

Flyktingmottagande, eldsjälar och platsens resiliens

En studie om förändring och anpassning på
Storsudret, Gotland

Författare
Eric Andersson
Samuel Nirbrant

Handledare
Martin Hultman

Kandidatuppsats i Geografi med Kulturgeografisk inriktning
VT2017

Institutionen för ekonomi och samhälle
Avdelningen för Kulturgeografi
Handelshögskolan vid
Göteborgs Universitet



GÖTEBORGS UNIVERSITET
HANDELSHÖGSKOLAN

Uppsats/Examensarbete: 15 hp
Kurs: GE4200
Nivå: Kandidat
Termin/år: VT2017
Handledare: Martin Hultman
Examinator: Jonas Lindberg
Nyckelord: “Storsudret” “Internationella migranter” “Eldsjälar” “Socialt engagemang” “resiliens”

ABSTRACT

‘Storsudret’ (The Big South) is located on the southernmost part of the island Gotland in the Baltic sea. The location has had very limited experiences in accomodating international migrants. The purpose of this study is to examine why local social agents (eg. civilians) took it upon themselves to help refugees when they arrived to their rural grounds, and how this is interconnected with local/regional structures and norms.

As a method we have conducted several interviews, which formed the base of knowledge, the empirical observations. These interviews have then been analyzed through theories connected with change; resilience; the struggle against structural urban power, Urban Bias; and the perspective ‘de-anonymize’, which conquers fears for the unknown. These theories and the perspective all correlate and help us decipher how and why the site’s social commitments took and still are taking place.

The interviews tell a story about the ‘hows and whys’ and gave us several main themes. The study shows that the reasons behind the social commitments are mostly because of solidarity and the experience of the diminution of inhabitants in the area, the experience of a shrinking welfare on the countryside, and the fact that some people simply are so called ‘eldsjälar’ (driving spirits), individuals committed to use their own agency and place in the hierarchy for a common good.

Keywords: Storsudret, Burgsvik, international migrants, resilience, driving spirits

Sammanfattning

Storsudret är Gotlands sydligaste del, beläget ca 8 mil från Visby. Platsen har historiskt mycket begränsade erfarenheter vad gäller möte med internationella migranter. Under hösten 2015 anlände nästan 100 flyktingar till ett nystartat flyktingboende. Mycket snabbt uppstod ett volontärnätverk vilket hjälpt dessa människor att aklimatisera sig till platsen samt gav dem möjligheten att stanna kvar i bygden när flyktingboendet stängde 2016. Studiens syfte är att undersöka varför ett socialt engagemang uppkom när detta möte skedde och hur detta kopplas till strukturer och normer i lokal- och regionalsamhället.

För att kunna svara på studiens syfte har kvalitativa djupgående samtalsintervjuer genomförts. Möten och samtal med respondenter skapade en grund till ett resultat vilket sedan analyserades med hjälp av teorier vilka behandlar anpassning efter förändring; resiliens, kampen mot den urbana strukturella makten; Urban Bias, samt hur rädslan för det nya motverkas; avanonymisering. Dessa teorier är tänkta att kopplas samman för att förklara hur och varför det sociala engagemanget genomfördes.

Studien påvisar att anledningarna bakom det sociala engagemanget främst är tack vare solidaritet, upplevelsen av utarmningsproblematik samt det faktum att vissa människor helt enkelt är 'eldsjälar'.

Nyckelord: Storsudret, internationella migranter, eldsjälar, socialt engagemang, resiliens

Förord

Detta är en kandidatuppsats i Geografi med kulturgeografisk inriktning. Intresset för valt ämne är sprunget ur en nyfikenhet kring människans vilja på rurala platser.

Vi vill tacka alla de som hjälpt oss på vägen och fått oss på rätt spår. Tack alla ni som avsatte tid för oss och våra intervjuer och på så sätt gjorde denna studie möjlig. Tack till familj och vänner som har stöttat oss genom uppmuntran och kommentarer. Tack till våra kursledare Jonas Lindberg och Sofia Thorsson för era tips och kommentarer. Till våra klasskamrater och opponenter, tack för outhärlig feedback och tack för att vi fick göra den här resan med er. Slutligen ett stort tack till Martin Hultman, vår handledare, docent och lektor på Göteborgs Universitet, för att du trodde på oss trots vårt första möte och vår inledande osäkerhet.

Göteborg, 2016-06-05

Eric Andersson

Samuel Nirbrant

Innehåll

1	Introduktion.....	1
1.1	Bakgrund och problemformulering.....	1
1.2	Syfte.....	2
1.3	Frågeställningar	3
1.3	Studieområde	3
2	Teori och kunskapsöversikt	5
2.1	Kunskapsöversikt.....	5
2.2	Resiliens.....	6
2.3	Urban Bias	8
2.4	Andra värden	9
3	Metod	11
3.1	Metodmodell.....	11
3.2	Kvalitativ metod.....	12
3.3	Forskningsstrategi	12
3.4	Urval	13
3.5	Positionalitet & lokalkännedom	14
3.6	Samtalsintervju.....	16
3.7	Anonymitet.....	17
3.8	Förberedelser	17
3.9	Processering av material	18
3.10	Metoddiskussion.....	19
4	Resultat & Analys.....	21
4.1	Avanonymisering.....	21
4.2	De som skapar anknytning	24
4.3	Volontärskapets ekonomi	25
4.4	Resiliens och dynamiskt ansvar	27
5	Diskussion	33
6	Slutsatser	37
7	Referenser	38
8	Bilagor.....	43

1 Introduktion

1.1 Bakgrund och problemformulering

Antalet människor som är och har varit försatta på flykt de senaste åren beräknas vara runt 65 miljoner (UNHCR, 2015, s.2). En överväldigande majoritet av dessa befinner sig i sina egna hemländer, eller i angränsande länder, men många miljoner har tvingats söka säkerhet i länder längre hemifrån. En våldsamt debatt har polariserat det politiska klimatet både i Sverige och Europa och många har lockats att se inrikes problem som uppkomna av en ökad invandring. Sverige är ett land dit dessa människor på flykt valt att söka sig till.

Åtta mil söder om Visby på Gotland, i det lilla samhället Burgsvik, anlände 98 flyktingar i november 2015 (Larsson, 2015, 19 november). De kom till ett flyktingboende inhyst i ett före detta 'Bed n' Breakfast'. Det uppstod ett engagemang i bygden för de nyanlända förhållandevis tidigt, genom att det till exempel anordnades en stor välkomstfest (Persson, 2016, 29 juni) och syföreningen Textil i Exil startades (Kristina, egenföretagare, personlig kommunikation, 19 april, 2017). Efter sommaren 2016 stängde dock flyktingboendet och människor som hade börjat etablera någon sorts vardag i form av arbetstillfällen, sociala nätverk och skolgång hotades av förflyttning till annan ort. Via kontakter på bland annat sociala medier ordnades boende för ett 50-tal asylsökande, genom föreningen EBO ('Eget Boende') Storsudret. Dessa boenden är delvis temporära, då sommargäster lånat ut säsongsboenden och därmed kommer dessa boenden återigen brukas av ägarna under sommarsäsongen. Utöver temporära boenden finns också vissa förstahandskontrakt på lägenheter. Idag bor 36 personer via EBO på Storsudret (Eva, delordförande EBO, Personlig kommunikation, 6 maj, 2017).

Till vår vetskap finns det få studier som undersöker och berör anledningarna till varför vissa orter finner det gynnsamt att genom socialt engagemang skapa möjligheter för flyktingar och asylsökande. Vikten av att förstå aspekter som dels är viktiga för enskilda orter, dels aspekter som kan appliceras på ett nationellt plan är stor och blir allt större i dagens värld. Krig, svält och andra faktorer såsom klimatförändringar vilka framtingar flykt kommer inte upphöra och därmed måste vi förstå hur människor kan tas omhand. De senaste årens ökade flyktingströmmar har också lett till ökat intresse kring forskning avseende kommunernas kapacitet gällande mottagande (Gustavsson, 2017, 4 maj). Storsudret och Burgsvik är ett exempel på hur socialt engagemang och driv kan möjliggöra integration och studien erbjuder

ett perspektiv inifrån bygden. Tidigare forskning visar att det sociala engagemanget på landsbygden mycket ofta drivs genom och av oavlönade eldsjäljar (Bull, 1993; Frånberg, 1994; Bergström, Götlind & Haraldsson, 2003, ss. 100-102; Forsberg, 2016), dock saknas mer aktuell forskning kring eldsjäljar på landsbygden i samband med flyktingmottagande.

Vad som präglar denna studie är synen på platsen som resilient, där tanken är att studera om och hur platser anpassar sig i förändring, som i detta fall innefattar ett flyktingmottagande. Resiliens som begrepp inom sociala kontexter är i dagsläget mycket aktuellt. Sedan tidigare finns inte mycket forskning kring begreppet, men idag pågår forskningsarbete via bland annat Stockholm Resilience Centre (Sykes, 2017, 8 maj) för att uppnå något slags ramverk kring resiliens som mätbart begrepp. Vidare kommer eventuella problem synas genom ögat av att landsbygden till mångt och mycket är styrt av högre instanser, en form av Urban Bias. Denna Urban Bias, där landsbygden presenteras som underlägsen urbana samhällen kan tänkas påverka möjligheten till anpassning efter förändring i en positiv eller negativ favör.

Liknande processer har självfallet uppstått tidigare, men följs sällan upp av studier vilka undersöker vad på och med platsen som möjliggör liknande händelseförlopp. Ett exempel är Gnosjö, där studier bedrivits gällande flyktingars integration på arbetsmarknaden under början av 90-talet (Ekberg & Ohlson, 2000). Ofta tycks datan vara av det mer kvantitativa slaget och bortkopplad från vad som faktiskt sker 'på marken'. Statistik och trender behandlas, men sällan det som händer i stunden. Mer kvalitativ forskning visar att landsbygden är mångkulturell och att immigranter ofta gynnas av att hamna bortanför staden, en bild som går mot många förutfattade uppfattningar om landsbygden (Forsberg, Lundmark, & Stenbacka, 2012, s. 36). I Burgsvik pågår fortfarande arbetet med EBO Storsudret och flyktingarna och vi menar att det finns en myriad av lärdomar att dra från det som sker just nu.

1.2 Syfte

Syftet med studien är att genom samtalsintervjuer utforska varför ett socialt engagemang uppstått på Storsudret och hur detta relaterar till rådande normer och maktstrukturer i lokal-regional-samhället. Utifrån Bent Flyvbergs tankar om samhällsvetenskap som 'lärande' i kunskapsprocesser (2006, ss. 222-223) snarare än att producera generaliserbara slutsatser vill vi att denna fallstudie ska ge upphov till lärdomar om platsanknytning, socialt engagemang, resiliens och urban bias för såväl den specifika platsen på Gotland som för en större nationell publik.

1.3 Frågeställningar

- Vilka berättelser om lokala processer och faktorer kring flyktingmottagandet har fått fäste på Storsudret?
- Vilken typ av 'resiliens' synliggörs på Storsudret i samband med flyktingmottagandet?

I denna studie används kvalitativa samtalsintervjuer för att nå subjektiva uppfattningar kring Storsudrets flyktingmottagande. Processen på Storsudret är som tidigare nämnt pågående, vilket ger möjlighet till perspektiv och skildringar vilka vi riskerar missa om studien gjorts efter avslutad process.

Under studiens gång har vi brottats med hur de nya gotlänningarna ska benämnas. Dels kan vissa benämningar understryka någon sorts utanförskap eller olikhet, samtidigt som ord som till exempel 'flykting' anspelar på dåtiden. Susanne Stenbacka (2012, s. 61) belyser denna problematik och påpekar att 'international migrant' eller 'transnational' anspelar på individer som aktörer med agens, vilket också är ett synsätt vi valt anamma. Hädanefter benämns därför de personer som av någon anledning hamnat på Storsudret på grund av sitt flyktingskap som 'internationella migranter'.

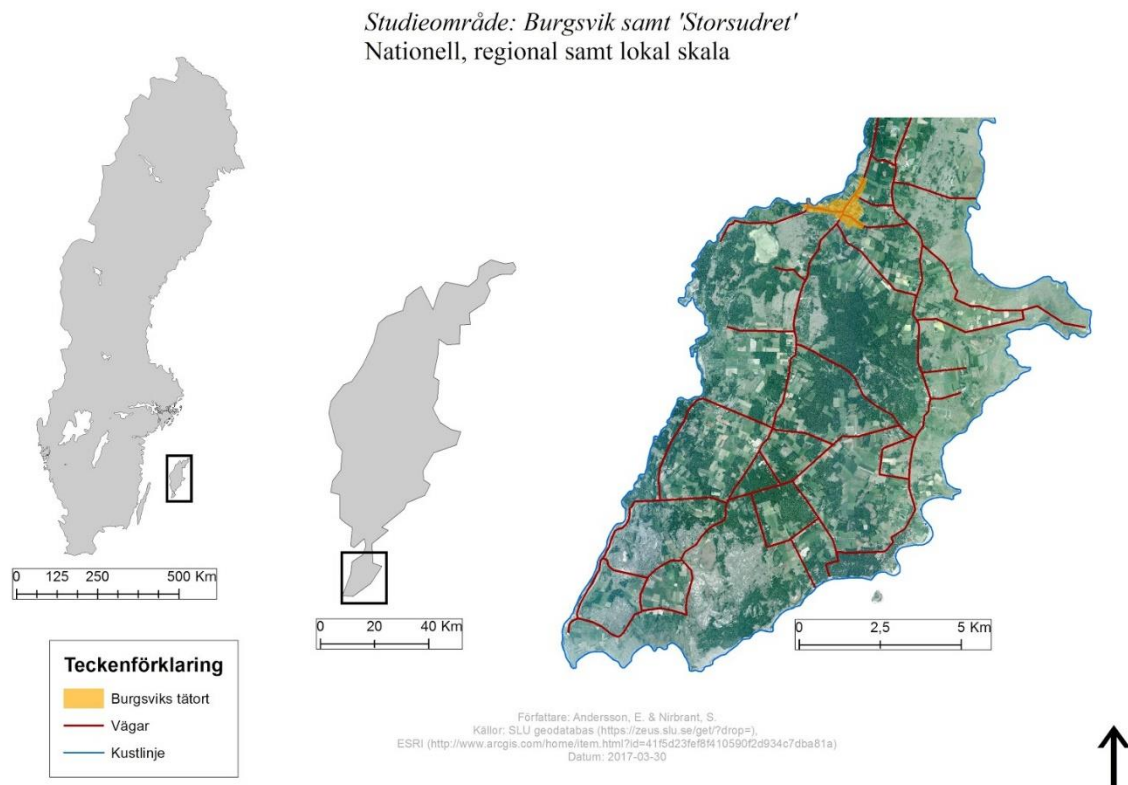
1.3 Studieområde

Gotland, beläget mitt i Östersjön räknas med sina 3140 km² som Sveriges största ö (Länsstyrelsen Gotland, 2013). Ca 58 000 personer bodde på Gotland 2014. Eget företagande samt turismen är de två stora sektorer som sysselsätter många på ön. Årligen beräknas turistantalet uppstiga till en miljon besökare (Länsstyrelsen Gotland, 2014). Gotland, som är en kommun, benämns sedan 2011 som 'Region Gotland' och ärenden som vanligtvis berör landsting ansvarar Regionen för (Region Gotland, 2017).

Burgsvik är den största centrala tätorten på det så kallade "Storsudret", vilket är Gotlands sydligaste del. Burgsvik är som många andra platser på Gotland en populär turistort och blev kanske än mer känd genom programmet "Så mycket bättre" som började spelas in i Burgsvik 2010 (Gotland.net, u.å). Det senaste året har befolkningen ökat, från 896 personer 2015 till 927 personer 2016 (Storsudret Nyheter, 2017). Idag finns skola, tandläkare, livsmedelsaffär, säsongsbetonade restauranger, bensinstation, deltidsbrandkår samt återvinningsstation på orten. Likt många andra platser hotas offentlig service av nedläggning, som till exempel att deltidsbrandkåren riskerar göras om till brandvårn (Sveriges Radio, 2012, 11 november) samt

att ett förslag att lägga ned den lokala skolan lämnats in till regionstyrelsen (Sveriges Radio, 2016). För att förtydliga geografisk placering, se karta “Studieområde: Burgsvik samt ‘Storsudret’”.

De personer vi intervjuat bor alla, med undantag Cecilia Krook, på olika delar av Storsudret. Respondenterna kan därför sägas representera Storsudret snarare än Burgsvik. Av denna anledning refererar vi hädanefter till platsen med hjälp av namnet “Storsudret”, och vid de tillfällen förtydligande behövs används specifika ortnamn.



Figur 1. Visualisering av valt studieområde i diverse skala.

2 Teori och kunskapsöversikt

I denna del går vi igenom en kort kunskapsöversikt för att skapa en uppfattning om forskningsfältet. Denna del inleds med en förklaring av EBO. Efter detta redogörs relevanta teoretiska begrepp och tankesätt vilka används under studien. Dessa begrepp är *Resiliens*, *Urban Bias* samt perspektiv som belyser lokalekonomi och volontärskap, vilket vi benämner som *andra värden*.

2.1 Kunskapsöversikt

Lagen om Eget Boende (EBO) innebär att den asylsökande avsäger sig den förläggingsplats hen har blivit anvisad och istället ordnar eget boende (Nationella temagruppen asyl och integration, u.å.; SFS 1994:137). I denna process avsäger sig också den asylsökande möjligheten att återgå till anvisad förläggning.

Den urbana miljön porträtteras ofta som den enda plats där möjligheter finns, inte sällan genom media som nyhetsreportage och tv-program (Forsberg et al, 2012 ss. 7-8 & 36) vilket förmedlar bilden till större grupper människor. Flera studier påvisar dock att detta är en felaktig bild och att verkligheten är helt annorlunda. Denna felaktiga bild kan illustreras av att migranter istället ofta gynnas av att bo på mindre orter (Forsberg et al., 2012, s. 36). Likaså menar Forsberg att media och andra viktiga aktörer förmedlar bilden av urbana samhällen som platser där lycka uppnås och betraktar landsbygden som något negativt och beklagar sig i det närmaste över de som tvingas till att bo på landsbygden. Dessutom är den romantiserade bilden av landsbygden där naturrikedomar och fridfulla platser hittas associerat med svenskhet och semester medan den för migranter är förknippad med arbetslöshet och isolering. Forsberg et al (2012, ss. 36-37) menar på att detta är en direkt felaktig bild och argumenterar för att landsbygden är en mångkulturell plats där såväl platsen är en resurs för migranter precis som migranter är en resurs för platsen. På kommunnivå (Forsberg et al, 2012, ss. 36-37) ser de flesta kommuner, med vissa undantag, migration som en möjlighet och något positivt. Det har en positiv inverkan gällande arbetsmarknaden och diverse serviceområden samtidigt som det är en strategi att öka befolkningen i ofta utarmade landsbygdsområden. Samtidigt som de flesta kommuner och viktiga aktörer inom kommunerna finner migration som en tillgång finns dessutom frågan gällande migranternas syn på landsbygden.

Ny forskning (som vid detta tillfälle inte är publicerad, dock tillgänglig via podcasten '*Landet Podcast*' avsnitt 30) bedrivna av Kjell Hansen, Cecilia Waldenström och Arvid Stiernström

vid Sveriges Lantbruksuniversitet fokuserar på myndigheter och hur de hanterat samt upplevt de senaste årens flyktingmottagande i Hedemora, Leksand och Falun (Gustavsson, 2017, 4 maj). Resultatet visar bland annat att engagemang uppstår utan incitament från till exempel kommuner, viljan att ha kvar de nyanlända på platsen när anknytning inletts är stor, föreningsliv återuppstår, och detta kopplas ihop med lokalsamhället samt till viss del regionalsamhällets önskan att utöka befolkning och behålla service.

I denna uppsats är begreppet 'eldsjäl' centralt för att förstå resultaten. Exakt vad en eldsjäl är, eller var gränsen går mellan en 'vanlig själ' och en eldsjäl handlar om de omständigheterna som råder på platsen, samt personliga uppfattningar. Enligt Bull, (1993) Frånberg (1994), Bergström et al (2003, ss. 100-102) Forsberg (2016) tycks dock eldsjälar vara ihopkopplat med ett mycket stort engagemang och driv för något som identifieras som vitalt, och som regel är detta engagemang oavlönat och ofta genomfört av kvinnor. Denna mycket generaliserande syn anammar sålunda även vi, då dess beskrivning stammer överens med det vi observerat.

2.2 Resiliens

Områden likt Storsudret, rurala områden, ses inte sällan som bakåtsträvande och som platser i behov av hjälp. Utöver detta förmedlas rurala områden ofta som främmande och icke mottagliga för nya idéer, intryck och förändringar. Detta går att finna i diverse studier och mediediskurser, något bland annat Forsberg et al (2012 ss.7-8), Eriksson (2010, ss. 49-50) samt Rönnblom (2016, 1 februari) ger exempel på. Stenbacka (2013, s. 76) har även studerat den så kallade mångfaldsbarometern, vilken mäter attityder i förhållande till immigration och multikulturalism genom enkätundersökningar. Stenbacka menar att mångfaldsbarometern visar tydliga tecken på att människor utanför städer och framförallt människor på mindre orter och på landsbygden har en negativ syn på multikulturalism. Den visar också att dessa människor även uppger att de har negativa upplevelser av immigranter. Mätningar likt denna spär på tesen kring rurala områden som icke mottagliga för nykomlingar. Vad mångfaldsbarometern visar skapar extra problematik då alla kommuner i Sverige är ansvariga för ökad tillväxt och immigration är därav viktig. Ett multikulturellt samhälle renderar i nytänkande, nya idéer och positiva influenser inom diverse olika områden. Internationella migranter har dessutom en tradition i att sysselsätta sig inom servicesektorn, restauranger och i vissa fall egenstartade företag vilket i förenklade termer skapar en ökad tillväxt (Stenbacka, 2013, ss. 76-80).

Begreppet resiliens har funnits en längre tid, främst inom juridik, naturvetenskap och psykologi men sedan 2000-talet är det också ett viktigt begrepp inom kulturgeografien. I dagens samhälle associerar dock de flesta begreppet med återhämtning och anpassning efter kriser av olika slag, vare sig det handlar om naturkatastrofer, konflikter eller hungersnöd. Utöver detta innefattar begreppet också förmågan att anpassa sig efter sociala, politiska och miljömässiga förändringar. Förmågan att anpassa sig gäller såväl individer som organisationer och hela samhällen (MSB, 2013, ss. 8,9 & 15). Som precis nämnt är begreppet resiliens mångfacetterat och verkar inom flera områden med olika betydelse. Resiliens i den här studien handlar i enkla drag om att samskapa med förändringar, både vad gäller ekonomiska och sociala förändringar, alltså en form av social resiliens. MSB (Myndigheten för Samhällsskydd och Beredskap) benämner social resiliens som *“Samhällets förmåga att hantera förändring och vidareutvecklas utan att minska välfärden eller valfriheten och flexibiliteten inför framtiden”* (MSB, 2013, s. 10). Vidare förklarar MSB att det även handlar om förmågan till självorganisation, förmågan att lära sig av det nya och förmågan till anpassning (MSB, 2013, s. 10). Med MSBs definition av resiliens samt Susanne Stenbackas syn på samma begrepp kommer vi att bena ut de intryck och resultat vi får av våra intervjuer på platsen. Stenbacka (2013, s. 80-81) benämner resiliens som möjligheten att *“bounce back”* och att kunna hantera och utmana de rådande omständigheterna. Det viktiga med resiliens är utmaningen och viljan att förändras och anpassa sig efter förändringar snarare än att återgå till någon form av *“normalitet”*. Konceptet *“bounce back”* kan låta aningen motsägelsefullt då det inte handlar om att återgå till ett tidigare stadie utan snarare om att röra sig mot nya riktningar. Att skapa resiliens handlar om att använda den mänskliga förmågan och kunskapen för att minska rädslan för det nya och okända.

I dagsläget existerar inte några tydliga mätinstrument för att utvärdera en plats sociala resiliens. Däremot pågår arbete genom framförallt Stockholm Resilience Centre för att hitta metoder till en resiliensanalys (Sykes, 2017, 8 maj). I dagsläget handlar resiliens därför om icke-mätbara upplevelser och intryck. Dock finnes detta intressant då de subjektiva upplevelserna är av vikt i denna studie. Eftersom det inte heller letas efter generella principer och antaganden utan snarare lärdomar är det av vikt att syna platsens resiliens i detta fall.

2.3 Urban Bias

Teorin om Urban Bias har haft en stor betydelse inom scenen för utvecklingsstudier. Urban Bias handlar om den alltmer bistra verkligheten som den rurala världen nu upplever i en utvecklande och urbaniserande modern värld. Urban Bias har sin grund i politiska maktspelet och dess strukturer där rurala områden styrs av urbana incitament. I längden betyder detta att rurala områden är ekonomiskt och politiskt underlägsna till följd av sin maktlöshet i förhållande till urbana områden (Varshney, 1993, ss. 3-4). Urban Bias är ursprungligen en term inom ekonomisk geografi myntad av Michael Lipton. Termen skapades för att belysa hur den globaliserade världen är mer gynnsam för urbana samhällen då kapital flyttas från fattiga till mindre fattiga och på sått koncentreras kapital till urbana områden. Detta har skapat en utveckling som är orättvis, vilket Lipton förklarar genom:

“The rural sector contains most of the poverty, and most of the low cost sources of potential advance; but the urban sector contains most of the articulateness, organization and power. So the urban classes have been able to ‘win’ most of the rounds of the struggle with the countryside; but in doing so they have made the development process slow and unfair”

(Lipton, 1977, s. 13)

Urban Bias är ett begrepp som i första hand används i global skala och då främst genom att förklara orättvisorna som tredje världen upplever. Dock anser vi att själva teorin är intressant och att den går att applicera på en regional/lokal skala då Storsudret “drabbats” av en form av Urban Bias. Processen kring Urban Bias skapar ett hinder för den rurala delen av Gotland och i detta fall Storsudret eftersom de på flera sätt marginaliseras. Främst sker denna marginalisering genom politiskt beslutstagande i urbaniserad kontext vilket i slutändan resulterar i bland annat ekonomisk marginalisering. Processen är ett försök att industrialisera urbana områden, på bekostnad av landsbygden som exkluderas genom att resurser koncentreras till urbana områden. Den splittring som uppstår mellan det urbana och rurala får konsekvenser av varierande form men de tydligaste får anses vara politiska och ekonomiska konsekvenser (Varshney, 1993, ss. 7-8). Marginaliseringen påverkar också det rurala samhällets möjlighet till att vara resilient på egna villkor. Förutom den anpassningen som sker till följd av flyktmottagandet, vilket är en direkt förändring, tvingas även indirekt anpassning i ett andra steg till följd av den Urban Bias som finns. I svensk forskningskontext har en typ av Urban Bias använts som analysverktyg, och brukar benämnas urban norm. Vi väljer dock att använda det mer internationella ’bias’, då urban norm används mer som ett

diskursivt förklaringsmedel. I 'urban norm' framställs 'staden' som något allmänt och 'landsbygden' som något särskilt/avvikande (Rönblom, 2014, s. 12). Detta är i sin tur relevant och intressant, men vi fokuserar på direkta indikationer gällande politisk makt och ekonomi och därmed används begreppet 'Urban Bias'.

Precis som med resiliens går det inte heller att mäta Urban Bias utan återigen handlar det om upplevelser, intryck och i detta fall även diskurser skapat av strukturer i samhället. Det går inte att bevisa att Urban Bias faktiskt existerar på platsen utan det handlar snarare om människors upplevelser av den eventuella snedvrida politiska och ekonomiska makt som kan påträffas. För att nyansera synen har vi, vilket kommer att förtydligas under metoden, valt att intervjua i olika skalnivåer. Med detta menas att personer med olika roll i samhället har intervjuats.

2.4 Andra värden

Språket vi brukar fångar tankesätt i paradigmer och låser fast resultat och diskussioner i tankebanor en är bekanta med (Allen, 2003, s. 15). För att låsa upp nya begrepp eller synsätt används i detta arbete något som kallas 'reframe', att rama om ett begrepp (Gibson-Graham, Cameron, & Healy, 2013, ss. 7-8). I boken "*Take Back the Economy*" (Gibson-Graham et al., 2013) görs just detta med ekonomin, och nya tankesätt och förklaringsmodeller uppstår således. I denna studie använder vi ett ramverk kring olika sorters 'välmåenden' (*well being*) som kan tydliggöra tankesätt kring 'rikedom' som något som inte bara handlar om pengar. 'Välmåendena' är:

- Materiellt - att ha tillräckligt med tillgångar för att klara sig
- Sysselsättning - att en trivs med det som ockuperar ens tid
- Socialt - att en har stöd från sociala nätverk och personliga relationer
- Samhälleligt - att en bidrar till och deltar i ens bygds aktiviteter
- Fysiskt - att en god hälsa och en trygg levnadsmiljö

(Gibson-Graham et al., 2013, ss. 21-22)

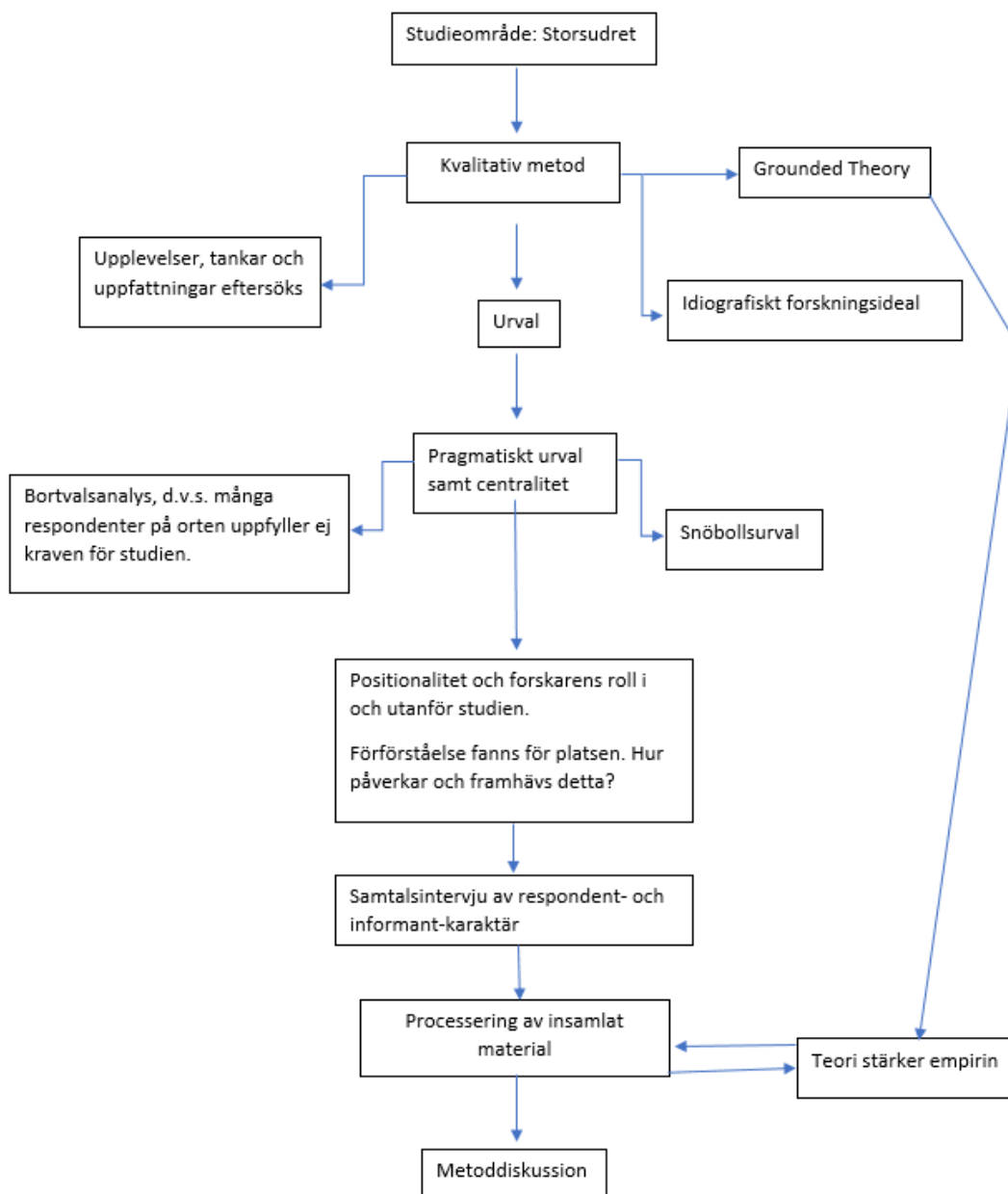
I samband med processer av ömsesidig och kooperativ karaktär leder detta till en starkt sammanhållning och att individers välmående uppnås på flera sätt (Gibson-Graham et al., 2013, s. 30 & 35). Folk får nya vänner, perspektiv, lärdomar, sociala nätverk och en känsla av god gärning, som i sin tur stärker lokalsamhället, både ekonomiskt och socialt (Gibson-Graham et al., 2013, ss. 46-47).

I Michael Sandels bok "*What money can't buy: the moral limits of markets*" (2012) ställs den enkla frågan: hur långt räcker strikt monetära incitament? Bakom pengarna och inom människan tycks det finnas en moral som ger sig tillkänna vid vissa tillfällen, och då marknaden får 'härja fritt' korrumpas de ideal som till exempel driver idéellt arbete. Experiment presenterade i boken visar att människor presterar bättre om personliga ekonomiska incitament tas bort och en istället arbetar för ett gott syfte. Ekonomi behöver inte innebära enbart pengar utan ekonomi kan te sig i andra värden och via denna litteratur vill vi analysera vissa tendenser likt detta på orten. Dessa begrepp/tankar är relevanta för arbetet och svåra att mäta. De kan förklara förlopp och bakomliggande faktorer och ge nya perspektiv, men bör betraktas som experimentella.

3 Metod

3.1 Metodmodell

För att utöka förståelsen kring de metodval vi tagit har vi gjort en schematisk metodmodell. Metoddelen i en studie är ofta komplicerad och detaljerad och modellen är tänkt att förenkla för läsaren, som ett slags pedagogiskt verktyg. Ansatsen är att öka replikerbarheten i arbetet och förenkla läsningen för personer vilka inte är insatta i ämnet. För modellen se bilden nedan.



Figur 2. Pedagogisk modellbeskrivning för ökad förståelse av vald metod.

3. 2 Kvalitativ metod

I denna studie har ett induktivt forskningsideal tillämpats (Herbert, 2010, s. 73), med innebörden att förklarande faktorer och teori appliceras efter det att empirin tagits fram. Anledningen till detta är enkel samtidigt som den är viktig att beakta. Som fallet föreligger har vi innan empirins genomförande gjort litteraturundersökningar och letat efter teman vilka kan ha potential som förklarande faktorer, såsom landsbygdsutarmning, Urban Bias, integration med fler. Vi har dock inte låtit dessa styra oss i utformandet av studien och därmed undvikit att alltför aktivt skapa hypoteser, detta för att låta vårt insamlade material leda resultatet snarare än att leta efter ledtrådar som bekräftar. Detta benämns som *Grounded Theory*.

Huvudsakligen används samtalsintervjuer med respondenter som kvalitativ metod. De respondenter vi intervjuar erbjuder inte enligt vår uppfattning ett *nomoteistiskt* ideal, utan snarare ett *ideografiskt* sådant. Detta innebär att studien vill förmedla ett fåtal individers uppfattning av sin omvärld eller ett förlopp, snarare än att hitta generaliserbara regler som gäller på en högre skala (Couper, 2015, s. 164). Steve Herbert uttrycker idealet väl:

“The goal is not a descriptive catalog of a group’s world view, but a broader story that reveals some aspect of human experience.” (2010, s. 73)

I förlängningen innebär denna ståndpunkt att studien syftar utforska människor som bor på Storsudrets subjektiva uppfattningar för att skapa lärdomar.

3.3 Forskningsstrategi

Denna studie grundar sig som ovan nämnt i en forskningsstrategi benämnd *Grounded Theory*. Inom *Grounded Theory* studeras en stor mängd empiri vilket genererar analyser som tillsammans med tidigare forskning stärker och validerar resultatet. Denna interaktion av empiri och analyserandet av teori är något som pågår under hela forskningen (Denscombe, 2014, s. 107). Burgsvik och Storsudret är en plats där nästan ingen alls eller väldigt lite tidigare forskning bedrivits. Studien behandlar mänsklig interaktion vilket enligt Denscombe (2014, s. 109) är en viktig del inom *Grounded Theory*. Detta är också något som saknas i tidigare forskning gällande flyktningmottagning på små orter, där kvalitativ forskning sällan bedrivs på liknande processer.

Valet av en kvalitativ studie kändes i mångt och mycket självklart då det är upplevelser, tankar och uppfattningar vilka ämnas framhävas. Dessa nås bäst genom respondentundersökningar (samtalsintervjuer) där svarspersonerna har möjlighet att tydligt ge sin egen syn på omständigheter och dylikt (Esaiasson, Gilljam, Oscarsson, & Wängnerud, 2012, s. 228). Vissa av de intervjuade kan dock delvis även anses vara informanter, då de till exempel representerar eller har en direkt koppling till organisationer eller institutioner. Skillnaden är framförallt att respondenter intervjuas för att deras tankebanor kring ett visst ämne ska blottläggas, medan informanter intervjuas för att berätta om hur ett visst förlopp skett (Esaiasson et al., 2012, ss. 227-228). Studien är en förklarande sådan (Esaiasson et al., 2013, s. 36), och förmedlar plats specifika aspekter. Bent Flyvberg menar att det troligtvis inte kan existera generaliserande teori i samhällsvetenskap (2006, s. 223) och ser istället på kunskap som något kontextbundet, vilket innebär att lärdomar kan dras och kunskap om perspektiv uppnås. Dessa perspektiv kan i sin tur, i vissa fall, appliceras på fler fall och platser, och således ökar de kunskaper på flera sätt gällande aktuellt ämne.

3.4 Urval

Urvalet i en kvalitativ fallstudie för en glesbefolkad plats så som Storsudret blir av naturliga skäl icke-slumpmässig. Idag har platsen 927 invånare (Larsson, 2017) och av dessa har inte alla varit delaktiga i EBO Storsudrets arbete, vilket medför att urvalspopulationen sjunker ytterligare. Detta betyder att en form av bortvalsanalys genomförs (Esaiasson et al., 2012, s. 189). För att bibehålla vetenskaplig objektivitet intervjuas enbart personer som vi inte känner sedan tidigare, vilket är en fortsättning på bortvalsanalysen (Esaiasson et al., 2012, s. 259). Därefter identifierades viktiga aktörer inom fallet och således appliceras principen om centralitet vid valet av intervjupersoner (Esaiasson et al., 2012, s. 258). En person kontaktades och när personen visade intresse av att delta i studien användes hennes förkunskaper om bygden och organisationen för att peka ut eventuella personer för intervju, vilket i sin tur är ett snöbollsurval (Esaiasson et al., 2012, ss. 188-189). Vi har dock tagit i beaktning att detta kan öka risken för att innehållet av urvalet kan bli aningen snävt och urvalet innehåller enheter från en viss fraktion. Som en metod för att undvika alternativt mildra ovanstående farhåga inkluderades personer som har olika stark relation till EBO. På så sätt kan urvalet ses pragmatiskt, då studien ämnar inkludera alla/så många analysenheter som möjligt, på olika skalnivåer (Esaiasson et al., 2012, s. 190).

För att konceptualisera tankeprocessen kring urvalet kan den beskrivas i olika skalor. Aktörer från olika delar/skalor av samhället eftersöktes. Detta för att ge en bred bild av diskursen kring EBO och platsen och inkludera både de som är direkt delaktiga i EBO, men också de som kan tänkas representera bygden på ett högre plan än de som representerar organisationen. Utöver detta är vissa respondenters koppling till EBO enbart uppkommen genom till exempel delad arbetsplats med en internationell migrant. Urvalet täcker många aspekter av den process flyktningmottagandet utgjort och förhoppningen var att flertalet olika röster från samma ort kunde kontrasteras mot en representant från högre plan, och således förstärka förståelsen kring till exempel stad och landsbygd. Urvalet representerar således uppfattningar på regional, lokal samt individuell nivå. Därav valdes följande:

- Kristina Thorsson, Egenföretagare (personlig kommunikation, 18 april 2017)
- Isak Söderström, Egenföretagare (personlig kommunikation, 18 april 2017)
- Eva Hållsten, Delordförande EBO (personlig kommunikation, 19 april 2017)
- Sven-Olof (Olle) Jacobsson, Jordbrukare (personlig kommunikation, 19 april 2017)
- Anita Widén, Bibliotekarie (personlig kommunikation, 20 april 2017)
- Ali Al-Slash, Internationell migrant och anställd av Sven-Olof (personlig kommunikation, 20 april 2017)
- Cecilia Krook, Integrationsstrateg, Region Gotland (personlig kommunikation, 24 april, 2017)

Alla respondenter har kontaktats individuellt och de har också intervjuats individuellt, detta för att skapa så lite påverkan hos varandra som möjligt och för att få spontana och subjektiva svar.

3.5 Positionalitet & lokalkännedom

Essentiellt för kvalitativ forskning och forskning överlag, är förståelsen över den egna rollen i tolkningar av resultat och samspel med respondenter och material. Att använda sina egna förutsättningar som en utgångspunkt innebär att den kunskap/information som finns tillgänglig för dig som individ minskar eller ökar av en eller annan anledning, såsom ditt kön, hudfärg, nationell bakgrund, klass med fler. Detta utgör den så kallade 'positionaliteten' och kan förklaras enligt följande:

“Facets of the self - institutional privilege, for example, as well as aspects of social identity - are articulated as ‘positions’ in a multidimensional geography of power relations” (Rose, 1997, s. 308)

Liknande insikt genomsyrar hela arbetsprocessen, då allt från val av intresseområde till respondenturval och analysresultat till viss del färgas av tolkarens (det vill säga vår) egen subjektivitet. Detta behandlas genom egen reflektion, öppenhet om “vilka vi är” samt ett försök till objektiv granskning. Den sista punkten är dock omöjlig att genomföra till fullo, men själva försöket kan leda till en mindre subjektiv analys.

Det finns en viss lokalkännedom om Burgsvik, då flertalet somrar har spenderats på plats för en av oss författare. Detta har lett till intresset av platsen och kännedom om fallet som studeras. Personligen finns det positiva erfarenheter av människorna och platsen i sig. Denna upplevelse är självfallet subjektiv, men kan leda till att exempelvis negativa aspekter av de resultat som upptäcks förskönas eller förvrängs på diverse sätt. Den lokala kännedomen har också lett till att det varit enkelt att ta kontakt med respondenter, och dessutom kan bekantskapen ha agerat som en förmildrande omständighet - det vill säga att folk i socknen vet på ett ungefär vem en del av författarduon är. Det kan ses som att den lokala bekantskapen antingen samverkar i studiens favör - bekantskapen agerar ‘point of contact’ (McDowell, 2010, s. 162), men kan också leda till att författarna ‘goes native’, med innebörden att forskaren känner för starkt för platsen, personerna eller fenomenet för att erbjuda en objektiv tolkning (Esaiasson et al, 2012, s. 317).

Att en gemensam anslagpunkt kan vara något positivt, i det här fallet relationen till Burgsvik, märktes tydligt då eventuella respondenter kontaktades. Vid inledande presentation var många lite tveksamma, som att personen i telefonen kanske inte var betrodd. Detta trots att syftet med kontakten etablerats. Då det kommer fram att författarna har en privat relation med platsen utbrister många ”jaha!” “kul!” och liknande. Det är detta ‘point of contact’ innebär, och i ett så pass litet samhälle, där ‘alla känner alla’, har fenomenet agerat som en inkörsport för att få respondenter att vilja delta.

3.6 Samtalsintervju

Det finns många fördelar med en samtalsintervju rent generellt sett och det finns också många fördelar med samtalsintervju kopplat till syftet med den här studien. Den kanske största anledningen till att en kvalitativ samtalsintervju lämpar sig för just den här studien är för att undvika storskaliga kvantitativa metoder vilka tenderar att skapa bredd och generell täckning av ämnet. Istället söks en djupare och mer detaljerad bild, vilket likaså är målet med samtalsintervjuer (MacDowell, 2010. s. 158). Studien ämnar dock inte att intressera sig i intervjupersonerna i sig utan snarare deras tankebanor, upplevelser och förståelser vilka önskas exponeras genom vald metod.

Samtalsintervjuer är ett interaktivt samspel mellan intervjuare och respondent vilket skapar möjlighet till dynamisk dialog. Svar som inte är statiska och kanske självklara, utan tvärtom oväntade. Att få dynamisk respons hjälper studien att besvara hur världen upplevs utifrån respondenternas egen synvinkel, vilket hade varit svårare med till exempel en frågeundersökning där svaren tenderar att bli aningen statiska. Möjligheten till följdfrågor är också betydligt större under en samtalsintervju, vilket ses som positivt. Detta skapar en form av uppföljning vilket kan ge såväl nya svar som djupare svar. För att ha möjlighet att nå det oväntade i stunden blir metoden semistrukturerad, vilket innebär att ett pragmatiskt och anpassande sätt appliceras. Då detta är en kvalitativ studie där syftet är att exponera ett djup genom gestaltning av ett fenomen eller händelseförlopp anses syftet med studien bäst besvaras genom samtalsintervjuer (Esaiasson et al, 2012, ss. 251-254).

Eftersom svaren är subjektiva och icke-mätbara är det av vikt att ställa ungefär samma frågor till samtliga svarspersoner för att hitta mönster och därefter kunna dra slutsatser. Dock är det inte enbart mönster som ska fångas upp utan även hur och varför vissa svarspersoner svarar olika på samma fråga (Esaiasson et al., 2012. s. 228). Samtidigt finns en medvetenhet kring att det är ett interaktivt samtal som förs och att frågornas karaktär kan komma att förändras under samtalsgången, vilket betyder att utsträckningen av standardiserade frågor är lägre än vid till exempel frågeundersökningar (Esaiasson et al., 2012. s. 228). Då alla frågor inte lämpar sig ställas till samtliga respondenter kommer vissa frågor gå under benämningen "Personspecifika".

En av intervjuerna skedde via telefon, då respondenten var otillgänglig under fältbesöket när övrig empiri inhämtades. Vid detta tillfälle beaktas att det är uttröttande att sitta i telefon och

besvara frågor (Esaiasson et al., 2012, s. 241), varav intervjuguiden kortades ned aningen och var mer inriktad på de tematiska frågorna.

Intervjun med Ali genomfördes huvudsakligen på arabiska med hjälp av tolk. Vi erbjöd Ali själv att välja att genomföra intervjun på svenska och/eller arabiska, och valet föll på hans modersmål, arabiska. Att använda tolk kräver att tolken är införstådd med god tolksed enligt Kammarkollegiets Tolkföreskrifter. Därför informerade vi vår tolk om paragraf 19 och 20 i Kammarkollegiets tolkföreskrifter innan påbörjad intervju, detta för att nå en så hög validitet av intervjun som möjligt:

19 § Under tolkningen ska en auktoriserad tolk återge all information så exakt som möjligt.

20 § När en auktoriserad tolk utför ett tolkuppdrag får denna inte ge uttryck för sina åsikter och värderingar eller på annat sätt låta dem påverka tolkningen.

(KAMFS 2016:4)

(Observera att vår tolk ej är auktoriserad.)

Att följa dessa föreskrifter minskar risken för slumpmässiga fel och försäkrar oss om att tolken ställer våra frågor, inte sin egna tolkning av dessa. Detta leder i sin tur till god resultatvaliditet enligt Esaiasson (et al., 2012, s. 63).

3.7 Anonymitet

Samtliga personer som intervjuades erbjöds anonymitet men ingen valde att ingå i studien som anonym. För att undvika att detta påverkar under intervjuens gång underströk vi möjligheten att efter genomförd intervju åtnjuta anonymitet. Samtliga valde att vara fortsatt icke-anonyma. Av denna anledning är respondenterna benämnda enligt namn och titel/sysselsättning.

3.8 Förberedelser

För att få så bra intervjuer som möjligt har förarbetet varit viktigt. Att göra en intervjuguide har hjälpt på vägen då den skapat en form av trygghet och en struktur kring frågorna vi ämnat ställa. Intervjuguiden är logiskt uppbyggd där frågorna i början är mer av den generella sorten medan frågorna mot slutet blir mer specifika och fokuserade (Krueger, 2009, kap 1).

Ovanstående har kombinerats med Esaiassons tematiska frågor (et al, 2012. ss. 265-267). Via teman går vi från generella frågor till mer specifika, där vissa frågor delvis är överlappande

för att erbjuda möjligheten till fler angreppsvinklar på samma fråga. Detta blir som en sorts inbyggd mekanik där istället för att repetera samma fråga vara nära själva temat för att ge upphov till bredare perspektiv.

3.9 Processering av material

Det första steget inom processeringen av det genom samtalsintervjuer insamlade materialet är den mycket tidskrävande transkriberingen. Samtliga intervjuer är, efter godkännande, inspelade. Att spela in intervjuer leder till en lång arbetsprocess, men också till ett mer specifikt och ordgrant material, vilket vid behov går att återkomma till gång på gång. Det minskar också risken för egna tolkningar och ökar validiteten i materialet och så småningom stärks slutprodukten markant. Det är också en form av säkerhet för de intervjuade personerna då de vid önskan har möjlighet att ta del av det transkriberade materialet i god tid innan arbetet avslutas. Samtidigt kan detta innebära negativa konsekvenser för studien, då respondenterna kan vilja ta bort vissa citat, något som dock inte påverkat denna studie.

Efter transkriberingen inleds processen att koda materialet och leta efter teman och kategorier. Alan Bryman (Bryman & Nilsson, 2011, ss. 513-518) ger handfasta tips för hur kodning kan gå till genom Grounded Theory, då detta används mycket inom kulturgeografisk forskning. Grundläggande är att allt material måste läsas igenom flera gånger och under kodningen återkommer en till teman och begrepp och omvärderar dessa flertalet gånger. För att skapa mening i den data som samlats in inleds analysen med *initial kodning*. Detta innebär att forskaren, minutiöst, går igenom mening efter mening och sätter betydelser på varje stycke vilket skapar teman på hela det insamlade materialet och når på så sätt en övergripande bild. Genom upprepade läsningar och kontinuerlig jämförelse inom datan bör huvuddragen av resultatet uppstå. Dessa huvuddrag, eller *begrepp*, sätts på urskiljbara företeelser och handlar om grunden i det observerade. När nya begrepp inte upptäcks längre kan det sägas att *Teoretisk mättnad* uppstått inom kodningen. Vid detta tillfälle är det dags att gå vidare till nästa kodningsfas: den fokuserade/selektiva.

”Fokuserad kodning kräver beslut om vilka av de initiala koderna som är av störst analytisk vikt när det gäller att kategorisera data på ett genomträngande och fullständigt sätt.”

(Bryman & Nilsson, 2011, s. 514)

Denna fas är därmed färgad av forskaren på ett öppet och inkluderande vis, samtidigt måste läsaren också vara underförstådd med implikationen att forskarens förförståelse och syfte med studien starkt påverkar vilka resultat som publiceras. Detta är dock sant för all forskning.

3.10 Metoddiskussion

Denna uppsats söker det unika och specifika för en viss plats och för få individer. Det framkommer tydligt av både syfte och val av kvalitativ metod att vi inte kommer nå en generaliserbar punkt. Dock går det inte att säga att det inte går att generalisera från en enda fallstudie, däremot är det inte syftet i just detta fall beroende på hur fallet är valt att genomföras genom individuella intervjuer. Som Flyvberg nämner är dessutom generalisering överskattat (2006, ss. 226-227) och vi är snarare ute efter den subjektiva synen och upplevelsen av fallet. Intervju som metod är tolkande (McDowell, 2010, s. 158) och vår positionalitet i form av både subjektiv tolkning och vår egen framtoning måste beaktas för att ta hänsyn till eventuella maktrelationer. Intervjuguiden och det språk vi använder bör vara så lättförståeligt som möjligt (Esaiasson et al, 2012. s. 165), utan att för den delen "fördumma" respondenten. Frågorna är även designade för att vara så öppna som möjligt, för undvika att de blir ledande. De brister som uppstår på grund av vår valda metod diskuteras i stor utsträckning i ovanstående delar av metodkapitlet, men vi vill ytterligare poängtera ett fåtal punkter:

- Vi kommer inte att nå generaliserbara resultat. Den kunskap som produceras kan dock vara värdefull och ses som lärdomar vilka kan nyttjas på andra platser.
- Resultatet representerar endast en liten del av Storsudrets befolkning.
- Studien innefattar enbart människor relevanta för EBO som organisation, och därför framkommer inte åsikter som kan tänkas representera till exempel negativa aspekter av invandring och integration.
- Vår förförståelse av bygden och våra egna bakgrunder kommer begränsa den information vi kan ta del av.

Efter att ha genomfört intervjuerna har vi fått ett brett material som berättar mycket om upplevelserna kring flyktingmottagande och platsen i sig. I denna studie har Grounded Theory använts som ett explorativt verktyg i jakten på förklarande teorier och av händelseförlopp. Själva utforskandet av valt ämne blir således ganska 'trubbigt' och det har visat sig på ett antal sätt. Intervjuguiden blev till exempel lätt väldigt lång och bred, något vi försökte undvika med att ha frågor som kunde överlappa varandra och därmed besvaras under tiden.

Det fungerade väl, men resulterade även i att ett fåtal av intervjuerna blev ca 90 minuter långa. Det är bra att få långa svar, men för långa intervjuer kan bli utmattande och skärpan i svaren kan bli sämre allt eftersom intervjun fortskrider. Våra respondenter visade dock på ett utomordentligt driv och bidrog med värdefull och nyanserad information om platsen och fallet, trots en abstrakt utformning av vissa frågor. Lokalkännedomen och en vilja till att inte dra för många slutsatser innan empirin insamlats kan också ha lett till en överdriven öppenhet i intervjuguiderna. En viss finkänslighet krävs därför. Grounded Theory's trubbighet leder också till att många intressanta spår måste överges, dels för att de inte riktigt besvaras på ett tillfredsställande vis, men också för att studien kan bli alltför bred.

Det vi framhäver i denna studie är faktorer som spelat in i mottagandet och de bakomliggande processer samhället känner av som kan vara ihopkopplat med ett stort engagemang. I resultatet framkommer inte alla nyanser av de händelser som föregått på Storsudret. Rassistiska uttalanden har förekommit enligt våra respondenter (dock ej hos dem), alla internationella immigranter har inte fått jobb, hela samhället är inte engagerat. Det är dock viktigt att belysa dessa aspekter också, för att visa på att det finns delar denna studie inte undersöker. Fokus ligger på att visa på det sociala engagemang som uppstått på Storsudret varav ovan aspekter inte kommer att diskuteras ingående.

4 Resultat & Analys

Denna del är uppdelad enligt två teman; en beskrivande del vilken behandlar förlopp och socialt engagemang, samt teoriansknytning vilken övergår till kapitlet 'diskussion'. Målet är att producera lärdomar om platsen, flyktingmottagandet och socialt engagemang, samt förankra våra upptäckter med teorier och på så sätt styrka det observerade (Bryman & Nilsson, 2011, s. 514). Vissa delar blir av naturliga skäl ganska beskrivande. I andra delar är målet att i en större utsträckning anknyta vår empiri med teorier och att se detta som en fortsättning i beskrivningen av platsen.

4.1 Avanonymisering

“Det här utgår ju lite från att det finns en rädsla för att om man inte tar tag i något från början kan det gå fel” Kristina, egenföretagare (Personlig kommunikation, 18 april, 2017)

I november 2015 anlände nästan 100 asylsökande till Burgsvik. Engagemang uppstod tidigt och en inkluderingsprocess inleddes, som att till exempel en social tillställning anordnades i bygden. Andra sätt engagemanget tagit form på är bland annat Textil i Exil, vilket är en syförening (Kristina, egenföretagare, personlig kommunikation 18 april, 2017), en välanvänd facebookgrupp där folk på platsen hjälps åt med det mesta och skänker saker som sängar, kläder och möbler, och biblioteket har skaffat till exempel körskoleböcker på arabiska samt anordnat persiska sagostunder (Anita, bibliotekarie, personlig kommunikation, 20 april, 2017). En anledning till inkludering tycks vara den avanonymiserande effekt detta har. Flera av våra respondenter pekar på vikten av att se individen 'bakom' den asylsökande. Kristina berättar om tillfället:

“[...] detta var precis i början, så ingen kunde den andres språk liksom. Men folk hade tänkt, det var liksom kartor av Syrien och Afghanistan, och folk fick berätta var de kom ifrån och lite så där för att man skulle få en personlig person att växa fram för varje person.” (Personlig kommunikation, 18 april, 2017).

Liknande resonemang återfinns i flera andra av samtalen, och det tycks vara viktigt för lokalbefolkningen att ha kunskap om vem en ny person är. Unikt för denna händelse är att ortens befolkningsutökning kom i form av just asylsökande, något Gotland inte haft erfarenhet av på över 10 år. Respondenterna menar att olika former av media förmedlar en delvis

felaktig bild av verkligheten, då de har en uppfattning om att många av de nyheter de ser kring till exempel invandring ger en negativ skildring av fenomenet. För att möjliggöra en inkludering och motverka de negativa bilder de känner sig saturerade av är avanonymisering ett viktigt steg.

“Många visste inte vilka de var, ”vad är det för några”, och läser saker i tidningarna, och många blir rädda för allt det som det skrivs om, överfall, kriminalitet och våldtäkter, barn och flickor och allting.” Eva, delordförande EBO (Personlig kommunikation, 19 april, 2017).

“[...]man har ju haft goda vänner och bekanta som bott i Södertälje, de flesta och någon enstaka har kommit från Skåne och Malmö. Och ibland har de inte varit så positiva till invandringen utan de har haft ganska... å själv har man ju inte haft någon som helst erfarenhet.” Olle, jordbrukare (Personlig kommunikation, 19 april, 2017)

“Alla har varit med på tåget, att vi ska försöka hjälpa invandrarna, det tror jag. Det fanns nog inte många som var emot, nej. Utan alla tycker det va. Jag menar man ser på TVn, ibland orkar man inte se det, man måste ju stänga av.” Olle (Personlig kommunikation, 19 april, 2017)

Eva påpekar att det är svårt att vara anonym på en liten ort och det kan användas som ett verktyg för att motverka förutfattade meningar: *“När du flyttar ut på landet vet alla allting om dig innan man vet vem det är som vet allting om en”* (Personlig kommunikation, 19 april, 2017). Att vara anonym tycks således vara något som bör undvikas, och ihopvävt med en vilja att avdramatisera de nyanlända och motbevisa fördomar om dem blir avanonymiseringen ett viktigt inslag för bygden. Platsspecifika strukturer och diskurser som detta är en viktig del av platsens resiliens, då Stenbacka (2013, ss .80-81) belyser vikten av att använda den mänskliga förmågan och kunskapen för att minska rädslan för det nya och okända. Det verkar också finnas en diskurs kring en viss mentalitet, där de boende kan lita på varandra och folk vet ungefär vem en är. Isak, egenföretagare, menar att det finns en gemenskapsanda på orten, som tar sig form av en trygghetskänsla där befolkningen hjälps åt. Anita, bibliotekarie, benämner det som att ‘bonde-samhället’, en struktur av tillit och hjälpsamhet, existerar.

Precis som det är viktigt för bygden att ha kunskap om nya personer är det viktigt för nyankomna att få en inblick i de normer, tankebanor och levnadsätt människorna på platsen

innehar. Ett tydligt exempel på detta uppstod en sen kväll på Björklunda, då Eva stannade kvar och jobbade. Eva återberättar vad en av de internationella migranterna sa:

”Åh, vad skönt att höra. Jag trodde att alla i Sverige gick och la sig klockan 8.”. [...] ”Åh, att det är någon mer som är det!”. Man kommer till ett land som man inte vet någonting om, och allt verkar stänga klockan 8 liksom. Jaha, vad gör man liksom i det här konstiga landet.”

(Personlig kommunikation, 19 april, 2017)

Tillfället att ge en inblick i sin vardag som ‘svensken’ personifierar Eva samt ger en bredare bild av platsen för den nyanlända. Avanonymiseringen är alltså en process åt båda håll och medför en ökad förståelse för varandra.

Samtidigt som inkluderingsprocessen fortgår uppstår fler processer, såsom anknytningsprocesser och formandet av vänskaper. Respondenterna kommer gång på gång in på ett tema som pekar på att ju mer en vet om en annan person, desto lättare och självklart blir ett engagemang. Ali, internationell migrant och anställd som ‘allt-i-allo’ av Olle, berättar om all hjälp han har fått och även personer som inte varit direkt delaktiga i EBO blir viktiga komponenter, då de genom bekantskap på arbeten formar en relation. I Alis fall har Isak, egenföretagare, hjälpt Ali på flera sätt, genom att prata och träna svenska och även med praktiska saker, som att laga Alis motorcykel. Det Isak, egenföretagare, får i utbyte är en ny vänskap och en utökad kunskap: *“Man har ju fått en helt annan förståelse, för hur de lever. Och vad de gått igenom”* (Personlig Kommunikation, 18 april, 2017). Också Olle har skapat en personlig anknytning till Ali och engagerar sig på flertalet sätt i hans vardag och för att ge Ali en möjlighet att stanna kvar i bygden. Att detta skulle varit någon självklarhet tycks dock inte vara fallet, då Olle verkar vara ganska överraskad själv över förloppet. Olle berättar

“Men då är livet ganska fantastiskt... Hade någon sagt till mig att “du kommer ha en kille från Syrien som jobbar uppe och hjälper dig med korna och han kommer du tycka himla mycket om och ni kommer jobba ihop”. Då hade jag sagt “nej, nej, hur ska det gå till?”

(Personlig kommunikation, 19 april, 2017).

Ett annat exempel i avanonymiseringsprocessen är när Kristina berättar om hur hon träffade en person vid första tillställningen och fick reda på att han hade lång erfarenhet av att sy. Vid detta tillfälle var Kristinas klädföretag i behov av personal. Snart antogs personen som

praktikant och är idag anställd och boende i en egen lägenhet i Burgsvik. Han är omtyckt på jobbet och hans arbetskamrater har blivit 'extramammor' till honom. Att sätta ansikten på individer och skapa förståelse för varandra är således ett återkommande tema och verkar varit en grundförutsättning för att snabbt skapa anknytning till varandra och till platsen. Dessa är några exempel på hur avanonymiseringen tagit form på platsen och är något det kan dras lärdomar från och om i processen att minska rädsla och skapa anknytning.

4.2 De som skapar anknytning

Oavsett om det handlar om en tvingad eller frivillig flytt är det viktigt att känna sig välkommen på en ny plats som ovan diskuterats. Att hamna i ett sammanhang och att få en anknytning till platsen skapar förutsättningar för den nyinflyttade. Flera av våra respondenter menar att det är samma personer som engagerar sig och skapar välkomnande vad det nu än må gälla. De flesta är också eniga om att det ofta är tidigare inflyttade människor som är engagerade och att majoriteten är äldre kvinnor. Eva, delordförande EBO, flyttade från Stockholm för ca. 30 år sedan efter att ha varit en så kallad 'sommargotlänning', vilket innebär att somrarna spenderades på Gotland. Hon var tidigare engagerad i sina barns aktiviteter och är nu högst involverad i EBO.

“Det är alltid samma människor som engagerar sig, oavsett om ålder på till exempel barnen. Och det är ganska många, i ungefär samma ålder som mig, vars barn har flyttat hemifrån och utbildar sig, varpå man då har mer tid socialt att göra saker och engagera sig.” (Personlig kommunikation, 19 april, 2017)

Eva poängterar här att det alltid är samma personer som drar ett väldigt tungt lass, det är få personer som är kärnan. Hon är dock noga med att påpeka att det har varit ett väldigt stort engagemang totalt sett och att många människor deltagit. Detta kan ses som en form av snöbollseffekt där det finns kärna som skapar ett intresse och medvetenhet hos andra människor och bollen i rörelse. Fler och fler engagerar sig, men det finns också ett tydligt mönster där män ofta sitter i styrelsen och bestämmer medan kvinnorna arbetar direkt på plats med mer praktiska och humanitära åtgärder. Denna känsla bekräftar Kristina, egenföretagare:

“Jag tycker...själva ledningen i av Gotland och de som regerar här är ganska stiffa gubbar liksom. Det är inte så progressivt”. “[...] sen en massa enstaka eldsjälar, oftast kvinnor, som jobbat med integrationen” (Personlig kommunikation 18 april, 2017)

Medan Eva visar samma tankegång på en mer lokal nivå:

“Visst, det har varit lite gubbmaffia, lite tråkig sammankomst (...) det är vissa herrar som tycker om att höras och synas och då har de pratat där. Det har varit det viktigaste och fint och då kanske andra, flera kvinnor, inte tycker att det är viktigt i sig. Det är bättre att göra vettiga saker. Det här är ju absolut min personliga vinkel. De gör säkert en del bra saker och så, men visst, några kvinnor är ju där nu.” - om att män ofta sitter i styrelsen medan kvinnor arbetar mer “på plats”, något som dock sakteligen börjar luckras upp.

Olle, jordbrukare, sammanfattar hur fördelningen och händelseförloppet gått till gällande engagemang kring framförallt EBO där såväl snöbollseffekten som genusperspektivet framkommer tydligt.

“Nää, det är väl framförallt lite äldre kvinnor som är pensionerade och som är handlingskraftiga och som är vana vid att bestämma och ta tag i saker och haft olika yrken som satt igång med det här. Sen har gubbarna hängt med på det här tåget lite också va”.

(Personlig kommunikation, 19 april, 2017)

Denna del har lärt oss att engagemanget på Storsudret har en snöbollseffekt och de som startar engagemanget har en tradition av att engagera sig socialt. Kvinnor nära pensionsåldern tar ett stort ansvar för bygdens sociala delar och ihopkopplat med en bakgrund av att vara ‘nya’ på platsen uppstår större incitament för att engagera sig.

4.3 Volontärskapets ekonomi

”Sen så tror jag att utan ett volontärt nätverk, där folk enbart är anställda, tror jag att det är svårt att få engagemanget på samma sätt, då folk jobbar ideellt. Då gör man det för att man brinner för det. Jag vet inte hur mycket av den kraften som skulle försvinna om det var anställt.” Eva, delordförande EBO (Personlig kommunikation, 19 april, 2017)

Tydligt hos våra respondenter är att volontärarbete skapar ett enormt engagemang inom den innersta kretsen, men också hur detta engagemang sprider sig utåt till fler och fler. Om det kan tas tillvara på drivet som manar på de engagerade kan människorna på en bygd dels

komma närmre varandra, men också få en helt ny förståelse för perspektiv från nya människor på en annan nivå än de lokal-regional-nationella. Detta stycke kan ses som ett försök att sätta ord på den känsla vi uppfattat på Storsudret.

På individnivå uppstår engagemang av flera anledningar. Det främsta verkar vara att vissa människor helt enkelt bara är eldsjälar, möjligheten och behovet för engagemang uppkommer, att behovet är lägligt i livet, men också att det finns ett icke-ekonomiskt värde, att volontärskapet nästintill är en dygd. Respondenterna visar på värdet av till exempel landsbygden i sig själv och saker bortom den ekonomiska sfären. Eva ger ett mycket bra exempel på detta:

“De flesta har ju lägre lön här, men det känns också som att många väljer att ha lägre lön, och man kompenserar det med andra saker, som man tycker har ett mycket rikare värde. Att man tycker, rikedom, är att springa ut och kolla i växthuset på morgonen vad som hänt under natten.” (Personlig kommunikation, 19 april, 2017)

Viktiga aspekter för platsen, som avlägsenhet från större orter, känslan av samhörighet och en tradition av kooperativa gärningar, ger incitament och vana för att skapa diverse handlingar utanför den ‘vanliga’ ekonomin. Detta ger en känsla av att hjälpsamhet utöver den liberala marknadsekonomins principer genomsyrar våra respondenter och det finns stora värden i gemenskap, att engagera sig, platsen i sig och strukturer som bygger på, samt skapar, tillit, så som ‘bondesamhället’.

Det vi ser ovan och i citaten från Eva är något Michael Sandel avtäcker i boken *“What money can't buy: the moral limits of markets”* (2012). Sandels slutsats är att pengar korrumpierar moralen i saker och ting, och exemplifierar detta genom experiment, som till exempel att elever som samlar in pengar för välgörenhet får ett bättre resultat om de inte har någon lön (ss. 61-62). Lokalekonomin är på vissa plan bortkopplat från den marknadsinriktade. I Burgsvik finns flertalet ‘arbetslag’ där de några gånger om året går ihop för att ordna praktiska saker såsom husunderhåll och liknande (Isak, Personlig kommunikation, 18 april, 2017). En av förutsättningarna till att EBO faktiskt fungerar/t är att många, både bofasta och sommargotlänningar, donerat pengar och gett husrum till de internationella migranterna. Detta tolkas som att ett monetärt överskott används för att möjliggöra bygdens önskan, vilket kan ses som Gibson-Grahams et als (2013, ss. 7-8) idé om att ‘reframe’ ett begrepp, och innefattar

den agens som tar plats i bygden. 'Reframe' i den här kontexten innebär med andra ord att de donationer som gjorts till EBO befinner sig bortom den liberala marknadsprincipen och visar på att en sorts handlingskraftighet nyttjas för att gynna människorna på platsen och platsen i sig.

Gibson-Graham et al diskuterar olika sorters 'välmående' och en mix av olika slag skapar en god förmåga för att 'överleva', eller som vi valt att kalla det, 'att må bra i bygden'.

Ovanstående stycken passar in i tre sorters 'välmående': Socialt, och sysselsättning och samhälleligt. Socialt innebär att en har ett stöd från ett socialt nätverk och personliga relationer, sysselsättning att en trivs med de det som ockuperar ens tid, såsom arbete, studier eller volontärskap, och samhälleligt att en bidrar till och deltar i ens bygds aktiviteter (2013, ss. 20-21). Utöver detta finns det ytterligare två 'välmåenden': materiellt och fysiskt.

Materiellt innebär att du har de materiella resurser du behöver och fysiskt att du har bra hälsa och en trygg livsmiljö. På Storsudret samexisterar de olika 'välmåendena' och ger incitament till projekt och aktiviteter, och hos de vi intervjuat finns en stolthet inom både flyktmottagandet och platsen i sig.

I sin fortsättning samexisterar dessa på ett jämnare plan än till exempel i många urbana kontexter (Gibson-Graham et al., 2013, ss. 24-38) där forskning visar att människor till en stor del prioriterar sitt materiella välmående och därmed blir de andra formerna understimulerade. Som Michael Sandel (2012) visar finns det något större i icke-monetära incitament, vilket förkroppsligas via perspektiven kring 'välmåenden'. Denna typ av lösningar befinner sig utanför den traditionella marknadsekonomi och berättar något om de värderingar och traditioner som samexisterar på platsen. Lärdomen här att platsen och människorna omkring en berikar livet på sätt utöver de ekonomiska. Det finns ett värde i att hjälpa och stå upp för varandra och platsen vilket i Storsudrets fall tar sig formen av ett fåtal eldsjälur och en känsla av ett 'vi'.

4.4 Resiliens och dynamiskt ansvar

"Alltså, vi ska hela tiden ge och ge och ge för att få någonting. Det finns ju inte runt Visby utan där ger man bara och ger och ger och ger. Här måste vi alltid göra någonting för att få någonting. Det är så jävla dåligt för jag tycker att man ska leva på samma villkor oavsett var man vill bo" Isak, egenföretagare (Personlig kommunikation, 18 april, 2017).

På Storsudret finns en vana av kamp. Från ett lokalt perspektiv är bygden van att gång på gång stå upp för en nedläggningshotad skola och räddningstjänst, dessutom finns en uppfattning om att skattepengar koncentreras till Visby. Att bo på Storsudret innebär också att det är svårt att hörsammas av politiker. Samtidigt varvas detta med förståelse om att till exempel landsbygdsskolor är dyra att ha, men kanske ett måste för att ha en levande landsbygd. Detta är ett tecken på en nyanserad bild men även ett tecken på en form av Urban Bias där landsbygden tvingas vara anpassningsbar efter kommunens villkor. Detta skapar en känsla av oro, där skolan är det sista som får försvinna. Denna nämnda vana av 'kamp' handlar i stora drag om anpassning efter förändring, resiliens. Begreppet genomsyrar var och en av intervjuerna i mångt och mycket. Förmågan, viljan och det i vissa fall ofrånkomliga kravet på anpassning efter situation och förändring tycks vara återkommande. Denna anpassning - resiliens - tar sig uttryck på olika sätt, dels genom plats(er) som dynamisk(a) men även resiliens på olika skalnivåer. Möjligheten till den typ av resiliens vi syftar på visade sig i samband med flyktingmottagandet i november 2015, något Anita, bibliotekarie, förklarar som en process vilket skapade stor förändring i bygden:

“[...] och sen är det klart att den här invandringen i november 2015 har ju verkligen förändrat. Någonting helt nytt som vi aldrig upplevt tidigare. Som är, jaa...det märks att det är en ny tid på väg helt enkelt” (Personlig kommunikation, 20 april, 2017).

Det Anita förklarar som en förändringsprocess kopplas till vanan av kamp till det som förändrar, där resiliens tar form inom bygden för att nå resultat och stå upp för det som är viktigt för människorna. Att skapa eller utöka resiliensen i bygden i samband med flyktingmottagandet ses som något självklart menar bland annat Olle, jordbrukare: *“Alla har varit med på tåget, att vi ska försöka hjälpa invandrarna, det tror jag. Det fanns nog inte många som var emot, nej”* (Personlig kommunikation, 20 april, 2017).

Isak är inne på samma spår och menar att alla hjälps åt utefter förutsättning, alla med målet att uppnå det goda för de nya individerna i bygden:

“Alla hjälps åt så gott de kan och alla liksom som haft en bostad att låna ut eller hyra ut har gjort det. Man försöker hjälpa till, jag vet ju flera stycken som fått gå ut på praktikplatser. Min granne har haft flera stycken (...) och det har ju faktiskt lett till mycket jobb för dem och

det är kul att se” (Personlig kommunikation, 18 april, 2017).

Isaks förklaring visar inte enbart att folk har hjälpt till i mottagningsprocessen av de internationella migranterna utan även att integrationen faktiskt producerat resultat. Det har skapats boendeplatser och det har funnits arbetstillfällen vilka knutit an de internationella migranterna till samhället. Viljan, kampen och det faktiska resultatet som positivt och lyckat är återkommande genom alla intervjuer. Att det var och är en självklarhet att hjälpa till och engagera sig är tydligt, men att resultatet ska gynna såväl de internationella migranterna som bygden i stort visar på ett tvådelat perspektiv. Detta har skapat bra förutsättningar och har gjort att möjligheten till resiliens som ett lyckat projekt har varit avsevärt större i flyktingprocessen då många positiva aspekter tagit form. Kampen och engagemanget har varit gynnsamt för såväl bygdens sedan tidigare invånare såväl som för de internationella migranterna. Det tvådelade perspektivet framträder i intervjuerna där bland annat Eva menar att hon fått väldigt många nya vänner på väldigt kort tid, vilket är svårt att få på andra sätt enligt henne själv. Ali, genom sitt perspektiv, säger sig vara mycket tacksam över all hjälp och stöd han fått och skolan har fått många fler elever. Självklart måste det tas i beaktning att resultatet inte varit lika positivt för varje enskild individ.

Det kan tyckas låta som att det varit en enkel process att nå de resultat som åstadkommit men faktum att vägen via anpassning till ett lyckat resultat knappast är en linjär process utan kantas också av problem, motgångar och motstånd av diverse slag. Det är inte alltid bara ‘att göra’ utan ofta tvingas resiliensen ske med restriktioner och regler efter den styrande kommunen eller än högre instanser. Här blir bilden av *Urban Bias* tydlig där landsbygden allt som oftast tvingas anpassa sig efter ständiga förändringar och regelverk uppsatta av kommunen eller i vissa fall ännu högre instanser. Här är vanan av kamp mot kommunen av vikt för att ens ha möjlighet att bli en resilient bygd. Återkommande är att respondenterna känner sig motarbetade och bortprioriterade av kommunen, att all kraft läggs på Visby. Detta är ett tydligt exempel på *Urban Bias* i formen att det politiska maktspelet och dess strukturer styr rurala områden genom urbana incitament (Varshney, 1993, ss. 3-4). Bygden måste hela tiden vara resilient i förhållande till kommunens restriktioner, vilket Isak påpekar och han menar vidare att det saknas perspektiv från staden men att det egentligen finns möjligheter till att lyckas nå en fungerande landsbygd:

“Jag tror att, ehm (...) de som driver de här frågorna och sköter hela Gotland, de sitter i Visby och bor i Visby. De vet inget annat. Så är det och det är väldigt många som säger det. 90% av de som styr vår ö, de sitter i Visby. Och jag tror inte att det hade varit några problem att få en blomstrande landsbygd om man bara satsade på det” (Personlig kommunikation, 18 april, 2017).

Kontentan av den Urban Bias vi tycks ha fångat upp genom intervjuerna är att det i vissa fall skapar en spänd och orolig stämning. Ska skolan läggas ner? Kommer vi få ha kvar vår nuvarande service? Alla dessa frågor skapar en spiral vilka kan ha en direkt eller indirekt påverkan i processen av flyktingmottagandet. Detta till trots är framtidstron hoppfull hos samtliga respondenter och alla hoppas på att befolkningen växer, att det skapas arbetstillfällen och således också nya boendemöjligheter. Känslan av marginalisering från Visby leder till en starkare sammanhållning i bygden. Resiliens på platsen handlar således om att agera mot urbana incitament, och därför blir förändringen ett måste för bygdens överlevnad. Forskning visar också att om ett samhälle präglas av just framtidstro är troligtvis känslan av hopp större än känslan av oro (Ekman, 2012, s. 208).

Det är dock inte bara Region Gotland som skapar problem gällande flyktingmottagandet utan även volontärgrupper kan vara med och påverka situationen negativt, hur goda intentionerna än är, vilket Cecilia Krook, integrationsstrateg, påpekar: *“[...] man vill så himla väl, hjälpa de här individerna, men risken finns att man stjälper”* (Personlig kommunikation, 18 april, 2017). Cecilia Krook menar med detta att volontärgruppernas arbete ibland tenderar att skapa problem då de dels inte behöver följa samma regelverk som kommunen, vilka har det övergripande ansvaret. Dels har de inte samma kunskap gällande processen vilket kan skapa svårigheter för kommunen men framförallt personen i fråga. Effekten av detta är framförallt att då en person avsäger sig boende på en flyktingförläggning har denne inte rätt att återgå till densamma, utan kan bli anvisad plats var som i Sverige (SFS 1994:137):

“Det mänskliga och våra regler och lagar går inte alltid ihop, det kan man säga. Där tror jag att volontärerna, ibland lite svårt att ta till sig... Om det liksom skiter sig där ute på EBO, då vill man att regionen ska ta över” (Personlig kommunikation, 18 april, 2017).

Cecilia är dock noga med att påpeka att det har skett en förbättring gällande kunskap och medvetenhet kring eventuella problem som kan uppstå då regler och lagar inte alltid går hand

i hand med det mänskliga. Dessutom utökar Regionen kunskapsnivån genom föreläsningar och föredrag kring frågor gällande flyktmottagning, EBO-lösningar och liknande. Anpassning handlar mycket om ansvar men också om samarbete utifrån olika förutsättningar. Vems ansvaret är att anpassa sig efter rådande förändringar och efter vilka förutsättningar det arbetas efter råder konsensus om att det är ett dynamiskt synsätt som gäller. Cecilia Krook säger i sin intervju att:

“Man kan säga att de här är de stora nivåerna liksom, volontärnätverk, civilsamhället och myndigheter. Volontärnätverken, de är ju väldigt snabba på plats, de kan ju göra en aktivitet imorgon. Civilsamhällesorganisationer är också snabba, men inte riktigt lika. Vi myndigheter, vi är ju långsamma, så är det ju. Vi har lite mer saker att ta hänsyn till, mer lagar och så vi måste följa” (Personlig kommunikation, 18 april, 2017).

Ovan citat är ett tydligt exempel på hur samarbete och ansvar vilar dynamiskt över olika instansers axlar, men också att de olika instanserna arbetar efter olika förutsättningar. Vissa instanser följer nationella och i vissa fall även internationella regler och lagar medan andra instanser har mer personliga restriktioner. Problemet som Cecilia menar är att även om viljan och intentionen är god från till exempel volontärnätverk kan dessa ibland sätta käppar i hjulet för myndighetsorganisationer och vice versa. Därav trycks det än mer på vikten av dynamiska samarbeten mellan olika instanser vad gäller ansvarsfrågor och därmed även anpassning från samtliga aktörer. Även en annan respondent, Isak, är inne på samma spår. Han menar att det övergripande ansvaret ligger på en högre nivå men att civilsamhället och vi som individer har ett stort ansvar också. Dock arbetar vi inom olika områden och måste hjälpa till där vi själva kan utnyttja vår kompetens baserat på roll och förutsättningar.

“Jag tycker alla har det tillsammans faktiskt (Ansvaret). Alltså, även om kommunen har ett ansvar, så har vi ju ett ansvar att hjälpa till med det vi kan göra inom samhället. Om vi har en kommun som satsar men ingen vill ha in dem i samhället, det funkar ju inte”.

(Personlig kommunikation, 18 april, 2017)

Arbetet att forma resiliens i en liten bygd tycks i detta fall vara en lyckad process, åtminstone om Ali, internationell migrant, tillfrågas, som enbart har positivt att säga om mottagandet han fått från bygden:

“Första dagen vi kom hit visste vi inte ens var vi var. Vi landade, tog en båt, sen kom vi med en buss hit, till flyktingboendet. Och dagen efter kollade vi på vår GPS, och så, okej, vi är på en ö. Men efter första dagen gick vi ut från boendet, in till stan och där var det massa folk som hjälpte oss, gav oss tandkräm och olika saker. Och vi är tacksamma för det. Så är det än idag, ett och ett halvt år senare... att vi får mycket hjälp.”

(Personlig kommunikation, 20 april, 2017)

Baserat på Alis citat ovan och tidigare presenterade resultat kan det konstateras att integrationen av de internationella migranterna varit lyckad. Dock kan det också konstateras att det är ett komplext bakomliggande arbete. Det är en process av beslut i flera led, problem ska lösas och ansvar ska fördelas. Det är långt ifrån givet att integrationen ska lyckas men i Storsudrets fall har anpassningen från lokalsamhället fungerat på ett sådant sätt att det är möjligt för andra platser att dra lärdom av just denna process.

Studien visar på att *resiliens* är ett mångsidigt begrepp som besitter en stor mängd godtycklighet. Begreppet ter sig i våra ögon som platsspecifikt och används lämpligen som ett större ramverk för att åskådliggöra dolda strukturer och processer. I Storsudrets fall verkar resiliensens ‘bounce back’-attityd snarare handla om människorna på platsens individuella och gemensamma agens för att identifiera hot mot bygden och i förlängningen även möjligheter. ‘Bounce forward’, att dynamiskt ta sig framåt utifrån rådande kontext, känns som ett mer lämpligt uttryck för att beskriva lokalsamhällets förmåga att *motverka förändring*, till exempel skolans nedläggning, samtidigt som det möjliggör förmågan att *förändra* efter en omdanande period. Processerna pågår parallellt, samverkar och möjliggör varandra.

5 Diskussion

Som ovan nämnt ämnar vi i denna del att tydligare anknyta våra resultat med teorier och litteratur för att skapa kontextbundna lärdomar. Vi har valt att se detta som en fortsättning i beskrivningen av platsen och de processer som har pågått, det som pågår nu och vad som upplevs på platsen.

De resultat vi åstadkommit visar på att Storsudret är en mångfacetterad och dynamisk plats, där möjligheter finns och människor ser varandra. Forsberg (et al., 2012, s. 36) menar att bilden av 'staden och landet' ofta målas upp som en dikotomi där en flytt till eller ett boende på landet betraktas som något negativt medan staden gestaltas som möjligheternas plats. För många erbjuder Storsudret en god gemenskap och ett stort socialt nätverk där invånarna ser efter varandra. Liknande platsspecifika egenskaper tycks skapa ett eller flera 'vi' som, då det drivs framåt av eldsjäljar och engagerade, skapar en inkluderingsprocess i samhället. Denna inkludering skyndas på genom upplevelsen av utarmning och Urban Bias, det blir helt enkelt viktigt att kämpa för platsens utökning. Det är också viktigt att inte förringa den altruism som hittas hos våra respondenter, både hos eldsjälarna och de som kommer in i ett senare skede. Denna godhet tycks vara sammanbunden med en misstro till sensationella nyheter och media i allmänhet och en känsla av att inte låta dålig stämning komma in i bygden. Samtidigt som denna godhet finns är många lite försiktiga mot det nya, varav nyttan av ett första möte och en snabb inkludering bara ökar. Hos personer som inte hade trott att de någonsin skulle vilja/behöva engagera sig i till exempel en internationell migrant uppstår ett enormt engagemang när 'flyktingen' eller den 'asylsökande' istället blir 'Ali som jobbar på gården'. Detta är ett tydligt exempel att människor inte behöver vara speciellt olika, så länge vi kommer bort från de mest uppenbara attribut, så som 'svensk' och 'invandrare'. Misstänksamhet och tveksamma attityder spolas bort eller förändras då vi ser människan. Lärdomen om avanonymiseringens vikt stärks av Eva Engströms arbete "*Att nyanlända till landsbygden*", där många asylsökande faktiskt valt att stanna på en liten ort på Öland just på grund av ett bra bemötande och förmänskligande insyn hos varandra. Kjell Hansen et al (Gustavsson, 2017, 4 maj) kommande forskning går hand i hand med dessa resultat, då de pekar ut anknytningen som ett medel för att få folk att stanna, och tillsammans med en snabb avanonymisering som i Storsudrets fall sker anknytningen snabbare.

Lärdomar vi kan dra från våra intervjuer och Storsudret som plats är att den bild av landsbygden som förknippad med arbetslöshet och isolering för migranter inte är applicerbart

på detta fall. Forsberg et al (2013, s. 36) sammanfattning av synen på hur landsbygden speglas och porträtteras av bland annat media motsätts av respondenternas svar, dels från de som jobbar såväl i bygden som för kommunen, men också hos Ali, internationell migrant. Denna förutfattade bild stammer inte överens med de resultat vi sett och är istället en omvänd situation där inkludering på landsbygden är essentiell och skapar möjligheter för alla boende, oavsett bakgrund.

Den kämparanda vi tycker att vi ser kan stärkas av forskning (Forsberg et al., 2012, ss. 14-16) som visar på att serviceminskning inte nödvändigtvis behöver innebära att befolkningen minskar, vilket borde vara ett tecken att platser i sig är betydelsefulla. Ett undantag är dock skolan, något våra respondenter och även Forsberg et al (2012, s. 14-16) menar som det sista som får lämna orten. Utan skolan är det svårt att driva samhället framåt. Bygdens överlevnad är snarare kontextbunden och handlar om människorna på platsens agerande. Om vi kopplar ihop kampviljan med flyktingmottagandet och konstaterar att en av anledningarna till att samhället engagerar sig är en delprocess i bevarandet av skolan så ter sig platsens hittills dynamiska bild lite annorlunda. I denna vinkling handlar dynamik och resiliens egentligen om att nyttja de möjligheter som uppstår för att driva bygden framåt och således inte om att 'bounce back' från förändring, utan att forma förändringen enligt en lokal agens.

Till stor del verkar den sociala sfärens engagemang vara sprungen från kvinnor. Social reproduktion, som relationer i bygden, att ta hand om äldre och barn och sköta hemmet har på ett globalt plan hamnat i kvinnans händer (Momsen, 2010, ss. 65-70). Hur det ser ut i hemmen på Storsudret har vi inte någon inblick i, men det framgår tydligt att det främst är kvinnor som tar ansvar för integrationen och det sociala välmåendet i förhållande till de internationella migranterna. Historiskt sett har liknande processer varit ett måste för att män ska kunna arbeta utanför hemmet på fält och i fabriker. Att denna struktur kommer upp till ytan tyder på att det finns en barriär mellan könsrollerna, att den ena sortens engagemang främst tillhör det ena eller det andra könet. Oavlönade roller som dessa och till exempel volontärskap i sig tycks vara strukturer som samhället till vissa delar vilar på. Integration, volontärskap, barnuppfostran, eller ett städlat och uppskattat hem är inte självklara processer, utan utfört arbete från någon part och detta exempel indikerar en fortsatt uppdelning av vilka sfärer som tillhör vem. Tidigare forskning ger liknande indikationer som de vi avtäckte. Bergström et al (2003, s. 80) pekar ut eldsjälarna som personer med flertalet identiteter, att de ofta är inflyttade människor som haft en tidigare anknytning till platsen. Bull (1993) visar i sin studie

”att leda förändringsarbete i glesbygd” att kvinnor slits mellan olika roller och de som är eldsjälar ofta är kvinnor med vana av handlingskraftighet. Denna vana av att göra något som påverkande faktor återfinns på Storsudret. Kvinnliga eldsjälar tycks också vara överrepresenterade i litteraturen vilket kan snedvridera forskningsresultaten, något Forsberg (2016, ss. 185-186) påpekar och problematiserar. Kvinnliga eldsjälar har stått i centrum för forskningen och att säga att ’kvinnor har större tendens än män att bli/vara eldsjälar’ har ingen direkt vetenskaplig grund för tillfället. Det finns dock en uppfattning om att så är fallet. Våra resultat från Storsudret tycks styrka detta, i alla fall i en kontext bunden till den sociala sfären.

Den stora frågan är vad som händer om dessa engagerade personer inte fanns. Martin Hultman benämner detta som projektrötthet som framför allt kan uppstå då engagemanget på landsbygden byråkratiseras. Detta betyder att det finns en rädsla för att arbetet ska bli tyngre i form av mer byråkrati och således mer administrativt arbete snarare än faktiskt arbete i fält (2015, ss. 39-40). Projektrötthet är dock inte något vi stött på under våra intervjuer på Storsudret. Också Region Gotland är rädda för att engagemanget försvinner och bidrar därför med utbildningar och föreläsningar om att hitta ’drivet’ och för att utöka förståelsen för flyktingmottagande. Att undvika en överdriven byråkratisering och i förlängningen bana väg för volontärer att utföra faktiskt jobb snarare än administrativt är alltså en viktig del i jobbet att underlätta för olika skalnivåer och utöka engagemanget, och i sin fortsättning tydligare etablera vilken sorts uppgift som tillhör vilken del av samhället. Storsudret känns starkt och engagerat, och människorna på platsen känner hopp inför framtiden. Alla respondenter är överens om att ansvar måste strömma genom olika instanser, allt från individnivå till nationell och till och med internationell nivå. Ruralitetens bräcklighet ger sig dock tillkänna om vi sätter detta i perspektiv. Resiliensen må vara stark, men utarmningen pågår och Urban Bias är som ett illa dolt märke på en vacker tavla. Visby kommer nog alltid stå på sin plats, men Storsudret som samhälle måste fortsätta kämpa mot staden, för gemenskapen och för sin överlevnad, och detta genom att vara fortsatt föränderlig och dynamisk. Att ge goda förutsättningar för internationella migranter är ett förkroppsligande av denna dynamik och ett bevis på den vilja samhället besitter.

Det som allt verkar vila på i Storsudrets fall, både i flyktingmottagandet och bygdens eget perspektiv, är att sammanhållningen och individuella personer är det som driver progression och anpassning, bygdens resiliens, framåt. Resiliensen är som den röda tråden genom hela studien, att människor anpassar sig. Med en fortsatt anonymisering, vilja till kamp och

människors engagemang kan bygden nyttja en gemensam agens för att forma sin framtid till något positivt. Att individuella personer är vitala för drivet i bygder är väldokumenterat (se till exempel: Bergström et al, 2003, s. 102; Forsberg, 2016. s. 186), och är ett resultat som reproducerats via denna studie.

Syftet med detta arbete har varit att producera lärdomar om socialt engagemang och resiliens för Burgsvik och Storsudret. Vi har använt en bred urvalsram där vi dock valt att inte ta med negativa röster för att undvika att göra arbetet normativt. Vad som åstadkommit är just lärdomar och dessa har vi analyserat utifrån kontextbunda aspekter. Många faktorer spelar in huruvida ett samhälle är resilient, men i Burgsviks och Storsudrets fall är denna resiliens driven av enstaka individer som, genom att kämpa för vad de tror på, manar hela samhället framåt.

Att de så kallade eldsjälarna varit vitala för resiliensen och mottagandet står vid det här laget klart. De av våra respondenter som har pekat ut eldsjälarnas viktiga roll kan ses som personer utanför EBO-kärnan, vilket torde styrka reliabiliteten i deras utsagor, då de uttalar sig om någon annan än sig själv.

På grund av omfånget av denna studie har vi medvetet valt att se förbi vissa delar vilka hade kunnat vara av intresse. Vi har valt ut specifika delar vilka vi anser vara intressanta och förklarar flyktingprocessen på ett 'täckande' sätt. Med detta sagt menar vi att det finns flertalet viktiga processer som inte analyserats av oss vilket kunnat förändrat resultatet. Därmed är det viktigt att ta i beaktning att detta inte är en generaliserbar studie som direkt går att applicera på andra platser, då varje plats och varje process har sina egna specifika attribut. Däremot går det att dra lärdomar av våra resultat och analyser och att applicera dessa som viktiga processer i och på en ny plats, utan att för den delen ge en förklaring till hela skeenden.

6 Slutsatser

Människorna på Storsudret visar på en mångfacetterad omvärldsuppfattning där de via enstaka individer, så kallade eldsjälarna, lyckas påverka händelseförlopp som annars hade kunnat minska bygdens prosperitet, och gör på så sätt bygden resilient. Dessa individer är ofta kvinnor. Studien visar, genom empiriska resultat samt via tidigare studier, att anknytning till platsen måste inledas så snabbt som möjligt, och att denna anknytning bäst utförs genom att nyanlända och lokalbefolkningen träffar varandra och ser människan bakom diverse attribut. På platsen föregår utarmningsprocesser och Urban Bias upplevs, men tack vare engagerade individer lyckas motgångar formas till framgångar. I bygden finns också värden och gemensamma traditioner bortom de monetära, vilket medför att det finns en stor kärlek till och uppskattning av platsen och människorna i sig.

Studien har lett till en ökad kunskap om platsen och viktiga aspekter kring mottagandet av nya människor. Forskningsansatsen Grounded Theory gav oss många intressanta spår, och några av de vi inte haft möjlighet att inkludera, och därmed intressant för fortsatt forskning, är:

- Hur ser 'samhällskontraktet' ut kring informella volontärer och formella instanser ut? Var tar den enas ansvar slut och var tar den andra an? Hur mycket ansvar är det rimligt att volontärnätverk tar?
- Fortsatta genusstudier kring sociala samt ekonomiska engagemang på små orter och hur dessa reproducerar könsroller.
- Fortsatta studier kring volontärer och vad som ligger bakom engagemang hos människor. Hur kan vi på bästa sätt öka engagemanget hos oss själva och våra medmänniskor?

7 Referenser

Allen, John. (2003). A question of language. *Using Social Theory*, 11.

Bergström, Eva., Götlind, Anna., & Haraldsson, Kjell. (2003). *Eldsjälar, nätverk och lokal gemenskap: studier kring föreningsliv och företagande i Mora, Leksand, Edsbyn och Östervåla*. Dalarnas forskningsråd.

Bryman, Alan, & Nilsson, Björn. (2011). *Samhällsvetenskapliga metoder: Liber ekonomi*.

Bull, Marianne. (1993). *Att leda förändringsarbete i glesbygd: en sociologisk studie av kvinnliga eldsjälar i Norrbotten och på Gotland*. Glesbygdsmyndigheten.

Couper, Pauline. (2015). *A student's introduction to geographical thought : theories, philosophies, methodologies*: London : SAGE.

Denscombe, Martyn. (2014). *The good research guide : for small-scale social research projects* (5. ed.. uppl.). Maidenhead: Maidenhead : McGraw-Hill/Open University Press.

Ekberg, Jan, & Ohlson, Mikael. (2000). Integrationen av bosniska flyktingar på den svenska arbetsmarknaden. *Hemort Sverige*, 236-255.

Ekman, Ann-Kristin. (2012). 'Det måste flytta hit nå'n mer': om minimivillkoren för att upprätthålla ett lokalsamhälle". I: MB: Bringslid (red) *Bygdeutviklingas paradox*. Oslo: Scandinavian academic press.

Eriksson, Madeleine. (2010). *(Re) producing a periphery: popular representations of the Swedish North* (Doctoral dissertation, Kulturgeografiska institutionen, Umeå universitet)

Esaiasson, Peter, Gilljam, Mikael, Oscarsson, Henrik, & Wängnerud, Lena. (2012). *Metodpraktikan : konsten att studera samhälle, individ och marknad* (4., [rev.] uppl.. uppl.). Stockholm: Stockholm : Norstedts juridik.

Forsberg, Anette. (2016). Att brinna för lokalt utvecklingsarbete-om eldsjälares engagemang för landsbygden. *Arbetsliv i omvandling*, (15), 181-211.

Forsberg, Gunnel, Lundmark, Mats, & Stenbacka, Susanne. (2012). Demografiska myter: Föreställningar om landsbygden-mer myter än faktiska fakta: Öhrlings Pricewaterhouse Coopers AB.

Frånberg, Gun-Marie. (1994). *Kvinnliga eldsjälar i glesbygd: lokal mobilisering, förändring och anpassning*. Glesbygdsmyndigheten.

Gibson-Graham, JK, Cameron, Jenny, & Healy, Stephen. (2013). *Take back the economy: An ethical guide for transforming our communities*: University of Minnesota Press Minneapolis.

Gotland.net. (u.å). *Burgsvik*. Hämtad 2017-04-13 från <http://gotland.net/bo-leva/socknar/burgsvik>

Gustavsson, M. (Ansvarig utgivare). (2017, 4 maj). *Ett bra mottagande - människor och myndigheter* [Podcast]. Hämtad 2017-05-08 från <https://soundcloud.com/landet-podcast/30-ett-bra-mottagande-manniskor-och-myndigheter-pa-landsbygden>

Herbert, Steve. (2010). A Taut Rubber Band: Theory and Empirics in Qualitative Geographic Research. I D. DeLyser, S. Herbert, S. C. Aitken, M. Crang & L. McDowell (Red.), *The SAGE handbook of qualitative geography* (ss. 69-81). London

Hultman, Martin. (2015). Att lokalisera ekonomin: Lokalekonomiska analyser, snedställdhet, kvinnors företagande och hållbar landsbygdsutveckling: Linköping University Electronic Press.

KAMFS 2016:4. *Kammarkollegiets författarsamling*. Stockholm. Kammarkollegiet

Krueger, Richard A. (2009). *Focus groups : a practical guide for applied research* (4. [updated] ed.. uppl.). Thousand Oaks, Calif.: Thousand Oaks, Calif. : Sage Publications.

Larsson, Sören (red). (2015, 19 november). 98 flyktingar bor nu på Björklunda, *Storsudrets nyheter*. Hämtad 2017-04-05 från <http://www.storsudretsnyheter.com/?p=633>

Larsson, Sören (red). (2017, 10 mars). *Storsudret ökar - ett glädjande trendbrott*. Hämtad 2017-04-14 från <http://www.storsudretsnyheter.com/?p=1288>

Lipton, M. (1977). *Why poor people stay poor: urban bias in world development*. Cambridge, Mass.:

Länsstyrelsen Gotland. (2013). *Fakta om Gotland*. Hämtad 2017-04-12 från http://www.lansstyrelsen.se/Gotland/Sv/om-lansstyrelsen/om-lanet/Pages/gotland_fakta.aspx

Länsstyrelsen Gotland. (2014). *Gotländskt näringsliv*. Hämtad 2017-04-12 från http://www.lansstyrelsen.se/Gotland/Sv/om-lansstyrelsen/om-lanet/Pages/gotland_naringsliv.aspx.

McDowell, Linda. (2010). Interviewing: Fear and Liking in the Field ID. DeLyser, S. Herbert, S. C. Aitken, M. Crang & L. McDowell (Red.), *The SAGE handbook of qualitative geography* (ss. 156-171). London ; Los Angeles ; London: London : SAGE.

Momsen, Janet Henshall. (2010). *Gender and development* (2. ed.. uppl.). London: London : Routledge.

MSB. (2013). *Resiliens: Begreppets olika betydelser och användningsområden*. Karlstad: MSB. Hämtad 2017- 05-07 från <https://www.msb.se/RibData/Filer/pdf/27199.pdf>

Nationella temagruppen asyl och integration. (u.å.). *Boende – ABO och EBO*. Hämtad 2017-06-05 från <http://www.temaasyl.se/Templates/Page.aspx?id=771>

Persson, L. (2016, 29 juni). Här blir nyanlända en del av samhället, *ETC*. Hämtad 2017-04-05 från <http://www.etc.se/inrikes/har-blir-nyanlanda-en-del-av-samhallet?sida=1>

Region Gotland. (2017). *Om Region Gotland*. Hämtad 2017-04-14 från <http://www.gotland.se/omregiongotland>

- Rose, Gillian. (1997). Situating knowledges: positionality, reflexivities and other tactics. *Progress in human geography*, 21(3), 305-320.
- Rönblom, M. (2014). Ett urbant tolkningsföretade? En studie av hur landsbygd skapas i nationell policy. *Umeå: Jordbruksverket*.
- Rönblom, Malin. (2016, 1 februari). Dags att lämna landsbygden som problembärare. *Västerbottens-Kuriren*. Hämtad 2017-05-18 från <http://www.vk.se/1628778/malin-ronnblom-dags-att-lamna-landsbygden-som-problembarare>
- Sandel, Michael J. (2012). *What money can't buy: the moral limits of markets*: Macmillan.
- SFS 1994:137. *Lag om asylsökande m.fl.* Stockholm: Justitiedepartementet.
- Sveriges Radio, P4 Gotland (prod). (2012, 16 november). *Besparingsförslag inom räddningstjänsten upprör*. Hämtad 2017-04-05 från <http://sverigesradio.se/sida/artikel.aspx?programid=94&artikel=5348874>
- Sveriges Radio, P4 Gotland (prod). (2016, 3 februari). *Förslag: lägg ner Öja skola*. Hämtad 2017-04-05 från <http://sverigesradio.se/sida/artikel.aspx?programid=94&artikel=6360491>
- Stenbacka, Susanne. (2012). "The Rural" Intervening in the Lives of Internal and International Migrants: Migrants, Biographies and Translocal Practices. I R. M. do Carmo & C. Hedberg (Red.), *Translocal Ruralism : Mobility and Connectivity in European Rural Spaces* (ss. 55-72): Springer Netherlands.
- Stenbacka, Susanne. (2013). International migration and resilience: Rural introductory spaces and refugee immigration as a resource. I C. Tamásy & J. R. Diez (Red.), *Regional resilience, economy and society: Globalising rural places* (ss. 75-93): Routledge.
- Sykes, Abigail (red). (2017, 8 maj). Forskning visar hur omställning kan nå fler. *Landets Fria*. Hämtad 2017-05-18 från <http://www.landetsfria.se/artikel/128555>

UNHCR. (2016). *Global Trends: Forced displacement in 2015*. Schweiz: UNHCR. Hämtad 2017-04-06 från <https://sverigeforunhcr.se/sites/default/files/media/global-trends-2015.pdf>

Varshney, Ashutosh. (1993). Introduction: Urban Bias in perspective. *Journal of Development Studies*, 29(4), 3-22. doi: 10.1080/00220389308422293

8 Bilagor

Bilaga 1: Intervjuguide Cecilia Krook

>Håll samtalet levande

>Korta frågor, långa svar

Inled med vad vi gör, vilka vi är och hur intervjun är upplagd samt tidsåtgång.

Information om respondent: ålder, var denna bor, sysselsättning. Roll i EBO/relation med EBO.

Tema: EBO och engagemang

- Regionens upplevelser av processen kring Björklunda och EBO.
- Vad hade hänt om ingen gjorde något?
- Hur har integrationen gått i era ögon?
- Är liknande engagemang vanligt på Gotland?
- Är det speciellt vanligt på Gotland eller i Burgsvik kontra andra delar av Sverige?
- Hur ser Regionen på initiativ som t.ex. EBO Storsudret?
- Varför är det så?
- Hur förändras Regionens ansvar när liknande engagemang uppstår?
- Får Burgsvik på något sätt stöd?
- Gynnas 'landsbygden' (alt. Burgsvik) av att ta emot flyktingar?
- På vilka sätt?
- Gynnas 'staden' av att landsbygden tar emot flyktingar?

Framtidsutveckling:

- Tycker du att Visby prioriteras framför landsbygden?
- Vad behövs för att göra landsbygden mer attraktiv?
- Vad behövs för att öka befolkningen?
- Hur ser regionen på landsbygden och dess utveckling?
- Vad görs?
- Tycker du levnadsvillkoren förändrats på landsbygden?
- Hur viktig är Öja skola, anser du?

Ansvar:

- Vem eller vilka bör ansvaret ligga hos?
- Egna initiativ som dessa underlättar väl för t.ex. er?
- Ser du några problem?

Avslut:

- Vill du tillägga eller förtydliga något?

Bilaga 2: allmän Intervjuguide

>Håll samtalet levande

>Korta frågor, långa svar

Inled med vad vi gör, vilka vi är och hur intervjun är upplagd samt tidsåtgång.

Information om respondent: ålder, hur länge denne bott på platsen, sysselsättning.

Tema 1: Burgsvik som plats att leva på

- Vad är Burgsvik för er?
- Trivs ni? Har ni alltid gjort det?
- Har det förändrats på den senaste tiden/åren?
- Vad har förändrats? På vilket sätt? (skola, utbud, serviceort, attityd) Varför?
- Finns det något ni vill förändra?
- Skiljer sig Burgsvik från andra platser och annan landsbygd?
- Finns det en bra sammanhållning i Burgsvik? Hur märks det?

Tema 2: Björklunda & resiliens

- Vad hände när Björklunda lades ner?
- Hur har det påverkat Burgsvik?
- Vad hade hänt om ingen gjorde något?
- Varför tror du att människor engagerade sig?
- (Vilka effekter har du sett på Storsudret som helhet?)

Tema 3: Socialt engagemang och utanförskap

- Har det sociala engagemanget påverkat Burgsvik och isåfall hur/på vilka sätt?
- Hur har det sett ut tidigare gällande engagemang i bygden?
- Har du personligen deltagit i likande projekt?
- Varför, tror ni, att engagemanget, som med EBO, uppstått just här?
- Har det bidragit till fler sociala engagemang inom olika områden?
- Har det inspirerat fler människor till att engagera på olika sätt?
- Kan du ge exempel på några sätt?
- Kan ni tänka er att ställa upp i fler sociala engagemang om möjligheten/behovet uppstår?

Fortsättning bilaga 2.

Tema 4: Landet och staden

- Hur är det att bo och leva på landsbygden idag?
- Skulle du kunna tänka dig att bo i en storstad?
- Hur kommer det sig?
- Har levnadsvillkoren förändrats på landsbygden?
- Känner man sig bortprioriterad om man bor "på landet"?
- Hur märks det?
- I mottagandet av de f.d. flyktingarna, har Burgsvik fått stöd av kommunen eller likande?
- Behövs mer stöd eller hjälp?
- Vem bär ansvaret? Staten, kommunen, samhället, individen?

Tema 5: framtiden

- Hur tror ni Burgsvik kommer vara som plats att leva på i framtiden?
- Vad behövs i bygden?
- Kommer det bo kvar mycket folk?
- Ska/bör Burgsvik bli större?

Avslutande frågor:

Skulle du rekommendera fler människor att bosätta sig i Burgsvik eller Gotland?

Har du något att tillägga som inte har blivit sagt?

Vill du förtydliga något?

Om vi upptäcker att vi missat något, kan vi återkomma?

Personspecifika frågor:

Till företagare:

- Är det svårt att få tag i arbetskraft i Burgsvik?
- Fanns tjänsten innan personen blev anställd? (omformulera)
- Kom tjänsten till när personen blev anställd eller fanns det sedan tidigare önskan om att tillsätta platsen?
- Varför var detta viktigt för er?

Till Internationell Migrant:

- Planerar ni att stanna i Burgsvik?
- Av vilka anledningar?
- Hur var det att komma till Burgsvik
- Ert första intryck av Burgsvik?
- Har ni besökt andra platser i Sverige?
- Skiljer sig Burgsvik och Gotland från dessa platser?

