



GÖTEBORGS
UNIVERSITET

INSTITUTIONEN FÖR KULTURVÅRD

NATIONALROMANTIK

- en internationell trend



Peter Ivarsson

Uppsats för avläggande av filosofie kandidatexamen med huvudområdet kulturvård med inriktning mot bebyggelseantikvarisk verksamhet

2017, 180 hp

Grundnivå

2017:7

Nationalromantik – en internationell trend

Peter Ivarsson

Handledare: Henrik Ranby

Examensarbete 15 hp
Bebyggelseantikvariskt program, 180 hp

UNIVERSITY OF GOTHENBURG
Department of Conservation
P.O. Box 130
SE-405 30 Göteborg, Sweden

<http://www.conservation.gu.se>
Fax +46 31 786 4703
Tel +46 31 786 0000

Program in Integrated Conservation of Built Environments
Graduating thesis, BA/Sc, 2017

By: Peter Ivarsson
Mentor: Henrik Ranby

National romanticism – an international trend

ABSTRACT

This thesis was dedicated to investigate and discuss the epoche in Sweden that between 1890 to 1920 within arts and culture, with emphasis on architecture, was commonly referred to as national romanticism. The major purpose of the study was to determine and identify the key characteristics of the style period both in a material as well as in a non-material sense. These findings also laid the necessary fundamentals for discussions further on in the thesis. The methods used consisted of literature research, archive visits, field studies and photographic documentation. For the theoretical framework a book authored by three professors in ethnology was used that discusses how nationalism came to be and how it according to their conclusions may be comprehended today. Two sites of built environment with different traits in Gothenburg were chosen in order to exemplify the findings and to show that these sites affirm to a certain extent in regard to the findings. Given the buildings often were raised in purpose to withstand time, built out of quality materials and by skilled craftsmanship they therefore have been rather well preserved. Many of the buildings for the period are well over a century old. Results showed that the key characteristics could to some extent be affirmed to the chosen sites, however results varied, mainly because of their integrated nature in a developing city as well as with adjacent or coinciding style periods. The thesis also investigated the current status of the chosen sites within their legal framework. The accumulated knowledge was essential for the cultural heritage assessment valuation as well as for the discussions and analysis in the concluding chapters of the thesis. Results also showed that national romanticism within architecture in Sweden was heavily affected by international trends and influences.

Title in original language: Nationalromantik – en internationell trend

Language of text: Swedish

Number of pages: 51

Keywords: 1890-1920, built environments, Erik Dahlbergsgatan, national romanticism, Utbynäs villastad

ISSN 1101-3303

ISRN GU/KUV – 17/7—SE

FÖRORD

Den kärva, uthålliga bonden ansågs omkring 1800-talets andra hälft vara bärare av ett nationellt traditionsarv, en central gestalt vilken senare skulle komma att bli en ikon för fortlevnaden av nationens kultur. Med detta kom också bondekulturen att förkroppsliga delar av nationalromantikens idégoods. I citatet nedan representeras denna syn på bondekulturen av en slåttermän ifrån Schweiz under början av 1900-talet och säger en del om de för tiden tongivande stämningarna:

Det är alperna i Schweiz. Solen bränner där i maj som aldrig i Nordens juni. Redan då är första slåttern, åtta dagar efter ett våldsamt snöfall, då snön lika häftigt smälter bort som den kommit. »Men härligt är det, skönt och friskt», säger slåttermannen, där svetten dryper af honom i solgasset. Han sträcker på sig, spejar upp mot snötopparna. »Det här är lif. Jag gick tre år borta i Amerika i en stor fabrik. Litet pengar gaf det mig ju, men lika mycket fick jag lämna. Det var ej att lefva. – Nej här i ljus, i luft, i sol, här är lifvet!» Han spottar i händerna, tar tag i hölasset, och hästar och karlar klämma i. Som i en dans kommer det in högst i toppen på ladan. (Åkerlund 1909, s. 161)

Tack till min handledare Henrik Ranby för givande diskussioner, omfattande feedback och ambitiös hänvisning till relevant litteratur.

Tack till Ulrich Lange för lånet av *Svenska Allmogehem* från 1909, den bidrog till många intressanta fynd.

Tack till förstående nära och kära som i min stora frånvaro ändå skänkt värmande tankar, nu ses vi snart!

INNEHÅLLSFÖRTECKNING

1. INLEDNING	11
1.1 Bakgrund	11
1.2 Frågeställning	12
1.3 Metod och material	12
1.4 Syfte och mål	12
1.5 Tidigare forskning	13
1.6 Teoretisk referensram	14
1.7 Avgränsningar	15
1.8 Disposition	15
2. NATIONALROMANTIKEN	16
2.1 Historik och internationella influenser	16
2.2 Termen nationalromantik	20
2.3 Materiella egenheter	21
2.4 Immateriella egenheter	25
2.5 Samtidens kritik	27
3. BEBYGGELSEMILJÖER I GÖTEBORG	29
3.1 Erik Dahlbergsgatan	29
3.2 Utbynäs villastad	34
3.3 Lagskydd	38
4. RESULTAT OCH DISKUSSION	40
5. SAMMANFATTNING	45
6. KÄLL- OCH LITTERATURFÖRTECKNING	47
7. BILDFÖRTECKNING	51

1. INLEDNING

1.1 Bakgrund

Ordet nationalromantik kan skäligen tyckas ha en negativ klang för många idag. Högerextrema vindar blåser upp runt om i världen, främjandet av den egna nationen och dess kultur försöker i all nyckfull iver befästas till förmån för de kortsiktiga tänkandet. För lite mer än hundra år sedan utspelade sig ett liknande scenario. Ett scenario som i Sverige, utöver negativa aspekter som till exempel första världskriget, kom att berika konst, litteratur, arkitektur och i förlängningen vårt materiella och immateriella kulturarv. Om vi idag associerar nationalromantik till något i mer eller mindre negativ bemärkelse, bör det understrykas att det i en tidigare svensk kontext – begreppet hade ännu ej etablerats, utan existerade endast genom sitt innehåll i det pågående samhället – associerades åt andra håll. Sett ur en diskursiv kontext angående nationalismen som konstruktion var folksjäl och nationalkaraktär å andra sidan vid sekelskiftet 1900 något ytterst konkret (Ranby 2002, s. 29).

Att lära av historien kan vara nog så viktigt att poängtera när liknande tendenser som utspelade sig för hundra år sedan är ett dagligt inslag i samtiden. Men vad var upprinnelsen till dessa efterverkningar för lite mer än hundra år sedan? Vad är det egentligen som kännetecknar ett nationellt uttryck, och dessutom, ett romantiskt sådant?

Då jag innan studierna arbetade i flera år som byggnadssnickare ligger uppsatsens undersökningsämne mig särskilt varmt om hjärtat, med betoning på att byggnaderna ofta uppfördes med gedigna material och av skickligt hantverksutförande vilket slutligen lett till att många byggnadsverk står kvar idag, över hundra år senare. Ur sociala, ekonomiska, hantverkliga och miljömässiga perspektiv är det en bedrift, men borde kanske egentligen vara normerande med tanke på den kortsiktiga livslängd som många byggnader uppförs med idag besitter. Det är också ur dessa perspektiv som jag känner en vilja till att låta byggnaderna få fortsätta stå kvar, för kommande generationer att bruka, bebo och beskåda. Mitt tidigare yrke lät mig stifta bekantskap med material och konstruktion på ett taktilt plan, vilket delvis förklarar varför jag har valt att lägga en del vikt kring det i undersökningen. I övrigt är det i korthet med avstamp i tankar som de ovanstående jag har velat fördjupa mig om nationalromantikens fysiska kvarlevor, vad som formade dessa och hur. Vilka karaktärsdrag var egentligen utmärkande och vilka tongivande tendenser kan synliggöras i en explorativ studie?

1.2 Frågeställning

På vilka sätt definieras nationalromantiken idémässigt och vilka arkitektoniska uttryck bär den?

Går det att se en koppling mellan nationalromantikens idé- och värdegrunder i dess fysiska gestaltning?

Vilka lagskydd har de valda bebyggelsemiljöerna?

1.3 Metod och material

En inledande övergripande litteraturstudie genomfördes för att ringa in det primära kunskapsstoffet. Efter detta påbörjades en fördjupad litteraturstudie vilken syftade till att grundligt läsa igenom tidigare anskaffad litteratur med avsikt att finna både djuplodande men också mer perifera källor och skrifter som kunde komplettera det primära stoffet. Litteraturstudiens urvalskriterier var: 1) litteratur som behandlar nationalitet ur etnologiska och idéhistoriska perspektiv, 2) litteratur om konstvetenskap och arkitektur som berör tiden runt sekelskiftet 1900. Några bebyggelsemiljöer har valts ut för studien som det inhämtade stoffet är tänkt att appliceras på. Tanken är att dessa bebyggelsemiljöer skall exemplifiera resonemangen som förs i studien. För detta var arkivstudier, fältstudier och fotografisk dokumentation nödvändig. Då uppsatsen primärt undersöker nationalromantikens tidsliga gräns omkring sent 1890-tal fram till 1920-talet förväntades inga intervjuer fylla någon större funktion eller komplettera studiens syfte. Att undersöka en historisk epok kan leda till anakronistiska fällor och ett slags recenserande av dåtiden, något som undersökningen försöker undvika. Därmed inte sagt att det inte går att diskutera och problematisera kring den avgränsade tidsepoken. Till exempel är det stor skillnad på hur vi idag uppfattar språkbruket som fördes jämfört med hur den tidens människor upplevde det. Det kan verka uppenbart men de visste inte vad som skulle ske i framtiden, vilka konsekvenser diskursen om en nationell kraftsamling skulle få. Med det menas att de som på något vis var ansvariga för nationalromantikens spridning rimligen inte kan stå till svars för oförätterna nationalismen senare förde med sig. Nationalromantikerna, i bebyggelsehistorisk bemärkelse, d. v. s. arkitekter, konstkritiker, debattörer, verksamma inom stadsplanering och liknande, försökte gestalta fysiska miljöer under de rådande omständigheterna och tongivande tendenserna som märkbart påverkade samhället i stort. Samtidigt verkade de alltjämnt inom en del av en större problematik som många idag, med historiens facit i hand, kan se bekymrat på.

1.4 Syfte och mål

Det huvudsakliga syftet med studien är att försöka begripliggöra vad som utgör de nationalromantiska karaktärsdragen och vad dessa inbegriper, i materiell- och immateriell bemärkelse. Studien ämnar därtill att undersöka huruvida dessa karaktärsdrag är läsbara i utpekade

nationalromantiska bebyggelsemiljöer eller ej. För att landa i konkretion belyser studien således ett par bebyggelsemiljöer av nationalromantisk karaktär i Göteborg. De valda miljöerna utgörs av bebyggelsen som flankeras av Erik Dahlbergstrappan i södra Vasastaden samt Utbynäs villastad. Ambitionen är att försöka ge en mer detaljerad beskrivning av nationalromantikens typiska uttryck. Undersökningen har delvis också en personlig prägel, då jag ser det som utvecklande att kunna identifiera och göra bedömningar av det materiella kulturarvet och försöka precisera och förmedla dessa värden utifrån den kunskap utbildningen har gett mig.

1.5 Tidigare forskning

Det finns en relativt stor del tidigare forskning om tiden kring sekelskiftet 1900 och den internationella trenden om en nationalromantisk strömning, bland annat ur etnologiska-, arkitekturhistoriska-, konstvetenskapsinriktade- och idéhistoriska perspektiv. Nedan redovisas några av de författare jag initierade min kunskapssökning med.

Barbara Miller Lane, professor emeritus i humaniora, skriver i *National Romanticism and Modern Architecture* om de bakomliggande faktorerna till den internationella vurmen för en nationell estetik och arkitektur. Lane har utförligt behandlat den internationella scenen för nationalromantiken och använder sig flitigt av bilder och fotografier på karaktäristiska typexempel från Skandinavien och Tyskland som exemplifierar detta (Lane, 2000).

Johan Knutsson, professor i möbelkultur, har i *"hemtrefnadens" tid* skildrat allmogekulturens uttrycksformer, med tonvikt på möbler och miljöer, men också de tidsbundna ideologiska tankebanor och kulturströmningar som ledde fram till nationalromantiken (Knutsson, 2010).

Henrik Ranby, universitetslektor, har med sin doktorsavhandling i konstvetenskap behandlat arkitekten Harald Boklund. Avhandlingen beskriver genomgripande ett komplext samspel mellan komspopolitiska, regionala och nationalromantiska attityder, hur dessa bryts och yttrar sig i arkitektursituationen i Skåne kring sekelskiftet 1900 (Ranby, 2002). Liksom med *"hemtrefnadens" tid* har jag med hjälp av Ranbys avhandling kunnat gräva djupare i min sökan efter relevant litteratur och komma vidare.

Ett examensarbete vid Chalmers Tekniska Högskola av Ulla Antonsson och Stefan Lundin från 1982 med titeln *Svensk arkitektur 1900-1930 – nationalromantik och funktionalism* har i dess första hälft skildrat nationalromantikens framväxt. Deras arbete har varit till stor hjälp då det tangerat på många plan med min undersökning.

Eva Eriksson, arkitekturhistoriker, har också varit till stor hjälp för uppsatsens undersökning. Tack vare Erikssons kunskaper i arkitekturhistoria, och genom verken *Den moderna staden tar form: arkitektur och debatt 1910-1935* samt *Att bygga ett land: 1900-talets svenska arkitektur*, där Eriksson är medförfattare, har undersökningens huvudsakliga stoff kunnat bearbetas.

Claes Caldenby, professor emeritus i arkitekturens teori och historia, bör också nämnas eftersom denne besitter stora kunskaper inom ämnet. *Guide till Göteborgs arkitektur* liksom *Att bygga ett land: 1900-talets svenska arkitektur*, där Caldenby är redaktör, har bidragit med nödvändig information för uppsatsens undersökningsdel.

1.6 Teoretisk referensram

Den teoretiska utgångspunkten för uppsatsens undersökning hämtar stöd i *Försvenskningen av Sverige: det nationellas förvandlingar* utgiven 1993, författad av Billy Ehn, Jonas Frykman och Orvar Löfgren. Samtliga är professorer inom etnologi och boken behandlar kulturmöten, nationella processer, modernitet och kulturell identitet. Författarna bidrar till många intressanta aspekter av vad en nation är och hur "nationsbyggen" går till, men också om vad som är typiskt "svenskt". Författarna tar även upp problematiken kring nationella identitetsprocesser och belyser dessa i ljuset av historiska skeenden. Motiveringen av den använda teoretiska referensramen kan förklaras som ett verktyg för att undvika att fastna i den undersökta tidens retorik men samtidigt försöka begripliggöra densamma utifrån författarnas förståelse. Om vi utgår från att nationalromantiken var en ideologisk konstruktion, kan den med hjälp av nyss nämnda författares arbete skärskådas i en samtida dimension och medföra en viss legitimitet åt de diskussioner som förs i det fjärde kapitlet.

En intressant parentes författarna kommer fram till är att "ett av de mest utmärkande svenska kulturdragen sägs i konsekvensens namn vara att vi föreställer oss inte ha någon särskild kultur" (Ehn, Frykman & Löfgren 1993, s. 9). Det kan sägas stå i klar kontrast till vad nationalromantiken propagerade för och dess resonemang om en "svensk" enhetlig kultur framstår i ljuset av det, som något motsättningsfulla. När till exempel Göteborg grundades var det redan från början internationellt, bakom grundandet av staden låg holländska intressen och privilegiebrevet som utfärdades 1621 var på tyska. Under följande sekel kom staden dessutom att i stor skala präglas av brittiska och judiska influenser (Caldenby 2006, s. 6). Slutsatsen är i sammanhanget för undersökningens avgränsning att nationalromantiken kan ses som en konstruktion vilken försökte skapa en för nationen betingad enhetlig kultur, på högst internationella grunder.

Ehn, Frykman och Löfgren menar att så länge det förekommer ett svenskt samhälle, kommer också en ny svensk vardag, svenska kulturmönster samt nya definitioner av vad det innebär att vara svensk att ständigt produceras. Det går alltså inte att generalisera, människan formas av sin dynamiska omgivning, härmar, anpassar sig till och återupprepar densamma. Svenskheten är för att citera författarna "ett knippe vanor som slipas av mot andra i en daglig nötning" vilka i slutändan utgör en människas fysiska och mentala disposition (Ehn, Frykman & Löfgren 1993, s. 14).

1.7 Avgränsningar

Uppsatsens huvudsakliga avgränsning i geografisk bemärkelse är definierad till Sverige med tonvikt på Göteborg, men blickar bitvis ut internationellt för att begripliggöra ämnesvalets ursprung, utveckling och utbredning. Det är främst i exteriört anspråk gällande nationalromantikens gestaltning studien närmar sig, den interiöra gestaltningen har inte undersökts i någon större utsträckning. De studerade objekten är belägna i Göteborgs stad. Urvalskriteriet för dessa objekt baserar sig främst på att försöka framhäva mindre uppmärksammade och perifera exempel. Även om spår och trender av nationalromantiken förekommer under 1800-talet och in mot mitten av 1900-talet, är den tidliga avgränsningen för uppsatsens undersökning satt från 1890-tal fram till omkring 1920.

1.8 Disposition

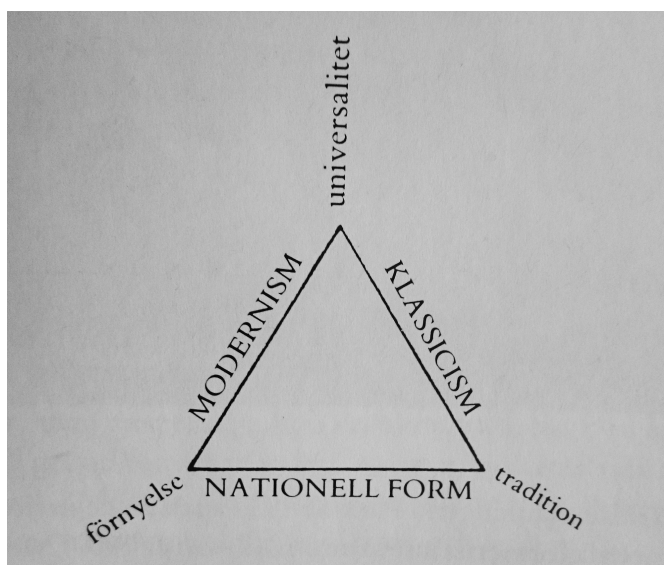
Uppsatsens disposition är indelad i en historisk undersökningsdel som presenteras i kapitel två, där de generella dragen och tendenserna för nationalromantiken tecknas. Bakomliggande faktorer till dess utveckling presenteras och åtföljs av en begreppsdefinition, kategorisering av materiella- och immateriella egenheter samt samtidens kritik. I det tredje kapitlet presenteras de undersökta bebyggelsemiljöerna med reflektioner och iakttaganden. Det fjärde kapitlet försöker diskutera, värdera, reflektera och stundtals problematisera kring det insamlade kunskapsmaterialet. Avslutningsvis följer en sammanfattning i det femte kapitlet.

2. NATIONALROMANTIKEN

I följande kapitel tecknas konturerna av, och de inspirationskällor till, vad som sedermera kom att benämnas nationalromantik. Då mycket redan har behandlats utförligt av tidigare författare blir detta material mer av en sammanställning samt en kompass med nödvändig förförståelse som ligger till grund för det tredje kapitlets materialpresentation. Det fjärde kapitlets diskussioner speglar också tillbaka på innehållet i detta kapitel.

2.1 Historik och internationella influenser

Nationalromantikens begynnelse tar inom skilda discipliner och på olika platser vid under 1800-talet, men betonas främst i norra Europa och i Sverige som en rörelse mot slutet av 1800-talet. Brytningstiden för epokens slut brukar övergripande definieras till omkring 1920-talet då funktionalismen istället tar vid, men det är mer en glidande övergång och inte så enkelt definierat då spår förekommer långt in på 1900-talet. Flertalet tendenser, händelser av olika uttryck och internationella influenser påverkade dess tillkomst. I korthet kan sägas att det var en strävan mot att etablera en nationell form, som förvisso inte enbart betingade nationalromantiken utan även var en av bevekelsegrunderna för nygotiken, vilken i både England, Frankrike och Tyskland uppfattades som nationell just då. I Norge föranleddes den nationella formen till exempel av traditionen med stavkyrkobyggandet och Ryssland skapade sin nationella form grundad på inhemska bysantinska traditioner. Med tiden förfinades kraven vilket också ledde till utvecklandet av regionala arkitekturmotiv. Innebörden av ordet nationell i sammanställningen nationell form måste förstås som motsatsen till kosmopolitisk (Åman 1987, s. 98f; 120). Den schematiska figuren nedan försöker åskådliggöra relationen mellan de tre olika epokerna klassicismen, modernismen och den nationella formen samt dess olika strävanden under 1900-talet.



Figur 1. Motivkretsarna (modernism, klassicism och nationell form) verkar mot tre olika begrepp (förnyelse, tradition och universalitet). Den nationella formen har förnyelse som mål men strävar efter att uppnå denna genom tradition (Åman 1987, s. 99).

För epoken inom bildkonst förekom ett konstnärligt uttryck som hyllade den egna nationen, naturen, ofta nordisk mytologi och landsbygden, något som kan sägas genomsyrar hela strömningen i samtliga led. Enkelt uttryckt ville de införa en nationalistisk förgrening av romantiken. Konstnären Richard Bergh sammanfattade detta uttryck med en känsla av hemlängtan när han befann sig i Italien och hörde vindens sus i trädskronorna:

En furuskog! Det slet till i bröstet på mig. Med ens föll det öfver mig en längtan, en längtan så våldsamt, att tårarna ville stiga till ögonen – en längtan till Sverige, det tysta, hvita landet i norr. Jag såg det i ett nu så tydligt framför mig, så stilla, så klart och vackert under sitt rena snötäcke! Ofrivilligt sträckte jag ut armarna. Då föllo mina ögon på pinjerna: och armarna sänktes. De föreföllo mig plötsligt så främmande. Aldrig skulle det kunna falla mig in att vilja taga ett af dessa fina träden, pinjerna eller cypresserna, i min famn. Jag var ju nästan dagligen färdig att taga af mig hatten för dem, liksom för fina främmande. – Nej, gran och fur, de äro af samma virke som min egen släkt – vi äro bröder. Er kan jag ta' i famn. Hur jag i den stunden längtade att kunna göra det! (Antonsson & Lundin 1982, s. 21)

Den egna nationen framhävs som något storartat, närmare legendarisk, och värd att befästa till varje pris. Det markerades tydligt också i litteraturen av bland annat Verner von Heidenstam, Gustaf Fröding och Erik Axel Karlfeldt till Selma Lagerlöfs berättelse om Nils Holgersson (Ranby 2002, s. 22; 30).

Ambitionen att främja den egna nationen var, som en av bitarna i det nationalromantiska pusslet med anknytning till Sverige, till stor del sprungen ur händelsen av den stora folkutvandring som skedde från Sverige till Nordamerika då runt en miljon människor emigrerade. För att motverka denna enorma folkförlust hade *Nationalföreningen mot emigrationen* bildats mot slutet av 1800-talet. En av orsakerna till utvandringen var, menade föreningen, att försörjningen på landsbygden på många sätt var otrygg och ungdomen hade det svårt att förvärva jord eller arbeta inom jordbruket. Som ett resultat av det hade en kommitté för egnahemsfrågan tillsatts, vilken skulle ”bereda mindre bemedlade arbetare tillfälle att på landsbygden förvärva egnahem på fri och egen grund”. Från och med 1904 började staten att i stor skala subventionera bostadsbyggandet för egnahemstyper, det gällde dock främst landsbygden men kom också att omfatta städerna (Eriksson 1998, s. 348f).

Bönderna inom jordbruket hade också i slutet av 1800-talet drabbats av missväxt och utländsk konkurrens vilket fått dem att bilda en protektionistisk rörelse som hette 'Sverige åt svenskarna'. Dem ville införa tullar och menade på att det var en ”fosterländsk handling” men många föredrog dock frihandel med bakgrund av rädslan för prishöjningar varpå motparollen löd 'Inga svälttullar'. Andra turbulenser i samhället vid denna tid hade att göra med förhållandet till grannländerna, Sverige hade 1809 förlorat Finland men erövrat Norge. Norge ville dock bryta sig loss då dem mot sekelskiftet 1900 i allt större grad såg sig som självständiga och den ofördelaktigt etablerade unionen med Sverige upplöstes 1905. Det var nära att ett krig utbröt men unionskrisen kom turligt nog att dämpa sig, men påverkade alltså Sveriges nationsvärnande tendenser (Antonsson & Lundin 1982, s. 49). Även mot Finland ökade spänningarna då Ryssland med militära upprustningar hotade att tränga undan den svenska kulturen vilket ledde till en samlad nationsvärnande försvarsvilja från Sveriges sida (Ekberg 2000, s. 27).

1897 års *Allmänna konst- och industriutställning* i Stockholm bidrog också till utvecklingens riktning. Utställningen manifesterade Sverige som industrination och de nya framstegen inom industri och vetenskap uppmärksammades särskilt för att få besökarnas nationella stolthet att växa. Samtidigt korsades här rationalism och utvecklingstro med det traditionella och historiskt förankrade vilket kan tänkas ha bidragit till meningsskiljaktigheter om framtiden (Eriksson 2001, s. 60).

Inom arkitekturen fanns också många aspekter som påverkade den riktning som formgivning och ideologi tog. En tysk centralgestalt i 1800-talsarkitekturen var Karl Friedrich Schinkel som var en stor inspirationskälla både för sin samtid och för arkitekturen kring 1900. Att göra det användbara, nyttiga och ändamålsenliga vackert var arkitekturens uppgift menade Schinkel. Det förflutnas teoretiska kunskaper och praktiska erfarenheter skulle studeras för att uppnå förnyelse, men den historiska formen fick inte heller slaviskt följas utan skulle vidareutvecklas till någonting tidlöst (Eriksson 2001, s. 31f). I Storbritannien formades också förutsättningar, där den engelska Arts & Crafts-rörelsen föregicks av en av 1800-talets viktigaste teoretiker tillika kyrkoarkitekt vid namn Augustus W. N. Pugin vars idéer kom att präglade nationalromantiken. Två av Pugins grundläggande arkitektoniska idéer, som kan spåras till nationalromantiken, var 1) ”det får inte finnas något i en byggnad, som inte är passande eller praktiskt och konstruktivt motiverat” samt 2) ”all utsmyckning och ornamentik skall ha till uppgift att framhäva den bärande konstruktionen” (Svedberg 2011, s. 175). Därtill följde ytterligare en viktig princip som Pugin betonade, *truthfulness*, i vilken byggnadsmaterialen skulle framträda som de var och inte bekläs samt att konstruktionen inte skulle döljas. Efter Pugin kom en annan engelsman, tillika förgrundsgestalt för Arts & Crafts-rörelsen, vid namn John Ruskin att få stort inflytande för arkitekturens utveckling. Ruskin var samhällsdebattör, konsthistoriker och kritiker och författade bland annat *The Seven Lamps of Architecture* vid mitten av 1800-talet. Verket tar upp sju principer för byggnadskonsten, eller lampor som de benämns, varav en av dessa diskuterar vad som är ”sann” respektive ”falsk” arkitektur. Häri består falskheterna av material som förklänts, skenkonstruktioner och ornament av gjutjärn (Svedberg 2011, s. 176ff). I Pugin och Ruskins efterföljd klev designern, politikern och poeten William Morris in, som medförde en helt ny syn på konstbegreppet: konsten var i nedkokad form genom hantverk och socialism produkten av ”glädje i arbetet” (Svedberg 2011, s. 185f).

Dessa i huvudsak engelska idéer, Arts & Crafts-rörelsens inflytande betonad, fördes över hela västvärlden tillsammans med ett nyligen väckt intresse för vad som var regionalt och nationellt betingat vilket bidrog till en total rockad på den rådande arkitekturgestaltningens front. Det engelska idéerna sammanfördes sedan med historisk byggnadstradition från Sverige där bland annat vasaslott, karolinska herrgårdar och landsbygdens röda bondstugor förespråkades som lämplig inspiration för den nya enhetliga stilen. Det var ur tradition stilen skulle formars, men vad som egentligen var ”svensk” tradition var i hög grad en tolkningsfråga. Arkitekterna påverkades i stor utsträckning av samtida internationella formtendenser och vad som inom yrkeskåren ansågs vara *modernt*, dit en strävan mot enklare former, materialbetoning och färgverkan kan föras. De fick dock passa sig för att inte fastna i modernitetens grepp och samtidigt anpassa sin retorik för vad

som var gångbart i tiden (Eriksson 2001, s. 64ff). Men gemensamt för denna brytningstid inom arkitekturen var att den sedan länge använda historicismens arkitektoniska palett var passé, renässansens och klassicismens former och utsmyckning förkastades (Eriksson 1998, s. 155).

Idealen fångades i Skandinavien upp av bland annat Carl Westman, som menade att de nya samhället var så annorlunda att dessa ”former lånade från gångna stilperioder” var fullt obrukbara och hävdade att det var dags för ”nytt vin på nya flaskor” (Eriksson 1998, s. 151f). Westman var negativt inställd till den pågående industrialiseringen och till det massproducerade. I en debattartikel 1893 menade han att samtidens arkitekt inte utgår från innehållet ”och söker giva detta en karakteristisk form, utan han tager en form, i vilken han inpressar innehållet”. Det låg därmed i tiden att försöka koordinera byggnadens funktion och innehåll med det yttre för att få till ett organiskt formspråk som tillät mer handlingsutrymme för detaljformer och gruppering av byggnadsvolymer (Eriksson 1998, s. 20f). Det förordades också av Torben Grut att arkitekten krävde en handgriplig kunskap, ”ut från ritbord och skolbänkar” sa han varmed arkitekterna inte bara skulle sitta och ”rita krumelurer, de skulle mejsla i sten” (Antonsson & Lundin 1982, s. 66). Grut hade också varit tongivande för kontakten med dansk nationalromantik (Ranby 2002, s. 30). Denna nya syn på arkitektrollen, om att förskaffa sig praktisk erfarenhet av byggnadsarbete och materialegenskaper, hade uppmärksammats redan 1813 av den svenske arkitekten Gustaf Sillén:

Det vore äfven ganska nyttigt om den Yngling som vill vandra Bygningskonstens mödosamma bana, själf lade hand vid Mur-arbete en sommar, ock en anan vid Timerarbete, åtminstone hade befattning med verkställigheten af någon Bygnad et eller tu år, ock därvid ej blygas att utaf Handverkare inhämta några practiska underrättelser, som mann ej alltid finner i Böcker, äfven hos Konstens Ypperste Författare, en Vitruvius, en Leo Battista Alberti ock en Andrea Palladio. (Ekberg 2000, s. 25)

En annan arkitekt under nationalromantikens tidevarv som verkade i samma anda var Lars Israel Wahlman, som bland annat ritade Engelbrektskyrkan i Stockholm, Tjolöholms slott samt ett flertal villor. Arkitekturritade villor för det bättre bemedlade samhällskiktet var en av Wahlmans specialiteter. Om privatbostaden Villa Tallom som Wahlman ritade skrev han: ”Timbers are trees whose life has become a Saga. To build walls from them is to fulfill an obligation to both the past and the future”. Wahlmans nostalgi för tidigare epokers mer enkla boningar översattes till vad som närmast kan beskrivas som en passionsfylld dyrkan av naturen. Enkla träd förvandlades, menade han, genom idogt arbete, noga utförande samt med både finesse och vurm av hantverkare och arkitekt till en episk berättelse (Lane 2000, s. 118). Liksom med hans livsverk, Tjolöholms slott, lät Wahlman uppföra grundmuren av granit i orgelbundna storlekar, former och färgskiftningar, vilka gradvis ökade ju längre bort från slottet den sträckte sig, för att få det att se ut som om den vuxit rätt upp ur marken. Det var naturen som var själva förebilden för den nationella känslan, det ställdes ett likhetstecken mellan historia och naturdyrkan. Som en parentes kan nämnas att Wahlman var född i nationalromantikens och allmogekulturens Mecka – Dalarna, vilket kan tänkas ha påverkat hans riktning inom arkitekturen.

Barbara Miller Lane förklarar denna brytningstid som att konstnärerna och arkitekterna i Skandinavien löste upp en orubblig relation mellan land och stad, hem och monument, nationalism

och socialism. Anders Zorn och Carl Larsson var enligt Lane ”in some ways politically conservative”, men Wahlman, Westman och Östberg försökte ivrigt vinna den nya urbana arbetarklassen till deras vision om nationen. Feministen, författaren, filosofen och samhällsdebattören Ellen Key hjälpte dem i deras försök med sitt inflytande genom bland annat skriften *Skönhet för alla*, föredrag och genom utställningar om hur människan bäst skulle bygga och inreda sina hem. Key startade också upp en folkhögskola i sin hemstad och undervisade runt om i Europa varpå hennes pedagogik fick stor spridning (Lane 2000, s. 122f).

2.2 Termen nationalromantik

Första gången termen påträffas i undersökningen är genom samlingsverket *Svenska folket genom tiderna: vårt lands kulturhistoria i skildringar och bilder*, bestående av tretton volymer, där sammansättningen nationalromantik förekommer i det tionde: *Kring sekelskiftet*, utgiven 1939. Det används av konsthistorikern Folke Holmér angående Nordiska museets vasaborgsinfluerade byggnad, vilken enligt Holmér är ”ett av den »nationalromantiska» arkitekturens främsta monument i vårt land”, i ett kapitel om stilbrytningar i byggnadskonsten med underrubriken ”Nationalromantik och ny saklighet” (Holmér 1939, s. 325ff). Efter ytterligare sökningar påträffades termen året innan i ett häfte ur *Nordisk Familjeboks månadskrönika* från 1938 där den brukas av Johnny Roosval i samband med en beskrivning av arkitekten Ferdinand Boberg där han anser denne vara ”besläktad med de svenska »nationalromantiska» arkitekterna, såsom Westman” i modelleringen av byggnadsmassorna (Roosval 1938, s. 427). Enligt uppslagsverket Nationalencyklopedin skall Roosval ha infört termen, dock utan någon årsangivelse. I Nationalencyklopedins ordbok framgår däremot att det använts sedan 1958, kanske fördes det som vedertaget in i ordböckerna först då men brukades i vissa sammanhang decennier tidigare (NE 2017).

Termen nationalromantik består i vilket fall av en sammansättning av förledet national-, som syftar till något för nationen betingat, och slutledet -romantik som bottnar i en vedertagen idérörelse och konstinriktning vilken tog sin början i slutet av 1700-talet. Romantiken var även namnet på den kristna livsåskådning som delvis präglade medeltiden dit bland annat riddarväsendets diktning, mystik och uppfattningen om en besjälad och mytomspunnen natur kan föras. Idag kan termen romantik uppfattas ha en viss negativ värdeladdning, med associationer till verklighetsflykt, godtycklighet, idealstämning och en känslostyrd aktivitet eller process. Men det är värt att poängtera, som tidigare påpekat, att konstnärer och arkitekter i andra tider har sett på termen med andra associationer och betraktat det som något positivt. Många arkitekturhistoriker har försökt att ändra beteckningen nationalromantik mot nationalrealism då slutledet -realism snarare står för någonting positivt och kanske i någon mån kan ses som mer vetenskapsbaserat. Det verkar i synnerhet ha varit påtagligt efter funktionalismens arv då romantik närmast sågs som ett skällsord och istället förespråkades termer som objektiv och saklig (Antonsson & Lundin 1982, s. 35).

För de nationalromantiska arkitekterna utgjordes de romantiska dragen av en strävan mot att gestalta en ”skön och vacker helhetskomposition”, byggnaden blev mer än bara ett skal för en viss

verksamhet, den skulle få ett eget väsen som genom sin arkitektoniska disposition kunde förmedla eller väcka känslor hos betraktarna och därmed bli någonting mer än bara ett fysiskt objekt. Dem verkade också för ett konstnärligt ställningstagande till helheten och en obundenhet till konventionell stilgrammatik varpå viss konstnärlig frihet och en för arkitektens, med individualistiska förtecken, egna utveckling premierades (Antonsson & Lundin 1982, s. 36).

Även materialrealism har föreslagits, vilken betonade valet av material och själva byggnaderna samt den internationella bakgrunden (Ranby 2002, s. 30). Men den vedertagna termen nationalromantik motiverades dock av anledningen att man ville föra in arkitekturen under samma rubrik som bildkonsten, litteraturen och musiken (Linn 1998, s. 15).

2.3 Materiella egenheter

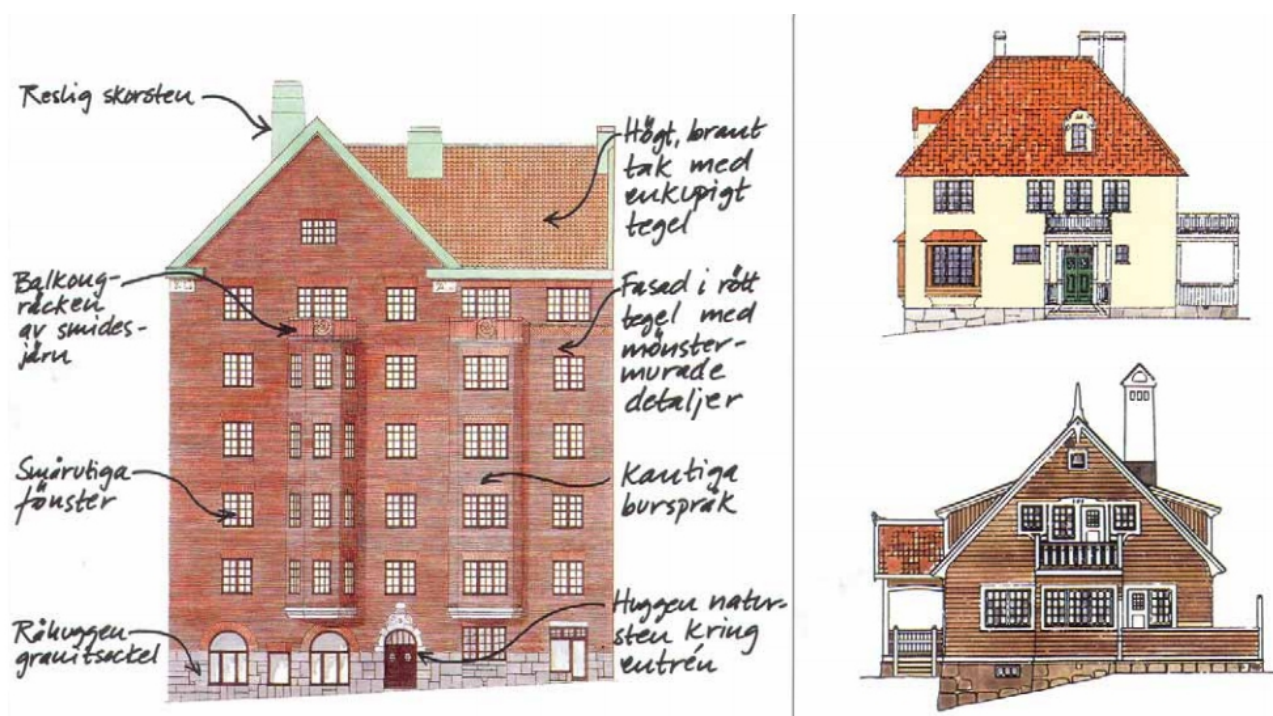
Det kan vara svårt att ange definitiva beståndsdelar som en homogenitet av en rörelse, inte minst att isolera dessa från andra stilar, men följande är särskilt utmärkande för den arkitektoniska utformning och inspirationskälla som nationalromantiken använde sig av.

Det var både arkitekten och hantverkaren som stod i centrum för denna stilepok. Men med tanke på det rådande socialt hårt skiktade samhället kan förmodas att relationen mellan hantverkare och arkitekt var hierarkisk, där arkitekten drog det längre strået. Samtidigt uppfattades arkitektens yrkesroll som hantverklig. Omkring 1880 fanns 100 arkitekter i Sverige, en siffra som skulle fyrfaldigas till 1910 vilket markerar deras ställning, de hade etablerat en central plats i den rådande kulturen (Linn 1998, s. 15). Oavsett hierarkiska relationer skulle hantverket tydligt framgå och konstruktionen fick inte döljas samtidigt som innehållet skulle samverka med det yttre. Av förhållningssättet till äkta material bör Isak Gustav Clason, professor i arkitektur, nämnas. Clason betraktade ärlighet i konstruktioner och gentemot material som ett gemensamt kännetecken för all god byggnadskonst och hans idéer slog sedan rot i den etablerade arkitektkåren, dels genom sin undervisning och dels genom sitt inflytande på arkitekturen. Det stora genombrottet för Clasons synsätt kom med densammes Bünsowska Huset i Stockholm vilket stod färdigt 1888 (Ekberg 2000, s. 34). Värt att notera är att byggnaderna som uppfördes under den här perioden var tänkta att underhållas (Lepasoon 1995, s. 6).

Främst betonades lokala material och byggnadssätt, vilket kan framstå som en paradox då bland annat utbyggnaden av järnvägsnätet runt om i landet möjliggjort förenklad transport av tegel från inlandstegelbruken vilket markant ökat dess spridning. Det nakna teglet hade dessutom tidigare främst använts i det danska och nordtyska tegelområdet, där Skåne ingår. Det bör i sammanhanget av lokala material dock poängteras att Göteborg tidigare var ledande transitort vid Västkusten för utskeppning av svenskt trä och kring Götaälvdalen låg dessutom flera tegelbruk, vilket kan tänkas ha tjänat som historisk förankring som motiverade materialvalen. Detta mot bakgrund av att mycket tegel ändå importerades från bl. a. Tyskland, Danmark och Holland, särskilt väderbeständigt fasadtegel (Länsstyrelsen 2008, s. 8). Ur en studieresa till Schleswig-Holstein i början av 1900-talet

av John Åkerlund noteras, angående relationen mellan material och geografiskt betingad karaktär, hur de mörkt röda gårdarna samverkar väl med landskapet och framträder i detsamma genom ”tegets egen färg, som går så väl ihop med hedarna” (Åkerlund 1909, s. 159). Norr om Skåne hade främst träbebyggelsen dominerat, liksom putsade murytor för mer representabla byggnader, på grund av lokala och regionala förutsättningar i landskapet (Eriksson 1998, s. 28).

Men tegel blev för nationalromantiken ett väl använt material, det handslagna teglet som fasadmateriäl speglade bäst känslan av levande byggnadsmateriäl och visade samtidigt spåren av en mänsklig hand, med dess oregelbundenheter som verkade ”lifgivande på den enfärgade murytan”, som Ivar Tengbom uttryckte det 1904. Eftersom maskinerna tillverkade allt så mycket jämnare och med avsaknad av själ mot vad den mänskliga handen kunde åstadkomma, fick hantverket verka i motsatt riktning och principen för teglets bearbetning var ungefär: ”att det är gjordt af en lerklump, som man icke brytt sig om att utforma mera än vad behovet kräfver”. Färgen på teglet var ofta mörkrött, med bruna inslag och färgskiftningar, beroende på hur länge, jämt eller ojämt det hade bränts och vilken typ av ugn som användes (Antonsson & Lundin 1982, s. 66f). Det mörka teglet skall ha fått sitt riksgenombrott via Helsingborgs Ångtegelbruk, i samband med byggnationen av terasstrapporna till Kärnan i Helsingborg omkring 1903 (Ranby 2005, s. 82).

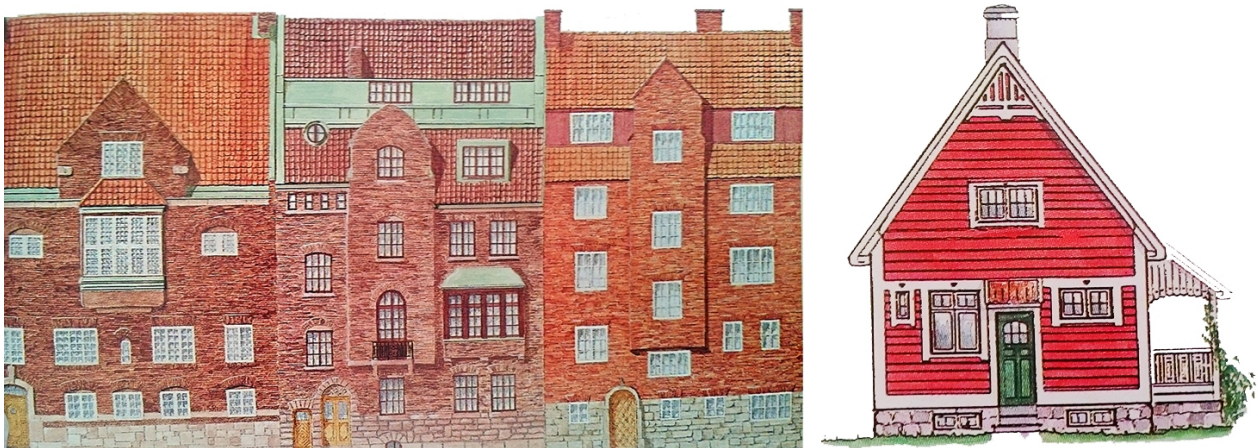


Figur 2. Illustration som visar ett typiskt utseende för flerbostadshusbebyggelse, till vänster, och villor, till höger (Lepasoon 1995, s. 38; 42).

Fasaderna var ofta tunga och slutna där smårutsindelade fönster placerades i liv med fasaden. Det är först nu de vitmålade spröjsverken, fönsterbågarna, foderbrädorna och husknutarna framträder i byggnadstraditionen, i synnerhet i stadsmiljö. Brutet vitt används ofta för dessa detaljer men kunde även bemålas i brunt eller grågrönt. För flerbostadshusen utgjordes fasaden helst av det hårdbrända teglet med inslag av natursten, murade fönstervalv och mönstermurade partier samt utkragande, ofta

kantiga, burspråk. Putsade fasader förekommer under perioden, företrädesvis i Stockholm, och består då oftast av en rödgrå genomfärgad puts, alternativt ljusa kulörer i grå- och gulvitt eller grårosa. Portpartiet var oftast av ek och kunde ha skulpturala inslag som till exempel en omfattning i huggen natursten. Takfallen var branta och ofta brutna, dess avtäckning utgjordes främst av enkupigt lertegel. Beslag vid anslutning till tak samt delar för vattenavrinning utgörs av ärgande kopparplåt men svart- och rödfärgad plåt förekommer. Till balkongräcken och ankarslut användes smidesjärn och till socklarna kom naturstenen att dominera (Lepasoon 1995, s. 38ff).

Villabebyggelsen hade en liknande arkitektonisk palett men oftast med större inslag från en allmogeinspirerad träarkitektur. Carl Larssons *Ett hem* och John Åkerlunds *Svenska Allmogehem* var båda stora inspirationskällor och användes ofta som förebilder. Till fasaderna används liggande eller stående träpanel. Färgerna var mörka, rödfärgade eller tjärbruna. Putsade fasader förekommer, om än sällan, liksom här i samma kulörer som för flerbostadsbebyggelsen. Snickeridetaljer som fönsterbågar, -foder, vindskivor och liknande bemålades i vitt eller kraftigt kulörta i brunt eller grönt. Villan hade ofta en veranda eller terrass och förstukvist. Interiört skiljer sig planlösningen övergripande från tidigare epoker genom den assymetriska placeringen och med en mer organisk form. Profilerna för listverk och snickerier blev enklare och centralvärme samt gjutjärnsradiatorerna gjorde sitt intåg men kakelugnar var fortfarande ofta vanliga. Den öppna spisen blev en samlingspunkt (Lepasoon 1995, s. 42f). Naturstensens frekventa användning inom nationalromantiken föranleddes av den amerikanska arkitekten Henry Hobson Richardsons romanska arkitektur med medeltidsinfluenser. Richardson använde ibland enbart gråsten till fasader och kom att påverka bland annat Ferdinand Boberg och Hans Hedlund. Till Göteborg kom inflytandet genom Hedlund som hade upptäckt den nya stenarkitekturen vid världsutställningen i Chicago 1893 (Sturkell et al 2016, s. 62; 68).



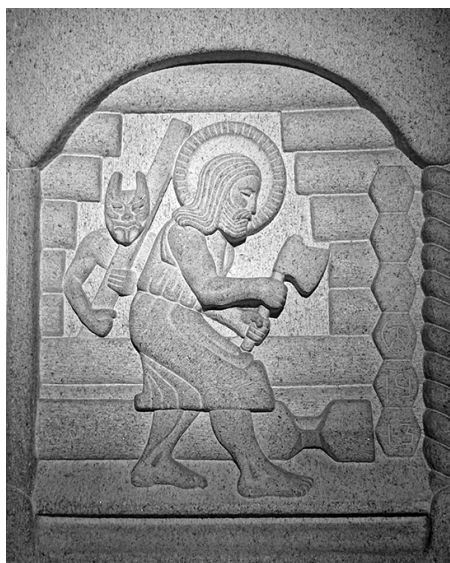
Figur 3. Ytterligare en illustration som visar nationalromantikens typuseende för flerbostadshus och villor (Björk & Reppen 2000, s. 97).

Byggnaden skulle vara i samstämmighet med naturen där inspirationen också hämtades, varpå det även ansågs viktigt att den skulle smälta samman med landskapet och omgivningen. Därav blev det naturliga att tegel valdes i slättbygder med lerrika jordar, trä till skogsrika områden och sten passade bäst bland bergen. Det var idealet, men kunde kombineras. I städerna blev det lite mer komplicerat, men Masthuggskyrkan i Göteborg vittnar om ambitionerna. Kyrkan ligger på Stigberget högt

belägen utanför Göta Älv, sockeln är tillverkad av grovt huggna granitblock som bildar en övergång till det naturliga berget och kyrkans mörkröda tegelmurar sträcker sig därefter uppåt (Antonsson & Lundin 1982, s. 44f).

Masthuggskyrkan ses som en av de mer framträdande nationalromantiska kyrkobyggnaderna i Sverige och har beskrivits som ”ett underbart konstverk av ursprunglig svenskhet” och ”enastående i sin glänsande ursprunglighet, hårt och tungt som det svenska bondkynnet och som västkustbons lynne bland de grå klipporna” (Ilvemo 2007, s. 3). Sigfrid Ericson ritade kyrkan omkring 1910 och skall enligt en inneboende noga ha begrundat valet av tegel med utlagda prover hemma på matsalsgolvet för att finna det bäst lämpade utseendemässigt. Till murverket kom slutligen tegel från Börringe i Skåne att användas vars förband lades i fyra olika register och fogarna skulle därtill enligt Ericson slutformas i murningsögonblicket, vilket kan tänkas ha varit krävande för hantverkarna. Takteglet hämtades från Slottsmöllans tegelbruk, också ifrån Skåne. Att materialvalen och kraven på äkthet spelade stor roll kan även studeras inne i Masthuggskyrkan. På en relief huggen i en pelare i det nordvästra vapenhuset kan en märklig men ytterst i sammanhanget påfallande iakttagelse göras. Byggnadskommittén skulle ha uppmanat Ericson att använda plank istället för riktiga timmerstockar till delar av den inre beklädnaden och valvkonstruktionerna. Kommittén menade att dessa plank och bräder skulle bli mycket billigare och att det ändå kanske inte skulle märkas om man dessutom hyvlade till dessa lite i kanterna. Ericson tyckte förmodligen att det var en ytterst dålig idé, då han i reliefen lät avbilda byggnadskommittén som en satansgestalt hållandes i en plank, och använde sig istället av de äkta materialen samt förblev till sin yrkesroll och de nationalromantiskt etablerade idéerna trogen (Ilvemo 2007, s. 44).

Avvikelser gällande förhållningen till äkta material förekommer dock, särskilt mot slutet av perioden. Till exempel förelåg inga problem med att i vissa fall använda betong till grundkonstruktioner och bjälklag för större flerbostadshus, vilka inte direkt var synliga. Det blev under 1910-talet också vanligt att låta konstruktioner för bjälklag till burspråk utgöras av stålbalkar (Björk, Reppen & Kallstenius 2013, s. 68f). Avståndet mellan ideal och verklighet kunde tänjas ut.



Figur 4. Timmermannen, med en gloria, symboliserar arkitekten Sigfrid Ericson, kanske i viss utsträckning även hantverkarna, och satansgestalten symboliserar byggnadskommittén. Bredvid en interiörbild av de i texten nämnda timmerarbeten. För Ericson var det viktigt att använda sig av äkta material till uppförandet av Masthuggskyrkan. P. I. 2017.

2.4 Immateriella egenheter

Utöver de materiella egenheter som tillskrivs nationalromantiken utgjordes dess karaktäristika även till stor del av ett abstraherande ideologiskt tankegods och tvetydiga politiska konstruktioner, mycket på propagandistisk grundval.

Kynne och *lynne* är två frekvent återkommande och använda synonyma begrepp som betydelseskiljande identitetsbärare för en homogen folkmentalitet och står ofta kopplade i relation till ett land eller regions klimat. Begreppen hade fått sin näring genom en ”patriotiskt färgad jordmystik”, vars synsätt förutsatte att nationalkaraktären gick att avläsa som ett resultat av klimatet och naturen. Vid sekelskiftet 1900 var denna föreställning ordentligt etablerad och många konstnärer, författare och arkitekter var eniga om att Sveriges folkmentalitet delvis betingades av det nordiska klimatet vilket ansågs vara fostrande och hårdande. Därav hade också bondekulturen, vilken dagligen fick utstå vädrets makter, kopplats till en föreställning om samhällets ryggrad och ”garanten för det bestående” (Knutsson 2010, s. 192ff). Till detta hör också ett ambitiöst projekt som Gustav Sundbärg fått i uppgift i början av 1900-talet av *Nationalföreningen mot emigrationen*, nämligen att försöka karaktärisera det svenska folklynet. Han kunde bland flera iakttagelser konstatera två fakta: svenskar älskar att intressera sig för naturen, men saknar nationalkänsla (Sundbärg 1911, s. 11). Avsaknaden av nationalkänsla såg Sundbärg som problematiskt, sannolikt föranlett av utredningens karaktär.

Detta sökande och etablerande av en nationell stil, och tanken om att nationen kunde gestaltas rent arkitektoniskt var en av nationalromantikens främsta egenheter. År 1900 utkom boken *Storgården*, författad av Karl-Erik Forsslund som skildrade hans bostad med samma namn i Ludvika kommun i Dalarna. Boken upptas av en naturdyrkan med närmast fanatiskt skriftspråk om den gamla landsbygden och nationen, budskapet var att lämna den osunda staden och leva ett friskt liv på landet. Den fick stor spridning och många av sekelskiftets yngre generationer såg den som en bibel. Vid en exteriör beskrivning av byggnaden skriver Forsslund:

Av barrskogens stammar äro väggarna sammansatta; med rödfärg äro de målade – med jordens blod kan man säga, ty rödfärgen är gjord av järn och järn finns i bergens ådror liksom i växternas och djurens. Varje knut är vitstruken, varje innervägg mellan rummen är utvändigt betecknad av en lodrät vitmålad post; dessa poster, liknande pelare av vita björkstammar, dela väggarna i väl avvägda fält och bära taket fast och säkert. Och taket – är icke dess kontur densamma som de omgivande bergens våglinje! (Eriksson 1998, s. 318f)

Betydelsen av att byggnaderna uppgjordes av nationellt betingade element från naturen framgår här ovan tydligt. *Storgården* fick senare stor relevans för spridningen av rödfärg som fasadbehandling (Eriksson 1998, s. 316ff).

Och det var ofta ur inspirationskällan från Dalarna man öste för att markera det ”typiskt svenska” (Ranby 2002, s. 30). Idén om Dalarna som ett nationellt mönsterlandskap och symbol för ”svenskt nationalmedvetande” befästes runt 1900, men landskapet omtalades långt tidigare som ”den

Swenska frihetens beständiga tillflyktsort” där soldater under Gustav Vasas tid skulle ha grundlagt ”fosterlandets nya sjelvtendighet”. Dalfolket uppmärksammades likaså, dels genom sin arbetsvandring till huvudstaden, dels av besökande turister som genom tågfenstret kunde se ”detta idoga folk i sina ljusa, glada, tilltalande dräkter sysslade med slåttern eller annat utearbete”. Nordiska museet i Stockholm var överrepresenterat med föremål från Dalarna och den första byggnaden som restes på Skansen var dessutom en Morastuga. Dalafixeringen i den nationella historieskrivningen och konstruktionen om något idealsvenskt kan ha varit en följd av Stockholmsperspektivets tolkningsföreträdare (Knutsson 2010, s. 15f). Allmogen försökte samtidigt distansera sig från det förflutna som kom att uppfattas som "bondskt". Karl-Erik Forsslund hade i en roman 1906 uttryckt sig: "Det är ett sällsamt byte. Inne i staden irrar herrskapet i bondekläder, ute på landsbygden går allmogen herrskapsklädd". Vid ungefär samma tidsperiod kunde Stockholms medborgare, kanske främst dess borgerskap, i ett varuhus välja mellan fem olika barnstorlekar på "Rättvikskulldräkter" (Ehn, Frykman & Löfgren 1993, s. 97). Nordiska museets och Skansens initiativtagare Arthur Hazelius hade redan 1872 varit i färd med att samla in föremål från Dalarna då han sett hur de gamla traditionerna sakta urlakades, byggnader revs, folkdräkter lades undan och industrialiseringen var i antågande (Eriksson 1998, s. 321f). Det här är gemensamt för de andra områdena inom nationalromantiken, författare och konstnärer skildrade gärna miljöer där industrialiseringen höll på att förändra eller bryta upp kontinuiteten i den kultur som riskerade att försvinna. Det blev därmed en viktig inspirationskälla för det kommande århundradets konstnärliga nyskapande (Antonsson & Lundin 1982, s. 61).

Läkarsällskapets hus, som ritades av Carl Westman 1904, framhövdes som ett av de mer framstående exemplen på nationalromantisk arkitektur men bär dock på tydliga spår från Arts & Crafts-rörelsen, Ruskin och Morris. Det uppfattades ändå som mycket ”svenskt”, just allvaret, sakligheten och enkelheten verkade samtiden också tolka som nationella drag, oavsett geografiskt förankrade influenser (Eriksson 1998, s. 27). Den som ändå tvivlade kunde i tidskriften *Arkitektur* från 1907 läsa Torben Gruts ord om hur ”här finnes ingen kopiering av gamla, döda former” och den som komponerat det hela hade ”länge och kärleksfullt sett på vår svenska natur, avlyssnat barrskogen dess hemligheter och snöfälten deras poesi”. Fasaden påminde enligt Grut om både gammal och ny dansk tegelbyggnadskonst, men kynnet, det tillhörde Westman och var svenskt. Grut fortsätter sedan:

[...] han har tänkt på våra byggnadsminnen, på våra hjältar och på våra hävders växlingar i lust och nöd, och vad han därvid vunnit, avspeglar sig i hans arbete. Därför är det hela svenskt, och därför är det hela levande. (Eriksson 1998, s. 213f)

Stort inflytande för byggnadskonsten, och av stor betydelse för det immateriella tankegodset, fick som tidigare påpekat verket *Svenska Allmogehem* vars syfte var att tjäna egnahemsfrågan när den utkom 1909. Utarbetad genom studieresor utomlands men huvudsakligen inom Sverige ”för att undersöka karaktären i byggnadssättet och utröna behof och önskemål vid inredningen af såväl bostads- som ekonomihus” (Åkerlund 1909, s. 157). I citatet som följer framgår bakgrunden till dess tillkomst:

De samhällen som uppstått ha emellertid hittills visat föga af enhetlighet och smak i anläggningen, byggnaderna ha ofta varit illa ordnade och till det yttre främmande för våra bygder. Att söka bryta denna oskönhet och förbistring och leda utvecklingen in på sunda nationella vägar är en af uppgifterna för Svenska Allmogehem. (Åkerlund 1909, s. 157)

Återigen är det en strävan efter en ny enhetlig, *nationell* stil som var gällande agenda och det som var ”främmande för våra bygder” sågs uppenbarligen som en styggelse. Åkerlund uppmärksammade under sin resa som passerade Danmark och vidare ner mot Tyskland, att här låg stad efter stad, ”den ena värre än den andra”. Människorna trängdes och hade enligt Åkerlund lockats till att sälja sina små gårdar på landet för att finna rikedom i storstaden. Väl där menade han, ”få de flesta för brödet slita ut sig i någon sotig, oljestinkande verkstadssal” och ”längta tillbaka till luft och solljus” (Åkerlund 1909, s. 159).

Reflektionerna verkar till synes inte enbart handla om att få till bukt med en enhetlig bebyggelseutformning i landsbygdsmiljö, men tydliggör också en oförenlig attityd mot vad industrialiseringen hade fört med sig och dess negativa effekter på städerna. Om ett nationellt uttryck nämner han engelsmännen, vilka enligt Åkerlund lyckats ypperligt:

De ha byggt enkelt och sundt med sinne för skönheten i alla sina gamla gårdar och småborgarhus. När sedan villa- och trädgårdsstäder vuxit upp och nya behov kommit fram, ha de klädt dem i vacker dräkt, spunnen, väfd och danad af gamla enkla prövade medel. Därför äro de engelska småbyggnaderna vackra och berömda öfver hela världen. Och detta just för att de äro *engelska*. (Åkerlund 1909, s. 163)

Han fortsätter sedan med blicken vänd mot Sverige, och uppmanar arkitekter och byggare i landet att hämta inspiration därifrån, utifrån det gamla. På detta vis ”skall ock Sverige bli svenskt! Det skall bli fullt af småbruk, af gårdar och stugor, som från grund till tak äro svenska” menade han (Åkerlund 1909, s. 163). Retoriken är helt i tidens anda. Ett frågeformulär ställdes 1911 till omkring tusen folkskolebarn i Göteborg med frågan om vilken person de helst skulle vilja efterlikna om de kunde, på första plats kom svaret: Gustav II Adolf. Förklaringen har sin bakgrund i den nationella indoktrinering och fosterländska kollektiva gemenskap som eftersträvades (Ehn, Frykman & Löfgren 1993, s. 47).

2.5 Samtidens kritik

I den pågående stadsbyggnadsdebatten vid sekelskiftet 1900 och strax därefter var det långt ifrån alla som höll med nationalromantikerna. Konstnären Isaac Grünevald uttryckte 1913 sin skepsis för nationalromantikens ovilja inom arkitekturen att följa den nya ingenjörskonstens uppfinningar och det industriellt producerade såhär:

Men den svenske arkitekten sätter en motor i guldkaross. Den nuvarande svenska arkitekturen är ingenting annat än förstörade gamla herrgårdar, medeltida slott och borgar.” Arkitekten ”doppar takteglet i lervälling eller smutsar ned det på annat vis, behandlar koppartak med syror för att de skola se ut som från förgångna tider, rappar muren så tunt att teglet skall lysa igenom och på en del ställen se alldeles

nedrasadt ut, murar tegelstenarna ojämnt som om det vore gjordt med forntidens ofullgångna verktyg, gör metertjocka murar som gällde det att uthärda en medeltida belägring och trots glasindustriens utveckling håller han envist fast vid de små blyinfattade rutorna. (Antonsson & Lundin 1982, s. 72)

En del av den yngre generationen vid nationalromantikens tidevarv såg med andra ord inte helt oväntat på dem som bakåtsträvare på grund av deras oförmåga att ta till sig av den nya tekniken, varpå deras skapelser också stundom framstod som pastischer. Även Gregor Paulsson kom att tillhöra det läger som kritiserade nationalromantikerna. Morris och Arts & Crafts-rörelsen såg inte med blida ögon på de tekniska maskinerna och deras massproduktionen som saknade själ, men Paulsson menade att maskinerna inte utgjorde ett hot mot skönheten utan dessa kunde istället tämjas och bli till ”lydiga redskap”. Paulsson ansåg heller inte det rimligt att överkomma de stora byggnadsuppgifter som stundade utan hjälp av en slags massproduktion och typisering kopplade till de verktyg industrialiseringen fört med sig (Antonsson & Lundin 1982, s.72).

3. BEBYGGELSEMILJÖER I GÖTEBORG

3.1 Erik Dahlbergsgatan

Erik Dahlbergsgatan ligger i södra Vasastaden i Göteborg och angränsar till Landala. Det undersökta området bebyggelse utgörs i huvudsak av en nationalromantisk arkitektonisk förädling av de för Göteborg typiska landshövdingehusen. En kortare redogörelse för dess sammanhang följer här:

Efter en någorlunda samstämmig syn på arkitektur och stadsbyggnad, vilken började etableras kring sekelskiftet 1900, uppmärksammades stadsmiljön särskilt då det blev viktigt att hyreshusen skulle samspela med helheten och sin omgivning. Hyres- och flerbostadshus var rent hierarkiskt underordnade monumentalbyggnader och offentliga byggnader och skulle enligt dessa principer därför utformas mer anonymt. Stadsplanefrågor hade dessutom under en tid kring det första decenniet av 1900-talet spirat hos berörda verksamma genom konferenser och internationella utbyten. Sverige uppmärksammades också till stor del på grund av hur wienarkitekten Camillo Sittes idéer hade verkställts i landet, bland annat i Göteborg (Eriksson 2001, s. 89).

Sitte var kritisk mot den etablerade rätvinkliga, storskaliga planeringen som accentuerades av en barockanda och ville styra den fysiska planeringen i en riktning baserad på mer konstnärliga kvaliteter. En riktning som också bitvis var förankrad i medeltida inspiration. I Göteborg under tidigt 1900-tal hade dåvarande stadsingenjör Albert Lilienberg anammat Sittes idéer, vilka i huvudsak byggde på principen om en konstnärlig utformning av stadens fysiska planering med hänsyn till dess omgivning och till skillnad från tidigare översiktlig planering skulle den istället utgå från den upplevande människans perspektiv. Attribut som kan tillskrivas är till exempel krökta vägsträckningar anpassade efter den befintliga topografin och terrängen samt en för ögat rik variation i upplevelsen av stadsrumsbildningen. Den stereotypa rutnätsprincipen med likformiga kvarter förkastades och monumentalbyggnader fick gärna införlivas till omgivande bebyggelse (Länsstyrelsen 2016, s. 176f).



Figur 5. Det undersökta området av Erik Dahlbergsgatan utgörs av de rödmarkerade streckdragningarna. Eniro.

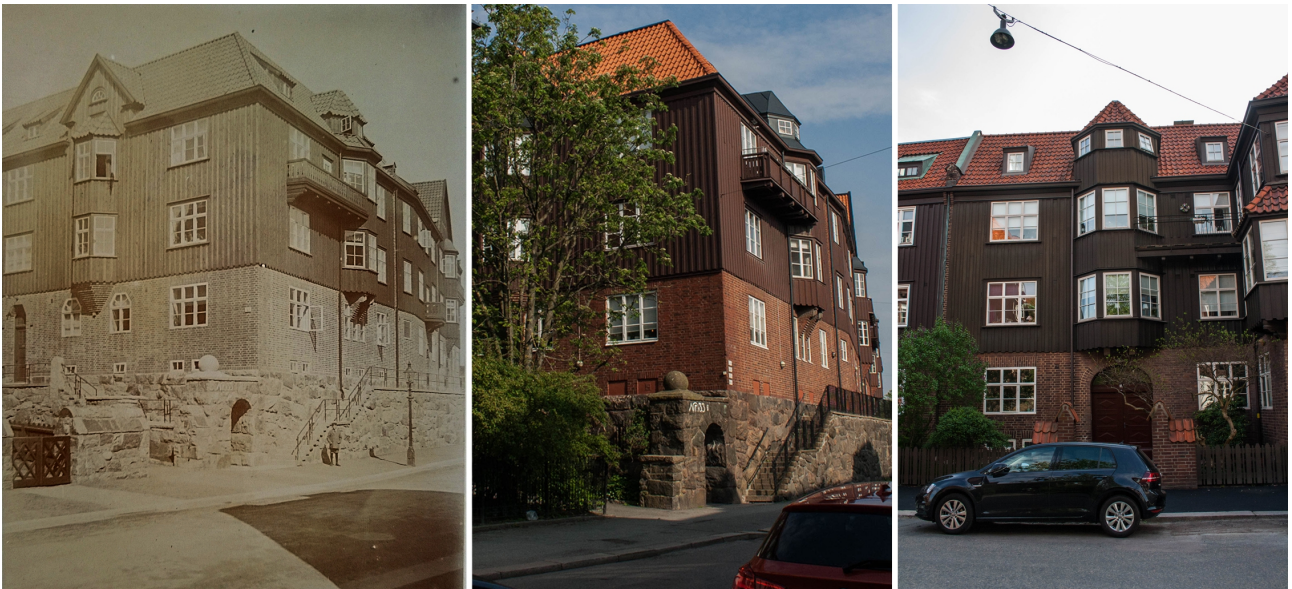
På Erik Dahlbergsgatan är dessa idéer märkbara, med sin svängda gatusträckning i kuperad terräng och med förträdgårdar som ger en småstadsmässig karaktär. På gatans västra sida uppfördes samtidigt Emily Wijks Stiftelse, en monumentalliknande byggnad avsedd för mindre bemedlade kvinnor (gamlagoteborg.se 2017). Kvarteren 23 Poppeln och 24 Syrenen utgörs av vardera landshövdingehuskomplex uppförda med en kombination av både trä, sten och tegel. De åtskiljs på mitten i öst-västlig riktning av Erik Dahlbergstrappan som bildar en tvärgata från Erik Dahlbergsgatan till Aschebergsgatan och förbinder på ett finurligt stil- och platsanpassat vis höjdskillnaderna. Bebyggelsen tillkom omkring 1914 och ritades av flera kända arkitekter, bl. a. Johan Jarlén och Ernst Torulf (Lönnroth 1999, s. 99).



Figur 6. Två historiska kartor, till vänster från 1890 och höger 1923. Delar av den tillkomna bebyggelsen har anpassats efter en krökt vägsträckning och befintlig terräng, förändringen är markerad med röd streckdragning. Lantmäteriet.

Jarlén hade gått ut Chalmers Tekniska Institut 1905 och var tidigare anställd hos Sigfrid Ericson 1908, hos Ernst Torulf 1909 men bedrev därefter egen arkitektverksamhet i Göteborg. Han ritade bland annat flera skolor, ett hundratal villor och ett sjuttiofem landshövdingehus i Göteborg och Trollhättan under sin yrkestid. Torulf gick ut Chalmers Tekniska Läroanstalt 1893 och var verksam efter anställning på flera olika ritkontor och platser, i Göteborg från och med 1903. Torulf ingick även i arkitektkonsortiet ARES-gruppen, som bildades av Arvid Bjerke, Ragnar Ossian Swensson, Ernst Torulf och Sigfrid Ericson vilka bland annat anordnade Götaplatsen i Göteborg. Gruppen tog sitt namn genom de inblandades begynnelsebokstav ifrån respektives förnamn (Kulturnav 2017).

I en nyhetstidning från 1916 framgick att Tekniska Samfundet, under ledning av Hans Hedlund, prisbelönat Erik Dahlbergsgatan 31-33 och 54-56 i en prisbedömning för enskilda byggnader avseende dess arkitektoniska gestaltning i Göteborg. De uppfördes av byggmästare G. Nihlmark och byggnadsföreningen Frideborg samt ritades av Johan Jarlén (GSMAFR). Dessa kan ses i figur 7. Byggnaderna är, liksom majoriteten av bebyggelsen i området, uppförda av mörkrött tegel med stående panelbeklädnad bemålade i mörkbruna kulörer och vita snickeridetaljjer. Taken är branta och dess avtäckning består av lertegel samt detaljer i ärgande grön kopparplåt, vissa burspråk har dock senare avtäckts med plåt. Noga utförda naturstensmurar förekommer vid samtliga



Figur 7. Två av de prisbelönda byggnaderna. Från vänster till höger: Erik Dahlbergsgatan 33, Erik Dahlbergsgatan 58. (GSMARF) & P. I. 2017.

betydelsefulla terräng- och nivåskillnader. Byggnadsmassorna är övergripande kubiska och massiva med inslag av utkragande burspråk, balkonger och gavelpartier som bryter igenom de stora takytorna. Mycket av den ursprungliga karaktären är vidbehållen och de största förändringarna utgörs av vegetation samt anpassningar gällande motortrafik och parkeringsytor.

Vid korsningen Aschebergsgatan och Erik Dahlbergstrappan möts två stiltendenser. Till vänster i figur 8 går det att resonera kring huruvida det rör sig om nationalromantik eller jugend. Mycket tyder dock på att Erik Dahlbergstrappan 2, som syns till vänster, huvudsakligen besitter mer av jugend- än nationalromantisk karaktär. Det är främst i de runda, böljande formerna och fönsterutformningen detta ter sig. Till skillnad mot Erik Dahlbergstrappan 1, till höger i bild, vars kantiga burspråk, branta och brutna takfall och mer allvarssamma formspråk vittnar om något mer för nationalromantiken betingad gestaltning. Byggnadskropparna längs med Aschebergsgatan är sammanbyggda med landshövdingehusen på Erik Dahlbergsgatan och däri går att se höjdskillnaderna som den sammanlänkande trappan utgör om ena sidan 7-8 våningar å andra 3-4 våningar. De båda kvarteren omsluter även varsin innergård.



Figur 8. Jugend och nationalromantik. Inte alltid en glasklar brytningstid rent arkitektoniskt. P. I. 2017.



Figur 9. Tre typer av dekorativt huggna konsoler för burspråk. De två övre figurerna förekommer på Erik Dahlbergs-trappan 1 medan den nedre, med mer arkaiserande drag återfinns på Erik Dahlbergsgatan 33. Notera panelbeklädningens enkla men bearbetade utformning och teglets horisontellt rytmska egenskaper. P. I. 2017.

Fasaderna längs Erik Dahlbergsgatan är relativt homogena till sin utformning och inga större stilblandningar förekommer. Även om fasaderna i mångt och mycket dessutom är sparsmakade i sin ornamentering förekommer en del intressanta detaljer. I figur 9 syns nederst i bild den prisbelönta Erik Dahlbergsgatan 33 med dess stegvis utkragande tegelkonsoler med stiliserade naturstensbalkar som allvarssamt ser ut att bära upp burspråket. Panelbeklädningen hade lika gärna kunnat kapats av rakt i underkant men tilläts här få rundade hörn med en tillika svagt rundprofilerad locklist. Fönsterbågarna liksom dess spröjsverk är tunna, ovan fönster syns murade fönstervalv och vissa mönstermurningar förekommer t. ex. vid håltagningar i fasaden för ventiler. Murräcket, ovan den noga av gnejser och granit sammanfogade murbildningen, är av smidesjärn.



Figur 10. Vyer mot Erik Dahlbergstrappan från Aschebergsgatan under näst intill ett sekel. Fotograferade från vänster till höger 1922, omkring 1980 och 2017. Tre typer av fordon, samma trappa och bebyggelse. (GSMARF) & P. I. 2017.

Från den relativt tungt linje- och biltrafikerade Aschebergsgatan knyter Erik Dahlbergstrappan samman den avskärmade och lugnare Erik Dahlbergsgatan och bildar en övergång från citypuls till rogivande bakgata. Gatunamnen, vars namne var den svenske arkitekten och fältmarskalken Erik Dahlberg, författare till bland annat det kända propagandaverket *Suecia Antiqua et Hodierna*, utgör ett lustigt sammanträffande med nationalromantikens ideologi (Riksarkivet). Vad kan tänkas ha passat bättre än att låta denne person också få ett eget porträtt, vilket höggs in i murväggen på trappans mittetage, som synes i figur 11.



Figur 11. Närbild på porträttbildningen av Erik Dahlberg i stenrelief av Ninnan Santesson, färdigställd 1916. Lägga märke till precisionen i murarbetet, liksom i det offentliga konstverket. P. I. 2017.

3.2 Utbynäs villastad

Utbynäs villastad ligger i Utby, öster om Gamlestaden, och började anläggas 1906. AB Utbynäs Villastad, med direktör Anders Mattsson i spetsen, var grundare till idén (Mattsson 1977).

Området låg i utkanten av den centrala staden och var från början i synnerhet präglad av åker och ängsmark. Från de gårdar som tidigare låg här gällde häst och kärra för att ta sig in till staden, närmsta spårvagnshållplatsen Kviberg tillkom dock 1905 men låg dryga 15 minuters promenad därifrån. Arkitekten Arvid Bjerke som f. ö. var brorson till Anders Mattsson, ritade till området ett tjugotal villor, folkskola, kyrka samt stod för tomtindelningen.

Olika typer av villor uppfördes i varierande storlekar och utformning, i huvudsak med nationalromantisk och jugendartad karaktär men inslag av 20-talsklassicism förekommer. Till en början var villorna och området som idé svårsålda, 1917-18 såldes dock hela 37 tomter. Ungefär samtidigt som villastaden började anläggas startades industriföretaget SKF upp i närheten, anställda och verkmästare blev intresserade av att köpa sina egna tomter att bebygga i villastaden. Dessa blev ”hänvisade” till tomter som var lokaliserade i utkanten av området vilket påvisar rådande klassamhälle, men efter andra världskriget ändrades strukturerna och överlag skall villasamhället haft ord om sig att vara idylliskt (Mattsson 2011, s. 114f). Ninni Trossholmen, bebyggelseantikvarie och författare till bland annat *Arvid Bjerkes Utbynäs*, poängterar också att de första husen som uppfördes främst beboddes av officerare vid Kvibergs regemente, högre uppsatta chefer vid SKF samt förmögna och välkända familjer (Goteborgdirekt.se 2016).



Figur 12. Det undersökta området av Utbynäs villastad utgörs av de rödmarkerade streckdragningarna. Eniro.



Figur 13. Vy över området mot sydöst, 1919. Vägen som löper horisontellt i mitten av bilden är nuvarande Anders Mattssongatan. Ett tjugotal byggnader med tillhörande stora tomter är uppförda, vilka senare styckats av och med tiden har området stegvis förtätats. I bakgrunden till höger syns ett tegelbruk med två höga skorstenar som idag inte finns kvar. (GSMAFR).

Någon gång mellan 1905-10 kunde stadens invånare beskåda en rullande miniatyrstuga, i samband med en Barnens dag-cortege, vilken drogs runt på stadens gator med häst och vagn. Tanken var att den skulle sprida budskapet om Bjerkes idéer med villastaden. Det lilla hjulförsedda allmogeinspirerade ekipaget hade försetts med liggande träpanel, vitmålade snickeridetaljjer och staket, fönsterluckor med utsnidade hjärtan, halmtak och en konformad skorsten ur vilken rök steg mot skyn. Barn liksom både direktör Mattsson och arkitekt Bjerke iförda folkdräkter, ingick i arrangemanget. På ekipaget fanns en banderoll med texten "Landet". Huruvida "Landet" skall tolkas i sammanhang som nationen-landet eller Utbynäs-idealet, villastaden "på landet" är oklart. Förankringen till nationalkaraktär och allmogetraditioner är i vilket fall tydlig och kanske var syftningen dubbelsidig och intentionell.



Figur 14. Barnens dag-cortege med Bjerkes allmoge- och nationalromantiskt präglade miniatyrstuga. Bjerke syns längst till vänster i bild, bredvid Bjerke står direktör Anders Mattsson iförd toppluva. (GSMAFR).

Området är till viss del så nära en självförsörjande nationalromantisk trädgårdsstad det går att komma i Sverige och är dessutom ett av de äldsta villaområdena i Göteborg. En del av bostäderna är mycket stora, över 200 kvm och i huvudsak utformade enligt den engelska villans fria planlösning. Internationella liksom olika regionala influenser lyser tydligt igenom den nationalromantiskt präglade trädgårdsstaden. Stadsvaktegatan 4 har en spånklädd gavel utifrån förebild av amerikansk shingle-style och Anders Mattssonsgatan 28 är utformad efter modell av den traditionella Blekingestugans princip med den ena byggnadshalvan bestående av ett högre lofthus, även känd och mer utbredd som sydgötisk stugtyp. Bjerkes egna bostad, Villa Bjerkebo på nuvarande Vallareleden 14b har en tunnvalvstäckt farstuöverbyggnad med snidade hjärtan efter allmogeideal som tidstypisk symbol för det goda hemmet (Caldenby 2006, s. 214).



Figur 15. Fyra varianter av nationalromantikens villabebyggelse. Överst från vänster: Anders Mattssonsgatan 9, Anders Mattssonsgatan 29, Anders Mattssonsgatan 28 och Vallareleden 14b. P. I. 2017.

Gemensamt för de fyra byggnaderna i figur 15 är att de vilar på en naturstenssockel, är uppförda av trä och utvändigt beklädda med stående eller liggande träpanel vilken bemålats i mörka kulörer. De har även flera smårutsindelade fönster (bortsett från Vallareleden 14b vilken sannolikt fått sina fönster utbytta i ett senare skede) och branta takfall med tegelavtäckning. De fyra byggnaderna har också förstukvistar, framträdande takkupor eller gavelpartier i taklandskapen och snickeridetaljer i ljusa, övervägande vita, kulörer.



Figur 16. Anders Mattssonsgatan 15a har mycket av sitt ursprungliga utseende bevarat. Bilden till vänster fotograferades i maj 2017 och den till höger omkring 1915. P. I. 2017 & (GSMARF).

I figur 16 syns en jämförande bild av Anders Mattssonsgatan 15a med ett tidsspänn på ungefär 100 år. Det är oklart om samma färgval användes från början, ytterdörren är dock bemålad i en ljusgrå kulör och dess beslag, tillika hörnjärnen på fönsterbågarna, har bemålats i en blå kulör vilket sannolikt skett i ett senare skede. På naturstenssockeln har ett slätt putslager tillkommit och vegetationen har tuktats, för att nämna några förändringar.



Figur 17. Anders Mattssonsgatan 16b och Anders Mattssonsgatan 25. P. I. 2017.

I figur 17 märks en liknande utvändigt färgsättning på Anders Mattssonsgatan 16b som den på Anders Mattssonsgatan 15a. Den liggande panelbeklädningen är profilerad med rundade spårfräsningar, som syns i detalj nederst till vänster. I det undersökta arkivmaterialet, och i de fall där bilder fotograferade på 1910-talet förekommer, verkar majoriteteten av byggnadernas fasadbeklädning endast ha varit tjärstrukna eller obehandlade. När täckfärgerna tillkommit är oklart. Anders Mattssonsgatan 25 uppvisar också det för nationalromantiken vanligen förekommande brutna takfallet.

3.3 Lagskydd

Erik Dahlbergsgatan

Erik Dahlbergsgatan ingår i södra Vasastaden. Delar av området är upptaget i Göteborgs stads bevarandeprogram, *Kulturhistoriskt värdefull bebyggelse i Göteborg: Ett program för bevarande del I*. Den undersökta bebyggelsen ingår i det på bevarandeprogrammets karta utritade området och den fetstilsmarkerade texten i motiveringen nedan berör det undersökta området av Erik Dahlbergsgatan men också andra delar av Vasastaden:

Områdets ursprungliga karaktär är väl bibehållen och byggnaderna tillsammans med parker och planteringar bildar en unik bostadsmiljö från perioden 1870–1930. Särskilt intressant är den äldre norra delen med sin tidstypiska stadsplan, sina ovanligt påkostade bostadshus med stora lägenheter och flera viktiga allmänna byggnader. Den utgör ett utmärkt exempel på det sena 1800-talets "högborgerliga" stadsområden och är en av landets mest välbevarade miljöer av detta slag. Av stort kulturhistoriskt intresse är också de yngre omsorgsfullt utformade stenhuskvarteren och de delvis unika landshövdingehusen som är sammanbyggda med höga stenhus. (Lönnroth 1999, s. 100)

Dess skydd utgörs av, eller ingår i, följande:

Bevaringsprogram 1975.

Värdefulla miljöer 1985.

Riksintresse.

I och med att det ingår i ett område av riksintresse för kulturmiljövården skall Miljöbalken (1998:808) 3 kap. 6 § efterföljas. Detta innebär följande: "områden som är av riksintresse för kulturmiljövården skall så långt möjligt skyddas mot åtgärder som kan påtagligt skada natur- eller kulturmiljön." (1998:808). Plan- och bygglagen 8 kap. 13 § gäller, det vill säga förbud mot förvanskning. Det undersökta området har ingen ny detaljplan utan utgår ifrån en stadsplanebildning antagen 1911 i samband med Lilienbergs ändringar (SBK Nr. 1480K-II-422).

Bedömningen är att det undersökta området har ett ganska svagt juridiskt skydd. Mycket av det ovanstående är öppet för tolkning av olika aktörer och parter samt kan generellt ses mer som riktlinjer än som juridiskt bindande.

Utbynäs villastad

Delar av området är upptaget i Göteborg stads bevarandeprogram, *Kulturhistoriskt värdefull bebyggelse i Göteborg: Ett program för bevarande del II* med motiveringen:

Utbynäs villastad som uppfördes på privat initiativ utanför stadsgränsen är ett intressant exempel på utvecklingen av villabebyggelse i Sverige. Det är ett av Göteborgs äldsta villaområden. Flera av villorna är välbevarade och typiska för perioden 1900–1920. (Lönnroth 2000, s. 150)

Dess skydd utgörs av, eller ingår i, följande:

Bevaringsprogram 1975: västra delen med 13 särskilt markerade byggnader.

Värdefulla miljöer 1985: västra delen

Plan- och bygglagen 8 kap. 13 § gäller, det vill säga förbud mot förvanskning. För området är gällande detaljplan från 1956 ändrad 1960 samt med ytterligare tillägg från 2004. Det senaste tillägget medgav möjligheter att bygga större komplementbyggnader på tomten, t. ex. garage om 60 kvm. En planbestämmelse infördes för att anpassning skulle ske avseende komplementbyggnaderna (SBK Nr. 1480K-II-4801). Ändringen i detaljplan från 1960 avsåg ändringar gällande uppförande av byggnader på 4,5 m istället för 6,0 m mot grannfastighet samt slopande av rätt till vindsinredning (SBK Nr. 1480K-II-2957).

Bedömningen är att det undersökta området liksom föregående Erik Dahlbergsgatan har ett relativt svagt juridiskt skydd. Mycket av det ovanstående är som föregående öppet för tolkning av olika aktörer och parter samt kan även i detta fallet generellt ses mer som riktlinjer än som juridiskt bindande.

4. RESULTAT OCH DISKUSSION

Med det ovan behandlade materialet framgår det att nationalromantiken var en brokig och bitvis motsägelsefull period inom arkitekturens stilepoker, men vilken vann stort gehör bland yrkesverksamma stadsplanerare och arkitekter för de angränsande decennierna omkring sekelskiftet 1900. Dess effekter på bebyggelsemiljön utgör idag i viss utsträckning omistliga inslag och kom att utgöra en i många fall tydlig avläsbarhet i stadsbilden vilken representerar tiden väl. Rent arkitektoniskt är det i jämförelse med låt säga det senare 1800-talets rikligt dekorerade stenhus- och tegelbyggnader en total omvändning, då nationalromantiken allt som oftast kunde uppfattas som sparsmakad, sträng och saklig till sin utvändiga utformning. På sätt och vis som en begynnande modernism. Även om fasaderna är förhållandevis fria från dekorationsornament och utsmyckning innehåller nationalromantiken en kavalkad av underliggande detaljer efter att det ytliga har avlägsnats. Det merarbete som saknas i form av fasadutsmyckning, tinnar och torn, fanns istället bakom ritbordet och i sinnet. Stor omsorg verkar i många fall ha skänkts till valet av material, rätt typ till rätt plats, färg, form och karaktär. Inte minst var objektets innehåll en stor fråga som begrundades inför dessa val, tillika hur den övergripande utformningen av objektet i fråga skulle komma till uttryck och samverka genom dessa och med omgivningen. De materiella och immateriella egenheterna är ibland svåra att hålla isär då de ofta kopplas samman. I korthet kan nationalromantiken sammanfattas som en betonad ideologisk-politisk konstruktion och estetisk rörelse som sammanflätades – i form- och materialuttrycket låg kärnvärderingarna, och vice versa.

Det immateriella tankegodset materialiseras bitvis, till exempel synliggörs material med anspelning på element från naturen i träpanelsarkitekturen, de lodräta vitmålade knutarna – föreställande björkstammar – eller den röda färgen, efter ”jordens blod” som Forsslund menade. Det går kanske i viss mån även att se, hur arkitekterna ”avlyssnat barrskogen dess hemligheter och snöfälten deras poesi” som Grut menade, gällande den fysiska gestaltningen. ”Snöfältens poesi” är kanske i detta fall det svåraste, men tankeprocessen och vikten som lades vid materialvalen går i vilket fall att förstå. Processen kan närmast ses som en romantiskt färgad rationalitet i ett försök att gestalta en för nationen gemensam byggnadskultur, där inspiration i stor utsträckning hämtades från dess natur och genom godtyckliga tolkningar av vad som var typiskt för nationen eller dess folk. Vad beträffar motsättningar verkar inte närhetskriteriet, med betoning på en lokal inhämtning av material, som tidigare påpekat, varit av avgörande betydelse. Även om Sigfrid Ericson hämtade teglet till Masthuggskyrkan från Skåne uppfattades den som en kyrka med en ”västkustbos lynne” liksom samtidigt besitta ett ”svenskt bondkynne”. Förhållningen till äkta material frångicks också ibland, till exempel kunde det vid särskilt svåra möten av takvinklar vara berättigat att använda plåt och i vissa konstruktioner förekom både betong samt järn- eller stålbalkar.

För nationalromantiken fick den svenska bonden, vilken uppfattades som seg och sträng tack vare det fostrande nordiska klimatet och även ofördärvad av industrialiseringen, ofta agera centralgestalt i konkretiseringen av dess immateriella egenheter. Denna materialiserade folksjäl hade till stor del tillkommit genom det bildningsborgerskap som turistade i Dalarna under 1800-talets senare hälft och funnit deras kulturdrag attraktiva (Ehn, Frykman & Löfgren 1993, s. 97). Det går att föreställa

sig hur ”garanten för det bestående”, d. v. s. bondekulturen som nationalromantiken ansåg det, också kom att påverka materialvalen. Det välbrända fasadteglet och naturstenen är långlivade material tänkta att bestå tidens tand, vädrets makter och nyckfulla förändringar. Att rent vetenskapligt beskriva hur en sträng eller kärv byggnad ser ut kan vara svårt att förmedla i ord, men kan på något vis ändå uppfattas genom dess visuella uttryck och eventuella känslor som de förmedlar genom upplevelsevärden. De regionala skillnaderna i byggnadskultur gör sig påmind i Utby, avseende bland annat Blekingestugan på Anders Mattssonsgatan 28. I strävandet mot en nationell stil förelåg inga konstigheter med att uppföra en byggnadstyp historiskt och geografiskt sett huvudsakligen avhängig landets sydöstra delar – men de förekommer även i Halland, södra Småland och norra Skåne – till den nationalromantiskt präglade villastaden på västkusten. Kanske var det en typ av marknadsföring som överensstämde med tidens i viss mån gängse uppfattningar om industrialismens negativa effekter på städerna och symboliserade innebörden av ”Landet”. Det är något avlägset, långt bort från stadens ohälsosamma smuts och trassel, en materialiserad frihetskänsla dit kanske associationer till avkoppling och välbefinnande fördes. Reaktionen till den pågående industrialiseringen förstärks i Utby, som ett nytt idealsamhälle men ändå på bekvämt avstånd till staden, naturskönt beläget med tillgång till frisk luft och sol och egen täppa. Det tidsenliga propagerandet om 'egen härd är guld värd' synliggörs. Initiativtagarna och Bjerke hade alla verktyg till hands att låta uppföra ett idealsamhälle i tidsenlig anda då området i viss mån var obebyggt och kunde betraktas som jungfrulig mark. Den häpnadsväckande lilla cortegen som drogs fram på hjul längs staden för att sprida dessa idéer vittnar också om den ideologiska betydelsen. Nationalromantiken var mer än bara ett skal av material sammanfogade till en arkitektoniskt tilltalande byggnadskropp, där fanns ett väsen, ett tankegods som var avhängigt den ena halvan och paketerades som en enhet.

Men att särskilja de nationalromantiskt gestaltade byggnadernas karaktäristika med andra i tid närliggande stilformer, till exempel jugend, kan ibland vara svårt. I vissa fall kan en brytningstid skönjas, till exempel på Aschebergsgatan eller Molinsgatan öster om Erik Dahlbergsgatan, där ett visst innehåll från jugendpaletten kombineras med detsamma från nationalromantikens och tvärtom. Några fasader består av tegel med sparsmakad dekoration och ett relativt kärvt uttryck vilket lutar åt nationalromantikens gestaltning men bryts å ena sidan av de mer rundade formerna som förekommer i burspråk och på gavelpartier som träder fram i taklandskapen, liksom organiskt formade balkongräcken. Den till stor del för jugendstilen typiska fönsterutformningen med en övre småspröjsad del och dess undre del med en större homogen fönsterglasruta förekommer dessutom på några av de undersökta byggnaderna, bland annat på Anders Mattssonsgatan 15a. Att både nationalromantiken och jugendstilen överlappar varandra i tid kan säkert vara en bidragande faktor till denna sammanflätning. Det skulle också kunna röra sig om fönsterbyte i ett senare skede alternativt en medveten stilblandning men det förefaller mindre troligt. Även influenser från den senare 20-talsklassicismen verkar i vissa fall glidande smyga sig in i gestaltningen på några av fasaderna. Erik Dahlbergsgatan 40-42 har till exempel en takfotsfris med tandsnitt, ett vertikalt ställt ovalt fönster och halvpilastrar vilka flankerar portingången, burspråk med rombdekor samt en slags rusticering med markerade hörnkedjor, i detta fallet till angränsande sammanhängande tomters fasader, det hela dock i avsaknad av puts. Detta verkar till synes vid en senare betraktelse ha en

naturlig förklaring då de nedersta tomterna mot Föreningsgatan, genom tolkning av historiskt bildmaterial från GSMARF gällande Erik Dahlbergsgatan, troligtvis uppfördes precis i början av 1920-talet.

Att nationalromantiken kom att vila på en grund med inslag från Storbritannien med Arts & Crafts-rörelsen, tegelarkitekturen i det danska och nordtyska området, naturstenens kopplingar till Amerika genom Richardson och inhemska studier, i synnerhet gällande mellansvensk byggnadskultur, kan förklaras som ytterst påtaglig. Nationalromantikens yttersta paradox består därmed av att den nationella stilen är uppbyggd och formad av i synnerhet internationella influenser. Det är inget som nödvändigtvis behöver vara negativt men en sannerligen intressant utveckling, särskilt med tanke på hur pass nationellt det uppfattades av samtiden. Men att nationalromantiken hämtade sitt stoff genom tradition och från utvalda historiska förlagor är heller inget unikt, så hade ju andra stilar enligt historicismens principer tillkommit. Till exempel renässansen, eller nyklassicismen som såg antikens grekland som det vördnadsvärda. Det som blev unikt var kanske snarare hur den försökte gestalta och inlemma den kulturella mosaik som utgjorde nationen i en förbestämd bebyggelseutformning på ömsom godtyckliga, ömsom rationella, grunder.

Nationalromantiken kom som en motreaktion till flera omständigheter och det är påtagligt hur nationen samlade sig kring dessa och tog ett helhetsgrepp om samhällsutvecklingen. En slags konservativ politisk samling som i viss utsträckning dessutom riktade sig mot klasskampen. Detta kan exemplifieras genom det undersökta området kring Erik Dahlbergsgatan där den borgerliga stenstaden i södra Vasastaden byggdes ihop och länkades samman med mer betonade arbetarklassmiljöer. Svärmeriet kring nationalism är egentligen i nationalromantikens sammanhang oundvikligt, eller kanske okritiskt att inte nämna eller försöka begripliggöra i en samtida kontext. Retoriken som uttrycks av John Åkerlund med flera får förmodligen många idag att reagera. Programserien *Idévärlden* som sändes i början av året på SVT hade ett programavsnitt där nationalismens janusansikten behandlades. En av de huvudmedverkande i programmet var professor emeritus i idé- och lärdoms historia Sven-Eric Liedman, som menar att nationalismen egentligen blir farlig först när den vänder sig *mot* något, till exempel syndabocker i form av yttre eller inre fiender vilka tvunget måste bekämpas. Till det resonemanget kan till exempel första världskriget föras. Till den goda eller bättre sidan räknas enligt Liedman tillhörighetsaspekten, människor kunde i en allt större utsträckning känna delaktighet i någon allomfamnande, högre sinnligt upplevd gemenskap. Liedman ser det som en utbredd solidaritetskänsla, vilken samtidigt fungerar som en gränssättning, att endast vissa kan räknas in i den genom de gränser nationen i fråga har satt, vare sig de är geografiska eller politiska. Därav dualismen och liknelsen till guden Janus i romersk mytologi som hade två ansikten (SVT 2017). Men det bör återigen understrykas att nationalromantiken – som egentligen är en senare angiven periodbeteckning för en konst- och kulturrelaterad stilform – var ett i tid och rum isolerat händelseförlopp, dagligdags påverkat av dynamiska samhälleliga och globala tendenser och maktförhållanden vars avigsidors senare konsekvenser inte skall skuldbeläggas på dess byggnadsverk. Den bebyggda miljön som tillkom under tidsepoken får förmodas ha varit av godo och inte en konspiratorisk, med nationalistiska förtecken, onskfull plan.

En intressant något så när samtida åskådning av begreppet har de tre etnologiprofessorerna Ehn, Frykman och Löfgren gett. Författarna påpekar att svenskar i århundraden levde i ett land som kallades Sverige, men att det var först när ”man började tala om vilka egenskaper som svenskar hade, vilka sånger de sjöng och vilka seder som utmärkte dem”, som människor lärde sig att se dessa som *nationellt* betingade. Det politiska styret påbörjade under 1800-talet en nationell biografi och författarna menar att ”nationen tänkte sitt folk innan folket tänkte sin nation”. Den logiska följden blev senare också att medborgarna skulle vara en miniatyr av föreställningen om nationen (Ehn, Frykman & Löfgren 1993, s. 134ff). Det är en process som idag nästan kan liknas vid det moderna begreppet ”nation branding” (Knutsson 2010, s. 40). Genom denna biografi stärktes också föreställningen om nationalkaraktären. Ehn, Frykman och Löfgren förtydligar att ”kappsäcken som innehåller den svenska nationalkaraktären innehåller många kostymer”, vilka kunde tas fram av olika individer när väl eller för vilket tillfälle det bäst passade. Dess ”kameleontiska” förmåga har egenskapen av att det kan mobiliseras för olika syften. Det som var karaktärsgivande för den nationella identiteten, menar författarna, var inte de särskiljande egenskaperna utan en längtan efter att finna dessa. Överraskande nog fick försöken till att bestämma det nationellas identitet en effekt eller kännetecknande av mångfald snarare än enhetlighet (Ehn, Frykman & Löfgren 1993, s. 80; 151ff).

Så hur skall kulturarvet som nationalromantiken lämnade efter sig tolkas eller ses idag? Det enkla, och kanske mest relevanta svaret är att det är lämningar av en gången epok som bör förstås, som allt annat, i sitt sammanhang. De fysiska avtrycken som efterlämnades är ur antikvarisk synvinkel viktiga. Om associationer idag angående nationalromantik associeras åt negativa håll måste nationalromantikens materiella objekt ändå ses som värdefulla. De negativa associationerna förutsätter också en tolkning av nationalromantik i att någon eller några romantiserar bilden av nationen till en ytterlig extrem och kan användas som slagträ i en kulturarvsstrid om vad som tillhör vem. Diskussioner som dessa är vanliga inslag i samtida media. För inte så länge sedan publicerades till exempel en artikel i GP med rubriken ”Rör inte mitt kulturarv” (GP 9/3-16) vilket ytterligare förlöjligar debatten utan större förankring i relevant saklighet. Dåtidens nationalromantiska diskurs tillhörde ett annat sammanhang, en annan tid och ett annat samhälle, som inte bör förknippas med den högerpopulistiska diskursen som förs idag. Kulturarvet tillhör ju som bekant alla och är en av hörnstenarna i dess inkluderande ambitioner. Det handlar mer om hur man väljer att skapa sitt förhållande till det än om att några har rätt eller inte har rätt till det.

På temat om det kulturmiljövårdande arbetet och ur ett antikvariskt perspektiv utgör som tidigare påpekat de undersökta miljöerna inslag i Göteborgs bebyggelsekultur av stora kulturhistoriska värden. Till resonemanget hör också att Länsstyrelsen och Västra götalandetsregionen i samverkan med flera aktörer tagit fram ett förslag om hur målet om en fossiloberoende region 2030 kan uppnås. I förslaget framförs åtgärder som bland annat står kopplade till hållbara och klimatsmarta bostäder. Dessutom har endast omkring 1 procent (cirka 6000 byggnader) av länets kulturhistoriskt värdefulla bebyggelse skydd i detaljplan genom varsamhetsskydd eller rivningsförbud, en siffra vilken enligt Länsstyrelsens bedömning borde öka till minst 10 procent (miljomal.se 2017). Med det i åtanke och med vetenskapen om att hus byggda före 1921 endast utgör en försvinnande liten rest på

cirka 11 procent av Sveriges totala byggnadsbestånd, baserat på ett kunskapsläge från 2000 (Björk & Reppen 2000, s. 58), bör viss hänsyn tas. Av dessa 11 procent kan tänkas att de som är utformade i nationalromantikens anda endast utgör en bråkdel av den summan varför de undersökta miljöernas fortlevnad torde vara en självklar ambition, inte minst för den framtagna resursrelaterade visionen, men också för att de redan vid uppförandet var tänkta att underhållas samt för det unicitetsvärde miljöerna i sammanhanget besitter. Utbynäs villastad har genomgått en del förändringar fastighetsmässigt med avstyckning och förtätning av tomter och de kulturhistoriskt värdefulla villorna skyddas i princip bara genom PBL kap. 8 § 13. Det undersökta området vid Erik Dahlbergsgatan tillhör den äldre stadsplanebildningen som Lilienberg anstiftade i början av 1900-talet, ingen ny detaljplan har därefter tagits fram, och byggnaderna skyddas också endast genom PBL kap. 8 § 13. De har med andra ord ett ganska svagt juridiskt skydd och är inte så väldefinierade vilket ur antikvarisk synvinkel kan ses som otillfredsställande. Om resoneraudet skulle följa Länsstyrelsens bedömning, vilket efter uppsatsens undersökning kan ses som motiverat, kunde de undersökta områdena förses med mer omfattande lagskydd i detaljplan, som rivningsförbud (q) och varsamhetsbestämmelser (k) alternativt tydliga områdesbestämmelser. I synnerhet borde det undersökta området vid Erik Dahlbergsgatan vara föremål för en diskussion om upprättande av ny detaljplan och utökade skyddsbestämmelser.

Även om nationalromantikens ideologi må ha varit brokig och full av motsättningar utgör dess fysiska kvarlevor i mångt och mycket ett inslag i samtiden av stora kulturhistoriska-, socialhistoriska-, hantverksmässiga-, pedagogiska- samt estetiska värden. Dess utmärkande egenheter går att studera *in situ*, materiellt, liksom ideologiskt genom litteraturstudier, immateriellt, och de båda kunskapsunderlagen har i undersökningen visat sig vara läsbara i de undersökta miljöerna innehållandes olika grader av sannhet.

5. SAMMANFATTNING

Föreliggande uppsats utgör ett examensarbete som avslutande moment i utbildningen Bebyggelseantikvariskt program på Institutionen för kulturvård vid Göteborgs Universitet.

De inledande kapitlen behandlar motiven och grunderna till den valda undersökningen. Bakgrunden tar sin utgångspunkt i ett kulturvårdande perspektiv. De till undersökningen tillhörande byggnaderna uppfördes ofta av kvalitativt material och genom skickligt utförande vilket lett till att de idag, mer än ett sekel senare, står kvar i relativt gott skick. De har dessutom under åren genomgått mycket små förändringar vilket till stor del bevarat dess originalkaraktär och utgör därav bebyggelsemiljöer med stora kulturhistoriska värden. Tack vare den bevarade läsbarheten tillför de således också pedagogiska värden.

Uppsatsen har undersökt den arkitekturhistoriska epok och estetiska rörelse som fick stor genomslagskraft omkring sekelskiftet 1900 vilken senare kom att benämnas nationalromantik, samt försökt att mer djupgående förstå och karaktärisera dess upphov och egenskaper. Till undersökningen valdes två bebyggelsemiljöer i Göteborg vilka eventuellt skulle kunna exemplifiera delar, eller helheten av nationalromantikens karaktäristika. De valda miljöerna utgörs av Erik Dahlbergsgatans södra sträckning mot Kapellplatsen samt Utbynäs villastad i Utby öster om Gamlestaden. Den förra är centralt belägen och infogad i ett storstadssammanhang medan den senare är av mer lantlig prägel och återfinns några kilometer utanför den centrala staden. Den förstnämnda miljön avgränsades till ett område bestående av två separata kvarterskomplex av typen landshövdingehus i stilmässigt liknande utförande längs med den nämnda gatusträckningen. Den senare utgörs av blandad villabebyggelse och avgränsades med tonvikt på de för undersökningen relevanta byggnaderna, d. v. s. nationalromantiskt gestaltade.

Frågeställningarna som uppsatsen försökt att besvara är följande:

- På vilka sätt definieras nationalromantiken idémässigt och vilka arkitektoniska uttryck bär den?
- Går det att se en koppling mellan nationalromantikens idé- och värdegrunder i dess fysiska gestaltning?
- Vilka lagskydd har de valda bebyggelsemiljöerna?

Hur nationalromantiken definieras idémässigt och arkitektoniskt har i stor utsträckning kunnat besvaras genom fördjupade litteraturstudier gällande arkitektur- och idéhistorisk forskning. Definierandet möjliggjordes av bland annat *Svensk Arkitektur 1900-1930 – nationalromantik och funktionalism* (Antonsson & Lundin 1982), *Att bygga ett land: 1900-talets svenska arkitektur* (Caldenby 1998), *Harald Boklund: kosmopolitiskt, regionalt och nationalromantiskt i Skånes arkitektur 1890-1930* (Ranby 2002), för att nämna några. Det har också varit möjligt att få en inblick i nationalromantikens idémässiga innehåll genom litteratur författad i eller i närhet av det undersökta tidsspännat omkring 1900. Till det var bland annat John Åkerlunds *Svenska Allmogehem* från 1909 en ovärderlig primärkälla.

Den materiella definitionen av den nationalromantiska arkitekturen speglas klart i sin bindning till naturen, kraven på materialläkthet och hantverk samt traditioner som föregick industrialismen. Ibland frångicks kraven, vilket märks i till exempel gömda konstruktioner som bjälklag vilka stundom uppgjordes av betong eller stål- och järnbalkar. Till de materiella egenheterna kan tillskrivas bland annat socklar av natursten, företrädesvis granit, vilka ofta var grovhuggna, nakna tegelfasader vars tegel gärna var handslaget, branta takfall som ofta var brutna med avtäckning av enkupigt lertegel. Takytorna var i regel stora och fönsterkuper liksom gavelpartier var vanliga inslag i dessa som ofta bröt igenom. Fasaderna hade också brädbeklädnader av liggande eller stående panel i mörka kulörer, lock- eller locklistpanel var vanligt. Snickeridetaljjer som till exempel fönsterbågar, -foder och knutbrädor vitmålades vanligen och fönsterutformningen var smårutsindelad med spröjsverk. Det fanns en ambition om att byggnadens funktion skulle synliggöras genom dess yttre.

De immateriella kännetecknen är mer svårdefinierbara men tydliggörs starkt av nationsvärnande tendenser, föranlett av flera nationella och internationella omständigheter. Till exempel massemigrationen till Amerika i slutet av 1800-talet. Det förekom också en stark oro över att industrialismen skulle fördärva den svenska kulturen, som tiden såg det. Detta ledde till att bondekulturen uppmärksammades, vars egenskaper framhölls som ofördärvade och upprättade en kontinuitet i svensk kulturhistoria. En slags garant för något bestående att hålla fast vid i tider med stora kommande förändringar. För tiden fanns en väl etablerad föreställning om att en homogen folkmentalitet gick att utläsa genom nationens klimat och natur. Det nordiska klimatet var förhållandevis strängt och kyligt, torftigt, och bondekulturen vilken dagligen vistades utomhus i detta, hade härdats därefter menade man. Det var egenskaper som nationalromantiken kom att se som ideologiska ideal vilka dessutom gick att tillämpa i byggnadskonsten.

Av de studerade områdena i Göteborg framgår att dess lagskydd är knappt och har svag juridisk verkan i verklig prövning. Erik Dahlbergsgatan har ingen upprättad detaljplan utan har hävd i en stadsplanebildning från 1911. Utbynäs villastad har en sedan 1956 upprättad detaljplan med byggnader omnämnda i bevarandeprogram upprättade av kommunen men inga större juridiskt hållbara skydd. Länsstyrelsen har tillsammans med flera aktörer tagit fram en vision om hur Västra götalandregionen kan bli fossil oberoende till 2030 där några av åtgärderna var relaterade till hållbart och klimatsmart bebyggd miljö. Deras bedömning var att allt fler byggnader borde skyddas i detaljplan för att nå målen i visionen. Efter uppsatsens undersökning kan det ses som motiverat att utforska möjligheterna att få till stånd ett starkare lagskydd för de undersökta bebyggelsemiljöerna.

6. KÄLL- OCH LITTERATURFÖRTECKNING

Otryckta källor

Arkiv

Göteborg

Stadsbyggnadskontoret (SBK)

Planhandling, Erik Dahlbergsgatan, *Byggnadsbestämmelserna för en del av 13:de roten i Göteborg*, nr 1480K-II-422.

Planhandling, Utbynäs villastad, *Område vid Anders Mattssonsgatan inom stadsdelen Utby i Göteborg*, nr 1480K-II-4801.

Planhandling, Utbynäs villastad, *Ändrade bestämmelser för område vid Anders Mattssonsgatan*, nr 1480K-II-2957.

Göteborg

Göteborgs stadsmuseums arkiv, Faktarummet (GSMAFR)

Göteborg 58: Erik Dahlbergsgatan

Göteborg 282: Utby – Vaktgatan.

Det gamla Utby-Utbynäs. Sammanställd av Gunnel Mattson, utgiven av Utbynäs kommunalförening. 1977.

Tryckta källor och litteratur

Antonsson, Ulla & Lundin, Stefan (1982). *Svensk arkitektur 1900-1930: nationalromantik och funktionalism : bearbetning av ett examensarbete i arkitekturens teori och historia*. 2. uppl. Göteborg: Sektionen för arkitektur, Chalmers tekn. högsk.

Björk, Cecilia, Reppen, Laila & Kallstenius, Per (2013). *Så byggdes husen 1880-2000: arkitektur, konstruktion och material i våra flerbostadshus under 120 år*. [Ny utg.] Stockholm: Svensk Byggtjänst

Björk, Cecilia & Reppen, Laila (2000). *Så byggdes staden: [stadsbyggnad, arkitektur, husbyggnad]*. Stockholm: Svensk byggtjänst

Caldenby, Claes, Linde Bjur, Gunilla & Ohlsson, Sven-Olof (2006). *Guide till Göteborgs arkitektur*. Stockholm: Arkitektur i samarbete med Göteborgs stadsbyggnadskontor och Formas

Ekberg, Micael (2000). *Torben Grut: en arkitekt och hans ideal*. Diss. Göteborg : Univ., 2001

- Eriksson, Eva (2001). *Den moderna staden tar form: arkitektur och debatt 1910-1935*. Stockholm: Ordfront
- Eriksson (1998). I Andersson, Thorbjörn & Caldenby, Claes (red.) (1998). *Att bygga ett land: 1900-talets svenska arkitektur*. Stockholm: Byggnadsrådet
- Ehn, Billy, Frykman, Jonas & Löfgren, Orvar (1993). *Försvenskningen av Sverige: det nationellas förvandlingar*. Stockholm: Natur och kultur
- Holmér, Folke (1939). Nationalromantik och ny saklighet. I Wrangel, Ewert (red.) (1939). *Svenska folket genom tiderna: vårt lands kulturhistoria i skildringar och bilder / 10, Kring sekelskiftet*. Malmö: Allhem
Tillgänglig på Internet: <http://runeberg.org/svfolket/10/0391.html> (hämtad 2017-05-01)
- Ilvemo, Barbro (red.) (2007). *Masthuggskyrkan: en historik*. Göteborg: Masthuggs församling
- Knutsson, Johan (2010). *I "hemtrefnadens" tid: allmog, nationalromantik och konstnärligt nyskapande i arkitektur, möbler och inredningar 1890-1930 / Johan Knutsson ; foto: Peter Segemark*. Stockholm: Nordiska museets förlag
- Lane, Barbara Miller (2000). *National romanticism and modern architecture in Germany and the Scandinavian countries*. Cambridge: Cambridge Univ. Press
- Lepasoon, Urve (red.) (1995). *Byggnaders särdrag: stilhistorisk handbok 1880-1960*. Karlskrona: Boverket
- Linn, Björn (1998). Att bygga ett land. I Andersson, Thorbjörn & Caldenby, Claes (red.) (1998). *Att bygga ett land: 1900-talets svenska arkitektur*. Stockholm: Byggnadsrådet
- Lönnroth, Gudrun (red.) (1999). *Kulturhistoriskt värdefull bebyggelse i Göteborg: ett program för bevarande. D. 1. [elektronisk resurs]*. Göteborg: Stadsbyggnadskontoret
Tillgänglig på Internet:
http://goteborgsstadsmuseum.se/sites/default/files/media/bevarandeprogram_gbg_vol_1_del_1.pdf
(hämtad 2017-05-01)
- Lönnroth, Gudrun (red.) (2000). *Kulturhistoriskt värdefull bebyggelse i Göteborg: ett program för bevarande. D. 2*. Göteborg: Stadsbyggnadskontoret
Tillgänglig på Internet:
http://goteborgsstadsmuseum.se/sites/default/files/media/bevarandeprogram_gbg_vol_2_del_1.pdf
(hämtad 2017-05-01)
- Mattson, Gunnel (2011). Lisa Brandberg (f. Mattsson) minns tillbaka. I Trossholmen, Ninni & Andréasson, Håkan (red.) (2011). *Utby Utbynäs: en hembygdshistoria*. Göteborg: Arkipelag

Ranby, Henrik (2002). *Harald Boklund: kosmopolitiskt, regionalt och nationalromantiskt i Skånes arkitektur 1890-1930*. Diss. Lund : Univ., 2002

Ranby, Henrik & Ulfsparre, Anna Christina (2005). *Helsingborgs historia. D. 7:3, Stadsbild, stadsplanering och arkitektur : Helsingborgs bebyggelseutveckling 1863-1971*. Helsingborg: [Kulturförvaltningen]

Roosval, Johnny (1938). Amerikansk inverkan på svensk konst. I *Nordisk familjeboks månadskronika. Årg. 1(1938)*. (1938). Stockholm: Nordisk familjeboks förlags Aktiebolag
Tillgänglig på Internet: <http://runeberg.org/nfm/1938/0457.html> (hämtad 2017-05-01)

Sturkell, Erik, Lange, Ulrich, Eliasson, Thomas & Islam, Md. Tariqul (2016). Geologisk bebyggelsehistoria: om sockelsten i Göteborgs innerstad. *Bebyggelsehistorisk tidskrift*. 2016 (71), s. 59-71
Tillgänglig på Internet: <http://media.sten.se/2017/02/BHT-71-Sturkell-m-fl.pdf> (hämtad 2017-05-06)

Sundbärg, Gustav (1911). I Emigrationsutredningen (1911). *Emigrationsutredningen. Bil. 16, Det svenska folklynnnet : aforismer [elektronisk resurs]*. Stockholm: Nordiska bokh.
Tillgänglig på Internet: <http://hdl.handle.net/2077/48751> (hämtad 2017-05-01)

Svedberg, Olle (2011). England under 1800-talet. I Caldenby, Claes & Nygaard, Erik (red.) (2011). *Arkitekturteoriernas historia*. Stockholm: Formas

Åkerlund, John (1909). I Carlsson, Gustaf & Molin, Adrian (red.) (1909). *Svenska allmogehem*. Stockholm: Fritze

Åman, Anders (1987). *Arkitektur och ideologi i Stalintidens Östeuropa: ur det kalla krigets skugga*. Stockholm: Carlsson i samarbete med Arkitekturmuseet

Elektroniska källor

Eniro. Flygfoto.
<https://kartor.eniro.se/?c=55.896491,13.024120&z=12&l=aerial> (hämtad 2017-05-03)

Gamlagoteborg.se 2017. Emily Wijks stiftelse.
<http://gamlagoteborg.se/2015/12/20/emily-wijks-stiftelse/> (hämtad 2017-05-07)

Goteborgdirekt.se 2017. Nyfiken på pepparkakshuset i utby?
<http://www.goteborgdirekt.se/nyheter/nyfiken-pa-pepparkakshuset-i-utby/repphp!8d2ufMaD7xLQexHsejwQzg/> (hämtad 2017-05-10)

GP 9/3-16. Göteborgs-Posten. *Rör inte mitt kulturarv*, A. Cwejman.

<http://www.gp.se/ledare/adam-cwejman-r%C3%B6r-inte-mitt-kulturarv-1.3923> (hämtad 2017-05-21)

Kulturnav 2017.

- *Johan Jarlén*: <http://kulturnav.org/4c8e21ad-f475-4590-9102-1c681daa7838> (hämtad 2017-05-11)

- *Ernst Torulf*: <http://kulturnav.org/487f1651-7640-42a7-9890-5a15ba1d84c0> (hämtad 2017-05-11)

Lantmäteriet. Historiska kartor.

<https://www.lantmateriet.se/sv/Kartor-och-geografisk-information/Historiska-kartor/> (hämtad 2017-04-29)

Länsstyrelsen (2008). Göteborg – Kulturmiljöer av riksintresse.

http://www.lansstyrelsen.se/VastraGotaland/Sv/publikationer/2008/Pages/2008_08.aspx (hämtad 2017-05-08)

Länsstyrelsen (2016). VASASTADEN-LORENSBERG Planering och byggande utanför vallgraven 1850-1900.

<http://www.lansstyrelsen.se/VastraGotaland/SiteCollectionDocuments/Sv/publikationer/2016/2016-43-kap-1-2.pdf> (hämtad 2017-05-08)

Miljomal.se 2017. God bebyggd miljö.

<https://www.miljomal.se/Miljomalen/Regionala/Regionalt/?l=14&t=Lan&eqo=15#> (hämtad 2017-05-07)

NE 2017. Nationalencyklopedin.

<http://www.ne.se.ezproxy.ub.gu.se/ordb%C3%B6cker/#/sok/ne-ordbok-sv-sv?q=nationalromantik> (hämtad 2017-05-10)

<http://www.ne.se.ezproxy.ub.gu.se/uppslagsverk/encyklopedi/l%C3%A5ng/nationalromantik> (hämtad 2017-05-10)

Riksarkivet.

- *Erik J. Dahlbergh*, *Svenskt biografiskt lexikon* (art av *Ernst Ericsson*.)

<https://sok.riksarkivet.se/sbl/artikel/15793> (hämtad 2017-05-21)

SVT 2017. Sveriges Television AB. *Idévärlden*.

7. BILDFÖRTECKNING

Samtliga fotografier har fotograferats av författaren, P. I., under våren 2017, om inget annat anges.

Omslagsbild: "Morgondimma" av Johan Axel Gustaf Acke, Åland 1888. Wikimedia Commons. Tillgänglig på internet: https://sv.wikipedia.org/wiki/Fil:Morgondimma_Acke_1888.jpg (hämtad 2017-05-22)

Figur 1. I Åman, Anders (1987). *Arkitektur och ideologi i Stalintidens Östeuropa: ur det kalla krigets skugga*. Stockholm: Carlsson i samarbete med Arkitekturmuseet

Figur 2. I Lepasoon, Urve (red.) (1995). *Byggnaders särdrag: stilhistorisk handbok 1880-1960*. Karlskrona: Boverket

Figur 3. I Björk, Cecilia & Reppen, Laila (2000). *Så byggdes staden: [stadsbyggnad, arkitektur, husbyggnad]*. Stockholm: Svensk byggtjänst

Figur 4. Foto: P. I.

Figur 5. Illustration föreställande lägeslokalisering av P. I. Eniro. <https://kartor.eniro.se/?c=55.896491,13.024120&z=12&l=aerial> (hämtad 2017-05-03)

Figur 6. Lantmäteriet. <https://www.lantmateriet.se/sv/Kartor-och-geografisk-information/Historiska-kartor/> (hämtad 2017-04-29)

Figur 7. Göteborgs stadsmuseums arkiv, Faktarummet. Foto: P. I.

Figur 8. Foto: P. I.

Figur 9. Foto: P. I.

Figur 10. Göteborgs stadsmuseums arkiv, Faktarummet. Foto: P. I.

Figur 11. Foto: P. I.

Figur 12. Illustration föreställande lägeslokalisering av P. I. Eniro. 2017.

Figur 13. Göteborgs stadsmuseums arkiv, Faktarummet.

Figur 14. Göteborgs stadsmuseums arkiv, Faktarummet.

Figur 15. Foto: P. I.

Figur 16. Göteborgs stadsmuseums arkiv, Faktarummet. Foto: P. I.

Figur 17. Foto: P. I.