



GÖTEBORGS
UNIVERSITET

STATSVETENSKAPLIGA INSTITUTIONEN

PÅ SPANING EFTER DET KAPITAL SOM FLYTT

Ekonomisk globalisering som förklaring till
ekonomisk ojämlikhet

Erik Jönsson

Uppsats/Examensarbete:	15 hp
Program och/eller kurs:	Statsvetarprogrammet
Nivå:	Grundnivå
Termin/år:	Vt17
Handledare:	Love Christensen
Antal ord:	11 179

Abstract

Denna uppsats undersöker sambandet mellan ekonomisk globalisering och ekonomisk ojämlikhet i syfte att ta reda på vad det är i den ekonomiska globaliseringen som driver på ojämlikhetsutvecklingen. Sedan 1970-talet har det skett en tydlig ökning av ekonomisk ojämlikhet i rika välutvecklade länder. Uppsatsen kopplar samman denna utveckling med de omfattande avregleringar inom finans- och kapitalmarknader samt den ökade integreringen av världsekonomin som skett under samma period. Utifrån handelsteorier och empirisk forskning om hur handelshinder och kapitalrörlighet påverkar ojämlikheten i ekonomier bildas två hypoteser. De två hypoteserna hävdar att minskade handelshinder respektive ökad kapitalrörlighet bidrar till ökad ekonomisk ojämlikhet. Hypoteserna prövas genom en longitudinell studie utförd på OECD-länder under perioden 1970 – 2014. Undersökningen genererar stöd för hypotesen att ökad kapitalrörlighet bidrar till ekonomisk ojämlikhet. Hypotesen om minskade handelshinder får däremot inget stöd i denna undersökning. Baserat på uppsatsens undersökning kan det konstateras att det specifikt är den ökade kapitalrörligheten som bidragit till den ökade ekonomiska utvecklingen i rika välutvecklade länder sedan 1970-talet.

Nyckelord: ekonomisk ojämlikhet, ekonomisk globalisering, OECD, handelshinder, kapitalrörlighet

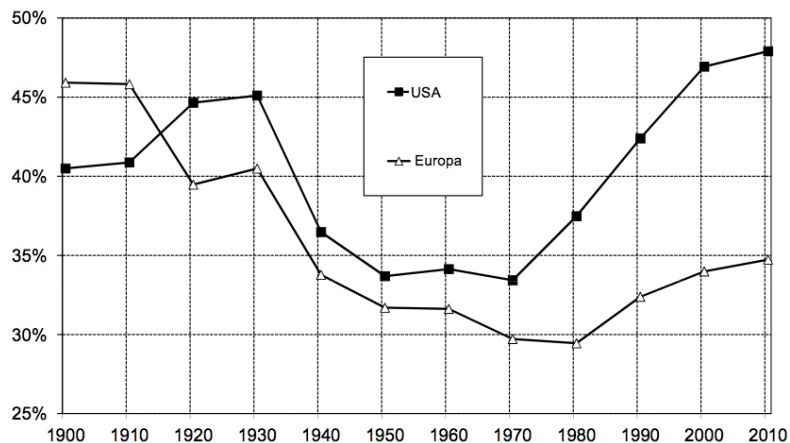
Innehållsförteckning

1. Inledning och problemformulering	4
2. Tidigare forskning	7
2.1 Begreppsförklaring.....	7
2.2 Sambandet mellan ekonomisk globalisering och ekonomisk ojämlikhet.....	8
2.3 Användandet av ginikoefficienten som beroende variabel.....	10
2.4 Uppsatsens bidrag till forskningen.....	10
3. Uppsatsens argument samt teoretiska tillämpning	12
3.1 Varför ojämlikhet efter omfördelning bör undersökas.....	12
3.2 Handelshinders och kapitalrörlighetens roll för ekonomisk ojämlikhet.....	13
3.3 Undersökningens hypoteser.....	15
4. Metod och material	16
4.1 Studiens design.....	16
4.2 Beroende variabler.....	17
4.3 Oberoende variabler.....	19
4.4 Kontrollvariabler.....	20
4.5 Undersökningens upplägg och kausala modell.....	21
4.6 Robusthetstester.....	22
4.7 Metodkritik.....	23
5. Resultat och analys	25
5.1 Beskrivande statistik.....	25
5.2 Hypotesprövningar i regressionsanalyser.....	28
6. Slutsatser	36
Referenser	39
Appendix	41
A.1 Länder anslutna till OECD.....	41
A.2 Uppgifter om länders toppinkomster hämtade från WID.....	41

1. Inledning och problemformulering

2014 rapporterade Dagens Nyheter att världens åttiofem rikaste personer ihop har en större förmögenhet än vad världens fattigaste hälft har gemensamt (DN 2014). Tre år senare rapporterar samma tidning om att de åttiofem har blivit åtta (Höglund 2017). Thomas Piketty bekräftar denna utveckling i sitt uppmärksammade verk *Kapitalet i tjugoförsta århundradet* (2015) där han redogör för utvecklingen av inkomstfördelningen i ett flertal högindustrialiserade länder sedan 1900-talets början. Figuren nedan nedan illustrerar inkomstfördelningens utveckling i Europa och USA under perioden 1900 – 2010 (Piketty 2015). Figuren visar andelen av ett lands nationalinkomst som tillfaller de tio procent med högst inkomst i landet och kan ses som en indikator på ekonomisk ojämlikhet.

Figur 1. Inkomstojämlikhet i Europa och USA under perioden 1900 – 2010.



Kommentar: figur hämtad från *Kapitalet i tjugoförsta århundradet* (Piketty 2015). För källor se: piketty.pse.ens.fr/capital21c

Vad som tydligt visas i denna figur är att inkomstfördelningen i Europa och USA skiftat kraftigt under det senaste århundradet. Till följd av världsomfattande börskrasch och massiv kapitalförstörelse minskar ojämlikheten under perioden mellan 1930 och 1950-talet. Att ojämlikhetsnivåerna bevarades på en relativt låg nivå under de efterkommande tjugo åren förklarar Piketty med de förändringar i fördelningspolitik som länderna under den här perioden genomförde (2015). Efter 1970-talet visas i figuren ett tydligt trendbrott där ojämlikhetsnivåerna kraftigt börjar stiga. Även här menar Piketty att förklaringen står att finna i de politiska förändringar som länder genomgår under den här perioden. Framst rör det sig om nya globala politiska idéströmningar gällande avregleringar och ökad frihet inom skatte- och finansväsendet (2015).

Med denna bakgrund tar denna uppsats sitt avstamp och syftet är att undersöka den ekonomiska globaliseringens roll i utvecklingen av ekonomisk ojämlikhet. Piketty betonar särskilt rollen som policyförändringar spelar för utvecklingen av den ekonomiska ojämlikheten och uppmärksamheten i denna uppsats riktas därför mot faktorer politiska beslutsfattare själva har möjlighet att påverka. Politiska beslutsfattare kontrollerar i stor utsträckning över länders öppenhet mot omvärlden genom exempelvis frihandelsavtal och import- och exportavgifter. Figuren ovan visade hur ojämlikheten ökat sedan 1970-talet och Piketty menar att det vid den tiden skedde stora avregleringar inom finansväsendet till följd av globala politiska förändringar. Dessa avregleringar bidrar till en mer globaliserad världsekonomi. Därför har denna uppsats som huvudtes att ökad ekonomisk globalisering leder till ökad ekonomisk ojämlikhet. Men eftersom forskningen hittills visat resultat i båda riktningar blir uppsatsens övergripande frågeställning:

Hur påverkar ekonomisk globalisering utvecklingen av ekonomisk ojämlikhet?

Forskning på området visar en mängd konsekvenser kopplade till ökad ekonomisk ojämlikhet. I länder där den ekonomiska ojämlikheten är hög är invånarna i större utsträckning missnöjda med hur institutioner och demokratin som helhet fungerar (Han & Chang 2016). Vidare visar Berthe och Elie (2015) hur ekonomisk ojämlikhet har negativ inverkan på miljön genom att den ur miljösynpunkt leder till sämre policyutfall. I en rapport från Internationella valutafonden (2015) visas att stora sociala kostnader uppstår på grund av ekonomisk ojämlikhet. Författarna i rapporten menar att ojämlikheten leder till lägre utbildningsnivåer, sämre förutsättningar för individer att fatta för dem fördelaktiga sysselsättningsval, lägre förtroende för institutioner, att den urholkar social sammanhållning och att den bidrar till en allt mer negativ framtidstro.

Med anledning av ovanstående torde det stå klart att ekonomisk ojämlikhet är ett område väl värt att undersöka, och då särskilt i syfte att försöka ringa in vad som orsakar den. Om samhället vill få bukt med problem kopplade till ekonomisk ojämlikhet krävs kunskap om vad som orsakar den för att effektivt kunna införa åtgärder som väl angriper de orsakande faktorerna. Befintlig forskning på området har funnit en rad olika bidragande faktorer till ekonomisk ojämlikhet. Till följd av teknisk utveckling efterfrågas i större utsträckning högutbildad arbetskraft vilket driver på skillnader mellan löner (Wu & Hsu 2012). Förklaringar står även att finna i länders olika välfärdsregimer samt övriga institutionella

faktorer som löneförhandlingssystem, storlek på offentlig sektor, fackförbunds ställning på arbetsmarknader och regeringars ideologi (Atkinson 2003; Gustafsson & Johansson 1999; Scheve & Stasavage 2009). Ändå har det varit svårt att generalisera resultaten till att gälla längre tidsperioder, och sedan nittonhundratalets slut har tidigare förklaringsfaktorer som regeringars politiska placeringar på vänster-högerskala och fackförbundens roll resulterat i motsägelsefulla resultat. Detta leder till att forskning på området börjat leta efter tidigare utforskade bakomliggande faktorer och undersöker senare tids ökade ekonomiska globalisering som förklaring till ekonomisk ojämlikhet (Scheve och Stasavage 2009; Asteriou et al. 2013). Forskning som undersöker ekonomisk globalisering och ekonomisk ojämlikhet kommer fram till resultat som pekar i skilda riktningar för olika typer av länder och tidsperioder. Huvudsakligen grundar det sig i att olika operationaliseringar och databaser använts och är något som diskuteras vidare i kapitlet om tidigare forskning.

Ojämlikhetsutvecklingen i Pikettys forskning rör främst högindustrialiserade demokratiska marknadsekonomier och eftersom denna undersökning kopplar samman den ökade ekonomiska globaliseringen med denna ojämlikhetsutveckling undersöker även denna uppsats denna kategori av länder. Konkret undersöks OECD-länder¹ under perioden 1970 – 2014. Ekonomisk globalisering undersöks genom två aspekter; handelshinder och kapitalrörlighet. Uppsatsens undersökning tar vid där den befintliga ojämlikhetsforskningen vid dags dato befinner sig och bidrar till forskningen genom att undersöka specifikt hur dessa aspekter av ekonomisk globalisering driver på ojämlikhetsutvecklingen. Genom att upprepa tidigare forsknings undersökningar med ny data och inom en enhetlig kontext har denna uppsats även som mål att reda ut tidigare forsknings mångtydiga resultat.

Efter detta inledande kapitel följer ett avsnitt som redogör för områdets tidigare forskning följt av uppsatsens teoretiska argument. Efter det följer kapitlet om uppsatsens undersökning där metod, material, resultat och analys avhandlas. Avslutningsvis diskuteras uppsatsens slutsatser och förslag på framtida forskning ges.

¹ Se A.1 i Appendix för OECD-anslutna länder.

2. Tidigare forskning

I detta kapitel ges en överblick av vad tidigare forskning om ekonomisk globalisering och ekonomisk ojämlikhet kommit fram till. Flera av resultaten från de olika studierna är motsägelsefulla och pekar åt motsatta håll. Valet av länder och tidsperioder verkar vara huvudsakliga orsaken till detta, även om metodologiska meningsskiljaktigheter också spelar in. Forskningen har använt sig av flera olika sätt att operationalisera ekonomisk ojämlikhet. Litteraturoversikten mynnar ut i att en forskningslucka identifieras. Ett vanligt använt index om ekonomisk globalisering visar sig korrelera väl med ekonomisk ojämlikhet och det föreslås att framtida forskning bör identifiera vad i indexet som driver på utvecklingen av ekonomisk ojämlikhet. Via litteraturoversikten framkommer även vad som verkar vara forskningens nuvarande bästa svar på hur ekonomisk ojämlikhet låter sig mätas vilket sedan tillämpas i denna uppsats undersökning. Först ut är en kort begreppsförklaring i syfte att klargöra hur begreppen ekonomisk ojämlikhet och ekonomisk globalisering används i denna studie.

2.1 Begreppsförklaring

Ekonomisk ojämlikhet täcker in huvudsakligen tre aspekter; rikedom-, löne- och inkomstojämlikhet. Föremål för denna studie är inkomstaspekten varför ekonomisk ojämlikhet i denna uppsats är synonymt med inkomstojämlikhet om inget annat nämns.

I litteraturen används flera termer som alla berör olika aspekter av ekonomisk globalisering; trade liberalization, openness to trade, economic freedom, etc. I denna uppsats används begreppet ekonomisk globalisering som övergripande begrepp för fenomenet. Ekonomisk globalisering innebär en process där inhemska ekonomier integreras i allt större omfattning med resterande omvärlden, vilket i praktiken innebär ökade flöden av varor och kapital mellan länder. I definitionen som används i denna uppsats fästs ingen vikt vid aspekten om den ökade migration som den ekonomiska globaliseringen bidragit till. Länders ekonomier blir allt mer beroende av globala ekonomiska förändringar och visar sig tydligt när ekonomiska kriser i ett land snabbt sprider sig till andra länders ekonomier. Ett tydligt exempel är finanskrisen 2008 som startade med att bostadsmarknaden i USA kollapsade vilket snabbt fick katastrofala följder i länders ekonomier världen över.

2.2 Sambandet mellan ekonomisk globalisering och ekonomisk ojämlikhet

Tidigare forskning på området som fokuserat på ekonomisk globalisering som förklaring till ekonomisk ojämlikhet har funnit blandade resultat. Carter (2007) har undersökt 123 länder vilka har kommit olika långt i den ekonomiska utvecklingen och finner ett positivt samband mellan ekonomisk globalisering och ekonomisk ojämlikhet. Även Edwards (1997) finner detta positiva samband och då specifikt för utvecklade länder. Apergis (2015) utvecklar sambandet genom att undersöka huruvida effekten skiljer sig beroende på vilken grad av ekonomisk globalisering länderna utgår ifrån. Detta sker genom icke-linjära och linjära statistiska analyser. Den linjära analysen visar ett negativt samband där ökad ekonomisk globalisering leder till minskad ekonomisk ojämlikhet. När sambandet delas upp i den icke-linjära analysen visar det sig att ovan en viss tröskel är sambandet fortfarande negativt, däremot för värden på ekonomisk globalisering som befinner sig under denna tröskel är sambandet positivt. Slutsatsen som kan dras utifrån Apergis (2015) undersökning är att effekten kan se olika ut beroende på hur långt gången den ekonomiska globaliseringen tillåts gå. Att sambandet snarare är negativt bekräftas av Berggren (1999) och Scully (2002).

Det står klart att forskningen har svårt att erbjuda ett sammanhållet svar på hur ekonomisk globalisering påverkar ekonomisk ojämlikhet. Kwon (2016) reder ut den empiriska forskningen och finner att för 21 utvecklade ekonomier mellan åren 1970 till 2009 finns ett tydligt positivt samband mellan ekonomisk globalisering och ekonomisk ojämlikhet. I operationaliseringen av ekonomisk globalisering använder han sig av Fraser Institutes *Economic Freedom of the World Index* (EFI) som mäter flera av de aspekter av ekonomisk globalisering som tidigare forskning undersöker separat. Han finner att det särskilt är en underkategori om öppenhet för handel som påverkar ekonomisk ojämlikhet. Bergh och Nilsson (2010) finner även de ett positivt samband mellan höga värden på underkategorin om öppenhet för handel och ökad ekonomisk ojämlikhet, i synnerhet när det rör sig om höginkomstländer. För att komma vidare föreslår Kwon (2016) att framtida forskning bör fokusera på att identifiera vilka aspekter i denna underkategori om öppenhet för handel som driver på den ekonomiska ojämlikheten. I denna underkategori om öppenhet för handel ingår aspekter som handelshinder och kapitalrörlighet. Hur dessa två aspekter enligt tidigare forskning påverkar ekonomisk ojämlikhet presenteras nedan.

Forskning som undersökt effekten av sänkta handelshinder med avseende på ekonomisk ojämlikhet har kommit fram till blandade resultat. Rojas-Vallejos och Turnovsky (2015) visar

i sin teoretiska modell att när ett land sänker sina import- och exportavgifter bidrar det till ökad ekonomisk aktivitet vilket leder till ökad BNP, lägre arbetslöshet och större kapitalstock. I takt med att arbetslösheten sjunker till lägre nivåer minskar klyftorna i landets rikedomsfördelning samtidigt som inkomstjämligheten ökar. Att rikedomsfördelningen blir mer jämn förklaras av teorin genom att fler personer tar del av den samlade rikedommen endast genom det faktum att de blivit anställda. Inkomstjämligheten ökar till följd av att vinster genererade av den ökade ekonomiska aktiviteten huvudsakligen tillfaller kapitalinnehavare. Detta ger utslag på inkomstjämligheten eftersom inkomst tar hänsyn både till löneinkomster och inkomst från kapital. Sammantaget är effekten av sänkta handelshinder med avseende på ekonomisk ojämlikhet enligt Rojas-Vallejos och Turnovskys (2015) modell otydlig då den både ökar och minskar olika aspekter av den ekonomiska ojämlikheten.

Till skillnad från Rojas-Vallejos och Turnovskys (2015) teoretiska modell har Milanovic och Squire (2005) tagit avstamp i empirin och undersökt 150 länder under perioden 1980 till 2000. De frågar sig vad som sker med löneskillnaderna när handelshinder sänks. Teorierna som används är dels Heckscher-Ohlin-teoremet som säger att ojämlikheten minskar i fattiga länder där tillgången på lågutbildad arbetskraft är hög när landet öppnar upp för handel med omvärlden. Dels används teori hämtad från Feenstra och Hanson (1997) som säger att när tullavgifter sänks flyttar produktionsprocesser från utvecklade länder till utvecklingsländer i större utsträckning. I och med denna produktionsflytt är det de relativt sett högutbildade i dessa utvecklingsländer som gynnas. Effekten av detta blir ökad lönespridning i utvecklingsländer. De två teorierna förutspår alltså olika resultat där den ena talar för sänkt ojämlikhet medan den andra för ökad ojämlikhet. Resultaten Milanovic och Squire (2005) finner i deras undersökning är att i fattigare länder ökar ojämlikheten när tullavgifterna sänks. Omvänt sker i rikare länder där ojämlikheten istället minskar när tullavgifterna sänks. Bourguignon och Morrisson (1989) undersöker inte konkreta sänkta handelshinder inverkan på ekonomisk ojämlikhet men i deras undersökning rörande internationell handel och inkomstfördelning i utvecklingsländer finner de dock att protektionism (höga tullavgifter) förklarar en betydande del av ojämlikheterna i inkomstfördelningen.

Tidigare forskning som undersökt kapitalrörlighetens roll i utvecklingen av ekonomisk ojämlikhet kommer fram till blandade resultat. Att ökad kapitalrörlighet leder till ökad ekonomisk ojämlikhet stöds av Basu och Guariglia (2007) medan Reuveny och Li (2003) finner att ökad kapitalrörlighet snarare bidrar till en mer jämlik inkomstfördelning inom

länder. Wu och Hsu (2012) försöker i sin studie utveckla orsakssambandet genom att undersöka om sambandet är ickelinjärt. Deras hypoteser är att länder där möjligheterna att absorbera kapitalinvesteringar är goda (till följd av välfungerande infrastruktur, företagsvänligt klimat, etc.) kommer ökad kapitalrörlighet inte bidra till ökad ojämlikhet, samt omvänt att för länder där förutsättningarna att absorbera kapitalinvesteringar är sämre leder investeringarna då snarare till ökad ojämlikhet. Resultatet i deras studie skapar stöd för deras hypoteser.

2.3 Användandet av ginikoefficienten som beroende variabel

Tidigare forskning använder sig huvudsakligen av ginikoefficienten som operationalisering på ekonomisk ojämlikhet. En möjlig förklaring till de diffusa resultat detta forskningsfält kantats av är att forskningen hämtat uppgifter om ginikoefficienter från olika databaser och där skilda metoder i uträkningarna bakom koefficienterna använts. Bergh och Nilsson uppmärksammar denna problematik och föreslår användandet av *The Standardized World Income Inequality Database* (SWIID) utvecklad av Solt (2016). Detta eftersom den dels innehåller fler observationer än tidigare databaser och dels för att den i större utsträckning än tidigare databaser använder sig av ett standardiserad tillvägagångssätt i beräkandet av ginikoefficienterna. Bergh och Nilsson (2010) menar att denna databas erbjuder mer heltäckande uppgifter om inkomstojämlikhet samt att den bidrar till större möjligheter att jämföra länders ojämlikhet både inom och mellan länder. Även Kwon (2016) använder sig av SWIID men skiljer sig genom att där Bergh och Nilsson (2010) använder sig av ginikoefficienterna efter omfördelning använder Kwon sig av koefficienterna före omfördelning. Resultatmässigt finner båda undersökningarna dock stöd för att ökad ekonomisk globalisering leder till ökad ekonomisk ojämlikhet.

2.4 Uppsatsens bidrag till forskningen

Genom att ta vid där Kwon (2016) avslutade sin undersökning bidrar denna uppsats till den inomvetenskapliga debatten i sitt försök att utröna vad det är specifikt i kategorin öppenhet för handel, hämtat från *Economic Freedom of the World Index*, som driver på den ekonomiska ojämlikhetsutvecklingen. Genom att använda ginikoefficienter hämtade från SWIID ökar även möjligheterna att pröva stödet för den forskning som också använt SWIID (framför allt Bergh & Nilsson 2010; Kwon 2016). Eftersom tillkomsten av SWIID i viss mån löst de tidigare metodologiska problemen att ginikoefficienter varierar mellan olika databaser för

samma länder och år torde användandet av SWIID även erbjuda större möjligheter att göra denna undersöknings resultat mer generaliserbara.

I nästkommande kapitel argumenteras det för varför användandet av ginikoefficienter efter omfördelning bör användas. Vidare etableras även uppsatsens teoretiska ramverk och utifrån handelsteorier och tidigare forskning formuleras två hypoteser som undersökningen ämnar pröva stödet för.

3. Uppsatsens argument samt teoretiska tillämpning

I detta kapitel argumenteras för att de samhälleliga problem som uppstår av den ökade ekonomiska ojämlikheten bör kopplas samman med ginikoefficienten efter det att omfördelning skett. Efter det följer etableras uppsatsens teoretiska argument för hur minskade handelshinder och ökad kapitalrörlighet påverkar länders ekonomiska ojämlikhet. Argumentationen baseras dels på empirisk forskning och befintliga handelsteorier. Framför allt används Heckscher-Ohlin-teoremet som förklarar vad som sker när ett land öppnar upp för handel med omvärlden. Avslutningsvis i detta kapitel formuleras uppsatsens två hypoteser.

3.1 Varför ojämlikhet efter omfördelning bör undersökas

I uppsatsens inledning nämndes att forskningen funnit en rad negativa konsekvenser kopplade till senare tids ökade ekonomiska ojämlikhet. Bland annat nämndes att tilltro till demokrati och institutioner påverkas negativt av ökad ekonomisk ojämlikhet (Internationella valutafonden 2015; Han & Chang 2016). Detta är konsekvenser orsakade av den faktiska ekonomiska ojämlikheten i samhällen. Av denna anledning använder denna uppsats undersökning sig av ginikoefficienter efter att omfördelning skett som sin huvudsakliga operationalisering av ekonomisk ojämlikhet. Det är efter att skatter dragits och omfördelning skett ojämlikheten i samhället blir synlig. Detta är av betydelse för att slutsatserna denna studie genererar skall kunna säga någonting om de reella problem den ekonomiska ojämlikheten orsakar. Gerald Scully (2002) menar att förhållandet kan vara mer komplicerat än vad denna uppsats gör gällande eftersom återkopplingseffekter orsakade av regeringars förändringar i exempelvis skattetryck, omfördelningspolitik och subventioner orsakar beteendeförändringar hos aktörer i ekonomin. Ett ökat skattetryck i land A kan orsaka att företag och kapital väljer att istället etablera sig i land B. Hur detta inverkar på ginikoefficienterna och vad det får för konsekvenser gällande ojämlikheten i land A (och B) är förstås oklart och antagligen svårt att inom ramen för denna uppsats sia om då det grundar sig i aktörers beslutsfattande. Klart är att det kan vara svårt att göra en helt uteslutande uppdelning av ginikoefficienter före och efter det att omfördelning skett (Scully 2002). Oavsett - denna uppsats argumenterar för att de samhälleliga konsekvenserna som nämndes inledningsvis främst är kopplade till den ekonomiska ojämlikhet som existerar efter att omfördelning skett eftersom det är den som ”märks i plånboken”. Vad detta får för praktiska konsekvenser i resultaten till undersökningen som genomförs i denna uppsats verkar vara av

mindre betydelse. Bergh och Nilsson (2010) använder sig av ginikoefficienter efter omfördelning och Kwon (2016) före omfördelning och båda undersökningarna baserade på samma oberoende variabler når samma resultat; ekonomisk globalisering leder till ekonomisk ojämlikhet. Kwon (2016) genomför även robusthetstester där han prövar sambandet mellan ginikoefficienten efter omfördelning med sina oberoende variabler och når samma resultat. Samtidigt nämner han att ekonomisk globalisering främst har en direkt effekt på ojämlikheten före omfördelning, men eftersom ginikoefficienterna före och efter omfördelning korrelerar väl borde en koppling mellan dessa två mått kunna göras.

3.2 Handelshinders och kapitalrörlighetens roll för ekonomisk ojämlikhet

Utifrån handelsteorier och forskning på området redogörs nedan för hur handelshinder och kapitalrörlighet påverkar ekonomisk ojämlikhet. Baserat på tidigare forskning samt utifrån denna uppsats övergripande tes om att ekonomisk globalisering leder till ökad ekonomisk ojämlikhet formuleras två hypoteser som denna uppsats ämnar pröva.

Handelshinder

Med hjälp av Heckscher-Ohlin-teoremet förklaras här några av konsekvenserna av att ett land minskar sina handelshinder och i större utsträckning integreras med världsmarknaden. När ett högindustrialiserat land med en relativt hög andel högutbildad arbetskraft öppnar upp för handel skapas behov av att sänka lönerna i arbetssektorer bestående av lågutbildad arbetskraft. Genom att landet öppnar sig mot omvärlden kommer sektorer bestående av lågutbildad arbetskraft konkurrera med övriga låglöneländer runt om i världen. Effekterna som därigenom uppstår i landet är att lönerna för lågutbildade sänks samtidigt som landets kapitalinkomster ökar. Båda dessa effekter bidrar till ökad inkomstspridning inom landet och därigenom ökad ekonomisk ojämlikhet. Samma teori förutspår att för mindre utvecklade länder ökar i stället lönerna för lågutbildade i takt med att landet öppnar upp för handel med omvärlden, och att effekten av detta snarare verkar utjämnande på ekonomisk ojämlikhet.

Import- och exportavgifter är en slags handelshinder som länder använder för att reglera den internationella handeln. Av vad som framkom i tidigare forskning verkar enig om att handelshinder har en tydlig påverkan på ekonomisk ojämlikhet i allmänhet och ojämlikheter inom inkomstfördelningen i synnerhet. Däremot är forskningen inte lika tydligt när den ska förklara sambandets riktning, och teorierna säger stundtals emot varandra. Rojas-Vallejos och Turnovsky (2015) visade att sänkta tullavgifter leder till ökad inkomstojämlikhet, tvärt emot

visade Milanovic och Squire (2005) att inkomstjämligheten i rika länder minskar när tullavgifterna sänks. Slutligen förklarade Bourguignon och Morrisson (1989) att för utvecklingsländer bidrar protektionism till ökad inkomstjämlighet. Vidare finns handelshinder av annat slag än import- och exportavgifter och denna typ består exempelvis av import- och exportkvoter, embargo och sanktioner. Teorin för hur dessa övriga handelshinder påverkar ekonomisk ojämlikhet är de samma som för import- och exportavgifter ovan. Goldberg och Pavcnik (2016) nämner att i takt med att välutvecklade länder minskade sina import- och exportavgifter under 1960-1980-talen införde de istället i större utsträckning övriga handelshinder. För denna undersökning innebär detta att det eventuellt kan förklara ett resultat som visar att ojämlikhetsnivån varken varierat upp eller ner även om mängden handelshinder förändrats. En möjlig förklaring skulle i så fall vara att effekten av sänkta import- och exportavgifter jämnas ut av en effekt i motsatt riktning orsakad av de ökade övriga handelshindren.

Kapitalrörlighet

Med kapitalrörlighet menas i detta sammanhang huruvida det finns lagar i ett land som reglerar hur mycket kapital som får äntra eller lämna landet, eller i hur stor utsträckning utländska företag investerar i verksamhet i landet. Ju högre kapitalrörlighet landet tillåter kan vara en indikator på hur integrerat landet är med omvärlden. Inom globaliseringslitteraturen talas det om ett "race-to-the-bottom" vilket i detta sammanhang innebär att länder för att attrahera utländska företag att investera i hemlandet skapar ett så gynnsamt företagsklimat som möjligt. Detta sker genom att exempelvis sänka kontroller för hur mycket kapital som får lämna respektive äntra landet. Att sänka skatter är ytterligare en viktig faktor för att attrahera utländskt kapital. När land A därför erbjuder lägre skatter och färre kapitalkontroller än land B resulterar det i att företag, som i denna teori antas vara rationella ekonomiska nytto-maximerare, väljer att etablera sig i land A. Skulle land B i sin tur skapa än mer gynnsamt företagsklimat lämnar företagen land A till förmån för land B. På detta sätt skapas en nedåtgående spiral där länder i sin strävan att attrahera kapital, eller få det att inte flytta därifrån, ständigt sänker skatter. Till följd av minskat skatteunderlag minskar förutsättningarna för regeringar att upprätthålla tidigare nivåer av omfördelning. Minskad ekonomisk omfördelning leder i sin tur till att den ekonomiska ojämlikheten ökar.

När kapitalinvesteringar flödar in i ett land tenderar det att ske inom sektorer där relativt högutbildad arbetskraft används. Följden av att kapital allokeras i sektorer där högutbildad

arbetskraft huvudsakligen används är att det skapas ökad efterfrågan på högutbildad arbetskraft. Enligt teori om utbud och efterfrågan bidrar detta till att lönerna i dessa sektorer ökar relativt sektorer bestående av främst lågutbildad arbetskraft. I och med detta ökar inkomstklyftorna mellan låg- och högutbildad arbetskraft och som resultat sker en ökning av den ekonomiska ojämlikheten (Wu & Hsu 2012). Detta blir aktuellt i denna uppsats kontext eftersom den undersöker länder med relativt sett högutbildad arbetskraft.

3.3 Undersökningens hypoteser

Empirin i tidigare forskning visade att resultaten av minskade handelshinder och ökad kapitalrörlighet stundtals går emot varandra. De teoretiska argument som lagts fram i detta kapitel talar för att båda aspekterna bidrar till ökad ekonomisk ojämlikhet, även om empiriska undersökningar visat att handelshinder kan bidra till en utveckling i båda riktningar. Uppsatsen driver dessutom tesen att både ekonomisk globalisering och ekonomisk ojämlikhet ökat sedan 1970-talet. Med denna bakgrund formuleras de två hypoteserna som ligger till grund för undersökningen och som syftar till att besvara uppsatsens frågeställning.

Hypoteserna som prövas i denna undersökning är:

- Minskade handelshinder bidrar till ökad ekonomisk ojämlikhet.
- Ökad kapitalrörlighet bidrar till ökad ekonomisk ojämlikhet.

Hur dessa hypoteser prövas redogörs för i nästkommande kapitel om metod och material.

4. Metod och material

För att besvara uppsatsens frågeställning genomförs en statistisk studie. Studiens design redogörs för i första avsnittet. Efter det presenteras ekonomisk ojämlikhet och ekonomisk globalisering, vilka är studiens beroende och oberoende variabler, samt hur de operationaliserats. Även en diskussion kring kontrollvariabler kommer att föras. Sedan förklaras hur den statistiska analysen genomförs med hjälp av regressionsanalyser. Efter det följer två avsnitt där det ena handlar om robusthetstest och det andra om metodkritik.

4.1 Studiens design

Denna studie har förklarande ambitioner och tillämpar redan befintlig handelsteori i syfte att pröva dess förklaringspotential till ökad ekonomisk ojämlikhet. Detta sker genom en longitudinell studie som är en statistisk design. I en longitudinell studie har data för analysenheterna samlats in över tid. I detta fall utgörs analysenheterna av länder och data som samlats in är uppgifter om ländernas inkomstfördelningar samt uppgifter om olika aspekter av ekonomisk globalisering. Detta redogörs utförligt senare i detta avsnitt. Longitudinella studier har flera fördelar jämfört med studier baserade på tvärsnittsdata. En fördel är att det med större säkerhet går att fastställa i vilken riktning kausaliteten går, jämfört med om data för endast ett tillfälle används (Esaiasson et al. 2017:70). Den starkaste fördelen relevant för denna undersökning är att longitudinella studier möjliggör fokuserandet på förändringar inom länder. Länderna som utgör underlaget för denna studie är samtliga OECD-länder. Emellertid är denna undersökning inte tänkt att uttala sig om OECD-länder i synnerhet. Snarare utgör OECD-länder lämpliga fall att använda i studerandet av ekonomisk ojämlikhet i höginkomstländer, vilket är fokus i denna studie. Det är också därför denna undersökning inte tar hänsyn till att länderna anslutits till OECD vid skilda tidpunkter. Gemensamt för OECD-länder är att de är demokratiskt styrda marknadsekonomier med hög grad av industrialisering (jmf utvecklingsländer). Vidare är länderna höginkomstländer och utgör toppskiktet på Human Development Index-rankingen, vilket betyder att både utbildningsnivåer och BNP/capita når höga värden. Genom denna likhet mellan analysenheterna kan de orsakande faktorerna till ekonomisk ojämlikhet enklare låta sig identifieras eftersom flera alternativa förklaringsfaktorer hålls låsta. Denna homogenitet bidrar till att undersökningens slutsatser i viss utsträckning kan generaliseras till övriga länder i världen med dessa karakteristika. Tidsmässigt avgränsar sig undersökningen till perioden mellan 1970 till 2014. 1970 skedde ett tredebrott inom den ekonomiska ojämlikhetsutvecklingen och från att tidigare ha rört sig mot

minskade klyftor började klyftorna under detta årtionde öka. Utvecklingen som där tog vid är densamma som pågår än idag varför studiens resultat torde vara av hög relevans för förståelsen av vår tids eskalerande ojämlikhetsnivåer.

4.2 Beroende variabler

Ekonomisk ojämlikhet är undersökningens beroende variabel. Ekonomisk ojämlikhet täcker emellertid in flera aspekter (arvs-, förmögenhetsfördelning, osv.) och denna undersökning avgränsar sig till att endast undersöka länders inkomstojämlikhet. Det finns flera etablerade mått för att mäta ekonomisk ojämlikhet och i denna undersökning används tre mått vilka angriper inkomstojämlikheten på olika sätt. Två ginikoefficienter används i denna studie för att mäta ojämlikhet; den ena före omfördelning och den andra efter omfördelning. Som kompletterande mått används även andelen av ett lands nationalinkomst som tillfaller decilen med högst inkomst. De beroende variablerna förklaras utförligt nedan.

Ginikoefficienter

Ginikoefficienten är ett mått på ett lands inkomstojämlikhet. Koefficienten antar ett värde mellan 0 och 1 där 0, teoretiskt sett, innebär total inkomstjämlighet (alla invånare har samma inkomst) och 1 innebär total ojämlikhet (en invånare har hela landets inkomst). I denna undersökning har koefficienterna multiplicerats med 100 för att göra resultaten mer överskådliga. Genom att studera förändringar i länders ginikoefficienter över tid visar sig den ekonomiska ojämlikhetens utveckling. Eftersom denna studie driver tesen att ojämlikheten ökat sedan 1970-talet bör ginikoefficienternas värden således ha ökat under denna period.

Ginikoefficienten är vida använd i ekonomisk ojämlikhetsforskning och denna undersökning utnyttjar därför tidigare forsknings bedrifter och de lösningar på metodologiska problem som uppstått längs vägen. På grund av att ekonomisk ojämlikhet i ginikoefficienten uttrycks i ett enda tal är den en lämplig variabel att använda sig av i statistiska analyser. Denna undersökning hämtar uppgifter om ginikoefficienter från *The Standardized World Income Inequality Database*² (Solt 2016). Denna databas har fördelen att den innehåller fler observationer än många andra (t.ex.: QoG, V-Dem, Luxemburg Income Study, UN-WIDER), vilket har åstadkommit genom att kombinera uppgifter från flera källor som använt sig av liknande tillvägagångssätt i beräkandet av koefficienterna. För år där det ändå saknats data

² <http://fsolt.org/swiid/>

har estimat skapats baserat på föregående och efterkommande år. Som namnet antyder har SWIID ambitionen att standardisera sättet för hur ojämlikhet mäts vilket motiverar användandet av denna databas. SWIID används dessutom av Bergh och Nilsson (2010) och Kwon (2016) vilkas forskning denna undersökning i mångt och mycket bygger vidare på. Möjligheten att i senare skede generalisera denna undersöknings resultat ökar därför.

Forskningen använder sig främst av två ginikoefficienter, den före omfördelning (Scully 2002; Kwon 2016) och den efter (Bergh & Nilsson 2010). Koefficienten före omfördelning har i regel ett högre värde eftersom omfördelningen bidrar till mer jämlik inkomstfördelning och koefficienten efter omfördelning antar således ett lägre värde. Denna studie intresserar sig för ekonomisk ojämlikhet efter att omfördelning skett varför den använder ginikoefficienten efter skatt som huvudsaklig beroendevariabel.

Ginikoefficienten är emellertid ett trubbigt mått på ekonomisk ojämlikhet eftersom den inte tar hänsyn till inbördes inkomstfördelning, den säger ingenting om hur stor/liten andel av befolkningen som erhåller hur stor/liten del av inkomsterna. Ett värde på ginikoefficienten kan implicera vitt skilda ojämlikhetsförhållanden. För att skapa en mer mångfacetterad bild av verkligheten används i denna studie även ett kompletterande mått baserat på länders toppinkomster.

Toppinkomster

För att öka validiteten i undersökningen används även ett ojämlikhetsmått som visar hur nationalinkomsten är fördelad på olika deciler av befolkningen. På detta sätt ges en klarare bild över hur inkomstfördelningen i ett land ser ut. Vanligt är att mäta ekonomisk ojämlikhet genom att titta på inkomstförhållandet mellan första och nionde decilen, men som Scheve och Stasavage (2009) visar korrelerar toppdecilen mycket väl med inkomstförhållandet mellan första och nionde decilen varför toppdecilen utgör ett fullgott proxy för ekonomisk ojämlikhet i stort. Även Kwon (2016) använder detta som en kompletterande beroendevariabel.

Data över toppinkomster är hämtade från *The World Wealth and Income Database*³ (WID). Databasen lider dessvärre av att vara ofullständig, flera uppgifter från olika år och länder saknas vilket får beaktas när slutsatser formuleras. Vidare visar databasen inkomstuppgifter

³ <http://wid.world/>

före det att skatt och övriga avdrag gjorts (jmf. ginikoefficient före omfördelning ovan). Emellertid är toppinkomstvariabeln främst till för att skapa ytterligare tyngd åt resultaten som genereras av den primära beroendevariabeln; gini efter omfördelning.

4.3 Oberoende variabler

Ekonomisk globalisering är undersökningens oberoende variabel och operationaliseras genom tre aspekter. Denna undersökning baseras på en av underkategorierna till Fraser Institutes *Economic Freedom of the World Index*⁴ (Gwartney et al. 2016a); öppenhet för handel (Freedom to Trade Internationally). Denna underkategori täcker in tre olika aspekter relevanta för undersökningen. Handelshinder operationaliseras genom aspekterna ”import- och exportavgifter” samt ”övriga handelshinder”. Kapitalrörlighet operationaliseras genom subkategorin med samma namn. Hur dessa tre aspekter är konstruerade redovisas i kortfattad form nedan. Indexet sträcker sig från 0 till 10 där högre värden indikerar högre grad av ekonomisk globalisering. Data finns för åren 1970 till 2014 men för åren 1970 – 2000 finns endast observationer i femårsintervall. För fullständiga uträkningar och beskrivning av tillvägagångssättet som använts i konstruerandet av *Economic Freedom of the World Index* se Gwartney et al (2016b).

Handelshinder

Import- och exportavgifter

Denna aspekt mäter import- och exportavgifter som andel av länders totala intäkter från internationell handel samt standardavvikelse och medelvärde på ländernas tullavgifter. Uppgifterna härstammar från Internationella valutafonden.

Övriga handelshinder

Denna aspekt fångar upp i hur stor utsträckning handelshinder försämrar importerade och exporterade varors konkurrenskraft på den inhemska marknaden. Detta mäts dels genom surveyundersökningar avsedda att fånga upp tullavgifters inverkan och dels genom övriga handelshinders inverkan. Att denna aspekt mäter tullavgifter bidrar till att den i viss mening mäter samma sak som aspekten om import- och exportavgifter ovan. Dock är surveyundersökningen utförd på företagsledare och deras subjektiva uppfattningar kan inte liknas vid det något mer objektiva tillvägagångssätt som använts i aspekten om export- och

⁴ <https://www.fraserinstitute.org/studies/economic-freedom-of-the-world-2016-annual-report>

importavgifter. Vidare har uppgifter om tidsåtgången för import och export av en sex meter lång container samlats in för att skapa en uppfattning om hur övriga handelshinder påverkar rörligheten på varumarknaden. Uppgifterna härstammar från World Economic Forums surveyundersökning *Global Competitiveness Report* samt Världsbanken.

Kapitalrörlighet

Denna subkategori mäter tre aspekter. Baserat på samma surveyundersökning som nämndes ovan har företagsledare tillfrågats hur vanligt förekommande det är med utlandsägda företag i länderna där de är verksamma, samt hur restriktivt landet är mot internationella kapitalflöden. Uppgifter från Internationella valutafonden som mäter tretton olika typer av kapitalkontroller ingår även i denna variabel. Slutligen inkluderas även ett mått som mäter hur fritt utlänningar tillåts besöka länderna.

4.4 Kontrollvariabler

För att utesluta spuriösa tolkningar av samband används i undersökningen två kontrollvariabler. Kriterier för att inkludera kontrollvariabler är att de ska ha potential att påverka både oberoende som beroende variabel (Esaiasson et al. 2017:99). Av denna anledning utesluts kontrollvariabler som exempelvis länders BNP/capita och utbildningsnivå som frekvent använts i tidigare forskning. Det är intressanta variabler och förtjänar att undersökas var för sig, men som denna undersökning är utformad är det oklart hur de skulle påverka både ekonomisk globalisering och ekonomisk ojämlikhet samtidigt. De två kontrollvariablerna som används i denna undersökning är vänsterregering samt postkommunistiska länder.

Vänsterregering

Regeringar placerade till vänster på en vänster-höger-skala för generellt en omfördelningspolitik genomsyrad av mer progressiva skatter, subventionerad välfärd och ekonomiska överföringar. En sådan omfördelningspolitik verkar utjämnande på inkomstklyftor (Scheve & Stasavage 2009). Detta kan medföra att kontrollvariabeln vänsterregering påverkar beroendevariabeln ekonomisk ojämlikhet negativt och att ojämlikheten således är lägre i länder där vänsterregeringar innehar makten. Milner och Judkins visar att vänsterregeringar, i större utsträckning än högerregeringar, är mer restriktiva i sin inställning gentemot ökad globalisering och ökad internationell handel (Milner &

Judkins 2004) varför vänsterregeringar även kan tänkas bidra till lägre värden på undersökningens oberoende variabler.

Data över regeringars politiska positioneringar är hämtade från *Quality of Governments OECD-data* (Teorell et al. 2017) och är ursprungligen kategoriserade som vänster, center och höger. Eftersom regressionsanalyser kräver variabler på intervallskalenivå utformades kontrollvariabeln som en dummyvariabel där datan kodades om så att vänsterregeringar fick värdet 1 medan center- och högerregeringar fick värdet 0.

Postkommunistiska länder

Studier har visat att inkomster och löner var mer jämlikt fördelade i forna europeiska kommunistländer än i demokratiskt styrda västeuropeiska länder (Duke & Grime 1997). Detta kan vara en konkurrerande förklaringsfaktor till, åtminstone initialt, lägre värden på den beroende variabeln ekonomisk ojämlikhet. I samband med Sovjetunionens upplösning genomgick flera kommunistiska länder regimskiften under slutet av 1980- och början av 1990-talet. Från att tidigare ha varit slutna ekonomier började ekonomierna nu öppnas upp mot omvärlden. Utvecklingen kom dock att se olika ut och för postkommunistiska länder geografiskt närmare Västeuropa skedde detta med en högre takt än för postkommunistiska länder längre åt öst. Skillnader i utvecklingens hastighet förklaras i litteraturen genom att länder som eftersträfvade ett EU-anlutande var tvungna att matcha de kriterier på ekonomisk konvergens som ett anlutande kräver (Barlow 2006; Andonova et al. 2007). Detta faktum kan påverka den oberoende variabeln i den meningen att stigande värden dels kan förklaras genom globala politiska förändringar samt även till följd av att postkommunistiska länder hastigt öppnats upp mot omvärlden. Genom att kontrollera för postkommunistiska länder utesluts möjligheten att det skulle vara detta som förklarar ett eventuellt resultat som säger att ekonomisk globalisering leder till ekonomisk ojämlikhet.

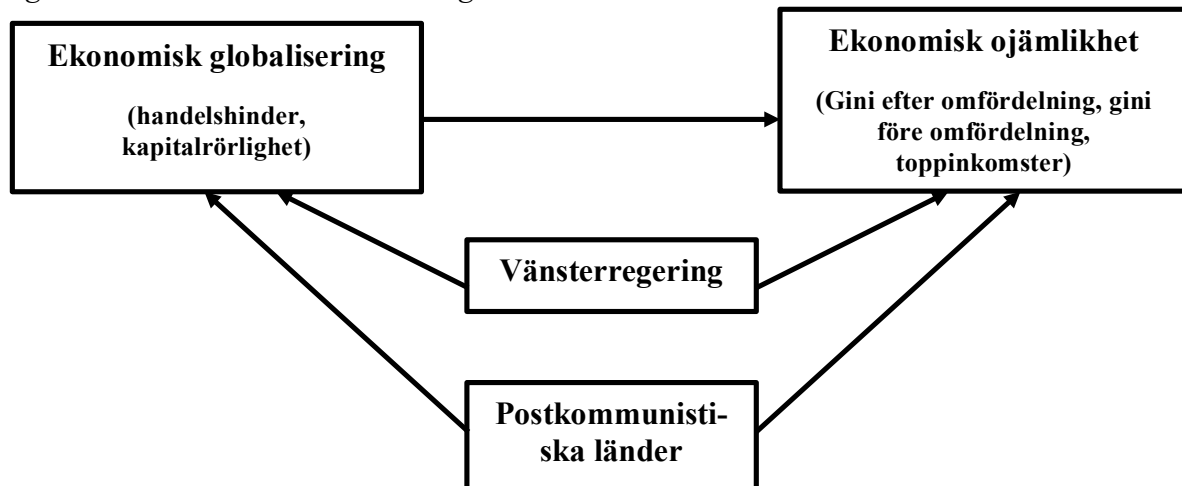
Även denna kontrollvariabel är utformad som en dummyvariabel där länder som tidigare var kommunistiska har tilldelats värdet 1 och övriga länder 0.

4.5 Undersökningens upplägg och kausala modell

Sammanlagt har uppgifter från tre databaser kombinerats för att skapa dataunderlaget för denna undersökning. Undersökningen börjar med ett avsnitt beskrivande statistik. Detta för att skapa en förförståelse kring förutsättningarna för de mer sofistikerade statistiska analyserna som följer. Regressionsanalyser med olika kombinationer av variablerna genomförs för att studera sambandet mellan de oberoende och beroende variablerna. Hänsyn tas även till

kontrollvariablerna vänsterregering och postkommunistiska länder, detta för att säkerställa att inga spuriösa tolkningar av sambandet sker. Baserat på regressionsanalysernas resultat formuleras till sist svar på undersökningens hypoteser och frågeställning. Undersökningens kausala modell illustreras nedan.

Figur 2. Illustration av undersökningens kausala modell.



Illustrationen ovan visar ekonomisk globaliserings tänkta påverkan på ekonomisk ojämlikhet. Eftersom denna uppsats övergripande tes är att ökad ekonomisk globalisering leder till ökad ekonomisk ojämlikhet förväntas ett positivt samband mellan variablerna. Vidare illustreras hur kontrollvariablerna (vänsterregering och postkommunistiska länder) är tänkta att kunna påverka både oberoende som beroende variabler. Undersökningen av detta samband redovisas i nästkommande kapitel.

4.6 Robusthetstester

Datan som ligger till grund för undersökningen lider dessvärre av att vara ofullständiga. När det gäller operationaliseringen av de oberoende variablerna har data från *Economic Freedom of the World Index* använts. I det här fallet finns data från 1970 och framåt men fram till 2000 finns endast observationer med femårsintervall, först efter 2000 finns observationer för varje år. För aspekten i indexet som mäter övriga handelshinder finns observationer från 1995 och framåt. Vad gäller de tre beroendevariablerna saknas även där observationer för vissa år och uppgifter om toppinkomster finns endast för en begränsad mängd länder⁵. Att många observationer saknas behöver beaktas i resultat- och slutsatsdelen. För att öka förutsättningarna för en lyckad undersökning behöver datan bearbetas i syfte att utöka antalet

⁵ Se A.2 i Appendix för länder hämtade från toppinkomstdatabasen WID.

observationer. Dataunderlaget bearbetas genom interpolering och det är denna interpolerade data som samtliga analyser har som sitt underlag. Interpolering skapar värden där observationer saknas, vilka baseras på föregående och efterkommande observationer. Tekniskt sett går det till genom att där observationer saknas räknas differensen mellan föregående och efterkommande observationer ut. Differensen divideras med antalet saknade mellanliggande observationer + 1, kvoten som erhålls subtraheras eller adderas (beroende på riktning) till föregående observation. På så vis skapas nya observationer som utifrån befintlig observation rör sig stegvis mot nästkommande befintliga observation. Eftersom första observationen för variabeln handelshinder 2 är 1995 finns därför inga observationer tidigare än detta även efter att interpoleringen skett. Störst skillnad gör interpoleringen för de oberoende variablerna eftersom de endast mättes i femårsintervall under perioden 1970 – 2000. Detta redovisas noggrannare i tabell 1 och 2 i resultat- och analyskapitlet. Observationerna skapade efter interpoleringen följer utvecklingstrenden i stort och eventuella avvikelser från denna trend som i verkligheten kan ha ägt rum i vissa länder och vissa år förbises därför. Detta bör dock inte ställa till med några större problem för undersökningen eftersom den stora trenden baserat på de ursprungliga observationerna inte förändras.

I samtliga modeller i regressionsanalyserna klistras standardavvikelseerna inom länder över tid och tar hänsyn till att observationerna är korrelerade med varandra och justerar för detta. Detta bidrar till att datan inte övertolkas; det påverkar standardavvikelseernas storlek men inte estimaten. Sambandens effekter påverkas alltså inte av detta, men skattningen av hur precisa effekterna är påverkas positivt. Ytterligare robusthetstest görs genom att hänsyn tas till fixerade effekter (fixed effects) över tid och inom länder. Det gör att variationen som analyseras sker på landnivå och att regressionsanalysen inte behandlar hela datamängden som en endaste enhet. Fixerade effekter redovisas i resultat och analyskapitlet som separata modeller i regressionstabellerna.

4.7 Metodkritik

Kritik kan riktas mot att undersökningen avgränsar sig till tidsperioden 1970 – 2014 eftersom det under denna period endast sker en ökning av ojämlikheten. Sambanden som de statistiska analyserna genererar hade kunnat stärkas om den studerade perioden även täckte in tidsperioder där ojämlikheten minskat, eller hölls konstant. För att få ett starkare samband skulle emellertid variablerna om ekonomisk globalisering i sådana fall även behövt samvariera med ojämlikhetsnivåerna. Att ändå välja den studerade perioden motiveras genom

att data för perioder innan 1970 är bristfällig eller rent av saknas. Men framför allt är ämnet för denna uppsats att undersöka perioden av ekonomisk globalisering som skedde under 1970-talet och framåt. Något liknande fenomen där just ekonomisk globalisering föreslås ha ett samband med ekonomisk ojämlikhet har historiskt sett inte låtit sig visas förrän efter 1970.

Vidare kan viss kritik riktas mot operationaliseringarna av de oberoende variablerna. Indexet som används innehåller vissa aspekter som kan ifrågasättas. Exempelvis kan nämnas aspekten om övriga handelshinder som via enkätsvar från företagsledare skapar ett mått på hur övriga handelshinder inverkar på möjligheten att etablera företag i andra länder. I denna undersökning används denna aspekt dock endast som en kompletterande variabel för att pröva hypotesen om handelshinders inverkan på ekonomisk ojämlikhet. Hypotesen om handelshinder prövas främst genom import- och exportavgifter som dessutom har fördelen att observationer finns för hela den studerade tidsperioden. Eftersom indexet är välanvänt inom tidigare forskning (Bergh & Nilsson 2010; Kwon 2016; m.fl.) och denna undersökning dels har syftet att på Kwons (2016) uppmaning ta reda på specifikt vad i indexet som driver på ojämlikheten motiveras ändå valet av operationaliseringar.

5. Resultat och analys

I detta kapitel presenteras undersökningens resultat. Först visas beskrivande statistik i syfte att dels skapa förståelse för analysens förutsättningar dels för att motivera användandet av interpolerad data. Efteråt följer spridningsmått och regressionslinjer för undersökningens primära variabler, detta hjälper till att skapa en intuitiv förståelse för de eventuella samband denna studie upptäcker. I avsnittet som följer sker regressionsanalyser där variablerna prövas dels för sig och dels i olika modeller ihop med kontrollvariabler och robusthetstest. Detta görs för att pröva undersökningens hypoteser. Avslutningsvis görs alternativa test för att undersöka sambanden då beroende variabeln byts ut mot undersökningens två kompletterande mått på ojämlikhet. Här används även ett kompletterande mått på handelshinder.

5.1 Beskrivande statistik

Tabell 1. Ursprunglig data.

Variabel	N	Medelvärde	Standardavvikelse	Min	Max
Handelshinder1	706	8,101	1,154	0	9,99
Handelshinder2	557	7,841	0,804	3,68	9,76
Kapitalrörlighet	722	5,940	2,305	0	10
Gini efter omfördelning	1189	29,945	6,723	14,061	55,279
Gini före omfördelning	1189	44,141	6,136	24,469	59,611
Toppinkomster	656	0,320	0,052	0,188	0,478

Siffrorna ovan visar att det finns färre observationer för de oberoende variablerna handelshinder 1 och 2 och kapitalrörlighet än för den primära beroende variabeln gini efter omfördelning. Både för oberoende som beroende variabler visar tabellen att det finns stor spridning bland observationerna vilket skapar goda förutsättningar för undersökningen. Å andra sidan är medelvärdena för handelshinder nära max-värdet och jämfört med kapitalrörlighet är standardavvikelseerna förhållandevis små. Detta talar för att sambandet mellan handelshinder och ekonomisk ojämlikhet kan vara svårfångat i denna undersökning. Något som följande analyser även bekräftar. Vad gäller kontrollvariablerna, ”vänsterregering” och ”postkommunistiska länder”, är dessa inte med i detta avsnitt om beskrivande statistik då de är utformade som dummyvariabler och således endast har värdena 0 eller 1.

Vilket nämndes i avsnittet om robusthetstest i metodkapitlet görs en interpolering av den ursprungliga datan. Den interpolerade datan redovisas här.

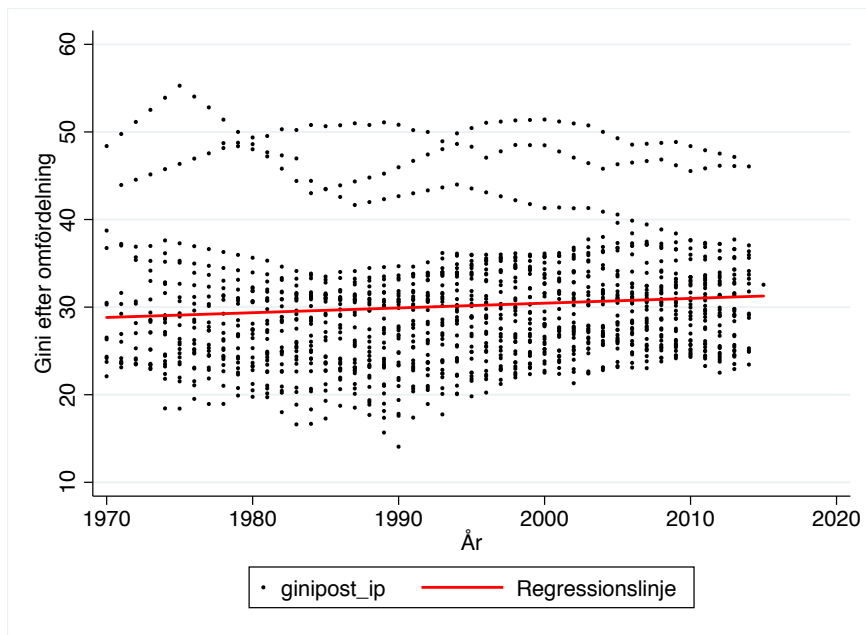
Tabell 2. Interpolerad data.

Variabel	N	Medelvärde	Standardavvikelse	Min	Max
Handelshinder1	1430	8,062	1,286	0	9,99
Handelshinder2	685	7,863	0,854	3,68	9,76
Kapitalrörlighet	1510	5,431	2,889	0	10
Gini efter omfördelning	1363	30,123	6,966	14,061	55,279
Gini före omfördelning	1363	43,944	6,114	24,469	59,611
Toppinkomster	720	0,318	0,051	0,188	0,478

Eftersom interpoleringen mer än dubblar antalet observationer hos de oberoende variablerna som undersökningen huvudsakligen kretsar kring används denna bearbetade data i resterande analyser. Handelshinder 2 har fortsatt få observationer och kommer sig av att denna aspekt började mätas först 1995. Av denna anledning används handelshinder 2 endast som en del i de alternativa tester i slutet av denna resultatredovisning.

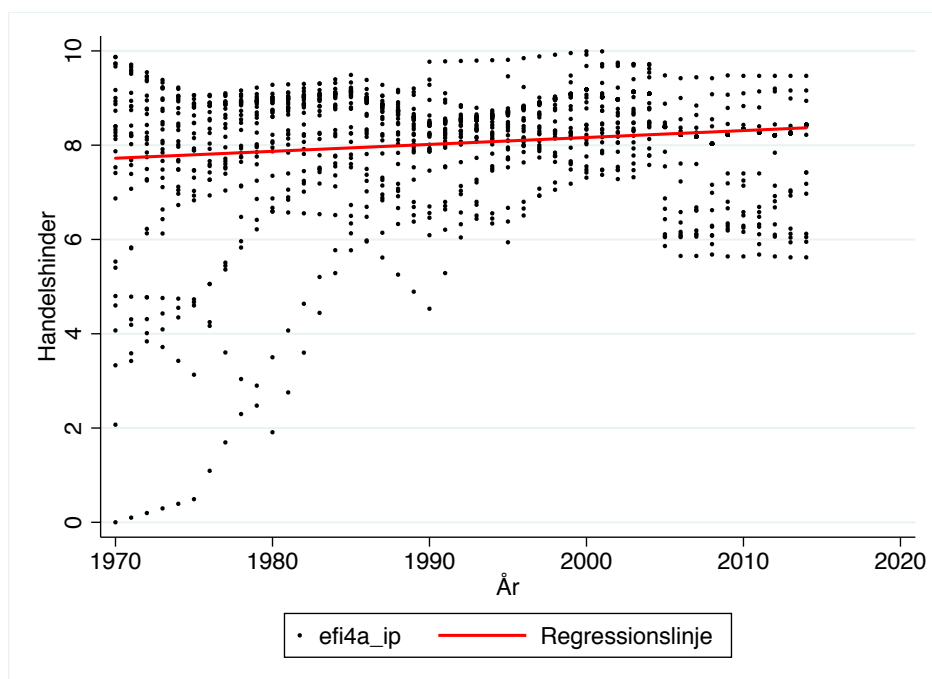
Eftersom denna studie gör gällande att både ekonomisk globalisering och ekonomisk ojämlikhet ökat sedan 1970-talet bör variablerna i denna undersökning visa motsvarande utveckling. Nedan visas spridningsdiagram och regressionslinjer för variablerna gini efter omfördelning, handelshinder 1 och kapitalrörlighet. Varje diagram visar utvecklingen i samtliga 35 länder varför det blir många observationer och därför nödvändigt att via regressionslinjen förtydliga utvecklingens riktning över tid.

Spridningsdiagram 1. Ekonomisk ojämlikhetsutveckling för perioden 1970 – 2014.



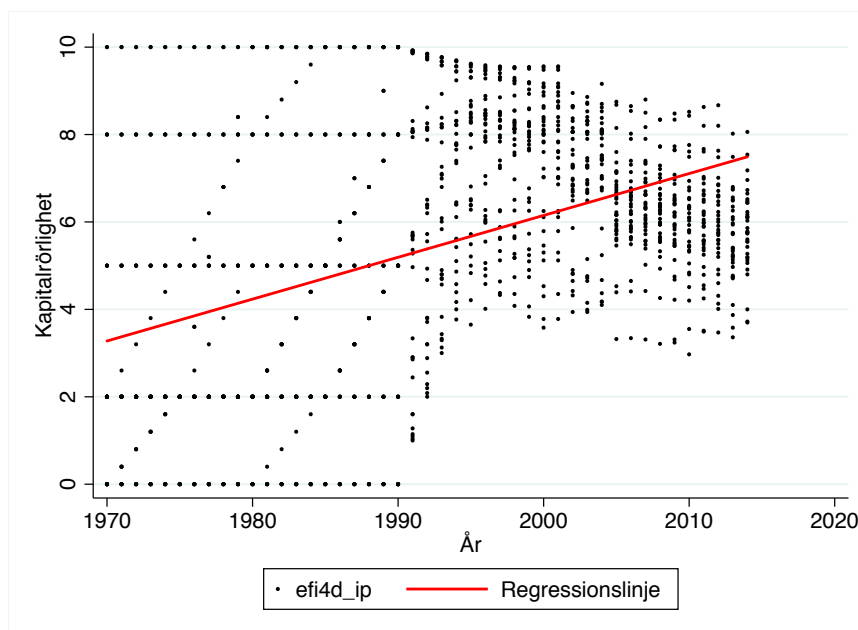
Spridningsdiagrammet visar att det skett en ökning av ekonomisk ojämlikhet (efter omfördelning) under den studerade perioden. Ökningen är emellertid svag och regressionslinjen ökar endast från cirka 29 till 31. Mexiko, Chile och Turkiet (överst i diagrammet) skiljer sig något från övriga länder och har sedan 1970 snarare haft en svagt nedåtgående ojämlikhetstrend. Att den generella ökningen i variabeln varit svag och att tre länder skiljer sig från övriga länder är två faktorer som båda försvårar möjligheter till tydliga resultat i de följande regressionsanalyserna.

Spridningsdiagram 2. Minskade handelshinder under perioden 1970 – 2014.



Diagrammet ovan visar spridningen i variabeln handelshinder 1. Högre värden i variabeln betyder färre handelshinder. Liksom i ojämlikhetsvariabeln är spridningen även i denna variabel liten, vilket på samma sätt bidrar till svårigheter för regressionsanalyserna att generera tydliga resultat. Diagrammet visar att de flesta länder redan från början i den studerade tidsperioden hade höga värden på denna variabel. Endast ett fåtal länder har haft större förändringar i denna variabel och dessa skedde främst mellan 1970 – 1985. Att denna variabel skulle vara drivande i ojämlikhetsutvecklingen under tidsperioden torde vara uteslutet. Något som kommande regressionsanalyser även bekräftar.

Spridningsdiagram 3. Ökad kapitalrörlighet under perioden 1970 – 2014.



Av de tre variablerna som redovisas i detta avsnitt är det kapitalrörlighet som visar på störst varians bland observationerna. Regressionslinjen bekräftar även detta genom den relativt branta lutningen, vilket indikerar att det skett en tydlig ökning i denna variabel under den studerade perioden. Delas tidsperioden upp i två sker den största ökningen från 1970 till 1995. Därefter är det svårare att tyda någon specifik riktning, mer än att kapitalrörligheten tenderar minska något efter 1995. Resultatredovisningen återkommer till detta nedan.

5.2 Hypotesprövningar i regressionsanalyser

I detta avsnitt visas resultaten av regressionsanalyser där undersökningens variabler testats i syfte att besvara undersökningens två hypoteser. Först testas de oberoende variablerna i olika modeller med gini efter omfördelning som beroende variabel. I regressionsanalysen som följer läggs en kompletterande operationalisering av handelshinder till som kraftigt förändrar

resultaten. Slutligen upprepas analyserna med två alternativa operationaliseringar av ekonomisk ojämlikhet.

Hypoteserna som prövas:

- Minskade handelshinder bidrar till ökad ekonomisk ojämlikhet.
- Ökad kapitalrörlighet bidrar till ökad ekonomisk ojämlikhet.

Nedan presenteras resultaten från undersökningens fyra regressionsanalyser, som vardera består av fyra modeller. Sammanställning av hypotesprövningen och besvarande av uppsatsens frågeställning sker efter regressionstabellernas presentation.

Tabell 3. Regressionstabell med gini efter omfördelning som beroende variabel.

Standardavvikelser inom parenteser.

Beroendevariabel	Modell 1.	Modell 2.	Modell 3.	Modell 4.
Gini efter omfördelning	Handelshinder	Kapitalrörlighet	Kontrollv.	Fixed effects
Handelshinder1	0,128 (0,259)		-0,278 (0,271)	-0,268 (0,268)
Kapitalrörlighet		0,302 (0,131)*	0,315 (0,118)*	0,319 (0,118)*
Vänsterregering			-0,256 (0,234)	-0,255 (0,232)
Postkommunistiska länder			-1.932 (2,145)	Utelämnad
Konstant	29,152 (2,442)*	28,272 (1,455)*	31,156 (2,684)*	30,838 (2,157)*
Adjusted r^2	0,003	0,066	0,075	0,075
N	1291	1336	1049	1049

*Kommentar: * $p < 0,05$.*

I den första modellen prövas oberoende variabeln handelshinder 1 separat mot ekonomisk ojämlikhet efter omfördelningen. Sambandets effekt är svagt och ej signifikant. I modell 2 prövas kapitalrörlighet på samma sätt och effekten av kapitalrörlighet är starkare än den av handelshinder (0,302 resp. 0,128). Det betyder att när variabeln kapitalrörlighet ökar ett steg förväntas en motsvarande ökning i ojämlikhetsvariabeln med 0,302. Eftersom de oberoende variablerna mäts mellan 0 och 10 kan effekten av kapitalrörlighet som mest förklara en ökning i den beroende variabeln motsvarande 3,02. Av r^2 -värdet kan utläsas att kapitalrörlighet förklarar en större del av variationen i den beroende variabeln än vad

handelshinder 1 gör (0,066 jämfört med 0,003). I modell 3 prövas de oberoende variablerna tillsammans med undersökningens kontrollvariabler; vänsterregering och postkommunistiska länder. Båda kontrollvariablerna har negativa men ej signifikanta samband med den beroende variabeln. Även om sambandet mellan postkommunistiska länder och den beroende variabeln ej är signifikant visar det på en relativt stor effekt. Hänsyn bör dock tas till att antalet observationer är färre i modell 3 än i modell 1 och 2, detta innebär att vissa, eventuellt, kritiska observationer fallit bort och att det påverkar sambanden. Det enda signifikanta sambandet som hittas i modell 3 är det mellan kapitalrörlighet och ekonomisk ojämlikhet efter omfördelning; effekten kvarstår dessutom när övriga variabler adderats i analysen. Effekten av handelshinder 1 skiljer sig från modell 1 och är här negativ, dock ej signifikant. I modell 4 upprepas modell 3 men med robusthetstestet fixed effects. Resultatet skiljer sig endast marginellt från modell 3. Statistikprogrammet utelämnade kontrollvariabeln postkommunistiska länder eftersom den är perfekt kollinear.

I regressionstabellen som presenteras nedan har en kompletterande operationalisering av handelshinder inkluderats. Eftersom denna aspekt av handelshinder började mätas 1995 reduceras antalet observationer vilket får resultatet att ändras jämfört med tidigare resultat. I övrigt är tillvägagångssättet likadant som i analysen ovan.

Tabell 4. Regressionstabell med gini efter omfördelning som beroende variabel, plus kompletterande operationalisering av handelshinder. Standardavvikelser inom parenteser.

Beroendevariabel	Modell 5.	Modell 6.	Modell 7.	Modell 8.
Gini efter omfördelning	Handelshinder	Kapitalrörlighet	Kontrollv.	Fixed effects
Handelshinder1	-0,179 (0,248)		-0,241 (0,235)	-0,248 (0,237)
Handelshinder2	0,206 (0,200)		0,435 (0,182)*	0,447 (0,181)*
Kapitalrörlighet		0,302 (0,131)*	-0,227 (0,103)*	-0,225 (0,103)*
Vänsterregering			-0,210 (0,268)	-0,212 (0,267)
Postkommunistiska länder			-2,219 (2,245)	Utelämnad
Konstant	30,789 (1,864)*	28,272 (1,455)*	31,772 (1,981)*	31,113 (2,080)*
Adjusted r^2	0,013	0,066	0,075	0,075
N	665	1336	553	553

*Kommentar: * $p < 0,05$.*

Effekten i modell 5 skiljer sig mot analysen ovan där handelshinder 1 hade en positiv effekt medan den i denna regression är negativ. Effekten av handelshinder 2 är positiv. Sammantaget kvitterar effekterna varandra och sambanden är dessutom ej signifikanta. I denna modell har minskade handelshinder oklar effekt på ekonomisk ojämlikhet efter omfördelning. I teorikapitlet förutspåddes detta resultat när det föreslogs att de sänkta import- och exportavgifterna kommit att ersättas av ökade övriga handelshinder. Adderandet av handelshinder 2 gör att observationerna minskar och resultaten i modell 5 gäller därför endast för tidsperioden 1995 - 2014. Modell 6 är identisk med modell 2 i föregående analys och kapitalrörlighet har alltså även här ett signifikant positivt samband med ekonomisk ojämlikhet. När samtliga variabler prövas i modell 7 försvinner det tidigare positiva sambandet mellan kapitalrörlighet och ojämlikhet från modell 6 och blir här istället negativt. Anledningen till detta står att finna i att antalet observationer reducerats. Vilket även nämndes om spridningsdiagrammet för kapitalrörlighet tidigare i detta kapitel fanns det efter 1995 en nedåtgående trend i denna variabel. Således visar resultaten så här långt att från 1970 till 1995 har ökad kapitalrörlighet haft ett positivt samband med ekonomisk ojämlikhet medan det efter 1995 snarare har ett negativt samband. Handelshinder 2 har dessutom en större effekt på ojämlikheten, jämfört med i modell 5, efter att kontrollvariablerna adderats. Den summerade effekten av handelshinder blir till skillnad mot modell 5 i denna modell svagt positiv. Vad som är drivande i handelshinder är alltså främst faktorer som inte är direkt kopplade till rena import- och exportavgifter. Emellertid kan kritik riktas mot operationaliseringen av handelshinder 2 vilket nämndes i metodkapitlet. Modell 8, där robusthetstest genomförts, bjuder inte på några nämnvärda skillnader jämfört med modell 7.

I resterande två regressionstabeller har samma analys upprepats men med två alternativa beroende variabler; gini före omfördelning och toppinkomster. Först visas resultaten för när ekonomisk ojämlikhet operationaliserats genom gini före omfördelning. Syftet med detta är för att undersöka om tidigare resultat även håller för när ekonomisk ojämlikhet undersöks med alternativa mått på ojämlikhet och att därigenom erhålla mer generaliserbara resultat.

Tabell 5. Resultat med gini före omfördelning som beroende variabel. Standardavvikelser inom parenteser.

Beroendevariabel	Modell 9.	Modell 10.	Modell 11.	Modell 12.
Gini före omfördelning	Handelshinder	Kapitalrörlighet	Kontrollv.	Fixed effects
Handelshinder	0,031 (0,463)		-0,776 (0,424)	-0,776 (0,422)
Kapitalrörlighet		0,811 (0,212)*	0,797 (0,205)*	0,807 (0,208)*
Vänsterregerin			-0,598 (0,370)	-0,629 (0,375)
Postkommunistiska länder			0,515 (1,607)	Utelämnad
Konstant	44,081 (3,682)*	39,329 (1,399)*	46,182 (3,447)*	46,323 (3,354)*
Adjusted r^2	0,000	0,148	0,150	0,150
N	1291	1336	1049	1049

*Kommentar: * $p < 0,05$.*

Modell 9 visar ett svagt, ej signifikant samband. r^2 -värdet bekräftar dessutom att handelshinder inte förklarar någon varians i den beroende variabeln. I modell 10 avslöjas att kapitalrörlighet har en positiv effekt på ekonomisk ojämlikhet före omfördelning och att sambandet är signifikant. Effekten av kapitalrörlighet är mer än dubbelt så stark på ojämlikhet före omfördelning jämfört med ojämlikhet efter omfördelning. Det innebär att ett stegs ökning i variabeln kapitalrörlighet motsvarar en förväntad ökning i beroendevariabeln om 0,811. Det för undersökningen relativt höga r^2 -värdet talar även för att denna variabel förklarar en betydande del av den beroende variabelns variation. I modell 11 skapas ett negativt, men ej signifikant, samband mellan handelshinder och den beroende variabeln. Effekten av kapitalrörlighet är oförändrad från modell 10. Båda kontrollvariablerna visar ej signifikanta samband. Effekten av vänsterregering är negativ liksom den var när ekonomisk ojämlikhet efter omfördelning användes som beroende variabel. Däremot visar postkommunistiska länder en positiv effekt på ojämlikhet före omfördelning, vilket den inte gjorde i fallet där

ojämlikheten mättes efter omfördelning. I samtliga fall där postkommunistiska länder inkluderas är standardavvikelseerna större än dess huvudsakliga effekt och ej signifikanta. Samma effekter kvarstår i robusthetstestet som utförts i modell 12.

Nedan följer resultatredovisningen när analysen utförts med toppinkomster som beroende variabel.

Tabell 5. Resultat med toppinkomster som beroende variabel. Standardavvikelser inom parenteser.

Beroendevariabel	Modell 13.	Modell 14.	Modell 15.	Modell 16.
Toppinkomster	Handelshinder	Kapitalrörlighet	Kontrollv.	Fixed effects
Handelshinder	-0,004 (0,006)		-0,012 (0,006)*	-0,012 (0,006)
Kapitalrörlighet		0,004 (0,002)	0,005 (0,002)*	0,005 (0,002)*
Vänsterregering			0,001 (0,004)	0,001 (0,004)
Postkommunistiska länder			Utelämnad	Utelämnad
Konstant	0,355 (0,050)*	0,296 (0,015)*	0,389 (0,055)*	0,387 (0,05)*
Adjusted r^2	0,008	0,047	0,131	0,131
N	720	720	589	589

*Kommentar: * $p < 0,05$.*

För denna beroende variabel är endast ett urval av länderna inkluderade (se A.2 i Appendix för vilka) vilket medför färre observationer och sämre möjligheter att generalisera resultaten. När effekterna av de två oberoende variablerna undersöks separat i modell 13 och 14 hittas inga signifikanta samband. Även om sambanden varit signifikanta hade effekten varit försumbar. I modell 15 är sambanden signifikanta och handelshinder har en negativ effekt medan kapitalrörlighet har en positiv effekt. Effekterna är dock även här svaga. Modell 16 bekräftar resultaten från modell 15 när robusthetstest genomförts. Sammantaget har de oberoende variablerna liten effekt på ekonomisk ojämlikhet när den mäts som den andel nationalinkomst som tillfaller decilen med högst inkomst.

Baserat på resultaten från analyserna ovan sammanställs här stödet för undersökningens hypoteser. Slutligen besvaras uppsatsens frågeställning.

Hypotes 1 - Minskade handelshinder bidrar till ökad ekonomisk ojämlikhet:

Sammantaget får denna hypotes inget stöd i undersökningen. När undersökningens primära beroende variabel användes, ekonomisk ojämlikhet efter omfördelning, uppnår endast handelshinder 2 tillräcklig signifikansnivå och visar då en positiv effekt. Som redan konstaterats finns endast observationer för denna variabel sedan 1995 samtidigt som operationaliseringen är bristfällig. Eftersom denna undersökning ämnar täcka hela tidsperioden 1970 - 2014 fästs ingen större vikt vid detta resultat, även om det är det enda samband som stödjer studiens hypotes. Resterande effekter där denna beroende variabel användes är ej signifikanta och sambanden är dels negativa dels positiva. Med undersökningens två alternativa operationaliseringar av ekonomisk ojämlikhet skapas ej heller något stöd för hypotesen. Det enda signifikanta sambandet som skapas är i analysen där toppinkomster används och visar då på ett svagt negativt samband, vilket alltså går emot studiens hypotes. Eftersom uppgifter om toppinkomster endast finns för ett begränsat antal länder bidrar detta även till att resultatet ej heller skulle gå att generalisera till studiens hela urval.

Hypotes 2 - Ökad kapitalrörlighet bidrar till ökad ekonomisk ojämlikhet:

Resultatet från undersökningens analyser talar för att det finns stöd för denna hypotes och att ökad kapitalrörlighet leder till ökad ekonomisk ojämlikhet. I analyserna med ekonomisk ojämlikhet efter omfördelning som beroende variabel finns ett positivt, signifikant, samband med kapitalrörlighet för hela den studerade tidsperioden. I modellen där analysen sker efter 1995 (på grund av adderandet av handelshinder 2) skapas dock ett negativt samband. När det kommer till undersökningens alternativa beroende variabler står sig resultaten även där. Kapitalrörlighet har i fallet med ekonomisk ojämlikhet före omfördelning starkast uppmätt effekt i undersökningen, vilken står sig i båda modellerna där kapitalrörlighet prövas. Utfallet med toppinkomster som beroende variabel bekräftar även detta resultat, även om effekten är svagare.

Uppsatsens frågeställning lyder ”hur påverkar ekonomisk globalisering utvecklingen av ekonomisk ojämlikhet?” och baserat på det summerade resultat denna studie genererat blir svaret att ökad ekonomisk globalisering bidrar till ökad ekonomisk ojämlikhet. Detta kan

konstateras eftersom effekten av kapitalrörlighet är större än för handelshindrens tvetydiga roll, samtidigt förklarar kapitalrörlighet även en väsentligt större variation i variablerna om ekonomisk ojämlikhet. Ökad kapitalrörlighet har för perioden 1970 – 2014 bidragit till ökad ekonomisk ojämlikhet. Även om det finns visst stöd för att sambandet efter 1995 är negativt.

6. Slutsatser

Baserat på resultaten från undersökningen i denna uppsats kan konstateras att den första hypotesen om att minskade handelshinder bidrar till ökad ekonomisk ojämlikhet ej får något stöd. Metodologiska förklaringar till detta kan stå att finna i dataunderlaget som inte visade på någon nämnvärd variation samt att operationaliseringarna kan förbättras. Andra förklaringar till varför handelshinder ej givit utslag i undersökningen kan ges av att de flesta studerade länderna är anslutna till olika frihandelsavtal. Frihandelsavtal har just som syfte att minska tullavgifter och övriga handelshinder och flera multilaterala avtal som GATT, NAFTA och diverse EU-avtal ingicks redan innan den studerade perioden. Detta kan förklara den låga variationen och de redan initialt höga värdena i variablerna om handelshinder som visualiserades i spridningsdiagram 2 i resultatkapitlet. Vidare kan förklaringar stå att finna i att starka exportstater, som då redan tidigare fört en handelspolitik i syfte att främja handel med omvärlden, som Tyskland och Sverige, också är starka välfärdsstater, med relativt hög grad av omfördelning, vilket bidrar till att hålla nere ojämlikhetsnivåerna.

Uppsatsens andra hypotes om att ökad kapitalrörlighet bidrar till ökad ekonomisk ojämlikhet stöds i undersökningen när hela perioden 1970 – 2014 undersöks. Vad som framkom i undersökningen var också att kapitalrörlighet har större förklaringspotential till förändringar ekonomisk ojämlikhet än vad handelshinder har. Uppsatsens frågeställning kan besvaras med att ekonomisk globalisering bidrar till ökad ekonomisk ojämlikhet. Av vad som framkom i undersökningen är det specifikt kapitalrörligheten som är den drivande faktorn i utvecklingen. Dessa resultat kan i viss utsträckning generaliseras till demokratiskt styrda högindustrialiserade höginkomstländer för perioden 1970 – 2014. Detta sägs dock med viss försiktighet eftersom det kan ifrågasättas hur lika varandra länder som USA, Turkiet, Luxemburg och Chile egentligen är. Det må vara sant att de kan placeras i urvalskategorin denna uppsats använt men bör antagligen särskiljas och hanteras i separata kategorier, och då ta hänsyn historiska och kulturella aspekter.

Kwon (2016) föreslog att framtida forskning borde undersöka vilka specifika faktorer i *Economic Freedom of the World Index* som var de pådrivande faktorerna till ekonomisk ojämlikhet. Denna uppsats har visat att aspekten kapitalrörlighet är den pådrivande faktorn till ekonomisk ojämlikhet när indexet används för att studera höginkomstländer under perioden 1970 – 2014. Vidare kan det konstateras att undersökningen bekräftar både Kwons (2016) och Bergh och Nilssons (2010) resultat. Kwon använde sig av ojämlikhet före omfördelning som

beroende variabel medan Bergh och Nilsson använde ojämlikhet efter omfördelning. Denna undersökning använde sig av båda variablerna men den primära var ojämlikhet efter omfördelning. Undersökningen visade att stödet för att ökad kapitalrörlighet bidrar till ekonomisk ojämlikhet håller för båda variablerna. Ingen större vikt fästs vid den tredje operationaliseringen vilken utgjordes av toppinkomster även om den också bekräftar resultatet. Detta för att flera länder saknades i datan vilket begränsar dess möjlighet att generalisera resultatet till hela urvalsgruppen.

Att kapitalrörligheten är just rörlig betyder att kapital flyttar dit där förutsättningarna för tillväxt är som mest gynnsamma. Exempelvis kan sägas att om Sverige inför ökad flygskatt överväger flygbolag att etablera sig i andra länder där förutsättningarna ur ett ekonomiskt perspektiv är bättre⁶. Detta exempel illustrerar vad som inom ekonomisk globaliseringsforskning brukar benämnas som ett *race-to-the-bottom* där länders regeringar tvingas göra avvägningar mellan att å ena sidan skapa intäkter för offentlig sektor (samt möjligheten att förändra beteenden och negativ miljöpåverkan, o.s.v.) och å andra sidan öka den ekonomiska tillväxten som inflödet av nytt kapital möjliggör. Uttryckt annorlunda kan det sägas att politiken i viss mening är underkastad ekonomin. Kapitalrörligheten bidrar till att en allt mer integrerad världsekonomi dikterar villkoren för samhällen på lokal nivå. Genom att länder konkurrerar i att erbjuda låga skattenivåer bidrar det till förlorade skatteintäkter och försämrar därigenom möjligheter för en generös fördelningspolitik i samhället. Resultatet av detta kan leda till en ökad ekonomisk ojämlikhet. Som nämndes i inledningen till denna uppsats uppstår en rad negativa konsekvenser till följd av ekonomisk ojämlikhet. Om politiker vill adressera detta problem visar denna uppsats att kapitalrörligheten kan vara ett fruktsamt område att angripa. Utifrån tänket om *race-to-the-bottom* är det emellertid svårt för enstaka länder att agera ensamma eftersom en skattehöjning i ett land innebär att kapitalet flyttar till ett annat. Kanske vore det inte en så dum idé att som Thomas Piketty gör i *Kapitalet i tjugoförsta århundradet* (2015) och föreslå en global kapitalskatt som lösning på problemet.

Förslag på framtida forskning vore att ytterligare undersöka kapitalrörlighetens roll i utvecklingen av ekonomisk ojämlikhet. Fokus bör riktas mot att finna nya operationaliseringar. Indexet som användes för att operationalisera kapitalrörligheten i denna uppsats bygger dels på uppgifter från Internationella valutafonden som i sin tur mätt tretton

⁶ <http://www.di.se/nyheter/norwegian-hotar-att-stalla-in-expansion-i-sverige> [hämtat den 21 maj 2017]

olika typer av kapitalkontroller i de olika länderna. Det är uppenbart att det därigenom är svårt att få en glasklar bild av vad det är i kapitalrörligheten som behöver angripas om ett land skulle vilja förhindra den ökande ekonomiska ojämlikheten. Ett förslag skulle vara att undersöka dessa kapitalkontroller noggrannare. Alternativt kan nationalekonomiska teorier användas vilka bland annat säger att kapital flyttar till länder där räntan är lägst. Genom att över tid undersöka förändringar i länders räntor skapas en oberoende variabel som kan användas för att pröva ett eventuellt samband med ekonomisk ojämlikhet.

Vad som framkom i undersökningen var att valet av tidsperiod är av betydelse. När hela perioden 1970 – 2014 studerades visades att kapitalrörligheten bidrar till ökad ekonomisk ojämlikhet. Däremot visade analysen baserad på data efter 1995 att kapitalrörligheten bidrog till minskad ojämlikhet. Det finns därför skäl att dela upp tidsperioden i fem- eller tioårsperioder för att på så vis bättre isolera kapitalrörlighetens roll i utvecklingen av ekonomisk ojämlikhet. Även urvalet av länder skulle kunna delas upp i kategorier. De studerade länderna bär förvisso på många likheter, men stor variation finns även inom gruppen. Samtliga länder kategoriseras som höginkomstländer men exempelvis är Norges BNP/capita ungefär fyra gånger hög som Turkiets. I spridningsdiagram 1 visades även hur länder som Mexiko, Chile och Turkiet avviker från övriga länder i ojämlikhetsutvecklingen. Det behöver inte vara ett problem för själva sambandsanalysen men det förhindrar att resultaten kan generaliseras till att gälla hela urvalet.

Emellertid kvarstår faktum att ekonomisk ojämlikhet är ett svårstuderat fenomen med en mängd olika orsaksfaktorer. Samtidigt dras forskningsfältet med oenigheter kring och svårigheter med hur ojämlikheten bäst låter sig mätas. Oavsett har det genom denna uppsats visats att kapitalrörlighet är en betydande faktor väl värd att vidare undersöka.

Referenser

- Andonova, L., Mansfield, E.D., Milner, H.V. (2007). "International Trade and Environmental Policy in the Postcommunist World". *Comparative Political Studies Vol. 40 – No. 7, 2007.*
- Apergis, N. (2015) "Economic Freedom and Income Inequality: Further Evidence From 58 Countries in the Long-Run". *Financial Theory And Practice Vol. 39 – No. 4, 2015.*
- Asteriou, D., Dimelis, S., Moudatsou, A. (2013) "Globalization and income inequality: A panel data econometric approach for the EU27 countries". *Economic Modelling Vol. 36, 2014.*
- Atkinson, A. B. (2003) "Income Inequality in OECD Countries: Data and Explanations". *CESifo Economic Studies Vol. 49 – No. 4, 2003.*
- Barlow, D. (2006). "Growth in Transition Economies: A Trade Policy Perspective". *Economics of Transition Vol. 14 – No. 3, 2006.*
- Basu, P. & Guariglia, A. (2007) "Foreign Direct Investment, Inequality, and Growth". *Journal of Macroeconomics Vol. 29 – No. 4, 2007.*
- Bennett, D. L. & Nikolaev, B. (2016) "On The Ambiguous Economic Freedom-Inequality relationship". *Empirical Economics, Online First Articles, 2016.*
- Berggren, N. (1999) "Economic Freedom and Inequality: Friends or Foes?". *Public Choice Vol. 100 – No. 3-4, 1999.*
- Bergh, A. & Nilsson, T. (2010) "Do Liberalization and Globalization Increase Income Inequality?". *European Journal of Political Economy Vol. 26 – No. 4, 2010.*
- Berthe, A. & Elie, L. (2015) "Mechanisms explaining the impact of economic inequality on environmental deterioration". *Ecological Economics Vol. 116, 2015.*
- Bourguignon, F. & Morrisson, C. (1989) "Income Distribution, Development and Foreign Trade – A Cross-Sectional Analysis". *European Economic Review Vol. 34 – No. 6, 1990.*
- Carter, J. R. (2007) "An Empirical Note on Economic Freedom and Income Inequality". *Public Choice, Vol. 130 – No. 1, 2007.*
- DN (författare saknas). (2014) "85 rikare än halva jordens befolkning tillsammans". DN, Stockholm. <http://www.dn.se/ekonomi/85-rikare-an-halva-jordens-befolkning-tillsammans> [hämtat 6/4 2017]
- Duke, V. & Grime, K. (1997). "Inequality in Post-communism". *Regional Studies Vol. 31 – No. 9, 1997.*
- Edwards, S. (1997). "Trade Policy, Growth, and Income Distribution". *The American Economic Review, Vol. 87 – No. 2, 1997.*

- Esaiasson, P., Gilljam, M., Oscarsson, H., Towns, A., Wängnerud, L. (2017) *Metodpraktikan: Konsten att studera samhälle, individ och marknad*. 5 uppl. Stockholm: Wolters Kluwer.
- Feenstra, R. C. & Hanson, G.H. (1997) "Foreign Direct Investment and Relative Wages: Evidence From Mexico's Maquiladoras". *Journal of International Economics Vol. 42 – No. 3-4, 1997*.
- Goldberg, P. K. & Pavcnik, N. (2016) "The Effects of Trade Policy". *National Bureau of Economic Research, Working Paper Series 21957, 2016*.
- Gustafsson, B. & Johansson, M. (1999) "In Search of Smoking Guns: What Makes Income Inequality Vary Over Time in Different Countries?". *American Sociological Review Vol. 64 – No. 4, 1999*.
- Gwartney, J., Lawson, R. & Hall, J. (2016a) "2016 Economic Freedom Dataset". *Economic Freedom of the World: 2016 Annual Report*. Fraser Institute.
- Gwartney, J., Lawson, R. & Hall, J. (2016b) "Economic Freedom of the World: 2016 Annual Report". Fraser Institute.
- Han, S. M. & Chang, E.C.C. (2016) "Economic inequality, winner-loser gap, and satisfaction with democracy". *Electoral Studies Vol. 44, 2016*.
- Höglund, R. (2017) "Världens åtta rikaste äger lika mycket som fattigaste hälften". DN, Stockholm. <http://www.dn.se/debatt/varldens-atta-rikaste-ager-lika-mycket-som-fattigaste-halften> [hämtat 6/4 2017]
- Internationella valutafonden (IMF). (2015) *Causes and Consequences of Income Inequality: A Global Perspective*. Washington, D.C.: IMF.
- Kwon, R. (2016) "Can We Have Our Cake and Eat it Too? Liberalization, Economic Growth, and Income Inequality in Advanced Industrial Societies". *Social Forces Vol. 95 – No. 2, 2016*.
- Milanovic, B. & Squire, L. (2005) "Does Tariff Liberalization Increase Wage Inequality? Some Empirical Evidence". *National Bureau of Economic Research, Working Paper Series 11046, 2005*.
- Milner, H.V., & Judkins, B. (2004). "Trade Policy, and Globalization: Is There a Left-Right Divide on Trade Policy?". *International Studies Quarterly Vol. 48 – No. 1, 2004*.
- Piketty, T. (2015) *Kapitalet i tjugoförsta århundradet*. Stockholm: Karneval förlag.
- Reuveny, R. & Li, Q. (2003) "Economic Openness, Democracy, and Income Inequality: An Empirical Analysis" *Comparative Political Studies Vol. 36 – No. 5, 2003*.
- Rojas-Vallejos, J. & Turnovsky, S. J. (2015) "The Consequences of Tariff Reduction for Economic Activity and Inequality". *Open Economies Review Vol. 26 – No. 4, 2015*.

- Scheve, K. & Stasavage, D. (2009) "Institutions, Partisanship, and Inequality in the Long Run". *World Politics*, Vol. 61 – No. 2, 2009.
- Scully, G. (2002). "Economic Freedom, Government Policy and the Trade-Off Between Equity and Economic Growth". *Public Choice*, Vol. 113 – No. 1-2, 2002.
- Solt, F. (2016). "The Standardized World Income Inequality Database". *Social Science Quarterly* Vol. 97. – No. 5, 2016. SWIID Version 5.1, July 2016.
- Teorell, J., Kumlin, S., Dahlberg, S., Holmberg, S., Rothstein, B., Khomenko, A., Svensson, R. (2017). "The Quality of Government OECD Dataset, version Jan17". University of Gothenburg: The Quality of Government Institute, <http://www.qog.pol.gu.se>
doi:10.18157/QoGOECDJan17
- UNICEF (2017) *Fakta om fattigdom*. <https://unicef.se/fakta/fattigdom> [hämtat 5/4 2017]
- Wu, J.-Y. & Hsu, C.-C. (2012) "Foreign Direct Investment and Income Inequality: Does the Relationship Vary With Absorptive Capacity?". *Economic Modelling* Vol. 29 – No. 6, 2012.

Appendix

A.1 Länder anslutna till OECD:

Australien, Belgien, Chile, Danmark, Estland, Finland, Frankrike, Grekland, Irland, Island, Israel, Italien, Japan, Kanada, Lettland, Luxemburg, Mexiko, Nederländerna, Norge, Nya Zeeland, Polen, Portugal, Schweiz, Slovakien, Slovenien, Spanien, Storbritannien, Sverige, Sydkorea, Tjeckien, Turkiet, Tyskland, Ungern, USA och Österrike.

A.2 Uppgifter om länders toppinkomster hämtade från WID:

Australien, Kanada, Danmark, Frankrike, Tyskland, Irland, Italien, Japan, Sydkorea, Nederländerna, Nya Zeeland, Norge, Portugal, Spanien, Schweiz, USA och Storbritannien.