



GÖTEBORGS
UNIVERSITET

INSTITUTIONEN FÖR KULTURVÅRD

STADSPLANERING I STOCKHOLM 1916-1940

En studie av Sigurd Westholms strävan att reformera stadens bebyggelse



Roger Norén

Uppsats för avläggande av filosofie kandidatexamen med huvudområdet kulturvård med inriktning mot bebyggelseantikvarisk verksamhet

2017, 180 hp

Grundnivå

2017:11

STADSPLANERING I STOCKHOLM 1916-1940

En studie av Sigurd Westholms strävan att reformera stadens bebyggelse

Roger Norén

Handledare: Ulrich Lange

Examensarbete 15 hp

Bebyggelseantikvariskt program, 180 hp

UNIVERSITY OF GOTHENBURG
Department of Conservation
P.O. Box 130
SE-405 30 Göteborg, Sweden

<http://www.conservation.gu.se>

Fax +46 31 786 4703
Tel +46 31 786 0000

Program in Integrated Conservation of Built Environments
Graduating thesis, BA/Sc, 20xx

By: Roger Norén
Mentor: Ulrich Lange

City planning in Stockholm 1916-1940. A study of Sigurd Westholms endeavour to reform the city's built environment.

ABSTRACT

The purpose of this study is to investigate the effects of Sigurd Westholms city planning of the built environment in Stockholm. Westholm was the city architect in Stockholm between 1916 and 1940. The aim of the study was to create a better understanding about a specific type of building, the retracted building, that were distinctive for Westholms planning method. The retracted buildings were identified through comparisons of modern maps with historical maps and planning documents from Westholm. To better understand Westholms ideology and the reasoning behind his city planning a study of Westholms literary works was conducted. It was concluded that 43 blocks contained retracted buildings that were built from city plans from the investigated period. The study shows that the reasons behind the retracted buildings is a result of compromises in the negotiations between Westholm and the city developers and the legislative conditions of the time. Westholm wanted to remove buildings that he deemed unsuitable and unnecessary from the courtyards. To compensate the developers for their economic loss he approved of taller and wider buildings out by the street. By allowing taller buildings by the street Westholm, who was inspired by the ideals of the garden city movement, had to retracted buildings to facilitate for air and light to reach the street between the blocks and not just inside in the newly sanitized courtyards. The data do not support that the main reason behind the retracted buildings were regarding traffic. A retraction of the built environment to facilitate for traffic was only mentioned as a motivation in the city plans in one out of the forty-three investigated blocks.

Title in original language: Stadsplanering i Stockholm 1916-1940. En studie av Sigurd Westholms strävan att reformera stadens bebyggelse

Language of text: Swedish

Number of pages: 63

Keywords: Stockholm, Sigurd Westholm, city planning, housing, courtyards

ISSN 1101-3303

ISRN GU/KUV-17/11-SE

Innehållsförteckning

1. Inledning	11
1.1 Bakgrund	11
1.2 Forsknings- och kunskapsläge	12
1.3 Frågeställningar	12
1.4 Syfte och målsättning	12
1.5 Avgränsningar	13
1.6 Metod	13
1.7 Teoretisk referensram	13
1.8 Källmaterial och källkritik	15
2. Historik	17
2.1 Biografi	17
2.2 Bostadsbyggandets aktörer	17
2.3 Stadsbyggnadsideal	18
2.3.1 Stenstaden 1850-1900	18
2.3.2 Trädgårdsstaden 1900-1930	18
2.3.2 Den funktionalistiska staden 1930-	19
2.4 Lagstiftning	20
2.4.1 1874 års byggnadsstadga	20
2.4.2 1907 års stadsplanelag	21
2.4.3 1931 års byggnadsstadga och stadsplanelag	22
3. Vad ville Sigurd Westholm uppnå med sin stadsplanering?	23
3.1 Kolonistugor	23
3.2. Praktiska och hygieniska bostäder	23
3.3 Bostadsbyggande och hembygdsvård	24
3.4 Byggnadskultur och byggnadskontroll	24
3.5 Ytterstaden	25
3.6 Det smala huset	25
3.7 Det smala huset i ytterstaden	26
3.8 Gårdskultur	27
4. Westholm stadsplanering	30
4.1 Kritik mot 1900-talets tidiga stadsplaner	30
4.2 Westholms stadsplaner	30
4.2.1 Kvarteret Lindormen	30
4.2.2 Kvarteret Valfisken	33
4.2.3 Motiveringar i stadsplaner	34
4.2.4 Förbättringar för trafiken	37

4.2.5 Norrmalm	38
4.3 Utvecklingen mot den funktionalistiska staden	39
4.3.1 Kungsholmen och den nybyggda helheten	39
4.3.2 Kvarteret Bigarråträdet	40
4.3.3 Kvarteret Stören	41
4.3.4 Kvarteret Långreven	42
5. Hur genomförde Westholm sitt stadsbyggnadsideal?	43
5.1 Kompromisser och kompensation	43
5.2 Kungsvåningar	45
5.3 Ett långsiktigt perspektiv och en övergångsperiod	46
6. Hur förhöll sig Westholms stadsbyggnadsideal till hans samtids ideal?	47
6.1 Trädgårdsstaden och den statliga kontrollen	47
6.2 Westholm och funktionalismen	49
7. Resultat	52
8. Diskussion och slutsatser	54
9. Sammanfattning	56
10. Förkortningar	58
Illustrationsförteckning	59
Referenslista	61
Bilagor	1

1. Inledning

Föreliggande uppsats utgör examensarbete om 15 högskolepoäng på bebyggelseantikvariskt program för avläggande av filosofie kandidatexamen vid Institutionen för kulturvård, Göteborgs universitet. Uppsatsen är skriven under vårterminen 2017.

1.1 Bakgrund

Varför ser en stad ut som den gör? Det ligger nära till hands att föreställa sig att det finns rationella motiv bakom utvecklingen av en stads bebyggelse. Men under utbildningens gång har jag fått lära mig att några sådana enkla och rationella motiv är svåra att finna. Storstadens utveckling under den period jag undersöker i min uppsats är historien om stadens förändrade organisation. Det är en tid med stora förändringar på både legislativa som på ideologiska plan. Det är en historia om maktförhållandena i staden och de rum i staden som maktfördelningen har skapat. Min uppsats undersöker de drivkrafter och villkor som ligger bakom dessa förändringar av stadens rum.

Mitt uppsatsämne tar avstamp i min praktik. Vårterminen 2017 praktiserade jag på Stockholms stadsmuseum. En av mina uppgifter under praktiken utgjordes av en kartläggning av en viss typ av bebyggelse. En företeelse som kanske bäst kan beskrivas som indragna byggnader. Stadsmuseet ansåg att de saknade en tillräcklig översikt över fenomenet med indragna byggnader och att det behövdes vidare undersökningar om företeelsen. En indragen byggnad är en fastighet som flyttats in mot gården med ett par meter från den ursprungliga fasadlinjen. I ett kvarter kan en eller ett par byggnader dragits in medans merparten av kvarterets bebyggelse har fått stå kvar. Magnus Rönn, antikvarie och handläggare på stadsmuseet, gav mig grundläggande information om de indragna byggnaderna och tipsade mig om Göran Sidenbladhs bok *Planering för Stockholm 1923-1958* och att den var en bra utgångspunkt för mitt arbete. I *Planering...* kom jag för första gången i kontakt med Sigurd Westholm och i och med det så var bollen i rullning. Sakta men säkert började min uppsats inriktning och syfte att mer och mer konkretiseras.

Sigurd Westholm var stadsarkitekt i Stockholm mellan 1916 och 1940. I rollen som stadsarkitekt var han ansvarig för stadens planering. Det är en tid som präglas av två skilda ideologier och sätt att se på stadens bebyggelse. Trädgårdsstadens ideal, med sin glesa och låga bebyggelse i början av perioden och det funktionalistiska idealet med sin glesa och höga bebyggelse i staden. Det är också en tid som Stockholm expanderar kraftigt. Under den perioden som Westholm arbetade som stadsarkitekt ökade Stockholms befolkning från 365 000 till 460 000.

Min förhoppning med min uppsats är att den ska ge en mer ingående inblick i Westholms arbete och hans ideologiska grundsats, vilket stadsbyggnadsideal han strävade efter samt hur dessa två ideal påverkade han och i förlängningen stadens fysiska gestaltning och utformning. Stockholms stads historiska framväxt, som den rent konkret gestaltat sig, är en manifestation av maktfördelningen i staden. Sigurd Westholms stadsplanering är i högsta grad en del av den historien.

1.2 Forsknings- och kunskapsläge

Det finns en ansevärd mängd litteratur skriven om Stockholms historia och det finns en ansevärd mängd litteratur skriven om perioden för den här undersökningen. Men den enda forskningen om Sigurd Westholm som jag funnit under arbetets gång är en uppsats framlagd vid konstvetenskapliga institutionen på Stockholms universitet 1985. Omfattande monografier över stadens utveckling har skrivits utan att en person som varit stadsarkitekt i ett kvarts sekel ens nämns. Uppsatsen om Westholm skrevs av Jarl-Inge Morén och Bertil Enge. Målsättningen med uppsatsen var att genom litteratur- och arkivstudier ge en allsidig bild av Westholms insatser inom de områden han var verksam, från hans studietid fram till tiden för hans pensionering 1952. Uppsatsen nämner att fasadlinjen i de kvartersvisa stadsplaner från Westholm har flyttats från den ursprungliga bebyggelsen. Den nämner även Westholms egen uttalade målsättning med stadsplanerna, att skapa en sammanhängande gård, men undersöker inte företeelsen närmare än så.

Johan Rådbergs avhandling *Doktrin och täthet i svenskt stadsbyggande 1875-1975* från 1988 är annars den forskning som berört Westholms insatser i det svenska stadsbyggandet mest. Rådberg lyfter fram Westholms i sammanhang där han ingått som ledamot i kommittéer tillsatta att utreda förslag till nya byggnadsstadgor, hans kommentarer till andra statliga utredningar och hans position angående bostadsfrågans betydelse för stadsplaneringen. Rådberg uttrycker dock sin förvåning över att Westholms insatser inte har behandlats mer utförligt i den moderna forskningen. Detta trots att perioden som han tjänstgjorde under av många getts epitet "det svenska stadsbyggandets guldålder"¹.

1.3 Frågeställningar

- Vilka stadsbyggnadsideal ville Westholm uppnå med sin stadsplanering?
- Vilka effekter fick Westholms stadsplanering på utformningen av Stockholms stads bebyggelse?
- Hur förhöll sig Westholms stadsbyggnadsideal till hans samtids ideal?
- Hur genomförde Westholm sitt stadsbyggnadsideal?

1.4 Syfte och målsättning

Uppsatsen undersöker både teoretiska och praktiska aspekter av hur Westholm har gripit sig an frågor angående täthet, hygien och gestaltning i stadsbyggandet. Syftet med uppsatsen är att öka kunskapen om den rumsliga, tidsmässiga och sociala kontexten bakom de indragna byggnader och de stadsplaner som blev till under Westholms tid som stadsarkitekt. Den avser att djupare reda ut förhållandet mellan den stad Westholm eftersträvade och det materiella resultatet av hans planering.

Målet med uppsatsen är att skapa en djupare förståelse för den stad Westholm ville skapa genom sin stadsplanering och att den ska fungera som en övergripande förklaringsmodell till de avtryck i den fysiska miljön som uppstått utifrån den stadsplaneringen.

¹ Rådberg 1988 s. 35

1.5 Avgränsningar

Geografiskt har jag avgränsat min undersökning till de stadsdelar i Stockholm som stadsarkitektens arbete i huvudsak var begränsat till. Dessa stadsdelar är Kungsholmen, Norrmalm, Södermalm, Vasastaden och Östermalm. En stor del av de stadsdelar som idag tillhör Stockholm hade under tiden för den här undersökningens avgränsning ännu inte inkorporerats i staden. Bebyggelsen hos de delar som redan hade inkorporerats, t.ex. Enskede och Bromma, hanterades inte av byggnads-nämnden och stadsarkitekteten den här tiden utan av fastighetskontorets lantegendomsavdelning². Tidsmässigt har jag avgränsat min undersökning till stadsplaner som tagits fram under Westholms tid som stadsarkitekt i Stockholm.

1.6 Metod

Vetenskapen måste börja där de företeelser den vill studera har sin början. Förhållandena måste ses i sin historiska framväxt för att vi skall förstå dem. För att förstå Westholms stadsplanering och resultaten av den, så som de indragna byggnaderna, så måste vi med andra ord studera byggnaderna och stadsplanerna utifrån deras historiska, sociala, politiska och ekonomiska kopplingar till sin tid och omgivning. Av den anledningen består mitt arbete till relativt stor del av empiriskt material för att teckna stadsplaneringens och lagstiftningens historia. Uppsatsarbetet har bedrivits som en teoretisk studie och har utförts genom litteratur- och arkivstudier med kompletterande detaljstudier av stadens bebyggelse.

Arbetet inleddes med en extensiv genomgång av litteratur och arkivmaterial. Efter det startades arbetet med att identifiera kvarter som kunde vara potentiella kandidater för Westholms stadsplanering med hjälp av äldre och moderna kartor. Detta arbete ledde till en lista på över sextio kvarter. Men genom ytterligare studier och jämförelser av kvartersbebyggelsen från den listan med bygglovshandlingar och stadsplaner från Plan- och byggtjänsten på Stockholms stads stadsbyggnadskontor kunde jag reducera antalet kvarter till fyrtiotre³.

I min undersökning har jag valt att närmare studera ett par kvarter för att visa konkreta exempel på Westholms stadsplanering. Med mina exempel vill jag visa hur Westholms planering utvecklades över tid samt vilka möjligheter han hade att genomföra dem. Genom att sedan jämföra Westholms kvartersvisa stadsplaner med kvarterens befintliga bebyggelse så får vi en bild av hur Westholms efterträdare har sett på hans stadsplaner och på stadens utveckling.

1.7 Teoretisk referensram

Mitt arbete utgår ifrån det kritiska perspektiv på stadsplanering som Françoise Choay är företrädare för. Choay tar avstånd från påståendet att stadsbyggande skulle vara en vetenskap och menar att ett strikt vetenskapligt stadsbyggande är en orimlighet och en av det moderna industrisamhällets myter. Choay utgår från ett gemensamt drag i all modern stadsplaneteori, nämligen den låga värderingen av 1800-talets stad och en efterföljande strävan att ersätta ett upplevt kaos och missförhållande i dessa städer med en bättre ordning. Detta skulle enligt Choay vara drivkraften bakom den moderna stadsplaneteorin. För Choay framstår inte stadsbyggandets utveckling som en fortlöpande process av vetenskapliga och tekniska framsteg. I stället utgår stadsbyggandet från existensen av alternativa

² Sidenbladh 1993 s. 10

³ Se Bilaga 1

idélinjer, ideal, metoder och lösningar. Choay förkastar bilden av harmoniskt fortskridande framsteg och ersätter den med en bild av konflikter mellan olika idélinjer⁴.

Björn Linn sammanfattar i sin avhandling Choays teorier om stadsplanering i tre idélinjer. Dessa tre är den *regularistiska* planeringen, som syftar till att reglera och bygga vidare på den befintliga storstaden och som framför allt är den officiella administrationens linje, den *rationalistiska* planeringen, som eftersträvar en stad med effektiv prestanda i helhet och delar och som står i starkt samband med industrin och dess sätt att definiera och lösa problem och slutligen den *humanistiska* planeringen, som i första hand vill se staden som kulturmiljö och intresserar sig för hur denna upplevs psykologiskt och social, samt vars utgångspunkter ligger inom humanistisk vetenskap, konst och kulturdebatt⁵.

Det gemensamma och karakteristiska draget för dessa tre idélinjer är den låga värderingen av 1800-talets stad. Egenskaper som var utmärkande för den staden uppfattades som negativa. Kritiken riktades mot sociala och hygieniska brister och det som hade orsakat dessa brister. Olämplig tomtstruktur, för små ytor, spekulationsbyggandet, brist på styrning och kontroll från staten osv.

Rådberg utgår i sin avhandling från hypotesen att formerna för våra städers tillväxt inte kan förklaras som ett mer eller mindre mekaniskt resultat av vissa allmänna tekniska, ekonomiska förhållanden utan måste tvärtom förklaras utifrån de under olika perioder gällande ideologiska föreställningarna - med andra ord de doktriner - som varit förhärskande och som i sin tur har påverkat byggnadslagstiftningen, planeringsformerna, nya hustyper, nya bebyggelsemönster, kommunikationernas utbyggnad osv⁶. Med doktrin avser Rådberg ett bestämt stadsideal eller en stadstyp, i kombination med ett bestämt regelsystem för stadsbyggandet i stort.

Enligt Rådberg är en doktrin ett sammanhängande system som skall garantera ett lämpligt resultat och kan bäst förstås som försök att i efterhand lösa konflikter eller missförhållanden som uppstått i urbaniseringens spår⁷. Men det finns inga garantier för att nya och oväntade problem inte ska uppstå till följd av tillämpandet av den nya doktrinen. Nya problem kan tvinga fram övergivandet av den etablerade doktrinen och införandet av en ny. Den gamla doktrinen anses därmed föråldrad och överges.

Det moderna stadsbyggandet i Europa har väglett av olika doktriner, vilka fört fram skilda stadsideal: den täta kvartersstaden, trädgårdsstaden och den funktionalistiska staden. De olika doktrinerna skiljer sig från varandra inte bara med avseende på stadsideal utan även vad gäller uppfattningen om stadsbyggandets målsättning, arbetsmetoder, byggnadslagstiftning, osv.

För det första har doktrinernas värderingar slagit igenom i byggnadslagstiftningen, som i sin tur reglerat själva byggandet. För det andra har doktrinernas mönsterexempel påverkat de professionella inom stadsbyggandet, som har kommit att använda mönsterexempel som förebilder och normaltyper för bebyggelse, som går att upprepa i andra och nya situationer⁸.

⁴ Rådberg 1988 s. 100

⁵ Linn 1974 s. 73

⁶ Rådberg 1988 s. 31

⁷ Rådberg 1988 s. 97

⁸ Rådberg 1988 s. 104

I mitt arbete har jag även använt mig av Michel Foucaults teorier om hur den disciplinerande makten verkar. Foucault är inte intresserad av vem som har makt utan hur den utövas och hur de som är underordnade makten drabbas av den. I *Övervakning och straff* listar Foucault de tekniker eller principer som makten använder sig av för att reglera människors handlingsfält och därigenom dressera dem till att bli användbara individer. De fyra teknikerna är: *förslutning, inrutning, definiering av funktioner och rangordning*⁹.

1.8 Källmaterial och källkritik

Det källmaterial som kommit till användning i detta arbete kan delas in i tre grupper. Dessa tre är det *skrivna* källmaterialet, det *avbildade* källmaterialet samt *byggnaderna* själva.

Det *skrivna* materialet kan i sin tur delas in i tre grupper. Den första gruppen består av material som skrivits av Westholm själv under hans tid som tjänsteman. De olika delförvaltningarna inom stadsförvaltningen publicerade varje år sammanställningar av sina handlingar. Källmaterialet består utlåtanden, memorial och bihang som har ingått i dessa årsberättelser från beredningsutskottet (fram till 1919) och stadskollegiet (fr.o.m. 1920). Jag inser att det finns en påtaglig risk att utgå från att en persons vision och doktrin kan beskrivas utifrån endast ett fåtal texter, även om dessa texter skulle göra anspråk på att vara en typ av manifest¹⁰. Men jag anser mig kunna påvisa att en konsekvent ideologi kan hävdas framträda hos Westholm utifrån den valda litteraturen.

Den andra gruppen består av utredningar där Westholm har ingått som ledamot men inte nödvändigtvis varit den som utarbetat utredningarnas sammanfattningar. Hos den här gruppen är det givetvis svårare att dra definitiva kopplingar mellan olika idéer, ideal och Westholm. Den har därför inte fått väga lika tungt som den förra i fastställandet av Westholms stadsideal.

Den tredje gruppen består av litteratur som behandlar stadsplanerings historia och utveckling och dess inverkan på städernas morfologi.

Rådbergs avhandling *Doktrin och täthet i svenskt stadsbyggande 1875-1975* analyserar det svenska stadsbyggandet under perioden 1875-1975 med hänsyn till bebyggelsens täthet. Stor vikt läggs vid de olika ideologier eller doktriner, som varit förhärskande under olika perioder inom det moderna stadsbyggandet. Avhandlingen beskriver hur de olika doktrinerna har tagit sig uttryck i svensk byggnadslagstiftning, idédebatt och stadsbyggande.

Linns avhandling *Storgårdskvarteret* undersöker hur stora komplex av bostäder har förenats i ett specifikt bebyggelsemönster, den kringbyggda gården. Rådbergs och Linns avhandlingar har legat till grund för stor del av den översiktliga historiska delen i mitt arbete.

Morén och Enges uppsats har legat till grund för de personliga uppgifter om Westholm som jag lägger fram i mitt arbete. Det framstår tydligt att båda författarna hyser en personlig beundran för Westholm och uppsatsen tenderar i vissa stunder övergå till hyllningstal beträffande hans insatser som stadsarkitekt.

⁹ Foucault 1987 s. 143

¹⁰ Till exempel *Minimifordringar å storleken av bostadslägenheter i hus avsedda att uppföras med stöd av statligt tertiärlån* (1942) som kom att kallas för "Westholms bibel" av stadens planerare och byggmästare.

Det *avbildade* källmaterialet utgörs av de stadsplaner som utarbetades under Westholms tid som stadsarkitekt. En mer ingående förklaring behöver kanske utfärdas angående varför jag i mitt arbete tillskriver stadsplaner från den avgränsade perioden till Westholm och inte stadsplanedirektören Albert Lilienberg¹¹, särskilt då som många av stadsplanerna bär stadsplanedirektörens namnteckning. 1921 inrättades en stadsplanenämnd med en stadsplanedirektör som chef. Stadsplanenämndens uppgift var att utarbeta stadsplaner men byggnadsnämnden var fortfarande enligt lagen formellt ansvarig för stadsplaneverksamheten. Detta innebar i praktiken att byggnadsnämnden skulle sköta behandlingen av planer för att sedan vidarebefordra dessa till stadsfullmäktige. Denna splittring av stadsplaneärendenas två nämnder åtgärdades inte förrän 1954 då dessa slogs ihop till en organisation¹². Att Lilienberg som stadsplanedirektör inte själv skulle ha framställt varenda plankarta som hans signatur står skriven på betraktar jag som given.

Det *byggda* källmaterialet.

Eftersom denna undersöknings utförande varit upplagt som en teoretisk studie så har de fysiska byggnaderna och kvarteren inte haft en betydande roll i undersökningen. Byggnaderna och kvarteren har mer använts för att komplettera de teoretiska studierna. I mitt arbete har jag studerat stadsplaner som togs fram under Westholms tid som stadsarkitekt. Även om alla stadsplaner är framtagna under den undersökta perioden så är inte alla indragna byggnader uppförda under den undersökta perioden. Westholms stadsplaner och ideologi levde kvar även efter att han gått i pension.

¹¹ Lilienberg tjänstgjorde som stadsplanedirektör mellan 1928 och 1944.

¹² Morén och Enge 1985 s. 43

2. Historik

I det här inledande kapitlet vill jag genom relativt extensiva historiska sammanfattningar försöka teckna den idémässiga bakgrunden och de judiciella förutsättningarna som rådde i Stockholm under den period Westholm tjänstgjorde som stadsarkitekt. För att på så sätt skapa förståelse för hans sanerings- och stadsbyggnadsidéologi och hur hans genomgripande arbete med stadsplanerna har kommit till uttryck i stadens nuvarande utformning.

2.1 Biografi

Johan Sigurd Westholm föddes den 4 december 1871 i Västerås. År 1888 flyttade Westholm till Stockholm för att utbilda sig till byggmästare vid Byggnadsyrkesskolan. Efter fyra år tog han examen och fick anställning på Isak Gustaf Clasons kontor. Ett år senare, 1893, sökte Westholm in till KTH för att utbilda sig till arkitekt. Professor i arkitektur på KTH den tiden var I G Clason. Westholm blev antagen och efter fem års studier avlade han sin examen. Efter KTH skrev Westholm in sig på Konstakademins byggnadsskola men han hoppade av efter två år av oklara anledningar. Westholm inledde nu ett samarbete med sin vän John Alban Bagger och tillsammans så startade de arkitektfirman Westholm & Bagger. Uppdragen var ofta inriktade på hyreshus i Stockholms innerstad¹³. Byggnadsnämnden i Stockholm hade den här tiden länge ansett sig underbemannade och 1904 godkändes en förstärkning av nämndens resurser. Westholm blir då anställd som extra arkitekt på byggnadsnämnden samtidigt som han jobbar vidare med sin privata verksamhet. Tjänsten på byggnadsnämnden bestod av kontroll- och granskningsarbete av stadsplaner. År 1909 drabbas dåvarande stadsarkitekten, Kasper Salin, av sjukdom och Westholm fick i omgångar tjänstgöra som tillförordnad stadsarkitekt i hans ställe. År 1916 gick Kasper Salin i pension och byggnadsnämnden behövde tillsätta en ersättare. Westholm sökte tjänsten och den 1 mars 1916 tillträdde han som stadsarkitekt. En befattning som han sedan tjänstgjorde på fram sin pension 1940¹⁴.

2.2 Bostadsbyggandets aktörer

Vi kan dela in de aktörer som deltog i produktionen av billiga smålägenheter under den avgränsade perioden i tre huvudgrupper. De enskilda byggnadsföretagarna och fastighetsbolagen av en övervägande spekulativ karaktär, de kooperativa företagarna (t.ex. HSB) och bostadsaktiebolag och stiftelser av en övervägande filantropisk eller allmännyttig karaktär. Gränserna mellan de tre olika aktörerna var inte alltid fullt så skarp. Även företag av övervägande spekulativ karaktär kunde begränsa sin vinstutdelning till en viss procent av insatta medel när det kom till byggandet av billiga bostäder för städernas mindre bemedlade befolkning¹⁵.

¹³ Morén och Enge 1985 s. 18

¹⁴ Morén och Enge 1985 s. 40

¹⁵ Bihang nr. 17 1933 s. 8

2.3 Stadsbyggnadsideal

2.3.1 Stenstaden 1850-1900

Bostadsbebyggelsen tog sig två olika uttryck i 1800-talets industristad. En stigande koncentration och en ökande utbredning. En hårdare markexploatering var utmärkande för växande städer med stadskärnor instängda i bakom gamla försvarsmurar. Det är spekulationsintressenas tid i byggbranschen. Fastigheter går från att ha haft en roll som bruksobjekt till rollen av lovlig och lämplig kapitalplacering¹⁶. Lägenheten blev en vara, utbjuden på en marknad¹⁷.

Fastighetsägarna utgjorde den här tiden en stark och mäktig grupp i samhället. I nya stadsdelar var det relativt lätt att genomföra bebyggelsemönster som passade fastighetsägarnas ekonomiska önskemål. Tomtytan exploaterades mycket hårdare. Både hushöjd och husdjup ökar. Möjligheterna att utnyttja fastighetstomtens maximala tillgängliga byggnadsareal prövades ivrigt. Tidigare öppna gårdsutrymmen delas upp och blir flera mindre utrymmen med minimala ljusbrunnar¹⁸. Men även vid exploatering av äldre bebyggelse lyckades fastighetsägarna få till ändringar i indelning och utnyttjande tomtens.

Under 1850-talet utvecklades hyreshuset som bostadstyp. Hyreshusets utveckling och uppkomst är nära förknippat med uppkomsten av spekulationsbyggandet i staden. Med industrialism och inflyttandet till städer skapades en permanent efterfrågan på hyresbostäder för arbetare, vilket utgjorde grogrunden för spekulationsbyggandet. Spekulationsbyggda smålägenheter var den dominerande bostadstypen i städer med mer än 10 000 invånare¹⁹.

På centralt belägna gårdar i städerna ersattes den äldre bebyggelsen av hyreshus i tre våningar. Ofta grupperades huskropparna runt en innergård. Den tidigare gårdens storlek bestämdes av versamhetskrav som handel, varuhantering och uppställning för häst och vagn. Men med hyreshusen försvann dessa verksamheter och funktioner och det blev möjligt att bygga bredare huskroppar runt gården och nya hus på gården och på så sätt minskades gårdarnas fria ytor drastiskt. Det renodlade hyreshuset hade skapat en ny och stark drivkraft till förtätning av staden²⁰.

Runt 1900 blev bostadsfrågan för storstädernas arbetare en alltmer brännbar politisk fråga även i Sverige. Trångboddheten, de höga hyrorna, inneboendesystemet, den höga dödligheten i storstäderna, svårigheterna att utrota TBC i städerna, allt detta samverkade till att döma ut den täta och höga kvartersstadens bebyggelse som dittills varit den rådande doktrinen²¹.

2.3.2 Trädgårdsstaden 1900-1930

Det allmänt gemensamma draget för perioden är en strävan att komma bort från det monumental och tätbyggda stenstadsidealet, till ett lägre, glesare och mera utbredd byggnadssätt. Att tillgodose behovet av billig tomtmark för små hus med billiga bostäder²². Trädgårdsstaden fick sitt genombrott som stadsbyggnadsdoktrin i början på 1900-talet. Idéerna bakom trädgårdsstaden var inte nya eller radikala utan var tankar som bostadsreformatorer redan förordat i femtio år. Det nya var att det då

¹⁶ Linn 1974 s. 57

¹⁷ Linn 1974 s. 59

¹⁸ Linn 1974 s. 58

¹⁹ Linn 1974 s. 196

²⁰ Rådberg 1988 s. 140

²¹ Rådberg 1988 s. 110

²² Rådberg 1988 s. 171

fanns medel för att praktiskt genomföra detta stads- och bostadsideal. De nya medlen som nu stod staten till buds var stadsplanering och markpolitik. De höga markpriserna och byggnadsordningar som medgav en hög och koncentrerad bebyggelse var grundorsakerna till hyreskasernerna och den osunda bebyggelsen²³.

I början av 1900-talet började det ställas principiella krav från samhällets sida på stadens bebyggelse och städerna började överge den passiva inställning till stadsbyggande och bostadspolitik som präglat 1800-talet till förmån för en mer aktiv kommunal sådan. Dessa ökade i omfattning under 1920-talet till anvisningar, normer och typförslag. En ideal utformning av delarna i stadsbyggnadsmönstret började mer och mer träda fram. Detta ideal konfronteras sedan med externa villkor i form av terräng, stadsplan och förvaltningsstruktur. Villkor som deformerade det ideala mönstret²⁴.

Så som vanligen sker vid nydaningar omvandlas inte den formella ramen kring de nya faktorerna i samma takt. Nya sociala och ekonomiska mönster växer successivt fram inom den äldre bebyggelsens fysiska mönster och strukturer²⁵. År 1923 sågs trädgårdsstaden generellt sett som idealet i stadsbyggandet men inte i verkligt genomförande. Städernas bästa styrmedel för bebyggelsen uppförande var det kommunala markägandet. Som markägare kunde staden förhandla med byggmästare och införa bestämmelser om hustyper och ekonomi mer långtgående än vad den kunde i en stadsplan. Det fanns möjligheter för städer att ta saken i egna händer och styra bebyggelseutvecklingen i riktning mot trädgårdsstaden. Men ökat kommunalt markägande och införandet av krav på lägre exploateringsgrad hotade byggmästare och fastighetsägares ekonomiska intressen och möttes givetvis med hårt motstånd av dessa, som hade skaffat sig ett stort inflytande över städernas stadsbyggnadspolitik. Och det var inte alltid som det faktiska kunnandet eller den politiska viljan fanns hos städerna att verkligen införa trädgårdsstaden. Bara ett fåtal av de större städerna i Sverige hade fast anställda stadsarkitekter vid den här tiden²⁶.

2.3.2 Den funktionalistiska staden 1930-

Med funktionalismen kom det rationella stadsplanerandet. Stadsbyggandet skulle bygga på rationalisering, effektivitet och vetenskaplighet och vara fri från värderingar. Endast objektiva och mätbara faktorer som exploateringsgrad, solvinklar, byggnadskostnader skulle nu få inverka på stadsbyggandet²⁷.

En ny innovation inom bostadsbyggandet från den här tiden var det höga lamellhuset. De höga lamellhusen var på samma gång maximalt effektiva i sitt markutnyttjande och maximalt hygieniska genom sin möjlighet till ljus och luft. Höga parallellt ställda lamellhus öppnade upp för en ny stadstyp. Den öppna staden. Kärnan i den funktionalistiska doktrinen är det rationella stadsbyggandet, en strävan efter effektivisering och ekonomisering av stadens struktur.

1930- och 40-talet blev visserligen en period med låg byggnadsverksamhet men periodens stora betydelse låg inte i vad som faktiskt byggdes utan istället vad som skedde på det ideologiska planet. Trädgårdsstadsdoktrinen med sin låga bebyggelse och måttliga exploatering ansågs nu föråldrad och

²³ Rådberg 1988 s. 111

²⁴ Linn 1974 s. 253

²⁵ Linn 1974 s. 256

²⁶ Rådberg 1988 s. 215

²⁷ Rådberg 1988 s. 243

bakåtsträvande²⁸. Nu etablerades istället den funktionalistiska doktrinen. Höga, stora, moderna och fritt liggande hus utgjorde stadsbyggnadsmönstret och bostadsformen för framtiden i städerna.

2.4 Lagstiftning

I Stockholm bröt sig tidigt två distinkt skilda riktningar av bostadsbyggande mot varandra. Den utpräglade stadsmässiga på Stadsholmen som idag utgörs av Gamla Stan och den lantliga på de angränsande malmarna. Så småningom vann stadsbebyggelsen terräng på de närmaste delarna av malmarna norr och söder om Gamla Stan. Bebyggelsens expansion tvingade stadens myndigheter till åtgärder i ett reglerande syfte. Resultatet av åtgärderna blev stadsplaner utifrån ett renässansideal, med en regelbunden utformning av relativt breda gator och rektangulära kvarter²⁹. Dessa kvarter utgjorde stommen i de första stadsdelarna på malmarna. Men någon större tillsyn av förhållandena utanför den gamla stadskärnan utövades knappast utöver den som tryggade gränsdragningarna mellan det stadsmässiga och det lantliga. Bebyggelsen reglerades kvantitativt ännu av de ekonomiska lagarna. År 1725 kom Stockholms första byggnadsförordning. Den och de efterföljande byggnadsförordningarna visar att myndigheterna knappast befattade sig med byggnadernas beskaffenhet utom i fråga om brandsäkerhet. På 1860-talet började en kraftig ökning av stadens befolkning och ett behov av att uppdatera de 200 år gamla stadsplanerna blev kännbart. Det är först vid 1874 års byggnadsstadga som det blir tydligt att myndigheterna nu fått upp ögonen för stadens bebyggelse i relation till hygien och folkhälsa³⁰.

Anledningen till att det föregående stycket i princip enbart behandlade Stockholm är på grund av att lagstiftningen till stor del utgick från huvudstadens behov. Stockholm fick representera den modell som de övriga städerna i landet var tvungna att anpassa sig efter.

2.4.1 1874 års byggnadsstadga

Innan 1874 års byggnadsstadga drog sig myndigheterna för att sätta gränser och införa restriktioner för tomtmarkens bebyggande. De restriktioner som förekom i de tidigare byggnadsordningarna avsåg regleringar utifrån brandskyddsperspektiv och inte hygieniska. Fastigheternas många tillbyggnader ökade deras värde och var viktiga för stadens finanser och man drog sig för att utföra åtgärder som kunde påverka detta. Redan i början av 1800-talet var Gamla Stan så pass bebyggd att någon ytterligare utnyttjande av tomterna knappast ansågs var aktuellt. Gamla Stan var den här tiden den centrala och dominerande stadsdelen i Stockholm och malmarnas nya bebyggelse framstod som närmast som måttlig i jämförelse. Hus med mer än tre våningar var fortfarande sällsynta, så någon begränsning av rätten att fritt utnyttja tomternas hade hitintills förefallit onödig för stadens styrande samtidigt som den arbetarbefolkningen inte hade någon egen möjlighet att göra sin röst hörd och påverka sin egen bostadsstandard³¹.

Men i 1874 års byggnadsstadga gjorde som sagt hygieniska krav sitt intåg bland byggnadsförfattningar. Exempel på detta ser vi i 3 kap. 32 § där det står att bostadsrum måste läggas 0,3 m över marken och att rumshöjden i bostäder måste vara minst 2,7 m³². En annan viktig paragraf var 3 kap. 23 §. Här ställs kravet att en fri innergård måste utgöra minst en tredjedel av tomten. Märk dock att

²⁸ Rådberg 1988 s. 294

²⁹ Bihang nr. 83 1936 s. 5

³⁰ Bihang nr. 83 1936 s. 9

³¹ Bihang nr. 83 1936 s. 7

³² I 1874 års byggnadsstadgan är alla mått angivna i fot. Jag har omvandlat alla mått till meter.

denna nya och moderna anda som gav sig till känna i lagstiftningen inte nödvändigtvis gjorde samma avtryck i det som byggdes. I slutet av 1800-talet hade spekulationsbyggandet av hyreshus tagit fart och även om den nya byggnadsstadgan hade infört restriktioner angående bebyggandet av tomten så var det fortfarande upp till byggmästarna att själva tänka ut hur bebyggelsen på tomten skulle utformas. Föga överraskande valde byggmästarna lösningar där mesta möjliga vinst kunde utvinnas vid byggandet av nya fastigheter.

Byggnadsstadgan angav gatubredd till 18 m i ny stadsdel. Om en gata gjorts 18 m bred så medgav den att ett femvåningshus fick lov att byggas utmed den gatan. Och om medgivandet fanns för att bygga ett femvåningshus i sten så byggdes det ett dyrt femvåningshus i sten. I och med att byggnadsstadgan breddade gatorna och satte en gräns för fastigheternas höjd efter gatornas bredd så skapade den, tillsammans med spekulationsbyggandet, en utveckling där hyreshus med fem våningar sågs som normen för Stockholms bebyggelse³³.

Dessa hus var för dyra att bo i för arbetare med låga inkomster. Det 1874 års Byggnadsstadga i realiteten hade åstadkommit var att den hade hindrat en lägre och billigare bebyggelse att uppstå och i stället främjat byggandet av höga och dyra hyreshus av sten³⁴.

De breda gatorna och de stora öppna platserna som skapades av byggnadsstadgan gav kanske ett befriande intryck av ljus och luft väl förenliga med de nya hygieniska kraven. Men detta intryck var ett ytligt sådant som bara gällde mellan kvarteren. Men inom kvarteren fortsatte mörka och osunda gårdar att uppstå på grund av det konglomerat av oreglerade gårdshus och flygelbyggnader som byggdes³⁵. Kravet på esplanader, parker och planteringar bör snarare ses som en nödvändig eftergift av att byggnadsstadgan öppnade upp för en högre bebyggelse³⁶.

Efter det att 1874 års byggnadsstadga fastställts spreds höga hyreshus snabbt ut över malmarna. På bara ett par år förändrades miljön på malmarna fullständigt genom de stora femvåningshus som byggdes. Den största samlade bebyggelsen av höga hyreshus i sten i landet fanns i Stockholm. Ingen annanstans hade 1874 års Byggnadsstadga så tydligt präglat bebyggelsen så som i Stockholm³⁷. 1840 innehöll ett nybyggt bostadshus i Stockholm i genomsnitt 10 rumsenheter. 1890 hade genomsnittet ökat till 50 rumsenheter³⁸. De hygieniska missförhållandena som uppstod med en så pass koncentrerad bebyggelse skulle enligt planförfattarna motverkas av Stockholms fria läge vid vattnet och av de parker som anlades i staden den tiden.

2.4.2 1907 års stadsplanelag

Redan vid 1884 års riksdag framfördes frågan om att ordna upp de brister som stadsplanerarna såg i 1874 års byggnadsstadga. Andan i 1874 års byggnadsstadga var att de nya stadsplanerna inte i första hand skulle befatta sig med befintlig bebyggelse utan att den mest var till för att reglera nya gator och kvarter³⁹. En utredning genomfördes men på grund av att frågan ansågs göra allt för stora ingrepp i

³³ Bihang nr. 83 1936 s. 10

³⁴ Rådberg 1988 s. 165

³⁵ Bihang nr. 83 1936 s. 9

³⁶ Rådberg 1988 s. 155

³⁷ Rådberg 1988 s. 174

³⁸ Rådberg 1988 s. 149

³⁹ Cornell 1984 s. 105

den enskilda äganderätten ledde inte utredningen till någon lösning⁴⁰. Det är först med 1907 års stadsplanelag som dessa brister åtgärdas. Den huvudsakliga uppgiften för 1907 års stadsplanelag var att ge stadsplanen civilrättslig helgd. Så att gator och andra områden för allmänt ändamål skulle säkerställas mot bebyggande, även om dessa var i privat ägo. Samma insikt motsvarande behovet av att begränsa kvartersmark i form av dess bebyggelse förekom dock inte i den nya byggnadsstadgan.

Före 1907 års stadsplanelag fanns egentligen inga möjligheter att förhindra uppförandet av femvåningshus i ny stadsdel med 18 meter breda gator. Genom 1907 års stadsplanelag öppnades möjligheten att föreskriva om ett lägre och glesare byggnads sätt hos ny bebyggelse. Nu kunde tillåten byggnadshöjd och våningsantal varieras, inte bara från kvarter till kvarter utan även inom ett och samma kvarter. Markens användning, hustyp och husets placering på tomten var aspekter av stadsbyggandet som nu kunde föreskrivas⁴¹. Den nya lagen öppnade upp nya möjligheter att genom stadsplaner styra stadens bebyggelse i den riktning man önskade.

2.4.3 1931 års byggnadsstadga och stadsplanelag

År 1931 utfärdades en ny byggnadsstadga och en ny stadsplanelag. De tidigare byggnadsstadgorna hade fokuserat mycket på ny bebyggelse vilket betydde att det endast fanns begränsade möjligheter att påverka redan bebyggda kvarter för Westholm innan 1931.

Men med den nya byggnadsstadgan försvann gamla bestämmelserna om maximal hushöjd, våningsantal och andel obebyggd gårdsyta från 1874 års byggnadsstadga. Nu skulle städerna hädanefter bebyggas enligt stadsplanebestämmelser för varje kvarter. Oavsett om det var ett nytt eller ett gammalt kvarter. En viktig ändring för Westholm finner vi i byggnadsstadgans 5 kap. 51 §. Här kan vi läsa att rumshöjden för varje våning nu fick sänkas. Från tidigare 2,7 meter ned till 2,4 meter och i särskilda fall ända ned till 2,1 meter. Att sänka takhöjden för att få in fler våningar var en metod som Westholm använde sig flitigt av i sitt arbete. Men den mest väsentliga skillnaden var att bestämmelsen om maximalt fem våningar i bostadshus upphörde att gälla. Det fanns inte längre några formella hinder för höghusbebyggelse⁴². De funktionalistiska förespråkarna som ville bygga högt och glest hade i och med 1931 års byggnadsstadga fått sin vilja igenom.

⁴⁰ Ehrenborg 1928 s. 11

⁴¹ Rådberg 1988 s. 183

⁴² Rådberg 1988 s. 255

3. Vad ville Sigurd Westholm uppnå med sin stadsplanering?

I det här kapitlet vill ge en bild av det jag uppfattar som konsekventa och grundläggande tankar från Westholm angående stadsplanering uppgift samt vilka strukturer och gestaltningar som han ansåg var lämpliga för stadens bebyggelse. Källmaterialet till avsnittet utgörs till största del av texter som är skrivna av Westholm och spänner över hela den period som han tjänstgjorde som stadsarkitekt i Stockholm.

3.1 Kolonistugor

I en text från 1918, angående de kolonistugeområden som uppstått i stadens utkanter under 1910-talet, hittar vi tidiga tankar från Westholm angående beskaften hos stadens bebyggelse. Den tidiga kolonirörelsens bebyggelse hade lämnats utan tillräcklig kontroll enligt Westholm, vilket hade resulterat i en praktiskt och estetiskt förryckt bebyggelse. En okontrollerad bebyggelse i koloniområden skulle ofelbart leda till vanprydning och vantrevnad och skulle i förlängningen komma att utgöra begynnelsen till en kåkstad. Enligt Westholm så var den genomsnittliga kolonisten inte tillräckligt byggnadskunnig eller bildad för att tillåtas lämnas helt fri att bygga efter egen smak, tycke eller behov. Idealet för kolonistugan skulle vara den svenska bondgårdens bebyggelse och inte sekelskiftets snickrade villa som den estetiskt okultiverade allmänheten envist vurmade för.

*Att bryta denna smakriktning och väcka sinnet för verklig byggnadskonst är ett herkulesarbete*⁴³

Kolonirörelsens bebyggelse skulle visa på enhetlighet och harmoni i form och färg och varje ändring som kunde resultera i en brokig oreda skulle stävjas. Westholm benämner de restriktiva åtgärder som infördes för att åstadkomma denna anspråkslösa och ordnade bebyggelse som byggnadsnämnden strävade efter i koloniområdena som "ett positivt ingripande"⁴⁴.

3.2. Praktiska och hygieniska bostäder

I december 1920 publiceras utredningen *Praktiska och hygieniska bostäder*. Utredningen hade tillkommit år 1919 på svenska stadsförbundets bostadsråds initiativ och sammanfattade de framsteg som skett inom stadsbyggandet och bostadsbyggandet sedan sekelskiftet. Utredningen kan ses som det mest genomarbetade uttrycket för trädgårdsstaden i svenskt stadsbyggande från den här tiden. Sigurd Westholm var ledamot i utredningen.

Utredningen kom med förslag om hur många lägenheter som borde finnas på varje våningsplan, lägenheternas storlek, planlösningar och disposition, vilka lägenhetstyper som var lämpliga för familjer m.m.⁴⁵. Ett av målen med förslaget var att de nya små lägenheterna skulle uppföras med en genomgående planlösning, för att få sol både på för- och eftermiddag och bättre möjligheter till ett rationellt vädrande av lägenheten. För att uppnå detta syfte förslög utredningen att en viss

⁴³ Westholm 1993 s. 1918:34

⁴⁴ Westholm 1993 s. 1918:33

⁴⁵ PHB 1921 s. 106-109

standardisering av lägenheternas planlösning skulle åstadkommas⁴⁶. Den privata bostadens hade tidigare varit bortom stadsplaneringens räckvidd. Hittills hade stadsplaneringens gränser alltid slutat vid bostadens väggar och där hade den privata byggnadsproduktionen tagit över⁴⁷. Utredningen pekade även på att trädgårdsstadens förespråkade bebyggelse hade andra vinster än enbart hygieniska. En lägre och glesare bebyggelse klarade sig med smalare och enklare gatustandard, anpassades enklare till terrängen och antalet allmänna parker och planteringar kunde reduceras tack vare en större tillgång till egen tomtmark⁴⁸.

Utredningen föreslog att statliga lån för bostadsbyggande endast borde komma ifråga till bostadshus med högst två våningar och motiverade detta med hygieniska argument⁴⁹. Vid valet av hustyp vid nybyggnation var det viktigt att det skulle ske med tanke på största möjliga trevnad och ekonomi för samhället i dess helhet⁵⁰. Men förslaget om att dra bort det statliga stödet för bostadsbyggande i form av höga hyreshus fick inte den effekten som utredarna hade önskat sig. Under utredningens gång, år 1920, togs det statliga stödet för byggandet av hyreshus i upp till två våningar bort. Detta ledde till att de privata byggmästarna återupptog byggandet av höga hyreshus och de kvalitetsnormer som utredningen försökt reformera husbyggandet med blev utan betydelse⁵¹.

3.3 Bostadsbyggande och hembygdsvård

I texten *Bostadsbyggande och hembygdsvård* från 1926 skriver Westholm att byggnadsverksamheten är vårt lands största industri och bostadsbyggandet var en av städernas viktigaste frågor. Behovet av ett bättre byggnadsskick i städerna var en fråga av både ekonomisk och estetisk betydelse och det var av största angelägenhet att städernas byggnadsverksamhet skulle komma under sakkunnig ledning. Föreställningen om det enkla husbyggandet som endast ett tekniskt problem var en kvarleva från den tid då bostadsfrågan var ett vida enklare problem än den var nu. Då var formgivningen ännu bunden av oskrivna regler och en stadigt förankrad tradition utgjorde den bästa borgen för ett värdigt och tilltalande byggnadsskick. Dessa förhållanden hade nu ändrats och den allmänna välfärden krävde att samhället grep in och reglerade där utvecklingen av bostadsbyggandet tenderade att avstanna eller leda in på avvägar⁵².

3.4 Byggnadskultur och byggnadskontroll

Men att uppnå ett bättre byggnadsskick i samhällen genom att predika en återgång till gamla, lantliga och traditionella former var naturligtvis inte möjligt i Stockholms innerstad. Husbyggande skulle självklart ta till vara på de tekniska framsteg som gjorts. Men Westholm ser ett problem i att byggandet inte längre styrs av några allmänt gängse och erkända regler. "Den rådande byggnadsstadgan skrattade obetingat åt traditionen" skrev han⁵³. Detta ledde enligt Westholm till samhällen vars bebyggelse ter sig regellöst och förvirrat vid en anblick. I texten *Byggnadskultur och byggnadskontroll* avfärdar Westholm personliga önsknings angående bebyggelsens utformning som "lösa hugskott", något som

⁴⁶ PHB 1921 s. 120

⁴⁷ Sheiban 2002 s. 118

⁴⁸ Rådberg 1988 s. 205

⁴⁹ Rådberg 1988 s. 203

⁵⁰ PHB 1921 s. 199

⁵¹ Rådberg 1988 s. 207

⁵² Westholm 1926 s. 47

⁵³ Westholm i SEÅ 1941 s. 173

uppstått utan tanke eller förståelse för vad som var viktigt och vad som var oviktigt när det kom till att anpassa sig till omgivningen. Den som byggde i ett tätbebyggt samhälle måste vara beredd att avstå från ett byggnadssätt som bevisligen var olämpligt och opassande⁵⁴.

3.5 Ytterstaden

Även om trädgårdsstaden var idealet inom stadsplaneringen under det tidiga 1900-talet så var byggandet av enfamiljshus för bostadsändamål så gott som okänt i innerstaden. Då enfamiljshus någon enstaka gång förekom i byggnadsnämndens verksamhet gällde det generellt sett villor med större anspråk ute på Djurgården. Men 1913 inkorporerades Brännkyrka i staden och i och med det fick staden ett nytillskott på ett område med tre gånger så stor areal som den tidigare haft. Westholm såg här en möjlighet till att införa en ny typ av byggnadsverksamhet för byggnadsnämnden. Nämligen trädgårdsstadens glesa och låga bebyggelse. Westholm beklagar sig över att den bostadsbebyggelse som sedan tidigare fanns där ute redan hade antagit former av innerstadens täta och olämpliga bebyggelse. Bland stadens nyförvärvade stadsdelar pekar Westholm ut Liljeholmen och Gröndal som synnerligen dåliga exempel på förstäder. Där ute hade bebyggelse av stadstyp redan slagit rot och någon anpassning den lantliga omgivningen med sina möjligheter till ljus och grönska verkade ha övergivits⁵⁵.

3.6 Det smala huset

Det direkta solljuset var det mest eftersträvansvärda av bostadens yttre betingelser enligt Westholm. Solljuset hade under hans ämbetsperiod vunnit ett allt större beaktande som lösning på hyreshusets problem och ingick numera som en given faktor i strävandet efter att komma bort från den föga hänsynsfulla behandling som hyreskasernernas befolkning sedan länge fått erfarat. Att släppa in solljuset i bostaden var en viktig del i Westholms arbete genom hans karriär men den väsentliga förutsättningen för en god lösning av smålägenheternas problem hade saknats hos hyreshusens breda huskroppar. Även 1920-talets bebyggelse bestod fortfarande av allt för djupa huskroppar för att medge någon vettig planläggning av smålägenheter⁵⁶. Westholm ansåg att det smala huset hade de bästa förutsättningarna i detta avseende. I djupa hus blev smålägenheter bara ensidigt belysta och ensidigt vända lägenheter mot nordligt väderstreck blev således helt sollösa. Sådana lägenheter skulle, i varje fall där det gäller familjebostäder, utan vidare betecknas som förkastliga av Westholm. Husets djup var alltså en faktor av största betydelse för hyreshusets beskaffenhet, både beträffande dess inre planläggning som dess yttre betingelser och därmed dess lämplighet som förebild för stadsbefolkningens bostäder⁵⁷.

År 1942 hade Westholm sedan två år tillbaka gått i pension från sin post som stadsarkitekt och istället börjat arbeta på Statens Byggnadslånebyrå. Där gav han ut verket *Minimifordringar å storleken av bostadslägenheter i hus avsedda att uppföras med stöd av statligt tertiärlån. Minimifordringar...* var ett normverk för bostadsbyggande med statliga medel. I boken argumenterar Westholm för att ett husdjup på större än 10 meter visserligen ökade lägenhetens kvadratmeter men att dessa nya ytor skulle komma att bestå av relativt onyttiga och sekundärt belysta eller helt mörka områden i lägenhetens inre. En minskning av rumsbredden för att kompensera det ökade djupet var inte heller

⁵⁴ Westholm 1928 s. 36

⁵⁵ Westholm 1993 s. 1924:32

⁵⁶ Westholm 1993 s. 1941:11

⁵⁷ Westholm 1942 s. 23

önskvärt eller förenligt med Westholm idéer. Ett husdjup på 9-10 meter i förening med en lämplig utsträckning i längdriktningen, beroende på det önskade rumsantalet, gav möjligheten till en rationell planlösning. Ensidiga lägenheter, långsträckta trapplaner och långa passager inom lägenheter tillhörde en förgången planlösning och var oförenliga med Westholms krav på ett bostadsbyggande som grundade sig på erfarenheter i socialt, hygieniskt och ekonomiskt avseende⁵⁸.

Den naturliga planformen för en bostad var den som tillät bostaden att nå fram till husets alla fyra sidor. Denna fördel kan inte uppnås i långsträckt hyreshus. Där stötte varje lägenhet ihop med andra lägenheter på en, två eller i sämsta fall tre sidor. Men om huskroppen bara var tillräckligt smal så kunde varje lägenhet tillåtas att disponera ett tvärsnitt av huskroppen och därmed kunde måttligt stora och välproportionerade rum nå fram till husets båda långsidor, utan att dyrbar våningsyta behöver spilldes på onödigt stora sekundära eller dåligt belysta utrymmen av underordnad betydelse i lägenhetens inre. Det var smal planform med ett husdjup av 9-10 meter, som tagits till utgångspunkt för de fordringar som Westholm ställde på golvytan i bostadslägenheter⁵⁹.

De statligt finansierade bostäderna skulle vara enkla men praktiskt inredda. De fick inte överstiga det angivna måttet. Smålägenheterna skulle omfatta ett rum och kök, enkelrum med kokvrå eller två rum och kök. Som motivering anfördes att de åtgärder som staden med direkt ekonomisk uppoffring vidtog för att tillgodose bostadsbehovet för hyresgäster inom den i ekonomiskt avseende svagaste delen av befolkningen var av sådan art, att den inte borde tillhandahålla större lägenheter än två rum och kök⁶⁰.

Det direkta solljuset var det mest eftersträvansvärda av bostadens yttre betingelser. Solljusets betydelse hade vunnit allt större beaktande som lösning på hyreshusets problem och var en viktig faktor i arbetet med att komma bort från den föga hänsynsfulla behandling som framför allt smålägenheterna i hyreskasernerna sedan gammalt fått vara med om. I detta avseende ansåg Westholm att det smala huset hade de bästa förutsättningarna. I djupa hus blev smålägenheter bara ensidigt belysta och ensidigt vända lägenheter mot nordligt väderstreck blir således helt sollösa. Sådana lägenheter skulle enligt Westholm, i varje fall där det gäller bostäder för familjer, utan vidare betecknas som förkastliga. Husets djup var en faktor av största betydelse för hyreshusets beskaffenhet beträffande dess inre organisation som dess yttre betingelser och därmed dess lämplighet som modell åt den stora massan av stadsbefolkningens bostäder⁶¹.

3.7 Det smala huset i ytterstaden

Men det var inte bara innerstadens bebyggelse som skulle bestå av smala huskroppar enligt Westholm. För den mindre bemedlade arbetarklassen i ytterstaden var tvåfamiljshuset (ett fristående parhus) med ett rum och kök i vardera våningen den enda överkomliga byggnadstypen. Som bostad kunde den kanske ses som blygsam och undermålig men den var ett medel för befrielse ur den trånga och kvävande enrumslägenheten, som var typiska för de överbefolkade hyreskasernerna inne i staden. Vinsten i utrymme skulle kanske inte bli så stor men desto större skulle vinsten i hygien och trevnad bli. Men även tvåfamiljshuset krävde förstås en förständig planering. Inte heller här fick den

⁵⁸ Westholm 1942 s. 21

⁵⁹ Westholm 1942 s. 20

⁶⁰ Bihang nr 17 1933 s. 16

⁶¹ Westholm 1942 s. 23

välbehövliga golvytan i en lägenhet offras till utrymmen för gemenskap då Westholm ansåg att sådana var av ringa eller intet värde⁶².

3.8 Gårdskultur

Ett återkommande tema i Westholms texter och stadsplaner är innergårdens bebyggelsemönster och dess betydelse för de inneboende. I det här avsnittet ska jag närmare studera Westholms tankar om den lämpliga innergårdens utformning och funktion.

Det byggnadssätt som rådde i slutet på 1800-talet och i början på 1900-talet hade inte lämnat något utrymme för planteringar på gårdarna. I och med 1874 års byggnadsstadga så försköts förhållandet mellan gata och gård ytterligare. Fasaden mot gatan var den representativa sidan och gården var en trång och illa skött baksida. Planlöst utskjutande flygelbyggnader, utbyggda trapptorn, mörka prång och smygar präglades innergårdarna. Gårdarna var även belagda med cement, belamrade med soptunnor och avträde, bränsleförråd, klädstretch och piskställningar som omöjliggjorde all form av trädgård och plantering på gårdarna för att på så sätt skapa någon form av harmoni. Gården var ett halvoffentligt rum för fastighetens invånare men den var ett rum utan några som helst spår av den representativa karaktären som återfanns hos fasaden ut mot gatan⁶³.

1874 års byggnadsstadga hade haft en fördärvande effekt på stadens innergårdar enligt Westholm, då den inte hade betraktat gården som en enhet utan tillåtit att tomter bebyggdes till synens slumpmässigt utan någon som helst hänsyn till grannhusen. Westholm såg det konkreta resultatet av den tidens byggnadsverksamhet som relikier från ett äldre och omodernt stadsbyggande⁶⁴. 1907 års stadsplanelag hade varit ett steg i rätt riktning i arbetet med att komma fram till bättre förhållanden i kvarterens inre. Med den nya lagen hade en legal möjlighet till en mer ordnad och vårdad bebyggelse kring ett öppet och sammanhängande gårdsutrymme skapats. Med utgångspunkt i dessa nya förutsättningarna kunde Westholm nu ställa mer målmedvetna krav på gårdarnas utformning och skötsel. 1907 års stadsplanelag var en första förutsättning för att skapa en gårdskultur inom kvarteren.

Utan sammanhållning och enhetlighet i bebyggelsen skapas ingen trevnad.

Sammanhållning och enhetlighet skapar förnimmelsen av kultur och mångfald medans splittring ger ett okultiverat intryck⁶⁵.

Men enhetlighet skulle inte blandas ihop med enformighet enligt Westholm. En eventuell enformighet motverkades på två sätt i städerna. Ett passivt och ett aktivt. Det passiva sättet var stadens inneboende tröga och ojämna förnyelse. Det aktiva sättet var genom gårdarna och trädgårdarnas utformning och grönska.

⁶² Westholm 1993 s. 1924:35

⁶³ Linn 1974 s. 60

⁶⁴ Westholm 1993 s. 1929:35

⁶⁵ Westholm 1928 s. 38

Gården skulle göras så tilltalande som möjligt och grönskan var det bästa hjälpmedlet för det. En statlig tjänsteman, en planteringsinspektör, skulle se till att en enhetlighet skulle ernås hos kvarterens innergårdar i samband med nyanläggningar⁶⁶. De nybyggda kvarterens inre skulle få en påtagligt mer tilltalande prägel än de äldre kvarterens gårdar och de äldre kvarterens inre skulle befrias från sitt nuvarande skrymmande innanmäte⁶⁷. Gården skulle inte längre vara kvarterets baksida utan nu skulle den bli det centrala rummet i kvarteret. Gården skulle bli ett rum med ett egenvärde. Ett exempel på formulering som det går att finna om gårdens beskaffenhet i stadsplanerna:

Sådant område skall planteras på ett sätt byggnadsnämnden finner lämpligt⁶⁸.

Det går att se en ambition hos Westholm om att innergården skulle ha en disciplinerande och socialiserande inverkan på kvarterets hyresgäster. Foucault beskriver den disciplinära makten som en makt vars huvudsakliga uppgift inte är att beröva utan istället dressera sina subjekt. En rörlig, obestämd och onyttig massa av kroppar dresseras tills de utgör individuella segment som är hanterbara. Den disciplinära makten vill inte slå sina subjekt med bojor utan strävar istället efter att forma och utnyttja dem. Disciplinen gör dem till individer. Dessa individer är sedan både föremål och verktyg för makten på samma gång⁶⁹.

Makten utövas med blygsamma och oansenliga metoder. Det är de enkla medlen som garanterar den disciplinära maktens framgång⁷⁰.

De fria ytorna som skapades i kvarterens inre skulle i sin tur skapa disciplinerade individer med eftersträvsvärda normer och värderingar. Ett bostadskvarterets inre avspeglade i allmänhet de enskilda husägarnas ordnings- och skönhetsinnehåll enligt Westholm. En stor och öppen gårdsyta bestod fortfarande av flera mindre tomträtter. Genom den öppna och överblickbara gårdsytan skulle enskilda husägare känna sig uppfordrade att ägna sina tomter lika mycket omsorg som den välskötta granntomten. En välskött tomt skulle utöva inflytande på mindre välvårdade och försummade tomter. För att möjliggöra denna form av disciplinering krävs en öppen och samtidigt sluten miljö. Gården utgör i det här fallet den disciplinerande enformighetens plats⁷¹. En plats som är sluten om sig själv utan något samband med någon annan plats. För att åstadkomma och upprätthålla en avsedd ordning, som ska främja individens förvandling, där själva blicken ska verka betvingande krävs det att alla individer är samlade under samma tak. Gården har även tilldelats en specifik funktion och utformning. För att gårdsutrymmet ska utgöra ett lämpligt använt utrymme krävs det att specifika regler upprättas för hur det får användas. Regler som definierar och anvisar individens handlingsfrihet inom det området. Kroppen är bara användbar om den är både underkastad och produktiv⁷². Hos Westholms ideala innergård går det att se att hyresgästerna är underkastade gården i en outtalad rangordning. Den individuella hyresgästen är utbytbar eftersom den definieras utifrån sin plats i den rangordningen⁷³.

⁶⁶ Westholm 1993 s. 1929:38

⁶⁷ Westholm i SEÅ 1941 s. 182

⁶⁸ PL 1588 C

⁶⁹ Foucault 1987 s. 171

⁷⁰ Foucault 1987 s. 171

⁷¹ Foucault 1987 s. 143

⁷² Foucault 1987 s. xii

⁷³ Foucault 1987 s. 147

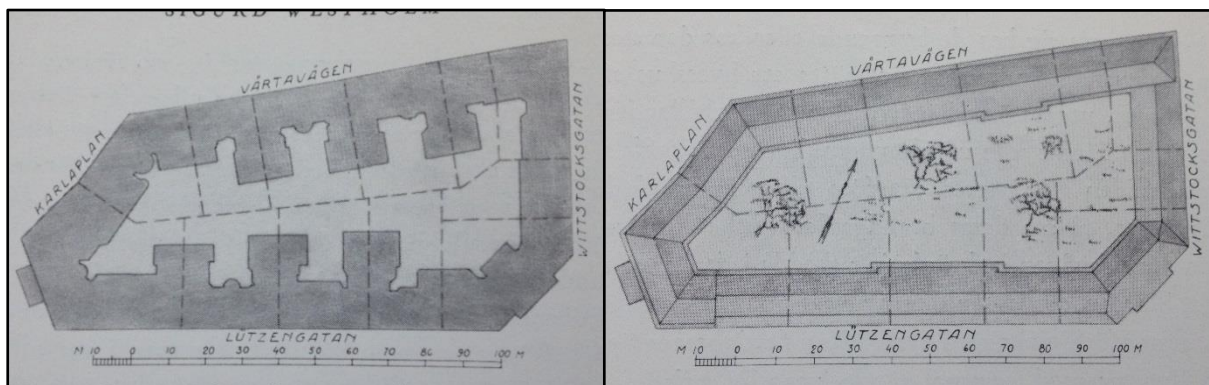
Det moderna samhälle Westholm eftertraktade skapade ökade krav på civilisering och disciplinering av hyresgästen. Rummet och de sociala relationerna mellan människor i rummet skulle ordnas på ett sådant sätt att en ny ordning som definierade normalitet och avvikelse kunde produceras. Individen skulle lära sig att inordna sig i något större och mer övergripande. Irrationalitet och förlegade kulturella mönster skulle rensas ut och ersättas av en medborgarkompetens. För att vara med och utforma det nya samhället krävdes bildade, rationella och förnuftiga medborgare.

4. Westholm stadsplanering

I det förra kapitlet fick vi en bild av det stadsbyggnadsideal Westholm ville uppnå med sin stadsplanering. I det här kapitlet ska jag redogöra för hur det idealet tog sig uttryck i stadsplanerna samt vilka effekter stadsplaneringen fick på stadens bebyggelse. Källmaterialet till det här kapitlet utgörs till stor del av de stadsplaner som tagits fram under Westholms tid som stadsarkitekt.

4.1 Kritik mot 1900-talets tidiga stadsplaner

Kvarteret Trumslagaren på Östermalm är ett exempel på en relativt sent tillkommen bebyggelse med en stor mängd utskjutande flyglar och ett stort antal rum till varje lägenhet (mellan 5 och 7 rum och kök). Kvarteret byggdes 1911, fem år innan Westholm tillträdde som stadsarkitekt. Westholm ansåg att kvarteret Trumslagaren representerade ett irrationellt byggande och han dömde ut de tidigt tillkomna stadsplanerna som hade tillåtit en bebyggelse så som i kvarteret Trumslagaren som ofullständiga, primitiva och odugliga vid framtida nybyggnation. Men Westholm var optimistisk och övertygad om att de gamla och alltmer igengrodda kvarteren så småningom skulle konkurreras ut av de nya, ljusa och luftiga kvarteren som han förespråkade, när insikten om de förevarande kvarterens nackdelar alltmer skulle slå rot hos allmänheten⁷⁴. Men bebyggelsen i kvarteret Trumslagaren ändrades aldrig efter Westholms önskemål. Den ursprungliga bebyggelsen står kvar än idag.



Figur 1. Kvarteret Trumslagarens år 1911 till vänster. Westholms förslag till ny stadsplan till höger.

4.2 Westholms stadsplaner

4.2.1 Kvarteret Lindormen

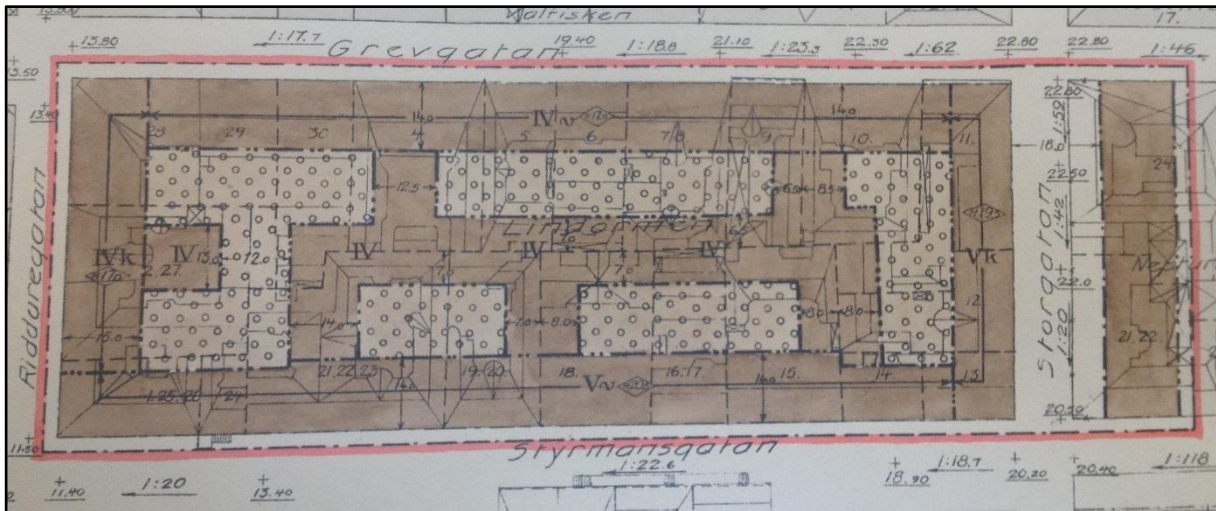
I det här avsnittet ska jag närmare undersöka några kvartersvisa stadsplaner från den avgränsade perioden. Kvarteret Lindormen på Östermalm är ett intressant exempel på Westholms stadsplanering. Genom att jämföra två olika stadsplaner för ett kvarter, som båda tillkommit under Westholms tid, får vi en bild av hur Westholms planering utvecklades över tid.

Kvarterets bebyggelse utgörs till stor del av hus byggda på 1800-talet och framför allt slutet på 1800-talet. På plankartan från 1932⁷⁵ ser vi att den befintliga bebyggelsen präglas av ett gytter av mindre innergårdar som uppstått utifrån en utspridd och oregelbunden röra av flyglar, trapp- och gårdshus. Planen syftar inte till att få bort all bebyggelse på innergården utan sparar stora delar av den i form av

⁷⁴ Westholm i SEÅ 1941 s. 177

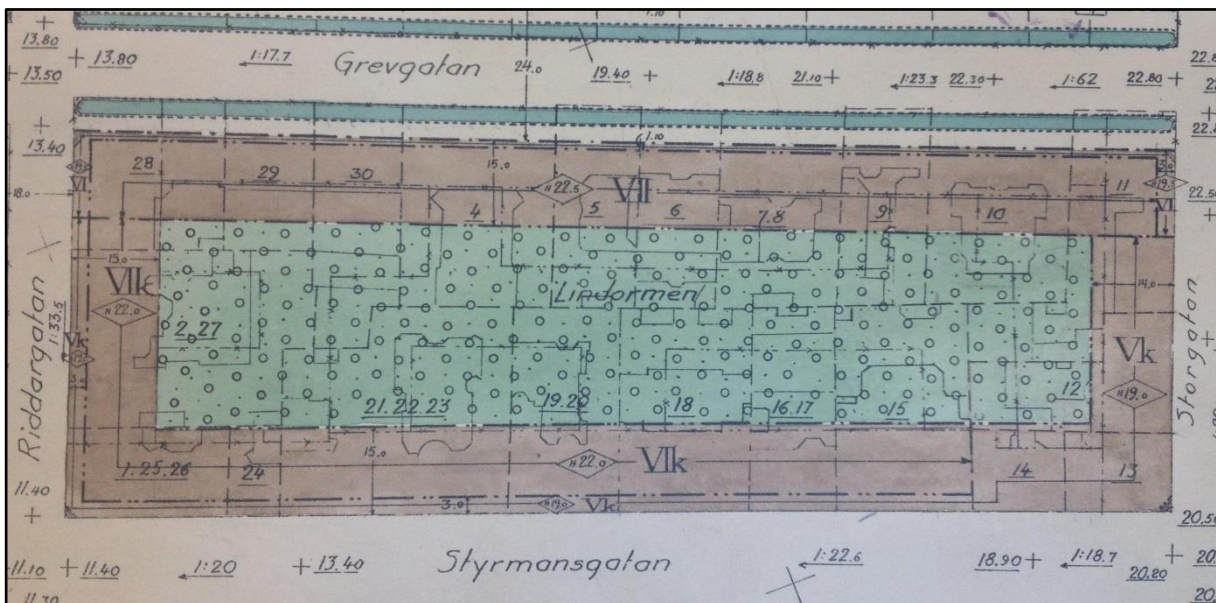
⁷⁵ PL 985 B

flyglar vilket skapar färre men större gårdar i kvarteret än tidigare. Men genom att riva utanpåliggande trapphus och fristående gårdsbebyggelse avser Westholm att skapa en enhetlighet hos den befintliga bebyggelsen. I planen är husdjupet hos den nya bebyggelsen satt till 15 meter ut mot Riddargatan och 14 meter ut mot Styrmansgatan och Grevgatan. Gårdsbebyggelsens djup varierar mellan 12,5 och 16 meter. Det föreslagna husdjupet är genomgående djupare än hos den befintliga bebyggelsen. Sett till våningsantalet så varierar det mellan fyra och fem våningar. Ingen bebyggelse i kvarteret Lindormen har byggts utifrån stadsplanen från 1932.



Figur 2. Stadsplanen för kvarteret Lindormen från 1932.

Nästa plankarta⁷⁶ är från 1937. All bebyggelse i kvarterets inre är nu borta och en enda öppen innergård har skapats. I planbeskrivningen kan vi läsa att den bebyggelse som i betydande utsträckning medgivits i den tidigare stadsplanen inte längre anses försvarlig. Den bebyggelsen anses nu som olämplig då det har visat sig att den inte har det ekonomiska värde som den ansetts haft vid tidpunkt för planens

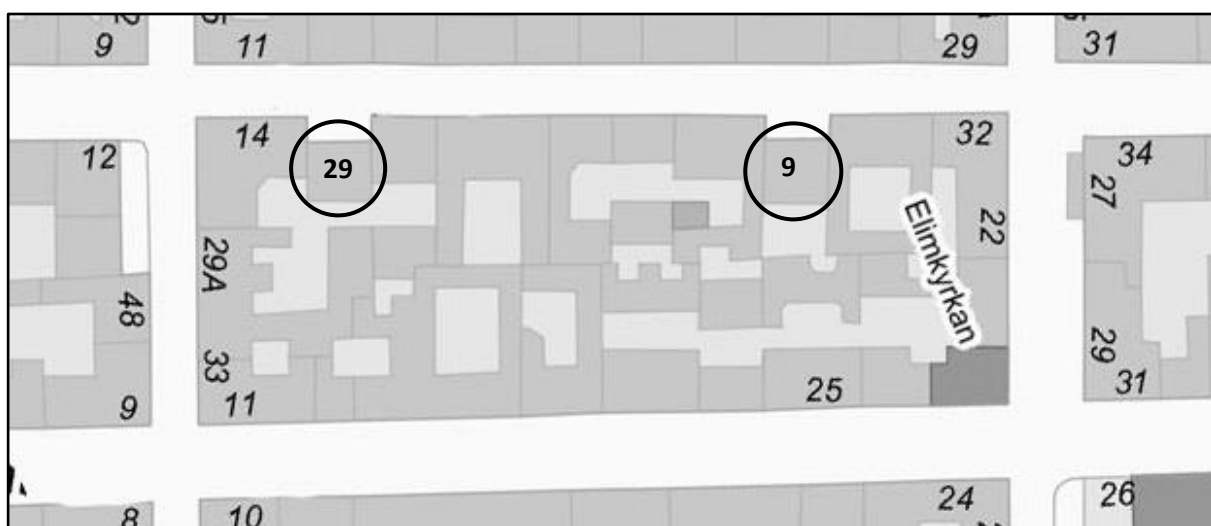


Figur 3. Stadsplanen för kvarteret Lindormen från 1937.

⁷⁶ PL 1893 A

fastställande. Som kompensation för den förlorade byggrätten på innergården har husdjupet utökats hos huslängorna utmed Styrmansgatan, Storgatan och Grevgatan. Även våningsantalet har ökat. Från fyra till sju mot Grevgatan, från fyra till sex mot Riddargatan och från fem till sex mot Styrmansgatan. Ut mot Riddargatan och Styrmansgatan ser vi s.k. kungsvåningar. Grevgatan vidgas från 18 m till 24 m vilket betyder att fasadlinjen hos kvarteret Lindormen flyttas med ett par meter. Indragningen av fasadlinjen kommer sannolikt utifrån behov av att utöka antalet våningar i gatubebyggelsen som en kompensation för den förlorade byggrätten från bebyggelsen på innergården. Jag tolkar indragningen som en nödvändig eftergift för att tillgodose behovet av ljus och luft mellan kvarteren som skulle gått förlorad i fallet med en högre bebyggelse utan indragning. I planbeskrivningen står det inget om att förflyttningen skulle vara motiverad utifrån något framtida behov för trafiken. Vi planen ser vi även en breddning av Riddargatan men det kompenseras genom en indragning av kvarteret Ädelman Mindres bebyggelse.

Två fastigheter i kvarteret har byggts utifrån stadsplanen. Lindormen 9, byggt 1937 och Lindormen 29, byggt 1938. Båda fastigheterna ligger utmed Grevgatan och har dragit in med ett par meter så som stadsplanen utfärdade bestämmelser om. De två är även de senast tillkomna fastigheterna i kvarteret. Fastighetens gårdsbebyggelse präglas följaktligen fortfarande idag av 1800-talets oreglerade, utspridda och oregelbundna bebyggelsestrukturer.



Figur 4. Kvarteret Lindormen 2017.

4.2.2 Kvarteret Valfisken

Kvarteret Valfisken ligger direkt till väster om kvarteret Lindormen. Stadsplanen⁷⁷ för Valfisken är framtagen år 1937, fem månader efter stadsplanen för Lindormen. Även på plankartan för kvarteret Valfisken ser vi att Grevgatan har breddats till 24 meter. Fasadlinjen för kvarteret Valfisken har flyttats inåt kvarteret med 6 meter. I den medföljande planbeskrivningen för kvarteret kan vi läsa att planens syfte var att möjliggöra ett framtida genomförande av ett enhetligt och obebyggt gårdsutrymme i kvarteret. Den befintliga gårdsbebyggelsen anses inte längre besitta tillräckliga ekonomiska fördelar för att kunna motivera ett sådant olämplig bebyggande av gården och måste därför rivas. Som kompensation för den förlorade byggrätten som en rivning av gårdsbebyggelsen medför så utökas både våningsantalet och husdjupet. Då Grevgatan breddats till 24 meter så tillåter den att längan utmed den gatan får byggas i sju våningar. Husdjupet hos kvarterets bebyggelse är satt till mellan 14 och 15 meter. Kvarteret ska gå från ett konglomerat av smala gatue- och gårdshus och flyglar till raka och parallella huslängor med en stor öppen sammanhängande gård med endast två mindre flygelbyggnader kvar. Grevgatan breddades aldrig och ingen av kvarterets bebyggelse ut mot Grevgatan har ändrats efter 1937 års stadsplan. Däremot så har en del av kvarterets bebyggelse ut mot Skeppargatan flyttats, genom en indragning av ett par av längans fastigheter.

Hos kvarteret Valfisken ser vi också ett exempel på hur Westholm lyckades lösa de medföljande problem som ett medgivande av utökat våningsantal kom med. 1931 års byggnadsstadga hade öppnat upp för att takhöjden fick sänkas ända ned till 2,1 meter. Genom att sänka takhöjden för varje våning med upp till 0,6 meter kunde Westholm reducera den totala hushöjden med flera meter.



Figur 5. Exempel på hus med reducerad våningshöjd i kvarteret Valfisken.

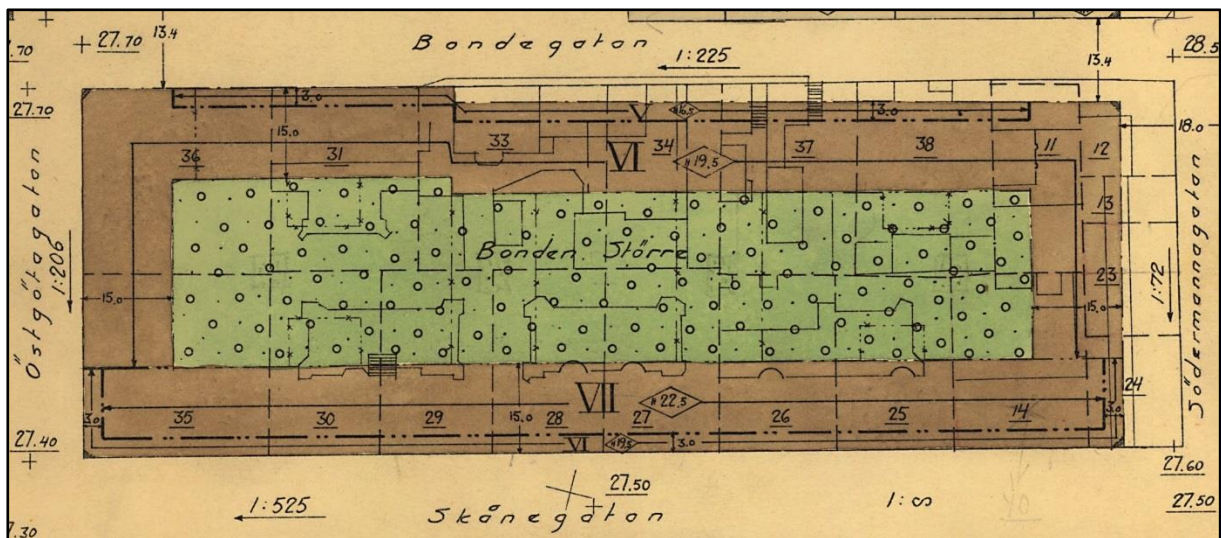
⁷⁷ PL 1786.B

4.2.3 Motiveringar i stadsplaner

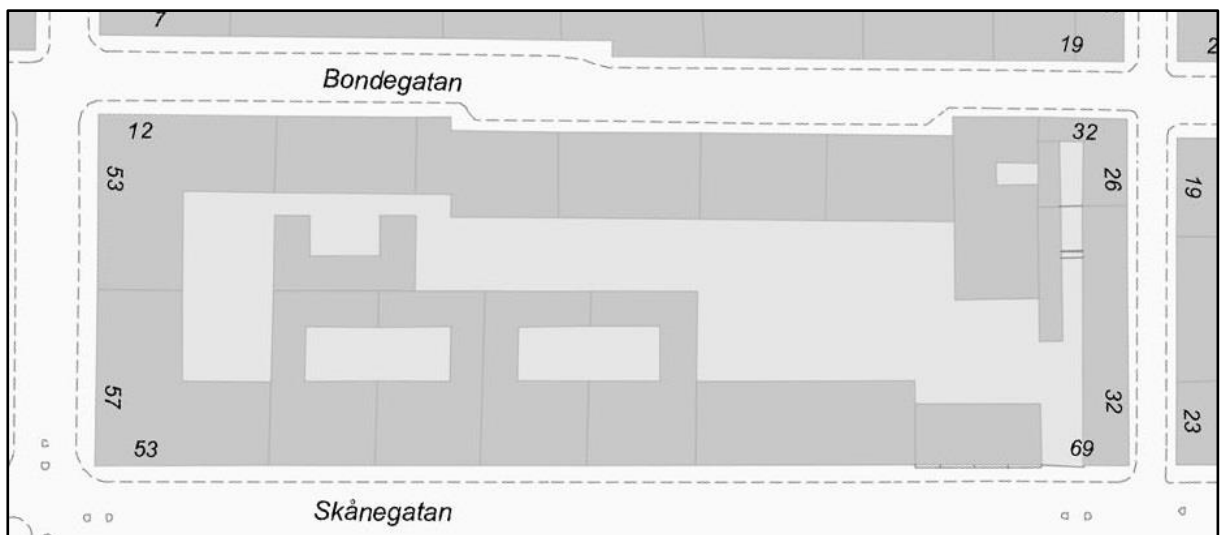
I det här avsnittet vill jag ge några fler men kortfattade exempel på hur förändringarna av kvarterets bebyggelse har motiverats i de kvartersvisa stadsplaner som utarbetats under Westholms tid. Alla de stadsplaner som jag tar upp här har delvis genomförts och den bebyggelse som uppkommit utifrån stadsplanerna är de indragna byggnaderna vi ser i staden idag.

Kv Bonden Större, Södermalm, 1938

Gårdsbebyggelsen inom kvarteret slopas, då sådan bebyggelse inte bereder den ekonomiska fördel som skulle kunna motivera bibehållandet av ett för bostadskvarter mindre lämpligt byggnadssätt⁷⁸.



Figur 7. Stadsplan för kvarteret Bonden Större från år 1938.

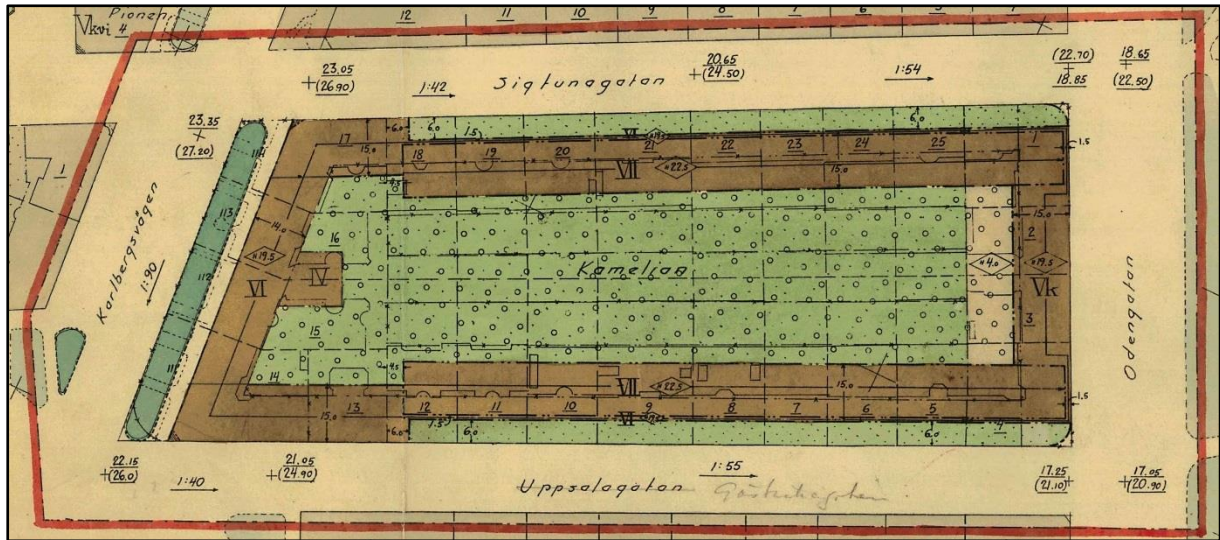


Figur 6. Kvarteret Bonden Större 2017.

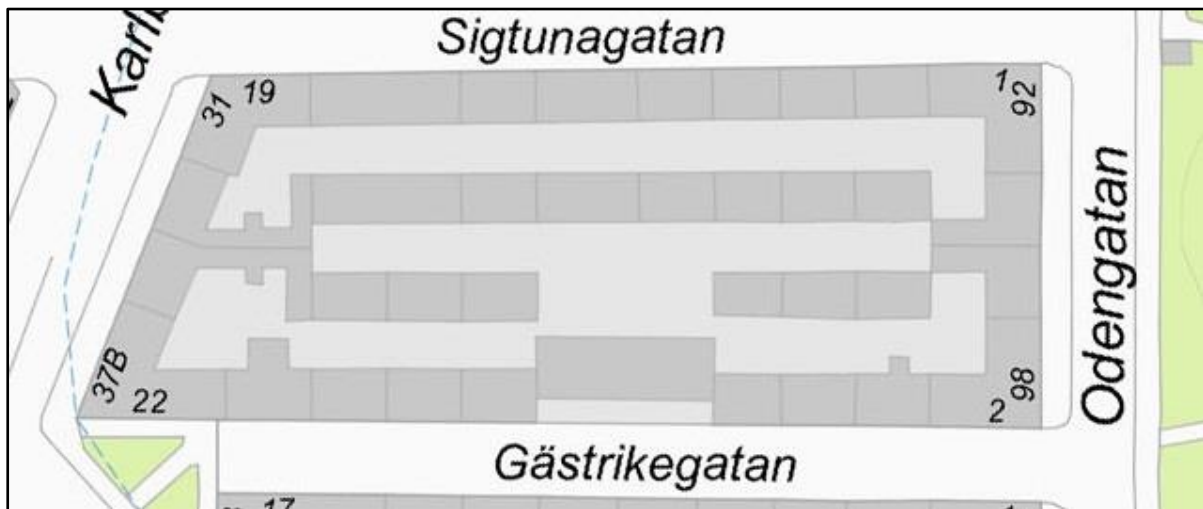
⁷⁸ PL 1948

Kv Kamelian, Vasastaden, 1939

För att bättre tillgodose behovet av ljus och luft inom kvarteret än vad gällande stadsplan åsyftar. Inom kvarteret får byggnad ej uppföras som kan förväntas medföra sanitär olägenhet för närboende eller eljest stora trevnaden⁷⁹.



Figur 8. Stadsplan för kvarteret Kamelian från år 1939.



Figur 9. Kvarteret Kamelian 2017.

⁷⁹ PL 2117 A

Kv Geten, Vasastaden, 1938

I syfte att möjliggöra en genomgripande sanering av kvarteret har gårdsbebyggelsen slopats. För att möjliggöra en kompensation har de föreslagna byggnadsområdena dragits in och en icke obetydlig ökning av byggnadshöjden föreslagits⁸⁰.

Kv Havssvalget, Östermalm, 1936

Gränserna har ändrats för att möjliggöra ett mindre tätt bebyggande av kvarteret än tidigare plan medgivit. Som ersättning för förlorad gårdsbebyggelse har våningsantalet höjts och byggnadslinjen dragits in från gatan⁸¹.

Kv Körbärsträdet, Kungsholmen, 1934

Justeringen av stadsplanen avser slopande av gårdsbebyggelse för att möjliggöra bättre solbelysning inom gårdsområdet⁸².

Kv Ädelman Mindre, Östermalm, 1937

Då den gällande gårdsbebyggelsen betydligt minskar den tillgång till sol och luft, som är önskvärd inom det helt kringbyggda kvarteret, har gårdsbebyggelsen i det föreliggande förslaget uteslutits och skall utgå så snart befintliga byggnader ersätts med nya. På grund av gårdsbebyggelsen borttagande i kvarteret har som kompensation byggnadshöjderna inom kvarteret ökats⁸³.

Westholm sedan tidigare uttalade och etablerade ambitioner om att skapa öppna och sammanhängande innergårdar för att få in ljus och luft går som en röd tråd genom de stadsplaner som utgjort källmaterialet för min undersökning. Den gamla stenstadens bebyggelse betraktas otvivelaktigt som föråldrad och ska rensas bort.

⁸⁰ PL 1497 B

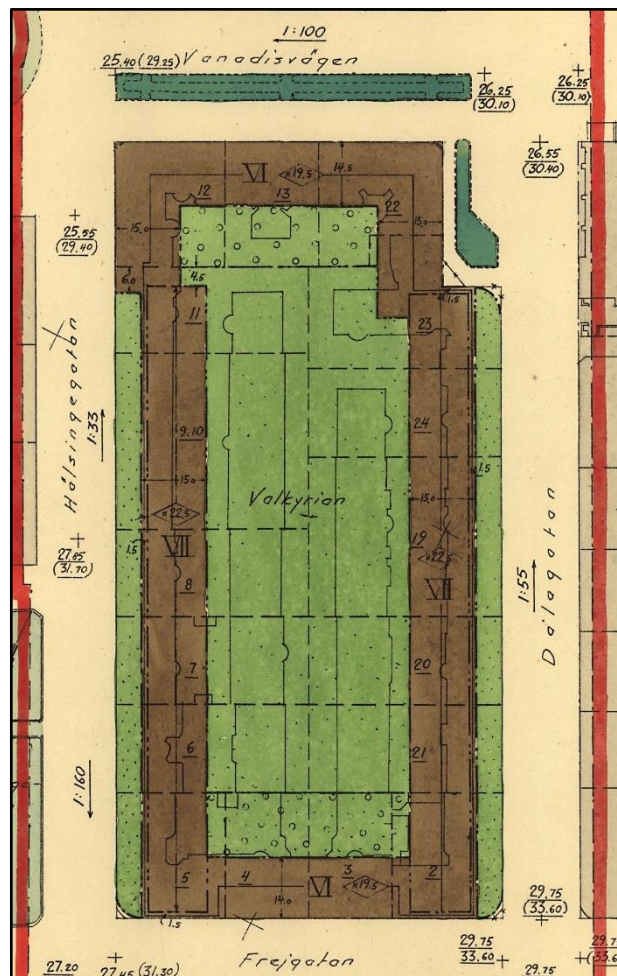
⁸¹ PL 1588 C

⁸² PL 1425

⁸³ PL 1816 A

4.2.4 Förbättringar för trafiken

I SEÅ 1941 skriver Westholm att det finns fall där husen har flyttats in med några meter för att trafiken har påkallat en sådan åtgärd⁸⁴. Westholm har i de fallen passat på att utnyttja tillfället för att också sanera kvarterets gårdsbebyggelse då han i och med utvidgningen av gatan automatiskt fick möjligheten att utöka våningsantalet. I min genomgång av stadsplaner från den här tiden har jag bara funnit ett exempel där en framtida ökning av trafiken påkallat en breddning av gatan och en förflyttning av bebyggelsen. Det är i stadsplanen för kvarteret Valkyrian⁸⁵ i Vasastaden. Stadsplanen är utarbetad 1939 och förutom en liknande motivering som hos ovanstående kvarter, med justeringar i syfte att trygga en ordnad bebyggelse inom kvarteret, kan vi i planbeskrivningarna också läsa att kvarterets nuvarande gränser, längs med Hälsingegatan och Dalagatan, ska justeras för att förbättra framkomligheten för trafiken. Men sett till de uttalade motiveringarna i källmaterialet så utgör den anledningen alltså ett undantag. Den uttalade anledningen till att flytta in huslängor med ett par meter, sett till källmaterialet, är att det gjorts för att kompensera för det utökade våningsantalet.



Figur 10. Stadsplan för kvarteret Valkyrian från år 1939.



Figur 11. En indragen byggnad i kvarteret Valkyrian år 2017. Korsningen Frejgatan och Dalagatan. Ett hus har byggts utifrån 1939 års stadsplan.

⁸⁴ Westholm i SEÅ 1941 s. 184

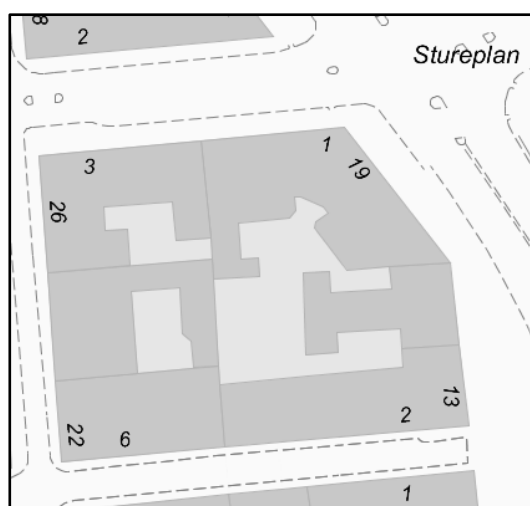
⁸⁵ PL 2221 A

4.2.5 Norrmalm

I mitt arbete har jag inte funnit några exempel på kvarter med inga indragna byggnader från stadsdelen Norrmalm. Var det möjligen så att Norrmalms bebyggelse redan stämde överens med Westholm stadsbyggnadsideal och därmed inte behövde saneras?

1876 års byggnadsordning delade upp Stockholms stadsdelar i "ny" och "gammal" stadsdel. Stor del av Norrmalm tillhörde kategorin gammal stadsdel. Inom gammal stadsdel tilläts ett tätare byggnadsätt än vad som tilläts i de nya stadsdelarna. Begreppen ny och gammal stadsdel fanns kvar fram tills 1935 års byggnadsordning. Vid granskning av moderna kartor över stadsdelen återfinns vi en likartad och bekant bebyggelse hos kvarteren på Norrmalm som hos de andra stadsdelarna i undersökningen. En tät och oregelbunden bebyggelse präglar även Norrmalms innergårdar. I ett bihang från 1936 finner vi Westholms tankar om stadsdelens bebyggelse. Han skriver att de gällande stadsplanerna för Norrmalm inte möter de krav på framkomlighet och hygien som ställs på en modern stad⁸⁶. Bristerna var särskilt framträdande i kvarteren söder om gatukorsningen Kungsgatan-Sveavägen, kvarteren kring Norra Smedjegatan⁸⁷ samt kvarteren i de södra delarna av Klaratrakten. Dessa områden skulle oundvikligen utvecklas till verkliga slumkvarter om inga åtgärder vidtog. En genomgripande och skyndsamt sanering borde med andra ord vara ofrånkomlig. Westholm föreslog att en sanering av Norrmalms bebyggelse borde ske genom en tillämpning av likadana bestämmelser som arbetats fram för de övriga stadsdelarnas kvarter. Kvartervisa stadsplaner skulle arbetas fram successivt i den mån nya ärenden om nybyggnation kom in till byggnadsnämnden för att på så sätt trygga skäligen krav på utrymme och hygien. Westholm avslutar med att nämndens övertygelse är att den befintliga bebyggelsen inom Norrmalm, varken i sin helhet eller till någon mer avsevärd del, inte bör ersättas med höghus. Enligt nämnden fanns det inga anledningar att medge några högre hushöjder inom stadsdelen.

Sett till källmaterialet så fanns det alltså en bebyggelse som ansågs vara av otjänlig och olämplig karaktär. Det fanns uttalade ambitioner från Westholm att tillämpa stadsbyggnadsbestämmelser för att sanera Norrmalms kvarter efter hans ideologi. I min undersökning så har jag inte funnit någon förklaring till varför några bestämmelser aldrig omsattes i praktiken.



Figur 12. Kvarteret Sumpen på Norrmalm. Ett typiskt exempel på den kvartersbebyggelse från det sena 1800-talet som Westholm ville få bort.

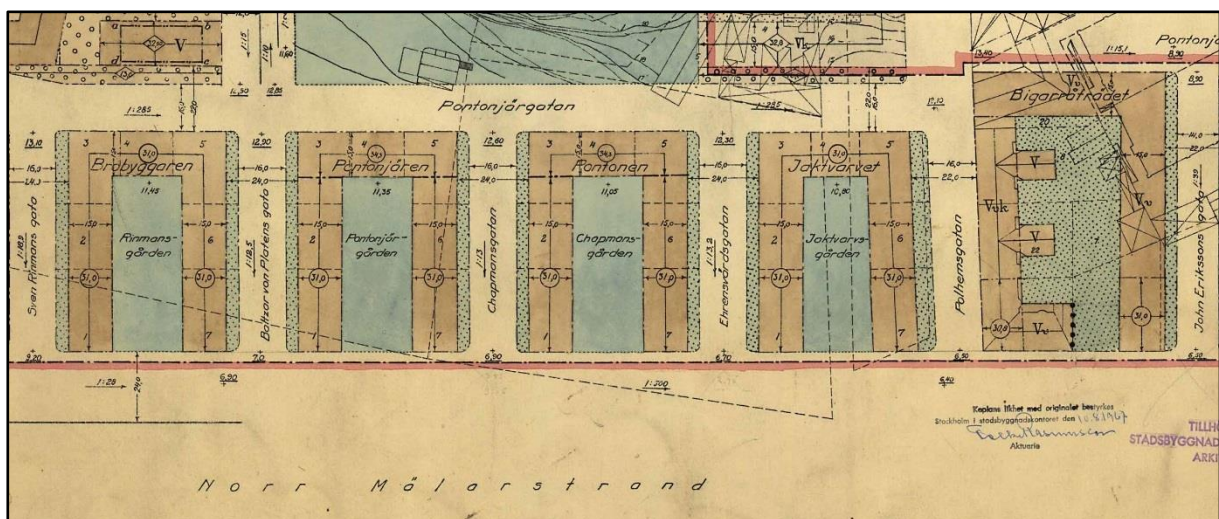
⁸⁶ Bihang 12 1936 s. 39

⁸⁷ Norra Smedjegatan finns idag inte kvar. Den gick i nord-sydlig riktning mellan Hamngatan och Jakobsgränd.

4.3 Utvecklingen mot den funktionalistiska staden

4.3.1 Kungsholmen och den nybyggda helheten

När Westholm började att genomföra sina planer för Stockholms innerstad på 1920-talet var i princip alla områden som då ansågs lämpliga för bostadsbyggande redan planlagda och bebyggda. När bebyggelsen⁸⁸ längs med Norr Mälärstrands västra halva planlades 1930 var därmed också det sista av de större obebyggda och lämpliga områdena avverkade⁸⁹. Dessa nya kvarter på Kungsholmen vittnade om ett steg mot ett annat och nytt stadsbyggandsideal än det med slutna kvarter. De fyra nya kvarteren längs med Norr Mälärstrand består av en kraftigt dimensionerad bebyggelse jämfört med de kringliggande kvarteren. Husen i de nya kvarteren är byggda i sju våningar och 15 meter breda huskroppar. Kvarterens norra flyglar har fortfarande byggts till men i söder har kvarteren lämnats öppna. Steget har inte tagits fullt ut till de för funktionalismens karaktäristiska frilagda parallella längor. Men det är ett försiktigt steg i den riktningen. Kvarteret har stora, öppna och gemensamma planterade gårdar och med en öppen gavel i söder till förmån för sol och utsikt ut mot Riddarfjärden.



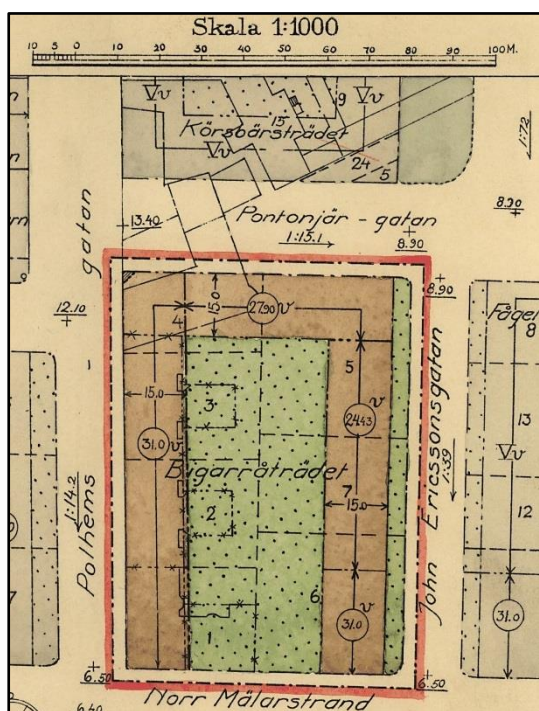
Figur 13. Kvarter från vänster till höger: Brobyggaren, Pontonjären, Pontonen, Jaktarvet och Bigarråträdet.

⁸⁸ Kvarteren Brobyggaren, Jaktarvet, Pontonen och Pontonjären.

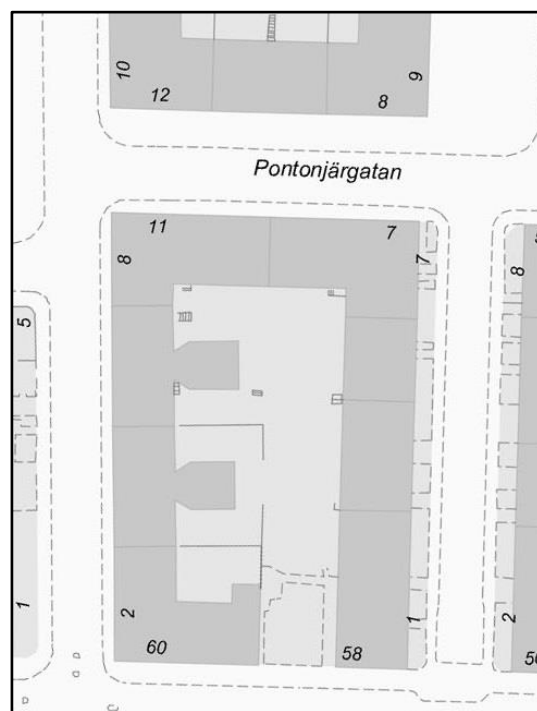
⁸⁹ Westholm 1993 s. 1941:7

4.3.2 Kvarteret Bigarråträdet

Ett intressant litet stickspår här är kvarteret Bigarråträdet, beläget direkt öster om de fyra nybyggda kvarteren i förra avsnittet. Här lyckades Westholm år 1930 öppna upp den östra halvan av kvarterets södra flygel utmed Norr Mälarstrand. I stadsplanerna från 1933 ser vi att Westholm försökt öppna upp även den västra halvan av den södra flygeln, för att uppnå ett "skapande av enhetlighet i bebyggelsen"⁹⁰ i förhållande till den östra redan rivna halvan i kvarteret och de nybyggda kvarteren västerut längs med Norr Mälarstrand. De befintliga husen i kvarterets västra halva är byggda mellan 1923 och 1925. Husen är byggda med utskjutande flygelbyggnader och utanpåliggande trapphus. Utifrån de två stadsplanerna för kvarteret kan vi observera två utvecklingar. Dels hur Westholms möjlighet att driva igenom sin ideologi i stadsplanerna har utökats och dels hur doktrinen för stadsbyggandet har förändrats. Men Westholm har inte fått sin vilja igenom i kvarterets västra halva. Stadsplanerna från 1933 realiserade aldrig. Det är bara bebyggelsen hos den östra halvan av flygeln som rivits och ersatts med en ny och en för Westholm enhetlig och lämplig bebyggelse. Det splittrade resultatet i bebyggelsen som vi ser idag hos kvarteret Bigarråträdet är förmodligen en effekt av Westholms tilltro till stadsplanernas långsiktiga beständighet och till den då rådande högkonjunktorens varaktighet och inverkan på byggnadsverksamheten i staden.



Figur 14. Stadsplan för kvarteret Bigarråträdet från år 1933.

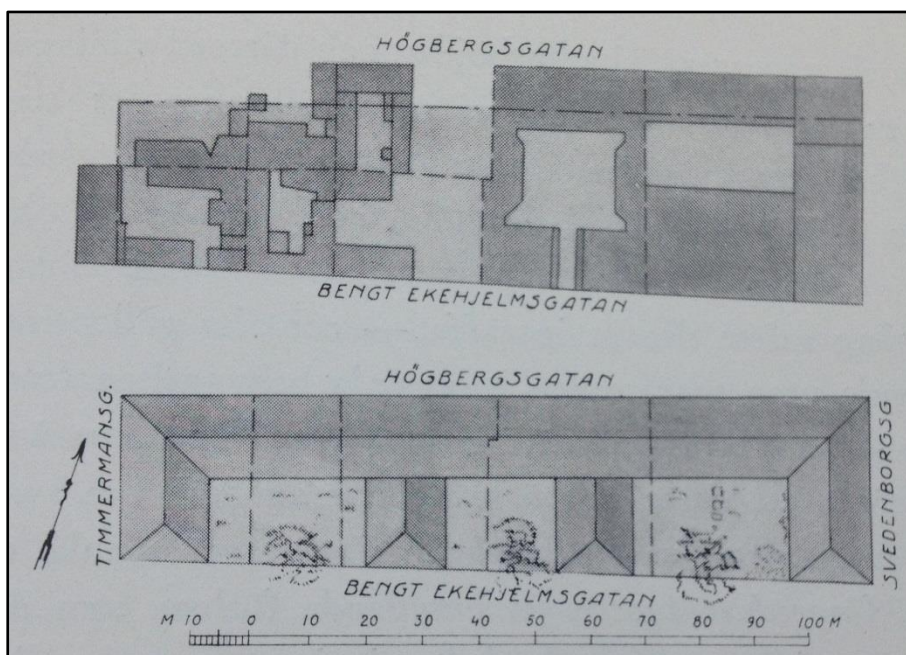


Figur 15. Kvarteret Bigarråträdet 2017.

⁹⁰ PL 1333

4.3.3 Kvarteret Stören

Ett annat exempel på stadsplanering som visar på ett försiktigt steg mot det funktionalistiska är stadsplanerna för kvarteret Stören på Södermalm från år 1934⁹¹. Westholm lyfter fram planen som ett gott exempel på lämplig kvartersstruktur⁹². Stadsplanen är en kompromiss av liknande typ som den på Kungsholmen, fast i mindre skala. Den äldre bebyggelsen i kvarteret präglades av en utspridd och oregelbunden karaktär. Kvarteret är långsmalt i en öst-västlig riktning. Westholms stadsplan gör om hela kvarteret till en enhetlig och sammanhängande länga med fyra flyglar i nord-sydlig riktning. Kvarteret går från utspridda huskroppar med varierande djup till breda och uniforma längor. Plankartan visar att djupet är satt till 15 meter i den stora längan och 14 meter hos flyglarna. Men precis som hos kvarteret Bigarråträdet så har inte planerna realiserats fullt ut. Bara den västra halvan av kvarteret har byggts om efter 1934 års stadsplan. Idag består kvarteret av fem fastigheter. De tre fastigheterna i kvarterets västra halva är byggda år 1934, 1935 och 1936. De två östra fastigheterna är byggda 1895 respektive 1981.



Figur 16. Westholm skisser över kvarteret Stören i SEÅ 1941. Den undre skissen visar kvarterets struktur från 1934 års stadsplan.



Figur 17. Kvarteret Stören 2017.

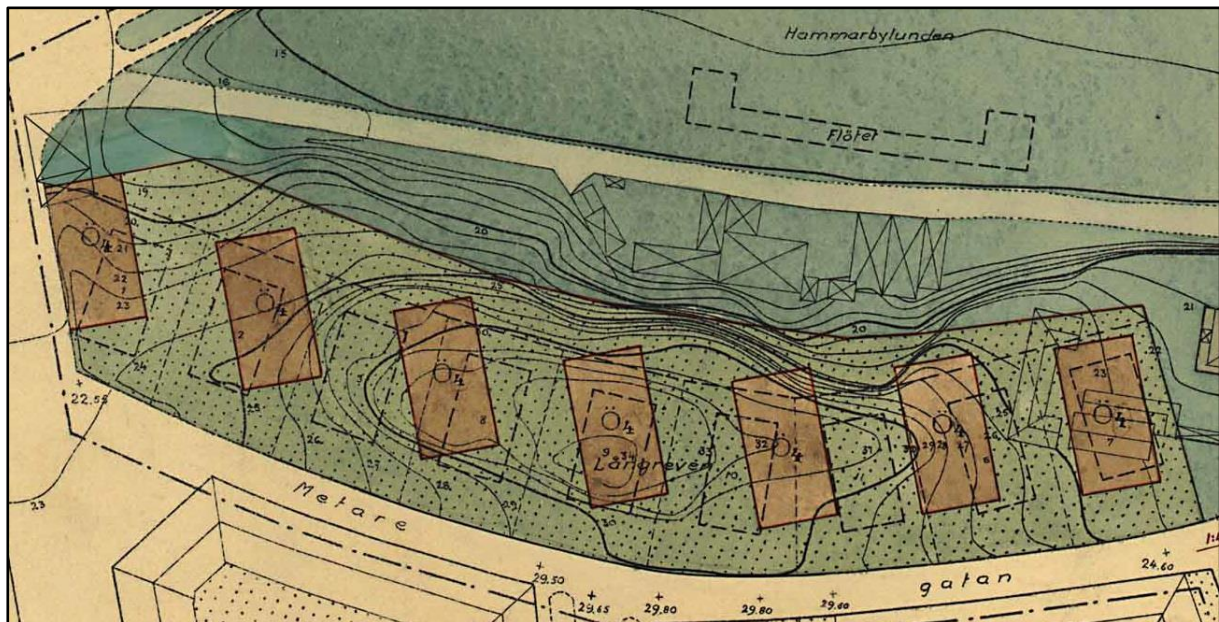
⁹¹ PL 1510

⁹² Westholm i SEÅ 1941 s. 182

4.3.4 Kvarteret Långreven

Ett annat steg i riktning mot den funktionalistiska staden går att se i kvarteret Långreven på Södermalm. Kvarteret byggdes 1930 och består av sju fristående fyrvåningshus som är parallellt ställda i en nord-sydlig riktning. Husen har anpassats till terrängen och en stor del av den kringliggande terrängen har beretts plats åt grönska i form av träd och rabatter. Staket och träd hägnar in kvarteret. I årsberättelsen för 1930 års verksamhet beskriver Westholm kvarteret som vackert med ett säreget och verkningfullt bidrag till stadsbilden⁹³. Även här ser vi en försiktig ansats mot de funktionalistiska stadsplaneidealerna. De frilagda parallella längorna har nu introducerats i stadsbilden men den kraftigt tilltagna dimensioneringen av bebyggelsen, som vi påträffade hos de nybyggda kvarteren i det föregående exemplet, har här inte genomförts.

Hänsynen till stadsbilden och omgivningen var annars inte något utmärkande drag för det tidiga 1930-talets arkitektur enligt Westholm. Han ansåg att den präglades av ett konstlöst och påfallande torftigt yttre med intetsägande och onyanserade färgsättningar. Precis som 1890-talet hade sitt regellösa bebyggande av innergårdar så visade 1930-talets bebyggelse tendenser i samma riktning, dock i en mindre skala, med sitt övermått av burspråk och balkonger⁹⁴.



Figur 18. Kvarteret Långreven med sina frilagda parallella huslängor.

⁹³ Westholm 1993 s. 1931:32

⁹⁴ Westholm 1993 s. 1941:10

5. Hur genomförde Westholm sitt stadsbyggnadsideal?

Jag har i uppsatsens två föregående kapitel redogjort för vilka stadsbyggnadsideal Westholm ville uppnå sin stadsplanering samt vad han faktiskt lyckades genomföra. I det här kapitlet ska jag gå närmare in på hur Westholm var tvungen att gå till väga för att kunna verkställa sina planer.

5.1 Kompromisser och kompensation

En väsentlig del av bostadsbeståndet från Westholm tid som stadsarkitekt bestod av gårdshus och tillbyggnader. Westholm var högst medveten om att det var vanskligt att uppställa en fordran på att gårdshus inte alls skulle få förekomma i ett framtida byggande. Byggmästare och mark- och fastighetsägare var fortfarande mäktiga intressegrupper inom stadsbyggandet⁹⁵ och tanken att man som byggmästare eller fastighetsägare skulle vara tvungen att underkasta sig en inskränkning angående tomtens bebyggande till fördel för grannar och andra övriga tomtägare måste för många varit en främmande tanke. Det är förmodligen anledningen till den diskrepans som återfinns hos Westholm. I hans tankar om sanering av de äldre kvarterens bebyggelse i litteraturen och det faktiska resultatet vi återfinner i hans stadsplaner.

Westholm förstod att hans önskemål inte var möjligt att realisera utan fastighetsägarnas medverkan och kompletterande medgivanden och åtgärder i andra avseenden. Fastighetsägarna ville givetvis att tomtvärdet upprätthölls och värdet av tomten berodde helt och hållet på vilket sätt som den bebyggdes. För att tomtvärdet skulle förbli oförändrat måste den totala golvytan i en ny byggnad vara densamma som i den gamla byggnaden⁹⁶. Westholm ansåg att en koncentration av bebyggelsen, med största möjliga volym och våningsantal som förhållandena medgav, var fördelaktigt för alla parter. Då kraven på ljus och luft ännu inte hade slagit igenom vare sig hos de som byggde eller hos allmänheten och stora golvytor fortfarande värdesattes högt, så ansåg Westholm att ett någorlunda rymligt, ljust och luftigt gårdsutrymme var en acceptabel kompromiss. De nya stadsplanerna skulle ses som en övergångsfas, från de gamla schematiska reglerna till den nya målmedvetna stadsplaneringen⁹⁷.

De ekonomiska betingelserna kommer man aldrig förbi⁹⁸.

I 1936 års upplaga av *Stadskollegiets utlåtanden och memorial* beklagar Westholm att hans insatser angående saneringen av kvarterens inre inte hade nått upp till hans ambition. Westholm medger att hans tillvägagångssätt var alltför schematiskt tillämpat och att han därmed snarare bidrog till att gynna de djupa huskropparnas tillkomst än deras undanröjande⁹⁹. De ekonomiska krafterna inom stadsbyggandet hade varit alltför starka i förhållande till Westholm ambitioner. Vilket resulterade i att de ekonomiska kompensationerna fick gå före de sociala riktlinjerna.

⁹⁵ Rådberg 1988 s. 142

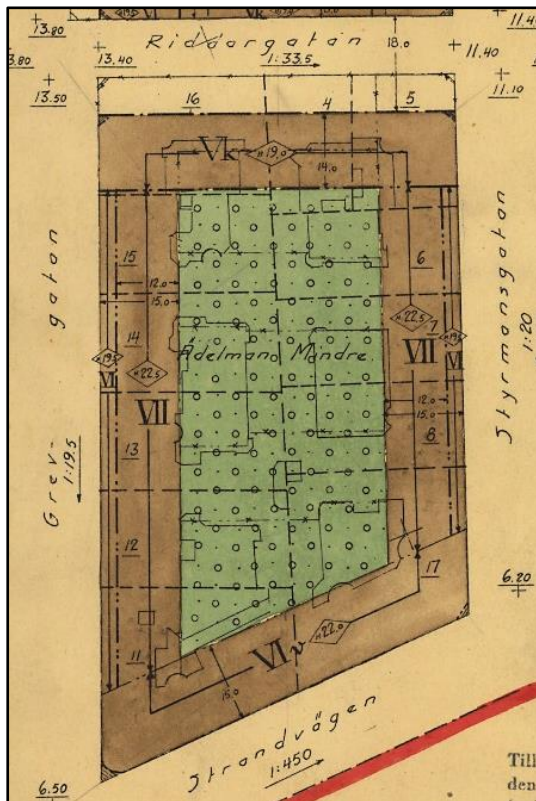
⁹⁶ Westholm i SEÅ 1941 s. 182

⁹⁷ Westholm i SEÅ 1941 s. 180

⁹⁸ Bihang nr 83 år 1936 s. 14

⁹⁹ Bihang nr 83 år 1936 s. 23

För att sammanfatta det hela: Westholm ville få bort all bebyggelse från innergårdarna. För att få igenom sitt önskemål måste han kompensera tomt- och fastighetsägarna för den förlorade byggrätten från innergårdens bebyggelse. Den kompensation som Westholm och de andra parterna kommer överens om var att tillåta högre våningsantal och bredare huskroppar för kvarterets gatubebyggelse. Det högre våningsantalet måste sedan i sin tur kompenseras genom en indragning av huslängorna för att få ned tillräckligt med ljus och luft mellan kvarteren.



Figur 19. Stadsplan för kvarteret Ädelman Mindre från år 1937.

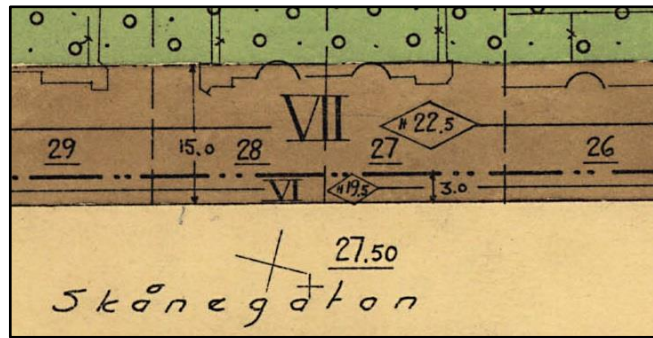


Figur 20. Kvarteret Ädelman Mindre år 2017. Indragen byggnad sedd från korsningen Grevgatan och Riddargatan.

5.2 Kungsvåningar

I stadsplaner från tiden för undersökningen förekommer en företeelse hos höga bostadshus som kom att kallas för kungsvåningar. I början på 1900-talet hade det blivit modernt med höga takresningar på innerstadens bostadshus¹⁰⁰ och 1905 lyckades Stockholms byggmästare och fastighetsägare förhandla fram en dispens från byggnadsstadgan hos Kungl. Maj:t och fick därmed till en generell rätt att få inreda

en sjätte våning i bostadshus under förutsättningen att ljusinfallsvinkeln inte påverkades. För att lösa problemet drogs den översta våningen in med en meter från den övriga byggnadslinjen och på det sättet fick Stockholm de så kallade kungsvåningarna. Argumentet från byggmästarna och fastighetsägarna var att en extra våning skulle hjälpa till med bostadsbristen och sänka hyrorna i de befintliga lägenheterna. Det faktiska resultatet blev istället ökade tomtpriser och byggrätter¹⁰¹. År 1916 började byggmästare och fastighetsägare driva frågan om en sjunde våning i bostadshus och under 1920-talet hade så gott som varenda byggmästare i Stockholm begärt en sådan dispens¹⁰². Westholm var motståndare till en sjunde våning och skriver att en kungsvåning visserligen kunde vara berättigad som en yttersta åtgärd i svår situation men som regel var det inte lämpligt med en sådan påbyggnad¹⁰³. Westholm menade att frågan var större än det individuella huset, att det handlade om Stockholms stads framtida utveckling.



Figur 21. Exempel på kungsvåning i en stadsplan.



Figur 22. Kvarteret Kättingen på Kungsholmen. Indragen hörnbyggnad med kungsvåning.

¹⁰⁰ Sidenbladh 1981 s. 38

¹⁰¹ Rådberg 1988 s. 223

¹⁰² Sidenbladh 1981 s. 38

¹⁰³ Bihang nr 32 1936 s. 12

5.3 Ett långsiktigt perspektiv och en övergångsperiod

År 1929, då arbetet med att ta fram de nya stadsplanerna satte igång, skrev Westholm att hela stadsdelar fortfarande präglades av 1800-talets förfelade stadsbyggande och att lång tid skulle behövas för att i någon mån bota deras skadeverkan¹⁰⁴.

Ett av Westholms uttalade mål med stadsplanerna var att få bort de blottade brandgavlarna från kvarterens inre som uppstått med den oregelbundna bebyggelsen. Visserligen kom en och annan ny brandgavel som tidigare varit dolda att blottas med Westholm stadsplanering och indragning av byggnader, vilket i och för sig skapade ett förvirrat och trasigt uttryck sett både från gatan och gården innan hela husraden hade flyttats in. Men Westholm ansåg att detta var ett oundvikligt, tillfälligt och acceptabelt tillstånd under en övergångsperiod. För det var knappast försvarligt för staden att offra stora summor på att expropriera och riva icke rivningsmogna hus bara för att få till en enhetlig bebyggelse¹⁰⁵. Westholm skriver:

En i och för sig så pass oväsentlig avvikelse från det bestående som att flytta husraden ett stycke in från nuvarande gatulinje medför stora olägenheter för gatubilden. Denna olägenhet är visserligen övergående men vi kan ej vara likgiltiga inför hur staden ter sig under övergångsperioden, som kan sträcka sig flera årtionden. Den gångna högkonjunkturen ingav vissa förhoppningar om att övergångsperioden inte skulle behöva bli så lång men den tiden är nu förbi¹⁰⁶.

Även om utvecklingen av stadens sanering hade stannat av så verkade Westholm fortfarande övertygad om att hans stadsplaner skulle komma att genomföras någon gång i framtiden. Han förutsatte att framtidens stadsplanerare skulle finna att den sanering av stadens kvarter som han förespråkade som högst nödvändig och självklar¹⁰⁷. Westholm visste att stadsplaner arbetade på långsikt och att många årtionden skulle komma att förflyta innan någon genomgående sanering av de gamla kvarteren var att tala om. Han insåg att hans stadsplaner inte skulle komma att bestå för all framtid men han såg inte sin vision beträffande stadens framtid bebyggelse som en ouppnåelig utopi då han ansåg att bäge parter, boende och fastighetsägare, hade att vinna på ett förverkligande av dem.

¹⁰⁴ Westholm 1993 s. 1929:35

¹⁰⁵ Westholm i SEÅ 1941 s. 187

¹⁰⁶ Westholm i SEÅ 1941 s. 190

¹⁰⁷ Westholm i SEÅ 1941 s. 182

6. Hur förhåller sig Westholms stadsbyggnadsideal till hans samtids ideal?

Westholm var Stockholms stadsarkitekt mellan åren 1916 och 1940. Det är en period som kom att präglas av två olika doktriner. Till en början trädgårdsstadens doktrin och sedan den funktionalistiska doktrinen. Mitt arbete utgår från teorin om att stadens utveckling och morfologi måste förklaras utifrån de ideologiska föreställningarna rådande under olika perioder. Då varje stadsplan måste ses mot bakgrunden av de förhållanden som rådde vid tiden för dess tillkomst vill jag i det här kapitlet göra en lite närmare jämförelse mellan Westholms tankar om stadsplanering och de förhärskande doktrinerna för att se hur de förhåller sig till varandra. Rådbergs teori om stadens tillväxt är som sagt att den inte kan förklaras som ett mer eller mindre mekaniskt resultat av utvecklingen hos vissa allmänna tekniska, ekonomiska förhållanden utan måste tvärtom förklaras utifrån de under olika perioder gällande ideologiska föreställningarna. Westholm verkar inte dela den uppfattningen. I ett bihang från 1936 skriver han:

I allmänhet kan man väl icke säga, att byggnadsförfattningarna varit normgivande för utvecklingen, snarare är det denna senare, som dirigerat de förra, ...¹⁰⁸.

Choays utgångspunkt var att det gemensamma draget i all modern stadsplaneteori, var den låga värderingen av 1800-talets bebyggelse och stadsplanering. Att den moderna stadsplaneringen såg det som sin uppgift att i efterhand råda bot på det kaos och oordning som rådde i städer genom att ersätta den med en bättre och rationell ordning. Så verkar även Westholm ha menat. År 1936, i slutet av sin karriär, skriver Westholm:

Stockholms byggnadsordningar visa, huru omsorgen och uppmärksamheten tid efter annan företrädesvis riktas på vissa uppgifter, på skilda sidor av stadsbyggandet, på nya problem, som framträtt under den fortskridande samhällsliga utvecklingen eller så som en följd av kulturutvecklingen i stort¹⁰⁹.

6.1 Trädgårdsstaden och den statliga kontrollen

I det sena 1800-talets och tidiga 1900-talets industristäder i Europa gällde bostadsbehovet framför allt bostäder för arbetare. Behovet försökte tillgodoses av den privata sektorn till en början. Men redan 1884 konstaterar en engelsk statlig utredning att privat företagsamhet och filantropi inte kunde hålla jämna steg med behovet som uppstått från expansionen av städernas befolkning. Marknaden var oförmögen att lösa bostadsproblemet. Endast kommuner hade möjlighet och medel att lösa uppgiften¹¹⁰.

Raymond Unwin var den stadsplanerare som mest framgångsrikt lyckades omsätta trädgårdsstadens idéer till verklighet. Med sina två verk, *Town planing in practice* och *Nothing gained by overcrowding*, nådde han stor internationell berömmelse under det tidiga nittonhundratalet som förespråkare för trädgårdsstadens ideal. Efter första världskriget utnämnde regeringen Unwin till ledare för det statliga bostadsbyggnadsprogrammet¹¹¹. Unwins lösning på storstädernas bekymmer var att begränsa tätheten i staden. I *Nothing gained by overcrowding* presenterar Unwin det som kom att bli den

¹⁰⁸ Bihang nr. 83 1936 s. 5

¹⁰⁹ Bihang nr. 83 1936 s. 5

¹¹⁰ Linn 1974 s. 109

¹¹¹ Rådberg 1988 s. 58

engelska trädgårdsstadsrörelsens huvudkrav. Ett minimum av "12 houses per acre"¹¹² var den norm som Unwin ville införa i det engelska stadsbyggandet¹¹³.

I juni 1920 besöker Westholm Stadsplane- och bostadskongressen i London. På kongressen presenterades flera stora bostadsanläggningar som tillkommit efter kriget. Det återkommande temat hos dessa bostadsanläggningar var trädgårdsstaden¹¹⁴. I England fick Westholm erfara hur tröstlösa och enformiga arbetarstäder förbyttes till välvårdade och tilltalande trädgårdsstäder. Hos de engelska trädgårdsstäderna såg Westholm en rationell lösning på problemen med ytterstadens bostadsbyggande och en befrielse från den rektangulära planformens tvång. Han insåg att detta inte fullt ut kunde tillämpas på de höga hyreshusen i staden, som hade en yttre begränsning utifrån de räta gatu- och byggnadslinjerna och de övriga tomtgränserna i kvarteret¹¹⁵.

Det går att se tydliga influenser av Unwins tankegångar i Westholms texter. Unwin skrev att om staten ansåg att en oönskad bebyggelse hade uppstått i staden och vållat staden och dess invånare skada, så var det statens ansvar att ingripa i det fallet och styra bebyggelsen i en önskvärd riktning. De tomt- och fastighetsägare som hade överexploaterat sin mark och bara sett till sin egen ekonomiska vinning utan hänsyn till följderna för hyresgästerna, samhället eller övriga ägare hade gjort ett felaktigt antagande om de trodde att de skulle få tillåtelse att fortsätta med sin för samhället skadliga verksamhet¹¹⁶.

Westholm delar Unwins tankar om att det inte går att begära att den som bara bygger för sitt egna ekonomiska resultat skulle anlägga några andra synpunkter på staden som helhet. Enligt Westholm så hade behovet av ökad offentlig kontroll ökat. År 1928 håller Westholm en föreläsning vid länsstyrelsen i Stockholm. I ett sammandrag från föreläsningen skriver han:

Förutsättningarna för en tillfredsställande bebyggelse utan ingående kontroll är mycket sällsynt. Tillblivelsen och utvecklingen av ett samhälle sker i så pass snabbt tempo nu att ett kultiverat, praktiskt och estetiskt tillfredsställande bebyggelse är så ofantligt mycket mer avlägsen nu än förr¹¹⁷.

Karl Hoepfner var professor i stadsbyggnad vid Tekniska högskolan i Karlsruhe i början på 1900-talet. Även Hoepfner argumenterade för att statens fordringar på friytor utanför bostaden inte kunde överlåtas åt fastighetsägarnas godtycke, utan måste övervakas av myndigheterna genom en stadsplan och byggnadsföreskrifter. Hos en sluten gårdsstruktur fick inga utskjutande gårdsflyglar, gårdshus eller andra närliggande hus hindra tillgången till ljus och luft. Hoepfner diskuterade även det inre gårdsmåttet hos kringbyggda kvarter. Högre bostadshus krävde ett större fritt avstånd¹¹⁸.

¹¹² 1 acre = 4047 m².

¹¹³ Unwin 1912 s. 20

¹¹⁴ Westholm 1993 s. 1921:35

¹¹⁵ Bihang nr 83 1936 s. 15

¹¹⁶ Unwin 1912 s. 17

¹¹⁷ Westholm 1928 s. 35

¹¹⁸ Rådberg 1988 s. 66

Westholms ståndpunkt om behovet av en utökad offentlig kontroll av bebyggelsens utformning är ett återkommande tema i hans texter under hela hans tid som stadsarkitekt. Här följer några exempel:

För alla som känner behovet av ett bättre byggnadsskick i städer och inser att detta är en fråga av ekonomisk lika väl som av estetisk betydelse, måste det framstå som en viktig angelägenhet, att byggnadsverksamheten vad städer beträffar, kommer under sakkunnig ledning¹¹⁹.

När företag vill exploatera mark för bostadsbyggande är det statens uppgift att i möjligast mån trygga det allmännas intresse mot markägarens självklara strävan¹²⁰.

Enda möjligheten att uppnå en vårdad bebyggelse är genom sträng kontroll från det allmännas sida. Det är en nödvändighet, för båda parter att de hus som ska uppföras måste underkasta sig en sakkunnig granskning. Sett från det allmännas synpunkt är upprätthållandet av god byggnadskultur ett samhällligt intresse av allra största betydelse. En väl ordnad, väl vårdad och i yttre bemärkelse tilltalande byggelse är ett värde som inte kan räknas i pengar¹²¹.

Stadsplanen är ett uttryck för det krav i fråga om hygien och trevnad, som erfarenheten och den stigande bostadskulturen uppställa och som det tillhör alla och envar att underställa sig. Den allmänna omvårdnaden om folkhälsan och stadsbefolkningens trivsel får icke göras beroende av den enskildes mer eller mindre framsynta spekulation i marken utnyttjande¹²².

6.2 Westholm och funktionalismen

Den allmänt rådande bilden av den svenska funktionalismen kring 1930 brukar framhäva intresset för bostadsfrågan, det sociala engagemanget, de hygieniska kraven och det rationella bostadsbyggandet och stadsplanerandet¹²³. I de funktionalistiska propagandaskrifterna från den tiden presenterades dessa punkter som något nytt och radikalt. Till exempel i det kollektiva verket *Acceptera*, där vi kan hitta följande krav:

Numera måste vi oavvisligt ställa den fordran på ett bostadsområde, att det så planlägges, att varje lägenhet får tillräcklig tillgång till sol och luft¹²⁴.

En hel del av det nya och radikala i funktionalismen var alltså inte särskilt nytt. Kravet att tillgång till ljus och luft skulle prägla ett modernt bostadsområde känns igen från Westholms texter. Men om kraven var de samma som trädgårdsstaden så var de tidiga funktionalisternas lösningar på stadsbyggandets problem däremot mer radikala. De höghus som de tidiga funktionalisterna framförde som optimala lösningar för stadsbyggandets bostadsproblem stod i mycket skarp motsättning till trädgårdsstadens ideal med gles och låg bebyggelse.

¹¹⁹ Westholm 1926 s. 47

¹²⁰ Westholm 1993 s. 1941:7

¹²¹ Westholm 1928 s. 39

¹²² Westholm i SEÅ 1941 s. 184

¹²³ Rådberg 1988 s. 240

¹²⁴ Asplund (red.) 1931 s. 50

Annars välkomnade Westholm de förändringarna i stadsbyggandet som inträdde med 1930-talets funktionalistiska stad. Den nya stadsbyggnadsdoktrinen och den utformning av bebyggelsen som den förespråkade vittnade om en ökad förståelse för värdet av solljus, grönska och en behaglig omgivning i stadens bostadsområden. Värdet som ditintills varit den lantliga bebyggelsen förbehållen¹²⁵. Tiden var otvivelaktigt mogen för ett genombrott. Traditionen hade hållit stadsplanen fången enligt Westholm¹²⁶. De slutna kvarteren, med sina förhärskande former var nu äntligen på väg mot en genomgripande förändring ansåg Westholm. År 1936 skriver Westholm:

*Det är på de nya stadsplaneområdena, man finner de mest renodlade nutidsplanerna*¹²⁷.

Jag har tidigare i uppsatsen illustrerat Westholms inställning till funktionalismens tidiga bebyggelse inom avgränsningen för mitt arbete, genom att presentera hans tankar om kvarteren längs med Norr Mälärstrand och kvarteret Långreven på Södermalm. 1936 skriver Westholm att han inte hade något emot att ta ytterligare steg mot den funktionalistiska stadens bebyggelse i sin stadsplanering och försöka öppna upp kvarteren mot solsidan men att han inte kunde genomföra det på grund av de höga kraven på ekonomisk ersättning¹²⁸.

*Resultaten blev oftast en kompromiss, som endast nödtorftigt tillfredsställde den tidens fodringar, men knappast kommande generationers*¹²⁹.

Ett centralt tema i Le Corbusiers texter är nödvändigheten av hög befolkningstäthet. Le Corbusier betraktade inte bara den höga och täta staden som ett tekniskt och vetenskapligt framsteg – den var en förutsättning för utvecklingen av intelligens och kultur över huvud taget¹³⁰. Här finner vi en beaktansvärd skillnad mellan Westholm och de tidiga funktionalisterna. Där Westholm såg trädgårdsstaden som ett medel för att framställa kultiverade individer såg Le Corbusier trädgårdsstaden som ett hot mot kulturen.

En gemensam kritik hos Westholm och de tidiga funktionalisterna var den mot det alltför stora husdjupet som präglade Stockholms äldre bebyggelse. Det smala huset med ett djup på tio meter var att föredra då det möjliggjorde genomgående lägenheter med större tillgång till ljus och luft. Westholm ansåg att 1930-talets stora bidrag till bostadsbyggandets område var fokuseringen på den smala huskroppen som möjliggjorde ett lyckat anordnande av smålägenheternas planlösningar¹³¹.

¹²⁵ Westholm 1993 s. 1941:9

¹²⁶ Bihang nr 83 1936 s. 30

¹²⁷ Bihang nr 83 1936 s. 33

¹²⁸ Westholm i SEÅ 1941 s. 182

¹²⁹ Westholm 1993 s. 1941:7

¹³⁰ Rådberg 1988 s. 76

¹³¹ Westholm 1993 s. 1941:11

Kort tid efter det att Westholm avgick som stadsarkitekt genomförde stadsarkitektkontoret en utredning av smalhus. Utredningen publicerades 1947 och konstaterade att ett bostadssocialt önskemål var att reducera antalet smålägenheter och framför allt enrumslägenheter. Även ur en ekonomisk synpunkt borde enrumslägenheter endast förekomma antingen som en liten del i mycket långa hus eller också som tredje lägenhet vid ett våningsplan¹³². Westholm hade under stor del under sin tid som stadsarkitekt propagerat för det smala huset många fördelar.

Westholm hade sett bostadsbyggandet för mindre bemedlade som ett av de viktigaste problemen att lösa för byggnadsnämnden. Men den fråga som hade präglat bostadsdebatten under perioden 1900–1930 ändrade riktning i och med den funktionalistiska doktrinen etablering. De gamla konflikterna och missförhållandena var inte längre lika kännbara på en samhällelig nivå. Bostadsfrågan gick nu från att ha handlat om kvaliteter hos bostaden till att mer handla om kvantiteter och kostnader¹³³. Det smala huset ansågs inte längre som det bästa botemedlet mot de gamla konflikterna och missförhållandena. Trädgårdsstadens doktrin för hur staden skulle byggas ansågs nu förlegad och förkastades till förmån för den funktionalistiska doktrin som nu tog över.

¹³² Bihang nr. 6 1947 s. 174

¹³³ Rådberg 1988 s. 280

7. Resultat

Utifrån det material som jag har presenterat i den här uppsatsen framstår Westholms låga värdering av 1800-talets bebyggelse och stadsplanering tydligt. De egenskaper som är utmärkande för 1800-talets bebyggelse och planering uppfattas som klart negativa och i det skrivna källmaterialet riktar Westholm genomgående kritik mot de sociala och hygieniska bristerna hos bebyggelsen och det som har orsakat dessa brister. De olämpliga tomtstrukturerna, de alltför små fria ytorna som återfinns hos kvarterens innergårdar, spekulationsbyggandet samt bristen på möjlighet till styrning och kontroll för staten. För att summera Westholms syn på ett kvarters bebyggelse som helhet kan jag citera honom från en artikel i tidningen *Byggmästaren* från 1935. Här skriver Westholm följande:

*Endast den bebyggelse, som lämpligen kan ingå som ett led i kvarterets bebyggande, bör ifrågakomma. Om bebyggelsen av de enskilda tomterna därvid blir stor eller liten i förhållande till tomtstorleken bör icke spela någon roll*¹³⁴.

Den väg Westholm valde att gå för att uppnå ett idealt förhållande i de gamla kvarteren var att avlysa återuppförandet av den gamla gårdsbebyggelsen. Genom att skapa en stor, sammanhängande yta, fri från utbyggnader och självständiga gårdshus, skulle de kringliggande bostäderna i kvarteret i största möjligaste mån beredas tillgång till ljus och luft. Westholms kvartersvisa stadsplaner skulle rensa bort de skymmande och onödiga tillbyggnaderna mot gårdssidan. För att kunna genomföra denna sanering av stadens bebyggelse inom en rimlig tidsperiod hade Westholm tre alternativ. 1) staten kunde expropriera marken. Men detta var inte tänkbart alternativ då det skulle ha blivit oerhört kostsamt. 2) Westholm kunde ha belagt hela kvarter med byggnadsförbud. Detta var inte heller ett tänkbart alternativ då det skulle leda till en förslumning av bebyggelsen under en övergångsperiod och det stämde inte heller överens med Westholms humanistiska syn på stadsbyggandet. 3) Westholm kunde förhandla med mark- och fastighetsägarna och byggmästarna. Det är otvetydigt att Westholm valde alternativ tre. Lagstiftningen, den privata marknadens starka ställning och den rådande doktrinen alltför ringa genomslag hos en bred allmänhet utgjorde tillsammans ett hinder som Westholm inte kunde gå förbi.

I mitt arbete så har jag studerat stadsplaner för fyrtiotre kvarter där hus har dragits in från gatulinjen. I ingen av dessa planer återfinns vi det smala huset med ett djup på 9-10 meter som Westholm förespråkade. Undantagslöst är bebyggelsen i de nya stadsplanerna bredare än den äldre som den ersätter. Ett husdjup på 14-16 meter är det djup som återfinns i de flesta av stadsplanerna vilket, enligt Westholm själv, inte medgav någon optimal eller genomgående planlösning för smålägenheter. Den yttre sanering som Westholm genomförde motsvaras med andra ord inte av en avsedd inre nödvändig och förenklad planlösning.

I undersökningens källmaterial är Westholms inställning till statens ansvar att gripa in och styra stadens bebyggelse ett återkommande tema. Att staten vid behov skulle kunna reducera byggrätten för att nå fram till uttalade hygieniska och sociala mål. I min undersökning av stadsplanerna framträder dock bilden av att den totala byggrätten inte alls har reducerats. Westholms nya stadsplaner består genomgående av bredare och högre hus. Den totala byggrätten har inte reducerats, den har bara förflyttats och kommit att införlivas med gatuhusets kropp.

¹³⁴ Morén och Enge 1985 s. 55

Kungsvåningar var ett annat fysiskt uttryck av den äldre stadsplanering som Westholm motsatte sig. I min genomgång med det skrivna källmaterialet har jag funnit kritik från Westholm mot kungsvåningar. Kritiken är i och för sig inte återkommande men den förekommer och den knyter an till den återkommande generella kritiken mot ett, enligt Westholm, olämpligt tillbyggande av kvarterens grundstrukturer. I det avbildade källmaterialet däremot går det att se att kungsvåningar är återkommande i Westholms stadsplaner och att de introduceras av Westholm i kvarter där det tidigare inte förekommit kungsvåningar i och med de nya stadsplanerna. Förmodligen använde sig Westholm av en etablerad och av fastighetsägarna accepterad, typ av tillbyggnad för att tillgodose den förlorade byggrätten. Tillämpning av kungsvåningar i stadsplanerna är med största sannolikhet ytterligare en kompromiss från Westholm för att möta exploatörernas krav på ekonomisk ersättning. Den extra våningen var en icke uppskattad men nödvändig kompromiss från Westholm.

Westholm skriver att en förflyttning av byggnader *även* (författarens kursivering) hade förekommit då någon utvidgning av gatan i avseende till trafiken inte hade varit påkallad¹³⁵. Utifrån Westholms sätt att uttrycka sig uppfattar jag det som att utvidgningar av gator för att förbättra framkomligheten för trafiken var det primära skälet för att flytta byggnader. Men sett till de uttalade motiveringarna i källmaterialet så utgör den anledningen undantaget. Utifrån källmaterialet är den primära anledningen till att huslängor har dragits in med ett par meter av allt att döma en nödvändig eftergift från Westholm. För att på så sätt kompensera för det högre våningsantalet som annars skulle minska möjligheter till ljus och luft mellan kvarteren om de inte hade dragits in.

I avsnittet om kvarteret Lindormen ser vi en anmärkningsvärd utveckling angående kvarterets inre struktur i stadsplanerna. I planen från 1937 står det att den bebyggelse som i betydande utsträckning medgivits i den tidigare stadsplanen, den från 1932, inte längre anses försvarlig. Hur är en så pass genomgripande förändring i attityd till den tidigare stadsplanens bebyggelse möjlig efter så pass kort tid? Min hypotes är att det inte är en ideologisk utveckling hos Westholm utan snarare en utveckling av 1) hans möjligheter att driva igenom sin ideologi i stadsplanerna eller 2) hans villighet att rucka på sina principer i förhandlingar med byggmästare och fastighetsägare. Det materiella resultatet av Westholms planering är inte uteslutande ett resultat av en ideologisk position. Den nuvarande utformningen av kvarteren är resultatet av en kamp om stadens rum. En politisk och socialt betingad maktutövare har stridit mot en privat och ekonomiskt betingad maktutövare om organiseringen över avgränsade rum i staden. Resultatet blev en förlikning som båda parter kunde acceptera.

¹³⁵ Westholm i SEÅ 1941 s. 184

8. Diskussion och slutsatser

Westholm inställning till kulturhistoriska värden stämmer överens med den bild som Ola Wetterberg tecknar över Westholms samtid i sin avhandling *Monument och miljö*. Det kulturhistoriska intresset var stort under 1920-talet, men de bevarandevärda förebilderna valdes med stor urskilning¹³⁶. De historiska förebilder och ideal som Westholm föredrog valdes ut med omsorg och den bebyggelse som inte tillhörde den kategorin kritiserades och fördömdes öppet och konsekvent. Befintlig arkitektur och stadsplanering som inte stämde överens med Westholms utvalda historiska förebilder skulle förändras för att på så sätt harmonisera med det bestämda idealet. Då detta ideal inte delades av alla andra involverade i stadsbyggandet så behövde det offentligas möjligheter till kontroll och reglering av arkitektur och stadsplanering utökas för att möjliggöra denna önskvärda och lämpliga förändringen av bebyggelsen. Genom stadsbyggande och stadsplanering skulle en smakfostran etableras.

Bortsett från Gamla Stan¹³⁷ så uppskattade inte Westholm innerstadens äldre bebyggelse. Framförallt det sena 1800-talets bebyggelse och dess motsättning mellan höga anspråk på fasadutsmyckning och dess likgiltighet för kvartersområdets inre beskaffenhet. År 1935 skriver Westholm i tidningen *Byggmästaren* att bebyggelsen från det sena 1800-talet, inte bara husen utan även kvarteren, var föråldrad och att dess tid nu var kommen.

Ett återuppbyggande av nya hus om än så modernt inredda i de gamlas ställe skapar ingen modern bebyggelse, därtill kräves ett långt mer radikalt grepp och därpå har lagstiftningen tagit sikte¹³⁸.

Westholm beskriver bostadsplanering från 1800-talet på följande sätt:

Bostadsplanerna från denna tid äro alltjämt av den mest primitiva art, de sakna vad smålägenheter beträffar varje spår av omtanke om de boendes trevnad och välbefinnande, och sedda med nutidens ögon måste de nästan genomgående rubriceras såsom icke människovärdiga, ...¹³⁹.

Något kulturmiljövårdande perspektiv är svårt att finna hos Westholm. Under rubriken *De gamla Stockholmskvarterens framtid* från 1941 skriver Westholm:

Vad som kan skänka ett gammalt och omodernt hus ett visst existensberättigande, även om det är till uppenbar skada för grannar, är de relativt låga hyrorna¹⁴⁰.

Enligt Westholm var det individuella huset en del av ett större sammanhang. Det individuella huset spelade en viktig roll som en del av stadsrummets organisering och avgränsning. För att det individuella huset skulle kunna fylla sin funktion i detta större sammanhang var huset tvunget att definieras i förhållande till de andra husen i kvarteret och de kringliggande kvarteren. Den enskilda tomtens bebyggelse skulle helt underordna sig kvarterets och skulle ingå som ett led i ett lämpligt bebyggande av detta. Huset måste gå från att vara ett subjekt till att bli en individ, för att återkomma till Foucaults teorier. När huset har väl hade blivit en individ och en del i det större sammanhanget kunde det utan vidare rivas eftersom varje individ är utbytbar i det disciplinära systemet, då dess existens definieras

¹³⁶ Wetterberg 1992 s. 235

¹³⁷ Sidenbladh i Westholm 1993 s. 15-16

¹³⁸ Morén och Enge 1985 s. 57

¹³⁹ Bihang nr. 83 1936 s. 8

¹⁴⁰ Westholm i SEÅ 1941 s. 189

av sin plats i det större sammanhanget. Huset var en del av kvarteret, kvarteret en del av stadsdelen och stadsdelen en del av staden. Varje del skulle symbolisera och harmonisera med det ideal som valts ut av Westholm och skulle bidra till en smakfostran av stadens invånare. Med hjälp av en kultiverad och civiliserad bebyggelse skulle Westholm skapa kultiverade och civiliserade människor.

9. Sammanfattning

Uppsatsen har till syfte att undersöka teoretiska och praktiska aspekter av Sigurd Westholms stadsplanering. Syftet är att undersöka den rumsliga, tidsmässiga och sociala kontext hos de byggnader och stadsplaner som blev till under Westholms tid som stadsarkitekt. Målsättningen är att åstadkomma en djupare förståelse för den stad Westholm ville skapa genom sin stadsplanering och uppsatsen ska fungera som en övergripande förklaringsmodell till de avtryck i den fysiska miljön som uppstått utifrån Westholms stadsplanering.

Uppsatsen är uppdelad i fem kapitel. Kapitlet 2 består av empiriskt material för att teckna de historiska stadsbyggnadsideal och de judiciella förutsättningar som rådde under tiden som Westholm arbetade som stadsarkitekt. Kapitlet 3 redogör för vilka stadsbyggnadsideal Westholm ville uppnå med genom sin stadsplanering. Utifrån litteratur skriven av Westholm får vi en uppfattning över det han såg som byggnadsnämndens uppgift och det han ansåg som lämplig gestaltning för stadens bebyggelse. Enligt Westholm var byggnadsnämndens främsta mål främjandet av byggnadsverksamhetens utveckling i sund riktning. Målsättningen för Westholms stadsplanering var tvåfaldig. För det första så ville han få bort gårdshus och flygelbyggnader i kvartens inre och istället skapa en öppen och sammanhängande gård. För det andra ville han att huskropparna skulle vara tillräckligt smala för att inrymma en smålägenhet med genomgående planlösning.

I kapitlet 4 undersöker jag hur Westholms stadsplanering har genomförts. Genom att studera stadsplaner och deras utveckling får vi en bild av vilka effekter Westholms stadsplanering fick på utformningen av Stockholms stads bebyggelse. Källmaterialet visar att våningsantalet har höjts med flera våningar och att husdjupet har utökats för att kompensera för den förlorade byggrätten från innergårdarna. Husdjupet i regel är mellan 14 och 16 meter hos de hus som vi återfinner i stadsplanerna. Med hänsyn till detta relativt stora husdjup var det av naturliga skäl endast i ringa utsträckning varit möjligt att göra de nybyggda husens smålägenheter genomgående. I regel vette de följaktligen endast mot ett väderstreck. Många nybyggda hus i redan bebyggda områden kom att inrymma ett relativt stort antal lägenheter med ensidiga lägen.

I kapitel 5 jämför jag Westholms tankar om byggnadsnämndens uppgifter och stadens utformning med de två doktriner som var förhärskade under Westholms tid som stadsarkitekt. Westholm delar de tankar som ledande personer inom trädgårdsstadsrörelsen för fram. Tankar om var det statens ansvar att ingripa och styra bebyggelsen i en önskvärd riktning om den privata marknaden hade överexploaterat sina tillgångar och en olämplig bebyggelse därmed hade uppstått. Westholm välkomnade till stor del den utveckling av stadsbyggandet som inträdde med 1930-talets funktionalistiska stad. Den nya stadsbyggnadsdoktrinen och den utformning av bebyggelsen som den förespråkade vittnade om en ökad förståelse för värdet av solljus, grönska och en behaglig omgivning i stadens bostadsområden enligt Westholm.

Kapitlet 6 redogör för hur Westholm valde genomföra sitt stadsbyggnadsideal. Det var inte möjligt för Westholm att genomföra sitt stadsbyggnadsideal utan att förhandla och kompromissa med byggmästare och fastighetsägare. Westholm insåg att de privata initiativen inom byggbranschen aldrig skulle underkasta sig några ideella önskemål inom bostadsbyggandet om detta skulle innebära någon ekonomisk uppoffring. Den väg Westholm då valde att gå var att förhandla och stegvis och målmedvetet genomföra stadsplaner för de nya kvarteren, för att på så sätt forma kvarteren och stadens bebyggelse efter sin vision.

I de avslutande kapitlen presenteras resultatet av undersökningen. Westholm ville få bort den bebyggelse som var utmärkande för det sena 1800-talet från stadens kvarter. För att få igenom sitt önskemål var han tvungen att kompensera tomt- och fastighetsägarna för deras förlorade byggrätter från innergårdens bebyggelse. Den lösning som Westholm och de andra parterna kommer överens om var att tillåta högre våningsantal och bredare huskroppar för kvarterets gatubebyggelse. Det högre våningsantalet kompenseras sedan i sin tur genom en indragning av huslängorna för att på det sättet få ned tillräckligt med ljus och luft mellan kvarteren. Lagstiftningen, den privata marknadens starka ställning och den rådande doktrinen alltför ringa genomslag hos en bred allmänhet utgjorde allesammans ett hinder som Westholm inte kunde kringgå i sin stadsplanering. Den arkitektur och stadsplanering som inte stämde överens med Westholms utvalda historiska förebilder framgår tydligt i källmaterialet. Varje del av stadens bebyggelse skulle symbolisera och harmonisera med det ideal som valts ut av Westholm och skulle bidra till en smakfostran av stadens invånare. Med hjälp av en kultiverad och civiliserad bebyggelse skulle Westholm skapa kultiverade och civiliserade människor.

10. Förkortningar

Bihang	Stadskollegiets utlåtanden och memorial. Bihang
Kv	Kvarter
PHB	Praktiska och hygieniska bostäder: betänkande och förslag
PL	Planschnummer på stadsplaner
SEÅ	Samfundet S:t Eriks årsbok

Illustrationsförteckning

Omslag: Detalj ur stadsplan för kvarteret Ugnen (PL 2114 A) från 1938.

Figur 1: Westholm skisser över kvarteret Trumslagaren från SEÅ 1941.

Figur 2: Detalj ur stadsplan för kvarteret Lindormen (PL 985 B) från 1932.

Figur 3: Detalj ur stadsplan för kvarteret Lindormen (PL 1893 A) från 1937.

Figur 4: Karta över kvarteret Lindormen.

https://kartor.stockholm.se/bios/dpwebmap/cust_sth/sbk/sthlm_sse/DPWebMap.html (hämtad 2017-05-23)

Figur 5: Foto Roger Norén.

Figur 6: Detalj ur stadsplan för kvarteret Bonden Större (PL 1948) från 1938.

Figur 7: Karta över kvarteret Bonden Större.

https://kartor.stockholm.se/bios/dpwebmap/cust_sth/sbk/sthlm_sse/DPWebMap.html (hämtad 2017-05-23)

Figur 8: Detalj ur stadsplan för kvarteret Kamelian (PL 2117 A) från 1939.

Figur 9: Karta över kvarteret Kamelian.

https://kartor.stockholm.se/bios/dpwebmap/cust_sth/sbk/sthlm_sse/DPWebMap.html (hämtad 2017-05-23)

Figur 10: Detalj ur stadsplan för kvarteret Valkyrian (PL 2221 A) från 1939.

Figur 11: Foto Roger Norén.

Figur 12: Karta över kvarteret Sumpen.

https://kartor.stockholm.se/bios/dpwebmap/cust_sth/sbk/sthlm_sse/DPWebMap.html (hämtad 2017-05-23)

Figur 13: Detalj ur stadsplan för kvarteret Kamelian (PL 826) från 1930.

Figur 14: Detalj ur stadsplan för kvarteret Kamelian (PL 1333) från 1933.

Figur 15: Karta över kvarteret Bigarråträdet.

https://kartor.stockholm.se/bios/dpwebmap/cust_sth/sbk/sthlm_sse/DPWebMap.html (hämtad 2017-05-23)

Figur 16: Karta över kvarteret Stören.

https://kartor.stockholm.se/bios/dpwebmap/cust_sth/sbk/sthlm_sse/DPWebMap.html (hämtad 2017-05-23)

Figur 17: Westholm skisser över kvarteret Stören från SEÅ 1941.

Figur 18: Detalj ur stadsplan för kvarteret Långreven (PL 514) från 1928.

Figur 19: Detalj ur stadsplan för kvarteret Ädelman Mindre (PL 1816 A) från 1937.

Figur 20: Foto Roger Norén.

Figur 21: Detalj ur stadsplan för kvarteret (PL 1948) från 1938.

Figur 22: Foto Roger Norén.

Referenslista

Otryckta källor

Stockholm

Stockholms stadsbyggnadskontors arkiv
Stadsplan kvarteret Lindormen
Planschnummer 514

Stockholms stadsbyggnadskontors arkiv
Stadsplan kvarteret Lindormen
Planschnummer 826

Stockholms stadsbyggnadskontors arkiv
Stadsplan kvarteret Lindormen
Planschnummer 985 B

Stockholms stadsbyggnadskontors arkiv
Stadsplan kvarteret Bigarråträdet
Planschnummer 1333

Stockholms stadsbyggnadskontors arkiv
Stadsplan kvarteret Körsbärsträdet
Planschnummer 1425

Stockholms stadsbyggnadskontors arkiv
Stadsplan kvarteret Geten
Planschnummer 1497 B

Stockholms stadsbyggnadskontors arkiv
Stadsplan kvarteret Stören
Planschnummer 1510

Stockholms stadsbyggnadskontors arkiv
Stadsplan kvarteret Havssvalget
Planschnummer 1588 C

Stockholms stadsbyggnadskontors arkiv
Stadsplan kvarteret Valfisken
Planschnummer 1786 B

Stockholms stadsbyggnadskontors arkiv
Stadsplan kvarteret Ädelman Mindre
Planschnummer 1816 A

Stockholms stadsbyggnadskontors arkiv
Stadsplan kvarteret Lindormen
Planschnummer 1893 A

Stockholms stadsbyggnadskontors arkiv
Stadsplan kvarteret Bonden Större
Planschnummer 1948

Stockholms stadsbyggnadskontors arkiv
Stadsplan kvarteret Kamelian
Planschnummer 2117 A

Stockholms stadsbyggnadskontors arkiv
Stadsplan kvarteret Valkyrian
Planschnummer 2221 A

Tryckta källor

Asplund, Gunnar (red.), *Acceptera, Tiden*, Stockholm, 1931

Cornell, Elias, *Rivningsraseriets rötter*, Norstedt, Stockholm, 1984

Ehrenborg, M. Översikt över gällande stadsbyggnadslagstiftning. I *Ett vårdat stadsbyggande: kultur, modern teknik och kontroll: sammandrag av föreläsningar hållna vid länsstyrelsens i Stockholms län, stadsbyggnadstekniska föreläsningkurs för länets byggnadsnämnd m.fl. den 3-5 nov. 1927*, [Nord. bokh.], Stockholm, 1928

Foucault, Michel, *Övervakning och straff: fängelsets födelse*, 4., översedda uppl., Arkiv, Lund, 2003

Linn, Björn, *Storgårdskvarteret: ett bebyggelsemönsters bakgrund och karaktär*, Statens institut för byggnadsforskning, Diss. Stockholm: Tekniska högsk., 1974, Stockholm, 1974

Morén, Jarl-Agne & Enge, Bertil, *Sigurd Westholm 1871-1960: stadsarkitekt i Stockholm; arkitekt, stadsbyggare, samhällsbefrämjare*, Stockholms univ., Stockholm, 1985

Rådberg, Johan, *Doktrin och täthet i svenskt stadsbyggande 1875-1975*, Statens råd för byggnadsforskning, Diss. Stockholm: Tekn. högsk., Stockholm, 1988

Sakkunnige för utredning av frågan om bostadssociala minimifordringar å med allmänt understöd tillkommande smålägenheter, *Praktiska och hygieniska bostäder: betänkande och förslag*, Stockholm, 1921

Sheiban, Hossein, *Den ekonomiska staden: stadsplanering i Stockholm under senare hälften av 1800-talet*, Arkiv, Diss. Stockholm: Univ., Lund, 2002

Sidenbladh, Göran, *Planering för Stockholm 1923-1958*, LiberFörlag, Stockholm, 1981

Stadskollegiets utlåtanden och memorial. Bihang nr 17 1933. Stockholm, 1933

Stadskollegiets utlåtanden och memorial. Bihang nr 12 1936. Stockholm, 1936

Stadskollegiets utlåtanden och memorial. Bihang nr 32 1936. Stockholm, 1936

Stadskollegiets utlåtanden och memorial. Bihang nr 83 1936. Stockholm, 1936

Stadskollegiets utlåtanden och memorial. Bihang nr 6 1947. Stockholm, 1947

Unwin, Raymond, Nothing gained by overcrowding!: how the Garden city type of development may benefit both owner and occupier, London, 1912

Westholm, Sigurd, Bostadsbyggande och hembygdsvård, Samfundet för hembygdsvård, Lund, 1926

Westholm, Sigurd. Byggnadskultur och byggnadskontroll. I *Ett vårdat stadsbyggande: kultur, modern teknik och kontroll: sammandrag av föreläsningar hållna vid länsstyrelsens i Stockholms län, stadsbyggnadstekniska föreläsningkurs för länets byggnadsnämnd m.fl. den 3-5 nov. 1927*, [Nord. bokh.], Stockholm, 1928

Westholm, Sigurd. De gamla Stockholmskvarterens framtid. I *Samfundet S:t Eriks årsbok. 1941*, Samfundet S:t Erik, Stockholm, 1941

Westholm, Sigurd, Minimifordringar å storleken av bostadslägenheter i hus avsedda att uppföras med stöd av statligt tertiärlån, Stockholm, 1942

Westholm, Sigurd, Stockholmsbyggen 1916-1940, Stockholms byggnadsfören., Stockholm, 1993

Wetterberg, Ola, Monument & miljö, Institutionen för arkitekturhistoria, Chalmers tekniska högsk., Diss. Göteborg: Chalmers tekn. högsk., 1993, Göteborg, 1992

Bilagor

Undersökta kvarter

Kungsholmen:

Bigarråträdet

Drabanten

Fågelbärsträdet

Gökungen

Kättingen

Körsbärsträdet

Roddaren

Smaragden

Södermalm:

Bonden Större

Båtsmannen Mindre

Dagakarlen

Droskhästen

Gropen

Häckelfjäll

Katthuvudet

Kejsaren

Lampan

Pahl

Schultz

Småland

Sturen Mindre

Stören

Timmermannen

Urvädersklippan Större

Vasastaden:

Geten

Kamelian

Nebulosan

Skalmejblåsaren

Sleipner

Stjärnfallet

Stolmakaren

Ugnen

Valkyrian

Väduren

Östermalm:

Havssvalget

Hornblåsaren

Kyrkogården

Lindormen

Morkullan

Neptunus

Repslagaren

Sjökälven

Valfisken

Ädelman Mindre