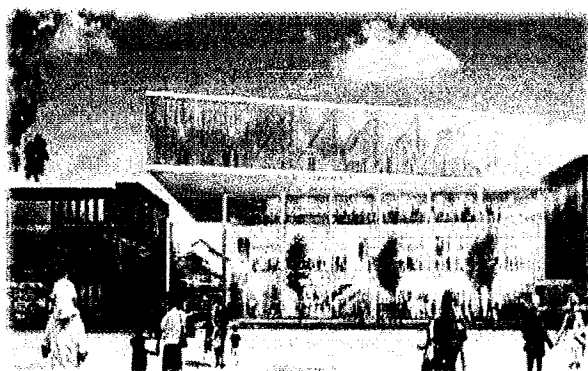
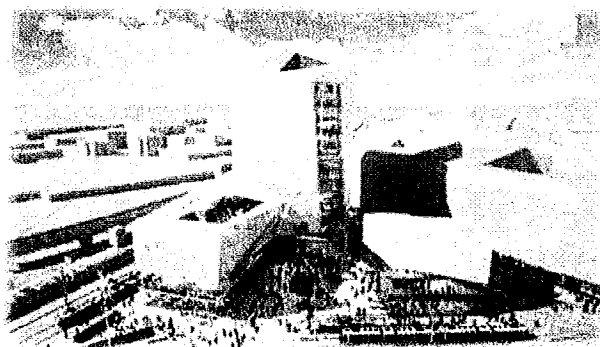
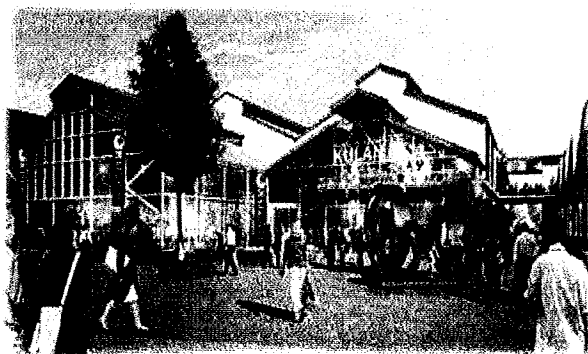


Kandidatuppsats i offentlig förvaltning [HT 2015]  
Förvaltningshögskolan, Göteborgs Universitet  
Linnéa Nordström  
Mia Taipale  
Handledare: Carina Abrahamson Ljöfström  
Examinator: Gary Kokk



Illustrationer: Sweco

## Gentrifiering i stadsdelen Gamlestaden i Göteborg

Upprustning som ett stadspolitiskt verktyg



GÖTEBORGS UNIVERSITET

## FÖRORD

---

Allting började med att vi lät slumpen avgöra uppsatsämne åt oss. Efter en omgång krona och klave stod det klart att krona landat uppvänt och att det därmed blev gentrifiering vi skulle skriva om, vilket vi efter genomförd studie är otroligt glada och tacksamma för. Denna hösttermin har varit en berikande period som inneburit många nya kunskaper och ett flertal nya möten med inspirerande människor. Vi är mycket tacksamma för allt engagemang som visats under studiens gång och för all fin respons vi fått ta del av.

Vi vill börja med att tacka samtliga personer vi fått intervjua och som har tagit sig tid för att delge information till oss. Samt för ett varmt mottagande och bra samarbete i och med detta. Det är ni som har gjort studien möjlig att genomföra.

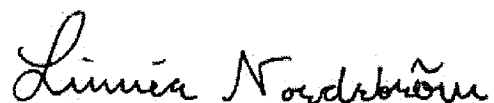
Stort tack ska även riktas till vår handledare Carina Abrahamson Löfström som inspirerat, motiverat och väglett oss under studiens gång.

Slutligen riktas även ett tack till de som betyder allra mest för oss, våra vänner och familjer, som uppmuntrat och stöttat oss under en intensiv period.

Göteborg 2015-01-07

Linnea Nordström

Mia Taipale



# SAMMANFATTNING

---

<b>Titel</b>	Gentrifiering i stadsdelen Gamlestaden i Göteborg Upprustning som ett stadspolitiskt verktyg
<b>Nyckelord</b>	gentrifiering, upprustning, stadspolitiskt verktyg, bortträngning, social blandning, medborgardialog
<b>Författare</b>	Linnéa Nordström och Mia Taipale
<b>Handledare</b>	Carina Abrahamson Löfström

Upprustningsprocesser har i tidigare forskning visat sig orsaka konsekvenser såsom bortträngning bland ursprungsinvånarna. En detaljplan antogs av kommunfullmäktige år 2006 i syfte att göra förändringar i stadsdelen Gamlestaden i Göteborg. Syftet med uppsatsen är att undersöka om upprustningen i Gamlestaden används som ett stadspolitiskt verktyg av involverade aktörer för att uppnå ekonomiska fördelar och höja statusen i området. Faktorer bakom upprustningsprocessen har studerats samt hur medborgardialogen förts för att se hur man har förhållit sig till effekter som gentrifiering kan innebära. De analysverktyg som används är teorin om ett stadspolitiskt verktyg, teorin om en socialt blandad stad samt revanchist- och emancipatorydiskursen. För att uppnå syftet har empiri insamlats från intervjuer med politiker, en utvecklingschef samt företagare och boende i Gamlestaden.

Resultatet av studien visar att den vanligaste ekonomiska faktorn man nämner bakom upprustningen är att förtäta Göteborgs stad och att det finns en social faktor som innebär att man vill åstadkomma en social blandstad i Gamlestaden. Utifrån detta konstateras att politiker och tjänstemän använder upprustningen medvetet och omedvetet som ett stadspolitiskt verktyg. Nyskapande resultat i studien är att de som använder upprustningen omedvetet och anser att medborgardialogen fungerat bra under processen förespråkar den positiva emancipatorydiskursen och de som använder upprustningen medvetet och ser brister i medborgardialogen förespråkar den negativa revanchistdiskursen.

# ABSTRACT

---

<b>Title</b>	Gentrification in the district of Gamlestaden in Gothenburg Urban renewal as an urban policy tool
<b>Keywords</b>	gentrification, urban renewal, urban policy tool, repression, social mix policy, civil dialogue
<b>Authors</b>	Linnéa Nordström and Mia Taipale
<b>Supervisor</b>	Carina Abrahamson Löfström

Previous research has shown that urban renewal processes often cause consequences such as repression among original residents. A local plan was adopted by the City Council in year 2006 to make changes in the district Gamlestaden in Gothenburg. The purpose with this study was to examine if the process of urban renewal in Gamlestaden is used by involved actors as an urban policy tool to achieve economic advantages and raise the area's condition. Elements behind the process of the urban renewal and also the civil dialogue have been studied to find out how politicians relate to the effects that can occur in a gentrification process. Analytical tools which have been used are the theory of an urban policy tool, a socially mixed town and the revanchist- and emancipatory discourse. To obtain the results of the study we have collected empirical data from interviews with politicians, a development manager and also business owners and residents in Gamlestaden.

The result show that the most common economic factor behind the urban renewal process is to concentrate the city of Gothenburg and that there is a social factor which entails a wish to achieve a socially mixed city in Gamlestaden. We found that politicians and officials deliberately and subconsciously are using urban renewal as an urban policy tool. Outstanding result of this study is that those who use urban renewal subconsciously and believes the civil dialogue has been working well are advocating the positive emancipatory discourse. Those who are using urban renewal deliberately and think that the civil dialogue has been inadequate are advocating the discourse compatible with the negative revanchist discourse.

## Förkortningar

SDF - Östra Göteborgs Stadsdelsförvaltning

SDN - Östra Göteborgs Stadsdelsnämnd

BN – Byggnadsnämnden

Fastighetsföreningen - Föreningen Fastighetsägare i Gamlestaden

Ibid - Ibidem (källhänvisningar från samma ursprungskälla upprepas en eller flera gånger efter varandra)

## Bilder och Tabeller

Bild 1-8: Tagna av Mia Taipale	sid. 3
Bild 9-12: Illustrationer av Sweco	sid. 5
Tabell 1: Tidigare forskning	sid. 10
Tabell 2: Sammanfattning av teorier	sid. 16
Tabell 3: Intervjupersoner	sid. 18
Tabell 4: Benämningar intervjupersoner	sid. 23

# INNEHÅLLSFÖRTECKNING

---

1. INLEDNING	1
1.1 Gamlestaden idag och planerna för framtiden	2
1.1.1 Gamlestaden idag	3
1.1.2 Framtida Gamlestaden	5
2. TIDIGARE FORSKNING	7
2.1 En kunskapslucka	11
2.2 Syfte	12
2.2.1 Frågeställningar	12
2.3 Avgränsningar	13
3. TEORETISKA UTGÅNGSPUNKTER	13
3.1 Revanchist- och Empanciatorydiskursen	13
3.2 Gentrifiering som ett stadspolitiskt verktyg	14
3.3 En socialt blandad stad	15
4. STUDIENS GENOMFÖRANDE	17
4.1 Forskningsdesign	17
4.2 Tillvägagångssätt	17
4.3 Hur gick intervjuerna till?	20
4.4 Stadsdelsbesök	21
4.5 En reflektion kring genomförandet	21
5. EMPIRI	23
5.1 Empirisk genomgång utifrån valda teman	23
5.1.1 Idéer bakom upprustningsprocessen	23
5.1.2 Finns det en medvetenhet kring gentrifiering?	24
5.1.3 Vilka sociala faktorer ligger bakom upprustningsprocessen?	25
5.1.4 Vilka ekonomiska faktorer ligger bakom upprustningsprocessen?	26
5.1.5 Dialogen med de boende i området	27
5.2 Företagarna och de boende om medborgardialogen?	28
5.2.1 Företagarna	28
5.2.2 De boende	29
6. TEORETISK ANALYS AV EMPIRIN	30
6.1 Teoretisk genomgång utifrån valda teman	30
6.1.1 Stadspolitikens förhållningssätt till gentrifiering utifrån ett revanchist- och emancipatory perspektiv	30
6.1.2 En upprustning som ett stadspolitiskt verktyg?	32

6.1.3 En socialt blandad stad – är Gamlestaden ett område för alla?	34
6.1.4 Analys kring medborgardialogen	35
7. SLUTSATS OCH AVSLUTANDE DISKUSSION	36
7.1 Resultat av forskningsfrågor och syfte	36
7.1.1 Ytterligare reflektioner kring studiens resultat	41
7.2 Vad blev vårt bidrag?	43
7.3 Förslag till framtida forskning	43
8. KÄLLFÖRTECKNING	45
9. BILAGOR	48

# 1. INLEDNING

---

”One by one, many of the working class quarters of London have been invaded by the middle classes - upper and lower. Once this process of gentrification starts in a district it goes on rapidly until all or most of the original working class occupiers are displaced and the whole social character of the district is changed.”

(Glass 1964:xviii-xix)

Ruth Glass beskrivning av gentrifiering innebär att invånare i en arbetarstadsdel ersätts med rikare befolkning och att ursprungsinvånarna i och med detta kan tvingas flytta därifrån. Trots att begreppet myntades år 1964 så visas gentrifiering idag som ett rödmarkerat ord i datorns rättstavningsprogram. Begreppet gentrifiering härstammar från det brittiska ordet *gentry* som förr refererade till den lägre adeln (Thörn & Holgersson 2014:14). Urbanforskare har intresserat sig för begreppet under mer än fyrtio års tid men uppmärksamheten och forskningen om gentrifiering är fortfarande relativt låg i Sverige. Glass definition av gentrifiering är den vi utgår ifrån genomgående i uppsatsen.

I en värld med ökad global konkurrens där allt fler platser blir mer lika varandra, finns samtidigt en önskan om att hitta något unikt (Røvik2008:40). Idag pågår upprustningar i gamla, oattraktiva områden, vilket leder till att stadskärnor utvidgas alltmer. Syftet med upprustningar är ofta att skapa en blandstad som ska gynna alla medborgare. Men vad är det för verklighet som döljer sig bakom begrepp som "stadsutveckling" och "blandstad"? Hur förhåller sig politiker och tjänstemän inom stadsplaneringen till en gentrifiering? Detta är exempel på frågor som kommer beröras i studien. Exempel på stadsdelar som genomgått gentrifieringsprocesser och statushöjningar är Soho i New York, Haga och Majorna i Göteborg, Södermalm i Stockholm och Möllevången i Malmö.

Gamlestaden är en stadsdel i Östra Göteborg beläget cirka tre kilometer nordost från Göteborgs centrum. I en detaljplan över Gamlestads torg från år 2011 framkommer att syftet med upprustningen är att skapa en strategisk knutpunkt i Gamlestaden och åstadkomma en "blandstad av innerstadskaraktär". Vidare beskrivs att målet är att skapa ett "område av citykaraktär" med en levande och trygg stadsmiljö där fler bostäder och verksamheter ska



skapa en ökad "social blandning" (Stadsdelsnämnden Östra Göteborg 2011:1). Arne Larsson skriver i en tidningsartikel publicerad i Göteborgs-Posten (2015-11-06) att Gamlestaden under en tjugoårsperiod ska växa till det dubbla. Björn Siesjö, stadsarkitekt på Stadsbyggnadskontoret, berättar i artikeln att Gamlestaden år 2035 ska ha 3000 nya bostäder samt att strukturen i stadsdelen kommer förändras till en "aktiv kvartersstad med gator och torg". År 2017 planeras att bygga nya bostäder omkring torget i samband med ett bygge som kommer pågå i SKF-området (Svenska Kullagerfabriken) med bostäder, handel och förskola (Göteborgs-Posten 2015). Utöver de förändringar som ska ske i SKF-området framgår även att 53 nya lägenheter redan har byggts på Holländareplatsen (Plan- och byggprojekt 2015).

Föreningen Fastighetsägare i Gamlestaden är en ideell förening som bildades år 2001 av ägare till hyresbostäder, lokalägare, bostadsrättsföreningar och byggare (Gamlestaden i framtiden 2015). Enkätundersökningar utfärdade av föreningen år 2001 visar att 40 procent av de boende i Gamlestaden känt sig trygga att gå ut ensam på kvällen medan siffran år 2008 ökade till 47 procent. Det visade sig även i undersökningarna att gamlestadsborna kände sig mindre utsatta för brott i den senaste enkätundersökningen där 28 procent uppgav att de hade drabbats av brott år 2001 i jämförelse med 19 procent år 2008 (Föreningen Fastighetsägare i Gamlestaden 2009).

I denna kandidatuppsats läggs fokus på att undersöka hur styrningen har gått till mot att upprusta stadsdelen Gamlestaden i Göteborg. Just Gamlestaden är ett intressant område att studera utifrån ett gentrifieringsperspektiv då det i kommunens planer för stadsdelen finns tydliga tendenser till en statushöjning av området.

## 1.1 Gamlestaden idag och planerna inför framtiden

I följande avsnitt presenteras bilder över hur Gamlestaden ser ut i dagsläget samt illustrationer av hur Gamlestaden planeras att se ut i framtiden. Fotona på Gamlestaden har vi skribenter tagit på plats vid ett stadsdelsbesök för att skapa en bild av vilka förändringar stadsdelen står inför.<sup>1</sup>

---

<sup>1</sup> Efter kontakt med Sweco har lov och godkännande givits att publicera illustrationerna i uppsatsen, så länge ursprunglig källa anges.

### 1.1.1 Gamlestaden idag

Samtliga foton i detta avsnitt tagna av Mia Taipale.

---

Bild 1. Viadukten som ska rivs ned på grund av den nya knutpunkten



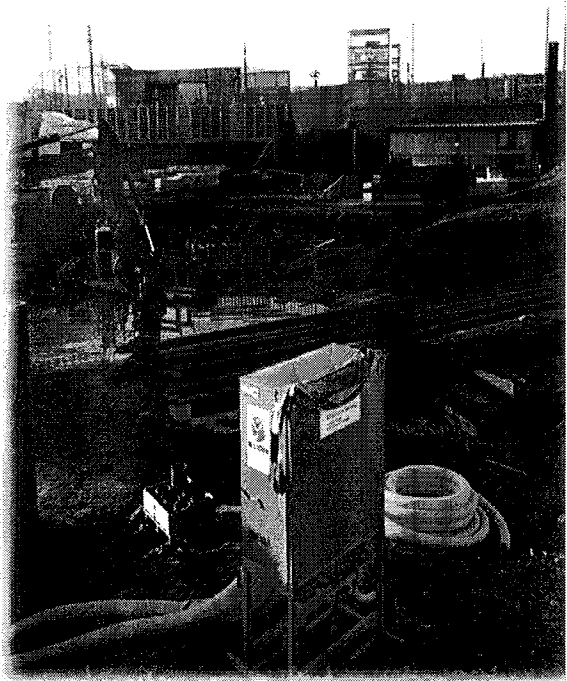
Bild 2. Området där nya kvarteret Makrillen ska byggas



Bild 3-6. SKF området på första bilden och övriga från området där knutpunkten ska byggas



Bild 7-8. Området vid knutpunkten samt Brahegatan där SKF:s fabrikslokaler skymtas längst bort i bild



## 1.1.2 Framtida Gamlestad

Bild 9. Framtida Gamlestadstorget



Illustration: Sweco

Bild 10. Framtida knutpunkten

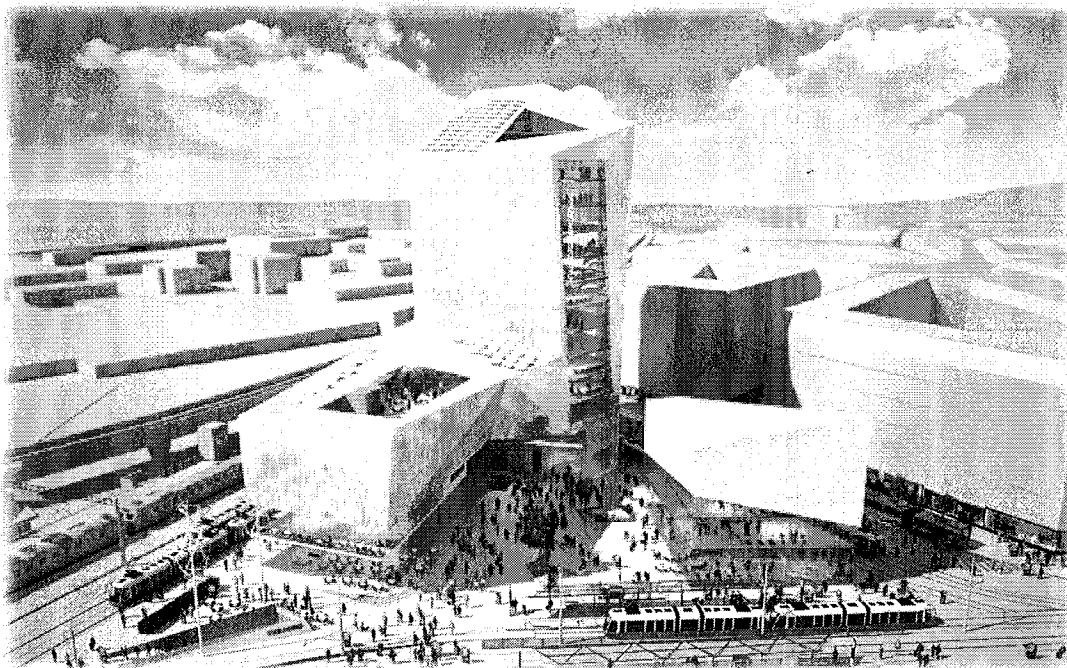


Illustration: Sweco

Bild 11. Knutpunkten och Västtrafiks resecentrum

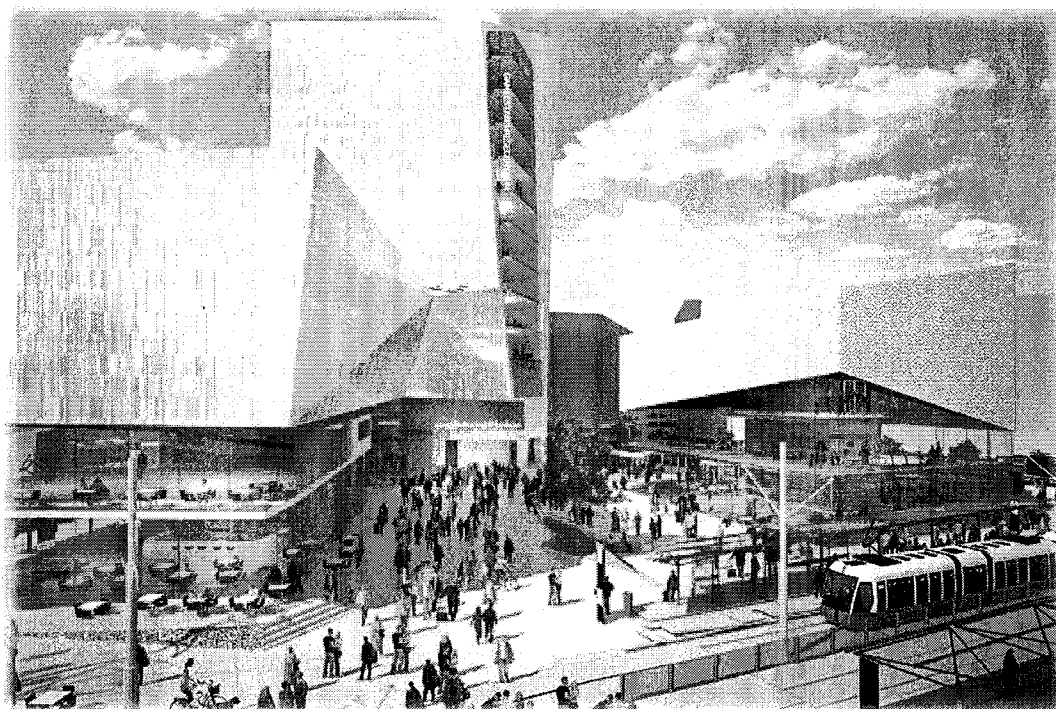


Illustration: Sweco

Bild 12. SKF framtida handelsområde



Illustration: Sweco

Utifrån bilderna kan konstateras att en fabriksstadsdel ska omvandlas till en modern plats med trendiga byggnader, nya lägenheter, ett nytt resecentrum och en fin galleria med glasväggar. Vad tidigare forskare har undersökt och kommit fram till gällande liknande stadsdelsomvandlingar presenteras i nästkommande kapitel.

## 2. TIDIGARE FORSKNING

---

*Relevanta verk för uppsatsens syfte har valts ut och sammanfattas i en tabell i slutet av avsnittet för att skapa en överskådlig bild. Sedan diskuteras resultaten av denna studie i förhållande till tidigare forskningsresultat. Avsnittet avslutas med en presentation av den kunskapslucka som tycks ha identifierats, som sedan mynnar ut i studiens syfte och frågeställningar.*

---

Fler studier än de som kommer att introduceras i detta avsnitt presenteras senare i uppsatsens teoriavsnitt i form av ett antal analysverktyg som används för att analysera empirin. Efter den litteraturgenomgång som gjorts kan tidigare forskning delas in i ett socialistiskt, kritiskt och geografiskt perspektiv, vilket redogörs för i avsnittet.

Som visas i tabellen nedan har tidigare forskare fokuserat på att undersöka gentrifiering genom att problematisera fenomenet i förhållande till en teori. Exempelvis har forskaren Tom Slater ett kritiskt förhållningssätt till gentrifiering. Slater använder Marcuses teori om



bortträngning som innebär att ursprungsinvånarna trängs undan av en ny sammansättning medborgare. Utifrån teorin försöker Slater motbevisa det som vissa forskare hävdar; att gentrifiering kan vara av godo. Slater utgår i studien från forskare som hävdar att gentrifiering inte skapar bortträngning. Det han dock konstaterar i studien är att forskare ofta undanhåller bortträngning eller diskuterar det i andra termer (Slater 2009:124f). Denna studie har valts ut då den belyser både positiva och negativa röster kring gentrifiering och dess effekter, vilket är viktigt att belysa och ha i åtanke vid undersökningar kring ämnet.

Neil Smiths teori om den urbana fronten använder sig två gentrifieringsforskare av. Begreppet har Smith utvecklat i sin studie om fattiga amerikanska innerstäder som upprustas och visar på hur gentrifiering drivs av en ojämlik fördelning av makt och resurser i städer. Smith menar att gentrifiering möjliggör och upprätthåller dynamiken mellan förfall och investeringar (Holgersson & Thörn 2014:158). På så vis skapas, i en ständigt pågående rörelse, nya urbana fronter som kan utvecklas. Förfallna områden rustas upp genom ett dynamiskt tillvägagångssätt där man använder ekonomisk tillväxt som medel för förändringen. Den urbana fronten innebär här en gräns där en ny stad, från att vara ett "vanligt område", ska växa fram till varje pris för att åstadkomma en hållbar utveckling (Ibid:164).

Holgersson och Thörn undersöker stadsdelen Kvillebäcken i Göteborg och kommer fram till att upprustningsprojektet blev genomförbart på grund av att en urban front skapades. Kvillebäcken skulle rustas upp från ett kriminellt, nedgånget område och fick förändringen till stånd då man kunde använda ekonomisk tillväxt som medel för detta. Kvillebäcken ses numera som ett centralt beläget område i Göteborg på grund av den urbana front som skapades (Ibid:182). Föreliggande studie har valts ut då den belyser en tidigare gentrifieringsprocess i Göteborg och har därmed inspirerat till den metod som kommer användas i vår undersökning. De utgick från offentliga handlingar och detaljplaner för att ta del av bakgrundsfakta samt intervjuade involverade personer för projektet (Ibid:159). Forskarna intervjuade respondenterna i syfte att undersöka om den politiska styrningen skapade en urban front.

Vidarekan vi i tabellen även se att Gutzon Larsen och Lund Hansen använder sig av Neil Smiths teori i sin undersökning. Författarna undersöker den sociokulturella befolkningsutvecklingen i stadsdelen inre Vesterbro beläget i Köpenhamn och studerar de politiska målen man hade med upprustningen i förhållande till resultatet (Gutzon Larsen &

Lund Hansen 2008:189). De konstaterar att en urban front skapades som en övergång från att inre Vesterbo varit ett fattigare område till att få en starkare socioekonomisk befolkning, då staten i samspel med marknaden rensat bort socioekonomiskt svaga invånare från stadsdelen (Ibid:209). Studien valdes ut i detta avsnitt då den tydliggör de negativa och traumatiska konsekvenser som en gentrifiering kan bidra till.

I den fjärde studien gjord av Westerström undersöks hur stadsbyggnadsideologin förändrats över tid i takt med den kapitalistiska produktionsutvecklingen (Westerström 2013:6). Det Westerström konstaterar utifrån att studera olika stadsplaneringsdokument är att demografin i Gamlestaden har förändrats, antalet socialbidragstagare har exempelvis minskat sedan år 1996 (Ibid:66ff). Då Westerströms studie är den enda som kunnat hittas gällande gentrifiering i Gamlestaden i Göteborg så har hans statistiska resultat varit användbara i våra intervjuer med politiker och tjänstemän, för att stärka intervjufrågornas validitet kring de sociala effekterna samt ge exempel från verkligheten. Det begränsade utbudet av tidigare forskning om gentrifiering i Gamlestaden bidrog till att vi motiverades att forska vidare. Westerström visar även att stadsplanerare ofta döljer gentrifiering bakom begrepp såsom attraktivitet (Ibid:72f).

Sett till tidigare forskning är samtliga slutsatser viktiga att ta i beaktande under studiens gång för att analysera om tendenserna även kan konstateras i vår undersökning. Exempelvis att det visat sig att man ofta diskuterar bortträngning omedvetet och att begreppet social blandning ofta används för att legitimera en upprustningsprocess. Forskning visar dessutom att upprustningar ofta rensar bort socioekonomiskt svaga invånare från en stadsdel när man upprustar. Sammanfattningsvis har tidigare forskning gjorts ur ett socialistiskt, kritiskt och geografiskt perspektiv. Med detta är vår ambition att komplettera forskningsfältet med ett nytt bidrag genom att undersöka gentrifiering ur ett styrningsperspektiv.



Tabell 1. Tidigare forskning

Forskare	Verk	Syfte	Teorier	Metod	Resultat
Gutzon Larsen, Henrik & Lund Hansen, Anders (2008)	Vetenskaplig artikel, "Köpenhamnsvarsam eller traumatisk gentrifiering?"	Undersöka om stadsomvandlingen i stadsdelen Vesterbro i Köpenhamn var så enkel och oproblematiserad som man fick den att framstå. Samt undersöka de politiska målen för stadsförnyelseprojektet i kontrast mot projektets resultat	Neil Smiths teori om den urbana fronten, Erik Clarks Kommodifieringsteori	Undersöker olika detaljplaner och stadsplaneringsprogram för stadsdelen inre Vesterbro. Utgår från statistik på den sociokulturella sammansättningen samt den sociokulturella förändringen av befolkningen i stadsdelen och även förändringar i fastighetsägande	<ul style="list-style-type: none"> <li>– Inre Vesterbro genomgår en gentrifiering, med traumatiska konsekvenser, som drivs på av stadsförnyelseprojektet</li> <li>– Social blandning användes som ett sätt att legitimera den sociala omvandlingen.</li> <li>– Nya bostäder har "rensats bort" vissa av de socioekonomiskt svaga invånarna från stadsdelen (dold traumatisk konsekvens)</li> <li>– Stadsförnyelsen i Vesterbro har visat att gentrifiering är något som sker i samspel mellan stat och marknad.</li> <li>– Kommodifieringen av rummet är en grundläggande drivkraft för gentrifiering</li> </ul>
Holgersson, Helena & Thörn, Catharina (2014)	Vetenskaplig artikel, "Göteborg - den urbana frontlinjen och nya Kvillebacken"	Undersöka den gentrifieringsprocess som skett i stadsdelen Kvillebacken beläget på Hisingen i Göteborg. Vidare utveckla Neil Smiths begrepp urban front och undersöka om en sådan skapades i Kvillebacken, som ett resultat av en ekonomisk och politisk styrning	Neil Smiths teori om den urbana fronten	Intervjuer, med anställda på Älvastranden utveckling (kommunalt bolag som drev projektet) samt hyresgäster och fastighetsägare. Dokumentstudier görs av offentliga handlingar så som planprogram, brottsstatistik och köpavtal	<ul style="list-style-type: none"> <li>– Projektet blev genomförbart på grund av att en urban front, av det slag som Smith beskriver, började utformas på centrala Hisingen.</li> <li>– Gentrifieringen gör att stadskärnorna urholkas på sin mångfald och blir mer homogena, samtidigt som fattigdom trängs ut i stadens utkanter</li> </ul>
Slater, Tom (2009)	Vetenskaplig artikel, "Saknaden efter Marcuse- om gentrifiering och bortträngning"	Kartlägga produktionen av kunskap och försöka motbevisa påståenden om att gentrifiering kan vara av godo	Peter Marcuses teori om bortträngning	Granska olika forskares teorier och resonemang som hyllar gentrifiering och förnekar bortträngning	<ul style="list-style-type: none"> <li>– Forskning beskriver ofta övergivande och gentrifiering som ömsesidigt uteslutande eller som varandras motsatser.</li> <li>– Forskare beskriver ofta bortträngning omedvetet.</li> <li>– Frågan är inte hur gentrifieringska begränsas, utan huruvida viljan finns att göra det, detta kan endast politiska arenan svara på</li> </ul>

Forskare	Verk	Syfte	Teorier	Metod	Resultat
Westerström, Anders (2013)	Magisteruppsats, "Stadens förändrade funktion"	Undersöka hur stadsbyggnadsideologin förändrats mot bakgrund av den kapitalistiska produktionsutvecklingen. Samt undersöka hur den översiktliga planeringen förändrats i Göteborg och specifikt Gamlestaden mellan år 1959 och år 2011	Marxistisk värdeteori, Postfordism	Undersökning av stadsplaneringsdokument mellan åren 1956-1969 samt åren 2006-2012	<ul style="list-style-type: none"> <li>- En förändring, från fordism till postfordism, har skett i stadens ideologi.</li> <li>- Kvantitativt har områdets demografi förändrats. T.ex. halveringen av antalet socialbidragstagare mellan år 1996 och år 2010.</li> <li>- Dagens stadsplanerare följer den gentrifierade stadens anpassning till den globala kapitalismens arbetsdelning bakom idéer om t.ex. blandstad och attraktivitet</li> </ul>

## 2.1 En kunskapslucka

Då forskning gällande gentrifiering har ett begränsat utbud i dagsläget sett ur en kommuns styrning mot en upprustning av områden, kommer denna studie kunna bidra till nya analyser och idéer till forskningsfältet. Slutsatser i denna uppsats hoppas kunna tillämpas som hjälpmedel av framtida kommuner som påbörjar upprustningar av områden. Utvecklingen påverkas av vilka val som stadspolitiken gör idag gällande stadsplanering och där är gentrifiering en effekt som kan vara bra att hålla i åtanke. Undersökningen ämnar även upplysa vikten av förarbetet bakom en upprustning, inte bara för en stads vinstintressen, utan också utifrån ett medborgarperspektiv. Vad som gör studien om gentrifiering och upprustning aktuell i tiden är att man kan se en global utveckling idag av att sociala klyftor, ojämlikheter och segregation ökar alltmer.

Gamlestaden som står inför en rad stora förändringar verkar vara ett utforskat område sett till styrningsperspektivet. Ingen tidigare forskning har kunnat identifieras som undersöker hur den stadsdelspolitiska styrningen mot en gentrifieringsprocess ser ut, samt vilka sociala och ekonomiska faktorer som ligger bakom en sådan förändring. Detta kan därmed bli ett nytt bidrag till det existerande forskningsfältet. Här bör återigen poängteras att Holgersson och Thörn i sin studie studerade den politiska styrningen för att undersöka om en urban front skapades och inte om man använde upprustningen som ett stadspolitiskt verktyg.

## 2.2 Syfte

Syftet med studien är att undersöka om, och i så fall hur, politikerna i Gamlestaden använder upprustningen som ett stadspolitiskt verktyg för att höja statusen i Gamlestaden. Två olika förhållningsätt till gentrifiering är genomgående i studien, där revanchisterna har ett negativt förhållningsätt till gentrifiering och emancipatoryisterna ett positivt. Vidare kommer undersökas om stadsdelspolitiken kan kategoriseras i något av dessa förhållningssätt och vad detta kan bero på, för att studera om en medvetenhet finns kring de effekter som gentrifiering kan innebära.

### 2.2.1 Frågeställningar

I och med att upprustningar av områden ofta bidrar till gentrifiering, och därmed kan innebära bortträngning, kommer bakgrundsfaktorerna studeras för att ta reda på om politiker och tjänstemän använder upprustningen som ett stadspolitiskt verktyg. Medborgardialogen studeras för att undersöka om de boendes uppfattningar skiljer sig från politikerna och tjänstemännens. Detta kan visa på hur de som varit involverade i upprustningen tar hänsyn till de befintliga invånarna i Gamlestaden och därmed ge en bild av i vilken mån man beaktar sociala faktorer i en upprustningsprocess. Resultat från den tidigare forskningen tas i beaktande och med hjälp av forskningsfrågorna undersöks om dessa tendenser visas i denna studie.

- ❖ Vilka sociala respektive ekonomiska faktorer ligger bakom de stadsdelspolitiska målen gällande upprustningen av Gamlestaden?
- ❖ Som tidigare forskare konstaterat, så kan gentrifiering riskera att skapa negativa effekter som exempelvis bortträngning. Hur ser medvetenheten ut hos politiker och tjänstemän gällande effekter när man genomför upprustningsprocessen av Gamlestaden?
- ❖ Hur har medborgardialogen skett under upprustningsprocessen?

## 2.3 Avgränsningar

Utifrån presentationen som gjorts kan konstateras att gentrifiering är ett komplext ämne i sig. Således fokuserar studien på området Gamlestaden och ingen jämförelse kommer att göras med andra områden där upprustningsprocesser pågår. Just Gamlestaden undersöks med anledning av att det är en stadsdel i Östra Göteborg som visar tydliga tendenser mot en statushöjning av området. Dokument har studerats för att ta fram bakgrundsfakta till uppsatsen och varför dokumentstudier som metod saknas i empiridelen beror på att tillräcklig information tillhandahölls av respondenterna för att besvara syfte och frågeställningar. Intervjuer anses vara den lämpligaste metoden för att undersöka styrningen då bakgrundsorsaker och styrningssätt kan vara svåranalyserade i dokument.

## 3. TEORETISKA UTGÅNGSPUNKTER

---

*I detta avsnitt presenteras de teorier som kommer att användas som analysverktyg för att besvara studiens forskningsfrågor som i sin tur ska hjälpa till att uppnå syftet med studien.*

---

Syftet med denna undersökning är att undersöka vilka faktorer som ligger bakom de stadsdelspolitiska målen av upprustningen i Gamlestaden. Empirin som framförs kommer sedan analyseras för att undersöka om, och i så fall hur, politikerna i Gamlestaden använder upprustningen som ett stadspolitiskt verktyg. Samtliga teorier som presenteras i detta avsnitt kommer att användas som teoretiska analysverktyg för att analysera empirin.

### 3.1 Revanchist- och Emancipatorydiskursen

Karin Hedin diskuterar gentrifiering som bottnar i två olika grenar. Den första, kallad revanchistdiskursen, fokuserar på den sociala aspekten av gentrifieringsprocessen. Diskursen har ett kritiskt synsätt på gentrifiering där processen anses medföra social orättvisa. Revanchisterna menar att gentrifiering kan skapas av det kapitalistiska systemets förtryck där en marknadsstyrd ekonomi gör att kapital fördelas till vissa platser i samhället. Detta kan leda till ett förtryck av grupper som är marginaliserade och skapar på så sätt en gentrifiering. (Hedin 2010:12f). Atkinson och Bridge diskuterar vidare de negativa effekter som påverkar gentrifierade områden. Detta kan exempelvis innebära instabila priser på fastighetsmarknaden, en stor andel av lokala medel går till lobbyverksamhet, bortträngning av industriell verksamhet, ökade kostnader och förändrade villkor för lokal service samt

motsättningar i lokalsamhället. Det kan även leda till att undanträngda i ett gentrifierat område söker sig till kringliggande områden med lägre status vilket kan medföra ett underskott av social mångfald. För människor som bor i området kan gentrifiering få allvarliga sociala påföljder såsom hyreshöjningar och i samband med bortträningen riskera att stå utan boende (Atkinson och Bridge 2005:5).

Hedin beskriver att emancipatorydiskursen, å andra sidan, ser på gentrifiering utifrån en ekonomisk synvinkel och fokuserar på de befriande krafter som kan uppstå av gentrifiering. Vidare menar hon att emancipatorydiskursen ser gentrifiering som något positivt och medför innovativa förändringar från föråldrade normer om bosättning och levnadssätt (Hedin 2010:12f). Loretta Lees menar att gentrifiering i en emancipatorydiskurs identifieras med en liberal strävan av en ny medelklass som ska skapa skillnad och mångfald i innerstaden och öka toleransen i staden. Lee anser att fördelarna av socialt mixade urbana samhällen har blivit något av ett politiskt talesätt som sällan ifrågasätts (Lees 2008:2450). Enligt Atkinson och Bridge kan gentrifieringens positiva effekter medföra en omvandling av slumområden, öka fastighetsvärden och lokala skatteintäkter, skapa en ökad social blandning samt medföra en modernisering av bostäder (Atkinson och Bridge 2005:5). Utifrån emancipatorydiskursen ses alltså gentrifiering som en naturlig utveckling där människor förs samman till ett område med kulturell mångfald och tolerans. Enligt denna diskurs är gentrifieringen nödvändig för integrationspolitiken och ett ideal om boende vilket ses som en positiv process.

### 3.2 Gentrifiering som ett stadspolitiskt verktyg

Enligt Lees, Slater och Wyly kan gentrifiering uppstå genom att använda upprustning som ett stadspolitiskt verktyg. Tidigare, under en klassisk gentrifiering, hade stadspolitiken endast en iakttagande position och såg gentrifiering som ett naturligt händelseförlopp som skedde omedvetet (Lees, Slater & Wyly 2008:xvi). I samband med en ökad globalisering, annorlunda uppfattningar om ekonomi och förändringar i medborgares levnadsvanor, har involverade aktörer i upprustningar börjat använda sig av gentrifiering medvetet som ett stadspolitiskt verktyg. Vilket betyder att gentrifiering har accelererat och kunnat lokaliseras tydligare.

Det har blivit alltmer förekommande att kommuner idag använder upprustningar av stadsdelar som ett verktyg genom att stärka statusen och öka tryggheten i tämligen nedgångna stadsdelar. Detta genomförs även för att åstadkomma ett ökat anseende och stärka varumärket för staden exempelvis genom att investera i nya butiker, arenor och nöjesevenemang för att

locka till sig människor och kapital (Ibid:175). Lees, Slater och Wyly menar att i och med den tredje vågens gentrifiering har medvetenheten ökat hos stadspolitiken då de använder stadsdelar som en positiv politisk marknadsföring där man lockar till sig investeringar och kapitalstarka människor för att kunna konkurrera med andra städer på den globala arenan. (Ibid:189).

### 3.3 En socialt blandad stad

Loretta Lees beskriver att upprustningar av områden idag oftast sker med motiv att kommuner vill skapa en "socialt blandad stad" kallad social mix-policy, vilket innebär att en stadsdels sammansättning av invånare ska motsvara en hel stads invånarsammansättning. Detta för att skapa en större mångfald och social blandning utifrån ett socioekonomiskt och demografiskt perspektiv. Lees beskriver olika motiv för att kommuner vill skapa en "socialt blandad stad". För det första menar författaren att en socialt blandad stad för kommuner kan innebära ett försvar av grannområdet i och med att en högre medelklass flyttar in med större kapital, vilket medför att socialt blandade områden klarar sig bättre ur en ekonomisk synvinkel. Enligt Lees, tänker kommuner att det ska finnas mer pengar som cirkulerar inom ett socialt blandat område där en starkare lokal ekonomi skapas snarare än att all makt och kapital koncentreras i ett område.

Lees är skeptisk mot kommuners motiv för en socialt blandad stad då det i planeringen av en social mix av blandade grupper ofta gömmer sig en dold agenda, en så kallad gentrifieringsstrategi (Lees 2008:2451). Gentrifieringsstrategin kritiserar Lees då hon menar att få vetenskapliga bevis finns för att en social blandning i områden medför dessa positiva värden som kommuner vill få det att framstå som. I studier av områden som gentrifierats där olika klasser har blandats har det snarare visat sig att medelklassgrupper som flyttat in i området inte blandas med ursprungsinvånarna, utan endast umgås med boende som befinner sig i samma klass som de själva. En annan negativ aspekt av upprustningar menar Lees, är att planeringsprocessen oftast är för ensidig. Kommuner fokuserar endast på att locka till sig starka grupper i samhället till det nya området och glömmer att fokusera på svagare grupper. Lees beskriver att forskningens resultat ofta stämmer allt för bra överens med verkligheten, nämligen att en planering för en social blandstad oftast är en täckmantel för att skapa ekonomisk tillväxt (Ibid:2456f). Lees menar att gentrifiering är en aggressiv politik som går ut på att medelklassen tar över innerstaden och att politikernas användning av begreppet

“social mix” kräver kritisk uppmärksamhet. Detta med tanke på att kommuner har en bristande förmåga att synliggöra potentiella skadliga gentrifieringseffekter (Ibid:2449).

Lees menar att man aldrig använder ordet gentrifiering i politiska sammanhang eftersom begreppet medför en negativ klang. Därför använder man sig av andra ord för att avleda kritik och motstånd, som exempelvis urban renässans, urban vitalisering, urban pånyttfödelse och urban hållbarhet. Detta för att undvika klassammansättningen av de involverade processerna och för att neutralisera den negativa bild som gentrifieringsprocessen medför. Kritik avleds även genom konstruktionen av en social mix som en moralisk diskurs som handlar om att hjälpa fattiga. Lees menar att det är svårt att stå för en gentrifiering men att det är få personer som vill motsäga sig social blandning (Lees 2008:2452).

Tabell 2. Sammanfattning av teorier

Teorier	Kort beskrivning
Revanschist- och Emancipatorydiskursen	Kritiskt respektive positivt synsätt på gentrifiering
Stadspolitiskt verktyg	Upprustning används som verktyg för att höja statusen i ett område
Socialt blandad stad	Skapar social blandning en större mångfald eller använder man begreppet för att legitimera en upprustningsprocess?

Ovanstående teorier kan användas som hjälpmedel för att analysera och besvara resultaten av forskningsfrågorna samt uppnå syftet med uppsatsen. Revanchist- och emancipatorydiskursen har valts ut som teoretiskt analysverktyg då det i studien är användbart att se skillnader i vilken utgångspunkt de styrande har angående gentrifieringens påverkan i stort. Även för att lättare kunna jämföra respondenternas uttalanden om hur deras syn på upprustningen i Gamlestaden ser ut och vilka bakgrundsfaktorer som finns. Gentrifiering som ett stadspolitiskt verktyg har varit betydande att framhäva då syftet med uppsatsen är att undersöka om verktyget verkar vara någonting som politikerna använder i praktiken för att genomföra upprustningen. I analysen av empirin kommer vi utifrån respondenternas svar även använda teorin för att utläsa om de använt sig av upprustningen för att åstadkomma ekonomiska eller sociala fördelar i Gamlestaden. Teorin om en socialt blandad stad är viktig att belysa, då det har visat sig vara en betydelsefull orsak till varför kommuner väljer att upprusta områden idag. Tanken här var att genom ett kritiskt förhållningssätt till gentrifiering belysa de negativa sociala effekter som fenomenet kan generera samt om de styrande har förhållit sig till dessa

sociala aspekter i upprustningsprocessen. Även motiven som finns bakom teorin om en socialt blandad stad kommer att jämföras med stadsdelspolitikens syn på upprustningen i Gamlestaden. Detta för att skapa en analys kring om en eventuell dold agenda finns bakom upprustningsprocessen, då tidigare forskning visat att man ofta använder en socialt blandad stad som en täckmantel för ekonomisk tillväxt.

Utifrån detta föreföll det sig intressant att undersöka hur väl teorierna stämmer överens med den verklighet som vi ämnar undersöka och om så inte är fallet, analysera vad avvikelserna i sådana fall kan bero på.

## 4. STUDIENS GENOMFÖRANDE

---

*I avsnittet presenteras hur undersökningsprocessen har utförts samt de metoder som använts i undersökningen. Tillvägagångssätten kommer tydligt att beskrivas för att ge läsaren en klar bild av hur empirin insamlats och en reflektion kring studiens genomförande, sett till validitet och reliabilitet, kommer att redogöras för.*

---

### 4.1 Forskningsdesign

Gentrifiering är ett högaktuellt ämne idag och viktigt att ta hänsyn till innan man upprustar områden. Bland allmänheten och media används begreppet i dagligt tal när man pratar om statushöjningar av områden, men i de styr- och stadsplaneringsdokument som undersökts under studiens gång verkade begreppet vara osynligt. Att förklara styrningsprocesser av gentrifiering som ett stadspolitiskt verktyg innebär att fokus i studien ligger på politiker och tjänstemän som varit involverade och haft påverkan på upprustningsprocessen i Gamlestaden.

### 4.2 Tillvägagångssätt

Metoden som använts i uppsatsen är hypotetisk deduktiv, vilket innebär att studien utifrån valda teorier om gentrifiering undersöker om dessa stämmer överens med det empiriska materialet och studieobjekten (Svenning 2003:55). För att genomföra den kvalitativa studien har totalt femton intervjuer genomförts, varav fem med politiker och en med en tjänsteman som alla varit involverade i upprustningsprocessen. Fem av intervjuerna har skett med företagare i Gamlestaden och slutligen har de fyra sista intervjuerna skett med boende i området. Intervjuerna med företagarna skedde på plats i deras butiker och intervjuerna med de



boende utfördes utomhus på plats i Gamlestaden. En sammanfattande tabell med mer information kring intervjupersonerna presenteras nedan. Efter tabellen diskuteras varför just dessa respondenter valts ut för intervjuer. Respondenternas kön anges i uppsatsens empiriavsnitt för att göra texten mer lättöglapp och undvika enformighet genom texten. En medvetenhet finns kring att männen är överrepresenterade bland respondenterna, men detta är inget som kommer diskuteras vidare i uppsatsen. Grundtanken med samtliga intervjuer i undersökningen har varit att exemplifiera och inte generalisera respondenternas svar.

Tabell 3. Intervjupersoner

**POLITIKER & TJÄNSTEMÄN**

	<b>Befattning</b>	<b>Kön</b>	<b>Benämning</b>	<b>Intervjuform</b>
Östra Göteborg SDF	Utvecklingschef	Kvinna	Utvecklingschefen	Fysisk
Östra Göteborg SDN	Nuvarande ordförande (MP)	Man	Nv. Ordförande SDN	Fysisk
	2:e vice ordförande (KD)	Man	2:e vice ordförande SDN	Mail
Stadsbyggnadskontoret	Före detta ordförande Byggnadsnämnden (S)	Man	F.d. ordförande BN	Fysisk
	Ledamot Byggnadsnämnden (KD)	Man	Kristdemokrat BN	Telefon
	Ledamot Byggnadsnämnden (M)	Man	Moderat BN	Mail

#### BOENDE

	Benämning	Kön	Ålder	Bott antal år
	Boende 1	Man	ca. 30 år	2 år
	Boende 2	Man	ca. 20 år	2 år
	Boende 3	Kvinna	ca. 50 år	15 år
	Boende 4	Man	ca. 70 år	15 år

#### FÖRETAGARE

	Butik	Kön	Benämning
	Skomakeri	Man	Skomakaren
	Glasögonbutik	Man	Optikern
	Kafé	Man	Kaféägaren
	Parabolbutik	Man	Parabolbutiksägaren
	Livsmedelsbutik	Man	Livsmedelsbutiksägaren

Urvalet av respondenter från SDF, SDN och BN har skett selektivt utifrån erfarenheter, kunskaper och roller i upprustningsprocessen i Gamlestaden (Svenning 2003:110). Samtliga respondenter har valts ut från dessa organ inom kommunen då de har stor påverkan på vad som händer i Gamlestaden. Tanken med att intervjua Utvecklingschefen var att få inblick i hur man som tjänsteman inom Östra Göteborgs SDF arbetar med gentrifiering i Gamlestaden idag och hur dialogen sett ut med medborgare i området. Det kom till vår kännedom via den första intervjun att efter sammanslagningen av stadsdelsnämnderna vid årsskiftet år 2010-2011 så har SDN fått ett tydligare inflytande över stadsplaneringen. Två respondenter har i och med detta valts ut från SDN. Delvis nuvarande ordförande för att undersöka hur man som politiker i dagsläget arbetar med och är involverad i frågor som rör de sociala och ekonomiska faktorer som gentrifiering kan medföra. Dessutom intervjuades även 2:e vice ordförande i SDN i samma syfte, samt för att i uppsatsen belysa tankegångar från två olika politiska ideologier inom organisationen. Även resterande respondenter har haft en ideologisk spridning, viktigt är här dock att komma ihåg att syftet med studien inte är att jämföra partipolitiska skillnader kring hur man ser på upprustningen i Gamlestaden.

Vidare valdes ledamöter ut från Stadsbyggnadskontoret i Göteborg, samtliga från Byggnadsnämnden. Anledningen till detta var att alla innehar beslutanderätt kring bestämmelser i Gamlestaden. Före detta ordförande intervjuades då han drev frågorna kring upprustningen under förra mandatperioden och därmed har varit med och fattat beslut. Denna

intervju genomfördes även för att få en klarare bild av vilka faktorer som kan tänkas ligga bakom upprustningen. En fördel med att han redan lämnat sin roll kan vara att han är mer benägen att tala öppet om frågorna än om han varit anställd på Stadsbyggnadskontoret idag. Kristdemokrat BN valdes ut som respondent då han påbörjade arbetet i nämnden vid årsskiftet år 2014-2015. Tanken var att undersöka hur en relativt ny ledamot i BN arbetar med gentrifiering och hur man ser på upprustningen i Gamlestaden i BN i dagsläget. Slutligen valdes Moderat BN ut som suttit som ledamot i BN något längre, sedan år 2012, detta för att få en bredare ideologisk spridning bland respondenterna.

När det gäller företagarna valdes företag ut som är belägna nära de områden som ska förändras i Gamlestaden. Samtliga företagare driver sin verksamhet i närheten av SKF-området där den nya gallerian ska byggas. Vidare kommer även den nya knutpunkten vara belägen i närheten av företagarnas verksamheter. De boende som intervjuades valdes ut slumpmässigt. Tanken bakom intervjuerna med de boende och företagarna var att jämföra deras svar med politikernas syn på gentrifiering. Detta för att undersöka om politikernas åsikter stämmer överens med de boendes uppfattningar om vad upprustningen innebär för området, samt om åsikterna kring medborgardialogen är överensstämmande. Tanken är att analysera medborgardialogen genom en jämförelse och alltså inte att koppla medborgardialogen i analysen av empirin till någon av de aktuella teorierna i uppsatsen.

#### 4.3 Hur gick intervjuerna till?

Intervjuerna är problemorienterade vilket innebär att de görs i syfte att skärpa våra frågeställningar genom att tala med personer som har ingående kunskaper på området (Svenning 2003:127). Inför intervjuerna utformades intervjuguider (se bilaga) innehållande halvstrukturerade frågor med möjlighet till följdfrågor och intervjufrågorna utgick från vissa givna teman i studien (Ibid:86). De fysiska intervjuerna med politikerna och tjänstemannen pågick i cirka 30-45 minuter då respondenterna besöktes på sin arbetsplats, för att försöka skapa en så naturlig samtalssituation som möjligt. Den intervju som hölls via telefon varade också den i cirka 30 minuter. Intervjuerna spelades in och anteckningar fördes även av en av oss. När det gäller intervjuerna via mail så skickades ett frågeformulär (se bilaga) ut till respondenterna. Intervjufrågorna utgick från teman som bakgrundsfaktorer till upprustningen, medborgardialogen och hur man förhåller sig till en eventuell gentrifiering av Gamlestaden. När det gäller intervjuerna med de boende skedde dessa spontant och slumpmässigt på en

gånggata vid SKF, utanför en kiosk samt vid spårvagnshållplatsen Gamlestadstorget. Företagarna besöktes spontant på plats utan föranmälan och de personer som kunde ta sig tid för intervjun var de som intervjuades när vi var ute på stadsdelsbesöken. Svaren antecknades för hand av en av oss, medan den andre intervjuade personerna. Samtliga intervjuer pågick cirka 10-15 minuter vardera.

Efteråt har samtliga intervjuer transkriberats ordagrant och intervjuerna har kodats, vilket innebär att det insamlade materialet har lästs flera gånger för att kunna urskilja det viktigaste för studiens syfte. I början av kodningen söktes nyckelord efter varje intervju och ambitionen var att försöka finna länkar mellan begrepp. Sedan jämfördes nyckelorden för att undersöka likheter och skillnader mellan respondenterna. Efter detta undersöktes materialet selektivt för att hitta svar från respondenterna som illustrerade de teoretiska teman i arbetet och syftet med uppsatsen (Svenning 2003:160f).

#### 4.4 Stadsdelsbesök

Vi skribenter har besökt Gamlestaden för att insupa miljön i stadsdelen för att se hur verkligheten i området ser ut idag och få våra egna intryck vid sidan av respondenternas tolkningar. Vi har besökt stadsdelen vid två olika tillfällen för att skapa oss intryck av om gentrifieringsprocessen är märkbar. Tanken med observationerna i Gamlestaden var till för att vi ville undersöka vilken typ av butiker och affärer som finns, samt vilka människor som rör sig i området idag för att få en uppfattning om vilka invånare, affärer och byggnader som kan tänkas bli påverkade av upprustningsprocessen. Under besöken togs även fotona på hur Gamlestaden ser ut idag för att läsaren ska få en egen bild av hur området ser ut idag och jämföra detta med illustrationerna på framtida Gamlestaden. Fotona som presenterats på området är även till för att läsaren ska kunna betrakta bilderna i förhållande till texten.

#### 4.5 En reflektion kring genomförandet

Fördelen med de kvalitativa intervjuerna har varit att ett djupare frågeformulär gett möjligheten till mer utvecklade svar och följdfrågor, vilket kan vara svårt i enkätundersökningar. Möjligheten att förstå och kritiskt reflektera över respondenternas svar har också ökat i och med detta och medfört en ökad förståelse för detaljer i forskningen (Svenning 2003:74f).

Om man ser till generella nackdelar med kvalitativa studier, kan vara att man eventuellt inte får tillräckligt omfattande svar i studien för att kunna dra generella slutsatser av insamlat material. Exempelvis i intervjuerna med de boende har tanken varit att skapa en jämförande bild mellan respondenterna för att hålla en ifrågasättande position till politikerna och tjänstemannen. Det finns även nackdelar då närvaron som intervjuare kan påverka intervjupersonens åsikter samt att intervjupersonen kanske inte vågar eller känner för att svara på vissa frågor om de upplevs för djupa eller känsliga (Ibid:64).

För att undersöka det som var avsett att undersökas från början, alltså validiteten, så hölls intervjufrågorna så nära teorin och forskningsfrågorna som möjligt och öppna frågor ställdes för att inte få alltför korta och ensidiga svar (Ibid:65). Ett annat sätt att säkra validiteten var att, som tidigare nämnts, spela in intervjuerna för att kunna spara allt material, om det skulle vara något som missades i anteckningarna.

För att åstadkomma en god tillförlitlighet, alltså reliabilitet, eftersträvade vi som intervjuare att vara objektiva i våra roller (Ibid:12). För att ytterligare säkerställa reliabiliteten förklarades även begrepp under intervjuernas gång och respondenterna hade tillgång till att ställa frågor under samtalen om det var något som var otydligt eller som de önskade få något ytterligare förklarat (Ibid:68f). Liknande frågor ställdes till samtliga styrande som på något sätt varit med och format eller påverkat upprustningsprocessen för att tillförlitligt kunna jämföra svaren. När intervjuerna tolkades valdes svar ut som upplevdes ha gett de mest aktuella bidragen till vår studie och även här försöktes en god objektivitet hållas i urvalet.

Gällande intervjuerna som skett via mail kan fördelar vara att respondenterna har haft tid att förbereda sig genom att göra en efterforskning om ämnet, vilket kan ha medfört en större bredd i intervju svaren. Nackdelen med intervjuer via mail kan ha varit att respondenterna, i och med efterforskningen, haft möjlighet att försköna sina svar och eventuellt använt sig av information från andra källor som exempelvis internet. En risk med detta kan vara att respondenterna inte gett sina egna svar utan utgått från svar de letat upp på andra plattformar.

## 5. EMPIRI

---

*Föreliggande avsnitt presenterar de resultat som insamlats från de kvalitativa intervjuerna. En redogörelse av intervjuerna har sammanställts utifrån fem kategorier som anknyter till frågeställningarna. Kategorierna har valts utifrån de mönster som framkom under intervjuerna samt utifrån studiens teorier.*

---

Nedan presenteras en sammanfattande tabell med de benämningar som kommer att användas för intervjupersonerna löpande genom resten av arbetet. Förhoppningen är att ge läsaren en påminnelse samt en överskådlig bild för att lättare kunna gå tillbaka om man glömt vem som kallas vad.

Tabell 4. Benämningar intervjupersoner

Person	Benämning
Utvecklingschef	Utvecklingschefen
Nuvarande ordförande i SDN (MP)	Nv.Ordförande SDN
2:e vice ordförande i SDN (KD)	2:e vice ordförande SDN
Före detta ordförande i Byggnadsnämnden (S)	Fd. ordförande BN
Ledamot Byggnadsnämnden (KD)	Kristdemokrat BN
Ledamot Byggnadsnämnden (M)	Moderat BN
Ca 30 år, Bosatt i Gamlestaden 2 år	Boende 1
Ca 20 år, Bosatt i Gamlestaden 2 år	Boende 2
Ca 50 år, Bosatt i Gamlestaden 15 år	Boende 3
Ca 70 år, Bosatt i Gamlestaden 15 år	Boende 4

### 5.1 Empirisk genomgång utifrån valda teman

#### 5.1.1 Idéer bakom upprustningsprocessen

Utvecklingschefen berättar att Gamlestaden under nittioalet var ett problematiskt område som var nedgånget med hög kriminalitet. Ren säkerhet var det som saknades och i och med detta etablerades Fastighetsföreningen som tillsammans med kommunen har arbetat med att driva upprustningsprojekt i Gamlestadsområdet. En annan idé som bidragit till upprustningsprocessen uppstod år 2011 då en detaljplan antogs av Fullmäktige i syfte att göra förändringar i området på grund av stadens ökade tillväxt inifrån och ut. Nv. ordförande SDN

menar däremot att en starkt bidragande orsak till idén bakom upprustningen är etablerandet av knutpunkten i Gamlestaden, då man vill avlasta trycket på Centralstationen. Ytterligare en tanke bakom upprustningsprocessen som framhålls är att öka handeln vid de gamla fabrikslokalerna i SKF-området samt en önskan om en förtätning av staden. Fd. ordförande BN berättar att en diskussion pågick i partiet när han var aktiv i BN och att en av de bidragande orsakerna till upprustningen var att man talade om Gamlestaden som ett nedgången område och en plats "som Gud glömde". Kristdemokrat BN menar att man har velat koncentrera utbyggnaden kring några specifika kollektivtrafikpunkter och berättar att målet var att förtäta staden och utvidga den mot Östra Göteborg. Varför man valde att upprusta just Gamlestaden berodde på dess attraktiva läge med närhet till centrum. Moderat BN beskriver att idén kring upprustningsprocessen uppstod på grund av bostadsbristen i Göteborg. Man försökte hitta fler ställen att bygga bostäder på och valde Gamlestaden då området ligger centralt samt att man ville bygga ihop staden. 2:e vice ordförande SDN förklarar att grundtanken med nybyggnationer i Göteborg är att vända trenden av en gles befolkning och förtäta staden. Vidare tydliggör han att det byggs mycket nytt och att desto mer är planerat, vilket enligt honom är positivt då det byggts alldeles för lite under lång tid.

### 5.1.2 Finns det en medvetenhet kring gentrifiering?

Utvecklingschefen berättar att deras huvuduppgift inte är att arbeta utifrån ett gentrifieringsperspektiv och att de aldrig använder gentrifiering i det dagliga arbetet. Hon fortsätter att diskutera fenomenet:

"Vid tanken på gentrifiering dyker begreppet attraktivitet upp. Gamlestaden har blivit ett attraktivare område i och med upprustningen, då det skett en del omflyttningar. Med attraktivitet följer också ett rikare näringsliv och en vilja att bygga bostäder i området."

Utvecklingschefen fortsätter att det idag finns ett otroligt investeringsintresse i Gamlestaden och belyser att de affärer som finns i området kräver köpstarka individer som bor där.

Nv. Ordförande SDN berättar att han försöker ha koll på gentrifieringsbegreppet i sitt dagliga arbete; man vill åstadkomma en socialt hållbar stad, minska segregationen och gör detta i och med gentrifieringen. Nv. Ordförande SDN menar att gentrifiering innebär en minskad segregation fast man börjar från det omvända hållet genom att skapa ett socialt blandat område i Gamlestaden. Begreppet gentrifiering försöker han undvika då han tycker att det

innebär något negativt. När det gäller Fd. ordförande BN:s tankar kring gentrifiering framkommer en svårighet att använda det relativt nya begreppet. Gentrifiering var heller inget han arbetade med i det dagliga arbetet i BN. Han berättar att man talade om att utveckla Göteborg då det är en gles bebyggd stad med ett behov av att tätas till.

Kristdemokrat BN använder inte gentrifiering i sitt dagliga tänk och har heller inte stött på begreppet under tiden som ledamot. Vidare anser Kristdemokrat BN att det både finns positiva och negativa effekter med gentrifiering och funderar kring hur man ska kunna utveckla och komplettera verksamheter i ett område utan att existerande trängs undan. Vidare berättar han att majoriteten av partierna i BN idag har målet att bygga bort bostadsbristen och skapa en socialt blandad stad med tillgång till service i alla delar av den. Moderat BN berättar att han inte använder begreppet gentrifiering i sitt dagliga arbete som politiker samt menar på att gentrifieringen kommer att minska segregationen i Göteborg. I intervjun med 2:e vice ordförande SDN framgår att det inte funnits någon uttalad vilja att motverka gentrifiering av Gamlestaden vid nybyggnationer och liknande. Han menar att detta får ses som en tillväxtprocess där Göteborg och Gamlestaden ska bli ett hem för flera med god tillgång på arbetstillfällen, bostäder och olika former av service.

### 5.1.3 Vilka sociala faktorer ligger bakom upprustningsprocessen?

Utvecklingschefen tänker mycket på de socialt svaga grupper som finns i Gamlestaden och vill inte byta ut den nuvarande befolkningen:

”Gamlestaden är ett område som varken är fattigt eller rikt, det ligger någonstans mitt emellan. I Gamlestaden vill man ha en blandad stad och inget vi och de.”

Respondenten informerar att SDF inte konkret arbetar mot att minska klyftor i Gamlestaden och berättar vidare att man försöker få in nyanlända i samhället för att undvika att de hamnar i ett försörjningsberoende som kan bli dyrt i slutändan.

Nv. Ordförande SDN nämner att en social faktor bakom upprustningsprocessen var att man ville skapa en socioekonomisk blandning i Gamlestaden av både låg- och höginkomsttagare. Bidragsförsörjningen har hittills minskat, medelinkomsten har ökat och ett nytt trendigt och mer välutbildat folk har flyttat in. Området håller på att göra en resa och så småningom kommer det bli ett högstatusområde. Fd. ordförande BN tydliggör att de sociala effekterna,



såsom antalet minskade socialbidragstagare och låginkomsttagare i Gamlestaden, inte var något man hade förväntat sig. Vidare belyser han att det inte var en medveten strategi att minska denna målgrupp i och med upprustningen, men menar att så fort man lägger in en pendelstation så händer ju någonting i området. Kristdemokrat BN informerar att en av orsakerna till att man ville upprusta Gamlestaden var att skapa en ökad heterogenitet i området. Generellt ska det befintliga samhället kompletteras och målet man har är att bevara den blandning som finns i Gamlestaden. Moderat BN kan inte nämna några sociala faktorer som låg bakom upprustningsprocessen utan den främsta orsaken var tillgång till mark i ett centralt läge. 2:e vice ordförande SDN beskriver en bakomliggande social faktor till upprustningen som var att medborgarna i Gamlestaden upplevde en otrygghet. Vidare berättar han även att det för kristdemokraterna är viktigt att det finns en blandning av olika boendeformer med hyresrätter, bostadsrätter och småhus.

#### 5.1.4 Vilka ekonomiska faktorer ligger bakom upprustningsprocessen?

Gamlestaden är ett centralt område som inte har använts som det strategiska område som det faktiskt är, menar Utvecklingschefen. Hon fortsätter att staden måste förhålla sig till trycket som finns på bostads- och arbetsmarknaden idag. Planen är att Gamlestaden kommer att ligga i centrum med tanke på att innerstaden och stadskärnan utvidgas alltmer. Man försöker skapa en lämplig blandning i Gamlestaden med resecentrum, restauranger, butiker, hotell och medborgarkontor. Utvecklingschefen berättar att när man frågat människor i Gamlestaden vilka butiker som önskas i området, så är det Espresso house, McDonald's, Lindex och den typen av butiker som efterfrågas.

Nv. ordförande SDN berättar att det finns en tydlig vilja att bygga fler nya bostadsrätter än hyresrätter i Gamlestaden och fortsätter med att diskutera hyresmarknaden:

”Om det finns en reglerad hyresmarknad, till skillnad från fri hyressättning, så blir gentrifieringsrisken inte lika påtaglig och hyrorna höjs inte till chocknivåer.”

På sikt menar Nv. Ordförande SDN att det finns risker med att en gentrifieringseffekt skapas i Gamlestaden då nya shoppingcenter och lyxiga hyresrätter gör att hyrorna höjs därefter.. I sammanhanget berättar Nv. Ordförande SDN att man har försökt bygga stort och fint för att locka till sig barnfamiljer för att de är kapitalstarka och detta medför såklart risker som gentrifiering kan innebära. En socioekonomisk blandning med billiga hyresrätter, en del

dyrare hyresrätter och nya bostadsrätter är bra till en början men på sikt kan detta påskynda gentrifieringen. Trots detta menar Nv. ordförande SDN att en viss gentrifiering ändå kommer ske, det går att mildra konsekvenserna men det går inte att få bort skadorna helt.

Fd. ordförande BN berättar att de ekonomiska faktorerna har inneburit att "läka ihop staden". Vidare fortsätter han diskutera att marknadskrafterna har en viss effekt. Om man kan få dubbelt så mycket i hyra på andra sidan gatan, så menar han att det är klart att man höjer efter det. Kristdemokrat BN berättar att en ekonomisk faktor bakom upprustningen var att den skulle ge positiva effekter för det lokala näringslivet. Man ville helt enkelt öka attraktiviteten i Gamlestaden och "ge området den status det förtjänar". Moderat BN berättar att området upprustades på grund av bostadsbristen som fanns och fortfarande finns i Göteborg. En ekonomisk faktor som 2:e vice ordförande SDN nämner är att man vill förtäta hela staden, och därmed även Gamlestaden, samt att trenden med det nu glesbyggda Göteborg ska vändas med detta. Vidare nämner han upprustningen som en tillväxtprocess, med fler arbetstillfällen, bostäder och service.

#### 5.1.5 Dialogen med de boende i området

Fastighetsföreningen är en viktig del av dialogen med medborgarna berättar Utvecklingschefen. Föreningen bjuder in aktuella aktörer och de boende till dialog om hur Gamlestaden ska utformas. Hon har vidare inte hört en enda negativ röst från de boende, snarare tvärtom. Nv. Ordförande SDN understryker att det alltid kommer finnas krafter i Gamlestaden som är emot en upprustning. Det har inte skett många medborgardialoger hittills i upprustningsprocessen då man befinner sig i startgröparna. Fler medborgardialoger kommer dock äga rum, berättar Nv. Ordförande SDN. Många boende i området anser att upprustningsprocessen innebär något positivt, men att det många invånare inte tänker på i Gamlestaden är konsekvenserna för de människor som inte har råd att bo kvar, Nv. Ordförande SDN berättar:

"I New York tyckte de boende att upprustningen i Soho var bra men sedan kom hyresvärden och knackade på dörren och sa: "Take it or leave it". En boende som då inte har mycket pengar, den sticker direkt."

Fd. ordförande BN menar att man hade mycket medborgardialoger när Stadsdelsnämnden fanns och respondenten själv har varit ute till medborgarhuset i Gamlestaden och träffade de

boende. Han menar på att information är svårt när det gäller så komplexa förändringar som sträcker sig över lång tid. Kristdemokrat BN berättar att det just nu verkar föras genomförandefrågor med de som bor och verkar i Gamlestaden idag. I alla detaljplaner ska det enligt lag finnas samråd och granskning där de boende har möjlighet att uttrycka sig om planerna i en granskningsprocess. I samband med detta belyser han att det är något som staden måste bli bättre på generellt och vara ute tidigt med att sprida information om vad som är på gång i ett område. Moderat BN hänvisar till att medborgardialoger genomförs i stort sett alla stadsplaneringsprojekt och att det inte utförts några åtgärder innan processen för att minska en eventuell utträngning av ursprungsinvånarna i Gamlestaden. I detta sammanhang berättar 2:e vice ordförande SDN att ett exempel på den medborgardialog som sker är via Fastighetsföreningen. Detta lyfter han upp som ett sätt att föra samtal kring hur utvecklingen ska ske på ett sätt som gynnar alla involverade parter.

## 5.2 Företagarna och de boende om medborgardialogen

### 5.2.1 Företagarna

I intervjun med Skomakaren framkommer att hans far ägt butiken i Gamlestaden i 17 år och att han på senare år tagit över verksamheten. Skomakaren berättar att han knappt vet någonting om upprustningsprocessen som sker i Gamlestaden idag och att han inte fått någon information alls om detta via varken fastighetsägaren eller kommunen. Han vet dock efter att ha läst i tidningar att en nytt köpcentrum ska byggas i området. I sammanhanget belyser han att banken (Swedbank) på andra sidan gatan har stängt igen och att detta kan vara en bidragande orsak till att försäljningen i hans butik minskat. Vidare informerar han även om att biblioteket på samma gata ska avvecklas. När det gäller möjligheten att få påverka något i processen, så menar han att han inte har fått vara involverad på något vis och känner att kommunen struntar i de lokala butikerna i området. Något positivt med denna upprustning kan han inte nämna. I intervjun med Optikern framkommer att han varit anställd i butiken sedan 1960-talet. Genom att läsa i tidningar har respondenten fått information om den upprustning som sker i Gamlestaden, men kommunen har inte på något vis informerat om vad som håller på att hända i stadsdelen och därmed har de heller inte fått vara med att påverka processen på något vis. Även i denna intervju framkommer att försäljningen har en nedåtgående trend. Optikern berättar att han tror att denna upprustningsprocess är till fördel för butiken, då mer människor kommer röra sig i området, men sedan understryker han att det även beror på vilken typ av nya butiker som kommer till stadsdelen. Kaféet har ägts av respondenten under

en treårsperiod. Kaféägaren och hans son har fått information via sina kunder att ett nytt köpcentrum ska byggas vid SKF. Ingen information har heller här skett via kommunen och även de berättar att man inte har fått någon slags möjlighet att påverka i processen. När det gäller försäljningen så berättar respondenterna att man fått fler stamkunder på senaste tiden och försäljningen ökar mer och mer, berättar de. I intervjun med Parabolbutiksägaren framkommer att han ägt sin butik sedan år 2000. Han berättar att han inte vet mycket mer om nybyggnationen än att en ny galleria ska byggas och att man vid området kring Coop ska bygga det nya kvarteret Makrillen. Detta har han fått information av via kunder. Respondenten berättar att han den senaste tiden har upplevt att försäljningen minskat, då antalet kunder inte längre är lika många. Kommunen har inte heller kontaktat honom med någon slags information och därmed har han heller inte fått vara med att säga sitt om upprustningsprocessen på något vis. Slutligen berättar Livsmedelsbutiksägaren att han ägt butiken i åtta år. Han är medveten om att en upprustning sker i området då kommunen kontaktat honom via brev och även bifogat bilder på hur framtida Gamlestaden är planerad att se ut år 2018. Dock berättar han att han inte fått varit med och påverka upprustningsprocessen. Livsmedelsbutiksägaren anser att Gamlestaden framöver kommer vara bättre än centrum i Göteborg, med den nya Gallerian och fler personer som kommer flytta till Gamlestaden och röra sig i området. Han ser det som något positivt för sin verksamhet.

### 5.2.2 De boende

Boende 1 berättar att han är medveten om den upprustningsprocess som sker då han har sett skyltar om nybyggena i området, men han berättar att han inte fått någon information skickad till sig via brev eller liknande informationsmedel. Han anser att han inte har fått vara med och påverka processen men anser ändå att det bara finns positiva och inga negativa effekter med upprustningen av området. Boende 2 meddelar att han har sett att det ska byggas nya bostäder vid Makrillen samt ett resecentrum och en ny galleria. Han berättar att hans bostadsbolag Poseidon då och då har skickat ut information med en uppdatering om vad som kommer att hända i området, men han känner dock inte heller att han fått vara med och kunna påverka upprustningsprocessen. Respondenten tycker att det ska bli positivt med fler bostäder till Gamlestaden, men att det kan föra med sig negativa effekter som hyreshöjningar. Boende 3 svarar att hon är medveten om att en upprustningsprocess sker i Gamlestaden, då hon får hem en tidning varje månad med information om det som händer i området. Hon berättar även att hon har fått information från sin hyresvärd om hyreshöjningar i föreningen då området

kommer att bli mer attraktivt framöver. Kvinnan berättar att hon har varit med på några möten som Poseidon och Fastighetsföreningen har hållit i. Kvinnan anser att upprustningen troligtvis kommer att medföra fler bostäder och att det kommer att bli kul med ett nytt köpcentrum. Respondenten anser dock att det kommer att bli lite trångt i området med mycket folk samt att attraktiviteten i området kommer att driva upp hyrorna. Boende 4 berättar att han inte känner till mycket om den upprustning som sker i området. Han har själv läst lite i tidningar om att det kommer att bli ett nytt centrum. Mannen känner inte att han har fått vara med och påverka upprustningen av Gamlestaden på något vis. Han anser att det är välbehövligt med ett nytt resecentrum och ser inga negativa effekter med upprustningsprocessen.

## 6. TEORETISK ANALYS AV EMPIRIN

---

*I detta avsnitt kommer den presenterade empirin att analyseras med hjälp av de teoretiska analysverktyg som presenterats. Den teoretiska analysen av empirin presenteras utifrån tre olika områden som utgår ifrån studiens syfte och de valda teorierna. Avsnittet avslutas med en analys av politikernas synvinkel i förhållande till medborgarnas.*

---

### 6.1 Teoretisk genomgång utifrån valda teman

#### 6.1.1 Stadspolitikens förhållningssätt till gentrifiering utifrån ett revanchist- och emancipatoryperspektiv

Det framkommer tydligt i intervjun med Utvecklingschefen att upprustningsprocessens idéer har vuxit fram som ett resultat av att man ville vända den negativa trenden i Gamlestaden. Liknande bakgrundsfaktorer till upprustningsidéerna nämner även Fd. ordförande BN i sin intervju, då han menar att Gamlestaden kallades "platsen som Gud glömde". Kristdemokrat BN säger också att Gamlestaden förtjänar att "få den status som det förtjänar". Utvecklingschefen nämner också, som 2:e vice ordförande SDN, Nv. Ordförande SDN, Kristdemokrat BN och Moderat BN, att den främsta bakgrundsorsaken till upprustningen var att man ville förtäta hela Göteborgs stad. Varför man valde att upprusta just Gamlestaden och etablera en knutpunkt där var på grund av områdets strategiska och attraktiva läge till centrum. Dessa argument har en tydlig koppling till den syn som emancipatorydiskursen sympatiserar, nämligen att gentrifiering ses som en positiv process som kan medföra en stabilisering av slumområden (Atkinson & Bridge 2005:5).

När Utvecklingschefen diskuterar eventuella negativa effekter som gentrifiering kan medföra, anser hon att upprustningen inte kommer att leda till ökade klyftor i området. Hon ville inte påstå att antalet socialbidragstagare har minskat på grund av en gentrifiering eller upprustning, utan snarare som en effekt av konjunkturförändringar i samhället eller andra sociala faktorer (t.ex. att antalet socialbidragstagare skulle ha fått arbete). När vi sedan gav exempel på att antalet låginkomsttagare även har minskat gav Utvecklingschefen som svar att målet med Gamlestaden hela tiden har varit att skapa en blandstad. Detta kan sammankopplas med teorin om en socialt blandad stad där Lees menar att kritik om gentrifiering avleds genom konstruktionen av en social mix som en moralisk diskurs. Utvecklingschefen visar också, som teorin säger, att det är svårt att stå för en gentrifiering men att det är få personer som vill motsäga sig en social blandning (Lees 2008:2452). Detta stärker också analysen ytterligare kring att Utvecklingschefen har och fortfarande utgår utifrån en emancipatorydiskurs och inte den kritiska revanchistdiskursen som bland annat menar att gentrifiering kan leda till en ohållbar prisökning på bostadsmarknaden (Atkinson och Bridge 2005:5). Några liknande faktorer nämndes aldrig som ett problem av en eventuell gentrifiering i Gamlestaden under intervjun med Utvecklingschefen.

Under intervjuerna med Fd. ordförande BN respektive Nv. ordförande SDN verkar medvetenheten och erkännandet av de eventuella negativa effekterna mer tydliga. Varken Fd. ordförande BN eller Nv. Ordförande SDN blundar för vilka eventuella negativa konsekvenser en upprustning kan bidra till. Som nämnts i empiriavsnittet uttrycker Nv. Ordförande SDN tydligt att man försöker locka till sig kapitalstarka individer till Gamlestaden. Vidare är han öppen för att en viss gentrifiering kommer att ske i processen och att det inte går att stoppa detta helt, men vill också i sammanhanget belysa att man arbetar för att mildra konsekvenserna. Detta i enighet med revanchistdiskursen som beskriver det kapitalistiska systemets förtryck med en marknadsstyrd ekonomi där man talar om att locka till sig kapital till vissa platser (Hedin 2010:12f). Även Fd. ordförande BN är öppen för konsekvenser som kan uppstå då han talar mycket om att marknadskrafternas påverkan på hyreshöjningarna faktiskt kommer få vissa människor att flytta därifrån. Även Nv. Ordförande SDN är medveten om att upprustningen kan orsaka hyreshöjningar. Politikerna visar tendenser till sympatier med revanchistdiskursen, alltså att gentrifiering kan leda till en ohållbar prisökning på bostadsmarknaden samt att vissa grupper undanträngs i gentrifierade områden och en förlust av social mångfald (Hedin 2010:12f). Kristdemokrat BN medger att det både finns positiva och negativa effekter med gentrifiering och att man måste kunna utveckla

verksamheter utan att redan existerande verksamheter trängs undan. Man kan säga att Kristdemokrat BN alltså är medveten om de negativa effekter som en gentrifiering kan medföra och berättar om förslag för att motverka en eventuell gentrifiering, detta gör att även han visar tendenser till sympatier med revanchistdiskursen.

Moderat BN och 2:e vice ordförande SDN nämner aldrig några negativa effekter som upprustningen av Gamlestaden kan innebära. Moderat BN menar däremot att gentrifiering ska användas för att minska segregationen i stadsdelen och därför kan man säga att han tillhör emancipatorydiskursen. 2:e vice ordförande nämner även han endast positiva ekonomiska och sociala effekter med en gentrifiering och menar att ingen uttalad vilja finns att motverka gentrifiering av Gamlestaden vid nybyggnationer. Utifrån detta kan även han kopplas till emancipatorydiskursen då gentrifiering ses som något positivt som medför ett nytänkande och revolutionerande förändringar från föråldrade normer kring boende och livsstil (Hedin 2010:12f).

### 6.1.2 En upprustning som ett stadspolitiskt verktyg?

Under intervjun med Utvecklingschefen framkommer att tydliga ekonomiska intressen finns bakom upprustningen av Gamlestaden. Gamlestaden är ett strategiskt område där man vill satsa på att skapa nya bostäder för att få Göteborg och stadsdelen att växa. Man kan se att SDF har använt sig av upprustning som ett stadspolitiskt verktyg med tanke på att man, tillsammans med Fastighetsägareföreningen, har höjt statusen i området Gamlestaden som tidigare varit nedgånget. Även Kristdemokrat BN och Fd. ordförande BN talar om upprustningen som ett sätt att rusta upp ett nedgånget Gamlestaden, vilket också tydligt enligt Lees teori visar att man använder upprustningen av stadsdelen som ett verktyg genom att höja statusen i området (Lees Slater & Wylie 2008:175). Teorin redogör även för att man vill att köpstarka individer med starkt kapital flyttar in i området (Ibid:189). Något som Nv. Ordförande SDN tydligt lyfter fram i sin intervju är att man försökt bygga på ett visst sätt i Gamlestaden för att locka till sig kapitalstarka barnfamiljer. Nv. ordförande SDN berättar också att det finns en tanke om att Gamlestaden ska vara en stadsdel som bidrar till att Göteborg ska bli en attraktiv arena i olika sammanhang då området ligger i ett kollektivtrafiknära läge. Även detta argument visar att man använder upprustningen som ett stadspolitiskt verktyg genom att investera i nya affärer, stora arenor och nöjesevenemang för att locka till sig människor och kapital (Ibid:175).

Fd. ordförande BN menar även han att man inte kan styra över den gentrifieringsprocess som kan uppstå och tror att marknadskrafterna har störst påverkan på eventuella hyreshöjningar i Gamlestaden. Detta kan knytas an till teorin som menar att stadspolitiken under en klassisk gentrifiering endast innehar en observatorisk roll där man ser gentrifiering som ett naturligt skede (Ibid:xvi). Även 2:e vice ordförande SDN menar att man får se gentrifieringen som en tillväxtprocess i Gamlestaden, alltså någonting man låter hända naturligt. Fd. ordförande BN menar vidare att det behövs byggas nya lägenheter och hotell för att det har varit ett underskott av detta tidigare. Detta visar att man innan upprustningen lade vikt vid ekonomiska faktorer av en upprustning vilket tyder på att man har använt sig av upprustning som ett stadspolitiskt verktyg.

Kristdemokrat BN använder inte gentrifiering i sitt dagliga arbete men anser att man måste kunna utveckla verksamheter utan att existerande verksamheter trängs undan. Han menar att man måste kompletteringsbygga i Gamlestaden och att målet är att bygga bort bostadsbristen. Man kan säga att Kristdemokrat BN använder upprustning som ett stadspolitiskt verktyg då han vill upprusta området genom att skapa någonting nytt bredvid det gamla. Kristdemokrat BN berättade att man i och med upprustningen ville skapa positiva effekter för det lokala näringslivet och ge Gamlestaden ”den status området förtjänar”, vilket tydligt pekar på att man har använt upprustningen som ett verktyg för att stärka ekonomin i området. Vidare kan vi utifrån intervjun med 2:e vice ordförande konstatera att även han ser positiva effekter av en nybyggnation och inte anser att man bör motverka någon eventuell gentrifiering av nybyggnationer i Gamlestaden, vilket gör att även han uttalar sig om upprustning som ett stadspolitiskt verktyg. Moderat BN berättar att man ska minska segregationen i Göteborg med hjälp av en gentrifiering, vilket gör att även han, likt de andra, använder upprustning som ett stadspolitiskt verktyg.

Slutligen så används upprustningar, enligt teorin, för att skapa ett nytt varumärke för stadsdelar, exempelvis genom att investera i landmärken såsom nya affärer, stora arenor och nöjesevenemang för att locka till sig människor och kapital (Lees, Slater & Wyly 2008:175). Utifrån empirin kan fastställas att samtliga respondenter under intervjuerna delgett att nya affärer, resecentrum och en ny knutpunkt ska byggas i Gamlestaden, vilket tydligt visar på nya landmärken och en positiv politisk marknadsföring för stadsdelen. Upprustning används därmed som ett stadspolitiskt verktyg av samtliga respondenter, men på olika sätt, vilket kommer analyseras vidare i uppsatsens slutsats.



### 6.1.3 En socialt blandad stad – är Gamlestaden ett område för alla?

Utvecklingschefen berättar att hon har ett socialt ansvar i byggprocessen och att man inte vill byta ut den nuvarande befolkningen i området. Samtidigt informerar hon om att det är viktigt att det finns en blandad befolkning i Gamlestaden då det kan bli dyrt för kommunen med för många socialbidragstagare i området. Här kan man se att en ekonomisk aspekt finns av vilken befolkning man vill ha i Gamlestaden. I linje med detta nämner även Nv. Ordförande SDN att en orsak till upprustningsprocessen var att man ville skapa en socioekonomisk blandning av hög- och låginkomsttagare i Gamlestaden. Detta kan kopplas till teorin om en socialt blandad stad där kommuner startar upprustningar av områden idag med motiv att skapa en socialt blandad stad där en stadsdels sammansättning av invånare ska motsvara en hel stads invånarsammansättning (Lees 2008:2451). Kommuner tänker att det i och med en social blandstad skapas en starkare lokal ekonomi och Utvecklingschefen menade även att detta skulle gynna små lokala butiker i Gamlestaden som behöver köpstarka individer. Utvecklingschefen pratar om att bevara befolkningen som bor i området idag och att man ska hjälpa minoritetsgrupper, men när det handlar om vilken befolkning man vill ska flytta in i området så fokuserar man främst på köpstarka individer och stora företag som ska etablera sig. Detta kan också kopplas till Lees teori då Utvecklingschefen i detta fall använder konstruktionen av en social mix som en moralisk diskurs som att exempelvis hjälpa utsatta i samhället. Även 2:e vice ordförande SDN berättar att Gamlestaden ska bli ett hem för fler med god tillgång till arbetstillfällen och olika former av service vilket också kan kopplas till Lees teori om att hjälpa utsatta i ett område (Ibid:2452).

Fd. ordförande BN ser likheter mellan en stads utveckling och en eventuell gentrifiering. Han lägger större vikt vid begrepp som stadsförnyelse och att skapa en positiv utveckling för området. Utvecklingschefen berättar att man vill få köpstarka individer till Gamlestaden och Nv. Ordförande SDN vill åstadkomma en socialt hållbar stad och minska segregationen. 2:e vice ordförande SDN pratar om stadsmiljön som en ständig utveckling, en förtätning av staden och en tillväxtprocess med effektiva planprocesser då det har byggts för lite i Gamlestaden. Kristdemokrat BN nämner att Gamlestaden har stora ytor där man kan bygga nytt utan att förstöra naturmark, vilket är en fördel för förtätningen av staden. Moderat BN lägger också stor vikt vid att man måste bygga ihop staden och kompletteringsbygga med bostadstyper som är underrepresenterade. Likt Lees teori, väljer samtliga av dessa respondenter att prata om upprustningsprocessen i termer av urban renässans (urban

förnyelse) och urban hållbarhet istället för att fästa större vikt vid begreppet gentrifiering. Respondenterna neutraliserar här bilden av en eventuell gentrifiering och försöker endast se till positiva sociala faktorer. Nv. Ordförande SDN nämner även uttryckligen att han försöker selektera bort gentrifiering eftersom det har en negativ klang och detta styrker Lees teori ytterligare. Vidare menar även Lees att funktionella och socialt mixade urbana samhällen har blivit något av ett politiskt talesätt som inte har blivit ifrågasatt (Ibid:2450) vilket även stärker analysen kring varför majoriteten av respondenterna väljer att använda andra ord.

Begreppet "en socialt blandad stad" dyker alltså flertalet gånger upp under intervjuerna. Detta visar paralleller även här till emancipatorydiskursen som menar att gentrifiering ger upphov till positiva effekter som exempelvis en ökad social blandstad i bostadsområden.

#### 6.1.4 Analys kring medborgardialogen

Utvecklingschefen har inte hört en enda negativ röst från de boende. I intervjuerna med de boende och företagarna framkommer dock negativa röster då man talar om hyreshöjningar och en oro utifrån företagarnas sida, ur en konkurrensaspekt, för vilka konkurrenter det är som kommer flytta in i den nya gallerian. Vidare framhåller även Utvecklingschefen och 2:e vice ordförande SDN att Fastighetsföreningen varit en stor part i medborgardialogen. Dock omnämns föreningen endast av en respondent under de sammanlagt nio intervjuerna med företagarna och de boende, detta trots att majoriteten av respondenterna är bosatta i området. Boende 3 är den respondent som berättar att hon har varit med på ett möte som Poseidon och föreningen anordnat. Vidare framhöll Utvecklingschefen att kedjor såsom Lindex och McDonald's önskas få i området, men vid diskussionerna med de boende så framkommer inte under någon intervju att de fått vara med och diskutera detta. Inte ens den respondent som deltagit på mötet med föreningen nämner något om detta. Nv. ordförande SDN berättade att många boende i området anser att processen innebär något positivt och tydliggör att det många invånare inte tänker på är konsekvenserna för de människor som inte har råd att bo kvar. Detta påstående visar en samstämmighet med de svar vi får från de boende och företagarna. Samtliga har en positiv bild av det, men samtidigt nämner man ökade hyror som en negativ konsekvens.

Fd. ordförande BN anser att information är svårt att delge när det gäller komplexa förändringar som sträcker sig över lång tid, men berättar dock att flera medborgardialoger ägde rum när han var aktiv i BN. Nv. Ordförande SDN berättar också att få

medborgardialoger hittills har ägt rum då man befinner sig i processens startgropar. Kristdemokrat BN är medveten om att man i Gamlestaden delgett den information som är lagstadgad samt att det nu verkar föras genomförandefrågor med de som bor och verkar i området idag. I detta sammanhang understryker Moderat BN att medborgardialoger genomförs i stort sett alla stadsplaneringsprojekt och även i Gamlestaden. Om man jämför detta med bilden som framkom av de boende och av företagen så verkar Nv. Ordförande SDF samt Fd. ordförande BN:s ord mest överensstämmande med praktiken. När det gäller informationsflödet i denna process har tre av totalt nio respondenter fått information av kommunen eller sin fastighetsägare. Ingen nämner någonting om genomförandefrågor. Trots att tre respondenter fått informationen skickad till sig via sitt bostadsbolag så är det bara en av respondenterna som känner att hon fått chansen att vara med och tycka till.

## 7. SLUTSATS OCH AVSLUTANDE DISKUSSION

---

*I detta slutkapitel kommer slutsatserna av undersökningen att presenteras och syftar till att besvara forskningsfrågorna och syftet med studien.*

---

### 7.1 Resultat av forskningsfrågor och syfte

Inledningsvis kommer att diskuteras hur politikerna och tjänstemannen, utifrån deras syn på upprustningen i Gamlestaden, kan kategoriseras till antingen revanchist- eller emancipatorydiskursen. Sedan presenteras svaren på forskningsfrågorna och utifrån slutsatserna kommer studiens huvudsyfte att besvaras, alltså; om, och i så fall hur, politikerna i Gamlestaden använder upprustningen som ett stadspolitiskt verktyg.

När det gäller revanchist- och emancipatorylägren så kan slutsatsen vid en kategorisering dras att hälften av de styrande i processen tillhör revanchistdiskursen och den andra hälften emancipatorydiskursen, även om några respondenter har åsikter förenliga med båda diskurserna. Bland respondenterna är Utvecklingschefen den som har åsikter starkast förenliga med emancipatoryteorin och Nv. Ordförande SDN är den respondent som tydligast har åsikter förenliga med den mer kritiska revanchistdiskursen. Nv. ordförande SDN diskuterar ingående de negativa konsekvenser han ser med en gentrifiering och blundar inte för problem som kan uppstå med upprustningsprocessen. Moderat BN och 2:e vice ordförande SDN har åsikter som mest är förenliga med emancipatorydiskursen då de framförallt fokuserar på

positiva ekonomiska fördelarna som en upprustning i Gamlestaden kan innebära. Kristdemokrat BN och Fd. ordförande BN visade sig ha åsikter som mestadels var förenliga med revanchistdiskursen, då båda visade sig vara relativt medvetna om de negativa effekter som en gentrifiering kan innebära, samtidigt som de båda framförde en del av de åsikter om upprustningens ekonomiska fördelar.

I och med detta visar det sig alltså att den enda respondenten som tydligt visade sig vara emancipatoryist är tjänstemannen och att en stor majoritet av politikerna hamnar någonstans i mitten av diskurserna, även fast de gick att placera in på båda sidor. Eventuellt kan detta bero på att politikerna upplever det känsligt att ge en övertygelse om deras ställningstagande i sammanhanget. Tjänstemannen kan i detta fall tros vara mer öppen med sina formuleringar och åsikter då hon inte innehar ett förtroendeuppdrag. Utifrån detta kan vi konstatera att politisk tillhörighet och ideologi inte har någon övertygande betydelse för vilken av diskurserna man sympatiserar med.

För att komma tillbaka till de forskningsfrågor som använts under studiens gång så besvaras i detta avsnitt frågorna utifrån den teoretiska analysen av empiri. Följande frågor ställdes i början av arbetet:

- ❖ Vilka sociala respektive ekonomiska faktorer ligger bakom de stadsdelspolitiska målen gällande upprustningen av Gamlestaden?
- ❖ Som tidigare forskare konstaterat, så kan gentrifiering riskera att skapa negativa effekter som exempelvis bortträngning. Hur ser medvetenheten ut hos politiker och tjänstemän gällande effekter när man genomför upprustningsprocessen av Gamlestaden?
- ❖ Hur har medborgardialogen skett under upprustningsprocessen?

För att besvara den första frågan kan vi konstatera att en social blandstad är den tydligaste bakomliggande sociala faktorn man vill åstadkomma med upprustningen. Ingen märkbar skillnad har kunnat identifieras mellan politisk ideologi och vilka sociala faktorer som politikerna nämner. Det framkommer tydligt att det finns en ekonomisk aspekt av vilken befolkning man vill ha i Gamlestaden då det framgår att man vill få in mer kapitalstarka invånare. Tidigare forskning visade, i Westerströms (2013) och Gutzon Larsen & Lund

Hansens (2008) studier, att politiker gärna legitimerar upprustningsprocesser bakom begrepp som en "socialt blandad stad", vilket även politiker visat tendenser till i vår studie. Exempelvis använde sig Utvecklingschefen av ordet "attraktivitet" och Fd. ordförande BN av ordet "stadsförnyelse". I förhållande till Lees teori (2008) så är planeringen för en social blandstad oftast en täckmantel för att skapa ekonomisk tillväxt. Utifrån detta kan vi alltså dra slutsatsen att den främsta sociala faktorn som ligger bakom de stadspolitiska målen av upprustningen av Gamlestaden är att man vill åstadkomma en social blandstad via en gentrifieringsstrategi som ett stadspolitiskt verktyg.

Den tydligast framkommande ekonomiska faktorn bakom upprustningen var att man vill förtäta staden och samtidigt utvidga stadskärnan. Precis som det visade sig gällande de sociala faktorerna, fanns här heller ingen märkbar skillnad mellan politisk ideologi och vilka ekonomiska faktorer man nämner. Gamlestaden ingår i en stor planeringsstrategi för hela Göteborgs stad och på grund av Gamlestadens centrala läge blev upprustningen naturlig för området. Under studiens gång har även framkommit att kapitalstarka individer är något man strävat efter att dra till sig i stadsdelen då man vill öka handeln och köpkraften i Gamlestaden, vilket har visat sig ha starka kopplingar till teorin om gentrifiering som ett stadspolitiskt verktyg (Lees, Slater & Wyly:175). Då majoriteten av respondenterna pratar om ekonomiska fördelar med upprustningen i Gamlestaden, kan det vara så att Lees teori om att en planering för en social blandstad oftast är en täckmantel för att skapa en ekonomisk tillväxt (Lees 2008:2456f).

För att besvara den andra forskningsfrågan så har medvetenheten kring gentrifiering visat sig vara låg bland respondenterna. När exempel i intervjuerna ges på negativa sociala effekter som redan visat sig vara förekommande i Gamlestaden så var ingen respondent medveten om att sådana effekter kan uppstå. Av vad som framkommit ur empirin så är de negativa effekterna ingenting man beaktar när man startar upp en upprustningsprocess, trots att vi har kunnat se en medvetenhet hos några av de styrande om vad som faktiskt kan hända. Ungefär hälften av respondenterna är öppna för vilka konsekvenser en upprustning kan uppstå i och med detta kan slutsatsen dras att en viss medvetenhet ändå finns, men trots detta är inte de negativa konsekvenserna någonting man tar i beaktning vid upprustningsprocessens start. Intressant att belysa är att Nv. ordförande SDN och Fd. ordförande BN är de enda respondenter som är öppna för och pratar om gentrifieringens konsekvenser. Om detta beror på positionen som politikerna innehar och att det därför vågar säga mer än övriga

respondenter är dock svårt att svara på. Eventuellt är det så att man blivit medveten om de negativa effekterna i efterhand och därför inte tog någon strategi i beaktning för att minska eventuella negativa effekter som gentrifiering kan medföra. Kanske var de ekonomiska fördelarna viktigare än de sociala och att man därför använde upprustningen som en täckmantel för att åstadkomma en ekonomisk tillväxt, vilket Lees (2008) menar är vanligt i sin teori om en socialt blandad stad. Några av respondenterna trodde innan processens start, som revanchistdiskursen visar, att gentrifiering skapas av marknaden som fördelar kapital till vissa grupper i samhället (Hedin 2010:12f). Då sådana tankar kunde identifierats kan det vara därför man inte utfört någon gentrifieringsstrategi då man lämnat gentrifieringens effekter åt slumpen och lägger över ansvaret till marknads krafter. Synen på gentrifiering är då ”något som sker” och inte går att motverka. Denna osynlighet kring en gentrifieringsstrategi skulle även kunna bero på att respondenterna, i enlighet med Lees teori, inte arbetade utifrån ett gentrifieringsperspektiv vid processens början då fenomenet innehar en negativ klang. Man kanske helt enkelt undvek att utföra en strategi för att motverka gentrifiering då man var rädd att skapa motstånd från de boende i och med upprustningen (Lees 2008:2452).

För att besvara den tredje forskningsfrågan har det visat sig att uppfattningarna om medborgardialogens genomförande skiljer sig åt. Den största skillnaden visade sig vara mellan politiker och tjänstemannens uppfattningar och medborgarnas och företagarnas. Samtliga involverade aktörer i upprustningen berättade att det skett en medborgardialog även om en osäkerhet fanns hos vissa kring hur dialogen gått till samt uppmärksammade brister i den. Bland de boende och företagarna visade det sig att samtliga ansåg att de inte fått någon chans att kunna påverka processen medan en minoritet ansåg att de hade fått tillräcklig information. En stor andel av de boende och företagarna ansåg dock att de fått information om upprustningen via media, från kunder eller via skyltar.

Utifrån ovanstående reflektioner kan slutsatsen dras att bland de respondenter som berättade att en medborgardialog ägt rum (Utvecklingschefen, 2:e vice ordförande SDN och Moderat BN) också är de respondenter som klassificerats som emancipatoryister. De respondenter som ansåg att medborgardialogen har varit bristfällig eller knappt existerat (Nv. Ordförande SDN, Fd. ordförande BN och Kristdemokrat BN) är respondenter som klassificerats som revanchister. Detta kan eventuellt förklara sig i att revanchisterna fokuserar alltmer på den sociala aspekten av gentrifieringsprocessen och därför har en större medvetenhet om de negativa effekter som en brist av en medborgardialog kan medföra för de boende i

Gamlestaden. Emancipatoryisterna, som behandlar en mer ekonomisk aspekt av de effekter som en gentrifiering kan medföra (Hedin 2010:12f), kan i detta fall antas förfina medborgardialogen och bortse från de brister som en upprustning kan medföra.

Utifrån svaren på forskningsfrågorna kan konstateras att involverade aktörer i upprustningsprocessen har använt upprustningen som ett stadspolitiskt verktyg för att höja statusen i Gamlestaden. Vi kan även se att involverade aktörer haft olika motiv bakom upprustningen, olika syn på gentrifiering samt vilka effekter man ser i och med den. Ett mönster har utifrån detta identifierats, vilket visar att man kan använda upprustningen både medvetet och omedvetet som ett stadspolitiskt verktyg samt att detta har ett samband med vilken syn man har på gentrifiering. Vi har kategoriserat respondenter som medvetet använder upprustningen som ett stadspolitiskt verktyg om de visat en medvetenhet om de negativa effekter som gentrifiering kan innebära för Gamlestaden. Sedan har vi kategoriserat respondenter som omedvetet använder upprustningen som ett stadspolitiskt verktyg utefter att de visat en omedvetenhet, förnekat eller inte haft kunskap om de negativa effekter som en gentrifiering kan innebära. Då Utvecklingschefen inte tror att någon gentrifiering kommer ske i Gamlestaden, utan endast kommer att bidra till positiva effekter för området, så kan man dra slutsatsen att hon använder upprustningen omedvetet som ett stadspolitiskt verktyg. Det framkommer under intervjun att Utvecklingschefen anser att det är viktigt att det flyttar in köpstarka individer till Gamlestaden, men nämner inga eventuella negativa effekterna som en gentrifiering kan innebära, vilket ytterligare visar på att hon använder upprustning omedvetet som ett stadspolitiskt verktyg. Nv. Ordförande SDN däremot, som har en medvetenhet kring effekterna av gentrifiering, använder därför upprustningen medvetet som ett stadspolitiskt verktyg. Nv. Ordförande SDN berättar om planerna att bygga hotell i Gamlestaden för att locka dit stora företag och verksamheter. Även detta belyser det faktum att Nv. ordförande SDN medvetet vill locka köpstarka individer till Gamlestaden, vilket återigen visar på att upprustning används som ett medvetet stadspolitiskt verktyg. Fd. ordförande BN diskuterar negativa effekter med gentrifiering men berättar att man inte såg till några sociala faktorer innan processens start, som exempelvis bortträngning, vilket tyder på att det fanns en omedvetenhet kring gentrifieringens eventuella effekter och att han därmed omedvetet använder upprustning som ett stadspolitiskt verktyg.

Kristdemokrat BN använder inte gentrifiering i sitt dagliga arbete men anser att man måste kunna utveckla verksamheter utan att existerande verksamheter trängs undan. Man kan säga

att Kristdemokrat BN är medveten om negativa effekter som gentrifiering kan innebära och använder alltså, likt Nv. Ordförande SDN, upprustningen som ett medvetet stadspolitiskt verktyg. Vidare kan vi utifrån intervjun med 2:e vice ordförande SDN konstatera att han ser positiva effekter med en upprustning och anser inte att man bör motverka en eventuell gentrifiering i Gamlestaden, vilket gör att även han använder upprustningen på ett omedvetet plan. Moderat BN nämner inte heller några negativa effekter som en gentrifiering kan innebära. Han berättar att man ska minska segregationen i Göteborg med hjälp av en gentrifiering, vilket gör att han använder upprustningen omedvetet som ett stadspolitiskt verktyg.

Det som skiljer denna medvetenhet åt kring respondenternas förhållningssätt kring en gentrifieringsstrategi är svårt att ge något konkret svar på. Det som däremot kan konstateras efter insamlat material är att de respondenter som klassificerats som emancipatoryister (Utvecklingschefen, Moderat BN, 2:e vice ordförande SDN) också använder upprustning omedvetet som ett stadspolitiskt verktyg. De respondenter vi klassificerat som revanschister (Nv. Ordförande SDN, Fd. ordförande BN och Kristdemokrat BN) använder upprustning som ett medvetet stadspolitiskt verktyg, med undantaget Fd ordförande SDN som använder gentrifiering omedvetet som ett stadspolitiskt verktyg, trots att han även visat tendenser till att använda en gentrifiering på ett medvetet plan.

Slutsatser kan här dras att emancipatoryrespondenterna verkar ha en större omedvetenhet om gentrifieringens negativa effekter och framhäver positiva effekter som en upprustning i Gamlestaden kan medföra. Revanchistrespondenterna, å andra sidan, verkar ha en större medvetenhet kring gentrifieringens effekter och är också mer medvetna i användningen av upprustningen som ett stadspolitiskt verktyg. Vi kan även dra slutsatsen att politisk ideologi bland de respondenter som deltagit i vår studie, inte har spelat någon roll för om man använder upprustning omedvetet eller medvetet som ett stadspolitiskt verktyg samt om man lutar mer mot revanchist- eller emancipatorydiskursen. Man kan se att samtliga involverade aktörer, oavsett partitillhörighet, anser att upprustningens ekonomiska fördelar väger tyngre än eventuella negativa effekter som en gentrifiering kan innebära.

### 7.1.1 Ytterligare reflektioner kring studiens resultat



Som presenterades i tidigare forskning så kom Gutzon Larsen & Lund Hansen i sin studie (2008) fram till att man använder begreppet social blandning för att legitimera en social omvandling, detta även i enighet med Lees teori om en socialt blandad stad. Även resultatet i föreliggande undersökning visar att majoriteten av respondenterna använder begreppet för att motivera upprustningsprocessen. Just begreppet socialt blandad stad har i vår studie visat sig ha en nära relation till gentrifiering, vilket även tidigare forskning har kunnat konstatera. Vidare kan utifrån intervjuerna konstateras att respondenterna har olika syn på gentrifiering och dess påverkan i Gamlestaden. Det är lätt att tala om gentrifiering i andra termer såsom attraktivitet, urban hållbarhet och stadsförnyelse och därmed få upprustningsprocessen i Gamlestaden att framstå som endast positivt. Det förefaller lätt att bortse från den klassiska definitionen av begreppet, alltså det citat som detta arbete introducerades med. Om detta handlar om en okunskap, ovilja eller omedvetenhet att använda begreppet lämnas vidare att reflektera över.

Det majoriteten av de involverade aktörerna vill åstadkomma med upprustningen, närmare bestämt en socialt blandad stad med minskad segregation, är en fin tanke i sig. Detta synsätt kan dock ha brister i ett långsiktigt perspektiv. Vill man åstadkomma en socialt blandad stad så krävs att socioekonomiskt svaga invånare i Gamlestaden idag beblandas med nyinflyttat folk med starkare kapital. Detta kan i längden medföra att ursprungsinvånarna med sämre kapital kan tvingas flytta därifrån och alltså bli bortträngda som följd av exempelvis hyreshöjningar på grund av ett mer attraktivt Gamlestaden. Detta tar oss tillbaka till det citat vi inledde denna uppsats med, att ursprungsinvånarna kan tvingas flytta ifrån en arbetarstadsdel på grund av en upprustning. Något som även visat sig i Gamlestaden är att man har lyckats vända den negativa trend som ett otryggt område till en mer attraktiv och trygg plats att bo på. Detta kan ses som en positiv utveckling i området men frågan är var denna gräns gällande upprustning av områden går. Är det nödvändigt att införa ett nytt Nordstan i Gamlestaden? Var går egentligen gränsen mellan att skapa en socialt blandad stad och öka tryggheten i ett område gentemot ekonomiska vinningar och de negativa effekter som kan följa? Hur attraktivt kan Gamlestaden bli och samtidigt bibehålla alla typer av grupper i området? Detta är frågeställningar som ingen av de styrande i upprustningsprocessen verkar ha reflekterat över men som möjligtvis borde vara centrala i en upprustningsprocess.

Avslutningsvis visade det sig att ingen av respondenterna arbetar med gentrifiering i sitt dagliga arbete och menar att det inte omfattar deras arbetsuppgifter. Vi har dock kunnat

identifiera att ett antal respondenter arbetar med negativa effekter som gentrifiering kan innebära, även fast det finns en bristande kunskap och användning av begreppet i sig. När olika plan- och styrdokument studerades för upprustningen i Gamlestaden har även där en avsaknad av begreppet gentrifiering kunnat konstateras. Trots att politiker arbetar med begrepp som bortträngning, segregation och minskade hyreshöjningar i området så visar vår studie att det behövs mer forskning och en ökad kunskap om gentrifiering och dess eventuella negativa effekter för medborgarna.

## 7.2 Vad blev vårt bidrag?

Då ingen tidigare forskning har kunnat hittas om de styrandes förhållningssätt till gentrifiering så har vi med vår studie kunnat visa exempel på hur aktuella aktörer har förhållit sig till gentrifiering under en tidig fas i en upprustningsprocess. Vidare har vi kunnat kartlägga vilka sociala och ekonomiska faktorer som varit bidragande orsaker till att man upprustar Gamlestaden. Utifrån detta visade resultatet av studien att upprustning kan användas både medvetet och omedvetet som ett stadspolitiskt verktyg. De respondenter som använde verktyget medvetet och ansåg att medborgardialogen varit bristfällig kan klassificeras som revanchister och de som använder verktyget omedvetet och anser att medborgardialogen fungerat väl som emancipatoryister. Detta är därmed ett bidrag inom forskningsfältet som ingen tidigare forskare verkar ha kommit fram till och därmed är resultatet i studien nyskapande inom forskningsfältet. Vi kan förhoppningsvis med studiens resultat, om att stadspolitiken använder sig av upprustningen medvetet och omedvetet som ett stadspolitiskt verktyg, skapa en större medvetenhet kring gentrifieringsämnet och behovet av mer uppmärksamhet kring gentrifiering i liknande upprustningsprocesser. Resultatet belyser vikten av att i förebyggande syfte tänka ett steg längre för att minska eventuella negativa effekter som gentrifiering kan innebära. Då det visade sig att de aktuella aktörernas och medborgarnas uppfattningar om medborgardialogen inte stämde överens, så visar det på vikten av att få med medborgarna tidigt under upprustningsprocessen för att minska missförstånd och negativa röster.

## 7.3 Förslag till framtida forskning

Föremål för framtida studier skulle kunna vara att undersöka om någon gentrifiering uppstod efter etablerandet av nya bostäder, resecentrum och handel i Gamlestaden, samt om en urban front skapades som en brytning från "det gamla Gamlestaden". Ännu ett intressant perspektiv

vore att jämföra styrningen mot en upprustning i Gamlestaden med den process som ägde rum i exempelvis Kvillebäcken i Göteborg. Slutligen kan ett förslag till framtida forskare vara att studera om styrningen skiljer sig åt beroende på vilken stadsdel som upprustas och hur medborgardialogen då ägt rum i respektive stadsdel.

## 8. KÄLLFÖRTECKNING

---

*I avsnittet presenteras de referenser som använts under studiens gång.*

---

### Böcker

Atkinson, R., & Bridge G. (2005). *Gentrification in a global context: the new urban colonialism*. London: Routledge.

Glass, R. (1964). *London: Aspects of change*. London: MacKibbon and Kee.

Lees, L, Slater., T och Wyly., & Elvin K. (2008). *Gentrification*. New York: Routledge.

Røvik, K A. (2008). *Managementsamhället. Trender och idéer på 2000-talet*. Malmö: Kjell Arne Røvik och Liber AB.

Svenning, C. (2003). *Metodboken - samhällsvetenskaplig metod och metodutveckling. Klassiska och nya metoder i informationssamhället. Källkritik på internet*. Eslöv: Conny Svenning och Lorentz Förlag.

Thörn, C. & Holgersson, H. (2014). *Gentrifiering*. Lund: Studentlitteratur.

### Kapitel i böcker

Gutzon Larsen, H & Lund Hansen, A. (2008). Köpenhamn - varsam eller traumatisk gentrifiering?. I: Thörn, C. & Holgersson, H. (red). *Gentrifiering*. Lund: Studentlitteratur, ss.190-210.

Slater, T. (2009). Saknaden efter Marcuse- om gentrifiering och bortträngning. I: Thörn, C. & Holgersson, H. (red). *Gentrifiering*. Lund: Studentlitteratur, ss.105-126.

Thörn C. & Holgersson, H. (2014) . Göteborg- den urbana frontlinjen och nya Kvillebäcken. I: Thörn, C. & Holgersson, H. (red). *Gentrifiering*. Lund: Studentlitteratur, ss.159-185.

### Licentiatavhandlingar

Hedin, K. (2010). *Gentrifiering, socialgeografisk polarisering och bostadspolitiskt skifte*. Lic.-avh. Lunds universitet. Lund: Univ.

<https://lup.lub.lu.se/luur/download?func=downloadFile&recordId=1608681&fileId=1608693>

### Masteruppsatser

Westerström, A. (2013). *Stadens förändrade funktion - en ideologikritisk studie av Göteborgs översiktliga planering mellan 1959 och 2011*. Kandidatuppsats, Kulturvetenskapliga institutionen. Göteborg: Göteborgs universitet.

[https://gupea.ub.gu.se/bitstream/2077/34709/1/gupea\\_2077\\_34709\\_1.pdf](https://gupea.ub.gu.se/bitstream/2077/34709/1/gupea_2077_34709_1.pdf)

## Myndighetsdokument

Göteborgs stad Stadsbyggnadskontoret (2006). *Fördjupad översiktsplan för delar av Gamlestaden - Bagaregården*. Göteborg: Göteborgs stad Stadsbyggnadskontoret.

[http://www5.goteborg.se/prod/fastighetskontoret/etjanst/planobygg.nsf/vyFiler/Olskroken-Bagareg%C3%A5rden%20-%20Blandstad%20inom%20Gamlestadens%20fabriker-Plan%20-%20samr%C3%A5d-F%C3%B6rdjupad%20%C3%B6versiktsplan,%20f%C3%B6ruts%C3%A4ttningar/\\$File/6\\_1\\_%20FOP\\_Forutsattningar.pdf?OpenElement](http://www5.goteborg.se/prod/fastighetskontoret/etjanst/planobygg.nsf/vyFiler/Olskroken-Bagareg%C3%A5rden%20-%20Blandstad%20inom%20Gamlestadens%20fabriker-Plan%20-%20samr%C3%A5d-F%C3%B6rdjupad%20%C3%B6versiktsplan,%20f%C3%B6ruts%C3%A4ttningar/$File/6_1_%20FOP_Forutsattningar.pdf?OpenElement)

Stadsdelsnämnden Östra Göteborg (2011). *Yttrande över förslag till detaljplan för Gamlestads torg*. Göteborg: Stadsdelsnämnden Östra Göteborg.

[http://www5.goteborg.se/prod/Intraservice/Namndhandlingar/SamrumPortal.nsf/921E9B92831B5074C125795D0042F7D6/\\$File/8\\_Gamlestads\\_torg.pdf?OpenElement](http://www5.goteborg.se/prod/Intraservice/Namndhandlingar/SamrumPortal.nsf/921E9B92831B5074C125795D0042F7D6/$File/8_Gamlestads_torg.pdf?OpenElement)

## Myndighetsrapporter

Hammer, A och Johnson C. (2014). *Strategi för Göteborg 2035. Utbyggnadsplanering*. (Rapport 11/0477). Göteborg: Göteborgs stad.

[https://goteborg.se/wps/wcm/connect/2b48a33f-df7f-4109-8f7e-6a188582c2cc/up\\_slutrapport\\_131213.pdf?MOD=AJPERES](https://goteborg.se/wps/wcm/connect/2b48a33f-df7f-4109-8f7e-6a188582c2cc/up_slutrapport_131213.pdf?MOD=AJPERES)

## Tidningsartiklar

Larsson, A. (2015). Gamlestaden ska bli nytt centrum. *Göteborgs-Posten*, 6 november. <http://www.gp.se/nyheter/goteborg/1.2888487-gamlestaden-ska-bli-nytt-centrum>

Wallgren, J och Rosenqvist M. (2015). Nya Gamlestads torget- porten till nordöstra Göteborg. *Hela Gamlestaden*, maj.

[http://helagamlestaden.se/content/uploads/2009/10/HelaGamlestan1-2015\\_lowres.pdf](http://helagamlestaden.se/content/uploads/2009/10/HelaGamlestan1-2015_lowres.pdf)

## Tidskriftsartiklar

Lees, L. (2008). Gentrification and Social Mixing: Towards an Inclusive Urban Renaissance? *Urban Studies*, 45(12), ss. 2449–2470.

## Webbsidor

Göteborgs stad (2015). *Bagaregården - Gamlestaden*. [http://goteborg.se/wps/portal/invanare/bygga-o-bo/kommunens-planarbete/oversiktlig-planering/fordjupningar-och-tillagg/bagaregarden---gamlestaden!/ut/p/z1/04\\_Sj9CPykssy0xPLMnMz0vMAfljo8ziAwy9Ai2cDB0N\\_N0t3Qw8Q7wD3Py8ffwNXEz0wwkpiAJKG-AAjgb6BbmhigBTipzU/dz/d5/L2dBISEvZ0FBIS9nQSEh/\[2015-11-10\]](http://goteborg.se/wps/portal/invanare/bygga-o-bo/kommunens-planarbete/oversiktlig-planering/fordjupningar-och-tillagg/bagaregarden---gamlestaden!/ut/p/z1/04_Sj9CPykssy0xPLMnMz0vMAfljo8ziAwy9Ai2cDB0N_N0t3Qw8Q7wD3Py8ffwNXEz0wwkpiAJKG-AAjgb6BbmhigBTipzU/dz/d5/L2dBISEvZ0FBIS9nQSEh/[2015-11-10])

Göteborgs stad (2015). *Gamlestaden - Handel, bostäder mm i SKF-området*.

[http://goteborg.se/wps/portal/invanare/bygga-o-bo/kommunens-planarbete/plan--och-byggprojekt!/ut/p/z1/hU9vToMwFL-KnqDdRnR-hCWgw8AQdIMvptA3bCwtKQWTHcSjeIFdzIllytVq06R5v7-vKEMblAnSsZJoJgXhZk6zq-fVZBnNnYmNQ-GxXeJv3ID\\_z7EvoXW\\_wkyQ-Nfjo2\\_eew8zB1Zhh74XTw\\_xGfGv\\_1j2B-GxrBMsJRyD3NvMhCMepQ1rR5xXQMRBUvKG2GdytV1XM1J8KuazC\\_TaXokVblRFAKHXBZVyD0SPRSR8IXEMfIQIY1Bw10BHnvZgoKzTo4VjaBfBvnryViaqL2741W5MLbf2jIpSoP8kWr1F19osiWFachLgNuyktScWg0oTBwecs4PTTW1eNml0C-O7np5Sd0vYY1/dz/d5/L2dBISEvZ0FBIS9nQSEh/p0/IZ7\\_P1JQ8B1A08HOF0IJQ0QN4V3GQ4=CZ](http://goteborg.se/wps/portal/invanare/bygga-o-bo/kommunens-planarbete/plan--och-byggprojekt!/ut/p/z1/hU9vToMwFL-KnqDdRnR-hCWgw8AQdIMvptA3bCwtKQWTHcSjeIFdzIllytVq06R5v7-vKEMblAnSsZJoJgXhZk6zq-fVZBnNnYmNQ-GxXeJv3ID_z7EvoXW_wkyQ-Nfjo2_eew8zB1Zhh74XTw_xGfGv_1j2B-GxrBMsJRyD3NvMhCMepQ1rR5xXQMRBUvKG2GdytV1XM1J8KuazC_TaXokVblRFAKHXBZVyD0SPRSR8IXEMfIQIY1Bw10BHnvZgoKzTo4VjaBfBvnryViaqL2741W5MLbf2jIpSoP8kWr1F19osiWFachLgNuyktScWg0oTBwecs4PTTW1eNml0C-O7np5Sd0vYY1/dz/d5/L2dBISEvZ0FBIS9nQSEh/p0/IZ7_P1JQ8B1A08HOF0IJQ0QN4V3GQ4=CZ)

6\_P1JQ8B1A0QG9F0ITKPFNKLO0K4=MEviewDetail!BN0728QCP07==/#Z7\_P1JQ8B1A08HOF0IJQ0QN4V3GQ4 [2015-11-13]

Trygga Gamlestaden (2009). *Gamlestaden, en tryggare stadsdel*.  
[http://www.tryggagamlestaden.se/rapport\\_gamlestaden/gamlestaden-en-tryggare-stadsdel/](http://www.tryggagamlestaden.se/rapport_gamlestaden/gamlestaden-en-tryggare-stadsdel/) [2015-12-02]

---

## Illustrationer

Mia Taipale (2015). [Fotografier]. 2015-12-07.

Sweco (2015). [Illustrationer]. Godkännande för publicering gavs av Sara Nordgaard via mail 2015-11-20.

## Personliga intervjuer

Arnsmar, M. (2015). Före detta ordförande, Byggnadsnämnden på Stadsbyggnadskontoret. Fysisk intervju. 2015-12-01 (14:00-15:00).

Bäck, K. (2015). 2:e vice ordförande, Östra Göteborgs Stadsdelsnämnd. Intervju via mail. 2015-12-14.

Gustafsson, A-C. (2015). Utvecklingschef, Östra Göteborgs Stadsdelsförvaltning. Fysisk intervju, 2015-11-15 (10:00-11:00).

Hagman, Hampus. (2015). Ledamot, Byggnadsnämnden. Intervju via telefon. 2015-12-11 (11:00-11:30).

Josefson, Axel. (2015). Ledamot, Byggnadsnämnden. Intervju via mail. 2015-12-11.

Tasbas, Ö. (2015). Ordförande, Östra Göteborgs Stadsdelsnämnd. Fysisk intervju, 2015-11-26, (13:00-14:15).

## 9. BILAGOR

---

*I avsnittet presenteras de intervjuguider som använts vid de personliga intervjuerna, samt de intervjuguider som skickats ut via mail till två av politikerna.*

---

### Intervjuguide

Informera respondenten om:

- ❖ Anonymitet (vill respondenten att intervjun hålls anonym eller inte)?
- ❖ Önskar respondenten en sammanställning av intervjun efter transkribering?
- ❖ Är respondenten intresserad av att ta del av uppsatsens resultat efter färdigställning?
- ❖ Är det okej att intervjun spelas in för respondenten?
- ❖ Det går bra att respondenten avstår från att svara på frågor som upplevs känsliga. Vill respondenten ta en paus eller avsluta intervjun kan denne göra det när så önskas.

### Bilaga 1. Intervjuguide - Utvecklingschef och politiker

*Delge innan intervjun startas ovan gällande information till respondenten.*

1) Kan du berätta lite om hur idén till upprustningsprocessen i Gamlestaden uppstod och utformades?

2) Hur ser du på gentrifiering i stort? (Den klassiska definitionen lyder; en situation där invånare i en arbetarstadsdel ersätts med rikare befolkning och att ursprungsinvånarna kan tvingas flytta därifrån efter en upprustning av området)

3) Vilka ekonomiska faktorer ligger bakom upprustningsprocessen? (Exempelvis ekonomisk tillväxt för stadsdelen, effektivisera ekonomin, locka till sig turister, skapa en starkare lokal ekonomi, skapa ett starkare näringsliv, använda Gamlestaden som en politisk marknadsföring för att locka investeringar och köpstarka individer och kunna konkurrera med andra stadsdelar/städer/länder etc.)

4) Vilka sociala faktorer ligger bakom upprustningen? (Exempelvis öka mångfalden bland befolkningen i stadsdelen eller skapa heterogenitet bland boende i Gamlestaden)

- ❖ Det har visat sig av tidigare forskning att antalet socialbidragstagare har mer än halverats i Gamlestaden ifrån 20 procent år 1996 till bara 7 procent år 2010, vet du om detta var en effekt som man tog hänsyn till/diskuterade innan upprustningen drog igång?
- ❖ Det har visat sig att antalet låginkomsttagare minskar i Gamlestaden och antalet medel- och höginkomsttagare ökar samtidigt som andelen utländska medborgare sjunker. Vet du om detta var en effekt man tog hänsyn till/diskuterade innan upprustningsprocessen?

5) Har ni infört några strategier eller åtgärder innan eller under upprustningsprocessen för att minska en eventuell utträngning av ursprungsinvånarna i stadsdelen? (Exempelvis arbete mot minskad segregation)

6) Hur har dialogen med de boende i Gamlestaden sett ut i och med upprustningsprocessen av Gamlestaden? (Hur har de informerats, har de kunnat vara med och påverkat beslut i processen?)

7) I och med byggnationen av nya hotell, nya bostäder och affärer i Gamlestaden, finns det någon avsikt att rikta sig mot en specifik målgrupp? (Forskning har tidigare visat att kommuner oftast endast fokuserar på att locka till sig starka grupper i samhället till det nya området och glömmer bort att fokusera på de svagare grupperna)

8) Finns det något mer som du vill lyfta fram eller tillägga?

## **Bilaga 2. Intervjuguide - Boende i området**

*Delge innan intervjun startas ovan gällande information till respondenten.*

1) Hur länge har du bott i Gamlestaden?

2) Känner du att du har fått vara med och påverka samt blivit informerad om upprustningen som sker i området?

3) Finns det några positiva effekter som du ser med upprustningen för området och för dig som boende i området?

4) Finns det några negativa effekter som du ser med upprustningen för området och dig som boende i området?

5) Finns det något mer som du vill lyfta fram eller tillägga?

## **Bilaga 3. Intervjuguide - Företagare i området**

*Delge innan intervjun startas ovan gällande information till respondenten.*

1) Hur länge har du drivit din verksamhet i Gamlestaden?

2) Har du upplevt någon skillnad i försäljning de senaste åren?

3) Har du upplevt någon skillnad i verksamhetens kundkrets nu jämfört med tidigare?

4) Har kommunen kontaktat eller informerat dig om den upprustningsprocess som äger rum? Om ja, kände du att du har fått den information som du behöver?

5) Känner du att du har fått vara med och påverka i upprustningsprocessen?

6) Finns det något mer som du vill lyfta fram eller tillägga?



## Bilaga 4. Intervjuformulär - Politiker via mail

- 1) Vad vet du om hur idén till upprustningsprocessen i Gamlestaden uppstod?
- 2) Hur ser du på gentrifiering i stort? (Ursprungsdefinitionen av gentrifiering; den situation där invånare i en arbetarstadsdel ersätts med rikare befolkning och att ursprungsinvånarna kan tvingas flytta därifrån efter en upprustning av området. Sedan finns det också en positiv syn på gentrifiering att det leder till en ökad blandstad med socioekonomiska positiva effekter samt en minskad segregation exempelvis)
- 3) Använder ni gentrifiering som begrepp i det dagliga arbete som politiker på Stadsbyggnadskontoret/Stadsdelsnämnden?
- 4) Vet du om det finns några ekonomiska faktorer som ligger bakom upprustningsprocessen? (Exempelvis ekonomisk tillväxt för stadsdelen, effektivisera ekonomin, locka till sig turister, skapa en starkare lokal ekonomi, skapa ett starkare näringsliv, använda Gamlestaden som en politisk marknadsföring för att locka investeringar och köpstarka individer och kunna konkurrera med andra stadsdelar/städer/länder etc.)
- 5) Vet du om det finns några sociala faktorer som ligger bakom upprustningen? (Exempelvis mångfalden bland befolkningen i stadsdelen, heterogenitet bland boende i Gamlestaden)
  - ❖ Det har visat sig av tidigare forskning att antalet socialbidragstagare har mer än halverats i Gamlestaden ifrån 20 procent år 1996 till bara 7 procent år 2010, vet du om detta var en effekt som man tog hänsyn till/diskuterade innan upprustningen drog igång?
  - ❖ Det har visat sig att antalet låginkomsttagare minskar i Gamlestaden och antalet medel- och höginkomsttagare ökar samtidigt som andelen utländska medborgare sjunker. Vet du om detta var en effekt man tog hänsyn till/diskuterade innan upprustningsprocessen?
- 6) Vet du om det införts några strategier eller åtgärder innan eller under upprustningsprocessen för att minska en eventuell utträngning av ursprungsinvånarna i stadsdelen? (Exempelvis arbete mot minskad segregation)
- 7) Vet du om det har skett någon dialog med de boende i Gamlestaden i och med upprustningsprocessen? (Hur har de informerats, hur har de kunnat vara med och påverkat beslut i processen?)
- 8) I och med byggnationen av nya hotell, nya bostäder och affärer i Gamlestaden, finns det någon avsikt att rikta sig mot en specifik målgrupp? (Exempelvis om man vill locka till sig vissa typer av målgrupper i området som barnfamiljer, studenter etc.)
- 9) Finns det något mer som du vill lyfta fram eller tillägga?