

Det här verket har digitaliserats vid Göteborgs universitetsbibliotek.
Alla tryckta texter är OCR-tolkade till maskinläsbar text. Det betyder att du kan söka och kopiera texten från dokumentet. Vissa äldre dokument med dåligt tryck kan vara svåra att OCR-tolka korrekt vilket medför att den OCR-tolkade texten kan innehålla fel och därför bör man visuellt jämföra med verkets bilder för att avgöra vad som är riktigt.

This work has been digitized at Gothenburg University Library.
All printed texts have been OCR-processed and converted to machine readable text. This means that you can search and copy text from the document. Some early printed books are hard to OCR-process correctly and the text may contain errors, so one should always visually compare it with the images to determine what is correct.



par/Acta
(Göteborg)

Årsberättelse
REDOGÖRELSE

FÖR

SJUKVÅRDEN OCH EKONOMIEN

INOM

ALLMÄNNA OCH SAHLGRENSKA SJUKHUSET

I GÖTEBORG

UNDER ÅR 1887,

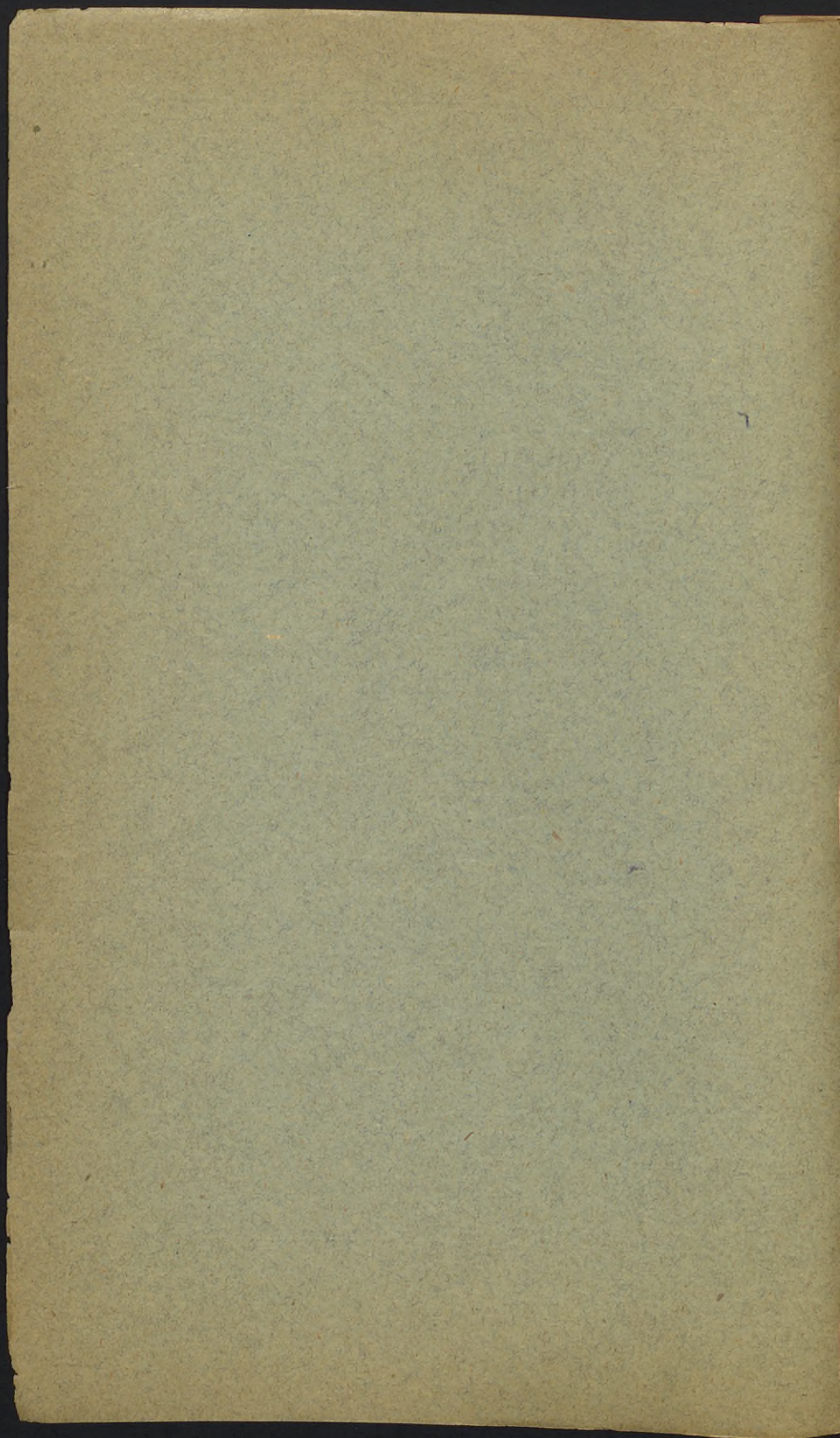
TILL SJUKHUSDIREKTIONEN AFLEMNAD

AF

Dr F. E. v. Sydow,
Öfverläkare vid Sjukhusets Medic. afdelning.



GÖTEBORG,
A. LINDGREN & SÖNER,
1888.



REDOGÖRELSE

FÖR

SJUKVÅRDEN OCH EKONOMIEN

INOM

ALLMÄNNA OCH SAHLGRENSKA SJUKHUSET

I GÖTEBORG

UNDER ÅR 1887,

TILL SJUKHUSDIREKTIONEN AFLEMNAD

AF

Dr F. E. v. Sydow,
Öfverläkare vid Sjukhusets Medic. afdelning.



GÖTEBORG,
A. LINDGREN & SÖNER,
1888.



År 1886:

Mom. 1.

Sammanlagda antalet sjuke, som året 1887 varit vårdade på detta sjukhus, utgjorde:

Qvarliggande från år 1886 på sjukhusets båda afdelningar 143.

Intagne under år 1887 på d:o 1,654.

Summa 1,797. . . 1,736.

På Medicinska afdelningen:

Qvarliggande från år 1886 75.

Intagne under året 815. . . 890. . . 845.

På Kirurgiska afdelningen:

Qvarliggande från år 1886 68.

Intagne under året 839. . . 907. . . 891.

*) Summa 1,797. . . 1,736.

Mom. 2.

Under året *utskrefvos* från sjukhuset såsom friske, förbättrade eller oförbättrade:

Från Medicinska afdelningen 711.

„ Kirurgiska d:o 791. . . 1,502. . . 1,455.

Mom. 3.

Under året *utskrefvos döde:*

På Medicinska afdelningen 102.

„ Kirurgiska d:o 27. . . 129. . . 138.

Dödlighetsprocenten var således:

På Medicinska afdelningen 11,46.

„ Kirurgiska d:o 2,97.

och på sjukhuset i sin helhet 7,17.

Mom. 4.

Qvarliggande till 1888:

På Medicinska afdelningen 77.

„ Kirurgiska d:o 89. . . 166. . . 143.

Summa 1,797. . . 1,736.

*) Under året tillgängliga sjuksängar funnos 96 på den medicinska och 125 på den kirurgiska afdelningen, eller inalles 221 stycken.

Mom. 5.

Underhållsdagarnes antal var:

På Medicinska afdelningen	23,646.	..	25,295.
„ Kirurgiska d:o	<u>31,403.</u>	..	<u>31,403.</u>
Summa	55,049.	..	56,698.

Mom. 6.

Medeltalet vårdade för hvarje dag, eller det antal *sjuksängar*, som i medeltal varit dagligen upptagne utgjorde:

För Medicinska afdelningen	64,7.	..	69,3 .
„ Kirurgiska d:o	<u>86,—</u>	..	<u>86,—</u>
Summa	150,7.	..	155,3 .

Mom. 7.

Medeltalet underhållsdagar för hvarje sjuk utgjorde:

På Medicinska afdelningen	26,56.	..	29,93.
„ Kirurgiska d:o	<u>34,62.</u>	..	<u>35,24.</u>

Mom. 8.

Från sjukhusets öppnande i Mars månad år 1782 till den 1 Januari 1888 uppgår antalet af vårdade sjuke till 81,562.

Mom. 9.

Med afseende på de *olika vilkoren* för de sjukas vård, har förhållandet varit följande:

Betalande i <i>privata</i> rum			
à Kronor 4,00 om dagen	31.	..	35.
à „ 3,00 „	<u>51.</u>	..	<u>82.</u> 85.
Betalande i <i>allmänna Sjuksalarne</i>			
à Kronor 1,50 om dagen (från främmande församlingar) 194.	194.	..	190.
à „ 0,75 „ (fr. Göteborgs) 359.	<u>553.</u>	..	<u>357.</u> 547.
<i>Antalet betalande sjuke</i> har således utgjort	635.	..	632.

År 1886:

På *frinummer* vårdades:

Fattiga sjuka från stadens förs.	1,111.	...	1,026.
D:o „ främmande förs.	<u>71.</u>	1,182.	<u>114.</u> 1,140.
Å Silfverhjelmiska frisängen	4.
„ Rönnowska d:o	1. 1.
	Summa	S:rum 1,822.	. . . 1,773.

(Skillnaden i slutsiffran 1,822 här och 1,797 i mom. 1 beror derpå, att 25 sjuke måst uppföras under 2 olika betalningsklasser, eller som både betalande och frinummer).

Mom. 10.Antalet *underhållsdagar* har utgjort:

För <i>betalande patienter</i>	14,153.	.. 15,929.
„ <i>gratis d:o</i>	40,896.	.. 40,769.
		Summa	55,049. . . 56,698.

Mom. 11.

Af årets patienter tillhörde:

Göteborgs Domkyrkoförsamling	178.	.. 442.
„ Christinæ „	450.	.. 172.
„ Garnisons „	8.	.. 10.
„ Hospitals & Gamlestadsförsamling	77.	.. 70.
„ Carl Johans församling	132.	.. 157.
„ Haga „	320.	.. 308.
„ Masthuggets „	319.	.. 272.
„ Mosaiska „	3.	.. 3.
Främmande församlingar inom riket	321.	.. 324.
Utländingar	14.	.. 15.
		Summa	1,822. . . 1,773.

Mom. 12.*Betalande sjukas afgifter* hafva utgjort:

För de privata sjukrummen	. Kronor	5,224.—.	8,266.—.
„ „ allmänna d:o	. . . „	12,712,50.	13,552,50.
	Summa Kronor	17,936,50.	21,818,50.

Till Kassa-Direktören hafva blifvit aflemnade Kronor 18,541,75. Af kvarliggande sjuke innestår fordran till nästa år 594,75 Kr.

År 1886:

Mom. 13.

Totalsumman af årets utgifter belöper sig
till Kronor 106,613,07. 109,509,04.

Mom. 14.

Totalkostnaden för hvarje sjuk pr dag har
sålunda utgjort Kronor 1,93. 1,93.

Mom. 15.

Kostnaden för hvarje sjuk i medeltal Kronor 59,33. 63,08.

Mom. 16.

Om hela utgiftssumman divideras med medel-
talet sjuksängar, som dagligen varit upptagne, eller
150,7, blir *medelkostnaden för hvarje under hela*
året underhållen sjuksäng . . . Kronor 707,45. 705,14.

Mom. 17.

Utgifterna för de *sjukes utspisning* hafva
utgjort:
För sjukhuskökets mat . . . Kronor 27,208,54. 29,078,98.
,, middagsmat hämtad å värdshus ,, 470,83. 1,120,—.
Summa Kronor 27,679,37. 30,198,98.

Mom. 18.

Tjenstepersonalens utspisning har ko-
stat Kronor 7,214,23. 7,410,88.

Mom. 19.

Utgiftssumman för de *sjukes utspisning*, för-
delad på antalet underhållsdagar, utvisar för hvarje
sjuk en *daglig mellankostnad för maten af öre* 50,28. 53,02.

Mom. 20.

Medikamentskostnaden har uppgått
för medicinska afdelningen till . . Kr. 5,479,32. 5,662,44.
,, kirurgiska ,, ,, . . . 2,699,82. 2,745,74.
sammanlagdt för båda afdeln. . . Kr. 8,179,14. 8,408,18.

År 1886:

Mom. 21.

<i>Medikamentskostnaden</i> , fördelad på hela antalet underhållsdagar, utgör <i>per dag</i> för hvarje sjuk:		
på medicinska afdelningen . . . öre	23,17.	22,38.
„ kirurgiska . . . „	8,59.	8,74.

Mom. 22.

<i>Medikamentskostnaden för hvarje sjuk under hela tiden han vistats i sjukhuset</i> , eller med andra ord: medikamentskostnaden fördelad på antalet sjuke, utgjorde:		
på medicinska afdelningen . . . Kronor	6,15.	6,70.
„ kirurgiska . . . „	2,97.	3,08.

Mom. 23.

<i>Lyshållningen</i> har kostat:		
Gas-konsumtion för hela året (efter 6 Kr. pr 1,000 kub.-fot)	3,293,40.	3,278,—.
Fotogénolja, ljus etc.	156,70.	519,67.
	Kronor 3,450,10.	3,797,67.

Mom. 24.

<i>Eldningsämnen</i> hafva kostat:		
För stenkol 10,045 k.-fot, cokes 330 k.-fot, ved 65 fr och torf 1,762 centner . . . Kronor	5,094,46.	5,540,34.

Mom. 25.

<i>Sjukhusets tvätt</i> har kostat:		
För använd såpa och aflöningar till tvättpersonalen Kronor	2,561,23.	2,827,18.

Mom. 26.

<i>Diverse utgifter och förbrukningsartiklar</i> för sjukvården, såsom: mjöl till grötomslog, senap, såpa och tvål för sjukrummen, extra sjukskötsel, vaknings-penningar, kirurg. instrumenter och bandager, bandage-linne, iglar, vin, öl och porter, brännvin till fomentationer m. m. hafva uppgått till ett belopp af Kronor		
	6,035,70.	5,834,94.

(En betydligt öfvervägande del af dessa utgifter faller på kirurgiska afdelningen).

Mom. 27.*Byggnadens underhåll* har för året kostat:

Kronor 2,922,58. 2,145,17.

Mom. 28.*Aflöningar* åt:

2 Öfver-Läkare	Kronor 6,000,—	6,000,—
2 Ordin. 2:dre Läkare	„ 5,000,—	5,000,—
Kommissarien	„ 3,200,—	3,200,—
Betjeningen, dess skatter, extra sjukvård	„ 10,596,41.	9,418,46.
Predikanten	„ 600,—	600,—
Sekreteraren	„ 600,—	600,—
Bibliothekarien	„ 300,—	300,—
Orgelnist	„ 150,—	150,—
Personligt lönetillägg till Öfver- läkaren D:r A. Lindh à 2,500 från 1 Juli 1885	„ 2,500,—	2,500,—
	Kronor 28,946,41.	27,768,46.

Mom. 29.*Hushållskontot*: Renhållning, parkanläggningens underhåll etc. upptager en summa af

	Kronor 1,954,34.	2,555,68.
Vattenförbrukning	„ 3,908,80.	3,742,80.
	Kronor 5,863,14.	6,298,48.

Mom. 30.*Förvaltningen*: skatter, tryckningskostnad, porto etc. hafva medtagit en kostnad af Kr. 380,68.

694,74.

Mom. 31.*För uppbörden* af de åt sjukhuset anslagna frälseräntorna donerade hemman i Halland är sjukhuset debiterad med

Kronor 635,95. 591,69.

Mom. 32.Från inventariet äro *afskrifne* för slitna och kasserade persedlar

Kronor 6,077,08. 6,540,16.

Mom. 33.

Sjukhusets alla utgifter och inkomster året 1887, specificerade under sina särskilda titlar efter kassaförvaltarens räkenskaper, förhöllo sig som följer:

Utgifter:

Utspisning för patienterna	Kronor	27,679,37.
„ „ tjänstepersonalen	„	7,214,23.
Medikamenter	„	8,179,14.
Lyshållning, (gas, ljus, fotogén)	„	3,450,10.
Eldningsämnen (ved, kol, cokes, torf)	„	5,094,46.
Tvätten	„	2,561,23.
Diverse förbrukningsartiklar för sjukvården	„	6,035,70.
Hushållet: renhållningen, vattenförbruk-		
ningen, parkanläggningens underhåll	„	5,863,14.
Förvaltningen: skrifmateriel, annonser,		
porto etc.	„	380,68.
Byggnadens underhåll	„	2,922,58.
Aflöningar: till 4 läkare, bibliotekarie,		
predikant, sekreterare, kommissarie,		
organist, 2 öfversköterskor, betjening		
och extra sjukvård	„	28,946,41.
Uppbörd af Halländska hemmans-räntorna	„	635,95.
Inventariet: afskrifning för slitning och		
kasserade persedlar	„	6,077,08.
Medico-pneumat.-anstalten: utgifter under		
året utöfver dess inkomst	„	823,—.
Pension till Enkefru Langell.	„	500,—.
D:o „ f. d. Öfversköterskan Petersén	„	250,—.
Öfverskott för året	„	3,973,80.
		<u>Summa Kronor 110,586,87.</u>

Inkomster:

Tolagsmedel	Kronor	6,000,—.
Intresse-medel: behållning af räntor	„	7,606,78.
Inkomst af betalande sjuke		18,541,75.
D:o från Fattigvården för 941		
sjuke af Lesseska fondens		
ränta bekommit	„	<u>4,693,23.</u>
		23,234,98.

Ekmaniska donationens afkastning . . . Kronor	81,91.
Öfverskott af hyror af fastigheten vid Östra Hamngatan „	4,759,88.
Frälseräntorna af Halländska hemmanen „	3,403,32.
Anslag af staden „	65,500,—.
Summa Kronor	110,586,87.

*Öfversigt af Sjukhusets ekonomiska ställning vid
slutet af år 1887.*

Debitorer.

Kassakonto: Behållning enligt kassaboken . Kr.	158,66.
Girokonto i Skandinaviska Kreditaktiebolaget Sjukhuset till godo „	7,559,25.
Åtta reverser med in-teckningssäkerhet och 4½ % årlig ränta „	92,000,—.
Allmänna Hypoteksbankens 5 % obligationer från 1877 nominellt 50,000 „	49,125,—.
Sjukhusets hemman i Halland „	70,000,—.
Frälseräntorna af d:o d:o „	3,403,32.
Ekmaniska donationen af Kilanda säteri „	1,000,—.
Fastigheten vid Östra Hamngatan „	75,000,—.
Allmänna o. Sahlgrenska sjukhusets byggnader „	240,000,—.
Inventariers konto „	56,380,15.
Ved och kolkontos behållning vid årets slut 19 fr ved, 8,000 k.-fot stenkol „	2,635,—.
Skandinaviska Kredit Aktiebolaget, fem depo- sitionsbevis à 4 % „	43,300,—.
Göteborgs Enskilda Bank, ett d:o d:o à 4 % „	6,000,—.
Fem aktier i Kampenhofs spinneribolag i Ud- devalla värderade till inalles „	6,000,—.
En Svenska statens jernvägsobligation N:o 104,408 „	33,75.

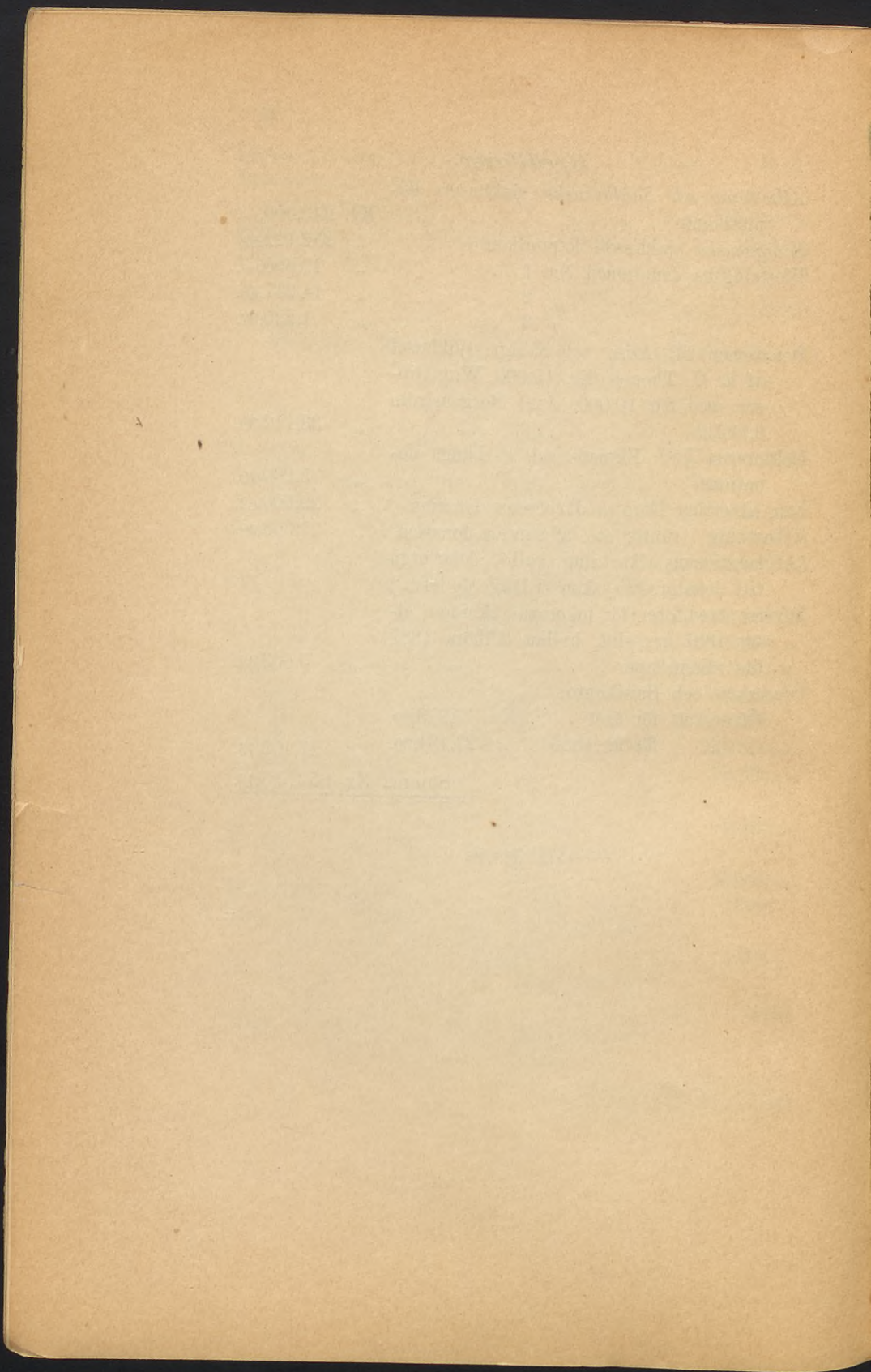
(Dessa aktier tillhöra Jacobsenska donationen
— se nedan! — och få icke afyttras.)

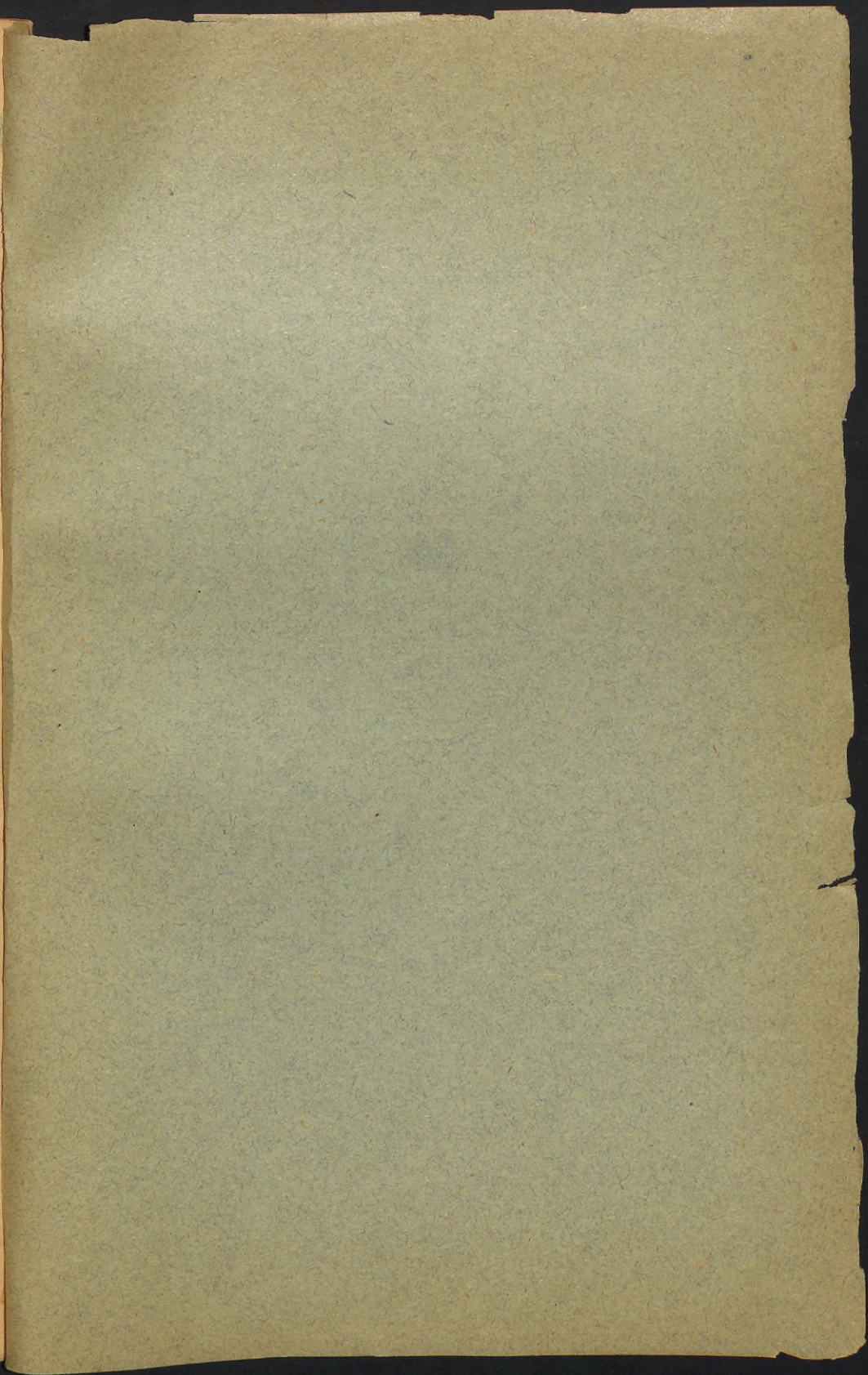
Summa Kr. 652,595,13.

Kreditorer.

Allmänna och Sahlgrenska sjukhusets kapitalkonto	Kr. 240,000,—.
Sahlgrenska sjukhusets kapitalkonto	„ 282,122,59.
Westringska donationen N:o 1	„ 12,650,—.
„ „ 2	„ 14,247,48.
„ „ 3	„ 1,220,97.
Donationer till Allm. och Sahlgr. sjukhuset af E. C. Thomée Kr. 15,000, W:m Gibson med fru 10,000, Axel Borgenström 8,112,39	„ 33,112,39.
Doktorerna J. J. Ekmans och F. Langs donationer	„ 5,260,19.
Fru Albertina Dorotea Jacobsens donation	„ 29,600,82.
Afkastning i räntor etc. af samma donation	„ 1,368,48.
(Af donationens afkastning skall $\frac{2}{3}$:delar utgå till donators 2 syskon så länge de lefva.)	
Diverse kreditorer för inkomna räkningar efter 1887 års slut, hvilka tillhöra 1887 års räkenskaper	„ 5,603,42.
Öfverskott och Bristkonto:	
Öfverskott för året	Kr. 3,973,80.
„ för år 1886	„ 23,434,99.
	„ 27,408,79.
	<u>Summa Kr. 652,595,13.</u>









BIOMEDICINSKA
BIBLIOTEKET