

Det här verket har digitaliserats vid Göteborgs universitetsbibliotek.
Alla tryckta texter är OCR-tolkade till maskinläsbar text. Det betyder att du kan söka och kopiera texten från dokumentet. Vissa äldre dokument med dåligt tryck kan vara svåra att OCR-tolka korrekt vilket medför att den OCR-tolkade texten kan innehålla fel och därför bör man visuellt jämföra med verkets bilder för att avgöra vad som är riktigt.

This work has been digitized at Gothenburg University Library.
All printed texts have been OCR-processed and converted to machine readable text. This means that you can search and copy text from the document. Some early printed books are hard to OCR-process correctly and the text may contain errors, so one should always visually compare it with the images to determine what is correct.

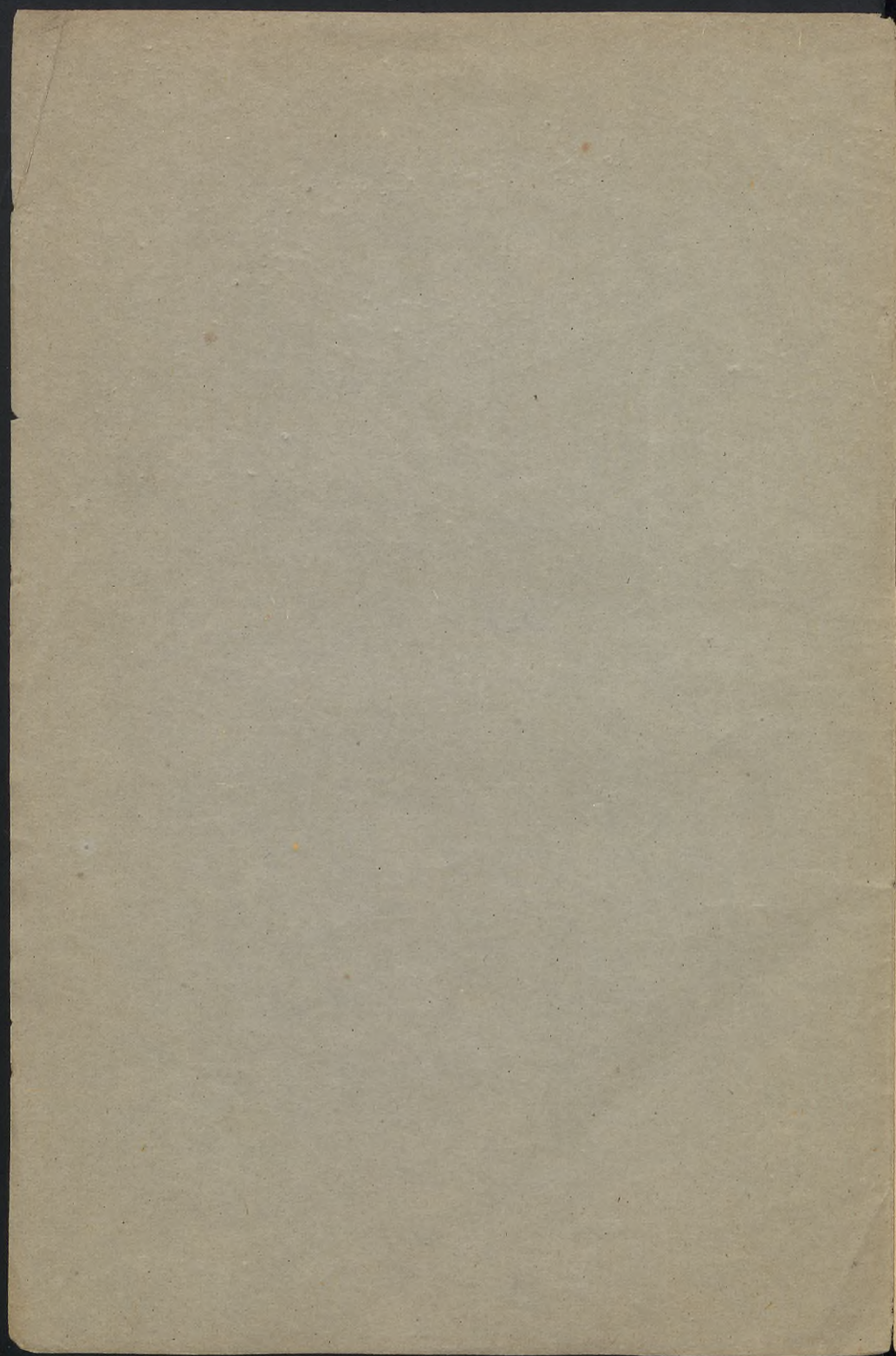


per Acta
Göteborg

1868



BIOMEDICINSKA
BIBLIOTEKET



Arbetsberättelse

REDOGÖRELSE

FÖR

SJUKVÅRDEN OCH EKONOMIEN

INOM

ALLMÄNNA OCH SAHLGRENska SJUKHUSET

I GÖTEBORG

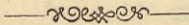
UNDER ÅR 1868,

TILL SJUKHUS-DIREKTIONEN AFLEMNAD

AF

D:r J. A. LIBORIUS,

Öfverläkare vid Sjukhusets Chirurgiska Afdelning.



GÖTEBORG.

TRYCKT HOS A. LINDGREN.
1869.

REDOGÖRELSE

FÖR

SJUKVÅRDEN OCH EKONOMIN

FÖR

ALLMÄNNA DE Sjukvårdens och Ekonomins



ÅR 1902

ÅR

D: J. A. LIBORIUS

Översatt till svenska av Dr. J. A. Liborius

GÖTEBORGS

GÖTEBORGS

ÅR 1902

1902

Mom. 1.

År 1867.

Antalet sjuke, som år 1868 blifvit vårdade i detta sjukhus, utgjordes af:

Qvarliggande från år 1867 å sjukhusets olika afdelningar..... 158.

Intagne under år 1868..... 1,494.

Summa 1,652..... 1,570.

På medicinska afdelningen:

Qvarliggande från år 1867..... 79.

Intagne under år 1868 722. 801..... 688.

På chirurgiska afdelningen:

Qvarliggande från år 1867..... 71.

Intagne under år 1868 507. 578..... 586.

På barnbörds-afdelningen:

Qvarliggande från år 1867..... 8.

Intagna och förlösta under år 1868 265. 273..... 296.

Summa 1,652..... 1,570.

Mom. 2.

Från sjukhuset *utskrefvos* under året som friske eller förbättrade:

Från medicinska afdelningen ... 664.

” chirurgiska ” ... 489.

” barnbörds- ” ... 237. 1,390..... 1,308.

Mom. 3.

Under året hafva *aflidit*:

På medicinska afdelningen..... 68.

” chirurgiska ” 23.

” barnbörds- ” 30. 121..... 104.

Dödlighets-procenten har således under året varit: År 1867.

På medicinska afdelningen	8,49.
” chirurgiska ”	3,98.
” barnbörds- ”	<u>10,00.</u>

Medel-mortaliteten för hela sjukhuset 7,33.

Mom. 4.

Till år 1869 *qvarliggande*:

På medicinska afdelningen	69.
” chirurgiska ”	66.
” barnbörds- ”	6. 141. 158.
	<u>Summa 1,652. 1,570.</u>

Mom. 5.

Underhållsdagarnes antal har utgjort:

På medicinska afdelningen	24,854.
” chirurgiska ”	22,300.
” barnbörds- ”	2,820.
	<u>Summa 49,974. 50,200.</u>

Mom. 6.

Från sjukhusets öppnande i Mars månad år 1782, till d. 1 Januari 1869, uppgår antalet af der vårdade sjuke och barnaföderskor till 54,272.

Mom. 7.

Om antalet underhållsdagar fördelas på hvarje dag af året, får man veta *medeltalet vårdade för hvarje dag*, hvilket belopp således utvisar det antal *sjuksängar, som i medeltal dagligen varit upptagne*, hvilket medeltal för *hela sjukhuset*

utgjort	136,91.	137,53.
samt för medicinska afdelningen	68,09.	60,92.
” chirurgiska ”	61,10.	68,27.
” barnbörds- ”	7,73.	8,56.

Mom. 8.

Divideras antalet underhållsdagar med antalet sjuke, kan man beräkna *medeltalet dagar, som hvarje*

sjuk tillbragt i sjukhuset, eller med andra ord: vi- År 1867.
stelsedagarnes antal för hvarje vårdad. Detta med-
 deltal utgjorde:

På medicinska afdelningen	31,03.....	32,20.
„ chirurgiska „	38,58.....	42,18.
„ barnbörds- „	10,33.....	10,55.

Mom. 9.

Med afseende på de *olika villkoren* för de sju-
 kes intagning, har förhållandet varit följande:

Betalande i <i>privata</i> rum	60.	
nemligen à Rdr 4,00 om dagen.....	1.	
„ 3,50 „	25.	
„ 3,00 „	34.	60..... 58.

Betalande i <i>allmänna sjuksa-</i> <i>larne</i>	280.	
nemligen à Rdr 2,00 om dagen (utlän- ningar) 37.		
„ 1,50 „ (fr. främman- de sv. förs.).	53.	
„ 0,75 „ (fr. Göteborgs förs.).....	190.	280..... 303.

Af barnaföderskor, som betala för
 hela tiden de vårdas å denna afdelning 10
 Rdr Rmt, hafva varit.....

11..... 18.

Antalet betalande sjuke har således utgjort 351..... 379.

På *fri-nummer* intagne:

På Fattigförsörjningens bekostnad ..	1,301.....	1,189.
„ Silfverhjelmiska frisängen.....	0.....	1.
„ Rönnow'ska „	0.....	1.

Summa 1,652..... 1,570.

Mom. 10.

Antalet underhållsdagar för gratis-patienter
 har utgjort:
 för pat. från stadens församlingar..... 36,979.
 „ „ „ främmande svenska församl.. 4,412.

för pat. å Silfverhjelmska frisängen.....	0.	År 1867.
” ” ” Rönnow'ska ”	0.	
för gratis-pat. Summa	41,391.	
” betalande ”	8,583.	
Summa summarum	49,974.	

Mom. 11.

Årets antal af pat. hafva tillhört:

Göteborgs Domkyrko-församling	1,040.
” Christinæ ”	175.
” Garnizons- ”	144.
” Hospitals- ”	6.
” Mosaïska ”	1.
” Catholska ”	0.
” Carl Johans ”	47.
Från åtskilliga provinser inom riket. <u>199.</u>	1,612.
Utlänningar	40.
Summa	1,652.

Mom. 12.

Betalande sjukers afgifter uppgingo till:

för de privata sjukrummen ... Rmt Rdr	4,571,00.....	4,239,50.
” ” allmänna ”	7,467,25.....	8,390,50.
Summa Rmt Rdr	12,038,25.	12,630,00.

hvilka till Kassa-Direktören blifvit aflemnade, jemte Rmt Rdr 476,12, utgörande resterande fordringar från föregående år.

Mom. 13.

Totalsumman af årets utgifter belöper sig till Rmt Rdr 76,200,71. 70,398,24.

Mom. 14.

Fördelas hela utgiftssumman på antalet underhållsdagar, blir *kostnaden för hvarje sjuk pr dag* Rmt Rdr 1,52..... 1,40.

Mom. 15.

Fördelas deremot hela utgiftssumman på hela antalet vårdade, blir *kostnaden för hvarje sjuk i medeltal* Rmt Rdr 46,13..... 45,85.

Mom. 16. År 1867.

Om hela utgiftssumman divideras med medeltalet sjuksängar, som dagligen varit upptagne, eller 136, blir *medelkostnaden för hvarje under hela året underhållen sjuksäng*..... Rmt Rdr 560,29..... 513,85.

Mom. 17.

Utgifterna för *de sjukas utspisning* hafva uppgått till Rmt Rdr 22,527,05. 19,228,28.

Utspisningen på medic. afdeln.	"	"	10,849,36.
"	chirurg.	"	10,688,11.
"	barnbörds-	"	989,58.

Rmt Rdr 22,527,05.

Anm. Den betydligare kostnaden för utspisningen under år 1868, emot året förut, har sin grund i det förhöjda priset å några af de hufvudsakligaste matvarorna. Så t. ex. har rågrödet under första hälften af år 1868 kostat jemnt 100 proc., och franska bröden omkring 50 proc., mera än året förut. — Tillfölje häraf har t. ex. priset å en hel-portion, som för hela året 1867 utgjorde 31 $\frac{3}{10}$ öre, under första hälften af år 1868 uppgått till 43 $\frac{1}{4}$ öre; 1 π kött under hela året 1868 kostat 3 öre mera än året förut, o. s. v.

Mom. 18.

Tjenstpersonalens utspisning har kostat

Rmt Rdr 6,350,16.....5,864,58.

Mom. 19.

Utgiftssumman för *de sjukas utspisning*, reducerad till öre, och fördelad på antalet underhållsdagar, utvisar för hvarje sjuk en *daglig medelkostnad för maten* af 45 $\frac{1}{16}$ öre..... 38 $\frac{1}{3}$ öre.

Mom. 20.

Medicaments-kostnaden har sammanlagdt för sjukhusets alla 3 afdelningar uppgått till
Rmt Rdr 6,160,02.....6,600,49.

nemligen för medicinska afdelningen Rdr 4,132,37. År 1867.

”	chirurgiska	”	”	1,508,29.
”	barnbörds-	”	”	519,36.
				<u>Rmt Rdr 6,160,02.</u>

Mom. 21.

Medikaments-kostnaden pr dag för hvarje sjuk, eller utgiftsposten, reducerad till öre, och fördelad på hela antalet underhållsdagar, utgör:

på	medicinska afdelningen	16 $\frac{3}{4}$ öre	20 öre.
”	chirurgiska	”	6 $\frac{3}{4}$ ”	6 ”
”	barnbörds-	”	18 $\frac{1}{4}$ ”	24 $\frac{3}{4}$ ”

Mom. 22.

Medicaments-kostnaden för hvarje sjuk under hela tiden han vistats i sjukhuset, eller med andra ord: medicaments-kostnaden, fördelad på antalet sjuke, ställer sig sålunda:

på	medicinska afdelningen	Rmt Rdr 5,16	6,45.
”	chirurgiska	”	”	2,61	2,37.
”	barnbörds-	”	”	1,90	2,61.

Mom. 23.

Lyshållningen har kostat:

Gas-consumtionen för hela året (efter 6 Rdr per 1,000 kub.-föt) har kostat	Rmt Rdr 2,051,25	1,547,25.
Olja och ljus	”	”	364,49
				<u>539,71.</u>
				<u>Rmt Rdr 2,415,74</u>
			
				2,086,96.

Mom. 24.

Eldnings-ämnen hafva kostat in summa:

Rmt Rdr 6,458,67 6,622,99.

nemligen för:

11,760 kub.-föt stenköl	Rmt Rdr 3,541,00.
186 famnar ved	” ” 2,917,67.

Mom. 25.

Sjukhusets tvätt har kostat Rmt Rdr 1,838,23 1,828,43.

nemligen: för använd såpa Rmt Rdr 595,80. År 1867.
 aflöningar till tvätt-
 personalen " " 1,242,43.

Mom. 26.

Diverse utgifter och förbruknings-artiklar
 för sjukvården, såsom: mjöl till grötomslag, senap,
 såpa och tvål för sjukrummen, extra sjuk-skötsel,
 vaknings-penningar, chir. instrumenter och band-
 ger, bandage-linne, iglar, vin, öl och porter, brän-
 vin till fomentationer m. m. hafva uppgått till ett
 belopp af Rmt Rdr 4,236,39..... 3,048,82.

Mom. 27.

Byggnadens underhåll har för året kostat
 Rmt Rdr 3,572,65..... 2,654,44.

Mom. 28.

Aflöningarne till sjukhusets läkare, kommis-
 sarien, 2:ne föreständerskor och betjeningen, hafva
 sammanlagt uppgått till Rmt Rdr 15,526,82. 14,940,79.

Mom. 29.

Hushålls-Conto't för renhållning, parkanlägg-
 ningens underhåll, etc. upptager en summa af
 Rmt Rdr 1,820,71..... 1,545,91.

Mom. 30.

Förvaltningen: Skatter, trycknings-kostnad,
 porto, etc. hafva medtagit en utgift af
 Rmt Rdr 434,80..... 591,83.

Mom. 31.

För uppbörd af de åt sjukhuset anslagna
 frälseräntorna af donerade hemman i Halland är
 sjukhuset debiteradt med Rmt Rdr 413,30..... 466,58.

Mom. 32.

Från inventariet äro *afskrifne* för slitna och kasserade persedlar Rmt Rdr 4,446,17.

Mom. 33.

Sjukhusets alla utgifter och inkomster, specificerade under sina särskilda titlar, framställa följande tablå:

Utgifter:

Utspisning för patienterne	Rmt Rdr	22,527,05.
” ” tjänstepersonalen	” ”	6,350,16.
Eldningsämnen	” ”	6,458,67.
Lyshållningen	” ”	2,415,74.
Tvätten	” ”	1,838,23.
Hushållet: renhållningen etc.	” ”	1,820,71.
Medicamenter	” ”	6,160,02.
Diverse förbrukningsartiklar för sjukvården	” ”	4,236,39.
Förvaltningen: skatter, tryckningskostn., porto etc.	” ”	434,80.
Byggnadens underhåll	” ”	3,572,65.
Aflöningarne till läkarne, kommissarien, förestånderskorna och betjeningen . . .	” ”	15,526,82.
Uppbörd af Halländska Hemmans-räntorne	” ”	413,30.
Inventariet: afskrifning för slitning och kasserade persedlar	” ”	4,446,17.
	Summa Rmt Rdr	76,200,71.

Inkomster:

Tolags-medel	Rmt Rdr	6,000,00.
Intresse-medel: saldo af räntor	” ”	6,967,33.
Inkomst af betalande sjuke	” ”	12,514,37.
Ekmanska donationens afkastning	” ”	158,74.
Öferskott af hyror af fastigheten vid Lilla Bommen	” ”	3,779,63.
Frälseräntorna af Halländska Hemmanen	” ”	4,344,59.

Uttaxerade medel.....	Rmt Rdr	40,100,00.
Saldo, brist för året, som öfverföres till		
„Öfverskotts- och Brist-Conto“.....	” ”	2,336,05.
	Summa Rmt Rdr	76,200,71.

Öfversigt af Sjukhusets ekonomiska ställning vid slutet af år 1868.

Debitorer:

Utlånta medel till 13 särskilde låntagare	Rmt Rdr	137,750,00.
Fastigheten vid Lilla Bommen.....	” ”	55,000,00
Allm. och Sahlgr. sjukhusets byggnader	” ”	240,000,00.
Sjukhusets hemman i Halland.....	” ”	70,000,00.
Frälseräntorna af dessa hemman.....	” ”	4,344,00.
Ekmanska donationen.....	” ”	1,000,00.
Behållningen af ved och kol vid årets slut	” ”	1,930,00.
Inventariet enligt värderingsboken.....	” ”	42,436,95.
Medico-pneumatiska anstaltens skuld till sjukhuset från år 1867.....		2,044,60.
Tillkommer för år 1868.....	<u>2,021,45.</u>	” ” 4,066,05.
Cassa-conto:		
Saldo enligt Cassa-boken.....	” ”	185,11.
Öfverskotts- och Bristkonto:		
Brist för år 1868... Rmt Rdr		2,336,05.
hvarifrån afgår:		
1867 års öfverskott	” ”	<u>679,05.</u>
		<u>1,657,00.</u>
Summa Rmt Rdr		558,369,70.

Creditorer:

Allmänna och Sahlgrenska sjukhusets capital-conto.....	Rmt Rdr	146,135,37.
Sahlgrenska sjukhusets capital-conto..	” ”	262,122,59.
Allmänna och Sahlgrenska sjukhuset:		
Behållning af till byggnadens inredning och servis anslagne 36,000 Rdr....	” ”	3,824,43.

Westlingska donationen N:o 1.....	Rmt Rdr	12,650,00.
" " N:o 2.....	" "	5,506,47.
" " N:o 3.....	" "	1,153,32.
Hr C. E. Thomées donation.....	" "	15,000,00.
" W:m Gibsons	" "	10,000,00.
" Axel Borgenströms	" "	8,112,39.
Leseska donationsmedlens conto.....	" "	93,864,63.
	Summa Rmt Rdr	558,369,70.



Summa Rmt Rdr 558,369,70.
1,657,00.

Creditorer:

Allmänna och Sällsynta sjukhusets
capital-conto

Sällsynta sjukhusets capital-conto ..

Allmänna och Sällsynta sjukhusets
Behållning af till byggnadens inredning
och scrivis anslagne 30,000 Rdr

Rmt Rdr 146,185,27.
382,192,00.
3,824,47.

