



Det här verket har digitaliserats vid Göteborgs universitetsbibliotek och är fritt att använda. Alla tryckta texter är OCR-tolkade till maskinläsbar text. Det betyder att du kan söka och kopiera texten från dokumentet. Vissa äldre dokument med dåligt tryck kan vara svåra att OCR-tolka korrekt vilket medför att den OCR-tolkade texten kan innehålla fel och därför bör man visuellt jämföra med verkets bilder för att avgöra vad som är riktigt.

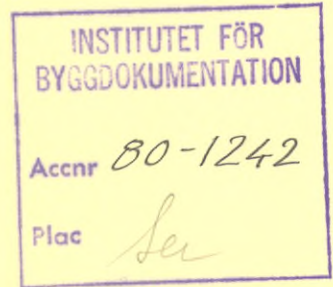
This work has been digitized at Gothenburg University Library and is free to use. All printed texts have been OCR-processed and converted to machine readable text. This means that you can search and copy text from the document. Some early printed books are hard to OCR-process correctly and the text may contain errors, so one should always visually compare it with the images to determine what is correct.



Pensionärers bomiljö

Modell för undersökningar och program för upprustning

Sten Söderström
Gunnar Åsvärn



R/mw

R67:1980

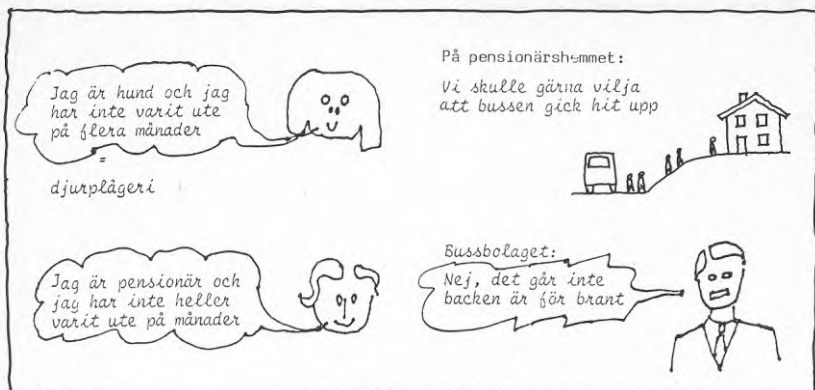
PENSIONÄRERS BOMILJÖ

Modell för undersökningar och
program för upprustning

Sten Söderström
Gunnar Åsvärn

Denna rapport hänför sig till forskningsanslag 771352-8
från Statens råd för byggnadsforskning till Svenska
Kommunförbundet, Stockholms länsavdelning, Stockholm.

Citat ur verkligheten i arbetet
i försöksområde tre och fyra



I Byggforskningsrådets rapportserie redovisar forskaren sitt anslagsprojekt. Publiceringen innebär inte att rådet tagit ställning till åsikter, slutsatser och resultat.

Illustrationer: Sten Söderström

R67:1980

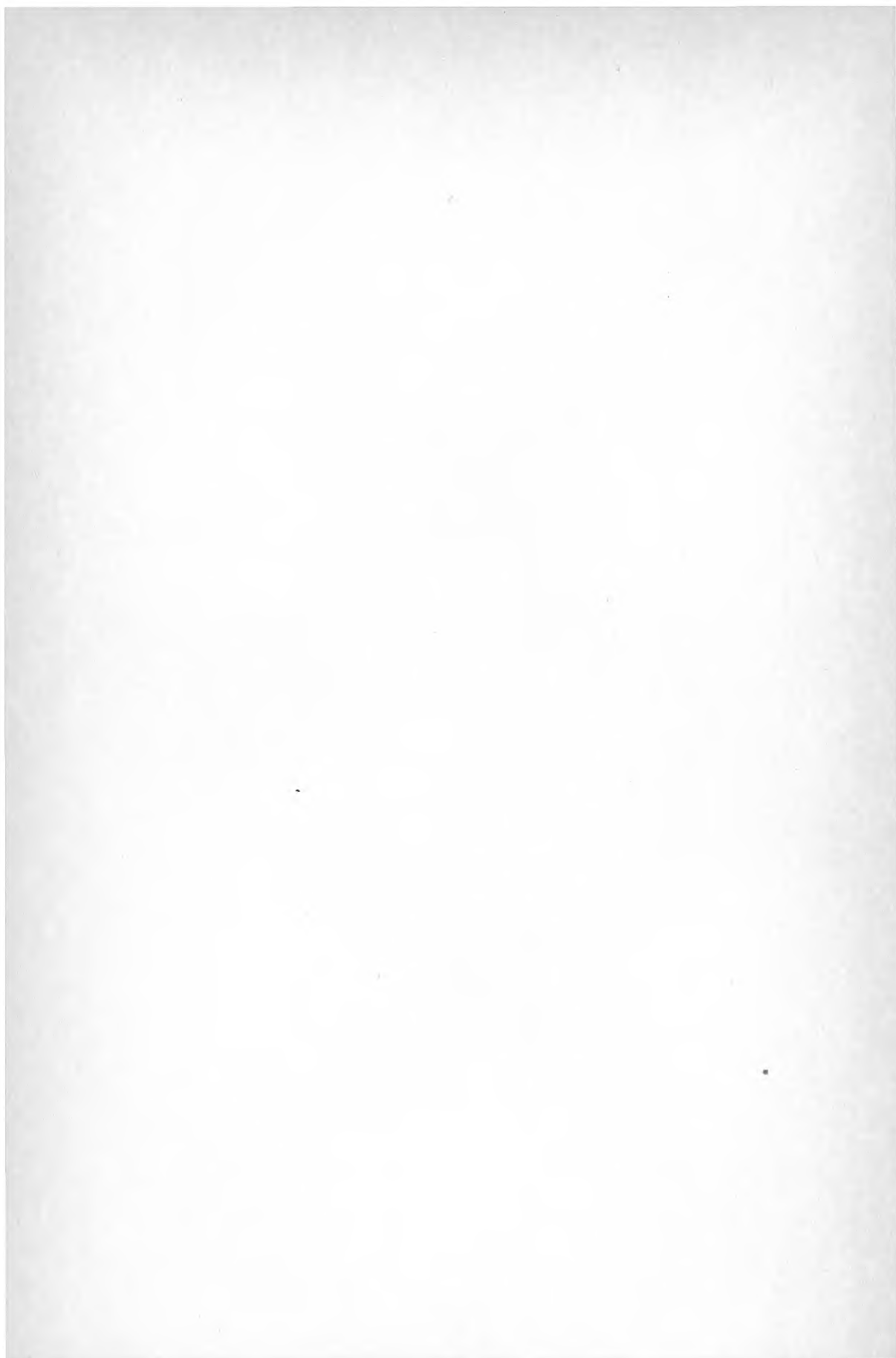
ISBN 91-540-3268-7

Statens råd för byggnadsforskning, Stockholm

LiberTryck Stockholm 1980 053397

INNEHALL

FÖRORD	5
RESUMÉ	9
MILJÖPROJEKTETS SYFTEN	15
PROGRAM FÖR MODELLARBETE	19
Bostadssocial inventering	19
Sociala indikatorer	19
Personliga resurser	20
Yttre levnadsförutsättningar (miljön)	21
Funktionella områden	22
Miljöfaktorer i en bostadssocial inventering	24
Medverkan av äldre och handikappade	32
Kommunens medverkan	32
Sätt att mäta och beskriva	33
Dokumentation	34
Försöksverksamhetens förlopp	35
Upprustningsprogram	40
Tyngdpunkten på programprocessen	40
Det allmänna kunskapsunderlaget	41
Det speciella kunskapsunderlaget	55
Programarbetets förlopp	55
Speciella utredningar i programarbetet	67
Exempel på kostnader för åtgärder i den fysiska miljön	68
Exempel på budgetering av åtgärder i den fysiska miljön	70
Exempel på experimentombyggnad med ny hiss i gammalt trapphus	71
ERFARENHETER	73
Bostadssocial inventering	73
Programinnehåll	73
Avgränsning av funktionella områden	75
Arbetsformer	75
Dokumentation	79
Användning av resultaten	80
Upprustningsprogram	81
Miljöbeskrivningarnas användbarhet	82
Den kommunala bearbetningen	84
Kommunala beslut	84
Uppföljning och erfarenhetsåterföring	85
Förteckning över dokument för slutredovisning av bomiljöprojektet (bilagor)	86
LITTERATURFÖRTECKNING	87



FÖRORD

Projektet "Pensionärsomsorg i samverkan - POMS" i Stockholms län började sin verksamhet i januari 1976. Redan i februari samma år bildades referensgruppen för pensionärer och handikappade. Det kändes tillfredsställande för oss att få möjlighet att påverka utformningen av kommunernas och landstingets verksamhet. För första gången hade pensionärerna blivit myndigförklarade genom att delta i en omfattande utrednings- och försöksverksamhet.

Projektet ska nu avslutas i och med utgången av detta år. Fortfarande är vi i referensgruppen tillfreds. Vi har varit med och arbetat fram nya metoder och organisationsformer för brukarinflytande:

- Metoder har utarbetats för att med brukar- och bomiljöundersökningar beskriva pensionärernas förhållanden och följa förändringar. Undersökningarna har utförts med kommundelen som bas.
- Metoder har även utarbetats för att brukarna själva genom arbets- och studiegrupper i varje kommundel ska samla in erfarenheter, synpunkter och förslag rörande pensionärsomsorgerna.
- Förslag till förändrade regler för pensionärsråd har utarbetats. Förslagen ökar bl a möjligheterna till samverkan mellan de lokala pensionärsorganisationerna, kommunen och landstinget.
- Nya former för att organisera samverkan mellan pensionärer, kommun och landsting har utarbetats och prövats:
 - träffar inom kommundelarna mellan brukare och hemsamaritgrupper
 - träffar mellan brukare på ålderdomshem och berörda yrkesgrupper
 - samverkan mellan brukar-, personalgrupper och förvaltning kommundelsvis
 - studiecirkelar om pensionärsomsorger och bomiljö kommundelsvis i samverkan mellan lokala pensionärsföreningar, studieförbund och kommunen
 - stöd till och samordning av arbets- och studiegrupperna i kommundelarna genom pensionärsråden.

De nya metoderna och organisationsformerna har i första hand prövats i projektets fyra försöksområden. Erfarenheterna visar att krafter frigörs och utveckling skapas genom personalens och brukarnas vidgade medverkan. Kommunens och landstingets pen-

sionärsomsorger kan ges en ändrad inriktning.

Framför allt gäller detta pensionärernas bostadsförhållanden. Kommunerna måste förbättra det vanliga boendet. Det kan främst ske genom följande insatser:

- Bostadsbyten underlättas
- Resurserna för bostadsförbättringar och handikappanpassning utökas
- I bostadsförsörjningsprogrammet ska de äldsta åldergruppernas särskilda behov av bekväma bostäder beaktas. Alla invånares bostadsbehov ska beaktas, alltså även de som behöver bo i exempelvis servicehus, ålderdomshem och sjukhem
- Behov av tvättstuga och andra bostadskomplement ska beaktas
- Utveckling av särskild teknisk utrustning för personer med funktionsnedsättningar
- Grundanpassning av gångvägar, entréer m m
- I samarbete med pensionärsföreningar genom arbetsgrupper öka de boendes möjligheter att använda fastigheternas utrustning: "Konsten att bo".

Vidare måste den vanliga kollektiva servicen ses över så att den i varje kommun del fungerar för pensionärer och andra åldersgrupper. Det finns inga givna fördelar för pensionärer att bli hänvisade till åldersindelade serviceenheter. Varför ska det finnas matservering och fritidslokaler i en särskild byggnad för pensionärer? Servicebehoven bör i första hand tillgodoses genom att pensionärerna använder befintliga serviceanordningar. Dessa bör göras så lättåtkomliga som möjligt. Ibland kan det behövas att kommunen träffar överenskommelser med serviceenheter för att öka den fysiska och ekonomiska åtkomligheten. I första hand gäller det att se vilka krav som måste tillgodoses för att följande serviceformer ska fungera i varje kommun del: butiker, matservering, tvätt, budtjänst och kommunikationer.

Det sociala nätverket i kommun delen måste beaktas på ett helt annat sätt än hittills i kommunernas och landstingets verksamhet. Det bör bli a komma till uttryck i utvecklingen av former för behovsbedömningen. Anhörigas, vänners och grannars roller bör diskuteras. Behovet av särskilda träffpunkter bör tillgodoses. Hur kan kontakter skapas med udda och isolerade grupper och individer?

Föreningarna bör ges ökade resurser för att skapa intresse för kommun delen och det sociala livet där. Kommunerna bör träffa avtal med föreningarna om att vidga verksamheten till att bättre än nu nå ensamma människor.

Utöver nämnda generella och kollektiva åtgärder bör även formerna för service till enskilda individer och dem närstående grupper ses över. Framför allt gäller det att utan dröjsmål komplette-

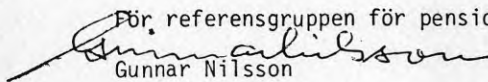
ra hemtjänst och hemsjukvård så att servicen fungerar alla dagar på året och även kvälls- och nattetid.

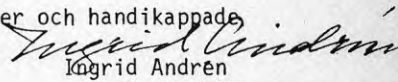
Föreliggande rapport handlar om bomiljön och redovisar modeller för hur inventeringar av bomiljön kan göras och hur program för upprustning av bomiljön kan utarbetas med medverkan av brukare och hur dessa program kan arbetas in i kommunens planering.

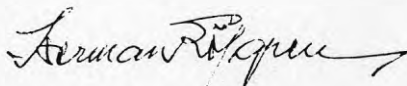
Utvecklingsarbetet har kommit till stånd genom stöd av statens råd för byggnadsforskning. Det har drivits i direkt samverkan med kommunerna, landstingets förvaltningsområden, pensionärs- och handikapporganisationerna och studieförbunden ABF och Vuxenskolan. Ansvariga inom projektet för denna rapport har varit fil lic Gunnar Åsvärn och arkitekt Sten Söderström.

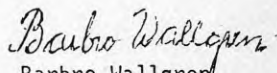
Vi i referensgruppen vill för vår del tacka alla för ett givande samarbete. Vi är övertygade om att samarbetet kommer att ge frukt. Tillsammans med POMS-projektets andra rapporter kommer denna att medverka till att ge pensionärsomsorgerna en ny inriktning under 1980-talet.

För referensgruppen för pensionärer och handikappade

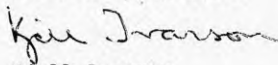

Gunnar Nilsson
utsedd av PRO


Ingrid Andrén
utsedd av SFRF


Herman Löfgren
utsedd av PRO


Barbro Wallgren
utsedd av LHR

För POMS-projektet


Kjell Ivarson
Projektledare

Stockholms läns landstings hälso- och sjukvårdsnämnd och Kommunförbundets länsavdelning driver gemensamt POMS-projektet, tidigare benämnt "Samverkan mellan landstinget och länets kommuner för att förbättra de äldres levnadsförhållanden". Projektet leds av "Länskommittén för åldringsfrågor". Ordförande är landstingsrådet Bo Könberg och kommunalrådet Gösta Fagerberg. Länskommittén har

referensgrupper, dels för personal, dels för pensionärer och handikappade samt lokala projektgrupper för försöksverksamhet. Projektledare är Kjell Ivarson. Försöksledare är Ingalill Wahlström.

Projektet stöds av delegationen för social forskning och statens råd för byggnadsforskning samt Arbetarskyddsfonden.

RESUMÉ

MILJÖPROJEKTETS SYFTEN

En viktig del i arbetet att underlätta för äldre och handikappade att bo i vanlig bomiljö är att förbättra miljön. För att kunna gripa sig an den frågan på ett rationellt sätt behövs för det första en inventering av fördelar och brister i miljön - en bostadssocial inventering och en modell för hur den kan utföras.

Vidare behövs en modell för hur man med kända fakta om miljön och med känd teknik kan genomföra ett programarbete för förbättringar till grund för kommunens prioriteringar av åtgärder. För att detta arbete skall kunna genomföras i demokratiska former krävs slutligen en modell för en meningsfull samverkan mellan de boende och kommunens politiker och planerande personal.

POMS-projektet arbetar med kommundelen som bas för studier och åtgärder. Miljöprojektet har till syfte att söka utarbeta modeller för hur de här frågorna kan hanteras i den kommunala verkligheten genom praktiska försök i POMS-projektets fyra försöksområden i Stockholms län. Försöksområdena (kommundelarna) är Hallstavik i Norrtälje, Crusåsen-Brunnsäng i Södertälje, Råsunda i Solna och Handen i Haninge kommun.

Miljöprojektet består av följande två delar

- att i studiecirkelform ta fram ett adekvat planeringsunderlag för miljöförbättringar och ge förslag till innehåll i en bostadssocial inventering
- att med detta material som underlag utarbeta program för förbättringar i samverkan mellan berörda parter och inarbeta detta program i kommunens bostadsförsörjningsprogram och budget.

PROGRAM FÖR MODELLARBETET

Bostadssocial inventering

Inventeringen bör utformas så att den ger en god och lättfattlig bild av kommundelens möjligheter för äldre och handikappade människor att leva ett självständigt liv. De fördelar och brister som kan påvisas utgör underlag för kommunens planering av förbättringar. Inventeringen kompletteras med särskilda brukarundersökningar, som visar brukarnas personliga förhållanden, problem och önskemål.

Den bostadssociala inventeringen inriktas på att ta fram uppgifter om förhållanden i miljön som är av särskild betydelse för äldres och handikappades möjligheter att fungera i sin miljö, främst följande:

- Bostädernas standard.
- Fastighetsservicens utformning vid flerfamiljshus.
- Närservicens utformning.

- Serviceförsörjningen på bostadsorten med speciell hänsyn till pensionärer (kommunala pensionärsomsorger, kommersiell service, hälso- och sjukvård, fritidsservice och kulturell service).
- Boendemiljöns kvalitet med hänsyn till möjligheterna för pensionärer att utöva sina aktiviteter.
- Standarden på de kollektiva kommunikationerna inom samt till och från den egna kommundelen.
- Möjligheterna till arbete och annan sysselsättning för pensionärerna.
- Övrigt, främst buller-, luft och vattenfrågor, personlig säkerhet och förutsättningarna för sociala kontakter.

Från var och en av dessa huvudområden har valts ut ett antal förhållanden (sociala indikatorer) som anger viktiga mått på miljön kvalitet - sammanlagt ett 100-tal. Dessa indikatorer bildar en "checklista" för bostadssociala inventeringar för att belysa fördelar och brister i miljön.

Inventeringsarbetet bör utföras av de äldre och handikappade själva i samverkan med kommunen. Detta av två skäl. Dels vet pensionärerna bäst vad som är problem i den egna kommundelen och har tid och intresse för att arbeta med sådana frågor. Dels innebär inventeringsarbetet ett sätt att få inflytande på planeringen av förbättringar av de egna levnadsförhållandena. Kommunens medverkan motiveras också av två skäl. Dels är kommunen beroende av sådan kunskap som grund för sin planering. Dels har kommunen lätt tillgång till en del basinformation om befolkning och bostäder m m i kommundelen som cirkelarbetet måste ha för att kunna genomföras.

Hur studiecirkel kan gå tillväga för att i samverkan med kommunen genomföra sådana bostadssociala inventeringar har projektet redovisat i ett studiematerial om kursbok och anvisningar för studieledare (se bilagorna 1-3). Sådana inventeringar har utförts i projektets fyra försöksområden. Resultaten redovisas i särskilda rapporter med åtgärds kataloger (se bilagor).

De pensionärs- och handikapporganisationer som är representerade i POMS referensgrupp har vidare överenskommit med ABF:s och Vuxenskolans Stockholmsdistrikt om att pröva samma cirkelverksamhet utanför försöksområdena. Under vintern 78/79 genomförde de båda studieförbunden ett 30-tal sådana cirkel. Flertalet av dem redovisade resultatet i rapporter med någon form av åtgärds katalog.

Upprustningsprogram

Programarbetet utgår från de beskrivningar av fördelar och brister i miljön som kommit fram vid miljöinventeringarna och brukarundersökningarna i områdena. Det drivs i samarbete med pensionärerna i de aktuella kommundelarna och givetvis med ansvariga politiker och tjänstemän i berörda kommuner och förvaltningsområden för landstingets hälso- och sjukvård.

Programarbetet inriktas på åtgärder för att öka förutsättningarna för äldre och handikappade att bo kvar i sin invanda miljö. Arbetet utgår från allmänna krav på grundanpassning och arbetar även i övrigt genom att tillämpa kända fakta och känd teknik. Grundanpassningen gäller

- gångvägsnät
- bostadshus och tomtmark
- lokaler för allmänna ändamål.

Eftersom modellarbetet inriktas på att arbeta med kända fakta om miljön och känd teknik för förändringar, omfattar programarbetet främst själva programarbetsprocessen. Då åtskilligt av den teknik för förändringar som blir aktuell sannolikt inte är allmänt känd i kommunerna måste dessa redovisas. Detta material har ställts samman som allmänt kunskapsunderlag i en särskild rapport (se bilaga 9). Innehållet omfattar nuvarande plan- och byggrutiner, statliga utredningar, utvecklingsarbeten i urval och publikationer från centrala organisationer. Hit räknas också en konkret belysning av "dimensionerande handikapp" och "grundanpassning" av miljön (gångvägar, entréer etc). Detta bakgrundsmaterial innehåller flertalet problemområden i den fysiska miljön. Delar av bakgrundsmaterialet innehåller dessutom åtgärdsförslag, konsekvensbeskrivningar och metoder för planeringsprocessen. Det allmänna kunskapsunderlaget utgör även sätt att budgetera åtgärder i den kommunala hanteringen. Det allmänna kunskapsunderlaget har behövts för att medvetandegöra personer som varit engagerade i projektet i olika roller, brukargrupper, referensgrupper, kommunala tjänstemän och politiker.

Kunskaper om fördelar och brister i bostadsmiljön är ett speciellt kunskapsunderlag. Det utgörs i det här fallet främst av resultaten från bostadssociala inventeringar och från brukarundersökningar.

Rapporten redovisar också en metod att upprätta upprustningsprogram. Med ovannämnda material som grund utarbetades inledningsvis en fotografisk översiktsbeskrivning av miljöproblem i Hallstavik (den kommunal del av försöken som hunnit längst). Samma teknik användes för att illustrera möjliga lösningar (se bilaga 10).

Kommunens ansvar för programarbetet etablerades genom att kommunstyrelsen utsåg en "teknisk" samverkansgrupp för att ta fram konkreta förslag. En arbetsgrupp av pensionärer och handikappade, utsedda av de lokala pensionärs- och handikapporganisationerna, samverkade med teknikgruppen. Förslagen har presenterats för politikerna. Dessa har nu beslutat om åtgärder, som nu finns i kommunens budget för de närmaste åren. I rapporten redovisas exempel på kostnader för olika slags miljöförbättringar, på budgetering av åtgärderna samt på experimentbyggnad med ny hiss i gammalt trapphus.

ERFARENHETER

Bostadssocial inventering

De erfarenheter som gjorts vid försöken med bostadssociala inventeringar med särskild hänsyn till äldre och handikappades problem kan kort sammanfattas i följande tre huvudpunkter:

- Försöken visar att det är fullt möjligt att genomföra meningsfulla sociala inventeringar enligt den modell som redovisats. Även om prestationerna från cirkelarna är ojämna är resultatet lovande redan efter en vinters försök med självständiga studiecirkelar bland pensionärer och handikappade. Studieförbunden liksom pensionärs- och handikapporganisationerna har gjort viktiga erfarenheter på ett område som hittills i stort sett lämnats utanför det frivilliga studiearbetet.

- Rapporterna visar att de största problemen för äldre och handikappade att bo kvar i vanlig bomiljö gäller tillgängligheten i bostaden, i fastigheten och i närmiljön - att kunna nå det man behöver nå.

- Kommunerna har ännu inte tillräcklig beredskap för att medverka i bostadssociala inventeringar av den här typen. Det finns ännu inte tillräcklig erfarenhet av samverkan med medborgarna i planeringsfrågor i den här speciella formen. Ännu återstår att pröva åtskilliga detaljer såväl i fråga om innehåll som samverkansformer för att genomföra bostadssociala beskrivningar. Rapporten innehåller bl a följande synpunkter och förslag för den fortsatta verksamheten.

Innehållet i programmet liksom mätmetoder m m behöver ses över ytterligare vid den fortsatta studieverksamheten i samverkan mellan representanter för brukare, studieförbund och kommuner, dvs en uppföljning och utvärdering i systematiska former under något år - t ex en treårsperiod. Därvid bör eventuellt studeras på vad sätt innehållet kan kompletteras så att inventeringen avser alla boende.

I fråga om arbetsformer konstateras att det t sett sig naturligt att välja studiecirkelformen, som redan är väletablerad för studier och som redan har kostnadsfrågan löst genom bidrag från stat och kommun. Genom att skolöverstyrelsen prioriterat studiematerialet utgår högsta möjliga statsbidrag för det här cirkelmaterialet. För en framgångsrik fortsättning av bostadssociala inventeringar av studiecirkelar i samverkan med kommunerna framhålls dock följande som viktiga förutsättningar:

- Kommunerna bör öka sin beredskap för att stimulera och hjälpa medborgargrupper av det här slaget att samla in och redovisa den information de anser viktig som underlag för miljöförbättringar. Kommunerna måste också disponera sina planeringsinsatser så att de mer än tidigare kan fånga upp och dra nytta av kunskap som kommunen får på det här sättet. Studieförbunden kan därigenom komma att utgöra ett normalt inslag i kommunernas planeringsresurser.

- Studieförbunden har hittills ringa erfarenhet av cirkelarbete i denna speciella form. Mycket talar dock för att om det ska bli möjligt att ge något reellt innehåll åt talet om medinflytande i den kommunala välfärdsplaneringen är folkbildningsverksamhetens aktiva medverkan nödvändig. Om studieförbunden med framgång ska kunna organisera cirkelarbete av den här typen behöver de dock någon form av förstärkning på riks- och distriktsnivå under något år.

- Pensionärs- och handikapporganisationerna tycks ha delvis samma problem som studieförbunden att med otillräckliga erfarenhet och rutin ta hand om cirkelstudier av det här slaget. Samtidigt är det uppenbart att ur studieformen lätt kan utvecklas en naturlig och konkret form för medborgarinflytande på samhällsförändringar som påtagligt berör individerna. Under en övergångsperiod behöver därför pensionärs- och handikapporganisationerna viss förstärkning i första hand på riks- och distriktsnivå.

Upprustningsprogram

Det eftersträlvade resultatet av programarbetet har varit att nå målet "en grundanpassad bomiljö". Därmed menas att de allra flesta människor upplever bomiljön som god och att även personer med funktionsnedsättningar kan orientera sig och förflytta sig mellan sin bostad, arbetsplats och lokaler för service, kultur och rekreation.

För programarbetet har det främsta underlaget för upprustningsprogram utgjorts av bostadssociala beskrivningar. De har varit konkret utformade och avläsbara i fysiska termer såsom gångvägnät, entréer, nya hissar i gamla trapphus och behov av nya lokaler etc. Det övriga underlagsmaterialet är POMS utredningar, brukarundersökningar, personalpolitiska insatser m fl. Problemen som konstaterats genom de bostadssociala beskrivningarna i försöksområdena har en viss allmän giltighet.

I övrigt har arbetsinsatsen gällt att initiera och följa upp de olika behövliga stegen i programarbetsprocessen så att ett upprustningsprogram skulle kunna erhållas som referensobjekt.

För att nå detta resultat har försöksområdet i Hallstavik följts noga. Det har också varit här som det kommunala intresset att nå konkreta resultat varit störst. De olika stegen i programarbetsförloppet har beskrivits utförligt med de olika dokument som varit behövliga att ta fram. Till stor del har dokumenten tjänat ändamålet att beskriva de olika åtgärdernas inverkan på den fysiska miljön på ett enkelt och lättfattligt sätt.

Man kan konstatera att arbetssättet gett önskat resultat, dvs kommunala beslut har tagits att starta grundanpassningsåtgärder som kommunen kan besluta om. De kommunala besluten gäller även att initiera upprustningsåtgärder som andra huvudmän ska svara för, vilket också pågår. Några förändringar i miljön på grund av besluten har ännu inte kunnat

beskrivas. De åtgärder som är aktuella i Hallstavik är upprustning av gångvägar och entréer, hissar i hisslösa hus, handikappanpassning, underhåll och skötsel av exempelvis nya lokaler för befintliga verksamheter, uppsättande av vilbänkar, allmän toalett, telefonkiosk etc. En total grundanpassning i den beskrivna betydelsen "att även personer med funktionsnedsättningar kan orientera sig och förflytta sig mellan sin bostad, arbetsplats och lokaler för service, kultur och rekreation" har inte nåtts genom arbetet. Men väl ett första steg i den riktningen vilket också var den realistiska avsikten.

Arbetet i Handens försöksområde har medverkat till att kommunen tagit beslut om att starta ett arbete i avsikt att rusta upp hela Haninge kommun.

Erfarenheten av arbetet kan kortfattat sammanfattas i konstaterandet att kommunernas kunskaper om mål och medel i den fysiska miljöupprustningsplaneringen än så länge är små och att POMS arbete möjligen bidragit till att några kommuner fått en något bättre framförhållning på ett mycket angeläget område. Det behövs vidgade insatser inom kommunerna både personella och ekonomiska. Det behövs också djärva experiment i den fysiska miljön, statligt stödda, för att få fram konkreta exempel med redovisning av erfarenheter, om kommunerna ska närma sig målet, en grundanpassad bomiljö som gör det möjligt för pensionärerna att efter eget val bo kvar i invand miljö. Både av humanitära och samhällsekonomiska skäl kommer detta att visa sig alltmer nödvändigt.

Ansatzerna hittills - både från statliga organ och inom kommunerna - är tyvärr alltför tveksamma.

I rapporten framförs följande förslag för uppföljning av den påbörjade verksamheten för att få större erfarenhet:

1. Fortsätta försök med bostadssociala inventeringar i några kommundelar. Försöken bör inriktas på en uppföljning och utvärdering i systematiska former under förslagsvis en treårsperiod av innehåll och former för samverkan mellan brukare och kommunal personal. Därvid bör prövas en samverkan mellan studiecirkel enligt POMS-modellen och kommunala planerare enligt kommunförbundets modell för "sociala aspekter i samhällsplaneringen" - SAISP. Arbetet behöver inte begränsas enbart till äldre och handikappade utan kan också omfatta andra grupper.
2. Fortsätta försök med programarbete för miljöupprustning enligt POMS-modellen i några kommundelar med särskild inriktning på redovisning av planeringsunderlag, arbetet inom en teknisk arbetsgrupp och samverkan mellan denna grupp och de inom kommunen som arbetar med social planering. Vidare bör arbetet inriktas på att sätta in upprustningsåtgärderna i kommunens bostadsförsörjningsplaner.
3. För att studieförbund samt pensionärs- och handikapporganisationer ska kunna klara så pass avancerad cirkelverksamhet behöver de någon form av förstärkning på riks- och distriktsnivå under något år.

MILJÖPROJEKTETS SYFTEN

Projektet pensionärsomsorg¹⁾ i samverkan - POMS - omfattar försök på olika områden för att underlätta för personer med funktionsnedsättningar att med eller utan hjälp klara sig i sina bostadsområden och i mindre grad än nu behöva anlita vårdinstitutioner.

En viktig del i det arbetet är olika förbättringar i den yttre miljön för att kompensera handikapp av olika slag.

I sin framställning om anslag till Statens råd för byggnadsforskning (BFR) redovisas miljöprojektets syften och metoder relativt utförligt. I sammanfattning är innebörden följande:

En fullgod pensionärsomsorg måste innefatta såväl personlig service och hjälp av olika slag som en anpassning av de yttre levnadsförutsättningarna efter pensionärernas²⁾ behov. För att kunna beakta den senare frågan på ett framgångsrikt sätt behövs ett avsevärt bättre planeringsunderlag än idag. En planering av miljöförbättringar i vid mening förutsätter god kunskap både om pensionärernas resurser och problem och om eventuella brister i den yttre miljön, inklusive bostäderna.

För att skaffa fram detta planeringsunderlag arbetar POMS-projektet med följande två typer av inventeringar och beskrivningar.

- Brukarundersökningar kommundelsvis med ett urval pensionärer och handikappade för att belysa deras personliga förhållanden, problem och önskemål. De genomförs som intervjuundersökningar och bekostas av Delegationen för social forskning.
- Beskrivning av yttre levnadsförutsättningar eller miljöbeskrivning kommundelsvis. Det gäller främst bostadsförhållanden, serviceförsörjningen och åtkomligheten för personer med rörelsehinder. De äldre och handikappade förutsätts själva delta i beskrivningarna i samverkan med kommunen. Projektet avser att pröva studiecirkeleformen för verksamheten och samverkar därvid dels med studieförbunden, dels med pensionärs- och handikapporganisationerna.

Avsikten är att resultaten från dessa beskrivningar läggs till grund för program om åtgärder för att förbättra miljön och öka förutsättningarna för äldre och handikappade att bo kvar i vanlig bomiljö. Programarbetet skall utgå från allmänna krav på grundanpassning och skall även i övrigt arbeta genom att tillämpa kända fakta och känd teknik. Grundanpassningen gäller

- gångvägnät
- bostadshus och tomtmark
- lokaler för allmänna ändamål.

1) Tjänster, service och vård, som landsting och kommun tillhandahåller pensionär, kallas i fortsättningen pensionärsomsorger.

2) Ordet pensionär används här omväxlande med uttrycket äldre och handikappade som sammanfattande begrepp för ålders- och förtidspensionärer samt för personer, som har nedsatta funktioner utan att vara pensionärer.

Programarbetet skall följas av planarbete. Kommunen tar ansvar för detta, men projektet ställer resurser till förfogande om kommunen så önskar. Resultaten skall inarbetas i den kommunala budgeten. Programarbetet sker i samverkan med företrädare för brukarna, berörda personalgrupper och kommunens planeringsorgan.

De olika momenten i projektet syftar till att åstadkomma generella modeller för hur arbetet i olika faser kan gå till ifråga om såväl innehåll som arbetsformer och dokumentation.

Det här aktuella projektet består av följande två delar

- att i studiecirkelform ta fram ett adekvat planeringsunderlag för miljöförbättringar och ge förslag till innehåll i en bostadssocial inventering
- att med detta material som underlag utarbeta program för förbättringar och inarbeta detta program i kommunens bostadsförsörjningsprogram och budget.

Projektet genomförs som försöksverksamhet i fyra kommundelar; Hallstavik i Norrtälje, Grusåsen-Brunnsäng i Södertälje, Råsunda i Solna och Handen i Haninge kommun.

Inventeringens uppgift är att precisera miljöproblem för personer med funktionsnedsättningar som bör lösas genom olika åtgärder. Beskrivningarna bör därför utformas så att de ger en god och lättfattlig bild av kommundelens möjligheter för äldre och handikappade människor att leva ett självständigt liv. De fördelar och brister som kan påvisas utgör underlag för kommunens planering av förbättringar.

Programarbetet utgår från de beskrivningar av fördelar och brister i miljön som kommit fram vid miljöinventeringarna och brukarundersökningarna i områdena. Det drivs i samarbete med pensionärerna i de aktuella kommundelarna och givetvis med ansvariga politiker och tjänstemän i berörda kommuner och förvaltningsområden för landstingets hälso- och sjukvård. Programarbetet har formulerat sitt syfte på följande sätt:

"Målet är att förbättra pensionärernas möjligheter att efter eget val bo kvar i sin invanda miljö och att bättre än nu kunna påverka denna. Arbetet inriktas på att i samverkan med bl a pensionärerna succesivt grundanpassa bomiljön i de fyra kommundelar som är POMS-projektets försöksområden. Grundanpassning innebär att de allra flesta människor upplever bomiljön som god och att personer med funktionsnedsättningar kan orientera sig och förflytta sig mellan sin bostad, arbetsplats och lokaler för service, kultur och rekreation. Gångvägsnätet får inte ha hindrande höjdskillnader. Bostadshus, bostäder och lokaler ska vara tillgängliga för rullstolsbundna personer. Inriktningen är alltså att förändra de äldre miljöerna så att de bättre tillgodoser dagens standardkrav och behov."

Med hänsyn till kompetensen hos de två projektansvariga som engagerats för arbetet har projektet delats upp i två delar i inbördes samverkan, miljöbeskrivningen med Gunnar Åsvärn som projektansvarig och programarbetet med Sten Söderström som projektansvarig. Projektledaren för POMS-projektet i sin helhet - Kjell Ivarson - har svarat för samordning och för huvuddelen av kontakterna med kommunerna och med övriga grupper som samverkat i arbetet.

Under den tid som anslagits åt försöken har det varit möjligt att utifrån projektets modellförslag pröva tillämpningen i de fyra försöksområdena. I fråga om miljöinventeringarna har också gjorts försök att pröva den framtagna modellen i ett antal kommuner i Stockholms län utanför försöksområdena.

PROGRAM FÖR MODELLARBETE

Programuppläggningsen utgår från en helhetssyn på individen. En utgångspunkt är vidare att individernas egna behov och önskemål bör vara vägledare på planering av förbättringar.

I det följande redovisas programmen för försöken, dels för den bostadssociala inventeringen (sid 4 - 24), dels för upp- rustning av bomiljö (sid 25-57).

BOSTADSSOCIAL INVENTERING

I arbetet med miljöbeskrivningen har vi bl a beaktat de syn- punkter som framförts i statliga utredningar och i proposi- tion till riksdagen om innehållet i bostadssociala inven- teringar. Modellen redovisas under följande rubriker:

- sociala indikatorer
- personliga resurser
- yttre levnadsförutsättningar
- funktionella områden
- miljöfaktorer i en bostadssocial inventering
- medverkan av äldre och handikappade
- kommunens medverkan
- sätt att mäta och beskriva
- dokumentation
- försöksverksamhetens förlopp.

Sociala indikatorer

För att få reda på vilka problem som finns bland olika grupper i samhället behövs fortlöpande uppgifter om vissa särskilt viktiga förhållanden i människornas levnadsbetingelser. Mått av det här slaget - som således kan ställas i relation till sociala mål - kallas sociala indikatorer. Inom varje behovs- sektor bland medborgarna eller samhällssektor för den kom- munala verksamheten finns vissa "strategiska" egenskaper eller förhållanden av det här slaget, som således är särskilt vikt- iga att känna till för att kunna beskriva problemen i "åt- gärdsinriktade" termer.

Indikatorerna kan indelas i två huvudgrupper, dels sådana som anger standarden på de yttre levnadsförutsättningarna eller resurserna för att möjliggöra eller underlätta indi- vidernas aktiviteter, dels individernas egna personliga re- surser för att klara sig i tillvaron. Indikatorer från dessa båda områden anger individernas levnadsnivå och varje enskilt förhållande t ex hälsa respektive tillgång till kollektiva kommunikationer kallas levnadsnivåkomponenter.

Vissa mått på de yttre levnadsförutsättningarna eller miljöresurserna har vi använt sedan länge t ex trångboddhet och lägenhetsutrustningens standard ifråga om bostäder, olika mått på sysselsättningen, inkomstfördelningen i samhället samt tillgång till offentlig service av olika slag. Sådana mått kan ange (indikera) problem av olika slag genom att informera om att vissa grupper lever under förhållanden som enligt allmän erfarenhet är ogynnsamma för individerna eller som strider mot allmän uppfattning om en rättvis fördelning av levnadsförutsättningarna.

Andra yttre mått på levnadsförutsättningar eller på välfärd (välfärdsbrister) som är rätt vanliga är registrering av köer av olika slag, främst till barnstugor, bostäder, hälso- och sjukvård och bostadshotell/ålderdomshem. Köerna är tecken på brister som anger var de trånga sektorerna i samhället finns.

För att kommunerna ska kunna utarbeta realistiska program och planer för bättre pensionärsomsorger måste de alltså kunna beskriva de äldres och handikappades levnadsförhållanden och problem genom en serie sådana sociala indikatorer. Resultatet utgör en bostadssocial inventering. Denna förutsätter uppgifter både om personliga förhållanden och om yttre levnadsförutsättningar. En ändamålsenlig områdesindelning för inventeringen är också viktig. Slutligen måste utarbetas en lämplig form för samverkan mellan kommunen och pensionärerna för att samla in uppgifterna samt sättet att beskriva och redovisa resultaten i årgårdsinriktade termer. Vi visar i det följande vårt program under de rubriker, som anges på föregående sida.

Personliga resurser

Kommunernas planering av pensionärsomsorgerna måste utgå från en allsidig bild av pensionärernas möjligheter att klara sina dagliga problem och att över huvud taget kunna leva ett för dem själva meningsfullt liv i nuvarande miljö och vilka brister som finns från dessa synpunkter. Följande frågor är viktiga att belysa:

- Hälsotillstånd, rörelseförmåga och funktionsnedsättningar.
- Sociala kontakter - social trygghet.
- Ekonomisk trygghet - inkomstnivå.
- Sysselsättningsmöjligheter.
- Politiska resurser (att veta om och kunna bevaka sina rättigheter).
- Tillfredsställelse med nuvarande bostad, hjälpinsatser hemma och allmän service.
- Behov av ytterligare hjälp och service.

Denna typ av information om de boendes personliga resurser och möjligheter förutsätter personlig kontakt med de enskilda människorna. I POMS' försöksområden samlas uppgifterna in vid särskilda s k brukarundersökningar (intervjuundersökningar med representativa urval)1).

Frånsett sådan information om personliga resurser och problem bland de boende är också vissa mera allmänna uppgifter om befolkningen viktiga för att ge en bild av situationen. I områden, där andelen äldre är hög, ställs t ex andra krav på pensionärsomsorgerna än i områden med övervägande ung befolkning. Andelen utländska medborgare och invandrare är en annan fråga som har betydelse för pensionärernas sociala och psykologiska situation. Männen har som äldre delvis andra problem än kvinnorna. Nyinflyttade kan ha andra problem än personer med längre boendetid. Ensamboende äldre har andra problem än samboende etc. Sådana förhållanden kan därför vara viktiga att känna till då de påverkar behovet av åtgärder.

Yttre levnadsförutsättningar (miljön)

Uppgifterna om personliga förhållanden måste kompletteras med en så allsidig information som möjligt om de yttre resurser eller möjligheter som står pensionärerna till buds för att kunna fungera i sin miljö. En sådan miljöinventering bör inriktas på att beskriva miljöns kvalitet i de avseenden den är av särskild betydelse för pensionärernas möjligheter att klara sig i sin bomiljö, främst följande:

- Bostädernas standard.
 - Fastighetsservicens utformning vid flerfamiljshus.
 - Närservicens utformning.
 - Serviceförsörjningen på bostadsorten med speciell hänsyn till pensionärer (kommunala pensionärsomsorger, kommersiell service, hälso- och sjukvård, fritidsservice och kulturell service).
 - Boendemiljöns kvalitet med hänsyn till möjligheterna för pensionärer att utöva sina aktiviteter.
 - Standarden på de kollektiva kommunikationerna inom samt till och från bostadsområdet.
- Möjligheter till arbete och annan sysselsättning för pensionärer.
 - Övrigt, främst kultur, luft- och vattenfrågor, personlig säkerhet och förutsättningar för sociala kontakter.

1) Av dessa s k brukarundersökningar har hittills publicerats:

- Rapport POMS 9A: Vad anser pensionärerna i Hallstavik? Sammanfattning
 " POMS 9B: Vad anser pensionärerna i Hallstavik? Huvudrapport med tabellbilaga
 " POMS 17A: Vad anser pensionärerna i Grusåsen-Brunnsäng? Sammanfattning
 " POMS 17B: Vad anser pensionärerna i Grusåsen-Brunnsäng? Huvudrapport med tabellbilaga
 " POMS 24A: Vad anser pensionärerna i Råsunda? Sammanfattning
 " POMS 24B: Vad anser pensionärerna i Råsunda? Huvudrapport med tabellbilaga

Rapportering från Handen pågår

Det bör särskilt understrykas att beskrivningar av det här slaget inriktade på en helhetssyn på individen inte bara är angelägna för planeringen av goda förhållanden för äldre och handikappade. De är lika viktiga som underlag för planeringen för andra grupper i samhället. Detta gäller såväl vid nybyggnad som vid upprustning av äldre bomiljöer. Att särskilt uppmärksamma utsatta gruppers förhållanden kan sägas vara viktigt därför att deras problem ofta är mer akuta än andras.

Men behovet av ändamålsenliga beskrivningar av människors levnadsförhållanden som grund för planering av förbättringar gäller alla grupper i samhället. Beskrivningarna behövs både som uppföljning eller kontroll av om redan vidtagna åtgärder är tillräckliga och ändamålsenliga och för att få realistiskt underlag för att avhjälpa brister i miljön. I båda dessa avseenden arbetar dagens planering med mycket ofullständiga underlag.

Resultatet av beskrivningarna visar hur långt samhällsplaneringen nått då det gäller att förverkliga målen om god bomiljö, i det här fallet främst för äldre och handikappade. Vad som blottas genom beskrivningarna utgör inte endast konkret underlag för diskussioner om förbättringar utan kan också aktualisera frågor om målsättningar och angreppsmetoder för att lösa problemen; erfarenheten visar nämligen att ökad kunskap om olika förhållanden ofta leder till sådana resultat.

Funktionella områden

Det är i stadsdelen eller kommundelen som pensionärerna lever sitt huvudsakliga liv. Det är där de upplever sina problem och svårigheter. Det är därför där de i första hand behöver bättre hjälp om de ska kunna bo kvar i sin invanda miljö.

Motivet för att dela in kommunerna i geografiska områden är att kunna anpassa serviceverksamheterna till människors dagliga liv och rörelsemönster. Man talar om funktionella områden. Det kan t ex gälla olika former av hälso- och sjukvård eller socialvård eller undervisning på olika nivåer. Men det gäller också andra samhällsverksamheter, t ex kommersiell service.

Gemensamt för en rad sådana verksamheter är att de för att kunna ge den bästa servicen åt människorna måste finnas på nära håll och bygga på kunskap om lokala förhållanden, främst om befolkningens sammansättning, förändringar och problem, kommunikationer m m. Detta förutsätter att planeringen måste arbeta med tillräckligt små områden. För att verksamheterna från "driftsynpunkt" ska vara rationella bör områdena å andra sidan ha en viss minsta folkmängd.

Indelningar i geografiska områden har således i första hand att beakta vad som är mest ändamålsenligt för de människor som skall betjänas. Men det finns gott om exempel på områdesindelningar och lokalisering av service som inte tillräckligt tagit hänsyn till rörelsemöjligheterna och kommunikationsmöjligheterna bland konsumenterna.

Att områdesindelningen för närbesläktade verksamheter - t ex hemtjänsten som kommunen sköter och hälso- och sjukvården som landstinget har ansvar för - inte alltid sammanfaller med varandra ökar svårigheterna för människorna. Därigenom minskar effekterna av samhällets insatser för människornas bästa. Det gör det också svårt att göra meningsfulla beskrivningar av människornas förhållanden och problem på deras "vardagsnivå".

I samband med miljöprogrammet har det därför varit särskilt motiverat att diskutera vad slags områden som är lämpligast som enheter för den service det är fråga om och som skall beskrivas.

Vad som brukar benämnas kommundel eller stadsdel fungerar redan nu som en geografisk enhet på människors vardagsnivå både vad gäller serviceverksamheter och redovisning av offentlig statistik. Detta gäller t ex för livsmedelshandeln samt en väsentlig del av undervisningsväsendet och fritids servicen - men tyvärr inte alltid för pensionärsomsorgerna samt hälso- och sjukvården.

Närmast högre nivå över kommundelen är kommunen. Vissa serviceformer finns endast på den nivån. Slutligen finns indelningar i större distrikt eller upptagningsområden för sjukhusen och landstingets hälso- och sjukvård.

Diskussionerna inom POMS-projektet om den nuvarande områdesindelningen och dess brister har lett fram till att det är nödvändigt för kommunerna och landstinget att välja kommundelen som bas för sin samverkan om pensionärsomsorgerna.

Genom samordning av olika åtgärder på kommundelnivå bör det bli möjligt för kommun och landsting att med nuvarande resurser vara till större hjälp för äldre och handikappade än hittills. Både pensionärerna själva och personalen kan då få större möjligheter att vara med och påverka hur de nya pensionärsomsorgerna skall byggas upp ifråga om innehåll och organisation. Detta gäller givetvis också upprustningen av bomiljön.

Som riktpunkt för vad som här menas med en kommundel har man bl a utgått från erfarenheterna från LAMI-projektet 1), som så långt möjligt beaktat områdesindelningen för kommunala serviceverksamheter som skolan, barnomsorgen och fritidslivet. De kännetecken som gäller för LAMI:s kommundelar är följande:

1) Landstingets miljöinventering. Omfattande beskrivning kommundelsvis av miljöstandarden inom Stockholms län, utförd 1971--72. Resultaten redovisade i 12 rapporter 1972--74 av Stockholms läns landsting, Regionplanekontoret. Uppföljning av inventeringen och en ny beskrivning per 1976 har nyligen redovisats.

- Området bör så långt möjligt markera en befolkningstygdpunkt, dvs utgöra ett sammanhållet bebyggelseområde.
- Området bör så långt möjligt begränsas av naturliga barriärer, typ större trafikleder, vattendrag, grönområden och bör exempelvis inte skäras av någon större biltrafikled.
- Områdets radie bör i princip inte överskrida 800 meter vid "normal" tätbebyggelse. Vid glesbebyggelse kan dock inte detta krav tillgodoses.
- Med hänsyn till förutsättningarna för en acceptabel boendeservice enligt moderna standardkrav bör folkmängden om möjligt inte understiga 5 000 men bör inte heller överstiga 15 000 invånare.
- Området måste kunna bildas av kommunernas statistikområden för folk- och bostadsräkningarna.

Miljöfaktorer i en bostadssocial inventering

Programarbetet har tagit sikte på de vanligaste handikappen hos människorna och de vanligaste bristerna i miljön. Arbetet har lett fram till att en bostadssocial inventering inriktad på äldres och handikappades problem främst gäller följande huvudgrupper av frågor:

- Befolkningen i kommundelen
- Bostädernas standard
- Fastighetsservicen och närmiljön
- Kommersiell service
- Kommunala pensionärsomsorger m m
- Hälso- och sjukvård m m
- Fritidsservice och kulturell service
- Gångvägsförhållanden m m
- Kollektiva kommunikationer
- Sysselsättningsmöjligheter
- Övrigt, främst buller-, luft- och vattenfrågor, personlig säkerhet och förutsättningar för sociala kontakter.

Vi kommenterar i korthet punkterna ovan. Kommentarer leder fram till en checklista på olika faktorer (eller sociala indikatorer) inom huvudgrupperna ovan som en bostadssocial inventering för de aktuella grupperna bör innehålla. Checklistan ansluter till vår allmänna referensram. För ytterligare kommentarer till de olika punkterna hänvisar vi till studieprogrammet i kursboken S4 A samt anvisningarna till cirkelledare S 4B, bilaga 1 respektive 2. Vissa detaljanvisningar till inventeringen redovisas i ett särskilt häfte som ingår i studiematerialet, bilaga 3.

Befolkningen i kommundelen

Det är viktigt att åtminstone översiktligt känna till befolkningen i det område inventeringen gäller. Hur många bor där totalt? Hur gamla är de? Hur många bor ensamma eller har främmande nationalitet? Sådana förhållanden är viktiga att känna till när man skall diskutera åtgärder till förbättringar. Följande förhållanden kan anses som särskilt viktiga att redovisa uppgifter om:

- Antal invånare.
- Aldersfördelning (särskilt andelen pensionärer).
- Hushållstyp (särskilt ensamboende av båda könen).
- Antal förtidspensionärer.
- Nationalitet, invandrare.
- Boendetid.

Bostädernas standard

En viktig förutsättning för att pensionärer skall kunna bo kvar i sin invanda miljö är bostädernas standard. Därför erfordras uppgifter om olika egenskaper hos bostäderna, t ex fördelningen på hustyper och lägenheternas standard. Men man behöver också känna till om det finns pensionärshem, servicehus och liknande bostadsformer liksom tillgången på handikappanpassade lägenheter.

Följande uppgifter bör noteras ifråga om bostäderna:

- Fördelning på en- och flerfamiljshus.
- Lägenheternas utrymmesstandard.
- Lägenheternas utrustning eller modernitet.
- Antal handikappanpassade lägenheter.
- Pensionärshem (antal lägenheter, service).
- Servicehus, servicelägenheter (antal lägenheter, service).
- Larm- och signalsystem från lägenheterna.
- Buller- och luftstörningar i lägenheterna.
- Personlig säkerhet i lägenheterna.

Fastighetsservicen och närmiljön

Uppgifter om hiss och sopnedkast i flerfamiljshus bör ingå i beskrivningen och avse både om sådana bekvämligheter finns och om de kan nås från trapplanen och i övrigt användas av t ex rullstolsburna.

Förr i tiden fanns en portvakt i varje flerfamiljshus, som utöver allmän fastighetservice också utförde olika slag av tjänster åt hyresgästerna. Denne var dessutom också en social kontaktpunkt som var betydelsefull för många, särskilt för äldre. Numera saknas i regel denna service. Detta har i många fall minskat pensionärernas möjligheter att klara sig själva i sina bostäder. Inte minst gäller detta den sociala tryggheten som närheten av en särskild - känd - person i huset innebär.

Under senare år har vissa fastighetsägare i samverkan med hyresgästerna sökt att kompensera denna brist. Den ofta iaktagna kontaktlösheten och isoleringen i flerfamiljshusen har varit ett viktigt motiv för de här strävandena. Problemet uppmärksammas också av flera olika boendestredningar med förslag till upprustning av boendemiljön. Den här frågan kan således anses vara en viktig del vid beskrivningen av de äldres levnadsförutsättningar i flerfamiljshusen och bör därför uppmärksammas vid beskrivningen.

Följande uppgifter om fastighetsservicen i flerfamiljshusen föreslås därför ingå i beskrivningen av levnadsförutsättningarna:

- Förekomsten av hiss och sopnedkast samt om dessa bekvämligheter kan nås från trappplanen eller ej (hissdörrens bredd minst 80 cm - och hissens djup minst 1 m - är avgörande för om den kan användas av rullstolsburna).
- På vilket sätt och vid vilka tider är det möjligt att få personlig kontakt med representant för fastighetsservicen?
- Hur man kan komma in i lägenheten om man tappat nyckeln?

Med fastigheternas närmiljö menas här olika förhållanden i direkt anslutning till fastigheterna. Följande bör vara av särskilt intresse att notera:

- Grönområde i anslutning till fastigheterna.
- Sittplatser i anslutning till fastigheterna.
- Parkeringsplats för bilar, rullstolar, mopeder och cyklar samt trafiksäkerheten vid fastigheterna.
- Fastighetens tvättservice.
- Ytterbelysningens standard utanför fastigheterna.
- Snöröjningens och sandningens standard utanför fastigheterna.
- Buller- och luftstörningar samt den fysiska säkerheten utanför fastigheterna.

Serviceförsörjningen

Serviceförsörjningen inom kommundelarna är självfallet av stor betydelse för de äldres möjligheter att kunna bo kvar i sin miljö. En stor del av servicen betjänar alla boendegrupper. Dit hör främst detaljhandeln. Bekväm tillgång till livsmedelsbutiker samt möjlighet till hemsändning av varor är angelägna frågor. Givetvis är det också viktigt med en hel del annan kommersiell service. Vidare är tillgången till öppethållande vid post, bibliotek samt rekreations- och studiemöjligheter viktiga servicefrågor.

Den service som speciellt avser pensionärer handhas i huvudsak av kommunens socialvård och landstingets hälso- och sjukvård. Här är det fråga om flera olika typer av service, som det är angeläget att ha inom nära räckhåll för att kunna bo kvar i sin invanda miljö.

Vad beskrivningen föreslås omfatta i fråga om serviceförsörjningen redovisas i det följande under rubrikerna:

- Kommersiell service.
- Kommunala pensionärsomsorger m m.
- Hälso- och sjukvård m m.
- Fritidsservice och kulturell service.

Kommersiell service

Av den kommersiella servicen föreslås att följande inventeras:

- Antal och lägen för livsmedelsbutiker (entréförhållanden, öppethållande).
- Möjligheter till hemsändning av varor från livsmedelsbutiker (kostnad).
- Antal och lägen för kommersiella matserveringar (entréförhållanden, öppethållande).
- Möjligheter till hemsändning av färdiglagad mat (kostnad).
- Antal och lägen för postanstalt (entréförhållanden, öppethållande).
- Möjligheter att lämna bort tvätt (kostnad).
- Badservice (entréförhållanden, lift och vattentemperatur, kostnad).

Kommunala pensionärsomsorger samt hälso- och sjukvård

Följande kommunala pensionärsomsorger och motsvarande är viktiga för att pensionärer och handikappade ska kunna bo kvar i sin invanda miljö:

- Matservice (helger samt sommaruppehåll observeras).
- Hår- och fotvård (avgifter).
- Badservice (lift, vattentemperatur, avgift).
- Sjukgymnastik (avgift - finns i vissa kommuner).
- Socialkontor.
- Dagcentral (slag av service).
- Fritidssysselsättning för pensionärer.
- Hemsamaritverksamhet (omfattning, normer efter vilka man får hjälp, arbetsuppgifter, avgift).
- Socialhjälp och socialt behandlingsarbete (omfattning, normer).
- Uppsökande och kontaktskapande verksamhet (hembesök, telefontjänst).
- Alderdomshem.
- Försäkringskassa.

- Pensionärs- och handikapporganisationer samt pensionärs- och handikappråd.

För hälso- och sjukvården föreslås inventeringen omfatta följande:

- Distriktsläkarmottagning.
- Distriktsköterskemottagning.
- Privata läkarmottagningar.
- Tandläkarmottagningar.
- Hemsjukvård.
- Sjukgymnastik.
- Arbetsterapi.
- Hälsokontorll.
- Akutvård, jourläkarsystem (väntetid och restid till anvisat sjukhus).
- Långtidsvård (väntetid, restid).
- Färdtjänst.
- Apotek, jourapotek.

Fritidsservice och kulturell service m m

Av denna service kan följande vara viktigt att notera:

- Bibliotek (entréförhållanden, handikapptoalett, förekomsten av allergiframkallande textilier, tillåtelse att medföra djur, samt rökning i lokalerna).
- Fritidslokaler (samma som för bibliotek).
- Teaterlokal (entréförhållanden, handikapptoalett, hörselslinga, antal föreställningar m m).
- Biograf (entréförhållanden, handikapptoalett, hörselslinga, antal föreställningar m m).
- Möjligheter att delta i studiecirkelar och liknande aktiviteter liksom träffpunkter där olika generationer brukar mötas.
- Verksamheten inom pensionärs- och handikapporganisationer samt pensionärs- och handikappråd.

Gångvägsförhållanden

Pensionärerna bör lätt kunna nyttja kommundelens service samt möjligheter till rekreation och sociala kontakter. De möjligheterna beror inte bara på hur lätt det är att ta sig in och ut ur fastigheterna utan också på möjligheterna att röra sig i utemiljön. Förutsättningarna i det avseendet kan växla betydligt mellan olika områden liksom mellan olika årstider och måste därför beskrivas. I regel finns olika slag av hinder. Gångvägarnas beskaffenhet är särskilt viktiga i de här sammanhangen.

Till gångvägar räknas samtliga gångförbindelser mellan entréer inom området. Inventeringen inriktas på att beskriva hinder i gångvägarna och avser endast att ge en grov bild av förhållandena.

Gångvägarna är av två slag, dels gångvägar på allmän mark och i vissa fall även på tomtmark, dels trottoarer eller liknande längs körbanor. Trottoarerna (gångvägarna) på en gatas båda sidor beskrivs var för sig.

För att karakterisera bomiljöns lämplighet för pensionärer bör inventeringen omfatta följande:

- gångvägarna i området med hänsyn till
 - gångvägarnas karaktär (t ex upphöjd trottoar)
 - lutning (per meter)
 - slag av beläggning (hårdgjort eller ej)
 - nivåskillnader (mest trottoarkanter och trappsteg över 3 cm, som utgör gräns för vad en rullstolsburen klarar)
 - belysning
 - vilplatser
 - övergångstälernas standard (avfasning av trottoarkanter, ljus- och ljudsignaler, mittrefuger m m)
 - snöröjningens och sandningens standard
 - gångbanornas bredd (på smalaste sträckorna)
- offentliga toaletter
- bullerstörningar och luftföroreningar
- trafikolyckor, olyckstillbud och personlig säkerhet.

Kollektiva kommunikationer

En stor del av samhällsservicen som äldre och handikappade behöver finns i regel inte i den egna kommundelen. För att ändå kunna utnyttja sådan service liksom för att kunna uppehålla sociala kontakter är goda kommunikationer till och från kommundelen en viktig levnadsförutsättning.

Inventeringen måste därför också redovisa standarden på de kollektiva kommunikationerna i fråga om turtäthet, bekvämlighet på hållplatser, typ av kommunikationsmedel och möjligheterna för äldre och handikappade att överhuvudtaget kunna använda kommunikationerna. Man måste också kunna visa hur lätt eller svårt det är att med kollektiva kommunikationer nå från kommundelen till olika resmål, som de boende kan ha särskild anledning att besöka. Dit hör dels viss sjukvårdsservice och expeditioner t ex anvisat sjukhus för vissa specialiteter, socialkontoret och försäkringskassan. Följande uppgifter föreslås ingå i beskrivningen:

- Slag av kollektiva kommunikationer (avgörande för handikappade i rullstolar).
- Turtäthet vid hög- och lågtrafik.
- Hållplatsernas antal och lägen.
- Hållplatsernas handikappanpassning (regnskydd, soffor).
- Går det eller går det inte att med rullstol själv ta sig upp på hållplatsen?

- Kollektivfordonens standard i följande avseenden:

Går det eller går det inte för en rullstolsburen att från hållplatsen själv ta sig upp på kollektivfordonet?

Om man inte själv kan ta sig upp på fordonet kan man med förarens eller annans hjälp normalt komma med fordonet (finns plats för rullstolar)?

Kan man i regel sitta på kollektivfordonet eller måste man räkna med att få stå?

- Restider till ett antal resmål som är särskilt viktiga för äldre och handikappade, t ex närmaste större centrum och till anvisat sjukhus för allmän medicin.

Sysselsättningsmöjligheter

En fråga av växande betydelse för en stor grupp äldre och handikappade, som är någorlunda friska, är att kunna få något meningsfullt att syssla med. Lättare deltidsarbete av olika slag efterfrågas ofta. Därför bör möjligheterna för de som så önskar att få ett arbete noteras liksom andra former av sysselsättningar. Förtidspensionärernas problem bör särskilt uppmärksammas.

Övrigt

Programmet har främst tagit sikte på förhållanden som erfarenhetsmässigt brukar vara särskilt viktiga för stora grupper äldre och handikappade med fysiska rörelsehinder. Som redan framhållits finns dock en rad andra funktionsnedsättningar som det kan finnas anledning att uppmärksamma i en sådan här inventering. Det kan gälla syn- och hörselskadades speciella problem. Det kan också gälla olika slag av allergier eller otrygghet för den personliga säkerheten i utemiljön som utgör problem. Sådana problem bör givetvis så långt möjligt också redovisas. Det är dock svårt att i någon form ge anvisningar för hur sådana inventeringar bör gå till. Lokala handikapporganisationer bör kunna känna till en del om sådana problem.

Glesbygdsproblem

Det föregående programmet avser främst tätortsförhållanden. I långa stycken gäller det att notera uppgifter om samma förhållanden i glesbygder. Vissa grundläggande skillnader finns dock, som bör observeras vid beskrivningen. Nedan anges vilka avvikelser från tätortsbeskrivningen som är motiverade ifråga om glesbygder.

Vad gäller huvudfrågorna bör glesbygdsbeskrivningen omfatta allt som angetts om bostäder - fränsett fastighetsservicen och närservice, som främst gäller flerfamiljshus eller över huvudtaget tätortsförhållanden. I övrigt gäller främst den skillnaden att tillgången till en del service - som i tätorter vanligen finns inom gångvägsavstånd i kommundelen - i regel förutsätter resor i glesbygden. Även om glesbygdens underläge till viss del kompenseras genom landstingets färdtjänst och en ökad kommersiell, social och medicinsk service i hemmen, är dock skillnaden för äldre och handikappade rätt stora ifråga om deras möjligheter att klara sig själva i sin bomiljö.

Med dessa allmänna reservationer föreslås glesbygdsbeskrivningen omfatta följande förhållanden:

Befolkningen

- antal invånare
- åldersfördelning - särskilt andelen pensionärer
- antal förtidspensionärer.

Bostädernas standard

- lägenheternas utrymmesstandard
- " utrustningsstandard
- antal handikappanpassade bostäder.

Kommersiell service

- postanstalt (och lantbrevbärarservice)
- i övrigt lika som tätorter.

Kommunal pensionärsomsorg m m

- samma förhållanden noteras som för tätorter med tillägg för resmöjligheter till respektive service.

Hälso- och sjukvård m m

- samma förhållanden som för tätorter med tillägg för resmöjligheter till respektive service.

Fritidsservice och kulturell service

- samma som för tätorter med tillägg för resmöjligheter i förekommande fall.

Gångvägsförhållanden m m

Här är skillnaderna i regel rätt stora jämfört med tätorternas förhållanden, som endast är tillämpliga i begränsad utsträckning. Det är särskilt viktigt att notera om det finns gångbanor längs bilvägarna, om det finns markerade övergångsställen och om vägarna är backiga eller ej. Hjälpslöshet vid enfamiljshus bör också noteras.

Kollektiva kommunikationer

- så långt möjligt noteras samma förhållanden som för tätorter.

Sysselsättningsmöjligheter

- samma förhållande noteras som för tätorter.

Medverkan av äldre och handikappade

För att kunna genomföra förändringar i samverkan mellan kommunen och de boende krävs vissa nya rutiner. Bl a gäller detta när man beskriver brister och fördelar i de äldres och handikappades nuvarande bomiljö - bostadssociala inventeringar. Sådana inventeringar är för närvarande sällsynta och i den mån de finns är de vanligen utförda utan medverkan av brukarna - de äldre och handikappade.

Det är viktigt att de som samlar in uppgifterna och gör inventeringarna är väl insatta i frågorna och har lokalkännedom. Beskrivningarna blir då mer meningsfulla såväl för de boende som för kommunen. Att samla in uppgifter om olika lokala förhållanden till grund för en beskrivning av levnadsförutsättningarna innebär dessutom en hel del arbete som pensionärerna kan vara intresserade av och har tid att delta i.

Det här projektet prövar att låta äldre och handikappade i studiecirkelform själva ta ansvar för bostadssociala inventeringar av sina egna kommundelar. Inventeringsprogrammet, som visas i föregående avsnitt har utarbetats i samråd med representanter för pensionärernas och de handikappades organisationer i POMS-projektet. Studiematerialet har ställts samman i en kursbok samt i anvisningar för studieledare jämte vissa ytterligare anvisningar. Inventeringen har först prövats i de fyra försöksområdena. Därefter har ett 25-tal studiecirkel i Stockholms län genomfört sådana inventeringar i sina kommundelar. Se avsnitten Försöksinventeringens förlopp och Erfarenheter.

Kommunens medverkan

Den föreslagna inventeringsmodellen förutsätter att kommunen hjälper cirklar som bildas för att beskriva miljöförhållandena i sin kommundel. Kommunen bör ha intresse av att sådana inventeringar görs då uppgifterna behövs som underlag för miljöförbättringar. Kommunen har också en hel del färdigt material som cirklarna behöver för sin orientering och redovisning. Det kan gälla uppgifter från register av olika slag om befolkningen och bostäderna i kommundelen liksom att hjälpa cirklar att avgränsa kommundelen som skall inventeras. Detsamma gäller uppgifter som kommunen har om hemhjälp och hemsjukvården m m. Vidare bör cirklarna få hjälp med att samla in vissa andra uppgifter liksom med vissa kontroller av uppgifter som cirkeldeltagarna samlar in.

Studierna är också beroende av att deltagarna har en bra karta med gatuadresser över sin kommundel. Man bör också ha en översiktskarta över hela kommunen. För redovisningen av resultaten behövs en enklare karta.

Kommunen förutsätts utse en kontaktperson med uppgift att antingen själv hjälpa cirkeln eller medverka till att cirkeln får erforderlig hjälp. I det här försöket har projektledningen i skrivelse till länets socialchefer uppmanat dessa att utse sådana kontaktpersoner. Kontaktpersonen förutsätts samverka med studiecirkeln och bör helst också vara med på cirkelsammanskomsterna. Även andra tjänstemän inom kommunen bör medverka med information vid cirkelns sammankomster.

Kommunerna förutsätts hjälpa cirklarna med följande:

- kartmaterial
- uppgifter om befolkningen och bostäderna
- uppgifter om kommunala pensionärsomsorger och om landstingets hälso- och sjukvård
- beskrivning av gångvägsförhållandena
- sammanställning av materialet i en rapport
- skrivhjälp.

I studiematerialet anges att arbetsfördelningen mellan cirkeldeltagarna och kommunen bör vara någorlunda klar när cirkeln bildas. Eftersom cirkeln själv bestämmer sitt inventeringsprogram beroende på olika lokala förhållanden kan dock inte den här arbetsfördelningen avgöras mera i detalj förrän studiearbetet kommit igång.

Sätt att mäta och beskriva

Innehåll

Problemet att bestämma sig för vilka miljöfaktorer - eller sociala indikatorer - som skall ingå i beskrivningsmodellen har främst varit en avvägningsfråga mellan å ena sidan vad som kan vara önskvärt att veta och å den andra vad som är möjligt att åstadkomma. Eftersom pensionärerna själva, med liten eller ingen erfarenhet om miljöinventeringar, förutsätts spela en huvudroll ställs stora krav på enkelhet. Å andra sidan får inte enkelheten drivas så långt att beskrivningen blir intetsägande. Resultatet skall kunna användas som underlag för miljöförbättringar.

Resultatet har med nödvändighet blivit en kompromiss mellan dessa båda ytterligheter. Det program som redovisas är resultatet av en gallring från ett större antal faktorer; vad som är kvar i checklistan anses vara de viktigaste. Även denna checklista redovisas som ett maximiprogram för cirkelarbetet. Från denna checklista kan cirklarna välja ut de faktorer de anser är viktigast för deras del. Två huvudkrav ställs dock på innehållet: de miljöfaktorer som väljs för beskrivning skall vara viktiga för äldre och handikappade och vad som redovisas skall vara riktigt.

Hur fylliga inventeringarna blir kan därför variera, främst beroende på hur mycket kommunen hjälper till. Om kommunen vill hjälpa till relativt mycket blir inventeringen fylligare. Ställer inte kommunen upp kan man vänta ett mera begränsat resultat. Erfarenheterna i det här anseendet redovisas i slutavsnittet.

Mätmetoder

Ett annat problem har varit att bestämma sig för mätmetoder. Det har visat sig nödvändigt att anvisa olika metoder. Den mest krävande förutsätter mätningar med tumstock eller måttband ifråga om t ex, dörrbredder, ljusmätare ifråga om belysning och lutningsmätare ifråga om gångvägarnas lutning. Enligt den metoden redovisas huvuddelen av den insamlade informationen på särskilda formulär där man t o m förberett maskinell databehandling. Dessa formulär kan emellertid användas i den utsträckning cirklarna anser det motiverat och formulären kan naturligtvis också bearbetas manuellt. Anvisningarna ger synpunkter på manuell behandling, däremot inte för maskinbearbetning.

Men det är också möjligt att göra en miljöinventering utan att använda sådan systematisk notering av förhållandena. Studieanvisningarna ger klara besked på den punkten. Med hänsyn till svårigheterna att över huvudtaget engagera medborgargrupper på ett för parterna meningsfullt sätt har det ansetts viktigare för försöken att studiecirkel bildas och gör de inventeringar de förmår och redovisar brister och förtjänster i sin miljö för de politiskt ansvariga, än att sådana studier inte alls kommer till stånd genom att kraven är för höga.

För att göra inventeringsarbetet så konkret som möjligt är det viktigt att kommunen tillhandahåller varje cirkeldeltagare både en översiktskarta över kommunen och två typer av detaljkartor över den egna kommundelen, en detaljerad och en förenklad. Kartorna behövs både som orientering för deltagarna och för redovisning av brister och problem.

Dokumentation

När projektet startade fanns ingen förebild för hur en bra beskrivning av miljöförhållandena i en kommundel skulle se ut. Enligt projektets egna syften borde dokumentationen eller rapporteringen fylla kravet att utgöra ett bra underlag för programarbete för förbättringar även om rapporterna i och för sig kan vara rätt enkla. Den första rapporten i serien - POMS 5 från Hallstavik - får därför anses som ett försök till en modell för hur en rapport omfattande hela det rekommenderade programmet - dvs en bostadssocial inventering på kommundelnivå - kan se ut. De följande rapporterna i de övriga försöksområdena är uppbyggda i princip på samma sätt. Vi citerar vad som sägs i anvisningarna till cirkelledaren rörande utformningen i rapporten:

"När man planerar hur rapporten skall se ut bör man börja med att förteckna hur man vill dela upp materialet. Det enklaste är att göra en indelning i olika sakfrågor, som får var sitt avsnitt. Det ligger då nära till hands att följa den indelning i sakfrågor som inventeringsprogrammet har. Alltid har man något att rapportera under de olika rubrikerna.

Som inledning kan det vara lämpligt att cirkeln berättar om bakgrunden till sitt arbete. Vidare bör väl finnas med ett avsnitt med en allmän presentation av den kommunal som studerats. Därigenom skulle rapporten kunna delas upp i följande avsnitt eller kapitel:

Inledning
 Presentation av kommundelen och dess befolkning
 Bostädernas standard
 Fastighetsservice
 Fastigheternas närservice
 Livsmedel, matservice, post m m
 Kommunal pensionärsomsorg m m
 Hälso- och sjukvård m m
 Fritidsservice och kulturell service
 Gångvägsförhållanden m m
 Kollektiva kommunikationer
 Sysselsättningsmöjligheter
 Övrigt
 Sammanfattning och "åtgärds katalog"

I det följande lämnas vissa tips om rapportskrivning för vart och ett av avsnitten ovan. Men cirkeln kan naturligtvis göra en annan indelning av materialet än i den här skissen. Kanske har cirkeln valt att bara studera vissa av de här förhållandena och kanske istället tagit med andra saker. Då blir ju uppdelningen av materialet därefter. "

Därefter följer vissa kommentarer till de olika avsnitten med hänvisning till den "förebild" som ingår i studiematerialet - inventeringsrapporten från Råsunda i Solna.

Försöksverksamhetens förlopp

Delprojekt "Beskrivning av pensionärernas levnadsförutsättningar" syftar till att åstadkomma en modell för bostadssociala inventeringar som pensionärs- och handikapporganisationerna i samverkan med studieförbunden själva kan genomföra tillsammans med respektive kommun.

Eftersom det är fråga om en försöksverksamhet där det inte fanns någon annan förebild att hänvisa till än olika former av "rådslag" har det gällt att pröva sig fram både vad gäller informationsinnehållet och arbetsformen. Modellarbetet har bedrivits i olika steg enligt följande plan.

Steg 1

Ett första förslag till innehåll i beskrivningen utarbetades våren 1976 i samråd med referensgruppen för pensionär och handikappade och projektets övriga grupper och prövades i försöksområde 1 (Hallstavik).

Inventeringen genomfördes under hösten 1976 under ledning av den projektansvarige. Arbetet förbereddes genom kontakter med socialkontoret, planeringskontoret och stadsarkitektkontoret i Norrtälje. En representant för vardera av dessa kontor bildade en informell arbetsgrupp. Denna åtog sig att skaffa fram erforderligt kartmaterial, befolknings- och bostadsdata, kommunens pensionärsomsorgsservice i kommundelen m m.

Inventeringen av miljöförhållanden, kommersiell service m m utfördes av en fältarbetare med lokalkännedom från Hallstavik under ledning av den projektansvarige. Resultatet från inventeringen och den kommunala informationen ställdes samman av den projektansvarige i förslag till rapport. Förslaget diskuterades med representanter för pensionärs- och handikapporganisationerna i Hallstavik samt med representanter för Norrtälje kommun. Därvid gjordes vissa kompletteringar och ändringar innan det publicerades (POMS 5) på våren 1977.

Steg 2

Inventeringsprogrammet från steg 1 omarbetades våren 1977 i samråd med referensgruppen för pensionärer och handikappade. Studiematerial utarbetas för pensionärernas medverkan i inventeringen inom ramen för en studiecirkel under ledning av den projektansvarige och i samverkan med tjänstemän från kommunen. En beskrivning enligt denna modell genomfördes under hösten 1977 i försöksområde 2 i Grusåsen-Brunnsäng i Södertälje. Resultatet ställdes samman av den projektansvarige och cirkelledagarna tillsammans enligt den modell som anges i kursboken i en rapport med åtgärds katalog (POMS 12 A och B). Denna överlämnades av cirkeln till kommunens politiker vid en formell uppvaktning våren 1978. Deltagarna underströk därvid de krav på förbättringar som framkommit vid inventeringen och som redovisats i åtgärds katalogen.

Under hösten 1977 inledde referensgruppen för pensionärer och handikappade överläggningar med ABF:s och Vuxenskolas Stockholmsdistrikt om att på försök överta ansvaret för cirklar i "bomiljöinventering" på basis av det studiematerial som växt fram genom POMS-försöken samt att genomföra kurser för cirkelledare bland pensionärerna. Stockholms läns landsting anslog 100 000 kronor till de båda studieförbundens uppsökande verksamhet bland pensionärer och handikappade. En del av dessa medel avsattes för cirkelledarkurser.

Steg 3

Studiematerialet omarbetades på nytt under våren 1978. Ett första förslag till anvisningar för cirkelledare bland pensionärer utarbetades. Avsikten var att dessa skulle överta den projektansvariges uppgift som cirkelledare om kommunen gav cirkeln viss hjälp. På försök ordnades en genomgång med några pensionärer som anmält intresse av att leda sådana studiecirklar.

En av dessa pensionärer - f ö ordförande i POMS-projektets referensgrupp för pensionärer och handikappade - åtog sig att leda en studiecirkel i försöksområde 3 - Råsunda. En annan pensionär ledde en cirkel i försöksområde 4 - Handen. Cirkelarna överlämnade på liknande sätt som i Södertäljefallet sina rapporter med åtgärds kataloger till de politiskt ansvariga i sina respektive kommuner (POMS 20 resp 22).

Steg 4

Pensionärernas riksorganisation (PRO) och Sveriges folkpensionärers riksförbund (SFRF) samt De handikappades riksförbund (DHR) överenskom våren 1978 med studieförbunden om samverkan för att pröva cirkeln i kommuner utanför försöksområdena. Referensgruppen och studieorganisationerna medverkade i kansliets arbete att åstadkomma ett mera komplett studiematerial. Försöket förutsatte en samverkan mellan respektive kommun och cirkelarna. Med ledning av de erfarenheter man fått under stegen 1-3 genomarbetades studiematerial och arbetsrutiner grundligt. Under detta skede som är försökets slutfas, skulle "modellen" slutligt testas och dokumenteras för att kunna fungera utan medverkan från POMS-ledningen.

Som förberedelse till kommunens medverkan i slutfasen informerades länets socialchefer i juni 1978 om den planerade studieverksamheten under den kommande studiesäsongen och ombads utse kontaktpersoner för att hjälpa cirkelarna 1). En folder om bomiljöcirkeln utarbetades och distribuerades till studieförbund och pensionärsorganisationer 2). ABF anordnade sin första kurs för cirkelledare i juni 1978 med ett 20-tal pensionärer från PRO och DHR som deltagare. Skolöverstyrelsen godkände något senare studiematerialet som prioriterat material vilket medger högsta möjliga statsbidrag. Materialet översattes också till talbok, så att även synskadade och blinda kan delta i studierna. Detta förekom också i några fall.

Inför studiestarten hösten 1978 anordnade POMS-sekretariatet fyra delregionala konferenser, vari deltog:

- kommunernas kontaktpersoner
- representanter för pensionärs- och handikapporganisationer
- studieförbunden.

Syftet med konferenserna var dels att informera kommunernas kontaktpersoner om vilka krav på kommunernas medverkan som cirkelarbetet ställde, dels att knyta kontakter mellan kontaktpersonerna och övriga ansvariga parter i cirkelarbetet. Representanter för pensionärs- och handikapporganisationernas referensgrupp ledde konferenserna under medverkan av POMS-kansliet.

Under oktober 1978 anordnade Vuxenskolan sin första kurs för cirkelledare bland pensionärer från SFRF.

1) Se bilaga 12

2) " " 13

Under vintern 1978/79 bildades inom de båda studieförbunden ett 25-tal studiecirkel som självständigt arbetade med miljöbeskrivningar enligt POMS studiematerial. Flertalet cirklar slutfördes och redovisade sina resultat i rapporter med åtgärdskata-loger. 1)

POMS-kansliet har på olika sätt hållit kontakt med cirklarna och gett dem den hjälp de önskat inom ramen för den expertmedverkan alla studiecirkel har rätt till enligt statsbidragsbestämmelserna

Eftersom de cirklar som bildats i Stockholm hade särskilda problem att få hjälp från kommunen anordnade POMS-kansliet i januari 1979 ett möte där dessa cirklar fick komma till tals med en representant för socialroteln i Stockholms kommun.

Under vintern 1978/79 anordnade ABF två och Vuxenskolan en träff för sina cirkelledare för att följa upp arbetet i cirklarna.

Under vinterns studiearbete gjordes en del erfarenheter, som ansågs viktiga att beakta inför den slutliga utformningen av studiematerialet. För att på effektivast möjliga sätt samla upp dessa erfarenheter inbjöds berörda parter på liknande sätt som vid studiesångens början att diskutera frågorna vid delregionala konferenser, en för den norra och en för den södra delen av länet. I dessa konferenser deltog följande:

- Alla cirkelledare för respektive del av länet.
- Studieorganisationer och motsvarande inom PRO, SFRF och DHR.
- Representanter för ABF och Vuxenskolan.
- Kommunernas kontaktpersoner.
- POMS-projektets referensgrupp samt BFR:s referensgrupp för miljöprojektet.

Konferenserna inriktades främst på att belysa följande:

- Studiematerialets utformning och cirkelarbetets svårighetsgrad i olika faser av arbetet.
- Cirklarnas behov av hjälp från kommunen samt från studieförbunden och den egna organisationen i olika faser av arbetet.
- Rapporteringen av studieresultatet och dess användning som underlag för kommunens planering av pensionärsomsorgerna.

Efter dessa konferenser har materialet omarbetats ytterligare i samråd med de båda referensgrupperna till sin slutliga form i de bilagor som bifogas denna rapport 2). POMS-kansliet har vidare i samverkan med referensgruppen för pensionärer och handikappade dels uppvaktat de engagerade organisationernas ledningar för att påverka dessa att öka sin aktivitet vad gäller studiecirkelarna, dels genom vissa skriftliga "råd" till studieorganisationerna 3) samt en omarbetad folder om studie-cirkeln 4) sökt underlätta för dessa att starta nya cirklar.

1) Se bilaga 14
 2) Se bilagorna 1-3
 3) Se bilaga 12
 4) Se bilaga 13

På motsvarande sätt har POMS-kansliet i särskild skrivelse till länets socialchefer sökt påverka kommunerna att även i fortsättningen utse kontaktpersoner för att bistå cirklarna. 1)

Projektet har således genomfört en bostadssocial inventering i var och en av projektets fyra försöksområden. Dessutom har genomförts försök med självständiga studiecirkelar i ett antal kommuner i Stockholms län utanför försöksområdena. Försöksverksamheten har därvid följts upp systematiskt ifråga om erfarenheter både av studiematerialets utformning och samverkansformen mellan berörda parter. Därigenom är det möjligt att ge relativt säkra omdömen om förutsättningarna för att föra den här verksamheten vidare. Till detta återkommer vi i slutavsnittet.

1) Se bilaga 13

UPPRUSTNINGSPROGRAM

Arbetet med upprustningsprogram inom POMS-projektets ram beskrevs vid starten bestå i: "... utarbetande av metoder för framtagning av program för miljöupprustningar och finansieringen av åtgärderna i samverkan med berörda parter ifråga om bostäder, utemiljö och serviceförsörjning ... utarbetande av metoder för processen att genomföra miljöupprustningsåtgärder i samverkan med berörda grupper ...".

I denna slutrapport redovisas metoder och resultat samt erfarenheterna av dessa. Redovisningen utgår från arbetet i försöksområdena i Norrtälje, Södertälje, Haninge och Solna kommuner. Studiecirkelnas miljöbeskrivningar i försöksområdena är grunden för programarbetsprocessen. Miljöbeskrivningar har också gjorts genom studiecirkelverksamhet i ett flertal andra kommuner i länet. Dessa miljöbeskrivningar har utgjort en test på om åtgärdsproblemen i de fyra försöksområdena har en viss allmän giltighet.

Tyngdpunkten på programprocessen

Arbetet med upprustningsprogram har pågått i två år. De har gett erfarenheter som fött tankar och idéer om hur olika vägar kan leda till målet - ökade möjligheter för äldre och handikappade att kunna bo kvar i invand miljö. I detta arbete där metodfrågorna är väsentliga har den större delen av arbetsresurserna satsats på att initiera och följa upp olika behövliga beslut för att ett genomförande skulle ha möjligheter att lyckas. Framställningen är inte idéproduktiv på det tekniska, ekonomiska planet. Det är alltså beskrivningen av programarbetsprocessen som är framställningens tyngdpunkt. Denna beskrivs utifrån bakgrundsmaterialet, det allmänna och speciella kunskapsunderlaget, programarbetsförlopp och de för arbetet behövliga utredningarna. Resultatet av programarbetet är det för tidigt att dra slutsatser av men erfarenheterna av de hittills åstadkomna resultaten är möjligt att redovisa. Av denna anledning har i det avslutande kapitlet redovisats vissa reflektioner om miljöupprustningarnas aktuella problem.

De speciella kunskaper som miljöbeskrivningarna i försöksområdena utgör har legat till grund för det vidare programarbetet för upprustningsåtgärderna. Samverkan inom POMS-projektet, mellan beskrivningsmodell och programtankegångar, har i förberedelsestadiet utnyttjats så att allmänna kunskaper om miljöproblem för äldre och handikappade påverkat beskrivningsmodellen och vice versa. Det innebär att ett allmänt kunskapsunderlag i delar styrt de speciella kunskaperna som tagits fram i försöksområdena. Det är av denna anledning viktigt att bakgrundsmaterialet redovisas relativt utförligt i sina allmänna och speciella delar.

Det allmänna kunskapsunderlaget

En metod att upprätta upprustningsprogram redovisades i arbetsmaterialet POMS 15, Rusta upp pensionärernas miljö. 1) Det allmänna kunskapsunderlaget redovisades samtidigt. Det bestod av nuvarande plan- och byggrutiner 2), statliga utredningar 3), utvecklingsarbeten i urval 4) och publikationer från centrala organisationer 5). Detta bakgrundsmaterial behandlar flertalet problemområden i den fysiska miljön. Delar av bakgrundsmaterialet innehåller dessutom åtgärdsförslag, konsekvensbeskrivningar och metoder för planeringsprocessen. Det allmänna kunskapsunderlaget utgjorde även sätt att budgetera åtgärder i den kommunala hanteringen 6).

Vardagslivets olika påfrestningar kräver stora kraftresurser. För de i samhället som av olika orsaker redan har små reserver av kraft blir därför brister i miljön ofta alltför krävande. För förståelsen av det allmänna kunskapsunderlaget har några begrepp varit nödvändiga att lyfta fram. Dessa är "dimensionerande handikapp" för den fysiska planeringen och "grundanpassning" av samhällets bomiljö. Med dimensionerande handikapp avses att alla personer med minst samma prestationsförmåga som dessa handikappade ska kunna använda alla delar av samhällets förflyttningssystem utan hjälp av andra människor. De dimensionerande handikapperna avser två olika grader av syn- och hörselnedsättning, tre typer av rörelsebesvär samt allergisvårigheter. Med grundanpassning avses att miljön har en kvalitet som gör att alla kan orientera sig och förflytta sig mellan bostad, arbetsplats och lokaler för service, kultur och rekreation. Behöver vi trots detta hjälp ska det gå att få. Tekniska hjälpmedel som hjälper oss när krafterna inte räcker till och hemtjänst och färdtjänst när det behövs. Blir vi sjuka ska vi i första hand få hjälpen hemma i bomiljön.

Kunskapsunderlag av detta slag är ofta relativt okänt. Arbetet med upprustningsprogram har av denna anledning inneburit att det allmänna kunskapsunderlaget har behövt medvetandegöras för personer som varit engagerade i projektet i olika roller, brukargrupper, referensgrupper, kommunala tjänstemän och politiker. Den information som således lämnats har under projektets gång växt till kunskap allteftersom de speciella förutsättningarna i försöksområdena klargjorts.

-
- 1) Se bilaga 9
 - 2) Svensk byggnorm
 - 3) Riktlinjer för nordiska byggbestämmelser, NKB 1974
Handikappade och kollektivtrafiken, SOU 1975:68
 - 4) Gör staden tillgänglig för alla, BFR 1970
Rusta upp Hammarbyhöjden, BFR 1976
Avskaffa allergin, Fi-gruppen 1976
Nya hissar i gamla trapphus, BFR 1976
 - 5) HCK, DHR, Handikappinstitutet m fl
 - 6) Budgetering i utveckling, Kommunförbundet 1978

Det verkar självklart att vår vardagliga och vanliga bomiljö ska kunna fungera för oss alla. Oavsett om vi är gamla eller handikappade ska vi självständigt kunna välja att besöka vänner och bekanta, gå och handla, gå till apoteket, restaurangen, frisören, sköterskan, läkaren. Det bör kännas säkert och tryggt och man bör kunna lita på att gångvägen är framkomlig, snöröjd, sandad och upplyst och att man har en vilbänk att pusta ut på.

Grundanpassning innebär ett konsekvent tillämpande av ett regelsystem för den fysiska miljön. För att så långt möjligt säkra en inre konsekvens i regelsystemet behöver ett antal dimensionerande handikapp definieras. Dessa beskriver vad människan förutsätts kunna prestera med hjälp av personliga hjälpmedel. De är alltså samtidigt gränsvärden (ibland benämnda ergonomiska värden) som beskriver de högsta krav som bomiljön får ställa på människan. De dimensionerande handikapperna är:

1. Synskada - ledsyn

Den handikappade har en så svår synskada, att han med glasögon har en synskärpa mindre än 6/60, vilket tillåter honom att skilja mellan ljus och mörker och att se kraftiga färgmarkeringar på marken. Däremot kan han inte läsa skyltar. Han har blindkäpp och/eller ledarhund och han kan läsa blindskrift och reliefskrift. Han förutsätts ha god hörsel och känsel.

Blindhet räknas inte som dimensionerande handikapp. De blinda har nytta av de åtgärder som erfordras för personer med ledsyn. När orienteringshjälpmedel under utveckling, blir allmänt tillgängliga, kan dock blindhet komma att bli dimensionerande.

2. Synskada - svag läsförmåga

Den handikappade har nedsatt synskärpa, som dock efter korrektion är större än 6/60, vilket gör det möjligt för honom att läsa stor text.

3. Dövhet

Den handikappade är döv och kan endast informeras via andra sinnen än hörseln. Han förutsätts ha normal syn.

4. Hörselskada

Den handikappade har nedsatt hörsel men kan i regel använda hörapparat och då uppfatta samtal mer eller mindre bra. En hörapparat ger möjlighet att ta emot meddelanden från teleslingor. En teleslinga runt det område inom vilket meddelandena skall kunna uppfattas får genom förstärkaren ett magnetfält, som gör att meddelanden från mikrofon trådlöst kan uppfattas av person med hörapparat eller särskild härför avsedd hörstav. (Alla statsbidragsberättigade hörapparater är utrustade med telespole för mottagning i magnetfält.)

5. Gångsvårigheter

Den handikappade har gång- eller balanssvårigheter, som dock tillåter honom att gå 100 m utan vila. Han kan utan hjälp resa sig från sittande ställning, under förutsättning att sittytan är placerad cirka 50 cm över golv och har armstöd på den sida där den handikappade har störst styrka. Han klarar mindre höjdskillnader med hjälp av ramp eller trappa med ledstång. Mark-

lutningen får vara högst 1:50, det får inte finnas oväntade nivåskillnader (steg), och springor i markplanet, t ex i skrapgaller, får inte vara bredare än 1 cm. Självstängande dörrar, som träffar honom med stor kraft, kan slå omkull honom. Personer med svårare gångsvårigheter förutsätts använda rullstol.

6. Rörelsenedsättning i händer och armar

Den handikappade saknar händer eller har nedsatt rörlighet i händer och armar eller har störd motorik (dvs har svårt att styra sina rörelser). Han kan inte använda vridreglage (exempelvis på dörrar och tvättställ) och inte gripa om ett draghandtag. Han kan öppna en dörr om den erforderliga dragkraften är mindre än 2,5 kp. När han trycker på en knapp kan han med fingertoppen utveckla en kraft på minst 0,25 kp. Tryckknappar måste vara placerade på ett centrumavstånd av minst 4 cm, om han skall vara säker på att träffa rätt.

7. Rullstolsbundenhet

Den handikappade har rörelsebesvär som tvingar honom att använda rullstol. Till rullstolen räknas också kompletterande apparatur, som monteras på stolen, exempelvis för att kompensera nedsatt rörelseförmåga i armarna. Den handikappade kan själv styra och driva rullstolen med handkraft eller med hjälp av elmotorer och individuellt utformade manöverorgan.

Nu förekommande rullstolar kan indelas i inomhusrullstolar och utomhusrullstolar. Inomhusrullstolarna kan knappast användas utomhus, eftersom stadsbygden är felaktigt utformad. Utomhusrullstolarna är i regel alltför utrymmeskrävande för att vara användbara inomhus. Ett alternativ under utveckling är ett system med rullstol, yttervagn och bil. Rullstolen skall kunna användas inomhus och på gångvägar inom stadsbygden. Den kan vara hand- eller eldriven, den skall klara korta lutningar mindre än 1:12 och nivåskillnader (steg) mindre än 3 cm och får inte kräva större utrymme än 130 x 130 cm för vändning 180° och 70 x 120 cm i funktionsmått.

Rullstolen skall framföras bland fotgängare och får därför inte kunna uppnå större hastighet än 5 km/tim. Den får inte ha vassa utskjutande detaljer och inte avge störande ljud eller avgaser.

Yttervagnen är en tillsats till rullstolen, t ex en eldriven låg vagn. Den rullstolsbundne skall själv kunna köra upp och göra fast rullstolen på yttervagnen. Yttervagnen förutsätts få kraftigare motor och klara högre nivåskillnader än rullstolen. Hela ekipaget får högst ha funktionsmåttan 90 x 160 cm och skall kunna framföras på cykel- och mopedvägar, även på vintern.

Har den handikappade bil skall han utan andra hjälpmedel än de, som kan byggas in i rullstolen eller bilen, kunna flytta sig och stolen i och ur bilen.

8. Allergisvårigheter

Allergi, "förändrat reaktionssätt", utlöses av upprepad kontakt med allergener. Allergener är vanliga ofta oombärliga ämnen, pollen, särskilt från träd med hängen och gräs, djurhår, fjäder, epitel (mjäll), mögelsporer, damm, mat. Den som blir allergisk är det livet ut. Allergier kan inte botas men väl lindras. De vanligaste allergierna är kontakteksem (kallas ibland yrkessjukdomar) och atopi. Atopi är ärftligt och drabbar särskilt disponerade personer. Symptom är bl a bøjveckseksem, hösnuva, astma, huvudvärk, nässelfeber och svullna ögon.

Allergikernas situation underlättas om stadsbygdens luftföroreningar reduceras (pollen, mögel, fåglar, pälsbärande djur, bilar och impediment = mindre, ej utnyttjade och skötta ytor). Situationen underlättas även om gångavstånden är små och standarden på renhållning och underhåll är hög.

Allergi som dimensionerande handikapp innebär att allergikern förutsätts kunna

- . resa med allmänna färdmedel om förbud mot rökning och pälsbärande djur finns i färdmedlet
- . utnyttja offentliga lokaler om dessa ej har heltäckningsmattor och om luftomsättningen är god och luften ren
- . utnyttja delar av stadsbygdens gångvägnät om husdjur hålls i koppel och om information om pollenförekomst ges i lokalradion
- . utnyttja reqlage etc om dessa inte innehåller nickel, krom eller epoxi
- . om vissa växter i tätbebyggt område tas bort

Det är önskvärt att djurfria zoner i stadsbygden finns, t ex centrumanläggningar.

De här redovisade dimensionerande handikappen för den fysiska planeringen har utförligt redovisats i en s k kravkatalog i skriften "Gör staden tillgänglig för alla".

För förståelsen av de dimensionerande handikappen bifogas på följande sidor några fotografier. De redovisar gångsvårigheter, rullstolsbundenhet och synskada - ledsyn eller svag läsförmåga.

Fotografierna är hämtade ur arkitekt Hans Ernerfeldts bakgrunds-material till skriften "Handikappades ångvägar till allmänna färdmedel", som ingick i bilagan till SOU 1975:68 Hako-utredningen, Handikappade och kollektivtrafiken.

GÅNGSVÄRIGHETER

Gångsvårigheter gör att man får ta det ytterst försiktigt när man ska passera en bilväg. Ofta har man en käpp.

Ibland är det skönt att ta armarna till hjälp när man ska upp.



Ibland har man två käppar till
hjälp.
Båda käpparna måste ha ett ordent-
ligt fäste i gångbanan.
Man blir skicklig med åren.





Många har krycka eller kryckor.
Har man kryckor kan man inte
använda dem i trappor, då
måste man ha en ledstång.



Kryckan kommer till hjälp när
man ska upp på gångbanan

Det är inte trevligt när gång-
banan är grusig som här.
Reparationsarbetena är inte
slutförda, beläggningsen
saknas.

Några har gångbock eller gångbockar till hjälp att förflytta sig inom-och utomhus. De är litet mer utrymmeskrävande men ger å andra sidan ett rejält stöd.

Gångbanan behöver trots allt vara jämn annars får inte stöden fäste.



Har man svårare gångsvårigheter
måste man ofta använda rullstol

Det förutsätter att man har
starka armar.

Man kan behöva vara något av en
ekvilibrist ibland, veta precis
var jämnvikten finns.

Är man stark i armarna och har
en god balansförmåga kan man i
rullstolen uppöva en otrolig
skicklighet.



RULLSTOLSBUNDENHET

Flera har rörelsebesvär som tvingar honom att använda rullstol. Har man svårigheter i händer och armar behöver man en elektrisk rullstol som kompensation.

Det vill till att passager i gångvägarna är fria.

Det är svårt att passera en så kallad mopedfälla.

Och åsnetrappor som här. De hindrar effektivt rullstolen men inte mopeden som synes.



Trots alla tekniska hjälpmedel och bekymren med dessa behöver många personlig assistans.

Har man nära relationer till någon är det naturligt att man hjälps åt.

Det är något av ett balansstykke många gånger och den som hjälper till behöver vara stark.

Ofta får man välja det enklaste sättet att ta sig fram på även om det inte är värst bekvämt

... eller säkert.



SYNSKADA - LEDSYN OCH
SYNSKADA - SVAG LÄSFÖRMÅGA

Man kan kanske skilja på ljus och mörker och se kraftiga färgmarkeringar.

Man använder blindkäpp och har god känsel och hörsel.

Bilarna står för det mesta på körbanan, men har ibland utstickande speglar, lagom i ögonhöjd.

Ibland är det helt omöjligt att förutse hinder t ex bilar på gångbanan.

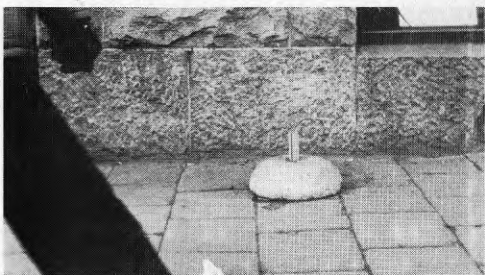
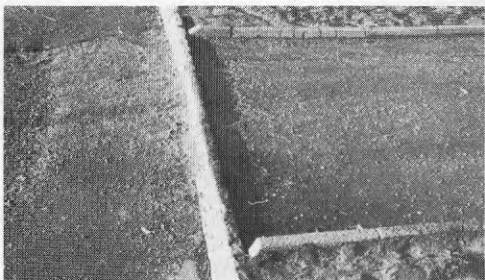
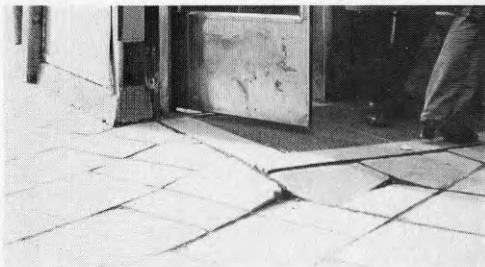
Stup, kanter av olika slag är nog så besvärliga om man inte vet att de finns just där.





Man är extra utsatt när det sticker ut eller ned hinder, stolpar och skåp, markiser ...

Ojämheter i marken som inte rättas till, kanter i gångbanan helt oväntade, stolpar, fundament, stag allt är ett bekymmer. Ofta kan ett enda hinder vara ödesdigert.



Man behöver leta sig ut när man kommit snett.

Reparerar man gatan eller ledningar i gångbanan är det något nytt och tillfälligt. Man är inte beredd på det och behöver tydliga varningar.

Tillfälliga stolpar och lådor upptäcker man ofta med käppen.

Blir det får svårt får man lita till personlig assistans om den går att få just när man behöver den eller till en ledarhund som man väl känner till och kan sköta.



ALLERGISVÄRIGHETER

Allergisvärigheter låter sig inte fotograferas. Vet allergikern att det finns pollen i luften eller riskerar han att komma i kontakt med pälsbärande djur är promenaden eller resan svår att starta.

Det finns många andra mänskliga vardagsproblem som stänger människor inne, ängslan för biltrafiken, osäkerheten, sociala och psykiska problem.



Det speciella kunskapsunderlaget

Utifrån det allmänna kunskapsunderlaget har miljön i försöksområdena beskrivits i bostadssociala inventeringar med åtgärds kataloger. I några fall har miljön också fotograferats (Hallstavik, Handen).

Från miljöbeskrivningarna går det att utläsa några återkommande problemområden. Dessa iakttagelser har således en viss generalitet. De bekräftar att gångvägsnätet, entréförhållanden, hissbehoven och lokalernas utformning är bristfälliga i vårt samhälle.

Vi begränsar i fortsättningen beskrivningen till det speciella kunskapsunderlag som växt fram i försöksområdena 1). Rapporterna är delar av arbetsmaterial som tagits fram som underlag för upprustningsprogrammen. Upprustningsprogram har än så länge (1979) endast tagits fram för Hallstavik. Av den anledningen kommer Hallstavikförsöken att få en större vikt i den fortsatta redovisningen. Det har inom POMS-projektet tagits fram olika kunskapskällor. Dessa har givetvis medverkat i arbetet med upprustningsprogram även om vi här för tydlighetens skull har varit nödgade att inte hänvisa till dessa källor.

Programarbetets förlopp

Målet för programarbetet är att det ska leda fram till förbättringar av den fysiska miljön. En sammanfattning av arbetet har gjorts av Hallstaviksförsöket 2). I denna sammanfattning är de övriga delarna av POMS-projektet också belysta, alltså inte enbart miljöbeskrivningar och upprustningsprogram. I beskrivningen av programarbetets förlopp behandlas upprustningsprogrammet byggande på miljöbeskrivningarna. Det görs i steg för att förloppet klarare ska kunna följas i kronologisk ordning.

Steg 1

När miljöbeskrivningen var färdig sammanställdes problemområdena inom sekretariatet samtidigt som materialet föredrogs för kommunala politiker och tjänstemän. Förslag om en kommunal teknisk arbetsgrupp under ledning av en tjänsteman för planeringskontoret framställdes. Arbetsgruppen bildades formellt med representanter för stadsarkitektkontor, fastighetskontor, gatukontor och socialförvaltning. Gruppen förstärktes genom en representant för POMS-sekretariatet. Brukarna representerades i programarbetet av en arbetsgrupp om fyra personer, som utsågs av de lokala pensionärs- och handikapporganisationerna.

Steg 2

Finansieringsfrågor, budgetfrågor, prioriteringsfrågor av pensionärer och handikappade i förhållande till andra behovsgrupper i kommunen diskuterades. Materialet sammanställdes först i en separat publikation där bomiljön dokumenterades med en fotografisk redovisning och kartmaterial 3).

-
- 1) Bomiljö för pensionärer i Hallstavik, POMS 5
Bomiljö för pensionärer i Grusåsen-Brunnsäng, POMS 12 A och B
Bomiljö för pensionärer i Råsunda, POMS 20
Bomiljö för pensionärer i Handen, POMS 22
 - 2) POMS S7, Att kunna bo kvar på äldre dar
 - 3) Miljöförbättringar i Hallstavik, POMS 18, preliminärt arbetsmaterial

Olika punkter som diskussionerna ger anledning att närmare analysera belyses. En sådan punkt har t ex varit serviceförsörjningen, i Hallstaviksfallet gällde detta dagcentralfunktionerna 1). I detta sammanhang analyserades vad en ombyggnad av ålderdomshemmet och inordnandet av öppna dagcentralfunktioner där skulle innebära. Likaså diskuterades dagcentralfunktioner i form av nytillskott i centrum och utnyttjandet av befintliga funktioner i centrum.

Ur detta material kunde sedan varje åtgärd beskrivas geografiskt, kostnader för åtgärden preliminärt anges och ansvar för åtgärden förtecknas. Detta senare arbete utfördes av kommunens tekniska grupp.

Materialet i sin helhet behandlades av brukar- och personalgrupperna.

Steg_3

De erforderliga kommunala besluten tas på det bearbetade materialet. Finansieringsfrågorna är beskrivna så att det kommunala ansvarsområdet klart framgår. På övriga områden där kommunen ej har ett eget ansvar för åtgärderna ges uppdrag till förvaltningar att driva frågan om samverkan vidare 2). En åtgärd där samverkan med centrala myndigheter krävs är exempelvis hiss i gamla trapphus. Detta exempel har hittills drivits längst och får bli tillämpningsexempel. Finansieringen är den tunga delen som behöver lösas med utomstående hjälp. I detta fall har kommunen valt att medverka till ett experimentprojekt där samverkan krävs med planverk, bostadsstyrelse och bvggforskningsråd. Det är dessa myndigheter som hanterar den statliga experimentverksamheten genom att bli stöda finansieringen med dels bidrag dels fördelaktiga konstruktioner av lånefrågorna.

Steg_4

Projektet är tidsbegränsat till utgången av år 1979 vilket innebär att erfarenhetsuppföljning, dokumentation och konsekvensanalyser av de olika åtgärderna ej kan behandlas inom projektets ram.

Det har i hissfallet lösts så att man föreslagit från kommun och projekt att de personliga erfarenheterna utnyttjas från projektet, med kommunen som huvudman.

Denna stegvisa redovisning av arbetet i ett av försöksområdena ger en förhållandevis klar bild av händelseförloppet. Hallstaviksområdet har varit förebilden för beskrivningen. Vad har då hänt i de övriga försöksområdena? Har man valt motsvarande handlingsväg eller andra vägar att nå målet?

1) Dagcentral i Hallstavik, två alternativa lägen för dagcentralfunktioner, POMS arbetsmaterial

2) Åtgärdsprogram, Norrtälje kommun mars 1979

I Solna kommun har gjorts en bomiljöbeskrivning och en prioriterad åtgärds katalog. Studiecirkelgrupperna har med medverkan av kommunen dokumenterat arbetet. Man har redovisat materialet för kommunala politiker och tjänstemän samt för pensionärsorganisationen i kommunen. Förslag till kommunen har ställts om att inrätta en teknisk arbetsgrupp. Av åtgärdsbehovet har sedan punktinsatser gjorts i avsikt att öka tillgången på lämpliga bostäder inom stadsdelen Råsunda. Det har skett genom att organisationen med hjälp av projektsekretariatet skissat på lösningar i ett av kommunen beslutat förnyelseområde i lämpligt läge. Vidare har en fördjupning av entré- och hissproblematiken gjorts i ett kvarter inom försöksområdet. Som kuriosum i detta arbete uppdagades förhållandet att de undersökta fyra bostadshusen i fem våningar utan hiss vid tillkomsten 1945 var förberedda för en hissinstallation. Denna kom aldrig till stånd pga det speciella ekonomiska klimatet strax efter kriget. Hissinstallationen har sedan fallit i "glömska" tills det i projektet uppdagades. Nästa steg i kommunen är möjligen att den av de förtroendevalda önskade helhetsöversynen av stadsdelen kommer till stånd. Den speciella undersökningen av de fyra bostadshusen är av allmänt intresse. Av den anledningen redovisas på följande sidor delar av materialet.

I Haninge har ett annorlunda förfarings sätt jämfört med Hallstadvik varit naturligt. Inom kommunen har ett långvarigt KMI-projekt sedan några år startat, (KMI = kommunalt medborgarinflytande). En äldreomsorgsplan har påbörjats och kopplingen till KMI-projektet har varit naturlig. En miljöbeskrivning och en fotografisk dokumentation har gjorts. Med utgångspunkt från bl a denna beskrivning har beslut om en vidgning av försöksområdet till att gälla hela kommunen tagits. Beslut har även tagits att tillsätta en teknisk arbetsgrupp. De följande stegen kan ännu inte beskrivas.

I Södertälje har miljöbeskrivningen färdigställts. Något vidare arbete med upprustningsprogram i den ena eller den andra formen har ej gjorts.

RASUNDAEXEMPLET



Det ligger fyra likadana hus utefter en gata, en inte alltför ovanlig syn. Just dessa byggdes på 40-talet.

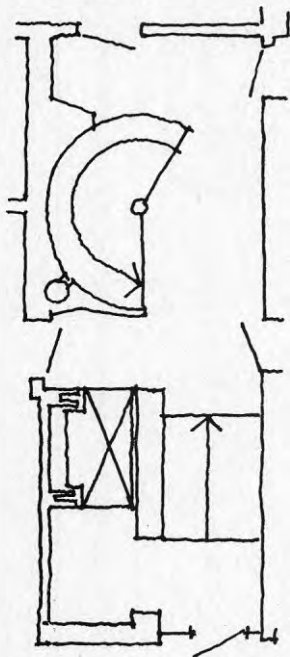


I vissa fall är gångvägen från trottoaren till huset försedd med trappor i bästa fall med en ledstång som här.



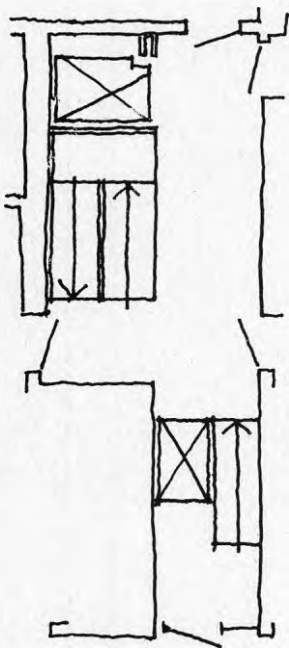
Det är kanske något enstaka steg till entrédörren och kanske entrén som i detta fall ligger i halvplanet dvs en trappa upp till första lägenhetsplanet.

Hiss i mörka trapphus

Alternativ 1

Denna lösning innebär ingrepp, i detta fall i fyra lägenheter, vars kök behöver förändras helt. Lägenhetsytan blir något mindre. Fördelen med denna lösning är att den befintliga trappan kan bibehållas och att fastigheten ej behöver evakueras bortsett från de fyra berörda lägenheterna. Tillgängligheten till lägenheterna fyller efter åtgärd dagens krav.

Ombyggnadstiden bedöms till 1 månad. De boende som är berörda av ombyggnaden erbjuds tillfällig bostad i närheten eller ersättning om de bor hos grannar eller släktingar.

Alternativ 2

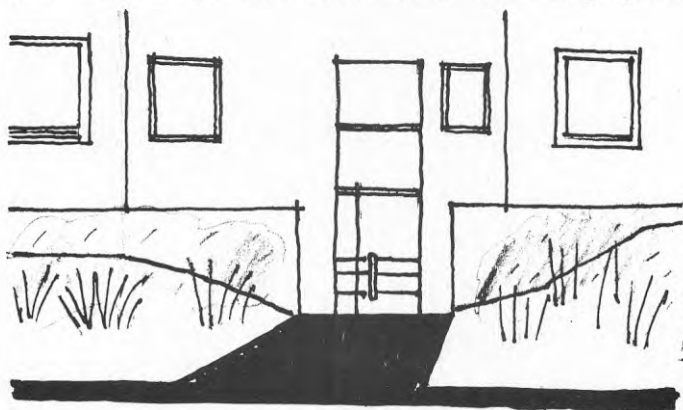
Byggnaden som är från 1940-talet har en platsbyggd trappa, den är ofta fastgjuten i omgivande väggar. Den nya hissen och trappan förutsätter att den befintliga trappan rivs och att en lägenhetsdörr i varje våningsplan flyttas innebärande mindre omdisponeringar i lägenheterna. Hissen blir med denna lösning ingen standardprodukt som i alternativ 1.

Ombyggnadstiden bedöms till 3 månader. Samtliga lägenheter behöver evakueras

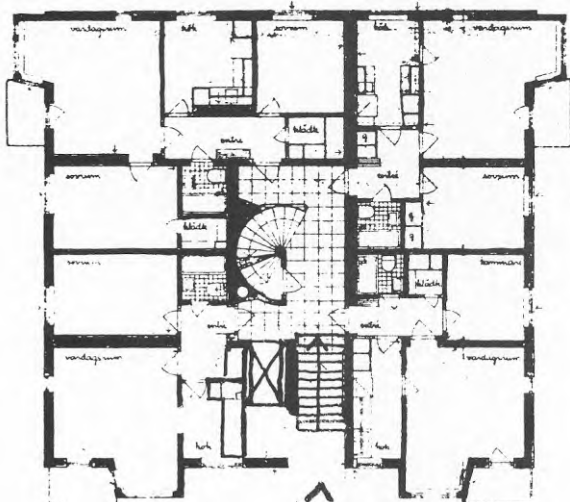
TRAPPHUS 1



Entréförhållandena löses här på nedanstående sätt.
De nio trappstegen och entrésteget tas bort och man når
hissen och trapphuset i nivå med det allmänna gångstråket.

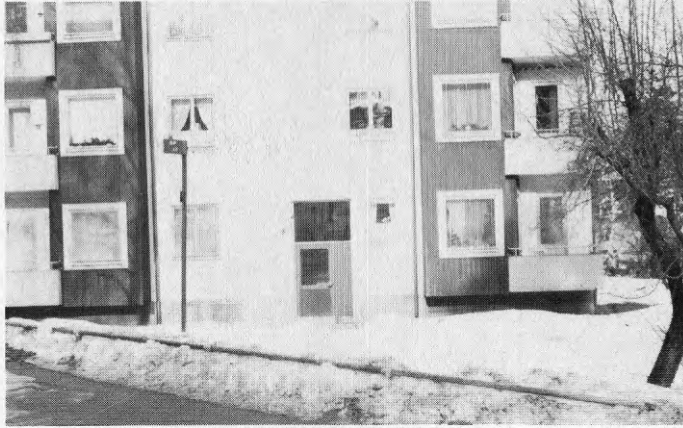


Entréplanet får detta utseende efter hissinstallationen.

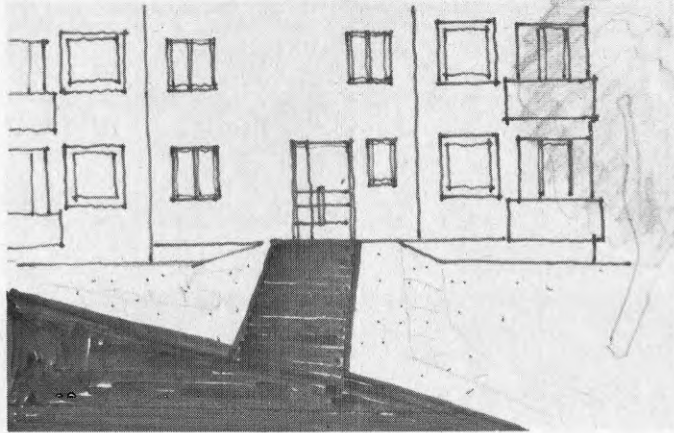


	Trapphus	
	mörka	ljusa
Källarhus	X	
Källorlösa hus		
Platsbyggda trapphus	X	
Prefabricerade trapphus		
Raka trapplopp		
Svängda trapplopp	X	

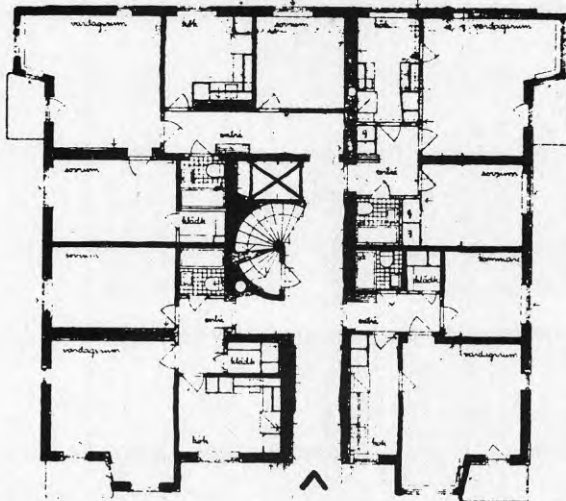
TRAPPHUS 2



Entréplanet ligger här under gångvägnätets nivå, man går alltså en backe ner för att komma upp i huset. Entréförhållandena löses på nedanstående sätt.



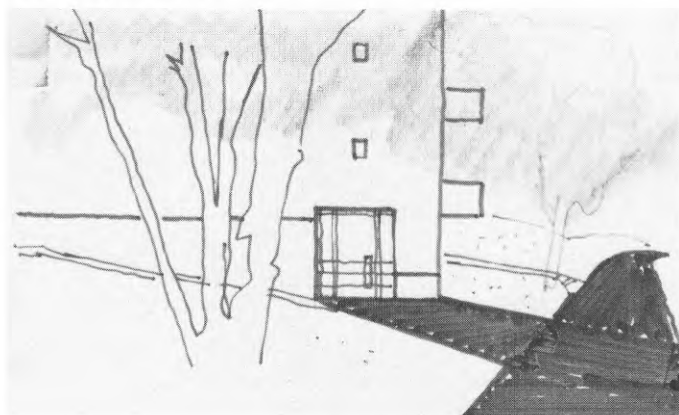
Genom denna lösning elimineras det första halvplanet



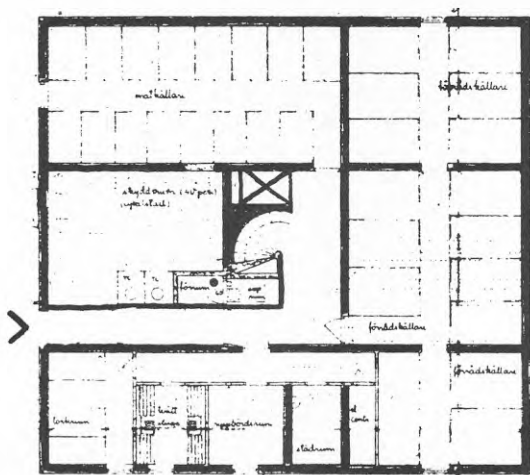
TRAPPHUS 3



Entréförhållandena ordnas på nedanstående sätt. Denna byggnad ligger i en svag sluttning som gör att huvudentrén nås genom en terrängtrappa medan däremot källarvåningen kan nås i nivå med gångvägnätet



Det "nya" entréplanet där man når hissen får följande utseende.

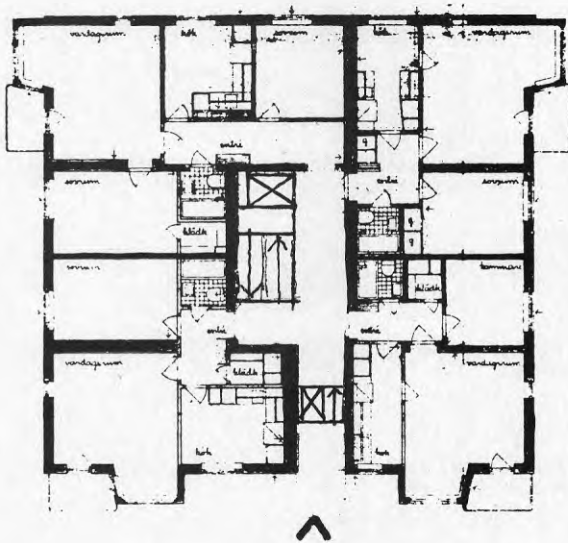


^ Entré i bottenvåningen

TRAPPHUS 4



Här prövar vi att lösa entréförhållandena på nedanstående sätt. Gångvägnätet ligger här i nivå med befintligt entréplan



De fyra bostadshusen innehåller sammanlagt 64 lägenheter. Lägenheterna är 16 st 3 rum och kök och 48 st 2 rum och kök. De boende har bott här länge och många är ålderspensionärer.

Om vi jämför en behövlig komplettering med hiss i de fyra bostadshusen med nybyggnad får vi följande exempel. Med nybyggnad har vi då jämfört nybyggnadskostnaderna för det senast byggda flerbostadshusområdet i Stockholm och lagt dessa kostnader på ett relativt nybyggt bostadshotell för pensionärer på Järvaområdet i Stockholms kommun.

1. Ombyggnad med hiss i de hisslösa bostadshusen.

4 st hissar, kostnad	600.000 kronor
Byggnadsarbeten	400.000 "
Markarbeten	200.000 "
Evakuering m m	150.000 "

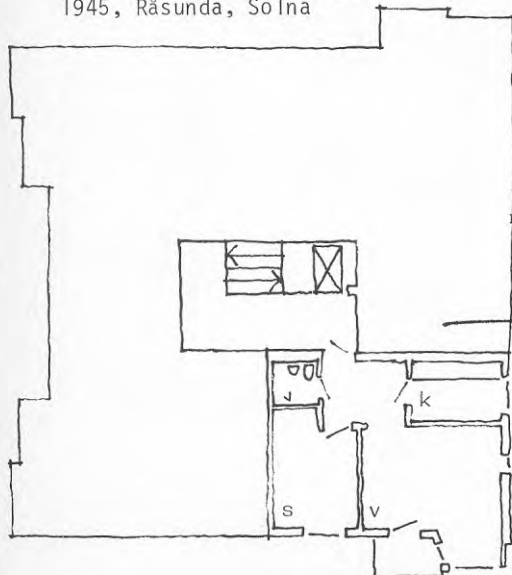
Sammanlagda kostnader att göra de fyra bostadshusen upprustade med hiss som fyller dagens standardkrav 1,35 miljoner kronor. Kostnadsuppgiften för hiss hänförs till offert i samband med förfrågan i Hallstaviksförsöket. Kostnadsuppgifter för byggnadsarbeten hänförs till samma arbete. De övriga kostnaderna är uppskattade. Evakuering 1 månad för 16 lägenhetsinnehavare på hotell m m ca 150.000 kronor.

2. Nybyggnad av motsvarande antal lägenheter i ett bostadshotell för pensionärer beräknas till 5.000 kronor per kvadratmeter våningsyta. Detta motsvarar för 64 lägenheter ca 16 miljoner kronor. Då har ingen hänsyn till trapphusyta, komplementytor av olika slag, markkostnader eller administrationskostnader tagits.

Att notera är att en ingående samhällskalkyl över kostnaderna för olika alternativ ej ingår i projektet. Kostnadsuppgifterna är därför ej hänförliga till detta exempel. Avsikten var att sådana kalkyler skulle göras men har av forskningsanslaget skurits bort.

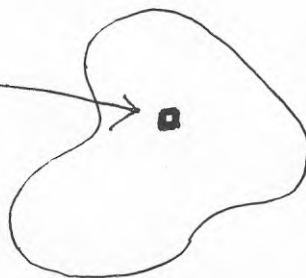
På nästa sida illustreras tankegångarna på upprustning kontra nybyggnad i detta fall.

Vanligt bostadshus byggt
1945, Råsunda, Solna



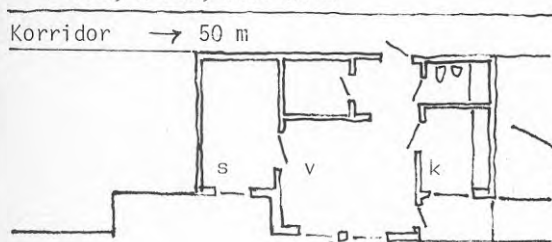
49 m²
genomluftbart

Det gamla bostadshuset ligger
mitt i stadsdelen där
man bott länge, fått bekanta,
invanda mönster



Väl fungerande vardagsmiljö
eller institutionell trygghet på
en vårdinstitution?

Bostadshotell för pensionärer byggt
1978, Kista, Stockholm



50 m²
enkelsidigt

Det nya huset ligger i utkanten
av staden
där alla är nybyggare och ingen
bott tidigare



Lägenheternas storlek och kvalitet varierar inte så värst mycket.

Speciella utredningar i programarbetet

Kostnaderna och finansieringen av dessa är en nyckelfråga. Anpassningen av åtgärder till dagens standard- och normkrav en annan. Serviceförsörjningen och behövliga kompletteringar av dagcentralsfunktioner och organisationen av dessa är liksom arbetslokalerna för hemtjänstpersonal andra frågor som i projektet haft stor betydelse. Olika arbetsdokument har av den orsaken tagits fram för att underlätta förståelsen hos de olika medverkande för vilka lösningar som idag går att utan komplikationer förverkliga och vilka som behöver ett större engagemang dvs större arbetsinsatser än normalt.

De speciella utredningar som finns anledning att nämna är kostnads- och finansieringsdiskussionen i Hallstavikförsöket. I Norrtälje har kommunen även tagit beslut och budgeterat vissa kostnader för åtgärder i den fysiska miljön. De bifogas här som utdrag på följande sidor.

De övriga är dagcentralsutredningen för Hallstavik, lokaler för hemtjänstpersonal, förnyelseskiss av kvarteret Motorn i Råsunda och studier av ett valt kvarter i Råsunda.

Av mer allmänt intresse att redovisa här är exemplet från steg 3 i Hallstaviksförsöket, ombyggnad med hiss i gammalt trapphus. Av den anledningen bifogas den sammanfattade projektbeskrivningen för experimentprojektet som Norrtälje Kommuns Bostadsaktiebolag nyligen insänt till Statens råd för byggnadsforskning med ansökan om forskningsbidrag för att genomföra experimentet.

Exempel på kostnader för åtgärder i den fysiska miljön

Litt	Plats	Åtgärd	Prel. kostnad	Ansvarig/ förvaltare	Budgetår	Anm.
1	Dianavägen	Försänkning av kantsten vid övergångsställe	4.000	Kommunen	1979	
2	Börjevägen	"-	4.000	Kommunen	1979	
3	Sanavägen	"-	4.000	Kommunen	1979	
4	Gottstavägen	"- och markering av nytt övergångsställe	5.000	Kommunen	1979	
5	Torget	Försänkning av kantsten vid övergångsställe	2.000	Kommunen	1979	
6	Gamlebovägen	"-	4.000	Kommunen	1980	
7	Uppsalavägen	Markering av nytt övergångsställe	1.000	Kommunen	1979	
8	Uppsalavägen	Försänkning av kantsten vid övergångsställe	4.000	Kommunen		
9	Carl Warens väg	"-	4.000	Kommunen		
10	Häggvägen	"-	4.000	Kommunen	1980	
11	Carl Warens väg	"-	4.000	Kommunen	1980	
12	Stationsvägen	"-	4.000	Kommunen	1980	
13	Carl Warens väg	"-	4.000	Kommunen		
14	"-	"-	4.000	Kommunen		
15	"-	"-	4.000	Kommunen		
16	"-	"-	4.000	Kommunen	1980	
17	Uppsalavägen	"-	4.000	Kommunen		
18	Gottstavägen	"-	4.000	Kommunen		
19	"-	Utbyggnad av busshållplats med ficka och regnskydd	80.000	Vägverket		2 st
20	"-	Anläggning av gångbana	300.000	Vägverket		1=250 m
21	Sofiavägen	Övrigt	3.000	Kommunen		Gångfålla
22	Gottstavägen	Utbyggnad av busshållplats med ficka och regnskydd	80.000	Vägverket		2 st
23	Edebovägen	Anläggning av gångbana	250.000	Vägverket		1=210 m
24	Edebovägen	Anläggande av gångbro	250.000	Vägverket		
25	Uppsalav/Gottstav	Utförande av signalreglering	200.000	Kommunen		
26	Carl Warens väg	Ramp vid entré		Privat		
27	Läkarstationen	Ramp vid entré	3.000	Landstinget	1979	
28	"-	Behov av nya lokaler för verksamheten	-	Landstinget		
29	Försäkringskassan	Ramp vid entré	(Se 27)	Staten	1979	
30	"-	Behov av nya lokaler för verksamheten	-	Staten		
31	Stationsvägen	Uppförande av vilbänk		Kommunen		
32	Häggvägen	"-		Kommunen		
33	Apoteket	Ramp vid entré	2.000	Staten	1979	
34	Uppsalavägen	Uppförande av vilbänk		Kommunen		
35	Centrum	Telefonkiosk		?		
36	Gamlebovägen 1E	Ombyggnad av trapphus med hiss	200.000	Bost.bol.		Exkl arbete
37	Gamlebovägen 1E	"-	200.000	Bost.bol.		Exkl arbete
38	Busshpl Gamlebo	Uppförande av vilbänk		Kommunen		
39	Pensionärsbostäder	Byggnader som utgår enl kommunala planer	-	Kommunen		
40	Sanavägen	Uppförande av vilbänk		Kommunen		
41	Centrum	Allmän toalett		Kommunen		
42	Börjevägen	Uppförande av vilbänk		Kommunen		
43	Gottstavägen 15	Försänkning av kantsten vid övergångsställe	4.000	Kommunen		
44	Kristinagården	Nyanläggning av gångväg		Kommunen	1980	
45	"-	"-		Kommunen	1980	
46	"-	Nyanläggning av utomhustrappa		Kommunen	1980	2 st
47	"-	Inre omdisponering av byggnad		Kommunen	1980	Extra entré

Litt	Plats	Åtgärd	Prel. kostnad	Ansvarig/ förvaltare	Budgetår	Anm.
48	Kristinagården	Inre omdisponering av byggnad		Kommunen	1980	Sänkt förs- terbröst- ning
49	Birgittavägen	Uppförande av vilbänk		Kommunen		
50	Busshpl Agränd	-"-		Kommunen		
51	Distriktssk. lokal	Behov av nya lokaler för verksamheten	-	Landstinget		
52	Posten Häverödal	Ramp vid entré	6.000	Staten	1980	
53	Pensionärshem	-"-	4.000/st	Kommunen	1980	Behovs- prövat
54	Häverödals handel	-"-	8.000	Privat		
55	Driftskontoret	-"-	3.000	Kommunen	1979	
56	Pizzeria	-"-	3.000	Privat		
57	Begravn.byrå	-"-	4.000	Privat		
58	Handelsbanken	-"-	6.000	Privat		
59	Föreningsbanken	-"-	3.000	Privat		
60	Järnaffär	-"-	4.000	Privat		
61	Pastorsexp.	-"-	6.000	Kyrkan		
62	Sparbanken	-"-	3.000	Privat		
63	Kyrkan, H-vik	-"-	5.000	Kyrkan		
64	Fritidsg. Valen	-"-	6.000	Kommunen		

Exempel på budgetering av åtgärder i den fysiska miljön

Utifrån förslaget till åtgärdssammanställning redovisas här den årsvisa kostnadsfördelningen avseende de åtgärder som belastar den kommunala budgeten.

<u>1979</u>	Litt 1	4 000
	2	4 000
	3	4 000
	4	5 000
	5	2 000
	7	1 000
	Summa	20 000 kronor

<u>1980</u>	Litt 6	4 000
	8	4 000
	9	4 000
	10	4 000
	11	4 000
	12	4 000
	16	4 000
	30	1 000
	31	1 000
	39	1 000
	42	25 000
	43	10 000
	44	20 000
	45	30 000
	49	8 000
	61	1 000

Summa 40 000 + 85 000 (Litt 42-45) vid Kristinagården

Några kommentarer: I avvaktan på en principiell behandling av frågan om kommunala medel för grundanpassningsåtgärder av olika slag avstår tekniska gruppen tills vidare från att lämna förslag till när genomförande bör ske efter 1980.

Åtgärderna 42-45 förutsätter att dagcentralen ej lokaliseras till Kristinagården. Dessa åtgärder syftar till att grundanpassa entréförhållandena vid Kristinagården. Vid en lokalisering av dagcentralen till Kristinagården kan behoven av grundanpassning tillgodoses inom den tillkommande byggnaden, förutsatt att den ges ett läge mellan Kristinagården och Gottstavägen.

Exempel på experimentombyggnad med ny hiss i gammalt trapphus

(Skrivelse från Norrtälje kommuns bostads AB till byggnadsforskningsrådet)

Norrtälje kommun deltar i kommunförbundets och landstingets arbete med pensionärsomsorg i samverkan - POMS. Mycket av arbetet har knutits till kommundelen Hallstavik, som kommunens första försöksområde. POMS-projektet är omfattande och har dokumenterats i sina olika delar. En del är den befintliga bomiljöns upprustning. Här har kommunen beslutat om att starta en succesiv grundanpassning med början i Hallstavik för en snar övergång till Rimbo etc. Upprustningsåtgärderna berör gångvägnät, entréer, nya hissar och övriga åtgärder som nya lokaler åt befintliga verksamheter etc. I de avsnitt som kommunen har ett direktansvar för genomförandet har upprustningsarbeten startat. I de delar, som ansvaret för ett konsekvent genomförande finns hos andra huvudmän, stat, landsting, enskilda, har kommunen beslutat ta behövliga kontakter för att påverka upprustningar till kommunmedborgarnas fromma. Denna ansökan från Norrtälje kommuns Bostads AB är en följd av detta beslut.

I Hallstavik behöver goda bostäder i det reguljära bostadsbeståndet öka. Ett sätt är att förse trapphusen i flerbostadshusen med hiss vilket i princip motsvarar nybyggnadsstandard. Väljer man ut två trapphus för försöken får man erfarenheter av hur arbetena ska genomföras så att de boende störs så lite som möjligt, vilka kostnaderna är, hur de ska finansieras och vilka effekter ombyggnaderna har för olika brukargrupper. Ett annat, kompletterande, sätt att öka antalet goda bostäder och som kommunen själv kan besluta om är att bygga nya, hissförsedda flerbostadshus. Genom ett flerårigt planarbete i Hallstaviks centrum är denna möjlighet nu genomförbar inom de närmaste åren. I andra tätorter i kommunen finns inte samma möjligheter på samma sätt även om en viss strävan finns att åstadkomma önskade förtätningar genom kompletteringsbebyggelse. I kommunens beslut i POMS-försöken finns som tidigare berörts "en succesiv grundanpassning av kommunen". I denna succesiva grundanpassning har stort intresse knutits till möjligheterna att förse gamla trapphus med hissar, de behövs i Hallstavik, Rimbo ... Förhandskontakter har därför tagits med planverk, bostadsstyrelse, länsbostadsnämnd och bostadsdepartement. Av de samlade erfarenheterna från dessa försök och förberedelser i POMS-projektet och genom kommunens engagemang har nu följande projekt skisserats:

- Ett trapphus utan hiss väljs ut för ombyggnad enligt dokumenterade principer.
- Till provet med ombyggnad knyts statliga bidragsmyndigheter i ett experimentprojekt.
- Erfarenheterna följs upp under 1-2 år och olika synpunkter på de valda lösningarna dokumenteras från brukare, förvaltare, kommun och stat.

Detta experimentprojekt avses bli finansierat på nedanstående sätt:

- Med stöd från byggforskningsrådet på 250 000 kronor för projektering, upphandling och dokumentation. (Denna ansökan.)
- Med statligt bostadsanpassningsbidrag för ombyggnadskostnader m m.

Det flerbostadshus som avses med denna ansökan för ombyggnad med ny hiss redovisas nedan.

Byggnaden ligger på Tomtavägen 7 i Rimbo. De i huset för närvarande boende är:

Märta Hellman	f 1909		
Fridolf Jansson	1895		
Sven Mattsson	1912		
C E Andersson	1900		
Märta Gustavsson	1902		
Alf Engström	1935	70-80 år	71 %
Emilia Jansson	1901	60-70 år	21 %
Hulda Edlund	1907	40-50 år	8 %
Ester Mattsson	1910		
J I Noaksson	1898		
Elsa Goude	1898		
Eljse Andersson	1901		
Tilly Wikland	1906		
Fredrika Sandberg	1903		

Även om åldersfördelningen är den som framgår ovan och som kan föranleda tankar om ett specialhus är detta inte på något sätt fallet. Fler byggnader i kommunen har liknande åldersprofil. I byggnaden som är byggd på 50-talet och i gott skick finns gemensamhetslokaler i källarvåningen. Dessa utnyttjas bl a av pensionärsorganisationen PRO, dvs även av andra än de i huset boende. I källarplanet finns även tvättstuga och förråd. Två av bostadsplanen har vardera sex lägenheter och ett övre halvt vindsplan har två lägenheter. Sammanlagt fjorton bostadslägenheter och fjorton hyresgäster.

Byggnaden ägs och förvaltas av det kommunala bostadsföretaget. Trapphuset är jämförelsevis rymligt och trapploppen är prefabricerade. En ombyggnad borde kunna göras på fjorton dagar om förberedelsearbetena är noggranna.

Byggnaden ligger ganska nära Rimbo centrum i ett område med flerbostadshus och småhus. Ca 75 meter längre bort på gatan ligger ett ålderdomshem och ca 75 meter i annan riktning ligger snart en planerad vårdcentral.

Valet av Rimbohuset för experimentprojekt är en direkt koppling till av kommunen fattade beslut i POMS-projektets anda. Erfarenheterna av detta experiment kan direkt leda till ombyggnad av de två Hallstavikstrapphusen om utfallet blir gott. Att de boende önskar bo kvar i invand miljö så länge detta någonsin är möjligt har POMS-projektet bekräftat. Åtgärder typ den här föreslagna är alltså nödvändiga och brådskande.

ERFARENHETER

BOSTADSSOCIAL INVENTERING

De erfarenheter som gjorts vid försöken med bostadssociala inventeringar med särskild hänsyn till äldre och handikappades problem kan kort sammanfattas i följande tre huvudpunkter:

- Försöken visar att det är fullt möjligt att genomföra meningsfulla sociala inventeringar enligt den modell som redovisats. Även om prestationerna från cirklarna är ojämna är resultatet med självständiga studiecirkel bland pensionärer och handikappade lovande. Studieförbunden liksom pensionärs- och handikapporganisationerna har gjort viktiga erfarenheter på ett område som hittills i stort sett lämnats utanför det frivilliga studiearbetet.
- Rapporterna visar att de största problemen för äldre och handikappade att bo kvar i vanlig bomiljö gäller tillgängligheten i bostaden, i fastigheten och i närmiljön - att kunna nå det man behöver nå.
- Kommunerna har ännu inte tillräcklig beredskap för att medverka i bostadssociala inventeringar av den här typen. Det finns ännu inte tillräcklig erfarenhet av samverkan med medborgarna i planeringsfrågor i den här speciella formen.

De erfarenheter som gjorts under försöken sammanfattas under följande rubriker:

- Programinnehåll.
- Avgränsning av funktionella områden.
- Arbetsformer.
- Dokumentation.
- Användningen av resultaten.

Programinnehåll

Det program för miljöinventering som redovisas i kursmaterialet är resultatet av en ständigt pågående diskussion mellan de parter som är engagerade i projektet: representanter för pensionärer och handikappade i referensgruppen och i cirklarna samt representanter för kommunerna - främst socialvårdspersonal - och studieförbunden. Eftersom programmet i stor utsträckning inriktas på att beskriva miljöförhållanden som svarar mot välkända aktiviteter i det dagliga livet visar erfarenheten att det är viktigt att helt vanliga människor deltar i arbetet. I annat fall är risken stor att viktiga frågor förbises. Det är därför viktigt - vilket särskilt understryks i studiematerialet - att även handikappade engageras i inventeringarna.

Det fortsatta utvecklingsarbetet rörande förbättring av miljöförhållandena för äldre och handikappade (eller för vilka grupper som helst) bör därför i första hand ske genom en dialog mellan kommunen och dem det gäller. Ett sådant samarbete bör inte endast anse planunderlaget utan bör också gälla uppföljning av miljöupprustningar som baserats på önskemål från de boende.

Erfarenheterna av försöken hittills visar att det är svårt att starkt fixera innehållet i en bostadssocial inventering. De studiecirkelklar som bildats har haft olika ambitioner. Några har i huvudsak följt programmet i kursboken - som har angivits vara ett "maximiprogram". Andra har redan från början bestämt sig för att göra mer begränsade studier och endast utfört delar av programmet. Hur omfattande beskrivningarna blivit visar sig i hög grad bero på kommunens intresse för cirkelarbetet och på den hjälp cirkeln fått.

Dessa erfarenheter har lett till att flexibiliteten i fråga om programmets innehåll markerats allt starkare i de olika versioner av kursbok som utarbetats under försökstiden. Det har ansetts vara bättre att få erfarenheter från ett cirkelarbete med ett begränsat program än att ett cirkelarbete inte kommer till stånd därför att programmet anses för omfattande. På den här punkten råder enighet mellan studieförbunden, pensionärs- och handikapporganisationer och de projektansvariga.

Att en del cirkelklar inte ansett sig kunna klara hela programmet innebär inte i och för sig anmärkningar mot programinnehållet. Visserligen har framförts en del detaljkritik från cirkeldeltagarna, som kunnat beaktas vid den fortlöpande omarbetningen. Men denna kritik har inte angetts som skäl för begränsningar i studiearbetet. Anledningen till begränsningar har uppgetts vara att man inte vågat sig på ett så omfattande program.

I fråga om sättet att mäta och beskriva olika miljöfaktorer har det visat sig nödvändigt att göra vissa förenklingar. Från början förutsattes att cirkelarna skulle arbeta med relativt exakta metoder för att få mätbara resultat att redovisa (dörrbredder, lutningar, belysning etc). För ändamålet utarbetades särskilda formulär för noteringar och instruktioner för hur man mäter och noterar mätvärden. Även på den här punkten har det visat sig nödvändigt att räkna med en relativt stor valfrihet för att underlätta cirkelarbetet. Det visar sig också att även mera ungefärliga redovisningar av bop Problemen i en kommun del har betydande värde som underlag för planering av förbättringar. De mera exakta mätmetoderna finns dock kvar i studiematerialet, för de cirkelklar som vill använda dem. Det är dock inte möjligt efter denna korta tid ange något definitivt omdöme. Innehållet i programmet liksom mätmetoder m m behöver ses över ytterligare vid den fortsatta studieverksamheten i samverkan mellan representanter för brukare, studieförbund och kommuner, dvs en uppföljning och utvärdering i systematiska former under något år - t ex en treårsperiod. Därvid bör eventuellt studeras på vad sätt innehållet kan kompletteras så att inventeringen avser alla boende.

Avgränsning av funktionella områden

I projektets program har redogjorts för skälen till att miljöbeskrivningen måste avse en viss planeringsnivå för att man ska kunna veta vad resultaten står för. Genom att utgå från kommundelen har projektet sökt anknyta till en nivå som förhoppningsvis går att någorlunda entydigt definiera och som redan idag ligger till grund för bostadsbyggande och serviceplanering i kommunerna.

Undantagen är dock många. Detta har också visat sig i cirkelarbetet. Försöken har hittills endast omfattat Sockholms län. Oklarheten där har visat sig vara störst i Stockholms innerstad och i de äldre, centrala delarna i övrigt. I de nyare delarna av länet har problemet att avgränsa den egna kommundelen varit mindre. Även i det här avseendet har medverkan från kommunen visat sig vara av stor betydelse för att underlätta cirkelarnas arbete. Det är också så att de krav på avgränsning av funktionella områden som miljöbeskrivningarna ställer kan bli ett starkt incitament för kommunen att se över sin områdesindelning, som ju blir aktuell för allt fler frågor som rör välfärdspaneringen i kommunerna. I det sammanhanget finns det särskild anledning framhålla att landstinget i sin verksamhet med hälso- och sjukvården inte i samma grad som kommunerna tycks vara medveten om den här frågan. Det ser ut som om landstinget hittills tagit mer hänsyn till administrativa fördelar för huvudmannen än till vad som är mest bekvämt för de boende. Man får hoppas att den omorganisation av hälso- och sjukvården som nu pågår kommer att minska dessa problem.

Arbetsformer

När miljöprojektet startade hösten 1976 var en av huvudfrågorna på vilket sätt det skulle vara möjligt att mera konkret engagera äldre och handikappade i miljöbeskrivningar och åtgärdsprogram. I brist på erfarenhet genomfördes den första miljöbeskrivningen - Hallstavik - av personal från POMS-kansliet i samverkan med tjänstemän från Norrtälje kommun. Resultatrapporten diskuterades emellertid efteråt ingående med de lokala pensionärs- och handikapporganisationerna för kompletteringar.

Det stora intresse som pensionärerna visade för att tackla problemen så här handgripligt gav uppslaget att pröva någon form av studecirkelverksamhet för deras medverkan i själva inventeringsarbetet. Motiven var främst två. De boende själva vet för det första bäst vad som är bra och vad som är dåligt i den egna kommundelen och den kunskapen är nödvändig för en framgångsrik planering av förbättringar. För det andra skulle ett aktivt deltagande från pensionärerna kunna leda till ett reellt medinflytande på samhällsförändringar som gäller dem själva.

Att välja studiecirkelformen var rätt naturligt. Därigenom knyter man an till en väletablerad form för studier, som många äldre och handikappade har erfarenhet av. Vidare är kostnadsfrågan löst i förväg genom det ekonomiska stödet till

studieförbunden. Genom att studiematerialet till den här cirkeln prioriterades av Skolöverstyrelsen utgår största möjliga statsbidrag. Dessutom erhöll studieförbunden särskilda medel från landstinget för uppsökande verksamhet för att engagera pensionärerna i cirkelverksamheten. Studiematerialet översattes också till talbok för blinda.

Förutsättningarna för att genomföra en bostadssocial inventering inom en ordinär studiecirkel är således från flera synpunkter goda. Att man i det här fallet främst inriktat studierna på äldre och handikappades problem, innebär inte att innehållet måste begränsas till detta. Förutsättningarna för en mera allmän bostadssocial inventering inom en studiecirkel bör vara lika goda, vilket redan visats i tidigare försök 1).

Miljöprojektet har genomförts för få erfarenheter av under vilka förutsättningar de boende själva kan få konkreta möjligheter att delta i samhällsförändringar som gäller deras dagliga liv. Erfarenheten visar att det "maximiprogram" som redovisas i kunsboken i regel inte ryms inom en ordinär studiecirkel. Praktiskt taget alla cirklar har dock genomfört planerat studiearbete med ett mera begränsat program. Flertalet av dem har också redovisat resultatet i en skriftlig rapport med någon form av åtgärds katalog. Hur många av dem - enligt förslag i studiematerialet - som kommer att fortsätta miljöbeskrivningarna i en ny cirkel är inte ännu känt.

Svårigheten för flera cirklar att genomföra hela inventeringsprogrammet måste ses mot bakgrund av dels att kommunerna i allmänhet gett cirklarna för liten hjälp i arbetet, dels att det är fråga om en helt ny typ av cirkelarbete som varken studieförbunden eller pensionärs- och handikapporganisationerna har någon erfarenhet av. Den hjälp kommunerna gett har begränsat sig till att kommunala tjänstemän deltagit i vissa cirkelsammankomster och berättat om olika planeringsfrågor, visst kartmaterial samt befolknings- och bostadsdata och i något fall renskrivning och duplicering av rapporterna. Med mera hjälp från kommunen och med lite längre erfarenhet och rutin hos studieorganisationerna samt bland pensionärer och handikappade bör en bostadssocial inventering av den omfattning som framgår av "checklistan" i kursboken kunna genomföras av en ordinär studiecirkel i vilken kommun del som helst. Följande bör dock framhållas.

Kommunerna

Erfarenheterna från försöken visar att det är svårt för lokala studiecirklar att tillräckligt lätt få den kontakt med och hjälp av kommunen, som ett framgångsrikt cirkelarbete förutsätter. Den nuvarande planeringsberedskapen i kommunerna motsvarar ännu inte de krav som den här modellen ställer. Detta gäller både själva arbetet med den bostads-

1) Aktion för ett bättre Tungelsta. Inventering av lokala välfärdsförhållanden och förslag till förbättringar. ABF-cirkel vintern 1973/74. Studieplan och studieresultat.

sociala inventeringen, att åstadkomma en åtgärdsinriktad rapport om resultaten och att på ett för parterna meningsfullt sätt ta hand om resultaten. Å andra sidan förutsätts allmänt

- att bostadssociala beskrivningar erfordras för äldre-vårdspanering och för bostadsförsörjningsplaner över huvud taget. Underlaget är alltså behövt
- att kommunerna skall verka för medborgarinflytande i planeringen bl a vid framtagning av planunderlag
- att äldre och handikappade, liksom andra medborgargrupper, skall få reella möjligheter att medverka i planering och genomförande av miljöförbättringar och vid planering av nya miljöer.

Flera skäl talar för att försöksverksamheten med miljöcirk-larna utan tvekan är ett meningsfullt sätt att befrämja målen ovan. För att metoden skall bli framgångsrik erfordras dock att kommunerna organiserar sina planeringsresurser så att medborgarinitiativ av det här slaget får den hjälp och upp-muntran som erfordras. Det innebär också att kommunerna om-disponerar sina planeringsinsatser för att mer än tidigare fånga upp och dra nytta av den kunskap som kommer fram på det här sättet.

Genom en aktiv medverkan från kommunens tjänstemän - med den kunskap de förfogar över - kan sådan medborgarsamverkan - som ändå i någon form blir nödvändig för att skaffa fram för planeringen nödvändig kunskap - i hög grad underlätta en meningsfull välfärdsplanering. Dessa båda underlag bör komplettera varandra. Detta behöver inte nödvändigtvis inne-bära någon större förstärkning av kommunens planeringsre-surser. Däremot innebär det att arbeta på ett delvis nytt sätt och att finna ändamålsenliga former för att i samverkan skapa ett bättre planeringsunderlag - en bostadssocial inven-tering. Väl genomtänkta studieformer inom medborgargrupper av det här slaget kan rentav komma att ingå som en normal del av kommunens planeringsresurser och bör under inga förhållan-den betraktas som en belastning för kommunen.

De begränsade försök som hittills utförts har inte varit till-räckliga för att kunna etablera denna samverkan. Många skäl talar dock för att metoden kommer att slå väl ut. Den inne-bär i princip att söka förena väsentliga delar från den modell som Kommunförbundet arbetat med - SAISP 1) - med POMS beskriv-ningsmodell. SAISP bygger sitt planeringsunderlag på kunskap från personal från olika kommunala sektorer, främst social-vården samt fritids- och kultursektorn. POMS-modellen söker hämta motsvarande kunskap direkt från medborgarna med viss hjälp av kommunen. Denna hjälp är en nödvändig förutsättning både för att underlätta studiearbetet och för att kommunen ska ta ansvar för resultatet. Ju mer hjälp kommunen ställer upp med, desto bättre resultat bör cirkelarbetet ge. En sådant samverkan bör ligga i båda parternas intresse.

För att få mera erfarenhet av sådan samverkan krävs fortsatta försök i några kommuner. Sådana försök bör helst inte be-gränsas till frågor som enbart rör äldre och handikappade utan

1) SAISP = sociala aspekter i samhällsplaneringen

bör syfta till mera allmän modell ifråga om innehåll och arbetsformer för framtagning av en bostadssocial inventering som underlag för kommunal välfärdsplanering.

Studieförbunden

Studieförbunden har ett speciellt ansvar för att den här cirkelverksamheten lyckas, främst av två skäl. Dels är pensionärs- och handikapporganisationerna anslutna till de två studieförbund det här gäller, ABF och Vuxenskolan, och ställer därför krav på studieförbunden att anordna meningsfulla kurser för sina medlemmar. Landstinget har också gett studieförbunden ett särskilt anslag för uppsökande verksamhet i fråga om cirkelverksamhet av det här slaget. Dels bör det ligga i studieförbundens eget intresse att få ett bättre grepp än tidigare på ett viktigt område av svenskt samhällsliv, där man hittills inte lyckats så bra, kommunal välfärdsplanering. Miljöcirkeln kan visserligen anses vara lite mer krävande än cirkelstudier i allmänhet. Men den ger studieförbunden en unik chans att bredda sitt register och spela en viktig roll på ett nytt område, om de utnyttjar möjligheterna. Ska det bli möjligt att ge något mera reellt innehåll åt talet om boendedemokrati och medinflytande i den kommunala (kommun och landsting) välfärdsplaneringen är sannolikt folkbildningsverksamhetens aktiva medverkan nödvändig.

Om studieförbunden med framgång ska kunna organisera cirkelarbeta av den här typen behöver de någon form av förstärkning på riks- och distriktsnivå under något år.

Pensionärs- och handikapporganisationerna

Som verksamheten organiserats under försöken är det främst medlemmar i pensionärs- och handikapporganisationer anslutna till de båda studieförbunden ABF och Vuxenskolan som berörts av cirkelverksamheten. Flertalet av de handikappade är sannolikt anslutna till någon handikapporganisation. Bland pensionärerna är anslutningen till pensionärsorganisationer lägre. Organisationernas resurser har inte räckt till för att sprida information till äldre och handikappade i allmänhet om denna särskilda form av medborgarinflytande. Detta är givetvis en brist, som måste beaktas i det fortsatta arbetet. Exempel från cirkelarbetet tyder dock på att pensionärsorganisationerna genom sin aktivitet i den här cirkelverksamheten kunnat öka sitt medlemsantal betydligt 1).

1) PRO Lidingö fick 40 nya medlemmar efter en notis i lokalpressen om att en "miljöcirkel" var i arbete och hade uppvaktat kommunens politiker om förbättringar.

Ledningen för distrikten av pensionärs- och handikapporganisationerna har uppmanat sina medlemmar att engagera sig genom att sprida information om cirkelverksamheten. Detta gäller särskilt handikapporganisationerna, som sedan länge bevakat handikappanpassning och liknande frågor. På det lokala planet har dock tveksamheten att engagera sig varit större. Det tar tid för information att nå ut och det tar också tid att övervinna tveksamhet inför nya uppgifter. För cirkelarbetet avviker ju faktiskt en del från de studier lokalavdelningarna brukar bedriva, som ofta har underhållnings- och terapikaraktär. För flertalet är det därför ovanligt att på det här sättet mera handgripligt engagera sig i samhällsförändringar, även om man anser att sådana behövs. Det är därför angeläget att pensionärs- och handikapporganisationernas riks- och distriktsorganisationer - liksom studieförbunden - inte ger upp innan verksamheten är tillfredsställande etablerad. Lyckas organisationerna entusiasmera medlemmarna bör det ge god utdelning i ökade möjligheter att öva inflytande på de egna levnadsbetingelserna. Inte minst detta bör i sin tur medverka till att öka medlemsanslutningen i organisationerna.

Pensionärs- och handikapporganisationerna tycks ha delvis samma problem som studieförbunden att med otillräcklig erfarenhet och rutin ta hand om cirkelstudier av det här slaget. Samtidigt är det uppenbart att ur studieformen lätt kan utvecklas en naturlig och konkret form för medborgarinflytande på samhällsförändringar som påtagligt berör individerna. Under en övergångsperiod bör därför pensionärs- och handikapporganisationerna ges viss organisatorisk och teknisk förstärkning i första hand på riks- och distriktsnivå.

Dokumentation

I cirkeln uppgifter ingår att ställa samman resultaten från inventeringen i en rapport och sammanfatta innehållet i en åtgärds katalog. Studiematerialet innehåller råd om hur det arbetet kan utföras. En mera fyllig och en mera summarisk rapport från avslutade cirklar i försöksverksamheten ingår i den slutliga versionen av studiematerialet som förebilder. Uppgiften har i en del fall visat sig lite besvärlig. Detta är inte något märkligt då genomsnittspensionären har liten erfarenhet av sådana uppgifter.

Studieverksamheten förutsätter visserligen att kommunen hjälper cirklarna med att ställa samman rapporten och åtgärds katalogen så som cirkeln beslutar. I flertalet fall har dock den hjälpen uteblivit. Detta beror dock sannolikt inte på ovilja eller ens ointresse från kommunernas sida för medborgarinitiativ av det här slaget. Anledningen är nog främst att varken den lokala studieorganisationen eller cirkeln själv har förmått uppmärksamma "rätt" kommunalt organ på sitt arbete och att man behöver viss hjälp. Det beror nog också på att kommunerna är ovana att arbeta på det här sättet. Projektledningen har inför avslutningen av försöken i en skrivelse till kommunerna i Stockholms län på nytt påmint om miljöcirklarna och att verksamheten förutsätter viss kommunal medverkan. Vidare har projektledningen hjälpt studieorganisationerna att finna bättre former för kontakter med kommunerna för att få erforderlig hjälp i cirkelarbetet. Se bilaga 12.

Flertalet cirklar har dock redovisat sitt arbete i en rapport. Det tyder på att cirklarna uppfattat uppgiften som en utmaning och gjort sitt bästa. För den fortsatta verksamheten är det mycket viktigt att sådana ofta enkla rapporter behandlas av kommunerna på ett korrekt sätt. Om det ska bli möjligt att få till stånd en meningsfull dialog mellan kommunernas planerande organ och medborgargrupper av det här slaget blir det nödvändigt att kommunerna accepterar de uttrycksformer och språkbruk - såväl skriftligt som muntligt - som bäst passar dessa grupper. På den punkten brister det betydligt idag, vilket försvårar kommunikationer och samverkan.

Användningen av resultaten

Intresset för miljöcirklarna har varit stort bland äldre och handikappade. Att det redan under den första studiesäsongen lyckats studieförbunden att genomföra ett 25-tal cirklar i länet vittnar om detta. Om intresset skall bestå fordras dock att kommunerna uppmärksammar resultaten i sin planering. Det är ännu för tidigt att bedöma vad som kommer att hända med rapporterna. Både pensionärs- och handikapporganisationerna och studieförbunden har anledning att påminna kommunerna om sitt ansvar på den här punkten. En god kommunal välfärdsplanering kräver med nödvändighet att de grupper som planeringen gäller i god tid kommer in i bilden och ges reella möjligheter att påverka planering och åtgärder. Om den kommunala planeringen i fortsättningen ska lyckas bättre än hittills - detta gäller f ö också landstinget - måste det ske genom mera samverkan med de boende än nu. Detta tycks alla vara eniga om numera. Det här cirkelarbetet och dess resultat anvisar en sådan möjlighet. Utvecklingen får visa om viljan och beredskapen finns i kommunerna att ta vara på den möjligheten.

UPPRUSTNINGSPROGRAM

Erfarenheterna redovisas i ett bestämt skede (hösten 1979). Processen med upprustningsprogram är avslutad i ett försöksområde (Hallstavik) och pågår i ett annat (Handen). I övriga två försöksområden har än så länge inget arbete startat med förbättringar av den fysiska miljön, bortsett från de inventeringar som gjorts. Miljöförbättringar har karaktären av förvaltande och är inte utbyggnadsinriktade. Det kommunala arbetet inom förvaltningarna har under decennier varit utbyggnadsinriktat mer än förvaltande vilket något förklarar svårigheterna att åstadkomma miljöförbättringar.

Förnyelseplaneringen är i ett inledningsskede och brottas med många problem. Detta arbete har bidragit till att några kommuner fått en inblick i delar av problemen och på så sätt fått en något bättre framförhållning.

Om politikern och den kommunala tjänstemannen i gemen inser nödvändigheten av en mer långsiktig planering för att lösa förnyelsebehoven är möjligheterna goda att utnyttja POMS upprustningsmodell. De personella och ekonomiska resurser som krävs är inte stora eller betungande, det visar arbetet i Norrtälje kommun.

Upprustningsmodellen har beskrivits i steg som också utgör grunden för redovisningen av erfarenheterna.

I det första steget överförs inventering och beskrivning till ett för kommunen hanterbart planeringsunderlag. Steg två innebär den kommunala bearbetningen inför steg tre, de politiska besluten. Det sista steget är uppföljning och erfarenhetsåterföringen.

Upprustningsprogram för den fysiska miljön har än så länge endast genomförts i Norrtälje kommun för försöksområdet Hallstavik. Några erfarenheter från Handen, Råsunda och Grusåsen-Brunnsäng finns inte. I Handen har visserligen startat ett arbete som syftar till ett upprustningsprogram för den fysiska miljön, men det har än så länge inte lämnat det sociala programskedet och är inte uttydligt i fysiska termer. I Råsunda och i Grusåsen-Brunnsäng har inget arbete startat.

Miljöbeskrivningarnas användbarhet

Projektets uppgift har varit att genom medverkan av äldre och handikappade som bor i en viss kommun del inom ramen för en studiecirkel åstadkomma en bostadssocial beskrivning och med denna beskrivning som grund utarbeta ett program för upprustning.

Innehållet i de inventeringar som gjorts har visat sig utgöra ett bra underlag för planering av förbättringar. Det har legat nära till hands och visat sig ändamålsenligt att utnyttja studiecirkeln, som tagit fram beskrivning, som referensgrupp i programarbetet. Genom sina kontakter med övriga medlemmar i sina respektive organisationer får man en relativt god uppfattning om hur olika förslag passar in i sammanhanget och över huvud taget hur programmet bör läggas upp. För att de boende verkligen ska få erforderligt inflytande på programarbetet är det dock angeläget att pensionärs- och handikapporganisationerna fortlöpande hålls informerade genom sina representanter i referensgruppen och genom dessa framför sina synpunkter och krav till de ansvariga för programarbetet.

Eftersom arbetet med upprustningsprogram kommit igång något senare än arbetet med miljöinventeringen är erfarenheterna av medborgarinflytandet i programarbetet ännu allt för små för att medge några bestämda slutsatser. Försöken har hittills sett sig lovande. Men de bör fortsätta ännu något år och ytterligare någon kommun del bör ingå i försöket. Detta bör också omfatta formerna för samverkan vid genomförandet av åtgärderna och uppföljningen av resultaten.

Det är många olika personer och grupper av personer som behöver samverka i programarbetet. De har olika bakgrund och är olika vana att tolka t ex ritningar.

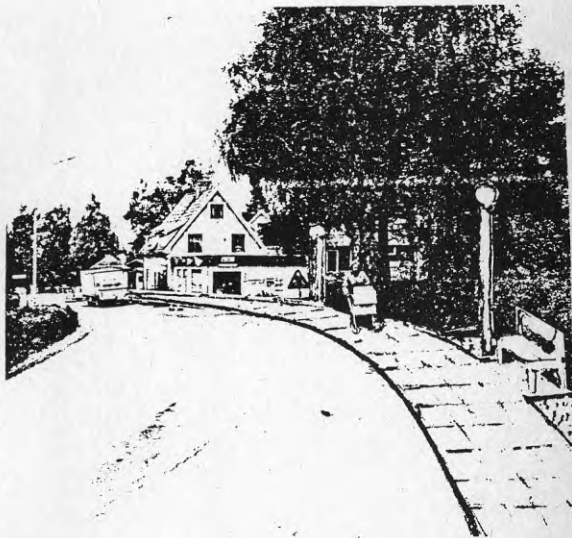
En metod som prövats i Hallstavik och Haninge, är att genom fotografier och enkla kartskisser belysa de problem som framkommit vid miljöbeskrivningen. Den har visat sig mycket användbar som inledning till sådan samverkan. Att på detta sätt konkretisera problemen underlättar i hög grad kommunikationerna mellan de olika parterna.

Den direkta kopplingen mellan miljöbeskrivningens verbalt förtecknade problem och beskrivningen med fotots hjälp gör att alla förstår åtgärden och dess inverkan på bomiljön. Se bilder nedan.

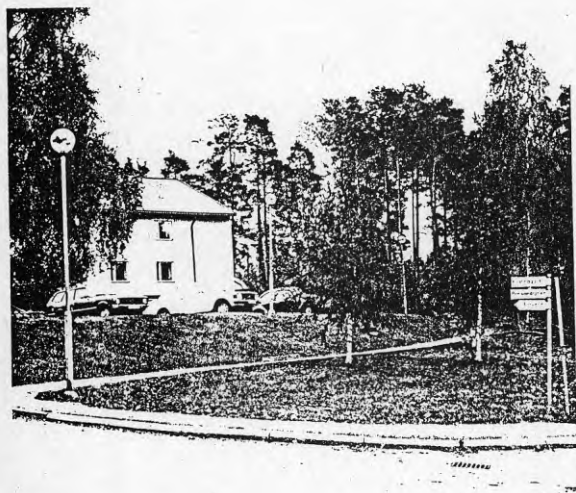


Gottstavägen

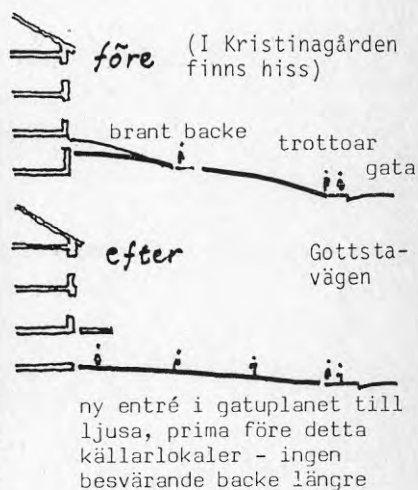
före



efter



Ålderdomshemmet
Kristinagården



Den kommunala bearbetningen

Kommunerna står idag tveksamma inför hur förnyelsefrågorna ska drivas, vilka produkter som ska tas fram och hur man knyter ihop idéer, ekonomiska förutsättningar och realistiskt genomförande. Argument för förnyelseplanering slås idag lätt bort av ekonomiska argument, ibland pga att dessa inte är tillräckligt belysta. Ett osäkert ekonomiskt utfall gör politiker i många kommuner tveksamma.

Kommunens medverkan i programarbetet förutsätter erfarenhet av samarbete över sektorsgränserna i någon form av arbetsgrupp där både teknisk och ekonomisk expertis och sociala planerare kan samverka. Vidare förutsätts erfarenhet av samverkan mellan denna grupp och brukarna. Sådana samverkansformer börjar växa fram i en del kommuner men hör fortfarande till ovanligheterna.

Ett önskat samarbete startade i Norrtälje kommun där kommunstyrelsen tillsatte en teknisk arbetsgrupp sammansatt av tjänstemän från olika i arbetet behövliga förvaltningar. Här har man också kommit längst i upprustningstänkandet vilket delvis kan förklaras av den speciella kunskap de medverkande tjänstemännen haft om upprustningar.

Det behövs dock fler erfarenheter av arbetet inom en teknisk grupp för utredning av tekniska och ekonomiska förutsättningar för förändringar. Vidare behöver samarbetsformerna mellan denna grupp och kommunens övergripande sociala och ekonomiska planering studeras ytterligare för att få kontroll på att förbättringsåtgärderna i en viss kommunedel integreras med kommunens allmänna planering. Det är nämligen viktigt att en miljöupprustning i en viss kommunedel och formerna härför inte betraktas som en isolerad företeelse utan får efterföljd i andra kommundelar i kommunen. Även i det här avseendet behövs en fortsatt försöksverksamhet dels i de två kommundelar där försök nu pågår, dels i ytterligare ett par kommundelar.

Kommunala beslut

Kommunens medverkan genom sina tjänstemän från olika förvaltningar är en förutsättning för att beslut på ett upprustningsprogram ska kunna tas. Ett arbete av detta slag ligger än så länge utanför det invanda arbetet - mönstret. Då områdesupprustning är ett nytt begrepp för många kommunala planerare så stämmer ofta inte behoven av resurser med de som står till buds inom en kommun. I första steget behövs då en vidare kunskapsutveckling. Det är viktigt att resurser finns inom en kommun om upprustningsarbetet ska bli meningsfullt. Idag finns kunskaper om allmänna behov inom några förvaltningar medan kunskaper om planeringsmekanismer finns inom andra förvaltningar. Kunskaperna om problemen i kommundelarna är speciella och de kunskaperna har de boende i respektive område.

Vi behöver översiktliga studier i form av kommunala program för områdesupprustningar och val av sektorvisa åtgärder. Ansvaret för dessa arbeten kan ligga på kommunens planeringskontor medan upprustningsplaneringen i den fysiska miljön normalt åvilar

byggnadsnämnden och dess förvaltning. I regel finns inte tillräckliga kunskaper om upprustningsplanering hos kommunernas förvaltningar. Det visar på ett utvecklingsbehov.

Uppföljning och erfarenhetsåterföring

Då inga ombyggnadsarbeten är genomförda än låter sig en uppföljning och erfarenhetsåterföring inte göras enligt ursprungliga planer.

Förteckning över dokument för slutredovisning av bomiljöprojektet (bilagor)

- 1 Rapport POMS S 4A Förbättra pensionärernas miljö. Kursbok för pensionärernas egen inventering av bomiljön.
- 2 Rapport POMS S 4B Anvisningar för studieledare.
- 3 Bilaga 3 till POMS S 4A Formulär med anvisningar för inventering av bomiljön för pensionärer och handikappade.
- 4 Rapport POMS 5 Bomiljön för pensionärer. Beskrivning av yttre levnadsförutsättningar för äldre och handikappade i Hallstaviksområdet.
- 5 Rapport POMS 12A Bomiljö för pensionärer i Grusåsen-Brunnsäng. Sammanfattning med "åtgärds katalog".
- 6 Rapport POMS 12B Bomiljö för pensionärer i Grusåsen-Brunnsäng. Beskrivning av yttre levnadsförutsättningar för pensionärer i Grusåsen-Brunnsäng i Södertälje kommun.
- 7 Rapport POMS 20 Bomiljö för pensionärer i Råsunda.
- 8 Rapport POMS 22 Bomiljö för pensionärer i Handen.
- 9 Rapport POMS 15 Arbetsmaterial Rusta upp pensionärernas miljö. Riktlinjer för upprustning av bomiljö.
- 10 Rapport POMS 18 Arbetsmaterial Miljöförbättringar i Hallstavik. Grundanpassning av gångvägar och byggnader.
- 11 Rapport POMS S 7 Att kunna bo kvar på äldre dar. En rapport om försök med nya former att planera och organisera pensionärsomsorger i Hallstavik.
- 12 Skrivelser till studieförbund och kommuner.
- 13 Folder om miljöcirkulärna.
- 14 Rapport om "pensionärernas egen inventering av bomiljön" enligt POMS-modellen.

LITTERATURFÖRTECKNING

Den litteraturförteckning vi redovisar upptar endast sådana skrifter som antingen varit av direkt betydelse för vårt arbete med miljöinventering och upprustningsprogram eller som är ett resultat av vårt arbete i projektet. Arbeten som redovisats som slutdokument på föregående sida upprepas dock inte här.

- 1 Gunnar Åsvärn. Landstingets miljöinventering. Program och redovisningsplan. Stockholm 1973.
- 2 Gunnar Åsvärn. Rapport 1975:8 från Stockholms läns landsting. Regionplanekontoret. Inventering av omgivningsegenskaper. En utvärdering av landstingets miljöinventering.
- 3 Thord Fjällström, Ove Leidestad och Gunnar Åsvärn. Aktion för ett bättre Tungelsta. Inventering av lokala välfärdsförhållanden och förslag om förbättringar. Tungelsta 1974.
- 4 Rapport POMS 9A Vad anser pensionärerna i Hallstavik? Sammanfattning.
- 5 Rapport POMS 9B Vad anser pensionärerna i Hallstavik? Huvudrapport med tabellbilaga.
- 6 Rapport POMS 17A Vad anser pensionärerna i Grusåsen-Brunnsäng? Sammanfattning.
- 7 Rapport POMS 17B Vad anser pensionärerna i Grusåsen-Brunnsäng? Huvudrapport med tabellbilaga.
- 8 Rapport POMS 24A Vad anser pensionärerna i Råsunda? Sammanfattning.
- 9 Rapport POMS 24B Vad anser pensionärerna i Råsunda? Huvudrapport med tabellbilaga.
- 10 Byggnads tillgänglighet för handikappade. Riktlinjer för nordiska byggbestämmelser, NKB. Skrift nr 19. 1974.
- 11 Hakoutredningens betänkande. Handikappad kollektivtrafik. SOU 1975:68.
- 12 Folke Carlsson, Alf Nilsson och Sten Söderström. Gör staden tillgänglig för alla. Byggforskningens informationsblad B 12:1970.
- 13 Folke Carlsson, Alf Nilsson och Sten Söderström. Rusta upp Hammarbyhöjden. Byggforskningsrådet T 12:1976.
- 14 Alf Nilsson och Wiran Granath. Avskaffa allergin. Fi-gruppen 1976.
- 15 Alf Nilsson. Nya hissar i gamla trapphus. Byggforskningsrådet. Rapport R 42:1977.

Publicerade arbetsrapporter

Rapporterna kan beställas ifrån projektets sekretariat:

POMS-projektet
Svenska kommunförbundet
Hornsgatan 15
116 47 STOCKHOLM

Rapport

- POMS 5: Bomiljö för pensionärer. Beskrivning av yttre levnadsförutsättningar för äldre och handikappade i Hallstaviksområdet.
- POMS 6: Samverkan mellan projektet och pensionärs- och handikapporganisationerna om studiecirkelarna.
- POMS 9A: Vad anser pensionärerna i Hallstavik? Sammanfattning.
- POMS 9B: Vad anser pensionärerna i Hallstavik? Huvudrapport och tabellbilaga.
- POMS 11: Förslag rörande pensionärsråd i kommunernas och landstingets verksamhet.
- POMS 12A: Bomiljö för pensionärer i Grusåsen-Brunnsäng. Sammanfattning med "åtgärds katalog".
- POMS 12B: Bomiljö för pensionärer i Grusåsen-Brunnsäng. Beskrivning av yttre levnadsförutsättningar för pensionärer i Grusåsen-Brunnsäng i Södertälje kommun.
- POMS 17A: Vad anser pensionärerna i Grusåsen-Brunnsäng? Sammanfattning.
- POMS 17B: Vad anser pensionärerna i Grusåsen-Brunnsäng? Huvudrapport med tabellbilaga.
- POMS 20: Bomiljö för pensionärer i Råsunda.
- POMS 21: Pensionärernas resurser och behov.
- POMS 22: Bomiljö för pensionärer i Handen.
- POMS 24A: Vad anser pensionärerna i Råsunda? Sammanfattning.
- POMS 24B: Vad anser pensionärerna i Råsunda? Huvudrapport med tabellbilaga.
- POMS 25: Problem i hemsamariternas arbetsmiljö.
- POMS 26: Vad anser hemsamariterna om sina arbetsförhållanden?
- POMS 27: Att förbättra arbetsmiljön i hemtjänst och hemsjukvård. (Under arbete).
- POMS 28: Vad anser hemvårdsassistenterna om sina arbetsförhållanden?

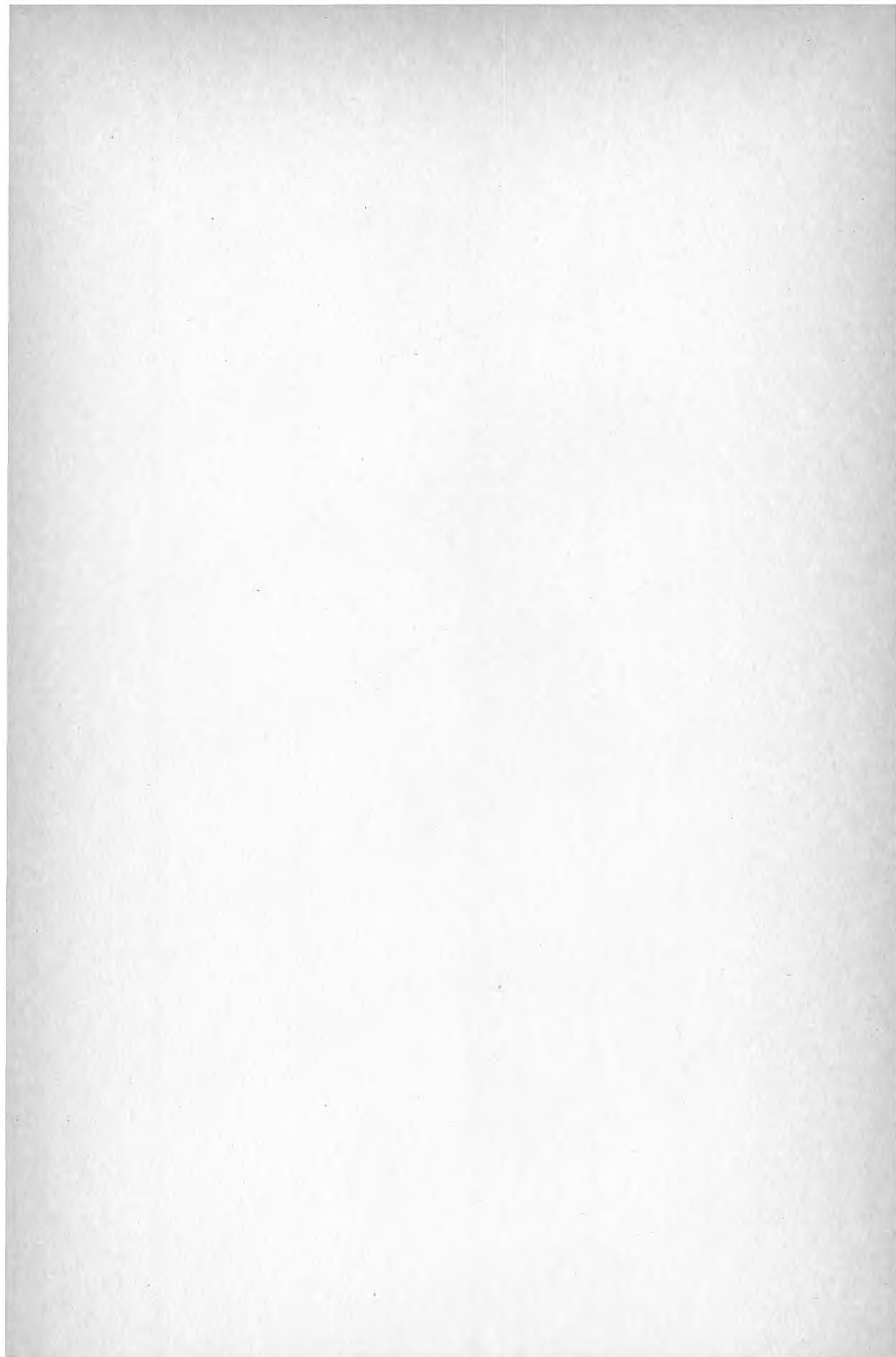
Publicerade och kommande slutrapporter:

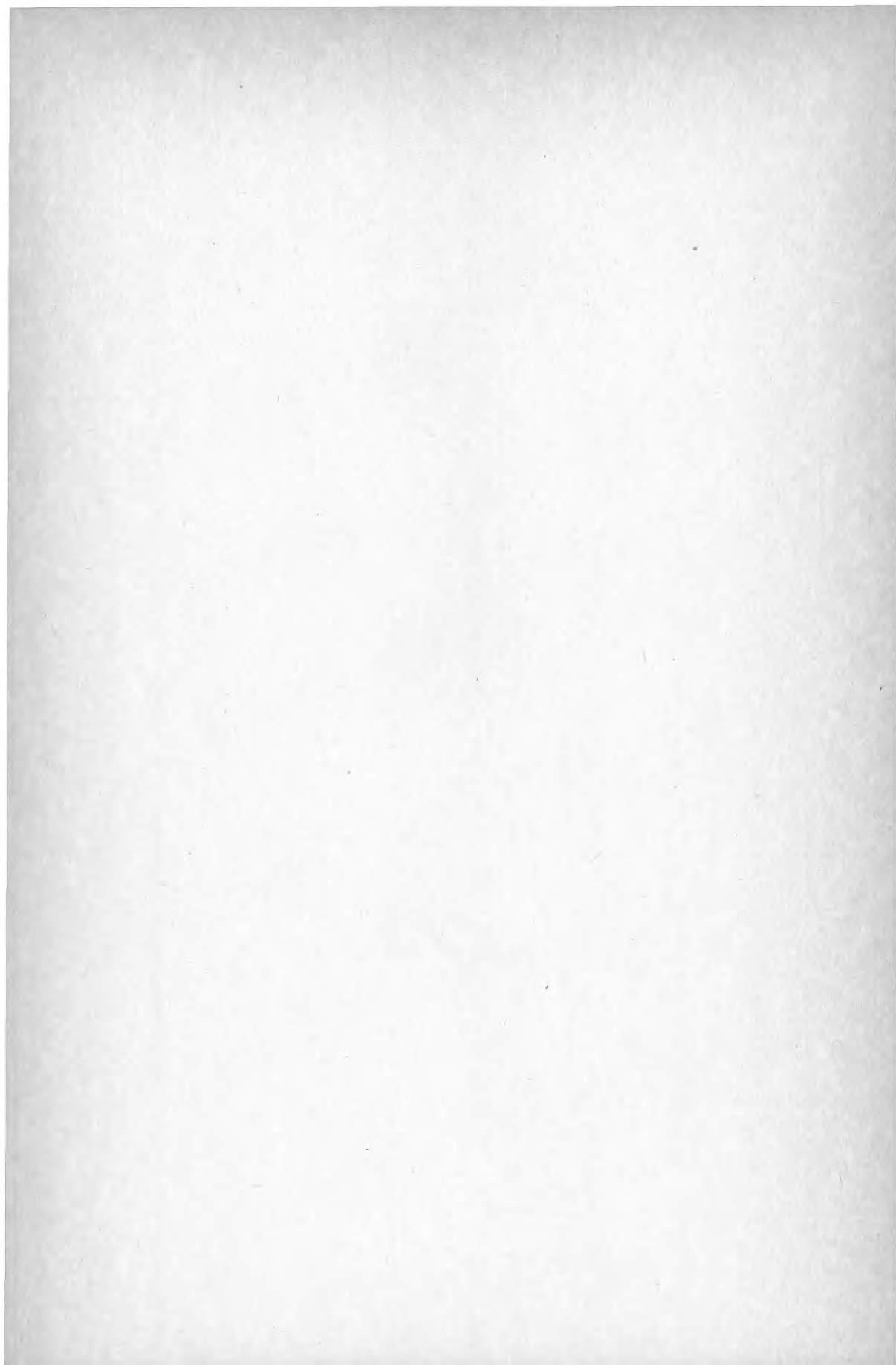
Rapport nr och beräknad utgivningsmånad.

- POMS S 1 Pensionärsomsorg i samverkan
 Mars 80 En sammanfattande huvudrapport från projektet "Pensionärsomsorg i samverkan POMS". Cirka 100 sidor.
- POMS S 2 Vad vet vi om pensionärerna?
 Mars 80 Brukarundersökningar i fyra kommundelar. Sammanfattande slutrapport om metoder, erfarenheter och användning. 80-100 sidor.
- POMS S 3 Bomiljöundersökningar och program för upprustning. Sammanfattande slutrapport om innehåll, metoder och erfarenheter. 72 sidor.
 Dec 79
- POMS S 4A Förbättra pensionärernas miljö
 Nov 79 Kursbok för pensionärernas egen inventering av bomiljön. 65 sidor.
- POMS S 4B Anvisningar för studieledare. 12 sidor.
 Nov 79
- POMS S 5 Pensionärernas medverkan
 Febr 80 Erfarenheter av pensionärers och handikapades medverkan i projektet "Pensionärsomsorg i samverkan POMS". Cirka 35 sidor.
- POMS S 6 Att förbättra arbetsmiljön i hemtjänst och hemsjukvård
 Mars 80 En handbok och ett studiematerial. Cirka 160 sidor.
- POMS S 7 Att kunna bo kvar på äldre dar
 Dec 70 En rapport om försök med nya former att planera och organisera pensionärsomsorger i Hallstavik. 18 sidor.

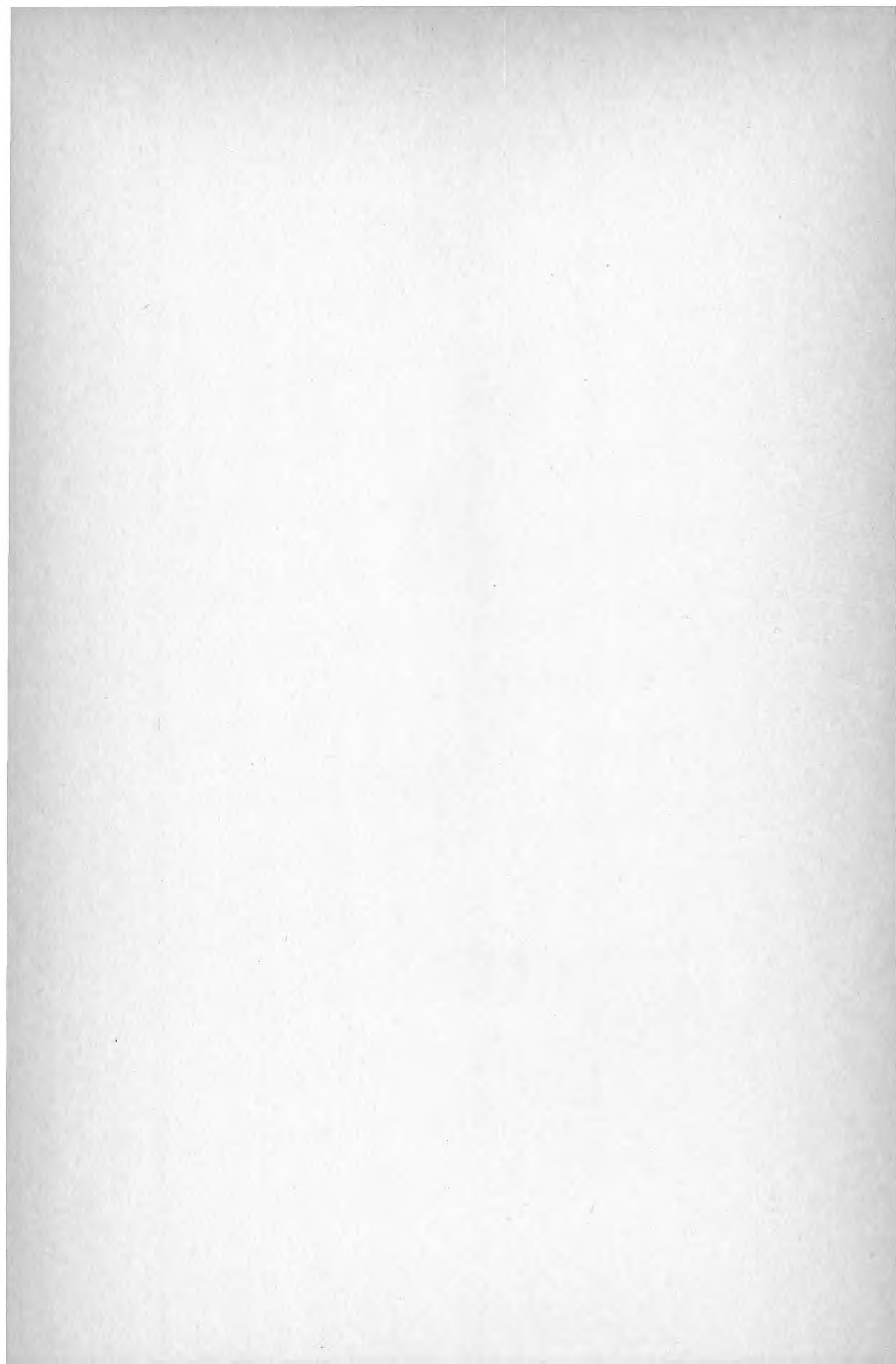
Rapporterna kan beställas ifrån projektets sekretariat:

POMS-projektet
 Svenska kommunförbundet
 Hornsgatan 15
 116 47 STOCKHOLM









**Denna rapport hänför sig till forskningsanslag
771352-8 från Statens råd för byggnadsforskning
till Svenska Kommunförbundet, Stockholms läns-
avdelning, Stockholm.**

Art.nr: 6700167

**Abonnemangsgrupp:
X. Samhällsplanering**

**Distribution:
Svensk Byggtjänst, Box 7853
103 99 Stockholm**

Cirkapris: 30 kr exkl moms

R67: 1980

ISBN 91-540-3268-7

Statens råd för byggnadsforskning, Stockholm