



Det här verket har digitaliserats vid Göteborgs universitetsbibliotek och är fritt att använda. Alla tryckta texter är OCR-tolkade till maskinläsbar text. Det betyder att du kan söka och kopiera texten från dokumentet. Vissa äldre dokument med dåligt tryck kan vara svåra att OCR-tolka korrekt vilket medför att den OCR-tolkade texten kan innehålla fel och därför bör man visuellt jämföra med verkets bilder för att avgöra vad som är riktigt.

This work has been digitized at Gothenburg University Library and is free to use. All printed texts have been OCR-processed and converted to machine readable text. This means that you can search and copy text from the document. Some early printed books are hard to OCR-process correctly and the text may contain errors, so one should always visually compare it with the images to determine what is correct.



Rapport

R9:1976

Rumslig närhet

**Några beteendevetenskapliga
aspekter**

Lillemor Andersson-Brolin

Byggforskningen

TEKNISKA HÖGSKOLAN I LUND
SEKTIONEN FÖR VÄG- OCH VATTEN
BIBLIOTEKET

Rumslig närhet

Några beteendevetenskapliga aspekter

Lillemor Andersson-Brolin

Rapporten är en översikt av forskningslitteratur med anknytningar till rumslig närhet. Sådan forskning belyser vilken roll närhet spelar för individuella beteenden, sociala relationer och föreställningar. Det är en mångfacetterad forskningslitteratur som brukar benämnas psykologisk ekologi, omgivningspsykologi och socialekologi som inventerats.

Syfte

Syftet med litteraturöversikten är trefaldigt:

- att sammanställa centrala begrepp, infallsvinklar och frågeställningar
- att systematisera forskningsprodukterna med utgångspunkt från övergripande socio-rumsliga begrepp som exempelvis revir, mentala kartor, socio-rumsliga schemata och aktivitetsfält
- att sätta in forskningsprodukterna i en överbyggande teoretisk beteendevetenskaplig referensram

Litteraturinventering

Arbetet har bestått i två parallella processer, dels insamling och analys av den närrumsliga forskningen, dels skisserande av en beteendevetenskaplig referensram. Underlaget för den närrumsliga litteraturöversikten är en inventering av amerikanska, engelska och skandinaviska facktidsskrifter, av forskningsrapporter från enskilda författare och av antologier, tillsammans ett hundratal forskningsalster. Litteraturen som ligger till grund för den allmänna referensramen är introduktionsböcker och kurslitteratur i psykologi och sociologi och författarna tillhör i regel den s k etablerade forskarskaran. Huvuddelen av litteraturen har behandlats mycket ytligt och komprimerat. Rapporten skall därför främst ses som en sammanställning av litteratur och en källa för vidare informationsökning. Metodfrågor har fått en undanskynd plats.

Fysiska, personliga och sociala rum

Inom omgivningsforskningen finns två olika infallsvinklar vid analyser av näromgivning och korta avstånd: i det ena

fallet tas endast hänsyn till det fysiska, mätbara avståndet som ses som en variabel, medan i det andra fallet människors uppfattning och föreställningar av det fysiska rummet innefattas.

De forskare som koncentrerat sig på uppfattade rum och avstånd antar att en sådan kunskap kan bidra till förståelsen för rumsliga beteenden. Eftersom ett fysiskt avstånd kan ha olika innebörd för människor med varierande bakgrund och innebörden kan variera med olika slags situationer. Forskningsprodukter av den här karaktären kan bestå av analyser av föreställningar, s k mentala kartor, av närmiljöer, eller också av studier där beteenden observerats och tolkats som uttryck för individernas strukturerade av rummet. Ett exempel på denna senare infallsvinkel är revirforskningen:

Revir

En strukturerad av rummet kan göras med utgångspunkt från privata, halvprivata och offentliga rum. Ofta finns det fysiska barriärer som klart markerar att ett visst område är förbehållet någon eller några. Utformningen av fysiska miljöer definierar då klart hur man skall bete sig. Den blir ett verktyg för upprätthållandet av lagar och förordningar. Men det finns också tillfällen då ett offentligt rum görs privat eller halvprivat genom olika handlingar, och vissa beteenden kan alltså tolkas som upprättande av, intrång i och försvar av situationella revir och personliga buffertzoner. I rapporten har ett antal experiment, observationer och social-antropologiska skildringar av direkt samspel mellan människor refererats och sedan analyserats med utgångspunkt från sådana revir och sociala normer knutna till dessa.

Mentala kartor

En mental karta är en föreställning, en plan med vars hjälp man förbereder sig för handling i rummet. Det är således betydelsefullt att utforska hur dessa föreställningar eller mentala kartor ser ut för att förstå rumsliga handlingar.

Den fysiska miljön kan då ses som ett

Byggnadsforskningen Sammanfattningar

S23:1976

Nyckelord:

omgivningspsykologi, socialekologi, rumslig närhet, beteendevetenskap, litteraturöversikt

Sammanfattning S23:1976 hänför sig till forskningsprojekt 233 vid Statens institut för byggnadsforskning. Projektet har finansierats med anslag från Statens råd för byggnadsforskning.

UDK 159.9
SfB A
ISBN 91-540-2536-2

Sammanfattning av:

Andersson-Brolin, L. *Rumslig närhet. Några beteendevetenskapliga aspekter.* (Statens råd för byggnadsforskning) Stockholm. Rapport R9:1976, 136 s., ill, cirka 35 kronor + moms.

Källskriften är skriven på svenska. Svensk och engelsk sammanfattning utges separat.

Källskriften distribueras av:
Svensk Byggtjänst
Box 1403, 111 84 Stockholm
Telefon 08-24 28 60
Grupp: Samhällsplanering

informationsunderlag som är mer eller mindre lätt att läsa, d v s strukturera, tolka och bearbeta. Studier visar bl a, att vissa strukturella egenskaper utgör gemensamma ledtrådar för orientering i en miljö och de gestaltpsykologiska principerna har fått stöd. Fysiska miljöer utformade i områden omgärdade med starkt trafikerade gator eller järnvägar uppfattas ofta som "naturliga områden", men vilken betydelse dessa föreställningar i sin tur har för beteenden har visat sig svårt att kartlägga.

Ett flertal studier belyser också hur individuella erfarenheter, sociala och samhälleliga faktorer påverkar människors mentala kartor, och man har i detta sammanhang myntat begreppet "sociospacial schema". I olika studier har man exempelvis funnit kulturella, socioekonomiska, etniska, köns- och ålderskillnader i utformningen av grannskapskartor. Skillnaderna har mätts på olika sätt och såväl kartornas form som storlek och innehåll har använts.

Närhet som förutsättning för sociala relationer och individuella handlingar
Ett antal amerikanska och skandinaviska studier som alla bekräftar de korta avståndens betydelse refereras och diskuteras. Sinnenas begränsningar, vår oförmåga att förflytta oss längre sträcker utan tekniska hjälpmedel och den tid, energi och resurser förflyttningarna kräver är alla faktorer som påverkar aktivitetsfältets omfattning.

Det geografiska avståndets betydelse för vänskapsrelationer och giftemål har belysts i ett stort antal studier. Vilken vikt det tillmäts varierar dock med socioekonomisk status, ålder, kunskap, resurser m fl faktorer. *Social och geografisk närhet tillsammans* ökar sannolikheten för sociala kontakter.

Några slutsatser

Den beteendinriktade forskningen om rumslig närhet befinner sig på ett explorativt stadium och de diskuterande inslagen, där man söker efter beskrivningssystem och lämpliga utgångspunkter, är många. Flertalet av artiklarna har som syfte att utarbeta övergripande "social-rumsliga" eller "rumsliga-beteende"-begrepp av typ mentala kartor och revir.

Forskning utförs inom olika discipliner men eftersom problemställningarna ofta skiljer sig markant är det svårt att överföra empiriska resultat från studier inom en disciplin till ett annat ämnesområde.

Omgivningsforskningen karakteriseras ofta som tvärvetenskaplig men detta innebär inte att gränserna mellan de traditionella ämnesområdena brutits ner. I de flesta empiriska undersökningarna stu-

deras antingen perception av eller beteenden som funktion av rumslig närhet. Det hör till undantagen att både föreställningar och beteenden tas upp i en och samma studie, liksom att knytningar mellan de olika disciplinerna görs.

De teoretiska anknytningar som finns är i regel till perceptionspsykologiska teorier. De socialpsykologiska och sociologiska studierna som exempelvis söker skillnader i sociala förhållanden eller grupperns rumsliga fördelning diskuterar sällan möjliga orsaker till de funna skillnaderna.

Behovet av teoretisk förankring

Mot denna bakgrund står det klart att teoretiska verktyg behövs, med vilka man kan tolka skilda empiriska resultat. Eftersom de flesta studierna är koncentrerade dels till en disciplin, dels till perception eller beteende, behövs en generell överbyggande ram. Någon välutvecklad sådan existerar emellertid inte även om det pågår arbeten att exempelvis knyta socialpsykologiska och mentala fenomen till samhälleliga villkor. Ett system- och informationsteoretiskt perspektiv finns utvecklat inom såväl sociologi som psykologi och samhällsplanering. Ett sådant angreppssätt kan därför vara fruktbart som en första löst hopfogande ram för ökad förståelse av de olika slags forskningsprodukterna.

De olika ansatserna kan relateras till varandra och de kan också jämföras med utgångspunkt från de förhållanden som tas för *givna*, d v s lämnas utanför analysen.

Inom denna vida ram kan en rad mer precist utformade s k miniatyrmodeller prövas. Exempel på sådana är fysiologiska ansatser som bygger på våra sinnens begränsningar, psykologiska och social-psykologiska perceptionsteorier och en utilitaristisk socialpsykologisk modell, som således formulerar problemen från olika utgångspunkter.

Om *situationen* väljs som analysenhet kan denna betraktas som en struktur av möjligheter eller resurser. Motivationsproblemet formuleras som en fråga om individers, grupper eller kategoriers "kontroll av sin situation" eller möjlighet att påverka. En handling ses som en process, där tidigare utfall är av betydelse för uppfattning och beteende. Krafterna bakom en handling kan vidare sökas i individuella, sociala eller materiella omständigheter, och vilka förhållanden som människorna *uppfattar* som påverkbara, individuellt eller kollektivt, antas därvid ha stor betydelse för handlingen. Förutom arbetsfördelning och materiella villkor blir sociala normer, roller och socialisering centrala begrepp i sådana tolkningar av handlingar.

SAMMANFATTANDE ÖVERSIKT

De inventerade forskningsprodukterna kan karakteriseras med utgångspunkt från

- ★ vilka faser i en handlingsprocess som inbegrips:
 - Perception (dvs sökning, val, bearbetning och lagring av information) och/eller beteende
- ★ vilken beteendevetenskaplig ansats man valt:
 - Individens ut biologisk synvinkel. Betoningen ligger ofta på fysiologiska begränsningar och mentala processer
 - Individens som del i ett socialt sammanhang. Två analysnivåer kan därvid särskiljas:
 - Interpersonliga relationer*, dvs direkta samspelsituationer och *samhälleliga relationer*, dvs institutionella – kulturella och ekonomiska – ramar för handlingar. Vidare fokuseras *intressegemenskap* i vissa analyser, *intressekonflikter* i andra
- ★ vilken roll som tilldelas den rumsliga organisationen och utformningen av fysiska miljöer:
 - NÄRHET ingår i analyser
 - som rumslig bas för gemensam kunskap, erfarenhet och förankring
 - som förutsättning och konsekvens av individuella och kollektiva handlingar
 - som grund för privatisering och som förstärkning av intressekonflikten.

Spatial nearness

Some behavioural-science aspects

Lillemor Andersson-Brolin

This report is a survey of research literature connected with proxemics. Research of this sort illustrates the role that distance plays in individual experience, behaviour and social relationships, and covers a multi-faceted range of research literature that falls under the headings of ecological psychology, environmental psychology and social ecology.

Purpose

This survey of literature serves a three-fold purpose

- to group together central concepts, approaches and problems
- to systematize research results on the basis of overlapping socioenvironmental concepts such as territoriality, cognitive map, sociospatial schema and field of activity
- to relate research results to an overall, theoretical frame of reference within the behavioural sciences.

Survey of literature

This has been carried out in two parallel processes, on the one hand through the collation and analysis of environmental research and on the other hand by the drawing up of a behavioural-science frame of reference. The survey of environmental research literature is based on an inventory of American, English and Scandinavian periodicals, research reports from individual researchers and anthologies; in all a hundred odd sources. Sources for the general frame of reference are text books on psychology and sociology by, in general, established authors. The majority of the literature has been covered very summarily and in condensed form. The report should therefore be primarily seen as a collocation and source for further reference. Questions of methodology have been given a secondary position.

Physical, personal and social distance

Two different ideas exist within environmental research concerning the analysis of the immediate environment and distances. In the first place consideration is given only to the *physical, measurable distance* that is thus seen as a variable; while in the second place perception and cognition of the physical distance are considered.

Researchers that have concentrated on experienced distance and space have as-

sumed that this knowledge can help in the understanding of spatial behaviour, since a physical distance can have different meanings for people with varying backgrounds and its significance can vary in different situations. Research results of this sort can form analyses of concepts of the environment, for example cognitive maps, or of studies where behaviour is observed and interpreted as an expression of the spatial organization of individuals. An example of the latter is research around the concept of territoriality.

Territoriality

The environment can be structured on the basis of personal, semi-personal and public distances. There are often physical barriers that demarcate the reservation of a particular area for an individual or group of individuals. The design of the physical environment clearly defines behaviour. It becomes a tool for the maintenance of law and order. But there are also occasions when public distance becomes personal or semi-personal through different interpretations and certain behaviour can therefore be interpreted as the creation, encroachment or defence of *territory* and *personal buffer-zones*. In the report a number of experiments, observations and social anthropological studies of the direct interaction between individuals have been referred to and analysed on the basis of territoriality and associated social norms.

Cognitive maps

A cognitive map is a concept, a plan by the help of which spatial action can be prepared. It is therefore important to determine what such images, or mental maps, look like in order to understand spatial action.

The physical environment can then be seen as a basis of information that is more or less easy to read, i.e. to structure, to interpret and to analyse. Studies show that, amongst other things, certain structural characteristics form common clues for orientation in a particular environment.

Physical environments characterized by areas surrounded by heavily trafficked streets or railways are often perceived as "natural areas", but what implication these images have on behaviour

Swedish Building Research Summaries

S23:1976

Key words:

environmental psychology, human ecology, proxemics, behavioural science, survey of literature.

Summary S23:1976 refers to Research Project 233 at the National Swedish Institute for Building Research. This project was financed by the Swedish Council for Building Research.

UDC 159.9
SfB A
ISBN 91-540-2536-2

Summary of:

Andersson-Brolin, L. *Rumslig närhet. Några beteendevetenskapliga aspekter.* Spatial nearness. Some behavioural-science aspects.

(Statens råd för byggnadsforskning) Stockholm. Report R9:1976, 136 p., ill. app. pr. Skr. 35.

The report is in Swedish. Swedish and English summaries are published separately.

Distribution of the original report:
Svensk Byggtjänst
Box 1403, S-111 84 Stockholm
Sweden

have shown themselves difficult to determine.

Several studies have also illustrated how individual experience, social and societal factors influence the cognitive maps of individuals which has led, in this context, to the coining of the term "socio-spatial schema". Different studies have found that cultural, socio-economic, ethnic, sex and age differences influence the cognitive maps of the neighbourhood. These differences have been measured in different ways using the form, dimension and content of the cognitive maps.

Distance as a basis for social relations and individual actions

A number of American and Scandinavian studies that support the importance of short distances have been referred to and discussed. The limitations of the senses, our inability to transport ourselves over longer distances without technical aids, and the time, energy and resources that movement entails are all factors that determine the extent of fields of activity.

The importance of short geographical distance for friendship ties and marriage have been pointed at in a large number of studies. The particular weighting it has been given varies, however, according to socio-economic status, age, education, resources and other factors. The combination of social and geographical proximity increases the probability of social contacts.

Some conclusions

Behaviour-orientated research on proxemics is at an exploratory level, and the element of debate concerning different descriptive systems and suitable prerequisites is considerable. The purpose of many of these articles is to work out overall "socio-spatial" or "spatial behaviour" concepts of the cognitive map and territorial kind.

Research is carried out within different disciplines and since the problems are formulated in markedly different ways it is difficult to transfer empirical results from studies within one discipline to another.

Environmental research is often characterized as being multi-disciplinary but this does not mean that the boundaries between traditional subject areas have been broken down. The majority of empirical studies investigate either perception or behaviour as functions of spatial distance. It is unusual to consider both perception and behaviour in the same study, or that links are forged between different disciplines.

The theoretical links that exist are generally with theories within the psychology of perception. The socio-psychological and sociological studies that, for example, investigate differences in social conditions or the spatial distribution of groups, seldom discuss the possible reasons for the differences.

The need for a theoretical base

Against this background it becomes apparent that theoretical tools are necessary with which differing empirical results can be interpreted. Since the majority of studies are concentrated either to one discipline, or to perception or to behaviour, an overall general framework is necessary. However, such a well developed framework does not exist even though work is in progress to, for example, link socio-psychological and cognitive phenomena to sociological approaches. A theoretical perspective based on systems and information has been developed not only within sociology but also within psychology and societal planning. Such an approach can therefore be fruitful as preliminary, loosely constructed framework for the increased understanding of different types of research results. The different attempts can be related to one another and they can also be compared on the

basis of the conditions that are taken for granted i.e. that are left out of the analysis.

Within this wide framework a number of more precisely formulated micro-models can be tested. Examples of these are physiological attempts based on the limitations of our senses, psychological and socio-psychological theories of perception and utilitarian socio-psychological models, that enable the problem to be formulated from different angles.

If a *situation* is chosen as a unit of analysis this can be regarded as a structure of opportunities or resources. The problem of motivation can then be formulated as a question of how much individuals, groups, or categories have "control over the situation" or have opportunities to influence it. Further, an action is seen as a process wherein earlier results are of importance for the present perception and behaviour. The motives behind an action can be further sought in individual, social or material circumstances, and the conditions which people, either individually or collectively, comprehend as being easily influenced, are therefore assumed to be of great importance for the action. In addition to the division of labour and material circumstances, social norms, roles and socialization will become central concepts in such interpretations of actions.

SYNOPSIS

The studied research products can be characterized according to

- ★ which phases in an action process that have been studied:
Perception (i. e. search, choice, and storing of information) and/or *behaviour*
- ★ which behavioural-science approach that has been used:
 - the individual from a biological point of view, in particular his physiological limitations and mental processes
 - the individual in a social context. Two levels of analysis can be detected:
Interpersonal relations, i. e. direct interaction situations, and *institutional relations*, i. e. cultural and economic frames for action. Further, the relations are some times analyzed in terms of *common interests*, other times are *conflicting interests* pointed at
- ★ which role is assigned to the spatial organization and the design of the physical environment:
NEARNESS is included in the analyses
 - as the spatial basis of common knowledge, experience, and identification
 - as the pre-requisite and consequence for individual and collective actions
 - as the basis of privatizing and as a reinforcement of conflicts

RAPPORT R9:1976

RUMSLIG NÄRHET

Några beteendevetenskapliga aspekter

Lillemor Andersson-Brolin

Denna rapport hänför sig till forskningsprojekt 233 vid Statens institut för byggnadsforskning. Projektet har finansierats med anslag från Statens råd för byggnadsforskning.

Statens råd för byggnadsforskning, Stockholm
ISBN 91-540-2536-2

LiberTryck Stockholm 1976

FÖRORD

Socialekologi är vetenskapen om människans samspel med sin yttre omgivning med särskilt beaktande av samspelets sociala aspekter. Vid Statens institut för byggnadsforskning har en serie undersökningar sammanförts till ett projekt som har fått namnet "Socialekologi" och som har pågått under flera år. Projektets huvuddel är "makroekologisk", dvs avser stora sociala system av typen stadsdelar och bebyggelsesamhällen. Det går ut på att utveckla beskrivningsproblem för samhällets bebyggelsestruktur.

Under någon tid hade projektet också en "mikroekologisk" del, dvs en del som gällde samspelet på individnivå och på små avstånd. Denna delstudien omfattade sammanställning och diskussion av litteratur. Därefter skulle följa en empirisk fas, i vilken människors handlande i vardagssituationer som innebär närhet till andra skulle studeras med direktobservationsmetod. Av olika skäl fördröjdes denna fältstudie och inställdes slutligen i samband med institutets förestående flyttning till Gävle.

Den grundliga litteratordiskussion och systematisering som Lillemor Andersson-Brolin genomförde under den inledande fasen presenteras emellertid här. Som projektledare ser jag med tillfredsställelse hennes rapport läggas till övriga publikationer från projektet. Jag hoppas att läsarna skall finna den lika intressant och stimulerande som jag har funnit den.

Stockholm i mars 1976

Carl-Gunnar Janson

INNEHÅLLSFÖRTECKNING

I NÅGRA PSYKOLOGISKA OCH SOCIALPSYKOLOGISKA SYNSÄTT

1	<u>Inledning</u>	9
1.1	Rapportens syfte	9
1.2	Om beteendevetenskapliga referensramar	11
2	<u>Ett informations- och systemteoretiskt perspektiv</u>	15
2.1	Allmänt om systembegreppet	15
2.2	Sammanfattande kommentar	18
3	<u>Några traditionella motivationspsykologiska modeller</u>	20
3.1	Drivkrafterna ur fysiologisk aspekt	20
3.2	Drivkrafter - allmänna, hypotetiska variabler	21
3.3	Konkreta listor över drivkrafter	21
3.4	Mot en mer komplex analys av drivkrafterna	22
3.5	Slutsatser och alternativ utgångspunkt	24
4	<u>Kunskap om verkligheten</u>	27
4.1	Perceptionsprocessen - val och bearbetning av information	27
4.2	Sinnesorganen och deras begränsningar ...	28
4.3	Vilka tillgängliga stimuli väljer vi i en situation? Några olika utgångspunkter	29
4.4	Säkra hållpunkter leder till ökad kunskap men hämmar fantasin och förstärker existerande beteenderegler.	32
4.5	Perception och "inre drivkrafter"	33
4.6	Hur bearbetar vi informationen?	34
4.7	Materiella villkoren och språkets betydelse vid kodningen	36
4.8	Lagring av sinnesintryck	36
4.9	Slutsatser	37

5	<u>Individen som deltagare i sociala samspel och som samhällsmedlem</u>	39
5.1	Homans'utbytesteori	40
5.2	Kritik mot teorin	42
5.3	Samspel som symboliska processer	43
5.4	Slutsatser beträffande de två förklaringsmodellerna	44
6	<u>Sociala normer, roller och socialisering</u>	46
6.1	Sociala normer	46
6.2	Roller	48
6.3	Socialisationsprocessen	50
7	<u>Modeller förankrade både i samhället och i individen</u>	52
8	<u>Sammanfattande kommentar</u>	56
II	<u>NÅGRA ASPEKTER PÅ NÄRHET, PERCEPTION, FÖRE-STÄLLNINGAR OCH BETEENDEN</u>	59
1	<u>Mentala kartor, hur vi uppfattar och föreställer oss fysiska-rumsliga strukturer</u>	63
1.1	Några olika utgångspunkter	63
1.2	Allmänna beskrivningssystem för uppfattningen av fysiska miljöer	66
1.3	Strukturering av fysiska miljön	70
1.4	Socio-rumsligt schema - vår mentala föreställning av närmiljön	77
1.5	Sammanfattande kommentar	80
2	<u>Revir - personliga och sociala rum</u>	82
2.1	Fasta, situationella och personliga revir	84
2.2	Individuella och gemensamma revir	85
2.3	De sociala normerna påbjuder att avståndet skall variera med intimitet	86
2.4	Rumsliga mönster som funktion av socioekonomiska och kulturella förhållanden	90
2.5	Närhet och asymmetriska relationer	92
2.6	Avståndet som funktion av individuella faktorer	93
2.7	Medlen att kontrollera den rumsliga situationen varierar	95

2.7.1	Kontroll av situationella revir och sociala normer	96
2.7.2	Försvar av den personliga buffertzonen ..	99
2.8	Kränkning av situationella revir	99
2.9	Intrång i det personliga reviret	103
2.10	Avslutande kommentar	107
3	<u>Närhet i rummet som förutsättning för individuella och sociala handlingar</u>	111
3.1	Aktivitetsfält	112
3.2	Den rumsliga närhetens betydelse för giftermål	115
3.3	Resurser, rumslig och social närhet som förklaring till makeval	116
3.4	Rummet, tiden och sociala orsaksfaktorer vid kamratskap	118
3.5	Rumslig närhet och grannkontakter	119
3.6	Westgatestudiens begränsningar	120
3.7	Närhetens betydelse för barns och ungdomars aktiviteter	121
3.8	Sammanfattande kommentar	124
	SAMMANFATTANDE ÖVERSIKT	125
	LITTERATURFÖRTECKNING	126

I NÅGRA PSYKOLOGISKA OCH SOCIALPSYKOLOGISKA SYNSÄTT

1. Inledning

1.1 Rapportens syfte

Föreliggande rapport är en redovisning av ett projekt vars syfte varit att utröna och sammanställa den aktuella kunskapsfronten för psykologi och socialpsykologi med inriktning på rummet (i vid bemärkelse) och på fysiska miljön, dvs vad som brukar gå under beteckningar som omgivningspsykologi, psykologisk och socialpsykologisk ekologi och ibland socialekologi.

Arbetet består av en litteraturinventering av framförallt anglosachisk litteratur, eftersom det är denna som är helt dominerande. Nordisk litteratur har dock också fått visst utrymme. Inventeringen omfattar tidskriftsartiklar, forskningsrapporter, antologier och andra typer av sammanställningar. För att kunna inkludera flesta möjliga bidrag har jag valt att presentera varje enskild studie eller teoretiska ansats mycket kortfattat. Arbetet skall därför närmast ses som en översikt av aktuell litteratur.

Genom att studera vilka frågeställningar, begrepp och begreppssystem som förekommer ville jag i första hand belysa om omgivningspsykologin - eller vad man nu föredrar att kalla området allmänt - utgör något eller några enhetliga kunskapsområden. Jag ville sedan gå närmare in på de begrepps-

system som var vanliga med tanke på den betydelse valet av sådan har då det ju sätter en gräns för vad som studeras och hur resultat tolkas. I "Den psykologiska forskningsprocessen" (sid 12) påpekar exempelvis R. Hyman den betydelse den har under hela forskningsprocessen: "Eftersom den begreppsmässiga referensramen sätter en gräns för vad experimentatorn kan observera och behandla verkar den både underlättande och hindrande för den psykologiska kunskapens tillväxt. Å ena sidan utgör den en nödvändig bakgrund, som ger nya fakta en innebörd och som avgör olika problemställningars relevans. Å andra sidan kan den resultera i att forskaren förbiser viktiga fakta eller upptäcker att han blir oförmögen att anpassa sig till de nya data".

Med tanke på den betydelse det valda begreppsfokus alltså utgör, har denna teoretiska aspekt fått större uppmärksamhet än exempelvis metodfrågorna, då jag gått genom litteraturen.

En slutsats från inventeringen är att den beteendevetenskapliga litteraturen om fysiska omgivningen och rummet är mångfacetterad. Utvecklade begreppssystem som omfattar både upplevelsekategorier, som exempelvis uppfattningar och föreställningar om verkligheten, och beteendekategorier å ena sidan, och rumsliga fysiska kategorier å andra sidan, är sparsamma. Det är vidare relativt sällsynt att studier är förankrade i någon beteendevetenskaplig eller samhällslig teori. Denna slutsats är knappast överraskande, särskilt inte med tanke på den mångfald av begreppsapparater som existerar inom beteendevetenskaperna och den begreppsförvirring som dessa ofta

kritiseras för. Första delen av rapporten har därför ägnats åt en summarisk genomgång av aktuella, allmänna beteendevetenskapliga begreppssystem, utan direkt anknytning till rumsliga problemställningar. Denna del är alltså både avsedd att vara en orientering i dessa aktuella begreppssystem och att fungera som hörnstenar vid tolkningen av de fysiska-rumsliga studierna i rapportens andra del, även om det blir en mycket löst hopfogad ram.

1.2 Om beteendevetenskapliga referensramar

Gemensamt för beteendevetenskaperna är en explicit eller implicit beskrivning av handlingar som en sekvens med faserna a. perception, b. motivation, drivkrafts- eller impulsfasen och c. beteendet, eller den manipulativa fasen. Det är bara den sista fasen som är direkt observerbar, medan man måste dra slutsatser om de övriga faserna. Perception och motivation påverkar varandra ömsesidigt i handlingens första skede och är betydelsefulla för bedömningen av målet med handlingen. Också perception och beteende påverkar varandra ömsesidigt. Empiriska studier tar ofta fasta på en av faserna, men man skall således vara medveten om att det ej rör sig om oberoende fenomen även om en analytisk åtskillnad görs. Sekvensen perception, motivation och beteende är en beskrivning av samspillet mellan människan och hennes omgivning som en kontinuerlig process i vilken människan både påverkar och påverkas av sin sociala och materiella värld. Begreppen i sekvensen kan ges olika innebörd be-

roende på om man exempelvis väljer att beskriva samspelet ur sociala, samhällseliga, mentala eller fysiologiska synvinklar. Traditionellt ägnar sig psykologer åt faktorer inom individen, medan socialpsykologer fokuserar direkta sociala relationer och sociologer processer på samhällseliga nivåer, dvs de processer genom vilka människor i samverkan och i konflikt formar vad vi kallar samhälle.

Mellan dessa discipliner finns sällan forskningskontakter och endast ett fåtal försök till teoretiska överbyggnader har hittills gjorts.

Som en första grund för systematisering av den beteendevetenskapliga forskningen om närrummet är det därför angeläget att kunna relatera forskningprodukter både inom och mellan de traditionella disciplinerna, och att relatera de olika faserna i en handling. En referensram som i stort motsvarar sådana krav är den informations- och systemteoretiska inriktning som blev aktuell på 60-talet, och som då ingav stora förhoppningar. Även om den entusiasm man då visade inför denna inriktning numera avmattats betydligt, framstår den fortfarande som ett fruktbart instrument för just en sammanställning av forskningsprodukter med olika utgångspunkter. Informations- och systemteorin har nämligen förespråkare inom ett flertal discipliner, bland andra psykologi, sociologi och samhällsplanering. Infallsvinklar och resultat kan alltså jämföras exempelvis med utgångspunkt från vilka faktorer som tagits för givna.

De flesta av studierna som ingår i rapporten söker generella lagar för rumsliga handlingar vilket återspeglar en allmän hållning inom beteendevetenskaperna. För stunden tycks nämligen deduktiva begrepps-system eller s k miniatyrteorier vara de vanligaste teoretiska ansatserna.

Inom sociologin brukar man tala om att det finns ytterligare ett sätt att förklara händelser och det är det s k weberska perspektivet där man försöker förstå sammanhang genom analyser av individuella händelser. En sådan analys är mer vittomfattande än den som görs inom en deduktiv modell, och innebörden är att förstå människors agerande som medlemmar i sociala grupper i ett samhälle. Det unika i en handling är vidare ett resultat av det sätt på vilket generella faktorer kombineras, och det är alltså ett gap mellan generella lagar och individuella händelser, som en deduktiv modell inte kan förklara. En övergripande gemensam begreppsapparat i vilken olika begrepp kan relateras känns därför angeläget som fundament inte minst för att peka på studiernas begränsningar. Genom att därutöver referera ett flertal synsätt vill jag också betona att tolkning av data kan ske på alternativa sätt och därigenom ge läsaren möjlighet att själv bedöma meningsfullheten i tolkningar av olika slag.

Då jag presenterar de olika synsätten använder jag begrepp som referensram, synsätt och perspektiv synonymt och menar med dessa ord en strategi att belysa problem. "Begrepps-system" tänker jag mig som grupp eller kluster av begrepp och vars inbördes relationer kan ut-

tryckas mer precist än begreppen i en referensram, även om det inte nödvändigt behöver vara i absoluta, kvantitativa termer. Begreppssystemen är underlag för ännu bättre utvecklade "miniatyrteorier" som således har en än högre grad av predicerbarhet. Informations- och systemteorin används här som ett perspektiv, en första infallsvinkel.

2. Ett informations- och systemteoretiskt perspektiv

Som jag nämnde i förra avsnittet skall jag i första delen av rapporten dels ta upp en allmän övergripande referensram, dels gå genom några perceptions-, motivations- och socialpsykologiska ansatser. De är alla tänkbara som förklaringsmodeller för omgivningspsykologisk forskning men är mer eller mindre relevanta i samband med olika typer av problemställningar.

Informations- och systemteorin förefaller lämplig som generell utgångspunkt kanske framför allt på grund av möjligheterna att tolka olika typer av omgivningsforskning. Eftersom den litteratur jag studerat är individcentrerad och beteendevetenskaplig har jag huvudsakligen använt mig av grundbegrepp ur Smedslunds bok "Psykologi" (1970) men begrepp och idéer har också hämtats från Buckleys framställning i "Sociology and modern systems theory" (1962).

2.1 Allmänt om systembegreppet

Buckley (1962, sid 41) definierar ett system som "en samling enheter eller komponenter som är direkt eller indirekt relaterade mer eller mindre stabilt i ett kausalt nätverk under en tidsperiod". Systemen har en position i tid och rum och uppvisar olika grad av komplexitet, öppenhet och föränderlighet. Ett öppet system kan inte isoleras från skeenden utanför. Det sänder och mottar information, för att använda den aktuella terminologin.

Systemen karakteriseras av interaktion mellan elementen, men också en viss spänning som antingen kan hämma eller stimulera en vidare utveckling (op cit, sid 52). De är självstyrande, vilket innebär att målmekanismer sätter in om avvikelser från målen skulle bli alltför stora. Dessa målmekanismer eller återkopplingar kan vara av två slag: en som leder till oförändrat tillstånd, morfostasis och en som leder till utveckling, morfogenesis. Individens livslopp beskrivet i dessa termer omfattar också en tredje typ av återkoppling, nämligen en som leder till återgång till ett tidigare stadium eller regression.

Smedslund (op cit) utgår från individen som ett öppet system som står i ständig interaktion med sin omgivning. De mentala processerna uppfattas som målinriktade, och handlingarna kan antingen bli instrumentella, dvs medel att nå ett mål eller expressiva, dvs mål i sig. Ett flertal handlingar är en kombination av båda aspekterna.

Karakteristiskt för mentala processer är att en avvikelse från givna normalvärden aktiverar en operationsenhet som korrigerar processen, och resultatet går tillbaka till kontrollenheten, ända tills normalvärdet är återupprättat och man får en utgång från systemet till andra system. Individen beskrivs således som ett självreglerande system, och implicerar en process som ständigt ändrar karaktär på så sätt att förutsättningarna förändras. I marxistisk terminologi används begreppet dialektisk om parallella samhälleliga förlopp.

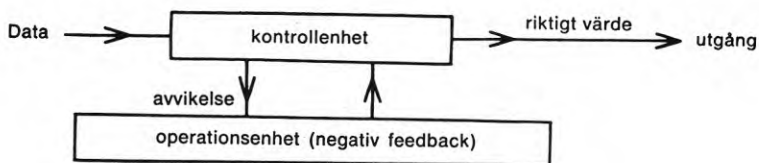


Fig.1 Ett enkelt självreglerande system. (Ur Smedslund, Jan Psykologi, Studentlitt. Malmö 1970 sid 61)

Genom en utökad analys kan man se om systemet kontrolleras av en överordnad enhet, som eventuellt i sin tur är kontrollerad av en enhet på ytterligare en nivå. Man undersöker således systemets hierarkiska struktur (op cit, sid 62).

Detta är helt enkelt en omformulering av vad som traditionellt brukar gå in under motivationspsykologin som använder begrepp som drivkrafter, drifter, behov, motiv etc och som jag skall beröra närmare i nästa avsnitt. Smedslund formulerar problemet som en fråga om "kontrollförhållanden", dvs hur systemen är sammansatta av hierarkier av kontrollenheter som vid avvikande från bestämda kritiska värden igångsätter negativa feed-back-processer. Man frågar sig alltså vilka kontrollförhållanden som finns hos individen och vilka principer man kan ställa upp för deras funktion och för deras variationer över tiden och från situation

till situation (op cit. sid 73).

Det finns dock en hel del handlingar som inte är kontrollerade av andra överordnade aktiviteter, och sådana typer av handlingar benämner Smedslund "icke-hierarkiska processer". Dessa processer är också självreglerande och ofta startas negativa feedbackprocesser för att upprätthålla aktiviteten.

Innehållet i samspelet mellan individen och dennes omgivning beskrivs som information, vilket ses som motsatsen till osäkerhet. Omsättningen av information kan uttryckas som en process bestående i sökning, val, kodning, filtrering, lagring och dekodning av stimuli. Faserna i denna process kan analyseras mer ingående och med olika utgångspunkter av vilka jag skall ta upp några i perceptionsavsnittet, som följer på sid 27.

2.2 Sammanfattande kommentar

Sammanfattningsvis kan individen karakteriseras som ett öppet, självreglerande mer eller mindre hierarkiskt system, som omsätter information med hjälp av mentala processer (op cit, sid 65). Till denna karakteristik fogar Smedslund förmågan till nykombinationer och omstruktureringar, dvs skapande, tänkande och fantasi.

En fördel med ovannämnda generella begreppsapparat är att den kan utvecklas i ett flertal riktningar, och att man kan utveckla mer precisa begreppsramar kring den valda

utgångspunkten. Människan kan således ses med utgångspunkt från de socioekonomiska, kulturella och sociala system som hon ingår i, och man kan välja att penetrera en specifik aspekt av samspelet. De flesta av de genomgångna forskningsprodukterna har fokuserat samband mellan rumsliga faktorer och perception eller beteende, och de har koncentrerat analysen på en individuell eller en strukturell nivå. Med ett informations- och systemteoretiskt perspektiv kan man alltså lättare relatera de olika studierna till ett större sammanhang.

En annan fördel är att handlingar inte uteslutande ses som resultat av önskemål, utan hänsyn tas också till att vissa handlingar "bör" utföras. Att den egentliga drivkraften är en målinriktad strävan mot "kontroll av situationen" innebär visserligen ett intellektualiserande av motivationsproblemet, något som väckt kritik (Se ex Grennes m fl, 1971). I det syfte begreppsapparaten här är tänkt att användas är detta dock ovidkommande. För att ge läsaren en orientering i de alternativ som finns inom psykologin skall jag i nästa avsnitt sammanfatta mina intryck från en genomgång av motivationspsykologisk litteratur.

3 Några traditionella motivationspsykologiska modeller

3.1 Drivkrafterna ur fysiologisk aspekt

Drivkraftsbegreppet introducerades 1918 av Woodworth, som använde det om energimobiliserande processer inom organismen. I senare analyser av experiment där hunger, törst etc mättes fick det stabilt fotfäste. 1932 introducerade Cannon homeostas- eller jämviktsbegreppet och ansåg att drivkrafterna var liktydiga med energi som användes för att återge kroppen jämvikt. Många teoretiker har byggt vidare på tanken om drivkrafterna som inre energiprocesser och man har då alltmer närmat sig en fysiologisk begreppsram.

Madsen (1968, 1971) är ett exempel. Han definierar begreppet motivation: "Motivation omfattar först och främst några centrala processer eller tillstånd, som sannolikt är lokaliserade till hjärnstammen". Han antar vidare att det finns ett allmänt aktiveringssystem och att detta systems funktion förmodligen är den fysiologiska grunden till alla former av drivkrafter. Även Donald Hebb (1968) bygger upp en modell på fysiologisk grund, och vi skall återkomma till denna i senare avsnitt om perception.

3.2 Drivkrafter- allmänna, hypotetiska variabler

I den motivationspsykologiska litteraturen är det tämligen vanligt att man uttrycker sig allmänt, som exempelvis Edward J Murray (1964): "Termen drivkraft hänför sig först och främst till den inre process, som driver en person till handling. Drivkraften kan påverkas av den yttre miljön - t ex temperaturen - men drivkraften i sig själv är en inre kraft" (op.cit., sid 18).

Behovsbegreppet likställs ofta med drivkraftsbegreppet. Murray (1938 sid 23) beskriver behov som "en konstruktion som representerar en i hjärnan belägen kraft som organiserar perception och andra intellektuella processer, på så sätt att den förvandlar en otillfredsställande situation till en tillfredsställande". Wright et. al. (1969) definierar behov som "det inre tillståndet hos organismen som kan identifieras som den primära betingelsen för att beteende sätts i rörelse".

Ibland finner man att motivation likställs med emotion, som exempelvis hos Edward J. Murray (op.cit.). Detta sätt att se på drivkrafterna har dock inte fått stå okritiserat och man har då pekat på det faktum att emotioner har en desorganiserande effekt på beteenden och därför knappast kan ses som dess ursprung.

3.3 Konkreta listor över drivkrafter

Ett flertal psykologer har naturligt nog funnit otillfredsställelse med de diffusa

hypotetiska begrepp som existerar och utgått från empiriska resultat från olika undersökningar då de ställt upp kortare eller längre listor över mänskliga behov. Vanligen har de då gjort åtskillnad mellan allmänmänskliga eller överlevnadsbehov och övriga önskemål. Till de allmänmänskliga räknas förutom de biologiska behoven sociala behov. Beträffande de biologiska behoven råder relativ enighet, eftersom biologiska anpassningsförmågan har klart definierade gränser. För de övriga behoven råder emellertid oenighet på grund av svårigheten att fixera anpassningsgränser och utbytbarhet.

3.4 Mot en mer komplex analys av drivkrafterna

I den ursprungliga drivkraftsteorin framlagd av Cannon antogs att allt beteende motiverades av en strävan att återgå till ett jämviktstillstånd som rubbats, och att alla behov skulle kunna återföras till denna homeostassträvan. Som nämnts stötte teorin på en hel del kritik, då man i experiment fann att utforskning och aktivitet åstadkoms utan någon form av belöning. Man fann också att människors behov av sinnesintryck varierar med tiden och att sökandet efter en optimal nivå av stimuli kan jämföras med en mättnadsprocess. Homeostastanken kom därför att ersättas med systemtankar om tillfällig jämvikt som i sig bär kärnan till en förändring, och följaktligen kom utvecklingsbehovet att betraktas som centralt behov. Detta intar en särställning i de motivationsmodeller som exempelvis Maslow (1968), E H Eriksson (1954) och Madsen (1968, 1970) skisserat. Madsen delar i sin modell in grund-

motiven i organiska, känslomässiga, sociala och aktivitetsmotiv, men framhåller att man egentligen skulle kunna återföra samtliga på aktivitetsbehovet. Maslow har ordnat de mänskliga behoven i en hierarki som motsvarar individens utvecklingsstadier. Ju lägre motivet är desto mer kritiskt är det för existensen och desto tidigare under individens utveckling gör det sig gällande. De fysiologiska motiven visar sig tidigt, följt av trygghets- och säkerhetsmotiv, kärleksmotiv och liknande sociala motiv, respekt och uppskattning och slutligen eventuellt ett motiv för självaktualisering när alla lägre motiv tillfredsställts. Enligt Maslow sker alltså en gradvis utveckling av motiven och ett lägre motiv måste vara tillfredsställt innan nästa motiv i hierarkin aktualiseras.

Även Erik Homburger-Erikson utgår från ett utvecklingsperspektiv och beskriver "människans åtta åldrar" som är mentala utvecklingsfaser hon måste gå igenom för att utvecklas till en "mogen personlighet". Varje fas är uppkallad efter det behov som måste tillfredsställas vid en viss ålder för att man ska utvecklas i riktning mot ego-integritet.

1. Grundläggande tillit kontra grundläggande misstro (1-2 år)
2. Självständighet kontra skam och tvivel (1-2 år)
3. Initiativ kontra skuld känslor (3-6 år)
4. Målmedvetenhet kontra mindervärdes känslor (7-14 år)
5. Rollidentitet kontra rollkonflikt (12-18 år)
6. Intimitet kontra isolering (vuxna)
7. Utveckling kontra stagnation (vuxna)
8. Ego-integritet kontra förtvivlan (vuxna)

3.5 Slutsatser och alternativ utgångspunkt

Det virrvarr av begrepp som existerar inom det motivationspsykologiska fältet bidrar knappast till ökad förståelse för drivkrafterna bakom handlingar, något som fått psykologer som exempelvis Skinner (1971) att arbeta helt utan hypotetiska konstruktioner. En kritik som kan riktas mot de utvecklingspsykologiska modellerna är att de enbart tar hänsyn till relationer mellan människor och bortser från de inbegripnas historia och aktuella situation exempelvis vad gäller ekonomi, arbetsliv och socialt liv. En annan kritik är att begreppen är så vagt formulerade att det är svårt att omsätta dem i handlingar och konkreta situationer.

Vilka begrepp man använder sig av för att analysera drivkrafter tycks vara betydligt mindre viktigt än i vilket sammanhang begreppen används, om de analyseras tillsammans med begrepp som medvetenhet om vad som orsakat en situation och vilken reell kontroll över situationen människor har vilket också inbegriper möjligheten att uttrycka behov och krav. En handling är en följd av både inre och yttre stimuli. Förklaringar kan därför sökas på grundval av faktorer i deras egenskap av faktiska och potentiella resurser eller restriktioner för utveckling av vissa motiv i vissa situationer. Inom informationsteorin har frågan om drivkrafter bakom beteenden omformulerats till (Smedslund op.cit. sid 73): "Vilka principer bestämmer en individs hierarkier av målsättning vid varje tidpunkt?" Konkret innebär detta att man analyserar under vilka betingelser ett visst motiv kom-

mer att inta en bestämd plats i individens målhierarki och att man inte jämför olika drivkrafter eller behov utan i stället frågar sig vilka faktorer som vid varje specifik tidpunkt bestämmer det relativa styrkeförhållandet. Man frågar sig med andra ord inte varför en individ är aktiv utan varför han i en given situation upplever och handlar på ett bestämt sätt och inte på andra möjliga sätt. De handlingsalternativ människan väljer är alltså avhängiga av både vilka möjligheter som står till buds och hur människan uppfattar omvärlden, dvs hur hon tolkar och värderar möjligheterna.

Det specifika för den beteendevetenskapliga omgivningsforskningen är att analysera vilken roll rumsliga faktorer spelar. Rumslig närhet kan ses som en nödvändig men inte tillräcklig förutsättning för individuella och sociala handlingar. Om närhet innebär att de potentiella möjligheterna är lika med faktiska berör på strukturella, kulturella, sociala och individuella faktorer i kombination. De studier som ingår i rapporten har som regel tagit fasta på något av dessa förhållanden för att på så sätt påvisa generella lagar för rumsliga handlingar. Som jag tidigare nämnt är studier av "förståelse-typ" med utgångspunkt i individuella händelser sällsynta, och det blir därför svårt att dra några slutsatser om hur de olika faktorerna verkar i kombination och på det sättet utgör underlag för ett för individen rationellt handlande.

Forskningsprodukterna som inventerats belyser som regel antingen objektiva förhållanden, exempelvis overta beteenden, eller sub-

jektiva uppfattningar. Som framgått av inledningen är dessa emellertid faser i en och samma process och inga oberoende fenomen, och det kan vara av intresse att se något närmare på hur verklighetsuppfattning och kunskapsinhämtande beskrivs och förklaras i den allmänna psykologiska och socialpsykologiska litteraturen.

4 Kunskap om verkligheten

4.1 Perceptionsprocessen - val och bearbetning av information

I föregående avsnitt beskrevs några olika psykologiska infallsvinklar för analyser av drivkrafter bakom handlingar. Dessa s k "aktiverande processer" beskrevs med informationsteoretiska begrepp som ett sökande efter kunskap i vid bemärkelse, en strävan mot reduktion av osäkerhet. Jag skall i detta avsnitt närmare gå in på vad som inom psykologin brukar kallas "dirigerande processer", d v s hur man skaffar sig kunskap om verkligheten, och hur föreställningar om denna verklighet växer fram i ett växelspel mellan uppfattning och handling. I kommande avsnitt skall jag också gå in på de sociala förutsättningarna för kunskap.

Grundvalen för vår kunskap är sinnesintryck, och den process som består i selektion, bearbetning och tolkning av informationen vi får genom våra sinnen brukar kallas perception efter det latinska ordet "percipere" som betyder ta fasta på, känna, förstå. Perception betecknar ibland processen att uppfatta, ibland själva resultatet av processen d v s kunskap. Här kommer jag att skilja på uppfattning av och kunskap om omgivningen, endast då en sådan särskiljning är angelägen. Jag skall ta upp några begrepp som brukar användas i perceptionspsykologiska sammanhang, se på processen som en kognitiv orienteringsprocess och resultatet som hypotetiska mentala orienteringskartor.

Var vi befinner oss har naturligtvis stor betydelse för den kunskap vi har och den kunskap vi söker.

4.2 Sinnesorganen och deras begränsningar

Sinnena brukar delas in i fyra huvudgrupper som benämns exteroceptorer, interoceptorer, proprioceptorer och nociceptorer (Schelderup , 1966 sid 82). Genom exteroceptorerna upptar organismen intryck utifrån. Till dessa sinnen hör avståndsmätare syn och hörsel och kontaktreceptorerna smak och sinnen för beröring och tryck. Interoceptorerna upptar stimuli från kroppens inre, medan proprioceptorerna mottar intryck som har att göra med kroppens och lemmarnas läge och rörelser. Till dessa sinnen hör det kinestetiska sinnet och jämviktssinnet. Nociceptorer, slutligen, förmedlar smärtintryck, och de intar en särställning bland sinnen då smärta kan framkallas både genom stimuli utifrån och genom inre retning. En vanlig ordning bland sinnesintrycken är att man först får synintryck, sedan hörsel-, lukt- och känselintryck.

Sinnesorganen definierar gränserna för hur stor del av världen vi uppfattar. Vår syn, hörsel och lukt är både begränsade rent avståndsmässigt och så tillvida att ett tröskelvärde måste överskridas för att vi skall uppfatta stimuli. Så uppfattar vi exempelvis endast ljus på viss våglängd (mellan 390-760 millimicron) och toner med viss svängningsfrekvens (mellan 20-20.000 svängningar per sekund). Inom dessa gränser kan

vi särskilja stimuli i olika grad, beroende på såväl strukturella egenskaper hos stimuli som tidigare erfarenhet. Att vi tycker att "alla katter är grå i mörker" är ett exempel på vår oförmåga att diskriminera färger då kontrasteffekt saknas, medan eskimåernas särskiljning mellan en mängd olika snösorter är ett resultat av kunskap och erfarenhet. Vi bygger upp vår bild av omgivningen på ett för våra levnadsvillkor ändamålsenligt sätt.

- 4.3 Vilka av tillgängliga stimuli väljer vi i en situation? Några olika utgångspunkter.

Smedslund (op.cit.) skiljer mellan arten av information man söker; denna kan antingen vara av defensiv karaktär, d v s leda till stabilisering av en redan existerande föreställning eller också kan den vara av offensivt slag, vilket innebär att den kan utvidga och förändra föreställningen. Vilken typ av information som väljs i en viss bestämd situation kan i regel endast förklaras helt med hjälp av analyser av både den aktuella situationen och tidigare erfarenhet.

Hebb (1968) talar också om att sensoriska retningar kan påverka oss på två sätt, men använder en annan infallsvinkel. Han menar att en retning kan ha en orienterande funktion. Vi uppfattar då retningen kognitivt med hjälp av något eller några av våra sinnen. Den informerar oss om situationen och styr på så sätt våra responser eller handlingar. Hebb kallar detta för retningens ledtrådsfunktion (cue function). Retningar har emellertid också en aktiveringsfunktion

(arousal function) vilket betyder att den höjer graden av emotionell upplevelse eller av vakenhet men detta utan att avgöra framtida beteende. Denna aktiveringsfunktion är en förutsättning för ledtrådsfunktionen.

Både hur mycket och hur ofta vi utsätts för ett sensoriskt skeende är av stor vikt. Upprepas stimuli har de en tendens att snabbt förlora sin förmåga att aktivera (dock med undantag för smärta). Det är denna process som kallas negativ adaptation. Om stimuli-flödet inte förnyas upplever vi monoton. En ny sammansatt omgivning ger å andra sidan höjd aktivering och kan vara både skrämmande och lockande. Blir det alltför kraftigt stimuliflöde kan det medföra "översvämning" i aktiveringssystemet och ledtrådsfunktionen helt försvinna. (Vi blir stela och handlingsförlamade av skräck".) Hebb går också in på förhållandet mellan inre aktivering och effektiviteten i handlingarna (op cit, sid 248). Ett enkelt väl inrotat beteende når maximal effekt vid låg aktivering och bibehålls med stor spridning, en komplicerad färdighet når maximal effekt enbart med medelhög aktiveringsnivå, och en prestation som är okomplicerad men kräver full mobilisering av krafterna når hög effekt vid hög aktivering.

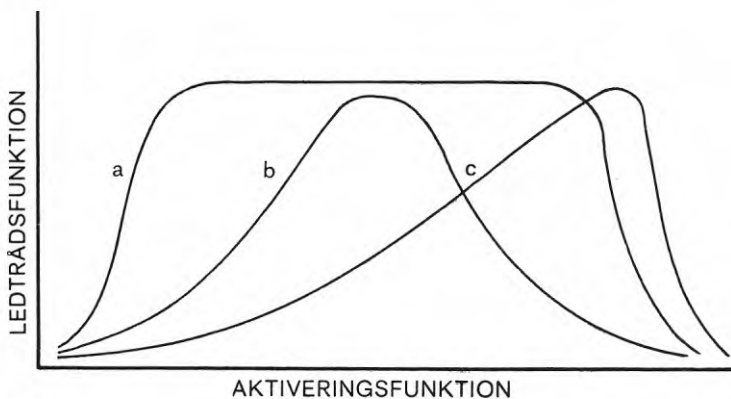


Fig. 2 Tänkbara typer av kurva representerande förhållandet mellan aktivering och ledtrådsfunktion eller reaktionens effektivitet vid tre beteendeformer. På a, ett enkelt väl inrotat beteende som att säga sitt namn när man blir tillfrågad, nås maximal effektivitet vid låg aktivering och bibehålls med stor spridning; på b, en komplicerad färdighet, nås maximum enbart vid medelhög aktiveringsnivå; och på c, en prestation i stil med att springa en kapplöpning, vilket är jämförelsevis okomplicerat men kräver full mobilisering av krafterna, fås maximum vid högre aktivering.

(Ur Hebb, Donald Psykologi på biologisk grund, sid 248, Gleerups Lund 1968)

Perception i informationssökande syfte är förknippat med instrumentella handlingar. Berlyne (1960) skiljer exempelvis på specifik och ospecifik (diversive) utforskning. Den ena är informationssökande och den andra affektiv. Parallella tankegångar framförs av Råberg (1973) då han utgår från begreppet direkt och indirekt seende. Han menar att det finns två polära perceptuella attityder som kopplas samman med dessa två typer av seende. Vi använder oss dels av ett aktivt, utåtriktat seende, där tyngdpunkten ligger på en objektiv avsökning i

verklighetens mångfald, dels ett inåtrikt-
 tat, mottagande seende, där ögats uppgift
 är att söka stöd för en subjektiv lokali-
 sering. Båda sätten att se ingår som kom-
 pletterande element för att ge en verklig-
 hetstrogen bild i en dubbelriktad kommuni-
 kation. Även om de kompletterar varandra
 är antagligen någondera attityden förhårs-
 kande hos en individ, enligt Råberg.

De nämnda forskarna tar således en percep-
 tionspsykologisk utgångspunkt i sina dis-
 kussioner kring våra val av stimuli, vilket
 också är gemensamt för den beteendeveten-
 skapliga omgivningsforskningen som belyser
 parallella problem.

4.4 Säkra hållpunkter leder till ökad kunskap men hämmar fantasin och förstärker existe- rande beteenderegler

Säkra ledtrådar med vars hjälp man kan in-
 tegrera sinnesintrycken leder till en kort
 hypotesprövningsprocess medan ofullständig,
 mångtydig eller föga strukturerad informa-
 tion öppnar vägen för ett flertal hypoteser.
 Kunskap och förväntningar får mindre utrym-
 me och tolkningen kommer att variera kraf-
 tigt mellan olika individer, eftersom den
 då i hög grad påverkas av motivation och
 emotion. Dylika perceptuella situationer
 utnyttjas i tester av Rorschach-typ i vil-
 ka testpersonerna får fantisera fritt kring
 mönster och figurer, och där individerna
 omedvetet antas projicera sig själva i sitt
 sätt att varsebli omgivningen.

De tillgängliga data, hållpunkterna, som

våra perceptuella hypoteser baseras på kan utgöras av perspektiv, textur, relation mellan objekt och skillnad mellan ljus och mörker. Också i sociala sammanhang talar man om hållpunkter och de är viktiga i synnerhet då man vill upprätta en temporär, operationell definition (Ruesch & Kees, 1970). De kan då ta sig uttryck i form av rollattribut som uniformer men också rörelser, gester eller tilltal. Arrangemang i fysiska miljön kan ge viktiga ledtrådar för vilka beteenderegler som skall tillämpas och tillsammans med människor där utgör de således grunden för hur en situation definieras. Vår tidigare erfarenhet är naturligtvis av betydelse.

Den perceptuella inläringen bygger på att vi lär oss "säkra" hållpunkter, hållpunkter som hör samman eller som på annat sätt ger hög predicerbarhet, så att objekten visar sig vara desamma när "vi ser närmare på dem". Ju säkrare hållpunkter vi har desto säkrare kan vi organisera intrycken och därmed ge objekten innebörd. Ofta behöver vi inte använda oss av alla hållpunkter utan några utgörs av överflöd (redundancy) i informationen. Så räcker det t ex att se de första bokstäverna i en skylt eller ett namn, som är oss välbekant.

4.5 Perception och "inre drivkrafter"

När det gäller fysiologiska tillståndsinflytande på perceptionen har åtskilliga experiment gjorts (se ex. Israel, 1963) och man har funnit att relationen är mycket komplicerad och att inläringen genomgående är en modifierande faktor.

Beträffande personlighetsvariablers betydelse för perceptionen har det framhållits att antalet kategorier man har tillgängliga är en mycket viktig faktor. Vissa människor skulle således ha lätt att uppfatta många perceptuella hypoteser, medan andra har mycket svårt att uppfatta flera alternativ och gärna tänker i svart-vitt, antingen-eller. Denna hypotes ligger till grund för bl a Frenkel-Brunswiks studier (1949) av rasfördomar, som blivit något av klassiker och har blivit utgångspunkt för många senare forskare.

4.6 Hur bearbetar vi informationen?

Vad som i vår omgivning kommer att betraktas som likt och olik, och vad som kommer att bilda grunden för våra kategoriserings-schemata är i första hand våra materiella levnadsvillkor.

Den fortgående processen att vinna kunskap om miljön kan jämföras med en hypotesprövning om än inte så vetenskapligt formell. Hypoteser om omgivningen ställs upp på grundval av tidigare erfarenheter, kunskap, förväntningar och resurser och eftersom vi dessutom tenderar att uppfatta erfarenheter på det sätt vi förväntas uppfatta dem finns en viss kontinuitet inbyggd i perceptionsprocessen. En betydelsefull association mellan förväntan och resultat existerar således. Att definiera situationen innebär att man föregriper händelseförloppet och ökar på detta sätt sannolikheten att någonting skall inträffa. Ofta vet vi också delvis vad vi kan vänta oss i olika situationer.

Trots att vi utsätts för en mängd olika sinnesintryck varseblir vi således viss konstans med avseende på storlek, färg och form, som står i en direkt motsats till de fysikaliska retningarna. Bilden av ett föremål blir hälften så stor då avståndet till det fördubblas men föremålet ser inte ut att minska. Denna konstans är mellertid inte absolut och på stort avstånd avtar storleken kraftigt. Vitt ser vitt ut vare sig det är i ljus eller skugga, och runda föremål ter sig ur viss vinkel ovala men uppfattas ändå som runda.

Gestaltpsykologerna har ägnat stor uppmärksamhet åt de principer som råder för vår kategorisering och de pekar på fyra faktorer som de antar är medfödda, nämligen närhetsfaktorn, som är giltig för såväl tid som rum, likhetsfaktorn, den goda kurvans faktor och slutenhetsfaktorn. Bevis har lagts fram som skulle tyda på att faktorerna är medfödda, men dessa har långt ifrån accepterats av alla perceptionspsykologer. Hur det än förhåller sig så är dessa faktorer av största betydelse både för själva perceptionen och för erinran av den. Fotografier av ögonrörelser som tagits av ryska psykologer (bl a Yarus) visar att den sammanslagna integrerade erfarenhet vi får av en bild är något aktivt konstruerat med hjälp av ett dussintal korta snabba ögonblicksbilder vi fått då vi riktat ögonen mot olika delar av den. Fotografierna visar tydligt att man söker sig till konturerna, och den bild av ett ansikte, som är formad av ögonrörelserna, skiljer sig inte nämnvärt från en skissartad bild.

4.7 Materiella villkoren och språkets betydelse vid kodningen

En viktig aspekt av perceptionen är som framgått det kategorisystem som vi använder oss av vid kodningen av information. Detta formas ofta som en naturlig konsekvens av de materiella och sociala omständigheterna och tar sig uttryck i det använda språket. Som slående exempel brukar nämnas eskimåernas många begrepp för snö och den distinktion av hundratals olika kamelarter som finns i vissa arabiska dialekter. Språket utgör alltså en styningsmekanism för perceptionen och verklighetsuppfattningen, och utgör inte sällan en barriär.

4.8 Lagring av sinnesintryck

Våra lagrade sinnesintryck blir, som framgått, inte några fotografiska bilder av vår omgivning utan en sammanfattning av alla våra upplevelser av den. Det är unika föreställningar som förändras med nya erfarenheter. Man brukar uppfatta dessa minnesföreställningar som organiserade helheter av sinsemellan beroende komponenter, kognitiva strukturer eller system. Huvudprincipen för organiseringen av strukturer är objekt-tillhörighet, dvs en tendens att vissa element hör ihop. Två allmänna kriterier för objekt-tillhörighet är objektgeneralisering och kausalitet. I förra fallet delar objekten speciella egenskaper och kausalitet betyder att tillstånd som följer på varandra knyts samman: Ju säkrare samband desto starkare knyts händelserna ihop. Våra kognitiva strukturer är vår kunskapsresurs och är som jag tidigare påpekat intimt knutna till vår

målhierarki.

4.9 Slutsatser

Perceptionsprocessen kan beskrivas som en process som består av sökning, val, bearbetning och lagring av intryck, där fysiologiska faktorer utgör begränsningar och där faktorer i omgivningen utgör möjligheter som uppfattas och tolkas med erfarenheter som viktiga filter. De många begreppsbeskrivningar och förklaringar som här nämnts har det gemensamt att de söker orsaker till perception och handling i termer av mentala processer tillsammans med fysiska omgivningsstimuli. Det är oftast denna typ av beskrivningssystem som används inom den beteendevetenskapliga forskningen om "när-rummet", alltså en begränsning så tillvida att strukturella faktorer som sociala och ekonomiska kontext lämnas utanför analyserna. På vilket sätt också sådana faktorer kan antas påverka perceptionen och verklighetsuppfattningen antyds exempelvis i socialpsykologiska modeller som utarbetats av Mead, Thomas m fl och som jag skall återkomma till i följande avsnitt. En fysiologisk infallsvinkel som den som Hebb använder sig av kan emellertid användas parallellt eller i kombination med andra.

I empiriska undersökningar finns ingen möjlighet att särskilja alla faktorer som påverkar perceptionsprocessen. En indelning brukar göras i strukturella faktorer och i funktionella faktorer. Med strukturella faktorer menar då perceptionspsykologer i regel det "objektiva" underlaget för sinnesintryc-

ken och exempel på funktionella faktorer är motivation, kunskap och erfarenhet. De strukturella faktorerna kan begränsa de funktionella faktorernas inverkan i olika grad, som framgått.

5. Individen som deltagare i sociala samspel
och som samhällsmedlem

Varje människa ingår i sociala grupper och i tämligen stabila kulturella och ekonomiska samhällssystem. Ömsesidig påverkan av perception, föreställningar och kunskaper sker i det direkta samspelet mellan människor. Att sociala sammanhanget antas betyda mycket för mänskliga handlingar vittnar det stora utrymme beteendevetare ägnar åt "sociala motiv", även om resultaten pekar på betydande svårigheter att definiera motiven precist. Som samhällsmedlemmar påverkas vi dessutom på olika sätt av förhärskande juridiska, politiska, religiösa och ekonomiska förhållanden.

Själva samspelet mellan människor intar en central plats inom socialpsykologin. I den traditionella socialpsykologin har framför allt två teoretiska begreppssystem för analys av socialt samspel gjort sig gällande. De betraktas ofta som konkurrerande, men har också en hel del gemensamma beröringspunkter. Man kan också se dem som olika aspekter på handlingssekvensen motivation-perception-tolkning-beteende.

Den ena av inriktningarna använder behavioristiska inlärningsteoretiska begrepp och betonar alltså observerbara beteenden, medan den andra infallsvinkeln innebär att man använder medierande begrepp som "symbol", "gemensamt definierade situationer" och "roller". Denna senare förklarar således sociala samspel som en perceptionsprocess, en kommunikation med hjälp av gemensamma symboler.

Förgrundsfigur för denna inriktning är G H Mead, vars begreppssystem bland andra använts av Israel (1966) för en sammanställning av empiriska studier inom socialpsykologiska fältet. Den behavioristiska inlärningsteoretiska ansatsen bygger på hedonistiska, eller snarare utilitaristiska tankegångar, dvs att människan maximerar belöning (pleasure) och minimerar obehag (pain), och den brukar benämnas utbytesteori.

I avsnitt sju (7) skall jag ta upp ytterligare en ansats till ett socialpsykologiskt begreppssystem, som skiljer sig från de ovan nämnda så tillvida att den vill slå en brygga mellan samhällsstruktur och enskilda människors psykiska struktur.

5.1 Homans' utbytesteori

Den utbytesteoretiker som oftast refereras är George C Homans. Av de begrepp han använder är ett flertal hämtade från elementär ekonomi. Homans' teori är främst avsedd att gälla informella utbytesrelationer och utesluter alltså tvångsrelationer.

Deskriptiva begrepp hos Homans är aktivitet, sentiment, interaktion, och variablerna är kvantitet och värde. Varje samspel innebär kostnader för deltagarna. Resultatet av samspelet kan medföra belöning eller bestraffning. Belöning har förstärkande effekt, och om en liknande situation uppträder i framtiden kommer därför den som belönats att bete sig på samma sätt, och han väntar sig också samma respons från den andre eller de andra som ingår i samspelet. På liknande sätt

minskar bestraffning sannolikheten för ett fortsatt samspel.

Samspel är alltså definierat som aktiviteter eller sentiments som för båda parter medför belöning eller bestraffning.

Homans ställer vidare upp några postulat om frekvensen i samspelet (Ur Israel, 1963 sid 4-6).

"Ju oftare under en viss tidrymd som alters aktivitet är en belöning för egos handlande desto oftare kommer ego att upprepa sitt handlande

Ju mer värdefull för ego alters aktivitet är, desto oftare kommer ego att utföra den eller de handlingar som framkallar alters belönande aktivitet.

Frekvensen av egos samspel med alter är en funktion av den frekvens med vilken vardera belönar den andres aktivitet och det värde aktiviteten har för var och en.

Ju oftare under en närmast föregående tidsperiod ego mottagit en belönande aktivitet från alter, desto mindre värdefull blir varje ytterligare enhet av en sådan aktivitet".

Sammanfattningsvis kan postulaten tolkas så att samspel som leder till ömsesidig belöning tenderar till att stabiliseras och bli permanent, och samspel som leder till bestraffning kommer att bli instabilt och resultera i olika slags flyktbeteenden. (Israel op cit sid 5)

I ytterligare postulat tar Homans upp kostnadsbegreppet:

"Kostnaderna för en given aktivitet är lika med värdet av belöningen, som skulle kunna erhållas genom en annan aktivitet, vilken måste försakas för att man

skall kunna genomföra förstnämnda aktivitet.

Ju oftare ego har utfört en aktivitet, som medför kostnader desto större kostnad medför varje ytterligare enhet av samma aktivitet". (Ur Israel, op cit. sid 6)

I ett socialt samspel försöker individerna således att uppnå största möjliga vinst, dvs att de försöker få belöning för minsta möjliga kostnad.

5.2 Kritik mot teorin

Homans' utbytesteori har utsatts för en hel del kritik av olika slag. (Se exempelvis B Abrahamsson i Sociologiska teorier, 1972, Berg et.al. 1975, Israel, 1973, Therborn, 1971, Sorokin, 1966). Den har från sociologiskt håll kritiserats för sin psykologiska reduktionism, för sin brist på analys av kognitiva processer som långsiktig kalkylering och för att förtingliga mänskliga relationer. Vidare har det framhållits att det krävs en marknadsstruktur för att mänskliga handlingar skall kunna ses som ett system av utbyten, och att det är den samhälleliga strukturen som bestämmer vad man söker maximera. (Se ex Israel ibidem sid 61.) Homans' förklarar en mängd olika resultat från empiriska studier med hjälp av sina postulat. Vissa kritiker menar emellertid att detta är möjligt endast p g a att de är så generellt formulerade och därför inte prövbara, (exempelvis Abrahamsson, op cit).

Av symboliska interaktionister har den framför allt kritiserats för sin strikt behavio-

ristiska inriktning och den brist i analysen detta medför. Kunskap, inlevelse, medvetande och språket är exempelvis fenomen som dessa anser vara centrala.

5.3 Samspel som symboliska processer

Som ett alternativt synsätt till det behavioristiska betrakelsesättet brukar man framhålla en socialpsykologi där sociala samspel ses som ett meningssystem, en uppsättning symboler som tolkas gemensamt av aktörerna. Att lära sig att se andra människor både som fysiska objekt och att sätta sig in i deras situation, att ta deras handlingsperspektiv, är viktiga processer i samspelet. Människan lär sig också att bedöma hur andra människor ser på henne själv. Betydelsen av andras aktioner och reaktioner för utvecklingen av det egna jaget betonas följaktligen. Det är alltså en socialpsykologi byggd på ömsesidiga upplevelser, och där språket intar en central plats. Symboliska interaktionismen använder sig vidare av analysbegrepp som kan återföras på individen eller till handlingar hos individen och undviker "överindividuella" begrepp.

En frågeställning som är central inom symboliska interaktionismen är vidare hur människor uppfattar "den sociala verkligheten". Utgångspunkten är att då tolkningar eller definitioner av situationer blir gemensamma för många människor utgör de "en social verklighet". Ju fler denna gemensamma tolkning omfattar, desto verkligare blir den för den enskilde. Situationsdefinitionen kan alltså fungera självförstärkande eller självuppfyl-

lande, vilket det s k Thomasteoremet tagit fasta på:

"Om människor definierar en situation som verklig, så blir den verklig till sina konsekvenser". (se Berg et.al. op cit, sid 26-28 och Merton, 1967, sid 421-436) Av grundläggande vikt är naturligtvis i vilken utsträckning människan kan påverka situationen.

5.4 Slutsatser beträffande de två förklaringsmodellerna

De båda socialpsykologiska förklaringsmodellerna framställs ofta som varandras motpoler. Den socialpsykologi som betonar begrepp som "medvetande" och symboler kan ses som en kritik på den behavioristiska skolan. Man har velat föra in en "humanistisk dimension". Företrädare för respektive skolor är emellertid svårtolkade och någon enighet råder knappast, vilket framgår av de många och olika tolkningar som kommer till uttryck i debatter mellan forskare som ägnat ingående studier åt de olika skolorna.

Tankegångar som framfördes i diskussionen kring motivationsbegreppet och om den informations- och systemteoretiska orienteringen som strategi är giltiga också vid bedömningen av de olika socialpsykologiska skolorna: Vilken betydelse begrepp får beror på i vilket sammanhang de används, med vilka begrepp de kombineras och om de används som strategi, dvs som analytiska beskrivningssystem eller som förklarande teorier.

Inom den socialekologiska forskningen, där man enbart studerat fysiska, mätbara avstånd, och således inte några subjektiva uppfattningar, anses exempelvis en behavioristisk och utilitaristisk modell som den som Homans' utvecklat vara bäst tillämplig, men att använda en modell är ju inte liktydigt med att pröva den. Symbolisk interaktionism har inte förekommit explicit i någon av de forskningsprodukter om närrummet som ingår i litteraturstudien. Den kan dock enligt min uppfattning vara fruktbar eftersom den möjliggör en analys av psykiska fenomen som konsekvens av sociala-rumsliga förhållanden, en relevant infallsvinkel för urbana studier av trängsel, privatisering av rum etc, där sociala roller, normer och definitioner av situationen styr våra handlingar i hög grad. Modellen har alltså relevans för vad jag kallat "revirbeteende". och kanske också för "utveckling av mentala kartor".

6. Sociala normer, roller och socialisering

Homans' utbytesteori söker således förklara sociala samspel med faktorer på individuell nivå och symboliska interaktionismen söker förklaringar i direkta relationer mellan människor. Människor föds emellertid in i redan givna "definitioner av situationer", färdiga roller som är stabiliserade och institutiviserade sedan lång tid. Denna sociala verklighet upplevs som svår eller omöjlig att förändra. Att exempelvis undersöka denna gemensamma sociala verklighet, hur den byggts upp, vilka möjligheter det finns att förändra den, kräver att en analys på kulturell eller samhällsnivå knyts ihop med psykologiska analyser. Sammanhängande begreppssystem med sådan utgångspunkt är emellertid tunnsådda, och jag skall först ta upp några centrala begrepp, som återfinns i de flesta socialpsykologiska framställningarna. Det är sociala normer, roller och socialisering. Några enhetliga definitioner finns inte och jag skall därför välja ut sådana som har anknytning till information och perception och som kan tjäna som medel vid tolkningar av exempelvis socialt samspel i urbana miljöer. Sociala normer och socialiseringen är viktiga mekanismer som förstärker sociala systems stabilitet, och som ofta hindrar oss att utnyttja potentiella möjligheter.

6.1 Sociala normer

För att underlätta det sociala samspelet utvecklas ett stabilt system av spelregler: Man kommer att förvänta sig att deltagarna handlar på ett sätt som man kan förutse. Det-

ta faktum tenderar att bevara likformighet. Normerna kan utsäga att i en viss situation är ett visst beteende tillåtet, föreskrivet, lämpligt, olämpligt eller förbjudet. Om man bryter mot normerna utlöses någon form av sanktion, vari också inräknas att man går miste om de belöningar som normenligt handlande eventuellt medför (Janson, 1968).

Vissa normer kommer att gälla våra beteenden mot alla människor i det samhälle vi tillhör, andra är begränsade till en liten närstående grupp. Man omger sig exempelvis med avgränsade revir, skapar barriärer kring sin person eller sin grupp och stabiliserar avgränsningen med hjälp av ett reglerat informationsflöde. Endast ett fåtal invigs exempelvis enligt vårt normsystem i privatlivet, och likaså påbjuder normerna att inte ställa krav på information om andras privatliv. Normerna kan också ha olika bredd när det gäller tillåtet beteende, och de kan variera med avseende på sanktionernas styrka. De kan också definieras som medel för utövandet av socialt tryck mot en likformighet. Rommetveit (1953, sid 48-49) inbegriper exempelvis både en normsändare och en mottagare i sin definition: "En social norm är ett tryck som existerar mellan en normsändare och en normmottagare i en kategori av upprepade situationer". Med denna uppdelning vill han peka på förekomsten av "fiktiva normer" och att sänd och mottagen norm kan skilja sig om perceptionsprocessen inte definieras lika av sändare och mottagare.

I ett högurbaniserat samhälle ingår individen i ett flertal grupper och deltar i mer skiftande situationer än individer i icke-urbana samhällen. Därav följer att han kommer i

kontakt med fler normsystem. Vilka restriktioner och möjligheter det innebär för individens handlingar har ofta diskuterats (Se exempelvis Simmel /1971/, Wirth /1971/, Daun /1972/, Milgram /1970/, och Lofland /1973/.)

6.2 Roller

Rollbegreppet tillhör ett av de vanligaste begreppen både inom sociologi och socialpsykologi. Berg et.al. (op cit, sid 100-127) skiljer i första hand mellan en strukturell rollsyn och roll som ett interaktionistiskt begrepp.

Roll som strukturellt begrepp används i sociologiska och socialantropologiska analyser. Utgångspunkt är att individen i varje bestämd situation ingår i en social struktur med bestämda positioner. De förväntningar som riktas mot honom, både av honom själv och av medagerande, växlar med hans relationer till de övriga, dvs med hans sociala position. När individen handlar enligt förväntningarna, utför han en roll.

Denna består då av ett knippe handlingar som fyller vissa förväntningar i de sammanhang där de utförs. Rollinnehavaren i en viss social position och hans medagerande har också normativa förväntningar om de medagerandes handlingar mot honom. Han blir då föremål för handlingar enligt de andras roller gentemot honom. Dessa roller anger hans sociala status i den givna situationen. Rollen är således den dynamiska aspekten av en status (Linton, 1936). Också rollen är i den här meningen en

mekanism som förstärker den sociala ordningen.

Att betrakta rollen med ett interaktionistiskt perspektiv är att behandla samma fenomen från ett annat håll. I stället för att använda positionsstrukturen som utgångspunkt använder man sig nu av situationen, och nyckeln till en roll finns i inträdet i en av aktörerna gemensamt definierad situation, (Berg et al, op cit, sid 103) oavsett om detta skett frivilligt eller ofrivilligt.

Det begreppssystem som Goffman använder i exempelvis "The presentation of self" (1970) kan omfatta roller både från strukturella och interaktionistiska synvinklar. Han tar en dramaturgisk utgångspunkt med begrepp som "scen", "inramning", "aktör", "mask", "roll" och "framträdande". Rollerna ses således som förutsättningar för att överhuvudtaget kunna genomföra samspel. Goffman definierar social roll på samma sätt som Linton, nämligen realiserande av rättigheter och skyldigheter, som är knutna till en given status men skiljer mellan social roll och roll eller rutin. Rollen eller rutinen är den interaktionistiska sidan av den sociala rollen och ingår i den sociala rollens rollrepertoar. (Berg et al, op cit sid 120).

Sociala normer och roller är inte oberoende av varandra och Rommetveit (op cit) definierar en social roll som: "En föreskriven social roll är ett system av sända normer riktat mot en individ som medlem av en grupp eller kategori av människor". En personlig roll är enligt Rommetveit "ett system av sända nor-

mer riktade mot en individ som unik person och en subjektiv personlig roll, "ett system av mottagna normer riktade mot en individ som unik person".

Normer och roller kan således ses som effektiva styrningsmekanismer vad gäller tolkning och filtrering av information. Vilka karakteristiska normer och roller har, och vilka möjligheter att förändra dem som står till buds, är följaktligen viktiga frågeställningar, liksom hur individen lär sig roller och regler.

Ett försök att beskriva samhällen med hjälp av olika typer av rulluppsättningar som är förhärskande har gjorts av Parsons (1951). Hans klassificering av rolluppsättningarna, som han kallar för mönstervariabler består av fem dikotomier: Affektivitet - neutralitet, diffushet - specificitet, universalism - partikularism, krav på prestationer - krav på egenskaper, jag-orientering - kollektiv-orientering.

6.3 Socialisationsprocessen

Den sociala anpassningen är en lång inlärningsprocess. Normer och värderingar i samhället förmedlas till den enskilda genom massmedia och deltagande i publika livet men i första hand genom människor i hans omedelbara omgivning.

Vår utveckling till sociala varelser och samhällsmedlemmar börjar redan vid födseln. I första början ställs få krav på ett barn, men sedan ökar kraven på anpassning alltmer.

Det är en process i vilken man kräver att barnet växelvis ser sig som subjekt och objekt. Denna sociala anpassningsprocess leder till ökad differentiering i två bemärkelser. (Israel, 1963, sid 130):

1. Differentiering från relativ passivitet till allt mer ökad aktivitet och allt större variation i beteenden.
2. Differentiering av samspelet med andra. Från att samspelet i början begränsas till modern, fadern eller någon ställföreträdare så kommer så småningom allt fler personer in i bilden.

Processen brukar inte betraktas som kontinuerlig utan som en process som genomlöper olika faser.

I tidigare avsnitt har det framgått att yttre och inre faktorer samspelar genom både direkt och indirekt påverkan och att barnets sociala närmiljö antas vara av stor vikt. Barnet står ju då i ett starkt beroendeförhållande till sin vuxna omgivning. Föräldrarnas förhållanden i arbetslivet, deras sociala relationer och deras egna uppväxtvillkor återspeglas i deras relation till barnet.

De sociala samspel barnet deltar i kommer redan från början att betyda mycket för senare självuppfattning och uppfattning av andra. Normer och känslor för rätt och orätt byggs in i jaget och upptas som egna, de internaliseras, vilket samtidigt innebär att de stabiliseras. Värden, preferenser och symboler kommer att delas med övriga medlemmar i samspel, och i varaktiga sociala samspel uppger man något av sin individualitet till förmån för medlemskapet i en grupp.

7. Modeller förankrade både i samhället och i individen

Ett exempel på analys där individuella karaktäristika relateras till samhällsförhållanden är den som sociologen och psykologen Erich Fromm gör i sina böcker (1945, 1947) i vilka han söker samhälleliga orsaker till en viss karaktärsutveckling. Fromm skiljer mellan två karaktärstyper: den produktiva och den icke-produktiva, och menar då de dominerande drivkrafterna som motiverar människans handlingar. I vårt högindustriella västerländska samhälle skulle den icke-produktiva människan, dvs den alienerade, vara vanligast. Fromm framhåller också den "sociala karaktärens" betydelse för ideologiska företeelser, och hävdar att idéer kan bli starka krafter endast i den mån de svarar mot speciella mänskliga behov, som är dominerande hos en viss social karaktär (Fromm, 1945, sid 209 och ff).

Ett antal försök att knyta ihop samhällsanalys och psykoanalys har samlats i en antologi (Dencik m fl red. 1973) med uppsatser av psykoanalytiker med marxistisk hemvist. I inledningskapitlet, som utgör en referensram för de olika uppsatserna, skisseras en utgångspunkt för en socialpsykologi med förankring både i samhället och i individuella psykiska processer (op cit sid 8-9).

Författarnas ambition är att skissera en dialektisk-materialistisk socialpsykologi. Utgångspunkten är att ett samhälles materiella betingelser (som varierar mellan samhällen - synkront, och över tiden i ett och samma samhälle - diakront) kräver olika organisation av den arbetsprocess som pågår

för att utvinna nyttigheter. Denna organisation, eller produktionsförhållanden, som utgör samhällets ekonomiska struktur och representerar den faktiska grundval på vilken den rättsliga och politiska överbyggnaden i sin tur vilar, återverkar på den sociala organisationen överhuvudtaget i samhället. "De materiella villkoren i ett givet samhälle vid en given historisk tidpunkt motsvaras av eller genererar specifika socialgrupperingar, skrån, kaster, stånd, klasser etc och därigenom specifika relationer mellan människor i samhället. Den på det sättet givna sociala organisationen verkar i sin tur reglerande på arbetsprocessen och återverkar därigenom på de materiella omständigheter som samhället lever under, vilket i sin tur kommer att reflekteras i den sociala organisationen osv" (op cit sid 8-9). Denna process är den materiella basen i samhällsformationen.

Samhällets ideologiska, subjektiva överbyggnad kan beskrivas med hjälp av socialisationsprocessen och kulturationsprocessen: "De förhållanden som anger människornas sätt att leva i förhållande till varandra, dvs samhällets sociala organisation, bildar utgångspunkten för individernas sätt att förhålla sig till sin sociala omvärld, dvs för hur de kommer att se på sig själva, sin roll, sina funktioner och möjligheter i samhället, vilka ideal och förväntningar de kommer att utbilda och hur de kommer att bedöma samhällsutvecklingen överhuvudtaget. Med andra ord, de faktiska sociala relationer individen genomlever kodifieras på symbolplanet och genererar ett för individen specifikt sätt att föreställa sig, värdera och reagera på sina egna livsomständigheter. Hur individen före-

ställer sig, värderar, reagerar etc är uttryck för individens medvetenhet. När individernas medvetenhet vid en viss tidpunkt aggregeras över ett helt samhälle benämner man vanligen detta samhällets "kultur", (i den antropologiska meningen) eller "härskande ideologi". Individerna lever sina sociala betingelser och utvecklar därvid på idéplanet en representation och legitimering av denna praxis. Den process varigenom en representation på idéplanet, med andra ord ett ideologiskt förhållningssätt - så som det manifesterar sig i t ex rättsföreställningar, moralregler, ideal, värderingssystem, normer, konventioner etc - på detta sätt grundläggs och utvecklas, benämner vi socialisationsprocessen" (op cit, sid 9).

Den skisserade socialpsykologiska referensramen har sammanfattats i en skiss över en social och samhällsformation (op cit, sid 13):

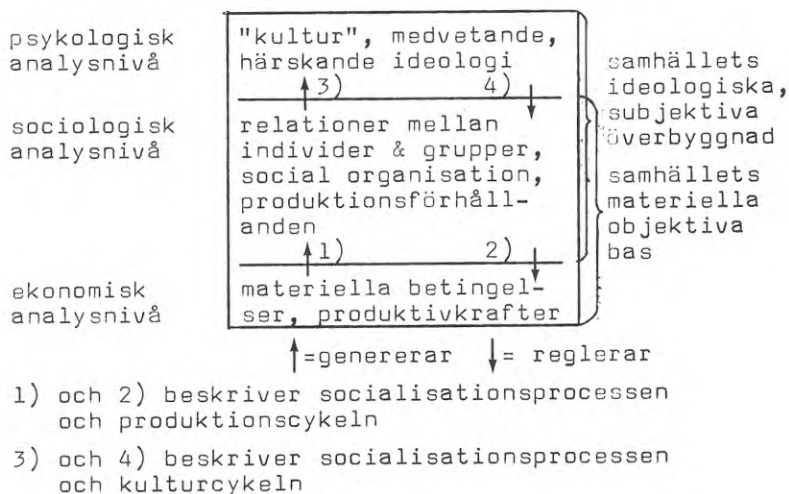


Fig.3 En modell över en samhällsformation. (Ur Dencik L, m. fl. Psykoanalys och marxism, sid 13, Bo Cavefors, Stockholm 1973)

Författarna finner också att det existerar sådana likheter mellan marxism och psykoanalytisk teori att dessa båda teorier mycket väl skulle kunna utgöra en gemensam grundval för en dialektisk-materialistisk socialpsykologi.

8. Sammanfattande kommentar

Beteendevetenskaperna erbjuder som framgått en mängd alternativa beskrivnings- och förklaringsmodeller som möjliga utgångspunkter och referensramar för forskning kring fysiskt-rumsliga företeelser. En disciplin kan avgränsas antingen med utgångspunkt från den referensram eller teori den brukar eller från det datafält den har som undersökningsobjekt. Både sociologi och psykologi är således ämnesområden med specifika undersökningsområden utan enhetlig förklaringsmodell. Detta förhållande har ofta framhållits som tecken på att ämnena befinner sig på ett förvetenskapligt stadium, något som dock väckt kritik från beteendevetare som inte bara framhåller att flera modeller kan existera vid sidan av varandra utan att detta är något nödvändigt för att återspegla den mångdimensionalitet som den sociala verkligheten innebär.

Den beteendevetenskapliga forskningen om "närrummet" brukar karakteriseras som tvärvetenskaplig och den hämtar och använder begrepp från vad som traditionellt betecknas som psykologi, socialpsykologi, socialantropologi och sociologi. Det teoretiska verktyg som används vid en systematisering av forskningen behöver således kunna rymma ett flertal aspekter och samtidigt kunna sätta in dem i relation till varandra. Ett informations- och systemorienterat perspektiv har därvid föreslagits. Genom den empiriska prövningen av de olika aspekterna kan så småningom motsägelser, kompletteringar och giltighetsområden mer precist kartläggas. Syftet med den genomgångna litteraturen har följaktligen varit att ge ett så brett underlag

som möjligt, en grund som kan utvecklas allteftersom i samspelet med nya empiriska data.

En handling kan uttryckas som en sekvens med faserna avsikt eller motivation, perception, beteende och måluppfyllelse. Ett observerbart beteende är således uttryck för en viss verklighetsuppfattning, som i sin tur är grundad på tidigare erfarenheter, och det är också knutet till handlingens mål. Resultatet av en handling kommer att påverka framtida handlingar p g a återkopplingsmekanismer, och handlingarna kan alltså ses som självreglerande processer. För att förstå en handling krävs följaktligen en regressiv-progressiv analys, som inbegriper erfarenhet, förväntningar och anspråksnivå.

Krafterna bakom en handling kan vidare sökas i objektiva förhållanden. Dessa kan analyseras från individuella, interpersonliga eller strukturella utgångspunkter, och de uttrycks ofta som individers, grupper eller kategoriers situation. För att förstå ett fenomen i sitt hela sammanhang behövs analyser som kombinerar olika nivåer och en koncentration på en av dem, med de övriga förhållandena givna, har således ett begränsat förklaringsvärde. Situationen kan ses som en struktur av faktiska och potentiella möjligheter. Hur faktiska möjligheter varierar och vilka hinder eller restriktioner som finns kan också analyseras utifrån de tre nämnda nivåerna, och med utgångspunkt i begrepp som resurser, arbetsfördelning etc. Samma förhållanden gäller för analyser av människors verklighetsuppfattning; dvs vilka förhållanden de uppfattar som lätta, svåra eller omöjliga att påverka individuellt och kollektivt.

Samhällens kultur, den förhärskande ideologin, yttrar sig i handlingsmönster och förhållnings-sätt som överförs mellan generationer. Socialiseringen, sociala roller och normer är viktiga medierande länkar för upprätthållandet av "gemensamma definitioner av situationer". Och det är huvudsakligen i de direkta mellanmänskliga kontakterna som denna socialisering sker, som vi skapar oss en uppfattning av andra och av oss själva. Bland annat p g a vår begränsning, fysiologiskt sett kommer dessa betydelsefulla kontakter att vara de som vi har med människor i vår omedelbara närhet.

II NÅGRA ASPEKTER PÅ NÄRHET, PERCEPTION, FÖRE- STÄLLNINGAR OCH BETEENDEN

I första delen av rapporten har jag försökt skissera några olika psykologiska och socialpsykologiska synsätt. Användandet av systembegreppet implicerar analyser i nivåer och processer. Människans fysiologiska förmåga, hennes sociala relationer och hennes positioner i samhällsstrukturen har antagits utgöra förklaringsfaktorer till perception, och sättet att handa en situation. Vilka faktorer man prioriterar i en analys beror på hur frågeställningarna formuleras.

Ett faktum som inte explicitgjorts i de psykologiska och socialpsykologiska ansatserna, som tagits upp, är människors och objekts positioner i tid och rum. Också information och kunskap har en fysisk bestämning, en fysisk bärare och därmed en rumsposition. Närhet i tid och rum är således en förutsättning för informationsöverföring och direkt social kommunikation, något som socialekologer tagit fasta på. (Se exempelvis G Lindberg, inledningskapitlet, 1971.) Inom den klassiska socialekologin betraktade man rumsliga processer som subsociala. De skulle med andra ord vara oberoende av samhälleliga och sociala faktorer. Den litteraturgenomgång som följer innehåller emellertid huvudsakligen studier och teoretiska tankegångar i vilka rummet och fysisk-rumsliga strukturer samspelar med någon eller några av de ovannämnda faktorerna.

Den allmänna referensram som tidigare skisserats ställer individen i centrum och den har

sin tyngdpunkt i psykologiska och socialpsykologiska systemtermer. Flyktigt har kopplingar mellan dessa båda system och andra, som ekonomiska och kulturella system, berörts. Denna inskränkning har främst gjorts med tanke på den genomgångna omgivningspsykologiska litteraturen, huvudsakligen engelska och amerikanska forskningsprodukter. Presentationen av de olika synsätten utgör emellertid förhoppningsvis också en källa till tolkningsmöjligheter av annan art än de som gjorts här.

En inriktning på individen innebär att begrepp som perception, föreställning och kunskap antas ha stor betydelse för upplevelser och handlingar. Med ett systeminriktat perspektiv i minnet inser man att omgivnings-effekterna kan vara olika mellan och inom olika system, även om detta inte framgår av enskilda forskningsprodukter. En alltför kraftig obalans mellan systemen innebär motstridig information för individen. Om en enstaka individ löser denna obalans behöver inte detta betyda att obalanser på andra systemnivåer är borta. Likaväl som allmänna psykologiska frågeställningar kan formuleras med ekonomiska, politiska eller individuella utgångspunkter, så kan fysisk-rumsliga frågeställningar formuleras och analyseras på olika sätt. En beteendevetenskaplig synvinkel kan således i många fall ha begränsat förklaringsvärde i vidare sammanhang.

Den individcentrerade omgivningsforskningen har relativt få år på nacken och problemområdets avgränsning är än så länge diffus. Eftersom samspelet mellan individen och den fysiska och sociala omgivningen är en komplicerad process är också forskningen mång-

facetterad och flerdimensionell. Någon klart definierad överbyggnad mellan den fysisk-rumsliga aspekten å ena sidan och psykologiska eller socialpsykologiska å den andra finns knappast, vilket är ganska naturligt med tanke på att teoribildningen inom beteendevetenskaperna också är svag. Ansatserna att finna överbyggande begrepp görs dock. Roger Barker använder exempelvis i sin ekologiska psykologi "behaviour settings" för att kombinera en beskrivning av beteende och den plats där beteendet utförs. "Socialt rum" (l'espace social) används av Chombart de Lauwe (1952, 1956) och Buttimer (1972) som överbyggande begrepp för subjektiva värderingar, motiv, overt beteende och egenskaper i fysiska miljön.

"Socio-rumsliga schemata", "aktivitetsfält" och "revir" är begrepp som avser att knyta ihop sociala, perceptuella och rumsliga processer och kring vilka jag samlat den genomgångna litteraturen.

I första avsnittet tar jag dels upp några allmänna tankegångar om beskrivningssystem och perception av rumsliga-fysiska strukturer, dels några ansatser där "mentala kartor" och "socio-spatiala schemata" är centrala analysbegrepp.

Följande avsnitt innehåller litteratur om hur människor strukturerar och modifierar sin sk rumsliga mikromiljö (proxemics) genom användningen av olika slags barriärer. Oftast är beteenden analysenhet men de tolkas. Ett försök att förklara ett antal empiriska studier i termer av "revir" har därvid gjorts.

I tredje avsnittet belyses närhet i rummet som strukturell förutsättning för socialt samspel och individuella handlingar. Traditionella socialekologiska hypoteser testas i de här refererade studierna. "Aktivitetsfält" är ett nyckelbegrepp, och det är beteenden som är i fokus. Avstånd utgör fysiska, mätbara enheter. Som framgått i första delen av rapporten är emellertid detta inte något från perception oberoende fenomen. I perceptionsprocessen tolkas och värderas exempelvis en plats "tillgänglighet".

De tre grupperna av frågeställningar har alla betydelse för människans uppfattning av och handlingar i rummet, dvs hennes förhållnings-sätt. De berör vilken roll närhet (ofta tillsammans med individuella eller strukturella faktorer) spelar för faktiska och uppfattade möjligheter till individuella och kollektiva handlingar.

Den litteratur som studeras kommer att behandlas mycket summariskt och är främst avsedd att vara en allmän översikt och ett första steg i en informationssökning. Läsare som är intresserade av någon specifik aspekt hänvisas till mer ingående referat i arbetshandlingar och stenciler, som kan fås genom rapportförfattaren.

1 Mentala kartor, hur vi uppfattar och föreställer oss fysiska-rumsliga strukturer

Den fysiska miljön är den materiella basen för våra upplevelser och handlingar. Den kan ses som ett system över tiden och en ram för sociala, sociokulturella och individuella processer. Perception av en fysisk omgivning kan därför betraktas som "ett specialfall" av en allmän perceptionsprocess, och uppfattning, föreställning och kunskap om fysiska-rumsliga omgivningen kan således analyseras i termer av selektion-, kodnings- och tolkningsprocesser, med vars hjälp individen försöker handskas med omgivningen på ett för denne effektivt sätt.

1.1 Några olika utgångspunkter

För att anknyta till rapportens första del kan några aktuella frågeställningar i samband med perception av fysiska-rumsliga strukturer vara:

Vilka sätt finns att systematiskt beskriva miljöer och rummet?

Under vilka omständigheter och på vilket sätt styr egenskaper i fysiska miljön perception och föreställningar?

Vilka av tillgängliga fysiska miljöstimuli väljs ut i perceptionsprocessen och hur är dessa stimuli placerade i rummet?

När uppfattas fysiska miljön per se och under vilka betingelser uppfattas den som bakgrund till händelser, dvs där något sker?

Vilka tolknings- och filtreringssätt av

fysiska miljöer och rummet kan skönjas?
(Exempelvis tolkning i kategorier som tillgänglighet, revir, intensitet, sociala kategorier etc.)

Vilka föreställningar, eller kognitiva kartor, har vi av fysiska miljöer, som vårt bostadsområde och vår stad?

I vilken utsträckning finns gemensamt definierade situationer, exempelvis i form av gemensamma föreställningar av grannar och grannskap?

Som tidigare framgått kan man ha olika utgångspunkter i analyser av frågeställningarna. Man kan exempelvis se i vilken grad val och tolkning av information från fysiska miljön är situationsbetingade. Analyserna kan också ta hänsyn till vilken påverkan de sk funktionella faktorerna har. Erfarenheter och kunskap utgör filter i processen, liksom behov och "yttre möjligheter" att tillfredsställa dessa behov. "Kognitiv dissonans" kan användas som medierande begrepp för drivkraft bakom strävan efter en "optimal anpassning". Variationer kan tänkas föreligga mellan exempelvis olika sociala skikt och mellan olika kulturer och delkulturer vad gäller de funktionella faktorerna, och man kan därför analysera hur föreställningar skiljer sig mellan dessa.

Man kan också analysera hur de olika sinnena aktiveras och bidrar till upplevelser och föreställningar av rum och fysiska miljöer.

Att perceptuell inlärning består i att finna lämpliga, funktionella hållpunkter för an-

passningen till omgivningens villkor bekräftas i ett antal studier. (Se Gregory, sid 159). Man antog exempelvis att en perspektivistisk orientering skulle vara vanlig i västerlandet, där så gott som alla rum och hus är rätvinkliga, medan människor som lever i icke-lineära och icke-parallella omgivningar antogs utveckla andra typer av hållpunkter. Bland annat studerade man zulu-folket, vars värld har kallats en "cirkulär kultur", eftersom de har runda hyddor med runda dörrar och plöjer sina åkerfårar i kurvor. Zulus testades med den s k Müller-Lyer pilen och det befanns att de inte var underkastade denna eller liknande illusioner.

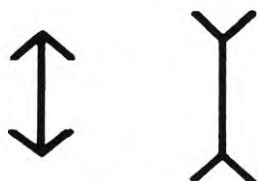


Fig. 4 Muller-Lyer illusionen (De två linjerna är i verkligheten lika långa) . (Ur Smedslunds Jan.)

Människor som bor i regnskogar, canyon och liknande naturområden har ingen känsla för avlägsna föremål utan de tycker att långt bort liggande objekt är små. (Gregory sid 160)

Andra resultat från icke-västerländska kulturer med ringa perspektiv visar att synvillor reduceras och till stor del saknas när perspektivistiska anvisningar är fåtaliga.

1.2 Allmänna beskrivningssystem för uppfattningen av fysiska miljöer

Den information vi mottar genom sinnen väljs och tolkas på grundval av den aktuella situationen och tidigare erfarenheter. Föreställningar av en fysisk omgivning får därför en struktur uppbyggd på kluster av attribut, som både är individuella och föränderliga. Mer eller mindre klara mönster av drag kan dock återfinnas, och hypoteser om sådana gemensamma ledtrådar har legat till grund för olika beskrivningssystem av den fysisk-rumsliga strukturen.

Ett sådant beskrivningssystem är Lowenthals (1972) som föreslår kategorierna aktivitet, värdering (judgment), känsla och rum. Ett annat generellt beskrivningssystem är Isidor Cheins (1954) som delar in omgivningsfaktorer i stimuli som utlöser beteenden, i riktmärken (directors), målobjekt, som tillfredsställer vissa behov och objekt som understödjer eller begränsar beteenden.

Sonnenfelt (1972) anser att en utgångspunkt för förståelse av uppfattningen av en fysisk

miljö är att se på tänkbara egenskaper som influerar beteenden nämligen predicerbarhet, komplexitet och elasticitet i den fysiska miljön.

Wohlwill (1966) noterar att de faktorer som sannolikt uppmärksammas är intensitet, komplexitet, överraskning och inkongruitet. Han påpekar emellertid också nödvändigheten av att relatera dessa egenskaper till varje individs anpassningsnivå.

Leuba (1955) med flera perceptionspsykologer påpekar att det behövs nyheter i stimulusfältet för att upprätthålla ett intresse och talar om att "optimal stimulans", dvs en lagom stimuleringsnivå behövs. Monotona förhållanden tråkar ut individen, överstimulering leder till alltför hög emotionell aktivitet, medan en lagom nivå leder till tillfredsställelse. Leuba drar dessa slutsatser med utgångspunkt från ett antal experiment.

Hypoteser om att det existerar en optimal adaptationsnivå när det gäller stimuliflödet har bland annat formulerats i samband med studier av stress som urbant fenomen (Carlestam & Levi, 1971, Milgram, 1972), men också som en allmän utgångspunkt för omgivningspsykologin (Wohlwill, J 1966, White, 1970). Dessa infallsvinklar kan således ha direkt anknytning till frågeställningar om människans möjligheter att själv kontrollera situationen.

Küller har i en avhandling (D 12:1972) utvecklat en metod att med hjälp av semantiska skalor mäta och beskriva upplevelser av obekanta miljöer och fann att den totala upplevelsen kan beskrivas i ett begränsat

antal meningsfulla dimensioner. Han använde sig av faktoranalys och fick åtta huvuddimensioner, nämligen trivsamt, social status, rumslighet, originalitet, komplexitet, affektion, helhet och kraftfullhet. De åtta huvuddimensionerna är enligt Küller allmänt oberoende av varandra, och han anser det troligt att det för varje bestämd miljö finns neutrala zoner i de olika dimensionerna, vilka bestäms utifrån individens förväntningar. Några av försökens slutsatser är att "det är möjligt att olika miljöer måste kunna tillskrivas olika optimala sammansättningar av egenskaper för att människor där skall finna sig tillrätta och uppleva trygghet" och att "individens personlighet är avgörande för hur han upplever och bedömer sin omgivning".

I en nyligen utkommen byggforskningsrapport (R 24:1975), bestående av fem uppsatser, ges en översikt över arkitekturpsykologi, om stadsmiljöupplevelse, rumsupplevelse och färgupplevelse. Bland annat försöker författarna där nalkas frågan om "betydelse" eller "innebörd" av upplevelse av hus och städer.

Georg Simmel, en klassisk sociolog, såg i den moderna storstaden människans möjligheter att utvecklas individuellt och självständigt just på grund av den mångfald stimuli som erbjuds henne. Hon tvingas göra en selektion av sina intryck, och "hon lär sig på så sätt att tänka med huvudet i stället för med hjärtat".

Buttimer (1972) har funnit att människor värderar, tolkar och brukar sin omgivning i termer av sina socio-rumsliga system, vilka kan definieras i komponenterna hemkänsla eller revir, aktivitetsfält och förväntade föreställningar om platsen. Alla komponenterna har en social och en personlig dimension, och alla filtreras genom individens sociala referenssystem. Tillfredsställelsen med platsens fysiska egenskaper och med livet i området är det kumulativa resultatet av överensstämmelse med avseende på de tre komponenterna.

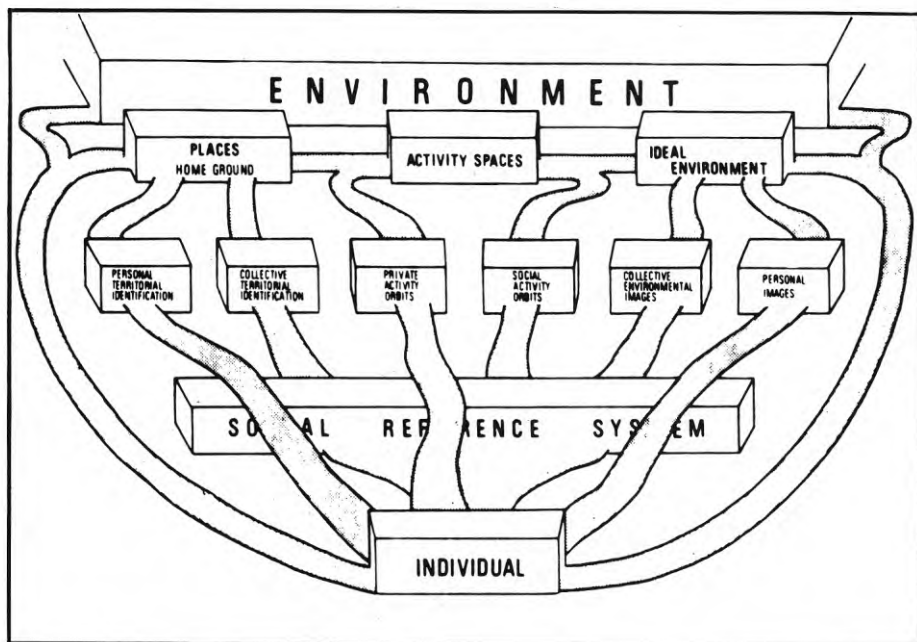


Fig.5 En modell för "socialt rum". (Ur Buttimers artikel i Environment and Behaviour, sept. 1972, sid 308 Sage Publications, Inc)

1.3 Strukturering av fysiska miljöer

En ingående analys av vilka element vi väljer ut i en stad, dvs hur vi "läser" staden har gjorts av Kevin Lynch, vars bok "The image of the city" blivit något av en klassiker och gett grundlag för åtskillig fortsatt forskning. Han ser staden som en serie meddelanden, mer eller mindre tolkbara. Genom planering kan man emellertid göra staden "läsbar" och lätt att hitta i. Lynch experimenterade med en serie metoder för att komma åt den mentala karta människor har av sin stad. Han valde tre amerikanska städer för sina studier, nämligen Boston, Jersey City och Los Angeles, och kom fram till att varje människa har sin föreställning av staden men att det i stort existerar en gemensam karta. Det finns nämligen fem baser i en stad som människor uppfattar och kring vilka deras kognitiva kartor byggs upp. Dessa fem element är:

1. stråk, vägar, gator (paths);
2. kanter, gränser (edges);
3. områden eller trakter med bestämda karakteristika (districts);
4. knutpunkter (nodes);
5. kännetecken eller landmärken som är orienteringspunkter på långa avstånd (landmarks).

Lynch har uppenbarligen inspirerats av gestaltpsykologerna och han betonar betydelsen av utformningen, dvs de strukturella egenskaperna. En kritik som riktats mot Lynch är att han tagit alltför liten hänsyn till innehålls, även om han påpekar att vi väljer ut de fem ovannämnda elementen på grundval av deras identitet, struktur och innehåll.

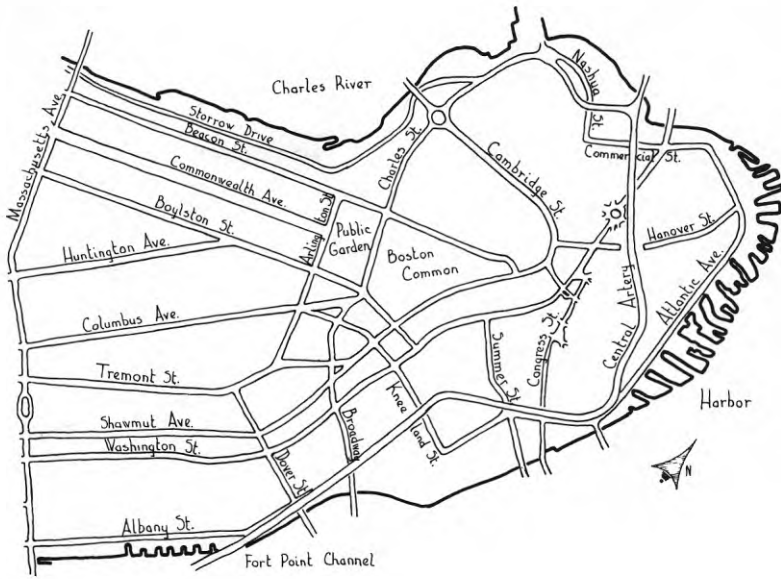


Fig.6 En stads-karta över Boston.

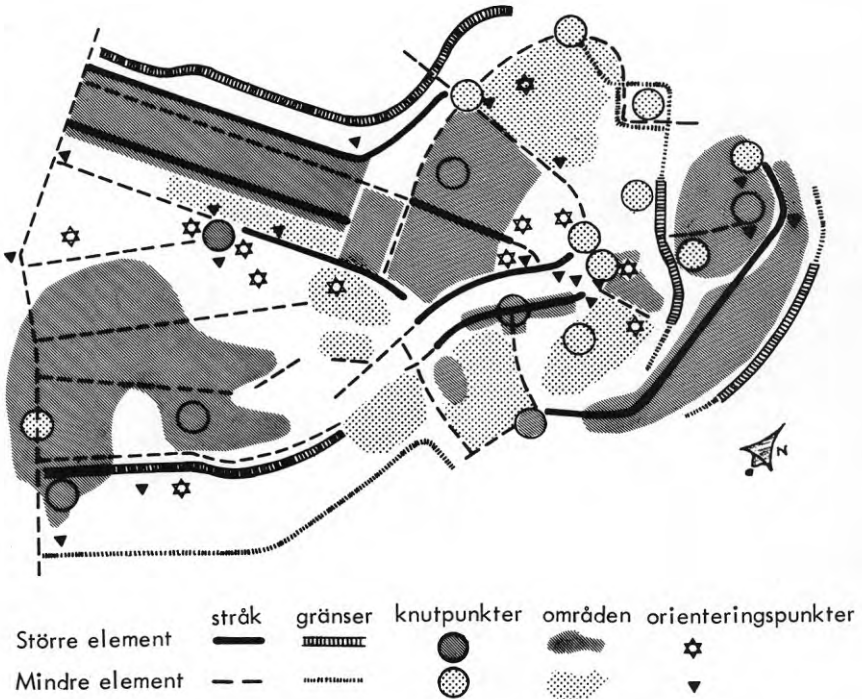


Fig.7 En "mental karta" över Boston. (De två figurerna är ur Lynch, Kevin, The image of the city The M.I.T. Press, 1960 sid 19)

Flera forskare har använt sig av Lynch's teknik och gjort liknande iakttagelser under olika betingelser. Appelyard (1964) studerade exempelvis vilka fysiska faktorer man lägger på minnet då man kör bil genom en stad. Han fann att sådana fysiska strukturella egenskaper som storlek, form och yta var viktiga, och Southworth (1969) fann att förutom visuella stimuli också lukt och ljud bidrar till föreställningen.

De Jonge (1962) visar att Lynch's baselement också är tillämpliga för städer i Holland, men med en betoning på stråk. Det är lättare att skaffa sig en föreställning av en stad då ett regelbundet gatumönster finns och då ett fåtal andra objekt är "läsliga".

Carr och Schissler (1969) framhåller att det är ett starkt samband mellan fysiska miljöegenskaper och uppmärksamheten, och drar slutsatsen att arkitekter och planerare mycket väl kan bidra till att vissa objekt uppmärksammas framför andra och därmed bildar stommen i den mentala kartan.

Smith and Maddox (1958) gjorde en intervjuundersökning i en mellanamerikansk stad, där de frågade invånarna vilket område de hade i tankarna då de talade om "sitt grannskap" och intervjupersonerna fick på en karta indikera hur långt detta grannskap sträckte sig i de olika väderstrecken. Samtidigt frågade intervjuarna om var respondenterna brukade utföra olika aktiviteter. Forskarna hämtade sina hypoteser från socialekologiska resonemang om "naturliga områden". För att definiera naturliga områden använde de åtta typer av ekologiska barriärer, nämligen huvudgator,

järnvägar, fabriker, parker, floder, stora gröna utrymmen, stadsgränser och skolor. Smith and Maddox ville studera hur effektivt barriärerna påverkar aktiviteter och om människorna är medvetna om att de existerar. De valde att se på aktiviteterna inköp från speceriaffärer, bensininköp, besök på drugstores, val av restauranger, kyrkobesök och besök hos herr- och damfrisörer.

Resultaten av studien tycktes peka på att ju fler ekologiska barriärer de intervjuade använde för att definiera sitt grannskap desto större andel av sina aktiviteter utförde de inom det definierade grannskapsområdet. Då forskarna emellertid konstanthöll angiven områdesstorlek visade det sig att sambandet i stort sett försvann. De drar följaktligen slutsatsen att upplevda barriärer i sig inte är någon effektiv grund för att predicera rumsliga aspekter på aktiviteter, utan att detta görs bättre med hjälp av kunskap om individens perception av grannskapets storlek. Barriärerna fungera alltså inte som determinanter för beteenden utan har snarare en perceptuell funktion. Barriärerna utgör med andra ord stöd för organiseringen av de rumsliga elementen enligt gestaltpsykologiska principer.

Det finns emellertid ett flertal studier som visar att också fysiska miljöns "innehåll" har betydelse för val, kodning och lagring av information. Innebörden kan bestå av olika komponenter vilket framgår i en studie utförd av Harrison och Howard (1972). I denna studie fick 44 invånare i Englewood, en stad med ca 35 000 invånare i Colorado, rita en karta över staden och välja ut de mest karak-

teristiska dragen. Man frågade sedan intervjupersonerna varför de valt ut respektive element och delade in förklaringarna i fyra kategorier: elementens rumsliga positioner, deras utseende, deras innebörd och slutligen de personliga associationer de väckte hos intervjupersonen. Innebörds-kategorin var mycket vid och till denna fördes sådana svar som att intervjupersonen uppmärksammade en byggnad p g a verksamheten som bedrevs där, p g a vilken politisk eller social funktion den hade eller det historiska värdet man förknippade med den. Svar som att en byggnad eller ett område gav intervjupersonen en känsla av säkerhet och trygghet fördes också till innebörds-kategorin. Till associations-kategorin fördes svar som tolkades som uttryck för personliga relationer med människor som var förknippade med byggnaden liksom uttryck för affektion.

Vid bearbetningen delade författarna upp elementen i enlighet med fyra av Lynchs element-typer, nämligen, stråk, landmärken, knutpunkter och områden. De ovannämnda fyra kategorierna av motiv relaterades sedan till de olika elementtyperna. Det visade sig att stråk, landmärken och knutpunkter oftast förknippats med de fysiska komponenterna lokalisering och utseende medan områden oftast nämnts i samband med kulturella och personliga associationer.

En av slutsatserna som kan dras av studien är att man sällan värderade något element på grundval av estetiska skäl utan ofta som referenspunkter för orientering, och att människor oftare uppfattade objekt de tyckte illa om än sådana de tyckte bra om. Då struktu-

rella komponenter inte stod i överensstämmelse med förväntad funktion, exempelvis då korsande av en gata upplevdes som farlig för gångtrafikanter, uppmärksammades den. Vidare uttryckte man i allmänhet inte några djupare känslor för stadsstrukturen.

En liknande studie utfördes av Maurer och Baxter (1972) i vilken de lät barn mellan 7 och 14 år rita en karta över sitt grannskap, över den näraliggande staden och lät dem beskriva sin väg till skolan. Det rörde sig om barn från fattiga familjer av afro-amerikanskt, engelsk-amerikanskt och mexiko-amerikanskt ursprung, som bodde i ett stadsområde av bykaraktär utanför en mindre stad i Texas. Man intervjuade 91 barn, ungefär hälften av vardera könet och jämnt fördelade på ovannämnda etniska grupper. Alla barnen bodde nära varandra och så gott som alla gick i samma skola. Intervjuarna bad bli a var och en att rita en karta över vad han eller hon tyckte vara "sitt grannskap". Man försökte dels få grepp om vad barnet ansåg vara grannskapets gränser, dels om kartans innehåll. Vid bearbetningen av de ritade kartorna mätte man storleken på grannskapet, noterade var på kartan hemmet fanns och analyserade innehållet. Man fann sju typer av element som var gemensamma för kartorna. Ett av dessa element motsvarade Lynch's "stråk".

Några av slutsatserna författarna drar är att man kan finna många likheter med Lynch's resultat från vuxenkartor. En genomgående skillnad är emellertid att barn uppmärksammar betydligt fler detaljer. Man fann vidare att grannskapskartorna visade en signifikant skillnad mellan de etniska grupperna med av-

seende på storleken av grannskapet. De anglosachsiska barnen uppfattade sina grannskap betydligt större än de afroamerikanska och mexiko-amerikanska barnen. Det fanns ingen skillnad mellan könen men en mycket klar åldersskillnad och de äldre barnen ritade genomgående större grannskap. Man fann också vissa etniska skillnader beträffande preferenser för elementtyper och hur stor del av kartorna som upptogs av hemmet. Afroamerikanska barn ritade i regel betydligt större hem och de ritade också hemmet först av allt. Några köns- eller åldersskillnader fann man inte i dessa avseenden. Några förklaringar till resultatet ges inte av författarna med hänvisning till att studien är explorativ.

Andra beskrivningar av stadsstrukturen där innebörden betonas är Gulicks (1963) studie från Tripoli i Libanon, där föreställningarna av staden visade sig vara en produkt av både visuella ledtrådar och socio-kulturella associationer.

Steinitz (1968) undersökte relationerna mellan fysisk form och aktivitet och fann att om fysiska omgivningen kan förmedla information om vad som försiggår där, intensiteten i aktiviteten och den roll (significance) den spelar för individens vidkommande så ökas kunskapen om den. Om man betraktar fysiska miljön med ett informations- och kommunikationsperspektiv skulle man enligt Steinitz möjliggöra en meningsfull omgivning.

De studier som genomförts bekräftar således komplexiteten i människans uppfattning av en miljö. Gestaltpsykologiska principerna kan sägas vara giltiga och dessa tycks vara sär-

skilt viktiga då en individs främsta syfte är att orientera sig i en fysisk struktur.

1.4 Socio-rumsligt schema -vår mentala föreställning av när-miljön

Som framgått påverkas rummet av vad som finns där och sociala relationer påverkas av rummet. Fysiska objekt knyts ihop med människor som brukar dem och med aktiviteter som pågår i dem. Ett begrepp som omfattar fysiska objekt, sociala relationer och rummet behövs därför för att beskriva varje individs uppfattning av sin miljö. Bartlett (1932) och Piaget (1952) har använt begreppet schema i relation till perception, minne och färdighet, och Terence Lee (1968) återupptar detta begrepp i sina analyser av grannskapet. Han definierar det som en mental plan med vars hjälp man förbereder sig för handling i rummet.

Lee menar att den föreställning eller kognitiva struktur vi har av vår omgivning har byggts upp genom en kontinuerlig lagring av perceptioner. Perceptionerna är ett resultat av tidigare interaktion mellan fysiska och sociala omgivningen. De kommer också att påverka framtida perceptioner p g a de feedback-mekanismer som sinnesintrycket utgör. Schemat över exempelvis en barndomsmiljö som man inte återsett på lång tid skiljer sig en hel del från den verkliga bilden. Förändringar har hela tiden skett med de nya erfarenheter man gjort.

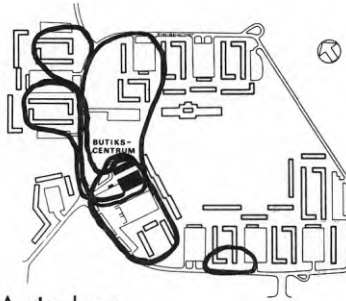
Lee diskuterar i en artikel (1971) en studie han genomfört, i vilken han undersökte ca 200

husmödrars bild av sitt grannskap. Han fann att de områden som husmödrarna ringade in på en karta varierade med avseende på vissa beteenden. Storleken på områdena korrelerade positivt med antalet lokala vänner, antalet lokala sociala organisationer de tillhörde och sannolikheten att använda lokala shoppingcentrat. Dessa beteenden betecknades av Lee som grad av social involvering i lokala urbana omgivningen. När det gällde avgränsning av grannskapet kan man emellertid också spåra visst inflytande från fysiska strukturen som huvudvägar och öppna platser, som utgör "naturliga gränser".

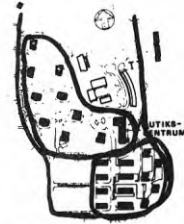
I en undersökning av fyra moderna svenska bostadsområden ombads ett urval av de boende att på en karta ringa in var de känner sig hemma och vilka de kallar sina grannar. (Andersson-Brolin & Lindén, 1974). Det visade sig att vissa fysiska miljöelement klart påverkade båda föreställningarna.

Vilka som kommer att uppfattas som grannar påverkas framför allt av fysiska egenskaper som husgruppens slutenhet och storlek, entréer och anordningar utanför husen, avståndet mellan husen, husens typ och storlek, och slutligen av kvartersgränserna. I föreställningen om var man känner sig hemma ingår ett större geografiskt område och den tycks också påverkas av fler faktorer, som står i ett komplicerat samspel med varandra. Gemensamma föreställningar om vad som upplevs som ett eget område, där man känner sig hemma, återfanns i strikt strukturerade husgrupper, och enhetligheten i föreställningarna förstärktes ytterligare om trafikleder fanns i närheten av husgruppen. I övrigt var

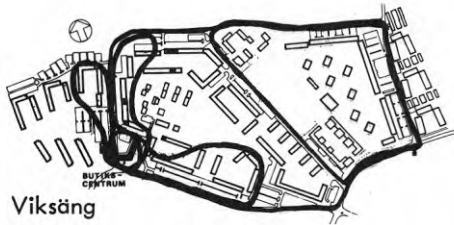
de egna områdena individuella med grönområden, simbassäng, ungdomsgård eller framför allt affärscentrum som gemensamma knutpunkter i för övrigt åtskilda områden.



Andersberg



Stigslund



Viksäng

Fig.8 Några typexempel på inringning av "var man känner sig hemma" i tre svenska förorter. Butikcentrum ingår ofta och biltrafikerade gator utgör hemmaområdenas gränser. (Ur L Andersson-Brolin, A Lindén, R59:1974)

Även om ett flertal fysiska faktorer således kom att påverka föreställningarna, modifierades de ofta av individuella och sociala faktorer. I ett av områdena där befolkningen är homogen och utgörs av en förhållandevis hög andel arbetare upplevdes exempelvis "egna områdena" större än vad några andra grupper

boende i studien gjorde. Boende som tidigare bott på landsbygden kände sig också hemma inom ett större område än boende som tidigare bott i städer. Även om studien var av explorativ art, kan den således bekräfta fruktbarheten i begrepp som "socio-spatialt schema" för föreställningar av våra "närrum".

En forskare som betonat vikten av att studera våra mentala föreställningar av fysiska miljön för att förstå rumsligt beteende är David Stea. I en relativt nyutkommen bok, *Image and environment* (1973), diskuterar han också den generella betydelse dylika studier kan få med avseende på förståelse för behandling av inkommande information om rummet och fysiska strukturen.

1.5 Sammanfattande kommentar

Sammanfattningsvis kan sägas att mycket av litteraturen om människors uppfattning och föreställning av fysiska-rumsliga strukturer är av diskuterande slag. De flesta studier som gjorts är explorativa och man kan därför knappast generalisera resultaten. Undersökningarna ger dock exempel på egenskaper i fysiska miljön som påverkar både individuella och gemensamma föreställningar, men belyser inte funktionella faktorerers betydelse särskilt systematiskt. De perceptionspsykologiska förklaringsmodeller som används innefattar i regel inte den sociala omvärlden och sällan aspekter på kulturell och samhällsnivå. En fortsatt forskning kommer förhoppningsvis att vidga studierna inte bara till andra typer av fysiska miljöer utan också till analyser av hur före-

ställningar varierar mellan grupper med varierande resurser och möjligheter att påverka sin situation. Goodchild (1974) har exempelvis studerat hur föreställningen av fysiska omgivningen skiljer sig mellan engelsk arbetarklass och medelklass, och funnit att medelklassen betonar estetiska aspekter och kvalitet i arkitekturen mer än arbetarklassen, och att den också strukturerar fysiska omgivningen på ett mer sammanhängande sätt än arbetarklassen. Någon förklaring till detta, med exempelvis en knytning till materiella omständigheter och föreställningars funktion, ger dock forskarna inte.

2 Revir - personliga och sociala rum

Ett kriterium på stadsbildning är uppkomsten av en offentlig och en privat sfär, som står i intim växelverkan med varandra. Staden utgör således ett öppet socialt system där en ofullständig integrering är offentlighetens negativa förutsättning (Bahrdt, 1967, sid 54). Människor träffas, följer vissa regler och skiljs sedan utan att några bindningar uppstått. Man uppträder i en snäv roll. Bahrdt uttrycker det som att man håller en viss distans till varandra. Den ofullständiga integreringen uppväcker behovet av ett privatliv, men den är också förutsättningen för att detta skall kunna förverkligas (op.cit, sid 70). Privatlivet är offentlighetens motsats och relationerna präglas av intimitet och varaktighet.

Fruktbarheten att analysera en stad, eller ett bostadsområde med utgångspunkt från privata och offentliga utrymmen och privat och offentligt liv har framhållits av både samhällsvetare, beteendevetare och arkitekter (se exempelvis Habermas, J, 1969, Lefebvre, H., 1968, 1972, Franzéns och Bohms artiklar i Sociologisk forskning, nr 2 1975, Österlin, L. & Österlin, M. 1968).

Den litteratur som jag skall ta upp i detta avsnitt av rapporten berör en aspekt av dikotomin privat-offentligt, nämligen hur fysiska rum omvandlas till privata eller halvprivata, individuella eller kollektiva revir. Själva revirbegreppet (eng. territory och territoriality) har använts av Goffman i flera av hans böcker. Lyman & Scott påpekar i en artikel (1967) att det är ett av socio-

loger negligerat begrepp som kunde vara en fruktbar utgångspunkt för analys av ett flertal sociala fenomen, och Parr (1965) anser att rummet där människor rör sig i med fördel kan delas in i "territory" och "orbit", vilket skulle utgöra ett paradig för studier av människors rumsliga beteendemönster. Liknande tankegångar framförs av David Stea (1970) som framgår av nedanstående figur

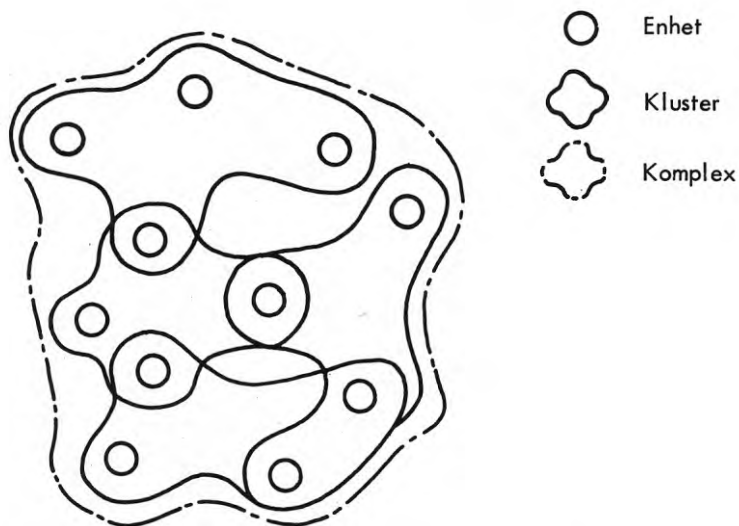


Fig.9 Territorella enheter, kluster och komplex. (Ur D.Steas artikel i Proshansky et al. Environmental Psychology sid 39 Holt, Rinehart and Winston, Inc. USA 1970)

Genom att modifiera rummet med hjälp av uppbyggnad av fysiska barriärer delas rummet in i mer eller mindre grad av enskildhet, förbjudna och tillåtna områden. Fysiska bar-

riärer är ofta förknippade med makt och ägandeförhållanden. Det finns emellertid också andra sätt att modifiera ett avstånd på, andra signaler och ledtrådar som förkunnar att ett rum är privat. Våra beteenden i den rumsliga mikromiljö som omger oss kan i många sammanhang tolkas som uttryck för identitet, en förlängning av jaget. Rummet uppfattas som "vårt" där vi behärskar in- och utflödet av information, och vi skyddar oss mot intrång i det. Då inga objektiva fysiska barriärer finns, skapar vi oss kontroll på annat sätt. Vi utvecklar andra "säkra ledtrådar" för att omgivningen skall uppfatta reviren, och ledtrådarna måste definieras på samma sätt av alla dem som ingår i samspelet. Först då kan de bli underlag för sociala normer om hur rummet skall hanteras.

2.1 Fasta, situationella och personliga revir

Erving Goffman (1971) anser att revirbegreppet kan vara en adekvat utgångspunkt för många typer av rumsliga beteendestudier just med tanke på människans krav på ett revir i olika sammanhang. Självt har Goffman funnit det användbart i sina studier av "public life". Goffman delar in reviren i fasta, situationella och egocentriska revir. Fasta och situationella är således knutna till en viss plats. Exempel på fasta revir är hemmet, antingen det är ett hus eller en lägenhet, arbetsplatsen och där kanske speciellt något rum. Bilen kan också vara ett fast revir. Situationella reviren fungerar som tillflyktsplats endast under den tid man vistas där, och exempel på sådana revir är park-

bänkar, restaurangbord, bussplatser, en fåtölj på teatern eller biografen. De egocentriska reviren är i bokstavlig mening centererade kring egot. Det kan vara materiella tillhörigheter som en handväska eller plånbok. De kan också vara knutna till information om individen som olika personliga uppgifter och slutligen är kroppens olika delar mycket viktiga egocentriska revir. De egocentriska reviren är en "förlängning av jaget". Rumsligt sett är de en buffertzona som individen så gott som alltid bär med sig. Denna rumsliga buffertzona varierar i storlek för olika sammanhang, något som vi skall återkomma till.

2.2 Individuella och gemensamma revir

Det finns anledning att tala både om individuella och om sociala revir. Knowles (1972) har exempelvis i två studier visat att det sociala reviret lika väl som det personliga, kan ses som ett avgränsat område som innehas av en "interagerande social enhet", och som skyddas mot invasion. I den första studien iakttog Knowles hur individer passerade en grupp som samlats i en korridor. Han kunde konstatera att de flesta undvek att kränka de osynliga gränserna runt gruppen och att de valde att väja för dem. I den andra studien undersökte Knowles hur sociala enheter reagerar när en potentiell inkräktare hotar att kränka enhetens revir. Han använde sig av observationer med experimentella inslag: Han styrde sina steg rakt mot ett slumpmässigt utvalt par på en trottoar och såg till att det mest naturliga för paret i denna situationen var att dela på sig och

passera på var sin sida om inkräftaren. Resultatet blev dock att mer än hälften av paren passerade den potentielle inkräftaren med båda medlemmarna på samma sida. Detta var mest sannolikt om paret bestod av en man och en kvinna (83 %) och minst vanligt då det bestod av två män (38 %). Hur intima dessa par var framgår inte av Knowles artikel, men att ett revir varierar med intimiteten är en av Edward Halls utgångspunkter.

2.3 De sociala normerna påbjuder att avståndet skall variera med intimitet

Enligt etnografen Edward Hall (1966) kan en beskrivning och förståelse för hur vi använder rummet (space) vara till stor hjälp för att förstå många av våra handlingar. Han har därför utvecklat ett synsätt där han analyserar rummet som variabel snarare än som medium. Han kallar sin disciplin för proxemics.

Hall har bl a studerat interaktioner mellan människor och resultatet av dessa studier har lett till att han delat in avstånden i fyra olika klasser. Avstånden representerar zoner som vi omger oss med och som vidgas allteftersom intimiteten i interaktionen avtar. Hall benämner de fyra avstånden intimt, personligt, socialt och offentligt avstånd. Varje avstånd har en avlägsen och en nära fas.

Närintima avståndet är direkt kroppskontakt, avlägsna intima tillräckligt nära för att man skall kunna hålla varandra i handen na-

turligt. Personligt näravstånd är 45-80 cm och man kan alltså fortfarande nå varandra. Den avlägsna fasen av personliga avståndet är ca 80-120 cm. Det är yttre gränser för fysisk dominans, och det ger viss avskildhet mellan parterna men är tillräckligt stort för att man skall kunna föra personliga samtal. Det är på detta avstånd man stannar och pratar när man möts på gatan. Det sociala avståndet har också en nära och en avlägsen fas. Den förra ligger mellan 1.20-2.30 meter och det här är avståndet för affärsförbindelser, mellan säljare och kund och mellan chef och underlydande. Den avlägsna fasen för sociala avståndet ungefär två, tre meter, kräver ofta något föremål, ett skrivbord exempelvis, mellan kontrahenterna för att det skall vara befo-gat som affärsavstånd. Om människor befinner sig på det här avståndet från varandra så är det inte oartigt att fortsätta arbeta även om man konverserar något. Det offentliga avståndet, slutligen, har sin närfas mellan tre och sju meter och är aktuellt då en ledare talar till en grupp medan fjärrfasen används vid offentliga tal till en stor mängd människor.

Halls indelning av avstånden har en direkt motsvarighet i begränsningar av våra sinnen. På närintima avståndet stimuleras alla våra sinnen men avståndsreceptorerna syn och hörsel spelar mindre roll än kontaktreceptorerna. Verbala kommunikationens betydelse reduceras. Avlägsna intimavståndet ger möjlighet att fokusera ögonen, medan de delar av människan som man endast ser indirekt förvrängs, vilket kan ge en obehagskänsla. Värme och lukt från den andra människan upplevs. Det

är på det här avståndet vi ofta befinner oss i tunnelbana och bussar utan att vara intima på något annat sätt än det rumsliga.

När vi befinner oss på personliga avståndet försvinner förvrängningarna av andra människans anletsdrag. Vi har en normal bild av huvudstorleken, och man ser små detaljer i hud och på kläder. Den fixerade blicken täcker en del av näsan eller ett öga så att man hela tiden måste låta blicken vandra. Det indirekta seendet (180°) tar in hela kroppen. Varken kroppsvärme eller odör känns.

På sociala avståndet i den nära fasen är huvudstorleken också normal, och fortfarande är detaljer i hud och kläder synliga. Vid en visuell vinkel på 60° (nedåt-uppåt) syns huvudet och övre delen av kroppen på en dryg meters avstånd, medan det krävs ca två meter för att man skall se hela kroppen. På det sociala fjärravståndet kan man inte se några detaljer eller inte känna någon lukt. Man tar in hela ansikten.

Den största sensoriska skillnaden förekommer mellan dessa tre avstånd och det publika, eftersom det på de publika avstånden är omöjligt att se ögonfärg och kroppen förlorar sin rundhet och ser ut som om den vore platt.

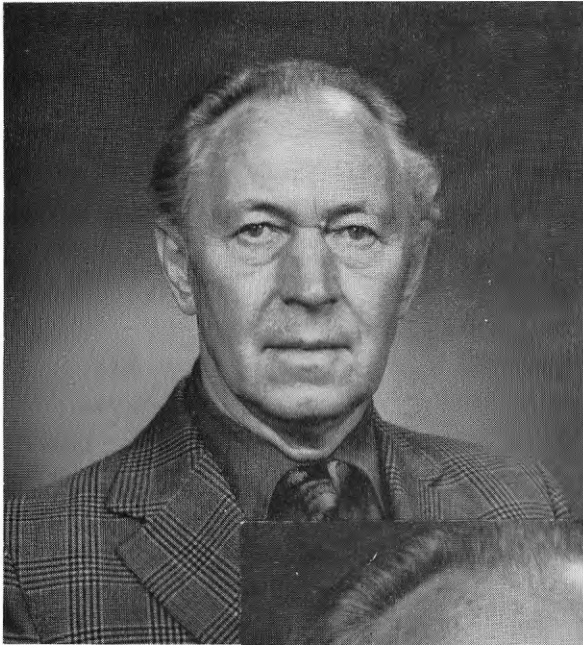


Fig.10 Fotot till vänster är taget på 1.5 m håll, d.v.s. det nära sociala avståndet, som vi använder oss av i formella sammanhang, i specifika roller.

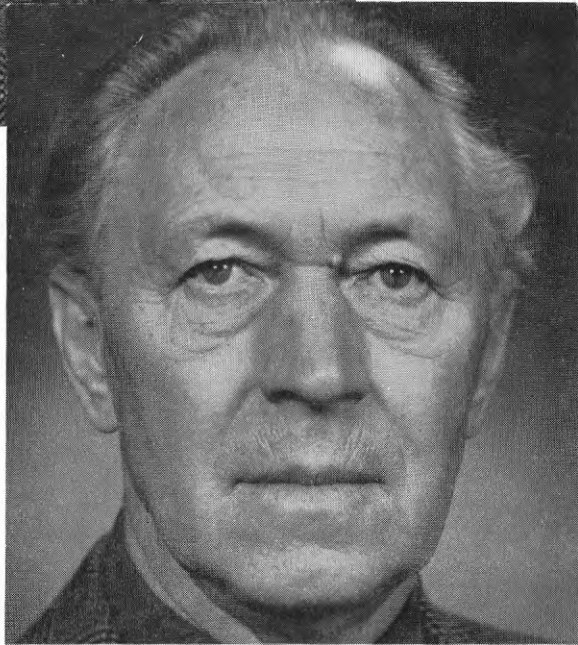


Fig.11 Fotot till höger är taget på 60 cm håll, d.v.s. det personliga näravstånd vi oftast befinner oss på då vi står och samtalar med vänner och bekanta

Hall har uppenbarligen inspirerats av etologer som i sina studier av fåglar och däggdjur visar på fyra karakteristiska avstånd, nämligen kritiska, flykt-, personliga och sociala avstånd (Hediger, 1950). Hall har således ersatt de två första med det intima avståndet eftersom han anser att vi inte längre har behov av dem och att de följaktligen försvunnit. Det kan emellertid vara adekvat att kalla ett avstånd för kritiskt, även om det är i en annan bemärkelse än den Hediger menar. Det kritiska avståndet är aktuellt då människans rumsliga revir tangerar varandra, då toleransgränserna närmas, och då ytterligare avancering in i reviret innebär "fight or flight". Det är alltså ett spänningstillstånd och en potentiell stressituation. När någon känner sig hotad till det egna personliga eller situationella reviret är reträtt det vanligaste beteendet, som vi skall se av studierna. En typ av reträtt är också det försvar som vi genom olika perceptuella mekanismer bygger upp och med vars hjälp vi kan krympa våra rumsliga revir.

2.4 Rumsliga mönster som funktion av socioekonomiska och kulturella förhållanden

Som jag nämnde i inledningsavsnittet är människans drivkrafter formade av det lokala samhälle och det makrosamhälle hon lever i.

De är produkter av en komplicerad anpassningsprocess till materiella omständigheter. Detta gäller också människans "skyddsområden", och man kan därför förvänta sig såväl socio-kulturella som socio-ekonomiska skillnader. Avståndet påverkas också då individerna i ett samspel har olika möjligheter att utöva sin makt, dvs varierande kontrollmöjligheter. Graden av inverkan varierar också med individuella egenskaper. Hall har gjort sina iakttagelser i Nordamerika och påpekar att skillnader finns mellan detta geografiska område och övriga världen. I exempelvis Sydeuropa och Latinamerika står man genomgående på kortare avstånd till varandra då man konverserar i både informella och formella situationer. Vidare är det i vissa länder helt acceptabelt att två män befinner sig på ett intimt avstånd. Att män kysser varandra är god sed i Sovjet. I Sydeuropa och arabländerna håller män varandra gärna i händerna eller under armen, något som är ytterst sällsynt i övriga Europa och så gott som otänkbart i Nordamerika. Däremot är det en vanlig företeelse så gott som överallt i världen att två kvinnor befinner sig på intimavstånd.

Också inom varje kultur finner man skillnader mellan samhällsskikt och delkulturer. Goffman (1970) har studerat befolkningen på Shetlandsöarna, och han fann att kroppskontakt var vanlig under måltider och liknande situationer bland de lägre klasserna på öarnas landsbygd medan mycket komplicerade regler gällde i samma situationer för medelklassen i stadscentra. Han drar slutsatsen att varje samhälle skulle kunna studeras som ett system av vördnadsfulla avståndsregler. Goffman skriver:

Det bör påpekas att vi här har en av de viktiga skillnaderna mellan socialklasser i vårt samhälle: Det förhåller sig inte bara så att några av de tecken genom vilka hänsyn till andras privata sfär kommer till uttryck är olika för olika klasser utan uppenbarligen också så att ju högre samhällsklass desto mer omfattande och invecklade är tabureglerna. Det tycks finnas en del typiska relationer mellan ceremoniell distans och andra typer av sociologisk distans. Mellan statuslika kan vi vänta oss att finna ett samspel som styrs av symmetrisk familjaritet. Mellan över- och underordnad kan vi vänta oss att finna asymmetriska relationer.

2.5 Närhet och asymmetriska relationer

Det rumsliga avståndet kan fungera som förstärkning av komplement eller alternativ till en viss social ordning. Inom såväl djurvärlden som i undersökningar av barn har man konstaterat att lågstatusindivider håller ett längre rumsligt avstånd till sina medagerande ju längre det sociala avståndet är (King, citerad i Sommer, 1969, sid 18). Att en individ med låg status väljer ett långt avstånd till en individ i hög ställning kan åtminstone i delar av Västvärlden vara tecken på vördnad, som Goffman påpekade.

Det långa avståndet kan också tolkas som osäkerhet från den underlägsne, osäkerhet på den andre individens möjligheter att utöva sin makt. Att individer i situationer av osäkerhet väljer ett förhållandevis långt avstånd till den som har kontroll över situationen visar en undersökning som William

Leipold utfört (1963). Leipold bad de studenter som deltagit i en kurs att komma till hans tjänstrum vid olika tidpunkter. Vissa av dem fick i förväg av en sekreterare besked om att de skött sig mycket dåligt, andra fick beröm och en tredje grupp ombads att komma för att diskutera kursen. Leipold hade under kursens gång låtit studenterna genomgå ett test och enligt resultatet på detta karakteriserat dem som extroverta eller introverta.

De som utsatts för en stresssituation, dvs de som fått besked om att de skött sig dåligt, satte sig genomgående längre bort från Leipold än de övriga, och de som lovprisats satte sig närmast. Han fann också att introverta individer som utsatts för stress satte sig längre bort än vad extroverta gjorde.

Då en hel grupp utsätts för stress i form av hot finns en tendens att man sluter sig samman allt tätare (Feschbach & Feschback, 1963). Fysisk närhet till någon man känner förtroende för dämpar oron.

2.6 Avståndet som funktion av individuella faktorer

Som vi såg av Leipolds studie var extrovert/introvert en personlighetsvariabel av betydelse för vilket avstånd man valde. Ytterligare bekräftelse på detta faktum får vi i ett experiment utfört av John Williams (1963). Williams lät försökspersonerna - studenter - genomgå ett personlighetstest, och enligt resultaten på detta klassificerade han dem som extroverta eller introverta.

Själva försöket gick ut på att Williams närmade sig studenterna tills de uttryckte att de kände obehag av närheten. Han gjorde också ett parallellt försök i vilket han från början ställde sig mycket nära studenten i fråga och rörde sig sedan allt längre bort tills denne tyckte att avståndet till honom var alltför långt för att kunna föra en konversation på naturligt sätt. Resultaten av studierna blev att de introverta ville ha större avstånd både när det var fråga om den intima revirzonen och när det gällde den personliga/sociala zonen.

Horowitz et al (1970) har i ett experiment gjort exakta mätningar av hur kroppens "buffertzon" ser ut i möten med andra människor och i relation till objekt. Försökspersonerna, som var kvinnor, fick under tre dagar närma sig en man, en kvinna och en hatthylla på olika sätt under förevändning av att det var en studie i hur människor rör sig. De fick instruktionen: "Gå fram till herr X/fröken Y / hatthyllan". I experimenten ingick en grupp som diagnostiserats som schizofrena och en kontrollgrupp.

Buffertzonen mellan två kvinnor är inte lika stor som den som en kvinna intar om en man närmar sig henne. Vidare visar en man upp mindre buffertzon när en kvinna närmar sig honom än vice versa. Största buffertzon förekommer mellan två män, och minsta då individerna skall närma sig ett objekt. Figuren på nästa sida visar medelavståndet för de tre dagarna som försöken pågick.

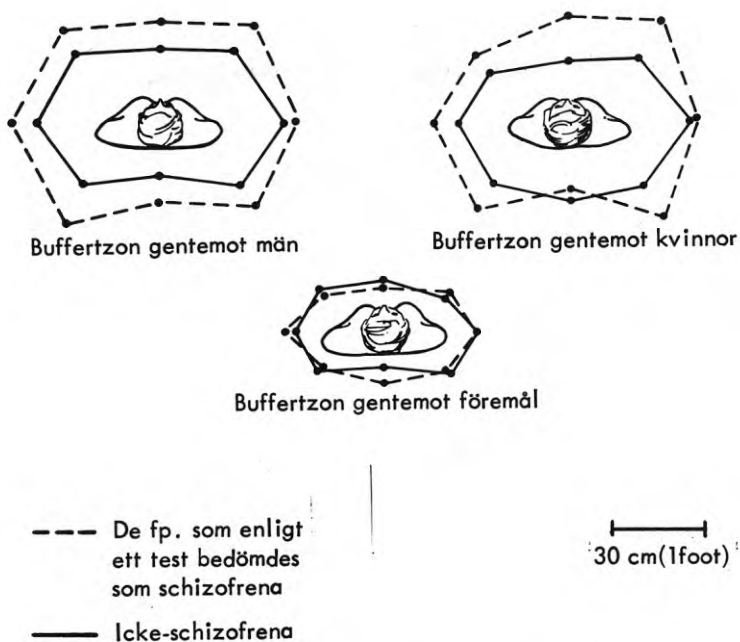


Fig.12 Buffertzonen hos kvinnor. (Ur Horowitz artikel i Proshansky et al, sid 217)

2.7 Medlen att kontrollera den rumsliga situationen varierar

En gemensam komponent för de närrumsliga beteenden som tagits upp som "revirbeteenden" är benägenhet att vilja "kontrollera rummet". Försvaren kan vara av olika karaktär men har alla samma funktion, nämligen att öka det rumsliga avståndet och höja kostnaderna för oönskade personer och händelser att tränga in i reviret.

Möjligheter till kontroll av "fasta revir" är som regel ett av flera privilegier. Man finner ofta väl synliga barriärer i form av staket, stängda portar och dörrar, lås och förbudsskyltar eller "privat"-skyltar. Sådana hinder är vanliga för hem, arbetsplatser och andra rumsliga revir där man effektivt vill utestänga obehöriga. Det behöver inte nödvändigtvis vara fysiska barriärer. En sekreterare som sitter och väljer ut vilka besökare som är viktiga nog för att direktören skall störas, utgör en lika effektiv spärr som en dörr med förbudsskylt. Det fysiska avståndet kan alltså vara kort medan det socialt och psykologiskt är mycket långt.

Möjligheterna att försvara sitt revir från intrång av utomstående är avhängigt av det stöd i lagar och förordningar man har, och liksom den sociala eliten i regel har de största och flesta reviren så har de också oftast största möjligheterna att skaffa sig skydd mot inkräktare.

2.7.1 Kontroll av situationella revir och sociala normer

Ett fast revir är ofta knutet till ägandeförhållande eller besittningsrätt som är reglerad i lagar oavhängiga av knapphet på utrymme då man väl besitter reviret. Då det rör sig om situationella revir, dvs i de fall man betraktar ett utrymme som sitt revir endast så länge man befinner sig i detta, råder andra regler för kontroll av det. Det finns inga skrivna lagar om rättigheter utan man måste förlita sig på allmänt vedertagna sociokulturella normer. Man kan därför inte

modifiera avståndet genom lika uppenbara barriärer som då man vill skydda ett fast revir från intrång.

I Sommers bok "Personal Space (1969) refereras en hel del studier i vilka man observerat hur människor i bibliotek, i restauranger och vänthallar på flygplatser försöker muta in ett område. Man försvarar sitt område genom att placera föremål som gränser eller också använder man sig själv som en markering för revirzonens utbredning.

Under Sommers ledning har man bl a gjort observationer av hur effektiva olika markeringar är. Försökslokalen var en läsesal på ett bibliotek (op cit sid 42). Man studerade effekterna dels under en tvåtimmarsperiod då det var få besökare i lokalen, dels under en lika lång period då det var så gott som fullt i läsesalen. Man lade ut anteckningsböcker, gamla tidningar och en sportjacka tillsammans med ett anteckningsblock. Under den perioden då få besökte läsesalen fungerade alla föremålen lika bra som markeringar och ingen satte sig på dessa platser, även om tidningarna lästes av några stycken. Under den tvåtimmarsperiod salen var tätare besatt, och tidvis varje plats tagen, fungerade jackan och blocket tillsammans som markering hela perioden, tidningar som lagts ut prydligt något mer än en timme och slarvigt utkastade tidningar ca en halvtimme. I samtliga fall man flyttade på tidningarna frågade man personen bredvid den markerade platsen om det var någon som satt där.

Man kan också använda sig själv som markering, och man har iakttagit konsistenta mönster hur människor placerar sig i olika sammanhang för att på så sätt indikera sitt revir. Sommer (op cit sid 49) har exempelvis studerat hur man genom offensiva eller undvikande åtgärder skaffar sig rumsligt revir. 45 studenter presenterades skisser över rektangulära bord med sex, åtta och tio stolar. 24 av studenterna fick instruktioner: "Om du skulle vilja vara så långt som möjligt från andra var skulle du sätta dig?" och 21 studenter fick offensiva instruktioner: "Om du skulle vilja ha ett bord för dig själv hur skulle du då sätta dig för att avskräcka andra?" Svarsmönstren skiljde sig med avseende på hur många människor som ryms och hur många som förväntades finnas där. Vilken strategi man lägger upp är alltså beroende på tidigare erfarenheter, motiv och verksamheterna i lokalen.

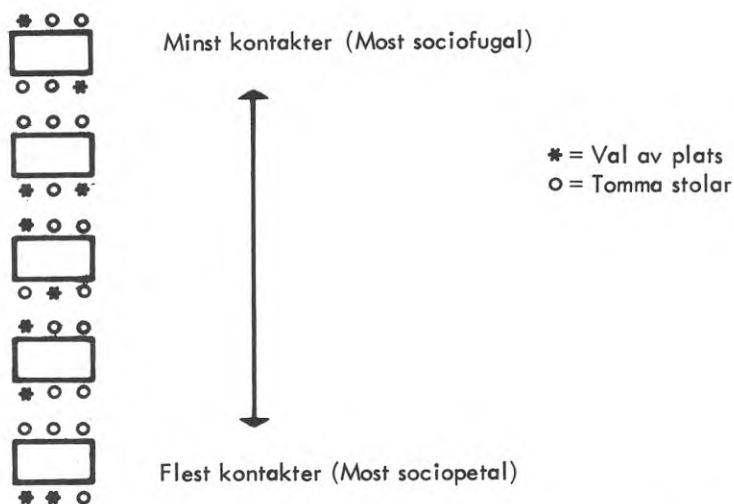


Fig. 13 Ett socialt kontinuum för sex-stolars bord i ett tidskriftsrum. I en observationsstudie rangordnades de olika placeringarna med avseende på antalet kontakter. (Ur Sommers artikel The ecology of privacy i Proshansky et al 1970, sid 256)

2.7.2 Försvar av den personliga buffertzonen

När individen befinner sig "på väg" mellan sina fasta revir eller när det rumsliga avståndet är mindre än det borde enligt individens definition av förhållandet som intimt, personligt eller socialt, skärps barriärerna kring buffertzonen. Vi använder oss då av en arsenal av medvetna och omedvetna försvarsmekanismer: vi intar en speciell kroppsställning, använder våra sinnen på specifikt sätt och vi kan visa aggression, likgiltighet eller förlägenhet. Användningen av dylika försvarsmekanismer är naturligtvis vanligast när knapphet på utrymme råder, dvs då människor samlas på en mindre yta än vad som upplevs som adekvat i den specifika situationen. Människors rumsliga revir griper in i varandra och vi måste därför sätta upp kompensande barriärer för att upprätthålla reviret.

Kränkning av situationella revir

Möjligheter för kontroll av revir blir alltså en reglerande mekanism för hur vi grupperas i rummet. Revirbeteendet är i sin tur avhängigt av socioekonomisk och sociokulturella faktorer som vi sett. Makt kan inkludera rättigheten att kränka rumsliga revir, och i synnerhet om rätten till ett revir inte är baserad på sanktionerade lagar löper man risk att försvar ignoreras.

Goffman talar om fem olika typer av överträdelser: 1) beröring, 2) blickar, 3) ljud, 4) ord och tilltal samt 5) utsöndring och klassificerar typerna av områdesöverträ-

delser i: 1) överskridandet av gränser, 2) alltför långtgående press på egna områdeskrav 3) självöverträdelse, 4) handling i relation till "fel" kategori personer eller situation.

Många av studierna om kränkning av revir är från mentalsjukhus och har alltså bara ett begränsat förklaringsvärde ute i vardaglivet, där människor kanske på ett annat sätt lärt sig hantera rumsliga relationer, men jag skall i alla fall referera några av dem.

Staehlin (1954) fastställde att graden av aggression en mentalsjukhuspatient visade en annan patient i samband med kränkning av ett revir var en funktion av dominansrelationerna mellan patienterna. Om någon patient av högre rang försökt tränga in på en lågstatuspatients revir tog patienten i regel till flykten, men om det motsatta skedde vidtog ett imponerande gräl. Ewan Grant (1965) har påpekat samma fenomen i en studie av ett sjukhus. Då en högstatuspatient satte sig alltför nära en patient lågt på rangskalan började denne vagga på kroppen, sluta ögonen och krypa ihop, innan han gav sig iväg.

Esser har gjort ett flertal omfattande studier inom mentalsjukhus och jag skall referera till en som tar revirbegreppet som utgångspunkt. Studien som återgetts i artikelform har kallats "Territoriality of Patients on a Research Ward" och Essers medarbetare är Chamberlain, Chapple och Kline. Forskarna har i studien sett på hur patienterna använder uppehållsrummet (the ward) och relaterat deras rumsliga beteende till sociala

rangen inom patientgruppen och också relaterat aggressivt uppträde. Försökspersonerna utgjordes av 22 schizofrena patienter, och man använde sig av observationsmetodik. Två typer av observationer gjordes. Den ena kallades för lokaliseringsobservationer och gick ut på att markera exakta rumsliga positioner för patienterna vid olika tillfällen. 330 lokaliseringsobservationer utfördes under en period av 16 veckor. Man gjorde upp ett rumsligt schema för varje patient. Om han hade vistats inom ett område vid mindre än 5 % av observationstillfällena bedömde man att han undvek det området, och om han befunnit sig i något område vid mer än en tredjedel av observationstillfällena studerade man det området närmare för att se om det innebar att han hade ett specifikt revir.

Den andra typen av observationer bestod i att studera patienternas samspelsbeteende; med vilka patienter och personal man samtalade och när patienten själv tog initiativ. Dessa observationsperioder uppgick till 10 timmar under en dag. Med hjälp av journaler kunde man också dela in patienterna i tre grupper med avseende på hur ofta de var inblandade i "aggressiva handlingar". De som aldrig visade aggression, några som då och då var involverade och sådana som regelbundet var involverade i konflikter.

De slutsatser forskarna drog av sina studier var att patienter i översta delen av hierarkin kunde röra sig var de ville och inte behövde etablera någon besittningsrätt för ett revir, och att patienterna i mitten av hierarkin var begränsade i sitt rörelsemönster och visade stort behov av revir med möjlig-

heter till kontakt, medan patienterna i botten på hierarkin skaffade sig revir på undanskymda platser, där möjlighet till kontakt var mycket liten.

Såväl instabilitet i dominanshierarkin som besittning av ett revir är relaterat till aggressivt beteende. Däremot visar en person med etablerad position i dominanshierarkin utan speciellt revir inget aggressivt beteende. En initial instabilitet i dominanshierarkin kan alltså tänkas leda till aggressivt beteende tills antingen en position i toppen är nådd eller tills ett revir har upprättats. Icke-aggressiva patienter utan revir i de lägre positionerna har en låg motståndskraft och de jagas kontinuerligt runt till olika platser. Det faktum att de flesta patienter föredrar undvikande framför aggressiv konfrontation tillskriver författarna "det personliga reviret", som ju för övrigt i tidigare citerade studier visade sig vara särskilt känsligt bland schizofrena.

Sommer (1969) har också gjort åtskilliga studier på mentalsjukhus, bl a har han studerat hur patienter reagerar på kränkning av situationella revir. Hans försök gick till så att han satte sig bredvid en patient som uppehöll sig ute i sjukhusparken och samtidigt visade sin nyckelring, som var tecken på hans överlägsna status. Flera patienter, som utsatts för försöket, lämnade den gemensamma bänken omedelbart och efter mindre än 10 minuter hade mer än hälften av patienterna gått (mot 5 % av en kontrollgrupp, som bestod av patienter som satt något längre bort). Eftersom ingen patient hade några

tillhörigheter att skydda sitt revir med var deras egen kropp enda möjliga markeringen, och så gott som alla sänkte blicken eller koncentrerade den på andra ting än inkräktaren, och många placerade händerna mot hakan som buffert.

De slutsatser man kan dra från studierna på mentalsjukhusen är således att det vanligaste beteendet vid kränkning av någons revir är flykt, i synnerhet om statusdifferensen mellan inkräktaren och revirets "innehavare" är stort, men vilken relevansslutsatserna har för samspel mellan "friska" är som sagt svårt att veta.

Nancy Russo (se Sommer, 1965, sid 35) har gjort studier i ett bibliotek där hon bröt mot de sociala normerna som påbjuder att man sätter sig relativt långt från varandra. Hon satte sig i stolen bredvid sina försökspersoner och flyttade sedan sin egen stol allt närmare. De människor, vars revir hon invaderade, reagerade mycket olika: man bytte kroppsställning, använde defensiva gester och försökte flytta sig.

2.9 Intrång i det personliga reviret

I många tidigare beskrivningar har vikten av maktskillnaden betonats. Människor i höga positioner har både effektivare medel att skydda de egna reviren från intrång och att kränka andras revir. Detta gäller såväl fasta som situationella revir, men också för personliga, eller egocentriska, revir. I instruktionsböcker för amerikanska förhållsledare lärs det exempelvis ut att förhållsle-

ren skall närma sig den misstänkte alltmer tills han så gott som berör honom, detta som komplement till andra åtgärder att bryta ner barriären. (Inbau et al, 1963).

Kränkning av det personliga reviret i rums-
lig bemärkelse är emellertid ett mycket van-
ligt fenomen i alla sammanhang då det råder
knapphet på utrymme, och särskilt vanligt
är det i urbana samhällen där man ständigt
konfronteras med okända människor på minima-
la utrymmen. Det fysiska avståndet motsvarar
Halls intima avstånd men de upplevda rela-
tionerna människor emellan är opersonliga.
Vad denna inkonsistens har för effekt kan
vi uppleva i tunnelbanor, på bussar och i
liknande situationer. Vi använder oss där
av skyddsmekanismer: vi förtingligar män-
niskorna omkring oss. Vi får inte betrakta
våra medpassagerare som människor, då ju
det rumsliga avstånd vi befinner oss i är
intimt. Ett utbyte av blickar är alltså o-
tänkbart och vi fäster blicken på avlägsna
föremål eller stirrar rakt ut i luften,
eftersom normerna påbjuder "strikt undvikan-
de". Endast om något mycket annorlunda från
den rituella ordningen inträffar, kan vi
förvandlas till människor. En flicka som
flyttat från Norrland till Rosengård i Malmö
beskrev hur hon upplevde den avpersonifie-
ring som hänger så intimt samman med anomy-
tet: "Nu känner man ingen. I hissen stirrar
man bara ner i golvet för man vet inte var
man ska fästa blicken. Jag har försökt att
få kontakt, men de stirrar bara dumt på mig.
Så jag tiger Jag har stått vid samma
hållplats vid samma tid i två år. Och det
är samma människor varje morgon. Men inte så
att vi säger något till varandra. Det ser ut

som ett begravningsståg som står där och studerar varandra. En del hälsar man på, men det blir inte mer." (Ur Flemström & Ronnby, 1972).

Hur livet på offentliga platser kommer att se ut beror också på den historiska bakgrunden, hur snabbt urbaniseringen sker och under vilka betingelser människor väljer det urbana livet.

I en artikel av S. Milgam (1970) tas en informationsteoretisk utgångspunkt för beskrivning och förklaring till hur storstadsmäniskor uppfattar och handskas med "offentliga livet", dvs situationer med främlingar. Artikelns rubrik är "The experience of living in cities", och storstadsindividens livsform beskrivs som en anpassning till en kraftig stimuliström som passerar mycket snabbt. Individen måste följaktligen göra prioriteringar och val. Han anpassar sig efter sin omgivning, vilket får återverkan på såväl sociologisk som psykologisk nivå och på utvecklingen av sociala normer. Anpassningen till den hastiga stimuliströmmen sker på så sätt att lågprioriterade stimuli helt måste ignoreras och att varje input får kort tid. Selektivitetsprinciperna formuleras så att investeringen i tid och energi reserveras för omsorgsfullt definierade stimuli. Intensiteten av inkommande stimuli tillåter endast ytlig form av involvering. Individen svarar med att blockera inputs genom att vara likgiltig och hostil för att ytterligare skärpa kon-

trollen över sina stimuli. Det blir alltså en process i vilken individen skyddas från involvering men som gör honom främmande för hans sociala omgivning.

Begränsningen i involvering gäller på flera plan. Den är giltig i situationer då individer är i desperat behov av något, men den är också märkbar i vardagslivet. Man underlåter att lämna företräde, man säger inte förlått då man stöter ihop med någon etc. Milgram menar att den slutgiltiga anpassningen till en överbelastning på individens stimulusinput är att totalt ignorera behov, intressen och krav från människor som man inte definierar som relevanta för egna behovstillfredsställelsen. Man börjar alltså utveckla perceptuella hållpunkter som kan hjälpa till att kategorisera individer som relevanta eller inte.

Milgram exemplifierar sina tankegångar med situationer från olika städer i USA. Han tar fram exempel på krissituationer - ett överfall och mord i New York - när människor visat total likgiltighet och handlingsförlamning. Han citerar också studier där man prövat förtroende för och villighet att hjälpa främlingar. De nämnda studierna gick ut på att jämföra beteenden i New York och ett antal mindre städer. Undersökarna - två manliga och två kvinnliga studenter - besökte medelklassbostadsområden på Manhattan och i ett flertal småstäder. De ringde på dörren och förklarade att de hade en vän som bodde i närheten, men att de tappat bort den exakta adressen och undrade nu om de kunde få ringa honom ett samtal. De kvinnliga

undersökarna blev oftare insläppta i samtliga områden, men både de manliga och de kvinnliga studenterna blev oftare insläppta i de små städerna.

Milgrams beskrivning av en storstad är emellertid endast en aspekt av denna och gäller antagligen bäst för en amerikansk storstad. De potentiella möjligheterna till ett större informationsflöde är också en positiv egenskap i det urbana samhället liksom de potentiella möjligheterna till varierande sociala samspel. Relevanta frågeställningar blir alltså av vilka människor dessa potentiella möjligheter nyttjas och därmed blir faktiska resurser, och vilka "objektiva" och "uppfattade" förhållanden som utgör hinder för dem som inte använder sig av möjligheterna.

2.10 Avslutande kommentar

Rumsliga "fasta" revir och publika livet kan alltså ses som nödvändiga komplement till varandra. Tillgång till ett "eget revir" är relaterat till andra typer av materiella resurser, och till rangskalan i en social organisation.

Ett revir i bemärkelsen av utrymme som man har kontroll över, dvs där man kan få vara sig själv eller medlem i en gemenskap är värdefullt på både kort och lång sikt. Man kan kontrollera stimuliströmmen utifrån och inte löpa risken att överbelastas, man behöver inte enbart anpassa sig till omgivningen utan kan också anpassa denna efter egna krav. Lika väl som ett revir kan underlätta uppdelning av olika roller kan det ha

betydelse för vår uppfattning om oss själva. Det har alltså en mängd funktioner. Hur det är att sakna ett revir har beskrivits av många proletära författare eftersom det varit en vanlig företeelse i fattiga familjer. I Oscar Lewis' bok Sanchez' barn berättar exempelvis en flicka från en fattig mexikansk familj bestående av ett tiotal medlemmar som bodde i ett enda rum:

Det hade varit en lyx att få dröja sig kvar vid spegeln för att kamma sig eller att sitta på någon make-up. Jag kunde aldrig göra det för den sarkasm och det löje som spreds bland dem som fanns i rummet. Ända tills i dag tittar jag mig hastigt i spegeln, som om jag gjorde något fel. Och toalettbesöken, dörren lämnades öppen så att alla som gick förbi på gården kunde se mina fötter under dörren. Jag försökte gömma dem och bad La Chata att stänga dörren, men hon sa: "Vem tror du bryr sig om en barnunge?"

För rent intellektuella prestationer krävs avskildhet. Studier har visat att barn som gör läxor i ett avskilt rum gör större framsteg än de som gör sina läxor i samma rum som andra aktiviteter sker (Wright, odaterad).

Fysisk avskildhet är naturligtvis inte en nödvändighet om man kan mobilisera hinder för intrång genom stark koncentration trots att människor och aktiviteter pågår runtomkring, något som lär vara vanligt i Östern och Mellanöstern. Den kulturella aspekten är här antagligen av betydelse men trots allt förefaller det mycket energikrävande att företa intellektuella övningar under sådana förhållanden.

Det sätt på vilket individen använder rummet omkring sig är ett resultat av socio-kulturella och personliga faktorer, m a o ofta ett resultat av en lång och komplex process. Handlingsmönstren är starkt upp-bundna av sociala normer, eftersom en av individens kraftigaste drivkrafter är att fungera socialt och bli belönad socialt. Basen för de sociokulturella normerna är anpassningen till levnadsvillkor, som ju oftast är begränsade till ett relativt litet rumsligt område.

I många sammanhang verkar det alltså fruktbart att se på den rumsliga organisationen i termer av revir. Man kan skilja mellan fasta revir, situationella revir och den "personliga buffertzonen" vi omger oss med. Reviren har flera funktioner, men som gemensam nämnare kvarstår att de är uttryck för en strävan efter kontroll i mycket vid bemärkelse och att de modifierar rumsligt avstånd. Modifieringen kan vara av såväl fysisk som psykisk art.

Som framgått har forskningen som jag samlat under "revirbegreppet" bedrivits av psykologer, psykiater, socialantropologer och etnologer. Gemensamt är att man tolkar rumsliga beteenden, men man använder olika metoder och förklaringsfaktorer. Skillnader finns mellan individer, mellan samhällsklasser och mellan kulturer. Att fysiska miljöer kan påverka revirbeteenden är också uppenbart i flera fall.

En del av forskningen är tillämpbar på planering och utformning av "närrum", medan andra forskningsprodukter närmast får ses

som grund för idéer som kan utvecklas också
i samband med planering i större skala.

3. Närhet i rummet som förutsättning för individuella och sociala handlingar

För all mänsklig direkt kontakt och påverkan krävs det att avstånd överbryggas, och detta innebär en kostnad i form av tid, energi, pengar eller obehag (Janson, 1965, sid 278). Det är detta faktum som socialekologer bland annat tar fasta på och antar har stort förklaringsvärde för individuella och sociala handlingar, för attityder, information och kunskap. Genom förbättrad transportteknik och utveckling av medel för informationsöverföring har visserligen avstånden krympt, men fortfarande krävs resurser för att övervinna dem. Ofta återkommande kontakter sker därför huvudsakligen på korta avstånd.

Ett självklart, men viktigt förhållande är som påpekats i perceptionsavsnittet i rapportens första del, våra sinnens begränsning: Vi kan uppfatta samtalston på några meter, och vi kan känna igen ett ansikte på 10-15 meters håll men kräver betydligt kortare avstånd för att se detaljer. Informationsflöde och kunskap via direkt sinneserfarenhet begränsas alltså till det stimulifäلت som finns i den omedelbara omgivningen. Ju färre resurser vi har desto mer bundna till denna omgivning blir vi. Ett spädbarns förflyttningsmöjligheter är exempelvis minimala. Det är helt beroende av den fysiska och sociala värld som finns i dess omedelbara närhet.

Även om barnets förflyttningsmöjligheter så småningom ökar, kommer det dock hela sin uppväxt att vara mest beroende av ett relativt fåtal människor på korta avstånd: fa-

miljen, lekkamrater och skolkamrater, och som jag påpekat kommer den tendensen också att kvarstå i vuxenlivet. Intensiva och intima kontakter kan förstärka gemensamma attityder och värderingar som sedan blir mål i sig och ytterligare stärker kontakterna. Stora avvikelser från det gemensamma normsystemet innebär att man utesluts ur gruppen eller aldrig vinner inträde. Det är alltså fråga om en aspekt av en selektions- och segregationsprocess där närheten kan ses som en nödvändig men inte tillräcklig förutsättning för kontakter.

En ansevärd mängd studier finns som visar på närhet som förutsättning för informationsutbyte, attityder och sociala relationer. En sammanställning av empiriska resultat av detta slag har gjorts av Boalt och Janson (1957), och en inventering av amerikanska sociologiska tidskrifter, som tagit upp liknande frågeställningar, har nyligen gjorts av P Engström (stencil, 1975). Jag skall här ta upp några av de 30-tal undersökningar som ingående refereras i Engströms litteraturgenomgång.

3.1 Aktivitetsfält

De dagliga förflyttningarna bildar mer eller mindre konstanta mönster i rummet kring ett antal fasta baspunkter eller noder. Dessa mönster brukar kallas individens aktivitetsfält (Janson, 1965, sid 201, Chombart de Lauwe, 1965, Walldén, 1975). Ibland görs en rumslig uppdelning oavsett typ av aktivitet, ibland en uppdelning med avseende på exempelvis fritids-, arbets- och bostads-

aktiviteter. Marja Walldén ställer i sin aktivitetsfältstudie individernas faktiska aktivitetsfält mot ett potentiellt, dvs de delar av omgivningen som individen kan tänkas nå för regelbundna aktiviteter. Med utgångspunkt från de empiriska resultaten har hon sedan modifierat detta potentiella aktivitetsfält genom att ange olika grader av sannolikhet för att varierande kategorier av människor skall utnyttja delar av staden med skilda egenskaper. Hon har alltså bildat sannolikhetsfält (Walldén, op cit).

Följande figurer är hämtade ur rapportens del 4 och visar hur det faktiska avståndet mellan arbete och bostad är kortare än det slumpmässiga men dubbelt så långt som det genomsnittliga avstånd som fås vid en "effektiv hopparning" av arbetsplatser och bostäder.

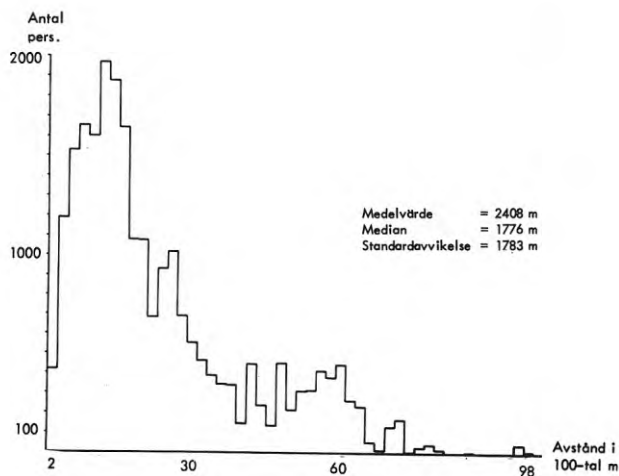


Fig. 14 a Avstånd mellan bostad och arbetsplats vid en teoretisk (slumpmässig) hopparning av befintliga bostäder och arbetsplatser i Gävle.

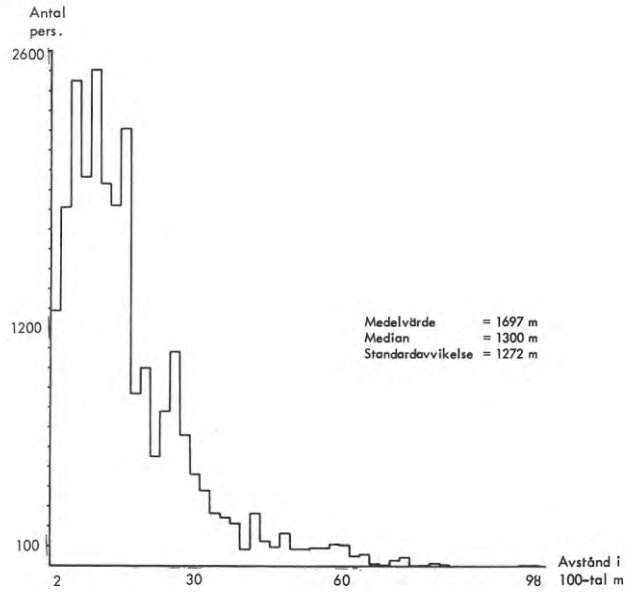


Fig. 14 b Förvärsarbetande i Gävle tätort fördelade efter faktiskt avstånd mellan bostad och arbetsplats.

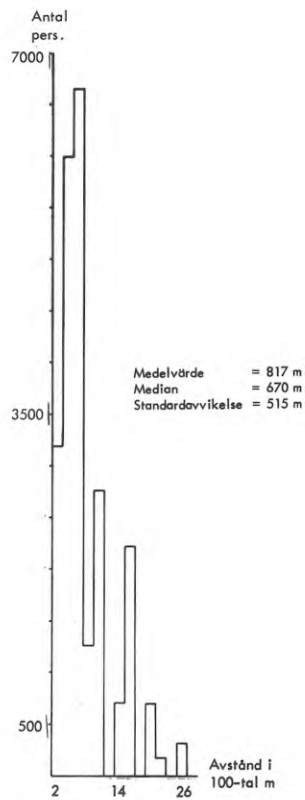


Fig. 14 c Avstånd mellan bostad och arbetsplats om dessa hopparats så att arbetsresor minimerats.

3.2 Den rumsliga närhetens betydelse för giftermål

Engström har bl a refererat ett tiotal undersökningar alltifrån 1930-talet och framåt i tiden, som alla studerat sambandet mellan äktenskap och avstånd. Alla undersökningarna bekräftar att man tenderar att gifta sig med någon som bor nära den egna bostaden och att andelen giftermål avtar med ökat avstånd, (Bossard, 1932, Marches & Turbevillie, 1953). Undersökningar som förutom närheten också tar hänsyn till faktorer som segregation och socio-ekonomiska likheter finner att dessa faktorer tillsammans förklarar en stor del av sambandet mellan närhet och äktenskaps ingående. (Davie & Reeves, 1939, Kennedy, 1943, McCormick, 1951). Några av studierna visar att högre socioekonomiska strata söker sin partners på längre avstånd än lägre strata (Harris, 1935, Kerckhoff 1955) att vita äktenskapskontrahenter är mindre avståndsberoende än svarta kontrahenter (Kerckhoff, op cit) och att avstånden mellan två äldre kontrahenter är längre än mellan yngre (Clarke, 1952). Att medlemskap i en katolsk församling inte var någon starkare faktor än avståndet framgick av Schepp och Roberts studie (1953).

En magisk siffra för avståndet mellan två amerikanska äktenskapskontrahenter tycks vara 20 kvarter, och även om det enligt Abrams (1953) var 67 % av dem som gifte sig i Philadelphia år 1885 som bodde inom detta avstånd, så har andelen sjunkit obetydligt med åren: 1905 var det 54 %, 1915 51 % och 1943 51,9 %.

Christina Skogsberg tar i sin avhandling (1971) om val av make också upp avståndsfaktorns betydelse. Hon refererar dels tidigare utförda undersökningar med liknande problemställningar, utförda i USA och Europa, och har dels själv intervjuat stockholmspar.

Beträffande jämförelser mellan amerikanska och europeiska förhållanden finner Skogsberg att geografiskt avstånd och makeval påvisar ett samband, även om detta inte är lika väl dokumenterat i europeiska studier som i amerikanska.

I den egna undersökningen har hon bland annat frågat om parens bostadsadress vid tiden när de först träffades och vid lysningen och sedan beräknat avståndet mellan bostadsadresserna. 58 % har inte flyttat, 21 % har flyttat närmare och 20 % har flyttat längre från varandra. Flyttningarna tar alltså ut varandra.

Skillnader mellan socialgrupperna finns dock, och Skogsberg konstaterar att de intressantaste skillnaderna ligger bland flyttarna. "I socialgrupp III och II är det genomsnittliga avståndet för dem som flyttar längre bort större än för dem som flyttar närmare. I socialgrupp I är förhållandet det omvända. En näraliggande tolkning av dessa data är att socialgrupp I har större möjligheter att påverka sitt val av bostad" (op cit, sid 95).

3.3 Resurser, rumslig och social närhet som förklaring till makeval.

Tendensen att lägre socialgrupper visar upp kortare avstånd mellan bostäderna före

giftermålet än högre socialgrupper tycks vara generell. Förklaringar till detta har skett med hjälp av tre olika modeller:

I Norm-segregationsteorin: de korta avstånden förklaras i huvudsak av endogama val, (dvs till samma ras, religion, socioekonomiska status etc,) och segregerade bostadsområden.

II Interaktions-tids-kostnads teorin: de korta avstånden förklaras i huvudsak av kontaktfaktorn. Homogamitendensen förklaras av kontaktfaktorn och de segregerade bostadsområdena.

III Norm-interaktions teorin: Endogama val och kontaktfaktorn samvarierar och ger korta avstånd och homogama par.

Enligt norm-segregationsteorin skulle förklaringen ligga i att lägre socioekonomiska grupper i större utsträckning bor i mer segregerade områden. I enlighet med interaktions-tids-kostnads teorin skulle skillnaderna kunna tillskrivas skillnader i uppfattningen av tids-kostnads funktionen, och enligt norm-interaktions teorin skulle förklaringen ligga i skillnader i fördelningen av "opportunities" (op cit, sid 104). Skogsberg påpekar att förklaringarna inte utesluter varandra och att ytterligare en förklaring ligger nära till hands, nämligen att individernas aktivitetsfält skulle vara snävare i lägre än i högre socialgrupper.

Skogsberg, framhåller liksom Boalt och Janson i tidigare nämnda artikel, att samma faktorer som ligger bakom det korta geografiska avståndet kan verka till förmån för små avstånd även i andra dimensioner än den geografiska.

Avstånd i någon dimension i det sociala systemet skulle således kunna uppvägas av närhet i den geografiska dimensionen. Slutsatsen blir att i mycket homogena områden är kontaktsannolikheterna höga på grundval av såväl geografisk som social närhet, och kan alltså förklara mycket starka homogamitendenser. Om starka homogamitendenser finns i heterogena områden skulle detta tyda på att det geografiska avståndet är av mindre betydelse än det sociala avståndet, medan svagare homogamitendenser skulle tyda på geografiska avståndens betydelse. (Skogsberg, op cit, sid 109).

3.4 Rummet, tiden och sociala orsaksfaktorer vid kamratskap

Att närhetsfaktorn spelar in för vänskapsrelationer på arbetsplatser och i skolor har ett flertal sociometriska studier visat. Engström refererar exempelvis en studie (Byrne, 1961) där studenter blev bekanta med en större andel bänkggrannar än icke-bänkggrannar. Också intensiteten i relationerna blev starkare mellan bänkggrannarna. Båda processerna visade sig vara en funktion av tiden. Att sitta framför eller bakom någon ökade däremot inte sannolikheten att bli bekant.

En undersökning med sociometrisk metod i en svensk skolklass är refererad i tidigare nämnda artikel av Boalt & Janson. Enligt denna valde klasskamrater som bodde grannar varandra som kamrater, medan barn som bodde isolerade var mindre beroende av avståndet för kamratval. Samma roll spelade avståndet för val av klasskamrater som man ville arbeta tillsammans med.

En amerikansk studie har kommit fram till liknande resultat och visar att närhet tillsammans med likvärdiga socio-ekonomiska förhållanden hos föräldrarna till barnen ökar sannolikheten för att kamratskap skall uppstå. (Gullahorn, 1952, refererad i Engström, sid 12).

Antalet kontakter i en arbetsgrupp har också visat sig korrelera med närhet. (Boalt, 1954)

3.5 Rumslig närhet och grannkontakter

Närhetens betydelse för kontakter i bostadsområden och institutionella boendeformer bekräftas av ett antal amerikanska undersökningar. En klassisk studie i detta sammanhang är en som utförts av Festinger et.al. (1950). Forskarna undersökte två bostadsområden, Westgate och Westgate West, som båda var nyuppförda och speciellt avsedda för hemvändande krigsveteraner med familjer, och som skulle studera vid MIT.

Westgate West bestod av 17 loftgångshus med fem lägenheter på varje våningsplan och Westgate av 100 enfamiljshus grupperade i nio u-formade gårdsenheter med sju - tretton enheter i varje enklav.

Då familjerna bott i området några månader intervjuades de. Beträffande umgängesvanorna i loftgångshuset visade det sig att man umgicks betydligt oftare med övriga familjer i det egna huset än i de övriga husen, och att ju närmare man bodde varandra, desto större var sannolikheten att man umgicks. Detta gällde för lägenheter på samma vånings-

plan, men också mellan våningsplanen. Bodde man i någon av lägenheterna som oftast passerades av övriga boende hade man den största sannolikheten att ingå i umgängeskretsarna.

I Westgate-husen fann man samma tendens: Ju närmare varandra man bodde desto oftare nämnde man varandra som umgängeskrets. Festinger fann också att ett gemensamt normsystem hade utvecklats inom varje enklav. De som bodde i avskilt belägna hus avvek emellertid oftare från umgängeskretsens normgemenskap.

3.6 Westgatestudiens begränsningar

Kritik av denna och liknande undersökningar har emellertid framförts och framför allt har man betonat att de boende var homogena grupper och att det följaktligen inte går att dra några generella slutsatser från dem. Gans (1961) hävdar exempelvis att närhet leder till kontakt mellan homogena grupper, men kan leda till konflikter om de involverade är alltför olika. Susanne Keller (1968) är en annan kritiker som framför liknande synpunkter. Hon menar att det rumsliga avståndet inte spelar någon avgörande roll utan att klasstillhörighet, statusuppfattningar och livsstil kommer emellan som modifierande faktorer.

Att homogenitet är en av faktorerna bakom koncentrationen av val av vänner och äktenskapspartner på korta avstånd framförs också av Boalt och Janson i tidigare nämnda artikel, där de antar att följande fem mekanismer opererar tillsammans i större eller mindre utsträckning. De behöver således inte al-

la vara verksamma vid varje tillfälle:

1. Sannolikheten för oavsiktliga och oplanerade kontakter
2. Möjligheter till avsiktliga kontakter
3. Graden av kunskap om möjligheterna
4. Gruppernas och områdenas homogenitet
5. Möjliga normer mot större avvikelser.

3.7 Närhetens betydelse för barns och ungdomars aktiviteter.

Våra sinnens ofullkomlighet gör sig ofta gällande inte minst i de dagliga kontakterna mellan små barn och vuxna, där båda parter vill ha möjlighet att se och höra varandra och att snabbt kunna komma i kontakt. Så ansåg exempelvis 75 % av mödrarna i Morvilles (1960) studie att en sådan kontakt med barnen var mycket väsentlig. Att små barns aktionsradie utanför själva bostaden inskränker sig till avstånd där sådana kontakter kan fås visade exempelvis Sandels och Wohlin (1960) i sin observationsstudie av förskolebarn i två bostadsområden. De gjorde dels observationer vid ett antal utvalda observationspunkter inom bostadsområdena, dels alldeles utanför entréerna. Barn under fyra år höll sig vanligen inom en radie av 50 meter från porten, och de något äldre förskolebarnen inom 100 meter från bostaden. Cirka 75 % av förskolebarnen vistades inom ett gångavstånd av 100 meter från bostaden. De båda studerade bostadsområdena skiljer sig med avseende på bl a trafiklösning och i det område som har trafikseparering kunde man iakttaga något större aktionsradier för barnen.

Små barns bundenhet till det egna huset och den egna entrén bekräftas av Carlestam (1966) i hans studie av Grindtorp. Resultaten i Carlestams förundersökning och huvudundersökning antyder också att aktionsradien varierar med olika trafiksystem och att den ökar för områden som är fria från bilar kring entréerna. En annan möjlig orsak till, en relativt större spridning av barnen i Grindtorp kan också enligt Carlestam bero på att entréerna vetter mot nordost och att barnen inte vill vara i skuggan av husen.

Pia Björklid-Chu (1974) sammanfattar, i sin kartläggning av barns aktiviteter i två moderna bostadsområden, betydelsen av avståndet till ett lekområde: "Avståndet till ett lekområde har en avgörande betydelse för dess utnyttjandegrad. Detta gäller framför allt för förskolebarnen och de yngre skolbarnen. Föräldrarna vill dessutom helst ha sina barn inom rop- och synhåll, och de vill ej heller att barnen skall passera trafikerade ytor för att komma till sina lekområden" (op cit sid 52).

I lekvaneeundersökningar har det visat sig att det framför allt är barn från hus i närheten av lekplatsen som besöker denna, och att antalet besök avtar med ökat gångavstånd, liksom sannolikheten för att barn vistas där utan någon vuxen som tillsyn. Antalet besök varierar också med förskolebarns ålder och trafikplaneringen i bostadsområdet. En av lekvaneeundersökningarna som utförts av Wretling-Larsson (1960) hade till syfte att studera skolbarn. Andelen skolbarn som bodde inom 400 meter från lekplatsen var 64 % och 36 % bodde således mer än 400 meter bort.

Lekplatsen ligger nära en skola och ett stort antal skolbarn leker där under lunchrast och efter skolans slut. Vilken roll avståndet från hemmet spelar kunde alltså inte entydigt utläsas av materialet enligt författaren.

Även för lite äldre barns aktiviteter har man funnit att avståndet inverkar. Pettersson (1973) fann exempelvis att ungdomar i tonåren som flitigt besöker ungdomsgårdar och kvartersgårdar bor på närmare avstånd än de som endast gör enstaka besök. Att avståndet är någon avgörande faktor kan emellertid inte bekräftas annat än när det rör sig om tämligen långa avstånd.

I en undersökning av tonåringars besöksvanor på ungdomsgårdar visas att alla åldersgrupper, men särskilt den yngsta, dvs 14-15 år, är avståndsberoende. Medianavståndet varierar från cirka 400 meter för den yngsta gruppen till cirka 550 meter för den äldsta. Relativt få bor längre bort än 600 meter (Bergström, 1971).

De citerade undersökningarna bekräftar således avståndets betydelse för olika slag av aktiviteter men också nödvändigheten av att ta hänsyn till ytterligare faktorer för att kunna dra några generella slutsatser och öka förståelsen för rummets betydelse.

3.8 Sammanfattande kommentar

Den litteratur som tagits upp i detta avsnitt som belyser närhet som förutsättning för vissa handlingar består huvudsakligen av empiriska studier. De skiljer från den litteratur som refererats i tidigare avsnitt så tillvida att de studerar beteenden och inte uppfattningar av rummet eller omvärlden. De är vidare ofta utförda på stora datamaterial.

De slutsatser som kan dras av studierna är att korta avstånd är en förutsättning för sociala kontakter, något som också kan antas vara giltigt för organisationer av olika slag. Förutom närhet krävs det emellertid en intressegemenskap i form av klasstillhörighet, ålder eller etnisk bakgrund för kamratskap och andra typer av varaktiga relationer - på lika villkor - skall utvecklas.

Intressegemenskap innebär ofta likartade materiella villkor men omfattar också gemensamma normer, motiv och "gemensamt definierade situationer". Närmare analyser av hur regler för kontakt varierar mellan samhällen, åldrar, kön och klasser med platsen där människor möts behövs därför som komplement till de här refererade studierna. Som påpekats uppfattas många situationer, normer och roller som sedan definierade och omöjliga att påverka och utgör på så sätt hinder för potentiella möjligheter blir faktiska möjligheter.

SAMMANFATTANDE ÖVERSIKT

De inventerade forskningsprodukterna kan karakteriseras med utgångspunkt från

- ★ Vilka faser i en handlingsprocess som studerats: Perception, dvs sökning, val, bearbetning av information, beteende, återkoppling
- ★ Vilka beteendevetenskapliga bakgrundsfaktorer som ingår i analyserna:
 - Individens ur biologisk synvinkel, och då särskilt fysiologiska begränsningar och mentala processer
 - Individens i ett socialt sammanhang, där fyra olika utgångspunkter (a-d) kan särskiljas

	Relationernas karaktär	
Analysnivå:	Sociala relationer både som grund och uttryck för gemensamt definierade situationer, symboler, normer, och likvärdiga materiella villkor	Relationer studeras med utgångspunkt från skillnader i möjligheter att påverka egna och andras handlingar exempelvis genom skillnader i dominans, makt och resurser
Interpersonliga relationer dvs direkta samspejsituationer	a	b
Samhälleliga relationer, dvs kulturella och ekonomiska ramar för handlingar	c	d

Den roll som tilldelas den rumsliga organisationen och utformningen av fysiska miljön

RUMSLIG NÄRHET ingår i analyserna

- Som rumslig bas för kunskap, erfarenhet och förankring
- Som förutsättning för individuella och kollektiva handlingar
- Som grund för privatisering och "undvikande" och som ett maktmedel

LITTERATURFÜRTECKNING

Abrams, Ray, H, Residential propinquity as a factor in mate selection: Fifty years trend in Philadelphia. American Sociological Review, No 58, 1953

Ager vold, Mogens, Behovsbegreppet som utgångspunkt för miljöanalys i R 53, Bygghforskningen, 1974

Allardt, Erik, Föreläsning vid Nordplan 1972-03-01

Allport, G, Motivation and personality, Psychological Review, No 47, 1940.

Bahr dt, H P, Den moderna storstaden. Tema, Skara 1967

Barker, R, Ecology and motivation, Föreläsning vid Nebraska Symposium om motivation.

Bartlett, F C, Remembering, Cambridge, 1932

Berg, L-E et al, Medvetandets sociologi, Stockholm, 1975.

Berlyne, D E, Conflict arousal and curiosity, New York, 1960

Björklid-Chu, Pia, Kartläggning av barns aktiviteter inom två moderna bostadsområden, R 57, Bygghforskningen, 1974.

Boalt, G, Arbetsgruppen, Tiden, Stockholm, 1954

Boalt & Janson, Distance and social relations, Acta sociologica, 1957.

Bossard, James H, Residential propinquity as a factor in marriage selection, American Journal of Sociology, 38, 1932

Boulding, K E, Ekonomi som vetenskap, översättning, Natur och Kultur, Uddevalla, 1971.

Boulding, K E, General Systems Theory - The science of science, Management Science, april 1956.

Bruner, Jerome, On perceptual readiness, Artikel i Current Perspectives in Social Psychology, Hollander & Hunt, ed 1967.

Buckley, Walter, Sociology and Modern Systems Theory, Prentice Hall, Englewood Cliffs, N J, 1967.

Buttimer, Anne, Social space and the planning of residential areas, Environment and Behavior, september 1972.

Byrne, Donn, The Influence of Proximity and Opportunities for Interaction on Classroom Relationships, Human Relations, 14, 1961.

Carlestam, Gösta, I Metod för studium av aktiviteter med mekanisk datainsamling, II Metodens fältmässiga tillämpning i området Grindtorp i Täby köping, lic.avh., Tekniska högskolan, Stockholm, 1966.

Carlestam & Levi, Urban conglomerates as psychosocial human stressors, Stockholm, 1971

Carr, S & Scheissler (1969), The city as a trip, Environment and Behavior, juni 1969.

Chein, Isidor, The environment as a determinant of behavior, The Journal of Social Psychology, vol 38, 1954, sid 115-127.

Chombart de Lauwe, P H, et al, Essais de sociologie, 1952-1964, Paris 1965.

Chombart de Lauwe, P H, Paris, et l'agglomération parisienne, Paris, 1952.

Clarke, Alfred C, An examination of the operation of residential propinquity as a factor in mate selection, American Sociological Review, 17, 1952

Dahlman, Sven, Personal space in airport waiting lounges, Building function Analysis LTH, Lund, Report no 4, 1973.

Daun, Å, Människan och den byggda miljön i R 53: 1972, Människa, närmiljö, Byggforskningen, Stockholm, 1972

Davie, Maurice R & Reeves Ruby Jo, Propinquity of residence before marriage, American Journal of Sociology, 44, 1939.

Dencik, L m fl, Psykoanalys och marxism, Bo Cavefors förlag, Köthen, DDR, 1973

Down and Stea, Image and environment, Chicago, 1973.

Engström, Paul, Avståndsfaktorn i några sociologiska undersökningar, Byggforskningen, 1975 (stencil).

Eriksson, Erik H, Barnet och samhället, 1954, Natur och Kultur, Stockholm, översättning

Eriksson, Erik H, Ungdomens identitetskris, 1965, Natur och Kultur, Stockholm, översättning.

Esser, A H m fl, Territoriality of patients on a research Ward. Ingår i Proschansky et al, Environmental Psychology, 1970.

Festinger, L et al, Social pressures in informal groups, New York, 1950

Flemström-Ronby, Fallet Rosengård, Prisma, Lund, 1972.

Freud, Anna, Jaget och dess försvarsmekanismer, 1969, Natur och Kultur, Stockholm, översättning.

Fromm, E, Flykten från friheten, 1945, Natur och Kultur, Stockholm, översättning.

Fromm, E, Humanistic Planning, AIP Journal, mars 1972.

Fromm, E, Man for himself, 1947.

Gehl, Ingrid, Bo-miljø, SBI-rapport, Köpenhamn, 1971.

Gibson, J J, The perception of the visual World, Boston, 1950.

Goffman, E, När människor möts, översättning, Aldus, Stockholm, 1970.

Goffman, E, Relations in Public, Harper and Row, New York, 1971.

Goodchild, B, Class differences in environmental perception: an exploratory study, Urban Studies, vol 11, No 2, 1974

Gordon, H, m fl, Man bara anpassar sig helt enkelt, Stockholm, 1972.

Grant, E, An ethological description of some schizophrenic patterns of behaviour, Proceedings of the Leed Symposium on Behavioural Disorders, March 1965.

Gregory, R L, Öga och hjärna, Aldus, översättning, 1966.

Grenness, C-E m fl, Psykologi och praxis, Bo Cavefors bokförlag, Stockholm, 1971.

Gullahorn, John T, Distance and Friendship as Factors in the Gross Interaction Matrix, Sociometry, 15, 1952.

Gutman, R och Popenoe, D, Neighborhood, city and metropolis, Random House, New York, 1970.

- Habermas, J, Strukturwandel der Öffentlichkeit 1962, Luchterhand, Ulm 1969.
- Hall, E, The hidden dimension, New York, 1969
- Harris, Daniel, Age and occupational Factors in the residential propinquity of marriage partners, The journal of soc. psych., 1935.
- Harrison, J & Howard, W, The role of meaning in the Urban Image, Environment and Behavior, december, 1972.
- Hebb, Donald, Psykologi på biologisk grund, översättning, Lund, 1968.
- Hediger, H, Wild Animals in Captivity, London, 1950.
- Helson, H, Adaption-level theory, New York, 1964.
- Hesselgren, S et al, Arkitekturpsykologi, R 24: 1975, Byggforskningen, Stockholm.
- Horowitz & Duff, The body buffert zone, Ingår i Proschansky et al, 1970.
- Inbau, F E & Reid, J E, Criminal interrogation and confessions, Toronto, 1963.
- Israel, J, Socialpsykologi, Stockholm, 1963.
- Israel, J, Sociologi I, Aldus, Stockholm, 1973.
- Ittelson, William, The constancies in perceptual theory, ur Proshansky et al, 1970
- Janson, Carl-Gunnar, Stadens struktur i Svensk samhällsstruktur i sociologisk belysning, Norstedts, Stockholm, 1966.
- Janson, Carl-Gunnar, Det differentierade samhället, Prisma, Stockholm, 1968.

Johansson, S, Om levnadsnivåundersökningen, Allmänna Förlaget, Stockholm, 1971.

de Jonge, D , Images of Urban areas, Journal of American Institute of Planners, november 1962.

de Jonge, D, Some notes on Sociological Research in the field of Housing, University of Delft, Mimeo, 1967.

Kennedy, Reeves, Ruby, Premarital Residential propinquity and ethnic endogamy, American Journal of Sociology, 48, 1943.

Kerckhoff, Alan C, Notes and comments on the meaning of residential propinquity as a factor in mate selection, Social Forces, 34, 1955.

Kleck, R et al, The effect of stigmatizing conditions on the use of personal space, Psychological Reports, 1969.

Knowles, Eric, Boundaries around social space, Environment and Behaviour, december, 1972.

Kruse, Lenelis, Räumliche Umwelt, W.de Gruyter, Berlin, 1974.

Küller, Rikard, En semantisk modell för att beskriva miljöupplevelse, Document 12, Byggforskningen, Stockholm, 1972.

Lazarus, R, Personlighet och anpassning, Översättning, 1969.

Lee, Terence, The psychology of spatial orientation, Architectural association, quarterly, juli, 1969.

Lee, Terence, Urban neighbourhood as a socio-spatial schema. Ingår i Proshansky et al, 1970.

Lee, Terence, Psychology and architectural determinism, The architects Journal Information library 1, sept, 1971.

- Lefèbvre, Henri, Le droit à la ville, Anthropos, Paris, 1968.
- Lefèbvre, Henri, Espace et politique - le droit à la ville II, Anthropos, Paris, 1972.
- Leipold, W, Psychological distance in dyadic interviews, Ph D thesis, University of North Dakota, 1963.
- Lindberg, G, Urbana processer, Gleerups, Lund, 1971.
- Loring, W C, Housing and social organization, Social Problems, III, 1956.
- Lowenthal, David, Research in environmental perception and behavior, Environment and behavior, september, 1972.
- Lowenthal, D och Riel, M, The nature of perceived and imagined environments, Environment and behavior, vol 4, juni 1972.
- Lyman, S & Scott, M, Territoriality: A neglected sociological dimension, Social Problems, XV, 1967.
- Lynch, Kevin, The image of the city, Cambridge, Mass, 1960.
- McClelland, Personality, 1951, (refererat i Madsen, 1971).
- McClelland, The achievement motive, 1953, (refererad i Madsen, 1971).
- Madsen, K B, Motivation, Köpenhamn 1968.
- Madsen, K B, Moderna psykologiska teorier, Stockholm, 1971
- Marches, Joseph and Turbeville, Gus, The effect of residential propinquity on marriage selection, American Journal of Sociology, 58, 1953

Maslow, A, Towards a psychology of being, Princeton, Van Nostran, 1968.

Maurer, R & Baxter, J, Images of the neighbourhood and city among black-, anglo- and mexican-american children, Environment and Behavior, juni, 1972.

Michelson, William, Man and his urban environment, London, 1970.

Milgram, S, The experience of living in cities, Science, March, 1970.

Morville, Jeanne, Børns brug af friarealer, Statens byggeforskningsinstitut, Köpenhamn, 1960

Murray, Edward, J, Motivation och emotion, översättning, W och W, Halmstad, 1969.

Murray, G King, International Relations in pre-school children and average approach distance, Journal of Genetic Psychology, CIX, 1966.

Murray, H A, Explorations in personality, New York, 1938.

Newcomb et al, Social Psychology, London, 1965.

Nowlis, W, The development and modification of motivational systems in personality current theory and research motivation, A symposium, Lincoln, 1953.

Ord och bild, Temanummer om städer, 6, 1974.

Palmade, J, Lugassy F et Couchard, F, La dialectique du logement et de son environment, Paris 1970.

Parr, A E, In search of Theory, Ingår i Proschansky et al, 1970.

Parsons & Shils, Toward a general theory of action, Harvard University Press, Cambridge, USA.

- Petterson, Birgitta, Fritidsservice i några bostadsområden - förekomst och utnyttjande, Byggnadsforskningen R 64:1973, Stockholm.
- Piaget, J, Intelligensens psykologi, översättning, Stockholm, 1951.
- Proshansky et al, Environmental Psychology, Holt, Rinehart and Winston, Inc, USA, 1970.
- Reusch, J & Kees, W, Function and meaning in the physical environment, artikel i Proshansky et al, 1970.
- Rosow, Irving, The social effects of the physical environment, AIP, maj, 1961.
- Russo, N, Connotation of spating arrangements, Cornell Journal of Social Relations, II, 1967.
- Råberg, Per G, Det subjektiva rummet . I, Rapport R 35:1972, Byggnadsforskningen, Stockholm.
- Sandels, Wohlin, Wretling-Larsson, Studier av förskolebarns lekvanor i moderna bostadsbebyggelse, Preliminär redovisning, Stockholm, 1960.
- Scheldrup, H K, Psykologi, W och W, Halmstad, översättning, 1966.
- Schnepf, Gerald, I and Roberts, Louis, A, Residential propinquity and mate selection, American Journal of Sociology, 58, 1953
- Segall, M H, et al., Some psychological theory and predictions of cultural differences, artikel i Proshansky et al. 1970
- Skinner, B F, Beyond dignity and freedom, Penguin Books Ltd, Harmondsworth, Middlesex, England, 1971.
- Skogsberg, Christina, Val av make i teori och data, Lic.avh. Sociologiska institutionen, Stockholm, 1971.

Smedslund, Jan, Psykologi Malmö, 1970 (övers)

Smith, J and Maddox, G, The spatial location and use of selected facilities in a middle-sized city, Social Forces, 1958.

Sociologisk forskning, 2:1975, Tema om Staden som livsform.

Sommer, R, Personal Space, The behavioural basis of design, Englewood Cliffs, N j, 1969

Sommer, R, Studies in personal space, Sociometry 22, 1959.

Sonnenfelt, Joseph, Social Interaction and environmental relationship, Environment and behavior, september, 1972.

Stahelin, B, Soziale Gesetzmässigkeiten im Gemeinschaftsleben Geisteskranker, Homo, V, 1954.

Stea, David, Space, territory and human movements, Ingår i Proshansky et al, 1970.

Steinitz, Carl, Meaning and the congruence of urban form and activity, AIP Journal, juli, 1968.

Sundaland and McCormick, Age at marriage and mate selection in Madison, Wisconsin, 1937-1943, American Sociological Review, 16, 1951.

Walldén, Marja, Individens aktivitetsmönster, Del I-III, R 11: 1974, R 9, R 10:1975, Del IV under tryckning 1976, Bygghörsningen, Stockholm

White, Robert, Excerpts from Motivation Reconsidered: The concept of competence, Proschansky et al, 1970.

Williams, J, Personal Space and its relation to extroversion-introversion, Master's thesis, University of Alberta, 1963.

Wirth, L, Urbanismen som livsform, Ingår i Göran Lindberg, Urbana processer, Lund, 1971.

Wohlwill, J F, The physical Environment, A problem for a psychology of stimulation, Journal of Social issues, 1966.

Wohlwill, Joachim, The emerging discipline of environmental psychology American Psychologist 25, 1970.

Österlin, L och Österlin, M A, Att planera staden för offentligt och privat liv. Bostadsbyggnad, CTH 1968.

R9: 1976

Denna rapport hänför sig till forskningsprojekt 233 vid Statens institut för byggnadsforskning. Projektet har finansierats med anslag från Statens råd för byggnadsforskning.

**Distribution: Svensk Byggtjänst, Box 1403, 111 84 Stockholm
Grupp: samhällsplanering**

Pris: 35 kronor + moms