

Municipalsamhällen i Västra Götaland

Bebyggelse i Sveriges en gång vanligaste typ av tätort



Hampus Winroth

Uppsats för avläggande av filosofie kandidatexamen i
Kulturvård, Bebyggelseantikvariskt program

15 hp

Institutionen för kulturvård
Göteborgs universitet

2016:11



Municipalsamhällen i Västra Götaland
Bebyggelse i Sveriges en gång vanligaste typ av tätort

Hampus Winroth

Handledare: Ulrich Lange

Kandidatuppsats, 15 hp
Bebyggelseantikvariskt program
Lå 2015/16

UNIVERSITY OF GOTHENBURG
Department of Conservation
P.O. Box 130
SE-405 30 Goteborg,
Sweden

www.conservation.gu.se
Ph +46 31 786 4700

Program in Integrated Conservation of Built Environments
Graduating thesis, BA/Sc, 2016

By: Hampus Winroth
Mentor: Ulrich Lange

Municipalsamhällen in the County Västra Götaland
Built environment in Swedens once most common type of community

ABSTRACT

This essay elucidates "municipalsamhällen", an administrative form of agglomerations in rural districts in Sweden, common at the turn of the 20th century. A kind of communities we know little about today. This study examines the government authorities ideals regarding those communities, as well as the ideals of the communities themselves. It is also investigated what built environment "municipalsamhällen" generated and how these environments has been handled until today. A review of the knowledge regarding "municipalsamhällen" in the literature, research and legal acts are included. Two chosen communities, Lilla Edet and Stenstorp have been examined through their administrative board archives, historical maps, literature and field studies. It is found that most "municipalsamhällen" were initialised by the county administrative board, in a fear of fire disaster, epidemic outbreaks and to safeguard rational land utilization. When the county forced the communities to establish "municipalsamhällen", the communities were already densely built and it was hard to regulate their present buildings in a town plan. The "municipalsamhällen" formed ad hoc-plans that mostly followed their existing disposition. However, the town plans stipulated urban town centres with full block stone houses. Most of these centre plans never came about, but the communities did build a lot of infrastructure regarding water, sewerage and pavements. The examined communities also generated different types of built environment such as; a community house, a bathhouse, a power plant and a sports field. Though, none of these environments appeared in both of the communities. The type of community "municipalsamhällen" has not been highlighted by the field of heritage authorities. This essay suggests that this could be due to the difficulty to form typologies which describe "municipalsamhällen" well. It is a pity as these communities generated built environment that deserve our attention.

Title in original language: Municipalsamhällen i Västra Götaland - Bebyggelse i Sveriges en gång vanligaste typ av tätort

Language of text: Swedish

Number of pages: 46

Keywords: Municipalsamhälle, rural agglomerations, Gregor Paulsson, Typologies, Railway station villages

ISSN 1101-3303

ISRN GU/KUV—16/11--SE

INNEHÅLLSFÖRTECKNING

1 INLEDNING	7
1.1 Bakgrund	7
1.2 Syfte	7
1.4 Frågeställningar	7
1.5 Avgränsningar	8
1.6 Befintlig kunskap - tidigare forskning	8
1.7 Metod och material	9
1.8 Teoretisk ansats	9
1.8.1 Typologisering	9
1.8.2 Gregor Paulssons bild av ladsbygdens tätorter	10
1.8.3 Lewis Mumfords regionalsamhällen	12
1.8.4 Centralortsteori och nätverkssystem	13
2 STAD, LAND OCH SAMHÄLLEN DÄR EMELLAN	14
2.1 Administrativ indelning i Sverige till 1971	14
2.1.1 Landskommuner, köpingar och städer	14
2.1.2 Municipalsamhället en hybrid	14
2.2 De administrativa skillnaderna suddas ut	16
2.2.1 Allmänna stadgor ersätter stadsstadgorna	16
2.2.2 Kommunreformerna	16
2.3 Typer av municipalsamhällen	16
2.3.1 Förstäder	17
2.3.2 Kustsamhällen	17
2.3.3 Stations och industrisamhällen	17
2.4 Västra Götalands municipalsamhällen	18
3 FALLSTUDIER	19
3.1 Lilla Edet	19
3.1.1 Lilla Edets municipalsamhälle	20
3.1.2 Lilla Edets municipalsamhälle upplöses	24
3.1.3 Municipalsamhällets miljöer idag	24
3.2 Stenstorp	25
3.2.1 Stenstorps municipalsamhälle	26
3.2.2 Stenstorps municipalsamhälle upplöses	30
3.2.3 Municipalsamhällets miljöer idag	30

4 RESULTAT	34
4.1 Behov och drivkrafter bakom municipalsamhälle	34
4.2 Planering, ideal och verklighetens municipalsamhällen	34
4.3 Municipalsamhälle	36
5 DISKUSSION	37
5.1 Typologisering av tätorter	37
5.2 Synen på land och stad	37
5.3 Vidare forskning	38
6 SAMMANFATTNING	40
Illustrationsförteckning	42
KÄLL OCH LITTERATURFÖRTECKNING	43
Otryckta källor	43
Arkiv	43
Informanter	43
Tryckta källor och litteratur	43
Litteratur	43
Tidningsartiklar	45
Elektroniska publikationer	45
BILAGOR	46
Bil. 1 Tabell över Västra Götalands läns Municipalsamhällen	46
Bil. 2 1926 års stadsplan. Lilla Edet	48

1 INLEDNING

Den här uppsatsen undersöker municipalsamhällen i Västra Götaland. Uppsatsen omfattar 15 högskolepoäng och utgör examensarbete för kandidatexamen i kulturvård vid Göteborgs universitet. Uppsatsen har skrivits under vårterminen 2016 för avläggande av kandidatexamen på Bebyggelseantikvarieprogrammet vid Institutionen för kulturvård.

1.1 Bakgrund

Under studieåren har jag fått en god bild av hur våra vanligaste svenska samhällstyper har uppstått och vad som ligger bakom utvecklingen av dessa. Det har varit spännande att se hur samhällsutvecklingen så tydligt påverkat den bebyggda miljön. Detta är något som inte syns för den oinvidde, men som jag tror kan fungera som en dörröppnare i arbetet med kulturarvsutveckling.

Municipalsamhällen uppstod på den svenska landsbygden från slutet av 1800-talet och under årtiondena framåt. Under mitten av 1900-talet spelades deras roll ut av samhällsomvandlingar och de uppgick i andra administrativa enheter, eller blev själva huvudorter som köpingar eller kommuner. Municipalsamhällena var delvis självständiga enheter under landskommuner, och ansvarade själva för stadsstadgor och byggnadsordning. De har gett upphov till en del fysiska miljöer och ett rikt arkivmaterial.

1.2 Problemformulering

Idag är det svårt att hitta information om municipalsamhällen. Vi har en god bild av hur andra samhällstyper som stad och landsbygd fungerade men runt municipalsamhällen är forskningsläget svagare. Ofta handlar historieskrivningen om de samhällen de uppgick i eller socknen de låg i.

Kulturmiljövården uppmärksammar samhällstyper utifrån varför de har uppstått och understryker samhällets typ som en identitetsbärare. Vi är vana vid att stöta på *Stationssamhällen*, *brukssamhällen*, *hamnstäder* etc. Men kring municipalsamhällen finns ingen självklar kunskap och begreppet har sannolikt inte använts i samma utsträckning som de benämningar vi är mer vana vid.

Municipalsamhällsbildningarna genererade stadsplaner och bebyggda miljöer. När kunskap kring municipalsamhällen saknas finns det en risk att kulturmiljövårdssektorn och lokalhistoriker inte uppmärksammar de kulturmiljöer som samhällsbildningarna gav upphov till. Den här studien kommer att behandla några municipalsamhälles bebyggda miljöer och kan vidga kunskapen om tidigare municipalsamhällen som idag fungerar som viktiga lokala noder i Västra Götalandsregionens landsbygdsområden.

1.3 Syfte

Syftet med studien är att:

- Lyfta fram Västra Götalands municipalsamhällen och undersöka utifrån vilka behov de tillkom.
- Lyfta fram det ideala municipalsamhällets fysiska uttryck.
- Öka medvetenheten kring de miljöer municipalsamhällen avsatt.

1.4 Frågeställningar

- Hur såg behoven ut och vilka var drivkrafterna bakom inrättandet av municipalsamhällen?
- Hur planerades och byggdes municipalsamhällena i relation till regelverkets ideal för sådana samhällen?
- Hur har de kulturmiljöer municipalsamhällena avsatt förvaltats till idag?

1.5 Avgränsningar

Avsikten med studien är att ta fram ett kunskapsunderlag kring municipalsamhällets framväxt och att studera hur den administrativa organisationen påverkat dagens bebyggda miljö. Den här studien behandlar inte municipalsamhällets betydelse för invånarnas sociala identitet, historiskt eller idag. Studiens begränsas geografiska till Västra Götalands län med dess olika förutsättningar för samhällsbyggande, kust-, inland- och storstadsområden. I länet finns ett stort antal kustsamhällen och förstäder som varit municipalsamhällen. Dessa typer av municipalsamhällen finns det redan viss forskning kring. Undersökningens fokus kommer därför att läggas på de småsamhällen som finns kvar som viktiga noder på landsbygden idag. Det empiriska materialet i stort är naturligtvis inhämtat ur perioden 1883-1941 dvs tiden från första till sista inrättandet av municipalsamhällen i Västra Götalands län. Fallstudien kommer även att undersöka perioden fram till upplösningen av de två utvalda samhällena.

1.6 Befintlig kunskap – tidigare forskning

Municipalsamhällen är ett relativt outforskat ämne inom kulturvården. Den bebyggelsehistoriska forskningen tycks inte ha ägnat småsamhällena någon större uppmärksamhet. Anna Micro Vikstrand har disputerat i konstvetenskap med en avhandling om stadsplanering i Huddinge 1900-1960. Vikstrand ger exempel på de municipalsamhällen som inrättades i förstäderna kring Stockholm och andra storstäder. Henrik Ranby har skrivit om kustbebyggelsens municipalsamhällen på Kullahalvön och i Bebyggelsehistorisk tidsskrift nr 10 finns en artikel av Ann Mari Westerlind som skildrar Bohusläns kustorter. Det finns också en del vetenskapligt material inom planeringshistorisk forskning av Lars Nilsson och Patric Svensson som behandlar municipalsamhällen. Den planeringshistoriska forskningen fokuserar på municipalsamhällenas storlek och ekonomi. Samhällenas funktioner eller bebyggelse har inte skildrats av forskningen. Det finns också lokalhistoria skriven kring de flesta municipalsamhällena, men ofta har den inte lagt någon större uppmärksamhet vid berättelsen om just municipalsamhället. Enskilda exempel där så har skett finns dock. Sådana är Höganäs (Henrik Ranby) och Sävsjö (Elna Nilsson).

Patric Svensson har forskat kring municipalsamhällen och skrivit en artikel i ämnet. Han menar där att det fanns en hierarkisk struktur mellan de olika administrativa formerna i svenska tätorter. Överst fanns staden eller köpingen med stadsstadgor, därefter följde tätorten som tillämpade stadsstadgorna på landet, tätorter som införde lokala ej juridiskt bindande föreskrifter på landet och längst ner i hierarkin de tätorter som överlät ansvaret för ordning och sundhet åt de enskilda fastighetsägarna.¹ Svensson menar att municipalsamhällen bildades i en strävan att senare upphöjas till köping eller stad.²

Lars Nilssons forskning handlar om administrativ indelning och den förskjutningen som har skett från privilegiesystem till dagens stadslösa samhälle. Nilsson berör inte bebyggelseutvecklingen och han menar att de flesta municipalsamhällena bara antog ordnings- och hälsovårdsstadgorna. Nilsson menar vidare att det är de samhällen som bildat stad eller köping som ger oss möjlighet att studera municipalsamhällens förhållande till sin omvärld, eftersom de oftast gett upphov till stadsmonografier.³

¹ Svensson, 1999, sid. 152ff

² Vikstrand, 2005, sid. 22

³ Nilsson, 1989, sid. 60

1.7 Metod och material

För att svara på uppsatsens frågeställning har en basal kunskapsöversikt kring municipalsamhällsbildningar först tagits fram. Detta har skett genom litteraturstudier av vetenskaplig och lokalthistoriskt relevant litteratur samt genom studier av styrdokument från tiden, som stadsstadgor. Därefter gjordes en kartläggning av Västra Götalands läns municipalsamhällen och ett försök att översiktligt sortera dem i olika kategorier, utifrån t. ex. placering, näring och infrastrukturtillgång. Som rum för forskningen valdes därefter två stations- och industrisamhällen som bildat municipalsamhälle under olika tidsperiod ut. Lilla Edet som bildade municipalsamhälle 1889 och Stenstorp som bildade municipalsamhälle 1923.

Municipalsamhällsarkiven har förts över till kommunarkiven i takt med att municipalsamhällena har upplösts. I de undersökta samhällenas arkiv fanns det främst protokoll, men också enstaka brev och handlingar var bevarade. Eftersom undersökning rörde rörde uppkomst, verksamhet och upplösning var materialet att gå igenom omfattande. Municipalsamhällenas tidigaste och senaste handlingar har därför gått igenom noggrant. För att ringa in bebyggelse som uppkommit under municipalsamhälls-perioden har därefter varje års ekonomiska sammanställning gått igenom. Där framgår vilka utgifter och intäkter samhällena har haft och i dessa har det varit möjligt att ringa in när nya byggnader och anläggningar tillkommit. För att utröna var bebyggelsen placerats och hur bebyggelsen planerades har studier gjorts över stadsplaner, historiskt kartmaterial och äldre flygfoton. Detta har jämförts med kartor och flygfoton över dagens miljöer och därefter studerats på plats. Vidare har hembygds-litteraturen gått igenom med avseende på skildringar av de byggda miljöerna och municipalsamhällets verksamhet. Hembygdsrörelsen i de två samhällena har också ställt upp och svarat på frågor angående enskilda byggnadsobjekt och varit behjälplig med att ta fram äldre fotografiskt material.

Det finns en risk att arkivmaterialets ekonomiska handlingar inte skildrar alla de byggda miljöer samhällena haft ansvar för. Byggnader skulle till exempel kunna ha skänkts till samhällena genom donationer. Dock borde sådana anläggningar efterhand gett upphov till underhållskostnader som i så fall hade syns i handlingarna. Det finns relativt mycket hembygds litteratur kring de undersökta samhällena, men de två samhällena har främst skildrats av vardera en person som varit tongivande i skildringen av respektive samhälle. Det finns en risk att uppgifter de anför är missuppfattningar som sedan återkommer i flera källor. Därför har störst vikt lagts vid arkiv- och fältstudier.

1.8 Teoretisk ansats

För att få en uppfattning om hur det kan komma sig att municipalsamhällen idag är ett såpass ouppmärksammat fenomen kommer uppsatsens resultat diskuteras utifrån begreppet typologisering och synen på landsbygdens tätorter hos Gregor Paulsson, Lars Nilsson och Lewis Mumford.

1.8.1 Typologisering

Med moderniteten antog västvärldens människor i industrialismens tidevarv en ny syn på tillvaron där utveckling och framåtrörelse var ledord. Sekularisering och en stark tro på rationalism och vetenskap ersatte traditionen som tidigare varit mönster för samhället. Vår blick riktades mot framtiden och det förflutna tappade relevans. Samtidigt uppstod en förvirring i samhället när, som Karl Marx sa; *allt som är fast förflyktigas*. Förändringsrörelsen skapade, enligt detta synsätt, en vilshet och rotlöshet som ledde till en minneskris.^{4, 5} Minneskrisen ledde till att samhällets

⁴ Berman, 2001, sid. 11

⁵ Terdiman, 1993, sid. 3ff

minnen och historia institutionaliserades och förpassades utanför räckhåll för den enskilda individen. Kulturarvssektorn inrättades för att ge oss en ny trygghet genom att skapa ersättning för våra gamla socialt konstruerade minnen.^{6, 7}

Moderniteten delade in vetenskapen i en mängd discipliner som studerade naturens ordning utifrån systematik, bland annat med avseende på samband mellan form och funktion. Med detta som utgångspunkt skapades klassificeringar och föremål analyserades och typologiserades utifrån olika aspekter. Kulturarvsinstitutionerna blev snabbt en kugge i maskineriet och museernas samlingar klassificerades och typologiserades i vetenskaplig anda.⁸ Marshall Berman menar att det moderna samhället har behandlat kulturen med en;

... förmyndaraktig ansats som styckar upp människans verksamhet i fragment och stänger in fragmenten i separata askar märkta med tid, plats, språk, genre och akademisk disciplin.⁹

Historieskrivningen är ofta baserad på rikssveriges utveckling och kulturarvssektorn;

.... medverkar till att den nationsbaserade historien ofta framstår som en strömlinjeformad framgångssaga, och att den på så vis utesluter både heterogena identiteter och komplexa historiska förhållanden¹⁰

Våra typologier och tolkningar av det förflutna grundar sig i de erfarenheter och förväntningar vi har sedan tidigare. De leder till att vi upprepar berättelser vi känner till för att skapa nya minnen som bekräftar våra gamla föreställningar kring förhållanden och identiteter.^{11, 12}

Typologiseringen ger oss ett fackspråk och möjlighet att snabbt beskriva övergripande drag i en miljö eller företeelse. Dock finns det risker med typologisering som kan leda till att vi främst uppmärksammar det vi redan känner till och förstärker dessa egenskaper.

1.8.2 Gregor Paulssons bild av landsbygdens tätorter

Det finns en nedvärderande syn på landsortssamhällen som möjligen kan förklara varför kunskapsläget ser ut som det gör. Landsbygdens småorter är ett ”*icke-tema*” i medier, politik och forskning idag.¹³

Synen på den svenska landsbygden kan i mångt och mycket knytas till Gregor Paulsson, professor i konsthistoria vid Uppsala universitet och redaktör för *Svensk Stad* som sammanfattar det svenska stadsväsendets sociologiska förhållanden.¹⁴ Paulsson beskriver de ursprungliga svenska städerna som fungerat och vuxit till utifrån sin funktion som mötes och handelsplats för sin kringliggande landsbygd. De har vuxit ur en ursprunglig kärna och erövat de funktioner vi kopplar samman med städer idag. Förutom de städer som vuxit ur marknadsplatsen finns det bland de ursprungliga

⁶ Terdiman, 1993, sid. 29f

⁷ Benton, 2010, sid. 21

⁸ Beckman, 2008, sid. 293f, 308

⁹ Berman, 2001, sid: i

¹⁰ Holmberg, 2014, sid. 7

¹¹ Misztal, 2003, sid. 16

¹² Connerton, 1989, sid. 6

¹³ Mattsson, 2010, sid. 14ff

¹⁴ Aronsson, 1999, sid. 39

städerna flera anlagda kungliga städer. Paulsson konstaterar att dessa fullständiga städer bara utgör en liten del av landets tätorter. Tätorterna har i allmänhet istället uppkommit ur industrialismen och är ensidigt bundna till någon funktion. De är gruv-, bruks-, tillverknings- eller handels- och kommunikations-samhällen.

Alla dessa ha det gemensamt att endast fylla en viss sektor av det urbana funktionsfältet. De sakna eller äro endast delvis försedda med intellektuella yrkesutövare, handeln är ofta begränsad till vad som kallas närhetshandeln, institutioner för socialvård äro föga utvecklade, skolan ger endast elementära möjligheter till uppfostran. Individerna kan med andra ord inte leva sitt liv helt inom stadens hank och stör, utan måste i stor utsträckning tillgodose sina behov genom resor till fullständiga städer.¹⁵

Bland dessa funktionsfattiga samhällen var de flesta stationssamhällen. En samhällstyp som Paulsson menade slog sönder det gamla nätet av städer och att Sverige därefter bestod av två lager ”... varav [det] ena lagts med våld ovanpå [det] andra: byarnas, marknadsplatsernas och köpstädernas Sverige samt järnvägsorternas.”¹⁶

Stationssamhällena delar Paulsson in i tre typer, förutom förstäderna som bara utnyttjar järnvägen för pendling. Den första kallar han stationssamhället på linjen. Ett mycket litet samhälle främst befolkat av järnvägens personal. ”Ett sådant dvärgsamhälle har föga liv utöver att fylla sin tjänstefunktion”¹⁷ Den andra typen kallar Paulsson komplementsamhälle där järnvägsstationen har lagts i anslutning till ett nygrundat produktionssamhälle. Borlänge är ett sådant exempel som ”...anlagts på en åker lydande under bondbyn Borlänge”¹⁸ Där blev samhället ett komplement till Domnarvets järnbruk och växte snabbt till och blev köping. Att samhället var municipalsamhälle innan dess nämner Paulsson inte. Tredje typen av stationssamhälle är de som;

vuxit fram ur intet till ett fullständigt stadssamhälle. ... Läget i ett ekonomiskt och socialt inlandsfält har för stationssamhället i Järnvägssverige skapat samma förutsättningar som läget vid en flodmynning, då en gång i tiden den internationella handeln uppstod.¹⁹

Till dessa samhällen knöts snabbt lanthandel, som börjat etableras i hastig takt vid tiden för järnvägens utbyggnad, postanstalt, gästgiveri och marknadsplats. Med tiden fick samhällena fler funktioner. Manufakturere, speceriaffärer, hotell och kafé tillkom, liksom flera hantverkare som, urmakare, glasmästare, smed skräddare och garvare. Paulsson nämner småländska Vislanda som exempel på ett sådant samhälle. Vislanda låg utefter Södra stambanan och blev dessutom under 1870-talet utgångspunkt för järnvägarna mot Karlshamn och Bolmen. Vi samma tid startades en sparbank och spannmålsmagasin byggdes i mängd runt järnvägsstationen som också blev uppköpsplats för gödgrisar. Med tiden tillkom butiker, offentliga lokaler och bostadsvillor och 1914 blev Vislanda municipalsamhälle.²⁰ Paulsson menar att samma process skett på ett flertal orter;

¹⁵ Paulsson, 1953, sid. 131

¹⁶ Ibid. sid. 245

¹⁷ Ibid. sid. 246

¹⁸ Ibid. sid. 247

¹⁹ Ibid. sid. 253

²⁰ Ibid. sid. 254f

*allteftersom järnvägarna slagit hål i agrara socknar, där man förvisso i jordbruksteknik, heminredning och klädedräkt ingalunda levit efterblivet, men där bondbyn ändå varit dominerande samhällsform och där kyrkbacken förblivit centrum.*²¹

I Åtvidaberg planerades av bruksledningen en arbetarstad inspirerad av Garden-city-rörelsen. Där fick arbetare arrendera tomter och uppföra egnahemsvillor med lån från bruket. Arbetarna var tveksamma till att binda upp sig till fabriken och intresset var lågt. Istället verkade fabriken då för att avstycka ett större område mark och bildade där municipalsamhälle. För municipalsamhället tog P O Hallman fram en stadsplan med en terränganpassad trädgårdsstad och tydlig funktionsuppdelning mellan bostäder och handel. Här såldes tomterna snabbt och byggnadsetableringen tog fart.²²

Med växande social service blev kommunernas åtaganden större och större. Paulsson var negativ till trenden att municipalsamhällen upplöstes och av praktiska skäl uppgick i sina moderkommuner.

*Man kan dock ifrågasätta om inte en bättre form kunde finnas för en smidigt fungerande lokal förvaltning än dylika heterogena enheter, där tätort och landsbygd genom kompromisser får försöka ena sina i och för sig helt olika intressen.*²³

1.8.3 Lewis Mumfords regionalsamhällen

Lewis Mumford var en amerikansk sociolog och arkitekturkritiker som 1938 publicerade boken *The Culture of Cities*. I boken agiterar Mumford för anläggande av samhällen med regional prägel och begränsad storlek. Städerna skulle vara stora nog att ha egna institutioner och kunna vara självständiga i de flesta avseenden. Samhällena skulle erbjuda både arbete och boende och byggas i en flerkärnig struktur av grannskapsenheter åtskilda av gröna stråk. Grannskapsenheterna skulle orienteras kring primärgrupper bestående av familj, kamrater och grannar och storleken på varje grannskapsenhet skulle vara inom ett tioårigt barns uppfattnings- och rörelseområde. Varje region tänktes bestå av flera utspridda städer integrerade med sin omgivande landsbygd och i regionerna skulle kulturliv och klimat ge lokal prägel och utnyttjas för gemensam regional planering.

De nya städerna hade den medeltida staden som förebild. Där, menade Mumford, var livet präglad av en stark sammanhållning och gemensamma intressen. Samhället hade en god social sammanhållning och människor kunde samlas runt torget. Mumford förkastade den gängse bilden av medeltidsstaden som trång, mörk och smutsig och menade att den typiska staden inte var större än en stor by, hade en gles planering med hus samlade i klungor som gav god plats för lek och bågskyttebanor mellan byggnadsgrupperna. Mumford var inte fientlig till städer, men han ansåg att storstäderna var abstrakta, livsfientliga och själlösa. De skapade en anonymitet som ledde till upplösta sociala nätverk och ökande kriminalitet. De nya städerna skulle vara så stora att de erbjöd arbete åt alla samhällsklasser och, till skillnad från tidigare mönsterstäder, ge utrymme för alla sociala skikt. De konflikter och dissonanser det skapar behövs för att stimulera till utveckling. Mumford poängterade också vikten av att städerna sinsemellan skulle ha lika högt värde. Ingen av dem skulle vara moderstad och varje stad skulle ha lokalt självstyre.²⁴ Mumford hämtade inspiration från sociologen Patrick Geddes och stadsplaneraren Ebenezer Howard. Geddes stod för

²¹ Paulsson, 1953, sid. 256

²² Ibid. sid. 326ff

²³ Ibid. sid. 347

²⁴ Söderqvist, 2008, sid.41ff

tankarna om regional planering och Howards idéer om trädgårdsstäder blev inspiration för städernas fysiska planering. Mumford skrev:

*Den nya typen av regionalt centrum skulle förena de öppna förstädernas hygieniska företräden med storstadens sociala förmåner, den skulle ge lika stort utrymme åt det moderna livets stadsbetonade som åt dess landsbetonade möjligheter...*²⁵

Mumford citerar Ebenezer Howard för att förtydliga sina tankar:

*Stad och land måste ingå ett äktenskap, och ur denna förening kommer ett nytt hopp, ett nytt liv, en ny civilisation att framgå.*²⁶

1.8.4 Centralortsteori och nätverkssystem

Lars Nilsson har skrivit om kulturgeografisk uppdelning av samhället, geografiskt och funktionellt. Han hänger upp sina resonemang bland annat på den tyske geografen, Walter Christaller, som 1933 lanserade *centralortsteorin*. Teorin går ut på att tätorters antal, storlek och placering är beroende av vilka funktioner de har. Varje tätort har centralfunktioner som kräver ett visst befolkningsunderlag. Tätorterna kan ordnas hierarkiskt efter hur stort befolkningsunderlag deras funktioner har. Högst i hierarkin hamnar städer med rikstäckande myndighetsfunktioner och lägst hamnar tätorter som endast kan tillgodose det lokala behovet av dagligvaruhandel. Tätorter som har ett större omland kan även erbjuda sällanköpsvaror och hamnar högre i hierarkin. Centralortsteorin ser orternas omland som drivkraft och orterna klättrar i hierarkin genom att erbjuda flest funktioner på kortast möjliga avstånd.²⁷ Centralortsteorin tar inte hänsyn till orternas kommunikationssystem. Paul Hohenberg och Lynn Hollen Lee har därför utvecklat Christallers tankar till en teori om *nätverkssystem*. Den teorin tar hänsyn till orternas bakland med lokala nätverk och orternas framland med kopplingar till andra nätverk och större metropoler. Enligt nätverksteorin värderas staden utifrån hur den interagerar med andra nätverk och stadens distributionssystem till andra orter blir motorn i utvecklingen. Nilsson pekar på hur centralortsteorin blev otillräcklig när järnvägen byggdes ut i Sverige och flera orter fick ett nytt effektivare nätverk som gjorde dem mer konkurrenskraftiga än orter som egentligen hade fler funktioner.²⁸

²⁵ Mumford, 1942, sid. 399

²⁶ Ibid. sid. 399

²⁷ Nilsson, 1989, sid. 18

²⁸ Ibid. sid. 19

2 STAD, LAND OCH SAMHÄLLEN DÄR EMELLAN

2.1 Administrativ indelning i Sverige till 1971

2.1.1 Landskommuner, köpingar och städer

Kommunalförordningarna från 1862 gav samhället en ny administrativ struktur uppdelat i städer och landskommuner. För städer infördes de fyra stadsstadgorna under 1800-talets andra hälft, Ordningsstadgan, Hälsovårdsstadgan samt Byggnads- och Brandstadgan. Ordningsstadgan från 1869 kom först. Stadgornas införande var en rättslig anpassning till den nya tidens bebyggelsestruktur och speglade tre faktorer som sågs som kritiska för de växande städernas framgång: trafiken, brand-säkerheten och hygienismen. Byggnadsstadgan skulle dessutom motverka för låg exploatering genom att föreskriva lämpligt antal våningar för byggnader och tvinga ägare av ödetomter att bebygga dessa inom en viss tid.^{29 30} Varje socken bildade en landskommun. I en sådan kunde en gammal köping ingå. Köpingarna var tidigare antingen lydköpingar som fungerade som annex till en stad, eller friköpingar oberoende av stad och skrå. Med 1862 års kommunalförordningar fick köpingsbegreppet dock en ny innebörd. De tidigare köpingarna, som senare skulle komma att kallas municipalköpingar, inordnades administrativt under sina landskommuner. Med kommunallagarna infördes också köpingskommuner, antingen som orter självständiga från landskommunerna de låg i, eller som köpingskommuner som övertog hela landskommunen.³¹

2.1.2 Municipalsamhället en hybrid

Efter ansökan till länsstyrelse eller genom åläggande från densamma kunde en eller flera av stadsstadgorna stadfästas som gällande för ett avgränsat område inom en landskommun. Stadgeområdena tillhörde fortfarande sina moderkommuner skattemässigt och landskommunerna ansvarade fortfarande för skola och fattigvård.³² År 1898 regleras de nya samhällsbyggnaderna officiellt genom ett tillägg till förordningen om kommunalstyrelse på landet och termen municipalsamhälle infördes därmed juridiskt från år 1900.³³ Med tillägget fick municipalsamhällena själva ansvar för att utföra de uppgifter som följde med stadgornas införande. Därmed befriades landskommunerna från kostnader för till exempel stadsplaner, och municipalsamhällena fick rätt att beskatta sina invånare för att bära sina samhällskostnader. Municipalstämma, municipalfullmäktige och municipalnämnd inrättades också. År 1900 fanns redan ca 100 municipalsamhällen i Sverige och med den stärkta lagstiftningen fortsatte nybyggnaderna i rask takt. Mest intensiv var perioden 1910-1920 då 114 municipalsamhällen bildades.³⁴

Byggnadsstadgan från 1874 gällde inom köping och städer men inte i landskommuner. De fyra stadgorna avslutades med formuleringen:

*Hvad i denna stadga är föreskrivet om stad gälle i tillämpliga delar äfven för köping; så ock för hamn, fiskeläge och annat ställe med större sammanträngd befolkning, då sådant af omständigheterna påkallas och Kungl. Maj:ts Befallningshavande till följd deraf, efter vederbörandes hörande, derom förordnar genom beslut...*³⁵

²⁹ Ahlberger, 2001, sid. 56

³⁰ Johansson, 1993, sid. 53ff

³¹ Nilsson, 1989, sid. 38 och sid. 46ff

³² Aronsson, 1999, sid. 38-39

³³ Améen, 1994, sid. 36

³⁴ Nilsson, 1989, sid. 55ff

³⁵ Alströmer, 1884, sid. 28

Detta innebar att planering för tät bebyggelse i landskommuner kunde ske först när bebyggelsen redan fanns. Att då åtgärda dåligt planerad bebyggelse var svårt. Med 1907 års stadsplanelag gavs möjlighet för Kungl. Maj:t att ställa krav på stadsplanering även där tät bebyggelse förväntades uppstå. Så skedde till exempel i Huddinge när ett stort antal tomter började styckas av där.³⁶ År 1932 kom en ny stadsplanelag som gjorde det möjligt att bedriva stadsplanering även i landskommuner. med lagen infördes en enhetlig syn på tomter och möjligheten att bygga utan hänsyn till grannar försvann.³⁷ Sedan införde 1947 års byggnadslag generalplan för att kunna få angränsande stadsplaner i harmoni med varandra och hindra uppkomsten av oönskad bebyggelse. Gles och oplanerad bebyggelse hindrade rationell planering av avlopp, vägar och vatten.³⁸

Municipalsamhällen var ett led i en statlig strävan mot ett ordnat samhälle. Främst handlade ordningen om goda sanitära förhållanden för att minska risken för smittspridning, men också om ordnad bebyggelse för att hindra brandkatastrofer.³⁹ Eftersom de flesta municipalsamhällen redan hade växt fram när kraven på planering väcktes sågs stadsplanekostnaden ofta som en onödig utgift. Planerna blev ad hoc-planer som kom till bara för att lagen krävde det. Planerna var ofta terränganpassade i Camillo Sittes och Per Olof Hallmans anda. Terränganpassningen var inte bara en estetisk idé i samtiden. Det var också mer ekonomiskt betingat eftersom det sparade pengar.⁴⁰

Municipalsamhällena började upplösas under 1940-talet. Många hade då redan inkorporerats i större städer och några hade blivit köping eller stad.⁴¹ Förutom de administrativa tätorterna (stad, köping och municipalsamhälle) som beskrivits ovan fanns det också icke administrativa tätorter. Oftast var de brukssamhällen där fabriksledningen ägde och hade stort intresse i samhället. Ledningen vid dessa fabriker tillsåg, som regel, därför att god ordning upprätthölls.⁴²

FAKTA OM MUNICIPALSAMHÄLLEN

- Municipalsamhällen bestod av bebyggelseområden inom en landskommun som antagit någon av de fyra stadsstadgorna
- Samhällena ansvarade endast för det som berördes i de antagna stadgorna. Skola och äldrevård ålåg fortfarande landskommunen som municipalsamhällena låg under.
- För att finansiera sina åtaganden fick municipalsamhällena från år 1900 rätt att beskatta sina invånare. Dessa betalade då skatt både till landskommunen och municipalsamhället.
- Med 1907 års stadsplanelag blev det obligatoriskt för de municipalsamhällen som antagit byggnadsordningen från 1897 att upprätta en stadsplan.
- Tills stadsplanen hade trätt i kraft rådde byggnadsförbud.

³⁶ Vikstrand, 2005, sid. 37

³⁷ Ibid. sid. 92

³⁸ Ibid. sid. 118

³⁹ Ibid. sid. 227

⁴⁰ Ibid. sid. 231

⁴¹ Ahlberger, 2001, sid. 98

⁴² Aronsson, 1999, sid. 38

2.2 De administrativa skillnaderna suddas ut

2.2.1 Allmänna stadgor ersätter stadsstadgorna

Som mest hade Sverige 225 municipalsamhällen samtidigt, år 1940. 1958 började allmänna stadgor ersätta de gamla stadsstadgorna. Dessa gällde över hela riket både i landskommuner och städer. Den allmänna ordningsstadgan var först och följdes snart av allmänna hälsovårdsstadgan 1960 och allmänna brandstadgan 1963. De municipalsamhällen som endast vårdade någon av dessa stadgorna upplöstes därmed och efter 1963 ansvarade kvarvarande municipalsamhällen endast för byggnadsordningen i samhället.⁴³

2.2.2 Kommunreformerna

Kommun infördes som begrepp med kommunalförordningarna 1862. Kommunindelningen gjordes utifrån de gamla socknarna och redan från början befarades, med rätt, att en del av de nära 2 500 socknarna hade för litet befolkningsunderlag för att klara sina kommunala åtaganden. Småkommunsproblematiken fanns således redan från början. Denna förstärktes ytterligare i många kommuner genom avfolkning av landsbygden. 1940 gjordes en ny kommunindelning och redan 1943 tillsattes en ny kommunindelningskommitté, för att säkerställa fungerande kommuner inför planerade skol- och socialreformer. 1952 genomfördes nästa kommunreform som reducerade landets kommuner till 821 st. 1952 års kommunreform medförde att varje kommun skulle ha minst 2000 invånare och en centralort dit kommunal service skulle koncentreras. Indelningskommittén sade dock redan från början att ett befolkningsunderlag på 2000 personer egentligen var för litet för att bära kommunerna. 1962 gjordes en ny centralblocksreform som syftade till att slå ihop kommuner för att få minst 8000 invånare per kommun. Reformen syftade också till att införa en enhetlig kommuntyp, vilket krävde justering av rättsläget så att stad, köping och municipalsamhälle inte längre kunde bildas. Många kommuner gick ihop frivilligt men slutligen beslutade riksdagen 1969 att sammanslagning skulle tvingas fram från 1971. Därmed upphörde de sista kvarvarande landskommunerna, municipalsamhällena, köpingarna och städerna och den administrativa åtskillnaden mellan land och stad var uttraderad.⁴⁴ Från 1950-talet hade tätort blivit ett allt viktigare begrepp. 1956 upphörde begreppet stad i officiell statistik och ersattes av tätort.⁴⁵

2.3 Typer av municipalsamhällen

I Sverige har det funnits drygt 350 municipalsamhällen. Det är fler än antalet städer och köpingar som funnits i landet.⁴⁶ De har haft olika näringsfång och storlek och skälen till att de bildade municipalsamhälle har skiftat. Tingstad i dagens Göteborg var Sveriges minsta municipalsamhälle med tolv invånare vid bildandet 1904 och fick sedan som mest 52 invånare innan det upplöstes 1926.⁴⁷ Störst var Kiruna som hade över 10 000 invånare som municipalsamhälle. Dessa skillnader gör municipalsamhällena: *"näst intill oanvändbara som instrument för överblick över ortsstrukturer."*⁴⁸ Dock kan samhällena delas in i undergrupper som var för sig kan analyseras. Dessa grupper beskrivs nedan.

⁴³ Nilsson, 1989, sid. 57

⁴⁴ Ibid. sid. 74ff

⁴⁵ Ahlberger, 2001, sid. 92

⁴⁶ Nilsson, 1989, sid. 58

⁴⁷ Vikstrand, 2005, sid. 52

⁴⁸ Aronsson, 1999, sid. 38

2.3.1 Förstäder

Efter att Stockholm och Göteborg motsatt sig inkorporering av kringliggande utomgränsbebyggelse, här benämnd förstäder, var det vanligt att förstäden, ålades att bilda municipalsamhällen. Dessa var bland de folkrikaste municipalsamhällena och en del av dem hade upp emot 8000 invånare.⁴⁹ Under 1920-talet inkorporerades flera av dessa i närliggande stora städer. Något som ledde till att städerna totalt sett blev mer glest befolkade.⁵⁰ Lundby, Krokslätt och Gårda som tidigare låg i Örgryte landskommun är exempel på förstäder som införlivades i Göteborg. Förstäder som etablerats och funnits en tid ville ledningen för städer och köpingar gärna inkorporera eftersom de förstäden hade hunnit bli välordnade och fått god skattekraft.⁵¹

2.3.2 Kustsamhällen

Ca 50 av landets municipalsamhällen var fiskelägen. Kustsamhällena uppstod före 1860 på kronans utmarker som utmed den steniga kusten sågs som olönsam. Där kunde jordlösa fritt bosätta sig för att försörja sig på fiske. Byggnadsordning saknades, så byggandet kunde ske fritt. Bostäderna placerades tätt i skyddade lägen. Under 1800-talet tillkom flera näringar, som stenhuggeri, konservindustri och badortsverksamhet i samhällena.⁵² De flesta av de kustsamhällena ålades att bilda municipalsamhällen av länsstyrelsen för att få ordning på sina sanitära förhållanden med dåliga brunnar, avsaknad av kloaker samt oordnad latrin och soptömning. De var trånga samhällen som i vissa fall redan upplevde ett ökande exploateringstryck från badgäster. De flesta av dessa samhällena motsatte sig av kostnadsskäl rekommendationen, men blev tvingade att bilda municipalsamhälle. Mölle, Arild och Viken på Kullahalvön är exempel på sådana samhällen där kommunledningen motsatte sig beslutet med tanke på de kostnader det skulle medföra. Främst med avseende på stadsplanering som man såg som onödigt.⁵³

2.3.3 Stations och industrisamhällen

Med järnvägarnas intåg i Sverige uppstod också stationssamhällen. De blev lokala centra för bebyggelse och nya verksamheter. Stationssamhällena fick inte stadsprivilegier, men var inte heller bondbyar. De fick en varierad sysselsättning och dessa tätorter växte fram utan att passa in i dikotomin land eller stad.⁵⁴ Bruks- och industrisamhällen bildade som regel inte municipalsamhällen. Dessa styrdes ofta av fabriksägare, som genom sitt ägande och sin ställning kunde skapa ordning på bebyggelsen och hos befolkningen. Municipalsamhällen bildades, av brukssamhällen där näringarna var flera och där dominerande egendomsägare saknades, men där samhället ändå behövde en rättslig ram för sitt samarbete.⁵⁵ Så var det i de flesta stationssamhällen, men också i några industrisamhällen. Stationssamhällena bildade oftast municipalsamhällen först efter påstötningar från länsstyrelserna. Trots det angav de flesta av dessa i sina ansökningar till Kungl. Maj:t att de önskade bilda municipalsamhälle tills dess köpingsrätt kunde förvärfas.⁵⁶ Med järnvägen växte, förutom de regelrätta stationssamhällena, även många förorter fram, eftersom den nya kommunikationsvägen möjliggjorde pendling.⁵⁷

⁴⁹ Nilsson, 1989, sid. 60

⁵⁰ Ahlberger, 2001, sid. 57

⁵¹ Vikstrand, 2005, sid. 72

⁵² Westerlind, 1985, sid. 91

⁵³ Ranby, 2013, sid. 232ff, 263ff

⁵⁴ Aronsson, 1999, sid. 33

⁵⁵ Ibid. sid. 38

⁵⁶ Svensson, 1999, sid. 150

⁵⁷ Vikstrand, 2005, sid. 71

2.4 Västra Götalands municipalsamhällen

Sett över hela landet var stations- och industrisamhällen den vanligaste typen av municipalsamhällen. Hälften av Sveriges municipalsamhällen var sådana. I Västra Götaland var kustsamhällen den vanligaste typen av municipalsamhällen. 42 av länets 80 municipalsamhällen var sådana. Tio var förorter, och resterande 28 var stations- eller industrisamhällen. (Se Bilaga 1: Tabell över Västra Götalands läns municipalsamhällen)

3 FALLSTUDIER

3.1 Lilla Edet

Lilla Edet ligger vid Göta älv 54 km norr om Göteborg. 2011 hade Lilla Edet 4 600 invånare. Samhället har fått sitt upphov och namn (Ed) efter att det är en passage där båtar inte kom uppför älven utan att dras fram. På 1600-talet anlades Sveriges första sluss på platsen. Därefter uppstod handel och omlastning som gav upphov till en samhällsbildning. Under 1800-talet byggdes nya slussar och flera sågverk, ett tegelbruk och en tändsticksfabrik anlades. Sågverken drevs av olika entreprenörer, men efter omfattande konkurser 1880 hamnade de flesta i familjen Dickson i Göteborgs ägo. Dickson arrenderade snart ut sågarna i Lilla Edet till C Emil Haeger som startade pappersbruk med stor framgång. Med åren köpte Haeger fabrikena från familjen Dickson och Haeger köpte också de resterande sågverken i Lilla Edet och utökade pappersbruket. Den 25 juni 1888 brann stora delar av Lilla Edet ned. 1906 invigdes järnvägslinjen Lilla Edet-Lödöse med anknypning till Bergslagsbanan i Alvhem. Persontrafiken på järnvägen lades ned 1952. 1916 invigdes den nuvarande slussen och 1926 byggdes en bro över Göta älv och Lilla Edets kraftverk invigdes. Lilla Edet var efter kommunerna införande 1862 en del av Fuxernas landskommun, i vilken Lilla Edets municipalsamhälle bildades den 31 januari 1890. 31 december 1950 upplöstes municipalsamhället och uppgick i Lilla Edets köpingskommun som bildades av Fuxernas landskommun. 1971 ombildades köpingskommunen till Lilla Edets kommun dit även Hjärtum och Västerlanda på västra sidan av älven införlivades.^{58 59}

1912 hade samhället 1 660 invånare. Då fanns i samhället apotek, distriktsläkare, sparbank, gästgivare-gård, hotell, järnvägsstation, åtskilliga handlare och några fabriker. B3land annat sågverk, tegel- och pappersbruk samt bryggeri.⁶⁰ 1945 levde 68% av municipalsamhällets ca 2 200 invånare av industri och hantverk.⁶¹

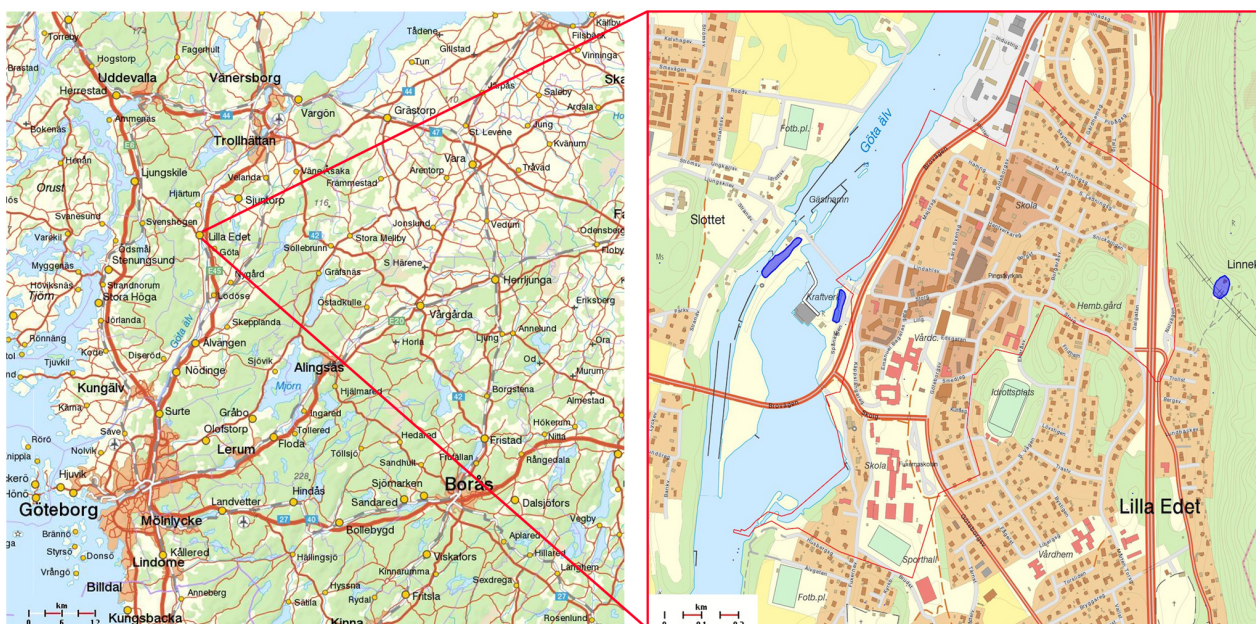


Fig. 1: Topografisk karta Lilla Edet. Municipalsamhällets gräns markeras med röd kontur.

Källa: Lantmäteriet I2014/00696

⁵⁸ Internet: Nationalencyklopedin, Lilla Edet

⁵⁹ Sjöberg, 1973, sid. 84

⁶⁰ Meijer et al. 1912 "Lilla Edet" I Nordisk familjebok

⁶¹ Carlquist & Carlsson, 1947, "Lilla Edet" I Svensk uppslagsbok

3.1.1 Lilla Edets municipalsamhälle

Under uppbyggnaden av samhället efter branden 1888 antog Lilla Edet efter initiativ av länsstyrelsen Byggnads- och brandstadgan den 31 januari 1890 och Hälsovårdsstadgan 13 maj 1893.⁶² Hälsovårds-nämnden drev igenom ett flertal samhällsförbättringar. I ett inspektionsprotokoll från 1913 summerar förste provinsialläkare Nils Edlund Lilla Edets ansträngningar under de första tjugo åren dess hälsovårdsnämnd verkat. Edlund nämner täckta avloppsledningar, latrinbortförsel genom entreprenad, distriktsläkare, barnmorska och distriktsköterska avlönade av samhället och varmbadhus, med fria bad åt skolbarn och billighetsbad åt arbetare. Samhället ordnade tidigt tre djupborrade brunnar för dricksvatten, som 1913 ersattes av åtta nya diton. Vidare har municipalnämnden ordnat med ordentliga vägar som fått stensatta gatubrunnar, trottoarer med kantsten av huggen granit och gatabelysning. Edlund avslutar sin berättelse med att påpeka att stadsplan fortfarande saknas och att sådan behövs för att bevara den goda ordningen för framtiden.⁶³



Fig. 2: Storgatan år 1900. Foto: Albin Berns, Edetgruppen

Efter införandet av stadsplanlagen 1907 krävdes att alla samhällen som antagit byggnadsordning skulle ha en stadsplan. Lilla Edet ansökte om uppskov eftersom det innebar en betungande utgift för samhället. Överintendentämbetet avslog samhällets uppskovsbegäran och bad municipalstämman att snarast skrida till verket med stadsplanläggningen.⁶⁴ 1915 ansökte Lilla Edet, efter flertalet påtryckningar om ett års uppskov med stadsplanen, som då höll på att färdigställas av ingenjör H G Torulf vid Allmänna Ingenjörbyrån i Stockholm.⁶⁵ 1921 var stadsplanen fortfarande under granskning och förhandling mellan byggnadsnämnden och markägare pågick. Gatusträckningarna reviderades i flera fall ur trafikhänseende och behölls till stor del i befintliga lägen, på bekostnad av H G Torulfs planförslag.⁶⁶ I augusti 1924 antog så municipalfullmäktige Torulfs förslag till stadsplan efter flera år av redigeringar och den 2 juli 1926 gillas den av Kungl. Maj:t. På plankartan syns det att centrumkvarteren redan var bebyggda när planen blev klar. Den mark som inte var bebyggd låg främst i de östra delarna av samhället. Där planerades för villaområden med anpassning till de enstaka byggnader som redan stod på plats. I centrum planerades för att bredda Lars Svensgatan som förlängde Järnvägsgatan och de befintliga centrumkvarteren föreslogs i planen få sammanhängande stenhusbebyggelse. (Se även bilaga 2: Stadsplan 1926)

⁶² LE MS: Hälsovårdsnämnd, protokoll 1893-1912 Bilaga. Kungl. Maj:ts beslut 1893-05-13

⁶³ LE MS: Hälsovårdsnämnd, Korrespondens 1892-1936 E1:1, Inspektionsprotokoll 1913

⁶⁴ LE MS: Municipalnämnd, korrespondens: skrivelse från Överintendentämbetet 1908-11-29

⁶⁵ LE MS: Municipalnämnd, korrespondens: avskrift av skrivelse angående stadsplan 1915

⁶⁶ LE MS: Byggnadsnämnd: protokoll 1921-07-08

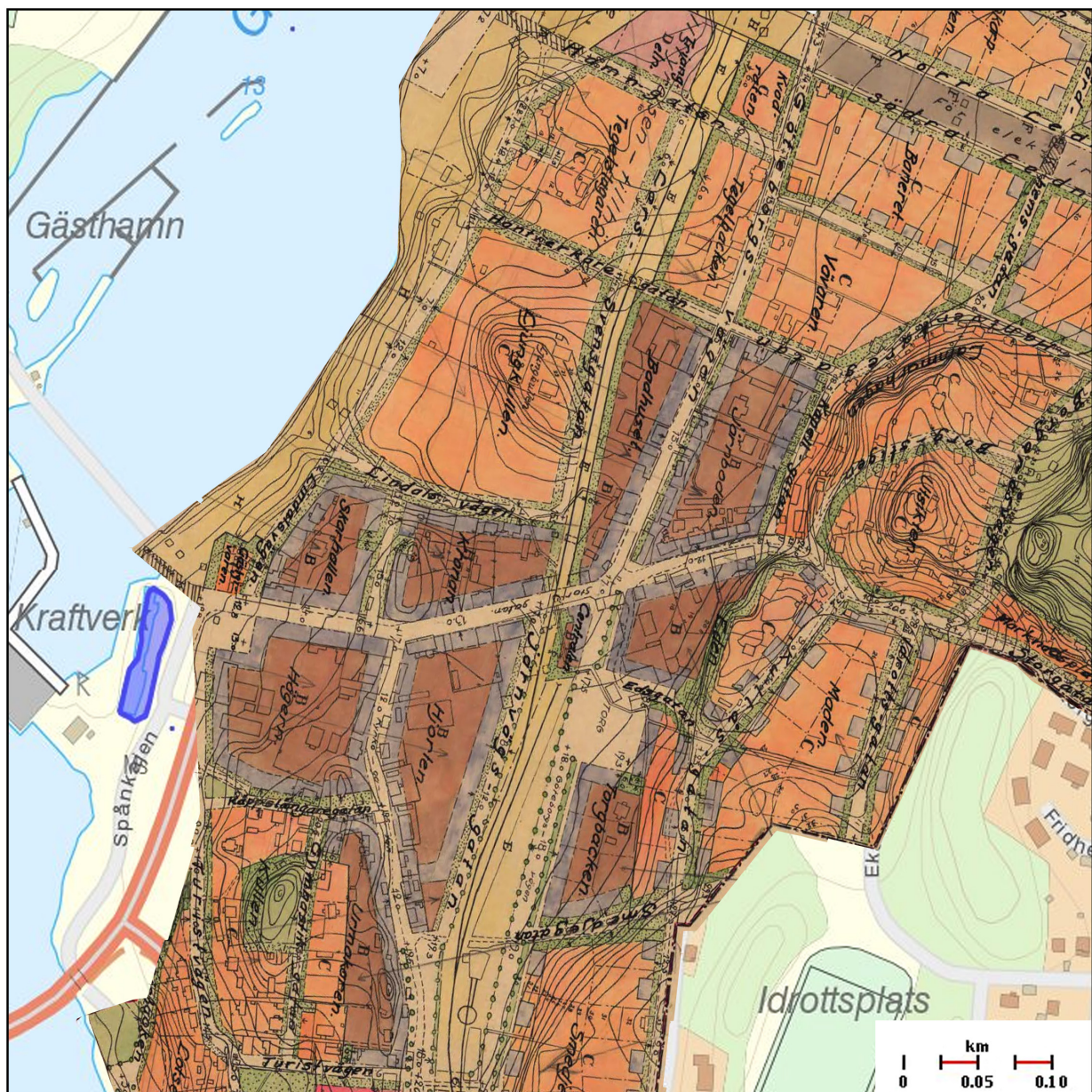


Fig. 3: Stadsplan för centrum. Konturer anger den befintliga bebyggelsen 1928. Källa: Lantmäteriet I2014/00696

Lilla Edets första varmbadhus invigdes 1905 och uppfördes efter donationer från Lilla Edets Sparbank och en anonym donator.⁶⁷ Badhuset var byggt i tegel och låg utmed Göteborgsvägen. 1925 inrättades en riktig brandkår i municipalsamhället. Samhället fick anslag av landskommunen för att stå för brandkår även åt dem.⁶⁸ Kommunhus fanns i någon mån på Storgatans sydöstra del där Fuxernas landskommun hyrde in sig i en bostads- och butiksfastighet.⁶⁹ Municipalsamhället betalade en förvaltningsavgift till landskommunen som skötte skattedebiteringen även åt municipalsamhället.⁷⁰ Hälsovårdsnämnden tecknade till en början avtal med Godtemplarorden om

⁶⁷ LE MS: Municipalstämman, protokoll A 1:1, 1903-09-14 §2

⁶⁸ LE MS: Municipalfullmäktige protokoll 1924-10-30 §1

⁶⁹ Nilsson, 1984, sid. 236

⁷⁰ LE MS: Municipalfullmäktige prot: 1948-10-29, Bil. Utredning kring ombildning till köping

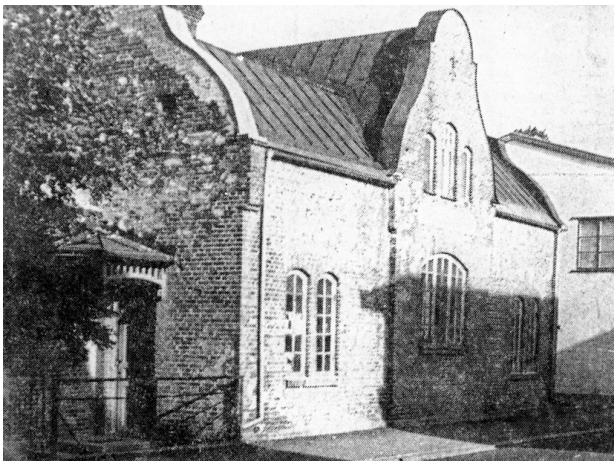


Fig. 4: Lilla Edets första badhus uppfört 1905.
Foto: Okänd, Edetgruppen



Fig. 5: Storgatan österifrån, med Fuxernas kommunkontor till vänster i bild. Foto: Albin Berns, Edetgruppen

att få använda ordenshuset Nationallogen Eden vid händelse av epidemibrott.⁷¹ Men 1907 byggde man ett eget litet epidemisjukhus bredvid kyrkan som landstinget köpte upp 1921.⁷² ⁷³ ⁷⁴ Sjukvården ålåg egentligen landskommunen, men hälsovårdsnämnden i municipalsamhället ansvarade enligt Hälsovårdsstadgan för att samhällets sjukvård skulle kunna utvidgas vid utbrott av farsot.⁷⁵

1934 inleddes en intensiv byggnadsverksamhet i municipalsamhällets regi. Samhället beviljades delvis stöd genom stadskommunalt arbete för att lägga gatsten på vägar och för att anlägga nya trottoarer. Samhället beviljades även anslag för att genom stadskommunalt arbete anlägga en ny idrottsplats och från socialdepartementet beviljades bidrag för 60% av kostnaden för ett nytt badhus med tvättinrättning.⁷⁶ 1949 anlades även en lekplats söder om badhuset.⁷⁷



Fig. 6: Nya badhuset med lekplats. Se även omslagsfoto.
Foto: Okänd, Edetgruppen



Fig. 7: Idrottsplatsen. Foto: Henning Bryngel, Edetgruppen

⁷¹ LE MS: Hälsovårdsnämnd, korrespondens, E 1:1 Kontrakt 1893-10-31

⁷² LE MS: Hälsovårdsnämnd, korrespondens, E 1:1 Kontrakt 1921-09-17

⁷³ Lilla Edets hembygdsförening, 1986, sid. 114

⁷⁴ LE MS: Hälsovårdsnämnd, korrespondens, E 1:1 Kontrakt 1907-10-30

⁷⁵ Alströmer, 1884, sid. 88

⁷⁶ LE MS: Municipalfullmäktige protokoll 1934-01-13 §3, 1934-03-05 §3, 1934-08-13 §5

⁷⁷ LE MS: Municipalfullmäktige prot: 1948-10-29 §4

Under hela municipalsamhällsepoken lades mycket pengar och tid på att lösa Lilla Edets vattenförsörjning. I 1927 års budget anslog fullmäktige 70 000 kronor för anläggandet av en ny vattenledning och uppförande av en högreservoar för dricksvatten.⁷⁸ Reservoaren sprängdes fram ur Borgaråsen i samhällets östra del och en ledning drogs upp till reservoaren från ett nyinrättat vattenverk vid Göta Älv. Uppe på berget placerades ett litet pumphus. Vattenverket låg väster om Ljungkullen i kanten av den tomt badhuset ligger på idag.

Municipalsamhället stod för en hel del samhällsservice. Detta avspeglas tydligast i protokollens ekonomiska handlingar. I budgeten för 1922 finns bland annat följande poster: Gator och trottoarer, renhållning, gatubelysning, dränering, pumpar och brunnar för dricksvatten, brandsprutor, poliskonstapel och nattvakt samt badhus. Samhället hade inkomster i vattenavgifter, badavgifter, nöjesskatt och statligt bidrag till poliskonstapel. De totala kostnaderna 1923 uppgick till 19 000 kronor. Ett par år tidigare 1921 var utgifterna betydligt högre. Då satte man av 12 000 kronor till stadsplan, avslutade ett omfattande gatu- och dräneringsbyggande på 30 000 kronor, löste in ett lån för gatubyggandet på 15 000 kronor och köpte in mark för 20 000 kronor.

1921 års budget uppgick till 121 000 kronor. Den stora skillnaden i kostnader löste samhället dels genom lån, men också genom att alla influtna medel inte användes varje år. De influtna medlen var vattenavgifter, nöjesskatt statligt bidrag till polis och små arrendeintäkter. Intäkterna under 1920-talet var omkring 3 500 kronor per år. Resterande belopp togs ut genom inkomstbeskattning som under åren varierade mellan 0,5 och 2%^{79 80}

I 1949 års budget syntes bland annat renhållningsverksamhet, idrottsplats, badhus och tvättinrättning, vattenverk, polisväsende, gatubelysning, gatuarbeten och stadsplane-kostnader. En betydande del av budgeten utgjordes av avbetalningar på lån för vattenverk,



Fig. 8: Göteborgsvägen med stenläggning och trottoarer anlagda 1934. Okänd fotograf: Edetgruppen

⁷⁸ LE MS: Municipalfullmäktige prot: 1926-10-18 §4

⁷⁹ Ibid. 1920-10-19 §1

⁸⁰ Ibid. 1922-10-25 §1

badhus och gatukostnader. Samhällets totala utgifter beräknades till 256 000 kronor. Vattenverk, badhus och tvätt-inrättningen bar sina egna kostnader genom avgifter. Den övriga municipala verksamheten finansierades genom nöjesskatt, fastighetsskatt och inkomstskatt på 1,5%.⁸¹

3.1.2 Lilla Edets municipalsamhälle upplöses

1948 beslutade Lilla Edets municipalfullmäktige att utreda vad en ombildning till köpingskommun tillsammans med Fuxernas landskommun skulle innebära. Utredningen konstaterade att municipalsamhället omfattade nästan hela landskommunen och att huvuddelen av befolkningen redan bodde i municipalsamhället. En sammanslagning skulle innebära förenklad administration och reducerade omkostnader. Utredningen konstaterade att framtida investeringar i vatten- och avloppsanläggningar skulle behöva göras för omkring en miljon kronor. Fullmäktige beslutade att anhålla till Kammarkollegiet om att Fuxernas landskommun från 1 januari 1950 skulle utgöra en köpingskommun benämnd Lilla Edet och att Lilla Edets municipalsamhälle samtidigt skulle upplösas.⁸² Efter beslut av Kungl. Maj:t blev Lilla Edet köpingskommun från den 1 jan 1951.⁸³

3.1.3 Municipalsamhällets miljöer idag

Badhuset från 1935 finns kvar, men det lades ned 2013. I tvätteriets lokaler i källaren ligger ett obemannat gym.⁸⁴ Lekplatsen söder om badhuset har ersatts med en grusparkering. Det äldre badhuset från 1905 behövdes inte när det nya badhuset invigdes 1935. Det blev då lager åt Konsum och revs i slutet av sextioalet när konsumbyggnaden byggdes ut.⁸⁵ Idrottsplatsen finns också kvar. Den står i relativt ursprungligt utförande. Även högreservoaren för dricksvatten finns kvar och brukas ännu idag. Den ligger på Borgaråsen i östra delen av gamla municipalsamhället. I samhället finns också en och en annan trottoarkantsten i granit som antagligen härhör från municipalsamhällstiden. Nedanför Pingstkyrkan längst upp på storgatan syns ett sådant exempel. I övrigt har kantstenen i stort sett i hela samhället bytts ut mot betongkantsten.

Av brandstationen och polisstationen på Storgatan finns inget kvar idag. Byggnaden ovanför dessa som inhyste kommunkontor finns inte heller kvar. De byggnaderna låg mellan Kullåsgatan och Göteborgsvägen på Storgatans södra sida och försvann vid de centrumombyggnader som inleddes



Fig. 9: Badhuset, Jämf. med omslagsfoto. Foto: Winroth Fig. 10: Vattenreservoaren i berget på Borgaråsen. Foto: Winroth

⁸¹ LE MS: Municipalfullmäktige prot: 1948-10-29 §4

⁸² Ibid. 1948-10-29 §13

⁸³ Ibid. 1950-12-20 §4

⁸⁴ TTELA, 2013-03-13

⁸⁵ Informant 1,

under 1950-talet och fortgick ända in på 1990-talet. I slutet av femtiotalet byggde den nyinrättade kommunen ett kombinerat brand- och polisstationshus som också inhyste kommunkontor vid torget. I dagens miljöer i Lilla Edet är det inte mycket som berättar om municipalsamhället. Det mesta av stadsplanen finns kvar i samhällets gatusträckningar. Från Storgatans övre del är ett stort stråk söderut över Torget kraftigt förändrat. Där har vårdcentralen med nya kommunhuset, leden till nya bron och Fuxernaskolan byggts. Vid municipalsamhällets upplösning var dessa områden bebyggda enligt den ursprungliga stadsplanens gatusträckningar. Dock var centrumbebyggelsen inte så stadsmässig som stadsplanen föreskrev. De flesta husen i centrum låg i liv med gatan, men inte som den samman-hängande kvartersbebyggelse som stadsplanen föreskrev.



Fig. 11: Stadsplan för innerstaden 1926
Källa: Lantmäteriet I2014/00696



Fig. 12: Innerstaden 1960
Källa: Lantmäteriet I2014/00696

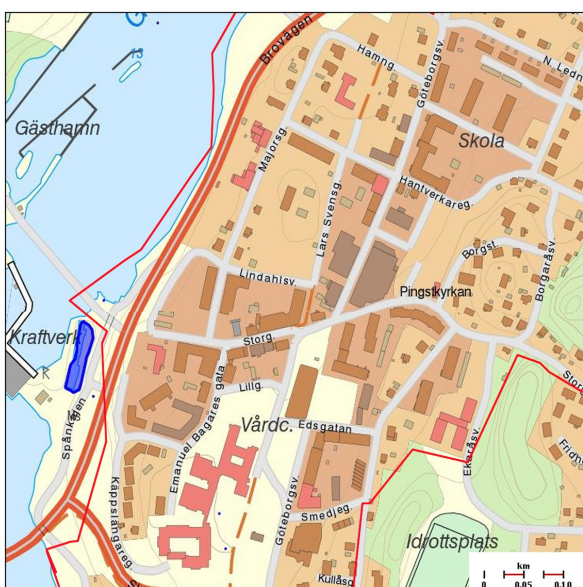


Fig. 13: Lilla Edet 2016. Källa: Lantmäteriet I2014/00696

3.2 Stenstorp

Stenstorp i Falköpings kommun ligger utmed Västra stambanan, mitt emellan Skövde och Falköping. 2011 hade Stenstorp 1 688 invånare.⁸⁶ Platsen finns omnämnd som tingsställe i Gudhems härad 1680. Under 1700-talet flyttade dock tinget därifrån. När Västra stambanan byggdes 1859 lades en järnvägsstation i Stenstorp. 1873 och 1874 byggdes stadsbanorna från Hjo och Lidköping - Skara till Stenstorp. Stadsbanorna lades ned 1961. 1874 öppnades Skaraborgs folkhögskola i samhället och 1884 flyttade tinget tillbaks till Stenstorp där ett nytt tingshus ritat av E W Langlet uppfördes.⁸⁷ Till järnvägen samlades en mängd nya verksamheter. 1917 fanns det i Stenstorp bank, postkontor, mekanisk verkstad, mejeri, kemisk industri, snickerifabrik och en mängd handlare och hantverkare. Samhället hade då ca 700 invånare.^{88 89} På 1950-talets början hade Stenstorp drygt 1 000 invånare och stora arbetsgivare i samhället var Svenska mejeriernas riksförenings lagerhus, flera slakterier och snickerifabriker samt en trikåfabrik.⁹⁰ Idag fungerar orten främst som pendlingsort till Falköping och Skövde, men Stenstorp har vårdcentral, bibliotek matbutik ett skolmuseum och ett museum över bygdens store son Gustav Dalén. Stenstorp fungerar fortfarande som stationssamhälle där regional-tågen mellan Stockholm och Göteborg gör uppehåll.

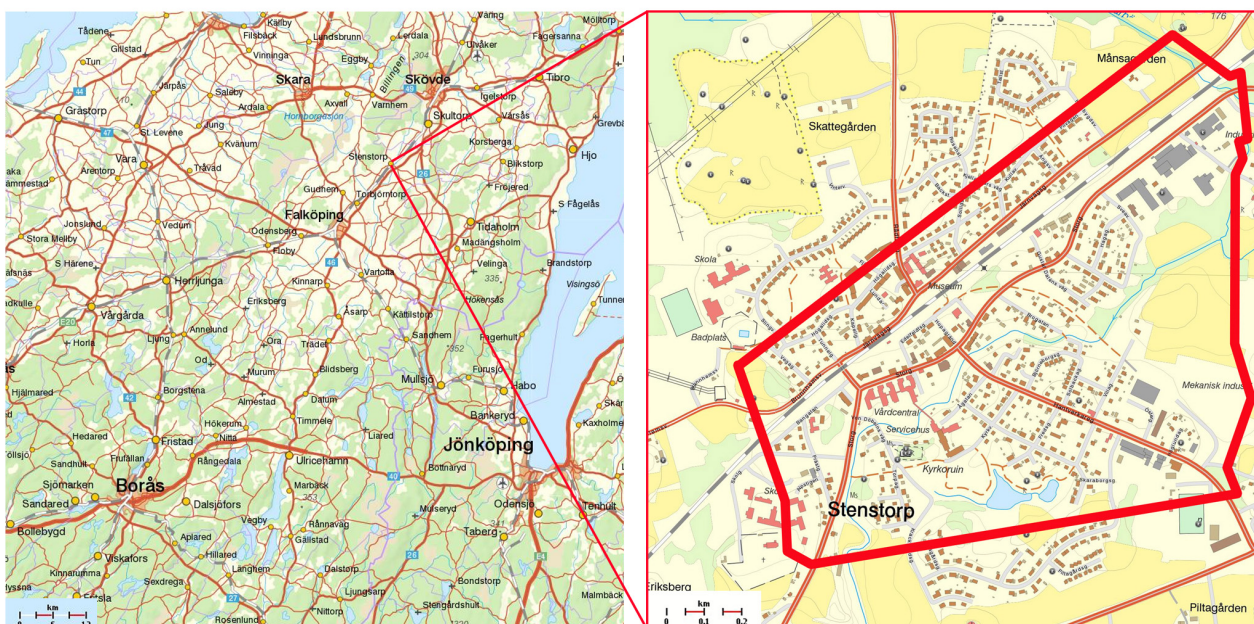


Fig. 14: Topografisk karta Stenstorp. Municipalsamhällets gränser markeras med röd kontur.
Källa: Lantmäteriet I2014/00696

3.2.1 Stenstorps municipalsamhälle

Under slutet av 1800-talet fick de flesta av Stenstorps slakterier återkommande anmärkningar i provinsialläkarens årliga syner. Bostäderna i samhället hade urusla sanitära förhållanden. I rapporten från 1887 års syn framgår det att det låg sophögar på de flesta gårdarna, någonstans rann avloppsvatten under stuggolvet och i ett rum i en källarvåning inhystes en kalv.⁹¹

I november 1918 tillsattes på länsstyrelsens initiativ en platskommitté för att utreda möjligheterna att ordna en stadsplan för stationssamhället Stenstorp i Stenstorps landskommun. Platskommittén

⁸⁶ Internet: Nationalencyklopedin, "Stenstorp"

⁸⁷ Sköld, 1975, sid. 354ff

⁸⁸ Nordisk Familjebok, 1912. "Stenstorp"

⁸⁹ Sköld, 1975, sid.192

⁹⁰ Carlquist & Carlsson, 1947, "Stenstorp" I Svensk uppslagsbok

⁹¹ Sköld, 1975, sid. 192

kartlade lämpliga områdesbegränsningar med hjälp av agronomen Ruben Boman och begärde därefter in anbud för upprättande av stadsplan. Flera anbud kom in. Platskommittén valde bort Nils Gellerstedts och Albert Lilienbergs offerter till förmån för ett billigare anbud från Kommunala kartbyrån av Conrad Lundberg. På Lundbergs inrådan utökades stadsplaneområdet något för att få en vackrare stadsbild med kullar. För att hålla nere kostnaden minskades området därefter återigen. I maj 1921 lämnades så områdesbegränsningar med begäran om inrättande av municipalsamhälle där Hälsovårds- Ordnings- och Brandstadgan samt 1917 års lag om fastighetsbildning önskade antas. 1922 påtalade länsstyrelsen för platskommittén att byggnadsförbud rådde under planprocessen varefter kommittén lämnade in en begäran om att få godkänna mindre byggnadsåtgärder i väntan på stadsplanens stadfästelse. Den 22 januari 1923 godkändes Stenstorps anhållan om att få bilda municipalsamhälle av Kungl. Maj:t.⁹² En dryg vecka senare föreslog municipalnämnden att det framtagna förslaget till stadsplan skulle fastställas. Planen stöttes och blöttes i municipalstämman innan den slutligen skickades vidare och beviljades av Kungl. Maj:t 1 juni 1928. För stationsområdet gällde dock bara Hälso- och Ordningsstadgorna.⁹³



Fig. 15-16: Stenstorps befintliga bebyggelse vid municipalsamhällsbildandet och stadsplan från 1928 Källa: Lantmäteriet I2014/00696

På plankartan syns Lundbergs plan med terränganpassning typisk för nittonhundratalets början. Gatorna slingrade fram organiskt utmed slänterna och inga kvarter skulle ha mer än två räta hörn. Planen utgick ifrån de befintliga landsvägarna som blev naturliga huvudgator i Storgatan och Hantverksgatan. Järnvägarna och ån Pösan som korsade samhället följde naturligtvis redan topografin och passade väl in i planen, även om de krävde ett stort antal broar och övergångar för att samhället skulle hänga ihop. Planen anpassades efter den befintliga bebyggelsen, som vävdes in i de nya kvarteren. På Västra stambanans ömse sidor och utmed Storgatan planerades kvarter för handel och bostäder med sammanhängande bebyggelse i sten mot järnvägen. Norr om Edelfeldtskatan tänkte Lundberg att den gamla marknadsplatsen skulle omges av bebyggelse. Övrig bostadsbebyggelse planerades främst som enskilda eller parvis placerade egnahemsvillor med möjlighet till husbehovsodling på husens baksidor. I anslutning till skolan i söder planerades ett parkområde med en idrottsanläggning och i samhällets östra del föreslog planen en trädgårdsstadsdel omringad av ett parkområde. Mitt i den stadsdelen skulle en långsträckt park med en spegeldamm ligga som fond till en stor villa.

1958 gjordes två tillägg till den ursprungliga planen. I samhällets nordvästra hörn utökades stadsplanen med ett område med kedjehus i ett långsträckt böljande kvarter och tre flerbostadshus i vinklar i två av de ursprungliga små kvarteren. I samhällets södra del ströks ett stort område ur

⁹² FK SM Platskommittén 1918-24 A 1:1

⁹³ FK SM Municipalnämnden, Handlingar F 1:1, Brev 1928-06-01

stadsplanen, bland annat den planerade idrottsplatsen, och flera kvarter förenklades och gator utgick ur planen eller gavs rakare sträckning. I södra området planlades också för enstaka flerbostadshus i upp till fyra våningar. (Se figur 23)

I municipalsamhällets ekonomiska handlingar framgår det att verksamheten startade i relativt blygsam skala. Man hade små utgifter för gatubelysning, avlopp och anslag till landsfiskal. En betydande kostnadspost i de första årets budget är lån från fabriker August Edelfält och Julius Härström på totalt 7 200 kronor. Pengar som användes för att upprätta stadsplanen. Av municipalsamhället beskattades invånarnas inkomst med 1% under 1920-talet. Därefter ökade skatten sakta med åren till en nivå på 2% under 1950-talet. Förutom beskattningen fick municipalsamhället in ytterligare kapital i form av hundskatt och nöjesskatt som utgjorde ungefär 10% av skatteintäkterna. Från 1936 till 1943 fick samhället även statlig ersättning för vägunderhåll. Beloppen var nästan lika stora som samhällets totala skatteinkomst, men samhället använde bara mellan 50-70% vägunderhållsunderstödet till vägunderhåll. De överskjutande pengarna användes istället till bland annat markköp.⁹⁴

1926 köpte municipalsamhället, för 15 000 kronor, folkhögskolans lokaler, efter att verksamheten vid Skaraborgs läns folkhögskola flyttat från samhället. Köpet finansierades med ett banklån och folkhögskolelokalerna användes som sammanträdeslokaler, till hyreslägenheter och föreningslokaler med bibliotek. I folkhögskolan huserade även municipalsamhällets administration. 1937 såldes folkhögskolan och istället köptes tingshuset i centrala delen av samhället in för att fungera som kommunhus med biograf, lokaler som hyrdes ut till landsfiskalen och lägenheter.⁹⁵ Från 1929 tog municipalsamhället över brandväsendet från landskommunen. 1951 såldes brandstationen åter till landskommunen som tog över ansvaret för brandskyddet.⁹⁶ Det ursprungliga spruthuset hade landskommunen uppfört 1923 och skänkt till municipalsamhällets borgarbrandkår. 1952, strax efter övertagandet, byggde kommunen en ny större brandstation.⁹⁷ Elverket i Stenstorp byggdes på privat initiativ av fabrikör Albin Svensson 1914. 1933 köpte municipalsamhället elverket som var sammanbyggt med en kvarn av Svensson för 45 000 kronor och drev elverk tills municipalsamhället upplöstes.⁹⁸



Fig. 17: Bebyggelsen mellan stationen och Storgatan 1930. Okänd fotograf: Falbygdens museum

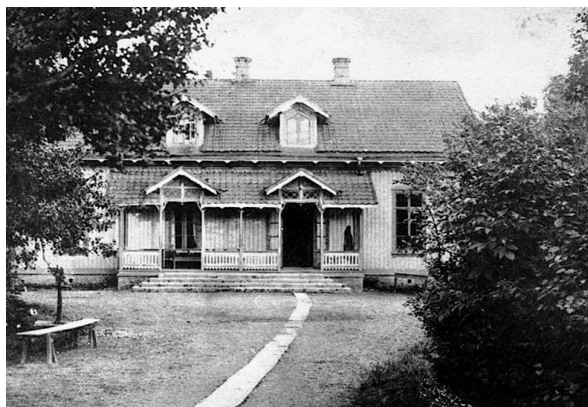


Fig. 18: Folkhögskolan som municipalsamhället tog över. Okänd fotograf: Falbygdens museum

⁹⁴ FK SM Municipalsamhällets, Huvdböcker G1:1

⁹⁵ Ibid.

⁹⁶ FK SM Municipalsamhällets, Prot A1:2 1951-09-09

⁹⁷ Sköld, 1975, sid. 185

⁹⁸ Ibid. sid. 201f



Fig. 19: Tingshuset 1930. Okänd fotograf: Stenstorps fotoklubb

1946 köptes en tomt i kvartet Topazen och bebyggdes av municipalsamhället. Året efter skrev fullmäktige en anhållan till länsstyrelsen om att Stenstorp skulle få en provinsialläkare stationerad i samhället. I sin anhållan framhävde municipal-fullmäktige att man ordnat med ett nytt provinsial-läkarhus med mottagningslokaler och läkarbostad. Någon provinsialläkare stationerades dock inte i Stenstorp och 1948 såldes fastigheten till en lantbrukare.^{99 100 101}



Fig. 20: Stenstorps brandkår. Okänd fotograf: Stenstorps fotoklubb

1953 såldes Tingshuset till landskommunen, mot löfte om att byggnaden skulle bevaras för framtiden. Kommunen förband sig också att upplåta lokaler åt municipalsamhällets förvaltning och att utan kostnad upplåta lokaler för kulturella och ideella verksamheter. Kommunen köpte byggnaden för 55 000 kronor.¹⁰² 1955 köpte municipalfullmäktige istället fastigheten Karlsro, något väster om kommunhuset, och tillsatte en utredning kring bruket av den byggnaden.¹⁰³

1934 inleddes en period med omfattande investeringar i avlopp och vattenrening som



Fig. 21: Kö till biografen i Tingshuset 1950-tal. Okänd fotograf: Stenstorps fotoklubb

⁹⁹ FK SM Municipalnämnden, Huvdböcker G1:1

¹⁰⁰ FK SM Municipalfullmäktige, Prot A1:1 1947-11-05

¹⁰¹ Ibid. 1948-04-29

¹⁰² FK SM Municipalfullmäktige, Prot A1:2 1953-10-30

¹⁰³ Ibid. 1955-02-02



Fig. 22: Torget med Skaraborgs enskilda bank. Okänd fotograf. Falbygdens museum

varade fram till 1939. Då hade hela municipalsamhället fått nedgrävda avlopp, som efter åläggande från länsstyrelsen leddes via en avloppsanläggning ut i ån Pösan. Anläggningen var dock otillräcklig och redan 1948 anlades ett nytt reningsverk efter klagomål och ersättningsanspråk från strandägare utmed ån nedströms samhället.¹⁰⁴

3.2.2 Stenstorps municipalsamhälle upplöses

Under 1950-talet började municipalfullmäktige utreda vattenförsörjningen. Dricksvattentillgången kunde säkras genom anslutning till ledning från Vättern, eller det billigare alternativet att bilda vattensamfällighet med kringliggande samhällen och bygga eget vattenreningsverk. Kostnaden för Stenstorps del skulle som lägst hamna på 345 000 kronor.¹⁰⁵ En kostnad ungefär tio gånger så hög som Stenstorps totala årliga skatteinkomst under perioden.¹⁰⁶ 1956 beslöt municipalfullmäktige efter initiativ av kommunfullmäktige i Stenstorps landskommun att tillsätta en kommitté för att utreda upplösning av municipalsamhället.¹⁰⁷ Kommittén förordade en upplösning av municipalsamhället av ekonomiska skäl och municipalfullmäktige beslutade att anhålla om att få upplösa municipalsamhället från 1 januari 1959.¹⁰⁸

3.2.3 Municipalsamhällets miljöer idag

Den ursprungliga stadsplanen för Stenstorp har reducerats i storlek. Området i öst med vacker parkstad har inte uppförts ännu. Likaså har området runt den tänkta idrottsplatsen utgått ur planen och tills nyligen lämnats orört. 2013 röjdes grönområdet och försågs med dammar för att fungera som dagvattenmagasin.¹⁰⁹ Under 1960-talet lades ett par villagator söder och norr om municipalsamhällets gamla stadsplaneområde. Dessa gator har fått slingrande planer och passar väl in i mönstret med de äldre gatorna i 1928 års stadsplan. Däremot lades flera av de planerade kvarteren längre in i samhället aldrig ut. Östergatan som skulle utgå från Hantverksgatan, göra en mjuk böj på nordöstra sidan, och möta Hantverksgatan igen saknas. Flera andra kvarter är

¹⁰⁴ Sköld, 1975, sid.198

¹⁰⁵ FK SM Municipalfullmäktige, Prot A1:2 1954-06-24

¹⁰⁶ FK SM Municipalnämnden, Huvdböcker G1:1

¹⁰⁷ FK SM Municipalfullmäktige, Prot A1:2 1956-10-30

¹⁰⁸ Ibid. 1956-12-28

¹⁰⁹ Skövdenyheter, 2013-06-29



Fig. 23: Planen med delar tillagda 1958. Jämför illustration 16. Källa: Lantmäteriet I2014/00696



Fig. 24: Stenstorp 1960: Källa: Lantmäteriet I2014/00696

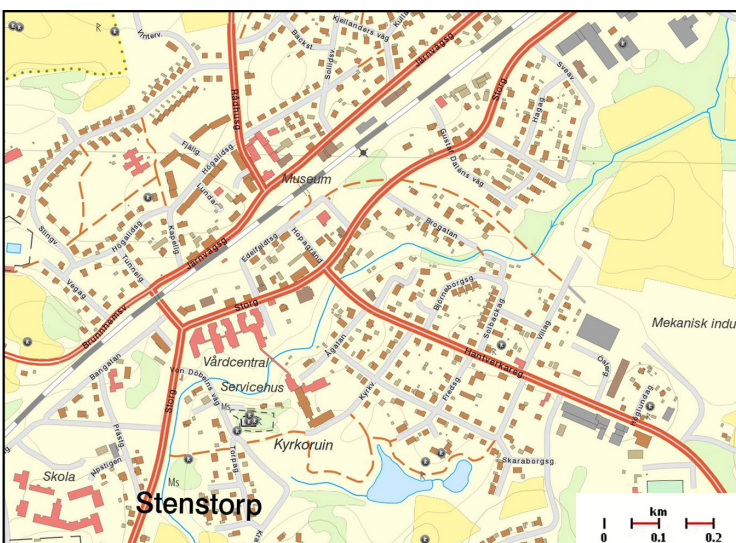


Fig. 25: Dagens Stenstorp Källa: Lantmäteriet I2014/00696

oavslutade eller har fått annan sträckning än den ursprungliga planen. Någon sammanhängande kvartersbebyggelse har aldrig uppförts i Stenstorp, men väl ett antal stadsmässiga stenhus utmed Järnvägsgatan väster om Tingshuset. Tätt utmed resten av Järnvägsgatan, Edelfeldtsgatan och Storgatan står flera av byggnaderna kvar som de stod när stadsplanen togs fram 1928. Torget öster om Edelfeldtsgatan fick heller inte den inramning av byggnader som det var tänkt. Tomten i Edelfeldtsgats nordöstra hörn bebyggdes med ett stort missionshus på 1960-talet. Detta ligger långt in på trädgårdstomten och ersatte en tidigare byggnad som var placerad utmed torget. Även i övriga delar av samhället ligger många fastigheter kvar som de låg redan innan stadsplanen togs fram. De prydliga rader av hus utmed gatorna som stadsplanen från 1928 eftersträvar bryts upp av att så många av de ursprungliga husen ligger kvar.

I Stenstorp fanns friluftsbad, som drevs av landskommunen och ett karbadhus som drevs av Röda korset. I samhället fanns ett stort antal nykterhetsloger och idrottsföreningar samt några frikyrkor. 1951 öppnade samhällets eget bibliotek i Tingshusets övervåning. Då bestod biblioteket av ABFs och en nykterhetsloges föreningsbibliotek som samhället fick ta över. Därefter utökades biblioteket betydligt under de följande åren och biblioteket flyttade snart ner i stora tingssalen där det huserade tills Dahlénmuseet invigdes 1995. Då flyttade biblioteket till sin nuvarande lokal bredvid Tingshuset.¹¹⁰

¹¹⁰ Sköld, 1975, sid.137 och 259ff



Fig. 26: Elverket som municipalsamhället tog över. Åns sträckning har lagts om senare. Foto: Winroth

Några miljöer med koppling till municipalsamhället finns dock kvar. Delar av det gamla elverket med kvarnen ligger kvar. Dock har åns sträckning rätats ut, vilket gör att det är svårt att avläsa att det fungerat som vattenkraftverk. Topazen 2, fastigheten som municipalfullmäktige, uppförde i försök att få en provinsial-läkarmottagning, står kvar. Den ligger på Hantverkaregatan 20, bredvid det som var landskommunens ålderdomshem, och fungerar idag som flerbostadshus. Tingshuset, som municipalsamhället köpte 1937 och använde som kommunhus står kvar och är idag museum över Gustav Dahln. Tingssalen som bland annat fungerade som biograf under municipalperioden är inredd till utställningslokal med skärmväggar och innertak. Folkhögskolan som municipalsamhället använde som kommunhus de första åren såldes till en textilfabrik och har senare rivits. Det ursprungliga spruthuset finns heller inte kvar. Brandstationen som kommunen lät uppföra sedan de tagit över brandkåren finns kvar, men är nedlagd.



Fig. 27: Topazen. Foto: Winroth

4 RESULTAT

4.1 Behov och drivkrafter bakom municipalsamhällenas inrättande

Undersökningen visar att de flesta municipalsamhällen inrättades på statligt initiativ. Stadsstadgorna som stadfästes för samhällena genomsyrades av en skräck för bränder och epidemiska utbrott. Stadgorna syftade till att skydda medborgarna från fara genom att värna god hygien och brandsäkerhet. Byggnadsstadgan skulle dessutom motverka för låg exploatering som senare kunde bli ett hinder för rationella infrastrukturlösningar för samhällenas trafik, vatten och avlopp.

Både Lilla Edet och Stenstorp bildade municipalsamhälle efter påtryckningar från respektive läns länsstyrelser. Länsstyrelserna anmärkte på de sanitära förhållandena och brandrisken med den okontrollerade bebyggelsen. Samhällena själva såg även ordningsfrågan som angelägen och vinnlade sig om att även Ordningsstadgan skulle göras gällande.

Många municipalsamhällen var ovilliga att planlägga bebyggelsen som redan fanns och staten belade därför från 1907 de samhällen som antagit Byggnadsstadgan med byggnadsförbud till dess stadsplan antagits. Stadsplanerna skulle tillgodose fungerande trafiklösningar och verka för en god utformning av bebyggelsen.

Nästan hälften av Västra Götalands municipalsamhällen upplöstes och återgick till sina respektive landskommuner under åren omkring 1960 när de allmänna ordnings- hälsovårds och brandstadgorna infördes. De flesta av dessa var kustorter. Därmed kan vi anta att kustorterna som regel inte löd under byggnadslagen. Byggnadslagen ersatte Byggnadsstadgan och var efter de allmänna stadgornas införande den enda stadgan som gällde i de kvarvarande municipalsamhällena.

4.2 Planering, ideal och verklighetens municipalsamhällen

Vikstrand, Aronsson och Nilsson menar att municipalsamhällsbildning, av samhällena själva, troligen sågs som ett första steg mot köpingsbildning, som var ett eftersträvat ideal. Den här studien bekräftar inte den teorin. De undersökta municipalsamhällena bildades och upplöstes av andra skäl. Tvång av länsstyrelsen för bildande och ekonomiska fördelar med upplösning. Vikstrand pekar på en liknande situation med förstaden Huddinge, som uteslutande tittade på de ekonomiska aspekterna av sin situation.¹¹¹ I Lilla Edet firades bildandet av köpingskommun med pompa och ståt med en stor bankett i badhuset, medan municipalfullmäktige i Stenstorp bara höll en mindre minnessammankomst efter sitt sista möte.^{112, 113}

Länsstyrelsen drev på i flertalet år för att stadsplanen i Lilla Edet skulle komma till stånd. Stadsplanen antogs först 1926, trots att stadsplanelagen infördes 1907. Det var statens ideal som låg bakom upprättandet av stadsplan snarare än samhället som försökte slippa planläggning. Detta stämmer väl överens med bilden Vikstrand målar upp om att stadsplan sågs som en onödig kostnad för planering av bebyggelse som redan fanns på plats. Lilla Edet blev dock municipalsamhälle tidigt och hade med en tidig stadsplan kunnat styra sin bebyggelse mer aktivt. Planen anpassades stället i stort efter den befintliga bebyggelsen. Men den visar ändå på ett urbant ideal, med kvarterstad, en esplanad och en större torgbildning i centrum. De stadsmässiga delarna av planen kom dock inte till

¹¹¹ Vikstrand, 2005, sid. 131

¹¹² LE MS: Municipalfullmäktige prot: 1950-12-20

¹¹³ FK SM Municipalfullmäktige, Prot A1:2 1958-12-28

stånd i någon större utsträckning. Även när Lilla Edets municipalsamhälle utökades 1939 dröjde planläggningen. När municipalsamhället upplöstes 1951 hade stadsplan för de områden som införlivades tolv år tidigare ännu inte kommit till stånd.

I Stenstorp lånade personer i samhällets övre skikt ut pengar för upprättande av stadsplan innan municipalsamhället hade bildats och fått möjlighet att beskatta invånarna. Om de gjorde det för samhällets bästa eller för att minimera tiden med byggnadsförbud, som kunde vara till hinder för deras affärsverksamhet framgår inte. Planen där utgick också ifrån den befintliga bebyggelsen, men ambitionen om stadsmässiga centrumgator var tydlig. För att hålla nere kostnaden för planens upprättande var municipalfullmäktige dock mån om att hålla nere storleken på planområdet. Utläggningen av gator och byggandet tog sedan bara i liten del den form planen siktade mot. De markområden som lades till samhället under slutet av och efter municipalsamhällstiden har däremot fått planformer och bebyggelse som anknyter till den ursprungliga planen.

De båda undersökta samhällena upprättade under 1920-talet planer med stadsmässiga centrumgator och tidstypiskt böljande villakvarter däromkring. Industrin förlades i samhällenas utkanter. Planerna genomsyrades av ordning och prydighet. Men gatunätens organiska planform var inte bara en estetik, Vikstrand pekar också på att de var ett sätt att hålla nere kostnader för plan och byggprocess.

Både Stenstorp och Lilla Edet satsade på byggnader för municipalsamhällets invånare. Stenstorp skaffade kommunhus som användes till bostäder, administrations- förenings- och föreläsningslokaler. Samhället köpte även upp mark för att sälja tomter för bostäder och industribehov. Municipalsamhället sålde dessutom flera fastigheter till en bostadsstiftelse som byggde och hyrde ut lägenheter i samhället. Lilla Edet satsade också de på bebyggelse för invånarna med badhus och idrottsanläggning. Lilla Edet gjorde även flera stora satsningar på infrastruktur med stenbeläggning på gator och trottoarer, gatubelysning och vatten och avloppsanläggningar. I Stenstorp gjordes också infrastruktursatsningar med vägar och trottoarer och vatten och avloppsanläggningar, men där köpte municipalsamhället även upp ett elkraftverk. Regelverket för municipalsamhällen var stadsstadgorna som i mångt och mycket handlade om samfärdsel, brandskydd och hygienism. Det mesta av det de undersökta samhällena byggde går att koppla till dessa ideal. I Stenstorp månade man i hög mån för förenings- och nöjeslivet och municipalsamhället stod för lokal till föreningsverksamheter och ortens biograf. Möjligen gjorde det starka föreningslivet under perioden att samhällena inte behövde satsa på kultur och fritidsförvaltning i så stor utsträckning. I Stenstorp hade t ex två stora föreningsbibliotek funnits sedan länge när municipalsamhället öppnade sitt bibliotek 1951.

4.3 Municipalsamhällenas miljöer idag

Municipalsamhällena avsatte miljöer i form av stadsplaner som i olika mån kom till utförande, gator och trottoarer försågs med beläggning, kantsten och system för att leda bort dagvatten. I de undersökta municipalsamhällena har viss bebyggelse kunnat kopplas till municipalsamhället. Badhus, municipalhus, elverk och en vattenreservoar är sådana exempel. Ingen av dessa byggnader återfinns i båda två av de undersökta samhällena. Stenstorp och Lilla Edet planerades få idrottsplatser, men det var bara i Lilla Edet den byggdes av municipalsamhället. De bevarade miljöerna berättar om samhällets tidigare ambitioner och skapar kontinuitet till dagens samhälle. De miljöer som idag går att koppla till municipalsamhällena i Lilla Edet och Stenstorp har dock inte uppmärksamrats ur den aspekten vare sig i hembygds litteratur eller i kulturmiljöplanering.

Fuxerna sockenhistorik av Arne Nilsson har ett kapitel som heter ”Lilla Edet från by till municipalsamhälle”. Trots det uppmärksammar boken inte municipalsamhällets administrativa funktion eller de byggda miljöer samhället gav upphov till. Kapitlet går endast igenom bebyggelsen som låg i det geografiska område som under en tid utgjorde municipalsamhälle. Gamla badhuset nämns, men ingen koppling görs till samhället som uppförde och drev det.¹¹⁴ För Lilla Edets kommun har även en kulturmiljöutredning gjorts av Älvsborgs länsmuseum. Den redogör för utvald bebyggelse i kommunen men nämner inte municipalsamhällsepoken, eller någon av de byggnader eller anläggningar som municipalsamhället brukade eller gav upphov till.¹¹⁵

Stenstorps historia blev väl skildrad av Hugo Sköld under 1970-talet. Sköld satt själv i municipalnämnden under flera decennier, även som ordförande, men i *Boken om Stenstorp* som Sköld gett ut står endast lite skrivit om municipalsamhället. I Riksantikvarieämbetets Bebyggelseregister finns tingshuset i Stenstorp med. Där anges att byggnaden fungerat som tingshus, häkte, bostadshus och biograf, samt att byggnaden idag används som museum. Att tingshuset varit municipalhus med bibliotek och vem som drev biografen framgår dock inte.¹¹⁶ Även för Stenstorp finns en kulturhistorisk inventering. Den är utförd av Falköpings kommun och uppmärksammar heller inte municipalsamhället eller de miljöer som samhället verkade i eller gav upphov till.¹¹⁷

Den enda aktiva åtgärden för att bevara någon av municipalsamhällsmiljöerna i de båda undersökta orterna skedde på municipalsamhällets eget initiativ i Stenstorp när Tingshuset i säkrades för framtiden genom en skrivelse i köpehandlingen då det såldes till landskommunen.

¹¹⁴ Nilsson, 1984, sid 155ff

¹¹⁵ Lilla Edet kommun, 1977

¹¹⁶ Internet: BBR, Tingshuset i Stenstorp

¹¹⁷ Holmström, 1989

5 DISKUSSION

5.1 Typologisering av tätorter

Den här undersökningen visar att municipalsamhällen som administrativ form sällan har uppmärksammats av kulturmiljövården. Undersökningen visar också att municipalsamhällen varit den vanligaste formen av tätort i Sverige, men att det är svår att dra generella slutsatser om ett samhälle utifrån att det varit municipalsamhälle. Samhällena planerades utifrån idealen i stadsstadgorna som genomsyrades av hygienism och rädsla för bränder. Eftersom municipalsamhällena i relativt liten mån fick den form planeringen eftersträfvade är miljöerna idag svåra att läsa i förhållande till de ideal som sattes upp när samhällena planerades.

Svårigheten att avläsa och dra generella slutsatser om municipalsamhällena kan ha gjort att kulturmiljövården undvikit att ta sig an miljöerna. Inom kulturmiljövården har vi av tradition använt oss av typologisering som metod när vi undersökt miljöer. Det är ett rationellt sätt att hantera och sortera information som ger oss ett fackspråk och möjlighet att snabbt dra långtgående slutsatser om en miljö utifrån våra förkunskaper. En risk finns dock att slutsatserna blir generella och att missuppfattningar upprepas. Generaliseringar gör också att vi går miste om många berättelser som inte följer den gängse bilden vi målar upp utifrån våra förkunskaper.

De undersökta municipalsamhällena Lilla Edet och Stenstorp visar att municipalsamhällen har gett upphov till bebyggelse och berättelser som förtjänar att uppmärksammas. Municipalsamhällena var lokalsamhällen med demokratiskt styrda beslutsorgan som fanns inom räckhåll för medborgarna. Senare tiders kommunreformer har flyttat besluten längre bort från medborgarna. De bevarade miljöerna är därför viktiga identitetsmarkörer för lokalsamhällena. Municipalsamhälle som typologi skulle kunna fungera som indikator på att ett samhälle sannolikt har miljöer och berättelser som historiskt går att koppla till statens historiska ideal, men också till lokalsamhällets ideal, behov och förutsättningar.

5.2 Synen på land och stad

Våra historiekunskaper handlar till största delen om rikssveriges utveckling. Det är statskicks, de stora näringsgrenarna och städernas utveckling vi är vana vid att referera till. Landsbygden har skildrats som jordbruks- eller ödemark och har inte fått samma uppmärksamhet som städerna.

Gregor Paulsson skildrar en syn på den svenska landsbygdens tätorter som kan vara bidragande till kulturmiljövårdens vurm för staden. Paulsson ser förhållandet mellan stad och land som en dikotomi. Ett förhållande där det ena utesluter det andra. Lantbyn med kyrkbacken som samlingspunkt framställs som en *efterbliven* samhällsform. Staden med stort utbud av funktioner och *intellektuella yrkesutövare* ses som en förutsättning för att kunna leva ett *fullständigt liv*. De ursprungliga städerna hyllas för att de har erövat sina funktioner över lång tid och blivit fullständiga städer. Järnvägsstäderna som *genom våld* lagts ut utan hänsyn till de gamla städerna ses mest som ett konkurrerande bekymmer. Uppdelningen i *stationssamhällen på linjen*, *komplementsamhällen* och *fullständiga stationssamhällen* ställer de sistnämnda högst i rang, eftersom de tagit sig så långt ifrån bondbyn det var möjligt och erövat så många funktioner de kunnat. Paulsson motsatte sig storkommunreformen som han menade skulle innebära medföra administrativa förvaltningsformer helt byggda runt kompromisser mellan land och stad. Idag ser vi kompromisser som en förutsättning för en lyckad politisk process och Paulssons tankar har svårt att platsa i dagens regionalpolitik.

Lewis Mumford hade en mer pragmatisk syn på regionen. För honom handlade det inte om gamla städer som erövrat funktioner. Han ville istället fördela samhällets funktioner jämnt över ett stort antal tätorter som skulle spridas ut på lagom avstånd för att de skulle kunna leva i symbios med sin omgivande landsbygd. Inte helt olikt kommunreformernas intentioner. Mumford såg möjligheter och fördelar både med stad och landsbygd. Mumfords idéer om grannskapsplanering fick genomslag i efterkrigstidens Sverige, men hans syn på landsbygden förtjänar att uppmärksammas mer. Visserligen hade Paulsson en tanke om regionala samarbeten som möjligen delvis var inspirerad av Mumfords idéer. Paulsson menade att municipalsamhällena, istället för att gå samman med landskommunerna, borde gå samman i förvaltningssamarbeten sinsemellan och bilda heterogena enheter. Paulsson verkade, till skillnad från Mumford, dock mer eller mindre lämna landsbygden åt sitt eget öde.

Centralortsteorin som Lars Nilsson beskriver har stora likheter med Paulssons rangordning av järnvägssamhällena. De orter som har flest och viktigast funktioner hamnar där högst i rang. Med järnvägens intåg blev den gamla rangordningen snabbt obsolet och för att kunna värdera de samhällena blev nätverkssystem ett bra instrument. Stenstorp hade tidigare förlorat häradstinget till Falköping, men med anknytning till både Västra stambanan och stadsbanorna mot Hjo och Lidköping blev det naturligt att tinget och länets folkhögskola placerades i Stenstorp. Med kommunreformer och bilismens intåg hamnade Stenstorp, som ligger precis mellan Falköping och Skövde i bakvattnet av dessa orter. Lilla Edet har aldrig haft särskilt många funktioner, men infrastrukturen, med sluss och färjeförbindelse över älven, järnväg och riksväg har gjort att samhället har klarat sig väl. Både Lilla Edet och Stenstorp kan förväntas få ett uppsving om Boverkets vision för 2025 slår in. Där anger verket att vi behöver utnyttja landsbygdens noder och genom effektiv kollektivtrafik erbjuda människor möjlighet att bo där de vill, utan att de blir bilberoende.¹¹⁸ Detta kan leda till att samhällena får en stärkt identitet och självförtroende nog att inta rollen som vitala lokalcentrum i växande arbetsmarknadsregioner.

5.3 Vidare forskning

Municipalsamhällena förtjänar att uppmärksammas mer i vidare forskning. De var Sveriges vanligaste administrativa tätortsform, men är okända för de flesta. Det är tveksamt att dra slutsatser om typisk bebyggelse i municipalsamhällena efter att endast ha undersökt två sådana samhällena. En fördjupad studie skulle till exempel sannolikt visa på många fler funktioner som samhällena kan ha haft.

Det skulle också vara nyttigt med en djupare analys av Gregor Paulssons syn på det svenska samhället. Paulssons bokverk *Svensk stad* ses som en av den bebyggelsehistoriska forskningens viktigare källor. Verket är innehållsrikt och förtjänar att användas, men behöver ses i dagens ljus. En analys av verket behöver därför göras.

Stenstorps municipalsamhälle hade en relativt väl genomarbetad stadsplan med flera delområden som ännu inte kommit till stånd. Att titta på fler municipalsamhällens planer och undersöka hur dagens kommunala planerare ser på de förslag som finns i planerna, men ännu inte utförts, vore intressant.

¹¹⁸ Boverket, 2012, sid. 39

Sist men absolut inte minst är det på sin plats att undersöka hur kulturmiljövårdens aktörer ser på municipalsamhällenas miljöer. De undersökta samhällena har inte alls uppmärksammats av kulturmiljövården som municipalsamhällen. Är det på det viset i fler municipalsamhällen är det anmärkningsvärt och därför bör situationen undersökas närmare.

6 SAMMANFATTNING

Municipalsamhällen uppstod på den svenska landsbygden från slutet av 1800-talet och under årtiondena framåt. De var delvis självständiga enheter under landskommuner, och ansvarade själva för stadsstadgor och byggnadsordning. Idag är det svårt att hitta information om municipalsamhällen. Ofta handlar historieskrivningen om orterna municipalsamhällena uppgick i när de upplöstes eller socknen de låg i. Municipalsamhällsbildningarna genererade stadsplaner och byggda miljöer. När kunskap kring municipalsamhällen saknas finns det en risk att kulturmiljövårdssektorn och lokalhistoriker inte uppmärksammar de kulturmiljöer som samhällsbildningarna gav upphov till.

Den här studien lyfter Västra Götalands municipalsamhällen och undersöka vilka behov och ideal som låg bakom deras inrättande och planering. Studien har undersökt vilka byggda miljöer två undersökta samhällen avsatte och hur de har hanterats till idag.

Studien inleddes med att ta fram en kunskapsöversikt kring municipalsamhällsbildningar genom litteraturstudier av vetenskaplig och lokalhistoriskt relevant litteratur samt genom studier av styrdokument från tiden. Därefter kartlades och sorterades Västra Götalands läns municipalsamhällen i olika kategorier, utifrån t. ex. placering, näring och infrastrukturtillgång. Som rum för forskningen valdes två stations- och industrisamhällen som bildat municipalsamhälle under olika tidsperiod ut.. Dessa har undersökts genom studier av hembygdslitteratur, kulturmiljöplaneringsmaterial, arkiv- och kartstudier samt fältundersökningar.

För att besvara hur det kan komma sig att municipalsamhällen idag är ett såpass ouppmärksammat fenomen diskuteras uppsatsens resultat utifrån begreppet typologisering och synen på landsbygdens tätorter hos Gregor Paulsson, Lewis Mumford och Lars Nilsson. Typologisering ger antikvarier ett fackspråk och möjlighet att snabbt beskriva övergripande drag i en miljö eller företeelse. Dock finns det risker med typologisering som kan leda till att vi främst uppmärksammar det vi redan känner till och förstärker dessa egenskaper. Paulsson såg ner på de funktionsfattiga stationsamhällena som inte erbjöd stadens fullständiga livsmiljö. Mumfords ideal var likstora och hierarkiskt likvärdiga, småstäder utspridda i regionala nätverk. Dessa skulle leva i symbios med sin omgivande landsbygd, som värderades lika högt som städerna. Lars Nilsson ger exempel på hur orter kan värderas med centralortsteori, utifrån vilka funktioner de erbjuder, eller utifrån orternas nätverkssystem där varje Orts lokala nätverk och kopplingar till andra städer avgör hur attraktiv en ort är.

Kommunalförordningarna från 1862 gav Sverige en ny administrativ struktur uppdelat i städer och landskommuner. För städer infördes de fyra stadsstadgorna under 1800-talets andra hälft.

I stadgorna var det främst tre faktorer som sågs som kritiska för de växande städernas framgång: infrastruktur, brandsäkerhet och hygien. Stadgorna kunde, efter kungligt beslut, antas för tätbebyggda områden även utanför städer. Sådana områden kallades municipalsamhällen och inordnades under de befintliga landskommunerna. Områdena var redan bebyggda och de stadsplaner som togs fram blev oftast ad hoc-planer till största delen anpassade efter den befintliga bebyggelsen. Planerna anpassades också efter terrängen. Dels av estetiska skäl, men också av kostnadsskäl. Municipalsamhällenas medborgare utsattes för dubbel beskattning eftersom de betalade skatt både till municipalsamhället och landskommunen. Landskommunen stod för skola och fattigvård. Med utökade socialreformer för vård och skola behövde större administrativa enheter bildas och kommunreformer genomfördes 1952 och 1971 i en strävan efter självbärande kommunenheter. I samband med dessa reformer ersattes stadsstadgorna med allmänna stadgor som

gällde över hela landet. Därmed försvann municipalsamhällen som administrativ form och municipalsamhällena uppgick i de kommuner där de låg. En del blev huvudort i de nya kommunerna och andra fick underordna sig större, eller i kommunen mer centralt belägna, orter.

Municipalsamhällena kan delas upp i förstäder, kustsamhällen samt stations- och industrisamhällen. Den här undersökningen har fokuserat de på stations- och industrisamhällen, som ofta ligger kvar som viktiga noder på Västra Götalands landsbygd. För studien valdes två sådana samhällen ut, Lilla Edet som bildade municipalsamhälle tidigt, 1890 och Stenstorp som bildade municipalsamhälle relativt sent, 1923.

Resultatet av undersökningen visar att statens ideal för municipalsamhälle grundades i en oro över epidemier och brandrisk, men stadgorna verkade också för att främja tät och ordnad bebyggelse för att möjliggöra rationell planering av trafik, vattenförsörjning och avlopp.

I de undersökta industri- och stationssamhällena ordnade municipalsamhället stadsplaner, brandkår, polis, kloaker, dricksvattenförsörjning och trottoarer. Lilla Edet ordnade också med renhållnings-entreprenad, gatubelysning, idrottsplats, lekplats och ett badhus. Stenstorps municipalsamhälle hade municipalhus med biograf, bibliotek och föreningslokaler samt ett kraftverk. Stadsplanerna för de båda samhällena anpassades efter den befintliga bebyggelsen och terrängen. Lilla Edet undvek länge att utföra någon plan, men efter flera års påstötningar och tvång från länsstyrelsen blev planen klar. Stenstorps stadsplan kom till stånd relativt snabbt, efter att personer i samhället lånat ut pengar för planens framställning. De båda samhällena planerades för stadsmässiga centrumbildningar med stenhus i slutna kvarter och centrala torg. Kring centrumbebyggelsen planerades prydlig villabebyggelse och i samhällenas utkant låg industrimark. Eftersom så mycket bebyggelse redan fanns på plats när planerna togs fram blev centrumvisionerna inte verklighet. I Stenstorp präglas dagens centrum mer av bebyggelsen som fanns innan planen antogs. I Lilla Edet har delar av planens centrumbebyggelse förverkligats, men stora delar av planens centrummiljö har förkastats för en stor centrumanläggning med skola, vårdcentral och kommunhus samt en trafikled till en senare tillkommen bro över Göta älv. Lilla Edets municipalsamhälle upplöstes 1951 i och med att köpingskommun bildades av hela landskommunen som samhället låg i. Det beräknades vara den ekonomiskt mest fördelaktiga lösningen för samhället. Stenstorp upplöstes också av ekonomiska skäl och återgick till landskommunen 1959. Både Stenstorp och Lilla Edet hade god ekonomi, men stora förväntade investeringsbehov i vatten och avloppsanläggningar gjorde att samgående med respektive omgivande kommun sågs som nödvändigt.

I samhällena finns ett antal bevarade miljöer som kan kopplas till municipalsamhällsperioden. Dessa miljöer har inte uppmärksammats ur den aspekten av kulturmiljövården eller av hembygdsrörelserna.

Att kulturmiljövården inte uppmärksammat dem kan bero på att vi inte är vana vid municipalsamhälle som typologiskt begrepp. Kulturmiljövården har ofta använt Gregor Paulssons bild av städer och kan därför ha betraktat municipalsamhällen mer som landsbygd än som tätorter. Paulsson framställer land och stad som en dikotomi där den funktionsfattiga landsbygden är mindre värd. Det leder till att vi nedvärderar samhällen som vi om vi istället använde Lewis Mumfords syn på landsbygden skulle värdera högre. Mumford ville se regionala nätverk med flera jämnstora självbestämmande småstäder utspridda på och i samklang med landsbygden. Lars Nilsson visar hur tätortsforskning idag värderar samhällen främst utifrån samhällenas kommunikationsnät. Med de satsningar på regional utveckling och förbättrade pendlingsmöjligheter som Boverket föreslår kan flera municipalsamhällen i gamla stationslägen komma att uppvärderas.

Illustrationsförteckning

Samtliga figurer i uppsatsen är publicerade med tillstånd från respektive upphovsrättsinnehavare

- Fig. 1: Lantmäteriet I2014/00696
- Fig. 2: Fotograf: Albin Berns, 1900. Edetgruppen
- Fig. 3: Lantmäteriet I2014/00696
- Fig. 4: Foto: Okänd. Edetgruppen,
- Fig. 5: Foto: Albin Berns, 1920. Edetgruppen
- Fig. 6: Foto: Okänd. 1949, Edetgruppen
- Fig. 7: Foto: Henning Bryngel, 1948. Edetgruppen
- Fig. 8: Foto: Okänd. Edetgruppen
- Fig. 9: Foto: Winroth, 2016-04-29
- Fig. 10: Foto: Winroth, 2016-04-29
- Fig. 11: Lantmäteriet I2014/00696
- Fig. 12: Lantmäteriet I2014/00696
- Fig. 13: Lantmäteriet I2014/00696
- Fig. 14: Lantmäteriet I2014/00696
- Fig. 15: Lantmäteriet I2014/00696
- Fig. 16: Lantmäteriet I2014/00696 7
- Fig. 17: Foto: Okänd. Falbygdens museum
- Fig. 18: Foto: Okänd. Falbygdens museum
- Fig. 19: Foto: Okänd. Stenstorps fotoklubb
- Fig. 20: Foto: Okänd. Stenstorps fotoklubb
- Fig. 21: Foto: Okänd. Stenstorps fotoklubb
- Fig. 22: Foto: Okänd. Falbygdens museum
- Fig. 23: Lantmäteriet I2014/00696
- Fig. 24: Lantmäteriet I2014/00696
- Fig. 25: Lantmäteriet I2014/00696
- Fig. 26: Foto: Winroth, 2016-05-11
- Fig. 27: Foto: Winroth, 2016-05-11

Omslagsfoto: Lilla Edets badhus, invigt 1935. Foto: Dagmar Nyström. Edetgruppen

KÄLL OCH LITTERATURFÖRTECKNING

Otryckta källor

Arkiv

Lilla Edet

Lilla Edets kommunarkiv - Municipalsamhället Lilla Edet 1888-1952 (LE MS)

Byggnadsnämnden: Protokoll A:1

Hälsovårdsnämnden: Protokoll A.1

Hälsovårdsnämnden: Korrespondens E:1

Municipalfullmäktige: Protokoll A:1 a

Municipalnämnden: Korrespondens E:1

Municipalstämman: Protokoll A:1

Falköping

Falköpings kommunarkiv - Stenstorps municipalsamhälle (FK SM)

Municipalfullmäktige: Protokoll A1:1-2

Municipalnämnden: Handlingar F1:1

Municipalnämnden: Huvudböcker G1:1

Platskommittén A1:1

Informanter

Informant 1: Simon Jonsson, Föreningen Edetgruppen, telefonsamtal 2016-04-28 och 2016-04-29

Tryckta källor och litteratur

Litteratur

Ahlberger, Christer (2001). *Den svenska staden: vinnare & förlorare*. 1. uppl. Stockholm: Riksantikvarieämbetets förl.

Alströmer, A. (red.) (1884). *Byggnadsstadgan, brandstadgan och ordningsstadgan för rikets städer samt hälsovårdsstadgan*. Stockholm: A. V. Carlsson

Améen, Lennart (1994) Vad hände 1897. I Sydsvenska geografiska sällskapet 1927, *Svensk geografisk årsbok*, 70. Lund

Aronsson, Peter (1999) Perspektiv på stationssamhällen i nordisk forskning. I Aronsson, Peter & Johansson, Lennart (red.) (1999). *Stationssamhällen: nordiska perspektiv på landsbygdens modernisering*. Växjö: Universitet

Beckman, Jenny (2008). Det institutionaliserade samlandet. I Christensson, Jakob (red.) (2008). *Signums svenska kulturhistoria. Det moderna genombrottet*. Stockholm: Signum

- Benton, Tim (red.) (2010). *Understanding heritage and memory*. Manchester: Manchester University Press
- Berman, Marshall (2001). *Allt som är fast förflyktigas: modernism och modernitet*. 4., utök. och aktualiserade uppl. Lund: Arkiv
- Boverket (2012). *Vision för Sverige 2025: dnr: 109-2640/2011 : rapportering av regeringsuppdrag*. Karlskrona: Boverket
- Carlquist, Gunnar & Carlsson, Josef (red.) (1947). *Svensk uppslagsbok*. 2., omarb. och utvidgade uppl. Malmö : Förlagshuset Norden
- Connerton, Paul (1989). *How societies remember*. Cambridge: Cambridge Univ. Press
- Holmberg, Ingrid Martins (red.) (2014). *Vägsälens kulturarv - kulturarv vid vägsäl: om att skapa plats för romer och resande i kulturarvet*. Göteborg: Makadam
- Holmström, Erik (1989). *Hus och miljöer på Falbygden: kulturhistorisk inventering*. 2.uppl. Falköping: Falköpings kommun
- Johansson, Bengt O H (1993). Rörelse, brand och hälsa: om stadsstadgor och 1800-talets stadsbebyggelse. *Kulturmiljövård*. 1993:3/3
- Mattsson, Kristina (2010). *Landet utanför: ett reportage om Sverige bortom storstaden*. Stockholm: Leopard
- Meijer, B., Westrin, T., Berg, R.G., Söderberg, V. & Fahlstedt, E. (1912), *Nordisk familjebok: konversationslexikon och realencyklopedi / [Elektronisk resurs]*, Ny, rev. och rikt ill. uppl. edn, Nordisk familjeboks förl, Stockholm.
- Misztal, Barbara A. (2003). *Theories of social remembering*. Buckingham: Open University Press
- Mumford, Lewis (1942). *Stadskultur*. Stockholm: KF
- Nilsson, Arne (1984). *Fuxerna: sockenhistorik*. Lilla Edet: Lilla Edets hembygdsförening
- Nilsson, Lars (1989). *Den urbana transitionen: tätorterna i svensk samhällsomvandling 1800-1980*, Stockholm: Stadshistoriska institutet
- Paulsson, Gregor (1953). *Svensk stad*. D. 2, Från bruksby till trädgårdsstad, Bd 3. Stockholm: Bonnier
- Ranby, Henrik (red.) (2013). *Höganäs historia: på uppdrag av kommunfullmäktige, utgiven av därtill utsedda kommitterade*. D. 2, Kullahalvön från inlandsis till kommunreformer. Höganäs: Höganäs kommun
- Sjöberg, Jan (1973). *Bygden vid älven: socknarna Fuxerna, Hjärtum, Västerlanda : återspeglade i västsvenska tidningar 1800-talet*. Lilla Edet: förf.
- Sköld, Hugo (red.) (1975). *Boken om Stenstorp: Bygden där bergen mötas*. Stenstorp: Stenstorps kommun

Svensson, Patric (1999) Att skapa ordning och reda - administrativa förändringar på landsbygden omkring 1870-1940. I Aronsson i: Aronsson, Peter & Johansson, Lennart (red.) (1999). *Stationssamhällen: nordiska perspektiv på landsbygdens modernisering*. Växjö: Universitet

Söderqvist, Lisbeth (2008). *Att gestalta välfärd: från idé till byggd miljö*. Stockholm: Formas

Terdiman, Richard (1993). *Present past: modernity and the memory crisis*. Ithaca: Cornell Univ. Press

Vikstrand, Anna Micro (2005). *Strävan efter ett ordnat samhälle: stadsplanering i Huddinge 1900-1960*. Diss. Stockholm : Stockholms universitet, 2005

Westerlind, Ann Mari (1985). Bohusläns kustorter. I *Bebyggelsehistorisk tidskrift*. 1985 (Nr 10)

Lilla Edet kommun. Etapp 1. (1977). Vänersborg: Älvsborgs läns museiförening

Lilla Edet norr om vägen. (1986). Lilla Edet: Lilla Edets hembygdsförening

Tidningsartiklar

(2013) Nytt hopp för badhuset. *TTELA*, 13 mars

(2013) Snyggare Stenstorp. *Skövdenyheter*, 29 juni

Elektroniska publikationer

BBR, Tingshuset i Stenstorp

<http://www.bebyggelseregistret.raa.se/bbr2/byggnad/visaHistorikText.raa?byggnadBeskrivningId=21706974051559&byggnadId=21400000697405&historikId=21000000322124> (hämtad 2016-05-13)

Nationalencyklopedin, Lilla Edet.

[http://www.ne.se.ezproxy.ub.gu.se/uppslagsverk/encyklopedi/lång/lilla-edet-\(tätort-lilla-edet-kommun\)](http://www.ne.se.ezproxy.ub.gu.se/uppslagsverk/encyklopedi/lång/lilla-edet-(tätort-lilla-edet-kommun)) (hämtad 2016-05-04)

Nationalencyklopedin, Stenstorp.

[http://www.ne.se.ezproxy.ub.gu.se/uppslagsverk/encyklopedi/lång/stenstorp-\(tätort-falköping-kommun\)](http://www.ne.se.ezproxy.ub.gu.se/uppslagsverk/encyklopedi/lång/stenstorp-(tätort-falköping-kommun)) (hämtad 2016-05-06)

