



GÖTEBORGS UNIVERSITET

UNIVERSITETSRANKNINGEN FRÅN QS 2014

Resultat för Göteborgs universitet

Magnus Gunnarsson
Analys och utvärdering

PM 2014:05
Diarienummer V 2014/685

PM

Introduktion

QS World University Rankings produceras årligen sedan 2004 av analysföretaget QS¹. Fram till och med 2009 gjordes detta på beställning av Times Higher Education, och listan var då känd under namnet THES. Sedan 2010 samarbetar dock THE med ett annat företag om universitetsrankning, och QS producerar sin rankning på egen hand. Den amerikanska tidskriften US News & World Report publicerar QS-rankningen. 16 september 2014 publicerades den senaste versionen av rankningen.

Placeringar

Åtta svenska lärosäten finns med på QS-rankningen 2014, och deras placering under åren visas i tabell 1 nedan.

TABELL 1. DE SVENSKA LÄROSÄTEN SOM FINNS MED PÅ QS UNIVERSITETSRANKNING.

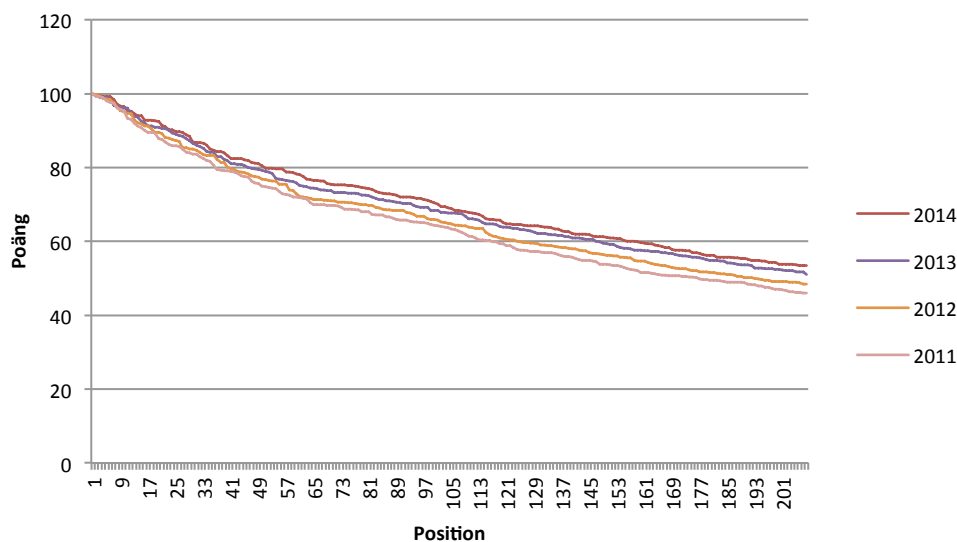
Lärosäte	2005	2006	2007	2008	2009	2010	2011	2012	2013	2014
Lunds universitet	180	122	106	88	67	72	86	71	67	60
Uppsala universitet	180	111	71	63	75	62	83	81	79	81
Kungliga tekniska högskolan	196	172	192	173	174	150	180	142	118	110
Chalmers	166	147	197	162	198	204	202	223	202	175
Stockholms universitet	227	261	246	239	215	168	178	171	170	182
Göteborgs universitet	190	284	276	258	185	183	184	193	205	206
Umeå universitet	329	311	299	299	318	297	273	297	289	267
Linköpings universitet	445	322	371	401-500	401-500	389	401-450	340	331	283

Göteborgs universitet tappar i år 1 placering. Den största förändringen bland de svenska lärosätena är att Chalmers fortsatte sin uppåtgående bana och stiger 27 placeringar. Deras förbättring ligger huvudsakligen i Academic Reputation och Employer Reputation.

Tabellen ovan visar att listan är tämligen instabil – flera lärosäten ändrar sin placering markant från ett år till ett annat.

Göteborgs universitet stiger i år i det totala poängvärdet, vilket framförallt beror på ökningarna i Academic Reputation och Citations per Faculty. Ändå tappade vi en plats i rankingsposition. En välvillig tolkning av detta är att lärosätena i vårt spann knappar in på lärosätena ovanför, så att gapet minskar. Figur 1 visar detta.

¹ Namnet kommer från efternamnen på företagets två grundare Nunzio Quacquarelli och Matthew Symonds.



Figur 1: Poäng och position för de 200 högst rankade lärosätena i QS-rankningen 2011-2014.

Figur 1 visar att gapet mellan lärosätena minskar. Skillnaden är synlig utmed hela linjen, men mest påtaglig i spannet 50-200. 2013 gjordes en särskilt stor inhämtning.

Utvecklingen kan bero på att de lägre lärosätena satsar hårdare och därför hämtar in avståndet, men det kan också bero på metodologiska förändringar. QS berättar inte om sin metod och om ingångsvärdena i tillräckligt stor detalj för att man ska kunna avgöra detta.

Ämnesrankningar

QS sammanställer även fem breda ämnesrankningar, som bygger på indikatorerna Academic Reputation, Employer Reputation, samt två annars nya indikatorer: Citations per Paper och H-index. Hur dessa indikatorer är viktade är okänt.

Område	Placering 2013	Placering 2014
Arts & Humanities	195	220
Life Sciences & Medicine	105	109
Natural Science	296	392
Social Sciences & Management	155	191
Engineering & Technology	368	-

Inom varje brett ämnesområde finns dessutom 30 mer specifika ämnesrankningar som innehåller ca 200 lärosäten vardera. Rankningarna bygger på indikatorerna Academic Reputation, Employer Reputation, Citations per Faculty samt H-index. Balansen mellan dessa varierar mellan ämnena.

Göteborgs universitet finns med på 8 av dessa ämnesrankningar: *Medicine, Earth & Marine Sciences, Psychology, Environmental Studies, Sociology, Politics, Accounting & Finance* samt *Education*

☞ *training*. GU har tillkommit i år på listan *Earth & Marine Sciences*, samtidigt som vi har fallit bort från *Biological Sciences*.

Indikatorer och datakällor

Rankningen är byggd med sex indikatorer.

1. Academic Reputation (40 % vikt).

Den tyngsta komponenten i rankningen är en enkätundersökning riktad till akademiker om vilka lärosäten de anser är bäst.² Vi känner inte till den exakta svarsfrekvensen, men allt pekar på att den är mycket låg. 2014 var antalet respondenter 62 000, och antalet mottagare uppskattas till ca 300 000³. Urvalet är inte slumpmässigt⁴, och resultatet bör endast tolkas mycket grovt (t.ex. fyra-fem kategorier). QS använder som bekant inte grova kategorier.

2. Employer Reputation (10 % vikt)

Detta är en annan enkätundersökning om vilka lärosäten som har bäst rykte, riktad till arbetsgivare. Antalet inbjudna och antalet respondenter för denna undersökning är höljd i dunkel, men gissningsvis är svarsfrekvensen inte mycket bättre än för akademikerenkäten, eftersom QS då troligen skulle ha berättat om detta. QS hävdar att 2014 års undersökning bygger på nästan 28 800 svar, men det är oklart om detta är aggregerat under flera år eller helt nya svar.

3 & 4. International Faculty (5 % vikt) och International Students (5 % vikt)

Dessa indikatorer mäter andelen utländska anställda och andelen utländska studenter. Informationen hämtas från frågeformulär riktade till lärosätena själva och från andra tillgängliga källor (webbsidor, statistikmyndigheter, etc.). Vi vet inte vilka uppgifter som använts för vilka lärosäten.

5. Faculty Student (20 % vikt)

Antalet anställda per student. Informationen hämtas på samma sätt som för indikator 3 och 4.

6. Citations per Faculty (20 % vikt)

Antalet citeringar per anställd. Ingen fältnormering av citeringarna görs, vilket betyder att indikatorn lutar kraftigt mot medicin och naturvetenskap. Citeringsinformationen hämtas från publiceringsdatabasen Scopus och personalinformationen på samma sätt som indikatorerna 3 och 4.

² Egentligen är frågan vilka *andra* lärosäten de anser är bäst; man får inte "rösta" på sitt eget lärosäte.

³ Ca 200 000 inbjudningar skickas ut varje år, men resultaten baseras på tre års samlade svar. Gissningsvis är det många dubletter mellan åren (dvs. inte 200 000 helt nya namn varje år), så en grov uppskattning är 300 000 olika mottagare.

⁴ Mottagarna hämtas till största delen från ett företag som heter Reed Business Information, som utgår från databasen IBIS (International Book Information Service), som innehåller 1,2 miljoner kontakter från biblioteks- och universitetsvärlden. En mindre men troligen betydligt mer svarsbenägen del av mottagarna hämtas från QS egna register (tidigare respondenter, personer som anmält sig, samt personer som universiteten anmält).

Diskussion

Times Higher Education (THE) fick utstå mycket kritik för den rankingslista som nu går under namnet QS, och de valde att byta leverantör och att arbeta om rankingen från grunden. Den kritik som riktades mot den gamla listan (QS) kvarstår: enkätundersökningarna är inte representativa, anseendeindikatorerna har orimligt stor vikt, avsaknaden av fältnormering gör medicin och naturvetenskap starkt gynnade i citeringsindikatorn, och uppgifterna om anställda och studenter är mycket svåra att jämföra både inom och mellan olika utbildningssystem⁵.

Vilka åtgärder skulle Göteborgs universitet kunna vidta för att avancera på QS-rankingen? Eftersom anseendeundersökningarna har så stor vikt bör insatser för att avancera riktas mot den indikatorn. Det handlar då om att på olika sätt stärka varumärket Göteborgs universitet, framförallt bland akademiker.

⁵ Utbildningsintensiva lärosäten får lägre värden på indikatorerna *Faculty per Student* och *Citations per Faculty* än forskningsintensiva lärosäten, oavsett kvaliteten på deras forskning eller undervisning.