



INSTITUTIONEN FÖR SOCIALT ARBETE

Att släcka bränder –

*Hur personal inom Statens institutionsstyrelse
motiverar och legitimerar sina insatser gentemot
ensamkommande ungdomar*

SQ4562: Vetenskapligt arbete i socialt arbete, 15 hp

Scientific Work in Social Work, 15 higher education credits

Kandidatnivå

VT 2016

Författare: Emma Lindelöf & Sara Axberg

Handledare: Weddig Runquist

ABSTRACT

Titel: Att släcka bränder - *Hur personal inom Statens institutionsstyrelse motiverar och legitimerar sina insatser gentemot ensamkommande ungdomar.*

Författare: Emma Lindelöf och Sara Axberg

Nyckelord: Accounts, last resorts, ensamkommande flyktingbarn, Statens institutionsstyrelse, LVU, social konstruktivism.

Syftet med denna fallstudie var att undersöka föreställningar om ensamkommande ungdomar hos personal på olika nivåer vid ett av SiS särskilda ungdomshem där ungdomar omhändertas med stöd av LVU. Studiens frågeställningar handlade om hur personalen motiverade sina val av åtgärder och insatser för dessa ungdomar och om insatserna ansågs svara mot behoven. Frågorna berörde också ungdomarnas delaktighet i vård och behandling samt personalens uppfattningar och erfarenheter av samverkan med socialtjänsten. Undersökningen utfördes vid ett LVU-hem i södra Sverige, samt vid verksamhetskontoret för SiS söder. Det empiriska materialet bestod av intervjuer med; en företrädare för SiS söder, LVU-hemmets institutionschef, två avdelningsföreståndare samt en fokusgrupp med behandlingspersonal från en akut- och utredningsavdelning. Dessutom genomfördes två observationer vid APT-möten för två olika akut- och utredningsavdelningar. Det empiriska materialet bearbetades genom en tematisk analys vars centrala teorier och begrepp var *accounts, last resorts, social konstruktivism* samt *moralisk geografi*.

Studiens viktigaste resultat visade sig vara hur personalen legitimerade och motiverade sina insatser genom offer- och aktörskonstruktioner samt särskiljandet av ungdomarna som "värdiga stackare" och äldre intagna som "ovärdiga skurkar". Språket ansågs vara ett stort hinder i arbetet varför ickeverbal kommunikation, tolk samt personalens språkkompetens ansågs främja ungdomarnas delaktighet. När vården eller graden av delaktighet ansågs problematisk, eller inte ansågs svara mot de ensamkommande ungdomarnas behov, pekades socialtjänsten ut som bärare av det yttersta ansvaret och ansågs inte uppfylla de förväntningar som SiS hade på samarbetet. Bristerna hänvisades även till bristfällig kulturkompetens inom myndigheten samt med hänvisning till relationella och strukturella faktorer om ungdomarnas bakgrund och nuvarande situation. Fortsatt forskning krävs inom området, bland annat om hur normativa, strukturella och institutionella kontexter påverkar vilka insatser och åtgärder som legitimeras i arbetet med ensamkommande ungdomar inom ramen för samhällets tvångsvård.

FÖRKORTNINGAR

ADAD	Adolecent Drug Abuse Diagnosis (Bedömningsinstrument).
ART	Agression replacement training (Preventionsprogram).
FB	Föräldrabalk (1949:381).
LSU	Lag (1998:603) om verkställighet av sluten ungdomsvård.
LVU	Lag (1990:52) med särskilda bestämmelser om vård av unga.
SiS	Statens institutionsstyrelse.
SoL	Socialtjänstlag (2001:453).
UtlL	Utlänningslag (2005:716).
VR	Vetenskapsrådet.

INNEHÅLLSFÖRTECKNING

FÖRORD	1
--------------	---

DEL I

1. INLEDNING	3
1.1 Bakgrund och problemformulering	3
1.2 Studiens relevans för socialt arbete	6
1.3 Syfte och frågeställningar	6
1.4 Vissa centrala begrepp	7
<i>Ensamkommande ungdomar</i>	7
<i>Delaktighet</i>	8
1.5 Avgränsningar	8
1.6 Arbetsfördelning	9
1.7 Uppsatsens fortsatta disposition	9
2. AKTUELLT KUNSKAPSLÄGE	10
2.1 Litteratursökning	10
2.2 Ensamkommande barn - en psykosocialt utsatt grupp	10
2.3 Ensamkommande barn och unga inom social barnavård	11
2.4 Ensamkommande ungdomar på SiS särskilda ungdomshem	12
3. UNGDOMSVÅRDEN	14
3.1 Frivilliga insatser	14
3.2 Tvångsvård	15
3.3 Olika former av ställföreträdarskap för ensamkommande	16
<i>God man</i>	16
<i>Särskilt förordnad vårdnadshavare</i>	17

DEL II

4. TEORETISKA UTGÅNGSPUNKTER OCH PERSPEKTIV	18
4.1 Social konstruktivism	19
4.2 Accounts	20
4.3 Last resorts	22

4.4 Moralisk geografi – "out of place"	22
5. METOD OCH METODOLOGISKA ÖVERVÄGANDEN	23
5.1 Metodval	23
<i>Kvalitativa intervjuer</i>	24
<i>Fokusgrupp</i>	25
<i>Deltagande observationer</i>	26
5.2 Urvalsprocess	26
5.3 Insamling av empiriskt material	28
<i>Kvalitativa intervjuer</i>	28
<i>Fokusgrupp</i>	29
<i>Deltagande observationer</i>	31
5.4 Bearbetning av empirin och analysmetod	32
5.5 Studiens tillförlitlighet	33
<i>Trovärdighet</i>	34
<i>Överförbarhet</i>	34
<i>Pålitlighet</i>	35
<i>En möjlighet att styrka och konfirmera</i>	36
5.6 Forskningsetiska överväganden	36
<i>Informationskravet</i>	37
<i>Samtyckeskravet</i>	37
<i>Konfidentialitetskravet</i>	38
<i>Nyttjandekravet</i>	38
5.7 Reflektion kring förståelse och forskarrollen	39
DEL III	
<hr/>	
6. RESULTAT OCH ANALYS	41
6.1 Offer- och aktörskonstruktioner	41
<i>Ensamkommande som offer</i>	41
<i>Ensamkommande som aktörer</i>	43
6.2 Konstruktion av ålder som problem	45
<i>Att ljuga om sin ålder - att hamna på fel plats</i>	45
<i>Säkerhets- och smittorisker</i>	48

6.3	Brister i samverkan	51
	<i>Socialtjänsten som syndabock</i>	51
6.4	Särskilda ungdomshem som förvar - att falla mellan stolarna	54
	<i>När nätverket är begränsat</i>	54
	<i>När HVB-hem inte klarar problematiken</i>	55
	<i>När SiS inte upplever problematiken som tillräcklig</i>	57
6.5	Att kommunicera med ensamkommande ungdomar	59
	<i>Språket som barriär</i>	59
	<i>Verktyg för kommunikation</i>	61
6.6	Metoder och arbetssätt i arbetet med ensamkommande	65
	<i>Nätverksarbete</i>	65
	<i>Aspekter av att använda tolk i behandlingsprocessen</i>	66
	<i>Konstruktion av behov efter föreställningar om bakgrund</i>	67
7.	AVSLUTANDE DISKUSSION	71
7.1	Sammanfattning av studiens resultat	71
7.2	Slutsatser	73
7.3	Slutdiskussion	73
7.4	Förslag till vidare forskning	75
<hr/>		
8.	KÄLLFÖRTECKNING	76
9.	BILAGOR	80
9.1	Bilaga 1 - Informationsbrev, intervju	80
9.2	Bilaga 2 - Informationsbrev, fokusgruppsintervju	81
9.3	Bilaga 3 - Informationsbrev, observation	82
9.4	Bilaga 4 - Intervjuguide, intervju: SiS söder	83
9.5	Bilaga 5 - Intervjuguide, intervju: institutionschef	84
9.6	Bilaga 6 - Intervjuguide, intervju: avdelningsföreståndare	85
9.7	Bilaga 7 - Intervjuguide, fokusgrupp: behandlingspersonal	86
9.8	Bilaga 8 - SiS organisation	87

FÖRORD

Vi vill särskilt tacka alla informanter för ert deltagande, och att ni så öppet har delat med er av era erfarenheter och kompetenser. Utan er hade denna uppsats inte varit möjlig. Vi önskar er lycka till i ert framtida arbete med de ungdomar som ni möter...

... vi vill också tacka vår handledare Weddig Runquist som har varit ett stort stöd i arbetet med denna uppsats med sina konstruktiva och kritiska kommentarer samt genom sin uppmuntran och vägledning.

Göteborgs universitet, den 10 mars 2016

Emma Lindelöf och Sara Axberg

”... det här är ett relativt nytt problem som man under en period har stått ganska handfallen inför. Så man har nog inte tänkt så långsiktigt. Man har nog varit väldigt mycket här och nu, tidigare. Nu i och med den här handlingsplanen så blir det väl tydligt att man som myndighet börjar ta ett mer långsiktigt perspektiv på hur man ska lösa problemet. Men innan har man nog varit mer inne å försökt släcka bränder. Så kan man väl säga.”

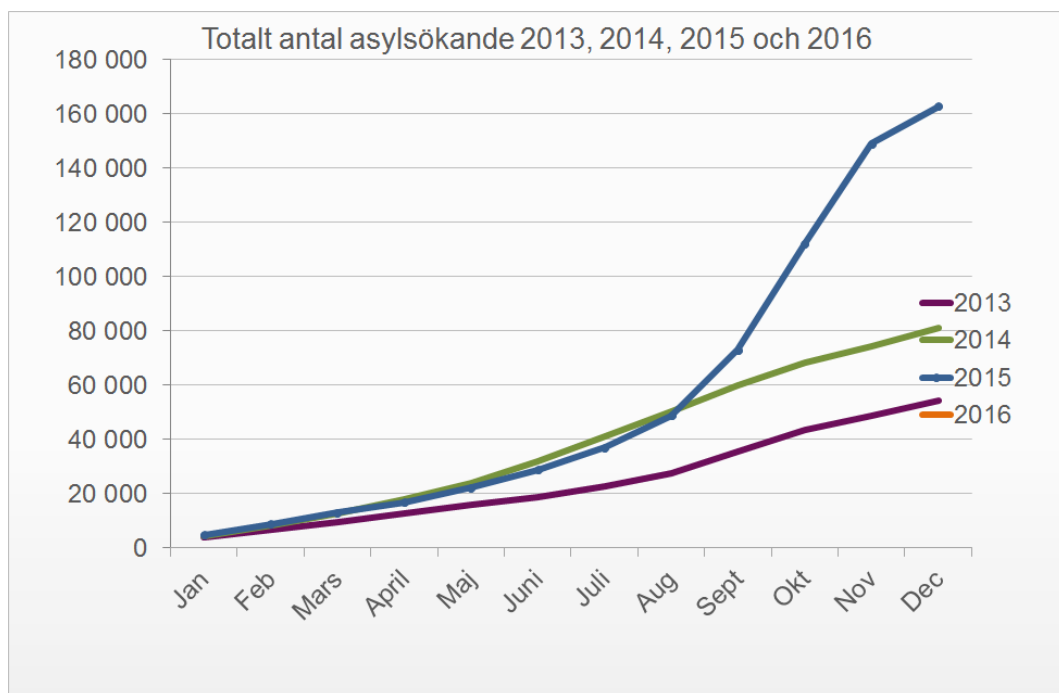
– Josef, SiS Söder

1. INLEDNING

I detta inledande kapitel redogör vi för studiens bakgrund och problemformulering samt studiens syfte och frågeställningar. Därefter definieras hur begreppen *ensamkommande ungdomar* och *delaktighet* förstås i denna studie. Slutligen presenteras vidtagna avgränsningar, uppsatsens fortsatta disposition samt vår inbördes arbetsfördelning under uppsatsarbetet.

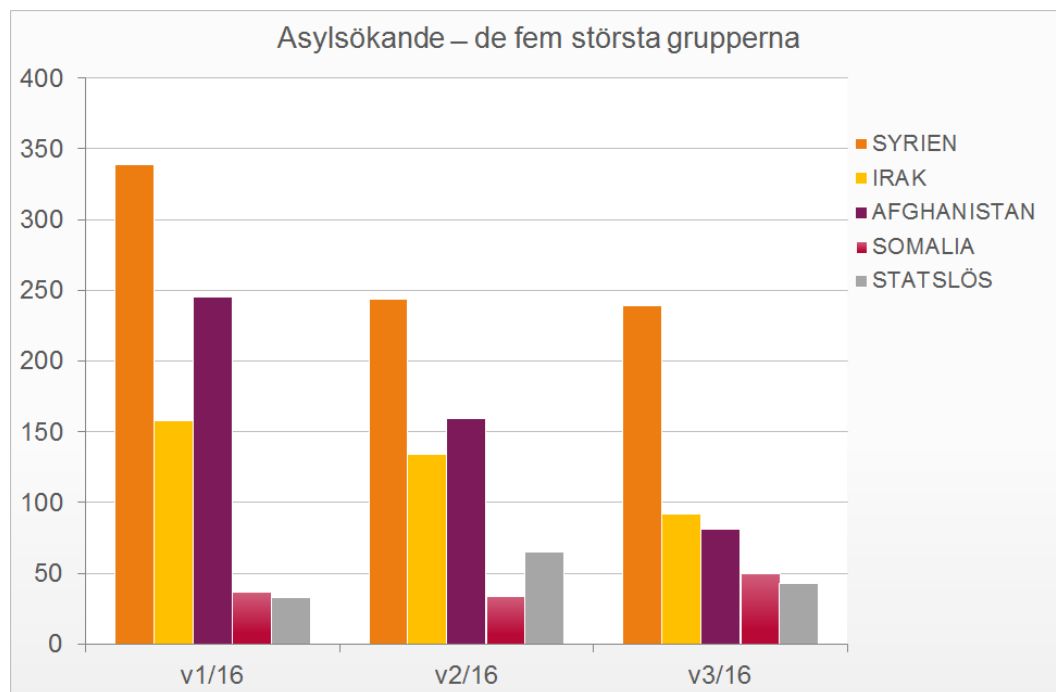
1.1 Bakgrund och problemformulering

Den så kallade flyktingkrisen är svår att blunda för då ett stort antal människor flyr till Europa till följd av krig och konflikter från bland annat Syrien. Hittills i år (2016) har drygt 142 000 flyktingar kommit över Medelhavet och under 2015 kom strax över en miljon flyktingar jämfört med dryga 200 000 under 2014 (UNHCR, 2016). Därtill finns tusentals saknade och döda. Enligt figur 1 nedan ökade antalet asylsökande till Sverige markant under andra hälften av 2015.



Figur 1. Antal flyktingar som ansökt om asyl i Sverige under perioden 2013 fram till 2016 (Migrationsverket, 2016e).

Under 2015 sökte totalt 163 000 flyktingar asyl i Sverige, vilket var dubbelt så många jämfört med 2014. Huvuddelen under förra året kom från tre krigshärjade länder: Irak, Syrien och Afghanistan – totalt omkring 114 000 personer (Migrationsverket, 2016e). Dessa tre grupper även utgjorde även majoriteten av det totala antalet asylsökande under de första veckorna under 2016.

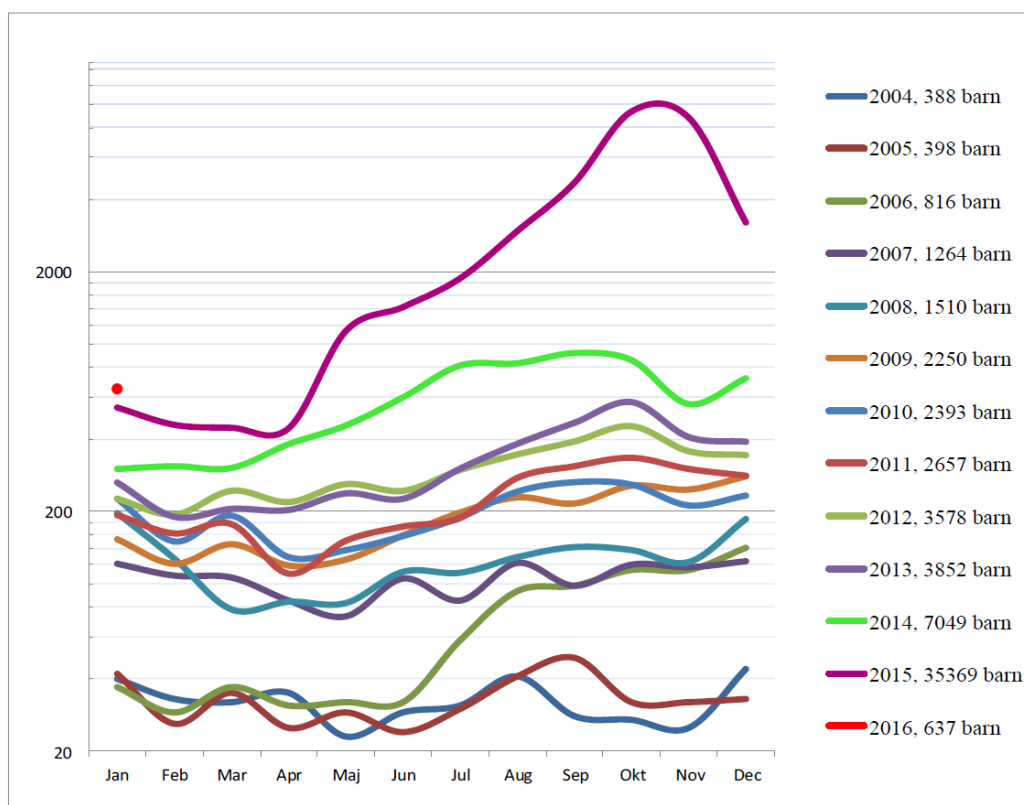


Figur 2. Asylsökande - de fem största grupperna under de första veckorna av 2016 (Migrationsverket, 2016e).

Migrationsverket publicerar varje månad ett nyhetsbrev om det aktuella läget vad gäller ensamkommande barn och ungdomar. I nyhetsbrevet (Migrationsverket, 2016b) från februari 2016 presenterades bland annat myndighetens senaste prognos. Cirka 35 400 ensamkommande barn sökte asyl i Sverige år 2015 och mellan 12 000 - 27 000 beräknas göra det under 2016.¹ Platsbehovet under 2016 beräknades i januari uppgå till 40 000 (Migrationsverket, 2016a).² Av samtliga ensamkommande som sökte asyl under 2015 var 23 480 afghanska barn (Migrationsverket, 2016c). I figur 3 nedan kan vi se en minskning av antalet ensamkommande under slutet av 2015, vilket bör ses i ljuset av regeringens beslut om repressiva åtgärder i form av bland annat ökade gränskontroller.

¹ Migrationsverkets har reviderat och skrivit ned sin prognos jämfört med den som presenterades i nyhetsbrevet i januari 2016 (Migrationsverket, 2016a).

² Någon ny uppskattning har ännu inte presenterats.



För att fortsättningsvis, trots att väldigt många ensamkommande barn sökte asyl under 2015, tydligare kunna visualisera antalet sökande är Y-axeln i grafen numera logaritmisk.

Figur 3. Antal ensamkommande flyktningbarn som anlänt till Sverige 2004-2016 (Migrationsverket, 2016d).

Kunskap och forskning om denna grupp är mycket begränsad, både i Sverige och internationellt. Sammantaget ger det aktuella kunskapsläget en bild av att det finns svårigheter att anpassa nuvarande metoder och insatser efter ensamkommande barns och ungdomars behov. Det faktum att barn och ungdomar som är placerade enligt SoL eller LVU kan komma att utvisas enligt UtL bidrar till att socialarbetare finner svårigheter i att tillgodose asylsökande barns behov då det saknas fullgoda riktlinjer och kunskap inom socialtjänsten (Backlund & Malmsten, 2013).

De ungdomar som placeras på Statens institutionsstyrelses (SiS) särskilda ungdomshem utgör en bråkdel av det totala antalet asylsökande, men även inom SiS har det skett en ökning. 2014 placerades 139 ensamkommande barn (10 % av hela ungdomsgruppen inom SiS) och 2015 placerades cirka 200 ungdomar (20 %) (Statens institutionsstyrelse, 2015a; 2015b).³

Utifrån det ökade antalet ensamkommande barn och ungdomar samt den begränsade forskningen om gruppen, är det relevant att undersöka hur personal på

³ Aktuella siffror saknas för det totala antalet placeringar av ensamkommande ungdomar.

olika nivåer inom SiS ser på ensamkommande och deras situation och behov inom tvångsvården i relation till det ”släckningsarbete” som Josef så målande beskriver i det inledande citatet – för att förstå vilka, och på vilket sätt, som insatser och åtgärder motiveras och legitimeras inom myndigheten.

1.2 Studiens relevans för socialt arbete

Det aktuella kunskapsläget är huvudsakligen baserat på ungdomarnas psykiska ohälsa i relation till erfarenheter av flykt, språkliga- och kulturella barriärer i samband med ungdomarnas rättssäkerhet samt svårigheter i samverkan mellan professionella aktörer, och dessutom etiska dilemman gällande aktualisering av tvångsvård, åldersbestämning och boendeformer (Brunnberg, Borg & Fridström, 2012; Mellquist, 2014; Socialstyrelsen, 2013).

Mindre uppmärksamhet har ägnats åt hur personal motiverar och legitimerar sina val av åtgärder gentemot ensamkommande ungdomar i relation till deras behov och delaktighet. Hur delaktighet kan förenas med tvångsvård är en omdiskuterad fråga, vilket än mer accentueras vad gäller gruppen ensamkommande barn. Den här uppsatsen ska ses utifrån denna bakgrund och kontext och förhoppningsvis fylla en kunskapslucka för att öka förståelsen om hur bland annat föreställningar om gruppen påverkar vilka insatser som bedöms adekvata för ensamkommande.

SiS har utvecklat en handlingsplan (Kaunitz, 2015) och satsar på forskning (Statens institutionsstyrelse, 2015d) för att möta de resursbrister som visat sig när det kommer till att tillgodose dessa ungdomars behov inom LVU-vården, men hur arbetar personal vid de särskilda ungdomshemmen⁴ utefter dagens förutsättningar? Hur upplever personalen arbetet med denna målgrupp och hur hanteras svårigheter på olika nivåer inom SiS? Hur görs ungdomarna delaktiga i verksamheten? Detta är några av de angelägna forskningsfrågor som är viktiga att belysa.

1.3 Syfte och frågeställningar

Syftet med fallstudien är att explorativt undersöka personalens föreställningar om ensamkommande ungdomar vilka med stöd av LVU är placerade vid ett särskilt ungdomshem, samt hur dessa föreställningar förhåller sig till bilden av ungdomarnas behov. Vidare syftar studien till att undersöka aspekter av behandlingsarbetet

⁴ Hädanefter kallat LVU-hem.

som rör ungdomarnas delaktighet samt av det förhållande som råder mellan SiS och socialtjänsten.

Syftet kan brytas ned i följande frågeställningar:

- Vilka föreställningar ger personalen uttryck för när det gäller synen på de ensamkommande ungdomarna?
- Hur motiverar personalen sina val av åtgärder gentemot de ensamkommande ungdomarna och i vilken mån anser personalen att insatserna svarar mot ungdomarnas behov?
- På vilket sätt anser sig personalen medverka till att ensamkommande ungdomar görs delaktiga i den dagliga verksamheten på LVU-hemmet?
- På vilket sätt upplever personalen att samverkan med socialtjänsten fungerar i arbetet kring ensamkommande ungdomar?

1.4 Vissa centrala begrepp

Det finns vissa centrala återkommande begrepp i uppsatsen och eftersom språket påverkar vilka kategorier och betydelser av dessa som erbjuds, i detta fall kulturella kategorier som används inom västvärlden (Burr, 2003), så redogör vi i följande avsnitt för hur de ska förstås i denna uppsats.

Ensamkommande ungdomar

Ensamkommande flyktingbarn och ensamkommande ungdomar ska förstås i likhet med definitionen i SOU 2003:51 (s.36), vilket är en omarbetning av definitionen i FN:s generalsekreterares rapport från 2001 till Generalförsamlingen, och som har följande lydelse:

Ett ensamkommande barn är en person under 18 år som är åtskild från båda sina föräldrar eller från en person som enligt lag eller sedvana har det primära ansvaret för barnet.

Enligt SOU 2003:51 är barn som flyr tillsammans med avlägsna släktingar många gånger lika utsatta som helt ensamma barn, varför FN beslöt att omarbeta den tidigare definitionen. Det skall betonas att ensamkommande ungdomar inte är

någon homogen grupp. De har den gemensamma erfarenheten av att ha flytt sina hemländer utan nära anhöriga, men hur flykten upplevts samt den enskildes resurser och kan variera högst påtagligt mellan individer.

Delaktighet

Utifrån vår studie kan delaktighet hos de ensamkommande ses utifrån begreppet *inflytande* som i sin tur berör makten att påverka och skapa förändring (Eriksson, 2015). Eriksson (2015:19) framhåller vidare att om maktbalansen mellan brukare och vårdare är tillfredsställande – om än inte givetvis symmetrisk – så skapas ett rättssäkert klimat och förutsättningar och undviker konflikter i form av diskriminering. Hur delaktighet kan förstås i denna uppsats kan ses i relation till figur 4 nedan som Hultqvist och Salonen (2011) utvecklat för delaktighet för brukare på *individuell* och *kollektiv* nivå, där medverkan innebär en lägre grad av delaktighet än vid inflytande.

	<u>Individuella uttrycksformer</u>	<u>Kollektiva uttrycksformer</u>
Medverkan	Brukarundersökningar Klagomålshantering Individuella planer/kontrakt	Samråd Brukarråd Medborgarpaneler
Inflytande	Brukarvalssystem (t.ex. skolpeng, voucher)	Representation i beslutande organ Självförvaltningsorgan

Figur 4. Olika former av brukardeltagande (Hultqvist & Salonen, 2011:49).

1.5 Avgränsningar

Valet att inte använda ungdomar som informanter beror dels på etiska aspekter av att de befinner sig i en utsatt situation och att den asymmetriska maktrelationen riskerar att förstärkas mellan vuxna forskare och unga informanter. Vi valde att fokusera på personalens berättelser, framför ungdomarnas egna, då vi fann det relevant för att förstå hur insatser och åtgärder gentemot ensamkommande legitimeras och motiveras av personalen vid ett LVU-hem. Hänsyn till det geografiska avståndet togs vid val av ungdomshem på grund av tidsmässiga och ekonomiska skäl. Antalet intervjuer, fokusgrupper och observationer har således anpassats efter den begränsade tid och de resurser som stått till förfogande.

1.6 Arbetsfördelning

Grunden till denna uppsats ligger i gemensamma diskussioner kring studiens genomförande. Vi har båda varit delaktiga i utformandet av intervjuguider samt under insamlingen av empiriskt material. Sara Axberg hade det övergripande ansvaret för kontakten med informanterna samt att boka intervjutillfällen. Därefter har vi gemensamt sökt relevant litteratur, reflekterat över möjliga teoretiska angreppssätt, fördelat och kodat empirin för att sedan tillsammans tematisera empirin och därefter analysera det sällade materialet. Sara Axberg hade det huvudsakliga ansvaret för kapitel 2 och 4, och Emma Lindelöf för kapitel 1, 3, 5 och 7. Kapitel 6 skrevs under lika delat ansvar, även om vi båda har skrivit och deltagit i uppsatsen alla delar.

Största delen av uppsatsen har skrivits via ett internetbaserat dokument vilket gav oss möjligheten att skriva vidare på den andres resonemang eller lämna kommentarer om oklarheter uppstod. Slutligen renskrevs arbetet gemensamt för att uppsatsen skulle följa en röd tråd. Utöver detta har Emma Lindelöf ansvarat för uppsatsens komposition och formgivning samt sett över språkbruket. Även om vi har haft huvudansvar för olika delar, bör uppsatsen ses som en kollektiv produkt genom en sökande och reflektiv arbetsprocess.

1.7 Uppsatsens fortsatta disposition

I *kapitel 2* placeras studien i en forskningskontext där vi redogör för tidigare forskning kring ensamkommande barn och ensamkommande ungdomar på institution. I *kapitel 3* presenteras ungdomsvården i Sverige med dess uppdelning i frivilligvård och tvångsvård. I *kapitel 4* belyses studiens teoretiska perspektiv och analytiska begrepp. I *kapitel 5* redogör vi för studiens forskningsmetod och metodologiska överväganden, inklusive om studiens tillförlitlighet, forskningsetiska överväganden samt förståelse och forskarroll. I *kapitel 6* analyseras studiens resultat. *Kapitel 7* är ett avslutande kapitel där studiens slutsatser diskuteras i förhållande till studiens frågeställningar och där vi även diskuterar tänkbara implikationer för praktiken och behov av fortsatt forskning inom området.

2. AKTUELLT KUNSKAPSLÄGE

I detta kapitel ges en översikt av tidigare forskning om ensamkommande barn samt ensamkommande ungdomar som är placerade på HVB- och LVU-institutioner. Syftet är att placera studien i en forskningskontext. Litteraturen har valts för att ge ett övergripande perspektiv vad gäller kunskap om ungdomarnas situation, behov och boendeförhållanden, samt vilka strukturella och organisatoriska hinder som enligt personalen kan finnas för att inte tillgodose behoven.⁵ Kapitlet inleds med en redovisning av vårt tillvägagångssätt vid litteratursökning.

2.1 Litteratursökning

För att få en överblick av tidigare forskning användes sökmotorer som *Supersök* samt databaser som *Social services abstracts* och *SwePub* via Göteborgs universitetsbiblioteks hemsida.⁶ Exempel på sökord är: *Ensamkommande flyktingbarn, institutionsvård, ungdomsvård, tvångsvård, LVU, statens institutionsstyrelse* och *social konstruktion*. Sökningen har innefattat engelska sökord så som: *unaccompanied children, institutional care, youth coercive care, social construction* och *accounts*. Sökningen avgränsades till att omfatta verk i fulltext och vetenskapliga artiklar publicerade från år 2000 och framåt. Genom att se över referenslistor hos de publikationer som visat sig ha relevans för studien har ytterligare källor inhämtats, vilket kan ses som ett snöbollsurval (Yin, 2013).

2.2 Ensamkommande barn - en psykosocialt utsatt grupp

I *Ensamkommande barn - en forskningsöversikt* (2011) redogör Elinore Brunnberg, Rose-Marie Borg och Camilla Fridström för forskningsläget kring ensamkommande barn i Sverige och Europa. Det har visat sig att ensamkommande barn löper större risk att lida av psykiatrisk problematik än andra barn (Brunnberg, Borg & Fridström, 2011). Fazel och Stein (ref. i Brunnberg, Borg & Fridström, 2011:47-48) hävdar att detta kan bero på tre typer av traumatiska erfarenheter; (1) flykt ifrån krig och politiska konflikter, (2) flyktresa med stress och hotfulla situationer och (3) legitimering av asylskäl i det nya landet.

⁵ För en redogörelse av studies relevans för socialt arbete, se avsnitt 1.2.

⁶ www.ub.gu.se.

Flyktorsaker och vilka länder som barnen flyr ifrån varierar (Brunnberg, Borg & Fridström, 2011). När ungdomarna kommer till ett nytt land finns krav på att motivera sina asylskäl. Ensamkommande barn som enligt UNHCR:s definition är minderåriga, dvs. under år 18 år, genomgår en annan asylprocess och har rätt till annat skydd än vuxna. Vissa kan känna behov av att genom *cover stories* uppege annan ålder än sin biologiska ålder eller vara omedveten om sin ålder (ibid.). Att åldersbestämma barn och ungdomar är en omdiskuterad fråga. Brunnberg, Borg & Fridström (2011) menar dock att det inte finns någon säker metod för att genomföra detta, då det gjorts felbedömningar på över två år.

Brunnberg, Borg & Fridström (2011) skriver att missförstånd och upprivna känslor kan orsakas av kulturella och språkliga barriärer. Författarna till sistnämnda översikt framhåller att *kulturkompetens* kan vara av vikt för att möta barnen. Dock skriver Bates et al. (ref. i Brunnberg, Borg & Fridström, 2011:64) att de fosterfamiljer som fungerat har varit dem med minst förutfattade meningar, vilka karaktäriserades av öppenhet och ett lyhört förhållningssätt. Författarna lyfter begreppet *transnationalism*, som betonar ett aktörsperspektiv på individen som ett aktivt handlande subjekt, som både kan upprätthålla relationer på distans och samtidigt förankra sig i det nya samhället.

Många svenska kommuner saknar mål, riktlinjer och metodologiskt stöd i arbetet med ensamkommande barn (Brunnberg, Borg & Fridström, 2011). I en engelsk studie av Mitchell (ref. i Brunnberg, Borg & Fridström, 2011:110-111) visade det sig att socialtjänstens omhändertagande av ensamkommande barn innehöll brister, bland annat då det saknades fullgoda behovsbedömningar varför barnen nekades bistånd samt att socialsekreterarna gjorde olika bedömningar av ungdomarnas behov. Mitchell (ibid.) hävdar att en vårdmodell anpassad för denna grupp är svår att urskilja, och studiens slutsatser visar också att sociala myndigheter känner oro kring sina resurser att möta målgruppen.

2.3 Ensamkommande barn och unga inom social barnavård

Socialstyrelsen (2013) har genomfört en kartläggning på uppdrag av regeringen om ensamkommande barns och ungas behov i Sverige och betonar paradoxen i att ensamkommande har många vuxna stöd- och resurspersoner i nätverket, som är oroliga för att ingen tar det övergripande ansvaret med följd att barnen riskerar att

föbli ensamma (Socialstyrelsen, 2013). Samverkan mellan samhällsliga instanser framhålls som ett väsentligt utvecklingsområde. Skolan visade sig vara, förutom en utbildningsplats, även en arena för relationer som kan överbygga saknaden efter familj och vänner, samt ha en stabiliserande funktion.

Familjehem är den vanligaste placeringsinsatsen för barn i Sverige, men för ensamkommande är HVB-hem vanligare och placeringsbakgrunden domineras av många institutionsvistelser (Socialstyrelsen, 2013). Enligt kartläggningen uppger personal och ungdomar att transit- och asylboenden domineras av ovisshet, där ungdomarna känner liten möjlighet till reell delaktighet, vilket ibland leder till att de avviker ("rymmer") från hemmen. Myndighets- och resurspersoner motiverar ibland att de inte eftersöker ungdomar som avvikit då dessa anses vara "överlevare" som klarar sig själva. Kartläggningen framhåller att personal vid HVB-hem efterfrågar ökad kunskap och förståelse om asylprocessen och effekten av ungdomarnas oro, att myndigheters olika roller tydliggörs, samtalsutbildning, samt att ungdomarna görs delaktiga bland annat gällande asylutredning och boendets regler.

Många ensamkommande har med sig svåra erfarenheter från hemlandet och flykten därifrån. Att behöva vänta lång tid på ett asylbeslut leder i många fall till psykisk ohälsa, något barn- och ungdomspsykiatrien har svårt att bemöta (Socialstyrelsen, 2013). Vissa mottagningar tar inte emot nya klienter som fyllt 16 år och vissa tar inte alls emot barn och unga under asylprocess.

Socialstyrelsen (2013) betonar vikten av att ensamkommande barn och unga görs reellt delaktiga i vård, behandling och vardag, vilket ställer krav på tillgängliga tolkar. Enligt kartläggningen tenderar ensamkommande att betraktas utifrån ett beteendevetenskapligt perspektiv och som homogent vårdbehövande, traumatiserade och "annorlunda". Annan forskning betonar vikten av att inte ge barnen rollen som offer, utan att man istället ser barnens inneboende resurser (ibid.). Enligt Socialstyrelsen (2013) behövs ett strukturellt perspektiv för uppmärksamma den rasism och sociala exkludering som dessa barn kan erfar.

2.4 Ensamkommande ungdomar på SiS särskilda ungdomshem

I sin kandidatuppsats har Mellquist (2014) gjort en processutvärdering baserad på en nätenkät och intervjuer med personal på Bärby LVU-hem samt observationer på

institutionen. En kartläggning av antalet ensamkommande gjordes genom SiS dokumentationssystem KIA.⁷ Studiens övergripande syfte var att undersöka tvångsvården och dess utvecklingsmöjligheter vad gäller omhändertagandet av ensamkommande barn. Mellquist belyser bland annat om ensamkommandes behov skiljer sig från övriga ungdomar vid Bärbys SiS-institution. Studien visar på en fördubbling av antalet LVU-placerade ensamkommande mellan 2010-2014.

En av studiens viktigaste resultat är att personalen vid LVU-hemmet upplever att dessa ungdomar blir tvångsomhändertagna på vagare grunder jämfört med övriga ungdomar, vilket äventyrar deras rättssäkerhet. Mellquist visar på en förskjutning från vård till förvar vad gäller placeringar av ensamkommande, samt en förändrad syn på barns rättigheter när socialtjänsten ”ansöker” om att ungdomarna ska placeras på låsbara avdelningar för att undvika avvikningar.

I undersökningen diskuterar Mellquist även möjliga konsekvenser av om SiS specialiserar sig på att vårda ensamkommande barn, och hävdar att det finns en risk för att kommunerna avsäger sitt ansvar för målgruppen på SiS. Mellquist hävdar att resultaten även tyder på en ökad risk för ensamhet och isolering hos ensamkommande till skillnad från andra ungdomar, då de har färre kontakter utanför institutionen. Deras sociala kapital är med andra ord begränsat. Vidare framkommer att ADAD-instrumentet och utredningsförfarandet inte alltid kan tillämpas till fullo för ensamkommande barn vilket riskerar snedvridna resultat.

Studien belyser hur språk och kultur används som ett tryggande och relationsskapande verktyg och betonar vikten av ett reflexivt förhållningssätt till bilden av kulturell kompetens och inte något som nödvändigtvis innebär att personal har kunskap om ungdomarnas situation. Vidare menar Mellquist att målgruppen är heterogen, men som ibland har ett särskilt behov, t.ex. i form av förstärkt undervisning, psykologkontakt samt av samhällsorientering.

Mellquist (2014) visar också att personalen önskar utbildning och ytterligare kunskap kring ensamkommandes behov. Studien rekommenderar bland annat: inrättande av en anpassad akutavdelning inom en separat vårdkedja, utformande av ett tilläggskapitel i ADAD som berör frågor om upplevelser av krig och flykt. Vidare anser Mellquist att SiS bör initiera ett forskningsprojekt för att kartlägga och utvärdera omhändertagandet av ensamkommande ungdomar.

⁷ Klient- och institutionsadministrativt system.

3. UNGDOMSVÅRDEN

I detta kapitel beskrivs ungdomsvården i Sverige med en uppdelning i frivilliga insatser respektive tvångsvård. Frivilliga insatser presenteras översiktligt varpå en mer ingående redogörelse görs för tvångsvården inom Statens institutionsstyrelse då det är denna vårdform av ensamkommande flyktingbarn som behandlas i denna uppsats. Slutligen presenteras två former av ställföreträdarskap som kan aktualiseras för ensamkommande. Kapitlet ger en kortfattad bakgrund för den kontext som många ensamkommande befinner sig i efter ankomsten till Sverige.

3.1 Frivilliga insatser

Frivilliga insatser bedrivs både i öppna former och som heldygninsatser. Exempel på förstnämnda insatser är strukturerat öppenvårdsprogram, behovsprövat personligt stöd enligt SoL, samt kontaktperson och kontaktfamilj (3 kap. 6b § första stycket SoL) respektive särskilt kvalificerad kontaktperson (3 kap. 6b § andra stycket SoL). Socialtjänstens institutionsplaceringar sker på jourhem, familjehem och HVB-hem⁸ samt på SiS särskilda ungdomshem (Socialstyrelsen, 2013). Socialstyrelsens statistik för unga med heldygninsatser omfattar inte ensamkommande då dessa saknar ”korrekt personnummer” (Socialstyrelsen, 2015).

Enligt 1 kap. 2 § SoL ska socialtjänsten beakta barnets bästa vid åtgärder som rör barn och vid beslut eller åtgärder som rör vård- och behandlingsinsatser ska barnets bästa vara avgörande. Här framgår även att som barn hänförs personer som ännu inte fyllt 18 år. I 5 kap. 1 § SoL redogörs för särskilda bestämmelser för barn och unga. I sjunde stycket står det att socialnämnden ska:

I nära samarbete med hemmen sörja för att barn och ungdom som riskerar att utvecklas ogynnsamt får det skydd och stöd som de behöver och, om den unges bästa motiverar det, vård och fostran utanför det egna hemmet.

I socialtjänstlagen finns bestämmelser kring vård i familjehem och HVB-hem, vilka är frivilliga insatser utanför det egna hemmet. Enligt 6 kap. 1 § skall socialnämnden

⁸ Hem för vård eller boende.

sörja för att den som behöver vårdas eller bo i ett annat hem än det egna tas emot i ett familjehem eller hem för vård eller boende och att den unge ges god vård.

3.2 Tvångsvård

Som nämndes inledningsvis, fördubblades antalet ensamkommande ungdomar inom SiS mellan 2014-2015.⁹ Statens institutionsstyrelse är en statlig myndighet och huvudman för de särskilda ungdomshem där unga dels placeras i tvångsvård med stöd LVU, dels unga som dömts till sluten ungdomsvård (LSU). Myndigheten har 25 särskilda ungdomshem med drygt 600 platser över hela landet (Statens institutionsstyrelse 2016a). SiS är indelat i tre verksamhetsområden; (1) SiS ungdomsvård norr, (2) SiS ungdomsvård söder och (3) SiS Missbruksvård.¹⁰

När socialtjänsten får kännedom om att en ungdom är i en sådan situation att tvångsvård enligt LVU kan bli aktuell, aktualiserar de en utredning. Socialnämnden ansöker om tvångsvård till förvaltningsrätten som i förekommande fall fattar beslut om tvångsomhändertagande (4 § LVU). I akuta lägen kan nämndens ordförande besluta om ett omedelbart omhändertagande ”om rättens beslut om vård inte kan avvaktas” (6 § LVU punkt 2), men förvaltningsrätten måste i efterhand fastställa beslutet (7 § LVU).

Majoriteten av dem som placeras vid SiS särskilda ungdomshem är omhändertagna med stöd av LVU. En liten andel har ansökt om frivillig vård och är därför placerade enligt SoL (Statens institutionsstyrelse, 2016a). Även inom tvångsvården ska insatser utföras i samförstånd med den unge och dennes vårdnadshavare¹¹ och med respekt för den unges människovärde och integritet enligt bestämmelserna i socialtjänstlagen som beskrivits ovan.

Grunden för ett omhändertagande regleras i 2 § LVU, de så kallade miljöfallen och 3 § LVU, beteendefallen. Missförhållandena ska riskera att skada den unges hälsa eller utveckling och frivillig vård ska vara otillräcklig. Majoriteten av ungdomarna blir omhändertagna enligt 3 § LVU. De vanligaste placeringsorsakerna är utagerande beteende, våld, missbruk och kriminalitet (Statens institutionsstyrelse, 2014b). SiS särskilda ungdomshem brukar ibland kallas för ”§ 12-hem”, vilket syftar på bestämmelsen i 12 § LVU enligt vilken det ”för vård av unga som

⁹ Se avsnitt 1.1.

¹⁰ För en sammanställning av SiS organisation, se bilaga 8.

¹¹ Eller annan ställföreträdare, se avsnitt 3.3.

på någon grund som anges i 3 § behöver stå under särskilt noggrann tillsyn skall det finnas särskilda ungdomshem”.

Målet med tvångsvården är att den unge ska återvända till sitt eget hem eller eget boende. Därför ska socialnämnden följa upp vården med viss regelbundenhet och då ompröva om den unge fortfarande behöver vård eller om vården ska upphöra (13 § LVU). Majoriteten av platserna är låsbara. Den genomsnittliga vårdtiden vid placering enligt LVU uppgår till fem månader (Statens institutionsstyrelse, 2014a).

SiS särskilda befogenheter regleras i § 15-20b LVU. Till dessa hör bland annat; brevgranskning, kroppsvisitering och drogtester. Hit räknas även avskiljning och vård i enskildhet. Avskiljning innebär att den unge kan avskiljas från ungdomsgruppen vid våldsamt uppträdande. Om det föreligger särskilda vårdbehov eller säkerhetsskäl kan institutionschefen besluta att den unge ska vara i en särskild del av institutionen med personal, vilket kallas vård i enskildhet.

3.3 Olika former av ställföreträdarskap för ensamkommande

Den eller de vårdnadshavare som ungdomen har haft i hemlandet är fortfarande dennes vårdnadshavare i Sverige (SOU 2003:51). Även om kännedom om vårdnadshavare finns kan praktiska problem uppstå då det geografiska avståndet och bristande kommunikationsmöjligheter försvårar och ibland gör det omöjligt för vårdnadshavare att fatta beslut rörande barnets personliga förhållanden (ibid.), varför olika former av ställföreträdarskap kan bli aktuella.

God man

Om barnets förmyndare inte kan utöva sitt förmyndarskap ska överförmyndaren enligt 11 kap. 1 § FB förordna en god man att ”i förmyndarens ställe vårda den underåriges angelägenheter”. Rollen som god bygger på en viss professionalism för att denne ska kunna företräda barnet juridiskt på ett ”korrekt, lagenligt och opartiskt sätt” (von Schéele & Strandberg, 2015:33). I lag (2005:429) om god man för ensamkommande barn, 1 §, finns bestämmelser om tillämpningen av god man för den som inte har uppehållstillstånd. Av 2 § framgår att överförmyndaren ska förordna en god man som ”i vårdnadshavares och förmyndares ställe (ska) ansvara för barnets personliga förhållanden och sköta dess angelägenheter” om barnet vid ankomsten till Sverige är skilt från föräldrar eller annan ställföreträdare.

Särskilt förordnad vårdnadshavare

Tingsrätten kan utse en eller två *särskild förordnade vårdnadshavare* när ett barn har beviljats uppehållstillstånd i det fall barnets föräldrar är avlidna eller varaktigt förhindrade att utöva vårdnaden (SKL, 2016; von Schéele & Strandberg, 2015). Beslut om vårdnad ska ske med hänsyn till barnets bästa enligt 6 kap. 2a § FB och en särskilt förordnad vårdnadshavare ska enligt 6 kap. 10a § FB vara någon som är lämpad att ge barnet ”omvårdnad, trygghet och en god fostran”. Det är socialnämnden i barnets vistelsekommun som har ansvaret att förordna en särskild vårdnadshavare enligt bestämmelser i 2a kap. 1 § SoL. Enligt 10 kap 3 § FB är en särskilt förordnad vårdnadshavare också barnets förmyndare. Uppdraget liknar den gode mannens men fokuserar mer långsiktigt. Socialnämnden har det *faktiska* ansvaret för barnets ekonomi och den dagliga omsorgen där den särskilt tillförordnade vårdnadshavaren har det *juridiska* ansvaret (von Schéele & Strandberg, 2015:52).

4. TEORETISKA UTGÅNGSPUNKTER OCH PERSPEKTIV

I detta kapitel presenteras studiens teoretiska perspektiv och utgångspunkter och centrala begrepp som är av relevans vid analysen av denna studie. Studiens vetenskapsteoretiska perspektiv är socialkonstruktivism som i korthet innebär att individen konstruerar sin verklighet via språket och i interaktion med andra, där språket i sig kan anses vara socialt konstruerat. Perspektivet fokuserar på hur språkliga praktiker skapar förståelser om världen (Burr, 2015). Därigenom kan personalens motiveringar av insatser relateras till hur de ser på ensamkommande och deras behov. Socialkonstruktivismen har kritiserats för att försvåra forskningens förändringsmöjligheter, där kritikerna hävdar att erkännandet av vissa problem som objektiva underlättar att få igenom åtgärder (Sahlin, 2013). Vi framhåller dock att på vilket sätt ett problem definieras *också* påverkar vilka lösningar som anses möjliga (ibid.).

Knutagårds (2013) *moraliska geografi* är tillämpbar för att analysera hur personalen sätter gränser för vilka som tillhör LVU-hemmets målgrupp. I intervjuerna ger personalen förklaringar som är avsedda att legitimera sina eller institutionens handlingar som andra parter kan antas vara negativa till eller vara kritisk mot. Genom att analysera dessa förklaringar, eller *accounts* som de benämns av Scott och Lyman (2013/1968), framträder en bild av hur och på vilket sätt personalen motiverar sina handlingar eller åtgärder. Yttranden i form av *accounts* kan rikta sig mot ensamkommande barn men också socialtjänsten och Migrationsverket. I empirin framträder SiS som det sista alternativet vad gäller dygnsvård, varför *last resorts* visar sig vara en användbar teori och som kortfattat kan ses som en variant av *accounts* och som används för att motivera SiS som en sistahandsåtgärd.

Vidare har studien antagit en tolkningsinriktad kunskapsteoretisk ståndpunkt. Detta innebär att vi ämnat ta fasta på informanternas subjektiva tolkningar av socialt handlande (Bryman, 2011). Backman et al. (2012) tillägger att tolkning är en central del vid kvalitativa undersökningar för att nå förståelse för människors upplevelser och uppfattningar.

4.1 Social konstruktivism

Studiens ontologiska utgångspunkt tar avstamp i social konstruktivism. Det saknas en entydig definition av begreppet men den gemensamma nämnaren är ett kritiskt förhållningssätt mot förgivettagna förståelser av världen (Burr, 2015). Kategorier som *ensamkommande*, *kultur* eller *institutionsvård* kan därmed inte betraktas som självklara eller ”naturliga” (Bryman, 2011:36), eftersom sociala fenomen inte utgör någon ”distinkt och fast entitet” utan konstrueras istället genom interpersonella samspel med andra (ibid.:39). Motpolen till detta är ett realistiskt synsätt som i korthet innebär att det ontologiska antagandet utgår från en enda verklighet och ”att denna existerar i en bestämd form oavsett vårt språk och vår kunskap om den” (Justesen & Mik-Meyer, 2011:11). Med detta antagande existerar t.ex. ett socialt problem ”oavsett om någon märker dem, lider av dem eller definierar dem som problem” (Sahlin, 2013:131).

Gergen (2015) betonar att ett socialkonstruktivistiskt perspektiv *inte* innebär att det inte finns någon verklighet, men att beskrivningar av denna verklighet påverkas av traditioner av förståelser. Justesen och Mik-Meyer (2011:23) betonar att det är fel att tro att en konstruktivist skulle anse att verkligheten enbart finns ”inne i våra huvuden”, men verkligheten är inte oberoende av vår förståelse av den. Inom socialkonstruktivismen finns dock olika ontologiska utgångspunkter. Sahlin (2013) delar in dessa i dels en strikt variant enligt vilken allt är att se som verklighetskonstruktioner, dels en variant som hon benämner för *provisorisk realism*. Det senare innebär att forskaren gör vissa ontologiska antaganden om verkligheten, eller som Sahlin (2013:140) skriver: ”... att man i en enskild fråga tillfälligt behandlar vissa fenomen som objektivt existerande medan man undersöker hur de förhåller sig till det problem som fokuseras”.

Burr (2015) anser att förståelserna av världen bör ses i en historisk och kulturell kontext. Med detta perspektiv kan alltså nuvarande kategorier och förståelser som tas förgivet se annorlunda ut i framtiden. Enligt Berger och Luckmann (2011:64-65) kan sådant som avviker från det vardagliga och som ses problematiskt passas in i det oproblematiska genom att finna acceptabla förklaringar via ”sunt förnuft”. Ett exempel skulle kunna vara att en nära väns försening antas bero på stopp i kollektivtrafiken, att vännen skulle struntat i mötet utan att meddela detta kan ses ligga utanför det förväntade.

Vidare menar Potter (2012) att beskrivningar konstruerar versioner av världen, och att dessa själva är konstruerade. Eftersom kunskap ses skapad ur interaktion är språket av särskilt intresse att studera (Burr, 2015). Det sätt som människor tänker och skapar mening möjliggörs genom språket. Denna koppling mellan tanke och språk har en performativ egenskap, då språket ses som aktioner som gör något i interaktionen mellan människor (Burr, 2015). Gergen (2015:19-20) skriver att binära ordpar är vanligt vid kategorisering. Exempel på detta är; Bra – Dålig, God – Ond eller Ljus – Mörk. Dessa utgör alla system av olikheter, varigenom förståelsen av en kategori är beroende av att definiera motsatsen till en annan (ibid.). Potter (2012) anser sammanfattningsvis att världen som vi förstår den skapas genom hur människor pratar, skriver och argumenterar om den.

Enligt Foucault (ref. i Nilsson, 2008:81) finns tids- och kontextbundna *makt-kunskapsregimer* som producerar vad som betraktas som "sanningar". Huruvida ungdomar med social problematik betraktas som "problemskapande" eller "utsatta" eller "motiverade till förändring" innebär att det finns olika uppfattningar om vilka åtgärder eller lösningar som anses vara möjliga eller legitima. Vidare anser Foucault (ibid.:86) att makten är dynamisk och föränderlig, varför en individ kan vara i underläge i en situation men inte i en annan.

4.2 Accounts

Scott och Lyman (2013/1968) ser talet som grunden i mänskliga relationer och fokuserar på talets förmåga att bygga broar och "reparera det söndriga och återskapa det förfrämligade" (ibid.:48), vilket de benämner för *accounts*. "En account är ett språkligt verktyg som används så snart en handling blir föremål för en värderande granskning", skriver de i sin klassiska artikel (ibid.). En account uttalas av en aktör för att "förklara" ett kritiserat eller ifrågasatt beslut, handlande, beteende etc. som personen ställs till svars för:

Vi menar alltså med *account* ett yttrande som en aktör faller för att förklara ett oförutsett eller olämpligt beteende, oavsett om det handlar om hennes eget eller andras beteende eller om den omedelbara orsaken till yttrandet kommer från aktören själv eller från någon annan (Scott & Lyman 2013/1968:48).

Enligt Buttny (1993) är accounts resultatet av att ställas till svars för sina handlingar. Buttny hävdar att accounts kan vara en strategi för att rädda ansiktet hos den som utfört den handling som kritiserats. Accounts är förenlig med social konstruktivism, då fokus ligger på hur individer språkligt framställer sina handlingar och relationer till andra länkat till kulturella aspekter (Buttny, 1993; Scott & Lyman, 2013/1968). I accounts finns en moralisk aspekt som Jönson (2011:111) för sin del översätter med just *moraliska redovisningar*.¹²

Scott och Lyman (2013/1968:50) identifierar två typer av accounts: *ursäkter* och *rättfärdiganden*. Vid ursäkter erkänns handlingen som felaktig, dålig eller olämplig, men aktören tar inte på sig det fulla ansvaret. Jönson (2011) beskriver att ursäkter kan formuleras t.ex. med hänvisning till berusning, att individen blivit övertalad eller haft goda intentioner med handlingen. Rättfärdiganden innebär att individen tar på sig ansvaret för handlingen, men anser inte att handlingen, beslutet etc. skulle vara felaktigt eller olämpligt. Istället anses t.ex. beslutat vara korrekt och lämpligt i den givna situationen (Scott & Lyman, 2013/1968).

Hur en händelse beskrivs blir alltså avgörande för hur den förstås och vem som kan ses bära skulden, en sårande kommentar kan t.ex. hänvisas till att individen skämtade (Buttny, 1993). Buttny (1993:18) använder även begreppet *apology* som en variant av account. Här erkänner individen sig skyldig och uppvisar ånger inför händelsen, men som ofta förekommer tillsammans med ursäkter (ibid.:19). En individ kan uttrycka ånger för att skämtet sårade och ursäkta det med att hen inte visste hur det skulle mottas, om beskrivningen godtas kan relationen ses ha återbalanseras (Scott & Lyman, 2013/1968).

Accounts kan enligt Antaki (1994) ses som en form av avlastning. Eftersom accounts är beroende av den sociala kontexten kan en account godkännas i en kontext men inte i en annan. En god vän kan acceptera en ursäkt som en främling inte skulle göra (Scott & Lyman, 2013/1968). För att tala med Scott och Lyman (2013/1968:63-65) avgörs hur en account läggs fram, om användandet av accounts bedöms nödvändigt, på förgivettagna bakgrundsförväntningar där accounts godkänns om de överensstämmer med dessa. I korthet innebär det att vissa händelser kräver en förklaring, t.ex. kan en individ ursäkta sin alkoholproblematik med att det finns familjeproblem (ibid.:63). Sådana förklaringar kan komma att tolkas som

¹² Vi har dock valt att i uppsatsen använda begreppet *accounts* eftersom detta i allt utsträckning har införlivats i svenska sociologiska texter på samma sätt som t.ex. empowerment.

accounts och som kan framstå som mer eller mindre trovärdiga, både för givaren och mottagaren av accounten.

4.3 Last resorts

Last resorts eller sistahandsåtgärder handlar om hur t.ex. myndighetsföreträdare eller organisationer motiverar tillämpningen av åtgärder som den enda möjliga eller nödvändiga när alla andra åtgärder inte anses ha haft avsedd verkan. För att en sistahandsåtgärd ska ses legitim hävdar Emerson (2013/1981) att det krävs att tidigare insatser i åtgärdshierarkin eller resurserna är förbrukade, antingen genom att de visat sig vara olämpliga eller har prövats utan önskat resultat. Emersons teori om "last resorts" kan därmed sägas vara en variant av Scott och Lymans teori om accounts. Tvångsvård enligt LVU kan ses vara en sådan restriktiv sistahandsåtgärd. För att tala med Knutagård (2009:248) kan SiS LVU-hem ses vara en "sista utpost" sammanlänkat med sistahandsåtgärder och betraktas som "ett nödvändigt ont".

4.4 Moralisk geografi – "out of place"

Med begreppet *moralisk geografi* menar Knutagård (2013:59) att vissa platser konstrueras och anses tillhöra särskilda grupper av människor. Därav finns en moralisk aspekt i hur denna klassificering går till. Enligt Knutagård (2013:61) fördelas människor genom kategorisering varför det uppstår ett behov av att definiera gränserna till andra, särskilt till kategorier som är "inkompatibla", där en kategori ses behöva skydd från att kontamineras av den andra. Genom att tillämpa *moralisk geografi* som analysverktyg, kan vi möjliggöra en förståelse för betydelsen av LVU-hemmet som plats, hur personal och ungdomar kategoriseras inom platsen, samt hur gränser mellan kategorier konstrueras och upprätthålls.

Vidare lyfter Knutagård (2013:60) fram kopplingen mellan hur platsens ordning och individers handlingar inom sig konstruerar outsiders – de som inte tillhör platsen – vilket ger upphov till fenomenet "out of place". Dessa två begrepp har visat sig tillämpbara genom hur individer som inte betraktas tillhöra LVU-hemmets målgrupp anses vara på "fel plats". Sådana kategoriseringar inom socialt arbete innehåller en moralisk aspekt genom att särskilja det bättre från det sämre, vilka grundar sig på föreställningar, normer och idéer som kan variera mellan tid, platser och situationer (ibid.:61).

5. METOD OCH METODOLOGISKA ÖVERVÄGANDEN

Detta kapitel avhandlar inledningsvis för vårt val av forskningsmetod. Därefter presenteras och diskuteras vårt tillvägagångssätt i samband med urvalsprocessen, insamling av empiri samt bearbetning och analys av materialet. Vidare förs ett resonemang kring studiens tillförlitlighet samt forskningsetiska överväganden. Kapitellet avslutas med en reflektion kring förförståelse och forskarrollen.

5.1 Metodval

Denna kvalitativa fallstudie bygger på fyra kvalitativa intervjuer, en fokusgrupp samt två observationer och avser att undersöka dels hur personal inom SiS verksamhetsområde Söder motiverar, tolkar, upplever och reflekterar över sitt arbete med ensamkommande ungdomar i relation till deras behov och delaktighet, dels hur personalen beskriver samverkan med socialtjänsten. Med detta angreppssätt ämnar studien att nå förståelse – för att anknyta till Webers begrepp *verstehen* – snarare än att förklara det aktuella ämnet. Med *verstehen* syftar Weber på förståelse, vilket allmänt brukar användas som kontrast till *erklären* – förklara – på liknande sätt som de flesta som använder kvalitativ metod brukar skriva att syftet är att förstå, snarare än att förklara (Lundquist, 1985:29). *Verstehen* handlar således mer om meningen med en handling än dess orsak.

Fallstudien är en lämplig vetenskaplig metod då vi avser studera ett specifikt fall på djupet och den lämpar sig för att undersöka komplexiteten inom LVU-hemmet i relation till dess specifika kontext (jfr David & Sutton, 2016). Enligt Yin (2013) är kvalitativ metod att föredra för en fallstudie, då syftet är att undersöka åsikter och synsätt hos personalen inom institutionskontexten. Nygren (2012) menar att den kvalitativa forskningen oftast arbetar med begrepp och ord, vilket också ligger i linje med våra teoretiska utgångspunkter. Kvalitativa studier möjliggör en flexibilitet då avståndet mellan oss och informanterna är mindre än vid kvantitativ forskning (Ahrne & Svensson, 2015). Därmed kan fallstudien anpassas efter vad som framkommer under empiriinsamlingen (ibid.).

Fallstudien utgår från en induktiv forskningsansats, vilket innebär att data i bästa fall ska kunna generera en teori eller teoretiska begrepp (Yin, 2013). För

denna studie har valet av teoretiska utgångspunkter gjorts efter inledande tematisering av empirin, även om vi till en början utformade studien och dess intervju- guider efter vissa teoretiska perspektiv. Yin (2013) menar att en framgångsrik induktiv ansats gör att forskaren utgår från fältet när teorier och kategorier utvecklas, och inte från förutfattade meningar.

Fördelen med att tillämpa en fallstudie som forskningsstrategi var möjligheten att använda olika typer av empiriskt material (David & Sutton, 2016; Yin, 2006). Inom ramen för studien har vi tillämpat triangulering, vilket innebär att mer än en metod har använts (t.ex. intervjuer face-to-face, fokusgrupper och deltagande observation) och mer än en datakälla (t.ex. olika typer av dokument) för att få ett mer allsidigt underlag att analysera samt för att stärka studiens validitet (Bryman, 2011:354; Morgan, 1996:134; Yin, 2013:86-85). Att kombinera metoder kan ge större djup och mer vidd åt empirin (Morgan, 1996:134).

Intervjuerna bidrog med enskilda perspektiv på ledningsnivå medan fokusgruppen möjliggjorde en gemensam diskussion mellan behandlingspersonalen kring forskningsämnet. Observationerna tillförde ett utifrånperspektiv av hur personalen samtalade om ensamkommande ungdomar samt interaktionen LVU-hemspersonalen emellan. Nackdelen med att tillämpa tre metoder har varit att det genererat ett stort och rikligt material som har varit tidskrävande att bearbeta och analysera, dock är detta snarare att betrakta som en fördel.

Kvalitativa intervjuer

Enligt Dalen (2007) är kvalitativa intervjuer som metod särskilt lämplig för att få insikt om informantens egna erfarenheter, tankar och känslor. Denna typ av intervjuer gör det möjligt att åstadkomma en tät interaktion mellan intervjuare och informant, vilket innebär att den senares berättelse är ett resultat av ett ömsesidigt samspel mellan dessa två aktörer (Kvale & Brinkmann, 2009). Sociologen Marie Carlson (2002) menar att de båda kontrahenterna därmed skapar en gemensam kunskap, vilket enligt henne är en ”en ständig kritisk påminnelse om att data inte enbart ’samlas in’ utan snarare ’produceras’ av forskare och beforskade” (ibid.:54).

Kvalitativa intervjuer passar således väl för denna studie, vars syfte är att undersöka personalens bild och erfarenheter kring ämnet. Med intervjuer kan SiS-personalens syn på institutionsvården avseende ensamkommande flyktingbarn undersökas. Med andra ord kan intervjuer ge en inblick i personalens arbetssituation

och hur de upplever förhållandena kring dessa ungdomar. I enlighet med Eriksson-Zetterquist och Ahrne (2015) kan vi undersöka sociala förhållanden, likväl som enskilda individers känslor och upplevelser. Yin (2013) anser att de händelser och föreställningar som framträder i kvalitativ forskning därför kan återge hur individer själva tillskriver mening i sin situation, även om det alltid finns en risk för att intervjuaren kan påverka informanten i själva intervjusituationen.

Vi utformade intervjuguider med förhandsformulerade frågor för att minska risken att ställa ledande frågor. Dessutom reflekterade vi under studiens gång över forskarrollen och arbetade utifrån medvetna etiska överväganden. För att i viss mån minimera den asymmetriska maktpositionen mellan intervjuare och informant valdes plats för intervjuerna av informanterna själva.

Intervjuerna var semistrukturerade. Sådana intervjuer är samtalsliknande eftersom de tillåter informanterna att utveckla sina resonemang, till skillnad från vid strukturerade intervjuer som kännetecknas av på förhand definierade svarsalternativ (Bryman, 2011). Intervjufrågorna utformades efter bestämda teman men i intervjusituationen fanns möjlighet att frånga intervjuguiden för att fånga upp annat som framkom under intervjun. Möjligheten att ställa följdfrågor för att fördjupa svaren var även en styrka hos metoden (Kvale & Brinkmann, 2009). Wibeck (2010) menar dock att det finns en svårighet i att tolka meningen i vad informanter berättar, då de inte alltid agerar på samma sätt utanför, som de uppger under intervjun. Denna problematik har delvis mötts upp med observationer.

Fokusgrupp

Enligt Dahlin-Ivanoff (2015) är fokusgrupper användbara för att undersöka hur individer tänker och talar om ett särskilt ämne för att synliggöra olika perspektiv som kan lyftas av deltagarna. Metoden kan vara ett verktyg för att studera såväl attityder och åsikter som interaktionen mellan deltagarna (Wibeck, 2010). I metodlitteraturen har mindre fokusgrupper ansetts vara en fördel om ämnet t.ex. är känsligt (Morgan, 1997). Målet är inte att gruppen ska nå konsensus eller att finna lösningar på problem, utan att olika uppfattningar och perspektiv synliggörs och diskuteras (Kvale & Brinkmann, 2009).

Dahlin-Ivanoff (2015:83-84) beskriver detta som att diskussionerna kan bidra till ett utbyte av erfarenheter som kan framhäva både kollektiva som individuella erfarenheter. Kollektivet med gemensamma erfarenheter kan stärka den

enskilde deltagaren att uttrycka sin åsikt, vilket kan balansera gruppleadarens påverkan (ibid.).

Fokusgruppen som metod har också begränsningar, bland annat den interaktion som kan vara dess fördel. Inom gruppen kan det finnas normer som gör att deltagare inte känner att de kan uttrycka kontrasterande åsikter (Kitzinger, 1995). Vidare menar Wibeck (2010) att det som yttras som konsensus kan ses som uttryck för normer inom gruppen.

Deltagande observationer

Enligt Lalander (2015) kan vi genom deltagande observationer få tillgång till allmänna berättelser och dolda processer samt undersöka interaktionen mellan behandlingspersonal och avdelningsföreståndare i en teammöteskontext.

Tjora (2011) ser observationssituationen som den mest betydelsefulla analytiska nivån för förståelse av samhället, men att det kan vara svårt att förstå händelser i det stora och samtidigt lägga märke till detaljer. Enligt Backman et al. (2012:253) är perception ett centralt verktyg och ett sätt att nå kunskap om det som studeras, även vi inte helt kan vara säkra på att våra slutsatser är "sanna". Detta saknar dock relevans utifrån ett socialkonstruktivistiskt synsätt. Det observerade kan nämligen se annorlunda ut i ett annat ljus (ibid.:254).

En nackdel med metoden är att vår närvaro kan påverka det som sker (Lalander, 2015). Enligt Nyström (2012:71) kan personalen dessutom "glömma bort" att de studeras med följd att någon deltagare kanske säger något som hen egentligen inte vill yttra för utomstående. Med detta i åtanke krävs en balansgång mellan närhet och förståelse samt distans och respekt för de studerades integritet (Svedmark, 2012).

5.2 Urvalsprocess

I detta avsnitt redogör vi för hur urvalet av fallstudiens informanter har gått till. Backman et al. (2012:299) nämner att kvalitativa studier karaktäriseras av *djup framför bredd*, till skillnad från vad fallet är vid kvantitativa studier. Med detta uttryck menas att kvalitativa undersökningar generellt sett har betydligt färre informanter, att studien täcker in färre frågeområden och att intervjuerna är både samtalsliknande och djupgående (*in-depth interview*). I denna fallstudie studeras ett

enskilt fall, ett LVU-hem, vilket kan ge en större inblick i den sociala miljön (Ahrne & Svensson, 2015).

Inledningsvis valde vi ut och kontaktade ett LVU-hem i södra Sverige. Den inledande kontakten togs med institutionschefen då vi presenterade studiens övergripande syfte och undersökningsmetod. Institutionschefen hänvisade oss vidare till en av avdelningsföreståndarna som sedan kontaktade föreståndaren för en annan avdelning. Dessa tre förväntades bidra med perspektiv på ledningsnivå och fick informationsbrevet som vi utarbetat.¹³ Respektive avdelningsföreståndare förde därefter vidare informationen till sin behandlingspersonal tillsammans med våra informationsbrev för observationsstudien och fokusgruppsintervjun.¹⁴

Urvalet till fokusgrupperna bestod av fem behandlingsassistenter vid en akut- och utredningsavdelning. Wibeck (2010) anser att gruppen bör bestå av mellan 4-6 medlemmar för att deltagarna ska behålla koncentrationen. Deltagarna ansågs kunna bidra med värdefull kunskap kring gemensamma erfarenheter, men där deltagarna inbördes kunde ha olika perspektiv och uppfattningar. Wibeck (2010) framhåller också, att det vid urvalet av deltagare bör hänsyn tas till både gruppens heterogenitet *och* homogenitet för att få en så bred representation som möjligt. Deltagarna hade arbetat vid institutionen olika länge, som minst ett och ett halvt år, och var i varierande ålder och med varierande könsidentitet. Deltagarna tillhörde samma arbetsgrupp och kände därför varandra väl, vilket enligt Dahlin-Ivanoff (2015) kan vara en fördel då deltagarna kan relatera till varandras utsagor om gemensamma erfarenheter och lättare skapa en förtroendefull miljö. En nackdel kan dock vara att det täta relationerna hindrar dem från att tala fritt och öppet.

Vi tog även kontakt med en företrädare för verksamhetskontoret för SiS Söder för att kunna ta del av både perspektiv och uppfattningar utanför institutionsnivå. Personen tog del av informationsbrevet innan hen ställde upp på att låta sig intervjuas. Totalt har vi alltså genomfört fyra kvalitativa intervjuer av vilka tre var med personer på det aktuella LVU-hemmet och en på det regionala verksamhetskontoret Söder.

Informanternas olika positioner inom myndigheten kan innebära att deltagarna ger uttryck för olika uppfattningar och perspektiv i olika frågor (Yin, 2013). Bryman (2011) påpekar att tillträdet till fältet ofta går via en grindvakt, som genom

¹³ Bilaga 1.

¹⁴ Bilaga 2 och 3.

sin position *kan* påverka hur studien genomförs för att delvis svara mot organisationens egna intressen. Vi anser dock att grindvakten främst har möjliggjort tillträdet till fältet, utan att varken explicit eller implicit försökt påverka studiens utformning.

5.3 Insamling av empiriskt material

I detta avsnitt presenteras hur vi har gått tillväga vid insamlingen av empirin.

Kvalitativa intervjuer

Totalt genomfördes fyra enskilda semistrukturerade intervjuer som vardera varade mellan 60-80 minuter. Intervjuerna genomfördes på informanternas arbetsplatser och i lokaler som de själva valde. Vi hade olika funktioner vid intervjuerna. Emma Lindelöf hade huvudansvaret för att ställa frågor från intervjuguiden och följdfrågor i direkt anknytning till denna och Sara Axberg hade en observerade roll och förde anteckningar samt tog fasta på nyckelord för att ställa vidare följdfrågor.

Intervjuerna utgick från tre olika intervjuguides.¹⁵ En intervjuguide innehåller centrala teman och frågor som tillsammans ska täcka de viktigaste områdena för studien (Dalen, 2007). I enlighet med Kvale och Brinkmann (2009:146-148) har intervjuguidens frågor ”översatts” från de övergripande frågeställningarna. Genom att tillämpa *områdesprincipen* vid utformningen av intervjuguiderna inleddes intervjuerna med öppningsfrågor för att sedan gå in på frågor som ringade in studiens fokusområde (Dalen, 2007:31). Enligt Kvale och Brinkmann (2009) säkras basen för analysen om en reflektion görs kring vilka frågor som ställs så att de ligger i linje med syftet.

Att komma förberedd, t.ex. genom att konstruera en intervjuguide och sätta sig in i verksamheten, är viktigt för att kunna ställa adekvata och relevant frågor, även om det är omöjligt att vara förberedd på allt som kan inträffa i en intervju-situation (Eriksson-Zetterquist & Ahrne, 2015). Innan intervjuguiderna konstruerades och inför intervjuernas genomförande, läste vi in oss på ämnesspecifik litteratur och tog del av information om myndigheten som sådan. Trots intervjuguides var det inte alltid som informanterna förstod exakt vad vi avsåg med en viss fråga. Informanten kunde då ställa kontrollfrågor för reda ut oklarheter, samtidigt

¹⁵ Bilaga 4, 5 och 6.

som vi kunde vara flexibla och omformulera intervjufrågan så att informanten förstod den. I likhet med Kvale och Brinkmann (2009) användes olika typer av frågor så som sonderande, specificerade och tolkande frågor.

Samtliga intervjuer spelades in med mobiltelefon som återgav god ljudkvalitet, vilket är en förutsättning för att kunna göra en fullgod transkribering (Brinkmann & Kvale, 2015), och i efterhand i utskriften kunna markera respondenternas tonlägen och pauser. Inspelningarna av intervjuerna innebär också att analysen kan göras med en hög grad till tillförlitlighet (Brinkmann & Kvale, 2015; Dalen, 2007). Ljudfilerna lagrades sedan på USB-minnen som förvarades i låsbara enheter.

Intervjuerna transkriberades i sin helhet nära inpå att intervjuerna genomfördes för att de skulle vara nära i minnet. Transkriberingen är både en för- och nackdel hos metoden. Transkriberingen var visserligen ett tidskrävande arbete, men gav oss också en möjlighet att bekanta oss med materialet och påbörja tolkningsarbetet (Backman et al., 2012; Eriksson-Zetterquist & Ahrne, 2015). Brinkmann och Kvale (2015) betonar att transkriptioner inte utgör empiriska hårddata, utan bör ses som översättningar från det sagda. Som ett komplement till inspelningarna förde vi anteckningar.

Fokusgrupp

En fokusgrupp genomfördes med fem behandlingsassistenter på en akut- och utredningsavdelning och som varade cirka 60 min. Enligt Kitzinger (1995:301) underlättas etableringen av en ”rätt” atmosfär genom att gruppen sitter i en cirkel. Vi har tolkat detta som att möjligheten för deltagarna att se och vara relativt nära varandra främjar ett aktivt diskussionsklimat. Under fokusgruppen var både vi som ledare och deltagarna placerade så att samtliga kunde ha ögonkontakt. Emma Lindelöf hade rollen som moderator och Sara Axberg som observatör. Inledningsvis återgavs innehållet från informationsbrevet muntligt. Därefter presenterades fokusgruppens tidsbegränsning och att deltagarna förväntades diskutera med varandra och inte moderatorn.

Inför fokusgruppsintervjun utarbetades diskussionsfrågor.¹⁶ Enligt Dahlin-Ivanoff (2015) bör frågorna vara fokuserade och tydligt formulerade för att stimulera en fördjupad diskussion. I likhet med Dahlin-Ivanoff (2015) har diskussionsfrågorna anpassats till målgruppen med bekanta teman och som anknyter till studiens frågeställningar. En svårighet som vi upplevde under fokusgruppsintervjun var att deltagare stundtals vände sig mer till moderatorn istället för att diskutera med varandra. Fokusgruppen kan sägas ha varit semistrukturerad, vilket innebar att deltagarna haft utrymme att diskutera fritt, men att moderatorn kunnat ingripa om deltagarna rört sig för långt från ämnet eller haft svårt att upprätthålla diskussionen (Wibeck, 2010). Av det skälet utformades intervjuguiden med fördefinierade teman och frågor som moderatorn kunde föra på tal om de inte kom upp i gruppen (ibid.).

Moderatorn har en central roll, men rollen är inte att intervjua gruppen, utan att främja samspelet mellan deltagarna (Dahlin-Ivanoff, 2015; Wibeck, 2010). Moderators ska främst skapa en diskussionsvänlig miljö, bland annat genom att vara engagerad och inta en icke-dömande hållning där olika åsikter tillåts (Dahlin-Ivanoff, 2015; Wibeck, 2010). Detta är avgörande då ambitionen med fokusgruppen är att synliggöra en variation av perspektiv och uppfattningar som behandlingspersonalen har kring sitt arbete med ensamkommande ungdomar.

Enligt Wibeck (2010) kan moderatorns tekniker för aktivt lyssnande skapa en norm för vad som uttrycks i gruppen, om teknikerna tolkas som medhåll för vissa deltagare. Dahlin-Ivanoff (2015) hävdar att intervjuaren påverkar resultatet, men att fokusgrupper kan minska denna påverkan genom att deltagarna känner sig stärkta att lyfta sina synpunkter bland andra som delar gemensamma erfarenheter. Vi upplevde vid tillfällena när samtalet gått in i en paus, att när någon av deltagarna berättade om sina tankar och upplevelser, så följde de andra på.

Fokusgruppsintervjun spelades in på mobiltelefon och förvarades sedan på samma sätt som ljudfilerna för intervjuerna. Ljudinspelningar från fokusgruppsintervjuer fungerar vanligtvis bra i den meningen att deltagarna ofta glömmer bort att samtalet spelas in, men innebär vissa problem då det inte går att se vem som talar (Wibeck, 2010). Denna problematik har avhjälpes genom att en av oss hade rollen som observatör och tog anteckningar, samt att det inspelade materialet transkriberades i sin helhet kort efteråt.

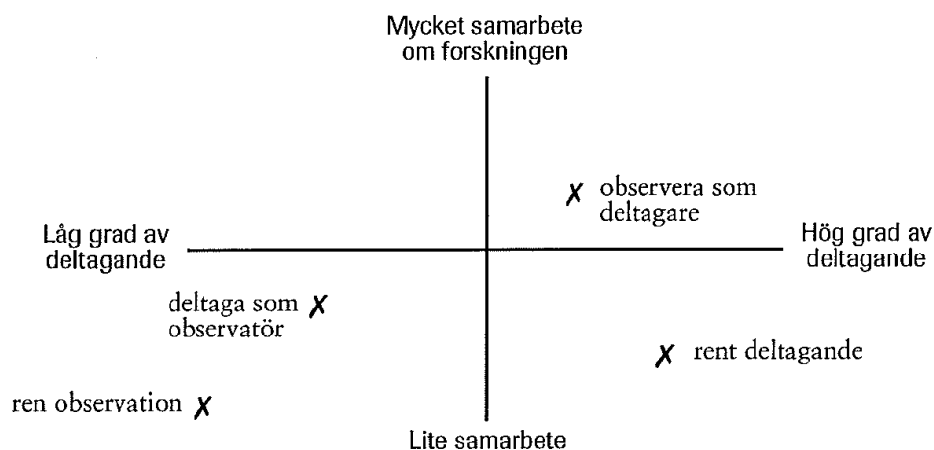
¹⁶ Bilaga 7.

Deltagande observationer

Vi genomförde även deltagande observationer av teammöten vid två olika akut- och utredningsavdelningar. Mötena bestod av arbetsplatsträffar, samt behandlingskonferenser rörande planeringen av arbetet för varje ungdom. Observationerna varade i fyra respektive två timmar. Avdelningsföreståndare, behandlingsassistenter, behandlingssekreterare, lärare och psykologer närvarade vid dessa möten.

För denna fallstudie har öppen observation tillämpats som innebär att den observerade personalen i förväg informerats och givit sitt samtycke till att delta i studien.¹⁷ Lalander (2015:100) använder begreppet *forskareffekt* för att beskriva eventuella nackdelar som kan uppkomma vid öppna observationer, bland annat att individers beteenden kan påverkas av att de är medvetna om forskarens medverkan och närvaro. Detta framträdde genom att avdelningsföreståndarna inledningsvis styrde samtalet att beröra våra forskningsfrågor. Efter ett tag blev deltagarna mer fokuserade på mötet och dess dagordning och tog mindre notis om oss i rummet.

Thomas Lindstein (1995:66) har utformat en modell för observatörens roll som innefattar fyra olika roller: (1) fullständig observatör, (2) observerade deltagare, (3) deltagande observatör och (4) fullständig deltagare. Vår roll var den som *deltagande observatör* enligt figur 5 nedan. Detta innebär att både informanterna och observatörer är medvetna om fältrelationen (Gold, 2006).



Figur 5. Golds observationsroller. (Lindstein, 1995:66).

¹⁷ Se även avsnitt 5.6.

Vid den ena observationen närvarade 8 personer. Vi placerade oss vid bordet tillsammans med dem vilket gjorde att det var lättare att uppfatta detaljer, men svårare att uppfatta gruppen på avstånd. Vid den andra observationen bestod personalgruppen av 16 personer. Vi placerade oss vid sidan av gruppen för att få större överblick av gruppen. Emma Lindelöf tog utförliga anteckningar av konversationen och Sara Axberg över kroppsspråk och interaktion.

Observationsanteckningar är den vanligaste formen av dokumentation av observationer inom samhällsforskning (Tjora, 2011). Lalander (2015) ser dessa anteckningar som nödvändiga och menar att de bör vara nära det som sker och vara värderingsfria; de värderingar som görs måste specificeras (ibid.). Tjora (2011) ställer sig frågande till om forskaren kan göra en tydlig åtskillnad mellan återgivning av skeenden och egna reflektioner och tolkningar. I enlighet med Tjoras (2011) rekommendationer har metodologiska och analytiska fältanteckningar förts, där vi har reflekterat över våra reaktioner och upplevelser.

Tjora (2011) betonar att forskaren inte bara lämnar spår genom att vara en del av det studerade, utan även när observationer genom anteckningar görs till analyserbara data. Våra observationsanteckningar sammanfogades och renskrevs på dator kort efter genomförandet för att på så vis minska risken att skeenden konstruerades i efterhand. Vidare menar Tjora (2011) att både explicita och implicita val görs när skeenden komprimeras till kortare text. Detta är en utmaning med metoden. Tjora (2011) menar dock att den mänskliga egenskapen att göra sådana tolkningar är väsentlig för att kunna förstå observationerna.

5.4 Bearbetning av empirin och analysmetod

Efter det att empirin transkriberats, skrevs samtliga fokusgruppsintervjuer och observationsanteckningar ut från digitala dokument till fysiska. Därefter lästes materialet noggrant igenom flera gånger för att lära känna materialet och identifiera återkommande teman i texten som markerades i olika färger och med kommentarer i marginalerna. Enligt Bryman (2011) har dessa kommentarer sammanfattat eller översatt olika fragment i texten till samhällsvetenskapliga begrepp.

Inledningsvis innehöll dessa kommentarer en högre grad av spontanitet utan att fokusera för mycket på helheten. Bryman (2011) menar att denna spontanitet är

begränsad då forskaren redan läst in sig på tidigare forskning och teoretiska perspektiv, men att ambitionen fortfarande kan vara att nyfiket närma sig materialet. Vidare klipptes citat och textstycken ut och sorterades efter teman i linje med studiens syfte och frågeställningar, vilket kan ses som en demontering av materialet (Yin, 2013). Vi gick sedan gemensamt igenom materialet och jämförde vad vi uppmärksammat och skrev sedan en kort sammanfattning av de vanligast återkommande ämnena vilka sedan konkretiserades i sex huvudteman:

- (1) Offer- och aktörskonstruktioner.
- (2) Konstruktion av ålder som problem.
- (3) Brister i samverkan.
- (4) Särskilda ungdomshem som förvar - att falla mellan stolarna.
- (5) Att kommunicera med ensamkommande ungdomar.
- (6) Metoder och arbetssätt i arbetet med ensamkommande.

Här kan kodningen, enligt Bryman (2011), ses ha gått från en öppen- till en mer selektiv och fokuserad kodning eller som en omorganisering och remontering av de ursprungliga temana (Yin, 2013). Därefter valde vi ut citat som på ett målade och illustrativt sätt återgav återkommande och kontrasterande åsikter och perspektiv som framkommit vid empiriinsamlingen. Materialet har sedan analyserats med stöd av valda teoretiska utgångspunkter och tidigare forskning.¹⁸

5.5 Studiens tillförlitlighet

Vanligtvis brukar man tala om *validitet* och *reliabilitet* i forskning, vilket är vanligt förekommande vid kvantitativa studier eftersom detta begreppspar är positivistiskt laddade. Det finns dock de som hävdar att kvalitativa studier ska bedömas och värderas utifrån andra kriterier och som utgår från det specifika i denna metod (Bryman, 2011; Carlson, 2002). Ett alternativ till validitet- och reliabilitetsbegreppet är *tillförlitlighet* (Bryman, 2011).

Vi har valt att använda paraplybegreppet tillförlitlighet då vi, i likhet med de båda metodforskarna Guba och Lincoln (ref. i Bryman, 2011:354), ställer oss kritiska till att det är möjligt att förmedla en helt igenom objektiv bild av den sociala

¹⁸ Se kapitel 4.

verkligheten. Snarare ser vi att det finns flera och olika beskrivningar av denna verklighetskonstruktion. Vidare menar Carlson (2002) att data inte samlas in av en objektiv forskare, utan snarare produceras i relation till det beforskade och att en studies resultat skulle kunna bli annorlunda vid en annan tidpunkt eller av en annan forskare. Med detta synsätt ser vi oss själva som medskapare till hur berättelserna konstrueras. Enligt Bryman (2011) kan tillförlitlighet delas in i fyra delkriterier; (1) Trovärdighet, (2) Överförbarhet, (3) Pålitlighet och (4) Möjlighet att styrka och konfirmera.

Trovärdighet

Med grundtanken att det finns flera olika beskrivningar av den sociala verkligheten är det trovärdigheten i forskarens beskrivning som avgör om andra accepterar den (Bryman, 2011). För att öka trovärdigheten i vår studie har vi beaktat transparens, triangulering och samt givit informanterna möjlighet att läsa resultaten (Bryman, 2011; Svensson & Ahrne, 2015). Vidare ansluter sig våra slutsatser till våra teoretiska utgångspunkter och studiens övergripande frågeställningar.

Vi har också i enlighet med Svensson och Ahrnes (2015:25) resonemang, utförligt beskrivit och motiverat våra val, perspektiv och vår förförståelse samt haft en kritisk grundhållning till vår studie. Vi har även försökt att på ett tydligt sätt redogöra för urvalsprocessen (Eriksson-Zetterquist & Ahrne, 2015).¹⁹ Informanterna tillfrågades om de ville att ta del av uppsatsen innan publicering, dock var det ingen av informanterna som önskade göra detta. Vidare har triangulering använts för att öka slutsatsernas tillförlitlighet.²⁰

Överförbarhet

Kvalitativ forskning strävar efter djup framför bredd, där syftet är att undersöka respondenters synsätt och erfarenheter av t.ex. ett socialt fenomen eller socialt problem. Detta innebär att fokus ofta hamnar på det specifika inom den studerade kontexten (Bryman, 2011). Att upprepa kvalitativ forskning i en annan kontext eller annan tid och uppnå samma resultat kan således bli svårt att uppnå. Istället för att fokusera på generaliserbarhet hävdar Bryman (2011:355) att kvalitativa studier bör innehålla ”täta” beskrivningar av detaljer av det studerade. Därigenom ges läsaren

¹⁹ Se avsnitt 5.2.

²⁰ Se avsnitt 5.1.

tillgång till en ”databas” genom vilken resultatens överförbarhet till andra miljöer kan bedömas (ibid.). Enligt Yin (2013:24) kan dessa “täta” beskrivningar öka medvetenheten kring vår selektivitet och förhandsgivna kategoriseringar. Vi har bland annat tagit hänsyn till detta genom att definiera hur vissa begrepp ska förstås i uppsatsen samt genom att redogöra för studiens teoretiska utgångspunkter och forskningsdesign.²¹

Till skillnad från vad fallet är i en kvantitativ studie är det inte möjligt att i vår kvalitativa undersökning uppnå en statistisk generaliserbarhet, eftersom den inte baseras på ett statistiskt slumpmässigt urval. Däremot är det möjligt att eventuellt formulera vissa generella teorier som skulle kunna tillämpas även för LVU-vården som helhet vad gäller ensamkommande ungdomar (s.k. analytisk generaliserbarhet; Kvale & Brinkmann, 2009:282). Svensson och Ahrne (2015) hävdar att generalisering ska göras med försiktighet och att forskaren bör ha en självkritisk hållning, eftersom det inte går att säkerställa att resultaten går att överföra till andra kontexter. Om en studies resultat antas kunna överföras till ett annat fall, måste forskaren redogöra och argumentera för detta (ibid.). Vår studies resultat kan vara begränsade att överföra till de LVU-hem som inte tar emot ensamkommande, eller till andra vårdformer av ensamkommande som inte innefattar LVU. För att tala med Svensson och Ahrne (2015) försöker vi i denna studie snarare relatera resultaten till teoretiska ramverk och begrepp snarare än till andra empiriska objekt.

Pålitlighet

Eriksson-Zetterquist och Ahrne (2015) framhåller att intervjuer och observationer ska spelas in på ett enkelt och säkert sätt. Vi har kontrollerat att det gick att höra informanterna och har därtill gjort minnesanteckningar samtidigt som vi intervjuade för att fånga upp sådant som inte kunde spelas in. Inspelning och en fullständig transkribering av intervjuerna gör att analysen och slutsatserna blir mer robusta och pålitliga.

För att kunna bedöma en undersöknings pålitlighet gäller det att forskaren antar ett granskande synsätt (Bryman, 2011). Detta har vi försökt att möta genom att ge en fullständig och tillgänglig redogörelse för alla faser i forskningsprocessen

²¹ Se avsnitt 1.3, samt kapitel 4 och 5.

(ibid.). Genom att göra studien transparent kan den förstås och bedömas av andra (Yin, 2013). Därutöver har vår handledare haft funktionen av extern granskare (Bryman, 2011). Uppsatsen har som ambition att uppnå denna transparens och tydlighet för att därmed betraktas som pålitlig.

En möjlighet att styrka och konfirmera

Då vi inte anser att det går att nå fullständig objektivitet i samhällelig forskning, försöker vi säkerställa att vi inte medvetet låtit personliga värderingar eller teoretisk inriktning påverka genomförande eller slutsatser (Bryman, 2011). För att öka medvetenheten kring hur val har gjorts under processen har vi reflekterat över vår förförståelse och forskarroll.²² Enligt Bryman (2011) är det granskarens roll att avgöra hur långt studiens resultat går att styrka.

5.6 Forskningsetiska överväganden

Kvalitativa studier kan skapa en spänning mellan önskan att få fram kunskap och etiska dilemman (Brinkmann & Kvale, 2015). Enligt Kalman och Lövgren (2012) ska forskningsprocessen genomsyras av etiska överväganden. Att inte intervjua ungdomarna har varit ett sådant övervägande.²³ Ett annat övervägande har varit att reflektera över hur informanternas medverkan skulle kunna påverka dem i och med uppsatsens publicering (Kvale & Brinkmann, 2009). I presentationen av empirin har vi tagit hänsyn till att personal kan hållas ansvariga inom myndigheten för sina uttalanden (Nyström, 2012).

Vetenskapsrådets *Forskningsetiska principer inom humanistisk-samhällsvetenskaplig forskning* har varit styrande för denna uppsats. Det så kallade forskningskravet innebär att samhället har ett krav på att forskning bedrivs på väsentliga frågor (Vetenskapsrådet, u.å.). Därtill finns individskyddskravet, vilket är grunden för VR:s forskningsetiska principer, som innebär att värdet av forskningen ska vägas mot möjliga risker för deltagarna. Individskyddskravet delas in i fyra allmänna huvudkrav; (1) informationskravet, (2) samtyckeskravet, (3) konfidentialitetskravet och (4) nyttjandekravet. Dessa principer fungerar som riktlinjer och

²² Se vidare avsnitt 5.7.

²³ Se vidare avsnitt 1.4.

ersätter inte vårt eget ansvar att göra bedömningar. Principerna har också genomsyrat vår forskningsprocess som helhet. Nedan belyser vi principernas innebörd och hur vi har tillämpat dem var för sig.

Informationskravet

Forskaren skall informera de av forskningen berörda om den aktuella forskningsuppgiftens syfte (Vetenskapsrådet, u.å.:7).

Vi författade tre separata informationsbrev i linje med VR:s informationskrav, vilka innefattade samtliga delar av forskningsprocessen som kan tänkas påverka informanternas benägenhet att delta som forskningsperson i undersökningen (Vetenskapsrådet, u.å.). I breven informerades respondenterna om studiens syfte och om hur studien var avsedd att genomföras, deltagandets frivillighet och att deltagarna hade rätt att när som helst avbryta sin medverkan eller avstå från att besvara en viss intervjufråga. Informationsbreven innehöll kontaktuppgifter till oss och vår handledare samt information om att de uppgifter som insamlas inte skulle användas för annat syfte än denna studie och att inspelat material skulle förstöras så snart studien var godkänd och publicerad. Ett informerat samtycke innebär att deltagarna har fått tillräcklig information så att de kan väga möjliga risker och fördelar med ett eventuellt deltagande (Brinkmann & Kvale, 2015; Dalen, 2007).

Samtyckeskravet

Deltagare i en undersökning har rätt att själva bestämma över sin medverkan (Vetenskapsrådet, u.å.:9).

Samtycke ska alltid inhämtas om deltagarna förväntas ha en aktiv roll som forskningsperson (Vetenskapsrådet, u.å.). För att inhämta samtycke skickades informationsbrevet till tilltänkta informanter så att de därigenom hade möjlighet att ta ställning till eventuellt deltagande. Ett samtycke innebär att det har lämnats utan otillbörliga påtryckningar och att handlingsfriheten inte har begränsats, samt att ett avhopp som forskningsperson inte ska innebära negativa konsekvenser för denna person (Dalen, 2007; Vetenskapsrådet, u.å.). Denna information delgavs även muntligt i direkt anslutning till intervjuer, fokusgrupper och observationer. Samtycket kan ses relativt oproblematiskt vid intervjuerna, då en deltagare som vill

avbryta en intervju eller avstå från att besvara en fråga fritt kan göra detta. Observationerna är däremot en annorlunda situation då det sker på arbetstid och behandlingspersonalen kanske inte känner att de kan gå ifrån när avdelningsföreståndaren är närvarande.

Konfidentialitetskravet

Uppgifter om alla i en undersökning ingående personer skall ges största möjliga konfidentialitet och personuppgifterna skall förvaras På ett sådant sätt att obehöriga inte kan ta del av dem (Vetenskapsrådet, u.å.:12).

Konfidentialitet ligger nära offentlighet och sekretess (Vetenskapsrådet, u.å.). I enlighet med konfidentialitetskravet har alla uppgifter om identifierbara personer använts på ett sätt så att dessa i största möjliga mån inte kan identifieras av utomstående. Vid intervju- och observationsanteckningar har informanterna inte benämnts med namn. Anteckningar, inspelningar, transkriberingar samt kodning, har lagrats separat och på ett sådant sätt att ingen obehörig haft tillgång till dem, bland annat genom att USB:n förvarats i låsbara enheter.

Vikten av att anonymisera står ibland i konflikt med studiens trovärdighet (Dalen, 2007). Anonymisering kan skydda informanten, men också fungera som ett skydd för forskaren när hen tolkar sitt material (Brinkmann & Kvale, 2015). Informanterna och LVU-hemmet har anonymiserats, informanterna genom fingrade namn och viss omskrivning av citat. Vid omskrivning av citat har vi försökt ligga så nära originalet som möjligt men ändrat vissa personliga uttryck, förutom att citaten varsamt har redigerats för att öka läsbarheten.

Nyttjandekravet

Uppgifter insamlade om enskilda personer får endast användas för forskningsändamål (Vetenskapsrådet, u.å.:14).

Nyttjandekravet har följts genom att uppgifter om enskilda som insamlats inte har använts eller utlånats för kommersiellt bruk eller icke-vetenskapliga syften. Information om hur insamlat material skulle nyttjas fanns även beskrivet i informationsbrevet.

5.7 Reflektion kring förförståelse och forskarrollen

I förförståelsen ryms åsikter och uppfattningar som forskaren ”bär med sig” om det som ska studeras, i mötet med informanterna och empirin (Dalen, 2007:13). Detta är i sig inget uppseendeväckande, eftersom människan inte är ett ”oskrivet blad” (*tabula rasa*), då vi dagligdags interagerar och påverkas av omgivningen. Det som är väsentligt är att vara medveten om detta. Enligt Svensson (2015) måste forskaren därför öppet reflektera över sin roll i olika skeden av forskningsprocessen – alltifrån formulering av forskningsfrågan, urval av tidigare forskning respektive forskningspersoner (i vårt fall) till tolkning och analys av empirin. Vi har åtminstone kunnat berika uppsatsen med två olika perspektiv och förförståelser.

Yin (2013:24-25) för ett resonemang om förförståelse som ligger i linje med denna studies socialkonstruktivistiska ansats, och menar att forskaren bör ha som mål att tillstå att det kan finnas olika möjliga tolkningar och inte medvetet låta vare sig sina personliga värderingar eller teoretiska inriktning påverka studiens design eller genomförande, inte heller de slutsatser som kan dras av empirin (Bryman 2011:355). Det handlar således om att, som också framhölls ovan, vara medveten om sin förförståelse och reflektera över dess betydelse då det finns en risk att vi annars enbart ser vad vi förväntar oss (Backman et al., 2012). Med ärlighet och öppenhet kommer man långt som forskare!

Jag, Emma Lindelöf, har erfarenhet av ungdomsvård då jag gjorde min VFU på ett HVB-hem för ungdomar och har därefter även arbetat där som vikarie. HVB-hemmet tar även emot ensamkommande, vilket innebär att jag har en viss förförståelse för metoder och arbetssätt som personal inom detta fält använder sig av, och även de begränsningar som kan uppstå i arbetet. Detta kan således ha gjort att jag internaliserat arbetsplatsens normer och perspektiv, vilket skulle kunna innebära att jag inom denna studie gör tolkningar som ligger i linje med personalens egen.

Jag, Sara Axberg, ville studera och på något vis gå djupare in i Sveriges flyktingfrågor, då jag vid sidan av studierna arbetar med flyktingars etablering. Genom detta arbete och intresse för målgruppen är jag medveten om mina känslor i form av en grundläggande sympati för ensamkommande. Jag har även förståelse för personalens position inom ramen för ett hierarkiskt och politiskt styrd organisation, samt dess samverkansrelaterade svårigheter med andra instanser. Denna

frustration *kan* därmed i viss utsträckning ha påverkat studiens design och tolkningar av empirin.

Vi har reflekterat över våra fördomar och medvetandegjort betydelsen av vår egen medverkan, eftersom vi ämnar förstå informanternas perspektiv (Lalander, 2015). Enligt Svensson (2015) är forskaren ett verktyg både när data samlas eller produceras och i rollen som analytiker. Även om vi har bemödat oss att en viss distans till forskningsfrågan för att minska dess påverkande effekt, så kan denna effekt inte helt uteslutas då forskning inte är objektiv företeelse. Som forskare har vi dock strävat efter att vara neutrala i våra utgångspunkter och i förhållande till forskningspersonerna som ingår i vår studie.

6. RESULTAT OCH ANALYS

I detta kapitel redogör vi för studiens resultat och analys av empirin. Materialet har som framgår av kapitel 5 delats in i sex huvudteman; (1) Offer- och aktörskonstruktioner, (2) Konstruktion av ålder som problem, (3) Brister i samverkan, (4) Särskilda ungdomshem som förvar – att hamna mellan stolarna, (5) Att kommunicera med ensamkommande ungdomar, och (6) Metoder och arbetssätt i arbetet med ensamkommande.

I detta kapitel illustreras våra resonemang och analyser med citat ur de enskilda intervjuerna och fokusgrupperna i syfte att levandegöra framställningen och för att göra analyserna mer trovärdiga. Däremot har vi inte tagit med citat från våra observationer, men våra anteckningar från dessa möten överensstämmer dock i relativt hög grad med vad som framkommer i studiens övriga empiri.

6.1 Offer- och aktörskonstruktioner

I det empiriska materialet framkommer föreställningar om ensamkommande ungdomar både som offer och som aktörer. Genom att konstruera ungdomarna som offer respektive aktörer möjliggörs olika accounts, insatser och syn på ansvar.

Ensamkommande som offer

Ensamkommande ungdomar konstrueras bland annat som offer till följd av sina traumatiska erfarenheter av våld, krig och tortyr i sina hemländer och under flykten till Sverige. Enligt Holstein & Miller (2013/1990:175) innebär offerrollen att ansvaret och aktörskapet förnekas, samt att en handling inte överensstämmer med individens ”egentliga” beteende som aktör. Vidare betonar Holstein och Miller (2013/1990:186) att *viktimisering* hör ihop med ansvarsbefrielse och bidrar till att de som ses (eller ser sig själva) som offer påverkar andra att betrakta individen som en ”*hjälplos* mottagare av skada eller orättvisa”. Detta kan vara en föreställning som individen själv inte alltid vill förknippas med eftersom att viktimiseringen kan frånta individen möjligheten att betraktas som en kompetent aktör (ibid.)

Denna bild av målgruppen kan ses i ljuset av att ensamkommande ungdomar är en riskgrupp för psykisk ohälsa på grund av traumatiska erfarenheter av flykt och asyl (Brunnberg, Borg & Fridström 2011; Socialstyrelsen, 2013). För att använda Berger och Luckmanns (1979/1966:32-33) begrepp *beteendestrukturer*, skapar personalen föreställningar om ensamkommandes behov och position efter tidigare erfarenheter av att bemöta denna målgrupp (ibid.). Frank som är institutionschef för LVU-hemmet uttrycker sig på följande vis om ungdomarnas erfarenheter och problembild samt institutionens förmåga att bemöta dessa:

De som kommer ifrån krigshärjade länder är trasiga. Våld är en vardag. Ibland kan våld vara det enda sättet man känner till att uttrycka sig på. Vi har ju exempelvis en del våldsamma personer hos oss, både svenskar och icke-svenskar om man säger så. Det finns ju människor hos oss som exempelvis varit utsatta för tortyr eller suttit i fängelse i andra länder. Vi lever i ett fredat och lugnt land. Sverige har inte varit i krig sen 1800-talet. Vi kanske inte riktigt har alla verktyg för att hantera de här situationerna, men jag tror att vi säkert blir bättre.

– Frank, institutionschef

De ensamkommande ungdomarna betraktas med bakgrund av erfarenheter som gjort dem till offer, vilket för personalen vid LVU-hemmen framstår som ”avvikare” jämfört med övriga intagna ungas problembild när det kommer till att förstå deras våldsprblematik. Ensamkommandes våldsytringar betraktas alltså på ett annat sätt i relation till föreställningar om orsaksförhållanden.

Gergen (2015) påpekar att förståelsen av en kategori görs genom att definiera motsatsen till en annan. Genom att konstruera de ensamkommande ungdomarnas problematik som ”avvikande” i relation till de andra ungdomarna skapas ett ”vi och dom”. I enlighet med Gergens (2015) resonemang om binära ordpar konstrueras det ”svenska” som mer civiliserat i förhållande till de länder där det förekommer krig och konflikter.

Citatet ovan kan ses utifrån det Buttny (1993:18) benämner *apology* som handlar om hur en individ erkänner sig skyldig och uppvisar ånger, t.ex. då personalen inser problemets karaktär och att institutionen behöver åtgärda det bakomliggande problemet. Därefter ger personalen uttryck för en account i form av en *ursäkt* på grund av de svårigheter som man upplever i bemötandet och vården av

ensamkommande ungdomar. Frank berättar att personalen inte alltid har tillgång till alla nödvändiga verktyg för att kunna hantera vissa situationer genom att dessa ungdomars behov uppfattas som annorlunda och något främmande för personalen.

Detta kan ses mot bakgrund av det som Scott & Lyman (2013/1968:51) benämner *hänvisningar till upphävsbarhet*, som bygger på en allmän uppfattning om att handlingar innehåller kunskap och vilja. De svårigheter som finns i att bemöta ungdomarna på ett ”korrekt” sätt förklaras med att varken Frank som institutionschef, eller Sverige i stort, har fullgoda kunskaper kring ensamkommandes situation. Därigenom kan Frank befria sig själv och institutionen från det fulla ansvaret. SiS handlingsplan för ensamkommande flyktingbarn (Kaunitz, 2015) är ett medel för kunskapsutveckling, där SiS har en möjlighet att ta ansvar för sina kunskapsluckor.

Kunskapsbrist kan betraktas som en godtagbar och rutiniserad account i den rådande samhällsdiskursen på grund av den stora ökningen av flyktingar till Sverige under de senaste åren (jfr Scott & Lyman, 2013/1968:62-63). Den bristande kunskapen om asylprocesser och ungdomarnas psykiska hälsa är något som inte är unikt för detta LVU-hem, utan är något som också påpekas av Socialstyrelsen (2013). Att personalen upplever en svårighet på grund av denna kunskapsbrist framkommer från olika informanter och kan därmed ses som ett godtagbart account på LVU-hemmet enligt Scott och Lyman (2013/1968), då motivvokabulären är accepterad inom institutionen.

Vidare menar Scott och Lyman (2013/1968) att individen anpassar sitt account efter situationen och efter vilken roll andra intar. Institutionschefens sätt att uttrycka sig kan ses som *den lediga stilen*, vilken används mellan likar och ofta utelämnar viss information eftersom att mottagaren förväntas känna till bakgrunden till det som framförs (ibid.). Som studenter inom fältet för socialt arbete, är vi som intervjuare en del av en kunskapskontext, varför Frank förmodligen antog att hans account skulle passera utan att ifrågasättas. Intervjuare och informanter har i intervjusituationen vissa rollidentiteter, för att tala med Scott och Lyman (2015), där åtagandet av en viss rollidentitet anpassas för den account som läggs fram.

Ensamkommande som aktörer

De ensamkommande ungdomarna sågs även som ”överlevare”. I kontrast till den passiva offerrollen, betraktas ungdomarna genom denna syn även som aktörer och aktiva subjekt i sina liv. Att benämna ungdomarna som aktörer på detta sätt används

som en förklaring till varför de snabbt anpassar sig till den institutionella miljöns regler, rutiner och förhållningssätt. Däremot menar Johan att det kan vara svårare att befästa den långsiktiga vården och slussa ut ungdomen mot öppnare vårdformer:

... Det går ganska fort att hitta någon sorts ytanpassning. Många gånger har dom en god förmåga att anpassa sig till den miljö dem är. De är överlevnadsexperter, dom har flytt långt. Dom har varit ensamma, dom har överlevt sen dom var små, själva. Och i det så har de också utvecklat en förmåga att anpassa sig i olika miljöer. Sen handlar det om den långsiktiga vården, vad vi behöver nå på ett djupare plan för att det här ska funka utanför den här strukturerade miljön.

– *Johan, avdelningsföreståndare*

Denna syn på ungdomarna som överlevare är något som även framkommer inom aktuellt kunskapsläge (Socialstyrelsen, 2013). För att tala med Burr (2015) kan sådana aktörskonstruktioner påverka vilka egenskaper och förutfattade meningar som knyts till gruppen och som ett led i detta senare legitimera eller utesluta specifika åtgärder. En konsekvens av denna syn kan enligt Socialstyrelsen (2013) innebära att åtgärder inte aktualiseras då ungdomarna uppfattas kunna klara sig själva.

I denna fallstudie framkommer dock en mer nyanserad bild av ungdomarna som överlevare, då ovannämnda avdelningsföreståndare betonar, förutom agentskapet, även ungdomarnas behov av skydd och omsorg, som är vuxenvärldens och professionellas ansvar att tillgodose. Brunnberg, Borg & Fridström (2011) påpekar vikten av att se den unges resurser och kapacitet, vilket underlättar för dem att bosätta sig i ett nytt land, samtidigt som ungdomen behöver både inre och yttre stöd för att de ska kunna finna tillhörighet och kontroll på en främmande plats. Enligt Brunnberg, Borg & Fridström (2011) kan aktörskonstruktioner även ses beaktas genom ett transnationalistiskt perspektiv på ungdomarnas relationer, där LVU-hemmet genom telefoni och internet bidrar med möjlighet att upprätthålla kontakten med släkt, familj och vänner i andra länder samtidigt som de arbetar med att förankra ungdomarna i det svenska samhället genom skolundervisning etc.

6.2 Konstruktion av ålder som problem

Personalen ser det som ett problem att vissa av ungdomarna på LVU-hemmet i själva verket är att betrakta som vuxna, dels för att de inte befinner sig på rätt plats och i rätt tid (Knutagård, 2013) då metodiken som används är anpassad för en yngre målgrupp, och dels då de som är eller antas vara vuxna anses utgöra en säkerhetsrisk för personal och placerade ungdomar.

Att ljuga om sin ålder – att hamna på fel plats

Personalen vid LVU-hemmet är misstänksamma mot vissa av de ensamkommandes uppgivna ålder, dvs. huruvida det är deras korrekta biologiska ålder. Personalen anser att det kan finnas motstridiga uppgifter om ungdomarnas identitet. Att uppge en annan ålder eller genom att vara omedveten kring sin ålder är en form av *cover stories* (Thomas & Byford, 2003 ref. i Brunberg, Borg & Fridström 2011:48, 53). Även om det finns förståelse för dessa cover stories, betraktas de främst som ett problem för LVU-hemmet då dessa personer har hamnat på fel plats:

Tyvärr är det så att en del ljuger om sin identitet och säger att man är yngre än vad man är. För det är svårare att utvisa ett barn [...] och jag kan förstå dem också. Det skapar svårigheter för oss [...] LVU är ju till för ungdomar upp till 21 år men vi vet ju genom att de själva har talat om att: "nä jag är inte 16 eller 17". Det finns dom som är 27-28 och några till och med 30. Då blandar man, man flyttar in vuxna män i en vårdmiljö som är avsedd för ungdomar.

– Frank, institutionschef

Att misstro ungdomarna som förväntas vårdas kan ses som en slags omoralisk handling. Institutionschefens uttalande kan även ses som en legitimerande förklaring som rättfärdigar personalens misstänksamma inställning gentemot de ungdomar som enligt deras mening inte hör hemma på LVU-hemmet, utan som är *out of place* (Knutagård 2013:60). Sistnämnda begrepp används inom forskningen för att karaktärisera personer som enligt omgivningen gjort sig skyldiga till överträdelser av institutionella regler och överskridit vad som är acceptabelt. "Det finns med andra ord gränser för vad vi får göra och vem som får göra det på en given plats", kon-

staterar Knutagård och benämner detta som en *moralisk geografi*. ”Att vara innanför eller på rätt plats innebär att individen har tillhörighet till platsen och känner sig hemma” (ibid.:59-60).

Det finns ett antal olika neutraliseringstekniker som personalen kan använda för att rättfärdiga sin inställning. I exemplet ovan kan rättfärdigandet ses som ett *förnekande av offret* (Scott & Lyman 2013/1968). Den omoraliska handlingen från personalens sida görs tillåten genom att peka på att ”offret förtjänade skadan” (ibid.:59). Med andra ord legitimeras personalens misstänksamhet gentemot ungdomarna genom att vuxna personer inte hör hemma på ett LVU-hem för ungdomar – de är ”out of place”.

Enligt Sahlin (2013) är en viktig aspekt av myndigheters kompetens och praktik att konstruera individer, så att de överensstämmer med de problem och åtgärder som institutionen har befogenhet att hantera. Genom att upprätthålla gränserna och definiera vem som tillhör målgruppen kan myndigheten erhålla legitimitet från allmänheten (Knutagård, 2013).

Eftersom att SiS LVU-hem är till för målgruppen unga, kan detta account ses godtagbart i enlighet med Scott och Lyman (2013/1968), då skälen för personalens misstänksamhet – att synliggöra outsiders – kan ses trovärdiga med hänsyn till förväntningar (hos både givaren och mottagaren av accounten) om SiS uppdrag gentemot målgruppen. Som vi resonerat ovan kan detta ses som ett exempel på den lediga språkstilen, varför informanten i intervjusituationen förväntade sig hans rättfärdigande skulle betraktas som trovärdig med bakgrund av rollerna i denna kontext (ibid.). Denna misstänksamhet står dock i kontrast till förväntningar på ett professionellt bemötande och kan ge upphov till etiska dilemman:

Jag tror det är en mental kullerbytta för människor, att veta att det kommer in en helskäggig man med lite fåror under ögonen. Ser ut att vara 35, säger att han är 16. Det gör något med människorna som vill göra gott åt ungdomarna: ”nej, det här stämmer inte. Du hör inte hemma här”. Det är ungefär som Magnus och Brasse när de satte upp det här ramverket med djuren och vad som ska bort.

– Frank, institutionschef

Den asymmetriska relationen konstruerar ungdomarna som ”hjälpbehövande” och professionella som ”goda hjälpare”, vilka kan erbjuda den hjälp som personalen

anser att de behöver (Gergen, 2015:19-20; Järvinen, 2013:285-286). I citatet ovan synliggörs ett etiskt dilemma mellan personalens vilja att göra gott för ungdomarna och att samma personal inte alltid ser det som moraliskt korrekt att en äldre man som inte tillhör målgruppen ska få ta del av det ”goda”.

Även här sker ett rättfärdigande account genom att förneka offret. En konsekvens av personalens misstänksamhet kan således bli att ungdomarna inte tas på allvar och förmågan av att visa närhet till ungdomarna kan bli begränsad, vilket i sin tur kan påverka arbetet om ungdomens sociala situation inte står i centrum (Järvinen, 2013).

Genom dessa typer av accounts konstrueras ungdomarna som ”stackare” och de äldre som ”skurkar” för att använda Sahlins (1994) klassiska begrepp, vilka är ömsesidigt beroende av varandra för att existera och förstås, och fungerar som argument för individuella åtgärder. I likhet med fattigvårdens historia definieras LVU-hemmets klienter i vilka som förtjänar respektive inte förtjänar de resurser SiS förfogar över (ibid.).

Enligt Sahlin (1994:306-307) konstrueras föreställningar om klienter genom *beskrivningar* samt när ”ingripanden och rättigheter diskuteras, definieras och legitimeras”. Burr (2015) hävdar att olika politiska och professionella aktörer inom socialt arbete besitter definitionsmyndighet över hur ungdomarnas behov ser ut och påverkar således bilden av hur man bäst ser till deras behov. Med denna definition kan ungdomarna – stackarna – anses ha rätt till ett insatspaket och förtjäna ett starkare skydd från vuxenvärlden till skillnad från de som definieras som skurkar.²⁴ För att tala med Järvinen och Mik-Meyer (2003) kan det vara svårt att omdefiniera de äldre till den klienttyp som är designad för institutionsvården. I linje med detta resonemang kan behandling utan positiva resultat förklaras med att individen inte tillhör målgruppen.

Ålder görs till ett problem även i relation till att de metoder som används är anpassade efter ungdomar. Enligt Knutagård (2013) identifierar organisationer klienter genom att kategorisera dem efter problematik, för vilka organisationen har ett antal lösningar. De äldre, som identifieras som outsiders anses här inte passa in

²⁴ Inom den sociala barnvården kan de ungdomar som beviljas frivilliga insatser ses som ”stackare” som är värdiga denna typ av stöd, medan ungdomarna som senare döms till LVU betraktas som ”skurkar” och oförtjäna av dessa åtgärder, varför mer repressiva åtgärder ses legitima.

i de metoder, eller problemlösningar som LVU-hemmet har att erbjuda, varför de anses vara på fel plats. I linje med detta resonemang kan behandling utan positiva resultat bortförklaras genom att individen inte tillhör målgruppen.

Att åldersbestämma är en kontroversiell fråga, bland annat för att det inte finns tillräckligt tillförlitliga metoder (Brunnberg, Borg & Fridström, 2011). Under vår undersökning framkommer dock en önskan om att kunna åldersbestämma, framför allt för att tillgodose vård anpassad för respektive målgrupp:

... Det är ju egentligen på en annan nivå än var jag befinner mig, men jag tycker. Det är också en etisk fråga säkert men, att åldersbestämma våra ensamkommande, absolut. Dels för att dom ska få en ärlig chans också. Att vara i rätt forum så att säga. Det tycker jag är viktigt.

– Amina, avdelningsföreståndare

Frågans etiskt känsliga natur är inte främmande för personal på olika nivåer inom SiS. Genom att betona att frågan inte ligger på Aminas bord intar en *undvikande* position inom ramen för rådande auktoritetshierarkier (Scott & Lyman, 2013/1968:72). Det går även att urskilja en rättfärdigande account då det positiva med att åldersbestämma framhävs. Till följd av personalens uppfattning om att vuxna på LVU-hem ses som ett problem, kan denna account ses innefatta neutraliserings-tekniken *förnekande av skada* (Scott & Lyman 2013/1968:58). Ett försök att legitimera åsikten, trots sin kontroversiella natur, görs genom att hävda att åldersbestämning snarare skulle leda till nytta än skada för ungdomar som hör hemma på LVU-hemmet och enbart rikta sig mot de som inte tillhör målgruppen – som är ”out of place”. I enlighet med Buttny (1993) kan ett sådant account vara en strategi för Amina att rädda ansiktet.

Säkerhets- och smittorisker

Individer som enligt personalen inte tillhör målgruppen ses som en säkerhetsrisk för de värdiga ungdomarna som vårdas på LVU-hemmet, men även för personalen som inte är förberedda att hantera problem som kan tillskrivas äldre som inte hör hemma på institutionen:

Ja, dels är man ju väldigt orolig för de andra pojkarna, som är 15 och du har kanske en som är 30, och även våld. Vi är inte förberedda för vuxna män. Det är ju en säkerhets, en arbetsmiljöfråga också...

– *Amina, avdelningsföreståndare*

I citatet ovan konstrueras ålder som problem och de ungdomar som är, eller misstänks vara äldre, som ett större hot som äventyrar tryggheten på avdelningarna. Vidare konstrueras dessa som "våldsamma". För att tala med Burr (2015) kan denna koppling ses få en effekt av att "vuxna män" knyts samman med egenskapen "våldsam". Burr (2015) framhåller att dessa förklaringar produceras som fakta, något som gör vissa handlingar legitima från personalens sida.

Ungdomarnas eventuella våldsytringar anses av personalen vara mindre omfattande och allvarlig karaktär än vuxnas. Här kan därför personalen ses kategorisera LVU-hemmets klienter i "värdiga stackare" och "ovärdiga skurkar". Även om personalen ser behovet av stöd även för de vuxna, så ifrågasätter man huruvida de har moralisk rätt till detta stöd (Sahlin, 1994). Sahlin hävdar att dessa två stereotypbilder är kopplade till olika förklaringar, föreställningar om rättigheter och synen på lämpliga åtgärder, vilket legitimerar olika reaktioner.

Genom att betona behovet av att skydda de yngre och mer skyddsvärda stackarna, framstår även här personalens misstänksamhet som en legitimerande förklaring gentemot dem som åldersmässigt inte tillhör LVU-hemmets målgrupp och som därför i personalens ögon konstrueras som "lögnare" och mindre skyddsvärda skurkar:

Ali: Eller så kan det vara så tvärtom att de är dom som har gjort så ganska så grova saker men dom skyller på att dom är ganska unga. Så hamnar dom här. I stället för fängelse så får dom ett vanligt LVU som är betydligt mildare...

Li: Ja, så kan det ju också vara...

– *Fokusgrupp, behandlingspersonal*

Genom att göra de äldre till lögnare skapas också en bild av dessa som "skyldiga" och moraliskt ansvariga för handlingarna som aktualiserat beslutet om tvångsvård.

Enligt Sahlin (1994) kan denna konstruktion vara ett sätt för personalen att legitimera åsikten att skurkarna egentligen skulle ha dömts till fängelse och inte till ungdomsvård inom SiS LVU-hem. Som ansvarig görs de äldre inom ungdomsvården skyldiga till personalens reaktioner på deras agerande (ibid). Sahlin (1994:314) menar att risken för att anses vara skyldig ökar om personalen – ”bedömaren” – kan komma att hållas ansvarig för situationen. Personalen ser även den senare gruppens ålder som ett problem i förhållande till de yngre ungdomarna med hänsyn till ”smittorisker” genom att skyddsvärda ungdomar kan ta efter och lära av de äldres icke önskvärda beteenden:

Men den andra biten det är ju just att blanda unga med äldre [...] finns ju en anledning till smittorisker eller att äldre utsätter yngre och så vidare, att man lär olämpliga beteenden av äldre, mer erfarna, både vad det gäller missbruk och kriminalitet.

– Johan, avdelningsföreståndare

De som inte definieras som ungdomar konstrueras som ett hot och en smittorisk visavi de som enligt personalen tillhör LVU-hemmets målgrupp. Vidare anser personalen att institutionen inte har resurser för att hantera vuxna i denna vårdmiljö. Den omoraliska handlingen innebär att ungdomarna utsätts för smittorisker av intagna som är ”out of place”. I citatet ovan sker en account i form av ett *syndabocksutpekande* då de äldre pekas ut som orsaken till att ungdomarna tar efter beteenden av andra intagna. För att tala med Sahlin (1994) skapar personalen skyldiga skurkar i stället för synliggöra det egna ansvaret i form av t.ex. organisatoriska faktorer så som; institutionsmiljö, personaltäthet, bemötande och relationer för att motverka eventuella säkerhets- och smittorisker.

För att återkomma till Knutagårds (2013) redogörelse för begreppet moralisk geografi, upprättas en gräns mellan två kategorier. Enligt Knutagård (2013) finns ett särskilt behov av att tydliggöra gränserna när två kategorier ses inkompatibla och ”där en kategori måste skyddas mot den andres smitta”. I detta fall kan ”smittan” anses vara av moralisk karaktär, där de äldre blir moraliskt fördömda (ibid.). Enligt Sahlin (1994) utgörs gränsdragningen mellan värdiga och ovärdiga klienter av moraliska klassificeringar, där ett avvisande av en kategori

legitimeras genom att betrakta dessa som skurkar som inte har rätt till de insatser som tillhandahålls, vilket målgruppen – stackarna – är i behov av och förtjänar.

Brister i samverkan

Ett tydligt och återkommande tema som återkom i det empiriska materialet var frågan om samverkan och dess brister med olika externa aktörer, där socialtjänsten var den aktör som minst ansågs leva upp till LVU-hemspersonalens förväntningar.

Socialtjänsten som syndabock

Personalen ser en problematik när det kommer till socialtjänstens processer och planering i ärendena, där det största problemet är bristen på transparens:

... för där hamnar vi ju ibland i situationer där olika myndigheter möter varandra. Där man faktiskt inte har tydliga processer [...]. Vi hamnar ju mycket med migrationsverket och socialtjänsten, man är inte riktig överens om vem som äger ärendet och var man befinner sig i processen [...]. Det kan bli längre (placeringstid) för våra ensamkommande ungdomar [...]. Dom faller ju mellan stolarna i nästan allt och det är ingen som tar ansvar. Man väntar på nån men alla väntar på nån också.

– Amina, avdelningsföreståndare

Inom den sociala barnvården innebär specialiseringen inom SiS LVU-hem – att omhänderta och vårda ungdomar som ses vara i behov av tvångsvård – att verksamheten ansvarar för vissa områden men inte för andra. Enligt citatet ovan kan det uppstå ett glapp i gränssättningen av denna ansvarsfördelning. Det är heller inte säkert att de olika samverkande myndigheterna har samma resonemang eller en gemensam logik av ett ärende och det kan förklara varför det ibland uppstår brister i samverkan och att ungdomar hamnar i kläm (Grape, 2015; Järvinen, 2013; Knutagård, 2009). Olika myndigheter kan ibland sägas tala olika språk.

Enligt Grape (2015:306) kan ungdomsvården ses utgöra en *verksamhetsdomän* inom vilken olika aktörer, t.ex. SiS, socialtjänsten och migrationsverket, har olika kunskapsområden som de företräder, ett *domänanspråk*. Citatet ovan kan ses som ett exempel på en *domänkonflikt* när myndigheter med skilda domänanspråk arbetar gemensamt inom en verksamhetsdomän, exempelvis som ungdomsvården,

och där ingen aktör vill ta ansvar för domänen (ibid.).²⁵ I empirin framträder socialtjänsten, som är SiS främsta samarbetspartner, som den externa myndighet som inte lever upp till förväntningarna:

Jag tror att man överlag inom SiS i dagsläget tycker att socialtjänsten, om man nu ska tala klarspråk, är rätt kass. Det är nog den bilden man har på många håll att de placerar ungdomar och visar kanske inte riktigt den omtanke och det omhändertagande och den, vad ska man säga, arbetsinsats som man tycker krävs för att de här ungdomarna ska kunna flytta därifrån och kunna få nytta av en placering...

– Josef, SiS Söder

Genom att konstruera socialtjänsten som en sämre samarbetspartner görs en account i form av en *ursäkt*. I de fall där ungdomars placering inte anses uppfylla kraven för en ”lyckad” placering förlägger LVU-personalen ansvaret på socialtjänsten. Detta kan återigen svara mot en form av *syndabocksutpekande*, där det egna beteendet är en reaktion på andra, i detta fall socialtjänsten, vilket blir som ett slags mantra hos personalen, där det egna beteendet beskrivs som en reaktion på socialtjänstens. Det finns dock en förståelse för att socialtjänsten som myndighet befinner sig i ett ”kaotiskt läge” (Josef, SiS Söder) till följd av bl.a. det ökade antalet flyktingar. En anledning till varför just socialtjänsten pekas ut kan vara att de är den externa myndighet som initialt utreder och därefter placerar, efter beslut i förvaltningsrätten, ungdomarna på LVU-hemmet och som i arbetet med den unge är en central roll i vårdens planering och genomförande.

En brännande punkt är att socialtjänsten inte alltid utför det inledande arbetet med ungdomen i enlighet med SiS-personalens egna önskemål. Personalen trycker på att ungdomarna och de själva behöver en välformulerad plan och relevant information från socialtjänsten:

Bengt: Där tycker jag socialtjänsten först och främst börja med att ge dom rätt information. Så att dom kan känna sig delaktiga i sin planering.

Ali: Ja, ha en bra plan för. Och i efterhand när dom är här och vad som ska hända sedan. Så att det inte just bara blir förvaring för det lönar ingen att

²⁵ Grapes redogörelse för domäner redovisas inte i kapitel 4 då det endast tillämpas i detta avsnitt.

ha. Det måste vara en meningsfull plan. Förklara för dom så att dom är med på banan.

Bengt: För vi kan inte sitta och planera liksom om vi inte har rätt information och verktyg ifrån socialtjänsten. Vi kan ju inte hitta på något eget.

– Fokusgrupp, behandlingspersonal

I likhet med Scott och Lyman (2013/1968) ses den bristande informationen till ungdomarna som felaktig, men ansvaret för att ge denna information placeras utanför SiS. Den bristande informationen och känslan av att socialtjänsten inte tagit sig tid beskriver personalen som frustrerande och det blir som ett extra arbete. Detta kan tolkas som att behandlingspersonalen inte anser att socialtjänsten utför arbetet korrekt eller tar sitt fulla ansvar. För att återkoppla till resonemanget ovan om domänkonflikter intar SiS-personalen och socialtjänsten olika roller (vilka de är delegerade av samhället) med olika domänanspråk och uppfattningar om det egna respektive den andra partens ansvar.

I citatet ovan framträder en bild av att varken ungdomarna eller personalen anses få relevant information, vilket bedöms utgöra ett hinder i personalens arbete eftersom LVU-hemmet inte kan fatta beslut utan att först ha fått klartecken från socialtjänsten. Dessa informationsbrister och avsaknad av tydlig planering, menar personalen utgör ett hinder för ungdomarnas delaktighet som bidrar till ett osäkert läge för ungdomarna, vilket får konsekvensen att de ibland skapar sin egen plan genom att rymma från LVU-hemmet (jfr Svensson, 2008). Liknande aspekter framkommer även av aktuellt kunskapsläge (Socialstyrelsen, 2013).²⁶

Att konstruera socialtjänsten som syndabockar, kan ses som en godtagbar account utifrån bakgrundsförväntningarna, eftersom socialtjänsten som myndighet är individens yttersta skyddsnät med ett stort ansvar för utsatta grupper och som också ska granskas kritiskt. Däremot är SiS LVU-verksamhet också en sådan myndighet, dvs. inom samma domän för att anknyta till nyinstitutionell teori (Grape, 2015), varför dessa former av account kan betraktas som illegitima då ”händelsens vikt är större än vikten av den account som framförs” (Scott & Lyman, 2013/1968:65). Det kan alltså inte ses försvarbart att en ungdom inte får den information eller vård som hen har rätt till. Om SiS LVU-hem är att betraktas som *sista utposten* (Knutagård, 2009:248) kan denna account anses vara orimlig i

²⁶ För individers egna resonemang om att rymma, se Svensson (2008).

samarbetet med andra myndigheter, så som socialtjänsten, då SiS har ansvar att vårda ungdomarna i enlighet med barnets bästa (1 § sista stycket LVU). Genom dessa förväntningar på SiS som andra myndigheter och samhället i stort har på SiS beträffande deras ansvar som myndighet, kan således denna framförda account betraktas som illegitim (Scott & Lyman (2013/1968)).

6.4 Särskilda ungdomshem som förvar – att falla mellan stolarna

I empirin återfinns en återkommande uppfattning hos personalen om att de ensamkommande ungdomarna oftare hamnar ”mellan stolarna” jämfört med LVU-hemmets övriga intagna ungdomar. Olika faktorer lyfts fram av personalen som enligt deras mening bidrar till att LVU-placeringar av ensamkommande barn ibland fungerar mer som ett förvar än en inledning på ett förändringsarbete som svarar mot ungdomens behov. Exempel på sådana faktorer kan vara ungdomarnas begränsade nätverk och HVB-institutioners bristande befogenheter vilka enbart tar emot SoL-placeringar.

När nätverket är begränsat

För ensamkommande ungdomar, som befinner sig i Sverige utan nära släktingar eller anhöriga, är nätverket ofta begränsat. I empirin framkommer att denna faktor kan påverka förutsättningarna för socialtjänstens hantering av ärenden:

... många ensamkommande blir placerade på en låst avdelning på SiS ganska snabbt jämfört med svenskfödda, där man har provat mycket mer i öppna insatser innan. Jag kan ju inte säga vad det beror på, men en teori är att det beror på att det inte finns något nätverk, inte finns någon familj att samarbeta med för socialtjänsten kring den unge. Så de har oftast inget alternativ och därför blir det en placering på SiS. Medan för en svensk kille som svajar och håller på med kriminalitet och droger kan de få till stånd ett samarbete med familj och få samtycke till öppenvård...

– Johan, avdelningsföreståndare

Det begränsade nätverket får enligt avdelningsföreståndaren konsekvensen att ensamkommande ungdomar inte erbjuds frivilliga insatser enligt SoL i den utsträckning som lagen föreskriver innan tvångsvård enligt LVU ska aktualiseras. Här

ses varken god man eller särskilt förordnad vårdnadshavare fylla samma funktion i form av nätverk som den unges föräldrar och släktingar. Detta tyder på att tvångsvård som vanligtvis är en sistahandsåtgärd, istället blir en *förstahandsåtgärd* för dessa ungdomar. Sista utposten blir däremot den första ingången (Knutagård, 2009). Emerson (2013/1981) framhåller i sin klassiska artikel om *last resorts*, utifrån en amerikansk kontext, att frivilliga insatser används vid tidiga problemindikationer, medan tvångsåtgärder aktualiseras när alla andra möjliga insatser har prövats och inte visat sig framgångsrika. Vidare hävdar Emerson att beslutsfattare måste påvisa att sistahandsåtgärden i den uppkomna situationen är det enda möjliga alternativet.

Det bristande nätverket spelar också en roll i utslussarbetet och utskrivningsförfarandet mot frivillig vård.²⁷ I vissa fall kan de ensamkommande ungdomarna bli kvar längre på LVU-hemmets låsta avdelningar på grund av platsbrist vid institutionens mer öppna avdelningar. På flera håll i empirin framträder att socialtjänsten enligt SiS-personalen står under stor press när det gäller att placera ungdomar, och med begränsade resurser utanför SiS blir LVU-hemmen mot sin vilja en långvarig sista utpost (Knutagård, 2009).

Även SiS egna behandlingsplatser har haft hög beläggning och har inte kunnat erbjuda lediga platser under de senaste åren (Statens institutionsstyrelse, 2015c). I empirin framkommer att LVU-hemmet ibland tar emot fler ungdomar än vad man har platser för. SiS beskrivs med andra ord av LVU-hemmets personal som det enda alternativet för de ungdomar som egentligen skulle ha slussats vidare till frivilliga vårdformer.

När HVB-hem inte klarar problematiken

Personal uppfattar också att LVU-placeringar ibland fungerar som förvar för ensamkommande när ungdomarna hamnar mellan stolarna mellan frivilliga insatser och tvångsvård. Personalens beskrivningar av HVB-institutioners bristande befogenheter, som tar emot SoL-placeringar, ses som en omständighet till varför SiS upplevs som ett förvar av ensamkommande ungdomar:

²⁷ Se även avsnitt 6.6.

... HVB-hemmens uppdrag och deras befogenhet framförallt, gör ju att de har väldigt svårt att hantera ungdomar som har en våldsproblematik [...] och då får de ju ofta LVU och blir placerade hos oss.

– Josef, SiS Söder

Frivilliga insatser enligt SoL har företräde framför tvångsvård. Beslutsprocessen inom socialtjänsten utgår från institutionella normer för att komma fram till att tvångsvård enligt LVU är den enda möjliga utvägen (jfr Emerson 2013/1981). Vidare framhåller Emerson (2013/1981) att sistahandsåtgärder ses legitima om förstahandsåtgärderna framstår som olämpliga eller att de inte har haft någon dokumenterad önskad effekt.

Mot bakgrund av ensamkommandes bristande nätverk och att frivilliga åtgärder har prövats men visat sig otillräckliga, så legitimeras LVU som sistahandsåtgärd utifrån Emersons (2013/1981:208) resonemang om att ”hela repertoaren av normala insatser för denna typ av fall är uttömd”. LVU kan i dessa fall rättfärdigas genom att frivilliga insatser har prövats, men visat sig otillräckliga och att strängare åtgärder krävs i det enskilda fallet. Tvångsvård av ensamkommande i ett tidigt skede rättfärdigas genom att socialtjänsten ”konstruerar en historia av tidigare insatser” (ibid.:204), där LVU framstår som det enda alternativet genom att HVB-hem som erbjuder insatser enligt SoL inte ”klarar av” att hantera viss problematik. Detta relateras inte bara till våldsproblematik, utan även till att ensamkommande ungdomar anses ha särskilda behov av psykiskt stöd.

I dessa fall konstrueras ungdomarna som offer för sina erfarenheter av krig och flykt, där deras psykiska ohälsa ofta manifesteras i en diagnostisk vokabulär med ”en vindkantring åt det biologiserande hållet” (Hallerstedt, 2006:14). Det medicinska språket är här dominerande, även i de fall när den medicinska professionen enbart agerar implicit. Detta kan bidra till en medicinsk förståelse och förklaring av fenomen och leda till en patologisering och individualisering av psykiska problem samt förminska betydelsen av den omgivande kontexten (Conrad, 1992; Topor, 2010). Således kan personalens och andra professionella problemförståelse medföra att insatser centreras kring individuella faktorer på bekostnad av strukturella (Järvinen & Mik-Meyer, 2003).

Att inledningsvis testa frivilliga insatser kan ses som det normala inom ungdomsvården där tvångsvård är en sistahandsåtgärd. I likhet med Emerson

(2013/1981), går beslutsprocessen via institutionella normer för ärendebehandling för att komma fram till att LVU är den enda möjliga åtgärden. Emerson (2013/1981) utgår från att sistahandsåtgärder ses legitima om förstahandsåtgärderna är olämpliga eller att de inte har haft önskad effekt.

När SiS inte upplever problematiken som tillräcklig

Ytterligare en faktor som bidrar till personalens uppfattning av att en SiS-placering fungerar mer som ett förvar för ensamkommande är att problemtyngden inte är lika svår jämför med övriga intagna ungdomar på LVU-hemmet. Denna bild av SiS som förvar belyser även Mellquist (2014) i sin kandidatuppsats. Personal vid LVU-hemmet anser att det kan vara kontraproduktivt att placera en ungdom på LVU-institution när beslutsunderlaget är ”tunt”. I dessa fall förespråkar personalen ett snabbspår för dessa ungdomar:

... myndigheten (SiS) har börjat trycka på att man ska ha någon form av snabbspår för ensamkommande för att socialtjänsten ganska ofta förvarar dem hos oss, upplever man [...]. Det vi kan göra så klart, det är att se till att de i alla fall hamnar i en öppen vårdform. För de har inte riktigt samma problembild alltid, som våra vanliga ungdomar. Där kanske man kan se en fördel av att man går igenom vårdkedjan så som den är tänkt [...] medan de här ungdomarna mår ju så dåligt av andra orsaker och då kanske den öppna miljön i sig kan bidra med en hel del fördelar.

– Josef, SiS Söder

Här ser personalen helst att ungdomen hamnar på en mer öppen avdelning inom SiS, med tillåtelse att röra sig utanför området, men med hänsyn till de föregående avsnitten och frågan om platsbrist, förefaller detta inte vara realistiskt. Personalen pekar på ett dilemma där socialtjänsten dels är kritisk för att SiS inte alltid kan ta emot ungdomar på grund av platsbrist, dels visar motstånd till att flytta ensamkommande ungdomar till behandlingsavdelningar eller utsluss till en frivillig vårdform utanför LVU-hemmet.

Citatet ovan kan sägas gestalta ett godtagbart syndabocksutpekande av socialtjänsten då det är förgivettaget att socialtjänsten ansvarar för att göra fullgoda utredningar som ska resultera i att individen får behovsanpassat stöd (som SiS-

personalen i detta fall anser vara fall öppnare insatser), vilket befriar SiS från det slutgiltiga ansvaret (Scott & Lyman, 2013/1968). Detta kan kopplas till det Buttny (1993) benämner som apology, eftersom Josef även medger att myndigheten inser att det finns ett problem och har en vilja att avhjälpa detta genom ett så kallat ”snabbspår”.

Samtidigt konstrueras ensamkommande som en grupp med särskild problematik till skillnad från övriga ungdomar (jfr Gergen, 2015). Detta kan ses som en offerkonstruktion som i likhet med Burr (2015) påverkar vilka insatser som behövs för att svara mot ungdomarnas behov, i detta fall frivilliga insatser. Att en restriktiv miljö skulle verka hämmande för ensamkommande på grund av sina erfarenheter av konflikter och flykt är något som även framkommer även inom tidigare forskning (Brunnberg, Borg & Fridström 2011).

I empirin framträder även ett etiskt dilemma utifrån personalens upplevelse av att SiS ibland fungerar som ett förvar av ensamkommande och förtroendet för Förvaltningsrätten:

... Det är ju inte jag som bedömer det (LVU-placering) för det gör man ju i förvaltningsrätten. Jag menar, jag förlitar mig på att de gör rätt [...]. Nej, det är lite för tunt ibland, problematiken. Vår målgrupp riktas egentligen kanske åt mer grövre så att säga.

– Amina, avdelningsföreståndare

Även om Amina anser att kraven för tvångsvård inte alltid är uppfyllda, förlitar hon sig på förvaltningsrättens beslut. I viss mening kan *auktoritetshierarkier* möjliggöra för individer att undvika accounts (Scott & Lyman, 2013/1968:72). I detta fall skulle det således även kunna handla om en strategi för att undvika account genom *hänvisning*. Med utgångspunkt från Scott och Lyman (2013/1968) kan Amina hänvisa vidare till förvaltningsrätten som befinner sig högre upp i hierarkin och som är den instans som slutgiltigt avgör socialtjänstens ansökan om tvångsvård.

Uttalandet kan även ses som en *ursäkt*. För att tala med Scott och Lyman (2013/1968) ursäktas den omoraliska handlingen – att ungdomar blir dömda till tvångsvård på vagare grunder – genom att peka ut förvaltningsrätten som synda-

bock, då citatet vittnar om en dubbelhet i denna tillit. Denna account kan ses godtagbar och trovärdig i ljuset av att det är domstolen som gör bedömningen samt att SiS måste bereda plats för ungdomar som fått ett beslut om en SiS-placering.

Den kan också ses *illegitim* då tvångsvård är den yttersta åtgärden som ska beredas för de individer som är i behov av den, varför Aminas *motivvokabulär* är oacceptabel i kretsen i vilken den framförs (Scott & Lyman, 2013/1968:65). För att återkomma till ett resonemang om intervjusituationen kan vi som studenter inom fältet för socialt arbete, med hänsyn till ungdomarnas svaga maktposition inom tvångsvården, inte förväntas godta ursikten att det i slutändan är upp till förvaltningsrätten huruvida ungdomen hamnar på en plats som svarar mot dennes behov eller inte. Inom ramen för intervjuens relationella aspekt blir accounten illegitim, då det kan vara svårare för personal inom SiS att ursäkta varför man inte meddelar sådana brister som de anser äventyrar ungdomarnas rättssäkerhet (ibid.).

Att personalen ibland uppfattar förvaltningsrättens beslut som ”tunna” styrks delvis genom det Backlund och Malmsten (2013) skriver om hur socialarbetare har gjort mindre omfattande utredningar om ensamkommande barn under asyltiden, för att senare kompletteras om barnet beviljas uppehållstillstånd eller vistas en längre tid i landet.

6.5 Att kommunicera med ensamkommande ungdomar

Eftersom språk har både en trygghetsskapande och existentiell funktion, hävdar Brunnberg, Borg och Fridström (2011) att barn och unga borde ges möjligheter att kommunicera på ett språk som denne behärskar. Kommunikationen med ensamkommande ungdomar är ett centralt tema i vår empiri, där framför allt språket – enligt personalen – upplevs som ett problem för både personal och ungdomar. Förutom språket som hinder för kommunikation, synliggörs även personalens strategier för att kommunicera med ungdomarna på olika sätt.

Språket som barriär

Att det verbala språket konstruerades som det mest centrala i personalens arbete med ensamkommande ungdomar blev tydligt under vår undersökning:

Den viktigaste delen är språket. Har man kommunikationen så kan man bygga relationerna och då kan man få i princip samma förutsättningar som övriga ungdomar. Då blir det liksom inget som är specifikt för den gruppen utan då blir det allmän utveckling av vården och behandlingen. Så det är det viktigaste, att vi kan kommunicera på ett bra sätt så att vi kan bygga relationerna.

– Johan, avdelningsföreståndare

Språket konstrueras här som det främsta hindret för att ungdomen ska ha nytta av sin placering och som ett viktigt medel för relationsbyggandet mellan professionella och ungdomar, vilket ses som en central faktor vid behandling. Utan ett fungerande språk anser personalen att det finns en risk för att behandlingsrelationerna blir lidande så att vården och behandlingen utvecklas till nackdel för ungdomen.

Förutom att språket har en central roll i vård och behandling, fyller det även en viktig funktion för ungdomarna att kunna göra sig förstådda i vardagen. Språkkompetensen ses därmed som ett medel för god vård och omsorg, vilket även har visat sig vara en framgångsfaktor för ungdomarnas välbefinnande enligt aktuellt kunskapsläge (Brunnberg, Borg och Fridström 2011). Utan språkkompetens skulle personalen kunna befria sig från ansvar genom att peka på att de inte kan kommunicera, vilket kan ses som en *account* i form av en ursäkt med hänvisning till upphävdhet (Scott & Lyman, 2013/1968).²⁸ En konsekvens av detta kan således bli att personal som har språkkompetens förväntas vara de som hanterar arbetet kring vissa ungdomar utan stöd från andra i personalgruppen. I citatet nedan uttrycker behandlingspersonalen hur språket ses som ett hinder som orsakar frustration:

Li: ... vi kan inte kommunicera överhuvudtaget. Det får ske utifrån något slags teckenspråk. Det ger ganska mycket utrymme för missförstånd.

Dan: Det blir ganska ofta, det blir mycket frustration genom att man inte kan kommunicera och förklara det dom vill och vi kan inte förklara varför saker och ting är som dom är [...]. Det som man löser snabbt och enkelt med samtliga ungdomar som har den språkliga färdigheten, det blir ett moment i arbetet med just ensamkommande som bara varit här några månader och knappt kan språket.

– Fokusgrupp, behandlingspersonal

²⁸ Jfr avsnitt 6.1.

Li och Dan reflektioner kan ses utifrån begreppet apology då de erkänner sig skyldiga och ångerfulla till kommunikationsbristen (Buttny, 1993). Därefter följs argumentationen av en ursäkt i form av upphävbarhet genom att förlägga orsaken till att de själva inte besitter relevanta språkkunskaper. Scott & Lyman (2013/1968) förklarar att individen kan hävda att hen skulle agerat annorlunda om hen hade haft tillgång till en viss information. Li och Dan resonerar i termer av brist på information som kunskapsbrist gällande andra språk: hade de haft det skulle situationen sett annorlunda ut.

Verktyg för kommunikation

Nedan presenteras verktyg och strategier som personalen använder för att kommunicera med ungdomarna. Utöver dessa fyller även SiS skolverksamhet en funktion genom undervisning i svenska. Ett medel för kommunikation är att använda tolk:

Det gör vi oftast (använder tolk) om det handlar om viktiga beslut som ska delges. Sådant som förvaltningslagen. Det är viktigt att man får beskrivet för sig på sitt hemspråk: “*vad innebär det här för mig, det här beslutet?*”. Det kan vara genomgång av behandlingsplan och annat. Man måste vara noga med att personen är med på banan och förstår.

– Frank, institutionschef

Tolkanvändning kan se som ett verktyg för att förbättra kommunikationen med ungdomarna. Enligt Socialstyrelsen (2013) krävs tillgängliga tolkar för att ensamkommande barn och ungas ska göras delaktiga i sin egen vård och behandling. Utifrån Hultqvist och Salonens (2011:49) förklaringsmodell med avseende på delaktighet kan man se tolkverktyget som en möjlighet till att öka delaktighet i form av en *medverkande* och *individuell* delaktighet. Ungdomen blir då mer insatt i t.ex. viktiga beslut kring sin situation, men har också en chans att själv göra sig förstådd och med en möjlighet att påverka.

Institutionschefen nämner dock under intervjun att tolkservice är kostsamt varför de inte kan ha tolk på plats i alla uppkomna situationer. Däremot anser Josef vid SiS Söder att vissa LVU-hem använder tolk relativt sällan i förhållande till antalet icke-svensktalande ungdomar. Detta är en generell iakttagelse inom verksamhetsområdet som helhet och behöver således inte överensstämma med LVU-

hemmet för denna studie. Mot bakgrund av de samverkansbrister som personalen upplever i förhållande till tolkcentralerna, så är det inte omöjligt att användandet av denna service används i begränsad omfattning.

En annan handlingsstrategi för att förbättra kommunikationen är att anställa personal med språkkompetens utöver svenska och engelska; en strategi som kan stå i konflikt med SiS anställningsriktlinjer;

Jag försöker rekrytera personal som har språket. Har dom språket så de kan prata med ungdomarna så kan de göra sig bättre förstådda och det ökar också möjligheten till att förstå det sammanhang de är i [...]. Ser man på våra anställningsriktlinjer så har vi en riktlinje som säger att för att få jobba inom SiS ska man ha gymnasiekompetens och därpå två års eftergymnasial utbildning, och då hamnar vi i den svårigheten i rekryteringen. Ska vi följa riktlinjen då kanske vi inte kan anställa den här superkillen från Hisingen som pratar fem olika språk.

– *Frank, institutionschef*

Detta medför etiska dilemman när behovet att anställa personal som svarar mot språkbehovet går före att anställa någon vars kompetenser överensstämmer med institutionens riktlinjer. Det finns således en risk att den behandling som SiS förväntas bistå med inte tillgodoses i lika stor utsträckning.

I delar av empirin anses personal med språk- och kulturkompetens kunna bidra med, förutom att göra sig förstådd, att ungdomarna kan knyta an till "samarbetspartner". Med detta innebär att det finns personal som talar samma språk och kommer från liknande bakgrund, gemensamma nämnare som anses underlätta för ungdomarna och personalen att knyta arbetsallianser. Detta menar personal kan bygga bort en "vi (ungdomar) mot dom (personalen) -känsla" som annars lätt kan uppstå. Däremot finns möjligtvis en risk för ett nytt "vi- och dom"-skapande genom att konstruera "kulturella andra" som motsats till "det svenska".

Gruber (2015:108) för ett resonemang om begreppet *kulturkompetens* och hur det inom socialt arbete, och specifikt LVU-hem, beskrivs som ett tillvägagångssätt för att bemöta påstådda kulturella skillnader till "etniska andra", och där kulturkompetens ses som en nödvändig brygga för konstruktiva möten över kulturella gränser. I likhet med Gruber (2015) kan personal med kulturkompetens

här ses göras till bärare av kultur, medan personal med svensk bakgrund osynliggörs som kulturell varelse. Att anställa personal med fokus på kulturkompetens utgår från en idé om kulturell olikhet där personal med utländsk bakgrund riskerar att tilldelas positionen som en ”outsider within”, dvs. att de inkluderas men i en marginaliserad position (ibid.:123).

Enligt Brunnberg, Borg och Fridström (2011) har kulturkompetens visat sig vara en viktig faktor i bemötandet av ensamkommande, men att öppenhet, flexibilitet och ett inlyssnande förhållningssätt är minst lika viktigt.

Sammanfattningsvis ses rekryteringen av personal som ett sätt att öka ensamkommande ungdomars delaktighet i form av medverkan i verksamheten genom att ungdomen får chans att göra sig förstådd i olika sammanhang, både kollektivt och individuellt (Hultqvist & Salonen, 2011). Ungdomarna kan även bli delaktiga i form av inflytande genom rekrytering av personal som talar ett språk som de behärskar, eftersom de därigenom görs delaktiga i planeringen av sin egen behandling och att detta kan underlätta för ungdomarna att överklaga t.ex. Migrationsverkets eller socialtjänstens beslut.

Amina som är avdelningsföreståndare lyfter dock fram en annan aspekt av att anställa personal med språkkompetens, nämligen att det kan vara problematiskt att använda personalen som tolkar:

Jag vill inte använda min personal som tolkar vad gäller att lämna viktig information till exempel. Det är ju en balansgång men det är väldigt bra på avdelningen, det här vardagliga. Att man har nån som man kan förstå lite i alla fall.

– *Amina, avdelningsföreståndare*

Amina menar att användningen av personal som tolkar blir etiskt problematiskt i och med den asymmetriska relationen mellan ungdom och personal. Enligt Eriksson (2015) kan en asymmetrisk relation vara tillfredsställande och bidra till ett rättsäkert klimat och minska konflikter i form av diskriminering. Det ses mindre problematiskt att personal och ungdomarna själva översätter åt varandra i vardagliga situationer på avdelningen, t.ex. vid brukarrådets möten då det inte bokas tolk.

Vid brukarrådet får ungdomarna på institutionen en chans att komma med förslag på fritidsaktiviteter etc. eller andra synpunkter. Detta forum kan ses som en delaktighet i form av medverkan (Hultqvist & Salonen, 2011). En parallell kan dras

till Järvinen och Mik-Meyer (2012), som hävdar att socialt arbete innebär både stöd och kontroll, vilket är särskilt framträdande inom tvångsvården, och där professionella förväntas anta en expertroll samtidigt som ungdomar ska ses som experter och aktörer i sina liv. Andra hävdar att den finns en paradox när brukarinflytande organiseras inom institutionella och moraliska regelverk (Kvarnström, Hedberg & Cedersund, 2012).

Amina berättar även under intervjun att det kommer tillsättas två nya utredningssekreterare som kommer att vara ansvariga för fem ungdomar var och ha ett övergripande ansvar att arbeta med att göra ungdomarna mer delaktiga i sin behandlingsplan. Att öka personaltätheten kan också ses som ett medel för att förbättra kommunikation genom att varje ungdom får mer tid att diskutera sina ärenden så att de känner sig mer delaktiga i vardagen och i sin behandling. Även avdelningsföreståndaren Hans lyfter fram ungdomarnas delaktighet i relation till behandlingsplanen:

... traditionellt så har man nog helt gått på socialtjänstens linje och sagt att: *“det här är målet som socialtjänsten, vilket är vår uppdragsgivare, har gett oss att arbeta med dig. Hur ska du lösa det?”* och nu har vi ju försökt vända på skutan till att: *“vad skulle du vilja uppnå under din tid här?”*

– Josef, SiS Söder

I enlighet med Eriksson (2015) kan ovannämnda citat illustrera hur LVU-hemmet vill arbeta för att skapa tillfredsställande relationer till ungdomarna, trots de senares begränsade maktposition inom tvångsvården, och därigenom öka den unges rätts-säkerhet under vistelsen på LVU-hemmet.

Att utveckla strategier för relationer genom icke-verbal kommunikation betonas i *SiS handlingsplan för ensamkommande* (Kaunitz, 2015). Under fokusgruppen diskuterades strategier och former för kommunikation i det vardagliga arbetet med ungdomarna där betydelsen av icke-verbal kommunikation lyftes fram:

Dan: Just dom aktiva verksamhetsdelarna tycker jag funkar jätligt bra, och idrott är också... Det är sådana moment, oftast det fysiska eller kortspel eller spela schack [...] alla dom fysiska delarna. Det behövs inget språk där.

– Fokusgrupp, behandlingspersonal

Om det inte finns möjlighet att verbalt kommunicera kan ungdomarna göras delaktiga genom icke-verbal kommunikation, t.ex. genom fritidsaktiviteter inom ramen för det miljöterapeutiska arbetet som bedrivs på LVU-hemmet. Detta kan ses som en kollektiv medverkan. Här får ungdomen möjlighet att delta och insocialiseras genom fysisk aktivitet och kroppsspråk. Enligt Socialstyrelsen (2013:21) kan ungdomarnas välmående och välbefinnande ökas genom "... fysisk aktivitet och genom en strukturerad och förutsägbar vardag".

6.6 Metoder och arbetssätt i arbetet med ensamkommande

I empirin framträder vissa aspekter som skiljer sig vad gäller metoder och arbetssätt gentemot ensamkommande ungdomars behov, vilket närmare belyses i detta avsnitt.

Nätverksarbete

Bristfälliga eller svaga nätverk påverkar i hög grad ensamkommande ungdomars förankring utanför LVU-hemmet, vilket även betonas i Mellquist kandidatuppsats (2014). Svaga nätverk kan bland annat leda till ensamhet och isolering, något som det professionella nätverket inte helt kan parera:

... problemet är ofta isoleringen, ensamheten, inte bara språkmässigt, det är även väldigt tomt runt omkring. Det finns ingen att ringa, ingen som kommer på besök [...] det handlar ju om att vi bygger relationer med dom och försöker göra planering ihop med socialtjänst: "vad ska hända sen?" och förbereda dom för det. Det kan ju handla om att försöka få med dom i pro-sociala aktiviteter. Kanske börja bygga nya nätverk, börja i fotboll eller något sådant.

– Johan, avdelningsföreståndare

Även om det professionella nätverket kan ha stor betydelse genom att bygga relationer, så är det professionella nätverket inte av samma sort som det privata nätverket. Andersson (ref. i Brunnberg, Borg och Fridström 2011:95) framhåller att asylprocessen kan vara stressande och traumatiserande för unga och att de kan vara extra utsatta i och med att familjen som skyddsfaktor saknas.

I det professionella arbetet ingår att stärka ungdomarnas nätverk, bland annat genom att motivera till föreningsliv och idrott, men även genom att möjliggöra kontakt med familj och vänner i andra länder. Nätverket får även betydelse vid utslussningsprocessen. Mot slutet av sin vistelse på en låst avdelning inom SiS slussas ungdomen successivt ut i öppnare former där permissioner är en del av behandlingsplaneringen, något som inte är en självklarhet för ensamkommande:

... Det blir väldigt svårt att genomföra för dom ensamkommande för vart ska dom åka på permission? [...]. Vi kan inte åka och göra ett hembesök och titta på permissionsadressens lämplighet. Vi har haft några enstaka fall då de fått åka till god man och god man har tagit emot dom i sitt hem någon helg eller sådär. Det blir lite speciallösningar ibland.

– Johan, avdelningsföreståndare

De samverkansbrister som diskuterats ovan, som medför särskilda situationer för ensamkommandes nätverk och resa i vårdkedjan illustrerar den paradox som beskrivs i Socialstyrelsens rapport (2013) där ensamkommande ungdomar tenderar att vara mer ensamma och isolerade, trots ett nätverk av flertalet vuxna stöd- och resurspersoner.

Aspekter av att använda tolk i behandlingsprocessen

Personalen ser vanligtvis tolkar som en resurs i arbetet med ensamkommande ungdomar, men att använda tolk är inte alltid helt oproblematiskt i behandlings-situationen:

Dels blir det en fråga om att man ska förlita sig på en tolk som inte kanske är utbildad i behandling och inte förstår innebörden i det man försöker åstadkomma, dels vet man inte om tolken kanske kommer från en region eller en etnicitet i hemlandet som den här personen kanske har flytt från sitt liv från [...]. Sen är det ju även att det kanske inte är helt lätt att prata med en helt främmande tolk om väldigt personliga saker, som sen ska förmedla det till en tredje person. Så att alliansskapet blir också väldigt lidande. Den största utmaningen är tidsåtgången som krävs...

– Josef, SiS Söder

Personalen vid LVU-hemmet beskriver hur ett ART-program som vanligtvis består av tio lektioner, kan uppgå till över 30 tillfällen för ensamkommande vid användning av tolk. ART består vanligtvis av en lektion i veckan under en 10 veckors period, även om programmets längd kan variera och ofta får bättre resultat om det är längre (Goldstein, Glick & Gibbs, 2001/1998:49). Här är den längre behandlingstiden inte nödvändigtvis att betrakta som en nackdel för ungdomarna.

Att använda tolk i behandling bedöms av personalen som etiskt problematiskt då samtalet, som är tänkt att ske mellan ungdom och personal, istället går genom en tredje part. Personalen framhåller att tolken saknar erforderlig kunskap kring behandlingsmetoden och det skulle kunna uppstå konflikter i relation till tolken om hen skulle komma från en befolkningsgrupp eller en region som ungdomen har flytt ifrån.

För att anknyta till Gergens (2015) resonemang om binära ordpar sker en konstruktion av det ”svenska” som mer civiliserat och de länder som ungdomarna och tolkarna kommer ifrån som ”konfliktfyllda”. Detta bidrar till en föreställning om att tolken och ungdomen skulle ha svårigheter att mötas.

Konstruktion av behov efter föreställningar om bakgrund

Med hänsyn till att språk och handling är sammankopplade kan konstruktioner av ensamkommande ungdomars behov – i relation till föreställningar om bakgrund som framställs som ”fakta” – få konsekvenser för vilka insatser och åtgärder som legitimeras och motiveras av personalen som arbetar med denna målgrupp (Burr, 2015:58). De föreställningar som konstrueras inom personalgruppen på LVU-hemmet kan ibland ses spegla ett slags ”commonsense-kunskap”, det vill säga vardagsuppfattningar som förefaller ”naturliga” och ”faktabaserade” för individen och som är i linje med personalgruppens syn på ensamkommande (jfr Berger & Luckmann, 1979/1966:35).

Begrepp och kunskap av commonsensekaraktär tas för given och ändras inte innehållsmässigt i någon större utsträckning, jämfört med teoretiskt grundade begrepp eller kunskap, utan är tämligen statisk över tid (Blumer, 1931). Som exempel på sådan vardagsbaserad kunskap kan nämnas att det i empirin är en återkommande uppfattning att ensamkommande ungdomar behöver få möjlighet att ta del av sin kulturella identitet:

Vi har inför 2016 skrivit ett resultatkontrakt där vi planerar en del aktiviteter samt att förbättra vården, möjligheterna att kunna följa och ta del av sin kulturella identitet. Kunna läsa dagstidningar på sitt hemspråk, ta del av Tv-kanaler och nyheter ifrån sina hemländer osv.

– Johan, avdelningsföreståndare

Att kunna ta del av information rörande sitt ursprungsland, eller länder där familjemedlemmar befinner sig, samt att införa aktiviteter där ungdomarna kan knyta an till sin kulturella identitet (framkommer dock inte exakt vad som menas med detta) anses öka en individuell form av medverkan för de ensamkommande ungdomarna (se vidare Hultqvist och Salonen 2011). I enlighet med Gergen (2015) kan ensamkommande ungdomar genom liknande resonemang komma att konstrueras som motsats till icke-ensamkommande migranter och svenskfödda. Ensamkommande ungdomar med en viss nationalitet/kultur betraktas som en homogen grupp. En konsekvens kan således bli att individuella egenskaper och behov osynliggörs (Gruber, 2015).

Flera i personalgruppen anser att de evidensbaserade metoder som används på LVU-hemmet, inte alltid matchar med dessa ungdomars erfarenheter:

... vi gör en ADAD när ungdomarna kommer. Det här är ju också problematiskt. För de här verktygen är ju inte för, de är ju för väst. Det är ju den kulturen: *“har du vuxit upp i en villa eller radhus?”* så själva verktyget är inte anpassat till ensamkommande ungdomar. Det finns inte till exempel: *“har du varit gatubarn?”* i den.

– Amina, avdelningsföreståndare

I citatet ovan illustreras föreställningar om ungdomarnas erfarenheter och liv innan ankomsten till Sverige som något annorlunda från det svenska. Dock menar Mellquist (2014) att sådana brister i ADAD-instrumentet som beskrivs ovan, riskerar snedvridna resultat då det ibland missar relevanta frågor. I SiS handlingsplan för ensamkommande (Kaunitz, 2015) framgår att SiS planerar att infoga ett tilläggskapitel i ADAD för att ringa in de frågor som saknas för att kunna kartlägga ensamkommande ungdomars situation.

Förutom svårigheten som kan finnas hos flertalet ungdomarna att se sin egen del i behandlingsprocessen, så menar personal att ensamkommande ungdomars erfarenheter av flykten till Sverige och asylprocessen i landet, kan vara ytterligare en faktor som kan påverka i vilken grad behandlingen tillgodoses:

... kurvan innan man kommer till insikt att man själv har ett arbete att göra är ju nånting som de flesta ungdomar jobbar med. Om man dessutom lägger till att man är helt upptagen med att: “*kommer jag få stanna i det här landet eller inte?*”, så står det ju rätt klart att det är en utmaning.

– Josef, SiS Söder

Detta kan ses som en form av offerkonstruktion, vilket kan möjliggöra en *apology* från SiS sida, till varför ungdomen inte blir delaktig eller för att behandlingsresultatet inte blir lika framgångsrikt som önskat (Buttny, 1993). Genom att konstruera ensamkommande som offer som är helt upptagna av oro kring sitt asyl-ärende, kan deras egen agens förminsкас och legitimera tvingande åtgärder från socialtjänstens och SiS sida. Viktigt är dock att uppmärksamma ungdomarnas behov av psykiskt och emotionellt stöd, både vad gäller att bearbeta eventuella trauman av tidigare erfarenheter, samt för att hantera avsaknaden av en fysiskt närvarande familj eller det faktum att de utan eget samtycke vistas på ett LVU-hem.

Sammantaget ger empirin en bild av att personalens anser att det finns vissa svårigheter i arbetet med ensamkommande ungdomar, bland annat att de inte besitter tillräcklig kunskap om dessa ungdomars psykiska hälsa kopplat till deras erfarenheter. I likhet med vad som framhålls av Socialstyrelsen (2013) betraktas dessa ungdomar med ett beteendevetenskapligt perspektiv, där ungdomarna konstrueras som en homogent vårdbehövande och traumatiserad grupp, till skillnad från LVU-hemmets övriga intagna ungdomar. Annan forskning som utgår från ett barnperspektiv betonar vikten av att inte ge barnen rollen som offer utan istället lyfta fram deras resurser (Socialstyrelsen, 2013). I denna studie framkommer även hur personalen ser ungdomarna som aktörer.

Personalen beskriver situationen som att de inte alltid kan vara professionella i arbetet med ensamkommande, varför de har diskuterat huruvida det skulle vara mer ändamålsenligt att utveckla en särskild avdelning inom LVU-hemmet för ensamkommande:

Dan: Har man inte specialkompetens kan man inte ge bra vård och behandling, så känner vi ibland när vi tar emot vissa kategorier eller vissa, liksom som missbruk²⁹ eller om det är ensamkommande, PTSD. Vi har inte den kompetensen och så blandar man ihop allt det här liksom att det blir ingen bra kvalitet. Så upplever jag det i alla fall. Det blir liksom en stor röra.

Li: Det går inte att vara professionell inom alla områdena.

– Fokusgrupp, behandlingspersonal

Att inte kunna bistå med relevant stöd för ensamkommande ungdomar kan ses som en omoralisk handling inom ramen för LVU-vården. I citatet ovan kan därför personalen ses framföra en account i form av en *ursäkt* med *hänvisning till upphävarhet*. Personalen anser sig ansvariga för att ungdomarna inte får den vård som de behöver och ursäktar detta genom att de saknar kompetensen att tillgodose ungdomarnas behov, varför de istället ser det önskvärt att inrätta särskilda avdelningar som specialiserar sig på denna målgrupp. Denna typ av uppfattning bekräftas av Mitchell (ref. i Brunnberg, Borg & Fridström 2012:110-111) som framhåller, att sociala myndigheter ofta känner sig osäkra på egna resurser för att bemöta klienters behov då det finns svårigheter i att identifiera en optimal och lämplig vårdmodell.

²⁹ Personalen beskriver även svårigheter i att hantera missbruksproblematik utan specialisering, oavsett ungdomens bakgrund.

7. AVSLUTANDE DISKUSSION

I detta avslutande kapitel diskuteras studiens resultat i relation till dess övergripande teoretiska perspektiv. Inledningsvis sammanfattas studiens viktigaste resultat. Avslutningsvis presenteras studiens slutsatser och förslag till fortsatt forskning inom området.

7.1 Sammanfattning av studiens resultat

Syftet med denna studie har varit att undersöka föreställningar om ensamkommande flyktingbarn hos personal vid ett av SiS särskilda ungdomshem, där ungdomar placeras efter förvaltningsrättens beslut om tvångsvård enligt LVU. Studiens frågeställningar handlade om att utforska hur personalen motiverade sina val av åtgärder och insatser för dessa ungdomar och om insatserna ansågs svara mot behoven. Vi ville också undersöka på vilket sätt personalen ansåg att ungdomarna gjordes delaktiga under sin placering samt om detta kunde kopplas till deras föreställningar om ensamkommande ungdomar. Dessutom ville vi undersöka hur personalen beskrev sin samverkan med andra professionella aktörer inom ramen för arbetet med dessa tvångsomhändertagna ungdomar.

Sammantaget visar studien att personalen upplever svårigheter i arbetet med ensamkommande ungdomar. Genom att konstruera ungdomarna som offer för sina erfarenheter av krig, flykt och asylprocesser beskrivs ungdomarna som ”avvikande” från övriga ungdomar som är intagna på LVU-hemmet. Personalen framför olika accounts om varför de inte helt kan möta ungdomarnas behov, bland annat med motiveringen att de inte har fullgoda kunskaper eller saknar ”verktyg”. Personalen förklarar varför befintliga metoder behöver utvecklas för att matcha det som personalen identifierar som ungdomarnas reella behov. Man argumenterar för att utveckla ”snabbspår” för ensamkommande så att dessa kan istället placeras i öppnare vårdformer, men förespråkar också att det inrättas särskilda avdelningar inom SiS som är specialiserade på just denna målgrupp.

Ensamkommande ungdomar ses också som aktörer och överlevare utifrån både deras erfarenheter och transnationella bakgrund. Personalen anser att dessa unga snabbt anpassar sig till den institutionella miljön, men samtidigt är i behov av stöd och skydd från vuxenvärlden. Ungdomarnas konstrueras således som (värdiga)

”stackare” och personalen som ”goda hjälpare”. Mindre skyddsvärda är däremot enligt personalen de ungdomar som är – eller misstänks vara – äldre än vad som svarar mot deras biologiska ålder. Dessa omtalas av personalen som oärliga, vilket gör att dessa unga kan konstrueras som ”skurkar” (jfr Sahlin 1994 om klientuppdelningen enligt dikotomin ”stackare” och ”skurk”). Enligt personalen upptar dessa ”skurkar” en plats för ungdomar som är LVU-hemmets verkliga målgrupp. Genom att de vistas på LVU-hemmet framstår de som, för att använda Knutagårds (2013) begrepp, *out of place*. Genom att betona att det kan finnas såväl motstridiga uppgifter kring ålder som att ”de äldre” har ett dåligt inflytande på ”de yngre” och att det därigenom finns en risk för att de som uppfattas vara värdiga klienter influeras till kriminalitet och droger, så legitimerar personalen sin misstänksamhet mot en grupp av intagna vid LVU-hemmet.

Personalen upplever allvarliga brister i samverkan med externa myndigheter. Framför allt är det bristen på transparens och oklarheter i ansvarsfördelning som ger upphov till svårigheter i arbetet, vilket leder till en *domänkonflikt* (Grape 2015). Socialtjänsten är den externa samarbetspartner som personalen minst anser leva upp till deras förväntningar i frågan om ansvar och att bistå ungdomar och LVU-hemmets personal med information och en tydlig planering. Detta ger upphov till frustration och en ökad arbetsbörda, menar man, och är ett hinder i arbetet då personal inte upplever att man kan ta beslut över huvudet på socialtjänsten.

I vissa fall finns en gemensam känsla på olika nivåer inom SiS, att LVU-hemmet ibland fungerar mer som ett förvar av ensamkommande än en plats som tillhandahåller ändamålsenliga insatser för målgruppen. Ungdomarna anses hamna mellan stolarna i gränslandet mellan frivilliga insatser och tvångsvård till följd av ungdomarnas begränsade nätverk samt att HVB-hemmen inte alltid har befogenheter eller kompetens att hantera viss problematik. Det begränsade nätverket anses innebära mindre möjligheter för socialtjänsten att inledningsvis testa frivilliga insatser i samma utsträckning som för andra ungdomar. Istället kan *sistahandsåtgärden* (tvångsvård) bli till en *förstahandsåtgärd* för ensamkommande ungdomar, där således den sista utposten blir den första ingången (Knutagård, 2009). En annan anledning som enligt personalen bidrar till att placeringen betraktas mer som ett förvar, är att de inte anser att ensamkommande ungdomar har samma distinkta problematik som LVU-hemmets egentliga målgrupp och att beslut om tvångsvård enligt personalen görs på vaga grunder.

Ungdomarnas bristande möjlighet att verbalt kommunicera med personalgruppen är enligt personalen det främsta hindret för att kunna bli delaktig i LVU-hemmets verksamhet och i sin egen vård. För att kommunicera med ungdomarna används tolk, främst vid överlämnande av viktig information, såsom myndighetsbeslut. Tolkarna anses vara ett medel för att göra ungdomarna mer delaktiga i vård och behandling, men detta kan också innebära etiska dilemman när känsliga ämnen går genom en tredje part.

En annan strategi för att möta språkbarriärerna är att anställa personal med ”språkkompetens”, något som ibland prioriteras framför personalens formella behörighet. Att anställa personal med kultur- och språkkompetens motiveras med att det är personer som ungdomarna kan ”knyta an” till, vilket ses som ett sätt att främja ungdomarnas ökade delaktighet i vården. En ökad tillgång på personal med kultur- och språkkompetens anses också ha en positiv sidoeffekt genom att de enligt personalen kan leva ut sin egen kulturella identitet.

7.2 Slutsatser

En viktig slutsats var att personalen vid LVU-hemmet motiverade och legitimerade sina insatser och åtgärder genom offer- och aktörskonstruktioner samt genom att särskilja vilka som är ”värdiga” respektive ”ovärdiga” att vårdas på LVU-hemmet. Språket betraktades som ett hinder i arbetet varför ickeverbal kommunikation, tolk samt personalens språkkompetens ansågs främja de ensamkommandes delaktighet. När behandlingen inte ansågs svara mot ungdomarnas behov, eller graden av delaktighet uppfattades som problematisk uttalades accounts dels i form av syndabocksutpekande av socialtjänsten, dels genom att hänvisa till bristande kulturkompetens eller till relationella och strukturella faktorer rörande ungdomarnas bakgrund och nuvarande situation.

7.3 Slutdiskussion

Studien visar att personalen inte anser sig ha tillräckligt med resurser för att tillgodose ensamkommande ungdomars behov och utifrån deras traumatiska upplevelser. Därför förespråkar delar av personalen att det inrättas en särskild avdelning inom SiS där dessa ungdomar kan placeras, som därigenom skulle vara som ”in place” istället för ”out of place”. En nackdel med förslaget är att ungdomarna, som redan

tillhör en marginaliserad grupp i samhället, ytterligare exkluderas från det svenska samhället genom en konstruktion av ”vi och dom”.

Alternativet skulle vara att utveckla de redan befintliga avdelningarna vid SiS LVU-hem. Sådana satsningar skulle kunna bestå i utbildning av personal, en ökad tillgång till tekniskt avancerade språkverktyg och kunskap om icke-verbal kommunikation mellan ungdomar och personal. Dessutom skulle SiS kunna öka sin personaltäthet och använda tolkar i högre utsträckning för att främja delaktighet och kommunikation. Genom offerkonstruktioner av ensamkommande och att dessa betraktas som ”annorlunda” och partikuljära än myndighetens målgrupp i övrigt, så riskerar dessa ungdomar att falla mellan stolarna, även om personalen också ser till deras aktörskap med inneboende resurser och kompetenser.

Även om det finns planerade insatser i form av bland annat vidgat metodunderlag och kompetensutveckling hos personalen, så finns för närvarande en uppgivenhet inom LVU-hemmet och en känsla av att verksamheten bedriver ett kortsiktigt ”släckningsarbete” i förhållande till målgruppen. En anledning kan vara det ökade antalet av ensamkommande som är placerade vid den aktuella institutionen, men kanske framför allt för att verksamheten inte upplever att det finns en fungerande och hållbar samverkan med andra myndigheter. Mot den bakgrunden kan personalen i likhet med ungdomarna känna sig maktlösa.

Här krävs att myndigheter möts över professionsgränserna och gemensamt pratar om vilka förväntningar som de har på varandra och hur ansvarsfördelningen i framtiden skulle kunna se ut. Här är det relevant att reda ut olika terminologiska och verksamhetslogiska skillnader så att alla parter förstår vad den andra parten menar och vad som utgör dess bakomliggande intentioner. Genom att gå ihop och bygga broar tror vi att en mer tillfredsställande samverkan kan komma till stånd, något som skulle underlätta för personalen och förbättra samtliga ungdomars möjligheter att vara delaktiga i verksamheten och sin egen behandlingsplanering. En starkare samverkan och tillit mellan myndigheterna tror vi även skulle kunna öppna dörrar för en utveckling av LVU-vården mot en mer framträdande individanpassning, istället för att individen passas in i befintliga system och strukturer.

Den pågående diskussionen om åldersbestämning har hamnat på den politiska agendan trots att det saknas tillförlitliga metoder för att med säkerhet kunna fastställa åldern i varje enskilt fall. Frågan är vad konsekvenserna blir för relationerna mellan människor i samhället och mellan personal och ungdomar inom

tvångsvården om statsmakterna bestämmer sig för en ökad övervakning och kontrollåtgärder av ensamkommande asylsökande ungdomar? Det är i så fall motiverat att upprepa Bengt Börjesons (1991) klassiska fråga: *Varför är vi så öppna för repression?*

Denna diskurs för med sig misstänksamhet och ett avståndstagande mot andra grupper än etniskt svenska, där flyktingar anses vara en belastning (i ekonomiskt, socialt och andra avseenden) för Sverige (och andra länder i Europa), snarare än betrakta dem som individer som är i behov av en trygg och säker tillvaro undan krig och konflikter. Här bör myndigheter inom socialt arbete ta sitt ansvar i den mediala debatten och bidra med sina kompetenser och kunskaper för att nyansera den bild som framträder i medier och i politiken och ställa fråga vad det är för samhälle som vi eftersträvar – och utifrån vilka värden?

7.4 Förslag till vidare forskning

Med utgångspunkt av vad som framkommit i denna studie, skulle fortsatt forskning inom området kunna fördjupa sig i att undersöka de strukturella och normativa förhållanden som utgör de institutionella ramarna för SiS-personalens handlingsutrymme – och hur de i sin tur påverkar vilka insatser och åtgärder som ses legitima för ensamkommande ungdomar inom ramen för samhällets tvångsvård.

8. KÄLLFÖRTECKNING

- Ahrne, Göran & Svensson, Peter (2015): "Kvalitativa metoder i Samhällsvetenskapen". I: Ahrne, Göran & Svensson, Peter (red.): *Handbok i kvalitativa metoder*. Andra upplagan. Malmö: Liber.
- Antaki, Charles (1994): *Explaining and Arguing: The Social Organization of Accounts*. London: Sage publications.
- Backlund, Åsa & Malmsten, Jenny (2013): *Barnets bästa, En studie om asylsökande barn i socialtjänstens barnavård*. Rapport: UNICEF.
- Backman, Ylva; Gardelli, Teodor; Gardelli, Viktor & Persson, Anders (2012): *Vetenskapliga tankeverktyg: till grund för akademiska studier*. Lund: Studentlitteratur.
- Berger, Peter L. & Luckmann, Thomas (1979/1966): *Kunskapssociologi: Hur individen uppfattar och former sin sociala verklighet* [Svensk översättning]. Stockholm: Wahlström & Widstrand.
- Berger, Peter L. & Luckmann, Thomas (2011): *Social Construction of Reality: A Treatise in the Sociology of Knowledge* [Elektronisk]. Open Road Media. Tillgänglig: <http://www.ebib.com/> [2016-02-08].
- Blumer, Herbert (1931): "Science without concepts. *American Journal of Sociology*. 36: 4, s. 515-533.
- Brinkmann, Svend & Kvale, Steinar (2015): *Interviews. Learning the Craft of Qualitative Research Interviewing*. Los Angeles: Sage publications.
- Brunnberg, Elinor; Borg, Rose-Marie & Fridström, Camilla (2011): *Ensamkommande barn - en forskningsöversikt*. Lund: Studentlitteratur.
- Bryman, Alan (2011): *Samhällsvetenskapliga metoder*. Andra upplagan. Malmö: Liber.
- Burr, Vivien (2015): *Social konstruktionism*. East Sussex: Routledge.
- Buttny, Richard (1993): *Social Accountability in Communication*. London: Sage publications.
- Börjeson, Bengt (1991): "Varför är vi så öppna för repression?". *Nordisk socialt arbete*, 2, s. 3-16.
- Carlson, Marie (2002): *Svenska för invandrare – brygga eller gräns?* Doktorsavhandling. Göteborg: Sociologiska institutionen, Göteborgs universitet.
- Conrad, Peter (1992): "Medicalization and Social Control". *Annual Review of Sociology*. 18, s. 209- 232.
- Dahlin-Ivanoff, Synneve (2015): "Fokusgruppsdiskussioner". I: Ahrne, Göran & Svensson, Peter (red.): *Handbok i kvalitativa metoder*. Andra upplagan. Malmö: Liber.
- Dalen, Monica (2007): *Intervju som metod*. Malmö: Gleerups.
- David, Matthew & Sutton, Carole D. (2016): *Samhällsvetenskaplig metod*. Lund: Studentlitteratur.
- Emerson, Robert M. (2013/1981): "Sistahandsåtgärder". I: Jacobsson, Katarina & Wästerfors, David (red.): *Från klarhet till klarhet. Lysande texter för sociologisk forskning* [svensk översättning]. Malmö: Égalité.
- Eriksson, Erik (2015) *Sanktionerat motstånd. Brukarinflytande som fenomen och praktik*. Doktorsavhandling. Lund: Socialhögskolan, Lunds universitet.
- Eriksson-Zetterquist, Ulla & Ahrne, Göran (2015): "Intervjuer". I Ahrne, Göran & Svensson, Peter (red.): *Handbok i kvalitativa metoder*. Andra upplagan. Malmö: Liber.
- Gergen, Kenneth J. (2015): *An invitation to Social Construction*. Los Angeles: Sage publications.
- Gold, Raymond L (2006): "Roles in Sociological Field Observations". I: Denzin, Norman K. (red.): *Sociological Methods. A Sourcebook*. New Brunswick: Aldine Transaction.

- Goldstein, Arnold P.; Glick, Barry & Gibbs, John (2001): *ART, Aggression Replacement Training. En multimodal metod för att ge aggressiva barn och ungdomar sociala alternativ* [Svensk översättning]. Malmö: Princo/Team Offset & Media.
- Grape, Ove (2015): "Samverkan inom och mellan människobehandlande organisationer". I: Johansson, Staffan; Dellgran, Peter & Höjer, Staffan (red.): *Människobehandlande organisationer. Villkor för ledning, styrning och professionellt välfärdsarbete*. Natur & Kultur: Stockholm.
- Gruber, Sabine (2015): "Kulturkompetens i institutionsvård för barn och unga". I: Montesino, Norma & Righard, Erica (red.): *Socialt arbete och migration*. Malmö: Gleerups.
- Hallerstedt, Gunilla (2006): "Introduktion. Lidandets uttryck och namn." I: Hallerstedt, Gunilla (red.): *Diagnosens makt. Om Kunskap, pengar och lidande*. Göteborg: Daidalos.
- Holstein, James A. & Miller, Gale (2013/1990): "Omformulerat offerskap". I: Jacobsson, Katarina & Wästerfors, David (red.): *Från klarhet till klarhet. Lysande texter för sociologisk forskning* [svensk översättning] Malmö: Égalité.
- Hultqvist, Sara & Salonen, Tapio (2011) "Brukardelaktighet i välfärdsstaten – retorik och praktik". I: Verner Denvall, Cecilia Heule & Arne Kristiansen (red.): *Social mobilisering*. Malmö: Gleerups.
- Justesen, Lise & Mik-Meyer, Nanna (2011): *Kvalitativa metoder. Från vetenskapsteori till praktik*. Lund: Studentlitteratur.
- Järvinen, Margaretha (2013): Ett maktperspektiv på mötet mellan klient och system. I: Meeuwisse, Anna & Swärd, Hans (red.): *Perspektiv på sociala problem*. Andra upplagan. Stockholm: Natur & Kultur.
- Järvinen, Margaretha & Mik-Meyer, Nanna (2003): "Inledning: at skabe en klient". I Järvinen, Margaretha & Mik-Meyer, Nanna (red.): *At skabe en klient. Institutionelle identiteter i socialt arbejde*. Köpenhamn: Hans Reitzel.
- Järvinen, Margaretha & Mik-Meyer, Nanna (2012): "Inledning: at skabe en professionell". I Järvinen, Margaretha & Mik-Meyer, Nanna (red.): *At skabe en professionell. Ansvar og autonomi i velfærdsstaten*. Köpenhamn: Hans Reitzel.
- Kalman, Hildur & Johansson, Stina (2012): "Vad ligger i begreppet forskningsperson? Skydd av försöksperson respektive skydd av informanterns integritet". I: Kalman, Hildur & Lövgren, Veronica (red.): *Etiska dilemman. Forskningsdeltagande, samtycke och utsatthet*. Malmö: Gleerups.
- Jönson, Håkan (2011): *Vårdskandaler i perspektiv. Debatter om vanvård, övergrepp och andra missförhållanden inom äldreomsorg*. Malmö: Égalité.
- Kaunitz, Catrine (2015): *Handlingsplan för ensamkommande flyktingbarn inom SiS för åren 2015 och 2016*. Stockholm: Statens institutionsstyrelse.
- Kitzinger, Jenny (1995): "Introducing Focus Groups". *British Medical Journal*, 311: 7000 (1995-07-29), s. 299-302.
- Knutagård, Marcus (2009): *Skälens fångar*. Doktorsavhandling. Malmö: Égalité.
- Knutagård, Marcus (2013): "Det sociala arbetets moraliska geografi". I: Linde, Stig & Svensson, Kerstin (red.): *Förändringens entreprenörer och Tröghetens agenter. Människobehandlande organisationer ur ett nyinstitutionellt perspektiv*. Liber: Stockholm.
- Kvale, Steinar & Brinkmann, Svend (2009): *Den kvalitativa forskningsintervjun*. Lund: Studentlitteratur.
- Kvarnström, Susanne; Hedberg, Berith & Cedersund, Elisabet (2012): "The dual faces of service user participation: Implications for empowerment processes in interprofessional practice". *Journal of Social Work*. 13: 3, s. 287-307.
- Lalander, Philip (2015): "Observationer och etnografi". I: Ahrne, Göran & Svensson, Peter (red.): *Handbok i kvalitativa metoder*. Andra upplagan. Malmö: Liber.
- Lindstein, Tomas (1995) *Vändpunkten. Att arbeta med barn till alkoholister*. Stockholm: Gothia.

- Lundquist, Agne (1985): "Max Weber". I: Max Weber, *Ekonomi och samhälle, del 2: förståendesociologins grunder*. Lund: Argos.
- Mellquist, Joanna (2014): *Att ta emot och möta ensamkommande ungdomar på institution - En utvärdering av SiS ungdomshem Bärby*. Kandidat uppsats. Huddinge: Institutionen för samhällsvetenskaper, Södertörns högskola.
- Migrationsverket (2016a): *Aktuellt om ensamkommande barn, januari 2016*. Nyhetsbrev januari 2016 [Elektronisk]. Tillgänglig: <http://www.migrationsverket.se/download/18.2d998ffc151ac387159e6c/1452178480208/> [2016-02-03].
- Migrationsverket (2016b): *Aktuellt om ensamkommande barn, februari 2016*. Nyhetsbrev februari 2016 [Elektronisk]. Tillgänglig: <http://www.migrationsverket.se/download/18.2d998ffc151ac3871592b5a/1454663291098/02+Aktuellt+om+februari+2016.pdf> [2016-02-10].
- Migrationsverket (2016c): *Därför har så många ensamkommande afghanska barn sökt asyl i Sverige* [Elektronisk]. Nyhetsarkiv, 2016-01-21. Tillgänglig: <http://www.migrationsverket.se/Om-Migrationsverket/Nyhetsarkiv/Nyhetsarkiv-2016/2016-01-21-Darfor-har-sa-manga-ensamkommande-afghanska-barn-sokt-asyl-i-Sverige.html> [2016-02-10].
- Migrationsverket (2016d): *Statistik - Om Ensamkommande Barn och ungdomar* [Elektronisk]. Tillgänglig: <http://www.migrationsverket.se/Andra-aktorer/Kommuner/Om-ensamkommande-barn-och-ungdomar/Statistik.html> [2016-01-30].
- Migrationsverket (2016e): *Statistik - Om Migrationsverket* [Elektronisk]. Tillgänglig: <http://www.migrationsverket.se/Om-Migrationsverket/Statistik.html> [2016-01-30].
- Morgan, David L. (1996) "Focus Groups". *Annual Review of Sociology*. 22 (1996), s. 129-152.
- Morgan, David L. (1997): *Focus Groups as Qualitative Research*. London: Sage publications.
- Nilsson, Roddy (2008): *Foucault – en introduktion*. Malmö: Égalité.
- Nygren, Lennart (2012): "Risken finns, finns nyttan? Etikprövningsnämnderna och den kvalitativa forskningen". I: Kalman, Hildur & Lövgren, Veronica (red.): *Etiska dilemman. Forskningsdeltagande, samtycke och utsatthet*. Malmö: Gleerups.
- Nyström, Anne-Sofie (2012): "Mellan empati och kritisk granskning? Forskningsdeltagande som risk". I: Kalman, Hildur & Lövgren, Veronica (red.): *Etiska dilemman. Forskningsdeltagande, samtycke och utsatthet*. Malmö: Gleerups.
- Potter, Jonathan (2012): *Representing Reality: Discourse, Rethoric and Social Construction* [E-bok]. London: Sage publications. DOI: <http://dx.doi.org.ezproxy.ub.gu.se/10.4135/9781446222119>
- Sahlin, Ingrid (1994): "Den kluvna Klienten". *Socialvetenskaplig tidskrift*. 4: 4, s. 303-324.
- Sahlin, Ingrid (2013): "Sociala problem som verklighetskonstruktioner". I: Meeuwisse, Anna & Swärd, Hans (red.): *Perspektiv på sociala problem*. Andra upplagan. Stockholm: Natur & Kultur.
- Scott, Marvin R. & Lyman, Stanford M. (2013/1968): "Accounts". I: Jacobsson, Katarina & Wästerfors, David (red.): *Från klarhet till klarhet: Lysande texter för sociologisk forskning* [Svensk översättning]. Malmö: Égalité.
- Socialstyrelsen (2013): *Ensamkommande barn och ungas behov: En kartläggning*. Stockholm: Socialstyrelsen.
- Socialstyrelsen (2015): *Statistik om socialtjänstinsatser till barn och unga 2014*. Stockholm: Socialstyrelsen.
- SOU 2003:51 *God Man för ensamkommande flyktingbarn*. Delbetänkande av utredningen om förmyndare, gode män och förvaltare.
- Statens institutionsstyrelse (2014a): *Hur länge pågår vården?* [Elektronisk]. Tillgänglig: <http://www.stat-inst.se/om-sis/fragor-och-svar-om-sis/hur-lange-pagar-lvm-varden-och-lvu-varden/> [2016-02-03].

- Statens institutionsstyrelse (2014b): *Varför placerar socialtjänsten någon hos SiS?* [Elektronisk] Tillgänglig: <http://www.stat-inst.se/om-sis/fragor-och-svar-om-sis/placeringsorsak-och-antal-placeringar/> [2016-02-02].
- Statens institutionsstyrelse (2015a): *Nyheter 01 februari 2015* [Elektronisk]. Tillgänglig: <http://www.stat-inst.se/press/nyheter/ensamkommande-flyktingbarn-inom-sis/> [2015-11-05].
- Statens institutionsstyrelse (2015b): *Nyheter 06 oktober 2015: Språkfrågan prioriterad kring ensamkommande*. [Elektronisk]. Tillgänglig: <http://www.stat-inst.se/press/nyheter/sprakfragan-prioriterad-kring-ensamkommande/> [2015-11-05].
- Statens institutionsstyrelse (2015c): *Nyheter 09 oktober 2015: SiS utreder stödboende för ensamkommande*. [Elektronisk]. Tillgänglig: <http://www.stat-inst.se/press/nyheter/sis-utreder-stodboende-for-ensamkommande/> [2015-11-05].
- Statens institutionsstyrelse (2015d): *Pressmeddelande 04 november 2015: SiS satsar på forskning om ensamkommande barn*. Statens institutionsstyrelse [Elektronisk]. Tillgänglig: <http://www.stat-inst.se/press/pressmeddelanden/> [2015-11-10].
- Statens institutionsstyrelse (2016a): *Om SiS* [Elektronisk]. Tillgänglig: <http://www.stat-inst.se/om-sis/> [2016-02-03].
- Statens institutionsstyrelse (2016b): *Organisation* [Elektronisk]. Tillgänglig: <http://www.stat-inst.se/om-sis/organisation> [2016-02-03].
- Svedmark, Eva I (2012): "Att skydda individen från skada: En forskningsetisk balansakt". I: Kalman, Hildur & Lövgren, Veronica (red.): *Etiska dilemman. Forskningsdeltagande, samtycke och utsatthet*. Malmö: Gleerups.
- Svensson, Bengt (2008): *Rymmare*. Stockholm: Carlssons Bokförlag.
- Svensson, Peter & Ahrne, Göran (2015): "Att designa ett kvalitativt forskningsprojekt". I: Ahrne, Göran & Svensson, Peter (red.): *Handbok i kvalitativa metoder*. Andra upplagan. Malmö: Liber.
- Sveriges kommuner och landsting, SKL (2016): *Särskilt förordnad vårdnadshavare* [Elektronisk]. Tillgänglig: <http://skl.se/> [2016-02-09].
- Tjora, Aksel (2011): "Observationsstudiets sötna och ibland lömska fältanteckningar". I: Fangen, Katrine & Sellerberg, Ann-Mari (red.): *Många möjliga metoder*. Lund: Studentlitteratur.
- Topor, Alain (2010): "Medikaliseringen av det psykosociala fältet. Om en kunskapssammanställning från Socialstyrelsen, IMS". *Socialvetenskaplig tidskrift*. 17: 1, s. 67-81.
- UNHCR (2016): *Refugees/Migrants Emergency Responce - Mediterranean*. UNHCR, Office of The United Nations High Commissioner for Refugees Geneva. [Elektronisk]. Tillgänglig: <http://data.unhcr.org/mediterranean/regional.php> [2016-03-10].
- Vetenskapsrådet (u. å.) *Forskningsetiska principer inom humanistisk-samhällsvetenskaplig forskning* [Elektronisk]. Stockholm: Vetenskapsrådet. Tillgänglig: <http://codex.vr.se/texts/HSFR.pdf> [2015-11-12].
- von Schéele, Eva & Strandberg, Ingemar (2015): *Ensamkommande barns rätt. En vägledning för den gode mannen, kommunen m.fl.* Tredje upplagan. Stockholm: Nordstedts Juridik AB.
- Wibeck, Victoria (2010): *Fokusgrupper. Om fokuserade gruppintervjuer som undersökningsmetod*. Lund: Studentlitteratur.
- Yin, Robert K. (2006) *Fallstudier: design och genomförande* [svensk översättning]. Malmö: Liber AB.
- Yin, Robert K. (2013) *Kvalitativ forskning från start till mål*. Lund: Studentlitteratur.

9. BILAGOR

9.1 Informationsbrev - intervju

Göteborgs universitet den 14 oktober 2015

Hej,

Vi går just nu sjätte terminen på socionomprogrammet vid Göteborgs universitet, där vi skriver ett självständigt examensarbete ("C-uppsats"). Vår uppsats kommer att handla om hur personal inom statens institutionsstyrelse motiverar sina val av åtgärder och insatser gentemot ensamkommande flyktingbarn som är placerade med stöd av LVU på särskilda ungdomshem. Därför är vi intresserade av att undersöka hur personalen arbetar med dessa frågor.

Vi vill gärna intervju dig om detta uppsatstema. Intervjun beräknas ta cirka 45-60 minuter. Om möjligt önskar vi genomföra intervjun så snart som möjligt. Vid genomförandet av studien kommer vi att beakta Vetenskapsrådets forskningsetiska principer som i korthet innebär följande:

- Intervjupersonens medverkan är frivillig och denne kan när som helst välja att avsluta sin medverkan eller avstå från att svara på en fråga under intervjun.
- Intervjupersoner och aktuell kommun kommer att avidentifieras i uppsatsen. Ingen obehörig kommer att ta del av intervjumaterialet eller få vetskap om vem som sagt vad under de enskilda intervjuerna.
- Intervjun kommer att spelas in och transkriberas av oss själva. Efter godkänd examination kommer allt inspelat material och intervjuutskrifter att förstöras.

Vi är flexibla gällande plats för intervjun. Vi har möjlighet att boka lokaler på Göteborgs universitet, men kan även komma till ditt kontor om det skulle passa bättre. Vi hade gärna önskat att intervjun äger rum mellan vecka 43-45. Vi hoppas att du finner ämnet intressant och kan tänka dig att medverka i studien och låta dig intervjuas. Du är välkommen att kontakta oss per telefon eller e-post för att boka tid för en intervju. Kontakta någon av oss om det är något som är oklart eller om du önskar kompletterande upplysningar.

9.2 Informationsbrev - fokusgruppsintervju

Göteborgs universitet den 14 oktober 2015

Hej,

Vi går just nu sjätte terminen på socionomprogrammet vid Göteborgs universitet, där vi skriver ett självständigt examensarbete ("C-uppsats"). Vår uppsats kommer att handla om hur personal inom statens institutionsstyrelse motiverar sina val av åtgärder och insatser gentemot ensamkommande flyktingbarn som är placerade med stöd av LVU på särskilda ungdomshem. Därför är vi intresserade av att undersöka hur personalen arbetar med dessa frågor.

Vi vill gärna att du deltar i en fokusgruppsintervju för att diskutera kring uppsatstemat tillsammans med dina kollegor. Fokusgruppsintervjun beräknas ta ca 60-90 minuter. Om möjligt önskar vi genomföra fokusgruppsintervjun så snart som möjligt. Vid genomförandet av studien kommer vi att beakta Vetenskapsrådets forskningsetiska principer som i korthet innebär följande:

- Intervjupersonens medverkan är frivillig och denne kan när som helst välja att avsluta sin medverkan eller avstå från att svara på en fråga under intervjun.
- Intervjupersoner och aktuell kommun kommer att avidentifieras i uppsatsen. Ingen obehörig kommer att ta del av intervjumaterialet eller få vetskap om vem som sagt vad under de enskilda intervjuerna.
- Intervjun kommer att spelas in och transkriberas av oss själva. Efter godkänd examination kommer allt inspelat material och intervjuutskrifter att förstöras.

Vi är flexibla gällande plats för fokusgruppsintervjun. Vi har möjlighet att boka lokaler på Göteborgs universitet, men kan även komma till er arbetsplats om det skulle passa bättre. Vi hade gärna önskat att intervjun äger rum mellan vecka 43-45. Vi hoppas att du finner ämnet intressant och kan tänka dig att medverka i studien och låta dig intervjuas. Du är välkommen att kontakta oss per telefon eller e-post för att anmäla intresse och meddela möjliga datum då fokusgruppsintervjun skulle kunna äga rum. Kontakta någon av oss om det är något som är oklart eller om du önskar kompletterande upplysningar.

9.3 Informationsbrev - observation

Göteborgs universitet den 14 oktober 2015

Hej,

Vi går just nu sjätte terminen på socionomprogrammet vid Göteborgs universitet, där vi skriver ett självständigt examensarbete ("C-uppsats"). Vår uppsats kommer att handla om hur personal inom statens institutionsstyrelse motiverar sina val av åtgärder och insatser gentemot ensamkommande flyktingbarn som är placerade med stöd av LVU på särskilda ungdomshem. Därför är vi intresserade av att undersöka hur personalen arbetar med dessa frågor.

Vi skulle vilja göra en observation under en personalkonferens/ett personalmöte. Vid genomförandet av studien kommer vi att beakta Vetenskapsrådets forskningsetiska principer som i korthet innebär följande:

- Din medverkan är frivillig och du kan när som helst välja att avsluta din medverkan.
- Informanter och aktuell kommun kommer att aidentifieras i uppsatsen. Ingen obehörig kommer att ta del av observationsmaterialet eller få vetskap om vem som sagt/gjort vad under de enskilda observationerna
- Observationsanteckningar kommer att föras under observationens gång och på ett sådant sätt så att enskilda aidentifieras. Efter godkänd examination kommer allt inspelat material och intervjuutskriften att förstöras.

Vi hoppas att du finner ämnet intressant och kan tänka dig att låta oss genomföra en observation. Vi önskar genomföra observationen mellan vecka 43-45. Du är välkommen att kontakta oss per telefon eller e-post om det är något som är oklart eller om du önskar kompletterande upplysningar.

9.4 Intervjuguide - intervju, SiS söder

Inledande frågor

- Hur länge har du arbetat med socialt arbete? Hur länge med ungdomar?
- Vad har du för utbildning?
- Kan du beskriva dina huvudsakliga arbetsuppgifter?
- Ungefär hur långa brukar placeringar vara inom SiS särskilda ungdomshem? Skiljer sig placeringstiden för ensamkommande barn?
- Ungefär hur många ungdomar placeras hos SiS under ett år? Hur många av dessa räknas som ensamkommande? Har du sett någon skillnad över tid? Pojkar/flickor?

Föreställningar om ensamkommande

- Hur ser du på de ensamkommande barn som placeras med stöd av LVU? Skiljer sig enligt din mening denna uppfattning från vad som kan framkomma vid möten med institutionschefer?
- Vilka är placeringsorsakerna för ensamkommande när de aktualiseras inom SiS? Har dessa förändrats över tid?
- Finns det några gemensamma riktlinjer eller tankar kring hur personal bör bemöta/förhålla sig till ensamkommande? Hur motiveras detta? Om ”nej” – varför inte?
- Vilka likheter och skillnader finns enligt din mening i arbetet med de ensamkommande jämfört med andra ungdomar?

Åtgärdsmotiveringar och ungdomarnas behov

- Hur har personalen reagerat ute på institutionerna när det gäller att ta emot och arbeta med denna grupp av ungdomar? Skillnader mellan institutionerna?
- Hur ser personalgruppens erfarenheter och kompetenser ut gällande arbetet med ensamkommande ungdomar? Fortutbildning för personalen? Om ”ja” – vilken typ? Om ”nej” – varför inte?
- Finns det informella regler på institutionerna som enbart gäller ensamkommande barn? Om ”ja” – varför?
- Vilka etiska dilemman kan enligt din mening uppkomma i arbetet med ensamkommande?
- Har du förslag på förbättringar och resurser som personalen behöver i sitt arbete med ensamkommande ungdomar?
- SiS Handlingsplan, hur ser arbetet med den ut? Vad har redan implementerats?

Ungdomarnas delaktighet

- På vilket sätt arbetar Verksamhetskontoret för att öka de ensamkommande ungdomarnas delaktighet som är placerade på SiS särskilda ungdomshem?
- Finns det enligt din mening några särskilda problem gällande ensamkommande ungdomars delaktighet?
- Hur skiljer sig graden av delaktighet mellan LVU-institutionerna som tillhör SiS Söder? Finns det såvitt du vet skillnader jämfört med SiS Norr?
- Finns det några utvecklingsplaner för SiS verksamhet Söder för att stärka ensamkommande ungdomars delaktighet?

Avslutning

- Sammanfattning. Finns det något som inte kommit upp som du vill tillägga?

9.5 Intervjuguide - intervju, institutionschef

Inledande frågor

- Hur länge har du arbetat med socialt arbete? Hur länge med ungdomar?
- Vad har du för utbildning?
- Kan du beskriva dina huvudsakliga arbetsuppgifter?
- Hur inleds en placering? Hur ser mottagandet ut här på institutionen?
- Ungefär hur långa är placeringarna? Skiljer sig placeringstiden för ensamkommande barn?
- Ungefär hur många ungdomar placeras hos er institution under ett år? Hur många av dessa räknas som ensamkommande? Har du sett någon skillnad över tid?

Föreställningar om ensamkommande

- Hur ser du på de ensamkommande barn som placeras med stöd av LVU? Skiljer sig enligt din mening denna uppfattning från vad som kan framkomma vid möten med avdelningsföreståndarna och personalgruppen i övrigt här på institutionen?
- Vilka är placeringsorsakerna för ensamkommande när de aktualiseras på just detta ungdomshem? Har dessa förändrats över tid?
- Vilka likheter och skillnader finns enligt din mening i arbetet med de ensamkommande jämfört med andra ungdomar?
- Finns det några gemensamma riktlinjer eller tankar kring hur personal bör bemöta/förhålla sig till ensamkommande? Hur motiveras detta? Om ”nej” – varför inte?

Åtgärdsmotiveringar och ungdomarnas behov

- Hur har personalen reagerat ute på institutionerna när det gäller att ta emot och arbeta med denna grupp av ungdomar? Skillnader mellan avdelningarna?
- Hur ser personalgruppens erfarenheter och kompetenser ut gällande arbetet med ensamkommande ungdomar? Fortutbildning för personalen? Om ”ja” – vilken typ? Om ”nej” – varför inte?
- Finns det informella regler som enbart gäller ensamkommande? Om ”ja” – varför?
- Hur ser placeringsbakgrunden ut för ensamkommande? Har ungdomarna haft tidigare placeringar, hur många? Vilken typ? Kan du berätta om någon som enligt din mening är ett ”typfall”?
- Vilka etiska dilemman kan enligt din mening uppkomma i arbetet med ensamkommande?
- Hur har ni lagt upp arbetet med ensamkommande barn som placeras här på institutionen? Skiljer sig det upplägget gentemot övriga placerade ungdomar? Om ”ja” – på vilket sätt? Vilka likheter finns?
- Anser du att insatserna/åtgärderna som används i nuläget svarar mot de ensamkommande ungdomarnas behov?
- Har du förslag på förbättringar och resurser som personalen behöver i sitt arbete med ensamkommande ungdomar?
- SiS Handlingsplan, något av detta som redan implementerats?

Ungdomarnas delaktighet

- På vilket sätt arbetar du som institutionschef för att öka de ensamkommande ungdomarnas delaktighet som är placerade på SiS särskilda ungdomshem?
- Finns det enligt din mening några särskilda problem gällande ensamkommande ungdomars delaktighet? Hur har ni tacklat dessa här på institutionen?
- Hur skulle man ytterligare kunna stärka ensamkommande ungdomars delaktighet på din arbetsplats? Vad behöver ni bli bättre på för att kunna uppnå det målet?

Avslutning

- Sammanfattning. Finns det något som inte kommit upp som du vill tillägga?

9.6 Intervjuguide - intervju, avdelningsföreståndare

Inledande frågor

- Hur länge har du arbetat med socialt arbete? Hur länge med ungdomar?
- Vad har du för utbildning?
- Kan du beskriva dina huvudsakliga arbetsuppgifter?
- Hur inleds en placering? Hur ser mottagandet ut här på din avdelning?
- Hur långa är placeringarna? Skiljer sig placeringstiden för ensamkommande?
- Ungefär hur många ungdomar placeras hos er under ett år? Hur många av dessa räknas som ensamkommande? Har du sett någon skillnad över tid?

Föreställningar om ensamkommande

- Hur ser du på de ensamkommande barn som placeras med stöd av LVU? Skiljer sig enligt din mening denna uppfattning från vad som kan framkomma vid möten med personalgruppen i övrigt här på avdelningen?
- Vilka är placeringsorsakerna för ensamkommande när de aktualiseras på just denna institution? Har dessa förändrats över tid?
- Finns det informella regler på institutionerna som enbart gäller ensamkommande barn? Om ”ja” – vilka, varför?
- Finns det några gemensamma riktlinjer eller tankar kring hur personal bör bemöta/förhålla sig till ensamkommande? Hur motiveras detta? Om ”nej” – varför inte?
- Vilka likheter och skillnader finns enligt din mening i arbetet med de ensamkommande jämfört med andra ungdomar?

Åtgärdsmotiveringar och ungdomarnas behov

- Hur har personalen reagerat ute på din avdelning när det gäller att ta emot och arbeta med denna grupp av ungdomar? Skillnader mellan avdelningar?
- Hur ser personalgruppens erfarenheter och kompetenser ut gällande arbetet med ensamkommande ungdomar? Möjlighet till fortutbildning? Om ”ja” – vilken typ? Om ”nej” – varför inte?
- Hur ser placeringsbakgrunden ut för ensamkommande? Har ungdomarna haft tidigare placeringar, hur många? Vilken typ? Kan du berätta om någon som enligt din mening är ett ”typfall”?
- Vilka etiska dilemman har uppkommit i arbetet med ensamkommande ungdomar?
- Hur har ni lagt upp arbetet med ensamkommande barn som placeras här på avdelningen? Skiljer sig det upplägget gentemot övriga placerade ungdomar? Om ”ja” – på vilket sätt? Vilka likheter finns?
- Anser du att insatserna/åtgärderna som används i nuläget svarar mot de ensamkommande ungdomarnas behov?
- Har du förslag på förbättringar och resurser som personalen behöver i sitt arbete med ensamkommande ungdomar?
- SiS Handlingsplan, är det något som redan har implementerats?

Ungdomarnas delaktighet

- På vilket sätt arbetar ni på institutionen för att öka de ensamkommande ungdomarnas delaktighet? Kan du beskriva hur ni arbetar med dessa frågor?
- Finns det enligt din mening några särskilda problem gällande ensamkommande ungdomars delaktighet? Hur har ni tacklat dessa här på institutionen?
- Hur skulle man ytterligare kunna stärka ensamkommande ungdomars delaktighet på din arbetsplats? Vad behöver ni bli bättre på för att kunna uppnå det målet?

Avslutning

- Sammanfattning. Finns det något som inte kommit upp som du vill tillägga?

9.7 Intervjuguide - fokusgruppsintervju, behandlingspersonal

Inledning

- Presentation av studiens övergripande syfte och fokusgruppens upplägg samt tidsbegränsning.

Föreställningar om ensamkommande

- Hur ser ni på de ensamkommande barn som placeras med stöd av LVU? Finns det några svårigheter i arbetet med de ensamkommande som skiljer sig från arbetet med andra ungdomar? Kan ni ge exempel?
- Hur hanteras dessa svårigheter tycker ni? Vad kan ni eller institutionen bli bättre på för att inte ställas inför dessa svårigheter?

Åtgärdsmotiveringar och ungdomarnas behov

- Vilka etiska dilemman har uppkommit i arbetet med ensamkommande ungdomar? Skillnad till övriga ungdomar? Kan ni ge exempel på sådana dilemman? Hur har ni tacklat dessa? Har ni tillräckligt stöd från institutionsledningen för att tackla dessa dilemman?
- Svarar de insatser och metoder som ni använder i nuläget mot de ensamkommande ungdomarnas behov? Om ”nej” – vad saknas? Vad får det för konsekvenser att ni inte kan erbjuda dessa insatser eller arbeta efter dessa metoder?

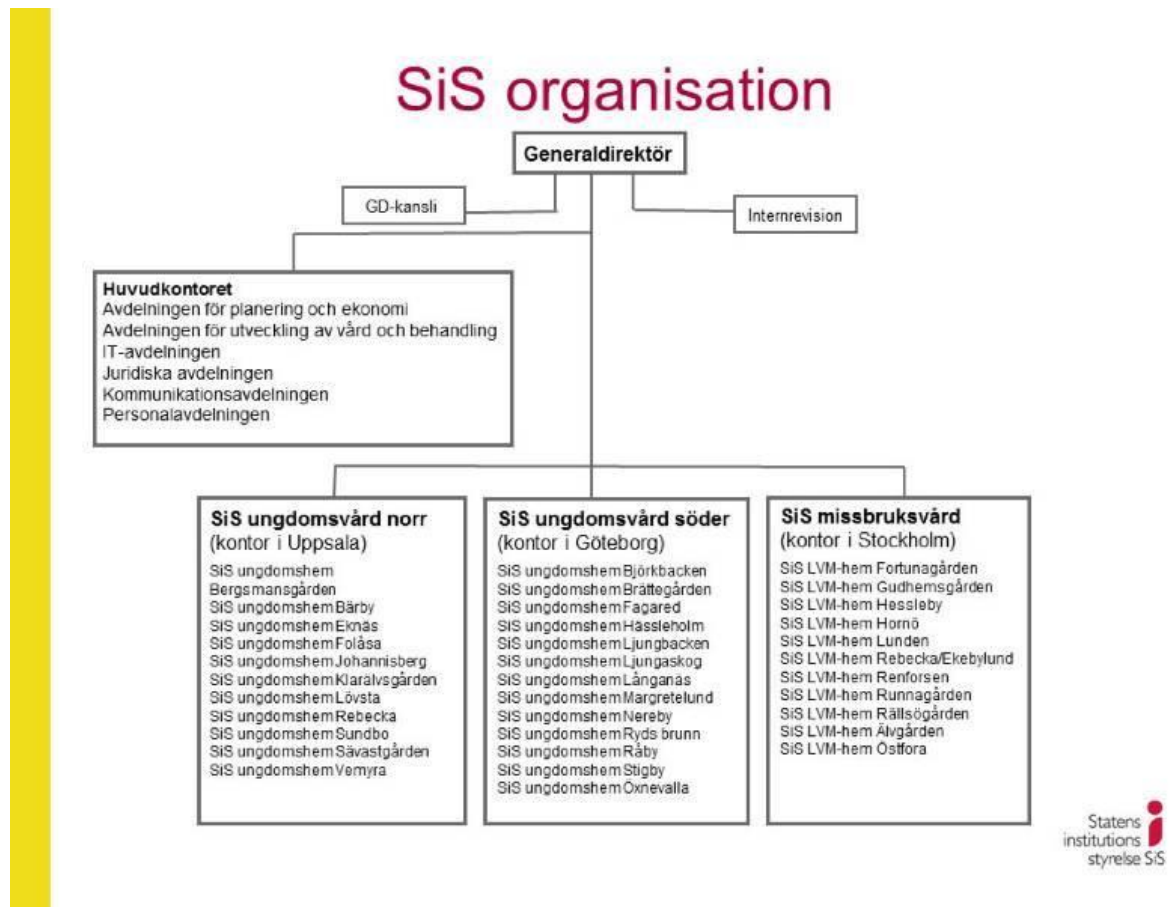
Ungdomarnas delaktighet

- På vilket sätt är ensamkommande ungdomar delaktiga i institutionens dagliga verksamhet? Finns det någon skillnad jämfört med övriga ungdomar?
- Vad behöver enligt er mening göras för att stärka ensamkommande ungdomars grad av delaktighet och vilken typ av delaktighet handlar det om?

Avslutning

- Sammanfattning. Finns det något som inte kommit upp som ni vill tillägga?

9.8 SiS organisation



SiS organisation (Statens institutionsstyrelse, 2016b).