



GÖTEBORGS UNIVERSITET

Skolfaktorerers förhållande till betyg

– En jämförande studie av skillnader i skolfaktorer och betyg i tre halländska grannkommuner

Simon Bengtsson

HT-13

SM1580

Handledare: Klas Andersson

Petrus Sundin

Uppsatsens längd i ord: 10 348

Titel: Skolfaktorers förhållande till betyg – En jämförande studie av skillnader i skolfaktorer och betyg i tre halländska grannkommuner

Författare: Simon Bengtsson

Kurs: SM1580

Examensarbete i samhällskunskap

Omfattning: 15 högskolepoäng

Termin: HT13

Handledare: Petrus Sundin och Klas Andersson

Abstract

Bakgrund: Denna undersökning studerar samband mellan skolfaktorer och betyg.

Förståelsen för hur dessa hänger samman i skolan är inte bara ett vetenskapligt dilemma utan även ett samhällsligt problem. Ett samband mellan tillgången på skolfaktorer och betyg strider mot kravet på likvärdighet i den svenska utbildningen.

Syfte: Syftet med studien är att jämföra skillnader i betyg mellan relativt lika grannkommuner i förhållande till tillgången på specifika skolfaktorer. Studien ämnar även säga vad en samvariation mellan betyg och skolfaktorer skulle betyda för synen på skolan.

Metod: Studien använder sig av en jämförande "Most similar systems" design och riktar sig mot de två mycket lika kommunerna Varberg och Falkenberg för att få en hög generaliserbarhet.

Resultat: Resultatet av undersökningen pekar på att det finns samvariation mellan skolfaktorer och betyg. Teorier och forskning på området som menar att skolfaktorerna har betydelse för betyg får således stöd av denna studie.

Med funna samvariation som stöd visar studien att det finns anledning att tro att det kan finnas problem med den svenska utbildningens likvärdighet.

Sökord: Skolfaktorer, Halland, betyg

Innehållsförteckning

1. Inledning	4
2. Forskningsläge	5
2.1 Forskning om skoleffekter	5
2.2 Resursperspektiv på utbildning	6
2.3 Likvärdighet i skolan	8
3. Teori	9
3.1 Den pedagogiska produktionsfunktionen	9
3.2 Operationaliseringar	10
3.2.1 Utbildningseffektivitet	10
3.2.2 Genomsnittligt meritvärde	10
3.2.3 Skolfaktorer och skoleffekter	11
4. Syfte och frågeställning	12
4.1 Problemformulering	12
4.2 Syfte och frågeställning	13
5. Design och metod	14
5.1 Material och urval	14
5.1.1 Data	14
5.1.2 Skolfaktorer	15
5.1.3 Fall: Kommuner	16
5.1.4 Förutsättningar i kommunerna	17
	2

5.1.5 Varberg - Falkenberg	20
5.2 Spridningsmått	21
5.3 Analysverktyg	23
6. Resultat och analys	25
6.1 Betygsskillnader	26
6.2 Jämförelse av Varberg och Falkenberg	28
6.2.1 Årskull 2009/2010 Varberg och Falkenberg	28
6.2.2 Årskull 2012/2013 Varberg och Falkenberg	30
6.2.3 Sammanställning av jämförelsen mellan Varberg och Falkenberg	32
6.3 Jämförelse av Falkenberg och Halmstad	37
6.3.1 Årskull 2009/2010 Falkenberg och Halmstad	38
6.3.2 Årskull 2012/2013 Falkenberg och Halmstad	40
6.3.3 Sammanställning av jämförelsen mellan Falkenberg och Halmstad	42
7. Slutsatser och diskussion	47
Referenslista	

1. Inledning

Utbildning och skola kan anses vara ett lands viktigaste tillgångar. Detta innebär att frågan om hur utbildningen skall utformas har blivit ett hett debattämne. Hur mycket resurser varje skola har att arbeta med varierar idag i hög grad. Samtidigt står det att läsa i läroplanen för grundskolan, förskoleklassen och fritidshemmet att: "... utbildningen inom varje skolform och inom fritidshemmet ska vara likvärdig, oavsett var i landet den anordnas".¹ Detta kan anses vara problematiskt, då en likvärdig utbildning generellt borde innebära att alla elever har tillgång till lika mycket resurser. I den tidigare forskningen lyfter bland annat Anders Böhlmark och Helena Holmlund hur likvärdigheten i den svenska skolan förändrats under de senaste tjugo åren och visar på en bild av att det kan finnas fog för att tro att det kan finnas ett problem med just detta.²

Det är i denna fråga föreliggande studie tar sin utgångspunkt, eftersom ett samband mellan skolfaktorer och betyg skulle innebära att en orättvis tillgång på resurser motverkar likvärdigheten i landets utbildning.

Denna studie använder en jämförande design, där fallet Varberg – och fallet Falkenberg står i centrum. Dessa båda likartade grannkommuner skulle kunna tänkas ha en mycket likvärdig utbildning, just därför att de är så lika. Men riktigt så är det inte. Varberg har nämligen de senaste åren visat på ett bättre betygsnitt (mätt i genomsnittligt meritvärde) än Falkenberg. Detta betyder att någon eller några skolfaktorer påverkar utbildningen olika i de bägge kommunerna och skapar variation i betyg över tid. Detta gör att en jämförelse mellan fallen är en intressant utgångspunkt i sökandet efter betydelsefulla skolfaktorer.

När man pratar om skolfaktorer pratar man ofta om kvantitativa och kvalitativa skolfaktorer. I denna undersökning står de kvantitativa skolfaktorerna i fokus. Med kvantitativa skolfaktorer avses här mängdbaserade faktorer som varierar mellan t.ex. skolor och kommuner. Ett exempel på en kvantitativ skolfaktor är hur hög elevtätheten är i en kommun. Detta säger således något om elevernas skolförhållande och är därför intressant för denna studie.

¹ Läroplanen för grundskolan, förskoleklassen och fritidshemmet 2011. Skolverket. S.8

² Böhlmark, A. & H. Holmlund (2011) *20 år med förändringar i skolan. Vad har hänt med likvärdigheten?* Stockholm: SNS förlag.

2. Forskningsläge

2.1. Forskning om skolfaktorer

Synen på skolfaktorer och dess effekt på betyg är en omstridd fråga. Vissa forskare har funnit att skolfaktorer spelar en stor roll för betygen, medan andra kommer fram till att de inte gör det. Dessa menar istället att det är andra faktorer så som elevens bakgrund som påverkar dennes betyg. Vilken sida som har rätt är ännu så länge oklart, vilket motiverar vidare forskning på området.

Forskningen kring olika faktorerers påverkan på skolan, så kallade skoleffekter, utgår ofta ifrån den så kallade Coleman rapporten från 1966, där forskarna bakom målar upp en deprimerande bild av skolan. Efter att man korrigerat för elevernas sociala bakgrund såg man väldigt svaga effekter av utbildningen i sig. Vilken skola man gick på spelade således inte så stor roll menade man, utan social bakgrund var det viktigaste för att genomgå utbildning framgångsrikt.³

Andra forskare har inte varit lika pessimistiska i sin syn på dessa skoleffekter, utan hävdar att utbildning trots att den inte är den enskilt största determinerande faktorn ändå är mycket viktigt. Shereens och Bosker är två av de mer optimistiska forskarna. De menar att det: "... skulle kosta en elev från en ineffektiv lågstadieskola två år att uppnå samma resultat vid slutet av högstadiet jämfört med en lika begåvad elev från en effektiv lågstadieskola."⁴ Deras syn skiljer sig således från Coleman-rapporten, då de tillskriver skolans effektivitet en mycket större betydelse.

Denna mer optimistiska syn på skolans möjligheter och påverkan har fått stöd på flera håll. Mortimore m.fl. ansåg liksom Shereens och Bosker att en effektiv skola kunde härledas till en positiv effekt på eleverna. Dessa forskare menade till och med att skoleffekterna kunde överstiga den sociokulturella bakgrundens effekt. En elev med sämsta tänkbara sociokulturella bakgrund som hade turen att gå i den effektivaste skolan kunde uppnå bättre

³ Gustafsson, J-E. & E. Myrberg (2002). *Ekonomiska resursers betydelse för pedagogiska resultat – en kunskapsöversikt*. Stockholm: Skolverket. S.18

⁴ Grosin, L. (2003) *Forskningen om framgångsrika skolor som grund för skolutveckling*. I G. Berg, & H.Å. Scherp (Red.) *Skolutvecklingens många ansikten*. Myndigheten för skolutveckling. S.138

resultat än en elev från bästa tänkbara sociokulturella bakgrund som hamnat i den minst effektiva skolan.⁵ Detta resonemang går alltså helt emot Coleman-rapportens dystra syn på skolans möjligheter och målar istället upp skolan som den viktigaste faktorn bakom utbildningseffektivitet.

Även från svenskt håll får den mer optimistiska synen på skolan stöd från Lennart Grosin som hävdar att: "I en undersökning av mellanstadieskolor i Stockholm som omfattade individdata om såväl elevernas kunskaper som sociala anpassning kunde mellan 12 och 21 % av den förklarade variansen hänföras till skolnivån".⁶

Utifrån dessa senare perspektiv kan man hävda att forskningen om skoleffekter centrerats och gjorts till en fråga på dagordningen. Grundläggande är att skolan kan påverka och att det är dess kvalitet som avgör hur väl en elev presterar. Vilka specifika faktorer som är viktigast och hur de samspelar med varandra är centrala frågor inom fältet.

2.2 Resursperspektiv på utbildning

En annan inriktning av forskningen har undersökt resursernas betydelse i relation till betyg. Skolverket gjorde en totalundersökning av ca 900 kommunala grundskolor, som kan ses som ett större grepp på samma område som här skall undersökas. Skolverket fokuserade på statistiska faktorer så som lärarveckotimmar per elev, social bakgrund och föräldrars utbildningsperspektiv etc. Undersökningen gjordes genom multivariata regressionsanalyser. Vad man fann var att framför allt föräldrarnas utbildningsnivå spelade en stor roll för elevernas betyg. Denna undersökning är med svenska mått den kanske allra största inom detta fält och gör den till en central studie för forskningen om den svenska skolan.⁷

Skolverkets undersökning visade således inte på några starka samband mellan skol-resurser och betyg. Denna slutsats får stöd från en undersökning på metanivå av Hanushek. Denna undersökning fokuserade på det samlade resultatet av mängder av tidigare genomförda resurscentrerade undersökningar av skoleffekter. Detta gjordes med hjälp av en metod som

⁵ Grosin. 2003. S.138

⁶ IBID. S.138

⁷ Gustafsson.2002. S.19-23

kallas "Vote counting". Vad Hanushek fann var att det inte fanns några samband mellan olika resursbaserade faktorer och betyg:

"The results are startlingly consistent in finding no strong evidence that teacher-student ratios, teacher education, or teacher experience have the expected positive effects on student achievement ... Administration and facilities also show no systematic relationships with performance"⁸

Både skolverkets undersökning liksom Hanusheks slutsatser styrker således en syn på resursbaserade faktorer som oviktiga.

Forskarna Hedges, Laine och Greenwald menade dock att Hanusheks undersökning använde sig av en bristfällig metod. Man kunde inte genom "Vote counting" metoden finna några positiva samband menade man. Därefter gjorde man liknande metanivå undersökningar som Hanushek hade gjort (dock med en annan metod) och fann vitt skilda resultat. Enligt Hedges et al. fanns det betydande positiva effekter av olika resursbaserade faktorer.

"The general conclusion of the meta-analysis presented in this article is that school resources are systematically related to student achievement and that these relations are large enough to be educationally important. Global resource variables, such as PPE⁹ show strong and consistent relations with achievement. Smaller schools and smaller classes are also positively related to achievement. In addition, resource variables that attempt to describe the quality of teachers (teacher ability, teacher education, and teacher experience) show very strong relations with achievement"¹⁰.

Detta innebär ett stöd för de undersökningar som ämnar studera skoleffekter och utbildningsfaktorer genom kvantitativa metoder, eftersom Hedges et al. konstaterar att bland annat "kostnad per elev" visar upp ett tydligt samband med betyg. Denna typ av forsknings relevans hänger således tätt samman med den studie som här skall genomföras.

⁸ Gustafsson.2002. S.25-26

⁹ Per pupil expenditure dvs. kostnad per elev.

¹⁰ Gustafsson. 2002. S.30

2.3 Likvärdighet i skolan

Att skolan skall vara likvärdig för alla elever står i skollagen och lyfts redan på sidan 8 i läroplanen för grundskolan, förskolan och fritidsklassen 2011. Även om likvärdigheten i läroplanen inte skall tolkas som att alla elever inom samma skola skall ha tillgång till exakt lika mycket resurser, bör skolor runt om i landet ha tillgång till i stort sett lika mycket resurser. Läroplanen lyfter vidare att: "...utbildningen inom varje skolform och inom fritidshemmet ska vara likvärdig, oavsett var i landet den anordnas".¹¹

Om samband mellan tillgången på skolfaktorer och betyg kan konstateras i denna studie, finns således oro för att likvärdigheten inom svensk utbildning.

Anders Böhlmark och Helena Holmlund har studerat likvärdighetens utveckling de senaste 20 åren i sin studie: *20 år med förändringar i skolan: Vad har hänt med likvärdigheten?* De lyfter bland annat fram till att:

"Barn väljer varken sina uppväxtförhållanden eller gener, inte heller sin bostadsort och sällan sin skola (själva). Dessa faktorer påverkar ändå barnets skolprestation – och i förlängningen dess chanser i livet. Ett grundläggande jämlikhetsmål för svensk skola är att sådana faktorer, som den unge individen inte själv kan påverka, ska spela så liten roll som möjligt för dennes möjligheter i skolan."¹²

Den del av elevens bakgrundsfaktorer som rör vilken skola de hamnar på är centralt för denna studie, eftersom vi här studerar hur olika skolfaktorer samband med betygen kan se ut. Böhlmark och Holmlund konstaterar också likt Läroplanen att faktorer som individen själv inte kan påverka ska spela så liten roll som möjligt för elevens möjligheter i skolan. Ett samband mellan tillgången på skolfaktorer och betyg skulle således strida mot detta.

¹¹ Läroplanen för grundskolan, förskoleklassen och fritidshemmet 2011. Skolverket. S.8

¹² Böhlmark, A. & H. Holmlund (2011) *20 år med förändringar i skolan. Vad har hänt med likvärdigheten?* Stockholm: SNS förlag. S.3-4

3. Teori

3.1 Den pedagogiska produktionsfunktionen

”En produktionsfunktion relaterar i en statistisk modell olika inputfaktorer (t ex kostnad per elev, eller lärartäthet) till resultat (t ex provresultat).”¹³ Detta citat, som lyfts av Jan-Eric Gustafsson, sammanfattar mycket bra hur denna studie kommer genomföras och teorierna runt ”Den pedagogiska produktionsfunktionen” står i centrum för undersökningen.

Idén bakom denna teori är att om man vid en undersökning finner något som påverkar utbildningens resultat, i vårt fall snittmeritvärdesbetyget, bör detta kunna förklaras med ett kausalt samband. Detta innebär att om input, i vårt fall våra valda faktorer, ökar så bör även betygen stiga.

Teorin är, som berörts i tidigare avsnitt, inte helt klanderfri, då den kan visa skeva samband som egentligen inte finns. För forskaren är det således viktigt att vara mycket kritisk mot de samband man finner. Detta eftersom det kan finnas alternativa inputs som påverkar output. Gustafsson lyfter fram ”Den kompensatoriska resursallokeringen” som en problematisk del med teorin.¹⁴ Med ”Kompensatorisk resursallokering” menar Gustafsson att samband ibland blir totalt motsägelsefulla. T.ex. kan man ibland se att lärartätheten är högre i områden med sämre sociokulturella förutsättningar, eftersom kommunerna vill stötta upp dessa områden. Betygen i dessa områden är ofta sämre. Detta innebär att ett samband mellan lärartäthet och betyg kan se bakvänt ut, dvs. desto fler lärare, desto sämre betyg. Sambandet blir då spuriöst och säger ingenting. Det är istället den sociokulturella bakgrunden som spelar in.

För att komma tillrätta med detta problem är det som nämnts ovan viktigt att förhålla sig kritisk till de samband som klarläggs. I denna studie hjälper också ”Most similar systems” designen oss att isolera de klarlagda sambanden, vilket innebär större möjlighet att kunna hitta verkliga kausala samband.

¹³ Gustafsson.2002. S.17

¹⁴ IBID. S.22

3.2 Operationaliseringar

3.2.1 Utbildningseffektivitet

Med utbildningseffektivitet kan man mena många saker. Vad man menar beror på vilket typ av perspektiv man använder för att se på begreppet. Med kvalitativa glasögon skulle man kunna hävda att en effektiv utbildning skapar kritiskt tänkande ungdomar med god allmänbildning och sunda värderingar. Men enligt ett mer kvantitativt perspektiv skulle detta inte vara lika intressant. Med ett kvantitativt perspektiv fokuserar man mer på förhållandet mellan input och output, det vill säga förhållandet mellan skolfaktorer och betyg enligt t.ex. "den pedagogiska produktionsfunktionen".¹⁵ Eftersom denna studie är övervägande kvantitativ kommer ett kvantitativt perspektiv läggas på begreppet "Utbildningseffektivitet". I studien kommer således "utbildningseffektivitet" användas som ett begrepp som beskriver hur specifika skolfaktorer påverkar det genomsnittliga meritvärdesbetyget.

3.2.2 Genomsnittligt meritvärde

Detta begrepp kommer att användas precis som skolverket formulerar det, eftersom det snarare än ett begrepp är ett mått. att beskriva hur det genomsnittliga meritvärdet beräknas är dock av yppersta vikt, varvid det här nedan redovisas.

"Meritvärdet utgörs av summan av betygsvärdena för de 16 bästa betygen i elevens slutbetyg (E=10, D=12.5, C=15, B=17.5 och A=20 samt tidigare G=10, VG=15 och MVG=20). Det möjliga maxvärdet för varje enskild elev är 320 poäng. Det genomsnittliga meritvärdet beräknas för de elever som fått lägst betyg E (tidigare G) i minst ett ämne. Elevernas sammanlagda poäng divideras med antal elever som fått lägst betyg E (tidigare G) i minst ett ämne."¹⁶

En genomsnittlig skillnad på t.ex. 5 skulle således innebära att varje elev i den ena kommunen (genomsnittligt) har ett E istället för ett C i sina 16 bästa ämnen. Alternativt två E gentemot två D.

Nackdelen med det genomsnittliga meritvärdet liksom med alla genomsnitt är att man inte vet hur fördelningen av betyg ser ut. Om t.ex. 50 % av eleverna har jättehöga betyg och 50 %

¹⁵ Gustafsson.2002 S.17

¹⁶ Skolverket (u.å) SIRIS- kvalitet och resultat i skolan. Hämtad från [http://siris.skolverket.se/reports/rwserverlet?cmdkey=common&geo=1&report=grbetyg&p_ar=2013&p_lankod=13&p_kommunkod=1383&p_skolkod&p_flik=K. \(15/11-13\)](http://siris.skolverket.se/reports/rwserverlet?cmdkey=common&geo=1&report=grbetyg&p_ar=2013&p_lankod=13&p_kommunkod=1383&p_skolkod&p_flik=K. (15/11-13)

av eleverna har jätte låga betyg kommer det genomsnittliga meritvärdet hamna mitt emellan. Några elever med hyfsade betyg finns dock inte och det genomsnittliga meritvärdet ger då en skev bild av verkligheten.

För att ge en samlad bild av kommunernas betyg från år till år är det dock ett användbart mått, eftersom övriga metoder kräver betydligt mer tid med individdata som grund.

3.2.3 Skolfaktorer och skoleffekter

Med skolfaktorer menas de faktorer som delas av elever på samma skola. Skolfaktorer är således faktorer som finns på alla skolor, men i varierande kvantitet/kvalitet. Anders Böhlmark och Helena Holmlund nämner resurser och lärarkvalitet, som exempel på två skolfaktorer.¹⁷ För denna studie kommer en skolfaktor av kvalitativ natur, så som lärarkvalitet, inte att beröras. Detta eftersom studiens metod inte är designad för att mäta kvalitet. I denna studie kommer skolfaktorer av mer kvantitativ natur att undersökas. T.ex. kostnad per elev (även benämnt PPE i tidigare forskning) och lärartäthet. Undersökningen kommer att titta på genomsnittliga skolfaktorer i varje kommun.

Begreppet skoleffekter kommer att användas i den enkla bemärkelsen att det är effekten av skolfaktorerna. Precis som skolfaktorer bör skoleffekter tolkas som unika för varje skola av samma skäl som motiverats ovan för skolfaktorer.

¹⁷Böhlmark, A. & H. Holmlund (2011) *20 år med förändringar i skolan. Vad har hänt med likvärdigheten?* Stockholm: SNS förlag. S.13

4. Syfte och frågeställningar

4.1 Problemformulering

”Tidigare forskning (Björklund m.fl. 2005, Gustafsson och Yang-Hansen 2009) har pekat på en uppåtgående trend i skolfaktorernas betydelse för elevprestationer. Denna utveckling bekräftas också av den senaste PISA-undersökningen, som visar att variationen mellan skolor har ökat successivt i Sverige från 2000 till 2009 (Skolverket 2010).”¹⁸

Denna rådande trend, som har lyfts av Anders Böhlmark och Helena Holmlund, visar på att det finns fog för att tror att den svenska utbildningen har problem med likvärdighet. Att utbildningen i Sverige skall vara likvärdig oavsett vart du än bor står i skollagen och lyfts även i läroplanen för grundskolan, förskoleklassen och fritidshemmet 2011.¹⁹ Om stora skillnader i tillgången på skolfaktorer samvarierar med elevers betyg, strider detta således mot skollagen. Detta gör det vetenskapligt intressant att undersöka huruvida det finns samband mellan tillgången på skolfaktorer och betyg.

Denna studie utgår även ifrån tidigare forsknings motsägelsefulla resultat vad gäller skolfaktorers betydelse. Genom att använda mig av en jämförande design ämnar jag få syn på samvariation mellan skolfaktorer och betyg som kan öka förståelsen för skolfaktorers betydelse. Funna samvariationer kan även ge efterkommande forskare intressanta faktorer och variationer att studera, vilket kan ge ökad förståelse för skolfaktorernas koppling till betygen.

¹⁸ Böhlmark.2011. S.14

¹⁹ Läroplanen för grundskolan, förskoleklassen och fritidshemmet 2011. Skolverket. S.8

4.2 Syfte och frågeställning

Syftet med föreliggande studie är att jämföra skillnader i betyg mellan relativt lika halländska grannkommuner i förhållande till tillgången på specifika skolfaktorer. Detta för att se huruvida tillgången på dessa specifika skolfaktorer skiljer sig mellan kommunerna och om skillnader samvarierar med kommunernas genomsnittliga betyg (mätt i genomsnittligt meritvärde).

Studien ämnar även lyfta upp och diskutera bilden av likvärdigheten i det svenska utbildningssystemet i förhållande till funna samband mellan tillgången på skolfaktorer och genomsnittliga betyg.

De frågeställningar studien ger svar på är:

- 1) Vilka betygmässiga likheter eller skillnader kan ses mellan kommunerna?
- 2) Hur skiljer sig tillgången på skolfaktorer knutna till eleverna åt mellan kommunerna?
- 3) Hur skiljer sig tillgången på skolfaktorer knutna till lärarna åt mellan kommunerna?
- 4) Samvarierar skillnader i tillgången på skolfaktorer med kommunernas genomsnittliga meritvärde?

5. Design och metod

För att uppfylla studiens syfte och ge svar på dess frågeställningar har denna studie försetts med en jämförande design. Mer specifikt använder sig studien av "Most similar systems" designen, där så lika fall som möjligt undersöks. Fallen Varberg och Falkenberg har således undersökts för att finna de statistiska skillnader som finns dem emellan. Halmstad kommun har använts som kontrollfall i studien, för att bekräfta specifika upptäckter.

De skillnader som upptäcks mellan de valda kommunerna jämförs med variationer i kommunernas betyg för att se huruvida tillgången på olika skolfaktorer samvarierar med förändringar i betygen. Samvariationer mellan tillgången på skolfaktorer och betyg lägger grunden för en diskussion kring vad detta betyder för den svenska skolans likvärdighet. Klarlagda samband utgör även grund för vidare forskning med andra metoder, vilka kan komma åt andra aspekter än de övergripande trender som vi här studerar.

Jämförande design är framför allt en passande studie för mindre undersökningar, eftersom generaliserbarheten blir hög även om antalet exempel är få. Då denna undersökning är starkt begränsad i tid, vore en statistisk design med insamling av data oerhört svårt att hinna avsluta.²⁰

5.1 Material och urval

5.1.1 Data

Denna studie baseras på sekundärdata från skolverket. Det är aggregerad data på kommunnivå som används, eftersom data på individnivå inte finns i skolverkets databas SIRIS. Skolverket har dock publicerat data på skolnivå, vilket används för att räkna ut standard avvikelsen gällande skolfaktorerna och betygen inom kommunerna.

²⁰ Esaiasson, P., Gilljam, M., Oscarsson, H. & Wängnerud, L. (2012) *Metodpraktikan – Konsten att studera samhälle, individ och marknad*. S.101

Att förhållandet mellan skolfaktorer och betyg undersöks på kommunal nivå beror på att data på denna nivå är mer utförlig samt för att kvantitativa skolfaktorer hänger tätt samman med kommunal fördelningspolitik.

Valet har även fallit på att undersöka kommunala skolor, eftersom dessa utgör den största delen av utbildningen i de tre kommunerna.

Valet av källa faller på att skolverket är en ytterst pålitlig källa. Reliabiliteten i deras datainsamling är högre än vad som skulle kunna åstadkommas av en ensam student. Således är skolverkets data ett bra och säkert val.

5.1.2 Skolfaktorer

De för denna studie valda skolfaktorerna är:

Elevtäthet (Elever per lärare)
Undervisningskostnad (per elev)
Kostnad för läromedel, bibliotek och utrustning (per elev)

Lärare med ped. Högskoleutbildning (%)
Lärare med special ped. Utbildning (%)
21

De första tre skolfaktorerna kopplas till frågeställning 2. De övriga två kopplas till frågeställning 3.

Dessa faktorer är handplockade från skolverkets databas SIRIS. Det som förenar dem samt skiljer dem från faktorer som för studien valts bort är att samtliga är kvantitativa. Det vill säga, man kan ha mer eller mindre av dem på en skola. Detta till skillnad från t.ex. kunniga lärare eller gott socialt klimat, vilket inte kan mätas i siffror.

Liknande och i vissa fall samma faktorer lyfts fram som intressanta i tidigare forskning. Hedges, Greenwald och Laine (i Gustafsson, 2002) fann i sina stora metaundersökningar att framför allt kostnad per elev samt lärartäthet (Kallades lärar/elev kvot i Hedges et. al:s studie) var två viktiga faktorer för bra betyg. Således kan dessa två faktorer ses som intressanta att fortsätta undersöka. I samma studie lyfts även utrustning och lokaler upp

²¹ Skolverket (u.å) SIRIS- kvalitet och resultat i skolan. Hämtad från http://siriskolverket.se/reports/rwservlet?cmdkey=common&geo=1&report=grbetyg&p_ar=2013&p_lankod=13&p_kommunkod=1383&p_skolkod&p_flik=K.

som en faktor. Hedges et. al. är vad gäller denna faktor inte lika säkra på hur detta påverkar betygen, utan benämner utrustning och lokaler som något mer komplext i sammanhanget. För denna studie utgör detta således en intressant lucka att försöka belägga. Avslutningsvis pratar Hedges et. al. även om lärarkompetens, vilket ovan konstaterades var något man inte kunde kvantifiera vad gäller kvaliteten på lärarna. Det man där emot kan göra för att närma sig lärarkompetens i en studie som riktar in sig på att undersöka kvantitativa skolfaktorer är att undersöka graden av utbildade lärare på varje skola. Detta görs i studien genom undersökningen av faktorerna: Lärare med ped. Högskoleutbildning (%) och Lärare med special ped. Utbildning (%).²² Detta innebär dock att vi likställer utbildning med kompetens, vilket blir en aning trubbigt. Vad som dock kan hävdas är att utbildning i alla fall inte drar ner kvaliteten på läraren. Även om det är osäkert hur mycket bättre man blir som lärare av den.

5.1.3 Fall: Kommuner

Valet av fallen Varberg och Falkenberg är ett strategiskt urval och motiveras av "Most similar systems" designen. Då detta är två mycket lika grannkommuner lämpar de sig väl för en jämförande studie. De samband som hittas har större förklaringsvärde i en jämförelse av två lika fall, eftersom det finns färre skillnader i bakgrundsfaktorer, som skulle kunna vara den verkliga orsaken bakom sambandet. Samtliga utav de undersökta skolfaktorerna är gemensamma för alla kommuner i landet, vilket innebär att studiens resultat får en högre generaliserbarhet. Skolfaktorerna i sig är alltså exempel på ett generellt fenomen, vilket ger studien goda generaliseringsmöjligheter.²³

Valet av två grannkommuner ger studiens resultat tyngd vad gäller frågan om likvärdighet, eftersom det vore anmärkningsvärt om likvärdigheten i utbildningen inte var lika i två så närliggande kommuner. Det säger i sådana fall en hel del om hur situationen kan vara beskaffad mellan kommuner vars skillnader är större än dess likheter. Då tänker jag främst på tätorter i förhållande till glesbygder.

Fallet Varberg – Falkenberg uppvisar dessutom en intressant variation där Falkenberg i förhållande till Varberg tappar betygmässigt i mitten av den valda perioden (2004-2013) för

²² Gustafsson. 2002. S.27

²³ Esaiasson. m.fl.2012. S.154-155

att sedan hämta upp betygstappet mot slutet. Här kan man tänka sig att man förändrat något för att förbättra betygen.

Halmstad har valts som kontrollkommun, eftersom denna kommun uppvisar liknande betyg som Varberg och ligger geografiskt nära de båda andra städerna. Halmstad är en lite större stad än Varberg och Falkenberg och eleverna har lite annorlunda bakgrund, men genom metodologiska grepp fungerar den fortfarande bra som en ytterligare jämförelse för att bekräfta funna effekter i huvudstudien.

Att inte använda Halmstad som ytterligare ett vanligt fall i studien görs då Halmstad inte uppvisar tillräckligt stora likheter med de andra kommunerna. Således söks samband i fallet Varberg – Falkenberg och kontrolleras sedan mot Halmstad. På så vis upptäcks eventuella motstridigheter i resultaten.

5.1.4 Förutsättningar i kommunerna

Nedan kan förutsättningarna för de olika kommunerna ses under de år som studien undersökt (dvs. 2009/2010 samt 2012/2013).

Antal elever avser de som fått slutbetyg i år nio. Skolorna utgörs av kommunala skolor.

Tabell 1: Förutsättningar för kommunerna 2009/2010²⁴

Kommun	Antal skolor	Antal elever (År 9)
Varberg	16	679
Falkenberg	6	518
Halmstad	13	1027

²⁴ Skolverket (u.å) SIRIS- kvalitet och resultat i skolan. Hämtad 2014-03-27, från http://siris.skolverket.se/reports/rwservlet?cmdkey=common&geo=1&report=grbetyg&p_ar=2013&p_lankod=13&p_kommunkod=1383&p_skolkod&p_flik=K.

Tabell 2: Förutsättningar för kommunerna 2012/2013²⁵

Kommun	Antal skolor	Antal elever (År 9)
Varberg	15	553
Falkenberg	5	273
Halmstad	15	811

Nedan kan vi även se den totala mängden skolfaktorer för varje kommun per år.

Tabell 3: Skolfaktorer i Varberg över tid.²⁶

Varberg					
ÅR/Faktor	Lärare	Lärare med pedagogisk högskoleutbildning	Undervisningskostnad	Kostnad för läromedel, bibliotek och utrustning	Lärare med specialpedagogisk utbildning
2012/2013	433,9	413,9	244 968 000kr	22 625 400kr	19,9
2011/2012	422,7	401,9	226 695 000kr	25 140 300kr	15,6
2010/2011	414,4	389,1	216 436 000kr	18 630 500kr	18,6
2009/2010	413,9	390,3	210 390 000kr	18 139 000kr	21,1
2008/2009	425,2	395,4	207 471 000kr	18 942 000kr	23,3
2007/2008	434,8	401,3	201 580 000kr	16 668 000kr	24,7
2006/2007	443,1	409,4	204 686 000kr	18 249 000kr	25,6
2005/2006	464,6	418,6	207 606 000kr	14 361 600kr	26,0
2004/2005	462,3	414,6	203 592 000kr	16 777 800kr	26,3

²⁵ Skolverket (u.å) SIRIS- kvalitet och resultat i skolan. Hämtad 2014-03-27, från http://siris.skolverket.se/reports/rwservlet?cmdkey=common&geo=1&report=grbetyg&p_ar=2013&p_lankod=13&p_kommunkod=1383&p_skolkod&p_flik=K.

²⁶ Skolverket (u.å) SIRIS- kvalitet och resultat i skolan. Hämtad 2014-03-27, från http://siris.skolverket.se/reports/rwservlet?cmdkey=common&geo=1&report=grbetyg&p_ar=2013&p_lankod=13&p_kommunkod=1383&p_skolkod&p_flik=K.

Tabell 4: Skolfaktorer i Falkenberg över tid.²⁷

Falkenberg					
ÅR/Faktor	Lärare	Lärare med pedagogisk högskoleutbildning	Undervisnings kostnad	Kostnad för läromedel, bibliotek och utrustning	Lärare med specialpedagogisk utbildning
2012/2013	304,5	286,5	182 264 000kr	21 226 800kr	14,9
2011/2012	331,9	315,6	177 639 000kr	18 698 400kr	17,5
2010/2011	331,0	309,8	180 796 000kr	11 457 900kr	19,5
2009/2010	336,9	317,0	180 434 000kr	10 127 500kr	22,2
2008/2009	315,5	291,5	175 481 000kr	9 961 100kr	15,4
2007/2008	365,8	333,6	166 278 000kr	8 916 000kr	19,7
2006/2007	357,8	324,8	163 942 000kr	10 869 600kr	20,0
2005/2006	366,9	322,8	160 308 000kr	9 874 200kr	19,4
2004/2005	389,7	338,2	150 563 000kr	8 870 400kr	20,2

²⁷ Skolverket (u.å) SIRIS- kvalitet och resultat i skolan. Hämtad 2014-03-27, från http://siris.skolverket.se/reports/rwservlet?cmdkey=common&geo=1&report=grbetyg&p_ar=2013&p_lankod=13&p_kommunkod=1383&p_skolkod&p_flik=K.

Tabell 5: Skolfaktorer i Halmstad över tid.²⁸

Halmstad					
ÅR/Faktor	Lärare	Lärare med pedagogisk högskoleutbildning	Undervisningskostnad	Kostnad för läromedel, bibliotek och utrustning	Lärare med specialpedagogisk utbildning
2012/2013	629,3	568,8	356 047 000kr	23 823 500kr	28,9
2011/2012	631,1	571,1	327 901 000kr	27 820 800kr	32,8
2010/2011	618,0	540,1	321 680 000kr	27 914 400kr	29,6
2009/2010	628,2	567,8	330 981 000kr	27 580 000kr	32,6
2008/2009	640,6	573,9	321 526 000kr	27 359 800kr	34,5
2007/2008	631,9	575,6	309 742 000kr	27 571 500kr	36,6
2006/2007	687,3	600,7	311 883 000kr	25 965 000kr	38,4
2005/2006	707,8	625,6	292 369 000kr	23 981 400kr	42,4
2004/2005	714,5	621,6	287 364 000kr	26 827 900kr	41,4

²⁸ Skolverket (u.å) SIRIS- kvalitet och resultat i skolan. Hämtad 2014-03-27, från http://siris.skolverket.se/reports/rwservlet?cmdkey=common&geo=1&report=grbetyg&p_ar=2013&p_lankod=13&p_kommunkod=1383&p_skolkod&p_flik=K.

5.1.5 Varberg – Falkenberg

Varbergs- och Falkenbergs kommun är sett till befolkningsmängd inte helt lika vad gäller storlek. Varberg har en befolkning på 59 186 invånare medan Falkenberg har 41 423 invånare.²⁹ Detta kan tyckas vara en stor skillnad. Relativt sett är dock de bägge kommunerna fortfarande små. Detta hävdar jag då jordbruksverket rankar de bägge kommunerna som landsbygdskommuner. För att en kommun skall kallas för stadsområde (kategorin ovan landsbygdsområde) krävs nämligen att över 25 000 invånare bor i största tätorten, vilket varken Varberg eller Falkenberg lever upp till.³⁰ Således menar jag att dessa båda kommunerna vad gäller storlek kan motiveras för en studie av "Most similar systems" design.

Vad gäller det geografiska och politiska läget kan stora likheter mellan kommunerna också skönjas. Då kommunerna är grannkommuner berörs de av samma kulturella och historiska arv, vilket ger dem en viss likhet. Sett på kommunal nivå kan man också se att Varberg och Falkenberg de två senaste perioderna haft borgerlig majoritet.³¹³²³³ Detta innebär att utbildningens utformning härstammar från en liknande politisk bakgrund på de områden där kommunen har inflytande.

Vad gäller andelen invånare med utländsk bakgrund, vilket skulle kunna ha stort inflytande på betyg, kan stora likheter ses. Detta år har 221 personer från utlandet invandrat till Falkenberg, medan 297 personer från utlandet invandrat till Varberg.³⁴ Statistik från i år visar att det bor det 4519 personer med utländsk bakgrund i Falkenberg, att jämföra med 5199 personer i Varberg. Den skillnad som ses

²⁹ Statistiska centralbyrån. (2012) Hämtad 2013-12-19, från http://www.scb.se/sv/_/Hitta-statistik/Statistik-efter-amne/Befolkning/Befolkningens-sammansattning/Befolkningsstatistik/25788/25795/Helarsstatistik---Kommun-lan-och-riket/Folkmangd-i-riket-lan-och-kommuner-31-december-2012-och-befolkningsforandringar-2012/

³⁰ Jordbruksverket. (u.å) Hämtad 2013-11-13, från <http://www.jordbruksverket.se/etjanster/etjanster/alltomlandet/sahardefinierarvillandsbygd.4.362991bd13f31cadcc256b.html>.

³¹ Varbergs kommun. (u.å) Hämtad 2013-11-20, från <http://www2.varberg.se/default.asp?viewset=&on=Politik%20&initid=1602&heading=Politik%20&mainpage=templates/02.asp?sida=1811>.

³² Falkenbergs kommun. (u.å) Hämtad 2013-11-20, från <http://www.falkenberg.se/1/kommun--politik.html>.

³³ Sveriges kommuner och landsting. (2013) Hämtad 2013-11-20, från [http://www.skl.se/MediaBinaryLoader.axd?MediaArchive_FileID=e4673551-4711-4850-9073-714738532471&FileName=Styren+i+kommuner_och+maktf%c3%b6rdelning+2013_09-20_+webb+\(2\).pdf](http://www.skl.se/MediaBinaryLoader.axd?MediaArchive_FileID=e4673551-4711-4850-9073-714738532471&FileName=Styren+i+kommuner_och+maktf%c3%b6rdelning+2013_09-20_+webb+(2).pdf)

³⁴ Statistiska centralbyrån. (u.å) Folkmängd i riket, län och kommuner 31 december 2012 och befolkningsförändringar 2012. Hämtad 2013-12-19, från http://www.scb.se/sv/_/Hitta-statistik/Statistik-efter-amne/Befolkning/Befolkningens-sammansattning/Befolkningsstatistik/25788/25795/Helarsstatistik---Kommun-lan-och-riket/Folkmangd-i-riket-lan-och-kommuner-31-december-2012-och-befolkningsforandringar-2012/

här kan räknas bort eftersom Varbergs befolkning är större än Falkenbergs.³⁵ Således kan dessa kommuner anses vara tillräckligt lika för att på ett vetenskapligt sätt användas i en jämförande studie av "Most similar systems" snitt.

5.2 Spridningsmått

För studien är det väsentligt att använda sig utav ett spridningsmått, eftersom de gjorda observationerna annars blir svåra att tolka. Studien använder sig till stor del utav framräknade medelvärden, vilket gör standardavvikelsen central då vi undersöker samband mellan betyg och skolfaktorer. Även max- och minimivärden är en central del av studien, för att få överblick över hur stor skillnad det är mellan kommunernas sämsta skola respektive deras bästa skola.

Dessa båda spridningsmått säger mycket om den population man tittar på, eftersom de förklarar hur relevanta medelvärdena i våra valda kommuner är. Desto mindre spridningen är, desto högre är informationsvärdet i vårt centralmått (i denna undersökning medelvärdet).³⁶ Ett centralmått med låg spridning stärker de samband och resultat man finner i ett fall, eftersom medelvärdet väl representerar den undersökta populationen. Om spridningen inom t.ex. en kommun vad gäller skolors betyg skulle ha en stor spridning runt centralmättet, innebär detta att centralmättet inte är lika relevant. De slutsatser man drar utifrån medelvärdet blir därför inte särskilt generaliserbart. Detta eftersom några fantastiska skolor kan ha dragit upp medelvärdet, medan den stora massan av skolor ligger betydligt lägre resultatmässigt. Spridningen runt centralmättet blir i ett sådant här fall snett, vilket gör det svårt att dra några generella slutsatser utifrån centralmättet.

Max- och minimivärdet visar således på hur stor variationsbredden är i vår population, det vill säga hur mycket det skiljer mellan bästa och sämsta skola inom kommunerna samt bästa och sämsta år vad gäller tillgång på skolfaktorer i kommunerna.³⁷

³⁵ Statistiska centralbyrån. (u.å) Folkmängd i riket, län och kommuner 31 december 2012 och befolkningsförändringar 2012. Hämtad 2013-12-19, från http://www.scb.se/sv/_/Hitta-statistik/Statistikdatabasen/Variabelvaljare/?px_tableid=ssd_extern%3aUtrikesFoddaTotNK&rxid=c5445e5d-b229-41fa-8f26-8caf43cc027d

³⁶ Esaiasson, P., Gilljam, M., Oscarsson, H. & Wängnerud, L. (2012) *Metodpraktikan – Konsten att studera samhälle, individ och marknad*. S.355

³⁷ Esaiasson, P., Gilljam, M., Oscarsson, H. & Wängnerud, L. (2012) *Metodpraktikan – Konsten att studera samhälle, individ och marknad*. S. 356

Standardavvikelsen visar oss hur mycket skolorna i genomsnitt sprider sig runt centralmåttet. I vårt fall hur mycket skolornas betyg i genomsnitt skiljer sig från det kommunala medelvärdet samt hur mycket tillgången på skolfaktorerna under de olika åren skiljer sig från medelvärdet för de undersökta åren.

Nedan kan vi se hur spridningsvärdet ser ut för de årskullar vars betyg studien i huvudsak baseras på. Standardavvikelsen anges även för Halmstads genomsnittliga meritvärde senare i studien, men då detta användes som kontrollfall tas det ej upp här.

Tabell 6: Genomsnittligt meritvärde för årskullarna 2009/2010 och 2012/2013 i Varberg och Falkenberg samt standardavvikelsen.³⁸

Årskull	Varberg		Falkenberg	
	Genomsnittligt meritvärde	Standardavvikelse	Genomsnittligt meritvärde	Standardavvikelse
2012/2013	213,90	+/- 15,06	215,40	+/- 15,00
2009/2010	210,20	+/- 13,83	190,15	+/- 12,02

Standardavvikelsen i kommunerna är konstant över de båda åren och avvikelsen är relativt liten. Detta betyder att de resultat som kan ses i studien löper mindre risk att påverkas av någon skola som utmärker sig särskilt och sticker ut från medelvärdet.

³⁸ Skolverket (u.å) SIRIS- kvalitet och resultat i skolan. Hämtad från http://siris.skolverket.se/reports/rwservlet?cmdkey=common&geo=1&report=grbetyg&p_ar=2013&p_lankod=13&p_kommunkod=1383&p_skolkod&p_flik=K.

5.3 Analysverktyg

För att undersökningen av den för studien valda datan skall bli tydligare har vi här tagit fram ett analysverktyg, som gör jämförelserna tydligare. Genom att ställa upp olika noterade värden för exempelvis de båda kommunerna i mittkolumnerna kan vi enkelt jämföra. I högerkolumnen kan således mellanskillnaden mellan de båda noterade värdena redovisas. Värden i högerkolumnen används sedan som underlag för diskussion och slutsatsdragning.

Då en studie av det här slaget är ovanlig på området finns ingen tidigare förebild att gå efter, utan analysverktyget är skapat för denna studie. Trots att analysverktyget saknar teoretiska förebilder, kan dess enkelhet och studiens syfte att endast säga något om huruvida skolfaktorer påverkar betyg, men inte i vilken utsträckning, motivera dess användning.

Rubrik				
	Faktor/År	Fall 1	Fall 2	Skillnad
	Lärartäthet (Elever per lärare)	*	*	*
	Lärare med ped. Högskoleutbildning (%)	*	*	*
	Undervisningskostnad (per elev)	*	*	*
	Kostnad för läromedel, bibliotek och utrustning (per elev)	*	*	*
	Lärare med special ped. Utbildning (%)	*	*	*
	Bakgrund			
	Föräldrars utbildningsnivå (%):			
	Förgymnasial	*	*	*
	Gymnasial	*	*	*
	Eftergymnasial	*	*	*
	Nationell bakgrund (%) (född i Sverige + född utomlands)	*	*	*

Ovan till vänster ses de undersökta skolfaktorerna samt i vilka mått de redovisas i. Måttet avgör även i vilken form skillnaden ter sig. Är det t.ex. Lärare med ped. Högskoleutbildning (%) vi kollar på, innebär det att skillnaden redovisas i procentenheter. Är det istället Lärartäthet (Elever per lärare) som undersöks kommer skillnaden istället redovisas i antal elever per lärare.

Skolfaktorerna redovisas i ett medelvärde över 4 år, eftersom detta representerar varje årskulls högstadietid och således sammanfattar hur mycket utav en skolfaktor de haft tillgång till i genomsnitt per år.

De parametrar som står under överskriften "Bakgrund" till vänster används i studien inte som grund för analysen utan redovisas endast för att visa på att de jämförda elevårskullarnas bakgrund inte skiljer sig åt för mycket och underminerar "Most similar systems designen". Om skillnaderna vad gäller bakgrunden är stora kan dessa vara förklaringen till varför betygen varierar snarare än skolfaktorerna. För att visa att så inte är fallet är redovisningen av dessa nödvändiga.

6. Resultat och analys

I detta kapitel redovisas betygsskillnaderna mellan Varberg och Falkenberg, eftersom dessa ligger till grund för undersökningen. Därefter görs en jämförelse mellan Varberg och Falkenberg. Fokus ligger i denna del på två årskullar vars betyg representerar ett år då Varberg hade ett stort betygsmässigt övertag på Falkenberg, samt ett år då Falkenberg hade ett visst övertag på Varberg. Denna jämförelse ämnar klarlägga huruvida skolfaktorer kan förklara förändringen av kommunernas betyg.

Därefter görs ytterligare en jämförelse mellan Halmstad och Falkenberg för att bekräfta att liknande samvariationer, som klarläggs i den första jämförelsen, kan hittas i ytterligare ett fall. Halmstad väljs därför att denna kommun uppvisar likheter med Varberg vad gäller betyg samt för att denna kommun är grannkommun till Falkenberg.

6.1 Betygsskillnader

Varberg och Falkenberg är, som nämnts i tidigare avsnitt, mycket lika i flera avseenden. Men sett till betygen (genomsnittligt meritvärde) över de senaste 9 åren finns betydande skillnader.

Tabell 7: Genomsnittligt meritvärde per år och skillnad mellan Varberg och Falkenberg.³⁹

ÅR	VBG			FBG			Skillnad
	Genomsnittligt meritvärde	SD	Max/Min	Genomsnittligt meritvärde	SD	Max/Min	Antal meritpoäng (VBG perspektiv)
2012/2013	213,90	+/- 15,06	228,9/189,6	215,40	+/- 15,00	243,5/198,6	-1,5
2011/2012	207,25	+/- 13,50	235,3/173,1	199,80	+/- 14,56	234,1/190,8	7,45
2010/2011	208,35	+/- 14,33	228,1/171,2	200,55	+/- 14,83	218,7/196,5	7,80
2009/2010	210,20	+/- 13,83	232,7/185,3	190,15	+/- 12,02	208,3/175,0	20,05
2008/2009	210,00	+/- 13,09	227,2/190,8	200,85	+/- 16,81	242,4/193,9	9,15
2007/2008	205,25	+/- 12,14	225,8/184,1	203,85	+/- 10,26	230,3/200,6	1,80
2006/2007	209,10	+/- 11,58	226,1/192,4	202,75	+/- 11,67	232,8/198,7	6,35
2005/2006	202,00	+/- 13,87	228,5/180,7	202,20	+/- 14,10	238,0/194,5	-0,20
2004/2005	205,80	+/- 14,10	233,0/188,8	206,90	+/- 17,42	250,0/200,7	-1,10

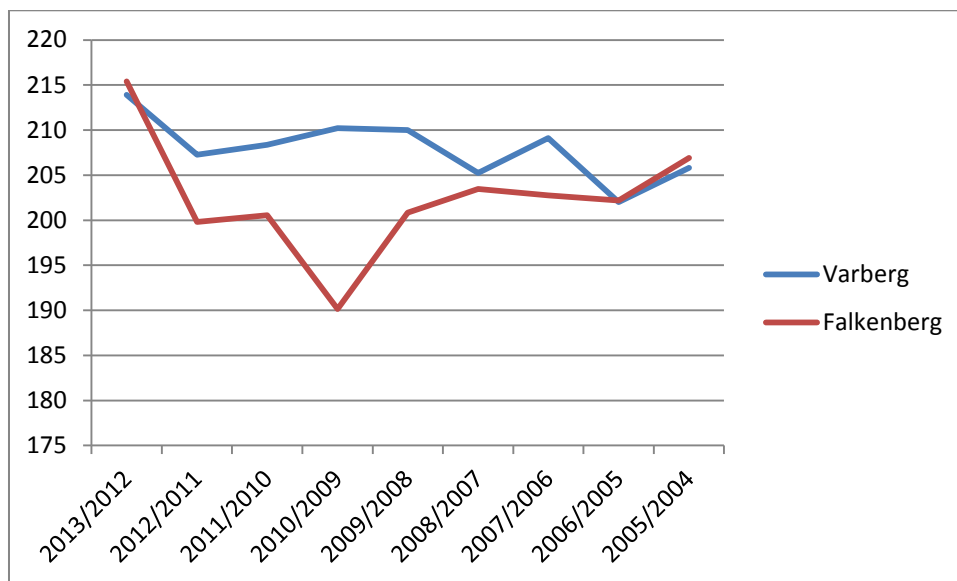
Ovan kan vi se att Varberg haft bättre betyg 6 av de nio åren. I genomsnitt har Varberg de senaste nio åren haft ett genomsnittligt meritvärde som är 5,53 meritvärdespoäng högre än Falkenberg. Detta innebär att den genomsnittliga eleven från Falkenberg har ett E bland sina 16 bästa betyg, gentemot ett C för Varbergseleven.

2009/2010 är skillnaden (till Varbergs fördel) som störst under de senaste nio åren.

2012/2013 är skillnaden utjämnad mellan kommunerna, då Falkenberg har sitt för perioden största övertag vad gäller betygen. Detta kan tydligare ses i linjediagrammet nedan:

³⁹ Skolverket (u.å) SIRIS- kvalitet och resultat i skolan. Hämtad från http://siris.skolverket.se/reports/rwservlet?cmdkey=common&geo=1&report=grbetyg&p_ar=2013&p_lankod=13&p_kommunkod=1383&p_skolkod&p_flik=K.

Figur 1: Genomsnittligt meritvärde i Varberg och Falkenberg över tid.⁴⁰



Dessa båda extremvärden utgör grunden för denna undersökning, eftersom något med stor sannolikhet förändrats mellan de här åren. I nästkommande kapitel undersöks därför med fokus på dessa båda årskullar huruvida variationer vad gäller skolfaktorer kan vara orsaken till förändringen.

⁴⁰ Skolverket (u.å) SIRIS- kvalitet och resultat i skolan. Hämtad från http://sir.is.skolverket.se/reports/rwservlet?cmdkey=common&geo=1&report=grbetyg&p_ar=2013&p_lankod=13&p_kommunkod=1383&p_skolkod&p_flik=K.

6.2 Jämförelse av Varberg och Falkenberg

Då 2009/2010 utgör en bottenotering i Falkenbergs betyghistoria de senaste nio åren och 2012/2013 utgör en toppnotering undersöks därför perioden före och efter 2009/2010 i Falkenberg och Varberg för att se om dessa betyg samvarierar med förändringar vad gäller kvantitativa skolfaktorer.

Denna jämförelse baseras på 2013 års betyg samt 2010 års betyg och dessa årgångars bakgrund. Då vi här vill klargöra elevernas tillgång på skolfaktorer på längre sikt räknas ett snittvärde ut över en fyra års period. Detta eftersom detta representerar elevernas högstadietid. De som fick slutbetyg 2013 började 6:an fyra år tidigare. Notera att detta inte är en undersökning av betygen över tid, utan en undersökning över hur mycket utav varje skolfaktor eleverna fått tillgång till under sin högstadietid.

Om eleverna i Falkenberg som fick slutbetyg 2010 fått tillgång till mindre av de kvantitativa skolfaktorerna än de som fick slutbetyg 2013 drar jag slutsatsen att det finns ett samband mellan betyg och skolfaktorer. Detta förutsatt att elevernas bakgrund inte förändras.

6.2.1 Årskull 2009/2010 Varberg och Falkenberg

Här undersöks den första årskullen, som fick slutbetyg 2010. I Falkenberg representerar denna årskull det lägsta uppmätta genomsnittliga meritvärdet under den period vi i denna studie tittat på. För att undersöka om deras underprestation kan bero på en mindre mängd skolfaktorer undersöker vi således perioden från 2006-2010, då det representerar denna årskulls högstadietid.

Betygsskillnaderna mellan Varberg och Falkenberg kulminerar 2009/2010. Varberg noterar ett genomsnittligt meritvärde på 210,2. Falkenberg visar upp ett värde på 190,15. Detta att jämföra med rikets snitt som detta år låg på 209,6.⁴¹

⁴¹ Skolverket (u.å) SIRIS- kvalitet och resultat i skolan. Hämtad från http://siris.skolverket.se/reports/rwservlet?cmdkey=common&geo=1&report=grbetyg&p_ar=2013&p_lankod=13&p_kommunkod=1383&p_skolkod&p_flik=K.

Nedan kan undersökningen av skolfaktorer ses. Varje kommuns snittvärde för perioden 2006-2010 redovisas i mittkolumnerna. Skillnaden mellan kommunerna ses sedan i högerkolumnen.

Bakgrundsvärdena används för att kontrollera att bakgrunden inte spelar in i förändringarna av betygen. I bakgrunden redovisas inga snittvärden, utan värdena där representerar årskullen som fick slutbetyg 2010. Detta eftersom det är deras högstadietid vi undersöker.

Tabell 8: Genomsnittlig tillgång på skolfaktorer i Varberg och Falkenberg samt elevers bakgrund för årskull 2009/2010.⁴²

	FBG	SD	Max/Min	VBG	SD	Max/Min	Skillnad
Faktor	Genomsnittlig tillgång på skolfaktor	Mellan år	Mellan år	Genomsnittlig tillgång på skolfaktor	Mellan år	Mellan år	VBG perspektiv
Elevtätet (Elever per lärare)	12,65	+/- 0,65	13,7/12,0	12,725	+/- 0,14	12,9/12,5	0,075
Lärare med ped. Högskoleutbildning (%)	92,125	+/- 1,28	94,1/90,8	93,225	+/- 0,88	94,3/92,3	1,1
Undervisningskostnad (per elev)	38 800	+/- 2916	43 000 / 35 400	36 725	+/- 1712	39 000 / 34 700	-2075
Kostnad för läromedel, bibliotek och utrustning (per elev)	2300	+/- 187	2500/2000	3300	+/-187	3500/3000	1000
Lärare med special ped. Utbildning (%)	5,625	+/-0,61	6,6/4,9	5,525	+/- 0,26	5,8/5,1	-0,1
Bakgrund							
Föräldrars utbildningsnivå (%):							
Förgymnasial	5,27	-	-	4,16	-	-	-1,11
Gymnasial	56,64	-	-	46,95	-	-	-9,69
Eftergymnasial	38,08	-	-	48,88	-	-	10,80
Nationell bakgrund (%) (född i Sverige + född utomlands)	13	-	-	9	-	-	-4

Ovan ser vi intressanta skillnader. Det finns en skillnad sett till kostnaden för läromedel, bibliotek och utrustning. Varje elev i Varberg får varje år i snitt 1000kr mer än i Falkenberg.

⁴² Skolverket (u.å) SIRIS- kvalitet och resultat i skolan. Hämtad från http://sir.is.skolverket.se/reports/rwserverlet?cmdkey=common&geo=1&report=grbetyg&p_ar=2013&p_lankod=13&p_kommunkod=1383&p_skolkod&p_flik=K.

Falkenberg spenderar mer pengar på undervisning än Varberg. I denna siffra kan faktorer som vikariekostnader etc. ingå. Detta skall tas i beaktning vid en analys då många vikarier, vilket leder till höga kostnader för undervisningen, inte är särskilt positivt.

Elevernas bakgrund skiljer sig åt, vilket förklarar en stor del av skillnaden i betyg denna period. Då detta utgör ett fall som skall jämföras med nästkommande fall nedan spelar skillnaden i elevernas bakgrund ingen roll. Detta eftersom skillnaden hålls konstant även i nästa fall, vilket innebär det att MSS designen håller.

6.2.2 Årskull 2012/2013 Varberg och Falkenberg

I det tidigare avsnittet undersökte vi en årskull i Falkenberg som noterade ett mycket lågt genomsnittligt meritvärde i jämförelse med Varberg. I detta kapitel går vi istället fram till den årskull elever som fick slutbetyg 2013. Eleverna från Falkenberg har detta år för första gången på nio år bättre genomsnittligt meritvärde än eleverna från Varberg, trots att Varbergs betyg inte gått ner märkvärt. Detta markerar ett trendbrott som är intressant att undersöka. Liksom i föregående kapitel tittar vi här på högstadietiden för den årskull som fick slutbetyg 2013. 2013 var det genomsnittliga meritvärdet i Varberg 213,9. I Falkenberg var det 215,4. Detta att jämföra med rikets snitt, som detta år låg på 213,1.⁴³

⁴³ Skolverket (u.å) SIRIS- kvalitet och resultat i skolan. Hämtad från http://siris.skolverket.se/reports/rwservlet?cmdkey=common&geo=1&report=grbetyg&p_ar=2013&p_lankod=13&p_kommunkod=1383&p_skolkod&p_flik=K.

Tabell 9: Genomsnittlig tillgång på skolfaktorer i Varberg och Falkenberg samt elevers bakgrund för årskull 2012/2013.⁴⁴

	FBG	SD	Max/Min	VBG	SD	Max/Min	Skillnad
Faktor	Genomsnittlig tillgång på skolfaktor	Mellan år	Mellan år	Genomsnittlig tillgång på skolfaktor	Mellan år	Mellan år	VBG perspektiv
Elevtätet (Elever per lärare)	11,9	+/-0,25	12,2/11,5	12,7	+/-0,18	12,9/12,4	0,8
Lärare med ped. Högskoleutbildning (%)	94,225	+/-0,54	6,6/4,9	94,675	+/- 0,60	5,1/3,7	0,45
Undervisningskostnad (per elev)	45 525	+/-1889	48 300 / 43 000	41 900	+/- 2419	45 500 / 39 000	-3 625
Kostnad för läromedel, bibliotek och utrustning (per elev)	4000	+/-1337	5700/2500	3950	+/- 531	4700/3400	-50
Lärare med special ped. Utbildning (%)	5,675	+/-0,64	6,6/4,9	4,475	+/- 0,50	5,1/3,7	-1,2
Bakgrund							
Föräldrars utbildningsnivå (%):							
Förgymnasial	5,94	-	-	2,73	-	-	-3,21
Gymnasial	53,53	-	-	46,16	-	-	-7,37
Eftergymnasial	40,52	-	-	51,09	-	-	10,57
Nationell bakgrund (%) (född i Sverige + född utomlands)	15	-	-	9	-	-	-6

Vi ser fortfarande vissa skillnader, medan andra utjämnats. Kostnaderna för läromedel, bibliotek och utrustning per elev har jämnats ut. För årskull 2009/2010 spenderade Varberg 1000kr mer per elev. För årskull 2012/2013 har Falkenberg istället spenderat 50kr mer.

Falkenberg har också en lägre elevtätet, det vill säga det går färre elever per lärare i Falkenberg. Man spenderar nu ännu mer på undervisning än man gör i Varberg. Andelen

⁴⁴ Skolverket (u.å) SIRIS- kvalitet och resultat i skolan. Hämtad från http://siris.skolverket.se/reports/rwserverlet?cmdkey=common&geo=1&report=grbetyg&p_ar=2013&p_lankod=13&p_kommunkod=1383&p_skolkod&p_flik=K.

lärare med special pedagogisk högskoleutbildning är nu högre i Falkenberg än i Varberg och gapet mellan andelen lärare med pedagogisk högskoleutbildning har minskat.

6.2.3 Sammanställning av jämförelsen mellan Varberg och Falkenberg

För att undersöka hur skolfaktorerna varierar mellan de båda undersökta perioderna ställer vi därför upp dem nedan. Det vi ser i "Skillnadskolumnerna" är skillnaderna i respektive skolfaktor vi fann i de två tidigare avsnitten. Vi tittar på dem ur ett Varbergsperspektiv, vilket innebär att man läser det som att Varberg har mer eller mindre av X.

De skillnader som redovisas nedan är centrala för studiens slutsatsdragning, eftersom det är här vi klarlägger den samvariation som stärker vår tredje frågeställning.

Tabell 10: Skillnader i tillgången på skolfaktorer mellan kommunerna för de två årskullarna samt elevernas bakgrund.⁴⁵

Skillnad ur Varbergsperspektiv	2009/2010 Skillnad	2012/2013 Skillnad
Faktor		
Elevtäthet (Elever per lärare)	0,075	0,8
Lärare med ped. Högskoleutbildning (Procentenheter)	1,1	0,45
Undervisningskostnad (per elev)	-2075	-3 625
Kostnad för läromedel, bibliotek och utrustning (per elev)	1000	-50
Lärare med special ped. Utbildning (Procentenheter)	-0,1	-1,2
Bakgrund		
Föräldrars utbildningsnivå (Procentenheter):		
Förgymnasial	-1,11	-3,21
Gymnasial	-9,69	-7,37
Eftergymnasial	10,8	10,57
Nationell bakgrund (Procentenheter) (född i Sverige + född utomlands)	-4	-6

Innan skolfaktorerna går igenom mer noggrant nedan kan vi se i tabell 4 att förhållandet mellan de båda jämförda årskullarna i kommunerna har en lik bakgrund. De skillnader som

⁴⁵ Skolverket (u.å) SIRIS- kvalitet och resultat i skolan. Hämtad från http://siris.skolverket.se/reports/rwservlet?cmdkey=common&geo=1&report=grbetyg&p_ar=2013&p_lankod=13&p_kommunkod=1383&p_skolkod&p_flik=K.

kan ses talar snarare emot att Falkenbergs betyg skulle komma ikapp Varbergs. Detta gör att vi kan dra säkra slutsatser om funna samband. Graferna nedan bygger på data från tabell 4.

Vad gäller elevtäthet kan vi se att Varberg under båda åren haft fler elever per lärare än vad Falkenberg haft. Vi ser också att elevtätheten ökat i Varberg samtidigt som Falkenbergs betyg har kommit ikapp. Således kan vi vad gäller elevtäthet och betyg se en samvariation. Elevtäthetsskillnaden ökar till fördel för Falkenberg, samtidigt som deras betyg kommer ikapp Varbergs.

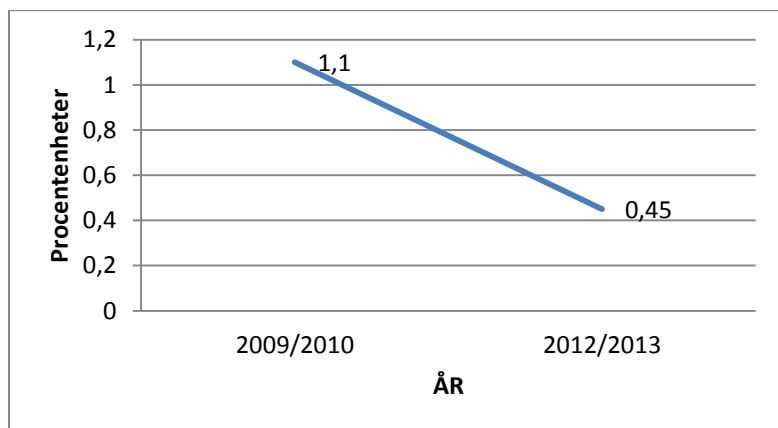
Figur 2: Skillnader mellan årskullarna i Varberg och Falkenberg vad gäller elevtäthet sett ur ett Varbergsperspektiv.



Fortsätter vi och tittar på andelen lärare med pedagogisk högskoleutbildning (sett i procentenheter) kan vi se att skillnaden mellan kommunerna minskat. Varberg hade för årskullen 2009/2010 1,1 procentenheter fler lärare med pedagogisk högskoleutbildning än Falkenberg. För årskullen 2012/2013 har skillnaden minskat och Varberg har bara 0,45 procentenheter fler lärare med pedagogisk högskoleutbildning än Falkenberg.

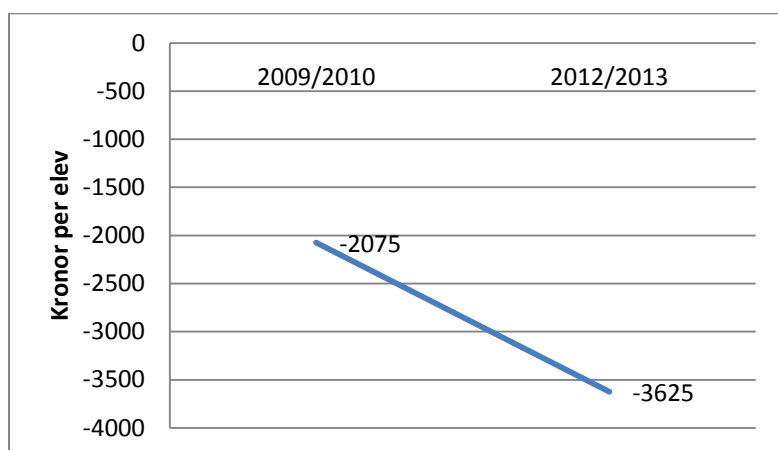
Denna förändring samvarierar således med betygen. Falkenberg krymper skillnaden angående antalet pedagogiskt högskoleutbildade lärare samtidigt som Falkenbergs betyg kommer ikapp Varbergs.

Figur 3: Skillnader mellan årskullarna i Varberg och Falkenberg vad gäller andelen lärare med pedagogisk högskoleutbildning (i procentenheter) sett ur ett Varbergsperspektiv.



Undervisningskostnaderna per elev och år var större för Falkenberg jämfört med Varberg redan 2009/2010. Det vi ser är dock att skillnaden ökat ytterligare. Även här kan vi således se en samvariation med betygen.

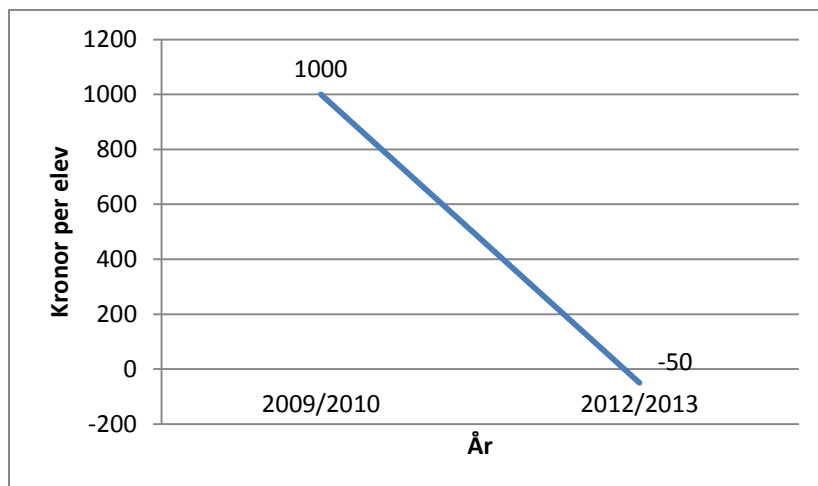
Figur 4: Skillnader mellan årskullarna i Varberg och Falkenberg vad gäller undervisningskostnad per elev och år sett ur ett Varbergsperspektiv.



Skillnaderna vad gäller kostnaderna för läromedel, bibliotek och utrustning har minskat. Varberg spenderade i snitt 1000kr mer per elev och år än Falkenberg på årskull 2009/2010. På årskull 2012/2013 spenderade Falkenberg istället 50kr mer än Varberg i snitt per elev och år. Detta betyder att även kostnader för läromedel, bibliotek och utrustning samvarierar

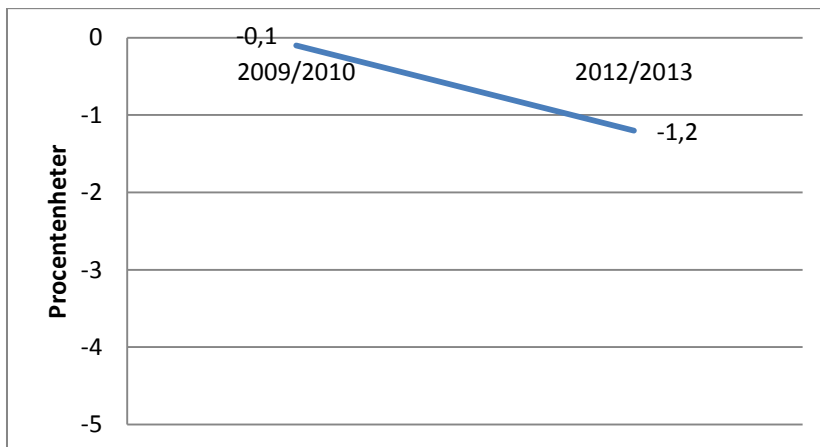
med betygen. När Falkenbergs betyg gick upp spenderade man även mer på läromedel, bibliotek och utrustning än vad Varberg gjorde.

Figur 5: Skillnader mellan årskullarna i Varberg och Falkenberg vad gäller Kostnad för läromedel, bibliotek och utrustning per elev och år sett ur ett Varbergsperspektiv.



Tittar vi på andelen lärare med specialpedagogisk utbildning kan vi se att Varberg hade färre lärare med specialpedagogisk utbildning för årskullen 2009/2010. För årskullen 2012/2013 har denna skillnad blivit ännu större till Falkenbergs fördel. Detta samvarierar således också med minskningen utav skillnaderna i betyg mellan kommunerna.

Figur 6: Skillnader mellan årskullarna i Varberg och Falkenberg vad gäller andelen lärare med special pedagogisk utbildning sett ur ett Varbergsperspektiv.



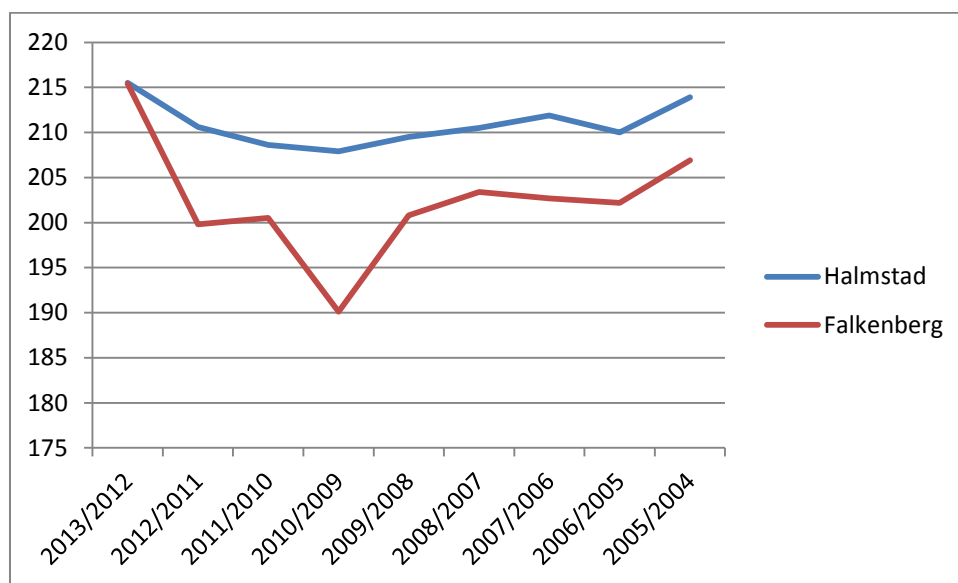
Sammanfattat kan man se en trend vad gäller samtliga av de undersökta skolfaktorerna. Falkenberg förbättrar tillgången på alla skolfaktorer för eleverna i årskull 2012/2013 jämfört med Varberg. Samtidigt ser vi att deras betyg kommer ikapp Varbergs. För att återkoppla undersökningen till studiens frågeställningar så visar resultaten på att det finns skillnader i tillgången på skolfaktorer både vad gäller de som kan kopplas till eleverna men även de som kan kopplas till lärarna. En samvariation mellan tillgången på skolfaktorer och elevers genomsnittliga meritvärde kan dessutom ses.

Samtidigt är de båda elevgruppernas bakgrund i stort sett lik. De små skillnader som kan ses talar dessutom för att Falkenbergs betyg inte borde förbättras.

6.3 Jämförelse av Falkenberg och Halmstad

För att kontrollera tidigare jämförelser resultat undersöker vi om samma skillnader kan hittas om vi jämför Falkenberg med Halmstad. Nedan kan vi se att Halmstad har en betygskurva som liknar Varbergs snarare än Falkenbergs. Betygsskillnaderna liknar således dem vi fann mellan Varberg och Falkenberg.

Figur 7: Genomsnittligt meritvärde över tid i Halmstad och Falkenberg.⁴⁶



Sett över hela perioden finner vi att Halmstad i genomsnitt har 8,511 högre genomsnittligt meritvärde än Falkenberg har. Detta kan vi jämföra med skillnaden på 5,53 för Varberg och Falkenberg.

⁴⁶ Skolverket (u.å) SIRIS- kvalitet och resultat i skolan. Hämtad från http://sir.is.skolverket.se/reports/rwservlet?cmdkey=common&geo=1&report=grbetyg&p_ar=2013&p_lankod=13&p_kommunkod=1383&p_skolkod&p_flik=K.

6.3.1 Årskull 2009/2010 Falkenberg och Halmstad

I detta avsnitt undersöker vi Falkenberg och Halmstad på samma sätt som vi undersökte Falkenberg och Varberg i tidigare avsnitt. Skillnaden ses här ur ett Halmstadsperspektiv, vilket innebär att man läser värdena som att Halmstad har mer av X. Precis som tidigare undersöker vi högstadietiden för den årskull som fick betyg 2010. Värdena för skolfaktorerna är således snittvärden för perioden.

Bakgrunden används endast som en kontroll för att elevernas bakgrund inte påverkar betygen snarare än skolfaktorerna.

Tabell 12: Genomsnittlig tillgång på skolfaktorer i Halmstad och Falkenberg samt elevers bakgrund för årskull 2009/2010.⁴⁷

	FBG	SD	Max/Min	HS	SD	Max/Min	Skillnad
Faktor	Genomsnittlig tillgång på skolfaktor	Mellan år	Mellan år	Genomsnittlig tillgång på skolfaktor	Mellan år	Mellan år	HS perspektiv
Elevtäthet (Elever per lärare)	12,65	+/- 0,65	13,7/12,0	12,72	+/- 0,27	13,2/12,5	0,07
Lärare med ped. Högskoleutbildning (%)	92,125	+/- 1,28	94,1/90,8	89,625	+/- 1,38	91,1/87,4	-2,5
Undervisningskostnad (per elev)	38 800	+/- 2916	43 000 / 35 400	38 100	+/- 2413	41 500 / 35 400	-700
Kostnad för läromedel, bibliotek och utrustning (per elev)	2300	+/- 187	2500/2000	3300	+/- 187	3500/3000	1000
Lärare med special ped. Utbildning (%)	5,625	+/-0,61	6,6/4,9	5,5	+/- 0,22	5,8/5,2	-0,125
Bakgrund							
Föräldrars utbildningsnivå (%):							
Förgymnasial	5,27	-	-	4,95	-	-	-0,32
Gymnasial	56,64	-	-	46,7	-	-	-9,94
Eftergymnasial	38,08	-	-	48,33	-	-	10,25
Nationell bakgrund (%) (född i Sverige + född utomlands)	13	-	-	19	-	-	6

⁴⁷ Skolverket (u.å) SIRIS- kvalitet och resultat i skolan. Hämtad från http://siris.skolverket.se/reports/rwservlet?cmdkey=common&geo=1&report=grbetyg&p_ar=2013&p_lankod=13&p_kommunkod=1383&p_skolkod&p_flik=K.

Ovan ser vi att skillnaderna i skolfaktorer varierar lite mellan de båda kommunerna under den första perioden. Falkenberg har fler lärare med pedagogisk högskoleutbildning samt spenderar lite mer på undervisning. En skillnad ser vi dock till fördel för Halmstad när det gäller kostnad för läromedel, bibliotek och utrustning per elev. 1000kr mer per elev spenderar man i genomsnitt i Halmstad.

Ser man till bakgrunden talar det mesta för att Falkenbergseleverna ska ha något sämre betyg sett till föräldrarnas utbildningsnivå. Halmstad har hela 10 procentenheter fler elever vars ena förälder har minst eftergymnasial utbildning. Halmstad har dock en större procentuell andel elever med invandrarbakgrund, vilket borde motverka betygsgapet till Falkenberg.

Eventuella skillnader i elevernas bakgrund är konstanta i jämförelsen med nästa kull, vilket utesluter det som faktor bakom betygsvariationer.

6.3.2 Årskull 2012/2013 Falkenberg och Halmstad

Efter att ha undersökt skillnaderna för årskull 2009/2010 mellan Falkenberg och Halmstad tittar vi nu på årskull 2012/2013. Den årskull som fick slutbetyg i Falkenberg detta år hade ett genomsnittligt meritvärde i nivå med Halmstad.

Tabell 13: Genomsnittlig tillgång på skolfaktorer i Halmstad och Falkenberg samt elevers bakgrund för årskull 2012/2013.⁴⁸

	FBG	SD	Max/Min	HS	SD	Max/Min	Skillnad
Faktor	Genomsnittlig tillgång på skolfaktor	Mellan år	Mellan år	Genomsnittlig tillgång på skolfaktor	Mellan år	Mellan år	HS perspektiv
Elevtäthet (Elever per lärare)	11,9	+/-0,25	12,2/11,5	12,35	+/- 0,15	12,5/12,2	0,45
Lärare med ped. Högskoleutbildning (%)	94,225	+/-0,54	95,1/93,6	89,675	+/-1,31	90,5/87,4	-4,55
Undervisningskostnad (per elev)	45 525	+/-1889	48 300 / 43 000	42 775	+/-1976	46 100 / 41 100	-2750
Kostnad för läromedel, bibliotek och utrustning (per elev)	4000	+/-1337	5700/2500	3450	+/-206	3600/3100	-550
Lärare med special ped. Utbildning (%)	5,675	+/-0,64	6,6/4,9	4,95	+/-0,25	5,2/4,6	-0,725
Bakgrund							
Föräldrars utbildningsnivå (%) :							
Förgymnasial	5,94	-	-	3,96	-	-	-1,98
Gymnasial	53,53	-	-	43,37	-	-	-10,16
Eftergymnasial	40,52	-	-	52,66	-	-	12,14
Nationell bakgrund (%) (född i Sverige + född utomlands)	15	-	-	19	-	-	4

Under den senare perioden, då Falkenbergs betyg har gått ikapp Halmstads betyg, kan vi se att skillnaderna i skolfaktorer har förändrats. Antalet elever per lärare har ökat i Halmstad.

⁴⁸ Skolverket (u.å) SIRIS- kvalitet och resultat i skolan. Hämtad från http://siris.skolverket.se/reports/rwservlet?cmdkey=common&geo=1&report=grbetyg&p_ar=2013&p_lankod=13&p_kommunkod=1383&p_skolkod&p_flik=K.

Skillnaden vad gäller procentandelen lärare med pedagogisk högskoleutbildning är under denna period mindre i Halmstad. Falkenberg spenderar nu mer på undervisning.

Tittar man på kostnaden för läromedel, bibliotek och utrustning per elev ser vi en förändring i och med att Falkenberg nu spenderar 550kr mer per elev i genomsnitt än vad Halmstad gör.

Denna årskull elever har en bakgrund som liknar den från föregående period. De skillnader som kan ses borde snarare tala för att betygsgapet mellan kommunerna skulle öka. Detta kan hävdas eftersom antalet elever med föräldrar med eftergymnasial utbildning nu gått upp med 1,89 procentenheter till fördel för Halmstad.

Skillnaden vad gäller andelen elever med invandrabakgrund talar emot att Falkenberg skulle förbättra sina betyg, eftersom andelen elever med invandrabakgrund har ökat i Falkenberg.

6.3.3 Sammanställning av jämförelsen mellan Falkenberg och Halmstad

I detta avsnitt redovisar vi skillnaderna mellan Falkenberg och Halmstad på samma sätt som vi gjorde i avsnittet där vi jämförde Varberg och Falkenberg. I ”Skillnadskolumnerna” redovisas den genomsnittliga skillnaden mellan kommunerna för varje skolfaktor.

Skillnaderna ses ur ett Halmstadperspektiv.

Tabell 14: Skillnader i tillgången på skolfaktorer mellan kommunerna för de två årskullarna samt elevernas bakgrund.⁴⁹

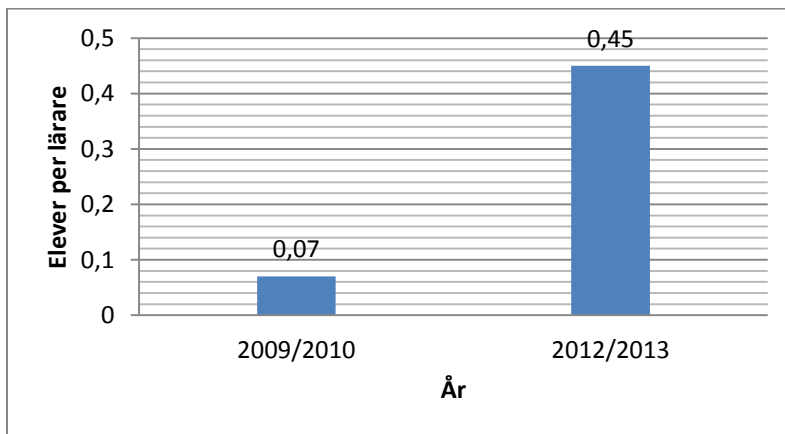
Skillnad ur Halmstadperspektiv	2009/2010 Skillnad	2012/2013 Skillnad
Faktor		
Elevtäthet (Elever per lärare)	0,07	0,45
Lärare med ped. Högskoleutbildning (Procentenheter)	-2,5	-4,55
Undervisningskostnad (per elev)	-700	-2750
Kostnad för läromedel, bibliotek och utrustning (per elev)	1000	-550
Lärare med special ped. Utbildning (Procentenheter)	-0,125	-0,725
Bakgrund		
Föräldrars utbildningsnivå (Procentenheter):		
Förgymnasial	-0,32	-1,98
Gymnasial	-9,94	-10,16
Eftergymnasial	10,25	12,14
Nationell bakgrund (Procentenheter) (född i Sverige + född utomlands)	6	4

⁴⁹ Skolverket (u.å) SIRIS- kvalitet och resultat i skolan. Hämtad från http://siris.skolverket.se/reports/rwservlet?cmdkey=common&geo=1&report=grbetyg&p_ar=2013&p_lankod=13&p_kommunkod=1383&p_skolkod&p_flik=K.

Nedan tittar vi närmre på förändringarna gällande varje enskild skolfaktor för att se eventuella samvariationer med kommunernas betyg. Graferna baseras på data från tabell 7.

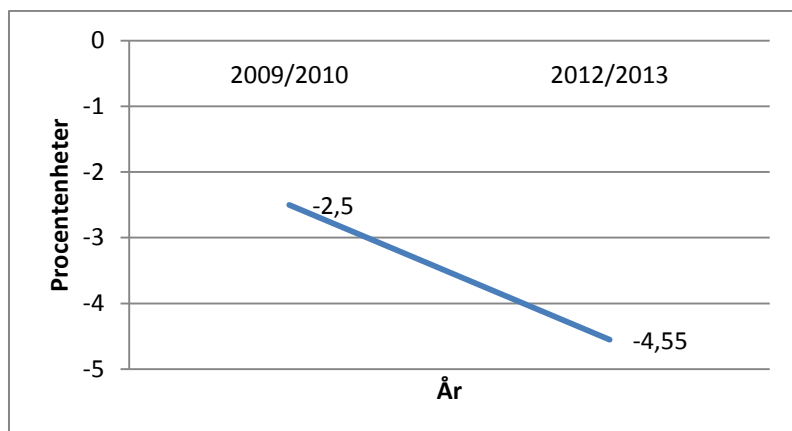
Börjar vi med att titta närmre på elevtäteten kan vi se att elevtäteten ökat i Halmstad. För årskull 2009/2010 var skillnaden endast 0,07 kommunerna emellan. För årskull 2012/2013 är skillnaden istället 0,45 elever fler per lärare i Halmstad än i Falkenberg. En samvariation med minskningen i betygsgapet mellan Falkenberg och Halmstad och elevtätet kan här således ses.

Figur 8: Skillnader mellan årskullarna i Halmstad och Falkenberg vad gäller elevtätet sett ur ett Halmstadsperspektiv.



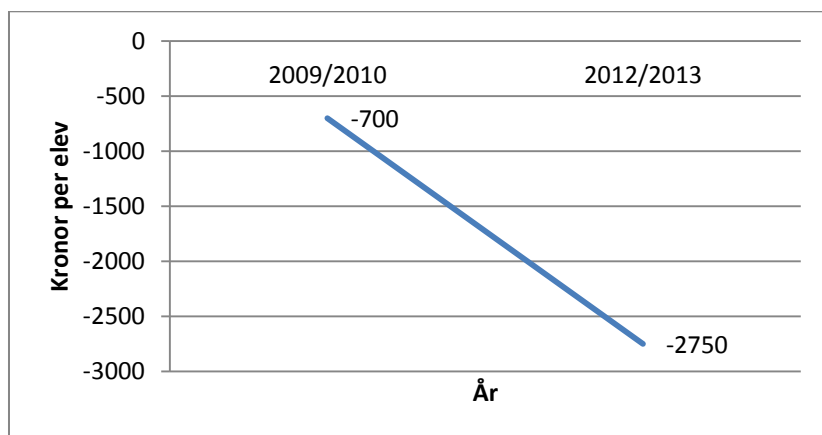
Vad gäller andelen lärare med pedagogisk högskoleutbildning kan vi också se en förändring till Falkenbergs fördel. Halmstad hade 2,5 procentenheter färre lärare med pedagogisk högskoleutbildning för årskull 2009/2010. För årskull 2012/2013 hade denna skillnad ökat till 4,55 procentenheter med fördel för Falkenberg. En samvariation kan därmed även ses gällande minskningen av betygsgapet mellan de båda kommunerna och andelen lärare med pedagogisk högskoleutbildning.

Figur 9: Skillnader mellan årskullarna i Halmstad och Falkenberg vad gäller andelen lärare med pedagogisk högskoleutbildning (i procentenheter) sett ur ett Halmstadsperspektiv.



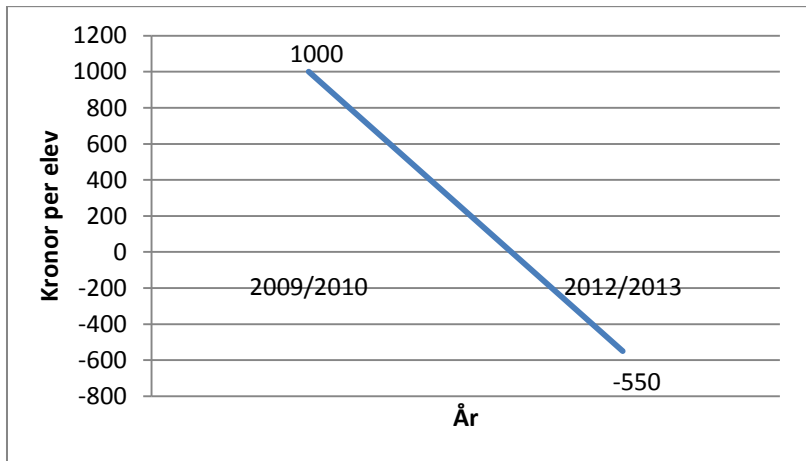
Skillnaden vad gäller undervisningskostnad per elev har också förändrats mellan de båda kommunerna till fördel för Falkenberg. För årskull 2009/2010 spenderade Falkenberg 700kr mer i snitt per elev. För årskull 2012/2013 har denna siffra stigit till 2750kr. En samvariation mellan undervisningskostnad per elev och minskningen av betygsgapet mellan kommunerna kan således även ses här.

Figur 10: Skillnader mellan årskullarna i Halmstad och Falkenberg vad gäller undervisningskostnad per elev och år sett ur ett Halmstadsperspektiv.



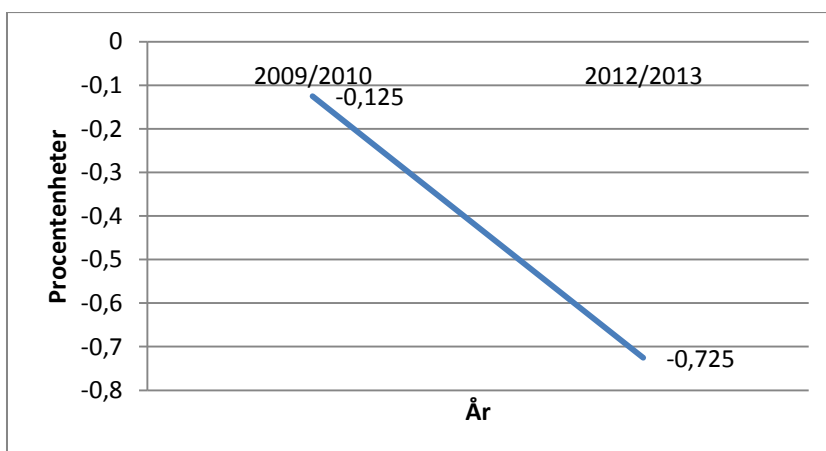
Tittar vi på kostnad för läromedel, bibliotek och utrustning per elev finner vi också en förändring. Halmstad spenderade i snitt 1000kr mer per elev (per år) på årskull 2009/2010. Men för årskull 2012/2013 ser vi att Falkenberg istället spenderar 550kr mer per elev (per år).

Figur 11: Skillnader mellan årskullarna i Halmstad och Falkenberg vad gäller Kostnad för läromedel, bibliotek och utrustning per elev och år sett ur ett Halmstadsperspektiv.



Sett till andelen lärare med specialpedagogisk utbildning kan vi se att situationen förändrats ytterligare till Falkenbergs fördel här. Halmstad hade för årskull 2009/2010 i snitt 0,125 procentenheter färre lärare med specialpedagogisk utbildning. För årskull 2012/2013 hade man 0,725 procentenheter färre lärare med specialpedagogisk utbildning.

Figur 12: Skillnader mellan årskullarna i Halmstad och Falkenberg vad gäller andelen Lärare med special pedagogisk Utbildning sett ur ett Halmstadsperspektiv.



Sammanfattat kan vi tydligt se hur skillnaderna för samtliga utav våra undersökta skolfaktorer går i Falkenbergs favör för årskull 2012/2013, då man också minskat betygsgapet till Halmstad. En tydlig trend vad gäller sambandet mellan tillgången på skolfaktorer och elevers genomsnittliga meritvärde kan således ses i både jämförelsen av Falkenberg och Varberg samt jämförelsen av Falkenberg och Halmstad.

Dessa resultat ligger till underlag för slutsatser kring tre av studiens frågeställningar (2,3 och 4).

Dessa frågeställningar lyder:

- Hur skiljer sig tillgången på skolfaktorer knutna till eleverna åt mellan kommunerna?
- Hur skiljer sig tillgången på skolfaktorer knutna till lärarna åt mellan kommunerna?
- Samvarierar skillnader i tillgången på skolfaktorer med kommunernas genomsnittliga meritvärde?

7. Slutsatser och diskussion

Denna studie utgick ifrån tre frågeställningar varav den första lyder:

- Vilka betygsmässiga likheter eller skillnader kan ses mellan kommunerna?

När vi jämförde Varbergs och Falkenbergs betyg över en nioårsperiod fann studien att Varberg i genomsnitt haft 5,53 meritvärdespoäng mer än Falkenberg per år. Detta resultat utgör den skillnad i betyg som motiverar undersökningen av uppsatsens två andra frågor. Detta eftersom skillnaden i meritvärde mellan Varberg och Falkenberg måste ha en orsak.

Studiens andra och tredje frågeställning rör skillnader i tillgången på skolfaktorer mellan kommunerna och dessa lyder:

- Hur skiljer sig tillgången på skolfaktorer knutna till eleverna åt mellan kommunerna?
- Hur skiljer sig tillgången på skolfaktorer knutna till lärarna åt mellan kommunerna?

Här fann studien att skillnader fanns mellan kommunerna vad gällde tillgången på skolfaktorer. Detta gäller både de skolfaktorer som kan kopplas till eleverna såväl som de skolfaktorer som kopplas till lärarna. Dessa skillnader varierar en hel del över tid. Funna skillnader lägger grunden för svaret på studiens fjärde frågeställning som lyder:

- Samvarierar skillnader i tillgången på skolfaktorer med kommunernas genomsnittliga meritvärde?

Studien har klarlagt att det finns en tydlig samvariation mellan tillgången på de för denna studie utvalda skolfaktorer och elevernas genomsnittliga meritvärde. Denna samvariation kunde ses i både studiens huvudfall, som var jämförelsen mellan Falkenberg och Varberg, men även i kontrollfallet, som var jämförelsen mellan Falkenberg och Halmstad. Samtliga utav de undersökta skolfaktorerna samvarierade med en uppgång i elevernas genomsnittliga meritvärde.

Elevernas bakgrund kontrolleras i studien, eftersom sociokulturella skillnader i elevernas bakgrund annars kan vara vad som ligger bakom förändringar i det genomsnittliga

meritvärdet. Kontrollen av elevernas bakgrund visade dock på att de jämförda elevgrupperna i de olika kommunerna var mycket lika. I vissa fall skilde sig bakgrunden något, men dessa variationer talade emot att det genomsnittliga meritvärdet skulle öka, vilket utesluter dessa variationers påverkan på det genomsnittliga meritvärdet.

Dessa resultat kan kopplas till forskningen gjord av Sheerens och Bosker, Mortimore och Grosin, vars resultat pekar på att det finns ett samband mellan skolfaktorer och betyg.⁵⁰ Även den forskning gjord av Hedges, Laine och Greenwald som också visar på samband mellan skolfaktorer och betyg stöds av denna studies resultat.⁵¹

De resultat som funnits i denna studie strider således emot den mer pessimistiska synen på utbildningens framgång som en produkt av sociala bakgrundsförhållanden, som tar sitt ursprung i t.ex. Coleman-rapporten.⁵²

Dessa resultat kopplar an till problematiken med skolans likvärdighet som diskuterades i inledningen samt utgör till viss del bakgrunden för denna studie. Samvariation mellan tillgången på skolfaktorer och elevers genomsnittliga meritvärde påverkar synen på utbildningens krav på likvärdighet.

I skollagens första kapitel, paragraf 9 om likvärdighet, står det att läsa:

” Utbildningen inom skolväsendet ska vara likvärdig inom varje skolform och inom fritidshemmet oavsett var i landet den anordnas.”⁵³

Med likvärdighet innebär inte att alla elever på en skola skall få tillgång till samma mängd resurser. Däremot är tanken att skolor runt om i landet skall kunna erbjuda elever samma möjligheter till utbildning oavsett vart de bor. Här menar jag att mängden resurser varje skola lägger ner i sin verksamhet på diverse saker är centralt. Då denna studie pekar på att tillgången på skolfaktorer samvarierar med det genomsnittliga meritvärdet får detta som konsekvens att det vore rimligt om svenska skolors ”utbud” på dessa skolfaktorer inte skiljer sig åt. I denna undersökning har vi dock konstaterat att så inte är fallet sett till de tre undersökta grannkommunerna där tillgången på skolfaktorer varierat över tiden. När detta

⁵⁰ Grosin. 2003. S.138

⁵¹ Gustafsson. S.30

⁵² Grosin. 2003. S.18

⁵³ Skollagen, SFS (2010:800). S.3

sker i samvariation med elevers genomsnittliga meritvärde får vi, menar jag, ett problem med skolans likvärdighet. Om elevernas betyg påverkas av tillgången på skolfaktorer och denna uppenbarligen varierar från år till år i kommunerna är inte utbildningen likvärdig oavsett vart i landet du bor. Tillgången på skolfaktorer blir således en faktor som minskar eller ökar dina möjligheter till att framgångsrikt utbilda dig. För en likvärdig utbildning bör därför tillgången på skolfaktorer vara så lika som möjligt.

Detta kan kopplas till forskningen gjord av Böhlmark och Holmlund där det står att läsa:

”Ett grundläggande jämlikhetsmål för svensk skola är att sådana faktorer, som den unge individen inte själv kan påverka, ska spela så liten roll som möjligt för dennes möjligheter i skolan.”⁵⁴

Efter denna studie drar jag således slutsatsen att det finns skäl att ifrågasätta skollagens krav på likvärdighet. Framför allt behöver det diskuteras huruvida skollagen skall utlova likvärdighet, då detta kan vara ett omöjligt uppdrag att infria med så många olika huvudmän som kommunaliseringen har bidragit med.

Det finns skäl till att utforska den svenska skolans likvärdighet ytterligare, då likvärdighet är ett komplext begrepp som kan tolkas på många olika sätt. Denna studie visade att det fanns variationer vad gäller likvärdigheten mellan tre relativt lika grannkommuner. Frågan om hur kommuner alternativt skolor som skiljer sig mycket från varandra vad gäller geografiska förutsättningar och social bakgrund blir således ett intressant och viktigt förslag för framtida forskare att ta sig an.

⁵⁴ Böhlmark. 2011. S.3-4

Referenslista

Böhlmark, A., & Holmlund, H. (2011) *20 år med förändringar i skolan. Vad har hänt med likvärdigheten?* Stockholm: SNS

Djurfeldt, G., Larsson, R. & Stjärnhagen, O. (2013) *Statistisk verktygslåda – samhällsvetenskaplig orsaksanalys med kvantitativa metoder.* Lund: Studentlitteratur

Ekengren, A.M, & Hinnfors, J. (2012) *Uppsatshandbok - Hur du lyckas med din uppsats.* Lund: Studentlitteratur

Esaiasson, P., Gilljam. M., Oscarsson, H. & Wängnerud, L. (2012) *Metodpraktikan – Konsten att studera samhälle, individ och marknad.* Vällingby: Elanders Sverige AB

Gustafsson, J.E. & Myrberg. E. (2002) *Ekonomiska resursers betydelse för pedagogiska resultat – en kunskapsöversikt.* Stockholm: Skolverket

Grosin, L. (2003) *Forskningen om framgångsrika skolor som grund för skolutveckling.* I G. Berg, & H.Å. Scherp (Red.) Skolutvecklingens många ansikten. Myndigheten för skolutveckling

Styrdokument

Skolverket.(2011). Läroplanen för grundskolan, förskoleklassen och fritidshemmet 2011.

SFS (2010:800). *Skollag.* Stockholm. Utbildningsdepartementet.

Internet

Skolverket.(u.å) *SIRIS – Kvalitet och resultat i skolan.*

Jordbruksverket.(u.å) *Så här definierar vi landsbygd.* Hämtad 2013-11-20, från <http://www.jordbruksverket.se/etjanster/etjanster/alltomlandet/sahardefinierarvilandsbygd.4.362991bd13f31cadcc256b.html>.

Statistiska centralbyrån. (u.å) *Folkmängd i riket, län och kommuner 31 december 2012 och befolkningsförändringar 2012.* Hämtad 2013-12-19, från http://www.scb.se/sv/_/Hitta-statistik/Statistik-efter-amne/Befolkning/Befolkningens-sammansattning/Befolkningsstatistik/25788/25795/Helarsstatistik---Kommun-lan-och-riket/Folkmangd-i-riket-lan-och-kommuner-31-december-2012-och-befolkningsforandringar-2012/

Varbergs kommun. (u.å) Hämtad 2013-11-20, från <http://www2.varberg.se/default.asp?viewset=&on=Politik%20&initid=1602&heading=Politik%20&mainpage=templates/02.asp?sida=1811>

Falkenbergs kommun, (u.å) Hämtad 2013-11-20, från <http://www.falkenberg.se/1/kommun-politik.html>.

Sveriges kommuner och landsting, (2013) *Maktfördelning 2013-09-20*. Hämtad 2013-11-20, från [http://www.skl.se/MediaBinaryLoader.axd?MediaArchive_FileID=e4673551-4711-4850-9073-714738532471&FileName=Styren+i+kommuner_och+maktf%c3%b6rdelning+2013_09-20_+webb+\(2\).pdf](http://www.skl.se/MediaBinaryLoader.axd?MediaArchive_FileID=e4673551-4711-4850-9073-714738532471&FileName=Styren+i+kommuner_och+maktf%c3%b6rdelning+2013_09-20_+webb+(2).pdf)

Databaser

Skolverket.(u.å) *SIRIS – Kvalitet och resultat i skolan*. Hämtad från <http://siris.skolverket.se/siris/f?p=Siris:1:0>