

Bostadsrätternas fasta inredning

**Ett kulturarv i Stockholms innerstad med
exempel från Vasastan**

Anna-Clara Uddhammar

**Uppsats för avläggande av filosofie kandidatexamen i
Kulturvård, Bebyggelseantikvariskt program
15 hp
Institutionen för kulturvård
Göteborgs universitet**

2015:34



Bostadsrätternas fasta inredning
Ett kulturarv i Stockholms innerstad med exempel från Vasastan

Anna-Clara Uddhammar

Handledare: Hélène Hanes och Henrik Ranby

Kandidatuppsats, 15 hp
Bebyggelseantikvariskt program
Lå 2014/15

UNIVERSITY OF GOTHENBURG
Department of Conservation
P.O. Box 130
SE-405 30 Goteborg, Sweden

www.conservation.gu.se
Ph +46 31 786 4700
Fax +46 31 786 4703

Program in Integrated Conservation of Built Environments
Graduating thesis, BA/Sc, 2015

By: Anna-Clara Uddhammar
Mentor: H el ene Hanes and Henrik Ranby

Fixed interior decors of apartments
- A cultural heritage in Stockholm with examples from Vasastan

ABSTRACT

In this paper I investigate the role and perceived value of late 19th century and early 20th century fixed interior decors in modern home design ideals. I conduct case studies of four apartments built in Stockholm (Sweden) near the end of the 19th century and beginning of 20th century. For each apartment I produce a detailed inventory of all remaining fixed interior decor of historical and cultural significance as per the year 2015. I observe that the modifications done to the apartments in question can be summarized in three key themes; (i) Floorplans have been simplified to produce larger open spaces where walls, originally intended to separate servants from the social life of the inhabiting family, have been removed. (ii) Technical and hygiene standards have been raised significantly, mainly by an expansion of kitchens and bathrooms. (iii) A general simplification of style has given modern additions such as kitchen furnishings, new doors and doorways a cubistic form with smooth surfaces. Further, I conclude that apartments with preserved late 19th century fixed decor are perceived as exclusive in the real estate market and generate higher sales prices relative to those without remaining period details. At the same time, such apartments are presented as entirely modern and open for the buyer to shape and design after his own tastes. I argue that this situation is problematic from a building conservation perspective as significant refurbishments pose a threat to properties of cultural and historical value.

Title in original language: Bostadsr atternas fasta inredning; Ett kulturarv i Stockholms innerstad med exempel fr an Vasastan

Language of text: Swedish

Number of pages: 56

Keywords: Fixed interior decors, conservation, modern interior decoration, home ideals, restoration, historical value

ISSN 1101-3303

ISRN GU/KUV—15/34—SE

INNEHÅLL

1. INLEDNING.....	9
1.1. BAKGRUND	9
1.2. PROBLEMFÖRMULERING	9
1.3. SYFTE	10
1.4. MÅL	10
1.5. FRÅGESTÄLLNINGAR	11
1.6. URVAL OCH AVGRÄNSNINGAR	11
1.7. TERORETISK ANSATS OCH TIDIGARE STUDIER.....	12
1.8. METOD OCH MATERIAL.....	14
1.9. KÄLLKRITIK	16
2. BOSTÄDER SOM HISTORISKA BIOTOPER	17
2.1. BOSTADEN 1880-1920-TAL.....	17
2.1.1. VÄRDERINGAR OCH BOSTADSIDEAL.....	17
2.1.2. PLANLÖSNING.....	17
2.1.3. SÄLLSKAPSRUM OCH SOVRUM.....	18
2.1.4. KÖKSINREDNING.....	21
2.1.5. HYGIENUTRYMMEN OCH TEKNISKA INSTALLATIONER.....	22
2.1.6. HALL OCH FÖRVARINGSUTRYMMEN.....	22
2.2. BOSTADEN 2000-TAL.....	24
2.2.1. VÄRDERINGAR OCH BOSTADSIDEAL	24
2.2.2. PLANLÖSNING.....	24
2.2.3. SÄLLSKAPSRUM OCH SOVRUM.....	25
2.2.4. KÖKSINREDNING.....	27
2.2.5. HYGIENUTRYMMEN.....	28
2.2.6. HALL OCH FÖRVARINGSUTRYMMEN.....	28
3. KULTURARV SOM OBJEKT PÅ BOSTADSMARKNADEN.....	31
3.2. STUDIE AV FÖRSÄLJNINGSPROSPEKT.....	32
3.2.1. PROSPEKT 1, UPPLANDSGATAN 74.....	32
3.2.2. PROSPEKT 2, SIGTUNAGATAN 8.....	33
3.2.3. PROSPEKT 3, VÄSTMANNAGATAN 35.....	33
3.2.4. PROSPEKT 4, TORSGATAN 70.....	33
3.2.5. PLANRITNINGAR.....	34
4. FALLSTUDIE	37
4.1. INVENTERINGSOBJEKT	37
4.2.1. PLANLÖSNING.....	40
4.2.2. SÄLLSKAPSRUM OCH SOVRUM.....	41
4.2.3. KÖKSINREDNING.....	44
4.2.4. HYGIENUTRYMMEN OCH TEKNISKA INSTALLATIONER.....	45
4.2.5. HALL OCH FÖRVARING.....	46
5. RESULTAT	47
6. DISKUSSION	50
7. SAMMANFATTNING	53
8. KÄLLOR OCH LITTERATUR	54
6.1 OTRYCKTA KÄLLOR.....	54
6.2. TRYCKTA KÄLLOR OCH LITTERATUR.....	54
6.3 ELEKTRONISKA KÄLLOR	56
6.4. BILDFÖRTECKNING.....	56
9. BILAGOR.....	58

1. INLEDNING

1.1. BAKGRUND

Föreliggande uppsats utgör examensarbete om 15 hp på bebyggelseantikvariskt program för avläggande av filosofie kandidatexamen vid Institutionen för kulturvård, Göteborgs universitet. Uppsatsen är skriven under vårterminen 2015.

Att levandegöra kulturarvet är tidens melodi. Men många bor redan mitt i det och lever sina liv, i sina bostäder. Bostaden formar oss och våra liv och vi formar våra bostäder. Genom den uttrycker vi identitet. Inredningsintresset är i Sverige idag enormt. Genom sociala medier har en slags offentliga hem vuxit fram. Det finns uppenbarligen ett lika stort behov av att visa upp hur ens hem ser ut som hur man själv lever sitt liv. Budskapet är ganska enkelt; din bostad är en förlängning av dig själv och förmedlar vem du är. Alla detaljer räknas och hemmet liksom du själv måste vara tiptop. Jag vill undersöka vad dagens inredningsintresse och förväntningarna på bostaden att vara nyrenoverad och stilmässigt ”rätt” får för betydelse för densamma som kulturhistorisk miljö. Under utbildningen har jag upplevt en viss valhänthet från kulturmiljövården som bransch angående hanteringen av interiörer och speciellt den privata bostaden. Istället ligger fullt fokus på stadsplanering och på den yttre miljön. Säkerligen, och med rätta, finns en stor respekt och en del oro för att som antikvarie lägga sig i människors allra mest privata, hemmet. Men många har uttryckt bekymmer över hur dåligt skyddade kulturhistoriskt värdefulla interiörer faktiskt är i lagens mening. Fastigheter som kring förra sekelskiftet uppfördes som hyrespalats har idag många gånger ombildats till bostadsrätter vilket också får konsekvenser för behandlandet av bostäderna. Trots lagskydd och vissa ekonomiska stöd är det bästa skyddet fortfarande en medveten och engagerad ägare. (Carlsson 2002) Med bakgrund av den stora andel av dagens bostadsbestånd i Stockholms innerstad som fortfarande består av flerbostadshus byggda omkring förra sekelskiftet och med det stora intresset för renovering och heminredning kommer jag i denna uppsats att undersöka hur mycket fast inredning av kulturhistoriskt intresse som finns kvar i fyra stycken lägenheter i stadsdelen Vasastan i Stockholm. I undersökningen ingår att studera hur dessa bostäder anpassats till moderna ideal och vilken bild av dem som presenteras för att attrahera en ny ägare vid försäljning.

1.2. PROBLEMFÖRMULERING

I fråga om bevarande prioriteras idag byggnaders fasader och den yttre miljön framför interiörer. Den lag som reglerar byggandet och behandlande av allra flest byggnader i Sverige är Plan och Bygglagen. Förändring av ett flerbostadshus i detaljplanerat område är exempelvis utvändigt belagt med bygglovsplikt genom PBL 9:2. Det gäller inte förändringar interiört om inte kommunen särskilt beslutat om detta i detaljplan. (PBL 9:8.) En ändring inne i lägenheten kräver ofta bara ett godkännande från styrelsen i bostadsrättsföreningen eller hyresvärd, om ens det. Syftet med bygglovsplikten kan sägas vara att reglera och kontrollera byggandet, kvalitets- och utseendemässigt. En förklaring till situationen är att det är exteriören som flest människor har tillgång till och påverkas av samtidigt som den enskildes rätt till makt över sin egen egendom är stadgad i grundlagen. Att bevara fasader och säkerställa en viss estetisk kvalitet hos flerbostadshus är av större allmännytta. Därför blir det viktigare än att bevara

interiörer som endast ett fåtal personer har tillgång till. Samtidigt tillbringar den moderna människan nästan all sin tid inomhus och estetiska, kulturhistoriska och taktila upplevelser från material och omgivning påverkar oss även där.

Det juridiska skyddet kulturarv åtnjuter baseras på bedömningen av värde. Bedömningen av vad som kan anses vara varsamt eller förvanskning innebär är en central och kritisk del i kulturmiljövårdens arbete. Bebyggelseantikvarie Anna Krus skriver i sin licentiatavhandling att explicita preciseringar av exakt vilka egenskaper hos byggnaden som bär upp kulturhistoriska värden, och vad de består i, krävs för att göra trovärdiga och hållbara värderingar. (Krus 2006) För att underbygga den professionella bedömningen av kulturhistoriskt värde som antikvarien gör, är det därför viktigt att använda en metod som stegvis redovisar och styrker de resultat och slutsatser antikvarien kommer fram till. Några som inom sitt område lyckats mycket bra med detta och dessutom nått en bred allmänhet, är naturvårdssektorn, varför deras metoder varit en inspirationskälla för denna undersökning.

I regeringens miljömål *God bebyggd miljö* konstateras vikten av trevnad och skönhetsupplevelser i människors vardagsmiljö och ett varierat utbud av bostäder. Bevarandet och användandet av historiskt, kulturellt och arkitektoniskt arv betonas.

(www.boverket.se/sv/samhallsplanering) Nämda arv behövs därmed i vardagsmiljön för att göra den varierad, trivsam och estetiskt tilltalande. Bostaden är vardagsmiljö. Många av de fastigheter som från början uppfördes som hyresrätter har idag ombildats till bostadsrätter vilket medför konsekvenser för bostädernas behandling. För att vi skall kunna bibehålla ett varierat utbud av bostäder krävs att vi har kunskap om och rätt hanterar de bostäder med kulturhistoriskt värdefull inredning som fortfarande finns kvar. Den aktiva bostaden måste uppvärderas till samma klass av kulturarv som bostadshusens exteriörer. Det är därför angeläget att inventera bostäderna för att klargöra hur äldre inredning behandlas till följd av moderna bostads- och inredningsideal. Det är också angeläget att så precist och explicit som möjligt kunna förmedla i vad dessa värden ligger för att möjliggöra bevarande.

1. 3. SYFTE

Syftet med den här uppsatsen är att få en indikation på hur mycket fast inredning med kulturhistoriskt värde som finns kvar i bostadsrätter i Stockholms innerstad, samt att undersöka hur dessa bostäder anpassats till dagens inrednings- och bostadsideal. Ytterligare ett syfte är att undersöka om metoden jag hämtat från naturvården kan ge ett resultat som tydligt och enkelt går att precisera och förmedla.

Jag vill med undersökningen även utmana mig själv till att kunna göra mina egna identifieringar och bedömningar av materiellt kulturarv och kunna precisera och förmedla dessa värden för att pröva den kunskap jag under utbildningen tillägnat mig.

1. 4. MÅL

Målsättningen med uppsatsen är att uppmärksamma innerstadsbostadsinteriörer och fast inredning som en typ av värdefull kulturhistorisk miljö värdig bebyggelseantikvariens uppmärksamhet. Med uppsatsen vill jag där med uppmuntra till antikvarisk påverkan även innanför fastigheternas fasader.

1. 5. FRÅGESTÄLLNINGAR

- Vilken fast inredning av kulturhistoriskt intresse kan finnas kvar i lägenheter från 1880-1920-tal?
- Hur ser dagens bostadsideal ut och hur har äldre bostäder anpassats efter dessa?
- Vilken bild av äldre bostäder presenteras av mäklare inför försäljning?
- Är metoden ”kulturarvsruta” ett effektivt och adekvat tillvägagångssätt för kulturhistorisk inventering av interiörer?

1. 6. URVAL OCH AVGRÄNSNINGAR

Urvalet av undersökta objekt är tänkt som ett tvärsnitt i storstaden och är inte alltäckande. Jag har endast kunnat undersöka en liten del av bostadsbeståndet och dessa får ses som exempel på hur det kan se ut i en innerstadsbostad i Stockholm idag. Valet att inventera bostadsrätter i Stockholm grundar sig på de överlägset högre kvadratmeterpriserna i Stockholm jämfört med övriga motsvarande bostadstyper i andra svenska städer vilket vittnar om en mycket hög efterfrågan. Valet av stadsdelen Vasastan grundar sig på den höga omsättning bostäder på marknaden då jag är beroende av mäklarvisningar för att genomföra mina inventeringar. Stadsdelens kvadratmeterpriser är också bland de högsta i landet. Det finns alltså en attraktionskraft i bostäderna i detta område som är intressant för min undersökning.

Inventeringen sker i bostadsrätter. Situationen i hyresrätter kommer i denna uppsats inte att beröras. Endast fast inredning inventeras, det vill säga sådant som sitter fast i eller är en del av golv, väggar eller tak. Inventeringen ger en ögonblicksbild innan försäljning. Vad som eventuellt kan ha hänt med interiörerna efter försäljning skulle kräva en större uppföljning än vad som ryms i denna uppsats och kan därför inte tas hänsyn till i undersökningen. Undersökningen syftar inte till att kartlägga utvecklingen i bostäderna från tillkomst till idag varför någon sådan beskrivning inte kommer att göras. De inventeringar som genomförs är tänkta att ses som stickprov och ger inte någon säker och heltäckande bild men står som exempel för rådande tillstånd.

1. 7. TERORETISK ANSATS OCH TIDIGARE STUDIER

Den teoretiska utgångspunkten i denna uppsats ansluter till ett generellt bebyggelseantikvariskt perspektiv att byggnader som helhet har något väsentligt att säga om gångna tider vilket berikar dagens samhälle. Byggnader representerar såväl ekonomiska som kulturhistoriska värden. Genom metoden med fallstudien av bostadsrätter i Vasastan, Stockholm, menar jag att frågeställningarna om sambanden mellan kulturhistoriska och ekonomiska världen samt dagens bevarandestatus på inredningar skall tydliggöras. Bevarandet av innerstadsbebyggelse har länge varit inriktad på att husen skulle undgå rivning och exteriörerna bevaras. Även om vissa interiörer har uppmärksammats var huvudtanken ofta att äldre bebyggelse skulle omvandlas till bostäder med modern standard. Detta var huvudtanken i det ROT-program som sattes igång 1975. Spegeldörrar och köksinredningar byttes då ofta ut, kakelugnar revs och taken sänktes. (Johansson, 1997.) Senare svenska bevarandeperspektiv har lagt något större vikt vid interiörer, den historia och det hantverk dessa representerar. Att bevara fasader räcker inte utan byggnaderna som helhet skall, som det står i Plan- och bygglagen, behandlas varsamt. Sannolikt har förskjutningen i bevarandeperspektivet, ett ökat antal omvandlingar till bostadsrätter, intresset för, och den ekonomiska uppvärderingen av, de äldre bostäderna samverkat. Någon större tvärvetenskaplig utredning av detta samspel finns emellertid ännu inte.

Ingrid Martins Holmberg undersökte 1997 en samling bostadsannonser för lägenheter i äldre hus. I artikeln "*Uppfinningsrika möten med det förflutna*" beskriver Martins Holmberg vilka utpekade spår av det förflutna som värderas högst i dessa texter. (Nordisk arkitekturforskning, 3: 1997) Hennes pilotstudie visar att vad som kallas "originaldetaljer" värderas som positivt och den fasta inredning som anses i särklass viktigast är golven. Gamla trägolv ses som en absolut kvalitet i bostaden. Andra detaljer som specificeras är stuckatur, takros, pärlspont och spegeldörrar till exempel. Det gamla med bostaden omnämns för att sätta tonen och ange en atmosfär som önskas förmedlas i bostaden som en helhet precis som det faktum att själva fastigheten är äldre anses intressant för försäljningen i allmänhet. På detaljnivå kontrasteras det gamla av det nya. I speciellt kök och badrum ses istället det nyrenoverade som en absolut kvalitet men fortfarande finns en idé om gammal charm i utformningen speciellt i köken. Martins Holmberg konstaterar att värdet av det gamla alltså skiftar med vilken funktion det har.

Även Ola Nylander berör i sin avhandling *Bostaden som arkitektur* materialet och hantverket i bostaden och dess betydelse för den boende. (Nylander 1998) Nylander beskriver hur de boende tillägnar sig bostaden och skapar en identifiering och relation till den. Arkitekturens material kan fylla ett behov av bekräftelse på social värdighet. Detaljrikedom och spår av omsorgsfullt hantverk i materialet ger den boende en förhöjd känsla och en upplevelse av omsorg och ökat självförtroende i betydelsen att den boende betyder något för någon, skriver Nylander. På samma sätt kan slarvigt eller mycket slätstruket hantverk i bostaden ha en negativ effekt på den boende, en frånvaro av omsorg. Symbolvärdet i materialet i bostaden styrs delvis av vårt kollektiva minne. Känslan av autenticitet i materialet ger känslan av historisk samhörighet. Nylander skriver att det i Sverige finns en utbredd omedvetenhet om bostadens omätbara estetiska egenskapers betydelse för den boende. Hans forskning visar resultatet att dessa kvaliteter är oundgängliga för bostadens sammanvägda kvalitet. De är intimt sammanbundna med boendens tillägnelseprocess som i många fall beskrivs som en direkt förälskelse. I bostadens arkitektur ryms möjlighet att skapa tolkningsdjup och upplevelserikedom och därmed berika vardagsupplevelsen för boenden. Dock, skriver Nylander, är detta ofta en outnyttjad potential. (Nylander 1998)

Nylanders forskning uttrycker värden i att bevara äldre inredningsdetaljer i bostaden på ett annat sätt än de kulturhistoriska vilket öppnar för andra perspektiv. Det omsorgsfulla hantverket Nylander beskriver återfinns typiskt i äldre byggnader tillkomna i en mer hantverksmässig tradition än vi har i dagens byggnadsproduktion och värden många antikvarier i sina värderingar nog gärna vill komma åt. Därför är Nylanders studie intressant för kulturvärden att ta fasta på i diskussionen om interiörers bevarande. Dessa studier ger vid handen att bostadens utformning är viktig för samhället och individen på en detaljnivå som sällan påtalas. Den berikande vardagsupplevelsen hantverket i äldre bostadsinredningar ger den boende är värden som kan vara svåra att mäta och uttala. Samtidigt relaterar Nylanders forskning mycket väl till vad miljömålet *God bebyggd miljö* ger för målbild av vårt bostadsbestånd. Trots dessa incitament till att tillmäta interiörer kulturhistoriskt värde sker alltså en systematisk favorisering av exteriörer framför interiörer. Detta blir inte minst tydligt i den inventering av kulturhistoriskt värde som genomförts och fortfarande är gällande i Stockholms innerstad.

Innerstadsinventeringen av Stockholm genomfördes av Stockholm stadsmuseum mellan åren 1973-1983. Sedan dess har ingen större inventering av kulturhistoriska värden genomförts i Stockholms bostadshus. (www.stadsmuseet.stockholm.se) Uppgifter om byggnadsår, byggherre, byggmästare och arkitekt har registrerats. Beskrivningar hålls mycket kort men koncentreras kring fasad och trapphus, alltså byggnadernas offentliga delar. Vissa fotografier finns bifogade. I genomsnitt är en lägenhet i varje bostadshus inventerad. Få detaljerade uppgifter om dessa återges. Klassificeringarna grundas på identifierande av värden likt den så kallade Unnerbäcksmodellen med ett par konstaterade värden utan precisering varför eller hur dessa värden finns. Metoden har förespråkats av Riksantikvarieämbetet och de senaste åren varit den allmänt vedertagna metoden för kulturhistorisk värdering. (Unnerbäck 2002) Klassificeringsskartan från stadsmuseet visar att det exteriört i hela Stockholm över lag ska finnas höga kulturhistoriska värden. Merparten av dokumenten finns att tillgå genom Stockholms stadsmuseums webbplats www.stadsmuseet.stockholm.se/om-hus/ I detaljplanearbete gäller museets klassificering som riktlinje för bevarandenivå och ska i regel tas hänsyn till enligt PBL 8:13. Riksantikvarieämbetet publicerade nyligen *Plattform för kulturhistorisk värdering och urval*. Génetay & Lindberg, 2014.) Publikationen är tänkt att samla gemensamma utgångspunkter för att uppnå en begriplighet och acceptans för antikvariska frågor i samhället. Av den översiktliga genomgång jag gjort tycker jag mig se goda förutsättningar för att antikvarier skall hjälpas bli mer explicita i utnämmandet av kulturhistoriskt värde i allmänhet.

Carina Carlsson skrev 2002 en kandidatuppsats vid institutionen för kulturvård om kulturhistoriska interiörers värde, betydelse och lagskygg. Carlsson undersökte lagstiftningens möjlighet till skydd och hur dessa miljöer kan skyddas i praktiken av museer, länsstyrelser och stadsbyggnadskontor. Resultatet Carlsson presenterar är i stora drag att den då gällande Kulturminneslagen gav möjligheter till skydd gällande fast inredning men att möjligheterna i kommunal planering genom PBL var betydligt mindre. Carlsson beskriver hur en rad hinder sammantaget gör det mycket besvärligt att bevara kulturhistoriskt värdefulla interiörer. Det största är en omedveten men underförstådd attityd om fasaders överordnade roll. Carlsson pekar även på det faktum att interiörer historiskt sett har varit kvinnligt domän och att dessa därför hamnar i skymundan då kvinnliga intressen oftare prioriteras bort i samhället i stort. Det Carlsson dock pekar ut som den enskilt viktigaste faktorn för bevarande av kulturhistoriskt värdefulla interiörer är en engagerad och upplyst ägare. (Carlsson, *Kulturhistoriska interiörer – värde betydelse och lagmässigt skydd*, 2002)

Parallellt med min undersökning av inredning och värderingar kring dessa är denna uppsats även tänkt som en metodundersökning. Kulturmiljövårdens kvalitativa metodik har till och från kritiserats för att vara godtycklig och tillåta ett värderingssystem med allt för stor tänjbarhet. Å ena sidan kan en förändring i en byggnad beskrivas som ett värdefullt tidslager. Å andra sidan kan en förvanskning som leder till ett nedvärderande av hela byggnadens värde som därmed minska dess möjligheter till skydd och bevarande. En förhoppning hos vissa inom kulturmiljövårdssektorn är att om kulturmiljövårdens undersökningsresultat istället kunde formuleras i siffror och diagram skulle denna tänjbarhet minska. Där med skulle eventuellt antikvariens bedömningar också öka i trovärdighet och hela sektorn vinna mer trovärdighet i en byggbransch dominerad av tro på tekniska kunskaper. Antikvarier har sökt samarbete med naturvårdens aktörer i syfte att vidareutveckla metoder som liknar naturvårdens under de senaste 25 åren ungefär. (*Rödlistat kulturarv*, 2010)

I rapporten *Rödlistat kulturarv* (2010) utreder Eva Löfgren och Mikael Hammerman på uppdrag av Kulturmiljöenheten vid Länsstyrelsen i Västra Götaland möjligheterna till att dra nytta av kvantitativa metoder motsvarande naturvårdens "rödlistning" i praktiskt bevarandearbete. Rapporten beskriver även hur intresset för kvalitativa respektive kvantitativa metoder har skiftat med åren. Tre pilotstudier används för att undersöka frågan. Resultaten av denna rapport visar att rödlistningsmetodik belyser framför allt risker och hot som i klassiskt kulturmiljövårdsarbete hamnar utanför fokus. Rödlistan bygger på kriteriet om förekomst och utbredning. Alla arter värderas lika högt då biologisk mångfald ses som en självklar målbild, alla arter är därmed omistliga. Kulturmiljövården har flera kriterier för att tillmäta olika objekt olika högt värde men förekomst identifieras i rapporten som ett i praktiken avgörande kriterium även inom kulturmiljövården. Författarna ställer den mycket träffande frågan: "... hur få skol-, tings- eller jordbruksbyggnader krävs det för att de ska klassas som kulturhistoriskt värdefulla?" I rapporten konstateras även att kulturmiljövården saknar övervakningssystem motsvarande som finns inom naturvården och en stor artdatabank att utgå ifrån men identifierar Bebyggelseregistret som det redskap med bäst potential att kunna växa till något liknande.

Att som antikvarie kunna grunda sina studier på kvantifierbar fakta är ovanligt eftersom sådan i regel inte finns att tillgå. Ett projekt som dock använt sig av det är Operation Kungsörn. (Hansson, Katzeff, Månsson, Pluntke 2003) Man ville på ett så objektivt sätt som möjligt ta reda på i vilken grad Malmö stad kunde anses välbevarad och vilka förändringar som skett i bebyggd miljö samt hur väl PBL fungerade i bevarandefrågor. Detta utan att beskriva eller värdera kvaliteter. Genom att inventera och poängsätta ett antal fasader i Malmö skapades ett statistiskt underlag för att undersöka frågan. Resultatet blev bland annat att 55% av den inventerade bebyggelsens byggnadsdelar var bevarade. Nästan hälften av byggnadsdelarna var bytta eller förvanskade. Författarna hävdar i rapporten att de förändringar som gjorts resulterar i ett sänkt kulturhistoriskt värde av bebyggelsen samt att åtgärderna utförts på ett sätt som är ofördelaktigt ekonomiskt, mindre estetiskt tilltalande och olämpligt ur ekologiskt perspektiv.

1. 8. METOD OCH MATERIAL

För att svara på uppsatsens frågor har jag använt mig av metoden naturruta, hämtad från naturvårdens fält och översatt av mig till kulturarvsruta. Metoden går ut på att märka ut ett bestämt och avgränsat område och inventera och räkna de arter som finns inom områdets gränser. Metoden används för att nå djupare förståelse om ekosystemet och ge en överblicksbild av hur naturområdet som rutan ligger i mår.

(www.kursnavet.se/kurser/ekologi/skog) Jag har i min undersökning utgått från

Studiefrämjandets instruktioner för hur en naturruta utförs och översatt dem så nära som möjligt till att istället för flora och fauna inventera fast inredning i lägenheter. Varje lägenhet utgör en kulturarvsruta. De förändringar som skett i lägenheterna registreras. Genom ett poängsystem tydliggör jag hur alla delar i lägenheterna påverkar miljön ur antikvarisk synvinkel. Kriterierna för dessa har inspirerats av tidigare nämnda Operation Kungsörn. För att få tillgång till lägenheter har jag gått på öppna mäklarvisningar vid försäljning av bostadsrätter.

Inventeringen omfattar bostäder från tiden 1880-1920-tal med stil- och bostadsideal. Varje tidsepok kommer att behandlas som en biotop, där en viss typ av inredning eller stil kan förväntas förekomma. Inventeringen innefattar en okulär besiktning av bostadens fasta inredning. Produkten av denna typ av inventering är i listor på identifierade typer av fast inredning. Metoden är enkel och i praktiken mycket lik en vanlig kulturhistorisk inventering. Min förhoppning är att med en striktare systematik och bokföring av typer av inredningsdetaljer kunna få ett resultat som tydligare och enklare går att precisera och förmedla. För att strukturera inventeringen ytterligare har jag tagit fram en lista på olika grupper av inredning som rimligtvis bör återfinnas i någon form i varje hem. Dessa är:

- Planlösning, rumsfördelning och vägglägen
- Dörrar
- Golv
- Snickerier och lister
- Takstuckatur
- Köksinredning, spisar
- Badrumsinredning
- Fönster
- Elinstallationer
- Uppvärmningssystem, kakelugnar
- Garderober och förvaringsskåp

Som kunskapsgrund för att kunna identifiera inredningen har jag bedrivit omfattande litteraturstudier angående fast inredning i bostäder kring sekelskiftet samt angående dagens bostadsideal. Kapitel 2 är en sammanfattning av detta och tänkt att ge läsaren en bild av hur det ursprungligen kan ha sett ut i liknande lägenheter. Om bostadens övergripande struktur och planlösningar samt om boendens värderingar och förväntan på sin bostad har jag hittat relativt lite forskning. Jag valde att använda mig av *Bostaden och kunskapen* (Berger 2007) Angående fast inredning och inredningstrender finns mycket lite forskning att tillgå varför jag istället gjorde min egen studie av ett stort kommersiellt inredningsmagasin. Jag studerade samtliga nummer av *Sköna hem* från 2014 samt de fyra som vid studiens genomförande hade hunnit komma ut 2015. Detta för att kunna dra slutsatser om någorlunda dagsaktuella allmänna inredningsideal samt vilken typ av bostad som idealiseras. Det har påpekats för mig att magasin som detta kanske definierar en målgrupp snarare än ideal. Kan det vara så att magasinen definierar en viss målgrupps ideal? *Sköna Hem* riktar sig till en stor någorlunda stilmedveten medelklass. Vad som är i ropet hos denna grupp är vad jag vill komma åt varför min bedömning är att studiet av magasinet är adekvat för mitt syfte. Andra magasin som exempelvis *Recidence* eller *Rum* övervägde jag att använda men då dessa har en nisch mot modern arkitektur, form och inredning bedömde jag att de inte skulle kunna svara på frågeställningarna på ett tillfredställande sätt.

Vad gäller äldre bostäder finns det relativt mycket skrivet om bostad och en hel del även om inredningarna. Jag har bland annat använt mig av *1800-talets Stockholmsbostad* (Gejvall 1988), *Så byggdes husen* (Björk Kallstenius, Reppen 2010), *Stenhusen 1880-1920 – varsam ombyggnad* (Engdahl, Dranger Isfält, 1983) För att nå riktig detaljnivå på fast inredning har jag i vissa fall dock varit hänvisad till populärvetenskaplig byggnadsvårdslitteratur som *Stora boken om byggnadsvård* (Gudmundsson 2010) och *Invändig renovering* (Gudmundsson 2002) Inom detta område har Stockholms läns museums hemsida med avdelningen *Byggnadsvård* varit ett gott komplement. (www.stockholmslansmuseum.se/faktabanken/byggnadsvard/) Jag har bedrivit arkivstudier för att ta reda på hur lägenheterna var planerade ursprungligen och studerat detaljplaner för att identifiera om någonting interiört i byggnaderna är skyddat. Som komplement till mina litteraturstudier har jag även studerat en hel del foton från perioden. Jag har studerat prospektet kopplade till de inventerade lägenheterna för att ta reda på vilken bild av lägenheterna som förmedlas till köpare. För att ta reda på hur offentlig förvaltning ställer sig till ämnet har jag genomfört en kortare intervju med bebyggelseantikvarie Hanna Gårdstedt vid Stockholms stadsmuseum.

1. 9. KÄLLKRITIK

Jag har använt mig av två andra kandidatuppsatser som källor för min uppsats. Carina Carlssons kandidatuppsats om äldre interiörers skydd är också framlagd vid institutionen för kulturvård och den har blivit godkänd. (Carlsson 2002.) Den är väl genomförd och drar inga orimliga slutsatser varför jag bedömt uppsatsen som en användbar källa. Ulrika Johanssons och Lovisa Ljungs examensarbete vid Malmö Högskola 2014 om ekonomiska argument för den enskilda individen att tillämpa byggnadsvård, bedömer jag som en tillförlitlig källa då genomförandet och resultaten av undersökningen är tydligt redovisade och kontrollerbara. Uppsatsens resultat styrks även av annan forskning redovisad i kapitel 3 i denna uppsats.

I *Bostaden och kunskapen* skriver Tommy Berger att vi idag styrs av postmaterialistiska värderingar. (Berger, 2007) Det är ont om samtidsforskning varför jag inte kunnat jämföra Bergers resonemang med någon annan författare. Jag har ingen anledning att tvivla på vad Tommy Berger skriver men vill tillägga att materialistiska statussymboler fortfarande tycks ha en roll i vårt samhälle. Det jag tror Berger menar är hur vi ser på varandra. Vi dömer inte längre människor, i lika stor utsträckning, efter deras ekonomiska och sociala status. Istället ser vi till människan och vad denne gör och tycker.

Gällande den byggnadsvårdslitteratur skriven av Göran Gudmundsson, grundare till Gysinge byggnadsvård, kan någonting behöva sägas. Böckerna är populärvetenskapliga och har ett annat syfte än akademisk forskning. De är skrivna av en erfaren byggnadsantikvarie men fakta är blandat med personliga åsikter som jag i min studie varit noga med att hålla isär. Böckerna är inte alltäckande utan är anpassade till agrar timmerbebyggelse, inte lägenhetsinteriörer i stadens stenhus. Samtidigt håller de en hög detaljnivå och många inredningsskick och formspråk går att applicera på lägenhetsbostäder. Det här är något jag varit mycket medveten om vid användning av denna litteratur som källor varför det inte utgjort något större problem. Jag har inte hämtat större resonemang härifrån utan främst former av inredningsdetaljer för datering.

2. BOSTÄDER SOM HISTORISKA BIOTOPER

Nedan följer en överblick av hur bostadsidealerna har sett ut under tiden 1880-1920-tal under vilka år lägenheterna i min fallstudie byggdes samt vilken fast inredning som bör ha funnits i liknande bostäder ursprungligen. Därefter följer motsvarande avsnitt där jag försökt mig på att skissa de stora dragen i 2000-talets bostadsideal.

2. 1. BOSTADEN 1880-1920-TAL

2.1.1. VÄRDERINGAR OCH BOSTADSIDEAL

Stadsdelen Vasastaden i Stockholm är byggd i slutna kvarter bestående av stenhus lagda i rutnätsplan efter den så kallade Lindhagenplanen från 1866. Fastigheterna bestod i regel av dels ett hus med fasad ut mot gatan och ett eller flera hus inne på innergårdar. Beroende på fastighetens storlek kunde lägenheterna i gatuhuset omfatta allt från 3-12 rum och kök och i vissa fall ännu fler. Lägenheterna i gårdshuset var oftast om 1-2 rum med eller utan kök. På innergårdarna låg fastighetens avträden och sopuppsamling. Här blev dålig lukt, ohyra och ont om solsken in till bostäderna i gårdshuset. Bostäderna i gathuset hade stora fönster och tack vare reglering av våningsantal i förhållande till gatans bredd, ofta gott om dagsljus. Mot 1800-talets slut ivrade stadsplaneringen för ljus och luft i staden och i bostaden. Problematiken med hygien i städerna hade diskuterats under större delen av århundradet, och tidigare än så. Bostäderna planerades inte efter väderstreck utan hade andra ideal. (Gejvall 1988)

2.1.2. PLANLÖSNING

Lägenheterna som utgjorde den högre borgerlighetens och aristokratins bostäder i 1800-talsstaden kunde uppta hela våningsplan. De hade i stora drag en planlösning bestående av en rad paradrumsrum för sällskapsliv och representation i fil ut mot gatan sammanlänkade med dörrar i rak linje, samt ett antal rum avsedda för hushållet liggandes in mot gården. Dessa socialt åtskilda delar av bostaden delades av med hallar, korridorer och serveringsgångar och separata trapphus. Den här uppsatsen berör den borgerliga mindre bostaden. Medelklassen bodde vanligast i lägenheter om 3 eller 4 rum. En uppdelning mellan de två parallella sfärerna herrskap och anställda i hushållet präglade även den planlösningen. Rummen var färre och hade mindre mått, men sällskapsrummet låg mot gatan. Barnkammare, pigkammare och från 1880-talet även sängkammare låg mot gården. Köket låg intill trapphuset och hade fönster mot gården. (Gejvall 1988) En borgerlig bostad kunde alltså vara liten, men den var ordnad på ett sätt som skilde sig från arbetarklassens. Den borgerliga bostadens vitala delar var, förutom kök, sal, förmak och kammare. Dessa tre rum utgjorde ett minimum. Tillräckligt med utrymme krävdes för att kunna differentiera bostaden så pass mycket att hushållssysslor, vila, rekreation och sällskapsliv kunde ske i vissa delvis från varandra avskilda delar av bostaden. Detta istället för som i allmogens stuga och i arbetarbostaden då allt utfördes i ett och samma rum. (Gejvall 1988, s. 171) Förmaket var ett mottagnings- och sällskapsrum närmast jämförbart med den franska salongen, vilket rumsfunktionen delvis bytte namn till kring sekelskiftet 1900. Sal syftar vid 1800-talets slut till ett större, men framför allt fint rum, oftast som matsal. Kammare levde under 1800-talets slut endast kvar i sammansättningen säng-, barn- och pigkammare men syftar allmänt på ett mindre rum. (Gejvall 1988)

Influenserna från engelsk heminredning hade vuxit redan efter år 1900, då främst i villor utanför staden. (Gejvall 1988) s 224.) Under 1920-talet hade Arts and Crafts-rörelsens idéer slagit igenom och ett intimare hem blev ideal. Det privata hemmets bekvämlighet viktigare än bostaden som imponerande arkitektonisk gest i sällskapslivet. Offentlig representativitet ersattes av privat intimitet. Efter 20-talet byggdes mycket få bostäder för att husera både

familj och tjänstefolk. Den sociala differentieringen erfordrades inte längre av hemmets planlösning varför den slutade att förekomma och planlösningarna förändrades. (Nylander 1998 s. 21) Vardagsrummet blev det allmänna sällskapsrummet för familjen som ersatte raderna av salonger och förmak. (Gejvall 1988)

2.1.3. SÄLLSKAPSRUM OCH SOVRUM

Sällskapsrummen var förlagda i fil mot gatan och hade bostadens mest påkostade inredning och de rum där modets svängningar märktes mest. Rummen värmdes av kakelugnar som ofta var placerade i ett inre hörn. Dessa var utformade i form och glasyrmönster enligt rummets övriga inredningsstil. Golven var av träplank eller parkett. Olika rikt utformade takstuckaturer krönte väggarna och ramade in de höga taken. En takrosett i direkt anslutning till takstuckaturens utförande prydde även platsen där den förmodade takkronan skulle hänga. (Engdahl 1983, s. 98)

Dagsljus släpptes in genom stora höga fönster i djupa fönsternischer. Spegelade dubbeldörrar i massivt trä förband rummen med varandra. Dessa var placerade nära ytterväggen och hängde i stolpgångjärn vilka liksom mycket annat vid tiden hade börjat maskintillverkas och få en enklare form. Gångjärnen kröntes då ofta av en enkel knopp eller konform. (www.stockholmslansmuseum.se) I de representativa rummen var sedan 1800-talets slut låsen infällda i dörrarna. Dörrar och fönster ramades in av profilhyvlade foder och lister, ibland krönta av dörrgesimser med tandsnitt eller andra former anknyttande till takstuckatur eller kakelugn. Även fönstersmygar bekläddes med snickrad panel med spegelmotiv, romber eller stjärnor till exempel. (www.stockholmslansmuseum.se)

Inredningarna i hemmen följde naturligtvis tidens mode. Stilen gick igenom allt, från fasad till bordsljusstakar. Takstuckatur, kakelugnar och snickerier präglades av hantverksskicklighet och denna utsmyckning korresponderade med varandra i form och stilspråk. (Engdahl 1983, 53.) Flera stilideal existerade då som nu parallellt och överlappade varandra, men en viss epokindelning brukar ändå göras.

1880- och 90-talen ägnades åt en återblick i arkitekturhistorien genom en att en rad nystilar blev på modet. Nystilarna kom efter seklets mitt och 1880-talet ägnades främst åt nyrenässansen. Konceptet excellerade fullständigt mot seklets slut. (Björk & Reppen, 2000. s. 94) . De stilar man använde sig av var renässans, barock, rokoko, Louis seize eller gustavianskt och gotik framför allt. Man plockade det som man tyckte bästa ur stilarna och framhävde detta. Det gav ofta ett nästan nytt formspråk med överdrivna former och förgyllningar. Tofsfransar och tunga sammetsdrapperingar hör nystilarnas inredning till. Olika sorters rum i samma bostad inreddes i olika stilar. Varje rum var individuellt utformade i sin inredning. Matsalen skulle typiskt vara inredd i en ganska tung nyrenässans. Detta gestaltades genom höga boaserade bröstpaneler i ek eller ådermålad ekimitation. Över denna satt vanligen en imiterad gyllenläderstapet. Taken kunde antingen smyckas med en stuckatur eller som kassetak i mörk panel. (Christensson 2008 s. 233) Salongen eller förmaket skulle istället inredas i nyrokoko. Takstuckatur och takrosetterna anpassades efter detta. (Christensson, 2008, s. 233) Sockelpanel blev under 1800-talets andra hälft vanlig speciellt i rum i nyrokoko och beskrivs enklast som en korsning av golvlist och väggpanel. (www.stockholmslansmuseum.se) Taken kunde målas i gråaktiga nyanser och förutom stuckaturen även dekormålas med friser. Under sent 1800-tal var olika typer av heltäckningsmattor över golven i dessa rum inte ovanliga. Lister och foder var ganska breda med ett stort antal småprofiler, några eller någon i innerkant och ett par fler och kraftigare i ytterkant och förhållandevis platta däremellan. Golvlisterna var höga och rejäla och gav

rummen ordentlig inramning. De var över lag platta med ett par stavprofiler och mindre svanhals endast i den krönande bröstlisten. (Gudmundsson 2002, s.12)



1. MATSAL I NYBAROCK OCH NYRENÄSSANS. OMKRING ÅR 1890. KÄLLA: STAWENOW- HIEDEMARK, 1991, S. 136.

Med 1900-talet kom Jugendstilen. Den kan ses som en reaktion mot nystilarnas tunga mörka inredningar. Istället användes växtmotiv och ljusa färger som gav ett lätt och lekfullt intryck. Slingrande mönster som gav höga smala linjer och former på möbler, inredningsdetaljer och byggnader. I århundraden hade det antika formspråket varit idealet, nu kom något nytt, art nouveau. En stor skillnad från inredningarna under 1800-talets slut var hur viktigt ljuset blev. Parallellt med en växande hygienmedvetenhet blev ljus och luftighet ett ideal i bostaden. Rummen inreddes i något ljusare färger, taken målades i större utsträckning helt vita. Kakelugnarna smyckades med mönster av blomsterslingor på ett karaktäristiskt sätt. (Björk & Reppen, 2000. s. 98)

Nationalromantiken kom på 1910-talet och hämtade inspiration från idéer om fornnordiskt formspråk och allmogens byggnadstradition. Dalarna identifierades under tiden som det svenskaste som fanns och den lokala byggnadstraditionen i detta landskap gjordes nu till hela rikets. Fjällpanel, småspröjsade fönsterrutor, drakar trä, robusta dimensioner användes. Stockholmsvillor byggdes för att likna en idé av en mäktig vikingasal. Ett ganska kantigt formspråk med mönstret av de smårutiga fönstren ofta återgivet växte fram. Det var bastant och tungt men ändå lekfullt i sitt stilspråk med tanke på den fantasivärld det tillhörde. Under 1910-talets nationalromantik kunde rummen kläs med höga bröstpaneler och taken kunde kläs

med träpanel och väggarna kunde kalkas vita likt tidens idé om en medeltida sal. (Björk & Reppen, 2000. s. 100)



2. INTERIÖR FRÅN 1897. LJUSA TAPETER MED STILISERAT BLOMSTERMOTIV SKULLE BLI MYCKET MODERNT. KÄLLA: STAWENOW- HIEDEMARK, 1991, S. 144

1920- talets stilspråk blickade delvis bakåt till klassicismen igen. Empiren ser ut att ha varit den stora inspirationskällan vilket gav en mycket stramt och elegant formspråk. Lister och foder fick emellertid en böljande form från rokokon istället. Samtidigt kan ett allmänt förenklande skönjas i stiliserade former antydande den annalkande modernismen. Detta gav även smalare foder och lägre golvlister. Dörrarna var speglade, ofta i tre eller fyra speglar staplade på varandra i enklare mönster än tidigare. Även i de finare salongerna sattes enkeldörrar in istället för dubbeldörrar. (Engdahl 1983, s. 98) Takstuckaturen tonades ner eller uteslöts, högt sittande lister indelade väggen förekom med vit takfärg ovanför och tapet nedanför. Kakelugnar blev inte lika vanliga eftersom värmen i moderna hem kom från radiatorer i kraftigt gjutgods. För trivseln med brasa stod istället en öppen spis. Nu inreddes vardagsrummet som gemensamt sällskapsrum och mottagningsrum för gäster. (Gejvall 1988, s. 224) Fönstren blev lägre, sexdelade och mycket lika gammal 1700-talsform. Färgställningarna i rummen varierade men snickerier var precis som under 1800-talet ofta målade i någon avvikande kulör och sällan helt vita.

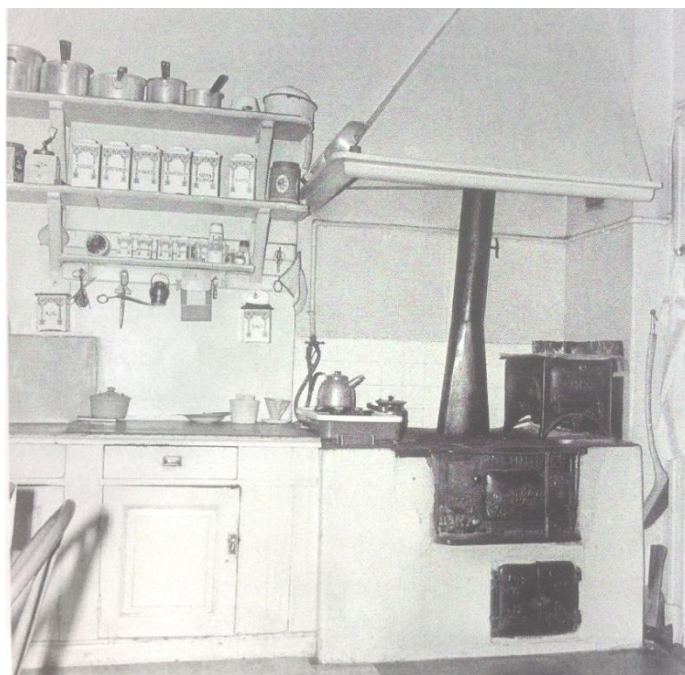
Sängkammaren förlades från 1880-talet in mot gården och inte längre i filen av sällskapsrum. Den fortsatte länge att vara en plats där husfrun kunde ta emot gäster och handarbete. (Gejvall 1988, s. 238). Den fasta inredningens utformning var inte lika påkostad som sällskapsrummets men viss profil i takstuckatur och rosett samt en något högre golvsockel fanns i regel. Rummet värmdes av kakelugn av mindre och enklare variant. Vid sekelskiftet kunde en liten soffgrupp stå där om plats fanns. En inre dörr till kök eller barnkammare fanns

i regel. Sängkammaren var husfruns domän varför hon behövde enkel tillgång till dessa delar av bostaden. I och med hemmets intimisering under 1900-talets två första decennier förändrades troligtvis rummets användning något och sängkammaren slutade vara ett mottagningsrum. I lägenheter om 3-4 rum inreddes endast en sängkammare. Herrn hade då inte sin egen som brukligt under 1800-tal i större bostäder. Tvättställ och toilettbord tillhörde inredningen då särskilda utrymmen för detta saknades. (Gejvall 1988, s. 238)

2.1.4. KÖKSINREDNING

Köket var under perioden 1880 till omkring 1910-tal sig relativt likt. I den medelstora bostaden om 3-4 rum var det placerat intill trapphuset och hade separat ingång därifrån. Denna ingång användes av de anställda i hushållet och för leverans av diverse varor som ved, kol, koks eller is, och hämtande av vatten från innergården. Fastigheter med större lägenheter hade ett separat trapphus för dessa bestyr. Ett karaktäristiskt drag för kökens oregelbundna form är den rundade väggen som blev av trapphusets rundning. Det udda utrymme som bildas i hörnet utnyttjades dock snillrikt och doldes av ett platsbyggt skafferi i till exempel pärlspont från golv till tak. Hela rum kunde kläs in i pärl- eller fasspönt eller så kläddes väggarna i en hög bröstpanel av densamma. Trägolven i kök var inte alltid tänkta att synas. Täcktes med korkmatta, linoleummatta eller målades. (Engdahl 1983, s. 84)

Under 1800-talets andra hälft bestod den fasta köksinredningen av ett par bänkskåp med öppna hyllor på konsoler ovanför. Skåpen var av samma profilerade spönt som täckte väggarna eller av släta brädor. Allt var målat i samma kulör av tunn linoljefärg. Ofta ockra, umbra eller gråblå. (Wenander 2015, Kök bekänner färg. *Gård och torp* 5: 38-42) Mot innerväggen satt en vedspis på vilken all matlagning och värmning av vatten skedde. Denna var inmurad och omgavs av rektangulärt vitt kakel i löpforband med tunna fogar. Ovanför satt en stor spiskåpa murad och putsad eller i järnplåt. Spisen var kökets värmekälla. Ett enstaka skänkskåp kunde även finnas inne i köket. För matförvaring fanns förutom skafferiet ett isskåp. Köket var inte tänkt som matplats för en familj. Ett löst bord hade funktion bänkyta och matplats för tjänstefolk. Någon typ av mindre kökssoffa förekom vanligen i köket till mindre lägenheter som sovplats för en anställd i hushållet. (Engdahl 1983, s. 83)



3. Kök från 1890-tal med modernare tillägg som aluminiumgrytor och gasplattor. Källa: Björk & Reppen, 2000. s. 66)

Kring sekelskiftet utökades den fasta inredningen och fler förvaringskåp sattes in. Skåpssluckorna byggdes nu vanligare med ram och fyllning likt riktiga dörrar med spegel. Ådringsmålning blev också populärt, ofta imiterande björk i gulbruna nyanser eller grågrön ton. Täckmålning i ljusare nyans än tidigare förekom också. (Wenander 2015, Kök bekänner färg. *Gård och torp* 5: 38-42) På skåpssluckor kunde blomstermönster och festonger också

vara målade. Bänkarna var låga med bänkskiva täckt av zinkplåt eller marmor. Zinkplåten kunde vara nersänkt ytterligare ett par tre centimeter i bänken med uppvikt kant. Både zinkplåten och marmorn kunde även vara uppdragen en bit på väggen som stänkskydd. Kring sekelskiftet installerades kallvattenledning i många hus och kranen satt över en utslagsvask i metall i köket. Till en början var denna oftast inte inkorporerad i köksbänken utan monterad fritt på väggen. I många hushåll installerades gasspis under 1910-talet. (Engdahl 1983, s. 84)

Den annalkande funktionalismen märks mycket tydligt i köksinredning och på 1920-talet började det moderna kökets utformning att diskuteras på allvar. Ytterligare fast inredning tillkom vilken inkorporerades helt i kökets övriga snickerier varför skåpen verkligen såg ut att vara en del av väggen snarare än ha hängt på sekundärt. Intryckets förstärktes med genomgående färgsättning på kökets samtliga snickerier. Riktigt ljusst brutna vita kulörer användes och blandades med lack för maximalt slät, lättstädad och slittålig yta. Elektricitet, varm och kallvatten samt gasspis började vid tiden bli riktigt vanlig standard vilket också bidrog till den ökade fasta köksinredningen. (Wenander 2015, Kök bekänner färg. *Gård och torp* 5: 38-42)

2.1.5. HYGIENUTRYMMEN OCH TEKNISKA INSTALLATIONER

Under 1880 och 90-talen var kallvattenpump nere på gården standardlösning för i stort sett alla hushåll i staden. Skötsel av personlig hygien skede genom bad i baljor i köket eller i sovrummet. Kanna med tvättfat för enklare tvätt fanns i sovrummet. Efter sekelskiftet förekom små separata tvättrum belägna långt in i lägenheten i direktanslutning till sovrummet, utan fönster. Gemensamma så kallade torrdass fanns på gården eller i direkt anslutning till lägenheten som sedan tömdes på gården. Dessa var då belägna mot trapphuset varifrån de kunde tömmas genom en separat dörr. (Engdal 1983 s. 93) Under 1910-talet började vattenklosett förekomma i Stockholm. Torrdassen i lägenheterna byggdes då om men behöll sin placering i bostaden. Ett annat alternativ som kom efter sekelskiftet var i trapphuset gemensam vattenklosett. (Reppen 1984, s.66) Under 1910-talet kom även centralvärmen med kraftiga radiatorer placerade vid fönster eller i hörn. Dessa gjordes i kraftigt gjutjärn och stod till en början på fötter innan de började monteras på väggen. Vattenledningar till kranar och radiatorer installerades sekundärt i bostäderna. Rördragningen gjordes utanpå väggen och inte i eller bakom. Detsamma gällde elektriciteten som började bli vanlig under 1920-talet. Regelrätta badrum med varmvattensystem kom först under 1920-talet. Dessa tekniska nyheter som badrum, wc och centralvärme påverkade hemmens planlösningar. Hygienutrymmet flyttades in i lägenheten och tilläts ta upp något större yta. (Reppen 1984, s. 66) Tvätten utfördes i gryta i köket eller i en gemensam tvättstuga längs ner i huset. På vinden fanns torklinor och utrymme för förvaring. Via loftportar kunde den rena tvätten hissas upp på vinden.

2.1.6. HALL OCH FÖRVARINGSUTRYMMEN

Hallen skulle gärna vara stor nog för möblemang och i sin förlängning övergå till en långsmal avskärmad serveringsgång. Denna gräns kunde markeras med en vägg och dörr eller ett flackt valv i taket fram mot 1920-talet. Med platsbristen i de mindre lägenheterna tycks dock hallens storlek vara det första som det gjordes avkall på. I vissa fall satt ett skänkskåp direkt i hallen istället för i separat liten serveringsgång. Hallarna utformade med stor omsorg. De kunde till exempel vara mer eller mindre helt inklädda i profilerade snickerier eller boasering. (Engdahl 1983, s.80) Pärilsporten blev vanlig i de flesta hem då den maskintillverkades och priset blev förhållandevis lågt efter mitten av 1800-talet. Den kunde sättas som bröstpanel eller klä hela väggarna. (www.stockholmslansmuseum.se) Hallar och tamburer var målade i vad vi idag skulle uppfatta som mörka och dova kulörer mot brunt. Kring år 1900 användes något ljusare

kulörer men inte vitt. Dörrarna från hallen var rangordnade efter dignitet genom storlek. Dörrarna ledande in till salongen kunde vara stora deux battants-dörrar medan dörren till avträde eller wc var en mycket liten enkeldörr. För att få in dagsljus i hallen byggdes interna fönster, så kallade överljus, ovanför till exempel köks- och sovrumsdörren. (Engdahl 1983, s. 80) Bostadens förvaringsutrymmen bestod av fasta skåp och klädkammare. Skåpen var platsbyggda och gick från golv till tak och utnyttjade därmed den höga takhöjden maximalt. Snillrika lösningar, utnyttjade även utrymmet ovanför en dörröppning. Garderober och klädkammare fogades in i planlösning så de ej störde sällskapsrummen. De nåddes från hall eller passager mellan rum och var hanverksarbete av hög kvalitet. (Engdahl 1983, s. 84) I hallen kunde även en järnkamin stå i ett hörn för värmens skull.

2. 2. BOSTADEN 2000-TAL

2.2.1 VÄRDERINGAR OCH BOSTADSIDEAL

Värderingar styr hur vi formar våra liv och våra hem. Vi tillägnar oss värderingar i ungdomsåren och tar med oss dem genom livet, vilket innebär att värderingar är generationsbundet. Vilken generation som är i en viss ålder avgör därmed den generella värderingstonen i samhället. Idag är det 70-talister som kan sägas hålla i kompassen. De är i ung medelålder och har stort genomslag på arbetsplatser och i media. Dessa ska ha fört med sig en så kallad postmaterialistisk värderingsgrund. I västvärlden lever vi idag i ett informationssamhälle som gått från att värdera materiellt välstånd och fysisk trygghet till att betona livskvalitet, individualism, självorganisation, självförverkligande, internationalism och rörlighet. Dessutom säger forskningen att kvinnor har starkare orientering åt detta håll än män och högutbildade mer än lågutbildade. Det ger även ett geografiskt genomslag då dessa värderingar blir starkare i storstäder dit dessa människor söker sig än på landsbygden. (Berger 2007, s. 53) Emellertid kan ju konstateras att materiellt välstånd fortfarande tycks vara viktig statussymbol, även om de nu skulle kompletteras av även andra värden. Samtidsforskning är svår att komma åt och möjligen är tolkningen av värderingar även det en generationsfråga.

Värderingarna påverkar valet av bostad. Förväntningar på självförverkligande och upplevelseorientering lägger vikt vid bostadskonsumtionen. De individualistiska och självorganiserande tendenserna prioriterar att äga framför att hyra då detta ger större frihet till en personlig förändring och gestaltning av bostaden. (Berger 2007, s. 56.) Min tolkning är att status av materiellt välstånd fortfarande styr valet av bostad i stor grad. Bostaden i sig är en statussymbol. Empiriska studier av bostadsmarknaden i Stockholm från 2003 visar att den typen av medelstor innerstadsbostad som berörs i min undersökning attraherar främst par med dubbel höginkomst. Dessa satsar mycket på sin karriär och tiden är dyrbar varför de lägger stor vikt vid läget i staden. De lägger också mycket stor vikt vid sig själva sin identitet och fritid. Bostaden är en viktig markör för detta och de har råd att investera i den vilket också ses som ett sätt att bygga upp ytterligare kapital för att senare byta upp sig på bostadsmarknaden. Ett eller två barn kan anses få plats i den här typen av bostad. En tydlig gräns går vid tre barn då många istället väljer villa en bit utanför centrum. Varför är inte statistiskt klarlagt men troligtvis beror det på en kombination av kostnadseffektivitet och miljön för barnen att växa upp i. Det tycks vara viktigt att varje barn från början ska ha ett eget rum. (Berger 2007, s.65) Kraven denna typ av relativt köpkraftiga boende ställer på sin bostad idag är bland andra att den skall vara vacker, trivsamt och möjlig för den boende att identifiera sig med. Den skall också vara rymlig och det är viktigt för den boende att kunna vara stolt över sin bostad. (Berger 2007s.78)

2.2.2. PLANLÖSNING

I nyproduktion av bostäder är det fortfarande den funktionalistiska idén som präglar svenska arkitekters bostadsritande trots att vi idag använder bostaden på andra sätt än på 1940-talet. Rumslig generalitet efterfrågas snarare än ensidig funktionalism. I och med att lägenheterna har blivit större och mer välutrustade har de fått fler användningsområden och en slags rumslig mångsidighet. Den genomsnittliga bostadsytan per individ låg år 2007 på omkring 50 kvm vilket är en internationell toppnotering. Den under senare år vanligaste planlösningen i svensk nyproduktion är centrumplanen. Tre rum för att sova i är förlagda kring ett stort rum att umgås och samlas i. I detta rum återfinns även köksfunktion i en egen zon men med direktanknytning till övrigt utrymme. Detta är alltså den idag mycket omtalade och vedertagna, från vissa håll även bespottade, öppna planlösningen. Detta rum utgör dessutom

kärnan i bostadens infrastruktur och ersätter korridorer och passager. Historiskt sett kan i sammanhanget tilläggas att det generella allrummet har långa anor från exempel långhus och enkelstugor. (Berger 2007 s. 91)



3 rum och kök
86 kvm

4. EXEMPEL PÅ ÖPPEN PLANLÖSNING. FRÅN JMS PROJEKT
"FLAGGSKEPPET" I ERIKSBERG, GÖTEBORG. BILDKÄLLA: JM.SE

Följande avsnitt är min egen analys av dagens inredningsideal tolkat ur det välkända inredningsmagasinet *Sköna hem*. Det är ett försök till att skissa de stora dragen genom studerande av text och bild. Detta på grund av att forskning på ämnet finns i mycket liten utsträckning. Efter att studerat samtliga utkomna nummer från år 2014 till och med maj 2015 kan jag konstatera ett par saker i fråga om just inredningstrender och vad som kan anses kommersiellt attraktivt med en bostad just nu. För det första är det tydligt att vad man kallar "sekelskiftet" och tidigt 1900-tal är populärt och förekommer frekvent i reportagen. För det andra kan jag konstatera att ljusa färger är dominerande, ofta monokromt vitt men mjukare sobra toner av pastellkulörer förekommer. För det tredje framhävs äkta material och råa ytor. Och för det fjärde är köket avgjort det viktigaste utrymmet i hemmet som det förväntas läggas mest resurser på. Sammanfattningsvis kan sägas att 2000-talets heminredning fokuserar på kontraster. Nytt möter gammalt, materialskillnader, råa ytor möter målade finsnickerier och förgyllda detaljer. Kraftigare sobra kulörer bryter av de ljusa fonderna.

2.2.3. SÄLLSKAPSRUM OCH SOVRUM

Sällskapsrummen i 2000-talets bostad ska vara stora och generösa och målade i mycket ljusa färger. Den bästa typ av bostad du kan bo i verkar vara från slutet av 1800-talet eller sekelskiftet 1900. Ingen skillnad på dessa görs i magasinet. Denna typ av interiör porträtteras som ett ideal i en majoritet av reportage berörande sällskapsrum. Hög takhöjd med takstuckatur och stora höga fönster i de gamla sällskapsrummen romantiseras. Dubbla spegeldörrar och kakelugnar i rum med trägolv och profilerade lister och andra snickerier beskrivs som karaktärsskapande och de är uppenbart mycket uppskattade inslag. Fönstren på bilderna är oftast utbytta. Golven kan vara nylagda eller ha en ny typ av ytbehandling, ofta väldigt ljusa. Snickerier kan vara nya och gamla dörrar kan vara insatta på nya ställen. Detta

problematiseras inte alls utan framhävs ibland som en fördel. Allt detta är målat i vitt eller annan mycket ljus kulör, vilket utgör en fond för den lösa inredningen som tillåts ha viss färg. Denna inredning definieras av vissa starka färgklickar i form av exempelvis dörrar målade i avbrytande kulör eller en soffkudde. (Eriksson, (2014) Pampig compact living-etta med stuckatur och franska dubbeldörrar. *Sköna hem* 2: 34-36) Vardagsrummen är ofta sammankopplade till kök genom en bredare dörröppning eller också har de en matplats.

I de av *Sköna hem* porträtterade moderna bostäderna är stilspråket annorlunda. De saknar den typ av snickerier som återfinns i äldre bostäder. Fönster- och dörrfoder och taklister används inte. En enklare typ av golvlister återfinns dock. Dörrarna är släta, stora fönsterpartier visar en balkong eller uteplats. Skulpturala trappor utan ledstång med trappsteg av oljad ek eller till och med rå betong visas upp. Värt att notera är även att de i sitt formspråk fullt ut genomförda moderna interiörerna främst representeras av reklamannonser för exempelvis kataloghus och braskaminer. Men man kan i både lös och fast inredning se ett intresse för materialmöten. Metaller med råa ytor, sten, rent trä, grövre textilier och skinn används.



5. VITMÅLADE VÄGGAR MED BOASERING OCH STUCKATUR. BILD: ANNIKA KAMPMANN, SKÖNA HEM NR 2 2014

Reportagen beskriver dessa rum i termer som socialt, öppet, gästvänligt, personligt, lyxigt, lekfullt och stilrent. Hemmet skall vara en bekväm plats med utrymme för umgänge. Ett naturligt fokus ligger på möbler och föremål snarare än fast inredning. Det skrivs om hantverk som består och äkta material. Trä, terrakotta, sten och kork omnämns. Hemmen skall kännas mjuka och levande. Bostaden förväntas erbjuda alla i familjen ett eget sovrum. Barnrum visas sällan upp i magasinet. Sovrummen som visas upp har ofta även de takstuckatur, kakelugn och stora höga sekelskiftsfönsteröppningar. Det verkar emellertid vara viktigare hur de är inredda än vilken fast inredning rummet i sig bidrar med. Vad som kan sägas är dock att rymlighet och möjligheten till att breda ut sig är kvaliteter som värdesätts.

2.2.4. KÖKSINREDNING

Köken skall vara rymliga och välutrustade. Skåpsinredningens utformning kan stilmässigt delas in i två grupper, modernt laboratoriskt med högblank kubistisk skåpsinredning eller så kallat lantkök med spegelluckor. Förutom skillnad i stil är deras funktioner och disponering relativt lika. Den allra största delen av köken porträtterade under det senaste året hör till den andra kategorin och har ett formspråk associerande till en romantisk idé om kök från förr.

Skåpsinredningen kan vara av pärlspont, eller mycket vanligare, imiterad pärlspont i skivmaterial alternativt spegelluckor eller spröjsat glas. I många fall har överskåpen delvis valts bort och ersatts av ett par öppna hyllplan på konsoler. Bänkskivorna är i trä eller marmor med spis och diskbänk nedsänkta i dessa. Istället för tapet syns ofta kakel löpandes ända upp till taket, ibland i hela köket. Det sitter ofta i löpförband men inte alltid. Detta skall få köken att se ut som en fransk bistro. Vad gäller teknisk utrustning ska köket helst vara proffsutrustat. Dubbel kyl och frys i rostfritt stål eller i retrostil från mitten av 1900-talet, kranar och knivar och ugnar i blänkande metall. Kaffemaskiner och bakmaskiner på köksbänken. Köksöar som var så populärt för ett par år sedan förekommer men inte i stor utsträckning. Intresset för material påstås vara stort och ”råa” naturmaterial framhävs. Trägolv bänkskivor i sten, nakna, eller till och med artificiella tegelmurar kontrasterar av t.ex. metall. Detta kombineras med de ljusa skåpsluckorna, spröjsade fönster och ibland till och med takstuckatur. Det skall vara effektivt med skarpa kontraster. Lantkök med industrifinish, romantiskt hightech. ”Nostalgi” och ”nygammal charm” är temaorden.



6. MODERNT KÖK I SÅ KALLAD FRANSK BISTRO-STIL. SKÖNA HEM 2015

Av de texter som berör köken kan även utläsas att köket är bostadens viktigaste rum. Dess utformning är väldigt viktig för de boende och de knyter an starkt till sitt hem. Stor vikt läggs vid upplevelsen av utrymmet. Alla sinnen skall tillgodoses. Köket skall möjliggöra socialt umgänge och ge upplevelser och tala till alla sinnen genom mat och familjemys. En boende beskriver hur familjen absolut ville ha ett stort matbord där alla skulle få plats och att den breda öppningen mellan matsal och vardagsrum skapar så fin kontakt mellan rummen. (Ekdahl (2014) Kring vårt bord får alla plats. *Sköna hem* 6: 52-54) En annan boende beskrev hur hon aldrig skulle kunna flytta för att hon inte står ut med tanken på att någon skulle riva ut hennes kök och sätta in ett annat. De har ett modernt kök med släta svarta luckor upp till tak i

sekelskiftslägenheten med vita väggar och grönt kakel. Köket är arkitektritad och skulle enligt utsago spegla de boendes personlighet utan att förta lägenhetens strama jugendkaraktär. (Eriksson, Anna. (2014) Stilrent och personligt i sekelskiftsvåningen. *Sköna hem* 11: 42-45) I ett reportage (Ekdahl (2015) Svart-vitt sekelskifte med lekfulla detaljer. *Sköna hem* 4: S 42) visas bilder från flera rum i en sekelskiftslägenhet i Göteborg upp. Allt är målat i monokromt vitt. De originaldetaljer som är bevarade lyfts fram särskilt. Texten beskriver hur förtjusta de boende var över det gamla när de flyttade in. Marmordiskbänk, gamla fönster, gamla handtag, stuckatur, serveringsskåp och "gedigna" trägolv omnämns. Stora delar av köket med platsbyggt skafferi fanns också kvar. Dessa detaljer sägs ha varit avgörande för att lägenheten skulle kunna bli deras drömhjem. Men det första som gjordes var att riva ut allt i det gamla köket, bara marmorbänken sparades. Nytt kök verkar vara ett absolut måste och att riva ut, rensa och fräscha upp ses närmast som en dygd.

2.2.5. HYGIENUTRYMMEN

Badrummen i 2000-talets bostad skall helst vara stora, rymliga och ljusa. De skall vara helt inklädda i klinker och kakel. Kakelplattorna är stora, ibland upp till 50x25 cm. Handfaten är installerade i kommodliknande skåp. Dessa och toalettsitsen skall idealt vara monterade på väggen. Duschkabinen skall gärna vara en klar glasvägg, duschen en så kallad vattenfallsdusch med brett munstycke ovanifrån. I lägenhetsbostaden ingår i regel även tvättpelare och det skall gärna finnas plats för en trämöbel som en hylla för handdukar, gärna i oljad ek kompletterad med någon korg av naturmaterial för förvaring. Färgskalan går i vitt och grått och belysningen kommer ofta från inbyggda spotlights i taket. Hygien, raka linjer och kubiska former är de genomgående principerna för denna inredning. De senaste eluttagen är nästan i liv med sin omgivande vägg och omges av vad som ser ut som en frostad liten glasskiva, men kan lika gärna vara av plast. Sladdar dras bakom väggar eller i speciella lister som monteras på väggen, de får inte synas. Rördragning skall också vara dold.



7. MODERNT HELKAKLAT BADRUM. BILD: SKÖNA HEM 2015

2.2.6. HALL OCH FÖRVARINGSUTRYMMEN

Hall och förvaring verkar med den öppna planlösningen i hög grad ha rationaliserats bort. (Berger 2007) Alla typer av hemmets utrymmen finns inte representerade i denna typ av inredningsmagasin. Vad som däremot är väl representerat inom denna kategori är så kallade walk in closets, det vill säga klädkamrar. För övrigt utgör lösa skåp en stor del av förvaringsytorna. Att fast inredning har reducerats och ersatts av flyttbar kan dels ses som en kostnadsfråga men dels som ett tecken på den generalitet som eftersträvas i hemmet idag. Att hallar i så låg utsträckning porträtteras i *Sköna hem* skulle kunna ses som ett tecken på en relativt låga betydelse för dess funktion i hemmet. Hallen är istället delvis en transportsträcka innan huvudnumret, kök och vardagsrum. Till dessa utrymmen finns inte dörrar utan väggen öppnar sig helt och golvtäckningen är ofta detsamma.



8. HALL MED VITMÅLAD PANEL. SKÖNA HEM 2015



9. VITT KÖK I SEKELSKIFTSVÅNING MED EN BEVARAD DISKBÄNK I MARMOR. SKÖNA HEM 2015

3. KULTURARV SOM OBJEKT PÅ BOSTADSMARKNADEN

Antikvarie Hanna Gårdstedt vid Stockholms stadsmuseum svarar i intervju att museet inte har någon samlad kunskap om innerstaden interiörer generellt eller det dagsaktuella läget i dem. Deras redskap är information och inspiration genom vilka de kan försöka påverka tillexempel en större fastighetsägare. Privata bostadsrätter ser de sig dock som chanslösa att kunna ha kontakt med. Stadsmuseet är remissinstans för detaljplanering genom vilken de kan påverka. Frågan om bevarande av kulturhistoriskt värdefulla bostadsinteriörer kommer med jämna mellanrum upp och museet säger sig vilja ha möjlighet att kunna göra mer för bevarandet av dessa än vad de idag har resurser och redskap till att göra. (Gårdstedt 2015)

Ingrid Martins Holmberg konstaterar i sin artikel ”Uppfinningsrika möten med det förflutna” (*Arkitekturforskning*, 1997) att vissa delar av ”det gamla” i en lägenhet kunde anses attraktivt på bostadsmarknaden redan 1997 utifrån hur dessa detaljer marknadsfördes i annonser. Kulturmiljö Halland (2015) har tagit fram en rapport som visar att de kulturhistoriska värdena i en bostad är viktiga för många människor. Av de tillfrågade 3200 personerna tycker 86% att de kulturhistoriska värdena är en tillgång. 63% av de tillfrågade var också beredda att betala mer för en byggnad med bevarade karaktärsdrag och originaldetaljer än en förändrad och ombyggd byggnad. 21% av de 63% skulle kunna tänka sig att betala ett 10% högre pris, 39% av de tillfrågade skulle kunna tänka sig att betala ett 20% högre pris och resterande ännu mer, ända upp till 50% högre pris. Rapporten presenterar även en statistik för nästan 40 000 överlåtelse av småhus i Hallands län mellan åren 2005-2012. De byggnader som identifierats innehålla kulturhistoriskt värde ligger i relation till förväntat marknadsvärde i medel 7% högre i pris jämfört med övrig bebyggelse. Sett till dessa siffror verkar det finnas potential för välbevarade byggnader med kulturhistoriskt värde att ligga procentuellt ännu högre i pris jämfört med övrig bebyggelse i framtiden.

Ulrika Johansson och Lovisa Ljung undersökte i sitt examensarbete vid Malmö Högskola 2014 om det finns ekonomiska argument för den enskilda individen att tillämpa byggnadsvård vid renovering av sin fastighet. Byggnadsvård definieras i sammanhanget som att utgå från byggnadens stil, material och historia samt miljövänliga material med traditionellt hantverk. Johansson och Ljung har genomfört en statistisk undersökning av huspriser, enkätfrågor till mäklare samt en jämförelse av offerter från byggfirmor gällande antingen bevarande byggnadsvård eller arbete med nya metoder och material. Resultatet av undersökningarna visar att bevarade hus upplevs som mer attraktiva på bostadsmarknaden och blir sålbara till högre pris. Jämförelsen av offerter visar att prisskillnaden mellan arbete av en byggnadsvårdsfirma och en vanlig byggfirma är mycket liten. Johansson och Ljung drar därav slutsatsen att den enskilde individen ur ett ekonomiskt perspektiv bör tillämpa byggnadsvård vid renovering. (Johansson & Ljung 2014)

Sammantaget ger detta vid handen att det finns klara ekonomiska incitament att bevara originaldetaljer och ursprungliga strukturer i äldre byggnader. Medelvärdet per kvadratmeter i stadsdelen Vasastan i Stockholm är 86 293kr för perioden för januari – april 2015. (www.maklarstatistik.se) Kvadratmeterpris handlar dels om läge och dels om fastighetstyp. Vasastan är en stadsdel bestående till allra största del av byggnader tillkomna kring förra sekelskiftet fram till 1920-talet vilket bör tas i beaktande i läsningen av detta höga pris.

3. 2. STUDIE AV FÖRSÄLJNINGSPROSPEKT

Så hur porträtteras dessa mångmiljonslägenheter från sekelskiftet i Vasastan vid försäljning? Jag har studerat prospekten tillhörande de lägenheter vars fasta inredningar jag inventerat i denna uppsats. Prospekten består av en broschyr med bilder och kompletterande beskrivande text, illustrationer av planlösningarna samt informativa texter med juridisk grund om köp av bostadsrätt med mera.

3.2.1. PROSPEKT 1, UPPLANDSGATAN 74

I lägenhetsprospektet av mäklarfirmen Eric Olsson är rubriken ”Exceptionellt fint renoverad sekelskiftesvåning!”. Vidare hävdas att de tidstypiska detaljerna är restaurerade på bästa sätt. I bild presenteras vardagsrummets stora kakelugn som bostadens absoluta huvudnummer. De blanklackade furugolven lyfts också fram i både bild och text. 10 av totalt 24 bilder kan beskrivas som rena inspirationsbilder. Dessa är närbilder på utvalda attribut eller bara en blomvas som inte alls berättar om den faktiska lägenhetens form och omfattning utan är till för att ge spekulanten en positiv känsla för objektet. På 8 av de 24 bilderna visas någon av bostadens tre kakelugnar. Ett bevarat serveringsskåp betonas också genom flera bilder. I texten väljer mäklaren att lyfta fram att lägenheten 2012 blivit ”genomrenoverad” vilket uppenbarligen är mycket positivt. Det toppmoderna köket omnämns med detaljerad uppräknin g av all maskinell utrustning och hur modernt och topputrustat badrummet är lyfts fram. Mäklaren nämner ljusinsläppet från de höga fönsteröppningarna och hur ljusa toner allt i lägenheten är målat i. Läget poängteras och hur nära det är till intilliggande park. Även säkerheten tas upp med de nya säkerhetsdörrarna. I övrigt omnämns även den bevarade fasta inredningen och lägenheten sägs ha stor charm och karaktär tack vare dessa.



10. KULTURARVSRUTA 1 MED BEVARAT SERVERINGSSKÅP, INTERNT ÖVERLJUS, SNICKERIER.OCH BRÄDGOLV. KÄLLA: ERIK OLSSON MÄKLARE

3.2.2. PROSPEKT 2, SIGTUNAGATAN 8

Som huvudnummer för denna lägenhet vill mäklaren att köparen ska se det stora moderna köket. Det beskrivs som stilrent av moderna material och maskinellt fullutrustat och återges i bild på prospektets framsida. Materialtillverkare återges och alla vitvaror räknas upp. Det beskrivs även ligga ”socialt och öppet” mot vardagsrummet. Vad mäklaren i text inleder med att poängtera är hur eftertraktade kvarter lägenheten är belägen i, det vill säga hur många andra som också skulle vilja bo här. Takhöjd, ljusa trägolv och stora fönster poängteras också. Den dekorativa kakelugnen och takstuckaturen i vardagsrummen omnämns men takstuckaturen i köket skrivs ingenting om. Övriga detaljer som omnämns är två kakelugnar, takstuckatur och rosett, serveringsskåp, golvsöcklar, dörrar och fönsternischer. Badrummet omnämns som lyxigt med dusch tillverkare återgiven och material som kakel och glasmosaik. Prospektet består av 15 bilder. En visar fasaden och en utsikten från balkongen. Sex bilder visar köket eller kopplingen kök-varldagsrum med den öppna planlösningen som skapats. Två bilder visar kakelugnen i vardagsrummet och en den i sovrummet. Vad som övrigt kan sägas om bilderna är att även om alla väggar och snickerier är vitmålade från början så är ljusstyrkan i foton överexponerad ytterligare, vilket ger ett bländande vitt intryck av hela bostaden.

3.2.3. PROSPEKT 3, VÄSTMANNAGATAN 35

Denna lägenhet beskrivs av mäklaren som en ”*oslipad diamant*” med renoveringsbehov. I text presenteras lägenheten med uttryck som höga vackra fönster och härlig takhöjd. Prospektet nämner även detaljer som parkettgolv i fiskbensmönster och ursprungliga pardörrar. Som lägenhetens pärla presenteras kakelugnen i vardagsrummet som har fotograferats i fem olika vinklar. Den uppges vara från Uppsala Ekeby och ”K-märkt”. Kökets storlek beskrivs som generös, maskinell utrustning och skåpsinredning omnämns endast kort som ”äldre” och en hint om möjligheten till ombyggnation ges. Badrummet omnämns också som ”äldre” och uppges ha linoleumgolv. Här ges explicit förslag om att utöka badrumsytan genom att slå ut väggen till klädkammaren intill. Andra golv än det i vardagsrummet omnämns inte i text. Ett flertal bilder visar omgivningarna, gården, fasaden och balkongen som om detta vill framhävas snarare än lägenhetens nuvarande interiör.

3.2.4. PROSPEKT 4, TORSGATAN 70

Prospektet har ett svart omslag med firmanamnet ”Edward partners” tryckt i guld på framsidan, inte ett foto av lägenheten som säljs. Det mäklaren identifierat som lägenhetens starkaste försäljningspunkt är den öppna planlösningen och det faktum att lägenheten nyligen är helrenoverad. Köket lyfts fram som elegant och välplanerat och helt modernt. Teknisk utrustning och materialtillverkare återges i detalj. En stark betoning läggs på att beskriva lägenheten som modern och ”lyxig” samtidigt som man hävdar en ”tidstypisk karaktär” från 20-talet. Det oljade parkettgolvet omnämns flera gånger då det är genomgående i lägenhetens alla rum, detsamma görs angående de spröjsade fönstren. Taklister benämns som tidstypiska, hatthyllan som bevarad. Bilderna visar alla utrymmen i lägenheten med en klar tonvikt på vardagsrum-kök-hall. 8 av 21 bilder visar detta utrymme. Badrummet och toaletten presenteras genom genomgång av material, tillverkare och teknisk utrustning som inbyggda högtalare och belysning i spegel. Bilderna visar blänkande vitt kakel och välputsad krom ur en vinkel som sätter fokus på golvet som man genom texten ska förstå är extra påkostat.

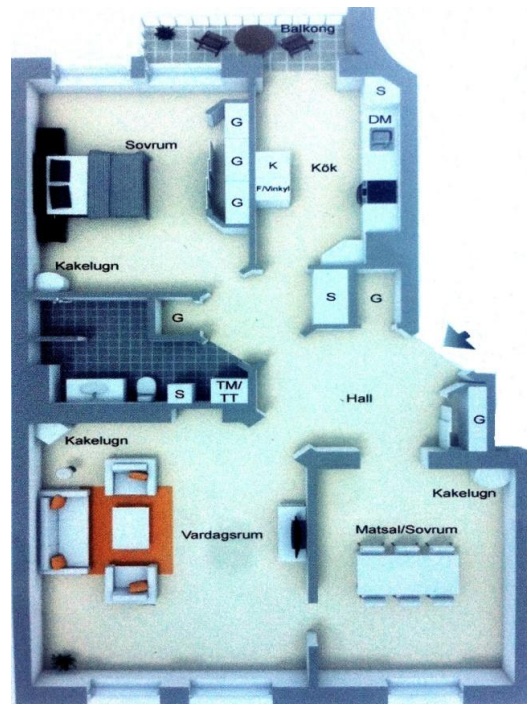
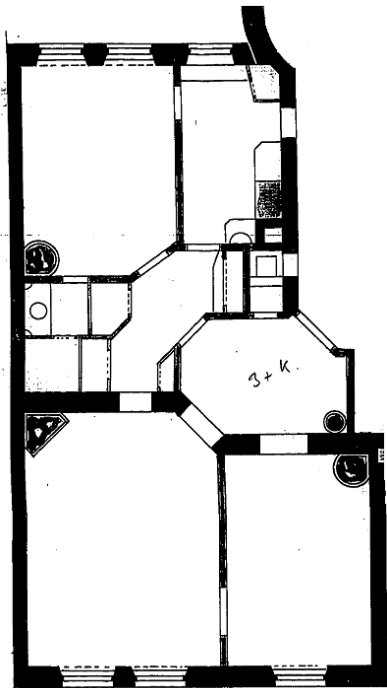


11 KULTURARVSRUTA 3. KAKELUGN FRÅN UPPSALA EKEBY. EN AV LÄGENHETENS FÅ BEVARADE URSPRUNGSDETALJER KÄLLA: SKANDIAMÄKLARNA

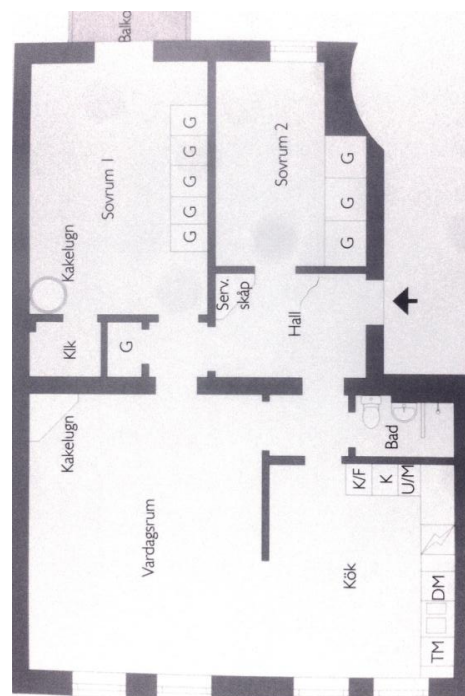
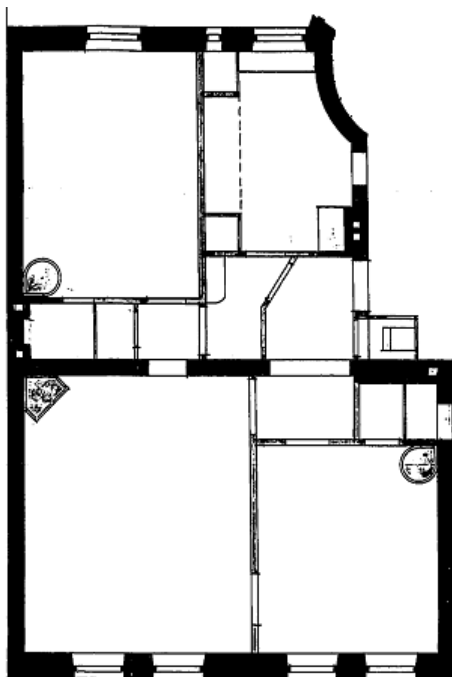
3.2.5. PLANRITNINGAR

Även i de planritningar som finns med i prospektet kan man se vissa likheter. Planerna är utdragna på bredden för att få rummen att se så rymliga ut som möjligt. Väggar är tunna och raka utan några som helst detaljer. Rökgångar är inte längre lika intressanta. Trapphusen tar mindre plats än på originalritningarna i vissa fall. Dörrar är i regel inte heller redovisade i dessa ritningar. Fast inredning som serveringsskåp och kakelugnar är ofta mycket mindre och således ta mindre plats än vad de skalentligt skulle göra i verkligheten. Nedan följer en jämförelse av originalritning och den i prospektet presenterade planritningar. Effekten detta får är att en annan signal om vad bostaden är för någonting förmedlas. Planritningarna visar moderna hem möjliga att forma precis som man vill med räta vinklar och helt problemfria.

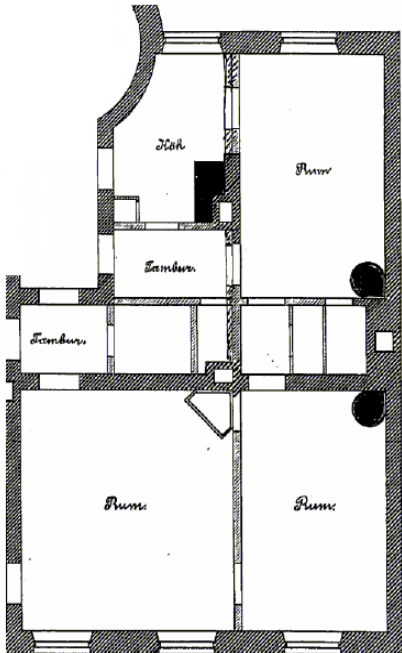
Kulturarvsruta 1, Upplandsgatan 74



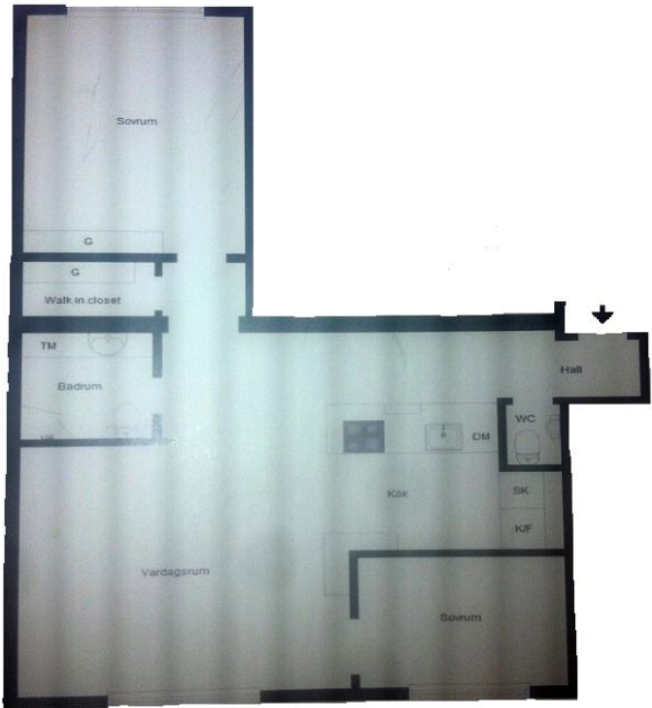
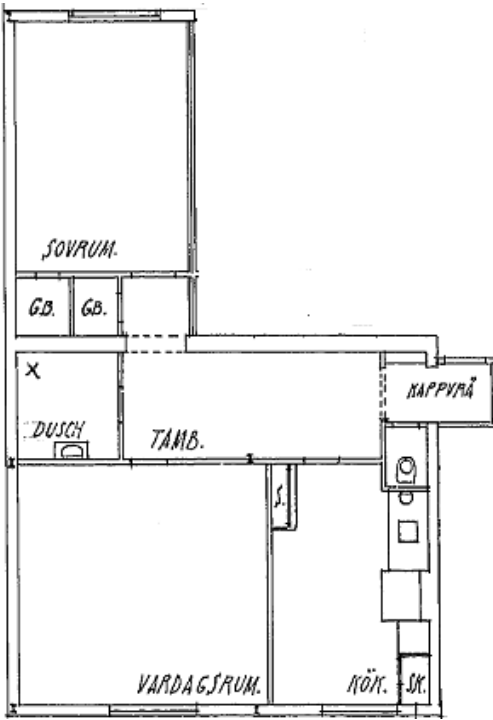
Kulturarvsruta 2, Sigtunagatan 8.



Kulturarvsruta3, Västmannagatan 35



Kulturarvsruta 4, Torsgatan 70



4. FALLSTUDIE

4.1. INVENTERINGSOBJEKT

Följande avsnitt är en inventering av fyra lägenheter samt en analys av hur de beskrivs och marknadsförs i tillhörande försäljningsprospekt. Resultatet av inventeringarna finns bifogade som bilagor 1-4 i form av listor på identifierad fast inredning av kulturhistoriskt intresse. Illustrationerna redovisar vad som rivits, byggts till och bevarats i vardera kulturarvsruta.

Kulturarvsruta 1 utgörs av en trerumslägenhet i en fastighet byggd 1905-1906. Huset är byggt i en välutvecklade jugendstil och vissa drag av jugend bör därför ha funnits även i byggnadens inredning. Lägenheten består idag av en matsal och ett vardagsrum med fönster mot Upplandsgatan samt ett sovrum mot innergården. Dessa tre rum har varsin kakelugn samt trägolv och takstuckatur med rosett. Skåpsinredning och teknisk utrustning i köket är från 2000-talet. Fönsteröppningen i köket har öppnats upp till balkongdörr mot innergården. En rymlig hall binder samman de olika rummen kompletterad av delar av en serveringsgång mot kök och sovrum, här finns ett platsbyggt skåp bevarat. Innanför serveringsgången finns ett helt modernt badrum renoverat under 2000-talet. Profilerade lister och foder sitter längs golv och kring dörrar och fönster. I hall och i sovrum har golvfasta garderober byggts in, troligen under sent 1900-tal eller 2000-tal. Lägenheten är idag nyrenoverad med till synes alla ytskikt nysgjorda och helt modern standard.

Kulturarvsruta 2 utgörs av en trerumslägenhet i en fastighet byggd 1901. Bostaden består av två sovrum mot innergård, ett stort kök sammankopplat genom en bred väggöppning till vardagsrum ut mot Sigtunagatan. I vardagsrummet finns en stor ljus kakelugn. Golven i hela lägenheten är slipat och ljuslaserade plankgolv. En hall binder samman dessa. I hallen står ett väggfast litet serveringsskåp. Ett mindre badrum är inrymt intill hall och trapphus. Inredningen i detta är helt modern, golvet är högre än i övriga lägenheten. Fönsteröppningen i sovrummet har utökats till balkongdörr mot innergården. Hela lägenheten förefaller vara relativt nyrenoverad

Kulturarvsruta 3 utgörs även den av en trerumslägenhet men i en fastighet byggd 1884. Innanför ytterdörren leder en korridorliknande hall in till vänster i lägenheten som mot Västmannagatan har två rum, ett kök och ett vardagsrum. Golvet i vardagsrummet är belagt med ekparkett i fiskbensmönster. I rummets inre hörn står en stor blåvit kakelugn, lägenhetens enda. Golven i resterande rum är täckta med en linoleum plastmatta. Köksinredningen är troligen från 1980-talet. Badrum är beläget längst in vid korridorens slut, även det troligtvis från 1980-talet. Foder och golvlistor förefaller slitna, dörrarna till bland annat badrum och garderob är av avvikande proportion och material och har gulnat uppenbart. Fastighetens ålder är inte direkt uppenbar inne i lägenheten som ger ett blandat intryck med laminatdörrar, linoleummattor och kakelugn.

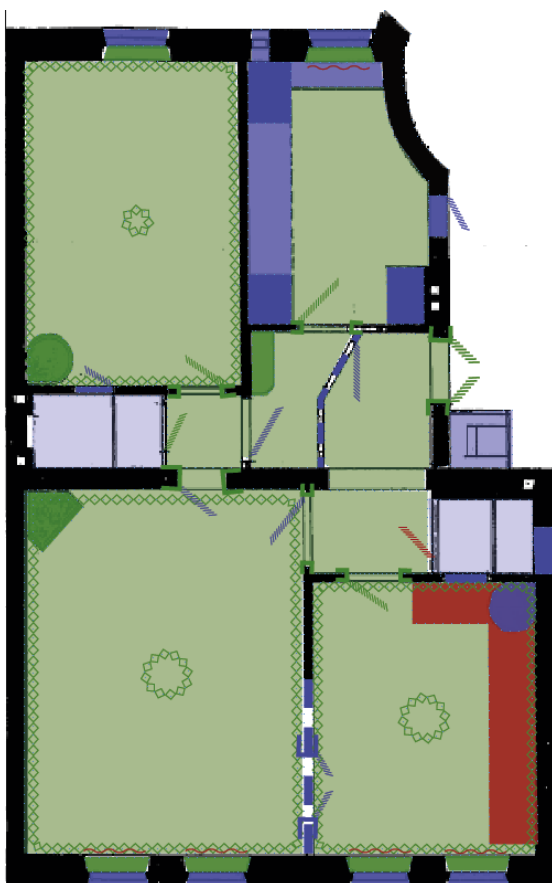
Kulturarvsruta 4 har en öppen planlösning med två sovrum och vardagsrum och kök kombinerat, en trerumslägenhet. Fastigheten är byggd 1925. En längre hall öppnar upp sig med köksbänk och vardagsrum till vänster. Rakt fram finns badrum och klädkammare. Till höger om dessa finns ett sovrum med fönster mot innergården. Samtliga väggar är målade vita. Lägenhetens mest slående karaktärsdrag är det mörka parkettgolvet i fiskbensmönster som återfinns i lägenhetens alla rum. Bakom köksdelen är ett mindre sovrum byggt med fönster mot gatan. Lägenhetens tre fönster är breda tvåluftsfönster med tre Två gånger tre rutor vardera uppdelade med spröjs. Lägenheten förefaller vara helt nyrenoverad, kök och badrum är helt moderna.

Kulturarvsruta 1
Upplandsgatan 74
96 kvm. 3 rok.
Byggår: 1906

Skydd i detaljplan: Inga
skyddsbestämmelser
gällande interiören.

-  Bevarad inredning
-  Riven inredning
-  Moderna tillägg
-  Bevarad ursprunglig stomme

*Ritningarna är inte skalenliga men
proportionellt korrekta enligt originalritning*



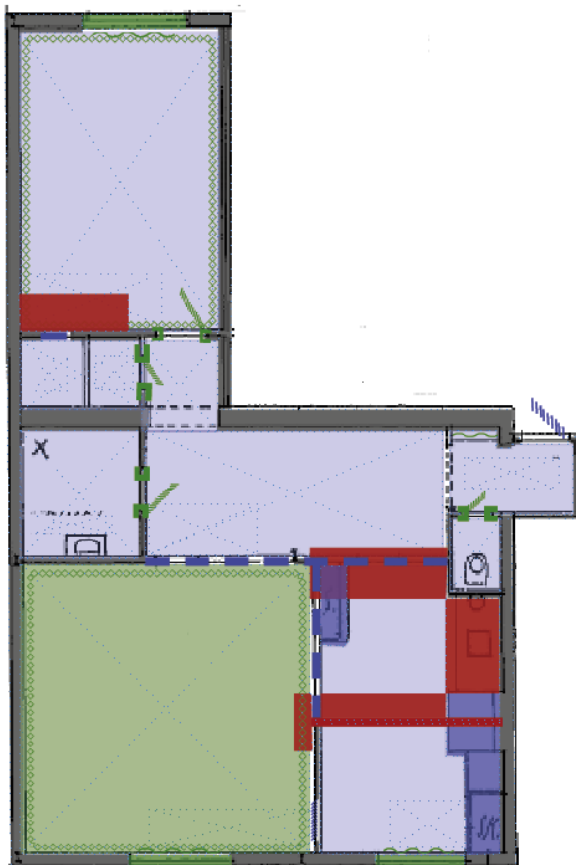
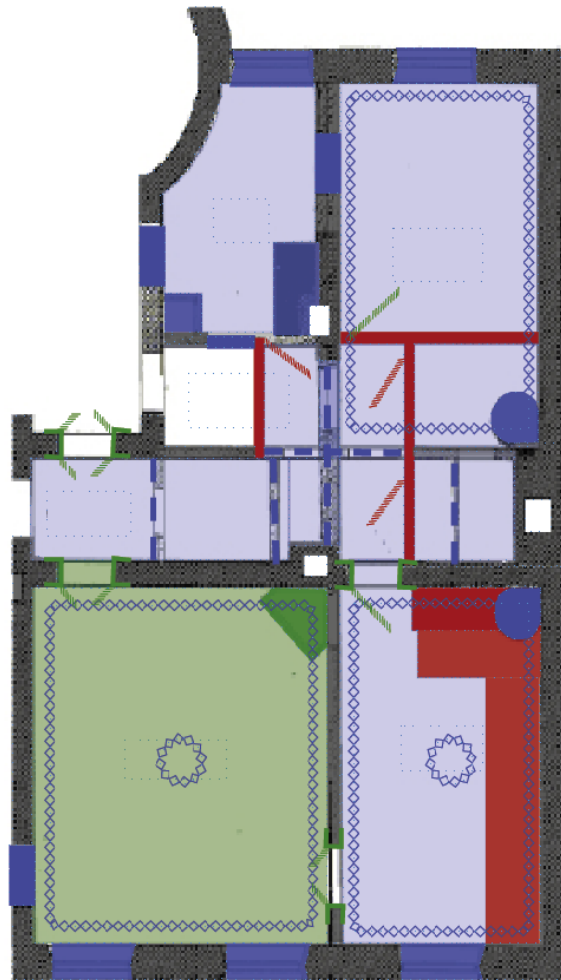
Kulturarvsruta 2
Sigtunagatan 8,
85 kvm. 3 rok
Byggår: 1901

Skydd i detaljplan: Inga
skyddsbestämmelser gällande
interiören.

Kulturarvsruta 3
Västmannagatan 35
82 kvm, 3 rok
Byggår: 1884

Skydd i detaljplan:
”Ursprungliga snickerier i lägenheterna skall i största möjliga utsträckning bevaras.” (SBK dp 8564)

-  Bevarad inredning
-  Riven inredning
-  Moderna tillägg
-  Bevarad ursprunglig stomme



Kulturarvsruta 4
Torsgatan 70
76 kvm, 3 rok
Byggår: 1925

Skydd i detaljplan: Inga skyddsbestämmelser gällande interiören.

För att tydliggöra förändringarnas betydelse för lägenheterna som kulturhistoriskt intressanta miljöer, har jag med hjälp av ett poängsystem betygsatt de typer av fast inredning jag i denna studie inventerat. Poängen sätts per ”art”/typ som en sammanvägning av det dominerande intrycket i kulturarvsrutan. Till exempel kan dörrar av skiftande kvalitet förekomma i en och samma ruta. Betyget sätts då efter majoriteten av dörrar.

Kriterier för poängsystem:

0p - Inget kulturhistoriskt värde(= *förvanskning*) påverkar helhetsintrycket

1p - Stilkorrekt anpassning av ny inredning som inte stör miljön

2p - Ursprunglig inredning av kulturhistoriskt intresse eller inredning av kulturhistoriskt intresse som tillkommit i senare skede.

ARTGRUPP	RUTA 1	RUTA 2	RUTA 3	RUTA 4
Planlösning, rumsfördelning och vägglägen	1p	0p	0p	0p
Köksinredning	0p	0p	0p	0p
Badrumsinredning	0p	0p	0p	0p
Golv	2p	2p	0	1p
Ytterdörrar	1p	2p	2p	0p
Dörrar	2p	2p	0p	2p
Snickerier och lister	2p	2p	2p	2p
Takstuckatur	2p	2p	0p	-
Uppvärmning, kakelugnar	2p	1p	1p	2p
Fönster	0p	0p	1p	2p
Elinstallationer	0p	0p	0p	0p
Total	14/22	11/22	6/22	9/20

4.2.1. PLANLÖSNINGAR

De inventerade bostäderna hade samtliga ursprungligen mycket typiska planlösningar för sin tillkomsttid. Bara en av lägenheterna, ruta 1, har kvar köket på ursprunglig plats i bostaden. Resterande lägenheter har fått sin planlösning förändrad genom flyttning av kök till ursprungligt sällskapsrum mot gatan och öppnande av väggar eller helt omgjord planlösning och rivning av ursprungliga vägglägen, som i kulturarvsruta 4. Ruta 3 kan från början ha varit del i en mycket större lägenhet som kunde ha omfattat hela våningsplanet. (SBK Ritning 1883) Detta flexibla sätt att bygga med möjligheter att variera lägenheternas storlek var ganska vanligt under 1800-talet. (Gejvall 1988, s. 56) Att man delat lägenheten utgör antikvariskt inget problem i sig. Vårre är att ett antal interna icke bärande väggar i hallen har

rivits kombinerat med ett hisschakt som tillsammans förändrar planlösningen ytterligare. En typisk förändring som skett i samtliga rutor är en anpassning i planlösningarna till ett liv utan personal i hushållet då serveringsgångar dess förvaringsskåp har byggts bort. På samma sätt har sekundära ytterdörrar ämnade för denna personal satts igen inifrån. Den ombyggnad som skett i ruta 4 och öppnandet av vägg i ruta 2 ger lägenheterna öppna planlösningar med direktkontakt mellan kök och vardagsrum samt matplats och vardagsrum i samma rum genom eliminerandet av matsal. Situationen i ruta 3 är liknande men inte fullt ut genomförd då dubbeldörrarna har lämnats kvar i ursprungligt läge. Något som också utgör en förändring av planlösning är adderandet av balkong vilket ger boende tillgång till avskild vistelse utomhus i direktanslutning med lägenheten. Detta gäller ruta 1 och 2.



12. . KULTURARVSRUTA 4. GENOM ATT RIVA VÄGGAR HAR EN MODERN ÖPPEN PLANLÖSNING ÅSTADKOMMITS. BILD: EDWARD & PARTNERS

4.2.2. SÄLLSKAPSRUM OCH SOVRUM

Sällskapsrummen får sägas vara de bäst bevarade utrymmena i de inventerade lägenheterna. I de fall det har funnits två sällskapsrum är i alla fall ett av dem någorlunda välbevarade med ursprunglig inredning som kakelugn, golv, dörrar, takstuckatur och listverk. Kulturarsruta 1 har två välbevarade sällskapsrum i fil mot gatan, ett vardagsrum och en något mindre matsal. Dessa förenas av stora vitmålade halvfranska deux battants-dörrar med spegelindelning typiska för sekelskiftet. (Reppen 1983, s. 93) Likadana dörrar leder in i matsalen från hallen. Mellan hallen och vardagsrummet är dörrarna avhängda, möjligen kan de finnas sparade i förråd. Båda rummen är försedda med två högresta fönsteröppningar med speglade fönsternischer och djupa fönsterbänkar. Fönsterramar och bågar är utbytta. (SBK Ritning fasad 1905) Dörr och fönsterfoder är ursprungliga med profilerad profil i omväxlande mindre stavformer, ca 12 cm breda. Längs väggarna löper i matsalen en högre golvlister med kraftigt rundad profil. I vardagsrummet sitter en speglad panel, ca 70 cm hög. Den tycks vara nygjord men harmonierar väl i form och material med lägenhetens övriga ursprungliga inredning.

Dessa är båda målade i en ljus grå nyans. Golven är av furuplank med fris. Kakelugnen i vardagsrummet är monokromt gulvit.

I ruta 2 har ett av sällsksamrummen gjorts om till kök. Kakelugnen har rivits men stuckaturen sparats, så även stenplattan i golvet som sticker ut under sparksockeln. Köksinredningen är blankt vit med helt släta skåpsfronter. De ansluter till yttervägg med fönster på ett sätt som ger ett udda utrymme mellan fönster och köksskåp. Fönsterbågar och glas är utbytta till en modern ram som inte överensstämmer alls varken i material eller form med originalet. (SBK Ritning fasad 1900) I ruta 3 har både kakelugnar och takstuckatur rivits bort då ett av sällsksamrummen blivit kök. Denna inredning är troligtvis insatt under 1980-tal. Golvet är täckt av linoleum- eller plastmatta och inte mycket finns kvar av rummets ursprungliga karaktär då den fasta inredningen försvunnit. Fönsterbågar med glas är utbytta men överensstämmer i stora drag med ursprunget. (ritning 1883) I det andra sällsksamrummet finns dock både parkett, som sannolikt inte är ursprunglig, och en kakelugn samt foder och golvlistor bevarade. Här återfinns även två av lägenhetens få bevarade dörrar. Två par deux battants-dörrar i massivt trä och spegelindelning leder till detta vardagsrum. Dörrarna betyder mycket för rummet som miljö men väger inte upp valet av lamelldörrar i övriga lägenheten.

I ruta 4 har aldrig funnits någon kakelugn eller öppen spis men de karaktärsfulla radiatorerna finns istället bevarade. (SBK Ritning, 1925) I samma ruta finns de ursprungliga fönstren bevarade med foder och fönsterbräda. I övriga rutor har fönstren bytts ut. Ruta 1 och 2 har försetts med fönsterbågar och spröjs som inte återspeglar den ursprungliga formen. Ruta fyra har ett iögonfallande parkettgolv lagt i hela lägenheten. Friser visar vissa linjer efter rivna väggar, exempelvis mellan korridor och vardagsrum. I vardagsrummet är golvet kraftigt nedslipat vilket tyder på en tämligen hög ålder. Friserna i övriga rum följer dock de nya vägglägena, exempelvis det nya lilla sovrummet där halva köket tidigare var. Att ett parkettgolv skulle lagts in i kök är dessutom högst otroligt. Därför är min bedömning att golven i resterande rum är nylagda, med vardagsrumsgolvet som förlaga. Detsamma gäller taklistan som är utformad på ett sätt som mycket väl kunde vara från 1920-talet men den följer de nya vägglägena på samma sätt som golvfrisen varför jag tror att åtminstone delar av den är nygjord. Köket i ruta 4 är byggt med bardisk mot den tidigare korridoren och är öppet mot vardagsrummet. Det är vitt kubiskt med släta skåpsfronter. Köket avviker helt från 1920-talets stilspråk och påverkar på grund av sin synlighet på så sätt hela miljön.

Sovrummet i ruta 1 har förändrats i fråga om kommunikationer. Dörren direkt in till köket har satts igen och så även dörren till tidigare klädkammare eller litet tvättrum, nu badrum. I övrigt är karaktären välbevarad med exempelvis det interna fönstret ovan dörren till serveringsgången. I ruta 3 finns ingen ursprunglig inredning kvar i sovrummet förutom golvlistor och fönsterfoder. Gällande golven i kulturarsruta 3 är de i stora delar av lägenheten täckta av linoleummatta. Det är mycket troligt att ursprungliga trägolv finns bevarade under dessa mattor men då det inte fanns möjlighet att undersöka detta är det något jag inte kunde räkna med i inventeringen. Min bedömning är också att linoleummattorna i sig inte är av något större kulturhistoriskt intresse då de är del av en relativt hänsynslös renovering på sent 1900-tal. Sovrummen i ruta 1,2 och 4 har fått fasta garderober inbyggda som ersättning för de utrymmen som tagit i anspråk för badrum. Sovrummet i ruta 3 har förminskats i samband med badrumsbygge och kakelugnen har rivits. (SBK Ritning 1883)



13.KULTURARVSRUTA 3. SOVRUM I URSPRUNGLIGT KÖK MED KARAKTÄRISTISK RUNDNING AV VÄGGEN EFTER TRAPPHUS. KÄLLA: SKANDIAMÄKLARNA



14. KULTURARVSRUTA 2. SÄLLSKAPSRUM HAR BLIVIT MODERNT KÖK. FÖNSTER HAR FÅTT EN NY FORM OCH KAKELUGNEN ÄR RIVEN. BILD: VISION FASTIGHETSMÄKLERI

4.2.3. KÖKSINREDNING

Den ursprungliga köksinredningen är helt bortrenoverad i samtliga lägenheter. I två fall, ruta 1 och 2, fanns dock stenplattan kvar i golvet som markerar var den inmurade järnspisen varit placerad. De separata ingångarna från trapphuset är igenbyggda inifrån vilket döljer en viktig del i den direkta förståelsen av hur dessa lägenheter från början var tänkta att fungera. Den nya köksinredningen är utformad helt efter sin egen tids ideal och har inte tagit hänsyn alls till lägenhetens historiska sammanhang. Stilspråk, proportioner och material är helt annorlunda från vad som kan ha funnits där från början. Den tekniska standarden är naturligtvis kraftigt förhöjd sedan bostadens tillkomst vilket medför en oundviklig förändring. Sammantaget gör detta att inga av köken berättar någonting egentligen om hur köken har sett ut. Detta med undantag för ovan nämnda stenplattor vika vittnar om någon form av eldstad. I tre fall av fyra har köken flyttats för att bli större och kopplas ihop med vardagsrum. I ruta 3 har denna förändring skett redan på 1980-talet. Köksinredningen från denna tid bedöms dock inte vara av en sådan karaktär eller utförande att den utgör något antikvariskt intresse. De ursprungliga köken har helt förlorat sin originalinredning och blivit mindre sovrum. Ett par möjligen ursprungliga lister, foder och fönster med fönsterbrädor finns bevarade.

4.2.4. HYGIENUTRYMMEN OCH TEKNISKA INSTALLATIONER

Denna typ av utrymme fanns inte ens i alla bostäder vid tillkomsten av flera av de inventerade lägenheterna varför ett bevarandeperspektiv inte går att diskutera. I den typen av hygienutrymmen som ändå fanns är ytorna i samtliga hygienutrymmen helt ändrade och den hygieniska standarden är förhöjd. Dessa utrymmen är på grund av förändrad teknisk och hygienisk standard utökade i yta och förändrade i utseende. Hela karaktären och funktionen av fenomenet badrum kan sägas vara någonting nytt jämfört med då gällande standard för ruta 1-3. Det har i lägenheterna troligtvis funnits andra sekundära badrumsinredningar under årens lopp som i sig kunde ha varit av kulturhistoriskt intresse om än inte ursprungliga. Även dessa är rivna. Gällande samtliga lägenheter kan konstateras att kliva in i badrummen är att kliva in i en annan värld. Ingenting av byggnadens ursprung kommer fram i dessa inredningar. Trots de moderna badrummens hygieniska och tekniska standardförändring bör det rimligtvis ändå finnas vissa detaljer och ett stilspråk som skulle kunna ha använts istället i syfte att låta byggnadens ursprungliga karaktär lysa igenom, men detta har alltså inte gjorts. I ruta 1,2 och 4 är eluttag och strömbrytare från 2000-talet. Sladd och rördragning har dolts eller klätts in i en plastlist monterad på väggen.



15. KULTURARVSRUTA 4. MODERNT HELKAKLAT BADRUM MED DOLD RÖRDRAGNING OCH VÄGGHÄNGANDE TOALETT. BILD: EDWARD & PARTNERS

4.2.5. HALL OCH FÖRVARING

I hallarna märks den tidigare nämnda förändrade strukturen av hem utan uppdelning mellan familj och personal som tydligast. En bevarad hatthylla återfanns, ruta 4, och hälften av en serveringsgång, ruta 1. Serveringsskåp fanns bevarade i ruta 1 och 2. Ytterdörrar har troligtvis av säkerhetsskäl bytts ut genom åren, exempel av varierande kvalité på utformning har i denna studie iakttagits. Ruta 1 hade fått de inre ytterdörrarna utbytta till modern säkerhetsdörr i metall. Gångjärnen var kraftigare och ytan annorlunda men spegelindelningen stämde överens med övriga ursprungliga dörrar och får därför sägas vara ett relativt bra moderns alternativ. Ruta 2 och 3 hade ursprungliga ytterdörrar bevarade. Ruta 4 hade även den fått en så kallad säkerhetsdörr. Denna avviker dock i både material, form och storlek från hur en ursprunglig dörr från 1925 i aktuell byggnad hade kunnat vara utformad. Gällande förvaringsutrymmen har man i ruta 1 satsat på nya fasta förvaringskåp men i helt ny utformning och material. Garderobsmoduler är inbyggda med gips och beklädda med en taklist högst upp samt försedda med två skjutdörrar i spegelglas. En liknande lösning finns även i sovrummet i ruta 4. I samtliga lägenheter har klädkamrar tagits i anspråk för moderna badrum vilket har minskat de totala förvaringsytorna drastiskt. I samband med detta har flera ursprungliga dörrar med foder och lister blivit överflödiga och plockats bort som i fallet ruta 1 till exempel. I denna lägenhet har dock det tidigare torrdasset intill trapphuset och hallen istället blivit klädkammare.

5. Resultat

Jag har in denna studie undersökt lägenhetsbostaden från fyra decennier kring förra sekelskiftet. Jag har för inventeringen använt metoden kulturavsvruta som jag genom studien även undersökt som arbetsmetod.

Min studie visar ett tydligt mönster i hur de inventerade lägenheterna renoverats. Sammanställningen av poäng jag använt mig av för att inventera tydliggör att ungefär samma typ av fast inredning har bevarats respektive rivits i samtliga inventerade lägenheter. Den typ av fast inredning som bevarats är undergolv i trä, dörrar lister och foder. Kakelugnar har bevarats i viss mån. Lister och foder utgör tillsammans en grupp som utmärker sig särskilt i antal på inventeringslistorna, men har också ursprungligen funnits i störst mängd. Dörrar har i hög utsträckning också bevarats. Inredningsdetaljer som kakelugnar, trägolv och takstuckatur respekteras och accepteras så länge de inte utgör ett hinder för det trendiga moderna. Mitt intryck är att hygien och vad som är trendigt sätts i första rummet och är helt kompromisslös. Så kallade originaldetaljer uppskattas enkom om de inte kommer i vägen för detta. Studien visar exempel på när kakelugnar gått förlorade på grund av köks eller badrumsbygge, ruta 2 och 3.

Köks- och badrumsinredningar från tidigare 1900-tal påträffades under inventeringarna över huvud taget inte, enda spåret efter detta var golvstenarna från järnspisar i ruta 1 och 2. Studien är inte tillräckligt stor för att kunna dra några säkra generella slutsatser. Dock att döma av detta faktum samt den allmänna tonen kring badrum och kök i magasin och prospekt dristar jag mig att påstå dessa typer av inredning som akut hotade. Formen av kök från 1900 och 1920-tal uppskattas och repliker av dessa visas upp i *Sköna hem*, men betoningen på att allt är nybyggt och hur positivt det är, är i sammanhanget avgörande. Och allra oftast är det inte repliker som porträtteras utan en historiserande bild av lantköket från förr som har mycket lite att göra med den verkliga dåtidens kök. Gällande badrum syns endast moderna exempel. 2000-talets bostads- och inredningsideal kan sammanfattas till att fokusera på stora ytor, ljus och gränsöverskridande funktioner och utrymmen i hemmet. Stora, plana ytor med få detaljer i form av fast inredning utgör bostadens rum. Planlösningarna utformas öppet med kök och vardagsrum i kombinerad funktion på samma yta. Stora mängder dagsljus leds in genom obligatoriskt stora fönster, ofta utan spröjs. Möjlighet till utevistelse tycks även vara viktigt i form av terrasser och balkonger. Material som upplevs som gedigna och naturliga uppskattas och används men åter igen tycks ytskiktet vara det som faktiskt är viktigt. Om inredningskomponenten faktisk genomgående består av materialet är sekundärt. Materialintresset är där med ytligt på så sätt att materialläktheten inte tycks vara det primära då till exempel köksinredning byggs av lamell- och skivmaterial som i ytan imiterar massiv träspont, dörrar är av lamelltyp, så även foder och lister alternativt en avsaknad av foder och lister.

Ur inredningsmagasinet *Sköna hem* och de studerade prospekten kan dock tydligt utläsas att sekelskiftsbostadens attribut är i delar högsta mode och attraktiva på bostadsmarknaden. Där är profilerade foder och lister, stora höga fönsteröppningar, massiva spegeldörrar, kakelugnar och takstuckatur det finaste man kan ha. Den tekniska utrustningen i speciellt kök är uppenbart viktig. Den omnämns i inredningsmagasin och i prospekten och förväntas vara påkostad. Hemmen skall ge plats åt umgänge i stora grupper. Det skall spegla det sociala idealet med ett aktivt socialt liv och stor umgängeskrets. Hemmet blir skådeplatsen och manifestationen av detta. Det paradoxala i sammanhanget är det uppenbara intresset för

historiska former och naturliga material kombinerat med kravet på nyrenoverat till toppmodern standard.

De i denna studie inventerade lägenheterna har anpassats efter 2000-talets bostadsideal på ett par punkter. För det första har en ”privatisering” av bostaden skett. De förutsättningar lägenheterna från början försågs med att kunna separera den privata familjen från anställd personal har tagits bort. Exempel på detta är ombyggnad eller bortbyggnad av serveringsgångar med rivning av en del serveringsskåp och andra förvaringsskåp, borttagande av eller igensättning av dörrar och passager. De separata köksingångarna från trapphuset för personal och varuleverans har satts igen inifrån. Detta kan ses i ruta 1, 2 och 3. Konsekvensen av detta blir en minskad möjlighet till avläsande och direkt förståelse av tidigare funktioner och levnadssätt i staden.

För det andra har en kraftig höjning av teknisk och hygienisk standard skett. Detta är till största del rena nödvändigheter och kan bara ses som en del i den allmänna höjning av levnadsstandard Sverige har genomgått de senaste 100 åren. Ombyggnation för inrymmande av badrum och viss förändring av kökets utformning och utrustning är där med ofrånkomligt. Vad som dock genom denna studie blir slående tydligt är nivån som förväntas på detta område. Här blir 2000-talslösningarna som allra mest kompromisslösa i sitt krav på nytt och fräscht.

För det tredje har en allmän förenkling i stilspråk och formgivning av bostaden skett. Lägenheterna har färre väggar, färre utrymmen för förvaring och nybyggnaderna är kubiskt enkelt utformade. Ruta 4 har skapat en slags centralplan. Ruta 2 har i och med förstorandet av dörröppningen mellan rummen mot gatan minskat intrycket av två separata rum. Öppningen har vidgats och höjts utan att sätta nya foder kring öppningen. Detta är ett tydligt modernistiskt drag. Den nya fasta inredningen som satts in i de inventerade lägenheterna bär samma strama enkla kubiska formspråk. Standardmoduler är insatta, ibland anpassade något ibland lämnade åt sitt öde med udda vrår och utrymmen som följd mellan vägg och bänkradens slut till exempel.

Att kulturvärden som välbevarade originaldetaljer betalar sig på bostadsmarknaden är konstaterat. Det kan därför ses som ekonomiskt fördelaktigt att bevara kulturhistoriskt intressanta bostadsmiljöer. Bilden mäklare presenterar av äldre bostäder inför försäljning är att de är bostäder med speciella berikande kvaliteter, men framför allt att det är en modern bostad som ägaren kan forma helt efter eget tycke. Samtidigt som originaldetaljer som kakelugnar och serveringsskåp lyfts fram som attraktivt signaleras att hela det historiska paketet är valbart. Detta främst genom hur man valt att gestalta lägenheternas planlösningar i ritning. Rummen breddas, väggarna förenklas och görs tunnare, fast historisk inredning görs proportionellt mindre. Prospektet består av många bilder och lite text för att vi som potentiella köpare har lättare att ta till oss bilders budskap. På dessa bilder visas både gamla och nya inslag i bostaden. Samtliga rum i lägenheterna är representerade på bild. Sällsrum och kök är de utrymmen som visas på flest foton. Det är även dessa utrymmen som återfinns på ”huvudbilden” mäklaren vill förmedla till köparen. Alltså den bild som används som framsida till lägenhetsprospektet. Inspirationsbilder på originaldetaljer används också i stor utsträckning.

Inventeringsmetoden ”kulturarvsruta” är i praktiken mycket lik konventionell antikvariskt inventering med identifiering av värden. Skillnaden blir ett fokus på de materiella bärarna av värdena snarare än värdena i sig. Detta ser jag som positivt då det i slutändan faktiskt kommer

fram till bevara eller inte bevara, riva eller inte riva. Det var också detta som var del av syftet med denna uppsats. Man skulle kunna översätta listorna i detaljerad text kombinerad med ytterligare information om nuvarande tillstånd och förändringar som gjorts. Jag valde istället att presentera denna information med illustrationer. Metoden är mycket utmanande i sitt krav på exakthet och precision, särskilt då källor på detta behöver finnas. Då syftet med valet av metoden var att konkretisera och åskådliggöra resultat får sägas att den fungerat väl.

6. DISKUSSION

Med hjälp av metoden naturruta skall det kunna avgöras hur miljön mår. Rätt sorts arter för biotopen skall leva i rutan och biologisk mångfald är ett självklart mål. Om resultatet skulle visa att miljön inte mår bra kan i teorin åtgärder sättas in för att återfå livskraftiga stammar av de saknade arterna. Naturvårdens benämning livskraftig grundar sig på möjligheten till förökning och förnyring av ett artbestånd. Detta kan inte göras inom kulturvården. Hantverket utfört under tidigare århundraden kan inte föröka sig. Äldre byggnader kommer aldrig bli fler än vad de redan är. Vi kan bara vårda det som finns kvar, och förstärka och akta de värden miljöerna besitter. Enligt naturvårdens definition är då alla historiska miljöer egentligen redan utrotningshotade. Men som redan konstaterat i rapporten *Rödlistat kulturarv* finns inget nationellt system för övervakning av bestånden inom kulturvården varför ingen tillförlitlig data finns att tillgå. Resultatet av inventeringarna visar att dessa lägenheter ur kulturhistorisk synpunkt i delar inte mår bra. Få av de typer som borde kunnat ha identifierats i biotopen har registrerats. Omfattande förändringar av lägenheterna har genomförts men vissa inredningsdetaljer av kulturhistoriskt värde finns likväl kvar. Jag vill poängtera att dessa inte bör glömmas bort och lämnas åt sitt öde. Restaurering är kulturvårdens alternativ för att motverka förlusten av kulturhistoriskt värde, men ett mått av autenticitet går förlorat. Möjligheten till framtida återställande bör ej ses som ett alternativ till bevarande.

Dagens förväntan på bostaden att vara nyrenoverad och stilmässigt trendig resulterar i bevarandet av en viss typ av inredning och rivning av andra. Det tydliga mönstret ger en stympad kulturhistorisk miljö som går att uppleva i sällskapsrummen men inte i ekonomiutrymmena av den ursprungliga bostaden. Ett klass- och jämställdhetsperspektiv skulle kunna läggas på situationen då de fina rummen bevaras och utrymmen där de lägre klasserna och kvinnorna arbetade går förlorade. Detta skall läsas med perspektivet att interiörer som helhet har en tradition av att vara av kvinnligt intresse medan männen, arkitekterna, i större utsträckning ägnade sig åt fasadarkitektur.

Modernismen såg arkitekturen och inredningarna från speciellt slutet av 1800-talet som besudlade med onödigt krångel utan vidare funktion. Utsmyckningarna ansågs dölja och förstöra arkitekturen varför de rensades bort både in- och utvändigt. Det vore mycket olyckligt om denna inställning vore att fortsätta. Även om ”sekelskiftet” är trendigt just nu, så behandlas det utan respekt för den ursprungliga tanken. 2000-talets inredning har gjort någonting helt nytt av inredningarna från 1880-talet och framåt. Dessa lister och paneler, skåp, dörrar, stuckatur och foder är inte valbar extrautrustning som man kan välja till eller bort som när man beställer R-design på sin bil eller inte. Men det är så den tycks behandlas. Den utsmyckade fasta inredningen och dess formspråk är kärnan i den tidens estetik och idé om skönhet. Det är där dess själ och hela tanke sitter. Att riva bort det är att förgöra miljöns kulturhistoriska värde.

Fast inredning i bostäder från slutet av 1800-talet och början av 1900-talet bär på stora kvaliteter som kan komma boende till gagn, både bruks- och skönhetsvärden. Några av dem har visats i *Sköna hem*, som den generösa takhöjden, spegeldörrar och kakelugnar. Dessa element ger så hög trivsselfaktor att det i sig kan motivera bevarande. Andra saker som friskluftsventilerade skafferier och platsbyggda skåp och garderober som inte stör rumsvolymen, och dessutom gör det enkelt att städa, är praktiska och funktionella. Inredningen är skapad med en sådan detaljrikedom, en omsorg och ett skönhetsideal som lyser än idag. De omätbara estetiska egenskaperna dessa bostäder bär på kan fylla ett behov av social bekräftelse hos den boende. Det var precis vad den var ämnad att göra för den nyrika borgarklassen vid 1800-talets slut. Skönheten och detaljrikedomen i inredningarna i dessa

lägenheter talar till den som har sinne att lyssna. Vackra, omsorgsfullt utformade miljöer går in i oss. Den miljö som är allra viktigast för oss är hemmet, vi bär med oss våra hem. Visst skulle dessa kvaliteter kunna återskapas i modern bostadsarkitektur, men varför inte ta tillvara på det som redan finns? Bostäder från äldre tid är på grund av historiska och estetiska kvaliteter oundgängliga i vårt bostadsbestånd. Inredningarna, i den mån de finns kvar kan berika den boendes vardagsmiljö så att det framstår som rent oekonomiskt att låta dem renoveras bort.

Ytterligare ett perspektiv på renoveringar som inte ska negligeras är miljöaspekten. Man kan fråga sig om det är rimligt att renovera kök och badrum var 5e år. Hur mycket av jordens resurser går inte åt till hemrenoveringar? Vi måste dessutom ställa frågan om vad det är vi sätter in och vad det är vi kastar ut. Även energin som gått åt att producera även den rivna inredningen bör också räknas in i den totala åtgången för ingreppet. Den förväntade livslängden på allt från köksinredning till tvättmaskin har minskat drastiskt i modern tid. Slit och slängkulturen är fortfarande väldigt mycket ett faktum. Det finns en diskrepans mellan den allmänna hållbarhetsdebatten och renoveringshetsen. Vi köper gärna ekologisk mat men nyrenoverat hemma ska det vara. En miljömedvetenhet måste antas även gällande vårt hemrenoverande. En ökad medvetenhet om miljögifter i byggmaterial har under senare år växt. Men livslängden på inredningen vi monterar in behöver också uppmärksammas. Och viktigast av allt, vi måste reflektera över våra förväntningar på heminredning. En värderingssynpunkt som bör lyftas är underhållsintervallen på inredning. Är den moderna inredningen ens tänkt att underhållas? I antikvarierollen ingår ett visst mått av samhällsansvar då arbetet för att vårda och bevara kulturarvet är till för att komma allmänheten till nytta. Men gällande hållbarhet, som skall vara integrerat i all verksamhet idag skulle kulturvården kunna ta på sig en större roll. Här är ett område där antikvarier kan ta plats och i större utsträckning bör föra fram bevarandefrågor som en del i det övergripande hållbarhetsarbetet i vårt samhälle.

All bebyggelse ska genom PBL vara skyddad från förvanskning. I nuläget uppfylls inte detta. De förändringar som skett i de inventerade lägenheterna måste delvis ses som förvanskningar. För att lagskyddet skall uppfyllas behövs en utökad användning av skyddsföreskrifter gällande dessa inredningar i detaljplaneringen av våra städer. Stockholms stads- och länsmuseum kan ta ansvar genom att sprida information till privatpersoner men den kommer alltid bara kunna leda så långt. Det är inte rimligt att vi förlitar oss på ägarens goda vilja i fråga om dessa kulturhistoriska värdenas överlevnad. Var finns respekten för den hantverksskicklighet och kvalitet originalinredningen i äldre bostäder besitter. Kostnaden att återställa exempelvis ett kök från 1920-talet, eller ett funkiskök för den delen, i motsvarande material och kvalité är jämförelsevis enorm. Det är stora kostnader, energimängd och hantverkskvalitet som slängs i containern. Ändå så sker detta i en rasande fart, det är beklagligt för kommande generationer.

Vad är drömmen om det perfekta boendet? Då som nu, är det inte bara drömmen om en gott och lyckligt liv, vilket boendet blir materialiserade symbolen för? Nu dröms det om att bo med vitmålade takstuckatur, kakelugnar och serveringsskåp, mycket plats och nyrenoverat badrum och kök. Det dröms inte om fem olika mörka små skrubbar i mitten av lägenheten, därför har de renoverats bort. Vi uppfyller våra renoveringsdrömmar. Vi förverkligar oss själva. De boende i de inventerade lägenheterna har förverkligat drömmen om en lägenhet med originaldetaljer. Kanske blev de lyckliga av det, säkert blev de lyckliga av försäljningspriserna. Det autentiska materialet och miljöerna som helhet, ger den boende förhöjd känsla av historisk tillhörighet. Kontakten med en svunnen tid och människorna som

levde sina liv då, ger ytterligare en dimension av verkligheten som berikar tillvaron oerhört. Det sätt som ursprungsdetaljer är uppskattade idag säger mig att vårt kollektiva minne romantiserar den tid som flytt. Oavsett vilken bakgrundskunskap man har då man läser av formspråk och känner det taktila i materialet så finns där någonting. Känslan av historisk tillhörighet får oss att känna oss extra mycket hemma i våra hem, tillhöra ett sammanhang. Vårt behov av att bygga ett tryggt bo är djupt rotat.

En kulturhistoriskt värdefull miljö ska gärna vara läsbar. Möjligheten till kunskap och förståelse behöver finnas. Vi måste ge interiör en chans att berätta om sitt ursprung genom att tydligare arbeta för bevarandet av dessa. Samtidigt ska de fungera som moderna, hygieniska och funktionella hem. Lägenheterna i min fallstudie har förlorat en del karaktär men innehar fortfarande sina ursprungliga funktioner som bostäder, vilket ur antikvarisk synpunkt är mycket positivt. De är falnande, men fortfarande, levande kulturarv.

7. SAMMANFATTNING

Med bakgrund av hur åsidosatt bevarandet av kulturhistoriska interiörer tycks vara inom dagens kulturvård jämfört med fasaderna i offentlig miljö har jag ägnat mitt examensarbete åt detta ämne. Jag ett mycket stort intresse för hemreovering varför jag ville undersöka hur det kan påverka äldre bostäder. Jag har in denna studie undersökt lägenhetsbostaden från fyra decennier kring förra sekelskiftet. Hur de var tänkta ursprungligen, hur dagens ideal ser ut samt hur den behandlas på bostadsmarknaden. För att göra detta har jag använt metoden kulturarvsruta som jag genom studien även undersökt som arbetsmetod. Den teoretiska utgångspunkten i uppsatsen ansluter till ett generellt bebyggelseantikvariskt perspektiv att historiska byggnader har något väsentligt att berätta för, och tillföra vårt samhälle. Det sitter omätbara värden i historiska formspråk och autentiska material som gynnar den boende. Jag har bedrivit litteraturstudier samt genomfört en fallstudie om fyra lägenheter i stadsdelen Vasastaden i Stockholm vilka skall ses som exempel på hur det kan se ut idag. Dessa har inventerats vilket har resulterat i listor på vilken fast inredning av kulturhistoriskt värde som återfinns i var och en.

Den ursprungliga inredningen i medelstora lägenheter byggda under perioden 1884-1925 var hantverksmässigt utförda och bostäderna var ordnade på ett sätt som speglade sin tids sociala klyfta mellan klasserna. All inredning var platsbyggd med stor detaljrikedom. Det huvudsakliga inredningsmaterialet var massivt trä. Inredningarna innefattade detaljer som kakelugnar, panelbeklädda väggar och skåp, trägolv ofta täckta av mattor, stuckatur, järnspisar, torrass och profilerade lister och foder, profilerade spröjs och fönsterbågar. Från 1910-talet kunde lägenheter värmas av radiatorer och gasspisar och vattenklosett kunde installeras. 20-talets bostad var mer privat och mer sällan anpassad för ett liv med personal i hushållet. Vad som liknade moderna badrum började installeras i lägenheterna. Tvåtusentalets bostads- och inredningsideal kan sammanfattas till att fokusera på stora ytor, ljus och gränsöverskridande funktioner och utrymmen i hemmet. Planlösningarna utformas öppet med kök och vardagsrum i kombinerad funktion på samma yta. Höga takhöjder, takstuckatur, kakelugnar, spegeldörrar och andra inredningsdetaljer från ett äldre byggnadsskick idealiseras och romantiseras. Dessa målas i ljusa färger och utgör med sin form en slags fond för det moderna livet. Kök och badrum kan vara historisk stil men ska vara nybyggda och kan vara i moderna material.

De sorters inredningar som var rivna i samtliga lägenheter var kök och badrum, fönstren var bytta i tre av fyra, planlösningen hade också ändrats i tre av fyra genom flytt av kök och öppnande av väggar. De inventerade lägenheterna har anpassats efter moderna ideal på tre sätt. Planlösningarna har förenklats genom på så sätt att den ursprungliga möjligheten att hålla sällskapsliv och hushållspersonal separerade har byggts bort. För det andra har en kraftig höjning av teknisk och hygienisk standard skett, främst genom förändring och utökande av kök och badrum. För det tredje har en allmän förenkling i stilspråk och formgivning av bostaden skett. Moderna tillägg som köksinredning, nya dörrar eller öppnande av väggar har ett kubistiskt formspråk med släta ytor.

Äldre bostäder med bevarade originaldetaljer är åtråvärda på bostadsmarknaden och inbringar ett högre pris än bostäder utan. Inför försäljning används ursprungsdetaljer därför som försäljningsargument och visas upp på flertalet bilder mäklaren presenterar i prospektet. Samtidigt presenteras bostäderna på ett sådant sätt att köparen skall se dem som helt moderna hem man kan forma efter eget huvud. Situationen är problematiskt ur antikvarisk synvinkel då kraftiga ombyggnationer och reoveringar hotar dem som kulturhistoriskt värdefulla miljöer.

8. KÄLLOR OCH LITTERATUR

6.1 OTRYCKTA KÄLLOR

Arkiv

Stockholms län

Stadsbyggnadskontoret (SBK)

Ritning våningsplan. (1883). Fastighet: Planeten:12. Västmannagatan 35. Dnr 06370011
Ritning fasad. (1883). Fastighet: Planeten:12. Västmannagatan 35. Dnr: 06370031

Ritning våningsplan. (1900) Fastighet: Rosen:7. Sigtunagatan 8. Dnr:06836521
Ritning fasad. (1900) Fastighet: Rosen:7. Sigtunagatan 8. Dnr: 06836501

Ritning våningsplan. (1904) Fastighet: Heimdall:19. Upplandsgatan 74. Dnr: 02921271
Ritning fasad. (1904) Fastighet: Heimdall:19. Upplandsgatan 74. Dnr: 02921311

Ritning våningsplan. (1924). Fastighet: Bikupan 15. Torsgatan 70. Dnr: 00599891
Ritning fasad. (1924) Fastighet: Bikupan:15. Torsgatan 70. Dnr: 00599921

Detaljplan Planeten 12 dp 8564
Detaljplan Rosen 7, dp 95020
Detaljplan Heimdall 19 dp 2002-11171
Detaljplan Bikupan 15 PI 2540 ändring p200211171,

Muntliga källor

Informant 1: Hanna Gårdstedt, Bebyggelseantikvarie, Stockholms stadsmuseum, intervju genom telefon och mail 29/4 2015

6.2. TRYCKTA KÄLLOR OCH LITTERATUR

Berger, Tommy (2007). *Bostaden och kunskapen*. Stockholm: Stiftelsen Arkus

Björk, Cecilia, Kallstenius, Per & Reppen, Laila (2003). *Så byggdes husen 1880-2000: arkitektur, konstruktion och material i våra flerbostadshus under 120 år*. 5., [utök.] uppl. Stockholm: Formas

Björk, Cecilia & Reppen, Laila (2000). *Så byggdes staden: [stadsbyggnad, arkitektur, husbyggnad]*. Stockholm: Svensk byggtjänst

Carlsson, Carina (2002). *Kulturhistoriska interiörer: värde, betydelse och lagmässigt skydd*. Göteborg: Univ., Institutionen för miljövetenskap och kulturvård

Christensson, Jakob (red.) (2008). *Signums svenska kulturhistoria. Det moderna genombrottet*. Stockholm: Signum

Ekdahl, Anna. 2015. Svartvitt sekelskifte med lekfulla detaljer. *Sköna hem* 1: 42-45

- Ekdahl, Anna. 2014. Kring vårt bord får alla plats. *Sköna hem* 6: 52-54
- Engdahl, Christina & Dranger Isfält, Lena (1983). *Stenhusen 1880-1920: varsam ombyggnad*. Stockholm: Statens råd för byggnadsforskning
- Eriksson, Anna. 2014. Pampig compact living-etta med stuckatur och franska dubbeldörrar. *Sköna hem* 2: 34-36
- Eriksson, Anna. 2014. Stilrent och personligt i sekelskiftsvåningen. *Sköna hem* 11: 42-45
- Eriksson, Åsa. 2015. *Västmannagatan 35*. Prospekt. Skandia Mäklarna
- Gejvall-Seger, Birgit (1988). *1800-talets stockholmsbostad: en studie över den borgerliga bostadens planlösning i hyreshusen. 2.*, omarb. uppl. Stockholm: Komm. för Stockholmsforskning
- Génétay, Cissela & Lindberg, Ulf (2014). *Plattform Kulturhistorisk värdering och urval [Elektronisk resurs] : grundläggande förhållningssätt för arbete med att definiera, värdera, prioritera och utveckla kulturarvet*. Stockholm: Riksantikvarieämbetet
- Gudmundsson, Göran (2002). *Invändig renovering*. Stockholm: Byggförl. i samarbete med Gysinge centrum för byggnadsvård
- Gudmundsson, Göran (2010). *Stora boken om byggnadsvård: inspiration, tradition, praktiska råd*. Stockholm: Bonnier fakta
- Hansson, Paul (red.) (nmmn). *Malmö - den halverade staden: en mätning av förändringar i stadsmiljön*. [Malmö?]:
- Hägberg, C. Cristina. 2015. *Sigtunagatan 8. 1,5 tr. 3 rum och kök*. Prospekt. Vision Fastighetsmäklari
- Johansson, Bengt O. H. (1997). *Den stora stadsomvandlingen: erfarenheter från ett kulturmord*. Stockholm: Arbetsgruppen för arkitektur och formgivning, Regeringskansliet
- Krus, Anna (2006). *Kulturarv, funktion, ekonomi: tre perspektiv på byggnader och deras värden*. Lic.-avh. Göteborg : Chalmers tekniska högskola, 2006
- Löfgren, Eva & Hammerman, Mikael. 2011. *Rödlistat kulturarv?*. Rapport/Länsstyrelsen i Västra Götalands län, Kulturmiljöenheten: 2011:59 Göteborg
- Lövers, Gabriella. 2015. *Upplandsgatan 74*. Prospekt. Erik Olsson mäklarfirma
- Martins Holmberg, Ingrid. 1997. Uppfinningsrika möten med det förflutna: Om historiens värde speglat i bostadsrättsannonsen. *Nordisk arkitekturforskning*:4 56-64
- Melki, Edward. 2015. *Torsgatan 70 – 76 kvm - Tre rum och kök – 5m695 000 kr*. Prospekt. Edward & Partners

Nylander, Ola (1999). *Bostaden som arkitektur*. Stockholm: Svensk byggtjänst

Unnerbäck, R. Axel (2002). *Kulturhistorisk värdering av bebyggelse*. 1. [uppl.] Stockholm: Riksantikvarieämbetets förl.

Wenander, Vicki. 2015 Kök bekänner färg. *Gård och torp* 5: 38-42

6.3 ELEKTRONISKA KÄLLOR

Stockholms länsmuseum, byggnadsvård

<http://www.stockholmslansmuseum.se/faktabanken/byggnadsvard/>

6.4. BILDFÖRTECKNING

Fig. 1. Matsal i nybarock och nyrenässans. Omkring år 1890. ur: Stawenow-Hiedemark, 1991, s. 136

Fig. 2. Interiör från 1897. Ljusa tapeter med stiliserat blomstermotiv. Ur Stawenow-Hiedemark, 1991, s. 144.

Fig. 3. Kök från 1890-tal med modernare tillägg som aluminiumgrytor och gasplattor. Ur: Björk & Reppen, 2000. s. 66

Fig. 4. Exempel på 2000-talets öppna planlösning. Från JM:s projekt Flaggskippet i Eriksberg, Göteborg. Källa: <http://www.jm.se/bostader/sok-bostad/vastra-gotaland/goteborg/eriksberg/kajen/byggnaderna/>

Fig. 5. Vitmålade väggar med boasering och stuckatur. Bild: Anna-Kampmann, Sköna Hem 2:2014

Fig. 6. Modernt kök i så kallad fransk bistor-stil. Sköna Hem 5:2015

Fig. 7. Modernt helkaklat badrum. Bild: Sköna hem 2015

Fig. 8. Hall med vitmålad panel. Sköna hem 2015

Fig. 9. Vitmålat kök i sekelskiftsvåning med en bevarad diskbänksskiva i marmor. Sköna hem 2015

Fig. 10. Kulturarvsruta 1 med bevarat serveringsskåp, internt överljus, snickerier och brädgolv. Bild: Erik Olsson Mäklarfirma 2015

Fig. 11. Kulturarvsruta 3. Kakelugn från Uppsala Ekeby. Bild: Skandiamäklarna 2015

Fig. 12. Kulturarvsruta 4. Öppen planlösning genom rivning av väggar. Bild: Edward & Partners

Fig. 13. Kulturarvsruta 3. Sovrum i ursprungligt kök. Bild: Skandiamäklarna

Fig. 14. Kulturarvsruta 2. Sällskapsrum har blivit kök. Bild: Vision Fastighetsmäklerei

Fig. 15. Kulturarvsruta 4. Helkaklat badrum. Bild: Edward & Partners.

9. Bilagor

Bilaga 1: Instruktion kulturarvsruta

Inventeringsinstruktion skapad av A-C. Uddhammar

Vi kommer inventera bostadens struktur och planlösning, fasta inredningsdetaljer, rester av tidigare strukturer samt spår av mänsklig aktivitet. Möjlighet finns till att även belysa vad som faktiskt inte finns inom rutan men som troligtvis funnits där från början. Observera att endast inredning av kulturhistoriskt intresse registreras, alltså inte all inredning i rutan. Syftet är att utifrån resultatet ta reda på hur miljön mår, det vill säga hur artrik och livskraftig den kan anses vara.

1. Välj en miljö och markera dina avgränsningar, eller använd väggar. Ange kulturarvsrutans storlek.
2. Inventera vad av kulturhistoriskt intresse som finns i rutan. Börja med den övergripande strukturen, planlösningen och vägglägen. Rumsstruktur och användning? För in resultatet i protokollet. (Vilka väggar, strukturer finns inte kvar? Vad har blivit bortrenoverat?)
3. Inventera följande fasta inredningsdetaljer: ytterdörr, golv, dörrar, fönster, lister/snickerier, takstuckatur, köksinredning, badrumsinredning, övrig skåpsinredning, kakelugnar, elektriska installationer, radiatorer. Räkna antal och ta reda på vad de har för ursprung för att artbestämma. Fyll i arter och antal i protokollet. (Hur många/ vilken inredning finns inte kvar? Vad har blivit bortrenoverat?)
4. Inventera vilka spår och rester som finns i rutan efter tidigare byggd struktur eller kulturarvsarter. Räkna, ta reda på troligt ursprung och för in i protokollet.
5. Inventera spår av mänsklig aktivitet. Nytt eller gammalt. För in antal spår och namnge...
- (6. Undersök vilka spår av äldre färgtyper och/eller kulörer du kan hitta om möjlighet finns.)

Med hjälp av planlösning och vägglägesinventeringen kan ni bestämma vilken biotop det är i rutan, det vill säga vilken tid den tillkommit. Med de övriga resultaten kan ni också få fram delar av dess ekosystem och dess biologiska mångfald.

När undersökningen är klar kan det vara intressant att ta reda på om ni hittat några typer av inredning som verkar särskilt ovanliga, eller om det var någon typ som kan förväntas förekomma i biotopen som inte återfanns. Fundera över möjliga anledningar till detta och potentiella hot.

För vidare studier är det intressant att undersöka om det finns någon särskild historia kopplad till platsen som kan ge vissa kulturarvsarter ett förhöjt kulturhistoriskt värde

Bilaga 2: Kulturarvsruta 1

<u>Rutans adress:</u> Upplandsgatan 74, 4 tr	<u>Ort:</u> Vasastan, Stockholm	<u>Datum:</u> 23/3 - 15
<u>Storlek:</u> 96 kvm	<u>Byggår:</u> 1905-1906	
<u>Stommar och vägglägen:</u> Till största del bevarad.		
<u>Planlösning:</u> Bevarad till stor del		
<u>Fast inredning:</u>		<u>Antal:</u>
Spegeldörr, sexdelad med två mindre speglar överst. 1900-1910. Halvfransk. Stolpgångjärn, knopp konisk form. (Reppen 1984, s 129) (http://www.stockholmslansmuseum.se/faktabanken/dorrgangjarn-historik/)		6 st.
Spegeldörr, halvfransk. Deux battants. Stolpgångjärn, knopp konisk form. (Reppen 1984, s 129) (http://www.stockholmslansmuseum.se/faktabanken/dorrgangjarn-historik/)		2 st.
Dörrfoder breda profilerade. Enkel halvstav i innerkant. Svag svanhals, kraftigare i ytterkant. (Gudmundsson 2009, s 22)		8 st.
Golvlist/sockel. Hög och rak med mindre svanhals och halvstavsprofil i överkant. Kök och serveringsgång (Gudmundsson 2009 s 12)		2 st.
Golv av furuplank med fris. Nåtade.		6 st.
Sockelpanel. Ca 40 cm med sockelbräda, mellanbräda och bröstlist. Matsal (http://www.stockholmslansmuseum.se/faktabanken/golvliester-sockel-och-brostpaneler/)		3 st.
Dörrfoder, sekelskiftsprofil med listsockel.		
Takstuckatur med rosett. Växtmotiv i svag relief, matsal och vardagsrum		2 st.
Takstuckatur med rosett. Enkel profil hålkärl och stav. sovrum		1 st.
Kakelugn i nyrenässansstil, rund. Porslinslikt gods, vit. Reliefkakel med krön, fris och sims. (http://www.stockholmslansmuseum.se/faktabanken/kakelugn-nyrenassans/)		1 st.
Kakelugn i jugendstil, rund. Porslinslikt gods, slät med krön fris och sims, gräddvit. Dekorerad med polykromt blommotiv i relief. Grönt och rosa. (http://www.stockholmslansmuseum.se/faktabanken/kakelugn-jugend/)		1 st.
Kakelugn i tysk nyrenässansstil. Porslinslikt gods, gräddvit. Reliefkakel med så kallat pottkakel nedtill. Krön, fris och sims. (http://www.stockholmslansmuseum.se/faktabanken/kakelugn-nyrenassans/)		1 st.
Serveringsskåp med speglade luckor, profilsågade detaljer.		1 st.
Internt fönster ovanför dörr. (Varsam renovering 1983)		2 st.
<u>Rester från tidigare byggd struktur:</u>		
Igensatt dörröppning med bevarade foder, svanhals		1 st.
Stenplatta i köksgolv efter spis		1 st.
Stenplatta i hallgolv efter kamin		1 st.
Ytterdörrar till kök och torrdass bevarade i trappuppgången, ej synliga inifrån lägenhet.		1 st.
<u>Spår från tidigare boende:</u>		
Slitage på tröskel		2 st.
Totalt:		

Bilaga 3. Kulturarvsruta 2

Rutans address: Sigtunagatan 8. 1,5 tr	Ort: Vasastan, Stockholm	Datum: 23/3-15
Storlek: 85 kvm	Byggår: 1901	
Stommar och vägglägen: Till största del bevarat		
Planlösning: Förvanskad genom flytt av kök och öppnande av vägg mellan rum mot gatan.		
Fast inredning:		Antal:
Ytterdörr, spegel dubbel halvfransk (Reppen s. 129)		1 st.
Spegeldörr, enkel halvfransk till nuv. kök.		4 st.
Mindre spegeldörr till klädkammare. Ena med övre spegel glasad. Ej ursprunglig men bedömt omkring 1920.		2 st
Golv av furuplank med fris, vitlaserade		6 st.
Golvlist/sockel. Hög och rak med mindre svanhals och halvstavsprofil i överkant. (gudmundsson 2009 s. 12)		
Sockelpanel. Ca 40 cm med sockelbräda, mellanbräda och bröstlist. Vardagsrum, sovrum. (http://www.stockholmslansmuseum.se/faktabanken/golvlistor-sockel-och-brostpaneler/)		2st
Dörrfoder franska (Gudmundsson 2009, s. 22)		
Takstuckatur tandlister i två storlekar, 1800-talseklekticism med rosett		1 st.
Takstuckatur akantusmotiv, svag relief med rosett. Kök och sovrum		2 st.
Kakelugn i tysk nyrenässansstil. Porslinslikt gods, gräddvit. Reliefkakel med så kallat pottkakel nedtill. Krön, fris och sims. (http://www.stockholmslansmuseum.se/faktabanken/kakelugn-nyrenassans/)		1 st.
Kakelugn i nyrenässansstil, rund. Porslinslikt gods, vit. Med krön och sims. Två luckor i mässing. (http://www.stockholmslansmuseum.se/faktabanken/kakelugn-nyrenassans/)		1 st.
Fönsterfoder, franska, speglade fönstersmygar (Gudmundsson 2009, s 22)		6 st
Serveringsskåp/skänkskåp i hall (Engdahl 1983,s 80)		1 st.
Rester från tidigare byggd struktur:		
Stenplatta i nuvarande köksgolv efter kakelugn		1 st.
Stenplatta i ursprungligt köksgolv efter spis		1 st.
Borttagen vägg mellan hall och serveringsgång samt nuv. kök och vardagsrum. Synligt i tak och golv.		2 st.
Spår från tidigare boende:		
Slitage på tröskel		2 st
60		

Bilaga 4. Kulturarvsruta 3

<u>Rutans adress:</u> Västmannagatan 35, 3 tr	<u>Ort:</u> Vasastan, Stockholm	<u>Datum:</u> 31/3-15
<u>Storlek:</u> 82 kvm	<u>Byggår:</u> 1884	
<u>Stommar och vägglägen:</u> Delvis bevarat		
<u>Planlösning:</u> Förvanskad genom flytt av kök till rum mot gatan.		
<u>Fast inredning:</u>		<u>Antal:</u>
Ytterdörr, halvfransk deux battants (Reppen 1984, s 129)		1 st
Sockelpanel. Ca 40 cm med sockelbräda, mellanbräda och bröstlist. Vardagsrum, sovrum. (http://www.stockholmslansmuseum.se/faktabanken/golvlist-sockel-och-brostpaneler/)		1 st
Golvlist/sockel. Hög och rak med mindre svanhals och halvstavsprofil i överkant. I hall och sovrum. (gudmundsson 2009 s. 12)		3 st
Parkettgolv, fiskbensmönster. Troligen mitten av 1900-talet, nuvarande vardagsrum		1 st
Dörrfoder, 1880-tal med fodersockel. (http://www.stockholmslansmuseum.se/faktabanken/dorr-och-fonsterfoder/)		8 st
Kakelugn nyrokoko. Tillverkad av Uppsala Ekeby (http://www.stockholmslansmuseum.se/faktabanken/kakelugnar-sent-1800-tal/) (skyddsföreskrift detaljplanen)		1 st
Halvfransk spegeldörr 1880-tals indelning (Reppen 1984, s. 129)		1 st
Dubbeldörr, halvfransk deux battants (Reppen 1984, s129)		2 st
Radiatorer, tidigt 1900-tal		3 st
<u>Rester från tidigare byggd struktur:</u>		
<u>Spår från tidigare boende:</u>		
Slitage på tröskel		3

Bilaga 5. Kulturarvsruta 4

Rutans adress: Torsgatan 70	Ort: Vasastan, Stockholm	Datum:
Storlek: 76 kvm	Byggår: 1925	8/3-15
Stommar och vägglägen: Ej bevarat, sänkt tak i tambur		
Planlösning: Förvanskad genom rivna och nybyggda väggar. Badrum och toalett på ursprungliga platser.		
Fast inredning av kulturhistoriskt värde:		Antal:
Golv, ekparkett i fiskbensmönster med fris. 1900-tal. Nedslipat		1st
Spegeldörr, halvfransk 1920-tal (Reppen 1984, s. 129)		4 st.
Dörrfoder 1920-tal, enkel svanhals ca 12 cm, med fodersockel (http://www.stockholmslansmuseum.se/faktabanken/dorr-och-fonsterfoder/)		4 st.
Golvlister ca 12 cm med enkel kvartsstavsprofil upptill. 1920-tal (http://www.stockholmslansmuseum.se/faktabanken/golvlister-sockel-och-brostpaneler/)		5 st.
Taklist/vägglister i rum, ursp hall och ursp tambur		3st
Tvåluftsfönster med tunna detaljerad profilering, dubbelglas. 1920-tal (ritning 1924 fasad Torsgatan 70)		3 st.
Fönsterbräda i röd kalksten vid ursprungligt köksfönster, mörk marmor i rum samt sovrum.		3 st.
Radiatorer, golvstående. 1920-tal		4 st.
Fönsterfoder löpandes ner till golv. 1920-tal, enkel svanhals ca 12 cm, med fodersockel (http://www.stockholmslansmuseum.se/faktabanken/dorr-och-fonsterfoder/)		3 st.
Rester från tidigare byggd struktur:		
Vägg mellan hall/farstu och korridor synlig genom golv och takskillnad.		1 st.
Vägg mellan vardagsrum, kök och korridor synligt som balk i taket.		1 st.