



Riksdagsundersökningen 2014

David Karlsson & Lukas Nordin

Bakgrund – Metodrapport – Kodbok

Riksdagsundersökningen 2014

David Karlsson & Lukas Nordin

Göteborgs universitet

Första upplagan

Första tryckningen

©2015 Författarna

E-publikation

ISBN 978-91-637-9476-6

Innehållsförteckning

Förord	1
Riksdagsundersökningen – en bakgrund	3
2014 års undersökning: medarbetarna	4
Formulärets sammansättning	5
Undersökningens population: ledamöterna i Sverige riksdag	7
En kombination av insamlingsmetoder	8
Etiska överväganden	9
Fältarbetet	9
Tidsschema över fältarbetet.....	10
Svar och bortfall	12
Datamängd och tillgång till data	16
Källhänvisning	16
Kodbok	17
Bortfallskoder.....	34
Registervariabler	34
Kodschema öppen kodning	35
Appendix 1	36
Sekretessblankett.....	36
Appendix 2 – Brev och påminnelser	37
Talmansbrev 24 okt 2014	37
Kanslichefsbrev 28 nov 2014	38
Exempel mailpåminnelse.....	39
Exempel brevpåminnelse.....	41
Kanslichefsbrev 21 jan 2015	42
Gruppledarbrev 11 feb 2015.....	43
Personliga brev 16 mar 2015.....	45
Referenser	47

Förord

Tisdagen 2 december och onsdagen 3 december 2014 tillhör de mest dramatiska dagarna i modern svensk politisk historia. Stefan Löfvens minoritetsregeringen som tillträtt två månader tidigare hade lagt en budgetproposition på riksdagens bord. Budgeten stöddes utöver av regeringspartierna Socialdemokraterna och Miljöpartiet även av Vänsterpartiet, men den saknade stöd hos en majoritet i riksdagen. Den 2 december, dagen före budgetomröstningen, meddelade tungan på vågen-partiet Sverigedemokraterna att de avsåg rösta på det budgetförslag som gemensamt lagts fram av allianspartierna Moderaterna, Centerpartiet, Folkpartiet och Kristdemokraterna. På eftermiddagen 3 december, efter att ha förlorat budgetomröstningen, annonserade statsministern sin avsikt att utlysa extraval som ett svar på det uppkomna politiska läget. Veckorna som följde var turbulenta. Samtidigt som riksdagen röstade igenom allianspartiernas förslag i budgetens olika delar pågick diskussioner över blockgränserna. Det politiska dramat fick sin upplösning i mellandagarna då Decemberöverenskommelsen slöts. Uppgörelse mellan S, MP, M, C, FP, och KD innebar att den största partikonstellationen (vid tillfället S/MP-regeringen med stöd av V) skulle garanteras möjlighet att få igen om sina budgetar i riksdagen genom att övriga partier som ingått uppgörelsen lade ner sina röster. Uppgörelsen avsåg att gälla till 2022. Efter överenskommelsen avstod statsministern från att utlysa extraval.

Tisdagen 2 december var också den dag då de första formulären från Riksdagsundersökningen nådde riksdagsledamöterna. Att undersökningen från Göteborgs universitet skulle genomföras i början av december 2014 var sedan länge planerat. Riksdagsundersökningen, som genomförts återkommande sedan 1960-talet, brukar normalt gå i fält några månader efter riksdagsvalet. Tanken är att tillräckligt lång tid ska förlöpa efter valet för att nya ledamöter ska hinna få sina första intryck av riksdagsarbetet, men inte för lång tid för att säkra jämförbarheten mellan riksdagsledamöternas enkätsvar och de valundersökningar som genomförs bland medborgarna i september. Undersökningen följde en rutin som framgångsrikt använts tidigare år, där vi i ett brev till talmannen informerade om undersökningen med förhoppningen att denna information skulle nå riksdagsstyrelsen och gruppledarna för att informationen senare skulle kunna vidareförmedlas till partiernas riksdagsgrupper.

Det som inte var planerat var förstås att enkäten skulle nå ledamöterna samtidigt som budgetkrisen utlöstes. Alla som är bekanta med hur enkätundersökningar genomförs vet att de första dagarna är kritiska; en betydande andel av respondenterna svarar direkt om de har tid och möjlighet. Övriga respondenter måste sedan påminnas och övertalas under en utdragen process. Tajmingen för undersökningen var därför den sämsta tänkbara. Att förvänta sig att riksdagsledamöterna skulle lägga annat åt sidan och avsätta en extra timme för att svara på en enkät när en regeringskris just har utlöstes är mycket begärt. En kontakt i riksdagen meddelade oss att våra formulär dagarna efter utskicket ”låg i drivor” i riksdagens pappersåtervinning.

Det var inte nog med att riksdagsledamöterna var fullt upptagna med att hantera krisen, det utannonserade extravalet ändrade också förutsättningarna för undersökningen. Extravalet skulle kraftigt förkorta undersökningsperioden, inte minst med tanke på att ledamöterna

kunde förväntas gå ut i en ny valrörelse. Beslutet blev till slut att fortsätta undersökningen. Även om nyvalet skulle genomföras, vilket ansågs som mycket sannolikt i december, fanns ett vetenskapligt värde i att undersöka den riksdag som valts 2014, även om svarsfrekvensen inte skulle nå de nivåer vi tidigare varit vana vid. Vi började också diskutera möjligheten att genomföra en ny undersökning efter extravalet.

När exavalet avslutades i mellandagarna kunde undersökningens fältarbete fortsätta enligt den ursprungliga planen. Även om vi då drog en lättnadens suck såg vi en lång uppförbacke framför oss. Antalet inkomna svar vid årsskiftet var, som en följd av turbulensen, klart lägre än vid tidigare undersökningar. Men genom ett envetet arbete, en kombination av pappersformulär och webb-enkät, påminnelser via brev och e-post, kontakter med talman, gruppledare, gruppsekreterare och enskilda riksdagsledamöter, fler påminnelser än vid tidigare undersökningar samt under slutfasen personliga telefonsamtal till ledamöter som inte svarat, nådde i vi upp till en svarfrekvens som motsvarade 2010 års undersökning.

Vi som arbetade med undersökningen var i första hand David Karlsson, primärforskare och undersökningsledare och Lukas Nordin, biträdande undersökningsledare. David Karlsson är docent i offentlig förvaltning vid Förvaltningshögskolan, Lukas Nordin är pol. master i statsvetenskap och biträdande forskare vid SOM-institutet, Göteborgs universitet. Projektledare för Riksdagsundersökningen 2014 är Henrik Ekengren Oscarsson, professor i statsvetenskap och föreståndare för SOM-institutet vid Göteborgs universitet. Henrik och David stod också tillsammans med Mikael Gilljam, professor i statsvetenskap vid Göteborgs universitet, bakom den projektansökan till Riksbankens Jubileumsfond som bidrog med de ekonomiska resurser som möjliggjorde undersökningen. Vid sidan av Henrik, David och Mikael ingick Peter Esaiasson, Sören Holmberg och Lena Wängnerud, samtliga professorer i statsvetenskap vid Göteborgs universitet, i undersökningens vetenskapliga råd. Vi vill här ta tillfället i akt att tacka ledamöterna i rådet för deras stöd i undersökningens genomförande. Vi vill även tacka alla andra kollegor, ingen nämnd och ingen glömd, som bidragit med synpunkter och goda råd under processen.

Några av de frågor som ingick i undersökningen ställdes på uppdrag av 2014 års Demokratiutredning. Vi vill därför även tacka utredaren Olle Wästberg och huvudsekreteraren Daniel Lindvall som bidrog till att informera om Riksdagsundersökningens genomförande. Ett helt avgörande stöd för undersökningens genomförande kom från fil dr Martin Brothén. Martin har en bakgrund som mångårig undersökningsledare för Riksdagsundersökningen och arbetar idag i riksdagen som kanslichef för utrikesutskottet. Martins kombinerade erfarenheter som forskare och riksdagstjänsteman hjälpte oss att navigera undersökningen i hamn. Stort tack, Martin!

Avslutligen vill vi rikta det största tacket till alla riksdagsledamöter som tagit sig tid att besvara alla våra frågor. Er insats är ett viktigt bidrag till svensk demokratiforskning.

Göteborg, augusti 2015
David Karlsson & Lukas Nordin

Riksdagsundersökningen – en bakgrund

Riksdagsundersökningen¹ (RDU) är en enkätstudie från Göteborgs universitet riktad till samtliga ledamöter i Sverige riksdag. Med åren har RDU blivit något av en institution i svensk demokratiforskning. Historiskt har tio undersökningar med riksdagsledamöter genomförts: 1969, 1985, 1988, 1994, 1996, 1998, 2002, 2006, 2010 och 2014. Svaren på undersökningens frågor utgör därmed grunden för världens längsta tidsserie när det gäller studier av folkvalda parlamentariker.

Riksdagsundersökningarna utgör en viktig kunskapsresurs för svenska demokratiforskare. I inget annat land finns politikerundersökningar av så hög kvalitet. Omkring 90 procent av riksdagsledamöterna brukar svara på undersökningen, något högra andel i de första undersökningarna och något lägre i de senare.

Riksdagsundersökningen skapar en unik möjlighet att studera hur vårt parlament utvecklas över tid när det gäller sådant som åsiktssammansättning, demokratisyn och representationsroller. Genom de tidsserier som byggs upp kan vi svara på frågor om vilka ideologiska skiften som vårt lands ledare genomgår; hur kvinnors, invandrades och ungdomars inträde i parlamentet påverkar den politiska praktiken; hur åsiktsrepresentativiteten förändras över tid, etc. Resultaten från denna typ av studier är därför inte bara värdefulla under tiden närmast efter sitt genomförande utan även långt in i framtiden när forskare gör historiska analyser.

Den första Riksdagsundersökningen genomfördes 1969 (Roth, 1970). Projektet leddes av Bo Särilvik och ansvariga för riksdagsstudien var Sören Holmberg och Per-Anders Roth. RDU 1969 genomfördes på tvåkammarriksdagens tid och populationen var de 233 ledamöterna i andra kammaren 1969 samt de 67 ledamöter från 1968 års andra kammare som avgick eller inte blev omvalda 1969. 280 av 300 ledamöter svarade på undersökningen (93 procent). Till skillnad från senare undersökningar förverkligades RDU 1969 främst med hjälp av personliga intervjuer genomförda av professionella intervjuare från SCB. Undersökningen rapporterades främst genom avhandlingen ”Riksdagen representerar svenska folket” (Holmberg, 1974). Även avhandlingen ”Riket, valkretsen och hemkommunen” byggde delvis på denna undersökning (Roth, 1996).

Nästa Riksdagsundersökning genomfördes 1985 och ansvariga forskare var Sören Holmberg och Peter Esaiasson. Hela 340 av de 349 ledamöterna svarade på undersökningen, vilket gav en svarsfrekvens på 97 procent. RDU 1985 avrapporterades i boken ”De folkvalda” (Holmberg & Esaiasson, 1988). Även 1988 var Holmberg och Esaiasson huvudansvariga för undersökningen och 96 procent av ledamöterna svarade. Resultat från RDU 1988 och de tidigare undersökningarna presenterades i den publikation grundad på RDU som troligen fått störst internationell spridning: ”Representation from above” (Esaiasson & Holmberg, 1996).

¹ Under åren har undersökningen i olika publikationer kallats omväxlande Riksdagsundersökningen, Riksdagsenkät och Riksdagsstudien. Riksdagsundersökningen var namnet på den ursprungliga studien 1969 och sedan 2012 har vi valt att konsekvent använda benämningen Riksdagsundersökningen – vid behov förkortat till RDU.

Även i boken "Riksdagen utifrån" används data från RDU 1988 och tidigare undersökningar (Hagevi, 1995).

Ingen Riksdagsundersökning genomfördes under mandatperioden 1991-1994, men två undersökningar genomfördes under påföljande mandatperiod: RDU 1994 (97 procent svarande) och 1996 (90 procent svarande). Martin Brothén var tillsammans med Peter Esaiasson och Sören Holmberg ansvariga för dessa undersökningar. RDU 1994 var ett viktigt underlag för den nordiska forskningsantologin "Beyond Westminster and Congress. The Nordic Experience" (Esaiasson & Heidar, 2000). Två avhandlingar byggde på RDU 1994 och tidigare undersökningar: "Politikens andra sida" (Wängnerud, 1998) och "Bakom riksdagens fasad" (Hagevi, 1998). Även "Kvinnor som väljare och valda" (Oskarson & Wängnerud, 1995) och antologin "Riksdagen på nära håll" (Mattsson & Wängnerud, 1997) använde data från dessa studier. RDU 1996 genomfördes inom ett europeiskt komparativt projekt, och ligger bland annat till grund för forskningsantologierna "The European Parliament, the National Parliaments, and European Integration" (Katz & Wessels, 1999) och "Political Representation and Legitimacy in the European Union" (Schmitt & Thomassen, 1999).

Martin Brothén och Sören Holmberg ansvarade även för undersökningarna 1998, 2002 och 2006. Mari Eriksson var administrativt ansvarig 2006. Svarsfrekvensen vid samtliga dessa tre undersökningar var 94 procent.

Resultat från undersökningarna 1988-1998 analyserades i avhandlingen "I kontakt med omvärlden" (Brothén, 2002). Resultat från undersökningarna fram till 2002 analyserades bland annat i studien "Mellanvalsdemokrati" (Brothén & Gilljam, 2006). Resultat från 2006 års undersökning avrapporterades i antologin "Folkets representanter" (Brothén & Holmberg, 2010) där nio forskare bidrog med analyser. Resultat av undersökningarna fram till 2006 analyserades även i avhandlingen "Politiker med karriärambitioner – en omöjlig självklarhet" (Öhberg, 2011).

RDU 2010 genomfördes av en forskargrupp ledd av Lena Wängnerud. I gruppen ingick även Peter Esaiasson, Sören Holmberg och Mikael Gilljam. 310 ledamöter svarade på undersökningen (89 procent). Resultat från RDU 2010 avrapporterades i antologin "Svenska politiker" (Karlsson & Gilljam, 2014c) där nio forskare bidrog med analyser. I antologin analyserades utöver Riksdagsundersökningen även resultat från Kommun- och landstingsfullmäktigeundersökningarna (KOLFU), och forskarna kunde därför dra slutsatser om hela den svenska politikerkåren.

2014 års undersökning: medarbetarna

Riksdagsundersökningen 2014 finansieras genom anslag från Riksbankens Jubileumsfond. Primärforskare och undersökningsledare för RDU 2014 är David Karlsson, docent i offentlig förvaltning vid Förvaltningshögskolan, Göteborgs universitet. Undersökningsledaren har ansvaret för att koordinera Riksdagsundersökningens genomförande i alla delar. Till detta

ansvar räknas bland annat fastställande av frågeformulär, etikprövning, forskningssamverkan, planering och genomförande av fältarbete, databasvård av riksdagsundersökningarna samt tillsammans med biträdande undersökningsledaren författa denna rapport. Undersökningsledaren ansvarar även för att vetenskapliga resultat från RDU 2014 rapporteras i en övergripande form.

Biträdande undersökningsledare för RDU 2014 är Lukas Nordin, pol. master i statsvetenskap och biträdande forskare vid SOM-institutet. Den biträdande undersökningsledaren har bland annat ansvarat för design av undersökningens brev- och webbenkät; utskick samt administration av enkät i fält, inklusive kontakter med tryckeri, partiernas kanslichefer med flera; sammanställning av datamängd; upprättande av kodbok, bortfallsanalys etc.; samt integreringen av data från 2014 i RDU:s Superdatamängd, där nya data läggs till de gamla tidsserierna.

Ledare för forskningsprojektet Riksdagsundersökningen 2014 är Henrik Ekengren Oscarsson, professor i statsvetenskap, ledare för Valforskningsprogrammet och föreståndare för SOM-institutet vid Göteborgs universitet. Henrik och David stod också tillsammans med Mikael Gilljam, professor i statsvetenskap vid Göteborgs universitet, bakom den projektansökan till Riksbankens Jubileumsfond som beviljades de ekonomiska resurser som möjliggjorde undersökningen. Vid sidan av Henrik, David och Mikael ingick Peter Esaiasson, Sören Holmberg och Lena Wängnerud, samtliga professorer i Statsvetenskap vid Göteborgs universitet, i undersökningens vetenskapliga råd.

Formulärets sammansättning

Undersökningens formulär sammanställdes under loppet av 2014. Cirka 60 procent av frågorna i RDU 2014 har ställts i tidigare riksdagsundersökningar. Att bygga tidsserier och göra longitudinella analyser är ett av undersökningens viktigaste syften.

Bland de nya frågorna har vissa hämtats från Kommun- och landstingsfullmäktigeundersökningen (KOLFU 2008 och 2012), och därmed underlättas komparationer mellan svenska politiker på olika nivåer. I urvalet av åsiktsfrågor har stor vikt lagts vid möjligheten att jämföra riksdagsledamöternas svar med medborgarnas i valundersökningar och SOM-undersökningarna från Göteborgs universitet. Ett antal kollegor framförde under processen önskemål om att ställa nya och gamla frågor i undersökningen, och så långt som möjligt har dessa önskemål tillgodosetts givet det begränsade utrymmet i formuläret. Undersökningsledaren, i samråd med biträdande undersökningsledaren och det vetenskapliga rådet, fattade beslut om vilka frågor som slutligen skulle ingå. Det ska här anmärkas att formuläret låstes efter valet 2014 men före den turbulens som utlöstes av budgetomröstningen i december. Ett aktivt beslut om att inte ställa frågor som berörde den parlamentariska situationen 2014 togs för att undvika att ledamöterna skulle uppleva undersökningen som politiskt känslig.

Formuläret för RDU 2014 är uppdelat på sex olika frågeområden: ditt uppdrag (frågor 1–8), parti och ideologi (9–21), demokrati och representation (22–30), arbetet i riksdagen (31–34), aktörer i politiken (35–41) samt yrke och bakgrund (42–49).

RDU 2014 består av 272 items fördelat över 16 sidor. Jämfört med 2010 års undersökning har RDU 2014 ökat antal items något men minskat sidantalet från 18 till 16 sidor. Tabell 1 visar antal items/sidor från samtliga riksdagsundersökningar sedan 1985.

Tabell 1 Riksdagsenkäterna; formulärens omfattning 1985–2014

År	Items	Sidor	Svarsfrekvens (procent)
1985	257	19	97
1988	271	20	96
1994	303	21	97
1996	280	20	90
1998	189	12	94
2002	278	16	94
2006	202	12	94
2010	247	18	89
2014	272	16	88

Kommentar: gällande RDU 2014 så är antal items samtliga variabler i datamängd exklusive kommentarer, kodning av textsvar samt registervariabler.

Utöver att upprätthålla det longitudinella perspektivet brukar också varje RDU fokusera på något eller några teman som behandlas inom pågående forskningsprojekt. I RDU 2014 finns några sådana teman: responsivitet, flernivådemokrati och makt.

Responsivitet: Bland de mekanismer som möjliggör att folkviljan förverkligas i den representativa demokratin är politikernas responsivitet i förhållande till medborgarna självklart centralt (Narud & Esaiasson, 2013). De valda representanternas uppgift är att fånga upp folkets vilja och omvandla den till politiska beslut. För att den representativa demokratin mekanismer ska fungera krävs en rimlig grad av åsiktsrepresentativitet – det vill säga att de valdas politiska åsikter speglar väljarnas. Det krävs därtill att de valda i samband med val och under mandatperiodens gång är uppmärksamma på opinioner och opinionsförändringar i väljarkåren. Flera pågående forskningsprojekt vid Göteborgs universitet har satt just responsiviteten i centrum, och de söker bland annat svar på vilka medborgargrupper som får störst genomslag i den förda politiken och vilka effekter olika former för dialog mellan medborgare och valda har mellan valen. I RDU 2014 ställdes därför frågor om riksdagsledamöternas relationer till väljarna och frågor som försöker fånga upp om vissa ledamöter är mer responsiva än andra, om vissa grupper blir mer lyssnade på än andra, och vilka kommunikationsformer som tycks vara mer eller mindre framgångsrika i sammanhanget.

Flernivådemokrati: I vår konstitutions portalparagrafer framgår att riksdagen är folkets främsta företrädare, men också att den svenska folkstyrelsen förverkligas genom kommunalt självstyre. På varje politisk nivå genomförs val och politiska beslut fattas efter demokratiska processer. Att den representativa demokratin pågår på flera nivåer samtidigt skapar stora möjligheter men också potentiella motsättningar och problem (Karlsson, 2015a; Karlsson &

Gilljam, 2014b). Tvister om det kommunala självstyrets omfattning, ansvarsfördelningen mellan olika samhällsnivåer och den ekonomiska omfördelningen mellan resursstarka och resurssvaga områden har accentuerats under senare år. Inte minst den regionala nivåns framtid lär stå högt på riksdagens agenda under kommande år. Diskussionen om huruvida kommunerna eller staten ska ha huvudansvaret för skolan är en annan het fråga. Frågor på dessa teman ställs därför i RDU 2014.

Liksom fallet är för riksdagsforskningen har forskning om kommunpolitiker en lång tradition vid Göteborgs universitet (Bäck, 2000, 2004; Karlsson, 2001, 2003, 2006, 2007a, 2007b; Strömberg, 1974), men systematiska jämförelser mellan politiker på olika nivåer har länge varit ett försummat område (undantag är Esaiasson, Gilljam, & Karlsson, 2013; Gilljam, Karlsson, & Sundell, 2010b; Karlsson & Gilljam, 2014a). Genom jämförelser mellan Riksdagsundersökningen och Kommun- och landstingsfullmäktigeundersökningen (KOLFU; en undersökning vid Göteborgs universitet riktad till samtliga folkvalda på lokal och regional nivå (Gilljam, Karlsson, & Sundell, 2010a; Karlsson & Gilljam, 2014c) kommer vi att kunna svara på hur riksdagsledamöter skiljer sig från politiker på lägre nivåer i synen på flernivåsystemet och även om nivå-tillhörighet påverkar politikernas syn på politikens innehåll och de demokratiska spelreglerna.

Makt: 2014 års Demokratiutredning framförde under hösten 2014 önskemål om att frågor kring makt skulle ställas i RDU 2014. Frågorna handlar om hur stort politiskt inflytande ledamöterna upplever att olika aktörer/institutioner har, och vilka aktörer som bör ha mer eller mindre makt. Sådana frågor hade tidigare ställts till kommunpolitiker (Gilljam, et al., 2010a; Skoog & Karlsson, kommande) men inga aktuella data fanns hur politiker på den nationella nivån upplever situationen. Frågorna utformades med avsikt att möjliggöra komparationer mellan de politiska nivåerna, även om de aktörer som nämndes i frågorna skiljer sig åt i stat och kommun (Karlsson, 2015b).

Undersökningens population: ledamöterna i Sverige riksdag

Populationen vid undersökningens start definierades som de 349 riksdagsledamöter som satt i riksdagen den 25 november 2014. Eftersom RDU är en totalundersökning skickades formuläret till samtliga dessa ledamöter 2 december 2014.

Ett problem att hantera var att ett antal ledamöter lämnade riksdagen under undersökningsperioden, permanent eller tillfälligt. Vår strategi var här att utgå från de 349 riksdagsplatserna. I de fall där en riksdagsledamot under undersökningsperioden har avgått eller tillfälligt lämnat sin plats utan att svara på enkäten har ledamoten utgått ur respondentlistan och ersättaren har istället lagts till. Ersättaren har därefter fått en enkät skickad till sig. Denna situation gäller totalt nio riksdagsledamöter/platser.

Fem ledamöter lämnade riksdagen efter det att de svarat på undersökningen. Dessa ledamöters svar ingår i datamängden och deras ersättare har således inte fått någon fråga om att delta.

Ledamöterna som ingår i datamängden för RDU 2014 är därför i praktiken de ledamöter som var aktiva 11 maj 2015, exklusive de ersättare vars företrädare på riksdagsplatsen redan svarat.

En kombination av insamlingsmetoder

Det första utskicket av Riksdagsundersökning 2014 genomfördes, precis som tidigare år, i form av en postenkät till riksdagsledamöterna. Men nytt från i år är att undersökningen även genomförs som webbenkät. Den första påminnelsen om undersökningen gick ut till ledamöterna i form av ett mail, där de genom att klicka på en länk kunde nå webb-versionen av enkäten. Under början av undersökningsperioden varvades påminnelser via e-post och post (med nytt pappersformulär), för att mot slutet av perioden helt fokusera på e-post (och telefon). Det skulle visa sig att knappt hälften av ledamöterna svarade via postenkäten och drygt hälften via webb-enkäten.

Fördelarna med webbenkät är många: kostnaden är mycket lägre eftersom tryckkostnader och porto för utskick, insändning och påminnelser kan undvikas; utskick och svar går snabbare; och alla svar, även halvt ifyllda enkäter, registreras. I fallet RDU är metoden dessutom extra lämplig eftersom samtliga riksdagsledamöter har officiella e-postadresser. En nackdel är dock att många ledamöter får så mycket e-post att de uppenbarligen läser sin mail sporadiskt och lätt kan sortera undan undersökningens propåer. Biträdande undersökningsledare Lukas Nordin svarade för produktion och fältarbete för webb-enkäten.

Lukas svarade även för layout av pappersformuläret i postenkäten. Tryck och utskick av formulären sköttes av Kinnmark Information AB. Formuläret bestod av framsida, insida, 16 sidor inlaga, insida samt baksida; totalt 20 sidor. Med varje enkätutskick skickades även ett

förbetalt svarskuvert. Ny tryckning av formulär gjordes vid varje utskick, 349 stycken vid första utskicket, ca 250 vid andra osv. Kinnmark Information AB stod även för viss del av tryck och utskick gällande vykort och liknande brevpåminnelser.

Etiska överväganden

Att genomföra en riksdagsundersökning kräver osedvanligt noggranna etiska överväganden. Här kan vi luta oss på en mångårig praxis vid Göteborgs universitet där riksdagsledamöternas integritet erhållit ett hundraprocentigt skydd, trots att många forskare varit inblandade i analysen av datamaterialet.

Inför fältarbetet granskades och godkändes undersökningen och dess etiska policy av den Regionala etikprövningsnämnden i Göteborg. Policyn går ut på att samtliga forskare som analyserar primärdata från undersökningen måste signera ett kontrakt där de förbinder sig att noga följa ett antal etiska regler (se bilaga). Här ingår självklart ett förbud mot att försöka ta reda på hur enskilda ledamöter har svarat på frågorna. Självfallet är det inte heller tillåtet att redovisa resultat så att det går att utläsa vad enskilda ledamöter har svarat. Datamängden får aldrig lämna Göteborgs universitet, och om någon forskare från ett annat universitet önskar att ta del av materialet krävs att analyserna genomförs i universitetets lokaler.

Fältarbetet

Vid ett möte den 22 oktober beslutades om vilka frågor som skulle ingå i undersökningen och produktion av enkät påbörjades. Den 24 oktober informerades talmannen om undersökningens genomförande. Den 14 november fick vi bekräftelse på att information om undersökningen skulle föredras på talmansberedning den 18 november samt anmälas i riksdagsstyrelsen. Tanken var då att partiföreträdarna i dessa organ skulle ha möjlighet att informera om undersökningen vid påföljande partigruppmöten tisdag 2 december.

Vilket datum som skulle bli första fältdag diskuterades inom det vetenskapliga rådet. Onsdag 3 december valdes då kanslichefer hade haft möjlighet att informera om enkäten på partiernas gruppmöten dagen innan.

Flera oförutsedda problem tillstötte sedan. Anmälan i riksstagsstyrelsen skedde först 3 december, en vecka senare än vi räknat med. Enkäterna anlände därtill till riksdagen 2 december, en dag tidigare än vi räknat med. Det betydde att ledamöterna fick formuläret före dess att gruppledarna haft möjlighet att informera om detta. Partiernas kanslichefer fick dock information om undersökningen 1 december, och kunde därför ta upp saken vid gruppmötena 2 december. I vilken utsträckning det skedde är oklart.

Det stora problemet var dock den parlamentariska krisen som utlöstes samma dag som formulären nådde riksdagen, 2 december. Det är rimligt att anta att de flesta riksdagsledamöter inte hade tid att svara på enkäter i det läget, och att gruppleddare och kanslichefer hade annat att tala om på gruppmöten än pågående enkätundersökningar. Mer om krisen och dess förlopp diskuteras i denna rapportens förord.

Undersökningsföretaget Kinnmark Information AB ansvarade för att de tryckta formulären skickades till riksdagen. Formulären skickades med företagspost i kartonger i vilka de individuella kuverten låg i bokstavsordningen. Detta tillvägagångssätt bestämdes i samråd med de postansvariga i riksdagen.

Under perioden december 2014-mars 2015 varvas påminnelser via brev/pappersformulär och e-post/webbenkät. Därefter sker påminnelser endast per e-post och från 8 april även genom telefonsamtal från undersökningsledaren till enskilda riksdagsledamöter. Under hela perioden görs ansträngningar för att informera om undersökningen genom olika kanaler: talmannen, riksdagsstyrelsen, partiernas gruppleddare och kanslichefer, 2014 års Demokratiutredning samt via enskilda ledamöter i riksdagen som känner till och stödjer projektet.

Fältperioden avslutades den 11 maj 2015.

Nedan presenteras ett tidschema för fältarbetets genomförande samt detaljerad information om inflöde, påminnelseffekter samt svarsfrekvens.

Tidsschema över fältarbetet

2014

24/10	Informationsbrev till talmannen och riksdagens partier.
14/11	Bekräftelse från chefen för talmannens stab att info om undersökningen föredras på talmansberedningen 18/11, anmäls i styrelsen 3/12.
26/11	Enkät skickas till Kinnmark för tryck. Urvalsfil med aktiva ledamöter 25/11 skapas.
28/11	Informationsbrev skickas till kanslicheferna. Bilaga 3.
1/12	Kinnmark skickar formulären per post i individuella kuvert till respektive ledamot.
2/12	Formulären når riksdagsledamöterna. <i>Sverigedemokraterna meddelar att man avser rösta på alliansens budgetförslag.</i>
3/12	Riksdagsstyrelsen informeras om undersökningen. <i>Regeringens budget faller, statsministern meddelar avsikt att utlysa extra val.</i>
10/12	Mail om webbenkät skickas till samtliga respondenter.
17/12	Första påminnelsen via brev med nytt formulär når riksdagen.
18/12	Första påminnelse via mail för webbenkät.
27/12	<i>Decemberöverenskommelsen sluts, planerna på extra val avlyses.</i>

2015

- 7/1 Urval uppdateras med avgångna ledamöter och deras ersättare. Detta görs sedan kontinuerligt.
- 14/1 Brevpåminnelse 2 (brev med nytt formulär) når riksdagen.
- 26/1 Brev till partigruppernas kanslichefer inkl. ett exemplar av boken "Svenska politiker".
- 27/1 Mailpåminnelse 2, med olika formuleringar efter parti beroende på om partiets ledamöter låg över eller under 50 % svarsfrekvens.
- 6/2 Mailpåminnelse 3.
- 12/2 Mailpåminnelse 4.
- 16/2 Personliga brev till partiernas gruppleddare inkl. ett exemplar av boken "Svenska politiker".
- 17/2 Henrik Oscarsson skriver blogginlägg på "Politologerna" om Riksdagsundersökningen.
- 18/2 Mailpåminnelse 5.
- 26/2 Mailpåminnelse 6.
- 4/3 Mailpåminnelse 7, skickat som ett informationsmeddelande från Demokratiutredningen.
- 17/3 Personligt formulerade brev till samtliga ledamöter som inte svarat, med graf över partisvarsfrekvens.
- 17/3 Mailpåminnelse 8.
- 18/3 Brevpåminnelse 3 med nytt enkätmaterial.
- 18/3 Martin Brothén informerar på nytt talmannen om undersökningen, och talmannen informerar partiernas gruppleddare. Gruppleddare får mail från undersökningsledaren.
- 25/3 Mailpåminnelse 9.
- 2/4 Mailpåminnelse 10 med påskhälsning.
- 8/4 Telefonpåminnelser börjar.
- 9/4 Mailpåminnelse 11.
- 16/4 Mailpåminnelse 12.
- 23/4 Mailpåminnelse 13.
- 29/4 Mailpåminnelse 14 med personliga formuleringar.
- 4/5 Mailpåminnelse 15 med information om att sista veckan inleds.
- 8/5 Mailpåminnelse 16 med information om sista möjlighet att svara.
- 11/5 Fältperiod avslutas.
- 30/6 Datamängd för RDU 2014 samt kodbok färdigställd.

Svar och bortfall

Nedan presenteras tabeller över svarsfrekvens samt inflödesmönster för RDU 2014. Tabell 2 visar svarsfrekvens för RDU 2014 med icke-svar uppdelat efter svarsvägrare samt kontaktmönster. ”Ej nått” visar de ledamöter som inte svarat på brevenkät, inte öppnat webbenkät samt inte gått att nå via telefon för telefonpåminnelse.

Tabell 2 Total svarsfrekvens Riksdagsundersökningen 2014

	Antal (procent)
Urval	349 (100,0)
Ej svar	43 (12,3)
- Svarsvägrat	4 (1,1)
- Kontakt men ej svar	15 (4,3)
- Ej nått	24 (6,9)
Svar	306 (87,7)

Totalt inkom 306 giltiga svar, vilket motsvarar en svarsfrekvens på 88 procent. Vi saknar alltså svar från 43 riksdagsledamöter (12 procent). Trots det höga antalet påminnelser har undersökningen få svarsvägrare, endast fyra stycken. Av dessa uppger ett par att de av princip inte deltar i enkäter, en att hälsoproblem hindrade svar och en uttalade misstro mot objektiviteten hos forskare vid Göteborgs universitet.

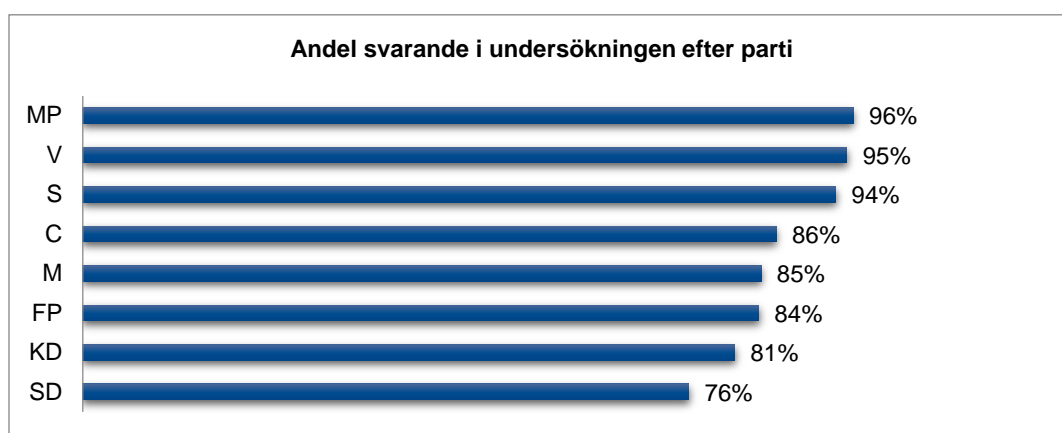
Av de 43 som ej svarat har vi nått 14 via telefon för att informera om enkäten. Tio av dessa var positiva till att svara på enkäten, men avstod till slut från detta. Ytterligare några har bevisligen nåtts av information om undersökningen eftersom de klickat på länken i e-brevet och nådde webbenkätens första sida, men de avstod sedan från att svara på enkäten. 24 ledamöter har vi inte lyckats nå via telefon, och de har heller inte klickat på länken i våra e-brev, och det kan därför inte helt uteslutas att dessa inte har nåtts av information om enkäten. Bland dessa finns några ledamöter som inte har någon officiell telefon, och tre till vilka vi lämnade meddelande till via telefonsvarare eller assistenter.

Totalt nåddes 24 ledamöter via telefonpåminnelser under perioden april-maj, och 12 av dessa svarade sedan på enkäten. Försök att nå övriga ledamöter med officiell telefon gjordes vid åtminstone 11 olika arbetsdagar under april-maj.

Tabell 3 samt figur 1 visar svarsfrekvens för RDU 2014 efter partitillhörighet.

Tabell 3 Svarsfrekvens för Riksdagsundersökningen 2014 efter partitillhörighet

Parti	Mandat	Svar	Procent
V	21	20	95,2
S	113	106	93,8
C	22	19	86,4
FP	19	16	84,2
M	84	71	84,5
KD	16	13	81,2
MP	25	24	96,0
SD	49	37	75,5
Totalt	349	306	87,7

Figur 1 Svarsfrekvens för Riksdagsundersökningen 2014 efter partitillhörighet

Svarsfrekvensen i de åtta riksdagspartierna är någorlunda jämn. Allianspartierna har en något lägre svarsfrekvens (81–86 procent) än de rödgröna partierna (94–96 procent). SD har lägst svarsfrekvens (76 procent).

Tabell 4 visar svarsfrekvens efter parti de tre senaste riksdagsundersökningarna. Notera att för mindre partier kan enstaka svar ge en skillnad i svarsfrekvens på fem-tio procentenheter. Viss försiktighet bör därför intas när skillnader i svarsfrekvens över tid analyseras.

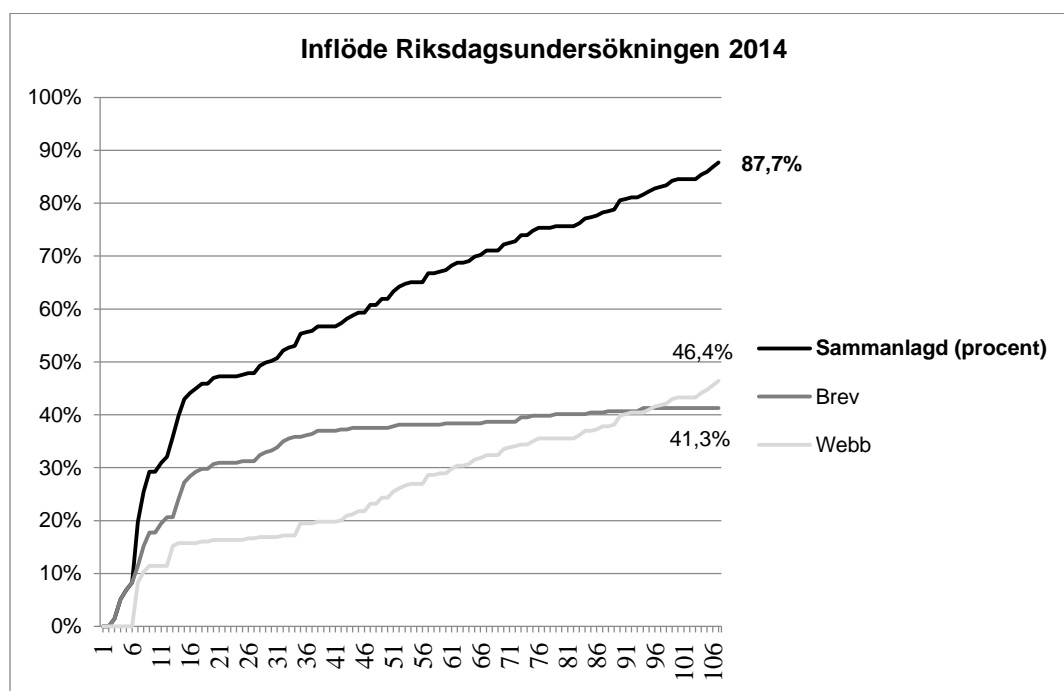
Tabell 4 Svarsfrekvens för riksdagsundersökningarna efter partitillhörighet, 2006–2014 (procent)

Parti	2006	2010	2014
V	95,4	94,7	95,2
S	93,1	94,6	93,8
C	93,1	82,6	86,4
FP	89,3	87,5	84,2
M	93,8	85,0	84,5
KD	100,0	89,5	81,2
MP	94,7	88,0	96,0
SD	-	80,0	75,5
Totalt	93,7	88,8	87,7

Vi kan här notera en sjunkande svarsfrekvens över tid. Vid RDU 2014 svarade fyra färre ledamöter än 2010, vilket motsvarar en procentenhet lägre svarsfrekvens. Bortfallet bland Sverigedemokrater var något högre 2014 jämfört med 2010, och eftersom partiets andel av riksdagens mandat vuxit under samma period förklarar det en del av problemet med den sjunkande totala svarsfrekvensen. Miljöpartiets svarsfrekvens ökade och Kristdemokraternas minskade mellan 2010 och 2014, bland övriga partier har nivåerna varit stabila.

Figur 2 visar inflöde för RDU 2014, uppdelat på brev- samt webbsvar.

Figur 2 Inflöde Riksdagsundersökningen 2014, brev/webbsvar över tid



Kommentar: x-axeln visar fältdagar (vardagar i fält).

Totalt skickades tre brevpåminnelser med nytt enkätmaterial och ytterligare en separat påminnelse i form av ett personligt formulerat brev i nära anslutning ett av utskicken. Därtill skickades 16 mailpåminnelser. Under de första månaderna varvades påminnelser via brev och mail, för att sedan fokusera på mail, vilket förklarar webbsvarens uppåttekande och brevsvarrens stagnerande kurva under den senare delen av undersökningsperioden. Brevpåminnelser skickades kring fältdagarna 11, 26 samt 71. Under juluppehållet (fältdagar 15-25) skickades inga påminnelser. När undersökningen avslutades kunde vi konstatera att svar inkommit via webb och brev i ungefär lika stor utsträckning, med en liten övervikt för webbsvar.

Tabell 5 visar en jämförelse av inflödestakten under de tre senaste riksdagsundersökningarna. RDU 2014 startade ett par veckor senare på året jämfört med 2006 och 2010, vilket minskade möjligheten att genomföra påminnelser före juluppehållet. Jämförelser kan endast göras under början av undersökningsperioden eftersom data saknas efter femte fältarbetsveckan för 2006 samt 2010 års undersökning. Fältarbetsveckor efter den femte veckan för RDU 2014 presenteras i längre perioder.

Tabell 5 Jämförelse av inflöde 2006–2014 (svarsfrekvens i procent)

Fältarbetsvecka	2006	2010	2014
1	23,5	10,3	19,8
2	34,0	21,5	32,1
3	62,7	36,9	44,1 (juluppehåll 2014)
4	69,3	50,4	47,3
5	75,4 (juluppehåll 2006)	54,7 (juluppehåll 2010)	47,9
10			65,3
15			75,4
20			84,2
22/Avslut			87,7
Slutgiltig svarsfrekvens	93,7	88,8	87,7

2014 noterades en snabbare start jämfört med 2010, 44,1 procent av ledamöterna hade avlagt svar efter tre veckor jämfört med 36,9 procent 2010. Senare fältstart 2014 jämfört med tidigare undersökningar medför dock en lägre svarsfrekvens vid juluppehållet (44,1 procent 2014 jämfört med 54,7 procent 2010), samt en lägre svarsfrekvens efter femte fältarbetsveckan (47,9 procent 2014 jämfört med 54,7 procent 2010) då fältarbetsvecka fyra-sex 2014 låg över jul/nyår. En skillnad i den höga svarsfrekvensen vecka 2 är också introduktionen av webbenkäten 2014.

Tabell 6 visar antalet svar från ett visst påminnelseutskick fram till dagen före nästa påminnelse. Notera att antalet dagar mellan påminnelser kan skilja sig åt. De första påminnelserna har generellt haft längre perioder mellan ytterligare påminnelser. Från mailpåminnelse 5 och framåt har generellt en påminnelseinsats per vecka gjorts. Telefonpåminnelser var aktiva från mailpåminnelse 10 fram till undersökningens avslut.

Tabell 6 Effekt av påminnelser Riksdagsundersökningen 2014

Påminnelseperiod	Påminnelsetyp	Svar under period	Totalt antal svar
	Utskick brevenkät, webbenkät		108
1-2	Påminnelse 1 brev samt webb nytt enkätmaterial, juluppehåll	58	166
2-3	Brevpåminnelse 2 nytt enkätmaterial	18	184
3-4	Mailpåminnelse 2, brev samt bok från RDU 2010 till kanslichefer	16	200
4-5	Mailpåminnelse 3	7	207
5-6	Mailpåminnelse 4	9	216
6-7	Mailpåminnelse 5, brev samt bok från RDU 2010 till gruppledare	11	227
7-8	Mailpåminnelse 6	8	235
8-9	Mailpåminnelse 7 (från demokratiutredningen)	13	248
9-10	Brevpåminnelse 3 nytt enkätmaterial samt personligt brev, mailpåminnelse 8	13	261
10-11	Mailpåminnelse 9	3	264
11-12	Mailpåminnelse 10 Påskhälsning	5	269
12-	Telefonpåminnelser börjar		269
12-13	Mailpåminnelse 11	6	275
13-14	Mailpåminnelse 12	10	285
14-15	Mailpåminnelse 13	9	294
15-16	Mailpåminnelse 14, personliga mail	1	295
16-avslut	Avslutande påminnelser 15-16	11	306

Överraskande få ledamöter har hört av sig under fältarbetet. Två respondenter via mail att de ej önskade delta. Ytterligare två meddelade svarsvägran i samband med telefonpåminnelser. Efter meddelande har dessa respondenter markerats så de ej fått ytterligare påminnelser. Förutom dessa har ingen respondent hört av sig med frågor eller kommentarer.

Källhänvisning

Den som använder data från undersökningen anger **Riksdagsundersökningen 2014** som källa. Görs longitudinella analyser anges undersökningsår för samtliga använda undersökningar.

I engelska texter bör det svenska namnet på enkäten nämnas vid källhänvisning, men i övrigt används lämpligen översättningen ”The Swedish National Parliament Survey [*undersökningsår*]”.

När data från RDU 2014 används ska också denna rapport refereras enligt följande:

”Karlsson, David & Nordin, Lukas (2015). *Riksdagsundersökningen 2014*. Göteborgs universitet.”

Om/när en forskningsrapport byggd på RDU 2014 sammanställts kan även denna användas som referens.

Vid användning av äldre RDU refereras alltid till en rapport för den senast använda undersökningen, men gärna också rapporter från alla de undersökningsår som är relevanta.

Datamängd och tillgång till data

För tillgång till datamängden krävs en skriftlig ansökan till undersökningsledaren med aktuell projektbeskrivning, en angivelse om vilken/vilka riksdagsundersökningar man vill arbeta med samt en sammanställning över de viktigaste frågorna/variablerna som man vill arbeta med. Samtliga personer som vill ta del av datamängden skall signera en sekretessblankett. I och med signaturen förbinder man sig bland annat att det aldrig i någon redovisning framgår vad en enskild riksdagsledamot svarat, att uppgifter om enskilda svars personer behandlas konfidentiellt under bearbetningen av materialet samt att analyser av materialet sker i lokaler som tillhör Samhällsvetenskapliga fakulteten vid Göteborgs universitet. Sekretessblanketten återfinns i sin helhet i Appendix 1.

Datamängd för RDU 2014 finns tillgänglig från och med sommaren 2015. Datamängd finns tillgänglig i SPSS- (.sav) samt STATA-format (.dta).

Kodbok

Nedan följer ett fullständigt kodschema för enkäten samt en sammanfattning av variabler som kodats enligt specifika regler.

På grund av praktiska skäl, främst platsbrist, togs kommentarsfältet ("fXXkommentar" i datamängd) bort från samtliga frågor i webbenkäten. Dessa ersattes av en öppen fråga sist i enkäten där respondenten gavs möjlighet att ge synpunkter och kommentarer på enkäten. Denna benämns "f51webbkommentar" i datamängden.

De registerdata som finns i datamängden har generellt hämtats från riksdagens öppna data. Kodning av registervariabler förklaras nedan, i de fall data ej kommer från riksdagens öppna data markeras detta i kodschemat.

Ditt uppdrag

Fråga 1 Är Du idag, eller har Du varit, ordinarie ledamot i följande politiska församlingar?

		Ja, idag	Ja, tidigare	Nej, aldrig
f1a	Kommunfullmäktige	<input type="checkbox"/>	<input type="checkbox"/>	<input type="checkbox"/>
f1b	Kommunstyrelse/kommunal nämnd	<input type="checkbox"/>	<input type="checkbox"/>	<input type="checkbox"/>
f1c	Landstings-/regionfullmäktige	<input type="checkbox"/>	<input type="checkbox"/>	<input type="checkbox"/>
f1d	Landstingsstyrelse/landstingsnämnd	<input type="checkbox"/>	<input type="checkbox"/>	<input type="checkbox"/>
		1	2	3

Vid kombination 1 och 2 kodas 1.

Fråga 2 Bedrev Du för egen del någon form av personvalskampanj i årets valrörelse?

f2 Ja Nej

1 **2**

f2kommentar Ev. kommentarer:

.....

Fråga 3 Ungefär hur många gånger under 2014 års valrörelse ägnade Du dig åt följande kampanjaktiviteter?

		Ingen gång	1-3 gånger	4-10 gånger	11-30 gånger	Fler än 30 gånger
f3a	Anförande eller offentlig debatt vid utlyst möte	<input type="checkbox"/>	<input type="checkbox"/>	<input type="checkbox"/>	<input type="checkbox"/>	<input type="checkbox"/>
f3b	Appelltal på gator och torg	<input type="checkbox"/>	<input type="checkbox"/>	<input type="checkbox"/>	<input type="checkbox"/>	<input type="checkbox"/>
f3c	Eget författande av artiklar/insändare i tidningar	<input type="checkbox"/>	<input type="checkbox"/>	<input type="checkbox"/>	<input type="checkbox"/>	<input type="checkbox"/>
f3d	Presskonferenser/pressmeddelanden	<input type="checkbox"/>	<input type="checkbox"/>	<input type="checkbox"/>	<input type="checkbox"/>	<input type="checkbox"/>
f3e	Besök på företag/arbetsplatser/vårdinstitutioner/skolor o dyl.	<input type="checkbox"/>	<input type="checkbox"/>	<input type="checkbox"/>	<input type="checkbox"/>	<input type="checkbox"/>
f3f	Dörrknackning i bostadsområde	<input type="checkbox"/>	<input type="checkbox"/>	<input type="checkbox"/>	<input type="checkbox"/>	<input type="checkbox"/>
f3g	Ringt väljare på telefon	<input type="checkbox"/>	<input type="checkbox"/>	<input type="checkbox"/>	<input type="checkbox"/>	<input type="checkbox"/>
f3h	Kommunikation med väljare via sociala medier (chat, Facebook, Twitter)	<input type="checkbox"/>	<input type="checkbox"/>	<input type="checkbox"/>	<input type="checkbox"/>	<input type="checkbox"/>
f3i	Kommunikation med väljare via e-post	<input type="checkbox"/>	<input type="checkbox"/>	<input type="checkbox"/>	<input type="checkbox"/>	<input type="checkbox"/>
		1	2	3	4	5

Fråga 4 Vilket eller vilka områden inom politiken är Du mest intresserad av?

f4text Svar: **f4kod1, f4kod2, f4kod3, f4kod4, f4kod5**

.....

Fråga 5 Ungefär hur vanligt är det att Du yttrar dig under riksdagsgruppens möten?

	Nästan varje gång	Oftast	Då och då	Sällan	Aldrig
f5	<input type="checkbox"/>	<input type="checkbox"/>	<input type="checkbox"/>	<input type="checkbox"/>	<input type="checkbox"/>
	1	2	3	4	5

f5kommentar Ev. kommentarer:

.....

Fråga 6 Hur bedömer Du dina möjligheter att påverka Din partigrupps ställningstaganden i olika frågor?

		Mycket goda	Ganska goda	Ganska dåliga	Mycket dåliga
f6a	I Dina specialområden	<input type="checkbox"/>	<input type="checkbox"/>	<input type="checkbox"/>	<input type="checkbox"/>
f6b	I frågor utanför Dina specialområden	<input type="checkbox"/>	<input type="checkbox"/>	<input type="checkbox"/>	<input type="checkbox"/>
		1	2	3	4
f6kommentar	Ev. kommentarer:				
				

Fråga 7 Om Du fick välja fritt, vilket riksdagsutskott skulle Du då helst vara ordinarie ledamot av?

f7text Svar: **f7kod1, f7kod2, f7kod3**

Fråga 8 Vad skulle Du helst vilja vara om tio år? (Flera svar är möjliga).

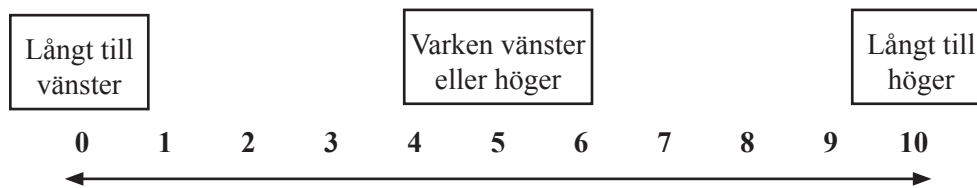
f8a	0/1	<input type="checkbox"/>	Ledamot av Sveriges riksdag	
f8b	0/1	<input type="checkbox"/>	Gruppledare för din partigrupp i Sveriges riksdag	
f8c	0/1	<input type="checkbox"/>	Ordförande i något av riksdagens utskott	
f8d	0/1	<input type="checkbox"/>	Ordförande för någon landsomfattande organisation/förening	
f8e	0/1	<input type="checkbox"/>	Statsråd i den svenska regeringen	
f8f	0/1	<input type="checkbox"/>	Partiledare	
f8g	0/1	<input type="checkbox"/>	Ledamot av Europaparlamentet	
f8h	0/1	<input type="checkbox"/>	Gruppledare för Din europeiska partigrupp i Europaparlamentet	
f8i	0/1	<input type="checkbox"/>	Ordförande i något av Europaparlamentets utskott	
f8j	0/1	<input type="checkbox"/>	EU-kommissionär	Respondenter som inte kryssat något item eller skrivit kommentar ges värde 99.
f8k	0/1	<input type="checkbox"/>	Dragit mig tillbaka från det offentliga livet	
f8kommentar	Ev. kommentarer:			
			

Parti och ideologi

Fråga 9 Enligt din mening, i vilken utsträckning går det att lita på människor i allmänhet? Svara med hjälp av nedanstående skala:

	Det går inte att lita på människor i allmänhet					Det går att lita på människor i allmänhet					
	↓									↓	
f9	0	1	2	3	4	5	6	7	8	9	10
	<input type="checkbox"/>	<input type="checkbox"/>	<input type="checkbox"/>	<input type="checkbox"/>	<input type="checkbox"/>	<input type="checkbox"/>	<input type="checkbox"/>	<input type="checkbox"/>	<input type="checkbox"/>	<input type="checkbox"/>	<input type="checkbox"/>
	0	1	2	3	4	5	6	7	8	9	10

Fråga 10 Man brukar ibland tänka sig att partierna kan ordnas från vänster till höger efter politisk inställning. Ange med hjälp av nedanstående skala var Du tycker att de politiska partierna står på vänster-högerskalan.



- | | | | | | |
|-------------|-------|--------------------------|-------------|-------|------------------------|
| f10a | _____ | Folkpartiet liberalerna | f10f | _____ | Miljöpartiet de gröna |
| f10b | _____ | Socialdemokraterna | f10g | _____ | Kristdemokraterna |
| f10c | _____ | Moderata samlingspartiet | f10h | _____ | Sverigedemokraterna |
| f10d | _____ | Vänsterpartiet | f10i | _____ | Feministiskt initiativ |
| f10e | _____ | Centerpartiet | | | |

Fråga 11 Var någonstans på vänster-högerskalan skulle Du placera Dig själv?

f11 _____ Egen placering på vänster-högerskalan

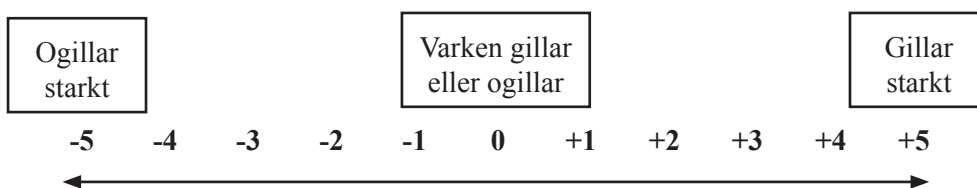
f11kommentar Ev. kommentarer:

Fråga 12 Var någonstans på skalan skulle Du placera de flesta av Ditt eget partis väljare? Ange det som Du tror är medeltalet.

f12 _____ De flesta av det egna partiets väljare

f12kommentar Ev. kommentarer:

Fråga 13 Den här frågan har ställts till väljarna och gäller hur mycket man allmänt sett gillar respektive ogillar de politiska partierna. Var skulle Du personligen vilja placera de olika partierna på nedanstående skala?



- | | | | | | |
|-------------|-------|--------------------------|-------------|-------|------------------------|
| f13a | _____ | Folkpartiet liberalerna | f13f | _____ | Miljöpartiet de gröna |
| f13b | _____ | Socialdemokraterna | f13g | _____ | Kristdemokraterna |
| f13c | _____ | Moderata samlingspartiet | f13h | _____ | Sverigedemokraterna |
| f13d | _____ | Vänsterpartiet | f13i | _____ | Feministiskt initiativ |
| f13e | _____ | Centerpartiet | | | |

Fråga 14 Vilken eller vilka frågor eller samhällsproblem tycker Du är viktigast i Sverige idag?
Ange högst tre frågor/samhällsproblem.

f14text Svar: **f14kod1, f14kod2, f14kod3**

Fråga 15 Nedanstående lista omfattar ett antal förslag som förekommit i den politiska debatten.
Vilken är Din åsikt om vart och ett av dem?

		Mycket bra förslag	Ganska bra förslag	Varken bra eller dåligt förslag	Ganska dåligt förslag	Mycket dåligt förslag
f15a	Minska den offentliga sektorn	<input type="checkbox"/>	<input type="checkbox"/>	<input type="checkbox"/>	<input type="checkbox"/>	<input type="checkbox"/>
f15b	Minska försvarsutgifterna	<input type="checkbox"/>	<input type="checkbox"/>	<input type="checkbox"/>	<input type="checkbox"/>	<input type="checkbox"/>
f15c	Minska inkomstskillnaderna i samhället	<input type="checkbox"/>	<input type="checkbox"/>	<input type="checkbox"/>	<input type="checkbox"/>	<input type="checkbox"/>
f15d	Bedriva mer av sjukvården i privat regi	<input type="checkbox"/>	<input type="checkbox"/>	<input type="checkbox"/>	<input type="checkbox"/>	<input type="checkbox"/>
f15e	Införa sex timmars arbetsdag	<input type="checkbox"/>	<input type="checkbox"/>	<input type="checkbox"/>	<input type="checkbox"/>	<input type="checkbox"/>
f15f	Sverige bör ta emot färre flyktingar	<input type="checkbox"/>	<input type="checkbox"/>	<input type="checkbox"/>	<input type="checkbox"/>	<input type="checkbox"/>
f15g	Sänka skatterna	<input type="checkbox"/>	<input type="checkbox"/>	<input type="checkbox"/>	<input type="checkbox"/>	<input type="checkbox"/>
f15h	Sverige bör på lång sikt avveckla kärnkraften	<input type="checkbox"/>	<input type="checkbox"/>	<input type="checkbox"/>	<input type="checkbox"/>	<input type="checkbox"/>
f15i	Sverige bör söka medlemskap i NATO	<input type="checkbox"/>	<input type="checkbox"/>	<input type="checkbox"/>	<input type="checkbox"/>	<input type="checkbox"/>
f15j	Minska det svenska biståndet till utvecklingsländerna	<input type="checkbox"/>	<input type="checkbox"/>	<input type="checkbox"/>	<input type="checkbox"/>	<input type="checkbox"/>
f15k	Öka det ekonomiska stödet till invandrarna så att de kan bevara sin egen kultur	<input type="checkbox"/>	<input type="checkbox"/>	<input type="checkbox"/>	<input type="checkbox"/>	<input type="checkbox"/>
f15l	Införa mycket hårdare fängelsestraff för brottslingar	<input type="checkbox"/>	<input type="checkbox"/>	<input type="checkbox"/>	<input type="checkbox"/>	<input type="checkbox"/>
f15m	Avskaffa skatteavdraget för hushållsnära tjänster	<input type="checkbox"/>	<input type="checkbox"/>	<input type="checkbox"/>	<input type="checkbox"/>	<input type="checkbox"/>
f15n	Höja skatten på bensin	<input type="checkbox"/>	<input type="checkbox"/>	<input type="checkbox"/>	<input type="checkbox"/>	<input type="checkbox"/>
f15o	Avkriminalisera all fildelning på Internet	<input type="checkbox"/>	<input type="checkbox"/>	<input type="checkbox"/>	<input type="checkbox"/>	<input type="checkbox"/>
f15p	Införa republik i Sverige	<input type="checkbox"/>	<input type="checkbox"/>	<input type="checkbox"/>	<input type="checkbox"/>	<input type="checkbox"/>
f15q	Tillåta försäljning av starköl, vin och sprit i livsmedelsbutiker	<input type="checkbox"/>	<input type="checkbox"/>	<input type="checkbox"/>	<input type="checkbox"/>	<input type="checkbox"/>
f15r	Höja skatten på alkohol	<input type="checkbox"/>	<input type="checkbox"/>	<input type="checkbox"/>	<input type="checkbox"/>	<input type="checkbox"/>
f15s	Reservera en större del av föräldraledigheten till papporna	<input type="checkbox"/>	<input type="checkbox"/>	<input type="checkbox"/>	<input type="checkbox"/>	<input type="checkbox"/>
		1	2	3	4	5

Fråga 16 När Du tänker tillbaka 8-10 år i tiden, tycker Du att åsiktsskillnaderna mellan de politiska partierna i riksdagen är större eller mindre idag? Kryssa i den ruta som ligger närmast din uppfattning.

	Mycket mindre					Mycket större						
	0	1	2	3	4	5	6	7	8	9	10	Vet ej
f16	<input type="checkbox"/>	<input type="checkbox"/>	<input type="checkbox"/>	<input type="checkbox"/>	<input type="checkbox"/>	<input type="checkbox"/>	<input type="checkbox"/>	<input type="checkbox"/>	<input type="checkbox"/>	<input type="checkbox"/>	<input type="checkbox"/>	<input type="checkbox"/>
	0	1	2	3	4	5	6	7	8	9	10	95

Fråga 17 När Du tänker på hur partierna diskuterar politik i dagens Sverige, skulle Du då önska att åsiktsskillnaderna mellan de politiska partierna var större eller mindre? Kryssa i den ruta som ligger närmast din uppfattning.

	Mycket mindre					Mycket större						
	0	1	2	3	4	5	6	7	8	9	10	Vet ej
f17	<input type="checkbox"/>	<input type="checkbox"/>	<input type="checkbox"/>	<input type="checkbox"/>	<input type="checkbox"/>	<input type="checkbox"/>	<input type="checkbox"/>	<input type="checkbox"/>	<input type="checkbox"/>	<input type="checkbox"/>	<input type="checkbox"/>	<input type="checkbox"/>
	0	1	2	3	4	5	6	7	8	9	10	95

Fråga 18 Allmänt sett, vad anser Du om kraven på partisammanhållning och partidisciplin i ditt parti?

- f18**
- 1 Bör vara mycket starkare än idag
 - 2 Bör vara något starkare än idag
 - 3 Bra som det är idag
 - 4 Bör vara något mindre än idag
 - 5 Bör vara mycket mindre än idag

f18kommentar Ev. kommentarer:

Fråga 19 Enligt Dig, hur insatt är Du i de förslag som ditt parti gav i 2014 års valmanifest till riksdagsvalet?

	Inte alls insatt							Helt och hållet insatt	
	1	2	3	4	5	6	7		
f19	<input type="checkbox"/>	<input type="checkbox"/>	<input type="checkbox"/>	<input type="checkbox"/>	<input type="checkbox"/>	<input type="checkbox"/>	<input type="checkbox"/>	<input type="checkbox"/>	<input type="checkbox"/>
	1	2	3	4	5	6	7		

Fråga 20 Om Du utgår ifrån din egen ideologiska övertygelse, skulle Du vilja beteckna Dig själv som något eller några av följande alternativ? (Flera svar är möjliga).

- | | | |
|---------------------------------------------------------|-------------------------------------------------------------|-----------------------------------------------------------|
| f20a 0/1 <input type="checkbox"/> Kommunist | f20f 0/1 <input type="checkbox"/> Liberal | f20i 0/1 <input type="checkbox"/> Annat, nämligen: |
| f20b 0/1 <input type="checkbox"/> Socialist | f20g 0/1 <input type="checkbox"/> Social-liberal | f20ltext |
| f20c 0/1 <input type="checkbox"/> Socialdemokrat | f20h 0/1 <input type="checkbox"/> Konservativ | |
| f20d 0/1 <input type="checkbox"/> Ekologist/grön | f20i 0/1 <input type="checkbox"/> Social-konservativ | |
| f20e 0/1 <input type="checkbox"/> Feminist | f20j 0/1 <input type="checkbox"/> Nationalist | f20k 0/1 <input type="checkbox"/> Ingen ideologi |

f20kommentar Ev. kommentarer:

Fråga 21 Nedan finns ett antal förslag som förekommit i den politiska debatten. Vilken är Din åsikt om vart och ett av dem?

		Mycket bra förslag	Ganska bra förslag	Varken bra eller dåligt förslag	Ganska dåligt förslag	Mycket dåligt förslag
f21a	Minska statens inflytande över kommunernas verksamhet	<input type="checkbox"/>	<input type="checkbox"/>	<input type="checkbox"/>	<input type="checkbox"/>	<input type="checkbox"/>
f21b	Verka för att skapa likvärdig service mellan kommuner i hela landet	<input type="checkbox"/>	<input type="checkbox"/>	<input type="checkbox"/>	<input type="checkbox"/>	<input type="checkbox"/>
f21c	Minska den nuvarande omfördelningen från rika till fattiga kommuner och landsting	<input type="checkbox"/>	<input type="checkbox"/>	<input type="checkbox"/>	<input type="checkbox"/>	<input type="checkbox"/>
f21d	Avskaffa landstingen/regionerna som politisk nivå	<input type="checkbox"/>	<input type="checkbox"/>	<input type="checkbox"/>	<input type="checkbox"/>	<input type="checkbox"/>
f21e	Genomföra en regionreform och skapa storregioner i hela landet	<input type="checkbox"/>	<input type="checkbox"/>	<input type="checkbox"/>	<input type="checkbox"/>	<input type="checkbox"/>
f21f	Koncentrera specialistsjukvård till storsjukhusen	<input type="checkbox"/>	<input type="checkbox"/>	<input type="checkbox"/>	<input type="checkbox"/>	<input type="checkbox"/>
f21g	Vinstutdelning ska inte tillåtas inom skattefinansierad vård, skola och omsorg	<input type="checkbox"/>	<input type="checkbox"/>	<input type="checkbox"/>	<input type="checkbox"/>	<input type="checkbox"/>
f21h	Satsa mer på friskolor	<input type="checkbox"/>	<input type="checkbox"/>	<input type="checkbox"/>	<input type="checkbox"/>	<input type="checkbox"/>
f21i	Låta privata entreprenörer utföra mer av den kommunala verksamheten	<input type="checkbox"/>	<input type="checkbox"/>	<input type="checkbox"/>	<input type="checkbox"/>	<input type="checkbox"/>
f21j	Kommunerna ska kunna sätta stopp för etablering av nya friskolor	<input type="checkbox"/>	<input type="checkbox"/>	<input type="checkbox"/>	<input type="checkbox"/>	<input type="checkbox"/>
f21k	Låta staten överta ansvaret för skolan från kommunerna	<input type="checkbox"/>	<input type="checkbox"/>	<input type="checkbox"/>	<input type="checkbox"/>	<input type="checkbox"/>
f21l	Sverige bör utträda ur EU	<input type="checkbox"/>	<input type="checkbox"/>	<input type="checkbox"/>	<input type="checkbox"/>	<input type="checkbox"/>
f21m	Sverige bör införa euron som valuta	<input type="checkbox"/>	<input type="checkbox"/>	<input type="checkbox"/>	<input type="checkbox"/>	<input type="checkbox"/>
		1	2	3	4	5

Demokrati och representation

Fråga 22 Enligt Din erfarenhet, hur viktiga är följande faktorer när det gäller att påverka besluten i Din riksdagsgrupp?

		Mycket viktig	Ganska viktig	Ganska oviktig	Mycket oviktig
f22a	Ett starkt opinionsstöd inom det egna partiet	<input type="checkbox"/>	<input type="checkbox"/>	<input type="checkbox"/>	<input type="checkbox"/>
f22b	Ett starkt opinionsstöd i valmanskåren som helhet	<input type="checkbox"/>	<input type="checkbox"/>	<input type="checkbox"/>	<input type="checkbox"/>
f22c	Goda kontakter med massmedia	<input type="checkbox"/>	<input type="checkbox"/>	<input type="checkbox"/>	<input type="checkbox"/>
f22d	Personliga kontakter med partiledningen	<input type="checkbox"/>	<input type="checkbox"/>	<input type="checkbox"/>	<input type="checkbox"/>
f22e	Att lyckas i debatten på partimötena	<input type="checkbox"/>	<input type="checkbox"/>	<input type="checkbox"/>	<input type="checkbox"/>
f22f	Goda förbindelser med andra partier	<input type="checkbox"/>	<input type="checkbox"/>	<input type="checkbox"/>	<input type="checkbox"/>
f22g	Starkt stöd i organisationer som berörs av besluten	<input type="checkbox"/>	<input type="checkbox"/>	<input type="checkbox"/>	<input type="checkbox"/>
f22h	Starkt stöd i myndigheter som berörs av besluten	<input type="checkbox"/>	<input type="checkbox"/>	<input type="checkbox"/>	<input type="checkbox"/>
f22i	Starkt stöd av experter/specialister	<input type="checkbox"/>	<input type="checkbox"/>	<input type="checkbox"/>	<input type="checkbox"/>
f22j	Starkt stöd i personvalet	<input type="checkbox"/>	<input type="checkbox"/>	<input type="checkbox"/>	<input type="checkbox"/>
		1	2	3	4

Fråga 23 Två personer, A och B, har olika uppfattningar om hur den politiska demokratin i samhället fungerar bäst. Håller Du med person A eller B?

”Medborgarna bör främst påverka politiken genom att rösta på partier och politiker. Därför är det viktigt att väljarna, särskilt inför valen, får veta vad partierna står för. Mellan valen är det de folkvalda politikerna som skall sköta beslutsfattandet. Naturligtvis ska politikerna lyssna på medborgarna även mellan valen, men då på hela opinionen och inte enbart på de som ropar högt om problem som berör dem själva.”

A

”Medborgarna ska delta i val och rösta på partier och politiker. Men medborgarna bör vara aktiva även mellan valen. Därför är det bra med många folkomröstningar. Dessutom är det viktigt att olika grupper kontinuerligt för fram sina uppfattningar via namninsamlingar, uppvaktningar, aktioner och demonstrationer.”

B

	Håller på det hela taget med person A	Håller något med bägge men mest med person A	Håller något med bägge men mest med person B	Håller på det hela taget med person B
f23	<input type="checkbox"/>	<input type="checkbox"/>	<input type="checkbox"/>	<input type="checkbox"/>
	1	2	3	4
f23kommentar	Ev. kommentarer:			
			

Fråga 24 Det finns olika uppfattningar om hur medborgarna på ett effektivt sätt kan påverka politiken. Kan Du med hjälp av nedanstående skala ange hur effektiva följande sätt att påverka är:

		Inte alls effektivt										Mycket effektivt
		0	1	2	3	4	5	6	7	8	9	10
f24a	Arbeta i politiska partier	<input type="checkbox"/>	<input type="checkbox"/>	<input type="checkbox"/>	<input type="checkbox"/>	<input type="checkbox"/>	<input type="checkbox"/>	<input type="checkbox"/>	<input type="checkbox"/>	<input type="checkbox"/>	<input type="checkbox"/>	<input type="checkbox"/>
f24b	Arbeta i aktionsgrupper	<input type="checkbox"/>	<input type="checkbox"/>	<input type="checkbox"/>	<input type="checkbox"/>	<input type="checkbox"/>	<input type="checkbox"/>	<input type="checkbox"/>	<input type="checkbox"/>	<input type="checkbox"/>	<input type="checkbox"/>	<input type="checkbox"/>
f24c	Arbeta i fackliga organisationer	<input type="checkbox"/>	<input type="checkbox"/>	<input type="checkbox"/>	<input type="checkbox"/>	<input type="checkbox"/>	<input type="checkbox"/>	<input type="checkbox"/>	<input type="checkbox"/>	<input type="checkbox"/>	<input type="checkbox"/>	<input type="checkbox"/>
f24d	Rösta i valen	<input type="checkbox"/>	<input type="checkbox"/>	<input type="checkbox"/>	<input type="checkbox"/>	<input type="checkbox"/>	<input type="checkbox"/>	<input type="checkbox"/>	<input type="checkbox"/>	<input type="checkbox"/>	<input type="checkbox"/>	<input type="checkbox"/>
f24e	Rösta i folkomröstningar	<input type="checkbox"/>	<input type="checkbox"/>	<input type="checkbox"/>	<input type="checkbox"/>	<input type="checkbox"/>	<input type="checkbox"/>	<input type="checkbox"/>	<input type="checkbox"/>	<input type="checkbox"/>	<input type="checkbox"/>	<input type="checkbox"/>
f24f	Ta personlig kontakt med politiker	<input type="checkbox"/>	<input type="checkbox"/>	<input type="checkbox"/>	<input type="checkbox"/>	<input type="checkbox"/>	<input type="checkbox"/>	<input type="checkbox"/>	<input type="checkbox"/>	<input type="checkbox"/>	<input type="checkbox"/>	<input type="checkbox"/>
f24g	Arbeta för att få uppmärksamhet i media	<input type="checkbox"/>	<input type="checkbox"/>	<input type="checkbox"/>	<input type="checkbox"/>	<input type="checkbox"/>	<input type="checkbox"/>	<input type="checkbox"/>	<input type="checkbox"/>	<input type="checkbox"/>	<input type="checkbox"/>	<input type="checkbox"/>
f24h	Samla in namn bland medborgare	<input type="checkbox"/>	<input type="checkbox"/>	<input type="checkbox"/>	<input type="checkbox"/>	<input type="checkbox"/>	<input type="checkbox"/>	<input type="checkbox"/>	<input type="checkbox"/>	<input type="checkbox"/>	<input type="checkbox"/>	<input type="checkbox"/>
f24i	Delta i demonstrationer	<input type="checkbox"/>	<input type="checkbox"/>	<input type="checkbox"/>	<input type="checkbox"/>	<input type="checkbox"/>	<input type="checkbox"/>	<input type="checkbox"/>	<input type="checkbox"/>	<input type="checkbox"/>	<input type="checkbox"/>	<input type="checkbox"/>
f24j	Delta i olagliga protestaktiviteter	<input type="checkbox"/>	<input type="checkbox"/>	<input type="checkbox"/>	<input type="checkbox"/>	<input type="checkbox"/>	<input type="checkbox"/>	<input type="checkbox"/>	<input type="checkbox"/>	<input type="checkbox"/>	<input type="checkbox"/>	<input type="checkbox"/>
f24k	Köpa/bojkotta varor av politiska skäl	<input type="checkbox"/>	<input type="checkbox"/>	<input type="checkbox"/>	<input type="checkbox"/>	<input type="checkbox"/>	<input type="checkbox"/>	<input type="checkbox"/>	<input type="checkbox"/>	<input type="checkbox"/>	<input type="checkbox"/>	<input type="checkbox"/>
		0	1	2	3	4	5	6	7	8	9	10
f24kommentar	Ev. kommentarer:											
											

Fråga 25 Hur viktiga är följande uppgifter för Dig personligen som riksdagsledamot?

		Mycket viktig	Ganska viktig	Ganska oviktig	Helt oviktig
f25a	Arbeta med problem för enskilda väljare/ människor som har vänt sig till Dig	<input type="checkbox"/>	<input type="checkbox"/>	<input type="checkbox"/>	<input type="checkbox"/>
f25b	Föra fram de åsikter som Du personligen anser viktiga	<input type="checkbox"/>	<input type="checkbox"/>	<input type="checkbox"/>	<input type="checkbox"/>
f25c	Föra fram Ditt eget partis politik	<input type="checkbox"/>	<input type="checkbox"/>	<input type="checkbox"/>	<input type="checkbox"/>
f25d	Föra fram de ungas intressen/åsikter	<input type="checkbox"/>	<input type="checkbox"/>	<input type="checkbox"/>	<input type="checkbox"/>
f25e	Föra fram pensionärernas intressen/åsikter	<input type="checkbox"/>	<input type="checkbox"/>	<input type="checkbox"/>	<input type="checkbox"/>
f25f	Föra fram arbetarnas intressen/åsikter	<input type="checkbox"/>	<input type="checkbox"/>	<input type="checkbox"/>	<input type="checkbox"/>
f25g	Föra fram företagarnas intressen/åsikter	<input type="checkbox"/>	<input type="checkbox"/>	<input type="checkbox"/>	<input type="checkbox"/>
f25h	Föra fram kvinnornas intressen/åsikter	<input type="checkbox"/>	<input type="checkbox"/>	<input type="checkbox"/>	<input type="checkbox"/>
f25i	Föra fram de sjukskrivnas/arbetslösas intressen/åsikter	<input type="checkbox"/>	<input type="checkbox"/>	<input type="checkbox"/>	<input type="checkbox"/>
f25j	Föra fram flyktingarnas/invandrarnas intressen/åsikter	<input type="checkbox"/>	<input type="checkbox"/>	<input type="checkbox"/>	<input type="checkbox"/>
f25k	Föra fram religiösa gruppers intressen/åsikter	<input type="checkbox"/>	<input type="checkbox"/>	<input type="checkbox"/>	<input type="checkbox"/>
f25l	Föra fram homo-/bisexuellas och transpersoners intressen/åsikter	<input type="checkbox"/>	<input type="checkbox"/>	<input type="checkbox"/>	<input type="checkbox"/>
f25m	Föra fram nykteristernas intressen/åsikter	<input type="checkbox"/>	<input type="checkbox"/>	<input type="checkbox"/>	<input type="checkbox"/>
		1	2	3	4

Fråga 26 Om det vid behandlingen av viktiga principfrågor i riksdagen uppstår en konflikt mellan en ledamots egen uppfattning och partigruppens eller väljarnas uppfattning, hur anser Du att ledamoten i sådana fall bör rösta?

	Rösta enligt egen uppfattning	Rösta enligt partigruppens uppfattning	Rösta enligt väljarnas uppfattning
f26	<input type="checkbox"/> 1	<input type="checkbox"/> 2	<input type="checkbox"/> 3

f26kom- Ev. kommentarer:
mentar

Fråga 27 Det kan finnas olika skäl till att förordna en jämn fördelning mellan kvinnor och män i riksdagen. Hur viktiga anser Du att följande skäl är?

		Mycket viktigt	Ganska viktigt	Ganska oviktigt	Helt oviktigt
f27a	Riksdagens sammansättning skall avspegla de viktigaste grupperna i samhället	<input type="checkbox"/>	<input type="checkbox"/>	<input type="checkbox"/>	<input type="checkbox"/>
f27b	Kvinnor och män har olika livserfarenheter	<input type="checkbox"/>	<input type="checkbox"/>	<input type="checkbox"/>	<input type="checkbox"/>
f27c	Arbetsformer och diskussionsklimat förändras	<input type="checkbox"/>	<input type="checkbox"/>	<input type="checkbox"/>	<input type="checkbox"/>
f27d	Inriktningen på politiken blir annorlunda	<input type="checkbox"/>	<input type="checkbox"/>	<input type="checkbox"/>	<input type="checkbox"/>
f27e	Stärka riksdagens legitimitet bland medborgarna	<input type="checkbox"/>	<input type="checkbox"/>	<input type="checkbox"/>	<input type="checkbox"/>
		1	2	3	4

f27kom- Ev. kommentarer:
mentar

Fråga 28 Vad anser Du om följande förslag till förändringar av det svenska valsystemet?

		Mycket bra förslag	Ganska bra förslag	Varken bra eller dåligt förslag	Ganska dåligt förslag	Mycket dåligt förslag
f28a	Sänka fyraprocentspärren till riksdagen	<input type="checkbox"/>	<input type="checkbox"/>	<input type="checkbox"/>	<input type="checkbox"/>	<input type="checkbox"/>
f28b	Genomföra fler nationella folkomröstningar	<input type="checkbox"/>	<input type="checkbox"/>	<input type="checkbox"/>	<input type="checkbox"/>	<input type="checkbox"/>
f28c	Genomföra fler kommunala folkomröstningar	<input type="checkbox"/>	<input type="checkbox"/>	<input type="checkbox"/>	<input type="checkbox"/>	<input type="checkbox"/>
f28d	Avskaffa den gemensamma valdagen	<input type="checkbox"/>	<input type="checkbox"/>	<input type="checkbox"/>	<input type="checkbox"/>	<input type="checkbox"/>
f28e	Kräva att partier och kandidater redovisar varifrån de erhåller kampanjbidrag	<input type="checkbox"/>	<input type="checkbox"/>	<input type="checkbox"/>	<input type="checkbox"/>	<input type="checkbox"/>
f28f	Minska antalet riksdagsledamöter	<input type="checkbox"/>	<input type="checkbox"/>	<input type="checkbox"/>	<input type="checkbox"/>	<input type="checkbox"/>
f28g	Införa möjlighet att rösta via internet	<input type="checkbox"/>	<input type="checkbox"/>	<input type="checkbox"/>	<input type="checkbox"/>	<input type="checkbox"/>
f28h	Avskaffa tvånget för kommuner att anordna folkomröstning om 10 procent av kommuninvånarna kräver det genom namninsamling	<input type="checkbox"/>	<input type="checkbox"/>	<input type="checkbox"/>	<input type="checkbox"/>	<input type="checkbox"/>
f28i	Införa ett system där samtliga ledamöter i kommunstyrelsen kommer från majoriteten i fullmäktige	<input type="checkbox"/>	<input type="checkbox"/>	<input type="checkbox"/>	<input type="checkbox"/>	<input type="checkbox"/>
		1	2	3	4	5

Fråga 29 På det hela taget, hur nöjd är Du med det sätt på vilket demokratin fungerar i:

		Mycket nöjd	Ganska nöjd	Inte särskilt nöjd	Inte alls nöjd
f29a	EU	<input type="checkbox"/>	<input type="checkbox"/>	<input type="checkbox"/>	<input type="checkbox"/>
f29b	Sverige	<input type="checkbox"/>	<input type="checkbox"/>	<input type="checkbox"/>	<input type="checkbox"/>
f29c	Landstinget/regionen där Du bor	<input type="checkbox"/>	<input type="checkbox"/>	<input type="checkbox"/>	<input type="checkbox"/>
f29d	Kommunen där Du bor	<input type="checkbox"/>	<input type="checkbox"/>	<input type="checkbox"/>	<input type="checkbox"/>
f29e	I Ditt parti	<input type="checkbox"/>	<input type="checkbox"/>	<input type="checkbox"/>	<input type="checkbox"/>
		1	2	3	4

Fråga 30 Hur viktigt är det att under mellanvalsperioden föra politisk dialog med följande grupper och aktörer?

		Inte alls viktigt										Mycket viktigt
		0	1	2	3	4	5	6	7	8	9	10
f30a	Medborgare i enfråge-/aktionsgrupper	<input type="checkbox"/>	<input type="checkbox"/>	<input type="checkbox"/>	<input type="checkbox"/>	<input type="checkbox"/>	<input type="checkbox"/>	<input type="checkbox"/>	<input type="checkbox"/>	<input type="checkbox"/>	<input type="checkbox"/>	<input type="checkbox"/>
f30b	Det egna partiets väljare	<input type="checkbox"/>	<input type="checkbox"/>	<input type="checkbox"/>	<input type="checkbox"/>	<input type="checkbox"/>	<input type="checkbox"/>	<input type="checkbox"/>	<input type="checkbox"/>	<input type="checkbox"/>	<input type="checkbox"/>	<input type="checkbox"/>
f30c	Det egna partiets medlemmar	<input type="checkbox"/>	<input type="checkbox"/>	<input type="checkbox"/>	<input type="checkbox"/>	<input type="checkbox"/>	<input type="checkbox"/>	<input type="checkbox"/>	<input type="checkbox"/>	<input type="checkbox"/>	<input type="checkbox"/>	<input type="checkbox"/>
f30d	Representativa urval av medborgare genom opinionsundersökningar	<input type="checkbox"/>	<input type="checkbox"/>	<input type="checkbox"/>	<input type="checkbox"/>	<input type="checkbox"/>	<input type="checkbox"/>	<input type="checkbox"/>	<input type="checkbox"/>	<input type="checkbox"/>	<input type="checkbox"/>	<input type="checkbox"/>
f30e	Grupper av medborgare som har svårt att göra sin röst hörd	<input type="checkbox"/>	<input type="checkbox"/>	<input type="checkbox"/>	<input type="checkbox"/>	<input type="checkbox"/>	<input type="checkbox"/>	<input type="checkbox"/>	<input type="checkbox"/>	<input type="checkbox"/>	<input type="checkbox"/>	<input type="checkbox"/>
f30f	Fackföreningsföreträdare	<input type="checkbox"/>	<input type="checkbox"/>	<input type="checkbox"/>	<input type="checkbox"/>	<input type="checkbox"/>	<input type="checkbox"/>	<input type="checkbox"/>	<input type="checkbox"/>	<input type="checkbox"/>	<input type="checkbox"/>	<input type="checkbox"/>
f30g	Näringslivsföreträdare	<input type="checkbox"/>	<input type="checkbox"/>	<input type="checkbox"/>	<input type="checkbox"/>	<input type="checkbox"/>	<input type="checkbox"/>	<input type="checkbox"/>	<input type="checkbox"/>	<input type="checkbox"/>	<input type="checkbox"/>	<input type="checkbox"/>
f30h	Företrädare för regionala och lokala intressen	<input type="checkbox"/>	<input type="checkbox"/>	<input type="checkbox"/>	<input type="checkbox"/>	<input type="checkbox"/>	<input type="checkbox"/>	<input type="checkbox"/>	<input type="checkbox"/>	<input type="checkbox"/>	<input type="checkbox"/>	<input type="checkbox"/>
f30i	Andra intressegrupper	<input type="checkbox"/>	<input type="checkbox"/>	<input type="checkbox"/>	<input type="checkbox"/>	<input type="checkbox"/>	<input type="checkbox"/>	<input type="checkbox"/>	<input type="checkbox"/>	<input type="checkbox"/>	<input type="checkbox"/>	<input type="checkbox"/>
		0	1	2	3	4	5	6	7	8	9	10

Arbetet i riksdagen

Fråga 31 Vad tycker Du allmänt sett om Dina personliga arbetsförhållanden i riksdagen, om riksdagens arbetsformer och om den egna partigruppens arbetsformer?

		Mycket bra som det är	I stort sett bra som det är	Behöver förbättras på flera punkter	Behöver ändras i grunden
f31a	Personliga arbetsförhållanden	<input type="checkbox"/>	<input type="checkbox"/>	<input type="checkbox"/>	<input type="checkbox"/>
f31b	Riksdagens arbetsformer	<input type="checkbox"/>	<input type="checkbox"/>	<input type="checkbox"/>	<input type="checkbox"/>
f31c	Partigruppens arbetsformer	<input type="checkbox"/>	<input type="checkbox"/>	<input type="checkbox"/>	<input type="checkbox"/>
		1	2	3	4
f31kommentar	Ev. kommentarer:				
				

Fråga 32 I hur stor utsträckning ägnar Du dig som riksdagsledamot åt följande frågor?

		Inte alls										I mycket stor utsträckning		
		0	1	2	3	4	5	6	7	8	9	10		
f32a	Globala frågor	<input type="checkbox"/>	<input type="checkbox"/>	<input type="checkbox"/>	<input type="checkbox"/>	<input type="checkbox"/>	<input type="checkbox"/>	<input type="checkbox"/>	<input type="checkbox"/>	<input type="checkbox"/>	<input type="checkbox"/>	<input type="checkbox"/>	<input type="checkbox"/>	<input type="checkbox"/>
f32b	EU-frågor	<input type="checkbox"/>	<input type="checkbox"/>	<input type="checkbox"/>	<input type="checkbox"/>	<input type="checkbox"/>	<input type="checkbox"/>	<input type="checkbox"/>	<input type="checkbox"/>	<input type="checkbox"/>	<input type="checkbox"/>	<input type="checkbox"/>	<input type="checkbox"/>	<input type="checkbox"/>
f32c	Landstingsfrågor	<input type="checkbox"/>	<input type="checkbox"/>	<input type="checkbox"/>	<input type="checkbox"/>	<input type="checkbox"/>	<input type="checkbox"/>	<input type="checkbox"/>	<input type="checkbox"/>	<input type="checkbox"/>	<input type="checkbox"/>	<input type="checkbox"/>	<input type="checkbox"/>	<input type="checkbox"/>
f32d	Kommunala frågor	<input type="checkbox"/>	<input type="checkbox"/>	<input type="checkbox"/>	<input type="checkbox"/>	<input type="checkbox"/>	<input type="checkbox"/>	<input type="checkbox"/>	<input type="checkbox"/>	<input type="checkbox"/>	<input type="checkbox"/>	<input type="checkbox"/>	<input type="checkbox"/>	<input type="checkbox"/>
		0	1	2	3	4	5	6	7	8	9	10		
f32kommentar	Ev. kommentarer:													
													

Fråga 33 Hur skulle Du vilja beskriva det politiska arbetet i riksdagen? Kännetecknas arbetet i huvudsak av samförstånd eller i huvudsak av partipolitiska konflikter?

		I huvudsak av samförstånd										I huvudsak av partipolitiska konflikter		
		0	1	2	3	4	5	6	7	8	9	10		
f33a	I riksdagen som helhet	<input type="checkbox"/>	<input type="checkbox"/>	<input type="checkbox"/>	<input type="checkbox"/>	<input type="checkbox"/>	<input type="checkbox"/>	<input type="checkbox"/>	<input type="checkbox"/>	<input type="checkbox"/>	<input type="checkbox"/>	<input type="checkbox"/>	<input type="checkbox"/>	<input type="checkbox"/>
f33b	I utskott där Du är ledamot/ersättare	<input type="checkbox"/>	<input type="checkbox"/>	<input type="checkbox"/>	<input type="checkbox"/>	<input type="checkbox"/>	<input type="checkbox"/>	<input type="checkbox"/>	<input type="checkbox"/>	<input type="checkbox"/>	<input type="checkbox"/>	<input type="checkbox"/>	<input type="checkbox"/>	<input type="checkbox"/>
		0	1	2	3	4	5	6	7	8	9	10	95	

*Ej ledamot
i utskott*

Fråga 34 Vilken är Din uppfattning om följande påståenden rörande det politiska arbetet i riksdagen?

		Helt felaktigt påstående										Helt korrekt påstående		
		0	1	2	3	4	5	6	7	8	9	10		
f34a	Relationen mellan regeringspartierna och opposition i riksdagen är god	<input type="checkbox"/>	<input type="checkbox"/>	<input type="checkbox"/>	<input type="checkbox"/>	<input type="checkbox"/>	<input type="checkbox"/>	<input type="checkbox"/>	<input type="checkbox"/>	<input type="checkbox"/>	<input type="checkbox"/>	<input type="checkbox"/>	<input type="checkbox"/>	<input type="checkbox"/>
f34b	Det finns stora skillnader mellan regeringspartiernas och oppositionens politik	<input type="checkbox"/>	<input type="checkbox"/>	<input type="checkbox"/>	<input type="checkbox"/>	<input type="checkbox"/>	<input type="checkbox"/>	<input type="checkbox"/>	<input type="checkbox"/>	<input type="checkbox"/>	<input type="checkbox"/>	<input type="checkbox"/>	<input type="checkbox"/>	<input type="checkbox"/>
f34c	Oppositionen har ett betydande inflytande över riksdagens politik	<input type="checkbox"/>	<input type="checkbox"/>	<input type="checkbox"/>	<input type="checkbox"/>	<input type="checkbox"/>	<input type="checkbox"/>	<input type="checkbox"/>	<input type="checkbox"/>	<input type="checkbox"/>	<input type="checkbox"/>	<input type="checkbox"/>	<input type="checkbox"/>	<input type="checkbox"/>
		0	1	2	3	4	5	6	7	8	9	10		

Aktörer i politiken

Fråga 35 Hur ofta har Du kontakt med personer i följande kategorier för att diskutera politiska frågor?

		Dagligen	Flera gånger i veckan	Någon gång i veckan	Någon gång i månaden	Någon gång i halv-året	Någon gång om året	Aldrig
f35a	Medborgare	<input type="checkbox"/>	<input type="checkbox"/>	<input type="checkbox"/>	<input type="checkbox"/>	<input type="checkbox"/>	<input type="checkbox"/>	<input type="checkbox"/>
f35b	Partikamrater	<input type="checkbox"/>	<input type="checkbox"/>	<input type="checkbox"/>	<input type="checkbox"/>	<input type="checkbox"/>	<input type="checkbox"/>	<input type="checkbox"/>
f35c	Politiska motståndare	<input type="checkbox"/>	<input type="checkbox"/>	<input type="checkbox"/>	<input type="checkbox"/>	<input type="checkbox"/>	<input type="checkbox"/>	<input type="checkbox"/>
f35d	Statsråd	<input type="checkbox"/>	<input type="checkbox"/>	<input type="checkbox"/>	<input type="checkbox"/>	<input type="checkbox"/>	<input type="checkbox"/>	<input type="checkbox"/>
f35e	Intresseorganisationer	<input type="checkbox"/>	<input type="checkbox"/>	<input type="checkbox"/>	<input type="checkbox"/>	<input type="checkbox"/>	<input type="checkbox"/>	<input type="checkbox"/>
f35f	Kommunpolitiker i din hemkommun	<input type="checkbox"/>	<input type="checkbox"/>	<input type="checkbox"/>	<input type="checkbox"/>	<input type="checkbox"/>	<input type="checkbox"/>	<input type="checkbox"/>
f35g	Kommunpolitiker från andra kommuner	<input type="checkbox"/>	<input type="checkbox"/>	<input type="checkbox"/>	<input type="checkbox"/>	<input type="checkbox"/>	<input type="checkbox"/>	<input type="checkbox"/>
f35h	Landstings-/regionpolitiker	<input type="checkbox"/>	<input type="checkbox"/>	<input type="checkbox"/>	<input type="checkbox"/>	<input type="checkbox"/>	<input type="checkbox"/>	<input type="checkbox"/>
f35i	EU-politiker	<input type="checkbox"/>	<input type="checkbox"/>	<input type="checkbox"/>	<input type="checkbox"/>	<input type="checkbox"/>	<input type="checkbox"/>	<input type="checkbox"/>
		1	2	3	4	5	6	7

Fråga 36 Hur ofta har Du i din roll som politiker varit i kontakt med följande grupper genom sociala medier (t.ex. Facebook, Twitter, Instagram)?

		Dagligen	Flera gånger i veckan	Någon gång i veckan	Någon gång i månaden	Någon gång i halv-året	Någon gång om året	Aldrig
f36a	Medborgare	<input type="checkbox"/>	<input type="checkbox"/>	<input type="checkbox"/>	<input type="checkbox"/>	<input type="checkbox"/>	<input type="checkbox"/>	<input type="checkbox"/>
f36b	Partikamrater	<input type="checkbox"/>	<input type="checkbox"/>	<input type="checkbox"/>	<input type="checkbox"/>	<input type="checkbox"/>	<input type="checkbox"/>	<input type="checkbox"/>
f36c	Politiska motståndare	<input type="checkbox"/>	<input type="checkbox"/>	<input type="checkbox"/>	<input type="checkbox"/>	<input type="checkbox"/>	<input type="checkbox"/>	<input type="checkbox"/>
f36d	Statsråd	<input type="checkbox"/>	<input type="checkbox"/>	<input type="checkbox"/>	<input type="checkbox"/>	<input type="checkbox"/>	<input type="checkbox"/>	<input type="checkbox"/>
f36e	Intresseorganisationer	<input type="checkbox"/>	<input type="checkbox"/>	<input type="checkbox"/>	<input type="checkbox"/>	<input type="checkbox"/>	<input type="checkbox"/>	<input type="checkbox"/>
f36f	Journalister	<input type="checkbox"/>	<input type="checkbox"/>	<input type="checkbox"/>	<input type="checkbox"/>	<input type="checkbox"/>	<input type="checkbox"/>	<input type="checkbox"/>
f36g	Opinionsbildare eller samhällsdebattörer	<input type="checkbox"/>	<input type="checkbox"/>	<input type="checkbox"/>	<input type="checkbox"/>	<input type="checkbox"/>	<input type="checkbox"/>	<input type="checkbox"/>
f36h	Informatörer eller kommunikatörer	<input type="checkbox"/>	<input type="checkbox"/>	<input type="checkbox"/>	<input type="checkbox"/>	<input type="checkbox"/>	<input type="checkbox"/>	<input type="checkbox"/>
		1	2	3	4	5	6	7

Fråga 37 I vilken utsträckning upplever Du att du personligen kan påverka politiska beslut som fattas:

		Inte alls										I mycket stor utsträckning		
		0	1	2	3	4	5	6	7	8	9	10		
f37a	I EU	<input type="checkbox"/>	<input type="checkbox"/>	<input type="checkbox"/>	<input type="checkbox"/>	<input type="checkbox"/>	<input type="checkbox"/>	<input type="checkbox"/>	<input type="checkbox"/>	<input type="checkbox"/>	<input type="checkbox"/>	<input type="checkbox"/>		
f37b	I riksdagen som helhet	<input type="checkbox"/>	<input type="checkbox"/>	<input type="checkbox"/>	<input type="checkbox"/>	<input type="checkbox"/>	<input type="checkbox"/>	<input type="checkbox"/>	<input type="checkbox"/>	<input type="checkbox"/>	<input type="checkbox"/>	<input type="checkbox"/>		
f37c	I utskott där du är ledamot/ersättare	<input type="checkbox"/>	<input type="checkbox"/>	<input type="checkbox"/>	<input type="checkbox"/>	<input type="checkbox"/>	<input type="checkbox"/>	<input type="checkbox"/>	<input type="checkbox"/>	<input type="checkbox"/>	<input type="checkbox"/>	<input type="checkbox"/>	<i>Ej ledamot i utskott</i>	
f37d	I Ditt landsting/din region	<input type="checkbox"/>	<input type="checkbox"/>	<input type="checkbox"/>	<input type="checkbox"/>	<input type="checkbox"/>	<input type="checkbox"/>	<input type="checkbox"/>	<input type="checkbox"/>	<input type="checkbox"/>	<input type="checkbox"/>	<input type="checkbox"/>		
f37e	I Din kommun	<input type="checkbox"/>	<input type="checkbox"/>	<input type="checkbox"/>	<input type="checkbox"/>	<input type="checkbox"/>	<input type="checkbox"/>	<input type="checkbox"/>	<input type="checkbox"/>	<input type="checkbox"/>	<input type="checkbox"/>	<input type="checkbox"/>		
f37f	I Ditt parti	<input type="checkbox"/>	<input type="checkbox"/>	<input type="checkbox"/>	<input type="checkbox"/>	<input type="checkbox"/>	<input type="checkbox"/>	<input type="checkbox"/>	<input type="checkbox"/>	<input type="checkbox"/>	<input type="checkbox"/>	<input type="checkbox"/>		
		0	1	2	3	4	5	6	7	8	9	10	95	

f37kommentar Ev. kommentarer:

Fråga 38 Hur stort förtroende har Du för det sätt på vilket följande institutioner sköter sitt arbete?

		Mycket stort förtroende	Ganska stort förtroende	Varken litet eller stort förtroende	Ganska litet förtroende	Mycket litet förtroende
f38a	Regeringen	<input type="checkbox"/>	<input type="checkbox"/>	<input type="checkbox"/>	<input type="checkbox"/>	<input type="checkbox"/>
f38b	Riksdagen	<input type="checkbox"/>	<input type="checkbox"/>	<input type="checkbox"/>	<input type="checkbox"/>	<input type="checkbox"/>
f38c	Statsförvaltningen	<input type="checkbox"/>	<input type="checkbox"/>	<input type="checkbox"/>	<input type="checkbox"/>	<input type="checkbox"/>
f38d	Kommunstyrelsen i din kommun	<input type="checkbox"/>	<input type="checkbox"/>	<input type="checkbox"/>	<input type="checkbox"/>	<input type="checkbox"/>
f38e	Kommunfullmäktige i din kommun	<input type="checkbox"/>	<input type="checkbox"/>	<input type="checkbox"/>	<input type="checkbox"/>	<input type="checkbox"/>
f38f	Förvaltningen i din kommun	<input type="checkbox"/>	<input type="checkbox"/>	<input type="checkbox"/>	<input type="checkbox"/>	<input type="checkbox"/>
f38g	Landstingsstyrelsen i ditt landsting	<input type="checkbox"/>	<input type="checkbox"/>	<input type="checkbox"/>	<input type="checkbox"/>	<input type="checkbox"/>
f38h	Landstingsfullmäktige i ditt landsting	<input type="checkbox"/>	<input type="checkbox"/>	<input type="checkbox"/>	<input type="checkbox"/>	<input type="checkbox"/>
f38i	Förvaltningen i ditt landsting	<input type="checkbox"/>	<input type="checkbox"/>	<input type="checkbox"/>	<input type="checkbox"/>	<input type="checkbox"/>
f38j	Kungahuset	<input type="checkbox"/>	<input type="checkbox"/>	<input type="checkbox"/>	<input type="checkbox"/>	<input type="checkbox"/>
		1	2	3	4	5

f38kommentar Ev. kommentarer:

Fråga 39 Har Du som politiskt förtroendevald under de senaste två åren personligen tagit initiativ till, eller stött, förslag i följande frågor? (Fler än ett svar är möjligt för varje typ av fråga).

	Frågor som förts fram av...	Nej, har inte lagt/stött förslag i dessa frågor	Ja, har stött andras förslag	Ja, har fört fram egna förslag i offentliga diskussioner	Ja, har formellt lagt förslag/motion	Ja, har lagt förslag som bifallits
f39a	Enskilda väljare	<input type="checkbox"/>	<input type="checkbox"/>	<input type="checkbox"/>	<input type="checkbox"/>	<input type="checkbox"/>
f39b	Kvinnor/kvinnorganisationer	<input type="checkbox"/>	<input type="checkbox"/>	<input type="checkbox"/>	<input type="checkbox"/>	<input type="checkbox"/>
f39c	Invandrare/invandrarorganisationer	<input type="checkbox"/>	<input type="checkbox"/>	<input type="checkbox"/>	<input type="checkbox"/>	<input type="checkbox"/>
f39d	Företagare/företagarorganisationer	<input type="checkbox"/>	<input type="checkbox"/>	<input type="checkbox"/>	<input type="checkbox"/>	<input type="checkbox"/>
f39e	Arbetare/arbetstagarorganisationer	<input type="checkbox"/>	<input type="checkbox"/>	<input type="checkbox"/>	<input type="checkbox"/>	<input type="checkbox"/>
f39f	Homo-/bi-sexuella/transpersoner/HBT-organisationer	<input type="checkbox"/>	<input type="checkbox"/>	<input type="checkbox"/>	<input type="checkbox"/>	<input type="checkbox"/>
f39g	Äldre/pensionärsorganisationer	<input type="checkbox"/>	<input type="checkbox"/>	<input type="checkbox"/>	<input type="checkbox"/>	<input type="checkbox"/>
f39h	Ungdomar/ungdomsorganisationer	<input type="checkbox"/>	<input type="checkbox"/>	<input type="checkbox"/>	<input type="checkbox"/>	<input type="checkbox"/>
f39i	Arbetslösa	<input type="checkbox"/>	<input type="checkbox"/>	<input type="checkbox"/>	<input type="checkbox"/>	<input type="checkbox"/>
f39j	En aktionsgrupp/intresseorganisation	<input type="checkbox"/>	<input type="checkbox"/>	<input type="checkbox"/>	<input type="checkbox"/>	<input type="checkbox"/>
		1	2	3	4	5

f39kommentar Ev. kommentarer:

Högsta värdet är kodat.

Fråga 40 Hur stort inflytande anser Du att var och en av följande aktörer har på den politik som förs på nationell nivå i Sverige?

		Inget inflytande alls										Mycket stort inflytande		
		0	1	2	3	4	5	6	7	8	9	10		
f40a	Riksdagen	<input type="checkbox"/>	<input type="checkbox"/>	<input type="checkbox"/>	<input type="checkbox"/>	<input type="checkbox"/>	<input type="checkbox"/>	<input type="checkbox"/>	<input type="checkbox"/>	<input type="checkbox"/>	<input type="checkbox"/>	<input type="checkbox"/>		
f40b	Regeringen	<input type="checkbox"/>	<input type="checkbox"/>	<input type="checkbox"/>	<input type="checkbox"/>	<input type="checkbox"/>	<input type="checkbox"/>	<input type="checkbox"/>	<input type="checkbox"/>	<input type="checkbox"/>	<input type="checkbox"/>	<input type="checkbox"/>		
f40c	Medborgarna	<input type="checkbox"/>	<input type="checkbox"/>	<input type="checkbox"/>	<input type="checkbox"/>	<input type="checkbox"/>	<input type="checkbox"/>	<input type="checkbox"/>	<input type="checkbox"/>	<input type="checkbox"/>	<input type="checkbox"/>	<input type="checkbox"/>		
f40d	Statliga myndigheter	<input type="checkbox"/>	<input type="checkbox"/>	<input type="checkbox"/>	<input type="checkbox"/>	<input type="checkbox"/>	<input type="checkbox"/>	<input type="checkbox"/>	<input type="checkbox"/>	<input type="checkbox"/>	<input type="checkbox"/>	<input type="checkbox"/>		
f40e	Näringslivet	<input type="checkbox"/>	<input type="checkbox"/>	<input type="checkbox"/>	<input type="checkbox"/>	<input type="checkbox"/>	<input type="checkbox"/>	<input type="checkbox"/>	<input type="checkbox"/>	<input type="checkbox"/>	<input type="checkbox"/>	<input type="checkbox"/>		
f40f	Journalister	<input type="checkbox"/>	<input type="checkbox"/>	<input type="checkbox"/>	<input type="checkbox"/>	<input type="checkbox"/>	<input type="checkbox"/>	<input type="checkbox"/>	<input type="checkbox"/>	<input type="checkbox"/>	<input type="checkbox"/>	<input type="checkbox"/>		
f40g	Intresseorganisationer	<input type="checkbox"/>	<input type="checkbox"/>	<input type="checkbox"/>	<input type="checkbox"/>	<input type="checkbox"/>	<input type="checkbox"/>	<input type="checkbox"/>	<input type="checkbox"/>	<input type="checkbox"/>	<input type="checkbox"/>	<input type="checkbox"/>		
f40h	Professionella lobbyister	<input type="checkbox"/>	<input type="checkbox"/>	<input type="checkbox"/>	<input type="checkbox"/>	<input type="checkbox"/>	<input type="checkbox"/>	<input type="checkbox"/>	<input type="checkbox"/>	<input type="checkbox"/>	<input type="checkbox"/>	<input type="checkbox"/>		
f40i	Kommuner och landsting	<input type="checkbox"/>	<input type="checkbox"/>	<input type="checkbox"/>	<input type="checkbox"/>	<input type="checkbox"/>	<input type="checkbox"/>	<input type="checkbox"/>	<input type="checkbox"/>	<input type="checkbox"/>	<input type="checkbox"/>	<input type="checkbox"/>		
f40j	EU	<input type="checkbox"/>	<input type="checkbox"/>	<input type="checkbox"/>	<input type="checkbox"/>	<input type="checkbox"/>	<input type="checkbox"/>	<input type="checkbox"/>	<input type="checkbox"/>	<input type="checkbox"/>	<input type="checkbox"/>	<input type="checkbox"/>		
f40k	Du själv	<input type="checkbox"/>	<input type="checkbox"/>	<input type="checkbox"/>	<input type="checkbox"/>	<input type="checkbox"/>	<input type="checkbox"/>	<input type="checkbox"/>	<input type="checkbox"/>	<input type="checkbox"/>	<input type="checkbox"/>	<input type="checkbox"/>		
		0	1	2	3	4	5	6	7	8	9	10		

f40kommentar Ev. kommentarer:

Fråga 41 Hur stort inflytande anser Du att var och en av följande aktörer bör ha över vilken politik som förs på nationell nivå i Sverige?

		Bör ha mindre inflytande	Bör ha samma inflytande som idag	Bör ha mer inflytande
f41a	Riksdagen	<input type="checkbox"/>	<input type="checkbox"/>	<input type="checkbox"/>
f41b	Regeringen	<input type="checkbox"/>	<input type="checkbox"/>	<input type="checkbox"/>
f41c	Medborgarna	<input type="checkbox"/>	<input type="checkbox"/>	<input type="checkbox"/>
f41d	Statliga myndigheter	<input type="checkbox"/>	<input type="checkbox"/>	<input type="checkbox"/>
f41e	Näringslivet	<input type="checkbox"/>	<input type="checkbox"/>	<input type="checkbox"/>
f41f	Journalister	<input type="checkbox"/>	<input type="checkbox"/>	<input type="checkbox"/>
f41g	Intresseorganisationer	<input type="checkbox"/>	<input type="checkbox"/>	<input type="checkbox"/>
f41h	Professionella lobbyister	<input type="checkbox"/>	<input type="checkbox"/>	<input type="checkbox"/>
f41i	Kommuner och landsting	<input type="checkbox"/>	<input type="checkbox"/>	<input type="checkbox"/>
f41j	EU	<input type="checkbox"/>	<input type="checkbox"/>	<input type="checkbox"/>
f41k	Du själv	<input type="checkbox"/>	<input type="checkbox"/>	<input type="checkbox"/>
		1	2	3

f41kommentar Ev. kommentarer:

Ditt yrke och bakgrund

Fråga 42 Vilken av nedanstående yrkesgrupper tillhörde Du när Du första gången valdes in i riksdagen?

- | | | | | | | |
|------------|---|--------------------------|------------------------------------------------------|----|--------------------------|---------------------------------------|
| f42 | 1 | <input type="checkbox"/> | Tjänsteman | 7 | <input type="checkbox"/> | Jordbrukare: en eller flera anställda |
| | 2 | <input type="checkbox"/> | Tjänsteman med arbetsledande funktion | 8 | <input type="checkbox"/> | Företagare: ingen anställd |
| | 3 | <input type="checkbox"/> | Tjänsteman med företags-/verksamhetsledande funktion | 9 | <input type="checkbox"/> | Företagare: 1-9 anställda |
| | 4 | <input type="checkbox"/> | Arbetare | 10 | <input type="checkbox"/> | Företagare: 10 eller fler anställda |
| | 5 | <input type="checkbox"/> | Arbetare med arbetsledande funktion | 11 | <input type="checkbox"/> | Förvärvsarbetade ej |
| | 6 | <input type="checkbox"/> | Jordbrukare: ingen anställd | | | |

f42kommentar Ev. kommentarer:

Fråga 43 När Du första gången valdes in i riksdagen, arbetade Du då i statlig, kommunal, landstingskommunal eller privat tjänst?

- | | | | | | | |
|------------|---|--------------------------|--------------------|---|--------------------------|------------------------|
| f43 | 1 | <input type="checkbox"/> | Statlig | 4 | <input type="checkbox"/> | Privat |
| | 2 | <input type="checkbox"/> | Kommunal | 5 | <input type="checkbox"/> | Företagare/jordbrukare |
| | 3 | <input type="checkbox"/> | Landstingskommunal | 6 | <input type="checkbox"/> | Förvärvsarbetade ej |

Fråga 44 Är Du, eller har Du varit, något av följande?

- | | Ja, idag | Ja, tidigare | Nej, aldrig | |
|-------------|----------------------------|--------------------------|--------------------------|--------------------------|
| f44a | Jägare (har jaktkort) | <input type="checkbox"/> | <input type="checkbox"/> | <input type="checkbox"/> |
| f44b | Bilägare (bil i hushållet) | <input type="checkbox"/> | <input type="checkbox"/> | <input type="checkbox"/> |
| f44c | Vegetarian/vegan | <input type="checkbox"/> | <input type="checkbox"/> | <input type="checkbox"/> |
| f44d | Nykterist | <input type="checkbox"/> | <input type="checkbox"/> | <input type="checkbox"/> |

f44kommentar Ev. kommentarer:

Fråga 45 Var någonstans har Du, respektive din far och din mor, huvudsakligen vuxit upp?

- | | Du själv | Din far | Din mor | |
|------------------------------------|--------------------------|--------------------------|--------------------------|----------|
| Ren landsbygd i Sverige | <input type="checkbox"/> | <input type="checkbox"/> | <input type="checkbox"/> | 1 |
| Mindre tätort i Sverige | <input type="checkbox"/> | <input type="checkbox"/> | <input type="checkbox"/> | 2 |
| Stad eller större tätort i Sverige | <input type="checkbox"/> | <input type="checkbox"/> | <input type="checkbox"/> | 3 |
| Stockholm, Göteborg eller Malmö | <input type="checkbox"/> | <input type="checkbox"/> | <input type="checkbox"/> | 4 |
| Annat land i Norden | <input type="checkbox"/> | <input type="checkbox"/> | <input type="checkbox"/> | 5 |
| Annat land i Europa | <input type="checkbox"/> | <input type="checkbox"/> | <input type="checkbox"/> | 6 |
| Land utanför Europa | <input type="checkbox"/> | <input type="checkbox"/> | <input type="checkbox"/> | 7 |

f45kommentar Ev. kommentarer:

Fråga 46 Vilken skolutbildning har Du?

- f46** 1 Grundskoleutbildning
2 Gymnasie-/folkhögskoleutbildning
3 Högskole-/universitetsutbildning
4 Forskarutbildning

Fråga 47 Hur ofta brukar Du gå på gudstjänst eller annat religiöst möte eller ägna Dig åt någon religiös aktivitet?

- | | | | | |
|------------|----------------------------|--------------------------|--------------------------|--------------------------|
| f47 | Minst en gång
i månaden | Några gånger
om året | Mera
sällan | Aldrig |
| | <input type="checkbox"/> | <input type="checkbox"/> | <input type="checkbox"/> | <input type="checkbox"/> |
| | 1 | 2 | 3 | 4 |

Fråga 48 Nu en fråga om Din familj:

- | | | | | | |
|-------------|---------------------|--------------------------|--------------------------|--------------------------|---------------------------|
| f48a | Har Du barn? | Nej,
har inga barn | Ja,
son/söner | Ja,
dotter/döttrar | Ja, barn av
båda könen |
| | | <input type="checkbox"/> | <input type="checkbox"/> | <input type="checkbox"/> | <input type="checkbox"/> |
| | | 1 | 2 | 3 | 4 |

- Om Du har barn, är dessa:
(flera svar är möjliga)**
- | | | | |
|--|--------------------------|--------------------------|--------------------------|
| | Under 18 år | Mellan 18-30 år | Äldre än 30 år |
| | <input type="checkbox"/> | <input type="checkbox"/> | <input type="checkbox"/> |
| | f48ba | f48bb | f48bc |

- Om Du har vuxna barn, tillhör dessa någon av följande grupper (flera svar är möjliga)?**

- | | | | | | |
|--------------------------|--------------------------|--------------------------|--------------------------|--------------------------|--------------------------|
| Studera | Arbetare | Tjänsteman | Företagare | Arbetslös | Annat |
| <input type="checkbox"/> | <input type="checkbox"/> | <input type="checkbox"/> | <input type="checkbox"/> | <input type="checkbox"/> | <input type="checkbox"/> |
| f48ca | f48cb | f48cc | f48cd | f48ce | f48cf |

f48kom-
mentar

Ev. kommentarer:

Fråga 49 Om Du tänker på Dina vänner, tillhör några av dem följande grupper?

- | | | | | |
|-------------|-----------------------------------------------------------------|--------------------------------------------------|-----------------------------------------------------|--------------------------|
| | | Ja, någon/några
av mina 4-5
närmsta vänner | Ja, någon/några
i min vidare
bekantskapskrets | Nej,
inga |
| f49a | Företrädare för andra partier än min eget | <input type="checkbox"/> | <input type="checkbox"/> | <input type="checkbox"/> |
| f49b | Kvinnor | <input type="checkbox"/> | <input type="checkbox"/> | <input type="checkbox"/> |
| f49c | Män | <input type="checkbox"/> | <input type="checkbox"/> | <input type="checkbox"/> |
| f49d | Personer som kommit från ett annat
land för att bo i Sverige | <input type="checkbox"/> | <input type="checkbox"/> | <input type="checkbox"/> |
| f49e | Ungdomar | <input type="checkbox"/> | <input type="checkbox"/> | <input type="checkbox"/> |
| f49f | Pensionärer | <input type="checkbox"/> | <input type="checkbox"/> | <input type="checkbox"/> |
| f49g | Arbetare | <input type="checkbox"/> | <input type="checkbox"/> | <input type="checkbox"/> |
| f49h | Företagare | <input type="checkbox"/> | <input type="checkbox"/> | <input type="checkbox"/> |
| f49i | Jordbrukare | <input type="checkbox"/> | <input type="checkbox"/> | <input type="checkbox"/> |
| f49j | Arbetslösa | <input type="checkbox"/> | <input type="checkbox"/> | <input type="checkbox"/> |
| f49k | Homo-/bisexuella/transpersoner | <input type="checkbox"/> | <input type="checkbox"/> | <input type="checkbox"/> |
| | | 1 | 2 | 3 |

f49kom-
mentar

Ev. kommentarer:

Politikerpanel

Forskningsnätverket MOD (Multidisciplinär forskning om Opinion och Demokrati) vid Göteborgs universitet har etablerat en politikerpanel där idag cirka 4000 politiker ingår. Syftet är att utveckla vår kunskap om demokratin genom att undersöka beslutsfattares åsikter och synpunkter över tid och studera samspelet medborgare-beslutsfattare. Om du går med i politikerpanelen kommer du att få en enkät utskickad via e-post cirka 2-3 gånger om året. Enkäterna vi skickar ut via e-post tar maximalt 10 minuter att besvara. Fyll i så fall i din e-post nedan.

f50 1 Ja tack, jag vill delta. E-postadress: **f50text (redovisas ej)**

2 Jag deltar redan i Politikerpanelen

3 Nej tack

Läs mer om MOD här: www.mod.gu.se

Tack för Din medverkan!

**Vi är tacksamma om Du sänder tillbaka
den ifyllda enkäten i det bifogade
svarskuvertet så snart som möjligt.**

Bortfallskoder

Bortfallskoder är tagna från tidigare supermängd för riksdagsundersökningen.

- 95 Används i de fall där ett alternativ för ”Vet ej” finns i frågan (se kodschema)
- 96 Används i de fall där text eller kryss är okodbara i meningen går inte att urskilja vad respondent skrivit/kryssat.
- 97 Används i de fall där respondenten kryssat flera svar i frågor där endast ett alternativ är möjligt.
- 98 Används i de fall där svar saknas på enstaka item men något övrigt item i en viss fråga är besvarad.
- 99/999 Används där svar saknas för hela frågan (gäller även de respondenter som inte svarat på enkäten).

Registervariabler

- V1 Löpnummer/ID.
- V2 Ankomstår – år som svar mottogs.
- V3 Ankomstdatum – datum som svar mottogs.
- V4 Ankomst brev/webb – anger om svar mottogs som brevenkät eller webbenkät.
- V5 Partitillhörighet – enligt riksdagens öppna data.
- V6 Kön – enligt riksdagens öppna data.
- V7 Födelseår – enligt riksdagens öppna data.
- V8 Riksdagsvalkrets – enligt riksdagens öppna data.
- V9 Kommun – information om riksdagsledamöters hemort från Ledamotsadministration/riksdagsinfo. Har sedan kodats enligt SKL:s kommunkodning, <http://skl.se/tjanster/kommunerlandsting/faktakommunerochlandsting/kommunkoder.2052.html>. Vissa respondenter saknar hemort pga. avgått eller sekretess.
- V10 Bostadslän – data från V9.
- V11utskott1-V23utskott7
Utskottsmedlemskap – enligt riksdagens öppna data.
- V12position1-V24position7
Utskottsposition – enligt riksdagens öppna data.
- V25 Titel – yrke enligt riksdagens öppna data.
- V26 Nyvald – enligt riksdagens öppna data, anger om respondent var nyvald valet 2014 eller om respondent arbetat i riksdagen innan valet 2014.
- V27 Förstaår i riksdag – första år som respondent arbetat i riksdagen enligt riksdagens öppna data.
- V28 Kontinuitet – anger om respondent var vald riksdagsledamot perioden 2010–2014.

Kodschema öppen kodning

Kodning av fritextsvar i variabler f4text (politiskt intresse) samt f14text (samhällsproblem). Dessa koder återfinns i variabler f4kod1–f4kod5 samt f14kod1–f14kod3.

1	Skatter, arbetsgivaravgifter
20	Sveriges ekonomi, ekonomi allmänt
30	Offentlig sektor, offentlig/kommunal service
35	Privatiseringar
40	Socialpolitik, trygghetsfrågor, välfärd
50	Pensioner, pensionärsfrågor
60	Äldrevård, äldreomsorg
70	Hälso- och sjukvård/sjukvårdförsäkring
80	Alkohol, narkotika
85	Familjepolitik, barnomsorg
100	Utbildningspolitik, forskning
110	Fritid, idrott
115	Kulturfrågor
120	Bostadspolitik
130	Decentraliseringar, lokaliseringpolitik, lokalpolitik, urbanisering
140	Jordbrukspolitik
150	Byråkrati, korporativism
160	Miljö, miljövard, naturvard
170	Kommunikationer, trafik
180	Kriminalvård, polisväsende, brottslighet
190	Religion, moral, etik, respekt
200	Massmedia
205	Internet
210	Fredsfrågan, internationell nedrustning
220	Svensk utrikes- och säkerhetspolitik
230	Internationella frågor
240	Sysselsättning, arbetslöshet
250	Näringspolitik
260	Energipolitik
270	Statligt inflytande över privata företag, socialiseringsfrågan
280	Medbestämmande, företagsdemokrati
290	Löntagarfonder
294	Diskriminering, jämlikhet, likabehandling
295	Jämställdhet mellan kvinnor och män
299	Homo- trans- och bisexuella frågor, adoptionsfrågor, HBTQ-frågor
300	Rättsamhället, rättssäkerhet
310	Invandrapolitik, integration, migration
320	Övriga sakfrågor
325	Framtidsfrågor, utvecklingen av samhället, visioner
375	Monarki/republik
800	EU, allmänt
330	Ideologibegrepp
350	Partipolitik
360	Förtroende för partier och politiker
370	Partiledare
380	Klassamhället
390	Regeringsfrågan, regeringssammansättning
500	Lokala och kommunala frågor

Appendix 1

Sekretessblankett

Riksdagsundersökningen 2014

Till:

David Karlsson, Göteborgs universitet
Primärforskare för Riksdagsundersökningen

Riksdagsundersökningen

Riksdagsundersökningen är ett forskningsprojekt vid Göteborgs universitet. Huvudsyftet med projektet är att studera riksdagens roll i den representativa demokratin med utgångspunkt från de allmänna valen. Forskningsprojektet finansieras genom anslag från Riksbankens Jubileumsfond och Göteborgs universitet. Riksdagsundersökningen följer strikt en sekretesspolicy som godkänts av Regionala etikprövningsnämnden.

Sekretesspolicy

Varje person som ges tillstånd att arbeta med materialet måste ansöka om tillstånd hos undersökningens primärforskare. I ansökan ska framgå vilka frågeställningar den ansökande avser analysera och hur planerna ser ut för att publicera resultaten.

Materialet får aldrig redovisas på ett sådant sätt att det framgår vad en enskild riksdagsledamot har svarat. I sekretessen ingår också att bearbetningar av materialet sker på ett professionellt sätt, det vill säga att uppgifter om enskilda ledamöter aldrig sprids eller diskuteras.

Analyserna av datamaterialet äger rum i lokaler inom Samhällsvetenskapliga fakulteten, Göteborgs universitet. Filer med datamaterialet får inte skickas med e-post.

Försäkran

Härmed garanterar jag att jag tagit del av sekretesspolicyn och:

- Att det aldrig, i någon redovisning, framgår vad en enskild riksdagsledamot svarat
- Att uppgifter om enskilda svars personer behandlas konfidentiellt under bearbetningen av materialet
- Att jag inte kommer att låta någon annan ta del av den datamängd jag får tillgång till
- Att analyserna kommer att äga rum i lokaler inom Samhällsvetenskapliga fakulteten, Göteborgs universitet.

Plats och datum

Namn

Appendix 2 – Brev och påminnelser

[Loggor/sidhuvud är borttagna från nedanstående brev samt viss formalia förändrad för att passa in på en/två a4 i denna rapport. Även angivna telefonnummer och e-postadresser utgår]

Talmansbrev 24 okt 2014

Talman NAMN
Sveriges riksdag
100 12 STOCKHOLM

Till riksdagens talman och riksdagspartierna

Vi vill med detta brev informera Riksdagsstyrelsen om forskningsprojektet ”Riksdagsundersökningen 2014”. Vår plan är att Riksdagsundersökningen ska gå ut till riksdagsledamöterna i slutet av 2014 och fältarbetet avslutas under våren 2015. Den första rapporteringen beräknas ske 2016.

Riksdagsundersökningen är något av en institution i svensk demokratiforskning. Undersökningen genomförs i form av en enkät till samtliga ledamöter i Sveriges riksdag varje mandatperiod. Historiskt har undersökningar genomförts 1969, 1985, 1988, 1994, 1996, 1998, 2002, 2006 och 2010. Riksdagsundersökningen 2014 blir den tionde i sitt slag, och svaren på dess frågor utgör därmed världens längsta tidsserie när det gäller studier av folkvalda parlamentariker. Undersökningens resultat har, utöver rapportering i en mängd vetenskapliga artiklar, avhandlingar och uppsatser. Vid varje undersökningstillfälle har avrapporterats undersökningen även i form av en bok. De två senaste exemplen är *Folkets representanter* (redaktörer var Martin Brothén och Sören Holmberg 2010) och *Svenska politiker* (redaktörer var David Karlsson och Mikael Gilljam 2014).

Genom de tidsserier som byggs upp kan vi svara på frågor om vilka ideologiska skiften som vårt lands ledare genomgår. Till exempel hur kvinnors och ungdomars inträde i parlamentet påverkar den politiska praktiken; hur åsiktsrepresentativiteten förändras över tid, hur ledamöternas arbetsvillkor skiftar, etc. Denna typ av undersökningar är inte bara aktuella den närmaste tiden efter att de genomförs, utan även långt in i framtiden när forskare försöker förstå den tid vi lever i idag.

Utöver att upprätthålla det longitudinella perspektivet fokuserar också varje Riksdagsundersökning på något eller några teman. Denna gång planerar vi att särskilt studera responsivitet och flernivådemokrati. Övergripande frågeställningar inom dessa teman är dels hur riksdagsledamöterna förhåller sig till medborgarna mellan valen, dels vilka åsikter de har kring det svenska flernivåsystemets utformning och problem. I årets undersökning ställs också några frågor på uppdrag av 2014 års Demokratiutredning under ledning av Olle Wästberg.

Tidigare riksdagsundersökningar har haft en svarsfrekvens på omkring 90 procent eller däröver, vilket är en mycket hög siffra i studier av detta slag. Vi hoppas naturligtvis att årets undersökning får ett lika positivt bemötande av riksdagens ledamöter. Årets formulär har ungefär samma omfattning som tidigare och det kommer att ta cirka 30-40 minuter att besvara. Vår hantering av ledamöternas svar omgärdas av stränga forskningsetiska krav som syftar till att skydda riksdagsledamöternas anonymitet. Materialet kommer att analyseras av en begränsad grupp forskare knutna till Göteborgs universitet. Resultaten kommer endast att redovisas som siffror i tabeller. Vad en enskild ledamot har svarat kommer *aldrig* att framgå av redovisningen.

Om det finns några frågor angående den planerade undersökningen, som finansieras av Riksbankens Jubileumsfond, står vi gärna till tjänst.

Med vänliga hälsningar

Henrik Ekengren Oscarsson
Professor

Mikael Gilljam
Professor

David Karlsson (kontaktperson)
Docent

Kanslichefsbrev 28 nov 2014

Göteborg 2014-11-28

Kanslichef
NAMN
PARTI
Sveriges riksdag
100 12 STOCKHOLM

Till kanslichef NAMN

Vi vill med detta brev informera Dig om forskningsprojektet ”Riksdagsundersökningen 2014” som kommer att påbörjas denna vecka. Talmännen är redan informerade och undersökningen kommer att anmälas vid veckans möte i riksdagsstyrelsen.

Vi vore mycket tacksamma om Du har möjlighet att informera om undersökningen vid partiets nästa gruppmöte.

Riksdagsundersökningen är något av en institution i svensk demokratiforskning. Undersökningen genomförs i form av en enkät till samtliga ledamöter i Sveriges riksdag varje mandatperiod. Historiskt har undersökningar genomförts sedan 1969, och årets upplaga blir den tionde i sitt slag. Svaren på dess frågor utgör därmed världens längsta tidsserie när det gäller studier av folkvalda parlamentariker. Undersökningens resultat har publicerats i en mängd vetenskapliga artiklar, avhandlingar och uppsatser. Vid varje undersökningstillfälle avrapporterats undersökningen även i form av en bok. De två senaste exemplen är *Folkets representanter* (2010, redaktörer var Martin Brothén och Sören Holmberg) och *Svenska politiker* (2014, redaktörer var David Karlsson och Mikael Gilljam).

Genom de tidsserier som byggs upp kan vi svara på frågor om vilka ideologiska skiften som vårt lands ledare genomgår. Till exempel hur kvinnors och ungdomars inträde i parlamentet påverkar den politiska praktiken; hur åsiktsrepresentativiteten förändras över tid, hur ledamöternas arbetsvillkor skiftar, etc. Denna typ av undersökningar är inte bara aktuella den närmaste tiden efter att de genomförs, utan även långt in i framtiden när forskare försöker förstå den tid vi lever i idag.

Bakom undersökningen står ett vetenskapligt råd bestående av professorerna Henrik Ekengren Oscarsson (projektledare), Mikael Gilljam och Peter Esaiasson. Sören Holmberg och Lena Wängnerud. Primärforskare och undersökningsledare är docent David Karlsson. I årets undersökning ställs också några frågor på uppdrag av 2014 års Demokratiutredning som leds av Olle Wästberg.

Tidigare riksdagsundersökningar har haft en svarsfrekvens på omkring 90 procent eller däröver. Vi hoppas naturligtvis att årets undersökning får ett lika positivt bemötande. Vår hantering av ledamöternas svar omgärdas av stränga forskningsetiska regler som syftar till att skydda ledamöternas anonymitet. Materialet kommer att analyseras av en begränsad grupp forskare knutna till Göteborgs universitet. Resultaten kommer endast att redovisas som siffror i tabeller. Vad en enskild ledamot har svarat kommer *aldrig* att framgå av redovisningen. Undersökningens förfarande är godkänt av den regionala etikprövningsnämnden.

Om det finns några frågor angående den planerade undersökningen, som finansieras av Riksbankens Jubileumsfond, står vi gärna till tjänst.

Med vänliga hälsningar

Henrik Ekengren Oscarsson
Professor

Mikael Gilljam
Professor

David Karlsson (kontaktperson)
Docent

Exempel mailpåminnelse

Hej,

Över 83 procent av riksdagsledamöterna har nu svarat på Riksdagsundersökningen, samt XX procent i ditt parti. För att se till att samtliga partier blir korrekt representerade hoppas vi att Du har möjlighet att svara på undersökningen.

Vi är väl medvetna om att en riksdagsledamots tid är knapp, och att ni får enkäter från många håll. Men då Riksdagsundersökningen är den absolut äldsta och vetenskapligt tyngsta studien av sitt slag hoppas vi ändå att Du hinner sätta av lite tid. Liksom för övrigt de flesta av ledamöterna i ditt parti redan har gjort.

Du har säkert redan fått en rad påminnelser från oss, men skälet till att vi fortsätter att påminna är att vi är vill ha en så bra undersökning som möjligt. Har du tidsbrist är vi ändå tacksamma om du svarar på några av frågorna – en halv enkät är bättre än ingen enkät, och alla svar registreras.

Klicka på länken för att besvara enkäten:

`{e://Field/Link}`

För dig som påbörjat undersökningen, dina svar är sparade, vi hoppas du har möjlighet att fortsätta svara på ytterligare några frågor denna eller nästa vecka. Har du redan svarat på undersökningen kan du självfallet bortse från denna påminnelse.

Tack för din medverkan!

Henrik Ekengren Oscarsson, professor
Mikael Gilljam, professor
David Karlsson, docent och undersökningsledare

MER OM RIKSDAGSUNDERSÖKNINGEN

Riksdagsundersökningen har genomförts återkommande sedan 1969 och utgör underlag för världens längsta tidsserie när det gäller parlamentsforskning. Riksdagsstyrelsen informerades om undersökningen vid sammanträdet den 3 december.

Vetenskapligt råd för Riksdagsundersökningen 2014 är professor Sören Holmberg, professor Lena Wängnerud, professor Peter Esaiasson, professor Henrik Ekengren Oscarsson, professor Mikael Gilljam och docent David Karlsson. Vissa av enkätens frågor ställs också i en motsvarande undersökning i danska Folketinget. Detta möjliggör jämförande studier mellan det svenska och danska parlamentet. Den danska undersökningen leds av professor Drude Dahlerup. I årets undersökning ställs också några frågor på uppdrag av 2014 års Demokratiutredning som leds av Olle Wästberg.

Projektets hantering av ledamöternas svar omgärdas av stränga forskningsetiska krav som syftar till att skydda riksdagsledamöternas anonymitet.

Riksdagsundersökningen utförs i enlighet med Vetenskapsrådets forskningsetiska principer (www.vr.se). Upplägget av Riksdagsundersökningen 2014 är också godkänd av den regionala etikprövningsnämnden i Göteborg. Materialet kommer att analyseras av en begränsad grupp forskare knutna till Göteborgs universitet.

Under fältarbetet ansvarar Göteborgs universitet för att dina svar hanteras enligt personuppgiftslagen

(1998:204) och behandlas så att inte obehöriga kan ta del av dem. När enkätsvaren har avidentifierats upphör de att vara personuppgifter och kan inte längre spåras tillbaka till någon enskild person. I enlighet med gällande regler kommer insamlade data att sparas i minst tio år. Enkätsvar från många personer analyseras samtidigt och resultaten presenteras i form av siffror och tabeller i vetenskapliga publikationer. Vad en enskild ledamot har svarat kommer aldrig att framgå av redovisningen. Självfallet är deltagande i undersökningen frivilligt.

För frågor eller funderingar kring undersökningen, vänligen kontakta:

Primärforskare och undersökningsledare
David Karlsson

För praktiska frågor om enkäten:

Biträdande undersökningsledare
Lukas Nordin

Exempel brevpåminnelse

RIKSDAGSUNDERSÖKNINGEN 2014

Till ledamöterna i Sveriges riksdag

Du har tidigare fått brev från Göteborgs universitet med bifogat enkätformulär från Riksdagsundersökningen 2014. Du har också fått e-brev från oss med en länk som gör det möjligt att fylla i en webbversion av enkäten.

Riksdagsstyrelsen informerades om undersökningen vid sammanträdet den 3 december.

Riksdagsundersökningen har genomförts återkommande sedan 1969 och utgör underlag för världens längsta tidsserie när det gäller parlamentsforskning. Tidigare riksdagsundersökningar har haft en svarsfrekvens på omkring 90 procent eller däröver, vilket är en mycket hög siffra i studier av detta slag. Vi hoppas naturligtvis att årets undersökning får ett lika positivt bemötande av riksdagens ledamöter.

Vi vill understryka att undersökningens genomförande har planerats under lång tid och inte hänger samman med det uppkomna parlamentariska läget.



Till dig som skickat in formuläret vill vi som arbetar med undersökningen rikta ett stort tack!

För dig som ännu inte svarat kommer här ett nytt formulär. Du som redan har svarat, eller börjat svara på webb-versionen av enkäten, behöver självfallet inte besvara den på nytt. Har du börjat fylla i webbenkäten men inte slutfört den kan du när som helst fortsätta med det genom att åter klicka på länken i e-brevet.

En god svarsfrekvens är ett krav för att undersökningen ska ge en rättvisande bild av vad ledamöterna i riksdagens åtta partier anser om svensk demokrati och politik. Vi är därför mycket tacksamma om du har möjlighet att delta i undersökningen.

**Med vänliga hälsningar och tillönskning om en
God jul och ett gott nytt år!**

Henrik Ekengren Oscarsson
Professor

Mikael Gilljam
Professor

David Karlsson
Docent, undersökningsledare

Kanslichefsbrev 21 jan 2015

Göteborg 2015-01-21

Kanslichef
NAMN
PARTI
Sveriges riksdag
100 12 STOCKHOLM

Till kanslichef NAMN

Vi vill med detta brev åter informera om det pågående forskningsprojektet ”Riksdagsundersökningen 2014” som startade i december. Riksdagsstyrelsen informerades om undersökningen vid sammanträdet den 3 december.

En majoritet av riksdagsledamöterna, även bland de socialdemokratiska ledamöterna, har nu svarat på undersökningen, men vi saknar fortfarande många svar.

Vårt mål är en god svarsfrekvens i samtliga riksdagspartier. Annars riskerar vissa partiers perspektiv att inte bli representerade på ett rättvisande sätt i resultaten. Riksdagsundersökningen utgör ett mycket viktigt underlag för svensk demokratiforskning och samtliga ledamöters åsikter är viktiga.

Vi vore mycket tacksamma om Du har möjlighet att informera om undersökningen vid partiets nästa gruppmöte och därigenom påminna de ledamöter som ännu inte hunnit svara.

Som ett exempel på den forskning som bygger på riksdagsundersökningen medföljer här till partigruppen ett exemplar av antologin *Svenska politiker* som publicerades i höstas.

Mer information om undersökningen

Riksdagsundersökningen är något av en institution i svensk demokratiforskning. Undersökningen genomförs i form av en enkät till samtliga ledamöter i Sveriges riksdag varje mandatperiod. Historiskt har undersökningar genomförts sedan 1969, och årets upplaga blir den tionde i sitt slag. Svaren på dess frågor utgör därmed världens längsta tidsserie när det gäller studier av folkvalda parlamentariker. Undersökningens resultat har publicerats i en mängd vetenskapliga artiklar, avhandlingar och uppsatser.

Genom de tidsserier som byggs upp kan vi svara på frågor om vilka ideologiska skiften som vårt lands ledare genomgår. Till exempel hur kvinnors och ungdomars inträde i parlamentet påverkar den politiska praktiken; hur åsiktsrepresentativiteten förändras över tid, hur ledamöternas arbetsvillkor skiftar, etc. Denna typ av undersökningar är inte bara aktuella den närmaste tiden efter att de genomförs, utan även långt in i framtiden när forskare försöker förstå den tid vi lever i idag.

Bakom undersökningen står ett vetenskapligt råd bestående av professorerna Henrik Ekengren Oscarsson (projektledare), Mikael Gilljam och Peter Esaiasson. Sören Holmberg och Lena Wängnerud. Primärforskare och undersökningsledare är docent David Karlsson. I årets undersökning ställs också några frågor på uppdrag av 2014 års Demokratiutredning som leds av Olle Wästberg.

Tidigare riksdagsundersökningar har haft en svarsfrekvens på omkring 90 procent eller däröver. Vi hoppas naturligtvis att årets undersökning får ett lika positivt bemötande. Vår hantering av ledamöternas svar omgärdas av stränga forskningsetiska regler som syftar till att skydda ledamöternas anonymitet. Undersökningens förfarande är godkänt av den regionala etikprövningsnämnden.

Om det finns några frågor angående den planerade undersökningen, som finansieras av Riksbankens Jubileumsfond, står vi gärna till tjänst.

Med vänliga hälsningar

Henrik Ekengren Oscarsson
Professor

Mikael Gilljam
Professor

David Karlsson (kontaktperson)
Docent

Gruppledarbrev 11 feb 2015

Göteborg 2015-02-11

Gruppledare
NAMN
PARTI
Sveriges riksdag
100 12 STOCKHOLM

Till gruppledare NAMN

Vi vill med detta brev åter informera om det pågående forskningsprojektet **Riksdagsundersökningen** som startade i december. Riksdagsstyrelsen informerades om undersökningen vid sammanträdet den 3 december.

Vi är mycket glada för att en majoritet av riksdagens ledamöter, och två tredjedelar av PARTI ledamöter, hittills har svarat på undersökningen. Men vi saknar fortfarande svar från många ledamöter, däribland 7 XXpartister.

I Riksdagsundersökningen 2010 svarade 88 procent av ledamöterna på våra frågor, och 95 procent av PARTI ledamöter.

Vårt påminnelsearbete kommer oförtrutet att fortsätta under våren 2015. Nästa påminnelse kommer att gå ut via mail senare i veckan.

Målet är en god svarsfrekvens i samtliga riksdagspartier. Annars riskerar vissa partiers perspektiv att inte bli representerade på ett rättvisande sätt i resultaten. Riksdagsundersökningen utgör ett mycket värdefullt underlag för svensk demokratiforskning och samtliga ledamöters åsikter är viktiga.

Vi vore därför mycket tacksamma om Du som gruppledare har möjlighet att informera Dina partikamrater om undersökningen och därigenom påminna de ledamöter som ännu inte hunnit svara.

På baksidan av detta brev finner Du mer information om Riksdagsundersökningen. Som ett exempel på den forskning som bygger på riksdagsundersökningen medföljer här till ett exemplar av antologin *Svenska politiker* som publicerades i höstas.

Om det finns några frågor angående den planerade undersökningen, som finansieras av Riksbankens Jubileumsfond, står vi gärna till tjänst.

Med vänliga hälsningar

Henrik Ekengren Oscarsson
Professor

Mikael Gilljam
Professor

David Karlsson (kontaktperson)
Docent

Mer information om Riksdagsundersökningen

Riksdagsundersökningen är något av en institution i svensk demokratiforskning. Undersökningen genomförs i form av en enkät till samtliga ledamöter i Sveriges riksdag varje mandatperiod. Historiskt har undersökningar genomförts sedan 1969, och årets upplaga blir den tionde i sitt slag. Svaren på dess frågor utgör därmed världens längsta tidsserie när det gäller studier av folkvalda parlamentariker. Undersökningens resultat har publicerats i en mängd vetenskapliga artiklar, avhandlingar och uppsatser.

Genom de tidsserier som byggs upp kan vi svara på frågor om vilka ideologiska skiften som vårt lands ledare genomgår. Till exempel hur kvinnors och ungdomars inträde i parlamentet påverkar den politiska praktiken; hur åsiktsrepresentativiteten förändras över tid, hur ledamöternas arbetsvillkor skiftar, etc. Denna typ av undersökningar är inte bara aktuella den närmaste tiden efter att de genomförs, utan även långt in i framtiden när forskare försöker förstå den tid vi lever i idag.

Bakom undersökningen står ett vetenskapligt råd bestående av professorerna Henrik Ekengren Oscarsson (projektledare), Mikael Gilljam och Peter Esaiasson, Sören Holmberg och Lena Wängnerud. Primärforskare och undersökningsledare är docent David Karlsson. I årets undersökning ställs också några frågor på uppdrag av 2014 års Demokratiutredning som leds av Olle Wästberg.

Tidigare riksdagsundersökningar har haft en svarsfrekvens på omkring 90 procent eller däröver. Vi hoppas naturligtvis att årets undersökning får ett lika positivt bemötande. Vår hantering av ledamöternas svar omgärdas av stränga forskningsetiska regler som syftar till att skydda ledamöternas anonymitet. Undersökningens förfarande är godkänt av den regionala etikprövningsnämnden.

Personliga brev 16 mar 2015

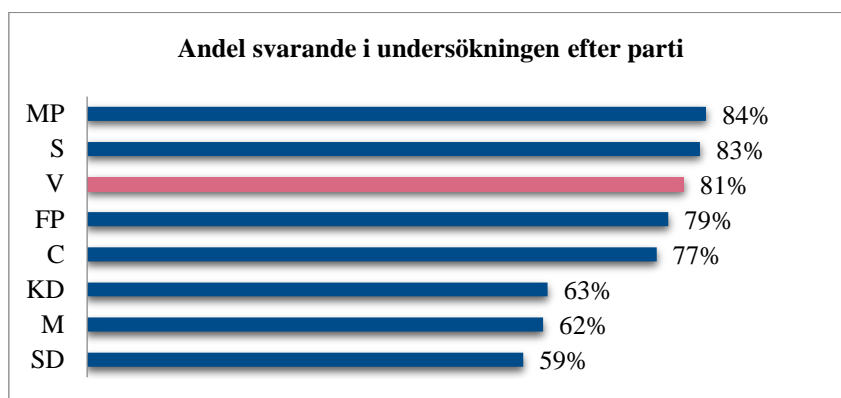
Hej NAMN,

För all framtid kommer Riksdagsundersökningen att vara ett facit för forskare som vill veta vad man i Sveriges riksdag tyckte om politik och demokrati efter valet 2014.

Och för att få en fullständig bild behöver vi Dina svar!

Varje ledamots svar har betydelse eftersom vi i analyser jämför mindre grupper av ledamöter med varandra – till exempel partivis, utskottsvis, unga och gamla, etc.

Över 73 procent av riksdagens ledamöter har svarat på undersökningen, liksom 81 procent i DITT PARTI. För att DITT PARTI skall bli rättvist representerad i undersökningen är vi särskilt angelägna om att få just Ditt svar. I Riksdagsundersökningen 2010 svarade 95 procent av ledamöterna i DITT PARTI på undersökningen.



Då Riksdagsundersökningen är den äldsta och vetenskapligt tyngsta studien av sitt slag hoppas vi att Du hinner sätta av lite tid för att besvara våra frågor. Skälet till att vi fortsätter att påminna om detta är att vi är vill ha en så bra undersökning som möjligt.

Du kan svara på undersökningen på webben genom att klicka på **länken i de e-brev** du fått från oss eller genom att fylla i det **pappersformulär** som kommer i en separat försändelse.

Bästa hälsningar,



*Henrik Ekengren
Oscarsson, professor*



*Mikael Gilljam,
professor*



*David Karlsson,
docent (undersökningsledare)*

Mer information om Riksdagsundersökningen

Riksdagsundersökningen är något av en institution i svensk demokratiforskning. Undersökningen genomförs i form av en enkät till samtliga ledamöter i Sveriges riksdag varje mandatperiod. Historiskt har undersökningar genomförts sedan 1969, och årets upplaga blir den tionde i sitt slag. Svaren på undersökningens frågor utgör därmed världens längsta tidsserie när det gäller studier av folkvalda parlamentariker.

Undersökningens resultat har publicerats i en mängd vetenskapliga artiklar, avhandlingar och uppsatser. Vid varje undersökningstillfälle avrapporterats undersökningen även i form av en bok. De två senaste exemplen är *Folkets representanter* (2010, redaktörer var Martin Brothén och Sören Holmberg) och *Svenska politiker* (2014, redaktörer var David Karlsson och Mikael Gilljam).

Genom de tidsserier som byggs upp kan vi svara på frågor om vilka ideologiska skiften som vårt lands ledare genomgår. Till exempel hur kvinnors och ungdomars inträde i parlamentet påverkar den politiska praktiken; hur åsiktsrepresentativiteten förändras över tid, hur ledamöternas arbetsvillkor skiftar, etc. Denna typ av undersökningar är inte bara aktuella den närmaste tiden efter att de genomförs, utan även långt in i framtiden när forskare försöker förstå den tid vi lever i idag.

Bakom undersökningen står ett vetenskapligt råd. Primärforskare och undersökningsledare är docent David Karlsson. I årets undersökning ställs också några frågor på uppdrag av 2014 års Demokratiutredning som leds av Olle Wästberg.

Tidigare riksdagsundersökningar har haft en svarsfrekvens på omkring 90 procent eller däröver. Vi hoppas naturligtvis att årets undersökning får ett lika positivt bemötande. Vår hantering av ledamöternas svar omgärdas av stränga forskningsetiska regler som syftar till att skydda ledamöternas anonymitet. Materialet kommer att analyseras av en begränsad grupp forskare knutna till Göteborgs universitet. Resultaten kommer endast att redovisas som siffror i tabeller. Vad en enskild ledamot har svarat kommer *aldrig* att framgå av redovisningen. Undersökningens förfarande är godkänt av den regionala etikprövningsnämnden.

Vetenskapligt råd för Riksdagsundersökningen 2014:

Professorerna Henrik Ekengren Oscarsson, Mikael Gilljam, Lena Wängnerud, Peter Esaiasson, Sören Holmberg samt docent/undersökningsledare David Karlsson.

Om det finns några frågor angående den planerade undersökningen, som finansieras av Riksbankens Jubileumsfond, står vi gärna till tjänst.

För frågor eller funderingar kring undersökningen, vänligen kontakta:

Primärforskare och undersökningsledare

David Karlsson

E-post: david.karlsson(@)spa.gu.se

För praktiska frågor om enkäten:

Biträdande undersökningsledare

Lukas Nordin

E-post: lukas.nordin(@)som.gu.se

Referenser

- Brothén, M. (2002). *I kontakt med omvärlden. Riksdagsledamöterna och internationaliseringen*. Stockholm: SNS.
- Brothén, M., & Gilljam, M. (2006). "Mellanvalsdemokrati." I H. Bäck & M. Gilljam (red.), *Valet mekanismer*. Malmö: Liber.
- Brothén, M., & Holmberg, S. (red.). (2010). *Folkets representanter. En bok om riksdagsledamöter och politisk representation i Sverige*. Göteborgs universitet: Statsvetenskapliga institutionen.
- Bäck, H. (2000). *Kommunpolitiker i den stora nyordningens tid*. Malmö: Liber.
- Bäck, H. (2004). *Av de många ett. Västra Götalandsregionens politiker. Partipolitiska och territoriella skiljelinjer*. Göteborgs universitet: Förvaltningshögskolan.
- Esaiasson, P., Gilljam, M., & Karlsson, D. (2013). "Sources of Elite Democratic Satisfaction. How Elected Representatives Evaluate Their Political System." I S. Dahlberg, H. Oscarsson & L. Wängnerud (red.), *Stepping Stones. Research on Political Representation, Voting Behavior, and Quality of Government*. Göteborgs universitet: Statsvetenskapliga institutionen.
- Esaiasson, P., & Heidar, K. (red.). (2000). *Beyond Westminster and Congress. The Nordic experience*. Columbus: Ohio State University Press.
- Esaiasson, P., & Holmberg, S. (1996). *Representation from Above. Members of Parliament and Representative Democracy in Sweden*. Aldershot & Brookfield, Vt.: Dartmouth.
- Gilljam, M., Karlsson, D., & Sundell, A. (2010a). *Politik på hemmaplan. Tiotusen fullmäktigeledamöter tycker om demokrati*. Stockholm: SKL Kommentus.
- Gilljam, M., Karlsson, D., & Sundell, A. (2010b). "Representationsprinciper i riksdag och kommuner." I M. Brothén & S. Holmberg (red.), *Folkets representanter. En bok om riksdagsledamöter och politisk representation i Sverige*. Göteborg: University of Gothenburg.
- Hagevi, M. (1995). *Riksdagen utifrån*. Göteborgs universitet: Statsvetenskapliga institutionen.
- Hagevi, M. (1998). *Bakom riksdagens fasad*. Göteborg: Akademiförl. Corona.
- Holmberg, S. (1974). *"Riksdagen representerar svenska folket". Empiriska studier i representativ demokrati*. Lund: Studentlitteratur.
- Holmberg, S., & Esaiasson, P. (1988). *De folkvalda. En bok om riksdagsledamöterna och den representativa demokratin i Sverige*. Stockholm: Bonniers.
- Karlsson, D. (2001). Ny som förtroendevald i kommuner och landsting *Att vara med på riktigt - demokratiutveckling i kommuner och landsting*. Bilagor till betänkande av Kommundemokratikommittén SOU 2001:48.
- Karlsson, D. (2003). *En chimär av endräkt. Ideologiska dimensioner i kommunal kulturpolitik.*: Göteborgs universitet: Förvaltningshögskolan.
- Karlsson, D. (2006). *Den svenske Borgmästaren. Kommunstyrelsens ordförande i den lokala demokratin*. Göteborgs universitet: Förvaltningshögskolan.
- Karlsson, D. (2007a). "Demokratiska stordriftsfördelar? Kommunstorlek och demokrati ur ett politikerperspektiv." I F. Johansson, D. Karlsson, B. Johansson & Y. Norén Bretzer: *Kommunstorlek och demokrati*. Stockholm: Sveriges Kommuner och Landsting.
- Karlsson, D. (2007b). *Europas fullmäktigeledamöter*. Göteborgs universitet: Förvaltningshögskolan.
- Karlsson, D. (2015a). Local Autonomy or National Equality? A Conflict of Values and Interests for Political Leaders. *Regional & Federal Studies*, 1-26.
- Karlsson, D. (2015b). *Upplevelser av makt i riksdag och kommun (PM till 2014 års Demokratiutredning)*. Göteborgs universitet: Förvaltningshögskolan.
- Karlsson, D., & Gilljam, M. (2014a). "Politiker till höger och vänster." I D. Karlsson & M. Gilljam (red.), *Svenska politiker. Om folkvalda i riksdag, landsting och kommun*. Stockholm: Santérus.
- Karlsson, D., & Gilljam, M. (2014b). "Politikerna och flernivåsystemet". I D. Karlsson & M. Gilljam (red.), *Svenska politiker. Om folkvalda i riksdag, landsting och kommun*. Stockholm: Santérus.
- Karlsson, D., & Gilljam, M. (red.). (2014c). *Svenska politiker. Om folkvalda i riksdag, landsting och kommun*. Stockholm: Santérus förlag.

- Katz, R. & Wessels, B. (red). (1999) *The European Parliament, the National Parliaments, and European Integration*. Oxford: Oxford University Press.
- Mattsson, I., & Wängnerud, L. (red.). (1997). *Riksdagen på nära håll. Sju studier av riksdagsarbetet*. Stockholm: SNS.
- Narud, H. M., & Esaiasson, P. (2013). *Between-election democracy: the representative relationship after election day*: ECPR Press.
- Oskarson, M., & Wängnerud, L. (1995). *Kvinnor som väljare och valda : om betydelsen av kön i svensk politik*. Lund: Studentlitteratur.
- Roth, P.-A. (1970). *Members of the Riksdag Study 1969. Documentation Bulletin: Interview Questionnaires (stencil)*: Göteborgs universitet: Statsvetenskapliga institutionen.
- Roth, P.-A. (1996). *Riket, valkretsen och hemkommunen. Lokal och regional representation i den svenska riksdagens sista andra kammare 1969*. Göteborg: Statsvetenskapliga institutionen, Göteborgs universitet.
- Schmitt, H. & Thomassen, J. (red.) (1999) *Political Representation and Legitimacy in the European Union*. Oxford: Oxford University Press.
- Skoog, L., & Karlsson, D. (2015). ”Politiska konflikter och marknadisering – utmaningar för politiska ledare?” I N. Aarsæther & K. H. Mikalsen (red.), *Lokalpolitisk ledarskap i Norden*. Oslo: Gyldendal Akademisk
- Strömberg, L. (1974). *Väljare och valda. En studie av den representativa demokratin i kommunerna*: Göteborgs universitet.
- Wängnerud, L. (1998). *Politikens andra sida. Om kvinnorepresentation i Sveriges riksdag*. Göteborgs universitet: Statsvetenskapliga institutionen.
- Öhberg, P. (2011). *Politiker med karriärambitioner – en omöjlig självklarhet: En studie om karriärambitionerens betydelse i den representativa demokratin*. Göteborgs universitet: Statsvetenskapliga institutionen.