

# Svenska mjölkbönder, snart ett minne blott?

---

Markbygdens mjölkbönder i tankar om mjölkproduktionens nuvarande situation och framtidsutsikter



*Foto: Beatrice Bergqvist*

**Författare: Beatrice Bergqvist**  
Handledare: Mattias Sandberg

Kandidatuppsats i geografi med kulturgeografisk inriktning

Institutionen för Ekonomi och samhälle  
Avdelningen för Kulturgeografi  
VT-2015



GÖTEBORGS UNIVERSITET  
HANDELSHÖGSKOLAN

## SAMMANFATTNING

---

Strukturomvandlingar inom jordbrukspolitiken har gjort att det idag krävs storskalig mjölkproduktion för att kunna konkurrera på den globala marknaden, något som har konkurrerat ut många mindre mjölkgårdar i Sverige. För cirka 30 år sedan fanns det ungefär 40 000 mjölkgårdar i landet, för att fram till idag ha sjunkit till lite över 4000 stycken. Syftet med denna studie, *Svenska mjölkbönder, snart ett minne blott? – Markbygdens mjölkbönder i tankar om mjölkproduktionens nuvarande situation och framtidsutsikter*, är att lyfta fram mjölkbönders tankar och åsikter kring Sveriges situation vad gäller mjölkproduktion i förhållande till sin egen verksamhet. Ytterligare ett syfte är att problematisera hur de konsekvenser som blir för betesmark och kulturlandskap påverkar det mänskliga samhället när mjölkgårdar och betesdjuren blir allt färre. Den huvudsakliga studien som utgör resultatet består av kvalitativa intervjuer med fyra stycken mjölkproducenter i Marks kommun. Metoden har även utgått ifrån litteraturstudier av historisk och rådande situation inom svensk mjölknäring men även av betesmarkernas status i förhållande till strukturomvandlingen inom svensk mjölkproduktion.

Resultatet visar på att ett flertal nationella och internationella faktorer påverkar mjölkbönderna i studien. Pendlande mjölkpriser, ökade produktionskostnader, hårda miljö- och djurskydds krav, mycket administration och ett bristande politiskt intresse för landsbygd och livsmedelsproduktion är några av de beståndsdelar som bönderna i studien anser bidra till en olönsam produktion. En av bönderna utmärker sig på så sätt att han upplever sig ha god lönsamhet genom att göra genomtänkta investeringar och dra ner på onödiga kostnader, och menar att problemet med dålig lönsamhet ofta ligger i bristande ekonomiska kunskaper om att anpassa sig till den globala marknaden.

Statistik visar på att betesmarker i landet genomgått stora arealminskningar på grund av ett minskat antal betesdjur vilket dock inte stämmer helt överens med de intervjuade böndernas egna observationer.

I diskussionen görs ett allmänt reflekterande över böndernas åsikter, men även om det minskade värdet av matproducenter eller ökat intresse för matens ursprung med koppling till utebliven betalning för ett svenskt mervärde som några exempel.

*Nyckelord: Svensk mjölkproduktion, betesmark, kollektiva nyttigheter, biologisk mångfald, global marknad*

## ABSTRACT

---

Major changes within the agricultural politics today have forced the dairy production to scale up, in order to compete on a global market. This has resulted in a reduction in the number of smaller dairy farms in Sweden, from about 40000 to just over 4000 over the last 30 years. The purpose of this study *Svenska mjölkbönder, snart ett minne blott? – Markbygdens mjölkbönder i tankar om mjölkproduktionens nuvarande situation och framtidsutsikter*, is to present the opinions of dairy farmers in Sweden, regarding the Swedish dairy industry and the relation to their own dairy production. A secondary purpose is to problematize how the consequences of pastures and cultural landscapes influences human society as dairy farms and grazing animals are becoming fewer. The main study which makes up the results is comprised of qualitative interviews with four dairy farmers based in the municipality of Mark. The methodology also includes a literature review of the historical and current situation within the Swedish dairy production, as well as the status of the farmland in relation to the changes within the Swedish dairy industry.

The results shows that several underlying national and international factors affect the dairy farmers in the study. Fluctuating dairy prices, increased costs of the dairy production, harsh environmental and animal protection policies, a huge amount of administration, and a falling political interest in the countryside and food production, are some of the aspects that the farmers in the study feel contribute to an unprofitable production. One of the farmers stands out in the way that his experience of the situation is positive and profitable by making prudent investments and cut down on unnecessary expenses, where he feels the problem lies within the lack of economical knowledge in adjusting to a global market.

Statistics shows that pasture on the countryside have undergone massive decreases in size, which does not completely agree with the observations made by the interviewed farmers themselves.

The discussion relate to general reflections over the farmers' opinions, as well as the decreasing value in food production, or increasing interest in the origin of the food, with connections to the outstanding payment of the Swedish surplus value, as an example.

*Keywords: Swedish dairy production, pasture, public goods, biodiversity, global market*

## FÖRORD

---

*”Ännu har vi ej förstått, att marken själv är minnesmärke och förtäljer tusenårig odlingshistoria i blommor. Hårdvallen invid fridlyst gångdrift var en gång ett med det stora, ljusa ängsrike som den tidiga odlingen röjde och gav vård. – Men borta på kullarna ligger hårdvallen kvar i flikar och stycken. Där bevaras minnen från längesen svunna värmetider, när stäppängen erövrade stora delar av Falbygden. – För detta har vi bonden, hans folk och kreatur att tacka, därför att de med skonsam, aldrig sviktande hävd vårdat marken”.*

~ Lennart Fridén, västgötsk prost och botanist, 1898-1986 (Pehrson, 1994).

Citatet kan sägas inbegripa mitt intresse för ett hållbart jordbruk som är en del av stommen i människans samhälle och välbefinnande. Ur detta intresse föddes idén till denna kandidatuppsats men även att jag i min vardag ser bönderna i min närhet bli äldre och äldre och jag undrar vad som händer med gården och omkringliggande mark när de inte orkar längre.

Jag vill tacka min handledare Mattias Sandberg för alla bra idéer till denna uppsats och för allt pepp när jag har kört fast. Jag vill även tacka Stefan, Anders, Niels och Rune som låtit mig komma till deras gård och avsatt tid för att bli intervjuade - mitt i vårbruket!

*Beatrice Bergqvist*

2015-05-27

# INNEHÅLLSFÖRTECKNING

---

|   |    |
|---|----|
| <b>SAMMANFATTNING</b> .....   |    |
| <b>ABSTRACT</b> .....   |    |
| <b>FÖRORD</b> .....   |    |
| <b>INNEHÅLLSFÖRTECKNING</b> .....   |    |
| <b>1. INLEDNING</b> .....   | 1  |
| 1.1 BAKGRUND .....  | 2  |
| 1.1.1 UTVECKLINGEN INOM SVENSK MJÖLKNÄRING .....                                      | 2  |
| 1.1.2 BETESMARKENS UTVECKLING .....   | 3  |
| 1.2 SYFTE .....   | 3  |
| 1.3 FRÅGESTÄLLNINGAR .....  | 3  |
| 1.4 AVGRÄNSNINGAR .....   | 4  |
| 1.4.1 STUDIEOMRÅDE .....  | 4  |
| 1.4.2 TIDSMÄSSIGA AVGRÄNSNINGAR .....   | 4  |
| <b>2. TEORETISKA SAMMANHANG</b> .....   | 5  |
| 2.1 BONDEN I TIDIGARE STUDIER .....   | 5  |
| 2.2 MATEN PÅ DEN GLOBALA MARKNADEN .....  | 6  |
| 2.3 JORDBRUKSLANDSKAPETS INNEBÖRD .....   | 7  |
| <b>3. PÅVERKANSAKTORER FÖR SVENSK MJÖLKNÄRING</b> .....                               | 8  |
| 3.1 INTRODUKTION .....  | 8  |
| 3.2 DEN JORDBRUKSPOLITISKA HISTORIENS BIDRAG TILL NUVARANDE<br>SITUATION .....        | 8  |
| 3.2.1 CAP – DEN EUROPEISKA JORDBRUKSPOLITIKEN .....                                   | 8  |
| 3.2.2 EU:S PÅVERKAN I JORDBRUKARSVERIGE .....   | 9  |
| 3.3 MJÖLKEN PÅ VÄRLDSMARKNADEN .....  | 9  |
| 3.3.1 KRITIK MOT ARLA SOM GLOBAL SPELARE .....  | 10 |
| 3.4 RÅDANDE SITUATION INOM SVENSK MJÖLKNÄRING .....                                   | 11 |
| 3.4.1 DÅLIG KONKURRENSKRAFT .....   | 11 |
| 3.4.2 HÖGRE OMKOSTNADER FÖR DJURHÅLLNING .....  | 12 |
| 3.4.3 SLOPADE MJÖLKKVOTER .....   | 13 |
| 3.4.4 MEDELÅLDERN STIGER .....  | 13 |
| <b>4. DEN UTEBLIVNA MJÖLKPRODUKTIONENS EFFEKTER I LANDSKAP OCH<br/>SAMHÄLLE</b> ..... | 14 |

|           |  |           |
|-----------|--|-----------|
| 4.1       | INTRODUKTION.....  | 14        |
| 4.1.1     | MJÖLKEN OCH MJÖLKKONS BETYDELSE I DET SVENSKA FOLKHEMMET ..... | 14        |
| 4.2       | UTAN MULAR INGEN MÅNGFALD.....                                 | 14        |
| 4.3       | MJÖLKKORNA BEVARAR SAMHÄLLSVÄRDEN .....                        | 16        |
| <b>5.</b> | <b>METOD .....</b>   | <b>18</b> |
| 5.1       | EMPIRI.....  | 18        |
| 5.2       | URVAL.....   | 18        |
| 5.3       | INTERVJUFÖRLOPP.....   | 19        |
| 5.4       | LITTERATUR.....  | 20        |
| 5.5       | KÄLLKRITIK.....  | 20        |
| <b>6.</b> | <b>RESULTAT .....</b>  | <b>22</b> |
| 6.1       | INTRODUKTION.....  | 22        |
| 6.2       | BÖNDERNAS SYN PÅ LÖNSAMHETEN.....                              | 22        |
| 6.2.1     | INSTÄLLNING TILL UTEBLIVNA MJÖLKKVOTER.....                    | 24        |
| 6.2.2     | DYRARE PRODUKTIONSKOSTNADER.....                               | 25        |
| 6.2.3     | DET SVENSKA MERVÄRDET BLIR OLÖNSAMT .....                      | 26        |
| 6.3       | SYNEN PÅ KONSEKVENSER I BETESMARKER .....                      | 27        |
| 6.4       | BÖNDERNAS FRAMTIDSVISIONER.....                                | 29        |
| 6.4.1     | POLITIKEN OCH STRATEGIER FÖR FRAMTIDEN.....                    | 29        |
| 6.5       | DET OSYNLIGA MERVÄRDET .....                                   | 30        |
| 6.6       | VARFÖR SKA SVERIGE HA KVAR SINA MJÖLKBÖNDER?.....              | 31        |
| <b>7.</b> | <b>DISKUSSION.....</b>   | <b>32</b> |
| 7.1       | INTRODUKTION.....  | 32        |
| 7.2       | ANPASSNING TILL EN GLOBAL MARKNAD .....                        | 32        |
| 7.3       | EN MODERN BONDEIDENTITET .....                                 | 34        |
| 7.4       | FRISKA KOR MEN FATTIGA BÖNDER .....                            | 34        |
| 7.5       | MOTSÄGELSEFULLA TRENDER .....                                  | 35        |
| 7.6       | FÖRHÅLLNINGSSÄTT TILL BETESMARKERNAS UTVECKLING.....           | 36        |
| 7.7       | AVVECKLINGEN I ETT STÖRRE HÅLLBARHETSPERSPEKTIV                |           |
| 7.8       | FORTSATTA STUDIER .....  | 38        |
| <b>8.</b> | <b>SLUTSATSER.....</b>   | <b>39</b> |
| <b>9.</b> | <b>REFERENSLISTA .....</b>                                     | <b>40</b> |
|           | <b>BILAGA: INTERVJUFORMULÄR.....</b>                           | <b>44</b> |

# 1. INLEDNING

---

Den svenska mjölkproduktionen och konsumtionen har sedan hundra år tillbaka i tiden utgjort en stor del av Sveriges kultur (Lukkarinen & Lannhard Öberg, 2012), en kultur som möjligen kan vara på väg att suddas ut.

De senaste årtiondena har Sveriges mjölkbönder gått från att bedriva inhemsk produktion till att inkluderas i en global miljardindustri där Arla ligger i fronten för upphandling av svensk mjölk och export (Johansson, 2011; Hansson, 2015). I nuläget avvecklar en mjölkbonde sin verksamhet i Sverige varje dag och representanter för Lantbrukarnas riksförbund (LRF) har gått ut med varningar om att Sveriges mjölkbönder kan vara obefintliga om några årtionden om det fortsätter i samma takt (Widell, 2014). Mjölkböndernas avräkningspris påverkas direkt av vädret i Nya Zeeland, priserna på råvarubörsen i Chicago och beslut inom EU och Sveriges riksdag som några exempel (Gäre & Lyckhage, 2012). Det senaste året har mjölkpriserna rasat i samband med Rysslands importstopp och Kinas minskade mjölkpulverimport samtidigt som mjölkkvoterna avskaffades i april i år och under de senaste månaderna har mjölkpriset historiskt sett hållit mycket låga nivåer. Enda chansen för många bönder att fortsätta med mjölkproduktionen är att göra stora investeringar och utöka sin besättning. Långa perioder med låga priser och höga produktionskostnader blir droppen för många mindre mjölkgårdar (Jordbruksverket, 2015a).

Mitt i karusellen finns även bonden och hans vardag. Denna studie riktar sig till att belysa olika bönders tankar om hur det är att bedriva mjölkproduktion i dagsläget och hur den kan bli mer lönsam. För att kunna hitta vägar ut ur problematiken och förhindra att svenska mjölkbönder i hög takt avvecklar är det viktigt höra böndernas version om var problemen ligger.

Spelar det då någon roll om vi har någon mjölkproduktion i Sverige eller varför kan svenskarna inte dricka utländsk mjölk? Betesmarker och kulturlandskap som förser samhället med så kallade kollektiva nyttigheter, är beroende av bönder som sköter om och brukar markerna med hjälp av betesdjur. Dessa landskap riskerar dock att växa igen när mjölkornas beteshjälp minskar (Hasund et al., 2014). Arbetet synliggör därför hur ett minskat antal mjölkproducenter och betesdjur påverkar samhället och hur de intervjuade bönderna förhåller sig till förändringar i beteslandskapet.

## ***1.1 Bakgrund***

### **1.1.1 Utvecklingen inom svensk mjölknäring**

Varje dag avvecklar en mjölkbonde sin verksamhet samtidigt som produktionen minskar med cirka en procent varje år (Widell, 2014; Gäre & Lyckhage, 2012). Utifrån LRF:s senaste lantbruksbarometer skriver SVT nyheter att åtta av tio bönder idag upplever att det är dålig lönsamhet inom produktionen och det är framförallt mjölkbönderna som står för den åsikten (Widell 2014). För ca 30 år sedan fanns det ungefär 40 000 mjölkgårdar i Sverige (Meyer von Bremen & Rundgren, 2013) för att fram till idag ha sjunkit till lite över 4000 stycken (LRF Mjolk, 2015).

Under den senare delen av 1900-talet har bönderna influerats av stora förändringar inom jordbrukspolitiken som satsat allt mer på storskalighet, samtidigt som svenska mjölkbönder är med och konkurrerar på den globala marknaden. Detta har orsakat att många mindre mjölkgårdar har avvecklats (Gäre & Lyckhage, 2012) medan de mjölkproducenter som finns kvar på många håll har fått öka sin besättning i form av fler kor och dyra investeringar i mjölkrobotar och liknande. Generellt sett har antalet mjölkkor de senaste 25 åren minskat med 47,5%, men även om mjölkgårdarna blivit allt färre har antalet kor i besättningen per bonde ökat med 67 % där också avkastningen per ko har ökat med cirka 5 % (Lukkarinen & Lannhard Öberg, 2012; Jordbruksverket 2015). Dessa storskaliga satsningar brukar kallas för strukturomvandling (Lukkarinen & Lannhard Öberg, 2012).

De senaste händelserna i världen som påverkat mjölkmarknaden var i slutet av 2014 när Ryssland kom med ett besked om att stoppa importen av mjölkprodukter från bland annat EU under ett år. Detta orsakar ett överskott inom unionen som är en stor exportör av ost och därmed pressas priserna ned för bönderna under denna tid. Även Kinas beslut om att minska sin import av mjölkpulver med 5 % under 2014 har orsakat det nedåtgående priset (Jordbruksverket, 2015a; Eriksson, 2015). Samtidigt bestämde EU att mjölkkvoten skulle avskaffas den 1 april 2015 vilket innebär att det är fritt fram för samtliga länder inom EU att producera hur stora mängder mjölk man vill (Jordbruksverket, 2015a).

Från maj 2014 har priserna på mjölk dalat nedåt och i januari 2015 sänkte Arla priset med 19,5 öre per kilo mjölk. I skrivande stund ligger mjölkpriset på cirka 2,70 kr kilot vilket historiskt sett är mycket lågt. Orsakerna till prissänkningarna är den nuvarande obalansen på den internationella marknaden i och med att det finns mer tillgång än det efterfrågas (Jordbruksverket, 2015: N. Coevert, personlig kommunikation, 31 mars, 2015).



### **1.1.2 Betesmarkens utveckling**

Sedan början av 1900-talet har Sveriges betesmarker minskat med över en miljon hektar. Dessa har till stor del varit beroende av betande kor som hållit landskapet öppet (Meyer von Bremen & Rundgren, 2013). Idag finns det dock ett färre antal nötkreatur att beta landets betesmarker med jämfört med ett antal årtionden tillbaka (Nitsch, 2009). För några generationer sedan ingick många av dagens mindre betesmarker i en större sammansättning av allt ifrån öppna hagar till betade skogar. Mycket av detta har fram till idag omvandlats till sluten skog eller öppen åkermark. För betesmarker i skogsbygder, vilket definieras som ett mosaikartat landskap av skog och öppen åker- och betesmark (Gyllenspetz, 2008), som varit beroende av småskaligt bruk finns en allt större risk att dessa kommer stå obetade i en framtid. För betesmarker i jordbrukslandskap som präglas av mer öppen slättbygd och större besättningar ser dock förutsättningarna bättre ut (SOU, 2005).

EU:s miljö- och landsbygdsersättning är en viktig aspekt för att bönder ska hålla öppna magra men biologiskt värdefulla betesmarker (SOU, 2005). Enligt Jordbruksverket verkar trenden avtagande betesmark dock inte brytas trots många år av miljöersättningar (Naturvårdsverket, 2015)

## **1.2 Syfte**

Syftet är att lyfta fram olika mjölkbönders tankar och åsikter kring Sveriges rådande situation vad gäller mjölkproduktion i förhållande till sin egen verksamhet för att hitta eventuella lösningar och vägar framåt för bönders avvecklande inom svensk mjölkproduktion.

Ytterligare ett syfte är att problematisera hur de konsekvenser som blir för betesmark och kulturlandskap påverkar det mänskliga samhället när mjölkgårdar och betesdjuren blir allt färre.

## **1.3 Frågeställningar**

- Hur förhåller sig bönder till dagens förutsättningar för egen mjölkproduktion och hur ser de på framtiden för svensk mjölkproduktion i stort?
- Har bönderna några erfarenheter av strukturomvandlingens effekter i beteslandskapet över tid och i nuvarande kontext?

## 1.4 Avgränsningar

### 1.4.1 Studieområde

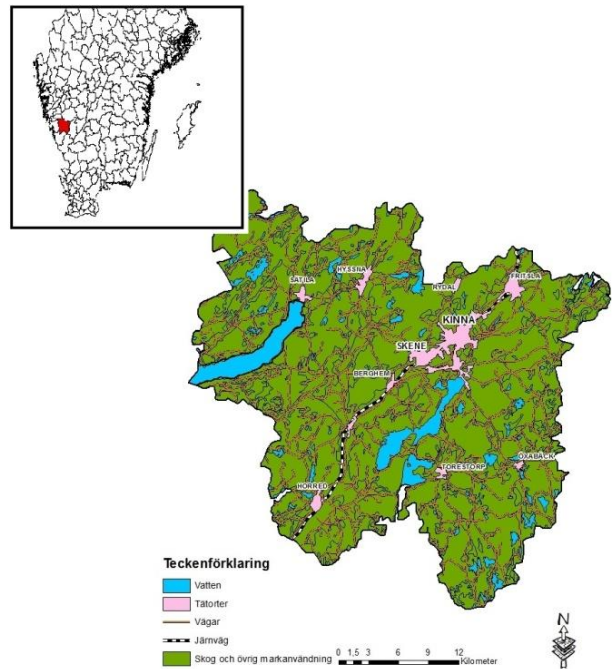
Studieområdet där intervjuer med mjölkbönder har ägt rum har begränsats till Marks kommun, även kallad Markbygden (se Figur 1). Kommunen är belägen i södra Västergötland och bildades 1971 och innehar i dagsläget ca 33 852 invånare (Sundhäll, 2013). Som i många andra kommuner i Sverige har mjölkgårdarnas antal sjunkit. Kommunen innehade år 1994 138 stycken mjölkgårdar för att fram till 2014 ha sjunkit till 28 stycken, motsvarande 5000 mjölkkor 1981 och år 2013 var antalet nere på 1873 stycken (Jordbruksverket, 2015b; L. Holmström, personlig kommunikation, 22 april 2015).

Mjölkbönderna i Mark påverkas inte bara av den globala marknaden utan även av bygdens fysiska förhållanden för att bedriva storskalig mjölkproduktion då kommunen huvudsakligen utgörs av skogsbygd. Det är framför allt i skogs- och mellanbygd som minskningen av mjölkgårdar är framträdande (Lukkarinen & Lannhard Öberg, 2012). I en inventering av ängar och hagar i Mark 2004 kunde man se i en jämförelse mellan 1988 års inventering att arealen av betesmark har minskat med 22 % (Bertilsson, 2005).

Utöver det faktum att intervjuer med mjölkbönder äger rum i Marks kommun förhåller sig studien huvudsakligen till de förhållanden som råder inom Sverige.

### 1.4.2 Tidsmässiga avgränsningar

Den tidsmässiga avgränsningen förhåller sig främst till hur de intervjuade bönderna förhåller sig till den nuvarande situationen inom mjölknäringen. Men för att få förståelse för hur olika historiska händelseförlopp under det förra seklet har påverkat dagens situation och för att belysa den förändring som skett inom svensk mjölkproduktion, tas även exempel ur litteraturen från exempelvis 1900-talets händelser.



Figur 1. Marks kommun som studieområde  
Figure 1. The municipality of Mark as study area

Bearbetad av författaren. Kartmaterial hämtat från <https://maps.slu.se/>

## 2. TEORETISKA SAMMANHANG

---

### *2.1 Bonden i tidigare studier*

Ett antal studier som kretsar kring bonden, hens vilja och karaktär har tidigare gjorts. Många studier om bönders syn på sig själva och sitt arbete visar på att lantbruksyrket kan ses mer som en livsstil än ett yrke då det i större utsträckning hänger samman i en helhet för bonden. Ofta är yrket förknippat med en stark förankring till platsen, historisk tillhörighet, familjegemenskap och en samhörighet med naturen, djuren och att detta ofta väger tyngre än ekonomin (Källström-Nordström, 2002 s.21,23; Nitsch, 2009.s.55-56).

Identiteten hos en bonde präglas i stort av den lokala förankringen där man har en plats i det geografiska rummet som skapas utifrån sociala sammanhang och bygdens karaktär. Med koppling till rumslig geografi kan förändrade strukturer i en lantbrukares produktion skapa förändringar i samhället. På samma sätt kan förändringar i samhället omforma bondens livsrum (Nationalencyklopedin, u.å.; Källström-Nordström, 2002 s.22-23). Under många årtionden har lantbrukare fått anpassa sig till förändrade strukturer i samhället. Dagens samhälle har kommit att bero allt mindre på lokal förankring i livsmedelsproduktionen och därmed har även lantbrukares värden sjunkit (Källström-Nordström, 2002 s.22-23).

Lantbrukaridentiteten har genom åren förändrats och idag ses bonden i högre utsträckning som en entreprenör. Idag är det allt viktigare att själv utveckla och vara kreativ kring sitt företag (Källström-Nordström, 2002 s.25-26). I en enkätstudie för Sveriges lantbruksuniversitet där man studerat mjölkbönders motiv bakom att avveckla eller utveckla sin verksamhet visar resultat på att de som väljer att investera i och utveckla gården tillhör den yngre generationen och ser framför allt sin produktion som ett yrke snarare än en livsstil. En viktig motivation för utveckling är dock att det finns en efterträdare. Bland utvecklarna hittar man även i större utsträckning innehav av högre utbildning. För de som avvecklar verkar motiven gå åt att man snarare ser yrket som en livsstil där litet intresse för förändringar och förnyande finns (Johnsson & Widner, 2008 s.38, 45).

Många bönder gestaltas även som mångsysslare och använder sig utav sidointäkter (Källström-Nordström, 2002 s.25-26). Allt fler svenskar har börjat intressera sig för matens ursprung och det svenska mervärdet, vilket är ett mått på det värde som svenska livsmedel får i förhållande till utländska produkter och baseras ofta på en bättre djur- och miljöomsorg och

närhetsbaserad faktor (GfK Sverige, 2014; Gullstrand och Hammarlund, 2007). Denna trend har många lantbrukare mött med att erbjuda exempelvis gårdsbutiker, närodlat eller självplock. Då människor har kommit allt längre ifrån livsmedlens ursprung har bonden, gården och den lantliga livsstilen till viss del blivit en sevärdhet och besöksmål för turism (Källström-Nordström, 2002 s.22; Myrdal, 2001 s.126; Andersson-Cederholm & Sjöholm, 2015)

## ***2.2 Maten på den globala marknaden***

Inom ekonomi brukar den globala marknaden beskrivas som produktion och varuutbyte mellan producenter och konsumenter vars tillhörande priser grundar sig på efterfrågan och utbud inom marknaden. Ekonomin sägs enligt vissa ha gott inflytande på prismekanismen där enskilda aktörer på marknaden hela tiden måste anpassa sin verksamhet till utbud och efterfrågan där aktörernas strävan efter att producera varor till minsta möjliga pris erbjuder konsumenter låga priser och stort utbud. Den fria konkurrensen stimulerar på så sätt effektivitet inom produktionen och undviker resursslöseri. Kritiker hävdar dock att en marknadsekonomi har många baksidor då det bidrar till eliminering av mindre konkurrenskraftiga aktörer samt att den har en bidragande orsak till att öka klyftor gällande inkomst (Thalberg, u.å).

Arla är ett exempel på en aktör som de senaste 15 åren har gått från att vara ett nationellt företag till att bli en aktiv spelare på den globala marknaden (Hansson, 2015). Med hjälp av pastöriserings-, förädling- och lagringstekniker som utvecklades i början av 1900-talet kunde man börja lagra mjölk och mejeriprodukter så pass hållbart att de gick att exportera (Blom, u.å). Sveriges inträde i EU blev avgörande för Arla som företag som blev tvungna att växa och verka varumärkesbyggande vilket i sin tur krävde tillväxt i mjölkvolym. Man ansåg att tillväxt enbart med hjälp av svenska mjölkbönder var omöjlig och därför började företaget leta sig ut på en internationell marknad (Modig, u.å).

Gibson-Graham, Cameron och Healy (2013) är några utav kritikerna till en global marknad och menar att den strukturella ekonomin som ligger bakom begreppet global marknad fokuserar allt för mycket på att ekonomisk tillväxt och privat ägande är svaret på framgång (ibid). Wästfelt, Eriksson & Westholm, alla forskare på SLU kritiserar den jordbrukspolitik som förs inom EU och Sverige som bygger på att global frihandel med livsmedel ska generera ett effektivt jordbruk. De menar att frihandelns vinststrävande visioner ur miljösynpunkt och

matsäkerhet är kortsiktiga och borde i stället styras mot *långsiktigt bevarande av goda jordar, mål för ekologi och landskap, djurvälstånd och matkvalitet och försörjning av våra egna och andras behov* (Wästfelt, Eriksson & Westholm, 2014).

### **2.3 Jordbrukslandskapets innebörd**

Begreppet *landskap* kan sägas representeras av tre delkomponenter; kulturavtryck, naturliga förutsättningar och immateriella förhållanden där kulturavtryck står för mänskliga spår som byggnader, vägar, stenmurar, beteshagar och så vidare. Naturliga förutsättningar representeras av geologiska strukturer tillsammans med biologiska komponenter (Thorell, 2008 s.54). Vidare betecknas de immateriella tingen som *maktstrukturer, sociala nätverk, regelsystem och värderingar* (Thorell, 2008 s.54), vilka alla påverkar de övriga delkomponenternas utformning.

Denna uppsats berör främst jordbruksmarkens delkomponenter *betesmark* och *kulturlandskap*, där betesmark innebär den hagmark som betas av djur och kulturlandskapet innefattar historiska lämningar i form av mänskliga spår (Boverket, 1996 s.44-45). I Stensekes (2004) delrapport Bönder och naturbetesmarker framkommer böndernas viktiga roll gällande att sköta om och hålla betesmark och kulturlandskapet öppet men även hur olika maktstrukturer inverkar på det slutgiltiga landskapets utseende (Stenseke, 2004; Nitsch, 2009).

Betesmarker är en produkt av bönders arbete och för de flesta ingår skötseln av betesmarker som en del av företaget och är ett *komplext samspel mellan fysiska, sociala och ekonomiska faktorer* (Nitsch, 2009 s.59,64). Biologisk mångfald och det öppna landskapet knutet till betesmarker hänger på bondens förhållande till den naturgivna omgivningens utseende, eget intresse, stödformer eller politik som några exempel. Nitsch (2009 s.64) menar att det är bönderna vi har att förlita oss på och att det är dessa faktorer som måste beaktas när man vill bevara värden i betesmarker. I en studie av Stenseke (2004 s.76-77) hänger livsmedelsproduktion, öppna landskap och biologisk mångfald högst ihop med lantbrukarnas inställning och motivation till arbetet.

## 3. PÅVERKANSAFAKTORER FÖR SVENSK MJÖLKNÄRING

---

### *3.1 Introduktion*

I denna kunskapsöversikt är syftet dels att ge läsaren en högre förståelse för hur globala, europeiska och lokala faktorer påverkar svenska bönders mjölkproduktion både vad gäller historiska händelser och nuvarande kontext. Men även att svenska mjölkbönder genom expansion och anpassning påverkar den globala marknaden och mindre konkurrenskraftiga mjölkproducerande enheter både inom och utom landet.

### *3.2 Den jordbrukspolitiska historiens bidrag till nuvarande situation*

#### **3.2.1 CAP - den Europeiska jordbrukspolitiken**

CAP står för Common Agriculture Policy vilken 1962 stiftades ur askorna efter andra världskriget (Europeiska Unionen, 2012). Det är utifrån CAP som beslut tas om hur jordbrukspolitiken ska se ut inom länderna i EU och bygger bland annat på att handeln med jordbruksprodukter ska vara fri inom unionen (Jordbruksverket, 2009).

CAP:s gemensamma jordbrukspolitik influeras av de kristider som rådde efter andra världskriget och kretsar dels kring att stabilisera priserna på jordbruksprodukter, att ha en hög produktivitet, god levnadsstandard för bönderna, stabilt utbud på livsmedel och låga livsmedelspriser. För att uppnå dessa mål använder man sig dels av ett direktstöd, i Sverige kallat gårdsstöd, till lantbrukarna vilket utgör den största delen av EU:s budget. Stödet baseras inte på produktion utan antalet hektar mark som brukas (EU-upplysningen, 2015). Syftet med detta stöd är delvis att täcka vissa produktionskostnader så att priserna på mat kan hållas låga (Jordbruksverket, 2000). En annan del av budgeten ingår i det så kallade landsbygdsprogrammet där man delar ut miljöstöd som syftar till att utveckla landsbygden och ge lönsamma företag, bönder som bidrar till öppna marker och levande landsbygd (EU-upplysningen, 2015). Mellan åren 2014 – 2020 är 373 179 miljoner euro av EU: budget avsatta för stöd till jordbruk, fiske, miljö- och landsbygdsutveckling vilket motsvarar ungefär 42 % av budgeten (EU-upplysningen, 2015).

### **3.2.2 EU:s påverkan i jordbrukarsverige**

Trots att Sveriges EU-inträde inte skedde förrän 1995 påverkades man redan innan av EU:s visioner om jordbruket. Den kraftiga strukturomvandlingen, satsning på inhemsk livsmedelsförsörjning och höga visioner om produktivt jordbruk inom EU hade stora effekter i Sverige efter andra världskriget. Nu skulle bönderna bli moderna företagare och lägga allt som hade med ”kall” och ”livsstil” på hyllan (Meyer von Bremen & Rundgren, 2013; Meyer von Bremen, 2014). Dessa nya krav innebar att massor med smågårdar lades ned som inte klarade att leva upp till den höga produktivitet som var förväntad (Meyer von Bremen & Rundgren, 2013).

När Sverige blev medlem i EU 1995 innebar det att bönderna fick förhålla sig till de regler och visioner för jordbrukspolitiken som CAP satte upp. Innan dess hade Sverige haft en egen jordbruks- och livsmedelspolitik där de livsmedel som producerades inom landet främst cirkulerade på den nationella marknaden (Johansson, 2011).

Inom många produktionssektorer i det svenska jordbruket har läget dock varit oförändrat sedan inträdet i EU. Det är huvudsakligen på animaliesidan som det skett nedgångar, framför allt inom mjölkproduktion (Johansson, 2011).

### ***3.3 Mjölken på världsmarknaden***

Dagens internationella marknad efterfrågar allt mindre av dryckesmjölk, yoghurt och ost. De senaste tio åren har efterfrågan i stället kretsat kring smörfett, mjölkpulver och grädde som är lagringsbart, en förutsättning för försäljning på den globala marknaden. Främst handlar EU med mjölkprodukterna inom medlemsländerna men är även en stor exportör på världsmarknaden varav mjölkpulver står för den största exporten. De största producenterna inom EU är Tyskland, Nederländerna och Frankrike. Dessa länder som dominerar produktionen inom mjölk- och mejeriprodukter, får därför en betydande roll inom EU då de till viss del sätter priserna på marknaden (Lukkarinen & Lannhard Öberg, 2012).

På världsmarknaden är EU och Nya Zeeland två stora aktörer (Jordbruksverket, 2014a). Nya Zeeland räknas som världsledande exportör av mejeriprodukter och står för ungefär en tredjedel av all mejeriproduktion i världen (NBR, 2009). År 2010 låg det nyzeeländska mejeriföretaget Fonterra etta på den globala marknaden med 20,5 miljoner ton producerad komjölk (Gäre & Lyckhage, 2012). Det globala mjölkpriset sätts därför till stor del på

Fonterras auktioner men influeras även utav de jordbrukspriser som sätts på börsen i Chicago (Meyer von Bremen & Rundgren, 2013). USA, Kina och Australien är exempel på där det finns mjölkanläggningar med ca 20 000 mjölkande kor. Producenter som dessa lägger på så sätt ribban högt och blir mycket konkurrenskraftiga (Hansson, 2015).

Länge har priserna inom EU legat en bit över det pris som råder på världsmarknaden, men på senare år har de jämnat ut sig allt mer. Priset på mjölken tenderar att pendla upp och ned beroende på vilka länder som har stor eller låg tillgång på mjölk (Lukkarinen & Lannhard Öberg, 2012). En artikel ur Sveriges Radio exemplifierar den svåra torka som förekom under 2013 i bland annat Nya Zeeland som hämmade produktionen vilket orsakade större efterfrågan än tillgång. Därmed gick priserna på marknaden upp då andra länder fick exportera i dess ställe (Sveriges Radio, 2013).

### **3.3.1 Kritik mot Arla som global spelare**

Även svenska mjölkproducenter och mejeriföretag har sin del på den globala mjölkmarknaden. Enligt mätningen 2010 låg svensk-dansk-tyska Arla Foods på sjunde plats med sina 8,7 miljoner ton producerad komjölk och 2014 hade man ett rekordår gällande vinsten (Lukkarinen & Lannhard Öberg, 2012; Hansson, 2015). Arla är ett delvis svenskt bondeägt kooperativ där priset sätts månad för månad beroende på hur det går på marknaden där Arla säljer sina produkter. Samma pris råder inom samtliga länder som ingår i Arlas kooperativ (Arla, u.å).

I SVT:s dokumentär i Uppdrag granskning om den svenska mjölknäringen i kris riktas många kritiska bonderöster mot den globala mejerijätten Arla (Hansson, 2015). Många tycker att Arla offrar svenska mjölkbönder i jakten på att växa till ett globalt multinationellt företag. I en intervju för Uppdrag granskning menar Lydiah Wålsten, kommunikatör på Timbro, att många svenskar har bilden av Arla som det såg ut för 15 år sedan när det var ett litet svenskt bondeägt företag, men i verkligheten består det sedan år 2000 av 13 500 mjölkbönder i sju olika länder och har totalt produktion i 13 länder (Hansson, 2015). Arla har även en dominerande ställning i Sverige där cirka 72 procent av mjölkbönderna levererar till Arla (Iwarson, 2015 s.11) vilket ger företaget mycket makt (Hansson, 2015).

Av Arlas medlemmar idag utgör svenska bönder en minoritet, Lydiah Wålsten menar därför att det blir svårt för svenska mjölkbönder att ha inflytande på ett så pass stort företag. Arla själva lyfter ofta fram företaget som ett kooperativ och att det är ägarna, d.v.s. mjölkbönderna, som styr. Men i en undersökning av Uppdrag granskning svarar 56 % av de svenska

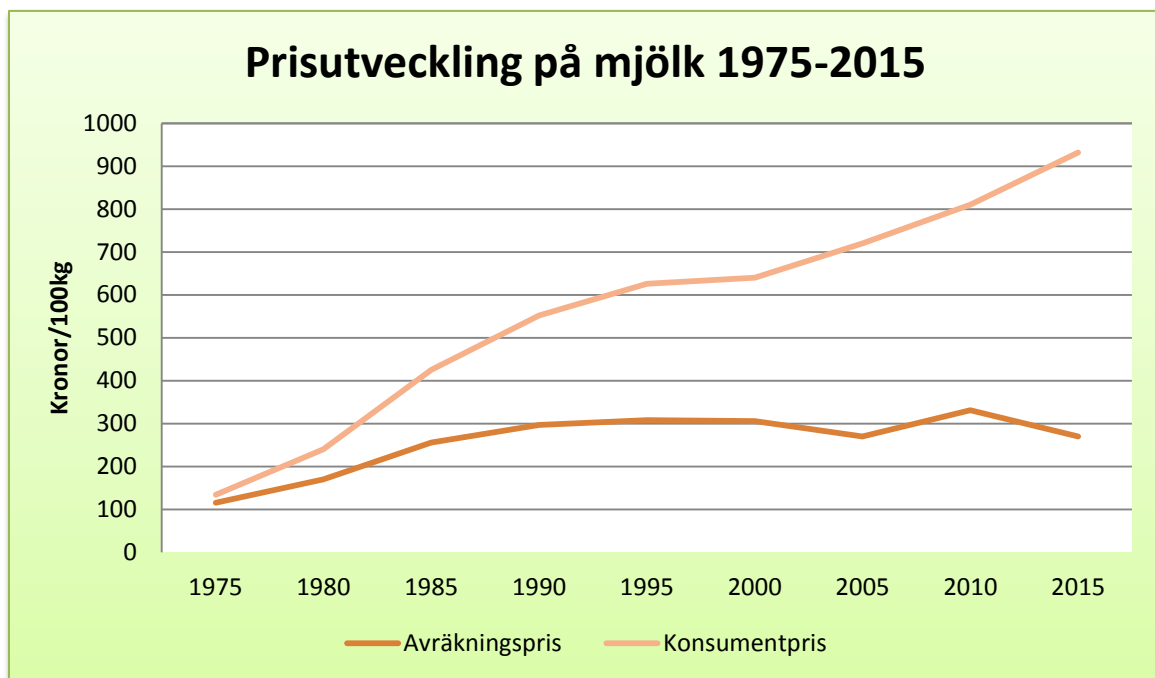


Arlabönderna att dom är missnöjda med distributören. 71 % skulle byta mejeri om dom kunde och 89 % tycker att dom har dåliga möjligheter att påverka beslut inom Arla (Hansson, 2015).

I en studie gjord av Jordbruksverket konstaterar man att det genomsnittliga avräkningspriset, vilket är det pris som bonden erhåller, har varierat kraftigt de senaste tio åren, men sedan 1990 har den långsiktiga trenden varit stabil. Med inflationen inräknad har avräkningspriset legat under inflationsnivån medan konsumentpriserna har legat över. Avräkningspriset har sedan 1975 ökat med 134,8% medan konsumentpriserna ökat med 595,52% vilket kan ses i Tabell 1 (Lukkarinen & Lannhard Öberg, 2012).

*Tabell 1. Prisutvecklingen på mjölk sedan 1975 visar på att konsumentpriser per 100 kilo mjölk har haft en mer uppåtgående utvecklingskurva än böndernas avräkningspris.*

*Table 1. The price trend for milk since 1975 shows that consumer prices per 100 kilos of milk has had a more upward development curve than the farmers settlement price.*



Källa: Jordbruksverkets statistikdatabas (Jordbruksverket, 2015b)

### ***3.4 Rådande situation inom svensk mjölkproduktion***

#### **3.4.1 Dålig konkurrenskraft**

Förutom den konkurrens som råder på världsmarknaden och inom EU där priserna ständigt pressas och pendlar upp och ned befinner sig Sveriges mjölkbönder i en något mer kostsam situation i förhållande till andra konkurrerande länder inom EU. Den ogynnsamma

mjölkproduktionen i Sverige beror framför allt på ökade kostnader för insatsvaror. Här inkluderas bland annat djurfoder, högre dieselskatt, byggnader delvis orsakat av ett kallare klimat, arbetskostnader eller maskinella kostnader (Secher, 2014). Palle Borgsström, ordförande i LRF Mjolk menar även i en intervju för tidningen Inblick att jordbrukssektorn är en bransch som har mycket fasta utgifter vilken på så sätt påverkas mycket utav eventuella prisras på marknaden (Eriksson, 2015).

Prisvariationerna på marknaden orsakar ostabila förhållanden som gör att mjölkbönderna i allmänhet inte vågar nyinvestera i exempelvis byggnader och ny teknik, vilket orsakat att främst mindre gårdar tvingats lägga ned. Naturliga orsaker i form begränsade betes- och åkerarealer gör att det på många håll i Sverige är svårt att utöka sina besättningar (Lukkarinen & Lannhard Öberg, 2012). Sverige har de senaste tio åren minskat sin produktion med 10 % till skillnad från bland annat Danmark, Tyskland eller Holland där produktionen har ökat med mellan 10-15 %. Konkurrensländernas ökning tycks bero på fler antal kor och en högre avkastning per ko men även bättre förutsättningar för att utöka sin areal kring gården (Jordbruksverket, 2015). Det blir även ökad konkurrens genom att Sverige sedan inträdet i EU storskaligt ökat importen av billiga mejerivaror med 450 % från andra länder (Secher, 2014).

### **3.4.2 Högre omkostnader för djurhållning**

Sverige har även hårdare regler kring miljö och djurhållning än vad bönder generellt sett i Europa har, vilka kan producera mer kostnadseffektivt (Eriksson, 2015). Bland annat har Sverige ett så kallat beteskrav, där alla mjölkkor äldre än sex månader måste komma ut på bete två till fyra månader under sommarhalvåret (Lukkarinen & Lannhard Öberg, 2012). Kravet är unikt i Sverige sedan 25 år tillbaka och motiveras med att nötkreatur ska ha möjlighet till motion och kunna utföra ett naturligt beteende vilket bidrar positivt till djurens hälsa (Jordbruksverket, 2014b; Törnquist et al., 2014).

Många bönder hävdar dock att just beteskravet är en av de svenska djurskyddsregler som mest påverkar mjölkproduktionen negativt. Dels orsakar det mer jobb och vissa bönder upplever även att korna tenderar att mjölka mindre under denna period (Törnquist et al., 2014). Mjölkbönder i skogsbygder har dessutom svårt att uppnå tillräckligt med betesareal inom gårdens närhet om man vill och behöver expandera sin besättning då dessa bygder vanligen består av utspridda betes- och åkerlappar (Meyer von Bremen, 2014).

En annan grund till att beteskravet står i rampljuset är att de svenska bönderna inte får någon extra ersättning för den betesförmån som de ger sina kor till skillnad från exempelvis Holland

där man får extra betalt för detta. Skillnaden är att beteskravet ingår i den svenska lagstiftningen och därför delas inga extra belöningar för god djurhållning ut (Lantbrukets Affärer Mjolk, 2014).

Ingrid Eilertz, chef för avdelningen för djurskydd och hälsa på Jordbruksverket, hävdar dock i motsats i en artikel för SvD (Eilertz, 2015), att beteslagstiftningen är viktig på många olika sätt. Dels får den Sverige att föregå med gott exempel när det gäller bra djurskydd och friska djur. Andra fördelar är att den bidrar med öppna landskap vilket är viktigt för samhället (Eilertz, 2015).

### **3.4.3 Slopade mjölkkvoter**

Från och med den 1 april 2015 togs de så kallade mjölkkvoterna bort. Mjölkkvotssystemet är en förordning som infördes 1984 av EU för att begränsa mjolkproduktionen inom unionen då det fanns ett överskott. Alla medlemsländer fick då individuella kvoter, överskred landet sin kvot fick man betala en tilläggsavgift. Kvoterna är till för att begränsa det totala utbudet inom EU:s marknad men även för att minska konkurrensen mellan medlemsländerna. Det slopade kvotssystemet innebär att man i samtliga länder får producera hur mycket mjolk man vill.

Detta ser många EU-länder som en fördel för att kunna öka sin produktion och man har redan under 2015 års början börjat se en sådan generell ökning (Lukkarinen & Lannhard Öberg, 2012; Gelin, 2015).

En effekt av detta som många mjolkproducenter i Sverige är rädda för är att vissa medlemsländer som har bra förutsättningar kommer göra stora investeringar och öka sin produktion. Detta ökar i sin tur konkurrenskraften och därmed sänkta priser på mjolken när utbudet på mjolk inom EU ökar (Lukkarinen & Lannhard Öberg, 2012; Gelin, 2015).

### **3.4.4 Medelåldern stiger**

En annan faktor som är betydande är det uteblivna generationsbyte som orsakar att allt färre yngre personer vill ta över gården. I allmänhet finns det ett litet intresse bland ungdomar för att arbeta inom jordbruket (Lukkarinen & Lannhard Öberg, 2012). Medelåldern bland bönder ligger idag på ca 60 år och att expandera och investera i en mjolkgård för att få lönsamhet kan ligga på upp mot 10-30 miljoner kronor (Meyer von Bremen & Rundgren, 2013). Trots låga räntor är insatsen i en nyinvestering så pass hög att det tar tid innan produktionen hunnit ikapp (Jordbruksverket, 2015).

## 4. DEN UTEBLIVNA MJÖLKPRODUKTIONENS EFFEKTER I LANDSKAP OCH SAMHÄLLE

---

### ***4.1 Introduktion***

Detta kapitel syftar till att belysa olika konsekvenser av strukturomvandlingen inom mjölknäringen. Det finns troligtvis fler konsekvenser än de som tas upp men dessa utgör ändå en betydande del i samhället.

I Sveriges södra och mellersta skogs- och mellanbygder finner vi ca 60 % av landets totala betesyta. Eftersom det huvudsakligen är i dessa områden som de mindre mjölkgårdarna finns men som i stor utsträckning avvecklar upphör även beteshjälpen från mjölkorna med att hålla landskapet öppet (Meyer von Bremen, 2014). Förutom att biologisk mångfald minskar utifrån detta faktum, påverkar även igenvuxna betesmarker att kulturlandskapet och dess historiska värden går förlorade (Pehrson, 1994).

#### **4.1.1 Mjölken och mjölkens betydelse i det svenska folkhemmet**

Mjölkkor har länge förknippats med det svenska jordbruket, kringströvades i kuperade beteshagar. Mjolk- och mejeriprodukter har historiskt sett varit starkt integrerad i vår diet och är därför en betydande del i vår kultur (Lukkarinen & Lannhard Öberg, 2012). Sedan början av 1900-talet trädde en ny propaganda in i Sverige om mjölken som en ny hälsodryck i den svenska arbetarklassens folkhem. Tidigare hade den bara avsetts för barn och gamla. Denna bild av mjölken lever delvis kvar i dagens svenska samhälle och har skapat en slags kultur både kring kosten och mjölkens plats i beteslandskapet (Lindhe, 2014; Jönsson, 2013). År 2013 drack svenskarna 89,4 liter mjölk och åt nästan 20 kilo ost per person (LRF Mjolk, 2014).

### ***4.2 Utan mular ingen mångfald***

Betesmarker är ofta högt prioriterade när det gäller biologisk mångfald. Det beror på att betande muldjur gör så att ingen växtart tar överhanden över en annan och därför tillåts olika slags växter att växa upp. Vissa växter gynnas även av djurens avföring, tramp eller fröspredning. Ett öppet landskap som får mycket ljusstillgång gynnar också djurlivet. Insekter tycker om örtberikade marker där stora delar blir belysta av solen. Därmed får fåglarna

tillgång till rikligt med föda och fjärlar kan livnära sig på en stor artrikedom med olika typer av blomväxter. En kvadratmeter betesmark kan innehålla upp till femtio olika arter (Pehrson, 1994). Wästfelt, Eriksson & Westberg (2014) menar att *mångfalden bara kan upprätthållas med ett vitalt jordbruk som bygger på ett jordbruk som både håller djur och bedriver diversifierad växtodling.*



Bevarande av biologisk mångfald och kulturella värden i betesmarkerna är beroende av betande djur som håller landskapet öppet (Pehrson, 1994).

Conservation of biodiversity and cultural values in the pastures are dependent on grazing animals to keep the landscape open.

Foto: Beatrice Bergqvist

För den biologiska mångfalden som vi ofta hittar i betesmarken är dock strukturomvandlingen av mjölkgårdarna ingen god nyhet. Sverige har förlorat över en miljon hektar betesmark sedan början av 1900-talet (Meyer von Bremen & Rundgren, 2013). Efter Sveriges inträde i EU 1995 när miljöersättningarna trädde i kraft visade statistiken på att betesmarker ökade i areal, troligen för att många bönder registrerade befintliga betesmarker men även återupptog många betesmarker som inte varit brukade (Johansson, 2011). Efter år 2000 har arealen betesmark dock minskat igen och mellan 2003 och 2014 har den reducerats med 59 000 hektar vilket motsvarar 12 %.

När antalet mjölkkor minskar och betning avtar leder det till ett succesivt ökande av högt gräs, buskar, sly och träd. Detta bidrar till skuggbildning och antalet varierande växtarter konkurreras ut och försvinner (Pehrson, 1994). Enligt Meyer von Bremen och Rundgren (2013) visar forskning på att man hittar en högre biologisk mångfald i beteslandskap som är anslutna till mindre gårdar som innehar formationer i landskapet som gynnar mångfalden. Satsning på storskalighet inom jordbruket leder därför till negativ påverkan på den biologiska mångfalden (Jordbruksverket, 2015).

Utifrån detta faktum träder innebörden fram om att betande djur på landsbygden är viktiga när det gäller att värna om ett artrikt naturlandskap. Stefan Edman, författare och biolog, skriver i en skriftserie (Edman, 2011) för SLU att forskning visar att kor dessutom är de allra bästa betesdjuren för att gynna biologisk mångfald.

### ***4.3 Mjölkorna bevarar samhällsvärden***

*Ett rikt odlingslandskap* är ett av Sveriges miljömål som är starkt kopplad till bland annat betesmarker. Målet anses inte vara möjligt att uppnå 2020. Trenden där betesarealen i Sverige minskar allt mer beskrivs av Naturvårdsverket som oroväckande och yrkar på konsekvenser om denna utveckling fortsätter (Miljömålsportalen, 2014).

*”Om utvecklingen fortsätter minskar odlingslandskapets variationsrikedom och kulturvärden, friluftslivet påverkas negativt och livsutrymmet för många arter begränsas liksom deras möjligheter att sprida sig. Minskad biologisk mångfald riskerar att försämra tillståndet för viktiga ekosystemtjänster ytterligare.”* (Miljömålsportalen, 2014)

Det landskap som de betande mjölkorna skapar ger oss inte bara biologisk mångfald utan bevarar också ett vackert kulturlandskap. Betesmarker är också ett resultat av bönders arbete av marker som har en lång historia som skvallrar om gångna tider genom odlingsrösen, stenmurar, fägator, fornåkrar och mycket mer. Den rika flora och fauna som ingår i dessa marker har utvecklats ur många års hållbart brukande och kan ses som levande fornminnen. Dagens artsammansättning kan berätta om hur man brukade jorden historiskt (Pehrson, 1994; Dahlström & Lennartsson, 2009). För många människor har betesmarkerna även höga skönhets- och rekreationsvärden då de flesta upplever dem som vackra och är stora inspirationskällor vad gäller exempelvis konst, litteratur eller musik (Pehrson, 1994). Även mycket av den turism och friluftsliv som Sverige har är beroende av de skönhetsvärden som hittas i betesmarker. Utan öppna landskap och riklighet i biologisk mångfald hade det inte

varit lika attraktivt för människor att förlägga ledig tid i naturen (Blomberg, 2000). Studier på Sveriges lantbruksuniversitet (SLU) visar på att öppna landskap och en artrik natur inverkar lugnande och återhämtande på människor (Pálsdóttir, 2014).

Möjligheten att vistas i öppna landskap ger det svenska samhället så kallade kollektiva nyttigheter, d.v.s. ekologiska, sociala och kulturella kvaliteter som skapar rekreativvärden. Hasund et al. (2014) har för Jordbruksverket sammanställt en rapport om vilka effekter jordbruksstöden har på sysselsättnings-, miljö- och samhällsekonomiska värden. I rapporten hävdar författarna att om de miljöersättningar som stöttar bönderna med att hålla betesmarkerna öppna skulle tas bort, skulle de kollektiva nyttigheterna minska med ca 8% per år (Hasund et al., 2014).

Förutom att friluftslivet gynnas anses även mjölknäringen vara motorn inom svenskt lantbruk och genererar flera arbetstillfällen, inte bara på gården utan varje mjölkbonde genererar ytterligare fem jobb i infrastrukturen runt omkring som håller landsbygden vid liv (Hansson, 2015).

## 5. METOD

---

### 5.1 Empiri

Resultatet av denna uppsats baseras på en induktiv studie gjord utifrån kvalitativa samtalsintervjuer med fyra olika mjölkbönder bosatta i Marks kommun. Fokus i uppsatsen är att i intervjuer med mjölkbönder belysa hur de förhåller sig till dagens och framtidens förutsättningar för svensk mjölkproduktion. Syftet är även att belysa de konsekvenser som blir för betesmark och kulturlandskapet och hur de påverkar samhället. Fördelen med kvalitativa intervjuer är att de ger en djupare förståelse om vilken situation dagens mjölkbönder befinner sig i och återger även deras version om och varför situationen är problematisk. Det ger även ett visst samspel och interaktion mellan författaren och intervjupersonen där man i mer detalj kan synliggöra hur ett fenomen gestaltar sig (Esaiasson et al., 2007, s.284). Böndernas åsikter och tankar är tänka att utgör specifika exempel på hur en mjölkbonde i dagens svenska samhälle ser på sin rumsliga verklighet.

Resultatet kan användas som en ingång till större samverkan och förståelse mellan politiker, mjölkbönder, konsumenter och samhälle.

### 5.2 Urval

Eftersom hela uppsatsen baserar sig på nuvarande situation för svenska mjölkbönder var ett självklart val att intervjua bönder som bedrev mjölkproduktion. Ett krav var dock att det skulle vara en befintlig produktion då frågorna baserades på nuvarande situation för den svenska mjölkproduktionen. Att antalet intervjuade blev just fyra stycken berodde dels på att tidsramen utgjorde vissa begränsningar men även att jag efter den fjärde intervjun började uppleva en viss mättnad i svaren.

Urvalet var huvudsakligen strategiskt då jag var ute efter varierande egenskaper hos mjölkbönderna och deras mjölkgård som kunde påverka hur man såg på sin produktion. Strategin i urvalet var därmed att få åsikter från olika typer av mjölkbönder för att de ska kunna spegla olika typer av förhållanden och situationer som skulle kunna påverka inställningen till dagsläget i den svenska mjölkproduktionen. På så sätt kan fenomenet framstå ur en mer opartisk synvinkel.



En varierad ålder kändes till att börja med intressant där jag eftersträvade både äldre och yngre bönder då åldern exempelvis kan avgöra hur mycket man väljer att satsa på sin verksamhet. I uppsatsen ville jag även ha böndernas åsikter om eventuella förändringar i omkringliggande betesmarker i samband med att betesdjuren försvinner när mjölkgårdarna glesas ut. Därför skiljde formuleringen av denna fråga lite beroende på hur gammal den intervjuade var.

Även om min vision om ett varierat urval låg till grund enligt ovan baserade sig det slutgiltiga urvalet av just de fyra bönderna mycket i kontakter och rekommendationer från närstående personer, samt vidare rekommendationer från två av bönderna som intervjuades. På så sätt fick jag en förkunskap om de bönderna som jag kom att intervjuas. Egenskaperna blev att en av de intervjuade var på väg att avveckla sin verksamhet, en bedrev ekologisk mjölkproduktion, en bonde upplevde god lönsamhet och en hade en helt vanlig mjölkproduktion men var aktiv inom regionstyrelsen för LRF och Arla. Alla dessa egenskaper såg jag som intressanta för min uppsats och även att deras åldersspann uppfyllde mina önskemål. Uppgifter om vissa av gårdarna och bönderna hittades med hjälp av en webbaserad tjänst på Svenska Dagbladets hemsida där man kunde söka efter företagsform och ort. Vissa uppgifter erhöles av de personer som rekommenderat bönderna.

### ***5.3 Intervjuförlopp***

Intervjuprocessen inleddes med att de mjölkbönder som ansågs lämpliga ringdes upp och tid för intervju bokades. Alla intervjuer skedde hemma hos intervjupersonerna, dels för att ljudupptagning skulle kunna vara möjlig och för att det blir mer kvalitativa intervjuer vid personliga möten där den intervjuade känner sig bekväm (Esaiasson et al., 2007, s.302). Vid ett senare tillfälle ringdes även en av bönderna upp för ytterligare frågor. Som inledning frågades huruvida bönderna ville vara anonyma eller ej. Orsaken till detta var att jag upplever att en text får bättre verklighetsförankring genom att läsaren kommer närmare de intervjuade genom att uppge namn och plats. Om personerna i uppsatsen hade varit helt anonyma menar även Esaiasson et al. (2007, s.290) att resultatet inte alltid får samma trovärdighet. På ett annat sätt kan dock anonymitet göra att den intervjuade känner sig mer bekväm i sina uttalanden vilket gör att mer sanningstrogen information kommer fram (ibid). Samtliga bönder godkände att ej vara anonyma. Därefter följde så kallade uppvärmningsfrågor som skapade kontakt och god stämning (ibid, s.298). Intervjuerna varade med mellan 45-90

minuter. Intervjufrågorna bestod av cirka femton frågor, där det vid vissa tillfällen även förekom spontana följdfrågor. Som inledning ville jag även veta intervjupersonens namn, ålder, gårdsnamn, antal kor i besättning och antal år som bönderna bedrivit sin produktion. Denna information är dels till för att kunna presentera bönderna inför citering men den kan även göra att läsaren får ett sammanhang i om intervjuvaren skiljer sig beroende på hur intervjupersonens livssituation se ut. Resterande frågor behandlade bland annat hur situationen såg ut i dagsläget för bönderna men även hur man förhåller sig till vissa faktorer som påverkar lönsamheten med att vara mjölkbonde. En annan ingång var hur de tänker kring de effekter som blir i betesmarkerna när antalet betande mjölkkor minskar.

#### ***5.4 Litteratur***

För att skapa en teoretisk bakgrund och kunskap över vilka faktorer som påverkar den svenska mjölkproduktionen gjordes en litteraturstudie. Litteraturstudien är ett hjälpmedel för att få ett sammanhang och kunskap bakom böndernas intervjuvar. Litteraturen baseras på vetenskapliga artiklar, rapporter från Jordbruksverket, aktuella tidnings- och debattartiklar och böcker. Eftersom mjölkproduktionen hela tiden påverkas av vad som händer på den globala marknaden eller i den politiska sfären behövdes delvis litteratur som var aktuell i nuläget. Detta gjorde att jag fått använda mig av en del tidningsartiklar som redogör läget på mjölkmarknaden och som även tagit upp konflikter mellan olika parter. Ofta har dock artiklarna inkluderat intervju och kommentarer från forskare eller anställda på Jordbruksverket, LRF eller liknande. Artiklarna har även kunnat bekräftas av andra källor med liknande innehåll.

#### ***5.5 Källkritik***

Metodiken under arbetets gång har fungerat förhållandevis bra. Dock uppstod vissa problem under en intervju då det krånglade med ljudupptagning och vid ett annat intervjutillfälle ville den intervjuade inte bli inspelad. Detta gjorde att jag helt enkelt fick anteckna ned svaren vilket skulle kunna tänkas inte ge samma höga noggrannhet vid citering. En risk finns då att författaren i högre utsträckning har missuppfattat den intervjuades svar. En viss kritik mot mig som intervjuare måste även uppmärksammas vad gäller intervjuareffekten. En möjlighet finns alltid att författaren omedvetet leder in den intervjuade i frågor och följdfrågor som avspeglar ens egna åsikter, att man frågar efter det man vill höra. Enligt Esaiasson et al.,

(2007, s.266) finns även en risk för selektivt lyssnande, att författaren omedvetet eller medvetet väljer ut de svar man som överensstämmer med den bild man har av ett problem. Dessa intervju effekter har dock försökt undvikas under intervjumomenten.

Vad gäller äkthetsprincipen som baseras på att ett material är oförfalskat och relevant (Esaiasson et al., 2007, s.317-318) har de flesta sekundärkällor blivit bekräftade med ytterligare källmaterial. Angående det material som blivit publicerat av Jordbruksverket publicerar de ofta material som är första formella publiceringar av resultat som inte sällan bygger på statistik och egna undersökningar. Därför anses detta material som en tillförlitlig primärkälla som inte behöver ytterligare källgranskning.

Något som bör beaktas är dock oberoende- och tendensprincipen vilka syftar på källor som omedvetet eller medvetet är påverkade av en persons intressen (Esaiasson et al., 2007, s.318-323). Det material som blivit använt härstammar i viss mån från källor som inkluderar eller är publicerade av personer som förmodligen erhåller en viss partiskhet vad gäller problem inom svensk mjölknäring. Det finns kanske med andra ord intressen av att de delar som påverkar mjölkbönderna negativt i större utsträckning blir omtalade medan saker som påverkat positivt inte kommer fram på samma sätt.

Alla källor som har berört den nuvarande situationen inom svensk mjölknäring har försökt hålla hög samtidighet, d.v.s. lite tid förfluten mellan händelser och nedteckning (Esaiasson et al., 2007, s.320-321).

Alternativa metoder hade kunnat röra sig om ett högre antal intervjuade mjölkbönder i olika delar av Sverige där plats, storlek på produktion och olika typer av personlighet hos bönderna hade kunnat resultera i ett annorlunda resultat. En annan sak som inte berörs på ett djupare plan i studien är hur bönderna förhåller sig till EU-bidragen och vilken roll de har för produktionen. Så här i efterhand inser jag även att intervjuerna hade kunnat vara än mer djupgående där böndernas känslor på ett djupare plan hade synliggjorts.

## 6. RESULTAT

---

### 6.1 Introduktion

Intervjuer har gjorts med fyra bönder för att höra deras synpunkter och erfarenheter om hur det är att vara mjölkbonde i dagsläget. För att kunna hitta vägar ut ur den svenska mjölkproblematiken är det viktigt att få perspektiv från marken och bonden vars verklighet är en produkt av många olika faktorer. I resultatet berättar bönderna om vilka svårigheter de ser eller vad som skulle kunna göras bättre inom olika sektorer för att få lönsamheten att gå ihop. En av bönderna sticker dock ut lite extra på grund av att han inte anser sig ha någon dålig lönsamhet. Därför blir det extra intressant att titta närmare på vilket sätt han får en god lönsamhet i sin produktion och vad han tror är svaret för att förhindra att allt fler svenska mjölkbönder lägger ned sin verksamhet.

### 6.2 Böndernas syn på lönsamheten

Samtliga bönder i studien levererar sin mjölk till Arla och tre av de fyra intervjuade upplever i allmänhet dålig lönsamhet inom sin produktion. De upplever framför allt en osäkerhet i de avräkningspriser som kan pendla upp och ned från ett år till ett annat och som till stor del har gått nedåt de senaste åren. I början av 2014 låg mjölkpriset på 80 öre mer och då var läget helt okej, men sedan sänkningen i höstas har det inte varit lätt anger en av bönderna. Det är i nuläget mycket jobb för lite pengar och en av de intervjuade menar att varje bonde får springa lite fortare idag vilket är ett slags mått på dålig lönsamhet.

Stefan Brunander, 51 år gammal på Kärra gård i Sätilla bedriver mjölkproduktion med ca 60 kor i besättningen som mjölkas i en relativt nyinvesterad mjölkrobot. Han upplever dålig lönsamhet och menar även att på en mindre gård som hans egen så märks det väldigt tydligt i kassan när priset på mjölken sjunker. I dåliga tider får man låta bli att investera och ofta tar det några år innan man kommer ikapp med nyinvesteringar menar han.

*”Just idag är det svårt att få lönsamheten till att gå ihop, sett över tid så är det ju antagligen lönsamt för vi finns ju. Men det är ju ett kämpande hela tiden och det är ingenting som man blir rik på. Det är mycket jobb för lite pengar, timpengen vill man gärna inte tänka på”. – Stefan Brunander*

---

På Bonared Östergård i Hyssna bor 34 åriga Anders Levin som bedriver ekologisk mjölkproduktion tillsammans med sina föräldrar och 210 kor. För fem år sedan beslutade de att övergå till KRAV-certifierad mjölkproduktion då de ansåg att de hade tillräckligt med åker- och betesmark som ekologisk produktion kräver. Men huvudsakligen var det en ekonomisk fråga då priset på ekologisk mjölk 2010 låg relativt högt och Arla satsade på att värva fler KRAV-bönder. Trots att Anders får lite mer betalt för sin ekologiska mjölk påverkas han av marknadens priser och han pratar även om ett pris liknande det man hade på 80-talet.

*”Om man ser historiskt så har det ju vart som så att mjölkpriset har ju legat rätt så likt i kronor och ören dom sista 20-30 åren. Sen är det ju lite så i samhället idag att det är så mycket annat som ska kosta pengar så matkostnaden har väl gått ner och sen blir det ju mer och mer mellanhänder som kanske tar vinsten utav det hela.” – Anders Levin*

---

Niels Coevert är en 38 årig bonde med ursprung i Holland, som bedriver mjölkproduktion tillsammans med sin fru på Kronogården i Björketorp. Gården köpte dom 2007 och är unik i Sverige på det sätt att de i sin gårdsbutik erbjuder en självservice där konsumenter kan komma och köpa gårdsmjölk direkt ur en automatisk mjölkmaskin. Dit kommer cirka 50 kunder om dagen som köper mjölk för 10 kr per liter vilket motsvarar ungefär en dagsproduktion från tre kor. Niels och hans fru erbjuder även studiebesök, uthyrning av stuga, konferens med mera. Han medger att dessa ger en extra inkomst men de utgör en liten del av den totala ekonomin från mjölkproduktionen. De har huvudsakligen utvecklat dessa saker på grund av den sociala biten, att andra människor besöker gården och får lära sig om och kommer närmare matens ursprung. Han tror dock inte att extrainkomster som gårdsbutiker och liknande generellt sett är någon lösning på dålig lönsamhet i den huvudsakliga mjölkproduktionen.

I stallet har han 155 lösgående mjölkkor och skiljer sig lite i åsikten gällande lönsamheten. Niels upplever inte de svårigheter med att bedriva mjölkproduktion som de andra intervjuade bönderna gör. Han anser att det inte finns någon mjölkkras och menar att man får anpassa sig till marknaden som råder, priset kan man inte påverka därför får man försöka påverka det som händer på gården i stället. Att mjölkbönder dessutom skulle särbehandlas med extra stöd ser

han även som orimligt då även andra jordbruksnäringar har problem med lönsamheten och ska man höja avräkningspriset för mjölkbönderna kommer alla jordbruksnäringar i Europa vilja ha mer betalt. Han tycker själv att hans gård ger bra lönsamhet och han har inga anställda vilket han menar kostar stora summor varje år. År 2014 tyckte han att mjölkpriserna var helt godkända, men självklart skulle han inte tacka nej till högre priser.

Niels är utbildad agronom inom lantbruksekonomi och menar att man ska fokusera på det man är bra på och undvika att investera i exempelvis dyra maskiner där pengar blir låsta och som dessutom sjunker snabbt i värde.

*”Bönderna behöver ha mer kunskap om entreprenörskap och ekonomi och man investerar allt för ofta i fel saker som egentligen inte spelar någon roll för själva lönsamheten av mjölkproduktionen, som exempelvis dyra maskiner, traktorer eller mjölkrobotar. Själv investerar jag hellre i rejäla byggnader, mer mark eller att ha bra och friska kor.” – Niels Coevert*

---

Han kan till viss del förstå att många bönder har svårt att få lönsamheten till att gå ihop då han anser att det idag krävs en stor besättning med kor för att klara sig. Med en stor besättning krävs också större arealer åker- och betesmark, och har man inte det måste man åka långt för att hämta och producera foder till djuren vilket kostar mer än det smakar. Han själv har dock möjligheter till stora arealer då gården som ligger intill ån Viskan omges av stora fält som han sköter och äger tillsammans med en annan mjölkbonde, vilket han ser som en klar fördel.

### **6.2.1 Inställning till uteblivna mjölkkvoter**

De slopade mjölkkvoterna är något som bekymrar de flesta av de intervjuade bönderna men de upplevs även känna en viss likgiltighet inför förändringen, att det bara är ytterligare en sak som påverkar priset och som de själva egentligen inte drar så mycket nytta utav. Det är dock framför allt ovissheten om hur mycket vissa länder i Europa kommer att expandera och hur mycket det kommer göra på priset som verkar bekymmersamt. De är alla överens om att Sverige dock inte kommer påverkas så tillvida att produktionen ökar eftersom landet aldrig överskridit kvottaket.

En av bönderna är i grunden positivt inställd till att man får producera så mycket man vill. Han anser dock att det finns en risk att vissa länder i Europa kommer producera mer och att priset då pressas men inte utan att det blir hanterbart.

*”Nu har ju mjölkkvoterna inte varit någon begränsning för oss i Sverige. Men kommer du till Danmark och Holland så har kvoterna varit en begränsande faktor, där har dom varje år slagit i taket nästan. Så där finns ju en risk för att man kommer producera mer i vissa delar i Europa och då blir det mer mjölk och det pressar kanske priset.” – Stefan Brunander*

---

## **6.2.2 Dyrare produktionskostnader**

En sak som verkar vara väldigt avgörande för relationen mellan mjölkböndernas utgifter och inkomster är ökade produktionskostnader. Priser på produkter som ingår i produktionen har genom åren stigit medan mjölkpriset har hållit liknande nivå sedan 80-talet. Gårds- och miljöstöden som bönderna får från EU blir därför avgörande för att kunna klara sig ekonomiskt. En av bönderna hävdar dock att en krona mer för mjölken skulle innebära lika mycket inkomst som EU-stöden bidrar med.

Rune Gustavsson, 65 år bor på Vilg Östergården i Fotskäl och håller i dagsläget på att avveckla sina mjölkkor som tidigare var uppe i 60 stycken i antal. Gården har han drivit sedan 1980. Han ska nu i stället övergå till kött djur. Avvecklingen beror delvis på att kött djuren är enklare på så sätt att han slipper bundenheten med mjölkningen och han kan även ha dem ute på vilka betesmarker han vill och inte nödvändigtvis intill gården. En annan orsak tycks vara ostabila mjölkpriser och att han själv uppnått en hög ålder, hade han varit 20 år yngre hade han kanske investerat om priserna på mjölken hade varit bättre. Han menar även att det i högre utsträckning fanns vissa fördelar för 35 år sedan när mjölkgården startades.

*”Priserna på mjölken va’ la inte direkt mer när vi startade gården men produktionskostnaderna var ju mycket lägre.” - Rune Gustavsson*

---

Anders Levin menar också att mjölkproduktionen blir ohållbar när mjölkpriset håller samma låga nivå på samma gång som alla omkostnader blir mer.

*”... allting annat som energi, diesel, löner och maskinkostnader har ju gått upp.” – Anders Levin*

---

### 6.2.3 Det svenska mervärdet blir olönsamt

Något som konsumenter inte sällan förknippar med de svenska mjölkarna är en idyllisk bild som Arla ofta visar upp där de strövar omkring i kuperade gröna beteshagar på sommaren. Bilden kan sägas hänga ihop med det unika beteskrav som Sverige infört som kräver att alla kor ska komma ut på bete en viss tid under sommarhalvåret och är en av de saker som kan sägas ge ett svenskt mervärde på mjölk- och mejerivaror. Beteskravet är något som alla av de intervjuade bönderna hade ganska starka åsikter om.

Även om det i dagsläget pågår ett visst uppror från mjölkbönder i Sverige som är negativt inställda till beteskravet så verkar tre av fyra av de intervjuade bönderna i denna studie inte ha något emot beteskravet som sådant utan ser vissa fördelar med att ha ute korna på sommaren, som att korna exempelvis mår bättre eller att det är ett billigt sätt att förse djuren med grovfoder på. Alla är dock mycket eniga om att man vill ha mer betalt för det svenska mervärde som det genererar och för att bättre kunna konkurrera på marknaden.

*”Detta är ett väldigt bra exempel på en sån där sak som vi gör mer än övriga Europa men som vi aldrig har fått betalt för och som nu är ett litet ok om halsen på oss.” – Stefan Brunander*

---

Niels Coevert är dock generellt sett negativt inställd till beteskravet. Till största del på grund av utebliven extra betalning, mer jobb och lägre produktion under betessäsongen. För vissa som har 300-400 kor är det väldigt mycket arbete med att ha ute korna på bete och samtidigt ha bra snurr på mjölkningen. Han medger att det exempelvis är bättre för kornas klövar, men den moderna kon är avlad för att äta kraftfoder för att producera mycket mjölk annars blir det heller ingen lönsamhet.

*”Ska man ha jobbet och utgifter med att ha kor på bete i och med beteskravet borde man även få extra betalt för det. Det hade varit mycket enklare att ha mjölkarna inomhus och kvigorna ute på bete, men som läget är nu ska alla ut. Korna växer bättre och producerar bättre på det foder som de får inomhus. Under sommarhalvåret när korna går ute så producerar de även sämre på grund av foderbyten och ofasta rutiner.” – Niels Coevert*

---



Alla bönder är överens om att produktionen går ner något under betessäsongen men trots det tror tre av bönderna att det är bra att ha ute korna på bete, även om reglerna om hur lång tid borde bli mer flexibla. De är även eniga om att det borde bli enklare administration runt lagen då det i nuläget krävs mycket tid kring dokumentation och pappersarbete. Beteskravet blir på ett sätt en krock mellan bondens lönsamhet och reglernas utformning.

*”Korna mår bra av att gå på bete, jag mår bra av att se mina kor på bete, och mår korna bra så producerar dom också bra.” – Stefan Brunander*

---

Beteskravet är en avgörande fråga i den mån att det skulle ha inverkan på det omgivande naturlandskapet om allt färre kor betade markerna och det skulle även krympa det svenska mervärdet om det togs bort. Anders uppger dock att han hade haft ute korna på bete även om beteskravet hade tagits bort då han tror att det främjar kornas hälsa.

### **6.3 Synen på konsekvenser i betesmarker**

Eftersom mjölkproduktion har utgjort en stor del av Sveriges landsbygd i historien påverkas även beteslandskapet när det strukturella mönstret för djurbesättningar förändras och tenderar att koncentreras till allt färre och större besättningar. Tanken med denna diskussion med bönderna var att få fram om de upplevt förändringar i beteslandskapet eller hur de tror att framtidens betesmarker kommer se ut.

I intervjufrågorna ställdes frågan om man upplevt några förändringar i betesmarkerna kring gården, exempelvis sedan barnsben då tre av fyra bönder är uppväxta på gården. Det är dock ingen av bönderna som upplevt eller upplever en självklar minskning eller igenväxning av betesmarkerna. De menar att det fanns fler gårdar med mjölkkor förr som låg mer utspritt men eftersom deras egen produktion har ökat sin kobesättning har de tagit över och arrenderar nu den areal som tidigare brukades av smågårdarna. Hos samtliga bönder i hagar nära gården går de produktiva korna under sommaren för att de ska kunna komma in i ladugården och bli mjölkade och ungdjuren, d.v.s. kvigorna går ofta i beteshagar och håller öppet marker längre bort från gården.

*”När jag har fler djur så håller jag ju öppet mer marker som inte är alldeles runt här, mjölkorna går ju bara ute på åkern och betar egentligen men jag håller ju öppet en faslig massa marker här ifrån till Rävlanda med ungdjuren.” – Stefan Brunander*

---

De flesta av de intervjuade bönderna konstaterar dock att det har en viss igenväxande inverkan på betesmarkerna när mjölkorna blir allt färre. Rune Gustavsson som är den äldsta av de intervjuade har sett vissa förändringar.

*”För många år sedan när vi började och innan där så va’ här ju mjölkkor i varenda lagård, nu är vi bara två stycken här i Fotskäl. Det har la inte hänt så jätte mycket med landskapet än, men man ser ju att det växer upp en massa sly mer nu, innan va’ här ju mer kalt om man säger. Sen kan man ju se borta i vissa gläntor i skogen där det har varit bete innan där det har vuxit igen. Det smyger la sig sakta på liksom.” – Rune Gustavsson*

---

Niels Coevert tror att det finns en risk att betesmarker kommer växa igen om beteskravet slopas då fler kommer ha sina kor inomhus. Men om exempelvis bidraget för naturbete höjs kan politikerna själva reglera om de vill ha mer betning av naturbetesmarker och då kommer fler att lockas. Då kan även bönderna själva välja hur de vill ha det menar han.

*”Försvinner mjölkorna så försvinner dom betande djuren i markerna. Oftast är det ju så att när mjölkorna försvinner, så går man över till köttdjur och sen så lägger det ner då va.” – Stefan Brunander*

---

Trots att inventeringar i Marks kommun visar på att betesarealen minskat med 22 % (Bertilsson, 2005) verkar bönderna sammanfattningsvis inte uppleva att det är mycket mark som i nuläget växer igen i sin omgivning. Skulle scenariot däremot vara att några av bönderna skulle lägga ned sin verksamhet skulle mycket betesareal ändå gå förlorad. Eftersom mjölkbönder idag expanderar sina arealer allt mer i förhållande till att kobesättningen blir allt större blir det även en större förlust av betade marker om gården skulle tvingas avveckla.

## 6.4 Böndernas framtidsvisioner

Tanken med intervjuerna är även att försöka ta reda på om bönderna ser något ljus i allt mörker gällande svenska mjölkbönders framtid. Vilka idéer och visioner de har om hur situationen skulle kunna förbättras och vad som krävs för att svenska mjölkbönder ska finnas kvar överhuvudtaget. Två av bönderna tror att vi kommer ha mjölkbönder i Sverige i en framtid men att det kommer vara några få där besättningarna kommer ligga runt tusen kor per gård.

### 6.4.1 Politiken och strategier för framtiden

Frågan om jordbrukspolitiken skulle kunna se annorlunda ut har även ställts. Tre av de fyra intervjuade bönderna är överens om att det måste till ett högre pris och vissa förmåner för produktionskostnaderna. Med vilka medel priset ska öka är något oklart men någon pratar om politiska beslut men även genom att få konsumenterna att välja svenska produkter. Bönderna vill kunna hålla en högre konkurrensnivå där man börjar närma sig samma kostnadsnivå för produktionen som i övriga Europa, utan att för den sakens skull tulla på djurvälståndet, för den ska vi vara rädda om menar en bonde.

*”Vad krävs för att vi ska vara kvar, ja det är ju två eller tre saker egentligen, och det är ju att politiken förstår att vi är viktiga och då menar jag att vi är viktiga för samhället att vi gör en samhällsnytta med att hålla öppet markerna och vi sysselsätter en faslig massa folk. Sen krävs det att vi får någorlunda lika konkurrensförutsättningar som i övriga Europa framför allt. Och så krävs det att Arla levererar med ett mjölkpris som är konkurrenskraftigt också mot våran omvärld.” – Stefan Brunander*

---

Samtidigt ställer Stefan en motfråga som ifrågasätter den höga standard vi har i Sverige gentemot den utsträckning den får många mjölkbönder att lägga ner. Har vi inga mjölkbönder kvar i Sverige på grund av den höga standarden så får vi importera allt och då är vi nere på Europeanivå i allt vi svenskar äter i alla fall. Det gäller att springa lagom fort menar han.

En av bönderna är idag orolig över att de subventioneringar som man tidigare haft på el och diesel nu ska tas bort vilket han tidigare känt har varit en trygghet. Inom den kategorin menar han, måste politiker tänka om. Två av de intervjuade tycker att politiken måste se till att främja landsbygden mer. Medan två andra efterfrågar ett lättare system kring administrationen

där en av bönderna menar att ibland kontrollerar kommunen och Länsstyrelsen ungefär samma saker och då får bonden i sin tur lägga tid på skrivbordsarbete till två olika instanser.

*”En bättre ekonomi är det ju i det hela och lättare system med alla kontroller fast ändå ett system där ingen kan göra fel eller missköta sig. Det är mycket kontroller, papper och journalföring. Det finns ju en bra tanke bakom men det skulle brytas ner lite mot bondens synsätt på det hela tycker jag.” – Anders Levin*

---

Niels Coevert står däremot fast vid att de svenska bönderna måste bli bättre på att navigera i den marknad som råder och han anser inte att politiken kan bli så mycket bättre.

*”För att förhindra att fler bönder avvecklar i en framtid måste mjölkbönderna satsa mer på ekonomi och investera i rätt saker. Man måste ha mer koll på vad man tjänar i förhållande till det man investerar. Vissa är kanske mest intresserade av att sitta på åkern i en traktor och plöja än att stå i mjölkgruppen, men det är ju när man står i mjölkgruppen som man tjänar pengar”. – Niels Coevert*

---

## **6.5 Det osynliga mervärdet**

På just dryckesmjölk finns det idag ett högre mervärde än på mejerivaror som ost, yoghurt och annat som kommer i skymundan vilka ofta utgörs av utländska produkter. En av bönderna upplever inte att de svenska konsumenterna är villiga att betala mer för svenska mjölkvaror men att han önskar att de i alla lägen väljer svenska produkter då det skulle höja priset till bonden och öka efterfrågan.

Vad gäller det svenska mervärdet finns en allmän frustration bland de intervjuade över att det inte syns på böndernas avräkningspris. Den höga standard och de tuffare djurskyddslagarna som Sverige lagför skapar ett mervärde för konsumenterna, leverantörerna och butikerna men bönderna får inte på samma sätt ta del av dessa fördelar.

*”Det hade ju varit väldigt kul eller bra för vår del om man hade fått betalt för ett mervärde, det får vi ju inte idag. Även om butiken tar ut det så får ju inte vi det som bönder när vi tillhör till exempel Arla, för att vi har ju samma pris som dom i England eller i Tyskland. Men dit tror jag inte att vi kommer komma. – Anders Levin*

---

## **6.6 Varför ska Sverige ha kvar sina mjölkbönder?**

Frågan ställdes även till bönderna om de tycker att det är viktigt att ha kvar svenska mjölkbönder i en framtid och varför de tycker att det spelar någon roll. För de flesta verkar det handla om betydelsen av att landsbygden ska hållas vid liv, att det genererar utomstående jobb, att markerna hålls öppna och många menar även att mjölknäringen har utgjort en stor del av den tjänsten.

*”Jo det är la viktigt att ha svenska mjölkbönder kvar. Varför? Här blir ju så tomt. Här blir ju inga djur som går och betar, ja det blir la några hästar då men. Landsbygden dör ut.” – Rune Gustavsson*

---

En av bönderna citerar en gammal bonde som en gång sa att *han alltid varit förmögen men han har aldrig varit rik*, vilket han menar är tänkvärt eftersom ett lantbruk representerar ett stort samhällsvärde. Han väljer även att se frågan ur ett större perspektiv vad gäller den globala matförsörjningen i förhållande till en växande befolkning.

*”Det är ju så att befolkningen växer i världen och ska vi kunna förse all befolkning med mat så måste vi nog använda alla arealer som finns i världen. Nu har jag sagt det i ett antal år för all del men snart måste det synas på mitt avräkningspris, att det finns mer människor än vad det finns mat att försörja dom med. Och då kanske vi hamnar på en bättre nivå vad gäller lönsamheten, inte bara i Sverige utan i hela Europa.” – Stefan Brunander*

---

## 7. DISKUSSION

---

### ***7.1 Introduktion***

Böndernas åsikter om orsaker till en olönsam mjölkproduktion i denna studie berör mycket av de resultat som Jordbruksverket och andra instanser har kommit fram till men som ofta verkar vara kvantitativa undersökningar. Mönstret i böndernas förhållningssätt till sin mjölkproduktion känns också igen via tidigare forskningsstudier där bönderna idag exempelvis upplever en större press eller att man inte får betalt för nedlagt arbete (Stenseke, 2004). Respondenterna i denna studie kan naturligtvis inte tala för alla mjölkproducenter i landet, utan syftet var att i intervjuerna hitta specifika orsaker i hur fyra olika bönder i en kommun i Västergötlands skogsbygd tänker kring orsaker till svenska mjölkbönders avveckling och komma närmare kärnan till problemet. Men även att belysa samhällets påverkan när betesmarker och dess kulturvärden påverkas av mjölkbönderas avtagande. Diskussionen kommer reflektera över vad som sagts i resultatet och även koppla det till tidigare studier och litteratur.

### ***7.2 Anpassning till en global marknad***

En sak som tydligt uppenbarar sig i denna studie är att det för mjölkbönder idag inte fungerar att bedriva produktion med småskalighet och äldre metoder som ska representera en huvudinkomst. Marknadens låga priser kräver storskalig produktion med många kor där inkomsterna kan täcka in utgifter och lån som en småskalig produktion inte kan. Enligt Thalberg (u.å) kan detta fenomen sägas ingå i den kritik som riktats mot marknadsekonomins utkonkurrerande av små företagsenheter. Bönderna i studien har försökt anpassa sig till den globala marknaden genom att investera i mjölkrobot, ekologisk produktion, många kor, sidoinkomster, stora markarealer eller hög prioritering i att investera rätt, medan en annan utväg har varit att avveckla i stället för att nyinvestera.

Trots vissa investeringar är situationen för tre av bönderna bristfällig vad gäller lönsamheten. Två av bönderna trycker på det faktum att mjölkpriset legat på samma nivå sedan 1980-talet på samma gång som det skett en fördyring av alla övriga omkostnader som exempelvis foder, arbetskostnader, el eller diesel för att nämna några. I Sverige är detta ett faktum i större

utsträckning än i andra länder, vilket är en orsak till att just Sverige är en av de länder i Europa där mjölkproduktionen har en nedåtgående kurva (Jordbruksverket, 2015a).

Mjölkmarknadens omständigheter gör att många bönder tvingas investera stora pengar i exempelvis teknik, byggnader eller fler kor. I förhållande till detta verkar det inte osannolikt att vissa bönder, och kanske framför allt den äldre generationen som inte har många år kvar inom yrket, hellre väljer att avveckla. Kombinationen av pendlande priser och stora investeringar anses enligt (Lukkarinen & Lannhard Öberg, 2012) även göra yrket oattraktivt för yngre generationer vilket gör att det blir uteblivna generationsskiften. Enligt Johnsson och Widnersson (2008) visar studier på att de som är yngre är mer benägna att utveckla sina verksamheter vilket kan kopplas samman med den holländska bonden i denna studie som innehar en relativt låg ålder och som valt att nysatsa i Sverige. Att det huvudsakligen är yngre personer som nysatsar kan även ses som en framträdande orsak till sambandet mellan att bönderna idag innehar en hög medelålder och att det i nuläget sker stora avvecklingar. En trend enligt en av bönderna, verkar även vara att den äldre generationen mjölkproducenter efter avveckling övergår till hållning av köttdjur för att efter en tid eventuellt lägga ner verksamheten helt.

En annan orsak till sämre expansionsmöjligheter är att Sverige skiljer sig från vissa andra länder i form av topografi och geografiskt läge. Mycket utav Sveriges mjölkproduktion bedrivs i Götalands skogsbygd där topografien hindrar bönderna att utöka sin djurbesättning (Lukkarinen & Lannhard Öberg, 2012). Detta på grund av för lite omkringliggande åker- och betesarealer vilket en av respondenterna bekräftar samt att produktionen blir alldeles för dyr om man måste åka långa sträckor för att bearbeta och hämta foder åt djuren.

Hos den äldsta bonden upplevde jag en viss uppgivenhet kring både den egna och den övriga mjölkproduktionen i Sverige. Antagligen hängde detta ihop med att han redan bestämt sig för att avveckla sin verksamhet och att han även kände en viss lättnad över att nu vid uppnådd pensionsålder, slippa den bundenhet och osäkerhet som mjölkproduktionen fört med sig. Samtidigt som det kanske fanns ett visst vemod över att göra sig av med mjölkorna.

För de andra tre verkade det trots svåra tider ändå finnas en viss kämparglöd. Även om två av de sistnämnda upplever dålig lönsamhet verkar inga planer finnas på att avveckla sin verksamhet. Denna beslutsamhet och tillgivenhet till yrket som finns hos bönderna kan kopplas samman med den teori som Nitsch (2009) har om att lantbrukaryrket ofta är starkt förknippat med arv och kärlek till sin omgivning.

### ***7.3 En modern bondeidentitet***

Det finns en möjlighet att dagens sanning är som en av respondenterna menar att mjölkbönderna helt enkelt måste anpassa sig till marknaden. Att man får navigera i den rådande situationen och påverka vad som händer på gården. Enligt Källström-Nordström (2002) verkar det vara ett faktum att den småskalige, lokalproducerande bonden som såg sitt yrke som ett nedärvt kall idag är mer än bara en traditionell bonde. Man måste även vara en duktig entreprenör som själv står för företagets utveckling och som är motståndskraftigt för marknadens svängningar. Inom den nya bondeidentiteten är det exempelvis många som satsat på bondeturism som ett sätt att få en extra inkomst. Men det kan även vara ett sätt att erhålla en social krets då Nitch (2009) menar att ensamhet idag är ett större faktum när gårdarna ligger allt mer glest. En av bönderna i denna studie använder sig av just sidoinkomster som lockar folk att besöka gården men menar att inkomsterna från dessa är relativt små i förhållande till övrig produktion och de finns till stor del till som ett sätt att träffa andra människor. Han menar även att mjölkbönder idag måste lägga mer energi på ekonomin inom företagets mjölkproduktion för att lyckas. En utväg skulle därmed kunna vara att mjölkbönder genom utbildning förbättrar kunskapen inom ekonomi och entreprenörskap.

### ***7.4 Friska kor men fattiga bönder***

En sak som alla av de intervjuade bönderna i denna studie är eniga om är att den höga standarden inom det svenska miljö- och djurskyddet till viss del är ogynnsam i nuläget, särskilt vad gäller beteskravet. Hög standard inom bland annat djurhållningen gör också att produktionen blir något dyrare vilket borde avspeglas i priset, men detta är inte den verklighet som råder. Utgången blir i vissa fall att bönderna väljer att avveckla när produktionskostnader och inkomster inte synkar. Utifrån detta faktum menar en av bönderna att allt eftersom fler mjölkbönder avvecklar kommer svenskarna att få hålla sig till allt mer importerade produkter. Det finns då en risk att standarden på maten till slut kommer hålla låg nivå vad gäller djur- och miljöskydd på det mesta som svenskarna äter. Denna kommentar kan tolkas som att svenska mjölkbönders höga standard och avveckling på så sätt var förgäves när man i stället hade kunnat sänka kraven och behålla svensk mjölknäring.

Sett ur ett annat perspektiv kan man då fundera på vilket mervärde svensk mjölk hade fått för konsumenterna om vissa krav hade tagits bort. Borde inte svenska bönder som håller hög



standard inom miljö- och djurskydd i stället belönas med ett högre pris på råvarorna? I stället för att Sverige sänker sina krav för att kunna konkurrera på marknaden borde EU rimligtvis öka kraven för miljö- och djurskydd i de andra länderna. Får bönderna exempelvis extra betalt för att de släpper ut korna på bete enligt beteskravet kan detta även vara en sporre för andra länder att följa samma mönster.

En diskussion som så gott som uteblev under intervjuerna var hur man förhöll sig till miljöersättningarna som delas ut för de marker som blir betade. Det som kom fram var dock att miljöersättningarna är nödvändiga för att kunna klara sig och verkar inte ge någon extra vinst utan går jämt upp med produktionskostnaderna..

### ***7.5 Motsägelsefulla trender***

Parallellt med pågående avveckling inom mjölknäringen finns det paradoxalt nog en stark trend i Sverige där människor verkar ha ökat sin medvetenhet och behov av att komma närmare matens ursprung (GfK Sverige, 2014). Gårdsbutiker, ekologiskt, närodlat och kosläpp är några exempel som blivit ett växande intresse eller semester mål för många.

Denna trend i kombination med vetenskapen om en högre välfärd bland svenska djur sätter även ett visst mervärde och efterfrågan på svenska råvaror (GfK Sverige, 2014). Statistik visar dock att mjölkpriset sedan 1980-talet stadigt har gått uppåt för konsumenterna medan avräkningspriset för bönderna har haft en ganska konstant nivå i förhållande till inflationen (Lukkarinen & Lannhard Öberg, 2012). Frågan är då var pengarna där emellan tar vägen? Många mjölkbönder i Sverige är kritiskt ställda till att Arla med framgång tar sig fram på den globala marknaden samtidigt som svenska mjölkbönder får avveckla på grund av dålig lönsamhet (Hansson, 2015). Bönderna i denna studie pekar inte helt tydligt ut Arla som en aktör som är delaktig i det kritiska läge som många mjölkbönder befinner sig i. Å andra sidan innefattade inte intervjuerna några direkta frågor om böndernas åsikter kring Arla vilket hade kunnat vara en intressant aspekt för studien. En av bönderna påpekar att det finns vissa mellanhänder som tar vinsten för det svenska mervärdet vilket skulle antas syfta på Arla och som han fortsatt nämner även butikerna. Han menar att samma priser råder inom samtliga länder som upphandlas av Arla och därför utdelas det heller inget mervärde på svensk mjölk. En annan av de intervjuade menar att Arla måste börja betala ett mjölkpris som gör att svenska mjölkbönder kan vara med och konkurrera på en global marknad. Frågan är då om det är rimligt att skylla problematiken inom svensk mjölknäring enbart på Arla eller är det helt

enkelt så som en av de intervjuade bönderna påstår att vissa mjölkbönder är dåliga företagare? Det kan dock tyckas osannolikt att de tusentals mjölkbönder som avvecklat genom åren enbart skulle vara dåliga företagare. En kritisk aspekt gällande Arla kan även tyckas vara att företaget nästan ensamt står för upphandling av svensk mjölk. Därmed får företaget mycket makt att styra över avräkningspriset eftersom det finns få andra mejerier som kan utgöra konkurrens och som bönderna kan välja att leverera till i stället.

Böndernas uteblivna betalning för det svenska mervärdet blir därmed bristfällig eftersom konsumenterna upplever att de gör en insats genom att handla svenska mjölkprodukter men trots detta så gynnas inte bönderna.

### ***7.6 Förhållningssätt till betesmarkernas utveckling***

Många tidigare studier i arbetet tyder på betesdjuren som avgörande för att hålla betesmarker öppna vilket bidrar till biologisk mångfald som utifrån kollektiva nyttigheter är ett bidrag till samhället och människors välbefinnande. Även om bönderna i studien till viss del var emot beteskravets hårda regler verkade vissa även förstå innebörden av att marker blir betade särskilt vad gäller samhällsnytta, men även att det är en morot till att erhålla miljöersättningar, vilket Nitch (2009) menar är en av faktorerna som ofta ligger bakom motivationen till skötsel av markerna kring gården. Bönderna i studien verkade ändå instämma i att det blir tomt och igenvuxet utan djur i markerna. Enligt Nitch (2009) har gårdens omgivande mark ofta en personlig betydelse för bönderna och därför är förmodligen igenvuxna betesmarker inte ett resultat man önskar sig om man har en stark och historisk förankring till brukandet av marken kring gården.

En intressant aspekt som framkom var att statistiken visar på förhållandevis dystra siffror över att stora arealer betesmark har försvunnit och hotas även minska i en framtid. De flesta av de intervjuade bönderna upplevde dock inte alls denna dramatiska minskning vare sig vad gäller dåtid eller nutid. De menade att allt eftersom bönder idag utökar sin produktion till att bli allt mer storskalig så behövs även mer åker och betesmark som ofta utgörs av tidigare lantbruksenheters omkringliggande arealer. På så sätt ansåg dem, hotas än så länge inte betesmarkerna att växa igen eftersom de ofta betas av ungdjuren. En risk med detta kan ju dock bli att när vissa av de gårdar som arrenderar mycket areal trots allt avvecklar så blir konsekvensen att stora arealer åker-och betesmark står obrukade.

Med det är det dock inte sagt att statistiken inte stämmer då man utifrån mätning och inventering vet att betesarealen i Sverige har minskat mycket i omfattning de senaste hundra åren. Betesmarken i Marks kommun har minskat med 22 % sedan 1988 (Bertilsson, 2005) men det verkar inte ske på ett sådant omvälvande sätt att människor ser tydliga skillnader i vardagen. Som den äldsta av de intervjuade bönderna menar, smyger igenväxningen sig sakta på och det finns en möjlighet att igenväxning inte sker på ett sådant dramatiskt sätt att man ser tydliga skillnader under en människas livstid. I denna studie begränsas även eventuella förändringar till små områden vilket kan vara en orsak till att observationerna av beteslandskapets minskning inte stämmer överens med statistiken. Studier över förändringar i beteslandskapen bör förmodligen i första hand göras med flygbilder och inventeringar snarare än observationer.

### ***7.7 Avvecklingen i ett större hållbarhetsperspektiv***

Varför är det då så stor uppmärksamhet kring att Sveriges mjölkbönder går i konkurs en efter en? Varför är det så viktigt att det står mjölk från en svensk ko på frukostbordet? Svaret på den sista frågan är naturligtvis individuell, men svaret kan ligga i att maten vi idag äter till stor del utgörs av utländska råvaror. Mjölken är en av de få produkter som fortfarande produceras och distribueras i Sverige. Det verkar idag finnas ett behov av att tvätta rent samvetet som är kopplat till det man stoppar i munnen, vilket kanske är en orsak till ett ökat intresse för matens ursprung till skillnad från den ovetskap om produktionens tillvägagångssätt som infinner sig vid köp av utländska produkter.

Sveriges befolkning måste kanske heller inte äta 20 kilo ost och dricka nästan 90 liter mjölk per år. Å andra sidan har detta mjölkfrosseri i många årtionden utgjort en betydande del inom svensk matkultur och bilden av mjölkkons plats i beteslandskapet är förmodligen svår att ändra på. Och finns det egentligen några fördelar med att börja importera mejeriprodukter i stället för att förse landets befolkning med lokala produkter? Wästfelt, Eriksson & Westholm (2014) menar att nedläggning av svenskt jordbruk i utbyte mot mer import är oerhört bristfälligt i form av ökade transporter.

Hur kan man då ur ett hållbarhetsperspektiv förhålla sig till att bönder jämförs med och får konkurrera med varandra på dagens globala marknad som vilken annan tillverkningsindustri som helst? Enligt Gibson-Graham et al. (2013) är den struktur som råder inom den globala ekonomin bristfällig då det allt som oftast leder till ett ohållbart utnyttjande av naturen när

produktionen ska maximeras, samt att det konkurrerar ut mindre konkurrenskraftiga individer (Gibson-Graham et al., 2013; Thalberg, u.å). Kanske borde ett mer kritiskt öga slängas på detta typ av synsätt vad gäller matproduktion eftersom människans existens i grund och botten hänger på denna. En av de intervjuade bönderna menar att politiken måste börja se matproducenters värde i ett större perspektiv och är det nu när vi är fler än någonsin på jorden, och när klimatförändringar försämrar förutsättningarna för matproduktion, (Wästfelt, Eriksson & Westholm, 2014) som det är dags att avveckla jordbruket? I förhållande till detta verkar det finnas en allmän brist på att anse lantbrukare som värdefulla vilket vissa av bönderna i studien även verkar uppleva. Bönder är heller inte enbart viktiga vad gäller livsmedelsproduktionen utan enligt Nitch (2009) hänger öppna landskap, biologisk mångfald och samhällsvärden högst ihop med böndernas arbete.

Enligt Wästfelt, Eriksson & Westholm (2014) siktar den svenska politiken mot att svenska bönder ska bli mer konkurrenskraftiga på en global marknad som ska bestämma vilken mat som produceras. Men författarna menar att man helt har glömt bort att Sverige idag har en mycket låg försörjningsgrad som kan komma att bli sårbar vid en eventuell kris. Jordbruket står idag inför många framtida utmaningar och utifrån Gibson-Graham et al's (2013) teori kan jordbruket vara en sådan sak som måste omvärderas för en långsiktig hållbarhet.

## ***7.8 Fortsatta studier***

En fortsättning på denna studie hade kunnat utgöras utav fler antal djupgående intervjuer med mjölkbönder på olika ställen i Sverige. En sådan studie hade öppnat upp för ett fler antal åsikter från olika typer av mjölkproducenter och även möjlighet att höra fler åsikter från dem som upplever att produktionen går bra och vilken strategi de har. Detta hade kunnat ge ett bättre helhetsperspektiv över situationen.

En intressant vinkel på framtida forskning hade varit att undersöka om det finns alternativa metoder att bedriva ett svenskt jordbruk på där man även som småbrukare kan klara sig och inte behöver vara helt beroende av världsmarknadens priser. Om det är möjligt att återgå till en mer lokal produktion och distribution där exempelvis mejerier börjar ligga mer lokalt.

En studieingång hade även kunnat vara hur svenska myndigheter och politiker förhåller sig till fenomenet att svenska bönder får allt svårare att konkurrera med globala marknadskrafter och billiga importvaror och om det finns någon strategi för att förhindra detta.

## 8. SLUTSATSER

---

Tre av de fyra bönder som intervjuats i studien menar att det idag är dålig lönsamhet inom sin egen mjölkproduktion och det finns även en oro över ständigt pendlande priser. De menar att mjölkpriser i förhållande till produktionskostnader inte håller jämna nivåer då mjölkpriset de senaste decennierna hållit en låg nivå samtidigt som omkostnader blivit dyrare. Vissa miljö- och djurskyddskrav anser bönderna måste bli mer flexibla samtidigt som de menar att myndigheter måste minska kraven på administration inom yrket till att bli mindre och enklare. De vill även se att de får mer betalt för det mervärde som den svenska miljö- och djurskyddsstandarden avger vilket de i dagsläget inte får. Det skulle göra dem mer konkurrenskraftiga på den globala marknaden och täcka upp för de merkostnader som kommer med denna högre standard. Även Arla har en avgörande roll vad gäller att ge ett mer skäligt avräkningspris. Bönderna ser även gärna att man inom politiken ser dem som en värdefull resurs för samhället och med vissa medel göra det förmånligt att bedriva jordbruk. En av bönderna upplever dock god lönsamhet och menar att allmän dålig lönsamhet inom svensk mjölkproduktion ofta hänger ihop med okunskap inom ekonomi och avsaknad förmåga att göra rätt investeringar i förhållande till inkomster. Han anser att man kan påverka mycket av produktionens utgifter och själv satsar han på investeringar som ökar eller består i värde samt att lägga allt fokus på korna och mjölkproduktionen. Han menar att mer kunskap inom ekonomi skulle hjälpa många mjölkbönder med lönsamheten.

I motsats till statistiken upplever inte bönderna i studien generellt några omfattande minskningar i närområdets beteslandskap över tid eller i nuvarande situation då de med sina ungdjur vårdar de betesmarker som tidigare brukats av mindre enheter. Företeelsen kan bero på att drastiska förändringar enbart kan ses över längre tid än en människas levnadstid. Den äldsta av de intervjuade bönderna ser dock viss igenväxning och de flesta är eniga om att betesmarkerna innehar ett stort värde. En annan menar att eftersom landets betesmarker i hög grad betats av just mjölkkor är betesmarkerna till viss del hotade av igenväxning när allt fler mjölkbönder avvecklar.

## 9. REFERENSLISTA

---

- Andersson-Cederholm, E., Sjöholm, C. (2015). *Landsbygdens småföretag som livsstil, besöksmål och regional attraktion*. s. 43-54. Artikel ur Gränslös. Centrum för Öresundsstudier. Lund Universitet.
- Arla. (u.å). *Frågor och svar om mjölkpriset*. Hämtad 2015-04-02 från, <http://www.arla.com/sv/om-oss/nyheter-och-press/fragor-och-svar-om-mjolkpriset/>
- Bertilsson, M. (2005) *Ängar och hagar i Mark - En återinventering sommaren 2004*. Miljö i Mark, 2005:1. Marks kommun
- Blom, E. (u.å). *Hälsa och effektivitet*. Hämtad 2015-05-21 från, <http://www.arla.se/om-arla/arlans-historia/produkterna/mjolkens-teknik/>
- Blomberg, A. (2000). *Rik natur en förutsättning för turism*. Artikel ur tidningen Biodiverse Årg. 5 Nr. 4, 2000. CBM, SLU, Uppsala.
- Boverket. (1996). *Odlingslandskapet och den kommunala planeringen*. Nr 45, ISBN: 91-7147-224-x. Karlskrona.
- Dahlström, A. & Lennartsson, T. (2009). *Ett markhistoriskt museum*. Artikel ur tidningen Biodiverse Årg. 14 Nr. 4 2009. CBM, SLU, Uppsala.
- Edman, S. (2011). *Kan vi äta oss till ett öppet landskap? Tankar om framtiden för flora och fauna i Sveriges hagmarker*. Artikel ur CBM:s skriftserie 51 "De svenska hagmarkerna - En juvel i det europeiska landskapet". Red. Isabelle Eriksson. SLU, Uppsala.
- Eilertz, I. (2015). *Djurskydd viktigt när regler ses över*. Publicerad 2015-02-25 i Svenska Dagbladet Opinion. Hämtad 2015-04-08 från, [http://www.svd.se/opinion/brannpunkt/djurskydd-viktigt-nar-regler-ses-over\\_4359099.svd](http://www.svd.se/opinion/brannpunkt/djurskydd-viktigt-nar-regler-ses-over_4359099.svd)
- Eriksson, J. (2015). *Kris för den svenska mjölknäringen*. Publicerad 2015-02-05 för Nyhetstidningen Inblick. Hämtad 2015-04-06 från, <http://old.inblick.se/Default.aspx?ID=141&PID=1907&Action=1&NewsId=1639>
- Esaiasson, P., Gilljam, M., Oscarsson, H., Wängnerud, L. (2007). *Metodpraktikan – Konsten att studera samhälle, individ och marknad*. Upplaga 3:2, ISBN: 978-91-39-10865-8. Nordstedts Juridik AB, Stockholm.
- Europeiska Unionen. (2012). *The Common Agricultural Policy- A story to be continued*. S.4-5. Agriculture and rural Development. European commission, Luxembourg.
- EU-upplysningen. (2015). *EU:s jordbrukspolitik – hit går en stor del av budgeten*. Sveriges Riksdag. Hämtad 2015-04-16 från, <http://www.eu-upplysningen.se/Om-EU/Vad-EU-gor/EUs-jordbrukspolitik/>
- Gelin, L. (2015). *Slopade mjölkkvoter oroar svenska lantbrukare*. SVT-nyheter, 2015-01-08. Hämtad 2015-04-06 från, <http://www.svt.se/nyheter/regionalt/ostnytt/slopade-mjolkkvoter-oroar-svenska-lantbrukare>
- GfK Sverige. (2014). *Sverige – det nya matlandet. En undersökning om svenskarnas matvanor och attityder till mat*. På uppdrag av Jordbruksverket och VisitSweden.
- Gibson-Graham, J-K., Cameron, J., Healy, S. (2013). *Take back the economy*. ISBN 978-0-8166-7606-4. University of Minnesota, Minneapolis.
- Gullstrand, J., Hammarlund, C. (2007). *Säljer svenska mervärden på EU-marknaden?*. Rapport 2007:3 ISSN 1650-010. Livsmedelsekonomiska institutet, Lund.

- Gyllenspetz, K. (2008). *Regionala landskapsstrategier i Dalarnas län*. Rapport 2007:28 ISSN 1403-3127. Länsstyrelsen, Falun.
- Gäre, S. & Lyckhage, G. (2012). *Maten och framtiden – Vart är vi på väg?* S. 54-55. On Line Förlag AB.
- Hansson, N. (2015). *Kris i Bregottfabriken*. Ur Uppdrag granskning 2015-05-20. Sveriges Television AB, Stockholm. Hämtad 2015-05-20 från, <http://www.svtplay.se/video/2937755/uppdrag-granskning/uppdrag-granskning-avsnitt-17?start=auto>
- Hasund, K.P., Jonasson, L., Lindberg, G., Widell, M.L. (2014). *Vilka sysselsättnings-, miljö- och samhällsekonomiska effekter har jordbruksstöden?* Rapport 2014:20. ISSN 1102-3007. Jordbruksverket, Jönköping.
- Iwarson, T. (2015). *En friare mjölkmarknad – den långa trenden med svensk mjölkkris*. ISBN: 978-91-87709-72-2. Timbro, Stockholm.
- Johansson, K. (2011). *Sveriges första femton år som medlem i EU Jordbrukets utveckling*. Rapport 2011:33. ISSN 1102-3007. Jordbruksverket, Jönköping.
- Johnsson, V., Widneresson, O. (2008). *Utveckla eller avveckla*. ISSN 1401-4084. SLU, Uppsala.
- Jordbruksverket. (2000). *Jordbruksstöden och u-länderna – en nyckelfråga i WTO-förhandlingarna*. Rapport 2000:19. ISSN 1102-3007. Jordbruksverket, Jönköping.
- Jordbruksverket. (2009). *Jordbruksstatistik årsbok 2009 – med data om livsmedel*. s. 143-144 Statistiska centralbyrån.
- Jordbruksverket. (2014a). *Handel med mjölk och mjölkprodukter*. Hämtad 2015-04-01 från, <http://www.jordbruksverket.se/amnesomraden/handel/kottmjolkochagg/handelmedkottmjolkochagg/handelmedmjolkochmjolkprodukter.4.3a3862f81373bf24eab80001786.html>
- Jordbruksverket. (2014b). *När dina nötkreatur är ute eller på bete*. Hämtad 2015-04-06 från, <http://www.jordbruksverket.se/amnesomraden/djur/olikaslagsdjur/notkreatur/utevistelseochbetesgang.4.4b00b7db11efe58e66b8000308.html>
- Jordbruksverket. (2015a). *Läget i den svenska mjölknäringen*. Rapport. Kan hämtas från, <http://www.jordbruksverket.se/pressochmedia/nyheter/nyheter2015/lagetidensvenskamjolknaringen.5.ecf91f14b997e06b6b92f1.html>
- Jordbruksverket. (2015b). *Jordbruksverkets statistikdatabas*. Hämtad från 2015-04-28, <http://statistik.sjv.se/PXWeb/pxweb/sv/Jordbruksverkets%20statistikdatabas/?rxid=5adf4929-f548-4f27-9bc9-78e127837625>
- Källström Nordström, H. (2002). *Att vara lantbrukare eller inte*. Rapport 2002:10. ISSN 1102-3007. Jordbruksverket, Jönköping.
- Jönsson, H. (2013). *Wholesome Milk*. Publikation ur “*From local champions to global players Essays on the history of the dairy sector*”. ISBN: 978-91-87235-31-3. Red. Rytönen, P., Hernandez, L. & Jonsson, U. Stockholms Universitet.
- Lantbrukets affärer Mjök. (2014). *Vi går bet på betet*. Publicerad 2014-10-15. Hämtad 2015-04-07 från, <http://www.lantbruketsaffarer.se/tabid/1313/ItemID/1099/View/Details/AMID/3210/Default.aspx>
- Lindhe, J. (2014). *Rör inte svenskarnas mjölk*. Artikel publicerad 2014-11-17 för SVT Nyheter. Hämtad 2015-04-20 från, <http://www.svt.se/kultur/ror-inte-svenskarnas-mjolk>.
- LRF Mjök. (2014). *Konsumtion av mjölkprodukter per person och år*. Rapport. Lantbrukarnas Riksförbund, Stockholm.

- LRF Mjölk. (2015). *Antal mjölkföretag per månad och år*. Rapport. Lantbrukarnas riksförbund, Stockholm.
- Lukkarinen, J., & Lannhard Öberg, Å. (2012). *Marknadsöversikt – mjölk och mejeriprodukter*. Rapport 2012:7, ISSN 1102-3007. Jordbruksverket, Jönköping.
- Meyer von Bremen, A-H. (2014). *Uttåget ur det öppna landskapet*. Artikeln publicerad 2014-08-29 för Naturskyddsföreningens tidsskrift ”Sveriges Natur 2014-4”. Naturskyddsföreningen, Stockholm. Hämtad 2015-04-14 från, <http://www.naturskyddsforeningen.se/sveriges-natur/2014-4/uttaget-ur-det-oppna-landskapet>
- Meyer von Bremen, A-H. & Rundgren, G. (2013). *Jorden vi äter*. Årgång 104, Naturskyddsföreningen.
- Miljömålsportalen. (2014). *Ett rikt odlingslandskap- Uppföljning 2013*. Hämtad 2015-04-28 från, <http://www.miljomal.se/sv/Miljomalen/13-Ett-rikt-odlingslandskap/Nar-vi-miljokvalitetsmalet1/>
- Modig, Å. (u.å). *Fusionen: Arla blickar utomlands*. Hämtad 2015-05-21 från, <http://www.arla.se/om-arla/arlans-historia/foretaget/fusionen-arla-blickar-utomlands/>
- Myrdal, J. (2001). *Den nya produktionen – det nya uppdraget. Jordbrukets framtid i ett historiskt perspektiv*. Ds 2001:68. Regeringskansliet, Stockholm.
- Nationalencyklopedin. (u.å). *Kulturgeografi*. Hämtad 2015-04-19 från, <http://www.ne.se.ezproxy.ub.gu.se/uppslagsverk/encyklopedi/lang/kulturgeografi>
- Naturvårdsverket. (2015). *Miljömålen. Årlig uppföljning av Sveriges miljö kvalitetsmål och etappmål 2015*. RAPPORT 6661. ISBN 978-91-620-6661-1. Naturvårdsverket, Stockholm.
- NBR. (2009). *NZX launches milkpowder futures*. Hämtad 2015-04-01 från, <http://www.nbr.co.nz/article/nzx-launches-milkpowder-futures-103322>
- Nitsch, U. (2009). *Bönder, myndigheter och naturbetesmarker*. CBM:s skriftserie 23. ISBN: 978-91-89232-33-4. SLU, Uppsala.
- Pálsdóttir, A.M. (2014). *The Role of Nature in Rehabilitation for Individuals with Stress-related Mental Disorders*. ISBN 978-91-576-8039-6. SLU, Alnarp.
- Pehrson, I. (1994). *Naturbetesmarker – Biologisk mångfald och variation i odlingslandskapet*. Jordbruksverket.
- Secher, C. (2014). *Grön konkurrenskraft 2014 – produktivitet i Sverige och i konkurrentländer*. Författare till avsnittet; *Svensk mjölkproduktion: internationell konkurrens och produktiva kor*. ISBN NR 978-91-980762-1-9. LRF Konsult i samarbete med LRF och Jordbruksverket.
- SOU. (2005). *Bilen, Biffen, Bostaden. Hållbara laster – smartare konsumtion*. Slutbetänkande av Utredningen om en handlingsplan för hållbar konsumtion – för hushållen. (SOU 2005:51). Justitiedepartementet, Stockholm.
- Stenseke, M. (2004). *Bönder och naturbetesmarker, Del 1: Bygdeperspektiv*. 2004:1. Göteborgs Universitet.
- Sveriges Radio. (2013). *Dyrare mjölkpulver öppnar för svensk export*. Publicerad 9 maj 2013. Hämtad 2015-04-06 från, <http://sverigesradio.se/sida/artikel.aspx?programid=83&artikel=5529137>
- Sundhäll, R. (2013). *Kommunens historia*. Marks kommun. Hämtad 2015-03-30 från, <http://www.mark.se/sv/Upptack-Mark/Om-Mark/Kommunens-historia/>



- Thalberg, B. (u.å). *Marknadsekonomi*. Hämtad 2015-05-07 från <http://www.ne.se.ezproxy.ub.gu.se/uppslagsverk/encyklopedi/lång/marknadsekonomi>
- Thorell, K. (2008). *Naturvårdsplanering med förankring i det lokala*. ISBN: 91-86472-58-5. Göteborgs Universitet.
- Törnquist, M., Ekman, S., Frid, G., Holm, A. E., Hultgren, A. (2014). *Beteslagstiftningens effekter på lönsamheten i mjölkföretagen - en studie av tre typgårdar*. ISSN 1102-3007. Rapport 2014:16. Jordbruksverket, Jönköping.
- Widell, J. (2014). *En mjölkbonde tvingas sluta - varje dag*. SVT-nyheter, 2014-11-06. Hämtad 2015-04-06 från, <http://www.svt.se/nyheter/regionalt/ostnytt/hard-tid-for-mjolkbonder>
- Wästfelt, A., Eriksson, C., Westholm, E. (2014). *Frihandeln gör oss blinda för värdet av vårt jordbruk*. Debattartikel för Dagens nyheter publicerad 2014-02-21. Hämtad 2015-05-20 från, <http://www.dn.se/debatt/frihandeln-gor-oss-blinda-for-vardet-av-vart-jordbruk/>

## BILAGA: INTERVJUFORMULÄR

---

Namn:

Namn på gården:

Ålder:

Antal kor i besättningen:

Hur många år har du/ni drivit gården?

Upplever du/ni att det är svårt/olönsamt att vara mjölkbonde idag?

Om nej: Vad anser du ligga bakom att det i allmänhet går så dåligt för Sveriges mjölkbönder?

Vad är det svåraste med att vara mjölkbonde idag? Vilka faktorer anser du/ni ligga bakom?

Borde jordbrukspolitiken se annorlunda ut?

När du/ni startade din/eran mjölkgård, hur såg förhållandena och lönsamheten ut då?

Hur förhåller du/ni er till att EU slopar mjölkkvoterna?

Hur förhåller du/ni er till att föreningen Svenska mjölkbönder vill slopa beteskravet under sommarhalvåret?

Hur skulle du/ni vilja att Sveriges mjölkproduktion ser ut i en framtid? Vad anser du/ni krävs för att förhindra att Sveriges mjölkbönder helt försvinner?

Hur har din/er gård och landskapet kring den förändrats sedan du/ni började? Arrenderade marker?

Hur tänker du kring strukturomvandlingens konsekvenser för betesmarkerna?

Tycker du att det är viktigt att vi har en fortsatt svensk mjölkproduktion? Varför? Varför inte?

(Hade du/ni expanderat eran produktion om prisförhållandena såg annorlunda ut?)