



GÖTEBORGS UNIVERSITET
Utbildnings- och forskningsnämnden för lärarutbildning

Röstvärd i lärarutbildningen vid Göteborgs universitet

En enkätundersökning

Helene Ek och Jessica Elfvingren

LAU 350

Handledare: Jan Eriksson

Rapportnummer: HT06-1190-22

Abstrakt

Examinationsnivå:	Examensarbete inom lärarprogrammet, 10 poäng.
Titel:	Röstvård i lärarutbildningen vid Göteborgs universitet
Författare:	Helene Ek & Jessica Elfvingren
Termin och år:	HT 2006
Institution:	Institutionen för kultur, estetik och medier
Handledare:	Jan Eriksson
Nyckelord:	Röstvård, talvård, röststörningar, lärarutbildning, ljudmiljö

Varje dag använder vi vår röst i olika situationer, främst som ett sätt att kommunicera med andra. Till skillnad från många andra yrkesgrupper använder lärare inte rösten enbart som kommunikationsmedel. För både lärare och elever är rösten ett oundgängligt redskap som används varje dag. Den höga ljudnivå som ofta uppstår i skolans lokaler bidrar ytterligare till höga krav på en väl fungerande röst. Lärare är tråkigt nog den yrkesgrupp som oftast söker medicinsk hjälp för röstproblem. Syftet med detta arbete har varit att få en bild av hur studenter vid Lärarprogrammet i Göteborg utbildas i röstvård och ljudmiljö. Detta för att se vad som görs i förebyggande syfte för att blivande lärare ska bli medvetna om röstens aspekt i sitt kommande yrke. Vi har använt oss av litteraturstudier, en kvantitativ enkätundersökning och en kvalitativ intervju i vårt arbete. Undersökningen har gjorts utifrån följande frågor:

- Vilka röstvårds- och ljudmiljömomenter förekommer i lärarutbildningen vid Göteborgs universitet?
- Är röstvårds- och ljudmiljömomenten som förekommer i lärarutbildningen vid Göteborgs universitet tillräckliga för att förbereda nyutexaminerade lärare för den kommande yrkesrollen?
- Är lärarstudenter vid Göteborgs universitet medvetna om den rösthälsoproblematik gällande lärare och elever som förekommer i dagens skola?

Resultaten av vår undersökning visar att studenterna vid Lärarprogrammet i Göteborg anser att röstvård och ljudmiljö bör finnas med i utbildningen men att undervisning i dessa ämnen finns i liten utsträckning. Främst bland de studenter som läst någon inriktning på Högskolan för Scen och Musik. Mer än hälften av studenterna har känt sig trötta i rösten efter sin verksamhetsförlagda utbildning (VFU).

Innehåll

1. Bakgrund, inledning och problemområde	4
1.1 Centrala begrepp.....	4
1.2 Rösthantering och ljudmiljö historiskt sett	5
1.3 Aktuellt problemområde	6
1.4 Studiens övergripande syfte	7
1.5 Läroplanerna i fråga om röst användning och ljudmiljö.....	7
2. Litteratur och teorier	7
2.1 Röststörningar, forskning kring olika yrkesgrupper.....	8
2.1.1 Beskrivning av röststörningar.....	8
2.1.2 Exempel på upprätthållande av god rösthälsa	8
2.2 Röststörningar, forskning gällande lärare	9
2.2.1 Könsfördelning	10
2.2.2 Musiklärare.....	10
2.3 Röststörningar, forskning gällande barn i skola.....	10
2.4 Röstvård i lärarutbildningen.....	11
2.5 Sammanfattning.....	12
2.6 Syfte med studien	12
3. Metod	13
4. Resultat	15
4.1 Enkät bland studenter på lärarprogrammet.	15
4.2 Enkätundersökning för kursledare i AUO.....	23
4.3 Undersökning av Studentsupportens röst- och talvård	23
4.4 Lärarstudenters behov av röstvård.....	24
4.5 Lärarstudenters behov av undervisning om ljudmiljö	25
4.6 Sammanfattning.....	26
5. Diskussion	27
5.1 Validitet och reliabilitet	27
5.2 Vidare forskning.....	28
Referenser	29
Bilaga 1 Enkät till studenter på lärarutbildningen vid Göteborgs universitet.....	31
Bilaga 2 E-brev till kursansvariga under AUO.....	34

1. Bakgrund, inledning och problemområde

Varje dag använder vi vår röst i olika situationer, främst som ett sätt att kommunicera med andra. Vi pratar vid frukostbordet, på jobbet, i telefon. Till skillnad från många andra yrkesgrupper använder lärare inte röstens enbart som kommunikationsmedel. Röstens är ett av lärarens viktigaste instrument och en bra och hälsosam talteknik kan hjälpa läraren att entusiasmera eleverna, skapa lugn i klassrummet och ge viktiga och nödvändiga direktiv. Tråkigt nog är lärare den yrkesgrupp som oftast söker medicinsk hjälp för röstproblem.

Som blivande sångpedagoger har vi lärt oss om röstens olika funktioner och hur orala ljud skapas. Vi förespråkar en god rösthälsa och ett hälsosamt användande av röstens och vi har därför valt att göra en undersökning om hur väl rustade nytexaminerade lärare är för att upprätthålla en god rösthälsa hos sig själva och hos eleverna.

1.1 Centrala begrepp

Begreppet röstproblem finns beskrivet på olika sätt i litteraturen. I lärarförbundets folder *Rösten – ditt viktigaste redskap* (2004) benämner man problem med eller störning i röstens som röstproblem. I den vetenskapliga litteraturen heter samma fenomen röststörningar (Sederholm 1993:81; Sundberg 2001:233). Röstproblem är ett vardagligt och stort begrepp eftersom det förutom de medicinska felaktigheterna i röstorganet och rösthanteringen även innefattar missnöje över den egna röstens begränsning. Vi har valt att använda det vetenskapliga begreppet *röststörningar* eftersom detta begrepp innefattar endast de här medicinska röstproblemen.

Röststörningar kan bero på organiska störningar i röstapparaten, såsom medfödda missbildningar och även godartade vävnadsförändringar på stämbanden (Sundberg 2002: 234; Fritzell 1996,93:1326) men störningarna kan även uppstå till följd av felaktig användning av röstens. Det är svårt att särskilja de två typerna av problem då felbehandling av röstens kan orsaka organiska problem. Att åtgärda en organisk störning genom kirurgiskt ingrepp eller annan medicinsk behandling löser problemet kortsiktigt eftersom det felaktiga beteendet, som är röststörningens orsak, inte är åtgärdat (Arder 2001:166). Den röst-/sångvård som vi utbildat oss i innefattar hanteringen av röstens och är i högsta grad förebyggande mot, snarare än åtgärdande av, röststörningar. Därför är vi mycket intresserade av hur den förebyggande röstvården som erbjuds på Lärarutbildningen vid Göteborgs universitet ser ut.

Ett begrepp som är ofta förekommande i denna uppsats är *fonasteni*, vilket är den vanligaste röststörningen hos lärare. Fonasteni betyder svagt ljud och är en åkomma som är svår att uppfatta för utomstående eftersom den framförallt upplevs. Tröttnadskänsla i röstorganet, upplevelse av en klump, stickningar i halsen eller behov att harkla sig ofta är några av symptomen på fonasteni. Efterhand kan dessa symptom övergå i direkta smärtor (Arder 2001:172). I vardagsspråk kallas fonasteni för rösttrötthet och termen myntades i början på 1900-talet av Theodor Flatau i Berlin. Diagnostermen fonasteni används idag bara i Norden och övergavs redan på 1900-talets första hälft av europeiska kontinenten. I de anglosaxiska länderna har termen fonasteni aldrig fått fotfäste. I USA säger man exempelvis ”vocal fatigue” (Fritzell 1996,93:1326). Då begreppet kallas fonasteni i de nordiska länderna använder även vi oss av det.

I enlighet med klinisk erfarenhet har det visat sig att patienter med röststörningar ofta klagar på arbetsmiljöproblem såsom hög bullernivå, förorenad luft och otillräcklig röstträning i utbildningen (Ohlsson 1988:8). Det antas i Ohlssons undersökning finnas ett samband mellan röststörningar, hög bullernivå och otillräcklig röstträning i utbildningen. Om bakgrundsbullret ofta är så pass högt att rösten måste höjas för att höras är risken stor att röststörningar uppstår. Detta på grund av slitage på stämbandsslemhinnan och påfrestning av struphuvudets muskulatur (Bullret bort!, 2006:10-11). Vi anser att en hälsosam talteknik sätts på prov i en bullrig ljudmiljö och vi vill därför även undersöka hur ljudmiljö tas upp i lärarutbildningen.

Vi vill förtydliga de definitioner vi använder för begreppen röstvård, ljudmiljö och bullernivå. *Röstvård* innebär kunskap om hur rösten bör och inte bör hanteras för att den ska må bra, medan *ljudmiljö* är de ljud elever och lärare själva skapar genom röst användande och nyttjande av skolans interiör. Med *bullernivå* menar vi de ljud som av olika skäl tröttar och stör. Buller kan förstöra hörsel, störa och omöjliggöra uppfattningar av både samtal och viktiga signaler. Buller kan även orsaka kroppsliga störningar och sömnsvårigheter (Bullret bort!, 2006:9-10).

1.2 Rösthantering och ljudmiljö historiskt sett

Röst användning för lärare och elever har sett olika ut genom tiderna. När den första folkskolestadgan infördes 1842 användes växelundervisning som metod, vilket innebar att några elever valdes ut att undervisa de andra. Lärarens funktion var då att undervisa monitörerna (de undervisande) och att göra kunskapsinspektioner och sköta bestraffningarna. Läraren hade alltså ett ganska tystlåtet jobb. Eleverna lät desto mer eftersom flera ämnen undervisades samtidigt i form av högläsning. Dessutom var elevgrupperna stora. För att göra sig hörd var det tvunget att tala starkt och tydligt. Vid de tillfällen då läraren måste göra sig hörd för att skifta undervisningsmoment eller för att avsluta lektionen använde han sig av att ringa i en klocka eller stampa i golvet för att tränga genom ljudet från eleverna.

Disciplin och oljud gick därför hand i hand. 1864 avskaffades växelundervisningen och i och med detta kom disciplin istället att höra samman med tystnad och de enda ljud som skulle höras var lärarens föredrag och frågor och elevernas svar. Signalsystemet blev handuppräknings för att upprätthålla tystnaden och fördela talandet bland eleverna. Därmed var det läraren som vid dagens slut kunde känna sig hes istället för eleven. Situationen ser idag annorlunda ut. Landahl skriver:

Skolljudets historia handlar till stor del om olika attityder till vad som anses vara en acceptabel ljudnivå och om hur olika pedagogiska metoder bidrar till att göra tystnad, sorl eller buller till normala inslag i lektioner. Var står vi då idag? Om vi söker efter något som är historiskt unikt för ljudmiljön i dagens skola tror jag inte att det är själva ljudnivån som markerar det särskilda. Det som historiskt sett sticker ut är något helt annat, nämligen det som kan kallas ljudets privatisering. Framväxten av portabelt ljud (CD- och mp3-spelare) har gjort det möjligt att vistas i en individuellt utvald ljudmiljö samtidigt som man fysiskt sett befinner sig i klassrummet. I vissa klassrum finns det också hörselskydd som elever kan nyttja för att slippa störas av de andra eleverna. Portabel tystnad med andra ord. Möjligen markerar denna privatisering av ljudmiljön början på en ny revolution i skolljudets historia (2006:43)

1.3 Aktuellt problemområde

Logopederna och talpedagogerna brukar säga att lärare har ett röststyrke eftersom de använder sin röst hela tiden (Södersten i Lärarförbundet 2004:4). Forskning visar att lärare är den vanligaste yrkeskategorin i landet som söker medicinsk hjälp för röststörningar. Den vanligaste diagnosen är fonasteni (Fritzell 1996:1326). Enkätstudier som genomförts vid 230 av landets skolor av Yrkes- och Miljömedicinska kliniken i Örebro 1997-1998 visar att många lärare sätter sina röstbesvär i samband med arbetsmiljön. Klagomål riktas mot torr och instängd luft, damm, smuts och buller, samtidigt som de upplever symptom som trötthet, halstorrhet och även heshet (Ohlsson 1998:8). De flesta klarar sig utan besvär men det är viktigt att veta att det med rätt teknik går att undvika problem (Södersten i Lärarförbundet 2004:4).

Efter mätningar på svenska förskolor har det visat sig att bullernivåerna i vissa fall är så höga att de skulle kunna skada hörseln (Bullret bort!, 2006:8-9). Arbetsmiljöverket skickade under våren 2006 ut information om en kampanj gällande buller i förskola och skola till 12000 skolor och förskolor. Därefter gjordes inspektioner på 300 skolor och 400 förskolor. 85 procent av verksamheterna fick totalt 1900 krav på bl.a. undersökning av arbetsförhållandena, riskbedömning, åtgärder/handlingsplan, kunskaper och företagshälsovård (Johansson 2006:20) Individer är olika känsliga för buller och en individs hörsel kan skadas vid betydligt mindre buller än en annans. Det är inte känt om barns hörsel är mer känslig än vuxnas, däremot vet vi att deras hörselgång är kortare än hos vuxna vilket gör att ljudförstärkningen blir annorlunda hos dem. Barn är ofta väldigt ivriga och skyddsomedvetna och betraktas som en särskild riskgrupp. Flera studier har gjorts av barn på skolor och förskolor utsatta för hög trafikbullernivå. Resultaten visade att efter långvarig bullerexponering presterade barnen sämre och hade mindre motivationsförmåga. Numera är också hessa barnröster ganska vanligt, troligen som en följd av att barnen måste anstränga rösten för att höras.

En av de mest påtagliga effekterna av buller är att det försämrar möjligheterna till samtal. Bullret gör dessutom att det är svårt att uppfatta samtal på andra språk än sitt modersmål, vilket försvårar för barn med invandrarbakgrund. (Bullret bort!, 2006:7-10). En undersökning gjordes bland 60 stycken tioåringar i Stockholm, vilken visade att 24 procent av barnen var hessa. 14 procent, där alla var pojkar, var kroniskt hessa. Denna undersökning kompletterades senare med en studie av drygt 200 tioåringar från hela landet. Pojkarna visade oftare tecken på heshet än flickorna och de flesta hittades i tätorter (McAllister 1997:25, Soller 1996: 44). Det kan mycket väl antas att röstbeteendet etableras redan i barndomen (McAllister 1997:8)

Vilka möjligheter finns det för att förbättra situationen för dem som är verksamma inom skolan? Som tidigare nämnts är en av de upplevda orsakerna till röststörningar otillräcklig utbildning i ämnet. Behovet av förebyggande röstvård i lärarutbildningen är stort (Fritzell 1996:1325). Logopederna och foniatrerna som träffar lärare med röststörningar i sitt arbete önskar även de en förebyggande rösthälsovård för blivande lärare. Lärare ska känna till vilka fysiologiska förutsättningar, och därmed även begränsningar, rösten har. De bör bli uppmärksamma på riskfaktorer i arbetet och lära sig använda rösten på rätt sätt i olika situationer. Då skulle många problem kunna undvikas (Lärarförbundet 2004:7).

1.4 Studiens övergripande syfte

I vår lärarutbildning har vi under AUO (allmänt utbildningsområde, samlingsnamn för de gemensamma kurserna på lärarutbildningen vid Göteborgs universitet) tagit del av en föreläsning i retorik med uppföljande seminarium. Därutöver har vi i vår inriktnings obligatoriska kurser tagit del av en delkurs innefattande röstfysiologi, sång och tal. Utöver detta har vi själva valt att specialisera oss inom sångmetodik och även valt individuell undervisning i sång. När vi nu närmar oss slutet på vår utbildning känner vi oss förhållandevis pålästa i ämnet och har en god kännedom om röstorganet, ljudbildning och röstvård. Som vi tidigare nämnt visar undersökningar att lärare oftare än andra drabbas av röstproblem, vilket ligger till grund för frågan hur lärarutbildningen tillgodoser behovet av röstvårdskunskap för lärarstudenter? Är den tillräcklig? Hur tas röstvård upp i AUO dag? Har kurserna i utbildningen förändrats de senaste sex åren då nya lärarutbildningen trädde i kraft? Det finns ingen samlad information om vad lärarutbildningen erbjuder för röstvård och därför är vår undersökning viktig! Ämnet är i allra högsta grad relevant för att i det yrkesverksamma livet kunna skapa en god ljudmiljö där rösten används på ett hälsosamt sätt. För att kunna vara yrkesverksam fram till pension är det viktigt att ta hand om sin röst av många skäl. Inte bara det självklara att behålla god rösthälsa, utan också för att underlätta ordningen i klassrummet. En bra röst som gör innehållet i undervisningen intressant kan fånga elevernas uppmärksamhet och ge viktiga direktiv i nödsituationer som klart och tydligt uppfattas av eleverna (Ohlsson 1988:42; Lärarförbundet 2004:3) En närmare precisering av syftet följer i 2.6.

1.5 Läroplanerna i fråga om röst användning och ljudmiljö

Det finns inget i läroplanerna som direkt rör röst användning eller ljudmiljö. Däremot berörs den fysiska arbetsmiljön vid några tillfällen och vi anser att ljudmiljö och röst användandet ingår i det ämnet:

Alla som arbetar i skolan skall främja elevernas förmåga och vilja till ansvar och inflytande över den sociala, kulturella och fysiska arbetsmiljön. (Lpo 94:13)

Vi anser att arbetsmiljön dock påverkas starkt av ljudmiljön. Buller kan, som vi tidigare nämnt, påverka prestation och arbets kvalitet. När miljön är väldigt bullrig kan det göra att det blir mer ansträngande att genomföra arbetsuppgifter. Det i sin tur leder till att man presterar sämre. Den ökade ansträngningen innebär ofta att man är extra trött efter arbetet vilket gör att prestationsförmågan försämras på sikt (Bullret bort!, 2006:12).

2. Litteratur och teorier

Det har gjorts få studier gällande röstvård i lärarutbildningen varför tillgång till vetenskaplig litteratur rörande ämnet är begränsad. Därför kommer kapitlet att utgå från röststörningar i ett större perspektiv då yrkesrelaterade röststörningar på intet sätt är en ny företeelse. Vi vill även ge en mer detaljerad förklaring till de röststörningar som förekommer i dagens skolsituation och som eventuellt väntar oss blivande lärare. Vi kommer beskriva hur röststörningar kan urskiljas från en frisk röst och hur rösten och kroppen bör behandlas för att inte drabbas. Detta för att visa på att kunskaper i röstvård är av stor vikt för lärare verksamma i skolan. Vi ger dessutom exempel på förkunskaper som är viktiga för lärare. Kapitlet är uppdelat i sex avsnitt

där de inledande styckena belyser röststörningar ur olika infallsvinklar för att sedan, i de senare, närma sig röstvårdshantering i lärarutbildningen och syftet för studien.

2.1 Röststörningar, forskning kring olika yrkesgrupper

De första nertecknade medicinska beskrivningarna av röststörningar kan spåras tillbaka ända till 1600-talet. Då var präster den mest utsatta yrkesgruppen och i Sverige och Danmark använde man på 1800-talet termen "Prästhalssjuka" (Fritzell 1996:1325). Idag kallas samma fenomen "Lärrhalssjuka" (Soller 1996:44). Andra yrken där röststörningar är vanliga är t.ex. kontorsarbetare, manuellt arbetande, studerande och sjukvårdsyrken. Kontorsarbetarna drabbas oftast av ödem vilket, enligt Fritzell, troligtvis påverkas av cigarettrökning. Bland studenter är stämbandsknotttror den vanligaste åkomman. Anledningen till det höga antalet sjukvårdare beror troligtvis på att de har större kännedom om foniatrisk vård än vad samhället i övrigt har. Yrken vars utbildningar anses behöva bättre förebyggande röstvård är lärare, socionomer, präster och jurister (Fritzell 1996: 1325).

2.1.1 Beskrivning av röststörningar

Störningen fonasteni finns beskrivet i stycket "centrala begrepp" och förklaras inte ytterligare här. I en studie gjord av de åtta foniatriska specialavdelningarna i Sverige 1992-93, var de röststörningar som förekom bland lärare fonasteni, stämbandsknotttror, ödem, stämbandspolyper och kronisk laryngit (Fritzell 1996:1326). Stämbandsknotttror kan liknas vid valkar och är jämförbara med de valkar som uppstår i händerna efter hårt arbete (Läraryrkesförbundet 2004:5). Knotttrorna anses uppkomma av ihållande användning av rösten i ett högt och pressat läge (Fritzell 1996:1326). Bland patienter med ödem, som består av vätskeanhopningar, dominerar det så kallade Reinke-ödemet. Det är ett kroniskt ödem som tros vara resultatet av cigarettrökning. Stämbandspolyper består av utväxter på stämbanden. Kronisk laryngit kan uppkomma i samband med förkylning, cigarettrökning och/eller hög alkoholkonsumtion om rösten ansträngs mycket. Den förorsakar en rodnad och lätt svullnad av stämbanden. Rösten blir grov, pressad och väsende (Sundberg, 2001:234).

Heshet är ett stort begrepp som generellt sett inte används av specialister men som kan vara mycket användbar i kommunikationen med patienter. I en undersökning med 60 barn som gjordes i Stockholmsområdet kom forskarteamet fram till att heshet framförallt kännetecknas av följande tre parametrar:

- Roughness – en skovlig röst med ett lågfrekvent ljud som kommer av kaotiska stämbandssvängningar.
- Breathiness – när stämbanden inte sluts normalt och luftflödet skapar ett svagt men förnimbart brus.
- Hyperfunction - när man hör att individen tar i (lufttrycket under stämbanden ökar) men röststyrkan trots detta ändå inte ökar. Rösten låter pressad (McAllister, 1997:23-29)

2.1.2 Exempel på upprätthållande av god rösthälsa

Om en person har en röststörning hörs det ofta på talrösten. Hos en sund och bra talröst störs inte tonen när den alstras i strupen. Dålig röstkvalitet kännetecknas av:

1. Hård, grov, gäll och/eller skärande röst
2. Knarrande och skorrande tal.
3. Luftfylld röst.
4. Heshet i rösten.

För att få och/eller behålla en god rösthälsa är det viktigt att rösten hanteras på ett bra sätt. Om rösten är för svag eller för stark kommer detta förr eller senare påverka rösten negativt. Det är därför viktigt att ha en lagom röststyrka. Rösten ska användas i ett läge som är skönt och behagligt. Om höjden är för hög eller för låg är det lätt att rösten blir pressad. En röst som är oflexibel blir ofta monoton och/eller får problem att upprätthålla en god kvalitet. Med en normal och flexibel röst med avspänd höjd är det lätt att av- och uppfrasera. Det är också viktigt att ha en bra balans mellan oral och nasal resonans eftersom obalans mellan dessa hörs tydligt i både tal och sång. Om inte artikulationen fungerar hörs även detta väldigt tydligt och förstör väldigt mycket av talet och sången (Arder 2001:164-165).

Stress påverkar andningen negativt och bidrar på så sätt till en sämre röstfunktion. Det finns studier som visar på att ökat vätskeintag och fuktig miljö gör stämbandsslemhinnan mjukare och mer lätttrölig. Därmed blir det lättare att prata utan att pressa (Sundberg 2001:187,236). Något som är mycket viktigt är att aldrig överrösta buller. Föregå i stället med gott exempel och gå fram till den du behöver prata med istället för att skrika. Ofta börjar röstproblem efter en infektion i de övre luftvägarna i kombination med heshet. När sjukdomen nästan är över går många tillbaka till jobbet. I ett röstkrävande yrke, såsom läraryrket, kan detta vara mycket förödande eftersom stämläpparna inte är återställda när hesheten finns kvar. Direkt efter en infektion kan slemhinnan på stämbanden vara extra känslig vilket gör att rösten bör behandlas varsamt även när hesheten är helt borta. När slemhinnan är svullen ökar detta stelheten i det yttre skiktet och gör att det blir jobbigt att få fram något ljud. Det blir då svårare att få fram svaga toner. Risker är stor att hesheten förvärras i ett sådant tillstånd. Rösten kan till och med försvinna. Det är alltså viktigt för läraren att känna sig frisk innan denne går tillbaka till arbetet (Läraryrket 2004:6).

2.2 Röststörningar, forskning gällande lärare

Röstfrämjandet gjorde en genomgång av den förebyggande röstvård som finns i utbildningar till olika röstkrävande yrken i Sverige, som resulterade i ett temanummer av Röstläget 1993.¹ Slutsatsen av den genomgången blev att resurserna är otillräckliga på flera håll. För att ge ett underlag till utveckling av röstvården vid utbildningarna gjordes 1992-93 en undersökning på de åtta foniatriska specialavdelningarna i Sverige. Genom att sammanställa data om nybesök av patienter med röststörningar som rapporterats in under sex månader visade det sig att lärare var den mest representerade yrkesgruppen. Av 1212 patienter var 197 lärare, d.v.s. 16,3 procent. Av dessa 197 hade 108 stycken drabbats av fonasteni (Fritzell 1996:1326). Dessa resultat är jämförbara med Ohlssons hänvisning till forskning gjord av Franzén et al. som 1979 kom fram till att 42 procent av patienterna med diagnosen fonasteni var lärare av något slag. Vidare refereras Szabo som 1986 visade att bland 1008 lärare hade 15,5 procent röststörningar. Även här var den främsta diagnosen fonasteni (Ohlsson 1988:10).

I studien 1992-93 var den näst vanligast förekommande röststörningen stämbandsknotttror och den minst förekommande var kronisk laryngit (Fritzell 1996:1326). Dessa resultat är

¹ Röstläget är en tidskrift som ges ut av Röstfrämjandet.

intressanta att jämföra med Szabos undersökning 1986 där kronisk laryngit var den störning som efter fonasteni var mest vanlig (Ohlsson 1988:10).

I en jämförande studie mellan 31 kvinnliga sjuksköterskor och 31 kvinnliga lärare gjord 1988 vid Enheten för Logopedi och Foniatri i Göteborg visade det sig att lärare uppvisade betydligt fler symptom på röststörningar än sjuksköterskorna. Summan av röst användningen under en arbetsdag var dock lika för de båda yrkena. Detta resultat pekade snarare mot en mer kvalitativ än en kvantitativ skillnad i röst användandet i arbetet. Lärarna använder sina röster som pedagogiska och disciplinära verktyg i stressiga situationer och i klassrum som ofta har hög ljudnivå, torr och dålig luft, medan sköterskorna framförallt samtalar med patienter som ligger i sjuksängarna, i små grupper eller i rum med låg ljudnivå. En annan möjlig förklaring är att lärare är mer känsliga på grund av de höga krav som ställs på rösten, eftersom de exempelvis använde sig av större röstomfång än sjuksköterskorna när de i undersökningen skulle läsa en text. Lärare är vana vid högläsning med kontrollerad och inlevelsefull intonation. Detta kan bekräfta de kvalitativa skillnaderna mellan yrkena i fråga om röstkrav. Undersökningen kunde inte uppmäta några andra betydande skillnader i rösthanteringen mellan dessa yrkesgrupper (Ohlsson 1988:42) I en liknande finsk studie av Pekkarinen 1992, också den mellan sjuksköterskor och lärare, visade det sig att lärarna oftare drabbades av röstbesvär som höll i sig längre (Fritzell 1996:1328).

2.2.1 Könsfördelning

Kvinnor är överrepresenterade vad gäller uppsökande av hjälp för röststörningar. Den grupp som löper störst risk att få fonasteni är kvinnliga lärare i 50-54 årsåldern (Fritzell 1996:1326). En av anledningarna till att kvinnor är överrepresenterade anses vara för att kvinnor ofta behöver höja rösten för att höras. Deras röster är ljusare och svagare eftersom de har ett kortare ansatsrör vilket innebär att stämbanden vibrerar mycket snabbare än hos män. Män har också tätare övertoner vilket gör att deras röster är lättare att uppfatta i vissa akustiska miljöer (Lindblad 1992:166).

2.2.2 Musiklärare

Att just musiklärare är den vanligaste gruppen lärare i det foniatriska patientmaterialet är inte så förvånande eftersom de tillhör en speciellt utsatt grupp (Fritzell 1996:1327). Vad som skiljer musiklärare från andra lärare är att han/hon ständigt måste vara beredd på att med sitt röstverktyg växla mellan tal och sång. För att detta inte ska bli ett ergonomiskt problem måste musikläraren lära sig att använda dessa tekniker på liknande sätt. Sambandet mellan röststress och tro på en framtid inom musikläraryrket är stort. Större påfrestningar ger en mindre tro på fortsatt yrkesverksamhet. Det är en vanlig uppfattning att musiklärare bör kunna använda rösten rätt och därmed inte drabbas av problem. Det är heller inte accepterat för musiklärare att klaga över problem med rösten och de upplever det pinsamt att erkänna sina problem (Bladh 2002:215-224).

2.3 Röststörningar, forskning gällande barn i skola

Musiklärare vid Adolf Fredriks Musikskola i Stockholm uppmärksammade i början på 1990-talet att barnen som sjöng vid skolans antagningsprov verkade vara mer hessa än tidigare år. Detta resulterade i omfattande studier av heshet och röststörningar bland barn i tioårsåldern (McAllister, 1997:7). Av 60 barn i Stockholmsregionen visade det sig att 24 procent hade

hesa talröster och vid en undersökning av samma barn två månader senare kunde det konstateras att 14 procent var kroniskt hesa. Samtliga som drabbats av kronisk heshet var pojkar (McAllister, 1997: 25). Till denna undersökning gjordes en kompletterande studie av landsbygdsbarn från Gotland och Ångermanland. Det sammantagna resultatet av de båda undersökningarna var att 14 procent av barnen var hesa varav 11 procent flickor och 17 procent pojkar. Av de hesa barnen var 21 procent från tätorten och 6 procent från glesbygden (Soller 1996:40-44) Att särskilt pojkar drabbas av heshet i större utsträckning än flickor är återkommande i studier från hela 1900-talet. Breathiness uppträder i något högre grad hos flickor medan pojkar i större utsträckning drabbas av hyperfunction och roughness (se sid. 8). Rösten är en viktig del av identiteten och ett hest barn har svårare att kommunicera på ett naturligt sätt. Rösten påverkar dessutom både barnets självbild och andras syn på barnet (McAllister, 1997:37).

Det har antagits att heshet hos barn brukar försvinna under puberteten men å andra sidan har det också hävdats att barns heshet kan visa på ett organiskt mönster, och att kronisk heshet hos barn kan påskynda organiska röststörningar (McAllister, 1997:8):

It seems reasonable to assume that much of the essential characteristics of vocal habits are established in childhood. Therefore, the child voice seems to represent a significant area of study which is likely to yield important basic knowledge on the human voice. (McAllister, 1997:7)

Många pojkar såväl som män drabbas av hyperfunction vilket indikerar att röstbeteenden etableras i barndomen. Om det är så skulle möjligen ett tidigt åtgärdande kunna motverka sådana röststörningar (McAllister, 1997:37). Medvetenhet om vikten av röstträning borde komma redan i unga år. Vanligen kommer den mycket senare i livet, om den kommer alls. Enligt Fritzell borde barn redan i förskolan få lära sig hur man kan använda sig av sin röst i andra sammanhang än sång. Han menar att de borde få experimentera och ha kul och på så sätt exempelvis få lära sig ropa på ett hälsosamt sätt. Alla förskollärare borde därför få en mycket grundlig träning av den egna rösten för att de ska kunna hantera den på bästa sätt. Denna kunskap behövs inte bara för det egna användandet, då hög bullernivå på arbetsplatserna utsätter rösten för stora påfrestningar, utan även för att kunna lära barn att göra rösten till en rolig leksak, och ett lydigt redskap, när de är i den ålder då lusten att lära är som störst. (Fritzell 1996:1328).

2.4 Röstvård i lärarutbildningen

Endast vid 9 av landets 25 lärosäten där lärare utbildas finns obligatorisk röstvård. Vid fem högskolor erbjuds valbar röstvård, däribland i Göteborg. Röst- och talvården, som den ofta benämns, kan innehålla förebyggande röstvård, men även behandla retoriska aspekter som artikulation och rytm. Vanligast är en inledande föreläsning som sedan följs upp av träffar i mindre grupper där man gör praktiska övningar. Det finns olika skäl till att röstvården försvinner från lärarutbildningen. Ett skäl är ekonomin, som drabbar de praktiska momenten i utbildningen hårdast. Ett annat skäl är att lärarens roll i klassrummet har förändrats till att vara interagerande med eleverna, och att det därför inte är lika legitimt att undervisa lärare i röstvård då det finns rädsla för att läraren blir för auktoritär. Läraren behöver ett visst mått av auktoritet för att upprätthålla ordningen i klassrummet (Söderlundh 2006:5-6)

En enkätstudie gjord av Stephan Bladh bland musiklärarexaminander 1992, visar att röstkursen "Tal och Sång" inte hade en balanserad fördelning mellan tal- och sångmomenten.

60 procent av dem som svarade på enkäten svarade nej på frågan om det har varit balanserad fördelning, 95 procent svarade vidare att talträningen hade kommit i skymundan. En slutsats är att majoriteten av dem som tar musikleärexamen har fått en bristfällig talträning och de har därmed inte övats i att växla mellan tal och sång. Att skydda rösten blir en pedagogisk fråga som kräver insikt och träning. Bladh drar slutsatsen att detta inte ges av musikleäruutbildningen, främst för att studenterna inte är motiverade till att förebygga. Förutsättningen är insikten om livslångt självomhändertagande, jämfört med den dagliga tandvården (Bladh 2001:201-208). Eftersom den högsta andelen lärare som söker hjälp för röststörningar är musikleärare är det viktigare med förbättrad röstvård i musikleäruutbildningen än i någon annan yrkesgrupp (Fritzell 1996:13).

2.5 Sammanfattning

För både lärare och elever är rösten ett oundgängligt redskap i det dagliga arbetet. Det ställs därför höga krav på en hälsosam teknik för att ett livslångt användande ska bli tillfredsställande. En hög ljudnivå bland elever gör att kraven på en väl fungerande röst ökar ytterligare (Ohlsson 1988:4). För att slippa anstränga rösten mer än brukligt i den kommunikation som förekommer i skolan krävs det att ljudnivån hålls på en behaglig nivå och att akustik i klassrummet är tillfredsställande (Läraryrket 1996:11-14). Läraren har ett stort inflytande över ljudnivån genom sin egen talteknik och elevernas röst användning (Fritzell 1996:1328).

Hur ökas kunskapen om röst användning och god ljudmiljö? Frågan kan delvis besvaras med att det måste finnas förebyggande röstvård i läraruutbildningarna. En genomgång av den förebyggande röstvård som förekommer i utbildningarna till de yrken som oftast drabbas av röststörningar visade att resurserna var alltför otillräckliga på de flesta håll (Fritzell 1996:1325). Att skydda rösten är en pedagogisk fråga som kräver insikt och träning, vilket inte ges i t.ex musikleäruutbildningen. Förutsättning för insikt om livslångt självomhändertagande, jämfört med den dagliga tandvården är att detta ingår i utbildningen (Bladh 2002: 201). Vi var därför nyfikna på att undersöka hur väl rustade lärarstudenterna kände sig inför den röst- och ljudmiljöproblematik som finns i skolan.

2.6 Syfte med studien

Syftet med studien är att undersöka hur läraruutbildningen tillgodoser behovet av röstvårdskunskap för lärarstudenter. De frågor vi utgått från är:

- Hur utbildas lärarstudenter vid Göteborgs universitet i röstvård och ljudmiljö?
- Vilka röstvårds- och ljudmiljömoment förekommer i läraruutbildningen vid Göteborgs universitet?
- Är röstvårds- och ljudmiljömomenten som förekommer i läraruutbildningen vid Göteborgs universitet tillräckliga för att förbereda nytexaminerade lärare för den kommande yrkesrollen?
- Är lärarstudenter vid Göteborgs universitet medvetna om den rösthälsoproblematik gällande lärare och elever som förekommer i dagens skola?

3. Metod

För att undersöka hur lärarstudenter vid Göteborgs universitet utbildas i röstvård och ljudmiljö valde vi att göra en enkätundersökning bland studenterna. En tidigare undersökning som gjorts av Stephan Bladh 1992 innefattar en enkät med de studenter som då examinerades från musiklärarutbildningen. Det resultatet pekade på att undervisningen i tal och sång var bristfällig (Bladh 2002:207)

Tidsbegränsningen gjorde det omöjligt att undersöka alla lärosäten där lärare utbildas varför vi valde att undersöka situationen vid Göteborgs universitet. Att göra enskilda intervjuer med enstaka studenter var inte att föredra då frågeställningarna även rörde lärarstudenterna som grupp, oavsett deras val av inriktning. För att nå dem som studerar på lärarutbildningen krävdes en undersökningsmetod som når många och till detta är enkätundersökningen mycket bra. Enligt Johansson & Svedner (2001:28) är enkäten dessutom bra då man vill undersöka samband mellan fakta, vilket vi använde för att se närmare på hur undervisningen i röstvård eller ljudmiljö är upplagd.

Då det är relevant för syftet att få en översikt bland studenternas erfarenheter från utbildningen, ville vi nå dem som kommit längst i utbildningen eftersom det för dem är relevant att känna sig redo att möta undervisningssituationen även röstmässigt. Anledningen till att inte göra undersökningen bland redan yrkesverksamma lärare var att det inte kan garanteras att de tagit sin lärarexamen vid Göteborgs universitet. Då den avsatta tiden för arbetet är begränsad och studenterna inte samlas på samma ställe under denna period valde vi att skicka ut enkäten via e-post till de studenter som är registrerade vid lärarprogrammet. Att använda denna kommunikationsmetod har en stor nackdel då man inte säkert kan garantera att alla använder sig av den e-postadress som Göteborgs universitet tillhandahåller.

Enkäten (Bilaga 1) skickades således ut till 468 studenters e-postadresser. Enkäten skickades ut i två upplagor då det visade sig att information gällande tillvägagångssätt för att svara på enkäten och information om dess anonymitet fallit bort i den första upplagan. I övrigt innehöll båda versionerna samma frågeställningar. Eftersom efterarbetet med studien var brådskande skickades enkäten ut i ett tidigt stadium. Tyvärr medförde brådskan slarv gällande information om slutdatum. I efterhand diskuterade vi oss fram till att två veckor är en acceptabel tidsperiod för att återfå tillräckligt många svar som ger ett gott underlag till sammanställningen. Svarsantalet uppgick vid tidsperiodens slut till 80 stycken. Det stora bortfallet kan dels bero på det faktum att många studenter väljer att inte använda den e-postadress som Göteborgs universitet tillhandahåller, dels att de väljer att inte svara. Det höga bortfallet gör att vi inte kan garantera att alla ämnesinriktningar är representerade, men vi finner ändå att enkäten har hög reliabilitet gällande lärarutbildningen i allmänhet, då de svarande representerar flera olika ämnesinriktningar, olika åldersgrupper och även är representativt fördelad jämfört med andelen kvinnor och män som är registrerade vid de kurser vi valt att skicka enkäten till.

Eftersom forskning visar att ett stort antal lärare drabbas av röststörningar ville vi undersöka hur de studenter som idag läser till lärare undervisas i röstvård. Är de är medvetna om det problemområde som finns i skolan vad gäller röststörningar hos lärare och elever? Frågorna om ljudmiljö finns med eftersom röststörningar ofta uppstår i bullriga miljöer och ämnet kan således vara ett annat sätt att ta sig an rösten. Med hänsyn till att föreläsningar inte är obligatoriska kan det finnas studenter som inte tagit del av de som erbjuds i ämnet. Det är

också troligt att inte alla kommer ihåg när de hade en specifik föreläsning eller ett seminarium under sin utbildning. Det är även möjligt att enkätsvaren färgas av att otydligheter i kursers/föreläsningars namn som inte direkt kopplas till röstvård och ljudmiljö. Exempelvis ser kanske inte alla en föreläsning om retorik som röstvård. De brister vi ser i enkäten är att frågorna i vissa avseenden är något otydliga:

- Vi frågar efter flera kurser men formulerar svarsalternativen efter en kurs.
- Alternativet 0-5 i fråga om antal lektionstillfällen är missvisande då det rimligtvis borde ingå åtminstone ett tillfälle för att det ska ha ingått i kursen.
- För att syftesbeskrivning av kursen ska överensstämma måste studenten ha kursens syfte i gott minne vilket gör det svårt för informanten att svara tillförlitligt.
- Frågan om kursen rustat studenten för arbetslivets problematik gällande röstvård och ljudmiljö besvaras utifrån den subjektiva kunskapsramen.
- På frågor om informanten anser att kurser i ljudmiljö och röstvård bör ingå i lärarutbildningen inbjuder formuleringen till variationer i uppfattning om kurslängd.
- Vid närmare eftertanke anser vi att kurstitlar är irrelevanta i sammanhanget eftersom kursinnehållet efterfrågas i följdfrågorna. Däremot hade ett alternativ för att markera VFU-möten (Verksamhetsförlagd utbildning) varit på sin plats.

Vi upplevde att vissa av dessa felmarginaler kunde minskas genom att undersöka kursinnehållet i lärarutbildningen. Efter flera försök att kontakta UFL (Utbildnings- och forskningsnämnden för lärarutbildning) kom vi till slut i kontakt med ledamot Stig-Magnus Thorsén. Då lärarutbildningen omfattar många inriktningar och ett flertal valmöjligheter uppstod problemet att tidsmässigt hinna samla in data från alla tänkbara kurser. I samråd med Thorsén kom vi fram till att avgränsa området till kurserna under AUO eftersom de är gemensamma för alla lärarstudenter. Förhoppningsvis ger studenternas enkätsvar en inblick i vad som förekommer i olika inriktningar. Således skickades en enkät ut via e-post till de kursledare som ansvarar för de sex delkurserna inom det allmänna utbildningsområdet (Bilaga 2), för att komplettera och styrka de resultat som studentenkäten pekar på. Frågornas syfte var att fastställa vilka föreläsningar och delkurser under AUO som behandlar ämnena röstvård och ljudmiljö och vilka förändringar som genomförts de senaste sex åren. Svarsfrekvensen uppgick här till 100 procent vilket innebär att reliabiliteten enligt vår mening får anses vara mycket hög.

Den möjlighet som finns för lärarstudenter vid Göteborgs universitet att få individuell och praktisk röstträning täcks av den Röst- och Talträning som erbjuds av Göteborgs universitets och UFL:s studentsupport. Studenterna får vid behov själva kontakta dem för att ta del av röstträningen. För att få en överblick av supportens innehåll och hur den utnyttjas valde vi att göra en kort intervju med Bo-Urban Nordgren som är insatt i Röst- och Talträningen.

4. Resultat

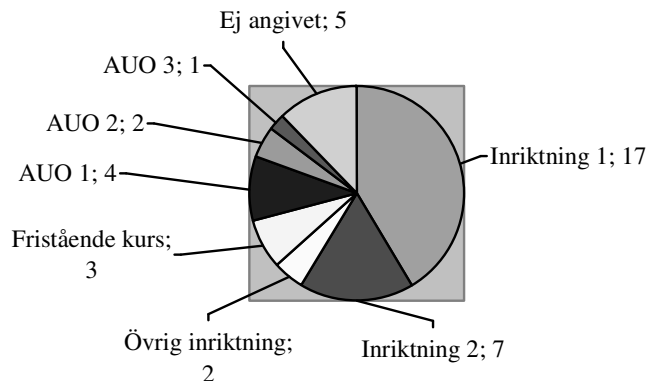
4.1 Enkät bland studenter på lärarprogrammet.

Resultaten av enkäten redovisas efter de frågor som ställdes. Totalt svarade 80 studenter på enkäten, varav 69 kvinnor och 11 män. 31 procent av dem som svarat är 30 år eller äldre.

1. Har du någon gång under din lärarutbildning haft seminarier/föreläsningar om röstvård?

Totalt har 36 procent svarat ja på frågan vilket motsvarar 29 studenter. Detta innebär att mer än hälften av informanterna inte haft föreläsningar eller seminarier gällande röstvård. Följande frågor 1.a till 1.f har besvarats av de 29 studenter som svarat ja på frågan.

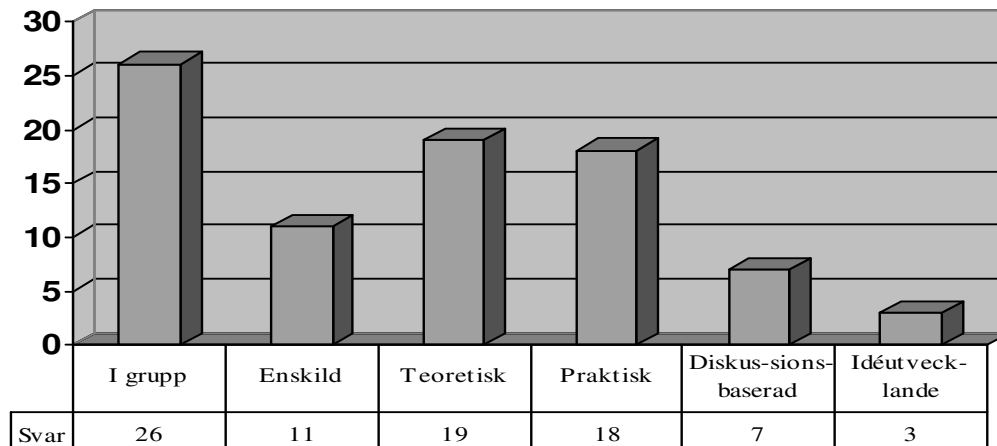
1.a Under vilken del av utbildningen var detta?



Figur 1 Fördelning av kurser där röstvård ingår

Av de 17 studenter som angivit att föreläsningar och seminarier om röstvård ingått i första inriktningen har 16 läst inriktningarna Musik eller Skapande verksamhet. Dessa båda inriktningar tillhör Högskolan för Scen och Musik. En student har tagit del av en frivillig kurs eller föreläsning under första inriktningen. Ytterligare en student av dem som har angivit att röstvård och ljudmiljö inte förekommit som föreläsning eller seminarium under någon del av utbildningen har haft seminarier under VFU-möten, vilka är en del av kurser som ingår i AUO och inriktningar. En student har under gamla lärarutbildningen tagit del av en föreläsning med talpedagog Berith Kopp. Studenten anger att denna föreläsning var mycket bra. Resultaten visar att majoriteten av den röstvårdsutbildning som bedrivs i lärarutbildningen vid Göteborgs universitet är förlagd till inriktningar vid Högskolan för Scen och Musik.

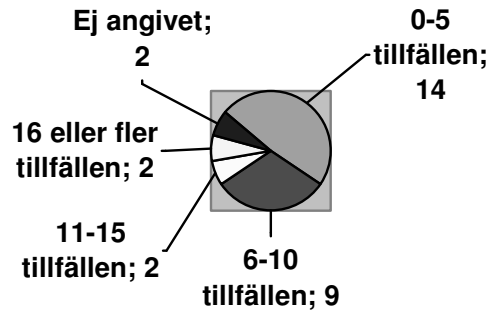
1.b Var undervisningen i kursen i grupp, enskild, teoretisk, praktisk, diskussionsbaserad (på problematiken), Idéutvecklande (lösningsbaserad efter egna idéer), annat.



Figur 2 Undervisningsmoment om röstvård

Studenterna hade möjlighet att markera fler alternativ på denna fråga. De som markerat att undervisningen var diskussionsbaserad eller idéutvecklande har även markerat övriga alternativ. D.v.s. de har haft både teoretisk och praktisk undervisning, både i grupp och enskilt. Ingen av studenterna har erfårit annan undervisning än de specifika alternativ som angavs. Flera av de studenter som har läst sångmetodik som valbar kurs anger att det är den kursen som förberett dem på den röstproblematik de kan komma att stöta på i kommande arbete. Sångmetodik är en kurs som endast kan läsas av de studenter som antagits till Lärarprogrammet med inriktning musik genom särskilda antagningsprov. Kursen finns därför inte tillgänglig för alla lärarstudenter.

1.c Hur många lektionstillfällen ingick i kursen



Figur 3 Antal lektionstillfällen gällande röstvård i lärarutbildningen

Majoriteten av informanterna har angivit att de haft 0-5 lektionstillfällen i röstvård under sin utbildning och samtliga informanter som angett att de har haft sex eller fler lektionstillfällen har läst inriktningarna Musik eller Skapande verksamhet. Detta visar att Högskolan för Scen och Musik tillhandahåller flest lektionstillfällen i ämnet.

1.d Till hur stor del följde kursens innehåll kursens syfte?

Inte alls	Antal svar					Mycket väl
	0	2	5	8	11	

Figur 4 Illustration över uppfyllande av syfte i kurs gällande röstvård

I den femgradiga skalan med ytteralternativen *Inte alls* längst till vänster och *Mycket väl* längst till höger har 66 procent markerat i den högra halvan. 10 procent har valt att inte svara på frågan. Resultatet tyder på att majoriteten anser att kursens syfte uppfylls.

1.e Känner du att kursen rustat dig för den problematik som du kan möta i arbetslivet?

Av dem som har haft röstvård i sin lärarutbildning anger 76 procent att de känner sig rustade för den problematik som de kan möta i arbetslivet. 17 procent känner sig inte tillräckligt rustade och 7 procent har valt att inte svara på frågan. En stor majoritet av dem som angett att de haft seminarier och föreläsningar gällande röstvård i sin utbildning känner sig tillräckligt förberedda inför den problematik som de eventuellt kan komma att möta i yrkeslivet. Tillsammans med föregående fråga stärker detta resultat att den utbildning som bedrivs i ämnet håller god kvalitet.

1.f Har kursen innefattat röstvård gällande barn, vuxna, annat?

Av de 29 studenterna har 27 svarat att kursen innefattat röstvård gällande vuxna. Utav dessa 27 studenter har 11 även angivit att undervisningen innefattat barn. Bland dem som angett detta har några läst inriktningen Skapande verksamhet för tidigare åldrar, vilken är riktad till de lärarstudenter som vill undervisa i skolans yngre årskurser. Övriga kurser som angivits innefatta barns röstvård är Den växande rösten, och Sångmetodik. Dessa röstvårdskurser gällande barn är förlagda till Högskolan för Scen och Musik.

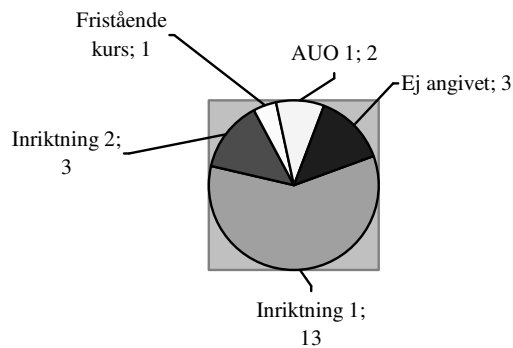
2. Anser du att en kurs i röstvård bör ingå i lärarutbildningen?

En stor majoritet, 95 procent, av dem som svarat anser att en kurs i röstvård bör ingå i lärarutbildningen.

3. Har du någon gång under din lärarutbildning haft seminarier/föreläsningar om ljudmiljö?

19 stycken av studenterna har tagit del av föreläsningar eller seminarium angående ljudmiljö. 60 stycken anser sig inte ha haft några alls. Resultatet visar att seminarier och föreläsningar gällande ljudmiljö i läraryrket förekommer i liten skala. Frågorna 3.a till 3.f har besvarats av de studenter som svarat ja på frågan.

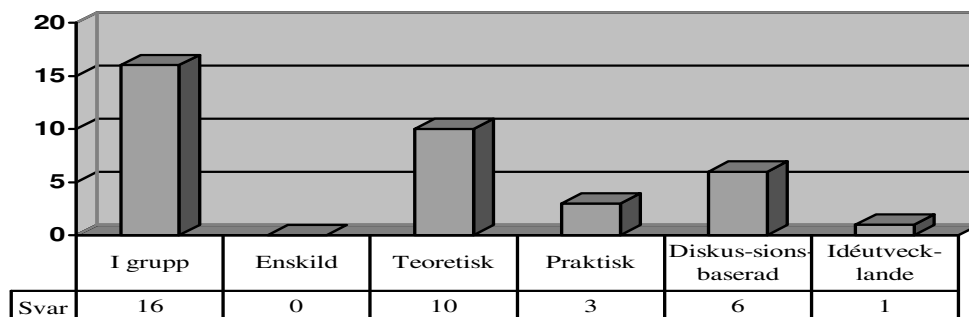
3.a Under vilken del av utbildningen var detta?



Figur 5 Fördelning av kurser där ljudmiljö ingår

Samtliga 13 studenter som tagit del av en kurs eller föreläsning gällande ljudmiljö under sin första inriktning har läst Musik eller Skapande verksamhet för lägre åldrar. Det gäller även för dem som markerat inriktning 2. Resultatet visar att den utbildning i ämnet ljudmiljö som finns är förlagd till Högskolan för Scen och Musik. Dessa kurser kan endast läsas av de studenter som valt redovisade inriktningar. Det innebär att kurserna inte är tillgängliga för övriga lärarstudenter. Ingen informant har angivit alternativet AUO2, AUO3 eller övrig inriktning.

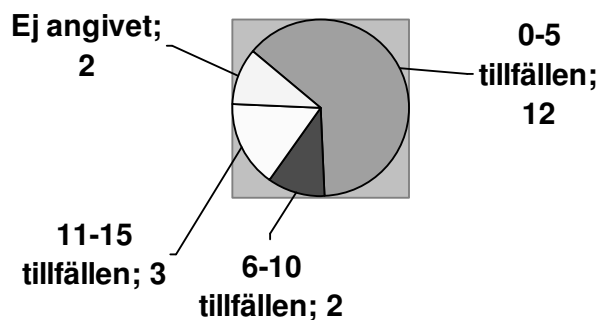
3.b Var undervisningen i kursen i grupp, teoretisk, praktisk, diskussionsbaserad, idéutvecklande, annat?



Figur 6 Undervisningsmoment i ljudmiljö

Studenterna gavs i denna fråga möjlighet att markera fler än ett alternativ. Ingen av studenterna angav att undervisningen skett enskilt och endast en svarade att den hade varit idéutvecklande. 16 studenter angav att undervisningen skett i grupp, tio hade haft teoretisk undervisning och tre hade även haft praktiska moment.

3.c Hur många lektionstillfällen ingick i kursen



Figur 7 Antal lektionstillfällen gällande ljudmiljö i lärarutbildningen

Majoriteten av informanterna har angivit att de haft 0-5 lektionstillfällen i ljudmiljö under sin utbildning och samtliga informanter som angett att de har haft fem eller fler lektionstillfällen har läst inriktningarna musik eller skapande verksamhet. Detta visar att Högskolan för Scen och Musik tillhandahåller flest lektionstillfällen även i ämnet ljudmiljö. Ingen har angett att de haft fler än sexton tillfällen.

3.d Till hur stor del följde kursens innehåll kursens syfte?

Inte alls	Antal svar					Mycket väl
	0	2	5	6	2	

Figur 8 Illustration över uppfyllande av kursens syfte gällande ljudmiljö

Illustrationen visar att studenterna är ganska nöjda med hur kursen uppfyller syftet eftersom de flesta informanterna markerat i någon av mittenkategorierna.

3.e Känner du att kursen rustat dig för den problematik som du kan möta i arbetslivet?

Av dem som har tagit del av en kurs/föreläsning i ljudmiljö i sin lärarutbildning anger 58 procent att de känner sig rustade, 26 procent känner sig inte tillräckligt rustade och 16 procent har valt att inte svara på frågan. Övervägande delen studenter anser sig vara rustade inför den problematik gällande ljudmiljö de kan komma i kontakt med i yrkeslivet även om det är en knapp majoritet. Tillsammans med föregående fråga visar dessa resultat att den undervisning som bedrivs i ämnet skulle kunna förbättras.

3.f Har kursen innefattat ljudmiljö gällande barn, vuxna, annat?

Majoriteten av dem som svarat har angett att kursen innefattar ljudmiljö gällande barn och vuxna. Två har valt att inte svara på frågan. Fyra studenter har markerat Annat och har gett följande förklaringar:

1. Hela samhällets syn på ljud och framförallt musikalernas utformning
2. Musiker
3. Hörsel hos barn och vuxna
4. Rent allmänt, ljudmiljön påverkar ju alla som befinner sig inom den aktuella miljön.

Resultatet visar att undervisningen innefattar både barns och vuxnas ljudmiljö.

4. Anser du att en kurs i ljudmiljö bör ingå i lärarutbildningen?

En klar majoritet, närmare bestämt 87 procent, av informanterna anser att en kurs i ljudmiljö bör ingå i lärarutbildningen.

5. Känner du till att UFL och GU erbjuder studentsupport till alla lärarstudenter?

31 procent av de lärarstudenter som svarat på enkäten känner inte till studentsupporten.

5.a Hur många tillfällen har du tagit hjälp av den Röst- och Talträning som erbjuds via UFL och GU:s studentsupport?

Av dem som känner till studentsupport har 5 procent tagit hjälp av röst- och talträningen.

6. Ett flertal undersökningar pekar på att många lärare drabbas av olika röstproblem i dagens skola och att antalet lärare som sjukskrivs på grund av problem med rösten ökar. Har du hört talas om detta?

Hälften av informanterna har hört talas om detta.

7. Det finns undersökningar som visar att kronisk heshet ökar bland de pojkar i tioårsåldern som bor i storstadsregioner. Har du hört talas om detta?

Endast en åttondel av studenterna har hört talas om detta.

8. Har du någon gång under eller efter din praktik känt dig trött i rösten?

I samband med sin praktik har 61 procent av studenterna känt sig trötta i rösten.

9. Övriga kommentarer gällande röstvård och ljudmiljö

Ett flertal informanter kommenterar att röstvård borde vara ett obligatoriskt moment då att rösten är ett av de viktigaste verktygen i lärararbetet. Några kommentarer pekar även på att det är viktigt att tala med barnen om röst- och ljudnivåer. Att ljudmiljö är ett ämne som bör tas upp genom en eller ett par föreläsningar är en uppfattning som uttryckligen finns hos några informanter. Önskemål om röstvård- och ljudmiljömoment under utbildningen finns för både uppmärksammande av problem och olika sätt att förebygga och förbättra situationen. Några anger att de i sin utbildning läst valbara kurser i framförallt sångmetodik där de fått en större förståelse för röststörningar än de fick i den obligatoriska kursen under inriktningen musik. Några informanter kommenterar att föreläsningarna från studentsupporten varit bra och att momentet gärna kunde följas upp av en eller flera föreläsningar senare i utbildningen:

Eftersom min huvudsakliga inriktning är musik och sång mitt huvudämne så har jag fått mycket och bra röstvård i min utbildning. Det faktum att jag under så gott som hela min utbildning också jobbat med musik i grundskolan bidrar till att man blir medveten om hur viktigt detta är. Däremot upplever jag att man ute i skolorna ofta inte har anpassat vare sig lokaler eller arbetssätt med tanke på ljud, buller, osv. Under AUO 1 hade vi en kort kurs i röstvård, men eftersom den ligger så tidigt i utbildningen och inte kommer igen senare så tror jag att för dem som inte har musik som inriktning blir aldrig ämnet aktuellt igen (förrän man ev. får problem) och den allmänna medvetenheten i dessa avseenden är nog generellt låg ute bland lärare. (Enkät svar)

4.2 Enkätundersökning för kursledare i AUO

Röstvårdsmoment inom AUO finns uttalat i den andra av de sex delkurserna. Detta moment är en föreläsning där det ingår några praktiska övningar. Det momentet har hittills funnits med sedan två år tillbaka. I den näst sista delkursen finns ett inslag av retorikmoment, vilken ur ett perspektiv kan ses som röstvård då den även ska förbereda studenterna för den muntliga arbetspresentation som avslutar kursen. I den gamla lärarutbildningen ingick en temadag med teoretiska lektioner och övningar tillsammans med en talpedagog. En kursledare hänvisar till att den utbildning som rör den dagliga verksamheten på arbetsplatsen ska studenten få på sitt VFU-område (verksamhetsförlagd utbildning).

Vad gäller moment som berör ljudnivåer i skolan förekommer det inte enligt kursledarna inte i någon av dessa kurser och det har inte heller förekommit tidigare.

I den händelse någon efterfrågar röstvård/röstträning anger hälften av kursledarna att de hänvisar dem till studentsupporten. En kursledare vet inte vad som erbjuds de studenter som efterfrågar röst- och talvård eftersom frågan aldrig har blivit aktuell. Två kursledare har valt att inte besvara frågan, vilket eventuellt kan tyda på att frågan inte varit aktuell för dem heller.

4.3 Undersökning av Studentsupportens röst- och talvård

Bo-Urban Nordgren är sedan 1972 utbildad musiklärare, sångpedagog och kyrkomusiker vid Högskolan för Scen och Musik. Därutöver har han fortbildat sig inom röst- och talvård hos Sven Wedin, Sveriges förste talpedagog. Den metodik Nordgren använder är en vidareutveckling av Wedins forskning och metod. Under många år har Nordgren föreläst om och undervisat i röstvård. Han håller i den föreläsning som ges under AUO och är även delaktig i röstträningen som studentsupport erbjuder. Här följer en sammanfattning av den information vi fått under intervjun som vi genomförde med Nordgren angående den röst- och talträning som Göteborgs universitets och UFL:s studentsupport erbjuder.

De som kontaktar Studentsupport har möjlighet att utnyttja tre halvtimmar individuell röstträning tillsammans med en pedagog. De får en folder innehållande både information om olika röststörningar som kan uppstå och ett talträningsprogram där de själva kan ta del av olika sätt att ta hand om sin röst. När mötet med den enskilde individen uppstår anpassas innehållet för att passa denne. Alla kommer med olika problem vilket gör att inget tillfälle blir det andra likt även om alla utgår från syftet att träna rösten. Röstträningen är både förebyggande och åtgärdande, vilket innebär en, för individen, ökad kännedom om sin muskelgördel och avspänning i övre delen [av kroppen]. I de fall misstanke finns om svåra röståkommor, exempelvis knutor på stämbanden, remitteras de till en foniatör. Röstträningen vid studentsupport sker inte i grupp eftersom det då inte går att komma åt varje enskilt problem.

Vid förkylning eller annan infektion i kroppen orkar rösten inte med samma aktivitet som annars. Det är här som många lärare gör fel och anstränger sin röst mer än vad som är hälsosamt vilket kan få till följd att rösten kollapsar. Därför är den förebyggande röstvården viktig. Under den föreläsning Nordgren håller under AUO poängterar han särskilt vikten av en god rösthälsa. Föreläsningens praktiska del tillåts ta stort utrymme där studenterna själva får känna på olika övningar. Det är viktigt att kunna variera sin röst med att kunna tala både

starkt och svagt samtidigt som bäringen är kvar. En energifylld röst är mer intressant att lyssna till. Nordgren bedömer att antalet fonastenifall har minskat de sista åren, vilket han kopplar till ökad medvetenhet om friskvård som har god inverkan på rösten.

Nordgren ser helst att undervisning i röst och tal sker under en intensiv period där egen övning varierar med hjälp från pedagogen. Det är ett känsligt ämne där mycket och lyhörd handledning i starten är ett måste eftersom individen ofta känner sig utlämnad. Rösten är ett av de viktigaste instrumenten lärare har och behovet av hjälp varierar. För många är den röstvård som lärarutbildningen erbjuder i dag lite för lite enligt Nordgren. Ett vant öra kan snabbt avgöra om individen kommer att få problem med sin röst och det skulle vara önskvärt att få höra var och en läsa en dikt starkt och svagt för att kunna hjälpa dem som behöver. Den röstfysiologikurs som tidigare funnits på musikinriktningen har bantats ner för att nu helt ha försvunnit.

Att ha individuell röstträning tidigt med barn är Nordgren starkt emot. Däremot anser han att sjunga i kör är bra för olika typer av tonbildning. Om läraren har en stabil stämma förmedlar det lugn och trygghet till eleverna men, det innebär inte att alla måste ha en fantastisk röst, även andra egenskaper är viktiga. Nordgren talar i sin föreläsning om röst användning i bullriga miljöer men ljudmiljö är inte något som behandlas med stor vikt varken under föreläsningen eller i den individuella talträningen. Vid en direkt fråga svarar Nordgren att det finns en poäng med att blivande lärare får kunskap om ljudmiljöförbättrande arbete. Nordgren är av uppfattningen att det krävs att rätt personer, vilka kan vara svåra att hitta, talar eller undervisar om rösten så att det inte blir något negativt och påtvingat för individen.

4.4 Lärarstudenters behov av röstvård

Syftet med vår studie var främst att undersöka hur lärarstudenter vid Göteborgs universitet utbildas i röstvård och ljudmiljö samt vilka moment gällande röstvård och ljudmiljö som förekommer. Vår enkät visar att majoriteten av lärarstudenterna inte haft seminarier eller föreläsningar om röstvård. Kursledare vid AUO uppger att det sedan 2004 förekommer en föreläsning om röstvård under en av utbildningens första kurser. Eftersom informanterna bör ha läst kursen före 2004 har de inte kommit i kontakt med detta moment. Nordgren är dock av uppfattningen att individuella förbättringar av röstkvaliteten är mycket svåra att åstadkomma i grupp till och med om grupperna är små. Ytterligare en aspekt av rösten förekommer som en del av retorikmomentet i den näst sista delkursen under AUO. Nordgren anser att den röstvårdsundervisning som ges i lärarutbildningen inte är tillräcklig, vilket stämmer väl överens med det faktum att majoriteten i vår enkätundersökning inte anser sig fått någon. Att otillräcklig röstvårdsutbildning kan vara en bidragande orsak till röststörningar styrks av Ohlsson (1988: 8) och även av Fritzell (1996:1325).

I svaren från dem som svarat ja på huruvida det förekommer röstvårdsmoment i utbildningen kan det utläsas att en stor majoritet av de seminarier och föreläsningar som förekommer finns i inriktningar och kurser förlagda till Högskolans för Scen och Musik. Det kan diskuteras hur många av dessa informanter som läst valbara kurser med detta innehåll, men då de flesta kommit i kontakt med det under sin första inriktning förekommer det troligtvis som obligatoriskt moment. Att det förekommer skillnader i resultaten mellan musikleärarstudenter och övriga lärarstudenter kan anses förstäligt med hänvisning till de fakta som framkommer i Stephan Bladhs musikleärarstudie:

Det förhållande som på ett alldeles särskilt sätt skiljer en musikleärares arbetsförhållanden från andra lärare är att han/hon ständigt måste vara beredd att med sitt röstverktyg pendla mellan tal och sång (2002:206)

Han förstärker uppfattningen att musikleärarstudenterna är den grupp lärarstudenter som behöver mer träning. Enligt Nordgren har det obligatoriska momentet röstfysiologi som tidigare funnits i musikinriktningen nu tagits bort. Eftersom vår enkätundersökning riktade sig till lärarstudenter som går sin sista termin blir resultatet således en aning missvisande för hur musikinriktningen ser ut idag. Med hänvisning till den studie som Stephan Bladh gjort kan det tyckas märkligt att detta moment plockas bort då studien visar att undervisningen i sång och tal är bristfällig (2002:207). 95 procent av informanterna anser att en kurs i röstvård bör ingå i lärarutbildningen och 87 procent menar att en kurs i ljudmiljö vore önskvärd. Det stora procenttalet visar på att röstvård och ljudmiljö är något studenterna tycker är en viktig del i utbildningen. Kursens omfattning är ovisst i frågeformuleringen och därför kan frågan ha besvarats utifrån olika referensramar. Återigen hänvisar vi till Bladh (2002:201) där han påvisar vikten av kunskap om och insikt i röstvård och ljudmiljö.

Studentsupport tillhandahåller förebyggande och åtgärdande röst- och talvård för de studenter som har behov av det. Denna support har inte möjlighet att bereda plats för alla studenter som läser på lärarprogrammet, utan finns för dem som vågar och vill. Enkätsvaren visar att 5 procent de studenter som hört talas om studentsupport hade tagit hjälp av den röst- och talträning som erbjuds. Nordgren problematiserar dock idealbilden av att alla lärarstudenter borde få möjlighet att ta del av den supporten genom att påtala att sådan undervisning måste bedrivas av pedagoger som är lyhörda, eftersom det är ett mycket känsligt ämne. Rekrytering av lämpliga kandidater för denna uppgift försvåras tack vare detta. Av de studenter som svarat på vår enkät hade endast 31 procent kännedom om studentsupport och bland svaren från de kursansvariga för AUO återfanns ett där denne inte visste vart studenter som eftersöker röst- och talvård ska vända sig. Detta visar att studentsupports röst- och talvårdservice inte är välkänd.

Är röstvårdsmomenten som förekommer i lärarutbildningen vid Göteborgs universitet tillräckliga för att förbereda nyutexaminerade lärare för den kommande yrkesrollen? Bladh menar att skyddandet av rösten blir en pedagogisk fråga som kräver insikt och träning. Vidare drar han slutsatsen att detta inte ges av musikleärarutbildningen. Främst för att studenterna inte är motiverade till det (Bladh 2001:201-208). Denna slutsats kan jämföras med vår studie. Endast hälften av informanterna kände till att lärare är den yrkesgrupp som oftast drabbas av röststörningar och bara en åttondel kände till heshet bland tioåriga pojkar.

4.5 Lärarstudenters behov av undervisning om ljudmiljö

Föreläsningar/seminarier i ämnet ljudmiljö förekommer betydligt mer sällan än röstvård. Hela 75 procent har aldrig haft någon föreläsning eller seminarium under utbildningen. I AUO-undersökningen framkom att ingen av kurserna hade moment som berörde ljudmiljö. Enligt Ohlsson (1988:42) är lärarnas röster pedagogiska och disciplinära verktyg i stressiga situationer och i klassrum som ofta har hög ljudnivå vilket ofta leder till röststörningar. I Studentsupports Röst- och Talträning talas det om olika lokaler och röstanvändning i bullriga miljöer, men det är inte något som behandlas med stor vikt i föreläsningen eller i den individuella talträningen. Vi tror att dock att informanterna kan vara omedvetna om att aspekter av ljudmiljö diskuteras i vissa delar av utbildningen. Detta för att ljudmiljö i högre

grad än röstvård omfattar hög volym, ordning i klassen och dylikt. Omedvetenhet om förekomsten av ljudmiljöaspekter kan ha haft inverkan på svarsresultatet.

4.6 Sammanfattning

Lärarstudenterna vid Göteborgs universitet har sedan två år tillbaka en föreläsning om röstvård under sin första termin AUO men då föreläsningar inte är obligatoriska kan det inte garanteras att alla tar del av denna information. I ämnet ljudmiljö erbjuds det inga föreläsningar eller seminarier gemensamt för alla lärarstudenter. De flesta studenter som i vår undersökning angivit att de haft föreläsningar eller seminarier i röstvård och ljudmiljö har läst inriktningsspecifika kurser vid Högskolan för Scen och Musik. Gällande dessa studenter blir svaret att det finns obligatoriska moment i röstvård och även möjlighet att välja till kurser som behandlar ämnet. Undervisning inriktad specifikt på ljudmiljö existerar inte, däremot tas olika aspekter av ämnet upp under olika kurser.

De röstvårds- och ljudmiljömoment som förekommer i lärarutbildningen vid Göteborgs universitet är tillräckliga för att förbereda en liten del av alla nyutexaminerade lärare för den problematik som förekommer i dagens skola. Generellt för alla lärare är den bristfällig.

Hälften av informanterna i enkätstudien kände till att lärare är den yrkesgrupp som oftast drabbas av röststörningar och en åttondel kände till att tioåriga pojkar är i särskild riskzon för kronisk heshet. Vi bedömer att det är en alltför liten del av de snart nyutexaminerade lärarna som är medvetna om den problematik som finns i dagens skola gällande röststörningar.

5. Diskussion

5.1 Validitet och reliabilitet

I litteraturstudien är Stephan Bladhs studie (2002) den som ligger närmast vår egen då den behandlar musiklärarutbildningen kopplat till röst användningen. Utöver den finns det få studier som är jämförbara med vår. De undersökningar vi vidare har refererat till har däremot gett en grundlig beskrivning av både röststörningar och problemområde med avsikt att styrka behovet av vår undersökning. Vid ett fåtal gånger i litteraturstudien refererar vi till Lärarförbundets folder *Rösten – ditt viktigaste redskap* (2004). Vi är medvetna om att den inte anses vara vetenskaplig litteratur men väljer att betrakta den som tillräckligt tillförlitlig källa då dess fakta huvudsakligen är hämtad från Maria Södersten, legitimerad logoped och doktor i medicinsk vetenskap på Foniatriska kliniken vid Huddinge universitetssjukhus. En annan källa som förekommer är *Röstläget*. Eftersom Röstfrämjandet är ansvarig utgivare av skriften och artikelförfattarna på olika sätt har hög kompetens inom sitt område anser vi även den källan som tillförlitlig.

De problem vi stött på gällande enkätundersökningen, där flera variabler i enkätfrågorna kan tolkas på fler än ett sätt, gör att reliabiliteten kan ifrågasättas. Dock är informanterna representativa för könsfördelning i lärarutbildningen vid Göteborgs universitet och ger en god spridning över flera ämnesinriktningar och åldrar. De svar som inkommit visar att frågorna inte har missförstått i den utsträckning vi befarade. Den låga svarsfrekvensen är ett allvarligt problem till vilken den begränsade tidsramen är en bidragande faktor. Trots det valde vi att använda oss av enkäten och just därför kompletterade vi enkäten med undersökning av AUO och Studentsupports Röst- och Talträning.

Enkäten till kursledare föll väl ut. Svardsdeltagandet uppgick till 100 procent vilket vi anser ger hög reliabilitet. Vi ser inte att frågorna har missuppfattats av informanterna, vilket styrker validiteten.

Intervjun med Nordgren vid studentsupport avsåg att kartlägga Röst- och Talträningens utformning samt att få exempel på önskvärda inslag i lärarutbildningen gällande röst- och talvård. Då Nordgrens erfarenhet inom ämnet är baserad på grundläggande forskning anser vi källan tillförlitlig.

5.2 Vidare forskning

Efter vår sondering av röstvårdens förekommande i lärarutbildningen vid Göteborgs universitet har vi insett att den tillfredställande utbildningen som sker i ämnet är till för några få. Oavsett om lärarstudenter är medvetna om behovet av röstvård eller inte visar åtskilliga studier att lärare är den mest utsatta riskgruppen för röststörningar, vilket gör att röstvård borde vara ett högt prioriterat ämne. Vår studie ger tydliga indikationer på att studenterna dessutom önskar att röstvård är en del av utbildningen. Förekomsten av röstvård i lärarutbildningen har inte varit föremål för tidigare studier annat än Bladh (2002) som endast undersökt lärarstudenter med inriktning musik. Problemområdet i skolan, är som vi tidigare visat, mycket omfattande och samtidigt är röstvårdsmoment i lärarutbildningen ofta utsatt för nedskärningar. Kan det finnas ett samband mellan bristfällig utbildning i röstvård och ett stort problemområde? I flera fall har litteraturen som vi redovisat tidigare i uppsatsen ansett att det gör det men några forskningsresultat har vi inte hittat. Därför vore ett intressant forskningsområde att undersöka eventuella samband dem emellan.

Med tanke på alla lärarutbildningar som finns i Sverige och hur stor lärarutbildningen är vid Göteborgs universitet har vi gjort en mycket liten studie. Trots det pekar resultatet på att röstvårdsutbildning för lärarstudenter vid Göteborgs universitet är bristfällig. En studie i större omfattning än vår är därför mycket viktig. Bladh (2002) gjorde en longitudinell studie, och det vore naturligtvis önskvärt att en sådan genomfördes både i lärarutbildningen vid Göteborgs universitet såväl som vid andra lärosäten. Det vore mycket intressant att se vad en liknande, större undersökning ger för resultat. Hur utbildas Sveriges lärarstudenter i röstvård och ljudmiljö? Landahl (2006:43) tar upp fenomenen portabelt ljud i form av mp3- och CD-spelare och portabel tystnad i form av hörselskydd. Hur kan dessa fenomen utvecklas till att vara behjälpliga till vidare kunskap om ljudmiljö och röstvård?

I vår undersökning har vi koncentrerat undersökningen till dem som går sista kursen på sin utbildning vilket betyder att de mycket snart har behörighet att arbeta som lärare. Det finns flera delar som skulle vara intressanta att undersöka närmare. Hur ställer sig de nyantagna till behovet av röstvård i lärarutbildningen? En kursledare nämnde i samband med frågorna om röstvård att den utbildning som rör den dagliga verksamheten på arbetsplatsen ska studenten få på sitt VFU-område. Det vore mycket intressant att undersöka huruvida studenterna upplever att de är trötta i rösten direkt efter en praktikperiod samt om de på sitt område får ta del av föreläsningar eller seminarier gällande röstvård och ljudmiljö. Minskar antalet studenter som känner sig trötta i rösten genom ökad kännedom om röstvård? Är det möjligt att förebygga röststörningar i andra yrkesgrupper genom att lärarna har kunskap om god rösthantering som de förmedlar till sina elever?

Referenser

- Arder, Nanna-Kristin. (2003). *Sangeleven i fokus*. Oslo: Gyldendal Akademisk
- Bladh, Stephan. (2002). *Musiklärare- i utbildning och yrke. En longitudinell studie av musiklärare i Sverige* (Akademisk avhandling. 71) Göteborg: Institutionen för musikvetenskap
- Franzén, K & Peterson, A.M. (1979). *Inventory of all patients with phonasthenia at Lund Hospital during 1978-1979*. Manuscript. Institute of logopedics & phoniatics. Lund University.
- Fritzell, Björn. (1996). Röstproblem följer yrket. Lärare, socialarbetare, jurister och präster bör tidigt få skadeförebyggande röstvård. *Läkartidningen*, 93 (14), 1325-1328.
- Johansson, Bengt. (2006). Skolans arbetsmiljö och arbetsmiljölagstiftningen. *Röstläget, tidskrift för Röstfrämjandet*. (2), 17-20.
- Johansson, Bo och Svedner, Per-Olof. (2001). *Examensarbetet i lärarutbildningen. Undersökningsmetoder och språklig utformning*. Uppsala: Kunskapsförlaget.
- Landahl, Joakim. (2006). Bullrets pedagogik. *Pedagogiska magasinet*, (4), 40-43.
- Lindblad, Per. (1992). *Rösten*, Lund: Studentlitteratur
- Läraryrket (2004). *Rösten – ditt viktigaste redskap. En skrift om förebyggande röstvård*.
- McAllister, Anita. (1997). *Acoustic Perceptual and Physiological Studies of Ten-Year-Old Children's Voices*. Stockholm: Repro Print AB
- Ohlsson, Ann-Christine. (1988). *Voice and work environment: towards and ecology of vocal behavior*. Göteborg: Vasastadens bokbinderi.
- Söderlundh, Kajsa (2006). Röstvården på lärarutbildningarna. *Röstläget. tidskrift för Röstfrämjandet*. (2), 5-6.
- Sederholm, Elisabeth, McAllister, Anita, Sundberg Johan, Dalkvist, Jan. (1993). *Perceptual analysis of child hoarseness using continuous scales. Journal of Logopedics and Phoniatics*, 1993 (18), 73-82.
- Bullret bort! En liten bok om god ljudmiljö i förskolan. (2006) Socialstyrelsen. Stockholm: Socialstyrelsen.
- Pekkarinen, E, Himberg, L, Pentti, J. (1992). *Prevalence of vocal symptoms among teachers compared with nurses - a questionnaire study. Scandinavian Journal of Logopedics and Phoniatics*, 1992; 17:113-7
- Soller, Barbro. (1996). Barn i buller förstör sina röster. *Forskning och framsteg* (6), 40-44

Sundberg, Johan. (2001). *Röslära, fakta om rösten i tal och sång* Stockholm: Proprius förlag.

Szabo, L. (1989). Influence on voice function from pedagogic work. M. Sawashima (ed.) Abstracts from XXth Congress of the international Association of Logopedics and phoniatrics. *Folia Phoniatica* 38/5-6/86, p. 358

Utbildningsdepartementet. *Läroplan för det obligatoriska skolväsendet, förskoleklassen och fritidshemmet*. Lpo94

1.d Till hur stor del följde kursens innehåll kursens syfte?

Inte alls Mycket väl

1.e Känner du att kursen rustat dig för den problematik som du kan möta i arbetslivet?

Ja Nej

1.f Har kursen innefattat röstvård gällande

Barn

Vuxna

Annat, nämligen _____

2. Anser du att en kurs i röstvård bör ingå i lärarutbildningen?

Ja Nej

3. Har du någon gång under din lärarutbildning haft seminarier/föreläsningar om ljudmiljö?

Ja Nej

(om du svarat nej på denna fråga, gå vidare till fråga 4.)

3.a Under vilken del av utbildningen var detta? (om du stött på det flera gånger under utbildningen, var vänlig ange alla kurser)

(ange kursens namn och poäng) _____

Inriktning 1

AUO 1

Inriktning 2/specialisering

AUO 2

Övrig inriktning/specialisering

AUO 3

Fristående kurs

3.b Var undervisningen i kursen :

I grupp

Enskild

Teoretisk

Praktisk

Diskussionsbaserad (på problematiken)

Idéutvecklande (lösningbaserad efter egna idéer)

Annat, nämligen _____

3.c Hur många lektionstillfällen ingick i kursen

0-5 6-10 11-15 16<

3.d Till hur stor del följde kursens innehåll kursens syfte?

Inte alls Mycket väl

3.e Känner du att kursen rustat dig för den problematik som du kan möta i arbetslivet?

Ja Nej

3.f Har kursen innefattat ljudmiljö gällande

Barn

Vuxna

Annat, nämligen _____

4. Anser du att en kurs i ljudmiljö bör ingå i lärarutbildningen?

Ja Nej

5. Känner du till att UFL och GU erbjuder studentsupport till alla lärarstudenter?

Ja Nej

(om du svarat nej på frågan, gå vidare till fråga 6)

5.a Hur många tillfällen har du tagit hjälp av den Röst- och Talträning som erbjuds via UFL och GU:s studentsupport?

0 1 2 3 4 5 6<

6. Ett flertal undersökningar pekar på att många lärare drabbas av olika röstproblem i dagens skola och att antalet lärare som sjukskrivs på grund av problem med rösten ökar. Har du hört talas om detta?

Ja Nej

7. Det finns undersökningar som visar att kronisk heshet ökar bland de pojkar i tioårsåldern som bor i storstadsregioner. Har du hört talas om detta?

Ja Nej

8. Har du någon gång under eller efter din praktik känt dig trött i rösten?

Ja Nej

9. Övriga synpunkter och kommentarer gällande röstvård och ljudmiljö som jag vill tillägga

Tack för din medverkan!

Bilaga 2 E-brev till kursansvariga under AUO

Vi heter Jessica och Helene och går kursen LAU 350. I vårt examensarbete fokuserar vi på att undersöka om och hur lärarstudenter vid Göteborgs universitet utbildas i röstvård och ljudmiljö. Detta med bakgrund i forskning som pekar på att lärare är den största yrkesgruppen som drabbas av vissa röstproblem och barn som allt oftare drabbas av kronisk heshet. För att definiera vår mening av begreppen röstvård och ljudnivå lite tydligare innebär röstvård hur man bör och inte bör hantera rösten för att den ska må bra, medan ljudnivå är den bullernivå som elever själva skapar genom röst användande och användande av skolans interiör. Vi skulle bli jätteglada om Du skulle vilja hjälpa oss att göra en kartläggning av eventuell förekomst av röstvårdsundervisning i AUO genom att svara på följande frågor!

Svara på detta e-mail och skriv ditt svar efter frågan. Svara endast utifrån den kurs som Du är ansvarig för.

1. Ingår röstvårdsmoment i AUO1/AUO2/AUO3?

1.a) Om ja, hur länge har röstvårdsmoment varit en del AUO? Om nej, har det funnits röstvårdsmoment tidigare?

1.b) Om röstvårdsmoment ingår eller har ingått ber vi Dig beskriva på vilket sätt momentet genomförts (genom teoretiska föreläsningar, litteraturstudier, praktisk träning eller på något annat sätt).

1.c) Beskriv eventuella förändringar i momentet som skett de senaste sex åren.

2. Ingår moment som berör ljudnivåer i skolan i AUO1/AUO2/AUO3?

2.a) Om ja, hur länge har ljudmiljömoment varit en del AUO? Om nej, har det funnits ljudmiljömoment tidigare?

2.b) Om ljudmiljömomentet ingår eller har ingått ber vi Dig beskriva på vilket sätt momentet genomförts (genom teoretiska föreläsningar, litteraturstudier, praktisk träning eller på något annat sätt).

2.c) Beskriv eventuella förändringar i momentet som skett de senaste sex åren.

3. Vad erbjuds dem som efterfrågar röstvård/röstträning?

Tack för din medverkan!

Med vänliga hälsningar

Jessica Elfvingren och Helene Ek, LAU 350