

Odla på annans mark

studie av tre sluss- och brovaktarboställen
vid Göta kanal, 1825–2015

Andreas Lindblad

Uppsats för avläggande av filosofie kandidatexamen i
Kulturvård, Trädgårdens hantverk och design

15 hp

Institutionen för kulturvård
Göteborgs universitet

2015



Odlå på annans mark
studie av tre sluss- och brovaktarboställen
vid Göta kanal, 1822–2015

Andreas Lindblad

Handledare: Maria Henje

Kandidatuppsats, 15 hp
Trädgårdens hantverk och design
Lå 2012/15

UNIVERSITY OF GOTHENBURG
Department of Conservation
Box 130
SE-542 21 Mariestad, Sweden

www.conservation.gu.se
Tel +46 31 7860000

Program in I Conservation, Gardening and Garden Design
Graduating thesis, 15

By: Andreas Lindblad
Mentor: Maria Henje

Grow on someone else's land
study of three Lock-keepers cottages at the Gota Canal, 1822–2015

ABSTRACT

Göta Canal is one of the largest construction projects ever undertaken in Sweden. The purpose of the survey is to examine more closely how the culture at the Lock-keeper were utilized and changed during the period 1825 to 2015. Three Lock-keeper's cottages in Töreboda municipality have been used as case study:

The following questions have guided the study:

- What are the conditions for cultivation of the lock and bridge guard houses?
- What traces of the plantations remain in the lock and bridge guard houses today?

The methodology include study of historical materials on culture of similar facilities, linked to knowledge of cultivation spread and re-shooting of the environments.

Central directives and regulations from the Gota Canal Company stated how, what and when employees had the opportunity to influence their everyday. The Lock-keeper was strictly controlled by his supervisor. He would take care of the lockage in the field, as well as mastering another profession, in addition to managing of trees and bushes along the canal. For his self-sufficiency, he would also farm the garden to produce food for the household. The employee did not own the land or housing. He could be dismissed if he did not took care of his profession, and thus he would was homeless and landless. Most of the green structure remains today in the canal area and the lock and guard houses. The land along the canal is still owned by the Göta Canal Company and the major structures are very well preserved, such as ditches, roads, bridges and more. Large parts of the vegetation is also preserved, including trees along the canal and the locks.

Title in original language: Odlå på annans mark

- studie av tre sluss- och brovaktarboställena vid Göta kanal, 1822–2015

Language of text: Swedish

Number of pages: 39

Keywords: Lock-keeper, Göta kanal, Locks, Canal

Förord

Min tidigare utbildning som bebyggelseantikvarie har fått mig intresserad av de bebyggda miljöerna längs Göta kanal. Min släkt har dessutom varit sluss- och brovaktare och tillsammans med min morfar har jag i min barndom besökt slussarna i Hajstop-Riksberg många gånger. Jag har dessutom länge varit intresserad av att få fram en mer nyanserad bild om förutsättningarna och villkoren för de anställda vid Göta kanalbolaget.

Detta kandidatarbete är en kultur- och trädgårdshistorisk undersökning.

Ett stort tack till min handledare Maria Henje för stöd under mitt skrivande samt till institutionens bibliotekarie, Maria Hörnlund, för all hjälp att få fram litteratur och källor, samt Malin Augustsson för korrekturläsning.

INNEHÅLL

1 Inledning	9
1.1 Bakgrund	9
1.2 Problemformulering och frågeställning	10
1.3 Syfte och målsättning	10
1.4 Forsknings- och tillämpningsläge	10
1.5 Avgränsningar	11
1.6 Metod och material	11
1.7 Käll- och litteraturgenomgång	13
2 Undersökningsdel.....	14
2.1 Göta kanal.....	14
2.2 1800-talets samhällsomvandlingar och den ökande odlingen.....	15
2.2.1 Kunskap om odling	15
2.2.2 Hushållningssällskapen	15
2.2.3 Folkskolan.....	16
2.2.4 Statens Järnvägar	16
2.2.4 Löfvenskiöld och schweizerstilen	17
2.2.5 Åkerbruk	17
2.2.6 Statarsystemet	18
3. Resultat	19
3.1 Sluss- och brovaktarna.....	19
3.1.1 Bebyggelsen.....	19
3.1.3 Cirkulär, instruktion och övriga dokument.....	22
3.2 Sluss- och brovaktarboställena.....	27
3.2.1 Riksberg	27
3.2.2 Hajstorp nedre.....	28
3.2.3 Hajstorp övre.....	29
4 Diskussion och slutsatser	30
5 Sammanfattning	33
Figurförteckning.....	35
Käll- och litteraturförteckning.....	36
Bilagor.....	39

1 Inledning

1.1 Bakgrund

“Sjötorp was charming, a little sunkissed village with the canal winding under bowers of trees and foliage, towards still higher locks and bridges, often opened by picturesque old sunbonneted dames or golden haired children, for, as the colonel explained, the sluice-men are single-handed and their women take the day duty [---]”¹

Så beskrev Miss Frances G. Knowels-Foster miljön och slussvaktarna vid Göta kanal och år 1926.

Göta kanal är ett av de största byggnadsprojekten som någonsin genomförts i Sverige. Tillsammans med Göta älv och Trollhätte kanal och bildar Göta kanal en 390 km lång vattenväg tvärs genom Sverige, från Kattegatt till Östersjön. Längs kanalen finns 58 slussar och 31 broar.²

För driften av kanalen krävdes under 1800-talet en stor mängd personal, som då var anställda inom Göta kanalbolaget. Främst var det vaktare som hade ansvar och stod för skötsel av slussarna och broarna längs kanalen. Arbetet och det vardagliga livet för dessa anställda är inte särskilt uppmärksammat. Dagens kvarvarande materiella minnen är idag de smått idylliska sluss- och brovaktarboställena som ligger utmed kanalens sträckning. Miljöerna och boställena bär på berättelser om hur livet var för de anställda under kanalens snart 200-åriga historia.



Figur 1. Hajstorp övre 1916. Söndagsutflykt med musik och dryck. Från vänster. Arvid Larsson, Karl Karlsson, Gunnar Larsson, Nils Lindblad, Johan Andersson
Figur 2. Flera träd finns fortfarande kvar idag.

¹ Bring (1930), s. 392

² Johansson (1994), ss. 9-27

1.2 Problemformulering och frågeställning

Mycket av det publicerade materialet kring Göta kanal handlar just om dess tillkomst och fakta kring antalet grävda meter, antalet slussar och arbetstimmar med mera vid själva anläggandet. Kanalen har därefter varit i drift under en lång period och sysselsatt samt försörjt en stor mängd anställda, men denna del av Göta kanals långa historia är inte lika uppmärksammat som den korta anläggningsperioden mellan 1810-32. Sluss- och brovaktarna var anställda med tjänsteförmåner, såsom bostad och jord, och kan därför betraktas som jordlösa. Centrala direktiv och regler från Göta kanalbolaget styrde hur, vad och när de anställda hade möjlighet att påverka sin vardag. Sluss- och brovaktarboställena ligger kvar på samma ställen som vid 1820-talet, men förändringar har skett över tid fram till idag. Vid beskrivningar och inventeringar är det mest själva bebyggelsen och det byggda som är i fokus, odlingen och trädgården är inte uppmärksammade.

Detta arbete är en fallstudie av tre sluss- och brovaktarboställen i Töreboda kommun. Frågeställningarna som ska undersökas formuleras som följande:

- Vilka förutsättningar för odling fanns för sluss- och brovaktarboställen?
- Vilka spår av odlingarna finns kvar vid sluss- och brovaktarboställena idag?

1.3 Syfte och målsättning

Syftet med undersökningen är att ur ett kulturhistoriskt perspektiv, utifrån arkivmaterial om sluss- och brovaktare vid Göta kanal, närmare undersöka hur odlingen vid boställena nyttjades och förändrades under perioden 1825 till 2015. Genom studier av både arkivmaterial och de faktiska slussmiljöerna idag ska en förståelse ges av hur Göta kanalbolaget gav möjligheter till odling vid boställena, men även styrde hur utvecklingen av odlingen skedde.

1.4 Forsknings- och tillämpningsläge

Det finns ett stort publicerat material kring anläggandet av Göta kanalen, men det finns inte mycket skrivet och forskat kring de anställda sluss- och brovaktarna. Än mindre om deras möjlighet att odla under sin tid vid Göta kanalbolaget.

Christina Brage har genomfört en bibliografi 1987, *Skrivet om Göta kanal 1516-1986*. I denna redovisas tryckt material där Göta kanal nämns. Bland materialet kan man se alla reseskildringar och broschyrer som är publicerade om kanalen, de första redan 1837.

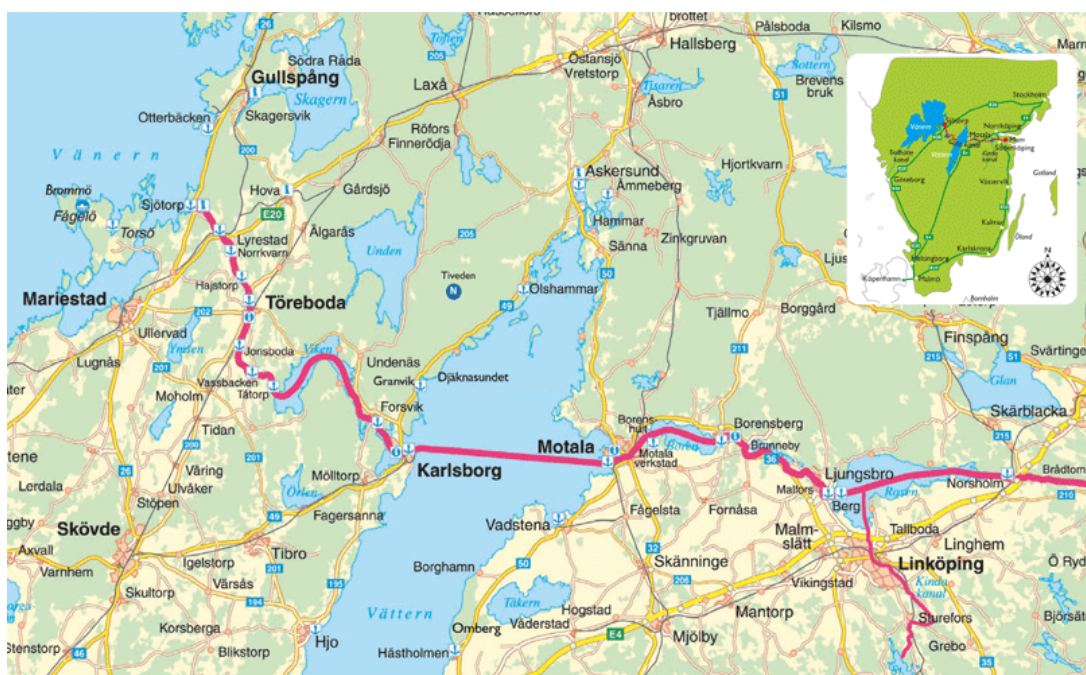
Vid Linköpings universitet har ett flertal uppsatser lagts fram, men då inom ämnena ekonomi, turism, transportsystem med mera. Det närmaste exemplet är en uppsats som behandlar naturen kring Göta kanal: *”Bilder av den svenska naturen : exemplet Göta kanal”* av Johan Hedrén, 2001.

Några inventeringar finns, där byggnaderna vid Göta kanal behandlas, eller nämns. Dels har länsstyrelsen genomfört en inventering 1977 över kanalen och dels har Västergötlands museum inventerat Mariestads kommun 2003, där en viss del av kanalens sträcka ingår. Dessa blir genom sitt bildmaterial ett tidsdokument om hur platserna såg ut just då.

1.5 Avgränsningar

Arbetet är begränsat till tre sluss- och brovaktarmiljöer. De cirkulära instruktionerna med mera som skickades ut till de enskilda boställena var samma för alla, vilket gör att valet av miljöer inte är avgörande för slutgiltiga resultatet. Det fanns dessutom mest äldre fotografier över just Hajstorp övre.

Undersökningen behandlar den sammanhängande slussmiljön vid Riksberg, Hajstorp nedre och Hajstorp övre, cirka 5 kilometer norr om Töreboda, på Göta kanals västra linje.



Figur 3. Karta över Göta kanal.

Fokus är på sluss- och brovaktarbostället vid Hajstorp övre och hur odlingen bedrivits och förändrats 1822–2015.

Begreppet odling innebär i detta arbete ett brukande av själva boställsenheten och i ordet odling ingår både trädgårdsskötsel, vård av träd och buskar samt brukande av jorden.

Idag hyrs Riksberg och Hajstorp nedre ut till privatpersoner, medan Hajstorp övre fungerar som sommarcafé. Tillgängligheten för en undersökning och uppmätning har därför varit lättare vid Hajstorp övre. De två andra sluss- och brovaktarboställena har därför enbart återfotograferats.

1.6 Metod och material

För att kunna ha ett jämförande material att studera kring begreppet odling och hur det har utvecklats i Sverige under 1800-talet har historiskt material om odlingen vid liknande anläggningar redovisats, kopplat till hur kunskap om odling spreds i samhället i stort, exempelvis genom Hushållningssällskapen, Statens Järnvägars planteringspropaganda och skolträdgårdarna vid de allmänna folkskolorna. Vid 1800-talets mitt kommer även typitningar på boställen och råd om hur jordbruken ska göras effektiva via Charles Emil Löfvenskiöld.

Materialet i undersökningen om sluss- och brovaktarboställena består till stora delar av historiskt käll- och bildmaterial, främst från landsarkivet i Vadstena. Eftersom det inte finns mycket forskat och publicerat om ”odling” i sammanhanget Göta kanal har flera olika metoder och material kompletterat varandra för att kunna ge en så mångfasetterad bild som möjligt. Som grund till uppsatsen är det historiska arkivmaterialet från Göta kanalbolaget, men jämfört mot litteratur som behandlar kultur- och bebyggelsehistoria. För att sedan kunna se förändringar och utveckling i miljöerna genomfördes en återfotografering i mars 2015, där tidsskillnaden är ungefär 100 år. Det äldre fotografiet tillsammans med återfotograferingen redovisas i sin helhet i bilaga 2a–m, endast några ligger som figurer i arbetet.

En fältundersökning och uppmätning gjordes för ett av boställena, Hajstorp övre, för att dokumentera var det gröna kulturarvet, såsom odling, träd, buskar finns idag.

Det äldre bildmaterialet är fotograferat kring sekelskiftet 1900 av bygdefotografen Erik Rud. De flesta av Ruds fotografier är tagna runt sekelskiftet 1900 och är på glasplåtar. Det går inte att ta reda på vilken typ av kamera Rud har använt, men återfotograferingen är gjord med en smartphone, Iphone 5s. Eftersom inställningar för sekelskiftets lådkameror/ bälglkameror och smartphone är lika begränsat så kommer troligen resultatet blir tämligen likartat.

Det finns inte mycket historiskt eller nutida kartmaterial över just sluss- och brovaktarmiljöerna och efter korrespondens med Henrik Pettersson, fastighetschef vid AB Göta kanalbolag bekräftar han att det saknas helt över trädgårdsmiljöer. En mycket detaljerad karta över hela Hajstorps avdelning finns från 1880, men där symbol- och nummerförteckningen saknas.

Mycket går att utläsa om odlingen i arkivmaterialet rörande anställningskontrakt, av- och tillträdesprotokoll, samt de förordningar, cirkulär och instruktioner som skickats ut till alla anställda. Det är då endast material över Hajstorp övre, Hajstorp nedre och Riksberg och det material som behandlar odling i någon form. Det finns även en hel mängd cirkulär exempelvis gällande nya arbetsavtal, ändrad pension med mera, men dessa utelämnas.

För att kunna överblicka arkivmaterialet har det varit nödvändigt att sammanställa en kronologisk förteckning över vilka sluss- och brovaktare som varit anställda vid vilken sluss mellan åren 1822 fram till året då åretruntanställningen upphörde, bilaga 1. Detta har genomförts genom anställningskontrakt, personallistor och husförhörslängder. Genom denna kronologi har jag med säkerhet kopplat samman rätt dokument med rätt boställe.

En kortare intervju har genomförts med Anna-Lisa Johansson, 85 år, dotter till slussvaktare i Bertil Sigurd Larsson, Hajstorp övre 1932–39 och hennes minnen om livet kring kanalen.

1.7 Käll- och litteraturgenomgång

Mycket av källmaterialet om sluss- och brovaktarboställena finns i arkiv, äldre fotografier och i de faktiska miljöerna idag. Arkivmaterialet för Göta kanalbolaget (1703–1978) förvaras idag på Vadstena landsarkiv och omfattar 264 hyllmeter arkivmaterial.

Avgränsningen för undersökningen har inneburit att endast anställningskontrakt, cirkulär och instruktioner samt kartmaterial för de tre aktuella sluss- och brovaktarmiljöerna har studerats, det finns mycket mer att finna i arkivmaterialet.

I bibliografin av Brage (1987) finns en förteckning över alla de reseskildringar och broschyrer som är publicerat om kanalen. 1837 ges den första resehandboken över Göta kanal ut: *"Anteckningar för passagerare"*, året efter A Bohllins *"Handbok för resande i Sverige"* 1838, samt samma år F A Schulz *"Beskrifning till karta öfver segelleden från Stockholm genom Götha kanal till Götheborg"* 1838. Att studera detta stora material kunde ge ledtrådar i hur miljön vid kanalen har sett ut och förändrats.

Två centrala böcker för den historiska bakgrunden är *"Jordbruket i industrisamhället, 1879-1945"* (2001) av Myrdal & Morell samt *"Land och stad"* (1994) av Hellspong & Löfgren. De tar upp skeenden och förändringar i Sverige under 1800- och 1900-talet.

2 Undersökningsdel

2.1 Göta kanal

Idén om att förbinda Sveriges öst- och västkust fanns redan på 1500-talet. Förverkligandet av Göta kanal skedde först vid 1800-talets början med Balzar von Platen som projektör. Beslutet att kanalen skulle byggas togs 1810 och 1822 kunde västgötadelen invigas.³

Göta kanalbolaget bildades 1810 i samband med att byggandet av kanalen påbörjades. Verksamheten drevs i bolagsform fram till 1978, då staten övertog ansvaret.⁴

Den egentliga Göta kanal, det vill säga den grävda delen, är endast sträckan Sjötorp, vid Väneren, till Slätbaken, vid Östersjön. Sträckan är 190,5 km lång varav 87 km består av grävd kanal.⁵ Kanalens västgötadel har 21 slussar. Av dessa är sex enkelslussar, övriga är kopplade två och två med undantag för Riksberg där tre slussar är sammankopplade till en slustrappa. På sträckan genom Västergötland korsas kanalen av 17 landsvägsbroar och två järnvägsbroar.⁶

När kanalen planerades lades stor vikt vid att de utgrävda jordmassorna skulle kunna räcka till bygget av sidovallar.⁷ Längs kanalens sidor finns en ca 3 meter bred dragväg. Dragvägen var avsedd för de hästar eller oxar som drog segelfraktskutorna längs kanalen, mellan sjöarna. Kanalsträckorna var indelade i skjutshåll, med skjutsstationer där trafikanterna kunde erhålla dragare för bogsering. Draghjälpen betalades per 1000 alnar (594 meter). Avståndsmärkena finns kvar idag och visar var 1000:e aln.⁸

När kanalen anlades utstakades ett 118,8 meter brett område vilket går under beteckningen ”Kanaljorden”. Dess gräns markerades av stengärdesgårdar eller av diken. Området var avsatt för kanalen och de anläggningar som krävdes i anslutning till denna. Den mark som inte användes direkt för kanalbolaget förfogades istället av de anställda. Till boställena hörde förutom bostadshus några mindre ekonomibyggnader och en bit jord.⁹

Kanalens kanter är i regel skodda med icke ordnad mindre sprängsten. Från början var endast korta sträckor försedda med strandskoning. Men när ångbåtarna började trafikera kanalen drog de upp svallvågor på ett helt annat sätt än segelfartygen gjort. För att minska svallvågornas effekter på kanalbankarna har man därför i efterhand strandskott så gott som hela kanalen.¹⁰

³ Västergötlands fornminnesförening (1977), s. 8

⁴ Johansson (1994), ss. 9-27

⁵ Västergötlands fornminnesförening (1977), s. 8

⁶ Västergötlands fornminnesförening (1977), s. 21

⁷ Västergötlands fornminnesförening (1977), s. 13

⁸ Västergötlands fornminnesförening (1977), s. 15

⁹ Västergötlands fornminnesförening (1977), s. 26

¹⁰ Västergötlands fornminnesförening (1977), s. 13

När kanalen var färdig började man plantera olika sorters träd längs flera sträckor, och särskilt vid slussarna. Vanliga arter var oxel, lind, lönn, ask. Mot slutet av 1850-talet och särskilt på 1860-talet planterades många tusen träd, vilket gjorde att det till slut fanns trädrader på båda sidorna om kanalen. Främst gjordes detta på de ställen där skog inte växte ända ned till kanalkanten. Med tiden kom dock träden att växa så pass att rötterna trängde ned i kanalbankarna och förorsakade läckage, och vissa träd fick tas bort. 1930 beskrivs att det mellan Gastorp och Töreboda finns en 1,5 km lång trädrad med nästan undantagslöst oxlar. ”På våren då de stå vita av blommor och om hösten röda av bär erbjuder denna allé en ovanlig och sällsynt vacker anblick”.¹¹ I anslutning till fältstudien har det noterats att trädraden nu helt är ersatt av andra arter.

2.2 1800-talets samhällsomvandlingar och den ökande odlingen

2.2.1 Kunskap om odling

Vid 1800-talets mitt hade Sverige ett växande försörjningsproblem orsakat av den kraftiga befolkningsökningen. Fram till 1850-talet hade kunskap om trädgårdsodling främst förmedlats till vanligt folk av prästerna, men under 1800-talet tog myndigheterna över den rollen. Man lade ner stor energi, till exempel på att sprida trädgårdsböcker för allmogen som genom den ökade läskunnigheten kunde använda kunskapen.¹²

Under mitten av 1800-talet pågår flera statliga och privata försök till att sprida kunskap inom odling. Hushållningssällskapen bildades i början av 1800-talet och deras uppgift var att främja trädgårdsodlingen i landet. 1842 beslutade riksdagen att införa allmän och obligatorisk folkskola i hela landet. I samband med detta stiftades även en ny lag om undervisning i trädgårdsskötsel på folkskolorna. En annan viktig kunskapsspridare var Statens Järnvägar som genom att föregå med gott exempel ville upplysa allmänheten om hur man kunde försköna sin närmiljö samt odling av fruktträd och köksväxter.¹³

2.2.2 Hushållningssällskapen

Det första mer officiella intresset för trädgårdsodlingen som en ”lantbrukets binäring” kom från hushållningssällskapen redan tidigare under 1800-talet. Genom att anställa länsträdgårdsmästare vid hushållningssällskapen lades grunden till den organisation som under senare delen av 1800-talet verkade för trädgårdsodlingen i landet.¹⁴ Hushållningssällskapen var även med och skapade sparbanker, hypoteksinrättningar, brandstodsbolag och andelsföreningar. I och med landstingets bildande, vid 1860-talet, koncentrerades hushållningssällskapen sin verksamhet till att mest handla om jordbruksnäringen.¹⁵

¹¹ Bring (1930), s. 64

¹² Ilminge (2002) s. 14-17

¹³ Ilminge (2002) s. 14-17

¹⁴ Lustgården (1993), s. 43

¹⁵ Myrdal & Morell (2001), s. 144

2.2.3 Folkskolan

En av 1800-talets främsta förespråkare för skolträdgårdar var pomologen Olof Eneroth. Han argumenterade för att införa ämnet trädgårdsskötsel vid landets folkskolor. Genom att skapa förutsättningar för odling i anslutning till skolbyggnaden menade Eneroth att skolan skulle symbolisera en viktig och dominerande basnäring i samhället.¹⁶

Redan i den första folkskolestadgan 1842 slogs det fast att ett ”jordeland” skulle ställas i ordning för skollärares bruk och för undervisning i trädgårdsskötsel. Huvudskälet till att trädgårdsodling infördes i folkskolan var förenklat uttryckt behovet av folkbildning i husbehovsodling. Målet var att barnen skulle lära sina föräldrar odla och äta nyttig mat.¹⁷

2.2.4 Statens Järnvägar

Statens järnvägar hade under mer än ett sekel, 1856–1973, bland sina övriga verksamheter ett rikt utvecklat planteringsväsende med anställda trädgårdsmästare och egna plant-skolor.¹⁸ Troligtvis har denna företeelse sitt ursprung i de första järnvägsanläggarnas vilja att återställa naturen som för illa under själva anläggningen av järnvägar, stationshus och banvaktarstugor. Nationalromantiska stationsbyggnader såväl som prydliga rabatter skulle sprida den goda smaken ut på landsbygden.¹⁹ Eneroth menade att man med järnvägen skulle kunna sprida upplysningen även till civilisationens mörkaste och mest avlägsna hörn, och den ”goda smaken” skulle breda ut sig.²⁰ Tydliga föreskrifter reglerade varje del av planteringsverksamheten. De rena prydnadsplanteringarna var en förhållandevis liten del i sammanhanget. Buskar och träd skulle skydda spåren för snö, eld, hård blåst och dämpa gnistregnet från tågen. På utsatta ställen planterades växter med vittförgrenade rotsystem för att stärka banvallen.²¹ Under denna första tid var träden kring stations-tomterna kanske det viktigaste. De skulle skydda stationsbyggnaderna och staden i händelse av brand. Prydnadsplanteringarna i övrigt bestod mest av buskar, ibland en syrenberså och i rabatterna utplanterade ettåriga blommor. Vid boställen och banvaktar-stugor planterades fruktträd och bärbuskar.²² Statens järnvägar uppmuntrade även sin personal att odla livsmedel kring banvaktstugor och boställen samt på mark mellan häckplanteringar och banvall.²³ Hur boställs- och banvaktstugornas planteringar skulle se ut och vad de skulle innehålla var i detalj föreskrivet precis som för övriga planteringar. 1906 står det att läsa: ”Vid banvaktstugorna i södra delen av landet planteras i allmänhet kärnfruktträd, 6, 8 eller 10, beroende på utrymmet, och i någon rabatt eller utmed banan såsom häck bärbuskar, en liten berså, några parkbuskar, surkörsbär framför källaren och uthuset samt fleråriga blomsterväxter”.²⁴

¹⁶ Abukhanfusa (2007), s. 116-117

¹⁷ Abukhanfusa (2007), ss. 115-116

¹⁸ Lustgården (1993), s. 41

¹⁹ Lustgården (1993), s. 42

²⁰ Lustgården (1993), s. 43

²¹ Lustgården (1993), s. 42

²² Lustgården (1993), s. 44

²³ Abukhanfusa (2007), ss. 128-129

²⁴ Lustgården (1993), s. 46

2.2.4 Löfvenskiöld och schweizerstilen

Under perioden 1840–1880 skedde stora förändringar på landsbygden. En som stod för förändringen och främst utvecklingen av landsbygden var Charles Emil Löfvenskiöld. Genom hans verksamhet som skribent för tidens tekniska tidsskrifter samt kontakter med hushållningssällskapen spreds idéerna om lantbrukets gårdar och byggnader ut i landet. Verandor med snickarglädje, röda magasin med vita fönsteromfattningar, ladugårdar i natursten och med tegeldetaljer – allt omslutet av pryddlig och nyttig grönska.²⁵ Genom sina typritningar var Löfvenskiöld en av schweizerstilens ivrigaste förespråkare. Han verkade för förbättringar på byggnadsskicket på landsbygden och publicerade planschverken ”Lantmannabyggnader” 1854–55 och ”Lantmannabyggnader hufvudsakligen för mindre jordbruk” 1865–70.²⁶ Löfvenskiöld verkade för uppordning i bebyggelsen, och detta började redan utanför huset i trädgårdarnas ändamålsenliga planering efter tidens parkideal. Trädgårdarna skulle vara lagom stora så att man hann vårda den riktigt och bestå av nyttiga växter, fruktträd och bärbuskar.²⁷

2.2.5 Åkerbruk

Den gamla bebyggelsestraditionen på landsbygden hade successivt börjat uppluckras under 1800-talet, till stor del beroende av laga skiftets införande från och med 1827. Den utskiftade gården fick ofta större markarealer. De omgivande trädgårdarna kom nu att spela en väsentlig roll för gårdsbilden.²⁸

Till sluss- och brovaktarboställena fanns jord som skulle brukas. I slättbygderna i Skaraborgs län hade foderväxtodlingen och växelbruket redan etablerats vid periodens början [1890-tal]. I stora delar av Västsverige var havreodlingen dominerande och här kunde det förekomma att den gamla åkern och den till en början mer extensivt utnyttjade havrejorden, som ofta låg på avlägsna sankar fält, hade skilda växtföljder.²⁹

Omkring 1870 var ett utvecklat växelbruk redan dominerande i sydöstra Dalarna och kring Stockholm. Växelföljden inleddes med träda följd av höstsäd, två-tre års vall, och två-tre års vårsäd. Baljväxter och potatis kunde förekomma på trädan, potatis också på skiften utanför den egentliga cirkulationen. Frammot 1910-talet tillämpades i huvudsak sådana sex- till åttaåriga växtföljder i ett område omfattande Mälardalens län, södra Dalarna, Gästrikland, Närke och Skaraborgs län.³⁰

Växelbruk innebär att åkermarken indelas i ett antal skiften och att olika grödor systematiskt växlas mellan dem. Erfarenheten visade att skördarna försämrades om samma gröda odlades på ett skifte år efter år. Centralt var i de flesta fall att spridningen av växelbruket hängde samman med foderväxtodlingen på åkern, som blev nödvändig i och med övergången till mer intensiv husdjurskötsel och mejeriproduktion.³¹

²⁵ Dunér & Hall (1999), s. 66

²⁶ Göthberg (2003), s. 35-36

²⁷ Göthberg (2003), s. 37

²⁸ Göthberg (2003), s. 35-36

²⁹ Myrdal & Morell (2001), s. 199

³⁰ Myrdal & Morell (2001), s. 200

³¹ Myrdal & Morell (2001), s. 198

2.2.6 Statarsystemet

De anställda sluss- och brovaktarna hade, förutom sin lön, även löneförmåner i form av tjänstebostad, trädgård och åker- och betesjord, alltså en lön i ”stat”.

Många faktorer bidrog till statarsystemets uppkomst. Viktigast är kanske den kommersialisering av jorden, som skedde under slutet av 1700-talet. 1789 och slutligen 1810 frigavs frälsejorden till köp åt alla samhällsgrupper. Detta ledde till en växande omsättning på herrgårdar och säterier.³² Detta system etablerades i godsbygderna efter mitten av 1700-talet, först i Mälardalen, senare i Sydsverige. Att vara statare innebar att vara gift, årsanställd jordbruksarbetare med eget hushåll, med liten kontantlön och stor andel av arbetsersättningen i natura, *som stat*, i form av fri bostad, ved, vatten, en fastställd mängd matvaror av olika slag samt potatisland och rum för en hushållsgris. Det var fråga om familjeanställning. Även statarhustrun förutsattes arbeta vid gården.³³

Många statare hade individualiserade yrken. Olika hantverkare och specialarbetare som kunde finnas på godsen – smeder, mejerister, tegelslagare, nattvakter, trädgårdsmästare, kuskar och skogsvaktare – hade som regel stat.³⁴ En mellanställning mellan statare och torpare har intagits av de så kallade *statorparna*. Dessa var årsanställda arbetare som statarna, men brukade dessutom litet jord som torparna. Den tydligaste gränsen mellan dessa två nära besläktade grupper utgör dock olikheterna i bostad medan statorparna bebodde torp ute på ägorna så bodde statarna vanligen i flerfamiljshus i herrgårdens närhet.³⁵

³² Hellspong & Löfgren (1994), ss. 87-89

³³ Myrdal & Morell (2001), s. 64

³⁴ Myrdal & Morell (2001), s. 64

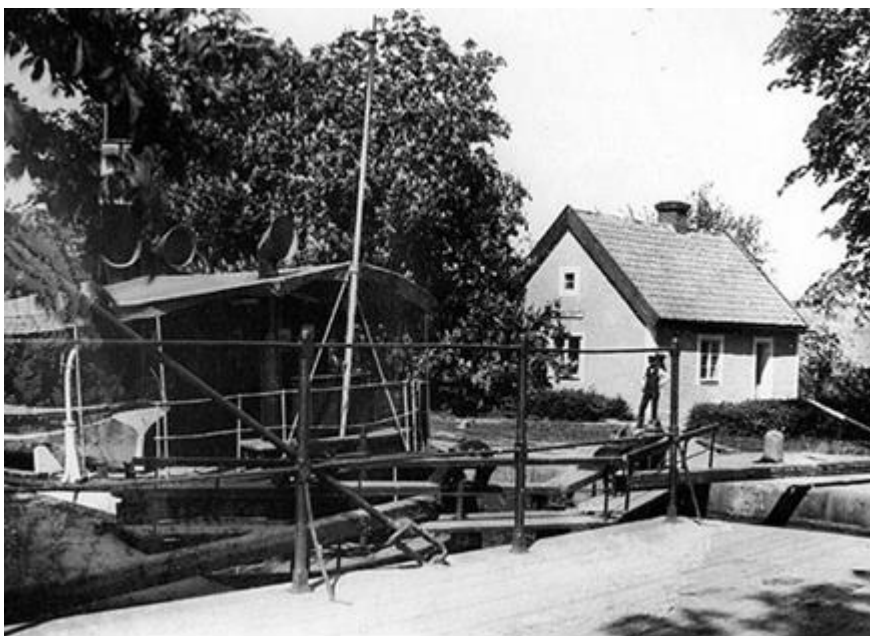
³⁵ Hellspong & Löfgren (1994), s 87-89

3. Resultat

3.1 Sluss- och brovaktarna

3.1.1 Bebyggelsen

De tre miljöerna består av bebyggelse som uppfördes kring sekelskiftet 1900. Vid 1900-talets början uppfördes nya typer av boställen längs Göta kanals västgötadel och dessa ersatte de äldre vaktarboställena från kanalens första tid.³⁶ Vid Sjötops sluss nummer 6 återfinns det enda vaktarbostaden i sten som bevarats längs Göta kanals västgötadel. Den uppfördes omkring 1820 och är samtida med kanalens tillkomst. Sättet att bygga bostadshus i sten anses vara en influens från de engelska kanalarbetarna som deltog vid färdigställandet av kanalen. Dessa hus passade dock inte i det svenska vinterklimatet, de ansågs svåra att värma upp, och var kalla och råa att bo i.³⁷



Figur 4. Det äldre sluss- och brovaktarbostället i Hajstorp övre, 1908.

Ritningar finns i Vadstena landsarkiv på en ny typ bostäder, daterade 1916. Dessa uppfördes i timmer och fasaderna kläddes efter några år med liggande fasspontad panel och gavlar med stående locklist i schweizerstil. Byggnaderna försågs med verandor, snickeridetaljjer och kraftigt utskjutande tak. Husen har arbetade snickeridetaljjer på fönsteromfattningarna, takfot och veranda. På den gavel som är vänd mot kanalen sitter alltid en skylt som anger slussen eller bronns namn.

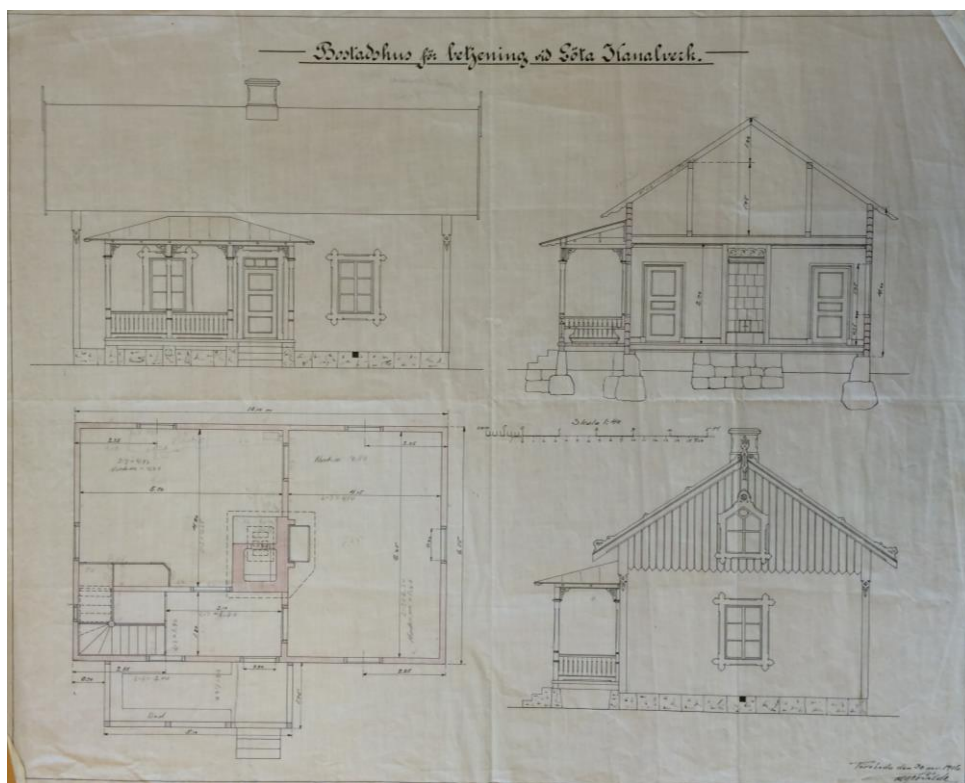
Troligtvis byggdes även uthusen nya kring sekelskiftet 1900, då det även finns ritningar över källare och ladugårdar. Ritningarna utgjorde troligen mönsterritningar och uppfördes lika för alla boställen.

³⁶ Göthberg (2003), s. 186

³⁷ Göthberg (2003), s. 189

Henrik Pettersson, fastighetschef vid AB Göta kanalbolag, menar att det i dagens hyreskontraktet för sluss- och brovaktarboställena finns angivet att exteriöra åtgärder måste godkännas av hyresvärden och att tomten skall hållas ”väl vårdad”.³⁸

Vid renoveringar av husen försöker AB Göta kanalbolag att bevara så mycket som möjligt av ursprunget. Ibland försöker de även återställa byggnader som ”förvanskats” tillbaka till ursprungligt utseende.³⁹



Figur 5. Typritning över sluss- och brovaktarboställena, 1914.

3.1.2 Lön och brukandet av boställsjorden

I anställningskontrakten och i förteckningar över tjänsteförmåner för sluss- och brovaktarna finns angivet hur lönen/ersättningen betalades ut. Lönen bestod både av kontanter och in natura såsom bostad, ved, boställsjordens avkastning, säd och trädgård. Den kontanta lönen baserades på antal slussar/broar. De tre studerade fallen skiljer sig åt, då Riksberg utgörs av tre slussar och en bro, Hajstorp nedre två slussar och Hajstorp övre två slussar och en bro. I beskrivningen ”Betjeningens löneinkomster m.m. inom Göta Kanals Westra Linie, hösten 1881” kan man utläsa att den kontanta lönen skiljer sig åt, men att övrig ersättning är lika för de tre boställena:

	Lön					
	Kontant	Råg kubikfot	i Kr	Hafvre kubikfot	i Kr	Summa
Riksberg	200	18,9	46,55	18,9	24,76	271,31
Hajstorp n	100	18,9	46,55	18,9	24,76	171,31
Hajstorp ö	110	18,9	46,55	18,9	24,76	181,31

³⁸ Informant Henrik Pettersson, fastighetschef vid AB Göta kanalbolag

³⁹ Informant Henrik Pettersson, fastighetschef vid AB Göta kanalbolag

I förteckningar över tjänsteförmåner för sluss- och brovaktarna från 1891 kan man utläsa att åkermarken respektive bete och slåttermarken för de tre studerade boställena var olika och att Riksberg har störst åkerareal, men att Hajstorp nedre har mest betes- och slåttermark (i tunnland):

	Åker	Bete och slåttermark
Riksberg	2 2/3	7
Hajstorp nedre	1 7/8	28
Hajstorp övre	1 1/2	22

Lars Gustaf Larsson, vid Hajstorp övre, får ett anställningskontrakt 1 april 1931. Tjänsten omfattar området från övre Hajstorps nedersta sluss och slutar vid 1000 alnarsstenen nr 26. I bestämmelserna kan man bland annat utläsa att:

Arbets- och lönebestämmelser:

Naturaförmåner

[---]

Vaktaren äger därjemt för sin räkning avbärga det gräs eller annat foder, som växer i kanalen och å banksluttningarna från dragvägen till vattenytan inom det område, som hör vaktarens uppsikt.

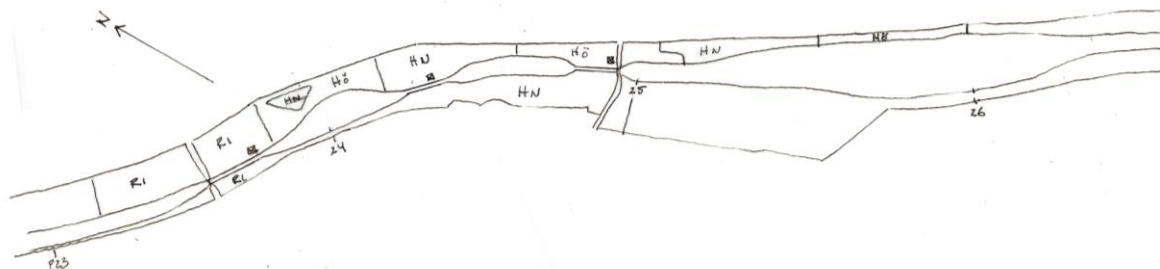
Allmänna föreskrifter

[---]

b) Vaktare äger att begagna sin boställsjord till bete under villkor, att djuren hållas så tjuvrade eller vallade, att de icke kunna nå dragväg eller skvalpbank eller skada planterade träd. Brytes häremot, är han sin betesrätt förlustig.

c) löneved samt foder och gödsel må ej utan för varje gång meddelat särskilt tillstånd från bostället bortföras.

[---]



Figur 6. De tre boställena med ungefärlig uppdelning av boställsjorden.

Utifrån av- och tillträdesprotokollen kan man se att boställsjorden inte var en sammanhängande enhet. Hägnaderna består av både stengärdesgårdar och trägärdesgårdar. För Hajstorp nedre finns exempelvis ett av- och tillträdesprotokoll från den 3 juni 1914 mellan Lars Gustaf Larsson och Per Johan Gustafsson vid Hajstorp nedre, där man bland annat kan se att:

Hägnader: på nordöstra sidan om Hajstorp utefter landsvägen i från sågen och framåt riksbergs smedja 83 m; mellan boställets ladugårds och uthusbyggnader 72 m; på sydöstra sidan utefter boställsjorden: från midt för kanalbyggmästarebostället och söder ut 227 m mot hemmanet Hajstorp och lövsängs egor 43 m, från midt för skogstorp och söder ut 117 m. På nordvästra sidan om Hajstorp utefter boställsjorden från märket 24 och framåt märket 25 448 m.

Vid åren 1951/52 är det missnöje för de anställda sluss- och brovaktarna i Riksberg, Hajstorp nedre och Hajstorp övre. Alla tre har sagt upp sig på grund av lönen är för lite, och de beskriver sin situation såsom ”*vi äro aldrig fria, vi få inte sova och bli nervösa.*” De som sagt upp sig har litet eller inget jordbruk kvar, vilket gör att de inte får någon extra inkomst. I Norrkvarn nedre var vaktaren tvungen att skaffa sig extra inkomst för att kunna leva och kunde därför inte få tid för sömn. Vakten blev därför nervsjuk av för lite sömn. Vid mitten av 1950-talet blir färre intresserade av att bruka boställsjordens åkrar, det var inte längre lönsamt. I den kulturhistoriska inventeringen från 1977⁴⁰ beskrivs det att boställsjorden inte brukas längre och att den håller på att växa igen. Henrik Pettersson, fastighetschef vid AB Göta kanalbolag berättar att skötseln 2015 av boställsjorden, såsom åker och betesmark, antingen arrenderas ut eller som i Östergötland, där delar av markerna betas av kanalbolagets egna får. Pettersson menar vidare att kravet från kanalbolagets sida är att trädgårdarna vid sluss- och brovaktarboställena ska hållas vårdade, inget annat. Det är då upp till varje hyresgäst om vad man gör i trädgården för övrigt.⁴¹

3.1.3 Cirkulär, instruktion och övriga dokument

Till de anställda sluss- och brovaktarna skickades det, från centralt håll, ut cirkulär, instruktioner och boställsordningar. Dessutom fanns kontrakt, av- och tillträdesprotokoll samt avtal för den enskilde sluss- och brovaktaren.

Instruktioner och bestämmelser finns från åren:

- 1825 Instruction för slusz- eller browaktare
- 1835 Instruktion för verkets tjänstemännen
- 1844 Instruktion för sluss- och browaktare
- 1865 PM Betjäningaflöning
- 1918 Instruktion för slussinspektorena
- 1877 Instruktion för Göta kanals betjening
- 1878 PM Betjäningaflöning
- 1881 PM Betjäningaflöning
- 1890 PM Betjäningaflöning
- 1891 PM Betjäningaflöning
- 1921 Instruktion för vaktare
- 1931 Arbets- och lönebestämmelser
- 1937 Bestämmelser om semester
- 1938 Ändring i arbets- och lönebestämmelser
- 1939 Tillägg till instruktion för vaktare
- 1940 Ändring i arbets- och lönebestämmelser
- 1946 Ändring i arbets- och lönebestämmelser
- 1948 Ändring i arbets- och lönebestämmelser
- 1949 Kontant ersättning och värde för naturaförmåner
- 1949 Kollektivavtal
- 1950 Boställsordningen
- 1968 Vakttjänstinstruktioner

Olika år tecknas även kontrakt mellan Göta kanalbolaget och den anställde sluss- och brovaktaren. Mellan åren 1890–1920 finns noggranna anställningskontrakt upptecknade.

⁴⁰ Västergötlands fornminnesförening (1977)

⁴¹ Informant Henrik Pettersson, fastighetschef vid AB Göta kanalbolag

I det första *Instruction för slusz- eller brovaktare*, från 1825, nämns som första punkt att:
Till slusz- eller brovaktare antages ingen, som ej är känd för nykterhet och pålitlighet.

Vidare nämns bland annat att det åligger slusz- eller brovaktare:

- Att [---] aldrig vara längre från sin station än att han utan uppehåll kan [---] betjena ankommande fartyg.
- Att vårda trädplanteringen och flitigt efterse att inom dess district anbefalldes freden i alla delar hålles.
- Att icke medgifwa någon passera längs dragvägen, som ej är försedd med district-directeurens polätt, liksom förekomma alla andra vägars och gångstigars begagnade, såsom alldeles förbjudne.
- Att ingalunda tillåta någon kreaturs-betning inom området, och, der något löst kreatur eller gäss skulle befinnas inkommit, sådant upptaga och lemna district-chefen rapport derom.
- Att, der angränsande jordägare eller arrendator af canal-området, underlåter hålla sina gärdesgårdar i laga stånd, genast tillsäga den underhålls-skyldige, men der det ej werkar hägnadens iståndsättning ofördröjeligen, anmäla sådant hos district-chefen, å det reparation må genom honom, å bolagets förskjutande kostnad emot ersättning af den tredskande, kunna skydsamt företagas.

I ett exempel på ett av- och tillträdesprotokoll 1862, vid Hajstorp övre, mellan Johan Fredrik Pettersson och Gustav Isgren nämns olika cirkulär som skulle finnas inom bostället:

Cirkulär af den 19 okt 1848 om plantering å kanalbanken
Cirkulär af den 29 sep 1849 om plantering
Cirkulär af den 13 okt 1851 om plantering
Cirkulär af den 1:a juni 1860 om betning
Cirkulär af den 12 aug 1860 om cirkulationsbruk
Landshövdingen Embetet kungörande af den 16 juli 1860 om vite för tvättning i kanalen
mm

Ur Cirkulär om plantering (1849) kan man bland annat läsa att:

Slusz- och brovaktare, varinom sitt drifts låta verkställa planteringar å kanalbankarna, deras skuddande mot wattensqvalpet. Planteringarne verkställas således att qvistar af wide eöller i brist derav alh eller pil af omkring ett littfingers tjocklek samt cirka 15 tums längd, nedstickas till två tredjedelar af längden på cirka 15 tums afstånd från hvarandra och så nära wattenytan som möjligt, winkelrätt mot banken. Innan quistar nedstickes göres hål med en jernten och nedsättningen sker med den försiktighet att barken ej skadas. Der stensättning ej finnes i banken böra några stenar läggas omkring den planterade qvistensför att hindra jordens bortsköljande omkringdensamma. Der enkel stensättning finnes nedstickes qvistarna mellan stenarna, eller der det ej låter sig göra, uptages en mindre sten för att lemna rum för qvistens nedsättande. Der dubbel stensättning finnes nedsättes qvistarna i watten vid stensättningens fot. Dessa planteringar skola företagas under nuvarande höst och nästkommande vår tils för storstäcka som möjligen kan medhinnas och alla framgent fastsättas tills hela kanalen blivit å begge sidor dermed försedd.

I *Cirkulär om plantering* (1851), fortsätter instruktioner om hur planteringen ska ske:

- 1) Planteringar i canalbankarna skall under innevarande höst verkställas under alla de ställen der de förut gjorda icke tagit rot, dock undantages här ifrån de sträckor som äro försedda med i godt stånd warande dubbel sten sättning hvarest ingen plantering behöfver ske. För öfvrigt tjenat förut meddelande instruktion till noggrann efterrättige.
- 2) Alla så wäl fritplanterade som planterade häckar och pinnar skola afklippas horisontältt till omkring 1 ½ fots höjd (45,72 cm) öfver wattenytan
- 3) den sistliden höst anbefalde sänknigen af wattnet i kanalen under vintern behöfver hädanefter icke verkställas.
Alla sqalpbankarne befintliga gran och tallbuskar skola bortrensas

I ”*Cirkulär för Göta Kanals Westra linie*”, från 1879 kan man vidare läsa om just planteringar att:

[---] som de af Göta Kanals Direktion utfärdade tjenste- och arrendekontrakter föreskrifvna att trädplanteringar å kanalområdesjorden böra väl aktas och vårdas, men denna omvårdnad ej alltid blivitt rätt iakttagen, så lemnas här nedanstående närmare förklaring öfver hvad som menas med vård af trädplanteringar och detta till efterrättelse för såväl innehavare af områdesjorden som för kanalens tjänstemän och betjäning, hvilka hvar å sin stad hava och öfvervaka det följande bestämmelser efterlevas å denna linie:

- 1) planterade träd å områdesjorden må af ingen, utan gifvet tillstånd, till något ändamål begagnas.
- 2) I fall områdesjorden brukas såsom åker, bör densamma ej plöjas eller på något annat sätt uppluckras på närmare afstånd än 3 fot (91,44 cm) från hvarje planterad trädstam, och böra dragarne afhållas från att nedtrampa, afbeta eller på annat sätt skada desamma. (1 fot = 30,48 cm)
- 3) I fall områdesjorden begagnas till slätter, tillåtes ej att träd självsådda eller planteraade, afhuggas eller skadas genom lien. Önskar någon deremot rödjning å alltför mycket skogbevuxna områdesdelar, göre han derom anmälan hos distriktdirektören, som då om honom lämplig synes beslutar afrödjning genom kanalens jägmästare eller vederbörande distriktsföreståndare.
- 4) Innehavare af områdesjord får icke borthugga eller uppqvista växande träd annolrunda än som jägeribetjäningen föreskriver.
- 5) Tjänsteman och betjänt vid kanalverket bör genast anmäla till afhjelpande, om nyplanterade, vid stör uppbundna träd blivitt lösrykta, noga efterse att planteringar ej på något sätt af trafikerande skadas, samt då någon skada inträffat afhjälpa mindre sådana och skyndsamt anmäla större dylika hos vederbörande distriktsföreståndare som genast har att vidtaga nödiga åtgärder rörande desamma.
- 6) Innehavare af områdesjord göras uppmärksamma på föreskriften om att icke skada å växande träd genom betning åstadkommes.

Det är ingående instruktioner om odling som finns beskrivet i de utskickade cirkulären. Det visar att kunskapen om odling måste funnits både centralt och hos den enskilde sluss- och brovaktaren. I ett av- och tillträdesprotokoll från 1862 mellan Fredrik Pettersson och Gustaf Isgren vid Hajstorp övre visar att det i bostället ingick en mängd redskap. De flesta hade med skötseln av kanalen och slussportarna att göra, men det ingick ävent: en

skottkärra med hjul, en engelsk spade, två planteringsspett, ett handspett samt en trädgårdsbok av Lindgren. 1873 finns en liknande inventarieförteckning mellan avträdande Lars Jansson och tillträdande Lars Larsson vid Hajstorp nedre. Inventeringen tar även den upp: en skottkärra med hjul, en engelsk spade, ett handspett, två planteringsspett och en trädgårdsbok av Lindgren.

Mest troligt är att *”Trädgårdsbok av Lindgren”* avser *”Trädgårdsbok för folkskolor och landtmän”* (1861) författad av Lars Erik Lindgren. Lindgren blev föreståndare för Skaraborgs läns trädgårdsförenings trädgård i Skara 1858 och var sedan 1863 trädgårdsmästare, samt från 1881 direktör för trädgårdsavdelningen, vid Lantbruksakademiens experimentalfält.⁴² Boken tar upp anvisningar till odling av köksväxter, fruktträd, bärbuskar, träd och buskar i ett behändigt format om 47 sidor.

Redan i de tidiga avtalen från 1825 står det att sluss- och brovaktarna *”årligen derpå [boställsjorden] plantera 2:ne fruktträd årligen”*. Instruktion för sluss- och brovaktare, 1844 har det dock minskat till *”att å sin boställsjord på passande ställen plantera minst ett fruktträd årligen.”* I avtalen från 1918 har instruktionen att plantera fruktträd tagits bort helt. Spåren av odlandet finns idag främst kvar i fruktträdsodlingen vid sluss- och brovaktarboställena. Detta beskrivs mer ingående i kapitel 3.2, Sluss- och brovaktarboställena

I arkivmaterialet har det endast i ett avtal, (dock för den närbelägna Lövsängs bro), nämnts att ätliga grödor verkligen har odlats vid boställena. I avtalet för den avträdande färjekarlen Martin Christianoff, 1827, står det att *”ryssen äger att begagna ett mindre stycke land, af Boställets jord till Potatisplantering [---].”*

1825 finns ett exempel på anställningskontrakt för Carl Tapper, vid Hajstorp övre, där det står att *”[Till] Bostället tillhörige jord, af hvilken sistnämnde han icke får bruka mera än ungefärligen hälften till Säd, och deremot andra hälften till gräs eller rotfrugter.”* Ett likadant finns för Iacob Berg, vid Riksberg.

Endast på ett äldre fotografi har någon typ av prydnadsplantering kunna identifierats. Det är ett motiv från Hajstorp övre, där det till vänster om verandan, under fönstret, finns någon typ av odling. På övriga fotografier är det annars förvånansvärt mycket gräsmattor. Hur gräsmattorna sköttes kring sekelskiftet 1900 är oklart: om de betades eller slogs med lie.

⁴² Nordisk familjebok (1885), s. 1373



Figur 7. Hajstorp övre, 1916. Sture Lundblad? med familj och okända på och vid veranda.

3.2 Sluss- och brovaktarboställena

3.2.1 Riksberg



Figur 8. Riksberg, odaterat fotografi

Figur 9. Återfotografering 2015

Antalet anställda sluss- och brovaktare är, mellan åren 1825–1981, 25 stycken. Den period då flest stannade länge i tjänsten är mellan åren 1862–1946. Den längst anställda var Emil Valfrid Lindblad som tjänstgjorde mellan 1890–1928, 38 år.

Utifrån av- och tillträdesprotokoll kan man utläsa att odlingen av trädgård har utvecklats mellan åren 1890 till 1954. (Alla protokoll nämner dock inte antalet träd och buskar):

1890: 7 fruktträd och 16 bärbuskar i försvarligt skick

1928: 7 fruktträd och 9 bärbuskar i försvarligt skick

1946: 4 fruktträd och några bärbuskar i försvarligt skick

1948: 4 fruktträd och några bärbuskar i försvarligt skick.

1951: 6 fruktträd och några bärbuskar i försvarligt skick.

1953: 6 fruktträd och några bärbuskar i gott skick.

1954: 5 fruktträd och 4 bärbuskar. 2 fruktträd planterade.

Miljön i sin helhet med bebyggelse och tomtstruktur är välbevarad. De större träden mot kanalen finns fortfarande kvar, men det gör inte fruktträd och bärbuskar i samma utsträckning som senaste av- och tillträdesprotokoll från 1954.

3.2.2 Hajstorp nedre



Figur 10. Hajstorp nedre, odaterat fotografi

Figur 11. Återfotografering 2015

Antalet anställda sluss- och brovaktare är, mellan åren 1831–1980, 16 stycken. Den period då flest stannade länge i tjänsten är mellan åren 1852–1948. Den längst anställda var Alfred Karlsson som tjänstgjorde mellan 1920–1948, 28 år.

Utifrån av- och tillträdesprotokoll kan man utläsa att odlingen av trädgård har utvecklats mellan åren 1873 till 1952. (Alla protokoll nämner dock inte antalet träd och buskar):

1948: trädgården 5 gamla och 3 yngre fruktträd. 2 nya fruktträd planterade.

1952: trädgården innehållande 5 äldre och 5 yngre fruktträd i gott skick.

Miljön i sin helhet är välbevarad och tomtstrukturen finns kvar, men bebyggelsen är förändrad. De större träden mot kanalen finns fortfarande kvar, men det gör inte fruktträd och bärbuskar i samma utsträckning som senaste av- och tillträdesprotokoll från 1952.

3.2.3 Hajstorp övre



Figur 12. Hajstorp övre, odaterat fotografi

Figur 13. Återfotografering 2015

Antalet anställda sluss- och brovaktare är, mellan åren 1825–1964, 15 stycken. Den period då flest stannade länge i tjänsten är mellan åren 1862–1932. Den längst anställda var Gustaf Isgren som tjänstgjorde mellan 1862–1903, 41 år.

Informant Anna-Lisa Johansson berättade att hon bodde i Hajstorp övre fram till 1939, då hon var 8 år. Hennes far, slussvaktare Bertil Sigurd Larsson, flyttades då och blev brovakt i Töreboda istället. Anna-Lisa berättade att det var ett tvång att odla sin boställsjord, men nämnde inget om prydnadsplantering. De hade två kor, en gris och höns och hon jämförde sin fars yrket med att vara statare, men med den fördelen att sluss- och brovaktarna fick läkarvård.

Utifrån av- och tillträdesprotokoll kan man utläsa att odlingen av trädgård har utvecklats mellan åren 1862 till 1952. (Alla protokoll nämner dock inte antalet träd och buskar):

1903: en del buskar och fruktträd i försvarligt skick.

1914: trädgård utan anmärkning

1932: 10 yngre fruktträd

1939: 10 yngre fruktträd

1946: 10 yngre fruktträd

1947: 10 stycken fruktträd

1948: 10 stycken fruktträd såväl yngre som äldre

1951: 10 stycken fruktträd såväl äldre som yngre samt några bärbuskar i gott skick.

En uppmätning och dokumentation gjordes i mars 2015, bilaga 3. Miljön i sin helhet med bebyggelse och tomtstruktur är välbevarad. De större träden längs kanalen finns fortfarande kvar, där stor del består av äldre almar och större hästkastanjer. Fruktträd och bärbuskar finns inte kvar i samma utsträckning som senaste av- och tillträdesprotokoll från 1951. I trädgården finns idag 5 fruktträd och ett större buskage av hallon.

4 Diskussion och slutsatser

Det som man främst kan sammanfatta ur alla skrivelser, protokoll och avtal, ända fram till mitten av 1900-talet, som berör odling på något sätt är att:

- Den anställde får bärga gräs eller annat foder som växer i kanalen och på bank-sluttningarna.
- Djuren måste vara tjudrade och får inte nå dragvägen eller skvalpbankarna samt att de inte får skada planterade träd.
- Den anställde får inte ta med sig hö eller gödsel från boställsjorden.
- Hålla trädgården väl brukad och planterad.

Det är svårt att avgöra om och hur de utskickade instruktionerna och cirkulären från Göta kanalbolaget följdes. I jämförelse med andra institutioner och verksamheter vid 1800-talets mitt och sekelskiftet 1900 är Göta kanalbolaget del av en rörelse inom odling. Det är intressant att se att de redan i instruktionerna från 1825 skriver att sluss- och brovaktarna ska planetera fruktträd.

Det är även svårt att se hur boställsjorden förändrats, då kartmaterialet är så pass bristfälligt. Den enda karta som finns, över just Hajstorp/Riksberg är en karta från 1880 som finns i Vadstena landsarkiv. Den redovisar boställsjorden och har en mängd symboler och siffror, tyvärr finns inte teckenförklaringen kvar, vilket ger stora svårigheter att tolka kartan. Övriga kartmaterial kommer från Lantmäteriet, främst den Häradsekonomiska kartan från 1877–82 samt den Ekonomiska kartan från 1958. Kartorna är dock i en liten skala och detaljeringsgraden blir begränsad.

Den anställde sluss- och brovakten var starkt styrd. Inte bara själva anställningen vid Göta kanal, med att sköta slussningen inom sitt område, utan även kunna behärska ett annat yrke såsom smed, snickare, stenhuggare och timmerman. Sedan tillkommer skötsel av träd och buskar utefter kanalen, som planterats för att hålla bankarna. För sin egen försörjning skulle dessutom sluss- och brovakten bruka sin boställsjord för att producera mat till sitt egna hushåll. Sist i prioriteringen kom troligen odlingen av själva trädgården närmast bostället, där fruktträden, bärbuskarna och andra växter fanns.

Inom sitt yrke kan sluss- och brovaktaren alltså inte vara fri. Han skulle alltid kunna öppna slussen och/eller bron om ett fartyg kom. Den anställde ägde inte sin jord eller bostad. Han kunde avskedas om han inte skötte sitt yrke, och därmed var han bostadslös och jordlös. Förhållandena för den anställde sluss- och brovaktaren har alltså många likheter med statarna på de större godsen.

Ansatsen från Göta kanalbolaget, att de anställda skulle odla, verkar ha varit hög vid mitten av 1800-talet fram till sekelskiftet 1900, eftersom det i bostället fanns spadar, skottkärror med mera, samt Lindgrens *Trädgårdsbok för folkskolor och landtmän*. Läskunnigheten måste ha varit hög vid denna period, eftersom sluss- och brovaktarna dels måste kunna läsa alla de instruktioner, cirkulär med mera som skickats ut, men också att kunna läsas sig till

kunskap i boken av Lindgren. Det är även under den perioden som sluss- och brovaktarna stannar längst i tjänsten. Orsaken till de långa anställningarna är oklar, men det kan bero på att det var ett lönsamt yrke under perioden, eller att andra tjänster var svåra att få.

För att bättre förstå sluss- och brovaktarnas arbetssituation har jag, utifrån material i resultatet, delat in och prioriterat olika arbetsmoment. Utöver arbetet med slussarna, broarna och kanalen kan man lista skötsel och odlingen i tre olika områden, med tre olika digniteter:

- plantering och skötsel av träd och buskar längs kanalen
- skötsel och sådd av åkerjorden för den egna matproduktion och djurfoder inom boställsjorden
- frukt- och trädgårdsodlingen vid själva bostället

Troligvis har dessa tre behandlats på olika sätt, där odlingen kring själva bostaden måste varit lägsta prioritet. Ändå finns en stor mängd fruktträd och bärbuskar redovisade i av- och tillträdesprotokollen. Den största mängden fanns vid Riksberg 1890 då trädgården innehöll 16 bärbuskar och 7 fruktträd. Det är svårt att veta om all skörd var för familjen, eller om det även fanns inkomst genom avsalu.

Den tydligaste informationen om hur miljöerna har förändrats har varit att använda sig av återfotograferingen. Det ger dock bara information om tiden kring sekelskiftet 1900 och inget om tiden tillbaka till 1820-talet. Detta har en mindre betydelse, då miljöernas huvudsakliga karaktär är just från denna epok, då bebyggelsen uppfördes enligt mönsterritningarna. Något som kan te sig annorlunda är att schweizerstilen, populär vid 1860-talet, fortfarande var populär så sent som 1914, då ritningen är daterad.

Det mest av den gröna strukturen är fortfarande kvar i kanalområdet och vid sluss- och brovaktarboställena. Kanaljorden ägs fortfarande av AB Göta kanalbolag och de stora strukturerna är väldigt välbevarade, såsom diken, vägar, broar med mera. Det som är mer påtagligt förändrat är de mindre elementen såsom staket, grindar, häckar och stenmurar har försvunnit. I jämförelse med de äldre fotografierna ser dagens miljöer fattiga och tomma ut.

I och med återfotograferingen samt uppmätningen har det varit intressant att se att växtligheten till stora delar är bevarad. Det gäller främst träd längs kanalen och vid slussarna. Både almar, askar, lönnar och kastanjer finns till stora delar kvar vid Hajstorp övre. Tack vare de äldre fotografierna går det även att avgöra att vissa träd redan var stora vid sekelskiftet 1900

Intressant är att se att kanalen var ett stråk för promenad och nöjen. Många fotografier finns av upplädda män och kvinnor vid slussmiljöerna. Det kan liknas vid en stadspark eller annat promenadstråk som var vanliga i städerna vid samma tid. Att kanalområdet vid slussarna nyttjades som park, måste innebära att miljön redan då var parklik och uppfattades som vacker. Vid denna tid har troligen därför förbudet mot att obehöriga inte fick vistats i området, från 1825.



Figur 14. Hajstorp övre, 1912. E. G. Persson? med fru?.

Figur 15. Återfotografering 2015, träden står fortfarande kvar.

För framtida studier av sluss- och brovaktarna skulle det vara väldigt givande att dokumentera och ta fram material för samtliga sluss- och brovaktarboställen vid Göta kanal. Ett sådant komplett material skulle bidra med mycket kunskap om odling och trädgårdshistoria. Det skulle även vara intressant att gå igenom Göta kanalbolagets räkenskaper, för att se om det finns redovisat när de olika sluss- och brovaktarna erhöll träd, buskar och annat.

Göta kanalbolaget har höga ambitioner när det exempelvis gäller renovering och även återställande av byggnadernas exteriör vid sluss- och brovaktarboställena, men vad som händer med odling av och i trädgården är upp till varje hyresgäst. Det kan innebära att viktiga spår oförsiktigt försvinner eller att till och med äldre träd och buskar tas bort. För att det gröna kulturarvet ska finnas kvar även vid sluss- och brovaktarboställena borde Göta kanalbolaget följa sina tidigare utskickade instruktioner och *”plantera 2:ne fruktträd årligen”*.

5 Sammanfattning

Göta kanal är ett av de största byggnadsprojekten som någonsin genomförts i Sverige. Tillsammans med Göta älv och Trollhätte kanal och bildar Göta kanal en 390 km lång vattenväg tvärs genom Sverige, från Kattegatt till Östersjön.

Mycket av det publicerade materialet kring Göta kanal handlar just om dess tillkomst och fakta kring om själva anläggandet. Arbetet och det vardagliga livet för dessa anställda är inte särskilt uppmärksammat. Dagens kvarvarande materiella minnen är idag de smått idylliska sluss- och brovaktarboställena som ligger utmed kanalens sträckning.

För att kunna ha ett jämförande material att studera kring begreppet odling och hur det har utvecklats i Sverige under 1800-talet har historiskt material om odlingen vid liknande anläggningar redovisats. Det är kopplat till hur kunskap om odling spreds i samhället i stort, exempelvis genom Hushållningssällskapen, Statens Järnvägar och de allmänna folkskolorna.

Syftet med undersökningen är att närmare undersöka hur odlingen vid boställena har nyttjats och förändrats under perioden 1825 till 2015. Begreppet odling innebär i detta arbete ett brukande av själva boställsenheten och i ordet odling ingår både trädgårds-skötsel, vård av träd och buskar samt brukande av jorden.

Uppsatsen är en fallstudie av tre sluss- och brovaktarboställen i Töreboda kommun: Riksberg, Hajstorp nedre och Hajstorp övre, utifrån frågeställningarna:

- Vilka förutsättningar för odling fanns för sluss- och brovaktarboställen?
- Vilka spår av odlingarna finns kvar vid sluss- och brovaktarboställena idag?

Genom studier av Göta kanalbolagets arkivmaterial samt återfotografering av miljöerna har följande klargjorts:

- Sluss- och brovaktarna var anställda med tjänsteförmåner, såsom bostad och jord, och kan därför betraktas som jordlösa. Centrala direktiv och regler från Göta kanalbolaget styrde hur, vad och när de anställda hade möjlighet att påverka sin vardag.
- Det som berör odling i skrivelserna, protokollen och avtalen, ända fram till mitten av 1900-talet, är att:
 - Den anställde får bärga gräs eller annat foder som växer i kanalen och på bank-sluttningarna.
 - Djuren måste vara tjudrade och får inte nå dragvägen eller skvalpbankarna samt att de inte får skada planterade träd.
 - Den anställde får inte ta med sig hö eller gödsel från boställsjorden.
 - Hålla trädgården väl brukad och planterad.

- Den anställde sluss- och brovakten var starkt styrd. Han skulle sköta slussningen inom sitt område, samt även behärska ett annat yrke. Dessutom tillkommer skötsel av träd och buskar utefter kanalen, som planterats för att hålla bankarna. För sin egen försörjning skulle dessutom sluss- och brovakten bruka sin boställsjord för att producera mat till sitt egna hushåll. Sist i prioriteringen kom troligen odlingen av själva trädgården närmast bostället, där fruktträden, bärbuskarna och andra växter fanns.
- Den anställde ägde inte sin jord eller bostad. Han kunde avskedas om han inte skötte sitt yrke, och därmed var han bostadslös och jordlös. Förhållandena för den anställde sluss- och brovaktaren har alltså många likheter med statarna på de större godsena.
- Det är svårt att avgöra om och hur de utskickade instruktionerna och cirkulären från Göta kanalbolaget följdes. I jämförelse med andra institutioner från 1800-talets mitt fram till sekelskiftet 1900 är att Göta kanalbolaget är en del av en rörelse inom odling. Ansatsen från Göta kanalbolaget verkar ha varit hög vid denna period, då sluss- och brovaktarna både hade tillgång till trädgårdslittertur och trädgårdsredskap inom tjänsten.
- Det mesta av den gröna strukturen är fortfarande kvar i kanalområdet och vid sluss- och brovaktarboställena. Kanaljorden ägs fortfarande av AB Göta kanalbolag och de stora strukturerna är väldigt välbevarade, såsom diken, vägar, broar med mera. Stora delar av växligheten är även bevarad. Det gäller främst träd längs kanalen och vid slussarna. Tack vare de äldre fotografierna går det även att avgöra att vissa träd redan var stora vid sekelskiftet 1900.

Figurförteckning

- Figur 1. 1680_4425_er
- Figur 2. Återfotografering mars 2015, författaren
- Figur 3. Karta över Göta kanal. AB Göta kanalbolag
- Figur 4. 1680_0-366_er
- Figur 5. Typritning över sluss- och brovaktarboställena, 1914
- Figur 6. Renritad utifrån karta 1880, XLII-37
- Figur 7. 1680_2707_er
- Figur 8. 1680_0-090_er
- Figur 9. Återfotografering mars 2015, författaren
- Figur 10. 1473_3001.4-016_tb
- Figur 11. Återfotografering mars 2015, författaren
- Figur 12. 1473_3001-031_tb
- Figur 13. Återfotografering mars 2015, författaren
- Figur 14. 1680_1917_er
- Figur 15. Återfotografering mars 2015, författaren

Käll- och litteraturförteckning

Otryckta källor

Arkiv:

Vadstena, Vadstena landsarkiv:

AB Göta kanalbolag, Motala,
Register över kartonger i kartarkiv,
Nr I-XXX

Göta kanalbolagets arkiv:

B III:4 Koncept till cirkulär och instruktioner
F I b:20 Aktserie 1857 – 1972
F V eb:4 Områdesarrende- och andra arrendekontrakt, Västra linjen
F V f:1 Handlingar av- och tillträdessyn
F V g:2 Brandförsäkringshandlingar
F V g:3 Brandförsäkringshandlingar
F XI a:4 Kontrakt med anställda
F XI a:5 Kontrakt med anställda
F XI d:1 Handlingar rörande anställande och avskedande
F XI f:1 Ämnesordnade handlingar rörande personal
F XI f:2 Ämnesordnade handlingar rörande personal
F XI f:3 Ämnesordnade handlingar rörande personal
F XI g:1 Diverse handlingar rörande personal

Motala, AB Göta kanalbolag:

Förteckning över de anställda vid Riksberg, Hajstop nedre och Hajstop övre

Kyrkoarkivalier för Fredsbergs socken:

Husförhörslängd (1824-1830) AI:3, sid 94-97
Husförhörslängd (1831-1842) AI:4, sid 530a-540
Husförhörslängd (1843-1852) AI:6, sid 260-266
Husförhörslängd (1852-1870) AI:7, sid 287-299

Stockholm, Riksarkivet:

Raritetskammaren 2 B10:

Instruction för slusz- eller browaktare wid Götha canal, Linköping 1825

Gävle, Lantmäteriet:

Töreboda J112-54-6	Häradsekonomiska kartan	1877-82
Töreboda J113-9E2a60	Ekonomiska kartan	1958
Riksberg J133-9E3a60	Ekonomiska kartan	1958

Töreboda Mariestads bildarkiv:

1473_3001.4-007_tb

1473_3001.4-009_tb

1473_3001.4-016_tb

1473_3001-028_tb

1473_3001-031_tb

1680_0-090_er

1680_0-366_er

1680_1917_er

1680_2707_er

1680_3931_er

1680_4425_er

1680_4764_er

Informanter:

Henrik Pettersson, Fastighetschef, AB Göta kanalbolag, Motala:
Mail-korrespondens den 2015-03-18

Gabriella Saxner Johansson, Marknad/Webb, AB Göta kanalbolag, Motala:
Mail-korrespondens den 2015-03-20

Anna Lisa Johansson, telefonintervju 2015-02-03

Tryckta källor

Abukhanfusa, Kerstin (red.), *Gröna arkiv: med Linnés ögon och andras*, Riksarkivet, Stockholm, 2007

Brage, Christina, *Skrivet om Göta kanal 1516-1986: en bibliografi från forskningsprojektet Göta kanal*, Univ., Linköping, 1987

Bring, Samuel E., Ahlberg, Nils, Tersmeden, Nils., Ahlberg, Nils. & Bring, Samuel E. (red.), *Göta kanals historia. D. 2*, Uppsala, 1930

Carlsson, Gustaf & Molin, Adrian (red.), *Svenska allmogehem*, Fritze, Stockholm, 1909

Dunér, Katarina & Hall, Thomas (red.), *Svenska hus: landsbygdens arkitektur : från bondesamhälle till industrialism*, 2. rev. uppl., Carlsson i samarbete med Riksantikvarieämbetet och Sveriges radio, Stockholm, 1999

Göthberg, Elisabeth, *Kulturhistoriskt värdefulla byggnader och miljöer i Mariestads kommun: landsbygden*, Västergötlands museum, Skara, 2003

Hellspång, Mats & Löfgren, Orvar, *Land och stad: svenska samhällstyper och livsformer från medeltid till nutid*, 3. tr., LiberLäromedel, Lund, 1994

Ilminge, Christina, *Bevara & sköta en gammal trädgård*, Prisma, Stockholm, 2002

Johansson, Ulf (red.), *Kanaler*. Svenska turistfören. (STF), Stockholm, 1994

Lustgården: årsskrift, Föreningen för dendrologi och parkvård, Lidingö, 1993

Myrdal, Janken & Morell, Mats (red.), *Det svenska jordbrukets historia. Bd 4, Jordbruket i industrisamhället : 1870-1945*, Natur och kultur/LT i samarbete med Nordiska museet och Stift. Lagersberg, Stockholm, 2001

Nordisk familjebok: konversationslexikon och realencyklopedi, Nordisk familjeboks förl., Stockholm, 1885

Västergötlands fornminnesförening, *Göta kanal - västgötadeln: [översiktlig kulturhistorisk inventering 1977]*, Länsstyrelsen, Mariestad, 1977

Bilagor

- Bilaga 1. År för anställda vid Riksberg, Hajstorp nedre och Hajstorp övre
- Bilaga 2a. Hajstorp övre 1916 samt återfotografering mars 2015
- Bilaga 2b. Hajstorp övre, odaterad samt återfotografering mars 2015
- Bilaga 2c. Hajstorp övre, odaterad samt återfotografering mars 2015
- Bilaga 2d. Hajstorp nedre, odaterad samt återfotografering mars 2015
- Bilaga 2e. Hajstorp övre, odaterad samt återfotografering mars 2015
- Bilaga 2f. Riksberg, odaterad samt återfotografering mars 2015
- Bilaga 2g. Hajstorp övre, 1916 samt återfotografering mars 2015
- Bilaga 2h. Hajstorp övre, 1916 samt återfotografering mars 2015
- Bilaga 2i. Hajstorp övre, 1912 samt återfotografering mars 2015
- Bilaga 2j. Hajstorp övre, 1908 samt återfotografering mars 2015
- Bilaga 2k. Riksberg, odaterad samt återfotografering mars 2015
- Bilaga 2l. Hajstorp övre, 1916 samt återfotografering mars 2015
- Bilaga 2m. Hajstorp övre, 1918 samt återfotografering mars 2015
- Bilaga 3. Uppmätning av Hajstorp övre mars 2015

*År för anställning vid Riksberg
(sluss nr 13, 14, 15 med bro):*

1825 Iacob Berg
1832 Anders Söderberg
1846 Anders Andersson
1860 Jan Erik Spångberg
1860 Olof Jonsson
1862 Iohannes Carlsson
1890 Emil Valfrid Lindblad, smed
1928 Nils Martin Lindblad, sjöman
1946 Johan Åke Johansson, smed
1948 Olof Harry Engelbrekt Eklind,
jordbruksarbetare
1951 Ivar Herman Johansson, arrendator
1953 Birger Andersson, lantbrukare
1954 Alf Lennart Gustafsson
1955 Erik Birger Gustavsson
1957 Lennart Wallgren
1959 Stig Göran Haglund
1963 Harry Ragnwald Thunborg
1964 Albin Gustav Emanuel Jonnson
1965 Ture Olof Eklund
1970 Olof Gustav Pettersson
1972 Leif Ingvar Emanuel Johansson
1974 Lars-Olle Jönsson
1976 Sven-Erik Karlsson
1978 Mikael Olsson, reparatör
1981 Kent Karlsson

*År för anställning för Hajstorp nedre
(sluss nr 16 och 17):*

1831 Johannes Svensson
1835 Olof Larsson
1843 ?
1846 Johan Jonsson Lundqvist
1849 Johan Petter Wiksten
1851 Anders Fredrik Andersson
1852 Lars Iansson/Jainsson
1873 Lars Larsson, timmerman
1897 Lars Gustaf Larsson, timmerman
1914 Per Johan Gustafsson
1920 Alfred Karlsson, kanalvaktare
1948 Sven Göran Konrad
Johansson/Jonsson, vaktare
1952 Harry Magnusson, fabriksarbetare
1976 Kai Jensen
1978 Peter Eklöf
1980 Allan Gustavsson

*År för anställning för Hajstorp övre
(sluss nr 18 och 19 med bro):*

1825 Carl Tapper, slussdräng
1830 Petter Warg, slussdräng
1842 Johannes Carlsson (dör 1845, änkan
kvar)
1847 Olof Pettersson
1860 Johan Fredrik Pettersson
1862 Gustav Isgren, timmerman
1903 Sture Lundblad
1914 Lars Gustaf Larsson, timmerman
1932 Bertil Sigurd Larsson, timmerman
1939 Knut Eckerman, byggnadssnickare
1946 Knut Gustaf Jacobsson
1947 Gösta Erik Johansson,
byggnadssnickare
1948 Tore Ragnar Reinhold Karlsson,
byggnadssnickare
1951 Karl Johan Högberg,
tågverksmaskinist
1959 Karl Herman Arne Eklind
1964 Tjänsten sammansalgen med
Hajstorp nedre.



Hajstorp övre 1916. Slussvakt Arvid Larsson med hustru Maria. Barnen från vänster: Arvid, Sigurd, Olga, Gerda, Signe, Gunnar.
1473_3001.4-007_tb



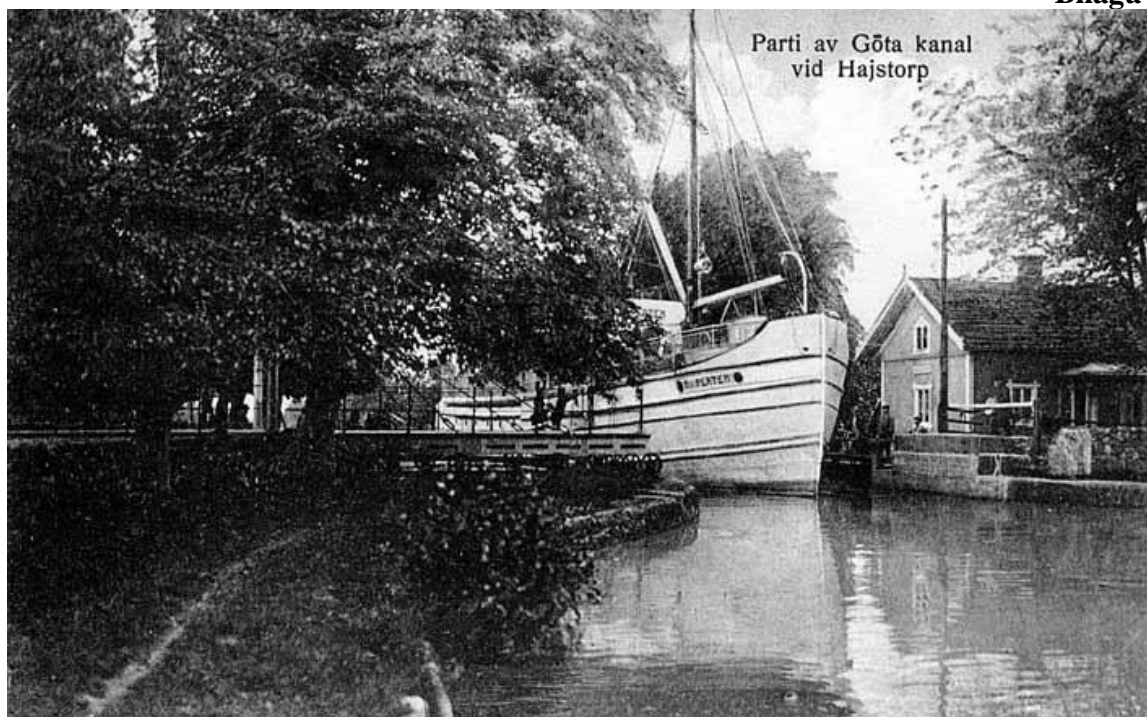
Återfotografering mars 2015



Hajstorp övre, odaterad.
1473_3001-031_tb



Återfotografering mars 2015



Hajstorp övre, odaterad. Kanalbåten Balzar von Platen.
1473_3001-028_tb



Återfotografering mars 2015



Hajstorp nedre, odaterad
1473_3001.4-016_tb



Återfotografering mars 2015



Hajstorp övre, odaterad. Göta Kanalbolagets arbetspråm. Från vänster: Johan Johansson, David Persson, Henning Pettersson, Valfrid Persson.
1473_3001.4-009_tb



Återfotografering mars 2015



Riksberg, odaterad. Emil Valfrid Lindblad med hustrun Augusta och barnen Maria, Ingeborg, Gustaf, Erik, John, Emil, Nils, Maja och Signe.
Författarens egna



Återfotografering mars 2015



Hajstorp övre, 1916. Söndagsutflykt med musik och dryck. Från vänster. Arvid Larsson, Karl Karlsson, Gunnar Larsson, Nils Lindblad, Johan Andersson
1680_4425_er



Återfotografering mars 2015



Hajstorp övre, 1916. Gunnar Larsson i sjömanskostym och Gustav (Nils) Lindblad 4:e från höger. Från vänster. Mårten Fredriksson, August Andersson, okänd, Gunnar Larsson, okänd, Gustav (Nils) Lindblad, okänd, okänd, Einar Berg
1680_3931_er



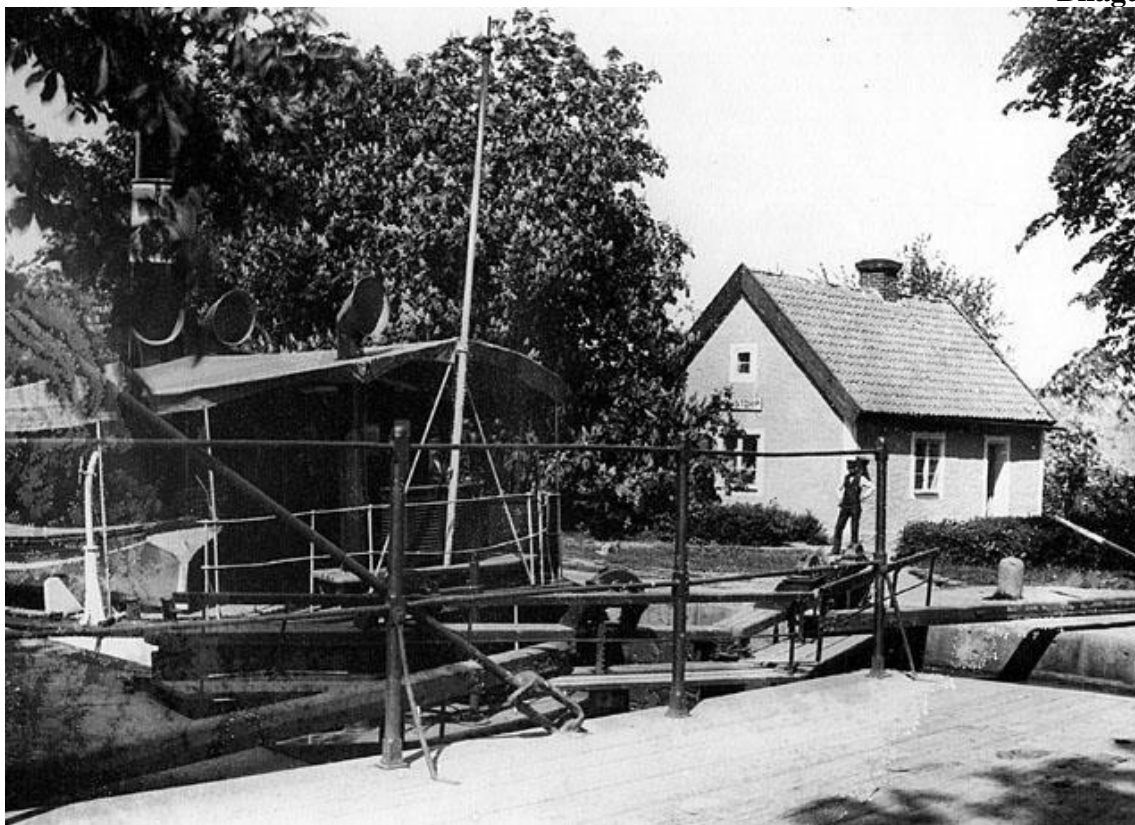
Återfotografering mars 2015



Hajstorp övre, 1912. E. G. Persson? med fru?.
1680_1917_er



Återfotografering mars 2015



Hajstorp övre, 1908.
1680_0-366_er



Återfotografering mars 2015



Riksberg, odaterad
1680_0-090_er



Återfotografering mars 2015



Hajstorp övre, 1916. Sture Lundblad? med familj och okända på och vid veranda.
1680_2707_er



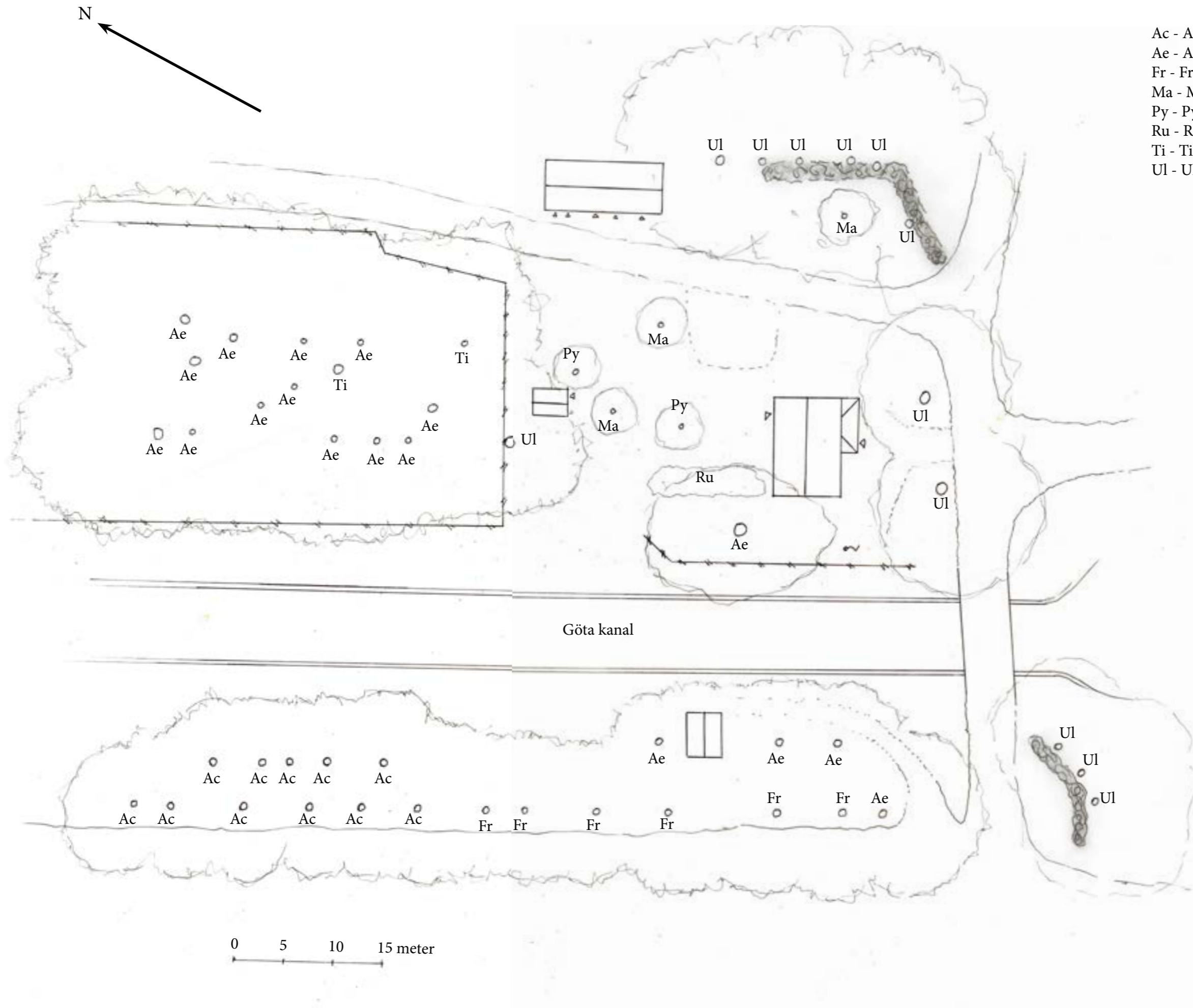
Återfotografering mars 2015



Hajstorp övre, 1918. Axel Rydberg? och okänd.
1680_4764_er



Återfotografering mars 2015



- | | |
|-----------------------------|-------------|
| Ac - Acer platanoides | lönns |
| Ae - Aesculus hippocastanum | hästkastanj |
| Fr - Fraxinus excelsior | ask |
| Ma - Malus domestica | äpple |
| Py - Pyrus communis | päron |
| Ru - Rubus idaeus | hallon |
| Ti - Tilia cordata | lind |
| Ul - Ulmus glabra | alm |

Hajstorp övre, Göta kanal
Töreboda kommun

Ritning: situationsplan
Skala 1:250

Mars 2015
Andreas Lindblad