

Vision Västra Götaland

Josefine Bové, Annika Bergström & Jonas Ohlsson [SOM-rapport nr 2014:28]



Innehållsförteckning

Förord	3
Vision Västra Götaland – ett medborgarperspektiv på det goda livet.....	5
Västra Götalands befolkning	7
Utbildning	11
Ekonomi och arbetsmarknad	14
Arbetsmarknad och arbetslöshet.....	16
Infrastruktur	20
Bedömning av kollektivtrafiken.....	23
Den digitala infrastrukturen	25
Kultur och fritid	27
Utbildningsnivå påverkar kulturvanorna.....	28
Besöksmål.....	30
Föreningsmedlemskap engagerar brett.....	33
Boendområdet	37
Trygghet, natur och gemenskap.....	42
Hälsa och sjukvård	44
Många nöjda med vården	46
Livstillfredsställelse.....	48
Bedömning av beslutsnivåer	51
Slutdiskussion	54
Appendix A - Information om den västsvenska SOM-undersökningen	57
Undersökningens upplägg.....	57
Svarsfrekvens och bortfall	58
Appendix B – Tabeller och diagram.....	60
Referenser	65
Elektroniska källor	66
Datakällor (förutom SOM-undersökningarna):.....	66

Förord

Vision Västra Götaland – det goda livet togs 2005 fram av Västra Götalandsregionen, kommunerna i Västra Götaland och externa aktörer bestående av bland annat högskolor och universitet, näringsliv, arbetsmarknadens organisationer och statliga organ. Visionen är tänkt att fungera som en samlad utgångspunkt för hur Västra Götaland ska utvecklas till en attraktiv region att leva och verka i.

Grunden i visionen är det goda livet, sett utifrån tre dimensioner: en ekonomisk, en social och en ekologisk. Fyra perspektiv som ska genomsyra regionutvecklingen identifieras också: den gemensamma regionen, jämställdhet, integration och internationalisering. Arbetet med visionen innebär att fem fokusområden prioriteras: näringsliv, kompetens, infrastruktur och kommunikationer samt kultur och hälsa.

I arbetet med visionen ingår också att göra medborgarundersökningar för att se hur de boende i Västra Götaland ser på livet, det egna boendet, verksamheterna och demokratin. SOM-institutet vid Göteborgs universitet har sedan 1998 som uppdrag att utvärdera medborgarnas relation till Västra Götaland med särskilt fokus på just *Vision Västra Götaland – det goda livet*. I föreliggande rapport analyseras de frågor i den västsvenska SOM-undersökningen som särskilt knyter an till hälsa, infrastruktur och kultur, men också till frågor som berör den gemensamma regionen och integration. Rapporten är den sjätte i ordningen, den första visionsrapporten presenterades 2009.

Författare till rapporten är Josefine Bové, verksam som biträdande undersökningsledare vid SOM-institutet. Sifferunderlaget är framtaget av Klara Bové. Undersökningsledarna Annika Bergström och Jonas Ohlsson har haft det övergripande ansvaret för den västsvenska SOM-undersökningen 2013 och har också det samlade ansvaret för SOM-institutets uppföljning av *Vision Västra Götaland* i ett medborgarperspektiv.

Göteborg i december 2014

Annika Bergström och Jonas Ohlsson

Vision Västra Götaland – ett medborgarperspektiv på det goda livet

Vision Västra Götaland – det goda livet består av *tre delar* (Vision Västra Götaland 2005). Den första och övergripande delen har målsättningen att utvecklingen i Västra Götaland ska vara hållbar utifrån ”ekonomiska, sociala och miljömässiga aspekter”. Den ekonomiska dimensionen handlar om ekonomisk utveckling, finansiell stabilitet och infrastruktur, den sociala dimensionen handlar om individens arbetsliv, hälsa och delaktighet och den miljömässiga dimensionen handlar om klimat och biologisk mångfald.

Den andra delen i Visionen behandlar fyra *perspektiv* som enligt skrivningarna ska genomsyra hela det regionala utvecklingsarbetet; den gemensamma regionen, jämställdhet, integration och internationalisering. Den gemensamma regionen innebär att området Västra Götaland ska betraktas som *en* region och ingen del ska lämnas utanför det regionala utvecklingsarbetet. Jämställdhet innebär att kvinnor och män ska ha lika möjligheter att leva, bo och utvecklas i Västra Götaland, integration innebär att detsamma ska gälla personer som flyttat till Västra Götaland från andra länder. Det avslutande perspektivet framhåller internationaliseringens betydelse och målsättningen att de boende i Västra Götaland ska ha möjlighet och förutsättningar att verka såväl i som utanför Västra Götalands och landets gränser.

I Visionens tredje del utvecklas fem områden dit fokus för utvecklingsarbetet ska riktas; livskraftigt näringsliv, kompetens och kunskapsutveckling, infrastruktur och kommunikation, kultur samt hälsa. Inom samtliga fem *fokusområden* är målsättningen att Västra Götaland ska vara en ledande region eller hålla en hög standard jämfört med andra regioner. Den tillväxtpolitiska ambitionen är viktig, det framhålls även att regionen som helhet ska leva upp till de klimatpolitiska målen och att områdets ekonomiska utveckling ska vara gynnsam.

SOM-institutet vid Göteborgs universitet har sedan 1986 utfört regelbundna mätningar av svenskars vanor, värderingar och åsikter inom samhälle, opinion och medier (SOM). Undersökningarna sker med hjälp av postenkäter som skickas ut till ett representativt slumpmässigt urval av befolkningen mellan 16 och 85 år. Respondenterna har också möjlighet att svara på enkäten i webbversion.

Utöver nationella undersökningar genomför SOM-institutet också en årlig västsvensk SOM-undersökning med särskild inriktning mot frågor som rör Västra Götaland och dess invånare. Föreliggande rapport är en del av SOM-institutets uppdrag att analysera och följa upp Västra Götalandsregionens utveckling utifrån ett medborgarperspektiv. I Appendix A finns mer detaljerad information om metodiken bakom undersökningen.

Undersökningarna handlar om attityder, vanor, uppfattningar och värderingar hos de boende i Västra Götaland. SOM-institutets mätningar innehåller frågor som anknyter till Visionens fem fokusområden: Hur uppfattas infrastruktur, kulturutbud etc. i Västra Götaland? Hur ser kompetens- och kunskapsutvecklingen ut och hur bedömer befolkningen sin hälsa? SOM-undersökningen gör det möjligt att analysera skillnader mellan olika grupper i befolkningen, till exempel efter socioekonomisk situation eller var de bor i Västra Götaland.

Materialet från SOM-undersökningen passar bäst för att analysera den sociala dimensionen av Visionen, men är mer begränsat när det gäller de ekonomiska eller miljömässiga dimensionerna.

Denna rapport bygger huvudsakligen på data insamlade i den västsvenska SOM-undersökningen 2013.¹ De har analyserats med utgångspunkt i tidigare undersökningar och följer upp de analyser som presenterats i tidigare visionsrapporter: *Vision Västra Götaland det goda livet – ur ett medborgarperspektiv* (SOM-rapport 2009:24), *Vision Västra Götaland Den regionala dimensionen – en gemensam region?* (SOM-rapport 2011:1), *Vision Västra Götaland – Det goda livet för alla?*

¹ Svarspersoner från samtliga kommuner i Västra Götaland ingår i analysen. Kungsbacka ingår i den västsvenska SOM-undersökningen men finns endast med i analyserna av Göteborgsregionen.

(SOM-rapport 2012:22) och *Vision Västra Götaland* (SOM-rapport 2013:3).² Rapporten har fokus på hur befolkningen i Västra Götaland uppfattar tillståndet inom en rad av de områden och frågor som Visionen behandlar. Befolkningens uppfattningar kopplas i analyserna samman med visionens målsättningar i så stor utsträckning som möjligt.

Då SOM-institutet även genomför nationella undersökningar finns det möjlighet till jämförelser med landet som helhet. Eftersom många frågor ställts i SOM-institutets västsvenska undersökningar ända sedan starten sedan 1992 finns det också goda möjligheter att följa utveckling och förändring i vanor och uppfattningar över tid, såväl som att specialstudera och göra ingående analyser av uppfattningar kring enskilda händelser.

Rapporten innehåller sju kapitel och inleds med en översikt över Västra Götalands befolkningsutveckling. Inledningskapitlet analyserar också medborgarnas utbildningsnivå, en faktor som har stor betydelse för många av de vanor och attityder som redovisas i rapporten. Sedan följer en genomgång av synen på privat och offentlig ekonomi och en beskrivning av oron för arbetslöshet i olika befolkningsgrupper. Infrastrukturen behandlas i följande kapitel, med bedömningar av olika förslag på trafikåtgärder i Västra Götaland. Sedan följer ett kapitel som handlar om invånarnas fritid, med avsnitt om kultur- och fritidsvanor och föreningsliv. Därefter vänds blicken mot hur de svarande ser på området där de bor, och huruvida de har funderat på att flytta. I kapitlet om hälsa och sjukvård analyseras först den subjektiva hälsan i olika befolkningsgrupper, därefter olika typer av bedömningar av sjukvården i regionen samt en beskrivning av den självupplevda livstillfredsställelsen. Sedan följer ett kapitel där invånarnas åsikt om demokratin i Sverige, Västra Götalands regionen, kommunen och EU redovisas.

I rapportens sista kapitel kopplas resultaten till de mål och ambitioner som kommuniceras i *Vision Västra Götaland – det goda livet*.

² SOM-institutet (Samhälle Opinion Medier) är en undersöknings- och seminarieverksamhet som drivs gemensamt av Institutionen för journalistik och masskommunikation (JMG) och Statsvetenskapliga institutionen vid Göteborgs universitet. För mer information se www.som.gu.se.

Västra Götalands befolkning

Följande kapitel redogör för Västra Götalands demografiska förhållanden i fråga om befolkningsutveckling och åldersfördelning mellan de olika delregionerna. Kapitlet beskriver också hur svarsgruppen i den västsvenska SOM-undersökningen, på vilken rapporten bygger, ser ut i fråga om utbildning, medborgarskap och uppväxtområde.

Västra Götaland är ett av Sveriges till ytan största län och benämns ofta som ett Sverige i miniatyr. Det finns storstad och landsbygd så väl som kust och skogslandskap. Vision Västra Götaland handlar bland annat om att knyta ihop alla regionens delar och som en enhet skapa förutsättningar för regionens befolkning att utvecklas i sin omgivning på ett ekologiskt och ekonomiskt hållbart sätt. I rapporten används genomgående en uppdelning av Västra Götaland i fyra delregioner: Göteborgsregionen (inkl. Kungsbacka), Skaraborg, Sjuhärad och Fyrbodal. Delregionerna är indelade i enlighet med indelningen i kommunförbund, och tabell 1 visar vilka kommuner som ingår i respektive delregion.

Tabell 1 Delregioner i Västra Götaland

Göteborgs-regionen	Sjuhärad	Skaraborg	Fyrbodal
Ale	Bollebygd	Essunga	Bengtstors
Alingsås	Borås	Falköping	Dals-Ed
Göteborg	Herrljunga	Grästorps	Färgelanda
Härryda	Mark	Gullspång	Lysekil
Kungsbacka	Svenljunga	Götene	Mellerud
Kungälv	Tranemo	Hjo	Munkedal
Lerum	Ulricehamn	Karlsborg	Orust
Lilla Edet	Vårgårda	Lidköping	Sotenäs
Mölnadal		Mariestad	Strömstad
Partille		Skara	Tanum
Stenungsund		Skövde	Trollhättan
Tjörn		Tibro	Uddevalla
Öckerö		Tidaholm	Vänersborg
		Töreboda	Åmål
		Vara	

Tabell 2 visar befolkningsutvecklingen i Sverige, Västra Götaland och i de fyra delregionerna sedan 1992. Befolkningen i Västra Götaland har ökat med i genomsnitt 0,5 procent varje år och sedan millennieskiftet har nästan 106 000 nya invånare tillkommit. Totalt bodde drygt 1,6 miljoner människor i Västra Götaland år 2013 och år 2025 beräknas befolkningen ha nått drygt 1,7 miljoner.

Tabell 2 Befolkning i Sverige, Västra Götaland och de fyra delregionerna, 1992–2013 (antal)

År	Sverige	Västra Götaland	Göteborgs-regionen	Sjuhärad	Skaraborg	Fyrbodals
1992	8 692 013	1 455 645	788 479	203 199	261 875	259 305
1993	8 745 109	1 464 073	796 968	204 049	262 198	259 755
1994	8 816 381	1 477 370	808 844	204 635	263 009	261 211
1995	8 837 496	1 482 501	815 504	204 477	262 602	260 833
1996	8 844 499	1 485 014	821 787	203 884	261 302	259 518
1997	8 847 625	1 485 611	826 557	203 249	259 645	258 446
1998	8 854 322	1 486 918	831 428	202 672	257 594	258 366
1999	8 861 426	1 488 709	836 850	202 400	255 930	257 625
2000	8 882 792	1 494 641	844 802	202 809	254 756	257 387
2001	8 909 128	1 500 857	852 110	203 148	254 067	257 409
2002	8 940 788	1 508 230	858 709	203 966	254 105	258 023
2003	8 975 670	1 514 992	865 444	204 397	254 732	258 072
2004	9 011 392	1 521 895	872 155	205 016	255 109	258 311
2005	9 047 752	1 528 455	879 298	205 581	255 312	258 081
2006	9 113 257	1 538 284	888 229	206 716	255 758	258 625
2007	9 182 927	1 547 298	896 157	207 922	255 951	259 210
2008	9 256 347	1 558 130	906 691	208 522	256 234	259 359
2009	9 340 682	1 569 458	917 984	209 513	256 537	259 362
2010	9 415 570	1 580 297	928 629	210 484	256 472	259 737
2011	9 482 855	1 590 604	938 580	211 415	256 600	259 963
2012	9 555 893	1 600 447	947 575	212 276	256 955	260 427
2013	9 644 864	1 615 084	958 024	213 690	258 241	262 219
Förändring 1992–2013	+11,0 %	+11,0 %	+21,5 %	+5,2 %	-1,4 %	+1,1 %

Kommentar: I Göteborgsregionen ingår även Kungsbacka kommun.

Källa: SCB.

Västra Götalands befolkning har ökat med 11 procent sedan 1992, vilket också är ökningen i hela Sverige. Inom Västra Götaland så är det framförallt Göteborgsregionens befolkning som har växt under perioden, med strax över 21 procent. Även Sjuhärad med länets andra största stad Borås har haft en ökande befolkning, 5,2 procent, men bara med en fjärdedel så mycket som Göteborgsregionen. Skaraborgs och Fyrbodals befolkning ligger kvar på samma nivå som 1992. Som jämförelse har befolkningen i Stockholms A-region³ ökat med 30 procent och Malmös A-region ökat med 27 procent under samma period.^{4 5} Befolkningsökningen beror till största delen på ett positivt flyttnetto – alltså att

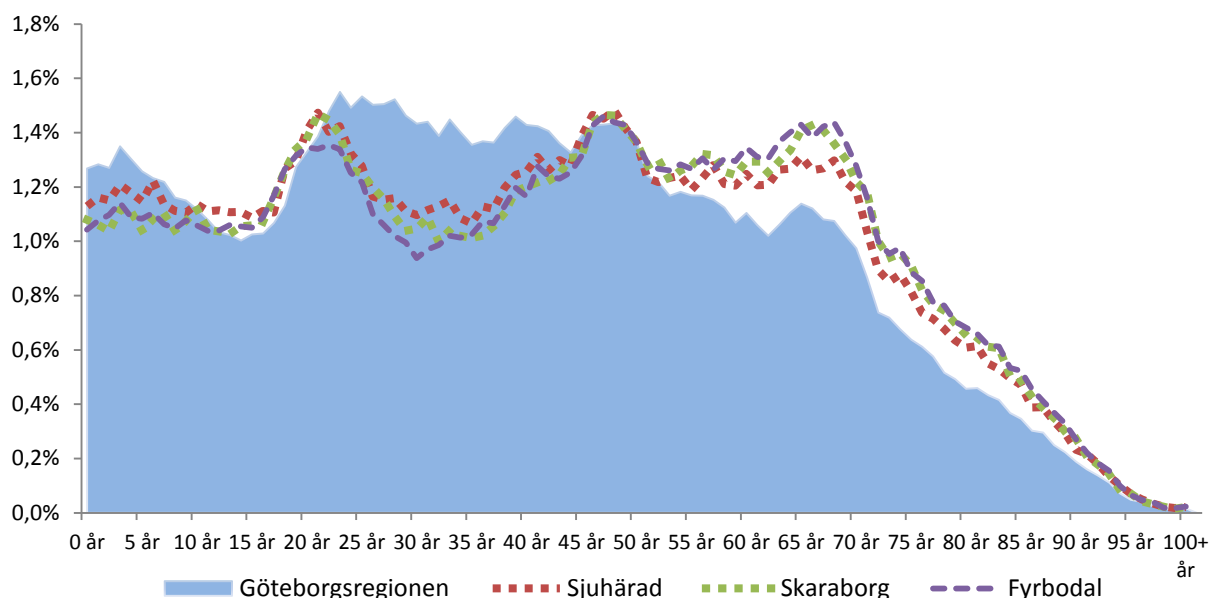
³ A-region är ett statistiskt begrepp på ett näringsgeografiskt område. I Sverige finns 70 A-regioner.

⁴ Statistiska centralbyrån (SCB)

fler flyttar in till regionen än flyttar ut. Endast i ett fåtal av kommunerna i Sjuhärad, Skaraborg och Fyrbodal är balansen mellan inflyttning och utflyttning negativ. Ungefär 30 procent av befolkningsökningen beror på ett positivt födelsenetto.

Befolkningens ålderssammansättning skiljer sig åt mellan Göteborgsregionen och övriga delregioner i Västra Götaland. Figur 1 visar åldersfördelningen i de olika delregionerna i procentandelar för varje årskulls andel av den totala befolkningen. Göteborgsregionen skiljer sig från övriga delregioner med att ha en större andel barn i förskoleåldern och en större andel personer i åldrarna 20 till 45 år samt en mindre andel personer i åldrarna över 50 år. Skaraborg, Sjuhärad och Fyrbodal har alla en liknande åldersfördelning. Åldersfördelningen har betydelse för den så kallade försörjningskvoten som mäter kvoten mellan den befolkning som inte är ekonomiskt aktiv och den ekonomiskt aktiva befolkningen (Anderstig 2012). Den yrkesaktiva befolkningen i hela landet förväntas sjunka de kommande åren vilket betyder att försörjningskvoten ökar. I Västra Götaland gäller det framförallt Skaraborg, Sjuhärad och Fyrbodal.

Figur 1 Befolkningsandel i varje årskull och delregion, Västra Götaland 2013 (procent)



Kommentar: Figuren visar hur stor andel av befolkningen i de olika delregionerna varje årskull utgör. I faktiska tal är befolkningen 3,5 till 4,5 gånger större i Göteborgsregionen än i de övriga tre delregionerna.

Källa: SCB.

⁵ Göteborgs A-region motsvarar Göteborgsregionen med undantag för Vårgårda som i denna rapport ingår i Sjuhärad.

Tabell 3 visar vilket eller vilka medborgarskap de svarande i undersökningen har. 97 procent av respondenterna i SOM-undersökningen har svenskt medborgarskap, och av dem har fyra procent även medborgarskap i ett annat land. Andelen med enbart utländskt medborgarskap bland respondenterna är tre procent. Utländskt medborgarskap är något vanligare i Göteborgsregionen och något mindre vanligt i Sjuhärad, Skaraborg och Fyrbodal.

Tabell 3 Svarspersonernas medborgarskap, Västra Götaland 2013 (procent)

Medborgarskap	Västra Götaland	Göteborgsregionen	Sjuhärad, Skaraborg och Fyrbodal
Svensk medborgare	93	91	94
Både svensk medborgare och medborgare i annat land	4	5	3
Medborgare i annat land	3	4	3
Summa procent	100	100	100

Kommentar: Frågan lyder: *Är du...*: Procentbasen består av de som besvarat frågan. Antalet utländska medborgare i delregionerna är för litet för att de ska kunna särredovisas.

Källa: Den västsvenska SOM-undersökningen 2013.

De svarande i SOM-undersökningarna får också ange var de själva och deras föräldrar har växt upp, vilket tabell 4 visar. Nästan hälften av respondenterna uppger att de är uppvuxna på ren landsbygd eller i en mindre tätort i Sverige. Nästan lika många (42 procent) är uppvuxna i någon av Sveriges tre största städer eller annan stad eller större tätort. Åtta procent är själva uppvuxna utanför Sverige och 10 procent har någon förälder som är född utanför Norden.

Tabell 4 Svarspersonernas bakgrund, Västra Götaland 2013 (procent)

	Växt upp någonstans - Själv	Växt upp någonstans - Far	Växt upp någonstans - Mor
Ren landsbygd i Sverige	22	30	30
Mindre tätort i Sverige	27	22	23
Stad el större tätort i Sverige	21	16	16
Stockholm, Göteborg eller Malmö	22	17	17
Annat land i Norden	2	5	5
Annat land i Europa	3	6	5
Land utanför Europa	3	4	4
Summa procent	100	100	100
Andel uppvuxna utanför Sverige	8	15	14

Kommentar: Frågan lyder: *Var någonstans har du, respektive din far och din mor, huvudsakligen vuxit upp?* Procentbasen består av de som besvarat respektive delfråga. Andel uppvuxna utanför Sverige innefattar de som vuxit upp i Annat land i Norden, eller annat land i Europa eller annat land utanför Europa.

Källa: Den västsvenska SOM-undersökningen 2013.

Tabell 5 visar att 96 procent av respondenterna svarar att svenska är det språk som huvudsakligen talas i hemmet, medan 4 procent anger något annat språk. De tre vanligaste språken förutom svenska är engelska, arabiska och finska. Engelska och finska är återkommande bland de tre mest talade språken medan arabiska och bosniska växlar mellan att ligga på topp- tre-listan sett i ett längre tidsperspektiv.

Tabell 5 Använt språk hemma, Västra Götaland 2013 (procent)

Språk	
Svenska	96
Annat språk	4
Summa procent	100

Kommentar: Frågan lyder: *Vilket språk talas huvudsakligen i ditt nuvarande hem?* Procentbasen består av de som besvarat frågan.

Källa: Den västsvenska SOM-undersökningen 2013.

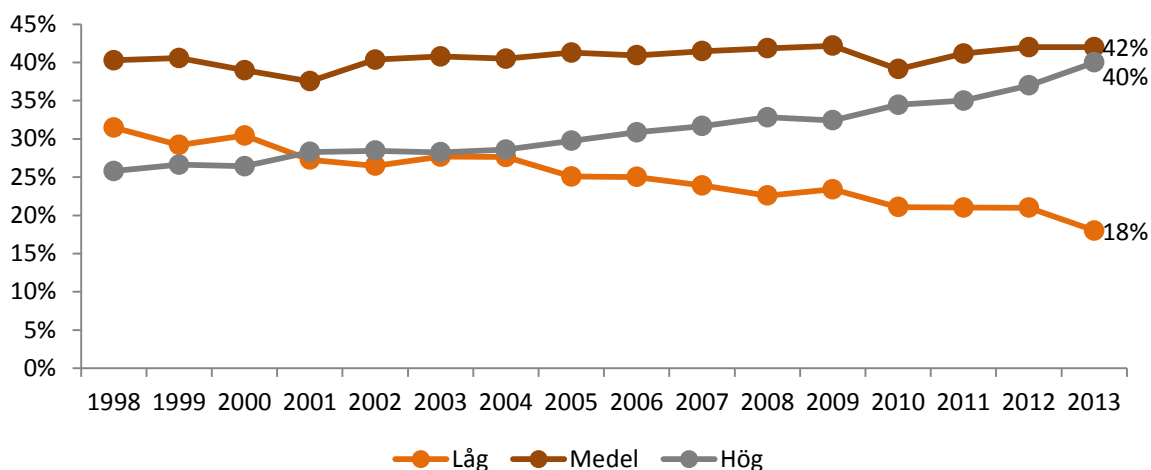
Utbildning

När Västra Götalands befolkning i en öppen fråga får ange vad som är de viktigaste kommunala och regionala frågorna ligger utbildning i topp-tre i båda avseendena (tabell 39 och tabell 40). Möjligheterna för utbildning i Västra Götaland är goda. Förutom grund- och gymnasieskolor finns ett brett utbud av eftergymnasiala utbildningar så som folkhögskolor, YH-utbildningar, högskolor och universitet.

Utbildningens betydelse på ett individuellt plan har undersökts av Weibull och Andersson (2014). Med utgångspunkt i den västsvenska SOM-undersökningen har de undersökt förtroendet för regionens högskolor och universitet och hur befolkningen ställer sig till betydelsen av högre utbildning för att nå framgång i yrkeslivet. Analysen visar att Göteborgs universitet och Chalmers åtnjuter större förtroende hos allmänheten än vad de mindre högskolorna i Borås, Trollhättan och Skövde gör – delvis beroende på att de senare är mindre kända på andra ställen än i området där de är placerade. Befolkningens syn på högre utbildning och dess betydelse för yrkesframgång förklaras bäst med utbildningsnivå. Människor som själva har högre utbildning anser i högre utsträckning än lågutbildade att utbildning är viktigt.

Utbildning är en viktig förklaringsfaktor för andra analyser i rapporten. I SOM-undersökningen mäts utbildningsnivå genom en självskattad fråga om utbildningsgrad. I tidsserien i figur 3 redovisas utbildningsvariabeln i tre nivåer och i tabell 6 redovisas utbildning i fyra nivåer.

Figur 2 Utbildningsnivå bland medborgare 16–85 år, Västra Götaland 1998–2013 (procent)



Kommentar: Utbildning: *Låg:* max grundskola eller motsvarande obligatorisk skola. *Medel:* allt över grundskola men ej studier vid universitet/högskola, *Hög:* studier vid/examen (inklusive forskarutbildning) från högskola/universitet.

Källa: Den västsvenska SOM-undersökningen 1998–2013.

Sett över tid har befolkningen generellt en högre utbildningsnivå nu än tidigare under mätperioden. I dagens mått har äldre personer en betydligt lägre utbildningsnivå än de yngre (tabell 42). Det skall då

tas i beaktan att äldre personer med en gymnasieutbildning ansågs vara mer utbildade under sin yrkesverksamma tid än vad gymnasieutbildade är idag. Kvinnor är generellt högre utbildade än män (tabell 41) och det är stor skillnad på vilket utbildningsområde kvinnor respektive män är utbildade inom. Det vanligaste området för kvinnor är hälso- och sjukvårdsutbildning medan det är vanligast bland män att vara utbildad inom teknik/byggt teknik/industri och transport. Från Västsveriges universitet och högskolor examinerades 61 procent kvinnor och 39 procent män under 2012.⁶

Det finns stora regionala skillnader i utbildningsnivå i Västra Götaland. Göteborgsregionen har högre andel högutbildade än övriga delregioner. Högst andel högutbildade har Göteborgs stad men även inom Göteborg finns stora skillnader beroende på vilket boendeområde som analyseras. Göteborgs stad är i några av analyserna indelad i resursområden. Uppdelningen bygger på inkomst och andel familjer i området som får ekonomiskt bistånd. Andelen lågutbildade i resurssvaga områden är ungefär dubbelt så stor som i andra områden och följaktligen är andelen högutbildade lägre. Utbildningsnivån i Sjuhärad, Skaraborg och Fyrbodal motsvarar utbildningsnivån i Göteborgs resurssvaga områden. De regionala skillnaderna inom Västra Götaland kan delvis förklaras med den demografiska befolkningssammansättningen men också med närheten till- och storleken på universitet och högskolor i regionen.

Tabell 6 Utbildningsnivå i olika grupper, Sverige och Västra Götaland 2013 (procent)

	Låg	Medellåg	Medelhög	Hög	Summa procent	Antal svar
Sverige	18	31	22	29	100	8 179
Västra Götaland	18	29	24	29	100	2 762
Kön						
Kvinna	15	28	24	33	100	1 445
Man	21	31	22	26	100	1 312
Ålder						
16–29 år	3	45	31	21	100	413
30–49 år	4	29	24	43	100	853
50–64 år	20	27	24	29	100	705
65–85 år	38	25	19	18	100	791
Subjektiv klass						
Arbetarhem	31	37	20	12	100	1 056
Jordbrukarhem	38	36	18	8	100	83
Tjänstemannahem	7	23	27	43	100	1 038
Högre tjänstemannahem	3	12	25	60	100	230
Företagarhem	14	28	25	33	100	224
Delregion						
Göteborgsregionen	12	26	27	35	100	1 459
-Göteborg	11	22	27	40	100	874
-Resursstark	7	17	29	47	100	225
-Medelresursstark	10	19	32	39	100	258
-Medelresurssvag	9	26	22	43	100	245
-Resurssvag	20	31	24	25	100	146
Sjuhärad	26	37	19	18	100	384
Skaraborg	26	34	17	23	100	452
Fyrbodal	22	30	24	24	100	462

Kommentar: *Lågutbildad* - ej fullgjord eller fullgjord grundskola/obligatorisk skola, *medellågutbildad* – studier eller examen vid gymnasium, folkhögskola etc., *medelhögutbildad* - eftergymnasialutbildning (ej högskola/universitet) eller studier vid högskola/universitet, *högutbildad* – examen (inkl forskarutbildning) från högskola/universitet. Resursindelningen bygger på ett index av medelinkomst och andel familjer som erhåller ekonomiskt stöd på primärområdesnivå. Procentandelar för undergrupperna kön, ålder, subjektiv klass och delregion gäller de svarande i Västra Götaland. Procentbasen utgörs av de som besvarat frågan.

Källa: De nationella och västsvenska SOM-undersökningarna 2013.

⁶ Utbildningsstatistisk årsbok 2014, SCB

Sammanfattning

- Västra Götalands befolkning ökar i samma takt som riket i stort.
- Göteborgsregionen står för större delen av befolkningsökningen. Skaraborg och Fyrbodal ligger kvar på samma befolkningsantal som 1992.
- Göteborgsregionen har en yngre befolkning än övriga delregioner. I Sjuhärad, Skaraborg och Fyrbodal kommer de närmsta åren andelen yrkesaktiva att minska.
- Västra Götalands invånare har högst förtroende för Chalmers och Göteborgs universitet av regionens högskolor och universitet. Allt större andel högutbildade i Västra Götaland: 40 procent 2013 jämfört med 25 procent 1998.
- Det är lika stora skillnader på utbildningsnivå inom regionen som inom Göteborgs stad.

Ekonomi och arbetsmarknad

Kapitlet börjar med en genomgång av regioninvånarnas syn på ekonomin under det gångna året och förväntningarna inför det kommande året. Det följs av avsnitt om arbetsmarknad och oron för att bli arbetslös samt hur befolkningens bedömer hur väl staten, Västra Götalandsregionen och kommunerna främjar sysselsättning och företagande.

SOM-institutet mäter hur befolkningen uppfattar den privata och offentliga ekonomin såväl under det gångna året som förväntningar på framtiden. Den generella bedömningen är att de flesta tror på en oförändrad ekonomi både under det gångna året och framöver. Balansmättet beskriver differensen mellan dem som tror att ekonomin kommer att förbättras och dem som tror att ekonomin kommer att försämrats. Både tillbakablicken och de framtida förväntningarna på den kommunala ekonomin är övervägande negativa medan analysen av den privata ekonomin är försiktigt positiv (se tabell 7).

Tabell 7 Ekonomiska attityder och förväntningar, Västra Götaland 2013 (procent och balansmätt)

	Förbättrats	Oförändrad	Försämrats	Balansmätt	Summa	Antal svar
Uppfattad förändring under det gångna året						
Personlig ekonomi	27	55	18	+9	100	2 747
Hemkommunens ekonomi	4	66	30	-26	100	2 586
Förväntad förändring under det närmaste året						
Personlig ekonomi	23	61	16	+7	100	2 241
Hemkommunens ekonomi	5	71	24	-19	100	2 606

Kommentar: Frågorna lyder; *Hur har enligt din mening nedanstående ekonomiska förhållanden förändrats under de senaste 12 månaderna?* samt *Hur tror du att ekonomin kommer att förändras under de kommande 12 månaderna?* Procentandelar för bättre, oförändrad respektive försämrade ekonomi redovisas. Balansmättet visar andelen som svarat bättre ekonomi minus andelen som svarat sämre ekonomi. Balansmättet kan variera mellan +100 (alla anger att ekonomin förbättrats / kommer att förbättras) och -100 (alla anger att ekonomin försämrats / kommer att försämrats). Procentbasen utgörs av de som besvarat respektive delfråga

Källa: Den västsvenska SOM-undersökningen 2013.

De ekonomiska förutsättningarna förändras vanligtvis under en livscykel och den ekonomiska konjunkturen påverkar olika regioner och samhällsgrupper på olika sätt. I tabell 8 redovisas olika gruppers förväntan på den egna ekonomin och den kommunala ekonomin.

De yngre åldersgrupperna har en mer positiv syn på den framtida privata ekonomin än de äldre. Det förefaller naturligt då inkomsten ofta minskar i pensionsåldern. Andelen som anser att den egna ekonomin kommer vara oförändrad de närmsta 12 månaderna ökar med ålder. I den äldsta åldersgruppen tror 68 procent att de ekonomiska förhållandena kommer förbli oförändrade.

Även utbildningsnivå har betydelse för hur man ser på ekonomins utveckling. Lågutbildade utmärker sig med att vara övervägande negativa till privatekonomins utveckling (balansmätt -18) medan övriga befolkningen gör en positiv bedömning som tilltar med utbildningsnivå. Skillnaden mellan de lågutbildades bedömning och de högutbildades bedömning skiljer sig betydligt mer 2013 (37 balansmåttsenheter) jämfört med 2012 (23 balansmåttsenheter). Det finns dock ingen skillnad i bedömningen av den kommunala ekonomin mellan utbildningsnivåerna.

Boende i Göteborgsregionen och Sjuhärad har en något mer positiv förväntan på privatekonomin än boende i Skaraborg och Fyrbodal. I samtliga delregioner är man något mindre negativ till utvecklingen i kommunen än föregående år men Fyrbodals invånare är mer pessimistiska till den kommunala ekonomin än övriga invånare i regionen (balansmätt -26).

Tabell 8 Syn på ekonomin under de kommande 12 månaderna, Västra Götaland 2013 (balansmått)

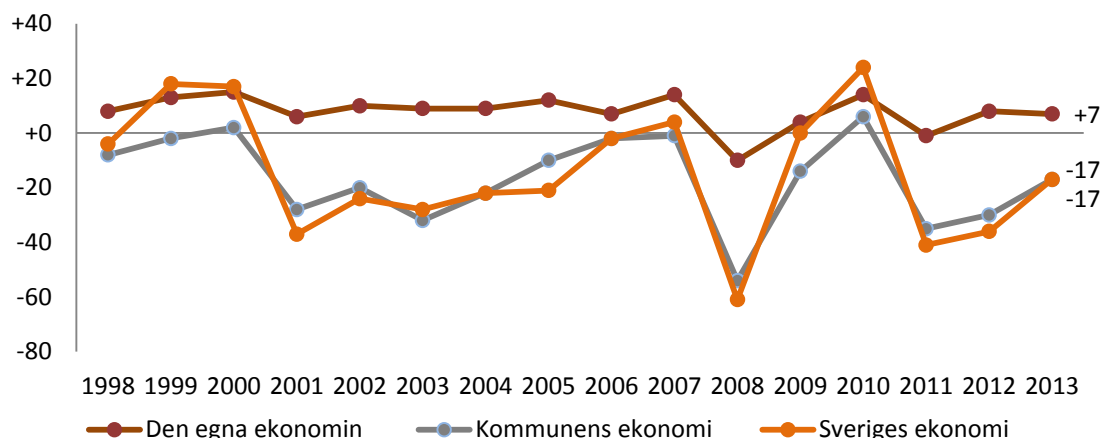
	Syn på den privata ekonomin	Syn på ekonomin i kommunen	Minsta antal svar
Samtliga	+7	-17	2 722
Kön			
Kvinna	+5	-20	1 404
Man	+10	-16	1 314
Ålder			
16–29 år	+31	-5	407
30–49 år	+30	-12	857
50–64 år	+4	-22	713
65–85 år	-26	-28	745
Utbildning			
Låg	-18	-28	440
Medellåg	+8	-16	788
Medelhög	+11	-15	664
Hög	+19	-15	823
Subjektiv klass			
Arbetarhem	+1	-21	1 022
Jordbrukarhem	-2	-26	79
Tjänstemannahem	+10	-17	1 050
Högre tjänstemannahem	+19	-10	243
Företagarhem	+12	-14	231
Delregion			
Göteborgsregionen	+10	-16	1 487
Sjuhärad	+11	-17	366
Skaraborg	+1	-16	426
Fyrbodalsregionen	+1	-26	438

Kommentar: Frågan lyder; *Hur tror du att ekonomin kommer att förändras under de kommande 12 månaderna?* Procentbasen utgörs av de som besvarat respektive delfråga. Balansmättet visar andelen svarande som tror på en bättre ekonomi minus andelen som tror på en sämre ekonomi. Balansmättet kan variera mellan +100 (alla anger att ekonomin kommer att förbättras) och -100 (alla anger att ekonomin kommer att försämrats).

Källa: Den västsvenska SOM-undersökningen 2013.

Figur 3 beskriver hur förväntningarna på offentlig och privat ekonomi har varierat över tid. Synen på den privata ekonomin har under mätperioden legat förhållandevis stabilt med positiva balansmått med undantag för 2008 då bedömningen påverkades av den pågående finanskrisen. Bedömningen av kommunens och Sveriges ekonomi följs åt och är betydligt mer varierad än bedömningen av privatekonomin. Jämfört med föregående år är bedömningen av den offentliga ekonomin något mer positiv medan bedömningen av den privata ekonomin ligger kvar på samma nivå.

Figur 3 Syn på ekonomin under de kommande 12 månaderna, Västra Götaland 1998–2013 (balansmätt)



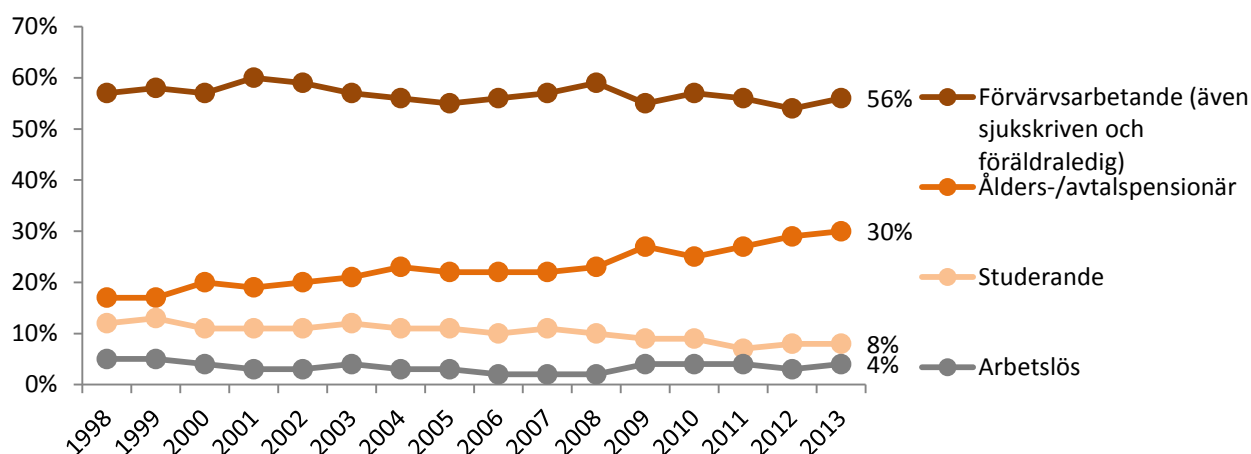
Kommentar: Frågan lyder; *Hur tror du att ekonomin kommer att förändras under de kommande 12 månaderna?* Procentbasen utgörs av de som besvarat respektive delfråga. Balansmättet visar andelen svarande som tror på en bättre ekonomi minus andelen som tror på en sämre ekonomi. Balansmättet kan variera mellan +100 (alla anger att ekonomin kommer att förbättras) och -100 (alla anger att ekonomin kommer att försämrans).

Källa: De västsvenska SOM-undersökningarna 1998–2013.

Arbetsmarknad och arbetslöshet

Bedömningen av den egna ekonomin påverkas av positionen på arbetsmarknaden och eventuell oro för arbetslöshet. Men det har visat sig att en anställning inte bara har med ekonomisk trygghet att göra utan även har effekt på hälsa och självförtroende (Fors och Brülde 2011). Figur 5 beskriver svarspersonernas position på arbetsmarknaden. Andelen pensionärer ökar långsamt vilket både kan bero på en åldrande befolkning men också på att yngre personer svarar på undersökningen i allt lägre utsträckning vilket gör att äldre människor utgör en allt större del av de svarande.

Figur 4 Svarspersonernas arbetsmarknadssituation, Västra Götaland 1998–2013 (procent)



Kommentar: Frågan lyder: *Vilken av de här grupperna tillhör du för närvarande?* med svarsalternativen *Förvärvsarbetande (även sjukskriven, föräldraledig), ålderspensionär/avtalspensionär, har arbete i arbetsmarknadspolitiska åtgärder/ genomgår arbetsmarknadsutbildning, har sjuk-/aktivitetsersättning, studering, arbetslös och annat* (öppet svarsalternativ). Procentbasen utgörs av de som besvarat frågan. Figuren redogör för svarspersonernas arbetsmarknadssituation. SOM-undersökningarna har lägre svarsfrekvens bland ungdomar och personer med utländsk bakgrund. Siffrorna kan därför inte jämföras med arbetslöshetsstatistik från till exempel SCB eller Arbetsförmedlingen.

Källa: De västsvenska SOM-undersökningarna 1998–2013.

Tidigare analyser har visat att det finns ett samband mellan hälsa och arbetslöshet. De människor som bedömde sin hälsa som dålig var också mer oroliga för att bli arbetslösa (Hägglund 2014). Oron för arbetslöshet har inte förändrats under de senaste fyra åren. 12 procent är mycket eller ganska oroliga för att själva bli arbetslösa och 26 procent känner oro för att någon anhörig eller bekant ska bli arbetslös (tabell 9).

Tabell 9 Oro för arbetslöshet, Västra Götaland 2010–2013 (procent)

	Individen själv				Nära anhörig			
	2010	2011	2012	2013	2010	2011	2012	2013
Mycket orolig	5	5	6	5	8	9	10	9
Ganska orolig	8	8	7	7	16	16	17	17
Inte särskilt orolig	25	24	26	25	40	38	36	36
Inte alls orolig	34	35	31	33	26	26	24	27
Ej aktuellt	28	28	30	30	10	11	13	11
Summa procent	100	100	100	100	100	100	100	100
Antal svar	2876	2 743	2 764	2 638	2939	2 739	2 773	2 667

Kommentar: Frågan lyder: *I vilken utsträckning oroar du dig för att du själv, någon nära anhörig eller någon bekant ska bli arbetslös?* Svartalternativen är formulerade i jag-form, "Jag oroar mig mycket" och så vidare. Procentbasen utgörs av de som besvarat respektive delfråga.

Källa: Den västsvenska SOM-undersökningen 2010–2013.

Oron för att bli arbetslös är varken större eller mindre beroende på vilken del av regionen man bor i (tabell 10). Däremot utmärker sig Fyrbodals befolkning med att så många som 40 procent inte tycker att frågan angår dem. Det kan bero på att Fyrbodals har en något högre andel pensionärer än övriga delregioner vilka inte tycker att arbetslöshet är en aktuell fråga.

Tabell 10 Oro för egen arbetslöshet i olika delregioner, Västra Götaland 2013 (procent)

	Mycket orolig	Ganska orolig	Inte särskilt orolig	Inte alls orolig	Ej aktuellt	Summa procent	Antal svar
Göteborgsregionen	4	7	28	35	26	100	1392
Sjuhärad	5	8	23	33	31	100	368
Skaraborg	7	8	21	32	32	100	432
Fyrbodals	5	5	22	27	40	100	441

Kommentar: Frågan lyder: *I vilken utsträckning oroar du dig för att du själv ska bli arbetslös?* Svartalternativen är formulerade i jag-form, "Jag oroar mig mycket" och så vidare. Procentbasen utgörs av de som besvarat delfrågan.

Källa: Den västsvenska SOM-undersökningen 2013.

Sysselsättning och arbetsmarknad ligger högt på listan över befolkningens viktigaste regionala och kommunala samhällsfrågor (tabell 39 och 40). Tabell 11 visar hur medborgarna tycker att sysselsättning och företagande främjas av landets politiska beslutsnivåer. En majoritet av befolkningen har antingen ingen uppfattning i frågan eller anser att de olika instanserna varken är bra eller dåliga på att främja sysselsättningen. Av dem som har positionerat sig i frågan är en övervägande del missnöjda med det statliga, regionala och kommunala arbetet för att främja sysselsättningen. Angående

främjandet av företagande är bedömningen likvärdig men något färre anser att det görs ett dåligt arbete i frågan och andelen som antingen anser arbetet vara varken bra eller dåligt eller är utan uppfattning är även här den största gruppen (60 procent).

Tabell 11 Främjande av sysselsättning och företagande, Västra Götaland 2013 (procent och balansmått)

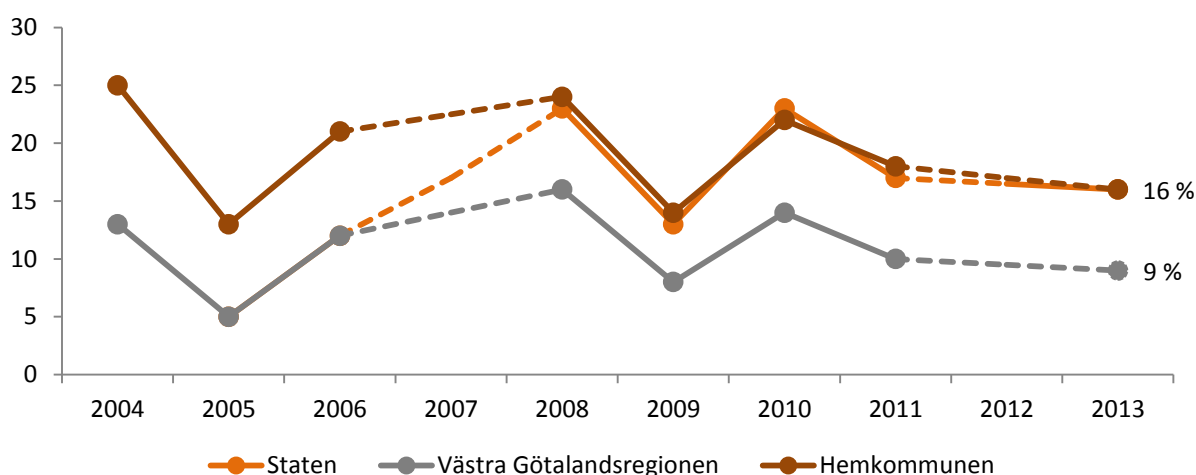
	Mycket bra	Ganska Bra	Varken bra eller dåligt	Ganska dåligt	Mycket dåligt	Ingen uppfattning	Summa procent	Antal svar	Balansmått
Främjande av sysselsättning:									
Staten	1	15	24	26	14	20	100	2 738	-24
Västra Götalandsregionen	0	9	29	25	10	27	100	2 738	-26
Kommunen där du bor	1	15	27	23	11	23	100	2 743	-20
Främjande av företagande:									
Staten	1	17	30	15	8	29	100	2 694	-5
Västra Götalandsregionen	1	10	32	16	7	34	100	2 713	-12
Kommunen där du bor	2	16	28	15	9	30	100	2 713	-6

Kommentar: Frågan lyder: *Hur anser du att staten, Västra Götalandsregionen respektive den kommun du bor i lyckas med att främja sysselsättningen respektive företagandet?* Samtliga svarsalternativ redovisade ovan. Procentbasen utgörs av de som besvarat respektive delfråga.

Källa: Den västsvenska SOM-undersökningen 2013.

Tidsserierna i figur 6 och 7 visar att bedömningen av de politiska instansernas främjande av sysselsättning och företagande har varierat men alltid följts åt i variationen. Västra Götalandsregionen bedöms generellt vara något sämre än stat och kommunen på att främja sysselsättning och företagande.

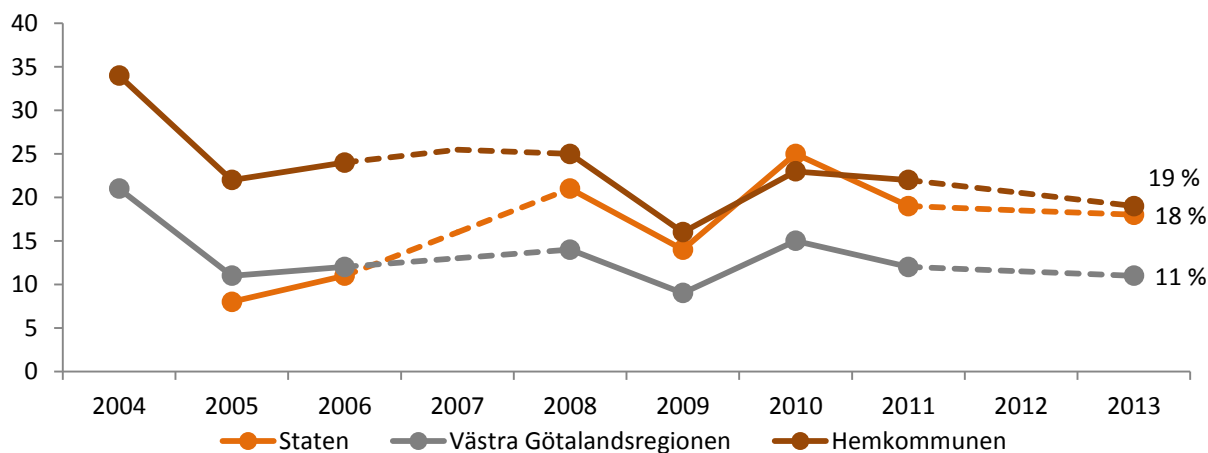
Figur 5 Främjande av sysselsättning, Västra Götaland, 2004–2013 (procent)



Kommentar: Frågan lyder: *Hur anser du att staten, Västra Götalandsregionen respektive den kommun du bor i lyckas med att främja sysselsättningen?* Tabellen visar dem som tycker att respektive alternativ lyckats mycket bra eller ganska bra. Procentbasen utgörs av de som besvarat respektive delfråga. Streckad linje = frågan ställdes ej det året.

Källa: Den västsvenska SOM-undersökningen 2004–2013.

Figur 6 Främjande av företagande, Västra Götaland, 2004–2013 (procent)



Kommentar: Frågan lyder: *Hur anser du att staten, Västra Götalandsregionen respektive den kommun du bor i lyckas med att främja företagande?* Tabellen visar dem som tycker att respektive alternativ lyckats mycket bra eller ganska bra. Procentbasen utgörs av de som besvarat respektive delfråga. Streckad linje = frågan ställdes ej det året.

Källa: Den västsvenska SOM-undersökningen 2004–2013.

Sammanfattning

- 27 procent anser att den privata ekonomin har förbättrats under det senaste året, 18 procent anser att den har försämrats.
- Både fram- och tillbakablickerna på den kommunala ekonomin är negativ. Endast 5 procent tror att den kommunala ekonomin kommer bli bättre de kommande 12 månaderna.
- Bedömningen av den privata ekonomin varierar bl.a. beroende på ålder, utbildningsnivå och subjektiv familjeklass. Vid bedömningen av den kommunala ekonomin ses inte samma variation.
- 56 procent av de svarande förvärvsarbetare, 30 procent är pensionärer, 8 procent studerar och 4 procent är arbetslösa.
- 12 procent är mycket eller ganska oroad för att bli arbetslösa. Det finns inga skillnader i oron för arbetslöshet beroende på var i regionen man bor.
- Varken staten, Västra Götalandsregionen eller hemkommunen bedöms vara bra på att främja sysselsättningen och ca en femtedel har ingen åsikt i frågan.
- Västra Götalandsregionen bedöms generellt vara något sämre än staten och kommunen på att främja sysselsättning och företagande.

Infrastruktur

Kapitlet börjar med att redovisa inställningen till ett par omfattande infrastrukturprojekt i Västra Götaland, både i olika grupper och över tid. Sedan följer en fördjupad genomgång av uppfattningen om kollektivtrafiken. Kapitlet avslutas med internetanvändningens utveckling.

En god infrastruktur skapar förutsättningar för en levande och klimatanpassad region med möjligheter att bo på en ort och arbetspendla till en annan men också att med väl utvecklad digital infrastruktur kunna minska resandet och till exempel arbeta hemifrån. En utveckling av infrastrukturen är en förutsättning för flera av de mål som kan knytas till *Vision Västra Götaland*.

Infrastruktur och infrastruktursatsningar har varit en omstridd fråga i Västsverige och framförallt i Göteborg de senaste åren i och med att det Västsvenska paketet introducerades och trängselskatten infördes.

En effektiv transport av gods och personer är en del av de sex strategiska fokusområden som Västra Götalands regionen har utformat i enlighet med *Vision Västra Götaland* för att nå målet om en västsvensk ekonomi fri från fossil energi (Klimatstrategi för Västra Götaland 2009). Som en del i att förverkliga dessa mål har det beslutats och lagts förslag om ett antal infrastrukturprojekt. De svarande i SOM-undersökningen har fått frågor om hur bra eller dåliga de anser att några av de större projekten är. I tabell 12 ses medborgarnas inställning till fyra beslutade trafikåtgärder och fyra förslag till förändringar i infrastrukturen.

Befolkningen är mest positiv till förslaget om att bygga ut kollektivtrafiken, det är ett generellt förslag som hela 75 procent av de tillfrågade är positiva till. Befolkningen är även övervägande positiv till förslagen om Västlänken, Marieholmstunneln, ny Göta Älvbro, utbyggnad av E20 till motorväg och byggnad av dubbelspår för tåg mellan Göteborg och Borås. Flera av projekten anser sig en stor del av respondenterna inte ha någon uppfattning om, det gäller framförallt Västlänken, Marieholmstunneln och ny Göta Älvbro. Trängselskatt i Göteborg och förslaget om att finansiera utbyggnaden av motorväg genom vägavgifter anser invånarna vara övervägande dåliga förslag.

Tabell 12 Uppfattning om aktuella infrastrukturprojekt, Västra Götaland 2013 (procent och balansmätt)

	Bra förslag	Varken bra eller dåligt	Dåligt förslag	Ingen uppfattning	Summa procent	Antal svarande	Balansmätt
Västlänken (tågtunnel under Göteborg)	36	11	16	37	100	2 746	+20
Marieholmstunneln (ny älv-tunnel)	45	9	4	42	100	2 730	+41
Ny Göta Älvbro	49	10	4	37	100	2 736	+45
Trängselskatt i Göteborg	27	15	41	17	100	2 747	-14
Bygga ut hela E20 till motorväg	68	9	3	20	100	2 752	+65
Bygga dubbelspår för tåg mellan Göteborg och Borås	53	12	3	32	100	2 743	+50
Finansiera utbyggnaden av motorväg genom vägavgifter	29	19	36	16	100	2 739	-7
Bygga ut kollektivtrafiken	75	12	2	11	100	2 746	+73

Kommentar: Frågan lyder: *Vilken är din åsikt om följande förslag gällande trafiken?* Procentbasen utgörs av de som besvarat respektive delfråga. *Bra förslag* består av alternativen *Ganska bra förslag* och *Mycket bra förslag*. *Dåligt förslag* består av alternativen *Ganska dåligt förslag* och *Mycket dåligt förslag*. Balansmättet visar andelen som tycker att förslaget är bra minus andelen som tycker förslaget är dåligt. Balansmättet kan variera mellan +100 (alla tycker att förslaget är bra) och -100 (alla tycker att förslaget är dåligt).

Källa: Den västsvenska SOM-undersökningen 2013.

Ålder, utbildning och resvanor är några av de faktorer som påverkar inställningen till de olika infrastrukturprojekten. Tabell 13 visar hur inställningen skiljer sig åt mellan olika befolkningsgrupper.

Tabell 13 Uppfattning om aktuella infrastrukturprojekt i olika grupper, Västra Götaland 2013 (balansmått)

	Bygga ut kollektivtrafiken	Bygga ut hela E20 till motorväg	Bygga dubbelspår för tåg mellan Göteborg och Borås	Ny Göta Älvbro	Marieholms-tunneln (ny älvttunnel)	Västlänken (tågtunnel under Göteborg)	Finansiera utbyggnaden av motorväg genom vägavgifter	Trängsel-skatt i Göteborg	Minsta antal svar
Samtliga	+73	+65	+50	+45	+41	+20	-7	-14	2 730
Kön									
Kvinna	+76	+56	+46	+37	+29	+18	-8	-13	1 418
Man	+69	+72	+52	+53	+54	+22	-6	-16	1 306
Ålder									
16–29 år	+75	+47	+46	+34	+29	+25	-8	-9	405
30–49 år	+73	+64	+52	+47	+46	+29	-4	-8	849
50–64 år	+74	+67	+51	+47	+43	+17	-2	-15	697
65–85 år	+71	+68	+48	+47	+39	+7	-14	-23	776
Utbildning									
Låg	+59	+68	+43	+38	+34	+15	-24	-32	456
Medellåg	+67	+64	+44	+40	+36	+19	-15	-25	792
Medelhög	+76	+62	+52	+50	+45	+18	-6	-12	637
Hög	+83	+61	+58	+51	+46	+22	+7	+7	791
Subjektiv klass									
Arbetarhem	+64	+62	+43	+37	+33	+19	-19	-27	1 022
Jordbrukarhem	+59	+45	+40	+16	+23	+22	-8	-12	79
Tjänstemannahem	+82	+65	+58	+52	+46	+21	-3	-3	1 027
Högre tjänstemannahem	+79	+68	+56	+61	+58	+16	+12	-2	223
Företagarhem	+68	+69	+48	+56	+46	+12	+1	-15	220
Delregion									
Göteborgsregionen	+76	+62	+55	+63	+55	+15	-4	-16	1 444
Sjuhärad	+73	+67	+74	+26	+27	+30	-11	-11	377
Skaraborg	+61	+78	+27	+13	+15	+16	-16	-9	446
Fyrbodol	+68	+55	+35	+30	+27	+28	-7	-16	454
Resvanor									
Åkt kollektivtrafik minst en gång i veckan	+86	+51	+55	+55	+44	+22	+4	+5	601
Kört bil minst en gång i veckan	+72	+71	+50	+47	+44	+20	-11	-18	2 067

Kommentar: Frågan lyder: *Vilken är din åsikt om följande förslag gällande trafiken?* Procentbasen utgörs av de som besvarat respektive delfråga. Balansmättet visar andelen som tycker att förslaget är bra minus andelen som tycker förslaget är dåligt. Balansmättet kan variera mellan +100 (alla tycker att förslaget är bra) och -100 (alla tycker att förslaget är dåligt).

Frågan om resvanor lyder: *Hur ofta har du under de senaste 12 månaderna gjort följande?* Åkt kollektivtrafik. Kört bil.. Minst en gång i veckan består av alternativen flera gånger i veckan samt någon gång i veckan. Övriga alternativ är: Någon gång i månaden, någon gång i kvartalet, någon gång i halvåret, någon gång de senaste 12 månaderna, ingen gång.

Källa: Den västsvenska SOM-undersökningen 2013.

Män är generellt något mer positiva än kvinnor till samtliga infrastrukturförslag, förutom förslaget att bygga ut kollektivtrafiken. Störst skillnad mellan könen finns när det gäller de två förslagen om nya

älvförbindelser och utbyggnaden av E20 till motorväg. I förslagen som gäller avgifter för biltrafik finns endast mycket små skillnader mellan kvinnor och män.

I några av förslagen finns åsiktsvariationer beroende på befolkningens ålder. Den yngsta åldersgruppen är mindre positiv än de äldre vad gäller ny Göta Älvbro och Marieholmstunneln och befolkningen över 50 år är mindre positiv än de yngre till Västlänken och mer negativa till trängselskatt i Göteborg. Förslaget om att finansiera utbyggnaden av motorväg genom vägavgifter är minst populärt bland 65–85-åringarna medan 50–64-åringarna är minst negativa till förslaget.

Mellan personer med olika utbildningsnivåer är skillnaderna större. Högutbildade är mest positiva till alla projekt och är därmed en av de få grupper som är övervägande positiva till trängselskatten i Göteborg och förslaget att finansiera utbyggnaden av motorväg genom avgifter. Lågutbildade är minst positiva till att bygga ut kollektivtrafiken och mest negativa till vägavgift och trängselskatt.

Den subjektiva klassindelningen visar liknande mönster som utbildningsnivå. Människor som säger sig bo i tjänstemannahem visar liknande åsikter som högutbildade och personer i arbetarhem svarar snarlikt lågutbildade. Boende i företagarhus visar ett mer oförutsägbart svarsmönster. De är mest positiva till ny Göta Älvbro och minst positiva till Västlänken.

Den geografiska effekten på uppfattningen om de olika projekten visar sig tydligast genom att de som inte bor i anslutning till det område som berörs i mycket stor utsträckning svarar ”Ingen uppfattning”. Undantaget från detta är frågan om trängselskatten där endast skaraborgarna visar en högre andel utan uppfattning. Befolkningen i Göteborg och Fyrbodalen är mest negativa till trängselskatten i Göteborg.

Resvanor påverkar också uppfattningen om infrastrukturprojekten men inte i så hög utsträckning som kanske kunde förväntas. De som redan reser kollektivt minst en dag i veckan är mer angelägna om kollektivtrafikutbyggnad och de som kör bil minst en gång i veckan är mer positiva till utbyggnaden av hela E20 till motorväg. Förväntade åsiktskillnader finns i frågorna om finansiering genom vägavgift och trängselskatten i Göteborg där kollektivresenärerna är övervägande positiva till de båda förslagen medan bilisterna är negativa.

Tabell 14 visar hur inställningen till ett par av projekten har förändrats de senaste åtta åren. Uppfattningen om utbyggnaden av E20 och utbyggnaden av kollektivtrafiken har legat relativt stabilt under hela tidsperioden. Stödet för Västlänken har minskat men är fortfarande positivt. Opinionen för finansieringen av motorväg och trängselskatten i Göteborg har varierat. Vid första mättillfället 2006 var en övertygande del negativa till projektet, 2009 hade motståndet minskat något för att sedan öka igen till 2012. 2013 blev befolkningen åter något mindre negativ till förslagen.

Tabell 14 Uppfattning om aktuella infrastrukturprojekt, Västra Götaland 2006–2013 (balansmått)

	2006	2007	2008	2009	2010	2011	2012	2013
Bygga ut E20 till motorväg	+70	+69	+59	+59	+61	+63	+70	+65
Bygga ut kollektivtrafiken i Västsverige	-	+81	+82	+72	+71	+72	+74	+73
Bygga tågtunnel under centrala Göteborg (Västlänken)	+30	+31	-	+33	+27	+34	+21	+20
Finansiera utbyggnaden av motorväg genom vägavgifter	-	-	-14	-10	-28	-18	-16	-7
Införa trängselavgift (biltull) i Göteborg	-34	-38	-21	-10	-30	-29	-35	-14
Minsta antal svar	2989	2977	2897	2995	2913	2855	2856	2 730

Kommentar: Frågan lyder: *Vilken är din åsikt om följande förslag gällande trafiken?* Procentbasen utgörs av de som besvarat respektive delfråga. Balansmättet visar andelen som tycker att förslaget är bra minus andelen som tycker förslaget är dåligt. Balansmättet kan variera mellan +100 (alla tycker att förslaget är bra) och -100 (alla tycker att förslaget är dåligt). 2008 löd frågan *Vilken är din åsikt om följande förslag?* 2006–2007 fanns inte alternativet ingen uppfattning med. 2008–2011 löd delfrågan om vägavgifter och motorväg *Finansiera utbyggnaden av motorväg i hela Bohuslän genom vägavgifter.* (-)= frågan ej ställd.

Källa: Den västsvenska SOM-undersökningen 2006–2013.

Bedömning av kollektivtrafiken

I tabell 12 kunde vi se att 75 procent av Västra Götalands befolkning är positiva till förslaget att bygga ut kollektivtrafiken. Det visar sig också att befolkningen på tre av fyra bedömningspunkter tycker att den kollektivtrafik som finns är bra (tabell 15). Mest nöjd är man med tillgången på kollektivtrafik (57 procent). Biljettsystemet som infördes 2006 har fått utstå en del kritik och strax över hälften av de tillfrågade anser att biljettsystemet är dåligt (52 procent). En förhållandevis stor andel svarar något av de neutrala svarsalternativen ”varken bra eller dåligt” eller ”ingen uppfattning”. Svårast att bedöma var personalens bemötande där nästan 50 procent svarade ”varken bra eller dåligt” eller ”ingen uppfattning”.

Tabell 15 Uppfattning om kollektivtrafiken, Västra Götaland 2013 (procent)

	Mycket bra	Ganska bra	Varken bra eller dåligt	Ganska dåligt	Mycket dåligt	Ingen uppfattning	Summa procent	Antal svarande	Balansmätt
Tillgången på kollektivtrafik	16	41	13	11	6	13	100	2 786	+40
Punktligheten	7	35	20	12	6	20	100	2 766	+24
Biljettsystemet	4	12	15	20	32	17	100	2 770	-36
Personalens bemötande	9	32	27	7	4	21	100	2 768	+30

Kommentar: Frågan lyder: *Allmänt sett, vilken är din uppfattning om kollektivtrafiken i Västra Götaland i följande avseenden?* Samtliga svarsalternativ är redovisade. Balansmättet visar andelen som tycker att förslaget är bra minus andelen som tycker förslaget är dåligt. Balansmättet kan variera mellan +100 (alla tycker att förslaget är bra) och -100 (alla tycker att förslaget är dåligt).

Källa: Den västsvenska SOM-undersökningen 2013.

Resandet med kollektivtrafik skiljer sig åt mellan olika befolkningsgrupper, 25 procent av kvinnorna i Västra Götaland har kollektivtrafik som huvudsakligt färdmedel till arbete eller skola jämfört med 15 procent av männen. Bland befolkningen mellan 16 och 29 år åker nästan 50 procent huvudsakligen kollektivt medan för de äldre åldersgrupperna är motsvarande andel mellan 11 och 15 procent (Hägglund 2014). Liksom resvanorna skiljer sig också bedömningen av kollektivtrafiken åt mellan de olika befolkningsgrupperna, vilket visas i tabell 16.

De som bor i jordbrukarhem är den enda subjektiva familjeklassen som är övervägande negativa till tillgången på kollektivtrafik (balansmätt -14). De är också minst positiva till kollektivtrafikens punktlighet. Boende i tjänstemannahem och högre tjänstemannahem är av samma åsikt i bedömningar av kollektivtrafiken. De har den mest positiva synen på tillgången på kollektivtrafik (balansmätt +41 resp. +50) men är mest negativa till biljettsystemet (balansmätt -47 resp. -46).

Nöjdheten med tillgången på kollektivtrafik varierar mellan delregionerna i Västra Götaland. Mest nöjd är befolkningen i Göteborgsregionen (balansmätt +56) medan skaraborgarna är minst nöjda (balansmätt +19). Kritiken mot biljettsystemet är starkast i Göteborgsregionen (balansmätt -48) och svagast i Skaraborg (balansmätt -19). Personalens bemötande och kollektivtrafikens punktlighet bedöms likvärdigt av hela befolkningen, oavsett delregion.

Befolkningens resvanor påverkar också inställningen till kollektivtrafiken. De som reser kollektivt minst en gång i veckan är mer nöjda med kollektivtrafikens tillgänglighet än de som kör bil minst en gång i veckan (balansmätt +70 respektive balansmätt +32). Det är troligt att det är just den mindre goda tillgängligheten som gör att bil används. Tågresenärerna är mest nöjda med personalens bemötande (balansmätt +53) medan bilisterna är mindre nöjda (balansmätt +27). Punktligheten upplevs bättre av dem som använder kollektivtrafiken än av dem som åker tåg eller kör bil.

Tabell 16 Uppfattning om kollektivtrafiken, Västra Götaland 2013 (balansmätt)

	Tillgången på kollektivtrafik	Punktligheten	Biljettsystemet	Personalens bemötande	Minsta antal svar
Samtliga	+40	+24	-36	+30	2 766
Kön					
Kvinna	+41	+28	-37	+31	1 446
Man	+37	+22	-35	+29	1 314
Ålder					
16–29 år	+53	+4	-29	+18	415
30–49 år	+35	+22	-43	+23	856
50–64 år	+38	+27	-40	+31	705
65–85 år	+42	+39	-28	+41	788
Utbildning					
Låg	+35	+29	-25	+33	461
Medellåg	+34	+22	-36	+26	803
Medelhög	+40	+19	-37	+28	643
Hög	+49	+32	-44	+33	800
Subjektiv klass					
Arbetarhem	+37	+24	-27	+29	1 035
Jordbrukarhem	-14	+6	-33	+21	80
Tjänstemannahem	+50	+28	-46	+31	1 037
Högre tjänstemannahem	+41	+29	-47	+35	227
Företagarhem	+22	+16	-36	+20	221
Delregion					
Göteborgsregionen	+56	+27	-48	+28	1 464
Sjuhärad	+30	+28	-25	+27	382
Skaraborg	+19	+21	-19	+30	453
Fyrbodalsregionen	+22	+23	-25	+35	460
Resvanor					
Åkt kollektivtrafik minst en gång i veckan	+70	+36	-30	+36	930
Kört bil minst en gång i veckan	+32	+21	-39	+27	2 078
Åkt tåg minst en gång i veckan	+63	+20	-25	+53	174

Kommentar: Frågan lyder: *Allmänt sett, vilken är din uppfattning om kollektivtrafiken i Västra Götaland i följande avseenden?*

Procentbasen utgörs av de som besvarat respektive delfråga. Balansmättet visar andelen som tycker att förslaget är bra minus andelen som tycker förslaget är dåligt. Balansmättet kan variera mellan +100 (alla tycker att förslaget är bra) och -100 (alla tycker att förslaget är dåligt). Procentbasen utgörs av andelen svarande på respektive fråga.

Frågan om resvanor lyder: *Hur ofta har du under de senaste 12 månaderna gjort följande? Åkt kollektivtrafik. Kört bil.. Minst en gång i veckan består av alternativen flera gånger i veckan samt någon gång i veckan. Övriga alternativ är: Någon gång i månaden, någon gång i kvartalet, någon gång i halvåret, någon gång de senaste 12 månaderna, ingen gång.*

Källa: Den västsvenska SOM-undersökningen 2013.

Trots att kvinnor och män visar olika resemönster har de en snarlik uppfattning om kollektivtrafiken. Kvinnor gör en något mer positiv bedömning av tillgång, punktlighet och personalens bemötande än männen men är något mer missnöjda med biljettsystemet.

De yngre, som i störst utsträckning använder sig av kollektivtrafiken, är också de som är mest nöjda med tillgången på kollektivtrafik (balansmätt +53). Samtidigt är de minst nöjda med punktligheten (balansmätt +4) och personalens bemötande (balansmätt +18). 65–85-åringarna är mest nöjda med punktligheten (balansmätt +39) och personalens bemötande (balansmätt +41).

Den digitala infrastrukturen

Tillgången till internet i Sveriges hushåll är god. Så många som 84 procent av den vuxna befolkningen använder internet varje vecka. Bland befolkningen mellan 16 och 29 år har användningen av internet flera gånger i veckan legat stabilt över 90 procent under de senaste 5 åren. Internetanvändningen bland befolkningen mellan 65 och 85 år är betydligt lägre (50 procent) men ökar stadigt. På grund av ökningen bland de äldre fortsätter den totala andelen frekventa internetanvändare att öka (Bergström 2013). Användningen av internet är högre i Göteborgsregionen än i övriga delregioner vilket sannolikt är en effekt av åldersfördelningen i regionen (tabell 17).

Tabell 17 Internetanvändning och besök på regionens respektive hemkommunens hemsida, Västra Götaland 1998 och 2013 (procent av samtliga)

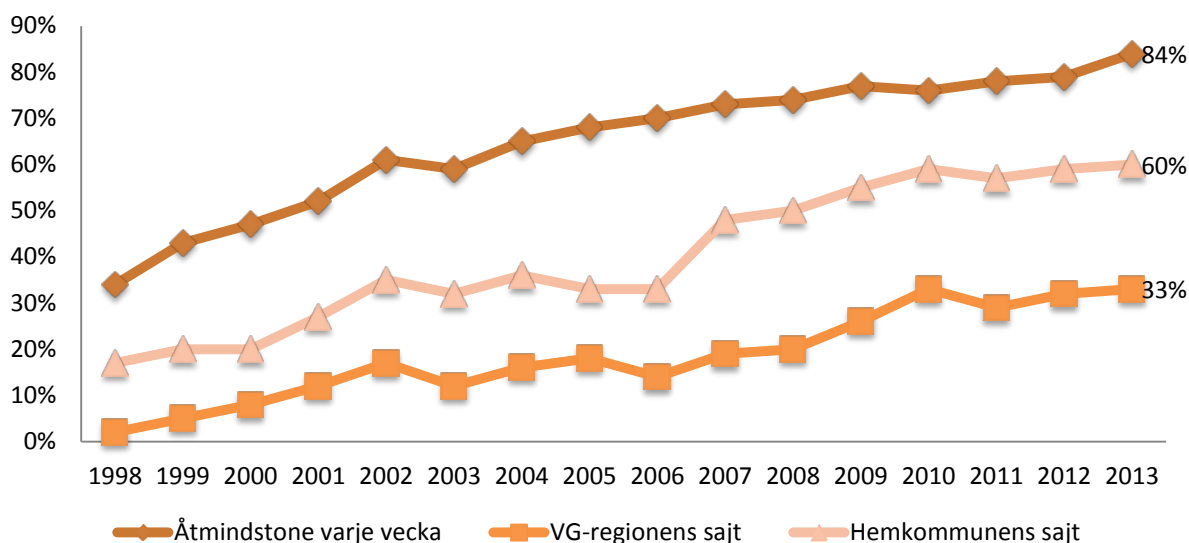
	Använder internet åtminstone varje vecka	Besökt Västra Götalandregionens hemsida åtminstone någon gång under året	Besökt hemkommunens hemsida åtminstone någon gång under året	Antal svar
<i>Samtliga svarande</i>				
1998	34	2	17	3 342
2013	84	33	60	2 855
<i>Delregioner 2013</i>				
Göteborgsregionen	87	34	59	1 636
Sjuhärad	82	31	64	398
Skaraborg	81	29	61	465
Fyrbodal	80	32	62	479

Kommentar: Frågan lyder: *Hur ofta har du under de senaste 12 månaderna använt internet?/varit inne på någon av följande hemsidor på internet?* Procentbasen i respektive kolumn utgörs av samtliga som deltagit i undersökningen.

Källa: Den västsvenska SOM-undersökningen 1998 och 2013.

En utvecklad digital infrastruktur är idag en förutsättning för ett modernt demokratiskt samhälle. Utvecklingen av regionens och kommunernas hemsidor är en pusselbit i arbetet att öka transparensen i det politiska arbetet. När protokoll och möteshandlingar finns tillgängliga på regionens och kommunernas hemsidor förenklas allmänhetens möjligheter att ta del av det politiska arbetet. Den demokratiska aspekten på digitaliseringen förutsätter att internetanvändningen är utbredd i alla åldrar och befolkningsgrupper. De regionala skillnaderna i besök på Västra Götalandsregionens hemsida och hemkommunens hemsida är små. Däremot är det nästan dubbelt så många besöker hemkommunens hemsida som Västra Götalandsregionens hemsida. Det är troligtvis en effekt av att kommunen ofta administrerar mer vardagliga saker så som skolverksamhet, bibliotek och idrottsverksamhet. Besöken på hemkommunens och regionens hemsidor ökar i takt med att internetanvändningen ökar vilket visas i figur 7.

Figur 7 Internetanvändning och besök på den egna kommunens respektive Västra Götalandsregionens hemsidor, Västra Götaland 1998–2013 (procent)



Kommentar: Frågan lyder: *Hur ofta har du under de senaste 12 månaderna: använt internet?/varit inne på någon av följande hemsidor på internet?* Procentandelarna för hemkommunens och VG-regionens sajter visar andelen som besökt sajterna någon gång under de senaste 12 månaderna. Procentbasen för internetanvändning utgörs av de som besvarat undersökningen medan procentbasen för besök på hemkommunens och VG-regionens sajter utgörs av dem som besvarat respektive fråga.

Källa: Den västsvenska SOM-undersökningen 1998–2013.

Sammanfattning

- Det finns stöd för utbyggnad av infrastrukturen men inte för finansiering av motorväg via vägavgift eller trängselskatten i Göteborg
- Infrastrukturprojekt i Göteborg intresserar mest göteborgare.
- Högutbildade är mer positiva än lågutbildade till nästan alla infrastrukturprojekt.
- Egenintresset slår igenom; kollektivtrafikanter är mer positiva till utökad kollektivtrafik, bilister vill oftare bygga ut motorväg och är mer negativa till trängselskatt.
- Boende i Skaraborg är minst nöjda med tillgången på kollektivtrafik.
- Det finns fortsatt motstånd mot finansiering av motorväg genom vägs katt men inte lika kraftigt som tidigare år.
- 84 procent använder internet varje vecka. Användningen är mer utbrett i Göteborgsregionen och Sjuhärad än i Skaraborg och Fyrbodal.
- 60 procent har besökt hemkommunens egen sajt under det senaste året, 33 procent har besökt Västra Götalandsregionens sajt.

Kultur och fritid

Detta kapitel redovisar befolkningens kultur- och fritidsvanor. Redovisningen avser både hur utvecklingen sett ut över tid i Västra Götaland, och hur vanorna ser ut i olika grupper och geografiska områden. Dessutom presenteras en övergripande bild av föreningsengagemang och föreningsmedlemskap i Västra Götaland.

Kultur är en viktig del av Västra Götalandsregionens uppdrag. *Kulturstrategi för Västra Götaland 2012* fastslår kulturens betydelse för ett gott liv och betonar vikten av att kulturlivet är öppet för alla oavsett bakgrund. Kultur- och aktivitetsutbud har betydelse för en regions attraktionskraft för att locka till sig arbetskraft och företagsamhet. Kulturutbudet i Västra Götaland är rikt och varierat. SOM-institutet har under en lång tid mätt traditionella konstformer så som musik, bildkonst, opera och film. Tabell 18 visar hur några av dessa har konsumerats över tid.

Bio är den kulturaktivitet som flest människor konsumerar varje månad (13 procent). Enligt analyser gjorda på den nationella SOM-undersökningen anser över 80 procent att de får den bästa filmupplevelsen på biograf (Oleskog-Tryggvasson, Bergström, Ohlsson 2014). Nästan lika många som går på bio sjunger i kör eller tecknar, målar eller skriver poesi (12 procent respektive 11 procent). Flera av de kulturaktiviteter som vi mätt görs inte så ofta som månadsvis. Sju procent av befolkningen går på museum minst en gång i månaden medan nästan en femtedel av befolkningen går fyra gånger om året. Samma mönster ser vi för teater, konserter och opera/musikal/balet. Av de kulturvanor som mätts i SOM-undersökningen under längre tid har det endast skett små förändringar i hur stor andel av befolkningen som konsumerar dessa aktiviteter. Den största förändringen i befolkningens kulturkonsumtion har skett bland dem som går på museum. Andelen av Västra Götalands befolkning som gått på museum minst en gång i kvartalet har ökat från 14 procent till 19 procent mellan 2002 och 2013, vilket är den hittills högsta uppmätta nivån.

Tabell 18 Kulturvanor minst en gång i månaden samt minst fyra gånger per år i Västra Götaland, 1998–2013 (procent)

	1998	1999	2000	2001	2002	2003	2004	2005	2006	2007	2008	2009	2010	2011	2012	2013	Antal svar 2013
Minst en gång i månaden																	
Gått på bio	11	13	13	14	14	14	12	11	11	9	13	10	11	9	11	13	2 790
Sjungit i kör	27	25	25	27	25	24	25	25	24	26	12**	12	12	11	10	12	2 791
Tecknat, målat, skrivit poesi	13	11	9	10	9	10	11	2 792
Gått på museum	4	4	5	5	4	.	3	6	6	7	7	7	2 533
Gått på teater	3	3	3	3	3	2	2	3	3	.	3	2	3	2	2	3	2 789
Gått på pop/rockkonsert	.	3	2	2	2	2	2	3	2	3	2	2	1	2	1	2	2 791
Gått på opera/musikal/balet	2	2	2	2	2	.	1	1	1	1	1	2	2 791
Gått på klassisk konsert	3	3	3	3	2*	.	2	1	1	2	1	1	2 793
Minst 4 gånger per år																	
Gått på museum	14	14	14	14	13	.	12	16	17	18	18	19	2 533
Gått på teater	9	11	11	11	11	9	10	9	10	.	12	10	11	8	7	11	2 789
Gått på pop/rockkonsert	.	6	5	6	6	7	6	8	8	8	7	8	5	6	6	7	2 791
Gått på opera/musikal/balet	6	6	5	5	6	.	6	5	4	5	4	6	2 791
Gått på klassisk konsert	9	9	9	10	5*	.	4	3	3	3	3	3	2 793

Kommentar: Frågan lyder: *Hur ofta har du under de senaste 12 månaderna gjort följande?* Tabellen visar med undantag för de fem nedersta raderna andelen som svarat att de gör de olika aktiviteterna någon gång i månaden, någon gång i veckan eller flera gånger i veckan. * Gått på klassisk konsert hette tinnan 2006 endast 'Gått på konsert'. **2008 ändrades frågan från Sjungit eller spelat musikinstrument. De år frågan inte ställts är markerade med en punkt. Procentbasen utgörs av dem som besvarat frågan.

Källa: Den västsvenska SOM-undersökningen 1998–2013.

Utbildningsnivå påverkar kulturvanorna

Kulturstrategin (2012) beskriver en målbild om ett vidgat deltagande där alla ska ha samma möjligheter att utöva och konsumera kultur. Av de kulturaktiviteter som analyseras nedan är det få som inte visar demografiska skillnader i vilka som tar del av de olika aktiviteterna. Kvinnor tar del av samtliga kulturaktiviteter förutom pop/rockkonserter i högre utsträckning än män (se tabell 19). Den största skillnaden mellan könen finns i biokonsumtionen. 42 procent av kvinnorna går på bio minst en gång i kvartalet medan motsvarande andel för män är 33 procent.

Ålder är en av de faktorer som har störst betydelse för hur stor andel som tar del av de olika kulturaktiviteterna. Av 16–29-åringarna har 62 procent gått på bio under det senaste kvartalet men endast 22 procent av de äldsta. De yngre utmärker sig också genom att nästan 30 procent har tecknat/målat eller skrivit jämfört med 8 procent bland de äldsta. Teater, opera och klassisk musik attraherar en äldre publik medan rock- och popkonsert mest konsumeras av den yngre åldersgruppen.

Skillnaderna i kulturkonsumtion blir tydliga när vi jämför människor med olika utbildningsnivåer. Den lågt utbildade befolkningen konsumerar de kulturaktiviteterna vi mätt i betydligt lägre utsträckning än de övriga utbildningsnivåerna. Skillnaderna är tydliga vilken enskild aktivitet vi än ser på. Endast en procent av de med lägst utbildning har gått på opera/musikal eller balett medan 10 procent av dem med hög utbildning gjort samma sak. Även mer populärkulturella aktiviteter som biobesök visar samma ojämna fördelning, 15 procent av de lågutbildade har varit på bio under det senaste året och 47 procent av de högutbildade. Den del av befolkningen som har medellåg och de med medelhög utbildning har en högre andel kulturkonsumenter än de lågutbildade men något mindre än dem med högst utbildning. Samma tydliga mönster och uppdelning syns för människor som bor i arbetarhem och jordbrukarhem respektive tjänstemannahem.

Skillnaderna i kulturkonsumtion mellan delregionerna beror sannolikt på närheten och tillgängligheten till aktiviteterna. Variationen mellan delregionerna för det egna utövandet av kultur så som att teckna/måla/skriva poesi och sjunga i kör är små medan de boende i Göteborgsregionen i högre utsträckning gör sådana saker som gå på bio eller teater.

Livstillfredsställelse och kulturvanor uppvisar också några intressanta samband. De som inte är så nöjda med sina liv skapar i högre utsträckning egen konst än dem som är nöjda med livet. Däremot konsumerar de som är nöjda med livet i högre utsträckning bio, museer och övrig scenkonst.

Tabell 19 Kulturvanor minst en gång i kvartalet i Västra Götaland, 2013 (procent)

	Gått på bio	Gått på museum	Tecknat/målat/skrivit poesi	Sjungit i kör eller spelat musik-instrument	Gått på teater	Gått på rock-/pop-konsert	Gått på opera/musikal/balet	Gått på konsert med klassisk musik	Minsta antal svar
Samtliga	37	19	14	13	11	7	6	3	2 789
Kön									
Kvinna	42	22	18	14	13	7	8	4	1 442
Man	33	17	10	13	8	8	5	3	1 321
Ålder									
16–29 år	62	19	29	18	9	16	6	1	415
30–49 år	43	20	16	13	8	9	5	2	854
50–64 år	34	19	10	13	13	6	5	3	696
65–85 år	22	20	8	11	14	2	9	6	802
Utbildning									
Låg utbildning	15	7	5	5	5	2	1	1	474
Medellåg utbildning	37	13	14	11	8	7	4	2	799
Medelhög utbildning	43	22	19	17	13	10	7	3	644
Hög utbildning	47	30	15	18	15	9	10	5	799
Subjektiv klass									
Arbetarhem	30	12	13	10	7	7	3	1	1 037
Jordbrukarhem	18	6	3	9	7	5	3	1	83
Tjänstemannahem	43	22	14	16	12	7	7	3	1 030
Högre tjänstemannahem	48	34	17	14	22	8	14	8	228
Företagarhem	43	29	20	16	16	10	11	5	221
Delregion									
Göteborgsregionen	45	24	14	14	14	10	8	4	1 466
Sjuhärad	27	9	13	11	7	3	4	1	383
Skaraborg	30	13	12	14	8	4	4	3	449
Fyrbodol	30	19	16	12	9	6	4	2	465
Livstillfredsställelse									
Mycket nöjd med livet	39	21	13	14	14	8	8	5	1 086
Ganska nöjd med livet	37	18	14	12	9	7	6	3	1 473
Inte nöjd med livet	31	18	21	17	5	6	4	1	193

Kommentar: Frågan lyder: *Hur ofta har du under de senaste 12 månaderna gjort följande?* Tabellen visar andelen som svarat att de gör de olika aktiviteterna någon gång i månaden, någon gång i veckan eller flera gånger i veckan. Procentbasen utgörs av de som besvarat frågan.

Källa: Den västsvenska SOM-undersökningen 2013.

Besöksmål

Liseberg har sedan SOM-institutet började mäta utflyktsmål i regionen varit den mest populära anläggningen att besöka, strax över 50 procent av Västra Götalänningarna mellan 16 och 85 år besöker varje år nöjesparken (tabell 20). Läckö slott vid Vänerns strand är det mest besökta utflyktsmålet utanför Göteborg. Stabiliteten i mätningarna är god vilket visar att besöksmålen i regionen behåller intresset från befolkningen år efter år trots ökad konkurrens i nöjesbranschen.

Tabell 20 Boende i Västra Götaland som har besökt olika anläggningar/utflyktsmål i regionen, 1999–2013 (procent)

	1999	2002	2003	2004	2005	2006	2007	2008	2009	2010	2011	2012	2013
Liseberg	60	61	61	63	60	58	58	58	56	58	55	51	52
Gekås i Ullared	-	-	-	-	-	-	-	-	-	-	-	40	-
Scandinavium	32	-	-	-	33	35	36	37	34	34	-	-	-
Göteborgs botaniska trädgård	-	-	-	-	-	-	-	32	32	35	36	-	-
Universeum	-	24	29	29	30	29	29	28	28	30	29	28	-
Göteborgsoperan	25	25	21	23	22	22	23	21	21	22	22	19	21
Gamla Ullevi	18	18	17	21	17	17	-	-	18	21	-	17	19
Läckö slott	18	19	18	20	18	20	17	20	17	18	20	17	18
Konserthuset i Göteborg	16	16	15	17	17	17	17	16	16	18	18	14	16
Borås djurpark	17	18	17	19	19	19	18	15	16	16	18	16	14
Göteborgs stadsteater	-	-	14	16	14	14	13	14	12	13	14	13	14
Lorensbergsteatern	-	-	-	-	-	-	-	-	-	-	-	16	-
Göteborgs konstmuseum	17	16	14	14	14	16	16	12	13	16	-	-	-
Göteborgs stadsmuseum	-	12	10	11	12	19 ¹	11	12	12	14	15	14	-
Nordiska akvarellmuseet	-	14	13	16	14	14	14	11	14	14	15	-	12
Nordens Ark	16	15	14	14	13	15	14	14	14	14	15	13	-
Havets hus i Lysekil	18	16	14	15	12	14	14	13	13	14	14	12	11
Världskulturmuseet i Göteborg	-	-	-	-	12	14	14	13	13	14	-	-	-
Rondo	-	-	-	-	-	-	-	-	-	-	-	11	-
Bohusläns museum	15	13	12	13	11	13	12	11	11	12	11	-	-
Häverudsakvedukten	-	-	-	-	-	-	-	17	-	-	14	10	-
Konserthuset i Vara	-	-	-	4	9 ²	9 ²	-	8	7	7	10	-	9
Skara sommarland	13	-	-	12	11	13	11	-	11	11	12	9	9
Folkteatern Göteborg	-	-	-	-	-	-	-	-	-	8	9	-	-
Borås Arena	-	-	-	-	-	-	-	-	-	-	-	8	-
Åbytravet	-	-	-	-	-	-	-	-	-	-	-	7	-
Borås konstmuseum	-	-	-	-	-	-	-	-	-	6	6	-	-
Vitlycke museum	9	10	-	-	-	-	5	5	5	4	-	-	-

Kommentar: Frågan lyder: *Hur ofta har du under de senaste 12 månaderna gjort följande?* Tabellen visar andelen som besökt respektive anläggning/utflyktsmål minst någon gång under de senaste 12 månaderna. Från och med 2012 inkluderades även svarsalternativet "känner ej till" vilket påverkat hur frågan besvarats. ¹Frågan endast ställd i Göteborgsregionen, gäller t.o.m 2009. ²Frågan endast ställd utanför Göteborgsregionen. Procentbasen utgörs av dem som besvarat respektive delfråga. Streck (-) = frågan ej ställd.

Källa: Den västsvenska SOM-undersökningen 1999–2013

Liksom vi såg i avsnittet om kulturaktiviteter så finner vi också demografiska skillnader i vilka som besöker Västra Götaland regionens besöks mål (tabell 21). Under 2013 har kvinnor besökt samtliga utflyktsmål förutom Gamla Ullevi i högre utsträckning än män. Liseberg, Gamla Ullevi och Skara Sommarland är populärast bland de yngre åldersgrupperna medan anläggningarna som huserar scenkonst och utställningar främst attraherar den äldre publiken. Utbildningsnivå påverkar sannolikheten för besök till flera av besöksmålen. Störst skillnad mellan hög och lågutbildade finns bland besökarna till Göteborgsoperan, Konserthuset i Göteborg, Göteborgs statsteater och Nordiska akvarellmuseet som samtliga besökts till större del av dem med medelhög eller hög utbildning. Lågutbildade besöker Liseberg och Ullevi i lägre utsträckning än medellå–högutbildade. För övriga utflyktsmål är skillnaden mellan hög- och lågutbildade inte särskilt stora. Vilken subjektiv familjeklass som respondenten tillhör påverkar sannolikheten för besök i några av fallen. Boende i tjänstemannahem besöker i större utsträckning Göteborgsoperan, Konserthuset i Göteborg, Göteborgsstatsteater och Nordiska akvarellmuseet medan Skara Sommarland har större andel besökare från arbetarhem, jordbrukarhem och företagarhus. Samtliga besöksmål besöks till störst andel av dem som bor i området där besöksmålet ligger. Närheten till ett utflyktsmål ökar sannolikheten att en person gör ett besök markant (Oscarsson 2012).

Tabell 21 Boende i Västra Götaland som har besökt olika anläggningar/utflyktsmål i regionen de senaste 12 månaderna, 2013 (procent)

	Liseberg	Göteborgs operan	Gamla Ullevi	Läckö slott	Koncerthuset i Göteborg	Borås djurpark	Göteborgs stadsteater	Nordiska akvarell museet	Havets hus i Lysekil	Koncerthuset i Vara	Skara Sommarland
Samtliga	52	21	19	18	16	14	14	12	11	9	9
Kön											
Kvinna	54	24	15	19	17	15	17	13	10	9	10
Man	50	16	23	16	14	12	11	11	11	8	8
Ålder											
16-29 år	69	21	26	11	13	14	13	4	8	5	13
30-49 år	67	17	24	15	12	20	10	8	11	7	13
50-64 år	41	22	16	19	19	10	15	15	9	9	7
65-85 år	36	22	11	22	18	10	18	18	13	12	5
Utbildning											
Låg utbildning	37	7	12	20	6	13	8	6	10	9	9
Medellåg utbildning	52	14	20	18	10	14	9	7	10	10	12
Medelhög utbildning	56	24	19	14	20	13	17	15	13	7	7
Hög utbildning	58	30	21	19	24	13	19	18	9	8	8
Subjektiv klass											
Arbetarhem	49	10	18	18	7	15	8	7	11	8	11
Jordbrukarhem	34	8	11	19	8	9	9	4	10	20	11
Tjänstemannahem	57	27	20	18	20	13	17	15	9	8	7
Högre tj.mannahem	51	39	20	12	31	13	24	23	15	6	5
Företagarhem	52	26	19	23	22	10	19	20	12	10	11
Delregion											
Göteborgsregionen	63	29	25	11	24	13	21	17	10	3	7
Sjuhärad	43	15	16	11	8	28	5	5	5	6	8
Skaraborg	38	7	8	46	4	9	4	4	9	27	19
Fyrbodal	38	13	10	15	8	8	8	9	20	7	7
Resursstyrka, områden i Göteborg											
Resursstarka	61	33	28	8	31	9	28	21	7	1	7
Medelresursstarka	69	32	27	10	29	12	27	14	8	1	5
Medelresurssvaga	68	31	30	8	28	11	24	16	7	3	4
Resurssvaga	68	19	27	12	19	13	19	13	5	5	9
Politiskt intresse											
Mycket intresserad av politik	50	28	23	17	29	12	29	21	11	9	6
Ganska intresserad av politik	53	24	20	19	18	13	15	15	11	8	8
Inte särskilt intresserad av politik	52	15	16	17	10	15	8	7	11	9	11
Inte alls intresserad av politik	52	9	15	10	6	17	2	5	6	6	18

Kommentar: Tabellen visar andelen som besökt respektive anläggning/utflyktsmål minst någon gång under de senaste 12 månaderna.

Källa: Den västsvenska SOM-undersökningen 2013.

Föreningsmedlemskap engagerar brett

Sverige har en lång tradition av föreningsmedlemskap och ideellt arbete med en stor mångfald av olika typer föreningar och organisationer. Föreningsliv anses ha positiv inverkan på samhällsgemenskapen och vara en viktig kanal för vanliga medborgare att utöva inflytande på politik och samhällsliv. (Bengtsson 2004). Sverige har en tradition av stort inflytande av organiserade intressen i politiken t.ex. fackföreningarnas roll i arbetsmarknadspolitik. I slutet av 80-talet fanns en facklig anslutningsgrad i Sverige på nästan 65 procent och ännu högre bland den arbetande befolkningen (Boije, Ottervik 2014). I Västsverige 2013 har den fackliga anslutningsgraden nu sjunkit till 44 procent men det är fortfarande den vanligaste typen av organisation att vara medlem i, därefter kommer idrotts/friluftorganisation och hyresgäst-/bostadsrätts-/villaförening där ungefär en tredjedel av befolkningen är medlemmar. Tabell 22 visar andelen som är med i olika förenings typer i Västra Götaland.

Tabell 22 Medlemskap i olika typer av föreningar, Västra Götaland 2013 (procent)

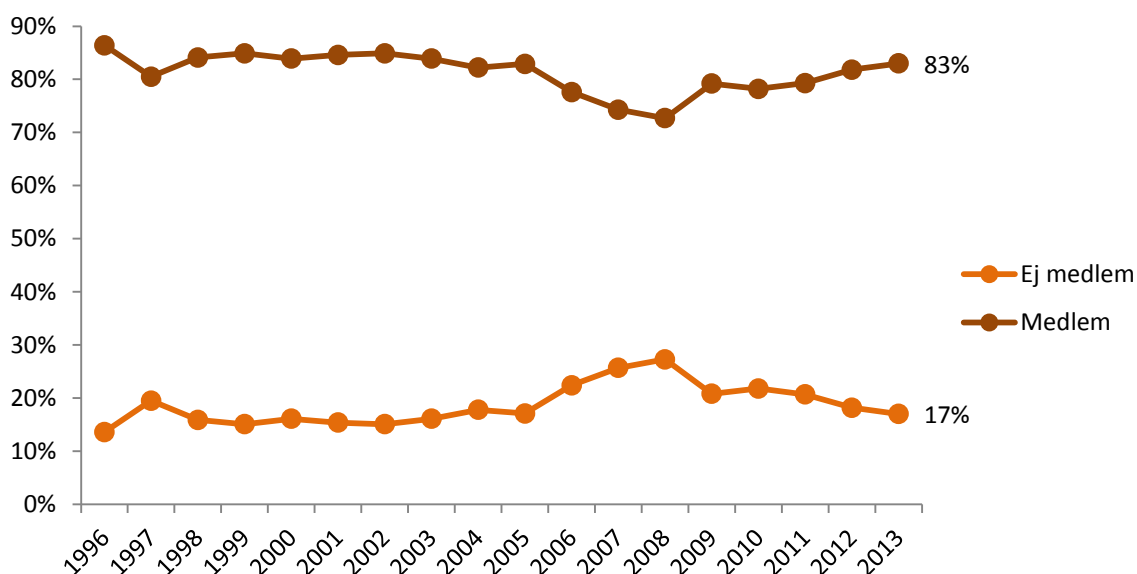
Typ av förening	Andel medlemmar
Facklig organisation	44
Idrotts-/friluftorganisation	34
Hyresgäst-/bostadsrätts-/villaförening	33
Lokal samhällsförening	16
Kulturförening	13
Pensionärsorganisation	12
Politiskt parti/förbund	7
Miljöorganisation	6
Patient- och anhörigförening	4
Invandrarförening	1
Annan typ av förening/organisation	27
<i>Minst antal svar</i>	<i>2 646</i>

Kommentar: Frågan lyder: *Är du medlem i någon typ av förening/organisation?* med svarsalternativen *Nej, Ja* och *...och jag har någon typ av uppdrag*. Respondenterna får ange medlemskap för var och en av de tolv olika förenings typerna i tabellen.

Källa: Den västsvenska SOM-undersökningen 2013.

Totalt sett angav 83 procent av Västra Götalands befolkning att de var medlem i någon förening 2013. Sett över tid låg medlemskapsnivån stabilt kring 85 procent under slutet av 90-talet och i början av 2000-talet sedan följde några år med lägre medlemsandel för att sedan öka igen under de senare åren (figur 8).

Figur 8 Medlemskap i någon typ av förening, Västra Götaland 1998–2013 (procent)



Kommentar: Frågan lyder: *Är du medlem i någon typ av förening/organisation?* med svarsalternativen Nej, Ja samt ...och jag har någon typ av uppdrag. Svarsalternativen Ja samt ...och jag har någon typ av uppdrag har slagits ihop till Medlem. Diagrammet visar andelen som svarat att de är medlemmar i minst någon typ av förening. Procentbasen utgörs av de som besvarat frågan.

Källa: De västsvenska SOM-undersökningarna 1998–2013.

Av de 83 procent som är medlem i någon förening uppger nästan 20 procent att de har något uppdrag i föreningen. Sannolikheten för föreningsmedlemskap och hur aktiv man är i föreningen varierar mellan olika demografiska grupper. Kvinnor och män är medlemmar av förening i lika hög grad men något fler män har något uppdrag i föreningen. Skillnad i medlemskap ses också mellan olika åldersgrupper. 16–29-åringar har lägst andel föreningsmedlemmar (73 procent), jämfört med 30–49-åringarna som har den högsta medlemsandelen, bland dem har dessutom nästan var femte ett uppdrag i en förening. Liksom för kulturaktiviteter ser vi en tydlig skillnad mellan lågutbildades och högutbildades föreningsmedlemskap och föreningsuppdrag. 70 procent av de lågutbildade är medlem i någon förening och av dem har 7 procent något uppdrag, jämfört med de högutbildade som till 90 procent är med i förening och 21 procent har uppdrag i föreningen. Mellan Västra Götalands delregioner finns små variationer i medlemskap men något större vad det gäller uppdrag. Befolkningen i Göteborgsregionen har lägst andel med uppdrag i föreningen, 15 procent jämfört med 20 procent i Sjuhärad. Inom Göteborg visar boendeområdenas resursstyrka på liknande mönster som utbildningsnivå. Befolkningen som bor i resurssvaga områden är i lägre grad medlem i föreningar och framförallt så är andelen med uppdrag i föreningen lägre än de som bor i resursstarka eller medelresursstarka områden. Politiskt intresse har stor betydelse för föreningsmedlemskap, av de som inte alls är intresserade av politik är endast 62 procent medlem av en förening medan 90 procent av dem som är mycket politiskt intresserade har föreningsmedlemskap.

Tabell 23 Medlemskap i förening i olika grupper, Västra Götaland 2013 (procent)

	Ej medlem	Medlem	Enbart medlem	Har någon form av uppdrag	Antal svar
Samtliga	17	83	67	16	2 544
Kön					
Kvinna	18	82	68	14	1 337
Man	17	83	64	19	1 201
Ålder					
16–29 år	27	73	60	13	403
30–49 år	12	88	69	19	807
50–64 år	16	84	67	17	656
65–85 år	19	81	66	15	678
Utbildning					
Låg utbildning	30	70	63	7	431
Medellåg utbildning	20	80	64	16	753
Medelhög utbildning	13	87	68	19	591
Hög utbildning	10	90	69	21	738
Subjektiv klass					
Arbetarhem	23	77	63	14	973
Jordbrukarhem	20	80	60	20	76
Tjänstemannahem	10	90	71	19	952
Högre tj.mannahem	14	86	68	18	209
Företagarhem	18	82	65	17	205
Delregion					
Göteborgsregionen	17	83	68	15	1 350
Sjuhärad	18	82	62	20	353
Skaraborg	18	82	63	19	411
Fyrbodalsregionen	17	83	67	16	426
Resursstyrka, områden i Göteborg					
Resursstarka	13	87	73	14	210
Medelresursstarka	15	85	68	17	239
Medelresurssvaga	17	83	67	16	223
Resurssvaga	28	72	63	9	135
Politiskt intresse					
Mycket intresserad av politik	10	90	68	22	320
Ganska intresserad av politik	14	86	68	18	1 187
Inte särskilt intresserad av politik	21	79	66	13	848
Inte alls intresserad av politik	38	62	51	11	173

Kommentar: Frågan lyder: *Är du medlem i någon typ av förening/organisation?* med svarsalternativen *Nej, Ja* samt *...och jag har någon typ av uppdrag*. Svarsalternativen *Ja* samt *...och jag har någon typ av uppdrag* har slagits ihop till *Medlem*. Tabellen visar andelen som svarat att de är medlemmar i minst någon typ av förening. Procentbasen utgörs av de som besvarat frågan.

Källa: Den västsvenska SOM-undersökningen 2013.

Sammanfattning

- Biobesök är den vanligaste formen av kulturaktivitet i SOM-institutets mätningar. 37 procent har gått på bio under det senaste kvartalet, för personer mellan 16 och 29 år är siffran 62 procent.
- Det finns ett tydligt samband mellan kulturvanor och utbildningsnivå, där högutbildade är mer aktiva inom samtliga kulturvanor som mäts i SOM-undersökningen.
- Även tjänstemän, kvinnor och unga människor är grupper som har en större kulturkonsumtion inom undersökta områden.
- Liseberg är det besöksmål i Västra Götaland som flest respondenter besöker varje år.
- 83 procent är medlemmar i någon typ av förening. Vanligast är fackförening (44 procent) och Idrotts-/friluftorganisation (34 procent).
- Män, äldre, tjänstemän, högutbildade och politiskt intresserade är oftare föreningsmedlemmar och har även uppdrag inom föreningen i större utsträckning.

Boendeområdet

Detta kapitel handlar om hur det är att bo i Västra Götaland. Först redovisas hur regioninvånarna upplever sina egna boendeområden utifrån en rad aspekter, därefter görs en genomgång av vilka grupper som funderat på att flytta under det senaste året och hur det hänger samman med upplevelsen av boendeområdet.

Boende är en viktig fråga för befolkningen i Västra Götaland vilket inte minst avspeglar sig i att bostäder under flera år legat på topp tio listan över viktiga kommunala samhällsproblem i regionen (tabell 40). Att trivas med sitt boende är en viktig del av individens livssituation, olika saker kan anta prioriteras efter smak och fas i livet. I SOM-undersökningen 2013 har respondenterna bedömt tio egenskaper som kan antas påverka boendetrivseln i området. Samtliga egenskaper ges ett övervägande positivt omdöme. Tabell 24 visar resultaten av samtliga egenskaper redovisade i rangordning efter balansmått.

Tabell 24 Åsikter om olika egenskaper hos det egna boendeområdet, Västra Götaland 2013 (procent och balansmått)

	Bra	Dåligt	Ingen åsikt	Balansmått	Antal svar
Närheten till natur	92	2	6	+90	2 776
Tillgängligheten med bil	87	3	10	+84	2 749
Närheten till vårdcentral	81	7	12	+74	2 771
Tryggheten	75	6	19	+69	2 754
Närheten till matbutiker och annan service	78	11	11	+67	2 773
Närheten till fritidsaktiviteter	70	7	23	+63	2 757
Tillgång till IT och bredband	69	10	21	+59	2 760
Gemenskapen bland de boende	57	10	33	+47	2 757
Tillgången till kollektivtrafik	65	21	14	+44	2 765
Kulturutbudet	34	18	48	+16	2 741
Tillgängligheten för personer med funktionsnedsättning	23	12	65	+11	2 745

Kommentar: Frågan lyder: *Vad anser du om följande i området där du bor?* med svarsalternativen mycket bra, ganska bra, varken bra eller dålig, ganska dålig, mycket dålig och ingen uppfattning. I tabellen ovan har varken bra eller dålig och ingen uppfattning slagits ihop till ingen åsikt. Balansmålet visar andelen som svarat mycket bra eller ganska bra minus andelen som svarat mycket dåligt eller ganska dåligt. Balansmålet kan variera mellan +100 (alla är positiva) och -100 (alla är negativa). Procentbasen utgörs av de som besvarat respektive delfråga.

Källa: Den västsvenska SOM-undersökningen 2013.

Nästan samtliga i Västra Götaland anser att de har god närhet till naturen vid sitt boendeområde (92 procent), även tillgängligheten med bil och närheten till vårdcentral bedöms vara god (87 respektive 81 procent). Kollektivtrafiken och kulturutbudet bedöms vara dålig av 21 respektive 18 procent, men tack vare att 65 procent anser att kollektivtrafiken är bra blir den samantagna bedömningen av tillgången till kollektivtrafiken ändå god (balansmått +44). Tillgängligheten för personer med funktionsnedsättning anser lägst andel personer vara bra och hela 65 procent säger sig inte ha någon åsikt i frågan. Tabell 25 visar hur svarande i olika grupper av befolkningen uppfattar de olika områdesegenskaperna.

Tabell 25 Åsikter om olika aspekter av det egna boendeområdet i olika grupper, Västra Götaland 2013 (balansmätt)

	Närheten till natur	Tillgängligheten med bil	Närheten till vårdcentral	Närheten till matbutiker och service	Tryggheten	Närheten till fritidsaktiviteter	Gemenskapen bland de boende	Tillgången till kollektivtrafik	Tillgängligheten för personer med funktionsnedsättning	Kulturbudet	Tillgång till IT och bredband
Samtliga	+90	+84	+74	+67	+69	+63	+47	+44	+11	+16	+59
Kön											
Kvinna	+89	+85	+75	+65	+69	+61	+47	+44	+10	+22	+61
Man	+88	+85	+73	+68	+69	+64	+47	+45	+13	+12	+57
Ålder											
16–29 år	+77	+73	+71	+73	+58	+52	+20	+58	+9	+10	+64
30–49 år	+88	+84	+77	+73	+69	+64	+47	+39	+8	+14	+57
50–64 år	+91	+88	+68	+61	+69	+65	+50	+41	+13	+15	+63
65–85 år	+96	+87	+78	+61	+73	+64	+61	+46	+16	+26	+54
Utbildning, fyrdelad											
Låg	+94	+91	+80	+65	+68	+60	+58	+41	+17	+17	+50
Medellåg	+93	+84	+70	+64	+66	+59	+51	+34	+10	+13	+55
Medelhög	+86	+84	+74	+70	+68	+62	+41	+50	+10	+17	+63
Hög	+86	+81	+75	+67	+74	+69	+43	+51	+10	+21	+63
Subjektiv klass											
Arbetarhem	+91	+86	+76	+69	+65	+59	+45	+41	+13	+12	+58
Jordbrukarhem	+99	+90	+60	+41	+67	+30	+66	-49	-10	-13	+24
Tjänstemannahem	+88	+84	+76	+70	+73	+68	+47	+55	+12	+20	+62
Högre tjänstemannahem	+85	+82	+74	+63	+73	+69	+51	+55	+14	+22	+66
Företagarhem	+86	+86	+68	+54	+74	+61	+56	+30	+4	+15	+54
Delregion											
Göteborgsregionen	+85	+80	+79	+71	+64	+67	+41	+67	+13	+23	+71
Sjuhärad	+95	+91	+65	+53	+77	+57	+58	+23	+4	+1	+36
Skaraborg	+94	+91	+73	+63	+72	+63	+57	+11	+14	+17	+52
Fyrbodol	+93	+90	+69	+65	+72	+55	+49	+21	+7	+9	+47
Resursstyrka områden i Gbg											
Resursstarka	+74	+78	+79	+77	+73	+68	+47	+75	+13	+25	+74
Medelresursstarka	+76	+61	+80	+75	+71	+75	+25	+84	+9	+35	+76
Medelresurssvaga	+76	+68	+86	+78	+57	+71	+27	+92	+21	+33	+76
Resurssvaga	+87	+81	+80	+74	+8	+51	+26	+91	+24	+7	+69
Nöjdhet med livet											
Mycket nöjd med livet	+92	+86	+78	+70	+80	+70	+63	+44	+17	+27	+61
Ganska nöjd med livet	+88	+86	+73	+66	+66	+61	+41	+45	+10	+10	+58
Inte nöjd med livet	+76	+78	+62	+61	+33	+34	+10	+40	-6	± 0	+54
Övervägt att flytta under senaste 12 månaderna											
Ja	+81	+79	+72	+64	+50	+54	+23	+51	+8	+5	+61
Nej	+92	+89	+75	+67	+76	+66	+56	+42	+13	+20	+58
Hyr eller äger nuvarande bostad											
Hyr bostaden	+78	+75	+82	+79	+56	+61	+22	+75	+15	+28	+69
Äger bostaden (även bostadsrätt)	+94	+89	+72	+62	+74	+63	+57	+33	+11	+13	+55

Kommentar: Frågan lyder: *Vad anser du om följande i bostadsområdet där du bor?* med svarsalternativen mycket bra, ganska bra, varken bra eller dålig, ganska dålig, mycket dålig och ingen uppfattning. Balansmättet visar andelen som svarat mycket bra eller ganska bra minus andelen som svarat mycket dåligt eller ganska dåligt. Balansmättet kan variera mellan +100 (alla är positiva) och -100 (alla är negativa). Procentbasen utgörs av de som besvarat respektive delfråga.

Källa: Den västsvenska SOM-undersökningen 2013.

Män och kvinnor gör snarlika bedömningar på samtliga bedömningspunkter förutom kulturutbudet som kvinnor bedömer vara något bättre. Den yngre åldersgruppen upplever en lägre känsla av gemenskap och en något lägre känsla av trygghet än vad de äldre åldersgrupperna gör.

Utmärkande är den stora skillnaden i upplevd trygghet mellan de resursstarka områdena i Göteborg och de resurssvaga områdena. De resursstarka områdena bedömer tryggheten som mycket god (balansmått +76) medan boende i resurssvaga områden inte alls är av samma uppfattning (balansmått +8). Även kulturutbudet bedöms vara sämre i resurssvaga områden (balansmått +7). Gemenskapen bland de boende bedöms vara bättre i resursstarka områden än i resurssvaga områden. Boende i Göteborgsregionen gör en positivare bedömning av de egenskaper som hör en storstadsregion till så som närhet till matbutik och service, närhet till vårdcentral, tillgång till kollektivtrafik och kulturutbud. De boende i övriga delregioner istället gör bättre bedömningar av närhet till natur, tillgängligheten med bil och gemenskapen bland de boende i området.

Respondenterna i SOM-undersökningen har fått svara på frågan hur nöjda de är med sina liv. Det visar sig att hur nöjd man är med livet har samband med hur boendeområdet bedöms. De som inte är nöjda med sina liv gör en sämre bedömning av samtliga egenskaper i det egna boendeområdet. De som inte är nöjda med sitt liv upplever en betydligt sämre gemenskap bland de boende i sitt område och en färre bedömer tryggheten som god. Det finns också skillnader i bedömningen mellan de som hyr sin bostad och de som äger bostaden. Hyresgästerna är mer nöjda med tillgången på service, kollektivtrafik, kultur utbud och IT/bredband, medan bostadsägarna känner mer gemenskap med sina grannar och upplever större trygghet i området. De som har övervägt att flytta under de senaste 12 månaderna är något mindre nöjda med samtliga bedömningsområden. Störst skillnad mellan bedömningarna är det på frågorna som gäller trygghet och gemenskap bland de boende där de som inte har funderat på att flytta gör en positivare bedömning.

Svensken flyttar i snitt elva gånger på en livstid och de flesta flyttarna sker innan 30-års ålder i samband med studier och vid byte av jobb (Boverket). Tabell 26 visar skillnader i flyttvilja mellan olika befolkningsgrupper.

Tabell 26 Andel som övervägt att flytta, Västra Götaland 2012 och 2013 (procent)

	2012	2013	Antal svar 2013
Samtliga	28	28	2 783
Kön			
Kvinna	29	28	1 451
Man	27	27	1 326
Ålder			
16–29 år	51	52	416
30–49 år	34	33	853
50–64 år	24	22	706
65–85 år	13	14	808
Utbildning			
Låg	16	13	483
Medellåg	29	29	807
Medelhög	37	32	647
Hög	30	31	798
Subjektiv klass			
Arbetarhem	28	29	1 046
Jordbrukarhem	13	16	83
Tjänstemannahem	35	28	1 037
Högre tjänstemannahem	40	29	228
Företagarhem	31	26	224
Delregion			
Göteborgsregionen	33	31	1 469
Sjuhärad	25	26	389
Skaraborg	19	22	454
Fyrbodal	26	24	466
Resursstyrka områden i Gbg			
Resursstarka områden	28	22	225
Medelresursstarka områden	34	34	259
Medelresurssvaga områden	39	39	250
Resurssvaga områden	44	43	148
Nöjdhet med livet			
Mycket nöjd med livet	21	20	1 090
Ganska nöjd med livet	30	30	1 471
Inte nöjd med livet	51	53	193

Kommentar: Frågan lyder: *Har du under de senaste 12 månaderna övervägt att flytta från det område där du bor?* med svarsalternativen ja och nej. Procentbasen utgörs av de som besvarat frågan.

Källa: Den västsvenska SOM-undersökningen 2012–2013.

Ålder är den faktor som har störst betydelse för om det under det senaste året har funnits funderingar på att flytta eller ej. Varannan av de svarande i åldern 16–29 år uppger att de funderat på att flytta, medan endast 14 procent av 65–85-åringarna har gått i samma tankar.

Även utbildningsnivå har stor betydelse för flyttviljan, men vi ska komma ihåg att gruppen med låg utbildning består av många äldre som är mindre flyttbenägna än de yngre. Av dem som bor i jordbrukarhem har endast 16 procent funderat på att flytta vilken kan bero på att de också arbetar där de bor och på så sätt är mer bundna till sitt nuvarande hem. I övrigt är det endast små skillnader mellan arbetarhem och högre tjänstemannahem. De som bor i Göteborgsregionen har i högre utsträckning funderat på att flytta än de som bor i övriga delregioner. Göteborgsregionen har en yngre befolkning och många studenter som kan tänkas söka sig till nya orter under eller efter utbildningen. Viljan att flytta är också högre hos den del av befolkningen som lever i Göteborgs resurssvaga områden och bland människor som inte är nöjda med det liv de lever.

Om man delar upp de svarande efter både ålder och utbildningsnivå förstärks ålderns betydelse för övervägandet att flytta. Tabell 27 visar att oavsett utbildningsnivå så överväger hälften av 16–29-åringarna att flytta medan utbildningsnivå gör stor skillnad för flyttviljan bland 65–85-åringarna.

Tabell 27 Andel som övervägt att flytta, efter ålder och utbildningsnivå, Västra Götaland 2013 (procent och (antal))

Utbildningsnivå	16–29 år	30–49 år	50–64 år	65–85 år
Låg	50 (12)	25 (37)	17 (140)	8 (302)
Medellåg	53 (185)	28 (243)	20 (189)	15 (197)
Medelhög	49 (129)	38 (205)	26 (167)	18 (149)
Hög	55 (87)	34 (368)	24 (209)	20 (143)

Kommentar: Frågan lyder: *Har du under de senaste 12 månaderna övervägt att flytta från det område där du bor?* med svarsalternativen ja och nej. Siffran inom parentes anger antal svar.

Källa: Den västsvenska SOM-undersökningen 2013.

Tabell 28 visar andelen som övervägt att flytta i olika åldersgrupper och delregioner. Här syns att ungdomarna i Sjuhärad är mest flyttbenägna. Tittar man där emot på de äldre åldersgrupperna har Göteborgsregionen en något större andel som funderar på att flytta.

Tabell 10 Andel som övervägt att flytta, efter ålder och delregion, Västra Götaland 2013 (procent och antal)

Delregion	16–29 år	30–49 år	50–64 år	65–85 år
Göteborgsregionen	50 (250)	39 (515)	25 (355)	15 (388)
Sjuhärad	60 (56)	27 (122)	19 (101)	15 (119)
Skaraborg	52 (61)	23 (133)	15 (125)	14 (146)
Fyrbodal	52 (64)	25 (104)	24 (134)	12 (177)

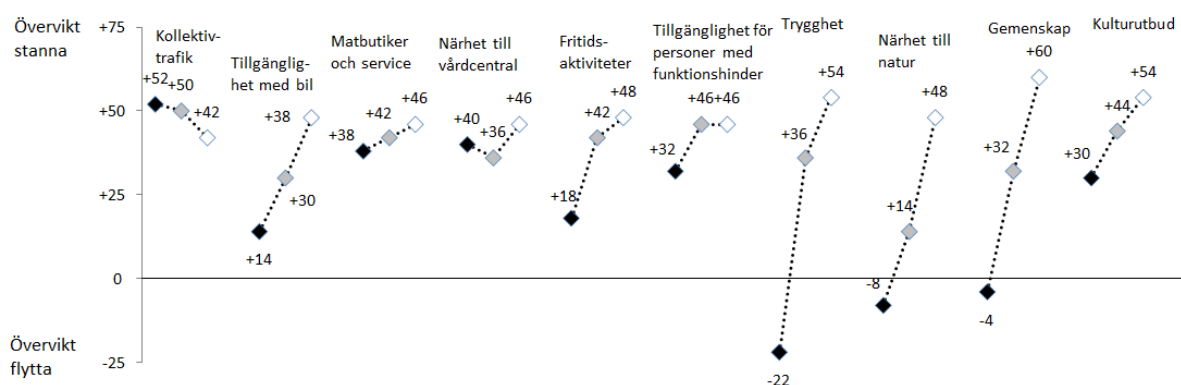
Kommentar: Frågan lyder: *Har du under de senaste 12 månaderna övervägt att flytta från det område där du bor?* med svarsalternativen ja och nej. Siffran inom parentes anger antal svar.

Källa: Den västsvenska SOM-undersökningen 2013.

Trygghet, natur och gemenskap

Det finns naturligtvis fler egenskaper som avgör trivseln i ett boende område än de analyserade ovan och framförallt fler faktorer som avgör om det finns funderingar på att flytta. Det är intressant och se hur bedömningen av egenskaperna i området förhåller sig till funderingarna på att flytta. I figur 10 kopplas frågorna om flyttbenägenhet ihop med uppfattningarna om det egna bostadsområdet. Flyttbalansen visar balansen mellan de som har funderat på att flytta och de som inte har gjort det hos de svarande uppdelat efter deras syn på de olika boendeområdesegenskaperna. För varje egenskap finns tre datapunkter, den svarta visar flyttbalansen mellan dem som har en negativ syn på boendeegenskapen, den grå punkten visar flyttbalansen bland dem som saknar uppfattning och den vita punkten visar flyttbalansen bland dem som är positiva till egenskapen.

Figur 9 Åsikter om olika aspekter av det egna boendeområdet och flyttbenägenhet, Västra Götaland 2013 (balansmått)



Kommentar: Frågan om boendeområdets egenskaper lyder: *Vad anser du om följande i bostadsområdet där du bor?* med svarsalternativen *mycket bra, ganska bra, varken bra eller dålig, ganska dålig, mycket dålig* och *ingen uppfattning*. Frågan om flyttbenägenhet lyder: *Har du under de senaste 12 månaderna övervägt att flytta?* med svarsalternativen *ja* och *nej*. Procentbasen utgörs av de som besvarat respektive delfråga. Flyttbalansen beräknas genom att dra andelen som övervägt att flytta från andelen som inte övervägt det. Flyttbalansen kan gå från -100 om samtliga svarande övervägt att flytta till +100 om ingen har gjort det. De svarta rutorna visar flyttbalansen bland de som är negativt inställda till egenskapen i fråga, de grå rutorna visar flyttbalansen bland de som saknar uppfattning och de vita rutorna visar flyttbalansen bland positivt inställda.

Källa: Den västsvenska SOM-undersökningen 2013.

Som vi även konstaterat i figurerna ovan finns de största skillnaderna i områdesegenskaperna trygghet och gemenskapen mellan de boende. I grupper som uppfattar tryggheten och gemenskapen som negativ och bland dem som inte har närhet till naturen finns en övervikt av personer som övervägt att flytta. Även sämre tillgänglighet med bil och bristande närhet till fritidsaktiviteter genererar en något svagare övervikt att stanna. Tillgången till kollektivtrafik och närhet till matbutik och vårdcentral påverkar inte övervägandet att flytta.

Sammanfattning

- I det egna boendeområdet är de boende i Västra Götaland mest nöjda med närheten till natur och tillgängligheten med bil.
- Mest missnöjda är de med kulturutbudet och tillgängligheten för personer med funktionsnedsättning.
- Göteborgare är mer positivt inställda till tillgängligheten till kollektivtrafik i sitt område än boende i övriga regiondelar.
- Personer i jordbrukarhem är negativa till många områdesegenskaper som har med närhet, service och kollektivtrafik att göra.
- De största skillnaderna mellan olika grupper finns i upplevelsen av trygghet och gemenskap i boendeområdet.
- Människor som bor i resurssvaga områden, som hyr sin bostad, som är missnöjda med sina liv och som övervägt att flytta rapporterar en lägre trygghet och gemenskap i sitt område.
- I åldersgruppen 16–29 år har hälften övervägt att flytta.
- Färre har övervägt flytt bland lågutbildade, äldre och personer i jordbrukarhem.
- Bland de som är missnöjda med tryggheten och gemenskapen och närheten till naturen har en majoritet övervägt att flytta under det senaste året.

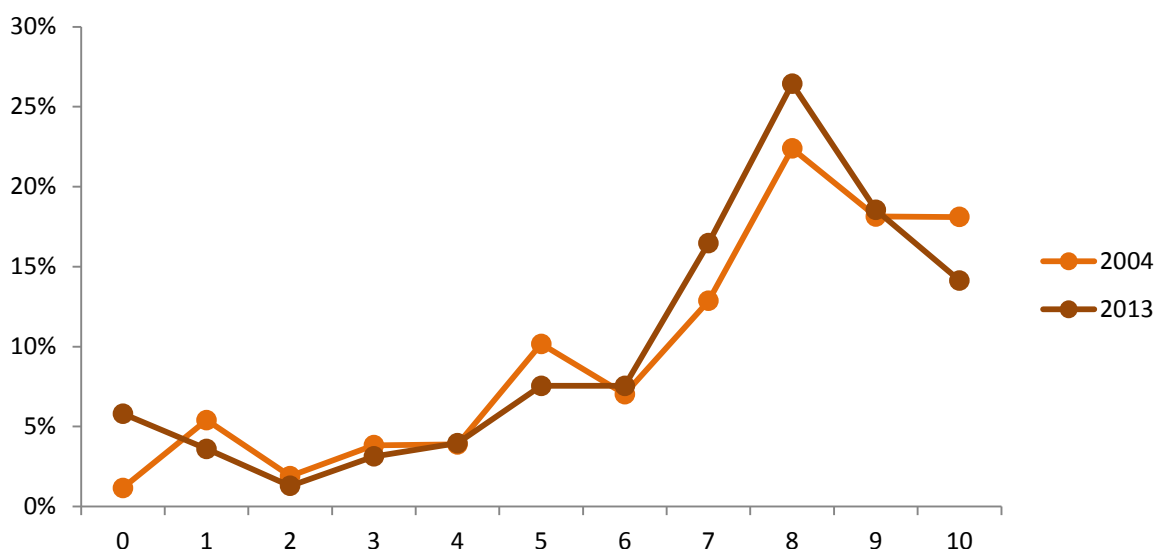
Hälsa och sjukvård

Det här kapitlet visar hur de boende i Västra Götaland ser på hälsa och sjukvård, både på individuell och på samhällelig nivå. Kapitlet börjar med en genomgång av hur regioninvånarna bedömer sin egen hälsa och hur deras motions-, tränings- och friluftsvanor ser ut. Därefter redovisas deras bedömning av hur sjukhus och vårdcentraler fungerar och vilka aspekter av dessa som fungerar mer eller mindre bra samt skillnader mellan de som själva haft kontakt med vården och de som inte haft det. Slutligen riktas uppmärksamheten mot hur den allmänna livstillfredsställelsen upplevs i Västra Götaland.

Hälso- och sjukvården är Västra Götalandsregionens största verksamhetsområde och förfogar över hela 90 procent av regionens budget. Även för svarspersonerna är sjukvård och hälsa viktiga, det ses inte minst i att frågan återkommande ligger i topp av viktiga regionala samhällsfrågor (se tabell 39). Förebyggande hälsovård så som arbetsrelaterad ohälsa och ohälsa kopplad till diskriminering är en viktig del i regionens arbete inte minst av ekonomiska skäl i en välfärdsstat som finansierar hälso- och sjukvård.

I SOM-undersökningarna uppmanas respondenterna att skatta sitt allmänna hälsotillstånd på en skala från 0–10. Vid en sådan bedömning mäter vi inte bara det fysiska tillståndet utan även i viss mån det psykiska välbefinnandet. God hälsa har i tidigare analyser visats sig ha starka samband med det personliga välbefinnandet (Brülde & Nilsson 2010). Figur 10 visar fördelningen på den 11-gradiga skalan för 2004 och 2013. Jämförelsen mellan de två åren visar på snarlika självskattningar av hälsan. 2004 var medelvärdet 7,4 och 2013 marginellt högre 7,5.

Figur 10 Bedömning av personlig hälsa, 2004 och 2013 (fördelning av svar mellan 0 och 10)



Kommentar: Frågan lyder *Hur bedömer du ditt allmänna hälsotillstånd? Svara med hjälp av nedanstående skala.* Skalan går från 0 till 10. Procentbasen utgörs av de som besvarat frågan. Antal svarande 2013: 2 781. Antal svarande 2004: 3 373.

Källa: Den västsvenska SOM-undersökningen 2004 och 2013.

Livsstil så som kost och motionsvanor går ofta hand i hand med hälsa. Det har framförallt visats i studier att motion verkar positivt mot depression och demens hos äldre. Studien visar på ett kausalt samband mellan hälsa och fysisk aktivitet, alltså att fysisk aktivitet ökar välbefinnandet snarare än att det som redan mår bra väljer att vara fysiskt aktiva. (Lindwall & Hassmén 2006). I tabell 29 redogörs för motionsvanorna i olika befolkningsgrupper.

Tabell 29 Motionsvanor, andel som utför aktiviteterna minst en gång i veckan, Västra Götaland 2013 (procent)

	Tränat/ motionerat	Varit ute i naturen/ friluftsliv	Cyklad	Minst någon form av aktivitet	Minsta antal svar
Samtliga	70	69	33	86	2 761
Kön					
Kvinna	73	73	33	87	1 447
Man	67	64	34	84	1 308
Ålder					
16–29 år	74	56	34	85	413
30–49 år	69	63	35	85	854
50–64 år	71	75	35	89	705
65–85 år	68	75	29	84	789
Utbildning					
Låg	64	71	31	82	467
Medellåg	66	67	29	85	805
Medelhög	71	68	32	86	643
Hög	77	69	40	90	799
Subjektiv klass					
Arbetarhem	67	70	34	85	1 039
Jordbrukarhem	57	85	27	88	82
Tjänstemannahem	74	68	36	88	1 030
Högre tjänstemannahem	77	68	31	87	228
Företagarhem	69	67	26	84	220
Delregion					
Göteborgsregionen	71	65	31	86	1 456
Sjuhärad	71	75	28	88	386
Skaraborg	73	73	45	87	451
Fyrbodal	64	69	32	84	549
Hälsotillstånd					
Dålig hälsa	53	57	22	73	251
Medelgod hälsa	65	65	28	82	860
God hälsa	76	73	38	90	1 628

Kommentar: Andel som har utfört aktiviteterna minst en gång i veckan under de senaste 12 månaderna. Procentbasen utgörs av de som besvarat respektive delfråga. Definition av hälsa: Självskattad hälsa 0–4= dålig hälsa, 5–7=medelgod hälsa, 8–10=god hälsa.

Källa: Den västsvenska SOM-undersökningen 2013.

Västsvenskarna har generellt en aktiv livsstil. 86 procent av befolkningen mellan 16 och 85 år utför någon motionsform minst en gång i veckan. Kvinnor är något aktivare än män både när det kommer till att motionera och träna samt att vara ute i naturen. Åldern har förhållandevis liten påverkan på om någon aktivitet utförs överhuvudtaget men de äldre åldersgrupperna är i större utsträckning än de yngre åldersgrupperna ute i naturen. Andel motionerande öka med utbildning. Hela 90 procent av de högutbildade utför någon aktivitet varje vecka jämfört med 82 procent av de lågutbildade. Högutbildade anger att de motionerar/tränar mer medan de lågutbildade istället är ute i naturen i något högre utsträckning. Den del av befolkningen som uppger att de lever i ett jordbrukarhem är inte förvånande de som är ute i naturen mest. Skillnaden i aktivitetsnivå mellan de olika delregionerna är små. Boende i Skaraborg utmärker sig med att vara flitigare på cykel än boende i de övriga delregionerna. Hälsotillstånd har mest betydelse för motionsvanorna. Personer som uppger att de har dålig hälsa är aktiva i betydligt lägre utsträckning (73 procent) än personer med god hälsa (90 procent).

Många nöjda med vården

SOM-institutet mäter varje år förtroendet för ett antal yrkesgrupper. Sjukvårdens personal är den yrkesgrupp som det har visat sig att flest har förtroende för (balansmått +63) (Bergström & Ohlsson 2014). Invånarna i Västra Götaland är också nöjda med den sjukvård som finns. Runt hälften av de svarande är mycket eller ganska nöjda, en dryg tiondel är missnöjda och övriga tar inte ställning i frågan (tabell 30). Brukare av sjukhusvård och vårdcentral är nöjdare med vården jämfört med den allmänna uppfattningen. Brukare av offentlig vårdcentral är något nöjdare än brukare av privat vårdcentral.

Tabell 30 Bedömning av service: sjukhusvård och vårdcentral, bland samtliga och brukare, Västra Götaland 2013 (procent)

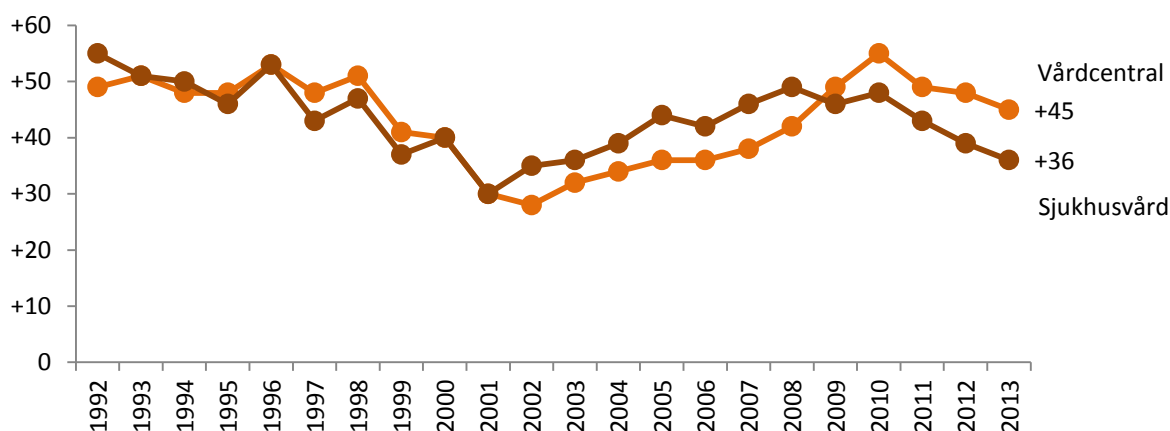
	Mycket nöjd	Ganska nöjd	Varken eller	Ganska missnöjd	Mycket missnöjd	Ingen uppfattning	Antal svar	Balansmått
Sjukhusvård								
Samtliga svarande:	15	34	16	9	4	22	2 743	+36
Brukare av akutsjukvård	24	37	14	10	5	10	658	+46
Brukare av annan sjukhusvård	21	38	15	10	4	12	963	+45
Vårdcentral								
Samtliga svarande:	19	41	16	10	5	9	2 773	+45
Brukare av offentlig vårdcentral	23	45	14	10	4	4	1 520	+54
Brukare av privat vårdcentral	22	39	13	12	6	8	770	+43

Kommentar: Frågan lyder: *Vad anser du om servicen i den kommun där du bor på följande områden?* Balansmättet visar andelen nöjda minus andelen missnöjda inom de olika serviceområden som undersökts. Balansmättet kan variera mellan +100 (alla är nöjda) och -100 (alla är missnöjda). Procentbasen utgörs av de som besvarat respektive delfråga.

Källa: Den västsvenska SOM-undersökningen 2013.

Över tid har bedömningen av vårdcentral och sjukhusvård varierat. Befolkningen i Västra Götaland är något mer nöjda med sin vårdcentral än vad de är med sjukhusvården. De senaste åren har nöjdheten med vårdcentral och sjukhusvård minskat efter en uppåtgående trend sedan början på 2000-talet (figur 11). Vårdcentralerna kommer något bättre ut än sjukhusen i medborgarnas bedömning.

Figur 11 Bedömning av service: sjukhusvård och vårdcentral, Västra Götaland 1992–2013 (balansmått)



Kommentar: Frågan lyder: *Vad anser du om servicen i den kommun där du bor på följande områden?* Balansmättet visar andelen nöjda minus andelen missnöjda inom de olika serviceområden som undersökts. Balansmättet kan variera mellan +100 (alla är nöjda) och -100 (alla är missnöjda). Procentbasen utgörs av de som besvarat respektive delfråga.

Källa: De västsvenska SOM-undersökningarna 1992–2013.

Bedömningen av servicen inom sjukvården varierar mellan olika grupper i regionen som tabell 31 visar. Äldre är generellt sett mer nöjda än yngre och personer som bor i Göteborgsregionen och i Sjuhärad är mer nöjda med sjukhusvård än vad invånarna i andra regiondelar är. Personer med god hälsa gör en mer positiv bedömning av såväl sjukhusvård och vårdcentraler än vad personer med dålig hälsa gör.

Tabell 31 Bedömning av sjukhusvård och vård på vårdcentral, Västra Götaland 2013 (balansmått)

	Sjukhusvård	Vårdcentral	Minsta antal svar
Samtliga	+34	+45	2 804
Kön			
Kvinna	+34	+43	1 468
Man	+37	+47	1 332
Ålder			
16–29 år	+14	+23	418
30–49 år	+31	+38	865
50–64 år	+34	+42	710
65–85 år	+53	+65	811
Utbildning			
Låg	+47	+54	481
Medellåg	+33	+36	805
Medelhög	+28	+41	650
Hög	+36	+52	802
Subjektiv klass			
Arbetarhem	+36	+40	1 050
Jordbrukarhem	+45	+57	82
Tjänstemannahem	+36	+49	1 037
Högre tjänstemannahem	+33	+53	229
Företagarhem	+31	+38	221
Delregion			
Göteborgsregionen	+35	+46	1 480
Sjuhärad	+38	+41	391
Skaraborg	+41	+46	459
Fyrbodal	+26	+42	470
Hälsotillstånd			
Dålig hälsa	+19	+32	256
Medelgod hälsa	+34	+41	870
God hälsa	+37	+48	1 632

Kommentar: Frågan lyder: *Vad anser du om servicen i den kommun där du bor på följande områden?* Balansmättet visar andelen nöjda minus andelen missnöjda inom de olika serviceområden som undersökts. Balansmättet kan variera mellan +100 (alla är nöjda) och -100 (alla är missnöjda). Procentbasen utgörs av de som besvarat respektive delfråga. Definition av självskattad hälsa 0–4= dålig hälsa, 5–7=medelgod hälsa, 8–10=god hälsa.

Källa: Den västsvenska SOM-undersökningen 2013.

För att få en tydligare bild av befolkningens uppfattning om sjukhusen och vårdcentralerna fick de även göra en bedömning utifrån fyra dimensioner, den medicinska kvaliteten, tillgången på vård, organisationens effektivitet och personalens bemötande (tabell 32). Mest nöjda är befolkningen med

personalens bemötande (balansmätt +66) följt av den medicinska kvaliteten (balansmätt +50). Tillgången på vård bedöms som något sämre men fortfarande övervägande positiv (balansmätt +23). Fler är missnöjda än nöjda med organisationens effektivitet vilket ger ett negativt balansmätt, -16. Av tabell 31 ovan kan man lätt göra antagandet att de som har dålig hälsa och som då borde bruka sjukvården är de mest negativa till sjukhusvård och VC-vård. Så är dock inte fallet – de som varken har nyttjat vården själv eller har anhörig har gjort det är mest kritiska på samtliga punkter förutom organisationens effektivitet som nära anhöriga till patienter upplever som sämst.

Tabell 32 Uppfattning om sjukvården i Västra Götaland i relation till nyttjande av sjukhusvård, 2013 (balansmätt)

	Den medicinska kvaliteten	Tillgången till vård	Organisationens effektivitet	Personalens bemötande	Minsta antal svar
Samtliga	+50	+24	-16	+66	2 765
Nyttjar själv	+57	+32	-12	+73	1 195
Nyttjar ej själv, men nära anhörig	+50	+17	-24	+65	954
Nyttjar ej själv, inte heller nära anhörig	+39	+18	-16	+57	575

Kommentar: Frågan lyder: *Allmänt sett, vilken är din uppfattning om sjukvården i Västra Götaland i följande avseenden:* Svartalternativen är *Mycket bra, Ganska bra, Varken bra eller dåligt, Ganska dåligt, Mycket dåligt* och *Ingen uppfattning*. Balansmättet visar andelen nöjda minus andelen missnöjda inom de olika serviceområden som undersökts. Balansmättet kan variera mellan +100 (alla är nöjda) och -100 (alla är missnöjda). Procentbasen utgörs av de som besvarat respektive delfråga. Nyttjande av sjukvård baseras på andelen som angivit att de nyttjat minst något av alternativen akutvård och annan sjukvård.

Källa: Den västsvenska SOM-undersökningen 2013.

Utifrån samma bedömningspunkter har tandvården analyserats. Samtliga bedömningspunkter bedöms som övervägande bra och i likhet med bedömningen av sjukhusvården så är brukare mer positiva till vården än någon som inte har varit hos tandläkaren de senaste 12 månaderna.

Tabell 33 Uppfattning om tandvården i Västra Götaland i relation till nyttjande av tandvård, 2013 (balansmätt)

	Den medicinska kvaliteten	Tillgången till vård	Organisationens effektivitet	Personalens bemötande	Minsta antal svar
Samtliga	+40	+43	+24	+48	2 762
Nyttjar själv	+41	+45	+27	+50	2 080
Nyttjar ej själv, men nära anhörig	+39	+39	+20	+47	398
Nyttjar ej själv, inte heller nära anhörig	+23	+23	+14	+31	232

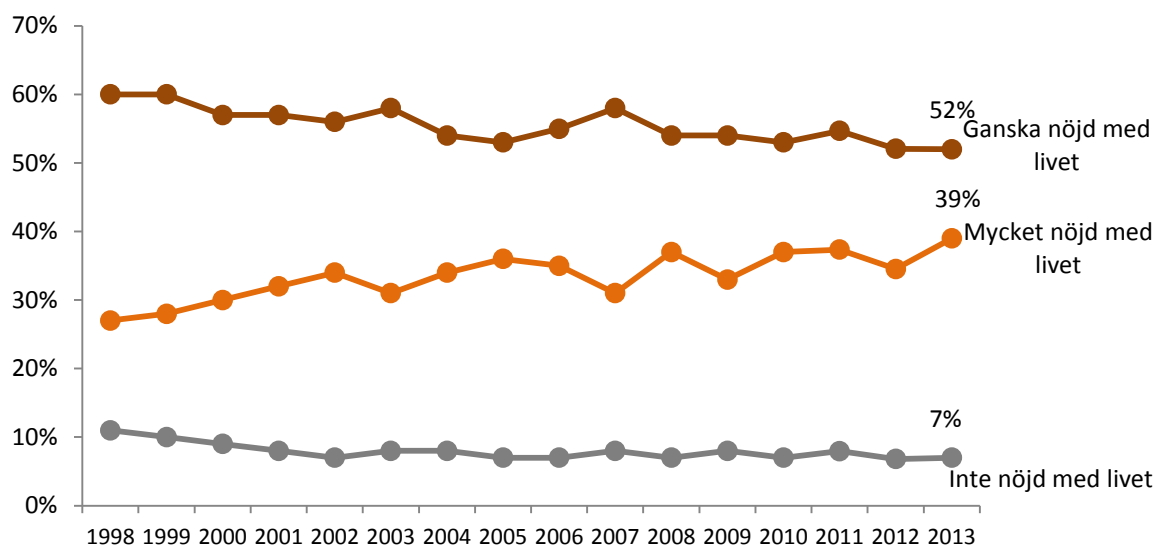
Kommentar: Frågan lyder: *Allmänt sett, vilken är din uppfattning om sjukvården i Västra Götaland i följande avseenden:* Svartalternativen är *Mycket bra, Ganska bra, Varken bra eller dåligt, Ganska dåligt, Mycket dåligt* och *Ingen uppfattning*. Balansmättet visar andelen nöjda minus andelen missnöjda inom de olika serviceområden som undersökts. Balansmättet kan variera mellan +100 (alla är nöjda) och -100 (alla är missnöjda). Procentbasen utgörs av de som besvarat respektive delfråga. Nyttjande tandvård baseras på andelen som angivit att de nyttjat minst något av alternativen folktandvården eller privattandläkare.

Källa: Den västsvenska SOM-undersökningen 2013.

Livstillfredsställelse

Vision Västra Götaland är baserad på fem fokusområden som tillsammans ska främja *det goda livet*. I SOM-undersökningen finns en fråga om hur nöjda svarspersonerna är med sina liv. Tidigare i rapporten har vi analyserat västsvenskarnas bedömning av utbildning, arbetsmarknad, boende och sjukvård i Västra Götaland. Hurvida respondenterna är nöjda med sina liv kan ses som en sammanfattning om hur det är att leva i Västra Götaland. Figur 12 visar hur nöjda respondenterna är med livet de lever.

Figur 12 Allmän livstillfredsställelse, Västra Götaland 1998–2013 (procent)



Kommentar: Frågan lyder 'Hur nöjd är Du på det hela taget med det liv du lever?'. Svartalternativen är 'mycket nöjd', 'ganska nöjd', 'inte särskilt nöjd' och 'inte alls nöjd'. I kolumnen 'inte nöjd' redovisas andelarna 'inte särskilt nöjd' och 'inte alls nöjd'. Procentbasen är samtliga som deltagit i undersökningen.

Källa: Den västsvenska SOM-undersökningen 1998–2013.

Glädjande är 39 procent mycket nöjda och ytterligare 52 procent är ganska nöjda med sina liv. Sju procent anser dock att de inte är nöjda med sina liv. Fördelningen mellan mycket nöjda, ganska nöjda och inte nöjda har legat förhållandevis stabilt sedan undersökningsstarten 1998, men med en något högre andel mycket nöjda under 2000-talet.

Skillnaderna i livstillfredsställelse inom de olika befolkningsgrupperna syns mest bland dem som svarar att de är mycket nöjda med sina liv. Det finns ingen könseffekt men däremot varierar svaren mellan gamla och unga. Äldre är i högre grad mycket nöjda med sina liv än yngre (balansmått +44 resp. +35). I åldergruppen mellan 16 och 29 år anger 9 procent att de inte är nöjda med sina liv jämfört med 5 procent i åldersgruppen mellan 65 och 85 år. Befolkningens olika utbildningsnivåer har liten betydelse i bedömningen av livet. Högutbildade är nöjdast med sitt liv medan personerna med mellanlåg utbildning är minst nöjda. Trots utbildningsnivåns små variationer i nöjdhet så ser vi stora skillnader i bedömningen av livet mellan olika familjeklasser. Höger tjänstemän är i störst utsträckning mycket nöjda med sina liv (57 procent) medan endast 33 procent i jordbrukarhem är mycket nöjda. De inomregionala skillnaderna är små, däremot varierar livstillfredsställelsen mellan resursområden inom Göteborgs kommun. 50 procent av de boende i resursstarka områden är nöjda med sitt liv medan endast 24 procent av de boende i resurssvaga områden gör samma bedömning (Bergström & Ohlsson 2014). Den entydigt största effekten på livstillfredsställelse är respondentens hälsotillstånd. Bland dem som uppger att de har en dålig hälsa så svarade endast 13 procent att de var mycket nöjda med sitt liv samtidigt som 31 procent uppgav att de inte var nöjda med sitt liv.

Tabell 34 Allmän livstillfredsställelse i olika grupper, Västra Götaland 2013 (procent)

	Mycket nöjd	Ganska nöjd	Inte nöjd	Ingen åsikt	Antal svar
Samtliga	39	52	7	2	2 853
Kön					
Kvinna	39	51	7	3	1 488
Man	38	53	7	2	1 359
Ålder					
16–29 år	35	52	9	4	430
30–49 år	36	54	8	2	874
50–64 år	38	53	7	2	717
65–85 år	44	49	5	2	832
Utbildning					
Låg	41	51	7	1	491
Medellåg	34	56	9	1	812
Medelhög	38	54	8	0	650
Hög	44	50	5	1	807
Subjektiv klass					
Arbetarhem	33	57	9	1	1 057
Jordbrukarhem	39	49	11	1	85
Tjänstemannahem	40	53	6	1	1 044
Högre tjänstemannahem	57	42	1	0	230
Företagarhem	50	46	3	1	224
Delregion					
Göteborgsregionen	39	52	7	2	1 507
Sjuhärad	38	54	6	2	398
Skaraborg	35	55	7	3	464
Fyrbodal	41	49	7	3	479
Hälsotillstånd					
Dålig hälsa	13	55	31	1	259
Medelgod hälsa	23	67	8	2	877
God hälsa	52	45	2	1	1 643

Kommentar: Frågan lyder 'Hur nöjd är Du på det hela taget med det liv du lever?'. Svartalternativen är 'mycket nöjd', 'ganska nöjd', 'inte särskilt nöjd' och 'inte alls nöjd'. I kolumnen 'inte nöjd' redovisas andelarna 'inte särskilt nöjd' och 'inte alls nöjd'. Kolumnen 'ingen åsikt' avser de som inte besvarat frågan. Procentbasen är samtliga som deltagit i undersökningen.

Källa: Den västsvenska SOM-undersökningen 2013.

Sammanfattning

- Det allmänna hälsotillståndet bedöms som bra och ligger på samma nivå 2013 som det gjorde 2004.
- 86 procent utför någon fysisk aktivitet varje vecka. Yngre, högutbildade och personer i tjänstemanna- och företagarhem motionerar oftare.
- 49 procent är nöjda med sjukhusvården i Västra Götaland, 13 procent missnöjda.
- Andelen nöjda är högre bland de som själva har behövt sjukhusvård eller vårdcentral under det senaste året.
- Bedömningarna av vård på sjukhus och vårdcentral har blivit mer negativa de senaste fyra åren, efter att ha haft en mer positiv under tidigare delen av 2000-talet.
- Äldre är mer positiva i sin bedömning av vården än yngre.
- Organisationens effektivitet bedöms som dålig av både brukare och anhöriga.
- Lågutbildade är mer nöjda med vårdcentral och sjukhusvård än de mer utbildade.
- Boende i högra tjänstemannahem är mest nöjda med sina liv.
- Dålig hälsa påverkar bedömningen av hur nöjd man är med livet negativt.

Bedömning av beslutsnivåer

I detta kapitel redovisas först medborgarnas bedömning av demokratin i hemkommunen, regionen, Sverige och EU, och hur det utvecklats över tid. Sedan vänds fokus mot den lokala demokratin och bedömningar av hur regionstyrelse och kommunstyrelse sköter sitt arbete.

Västra Götalandsregionen bildades 1998 och är den politiska beslutsnivån mellan kommun och riksdag. Regionen ansvarar främst för sjukvård, kultur och regional utveckling. SOM-institutet har sedan 1998 mätt hur nöjda invånarna är med demokratin i EU, Sverige, Västra Götalandsregionen och respektive hemkommun.

Tabell 35 Nöjd med demokratin i EU, Sverige, Västra Götalandsregionen respektive hemkommunen, 2013 (procent)

	Mycket nöjd	Ganska nöjd	Inte särskilt nöjd	Inte alls nöjd	Summa procent	Balansmått	Antal svar
EU	2	42	44	12	100	-12	2 701
Sverige	12	62	21	5	100	+48	2 737
Västra Götalandsregionen	6	56	32	6	100	+24	2 697
Hemkommunen	8	55	28	9	100	+26	2 712

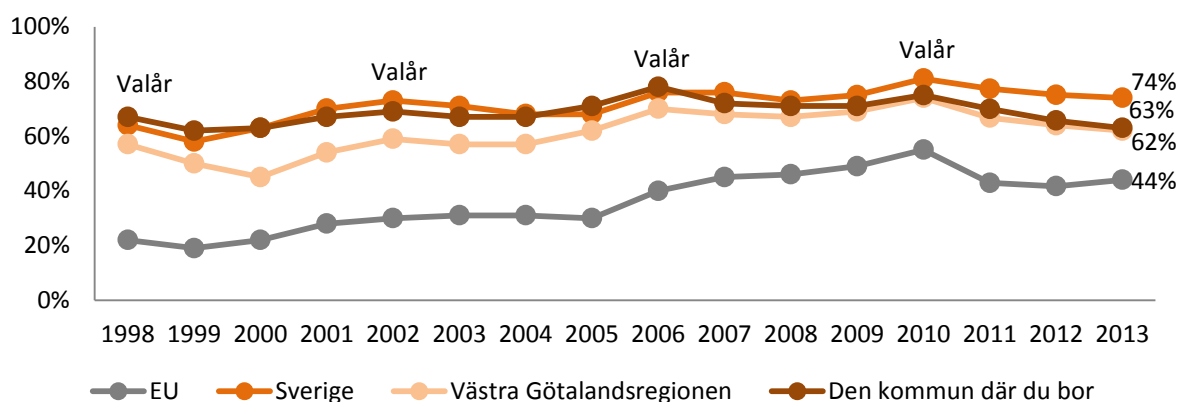
Kommentar: Frågan lyder: 'På det hela taget, hur nöjd är du med det sätt på vilket demokratin fungerar i: EU / Sverige / Västra Götalandsregionen / Den kommun där du bor?'. Balansmättet visar andelen nöjda minus andelen inte nöjda. Balansmättet kan variera mellan +100 (alla är nöjda) och -100 (ingen är nöjd). Procentbasen utgörs av de som besvarat respektive delfråga.

Källa: Den västsvenska SOM-undersökningen 2013.

De flesta anser att demokratin fungerar ganska bra. Bäst bedömer västsvenskarna att demokratin fungerar på nationell nivå. Bedömningen av demokratin på regional och kommunal nivå är något sämre och snarlika medan demokratin i EU bedöms som övervägande negativ.

Bedömningen av demokrati har varierat över tid, från mätningarnas början har nöjdheten med samtliga instanser ökat något (figur 13). Andelen positiva till demokratin i EU har ökat mest från 22 procent 1998 till 44 procent 2013. I bedömningen av Sverige, Västra Götalands regionen och hemkommunen syns en tydlig valårseffekt som kommer av att nöjdheten med instanserna ökar vid valår (Bergström & Ohlsson 2013).

Figur 13 Mycket eller ganska nöjd med demokratin i: EU, Sverige, Västra Götalandsregionen respektive hemkommunen, 1998–2013 (andel mycket/ganska nöjd i procent)



Kommentar: Frågan lyder: 'På det hela taget, hur nöjd är du med det sätt på vilket demokratin fungerar i: EU / Sverige / Västra Götalandsregionen / Den kommun där du bor?'. Figuren visar den andel som svarat mycket eller ganska nöjd. Procentbasen utgörs av de som besvarat respektive delfråga.

Källa: Den västsvenska SOM-undersökningen 1998–2013.

Trots att befolkningen i Västra Götaland är nöjda med hur demokratin fungerar på kommunal och regional nivå så är de övervägande negativa till hur kommunstyrelsen och regionstyrelsen sköter sitt arbete. Ungefär hälften svarar att de inte har någon uppfattning i frågan eller att de anser att arbetet varken sköts bra eller dåligt (tabell 36).

Tabell 36 Bedömning av hur kommunstyrelsen respektive regionstyrelsen sköter sitt arbete, 2013 (procent)

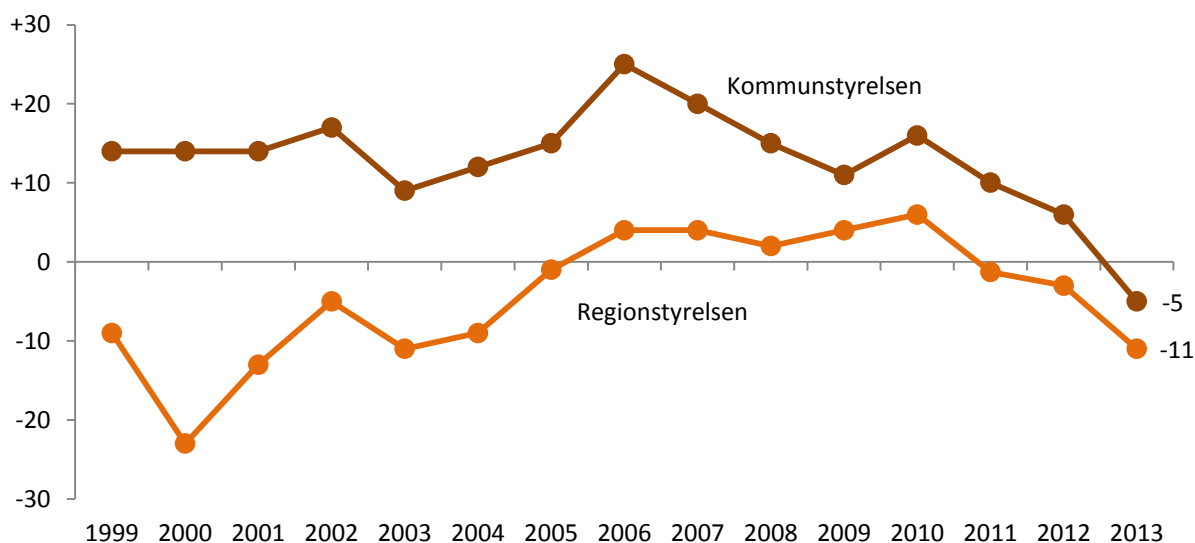
	Mycket bra	Ganska bra	Varken bra eller dåligt	Ganska dåligt	Mycket dåligt	Ingen uppfattning	Summa procent	Balansmått	Antal svar
Kommunstyrelsen	2	22	30	19	10	17	100	-5	2 800
Regionstyrelsen	1	13	33	18	7	28	100	-11	2 781

Kommentar: Frågan lyder: 'Hur tycker du att kommunstyrelsen i den kommun där du bor / regionstyrelsen i Västra Götaland sköter sin uppgift?' Procentbasen utgörs av de som besvarat respektive delfråga.

Källa: Den västsvenska SOM-undersökningen 2013.

Kommunstyrelsen har sedan mätningarnas början bedömts allt mer positivt för hur de sköter sitt arbete än regionstyrelsen. Under andra hälften av 2000-talet har gapet minskat från som mest 37 balansmåttsenheter år 2000 till att under senare år variera mellan 6 och 10 balansmåttsenheter.

Figur 14 Bedömning av hur kommunstyrelsen respektive regionstyrelsen sköter sitt arbete, 1999–2013 (balansmått)



Kommentar: Balansmåtten visar andelen som anser att arbetet sköts bra minus andelen som anser att arbetet sköts dåligt. Balansmåtten kan variera mellan +100 (alla anser att arbetet sköts bra) och -100 (alla anser att arbetet sköts dåligt). Procentbasen utgörs av de som besvarat respektive delfråga.

Källa: Den västsvenska SOM-undersökningen 1999–2013.

Bedömningen av kommun- och regionstyrelsen varierar mellan olika befolkningsgrupper (tabell 37). Det är dock svårt att se något entydigt mönster i bedömningarna. Till skillnad från andra frågor som analyserats i rapporten syns här inga klara skillnader beroende på exempelvis ålder eller utbildningsnivå.

Tabell 37 Bedömning av hur kommunstyrelsen respektive regionstyrelsen sköter sitt arbete, 2013 (balansmått)

	Kommunstyrelsen	Regionstyrelsen	Minsta antal svar
Samtliga	-5	-11	2 781
Kön			
Kvinna	-6	-8	1 545
Man	-5	-15	1 321
Ålder			
16–29 år	-8	-4	422
30–49 år	-13	-15	850
50–64 år	-10	-15	707
65–85 år	+8	-10	802
Utbildning			
Låg	+1	-10	468
Medellåg	-5	-10	798
Medelhög	-12	-13	641
Hög	-4	-12	802
Subjektiv klass			
Arbetarhem	-7	-10	1 033
Jordbrukarhem	±0	-10	83
Tjänstemannahem	-4	-14	1 034
Högre tjänstemannahem	-6	-16	226
Företagarhem	-12	-18	222
Delregion			
Göteborgsregionen	-8	-12	1 461
Sjuhärad	-4	-6	390
Skaraborg	+5	-13	458
Fyrbodal	-7	-13	462

Kommentar Balansmättet visar andelen som anser att arbetet sköts bra minus andelen som anser att arbetet sköts dåligt. Balansmättet kan variera mellan +100 (alla anser att arbetet sköts bra) och -100 (alla anser att arbetet sköts dåligt). Procentbasen utgörs av de som besvarat respektive delfråga.

Källa: Den västsvenska SOM-undersökningen 2013.

Befolkningen mellan 65 och 85 år är övervägande positiva i bedömningen av kommunstyrelsens arbete (balansmått +8) medan 30–49 åringarna är mest negativa i sina bedömningar (balansmått -13). Vi kan inte se någon stad/land -effekt i delregionernas bedömning. Befolkningen i Göteborgsregionen gör en lika negativ bedömning av respektive kommunstyrelser som boende i Fyrbodal medan boende i Skaraborg gör en försiktigt positiv bedömning av sina kommunstyrelser.

Sammanfattning

- Andelen nöjda med demokratin ökar sett över längre tid, men har på nationell, kommunal och regional nivå minskat något de senaste tre åren.
- Kommunstyrelsernas sätt att sköta sitt arbete bedöms generellt mer positivt än regionstyrelsens. Men bedömningarna har blivit mer negativa sedan mitten av 2000-talet.
- Äldre människor, Skaraborgare och lågutbildade är mer nöjda än andra med hur kommunstyrelsen sköter sitt arbete.
- Män, medelålders och boende i högre tjänstemannahem är mest negativa till regionstyrelsens arbete.

Slutdiskussion

I rapporten har redovisats hur befolkningen i Västra Götaland uppfattar bland annat politik, service, boende, kulturutbud och infrastruktur i länet. Dessutom ger rapporten en bild av invånarnas vanor inom många olika områden. Det finns stora skillnader i attityder och vanor mellan olika grupper, och de sammanfaller i stor utsträckning med socioekonomiska skillnader, ålder och var i regionen man bor. I det här avslutande kapitlet kopplas resultaten samman med Visionens målsättningar och dimensioner.

Västra Götalandsregionens målsättning för utvecklingsarbetet är formulerat i *Vision Västra Götaland*. Det övergripande målet för regionen är ett gott liv för Västra Götalands befolkning. I det goda livet ska det finnas förutsättningar för god hälsa, utbildning, boende, trygghet och ett rikt kulturliv.

I rapporten har konstaterats att det förekommer skillnader i utbildningsnivå mellan delregionerna i Västra Götaland. Göteborgsregionen har den mest utbildade befolkningen. En del av förklaringen ligger i att de övriga delregionernas befolkning är äldre, vilka generellt har en lägre utbildningsnivå. I Göteborgsområdet finns också de flesta utbildningsplatserna inom högre utbildning, och en stor andel arbetstillfällen som kräver en högre utbildning. En fråga för regionen är huruvida en jämn utbildningsnivå är möjlig eller önskvärd då yttre omständigheter i stor utsträckning utgör förutsättningarna. Å andra sidan är en god utbildningsnivå en viktig förutsättning för medborgarna att få arbete och en viktig faktor som tillsammans med andra bidrar till att skapa ett gott liv.

Ett av målen i visionsdokumentet är att befolkningen i Västra Götaland ska växa och ge goda förutsättningar för ett näringskraftigt näringsliv. I nuläget växer Västra Götalands befolkning i samma takt som befolkningen i landet i stort. Dock växer regionerna kring Stockholm och Malmö snabbare än Göteborgsregionen. SOM-undersökningen visar att befolkningen i Västra Götaland anser att vare sig staten, regionen eller kommunen lyckas väl med att främja sysselsättning och företagsamhet i länet. En negativ syn på möjligheterna till, och ansträngningarna för jobb och företagande kan bidra till att skapa oro i grupper av befolkningen eller områden i regionen där arbetsmarknadssituationen är svår. En sådan oro kan i sin tur påverka upplevelsen av ett gott liv, och att boendet i regionen inte bidrar till det goda livet.

Invånarna i Västra Götaland har en jämförelsevis dyster syn på den offentliga ekonomin men de allra flesta tror att de ekonomiska förhållandena både i hemkommunen och privat kommer att förbli huvudsakligen oförändrade under det kommande året. Av dem som tror att privatekonomin kommer att förändras tror en övervägande del att den kommer bli bättre. Så trots en viss oro och skepticism när det gäller arbetsmarknadens utveckling, är framtidssynen försiktigt optimistisk hos en övervägande del av medborgarna, åtminstone vid en bedömning ur ett privatekonomiskt perspektiv.

Infrastruktur och framförallt kollektivtrafik är ett av regionens fokusområden. Målet är en väl utbyggd kollektivtrafik som främjar näringslivet och ett hållbart resande. Överlag är västra götälänningarna nöjda med kollektivtrafiken i regionen och en klar majoritet vill att den ska byggas ut mer. De råder dock stora skillnader i bedömningen av kollektivtrafikens kvalitet beroende på var i regionen den tillfrågade bor. Det är framförallt boende utanför Göteborg som är mindre nöjda med tillgången på kollektivtrafik. De här bedömningarna tillsammans med synen på olika infrastrukturesatsningar ger vid handen att det finns ett stort egenintresse i frågor som rör fortskaffning. Valen av färdmedel står i stark relation till möjligheterna att välja och det innebär en stor utmaning att öka kollektivtrafikresandet, framför allt i de delar av Västra Götaland där linjenät och turtäthet är glesare.

Målet för den digitala infrastrukturen är att alla i Västra Götaland ska ha tillgång till internet. Av SOM-undersökningarna att döma tyder mycket på att internettillgången är god och att skillnaden i andel regelbundet uppkopplade snarare beror på delregionernas ålderssammansättning än bristande tillgång. Det sker en långsam ökning av andelen invånare som besöker hemkommunen eller regionen på webben, vilket ger befolkningen ökad tillgång till en stor mängd information av varierande slag och också möjlighet till bättre insyn i det politiska arbetet. Beroende på vilken typ av innehåll och vilka interaktiva funktioner som erbjuds på de olika hemsidorna finns också, åtminstone i teorin, allt bättre förutsättningar för medborgarna att göra sin röst hörd.

Kulturen är ett annat viktigt fokusområde i *Vision Västra Götaland*. Kulturen ska vara tillgänglig för alla och ett deltagande utan sociala eller kulturella klyftor är målet. Medvetenheten om att kulturbegreppet är betydligt vidare än de områden som lyfts fram i denna rapport gör det svårt att analysera regionens kulturliv i sin helhet. Med det sagt visar rapporten att kulturlivet i Västra Götaland fortfarande är mycket uppdelat när man analyserar de mer institutionaliserade kulturformerna. Socioekonomiskt starka grupper och boende i Göteborgsregionen tar del av kulturaktiviteter i mycket större utsträckning än lågutbildade och boende i andra delar av regionen. Även olika besöksmål i länet attraherar olika socioekonomiska grupper. Konstinstitutionerna i Göteborg besöks mest av högutbildade tjänstemän medan till exempel Skara Sommarland och Borås djurpark i högre grad lockar lågutbildade och boende i arbetarhem. Besöksmålen visade sig också ha stark lokal anknytning. Närheten till ett besöksmål ökar sannolikheten för att det besöks. Den västsvenska SOM-undersökningen ger ett förhållandevis snävt perspektiv på skillnader i kulturvanor, och för att få ett helhetsperspektiv behöver den här typen av analyser läggas samman med andra undersökningar som visar på vanor i ett vidare perspektiv.

Föreningslivet som på många sätt kan kopplas till såväl kultur- som samhällsengagemang har i jämförelse en bredare upptagningsgrupp. Över 80 procent av regionens befolkning uppger att de är medlemmar i någon förening. De geografiska skillnaderna mellan delregioner är små men däremot kvarstår skillnader mellan Göteborgs olika resursområden, mellan låg- och högutbildade och mellan personer med olika stort politiskt intresse. Högutbildade och personer intresserade av politik är i betydligt större omfattning medlem i någon förening och har framförallt oftare uppdrag i föreningen än vad lågutbildade och personer utan politiskt intresse har. Samma typer av socioekonomiska skillnader som framträder i så många sammanhang som kan kopplas till samhällsengagemang, återfinns även här. Men man kan också tänka att föreningslivet trots allt verkar utjämnande snarare än splittrande, varför det får anses viktigt att medborgarna i regionen även fortsatt både ges och tar möjligheten att engagera sig i olika typer av ideella föreningar.

Ett av målen för Västra Götalandsregionen är att skapa en region som är attraktiv att flytta till men självklart också att bo kvar i. I den västsvenska SOM-undersökningen 2013 analyserades tio egenskaper knutna till det egna boendeområdet. Närheten till naturen bedöms vara den största tillgången medan exempelvis kulturutbudet och tillgängligheten för personer med funktionshinder bedöms sämre. De skillnader som framför allt kan lyftas fram är bedömningen av trygghet och gemenskap, där personer i socioekonomiskt starka grupper och personer som på ett övergripande plan är nöjda med livet gör betydligt mer positiva bedömningar än resurssvaga grupper och grupper som är mindre nöjda med sina liv. Det är uppenbart att boendekvaliteten skiljer sig och det visar sig också, föga förvånande, att det är personer som upplever sämre trygghet och gemenskap som i första hand säger sig ha övervägt att flytta från den ort de bor. Rörlighet är i sig inte något negativt, men i arbetet med att skapa en attraktiv region att bo i, är det av största vikt att rörligheten drivs av positiva faktorer snarare än negativa.

Vision Västra Götaland lägger stor vikt vid folkhälsa och värdet av en god och tillgänglig sjukvård. Servicen vid vårdcentral och sjukhus bedöms som god även om andelen nöjda har minskat de senaste tre åren. Yngre personer och personer med dålig hälsa är minst nöjda med både vårdcentral och sjukhusvård. Vid bedömningen av olika aspekter av sjukvården och tandvården bedöms personalen allra mest positivt, men också den medicinska kvaliteten bedöms som god. Inom sjukvården bedöms organisationens kvalitet som övervägande dålig. Bedömningarna är i allmänhet mer positiva bland dem som själva nyttjat vården. Det är uppenbart att det är medarbetarna och kvaliteten i det arbete de utför som bär upp en organisation som, i medborgarnas ögon, lämnar visst att önska.

De boende i Västra Götaland blir allt mer nöjda med demokratin på de fyra beslutsnivåer som efterfrågas. Mest nöjd är befolkningen med demokratin i Sverige följt av demokratin på kommunal och regional nivå medan bedömningen av demokratin i EU är något sämre. Trots nöjdheten med demokratin på regional och kommunal nivå så är människor inte lika nöjda med hur den lokala kommunstyrelsen och regionstyrelsen sköter sitt jobb. Kommunstyrelsen bedöms dock överlag sköta sitt arbete bättre än regionstyrelsen. Förtroendet för lokala och regionala politiker är lågt, och det finns en inbyggd skepticism i bedömningen av de styrande politikerna och organen. Man kan naturligtvis tänka sig att bedömningen av de styrande påverkar hur medborgarna ser på enskilda verksamheter i

regionen, men det omvända är mer sannolikt. Det sätt på vilket verksamheter som sjukvård och kollektivtrafik fungerar gör i sin tur avtryck i hur stort förtroende man har för de folkvalda och hur man ser på det arbete som utförs på de olika beslutsnivåerna.

Det sammanfattande intrycket av livet i Västra Götaland i ljuset av målen för *Vision Västra Götaland* är att det finns betydande socioekonomiska ojämlikheter i bedömningen av hur det är att leva i Västra Götaland, men också i bedömningar av olika regionala verksamheter och i människors fritidsvanor. Även de geografiska skillnaderna blir i flera bedömningar tydliga; Göteborgsregionen utmärker sig med att ha en yngre och högre utbildad befolkning som i de flesta fall gör mer positiva bedömningar av olika verksamheter. Det är skillnad på att vara ung och frisk i Göteborg och att vara äldre och krasslig i norra Dalsland.

Appendix A - Information om den västsvenska SOM-undersökningen

SOM-institutet vid Göteborgs universitet genomför varje höst frågeundersökningar i syfte att kartlägga den svenska allmänhetens vanor och attityder på temat Samhälle, Opinion och Medier. Sedan 1986 genomförs en nationell frågeundersökning och sedan 1992 en regional undersökning i Västsverige. Därtill har gjorts regionala undersökningar i Skåne (2004, 2006, 2008 och 2011) och i Värmland (2010). Data samlas in via postala samt webbaserade enkäter, och varje undersökning genomförs under i huvudsak samma förutsättningar för att resultaten från de olika åren ska vara jämförbara.

SOM-institutet är ett samarbete mellan två forskningsenheter vid Göteborgs universitet: Institutionen för journalistik, medier och kommunikation (JMG) samt Statsvetenskapliga institutionen. En rad forskningsprojekt medverkar i SOM-undersökningarna – flertalet med förankring i någon av dessa två institutioner – men även externa projekt deltar regelbundet.

Resultaten från SOM-undersökningarna redovisas i årliga publikationer där de medverkande forskarna presenterar analyser baserade på de senaste resultaten, med fokus på långsiktiga opinions- och medietrender. En utförlig metoddokumentation från den västsvenska SOM-undersökningen 2013 kommer att publiceras i Bové, Josefine (2014) ”Samhälle Opinion Media Västra Götaland 2013”, i SOM-institutets årliga regionala publikation (dec 2014) där Annika Bergström och Jonas Ohlsson är redaktörer.

Undersökningens upplägg

Den västsvenska SOM-undersökningen har sedan starten 1992 genomförts i form av en postenkät som går ut till ett systematiskt sannolikhetsurval av befolkningen boende i Västsverige. Urvalet i undersökningen var åren 1992–1997 begränsat till befolkningen i Göteborg med kranskommuner.⁷ Från och med undersökningen 1998 täcker urvalet hela Västra Götalands län samt Kungsbacka kommun. Från och med 2009 års undersökning är åldersintervallet 16–85 år.⁸ Såväl svenska som utländska medborgare ingår. Totalt omfattar undersökningens urval 6 000 individer.

Fältarbetet för den västsvenska SOM-undersökningen följer i huvudsak samma upplägg år från år. Huvuddelen av datainsamlingsarbetet genomförs under hösten. Enkäten skickas ut i slutet av september månad. Sedan 2012 har respondenterna även givits möjlighet att svara via webben. Under fältperioden genomförs successivt en serie påminnelseinsatser postalt, per telefon och via sms. Fältarbetet avslutas senast under februari månad. Redan vid novembers utgång har i allmänhet drygt 90 procent av de som slutligen kommer att medverka skickat tillbaka sin enkät.

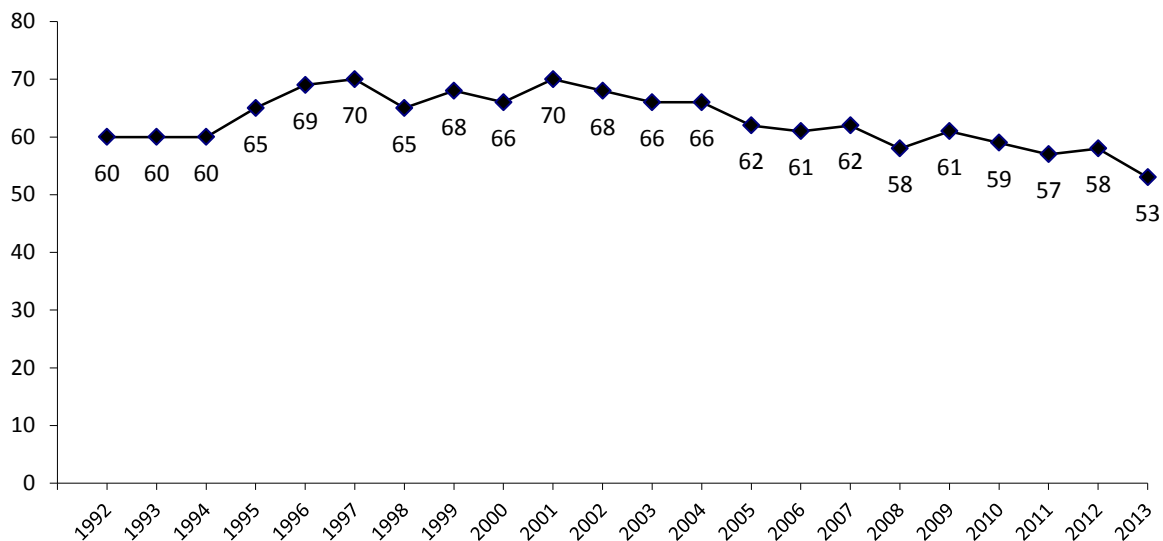
⁷ Ale, Alingsås, Härryda, Kungsbacka, Kungälv, Lerum, Lilla Edet, Mölndal, Partille, Stenungsund, Tjörn och Öckerö.

⁸ I undersökningarna 2000–2008 var åldersintervallet 15–85 år; 1992–1999 15–80 år.

Svarsfrekvens och bortfall

SOM-undersökningarna har sedan starten 1986 haft en relativt hög svarsfrekvens. För samhällsvetenskapliga postenkäter har svarsfrekvensen tidigare brukat ligga på mellan 60 och 70 procent, men det har under senare år blivit svårare att nå dessa nivåer. Figuren nedan illustrerar variationen i svarsfrekvens för den västsvenska SOM-undersökningen sedan starten 1992. Det ska noteras att undersökningarna 1992–1997 var begränsade till Göteborgsregionen, där svarsfrekvensen generellt är lägre än för övriga delar av Västra Götalandsregionen.

Figur 15 Svarsfrekvens i den västsvenska SOM-undersökningen 1992–2013 (procent av nettourvalet)



Kommentar: Åren 1992–1997 var undersökningen begränsad till Göteborgsregionen. Fr.o.m. 1998 omfattas hela Västra Götalandsregionen inklusive Kungsbacka kommun.

För 2013 års undersökning blev nettosvarsfrekvensen 53 procent. I Göteborgsregionen var svarsfrekvensen 53 procent, i övriga Västra Götaland 54 procent.

Tabell 38 Svarande och bortfall i den västsvenska SOM-undersökningen 2013

	Göteborgsregionen	Övr. Västra Götaland	Totalt
Bruttourval	3 090	2 910	6 000
Naturligt bortfall	236 (7,6%)	156 (5,4%)	392
Nettourval	2 854	2 754	5 608
Antal svarsvägrare/ej anträffbara	1 616	1 009	2 625
Antal svarande	1 508	1 475	2 983
Varav webbsvar	115	98	213
Svarsfrekvens brutto	48,8%	50,7%	49,7%
Svarsfrekvens netto	52,8%	53,6%	53,2%

Kommentar: Med naturligt bortfall avses: adress okänd, avflyttad; bortrest på längre tid, studier/militärtjänstgöring på annan ort; boende/studier/arbete utomlands; sjuk, institutionsvård; förståndshandikapp; avliden; ej svensktalande.

Det finns skillnader i svarsbenägenhet hos olika grupper av respondenter i SOM-undersökningarna. Kvinnor svarar exempelvis i större utsträckning än män. Den största skillnaden i svarsmönster finner vi mellan åldersgrupper. Svarsviljan hos personer över 50 år är stabil över tid medan de yngre åldersgrupperna dalar i svarsfrekvens. Den mest svarsvilliga gruppen utgörs av 70–79 åringar medan svarsviljan är lägst bland 16–19 åringar.

Appendix B – Tabeller och diagram

Tabell 39 Medborgarnas viktigaste regionala frågor, 1998–2013 (procent)

	1998	2000	2002	2004	2005	2006	2007	2008	2009	2010	2011*	2012	2013
1	Sjukvården (25)	Sjukvården (42)	Sjukvården (36)	Sjukvården (35)	Sjukvården (33)	Sjukvården (28)	Sjukvården (30)	Sjukvården (29)	Sjukvården (27)	Sjukvården (30)	Sjukvården (42)	Sjukvården (39)	Sjukvården (43)
2	Sysselsättning (18)	Utbildning (15)	Utbildning (13)	Kommunikation /Trafik (14)	Sysselsättning (12)	Sysselsättning (12)	Kommunikation /Trafik (18)	Kommunikation /Trafik (19)	Kommunikation /Trafik (17)	Kommunikation /Trafik (16)	Kommunikation /Trafik (21)	Kommunikation/ Trafik (26)	Kommunikation/ Trafik (23)
3	Utbildning (14)	Kommunikation /Trafik (10)	Kommunikation / Trafik (10)	Utbildning (9)	Utbildning (10)	Utbildning (9)	Utbildning (8)	Sysselsättning (12)	Sysselsättning (14)	Sysselsättning (15)	Utbildning (14)	Utbildning (14)	Utbildning (21)
4	Kommunikation /Trafik (9)	Äldreomsorg (10)	Vård (9)	Sysselsättning (9)	Kommunikation /Trafik (10)	Kommunikation /Trafik (8)	Miljö (8)	Utbildning (8)	Utbildning (10)	Utbildning (13)	Sysselsättning (11)	Sysselsättning/ arbetsmarknad (14)	Sysselsättning /arbetsmarknad (13)
5	Miljöfrågor (7)	Vård (7)	Äldreomsorg (7)	Äldreomsorg (7)	Äldreomsorg (10)	Äldreomsorg (7)	Sysselsättning (7)	Miljö (7)	Vård (7)	Äldreomsorg (7)	Äldreomsorg (7)	Äldreomsorg (8)	Äldreomsorg (12)
6	Äldreomsorg (7)	Miljöfrågor (5)	Sysselsättning (6)	Vård (6)	Miljöfrågor (6)	Vård (7)	Äldreomsorg (7)	Äldreomsorg (6)	Äldreomsorg (6)	Vård (7)	Miljöfrågor (6)	Invandrar-, flyktingfrågor (6)	Invandrar- flyktingfrågor (7)
7	Vård (7)	Sysselsättning (5)	Miljöfrågor (5)	Lag och ordning (5)	Vård (4)	Miljöfrågor (5)	Vård (6)	Vård (5)	Miljö (6)	Invandrar-/ flyktingfrågor (6)	Invandrar-/ flyktingfrågor (5)	Miljöfrågor (5)	Miljöfrågor (6)
8	Barnomsorg (4)	Barnomsorg (3)	Lag och ordning (4)	Miljöfrågor (4)	Bostäder (4)	Vårdköer (4)	Lag och ordning (4)	Lag och ordning (5)	Lag och ordning (5)	Lag och ordning (6)	Lag och ordning (3)	Lag och ordning, brottslighet (3)	Lag och ordning (4)
9	Lag och ordning (2)	Regionens/ landstingets ekonomi (3)	Barnomsorg (3)	Regionens/ landstingets ekonomi (3)	Invandrar-/ flyktingfrågor (3)	Lag och ordning (3)	Barnomsorg (3)	Invandrar-/ flyktingfrågor (2)	Invandrar-/ flyktingfrågor (3)	Miljöfrågor (6)	Barnomsorg (2)	Barnomsorg (2)	Barnomsorg (3)
10	Fördelning av resurser/ inflytande i regionen (2)	Omorganisation av storsjukhusen (3)	Invandrar/ flyktingfrågor (3)	Omsorg (3)	Lag och ordning (3)	Kollektivtrafik (3)	Omorganisation av storsjukhusen (2)	Barnomsorg (2)	Barnomsorg (2)	Barnomsorg (3)	Sociala frågor (1)	Sociala frågor (2)	Sociala frågor (2)

Kommentar Frågan lyder: 'Vilken eller vilka frågor eller problem tycker Du är viktigast i dag i Västra Götalandsregionen? Ange högst tre frågor/problem' Procentbasen utgörs av samtliga som deltagit i undersökningen. Varje respondent får ange upp till tre viktiga frågor och dessa räknas i så fall var för sig i andelarna av viktiga frågor ovan.

*Från och med 2011 används en något annorlunda kategorisering av de öppna svaren.

Källa: De västsvenska SOM-undersökningarna 1998–2013.

Tabell 40 Medborgarnas viktigaste kommunala frågor, 1998–2013 (procent)

	1998	2000	2002	2004	2005	2006	2007	2008	2009	2010	2011*	2012	2013
1	Skola/ utbildning (32)	Skola/ utbildning (36)	Skola/ utbildning (32)	Skola/ utbildning (25)	Sjukvård (23)	Skola/ utbildning (26)	Skola/ utbildning (25)	Skola/ utbildning (26)	Skola/ utbildning (28)	Skola/ utbildning (29)	Utbildning (31)	Skola/ utbildning (30)	Skola/ utbildning (36)
2	Syssel- sättning (22)	Sjukvården (29)	Sjukvården (22)	Sjukvård (23)	Skola/ utbildning (21)	Sjukvård (24)	Äldreomsorg (18)	Äldreomsorg (17)	Äldreomsorg (16)	Äldreomsorg (18)	Sjukvård (23)	Kommunikation/ Trafik (24)	Sjukvård (26)
3	Sjukvård (21)	Äldreomsorg (22)	Äldreomsorg (18)	Äldreomsorg (18)	Äldreomsorg (18)	Äldreomsorg (20)	Sjukvård (16)	Kommunikation /Trafik (16)	Syssel- sättning (16)	Syssel- sättning (17)	Kommunikation/ Trafik (18)	Sjukvård (23)	Äldreomsorg (22)
4	Äldreomsorg (20)	Barnomsorg (11)	Vård (11)	Kommunikation /Trafik (13)	Kommunikation /Trafik (13)	Syssel- sättning (17)	Kommunikation /Trafik (15)	Sjukvård (15)	Sjukvård (13)	Sjukvård (16)	Äldreomsorg (16)	Äldreomsorg (16)	Kommunikation/ Trafik (17)
5	Barnomsorg (13)	Kommunikation /Trafik (9)	Barnomsorg (11)	Barnomsorg (10)	Syssel- sättning (11)	Kommunikation /Trafik (9)	Barnomsorg (11)	Syssel- sättning (11)	Kommunikation /Trafik (13)	Kommunikation /Trafik (15)	Sysselsättning/ arbetslöshet (12)	Sysselsättning/ arbetsmarknad (15)	Sysselsättning/ arbetsmarknad (14)
6	Kommunikation /Trafik (9)	Vård (8)	Kommunikation /Trafik (10)	Syssel- sättning (10)	Barnomsorg (9)	Barnomsorg (8)	Bostäder (8)	Barnomsorg (9)	Barnomsorg (9)	Invandrar- /flyktingfrågor (9)	Barnomsorg (6)	Sociala frågor/välfärd (9)	Bostäder (11)
7	Miljöfrågor (9)	Syssel- sättning (7)	Syssel- sättning (8)	Bostäder (7)	Bostäder (8)	Bostäder (8)	Miljöfrågor (8)	Bostäder (8)	Miljöfrågor (7)	Barnomsorg (9)	Miljöfrågor (6)	Invandrar-, flyktingfrågor (7)	Invandrar-, flyktingfrågor (9)
8	Vård (9)	Miljöfrågor (6)	Miljöfrågor (7)	Vård (7)	Miljöfrågor (7)	Miljöfrågor (6)	Syssel- sättning (7)	Miljöfrågor (8)	Lag och ordning (7)	Lag och ordning (7)	Bostäder (5)	Barnomsorg (7)	Sociala frågor/välfärd (9)
9	Kommunens ekonomi/ budget (5)	Fritid/idrott (5)	Bostäder (7)	Lag och ordning (6)	Lag och ordning (6)	Lag och ordning (6)	Lag och ordning (7)	Lag och ordning (8)	Bostäder (5)	Miljöfrågor (6)	Invandrar-, flyktingfrågor (5)	Miljöfrågor (6)	Barnomsorg (8)
10	Lag och ordning (4)	Lag och ordning (5)	Invandrar-/ flyktingfrågor (5)	Miljöfrågor (5)	Stadsplaner- ingsfrågor (5)	Invandrar-/ flyktingfrågor (4)	Vård (5)	Fritid/idrott (5)	Fritid/idrott (5)	Bostäder (6)	Fritid/idrotts- frågor (4)	Lag och ordning, brottslighet (3)	Miljöfrågor (6)

Kommentar: Frågan lyder: "Vilken eller vilka frågor eller problem tycker Du är viktigast i dag den kommun där Du bor? Ange högst tre frågor/problem". Procentbasen utgörs av samtliga som deltagit i undersökningen. Varje respondents kan avge upp till tre viktiga frågor och dessa räknas i så fall var för sig i andelarna av viktiga frågor ovan. *Från och med 2011 används en något annorlunda kategorisering av de öppna svaren.

Källa: De västsvenska SOM-undersökningarna 1998–2013.

Tabell 41 Utbildningsnivå och kön i Västra Götaland, 1992–2013 (procent)

		1992	1993	1994	1995	1996	1997	1998	1999	2000	2001	2002	2003	2004	2005	2007	2008	2009	2010	2011	2012	2013
Kvinna	Låg (max grundskola el motsv obl sk)	25	25	24	23	25	23	30	27	29	27	26	25	25	24	22	20	21	19	20	19	15
	Medel (allt över grundsk men ej högsk/univ)	44	44	46	47	39	41	39	41	39	37	40	41	40	39	41	41	42	39	41	41	40
	Hög (studier/ex fr högsk/univ)	28	28	28	28	28	32	27	28	28	30	30	31	31	33	35	36	35	38	39	41	45
Man	Låg (max grundskola el motsv obl sk)	26	22	23	21	24	24	33	31	31	28	27	31	30	26	26	25	26	23	24	24	21
	Medel (allt över grundsk men ej högsk/univ)	48	49	52	48	39	44	42	40	39	38	41	41	41	44	42	43	42	39	44	43	44
	Hög (studier/ex fr högsk/univ)	25	25	23	28	29	29	23	25	25	26	26	25	26	27	28	29	30	31	32	32	35

Kommentar: Frågan lyder: *Vilken skolutbildning har du? Markera det alternativ som passar bäst in på dig. Om du ännu inte avslutat din utbildning, markera den du genomgår för närvarande.* Procentbasen utgörs av samtliga deltagare i undersökningen. Pågrund av avrundningssummerar inte svaren till 100 procent. **Källa:** Den västsvenska SOM-undersökningen 1992–2013.

Tabell 42 Utbildningsnivå och ålder i Västra Götaland, 1992–2013 (procent)

		1992	1993	1994	1995	1996	1997	1998	1999	2000	2001	2002	2003	2004	2005	2007	2008	2009	2010	2011	2012	2013
16–29 år	Låg (max grundskola el motsv obl sk)	7	7	3	6	5	4	7	7	5	5	4	7	4	6	7	8	6	6	6	5	3
	Medel (allt över grundsk men ej högsk/univ)	57	60	68	58	57	62	65	62	61	57	61	59	59	56	56	57	56	61	57	55	52
	Hög (studier/ex fr högsk/univ)	33	31	28	33	29	29	26	28	30	32	30	32	34	34	33	33	36	31	37	40	45
30–49 år	Låg (max grundskola el motsv obl sk)	17	18	19	15	19	14	21	17	17	15	14	12	14	9	9	8	7	8	6	6	4
	Medel (allt över grundsk men ej högsk/univ)	47	45	45	45	37	42	42	47	42	42	47	47	45	49	46	46	46	46	43	44	41
	Hög (studier/ex fr högsk/univ)	35	34	35	37	36	41	35	33	37	36	36	39	38	40	42	43	45	44	51	50	55
50–64 år	Låg (max grundskola el motsv obl sk)	36	30	34	32	36	34	44	40	41	38	37	39	35	33	30	30	26	26	24	24	20
	Medel (allt över grundsk men ej högsk/univ)	42	45	42	46	31	36	31	28	30	29	30	33	34	36	39	36	39	39	41	41	42
	Hög (studier/ex fr högsk/univ)	19	23	21	20	27	27	23	29	25	28	31	26	28	29	30	32	32	33	34	36	38
65–85 år	Låg (max grundskola el motsv obl sk)	50	50	47	46	48	53	61	60	60	52	52	54	56	53	52	49	49	51	47	46	38
	Medel (allt över grundsk men ej högsk/univ)	38	35	39	40	30	28	24	23	26	24	26	27	28	28	27	30	31	29	34	33	38
	Hög (studier/ex fr högsk/univ)	7	10	9	10	16	15	9	10	9	12	12	12	12	14	16	15	16	18	20	21	24

Kommentar: Frågan lyder: *Vilken skolutbildning har du? Markera det alternativ som passar bäst in på dig. Om du ännu inte avslutat din utbildning, markera den du genomgår för närvarande.* Procentbasen utgörs av samtliga deltagare i undersökningen. Pågrund av avrundningssummerar inte svaren till 100 procent. **Källa:** Den västsvenska SOM-undersökningen 1992–2013.

Tabell 43 Oro för arbetslöshet beroende på klass i Västra Götaland, 2013 (procent)

	Jag oroar mig mycket	Jag oroar mig ganska mycket	Jag oroar mig inte särskilt mycket	Jag oroar mig inte alls	Ej aktuellt	Summa procent
Arbetarhem	17	23	35	17	8	100
Jordbrukarhem	5	15	31	28	21	100
Tjänstemannahem	8	19	45	22	6	100
Högre tjänstemannahem	6	16	47	25	6	100
Företagarhem	10	15	38	25	12	100

Kommentar: Frågan lyder: I vilken utsträckning oroar du dig för att du själv eller någon nära anhörig/bekant ska bli arbetslös? Svartalternativen är formulerade i jag-form, "Jag oroar mig mycket" och så vidare. Procentbasen utgörs av de svarande på frågan.

Källa: Den västsvenska SOM-undersökningen 2013.

Tabell 44 Uppfattning om sjukvården i Västra Götaland, 2013 (balansmätt)

	Den medicinska kvaliteten	Tillgången till vård	Organisationens effektivitet	Personalens bemötande
Samtliga	+50	+23	-17	+66
Kön				
Kvinna	+48	+22	-18	+66
Man	+54	+27	-14	+68
Ålder				
16–29 år	+40	+25	-12	+48
30–49 år	+44	+14	-33	+62
50–64 år	+49	+14	-22	+67
65–85 år	+63	+43	+3	+82
Utbildning				
Låg	+57	+42	+4	+79
Medellåg	+43	+26	-16	+60
Medelhög	+50	+15	-22	63
Hög	+55	+18	-26	+69
Subjektiv klass				
Arbetarhem	+46	+27	-10	+64
Jordbrukarhem	+57	+37	-6	+76
Tjänstemannahem	+54	+22	-21	+69
Högre tjänstemannahem	+57	+11	-30	+63
Företagarhem	+48	+18	-31	+63
Delregion				
Göteborgsregionen	+54	+22	-17	+67
Sjuhärad	+49	+38	-9	+64
Skaraborg	+52	+32	-5	+64
Fyrbodal	+44	+8	-29	+70
Hälsotillstånd				
Dålig hälsa	+40	+16	-22	+60
Medelgod hälsa	+51	+24	-15	+67
God hälsa	+52	+24	-16	+67

Kommentar: Frågan lyder: "Allmänt sett, vilken är din uppfattning om sjukvården i Västra Götaland/Sverige i följande avseenden: Svartalternativen är 'Mycket bra', 'Ganska bra', 'Varken bra eller dåligt', 'Ganska dåligt', 'Mycket dåligt' och 'Ingen uppfattning'. Balansmåtten anger andelen som anser att servicen fungerat bra minus andelen som anser att den fungerat dåligt. Procentbasen består av de som besvarat respektive delfråga.

Källa: Den västsvenska SOM-undersökningen 2013.

Tabell 45 Nöjdhet med demokratin i Västra Götaland, 2013 (procent)

	Nöjd	Missnöjd	Summa procent
Samtliga	61	39	100
Kön			
Kvinna	63	37	100
Man	60	40	100
Ålder			
16–29 år	67	33	100
30–49 år	65	35	100
50–64 år	56	44	100
65–85 år	58	42	100
Utbildning			
Låg	56	44	100
Medellåg	61	39	100
Medelhög	60	40	100
Hög	65	35	100
Subjektiv klass			
Arbetarhem	58	42	100
Jordbrukarhem	61	39	100
Tjänstemannahem	66	34	100
Högre tjänstemannahem	60	40	100
Företagarhem	52	48	100
Delregion			
Göteborgsregionen	62	38	100
Sjuhärad	62	38	100
Skaraborg	64	36	100
Fyrbodal	57	43	100

Kommentar: Frågan lyder: *På det hela taget, hur nöjd är du med det sätt på vilket demokratin fungerar i: Västra Götalandsregionen?* Procentbasen utgörs av de som besvarat respektive delfråga.

Källa: Den västsvenska SOM-undersökningen 2013.

Referenser

- Anderstig C (2012) *Försörjningskvoten i olika delar Sverige – scenarier till år 2050*. Underlagsrapport nr 8 till Framtidskommissionen. Stadsrådsberedningen, Stockholm.
- Bengtsson B (2004) *Föreningsliv, makt och integration – ett inledande perspektiv* Rapport från Integrationspolitiska maktutredningens forskningsprogram. (Ds 2004:49). Regeringskansliet, Stockholm.
- Berg L (2007) *Multi-level Europeans. The Influence of Territorial Attachments on Political Trust and Welfare Attitudes*. Göteborg: Göteborg University
- Bergström A (2013b) *Medborgarna och E-förvaltningen* i Bergström A, Ohlsson J (red.) *En region för alla?* Göteborg: SOM-institutet, Göteborgs universitet.
- Bergström A, Ohlsson J (2014) *Brytningstider* i Bergström A, Ohlsson J (red.) *Brytningstider* Göteborg: SOM-institutet, Göteborgs universitet.
- Bergström A, Ohlsson J (red.) (2013) *Västsvenska trender 1998–2013*. Göteborg: SOM-institutet, Göteborgs universitet.
- Boije E, Ottervik M (2014) *Svenskarna och civilsamhället* i Bergström A, Ohlsson J (red.) *Mittfåra och Marginal* Göteborg: SOM-institutet, Göteborgs universitet.
- Brodén D (2013) *Kulturvanor i Sverige 1989-2012*. Göteborg: SOM-institutet, Göteborgs universitet.
- Brülde B, Nilsson Å (2010) *Vad gör oss nöjda med våra liv?* i Holmberg S, Weibull L (red.) *Nordiskt Ljus*. Göteborg: SOM-institutet, Göteborgs universitet.
- Elmqvist T (2012) *Vision Västra Götaland Det goda livet – för alla?* Göteborg: SOM-institutet, Göteborgs universitet (2012:22).
- Elmqvist T (2011) *Vision Västra Götaland den regionala dimensionen – en gemensam region*. Göteborg: SOM-institutet, Göteborgs universitet (2011:1).
- Fors F, Brülde B (2011) *Välbefinnande och livstillfredsställelse i dagens Sverige* i Holmberg S, Weibull L, Oscarsson H (red.) *Lycksalighetens Ö*. Göteborg: SOM-institutet, Göteborgs universitet.
- Hägglund J (2014) *Vision Västra Götaland*. Göteborg, SOM-institutet, Göteborgs universitet (2014:1)
- Hägglund J (2014) *Bil eller kollektivt – morötter och piskor för ökat kollektivresande* i Bergström A och Ohlsson J (red.) *Brytningstider*. Göteborg: SOM-institutet, Göteborgs universitet.
- Hägglund J, Bové J (2013) *Vision Västra Götaland*. Göteborg, SOM-institutet, Göteborgs universitet (2013:3).
- Jalakas A och Wadbring Ingela (2014) *Ska man gråta om papperstidningen försvinner?* i Bergström A och Oscarsson H (red.) *Mittfåra och marginal*. Göteborg: SOM-institutet, Göteborgs universitet.
- Johansson S (2008) *Uppdrag? Ja, tack!* i Nilsson L och Johansson S (red.) *Regionen och flernivådemokratin*, Göteborg: SOM-institutet, Göteborgs universitet.
- Keynes John Maynard (2008) *General Theory of Employment, Interest and money*, New Delhi, Atlantic.
- Lindwall, M och Hassmén P (2006) *Motion och tilltro till egen förmåga – nycklar till äldres psykiska hälsa*. Läkartidningen nr 47 2006 volym 103
- Nilsson L (2010) *Medborgarna och flernivådemokratin i Västsverige* i Nilsson L (red) *En region blir till*. Göteborg: SOM-institutet, Göteborgs universitet.
- Oleskog Tryggvason N, Bergström A, Ohlsson J (2014) *Filmvanor och – attityder*. Göteborg, SOM-institutet, Göteborgs universitet (2014:19).
- Oscarsson H (2012) *Populära utflyktsmål i Västra Götaland* i Bergström A (red.), *Västsvensk vardag*. Göteborg: SOM-institutet, Göteborgs universitet.

Västra Götalandsregionen (2005) *Vision Västra Götaland – Det goda livet*.

Västra Götalandsregionen (2012) *En mötesplats i världen – Kulturstrategi för Västra Götaland 2012*

Elektroniska källor

Befolkningsprognos Västra Götaland 2011–2025, Fakta & analys 2012:4, Västra Götalandsregionen.

http://www.vgregion.se/upload/Regionkanslierna/regionutveckling/kortrapport/Kortrapport_befolkningsprognos%20.pdf
2014-02-04

Boverket. En urbaniserad värld. <http://sverige2025.boverket.se/en-urbaniserad-varld.html>

2014-12-07

Klimatstrategi för Västra Götaland 2009

<http://www.vgregion.se/sv/Vastra-Gotalandsregionen/startside/Miljo/aktuellt-startside-miljo/nyhet-1/>
2014-11-07

Vägen till det goda livet – slutrapport från panelen som följer upp Vision Västra Götaland.

<http://www.vgregion.se/upload/Regionutveckling/Vision-vg/0807-vision-panel-slutrapport-2008.pdf>.
2014-02-04

Västsvenska paket

<http://www.trafikverket.se/Privat/I-ditt-land/Vastra-gotaland/Vastsvenska-paketet/>
2014-11-07

Datakällor (förutom SOM-undersökningarna):

www.scb.se

SOM-institutet vid Göteborgs universitet genomför årligen nationella och lokala frågeundersökningar och anordnar seminarier på temat Samhälle, Opinion och Medier.

SOM-institutet | Seminariegatan 1B | Box 710, 405 30 Göteborg
031 786 3300 | info@som.gu.se | www.som.gu.se

