

Slakthusområdet i Stockholm

Ett industriområdes omvandling i en växande stad

Kathleen Lundblad

**Uppsats för avläggande av filosofie kandidatexamen i
Kulturvård, Bebyggelseantikvariskt program**

15 hp

**Institutionen för kulturvård
Göteborgs universitet**

2014:17



Slakthusområdet i Stockholm Ett industriområdes omvandling i en växande stad

Kathleen Lundblad

Handledare: Ulrich Lange

Kandidatuppsats, 15 hp
Bebyggelseantikvariskt program
Lå 2013/14

Program in Integrated Conservation of Built Environments
Graduating thesis, BA/Sc, 2014

By: Kathleen Lundblad
Mentor: Ulrich Lange

The Slaughterhouse area of Stockholm
– An industrial area's transformation in a growing city

ABSTRACT

This paper aims to describe the Slaughterhouse area in Stockholm that today is an industrial area specialized in the processed meat industry. Stockholm is growing by about 10,000 people per year which is leading to hard exploiting pressure on the city planners. The area with its strategic location near the city centre is next to be exploited. The Slaughterhouse area was originally Stockholm's public slaughterhouse and was completed in 1912 and the whole facility was designed by the architect Gustaf Wickman. The purpose of the facility was that it would promote a hygienic meat production with a guaranteed quality of both the premises and the meat itself.

The paper compare the city's policy documents on transitioning the southern parts of Stockholm to become an integrated, diversified area with Jane Jacobs theory on city planning. Jacobs believes that a vibrant city needs blended features and activity both day and night and be built up as block cities, in smaller grid pattern that forms small blocks. According to Jacobs the architecture does not necessarily meet specific aesthetic criteria but the buildings must be from mixed ages and built with close spacing and density which is important to concentrate people into a small area. Many people in a small space will create a safe city at all hours. There are many similarities between the city's plans for the Slaughterhouse area and the theoris of Jane Jacobs. For example, the City wants to build neighborhoods in small blocks with mixed features for a diversified city. But the current situation makes it difficult to say how the current policy documents will affect the area because zoning is still not fixed annuals.

Title in original language: Slakthusområdet i Stockholm – Ett industriområdes
omvandling i en växande stad

Language of text: Swedish

Number of pages: 49

Keywords: Slaughterhouse, Jane Jacobs, city planning, industrial heritage

ISSN 1101-3303

ISRN GU/KUV—14/17—SE

Förord

Tack till min familj, Kungliga biblioteket, Björn Bergenståhl och alla som har orkat engagera sig i mitt uppsatsskrivande.

INNEHÅLLSFÖRTECKNING

| | |
|---|----|
| Kapitel 1. Inledning..... | 9 |
| 1.1 Bakgrund och problemformulering..... | 9 |
| 1.2 Syfte och målsättning | 10 |
| 1.3 Frågeställningar | 11 |
| 1.4 Avgränsning..... | 11 |
| 1.5 Teoretisk referensram..... | 11 |
| 1.6 Befintlig kunskap..... | 13 |
| 1.7 Metod och källmaterial..... | 13 |
| Källdiskussion och sekundära källor | 14 |
| Uppsatsens disposition | 14 |
| 1.8 En kort introduktion till Slakthusområdet | 14 |
| Slakthus och köttbesiktning..... | 14 |
| Ett företagskluster | 15 |
| Kulturhistorisk värdering enligt Stadsmuseet..... | 15 |
| Kapitel 2. Om anläggandet av ett offentligt slakthus i Stockholm..... | 16 |
| 2.1 Slakthus och mathållning före 1900..... | 16 |
| Medeltiden..... | 16 |
| Stormaktstiden | 16 |
| Frihetstiden | 17 |
| Maten och den industriella revolutionen..... | 17 |
| 2.2 Arkitektens nya arbetsuppgifter kring sekelskiftet 1900..... | 17 |
| 2.3 Internationella influenser..... | 18 |
| 2.4 Ett offentligt slakthus i Stockholm | 19 |
| Läge och infrastruktur | 20 |
| Stockholm Stads offentliga slakthus står färdigt | 20 |
| Beskrivning av den ursprungliga anläggningen | 22 |
| Kapitel 3. Slakthusområdet: dåtid - nutid - framtid | 24 |
| 3.1 1912-1940-talet..... | 24 |
| 3.2 1950-talet..... | 25 |
| 3.3 1960-talet..... | 25 |
| 3.4 1970-talet..... | 26 |
| 3.5 1980-talet..... | 26 |
| Arbetarröst om Slakthusområdet | 27 |
| 3.6 1990-talet..... | 28 |
| Slakthusområdet och medlemskapet i EU | 28 |
| 3.7 2000-talet..... | 28 |
| Slakthusområdet idag | 29 |
| Om stadsdelen Johanneshov..... | 29 |
| Dagens planförhållanden | 30 |
| Ägandeförhållanden och aktörer i nuvarande planprocessen..... | 30 |
| 3.8 Visioner för Stockholm stad och Söderstaden..... | 32 |
| Promenadstaden - ÖP för Stockholm | 32 |
| Visioner och strategier för Söderstadens utveckling..... | 32 |
| Kapitel 4. Slutsatser och analys | 34 |

| | |
|---|----|
| 4.1 Styrande faktorer av områdets utformning | 34 |
| 4.2 Viktiga händelser och alternativa utfall | 34 |
| 4.3 Visionerna berättar | 35 |
| 4.4 Stadsplanering enligt Jacobs | 36 |
| 4.5 Klusters fortlevnad | 36 |
| 4.6 Olika intressen | 36 |
| Kapitel 5. Slutdiskussion | 38 |
| 5.1 Tankar kring fortsatt förvaltning av industriminnen | 38 |
| 5.2 Tankar kring utvecklingen av Slakthusområdet | 38 |
| Kapitel 6. Sammanfattning | 40 |
| Käll- och litteraturförteckning | 41 |
| Otryckta källor | 41 |
| Tryckta källor | 41 |
| Bilbilaga | 44 |
| Figurförteckning | 46 |

Kapitel 1. Inledning

1.1 BAKGRUND OCH PROBLEMFORMULERING

Den här uppsatsen berättar om ett industriområde i söderorten Johanneshov i Stockholms kommun, ett område som i över hundra år varit stadens centrum för slakt och livsmedelsproduktion: Slakthusområdet. Än idag är platsen ett viktigt centrum för livsmedelsindustrin med bland annat flera företag som är inriktade på partihandel av kött- och charkuterivaror. Parallellt med att nya byggnader uppförts, gamla byggts om eller rivits har olika sorters företag och verksamheter flyttat in till det ca 300 000 kvm stora området. Sedan invigningen 1912 har slaktverksamheten successivt minskat och 1991 upphörde slakten inom Slakthusområdet helt och hållet. Under senare år har även företag utan anknytning till livsmedelsindustrin flyttat in och idag finns verksamheter som restaurangskola, kontor, nattklubb m.m. inrymda i Slakthusområdets lokaler. Bebyggelsen i området har i flera etapper fått växa fram. Industri- och kontorsbyggnaderna är uppförda under olika tidsepoker och platsen uppfattas som ett tydligt avgränsat industrilandskap med hög och låg verksamhetsanpassad bebyggelse. Fortfarande finns spår i form av gatustruktur, järnvägsspår och byggnader kvar från den allra tidigaste epoken i Slakthusområdets historia.

Stockholms befolkningsantal har mer än tiodubblats de senaste 200 åren och fortsätter att växa med över 10 000 människor per år. Det finns inget som idag tyder på att populationsökningen kommer avta (Stockholm stad s. 3, 2011b). Detta ställer höga krav på staden att förse invånarna med arbete och bostäder och idag råder lägenhetsbrist i Stockholm. Byggnadstrycket på både Stockholms stad och dess kranskommuner är mycket högt och det finns planer på att bredda stadskärnan utåt. Slakthusområdet med dess strategiska läge nära innerstaden och goda kommunikationer intill både tunnelbana och tvärbana står på tur att exploateras. Som en del av *Vision 2030 – ett Stockholm i världsklass*, Stockholm stads visionsdokument som antogs 2007, och stadsbyggnadsstrategin för Söderstaden, antagen 2011, planerar Stockholm stad en omfattande omvandling av området. Genom att studera visioner går det att förstå den bedömning av ett område som politiker och exploatörer gör och materialet väljs subjektivt ut av staden. Den kulturhistoriskt värdefulla industrimiljö som Slakthusområdet utgör ska fördes med nya flerbostadshus och befintliga lokaler ska anpassas till nya verksamheter samtidigt som visionerna meddelar att dess tradition inom livsmedelsproduktion är tänkt att bevaras men utan industrier som innebär tunga transporter. Vision 2030 är tänkt att utgöra riktlinjer för planprocessen och den säger bland annat att Stockholm ska vara en attraktiv stad och främja en socialt sammanhållen och levande stadsmiljö. En planprocess är påbörjad och en detaljplan för området beräknas vara antagen tidigast 2016. Byggstart bedöms börja året därpå. Slakthusområdet är därför ett aktuellt exempel på där ny bebyggelse kommer att inkorporeras med äldre industribebyggelse och funktionen kommer ändras från industriområde med inriktning på livsmedel till blandstadsdel med inriktning på direktkonsumtion av mat och dryck. Pågående plandokument ger riktlinjer om att en tradition inom livsmedelsindustrin ska upprätthållas i området i form av publika mat- och dryckesverksamheter samtidigt som flera företag kommer behöva flytta. Till exempel vill staden avlägsna tunga transporter från området och det pågår diskussioner om att flytta de större företagen till Larsboda, en söderort gränsande till Farsta och Trångsund. Ett intentionsavtal mellan Stockholm Stad och IKEA har tecknats och man planerar att bygga ett nytt stadsnära IKEA-varuhus inom Slakthusområdets gränser.

Industriområden har sedan industrialismens begynnelse, under den senare hälften av 1800-talet, lokaliserats i stadens periferi och utkanter. När städerna i postindustriella ekonomier växer och i takt med att stadskärnan vidgas hamnar dessa områden centralt eller halvcentralt. Då har ofta de industriella funktionerna gått förlorade eller behövt flyttas när bostäder och kontor prioriteras i städerna och tunga transporter önskas förflyttas längre bort från stadskärnor. Den här utvecklingen behöver nödvändigtvis inte betyda att bebyggelsen försvinner helt utan områdena omvandlas ofta till att uppfylla de krav och förväntningar som finns på stadsområden. (Nyström 2001, s. 118)

Under senare hälften av 1900-talet har planeringsförutsättningar för miljö- och byggfrågor ändrat karaktär med naturresurslagens tillkomst samt arbetet med miljöbalken och Plan- och bygglagens införande 1987. Planeringsarbetet för arbetsområden är idag mer inriktat på att sträva mot kretsloppssamhällen och miljövård är idag starkt sammankopplat med fysisk planering. Planeringsfrågor för arbetsområden handlar sällan om nylokalisering av industri utan oftare om förtätning och kompletterande av bebyggelse i befintliga industriområden och Stockholms expansion sker idag främst inom redan bebyggda områden (Boverket 2005, s. 9). Vid större stadsomvandlingar av detta slag är det vanligt att olika intressen ställs mot varandra och Gabriella Olshammar berättar i sin avhandling *Det permanentade provisoriet – Ett återanvänt industriområde i väntan på rivning eller erkännande* hur det existerar en konkurrens om platser i städer. Denna konkurrens kan uppstå i form av olika föreställningar om vilket estetiskt uttryck ett område ska ha eller vem som har rätt till det fysiska utrymmet. Oenigheterna kan leda till konflikter när ett områdes nya planer betyder att befintliga verksamheter trängs undan när nya idéer om estetisk karaktär eller sociala förhållanden tar form. Även ekonomiska orsaker kan ge upphov till konflikter vid anspråk på stadsrummet. Olshammar beskriver sitt undersökningsobjekt, Gustaf Dahlénsområdet i Göteborg, ett oordnat industriområde i väntan på omvandling, såhär:

Gustaf Dahlénsområdet befinner sig mellan två formella system, ett inaktuellt och ett kommande. I väntan på utslaget av det senare uppstår en osäker situation. (Olshammar 2002, s. 57)

Gustaf Dahlénsområdet och Slakthusområdet har många skillnader i både funktion och uttryck men dess likheter består i att de båda är stadsnära industriområden som befinner sig i ett slags ”mellanrum”. När Olshammar genomförde studien av Gustaf Dahlénsområdet uttalade sig företagarföreningen som fanns i området om att företagsidkarna i området själva sagt att de inte vill satsa på sina lokaler och fastigheter då ovissheten om framtiden är alltför stor vilket i sin tur bidrar till att området blir slumrande. Detta innebär att en slags nedrustning sker och det finns risk att bebyggelsen blir försummad (Olshammar 2002, s. 144). I Slakthusområdet kommer ca en sjättedel av företagen, enligt detaljplanarbetet, behöva flytta ut ur sina lokaler innan byggstart 2016 vilket försätter området i en liknande situation som den i Gustaf Dahlénsområdet i Göteborg (Startpromemorian, 2011).

1.2 SYFTE OCH MÅLSÄTTNING

Att göra omfattande förändringar och samtidigt värna om ett områdes kulturhistoriska värden kan leda till överväganden där olika intressen ställs mot varandra. Syftet med den här uppsatsen är att förstå en plats som står inför förändring men också varför platsen ser ut som den gör idag. Jag vill ta reda på hur politiska beslut uttryckt sig rumsligt och synliggöra vilka som är beslutsfattare, initiativtagare och makthavare i dagens planeringsprocess genom att fördjupa mig i de officiella dokument Stockholm stad publicerar. Ett delsyfte är att just undersöka innehållet i det material Stockholm stad väljer att lyfta fram och på så vis studera stadens stadsbyggnads- och arkitekturpolitik.

Målsättningen med uppsatsen är att kunna bidra till en förståelse av ett industriområde som står inför stora förändringar och diskutera de svårigheter som kan

uppstå när en kulturhistoriskt värdefull industrimiljö ska exploateras samt hur dagens visioner kan komma att påverka utformningen av Slakthusområdet.

1.3 FRÅGESTÄLLNINGAR

De frågor jag vill undersöka och besvara med denna uppsats är:

- Vilka faktorer har styrts områdets utformning vid anläggandet av den?
- Hur har områdets bebyggelsehistoriska och politiska process sett ut från anläggandet fram till idag?
- Vilka händelser har varit de avgörande för att Slakthusområdet ser ut som det gör idag?
- Vad kan dagens visioner och styrdokument berätta om områdets framtid?
- Vilka är de nuvarande aktörerna i arbetet med Slakthusområdets utveckling?

1.4 AVGRÄNSNING

Slakthusområdet gränsar mot Palmfeltsvägen och tunnelbanespåren i nord-väst, Arenavägen i nord-öst som utgör gränsen mot Globenområdet och Tele 2 Arena. Den sydvästra gränsen utgörs av Boskapsvägen och grönområden. Bortom bangården, som ger området sin halvrunda form, i syd-öst ligger Trädskolevägen. Området har tidigare varit omgärdat av höga stängsel varför den ursprungliga avgränsningen fortfarande är väl synlig i form av gatustruktur och järnvägsspåret som ligger längs områdets nord-östliga sida.

Slakthusområdet är ett av fyra delområden i utvecklingen av Söderstaden men ingår i ett större område än den historiska gränsen. Utifrån syftet att förstå Slakthusområdets ur en historisk kontext kommer jag göra avgränsningen att studera området inom dess ursprungliga gräns.

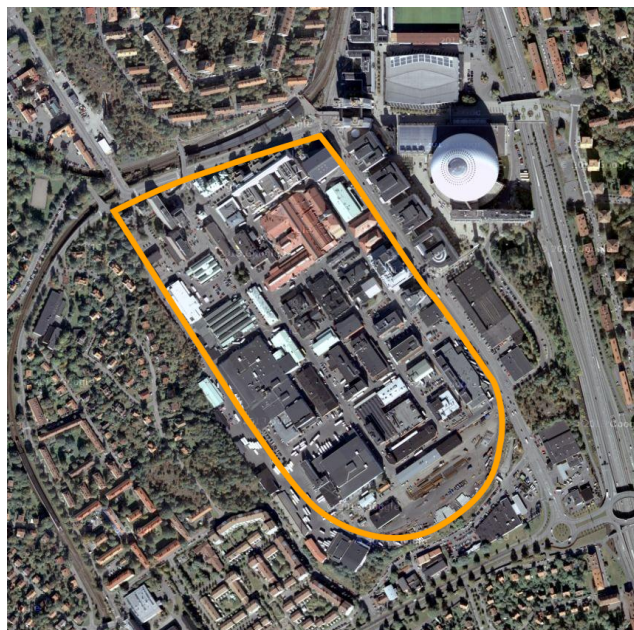
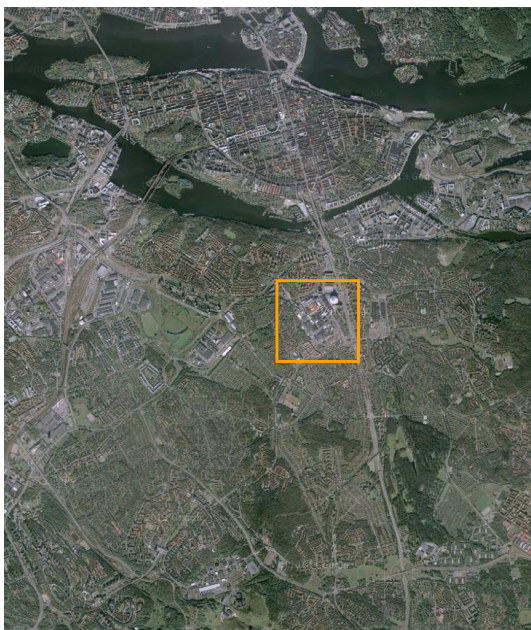


Fig. 1 (till vänster): Slakthusområdet i förhållande till Stockholm. (Bild hämtad från Google maps)

Fig. 2 (till höger): Slakthusområdets gräns som uppsatsen berör. (Bild hämtad från Google maps)

1.5 TEORETISK REFERENS RAM

Den teoretiska referensramen har som syfte att redogöra för uppsatsens teoretiska utgångspunkt som sedan ska ligga till grund för resultat och diskussion. Under kursen *Teori för bebyggelsehistoriska studier* kom jag i kontakt med Michael Landzelius' syn på bebyggelsehistoria. Han menar att ett kritiskt förhållningssätt gentemot maktförhållanden vid uppförande av bebyggelse är styrkan i en sekulariserad modernitet. I manuset för Riksantikvarieämbetet *Varför ska inte kyrkan se ut som en fabrik när allt annat gör det?* (2005) förklarar han att bristfälliga analyser av bebyggelse döljer hur maktförhållanden reproducerat rumsligheten (Landzelius 2005, s. 6). Genom att analysera ett objekt, i det här

fallet Slakthusområdet, är ambitionen att utifrån Landzelius syn på historieproduktion sätta området i en historisk, rumslig och politisk kontext för kunna se vem eller vad som haft inflytande på utformningen av området och synliggöra vilka värderingar som legat till grund för planeringen av Slakthusområdet. Enligt Landzelius bär producenten av bebyggelsehistoria, som ofta är personer inom kulturmiljösektorn, ett ansvar att förhålla sig granskande till de lager av värderingar och maktstrukturer som förekommit i samhället vid uppförandet av bebyggelse (Landzelius 2002, s. 209).

Jane Jacobs var en amerikansk-kanadensisk journalist och författare och är främst känd för sitt inflytande på urbana studier. På 1960-talet skrev hon boken *The death and life of great American cities* (1961) vars ursprungliga syfte var att rikta kritik mot den befintliga stadsplaneringen i USA och särskilt de stora stadsomvandlingsprojekten som skedde i New York under 50- och 60-talen. I boken lägger hon fram principer för varför en stad känns trygg eller otrygg och hur en vital stad skapas ur social och ekonomisk aspekt. Jacobs menar att en attraktiv och mångfacetterad stad, som upplevs trygg och levande, kan skapas om den följer fyra särskilda kriterier:

- 1) En stad ska präglas av blandade funktioner med både arbetsplatser och bostäder, butiker och restauranger.
- 2) Stadsdelar ska byggas upp som kvartersstäder, helst i mindre rutnätsmönster som bildar små kvarter.
- 3) Arkitekturen i en stadsdel behöver nödvändigtvis inte uppfylla särskilda estetiska kriterier men bebyggelsen ska vara från blandade åldrar.
- 4) Bebyggelsen ska utformas med en viss täthet som ska bidra till en hög koncentration av invånare på liten yta. (Jacobs 1961, s. 176f)

När en stad uppfyller de fyra kriterierna ovan, inte bara en eller två utan alla fyra i kombination, så är förutsättningarna, enligt Jacobs, för att en dynamisk och levande stad skapas goda. Sharon Zukin har författat boken *Naken stad – Autentiska urbana platser liv och förfall* som har benämnts som en slags fortsättning på Jacobs bok byggd på hennes teorier om en levande stad. Zukin har i boken analyserat städernas sätt att bedriva stadsomvandlingar och beskriver problematiken med planprocesser på följande sätt:

Att ändra detaljplaner har blivit de ledande politikernas främsta stadssaneringsredskap. Sedan tidigt 2000-tal har det varit en strategi som gör det möjligt att tillåta sådant byggande som privata investerare ser som mest lukrativt samtidigt som man slår ett slag för Jane Jacobs typ av autenticitet: man ändrar detaljplanerna så att de tillåter högre byggnader på de breda avenyerna och vid vattnet, och tre- fyra- och femvåningshus på de smalare, gentrifierade sidogatorna. I själva verket gynnar sådana planer både byggherrar och supergentrifierare. Det leder till ett ökat rivande och nybyggande samtidigt som de gör de historiska och småskaliga kvarteren som representerar stadens ursprung mer sällsynta, dyrbara och autentiska. (Zukin 2010, s. 45)

Genom visioner och andra dokument upprättade av staden inför detaljplanarbetet ges möjligheten att sätta sin prägel på stadens utveckling för politiker eller de aktörer som upprättar styrdokumentet. Visionsdokumenten argumenterar för förändring och ger möjlighet att legitimera omvandlingar av stadsdelar. En vision är dock ett abstrakt begrepp eftersom de sällan inrymmer strategier, tidsbestämmelser eller behöver vara mätbara. Olshammar beskriver visionernas syfte såhär:

Att skapa visioner för en plats är att bygga en relation till platsen som kan vara skild från dess befintliga bebyggelse och funktioner. Visionen är en framtidskonstruktion som kan utgå från en idé om markens potentiella värde – den historiska, sociala och fysiska kontexten kanhända glömd, eller åtminstone åsidosatt. (Olshammar 2002, s. 158)

Stockholm Stad förmedlar i visions- och strategidokument att det är omöjligt för Slakthusområdet att inte omvandlas. På retoriskt vis skapas bilder av området om att omvandlingen kommer gynna alla, både verksamheter och människor. Enligt Olshammar har det stor betydelse för vems retorik som blir den rådande. Den rådande retoriken i visionsdokument har chans att påverka människor genom att använda vissa typer av ord och meningar och samtidigt medvetet eller omedvetet dölja andra (Olshammar 2002, s. 145).

1.6 BEFINTLIG KUNSKAP

Gabriella Olshammars avhandling *Det permanentade provisoriet – Ett återanvänt industriområde i väntan på rivning eller erkännande* behandlar det nedgångna industriområdet Gustaf Dahlénsområdet i Göteborg och om det mellanrum som skapats mellan vad som varit och vad som ska hända.

Mats Lundström och Louise Nyström har genom Boverket sammanställt en antologi om äldre industrimiljöer där forskare och praktiker skriver om hur dessa industrilandskap hellre bör ses som resurser än problemområden och hur de kan förvandlas till levande miljöer och pulserande stadsdelar. Antologin heter *Industrilandskapet – kulturmiljö och resurs för stadens framtid* och utkom 2001. Den redogör för andra industriområden som, enligt författarna, är lyckade exempel på industriområden som omvandlats.

Riksantikvarieämbetet arbetar aktivt med att tillföra kunskap om industriminnen och industrilandskap. 2002 initierade Riksantikvarieämbetet handlingsprogrammet *Svenska industriminnen – berättelser om vårt samhälles historia* vars syfte var att bygga upp kunskapen om industriminnen som haft ekonomisk, social och/eller teknisk betydelse för Sverige (Pettersson 2006, s. 7).

Inför Slakthusområdets 100-årsjubileum, 2012, sammanställdes områdets historia i boken *Kött & blod: slakthusområdet i Johanneshov 100 år: mat, människor och miljöer i Stockholms historia* med Anders Brundin som redaktör för att sprida kunskap om Slakthusområdet och dess betydelse för Stockholm.

I förstudien i den pågående planprocessen har en kulturhistorisk inventering genomförts av Nyréns arkitektkontor som finns tillgänglig på Stockholm stads Plan- och byggtjänst.

1.7 METOD OCH KÄLLMATERIAL

Jag har valt att med hjälp av analysmetoden processpåring läsa och tyda det empiriska materialet. Processpåring är en sorts analysmetod som fokuserar på att identifiera och lyfta fram viktiga händelser som en del av en kedja där kedjan symboliserar processen. Typiskt för metoden är att börja beskriva *utfallet*, alltså hur det studerade objektet är vad det är idag. Det centrala för processpåring är att sedan studera själva processen och inte utfallet. (Esaiasson m.fl. 2012, s. 130) Detaljerat berättande är en form av processpåring som syftar till att belysa hur händelser, som en del av en kedja, påverkar det studerade fallet. Alexander George och Andrew Bennet har utvecklat formuleringar gällande regler och tillvägagångssätt för processpåring och skriver såhär om metoden i *Case studies and theory development in the social sciences* (2005): ”Tracing the process that my have led to an outcome helps narrow the list of potential causes” (George & Bennett 2005, s. 207).

Processpåringens metod består konkret i att identifiera de huvudsakliga aktörerna samt vilka delbeslut som fattats av dessa och överväga olika alternativa utfall. Genom att studera en bred kombination av empiriskt material: visioner, plandokument, mediala diskussioner osv., är syftet att översätta de olika aktörernas beslut till orsaker och mekanismer som är igenkännbara i andra fall. (Esaiasson m.fl. 2012, s. 130) Dokumentstudierna i den här uppsatsen syftar till att reda ut och beskriva Stockholm stads planer för Slakthusområdet för att sedan kunna diskutera områdets framtid ur ett kulturhistoriskt perspektiv. De officiella dokument som studerats och har tagits fram av staden är:

- Vision 2030 (Stockholm stad 2007)
- Vision Söderstaden 2030 (Stockholms stad, 2011)
- Stadsbyggnadsstrategi för Söderstaden (Stockholms stad, 2011)
- Arkitektur Stockholm - Strategier för stadens gestaltning (Stockholm stad, 2013)
- Startpromemoria för program avseende blandad stadsbebyggelse i Slakthusområdet mm i stadsdelen Johanneshov (Stockholm stad, 2011) samt Kompletterande startpromemoria för program för Slakthusområdet mm i stadsdelen Johanneshov (Stockholm stad, 2013)

Andra dokument som ingår i förstudien och startskedet som finns tillgängliga på Stockholm stads Plan- och byggtjänst har studerats som kompletterande information om den pågående planprocessen.

För att skriva historien om Slakthusområdet har jag sökt i Stockholm stads Slakthus- och saluhallsstyrelsens arkiv. De dokument jag har tagit del av är redogörelser för anläggandet av Stockholm Stads Slakthus och Slakthus- och saluhallsstyrelsens årsberättelser men även tagit hjälp av litteratur som har skrivits om platsen samt skrifter skrivna av hembygdsföreningen i Enskede.

Intervjuer har gjorts med personer som är involverade i Slakthusområdets utveckling för att ta reda på hur planeringen praktiskt går till och vilken fas planeringen är i idag. Intervjuerna har varit s.k. semistrukturerade vilket innebär att de har utgått från givna teman med spelrum för intervjupersonen att prata fritt om ämnet.

K Ä L L D I S K U S S I O N O C H S E K U N D Ä R A K Ä L L O R

De dokument som staden skapar och publicerar är ett sorts politiskt subjektivt urval genom Stadsbyggnadskontoret. Visionsdokumenten är ett slags verktyg för staden med generella riktlinjer för hur utvecklingen av Slakthusområdet ska gå till men det är också en möjlighet för staden att forma en bild av "vad staden behöver". För att komplettera stadens bild av området kommer även media, artiklar som skrivits med anknytning till Slakthusområdet, studeras och intervjuer genomförs för att bekräfta och/eller dementera stadens presentation av Slakthusområdets situation. Sekundära källor som används är bland annat litteratur om Slakthusområdets historia som använts som komplement till arkivmaterial.

U P P S A T S E N S D I S P O S I T I O N

Uppsatsens undersökning är uppdelad i två delar: i den första beskrivs bakgrunden till varför Stockholm Stads slakthus en gång uppfördes och vad som styrde utformningen av anläggningen där Landzelius syn på bebyggelsehistoria präglar framställningen av området med virrvarret av maktstrukturer framlyfta. Den andra delen undersöker Slakthusområdets process fram till idag och redogör för vad stadens upprättade visions- och styrdokument säger. För läsförståelsens skull har jag disponerat områdets historia i kronologisk ordning. Uppsatsen avslutas med resultat, analys och diskussion samt en bildbilaga. Alla foton är tagna av Kathleen Lundblad 2014-05-26 om inget annat anges.

1 . 8 E N K O R T I N T R O D U K T I O N T I L L S L A K T H U S O M R Å D E T

S L A K T H U S O C H K Ö T T B E S I K T N I N G

Ett slakthus eller slakteri är byggnader och anläggningar som är avsedda för slakt av djur för att sedan kunna säljas vidare genom leverantörer till butiker. Ur Nationalencyklopedin: "slakt (medellågtyska *slacht*), metod att avliva djur och därigenom tillgodogöra sig kroppens olika delar, främst köttet." (<http://www.ne.se>)

Efter slakt sker styckning och tillvaratagande av olika delar av djuret. Genom köttbesiktning kontrolleras köttets kvalitet. Köttbesiktning är den offentliga kontrollen som innebär att allt kött enligt EU:s direktiv, ska märkas för att kunna spåra

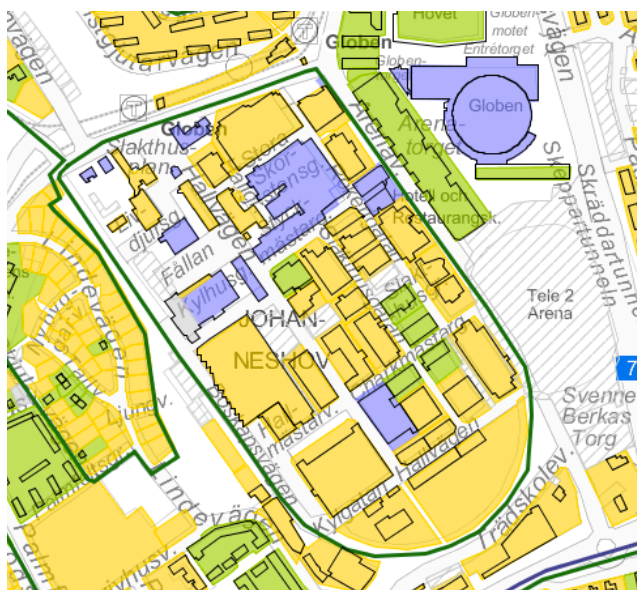
ursprunget på köttet; var det kommer ifrån och var det slaktats och styckats. Ansvarig myndighet för köttbesiktningen i Sverige är Livsmedelsverket. Ur nationalencyklopedin: ”**köttbesiktning**, kontroll av kött vilken utförs av besiktningsveterinär. Tamdjur besiktigas både före (*levandedjurbesiktning*) och efter slakt.” (<http://www.ne.se>)

ETT FÖRETAGSKLUSTER

Slakthusområdet benämns idag som ett industriområde enligt detaljplan vilket innebär att verksamheterna inom området är partihandel, industri och företag utan direkt kontakt med konsumenter utan handel sker i större partier. Restauranger och kiosker får etableras i området men ett kriterium som kännetecknar ett industriområde är avsaknaden på bostäder. Användningen av ett område regleras i detaljplanen och Slakthusområdets gällande detaljplan fastställer att enbart industrier får etableras/vara verksamma i området. Den här typen av industriområde, med en särskild inriktning på produktionen där det finns en officiell eller inofficiell samverkan mellan företagen inom ett och samma område kallas för *kluster*. Anders Malmberg skriver i *Det nya samhällets geografi* att lokala konkurrenser inom en bransch tenderar att utvecklas genom den konkurrens som uppstår mellan företagen och en kreativ miljö kan växa fram. En utgångspunkt för att en sådan här kreativ miljö kan fortleva är om flera människor med olika kompetens kan verka inom samma område och samarbeta. Historiskt sett har kluster vuxit fram naturligt tack vare den kreativa miljö som ofta skapas inom den här typen av områden. (Malmberg 2000, s. 230)

KULTURHISTORISK VÄRDERING ENLIGT STADSMUSEET

Stockholm stad har gett Stadsmuseet i Stockholm uppdraget att peka ut värdefulla byggnader och miljöer ur historisk, kulturhistorisk, miljömässig eller konstnärlig synpunkt vilket sammanställts och presenteras i en klassificeringskarta där enskilda byggnader och hela miljöer markeras med olika färger utifrån den gjorda värderingen (<http://www.stadsmuseet.stockholm.se>). Tolv av byggnaderna inom Slakthusområdet är blåmarkerade enligt Stadsmuseets klassificeringskarta vilket är den högsta klassificeringen och innebär att byggnadernas ”kulturhistoriska värde motsvarar fordringarna för byggnadsminne i kulturminneslagen”. De byggnader som tillhörde det ursprungliga Slakthusområdet, ritade av arkitekt Gustaf Wickman, är blåmarkerade samt fastigheten på Hallvägen 21 som är en kontors- och magasinsbyggnad från 60-talet ritad av arkitekt Ralph



Erschine (se fig. 15-17 i bildbilagan). Fyra byggnader är grönmarkerade som innebär att de anses vara ”särskilt värdefull från historisk, kulturhistorisk, miljömässig eller konstnärlig synpunkt”. Resterande bebyggelse inom Slakthusområdet har getts gul markering. Detta innebär att byggnaderna anses vara byggnader som har en ”positiv betydelse för stadsdelen och/eller av visst kulturhistoriskt värde”. Slakthusområdet har också fått en grön markering längs hela områdets ursprungliga gräns. Detta innebär att museet hävdar att hela området i sin helhet är utpekad som kulturhistoriskt värdefull. (<http://kartor.stockholm.se>)

Fig. 3: Stadsmuseets klassificering av Slakthusområdet. (<http://kartor.stockholm.se>)

Kapitel 2. Om anläggandet av ett offentligt slakthus i Stockholm

2.1 SLAKTHUS OCH MATHÅLLNING FÖRE 1900

M E D E L T I D E N

Stockholm stad var under medeltiden koncentrerad till Gamla Stan, Stadsholmen, och i begränsad skala på de omkringliggande malmarna. Många hushåll skötte sin mathållning själva med egna trädgårdar, s.k. kålgårdar samt höll sig med kor, svin, getter, får och höns som fick beta på de gräsbeklädda taken eller mellan hus och på gator. Men den täta staden, de många människorna och djuren på den lilla ytan ledde till de första regleringarna för djurhållning i Stockholm och under 1400-talet infördes regeln om att endast husägare fick hålla sig med kor och svin, det var endast tillåtet att äga en ko och på nätterna skulle den hållas inomhus. För dem som inte kunde producera sin mat själva fanns flera jordbruk runtomkring staden som försedde stockholmarna med förnödenheter. Men den största yrkesgruppen som sysslade med förädling av mat var fiskarna. Fisken var ett av de viktigare livsmedlen för stadsborna som innan reformationen styrdes av den katolska kyrkan och de 180 fastedagarna per år förbjöd Stockholms invånare att äta kött. Slaktarna och köttmånglarna, som själva köpte upp djur för egen slakt och försäljning, höll till i de nordvästra delarna av Stadsholmen dit även bönder kom med båt för att sälja hela eller delar av djur. (Brundin 2012, s. 11)

S T O R M A K T S T I D E N

Medeltiden hade lagt grunden för statens livsmedelskontroll och näringslivspolitikerna i Sverige och när befolkningsantalet ökade från 10 000 till 60 000 i Stockholm under 1600-talet infördes fler lagar och regleringar för att undvika hälsoproblem och epidemier. Samtidigt behövde staten mer inkomster för att upprätthålla stormaktsväldet och stadstullar infördes i rikets städer. Detta innebar att 1/32 av varans försäljningsvärde som transporterades in i staden skulle tillfalla staten. Under Karl XII:s regeringstid, slutet av 1600 början av 1700, förlades Stockholms slakthus intill kungliga slottet i Gamla Stan som var uppbyggt på pålar i strömmen. Placeringen av slakthuset ansågs som en praktisk lösning eftersom avfall kunde slängas direkt ner i vattnet.

Både i Sverige och i övriga Europa har slaktaryrket haft egna skråväsen med detaljerade bestämmelser kring kvalitet och krav på hur kreatur skall slaktas, hur verktyg skulle hanteras, hur slaktutrymmen behövde utformas samt hur villkoren för anställda gesäller skulle se ut. Slaktare som bröt mot regler som skrået upprättat fick vänta sig böter eller i värsta fall förlorade slaktaren sina skråprivilegier. På 1600-talet, efter en ny förordning om att all slakt skulle ske på offentliga slakthus med hygienkontroll, uppfördes två slakthus i Stockholm på stadens bekostnad och det ena lokaliserades i närheten av dagens Slussen och det andra vid Norrström. Förordningen, som kom 1622, hade utfärdats med bestämmelser om att alla städer i Sverige skulle anordna särskilt inrättade byggnader avsedda för slakt. Den nya förordningen reglerade att byggnaderna skulle förses med två rum; det ena för slakt och styckning och det andra för vägning och försäljning. (Brundin 2012, s. 10)

FRIHETSTIDEN

Under 1700-talet blev det allt vanligare att bönder norrifrån reste i karavaner ner till Stockholm för försäljning av fisk, nedfrusna järpar, renkött, smör och ost. Trakterna kring Hötorget var redan vid den här tiden en central plats för saluföring av livsmedel. Kring de två slakthusen vid Slussen och Norrström växte livsmedelscentrum för staden fram med fiskebodas, kvarnar och handelsbodas. När en ny bro anlades vid Norrström under slutet av 1700-talet flyttades det norra slakthuset till yttre udden på Blasieholmen. (Brundin m.fl. 2012, s. 16)

MATEN OCH DEN INDUSTRIELLA REVOLUTIONEN

När det norra slakthuset låg i vägen för byggandet av Nationalmuseum och det andra för nybyggnader i och för Slussen uppstod nya omdaningar när slakthusen behövde flyttas. Myndigheter i staden och slaktarna kom inte överens om nya lokaliseringar för slakthusen och 1847 upphörde det gamla slakthustvånget. Därmed var marknaden fri och privata slakthus uppfördes i och utanför staden. (Stockholm stads Slakthus- och saluhallsstyrelse 1914, s. 4)

Den snabba industriella utvecklingen och inflyttningen till städerna under slutet av 1800-talet ledde till utbredda sanitära problem i städerna vars födelsetal var lägre än dödstalen ända fram till 1860-talet. I Stockholm avskaffades skråväsendet slutgiltigt år 1864 och handeln öppnades upp vilket ledde till att privata charkuteributiker och slakterier ökade utanför tullarna och det skedde inte längre någon kontroll av köttanternas hygien. Samtidigt ändrades matvanorna under den här tiden när stadsbefolkningen kunde handla korv och sylta i butikerna som tidigare lagats av husmödrar i hemmen. Dock ägde en stor del av Stockholms livsmedelshandling rum på torgen under 1800-talet. Fusk förekom i stor utsträckning, exempelvis genom att mjölk späddes ut med vatten eller kaffe med malda ekollon. Skråväsendets avskaffande hade lett till bristande kontroll av livsmedel vilket ledde till utbrett spelrum för fusk. Även inom kött handeln fanns problem. Brist på kunskap om handhygien och smutsiga redskap var bara några. Det var inte bara försäljningen av köttet som skedde på torgen utan även själva slakten och styckningen. Staden insåg att försäljningen av livsmedel på öppna torg inte var optimalt och 1869 infördes ordningsföreskrifter som reglerade vad som fick säljas på torgen samt om marknaden skulle vara öppen för stadens invånare och/eller lantbor. Under andra halvan av 1800-talet gjorde saluhallarna sitt intåg med Hallarna i Paris som förebild. Dessa hade invigts 1854 och fördelarna med saluhallarna var många. Att saluföra livsmedel under tak gjorde att problem med regn, kyla och hetta försvann och dessutom blev det lättare för försäljarna att sköta hygien när saluhallarna inreddes med tvättinrättningar. 1882 invigdes Stockholms första saluhall, Hötorgshallen, och året därpå slog Östermalmshallen upp portarna. Innan sekelskiftet 1900 hade nio saluhallar, sex privata och tre kommunala, öppnats upp i Stockholm men stockholmarna var vana vid torghandel och saluhallarna hade svårt att gå runt ekonomiskt. I slutet av 1800-talet stängdes fler torg av för torghandel till saluhallarnas fördel. (Brundin 2012, s.28)

Vid början av 1900-talet rådde en god konjunktur och Sveriges städer förändrades i snabb takt. På malmarna i Stockholm rådde högt byggtryck och nya bankhus, affärspalats och bostäder uppfördes. En naturlig följd av detta genomgick även näringslivet omvälvande förändringar när företag slogs samman eller mindre företag togs upp i större. Inflyttningarna till städerna bidrog till förändring kring människors sätt att leva med nya konsumtionsvanor och levnadsmönster. Livsmedelsindustrin växte och exempelvis fick sockerindustrin sitt stora genombrott kring sekelskiftet. (Eriksson 1990, s. 220ff)

2.2 ARKITEKTENS NYA ARBETSUPPGIFTER KRING SEKELSKIFTET 1900

En vidgning av arkitektens arbetsområde skedde kring sekelskiftet 1900 och yrkeskåren växte vid den här tiden med fler verksamma arkitekter. Tidigare hade arkitektens arbete varit ett lättöverskådligt yrkesfält där flera specialområden ännu inte hunnit inkorporeras

med arkitektens kompetens. Stadsplanering är ett exempel på sådant arbetsområde där det istället var fortifikatörer och lantmätare som var de dominerande yrkesgrupperna, inte arkitekterna som senare kom att bli verksamma inom dessa fält. Även de estetiska idealen förändrades kring slutet av 1800-talet när arkitekterna i större utsträckning förväntades verka som allkonstnärer och behärska konsten att skapa arkitektoniska helheter och stadsbilder. Konstens och arkitektens fält blev ett gemensamt där arkitekter ägnade sig åt möbeldesign och offentliga utsmyckningar och satte sitt avtryck i städerna som allformgivare. Det nya industrialiserade samhället kring sekelskiftet gav upphov till nya sorters uppdrag i takt med att nya sektorer växte fram. Traditionellt hade staten och kyrkan varit arkitekternas främsta uppdragsgivare men ersattes nu av representanter från näringslivet (Bedoire 1974, s. 9ff). Från kommunalt håll fanns också en vilja att arkitektoniskt ge uttryck åt och visa upp sina kommunala ambitioner som exempelvis gasverk, vattenverk, brandstationer där bl.a. arkitekten Ferdinand Boberg åtog sig många stora uppdrag. Som en manifestation av företagen och att arbetslivets byggnader knöts ihop med privatbostäder för direktörer är orsaker till att industribyggnader kom att bli arkitektuppdrag kring sekelskiftet 1900. (Bedoire 1974, s. 15)

På Konst- och industriutställningen 1897 i Stockholm demonstrerades Sveriges industriella kapacitet med påkostade metoder och blev en manifestation för den industriella utvecklingen landet genomgått under slutet av 1800-talet. Boberg gavs de mest prestigefyllda uppdragen men vid sidan av honom framträdde en annan arkitekt; Gustaf Wickman, som ritade 14 mindre paviljonger på utställningen varav två står kvar på Djurgården än idag; Skånska gruvan och Reinholds café som idag inrymmer värdshuset Ulla Winbladh (Eriksson 1990, s. 185) Wickman undvek offentliga tjänster och uppdragen som Wickman åtog sig för stat och kommuner var som fri konsult. Han blev mest känd för sina bankbyggnader och kontorshus för försäkringsbolag som krävde att jämföras med övriga institutioner i städerna så som rådhusen, stadshusen och kyrkorna. Senare blev Wickman medicinalstyrelsens chefsarkitekt och ritade flera sjukhus som Långbro sjukhus och Söderby sjukhus. (Bedoire 1974, s. 16) Flexibilitet präglade utformningen av nya industriella institutioner och maskiner och annan ny teknisk utrustning krävde att arkitekten tog hänsyn till kraven de ställde. Elektricitetens intåg bidrog också till att byggnader inom industrier kunde utformas på nya sätt när arkitekten inte behövde förhålla sig till fönstren och dagsljuset på samma sätt som tidigare. De nya byggnadsmaterialen spelade också roll i industribebyggelsens utveckling kring sekelskiftet när nya material som betong och stålkonstruktioner började användas. (Dahlström Rittsél 2001, s. 29)

2.3 INTERNATIONELLA INFLUENSER

Under medeltiden hade offentliga slakthus upprättats i nästan alla Europas stadssamhällen av antingen slaktarskråna eller av städerna själva som sedan upplät dem. Många städer införde även tvång att enbart dessa skulle användas vid all slakt inom städerna (Stockholm stads Slakthus- och saluhallsstyrelse 1914, s. 1). Partihandel i Europa har därmed länge varit uppbyggt på samma sätt som Slakthusområdet med geografiskt koncentrerade områden för olika sorters livsmedelsprodukter. När länsveterinären Henrik Åkerström reste i slutet av 1800-talet på en studieresa för att studera slakthusen i Europa resulterade det i skriften *Från utlandets slakthus och kreatursmarknader – Berättelse från en studieresa i Danmark, Tyskland och Österrike*. Hamburg hade ända sedan hansatiden varit medelpunkten för den nordiska kreaturshandeln och idéerna om slakthus i den då moderna meningen kom från Tyskland där lagen om offentliga slakthus tillkom 18 mars 1868. Trots en trög start med bara 11 offentliga slakthus 1881 så hade landet 1911 slakthus i omkring 900 stycken. (Åkerström 1899, s. 11) Men utvecklingen inom slakthustekniken gick i lika snabb takt som befolkningsökningen och under slutet av 1800-talet var det främst två områden som hade stor inverkan på slakthusens produktivitet i Europa: järnvägens utbyggnad som underlättade för längre transporter med levande boskap och nya kylmaskiner med ångdrivna kompressorer. Tekniken hade utvecklats av tysken Carl Von

Linde på 1870-talet och men det var ändå de nordamerikanska slakthusen som var ledande inom branschen under industrialismens framfart. (Brundin m.fl. 2012, s. 32)

Åkerström avslutar sin redogörelse med att berätta om veterinärbesiktningen som står särdeles högt, i hela Tyskland, och att detta visat sig gynnsamt för landets kvalitet på köttproduktionen. Åkerströms slutsats av sin studieresa i Europa blir att det är högst viktigt att det upprättas offentliga slakthus i Sverige med tillhörande köttkontroll för att betrygga hälsan hos människor. (Åkerström 1899, s. 88)

2.4 ETT OFFENTLIGT SLAKTHUS I STOCKHOLM

20 år av fri konkurrens för privata slakterier och stark kritik mot den vilande livsmedelspolitiken ledde till att Överståthållarämbetet startade en utredning för att öppna upp möjligheten att återinföra kontrollerade slakthus samt besiktningstvång av kreatur och styckat kött genomförda av veterinärer. I årsberättelsen för Stockholm Stads Slakthus för åren 1906-1912 beskrivs det hur Överståthållarämbetet, som hade kontrollen över slakterierna, menade att frånvaron av slakthustvång och de vitt spridda och utanför stadens utkanter belägna slakterierna ledde till missförhållanden och slakterierna ”befunno sig i otillfredsställande skick”. (Stockholm stads Slakthus- och saluhallsstyrelse 1914, s. 2)

Den 31 juli 1877 tillsattes kommittén som skulle utreda antalet allmänna slakthus som borde inrättas, deras läge och villkor. Kommittén bestod av polismästaren, professorer, stadsveterinären och disponenten för slakteribolaget C. Ericson. De skulle även utarbeta en fullständig tidsplan och lägga fram kostnadsförslag för slakthusens uppförande och den 18 augusti 1882 kom ett första utlåtande som förordade att ett inrättande av ett offentligt slakthus var nödvändigt och föreslog inrättandet av själva slakthusanläggningen vid Kräftriket vid Brunnsviken. Ärendet skickades vidare till drätselnämndens första avdelning som i sin tur meddelade att den föreslagna platsen inte kunde erbjuda en tillräckligt stor tomt för ändamålet och ärendet blev återigen vilandes. Som planerat återupptogs ärendet 29 november 1887 och nya förslag arbetades fram av byggnadschefen C. J. Knös och stadsingenjören H. Ygberg som föreslog Hjorthagen på Djurgården för placering av det nya slakthuset. Hälsovårdsnämnden, som kommitterade veterinärer och disponenten för slakteribolaget i Stockholm, kom med ett tillstyrkande utlåtande om förslaget med ett slakthus i Hjorthagen. (Stockholm stads Slakthus- och Saluhallsstyrelse 1914, s. 1ff) När frågan nu åter var aktuell tillsattes en ny kommitté som skulle behandla slakthusfrågan tillsattes av hälsovårdsnämnden i maj 1899, nu med adjungerande arkitekten Gustaf Wickman samt stadsveterinärerna Gustaf Kjerrulf och Sven Nystedt. Den 6 september avgav kommittén ett betänkande som bland annat innehöll följande krav på plats för anläggande av ett offentligt slakthus:

att slakthuset bör vara beläget på en fri och öppen plats utom staden, men dess närmaste omgivning;

att läge i närheten av flod eller annat större vattendrag, nedanför staden är önskvärt;

att slakthuset bör vara beläget på en plats, där det lätt kan sättas i förbindelse med järnväg och om möjligt med hamnanläggning;

att till detsamma böra leda goda vägar;

att riklig tillgång på rent vatten bör finnas, varjämte platsen bör vara belägen så högt över grundvattnet, att behörigt avlopp kan beredas från anläggningarna;

att grunden bör vara god, t.ex. utgöras av berg, grus eller diluviallera; samt att plats för framtida utvidgningar bör finnas. (Stockholm stads Slakthus- och saluhallsstyrelse 1914, s. 4)

Förslag till områden som senare kom att läggas fram var följande: Tegeludden, Stora Skuggan, Hornsberg, Fredhäll, Traneberg, Årsta och Enskede. Beredningsutskottet som skulle yttra sig i frågan om vart ett offentligt slakthus lämpligast kunde uppföras valde tillslut mellan Traneberg och Johanneshov i Enskede. Med tanke på kravet på

sjöförbindelse skulle Tranebergsförslaget vinna överlägset med dess sjönära läge men efter kalkylerande stod Johanneshov i Enskede klart som vinnare då anläggningen i sin helhet skulle kunna uppföras billigare där. Dessutom ansågs det praktiskt eftersom många slakthus redan var lokaliserade kring Skanstull på Södermalm och tillförseln av slaktdjur kom oftast från orter söder om Stockholm. Järnvägen vann över sjövägen och en ny järnvägsförbindelse skulle byggas från slakthusgränsen till Liljeholmens järnvägsstation. Hela Enskedeområdet var redan i stadens egendom och tillhörde Brännkyrka socken i Enskede. (Stockholm stads Slakthus- och Saluhallsstyrelse 1914, s. 11) 1905 gav beredningsutskottet sitt utlåtande där följande bland annat går att läsa:

Vad sjöförbindelserna beträffar, skulle det visserligen kunna tyckas, som om Tranebergsförslaget skulle äga någon överlägsenhet, men torde härvid vara att märka, att tillförseln av slaktdjur sjöledes under alla förhållanden synes komma att inneha en underordnad roll i jämförelse med järnvägstillförseln /.../ Om än den mest betydande delen av huvudstadens kötthandel är och, därest den föreslagna stora centralsaluhallen kommer till stånd, så läser dock, särskilt med tillhjälp av den i utsikt ställda anslutningen över slussen mellan det södra och norra spårvagnsnätet, denna kötthandel kunna bliva på fullt nöjaktigt sätt tillgodosedd från ett slakthus i Enskede. För övrigt äro, såsom bekant, för närvarande flertalet av slakterierna i huvudstadens omnejd belägna i trakten av Skanstull, vadan slakthusets anläggande i denna trakt endast skulle innebära en tidsenlig utveckling av redan bestående förhållanden. (Stockholm stads Slakthus- och saluhallsstyrelse 1914, s. 5)

Tre huvudanledningar föranledde alltså beslutet om lokaliseringen av Slakthusområdet inom Johanneshov; den förutseende prognosen om järnvägens växande betydelse, den kommande anslutningen till centralsaluhallen och den sedan tidigare traditionen med slakthus i trakterna kring Skanstull och söder om Stockholm.

L Ä G E O C H I N F R A S T R U K T U R

Vid tiden innan uppförandet av Slakthusområdet var Johanneshov en skogomgärdad platå, cirka 44 m över Stockholms slusströskel. Terrängen på tomtens mellersta och norra del utgjordes av åker medan den sydöstra delen och nordöstra och sydvästra sidorna bestod av furuskog och lummig buskage av slån och sälg (Stockholm stads Slakthus- och saluhallsstyrelse 1914, s. 13). Omkring 1860 planerades och påbörjades byggandet av ett befästningsverk i Johanneshov men försvarsanläggningen blev aldrig färdigställd men muren som är uppbyggd strax norr om Söderstadion står kvar än idag. Platsen hade fått sitt namn från krogen Johanneshov, en liten gård under Enskede där krog hade bedrivits.

Avståndet mellan Slakthusområdets nordöstra hörn och Skanstull mäter 1 km. I berättelsen över Slakthusområdets uppförande från 1914 förklaras järnvägen vara den allra viktigaste transportvägen för boskap in till området. Undersökningar hade genomförts för att ta reda på vilken station på Västra stambanan som skulle bli knutpunkt för den nya järnvägen till Slakthusområdet och Liljeholmen visade sig vara lämpligast. Nyboda-Enskede järnväg, även kallad Slakthusbanan, är den normalspåriga 3,5 km långa järnvägen som utgår från slakthuset och går i västlig riktning förbi Västända och Valla till Statens järnvägars spår vid Nybodatunneln. (Nordisk Familjebok 1925, s. 855)

S T O C K H O L M S T A D S O F F E N T L I G A S L A K T H U S S T Ä R F Ä R D I G T

Den 8 augusti 1906 påbörjades arbetet med Stockholm stads slakthus i Enskede och den moderna och kvalitetssäkrade anläggningen Stockholm stads slakthus invigdes med deltagande av Gustav V och prinsessan Ingeborg, representanter från Stockholm Stad och regeringen den 31 januari 1912. Efterföljande vecka anlände de första kreaturen söderifrån och det första köttet kunde nu säljas med slakthusets stämpel. Samma dag som Slakthuset i Johanneshov öppnade stängdes den provisoriska kreatursmarknadsplatsen vid Norrtulls järnvägsstation. 1907 bildades Stockholm stads Slakt- och saluhallsstyrelse med Martin

Sandeborg som direktör. Styrelsens främsta uppgift var huvudansvar för stadens saluhallar och torg samt slakthusanläggningen i Johanneshov. Styrelsens första uppgift blev därmed att färdigställa byggandet av Stockholm stads slakthus. Sandeborg, som tidigare hade varit direktör för Sveriges första offentliga slakthus i Göteborg, poängterar i redogörelsen för slakthusbygget att förhoppningen med anläggningen var att både förse huvudstaden med slaktdjur men även hela mellersta Sverige. Efter att slakt- och köttbesiktning infördes i samband med öppnandet av Stockholm stads slakthus och ett 100-tal små slakterier tvingades stänga ner på grund av den nya lagen. Därmed upphörde den fria marknaden för slakt i Stockholm. Slakt- och saluhallsstyrelsen som också ansvarade för saluhallar och torg i staden uppförde samma år som Slakthuset i Johanneshov, 1912, Centralsaluhallen vid Kungsbron vid Klarakvarteren.

Uppförandet av Slakthusområdet i Johanneshov i Enskede grundade sig på föreskrifterna i Lagen angående köttbesiktning och slakthus den 22 december 1897 var det bestämdes att staden själv skulle upplåta offentliga slakthus och även stadga slakt- och besiktningstvånget. I Överståthållareämbetets stadgar från ett beslut den 31 maj 1911 går följande att läsa:

att genom stadens försorg och på dess bekostnad dels anställas nödigt antal besiktningsmän, dels ock uppföras två köttbesiktningsbyråer, den ena i kvarteret Blekholmen södra, och den andra i kvarteret Nederland, att såväl dessa besiktningsbyråer som stadens slakthusanläggning vid Enskede efter i föreskrifven ordning verkställd afsyning varda af Överståthållareämbetet godkända, samt att ytterligare för ändamålet i lag stadgade åtgärder blifva vidtagna.

Slakttvånget innebar förbud att inom Stockholm stad slakta storboskap, kalvar, får getter, svin och hästar i andra lokaler än det offentligt upplåtna slakthuset. Med *köttbesiktningstvånget* innefattade förbud mot att sälja eller överlåta kött som inte godkänts av en särskild förordnad besiktningsman som skall vara legitimerad veterinär. Köttet som godkänts behövde också särskilda stämplor som intyg att köttet var godkänt. Men även om staden nu hade monopol på all slaktverksamhet i samband med öppnandet av det offentliga slakthuset poängterar ändå Sandeborg att:

Under inga omständigheter får verksamheten blifva en vinstgifvande affär. Det drifvande motivet för städerna att uppföra dylika anläggningar är och förblir önskemålet, att dels bereda sina invånare pålitlig trygghet i hygieniskt afseende genom att hälsovådligt kött icke mera bringas i marknaden, och dels tillgodose deras finansiella intressen genom att bereda jämn och ostörd tillgång på väl behandlat kött af god beskaffenhet. (Sandeborg 1912, s. 4)



Fig. 4: Slakthusområdet under uppbyggnad daterad 3 oktober 1909. (Bild hämtad från Stockholmskällan)

BESKRIVNING AV DEN URSPRUNGLIGA ANLÄGGNINGEN

Den ursprungliga slakthusanläggningen går att dela upp i tre huvudavdelningar; 1) Förgårds- och bostadsområdet som omfattade bostäder för veterinärer och maskinister, börshuset, kontorsbyggnad och ekonomibygnader. 2) Kreatursmarknadsavdelningen som bestod av stall och marknadshallarna. 3) Slakthusavdelningen hade tre olika slakthus som var sammanfogade med en förbindelsegång som var 17 m bred och 110 m lång, ett sanitetsslakthus och kylanläggning med det tillhörande vattentornet och ångpannehus. Sammanlagt bestod anläggningen av ett 20-tal byggnader och 18 meter breda gator. Slakthusområdet har fått sin karaktäristiska halvrunda form av den järnväg som lades i en oval bana kring området. Den förseddes med anslutningar till marknadsdelen och slakthusdelen. Tillförseln av slaktdjur in till området skedde vid tiden för öppnandet via järnvägen i väster och därefter förflyttades de in i fällor i väntan på vidare förflyttning till något av de tre stallen eller de två marknadshallarna. För djurtransport med ångbåt anlände transporten vid Söder Mälarstrand och vidare därifrån till slakthuset med spårväg samt järnväg via Liljeholmens järnvägsstation. För djurtransport som kom via landsvägen fördes den in genom huvudentrén. Ett staket längs Hallvägen skiljde slaktområdet från marknadsområdet.

I planerandet av Slakthusområdet arbetade Wickman i nära samarbete med veterinären och medicinalrådet Gustaf Kjerrulf och arbetet satte igång 1906. Året därpå godkändes ritningarna och uppförandet av byggnaderna startade 1908. Byggnaderna gavs jugendartade former med stora rundbågiga fönsterarrangemang som dominerade fasaderna. I övrigt finns det få dekorativa element hos bebyggelsen utan istället ligger de estetiska värdena i byggnadernas expressiva och enkla former och kompositioner av de böljande till formen och stora fönstrens svepande samspel med taken. Av den ca 300 000 kvm stora tomten bebyggdes lite mindre än hälften av ytan, detta för att reservera resterande tomt för kommande utbyggnader och behov. (Wetterblad 2002, s. 5)

Stockholm Stads slakthus var Wickmans största uppdrag inom industriarkitekturen och behoven som anläggningen krävde var omfattande: byggnadstekniska, funktionella och kommunikationstekniska krav var några av aspekterna som Wickman behövde förhålla sig till och byggnaderna utformades utifrån dess tänkta funktion och en s.k. verksamhetsspecifik arkitektur skapades i Slakthusområdet. De flesta byggnaderna inom Slakthusområdet vilar på berg eller delvis på betongpålar och grunderna är gjorda i betong. Samtliga byggnader har en sockel i finkornig grå granit med skiftningar av rött från stenbrott i närheten av Oskarshamn (Stockholm stads Slakthus- och Saluhallsstyrelse 1914, s. 40). Andra stenarbeten i fasaderna är huggna i samma grå granit. Byggnadernas karaktäristiska ljusa beige fasader består i kalksandstegel. Det var från början tänkt att byggnaderna skulle få ett annat fasadtegel, som till exempel Börringetegel men det s.k. kalksandsteglet var nytt på marknaden och med ett lägre pris föll valet på denna ljusa jämna tegel till fasaderna. Denna nya sorts tegel är gjort av sand och kalk och har en ljusgrå ton (Stockholm stads Slakthus- och saluhallsstyrelse 1914, s. 40).

Ursprungligen skulle marknads- och slakthallarnas takstolar utföras i järn men kostnadsförslagen för armerade betongtakstolar lockade och man valde betongalternativet. Att man tidigare hade bestämt sig för att använda sig av järn och inte betong var för att man till en början inte ansågs sig ha tillräckligt med kunskap om betongens egenskaper. Axel Björkman, en vid den här tiden framstående brobyggare fick uppdraget att konstruera betongstommarna. (Bedoaire, 1974, s. 63) Marknadshallarnas konstruktioner i dess nakna skepnad lyckas också likna just undersidan av en bro. Taken på slakthusanläggningens byggnader skulle till en början täckas med plåt men Wickman föreslog det för Sverige nya takmaterialet eternitplattor från Eternitfabriken i Lomma. Materialet var ursprungligen en österrikisk uppfinning men ett svenskt bolag tog över tillverkningen. Även här fick priset styra, anbuden för eternitskiffer var billigare än plåt.

Golvmaterialen i byggnaderna interiört varierade. Slakthallarna förseddes med granitplattor i cementbruk och i marknadshallen och stallrummen för svin och småboskap utgörs golvet av ett 2 cm tjockt asfaltlager. I samma hallar för storboskap utgörs golvet av vanlig tuktad sten med cementbruksfyllda fogar. I övriga byggnader utgjordes golven av asfalt, kalkstensplattor, cementputs, granitplattor satta i grus eller furuplankor lagda på betongskift. Materialen interiört skiftade utifrån byggnadens funktion och vilka kvaliteter som efterfrågades för varje verksamhet som byggnaden skulle inrymma.

Slakthusområdet, trots sitt namn, rymmer många steg i processen från djur till en paketerad köttbit färdig att säljas. En helhetssyn på producerandet av kött har präglat Slakthusområdet i Stockholm men även andra slakthus. Tarmrensaren rensade tarmarna som kom direkt från slakten och som senare skulle användas vid korvtillverkningen. Bolidenvägen var känd som vägen som luktade på grund av avfallet. Här låg först hudberedningen, sedan tarmrenseriet och sist benmjölsfabriken. Anläggningen inrymde även en sanitetsanstalt och veterinärhygieniskt laboratorium. Till sanitetsanstalten hörde även en destruktionsanstalt där sjuka djur slaktades och förstördes. I det veterinärhygieniska laboratoriet utfördes bland annat bakteriologiska köttkontroller och vävnadsundersökningar. (Wetterblad 2002, s. 7)

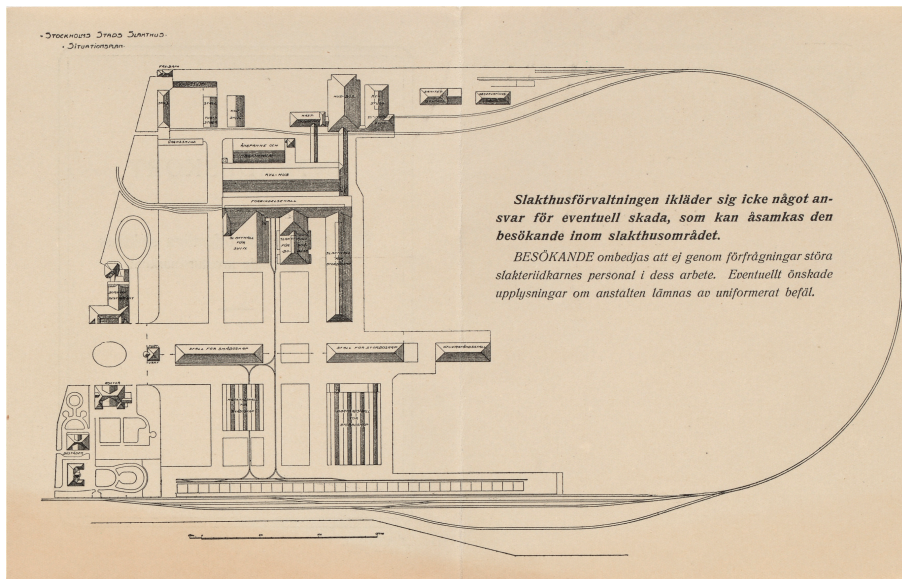


Fig. 5: Situationsplan som fanns på insidan av passerkort till området. (Bild hämtad från Stockholmskällan)

Kapitel 3. Slakthusområdet: dåtid - nutid - framtid

3.1 1912 - 1940 - T A L E T

Fem år efter invigningen av slakthuset, 1917, slaktades 96 000 djur på Stockholm Stads slakthus och 300 företag arbetade inom området vid den här tiden. Staden var ägare av marken och fastigheterna och styrde verksamheten inom området genom Slakthus- och saluhallsstyrelsen. Beräkningen av slaktvolymen för de kommande åren efter slakthusets öppnande hade baserats på 1905 års slaktvolym i Stockholm och därefter getts ett påslag på 2 procent för varje år. Denna beräkning visade sig vara överskattad och först 1939 infriades prognosen. Men kring 1940 kom ändå endast 25 procent av stockholmshushållens köttkonsumtion via Slakthusområdet i Johanneshov. Hälften av alla köttprodukter som levererades till staden kom från djur som hade slaktats på annan ort men som besiktigats vid någon av köttbesiktningsbyråerna i staden och en fjärdedel kom från slakterier på landsorten där de också besiktigats. Den låga slaktnivån berodde enligt Slakt- och saluhallsstyrelsen på låg tillförsel av slaktdjur eftersom det geografiska upptagningsområdet som Stockholm Stads Slakthus hade inte motiverade en så omfattande anläggning. En annan orsak var också att Stockholm låg alldeles för långt bort från de flesta trakter i Sverige där köttproducenterna var verksamma.

Lösningar för att komma till rätta med den låga omsättningen och de stora ytorna av outnyttjad mark vid Stockholm stads slakthus gjordes redan under 1920-talet, med Martin Sandeborg som direktör, men de ekonomiska problemen fortsatte med ökade lönekostnader som kompletterande faktor och redan kring 20-talet fanns visioner om att låta området ändra riktning och bli ett partihandelsområde. Först 1935 anslog stadsfullmäktige medel för restaurering och ombyggnad av Slakthuset så att idéerna om ett kötthandelscentrum kunde förverkligas. Marknadshallen som varit avsedd för storboskap byggdes om för att anpassas till att bli partiköthall, ett nytt kylhus för partihandel uppfördes och slakthusets utrustning moderniserades. De dåliga åren var tillfälligt över i och med att trenden vände i slutet av 1930-talet när det slaktades 98 000 djur vilket också är den högsta siffran i områdets historia. I samband med upprustningarna började också tomträtter upplåtas till privata företagare och 1936 tillkom det första tillägget inom området med en magasinsbyggnad för företaget Juhlin och 1937 uppfördes den charkuteri- och konservfabrik som idag är omgjord till nattklubben Slakthuset. Partiköthallens inrättande och avtalet som Slakthus- och saluhallsförvaltningen tecknade med Slakteriförbundet, som innebar att all dess handel med kött skulle förläggas i hallen under en tioårsperiod, innebar att Slakthusområdet för första gången 1938 visade ett överskott i budgeten. Med i och med den nya inriktningen på partihandel inom Slakthusområdet tillkom ny mer anspråkslös bebyggelse som blandades med Wickmans ursprungliga byggnader. (Wetterblad 2012, s. 7ff)

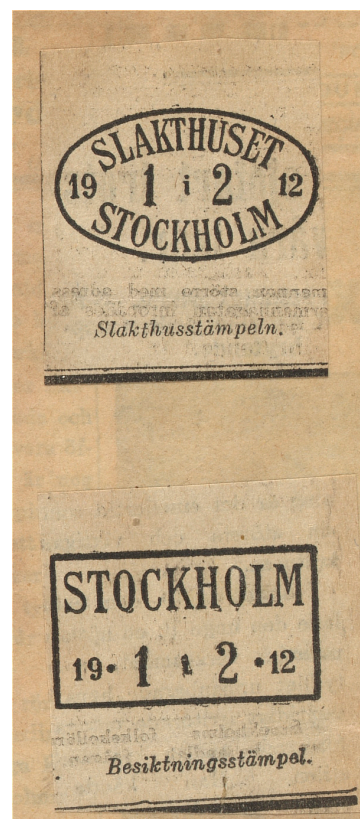


Fig. 6: Stockholm stads slakthus stämplat.
(Bild hämtad från Stockholmskällan)

3.2 1950 - T A L E T

Till och med under andra världskriget var slakteriverksamheten livlig och anläggningens kapacitet utnyttjades till fullo med ökad slakt för varje år. Åren efter andra världskriget kallas för rekordåren då tillväxten var stark och livsmedelsindustrin förändrades också när fler produkter fabriksförpackades och såldes i styck istället för lösvikt som tidigare hade varit den allmänna försäljningsprincipen. Den internationella handeln ökade när kyl- och transporttekniker utvecklades och hushållen förseddes med moderna kylskåp. (Brundin m.fl. 2012, s. 51)

Men vid 50-talets början förlorade området sin största kund: Stockholm-Gävle slakteriförening som då flyttade till Uppsala. Samtidigt koncentrerades Stockholms ägghandel till området när Svenska Ägghandelsförbundet och Stockholms Ägg AB etablerat sig i nya anläggningar inom Slakthusområdet. Nya lagerbyggnader uppfördes i området under slutet av 50-talet och det byggdes även kontor åt dåvarande Speceristernas Varuinköp AB, idag ICA Partihandel Öst AB. På Hallvägen byggdes den kontors- och magasinsbyggnad, ritad av Ralph Erskine, som är den enda av områdets blåklassade byggnad som inte är ritad av Wickman. (Stadsmuseet 1984, s. 315)

3.3 1960 - T A L E T

Slakthusområdet växte under 1960-talet och Slakthus- och saluhallsstyrelsens årsredovisning för 1962 säger att ”Slakthusområdet är nu i det närmaste utbyggt” (Slakthus- och saluhallsstyrelsen 1963, s. 1). 1962 var också ett betydelsefullt år enligt Slakthus- och saluhallsstyrelsen då staden sålde partiköthallen, centralfryshuset, två tjänstebostadshus och ett kontorshus i kvarteret Kylhuset. Flera livsmedelsföretag flyttade in under 60-talet, både traditionella slakt- och charkföretag som styckningsspecialisten Samfod, men även andra företag som t.ex. grossistjätten Dagab och världens största fryshusföretag: Frigoscandia. De stora företagen krävde nya byggnader vilka byggdes helt anpassade efter långtradartrafiken med varuleveranser in och ut från området. En uppgörelse med Sveriges Slakteriförbund och Slakt- och saluhallsstyrelsen tecknades på 60-talet och förbundet uppförde därmed sitt stora huvudkontor i området. På 60-talet byggdes nya lokaler för inrättandet av en charkuteriskola i Slakthusområdet. 1967 tog det bondeägda Slakteriförbundet över ansvaret för slaktverksamheten. Tidigare hade Stockholm stad haft huvudmannskapet för slaktverksamheterna inom området.



Fig. 7: Slakthusområdets huvudentré 60-tal. (Bild hämtad från Saluhallsstyrelsens jubileumsskrift, 2002)

3.4 1970 - T A L E T

1970 slaktades endast 23 000 slaktade djur och enligt Slakt- och saluhallsstyrelsen var just åren mellan 1966-1976 åren i Slakthusområdets historia när omsättningen var som lägst. 1977 tillsattes en arbetsgrupp som skulle utreda områdets infrastruktur och lägga fram lösningar på hur de gamla och uttjänta ledningsnäten för vatten och avlopp, de eftersatta gatorna och vägarna kunde åtgärdas. Förnyelse krävdes också på grund av nya krav som ställdes på lokaler för partihandel men inga av förslagen på förnyelse genomfördes under 70-talet. (Wetterblad 2002, s. 12)

3.5 1980 - T A L E T

1982 fanns sammanlagt 78 företag som var verksamma inom Slakthusområdet. Under 80-talet beskrivs dock området som att det genomgår ett ”fackligt förfall” och många stora företag flyttade från området. Bondeägda Slakteriförbundet köpte upp Samfod och centraliserade styckningsverksamheten till Malmö. Slakteriföreningen Farmek, även de bondeägda, byggde en stor charkuterifabrik i Linköping och lade därmed ner sin produktion i Slakthusområdet (Frejhagen m.fl. 1983, s. 40). Men samtidigt beskrivs området som en väl fungerande klusterstruktur under 80-talet i en inventering som Stadsmuseet lät göra 1984. Där går det att hitta följande citat:

Det förefaller klart att området även i fortsättningen skall inrymma verksamheter med anknytning till livsmedelsindustrin. De flesta undersökta företag i branschen verkar anse det som en fördel att vara koncentrerade i ett område /.../ Enkät till företagen i tidigare undersökningar av området pekar på ytterligare servicebehov av bl. a lunchserveringar, livsmedelsbutiker, frisör, konferenslokaler. I Slakthus- och saluhallsstyrelsens aktuella förslag till nybyggnad på platsen för börshuset finns också utrymmen medtagna för olika former av sådan service. Börsbyggnadens möjligheter att istället hysa en del av dessa funktioner borde före ett rivningsbeslut närmare utredas. (Stadsmuseet 1984, s. 328)

Inventeringen förklarar även att miljö- och hälsovårdsmyndigheter ser positivt på en viss typ av miljörisker inom ett område då överskådligheten blir enklare. I inventeringen beskrivs också Slakthusområdet som en industrihistoriskt värdefull miljö och kraven på att restaurera och bygga om befintliga byggnader på varsamt sätt börjar ta form på 1980-talet (Stadsmuseet 1984, s. 326).

Livsmedelsarbetarförbundets ombudsman för slakt- och charkbranschen inom stockholmsområdet Harald Ljung menade att det fanns problem med den fackliga verksamheten i Slakthusområdet, några företag hade full facklig medlemsanslutning medan några bara ett par stycken (Frejhagen m.fl. 1983, s. 40). Under början av 80-talet stod många fabrikslokaler i området tomma och Bo Bengtsson, Slakthus- och saluhallsstyrelsens direktör, berättar hur de tomma byggnaderna vid den här tiden restaurerades för att vända utflyttningstrenden. Under 80-talet byggdes det stora service- och kontorshuset i sex våningar längs Palmfeltsvägen som skulle ge området en ”ansiktslyftning” enligt dåvarande direktören för Slakthus- och saluhallsförvaltningen (Frejhagen m.fl., s. 1983). När Centralsaluhallen, på Kungsbron i Klarakvarteren, revs 1985 flyttade Stockholm stads Slakthus- och saluhallsstyrelse, som suttit i saluhallen, sitt huvudkontor till Slakthusområdet in i Börshuset.

På 1980-talet förekom fortfarande slakteriverksamhet inom Slakthusområdet som hade Sveriges enda offentliga slakthus. Ca 500 grisar, 150 storboskap och 25 stora kalvar slaktades varje vecka. Men ändå var ca fem procent av köttet och fisken som bearbetades inom Slakthusområdet slaktat från det egna slakteriet. Resten kom utifrån efter slakt och de lokaler som tidigare huserade slaktarna hade tagits över av styckarna. Järnvägstransporterna ersattes av långtradare som fraktade kött och kom oftast söderifrån från Tomelilla, Kävlinge, Kristianstad, Halmstad och Varberg. Det hårt nedkylda köttet i hela och halva djurkroppar togs emot av styckarna som sedan bearbetade köttet.

En artikel i Enskedeboken från 1983 beskriver hur direktören för Slakthus- och saluhallsförvaltningen, Bo Bengtsson stryker sitt finger över den då nya planritningen med det nya service- och kontorshuset längs Palmfeltsvägen:

Partihandeln i hela Europa är uppbyggd på det här viset med geografiskt koncentrerade områden för olika livsmedelsprodukter. Och min och kommunens ambition är att satsa stenhårt på ett genuint slakthusområde i Stockholm. (Frejhagen m.fl. 1983 s. 40)

Han berättar hur den kommer ge området en ”ansiktslyftning” men artikelförfattarna svarar med att detta är tidens sorgliga melodi beskriver utvecklingen såhär: ”Administrationen skall trona i höga kontorshus och bilda glättig fasad.” (Frejhagen m.fl. 1983, s. 38)

De två nya kontors- och servicehusen som byggdes i området på 60-talet är uppförda i ca sex-åtta våningar längs områdets yttre gräns, Palmfeltsvägen, i tegel ljusa gråa nyanser.



Fig. 8: Globenkomplexet under uppbyggnad och de nya kontors- och servicehusen i Slakthusområdet i förgrunden, 80-tal. (Bild hämtad ur Saluhallsstyrelsens jubileumsskrift 2002)

ARBETARRÖST OM SLAKTHUSOMRÅDET

Stig Ekberg, styckare under flera decennier på ett företag inom Slakthusområde, menade på 80-talet att det fackliga förfallet gick hand i hand med att ”slakthusandan” försvann. I och med 60-talets exploatering inom området försvann grönytor och de tidigare gemensamma matsalarna ersattes med företagets egna och spontana möten bland arbetarna över företagsgränserna försvann.

Enskedeboken 1983, en tidskrift i en upplaga, skrevs av privatpersoner ville veta mer om sin stadsdel. Författarna visar en angelägenhet om att lyfta fram arbetarnas situation som anställda vid Stockholm stads slakthus. De uttrycker även en skepsis mot det stora kontorskomplexet som byggdes längs Palmfältsvägen. Fackklubbsordförande för Slakteriförbundets livsmedelsarbetare Stig Ekberg berättade i en intervju för Enskedeboken som kom ut 1983 hur han uppfattade nybyggnaderna i området:

Vi som arbetar hamnar bakom en ”fängelsemur” av kontorshus, säger Stig Ekberg och pekar bort mot Slakteriförbundets två stora nybyggda kontorsskrapor som likt två skräckinjagande gårdvarar håller vakt vid Slakthusområdets huvudentré. Förr fanns det bara dom här grå slakthusbyggnaderna här. Resten var björkdungar och grönområden, berättar Stig Ekberg. – Idag finns det fyra träd och en grön liten fyrkant kvar på hela området, allt annat är bebyggt eller asfalterat, påpekar Stig Ekberg. Det är en omänsklig miljö, anser han. (Frejhagen m.fl. 1983, s. 38)

Ekberg fortsätter beskriva utvecklingen av området såhär:

Här är enbart planerat för bilar och byggnader. Några människor har man tydligen inte tänkt sig att det skall finnas här. Det finns inga trottoarer längs gatorna, man måste kryssa mellan långtradare om man skall ta sig fram för fot. Och vi som arbetar här har inte en enda liten gräsmatta som vi kan gå ut och rasta av oss på. (Frejhagen m.fl. 1983, s. 39)

3 . 6 1 9 9 0 - T A L E T

Början av 1990-talet präglades av lågkonjunktur och 1991 lades slaktverksamheten ner på grund av svag lönsamhet. Därmed var det sista offentliga slakteriet i Sverige nedlagt. De offentliga slakterierna i Göteborg och Malmö hade avvecklats redan 1969 på grund av ekonomiska problem. Nedläggningen av slaktverksamheten ledde istället till att Slakthus- och saluhallsstyrelsen satsade på att uppföra nya byggnader för hyresgästers räkning och rusta upp befintliga lokaler. Den gamla slakthallen som stod tom efter nedläggningen byggdes om och anpassades för att inrymma flera mindre företag inom stycknings- och charkuteribranschen. (Wetterblad 2012, s. 14)

I översiktsplanen för Stockholm 1990 benämns Slakthusområdet som ett industriområde som har stor betydelse för livsmedelsförsörjningen. Även om översiktsplanen framhåller att området är utsatt för förändringstryck säger den att delar av området utgör en kulturhistoriskt intressant miljö men att den ska fortsätta fungera som ett industriområde. (Översiktsplan för Stockholm, 1990)

S L A K T H U S O M R Å D E T O C H M E D L E M S K A P E T I E U

I samband med att Sverige anslöts till EU 1995 kom nya krav på produktionslokaler för livsmedel. Sten Wetterblad, f.d. direktör för Slakt och saluhallsstyrelsen, skriver i en skrift 2002 hur det tidigare tullskyddet gentemot andra medlemsländer skapade en ökad konkurrens och importen av nöt- och fläskkött uppgick till nästan 10 procent av marknaden. Wetterblad fortsätter berätta hur detta påverkade Slakthus- och saluhallsstyrelsen och Slakthusområdet när EU-anpassade lokaler krävdes. Från 1997 krävdes ändamålsenliga och godkända lokaler för fortsatt tillstånd för produktion. I samband med detta blev Slakthus- och saluhallsstyrelsen den främsta fastighetsförvaltaren i området när de övertog många av byggnaderna. (Wetterblad 2002, s. 15)

3 . 7 2 0 0 0 - T A L E T

Under 2000-talets tidiga år fortsatte upprustningen av Slakthusområdets lokaler för företag inom styckningsbranschen men även för tillverkare av charkprodukter och olika typer av mellanhänder för kött och livsmedel som fortfarande är verksamma inom områdets gränser i form av ett utvecklat företagskluster. Så sent som slutet av 90-talet uppfördes nya industribyggnader i området men under 2000-talet börjar planeringsriktning ändras för Slakthusets fortsatta utveckling i samband med Promenadstaden – Översiktsplan för Stockholm som antogs av kommunfullmäktige 2010, som ger riktlinjer om att Söderstaden, och Slakthusområdet, ska utvecklas till blandstad med en satsning på att bygga fler bostäder i området.

S L A K T H U S O M R Å D E T I D A G

Idag är ca 250 företag med strax under 4 000 anställda verksamma inom Slakthusområdet. Ca en tredjedel av företagen bedriver verksamheter som har anknytning till livsmedelsbranschen. Sedan slakten upphörde 1991 har även andra sorters verksamheter flyttat in till områdets lokaler såsom konstateljéer, nattklubbar och restauranger. Detta har kunnat ske eftersom hyrorna fortfarande är relativt låga och lokalerna passar för de här typerna av verksamhet (Stockholm stad, 2011c). Slakthusområdet är ett tydligt avgränsat industriområde med en blandad industribebyggelse, gator i rutnät och en tydlig kvartersindelning. Området har anpassats efter tung långtradartrafik och många av byggnaderna är försedda med lastkajer och stora leveransportar och gatorna saknar ofta trottoarer. Här samsas anspråkslösa lunchrestauranger, spel- och korvkiosker, kött- och charkföretags kontor och magasinslokaler. Butiker för grosshandel avlöser varandra i de mestadels låga, småskaliga kontors- och magasinsbyggnaderna. Den ursprungliga slakthusverksamhetens byggnader står mestadels kvar men med ändrade funktioner. Det är lätt att ta sig till området, bara en kvarts resa från city med tunnelbanan till hållplats Globen. Den breda höga portalen i stålkonstruktion in till området är försedd med en bom som signalerar att platsen är reserverad för företagets anställda, transporter och andra med ärende till området. Nästintill inga grönytor finns kvar förutom två mindre parker nära områdets entré, resten är bebyggt och marken asfalterad. De tunga trafiklederna som omgärdar Slakthusområdet utgör barriärer som gör framkomligheten till området svår. Den gamla Slakthusverksamheten krävde att området var inhägnat vilket också bidrar till avsaknaden av naturliga kontakter och gångförbindelser med sin omgivning idag och skapar en rumslig isolering. Denna slutenhet som skapas kring Slakthusområdet gör det svårt att gå och cykla i och genom området. (Stockholms stad 2011c).

O M S T A D S D E L E N J O H A N N E S H O V

Slakthusområdet ligger i stadsdelen Johanneshov strax söder om Stockholms innerstad, i norra delen av Söderort. Stadsdelen kringgärdas av Hammarbyhöjden, Enskede gård, Enskede och Årsta och Stockholm Stads slakthus var den första bebyggelsen som uppfördes i Johanneshov. Stadsdelen har under 1900-talet kännetecknats av offentliga platser. Stora sportevenemang och konserter har varit Johanneshovs signum med idag fyra arenor lokaliserade nära varandra. Johanneshovs idrottsplats var den första som anlades i stadsdelen och uppfördes mellan 1923-28. Senare byggdes idrottsplatsen om till Söderstadion. 1955 tillkom Hovet strax söder om Söderstadion, 1985 byggdes Annexet och 1989 invigdes Globen med tillhörande kontors- och shoppingkomplex i postmodernistisk stil. Under 2000-talet har området försetts med den nybyggda Tele 2 Arena med underliggande mat-, nöjes- och upplevelsecentret Tolv Stockholm strax söder om Globen som invigdes 2013. Arenabyggandet är en del av Stockholm Stads satsning till att bli en "evenemangsstad i världsklass" Tele 2 Arena var det första steget i utvecklingen av Söderstaden. Områdena kring Slakthusområdet består av en blandad bebyggelsestruktur med gamla trädgårdsstaden Gamla Enskede i söder och dess västra sida gränsar mot grönområden och Enskede gård som har en mer varierad bebyggelse i form av egnahemsvillor, radhus och smalhus. 1950 invigdes båda tunnelbanehållplatserna Gullmarsplan och Globen som då hette Isstadion, ritade av Peter Celsing för Stockholms Spårvägars arkitektkontor. Bostadsbebyggelsen i Johanneshov är relativt begränsad och de första bostadshusen, trevånings lamell- och punkthus, började byggas på 1940-talet. De mesta husen som uppfördes skedde i privat regi medan allmännyttan byggde sparsamt i området och en del planer färdigställdes aldrig, som exempelvis den centralplats med kyrka och medborgarhus som hade planerats för området. (Bernhardsson 2003, s. 143ff)

D A G E N S P L A N F Ö R H Ä L L A N D E N

Fastighetsbeteckning: Johanneshov 1:1, Kylhuset 15, 16, 17, Sandhagen 2
Stadsplan: P1 3372, fastställd den 22 november 1946

Den nuvarande stadsplanen, som vann laga kraft den 22 november 1946, reglerar att funktionen för Slakthusområdet ska vara industri och byggnader får inte byggas högre än 16 m respektive 22 m beroende på beteckning i stadsplanen. Planbestämmelserna säger också att bostäder inte får uppföras om de inte fordras för driften och bevakningen av området (Planbestämmelser för Stadsplan 3372).

Stadsbyggnadsnämnden är den instans som bestämmer om en planprocess ska inledas och i december 2011 beslutade stadsbyggnadsnämnden att påbörja programarbetet för Slakthusområdet för en blandad stadsbebyggelse i området. Under arbetet med att ta fram detaljplan prövas förslag om ny markanvändning med utgångspunkt i Plan- och bygglagen. För närvarande är planprocessen för ny detaljplan för Slakthusområdet i startskedet. I ett Startpromemoria beskriver stadsbyggnadsnämnden i grova drag vilka frågor som ska tas upp under planprocessen, vilket sorts process som ska tillämpas samt upprätta en övergripande tidsplan. Innan startskedet genomfördes en förstudie av Slakthusområdet där förutsättningarna utreds vilket ofta sker med hjälp av konsult hjälp. Under 2011 genomfördes trafikinventering och näringslivsstudie av Tyréns, inventering av risker samt miljö- och hälsopåverkan genomförd av Brandskyddslaget Vectura, kulturhistorisk inventering och landskapsanalys genomförda av Nyréns arkitektkontor samt en marknadsanalys för Söderstaden genomförd av NIRAS.

Startpromemorian för planprocessen säger att en byggprocess kommer starta senast 2017. Detta innebär att de företag som behöver flytta från Slakthusområde, främst de större företagen med tyngre transporter, måste göra det inom två år. Christer Andersson, ledamot i Föreningen Slakthusområdet, menar att det inte sker medveten nedrustning. Livsmedelsindustrin är så pass starkt bevakad och kontrollerad att ett slags icke-underhållande inte skulle hålla för livsmedelsverkets kontroller. Istället vill han framhålla att det dock inte genomförs någon omfattande upprustning i området av företagen själva idag på grund av den kommande flytten och ombyggnaden. Andersson beskriver Slakthusområdets tillstånd såhär:

Det pågår ju mycket diskussioner, både media och politiska grupperingar, vad man tycker. Det är ju ett kulturellt område, det är ju hundra år, men tittar man företagsmässigt så är det bra att flytta till nya lokaler. (Informant 1)

Enligt Andersson har även företagen varit ”hårt hållna” när det handlat om att bygga om de äldsta kulturhistoriskt värdefulla byggnaderna, vilket är ännu en orsak till att flera företag ser positivt på flytten till Larsboda och fortsätta sina verksamheter i mer flexibla lokaler.

Ä G A N D E F Ö R H Ä L L A N D E N O C H A K T Ö R E R I N U V A R A N D E P L A N P R O C E S S E N

Stockholm stad är idag de främsta ägarna av fastigheterna i Slakthusområdet, ca 230 000 kvm består av lokalyta varav 130 000 kvm ägs av staden. En tredjedel av lokalerna upplåts med tomträtt till privata företag. Stockholm stad är även den huvudsakliga aktören i utvecklingsarbetet med Söderstaden. Visionsdokument är ofta sprungna ur politiska beslut via kommunfullmäktige och Stadsbyggnadskontorets roll blir den kommunala instansen. **Stadsledningskontoret** har huvudansvaret för framtagandet av visionsdokument. Stockholm stad är den dominerande fastighetsägaren i Slakthusområdet idag genom **Fastighetsförvaltningen** som har det huvudsakliga ansvaret för skötsel av byggnader och gator i området (Informant 2). Genom **Exploateringskontoret**, som har det samlade

ansvaret för exploateringen på stadens mark, så även Slakthusområdet, driver stadens exploateringsfrågor. För att ett brukarperspektiv ska anläggas på planeringen av området har exploateringskontoret startat flera fokusgrupper med olika intressenter för utvecklingen. Exempelvis har de tillsammans med **Föreningen Slakthusområdets företag** bildat en utvecklingsgrupp där representanter från båda sidor är med och tar fram strategier inför flytten av företag till Larsboda samt hur de företag som ska vara kvar kan fortsätta vara verksamma i området (Informant 1). Föreningen Slakthusområdets företag har som huvuduppgift att informera medlemmarna, företagen i området, om aktuella frågor som rör Slakthusområdet. Föreningen har också i uppgift att tillvarata medlemmarnas intressen i kontakter med Saluhallsförvaltningen (f.d. Slakthus- och saluhallsförvaltningen), Stockholms stad eller med andra myndigheter.

Arkitektkontoren som får i uppdrag att utföra förundersökningar, visionsbilder och ta fram förslag till ny bebyggelse har inflytande över den framtida utformningen av området och vilken målbild som förmedlas till byggherrar och planerare.

Media kan vara en stark maktfaktor i planeringsprocesser men det kräver också ett engagemang och intresse från allmänheten och läsarna. När IKEA/Ikano skrev på intentionsavtalet med staden blev händelsen uppmärksam i dagspressen; SvD och DN samt lokaltidningar, som har fört fram de olika parternas intentioner med Slakthusområdets utveckling.

I januari 2013 tecknades det s.k. intentionsavtalet mellan Stockholm Stad, **IKEA, Ikano Retail centres** och **Ikano Bostad**. Avtalet ger möjlighet för dessa aktörer att undersöka möjligheten för utveckling av handel och bostadsbyggande i området. IKEA/Ikano har genom intentionsavtalet ensamrätt på förhandling av exploatering i en avgränsad del av området under en tid av två år. Stockholm Stad har därmed bundit sig till att inte förhandla med annan utomstående aktör avseende exploatering. Avtalet har ett antal huvudprinciper som parterna måste förhålla sig till. Tecknandet av intentionsavtalet mellan Stockholm Stad och IKEA/Ikano har gett upphov till mediala diskussioner. Stark kritik har riktats mot det planerade bygget av ett IKEA-varuhus inom Slakthusområdets gränser. Tidplanen i avtalet säger att ett antagande av ny detaljplan planeras att ske under andra halvan av 2015 och byggstart för området ska ske i början 2016. Det politiska bråket grundar sig i att IKEA historiskt främst byggt varuhus för bilburna kunder. Maria Östberg Svanellind (S), vice ordförande i exploateringsnämnden, säger såhär om etableringen av ett IKEA-varuhus i Slakthusområdet till SvD ett år efter att intentionsavtalet tecknats:

Att i det här känsliga området trycka ner ett stort möbelvaruhus som kommer att kräva stora parkeringsytor och mycket transporter, det tycker jag verkar som ett väldigt dåligt förslag. (Maria Östberg Svanellind, 2014-02-02, SvD)

I samma artikel uppger SvD att de styrande moderata politikerna inte vill svara på kritiken. Istället svarade Per Blomstrand, vice vd på bolaget Stockholms stadshus AB. Han är den som för diskussionerna om områdets utveckling med IKEA/Ikano som representant för staden. Han svarar på kritiken genom att försvara etableringen av ett IKEA-varuhus i området. Han menar att det kommer ge mellan 1 000-1 500 arbetstillfällen till området och att de goda kommunala kommunikationsmedlen till området gör varuhuset tillgängligt för icke bilburna handel. Stadsbyggnadsnämnden har diskuterat frågan och lämnat uttalande om att det är önskvärt om varuhuset får en s.k. ”showroom-karaktär”. Men IKEA:s pressansvarige, Sara Paulsson, säger till SvD i artikeln att det handlar om att etablera ett helt vanligt IKEA-varuhus i Slakthusområdet och intentionsavtalet säger att ca 4000 parkeringsplatser kommer att behövas. (<http://www.svd.se>, 2014-02-02) I och med tecknandet av intentionsavtalet uppstod nya planeringsförutsättningar och komplettering till *Startpromemoria för program avseende blandad stadsbebyggelse i Slakthusområdet mm i stadsdelen Johanneshov* krävdes vilken antogs 2013.

3.8 VISIONER FÖR STOCKHOLM STAD OCH SÖDERSTADEN

PROMENADSTADEN - ÖP FÖR STOCKHOLM

Stockholms aktuella översiktsplan har getts namnet *Promenadstaden – Översiktsplan för Stockholm* och är tänkt att beskriva strategier för stadens utveckling. Översiktsplanen antogs 15 mars 2010 av kommunfullmäktige och har sedan dess kompletterats med tillägg som *Den gröna promenadstaden - en strategi för utveckling av stadens parker och natur* och *Arkitektur Stockholm - en strategi för stadens gestaltning*. Översiktsplanen utgår från en växande stad och planerar för en promenadstad vilket innebär att vid utveckling av stadsdelar ska gång- och cykeltrafikanter främjas med planering av väl utbyggda cykelbanor och trottoarer. Det ska även vara enkelt att röra sig mellan stadsdelar till fots och i takt med att Slakthusområdet utvecklas ska kopplingen till omkringliggande områden stärkas och målet är att platsen ska upplevas som mer öppen för allmänheten än vad den gör idag. (Stockholm stad 2007, s. 61).

VISIONER OCH STRATEGIER FÖR SÖDERSTADENS UTVECKLING

Visionsdokumenten har tagits fram av Stockholm stad genom Stadsledningskontoret som har samarbetat med Stockholms Stadshus AB, Stadsbyggnadskontoret, Fastighetskontoret, Exploateringskontoret, Trafikkontoret, Stockholm Business Region Development och SGA Fastigheter AB. Vision 2030 är ett strategiskt åtagande från Stockholm Stad och syftar till att vara en långsiktig och samlad vision för Stockholms tillväxt och utveckling. ”En stad i världsklass” är den återkommande parollen i visionsdokumenten och alla bolag och förvaltningar inom Stockholm Stad ska bidra till att detta uppfylls. Visionen utarbetades 2006-2007 och presenteras i tre teman: Mångsidig & Upplevelserik, Innovativ & Växande och Medborgarnas Stockholm. Valspråket som används för att göra reklam för visionen är ”Tillsammans skapar vi ett Stockholm i världsklass” och syftar på att alla ca 40 000 medarbetare, inom Stockholm Stad ska känna delaktighet och engagemang i visionen. På grund av ändrade förutsättningar och en snabbare växande befolkning än beräknat sker nu en revidering av visionen men huvuddragen är fortfarande desamma.

Syftet med Vision Söderstaden 2030 är att konkretisera planerna för södra Stockholm, som har det samlade namnet Söderstaden, och utgöra en plattform för planarbetet. Söderorterna beräknas procentuellt växa mest de kommande åren (Stockholm stad 2011a, s. 18) Vision Söderstaden är uppdelat i fyra planeringsområden i södra Stockholm: Södra Skanstull, Slakthusområdet, Nynäsvägen- och Gullmarsplanområdet och Globenområdet. Egna detaljplaner för delområden kommer att tas fram enligt den formella program- och planprocessen. Finansborgarrådet Sten Nordin och Kristina Alvendal, Stadsbyggnads- och fastighetsborgarråd, inleder Vision Söderstaden 2030 med att beskriva Stockholm såhär:

Stockholm mäter sig inte i första hand med andra svenska städer utan med andra internationella storstäder. Med globaliseringen blir världen allt mindre och konkurrensen mellan attraktiva regioner blir allt större. För att tillvarata, utveckla och förvalta Stockholms potential i denna miljö krävs målmedvetna och gemensamma insatser. (Stockholm stad 2011a, s. 4)

De menar att turismen har en central roll i utvecklingen av Stockholm då visionen beskriver hur huvudstaden är Sveriges skyltfönster mot resten av världen. De fortsätter beskriva just Johanneshov:

Johanneshovsområdet är ett av Stockholms mest dynamiska utvecklings- områden de närmaste decennierna. För att sätta det i fokus har vi valt att lansera det i denna vision

under benämningen Söderstaden ... När Stockholm profileras som en världsberömd upplevelsestad har området mycket att bidra med. (Stockholm stad 2011b, s. 4)

Slakthusområdets närmsta grannar Globenområdet och det nybyggda Tele 2 Arena är en del av Stockholms Stads satsning på att bli en evenemangsstad i världsklass.

Stadsbyggnadskontoret i Stockholm har i samarbete med exploateringskontoret, trafikkontoret och fastighetskontoret utformat en stadsbyggnadsstrategi för Söderstaden. Detta har gjorts för att konkretisera visionerna för Söderstaden och tydliggöra vilka riktlinjer som ska följas vid planering av området. Den säger bland annat att Söderstaden ska bli mer integrerad med sammanhängande stadsmiljöer och bättre kopplingar stadsdelarna emellan. (Stockholm stad 2011b, s. 10)

Invånares och besökares känsla av att känna trygghet i staden ska ske genom bebyggelsens utformning. Genom att utveckla funktionerna i stadsdelarna menar staden att det skapas en tryggare miljö med fler offentliga mötesplatser, idrottsplatser och kommersiell service. En levande och trygg stad ska också skapas genom att bygga med en viss täthet i bebyggelsen enligt strategin men den understryker även att ett rikt stadsliv skapas genom publika bottenvåningar längs gångstråk, vilken typ av publika verksamheter som ska inrymmas specificeras inte.

Arkitektur Stockholm – En strategi för stadens gestaltning är den första arkitekturstrategin som utformats i Stockholm i den här modellen och syftar till att förtydliga hur översiktsplanen ska förverkligas med hjälp av arkitekturen som verktyg. Programmet säger att Stockholm ska verka för kvalitet och innovation i ny bebyggelse, offentliga platser och landskap. Utifrån ambitionen att människan är utgångspunkt i alla byggprojekt ska det bli lättare att gå och cykla i staden. Arkitekturstrategin betonar också vikten av att områden som är kulturhistoriskt intressanta ska beaktas i planeringen av ny bebyggelse men betonar att det är de *höga* kultur- och skönhetsvärdena som ska tas till vara och beskriver tillvägagångssättet såhär:

Utpekade Riksintresseområden och övriga kulturmiljöområden ska utvecklas så att kulturvärdena integreras i strategier för staden som helhet. Detta syftar till att stärka Stockholms attraktivitet och avläsbara tidsdjup. När nu Stockholm återigen växer är det särskilt viktigt att stadens höga kultur- och skönhetsvärden är förutsättningar i en dynamisk utvecklingsprocess. (Stockholm stad 2013, s. 11)

Omvandling av exempelvis industriområden till nya integrerade stadsdelar ska planeras med utgångspunkt i platsernas befintliga karaktär. Bevarande och utveckling av äldre bebyggelse med utgångspunkt i historisk förankring krävs för att platserna ska upplevas som attraktiva.

Kapitel 4. Slutsatser och analys

4.1 STYRANDE FAKTORER AV OMRÅDETS UTFORMNING

Vad har då styrt utformningen av Slakthusområdet under åren? Genom den genomförda tillbakablickningen i Sveriges näringslivshistoria, med försöket att lyfta maktstrukturer i Slakthusområdet förflutna enligt Landzelius synsätt på att konstruera samhällshistoria, framträder en tradition där staten kontrollerat tillverkning, förädling och produktion av livsmedel genom förordningar och lagstiftning. Saluföringen av kött har också kontrollerats genom varutull som infördes i städerna på 1600-talet. När Slakthusområdet anlades i Johanneshov, efter Lagen angående köttbesiktning och slakthus infördes 1897, hade diskussioner om lokalisering och utformning diskuterats av bland annat politiker, hälsovårdsnämnden, Överståthållarämbetet och länsveterinärer. Tre faktorer styrde lokaliseringen till Johanneshov: den långa traditionen med slakthus i södra Stockholm, boskap kom som regel söderifrån och järnvägen förutspåddes bli ett viktigt transportmedel istället för sjövägen och anslutning till den kommande centralsaluhallen skulle vara enkel att anlägga från Johanneshov

Internationella influenser kom från USA med nya kyltekniker och från Tyskland kom idéerna om köttbesiktning och slakthustvång vid offentliga slakthus. Som förebilder för utformningen marknadshallarna stod Hallarna i Paris som hade uppförts under mitten av 1800-talet.

Kring sekelskiftet 1900 hade arkitekternas viktigaste uppdragsgivare gått från att ha varit kyrkan och uppdrag som att utforma statliga institutioner till uppdragsgivare inom näringslivet. Sveriges näringsliv ville manifestera den industriella framgången och arkitekterna fick i uppdrag att rita industrianläggningar och verksamhetsanpassad bebyggelse. Slakthusområdet i Johanneshov utformades i en jugendartad stil där armerad betong kunde förverkliga de böljande takformerna och stora halvrundade fönsteröppningar i fasaderna. Elektricitet och nya konstruktionsmetoder som armerad betong gjorde att arkitekten kunde utforma industribebyggelse mer fritt och nya former och stilar utvecklades vid den här tiden.

Under hela 1900-talet har Sverige behövt anpassa sig efter nya krav på hantering av livsmedel genom EU:s regler för livsmedelshantering och Slakthusområdet har anpassat lokaler efter nya regler samtidigt som Wickmans ursprungliga byggnader har behållit sin exteriöra karaktär efter de kulturhistoriska värdena i bebyggelsen började beaktas under 1980-talet. När Sverige gick med i EU 1995 återtog staden genom Slakthus- och saluhallsförvaltningen mycket av marken och blev den dominerande förvaltaren av bebyggelsen i Slakthusområdet och slutet av 90-talet är den senaste byggetappen i Slakthusområdet.

4.2 VIKTIGA HÄNDELSER OCH ALTERNATIVA UTFALL

Landzelius syn på produktion av historia om en byggnad eller miljö kräver att bebyggelsen sätts i en större kontext, där samhällets maktstrukturer lyfts fram. Idéerna om ett offentligt slakthus beskrivs av Slakthus- och saluhallsstyrelsens första ordförande, Martin Sandeborg, som en icke vinstdrivande verksamhet där syftet var att undvika hälsoproblem. En service för stadens invånare samtidigt som alla de mindre privata slakterierna blev nedlagda omedelbart efter lagens införande om slakthustvång och när det offentliga slakthuset i Johanneshov öppnades blev ett hundratal privata slaktare arbetslösa.

Slakthusets öppnande var därmed en betydande händelse för alla dem som arbetade med köttproduktion kring sekelskiftet. Trots denna omställning fick de f.d. privata slaktarna företräde till slaktartjänsterna vid det nya offentliga slakthuset. Idag känner de mindre företagarna en oro över vad som kommer hända dem när området utvecklas. Om hyrorna höjs på grund av områdets höjda attraktivitet kommer kanske mindre företag behöva flytta och den nuvarande klusterstrukturen blir upplöst.

Processpåringen syftar till att synliggöra viktiga händelser i en process som varit avgörande för utfallet. Slakthusområdet genomgick svåra år tider efter invigningen på grund av höga lönekostnader och en för stor anläggning i förhållande till övriga kostnader och omsättning. För att området skulle kunna fortleva krävdes nya idéer och redan på 20-talet planerades det för ett partihandelsområde. Om Slakthusområdet från starten hade omfattat ett till ytan mindre område, och stadens ambitioner för slaktvolym och omsättning varit lägre innan anläggandet av slakthuset, hade idéerna om att bli ett partihandelsområde inte kommit behövt ta form.

Trots att Slakthusområdet kantats av ekonomiska problem och upp- och nergångar i omsättning och produktion under hela 1900-talet var Stockholm sist i Sverige med att stänga ner sitt offentliga slakthus. Malmö och Göteborg hade redan på 60-talet stängt ner sina respektive slakthus på grund av svag lönsamhet. Samtidigt satsade Slakthus- och saluhallsstyrelsen på att expandera partihandeln i området och byggnader uppfördes eller anpassades för företagens administrativa funktioner vilket formade området till det industriområde det är idag. Att Slakthusområdet i Stockholm bedrev slakt ända in på 90-talet kan förklaras av att området har kunnat fortleva tack vare dess inriktning på partihandel och även låtit andra industrier få växa fram i området, både livsmedelsföretag och andra.

4.3 VISIONERNA BERÄTTAR

Enligt Vision 2030 är Söderstaden ett prioriterat område för utveckling. Men visionernas generella beskrivning av den framtida utvecklingen av Söderstaden kan tolkas olika beroende på vilken aktör som tyder målbilderna som presenteras i visionerna.

Sharon Zukin diskuterar hur detaljplanarbetet styr städer mot en gentrifiering, där de småskaliga och historiska områdena i en stad blir de dyrbara och sällsynta när den lägre värderade bebyggelsen rivs vid stadsomvandlingar. Hon menar att de styrande i städerna prioriterar lönsamma marknader än att underlätta för småföretagare och underklassen.

Man har förvisso uppmuntrat byggbolag att bygga miljövänligt och på ett sätt som bevarar estetiska kvaliteter i gamla områden, eftersom både miljömässigt hållbart byggande och historiskt bevarande har högt marknadsvärde, men dessa strategier betyder inte att man gör någon analys av vilka som vinner och vilka som förlorar på exklusiviseringen. (Zukin 2011, s. 284)

För Slakthusområdet har det inte fastställts vilken bebyggelse som kommer att rivras men enligt arkitekturstrategin är det den bebyggelsen som är högt värderat ur en kulturhistorisk synpunkt som kommer bevaras. Stadens subjektiva urval av framtida planer gör att visions- och styrdokumentet döljer insatser som kan leda till en s.k. ”exklusivisering” av Söderstaden och Slakthusområdet.

Visionerna kan hindra en kreativ förändring, det som inte ryms inom ramen för stadens riktlinjer konkurreras ut medvetet eller omedvetet. Slakthusområdets image som ett framtida levande matkulturområde med en blandad bebyggelse kan skapa begränsningar för andra typer av verksamheter. Visionsarbetet är sätt att legitimera omvandling och ombyggnad av stadsdelar av staden som har en förtur på att bestämma vad marken ska användas till. Detta ges exempel på när staden och IKEA/Ikano skrivit på intentionsavtalet. Men i detta fall har media uppmärksammat avtalet och låtit motståndare till avtalet och IKEA/Ikanos intentioner med området få uttala sig kritiskt. Medias

bevakning av de olika parternas roll i frågan har lett till att uppmärksamma möjliga missförstånd som har skett inför tecknandet av avtalet.

Planarbetet för Slakthusområdet är fortfarande i startskedet och det är i dagsläget svårt att säga hur visionerna kommer att påverka Slakthusområdet i verkligheten. Först när planer läggs fram går det att säga hur väl de stämmer överens med visionerna. Exempelvis finns inget i strategierna eller visionerna som säger att nya varuhus ska anläggas i området vilket intentionsavtalet pekar på.

4.4 STADSPLANERING ENLIGT JACOBS

Strategierna för Söderstaden och i sin tur Slakthusområdet formulerar liknande budskap som Jane Jacobs förespråkar i *The death and life of great American cities* från 1961. Strategierna säger att staden ska präglas av mångfald och öppenhet. Jacobs menar att en levande stad är behövt blandade funktioner och aktivitet både dagtid och kvällstid. Staden ska vara uppbyggd som en kvartersstad och stadsdelar ska byggas fram som kvartersstäder, helst i mindre rutnätsmönster som bildar små kvarter. Arkitekturen behöver nödvändigtvis inte uppfylla särskilda estetiska kriterier men bebyggelsen ska vara från blandade åldrar och byggas med nära avstånd och täthet vilket är viktigt för att koncentrera människor till liten yta. Många människor på liten yta ska nämligen, enligt Jacobs, skapa en trygg stad under dygnets alla timmar. (Jacobs 1961, s. 196)

Enligt Vision 2030 ska Stockholms ytterområden byggas som blandstadsdelar och bostäder, arbetsplatser och skolväsen ska finnas i stadsdelarna. Strategierna säger också att bebyggelsen ska utformas i kvartersstrukturer, som påbyggnad på stadskärnan. De nuvarande planerna ger inga konkreta förslag på hur de kulturhistoriska värdena kommer att beaktas i ombyggnaderna men, enligt arkitekturstrategin, ska en attraktiv stad uppnås genom en blandad bebyggelse där flera årsringar ska få synas. Arkitekturstrategin betonar att de höga kulturvärdena ska bevaras och integreras i de nya omvandlade stadsdelarna men behandlar inte frågan hur den vardagliga och mer anspråkslösa arkitekturen ska bevaras/inte bevaras. Därför är det svårt att avgöra vilka tillvägagångssätt man ska applicera på utformningen av Slakthusområdet som idag består av en mycket blandad bebyggelse.

4.5 KLUSTERS FORTLEVNAD

Kluster är organisatoriskt fungerande företagande och har ofta vuxit fram naturligt. För Slakthusområdet har framväxten av ett kluster varit en naturlig utveckling där det offentliga, kommunalt styrda, slakthuset samarbetat med privata företag inom samma gränser. En förutsättning för klustersamverkan är att företagen ligger geografiskt nära och knutit inofficiella kontakter med varandra där idéer utbyts och en positiv konkurrens uppstår. Men klusters överlevnad kan också styras politiskt genom att en region attraherar företag till sina företagsdistrikt. Faktorer som påverkar ett företags lokalisering till ett område kan vara en god infrastruktur, attraktivt boende och social miljö (Sölvell 2013, s. 3). Om Slakthusområdets klusterstruktur kommer leva vidare återstår att se men det krävs att det från politiskt håll finns en vilja att bevara strukturen genom att gynna företagen som strävar efter att vara kvar i området även efter omvandlingen.

4.6 OLIKA INTRESSEN

Som Olshammar har beskrivit så ställs olika intressen mot varandra vid omvandlingsprocesser. Sedan 1991 sker ingen slakt inom Slakthusområdet och idag är ca 250 olika företag verksamma inom Slakthusområdets ursprungliga gränser. När de nya visionerna och detaljplanerna realiserats kommer ett flertal företag ha behövt flytta från området då de inte ”passar in” ur miljö- och hälsoaspekter i den nya blandstadsdelen som är tänkt att byggas fram. Eftersom Slakthusområdet idag beskrivs som ett väl fungerande kluster där närheten till staden setts som fördel hade detta kunnat skapa konflikt om företagen inom området och staden inte hade varit över ens om dess framtid. De större

företagen, som med tunga transporter utgör miljö- och hälsorisk, ser det som en positiv nystart att flytta sina verksamheter till Larsboda. En fokusgrupp med företagarna i samarbete med exploateringskontoret har som syfte att säkerställa att företagens behov kommer att säkerställas vid flytten och de nya lokalerna kommer att utformas efter företagarnas önskemål. Christer Andersson, som är ledamot i företagarförningen i Slakthusområdet och arbetar på ett av de större företagen som ska flyttas, berättar att han och de andra verksamheterna som ska flytta ser positivt på detta. Trots att bebyggelsen inom området under årens lopp anpassats efter nya verksamheter och interiört är många byggnader helt förändrade och inget av den ursprungliga utrustningen eller inredningen har funnits kvar har staden ändå varit noggranna med att Wickmans byggnader exteriört inte får ändras (Informant 1). Detta har gjort att företagen till slut har haft svårt att expandera sina verksamheter.

Det finns ett starkt intresse, främst hos unga människor, för alternativa boendeformer. Louise Nyström, redaktör för *Industrilandskapet: kulturmiljö och resurs för stadens framtid*, menar dock att förutsättningen för att områden som Slakthusområdet kan bli en kreativ miljö med ungdomsrörelsers tillgång till lokalerna är en liberal bostadspolitik som innebär att alternativa livsstilar tillåts och en kommunpolitik som tillåter en ”dygnet runt-kultur”. (Nyström 2001, s. 112)

Kapitel 5. Slutdiskussion

5.1 TANKAR KRING FORTSATT FÖRVALTNING AV INDUSTRIMINNEN

Men det är också de minnen människor bär på, eller som finns nedlagda i olika dokument, och som gäller medverkan i och upplevelser av industriverksamhet ... Och utan de konkreta minnesmärkena förlorar minnena och historiska dokumenten sin förankring i verkligheten. (Andersson 1978, s. 6)

Det industriella genombrottet i Sverige skedde under 1850-1890-talen med utbyggnaden av järnvägen och tätortsbildningar. Tidigare hade naturförutsättningar som bestämde var industrier skulle anläggas men nu kunde människan i större utsträckning bestämma detta själv tack vare den utvecklade infrastrukturen. Industriminna är de konkreta minnesmärken som finns kvar idag i form av tekniska anläggningar, föremål och byggnader. 1978 gav Arkitekturmuseet ut skriften *Industriminna* skriven av Henrik O Andersson i samband med en utställning om industrihistoria och industriminnesvård. Andersson menade då att industriminnesvården inte skiljer sig särskilt mycket från kulturminnesvården men att den inte ännu blivit etablerad inom kulturminnesvården och han menar att den huvudsakliga orsaken till det är att förändringarna inom industrierna sker mycket snabbt. (Andersson 1978, s. 10)

Fabriksnedläggningar och omstruktureringar under senare hälften av 1900-talet har lett till ett ökat intresse för industriminna och sedan slutet av 70-talet när industriminnesvården och kulturminnesvården började kopplas samman ses idag industriminna som en del av vårt gemensamma kulturarv. (Nyström 2001, s. 109)

Gabriella Olshammar berättar i sin avhandling *Det permanentade provisoriet* hur utvecklingen gått framåt och att man idag, framförallt i Skandinavien, oftare väljer att berätta om industriarbete och dess historia ur ett sociologiskt och socialhistoriskt perspektiv. Detta har resulterat i omfattande dokumentationer av industrier även dem som fortfarande är verksamma. Riksantikvarieämbetet genomför projekt där industriminna lyfts fram och för Slakthusområdet har kulturhistoriska inventeringar gjorts av Stadsmuseet i Stockholm. Dessa har en inriktning på att presentera bebyggelsen, förutsättningar för framtida ombyggnader. Riksantikvarieämbetet har genom handlingsprogrammet *Svenska industriminna – berättelser om vårt samhälles historia* väckt frågor som rör utveckling av industriminna och trycker på vikten av ett samarbete mellan museer, kommuner, länsstyrelser, företag, skolor och ideella föreningar och andra centrala myndigheter. För industribebyggelse krävs överväganden kring användning och återanvändning av lokalerna om de inte ges en museal funktion. Det är även viktigt för kulturmiljövården att se bortom bebyggelsen utan även inkorporera infrastrukturen, kvartersstrukturer och järnvägar som en del av industrilandskapet och därmed bevarandevärd.

5.2 TANKAR KRING UTVECKLINGEN AV SLAKTHUSOMRÅDET

Det är mycket som talar för en förändring av Slakthusområdet med dess potential och de större företagen som är verksamma i området idag ställer sig positiva till detta. Men det som i nuläget är orosfaktorn för företagen är att tidsbestämmelserna fortfarande inte är fastställda. Enligt företagarföreningen finns oron främst hos de mindre företagen, de som

kommer att få stanna kvar i området och sina befintliga lokaler. Kommer hyrorna höjas i takt med att området utvecklas?

Industrier är föränderliga vilket ställer krav på flexibla lokaler. Företagarföreningen i Slakthusområdet har uttryckt att de kulturhistoriskt värdefulla byggnaderna hämmar utveckling och förnyelse av lokalerna.

Städerna är jättelika laboratorier, där experimenten ibland lyckas och ibland misslyckas. Det är i de laboratorierna som stadsplaneringen borde ha utformats och fått sina teorier prövade. (Jacobs 2005, s, 28)

Jane Jacobs förespråkar en blandstad i dubbel bemärkelse: en stad blir levande av en blandad bebyggelse från olika tidsåldrar men poängterar att det inte är det estetiska uttrycket som är det viktiga utan även anspråkslös bebyggelse från olika epoker behöver bevaras. Detta för att undvika att den enda arkitekturen som fredas för framtiden enbart blir den monumentala. Flera av Jacobs kriterier går redan att finna i Slakthusområdets planer (kvarterstruktur, tät bebyggelse, arbete, olika funktioner), genom ett tillägg av bostäder skulle området kunna vara en idealstadsdel ur ett "Jacobs-perspektiv". Viktigt för kulturmiljövården i fallet Slakthusområdet skulle kunna vara att framhålla vikten av att bevara både den senare tillkomna bebyggelsen, som är väl underhållen och i gott skick, i kombination av Wickmans ursprungliga enligt Jacobs perspektiv som argument.

Kapitel 6. Sammanfattning

Den här uppsatsen syftar till att beskriva Slakthusområdet i Stockholm som idag är ett industriområde med inriktning på kött- och charkuteribranschen. Stockholm växer med ca 10 000 människor per år vilket leder till hårt byggnadstryck på staden och dess kranskommuner. Slakthusområdet med dess strategiska stadsnära läge kommer, enligt pågående planprocess, exploateras gå från ett industriområde till en blandstadsdel med blandade funktioner.

Slakthusområdet är ursprungligen Stockholm stads offentliga slakthus och stod färdigt 1912. Anläggningen ritades av arkitekt Gustaf Wickman och syftet med anläggningen var att den skulle verka för en hygienisk köttproduktion med en säkrad kvalitet av både lokaler och själva köttet. Men det fanns även en strävan att underlätta för yrkesidkarnas hantering av slakt och styckning och att därmed öka deras omsättning i produktionen.

Stockholm stad har tagit fram visioner för Söderstaden, där Slakthusområdet är ett delområde, och ska enligt den bli en blandstad och bli mer integrerat med omkringliggande områden. Men området utgör en kulturhistoriskt värdefull miljö där flera byggnader har blåmarkerats av Stadsmuseet.

Det finns teorier om hur en stad ska planeras för att den ska vara levande och attraktiv för människor och miljö och den här uppsatsen jämför stadens styr- och visionsdokument med Jane Jacobs teori om den levande staden vars huvudprinciper är att en stadsdel behöver en blandning av funktioner, tät bebyggelse, en blandad bebyggelse från olika tidsåldrar och en hög koncentration av invånare. Dessa fyra kriterier hör ihop och alla fyra måste samverka för att staden ska upplevas som attraktiv. Många bostäder på liten yta bidrar till högt befolkningsantal, flera och blandade funktioner i stadsdelen leder till liv och rörelse dagtid och nattid som i sin tur skapar trygghet. Det finns flera moment i stadens styr- och visionsdokument som går hand i hand med Jacobs teori om god stadsplanering. Enligt strategierna ska bebyggelsen byggas i tät kartersstruktur och Söderstaden ska bli en blandstadsdel där flera funktioner ska inrymmas.

På grund av hälso- och miljörisk kommer de större företagen i området behöva flytta, troligtvis förläggs deras verksamheter till Larsboda och det pågår samtal om hur flytten ska gå till med staden och Företagarföreningen i Slakthusområdet. Detta gör att Slakthusområdet försätts i ett slags "mellanrum" i väntan på fastställande av den nya detaljplanen och företagarna genomför inga större ändringar eller underhållsarbeten under väntetiden. De större företagarna ser positivt på flytten då de ofta känt sig hämmade och inte kunnat expandera och bygga ut byggnader på grund av hänsyn till den kulturhistoriskt värdefulla bebyggelsen samtidigt som de mindre företagarna känner en oro för framtiden.

Det är idag svårt att förutse hur omvandlingen av Slakthusområdet kommer påverka platsens kulturhistoriska värden eftersom detaljplanen ännu inte är fastställd men visions- och styrdokumentet visar en positiv syn på att bevara den kulturhistoriska bebyggelsen i områden – men vilken bebyggelse som syftas på är inte definierat.

Käll- och litteraturförteckning

O T R Y C K T A K Ä L L O R

Muntliga källor

Informant 1: Christer Andersson, Nybergs Deli, ledamot i Föreningen Slakthusområdets företag, intervju 2014-05-21

Informant 2: Ove Gustafsson, förvaltningsansvarig för Slakthusområdet på Fastighetsförvaltningen, intervju 2014-05-23

Manus

Landzelius, Michael, *"Varför ska inte kyrkan se ut som en fabrik när allt annat gör det?"*
Manus för Riksantikvarieämbetet, 2005

Stadsmuseets kulturhistoriska klassificering:
kartor.stockholm.se/bios/dpwebmap/cust_sth/kul/klassificering/DPWebMap.html

T R Y C K T A K Ä L L O R

Andersson, Henrik O. (1978). *Industriminnen: en utställning om industrihistoria och industriminnesvård*. Stockholm:

Bernhardsson, Siv (2003). *Stockholm utanför tullarna: nittiosju stadsdelar i ytterstaden*. Stockholm: Stockholmia

Berger, Sune (red.) (2000). *Det nya samhällets geografi*. 1. uppl. Uppsala: Uppsala Publ. House

Brundin, Anders, Johnson, Anders & Kroon, Eta (2012). *Kött & blod: slakthusområdet i Johanneshov 100 år: mat, människor och miljöer i Stockholms historia*. Stockholm: Informationsförlaget

Dahlström Rittsél, Eva (2001). *Den svenska verkstadsindustrin och kulturmiljövården*. Stockholm: Riksantikvarieämbetets förlag

Eriksson, Eva (1990). *Den moderna stadens födelse: svensk arkitektur 1890-1920*. 1. uppl. Stockholm: Ordfront

Esaiasson, Peter, Gilljam, Mikael, Oscarsson, Henrik & Wängnerud, Lena (red.) (2012). *Metodpraktikan: konsten att studera samhälle, individ och marknad*. 4., [rev.] uppl. Stockholm: Norstedts juridik

Frejhagen, Birgitta (1983). *Gamla Enskede från 08 till 80: (samt lite förr och lite senare)*. Enskede: s.n.

George, Alexander L. & Bennett, Andrew (2005). *Case studies and theory development in the social sciences*. Cambridge, Mass.: MIT

- Jacobs, Jane (2004). *Den amerikanska storstadens liv och förfall*, Daidlos AB 2004, Original title: *The Life and Death of Great American Cities* 1961
- Jacobs, Jane (2005). *Den amerikanska storstadens liv och förfall*. Göteborg: Daidalos
- Lundström, Mats & Nyström, Louise (red.) (2001). *Industrilandskapet: kulturmiljö och resurs för stadens framtid*. Karlskrona: Stadsmiljörådet
- Nordisk familjebok: konversationslexikon och realencyklopedi*. Ny, rev. och rikt ill. uppl. (1904-1926). Stockholm: Nordisk familjeboks förl.
- Olshammar, Gabriella (2002). *Det permanentade provisoriet: ett återanvänt industriområde i väntan på rivning eller erkännande*. Diss. Göteborg : Chalmers tekn. högsk., 2002
- Sandeborg, M[artin Olaf] (1912). *Stockholms stads slakthus med tillhörande inrättningar: Redogörelse för innebörden af dessa anstalters verksamhet*. Stockholm: *Stockholms stads slakthus med tillhörande kreatursmarknad: berättelse över anläggningens utförande åren 1906-1912 jämte historik och kostnadsredogörelse*. (1914). Stockholm:
- Slakthus- och saluhallsstyrelsen (1963) *Årsredovisning för Stockholms Slakthus och Saluhallar 1962*, Stockholm
- Stadsbyggnadskontoret i Stockholm (1946) *Planbestämmelser för Stadsplan 3372*
- Stockholm stad (2007) *Vision 2030*
- Stockholm stad (2011a) *Vision Söderstaden 2030*
- Stockholm stad (2011b) *Stadsbyggnadsstrategi för Söderstaden*
- Stockholm stad (2013) *Arkitektur Stockholm – En strategi för stadens gestaltning*.
- Stockholm stad (2011c) *Startpromemoria för program avseende blandad stadsbebyggelse i Slakthusområdet mm i stadsdelen Johanneshov*
- Stockholm stad (2013) *Kompletterande startpromemoria för program för Slakthusområdet mm i stadsdelen Johanneshov*
- Sölvell, Örjan (2013) *Klusterorganisationer i norra mellansverige. Slutrapport kring forskning, utvärdering och metodutveckling*, SLIM 2007 – 2013
- Pettersson, Nina (2006). *Svenska industriminnen: erfarenheter av utveckling och samverkan*. Stockholm: Riksantikvarieämbete
- Phelps, Angela, Ashworth, Gregory John & Johansson, Bengt O. H. (red.) Landzelius, Michael (2002). *The construction of built heritage: a North European perspective on policies, practices and outcomes*. Aldershot: Ashgate
- Wetterblad, Sten (2002) *Slakthusområdet 1912 – 2002 - en jubileumsskrift* Stockholm: Saluhallsförvaltningen

Åkerström, Henrik Vilhelm (1899). *Från utlandets slakthus och kreatursmarknader: Berättelse från en studieresa i Danmark, Tyskland och Österrike sommaren 1898*. Stockholm:

Zukin, Sharon (2011). *Naken stad: autentiska urbana platsers liv och förfall*. Göteborg: Daidalos

Elektroniska källor

Artikel i Svenska Dagbladet om intentionsavtalet mellan Stockholm stad och IKEA/Ikano:
http://www.svd.se/nyheter/inrikes/politisk-strid-om-nytt-ikea_8950934.svd

Intentionsavtalet mellan IKEA/Ikano och Stockholm stad:
<https://insynsverige.se/documentHandler.ashx?did=1709234>

Pågående planarbete för Slakthusområdet:
<http://insynsbk.stockholm.se/Byggochplantjansten/Pagaende-planarbete/PagaendePlanarbete/Planarende/?JournalNumber=2010-20437>

Bildbilaga



Fig. 9: Börshuset, arkitekt G. Wickman



Fig. 10: Portvaktshus, arkitekt G. Wickman



Fig. 11: Huvudentré till området



Fig. 12: F.d. marknadshall för småboskap
arkitekt G. Wickman



Fig. 13: Nattklubb Slakthuset



Fig. 14: Systembolaget, sidofasad



Fig. 15: Hallvägen 21, arkitekt R. Erskine



Fig. 16: Hallvägen 21, arkitekt R. Erskine



Fig. 16: Detalj, Hallvägen 21



Fig. 17: Globen i bakgrunden



Fig. 18: Förbindelsehall, ark. G. Wickman



Fig. 19: F.d. ångpannehus, idag restaurangskola. Arkitekt G. Wickman



Fig. 20: Frigoscandia

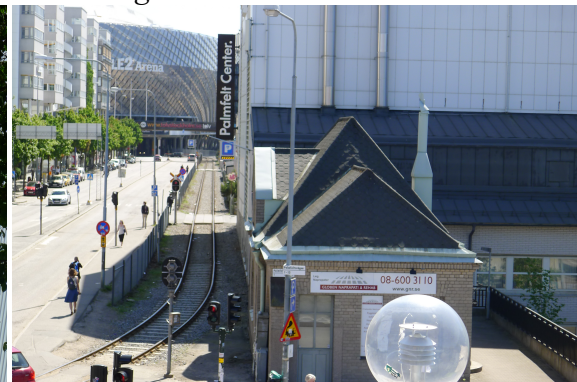


Fig. 21: Arenavägen till vänster, järnvägsspår och Slakthusområdet till höger

Figurförteckning

Fig. 1: Satellitfoto över Stockholm. Källa: Google maps

Fig. 2: Satellitfoto över Stockholm. Källa: Google maps

Fig. 3: Stockholm stadsmuseums klassificeringskarta. Källa: <http://kartor.stockholm.se>

Fig. 4: Slakthusområdet under uppbyggnad daterad 3 oktober 1909. Foto hämtat från Stockholmskällan. Okänd fotograf.

Fig. 5: Situationsplan som fanns på insidan av passerkort till området. Foto hämtat från Stockholmskällan. Okänd fotograf.

Fig. 6: Stockholm stads slakthus stämplat. Bild hämtad från Stockholmskällan

Fig. 7: Slakthusområdets huvudentré 60-tal. Foto hämtad från Saluhallsstyrelsens jubileumsskrift, 2002

Fig. 8: Globenkomplexet under uppbyggnad och de nya kontors- och servicehusen i Slakthusområdet i förgrunden, 80-tal. (Foto hämtad ur Saluhallsstyrelsens jubileumsskrift 2002)

Fig. 9: Foto: Kathleen Lundblad

Fig. 10: Foto: Kathleen Lundblad

Fig. 11: Foto: Kathleen Lundblad

Fig. 12: Foto: Kathleen Lundblad

Fig. 13: Foto: Kathleen Lundblad

Fig. 14: Foto: Kathleen Lundblad

Fig. 15: Foto: Kathleen Lundblad

Fig. 16: Foto: Kathleen Lundblad

Fig. 17: Foto: Kathleen Lundblad

Fig. 18: Foto: Kathleen Lundblad

Fig. 19: Foto: Kathleen Lundblad

Fig. 20: Foto: Kathleen Lundblad

Fig. 21: Foto: Kathleen Lundblad