



GÖTEBORGS UNIVERSITET

# Likvärdig skola med olika resurser?

En studie i två klasser med olika förutsättningar

Madelene Olofsson

Kurs: LAU395  
Handledare: Bengt O Tedeberg  
Examinator: Inger Björneloo  
Rapportnummer: VT14-2930-002

## **Abstract**

### **Examensarbete inom Lärarprogrammet LP01**

**Titel:** Likvärdig skola med olika resurser? En studie i två klasser med olika förutsättningar

**Författare:** Madelene Olofsson

**Termin och år:** VT14

**Kursansvarig institution:** Institutionen för didaktik och pedagogisk profession

**Handledare:** Bengt O Tedeberg

**Examinator:** Inger Björneloo

**Rapportnummer:** VT14-2930-002

**Nyckelord:** Förutsättningar, hjälpmedel, kvalitet, psykosocial och fysisk arbetsmiljö, resurser, stress, verktyg

### **Sammanfattning**

Syftet med denna studie är att studera förutsättningar för undervisningen i två klasser i årskurs tre. För att skapa en fördjupad förståelse för vad olika resurser innebär för den fysiska och psykosociala arbetsmiljön för lärare och elever har Skolverkets allmänna råd för systematiskt kvalitetsarbete legat till grund, även i analysen av resultaten. Studiens frågeställningar lyder: Hur ser resursfördelningen ut i klasserna?; Vilka resurser finns i klasserna?; samt Hur beskriver lärare och elever den psykosociala och den fysiska miljön i undervisningen? Skolornas förutsättningar har analyserats med hjälp av statistik. Observationer har använts för att se hur resurserna används och slutligen har lärare och elever fått redogöra för hur de själva upplever undervisningens psykosociala och fysiska miljö med hjälp av enkätundersökningar. Resurserna ser olika ut i de två klasserna som undersökts men det påverkar inte elevresultaten om man ser till de nationella proven i svenska och matematik. De viktigaste resultaten i undersökningen är att förutsättningarna ser olika ut i de två klasserna, den ena klassen har färre och mindre förutsättningar i form av resurser. Ändå ligger samma klass´ skola högre än den andra granskade i kunskapsresultaten i de nationella proven i matematik och svenska för årskurs tre. Det kan ha sin förklaring i att det i slutändan handlar om lärarens kompetens, inte resurser, vilka kunskapsresultat som nås i undervisningen. Vad gäller den psykosociala arbetsmiljön upplever tre av de fyra pedagogerna som deltog i undersökningen stress ofta.

## Innehållsförteckning

|  |    |
|--|----|
| 1. Inledning .....   | 5  |
| 2. Syfte och problemformulering .....                            | 6  |
| 2.1 Frågeställningar .....                                       | 6  |
| 3. Teoretisk anknytning .....                                    | 7  |
| 3.1 Centrala begrepp.....  | 7  |
| 3.2 Kommunaliseringen .....                                      | 8  |
| 3.2.1 Statens ansvar.....  | 9  |
| 3.3 Resurser .....   | 11 |
| 3.3.1 IKT i skolan.....  | 13 |
| 3.4 En skola för alla? Kvalitet i skolan.....                    | 14 |
| 3.5 Lärarens perspektiv .....                                    | 15 |
| 3.6 Summering av den teoretiska anknytningen .....               | 17 |
| 4. Metoder och tillvägagångssätt .....                           | 18 |
| 4.1 Systematisk kvalitetsarbete i skolan .....                   | 18 |
| 4.2 Metod 1 – Statistisk analys.....                             | 19 |
| 4.3 Metod 2 - Observation.....                                   | 20 |
| 4.4 Metod 3 – Enkätundersökning.....                             | 22 |
| 4.4.1 Skolenkäten .....  | 22 |
| 4.4.2 Studiens enkät .....                                       | 23 |
| 4.5 Studiens tillförlitlighet.....                               | 25 |
| 4.6 Etisk hänsyn, urval och begränsningar .....                  | 26 |
| 5. Resultatredovisning.....                                      | 27 |
| 5.1 Frågeställning 1 .....                                       | 27 |
| 5.2 Frågeställning 2 .....                                       | 29 |
| 5.3 Frågeställning 3 .....                                       | 33 |
| 5.3.1 Lärarnas perspektiv .....                                  | 34 |
| 5.3.2 Elevernas perspektiv .....                                 | 37 |
| 6. Slutdiskussion .....  | 42 |
| 6.1 Utvärdering av undersökningen .....                          | 42 |
| 6.2 Frågeställningarna diskuteras .....                          | 43 |
| 6.2.1. Frågeställning 1 .....                                    | 43 |
| 6.2.2 Frågeställning 2 .....                                     | 43 |
| 6.2.3 Frågeställning 3 .....                                     | 44 |
| 6.3 Undersökningens viktigaste slutsatser och konsekvenser ..... | 46 |
| 6.4 Förslag på vidare forskning .....                            | 46 |
| 7. Referenslista.....  | 47 |
| 8. Bilagor.....  | 50 |
| 8.1 Bilaga 1 – Tillståndsblankett.....                           | 50 |
| 8.2 Bilaga 2 – Lärarnas enkät.....                               | 51 |
| 8.3 Bilaga 3 – Elevernas enkät.....                              | 60 |
| 8.4 Bilaga 4 – Lärarnas enkätsvar .....                          | 64 |
| 8.5 Bilaga 5 – Elevernas enkätsvar .....                         | 71 |

# Figur och tabellförteckning

|   |    |
|---|----|
| Figur 1.  |    |
| Andel av grundskolans kostnader som finansieras av riktade statsbidrag, procent. .... | 11 |
| Figur 2.  |    |
| Kostnad per elev i kommunal grundskola i kommunerna år 2013.....                      | 11 |
| Figur 3.  |    |
| Diagram över jobbhälsoindex för anställda i olika näringsgrenar.....                  | 16 |
| Tabell 1.   |    |
| Elever och resultat baserat på Skolverkets Skolblad.....                              | 27 |
| Tabell 2.   |    |
| Lärarna baserat på Skolverkets Skolblad.....  | 28 |
| Tabell 3.   |    |
| Kostnader per elev år 2010. Källa: Skolverket SIRIS.....                              | 28 |
| Tabell 4.   |    |
| Resurser som användes under lektionstillfällena.....                                  | 29 |
| Tabell 5.   |    |
| Skolenkäten personal grundskola.....  | 35 |
| Tabell 6.   |    |
| Skolenkäten elever i årskurs 5.....   | 38 |
| Tabell 7.1  |    |
| Tid tillsammans med läraren.....  | 39 |
| Tabell 7.2  |    |
| Arbetsro.....   | 40 |
| Tabell 7.3  |    |
| Om kamrater stör.....   | 40 |
| Tabell 7.4  |    |
| Fler lärare i klassrummet.....  | 41 |

# 1. Inledning

---

Under min tid på lärarutbildningen har jag fått arbeta på två skolor i olika kommuner där resursfördelningen ser väldigt olika ut, dels vad gäller lärartäthet, dels vad gäller resurser. Det är dessa två klasser som är föremål för denna studie. I vissa fall när det varit möjligt har jag även tittat statistiskt på hela landet. Enligt mina erfarenheter i de två klasserna syns tydliga skillnader i lärarnas uppfattning av verksamhetens stressnivå. Pedagogerna som jobbar tre stycken i en barngrupp på den ena skolan har inte samma uttalade känsla av stress, jämfört med den andra verksamheten där en pedagog har en klass själv. Enligt skollagen (2010:800) ska utbildningen i grundskolan vara likvärdig oavsett var i landet den anordnas (SFS 2010:800 1 kap. 9§). Vidare betyder det enligt Skolverket (2012a) att denna likvärdighet inte betyder att skolan ska vara likadan i hela landet. Man talar istället om *kvaliteten* i verksamheterna (2012a:11). Skolverket (2012b) har gett ut ett kommentarsmaterial för systematiskt kvalitetsarbete i skolan. I detta material definieras kvalitet inom skolan som ett samlingsbegrepp för hur väl verksamheten uppfyller nationella mål, krav och riktlinjer (2012b:45).

Grundskolorna i Sverige ser olika ut vad gäller struktur och resurser. Samtidigt redovisar "Sveriges företagshälsor" (2013) att lärarna är de som mår sämst i arbetslivet (Jobbhälsobarometern 2013:8). Sveriges Företagshälsor är företagshälsovårdens branschorganisation. De är ett företag som varje år genomför en undersökning som kallas *Jobbhälsobarometern*. Datainsamlingen görs i samarbete med Svenskt Kvalitetsindex (SKI). Syftet med undersökningen är att ta reda på hur arbetarna mår och hur de ser på arbetet för att sedan jämföra mellan sektorer, åldrar och branscher. Även eventuella samband mellan hälsa, sjukdagar och arbete försöker man synliggöra. I undersökningen deltar ett antal svenskar mellan 20 – 65 år som arbetar som minst halvtid. Urvalet är representativt och deltagandet sker med hjälp av telefonintervjuer. I jobbhälsobarometern 2013 deltog 4518 personer och resultatet presenterades i en delrapport 2014-03-11 (Sveriges Företagshälsor 2014).

Därför ville jag med mitt examensarbete fördjupa mig i hur dessa skillnader i resurser påverkar undervisningen. Hur kan krav på likvärdighet ställas på verksamheter som har så olika förutsättningar? Dels olika vad gäller resurser, dels struktur. Inte minst väcks min nyfikenhet då det är min egen yrkesroll som står på spel. Vilka konsekvenser kan det få på min undervisning beroende på vilka förutsättningar min framtida arbetsplats har? För att söka reda ut något av detta har jag genomfört en studie med några nedslag i två klasser i år 3 med olika förutsättningar. Skolornas förutsättningar har analyserats med hjälp av statistik. Vidare har jag med hjälp av observationer studerats hur resurserna används och slutligen genom enkätundersökningar har lärare och elever fått redogöra för hur de själva upplever undervisningen och dess förutsättningar.

## 2. Syfte och problemformulering

---

Specifikt ämnar studien genom att närmre undersöka hur det ser ut i de två nämnda verksamheterna synliggöra om och i så fall vilka skillnader det kan finnas i två olika skolor och klasser. I och med att samma krav på likvärdighet ställs på samtliga skolors verksamheter i Sverige är studiens syfte att undersöka om, och i så fall vilka, skillnader i resurser som finns i klasserna. Även läroplanen ställer krav på arbetsmiljön i skolorna. Eleverna ska ha tillgång till skolbibliotek, datorer och ”andra hjälpmedel” för att söka information och utveckla kunskaper (Skolverket 2011:18). Syftet med undersökningen är därför också att undersöka vilka resurser och hjälpmedel som är synliga i klasserna. Då Sveriges Företagshälsors undersökning, som nämns i inledningen, visar att lärare är den yrkesgrupp som mår sämst i Sverige så har det studerats hur pedagoger och elever beskriver att de upplever den fysiska och psykosociala arbetsmiljön i klasserna. Ett övergripande syfte med studien är dessutom att konkretisera hur verkligheten i två klasser med olika förutsättningar *kan* se ut och hoppas på att den verklighet som beskrivs kan bidra till en ökad medvetenhet hos läsaren om vilka skillnader som kan finnas.

### 2.1 Frågeställningar

---

1. Hur ser resursfördelningen ut i klasserna?

*- Vad gäller klasstorlek, lärartäthet, lärares utbildning, kostnad per elev samt kunskapsresultat.*

2. Vilka resurser finns i klasserna?

3. Hur beskriver lärare och elever den psykosociala och den fysiska miljön i undervisningen?

### 3. Teoretisk anknytning

---

Den teoretiska anknytningen bygger på rapporter och statistik. De figurer som visas är markerade med referenser. Kapitlet kommer efter en kort inledning att presentera de begrepp som blivit centrala för undersökningen. Sedan följer ett avsnitt som fokuserar på kommunaliseringen som möjlig orsak till att resursfördelningen ser så olika ut idag. Avsnittet efteråt fokuserar på resurser i allmänhet och har ett särskilt avsnitt om Informations- och kommunikationsteknik (IKT) i skolan. IKT är ett viktigt inslag i undervisningen enligt styrdokumentet och att det visade sig vara skillnader i de studerade klasserna i undersökningen. Sedan kommer ett delkapitel som diskuterar likvärdighet och resurser i skolan. Detta åtföljs av ett delkapitel som fokuserar på lärarnas perspektiv och deras uppfattningar av den fysiska och psykosociala arbetsmiljön. Kapitlet avslutas med en summering av den teoretiska anknytningen.

2012 var det 86 366 lärare som arbetade grundskolorna. Ytterligare tusentals arbetar med skolfrågor och lärarutbildning. Ännu många flera är berörda av skolan bland annat som föräldrar till de nära 900 000 barn som går i grundskolan (Skolverket 2014a). På så vis rör skolan väldigt många människor, vilket motiverar ytterligare till att undersöka skolfrågor. Journalisten Johannes Åman är ledarskribent på Dagens Nyheter. Han fick 2011 i uppdrag av Expertgruppen för studier i offentlig ekonomi (ESO) att analysera den svenska skolans problem utifrån internationell forskning. ESO startade 1981 under Finansdepartementet i syfte att undersöka frågor av stor betydelse för den offentliga ekonomin. De arbetar med analysunderlag för framtida finanspolitiska och samhällsekonomiska utmaningar. Gruppen består av ledamöter med kunskaper från olika samhällsvetenskapliga discipliner och offentlig förvaltning. Till styrelsen är också fyra experter knutna (ESO 2014). Därför arbetar de med frågor kring lärarprofessionens utveckling. Enligt Åmans (2011) rapport är det oerhört viktigt för varje samhälle att skolan fungerar väl. Det är avgörande för medborgarnas möjligheter att utvecklas och att på så vis bland annat bidra till samhällsekonomin (2011:11).

#### 3.1 Centrala begrepp

---

Begreppen presenteras i alfabetisk ordning och börjar med en definition från nationalencyklopedin (NE). Sedan kommer ett förtydligande av begreppets betydelse i just denna studie då samtliga begrepp är flertydiga.

Förutsättningar – Omständighet som utgör en nödvändig grund för något. Synonymt med premiss och villkor (NE 2014a). I studien syftar begreppet till vilka förutsättningar verksamheterna har för att bedriva undervisningen, exempelvis antal lärare och tekniska hjälpmedel.

Hjälpmedel – Medel som underlättar något arbete, såväl föremål som metoder. Synonymt med resurs (NE 2014b). Begreppet syftar i undersökning på hjälpmedel i undervisningen, så som datorer, böcker, penna och papper.

Kvalitet – Grad av goda egenskaper särskilt hos handelsvara (NE 2014c). Skolverkets definition av kvalitet inom skolan är ett samlingsbegrepp för hur väl verksamheten uppfyller nationella mål, krav och riktlinjer (Skolverket 2012b:45).

Likvärdig – Vård lika mycket. Synonymt med jämlik och jämgod (NE 2014d). I skollagen talar man om likvärdighet som att skolan ska vara likvärdig utan att för den sakens skull vara likadan. Likvärdigheten i skolan ska vara en balans mellan enhetlighet och individanpassning.

Psykosocial arbetsmiljö – Faktorer på arbetsplatsen som inte har med de fysiska arbetsförhållandena att göra. Exempelvis organisatoriska och sociala faktorer som kontakt mellan arbetskamrater eller mellan arbetsgivare och anställd (NE 2014e). I studien är det lärarnas och elevernas psykosociala arbetsmiljö som analyseras, där lärarnas miljö står mest i fokus.

Resurser – Något som finns att tillgå för viss verksamhet, både konkret och abstrakt. Synonymt med hjälpmedel och tillgång (NE 2014f). I undersökningen menas både konkreta och abstrakta resurser som finns tillgängliga för lärandet i undervisningen.

Stress – Ansträngande omständigheter som framkallar både fysiska och psykiska påfrestningar, ofta i samband med högt arbetstempo och tidsbrist. Synonymt med hets och jäkt (NE 2014g). Stressen som analyseras i studien är lärarnas.

Verktyg – Redskap för sammanfogning, bearbetning eller sönderdelning av material eller föremål. Betydelsen: abstrakt hjälpmedel, tankeverktyg (NE 2014h). Här syftas både konkreta verktyg som datorer och antal lärare, samt abstrakta verktyg som tid och arbetsbelastning.

## 3.2 Kommunaliseringen

---

Niklas Stenlås är fil.dr. och docent vid ekonomisk-historiska institutionen på Uppsala universitet. Han fick 2009 i uppdrag av ESO att forska kring resultaten av kommunaliseringen. Rapporten beskriver hur den svenska grundskolan genomgick en kommunalisering mellan 1990 och 1991. Den innebar bland annat att skolan gick från att ha haft en huvudman (staten) till nästan trehundra (kommunen). Något år senare ersattes statens detaljerade läroplaner av mer allmänna mål. Rena kunskapsmål skulle upprättas lokalt. Under denna tid kom även Skolverket att ersätta Skolöverstyrelsen som var den statliga myndighet som tidigare haft befogenheter över skolan. Skolverket kom även att ha en mindre bestämmande makt över skolan än vad tidigare myndighet haft. Istället skulle de upprätta de allmänna målen och även utvärdera i vilken grad de uppnåts (Stenlås 2009:32 f.).

Den forskning som finns pekar mot att segregationen ökat mellan skolor och kommuner, men det går inte att slå fast att kommunaliseringen är en orsak till den. Vad som däremot går att fastslå enligt Stenlås´ (2009) rapport är att lärarnas arbetsvillkor har förändrats mycket under de senaste tjugo åren. Bland annat är arbetsvillkoren mer kontrollerade och begränsade än tidigare. Vidare nämns undersökningar i rapporten som visar att det finns en motsättning mellan det självstyre som kommunaliseringen inneburit och likvärdighet i skolorna (Stenlås 2009:10, 59 f.). Reformerna skulle underlätta utformningen av undervisningen på lokal nivå. Enligt statens styrdokument skulle ansvaret efter decentraliseringen hamna hos professionen. Däremot råder det delade meningar om det var resultatet som uppnåddes. Enligt Stenlås (2009) kan man ur ett professionsperspektiv se att det istället gav makt från staten åt kommunerna, inte professionen. I sin tur saknades kompetens att hantera de nya försvarsområdena på kommunernas administration, inte minst på grund av att Skolöverstyrelsen avvecklats. Det nya systemet har enligt rapporten resulterat i en ökande reglering av arbetsförhållandena (Stenlås 2009:11 f.). Denna uppdelning på hundratals olika



kommuner som huvudmän har resulterat i att skolornas verksamheter har olika villkor. Vissa anser att lärarkåren sedan decentraliseringen är splittrad. Resurser, krav på lärare och utbildningsnivå är olika idag från kommun till kommun. Jämfört med innan decentraliseringen har Skolverket dessutom betydligt mindre inflytande över skolan än vad föregångaren Skolöverstyrelsen hade. De nya läroplanerna innehöll få kunskapsmål, ansvaret för dem lades istället på lärarna (Stenlås 2009:30 f.).

Statens offentliga utredning (SOU) genomförde 2007 en utredning som titulerades *Tydliga mål och kunskapskrav i grundskolan - Förslag till nytt mål- och uppföljningssystem*. Den tar avstamp i reformen på 1990-talet och målet med utredningen var att öka kvalitén i undervisningen. Sammanfattningsvis konstateras det att staten inte varit tillräckligt tydliga kring mål- och resultatstyrningens principer gentemot kommunerna. Detta har i sin tur bidragit till tolkningar av både läroplaner och kursplaner. Detta har i sin tur sannolikt bidragit till "[...]så stora skillnader i utbildningen att det har lett till en sämre likvärdighet" (SOU 2007:28, s. 11, 187).

I sin rapport *Att lära av de bästa* lyfter journalisten Johannes Åman (2011) bland annat dessa fem punkter som möjliga orsaker till att skolorna har så olika förutsättningar idag:

1. I början av 1990-talet rådde det ekonomisk kris i Sverige som ledde till nedskärningar inom skolan som i sin tur ledde till att kvaliteten på undervisningen försämrades.
2. Friskolereformen 1992 nyttjades mest av de "motiverade och socialt privilegierade eleverna" (Åman 2011:47). Till följd av detta har skillnaderna mellan skolorna ökat. Konsekvenser av detta har enligt Åman blivit att kunskapsklyftorna ökat och den genomsnittliga kunskapsnivån har blivit lägre.
3. Andelen andraspråkselever har ökat, många av dem når inte kunskapskraven i svenska. Detta leder i sin tur till att spridningen i resultat ökar samtidigt som ovan nämnda kunskapsnivå blir lägre.
4. Status på läraryrket samt utbildningens likvärdighet försämrades.
5. Generellt har samhällets utveckling gjort lärarkårens uppgift svårare och samtidigt har lärarna sämre förutsättningar för att klara uppgiften. Skolan som institution tar lång tid på sig att förändras, samtidigt ökar den digitala världen och splittrar elevernas fokus på skolan. (2011:47 f.).

### ***3.2.1 Statens ansvar***

---

De olika förutsättningarna har inte gått omärkta förbi. SOU har i år presenterat rapporten *Staten får inte abdikera – om kommunaliseringen av den svenska skolan* (SOU 2014). Enligt rapporten har riksdagens revisorer genomfört granskningar i början av 2000-talet, som gjort dem kritiska till hur Skolverket skött sitt tillsynsuppdrag. Det konstateras att Skolverkets uppgift är mångtydig och därför problematisk. Deras roll gentemot skolhuvudmännen blir därmed också oklar. Därför är det upp till regeringen att klargöra Skolverkets uppgift att utveckla skolan. Begreppet att främja skolutveckling behöver enligt rapporten ersättas, och Skolverkets uppgift måste preciseras. Vidare måste det ställas nationella krav på utbildningen på lokal nivå. Ansvaret för att kraven uppnås ligger däremot enligt skollagen på rektor och kan därmed inte läggas på Skolverket. Som det nämnts tidigare så har Skolverket inte haft lika

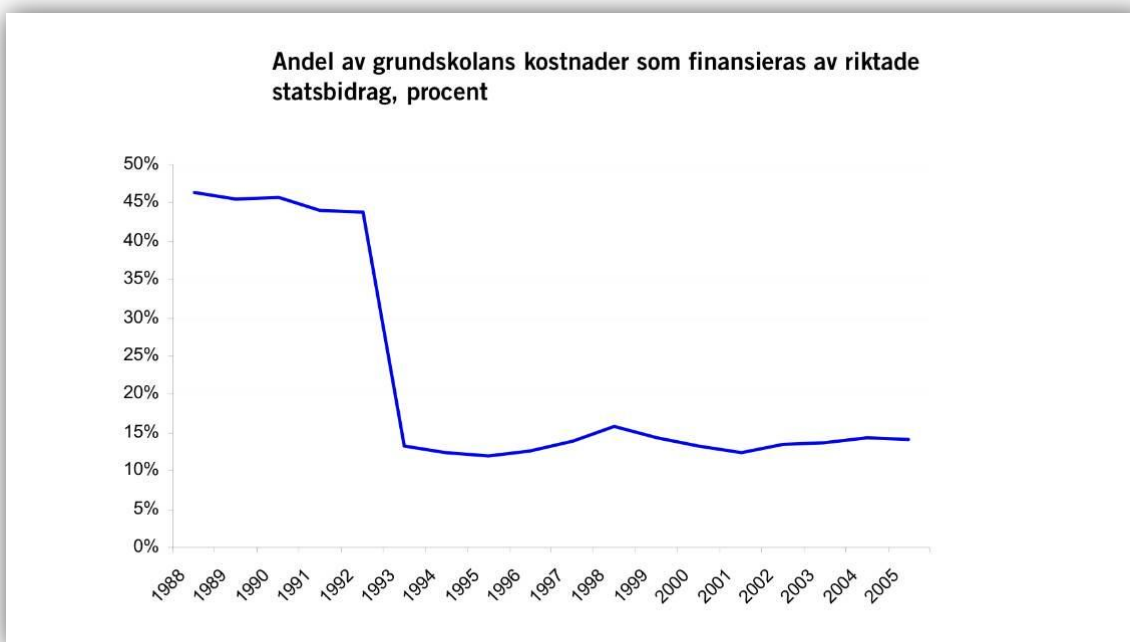
betydande roll som sin företrädare, Skolöverstyrelsen. Däremot konstaterade riksdagens revisorer att regeringen i början av 2000-talet hade verket som ett av sina viktigaste organ för att fördela medel till de olika huvudmännen. Dessutom upptäcktes det att bidrag som riktats från statligt håll till specifika satsningar inom skolan inte alltid överensstämde med kommunernas egen uppfattning om vart medlen gjort störst nytta (SOU 2014:84 f.). 2003 inrättades en ny myndighet, Myndighet för skolutveckling (MSU), i syfte att överta det skolutvecklande uppdraget. Därmed fick Skolverket istället ett kontrolluppdrag som bestod av tillsyn, uppföljning och utvärdering. Den organisatoriska förändring som följde innebar att anslagen till skolutveckling minskade. Förutsättningarna för skolutvecklingsarbete varierade stort mellan huvudmännen och även mellan skolor inom kommunerna. Så kom 2008 en proposition för riksdagen från alliansregeringen om stora förändringar i den statliga skoladministrationen. Syftet var att skoladministrationens struktur och uppdrag skulle bli tydligare. Däremot skulle befintlig ansvarsfördelning mellan kommuner och verksamheter respekteras, men den statliga inblandningen i mål- och resultatstyrning skulle tydliggöras i syfte att kvalitetsutveckla. Med denna kvalitetsutveckling skulle likvärdigheten i utbildningen stärkas och öka, samtidigt som det skulle förbättra elevernas resultat (SOU 2014:86 ff.). I rapporten diskuteras det sedan vilka konsekvenser denna ökade fokus på tillsyn haft för enskilda skolor och kommuner. Skolverket och Skolinspektionen har mellan 2000 och 2010 undersökt detta och gjort bedömningen att brister som påtalas i verksamheterna kvarstår från år till år. Exempel som lyfts är tillfällena då Skolinspektionen påpekat att det är ett oacceptabelt antal elever som inte når kunskapskraven i skolan. Ibland så har inte huvudmännen förändrat förutsättningarna på ett sådant sätt att elevernas lärande förbättrats. Ett annat exempel som återkommer är kritiken mot rektorers och huvudmäns brister i kartläggningen av skolornas styrkor och svagheter (SOU 2014:89). Det finns få undersökningar av hur ansvarsfördelningen ser ut i kommunerna. En av de få gjordes inför att läroplanen Lgr 11 skulle träda i kraft. Utredningen konstaterade att riktlinjer kring mål- och resultatstyrning inte var tydlig på varken nationell, kommunal eller lokal nivå. Det råder även oenighet mellan rollfördelningen mellan rektor och huvudman. Statens agerande hade även över tid bidragit till oklarheterna ytterligare enligt utredningen (SOU 2014:92). I en annan granskning intervjuades bland annat skolhuvudmän. Det konstaterades då att kommunledningar i vissa fall ser på de nationella målen för skolan som långsiktiga visioner, snarare än mål som ska uppfyllas. I denna granskning framkom det även att resursfördelningen gjordes schablonmässigt istället för utefter analys av vilka lokala förutsättningar och behov som fanns. Man bortser från att försöka öka kvaliteten på exempelvis lärarnas behörighet, undervisningens kvalitet och resursfördelning i skolorna, som ökar utbildningens likvärdighet. Istället är huvudmännen ensidigt ute efter goda resultat att visa upp i statistik. Skolverket konstaterar att huvudmännen behöver fortsatt stöd från statligt håll för att fullt ut kunna ta ansvar för skolans utveckling (SOU 2014:93, 96). Det konstateras i rapporten att det är stora skillnader mellan elevers resultat i olika kommuner idag. Vidare minskar dessa skillnader kraftigt om hänsyn tas till deras olika förutsättningar. Man ska se allvarligt på dessa skillnader enligt rapporten (SOU 2014:292). Däremot konstateras det i rapporten att efter den nya läroplanen trädde i kraft 2011 så har målen och resultatkraven förtydligats och därmed bör skillnader i elevernas lärande mellan skolor minskat (SOU 2014:351).

Sammanfattningsvis kan det således konstateras att grundskolan sen 1990-talet genomgått stora organisatoriska förändringar. Den största förändringen är decentraliseringen av det ekonomiska beslutsfattandet. Före reformen detaljstyrde regeringen ekonomin till skolan med

bland annat öronmärkta statsbidrag. Efter reformen lades detta ansvar och denna makt på kommunerna. I dagsläget har kommunerna stora möjligheter att bestämma hur skolans ekonomi ska fördelas. De eventuella minskningarna av skillnader mellan skolor sedan den nya läroplanen trädde i kraft 2011 tycks enligt rapporten från SOU vara för tidigt att se.

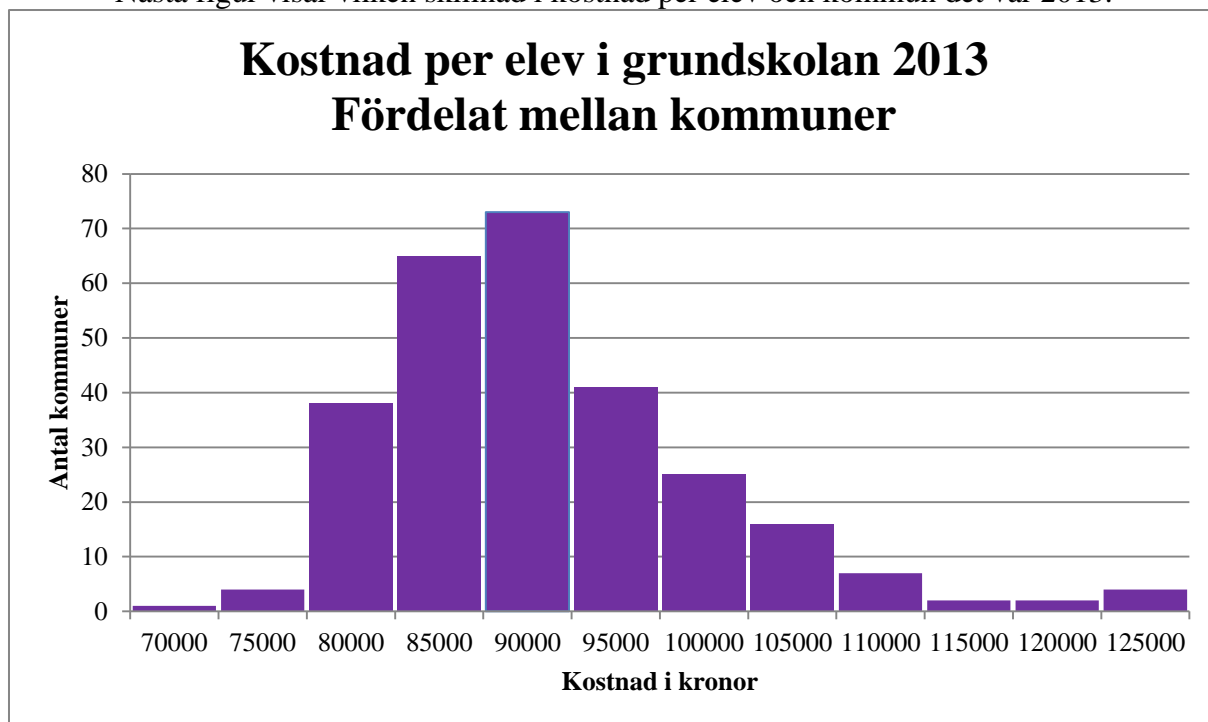
### 3.3 Resurser

Camilo von Greiff är fil.dr. i nationalekonomi och departementssekreterare i Finansdepartementet. Han författade 2009 ESO rapporten *Lika skola med olika resurser?* Enligt von Greiff (2009) så ligger begreppen lärartäthet och klasstorlek nära varandra. Men det är också viktigt att skilja dem åt eftersom lika förändringar inom respektive mått inte behöver ge samma inverkan på elevernas resultat. När man mäter lärartäthet i Sverige brukar man se till antal heltidsundervisande lärare per hundra heltidsläsande elever. Klasstorlek brukar istället mätas efter hur många inskrivna elever som finns i en grupp under en längre tid (von Greiff 2009:53 f.). I rapporten lyfts även ett metodproblem när det gäller att se möjliga effekter av förändringar i lärartäthet och klasstorlek. Studiesvaga elever kan ibland placeras i mindre grupper. På så vis kan exempelvis en observationsstudie bli missvisande om man endast ser på sambandet mellan lärartäthet och elevresultat. Studien kan då istället visa att ökade resurser minskar elevens resultat (von Greiff 2009:54). Figuren nedan är tagen från von Greiffs (2009) rapport och visar förändringen i riktade bidrag från staten för att bekosta skolan.



Figur 1. Andel av grundskolans kostnader som finansieras av riktade statsbidrag, procent (von Greiff 2009:81).

Nästa figur visar vilken skillnad i kostnad per elev och kommun det var 2013.



Figur 2. Kostnad per elev i kommunal grundskola i kommunerna år 2013. Uppgifterna är hämtade från SCB.

Som Figur 1 och Figur 2 visar så kan det vara stora skillnader i skolans ekonomi, både om man tar ett historiskt perspektiv och om man ser till olika kommuner. Det ska nämnas att inte alla dessa skillnader uppstått efter decentraliseringen, statens finansiering innan kommunaliseringen riktade sig främst till personalkostnader (von Greiff 2009:91).

I rapporten lyfts ett antal potentiella nackdelar med decentraliserat beslutsfattande:

- Kommunerna har skilda kapacitet vad gäller ekonomi i samband med offentligt tillhandahållna tjänster (OTVT).
- Kommunerna har skilda demografisk sammansättning.
- Beslut som tas på lokal nivå och som är anpassade efter den aktuella kommunen kanske inte stämmer överens med de nationella målsättningarna. Här kan det vara en fråga om ett beslut om vilken kvalitet som krävs på OTVT i de fall när de inte stämmer överens med de nationella målen.
- Besluten som tas lokalt i kommunen kan ha negativ påverkan på övriga samhället. Exempelvis om ett beslut tas inom skolans mål och det påverkar undervisningens innehåll. Det kan få konsekvenser om elever flyttar till en annan kommun.  
(von Greiff 2009:96)

Författaren drar slutsatsen att likvärdighet i skolan är något eftersträvansvärt. I ett metaperspektiv har förmodligen behovet av likvärdighet ökat i takt med globaliseringen. För att uppnå en tillfredsställande inkomstfördelning krävs en jämnare fördelning av humankapitalet, vilket leder tillbaka till just likvärdighet. Likvärdigheten har minskat de senaste decennierna i svensk skola och den måste öka (von Greiff 2009:101). I vissa kommuners resursfördelning prioriteras skolan väldigt lågt. Andra kommunala verksamheter anses viktigare. Det är dock enligt författaren inte heller önskvärt med en centralstyrning av skolan, utan lösningen skulle istället kunna ligga i att staten ställer högre krav på kommunerna

och att de uppfyller nationella mål. Det skulle i så fall kräva mer insyn i verksamheterna genom utvärderingar och uppföljning, både på lokal och på nationell nivå (von Greiff 2009:113).

### **3.3.1 IKT i skolan**

---

Det är relevant att tala om IKT i skolan då det ska finnas tillgängligt i skolan enligt styrdokumentet. Det är rektors ansvar att se till att skolans arbetsmiljö utformas på så sätt att eleverna har tillgång till stöd för att själva kunna söka information och utveckla kunskaper, till exempel bibliotek, datorer och andra hjälpmedel (Skolverket 2011:18). Tittar man på det centrala innehållet i läroplanerna för årskurs tre, som är föremål för studien, nämns datorer uttryckligen två gånger. I ämnet bild står det ”fotografering och överföring av bilder med hjälp av datorprogram” (Skolverket 2011:21). Tittar man på det centrala innehållet för svenska i årskurs tre står det ”handstil och att skriva på dator” (Skolverket 2011:223).

Arne Trageton (2005) har en konstruktivistisk och sociokulturell syn på lärande. Han är en stark förespråkare av att använda datorn tidigt i skolan för att ”skriva till sig läsning”. I en årskurs tre, som studeras i denna studie, kan det vara flera av eleverna som ännu inte har ett bra läsflyt. Då kan man som teoretisk utgångspunkt luta sig mot Arne Tragetons (2005) teorier kring datorn som verktyg till läs- och skrivutveckling. I sitt projekt mellan 1999- 2002 vände han läs- och skrivinläringen till ett skriv- och läslärande där eleverna fick skriva sig till läsning med datorn som redskap. Enligt honom kopplar datorn tättare samman de grundläggande baskompetenser som innefattar att tala, lyssna, skriva, och läsa. Vidare stöter flera av eleverna på svårigheter då de ska skriva för hand på grund av rena motoriska brister. Med datorns hjälp kan man då underlätta för dessa elever genom att de tillåts skapa text mer fritt och skapandet får flöda mer fritt. Då stör inte ansträngningen som kan följa med att skriva med penna. Forskning har enligt Trageton visat att en 6-åring kan ha svårt att till exempel rent motoriskt skriva för hand kan det underlätta om eleverna då får använda sig av datorn när de skriver (Trageton 2005:55 ff.). Ytterligare stöd för att använda IKT i undervisningen finns i läroplanen. Exempelvis i målen för skolans verksamhet, som ska ansvara för att varje elev har förmåga att använda ”modern teknik” då hen går ut grundskolan. De ska bland annat kunna använda tekniken som verktyg för kunskapssökande, skapande och lärande (Skolverket 2011:14). Vidare ska eleverna

[...] kunna orientera sig i en komplex verklighet, med ett stort informationsflöde och en snabb förändringstakt. Studiefärdigheter och metoder att tillägna sig och använda ny kunskap blir därför viktiga. Det är också nödvändigt att eleverna utvecklar sin förmåga att kritiskt granska fakta och förhållanden och att inse konsekvenserna av olika alternativ (Skolverket 2011:9).

Enligt styrdokumentet ska även skolans arbete ge utrymme för olika arbetsformer som ska balanseras och tillsammans bli en helhet (Skolverket 2011:9). Det handlar alltså inte om att datorn ska ersätta något i undervisningen, utan komplettera den med ett annat sätt att arbeta jämfört med exempelvis penna och papper. Då skapar man en varierad sammansättning av arbetsformer vilket enligt läroplanen främjar elevernas harmoniska utveckling (Skolverket 2011:10). Används IKT på ett balanserat sätt ökar chansen även att eleverna lär sig utforska och arbeta både självständigt och tillsammans med andra och därigenom få tillit till sin egen förmåga. Skolan ska ansvara för att eleverna kan använda modern teknik som ett verktyg för

kunskapssökande, kommunikation, skapande och lärande (Skolverket 2011:13 f.). Carina Fast (2008) är fil.dr. och verksam vid Institutionen för didaktik och institutionen för utbildning, kultur och medier vid Uppsala universitet. Hon talar om Internetanvändare som ”insiders” och ”outsiders”. Det förstnämnda menar hon är barn och elever som växer upp med erfarenhet kring Internet, medan ”outsiders” är personer som utifrån ska ta sig in i kulturen kring Internet och därmed kan stöta på problem (Fast 2008:115 f.). Detta kan appliceras även på datoranvändandet överlag och kan i detta utvecklingsarbete verka totalt förödande om pedagogerna inte får rätt stöttning och motivation till att fortsätta med det som är nytt för dem. Eleverna kommer ofta till undervisningen med kunskaper om datorn och man kan dra nytta av detta som ”outsider”. Om man låter eleverna stötta den vuxnes fortbildning i datoranvändandet kan det verka positivt både för lärarens utveckling i IKT och för elevernas självförtroende. Därför är det viktigt att ha tillräckligt mer resurser i skolan, både vad gäller utrustning och kompetens hos pedagoger. Stöd för att det är viktigt att ha datorer i undervisningen finns även i Gunn Imsens (2006) bok *Elevers värld*. Hon är professor vid Norges teknisk-naturvetenskapliga universitet i Trondheim. Hon har gedigen erfarenhet av både undervisning som lärare i skolan och som lärarutbildare. Hon intresserar sig för skolmiljöer (2006). Enligt henne är persondatorn ett viktigt verktyg i undervisningen och den kan bidra till pedagogiska möjligheter och utmaningar (Imsen 2006:139 f.). Vidare påpekar författaren att det är viktigt att i skolan arbeta med ”medieutbildning”, vilket är i linje med läroplanen (Imsen 2006:153). Med det menas förutom att IKT ska användas som ett verktyg i skolarbetet, måste kunna behärskas till förmån för elevens lärande, utveckling och självständighet. Utmaningen handlar idag mer om att sälla bland den stora mängd information som finns att tillgå, snarare än att leta upp den. Eleverna måste undervisas i källkritik för att öka chansen att hitta relevant och användbar information. För att bidra till elevernas medieutbildning måste skolan arbeta med att utveckla färdigheter kring IKT samt arbeta aktivt med källkritik (Imsen 2006:153 f.). Det kan vara svårt om det inte erhålls fortbildning för pedagogerna att själva behärska verktyget.

### **3.4 En skola för alla? Kvalitet i skolan**

---

Som nämnts tidigare så fastställer skollagen (SFS 2010:800 1 kap. 9 §) att ”Utbildningen inom skolväsendet ska vara likvärdig inom varje skolform och inom fritidshemmet oavsett var i landet den anordnas”. Vidare är det kommunen som är huvudman för grundskolan enligt 2 § och ” I varje kommun ska det finnas en eller flera nämnder som ska fullgöra kommunens uppgifter enligt denna lag”. Dessutom ska det enligt 4 § ges stöd och stimulans till alla elever så att de ”utvecklas så långt som möjligt. En strävan ska vara att uppväga skillnader i barnens och elevernas förutsättningar att tillgodogöra sig utbildningen” (SFS 2010:800 1 kap. 4 §). Läser man vidare i författningskommentarerna till skollagen som är underskrivna av både statsminister Fredrik Reinfeldt och skolminister Jan Björklund nämns även begreppet kvalitet.

Begreppet ”likvärdig” innebär inte att utbildningen ska vara likformig i betydelsen likadan utan att kvaliteten i verksamheten ska vara så hög att de fastställda målen kan uppnås oavsett var i landet verksamheten bedrivs. Hur verksamheten ska utformas för att nå de fastställda målen kan variera beroende på lokala behov och förutsättningar. Det finns olika vägar att nå de fastställda målen. Hänsyn ska tas till barnens och elevernas olika förutsättningar och behov. Det finns utrymme för anpassningar av undervisningen och organisationen av utbildningen till behoven hos olika barn och elever, så länge de tillförsäkras lika tillgång till likvärdig utbildning (Prop. 2009/10:165 s. 638).

En likvärdig utbildning innebär alltså inte att utbildningen ska vara lika. Utbildningen ska istället anpassas efter exempelvis elevernas sociala hemförhållanden, skiftande språkkunskaper, olika kön, eventuella funktionshinder. Idag finns det inga bestämmelser om och när skolan är likvärdig. Men variationen mellan kommuner och till och med mellan skolor talar för att det är skillnader i likvärdigheten på utbildningen (Skolverket 2012a:12 ff.). Begreppet likvärdighet kan definieras som att det är en låg variation i vilken utsträckning eleverna når målen om man tittar på exempelvis socioekonomisk bakgrund, utländsk respektive svensk bakgrund eller mellan elever i olika skolor (von Greiff 2009:34).

### 3.5 Lärarens perspektiv

---

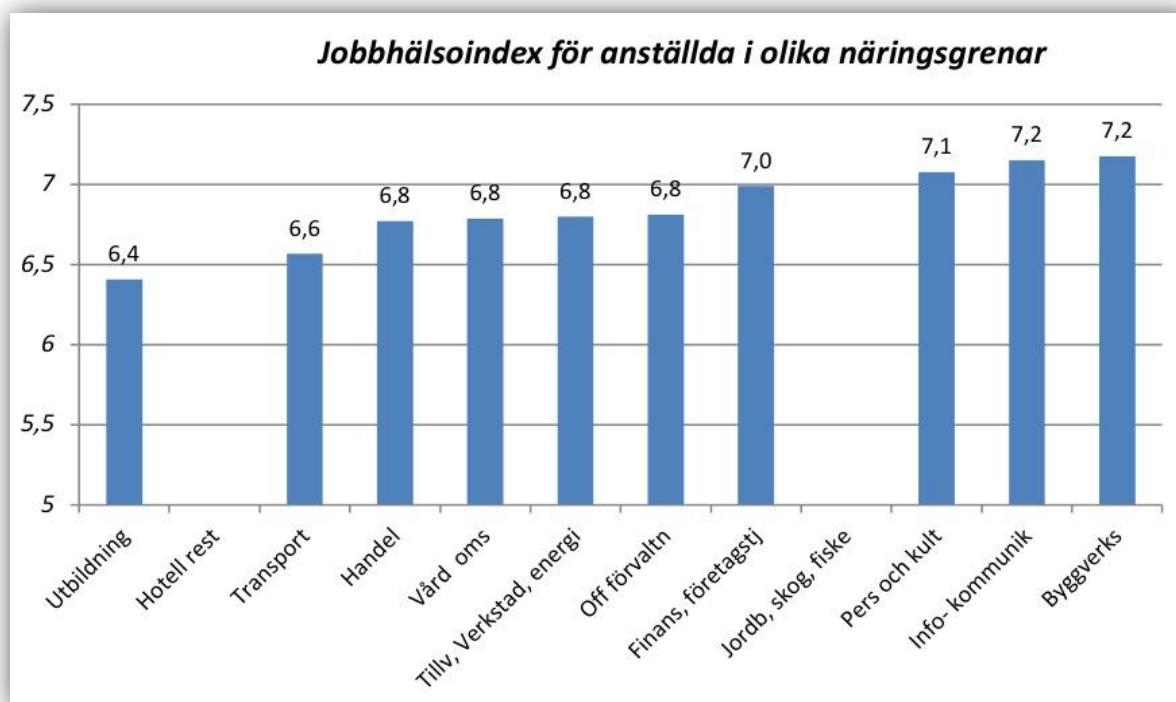
Alltmer tittar man på lärarens kompetens i samband med elevers resultat. Likt tidigare nämnda metodproblem inom lärartäthet och klasstorlek finns det även problematik med dessa studier. Ett exempel som nämns är att det kan vara så att erfarna lärare vänder sig i större utsträckning till skolor och klasser i mindre behov av särskilt stöd, vilket återigen kan göra rena observationsstudier missvisande. De flesta studier pekar dock enligt von Greiff (2009) mot att läraren har en avgörande betydelse för elevernas prestationer även i svenska studier (2009:56 f.). Detta styrks även i Åmans (2011) rapport. Resurser, valfrihet kommunalisering och ändrade kursplaner har förhållandevis liten påverkan på elevers resultat, den avgörande variabeln är enligt denna rapport istället själva undervisningen (Åman 2011:11). Detta fastslås även i rapporten från SOU. Lärarkompetensen har den enskilt största påverkan på elevernas resultat (SOU 2014:277). Då borde stärkandet av lärarens roll vara en självklar prioritering. Krav på lärarlegitimation är ett steg i riktning mot att stärka rollen. Men det finns en motsträvighet i detta enligt Stenlås (2009). För att stärka lärarprofessionen krävs mer. Autonomi, självständighet i problemformulering och inflytande över arbetsformer och arbetsvillkor för att nämna några. Han drar slutsatsen av sin rapport att reformer som skett på senare tid arbetat emot en stärkning av lärarprofessionen. Ett problem med att diskutera skolfrågor är att de flesta på ett eller annat sätt är involverade och berörs av dem (Stenlås 2009:5 f., 31).

Tidigare nämnda Sveriges Företagshälsors (2014) resultat mäts i ett så kallat *jobbhäloindex*, ett sätt att mäta arbetsmiljö och arbetshälsa som bygger helt och hållet på de anställdas egen uppfattning. Där tittar man på ett tiotal av vad som anses de viktigaste sakerna för en bra arbetsmiljö och arbetshälsa. Ju högre index desto bättre anser de anställda sig må på arbetet. Det finns inget rätt tal eller godtagbar nivå i detta index, utan är som sagt intressant i jämförelse. Nedan är ett utdrag från den senaste rapporten från Sveriges Företagshälsor och visar vilka punkter som berörs i undersökningen.

### Jobbhälsoindex

- Arbetsbelastningen. Det vill säga i vad mån du har lagom mycket att göra.
- Möjligheterna att påverka hur arbetsuppgifterna ska genomföras.
- Den fysiska arbetsmiljön avseende ergonomi (arbetsställning för rygg, nacke etc).
- Den fysiska arbetsmiljön i övrigt (belysning, damm, buller etc).
- Hur ni på arbetsplatsen lyckas hantera konflikter.
- Du känner dig motiverad i ditt arbete.
- Du ser fram emot att gå till arbetet.
- Du upplever att ni har låg sjukfrånvaro på er arbetsplats.
- Den stress som förekommer i arbetet kan du hantera på ett tillfredsställande sätt.
- Du har möjlighet att få stöd och hjälp vid hög arbetsbelastning.

Jobbhälsoindex är alltså medelvärdet av bedömningarna på den tiogradiga skalan för varje påstående (Sveriges Företagshälsor 2014:5). Anställda inom utbildning har absolut lägst Jobbhälsoindex. Det betyder att anställda inom svenska skolan mår sämst både fysiskt och psykiskt jämfört med alla andra anställda i Sverige, oavsett näringsgren (Sveriges Företagshälsor 2014:3 f.).



Figur 3. Diagram över jobbhälsoindex för anställda i olika näringsgrenar (Sveriges Företagshälsor 2014:8).

Stressreaktioner människan upplever sägs vara ändamålsenliga för fysiska hot och utmaningar som fanns på stenåldern. Därför är de föga ändamålsenliga för människan idag. Stressreaktionen gör att kroppen ställer om för att minska känslighet för bland annat smärta och inflammation och syftar till att klara en fysisk ansträngning som inte äger rum. Efter uppladdningen för att klara stressen borde en fysisk urladdning ske. Vid stress är det sällan denna fysiska urladdning sker vilket skapar obalans i kroppen då uppladdningen sker ideligen



utan att någonsin laddas ur (Theorell 2012:15 f.). Vidare talar författaren om situationer som antingen kan vara ”aktiva” eller ”spända”. Den aktiva situationen innebär att man har höga krav på sig men bra möjligheter att styra över hur de ska uppfyllas. Då utvecklar man sina kunskaper i kontrollera den egna situationen och man kan klara av perioder av spända situationer utan problem. Den spända situationen däremot lagras spänningen som uppstår när man hela tiden måste anstränga sig till sitt yttersta för att klara av att uppnå krav som någon annan bestämmer över. Då får man heller aldrig möjlighet att utveckla sin förmåga att kontrollera den egna situationen. Om en människa som ständigt lever i en spänd situation upplever en förbättrad period har hen svårt att utnyttja den då hen är inställd på att aldrig kunna påverka (Theorell 2012:25 f.).

### **3.6 Summering av den teoretiska anknytningen**

---

Summeringen baseras på hur den teoretiska anknytningen motiverar varför studiens problem och frågeställningar är relevanta. Den avslutas med en redogörelse för vilken kunskap arbetet kan bidra med. Det första avsnittet i kapitlet beskriver en möjlig förklaring eller del av förklaring till varför resursfördelningen ser så olika ut som den gör idag. Kommunaliseringen av skolan ledde till stora organisatoriska förändringar som få kommuner var förberedda på. Vidare tar vissa kvalitetsgranskningar av skolan idag avstamp i kommunaliseringen. Förhoppningen med undersökningen är att få syn på något om hur resurstilldelningen och upplevelser av den psykosociala och fysiska arbetsmiljön ser ut i de två aktuella klasserna.

Studiens första frågeställning lyder *Hur ser resursfördelningen ut i klasserna? Vad gäller klasstorlek, lärartäthet, lärares utbildning, kostnad per elev samt kunskapsresultat*. Dessa aspekter är relevanta att titta på för att försöka synliggöra om resurserna är olika i klasserna. Men att bara titta på lärartäthet och klasstorlek kan enligt den teoretiska anknytningen bli missvisande. Därför granskas även andra aspekter som IKT, läromedel och arbetsbelastning. Studiens andra frågeställning lyder *Vilka resurser finns i klasserna?* Genom observation har ovan nämnda aspekter observerats i några vardagliga situationer för att se hur det kan se ut i två klasser. Studiens tredje frågeställning lyder *Hur beskriver lärare och elever den psykosociala och den fysiska miljön i undervisningen?* Genomförd enkätundersökning har bett både pedagoger och elever att berätta om sina uppfattningar av sina verksamheter. Det är befogat att ta reda på hur de uppfattar sin vardag då lärarna enligt Sveriges Företagshälsor är den yrkesgruppen som mår sämst. Ur ett psykosocialt perspektiv på arbetsmiljön kan det enligt Theorell ha skapat så kallade spända situationer för pedagogerna vilket i sin tur ökar stress.

Kvaliteten i undervisningen kommer att summeras med hjälp av resultatet av ovan nämnda frågeställningar tillsammans med Skolverkets allmänna råd för systematiskt kvalitetsarbete i skolan (Skolverket 2012b). Likvärdigheten hör ihop med allt ovan. En förhoppning med studien förutom dess syfte är att öka medvetenheten hos läsaren kring hur olika verksamheterna kan se ut i skolorna.

## 4. Metoder och tillvägagångssätt

---

Studien har genomförts i två olika klasser i två kommunala grundskolor i Sverige. De kallas i uppsatsen för Klass A och Klass B. Båda klasserna går i årskurs tre. Skolan som Klass A går på ligger i en förortskommun till en storstad. Skolan som Klass B går på ligger i de centrala delarna av en storstad. För att besvara frågeställningarna användes tre olika undersökningsmetoder, statistisk analys, observation samt enkätundersökning. Processerna kring metoderna redovisas nedan i tur och ordning. Data som används är alltså både från andras studier (statistisk analys) och från data som framtagits specifikt till den aktuella studien (observation och enkätundersökning).

Jan-Axel Kylén (1994) är utbildare vid pedagogiska institutionen vid Stockholms universitet. Han har författat Fråga rätt vid enkäter, intervjuer och läsning. Han uttrycker vikten av att ha syftet med undersökningen klar för sig för att kunna fråga om rätt saker. Denna studies syfte har redan redovisats. Vidare finns det fyra grundmetoder för att samla in data: enkät, intervju, observation och läsning. Tre av dessa har alltså använts i denna studie. När man har syftet klart återstår att välja vilka som ska besvara de relevanta frågeställningarna (Kylén 1994:7). I detta fall har fördjupningen av resursfördelning och dess användning skett med hjälp av tre aktörer. Läraren, som subjektivt beskrivit sin vardag i skolan. Eleverna som också subjektivt beskrivit sin uppfattning av undervisningen. Slutligen är det jag som forskare som så objektivt som möjligt tittat på statistik, analyserat enkätsvar samt analyserat några lektioner i respektive klass med hjälp av observationer.

Töres Theorell (2012) är professor vid Karolinska Institutet och rådgivare vid Stressforskningsinstitutet på Stockholms universitet. Han talar i boken Psykosocial miljö och stress om hur man mäter den psykosociala arbetsmiljön och att det går att mäta den subjektivt och objektivt (Theorell 2012:30). För att mäta en psykosocial arbetsmiljö räcker det sällan med standardiserade formulär. Man måste även arbeta med andra metoder. I denna begränsade studie står observationen för den mer objektiva och enkäten för den mer subjektiva metoden för att försöka mäta den psykosociala arbetsmiljön i de två klasserna. Det är svårt att dra några slutsatser om den psykosociala miljön på grund av undersökningens ringa omfång, men ett par antaganden kommer att nämnas.

### 4.1 Systematisk kvalitetsarbete i skolan

---

För att öka validiteten i studien har Skolverkets (2012b) allmänna råd med kommentarer för systematiskt kvalitetsarbete i skolan använts. Enligt 4 kapitlet 3-8 §§ skollagen (2010:800) ska det finnas ett systematiskt kvalitetsarbete i skolan som dessutom ska inriktas på att uppnå de nationella målen för verksamheten. Bland de nationella målen som nämns i kommentarsmaterialet återfinns bland annat kravet på en likvärdig utbildning. Skolverket (2012b) visar även på förutsättningar som kan påverka kvalitetsarbetets utförande. De kan vara ekonomiska och materiella, som exempelvis kostnad per elev, lokaler, utrustning och läromedel. De kan vara personella, som exempelvis lärartäthet, utbildning och kompetens. De kan även vara organisatoriska, som exempelvis arbetslag och gruppindelningar (2012b: 5 ff., 12 f.). Enligt Skolverket (2012b) är det också viktigt att i det systematiska kvalitetsarbetet titta på elevernas kunskapsresultat för att se vilken påverkan exempelvis resursfördelning och klasstorlek har. Här finns även rekommendationer om att använda sig av Skolverkets statistik,

Skolinspektionens tillsynsrapporter och kvalitetsgranskningar samt forskningsstudier i det analysarbetet, där specifikt BRUK samt SIRIS nämns (Skolverket 2012b:27, 33).

SIRIS förklaras under 4.2 i detta kapitel. För att undersöka något om den pedagogiska kvaliteten i skolorna som varit föremål för denna studie så granskades även Skolverkets självskattningsverktyg för Bedömning, Reflektion, Utveckling och Kvalitet (BRUK) som är ett stöd i det systematiska kvalitetsarbetet för samtliga skolformer. De specifika indikatorer och kriterier som självskattningen grundar sig på är formulerade med styrdokument som utgångspunkt (Skolverket 2013). BRUK är webbaserat och man skapar ett formulär där kvalitetsskattningen mäts med hjälp av ett antal påståenden som ska besvaras på en skala med ”inte alls”, ”till viss del”, ”till stor del” eller ”helt”. Formuläret är indelat i fyra områden, där det första kallas ”varje förskola eller skolas utveckling. Underrubriker till detta område är tre till antalet, där de två första är relevanta för denna undersökning: ”systematiskt kvalitetsarbete” samt ”miljö, utrustning och skolbibliotek” (Skolverket 2013). Så de beröringspunkter som varit fokus i utformningen av denna studie och tillika utefter Skolverkets (2012b; 2013) rekommendationer är enligt följande:

- Ekonomi – Kostnad per elev, lokaler, skolbibliotek, modern teknik samt övrig utrustning som läromedel
- Personal – Lärartäthet, utbildning, kompetens
- Organisation – Arbetslag, klasstorlek
- Kunskapsresultat – På nationella prov i matematik samt svenska

## 4.2 Metod 1 – Statistisk analys

---

Syftet med metoden var att besvara den första frågeställningen: 1. Hur ser resursfördelningen ut i klasserna? - *Vad gäller klasstorlek, lärartäthet, lärares utbildning, kostnad per elev samt kunskapsresultat.* Genom datorn genomfördes olika databaser efter relevant statistik för undersökningen. Databaserna som använts presenteras nedan.

### Skolinspektionen

Skolinspektionen är en statlig myndighet som bland annat har tillsynsansvar för den svenska skolan, allt ifrån förskola till vuxenutbildning. Det uttalade målet är ”[...]en god utbildning i en trygg miljö” (Skolinspektionen 2014).

### Skolverket

Skolverket nämns tidigare i teorikapitlet. Här följer en beskrivning om hur Skolverket profilerar sig idag. Myndigheten förvaltar för skola, förskola och annan pedagogisk verksamhet. Uppdraget består också i att se till att alla elever får tillgång till utbildning av god kvalitet och den ska bedrivas i en trygg miljö. Skolverket tar fram dokument som innefattar verksamheternas mål, kunskapskrav, allmänna råd samt nationella prov. Verksamheten ska se till att undervisningen är likvärdig och ger möjlighet till förhöjda kunskapsresultat hos eleverna. Vidare är det Skolverket som ansvarar för den officiella statistiken inom skolans område där det bland annat genomförs årliga uppföljningar och utvärderingar, det är även de som ska se till att Svenska resultat deltar i internationella mätningar (Skolverket 2014b).

### Skolverkets Internetbaserade Resultat- och kvalitets Informationssystem (SIRIS)

SIRIS är ett webbaserat verktyg skapat av Skolverket i syfte att samla information om svenska skolors kvalitet och resultat. Genom SIRIS ska både deras insamlade material och

deras egna producerade material bli mer tillgängligt i huvudsak för skolledare, rektorer, förvaltningstjänstemän och politiker som ansvarar för just resultat och kvalitet i skolan. Materialet presenteras bland annat på skolnivå, vilket gjort det möjligt att se på de två aktuella skolorna för studien. Systemets syfte är att "[...]bidra med underlag för olika analyser och jämförelser vad gäller resultat och kvalitet i skolan" vilket är exakt vad syftet med den statistiska analysen är (Skolverket 2014c).

#### Statistiska Centralbyrån (SCB)

Även SCB är en statlig myndighet som främst har regeringen och andra myndigheter som uppdragsgivare. SCB ska enligt egen utsaga förse sina kunder med statistik som ska ligga till grund för beslutsfattande, debatt och forskning. Deras uppdrag består också i att ansvara för utveckling, framställning och spridning av officiell statistik, samt att samordna det statliga statistiksystemet i Sverige (SCB 2014b).

För att finna relevant statistik provades ett antal olika sökord genom sökverktyget på de olika myndigheternas hemsidor. De mest fruktbara sökorden provades på samtliga sidor. Exempel på dessa ord är *kvalitet*, *resurser*, *stress*, *lärarytelse*, *klasstorlek* och *arbetsmiljö*. För att göra statistiken mer generaliserbar togs även rikstäckande statistik med i jämförelsen när det fanns med i statistiken.

### **4.3 Metod 2 - Observation**

---

Med hjälp av observation var syftet att titta på vilka resurser som användes under några lektioner, alltså den fysiska arbetsmiljön. Denna metod syftade till att besvara den andra frågeställningen: 2. Vilka resurser finns i klasserna?

Innan själva observationen kunde planeras skapades en tillståndsblankett (se bilaga 1) som delades ut till samtliga vårdnadshavare i båda klasser. För att försäkra att alla skulle få ta del av blanketten delades de både ut i fysisk form till eleverna samt i elektronisk form på mail till vårdnadshavarna via pedagogerna. För att spara tid och papper bad samma blankett om tillstånd att låta eleverna delta både i observationen och i efterföljande enkätundersökning, denna redogörs senare i kapitlet. Tillsammans med den elektroniska blanketten skickades följande brev:

Hej alla föräldrar i klass xx!

Mitt namn är Madelene Olofsson och jag har varit hos xx och Era barn i vår. Några av er fick jag nöjet att träffa på utvecklingssamtalen till och med, vill passa på att tacka än en gång för att jag fick sitta med.

Nu skriver jag mitt examensarbete på lärarutbildningen och skulle behöva barnens hjälp. Men för att be dem om hjälp måste jag först be Er om tillstånd. Idag har jag lämnat en blankett till Era barn som de har med sig hem där det står vad deltagandet går ut på. Samma blankett finns också bifogat i detta mail. Läs genom blanketten i lugn och ro och prata med era barn om deltagande i studien jag ska genomföra. Det är endast jag som kommer att utföra studien, ingen annan.

Har ni ytterligare frågor eller om jag varit otydlig med något i blanketten, tveka inte att höra av er!

Med varma hälsningar, Madelene Olofsson.

Det blev två stycken bortfall i klass A, en elev ville inte delta i observationen men ville svara på enkätundersökningen, en ville inte delta över huvud taget. En förälder från klass B hörde av sig för att försäkra sig om hur hanteringen av det filmade materialet skulle gå till. Svaret såg ut så här:

Hej och tack för Er fråga!

Filmerna kommer att behandlas med ett stort etiskt hänsynstagande. De kommer endast att ses av mig, inte ens min man kommer att få se dem då jag arbetar hemifrån när han är på jobbet. När jag analyserat klart materialet kommer filmerna att raderas permanent och inte finnas kvar någonstans. De data jag får ut av analyserna kommer att vara helt och håller anonymiserade, xx kommer att presenteras i arbetet som en elev i klassen, inget annat. Vidare kommer skolan också att vara anonymiserad så det inte går att "luska ut" vilken skola det handlar om. Hoppas detta besvarar era funderingar och att ni kan känna er trygga med att xx deltar?

Vill ni ha en kopia av det färdiga arbetet får ni gärna höra av er!

Med varma hälsningar, Madelene.

Detta gjorde att även denna elev kände sig trygg att delta. Hade det funnits mer tid att tillgå hade studien kunnat ha en mer osystematisk struktur och byggt på återkommande kontroller som dokumenterats med hjälp av exempelvis loggbok. Då observationerna skett under en väldigt begränsad tid har den varit tvungen anta en mer systematisk struktur och som analyseras efter kategorier som kommit fram i videoupptagningen. Det skapades alltså inget kategorischema inför observationen, Detta är enligt Theorell (2012) en *icke standardiserad observation*. Tar man det perspektivet på observationen ges man möjlighet att vara mer öppen för oväntade iakttagelser (Theorell 2012:25). Mer specifikt har observationerna skett med hjälp av videoupptagning. På så vis gavs möjlighet att upptäcka fler detaljer än vad som varit möjligt i en observation utifrån ett förutbestämt kategorischema utan videoupptagning. Denna kategorisering sker istället efteråt. Staffan Stukát (2011) är fil.dr. i pedagogik och undervisar i forskningsmetodik vid Institutionen för pedagogik och specialpedagogik på Göteborgs universitet (Stukát 2011). Videoobservationer i undervisningen är enligt honom ett fruktbart sätt att observera. Inte minst på grund av att man kan se sekvensen många gånger för att få en så detaljerad bild som möjligt av vad som skett (Stukát 2011:56 f.). Observation kan dock vara missvisande på så vis att de observerade personerna beter sig annorlunda än vanligt. Alternativet skulle i så fall vara dold dokumentation, men utifrån en etisk synpunkt var det inte ett alternativ.

## 4.4 Metod 3 – Enkätundersökning

---

Observationen var till för att så objektivt som möjligt titta på den fysiska undervisningen var enkätens syfte att ta reda på den subjektiva uppfattningen av samma saker samt uppfattningar om den fysiska och psykosociala arbetsmiljön. Den sista metoden syftade till att besvara den tredje frågeställningen: 3. Hur beskriver lärare och elever den psykosociala och den fysiska miljön i undervisningen?

### 4.4.1 Skolenkäten

---

En gång om året fattar Skolinspektionen beslut om vilka kommuner och övrig skolverksamhet som ska inspekteras inom ramen för den regelbundna tillsynen. Beslutet om vilka kommuner och skolor som ska granskas fastställs i en så kallad tillsynsplan (Skolinspektionen 2012:4). Skolinspektionen genomför en gång per år en enkätundersökning, Skolenkäten, i de skolor som ska tillsynas terminen därpå. Den besvaras av cirka 100 000 personer fördelat på pedagogisk personal, vårdnadshavare, samt elever i årskurs 5, 9 och år 2 på gymnasiet. Undersökningen görs med hjälp av webbenkäter och har genomförts fem gånger sedan första enkäten hösten 2010. Syftet är att underlätta tillsynen och helhetsbedömningen av skolor. Vidare är enkätens syfte att synliggöra företeelser och uppfattningar som inte syns i exempelvis kunskapsresultat och verksamhetsbeskrivningar (Skolinspektionen 2012:3). Enkäten utformas efter ett antal bedömningsområden som sedan bryts ner i konkreta bedömningspunkter. Ett exempel är Bedömningspunkt 1.3.1:

Skolmiljön vid skolan präglas av trygghet och studiero, som operationaliserats med enkätfrågorna:

- I min skola finns det elever som jag är rädd för. (enkätfråga till elever)
  - På den här skolan känner sig eleverna trygga (enkätfråga till pedagogisk personal)
  - Mitt barn känner sig trygg i skolan (enkätfråga till vårdnadshavare)
- (Skolinspektionen 2012:7 f.)

Svaren ges på en skala som summeras till ett indexvärde, detta presenteras mer detaljerat under 5.1.2 Skolenkäten i resultatkapitlet. Är påståendet ställt med negativ formulering vänds indexet i sammanställningen för att stämma med övriga indexvärden. Värdet beräknas genom att de enskildas värderande av påståendet summeras och divideras med det totala antalet svar (Skolinspektionen 2013). Skolan som Klass A går på genomförde enkäten under hösten 2013, den andra skolan genomförde den under våren 2011. 2012 gav Skolinspektionen ut en teknisk rapport för första gången för Skolenkäten. Den fokuserar främst på enkäten som genomfördes hösten 2012 men den berör även tidigare omgångar. Enligt rapporten har det skett en del förändringar i enkäten mellan omgångarna, den är ständigt under utveckling och den revideras vid behov. De ses över inför varje ny omgång och även synpunkter från tidigare respondentgrupper tas i beaktande. En konkret förändringspunkt i rapporten lyder ”Ett flertal enkätfrågor omformulerades och några ströks” (Skolinspektionen 2012:3, 12). Förändringar i lagar och direktiv samt respondenternas svarsmönster innebär alltså enligt rapporten konsekvenser för enkätens utformning. Detta har gjort att skolornas enkäter är från två olika omgångar och ser lite olika ut. Enligt Skolinspektionen eftersträvas dock jämförbarhet mellan enkätomgångarna så gott det går (Skolinspektionen 2012:24).

#### 4.4.2 Studiens enkät

---

Då det inte går att observera känslor och tankar hos individerna kompletterades observationerna med enkäter för att ta reda på aktörernas subjektiva åsikter. Studien fokuserade alltså här på pedagogernas och elevernas beskrivningar av upplevelser i skolan. Intervjuer hade kunnat vara mest fruktbart för att ta reda på aktörernas åsikter, men på grund av studiens begränsade tid och omfång var det inte möjligt. En fördel däremot med att välja enkäter framför intervju är att man inte riskerar intervjuareffekten, alltså att man omedvetet styr intervjun (Stukat 2011:48, 56).

Enligt Kylén (1994) finns det tre sätt att ställa frågor till undersökningens svars personer. Genom *öppna frågor*, där den tillfrågade svarar helt med egna ord. Alternativ två är genom *fasta svarsalternativ*, som innebär att det enda svars personen behöver göra är att markera det svarsalternativ som passar bäst. Sista formen av frågeställning är *skalor för bedömning eller instämmande*, som exempelvis kan sträcka sig mellan bra - dåligt, instämmer - instämmer inte (Kylén 1994:15-27). Lärarna har uteslutande fått öppna svarsalternativ, medan eleverna fått en blandning av de tre ovan nämnda, detta motiveras mer nedan. Både elever och pedagoger fick delta, dock var deras enkäter inte likadant utformade för att få ut så mycket som möjligt från svars personerna utefter deras förmåga. Detta beskrivs mer ingående nedan.

##### Lärarnas perspektiv

Lärarnas enkät kan ses som vad Theorell (2012) kallar för icke standardiserat formulär med öppna svar som fylls i av deltagarna själva (2012:34). Några av de tidigare nämnda beröringspunkter i kvalitetsarbetet som rekommenderas av Skolverket (2012b; 2013) var fokus i utformningen av frågorna i enkäten.

- Ekonomi – lokaler, skolbibliotek, modern teknik samt övrig utrustning som läromedel
- Personal – Lärartäthet, utbildning, kompetens
- Organisation – Arbetslag, klasstorlek

Då enkätundersökningen var ett substitut till intervjuer med de vuxna gavs öppna svarsalternativ till samtliga frågor i ett försök att få så uttömmande svar som möjligt. Den utformades i en så kallad ”molntjänst” som heter Google Drive. Genom det helt webbaserade verktyget kan man bland annat skapa enkäter som enkelt kan skickas ut till de tänkta svars personernas e-postadresser (Google 2014). På första sidan i enkäten skrevs information som även meddelats verbalt till samtliga fyra pedagoger som svarade (se bilaga 2). Informationen bestod bland annat i att studiens syfte var att undersöka tillgängliga resurser för pedagogen och att detta skulle jämföras med en annan klass. Vidare att själva enkätens syfte var att ta reda på vad pedagogen tycker och upplever. Det värdjades om deras omsorgsfulla medverkan då det inte fanns möjlighet att intervju dem och det klargjordes än en gång att det inte fanns några rätt eller fel svar. Informationen avslutades med *Min förhoppning är att få ut så mycket data som möjligt från de få svars personer som deltar. Dessa data hoppas jag i sin tur resultera i att jag kan skapa mig en uppfattning om din vardag i din yrkesroll och förmedla det i mitt examensarbete. Då vill jag återigen påminna om att deltagandet är helt och hållet anonymt.* De första frågorna var av mer allmän karaktär, fast de handlade om dem som lärare. Exempelvis *Hur länge har du arbetat som lärare?* och *Vilken är din högsta avslutade utbildning?* Sedan följde frågor som syftade till att synliggöra pedagogernas

uppfattningar om sin arbetsplats. De berörde teman som resurser, samspelet med rektor, tid tillsammans med barnen, konflikter och personlig utveckling. Dessa kommer mer ingående att presenteras i resultatkapitlet.

### Elevernas perspektiv

Tillståndsblanketten har tidigare redogjorts för i delen av kapitlet om observationerna. Den blanketten gav som sagt ett bortfall i klass A. Ytterligare ett bortfall skedde i Klass A, när enkäterna samlades in var helt enkelt en enkät som saknades. Då enkäten var helt och hållet frivillig gjordes ingen närmare undersökning för att finna den utan det läts bero som ett bortfall. 26 stycken elever deltog alltså i enkätundersökningen från den klassen. Även en enkätundersökning kan ha en mer strukturerad form med fasta svarsalternativ, eller en mer ostrukturerad utformning med öppna svarsalternativ. Ju mindre grupp desto mer ostrukturerad kan enkäten vara och innehålla fler öppna svarsalternativ (Stukat 2011:50). Elevernas enkät utformades med en blandning av fasta och öppna svarsalternativ. Detta för att skapa större chans att få ut variabler från alla, även från de elever som kanske inte är vana att uttrycka sig i skrift. För att få ut så mycket som möjligt av barnens enkät grundades utformningen av frågorna på boken *Att förstå barns tankar - Metodik för barnintervjuer* skriven av Elisabet Doverborg och Ingrid Pramling Samuelsson (2000). Elisabet Doverborg är universitetslektor på Institutionen för pedagogik, kommunikation och lärande. Ingrid Pramling Samuelsson är som tidigare nämnt professor i pedagogik. Båda är verksamma vid Göteborgs universitet. Som titeln till deras bok säger baserar den sig på intervjuer av barn, men metodiken kring utformningen av själva frågorna applicerades alltså på enkäten. Enligt författarna är formuleringen av frågorna och uppföljningen av svaren viktiga. Men precis lika viktigt är den kontakt man har med barnen, har man skapat en bättre kontakt kan barnet ha större vilja att hjälpa till (Doverborg & Pramling Samuelsson 2000:25). Detta har förhoppningsvis redan skett då jag som vikarie och lärarstudent redan etablerat kontakt med barnen och fått god feedback, dels från barnen själva, men också från pedagoger och föräldrar. Det är viktigt för att "[...]man utan barnets vilja att samarbeta inte får veta något" (Doverborg & Pramling Samuelsson 2000:25). Inledningsvis bör man utgå ifrån en för barnen känd situation, i detta fall den klassrumssituation de upplever varje dag. Det är enklare för eleverna att reflektera kring en konkret händelse med specifika frågor. Inledande frågor kan istället ha mer övergripande karaktär som exempelvis "hur trivs du i skolan?". Ett bra sätt att inleda reflektion kring någonting är att be barnet att berätta. Då rekommenderar författarna att hellre använda formuleringar som "Berätta för mig..." än "Kan/vill du berätta" då den senare kan resultera i svaret "nej". Vidare betonas det i boken att intervjun måste ha strukturen som ett samtal och inte ett förhör (Doverborg & Pramling Samuelsson 2000:33 f.). Det kan appliceras på enkätsituationen också. Det har poängterats innan genomförd enkät att det inte handlar om något läxförhör kring vad barnen kan, utan syftet var istället att ta reda på vad de tycker och hur de uppfattar undervisningen. När man frågar barn ska det enligt författarna helst ske på en lugn plats (Doverborg & Pramling Samuelsson 2000:25). Enkäterna genomfördes i klassernas hemmaklassrum där ingen annan störde och de är trygga och vana vid platsen. Vidare bör den som frågar ha barnens förtroende, pedagoger som intervjuar den egna barngruppen har försprång då den kontakten redan är etablerad. Det försprånget bör därför även finnas i detta fall då jag som genomför enkätundersökningen med eleverna känner dem sedan tidigare. Innan genomförandet lades lite extra tid på att återigen förklara för barnen vad syftet med frågorna var för att skapa en så trygg situation som möjligt. Enligt Doverborg och Pramling Samuelssons (2000) rekommendationer påpekades det även att om eleven inte ville svara på en viss fråga, så respekteras det och de kan hoppa över den till nästa fråga (2000:26 ff.).



Flera av frågorna gick ut på att värdera påståenden. Här har tidigare nämnda Skolenkät stått som inspiration med skalorna *stämmer helt och hållet*, *stämmer ganska bra*, *stämmer ganska dåligt* samt *stämmer inte alls*. I elevernas enkät används skalor då eleverna uppmanas att uppskatta hur ofta någonting sker. Exempel är frågan *Får du arbetsro när du ska arbeta i klassrummet?* Där såg skalan ut på följande vis: *Ja, Ja, nästan alltid, Nej, oftast inte* samt *Nej*.

## 4.5 Studiens tillförlitlighet

---

För att bedöma en studies tillförlitlighet brukar man tala om forskningens *validitet*, *reliabilitet* och *generaliserbarhet*. Validitet och reliabilitet kan ses som snarlika. Nationalencyklopedin definierar validitet som ”[...]frånvaro av systematiska mätfel, medan *reliabilitet* innebär frånvaro av slumpmässiga sådana” (NE 2014i). Validiteten talar alltså om ifall instrumentet verkligen mäter det den ska mäta. Den statistik som analyserats är som tidigare nämnts utförd av statliga verk med lång erfarenhet, vilket borde öka validiteten i deras mätinstrument. Däremot fokuserar både statistiken som tagits fram och observationerna på studiens syfte, vilket kan göra den missvisande ur hermeneutiskt perspektiv. Enkäterna baseras till största delen på aktörernas beskrivningar av sin vardag, vilket kan göra det svårt att mäta validiteten. Först måste det uteslutas att eleverna feltolkat frågorna och syftet med studien, kanske är de inte medvetna om sin egen situation då de inte har något annat att jämföra med? Vidare måste dagsformen vägas in, hade eleverna sovit så mycket som de behöver? Kanske stundade ett syskons födelsedag som stal uppmärksamhet ifrån studien? Detta är relevanta frågor, dock omöjliga att besvara. I uppföljning och analys användes Doverborg och Pramling Samuelssons (2000) rekommendation att ställa sig frågorna: Var frågorna begripliga för barnen? Kunde frågan ha ställts på ett annat sätt? (2000:31).

Reliabiliteten på mätinstrumenten enkät, observation samt statistisk analys kan ses som relativt höga. Mätinstrumenten är alla utformade efter källor som metodböcker skrivna av forskare. Statistiken som studerats är som sagt framtagen av statliga verk och borde därför även ha en hög reliabilitet. Observationen har analyserats efter beprövade metoder att mäta kvalitet i skolan. Vidare har elevernas enkät testats på en grupp barn innan de gavs till eleverna och lärarnas enkätundersökning har genomförts av tre personer varav två av dem har pedagogisk erfarenhet. Då enkätundersökningarna förstods av dem och var genomförbara så ökade dess reliabilitet och användes därför.

En stor del av studiens fokus är som sagt på aktörernas uppfattningar, vilket gör den icke generaliserbar då urvalet av just dessa två grupper var ett bekvämlighetsurval. Det kan därför inte sägas något om de aktuella aktörerna och deras verksamhete är representativa för en större grupp, exempelvis andra klasser. Då är istället vad Stukát (2012:63, 136) kallar *relaterbarhet* mer intressant, som är en svagare form av generaliserbarhet. Då studiens resultat kanske inte är generaliserbara på så sätt att vilken annan grupp som helst med pedagoger i årskurs tre hade fått samma resultat, så kanske resultaten kan relateras till en annan verksamhet som liknar de i studien. Därför har studien ett mer generellt förhållningssätt till forskningen som sådan, och ett mer specifikt fokus på de aktuella undersökningsgrupperna. Med detta förhållningssätt har undersökningen haft som syfte att granska resurstilldelningen i två klasser med olika förutsättningar och beskriva hur det *kan* se ut i skolan.

## 4.6 Etisk hänsyn, urval och begränsningar

---

Eftersom det är barn som deltar i undersökningen så krävs ett utförligare etiskt ställningstagande. Den utgår ifrån de forskningsetiska principerna för humanistisk-samhällsvetenskaplig forskning som Vetenskapsrådet (2002) tar upp. Då det i enkäterna var stor fokus på individen så togs de fyra allmänna huvudkraven i beaktande (Vetenskapsrådet 2002:5 f.). *Informationskravet* är uppfyllt då undersökningens deltagare blev informerade om studien och dess syfte. De fick även information om vem som är ansvarig, institutionsanknytning, deras uppgift och deltagandevillkor som informationskravet rekommenderar. Vidare informerades deltagarna om hur viktig just deras kunskap var för undersökningen och att insamlad data endast skulle användas i forskningssyfte. Förutom den muntliga informationen lämnades även skriftlig information som skulle finnas tillgängligt för dem i deras klassrum (Vetenskapsrådet 2002:7). Informationen som berörde undersökningen skrevs även ner på samtyckesblanketten som elevernas föräldrar fick hemskickat eftersom eleverna är minderåriga (se bilaga 1). Samtyckesblanketten var en del av *Samtyckeskravet*, som innebär att de har rätt till att själva bestämma om de vill delta i undersökningen, rätt att avbryta sitt deltagande när som helst och rätt att ångra sig när det gäller inlämnandet av uppgifter. Det sistnämnda var dock endast möjligt under observationen och lärarnas enkät, eftersom enkäterna var anonymiserade på så sätt att de inte på något sätt kunde kopplas till de enskilda individerna (Vetenskapsrådet 2002:9 f.).

Som nämnt i ovanstående stycke så har elevernas delaktighet så långt det varit möjligt anonymiserats. Detta för att uppfylla *Konfidentialitetskravet*, som innebär att uppgifter om undersökningens deltagare ska vara konfidentiella. Detta innebär att den information som redovisas inte ska kunna kopplas till de enskilda deltagarna och de enskilda individernas svar ska inte heller komma ut till obehöriga. Under undersökningen användes heller inga personuppgifter förutom namn. I resultatredovisningen är dock alla autentiska namn ersatta av fingerade. Detta har varit särskilt viktigt för att respektera tystnadsplikten inom skolvärlden (Vetenskapsrådet 2002:12). *Nyttjandekravet* är även uppfyllt då de data som har insamlats om svarspersonerna endast har nyttjats i forskningssyftet (Vetenskapsrådet 2002:14).

Det insamlade resultatet kommer inte att fokusera på elevernas förutsättningar i fråga om socioekonomisk bakgrund eller etnicitet. Detta kommer endast att nämnas förbigående i resultatdelen då skolorna och klasserna beskrivs för att ge en så målande bild som möjligt. Det kommer alltså inte att vara en del av analysen. Urvalet av deltagare i studien är ett bekvämlighetsurval då det är verksamheter jag känner till sedan innan. Verksamheternas olikheter är således kända innan undersökningen och dessutom orsaken till att studien blev till.

## 5. Resultatredovisning

Resultaten redovisas efter var och en av frågeställningarna. Först redovisas ett sammanfattat resultat i syfte att besvara frågeställningen. Därefter följer en mer detaljerad redovisning. Resultaten kommenteras först i det sista kapitlet *slutdiskussion*.

### 5.1 Frågeställning 1

1. Hur ser resursfördelningen ut i klasserna?

- Vad gäller klasstorlek, lärartäthet, utbildning, kostnad per elev samt kunskapsresultat.

Klass A består av 28 elever på en skola som i skrivande stund har 159 elever totalt. Tre pedagoger hör till klassen, alla har pedagogisk högskoleexamen. Vad gäller finansiering innebär varje elev i snitt en kostnad på 80 000 kronor. Andel elever som 2012/13 nådde kravnivån i matematik är 53,6 %, andelen som nådde samma nivå i svenska är 67,9 %. Klass B består av 17 elever på en skola som i skrivande stund har 205 elever totalt. En pedagog hör till klassen som har pedagogisk högskoleexamen. Vad gäller finansiering innebär varje elev i snitt en kostnad på 96 000 kronor. Andel elever som 2012/13 nådde kravnivån i matematik är 85,7 %, andelen som nådde samma nivå i svenska är 74,2 %.

Jämförelser sker först med hjälp av funnen statistik i Skolverkets Skolblad (Skolverket 2014). För mesta möjliga jämförelse redovisas även statistik av hur det ser ut i riket. Skolbladet är en tjänst som tillhandahålls av Skolverket genom SIRIS. Det innehåller bland annat de senast inrapporterade uppgifterna om antal elever, personal, slutbetyg och provresultat. Provresultaten är från de nationella proven i matematik och svenska. Kravnivån gäller samtliga delprov.

| Elever och resultat baserat på Skolverkets <i>Skolblad</i>              |         |         |      |
|---|---------|---------|------|
|   | Klass A | Klass B | Rike |
| Antal elever på skolan 2014   | 159     | 205     | .    |
| Antal elever totalt i årskurs 3 2014                                    | 28      | 35      | .    |
| Antal elever totalt i årskurs 4 2014                                    | 27      | 47      | .    |
| Antal elever totalt i årskurs 5 2014                                    | 27      | 69      | .    |
| Andel elever i årskurs 3 som nått kravnivån i matematik läsåret 2012/13 | 53,6    | 85,7    | 67,7 |
| Andel elever i årskurs 3 som nått kravnivån i svenska läsåret 2012/13   | 67,9    | 74,2    | 78,3 |
| Andel elever i procent berättigade till modersmålsundervisning 2012/13  | 4       | 35      | 20   |

Tabell 1. Elever och resultat baserat på Skolverkets *Skolblad* (Skolverket 2014).

| Lärarna baserat på Skolverkets <i>Skolblad</i>     |                |                |              |
|--|----------------|----------------|--------------|
|  | <b>Klass A</b> | <b>Klass B</b> | <b>Riket</b> |
| Antal heltidstjänster 2011/12                      | 10,3           | 31,8           | .            |
| Antal heltidstjänster 2012/13                      | 9,0            | 16,0           | .            |
| Antal elever per heltidstjänst 2011/12             | 12,4           | 12,2           | 12,1         |
| Antal elever per heltidstjänst 2012/13             | 15,0           | 13,9           | 12,1         |
| Andel lärare med pedagogisk högskoleexamen 2011/12 | 100            | 93,7           | 86,8         |
| Andel lärare med pedagogisk högskoleexamen 2012/13 | 100            | 86,0           | 86,3         |

Tabell 2. Lärarna baserat på Skolverkets *Skolblad* (Skolverket 2014).

| Kostnader per elev i kronor år 2010 |                |                |              |
|-------------------------------------|----------------|----------------|--------------|
|                                     | <b>Klass A</b> | <b>Klass B</b> | <b>Länet</b> |
| Totalt                              | 80000          | 96000          | 88700        |
| Lokaler inventarier                 | 16900          | 22500          | 18800        |
| Undervisning                        | 43000          | 49200          | 44900        |
| Skolmåltider                        | 4500           | 6600           | 5900         |
| Läromedel utrustning bibliotek      | 3600           | 2700           | 3100         |
| Elevhälsa                           | 2270           | 3720           | 3100         |
| Övrigt                              | 9700           | 11200          | 12900        |

Tabell 3. Kostnader per elevår 2010. Källa: Skolverket SIRIS.

## 5.2 Frågeställning 2

2. Vilka resurser finns i klasserna?

Svaret baseras på vad som var synligt under observationerna och är uppdelade efter de två lektioner som observerades.

| <b>Resurser som användes under första observerade lektionen</b> |                    |
|---|--------------------|
| <b>Klass A</b>  | <b>Klass B</b>     |
| Lera  | Whiteboard tavla   |
| Kamera  | Blommor            |
| Skruvmejsel   | Våg                |
| ”Mekar-material”  | Stenciler          |
| Papper  | Dator              |
| Penna   | 1 undervisningssal |
| Nål och tråd  | 1 pedagog          |
| Hammare   |                    |
| Högläsningsbok  |                    |
| 6 undervisningssalar  |                    |
| 4 pedagoger   |                    |
| <b>Resurser som användes under andra observerade lektionen</b>  |                    |
| <b>Klass A</b>  | <b>Klass B</b>     |
| Lera  | Whiteboard tavla   |
| Kamera  | Akvarium           |
| Papper  | 1 undervisningssal |
| Penna   | 1 pedagog          |
| iPad  |                    |
| 6 undervisningssalar  |                    |
| 4 pedagoger   |                    |

Tabell 4. Resurser som användes under lektionstillfällena.

Nedan presenteras det material som samlats in med hjälp av observationer. Båda klasserna observerades på morgonen under de två första lektionerna, de redovisas en i taget. För att så långt det är möjligt beskriva den psykosociala arbetsmiljön i klasserna har den beskrivits med en berättande text och avslutas med att redogöra för vilka resurser som använts under lektionen. I syfte att försöka skapa en mer målande presentation av hur en möjlig vardag ser ut i de båda klasserna presenteras resultatet i annat tempus än övriga arbetet, i nutid. För att ge bättre flyt i texten anges antal när det gäller elever i siffror, övriga tal så som tid skrivs med sifferord.

### Klass A

Klassen har ett hemmaklassrum (Hemmaklassrummet), kapprummet är direkt angränsande till det (Kapprummet). I angränsning till Hemmaklassrummet finns även ett mindre grupprum där elevernas iPads har sitt laddningsskåp (iPaddrummet). Från Hemmaklassrummet sett tvärs över Kapprummet finns ett rum som används för exempelvis grupparbete eller undervisning i halvklass. Detta rum används av fritidsverksamheten på eftermiddagen och ett kök är direkt angränsande till det (Grupprummet). Tillbaka ut i Kapprummet, går man cirka 20 meter genom den kommer man till skolbiblioteket (Biblioteket). Vidare används även Syslödssalen

och Träslöjdssalen. De tre pedagogerna som hör till klassen har getts fingerade namn, Anna, Bea och Catrin.

Runt skolan är det tyst på morgonen. Den ligger i en förortskommun till en storstad. Det är fint och friskt väder, vindstilla och våren är i antågande. Sjön bredvid skolan ligger alldeles blank. Inne i skolan sitter Anna och Bea och samtalar om dagen framför sina bärbara datorer och var sin kopp kaffe. De befinner sig i Grupprummet och dörrarna i Kapprummet står öppna in till både Grupprummet och Hemmaklassrummet. Eleverna kommer allteftersom och säger god morgon, de hänger av sina väskor och går ut på gården innan skolan startar.

### Lektion 1 - åttio minuter

Då det är dags att börja skoldagen ringer Anna i klockan och eleverna ställer sig på led utomhus utanför entrén till Kapprummet. Hon välkomnar var och en in med handslag, några av eleverna kramar istället. Väl inne i klassrummet konstateras det att en elev är frånvarande denna dag, vilket innebär att 27 elever är närvarande. Anna presenterar dagen för eleverna där det bland annat står animering på schemat. Det är ett projekt där eleverna tillsammans med en utomstående pedagog vi kan kalla Dahlia skapar animerade filmer med hjälp av lerfigurer. Det innebär att klassen, som tidigare delats in i grupper om 4, under dagen kommer att få lämna klassen för att arbeta med animeringen. Vidare berättar Catrin att ytterligare 4 elever ska följa med henne till Syslöjdssalen för att avsluta ett annat påbörjat projekt. Under denna introduktion sitter eleverna och lyssnar, 3 gånger räcker någon upp handen för att ställa en fråga, annars är de tysta. Efter introduktionen är klar tar Catrin med sig de 4 eleverna till Syslöjdssalen, resterande 23 elever stannar i Hemmaklassrummet där Anna läser högt för dem. I åtta minuter läser hon högt för barnen, utan att någon avbryter. Sedan berättar Anna vilka 4 elever som ska till animeringen, när de gått är det alltså 19 elever kvar i Hemmaklassrummet. De som är kvar ska arbeta med teknik. Tidigare har de arbetat i Träslöjdssalen med att montera isär olika saker, exempelvis gamla telefoner, som sedan ska monteras ihop i nya konstellationer. De elever som är kvar delas in i två grupper, beroende på vilka verktyg de behöver till sina uppgifter. De som bara behöver skruvmejsel stannar kvar i Hemmaklassrummet med Anna, övriga beger sig till Träslöjdssalen med Bea. Nästkommande trettio minuter så befinner sig mellan 4 och 10 barn i Hemmaklassrummet. Några sitter i iPadrummet och gör ritningar till sina nya konstellationer, några är i Hemmaklassrummet och diskuterar, planerar och mekar med sina projekt. Efter trettio minuter ägnas de sista tio minuterna åt att städa och plocka ihop och eleverna går allteftersom ut på rast.

### Resurser som använts under lektionen:

Lera

Kamera

Skruvmejsel

”Mekar-material”

Papper

Penna

Nål och tråd

Hammare

Högläsningssbok

6 undervisningssalar

4 pedagoger

### Lektion 2 – åttio minuter

Anna startar även denna lektion. Hon informerar klassen om att det nu är två grupper om 4 elever som är och arbetar med animeringen. Den ena gruppen arbetar med Dahlia, den andra med Catrin. Det är alltså 19 elever i Hemmaklassrummet. Bea kommer in och tar över lektionen medan Anna går iväg med 1 elev. Bea instruerar resterande 18 om en matematikuppgift de ska genomföra. De får var sitt arbetspapper där uppgifterna står och de delas in i grupper om två eller tre efter vilka grupper de är indelade i till animeringen. Till uppgifterna tar eleverna fram papper, penna och iPad och de får sitta i Hemmaklassrummet eller iPadrummet. 4 elever väljer att gå in i det senare, vilket resulterar i att 14 elever är kvar. Eleverna arbetar i sina grupper i cirka fyrtio minuter, då kommer Anna tillbaka med eleven hon gått iväg med tidigare. Efter cirka femtio minuters arbete med matematikuppgifterna får eleverna en tillsägelse då Anna ber dem att fokusera och sitta på sina platser. Fem minuter innan lektionstiden är slut ber Anna två elever plocka ihop sina saker för att följa med till Träslöjdssalen där de missat att städa förra lektionen. Bea är kvar i Hemmaklassrummet och avslutar lektionen.

### Resurser som använts under lektionen:

Lera

Kamera

Papper

Penna

iPad

6 undervisningssalar

4 pedagoger

### Klass B

Klassen har ett hemmaklassrum (Hemmaklassrummet), kapprummet är direkt angränsande till det (Kapprummet) på våning två i skolan, Kapprummet är en lång korridor som går förbi 5 olika klassrum. Nere i källaren ligger Datorsalen. Pedagogen som hör till klassen har getts ett fingerat namn, Ebba.

Runt skolan är det många olika ljud på morgonen. Den ligger i centrum av en av Sveriges större städer. Det är fint väder och fåglar flyger mellan träden bredvid vägen, de hörs inte för spårvagnen passerar just. Det är mycket folk i rörelse utanför skolan. Några föräldrar som lämnar sina barn, några elever på väg in till högstadiet och människor passerar utanför entrén på väg till spårvagnshållplatsen från lägenhetshusen bakom skolan. Inne i skolan är några elever på plats utanför Hemmaklassrummet i Kapprummet. Det sitter några på golvet och spelar på sina telefoner, några leker och jagar varandra. Några högstadielever passerar i Kapprummet, trots att de inte har någon undervisning i denna korridor.

### Lektion 1 – åttio minuter

Ebba kommer och låser upp klassrummet, hänger av sig jackan och ber eleverna att ställa sig på rad utanför klassrummet för att bli hälsade god morgon. 2 stycken elever saknas vilket innebär att det är 15 elever som sätter sig bakom sina bänkar. Ebba presenterar dagen och skriver upp på tavlan vad som kommer att ske och vilka tider som gäller. Hon berättar att efter rast ska de ha svenska och naturorientering, där de bland annat ska arbeta med humlor och vitsippor, på vägen till jobbet har Ebba plockat med sig några blommor som hon visar för klassen och diskuterar vad som händer nu när de börjar blomma ut. Klassen får frågor och

räcker upp handen för att få svara. Nästa moment som Ebba beskriver är eftermiddagspasset där eleverna mellan 12.00 och 12.50 har bokat Datorsalen nere i källaren för att forska kring valfritt ämne. Då räcker en elev upp handen och frågar om man ska skriva om både vitsippan och humlan. Då läraren svarat jakande på frågan kommer nästa fråga tillbaka till ämnet egen forskning av en annan elev. Det aktuella arbetspasset handlar om vikt och algoritmer. Ebba skriver ett tal på tavlan, 8848, och eleverna ombes ställa frågor som hon kan svara ja och nej på för att lista ut vad talet betyder. Tredje gissningen blir rätt, Mount Everest är 8848 meter högt. Vidare följer en helklassdiskussion där läraren med hjälp av att skriva och rita på tavlan går genom begrepp som lavin, syresättning och sherpa. När cirka femton minuter av lektionen gått kommer en av de saknade eleverna in i klassrummet. Ytterligare fem minuter senare kommer sen sista eleven och de är fulltaliga i klassen, 17 stycken. Med hjälp av en våg gör läraren en övning i helklass där de väger olika saker som pennor eller vikter i gram, som Ebba skriver upp på tavlan i en algoritm som de räknar ut tillsammans. Efter övningen delas stenciler ut till eleverna med sex stycken matematikuppgifter som berör vikt och algoritm. Läraren informerar eleverna om att de får klara sig själva då hon ska ta fram sin dator och förbereda för att visa lilla aktuellt klockan nio tillsammans med parallellklassen i Klass B:s Hemmaklassrum. När datorn är förberedd ägnar läraren tid åt de som behöver hjälp med algoritmerna. Det är 3 elever som inte sitter på sina platser, 1 av dem, Fabian, skriver något på tavlan utan att Ebba ser. När hon hjälpt eleven har Fabian hunnit sätta sig igen på sin plats och Ebba frågar honom om det går bra med uppgifterna. Hon upptäcker aldrig att han vandrat och skrivit på tavlan. Efter cirka fyrtiofem minuter av lektionen ber Ebba 3 elever att möblera om i Hemmaklassrummet för att ge plats åt parallellklassen under lilla aktuellt.

(Här pausas filmupptagningen innan den andra klassen kommit in på grund av att de inte är tillfrågade om att vara med. Under cirka tjugo minuter sitter 33 elever med två pedagoger och tittar på lilla aktuellt tillsammans på projektorn.)

Efter att parallellklassen lämnat salen presenterar Ebba läxorna för kommande vecka. Lektionen avslutas och eleverna lämnar salen. Fabian och en annan elev stannar kvar och ber Ebba att än en gång förklara läxorna för nästa vecka, vilket resulterar i att hon lämnar lektionssalen fem minuter efter påbörjad rast.

#### Resurser som använts under lektionen

Whiteboard tavla

Blommor

Våg

Stenciler

Dator

1 undervisningssal

1 pedagog

#### Lektion 2 – åttio minuter

Ebba kommer in efter sin rastvakt som är satt tio minuter innan nästa lektion startar. Hon kommer lite sent in i klassrummet för en av hennes elever har varit ledsen på rasten över sjukdom i familjen. Detta är en av eleverna som kom sent på morgonen och hon är med in i klassrummet då det inte är ett allvarligt sjukdomsfall. Flera elever pratar och läraren ber alla vara tysta och diskuterar tystnad i klassen. De har dagen innan tagit in grodyngel i ett akvarium som flera elever står framför för att titta. Ebba ber alla sätta sig ner och lovar att alla



ska få komma fram under lektionens gång och titta i tur och ordning. I helklass går hon sedan genom vad som ska göras med texterna om humlan, vitsippan och utflyktsboken med hjälp av tavlan. Tre arbetsuppgifter finns alltså att välja på när hon sätter igång arbetspasset. I fyrtiofem minuter arbetar eleverna och läraren sitter vid ett bord framme i klassrummet där eleverna kan komma fram och få hjälp vid behov. Under tiden får två och två gå fram till akvariet och titta. Ebba ber om fem tysta minuter i klassen för att få arbetsro. När nästan femtio minuter gått av lektionen ber läraren om en utvärdering av de tysta fem minuterna, varpå fem nya minuter startas där man bara får viska. Efter lite mer än en timma av lektionen bryter Ebba och säger att det är för stökigt. Hon ber om en utvärdering med hjälp av tummen upp eller tummen ner. Det är en enda i klassen som visar ”tummen upp” och resten är mer eller mindre missnöjda med arbetsron. Tre minuter innan lektionen avslutas ber läraren eleverna att lägga ner sina arbeten i bänken. Rad för rad i klassrummet ombes de smyga till matsalen.

#### Resurser som använts under lektionen

Whiteboard tavla

Akvarium

1 undervisningssal

1 pedagog

### **5.3 Frågeställning 3**

---

3. Hur beskriver lärare och elever den psykosociala och den fysiska miljön i undervisningen?

Enligt Skolinspektionens (2012) Skolenkäten anger lärarna i Klass A:s skola i högre utsträckning än lärarna i Klass B:s skola att de har nytta av konferenser, utrymme att utmana sina elever samt förutsättningar att hjälpa dem som är i behov av det. Pedagogerna i Klass A:s skola upplever också större möjlighet att upprätthålla studieron, kunna samarbeta kring bedömning samt få stöd i arbetet med elever i behov av särskilt stöd. Enligt vad lärarna svarar på studiens enkät har pedagogerna i Klass A god tillgång till IKT, god lärartäthet samt goda möjligheter för konflikthantering i och med att de är flera. De använder även skolbiblioteket och samarbetar med en kollega dagligen. Ebba i Klass B uppger att det finns för lite möjligheter för att praktiskt hantera IKT i undervisningen, hon upplever att det är för lite pedagoger på skolan och uppstår konflikter under lektionstid får konfliktlösandet vänta till ett senare tillfälle för att hon inte kan avbryta lektionen då hon är ensam. Hon uppger också att det inte finns något uppdaterat skolbibliotek på skolan så det används aldrig, istället går de till närmaste folkbibliotek och lånar böcker. Hon samarbetar med en kollega kring undervisningen cirka en gång i veckan. Samtliga lärare utom en i Klass A anger att de tycker att arbetsbelastningen är för hög och de upplever stress ofta, det råder brist på uppdaterade läromedel och det saknas specialpedagogisk kunskap. Däremot upplever samtliga lärare att de utvecklas på ett personligt plan i sitt arbete. Ebba i Klass B tror att lösningen på många psykosociala arbetsmiljöproblem är fler vuxna i skolan.

Enligt elevernas svar i Skolenkäten (2012) så upplevs läraren förklara så att eleven förstår och hjälpa till i högre utsträckning i Klass A:s skola jämfört med Klass B:s. Eleverna i Klass A:s skola upplever också i högre utsträckning att de kan nå målen med undervisningen om de anstränger sig, de har studieron och vet vem de ska vända sig till om det uppstår problem som att någon far illa på skolan, jämfört med eleverna på Klass B:s skola. Enligt vad eleverna

svarar på studiens enkät så uppger cirka två tredjedelar av båda klasserna att de får vänta när de vill ha hjälp och att de nästan alltid har studiero. 4 av 28 elever i klass A anger att de oftast inte har studiero, motsvarande antal elever i Klass B är 7 av 17 elever. De flesta av eleverna i båda klasserna svarar på frågan om vad de gör om en kamrat stör i klassen att de säger till kamraten direkt, inte till läraren. På frågan om vad de skulle tycka om att ha fler pedagoger i klassen svarade 3 stycken i Klass A att det skulle vara dåligt, ingen valde det alternativet i Klass B. Däremot svarade 15 stycken i Klass A att det skulle vara bra, 13 elever svarade samma sak i Klass B. 8 av eleverna i Klass A valde alternativet ”vet inte” som svar på frågan.

### ***5.3.1 Lärarnas perspektiv***

---

I detta avsnitt redovisas en sammanställning av lärarnas enkätsvar, först från Skolenkäten (2012) som är gjord av Skolinspektionen, sedan studiens egen enkät. De redovisas som en sammanfattande text med temarubriker för att göra resultatet så greppbart som möjligt i och med att samtliga svar är kvalitativa. Svaren i sin helhet finns med som bilaga i slutet av uppsatsen (se bilaga 4).

#### **Skolenkäten**

I tabellen nedan redovisas resultat i urval för att jämföra svar mellan skolorna. Urvalet grundades på de punkter som berörde undersökningens syfte. Först redovisas resultat av lärarenkäten lärarnas svar, sedan presenteras ett urval av elevernas enkätresultat. Eleverna som svarat gick i årskurs 5, till skillnad från eleverna i studien som går i årskurs 3. Deras svar var ändå relevanta för undersökningen då de undervisas med likadana förutsättningar vad gäller resurser. De aspekter som ska tillsynas delas upp i frågeområden som i sin tur besvaras med hjälp av tre påståenden i enkäten. Resultatet redovisas med hjälp av samlade indexvärden för dessa tre påståenden inom ett frågeområde. Svaren på påståendena vägs samman till ett indexvärde enligt följande:

- Stämmer helt och hållet = 10
- Stämmer ganska bra = 6,67
- Stämmer ganska dåligt = 3,33
- Stämmer inte alls = 0

Observera att Klass A:s skola genomfört enkäten 2013 och Klass B:s skola genomförde den 2011.

| Pedagogernas svar baserat på <i>Skolenkäten personal grundskolan</i> .  |                 |                 |
|---|-----------------|-----------------|
|   | Klass A:s Skola | Klass B:s Skola |
| Antal svarande pedagogisk personal (antal totalt)   | 14 (16)         | 30 (34)         |
| <b>1. Samverkan av undervisning.</b> Exempelvis nyttan av konferenser och möjligheter till samarbete med kollegor.                                  | 8,1             | 4,9             |
| <b>2. Stimulans och utmaningar.</b> Exempelvis ha utrymme för att hitta utmaningar som stimulerar eleverna.   | 7,8             | 7,6             |
| <b>3. Tillit till elevens förmåga.</b> Exempelvis att eleverna kan nå kunskapskraven i de ämnen hen undervisar i.                                   | 8,7             | 7,0             |
| <b>4. Anpassning efter elevens förmåga/behov.</b> Exempelvis att pedagogen upplever sig ha förutsättningar att hjälpa elever som är i behov av det. | 8,1             | 5,9             |
| <b>5. Elevinflytande.</b> Exempelvis att eleverna är med och påverkar utformningen av undervisningen.   | 7,7             | 5,6             |
| <b>6. Ordningsregler.</b> Exempelvis hur personal och elever följer ordningsregler på skolan.   | 8,3             | 6,1             |
| <b>7. Studiero.</b> Exempelvis hur tidskrävande pedagogerna tycker det är att upprätthålla ordningen i klassrummet.                                 | 6,7             | 5,6             |
| <b>8. Särskilt stöd.</b> Exempelvis hur bra stöd pedagogerna får i arbetet med elever i behov av särskilt stöd.                                     | 8,2             | 3,5             |
| <b>9. Bedömning och betygssättning.</b> Exempelvis att pedagogerna samarbetar kring bedömningen av eleverna.  | 6,9             | 6,4             |

Tabell 5. *Skolenkäten personal grundskola (Skolinspektionen 2012).*

## Studiens egen enkät

### Sammanfattning om pedagogerna

Samtliga fyra har pedagogisk examen, de har alla erfarenheter från arbete på olika skolor och har arbetat som lärare i mellan 17 och 37 år.

### Vad anser du om resurser på din arbetsplats vad gäller:

*IKT, lärartäthet, klasstorlek, arbetsbelastning, läromedel samt möjligheter att se till att eleverna uppnår kunskapskraven i läroplanen.*

Pedagogerna fick sex frågor rörande deras uppfattningar om resurser på sin arbetsplats. Vad gäller informations- och kommunikationsteknik (IKT) anser pedagogerna i Klass A att de har god tillgång. Ebba svarar att: *Vi har en datasal med cirka 20 datorer. Jag har en stationär dator i klassrummet. Det är alldeles för lite om det ska vara praktiskt att hantera.* Svaren om lärartätheten följer samma mönster, Klass A är nöjda, medan Ebba anser det vara brist på lärare på skolan: *En lärare per klass. En specialpedagog och en speciallärare för nio klasser 3-6.* Arbetsbelastningen tycker de alla utom en i Klass A är för hög. Alla pedagoger utom en i Klass A är nöjda med klasstorleken. Uppdaterade läromedel anses av alla fyra pedagogerna vara en bristvara. Klass B har däremot just köpt in en klassuppsättning läroböcker som följer läroplanen Lgr 11. Vad gäller möjligheter att se till att eleverna uppnår kunskapskraven upplever två av de tre tillfrågade lärarna i Klass A att det saknas specialpedagogiska kunskaper. Den tredje känner sig nöjd med sina möjligheter. Ebba svarar följande:

Att åtgärda de brister som jag ser att eleverna har, måste ske i helklass. Det är endast elever med åtgärdsprogram som är i stort behov av stöd som prioriteras, vilket är alldeles rätt. Jag tror ändå att jag ser till elevernas behov bra, eftersom det är lättare att hinna med eleverna när jag bara har 17. Önskvärt vore att ibland kunna arbeta i mindre grupp eller enskilt för att kunna börja på rätt nivå, om eleven har kunskapsluckor som gör att de inte kan klara själva. En sådan kort åtgärd vid något tillfälle tror jag gör att vi får fler elever som når högre betyg.

### Hjälpmedel

De tillfrågades hur ofta de använder skolbiblioteket. Klass A uppger att de har alltid en bok i sin låda därifrån då de ett par gånger i veckan startar dagen med egen tyst läsning. De letar också efter faktaböcker i skolbiblioteket. Ibland går de också till folkbiblioteket för att leta efter faktaböcker som kan vara behjälplig för aktuell skoluppgift. Klass B går till folkbiblioteket en gång i månaden för bokpresentationer och lån. På frågan om hur ofta de använder skolbiblioteket svarar Ebba: *Vi har inget aktuellt bibliotek på skolan.*

### Eleverna i undervisningssituationer

Lärarna i Klass A upplever att alla elever i klassen oftast får kontakt med en vuxen under en genomsnittlig lektion. I Klass B upplevs det inte alls finnas möjligheter att hinna prata med alla elever. Eleverna i Klass A utvärderar sitt eget arbete genom klassens blogg. Med hjälp av iPad utvärderar de regelbundet varje vecka. De har även möjligheter att kommentera en specifik lektion på bloggen. Klass B utvärderar genom att läraren ställer frågor till eleverna. Dessutom har de klassråd kontinuerligt där eleverna ges möjlighet att föreslå förändringar. Pedagogerna i Klass A samarbetar kring exempelvis planering, uppföljning, bedömning eller konflikthantering minst 80 minuter i veckan. En av de tillfrågade svarar att hon samarbetar med en kollega varje dag. Ebba planerar cirka en gång i veckan med läraren i parallellklassen. Uppföljning, bedömning, konflikthantering gör hon kontinuerligt varje dag, men då oftast ensam.

### Pedagogernas utveckling

Klass A:s pedagoger saknar vidareutbildning inom IKT. Ebba saknar nyare metoder för konflikthantering samt en längre utbildning inom IKT för att lära sig och få in en rutin som hon saknar. Vad gäller möjligheter till personlig utveckling upplever sig samtliga fyra pedagoger att de har möjligheter till det i sitt arbete. En av de tillfrågade i Klass A svarar: *Ja, men tyvärr har mycket av det vi gått på inte gett så mycket då vi tydligen ligger ganska långt*

fram i många delar både IKT och tänket kring att undervisa läromedelslöst och problematiserat. Ebba svarar på samma fråga att: *Ja, jag utvecklas varje dag, för att jag alltid ser didaktiskt på undervisningen. Det är ju det som är så rolig med läraryrket, att fundera ut hur jag ska göra för att få eleverna att lära.*

### Konflikthantering

I Klass A upplever man att det går bra att hantera incidenter i klassrummet då de är flera. Om det uppstår konflikter mellan elever ser de också möjligheterna att hantera det direkt som goda: *Behöver man lösa något efter en rast finns det oftast någon som kan ta det och ena annan startar lektionen med övriga.* I Klass B upplevs möjligheterna som små: *Uppstår det en konflikt kan jag inte lämna klassrummet för att lösa konflikten med de som är inblandade, för då kanske det händer en ny händelse. Jag brukar göra så att jag tar det på en annan tid.* Då brukar hon låta de inblandade stanna kvar efter avslutad lektion för att samtala i lugn och ro. Då är hon också noga med att boka in ett uppföljningsmöte för att säkerställa att situationen förbättrats.

### Stress

Pedagogerna tillfrågades hur ofta de känner sig stressade på jobbet. De tre pedagogerna i Klass A svarade: *Ofta, då tiden är knapp med eleverna; Varje dag samt Inte särskilt ofta, det är inte min personlighet riktigt att bli stressad. Om jag någon gång är det så blir jag mer effektiv och får mycket gjort.* Pedagogen i Klass B svarade: *Varje dag, för att det alltid finns mer att göra, om jag ska vara helt nöjd och färdig med planering inför nästa skoldag. Att veta vad jag borde göra för att nå de mål jag vet att jag kan nå med eleverna och inte hinna med det tidsmässigt skapar stress.*

### Avslutningsvis

Sista frågan i enkäten var ifall det var något mer de ville berätta? Ingen utav de tillfrågade pedagogerna i Klass A hade något mer att säga, det hade däremot Ebba:

Jag har arbetat under andra förutsättningar på 80-talet när det var noga med att elever fick SVA, studiehandledning, specialundervisning, vilket innebar en högre lärartäthet och flexibilitet att ordna undervisning även i mindre grupp. Vi var två stora klasser cirka 25 elever i varje klass. Vi var tre lärare och hade tillgång till tre lokaler. En sådan organisation är den bästa om man vill nå alla elever, och uppnå goda resultat.

## **5.3.2 Elevernas perspektiv**

---

I detta avsnitt redovisas ett urval av elevernas enkätsvar, beroende på relevans för studiens frågeställningar. Även här först från Skolenkäten (2012), följt av studiens enkätsvar under temarubriker. De redovisas både med kvantitativa och kvalitativa svar. De kvantitativa svaren presenteras som tabeller. Om öppna svarsalternativ funnits till frågan redovisas urval av dessa kvalitativa svar direkt under tabellen. Svaren i sin helhet finns med som bilaga i slutet av uppsatsen (se bilaga 5).

## Skolenkäten

Elevernas skolenkät är utformad på samma vis som lärarnas, de aspekter som ska tillsynas delas upp i frågeområden som i sin tur besvaras med hjälp av tre påståenden i enkäten. Resultatet redovisas med hjälp av samlade indexvärden för dessa tre påståenden inom ett frågeområde. Svaren på påståendena vägs samman till ett indexvärde enligt följande:

- Stämmer helt och hållet = 10
  - Stämmer ganska bra = 6,67
  - Stämmer ganska dåligt = 3,33
  - Stämmer inte alls = 0
- (Skolinspektionen 2012)

Observera även här att Klass A:s skola genomfört enkäten 2013 och Klass B:s skola genomförde den 2011.

| Elevernas svar baserat på <i>Skolenkäten Elever i årskurs 5</i> .                            |                        |                        |                     |
|--|------------------------|------------------------|---------------------|
|  | <b>Klass A:s skola</b> | <b>Klass B:s skola</b> | <b>Riket (2013)</b> |
| Antal svarande elever (antal totalt).  | 27 (27)                | 45 (50)                | .                   |
| Lärarna förklarar vad vi ska göra i skolan så att jag förstår.                               | 9,4                    | 8                      | 8,6                 |
| Jag kan nå kunskapskraven i skolan om jag försöker.  | 9,1                    | 8,6                    | 8,8                 |
| Mina lärare hjälper mig i skolarbetet när jag behöver det.                                   | 9,3                    | 8,1                    | 8,9                 |
| På lektionerna är vi elever med och påverkar på vilket sätt vi ska arbeta med skoluppgifter. | 8,1                    | 6,0                    | 6,9                 |
| Jag har studiero på lektionerna.   | 7,3                    | 5,9                    | 6,4                 |
| Jag vet vem på skolan jag kan prata med om någon varit elak mot en elev.                     | 8,6                    | 7,4                    | 8,7                 |

Tabell 6. *Skolenkäten elever i årskurs 5 (Skolinspektionen 2012).*

## Studiens egen enkät

| <b>Hur lång tid tycker du att det ska ta innan du får hjälp?</b> | <b>Klass A</b> | <b>Klass B</b> |
|--|----------------|----------------|
| Antal svarande elever i klasserna (antal totalt)                 | 26 (28)        | 17 (17)        |
| Jag vill få hjälp direkt   | 2              | 4              |
| Fem minuter  | 2              | 2              |
| Tio minuter  | 0              | 0              |
| Jag kan gärna vänta  | 22             | 11             |
| <b>Hur lång tid brukar det ta innan du får hjälp?</b>            | <b>Klass A</b> | <b>Klass B</b> |
| Jag brukar få hjälp direkt                                       | 2              | 2              |
| Fem minuter  | 1              | 5              |
| Tio minuter  | 2              | 1              |
| Jag brukar få vänta  | 21             | 9              |

Tabell 7.1 Tid tillsammans med läraren.

### Klass A

- Om jag vill ha hjälp s tar jag upp min hand om ingen komer så fortsätter jag.
- Om jag behöver hjälp och inte kan klura ut det själv så säger jag till en lärare så jag förstår.
- När det är svårt tänker jag lite själv. om Jag inte kan så får Jag hjälp.

### Klass B

- Ibland för man hjälp långsamt, men ibland inte alls. En gång fick jag vänta en kvart för att stava till Branden burger tor!
- Jag säger till när jag verkligen behöver hjälp
- Jag gör det för att anars man siter där hela lekonen och inte gör nonting.

| <b>Får du arbetsro när du ska arbeta i klassrummet?</b> | <b>Klass A</b> | <b>Klass B</b> |
|---|----------------|----------------|
| Ja  | 2              | 0              |
| Ja, nästan alltid                                       | 20             | 10             |
| Nej, oftast inte  | 4              | 7              |
| Nej   | 0              | 0              |

*Tabell 7.2 Arbetsro.*

**Klass A**

- Jag brukar oftast ha arbetsro.
- Det är bra för att det är tyst.
- Det brukar nästan alltid vara tyst.

**Klass B**

- Uselt. Alltid någon som ska prata.
- Sodär för ibland skriker nora (några) i klasrumet
- Ibland brukar det va dåligt arbetsro och sont
- Det brukar vara stökigt ibland. Fast ibland är det lugnt.

| <b>Händer det att kamrater stör i klassrummet?</b>          | <b>Klass A</b> | <b>Klass B</b> |
|---|----------------|----------------|
| Ja, nästan hela tiden                                       | 1              | 4              |
| Ja, ibland  | 21             | 11             |
| Nej   | 4              | 2              |
| <b>Om du tycker att kamraterna stör dig, vad gör du då?</b> | <b>Klass A</b> | <b>Klass B</b> |
| Ingenting   | 4              | 3              |
| Säger till kamraten   | 19             | 5              |
| Säger till läraren  | 0              | 6              |
| Vet inte  | 3              | 3              |

*Tabell 7.3 Om kamrater stör.*

**Klass A**

- Jag säger till kamraten och om han inte lysnar säger jag till läraren.
- Om den stör mig säger Jag till den. Men om den fortsätter säger jag till läraren.

**Klass B**

- Jag brukar säga till om någon stör men hjälper inte det så säger jag till läraren.
- Om någon kamrat stör mig så brukar jag säga till läraren.



| Vad skulle du tycka om att ha en lärare till i klassrummet? | Klass A | Klass B |
|---|---------|---------|
| Bra   | 15      | 13      |
| Dåligt  | 3       | 0       |
| Vet inte  | 8       | 4       |

Tabell 7.4 Fler lärare i klassrummet

#### Klass A

- För vi har redan 3 lärare, det räcker tycker jag. Alla är super snälla och bra, därför vill jag inte ha någon mer.
- Jag tycker att vi har bra med lärare och behöver ingen till.
- Det är för många då.

#### Klass B

- Om typ en lärare ska gå på toa så är det bra att ha en till lärare.
- Det är viktigt att ha en lärare för om du inte har det kan någon bli ledsen lättare eller sårad.
- Det skulle (till exempel) ta kortare tid at räcka upp handen.

## 6. Slutdiskussion

---

Studiens uppmärksammade problem var att förutsättningarna såg olika ut i de två klasserna. Syftet var att med några nedslag i verksamheterna närmre undersöka hur det ser ut i de två nämnda verksamheterna och synliggöra om och i så fall vilka skillnader det kan finnas i två olika skolor och klasser. Enligt läroplanens krav på arbetsmiljön i skolorna studerades även elevernas tillgång till skolbibliotek, datorer och ”andra hjälpmedel” för att söka information och utveckla kunskaper (Skolverket 2011:18). Syftet med undersökningen var därför också att undersöka vilka resurser och hjälpmedel som är synliga i klasserna. Då undersökning gjord av Sveriges Företagshälsors visar att lärare är den yrkesgrupp som mår sämst i Sverige så studerades även pedagogers och elevers beskrivning av den psykosociala arbetsmiljön i klasserna. Ett övergripande syfte med studien var dessutom att konkretisera hur verkligheten i två klasser med olika förutsättningar *kan* se ut och hoppas på att den verklighet som beskrivits kan bidra till en ökad medvetenhet hos läsaren om vilka skillnader som kan finnas.

### 6.1 Utvärdering av undersökningen

---

Med de tre metoderna statistisk analys, observation samt enkätundersökning har jag försökt att uppfylla syftet. Studien är begränsad, detta har diskuterats tidigare under studiens tillförlitlighet. Det finns både fördelar och nackdelar med att jag kände klasserna sedan innan. Med kritisk blick kan det ses som nackdel om det resulterat i att aktörerna betett sig annorlunda än vanligt eller svarat på frågor för att hjälpa mig som forskare, snarare än att svara sanningsenligt. Det ska också återigen riktas ett kritiskt öga till den förhållandevis lilla plats den utbildningsvetenskapliga forskningen fått i den teoretiska anknytningen. Då jag i litteratursökningen inte lyckades finna tillräckligt relevant forskning fick den till viss del ersättas av rapporter och statistik. Även statistiken som visats från Skolenkäten minskar i tillförlitlighet i och med att de genomförts i skolorna med två års mellanrum (Skolinspektionen 2012). Detta kan ses som undersökningens svaghet. Undersökningen hade vidare inga generaliserande ambitioner, vilket också kan ses som dess svaghet. Detta redogjordes för i metodkapitlet under studiens tillförlitlighet. Då en stor del av studiens fokus varit på aktörernas uppfattningar visar studien istället på vad Stukat kallar *relaterbarhet* som mer relevant (2012:136). Studiens resultat kan inte generaliseras, men de kanske kan relateras till en annan verksamhet som liknar de i studien. Därför har studien haft ett specifikt fokus på de aktuella undersökningsgrupperna. Samtliga fyra lärare som deltagit har erfarenheter av andra skolor och borde därför vara mer trovärdiga respondenter då de alla har något att jämföra med. Undersökningen är begränsad till två klasser och observationen är begränsad till två tillfällen. Med detta förhållningssätt har undersökningen haft som syfte att konkretisera hur verkligheten i två klasser med olika förutsättningar *kan* se ut och hoppas på att den verklighet som beskrivs kan bidra till en ökad medvetenhet om vilka skillnader som *kan* finnas.

## 6.2 Frågeställningarna diskuteras

---

De beröringspunkter som nämnts innan som fokus i utformningen av denna studie och tillika utefter Skolverkets (2012b; 2013) rekommendationer var enligt följande:

- Ekonomi – Kostnad per elev, lokaler, skolbibliotek, modern teknik samt övrig utrustning som läromedel
- Personal – Lärartäthet, utbildning, kompetens
- Organisation – Arbetslag, klasstorlek
- Kunskapsresultat – På nationella prov i matematik samt svenska

Samtliga dessa punkter har granskats, nedan följer en diskussion kring var och en av frågeställningarna.

### 6.2.1. Frågeställning 1

---

1. Hur ser resursfördelningen ut i klasserna?

*- Vad gäller klasstorlek, lärartäthet, lärares utbildning, kostnad per elev samt kunskapsresultat.*

Här kan det konstateras att skolan där Klass A går är mindre i fråga om antal elever totalt i skolan, 159 jämfört med 205 i den andra skolan. Däremot är det fler elever i varje klass, fast även fler pedagoger. Vidare om man tittar på andraspråkelever som kulturell aspekt så är 4 % av eleverna berättigade till modersmålsundervisning, motsvarande siffra i Klass B:s skola är 35 % (se tabell 1). Finansieringen per elev ser olika ut i skolorna i landet (se figur 2). Så även i de två aktuella skolorna. Totala kostnaden i skolan som Klass B går på är högre totalt än i Klass A. Ser man på fördelningen på de olika posterna så är kostnaden högre per elev på alla poster utom en, *läromedel utrustning och bibliotek*. På den posten har Klass A:s skola 900 kronor mer per elev (se tabell 3). Om man enbart ser på de nationella provens kunskapsresultat i årskurs tre så är andelen som når kravnivån högre i Klass B:s skola, både i matematik och i svenska, än i Klass A:s skola (se tabell 1).

### 6.2.2 Frågeställning 2

---

2. Vilka resurser finns i klasserna?

Arbetsättens variation såg olika ut i klasserna. Om man jämför lektionerna i båda klasserna så kan man se vissa skillnader, med reservation för att observationerna var begränsade till två lektioner per klass. Exempelvis fanns sannolikt tillgång till högläsningsbok i Klass B, precis som Whiteboard tavla fanns tillgängligt även i Klass A (se tabell 4). Förutom kostnad per elev kan man som ekonomiska förutsättningar titta på lokaler, skolbibliotek, modern teknik samt övrig utrustning som läromedel. Även lärartäthet faller under resurser och ekonomi. Nedan följer ett antal påståenden inom dessa förutsättningar som med hjälp av det som framkommit i undersökningen besvaras för Klass A och Klass B i syfte att jämföra.

Det finns möjligheter att använda IT.

Klass A: Ja, alla elever har var sin iPad, de har Apple-TV och projektor i klassrummet och lärarna har var sin bärbar dator

Klass B: Ja, det finns en stationär dator och projektor i klassrummet.

#### Det finns möjlighet att använda omgivningen.

Klass A: Ja, skolan har en skolskog.

Klass B: Ja, det finns möjligheter att gå ut i naturen. Klassen nyttjar även studiebesök av olika slag.

#### Eleverna arbetar med andra vuxna en del av tiden.

Klass A: Under de observerade lektionerna var det fyra olika pedagoger som mötte eleverna.

Klass B: Under de observerade lektionerna mötte eleverna, förutom klassföreståndaren, parallellklassens lärare, om så endast under lilla aktuellt och alltså inte i en direkt undervisande eller interagerande situation.

#### Lärarna samarbetar en viss del av tiden.

Klass A: På skolan är det minst två ansvariga pedagoger per grupp, dessutom undervisar de i färre ämnen vilket ger möjligheter till mer samarbete. En av pedagogerna upplever att det ges möjligheter att samarbeta med en kollega varje dag.

Klass B: Samarbetet som sker mellan Ebba och pedagogen i parallellklassen sker enligt henne vid cirka ett tillfälle i veckan.

#### Skolan har bra och tillräckliga resurser för arbetet.

Klass A: Pedagogerna svarar att de uppfattar resurserna som tillräckliga, IKT, lärartäthet och så vidare är tillfredsställande.

Klass B: Enligt Ebbas egen uppfattning finns lite möjligheter inom IKT, det är brist på lärare och arbetsbelastningen är hög då hon är ensam. Alla eventuella brister som inte rör specialpedagogiska aspekter måste hon lösa själv i helklass. Däremot tycker hon att det är toppen storlek på klassen med 17 elever.

#### Eleverna använder skolbiblioteket och andra resurser utanför klassrummet.

Klass A: Skolbiblioteket används enligt pedagogerna dagligen, antingen för ”tystläsningsböcker” eller faktaböcker.

Klass B: Skolan har ett skolbibliotek nere i källaren i samma lokal som datorerna. Men enligt läraren så är detta inget aktuellt bibliotek.

#### Eleverna använder datorer regelbundet

Klass A: iPad är en naturlig del av undervisningen.

Klass B: Då klassens tillgång till IKT är begränsad till datorsalen som är belägen två trappor ner och en stationär dator i klassrummet upplever Ebba det vara alldeles för lite för att vara praktiskt hanterbart.

#### Personalen har möjlighet till individuell utveckling.

Klass A: Alla tre pedagogerna har svarat ja.

Klass B: Ebba svarar också att hon utvecklas varje dag tillsammans med barnen.

### **6.2.3 Frågeställning 3**

---

3. Hur beskriver lärare och elever den psykosociala och den fysiska miljön i undervisningen?

Tittar man på den pedagogiska personalens svar baserat på *Skolenkäten personal grundskolan* kan det konstateras att på samtliga punkter i urvalet upplever pedagogerna på Klass B:s skola sina förutsättningar som sämre än pedagogerna i Klass A:s skola (se tabell 5). Det ska dock

påminnas om att jämförbarheten inte går att garantera då enkäterna utfördes med två års mellanrum, två år där förändringar skett i enkäterna. Ser man på elevernas svar i *Skolenkäten elever i årskurs 5*, kan det konstateras att eleverna i Klass B:s skola värderar samtliga påstående lägre än både Klass A:s skola övriga landet (se tabell 6).

Vad gäller studiens egen enkätundersökning visar den att Klass A:s pedagoger värderar aspekter som IKT, lärartäthet, möjligheter för konflikthantering samarbete kollegialt samt skolbiblioteket högre än Ebba i Klass B. Den högre lärartätheten kan höra ihop med att lärarna i Klass A upplever att eleverna oftast får kontakt med en vuxen under en lektion. På den frågan svarade Ebba i Klass B att hon inte alls upplevde det som att alla elever fick prata med en vuxen under en lektion. Om man statistiskt räknar på en 80 minuters lektion ser förutsättningarna i klasserna olika ut. 80 minuter i Klass A innebär med tre pedagoger att det finns 240 minuter att fördela mellan 28 elever. Det ger ett snitt på 8,5 minuter per elev och lektion. 80 minuter i Klass A med en pedagog innebär just 80 minuter att fördela på klassens 17 elever. Det ger ett snitt på 4,7 minuter per elev och lektion. Eleverna i Klass A har nästan dubbelt så stor statistisk möjlighet till tid med en vuxen jämfört med Klass B. Det speglar Ebbas svar att hon upplever det omöjligt att prata med alla elever under en lektion. Pedagogerna i Klass A upplever sig ha större möjligheter till samarbete än vad pedagogen i Klass B gör. Konflikthantering, bedömning och uppföljning gör Ebba varje dag precis som pedagogerna i Klass A gör, men hon gör det ensam. Konflikthantering är dessutom något som Ebba saknar uppdaterad kompetens kring, tillsammans med utbildning inom IKT. Vad gäller aspekter som arbetsbelastning, uppdaterade läromedel samt specialpedagogisk kunskap återfinns missnöje hos båda klassernas pedagoger. Alla utom en i Klass A upplever stress ofta. Däremot upplever samtliga lärare att de utvecklas i sitt jobb på ett personligt plan.

Enligt elevernas svar i *Skolenkäten* (Skolinspektionen 2012) så värderar eleverna på Klass B:s skola sina förutsättningar sämre på alla punkter jämfört med Klass A och landet i snitt (se tabell 6). Däremot så svarar de specifika eleverna som går i de två klasserna som studerats i stort sett likvärdigt på frågorna som talar om miljön i skolan (se tabellerna 7.1-7.4). De får vänta på hjälp och upplever samtidigt till stor del att de har studieo. Däremot är det en större del av Klass B som anger att de oftast inte får arbetsro, jämfört med den andra klassen. Då de inte har studiero på grund av att en kamrat stör anger de flesta att de löser problemet själva genom att tala med kamraten, vilket kan tyda på ett gott klimat i klasserna. Ser man vidare på de öppna svaren till samma fråga innehåller samtliga svar från Klass A positiva formuleringar, så som *bra, det är mest tyst, jag brukar oftast ha arbetsro* och *arbetsron är väldigt bra*. Tittar man på svaren i Klass B innehåller samtliga svar negativa formuleringar, exempelvis *uselt, ibland skriker nora (några), ibland stör någon, dåligt arbetsro* och *brukar vara stökigt*. På frågan om vad de skulle tycka om att ha fler pedagoger i klassen svarade 13 elever i Klass B att det skulle vara bra. Även då Klass A har 3 pedagoger svarade ändå mer än halva klassen att det skulle vara bra med fler lärare i klassen så de slipper vänta lika länge på hjälp. I denna studie har endast de nationella proven i svenska och matematik analyserats. Då de alltså representerat kunskapsresultaten utefter läroplanen så ligger Klass B:s skola högre än Klass A:s (se tabell 1).

## 6.3 Undersökningens viktigaste slutsatser och konsekvenser

---

Det är svårt att dra några slutsatser som ska verka generaliserande. Här ska det upprepas att studien istället har som ambition att vara relaterbar (Stukát 2012:63, 136). Bortser man ifrån slumpmässigheten i de använda resurserna som användes under de observerade lektionerna och bara ser till antalet så användes fler resurser i Klass A. Exempelvis hade de 6 undervisningssalar och 4 pedagoger, jämfört med 1 av varje i den andra klassen (se tabell 4). Vidare vad gäller verktyg som IKT och skolbibliotek regleras det i styrdokumentet och det skulle kunna ses som att Klass B: skola inte uppfyller de kraven (Skolverket 2011:18). Det ges alltså enligt läraren inte tillräckliga möjligheter för eleverna att öva att skriva på dator och skolbiblioteket är inte uppdaterat. Detta skulle kunna vara i linje med den pedagogiska personalens svar i *Skolenkäten personal grundskolan* där pedagogerna på Klass B:s skola på punkterna i urvalet upplever sina förutsättningar som sämre än pedagogerna i Klass A:s skola (se tabell 5). I de lägre åldrarna kan datorn vara ett verktyg för att de två processerna att skapa berättelse och att faktiskt motoriskt skriva ner berättelsen kan särskiljas. Men det ska påpekas att arbetet med datorn inte på något sätt är tänkt att underminera vikten av att träna elevernas motoriska färdigheter som krävs för att skriva för hand. Istället skall det ses som en möjlighet för pedagogerna och eleverna att särskilja processerna att skapa texter och skriva för hand, så att det finns möjlighet att träna på en sak i taget.

Ser man då slutligen på resultat kvaliteten ligger Klass B över Klass A i de nationella proven i svenska och matematik (se tabell 1). Flera rapporter, både svenska och internationella, talar om att läraren har en avgörande betydelse för elevernas prestationer (Se exempelvis von Greiff 2009:56 f.; SOU 2014:277 & Åman 2011:11). Resurser, valfrihet kommunalisering och ändrade kursplaner har enligt dessa rapporter förhållandevis liten påverkan på elevers resultat, den avgörande variabeln är istället själva undervisningen. Det går således i linje med studiens resultat. Trots att resurserna är färre i Klass B så visar sig resultat kvaliteten vara större i den klassen, jämfört med Klass A. Det kan vara ett bevis på att kvaliteten på själva undervisningen, alltså lärarens prestationer, är hög och fungerat bra i den aktuella barngruppen i Klass B. Avslutningsvis tror jag, likt tidigare nämnda von Greiff (2009) att likvärdigheten i skolan är något eftersträvarsvärt och skolan som verksamhet måste prioriteras högre av alla huvudmän. Ett sätt att styra det skulle kunna vara ett visst mått av centralstyrning för att på ett övergripande sätt se till att likvärdigheten ökar i svenska skolan.

## 6.4 Förslag på vidare forskning

---

Ett område som skulle vara föremål för vidare forskning är konsekvenser av en ökad lärartäthet. Undersökningen skulle kunna ske på flera plan, exempelvis att undersöka ifall en ökad lärartäthet i förlängningen skulle öka likvärdigheten. Undersöka ifall konsekvensen för lärarna i så fall skulle bli en bättre psykosocial arbetsmiljö och fler ”aktiva” istället för ”spända” situationer. Fler vuxna i verksamheterna kan undersökas ur ett elevperspektiv, gynnar det elevernas arbetsmiljö? Kan fler pedagoger i verksamheten också innebära konsekvenser för samarbetet med hemmen som skulle kunna ske tätare då fler lärare ger mer tid att disponera till den kontakten? Det är frågor som skulle kunna ligga till grund för vidare forskning. Nästa steg för denna studie skulle alltså kunna vara att under en längre period studera konsekvenserna för kvaliteten i de två klasserna på grund av deras olika förutsättningar. Vidare skulle forskningen kunna breddas till ett större antal grupper, klasser och kommuner för att öka generaliserbarheten.

## 7. Referenslista

---

### Bibliografi

Doverborg, Elisabet & Pramling Samuelsson, Ingrid. (2000). *Att förstå barns tankar - Metodik för barnintervjuer*. Stockholm: Liber AB.

Fast, Carina. (2008). *Literacy – i familj, förskola och skola*. Lund: Studentlitteratur AB.

Imsen, Gunn. (2006). *Elevens värld – Introduktion till pedagogisk psykologi*. Lund: Studentlitteratur AB.

Kylén, Jan-Axel. (1994). *Fråga rätt vid enkäter, intervjuer och läsning*. Bromma: Tryckeri Balder.

Stukát, Staffan. (2011). *Att skriva examensarbete inom utbildningsvetenskap*. Lund: Studentlitteratur AB.

Stenlås, Niklas. (2009). *En kår i kläm Rapport till Expertgruppen för studier i offentlig ekonomi: Finansdepartementet*. Stockholm: Edita Sverige AB.

Theorrell, Töres. (2012). *Psykosocial miljö och stress*. Lund: Studentlitteratur AB.

Trageton, Arne. (2005). *Att skriva till sig läsning – IKT i förskoleklass och skola*. Stockholm: Liber AB.

Åman, Johannes. (2011). *Att lära av de bästa – en ESO-rapport om svensk skola i ett internationellt forskningsperspektiv Rapport till Expertgruppen för studier i offentlig ekonomi*. Finansdepartementet Stockholm: Elanders Sverige AB 2011.

### Elektroniska Källor

Expertgruppen för Studier i Offentlig ekonomi - ESO. (2014). *Om ESO*. Hämtad 2014-05-09 från <http://eso.expertgrupp.se/om-eso/>

Google Drive (2014) <https://drive.google.com>

von Greiff, Camilo (2009). *Lika skola med olika resurser? En ESO-rapport om likvärdighet och resursfördelning. Rapport till Expertgruppen för studier i offentlig ekonomi 2009:5*. Hämtad 2014-04-04, från [http://eso.expertgrupp.se/wp-content/uploads/2013/08/Hela-rapport-2009\\_5.pdf](http://eso.expertgrupp.se/wp-content/uploads/2013/08/Hela-rapport-2009_5.pdf)

NE 2014a  
[http://www.ne.se/sve/f%C3%B6ruts%C3%A4ttning?i\\_h\\_word=f%C3%B6ruts%C3%A4ttningar](http://www.ne.se/sve/f%C3%B6ruts%C3%A4ttning?i_h_word=f%C3%B6ruts%C3%A4ttningar)

NE 2014b [http://www.ne.se/sve/hj%C3%A4lpmedel?i\\_h\\_word=Hj%C3%A4lpmedel](http://www.ne.se/sve/hj%C3%A4lpmedel?i_h_word=Hj%C3%A4lpmedel)

NE 2014c [http://www.ne.se/sve/kvalitet?i\\_h\\_word=kvalitet](http://www.ne.se/sve/kvalitet?i_h_word=kvalitet)

NE 2014d [http://www.ne.se/sve/likv%C3%A4rdig?i\\_h\\_word=Likv%C3%A4rdighet](http://www.ne.se/sve/likv%C3%A4rdig?i_h_word=Likv%C3%A4rdighet)

Ne 2014e <http://www.ne.se/kort/psykisk-arbetsmilj%C3%B6>

NE 2014f [http://www.ne.se/sve/resurs?i\\_h\\_word=Resurs](http://www.ne.se/sve/resurs?i_h_word=Resurs)

NE 2014g [http://www.ne.se/sve/stress?i\\_h\\_word=Stress](http://www.ne.se/sve/stress?i_h_word=Stress)

NE 2014h [http://www.ne.se/sve/verktyg?i\\_h\\_word=verktyg](http://www.ne.se/sve/verktyg?i_h_word=verktyg)

NE. (2014i). *Validitet*. Hämtad 2014-05-02, från <http://www.ne.se/lang/validitet/338295>

Prop. 2009/10:165. *Den nya skollagen – för kunskap, valfrihet och trygghet*. Hämtad 2014-03-27, från <http://www.regeringen.se/content/1/c6/14/23/68/25bd4959.pdf>

SCB. (2014a). *Kostnad per elev i kommunal grundskola i kommunerna år 2013*. Hämtad 2014-06-05, från [http://www.statistikdatabasen.scb.se/pxweb/sv/ssd/START\\_OE\\_OE0107\\_OE0107B/FskolIKlass/?rxid=a79a75a0-c929-4d73-8249-7cbfe5e56115#](http://www.statistikdatabasen.scb.se/pxweb/sv/ssd/START_OE_OE0107_OE0107B/FskolIKlass/?rxid=a79a75a0-c929-4d73-8249-7cbfe5e56115#)

SCB. (2014b). *Om SCB*. Hämtad 2014-04-16, från <http://www.scb.se/sv/Om-SCB/>

SFS 2010:800. *Skollag*. Hämtad 2014-03-27, från [http://www.riksdagen.se/sv/Dokument-Lagar/Lagar/Svenskforfattningssamling/Skollag-2010800\\_sfs-2010-800/?bet=2010:800#K2](http://www.riksdagen.se/sv/Dokument-Lagar/Lagar/Svenskforfattningssamling/Skollag-2010800_sfs-2010-800/?bet=2010:800#K2)

Skolinspektionen. (2012). *Skolenkäten teknisk rapport Enkätomgång 5, höstterminen 2012 Diarienummer: 2012:4174*. Hämtad 2014-04-22, från <http://www.skolinspektionen.se/Documents/Regelbunden-tillsyn/skolenkaten/skolenkaten-teknisk-rapport-ht2012.pdf>

Skolinspektionen. (2014a). *Om Skolinspektionen*. Hämtad 2014-04-16, från <http://www.skolinspektionen.se/sv/Om-oss/>

Skolinspektionen. (2014b). *Skolenkäten*. Hämtad 2014-04-22, från <http://www.skolinspektionen.se/sv/Tillsyn--granskning/Regelbunden-tillsyn/Planering-och-genomforande/Enkater-infor-skolbesok/>

Skolverket. (2011) *Läroplan för grundskolan, förskoleklassen och fritidshemmet - Lgr 11*. Hämtad 2014-05-05, från [http://www.skolverket.se/om-skolverket/visa-enskild-publikation?\\_xurl\\_=http%3A%2F%2Fwww5.skolverket.se%2Fwtpub%2Fws%2Fskolbok%2Fwtpubext%2Ftrycksak%2FRecord%3Fk%3D2575](http://www.skolverket.se/om-skolverket/visa-enskild-publikation?_xurl_=http%3A%2F%2Fwww5.skolverket.se%2Fwtpub%2Fws%2Fskolbok%2Fwtpubext%2Ftrycksak%2FRecord%3Fk%3D2575)

Skolverket. (2012a). *Likvärdig utbildning i svensk grundskola? En kvantitativ analys av likvärdighet över tid* Skolverket rapport 374. Hämtad 2014-03-27, från [http://www.skolverket.se/om-skolverket/visa-enskild-publikation?\\_xurl\\_=http%3A%2F%2Fwww5.skolverket.se%2Fwtpub%2Fws%2Fskolbok%2Fwtpubext%2Ftrycksak%2FRecord%3Fk%3D2816](http://www.skolverket.se/om-skolverket/visa-enskild-publikation?_xurl_=http%3A%2F%2Fwww5.skolverket.se%2Fwtpub%2Fws%2Fskolbok%2Fwtpubext%2Ftrycksak%2FRecord%3Fk%3D2816)

Skolverket. (2012b). *Skolverkets allmänna råd med kommentarer. Systematiskt kvalitetsarbete*



– för skolväsendet. Hämtad 2014-06-05, från [http://www.skolverket.se/om-skolverket/publikationer/visa-enskild-publikation?\\_xurl=http%3A%2F%2Fwww5.skolverket.se%2Fwtpub%2Fws%2Fskolbok%2Fwtpubext%2Ftrycksak%2FRecord%3Fk%3D2901](http://www.skolverket.se/om-skolverket/publikationer/visa-enskild-publikation?_xurl=http%3A%2F%2Fwww5.skolverket.se%2Fwtpub%2Fws%2Fskolbok%2Fwtpubext%2Ftrycksak%2FRecord%3Fk%3D2901)

Skolverket. (2013). *BRUK*. Hämtad 2014-06-05, från <http://www.skolverket.se/skolutveckling/kvalitetsarbete/bruk>

Skolverket. (2014a). *Snabbfakta Verksamheter och skolor hösten 2013*. Hämtad 2014-04-15, från <http://www.skolverket.se/statistik-och-utvardering/statistik-i-tabeller/snabbfakta-1.120821>

Skolverket. (2014b). *Om Skolverket*. Hämtad 2014-04-16, från <http://www.skolverket.se/om-skolverket>

Skolverket. (2014c). *Om SIRIS*. Hämtad 2014-04-16, från <http://siris.skolverket.se/siris/f?p=SIRIS:11:0>

Sveriges företagshälsor. (2014). *Jobbhälsindex Jobbhälsobarometern 2013*. Hämtad 2014-03-27, från [http://www.foretagshalsor.se/sites/default/files/fsf/rapport\\_3\\_jobbh\\_2013.pdf](http://www.foretagshalsor.se/sites/default/files/fsf/rapport_3_jobbh_2013.pdf)

SOU 2007:28. *Tydliga mål och kunskapskrav i grundskolan - Förslag till nytt mål- och uppföljningssystem*. Hämtad 2014-03-27, från <http://www.regeringen.se/content/1/c6/08/14/28/7dbcf0d.pdf>

SOU 2014:5. *Staten får inte abdikera – om kommunaliseringen av den svenska skolan*. Hämtad 2014-05-13, från <http://www.regeringen.se/sb/d/18300/a/233698>

Vetenskapsrådet, 2002: *Forskningsetiska principer inom humanistisk-samhällsvetenskaplig forskning*. Hämtad 2014-05-02, från: <http://codex.vr.se/texts/HSFR.pdf>

## 8. Bilagor

### 8.1 Bilaga 1 – Tillståndsblankett

---



GÖTEBORGS UNIVERSITET

Göteborg 2014-03-28

Tillstånd att filma undervisningen samt genomföra enkät inom lärarutbildningen

Hej.

Mitt namn är Madelene Olofsson och jag studerar till lärare på Göteborgs Universitet och skriver mitt examensarbete i kursen LAU 395. Jag ska undersöka vilka resurser som finns på skolan och hur de används. Mitt mål är att observera lärare och elever med hjälp av filminspelning samt genomföra en enkätundersökning. Det insamlade materialet kommer endast att behandlas av mig, ingen annan. Metoden att filma används för att det är så svårt att hinna med att anteckna allt som händer i undervisningen, med film ges möjlighet att observera mer. Det jag vill observera har ingenting med just ert barn att göra, det är inte elevernas prestationer som ska mätas. Istället ska fokus vara på hur resurser som tekniska verktyg och läromedel används.

Det innebär att ert barn kan finnas med i den filmade dokumentationen samt deltar i enkätundersökningen. Att bli filmad är helt och hållet frivilligt och bygger på att föräldrar/målsmän ger tillstånd till detta. Ert deltagande kan dessutom när som helst avbrytas. Det material som samlas in kommer att behandlas enligt de riktlinjer som gäller för studier av detta slag vad gäller deltagarnas anonymitet och etiska hänsyn. Förhoppningen är att ni ger ert samtycke till att ert barn kan filmas och deltar i enkätundersökningen, det skulle vara en oerhörd hjälp för mig!

Har ni några frågor är ni varmt välkomna att kontakta mig via [gusjohmade@student.gu.se](mailto:gusjohmade@student.gu.se)

**Ja, jag ger tillstånd till att mitt barn får filmas samt delta i enkätundersökningen. Materialet får endast användas inom ramen för kursen LAU 395.**

**Nej, jag vill inte att mitt barn filmas eller deltar i enkätundersökningen.**

Barnets namn:.....

Målsmans underskrift:.....

Namnförtydligande: .....

Med vänlig hälsning

.....  
Madelene Olofsson

## 8.2 Bilaga 2 – Lärarnas enkät

Finns även på denna länk:

<https://docs.google.com/a/student.gu.se/forms/d/1ccicNYwuJBZ6DVw8eBfgmZ29LewWO7Xc-3O3GG9NWf4/viewform>

**Lärares uppfattningar av vardagen i undervisningen**

Denna enkät kommer att användas av mig, Madelene Olofsson, i utbildningssyfte inom ramarna för kursen LAU395 på Göteborgs universitet. Syftet med studien är att undersöka vilka resurser som finns till ditt förfogande och hur dessa används samt jämföra det med en annan klass. Vidare är syftet med själva enkäten att ta reda på vad just Du tycker om ditt arbete och din arbetsplats. Då det är få svarspersoner på enkäten kommer det läggas extra mycket fokus på att anonymisera era svar. Ingen annan än jag kommer att ha tillgång till enkätsvaren och så fort jag analyserat dem kommer enkäten att slängas. Därför hoppas jag att du känner förtroende och trygghet att kunna uttrycka just dina känslor och uppfattningar. Det finns inga rätt eller fel.

Jag ber ödmjukast om din omsorgsfulla medverkan i denna enkät. Då tiden för uppsatsskrivande är knapp, är detta mitt alternativ till att intervjua dig, vilket jag hade föredragit. Nu finns inte den möjligheten så därför har jag utformat enkäten med endast öppna svarsalternativ. Det är du som bestämmer över din medverkan och hur mycket tid du vill lägga på den. Min förhoppning är att få ut så mycket data som möjligt från de få svarspersoner som deltar. Den data hoppas jag i sin tur resultera i att jag kan skapa mig en uppfattning om din vardag i din yrkesroll och förmedla det i mitt examensarbete. Då vill jag återigen påminna om att deltagandet är helt och hållet anonymt.

Tack på förhand.  
Madelene Olofsson  
[eusiohmade@student.gu.se](mailto:eusiohmade@student.gu.se)

14 % ifyllt

Tillhandahålls av Google Drive Formuläret skapades inuti Göteborgs universitet.  
Anmät otillåten användning - Användarvillkor - Ytterligare villkor

# Lärares uppfattningar av vardagen i undervisningen

1. Hur länge har du arbetat som lärare?

2. Vilken är din högsta avslutade utbildning?

3. Vilka ämnen har du behörighet att undervisa i?

4. Har du arbetat på fler skolor än den nuvarande?

- Ja  
 Nej

Om ja, hur många då?

28 % ifyllt

Tillhandahålls av  
 Google Drive

Formuläret skapades inuti Göteborgs universitet.  
[Anmäl otillåten användning](#) - [Användarvillkor](#) - [Ytterligare villkor](#)

## Lärares uppfattningar av vardagen i undervisningen

5. Vad anser du om resurser på din arbetsplats vad gäller

a. Informations- och kommunikationsteknik (IKT)

5. Vad anser du om resurser på din arbetsplats vad gäller

b. Lärartäthet

5. Vad anser du om resurser på din arbetsplats vad gäller


c. Storleken på din klass

5. Vad anser du om resurser på din arbetsplats vad gäller  
d. Din arbetsbelastning

5. Vad anser du om resurser på din arbetsplats vad gäller  
e. att på ett tillfredsställande sätt kan se till att alla dina elever uppnår kunskapskraven i läroplanen?

5. Vad anser du om resurser på din arbetsplats vad gäller  
f. att du kan skaffa de läromedel som behövs?

[« Bakåt](#) [Fortsätt »](#) 42 % ifyllt

Tillhandahålls av  Google Drive

Formuläret skapades i InUtl Göteborgs universitet .  
[Anmät otillåten användning](#) - [Användarvillkor](#) - [Ytterligare villkor](#)

## Lärares uppfattningar av vardagen i undervisningen

6. Rektor kommer med en extra arbetsuppgift till dig när du sitter och äter på lunchen. Vad känner du då?

7. Hur engagerad tycker du att rektor är i ditt arbete?

8. Vilka hjälpmedel har du tillgång till i ditt klassrum?

9. Vilka hjälpmedel har du tillgång till utanför klassrummet?

10. Vilka hjälpmedel brukar du använda under genomgångar med klassen?

◀ Bekänt   Fortsätt ▶



57 % ifyllt

# Lärares uppfattningar av vardagen i undervisningen

11. Hur ofta sker undervisning utanför klassrummet?

Kan du ge exempel på vad ni gör då?

12. Under en genomsnittlig lektion när alla elever är närvarande:

a. upplever du att alla elever får möjlighet att prata med en vuxen?

12. Under en genomsnittlig lektion när alla elever är närvarande:

b. Hur ser du på dina möjligheter att hantera allt som händer i klassrummet?


13. Hur ofta samarbetar du med en kollega kring undervisningen?

Exempelvis vad gäller planering, uppföljning, bedömning eller konflikthantering.

14. På vilket sätt utvärderar eleverna sitt eget arbete?

« Bakåt Fortsätt »

71 % ifyllt

Tillhandahålls av  
 Google Drive

Formuläret skapades inuti Göteborgs universitet.  
Anmäl otillåten användning - Användarvillkor - Ytterligare villkor



## Lärares uppfattningar av vardagen i undervisningen

15. Hur ofta använder eleverna och du skolbiblioteket?

Försök att motivera varför det är så

16. Saknar du att få kompetensutveckling från något område som rör ditt arbete som lärare?


Om ja, vad?

17. Anser du dig personligen ha möjlighet att utvecklas i ditt arbete?

18. Om det uppstår konflikter mellan elever, antingen inne i klassrummet eller utanför, hur ser du på dina möjligheter att hinna hjälpa dem att lösa konflikten om det behövs?

◀ **Beit** **Fortsett** ▶

85 % fyllt

Tillhandahålls av  
 Google Drive

Formuläret skapades med Göteborgs universitet.  
[Anmäl ditt lösenord](#) - [Användarvillkor](#) - [Ytterligare villkor](#)

## Lärares uppfattningar av vardagen i undervisningen

19. Hur ofta känner du dig stressad på jobbet?

Kan du berätta något om det?

20. Din anställning

Beskriv arbetstid, anställningsform, arbetsuppgifter, bedömning etc.

21. Hur många elever ansvarar du för och vad innebär det?

Avslutningsvis

Är det något mer du vill berätta?

Skicka aldrig lösenord med Google Formulär

100 %: Du är klar.

Titelbild av  


Formuläret skapades i uti Göteborgs universitet.  
[Anmäl tillägen användning](#) - [Användervillkor](#) - [Ytterligare villkor](#)

## Lärares uppfattningar av vardagen i undervisningen

Stort tack för du tog dig tid! Din medverkan är otroligt viktig för mig.

[Skicka ett svar](#)

Det här formuläret skapades med Google  
Dokument.  
[Skapa eget](#)

Google Drive

### 8.3 Bilaga 3 – Elevernas enkät

---

#### 1. Trivs du i skolan?

Ja

Ja, nästan alltid

Nej, oftast inte

Nej

#### 2. Vilket är ditt favoritämne i skolan?

\_\_\_\_\_

Vet inte

#### 3. Brukar du be läraren om hjälp när du inte förstår?

Ja

Ja, nästan alltid

Nej, oftast inte

Nej

Berätta mer!

\_\_\_\_\_

\_\_\_\_\_

\_\_\_\_\_

\_\_\_\_\_

#### 4. Hur lång tid tycker du att det ska ta innan du får hjälp?

Jag vill få hjälp direkt när jag behöver det

Fem minuter

Tio minuter

Jag kan gärna vänta om någon annan behöver hjälp mer än jag

### 5. Hur lång tid brukar det ta innan du får hjälp?

- Jag brukar få hjälp direkt när jag behöver det
- Fem minuter
- Tio minuter
- Jag brukar få vänta för det är någon annan som får hjälp just då

### 6. Får du arbetsro när du ska arbeta i klassrummet?

- |                          |                          |                          |                          |
|--------------------------|--------------------------|--------------------------|--------------------------|
| <input type="checkbox"/> | <input type="checkbox"/> | <input type="checkbox"/> | <input type="checkbox"/> |
| Ja                       | Ja, nästan alltid        | Nej, oftast inte         | Nej                      |

Berätta om din arbetsro i klassrummet!

---

---

---

---

---

---

---

---

---

---

### 7. Händer det att kamrater stör i klassrummet?

- Ja, nästan hela tiden
- Ja, ibland
- Nej

### 8. Om du tycker att kamraterna stör dig, vad gör du då?

Ingenting

Säger till kamraten

Säger till läraren

Vet inte

Berätta mer!

---

---

---

---

### 9. Om en kamrat stör, vad brukar läraren göra?

Ingenting

Läraren märker  
inte om någon stör

Säga till den  
som stör

Vet inte

Berätta mer!

---

---

---

---

### 10. Vad använder du helst i klassrummet när du skriver?

Penna

Dator/iPad

Det spelar ingen roll

Det beror på vad jag ska skriva

**11. Vad skulle du tycka om att ha en lärare till i klassrummet?**

Bra

Dåligt

Vet inte

Berätta mer!

---

---

---

---

---

---

---

På raderna nedanför kan du skriva om det är något speciellt du vill berätta eller om det är något du tycker som du inte fått skriva innan i denna enkät.

---

---

---

---

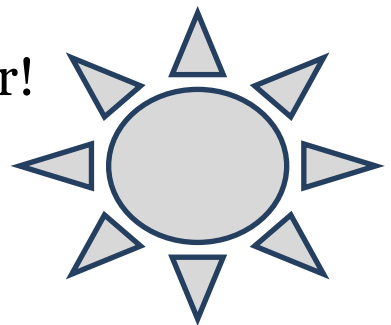
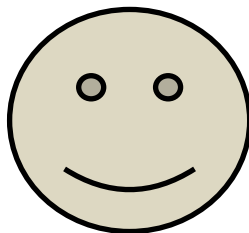
---

---

---

Tack för att du svarade på mina frågor!

//Madelene



## **8.4 Bilaga 4 – Lärarnas enkätsvar**

---

För att underlätta jämförelsen gjordes dispositionen enligt följande: Under varje fråga redovisas Annas, Beas och Catrins svar under *Klass A* och Ebbas svar direkt efter under *Klass B*.

### 1. Hur länge har du arbetat som lärare?

Klass A

- 17 år
- 17 år
- 33 år.

Klass B

- 37 år

### 2. Vilken är din högsta avslutade utbildning?

Klass A

- Mellanstadielärare
- Högskolan
- Pedagogisk examen

Klass B

- Högskola

### 3. Vilka ämnen har du behörighet att undervisa i?

Klass A

- Ma no te bild musik 1-7, sv so 1-3.
- Alla ämnen förutom slöjd och teknik i år 4-6.
- Väntar på legitimation från Skolverket.

Klass B

- Sv ma eng so no idrott bild musik och sva.

### 4. Har du arbetat på fler skolor än den nuvarande?

Klass A

- Ja
- Ja
- Ja

Klass B

- Ja

*Om ja, hur många då?*

Klass A

- 1
- 4
- 5

Klass B

- Ca 5

### 5. Vad anser du om resurser på din arbetsplats vad gäller

*a. Informations- och kommunikationsteknik (IKT)*

Klass A

- Det finns gott om iPad men lite datorer på grund av inbrott.



- Vi har sedan ett antal år (4 snart) haft god tillgång till IKT i de klasser där pedagogerna visat stort intresse för det. I nuläget har vi mycket hög tillgång till IKT i alla klasser i stort sett en till en.
- God tillgång

#### Klass B

- Vi har en datasal med cirka 20 datorer. Jag har en stationär dator i klassrummet. Det är alldeles för lite om det ska vara praktiskt att hantera.

### 5. Vad anser du om resurser på din arbetsplats vad gäller

#### *b. Lärartäthet*

##### Klass A

- Den är god, varje klass har minst två lärare knutna till klassen och i de lägre åldrarna ännu en pedagog. Tre stycken pedagoger i årskurserna F-3 och två lärare i årskurserna 4-5.
- God tillgång.
- Bra.

##### Klass B

- Det är brist på lärare. En lärare per klass. En specialpedagog och en speciallärare för nio klasser 3-6.

### 5. Vad anser du om resurser på din arbetsplats vad gäller

#### *c. Storleken på din klass*

##### Klass A

- Lite stora cirka 24 barn är en bra storlek på grupp.
- Då vi är flera pedagoger i klassrummet i regel så ofta som det behövs tycker jag att storleken runt 28 är bra. Det förutsätter förstås att man delar ansvar för undervisning, planering, uppföljning och kontakt med elever och föräldrar.
- Bra

##### Klass B

- Jag har 17 elever. Det är toppen bra.

### 5. Vad anser du om resurser på din arbetsplats vad gäller

#### *d. Din arbetsbelastning*

##### Klass A

- Bättre än tidigare då vi numer är två ansvariga pedagoger per grupp. För mycket administration.
- Sådär. Hög arbetsbelastning på grund av att jag har ansvar för flera områden.
- Tack vare skolans inriktning med många pedagoger i varje klass delas bördan upp och känns helt rimlig. Jag undervisar i färre ämnen Jag kan inrikta mig och fokusera på att hålla undervisning i ämnen som mig intresserar mest och blir inte så splittrad av att behöva hålla i allt själv.

##### Klass B

- Arbetsbelastningen är hög för att jag är ensam.

### 5. Vad anser du om resurser på din arbetsplats vad gäller

#### *e. att på ett tillfredsställande sätt kan se till att alla dina elever uppnår kunskapskraven i läroplanen?*

##### Klass A

- Bra .
- Skulle vara bra med mer resurser att hjälpa de barn som inte når målen.

- Se ovan sedan kan jag dock tillägga att vi saknar en speciallärare som kan sitta med de riktigt svaga så de får en extra hjälp av dem med gedigna specialpedagogiska kunskaperna.

#### Klass B

- Att åtgärda de brister som jag ser att eleverna har, måste ske i helklass. Det är endast elever med åtgärdsprogram som är i stort behov av stöd som prioriteras, vilket är alldeles rätt. Jag tror ändå att jag ser till elevernas behov bra, eftersom det är lättare att hinna med eleverna när jag bara har 17. Önskvärt vore att ibland kunna arbeta i mindre grupp eller enskilt för att kunna börja på rätt nivå, om eleven har kunskapsluckor som gör att de inte kan klara själva. En sådan kort åtgärd vid något tillfälle tror jag gör att vi får fler elever som når högre betyg.

#### 5. Vad anser du om resurser på din arbetsplats vad gäller

*f. att du kan skaffa de läromedel som behövs?*

#### Klass A

- Det finns ont om faktaböcker och nyinköpt skönlitteratur för barn.
- Många läromedel är gamla och det köps inte in så mycket nytt. För lite pengar.
- Vi har fokuserat under flera år att bygga upp tillgången på datorer/iPads och därmed inte köpt in läromedel. Nu har vi en till en och kan kika på lite läromedel men väljer oftast kopieringsunderlag så man kan använda det länge och till fler klasser. Vi har sällan elevböcker utan använder nätet till individuella uppgifter som att automatisera räkning mm.

#### Klass B

- Vi har på sista tiden köpt in klassuppsättning av några läroböcker enligt Lgr 11 som vi kan turas om att använda, så det har blivit bättre. Jag skulle ändå vilja ha cirka 8 bärbara datorer i klassrummet som då kan användas för forskning och skrivande, vilket gör att jag kan ägna mig åt undervisning i smågrupper, när de 8 eleverna är sysselsatta med sina datorer.

#### 6. Rektor kommer med en extra arbetsuppgift till dig när du sitter och äter på lunchen.

*Vad känner du då?*

#### Klass A

- Stress. Ber att få den senare.
- Vår rektor gör inte så.
- Det beror på uppgiften. Men jag har inga problem med det, utan kan sortera undan det till senare när rasten är slut. Om det skulle vara nödvändigt avbryter jag lunchen. Nu har det aldrig hänt men jag har inte så mycket att jag inte skulle kunna få en extrauppgift då och då men inte jämt förstås :-).

#### Klass B

- Stress. Det stör min egna planering.

#### 7. Hur engagerad tycker du att rektor är i ditt arbete?

#### Klass A

- Mycket, hon uppmuntrar och utmanar på lagom nivå.
- Mycket engagerad.
- Hon är ej så insatt men litar på att jag sköter mitt jobb.

#### Klass B

- Mycket lite. Han har besökt mig en gång och då visade han stort engagemang, och detta besök följdes sedan upp skriftligt och även med ett samtal. Det kändes fantastiskt bra och rätt. Positiva svar på mail har också känts bra.

#### 8. Vilka hjälpmedel har du tillgång till i ditt klassrum?

##### Klass A

- iPad till varje elev, projektor, hörlurar, verktyg för filminspelning.
- Storbildsskärm med kanon och Apple TV och iPads till var och en.
- Apple TV, iPad, dator, kanon, tavla.

##### Klass B

- Overhead. en stationär dator, min egna dator, projektor, kartor, ordlistor. Diverse laborativt materiel till matematiken.

#### 9. Vilka hjälpmedel har Du tillgång till utanför klassrummet?

##### Klass A

- Arbetsdator, iPad och kopiator/skanner.
- Samma som ovan.
- Datorer.

##### Klass B

- Datasalen, matteverkstad.

#### 10. Vilka hjälpmedel brukar du använda under genomgångar med klassen?

##### Klass A

- Projektor, tavla, dator ibland.
- iPad.
- Kanonen, ofta!

##### Klass B

- Tavlan, projektorn, kartor, laborativt materiel.

#### 11. Hur ofta sker undervisning utanför klassrummet?

*Kan du ge exempel på vad ni gör då?*

##### Klass A

- Inte så ofta, studiebesök, mätningar, undersökning av naturen.
- Varje dag.
- Tyvärr alldeles för sällan. Vi besöker i så fall olika institutioner som hembygdsgård, experimentverkstäder. Önskade att vi gick till skolskogen mer.

##### Klass B

- Studiebesök: tittar på isräfflor, på träden, djuren och naturen mm Lektioner på våra museer. Vetenskapsfestivalen. Teater och bio. Idrottsdagar, friidrott orientering. Skolresa. Vi stävar efter att ofta lämna klassrummet, för att vara ute i verkligheten för att sedan dokumentera det vi varit med om.

#### 12. Under en genomsnittlig lektion när alla elever är närvarande:

*a. upplever du att alla elever får möjlighet att prata med en vuxen?*

##### Klass A

- Ja, eftersom vi oftast är två.
- Det beror på om jag har halvklass eller helklass.
- De som har det behovet hoppas jag kan visa det och "ta kontakt".

##### Klass B

- Nej, inte alls.

12. Under en genomsnittlig lektion när alla elever är närvarande:

*b. Hur ser du på dina möjligheter att hantera allt som händer i klassrummet?*

Klass A

- Bra.
- Händer ibland att ett moment är svårt så kan många fråga samtidigt då kan det vara bäst att bryta och göra ytterligare en förklaring/genomgång. Annars är klassen väldigt lättarbetad och tacksam att bedriva lektioner i.
- Stor möjlighet eftersom vi oftast är två.

Klass B

- Det är omöjligt att vara med överallt. Det går bra om eleverna bara ska lyssna på min lektion. Uppstår det en konflikt kan jag inte lämna klassrummet för att lösa konflikten med de som är inblandade, för då kanske det händer en ny händelse. Jag brukar göra så att jag tar det på en annan tid.

13. Hur ofta samarbetar du med en kollega kring undervisningen?

*Exempelvis vad gäller planering, uppföljning, bedömning eller konflikthantering.*

Klass A

- Varje vecka mer eller mindre.
- Varje dag
- Minst 80 minuter per vecka.

Klass B

- Jag planerar cirka en gång i veckan med läraren i den andra klassen. Uppföljning, bedömning, konflikthantering gör jag kontinuerligt varje dag, men då oftast ensam.

14. På vilket sätt utvärderar eleverna sitt eget arbete?

Klass A

- Eleverna bloggar.
- Med hjälp av iPaden på bloggen och ibland med hjälp av papper.
- De utvärderar regelbundet varje vecka på bloggen. Ibland kommenterar de på bloggen en lektion vi gjort i veckan.

Klass B

- Jag ställer frågor om vad de tycker om lektionerna. Vad var bra, mindre bra, vad behöver vi ändra på? Vi har klassråd där man kan föreslå och ändra på vad man vill. Om jag arbetar med planeringsbok för eleverna, så finns det en rubrik i den, där eleverna kan skriva hur det gick att arbeta, om de tycker att de nått målen som de arbetat emot. Vad kan bli bättre? Vad har du lärt dig?

15. Hur ofta använder eleverna och du skolbiblioteket?

*Försök att motivera varför det är så*

Klass A

- De har alltid en bok i sin låda då vi ett par gånger i veckan startar dagen med egen tyst läsning. Ibland går de också till biblioteket för att leta efter faktaböcker som kan vara behjälplig för aktuell skoluppgift.
- Varje dag för att läsa i sin bänkbok.
- De lånar böcker och letar efter olika faktaböcker.

Klass B

- Vi går till biblioteket en gång i månaden för bokpresentationer och lån. Vi har inget aktuellt bibliotek på skolan.

16. Saknar du att få kompetensutveckling inom något område som rör ditt arbete som lärare?

*Om ja, vad?*

Klass A

- Nej, kanske teknik!
- Nej inte just nu.
- IKT.

Klass B

- Ja, kanske nyare metoder för konflikthantering, om det finns. Jag skulle vilja ha utbildning under flera dagar i följd om IKT för att bli bra på detta och själv få en rutin som jag saknar.

17. Anser Du Dig personligen ha möjlighet att utvecklas i ditt arbete?

Klass A

- Ja, det har jag. Mycket är upp till mig.
- Ja, men tyvärr har mycket av det vi gått på inte gett så mycket då vi tydligen ligger ganska långt fram i många delar både IKT och tänket kring att undervisa läromedelslöst och problematiserat.
- Ja.

Klass B

- Ja, jag utvecklas varje dag, för att jag alltid ser didaktiskt på undervisningen. Det är ju det som är så rolig med läraryrket, att fundera ut hur jag ska göra för att få eleverna att lära.

18. Om det uppstår konflikter mellan elever, antingen inne i klassrummet eller utanför, hur ser du på dina möjligheter att hinna hjälpa dem att lösa konflikten om det behövs?

Klass A

- Ännu ett gott argument för att vara flera knutna till en klass är att vi kan ta tag i problem som dyker upp väldigt fort. Behöver man lösa något efter en rast finns det oftast någon som kan ta det och ena annan startar lektionen med övriga.
- Eftersom vi är två är möjligheterna stora.
- Oftast goda möjligheter.

Klass B

- Det är ju ganska svårt för att jag är ensam, men mest effektivt blir det om jag låter de inblandade stanna kvar i klassrummet efter dagens slut för samtal i lugn och ro. Jag bokar också uppföljningsmöte med dem för att se om det har blivit bättre.

19. Hur ofta känner du dig stressad på jobbet?

*Kan du berätta något om det?*

Klass A

- Ofta, då tiden är knapp med eleverna.
- Varje dag.
- Inte särskilt ofta, det är inte min personlighet riktigt att bli stressad. Om jag någon gång är det så blir jag mer effektiv och får mycket gjort.

Klass B

- Varje dag, för att det alltid finns mer att göra, om jag ska vara helt nöjd och färdig med planering inför nästa skoldag. Att veta vad jag borde göra för att nå de mål jag vet att jag kan nå med eleverna och inte hinna med det tidsmässigt skapar stress.

20. Din anställning

*Beskriv arbetstid, anställningsform, arbetsuppgifter, bedömning etc.*

#### Klass A

- Ferietid, fast anställd, läraruppgifter med lite tid på fritids,
- Heltid, semestertjänst, ämneslärare måltidspersonal och fritidshem. Bedömer eleverna i de ämnen jag undervisar i.
- Jag arbetar 40 timmarsvecka med en viss tid på fritids. Fast anställning på XX sen 2000. Klassläraransvar med en kollega. Håller i svenska och no samt delar so-undervisningen.

#### Klass B

- 100% lärare 3-6 , med ansvar för alla ämnen utom musik, engelska, slöjd, idrott. Min kollega i den andra trean och jag arbetar tillsammans med planering och vi vill att våra elever ska känna att de är i en gemenskap och gör samma sak. Vi blandar eleverna för att de ska få variation med kompisar och med vem som undervisar dem. Jag planerar, bedömer, utför nationella prov, föräldrasamtal, utvecklingsamtal, skriftliga omdömen mm.

### 21. Hur många elever ansvarar du för och vad innebär det?

#### Klass A

- 28 elever med delat ansvar men med huvudansvar för 14.
- Undervisar i två klasser med 26 elever och 28 elever i några ämnen. Arbetar mest med halvklass. Arbetar på fritidshem för årskurs 2-3 med ca 50 elever.
- 28 elever i klassen som jag ansvarar för kunskapsutvecklingen i de ämnen jag ansvarar för. Jag har utvecklingssamtal med ca hälften av dem. Min kollega andra halvan.

#### Klass B

- 17 elever. Föräldrakontakt, bedömning, information, utvecklingsplaner, klassresor, planering, socialt arbete, värdegrundsarbete, klassråd mm.

### Avslutningsvis

*Är det något mer du vill berätta?*

#### Klass A

- Inte vad jag kan komma på men undrar du över något mer så hör av dig!
- -
- -

#### Klass B

- Jag har arbetat under andra förutsättningar på 80-talet när det var noga med att elever fick SVA, studiehandledning, specialundervisning, vilket innebar en högre lärartäthet och flexibilitet att ordna undervisning även i mindre grupp. Vi var två stora klasser cirka 25 elever i varje klass. Vi var tre lärare och hade tillgång till tre lokaler. En sådan organisation är den bästa om man vill nå alla elever, och uppnå goda resultat.

## 8.5 Bilaga 5 – Elevernas enkätsvar

Svaren presenteras i kronologisk ordning. Då frågorna kompletterats med öppna svarsalternativ redovisas dessa kvalitativa svar direkt under de kvantitativa.

| 3. Brukar du be läraren om hjälp när du inte förstår? | Ja | Ja, nästan alltid | Nej, oftast inte | Nej |
|---|----|-------------------|------------------|-----|
| Klass A   | 13 | 11                | 2                | 0   |
| Klass B   | 12 | 2                 | 3                | 0   |

### Klass A

- Om jag vill ha hjälp s tar jag upp min hand om ingen komer så fortsäter jag.
- Om jag behöver hjälp och inte kan klura ut det själv så säger jag till en lärare så jag förstår.
- När det är svårt tänker jag lite själv. om Jag inte kan så får Jag hjälp.
- Jag tänker efter och förstår jag inte räker jag upp handen.
- Om jag inte förstår vad hon menar frågar jag.

### Klass B

- Ibland för man hjälp långsamt, men ibland inte alls. En gång fick jag vänta en kvart för att stava till Branden burger tor!
- Jag säger till när jag verkligen behöver hjälp
- Jag gör det för att anars man siter där hela lekonen och inte gör nonting.
- Jag tycker att många pratar i klass rummet. Jag har bra lärare som hjälper mig.

| 4. Hur lång tid tycker du att det ska ta innan du får hjälp? | Jag vill få hjälp direkt | Fem minuter | Tio minuter | Jag kan gärna vänta |
|--|--------------------------|-------------|-------------|---------------------|
| Klass A  | 2                        | 2           | 0           | 22                  |
| Klass B  | 4                        | 2           | 0           | 11                  |

| 5. Hur lång tid brukar det ta innan du får hjälp? | Jag brukar få hjälp direkt | Fem minuter | Tio minuter | Jag brukar få vänta |
|---|----------------------------|-------------|-------------|---------------------|
| Klass A   | 2                          | 1           | 2           | 21                  |
| Klass B   | 2                          | 5           | 1           | 9                   |

| 6. Får du arbetsro när du ska arbeta i klassrummet? | Ja | Ja, nästan alltid | Nej, oftast inte | Nej |
|---|----|-------------------|------------------|-----|
| Klass A   | 2  | 20                | 4                | 0   |
| Klass B   | 0  | 10                | 7                | 0   |

### Klass A

- Det är mest tyst men om nån pratar så svarar jag.

- Jag brukar oftast ha arbetsro.
- Det är bra för att det är tyst.
- Det brukar nästan alltid vara tyst.
- Ibland sätter jag mig någon annan stanns.
- Arbetsron är väldigt bra men när vi gör nationellt prov så är det inget ljud. Så att man kan koncentrera sig. Det skulle vara bättre om vi gör så som vi gör när vi har nationellt prov.
- Det är många som pratar, till och med jag ibland. Men även om folk småpratar brukar jag kunna koncentrera mig bra.

#### Klass B

- Uselt. Alltid någon som ska prata.
- Sodär för ibland skriker nora (några) i klasrumet
- Ibland stör någon men jag brukar gå till min lärare så säger hom till.
- Det pratas mycket och man kan inte konsentrera sig då.
- Ibland brukar det va dåligt arbetsro och sont
- Det brukar vara stökigt ibland. Fast ibland är det lugnt.

|  |                       |            |     |   |
|--|-----------------------|------------|-----|---|
| 7. Händer det att kamrater stör i klassrummet? | Ja, nästan hela tiden | Ja, ibland | Nej | - |
| Klass A  | 1                     | 21         | 4   | - |
| Klass B  | 4                     | 11         | 2   | - |

|   |           |                     |                    |          |
|---|-----------|---------------------|--------------------|----------|
| 8. Om du tycker att kamraterna stör dig, vad gör du då? | Ingenting | Säger till kamraten | Säger till läraren | Vet inte |
| Klass A   | 4         | 19                  | 0                  | 3        |
| Klass B   | 3         | 5                   | 6                  | 3        |

#### Klass A

- Jag säger till kamraten och om han inte lysnar säger jag till läraren.
- Om den stör mig säger Jag till den. Men om den fortsätter säger jag till läraren.
- Jag säger till kamraten att lugna ner lit och om hon inte hör säger jag det igen eller säger jag till fröken.
- Jag säger till kompiserna om det inte är viktigt.

#### Klass B

- Det funkar, fast det är bara man själv som får skäll.
- Om en kompis stör mig så säger jag till min lärare.
- Jag brukar säga till om någon stör men hjälper inte det så säger jag till läraren.
- Om någon kamrat stör mig så brukar jag säga till läraren.
- Jag gör inget för det brukar gå över. Om det inte gör det säger xx till.



|  |                   |                                   |                        |          |
|--|-------------------|-----------------------------------|------------------------|----------|
| 9. Om en kamrat stör, vad brukar läraren göra? | Ingenting         | Läraren märker inte om någon stör | Säga till den som stör | Vet inte |
| Klass A  | 0                 | 0                                 | 23                     | 3        |
| Klass B  | 1 (lite av varje) | 0                                 | 15                     | 1        |

#### Klass A

- Dom seger till den som stör för att dom fattar hur jobbigt det skulle kännas om man inte hann klart något bara för en kamrat.
- Jag hör eller ser ingenting så jag har ingen aning.

#### Klass B

- Vår lärare är väldigt bra för hon säger till dom som stör.
- Xx säger till den som stör.
- Hen brukar säga till HELA klassen
- Det är bra att läraren säger till men ibland så hör läraren inget.
- Xx är toppen. Hon förstår att vi blir störda på lektionerna.

|   |       |            |                       |                                 |
|---|-------|------------|-----------------------|---------------------------------|
| 10. Vad använder du helst i klassrummet när du skriver? | Penna | Dator/iPad | Det spelar ingen roll | Det beror på vad jag ska skriva |
| Klass A   | 0     | 10         | 8                     | 8                               |
| Klass B   | 6     | 3          | 3                     | 5                               |

|   |     |        |          |   |
|---|-----|--------|----------|---|
| 11. Vad skulle du tycka om att ha en lärare till i klassrummet? | Bra | Dåligt | Vet inte | - |
| Klass A   | 15  | 3      | 8        | - |
| Klass B   | 13  | 0      | 4        | - |

#### Klass A

- För vi har redan 3 lärare, det räcker tycker jag. Alla är super snälla och bra, därför vill jag inte ha någon mer.
- Jag tycker att vi har bra med lärare och behöver ingen till.
- Jag vet inte för ibland kan jag tycka att det är bra och ibland dåligt.
- Det är för många då.

#### Klass B

- På xx hade vi tre lärare och det var underbart.
- Om typ en lärare ska gå på toa så är det bra att ha en till lärare.
- Då kan man få hjälp snabbare.
- Det är viktigt att ha en lärare för om du inte har det kan någon bli ledsen lättare eller sårad.
- Det skulle (till exempel) ta kortare tid att räcka upp handen.
- Ibland är läraren super sträng. (enda negativa)