



GÖTEBORGS UNIVERSITET
INSTITUTIONEN FÖR SOCIALT ARBETE

De små och stora intagna

En kvantitativ studie som undersöker personalens uppfattning om mammornas, barnens och personalens förutsättningar på anstalt

SQ4562, Vetenskapligt arbete i socialt arbete, 15 hp
Scientific Work in Social Work, 15 higher education credits
Kandidatnivå
Termin VT14
Författare: Maria Ekblad och Linnéa Hjerpe-Ekelöf
Handledare: Linda Mossberg

Abstract

Titel: De stora och små intagna - en kvantitativ studie som undersöker personalens uppfattning om mammornas och barnens förutsättningar på anstalt

Författare: Linnéa Hjerpe-Ekelöf och Maria Ekblad

Nyckelord: Barn, frihetsberövad mamma, anstalt, personal, anhöriga

Denna uppsats behandlar ämnet barn som bor på anstalt tillsammans med sina mammor i Sverige. Syftet med vår uppsats är att, utifrån ett anknytnings- och systemteoretiskt perspektiv, undersöka personalens uppfattning om hur de tycker att det fungerar med barn på anstalt. Detta med fokus på förutsättningar för barnets utveckling, mamman i sin föräldraroll, barnets relation till anhöriga på utsidan samt personalens egna förutsättningar för att arbeta med barnen. Uppsatsen är gjord med ett bekvämlighetsurval hos personalen på en kvinnoanstalt i Göteborgsområdet där ett projekt av Solrosen som är en del av frivilligorganisationen Göteborgs Räddningsmission pågår för att förbättra miljön för mammorna och barnen på anstalten. Studien är utförd med kvantitativ metod med enkäter med likertskalor med frågor om inställning, barnens förutsättningar, föräldrarollen, barnens förutsättningar för relationer med anhöriga samt åsikter om deras egna förutsättningar för att arbeta med barnen på anstalten. Vi har analyserat vårt material utifrån ett anknytnings- och systemteoretiskt perspektiv. Vårt resultat visar på att personalen övergripande är positivt inställda till att barnen bor på anstalten då svaren generellt visade att de ansåg att förhållandena och förutsättningarna var ganska bra till bra. Några i personalen ansåg dock att miljön på den slutna avdelningen var ganska dålig för ett barn samt menade att det ofta uppkommer dilemman mellan personalen och mammorna angående barnuppfostran. Resultatet visar även att personalen generellt har en relativt hög utbildningsnivå och anser att de inte är i behov av ytterligare utbildning eller handledning i frågor som rör barnen och mammorna på anstalten. Slutsatserna vi drar av vår studie är att det är positivt för både mamman och barnet att bo tillsammans på en anstalt, så länge det inte finns något bättre alternativ till vuxna personer för barnen att bo hos så som en anhörig eller en lämplig familjehemsplacering, och så länge mamman visar på god föräldraförmåga och att anstalten är passande, med en öppen eller särskild avdelning. En ytterligare slutsats är att det är ett viktigt område att forska kring då det är så eftersatt och att det bör utvecklas mer tydliga riktlinjer och praxis så att man kan arbeta med barnen på anstalter på bästa sätt.

Tack till

Först och främst vill vi tacka vår handledare Linda Mossberg för att hon har gett oss stöd och handledning under en pressad tidsram. Vi vill också tacka Anna Ekberg för att hon har tagit sig tid att informera oss om området och för att hon har gett oss möjlighet till att över huvud taget genomföra vår studie. Även ett stort tack till våra respondenter som har medverkat i vår studie.

Till sist vill vi tacka våra anhöriga för deras stöd, uppmuntran och råd under våra mötgångar och medgångar i denna skrivprocess.

Innehållsförteckning

1 Inledning.....	1
1.1 Förförståelse	2
1.2 Syfte	3
1.3 Frågeställningar	3
2 Ordförklaringar.....	4
3 Tidigare forskning	5
3.1 Tidigare uppsatser	5
3.2 Forskning om barn med frihetsberövade föräldrar.....	6
3.2.1 Lagar och riktlinjer om barn på anstalt	6
3.2.2 Situationen för barn boende på anstalt	7
3.2.3 Besök och kontakt för barn med frihetsberövade föräldrar.....	8
3.3 Sammanfattning	9
4 Teoretiska perspektiv	11
4.1 Anknnytningsteori.....	11
4.2 Systemteori.....	14
4.3 Sammanfattning	17
5 Metod	19
5.1 Metodval.....	19
5.2 Urval.....	19
5.3 Avgränsningar	19
5.4 Förberedande möten.....	20
5.5 Tillvägagångssätt.....	20
5.6 Kvantitativ analys.....	21
5.7 Bortfall	21
5.8 Etiska överväganden	22
5.9 Generaliserbarhet	22
5.10 Validitet.....	22
5.11 Reliabilitet	23
6 Resultat.....	24
6.1 För barnets eller för mammans skull?	24
6.2 Barnens förutsättningar på anstalten	25
6.3 Föräldrarollen	27
6.4 Anhöriga.....	28
6.5 Personalens förutsättningar	29
6.6 Sammanfattning	30
7 Analys.....	32
7.1 För barnets eller för mammans skull?	32
7.2 Barnens förutsättningar på anstalten	32
7.3 Föräldrarollen	33
7.4 Anhöriga.....	34
7.5 Personalens förutsättningar	36
8 Avslutande diskussion.....	38
8.1 Personalens inställning och förutsättningar för barnen på anstalten	38
8.2 Förutsättningar för relationer på och utanför anstalten	39
8.3 Förutsättningarna för personalen.....	40

8.4 Vår studies begränsningar och styrkor	41
8.5 Slutsatser	42
9 Förslag till vidare forskning	44
Referenslista	45
Bilaga 1	47
Bilaga 2	52

1 Inledning

Barn som bor med sina föräldrar på anstalt är ett ämne som generellt inte diskuteras så mycket. Efter att själva ha introducerats till ämnet under en föreläsning på socionomprogrammet och diskuterat fenomenet med våra närstående, så har alla blivit lika förvånade som vi blev när vi första gången fick veta att barn i Sverige kan medfölja sina föräldrar in på anstalt. Efter en snabb sökning på internet kunde vi konstatera att det är ett fenomen som inte heller massmedierna har lagt någon vikt vid - det som finns att hitta är uppsatser och rapporter från olika universitet eller från kriminalvården.

Barn som medföljer sin förälder in på anstalt finns reglerat i fängelselagen, 2 kap 5 §: *“En intagen får medges att ha sitt spädbarn hos sig, om det kan anses vara barnets bästa.”* Enligt Kriminalvårdens föreskrifter och allmänna råd (2011:1) gäller det spädbarn under de första levnadsåren. Det står även att kriminalvården ska förse mamman och barnet med nödvändig utrustning och boende för att kunna ta hand om barnet på ett lämpligt sätt. På föreläsningen där vi introducerades till ämnet fick vi reda på att i Sverige har pappor på anstalt också möjlighet att ta med sina barn, men detta har hittills inte förekommit. Barnen på anstalterna får högst vara tre år gamla, och får bo där i tolv månader som mest, men det vanligaste är att barnen flyttar ut efter tre till fem månader. Under tiden barnen bor på anstalterna har de möjlighet att gå till förskola eller besöka öppna förskolor i närheten.

Enligt Trulsson (2002) så menar Andersson (1991) och Trulsson (1998; 1999) menar att finns det en tydlig bild av de manliga och kvinnliga könsrollerna i samhället. Kvinnans könsroll är starkt förknippad med ideal om att vara den som uppfostrar och tar hand barnen. Därför är moderskapet en möjlighet för kvinnorna att upprätthålla ett socialt värde. När kvinnor inte längre lever på ett sådant sätt att de passar in i samhällets normer och kan vara goda mammor, på grund av exempelvis missbruk, leder det till att kvinnans sociala värde minskas (Trulsson, 2002). Mammor som avtjänar straff på anstalt ses vanligtvis inte heller kvinnor som lever upp till samhällets normer om moderskap, då de har ett kriminellt förflutet och i vissa fall även missbruk. Därför anser vi att ämnet barn som bor på anstalt tillsammans med sina mammor är intressant ur ett samhällsperspektiv och även ett relevant ämne för socialt arbete.

Inför vår studie fick vi kontakt med Solrosen som är en del av frivilligorganisationen Göteborgs Räddningsmission, som arbetar med att stötta barn som har erfarenhet av föräldrar på anstalt (Göteborgs räddningsmission, 2014-04-07). Solrosen leder det projekt vår föreläsare hade introducerat oss för när vi först fick reda på att barn kan bo på anstalt med sina föräldrar. Det är ett projekt i samarbete med en kvinnoanstalt i Göteborgsområdet som är finansierat av Allmänna Arvsfonden, som arbetar för att förbättra kontakten mellan intagna föräldrar och barn på utsidan, samt att förbättra miljön för de barn som bor på anstalt.

Anstalten är en kvinnoanstalt med säkerhetsklass 2 och 3 i Göteborgsområdet. Det finns tre avdelningar, en slutna, en öppen och en avdelning som kallas villan, där de intagna kan bo i ett hus med sina barn och ha en miljö som liknar den på utsidan. Bland annat kan mammorna ta med sig egna möbler, kläder och annan utrustning in på anstalten. De har även besökslägenheter där anhöriga kan hälsa på de intagna och övernatta.

Enligt vår kontaktperson Anna på Solrosen är det inte så många barn som bor på anstalter med sina mammor i Sverige, vilket kan vara en anledning till att det inte finns så mycket forskning på området. Trots att det är relativt få barn som bor med sina föräldrar på anstalt anser vi att om barn bor på anstalt i tidig ålder så kan det påverka dess fortsatta utveckling och uppväxt, och därför är det ett viktigt fenomen att ta hänsyn till inom socialt arbete. Vi tycker också att det är av vikt för kriminalvården att det tillkommer forskning på området för att de ska kunna förhålla sig till barnen på rätt sätt i sitt arbete, och kunna se till barnens bästa i dessa frågor.

På grund av att det finns så lite forskning på området insåg vi ganska tidigt att vi behövde göra en relativt grundläggande studie för att kunna få reda på faktiska förhållanden och för att kunna få en överblick av vad som fungerar bra och vad som fungerar sämre när barn bor på anstalt tillsammans med sina mammor.

Trots att området är så utforskat har vi ändå sett att de ämnen som tas upp framför allt gäller barnens situation. Vi upplevde att det finns brister i tidigare forskning gällande studier kring personalens perspektiv på hur situationen med barn på anstalt fungerar, dels för de intagna men även för personalen i deras arbete, och därför valde vi att fokusera på detta. Vi upplevde också att den forskning som fanns varken fokuserar på mammornas förutsättningar som föräldrar, eller på förutsättningarna för barnen att upprätthålla kontakt med anhöriga utanför anstalten.

I och med dessa aspekter valde vi till slut att göra en undersökning ur personalens perspektiv om hur de tycker det fungerar med barn och mammor på en specifik anstalt i Sverige, med avseende på förutsättningar för barnets utveckling, mamman i sin föräldraroll, relationen till anhöriga på utsidan samt sina egna förutsättningar att arbeta med barn som bor på anstalt.

1.1 Förförståelse

Innan vi började läsa socionomprogrammet på Göteborgs universitet hade vi inte någon specifik kunskap om barn som följer med sina mammor in på anstalt då vi fick höra om detta fenomen först under en föreläsning om ämnet under vår fjärde termin. Däremot hade vi viss förförståelse inom områden som gränsar till detta ämne, som redovisas nedan.

Under vår tredje termin på socionomprogrammet skrev vi en b-uppsats där vi undersökte hur medlemmarna på Kriminellas Revansch i Samhället (KRIS) Göteborg upplevde att de hade fått hjälp från socialtjänsten, kriminalvården, KRIS eller andra i deras omgivning att bryta med sitt kriminella förflutna. Utöver att vi fick ta del av våra informanternas syn på kriminalvård och socialtjänst samt andra faktorer som hjälpt dem i deras förändringsprocess så har vi genom litteratur fått en grundförståelse för hur kriminalvården i Sverige fungerar, samt lärt oss teorier om exitprocesser och empowerment. I samtal med de medlemmar som vistades på KRIS fick vi även ta del av berättelser om det liv som de hade haft som livsstilskriminella och i många fall även missbrukare, samt hur deras relationer till sina barn var både då och nu.

Under den fjärde terminen läste vi en kurs om kriminalitet. Genom föreläsningarna av både lärare på universitetet och gästföreläsare, samt genom studiebesök och litteratur fick vi fördjupad kunskap om Sveriges kriminalvård, brottsprevention, kriminellt beteende och om

samhällsstrukturer som leder till kriminalitet. Det var under en föreläsning på denna kurs som vi för första gången fick höra om fenomenet barn som följer med sina mammor till anstalt. Vi fick också veta under föreläsningen att vår föreläsare skulle vara delaktig i ett projekt på en anstalt i Göteborgsområdet vars syfte skulle vara att arbeta med och förbättra miljön för mammorna och barnen på anstalten och att det därmed fanns utrymme för en c-uppsats om ämnet (Röbäck, 2013-05-07).

Under den femte terminen på socionomprogrammet hade en av oss verksamhetsförlagd utbildning (VFU) på vuxenheten på ett socialkontor i Göteborg. Under VFU-tiden fick hon en viss insyn i hur enheten för barn och unga arbetar och tänker kring föräldraförmåga och att arbeta med Barns Bästa I Centrum (BBIC). Hon fick även samverka med kriminalvården samt besöka en anstalt med hög säkerhetsklass. Vid besöket hölls mötet i vad hon antog var ett besöksrum för barnfamiljer eftersom det fanns en leksakslåda och en affisch med Nalle Puh på väggen. Redan då reflekterade hon över att miljön kändes väldigt avskalad och att det måste vara understimulerande och instängt att umgås med sitt barn i ett rum som var inrett på sådant sätt.

1.2 Syfte

Syftet med vår uppsats är att, utifrån ett anknytnings- och systemteoretiskt perspektiv, undersöka personalens uppfattning om hur de tycker att det fungerar med barn på anstalt. Detta med fokus på förutsättningar för barnets utveckling, mamman i sin föräldraroll, barnets relation till anhöriga på utsidan samt personalens egna förutsättningar för att arbeta med barnen.

1.3 Frågeställningar

För att besvara vårt syfte har vi kommit fram till fem frågeställningar som presenteras nedan:

- För vems skull anser personalen att barnet följer med in på anstalten: barnets eller mammans?
- Hur anser personalen att förutsättningarna för barnets utveckling är på anstalten?
- Hur anser personalen att mammorna hanterar sin föräldraroll utifrån de förutsättningar som finns på anstalten?
- Hur anser personalen att barnens relation till anhöriga på utsidan fungerar?
- Vad anser personalen om sina förutsättningar för att arbeta med barn som bor på anstalten?

2 Ordförklaringar

Mamma - ordet mamma använder vi i uppsatsen då anstalten som vi har gjort vår studie på är en kvinnoanstalt, och därmed är det bara mammor som blir aktuella i vår studie. Vi är emellertid medvetna om att de personer som står närmast ett barn inte nödvändigtvis behöver vara just en biologisk mamma, då det kan finnas familjekonstellationer där en mamma inte ingår, eller där det finns andra personer som är centrala i barnets liv.

Anstalten - anstalten som vi utfört vår studie på är en kvinnoanstalt i Göteborgsområdet med säkerhetsklass 2 och 3. På anstalten finns en sluten avdelning, en öppen avdelning samt en villa där de intagna har möjlighet att bo med sina barn under friare former.

Personalen - vi använder ordet personal i uppsatsen då vi syftar på den personal som i sitt arbete kommer i kontakt med och har ansvar för de barn som bor på anstalten tillsammans med sina mammor. Vi syftar alltså inte på hela personalstyrkan där till exempel administrativ personal ingår när vi skriver om personalgruppen.

Solrosen - Solrosen är en del av Göteborgs Räddningsmission som finns till för anhöriga till personer som är aktuella inom kriminalvården (Allmänna arvsfonden, 2012). De erbjuder bland annat stöd och samtal, läger för barn och andra aktiviteter för anhöriga som också får möjlighet att träffa andra i liknande situation. De har även vissa projekt som är arbetar med anhöriga till personer som är aktuella inom kriminalvård.

Solrosens projekt - Solrosens projekt är ett samarbete med en kvinnoanstalt i Göteborgsområdet finansierat av Allmänna arvsfonden som arbetar för att stärka kontakten mellan barn och föräldrar intagna på anstalt, samt förbättra förhållandena för de barn som bor på anstalten. Syftet med projektet är att med fokus på barnens bästa försöka skapa modeller för kriminalvården att utgå ifrån i arbetet med skapa en god kontakt mellan barn och frihetsberövade föräldrar (Allmänna arvsfonden, 2012).

3 Tidigare forskning

Forskningen på området om barn som följer med sina föräldrar in på anstalt är ett eftersatt område (Barnombudsmannen, 2004; Campbell & Carlson, 2012; Halmø, 2008; Kriminalvårdsstyrelsen, 1998; Pösö, Enroos & Vierula, 2010). Detta har gjort att vi till den tidigare forskningen även har sökt på studier som behandlar fenomenet när barn är kvar på utsidan när deras föräldrar hamnar på anstalt.

Vi har sökt på Gunda och Libris, men även på Göteborgs Universitetsbiblioteks tjänst Supersök, GUPEA och flera databaser relaterade till socialt arbete. Våra sökord har främst varit *barn i fängelse*, *mödrar i fängelse* och *barnperspektiv kriminalvård*, både på svenska och engelska. I vissa av de studier som vi har använt oss av har vi funnit andra användbara referenser.

3.1 Tidigare uppsatser

Vi har i vår litteratursökning hittat två c-uppsatser som vi tycker är värda att nämnas på grund av att det inte finns så mycket forskning på området. Vi tycker också att de är relevanta då de är skrivna på samma institution som vår studie och i förhållande till några av de andra studierna är de nyligen publicerade samt tillför mycket till ämnet. Den första är en kvalitativ undersökning med intervjuer utförd av Holm (2009) som belyser de för- och nackdelar som personalen på en anstalt upplever med att barn bor med sina föräldrar där. Personalen ansåg att anstaltens miljö och förutsättningar spelar roll för hur lämplig den är för barn att bo i. Ju äldre barnet är desto mer behov har det av att ha öppna miljöer att röra sig och leka i.

Enligt de anställda så kan det leda till smärtsamma separationer när en förälder blir intagen på anstalt, oavsett om barnet är utanför eller följer med in på anstalten. Om barnet är på utsidan så kan det bli ett traumatiskt uppbrott, antingen med föräldern när denne påbörjar att avtjäna sitt straff, eller med tillfälliga vårdnadshavare som barnet har knutit an till under tiden föräldern varit frihetsberövad, när strafftiden är slut. Om barnet däremot följer med in på anstalt rubbas istället kontinuiteten i barnets vardag då det leder till uppbrott från hemmet, förskola och kompisar (Holm, 2009). Det finns dock fördelar med att barnen följer med föräldrarna in på anstalten i och med att det skapar förutsättningar för en trygg anknytning mellan barn och förälder, och att föräldrarna får tillfälle att utveckla sina föräldraförmågor. Barnen kan också bidra till att höja stämningen för de andra intagna på anstalten, som mådde bra av att träffa de barn som medföljde (Holm, 2009).

Personalen på anstalterna ansåg att det i vissa fall finns nackdelar med att barn skulle umgås med de andra intagna på anstalterna, till exempel om de intagna var straffade för grov kriminalitet eller sexualbrott. De uppgav även att många av de intagna har i stor utsträckning personliga problem, så som missbruk, psykisk ohälsa samt att det förekommer konflikter mellan de intagna vilket kan vara negativt för barn att utsättas för. De intagna som inte har möjlighet att ha med sina barn på anstalten kan uppleva svartsjuka över att andra får den möjligheten (Holm, 2009).

Den andra c-uppsatsen är en kvalitativ studie där de har intervjuat pappor som avtjänar straff på anstalt medan barnet är på utsidan och är skriven av Dahlström och Ohlsson (2008). Enligt deras resultat så finns det många svårigheter med att vara förälder inne på anstalt med sitt barn på utsidan. Föräldrarna upplever att det är svårt att känna sig som en bra förälder och

känner skuld eftersom man inte kan vara fysiskt närvarande i sitt barns vardag och uppfostran (Dahlström & Ohlsson, 2008).

Enligt Dahlström och Olsson (2008) hade de flesta av papporna mest kontakt med sina barn via telefon, och några uppgav att det var svårt att ha en relation över telefon med små barn. Flera av papporna uppgav att det tyckte det var jobbigt inför och efter barnens besök, eftersom de ofta var nervösa innan, och efteråt kände sig frustrerade, ångestfyllda och mådde dåligt. För varje kontakttillfälle med föräldern blir barnet påmint om uppbrottet och det innebar ännu en separation, och de barn som var små kunde bli ledsna och inte förstå varför pappan var tvungen att stanna, vilket många av papporna tyckte var påfrestande (Dahlström & Ohlsson, 2008).

3.2 Forskning om barn med frihetsberövade föräldrar

Dokumentationen om hur många och vilka barn som följer med på anstalt har varit undermålig, och på grund av detta har barnen som bor på anstalt i vissa fall kallats för "glömda barn". Detta har visat sig vara ett problem både i Sverige och i bland annat Finland, där man har undersökt detta (Kriminalvårdsstyrelsen, 1998; Pösö et al, 2010).

Kriminalvårdsstyrelsen (1998) har gjort en utvärderande rapport om förhållanden för barn vars föräldrar är intagna på anstalt, både de barn som är med på anstalten och de som besöker den. I den rapporten påpekar de att det är socialtjänsten som har ansvar för barnens välbefinnande medan kriminalvården bara har ansvar för den fysiska miljön, och att det är en anledning till är det få i personalen på anstalter och häkten som är utbildade i bland annat barnfrågor (Barnombudsmannen, 2004; Kriminalvårdsstyrelsen, 1998).

3.2.1 Lagar och riktlinjer om barn på anstalt

Något som Kriminalvårdsstyrelsen (1998) har lyft är frågan om man i praktiken ser till barnens bästa inne på anstalten. Barnombudsmannen (2004) har skrivit en rapport angående barnperspektivet hos kriminalvården, där de har problematiserat både den situation då barnen separeras från sina föräldrar i och med en förälders fängelsestraff och då barnen följer med in på anstalt. Barnombudsmannen (2004) hänvisar, precis som Kriminalvårdsstyrelsen (1998), till Barnkonventionen som säger att barnen har rätt att vara med sina föräldrar i största möjliga mån, men alla understryker att detta ibland kan vara svårt och att man istället ser ur ett föräldra- eller vuxenperspektiv i syftet till varför barn ska medfölja sina föräldrar i fängelse. De betonar vikten av att barnen inte ska användas i syfte att föräldrarna ska rehabiliteras, utan att det ska vara för barnens eget bästa att följa med sin förälder in på anstalt.

Kriminalvårdsstyrelsen (1998) föreslog att maxåldern för hur gamla barnen ska få vara när de är med sin mamma på anstalten ska sänkas till sex månader. Detta på grund av att anknytningen till den närmaste vårdaren är som mest sårbar när barnet är mellan sex månader och cirka tre år, och att man därför bör göra separationen innan sex månader eller efter tre år. Om inte detta är möjligt föreslog man att separationen sker successivt, genom att den nya vårdnadshavaren kommer och hälsar på flera gånger och även tar med barnet till anstalten efter separationen. Detta förslag gick dock inte igenom, utan när den nya fängelselagen anstiftades så lades det till i Kriminalvårdens föreskrifter och allmänna råd (2011:1) att boende på anstalt med en förälder är en möjlighet för barn under de första levnadsåren.

The Quaker Council (2007) har gjort en undersökning där de har frågat fängelsedirektörer i 29 europeiska länder om förhållanden för kvinnor i de olika ländernas anstalter. De har bland annat fått svar på till vilken ålder som barn kan följa med sina mammor in på anstalten, och i deras undersökning var tre år den vanligaste maxåldern för barnen, men det varierade mellan sex månader upp till fyra år. Norge var det enda av de tillfrågade länderna som inte lät barn följa med sina mammor alls (The Quaker Council, 2007).

Enligt Kriminalvårdens föreskrifter och allmänna råd (2011:1), som tar upp förslag till hur lagar om fängelsestraff ska följas och då även de lagar som tillåter barn att vara med inne på anstalten, ska de föräldrar som har med sina barn på anstalten ges lämplig sysselsättning för att kunna ta hand om barnet. Dock upplevs det av personalen på mor- och barnenheter i Finland att föräldrarna kan ha svårt att delta i någon annan sysselsättning utöver att ta hand om sitt barn då det blir ett heltidsarbete (Pösö et al, 2010).

3.2.2 Situationen för barn boende på anstalt

Kriminalvårdsstyrelsen (1998) har påpekat att det kan finnas vissa nackdelar med att barn medföljer till anstalt, framför allt för att det finns en risk att de kan bli "allas barn" och därmed överstimulerat när det umgås med de andra intagna hela tiden. De beskriver också att de personer som får påföljden fängelse är de som är mest belastade och har stora problem, och att de därmed kan vara psykotiska eller aggressiva, en miljö som inte lämpar sig för barn.

Barnombudsmannen (2004) menar att miljön för barnen på anstalter är bristfällig och att det behöver göras mer för att miljön ska bli bättre anpassad för barnen. I deras undersökning visar det sig att de flesta av anstalterna inte har anpassade bostadsrum för föräldrar med medföljande barn, trots att detta föreslogs av Kriminalvården och Socialstyrelsen redan 1998. Barnombudsmannen (2004) menar vidare att de omständigheter som rådde på anstalterna inte är lämpliga för barn att vistas i.

I en italiensk studie om barns fysiska hälsa jämfört med den övriga populationen får kvinnor som avtjänar sitt straff i italienska anstalter bo tillsammans med sina barn upp till tre års ålder i speciella avdelningar (Ferrara et al, 2009). Dessa avdelningar har olåsta dörrar och det finns möjlighet för mamman och barnet att röra sig fritt inom avdelningen. Cellerna som mamman och barnet bor i är utrustade med två rum, toalett, säng och spjålsäng, och det finns det möjligheter för mamman att laga mat åt barnet.

Enligt Ferrara et al (2009) kan barn som bor på anstalt med sina mammor på de barnanpassade avdelningarna på det italienska fängelset Rome Rebbibia uppnå en god fysisk hälsa, då de utanför anstalten vanligtvis inte har möjlighet till adekvat sjukvård men kan få tillgång till det på anstalten. Barnens hälsa förhöjdes även av att barnen har tillgång till mammorna, vilket ger dem möjlighet att amma (Ferrara et al, 2009).

I en engelsk studie av Murray, Farrington och Sekol (2012) undersöker man om föräldrarnas frihetsberövande påverkar barns eventuella utveckling av asocialt beteende, droganvändning, psykisk ohälsa och hur deras skolresultat påverkas. De kunde tydligt se att det finns samband mellan att en förälder avtjänar straff på anstalt och att barnen utvecklar asociala beteenden. De menar dock att det faktum att en förälder är frihetsberövad inte påverkar om barnet börjar använda droger, lider av psykisk ohälsa eller får försämrade skolresultat (Murray et al., 2012). Detta motsäger dock resultaten från Kriminalvårdens (2010) studie där man menar att många

barn i Sverige till frihetsberövade föräldrar har behov av stöd, dels med att bearbeta och hantera sina känslor men också hjälp i skolan och med läxor. Resultaten visar att det är vanligt att motivation och betyg får negativ påverkan av traumatiska händelser så som att en förälder blir intagen på anstalt. Detta kan underlättas om någon personal på skolan vet om familjens situation och kan hjälpa till att stötta barnet.

I en amerikansk studie undersökte de skillnader i förskolebarns beteende beroende på om de hade bott på anstalt med sin mamma i spädbarnsålder eller ifall de hade blivit separerade från mamman i och med straffet, och jämförde detta med normalpopulationen (Goshin, 2011). Man upptäckte att de barn som blev separerade från sin mamma när mamman frihetsberövades får större psykiska problem som aggressivitet, ångest, depression och andra beteendeproblem under förskoleåren. De barn som hade varit med sin mamma på anstalten visade ett mer normalt beteende, dock visade de på en förhöjd aggressivitet jämfört med normalpopulationen (Goshin, 2011). Detta bekräftas också av en dansk studie där man har skrivit en rapport på ett projekt som kallas Familjehuset, där hela den intagnes familj har kunnat bo och fått genomgå familjeterapi, som hävdar att det största problemen bland barn som är med sina föräldrar på anstalt är just aggressivitet (Halmø, 2008).

3.2.3 Besök och kontakt för barn med frihetsberövade föräldrar

Enligt en rapport från Kriminalvården (2010), som belyser hur barn till föräldrar på anstalt hanterar sin situation i olika EU-länder, så uppfattar barn som besöker sina föräldrar på anstalt besöken olika. De anstalter som har barnanpassade och trevliga besöksrum uppfattas mer positivt av barnen och de med en instängd och obehaglig miljö med starka restriktioner upplevs negativt. Barn som har kunnat ta del i familjedagar, då den intagne samt dennes familj får bo tillsammans under en tid för att kunna umgås i en mer normal miljö har upplevt att det är underlättande eftersom man då lättare kan umgås med föräldern på ett normalt och avslappnat sätt som innan frihetsberövandet (Kriminalvården, 2010).

Kriminalvården (2010) menar att det är viktigt för barnen att ha regelbunden kontakt med sina föräldrar på anstalt, men det förekommer blandade känslor kring kontakten eftersom relationen förändras i och med frihetsberövandet. Detta innebär svåra känslor för barnen då kontakt via brev, telefon och besök blir väldigt viktigt men samtidigt påminnande om separationen samt innebär ett nytt uppbrott mellan barnet och föräldern vid varje tillfälle.

Barn vars föräldrar har blivit frihetsberövade påverkas av separationen genom att de ofta upplever känslomässiga problem, så som stark ledsenhet, ilska, symptom på depression samt psykosomatiska problem som magont och sömnsvårigheter. Barnen upplevde också blandade känslor gentemot den frihetsberövade föräldern: ilska, saknad, oro och skuld (Kriminalvården, 2010).

Det finns dock flera interventioner som många familjer upplever underlättar för att skapa en bra kontakt med barn när en förälder avtjänar straff. Exempel på detta är som tidigare nämnt familjedagar, och projektet Godnattsagor Inifrån där den intagne får läsa in sagor på band som barnet sedan kan lyssna på. På en anstalt hade barnombudsmannen som praxis att skicka ut barnanpassad information via post till barnen om anstalten och om att avtjäna straff, vilket många upplevde som konstruktivt (Kriminalvården, 2010).

En rapport från Danmark visar på de positiva effekter som kan skapas av att barnen kan följa med in på anstalten (Halmø, 2008). Rapporten menar att barnen och föräldrarna ofta har andra sociala problem utöver det faktum att en förälder avtjänar ett straff, och att familjeterapi samt att de har bott tillsammans i Familjehuset har skapat bättre relationer mellan familjemedlemmarna.

För barn vars föräldrar avtjänar straff på anstalt varierar det ofta hur mycket information barnet har om sin förälders situation, från att de vet hela sanningen till en modifierad version av den, till att de inte har fått veta att föräldern avtjänar straff på anstalt över huvud taget. Oavsett hur gammalt barnet är har det stora behov av att få veta om att föräldern avtjänar straff på anstalt och hur föräldern har det på anstalten (Kriminalvården, 2010; Murray et al, 2012). Enligt personal på Bryggan, som är en ideell förening som arbetar med att stötta barn till föräldrar som sitter eller har suttit på anstalt så är det enda undantaget för när ärlighet och rak kommunikation inte är det bästa alternativet för barnet när föräldern har blivit dömd för sexualbrott (Bryggan, 2010; Kriminalvården, 2010).

Under den tiden som den vårdnadshavande föräldern är i häkte eller på anstalt har det visat sig att barnet kan få byta vårdnadshavare flera gånger eller bo hos olika personer, vilket rubbar den trygga anknytningen och ger övergivenhetskänslor (Campbell & Carlson, 2012). Enligt Barnombudsmannen (2004) så leder en förälders frihetsberövande ofta till traumatiska uppbrott för barnet, vare sig det är kvar på utsidan eller följer med sin mamma in på anstalt.

Enligt personal på Bryggan så har yngre barn lättare att prata om och bearbeta känslorna, medan de äldre barnen i större utsträckning sluter sig (Kriminalvården, 2010). Barnen är ofta medvetna om att de bör vara noga med vilka de väljer att prata om sin förälders frihetsberövande för att undvika mobbning och stigmatisering. Dock upplever många barn att det är viktigt att ha några att anförtro sig åt för att kunna bearbeta situationen, för att inte bli för påfrestade av att bära en stor hemlighet om familjen (Kriminalvården, 2010; Murray, et al, 2012). På så sätt kan det vara både positivt och negativt att vara selektiv med att anförtro sig, eftersom det kan fungera som ett skydd för barnet mot stigmatisering, men samtidigt lär sig barnet att det finns något att vara stigmatiserad över (Kriminalvården, 2010).

3.3 Sammanfattning

Barn som bor på anstalt tillsammans med sina föräldrar är ett forskningsmässigt eftersatt område. Vår litteraturstudie visar även på att dokumentationen om dessa barn inte finns då kriminalvården inte gör dokumentation över vilka barn som bor eller har bott på anstalt i och med att det inte är barnen som är straffade.

Flera källor visar att man generellt bör arbeta efter ett barnperspektiv när man arbetar med barn som medföljer sina föräldrar på anstalt, men att man trots det ofta utgår från föräldrarnas perspektiv vid beslut om barnet ska bo på anstalten eller ej. Av vår litteratursökning kan man se att det ser väldigt olika ut i världen gällande barnen som bor på anstalt med sina föräldrar, då man i vissa länder inte tillåter att barn följer med sina föräldrar in på anstalt, medan man i andra länder tillåter det men i varierande långa perioder. Åldersgränsen för hur gamla barnen tillåts vara varierar också beroende på land.

Av den tidigare forskningen kan man se att barn reagerar olika på att besöka sina föräldrar inne på anstalt beroende på vad för sorts anstalt det är. Slutna miljöer och mycket restriktioner

för föräldrarna kan ofta uppfattas som obehagligt för barnen medan mer öppna miljöer och anordnade tillfällen som familjedagar gör besök mindre obehagliga för barnen. Man kan även se att miljön på anstalterna som tillåter att barn bor där tillsammans med sina föräldrar ser olika ut beroende på land.

Vi har även sett att kriminalvården ser olika ut i olika länder, bland annat på grund av att länderna har organiserat sina välfärdssystem olika. Det går därför inte att fullständigt jämföra förutsättningarna för barnen på anstalter mellan olika länder.

För barn med föräldrar som avtjänar straff på anstalt är det viktigt att kontakten med föräldern kan upprätthållas även om det kan innebära blandade känslor för barnet. Det är även viktigt för barnet att få information om var föräldern är och hur den har det.

Vår litteratursökning visar på olika reaktioner hos barn vars föräldrar har blivit frihetsberövade, bland annat asociala beteenden, känslomässiga problem så som ilska, sorg och depression samt behov av ökat stöd med läxor och i skolan. I en amerikansk studie upptäckte man att barn som bott tillsammans med sin mamma på anstalt uppvisar mindre psykiska problem jämfört med barn som blivit separerade från mamman vid mammans frihetsberövande. Dock kunde man hos dessa barn se en förhöjd aggressivitet, vilket även en dansk studie bekräftar.

Det kan finnas nackdelar med att barn följer med på anstalt då det finns risk för att barnet blir överstimulerat av de andra intagna. De andra intagna kan i sig också vara en risk då de ofta har sociala problem och kan utgöra en miljö som inte lämpar sig för barn. Det visar sig också att det kan vara svårt för föräldrar att ha en annan sysselsättning utöver omsorgen av barnet, men att föräldrarna trots dessa svårigheter bör ha möjlighet delta i någon form av sysselsättning på anstalterna.

4 Teoretiska perspektiv

Vi har valt att utgå från anknytningsteori och systemteori som teoretiska perspektiv i vår uppsats då vi har utgått från ett barnperspektiv och ett familjeperspektiv eftersom att vi tycker att det är intressant just när det handlar om relationen mellan föräldrar och barn i en miljö och situation som är annorlunda än hemmet. Även kriminalvården har fokus på anknytningsteori när de diskuterar förhållandena för barn som bor med sina mammor på anstalten, vilket gjorde att vi kände att anknytningsteorin var passande (Kriminalvårdsstyrelsen, 1998). Systemteori valde vi eftersom vi tycker det är intressant då ett system inte bara behöver vara en familj utan kan vara förälder och ett barn, en arbetsgrupp eller intagna på en anstalt. Vi anser därmed att det är en passande teori i och med att barn som bor med sina mammor på anstalt inte är vad man kan kalla den normativa familjekonstellationen.

På så sätt anser vi att teorierna kan användas med varandra då vi dels kan applicera anknytningsteori för att få ett närmare perspektiv då man tittar på samspelet mellan anknytningsperson och barn, och samtidigt få ett bredare perspektiv med systemteori som visar på större system som till exempel anstalten och personalgruppen. Vi anser även att teorierna kan komplettera varandra där de har brister och har fått kritik.

Eftersom vi utgått från ett barnperspektiv och ett familjeperspektiv har vi valt att avgränsa våra teoretiska perspektiv till teorier kring barn och familj, och har därför inte använt oss av till exempel organisationsteorier trots att vi har med ett visst mått av frågor kring personalens förutsättningar. Vi har även uteslutit utvecklingspsykologiska teorier då vi anser att anknytningsteorin angränsar till detta och är tillräcklig för den studie som vi har utfört.

4.1 Anknytningsteori

Anknytningsteori är en teori som behandlar relationen mellan barn och deras föräldrar och hur den utvecklas på olika sätt beroende på hur lyhörd föräldern är för barnets omsorgsbehov. Teorin utvecklades av John Bowlby på 1950-talet och tar avstamp i utvecklingspsykologiska och biologiska teorier (Bowlby, 1997; Broberg et al, 2006).

Eftersom anknytningsteori först studerades under 1960-talet så benämner Bowlby anknytningspersonen i första hand som mamman, eftersom man ansåg att mamman var den förälder som primärt tog hand om barnen (Bowlby, 1997). Detta har reviderats senare av forskare som hävdar att det är relationen mellan barn och anknytningsperson som spelar roll, inte kön eller att man är biologiskt släkt med varandra (Broberg, et al, 2006).

Anknytning har en viktig biologisk funktion då en god kontakt med en vuxen som tillgodoser spädbarnets behov och skyddar det från faror ökar barnets chanser att överleva (Bowlby, 1997). Enligt Bowlby (1997) börjar anknytning utvecklas redan under spädbarnets första veckor. Barnet kommunicerar då genom ögonkontakt, skratt, joller och gråt. Vid cirka tolv veckors ålder upp till sex månader börjar barnet bli mer selektivt och är då mer socialt mot mamman än mot andra människor. I nästa fas börjar barnet också reagera negativt när mamman lämnar rummet och hälsar på henne när hon kommer tillbaka. Med mamman som en trygg bas börjar barnet också utforska omvärlden och kan återvända till henne om det blir skrämmande och för att få tröst och uppmuntran till att leka vidare och utforska igen. I den här fasen är barnet fortfarande skyggt för främlingar. Erfarenheter från denna perioden är

viktigast för hur barnet organiserar sin anknytning och pågår upp till att barnet är två-tre år gammalt (Bowlby, 1997).

Enligt Bowlby (1973) är det anknytningspersonens beteende under barnets första tre levnadsår som påverkar vilken anknytning barnet utvecklar, alltså i vilken utsträckning barnet lär sig att det kan förvänta sig att föräldern ska tillgodose barnets behov. Detta leder till vilken uppfattning barnet har om sig självt och sina anknytningspersoner, vilket Bowlby kallar för inre arbetsmodell. Den inre arbetsmodellen formar sedan uppfattningen om hurvida föräldern kommer att ställa upp för barnet och möta dess behov. Denna uppfattning har barnet sedan med sig i vuxen ålder. På så sätt är den fysiska närvaron av föräldern väldigt viktig för barnet under de första åren då den inre arbetsmodellen utvecklas, men senare i livet är medvetenheten om att anknytningspersonen finns där om det skulle behövas tillräcklig.

Ainsworth vidareutvecklade Bowlbys anknytningsteori och menar att barnet kan utveckla olika sorters anknytningsmönster beroende på hur lyhörd anknytningspersonen är för barnets omsorgsbehov. Ainsworth identifierar tre anknytningsmönster; A, otrygg undvikande anknytning, B, trygg anknytning och C, otrygg ambivalent anknytning (Bowlby, 1997). Skillnaden mellan de olika anknytningsmönstren visar sig under Ainsworths experiment med "Främmandesituationen", det vill säga hur barnet hanterar att bli satt i en situation då mamman först är med i rummet och umgås med barnet men sedan lämnar rummet för en stund och sedan återvänder. I experimentet prövar man också hur barnet påverkas av interaktion med främlingar. Det är inte hur barnet reagerar vid själva separationen i sig som visar på de olika anknytningsmönstren då barn med alla anknytningsmodellerna kan gråta och försöka följa efter sin förälder. Det viktiga är istället hur barnet reagerar och dess beteende när föräldern återvänder (Broberg et al, 2006).

Anknytningsmönster A och C är strategier för barnen att skaffa sig den närhet och trygghet de kan få av sina anknytningspersoner trots att föräldrarna inte är lyhörda för barnens behov. Detta sker genom att barnen anpassar sitt beteende efter hur föräldrarna agerar (Main & Solomon, 1990). Enligt Ainsworths (1978) ursprungliga studie med främmandesituationen så har cirka 15-25% av barn i normalpopulationen i västvärlden en otrygg undvikande anknytning och 5-15% en otrygg ambivalent anknytning (Broberg et al, 2006).

Modell A med otrygg undvikande anknytning innebär att barnet inte söker kontakt hos sin mamma och inte använder henne som en trygg bas efter en separation. Barnet är inte lika selektivt som de barn med trygg anknytning utan kan även ty sig även till främlingar. (Bowlby, 1997). Barn som uppvisar denna sortens anknytning har erfarenheter av att föräldrar har funnits tillgängliga men avvisat barnen när de sökt efter tröst och närhet, och genom att undvika att uttrycka omsorgsbehov kan barnen ändå få sina behov tillgodosedda på föräldrarnas premisser (Broberg et al, 2006).

Modell C med otrygg ambivalent anknytning innebär att barnet är klivet i sitt beteende och söker sig till mamman, men undviker samtidigt kontakt med henne (Bowlby, 1997). Barn med anknytningsmönster C har erfarenheter av att anknytningspersonernas beteende är svåra att förutsäga, vilket gör att vissa av barnen blir mer passiva medan andra barn har ett behov av att starkt uttrycka sina omvårdnadsbehov genom att bli "klängiga", arga och svartsjuka för att få den närhet och uppmärksamhet de behöver (Bowlby, 1973; Broberg et al, 2006). Man kan se exempel av sådan anknytning hos barn vars föräldrar inte har tillgodosett barnens behov.

Man har även sett exempel på detta anknytningsmönster hos barn vars föräldrar inte har kunnat vara närvarande på grund av att de har åkt in på sjukhus under längre perioder, haft hot om att överge barnet som uppfostringsmetod eller där ena föräldern faktiskt har lämnat familjen (Bowlby, 1973).

Modell B med trygg anknytning är barn som kan använda sin mamma som en trygg bas och utforska rummet och leka obehindrat. Om barnet blir ledset eller skrämt återvänder det till sin mamma som fungerar som en säker hamn, och blir snabbt tröstat av mamman och kan fortsätta leka. Barn med trygg anknytningsmodell är inte rädda för främlingar och efter att mamman har lämnat rummet och återvänt hälsar barnet henne välkommen och söker kontakt hos henne (Bowlby, 1997). Enligt Ainsworths studie (1978) så uppmätte de att cirka 60-70 % av barnen i normalpopulationen har tryggt organiserad anknytning och därmed erfarenheter av en stabil och omsorgsgivande förälder (Broberg et al, 2006).

Modell D med desorganiserad anknytning är en fjärde modell som Main och Solomon (1990) upptäckte då de vidareutvecklade Ainsworths forskning och såg att det fanns en grupp barn som inte passade in på varken anknytningsmönster A, B, eller C. Desorganiserad anknytning uppkommer då föräldrarnas beteende på grund av till exempel missbruk eller psykisk ohälsa är så oförutsägbart och skrämmande att det för barnet uppstår en inre konflikt när barnet vill söka sig till föräldern trots rädslan. Denna inre konflikt resulterar i att barnet inte kan utveckla och organisera någon anknytning alls. Det kan även bero på att föräldern själv har med sig trauman som inte är bearbetade och därför inte kan känslomässigt knyta an till sitt barn (Main & Solomon, 1990). I studier har man upptäckt desorganiserad anknytning hos barn med neuropsykiatriska funktionsnedsättningar men det förekommer även hos barn i normalpopulationen (Main & Solomon, 1990).

Under främmandesituationen kunde Main och Solomon (1990) se beteenden hos barnen med desorganiserad anknytning som avvek från de med anknytningsmönster A, B, och C. Gaensbauer och Harmon (1982) menar att dessa beteenden från början tolkades in i A-, B-, och C-mönstren då de kan likna beteenden och reaktioner från barn med organiserad anknytning. Till exempel kunde barnen med desorganiserad anknytning hälsa på sin mamma efter separationen och på så sätt verka ha en tryggt organiserad anknytning, men efter en stund verka deprimerade eller dra sig undan från föräldrarna (Main & Solomon, 1990). Barnen kunde även reagera väldigt starkt med negativa känslor och gråtande vid separationer, vara apatiska, samt verka agera och leka utan mål och syfte. Vissa barn kunde ty sig till sina föräldrar men med huvudet bortvänt eller med händerna för ansiktet och under stunder "frysa till" med tomt stirrande blick (Main & Solomon, 1990).

Hur anknytningen organiseras påverkar inte bara utvecklingen i barndomen, utan även hur ens nära relationer ser ut i vuxenlivet. I flera olika studier där vuxna har fått skatta sin anknytning som barn har det visat sig att de med trygg anknytning under barndomen i större utsträckning upplevde mer tillfredsställelse i sina romantiska relationer jämfört med de som skattade sin anknytning i barndomen som otrygg (undvikande eller ambivalent). De med självrapporterad otrygg ambivalent anknytning hade ofta mer inslag av svartsjuka och "klängighet" i sina kärleksrelationer medan de med otrygg undvikande anknytning ofta hade problem med tillit till sina partners. Resultat från dessa olika studier visar också på att de med tryggt organiserad anknytning i barndomen söker sig till sina partners för tröst och närhet vid situationer med

rädsla och obehag samt uppvisade mindre känslor av ångest och obehag inför tillfälliga separationer så som semesterresor utan sin partner (Broberg et al, 2006).

Anknytningsteori har kritiserats av andra forskare för att den ursprungliga teorin endast utgår från relationen mellan mamman och spädbarnet ur ett västerländskt perspektiv. Dock utgick både Bowlby och Ainsworth från att anknytning uppkom genom evolutionen och därför finns hos alla människor oberoende ursprung. Ainsworth fastställde med de studier hon utfört i Uganda att anknytning förekommer i lika stor utsträckning i andra kulturer än västerländska, och man har även senare testat anknytningsteori i flera olika kulturer och sett liknande resultat (Broberg et al, 2006).

Anknytningsteori har även fått kritik för att fokusera på den biologiska mamman. Vissa forskare har hävdade att en biologisk mamma borde ha lättare att vara lyhörd till ett spädbarns omsorgsbehov på grund av hormoner under graviditeten, förlossningen och amningen men också genomsnittligt bättre på att "upppoffra" sina egna behov för att tillfredsställa barnets (Broberg et al, 2006). Andra forskare menar dock att föräldraskapet verkar i ett socialt sammanhang och att andra vårdnadshavare som pappan eller föräldrar som inte är biologiska kan lära sig att bli fullgoda föräldrar. Forskare menar även att tidigare i historien har det förekommit samhällen då fäderna har haft lika mycket ansvar för barnen eller där andra vuxna haft centrala roller som omsorgspersoner. Därför menar man att anknytning även förekommer i familjekonstellationer som är annorlunda än den traditionella kärnfamiljen (Broberg et al, 2006).

En annan kritik som anknytningsteori har fått är från feministiska förespråkare, som ansåg att Bowlby som medelålders man inte bör kritisera och tala om för mödrar hur de ska hantera sitt föräldraskap. De menade även att anknytningsteori leder till att befästa kvinnans och mannens olika stereotypa roller som hemmafru och som försörjare, och att det därför fortsättningsvis kommer vara en obalans i makten mellan könen (Broberg et al, 2006).

Det har även kommit upp kritik gällande hur sårbara barnen framställs i anknytningsteori. Andra forskare påpekar att det inte stämmer överens med synen på människan som en evolutionärt framgångsrik varelse som har överlevt sjukdomar, epidemier, och svält. De belyser de barn som överlevt extremt svåra uppväxter och som ändå lyckas växa upp och klara sig relativt bra, så kallade "maskrosbarn", och menar att med anknytningsteoris synsätt skulle deras historier inte vara möjliga och att det därmed läggs för mycket vikt vid anknytningspersonens omsorg (Broberg et al, 2006). Vissa hävdar att anknytningsteori även tar för lite hänsyn till personlighetsdrag hos barnet så som temperament, och hur barnet hanterar stress (Broberg et al, 2006).

4.2 Systemteori

von Bertalanffy (1968) skriver i sin bok om generell systemteori, där han förklarar den generella systemteorin som de principer som alla system, oavsett om det är system i till exempel biologi, fysik eller sociologi, förhåller sig till. Dessa principer, alltså grunden för systemteorin är att ett system är flera delar som integrerar med varandra. von Bertalanffy (1968) menar dock på att det självklart är skillnad mellan system inom exempelvis fysiken och biologin, men att den generella systemteorins intresse ligger i de aspekter som är gemensamma för alla system. En förklaring på vad just mänskliga system är ges av Runfors

och Wrangsjö (2000:26): “ett antal människor har *relationer* till varandra *under en tid* på ett sätt som gör att *ömsesidiga lojaliteter, beroende och funktionsuppdelning* uppstår.”

I systemteorin är det inte delarna i systemet som är det viktigaste, utan framför allt processerna mellan de olika delarna i systemet. Det innebär att man ser systemen som mer än summan av delarna, det är även relationerna mellan dessa delar som skapar de lojaliteter, beroenden och uppdelningar som nämns tidigare (von Bertalanffy, 1968; Runfors & Wrangsjö, 2000). Detta skapar ett mönster som avgränsar systemet (till exempel familjen) mot andra, vilket får både de som är inom systemet (familjemedlemmarna) och de som är utanför att se systemet som ett eget system. Dessa mönster utgör regler för hur man får bete sig i ett system för att det ska kunna bibehållas. Dessa mönster kan vara både medvetna och omedvetna.

Trots att systemet är avgränsat som ett eget system så påverkar och påverkas systemet ändå av omgivningen. von Bertalanffy (1968) beskriver att ett system med levande organismer måste förändras för att fortfarande ha möjligheten att vara ett system. Ett system som inte förändras eller inte klarar av förändringar kommer bli ett dysfunktionellt system och till slut upplösas (Runfors & Wrangsjö, 2000).

De förändringar som ett system genomgår som påverkar omgivningen på något sätt kommer tillbaka till systemet som så kallad feedback. Denna feedback kan antingen främja eller hämma förändringarna inom systemet och kallas positiv respektive negativ feedback (von Bertalanffy, 1968; Schjødt & Egeland, 1994; Runfors & Wrangsjö, 2000). Som Runfors och Wrangsjö (2000) säger så har inte orden positiv och negativ något värde, alltså att det till exempel skulle vara sämre med negativ feedback, utan dessa ord används för att förklara just främjande och hämmande processer. Dessa främjande och hämmande processer blir aktuella i samband med att systemet på något sätt genomgår en förändring, till exempel att det börjar gå från ett sorts mönster till ett annat (Schjødt & Egeland, 1994). Den feedback som dessa processer utgör leder till att systemet blir självreglerande; det främjar processer som anses vara bra och hämmar processer som anses vara dåliga för att bevara systemet (von Bertalanffy, 1968).

I ett mänskligt system kan en förändring till exempel vara att någon ny börjar på en arbetsplats vilket förändrar det system som arbetsgruppen består av, eller att en förälder väljer att gå en utbildning vilket förändrar systemet som är familjen. Vid positiv feedback innebär det att denna förändring stöttas; till exempel att arbetskamraterna låter den nyanställde komma in i gruppen och barnen och den andre föräldern hjälps åt för att klara sysslorna så att den förste föräldern kan genomgå sin utbildning (Runfors & Wrangsjö, 2000). Med negativ feedback menar man processer som gör att förändringen inte genomgås, utan att systemet återgår till sitt normala tillstånd igen. Om till exempel arbetsgruppen inte välkomnar den nyanställde som därefter väljer att sluta, eller om föräldern som vill genomgå sin utbildning märker att hushållet inte fungerar och avbryter sin utbildning så korrigeras systemet tillbaka till sitt tidigare tillstånd.

Att ett system återgår till sitt tidigare tillstånd innebär inte nödvändigtvis något dåligt, utan är ibland nödvändigt för att systemet ska kunna upprätthålla sig självt eller behålla sin balans. von Bertalanffy (1968) menar att levande system måste förändras eller utvecklas med tiden för att kunna fortsätta vara ett system, vilket gör positiv feedback till ett nödvändigt inslag.

Dock skapas det, i och med systemets mönster, så kallade olika regler som de inom systemet måste förhålla sig till för att det ska fungera (Runfors & Wrangsjö, 2000). Om dessa regler inte följs kan det vara en anledning till varför systemet får tillbaka negativ feedback och därmed återgår till sitt tidigare tillstånd - för att inte upplösas.

von Bertalanffy (1968) beskriver också att alla system är delar av ännu större system. Till exempel så är syskon ett system som tillhör det större systemet familjen, som tillhör det större systemet släkten och så vidare. I och med att systemen är uppbyggda på detta sätt kan det som sker i ett litet system påverka större system högre upp, den så kallade fjärilseffekten (Hårtveit & Jensen, 2005). Som Runfors och Wrangsjö (2000) beskriver så är dock inte orsaken till en händelse det intressanta, och de menar att orsaken i de flesta fall är omöjlig att hitta. Systemteorin har istället ett större fokus på processerna kring händelsen och hur den påverkar systemet, och fokuserar på att ändra dessa processer för att ett dysfunktionellt system ska bli ett funktionellt.

Något som är intressant inom mänskliga system är de processer som sker mellan två eller tre personer, alltså dyader respektive triader (Hårtveit & Jensen, 2005; Runfors & Wrangsjö, 2000; Schjødt & Egeland, 1994). När man ser på interaktionen mellan två personer fokuserar man i systemteorin på deras samspel och kommunikation. Som Runfors & Wrangsjö (2000) beskriver så skapar dyaden ett mönster i sitt samspel som oftast delas upp i komplementärt och symmetriskt samspel. Något som de tar upp som är viktigt är att ett samspel mellan två personer inte endast är komplementärt eller symmetriskt, utan att det i dyaden växlar mellan dessa samspel.

Det komplementära samspelet innebär att den ena personen i dyaden är mer dominerande eller bestämmande (Runfors & Wrangsjö, 2000). Ett exempel på ett typiskt komplementärt samspel är mellan en förälder och en bebis. Föräldern är ofta den som är dominerande medan barnet är mera passivt och accepterar att den föräldern har en bestämmanderoll. Det symmetriska samspelet är dock annorlunda, då det är likheten personerna emellan som får samspelet att fungera. Det kan vara att två föräldrar delar lika på att vara föräldraledig respektive arbeta. Det symmetriska förhållandet riskerar dock att personerna i dyaden hamnar i en "tävling" om vem som gör mest, vilket kan bli destruktivt (Hårtveit & Jensen, 2005).

Triader är ett bra exempel på hur summan är mer än delarna inom systemteorin. I en triad är det nio processer som samverkar samtidigt mellan de tre personerna, i och med att de har ett samspel i tre dyader, tre triader och tre inre processer hos personerna i systemet. Antalet processer är alltså fler än antalet delar i ett system, och eftersom processerna är det som systemteorin fokuserar på kan man se det som att summan är mer än delarna. Hur triaden ter sig kan vara olika, men man menar ofta att det kan bli två mot en på ett eller annat sätt (Runfors & Wrangsjö, 2000). En triad eller en dyad kan bestå av vilka personer som helst, så länge de samspelar med varandra över en tid.

I både dyader och triader skapar man regler för samspelet mellan delarna, även kallat för mönster. Dessa mönster som skapas i dyaden eller triaden går sedan i arv, alltså barn tar efter sina föräldrars mönster i dyad- och triadsamspel (Runfors & Wrangsjö, 2000). Det är framför allt triadsamspel som går i arv, och inte bara på personnivå utan även i samspel på högre nivåer.

För att ett system ska vara ett system behöver det gränser som skiljer systemet från omgivningen. Dock finns det så kallade öppna system, där gränserna är flexibla och kan förändras (Runfors & Wrangsjö, 2000). von Bertalanffy (1968) menar att alla levande system är öppna system. Han ger också en definition av vad öppna system är, nämligen att de är öppna gentemot omgivningen som både tar och ger från systemet, och förändrar det. Dock kan ett levande system vara slutet till viss del, alltså gränser som inte överskrids av systemets delar (Runfors & Wrangsjö, 2000).

Att ett system är helt slutet innebär att det inte interagerar med omgivningen, delarna i systemet har alltså ingen kontakt med omvärlden utan bara med varandra. Som beskrivet ovan är det inte möjligt att levande system, vilket mänskliga system är, är helt slutna. En familj med två föräldrar och ett barn har kontakt med omgivningen genom till exempel skola och arbete, men kan ses som ganska slutet om de inte har kontakt med den övriga släkten eller vänner.

Viss kritik mot framför allt den generella systemteorin som von Bertalanffy byggde upp har varit att den är byggd på ett fysiologiskt perspektiv med massa och energi (Schjødt & Egeland, 1994). Schjødt och Egeland (1994) tar även upp annan kritik mot systemteorin, bland annat att den har sitt ursprung i biologi och fysik och har överförts till samhällsvetenskap. Det kan göra att vissa begrepp förlorar innebörd, eller att man skalar av delar av verkligheten som "mindre viktiga", trots att de kan ha ett värde.

Systemteorin är också främst inriktad på processer mellan människor, alltså interpersonella fenomen. Inom systemteorin har man inte varit lika inriktad på intrapersonella fenomen, till exempel processer som sker inom individerna. För att se på intrapersonella fenomen inom systemteorin har man till stor del istället använt sig av ett psykodynamiskt synsätt istället (Runfors & Wrangsjö, 2000).

Som Hårtveit och Jensen (2005) beskriver är det inom systemteorin inte bra att bara förhålla sig till ett system och inte se hur det påverkar omgivningen runt omkring. Därmed kan man inte avgränsa sin bild till att handla om ett visst system utan måste fortsätta följa påverkansprocesserna, vilket kan göra att man får ta in ett mycket större perspektiv än vad man hade önskat innan.

4.3 Sammanfattning

Våra teoretiska perspektiv är två olika teorier som kan uppfattas avhandla olika saker, vi har emellertid sett flera gemensamma nämnare som gör att de kan användas tillsammans i vår studie. Till att börja med tar båda teorierna avstamp i ett biologiskt perspektiv då anknytningsteori ursprungligen utgick från evolutionära funktioner och överlevnad för barnet, och systemteori behandlar system och processer i naturen. Båda teorierna har därefter utvecklats och de kan numera appliceras på mänskliga beteenden och relationer.

Båda har även en viss teoretisk grund i ett psykodynamiskt synsätt. Bowlby, som är grundaren till anknytningsteorin har sin bakgrund i psykodynamisk teori och har tagit avstamp därifrån när han utvecklade anknytningsteorin. Systemteorin har i viss mån tagit hjälp av psykodynamisk teori när det gäller till exempel psykologiska processer av intrapersonell karaktär, och som Runfors och Wrangsjö (2000) menar så kan psykodynamiken förklara vissa fenomen på en annan nivå än vad systemteori kan.

Båda teorierna behandlar mellanmännsliga relationer, mellan barn och anknytningsperson eller i ett system samt hur dessa påverkas av omgivningen, med yttre hot från främlingar eller feedback. Båda teorierna menar på så sätt att man inte kan bortse från omgivningen då inga mänskliga system kan vara helt slutna. Anknytningsteori och systemteori kompletterar därför varandra då båda har liknande utgångspunkter, men ger olika perspektiv då anknytningsteori visar på det nära perspektivet mellan barn och vuxen, medan systemteori visar på bredare perspektiv och strukturer, till exempel anstalten, personalgrupper och andra intagna. På så sätt kan vi använda teorierna tillsammans då vi vill ha både ett barnperspektiv och ett familjeperspektiv i vår studie.

Vi tycker även att teorierna kan stödja varandra då anknytningsteori har fått kritik för att vara för inriktad på relationen mellan barn och den biologiska mamman, samt att teorin tenderar att lägga ansvaret för barnets utveckling på mamman (Broberg et al, 2006). Detta anser vi att systemteori väger upp genom att inte söka efter orsaker till händelser, utan snarare fokusera på processerna som uppstår och på att bryta de processer som tenderar att vara dåliga (Runfors & Wrangsjö, 2000).

5 Metod

Under vårt uppsatsskrivande har vi valt att arbeta tillsammans på alla uppsatsens delar förutom teoretiskt perspektiv och tidigare forskning. Vi anser att vi tillsammans lättare kunde undersöka och behandla vårt ämne, och att uppsatsen blir mindre splittrad än om vi skulle delat upp arbetet. Gällande teoretiskt perspektiv och tidigare forskning valde vi att dela upp arbetet för att effektivisera processen. Vi undersökte därför varsin teori och delade upp källorna till den tidigare forskningen jämnt mellan oss, sedan har vi båda tagit in varandras material för att kunna få en djupare förståelse och för att kunna genomföra analysen tillsammans. Detta ledde till att vi kunde, utifrån våra olika perspektiv, komplettera varandra under analysen och gemensamt komma fram till våra slutsatser.

En sådan uppdelning kan få negativa effekter, till exempel så har vi fått utgå från varandras tolkningar av teorierna då vi diskuterat och applicerat dem, vilket eventuellt kan ha medfört att vi har missat saker eller tolkat på andra sätt än om vi båda hade läst all litteratur. Vi ansåg dock att detta inte var ett problem eftersom vi har studerat våra utvalda teorier under vår utbildning, och hade mycket förkunskap om dem. Under litteratursökningen till vår tidigare forskning har vi arbetat sida vid sida och diskuterat den litteratur som vi har hittat och läst genom hela arbetsprocessen, och på så sätt anser vi att vi har minskat eventuella negativa effekter av uppdelningen.

5.1 Metodval

I vår uppsats har vi valt att göra en kvantitativ undersökning och därmed använt oss av ett deduktivt angreppssätt, vilket innebär att man utgår från förutbestämda teorier för att förstå sin empiri. Med kvantitativ metod kan man mäta skillnader mellan olika begrepp och på så sätt få tydliga mått på olika fenomen (Bryman, 2011). Eftersom vårt syfte med uppsatsen var att undersöka åsikter hos personalen på den utvalda anstalten utifrån anknytnings- och systemteori insåg vi att vi ville och behövde använda oss av ett kvantitativt angreppssätt, då vår undersökning skulle omfatta ett större antal individers åsikter. För att kunna mäta detta på ett adekvat sätt har vi valt att göra vår studie med en enkät (se bilaga 1). Vi berättade för vår kontaktperson Anna på Solrosen att vi var intresserade av att göra en kvantitativ undersökning via enkäter styrkte hon denna idé och tillsammans kom vi överens om att en studie i enkätform.

5.2 Urval

Bryman (2011) definierar bekvämlighetsurval som att man använder sig av de respondenter som finns tillgängliga för forskaren. Detta innebär att de som studien utförs på är inte representativa för hela populationen.

Eftersom vi tidigt kom i kontakt med det projekt som Solrosen har för att förbättra förhållanden för mammor och barn på den specifika anstalten så valde vi att endast göra undersökningen där. Vi övervägde även att göra en jämförelse mellan flera anstalter i Sverige men på grund av tidsbrist hade vi inte möjlighet till det utan har specificerat vårt urval till personalen på den utvalda anstalten.

5.3 Avgränsningar

Vi valde att undersöka personalens uppfattning om barn som bor med sina mammor på anstalt och inte mammorna själva eftersom vi anser att det bor för få mammor med barn på anstalten

för att respondenternas anonymitet ska kunna garanteras. På anstalten finns det flera olika yrkesgrupper, men i samråd med Solrosen valde vi att avgränsa oss till att undersöka den personal som jobbar i nära kontakt med barnen, och inte till exempel administrativ personal. Därför blev vår population de 25 personer i personalstyrkan som arbetar nära barnen och mammorna, som till exempel kontaktpersoner och kriminalvårdare.

5.4 Förberedande möten

I förstadiet av vår uppsats hade vi ett möte med föreläsaren från Göteborgs Universitet som med sin föreläsning på en kurs i kriminalitet på socionomprogrammet hade introducerat oss till detta ämne. Under mötet fick vi information om situationen för barn som bor med mammor på anstalt i Sverige. Enligt föreläsaren så har detta fenomen förekommit i över 100 år men trots det finns det inte särskilt mycket forskning kring ämnet.

Innan vi färdigställde enkäten konsulterade vi med Anna Ekberg, vår kontaktperson på Solrosen som gav oss möjlighet att komma i kontakt med projektet och utföra vår studie på anstalten. Tillsammans med henne diskuterade vi förhållandena på anstalten för mammorna, barnen och personalen då vi ville få en bättre uppfattning om den nuvarande situationen. Anna var behjälplig med grundläggande fakta om bland annat utformningen på de olika avdelningarna på anstalten, personalens utbildning och med råd och synpunkter på vår enkät.

Anna informerade även om att man i arbetet med barn som bor på anstalten har kontakt med socialtjänsten, då man alltid gör en orosanmälan när det kommer intagna som har barn till anstalten. I situationer där barn medföljer sina föräldrar på anstalt är därför socialtjänsten till en början inkopplade, men vid bedömningen att den vuxne fortfarande kan vara en adekvat förälder till barnet avslutar de sedan ärendet. Personalen på anstalten har dock anmälningsskyldighet till socialtjänsten vid misstanke om att barn far illa då de arbetar för en myndighet.

5.5 Tillvägagångssätt

När vi föreslog för Anna att vi var intresserade av att göra en kvantitativ undersökning via enkäter styrkte hon denna idé då personalen redan har gjort många kvalitativa intervjuer. Därför var vi alla överens om att en enkät var det bästa tillvägagångssättet för att öka svarsfrekvensen och minska eventuella bortfall.

Vi utgick från våra frågeställningar och skapade en enkät med olika kategorier som vi ansåg vara intressanta att undersöka; barnets förutsättningar, mammornas förutsättningar, kontakt med anhöriga samt personalens förutsättningar. Vi lät utomstående personer läsa igenom frågorna i enkäten för att motverka "hemmablindhet" och eventuell otydlighet i frågorna. Vi lät även Anna läsa enkätfrågorna och ge respons på vad hon tyckte att vi kunde förbättra.

Bryman (2011) menar att om en enkät är dåligt utformad och har för många frågor finns det risk för att respondenterna tröttnar och inte fullföljer sin medverkan. För att undvika detta har vi försökt utforma enkäten med lagom många frågor samt valt att ställa så få öppna frågor som möjligt. För att undvika skeva svarstendenser har vi förutom att lämna information i det medföljande informationsbrevet försökt att utforma enkäten tydligt och konsekvent (se bilaga 2). I enkäten valde vi till stor del att använda likertskalor, eftersom vi var intresserade av att mäta personalens attityder. Vi valde även att på varje fråga ha ett jämnt antal svarsalternativ,

eftersom vi ville undvika att respondenterna endast väljer ett neutralt svar utan att tänka efter (Bryman, 2011).

Vi föreslog för Anna att respondenterna kunde fylla i enkäten via internet eller i pappersform, och då föreslog vi även att vi kunde lämna dem till personalen på Solrosen eller komma direkt till anstalten. Annas rekommendation var att göra enkäten i pappersform, eftersom vi tillsammans ansåg att detta skulle generera högst svarsfrekvens, vilket vi valde att göra. Vi lämnade 25 stycken enkäter i svarskuvert till Anna som delade ut dem till de anställda på anstalten som besvarade dem under arbetstid. Enkäten innehåller 32 frågor med 2, 4 eller 6 svarsalternativ att kryssa i samt 4 öppna frågor. Efter att de anställda hade svarat på enkäten lämnades de i svarskuvert till Anna som sedan lämnade dem till oss.

5.6 Kvantitativ analys

När vi började analysera resultaten i SPSS valde vi att koda om svaren till siffrorna 1-2, 1-4 eller 1-6 beroende på hur många svarsalternativ som fanns på frågan. Svarsalternativen som till exempel "mycket dåligt" och "mycket negativ" fick lägsta värde, medan alternativen som till exempel "mycket bra" och "mycket positiv" fick högsta värde.

I och med att vi fick in ett så litet material var det inte möjligt att göra några signifikanstester, och med det material vi hade ansåg vi att det bästa sättet att analysera dem på var med univariata och bivariata analyser. Med de univariata analyserna fick vi en uppfattning om vad personalen anser i frågorna, och resultaten av dessa analyser presenteras nedan.

I de univariata analyserna mätte vi medianvärde och medelvärde, och i och med att vi ansåg att de flesta av svaren var tillräckligt normalfördelade använde vi oss till större del av medelvärdet i vårt resultat. I de fall då svaren inte var normalfördelade har vi istället använt oss av medianen. Utifrån våra frågeställningar valde vi sedan ut vissa frågor och gjorde korstabeller med dessa för att jämföra olika variabler med varandra och se eventuella samband, vilket också presenteras nedan (Bryman, 2011).

5.7 Bortfall

Efter att enkäterna blivit lämnade till oss upptäckte vi att vi fick ett relativt stort externt bortfall, då vi endast fick tillbaka cirka hälften av de enkäter vi delade ut. Detta gör att vi endast kan uttala oss om halva personalstyrkans uppfattningar. Bryman (2011) menar dock att ett stort bortfall spelar mindre roll när man har använt sig av bekvämlighetsurval, då resultatet inte behöver vara representativt för övriga populationen. En anledning till det externa bortfallet kan bero på enkätens utformning då vi i efterhand har sett att vissa av frågorna kan vara svåra att besvara. Till exempel kan det vara svårt att följa vår uppmaning i informationsbrevet att svara generellt på frågor där det kan skilja sig mycket från fall till fall. I och med att respondenterna endast hade en vecka på sig att svara på enkäten kan tidsbrist varit en bidragande faktor till det externa bortfallet. Det korta tidsspännat gjorde att vi inte heller hade möjlighet att skicka ut påminnelser till respondenterna, vilket kan ha påverkat svarsfrekvensen negativt.

Vi upptäckte även ett visst internt bortfall då respondenterna på vissa frågor inte valt att fylla i svarsalternativ, svarat med flera svarsalternativ eller skrivit till egna svar. De svar som var felaktigt ifyllda eller inte besvarade har vi valt att inte ta med i vårt resultat. Utöver att det som tidigare nämnt kan finnas svårigheter att besvara frågor som behöver generaliseras, kan bortfallet bero på att vi valde att ha jämnt antal svarsalternativ i enkäten och inga "vet ej"-

alternativ. Detta kan då ha lett till att respondenterna har valt att inte svara eller kompletterat med egna svarsalternativ som vi inte har kunnat använda i vårt material.

5.8 Etiska överväganden

När vi har skrivit vår uppsats har vi tagit hänsyn till Vetenskapsrådets forskningsetiska principer (Vetenskapsrådet, 2014-04-01) gällande kraven på *information*, *samtycke*, *nyttjande* samt *konfidentialitet*.

För att uppfylla *informationskravet* har vi tillsammans med vår enkät lämnat ett informationsbrev till respondenterna som förklarar vårt syfte med uppsatsen och deras deltagande. Där har de blivit meddelade hur de kan kontakta oss samt vår handledare vid eventuella frågor.

För att uppfylla *samtyckeskravet* har respondenterna i brevet också blivit informerade om att deltagandet är frivilligt och att de när som helst kan välja att avbryta sin medverkan innan enkäten är inlämnad. För att uppfylla *konfidentialitetskravet* är enkäterna anonyma och respondenterna har informeras i det medföljande brevet att på grund av detta kommer de inte kunna avbryta sin medverkan i vår studie efter att enkäterna har blivit inlämnade då vi omöjligt kan särskilja dem. Vi har försökt att i största mån ställa frågor som inte är för känsliga eller irrelevanta för undersökningen då vi inte vill fråga ut respondenterna mer än nödvändigt.

I efterhand har vi sett att vår undersökning inte är helt anonym, då man med hjälp av informationen om projektet och Solrosen kan koppla vilken anstalt som vi har utfört vår studie på. Trots det anser vi att respondenternas identiteter förblir dolda, eftersom vår svarsfrekvens endast var cirka hälften av personalstyrkan. Detta gör att det är omöjligt att veta vilka i personalen som har medverkat i enkäten och vilka som har svarat vad på frågorna. Detta är dock en lärdom vi tar med oss till nästa gång.

För att uppfylla *nyttjandekravet* har vi i brevet även informerat om att respondenternas enkätsvar bara kommer läsas av oss och att enkäterna kommer förstöras efter godkänt resultat på uppsatsen. Enkäterna kommer inte heller användas till något annat syfte än till just denna uppsats. Vi meddelade även i informationsbrevet att deltagarna kommer kunna ta del av vårt slutresultat då uppsatsen kommer att publiceras digitalt på universitetets hemsida efter att den har blivit godkänd.

5.9 Generaliserbarhet

Eftersom vi valt att göra vår studie endast på den utvalda anstalten med ett bekvämlighetsurval så innebär det att vi endast får en bild av hur våra respondenters åsikter ser ut, vilket inte går att generalisera eftersom de inte är representativa för åsikterna hos personalen på alla anstalter i Sverige (Bryman, 2011). Detta innebär att studien inte blir generaliserbar på anstalter i Sverige i stort, utan endast ger en indikation på hur det kan vara på en anstalt med ett pågående projekt som Solrosens.

5.10 Validitet

Enligt Bryman (2011) är validitet ett mått på om det instrument man har använt för att undersöka ett fenomen verkligen undersöker det som det har syfte att undersöka. Vår studies

syfte var att, utifrån ett anknytnings- och systemteoretiskt perspektiv, undersöka personalens uppfattning om hur de tycker att det fungerar med barn på anstalt. Detta med fokus på förutsättningar för barnets utveckling, mamman i sin föräldraroll, barnets relation till anhöriga på utsidan samt sina egna förutsättningar för att arbeta med barnen. För att öka validiteten hos vår studie hade vi som tidigare nämnt en förstudie och konsultation med vår kontaktperson på anstalten, samt lät utomstående personer läsa igenom enkäten. Eftersom vi var intresserade av att undersöka personalens uppfattning om förutsättningarna på anstalten informerade vi i det medföljande brevet att vi ville att de skulle utgå från sina åsikter när de svarade på frågorna i enkäten.

5.11 Reliabilitet

Bryman (2011) definierar reliabilitet som ett mått på hur tillförlitlig en studie är, det vill säga om studien skulle ge samma resultat om den utfördes igen senare eller av en annan person, och om resultatet är påverkat av slumpmässiga faktorer och tillfälligheter. I en kvantitativ studie är reliabilitet ännu mer intressant då man bör veta om ens mått är stabila eller inte.

Eftersom vi på grund av tidsbrist inte hade något annat tillfälle att lämna ut vår enkät kan tidpunkten eventuellt ha påverkat hur respondenterna svarat. Eftersom anstalten är med i ett pågående projekt för att bland annat förbättra förhållandena för mammor och barn som bor på anstalten, kan detta vara en faktor som ha påverkat personalens uppfattning. Kanske hade svaren sett annorlunda ut om studien hade utförts innan eller efter projektet.

Något som också påverkar vår reliabilitet är att antalet ifyllda enkäter som vi fick tillbaka var få, och därför har vi inte kunnat göra några signifikanstester för att visa på tillförlitligheten då materialet är för litet.

6 Resultat

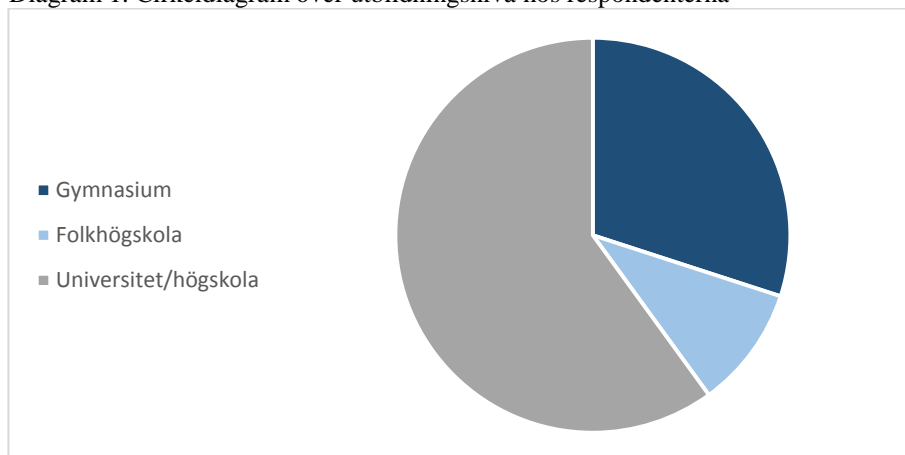
Syftet med vår uppsats är att, utifrån ett anknytnings- och systemteoretiskt perspektiv, undersöka personalens uppfattning om hur de tycker att det fungerar med barn på anstalt. Detta med fokus på förutsättningar för barnets utveckling, mamman i sin föräldraroll, barnets relation till anhöriga på utsidan samt personalens egna förutsättningar för att arbeta med barnen. Vi har därför för tydlighetens skull valt att kategorisera vårt resultat enligt våra frågeställningar.

Som vi har beskrivit i vår metod så har vi kodat respondenternas svar till siffrorna 1-2, 1-4 respektive 1-6 beroende på hur många svarsalternativ som fanns på frågan. I resultatet kommer vi redovisa svarens medelvärde (M) och median (mdn) inom parentes för att ge en exakt återkoppling av vårt resultat, samt vilket svarsalternativ de representerar för att ge en tydlig bild av vad personalen anser.

Av de 25 enkäter vi lämnade ut till personalen på anstalten fick vi tillbaka 11 stycken besvarade. De som har svarat på enkäten var 6 kvinnor och 5 män med en medelålder på 45 år, som har arbetat på anstalten mellan 2 och 13 år. Respondenternas inställning till att barn bor på anstalt med sina mammor visade sig enligt vår enkät generellt vara ganska positiv (M: 4).

Av de som har svarat på frågan om högsta avslutade utbildningsnivå har 3 uppgivit gymnasium, 1 folkhögskola samt 6 stycken universitet eller högskola (se diagram 1). Något vi också kunde se var att det fanns ett samband mellan hur många år i tjänst man har haft och utbildningsnivå och inställningen till att barn följer med mamma in på anstalten. De som har många år i tjänst och de som har hög utbildningsnivå tenderar att vara mer positivt inställda.

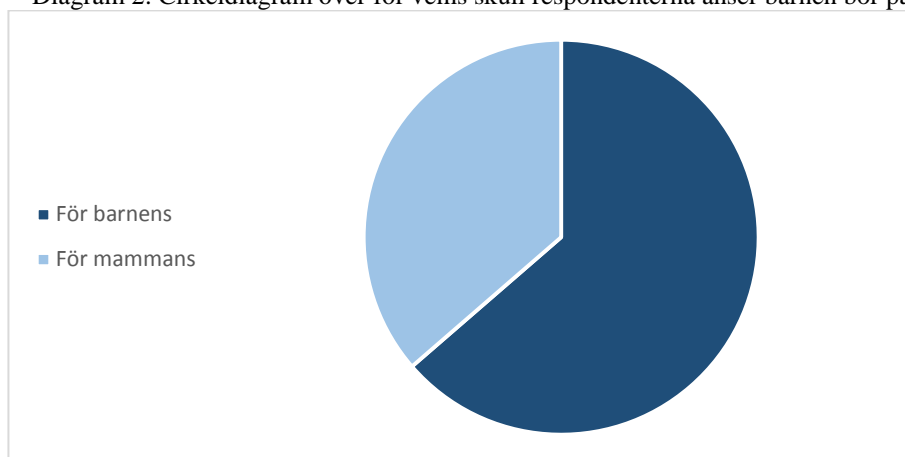
Diagram 1. Cirkeldiagram över utbildningsnivå hos respondenterna



6.1 För barnets eller för mammans skull?

Bland respondenterna var det 7 som svarade att de ansåg att det är för barnets skull som barnet har följt med in i anstalten, och 4 som svarade att de ansåg att det är för mammans skull (se diagram 2).

Diagram 2. Cirkeldiagram över för vems skull respondenterna anser barnen bor på anstalt



Det fanns även ett samband mellan personalens inställning till barn som medföljer mammor in på anstalt och deras uppfattning om det är för mammans eller för barnets skull, då vårt resultat visar att ju mer negativ inställning man har desto mer tenderar man att anse att det är för mammans skull (se tabell 1).

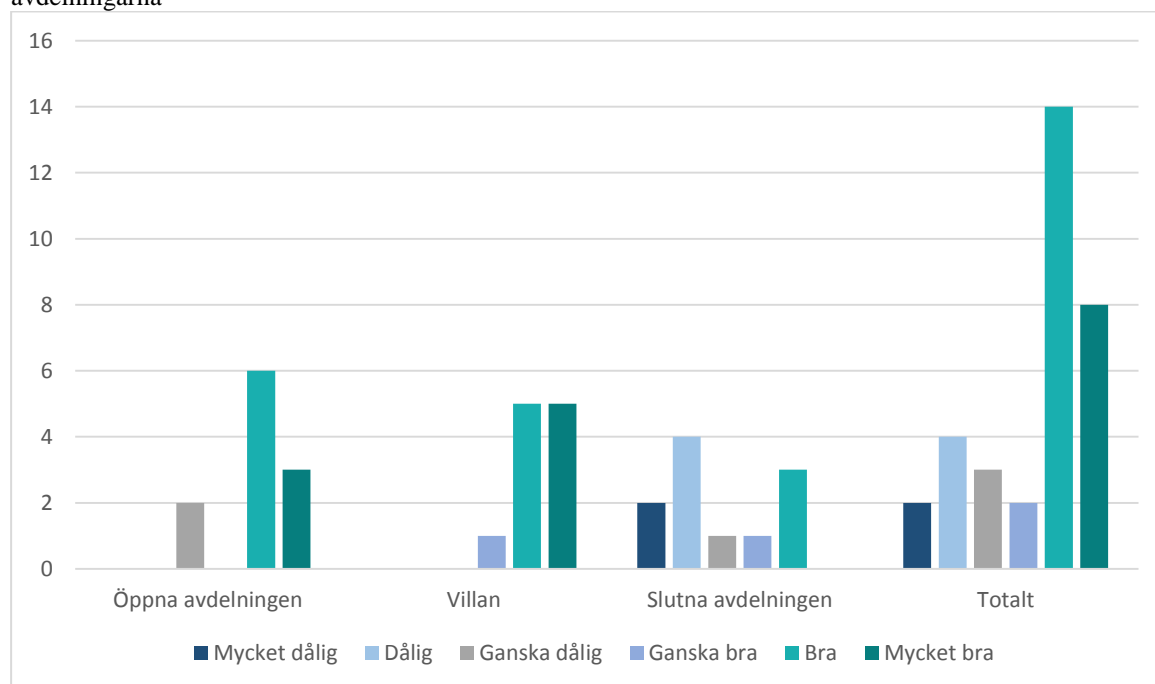
Tabell 1. Korstabell över för vems skull personalen anser det är och deras inställning till barn boende på anstalt

	Negativ	Ganska negativ	Ganska positiv	Positiv
För barnets skull	0 respondenter	1 respondent	2 respondenter	4 respondenter
För mammans skull	1 respondent	1 respondent	2 respondenter	0 respondenter

6.2 Barnens förutsättningar på anstalten

Angående vad personalen ansåg om barnens förutsättningar till utveckling (se diagram 3) så ligger resultatet mellan svarsalternativen ganska dålig och ganska bra (M: 3,56). När man tittar specifikt på svaren angående den fysiska miljön på de olika avdelningarna fick den öppna avdelningen och villan mer positiva svar som motsvarar svarsalternativet bra (M: 4,91; M: 5,36). Gällande den fysiska miljön på den slutna avdelningen visar resultatet på ganska dålig (M: 2,91). Det finns samband mellan hur negativt inställd man är till att barnen medföljer in på anstalt och hur dålig man tycker den slutna avdelningens fysiska miljö är för barnens utveckling. Ju mer negativt inställd man är desto sämre anser man miljön vara och vice versa.

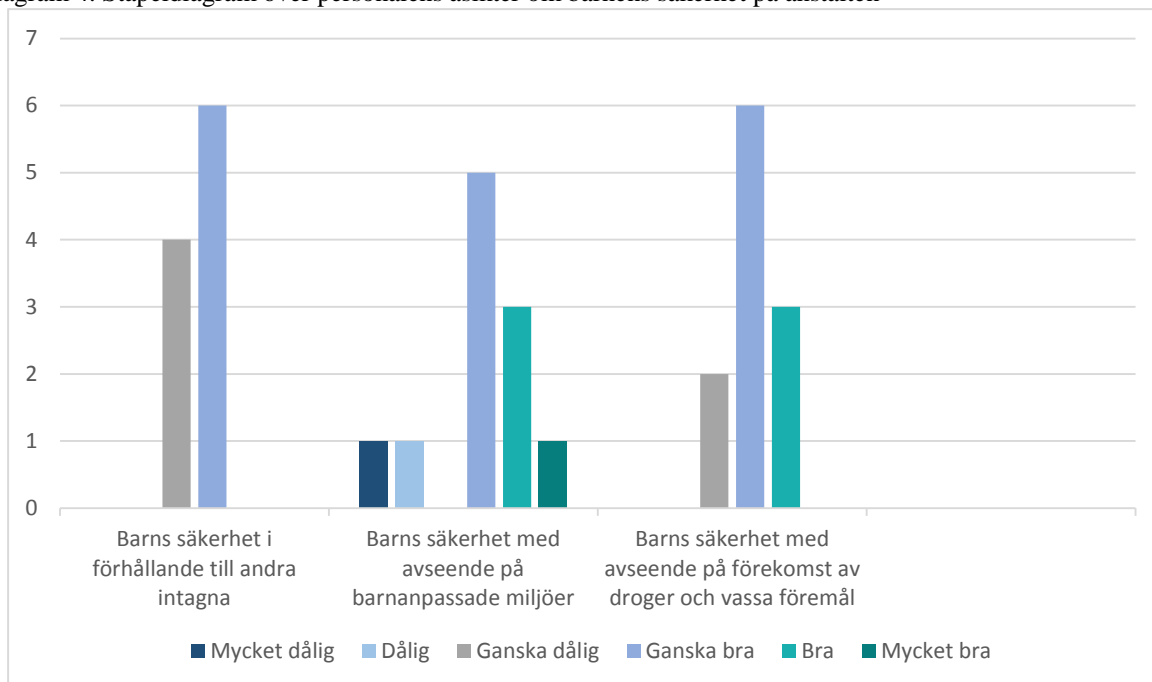
Diagram 3. Stapeldiagram över personalens åsikter om förutsättningarna för barnens utveckling på de olika avdelningarna



På frågan om barnens miljö med avseende på stimulans från till exempel leksaker och omväxlande miljöer uppgav respondenterna svarsalternativet bra (M: 4,18). Resultatet visade även på ett samband mellan utbildningsnivå och hur bra miljön för barnen ansågs vara med avseende på stimulans. De som har högre utbildningsnivå ansåg att miljön var bättre än de som inte har studerat lika länge.

Säkerheten på anstalten för barnen med avseende på om det förekommer till exempel droger eller vassa föremål, ansåg personalen var bra (M: 4,09), vilket de även tyckte angående i vilken utsträckning anstalten är barnanpassad med till exempel barnsäkrade lådor och stickkontakter (M: 4). När det kommer till barnens säkerhet i förhållande till de andra intagna, med avseende på om det förekommer till exempel konflikter, våld eller ovarsam hantering av barnen visar resultatet på svarsalternativet bra (M: 3,73), se diagram 4.

Diagram 4. Stapeldiagram över personalens åsikter om barnens säkerhet på anstalten



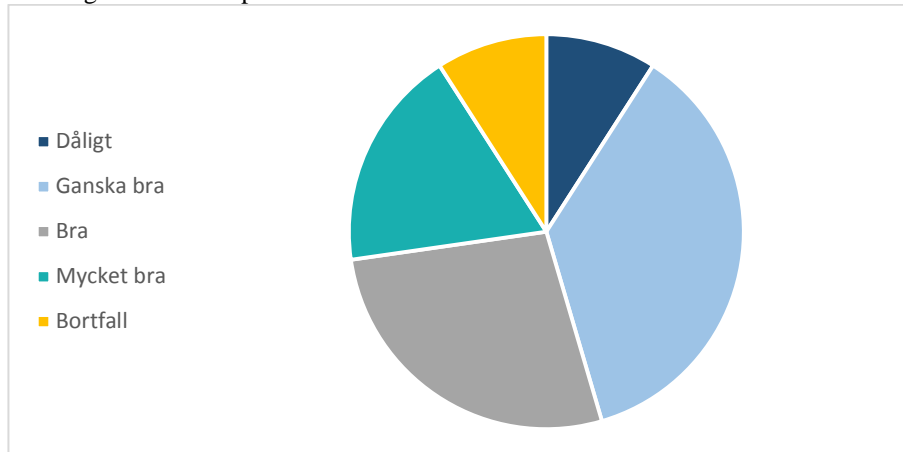
På frågan om relationen mellan barnen och de andra intagna visar resultatet på svarsalternativet bra (M: 3,91). Enligt vårt resultat finns det ett samband mellan de som anser att barnens säkerhet är bra i förhållande till andra intagna samt de som anser att relationen mellan barnen och de andra intagna utvecklas bra. Om man anser att barnen är mindre säkra i förhållande till de andra intagna anser man även att relationen med de andra intagna utvecklas dåligt.

Med avseende på hur upprottet fungerar mellan barnen och de andra intagna vid barnens utslusning hamnar svaren mellan alternativen ganska bra och bra med en lutning mot bra (M: 4,56). På frågan hur ofta barnen har möjlighet att träffa andra barn blev resultatet 1 till 2 gånger per vecka (M: 3,18).

6.3 Föräldrarollen

Enligt vårt resultat hamnade svaret på hur personalen ansåg att relationen mellan mammor och barn utvecklas på anstalten mellan svarsalternativen ganska bra och bra (M: 4,50), se diagram 5.. Man kan även se att de som svarade att de var negativt inställda till att barn bor på anstalt tillsammans med sina mammor tycker att relationen mellan mammor och barn på anstalten utvecklas ganska bra, bra eller mycket bra.

Diagram 5. Cirkeldiagram över hur personalen anser att relationen mellan mammorna och barnen utvecklas



Personalen anser att mammorna hanterar föräldrarollen och att sätta gränser för barnen när de samtidigt har anstaltens regler att rätta sig efter ganska bra eller bra (M: 4,60). Gällande i vilken utsträckning mammorna själva har möjlighet att bestämma vardagsrutiner för barnen, till exempel tider för mat och sömn, blev resultatet att de till större del på egen hand har möjlighet till detta (M: 3).

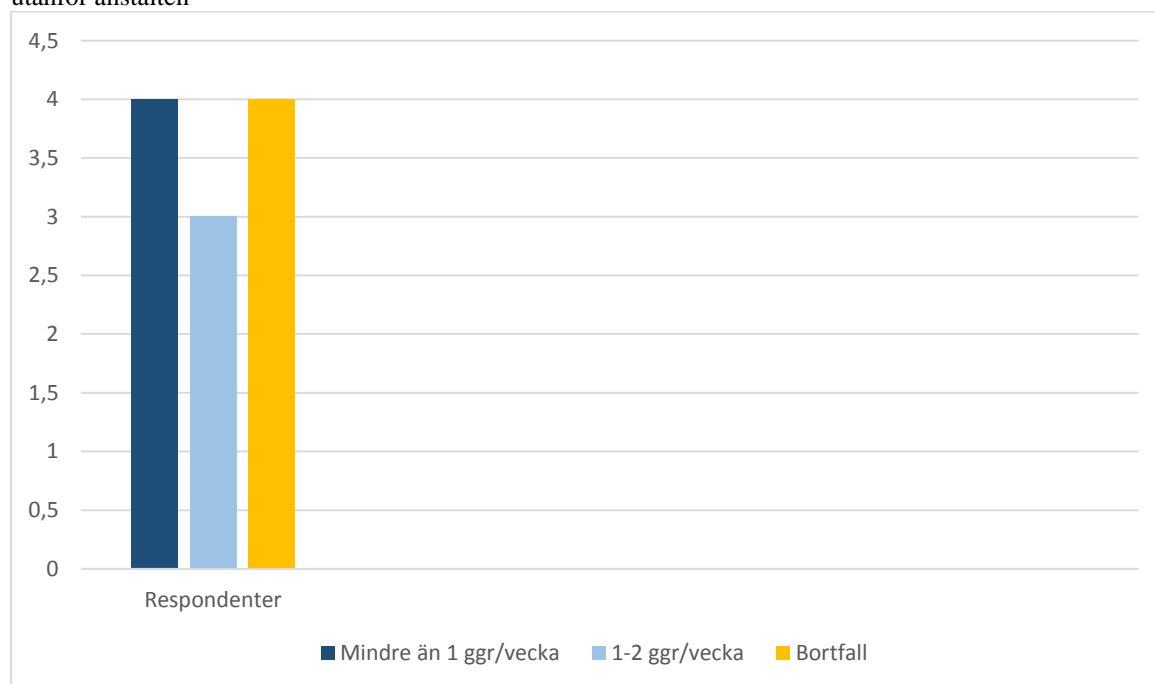
Resultatet visar även att mammorna har möjlighet att delta i andra sysselsättningar på anstalten 1 till 2 gånger per vecka (M: 3). Angående hur ofta mammorna har möjlighet att få avlastning från barnen blev svaret 1 till 3 gånger per vecka (M: 3). Det finns en tendens att ju oftare personalen anser att mammorna har möjlighet till avlastning, desto bättre anser de också att relationen utvecklas mellan mammorna och barnen.

På frågan om det uppstår dilemman mellan mammor och personal angående barnen svarade nio av respondenterna ja. Som svar på den öppna följdfrågan om vilka dilemman som kan uppstå uppgav personalen kulturella skillnader samt att man har olika syn på barnuppfostran då personalen försöker tillämpa sina egna värderingar på mamman och barnet. En respondent uppgav även att ett förekommande dilemma är att man inte vet vem som har vilken roll.

6.4 Anhöriga

Alla respondenter som svarade på frågan om hur ofta barnen har möjlighet att få besök av anhöriga som är utanför anstalten uppgav att möjligheten finns 1 till 2 gånger i veckan (M: 3). På frågan om hur ofta barnen har möjlighet att umgås med sina anhöriga utanför anstalten visade det sig att barnen har liten möjlighet till detta. De flesta anser att barnen kan träffa sina anhöriga utanför anstalten mindre än en gång i veckan (M: 2,43), se diagram 6.

Diagram 6. Stapeldiagram över personalens åsikter om hur ofta barnen har möjlighet att umgås med anhöriga utanför anstalten



På frågan om barnen och mammorna har utökade möjligheter till kontakt med anhöriga jämfört med de andra intagna så svarar alla respondenter förutom en att de har sådana möjligheter. Vi ställde därefter en följdfråga där respondenterna själva fick skriva vilka möjligheter till utökad kontakt barnen och mammorna har, där de flesta svarade att de får längre och extra besökstider och möjlighet till att umgås i besökslägenhet. Två påtalar också att det är olika beroende på individen vad för möjligheter de kan få.

De flesta av respondenterna ställer sig positiva till hur barnen upplever besök från anhöriga vilket vårt resultat visar då svaren hamnar mellan alternativen ganska bra och bra (M: 4,64). Dock svarar en del av respondenterna på den öppna frågan om vilka känslor som barnen uppvisar efter besöken att barnen blir ledsna, men även att de kan uppvisa glädje. En del respondenter uppger att de inte vet vilka känslor barnen uppvisar.

6.5 Personalens förutsättningar

De bland personalen som har svarat på frågan om hur de anser att relationen utvecklas mellan dem och barnen samt mellan dem och mammorna svarade att relationen utvecklas bra (M: 4,8; M: 4,9).

På frågan om personalen tycker att det är tydligt om ansvar för barnen ingår i deras arbetsuppgifter, kan man säga att det lutar åt att de tycker att det är ganska tydligt (M: 3,55). Det finns en tendens till att de i personalen som tycker att det är tydligt om ansvar för barnen ingår i deras arbetsuppgifter har negativ inställning till att barnen medföljer in på anstalt. Ju mer positivt inställd man är desto mer otydligt anser man att ens ansvar för barnen är.

Om man ser till huruvida personalen anser att de tar ansvar för barnen är det bara fyra respondenter som anser att de inte behöver ta ansvar för barnen i sitt arbete på anstalten. Av

de som har svarat ja på frågan så svarar de att de generellt behöver ta ansvar för barnen 1-2 gånger i veckan (M: 2,57).

På frågan om hur ofta de får utbildning om barn och deras utveckling, behov och liknande angav respondenterna att de får utbildning mindre än en gång per år (M: 2,09). Av de som har svarat på frågan om de anser att de har lämplig utbildning för att kunna stötta mammorna i deras vardag som föräldrar upplevde de flesta respondenter att de hade en lämplig utbildning i detta och inte önskade mer, se tabell 2.

Tabell 2. Personalens svar om utbildning för att kunna stötta mammorna

Svarsalternativ:	Antal:
Nej, och önskar ingen utbildning	3 respondenter
Ja, och önskar ingen ytterligare utbildning	6 respondenter
Ja och önskar ytterligare utbildning	1 respondent

På frågan om personalen har möjlighet till handledning i frågor som rör barnen som bor på anstalten svarade de flesta respondenter att de hade handledning och inte önskade någon mer, se tabell 3 nedan.

Tabell 3. Personalens svar om handledning angående barnen och mammorna

Svarsalternativ:	Antal:
Nej och önskar ingen handledning	1 respondent
Nej och önskar handledning	4 respondenter
Ja och önskar ingen ytterligare handledning	5 respondenter

På frågan om personalen anser att de kan stötta mammorna och barnen i de uppbrott som uppstår när barnen ska flytta från anstalten tycker personalen att de kan stötta mammorna och barnen bra (mdn: 5).

6.6 Sammanfattning

I vår studie hade vi ett relativt stort externt bortfall då vi endast fick tillbaka cirka hälften av de enkäter vi delade ut. Generellt var personalens inställning till att barn bor tillsammans med sina mammor på anstalten ganska positivt. Vi fann ett samband mellan hur många år man varit i tjänst och hur hög utbildningsnivå man har och inställningen till att barnen följt med mammorna in på anstalt. De som har många år i tjänst och de som har hög utbildningsnivå tenderar att vara mer positivt inställda. Det var stor andel som ansåg att det var för barnets skull som barnet följt med in på anstalten. Resultatet visade även på ett samband mellan att anse att det var för mammans skull som barnet bodde på anstalten och ens inställning - ju mer negativ inställning desto mer tenderar man att anse att det är för mammans skull.

Angående barnens förutsättningar för utveckling, stimulans samt säkerhet på anstalten är ansåg respondenterna generellt att förhållandena på anstalten var ganska bra eller bra. På frågorna om barnens relation med de andra intagna ansåg personalen också att det fungerade ganska bra eller bra.

Gällande föräldrarollen så visar vårt resultat på att personalen generellt anser att det fungerar ganska bra eller bra. De uppger dock att det förekommer dilemman mellan personalen och mammorna angående barnen som till exempel kulturella skillnader och syn på barnuppfostran.

Personalen uppger att barnen som bor på anstalten tillsammans med sina mammor kan träffa sina anhöriga 1 till 2 gånger i veckan och har möjlighet att träffa dem utanför anstalten mindre än en gång i veckan, men att de får utökade möjligheter till kontakt genom till exempel utökade telefontider. De flesta av personalen ställer sig positiva till hur barnen upplever besöken av anhöriga på anstalten.

Personalen svarar på frågorna om sina förutsättningar att arbeta med mammorna och barnen på anstalten att det generellt fungerar bra, och att de tycker det framgår tydligt om ansvar för barnen ingår i deras arbetsuppgifter eller inte. De flesta i personalstyrkan anser också att de inte vill ha någon ytterligare utbildning om att arbeta med mammor och barn på anstalt och att de kan stötta mammorna och barnen bra i de uppbrott som uppstår då barnen ska slussas ut från anstalten. Majoriteten av de som svarat på frågor om handledning i arbetet med mammorna och barnen anser att de inte önskar någon ytterligare handledning.

7 Analys

Vår analys är strukturerad efter våra fem teman som vi visat på tidigare, och innehåller resultatet från våra enkäter kopplade till de teorier vi har valt. Vi har försökt att utgå från ett helhetsperspektiv för att sedan fördjupa oss i vissa essentiella delar av vårt resultat som är kopplat till våra frågeställningar. I vår undersökning har vi valt att inte fråga respondenterna om orsaker till deras svar och kan därför inte känna till dessa, istället diskuterar vi vårt resultat utifrån anknytnings- och systemteori.

7.1 För barnets eller för mammans skull?

Som vårt resultat visar anser de flesta av respondenterna att det är för barnens skull som barnen följer med in på anstalten, vilket också går i linje med anledningen till varför man har denna möjlighet att låta barn medfölja på anstalt (Kriminalvårdsstyrelsen, 1998). Om barnet har följt med mamman in på anstalt så har socialtjänsten gjort en bedömning att mamman har en adekvat föräldraförmåga och att inte finns någon annan vårdnadshavare som barnet mår bättre av att vara hos istället (Barnombudsmannen, 2004). Om man ser det ur Bowlbys (1997) ursprungliga anknytningsteoretiska perspektiv är det positivt för både barnet och mamman att barnet får följa med in på anstalt då det finns möjlighet för dem att utveckla en trygg anknytning under något av barnets första levnadsår.

Det faktum att de respondenter som har mest negativ inställning till att barn medföljer till anstalten också är de som uppger att det är främst för mammans skull som barnen bor på anstalten tycker vi är ett intressant samband. Något som är svårt att avgöra är huruvida dessa respondenter har en negativ inställning till barn boende på anstalt oberoende av för vems skull de anser det vara att barnet följer med, eller ifall den inställningen förstärkts negativt eftersom att de anser att det är för mammornas skull och inte barnets bästa.

Ur ett systemteoretiskt perspektiv är eventuella orsaker dock inte intressanta, och man kan istället se vad detta kan göra med systemet som är byggt av personalen och de mammor som har barnen med sig på anstalten (Runfors & Wrangsjö, 2000). Om man till exempel utgår från att de respondenterna som har en negativ inställning till att barn medföljer på anstalt har det oberoende av för vems skull de anser att barnet medföljer, så kan de ge en output eller förmedla en känsla till det övriga systemet om att det faktiskt är negativt med barn som bor på anstalten. Detta kan givetvis skapa splittringar inom systemet i och med att det finns flera som har en positiv inställning till barn boende på anstalten.

7.2 Barnens förutsättningar på anstalten

Vårt resultat visar att personalen har olika åsikter kring den fysiska miljön på de olika avdelningarna, från bra på den öppna avdelningen och i villan till ganska dåligt på den slutna avdelningen. Ur ett anknytningsteoretiskt perspektiv kan detta innebära olika förutsättningar för barns utveckling och organisering av anknytning. Eftersom hur barnen utvecklar anknytning till sin förälder inte bara påverkas av tillgång till föräldern utan även omgivningen med dess eventuella faror och främlingar så blir den fysiska miljön relevant då den ger olika möjligheter för barnen att leka och utforska. Om barnen har möjlighet att röra sig i omgivningen så finns det möjligheter för barnen att utforska och använda sina mammor som en trygg hamn (Bowlby, 1997). På så sätt är den öppna avdelningen samt villan bra miljöer för barnens utveckling.

Barnens säkerhet i förhållande till de andra intagna blir på så sätt också intressant då barnens relation till sina föräldrar kan se olika ut beroende på vilket anknytningsmönster barnen har. Alla barn kan ibland uppfatta främlingar som skrämmande men barn som har en trygg anknytning kan ibland leka och umgås med andra vuxna utan problem så länge deras mamma finns där som en bas att återvända till. Barn med otrygg eller desorganiserad anknytning kan när de blir ledsna och skrämnda ibland ty sig mer till en främling än sin egen anknytningsperson (Bowlby, 1997). Barnen kan även utveckla trygga relationer till de andra intagna och personalen då de har mycket kontakt med barnen under en viktig fas i organiseringen av anknytning och blir på så sätt centrala i barnens liv, speciellt om barnen inte har så mycket kontakt med andra anhöriga.

Vårt resultat visar att de i personalen anser att uppbrott med de andra intagna vid barnens utslussning från anstalten fungerar ganska bra till bra. Detta kan man också se som att barnen har utvecklat en trygg anknytning till de andra intagna, eftersom barn med trygg anknytning kan generellt hantera separationer relativt väl (Bowlby, 1997).

Att barnen utvecklar en relation gentemot de andra intagna påverkar dyaden mellan mamma och barn, som då kan utvecklas till ett större system. För barnen blir det en omväxling att flytta in på anstalten då det mönster som har präglat det system som mamman och barnet består av ändras, eftersom mammorna och barnen måste ändra sitt samspel och även sin relation på anstalten. Om relationen till de andra intagna då utvecklas väl och de finns tillgängliga för barnen kan det ge positiv feedback som gör att flytten in till anstalten blir en mer positiv upplevelse för barnen (Runfors & Wrangsjö, 2000).

Vi har i vårt resultat sett ett samband mellan hur personalen upplever barnens säkerhet gentemot de intagna och hur de anser barnens relation till de intagna utvecklas. Det är svårt att veta vad som är orsaken till det andra, så vi försöker se det från olika utgångspunkter. En möjlig förklaring till detta kan vara att de i personalen som uppfattar att barnen har en trygg anknytning med sin mamma även uppfattar att barnen kan interagera med och må bra av de andra intagna och därför uppfattar situationen som säker för barnen (Bowlby, 1997). Det kan också vara så att de intagna som upplevs som ofarliga är de personer som mammorna inte sluter sig emot utan snarare öppnar sina och barnens system mot, vilket leder till att barnen och de intagna kan skapa en bra relation (Schjødt & Egeland, 1994).

7.3 Föräldrarollen

Enligt vårt resultat så anser personalen på anstalten att relationen mellan barnen och mammorna utvecklas ganska bra till bra. Enligt anknytningsteorin är detta på grund av att barnen och deras mammor har möjlighet att bo med varandra tillsammans och därför kan barnen lära sig att de kan lita på att mamman ständigt återkommer och tillgodoser de omsorgsbehov som barnen har, vilket gör det möjligt att barnen kan utveckla en trygg anknytning (Bowlby, 1997). Att relationen mellan barnen och mammorna utvecklas väl kan man också se som en följd av att de på anstalten blir ett mer slutet system än vad de eventuellt var utanför anstalten. De kan därmed leva med att utveckla sin egen relation till varandra snarare än att vara öppna mot omvärlden och ta in den (Runfors & Wrangsjö, 2000).

Angående att bestämma vardagsrutiner för barnen ansåg personalen att mammorna har möjlighet att göra detta "till större del själv". Ur ett anknytningsteoretiskt perspektiv är det

positivt för mammorna att få bestämma själva då de kan lära känna sina barn och deras omsorgsbehov, och på så sätt utveckla en lyhördhet för barnen (Bowlby, 1997).

I och med inflyttningen på anstalten är det mycket som förändras för barnen och mammorna. De lever i en annan miljö där det finns andra gränser som sätts för dem än vad det har gjorts utanför anstalten. Detta skapar dilemman mellan personalen och mammorna, bland annat gällande hur barnen ska tas om hand. Som vårt resultat visar uppger respondenterna i en öppen fråga att det är vanligast med dilemman runt kulturella skillnader och att personalen tenderar att spegla sitt synsätt på barnuppfostran i arbetet med barnen.

Att det uppstår dilemman angående barnuppfostran på anstalten kan förklaras genom att mammorna och barnen, som är ett eget system eller en dyad, är tvungna att ändra sina mönster gentemot varandra och omgivningen efter att ha flyttat in på anstalten. Även personalen som system påverkas av att det kommer in en mamma med barn på anstalten. De kan ha skapat sig mönster sedan tidigare arbete med mammor och barn på anstalten, och kan anse att det är de gränser som alla mammor bör förhålla sig till (Runfors & Wrangsjö, 2000). När mammornas och personalens mönster ser olika ut är det inte omöjligt att det kan uppstå dilemman om vems gränser och mönster som är de man ska följa.

I och med att relationen mellan mammor och personal kan ses som komplementär där personalen är den dominerande rollen så är det troligt att mammorna får anpassa sig efter personalens syn på barnuppfostran (Hårtveit & Jensen, 2005). Detta ställs dock emot det som vi tidigare redovisat om att personalen uppfattar att mammorna kan bestämma vardagsrutiner till större del själva, vilket kan göra att relationen mellan personalen och mammorna kan vara mer symmetrisk, som kan leda till att det skapas en tävling mellan dem om vem det är som har mest bestämmanderätt över barnens uppfostran (Hårtveit & Jensen, 2005).

I vårt resultat visar det sig finnas ett visst samband mellan att mammorna får avlastning och att relationen mellan barnen och mammorna utvecklas bra. Att mammorna har möjlighet att få avlastning från barnen gör att mammorna därmed kan sluta sitt system gentemot barnen ibland och kan arbeta med sig själva istället för att vara upptagen i dyaden med sitt barn (Runfors & Wrangsjö, 2000). Enligt Hårtveit och Jensen (2005) är det troligt att mammorna och barnen har en komplementär relation till varandra, där mammorna är dominerande. Om mammorna inte kan få avlastning och sysselsätta sig med annat än bara sitt barn kan detta leda till att de införlivar sig alltför mycket i den dominerande positionen och relationen blir för symmetrisk relation vilket kan påverka barnens fortsatta utveckling negativt.

Att få möjlighet till avlastning och framför allt sysselsättning kan göra att mammorna kan öppna sina gränser gentemot till exempel de andra intagna, och inte blir ett helt slutet system med sina barn. Det ger även möjlighet för barnen att öppna sina gränser och skapa relationer till de andra intagna vilket kan bli positiva upplevelser. Man kan även se det som något positivt för barnen att mammorna får avlastning och sysselsättning då de får uppleva tillfälliga separationer från mammorna och även lära sig att mammorna kommer tillbaka och inte överger dem (Bowlby, 1997).

7.4 Anhöriga

Enligt vårt resultat så anser personalen att de mammor och barn som bor inne på anstalten har rätt till utökade möjligheter till kontakt med sina anhöriga, till exempel med utökade

besökstider och telefonsamtal. Enligt anknytningsteorin är detta positivt för relationen mellan barnen och de anhöriga, då barnen fortfarande är så små och därför inte har kunnat utveckla en inre arbetsmodell av relationerna med sina anknytningspersoner ännu (Bowlby, 1973, Broberg et al, 2006). Därför är det viktigt med mycket fysisk närvaro av barnens anknytningspersoner och det är därmed bra om barnen kan få kontinuerliga besök från de andra vuxna förutom mammorna som står barnen nära, så att barnen blir medvetna om att kontakten fortfarande finns kvar och inte känner sig övergivna.

Det går väl ihop med systemteorin som menar att sociala system inte alltid behöver vara fysiskt nära varandra, men fortfarande behöver en regelbunden kontakt för att kunna fortsätta vara ett system (Schjødt & Egeland, 1994). Beroende på hur systemet är uppbyggt så behöver dess beståndsdelar mer eller mindre kontakt med varandra för att fortfarande kunna fungera till exempel som en familj. Om mammorna och barnen inte har haft en nära kontakt med anhöriga sedan tidigare behöver inte systemets mönster ändras särskilt mycket efter att de har flyttat in på anstalten. Man kan även se det som att systemet kan hantera den förändring som sker när de flyttar in på anstalten utan att systemet i sig splittras, i och med att förändringen är så liten.

Att mammorna och barnen enligt personalen klarar av förändringen som uppstår genom att de har flyttat in på anstalten bra visas också i de känslor som personalen anser att barnen visar efter besök av anhöriga. Det uppges av personalen att barnen kan vara ledsna efter besöken, men enligt Bowlby (1997) kan barn med alla olika anknytningsmönster uppvisa ledsna känslor direkt efter en separation. Eftersom personalen uppger att barnen även kan vara glada efter besöket kan det tyda på en trygg anknytning då de vet att den anhörige kommer tillbaka och att systemet fortfarande består.

Personalen uppfattar att barnen har möjlighet att få besök 1 till 2 gånger i veckan samt träffa anhöriga utanför anstalten mindre än en gång i veckan. Om mönstret i familjens relation innebar att familjemedlemmarna inte träffades så ofta innan de flyttade in på anstalten så kan detta vara tillräckligt. Om mönstret istället var att barnen fick träffa de andra anhöriga mycket oftare innan barnen och mammorna flyttade in på anstalten så kan ändringen av mönstret till att ses mycket mer sällan bli traumatiskt för barnen och barnen kan känna sig övergivna (Bowlby, 1997; Runfors & Wrangsjö, 2000).

Något som också är problematiskt med speciella besökstider ur ett anknytningsteoretiskt perspektiv är att barnen endast kan träffa den anhörige på de utsatta besökstiderna. Detta kan leda till att de anhöriga på utsidan som är anknytningspersoner inte kan tillgodose barnens behov om de infaller utanför de tillåtna besökstiderna, vilket eventuellt kan påverka organiseringen av anknytningen negativt hos barnen som man sett i de tidigare nämnda studier av barn vars föräldrar har behövt läggas in på sjukhus under perioder (Bowlby, 1973).

De speciella besökstiderna kan även påverka barnen och mammorna som system, då de inte har samma möjlighet att träffa anhöriga som de har utanför anstalten, vilket gör att de som ett system blir mer slutna till varandra. Det innebär både att de ökar avståndet till andra runt omkring medan de samtidigt bygger en tätare relation till varandra. Det kan leda till att barnen kan ta uppbrotten med anhöriga utanför anstalten lättare, medan ett uppbrott med mammorna medan barnen träffar anhöriga på utsidan kan bli mycket svårare för barnen (Runfors & Wrangsjö, 2000).

7.5 Personalens förutsättningar

Personalen på anstalten, mammorna och barnen bildar ett system i och med att de har en relation och samverkar med varandra över en längre tid, en så kallad triad. Triaden är mer invecklad än vad en dyad är då det är nio processer som pågår samtidigt, men det gör den dock inte mer problemfylld (Runfors & Wrangsjö, 2000). Detta kan visa sig genom att personalen tycker att relationen mellan dem och mammorna respektive barnen utvecklas bra samt att de anser att relationen mellan mammor och barn utvecklas bra.

Ur ett anknytningsteoretiskt perspektiv kan det faktum att relationen mellan personal och barnen utvecklas bra bero på att personalen är närvarande under barnens mest viktiga fas i anknytningens organiseringsperiod och därmed kan barnen knyta an till personer i personalstyrkan (Bowlby, 1997).

Som vårt resultat har visat så anser personalen att ju tydligare de tycker att deras ansvar för barnen är, desto mer negativ inställning har de till att barnen medföljer sina mammor på anstalt. Vi kan inte avgöra vad orsaken till detta är, men vi kan ändå diskutera resultatet. Om det är så att personalen anser att det är ganska tydligt om ansvar för barnen ingår i arbetsuppgifterna, men ändå har en negativ inställning till det anser vi att man bör diskutera om det är passande att barnen medföljer till anstalten. Om man istället ser till de om anser att det är mest otydligt så kan det vara så att de är mest positiva till att barnen medföljer på anstalt eftersom de inte är medvetna om de nackdelar som detta kan medföra.

Vårt resultat visar att en stor andel av personalen anser att de har lämplig utbildning för att kunna stötta mammorna i deras vardag som föräldrar och inte önskar någon ytterligare utbildning. Tre stycken i personalstyrkan har uppgett att de inte har utbildning kring detta området, men att de inte vill ha ytterligare utbildning. Resultatet visar även att de i genomsnitt får utbildning i området mindre än en gång per år.

Vi kan inte veta orsaken till varför de inte vill ha någon ytterligare utbildning inom området men det är intressant med avseende på teorier om föräldraskap och barns utveckling. Antingen anser respondenterna att de har förutsättningar för att arbeta på ett bra sätt med barnen och mammorna som bor på anstalten utan utbildning, eller så kan de ha tillgodosett sig utbildning på området tidigare vilket är troligt då en stor andel av respondenterna har en avslutad högskole- eller universitetsutbildning. Ur ett systemteoretiskt perspektiv är det återigen inte heller intressant att veta orsaken till varför personalen inte önskar mer utbildning. Istället kan det ses som positivt att de anser att de har den kunskap de behöver utan att mer utbildning behövs (Hårtveit & Jensen, 2005).

Förutom utbildning anger majoriteten av personalen att de får handledning i frågor som rör barnen, och att de inte önskar ytterligare handledning. Resultatet visar dock att det också är en stor del av de anställda som inte har handledning i frågor som gäller barnen, och önskar detta. Att få möjlighet att se ett mönster man har som del av ett system är viktigt för att kunna förstå varför man handlar som man gör och hur det kan påverka systemet, till exempel i triaden personal, mamma och barn. Det är också viktigt att kunna reflektera över handlandet i och med att ens handlande enligt systemteorin påverkar omgivningen och andra system högre upp (Hårtveit & Jensen, 2005; Schjødt & Egeland, 1994). Att de flesta anser att de har tillräcklig handledning kan vara en anledning till att de upplever att relationen mellan dem, mammorna och barnen utvecklas bra.

Enligt vårt resultat anser personalen att de kan stötta mammorna och barnen bra i de uppbrott som uppstår när barnen ska slussas ut från anstalten. Uppbrott kan vara svåra för de personer som är inblandade, men enligt Bowlby (1997) kan upplevelsen vara olika traumatisk beroende på hur anknytningen är organiserad hos barnen. Som vi tidigare nämnt har de barn som bor på anstalt tillgång till sina mammor under den viktiga perioden då anknytning organiseras och har därför chans att utveckla en trygg anknytning (Bowlby, 1997). Om barnen även har haft möjlighet att regelbundet träffa den person som barnet ska bo hos efter utslussningen kan barnen även ha utvecklat en anknytning enligt den trygga modellen till denna person, vilket kan underlätta för barnen vid själva uppbrottet. De kan också ha skapat ett system tillsammans som bibehålls även om de skiljs åt, vilket gör det lättare för barnen att byta sitt primära familjesystem i och med att det finns en grund. Så med en trygg anknytning hos barnen kan uppbrotten bli mindre traumatiska, vilket kan underlätta för personalen vid deras arbete att stötta mammorna och barnen vid barnets utslussning och kan vara en orsak till att många anser att de kan stötta dem på ett bra sätt.

8 Avslutande diskussion

I vår studie har vi undersökt vad personalen anser om för vems skull barnet bor på anstalten, hur förutsättningarna för barnets utveckling är, hur mammorna hanterar sin föräldraroll med de förutsättningarna som finns, hur barnens relation med anhöriga på utsidan fungerar samt om personalen anser att de själva har rätt förutsättningar för att arbeta med barnen som bor på anstalten.

Eftersom vi inte visste så mycket om området när vi började med vår studie hade vi inte några speciella förväntningar till att börja med. Men efter att vi börjat med vår litteratursökning upptäckte vi att flera källor visar att det finns många nackdelar med barn som bor på anstalt med sina föräldrar och trots att fenomenet har förekommit under lång tid är det otydligt hur de inblandade samhällsorganen på bästa sätt ska arbeta med barn och föräldrar på anstalter. Därför upplever vi att vårt resultat övergripande är relativt positivt då personalstyrkan generellt är positivt inställd till situationen och de förutsättningarna som finns för barnen, mammorna, de anhöriga och dem själva på den specifika anstalten.

8.1 Personalens inställning och förutsättningar för barnen på anstalten

Vi tycker det är intressant att det är en så stor del av personalstyrkan som svarade att de tycker att det är för mammans skull som barnet följer med in på anstalt, då kriminalvården arbetar enligt Barnkonventionen som menar att man alltid ska arbeta enligt barnets bästa då man fattar beslut och socialtjänsten arbetar enligt BBIC, vilket betyder att det i första hand alltid bör vara för barnets skull och inte för mammans som barnet bor med mamman inne på anstalten (Kriminalvårdsstyrelsen, 1998). Som sagt ovan har Kriminalvårdsstyrelsen (1998) och Barnombudsmannen (2004) problematiserat att trots att det ska vara för barnens bästa som barnet bor på anstalt med sin förälder ser man det ofta ur ett vuxenperspektiv, och enligt vårt resultat verkar det även vara så till viss del på den anstalt där vi har gjort vår studie. Vi tycker att detta är problematiskt då det inte kan vara bra för barnen att bo hos en förälder baserat på att det är föräldern som mår bra av det. Vi tycker att ett barns uppväxt inte ska ha som syfte att rehabilitera en förälder utan barnet har rätt till ett eget liv och därför måste man alltid utgå från barnets bästa vid sådana beslut.

Vårt resultat visar ett samband mellan personalens inställning och för vems skull man anser det är att barnen bor på anstalt med sin mamma - ju mer negativ inställning man har desto mer tenderar man att anse att det är för mammans skull. Vi tänker att orsaken till detta samband är att om personalen anser att det är för mammans skull som barnen bor på anstalten så blir de även negativt inställda till att barnen bor där, eftersom de anser att barn endast bör bo på anstalter om det är det som är bäst för barnens välbefinnande och utveckling. Om barnen bor på anstalten för sin mammas skull anser vi att det finns en risk att de inte mår bra på anstalten vilket kan leda till en större arbetsbelastning för de anställda, och det kan också vara en anledning till varför de är negativt inställda till barn boende på anstalten.

Trots att tidigare undersökningar från Barnombudsmannen (2004) visar att miljön på anstalter inte är tillräckligt anpassad till barn och är olämplig för barn att vistas i kan man se att personalen var positivt inställd till miljön på anstalten. Detta kan bero på att anstalten har relativt fria miljöer på den öppna avdelningen och i villan, vilket Kriminalvården (2010) hävdar är bättre miljöer för barn att vistas i än slutna avdelningar med mer restriktioner. Detta styrks av vårt resultat då även personalgruppen i vår studie ansåg att den slutna avdelningen

är en ganska dålig miljö för barnens förutsättningar för fysisk utveckling. Vi anser angående den fysiska miljöns lämplighet för barn så varierar det beroende på vad för sorts anstalt som barnen är på, men på en anstalt som den där vi utfört vår studie upplever vi att barnens möjligheter för fysisk utveckling är relativt goda på den öppna avdelningen och i villan. Vi tror också att personalens positiva uppfattning av miljön på anstalten till viss del kan bero på Solrosens projekt, som delvis arbetar med att just förbättra miljön för barn och mammor på anstalten.

Trots att Kriminalvårdsstyrelsen (1998) ger en bild av att de andra som är intagna på anstalt kan vara farliga för barnen så upplever personalen att barnens säkerhet är bra gentemot de andra intagna, vilket vi ser som positivt. Även Dahlström och Ohlsson (2008) har i sin c-uppsats beskrivit att de pappor som de har intervjuat upplever att miljön inte är bra för barn att bo eller vistas i. Att de papporna tycker annorlunda än personalen som vi har undersökt kan också bero på Solrosens projekt, att de på anstalten som vi har undersökt har jobbat mer med dessa frågor och anpassat miljön och sina arbetsätt utefter att ha barn boende på anstalten.

8.2 Förutsättningar för relationer på och utanför anstalten

Enligt Holms (2009) uppsats så anser personalen på anstalten hon har gjort sin studie att en fördel med att barnen bor tillsammans med mammorna på anstalten är att det skapar förutsättningar för mammorna att utveckla sina föräldraförmågor och för barn och mammor att utveckla en trygg anknytning mellan sig. Som vi beskriver i avsnittet tidigare forskning så finns det en dansk studie som belyser att relationerna i en familj kan förbättras om barnen bor med föräldrarna på anstalten samt med hjälp av familjeterapi (Halmø, 2008). Vi håller med om detta då vi anser att barn och mammor får större chans att utveckla en trygg relation och anknytning till varandra om barn får medfölja föräldrar in på anstalt, vilket styrks av vårt resultat som visar att personalen på anstalten anser att relationen mellan barnen och mammorna utvecklas bra (Bowlby, 1997). Vi anser också att det kan underlätta senare om mamman är den vuxna person som barnet ska bo hos efter att mamman avtjänat sitt straff.

Som visas av tidigare forskning kan rollen som mamma på en anstalt lätt bli ett heltidsarbete utan möjlighet till avlastning eller sysselsättning (Pösö et al, 2006). Vi tror dock att det är viktigt för alla mammor oavsett om man avtjänar straff eller inte att kunna ha möjlighet till avlastning för att återhämta sig. Detta resonemang stöds av att vårt resultat visar på att det finns en tendens som visar att personalstyrkan anser att ju oftare mammorna har möjlighet till avlastning desto bättre utvecklas relationen mellan mammorna och barnen. Vi anser även detsamma angående sysselsättning, att det är viktigt med variation i vardagen även för de intagna som varje dag tar hand om sina barn. Vi tänker även att mammorna och barnen får tillfälle att testa att vara ifrån varandra, vilket kan vara konstruktivt för framtiden efter avtjänat straff om barnen ska gå på förskola eller vara hos en barnvakt, till exempel.

Kriminalvården (2010) menar att det är viktigt att barn som är på utsidan kan hålla kontakt med sina föräldrar medan de avtjänar sitt straff. På samma sätt anser vi att det är viktigt för barn att kunna bibehålla relationer till anhöriga som är på utsidan eftersom barn kan ha fler centrala personer i sitt liv än bara sin mamma. Vårt resultat visar att barnen på anstalten får utökade möjligheter till kontakt med anhöriga genom till exempel utökade besökstider, vilket vi i vår analys visar på är viktigt ur ett anknytningsperspektiv då barn under sina första levnadsår inte har format någon inre arbetsmodell än och därför behöver fysisk närvaro av

anknytningspersonerna för att anknytningen ska organiseras tryggt (Bowlby, 1973). Dahlström & Ohlsson (2008) beskriver i sin uppsats att papporna upplever att det är svårt att ha telefonkontakt med barn som är små, vilket är något vi också har tänkt på. Självklart är det positivt med telefonsamtal till anhöriga, men vad vi kan se är utökade besökstider eller möjlighet att träffas utanför anstalten det som är mest konstruktivt för barnens relation till anhöriga på utsidan.

Under vår förstudie med vår kontaktperson Anna på Solrosen fick vi information om att antal besök av anhöriga kan variera från barn till barn, så med detta i åtanke kan det finnas situationer där barnen får fler eller färre besök per vecka. Men vad man kan se enligt vårt resultat är att barnen generellt får besök av anhöriga på anstalten 1 till 2 gånger i veckan, vilket vi tycker är lite med tanke på att detta också innefattar de utökade möjligheterna till besök. Enligt oss är detta för sällan för så små barn eftersom de behöver mycket fysisk närvaro av sina anknytningspersoner för att kunna upprätthålla en trygg anknytning (Bowlby, 1973).

Vi tycker det skulle vara konstruktivt om man i Sverige arbetade mer med insatser som till exempel familjedagar och besökslägenheter för hela familjen, med tanke på att Kriminalvårdens rapport (2010) visar på att barn som hälsar på sina föräldrar på anstalter har lättare att umgås då upplevelsen påminner mer om vardagen innan föräldrarnas frihetsberövande. Vi anser att det kan vara samma situation för barnen som bor på anstalt när andra anhöriga kommer och besöker barnen, att det då kan vara en fördel om de anhöriga, mammorna och barnen kan få träffa varandra i en miljö som inte påminner så mycket om miljön på anstalten.

Enligt vårt resultat så uppfattar personalen att barnen reagerar olika på besök av anhöriga, och visar både glada och ledsna känslor. Enligt Kriminalvården (2010) kan besök på anstalter där föräldern är frihetsberövad innebära svåra känslor för barnen eftersom varje besök påminner barnet igen om separationen från föräldern. Vi tänker att det kan upplevas liknande av barn som bor på anstalt och som har anhöriga som kommer och besöker barnen på anstalten. Hur barnen reagerar efter en separation från en nära vuxen kan också som vår analys visar bero på barnens anknytningsmönster, men att tillfälliga ledsna känslor efter en separation kan barnen uppleva oberoende anknytningsmodell (Bowlby 1997).

8.3 Förutsättningarna för personalen

Vi anser att det är bra med utbildning för personalen kring barn och föräldraskap eftersom så många anser de tar ansvar för barnen. Troligen har en del av personalen erfarenhet av att ta hand om barn och kan därför anse att extra utbildning inom detta område verkar onödigt, men vi anser ändå att eftersom de arbetar nära med barnen så är det bra med kontinuerlig utbildning på området om barn, även om de anställda har tillgodosett sig ett visst mått av utbildning inom ämnet sedan tidigare på till exempel högskola.

Trots att majoriteten av respondenterna i vårt resultat inte ville ha ytterligare handledning fanns det ändå ett stort antal som tyckte att de är i behov av mer handledning i frågor som rör barnen på anstalten. Vi anser att det är viktigt med handledning i arbetet med barn som bor på anstalten då man enligt Kriminalvårdstyrlesen (1998) och Barnombudsmannen (2004) ofta är dåliga på att arbeta efter ett barnperspektiv trots att man enligt Barnkonventionen ska göra det

inom kriminalvården, och vi tror att handledning kan vara ett bra redskap i att aktivt arbeta med frågor kring barnen och barnperspektivet.

Att personalen själva tycker att det finns dilemman mellan dem och mammorna angående barnuppfostran anser vi är en god anledning till att ha ytterligare handledning gällande barnen som bor på anstalten. Att ha utökade möjligheter till handledning som rör barnen på anstalten kan minska de dilemman som personalen tycker uppstår, både vad gäller barnuppfostran och kulturella skillnader, som enligt personalen är de vanligaste orsakerna till dilemman. Vi tror också att ytterligare utbildning i frågor som rör barn och föräldraskap skulle kunna minska dessa dilemman.

För att inte orsaka dilemman är det också viktigt att personalen har en tydlig roll gentemot barnen och mammorna. Generellt upplevde våra respondenter att det är tydligt om ansvar för barnen ingår i deras arbetsuppgifter, vilket vi ser som positivt. Detta kan jämföras med att Barnombudsmannen (2004) menar att personal på anstalten inte har utbildning i frågor som rör barn, vilket vårt resultat då motsäger. Återigen tror vi att detta kan bero på att Solrosen är medverkande i ett projekt på den anstalt som vi har undersökt och även har som syfte att arbeta fram en arbetsmodell för kriminalvården att förhålla sig till. Vi tror dock att personalen är i behov av en ännu tydligare arbetsroll gentemot barnen för att minimera de dilemman som kan uppstå mellan dem och mammorna.

8.4 Vår studies begränsningar och styrkor

När man gör en studie är det viktigt att vara så tydlig som möjligt för att minska eventuella bortfall och skeva svarstendenser (Bryman, 2011). Under vår uppsats har vi stött på problem med detta, trots att vi som tidigare nämnt har försökt konstruera informationsbrevet och enkäten så tydligt som möjligt för att underlätta för respondenternas deltagande. I våra enkätsvar fann vi exempelvis att respondenterna valt att skriva till egna svar utanför våra svarsalternativ, konstruerat egna "vet ej"-alternativ samt inte svarat på vissa frågor. Vi märkte även att några av respondenterna fyllt i flera svarsalternativ på samma fråga, vilket vi upptäckte var vårt eget fel då vi inte informerat i det medföljande brevet om att de endast bör välja ett svarsalternativ. På så sätt finns det saker vi kunde ha varit tydligare med. Något som annars kanske kunde ha genererat högre svarsfrekvens är till exempel om vi i samband med att vi lämnade ut enkäterna hade haft möjlighet att informera personalen personligen om dem istället för att skicka med informationsbrevet. Emellertid var detta inte något vi hade möjlighet till i den här studien.

Som vi tidigare nämnt under metodkapitlet så har vi i efterhand insett att vår enkät kan ha varit svår att besvara för respondenterna, på grund av sättet frågorna är utformade. Vi är medvetna om att detta kunde ha fått ett annat utfall om vi valt att göra vår studie med kvalitativ metod med till exempel intervjuer. Dock anser vi att detta har varit en rolig och nyttig lärdom till eventuella framtida studier.

Ett problem som vi också stött på under vår studie är tidsbrist. På grund av yttre omständigheter som inte vi har kunnat påverka samt att vår kontaktperson på anstalten hade semester under en period blev tiden för att utföra vår studie mycket kortare än det var tänkt från början. Detta ledde till att personalen på anstalten hade relativt kort tid på sig att besvara enkäten och det fanns ingen tid för oss att skicka ut påminnelser till respondenterna. Detta kan ha påverkat vår svarsfrekvens negativt då vi lämnade ut 25 enkäter och fick tillbaka 11 i tid

för att bearbeta resultatet och analysera. Vi tycker att det hade varit intressant att se om resten av personalens åsikter hade gett oss andra resultat.

För att ytterligare försäkra om oss om hög validitet i vår studie kunde vi ha formulerat frågorna i enkäten ännu mer tydligt, och börjat varje fråga med "Anser du..." istället för att bara skriva i informationsbrevet att respondenterna bör tänka generellt kring situationerna, för att verkligen få personalens egen uppfattning om frågorna.

En styrka som vi anser att vår uppsats har är att vi via vår kontaktperson Anna på Solrosen har kunnat komma i kontakt med en personalgrupp på en anstalt för att göra vår undersökning som vi kanske inte hade kunnat komma i kontakt med annars. Med Anna som gatekeeper blev det möjligt för oss att få tillräckligt många respondenter för att kunna göra en kvantitativ studie vilket vi tycker är intressant då det inte gjorts tidigare och har kunnat visa på andra resultat än vad tidigare intervjuer har gjort.

Vi upplever det även som en styrka att vi har undersökt ett område som är relativt utforskat än så länge. I och med att det finns ett stort behov av forskning på området så känner vi att det har varit positivt att kunna bidra till ämnet med en relativt grundläggande undersökning som visar på faktiska förhållanden på området, och som ger en överblick av vad som fungerar bra och mindre bra när barn bor på anstalt tillsammans med sina mammor. Att det är ett såpass utforskat område har också gjort att möjligheten för oss att välja inriktning för vår studie har varit relativt stor, och vi har kunnat välja att undersöka områden som vi funnit intressanta.

8.5 Slutsatser

Våra slutsatser är att trots att det finns flera studier som belyser nackdelarna med att barn bor på anstalter i tidigare forskning är det många i personalen på vår utvalda anstalt som är positivt inställda till att barnen bor där. Efter vår studie drar vi slutsatsen att det är positivt för både mammor och barn att bo tillsammans på en anstalt, så länge det inte finns något bättre alternativ till vuxen person för barnen att bo hos så som en anhörig eller en lämplig familjehemsplacering, och så länge mammorna har god föräldraförmåga och kan tillgodose barnens omsorgsbehov och att anstalten är passande för barn, med en öppen eller speciell avdelning. Vi anser att det då kan finnas möjligheter för mammor och barn att utveckla en stabil relation vilket kan ge barnens fortsatta utveckling och uppväxt goda förutsättningar.

Trots att mycket tidigare forskning belyser att anstalter kan vara en dålig miljö för barn att vistas på tror vi att en öppen anstalt eller en speciell barn- och föräldraavdelning kan ge barnen en konstruktiv miljö att växa upp i. Dock är det viktigt att poängtera att vi tycker att det inte bara är den fysiska miljön och i vilken grad rummen är barnanpassade som är viktig på anstalten, utan vi anser även att personalens lämplighet utifrån utbildning och förmåga att bemöta de barn och mammor som bor tillsammans på anstalter är faktorer som spelar in med avseende på om det är en konstruktiv lösning för familjen.

Vi drar också slutsatsen att detta är ett oerhört viktigt område att forska kring och arbeta med då fenomenet har förekommit så länge och trots det är det ändå ett eftersatt område med avseende på dokumentation, forskning, uppföljning samt riktlinjer kring hur man bör arbeta med barnen på anstalter. Vårt resultat visar att personalen på anstalten anser att det är tydligt om ansvar för barnen ingår i deras arbetsuppgifter eller inte, men samtidigt kan vi se i vår studie att respondenterna inte är enhetliga i sina svar, vilket vi anser kan innebära att det inte

finns någon enhetlig praxis på hur man på bästa sätt bör arbeta för att alltid se till barnens bästa i dessa frågor.

9 Förslag till vidare forskning

Som tidigare sagt så är ämnet om barn som bor med sina föräldrar på anstalt ett eftersatt område inom forskningen, och därför uppmuntrar vi till all forskning på området. Det finns dock vissa vinklar som vi under vårt arbete har upptäckt som vi tycker skulle vara extra intressanta för vidare forskning.

Till exempel är en uppföljning på hur det går för barn som har bott med sina mammor på svenska anstalter när de har blivit äldre något som inte har gjorts i Sverige, vilket skulle vara till fördel för socialt arbete. En önskvärd vinkel är också att utgå från ett organisatoriskt perspektiv då vi tror att detta kan bidra till förbättrad kunskap om hur man arbetar och bör arbeta med barn som bor på anstalt med sina föräldrar.

I framtiden när barn medföljer sina pappor in på anstalt skulle det också vara ett intressant ämne att forska vidare på. Om det skulle dröja ytterligare innan pappor tar med sina barn på anstalt skulle det också vara av vikt att undersöka vad som orsakar detta.

Vi tror även att det skulle vara positivt att göra en studie om möjligheten till familjeterapi under tiden som en förälder är intagen på anstalt, då det har visat sig ge positiva resultat från Danmark. Om inte familjeterapi finns tillgängligt på svenska anstalter kan det också vara intressant att undersöka varför det inte finns, och vad till exempel kriminalvård, intagna eller anhöriga anser om det.

Ytterligare en aspekt som inte är utforskad är hur socialtjänsten och frivården ser på barn som bor på anstalt, och huruvida till exempel frivården tar hänsyn till att det är föräldrar med små barn som de bedömer när de gör en personutredning. Att undersöka möjligheterna och attityder till alternativa påföljder är också ett ämne som det finns behov av att forska på.

Till sist tycker vi också att ett givande ämne för vidare forskning skulle vara att utvärdera Solrosens projekt på anstalten samt jämföra den med andra anstalter, både sådana där motsvarande arbete har utförts och sådana där inte liknande projekt har genomförts.

Referenslista

- Allmänna arvsfonden (2012). *Solrosen/Sagsjön - Att stärka kontakten mellan barn och frihetsberövade mammor samt skapa god boendemiljö för barn på anstalt - Om projektet*. Hämtat från <http://www.arvsfondsprojekten.se/node/14130/info> den 14 april 2014.
- Barnombudsmannen. (2004). *Straffa inte barnet! En studie av barnperspektivet inom kriminalvården*. Stockholm: Barnombudsmannen.
- Bertalanffy, L. von (1968) *General system theory - foundations, development, applications*. New York: Braziller.
- Bowlby, J. (1997). *Attachment and loss, Vol. I: Attachment*. London: Plimico.
- Bowlby, J. (1973). *Attachment and loss, Vol II: Separation: anxiety and anger*. London: The Hogarth Press and the Institute of Psychoanalysis.
- Broberg, A., Granqvist, P., Ivarsson, T., Risholm Mothander, P. (2006). *Anknytningsteori - Betydelsen av nära känslomässiga relationer*. Stockholm: Natur och Kultur.
- Bryggan. (2010). Bryggan Göteborg. Hämtat från <http://www.bryggangoteborg.se> den 11 mars 2014.
- Bryman, A. (2011). *Samhällsvetenskapliga metoder*. Malmö: Liber.
- Campbell, J., & Carlson, J. R. (2012). Correctional administrators' perceptions of prison nurseries. *Criminal Justice and Behavior*, 1063-1074.
- Dahlström, J., & Ohlsson, M. (2008). *Pappa på anstalt - en kvalitativ studie med åtta fäder på anstalt, om deras tankar och upplevelser kring sina barn*. Göteborg: Göteborgs Universitet.
- Ferrara, P., Gatto, A., Nicoletti, A., Emmanuele, V., Fassano, A., & Curro, V. (2009). Health care of children living with their mother in prison compared with the general population. *Scandinavian journal of public health*, 265-272.
- Goshin, L. S. (2011). Behavior problems and competence in preschoolers who spent their first one to eighteen months in a prison nursery program. *Dissertation Abstracts International: Section B: The Sciences and Engineering*.
- Göteborgs Räddningsmission (u.å). *Solrosen, Göteborgs Räddningsmission*. Hämtat från <http://www.raddningsmissionen.se/verksamhet/detta-ar-solrosen> den 7 april 2014.
- Halmø, I. (2008). *Resocialisering med familiebehandling i utraditionella og hidtil uprøvede rammer - afrapportering over erfaringerne med implementering af Familiebehandling i Kriminalforsorgen*. Lyngby: Kriminalforsorgens Pension Engelsborg.

- Holm, R. (2009). *Barn i fängelse - kan det vara en bra idé? En kvalitativ studie om barn som följer sin förälder i anstalt*. Göteborg: Göteborgs Universitet.
- Hårtveit, H & Jensen, P. (2005) *Familjen plus en - en resa genom familjeterapins praktik och idéer*. Stockholm: Mareld.
- Kriminalvården. (2010). *Barn med frihetsberövade föräldrar - resultat från EU-studien COPING med fokus på Sverige*. Norrköping: Kriminalvården.
- Kriminalvården. (2011:1) *Kriminalvårdens föreskrifter och allmänna råd om fängelse*.
- Kriminalvårdsstyrelsen. (1998). *Barn med frihetsberövade föräldrar*. Norrköping & Stockholm: Kriminalvårdsstyrelsen & Socialstyrelsen.
- Main, M. & Solomon, J. (1990). "Procedures for Identifying Infants as Disorganized/Disoriented during the Ainsworth Strange Situation". I Dante Cicchetti, E. Mark Cummings & Mark T. Greenberg (red): *Attachment in the Preschool years*. Chicago: University of Chicago Press.
- Murray, J., Farrington, D. P., & Sekol, I. (2012). Childrens antisocial behavior, mental health, drug use, and educational performance after parental incarceration, a systematic review and meta-analysis. *Psychological bulletin*, 175-210.
- Pösö, T., Enroos, R., & Vierula, T. (2010). Children residing in prison with their parents - an example of institutional invisibility. *The prison journal*, 516-533.
- Runfors, M. & Wrangsjö, B. (2000) *Familjemönster - att förstå och beskriva familjer ur ett systemperspektiv*. Stockholm: Natur och Kultur.
- Röbäck, K. (2013-05-07) *Barn till frihetsberövade föräldrar, situation och konsekvenser. Om små barn som är med inne på anstalten tillsammans med sin förälder/mamma*. Föreläsning
- Schjødt, B. & Egeland, T. A. (1994) *Från systemteori till familjeterapi*. Lund: Studentlitteratur.
- The Quaker Council for European Affairs. (2007). *Women in prison*. The Quaker Council for European Affairs.
- Trulsson, Karin (2002). "Manligt och kvinnligt missbruk". I Leissner, Tom & Hedin, Ulla-Carin (red.) *Könsperspektiv på missbruk: antologi*. Bettna: Bjurner och Bruno.
- Vetenskapsrådet (u.å). *Forskningsetiska principer inom humanistisk samhällsvetenskaplig forskning*. hämtat från <http://www.codex.vr.se/texts/HSFR.pdf> den 1 april 2014.

Bilaga 1

Ålder: _____

Kön:

- Kvinna Man Annat

Högsta avslutade utbildning:

- Grundskola Gymnasium Folkhögskola Högskola/universitet Övrigt

År i tjänst: _____

Barnens förutsättningar

1. Vad är din inställning till att barn bor på anstalt med sina mammor?

- Mycket negativ Negativ Ganska negativ Ganska positiv Positiv Mycket positiv

2. Anser du att det generellt är för barnens eller för mammornas skull som barnet är med på anstalten?

- För barnets skull För mammans skull

3. Hur är barnens säkerhet på anstalten i förhållande till de andra intagna, till exempel om det förekommer konflikter, våld eller ovarsam hantering av barnen?

- Mycket dålig Dålig Ganska dålig Ganska bra Bra Mycket bra

4. Hur är barnens säkerhet på anstalten i förhållande till miljön, till exempel om det förekommer saker som vassa föremål, droger och så vidare?

- Mycket dålig Dålig Ganska dålig Ganska bra Bra Mycket bra

5. Hur är miljön för barnens fysiska utveckling avseende till exempel springa, klättra, krypa och så vidare när de bor på den slutna avdelningen?

- Mycket dålig Dålig Ganska dålig Ganska bra Bra Mycket bra

6. Hur är miljön för barnens fysiska utveckling avseende till exempel springa, klättra, krypa och så vidare när de bor på den öppna avdelningen?

- Mycket dålig Dålig Ganska dålig Ganska bra Bra Mycket bra

7. Hur är miljön för barnens fysiska utveckling avseende till exempel springa, klättra, krypa och så vidare när de bor i villan?

Mycket dålig Dålig Ganska dålig Ganska bra Bra Mycket bra

8. Hur är barnens miljö med avseende på möjligheter för stimulans, till exempel leksaker, omväxlande miljöer och så vidare?

Mycket dålig Dålig Ganska dålig Ganska bra Bra Mycket bra

9. Hur barnanpassad är anstalten med avseende på till exempel barnsäkrade lådor och stickkontakter?

Mycket dåligt Dåligt Ganska dåligt Ganska bra Bra Mycket bra

10. Hur upplever du relationen mellan barnen och de andra intagna på anstalten?

Mycket dålig Dålig Ganska dålig Ganska bra Bra Mycket bra

11. Hur ofta har barnen möjlighet att träffa andra barn under vistelsetiden på anstalt?

Aldrig Mindre än 1ggr/v 1-2ggr/v 3-4ggr/v 5-6ggr/v Varje dag

12. Hur fungerar upprottet för barnen med de andra intagna vid barnets utslussning?

Mycket dåligt Dåligt Ganska dåligt Ganska bra Bra Mycket bra

Mammornas förutsättningar

13. Hur utvecklas relationen mellan barn och mamma på anstalten?

Mycket dåligt Dåligt Ganska dåligt Ganska bra Bra Mycket bra

14. Hur hanterar mammorna att vara förälder och sätta gränser när de samtidigt har anstaltens regler att rätta sig efter?

Mycket dåligt Dåligt Ganska dåligt Ganska bra Bra Mycket bra

15. I vilken utsträckning har mammorna själva möjlighet att bestämma vardagsrutiner, till exempel tider för barnet att äta och sova?

- Helt efter anstaltens regler Till större del efter anstaltens regler Till större del på egen hand Helt på egen hand

16. Uppstår det dilemman mellan mammorna och personal angående barnen?

- Ja Nej (gå vidare till fråga 17)

16a. Om ja, vad för dilemman är det som kan uppstå?

17. Hur ofta mammorna på anstalten möjlighet till avlastning från barnet?

- Aldrig Mindre än 1 ggr/v 1-3ggr/v 4-6ggr/v Varje dag Mer än 1 ggr/dag

18. Har man som mamma med medföljande barn möjlighet att delta i andra sysselsättningar på anstalten?

- Aldrig Mindre än 1ggr/v 1-2ggr/v 3-4ggr/v 5-6ggr/v Varje dag

Kontakten med anhöriga

19. Hur ofta har barnen på anstalten möjlighet att få besök av anhöriga?

- Aldrig Mindre än 1ggr/v 1-2ggr/v 3-4ggr/v 5-6ggr/v Varje dag

20. Hur ofta har barnen möjlighet att umgås med anhöriga utanför anstalten?

- Aldrig Mindre än 1ggr/v 1-2ggr/v 3-4ggr/v 5-6ggr/v Varje dag

21. Får barnen och mammorna på anstalten utökad möjlighet till exempelvis telefonsamtal och besökstider än vad de andra intagna får?

- Ja Nej (gå vidare till fråga 22)

21a. Om ja, vilka utökade möjligheter får de?

22. Hur upplever barnen besöken av anhöriga på anstalten?

Mycket dåligt Dåligt Ganska dåligt Ganska bra Bra Mycket bra

23. Vilka känslor uppvisar barnen efter besök av anhöriga?

Personalens förutsättningar

24. Hur utvecklas relationen mellan dig och barnen som bor på anstalten?

Mycket dåligt Dåligt Ganska dåligt Ganska bra Bra Mycket bra

25. Hur utvecklas relationen mellan dig och mammorna till barnen som bor på anstalten?

Mycket dåligt Dåligt Ganska dåligt Ganska bra Bra Mycket bra

26. Behöver du ta ansvar för barnen i ditt arbete på anstalten?

Ja Nej (gå vidare till fråga 27)

26a. Om ja, hur ofta tar du ansvar för barnen utöver vad som ingår dina arbetsuppgifter?

Mindre än 1 ggr/v 1-2ggr/v 3-4ggr/v 5-6ggr/v Varje dag Mer än 1 ggr/dag

27. Är det tydligt om ansvar för barnen ingår eller inte i dina arbetsuppgifter?

Mycket otydligt Otydligt Ganska otydligt Ganska tydligt Tydligt Mycket tydligt

28. Får du utbildning inom ditt arbete om barn och deras utveckling, behov och liknande?

Aldrig Mindre än 1ggr/år 1-2ggr/år 3-4ggr/år 5-6ggr/år 1ggr/månad

29. Har du lämplig utbildning för att kunna stötta mammorna på anstalten i deras vardag som föräldrar?

Nej, och önskar
ingen utbildning

Nej, och
önskar utbildning

Ja, och önskar ingen
ytterligare utbildning

Ja, och önskar
ytterligare utbildning

30. Finns det som personal möjlighet att få handledning i frågor som rör barnen som bor på anstalten?

Nej, och önskar
ingen handledning

Nej, och
önskar handledning

Ja, och önskar ingen
ytterligare handledning

Ja, och önskar
ytterligare handledning

31. Kan du som personal stötta mammorna och barnen i det uppbrott som uppstår när barnen ska flytta från anstalten?

Mycket dåligt

Dåligt

Ganska dåligt

Ganska bra

Bra

Mycket bra

Övrigt

32. Är det något som inte har tagits upp i enkäten, eller tillägga på någon utav frågorna?

Tack för din medverkan!

Bilaga 2

Hej!

Vi är två studenter från socionomprogrammet på Göteborgs universitet som skriver vår c-uppsats denna terminen. I vår uppsats har vi valt att undersöka personalens uppfattning om hur det fungerar med att ha barn boende med sina mammor på anstalten utifrån barnens, mammornas och personalens förutsättningar på anstalten. Vi har valt att göra vår studie i enkätform, och vi skulle uppskatta om du ville medverka genom att svara på enkäten, som består av cirka 30 frågor.

Eftersom det är personalens uppfattning om hur det fungerar vill vi gärna att du utgår från din uppfattning och svarar på frågorna efter vad du själv tycker. Vi vill också att du svarar på enkäten enskilt, för att få just din uppfattning. Om det finns några frågor där situationen varierar från fall till fall vill vi att du utgår från hur du uppfattar att det generellt är. När du svarar på frågorna, utgå från hur situationen är idag på anstalten.

Att medverka i undersökningen är frivilligt, och du väljer själv om du vill svara på frågorna eller inte. Enkäten är även anonym, så varken vi eller någon annan kommer kunna koppla ditt svar till dig. Detta gör det också svårt att avbryta sin medverkan efter att enkäten har lämnats till oss, då vi inte kan urskilja vem som har svarat på vilken enkät. Efter att vi har blivit godkända på vår uppsats kommer enkäterna förstöras.

Vi kommer inte använda svaren i något annat syfte än till denna uppsats, och svaren kommer inte läsas av någon annan än oss. Vår uppsats kommer efter godkänt resultat publiceras digitalt på universitetets hemsida. Om du vill ha ett eget exemplar när den är klar, har några frågor om enkäten eller om uppsatsen kan du höra av dig till någon av oss på mailadresserna nedan. Om du vill kan du även komma i kontakt med vår handledare, Linda Mossberg, på linda.mossberg@socwork.gu.se.

Efter att du har fyllt i enkäten, lägg den i kuvertet och lämna till Anna.

Tack på förhand!

Med vänliga hälsningar,
Linnéa Hjerpe-Ekelöf & Maria Ekblad
guslinnehj@student.gu.se
gusekbmab@student.gu.se