



GÖTEBORGS UNIVERSITET
SAMHÄLLSVETENSKAPLIGA FAKULTETEN

STÄRKTA INFÖR FRAMTIDEN(?)

En analys av tretton ungdomars
upplevelser kring en visstidsanställning

Examensarbete för kandidatexamen inom huvudområdet arbetsvetenskap

Niklas Dragunowicz

Handledare: Anna Peixoto

Augusti, 2014

Abstract

Examensarbete, Kandidat:	15 hp
År:	2014
Handledare:	Anna Peixoto
Examinator:	Mattias Bengtsson

Syfte: Syftet med uppsatsen är att förstå betydelsen av en satsning mot ungdomsarbetslöshet på individnivå. Detta genom att analysera tretton ungdomars erfarenheter av en visstidsanställning. Studien skall dessutom analysera skillnaderna i upplevelsen av visstidsanställningen och vidare försöka förklara varför skillnader av upplevelserna uppstår.

Metod: Metoden för att få fram resultatet grundar sig i en kombination av kvantitativ och kvalitativ ansats. Samtliga informanter har besvarat en enkät och blivit intervjuade. Tillsammans skall det ge en bättre förståelse för uppsatsens frågeställningar: Vilken betydelse tillskriver ungdomarna satsningen? Hur kan skilda upplevelser av visstidsanställningen förklaras?

Teori/tidigare forskning: Den valda teorin som studien använder sig utav är KASAM. Motiveringen är att KASAM med hjälp utav de tre huvudkomponenterna - begriplighet, meningsfullhet och hanterbarhet - kan mäta och ge en förståelse för graden av hur människor hanterar stressorer som exempelvis arbetslöshet. Vidare används deprivationsteorin för att djupare förstå fenomenet arbetslöshet. Uppsatsen använder sig även utav tidigare forskning kring arbetslöshet och projekt mot ungdomsarbetslöshet.

Resultat: Den generella tolkningen utifrån intervjuerna av ungdomarnas upplevelser innan anställningen var att majoriteten uppfattades ha låg känsla av sammanhang. Tillvaron uppfattades som meningslös och otrygg. Brist på ork och engagemang ledde till att de ungdomar med framtidsplaner att plugga eller arbeta inte hade driv till att ta tag i planerna. Beskrivning av ungdomarna mot anställningens slutskede har varit väldigt positiv. Anställningen har för majoriteten av ungdomarna bidragit till positiva erfarenheter: ökat meningsfullheten till tillvaron, högre livsglädje, bättre organiserade, förståelse för problemhantering samt ökade tankar kring framtiden. Utifrån analysen tyder resultatet på att anställningen påverkat ungdomarna i positiv riktning där en ökad strävan ifrån arbetslösheten har uppnåtts.

Nyckelord: arbetslöshet, KASAM, projekt mot ungdomsarbetslöshet, Tillgänglighetsdatabasen, Västra Götalandsregionen.

Förord

Ett stort tack skall tillägnas till HR-strategiska avdelningen på regionkansliet i Västra Götalandsregionen som har hjälpt att utforma grundpelarna till idén med denna uppsats.

Ett stort tack skall även riktas till personalen hos Tillgänglighetsdatabasen som varmt välkomnade mig att undersöka deras verksamhet och dessutom gav mig all den tid jag behövde till att samla in information.

Ett varmt tack skall dessutom riktas till min handledare för examensarbetet - Anna Peixoto - som varit tillgänglig med tips och stöd.

Stort tack!

Niklas Dragunowicz

Augusti, 2014

Innehållsförteckning

1 Inledning	1
1.1 Syfte och frågeställning	3
1.2. Bakgrund	3
1.3 Avgränsning	5
2 Teori	5
2.1 Deprivationsteorin	6
2.2 KASAM	6
2.2.1 Begriplighet	8
2.2.2 Hanterbarhet	8
2.2.3 Meningsfullhet	9
2.4 Summering	9
3 Tidigare forskning	10
3.1 Arbetslöshet	10
3.2 Projekt mot ungdomsarbetslöshet	12
3.2.1 Sammanfattning	14
3.3 KASAM	15
4 Metod	17
4.1 Val av metod	17
4.2 Urval	17
4.3 Tillvägagångssätt	18
4.4 Bearbetning av data	19
4.5 Studiens kvalitet	20
4.6 Etiska reflektioner	21
5 Resultat och analys	22
5.1 KASAM-formuläret	22

5.2 Ungdomarna innan anställningen	24
5.2.1 Svag KASAM	24
5.2.2 Måttlig KASAM	24
5.2.3 Stark KASAM	25
5.2.4 Sammanfattning	26
5.3 Ungdomarna mot slutskedet av anställningen	26
5.3.1 Svag KASAM	26
5.3.2 Måttlig KASAM	28
5.3.3 Stark KASAM	29
5.3.4 Sammanfattning	30
6 Avslutande diskussion	31
6.1 Studiens relevans samt förslag till fortsatt forskning	36
Referenser	38
Bilaga 1. Intervjuguide	41
Bilaga 2. Enkätens svarsfrekvens	43

1 Inledning

Arbetslöshet kan vara en påfrestande situation för många människor. Studier visar på att arbetslöshet har ett tydligt samband med upplevd ohälsa och menar på att ju längre ner i åldrarna arbetslösheten når, desto högre blir riskerna för hälsovådliga besvär.¹

Författaren Malin Sahlén beskriver problematiken med ungdomsarbetslösheten i en intervju i UR. Sahlén menar att det finns en mur utav hinder för ungdomar att ta sig in på arbetsmarknaden där problematiken ligger i ett allt för sammanpressat löneläge samt att utbildning har en alldeles för viktig betydelse i jakten efter arbete. Ungdomar som väljer bort att gå en utbildning har väldigt svårt att ta sig in på arbetsmarknaden. Där menar Sahlén att man måste öppna upp arbetsmarknaden och se hur man även kan ge dessa ungdomar möjlighet till arbete. Dessa möjligheter skulle kunna komma i form av enklare arbeten som inte kräver någon särskild utbildning. Sahlén påstår att dessa arbeten är ”utprisade” och förklarar uttrycket med att det är en för liten skillnad mellan ingångslöner och snittlöner, vilket gör det väldigt svårt för unga att komma in på arbetsmarknaden och få sitt första jobb.²

Arbetsmarknadsprojekt mot ungdomsarbetslöshet är ett alternativ för att möjliggöra en ökad anställningsbarheten bland ungdomar. Syftet med dessa satsningar är att sysselsätta arbetslösa ungdomar så att de blir mer motiverade och får stadigare ben att stå på för att ta sig in på arbetsmarknaden. Sysselsättningen tar sig i form av bland annat praktik och utbildning. Tidigare studier i form av utvärderingar visar på att projektens satsningar ofta leder till att deltagarna tar sig vidare till annat arbete.³ Utvärderingarna visar även på särskilda faktorer som deltagarna samt utvärderarna anser är väsentliga för att arbetsmarknadsprojekten skall uppnå största möjliga framgång. Att det finns en aktiv projektledningsgrupp som styr projektet mot uppsatta mål samt att hänsyn till individers olika förutsättningar iaktas är exempel på faktorer som enligt utvärderingar är avgörande för att arbetsmarknadsprojekt skall anses som lyckade.⁴

¹ Urban Janlert (2012) *Arbetslöshet och hälsa - en kunskapsöversikt*, Malmö Stad.

² Malin Sahlén (2012) *En bok, en författare: Ungdomsarbetslöshet*, Sveriges utbildningsradio.

³ Joakim Tranquist m fl (2014) *Lärdomar från arbetsmarknadsprojekt för unga. En samlad analys av 61 utvärderingar av ungdomsprojekt finansierade av Europeiska socialfonden 2007–2013*.

⁴ Bo Eriksson & Johanna Eriksson (2011) *Utvärdering av projekt MabiMål*, Framtidsutbildning.

En satsning som går in på Sahléns tankar kring att öppna upp arbetsmarknaden för ungdomar har gjorts i Västra Götalandsregionen. Denna satsning liknar den tidigare beskrivningen av arbetsmarknadsprojekt i hänseende till att syftet är detsamma; att sysselsätta ungdomsarbetslösa. I denna satsning har en första kull av tretton arbetssökande ungdomar fått möjlighet att ta sig ifrån arbetslösheten och istället ta ett kliv in på arbetsmarknaden. Ungdomarna behöver ingen speciell utbildning utan får handledning för att lära sig arbetet på plats. Anställningen innebär ett arbete för ungdomarna som inventerare på Tillgänglighetsdatabasen under sex månader. Syftet med satsningen är att anställa ungdomar under en begränsad period för att ge dem erfarenheter och ett inträde på arbetsmarknaden. Efter varje period som varar i sex månader skall nya arbetssökande ungdomar få möjlighet till arbete som förhoppningsvis skall leda till att ungdomarna känner ny motivation till att söka nya arbeten. Satsningen är inte en arbetsmarknadspolitisk åtgärd utan ägs och finansieras av Västra Götalandsregionen samt drivs och utvecklas av rättighetskommittén inom Västra Götalandsregionen (utförligare förklaring om TD kommer i avsnitt 1.2).

Denna uppsats är en analys av upplevelser ifrån den första kullen av arbetssökande ungdomar som fick anställning på Tillgänglighetsdatabasen hösten 2013. Syftet med uppsatsen är att förstå betydelsen av en satsning mot ungdomsarbetslöshet på individnivå. Detta genom att analysera tretton ungdomars erfarenheter av en visstidsanställning. Studien skall dessutom analysera skillnaderna i upplevelsen av visstidsanställningen och vidare försöka förklara varför skillnader av upplevelsorna uppstår. Till hjälp för undersökningen har studien använt sig utav KASAM-teorin. Motiveringen är att KASAM med hjälp utav de tre huvudkomponenterna - begriplighet, meningsfullhet och hanterbarhet kan mäta och ge en förståelse av hur människor hanterar stressorer på olika sätt, som exempelvis arbetslöshet.

Ur ett arbetsvetenskapligt perspektiv är det intressant att studera och analysera ungdomsarbetslöshet då området är ett problematiskt faktum. Fenomenet har en negativ påverkan och behöver undersökas mer för att öka förståelsen för hur man skall arbeta mot problemet. Vidare är det intressant att studera vilken betydelse ungdomarna tillskriver projektet, att försöka förstå varför ungdomarnas upplevelser kan skilja sig åt samt vad ungdomarna upplever som för- respektive nackdel med projektet för att på så sätt kunna dra lärdom till nästkommande projekt. Förståelsen till varför ungdomar upplever effekter av en satsning på olika sätt är relevant då det kan resultera till att arbetet kring

satsningar blir mer specialiserad och inriktad mot individen för att nå största möjliga effekt av satsningen.

Innan resultatet av undersökningen presenteras i denna uppsats skall relevant bakgrundsinformation ges, teori förtydligas, tidigare forskning förklaras samt metod att framföras för att bidra med en djupare förståelse för studiens kontext.

1.1 Syfte och frågeställning

Syftet med uppsatsen är att förstå betydelsen av en satsning mot ungdomsarbetslöshet på individnivå. Detta genom att analysera tretton ungdomars erfarenheter av en visstidsanställning. Studien skall dessutom analysera skillnaderna i upplevelsen av visstidsanställningen och vidare försöka förklara varför skillnader av upplevelserna uppstår. Nedan följer studiens frågeställningar:

- Vilken betydelse tillskriver ungdomarna visstidsanställningen?
- Hur kan skilda upplevelser av visstidsanställningen förklaras?

1.2. Bakgrund

Tillgänglighetsdatabasen (Hädanefter TD) är organisationen där ungdomarna i studien utför sina arbetsuppgifter. Organisationen ingår i Västra Götalandsregionen som är en av flera parter i framtagandet av TD. Innan TD beskrivs mer ingående skall en redogörelse ges över beståndsdelar i Västra Götalandsregionen som stöttar och hjälper TD.

Västra Götalandsregionen (Hädanefter VGR) har funnits sedan 1999 och är en växande organisation med över 50 000 anställda vars uppdrag är att bidra till ett gott liv för människor i Västra Götaland.⁵ Verksamhetens tre centrala områden är: tillväxt & utveckling, hälso- & sjukvård och kollektivtrafik. Organisationen är politiskt styrd av 149 ledamöter i regionfullmäktige som väljs av medborgare i Västra Götaland vid de allmänna valen. Ansvar för beredning av ärenden till regionfullmäktige ligger på regionstyrelsen. Regionstyrelsen innefattas av politiker i utskott, beredningar och kommittéer som tillsammans ansvarar för bl a regionens utveckling, upprätthållandet av regionens budget och att ha uppsikt över bolagens verksamheter. En utav kommittéerna har sedan år 2011 ansvaret

⁵ Västra Götalandsregionen; *Om Västra Götalandsregionen* (2014), *Välfärd och utveckling* (2014)

för rättighetsfrågor och har i uppdrag att stödja och utveckla ett systematiskt arbete för mänskliga rättigheter, motverka diskriminering och att främja människors möjligheter att få sina rättigheter tillgodosedda genom att aktivt uppmärksamma brister i samhället.⁶ För att stödja kommitténs arbete tillsattes ett kansli - rättighetskommitténs kansli - som på olika sätt arbetar med rättighetsfrågor och som ansvarar och stöttar utvecklingen av TD.

TD är den enda organisationen i Sverige som arbetar för att tillge information om den fysiska tillgänglighet i vardagen för personer i Västra Götaland och i Sverige. Det kan bland annat handla om museer, hotell, bibliotek, fiskeplatser, sjukhus eller andra offentliga verksamheter. I praktisk betydelse innebär verksamheten att det finns en databas som lagrar information om tillgänglighet. Personer som vill ha information om tillgängligheten kan via TD's hemsida söka på den plats och den information som är avsedd att få fram.⁷ Det kan exempelvis röra sig om frågor kring rullstolsbundna personers framkomlighet. Om platsen har varit inventerad kommer information med hjälp av bilder och text att finnas till förfogande.

För att samla in information krävs inventeringar som görs av antingen anläggningarna själva eller med hjälp ifrån externa inventerare. För att inventeringarna skall stämma finns formulär som skall fyllas i och är anpassade för varje verksamhet. Dessa lagras sedan hos TD och visas upp för allmänheten via deras hemsida.

De tretton ungdomarna som studien riktar sig till att undersöka arbetar på TD som inventerare. Innan ungdomarna fick anställning fanns behovet av att rekrytera in personal till TD som skulle arbeta med samma inventeringsuppdrag. Valet föll på en satsning som innebar att till hösten 2013 anställa tretton arbetssökande ungdomar vars arbetsuppgift skulle innebära att inventera anläggningar under en period på sex månader. Samtliga som fick anställningen var skrivna som arbetssökande på Arbetsförmedlingen och blev kontaktade av TD. Innan påbörjande av arbetet som inventerare fick alla ungdomar en grundlig förberedande start där de fick lära sig hur man utför arbetsuppgifterna. När alla ungdomarna kände sig säkra påbörjades arbetet som inventerare.

⁶ Västra Götalandsregionen, *Rättighetskommitténs kansli* (2014)

⁷ Tillgänglighetsdatabasen; *Välkommen till TD* (2013), *Om TD* (2013)

Efter att anställningsperioden är avslutad är planen att en ny grupp av arbetssökande ungdomar skall få möjlighet till ett arbete som inventerare på TD. Den nya gruppens anställning skall pågå under lika lång period, d v s sex månader. Vissa av ungdomarna som ingick i den första satsningen från hösten 2013 fick möjlighet till fortsatt anställning under ytterligare sex månader som inventerare samt handledare för den nya kullen.

Eftersom satsningen är under en pågående process så finns inga längre direktiv om hur projektet kommer att fortskrida. Om det blir så att vissa personer i varje avslutad kull kommer att få möjlighet att fortsätta under ytterligare en period eller om satsningen att anställa arbetssökande ungdomar överhuvudtaget kommer att fortsätta, är frågor som kommer att ses över med tiden.

1.3 Avgränsning

Huvudfokus för undersökningen har lagts på informanternas upplevelse av anställningen. Det skall understrykas att intervjuerna utgår ifrån ett relativt övergripande plan där informanterna utifrån vissa valda frågor med ursprung ur KASAM-teorin, fritt fått berätta om hur de kände innan anställningen respektive mot anställningens slutskede. För mer insyn i intervjufrågorna hänvisas till Bilaga 1.

Bakomliggande orsaksmekanismer som inte djupare undersökts men eventuellt skulle kunna påverka undersökningens resultat är informanternas arbetslivserfarenhet och utbildningsnivå. Att utesluta dessa faktorer ligger till grund för att kunna säkra informanternas anonymitet. Det framkom under arbetets gång att vissa av ungdomarna kommer att få förlängt kontrakt med sex månader. När intervjuerna genomfördes hade de ungdomar som fick förlängt kontrakt kontaktats. Detta är också en faktor som kan vara påverkande men som inte vidare har undersökts.

2 Teori

I denna del kommer en genomgång av deprivationsteorin för att djupare förstå fenomenet arbetslöshet. Vidare skall KASAM att förklaras och sedan beskrivas med dess huvudkomponenter för att ge en förståelse för graden av hur människor hanterar stressorer som exempelvis arbetslöshet.

2.1 Deprivationsteorin

Arbetslöshet är ett fenomen som kan orsakas av olika faktorer. Men vad innebär avsaknaden av ett arbete för människan? Sociologen Marie Jahoda gjorde under 1930-talet en undersökning kring arbetslöshet vilket resulterade till framtagandet av deprivationsteorin. Deprivation innebär ett fråntagande av viktiga faktorer för en människas utveckling, välbefinnande och funktionsförmåga. Jahoda förklarar genom sin teori att det finns fem funktioner som ett arbete stimulerar hos människan. Den första är att arbete ger individen en tidsstruktur, dvs en slags motivationskälla till att vilja strukturera upp vardagen. Genom ett arbete finns ett schema att följa vilket medför att tidsstruktur för vardagen uppehålls. Den andra funktionen är att arbete ger sociala kontakter, dvs man träffar människor dagligen. Som arbetslös kan man uppfattas som isolerad ifrån den sociala kontakten. Den tredje funktionen är att individer via ett arbete erhåller en ökad aktivitet. Som arbetslös kan det innebära en låg grad av vardaglig aktivitet vilket kan medföra en lägre känsla utav att vilja hålla sig aktiv. Den fjärde funktionen är att individer erhåller en identitet, dvs individer har möjlighet att identifiera sig med sin arbetsplats och sitt yrke. Den femte och sista funktionen som ett arbete tillför är att mål förankras för individen ur ett kollektivt perspektiv, dvs att arbete ger möjlighet att arbeta för mål som man inte ensam kan nå.⁸ Deprivationsteorin visar på att arbete har en viktig betydelse för människor. Att vara utan arbete kan därav ge negativa konsekvenser för individer.

Deprivationsteorin är ett hjälpmedel för att djupare förstå hur viktig satsningen som Tillgänglighetsdatabasen gjort för att sysselsätta arbetslösa ungdomar. Ett arbete stimulerar enligt teorin till flera relevanta funktioner för människan vilket påvisar vikten av Tillgänglighetsdatabasens satsning att ge arbetslösa ungdomar en möjlighet till arbete. Uppsatsens senare del kommer att knyta ihop likheter mellan deprivationsteorins ståndpunkt och till studiens resultat.

2.2 KASAM

Aaron Antonovsky, professor i medicinsk sociologi, skapade teorin KASAM som står för Känsla Av SAMmanhang. Till motsatsen av ett patogent perspektiv som fokuserar på riskfaktorer och förklaring till vad som leder till ohälsa, fokuserar Antonovskys teori på ett salutogent perspektiv. Den salutogena utgångspunkten lägger vikt i förståelsen på hälsans ursprung och försöker förklara vad som leder till och främjar god hälsa. Ett salutogent synsätt vill få svar på vad som gör att vi kan be-

⁸ Anne Hammarström (2014) *Ungdomars liv och försörjning: Arbetslöshet under ungdomsåren ut ett folkhälsooperspektiv*, Sveriges utbildningsradio.

vara och sträva mot god hälsa trots att vi utsetts för stressorer. Stressorer som ter sig i olika former och grader - besvärliga motstridigheter, stressrelaterade situationer, lättare påfrestningar, negativa händelser - ses enligt Antonovsky som ett oundvikligt faktum som vi stöter på under livets gång. Antonovsky menar vidare att livet befinner sig i ett kontinuum där vi rör oss mellan hälsa och ohälsa som innebär att individer kan betraktas som mer eller mindre friska eller sjuka under livets gång. Antonovsky påstår att ingen kan undvika påfrestningar under livets gång då vi ständigt pendlar mellan hälsa och ohälsa.⁹

KASAM utgår just ifrån livets kontinuum och det salutogena perspektivet. Antonovsky menar på att det väsentliga för att bevara god hälsa är beroende av ett visst generaliserande livsperspektiv. Motsatsen till bevarandet och rörelsen mot god hälsa som kontinuum och salutogenes förespråkas är ur det diktoma synsättet. Det diktoma synsättet menar att det inte finns grader av hälsa/ohälsa som vi rör oss mellan utan att vi antingen är friska eller sjuka. Ett diktomt synsätt grundar sig i ett patogent perspektiv - motsatsen till salutogenes - och riktar fokus på vilka faktorer som gör oss sjuka.¹⁰

Det handlar inte om *vad* eller till vilken grad vi utsetts för stressorer utan *hur* vi gör och agerar när vi är i den givna situationen. För att främja god hälsa räcker det därför inte med att undvika påfrestande situationer utan man måste lära sig att kunna hantera sitt liv i stunder av motgångar. Detta förklarar Antonovsky i en liknelse:

Det räcker inte med att laga broläggningen över livsfloden så att folk inte ramlar (eller hoppar) i vattnet. Man måste därutöver *lära dem* simma, hantera sina liv i med- och motgång, göra det bästa av tillvaron.¹¹

Personer som enligt liknelsen kan simma, kan hantera påfrestande situationer på ett bra sätt och har god KASAM. Det som skiljer vissa ifrån andra när det kommer till att klara av och inte bryta ihop i påfrestande situationer är till vilken grad de kan hantera situationen. KASAM-teorin kan användas som ett hjälpmedel för att förstå till vilken grad individer hanterar svåra situationer genom att undersöka om individer upplever livet som sammanhängande.

⁹ Aaron Antonovsky (2005) *Hälsans mysterium*. Stockholm: Natur och Kultur.

¹⁰ Antonovsky, s. 27-29.

¹¹ Antonovsky, s. 9.

Antonovsky menar att kunna hantera livets motgångar och göra det bästa av situationen görs när tillvaron känns *sammanhängande* och det gör den när man känner begriplighet, hanterbarhet och meningsfullhet. Dessa tre komponenter är teorins centrala beståndsdelar och utgör grunden för KASAM. Desto starkare *känsla av sammanhang* en individ har desto bättre rustad är denne vid påfrestande situationer. Upplevelsen av sammanhang fås genom att individer förstår sin omgivning och kan gör den begriplig, upplever sig ha tillräckliga resurser för att hantera sin omgivning och att dessutom uppleva att ens tillvaron känns meningsfull. En person med stark KASAM har ett förhållningssätt som bidrar till konstruktiva val som bas för att bevara och främja hälsa och välbefinnande. Personer med svagare KASAM kommer ha lättare att konstruera erfarenheten av att livets motgångar är svåra att hantera. Beroende på diverse omständigheter skiftar individers KASAM under livssituationer men det antas att personer med svagare KASAM under tidigt vuxenliv kommer att sänka sitt KASAM framöver i livet. Antagandet bygger på att en person med lägre KASAM i mindre utsträckning upplever livets oundvikliga svårigheter som utmaningar och därigenom går miste om den betydelse som problemlösning för med sig.¹²

I nästkommande tre delar beskrivs teorins huvudkomponenter: Begriplighet, Hanterbarhet och Meningsfullhet.

2.2.1 Begriplighet

Behandlar till vilken grad vi upplever yttre och inre förhållanden d v s omgivningen och det kroppsliga som ordnade, sammanhängande och strukturerade. Personer med stark begriplighet har en förmåga att *visualisera* och *förstå* framtida negativa överraskningar som förutsägbara, ordnade, strukturerade och att dem går att förklara. Personer med svag begriplighet ser oförutsägbara händelser med karaktären som mer liknar kaotisk, oordnad, slumpmässig, oväntad och oförklarlig.¹³

2.2.2 Hanterbarhet

Hanterbarhet ser till den grad individer upplever sig ha *resurser* till att kunna bemästra de krav som ställs på dem. Resurser kan räknas in som en inre kontroll eller som en tillit man har till yttre faktorer så som vänner, familj eller Gud. Personer med stark hanterbarhet känner sig inte utsatta till att livet behandlar en orättvist. Sker tragiska händelser kommer personen med hjälp utav sina resurser

¹² Jan Gassne (2008) *Salutogenes, Kasam och socionomer*, Lunds Universitet.

¹³ Antonovsky, s. 44.

att gå vidare i livet utan att älta händelsen. Personer med svag hanterbarhet har en förmåga att känna sig som ett offer vid svåra situationer och därav ha svårt med att acceptera livets ibland svåra förutsättningar.¹⁴

2.2.3 Meningsfullhet

Behandlar till vilken grad individer upplever sig att känna *motivation* till livet. Personer med stark meningsfullhet har en hög grad av drivkraft. Vid problematiska situationer upplevs en känsla av engagemang och utmaning till att fullfölja det personen vill eller måste göra. Personer med svag meningsfullhet kan vid svåra situationer ha svårt med att uppleva glädje, stolthet och att vilja engagera sig i det man gör.¹⁵

2.4 Summering

Deprivationsteorin framhäver att det finns fem funktioner ett arbete fyller för människor: att det ger individen en tidsstruktur, att det ger sociala kontakter, att individer erhåller en ökad aktivitet, individen erhåller en identitet och att mål förankras för individen ur ett kollektivt perspektiv. Tidigare studier visar på att arbetslöshet har ett samband med ohälsa och kan visa sig i form av att självförtroendet bryts ner och att individen blir passiviserad och deprimerad. Användningen av deprivationsteorin syftar till att förklara att ett arbete har en viktig betydelse för människor. Satsningar mot ungdomsarbetslöshet fyller därav en relevant funktion. Vidare är användningen av teorin ett redskap för att lättare analysera och förstå arbetslöshetens effekter som ungdomarna i projektet har utsatts för.

KASAM är teorin som med hjälp utav tre huvudkomponenter - begriplighet, hanterbarhet och meningsfullhet - förklarar vad som gör att vissa individer upplever sin tillvaro som sammanhängande. De individer som upplever en känsla av sammanhang har godare förutsättningar att klara av påfrestande situationer som exempelvis arbetslöshet. Användningen av KASAM-teorin syftar till att förklara varför ungdomarnas skilda upplevelser av satsningen uppstår.

¹⁴ Antonovsky, s. 45.

¹⁵ Antonovsky, s. 45.

3 Tidigare forskning

Med utgångspunkt från Tillgänglighetsdatabasens satsning på att sysselsätta arbetslösa ungdomar skall tidigare satsningar kring arbetslöshet samt på projekt mot ungdomsarbetslöshet att presenteras. Vidare skall KASAM presenteras utifrån flera forskares olika teser om dess styrkor och svagheter.

3.1 Arbetslöshet

Studier visar på att arbetslöshet har en negativ påverkan på människor.¹⁶ Det framkommer ett tydligt samband mellan arbetslöshet och diverse försämrade hälsoeffekter så som; ökad psykisk ohälsa, ökad missbruk av alkohol och droger samt ökad dödlighet. Tidigare forskning visar att ju längre arbetslösheten kvarstår hos personer desto större risk finns för negativa hälsoeffekter. Ett fenomen som är värt att nämna är att personer som varit arbetslösa och återfår ett arbete får bättre uppskattad hälsa än vad de hade innan de blivit arbetslösa. Anne Hammarström, professor i folkhälsovetenskap påvisar i en av sina studier att arbetslöshet kan leda till att individers självförtroende bryts ner, att man känner sig maktlös och att man blir passiviserad och deprimerad.¹⁷ Hammarström menar vidare på att det finns dubbla samband mellan ohälsa och arbetslöshet. Ohälsa kan leda till arbetslöshet genom att exempelvis skolgången kan gå sämre vilket kan leda till sämre möjligheter på arbetsmarknaden. Resultaten i Hammarströms studie visar dock på att det är arbetslösheten i sig som ökar risken för individers ohälsa.

Indikationer från Arbetsförmedlingen tyder på att personer under 35 år drabbas hårdast av arbetslösheten.¹⁸ Sammantagen information från en rapport av Urban Janlert visar på att de ungdomar som utsatts för arbetslöshet har större risk att få psykiska problem. Andra problem som ungdomskategorin har benägenhet att utsättas för i större grad är att de senare i livet har högre risk att bli arbetslösa igen, få ökad alkoholkonsumtion och även kroppslig ohälsa. En parantes som skall förtydligas är att tolkning mellan ett direkt samband av ungdomsarbetslöshet och riskfaktorer kan vara missvisande då ungdomar som söker arbete och är sysselsatta med exempelvis studier på heltid räknas in i kategorin som ungdomsarbetslösa. Personer som räknas in i kategorin ungdomsarbetslösa är

¹⁶ Urban Janlert (2012) *Arbetslöshet och hälsa - en kunskapsöversikt*.

¹⁷ Hammarström (2014)

¹⁸ Karin Karglind m fl (2012) ”Arbetsmarknadsutsikterna hösten 2012”, Arbetsförmedlingen.

i åldern 15-24 år och enligt Statistiska centralbyrån låg arbetslösheten för ungdomskategorin på 22,8 procent år 2011. Siffran syftar inte till ungdomar som helt saknar sysselsättning utan indikerar enbart på att ungefär var fjärde ung som vill arbeta och som inte har ett jobb.¹⁹

För att motverka arbetslöshetens negativa biverkningar har arbetsmarknadspolitiken lagt fram olika insatser för att hantera arbetslöshet.²⁰ Arbetsmarknadspolitiken delas in i aktiva respektive passiva satsningar. Den passiva satsningen handlar om att hjälpa arbetslösa i form av ekonomisk bidrag genom utvecklingsersättning eller aktivitetsstöd.²¹ För att få hjälp skall den arbetssökande uppfylla vissa krav som exempelvis att vara delaktig i ett arbetsmarknadspolitiskt program. Den aktiva satsningen i arbetsmarknadspolitiken handlar om att minska arbetslösheten genom att sysselsätta arbetslösa i form av förberedande insatser som arbetsmarknadsutbildningar, vägledning och arbetspraktik. Arbetsmarknadspolitiska åtgärder kan vidare delas upp i utbudsinriktade och efterfrågeinriktade medel. Den förstnämnda inriktningen vill anpassa arbetskraftsutbudet till arbetsmarknadens behov genom exempelvis utbildningsinsatser som främst svarar mot en arbetskraftsbrist. Efterfrågeinriktade åtgärderna syftar till att påverka efterfrågan på arbetskraft genom exempelvis subventioner till arbetsgivaren för att nyanställa. Arbetsmarknadspolitiken syftar till att få människor att bli sysselsatte men ett problem med arbeten som individer får med hjälp utav åtgärder så som arbetsförmedlingstjänster är att arbetena många gånger kan uppfattas som ”konstgjorda”. Att individer blir placerade utan att själva hitta arbeten kan ge en känsla av att man inte är tillräckligt delaktig vilket gör ens tillvaro mindre meningsfull.²²

Det finns flera sätt att granska arbetsmarknadspolitikens effektivitet för att få en insikt om åtgärderna uppnått de dem är till för att uppnå. Två vanliga metoder är: dödviktseffekter och substitution/ undanträngningseffekter. Den förstnämnda inriktningen tittar närmre på om de händelser som planeras kan ske oberoende om åtgärdsinsatser insätts. Exempelvis om en arbetsgivare kommer att anställa ny personal oavsett om företaget får hjälp eller inte, blir det ineffektivt och meningslöst att

¹⁹ Statistiska centralbyrån (2013) Arbetskraftsundersökningarna (AKU) första kvartalet 2013 – Tema: Ungdomsarbetslöshet

Statistiska centralbyrån (2013) Statistiken över ungdomsarbetslöshet är jämförbar

²⁰ Regeringskansliet (2013) *Arbetsmarknadspolitik*.

²¹ Försäkringskassan (2013). *Faktablad: Aktivitetsstöd och utvecklingsresurser*.

²² Tomas Berglund & Stefan Schedin (2009) *Arbetslivet*. Andra upplagan. Lund: Studentlitteratur. s 289-292.

införa subventioner genom efterfrågeinriktade åtgärder. Substitutions- och undanträngningseffekterna granskar om arbeten som skapas via arbetsmarknadspolitiska åtgärder införs med bekostnad av andra arbeten på arbetsmarknaden. Ineffektivitet kan i detta hänseende skapas genom att arbetsgivaren i för stor utsträckning utnyttjar bidrag som kan fås genom att anställa unga. Ungdomsarbetslösheten minskar men å andra sidan ökar antalet äldre arbetslösa.²³

Insatsmetoder som har visat sig hjälpa unga arbetslösa är genom projektsatsning så som Västra Götalandsregionen gjort inom Tillgänglighetsdatabasen. I nästa del kommer några projekt som arbetade mot ungdomsarbetslöshet liksom Tillgänglighetsdatabasens satsning att beskrivas.

3.2 Projekt mot ungdomsarbetslöshet

Nedan följer några exempel på projekt som arbetat med att sysselsätta arbetslösa ungdomar. Jämfört med Tillgänglighetsdatabasens satsning som bekostats av Västra Götalandsregionen har projekten nedan blivit helt eller delvis finansierade av Europeiska socialfonden. Bortsett ifrån den ekonomiska frågan är projekten likartade på så vis att de har som syfte att sysselsätta arbetslösa ungdomar.

Tidigare rapporter av satsningar mot ungdomsarbetslöshet visar på huruvida projekten bör förhålla sig i sitt arbete för att deltagarna skall känna att satsningen varit till deras fördel.²⁴ Vissa projekt i detta avsnitt framställs som positiva med god respons från deltagarna medan andra framställs som mindre lyckade. Projekt mot ungdomsarbetslöshet har en grundidé att hjälpa ungdomar in i sysselsättning, men vad tycker de deltagande ungdomarna - har de fått med sig goda erfarenheter till framtiden och vad anses av ungdomarna och andra inblandade som en lyckad satsning? De föregående frågorna skall i detta avsnitt behandlas. Beskrivning om Tillgänglighetsdatabasens satsning visar på goda eller mindre bra faktorer som kan ställas i relation till tidigare rapporter från projekt mot ungdomsarbetslöshet, framförs mer ingående i den avslutande diskussionen.

²³ Berglund & Schedin. s. 292-293.

²⁴ Joakim Tranquist, (2012) *Vad utvärderingar och utvärderare säger om ungdomsprojekt delfinansierade av Europeiska socialfonden*, Temagruppen Unga i arbetslivet.

Kolouh, Lidija m fl (2011) *I praktiken sänker vi trösklarna - en skrift om meningsfull praktik*, Temagruppen Unga i arbetslivet.

Ett projekt som har fått handskas med motstånd var *Projekt Upp!* som gjorde en satsning mot arbetslösa ungdomar i åldern 16-24 år. De kvalitativa målen för projektet innebar att ungdomarnas ”känsla av sammanhang” skulle stärkas. På grund av kritik riktad mot oförmågan att nå de kvantitativa målen lades projektet ner i förtid. Ur en effektutvärdering²⁵ framkommer att projektets centrala problem var dess ambitiösa mål som inte var nedbrutna och konkretiserade. Dessutom verkade de kvantitativa målen att bland annat få 6000 ungdomar i arbete som ett orealistiskt mål för många inblandade. Enligt Gunnar Gillbergs granskning av *Projekt Upp!* fanns det flera komponenter som orsakade att projektet inte nådde sina mål.²⁶ Flera orsaker till projektets ”misslyckande” var brister i kontakt med övrig verksamhet som ledde till att projektet blev isolerat, att arbetsmarknaden inte utvecklades som planerat samt organisatoriska problem med planering och styrning. Om projektets mål ställs i relation till det slutliga antalet ungdomar som deltog, så framstår projektet som misslyckat. Däremot uppfattade ungdomarna som deltog i projektet att insatserna i huvudsak varit positiva. Undersökningarna visar att hjälp och stöd har fått ungdomarna att känna sig bättre rustade utav projektet inför sitt inträde på arbetsmarknaden.

I uppdrag från *Temagruppen Ung i arbetslivet* har en metautvärdering²⁷ genomförts som sammanställt resultatet av 61 utvärderingar som undersökt arbetsmarknadsprojekt för unga i Sverige under år 2007-2013. Syftet med studien var bland annat att identifiera strukturella hinder i genomförandet av arbetsmarknadsprojekt riktade till unga. Slutsatser från metautvärderingen visar på att de olika projekten för unga ofta leder till att dessa letar sig vidare till arbete eller studier. Enligt analysen är framgångsfaktorerna bland annat att det är individuellt anpassade insatser, tydligt syfte med varje insats, långsiktighet, god samverkan, helhetsperspektiv och ett salutogent förhållningssätt. Utdraget från flera utvärderingars kvalitativa intervjuer med deltagarna i projekten visar på att ungdomarna i högsta grad är nöjda. Förklaringen till den goda responsen ligger enligt deltagarna i att projektpersonalen lyssnar på ungdomarna och verkligen försöker hitta vägar vidare. Projekten utser oftast en och samma kontaktperson vilket resulterar till att ungdomarna känner sig sedda.

²⁵ Birger Simonson (2012) *Effektutvärdering av projekt UPP (KASAM)*, Göteborgs Universitet.

²⁶ Gunnar Gillberg (2012) *Projekt Upp! Rapport från ett följeforskningsuppdrag*, Göteborgs Universitet.
Simonson (2012) *Effektutvärdering*.

²⁷ Tranquist (2014) *Lärdomar från arbetsmarknadsprojekt för unga*

Projekt Mellan Rum är ett arbetsmarknadsprojekt mellan nio kommuner som arbetade mellan 2009 och 2011 med att utveckla samverkan för att ungdomar i åldern 16-24 år skall komma i egen försörjning. En delutvärderingsrapport²⁸ menar på att projektet haft en positiv inverkan där en relevant faktor i framgången var den aktiva projektledningsgruppen som styr projektet mot uppsatta mål. Från deltagarnas sida saknades resurspersonal som håller tätt med ungdomarna vilket framkommer som förbättringsområden. Att ha uppföljningssamtal och att tillsätta fler handläggare till ungdomarna ses också som en viktig förbättringsresurs.

Enligt en slutrapport²⁹ från utvärdering av projekt MabiMål har det framkommit effekter och resultat som har uppnåtts av projektet. MabiMål arbetade mellan år 2008-2011 för att förebygga arbetslöshet bland ungdomar mellan 18-24 år som var på väg ut på arbetsmarknaden. Utvärderingen kunde sammanfatta via synpunkter från samverkanspartners och deltagare att projektet i stor utsträckning varit relevant och resultaten goda i att få ungdomar i arbete eller utbildning. Många ungdomar kunde även intyga att projektet haft positiv inverkan på deras framtidstro och självförtroende. En viktig lärdom i projektet var att ta hänsyn till olika grupper av deltagarna. Vissa deltagare har arbetslivserfarenhet medan andra inte har det, vissa klarar av att gå en utbildning medan andra behövde förberedande insatser. Därav bör diverse grupper bli bemötta på deras individuella plan så att de på bästa sätt kan utvecklas och nå arbetsmarknaden.

3.2.1 Sammanfattning

De tidigare studierna visar på att det finns särskilda faktorer som ungdomarna samt utvärderarna anser projekten skall ha för att uppnå största möjliga framgång. Ur ungdomarnas syn var följande punkter viktigast: att ta hänsyn till gruppens medlemmar som möjligtvis kan ha olika förutsättningar att exempelvis lära sig, att ha uppföljningssamtal, ha fler handläggare och att hålla tätt bland ungdomarna. Ur utvärderarnas syn bör projekt ha en aktiv projektledningsgrupp som styr projektet mot uppsatta mål. Dessa faktorer kommer ligga som hjälp för analysen av Tillgänglighetsdatabasens satsning för att jämföra hur ungdomarna i denna studie uppfattat anställningen.

Likheten mellan projekten som tas upp i denna del och projektet som Tillgänglighetsdatabasen satsar på är att samtliga projekt arbetar för att få igång unga till arbete och sysselsättning. Projekten

²⁸ Anette Moberg & Eva Sennemark(2011) *Slutrapport Mellan Rum*, Contextio Ethnographic.

²⁹ Bo Eriksson & Johanna Eriksson (2011) *Utvärdering av projekt MabiMål*, Framtidsutbildning.

som tas upp i föregående del har fått finansierad hjälp i huvudsak från Europeisk socialfond. Det skall understrykas att Tillgänglighetsdatabasen satsning inte är en arbetsmarknadsåtgärd som arbetar kring en aktiv arbetsmarknadspolitik. Satsningen har genomförts med finansierad hjälp ifrån Västra Götalandsregionen.

3.3 KASAM

Forskningsrådsnämndens sammanställning i en granskningsrapport av KASAM uppvisar delade meningar om teorin. Vissa ställer sig kritiska till begreppet medan andra fortlöpande stärkt en positiv position till teorin. Tomas Kumlin är en av forskarna som ställer sig kritisk mot teorin och inleder sin rapport med att uttrycka sig: "...tveksam till i stort sätt hela Antonovskys ansats, oavsett på vilken nivå jag betraktar den."³⁰ Han menar att Antonovsky har intressanta påståenden men att dessa tenderar att korrumpas i exempelvis områden som hälsans kontinuum och psykosociala faktorer som associeras med hälsa.³¹ Antonovskys påstående att hantera stress på ett bra eller dåligt sätt avgörs bland annat genom KASAM och vår livssyn, vilket Kumlin antyder leder människor till förvirring och oförmågan att lära sig något om god stresshantering.

Ytterligare kritiska röster om KASAM menar att teorin är ett mellanled i en komplicerad psykosocial process.³² Forskaren bakom kritiken menar på att det allvarligaste med användningen av KASAM är dess pessimistiska syn på människans möjlighet att förändra sig. KASAM-formuläret ses som omöjlig att använda i individuella ärenden då skattningen på det individuella planet anses ge för stora feltolkningar. Vidare menas att KASAM är "överreklamerat" med tanke på den deterministiska livssynen bakom formuleringen kring begreppet.

Andra forskare lägger sig kritiska mot Kumlins sätt att ifrågasätta KASAM. Professor emeritus Marianne Cederblad menar på att det finns flera sätt att avgöra om en teori är bra eller dålig. Ena sättet är att göra som Kumlin framställer i sin rapport - en vetenskapsteoretisk analys för att försöka se om teorin är konsistent och sammanhängande. Ett annat sätt är att pröva om teorin är användbar som förklaringsmodell i reella situationer, d v s empirisk prövning. Vidare uttrycker Cederblad att KA-

³⁰ Forskningsrådsnämnden (1998) *Röster om KASAM: 15 forskare granskar begreppet Känsla av sammanhang*. Stockholm: Ord och Vetande AB. s. 5.

³¹ Forskningsrådsnämnden. s. 22.

³² Forskningsrådsnämnden. s. 77.

SAM har jämförts med närliggande instrument och har visat på en hög grad av konsistens och kan därför användas som ett robust forskningsinstrument. Cederblad hänvisar dessutom till flera studier som gjorts i Sverige som pekar på sambandet mellan låg KASAM och psykisk ohälsa men även mellan hög KASAM och optimism.³³

En befolkningsundersökning som startade år 1947 och kallas för *Lundby studien* undersökte skyddande faktorer och psykisk ohälsa.³⁴ Denna studie har på olika sätt forskats och följts upp där bland annat Mariane Cederblad tittat närmre på begreppet *maskrosbarn* och undersökt hur det har gått för de barn som växte upp i *Lundby studien* och hade många riskfaktorer i sin uppväxt. Resultatet man hittade var att ungefär två tredjedelar av de barn som levde med för många riskfaktorer har trots det upplevt sig må bra när de gått in i sitt vuxenliv. De skyddande faktorerna som hjälpte barnen var bland annat att de kunde planera för att känna framförhållning, hade bra strategier för att hantera svårigheter, var optimister, hade framtidstro och inre kontrolluppfattning.³⁵ Cederblad menar att KASAM var förklaringen till bibehållen psykisk hälsa.³⁶

I en metodredovisning förklarar forskare i sin artikel³⁷ om att det finns signifikanta samband mellan KASAM och andra mått vilket skulle tyda på att KASAM-formuläret är ett psykometriskt logiskt instrument. Liknande konklusion har enligt artikeln påvisats i flertalet internationella studier. Andra samband i studien visar på att ju svagare KASAM upplevs desto högre skattad ångest, sämre skattad hälsa, mindre motivation och svårare upplevelser av symptom. Vidare påvisar författaren i en diskussion om att KASAM mäter en dimension av förmåga att hantera stressrelaterade problem som inget annat formulär gör.

³³ Forskningsrådsnämnden. s. 45.

³⁴ Skånes Universitetssjukhus (2005) *Världsunik studie av psykisk ohälsa förlängs*.
Lunds Universitet (2014) *Lundbystudien*.

³⁵ Stefan Hult (2010) *UR Samtiden - Tillgänglighet och hälsa : Att skapa en känsla av sammanhang*, Sveriges utbildningsradio.

³⁶ Forskningsrådsnämnden. s. 47.

³⁷ Forskningsrådsnämnden (1998) *Känsla av sammanhang i teori, empiri och kritik*. Stockholm: Ord och Vetande AB. Sida 75.

Trots kritiska röster från bland annat Tomas Kumlin som menar på att KASAM-teorin är komplicerad och svår att använda kommer teorin att användas som underlag i denna studie då det finns forskning som visar på samband mellan graden av KASAM och graden av psykisk hälsa. Med tanke på att studien riktar sitt fokus mot unga arbetslösa som enligt tidigare forskning tenderar att få ökad psykisk ohälsa p g a arbetslösheten, är därför KASAM relevant att använda i denna studie för att förstå hur ungdomars skilda upplevelser av en satsning mot ungdomsarbetslöshet kan förklaras.

4 Metod

I denna del kommer följande delar att presenteras: val av metod, urval, tillvägagångssätt, bearbetning av data, studiens kvalitet och till sist etiska reflektioner.

4.1 Val av metod

För att förstå hur anställningen på Tillgänglighetsdatabasen påverkat de tretton ungdomarna har undersökningen genomförts med en kombination av en kvalitativ och kvantitativ ansats. Fördelar med en kvantitativ studie är att man försöker svara på frågeställningar som gäller hur ofta, hur många eller hur vanligt något är. I denna studie riktar den kvantitativa delen mot att samla in information genom ett frågeformulär (se bilaga 2. Enkätens svarsfrekvens) som skall ge svar på vilken grad av KASAM som ungdomarna besitter mot anställningens slutskede. Fördelen med att använda sig utav en kvalitativ ansats är att man vill hitta mönster och förståelse för något.³⁸ I denna studie har den kvalitativa delen använts för att fördjupa förståelsen av ungdomarnas känsla av sammanhang samt deras upplevelser av anställningen. Trianguleringen av kvalitativ och kvantitativ ansats gör att de båda delarna kompletterar varandra. Formulären och intervjuerna (se bilaga 1. Intervjuguide) är inriktade mot ungdomarnas känsla av sammanhang av den anledningen att teorin kan försöka förklara varför skilda upplevelser av satsningen uppstår.

4.2 Urval

I min studie har fokus legat på att följa upp vilken betydelse en visstidsanställning har haft för tretton ungdomar i förhållande till att de varit arbetsökande. Med tanke på att det inte rörde sig om ett väldigt stort antal anställda som skulle undersökas så föll valet på att formulären och intervjuerna riktade sig mot samtliga tretton som fick anställningen. Datamaterialet som samlades in gav därför

³⁸ Jan Trost (2012) *Enkätboken*. Lund: Studentlitteratur. Sida 23-24.

en total representation till undersökningen. Att urvalet är ett helhetsurval innebär att samtliga ungdomar har fått delta i studien och på så vis finns god tillförlitlighet i analysen.

4.3 Tillvägagångssätt

Formulären som användes i studien är hämtade ur Aaron Antonovskys bok *Hälsans Mysterium* och omfattas av 29 frågor. Frågorna riktar sitt fokus mot KASAM's tre huvudkomponenter - begriplighet, meningsfullhet och hanterbarhet och är utformade efter en ordinalskala med sju möjliga svarsalternativ för varje fråga och sammanställs genom att räkna fram totalpoängen från samtliga svar. Genom att addera varje frågas svarsalternativ fås den sammanlagda poängen, exempelvis: om svarsalternativet är ett på frågan så blir poängen ett, om svaret blir två så blir poängen två osv. Vissa frågor som är markerade i formuläret skall omvändas i skalan när poängen räknas fram, exempelvis: om svarsalternativet är ett på frågan så blir poängen sju och vice versa.

Intervjuerna var utformade av semistrukturerad karaktär där det fanns en tydlig intervjuguide med frågor kring KASAM's huvudkomponenter som samtidigt kunde besvaras av informanterna på ett öppet plan. Frågor kring exempelvis inre lugn eller orättvisa var tänkt att få svar på ungdomens *hanterbarhet*. Vissa frågor hade liknande inriktning men med olika tidsperspektiv för att kunna tolka om anställningen bidragit med en förändring för ungdomarna. Vidare avslutades intervjuerna med att ungdomarna fick svara på vilka nyckelord som skulle beskriva resan som anställningen tagit dem igenom. Semistrukturerade intervjuer innebär att intervjuaren har frågescheman som kan variera i ordningsföljd, frågorna är allmänt formulerade samt där ytterligare frågor kan tillkomma beroende på svaren.³⁹ Fördelen med semistrukturerade intervjuer är att intervjuerna kan anpassas efter individ för att få fram förståelsen i frågeställningarna. Nackdelen är att intervjuerna inte blir helt enhetliga vilket kan leda till att intervjuaren missar att ställa väsentliga frågor. Detta säkrades upp genom att frågorna inriktades mot att enbart undersöka deras *känsla av sammanhang* och inga andra komponenter som möjligtvis kan spela roll för studien. Samtliga intervjuer spelades in med godkännande av informanterna.

Formulären och intervjuerna pågick sammanlagt under två dagar där Tillgänglighetsdatabasen har sitt kontor. Formulären fick informanterna besvara i lugn och ro på valfri plats. Intervjuernas längd varade mellan ca 20 till 60 minuter vardera och transkriberades ordagrant.

³⁹ Alan Bryman (2011) *Sanhällsvetenskapliga metoder*. Malmö: Liber AB. Sida 206.

4.4 Bearbetning av data

Formulären sammanställdes i en tabell som gav en tydlig bild över vart på skalan varje informant befann sig. Skalan sträcker sig mellan lägst 29 och högst 203 poäng. För att räkna fram totalpoängen skall varje frågas svarsalternativ adderas, exempelvis: om svarsalternativet är ett på frågan så blir poängen ett. Vissa frågor som är markerade i formuläret skall omvändas i skalan när poängen räknas fram, exempelvis: om svarsalternativet är ett på frågan så blir poängen sju och vice versa.

För att lättare jämföra informanternas svarsalternativ i formulären med varandra samt mellan före och mot anställningens slutskede sattes informanterna med hjälp utav en vald metod in i kategoriseringar. Metoden har använts av andra forskare⁴⁰ och går ut på att sammanställa en procentuell riktlinje för vad som skall räknas till svag, måttlig respektive stark KASAM. Varje kategori representerar vissa procentuellt utvalda ifrån skalan. 25 % av de svarande med högst poäng representerar *stark KASAM*, de svarande med 25 % lägst poäng representerar *svag KASAM* och de mittersta 50 % svarande representerar de med *måttlig KASAM*. Anledningen är att ett gränsvärde för vad som anses vara svag, måttlig eller stark KASAM skiftar mellan människor beroende på diverse faktorer så som miljö, kultur, normer och andra levnadsförhållanden som påverkar hur vi tolkar och uppfattar vår omgivning.

Efter att intervjuerna genomfördes transkriberades de. Transkriberingarna sammanfördes i varsin sammanfattning som sedan sammanställdes i olika kategorier som hade olika specifika nämnare. Kategorierna och nämnarna var olika beroende på de sammanställda intervjuerna. Exempel på kategorier var *positiv, driven, engagerad* som i sin tur kunde sammanföras i nämnaren *meningsfull tillvaro*. Nämnarna var som en överrubrik för kategorierna i de olika sammanställda intervjuerna. Kategorier och nämnarna stämde sedan av med formulärets kategorisering: *svag, måttlig* och *stark KASAM*. Tillsammans utgjorde intervjuerna samt formulären ett underlag för resultatet. I analysen sattes sedan resultatet i kontrast med tidigare forskning för att djupare förstå studiens syfte och frågeställningar.

⁴⁰ Forskningsrådsnämnden (1998) *Känsla av sammanhang*. s. 73-75.

4.5 Studiens kvalitet

Fyra kriterier ses som relevanta i bedömningen av en studies kvalitet.⁴¹ Första kriteriet är *begreppsvaliditet* som riktar sig mot operationaliseringen av de mått som används i en studie. Subjektiva antaganden från författaren skall inte ligga till grund för insamlingen av data utan det skall finnas bevis till viktiga faktorer som svarar på varför valet av insamlingen av data har gjorts. Frågorna i intervjuerna inriktade sig mot olika områden. Vissa frågor riktade sig mot att förstå vilken betydelse satsningen gav medan andra frågor ville besvara vilken grad av KASAM ungdomarna upplevdes ha innan anställningen. Detta för att jämföra om satsningen bidrog med förändrad KASAM för ungdomarna samt om de upplevda skillnaderna för satsningen hade något att göra med ungdomarnas tidigare grad av KASAM. Dessa frågor togs fram genom att använda nyckelord som representeras i KASAM's tre huvudkomponenter, exempelvis: frågor kring engagemang för att få fram *meningsfullhet*, frågor kring yttre/inre resurser för att få fram *hanterbarhet* samt frågor kring framtidsplaner för att få fram *begriplighet*. I denna studie har tidigare forskning legat till grund för att spegla relevansen av valet för insamlingen av data. Med tanke på att ungdomarna varit arbetslösa samt att de ingår i en satsning mot ungdomsarbetslöshet föll valet på att få fram tidigare studier om arbetslöshet samt projekt mot ungdomsarbetslöshet. Beskrivningen av den tidigare forskningen kring projekt mot ungdomsarbetslöshet visar på förutsättningar som informanterna kan utsättas för. Vidare beskriver den tidigare forskningen kring KASAM bland annat att ungdomarnas eventuella utsatthet som arbetssökande kan mätas med hjälp utav KASAM. För att fånga ungdomarnas känsla av sammanhang utformades intervjufrågorna med grund ifrån KASAM's tre huvudkomponenter - begriplighet, hanterbarhet och meningsfullhet.

Det andra kriteriet är *intern validitet* som fokuserar på studiens kausalitet. Här tittar man närmre på om författarens slutsatser av att vissa händelser kan leda till andra händelser är korrekta och bedömda med möjligheter för andra påverkningar. I denna undersökning har kausaliteten mellan informanternas anställning och deras känsla av påverkan bedömts utifrån insamlat datamaterial samt information kring tidigare forskning av projekt som arbetat mot ungdomsarbetslöshet och som vidare resulterats till en förklarande kausalitet.

Tredje kriteriet benämns som *extern validitet* och granskar om resultatet av studien kan generaliseras utåt på andra områden. I denna studie har tidigare forskning kring projekt mot ungdomsarbets-

⁴¹ Robert K. Yin (2007) *Fallstudier: design och genomförande*. Malmö: Liber AB.

löshet visat faktorer som kan påverka om resultatet av en satsning mot ungdomsarbetslöshet blir detsamma mot andra satsningar. Om denna studie går att applicera på andra områden för att få fram liknande resultat menas därför vara avgörande för att samma förutsättningar inom områdena fastslås.

Det fjärde kriteriet *reliabilitet* undersöker om utförandet i studien går att upprepa. Detta förutsätter att samma slags tillvägagångssätt kommer att användas i en upprepande studie. Reliabilitet delas in i fyra inriktningar⁴²: kongruens, precision, objektivitet och konstant. Dessa komponenter syftar till att undersöka om det finns likheter mellan frågor som avser att mäta samma sak, om registreringen av olika saker görs på samma sätt och på samma sak samt om förutsättningarna i tidsaspekten inte har förändrat sig. I denna undersökning har tidigare forskning samt rapporter ur liknande undersökningsområden bidragit med hjälp för att titta närmre på om anställningen kan utge samma resultat. Rapporterna har undersökt samma slags område (satsning mot ungdomsarbetslöshet/KASAM), där materialet har samlats in på samma sätt (intervju/formulär) och där flera av rapporterna genomförts med inte allt för lång tidsmarginal från denna studies.

När det kommer till denna undersökning har förutsättningarna för informanterna varit densamma. Samma formulär har delats ut, samma intervjufrågor har ställts och genomförts under liknande tider i samma lokal.

4.6 Etiska reflektioner

Inom forskningsetiska principer finns fyra huvudkrav: informationskravet, samtyckeskravet, konfidentialitetskravet och nyttjandekravet.⁴³ Informationskravet innebär att forskaren skall informera deltagarna i sin studie om forskningens syfte. I denna studie har samtliga informanter blivit väl informerade innan och efter intervjuerna om studiens syfte. Samtyckeskravet är deltagarens rättighet att själv bestämma om sin medverkan i studien. Vill deltagaren exempelvis avbryta under intervjun så är det forskarens skyldighet att respektera detta. Innan intervjuerna började blev deltagarna informerade att de närsomhelst kan avbryta intervjun samt att de inte behöver besvara enkäten om de inte vill. Konfidentialitetskravet innebär att viss information om deltagarna skall förvaras så att

⁴² Jan Trost (2010) *Kvalitativa intervjuer*. Lund: Studentlitteratur AB. Sida 131.

⁴³ Vetenskapsrådet, *Forskningsetiska principer inom humanistisk-samhällsvetenskaplig forskning*.

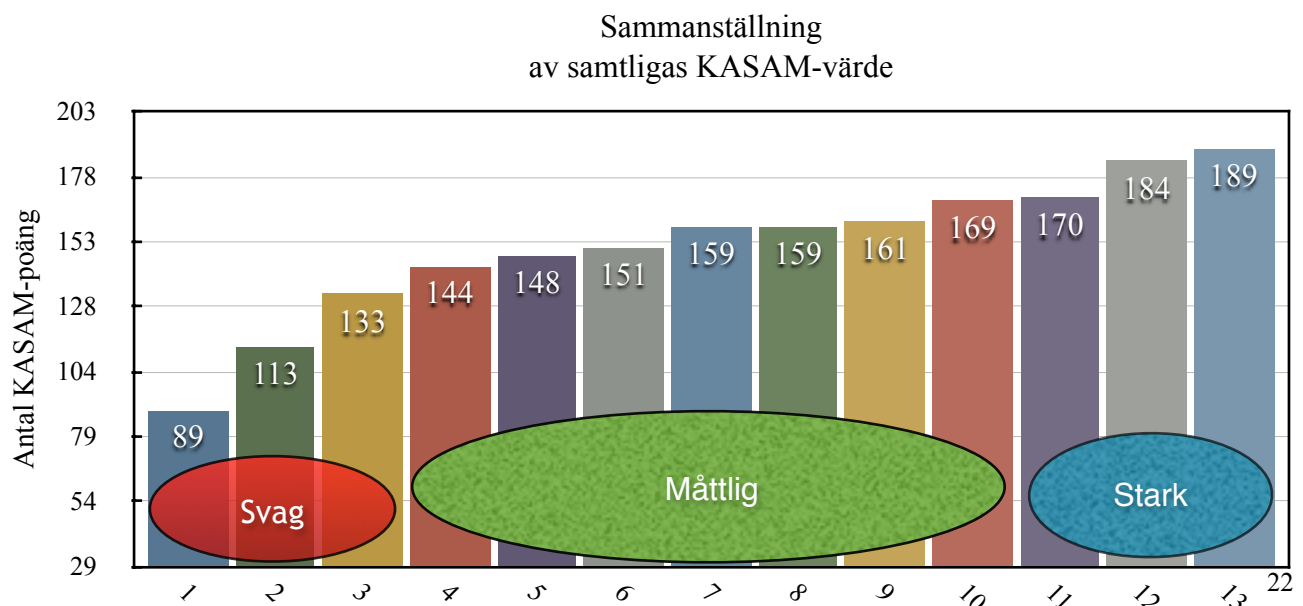
obehöriga inte kan ta del av dem. För att inte riskera att eventuell känslig information skall gå att koppla till någon av ungdomarna har samtliga informanter via intervjuer och formulär blivit anonymiserade. Egenskaper så som intressen, ålder, kön eller utbildning som skulle kunna avslöja vilken informant som sagt vad har därför inte tagits med i uppsatsen. Detta skapar begränsningar genom att studien blir väldigt inriktad och tappar fler komponenter som eventuellt kan vara av relevans för studien. Konfidentialiteten d v s att ha tystnadsplikten är ett viktigt skydd för informanten och måste därför hållas. Informanternas namn har i den sammanställda tabellen för formulärens resultat kodats om till siffror mellan ett till tretton. Sista kravet kallas för nyttjandekravet och menar på att insamlad information om deltagarna endast får användas i forskningsändamål, vilket författaren till uppsatsen tagit hänsyn till.

5 Resultat och analys

Första delen är resultatet av KASAM-formuläret som bekräftar vilken känsla av sammanhang ungdomarna uppfattades ha mot anställningens slutskede samt vilken KASAM-kategori dem hamnade i mot anställningen slutskede. Andra delen utgår ifrån resultatet av första delen för att med hjälp ifrån intervjun ge svar på vilken KASAM-kategori ungdomarna uppfattades ha innan anställningen. Tredje delen utgår ifrån intervjuerna där ungdomarna beskriver deras upplevelser från anställningen.

5.1 KASAM-formuläret

Nedan följer en tabell över svarsfrekvensen av KASAM-formuläret från samtliga tretton ungdomar som ingick i den första kullen av anställda inventerare i TD.



Sammanställningen av formuläret visar vilket poängvärde respektive svarande fått. Varje stapel representerar en individ vilket tillsammans utgör tretton svarande. Anonymiseringen av ungdomarna har skett genom att namnen kodats om till siffror. På stapelns topp finns varje svarandes poäng. De svarande kan som minst få 29 poäng och högst 203. Syftet med formuläret är att se vart på KASAM-skalan som den svarande befinner sig i och därav få en uppfattning om informanternas KASAM. Desto högre poäng informanterna uppvisar desto högre känsla av sammanhang besitter de.

Det som kan läsas av från sammanställningen av samtliga svar är poängvärde mellan 89 till 189 poäng. KASAM är inte enhetligt utan uppfattas av ungdomarna på olika sätt. Majoriteten ligger varken på någon av motpolerna utan svaren är utspridda.

Mot bakgrund av den procentuella kategoriseringen som avser att användas i denna studie kommer indelningen vara en ungefärlig fingervisning som skall försöka förklaras av intervjuerna för att på så sätt få en djupare förståelse för hur ungdomarna upplever och resonerar kring visstidsanställningen. Den procentuella kategoriseringen har brist i form utav att dess funktion att dela in individer i tre kategorier kan vara missvisande då individer i en grupp med samma eller snarlikt poängvärde inte utger någon särskild skillnad och på så sätt gör det svårare att förstå kategoriernas skillnader. Trots en eventuell osäkerhet skall det förtydligas att den procentuella kategoriseringen i denna studie ses som god då ungdomarna har olika poängvärden samt att de i de olika kategorierna resonerat på olika sätt.

Den röda cirkeln till vänster i tabellen är markerad över de tre ungdomarna som representerar de 25% av formulärets sammanställning med *svag KASAM*. Den gröna cirkeln i mitten av tabellen är markerad över de sju ungdomarna som representerar de 50% av formulärets sammanställning med *måttlig KASAM*. Den blåa cirkeln till höger i tabellen är markerad över de tre ungdomarna som representerar de 25% av formulärets sammanställning med *stark KASAM*.

För att tolka datan från formuläret på ett användbart sätt skall varje sammantagen poäng slås ihop med information ifrån intervjuer med de svarande. Intervjuerna utgår ifrån frågor som bland annat berör informanternas hanterbarhet, begriplighet och meningsfullhet. Informationen från intervjuerna skall ligga som en behjälplig grund för tolkningen av formuläret och skall på så viss stärka förståelsen över vilken grad av KASAM ungdomarna hade innan anställningen respektive mot anställning-

ens slutskede. För en mer detaljerad inblick av formuläret, dess frågor och spridningen av svaren hänvisas till bilaga 2.

5.2 Ungdomarna innan anställningen

I denna del kommer information från intervjuerna att beskriva hur ungdomarna inom formulärets kategorisering upplever och förhåller sig innan anställningen. Avsnittet kommer med hjälp utav intervjuerna som grundar sig i teorins tre huvudkomponenter att motivera vilken grad av KASAM ungdomarna uppskattades att ha innan anställningen.

5.2.1 Svag KASAM

Den generella uppfattningen innan anställningen som ungdomarna i kategorin *svag KASAM* påvisar i intervjuerna var en låg känsla av de tre huvudkomponenterna för KASAM. Vardagen uppfattades som otrygg utan någon som helst bidragande effekt till meningsfullhet. Det fanns en framtidsvision att vilja arbeta för att sedan börja studera men planen grundar sig i en negativ bild över hinder som studierna kan bidra med. Hinder som att studierna möjligtvis kan befinna sig på en geografisk plats som verkar svår att befinna sig på eller att studierna leder till ett yrke som inte har tillräckligt med arbetsmöjligheter. Ungdomarna kände inget större engagemang till sin vardag och självkänslan uppfattades som mindre bra. Informanten med lägst poäng i formuläret berättar: ”Jag vill vara mer engagerad men jag är väldigt trött som människa”. Vidare beskriver samtliga ungdomar att de kände ilska mot arbetslöshet där en informant uttrycker: ”Det var orättvist för jag inte fick jobb och att dom andra hade det mycket bättre än mig /.../ i början tänkte jag att allt var orättvist.”

5.2.2 Måttlig KASAM

Ungdomarna i kategorin *måttlig KASAM* visar enligt intervjuerna på en blandad uppfattning till meningsfullhet, hanterbarhet och begriplighet. Ungdomarnas tillvaro innan anställningen ansågs inte som meningsfull men vissa hade känsla för engagemang och strävan till utmaningar. Oväntade negativa situationer uppfattades för vissa som tillfälle att lösa problemet på bästa sätt medan andra menar på att de inte visste hur de skulle reagera.

Ungdomarna med *måttlig KASAM* i enkäten gav i intervjuerna en blandad uppfattning till hur de mådde innan anställningen. Vissa menade på att de kände sig starka, hade ett gott inre lugn och god livsglädje. En av informanterna berättar: ”Livsglädje har stor betydelse för mig. Det är väldigt säl-

lan jag vart deprimerad.” Andra ungdomar berättar om motsatsen där de inte mådde bra och en rädsla till att vara helt arbetslös. En av informanterna uttryckte: ”Innan var jag jättestressad hela tiden och ofta sjuk och mådde lite så där halvdåligt.”

När det kommer till att hantera situationen som arbetslös innan anställningen beskriver vissa ungdomar att de haft lätt att hantera situationen där en av ungdomarna berättar: ”Jag räknar med att det alltid kommer att finnas orättvisor /.../ får försöka göra det mer rättvist.” Andra ungdomar beskriver situationen som att de känt sig orättvist behandlade av omgivningen där en av ungdomarna berättar: ”Det har alltid känts jobbigt att inte ha ett arbete /.../ så det kändes som att varför just jag, varför får inte jag någonting, varför skulle just det jag tycker är så intressant vara så svårt att få jobb inom.”

När det kommer till framtidsplaner hade majoriteten av ungdomarna planer på att antingen arbeta eller studera men berättar att de förmodligen skulle sitta hemma och inte göra så mycket om det inte varit för att de fick anställning på TD. Deprivationsteorin beskriver att arbete har fem viktiga funktioner för människan där en utav funktionerna uttrycker att ett arbete bidrar med ökad aktivitet. Man kan därför återkoppla att ungdomarnas upplevelser att anställningen gjort dem mer aktiva stämmer överens med deprivationsteorins tes om att arbete bidrar med ökad aktivitet.⁴⁴

5.2.3 Stark KASAM

Intervjuerna av ungdomarna i kategorin *stark KASAM* påvisar en låg grad av meningsfullhet, begriplighet och hanterbarhet innan anställningen. Samtliga ungdomar angav att de inte kände att tillvaron var meningsfull där en av informanterna berättar: ”Man uppnådde ingenting och man gjorde ingenting. Man kände sig inte stolt över någonting man gjorde.” Vidare beskrivs tillvaron med brist på ork, engagemang och dessutom präglad med stress för att inte få ordning på det som gör att det inre lugnet fås. Om framtida situationer skulle uppfattas som negativa, berättade ungdomarna att i sådana fall skulle situationen upplevas som oväntad, vara svår att lösa och istället skulle de strunta i problemet.

Endast ungdomen med högst poäng i formuläret angav sig ha framtidsplaner som innebar att jobba för att tjäna pengar och resa utomlands. Personen visar på positivt tänkande när denne berättar: ”Att gå hemma utan att göra något känns inte bra. Så fort jag fick erbjudandet tog jag chansen direkt!”

⁴⁴Anne Hammarström (2014) *Ungdomars liv och försörjning: Arbetslöshet under ungdomsåren ut ett folkhälsooperspektiv*, Sveriges utbildningsradio.

5.2.4 Sammanfattning

Analysen av intervjuerna av ungdomarnas upplevelser innan anställningen indikerar att majoriteten hade låg känsla av sammanhang. Självkänslan upplevdes som mindre bra samt att tillvaron uppfattades som meningslös och otrygg. Brist på ork och engagemang ledde till att de ungdomar med framtidsplaner att plugga eller arbeta inte hade driv till att ta tag i planerna. Ungdomarna infann sig innan anställningen i en låg grad av aktivitet samt hade dålig tidsstruktur, vilket stämmer överens med deprivationsteorins tes om vad arbetslöshet bidrar med.

Anne Hammarström, professor i folkhälsovetenskap beskriver arbetslöshetens baksidor med sänkt självförtroende, en känsla av maktlöshet och att inte vara till någon nytta samt att man blir passiviserad.⁴⁵ Dessa baksidor av arbetslösheten återfinns hos ungdomarnas upplevelser innan anställningen.

5.3 Ungdomarna mot slutskedet av anställningen

I denna del kommer information från intervjuerna att beskriva vad ungdomarna inom formulärets kategorisering anser ha varit givande med anställningen.

5.3.1 Svag KASAM

Den generella uppfattningen från kategorin med lägst poäng från formuläret visar genom intervjuerna på att anställningen känts bra. Det är delade meningar om vad som varit givande och mindre bra. Informanten med lägst poäng hade uppfattningen om att anställningen var tråkig, meningslös, fått personen att bli mindre social och att anställningen var ett ”steg ner” på grund utav att arbetet inte var tillräckligt svår eller stressande. Informanten hade inte sökt anställningen och menar på att det kan vara en orsak till dennes inställning och berättar: ”Jag tror att för att få en meningsfull tillvaro så måste man själv söka jobbet”. Fenomenet att bli placerad vid ett arbete utan att själv hitta det tar tidigare forskning upp som ett ”konstgjort” arbete vilket kan ge individen en känsla av att vara otillräcklig.⁴⁶ Vidare menar personen på att anställningen gjort denne mer självständig och gladare och på så sätt ökat personens känsla för engagemang men att känslan försvunnit efter vetskapen om att anställningen kommer att upphöra utan vidare anställning. Att inte arbeta vidare påstår

⁴⁵ Hammarström (2014) *Ungdomars liv och försörjning*.

⁴⁶ Tomas Berglund & Stefan Schedin (2009) *Arbetslivet*. Andra upplagan. Lund: Studentlitteratur. s 289-292.

informanten är anledningen till att dennes inre lugn inte blivit bättre av anställningen och uttryckte: ”Jag skulle säga att det är värre faktiskt /.../ I början kunde jag sova på nätterna och må bra - nu får jag tänka och känna oro.” Att anställningen bidragit med att ungdomen mår sämre menar KASAM-teorin grundar sig i personens känsla av sammanhang. Oförutsägbara händelser som att exempelvis inte ha kvar en anställning kan ske vilket gör den tillfälliga anställningen på TD till en oberoende faktor. Ungdomens inställning till KASAM's tre huvudkomponenter är avgörande för hur personen kommer att uppleva anställningen. Skulle individens känsla av sammanhang uppskattats som stark skulle en situation oavsett om den vore jobbig eller lätt förmodligen upplevas på ett bättre sätt jämfört med en individ med lägre känsla av sammanhang.

Två av informanterna tryckte på att trygghet är en av de viktigaste faktorerna i ett lyckligt liv, vilket anställningen hade bidragit med en ökning hos dem. För den tredje informanten var glädje och trivsel de viktigaste faktorerna i ett lyckligt liv och uttryckte sig: ”Jag var inte så jätteglad innan när jag var arbetslös. Livet blir lätt tråkigt och man tycker inget är kul längre. Men sedan när man fått jobb, just det här att man har något att göra /.../ klart man blir gladare.”

Informanten med högst poäng i kategorin *svag KASAM* berättar: ”Är det precis för ett halvår sedan innan jag fick den här anställningen så är det inte så speciell stor skillnad faktiskt.” Samtidigt intygar personen: ”Jag känner att jag är mer lugn, avslappnad och trygg i och med att jag har ett jobb att gå till /.../ Det är tröttsamt att inte ha ett jobb.”

För samtliga i kategorin ökade en känsla av livsglädje på grund utav inkomsten de fick av anställningen. Informanten med högst poäng inom kategorin uttryckte: ”Jag tycker det är större livsglädje nu för att nu känner jag mig mer trygg /.../ Tryggheten ökar livsglädjen.”

Ungdomarnas självvalda nyckelord som skulle beskriva deras tid som anställda blev en blandad kompott av beskrivningar - från lycka, ansvar och trygghet till oro och besvikelse. Inom kategorin fick enbart den med högst poäng från formuläret en fortsatt anställning vilket kan vara en bidragande faktor för skilda upplevelser av satsningen. En av informanterna som inte fick fortsatt anställning berättade att anställningen fått denne att bli bättre rustad för att hantera situationen som arbetslös och berättade: ”Allt löser sig, man kan fixa jobb även om det är såpass svårt. Det gäller bara att ge det lite tid.”

5.3.2 Måttlig KASAM

Ungdomarna som ingår i kategorin *måttlig KASAM* visar generellt en tydlig positiv respons av anställningen. Samtliga intygar att arbetet har känts bra, roligt, intressant, viktigt, meningsfullt och haft betydelse i form av arbetslivserfarenhet och ökat ansvar. Flera ungdomar påpekar att deras sociala sida har stärkts där de oftare och lättare vågar tala inför folk och inte är lika blyga som de var förr. Intervjuerna pekar även åt att ungdomarnas engagemang och strävan för utmaningar har stigit. Vissa av ungdomarna anser att anställningen inte har påverkat deras tankar kring framtiden medan majoriteten av ungdomarna påstod motsatsen. Flera ungdomar talade om snarlika tankemönster av att projektet påverkade deras framtidsplaner. Dessa tankemönster representeras nedan av ett utdraget citat:

Det är en stor skillnad från nu och innan. Jag var mycket mer stressad - nu har man lugnet med att även om man inte har jobb direkt efter så känns det som att det löser sig. Det kommer alltid finnas en mening med det.

Ungdomarna menar att anställningen bidragit med optimistiska tankar inför framtiden. Det framkom även att vissa ungdomar vill arbeta med liknande arbetsuppgifter eller befinna sig på en liknande arbetsplats i framtiden. De upplever sig vara mer bestämda och säkra vilket med god sannolikhet kan bidra med en känsla av att sträva ifrån att vara arbetslös.

Ett fåtal ungdomar menar att anställningen inte påverkat deras känsla för inre lugn, strävan efter utmaning och engagemang, hantering av svåra situationer eller tankar kring framtiden. En av ungdomarna uttryckte sig: ”Jag känner mig orättvist behandlad i allting.” och beror förmodligen på att individen upplever svårigheter i att skaffa sig ett arbete. Majoriteten av ungdomarna tenderar att visa väldigt stor uppskattning till anställningen där de beskriver att livsglädjen ökat. Citatet nedan illustrerar hur ungdomarna förhåller sig snarlikt till varandra angående anställningen.

Nu är jag mycket gladare! Mer positiv! Innan när man åkte till jobbet tänkte man 'Kan inte bara någon köra på mig /.../ Vad som helst så jag slipper!' Men nu är jag jätte försiktig när jag cyklar till jobbet. Jag har aldrig haft ett sådant här jobb innan när man verkligen trivs och är glad när man går till jobbet.

Att livsglädjen ökat hos flera ungdomar är en positiv utfall av satsningen som tyder på att de mår bättre och trivs med anställningen. Denna livsglädje skulle möjligtvis kunna stimulera fler positiva faktorer som hjälper ungdomarna efter anställningen. Att ett arbete stimulerar individens aktivitet är en av fem faktorer som deprivationsteorin förespråkar. Exempel på faktorer som den ökade livsglädjen kan stimulera är en ökad aktivitet för att engagera sig i att söka andra arbeten.

När det kommer till att hantera negativa överraskningar menar en av ungdomarna att denne inte påverkas av att bli distraherad av problem i lika hög grad. Informanten menar på att istället för att älta problemet har personen lärt sig att lägga det åt sidan för att hantera det vid ett mer lämpligt tillfälle och beskriver: "Förr var man inne i en bubbla och såg bara problemet, nu har jag lärt mig att kunna kliva ur bubblan och se problemet utifrån och se mer lösningar än själva problemet." Anledningen till denna upplevelse grundar sig i att personen fått ta mer ansvar och därav lärt sig att lösa problem på ett smidigt sätt. Vidare uttrycker ytterligare en ungdom hur anställningen påverkar problemlösningen:

Det är nog att jag känner att jag är mer självsäker på det jag gör blir bra. För det är något som jag varit osäker på mig själv sedan tidigare - att jag inte riktigt litat på mig själv att det jag gör kanske inte blir bra /.../ Men nu hade jag hanterat svåra situationer bättre för att jag har fått en bättre självbild och självkänsla så att jag vågar lita mer på att jag kan göra det här rätt.

Vidare tycker flera att det är bra stämning på arbetsplatsen och bra arbetskolligor. En av informanterna uttryckte: "Jag tycker det är helt otroligt, det är så kul att få komma hit för att alla är så trevliga även de man inte känner säger hej." Flera uttryckte sig även positivt om handledarna och menade att handledarna inte träffar dem så ofta men att de alltid finns tillgängliga. En av informanterna berättar: "Är det något man undrar över så är det bara att ringa eller sms'a X. X är världens trevligaste."

Av ungdomarna som ingick i kategorin *måttlig KASAM* fick majoriteten fortsätta med en ytterligare anställning. Deras valda nyckelord som beskriver resan anställningen har tagit dem igenom var följande: framåt, bra, blivit mer öppen, blivit medveten om tillgängligheten, ansvar, intressant, upplysande, kamratskap, givande, roligt och lärorikt.

5.3.3 Stark KASAM

Av intervjuerna från kategorin med högst poäng från formuläret förefaller en extremt positiv känsla av anställningen och att den varit rolig och haft stor betydelse. En positiv effekt som anställningen har visat sig ha bidragit på ungdomarna är en känsla av att de bättre skulle hantera en svår situation som exempelvis en eventuell sats som arbetslös. En av ungdomarna berättar: ”Jag hanterar situationer helt annorlunda nu än innan anställningen /.../ Skillnaden är att jag nu vet vart jag skall börja om en jobbig situation skulle komma.” Att lösa jobbiga situationer verkar också ha förändrats för ytterliga person: ”Jag löser nog problemet snabbare idag än innan jag började på TD. Förr hade jag kanske skjutit upp det - nu tar man tag i det direkt.”.

Andra fördelar som anställningen har bidragit med för ungdomarna är en högre känsla för inre lugn där en av informanterna beskriver att denne sover lättare om nätterna. Vidare berättar en av ungdomarna: ”Man är självklart mycket gladare - innan kunde man känna sig lite deppig ibland och tänka på att man inte har något jobb. Med jobb så blir livet mycket lättare och man blir gladare.” Ytterligare informant menar på att denne kände sig deprimerad innan och att livsglädjen med hjälp utav anställningen är mycket större.

Informanten som fick högst poäng berättar om fördelen med ett arbete: ”Utan sysselsättning tänker man inte så mycket - man bara flyter omkring. Så rutin har jag fått mer av nu.” Vidare berättar informanten om anställningens fördel: ”Jag har inte tänkt på det förut men det är en ganska stor skillnad på mig nu och innan /.../ Jag har fått mer självkänsla utav anställningen.”

Samtliga känner att arbetet är viktigt och meningsfullt, ger motivation och ork samt ökar ens engagemang. Vidare beskriver en av informanterna: ”Hade jag inte fått det här så hade jag antagligen suttit hemma fortfarande /.../ Det är väl mest att det blir lättare senare i livet.” Anställningen beskrivs även som en möjlighet som gjort att de löser och ser lättare på problem, att de blivit mer framåt och drivna men framförallt ökat deras arbetslivserfarenhet som vidare höjt deras känsla för utmaningar och motivation. En bidragande faktor beskrivs: ”Vi får positiv respons av X /.../ Det påverkar en faktiskt jättemycket.”

Samtliga tre ungdomar fick förlängt kontrakt. Deras nyckelord som beskriver anställningen var följande: Frihet, ansvar, självkänsla, självförtroende och godhet.

5.3.4 Sammanfattning

Beskrivning av ungdomarna mot anställningens slutskede har varit väldigt positiv. Anställningen har för majoriteten ungdomar bidragit till positiva egenskaper: ökat meningsfullheten till tillvaron, högre livsglädje, bättre organiserade, förståelse för problemlösning samt ökade tankar kring framtiden. Ungdomarna upplever dessutom sig mer lugna, avslappnade, trygga, engagerade, motiverade och att de har mer ork, högre känsla för ett inre lugn samt känner att deras sociala sidor har ökat. Dessa faktorer stämmer överens med de fem funktionerna som deprivationsteorin menar är väsentliga: att det ger individen en tidsstruktur, att det ger sociala kontakter, att individer erhåller en ökad aktivitet, individen erhåller en identitet och att mål förankras för individen ur ett kollektivt perspektiv. Ungdomarna påvisar även att de fått ett gott bemötande från handledaren. Denna komponent var en av de viktiga faktorerna som tidigare forskning kring projekt mot ungdomsarbetslöshet fann.

Ungdomarnas självvalda nyckelord som skulle beskriva deras tid som anställda karakteriserades generellt sätt med liknande beskrivning bortsett ifrån en ungdom. Kategorin *svag KASAM* var den enda kategori som påvisade nyckelord med en mindre positiv känsla: oro och besvikelse. Anledningen till dessa nyckelord spåras till den ungdom med lägst KASAM-poäng som ansåg att anställningen varit tråkig, meningslös, fått personen att bli mindre social och att anställningen dessutom var ett ”steg ner” på grund utav att arbetet inte var tillräckligt svårt eller stressande. Bortsett ifrån denna ungdom var resterande nyckelord från samtliga ungdomar märkta med positiv och optimistisk känsla. Dessa nyckelord var bland annat: lycka, ansvar, trygghet, frihet, intressant, lärorikt och roligt. Att nyckelorden beskrevs på ett positivt sätt oberoende på KASAM-kategorierna som ungdomarna befann sig i kopplas till att anställningen i sin helhet uppfattades som värdefull.

6 Avslutande diskussion

I denna del skall uppsatsens syfte, frågeställning samt tidigare forskning ställas i relation till resultatet. Vidare skall studiens relevans samt förslag till fortsatt forskning presenteras.

Syftet med uppsatsen är att förstå betydelsen av en satsning mot ungdomsarbetslöshet på individnivå. Detta genom att analysera tretton ungdomars erfarenheter av en visstidsanställning. Studien skall dessutom analysera skillnaderna i upplevelsen av visstidsanställningen och vidare försöka förklara varför skillnader av upplevelsorna uppstår. Frågeställningarna som väglett analysen i studien är följande:

- Vilken betydelse tillskriver ungdomarna visstidsanställningen?
- Hur kan skilda upplevelser av visstidsanställningen förklaras?

Analysen av intervjuerna av ungdomarnas upplevelser innan anställningen var att majoriteten hade en låg känsla av sammanhang. Tillvaron uppfattades som meningslös och otrygg. Brist på ork och engagemang ledde till att de ungdomarna med framtidsplaner att plugga eller arbeta inte hade driv till att ta tag i planerna. Det fanns emellertid en blandad inställning inför ungdomarnas känsla av inre lugn och livsglädje. Vissa mådde sällan dåligt och kände låg stress medan andra kände motsatsen. Beskrivningar av ungdomarnas upplevelser mot anställningens slutskede har varit väldigt positiv.

Resultatet ifrån studien visar på att anställningen för majoriteten ungdomarna bidragit med flera positiva erfarenheter: ökat meningsfullheten till tillvaron, högre livsglädje, bättre organiserade, förståelse för problemhantering samt ökade tankar kring framtiden. Ungdomarna upplever dessutom sig som mer lugna, avslappnade, trygga, engagerade, motiverade och att de har mer ork, högre känsla för ett inre lugn samt känner att deras sociala sidor har ökat. Analysen påvisa att ungdomarnas känsla av sammanhang med hjälp utav anställningen har förändrats i en positiv riktning. Vidare har egenskaperna påverkat samtliga ungdomar att vilja vara mer drivna och engagerade till att sträva mot deras framtidsplaner. Analysen indikerar att anställningen har väckt och föranlett till en positiv strävan ifrån att vara arbetslös. Dessvärre kan det finnas parametrar som inte djupare undersökts men som kan ha haft inflytande i resultatet. En väsentlig faktor som skall understrykas är att i den positiva framtoningen av anställningen hos flera men mindre hos andra kan bero på att vissa ungdomar fick förlängd anställning. Ett exempel är ungdomen som fick lägst poäng i formuläret. Denna person fick inte förlängt vilket enligt dennes mening resulterade till sämre tillstånd än före anställningen. Att förstå att alla individer fungerar på olika sätt kan utveckla framtida satsningar mot ungdomsarbetslöshet. Genom att ta hänsyn till individers positiva eller negativa förhållningssätt av ett tidsbegränsat arbete skulle rekryteringen av deltagare till satsningar förmodligen se annorlunda ut och vara mer effektiv. Trots att alla förutsättningar för ungdomarna inom satsningen inte var enhetligt tolkas resultaten till att satsningens upplevda effekter har föranlett till i synnerhet positiv och strävansfull framtidstro om ett fortsatt arbete.

Studiens resultat ger en ökad förståelse i hur upplevelserna kring visstidsanställningen på Tillgänglighetsdatabasen varit bidragande för ungdomarna på olika sätt. Denna tolkning grundas i en analys av ungdomarnas känsla av sammanhang. KASAM-teorin har i grunden en utgångspunkt i att förstå varför vissa individer klarar av svåra situationer bättre än andra. Eftersom samtliga ungdomar hade ett förflutet som arbetssökande och att det utifrån tidigare rapporter framkommit att arbetslöshet uppfattas som en stressor, skulle därför teorin vara tillräcklig lämplig att kunna appliceras på undersökningen. Resultatet visar på att det finns en tydlig skillnad mellan ungdomarna i kategorierna. De ungdomar som enligt intervjuerna visade upp minst inflyttande från anställningen hade även minst grad av KASAM enligt formulären. Samma spår följde resterande ungdomar där skillnader bland ungdomarnas KASAM i formulären tenderade att påvisa skillnader av inflyttande från anställningen. De ungdomar med högre poäng visade på en bättre känsla för hanteringen av svåra situationer. Ungdomen som tidigare exemplifierades som undantag för att inte ha känt av positiva effekter av anställningen vars grund lades på att denne inte hade samma förutsättningar till fortsatt anställning, skall understrykas ha haft lägst känsla av sammanhang i enkäten. Resultatet från användandet av KASAM-formuläret i kombination med intervjufrågor visade på och kan stärka kopplingen sinsemellan.

Denna studie påvisar därav att skillnaderna i anställningens betydelse grundar sig i ungdomarnas känsla av sammanhang. Tesen till varför vissa ungdomar fått med sig positiva erfarenheter, känner sig opåverkade eller fått försämrade tillvaro efter anställningen kan därför kopplas till graden av KASAM.

I *Utvärdering av projekt MabiMål* samt *Lärdomar från arbetsmarknadsprojekt för unga*, framkommer att det finns specifika egenskaper som får ungdomar att känna att de fått ut något positivt från satsningar som riktar sig mot arbetslösa ungdomar.⁴⁷ Den första faktorn är att projektpersonalen lyssnar på ungdomarnas behov vilket leder till upptäckten av lämpliga vägar vidare. Den andra faktorn är att det finns en och samma kontaktperson vilket resulterar till att ungdomarna känner sig sedda. Utifrån denna studiens resultat finns de ovannämnda komponenterna tillgodosedda i anställningen hos Tillgänglighetsdatabasen. Samtliga ungdomar har haft samma handledare under anställningen samt upplever ett gott bemötande av handledaren. En av ungdomarna uttrycker sin tanke om

⁴⁷ Eriksson (2011) *Utvärdering av projekt MabiMål*.

Tranquist (2014) *Lärdomar från arbetsmarknadsprojekt för unga*.

handledaren på detta vis: ”Är det något man undrar över så är det bara att ringa eller sms’a X. X är världens trevligaste.” Ungdomarna från kategorin måttlig och stark KASAM påvisar mot anställningens slutskede att handledaren stöttat och funnits där för ungdomarna, vilket en av ungdomarna påvisar i ett utdraget citat: ”Vi får positiv respons av X /.../ Det påverkar en faktiskt jättemycket.” Enligt *Lärdomar från arbetsmarknadsprojekt för unga*, framkommer även att projekten för unga ofta leder till att dessa letar sig vidare till arbete eller studier. Enligt analysen är framgångsfaktorerna bland annat att det är individuellt anpassade insatser, tydligt syfte med varje insats, långsiktighet, god samverkan, helhetsperspektiv och ett salutogent förhållningssätt. Dessvärre har dessa framgångsfaktorer tyvärr inte blivit undersökta i denna uppsats men enligt resultatet framkommer att de flesta ungdomar upplever en stärkt självkänsla samt ökad känsla för framtidstron. Detta kan sannolikt bidra till att ungdomarna letar sig vidare till arbete eller studier efter anställningen på Tillgänglighetsdatabasen. Att anställningen haft positiv inverkan med optimistiska tankar inför framtiden samt bättre självförtroende kan dessutom återkopplas till *Utvärdering av projekt MabiMål* där samma resultat för ungdomarna framkommit. Ungdomarna i Tillgänglighetsdatabasen upplever sig vara mer bestämda och säkra på vad dom vill göra vilket är en positiv riktning för att ta sig vidare ut ur arbetslösheten när anställningen är slutförd.

Vidare påvisar *Slutrapport Mellan Rum* samt *Utvärdering av projekt MabiMål* att det finns särskilda punkter som ungdomarna samt utvärderarna saknade för att projekten skulle uppnå största möjliga framgång.⁴⁸ Ur ungdomarnas syn var följande fyra punkter viktigast: att ta hänsyn till gruppens medlemmar som möjligtvis kan ha olika förutsättningar att exempelvis lära sig, att ha uppföljningssamtal, ha fler handläggare och att hålla tätt bland ungdomarna. Ur utvärderarnas syn bör projekt ha en aktiv projektledningsgrupp som styr projektet mot uppsatta mål. Ungdomarna i denna studie har beskrivningar som tytt på att Tillgänglighetsdatabasens satsning, utifrån föregående punkter utgår med goda förutsättningar. När det gäller första punkten som handlar om att ta hänsyn till individen påvisar ungdomarna inga som helst indikationer på att personalen på Tillgänglighetsdatabasen inte tar hänsyn till varje ungdom. Ungdomarna beskriver sig som sedda av handledaren där de upplever att denne alltid är tillgänglig. Vidare fick ungdomarna grundliga förberedelser inför starten som inventerare där alla var tvungna att känna sig säkra med arbetsuppgifterna för att få påbörja sitt arbete. När det kommer till den andra och tredje punkten om att ha uppföljningssamtal samt fler hand-

⁴⁸ Moberg (2011) *Slutrapport Mellan Rum*.
Eriksson (2011) *Utvärdering av projekt MabiMål*.

läggare så påvisar ungdomarna inga tecken på att de fått för lite kontakt eller har behov av fler handledare. En av ungdomarna berättar om handledaren: ”Är det något man undrar över så är det bara att ringa eller sms’a X. X är världens trevligaste.” Den fjärde punkten som handlar om relevansen om att hålla tätt bland ungdomarna, verkar inte vara några problem för ungdomarna i Tillgänglighetsdatabasen. Med tanke på att ungdomarna arbetar med samma program, arbetsuppgifter, träffas i samma lokal samt arbetar i grupper är en närhet bland ungdomarna uppfylld. Flera ungdomar upplever att de är bra stämning på arbetsplatsen, att de har god kamratskap med arbetskollegorna och påvisar inga upplevelser till ett behov av att ha närmre kontakt med varandra. En av informanterna uttryckte: ”Jag tycker det är helt otroligt, det är så kul att få komma hit för att alla är så trevliga även de man inte känner säger hej.” Punkten som utvärderaren ansåg var viktig för att uppnå största möjliga framgång handlar om att det bör finnas en aktiv projektledningsgrupp som styr projektet mot uppsatta mål. Detta är ett område som denna studie inte djupare beaktat och därför inte går att argumentera för huruvida Tillgänglighetsdatabasens satsning utgår med goda förutsättningar. En vidare studie skulle med fördel kunna försöka rikta ytterligare fokus på att undersöka handledarnas/projektgruppens roll i hur de styr projektet.

Deprivationsteorin framhäver att det finns fem funktioner ett arbete fyller för människor: att det ger individen en tidsstruktur, att det ger sociala kontakter, att individer erhåller en ökad aktivitet, individen erhåller en identitet och att mål förankras för individen ur ett kollektivt perspektiv. Deprivationsteorin har ett tydligt samband med studiens resultat. Resultatet kring ungdomarnas upplevelser innan anställningen visar på att de hade ett sänkt självförtroende, en känsla av maktlöshet och att inte vara till någon nytta samt att man blir passiviserad. Dessa erfarenheter visar på att arbete har en viktig betydelse för individer. Anne Hammarström beskriver liknande faktorer mellan vad arbetslöshet kan bidra med och ungdomarna i denna studies beskrivning av hur de uppfattade sin arbetslöshet.⁴⁹ Vidare finns tydliga likheter mellan deprivationsteorins fem ståndpunkter och studiens resultat. När det gäller deprivationsteorins första argument för att arbete ger individen en tidsstruktur kan det kopplas till att resultatet visar på att anställningen givit rutin till ungdomarna. Flera ungdomar beskriver att utan anställningen hade det varit stora skillnader med hur vardagen skulle sett ut. Det beskrevs att de förmodligen hade suttit hemma, bara flytit omkring och inte tänkt så mycket. Teorins andra punkt som menar att ett arbete ger sociala kontakter kan också kopplas till studiens resultat. Flera ungdomar påpekar att deras sociala sidor har stärkts där de har lättare att tala inför

⁴⁹ Hammarström (2014).

folk och på så sätt våga ta kontakt med människor. Några av ungdomarnas personliga satta nyckelord som skall beskriva anställningen blev ”kamratskap” och ”blivit mer öppen” vilket författaren tolkar som att anställningen givit sociala kontakter och öppnat upp ungdomarna sociala sida. Tredje funktionen som teorin beskriver att ett arbete ger är att individer erhåller en ökad aktivitet. Anställningen har bidragit till att ungdomarna upplever ökad självständighet och livsglädje vilket har ökat individernas engagemang. Likheten mellan studien och teorin i den tredje punkten är att engagemanget som anställningen väckt kan stimulera till fler positiva erfarenheter och på så viss möjliggöra för ökad aktivitet hos ungdomarna. Den fjärde funktion som deprivationsteorin förespråkar är att individen erhåller en identitet. Likheten mellan resultatet och teorins fjärde ståndpunkt är att flera ungdomar anser att anställningen bidragit med optimistiska tankar inför framtiden samt att de skulle vilja ha liknande arbete i framtiden. De upplever sig vara mer bestämda och säkra på vad dom vill göra vilket författaren tolkar som att flera ungdomar erhållit en viss slags identitet. Femte och sista funktionen ett arbete tillför är att mål förankras för individen ur ett kollektivt perspektiv. Ungdomarna arbetar i grupper där de har samma arbetsuppgift. Samarbetsförmågan och att de har samma arbetsuppgifterna ger en kollektiv förståelse till vad alla ungdomar gör samt att ungdomarna tillsammans i grupperna kan uppnå större resultat än om de arbetat var för sig.

6.1 Studiens relevans samt förslag till fortsatt forskning

Studiens resultat har genererat en ökad förståelse kring vilka upplevda effekter som ungdomar känt efter att ha varit med i en satsning för arbetslösa ungdomar. Dessa effekter beskrivs bland annat ha ökat ungdomarnas självkänsla, motivation, livsglädje samt framtidstro vilket i sin tur har föranlett till en ökad strävan ifrån arbetslösheten. Vidare har studiens resultat förklarat att ungdomarnas känsla av sammanhang varit bidragande för skillnaden kring ungdomarnas upplevda bidragande effekter av satsningen. Desto starkare känsla av sammanhang, desto bättre kände ungdomarna av effekterna av satsningen. Ett tydligt exempel är ungdomen med lägst känsla av sammanhang i enkäten; denne ungdom beskrev effekterna av satsningen som väldigt negativ, rent av sämre än innan denne fick anställning.

Ur ett arbetsvetenskapligt perspektiv är det intressant att studera och analysera studiens valda område då ungdomsarbetslösheten är ett problematiskt faktum som kan behöva större förståelse kring faktorer som kan bidra till att unga upplever en strävan ifrån arbetslösheten. Att studera arbetslöshet är relevant i den hänseenden att tidigare studier visar på att arbetslöshet har ett samband med ohäl-

sa och menar på att ju längre arbetslösheten kvarstår hos personer desto större risk finns för negativa hälsoeffekter. Vidare kan resultatet i studien ge en förståelse kring faktorer som är väsentliga att fokusera på inom projekt mot ungdomsarbetslöshet för att på så sätt nå samma bidragande effekter som ungdomarna i denna studie upplever. Viktiga faktorer som bidrog till ungdomarnas positiva upplevelser är exempelvis: lyhörda handledare, meningsfullt arbete samt att få vara självständig i sitt arbete. Förståelsen till varför ungdomar upplever effekter av en satsning på olika sätt är relevant då det kan resultera till att arbetet kring satsningar blir mer specialiserad och inriktad mot individen för att nå största möjliga effekt av satsningen.

Författarens förslag till fortsatt forskning utgår ifrån att det bör finnas intresse i att vilja öka förståelsen kring relevansen hos satsningar mot ungdomsarbetslöshet. Andra förslag är att undersöka ytterligare faktorer som kan vara avgörande för ungdomar att bemöta och uppleva effekter av satsningar. Alla ungdomar har inte samma behov, utgångspunkt eller tankesätt vilket sätter press på ungdomssatsningar att hitta lösningar på att få olika sorters ungdomar att uppleva största möjliga effekt. Genom att öka förståelsen kring vikten av att vilja fokusera mot ett individanpassat arbetssätt kommer fler ungdomar förmodligen att må bättre, uppleva större nytta samt intresse av ungdomssatsningar.

Referenser

- Antonovsky, Aaron (2005) *Hälsans mysterium*. Andra upplagan. Stockholm: Natur och Kultur
- Berglund, Tomas & Schedin, Stefan (2009) *Arbetslivet*. Andra upplagan. Lund: Studentlitteratur.
- Bryman, Alan (2011) *Samhällsvetenskapliga metoder*. Andra upplagan. Malmö: Liber AB.
- Ekonomifakta (2014) *Ungdomsarbetslöshet*
<http://www.ekonomifakta.se/sv/Fakta/Arbetsmarknad/Arbetsloshet/Ungdomsarbetsloshet-per-ma-nad/?from8297=2012&to8297=2014> (Hämtad 2014-05-08)
- Ekonomifakta (2014) *Fokus på - Ungdomsarbetslöshetsstatistik*
<http://www.ekonomifakta.se/sv/stand-alone/Fokus-pa-ungdomsarbetsloshetsstatistiken/> (Hämtad 2014-05-08)
- Eriksson, Bo & Johanna Eriksson (2011) *Utvärdering av projekt MabiMål*, Framtidsutbildning.
- Forskningsrådsnämnden (1998) *Känsla av sammanhang i teori, empiri och kritik*.
Stockholm: Ord och Vetande AB.
- Forskningsrådsnämnden (1998) *Röster om KASAM: 15 forskare granskar begreppet Känsla av sammanhang*. Stockholm: Ord och Vetande AB.
- Försäkringskassan, *Faktablad: Aktivitetsstöd och utvecklingsresurser*. (2013),
<http://www.forsakringskassan.se/wps/wcm/connect/0933069c-50a0-4015-a661-9153fec4fe5a/4052-aktivitetsstod-och-utvecklingsersattning.pdf?MOD=AJPERES&CACHEID=0933069c-50a0-4015-a661-9153fec4fe5a&useDefaultText=0&useDefaultDesc=0> (Hämtad 2014-05-08)
- Gassne, Jan (2008) *Salutogenes, Kasam och socionomer*, Lunds Universitet, Socialhögskolan.
- Gillberg, Gunnar (2012), *Projekt Upp! Rapport från ett följeforskningsuppdrag*,
Göteborgs Universitet, Institutionen för sociologi och arbetsvetenskap.
- Hammarström Anne (2014) *UR Samtiden - Ungdomars liv och försörjning: Arbetslöshet under ungdomsåren ut ett folkhälsoperspektiv*, Sveriges utbildningsradio, ID-nr: 181132,
<http://www.ur.se/Produkter/181132-UR-Samtiden-Ungdomars-liv-och-forsorjning-Arbetsloshet-under-ungdomsaren-ur-ett-folkhalsoperspektiv>
- Hult, Stefan (2010) *UR Samtiden - Tillgänglighet och hälsa : Att skapa en känsla av*

sammanhang, Sveriges utbildningsradio, ID-nr: 162229, <http://sok.uraccess.se.ezproxy.ub.gu.se/products/162229> (Hämtad 2014-05-08)

Janlert, Urban (2012) *Arbetslöshet och hälsa - en kunskapsöversikt*, Malmö Stad.

Karglind, Karin m fl (2012) *Arbetsmarknadsutsikterna hösten 2012*, Arbetsförmedlingen, https://www.arbetsformedlingen.se/download/18.141f28d313b46e74ca3a7a/Hosten_2012_Sammanfattning_2012-12-05.pdf (Hämtad 2014-05-08)

Kolouh, Lidija m fl (2011) *I praktiken sänker vi trösklarna - en skrift om meningsfull praktik*, Temagruppen Unga i arbetslivet.

Lunds Universitet (2014) *Lundbystudien*, http://www.med.lu.se/klinvetlund/forskning/klinisk_forskning_i_fokus/reportage/lundbystudien (Hämtad 2014-05-08)

Moberg, Anette & Eva Sennemark(2011) *Slutrapport Mellan Rum*, Contextio Ethnographic.

Regeringskansliet (2013) *Arbetsmarknadspolitik* <http://www.regeringen.se/sb/d/14955> (Hämtad 2014-05-08)

Regeringskansliet (2014) *Seminarium om yrkesintroduktion* <http://www.regeringen.se/sb/d/17730/a/231728> (Hämtad 2014-06-17)

Sahlén, Malin (2012) *En bok, en författare: Ungdomsarbetslöshet*, Sveriges utbildningsradio, ID-nr: 174810, <http://uraccess.se.ezproxy.ub.gu.se/products/174810>

Simonson, Birger (2012) *Effektutvärdering av projekt UPP (KASAM)*, Göteborgs Universitet

Skånes Universitetssjukhus (2005) *Världsunik studie av psykisk ohälsa förlängs* <http://www.skane.se/sv/Webbplatser/SUS/Skanes-universitetssjukhus-Lund/Nyheter/Pressmeddelande/Arkiv/2002/December/Varldsunik-studie-av-psykisk-ohalsa-forlang/> (Hämtad 2014-05-08)

Statistiska centralbyrån (2013) *Arbetskraftsundersökningarna (AKU) första kvartalet 2013 – Tema: Ungdomsarbetslöshet*, http://www.scb.se/sv/_Hitta-statistik/Statistik-efter-amne/Arbetsmarknad/Arbetskraftsundersokningar/Arbetskraftsundersokningarna-AKU/23265/23272/Behallare-for-Press/358204/ (Hämtad 2014-09-03)

Statistiska centralbyrån (2013) *Statitiken över ungdomsarbetslösheten är jämförbar*,

http://www.scb.se/sv_/Hitta-statistik/Artiklar/Statistiken-over-ungdomsarbetsloshet-ar-jamforbar/
(Hämtad 2014-09-03)

Tillgänglighetsdatabasen (2013) *Välkommen till TD*
<http://www.t-d.se/sv/TD2/> (Hämtad 2014-05-08)

Tillgänglighetsdatabasen (2013) *Om TD*
<http://www.t-d.se/sv/TD2/TD/Om-TD/> (Hämtad 2014-05-08)

Tranquist, Joakim (2012) *Vad utvärderingar och utvärderare säger om ungdomsprojekt delfinansierade av Europeiska socialfonden.*

Tranquist, Joakim m fl (2014) *Lärdomar från arbetsmarknadsprojekt för unga. En samlad analys av 61 utvärderingar av ungdomsprojekt finansierade av Europeiska socialfonden 2007–2013*, Temagruppen Unga i arbetslivet.

Trost, Jan (2010) *Kvalitativa intervjuer*. Lund: Studentlitteratur AB.

Trost, Jan (2012) *Enkätboken*. Fjärde upplagan. Lund: Studentlitteratur AB.

Vetenskapsrådet, *Forskningsetiska principer inom humanistisk-samhällsvetenskaplig forskning*, ISBN:91-7307-008-4 (Hämtad 2014-07-17)

Västra Götalandsregionen (2014) *Rättighetskommitténs kansli*,
<http://www.vgregion.se/sv/Enheten-for-rattighetsfragor/> (Hämtad 2014-05-08)

Västra Götalandsregionen (2014) *Välfärd och utveckling. Västra Götalandsregionens budget 2014*.

Västra Götalandsregionen (2014) *Om Västra Götalandsregionen*,
<http://www.vgregion.se/sv/Vastra-Gotalandsregionen/startside/Om-Vastra-Gotalandsregionen/>
(Hämtad 2014-05-08)

Yin K. Robert (2007) *Fallstudier: design och genomförande*. Malmö: Liber AB.

Bilaga 1. Intervjuguide

Bakgrundsinformation: namn, ålder, huvudsyssla innan TD, periodtid som arbetssökande, hur lång period har de varit och kommer att vara inom TD.

1. Skulle du vilja beskriva en vanlig arbetsdag - vad du har för arbetsuppgifter?

2. Hur känns arbetet inom TD?

3. Vilken betydelse har anställningen för dig?

3. Om vi tänker oss att du aldrig börjat inom TD - hur skulle din vardag se ut då?

4. Hur såg dina framtidsplaner ut innan du började hos TD?

5. Hur ser dina framtidsplaner ut nu? Vad skall du göra efter TD?

6. Har anställningen väckt eventuella framtidsplaner?

7. Om vi hypotetiskt tänker oss att vi har två bilder av dig - en som är anställd på TD just nu och en som var arbetssökande innan den började i TD:

- Hur skulle du vilja särskilja dessa två typer?
- Hur ser skillnaden ut när det kommer till livsglädje?
- Vilka är de största skillnaderna när det gäller framtidsplaner?
- Vilka skillnader upplever du inför om din tillvaro känns meningsfull?
- Hur upplever du skillnaderna för engagemang och utmaningar ?

- Om en jobbig situation skulle dyka upp i din vardag hur löser du den? Är det någon skillnad på hur du skulle hantera den innan anställningen?
- Hur ser skillnaderna ut när det kommer till att uppleva inre lugn?
(att känna motsats: oordning, kaotiskt, slumpmässigt, oförklarligt, oväntat)
- Om det skulle dyka upp en negativ överraskning i din vardag; finns det en skillnad till att få situationen att verka ordnad och förståelig?
- Hur upplever du skillnaden av att känna tillräckligt med inre/yttre resurser vid möten av krav ?
(Resurser: känsla av tillit till tillgångar som kan hjälpa en vid en svår situation. Inre resurser: ex självkänsla. Yttre resurser: ex vänner)
- Hur ser skillnaderna ut när det kommer till att känna orättvisa för svåra omständigheter, exempelvis arbetslöshet?

8. Vilka komponenter skulle du säga är de viktigaste i ett lyckligt liv?

9. Att ha kommit ifrån arbetslösheten - har anställningen påverkat dessa komponenter (från fråga 8)?

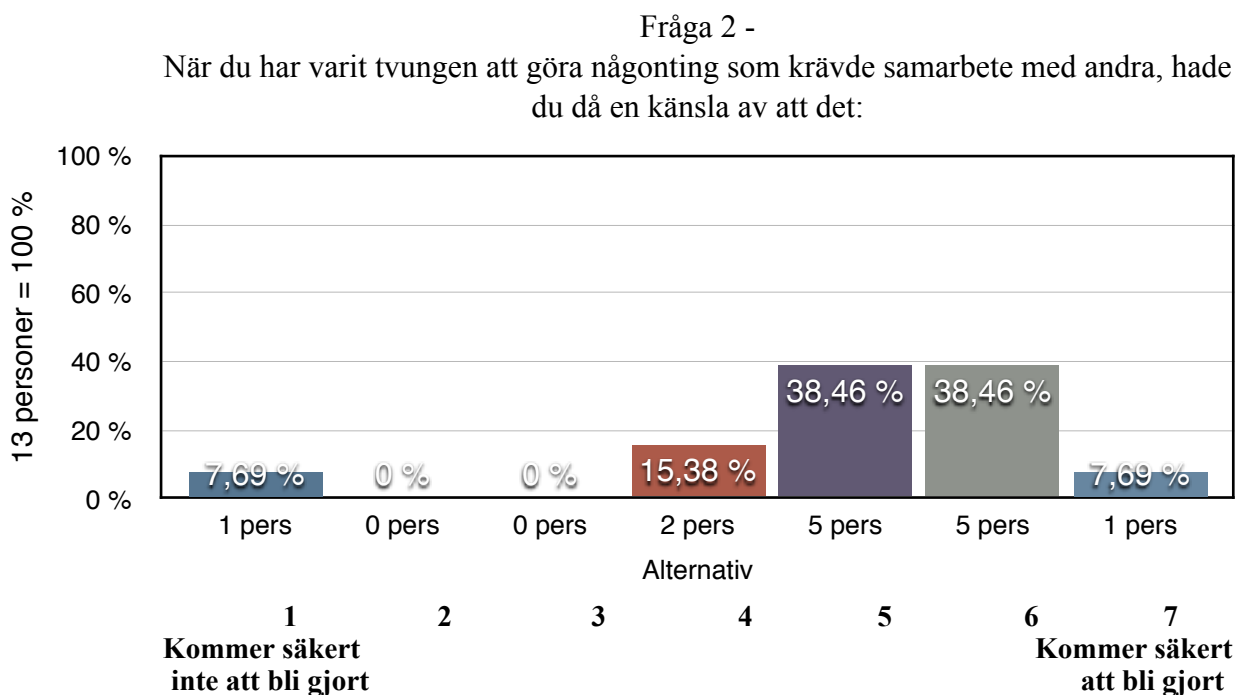
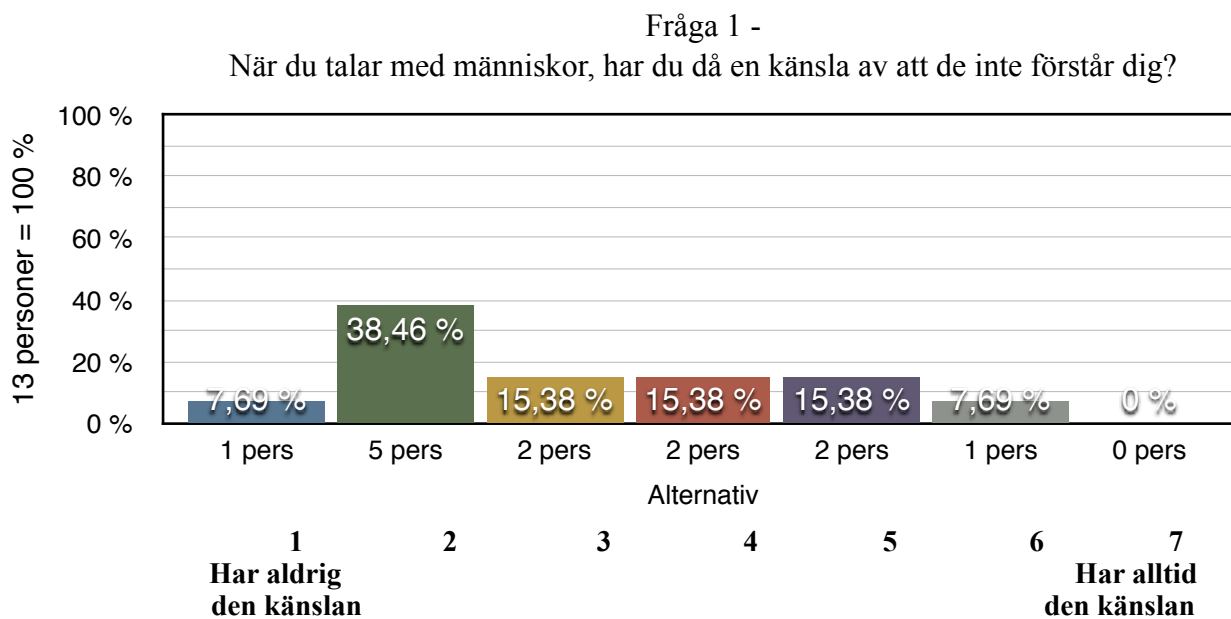
10. Vad känner du att anställningen på TD har bidragit för dig?

11. Finns det något negativt med TD så som du upplever det ?

12. Om du får välja ett eller flera nyckelord som skulle beskriva resan som anställningen tagit dig igenom - vilka nyckelord skulle det då vara?

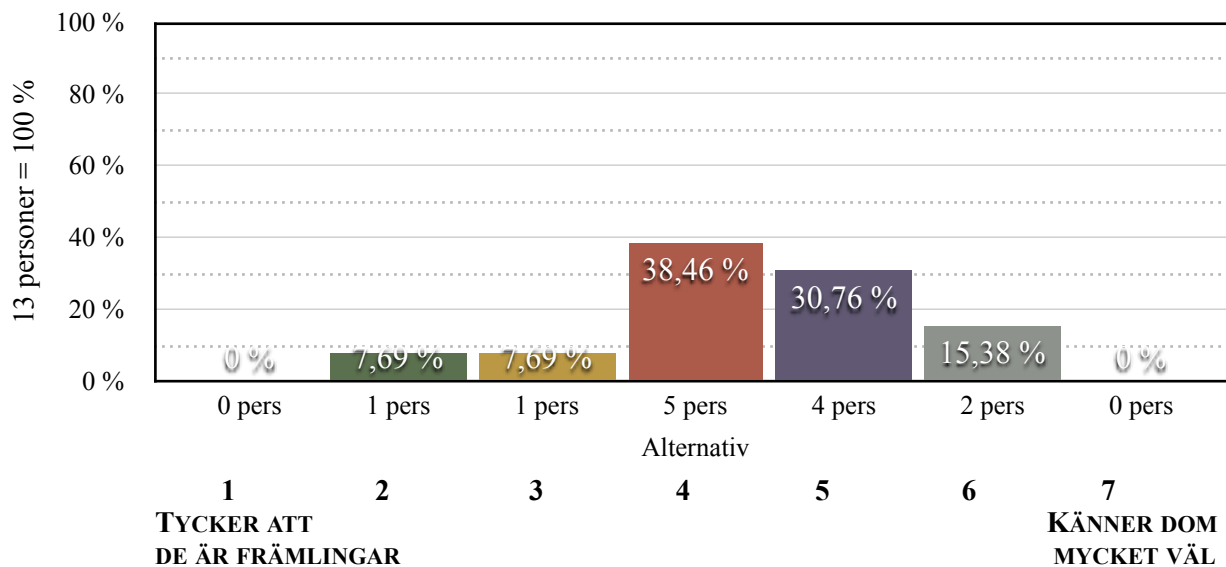
Bilaga 2. Enkätens svarsfrekvens

Nedan följer sammanställningen av KASAM-formulärets samtliga 29 frågor som informanterna besvarade. Varje tabell har sammanställts på samma sätt: ovanför står frågan skriven, under står svarsalternativen, till vänster står procentsatsen och i tabellen står svarsfrekvensen.



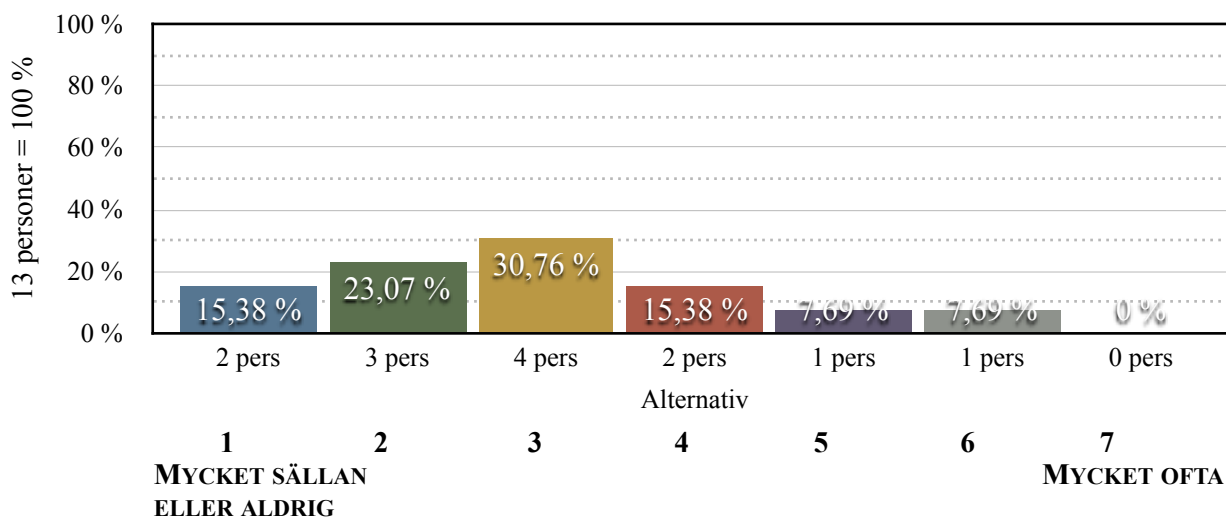
Fråga 3 -

Tänk på de människor du kommer i kontakt med dagligen, bortsett från dem som står dig närmast. Hur väl känner du de flesta av dem?



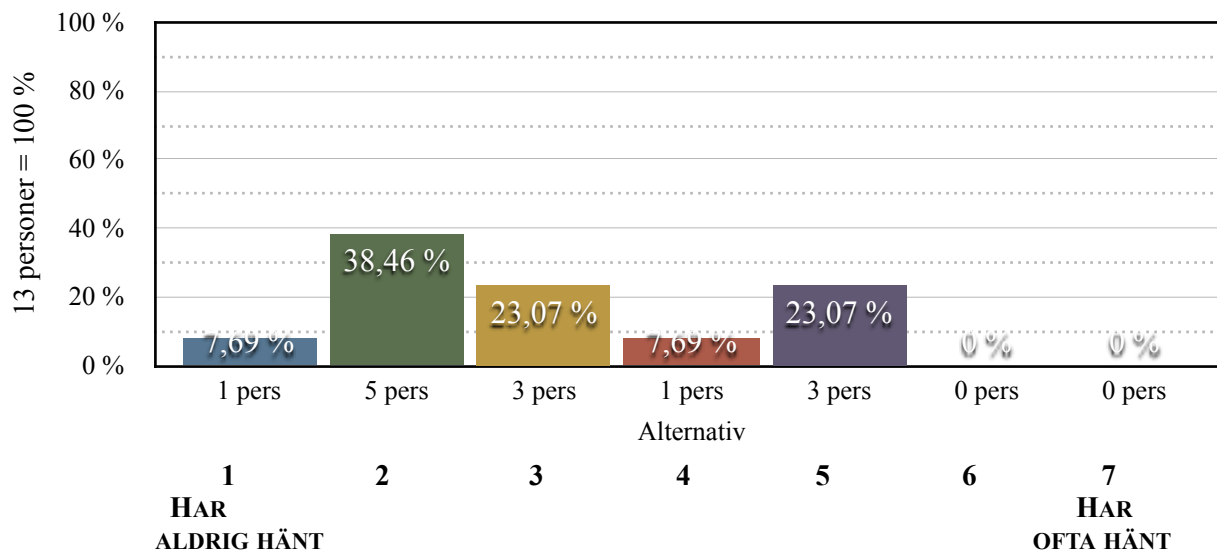
Fråga 4 -

Har du en känsla av att du inte riktigt bryr dig om vad som händer runt omkring dig?

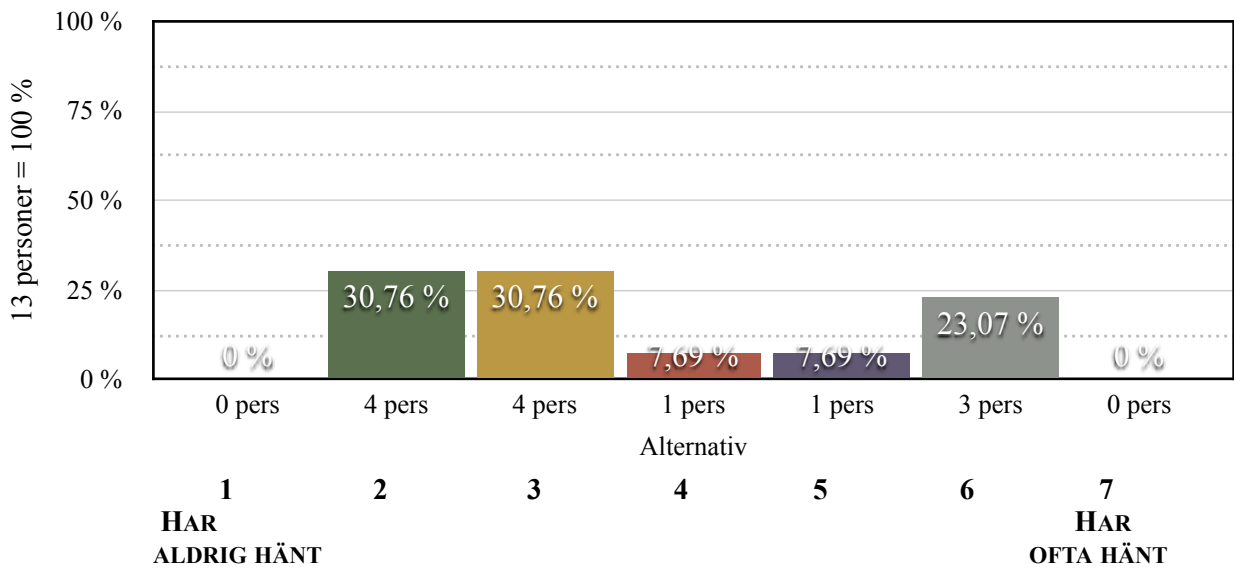


Fråga 5 -

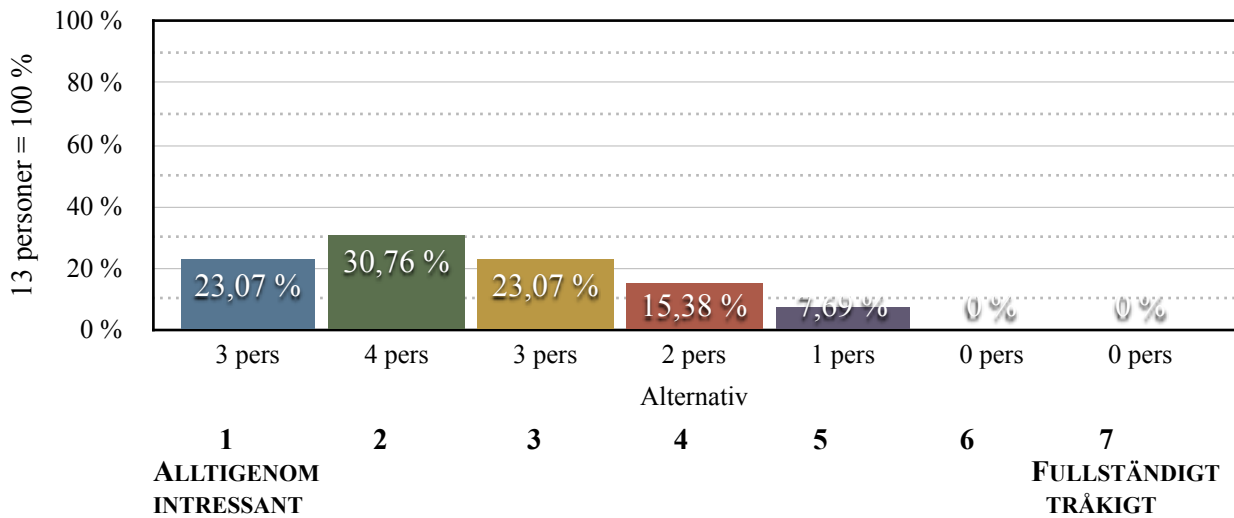
Har det hänt att du blev överraskad av beteende hos personer som du trodde du kände väl?



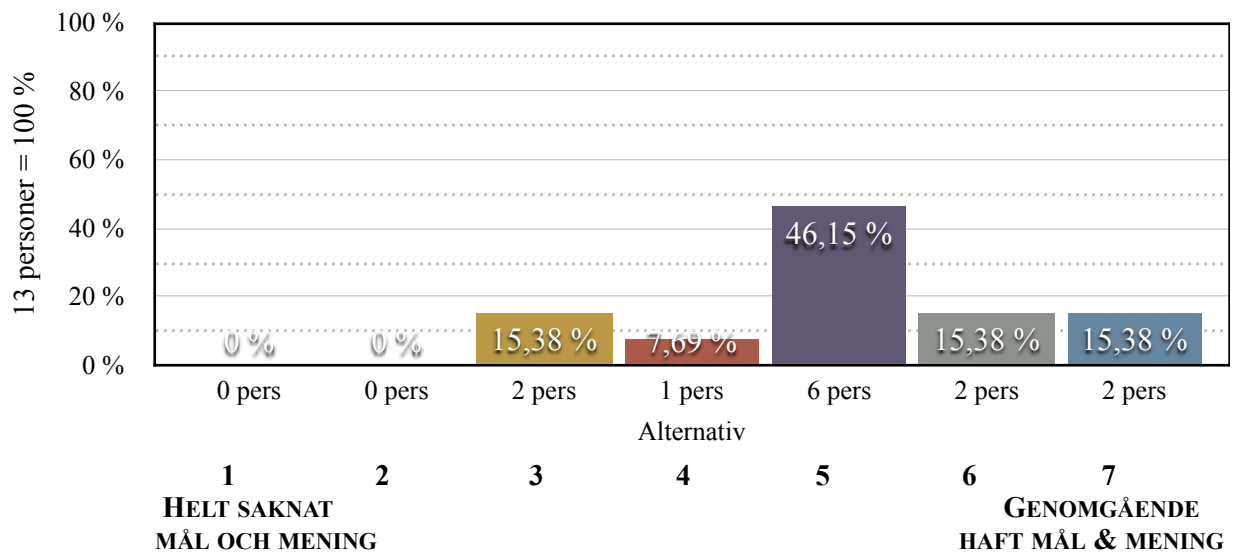
Fråga 6 -
Har det hänt att människor som du litade på har gjort dig besviken?



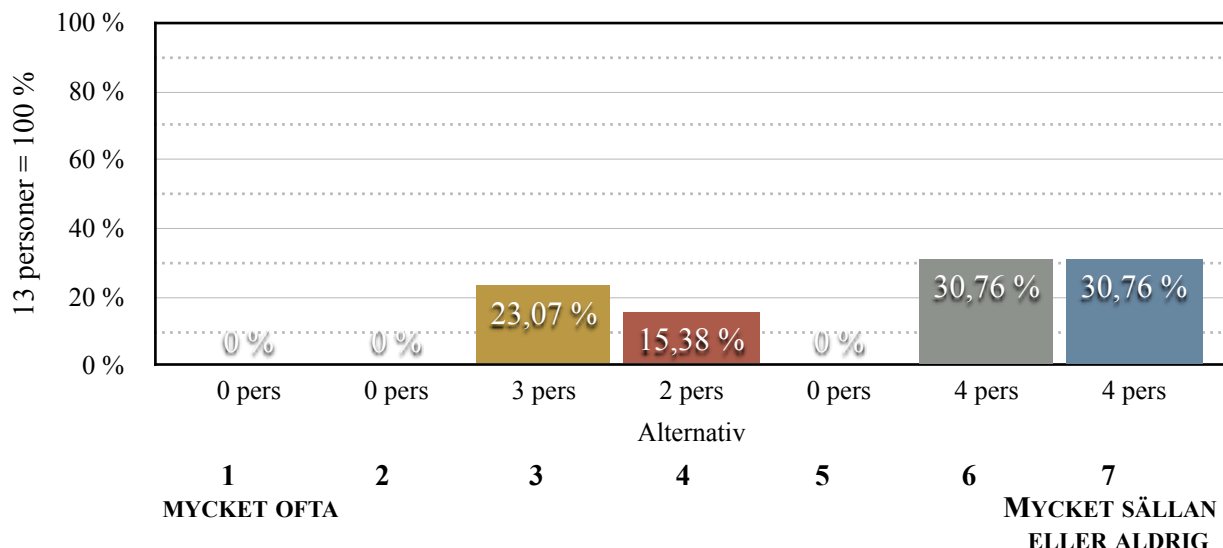
Fråga 7 -
Livet är:



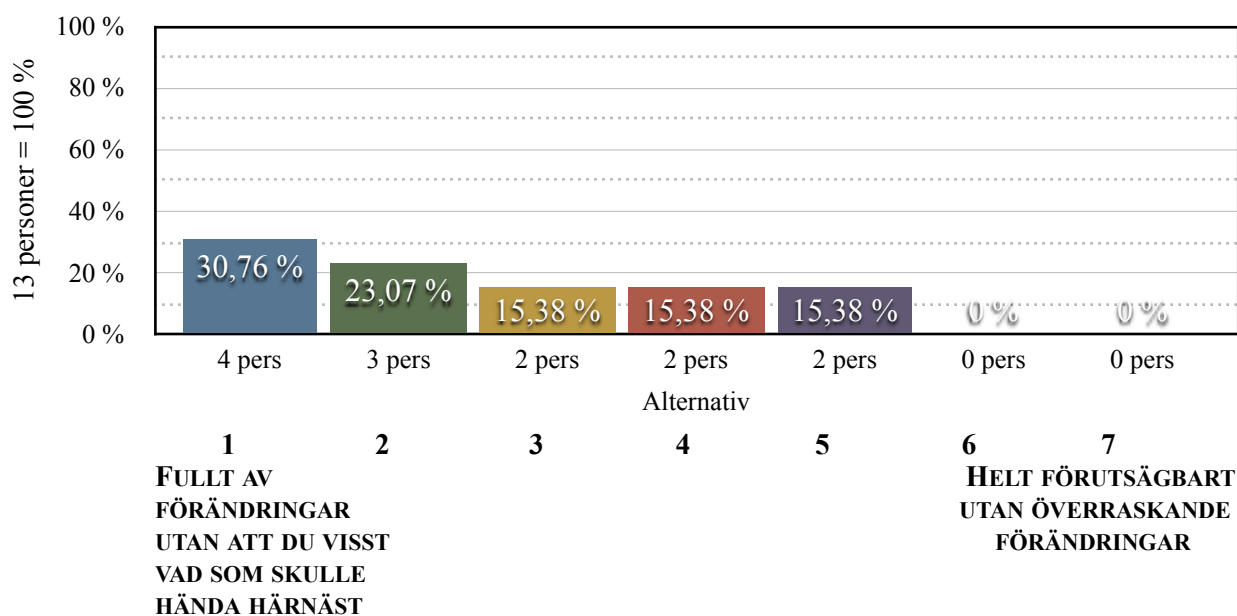
Fråga 8 -
Hittills har ditt liv:



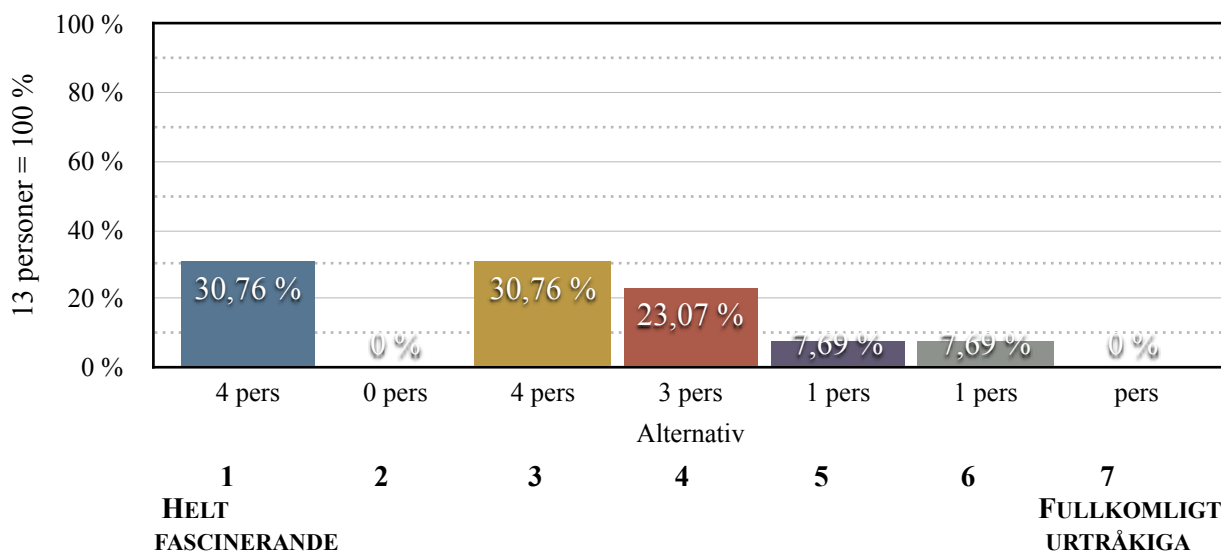
Fråga 9 -
Känner du dig orättvist behandlad?



Fråga 10 -
De senaste tio åren har ditt liv varit:

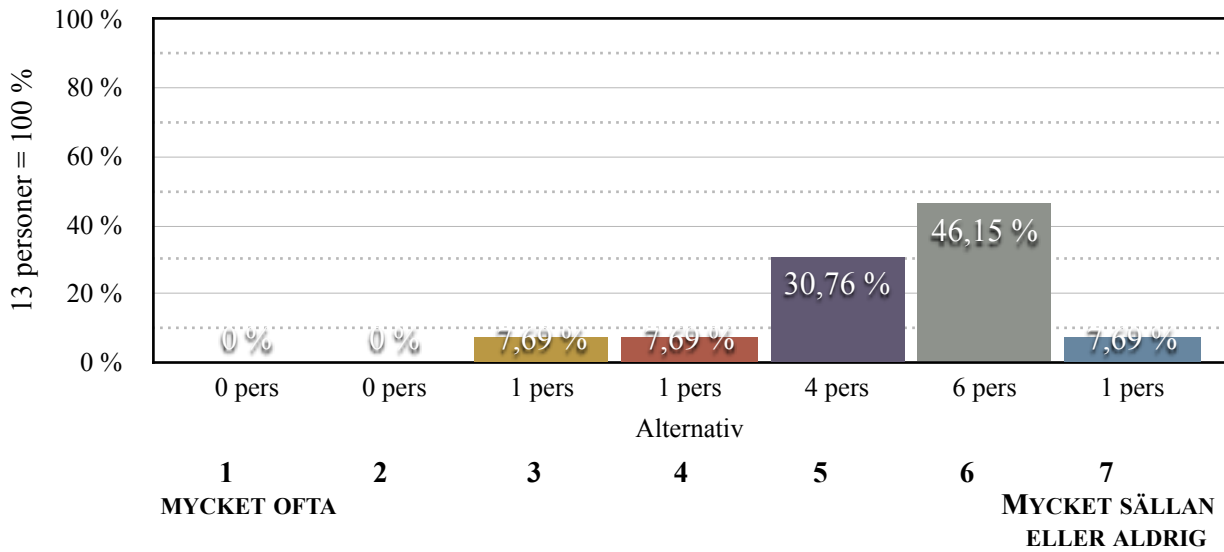


Fråga 11 -
De flesta saker du gör i framtiden kommer troligtvis att vara:



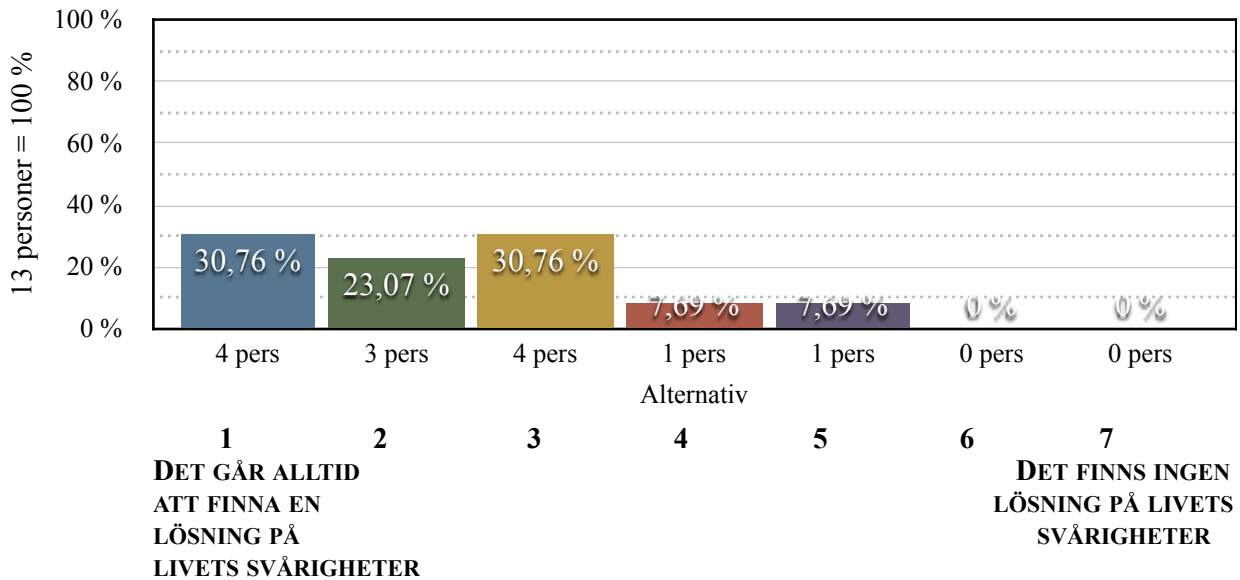
Fråga 12 -

Har du en känsla av att du befinner dig i en obekant situation och inte vet vad du skall göra?



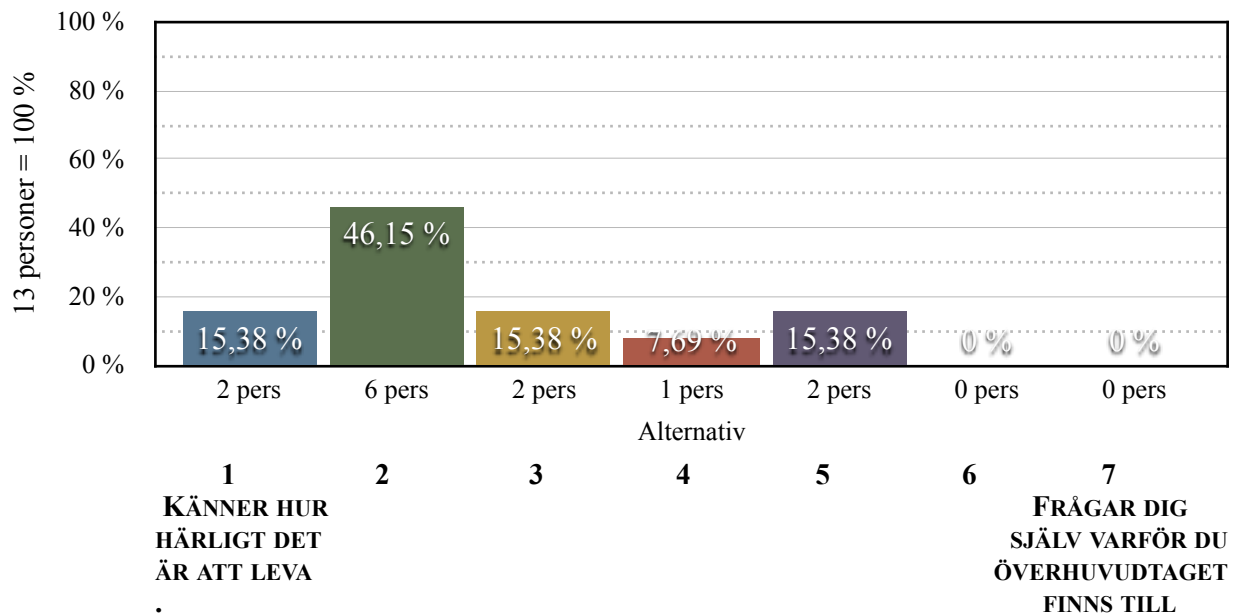
Fråga 13 -

Vilket påstående beskriver bäst hur du ser på livet?

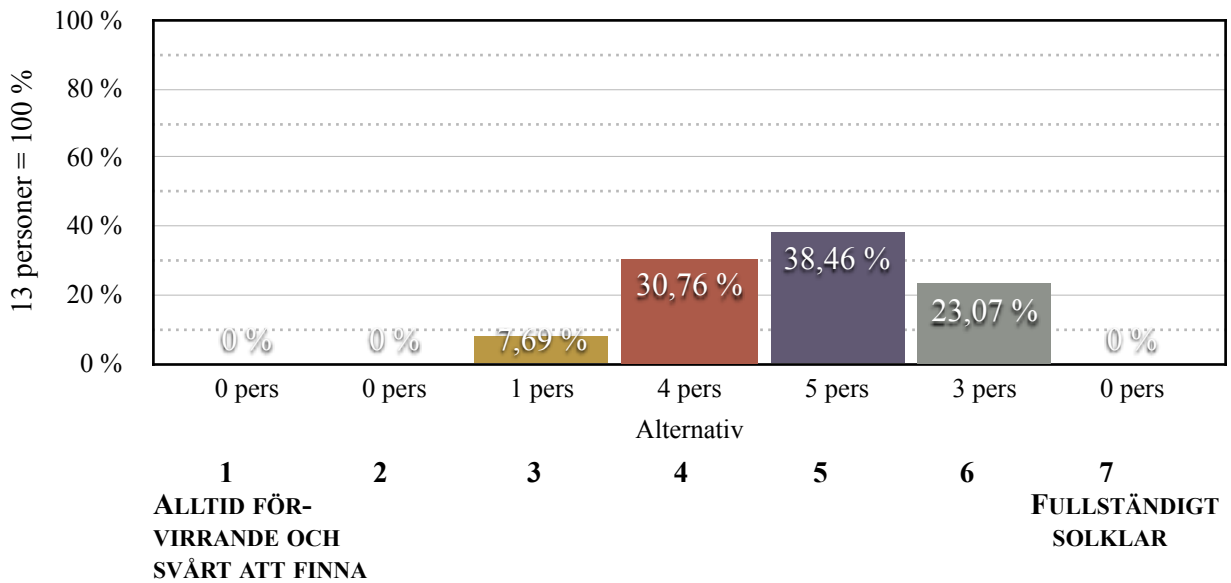


Fråga 14 -

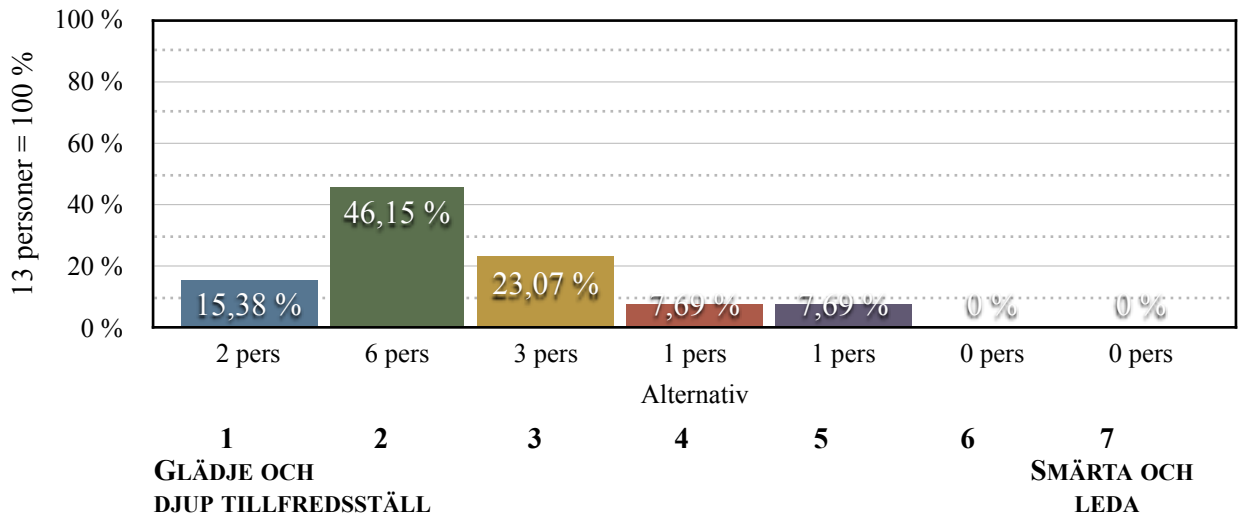
När du tänker på ditt liv, händer det mycket ofta att du:



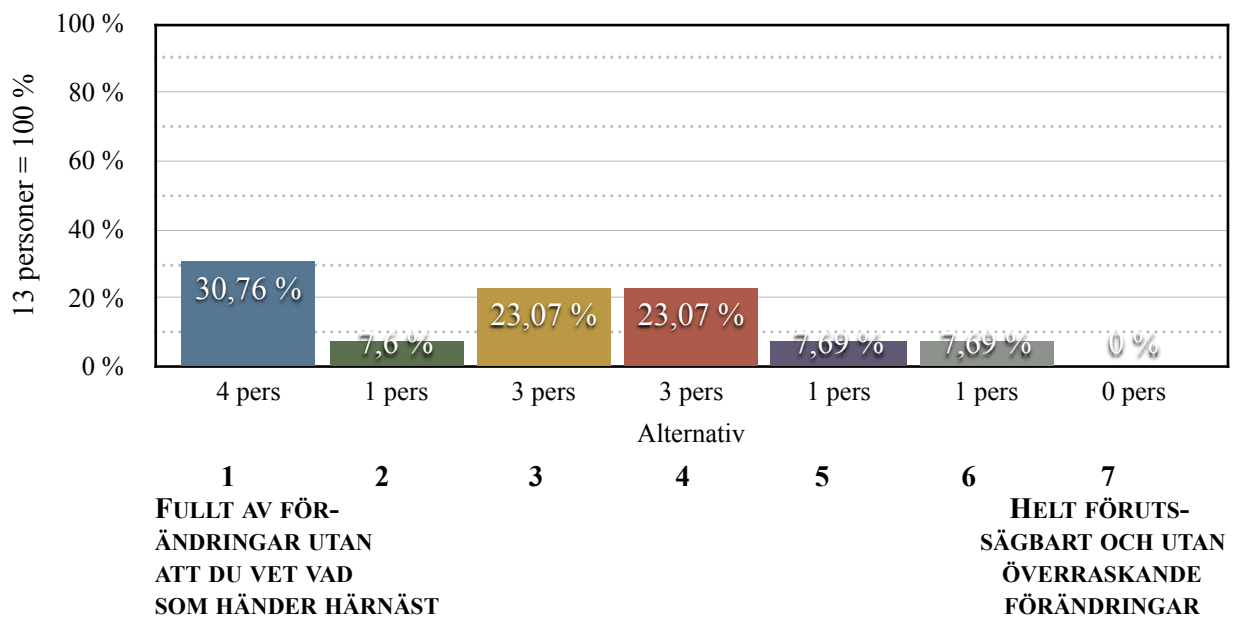
Fråga 15 -
När du ställs inför ett svårt problem är lösningen:



Fråga 16 -
Är dina dagliga sysslor en källa till:

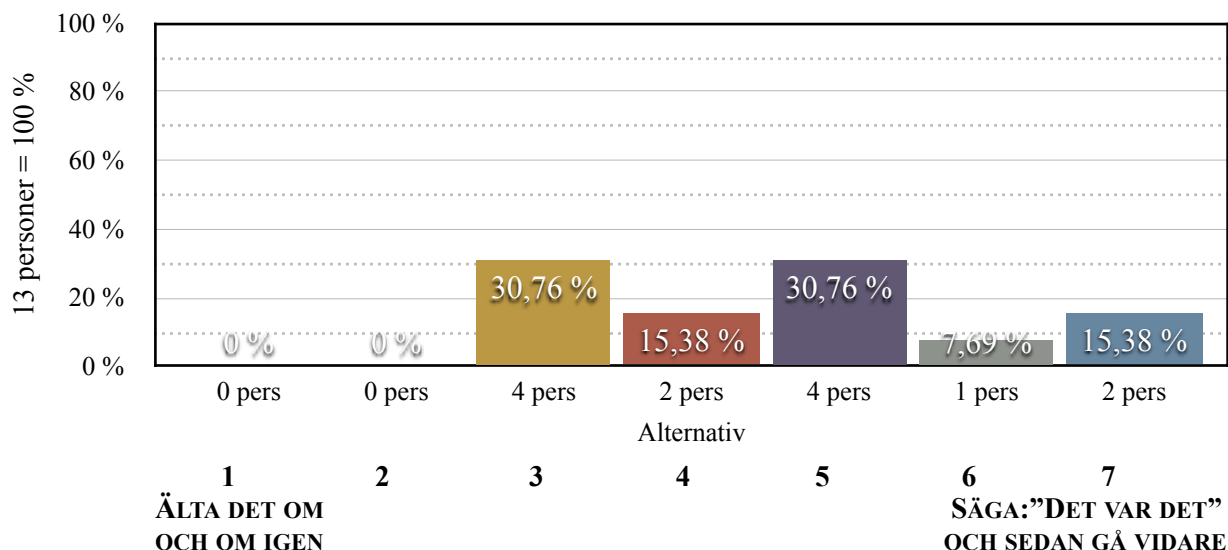


Fråga 17 -
I framtiden kommer ditt liv förmodligen vara:



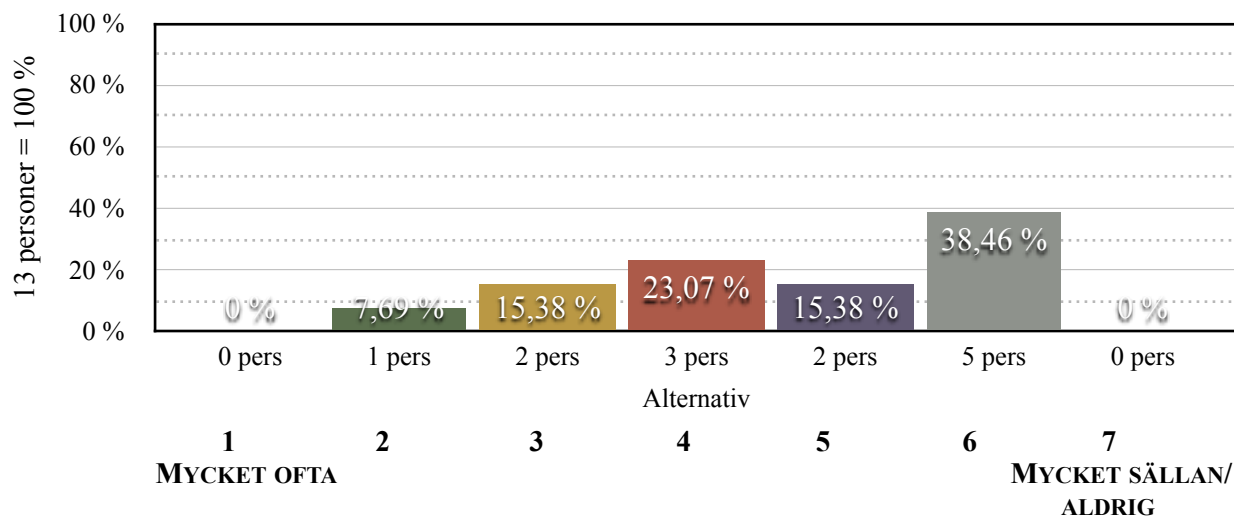
Fråga 18 -

När något otrevligt händer tidigare brukade du:



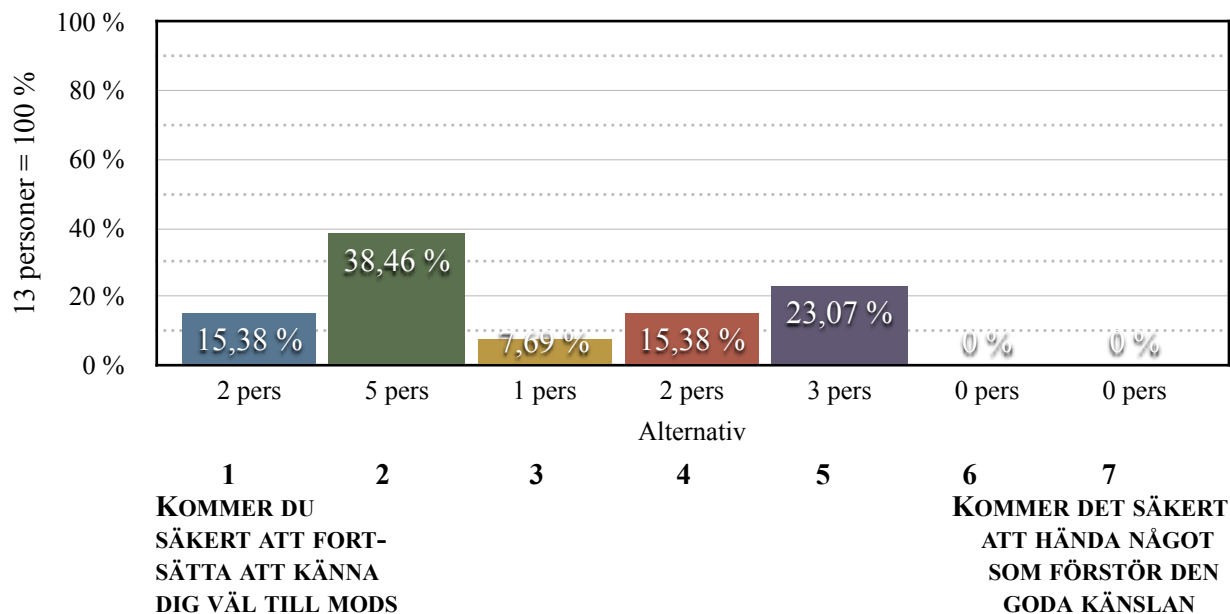
Fråga 19 -

Har du mycket motstridiga känslor och tankar?

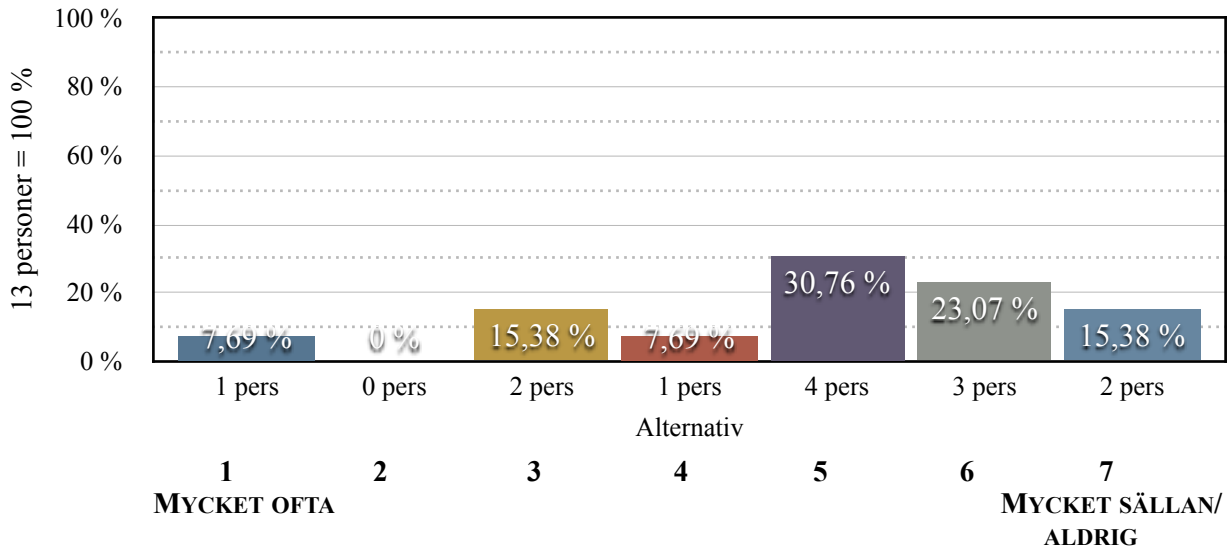


Fråga 20 -

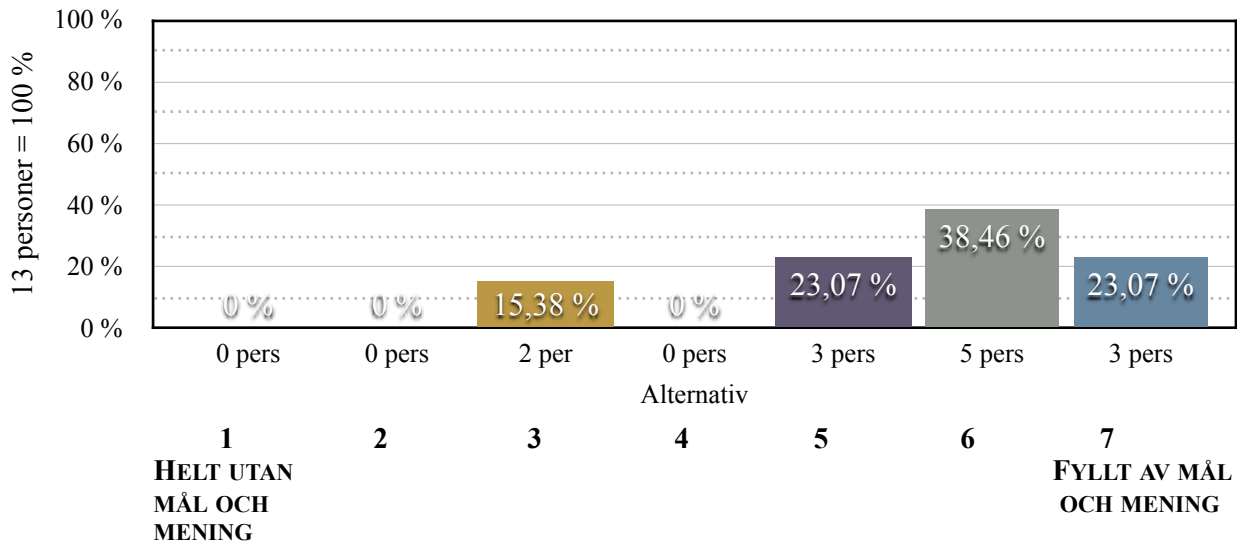
När du gör något som får dig att känna dig väl till mods:



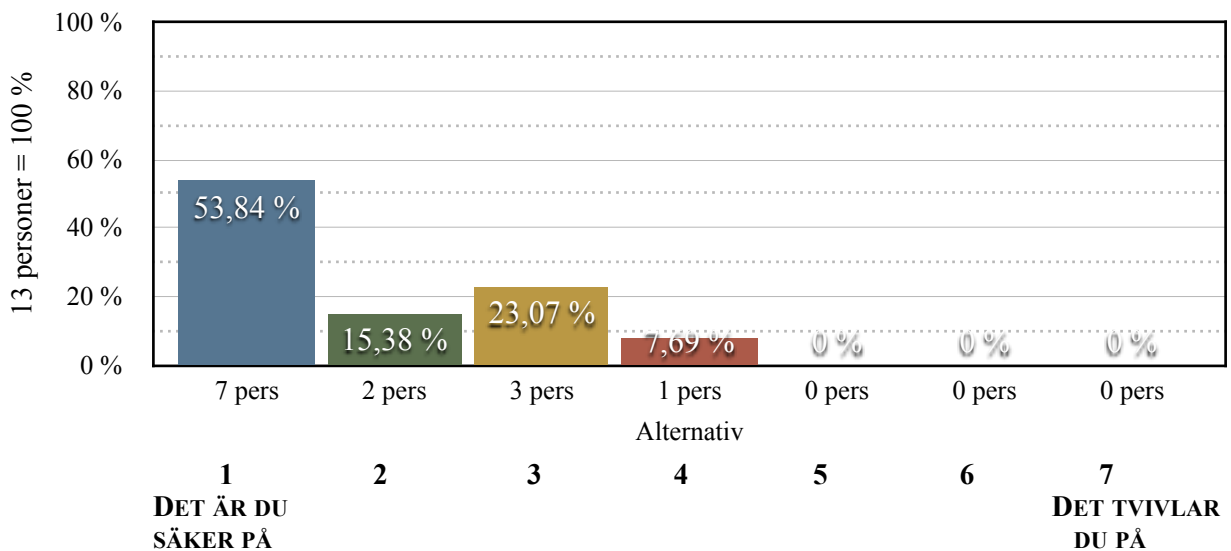
Fråga 21 -
Händer det att du har känslor inom dig som du helst inte vill känna?



Fråga 22 -
Du är inställd på att ditt personliga liv i framtiden kommer att vara:

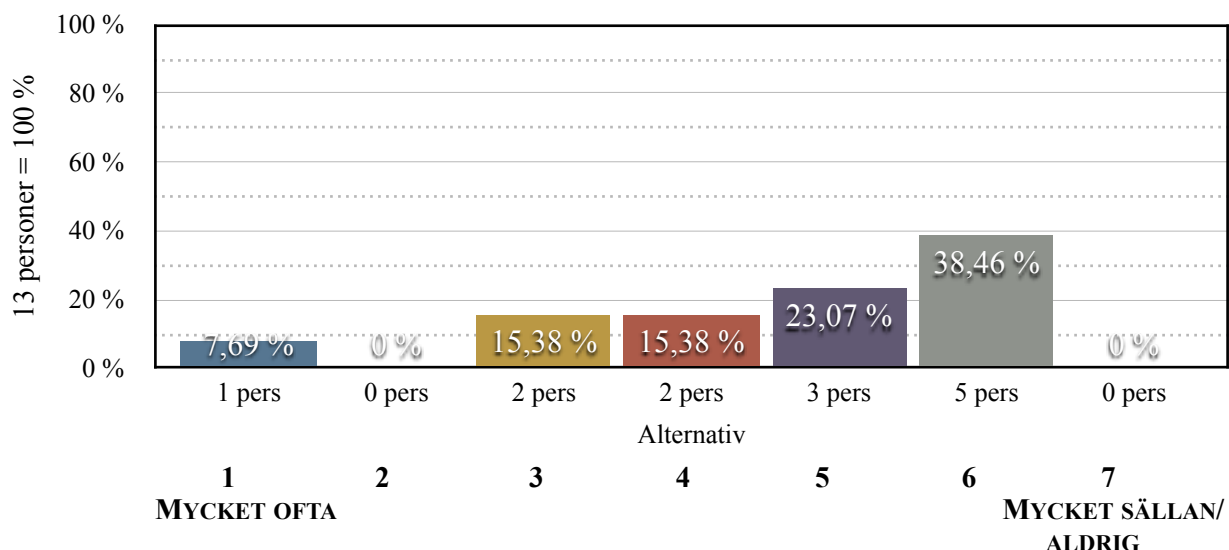


Fråga 23 -
Tror du att det i framtiden alltid kommer att finnas människor som du kan räkna med?



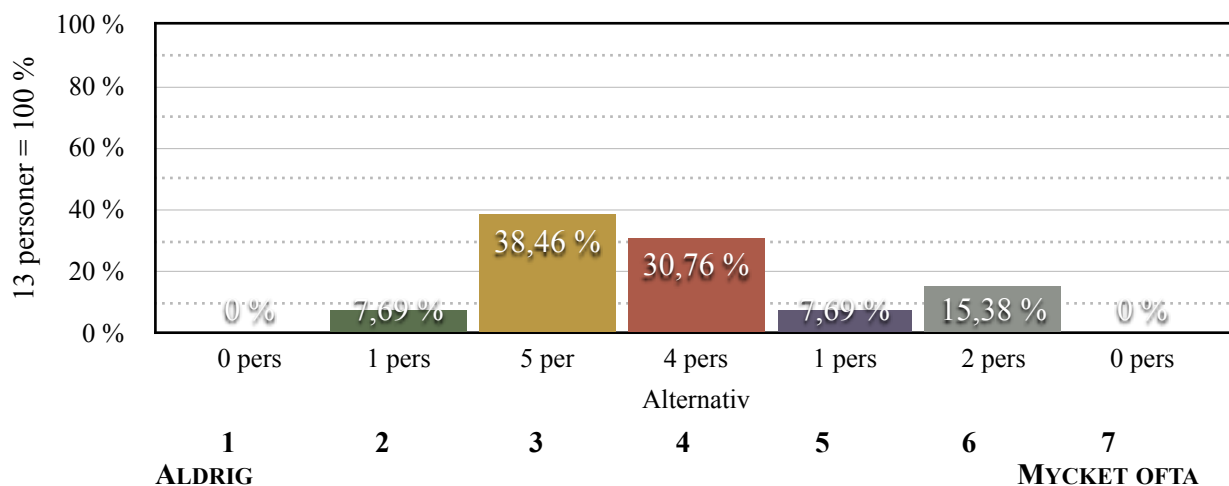
Fråga 24 -

Händer det att du har en känsla av att du inte exakt vet vad som håller på att hända?



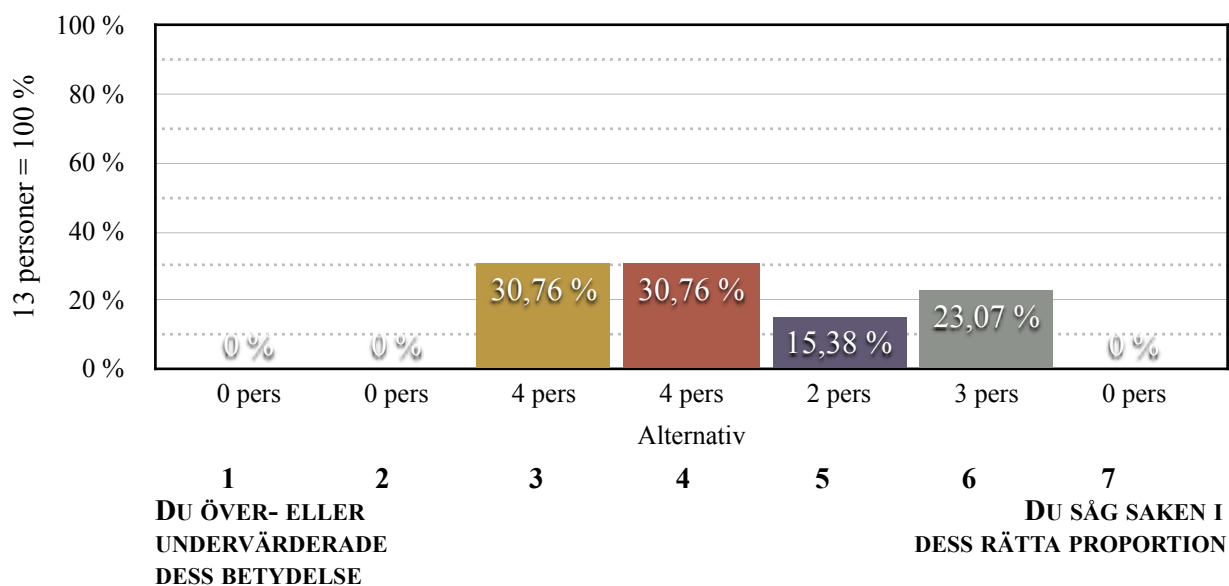
Fråga 25 -

Även en människa med stark självkänsla kan ibland känna sig som en "olycksfågel".
Hur ofta har du känt det så?



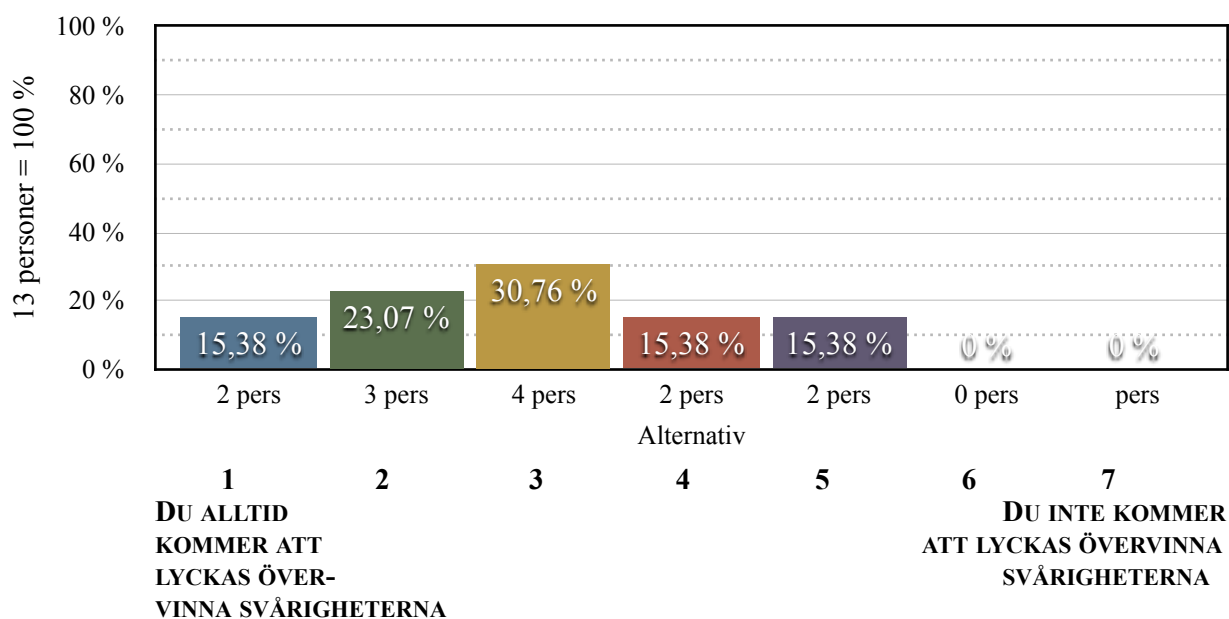
Fråga 26 -

När något har hänt, har du vanligtvis funnit att:



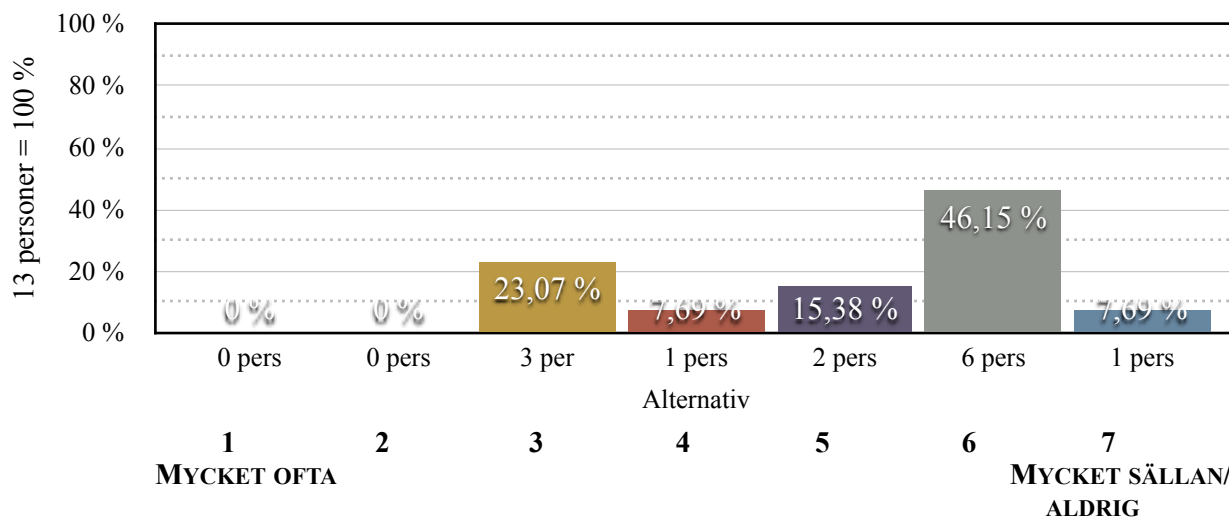
Fråga 27 -

När du tänker på svårigheter som du troligtvis kommer att möta inom viktiga områden av ditt liv, har du då en känsla av att:



Fråga 28 -

Hur ofta känner du att det inte är någon mening med de saker du gör i ditt dagliga liv?



Fråga 29 -

Hur ofta har du känslor som du inte är säker på att du kan kontrollera?

