

Stadsparken i Mariestad

Modern tolkning av sekelskiftets fontänplanteringar



Jenny Lindgren

Uppsats för avläggande av filosofie kandidatexamen i
Kulturvård, Trädgårdens hantverk och design
22,5 hp
Institutionen för kulturvård
Göteborgs universitet

2014



Stadsparken i Mariestad
Modern tolkning av sekelskiftets fontänplanteringar

Jenny Lindgren

Handledare: Evalena Öman

Kandidatuppsats, 22,5 hp
Trädgårdens hantverk och design
Lå 2014/04

UNIVERSITY OF GOTHENBURG
Department of Conservation
Box 130
SE-542 21 Mariestad, Sweden

www.conservation.gu.se
Tel +46 31 7860000

Program in I Conservation, Gardening and Garden Design
Graduating thesis, 20

By: Jenny Lindgren
Mentor: Evalena Öman

Modern interpretation of the turn of the century fountain plantings

ABSTRACT

This final essay is a modern interpretation of the fountain plantings during the end of the 1900th century in the public park of Mariestad. Mariestads public park was built during the 1860s and at that time it had traits of the German garden style. The fountain was a gift to Mariestad from the association 'Enigheten' and was placed in the park in 1893.

In 2014 some changes are going to be made in the public park. A cultural-historical study needs to be done to examine how the fountain plantings looked like at the time they were landscaped, in the early 1900s. This essay will also examine how the fountain plantings looked like during the 1900, to see how they have changed during the course of time.

The modern interpretation will take inspiration from the garden ideals that were current in the late 1900th century. The methods that will be used to examine this are literature studies, archival studies and analysis of the surrounding area. This will result in a design proposal that aims modern interpretation of the fountain plantings. The result will be presented as a planting plan which contains floor plan and a list of suggested plants.

Title in original language: Stadsparken I Mariestad – Modern tolkning av sekelskiftets fontänplanteringar

Language of text: Swedish

Number of pages: 41

Keywords: Public park, Mariestad, Design, Modern interpretation, Fountain plantings

Stadspark, Mariestad, Gestaltning, Modern tolkning, Fontänplanteringar

Förord

Med det här kandidatarbetet avslutar jag mina tre år som student vid Trädgårdens hantverk och design på Institutionen för kulturvård, Göteborgs universitet. Eftersom jag är intresserad av kulturhistoria tog jag mig an att göra den här kulturhistoriska undersökningen som jag blev tipsad om i början av examenskursen. Under år 2014 skall det göras ingrepp i stadsparken, och därför behöver det göras en undersökning om hur platsen kring stadsparkens fontän kan omgestaltas. Vid sekelskiftet anlades det planteringar kring fontänen, och det här arbetet skall resultera i en modern tolkning av dessa fontänplaneringar, med fokus på de då rådande stilidealen inom trädgård.

Tack till familj och vänner!

Tack till Maria Hörnlund för all hjälp i biblioteket!

Tack till min handledare Evalena Öman för handledning!

Tack till Jan-Christer Wahlbäck för all hjälp i Mariestads kommunarkiv!

Jenny Lindgren

INNEHÅLLSFÖRTECKNING

1. Inledning	11
1.1 Bakgrund	11
1.2 Problemformulering och frågeställningar	11
1.3 Syfte och målsättning	12
1.4 Avgränsningar	12
1.5 Befintlig kunskap	12
1.6 Metod	13
1.6.1 Arkivstudier	13
1.6.2 Litteraturstudier	13
1.6.3 Platsanalys.....	14
1.6.4 Gestaltningmoment	14
2. Förförståelse	15
2.1 Stadsparker i Sverige	15
2.2 Den tyska parkstilen.....	15
2.3 Mariestad och stadsparken	17
3. Kulturhistorisk undersökning	21
3.1 Mariestads stadspark – läge i staden	21
3.2 Fontänplanteringarnas utseende under 1900-talet	22
3.3 Platsanalys	26
4. Resultat.....	31
4.1 Förberedelser inför omgestaltningen.....	31
4.2 Formspråk	31
4.3 Växtmaterialet.....	32
5. Diskussion och slutsatser.....	35
6. Sammanfattning.....	37
Käll- och litteraturförteckning.....	40
Bilaga 1. Översiktskarta med nuvarande och föreslaget utseende.	
Bilaga 2. Planteringsplan – idegranshäcken.	
Bilaga 3. Planteringsplan – fontänplanteringarna.	

1. Inledning

1.1 Bakgrund

Mariestads stadspark anlades under andra halvan av 1800-talet och hade då drag av den tyska parkstilen, som då var det dominerande stilidealet. Mycket av parkens ursprungliga karaktär har försvunnit, till exempel har gångsystem förändrats, byggnader har tillkommit och rivits och växtmaterial har försvunnit.

En av de utsmyckningar som fortfarande finns kvar i parken är en fontän. Den står fortfarande kvar på samma centrala plats i parken där den en gång placerades. Fontänen var en gåva från sällskapet 'Enigheten', som Mariestad fick i samband med en lantbruksutställning i Alhagen år 1893.

Gamla bilder visar att växtmaterialet som har varit planterat i rabatterna kring fontänen har växlat alltefter att tiden har gått. Platsen har till stor del förlorat sin form, gångvägarna har blivit mycket smalare och tidigare öppna ytor har blivit mer slutna och mörka. Både växtmaterialet närmast fontänen och det som växt i de olika små planteringarna på de omgivande gräsmattorna är numera helt borta. Beställaren av den här moderna tolkningen är Mariestads kommun, som under 2014 kommer göra ingrepp i parken, t.ex. kommer en lekplats och en offentlig toalett byggas.

För att kunna avgöra hur de nya rabatterna skall utformas och vad som skall växa både i dem och kring fontänen, så är det relevant att studera hur fontänplanteringarna såg ut kring sekelskiftet. Det här arbetet skall resultera i en modern tolkning av de gamla planteringarna. Med vilket menas att skapa nya planteringar med inspiration från t.ex. fotografier eller skrivet material.

1.2 Problemformulering och frågeställningar

I Mariestads stadspark har de gamla blomsterplanteringarna från tidigt 1900-tal försvunnit. Den här kulturhistoriska undersökningen avser att undersöka hur fontänplanteringarna har sett ut vid sekelskiftet och hur de har förändrats under 1900-talet. I undersökningen skall det också tas reda på hur platsen kan omgestaltas för att återfå sekelskiftets-karaktär. Undersökningen skall resultera i en modern tolkning av fontänplanteringarna, men med inspiration från sekelskiftets ideal.

- Hur har fontänplanteringarna sett ut kring sekelskiftet och under 1900-talet?
- Vad hos platsen bör lyftas fram för att återge fontänplanteringarna sekelskiftetskaraktär?

1.3 Syfte och målsättning

Syftet är att med hjälp av arkivmaterial, litteraturstudier och platsanalys göra en kulturhistorisk undersökning av platsen kring fontänen. Detta skall resultera i ett gestaltungsförslag, som skall vara en modern tolkning av sekelskiftets fontänplanteringar. Inspirationen skall tas från tidigt 1900-tal och de då rådande idealen, detta gäller t.ex. formspråk och växtval.

1.4 Avgränsningar

Gestaltungsförslaget skall baseras på hur fontänplanteringarna såg ut kring år 1900. Växtematerialet som skall användas i det här gestaltungsförslaget skall ha funnits tillgängligt i Sverige kring sekelskiftet.

1.5 Befintlig kunskap

Det finns litteratur som behandlar de svenska stadsparkerna i Sverige under 1800-talet. Ett exempel är Catharina Nolin's avhandling *Till stadsbornas nytta och förlustande – den offentliga parken i Sverige under 1800-talet* (1999). Nolin som är docent i konstvetenskap och som i sin forskning är inriktad mot trädgårdskonst och landskapsarkitektur har i sin avhandling valt att studera hur de offentliga parkerna i Sverige uppkom, gestaltades och hur de användes. Ett annat exempel är Landskapsarkitekten Eivor Buchts avhandling *Public Parks in Sweden 1860-1960. The planning and design discourse* (1997). Buchts avhandling är den första vetenskapliga studien som på ett övergripande sätt har studerat de offentliga parkerna i Sverige (Nolin 1999, s.19). Maria Flincks bok *Tusen år i trädgården – från Sörmländska trädgårdar och bakgårdar* (1996) beskriver hur trädgårdarna över tid har utvecklats och förändrats. Det material som hon har använt sig av är sörmländskt, och hon behandlar bland annat prästgårdar, torp och stadsparker.

Det verkar som om rätt lite är känt om Mariestads stadspark, eftersom mycket av arkivmaterialet inte är framtaget och sammanställt till offentliga texter. Andreas Graveleij's examensarbete *Omgestaltning av fontänplatsen i Mariestads stadspark* (2004), är ett gestaltungsförslag på hur platsen kunde utformas. Detta arbete blev aldrig verklighet.

Linnea Oskarsson tar i sin bok *Att inventera perenner: en handledning* (2008) upp vilka erenner som har använts på olika sätt under andra halvan av 1800-talet fram till 1940-talet.

1.6 Metod

1.6.1 Arkivstudier

För att undersöka fontäntplanteringarnas förändringar över tid har det gjorts arkivstudier i Mariestads kommunarkiv och Mariestads och Törebodas bildarkiv. I kommunarkivets databas finns digitaliserat material från Drätselkammarens och Stadsfullmäktiges protokoll. I dessa gjordes sökningar på specifika ämnesord, som kunde ge sökträffar som kunde vara relevanta för undersökningen. Exempel på dessa sökord var ”fontän”, ”stadspark”, ”plantering” och ”trädgårdsmästare”. Den information som var tillgänglig i databasen var bland annat vilka beslut som tagits kring stadsparken, lönelistor som visade de trädgårdsmästare som var aktiva i stadsparken samt att plantor har köpts i Göteborg, Hellekis samt Skara.

Till en del av denna information fanns det bilagor som hörde till, med vilket menas handskrivna dokument som inte blivit inlagda i databasen, dessa behövde hämtas ut manuellt av kommunarkivarien Jan-Christer Wahlbäck. Med hjälp av dessa dokument kunde ytterligare fördjupning ske. En del av dessa bilagor fanns tyvärr inte tillgängliga, vilket var lite problematiskt då det gjorde att vissa luckor uppstod i undersökningen.

När arkivstudierna gjordes så lästes inte allt material i arkiven från början till slut, eftersom det rör sig om en större mängd material. Avgränsningen med ämnesord gjorde att undersökningen blev kvalitativ. Det materialet som samlades in var arkivtexter från 1860-tal till 1910-tal. Efter att ha hittat en del information om parkens historia så ordnades materialet systematiskt efter årtal, för att en överblick skulle kunna skapas kring vad som skett i parken.

Utöver arkivsökningarna i Kommunarkivet så gjordes också bildsökningar i Mariestads och Törebodas bildarkiv. Detta resulterade i en mängd fotografier från 1870-tal till 1970-tal som visar stadsparkens och fontänrabatternas förändringar över tid. Genom att studera fotografierna gjordes försök att identifiera växtmaterialet, samt hur platsen i stora drag såg ut. En del av dessa bilder finns med i arbetet.

Eftersom det fanns några luckor i undersökningen beslutades det att bildmaterial tillsammans med litteraturstudierna främst skulle användas för att göra en modern tolkning av fontänplanteringarna.

1.6.2 Litteraturstudier

Litteraturstudierna gjordes parallellt med arkivstudierna, detta för att få ökad förståelse för hur de svenska stadsparkerna uppstod, utvecklades samt hur de användes. Fokus låg främst på stadsparkar i Sverige, växtmaterial från tidigt 1900-tal samt den tyska parkstilen. Här räknas några av böckerna upp, och varför de var användbara i det här examensarbetet.

Bland böckerna så användes främst Catharina Nolins avhandling *Till stadsbornas nytta och förlustande - den offentliga parken i Sverige under 1800-talet* (1999). I den beskrivs hur den svenska stadsparken uppstod, användes och utvecklades under 1800-talet. I Åsa Wilkes bok *Villaträdgårdens historia – ett 150-årigt perspektiv* (2006) beskrivs bland annat den tyska trädgårdsstilens mest utmärkande egenskaper, till exempel växtmaterial och formspråk. *Att inventera perenner: en handledning* (2008) av Linnea Oskarsson beskriver de växter som användes i Sverige under andra halvan av 1800-talet fram till 1940-tal. Med hjälp av den kunde det väljas ut växter som var tillgängliga kring sekelskiftet. För att ta reda på sortnamn och c/c-avstånd användes *Perenner* (2011) av Björn och Marie Hansson.

1.6.3 Platsanalys

Tillsammans med handledaren Evalena Öman besöktes stadsparken för att göra en nulägesanalys. Med hjälp av fotografier från Mariestads och Törebodas bildarkiv studerades synliga förändringar, samt platsens styrkor och svagheter.

1.6.4 Gestaltningsmoment

Att göra gestaltningen var det sista steget i den här arbetsprocessen. Efter arkiv- och litteraturstudierna samt platsanalysen börjades det med gestaltningsmomentet. Kunskapen om den tyska trädgårdsstilen användes för att skapa de nya rabatternas form, som skulle ta inspiration ur sekelskiftets formideal. Växtmaterialet valdes ut från litteraturen. Slutligen sammanställdes allt i planteringsplaner och växtlistor.

2. Förförståelse

2.1 Stadsparker i Sverige

Städerna växte kraftigt i Europa under 1800-talet då industrialiseringen skedde. Detta sänkte levnadsstandarden i städerna eftersom levnadsytorna då var små och sjukdomar lätt kunde spridas. Föroreningarna i städerna som kom till följd av koleldningen gav negativa effekter på människornas hälsa. Som ett sätt att förbättra luften i städerna och kunna erbjuda invånarna en chans att vistas i en sund utemiljö så anlades stadsparkerna. Dessa hade fler funktioner än att bara vara en hälsosam plats att vistas på, de skulle också vara vackra platser som bland annat bjöd in till promenader och sociala möten mellan invånarna i städerna (Flinck 1996, ss.185 - 186, 188).

Under denna tid anlades många stadsparker, men det byggdes också många järnvägstationer, sjukhus, skolor och andra allmänna byggnader. Dessa parker anlades många gånger i anslutning till de offentliga byggnaderna. Det var under detta sekel som den allmänna parken uppstod, förändras och slutligen hittade sitt formspråk. Att anlägga offentliga parker diskuterades under tidigt 1800-tal, men det dröjde ytterligare ett halvt sekel innan idén var etablerad (Nolin 1999, ss.11-12).

Parkbesökarna skulle flanera omkring på gångarna i stadsparkerna, och de resterande delarna av parkerna bestod mestadels av gräsytor där olika typer av växtmaterial planterats. Det var trendigt att plantera exotiska växter, dessa kunde till exempel ha flikiga blad eller udda bladfärger. Från Tyskland kunde det köpas mönsterböcker som visade hur rabatter kunde anläggas på olika sätt för att bli storslagna planteringar. Dessa krävde i många fall stora mängder plantor, och blev på så sätt mycket kostsamma. I dessa fall kunde skötseln av stadsparkerna vara mycket intensiv. Ifall de påkostade blomstergrupperna hade anlagts skulle dessa trimmas för att hålla sin form. Detta krävde mycket personal och resurser. Den stora mängden personal behövdes också för att hålla både gräskanter i parkerna snygga och gångar ogräsfria (Flinck 1996, s.188).

2.2 Den tyska parkstilen

Under andra halvan av 1800-talet utvecklades det en ny trädgårdsstil som kallades för den tyska stilen. Trots att det var på de stora herrgårdarna som stilen hade utvecklats, så användes den flitigt i många stadsparker under 1800-talet, och även in på 1900-talet. Stadsparkerna i den tyska stilen bestod kort sagt av gångvägar samt gräsytor med träd, buskar och blomstergrupper. Det var viktigt att platsen såg välskött ut, och därför behövdes det mycket skötsel, t.ex. så höggs gräskanterna ofta och gångarna hölls ogräsfria (Flinck 1996, s.188).

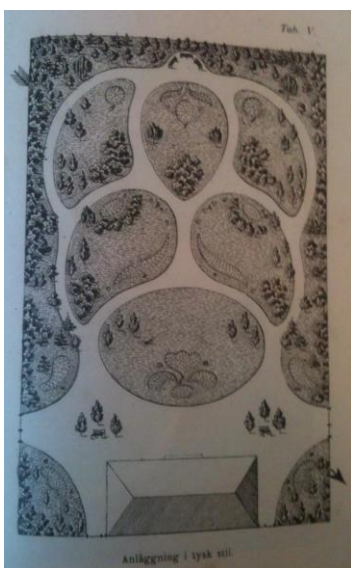
Att trädgårdsstilen kallades för tysk berodde enligt Daniel Müller på att det var tyskarna som använde den när de skulle anlägga trädgårdar på mindre ytor, t.ex. på villatomter eller

nära städerna. Han betraktade stilen som en ”behaglig” blandning av den franska och den engelska trädgårdsstilen. Den tyska trädgårdsstilen hade till viss del den franska stilens symmetri, men också den franska stilens förmåga att enkelt kunna överblickas. De drag som den tyska stilen hade anammat från den engelska var oregelbundenheten i vissa delar. (Müller 1888, ss.72-73). Müller beskrev den tyska stilen på följande sätt:

”Dess karaktär är hvarken den franska stilens stela, dekorativa eller den engelska stilens målande, naturliga, utan något midt emellan dessa, mjuk och behaglig, ehuru ej strängt naturlig.” (Müller 1888, ss.72-73)

Mellan gräsytorna löpte trädgårdsgångar, och de slingrande gångarna hade sin storhetstid under 1800-talet, då den tyska stilen dominerade. Materialet som dessa gångar bestod av var murgrus eller sand. Eftersom parkbesökarna skulle flanera på dessa gångar, så var tanken att de skulle erbjuda upplevelser snarare än vara funktionella. Huvudgångarna och de smalare gångarna skiljde sig åt, då huvudgångarna var de mest använda medan de smalare ledde iväg flanören genom exempelvis täta lundar eller till en källa eller ett tempel. Ifall gångarna var anlagda i en mindre trädgård så var det olämpligt om huvudgångarna och de smalare gångarna var smalare än 2 m respektive 1,2 m (Wilke 2006, ss.34-35).

Eftersom gångarna delade in gräsplanerna i mindre ytor, och ansågs vara en estetiskt tilltalande kontrast till gräsytorerna så var det olämpligt att anlägga för många gångar så det blev plottrigt, ansåg Daniel Müller. Kontentan var att det hellre skulle anläggas för få gångar än för många. Trädgårdsgångarna skulle inte planeras på sätt som gjorde att de abrupt avbröts genom att leda till en återvändsgränd, och på så sätt få flanören att vända. Det var mycket tanke bakom de gångsystem som planerades, dessa skulle leda in i såväl sol som skugga, längs eventuella vackra vyer, och vara böjda på behagliga sätt. Det som sågs mindre attraktivt var räta vinklar vid gångarnas förgreningar, dessa skulle hellre vara spetsiga för att inte uppfattas som tvära (Wilke 2006, ss.34-35).



Figur 1. Bild som visar den tyska trädgårdsstilen.

”Utom de fria former, som gräsplanerna här erhålla (likväl alltid så, att hvarje gräsplan på den ena sidan har sitt motstycke på den andra), upptaga dessa trädgårdar äfven cirkelrunda och elliptiska planer, till och med i samma form krökta rabatter, hvilka här och der kunna följa vägen åt.” (Müller 1888, s.73)

En av sakerna som var kännetecknande för den tyska stilen var blomsterrabatterna, som skars ut direkt ur gräsmattan. Rabatterna hade ofta rundade former, och var fyllda med t.ex. rosor eller perenner, alternativt mer exotiskt växtmaterial som pelargoner eller dahlior. Det växlade också vilka färgarrangemang som var på tapeten. Under mitten av 1800-talet dominerade de rena och klara färgerna, inte helt sällan i kombination med de kontrasterande färgerna, allt för att lyfta fram och förstärka varandra. Detta växlade sedan över till att ton-i-ton-arrangemang blev allt vanligare (Andréasson 2007, s.19)

”Kontrast kallas afbrottet emellan sammanställda föremål af olika utseende; vacker är kontrasten, när de ömsesidigt förhöja verkan (effekten) af hvarandra, d. v. s. att båda se vackrare ut bredvid hvarandra, än sedda hvar för sig.” (Müller 1888, s.6).

Många typer av dekorationer smyckade trädgårdarna under det sena 1800-talet. Utöver träden och buskarna som helst skulle ha utmärkande bladfärger och former, exempelvis flik- och brokbladigt, så skulle rabatterna och gångarna ramas in på vackra sätt. Detta kunde röra sig om vackra föremål eller låga staket. Det var inte ovanligt att vitmålade stenar eller stora, vita snäckor skulle pryda trädgårdsgångarna eller rabatterna. Ytterligare ett sätt att smycka kanterna var att använda sig av böjda vidjor, som stacks ned i marken kring rabatten, detta för att det skulle likna en blomsterkorg (Andréasson 2007, s.19).

Åsa Wilke (Wilke 2006, s.27) visar i sin bok en lista på de ”perenner för blomstergrupper” som Daniel Müller rekommenderar år 1853. Några av de växter som nämns är bland annat:

Althaea rosea, stockros

Aster, flera sorter

Eupatorium, rosenflockel

Helenium, solbrud

Oenothera spectabilis, nattljus

Phlox, flera sorter, flox

Pyrethrum, rosenkrage

Bland de ”växer som genom sina blad utmärker sig” nämns bland annat:

Eryngium amethystinum, blå marion

Osmunda regalis, kungsbräken

Aspidium, träjon

Struthiopteris, strutbräken

2.3 Mariestad och stadsparken

Mariestad genomgick stora förändringar under 1800-talet. Från att ha gått från att ha en långsam invånartillväxt under 1700-talet så fördubblades antalet invånare under 1800-talets första hälft. Tillväxten avtog inte heller vidare mycket under andra halvan av 1800-

talet, utan befolkningen i Mariestad fortsatte att öka. Antalet invånare i staden gick från 1300 till 3700 invånare mellan åren 1820-1900. Det fanns flera olika faktorer som bidrog till den kraftiga tillväxten, men summerat kan det sägas att det berodde på att det lokala näringslivet genomgick stora förändringar. Under loppet av 100 år, från 1820-1920, växte Mariestad från att ha varit en liten tjänstestad till ett större industrisamhälle. De förändringar som staden genomgick var bland annat att undervisningsformerna förändrades, vilket gjorde att nya skolbyggnader tillkom. Exempel på andra offentliga verksamheter som tillkom i staden var sjukhus, gasverk, samt väg- och järnvägsbyggande. Den privata sektorn lät under denna tid bygga både banker och affärer. (Tropp 2004, ss.2-3).

Mariestads stadspark omnämns tidigast år 1864, då Drätselkammaren diskuterar var i Mariestad som den blivande stadsparken skall anläggas. Ett flertal paragrafer beskriver de olika åtgärder som behövde göras i samband med anläggandet, bland annat vilka invånares jordstycken och fält som tillsammans skulle utgöra den blivande parken. Utöver detta diskuteras andra praktiska detaljer, som exempelvis grunddikning, sådd av havreblandad vicker samt behovet av att rådgöra med en kunnig person vad gäller gångarnas uppdragande m.m. (Drätselkammarens protokoll, 1864-04-21 § 2)

Stadsparken anlades ungefär samtidigt som Stadshotellet byggdes. Aktiebolaget Mariestads Hotell Actie Bolag bildades för att låta bygga stadshotellet mellan åren 1865-66. Detta skedde efter ritningar av F. W Scholander, med dekorationer gjorda av konstnären G. Arsernius. Hotellet invigdes 28 januari 1867 för att sedan köpas av staden 1875 (Lannér 1933, s.100). Det var inte ovanligt att stadsparken anlades i anslutning till offentliga byggnader, t.ex. järnvägsstationer, sjukhus eller hotell. Under en tid fick arrendatorn av stadshotellet i Mariestad ansvara för skötseln av stadsparken.

”Staden invid hotellet belägna och till allmän promenadplats anlagda, park upplåtas åt arrendatorn för servering under sommarmånaderne emot skyldighet för honom att densamma underhålla, i följd hvaraf honom åligger att, emot åtnjutande af grässkörden, väl sköta och vårda parkens vallar och gräsmattor, hvilka böra ofta och minst en gång i månaden afmejas samt, så fort möjligt är, befrias från det afmejade gräset, att förse gångar och rotundor med nödigt grus, samt att under Drkns tillsyn och med trädgårdsmästarens biträde låta verkställa behöflig klippning af barsåer och häckar afvensom planteringen af träd och buskar i deras ställe, som dödt ut eller blifvit skadade. Denna upplåtelse må ej på något sätt hindra parkens användande för det med densamma först afsedda ändamål utan likafullt blifva för allmänheten fortfarande tillgänglig.”
(Drätselkammarens protokoll 1879-04-08, § 3)

Stadsparken har gått under flera olika namn, t.ex. ”Kungsparken”, ”Stadsparken”, ”Stadens park”, ”Hotellparken” m.m. För det mesta verkar den ha gått under namnet ”parken” i de gamla protokollen från Drätselkammaren och Stadsfullmäktige. Dessa olika namn har stått både i dokumenten i Mariestads kommunarkiv, samt på en del vykort från första halvan av 1900-talet.

Stadsparken är omnämnd på flera ställen i arkivmaterialet från 1864 då den anlades, och fortsatte att nämnas fram till 1910-talet, då det blev en naturlig avgränsning. Parken och även stadens olika grönområden var så pass viktiga för Mariestad att Drätselkammaren år 1876 beslutade att anställa en trädgårdskunnig person som skulle sköta dessa.

”Drkn updrog åt 3die afdelningen att antaga en i trädgårdsskötsel kunnig person för att mot årligt ackord hafva vård om stadsparken med dertill hörande planteringar; och skulle afdelningen, om så blefve nödigt, för anställning af en dylik person, äfven ega att derom anonsera i tidningarne.” (Drätselkammaren 1876-02-18, § 9)

Det verkar ha skett en del aktiviteter i parken, vilket gamla vykort och fotografier visar. Stadsparken användes som en social mötesplats, t.ex. så var det musikaktiviteter i stadsparken. Katrinefors musikkår har uppträtt i parken, enligt fotografier som är tagna på 1930-talet. I stadsparken har det också stått olika byggnader, t.ex. utvårdshuset ”Klacken” som låg bredvid stadshotellet. Parken fungerade även som inkomst, årligen slogs gräset i stadsparken, för att sedan säljas till högstbjudande. Grenar gick till försäljning vid beskärningen. Det hölls också auktioner i parken. Det står även hur mycket parkens uppskattade värde var under olika år, samt hur stor utgift parken skulle vara för staden.

I parken finns ett flaggstångsfundament. Det är oklart när fundamentet placerades där. Det står bland annat att betalades 6.00 kronor för en flaggstång till Johansson i Löfåsen (Drätselkammarens protokoll från 10 augusti 1874 §.2).

År 1874 fick Aug. Andersson m.fl. för biträde vid flaggstångens resning i parken fick 3.00 kronor (Drätselkammarens protokoll från den 8 september 1874, §.7). På figur 14 som är ett foto från 1910-talet, så går det att se att det finns en flaggstång bakom fontänen. Där flaggstången syns på bilden stämmer överens med var flaggstångsfundamentet är placerat 2014. På så sätt är det kulturhistoriskt intressant att lyfta fram flaggstångsfundamentet. Eftersom nationalismen var starkt förankrad i Sverige under tidigt 1900-tal så skulle en ny flaggstång kunna resas på platsen, för att återknyta till sekelskiftets ideal.

I protokollen går det att läsa att trädgårdsmästarna åkte till olika platser för inköp av växter till stadsparken, bl.a. Skara (trädgårdsförening), Hellekis samt Göteborg. I arkiven står det att grus, benmjöl och jord har köpts in till parken. Olika personer var aktiva och arbetade i stadsparken, vid ett tillfälle omnämns en kvinna vid namnet Amanda Lundin, det är dock oklart exakt vad hon hade för arbetsuppgifter i parken. Andra förekommande namn som jobbat i parken är t.ex. A.G. Ahlberg som var länsträdgårdsmästare i Skövde, B.F. Dinnetz, Axel Pettersson m.fl. För att se till att saker och ting gick rätt till vad gällde hanteringen av både parkerna och planteringarna så beslutades det att det skulle tillsättas en tillsyningsman.

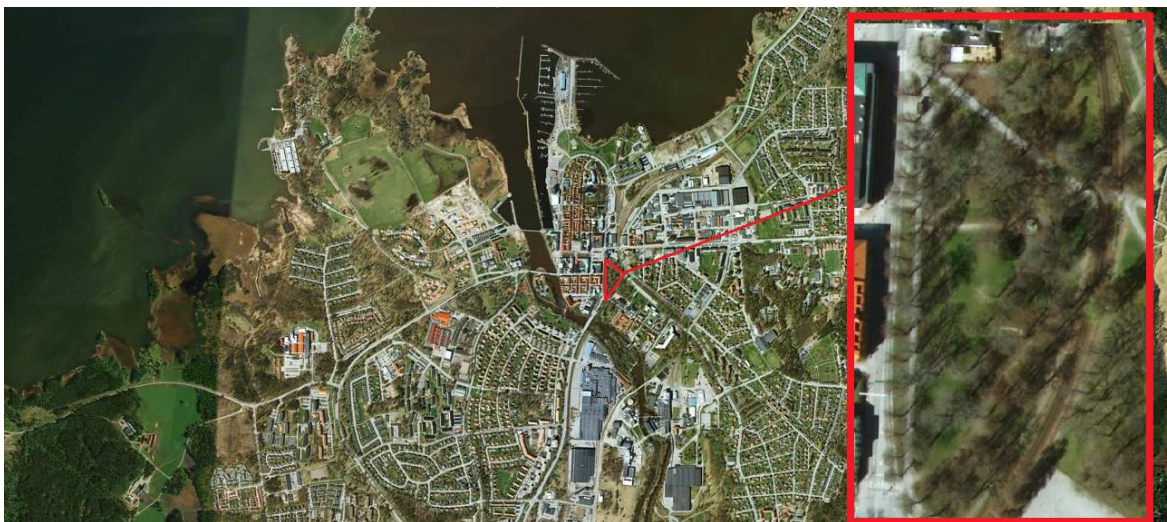
”Komitérade, som fått åt sig uppdraget att afgifva förslag till kommunala förtroendemän inom staden för år 1889; hade hemställt att Stadsfullmäktige måtte för sagda år besluta om tillsättandet af en tillsyningsman öfver stadens planteringar, hvilken tillsyningsman hade att hos Drätselkammaren föreslå såväl hvad som böra vid parkerna och planteringarne åtgöras, som ock att öfvervaka det beslutade arbeten vid desamma på lämpligaste sätt

*verkställas, samt likaledes förslagit, att till en sådan befattning måtte utses
Provinsialläkaren och Ridd, Dr Axel Sjöberg.
Hvad Komiterade sålunda föreslagit blef af Stadsfullmäktige gilladt.”*
(Stadsfullmäktige 1888-12-18, § 7)

Fontänen som står i stadsparken var en gåva från sällskapet 'Enigheten', och monterades upp i samband med en lantbruksutställning i Alhagen 1893 (Bild av Mariestad 1983, s.92). Fontänen som göts på Bolinders mekaniska verkstad i Stockholm skänktes till Mariestad på de villkoren att den skulle placeras i "Hotellparken" mitt för Drottninggatan, samt att Stadsfullmäktige i Mariestad själva skulle betala för grundläggningen, byggandet av en bassäng samt dra en ledning för vatten till den. Byggmästare Ahlström gjorde kostnadsberäkningar som sade att gjutningen av en 20 fots bassäng skulle kosta 805,45 kronor, och att dra vattenledningen bredvid avloppsrören skulle kosta 295 kronor. (Johansson 1974) Fontänen har en höjd på 12 fot, vilket motsvarar 365,76 cm.

3. Kulturhistorisk undersökning

3.1 Mariestads stadspark – läge i staden

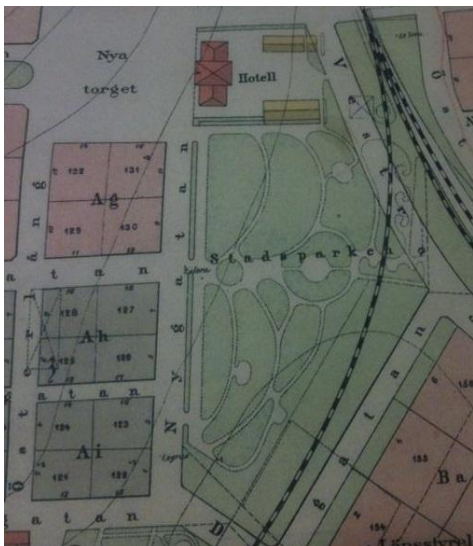


Figur 2. Kartan visar stadsparkens placering i Mariestad. Rödmarkeringen visar en uppförstorad bild av stadsparken. (Eniros kartsöktjänst, 2014-03-31)

Mariestads stadspark har en lokal placering i staden, med närhet till såväl butiker, stadshotellet, hamnen, tågstationen m.m. Stadsparkens funktion har förändrats, och används mer som en genomfart för de som är på väg någon annanstans. Parkens karaktär har förändrats på olika sätt. Gångvägarna har blivit smalare, de naturliga mötesplatserna finns inte längre kvar och parken har på tappat sitt estetiska värde och sin funktion.

”Sedan några år tillbaka samverkar vi med Göteborgs Universitet genom att parkarbetare och studenter tillsammans planterar, restaurerar och utvecklar våra grönområden. Det är vår förhoppning att kunna skapa vackra, rofyllda och rekreativa rum för vila och upplevelser åt våra invånare och besökare.” (Mariestads kommun)

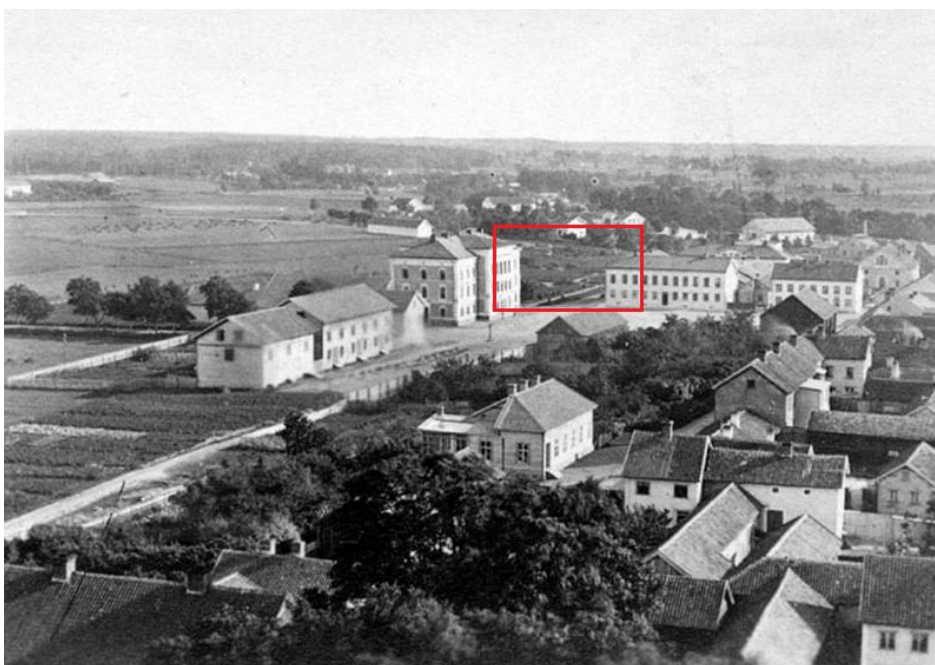
Ovanstående citat från Mariestads kommuns hemsida talar för att Mariestads kommun har intentionen att skapa och sköta grönytorna på sätt som tilltalar och lockar till sig både invånare och besökare i staden.



Figur 3. Bilden är tagen från *Karta över Mariestad enligt äldre och nyare ännu gällande stadsplaner* upprättad år 1898. Bilden visar Stadsparcken i Mariestad.

Det framgår inte ifall stadsparken såg ut på det här sättet eller ifall det bara var en karta som aldrig blev verklighet, men utformningen av gräsytorna är i vilket fall typisk för den tyska trädgårdsstilen. De mjukt formade gräsytorna och de svängda gångarna med naturliga mötesplatser var uppbyggda på det här sättet för att människor skulle flanera i parken.

3.2 Fontänplanteringarnas utseende under 1900-talet



Figur 4. Fotografi från 1870-talet som visar Mariestad från domkyrkans torn. Markeringen visar stadsparkens placering.



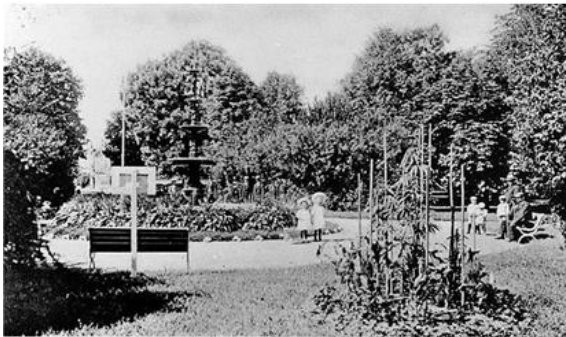
Figur 5. Fotografiet visar hur fontänen såg ut kring år 1900.



Figur 6. Foto som visar vyn mot fontänen, taget ca 1900.

Figur 5 är ett fotografi som är taget av Anna Florén ca. år 1900. Det är det tidigaste fotografiet på fontänen som gick att hitta i bildarkivet. Fontänen är på bilden placerad ensam på en stor yta, omringad av en bred gräskant. Inga växter ses växa i jorden kring fontänen, eller ens nära fontänen. En gissning är att fontänen nyligen blivit placerad där och därför är bilden tagen tidigare än år 1900, alternativt att det vuxit sommarblommor där som blivit borttagna. Längs gräsytan som löper runt fontänen ligger stora, vita snäckor. Den här typen av dekoration var populär under den här perioden.

På figur 6 som är taget på ett längre avstånd från fontänen, men taget ungefär samtidigt som figur 5 visar att ytan var öppen kring fontänen. I den rabatt som finns i förgrunden på figur 6 har liksom fontänplanteringen vita snäckor som dekoration kring kanterna.



Figur 7. Ett fotografi som är taget på 1910-talet visar hur platsen kring fontänen såg ut då.



Figur 8. Bilden är tagen på 1910-talet, i bakgrunden skyntas fontänen.

Mycket har hunnit hända med platsen kring fontänen i jämförelse med figur 5 och 6. På figur 7 trängs prunkande växter kring fontänen, gissningsvis skulle dessa kunna vara någon typ av funkia (*Hosta sp.*). Snäckorna längs gräskanten runt fontänen finns fortfarande kvar som dekoration. Kring fontänen står flertalet bänkar placerade. Till vänster vid bänken syns en skylt, och i bakgrunden till vänster sticker parkens bågklocka upp. På de omgivande gräsmattorna finns mindre runda rabatter anlagda, möjligen kan det vara ricin (*Ricinus communis*) som växer i rabatten till höger, i bildens förgrund.

Figur 8 är troligtvis tagen med Nygatan i ryggen. I förgrunden syns en rund gräsyta, där någon typ av buskar växer. Kanten kring rundeln är dekorerad med snäckor, och nära

rundeln står en bågampa placerad. Enligt Stadsfullmäktiges protokoll från 1908 så köptes 6 stycken elektriska bågampor in, varav en placerades just i stadsparken (Stadsfullmäktige 1908-10-10, § 8). Till vänster syns en av minnesstenarna och i bakgrunden, bakom fontänen syns flaggstången. Gräsytorna är mjukt rundade och gångarna är breda, med naturliga mötesplatser för parkbesökarna. Som då var trendigt, så växte olika barrträd i parken.



Figur 9. Fotografiet som är taget på 1920-talet visar parkrestaurangen 'Klacken' vid Stadshotellet.



Figur 10. Fotografiet är taget på 1930-talet och visar planteringars utseende då.

Till vänster på figur 9 syns minnesstenen med Kung Gustav V:s namnteckning. Numera är det gräsmatta mellan minnesstenen och grusgången, eftersom grusgången har blivit smalare. På figur 10 syns någon form av gräs eller högre perenn ser ut att växa kring fontänen. Kring fontänen löper ett lågt staket. Det finns fortfarande flera sittplatser för besökarna att sitta på.



Figur 11. Fotografi från 1930-talet.



Figur 12. Fotografi från 1930-talet.

Både figur 11 och 12 är från 1930-talet. Figur 11 visar rundeln mot Nygatan. På fotografiet syns en bågampa, en rundel med gräs och möjligen en rhododendronbuske (*Rhododendron sp.*). Kring den här rundeln ligger de vita snäckorna som även låg kring fontänen. På figur 12 syns Katrinefors musikkår som håller en konsert i parken. I bakgrunden syns bågamporna och flaggstången.



Figur 13. På det här fotografiet från 1950-talet syns det hur bred grusytan kring fontänen var. Även gångarna var väldigt breda.

I figur 13 från 1950-talet pryder snäckorna fortfarande gräsytan kring fontänen. Platsen är väldigt öppen och ljus, och de sex bänkar som står placerade bjuder in besökarna till att sitta där. Det låga staketet ringar in planteringen som ser ut att bestå av bl.a. funkia (*Hosta sp.*), tillsammans med en hög perenn eller ett gräs. På de kringliggande gräsytona som är pryddigt skötta finns låga blomsterplanteringar.



Figur 14. Foto på fontänen från 1950-talet.



Figur 15. Bilden visar fontänen på 1950- talet.

I figur 14 ligger snäckorna inte längre kvar, men staketet står fortfarande kvar runt gräsytan. Planteringen är mer sparsmakad än tidigare, och består av en mycket blandad mix av färger. Rundeln mot Kungsgatan som syns i bakgrunden med buskaget och bågglampan står fortfarande kvar. På figur 15 är tre stora rabatter utplacerade i den omgivande gräsmattan. Dessa tre rabatter verkar innehålla samma växtmaterial som det växer i rabatten kring fontänen.



Figur 16. Foto som visar fontänen, taget på 1960-talet.

I figur 16 som är tagen på 1960-talet syns färgsprakande planteringar. I bakgrunden till vänster om fontänen syns en annan typ av lampa som är lik den sort med svart stolpe som finns i stadsparken år 2014. Gräskanten runt planteringen helt borta och har numera ersatts av kantsten. Staketet är också borttaget. Bänkar finns på platsen, men är av en annan sort än tidigare.

3.3 Platsanalys

Stadsparken som den ser ut år 2014 är en mycket mer avskalad variant i förhållande till hur den har sett ut på fotografier tagna under 1900-talet. Mycket av parkens ursprungliga karaktär har försvunnit, och detta har skett av olika anledningar. Eftersom växtmaterialet är föränderligt, har det troligtvis helt enkelt åldrats och så småningom dött av, alternativt bytts ut. De byggnader som en gång har funnits i parken har rivits och försvunnit, exempelvis 'Klacken', som var en servering som låg bredvid stadshotellet. Gamla bänkar, lampor och andra detaljer i parken som syns på gamla fotografier finns inte längre kvar. Det ursprungliga gångsystemet har också förändrats.



Figur 17. Foto, vy från fontänen år 1965.



Figur 18. Foto, vy från fontänen år 2014.

Båda bilderna visar gångvägen som löper rakt mot Kungsgatan. Figur 17 visar att gångsystemet är mycket bredare än det som figur 18 visar. På figur 17 från 1965 består växtmaterialet på gräsytorerna av buskar som gör platsen mycket luftigare. Idegranen (*Taxus baccata*) på figur 18 från 2014 ger platsen en mörkare inramning, och gör att platsen upplevs som mycket mer slutet. För att platsen skall återfå sekelskiftetskaraktär så måste ytorna öppnas upp, och växtmaterial i form av buskar och några stora träd avlägsnas.

Vägen som leder ut till vänster minnessten på figur 17, är inte längre kvar ifall det jämförs med figur 18.

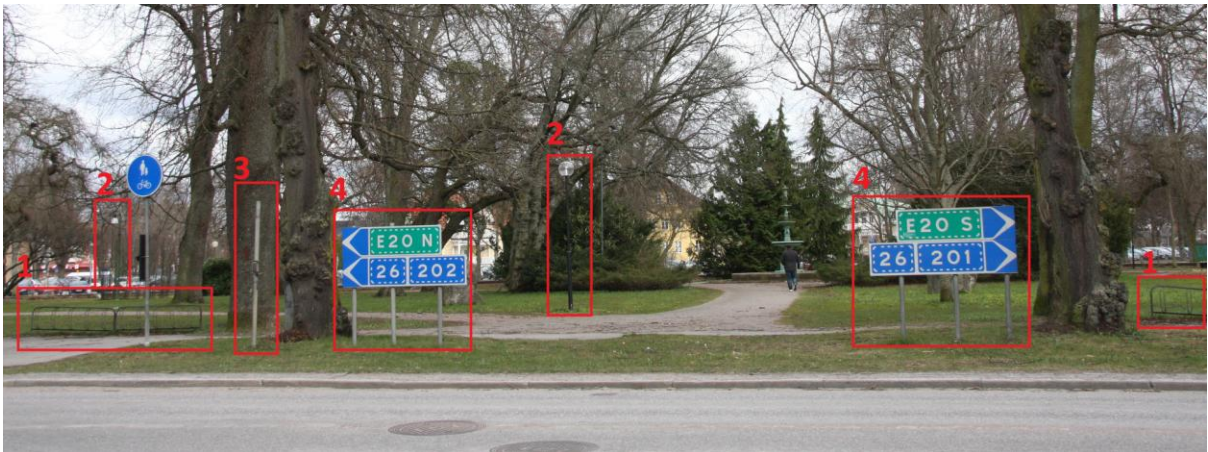


Figur 19. Foto från 1950-tal som visar fontänen.



Figur 20. Foto på fontänen från 2014.

När jämförelser görs mellan gamla fotografier på stadsparken i förhållande till hur den ser ut idag, så är det tydligt att den rundade platsen kring fontänen har krympt. På gamla foton från 1900-talet är platsen mycket vid, ljus och öppen. På figur 19 syns flertalet bänkar, vilket bjöd in besökarna till att sitta kring fontänen. På figur 20 som är taget 2014 finns inga sittplatser alls.



Figur 21. Vy från Kungsgatan mot fontänen i Stadsparken.

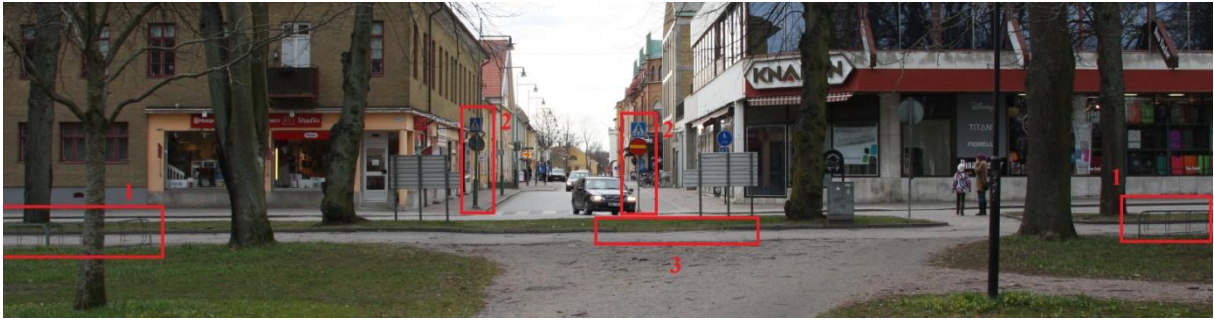
De olika rödmarkeringarna visar detaljer som stör helhetsintrycket, och som bör tas bort eller på något sätt ändras. Den här ingången till parken är den viktigaste eftersom den går i axeln från Kungsgatan.

Markering 1. På bilden syns två cykelställ som sällan används. De bör tas bort eftersom de inte fyller någon funktion.

Markering 2. I parken finns två olika typer av belysningsstolpar. Det ger ett rörigt intryck och bör åtgärdas genom att en del belysningsstolpar byts ut, och att endast en typ finns placerad i parken. Överhuvudtaget är belysningen i stadsparken bristfällig. Det bör placeras fler lampor i parken för att de som besöker parken kvällstid skall kunna känna sig tryggare.

Markering 3. På stolpen står viktig information, och kan därför inte tas bort. Däremot kan den kortas av och på så sätt vara mindre framträdande.

Markering 4. Vägskyltarna inskränker på parkens område eftersom de är placerade för långt in på gräsmattan. Förslag på åtgärd är att de flyttas närmare vägen.



Figur 22. Vyn från fontänen mot Kungsgatan visar föremål som stör.

Markering 1. De två cykelställena stör utsikten mot Kungsgatan, och som tidigare föreslaget bör dessa avlägsnas från platsen.

Markering 2. Stolparna med trafikskyltarna är i olika höga, detta stör vyn. Det kan åtgärdas genom att skyltarna sätts på samma höjd.

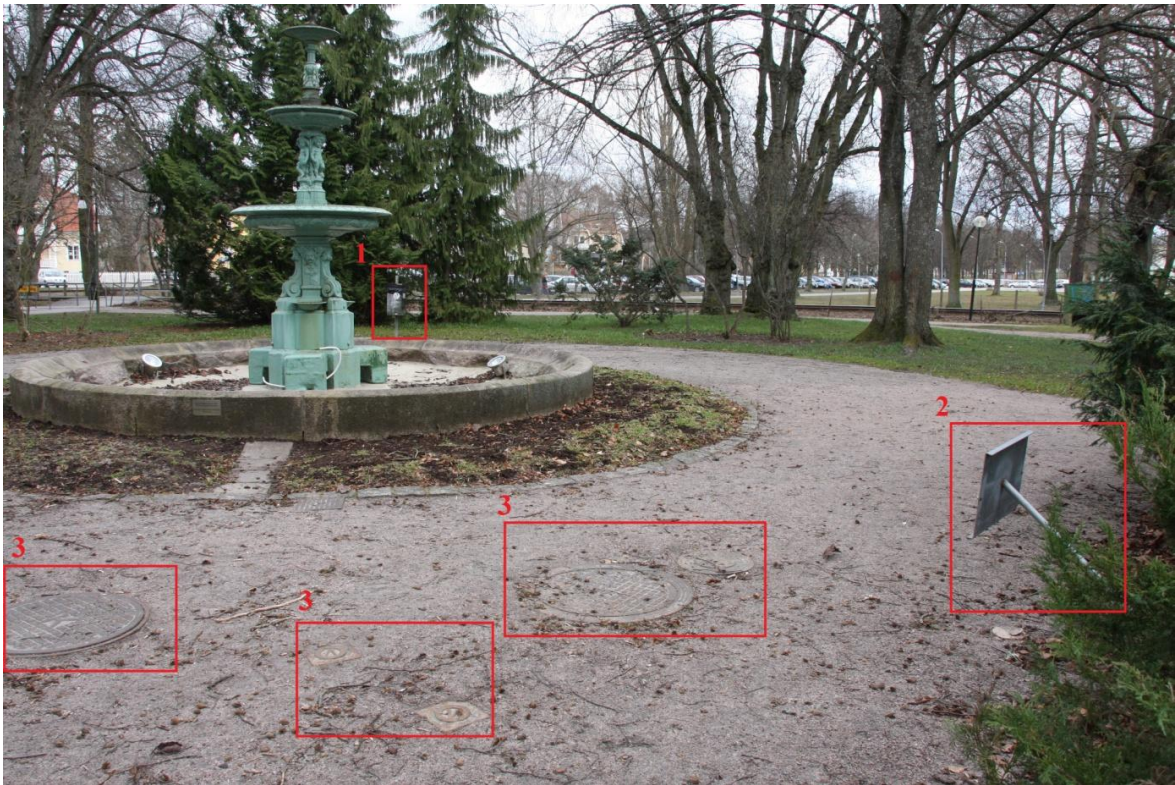
Markering 3. Att kantstenar saknas bidrar till att platsen ser nedgången och oskött ut. Det bör kompletteras genom att sätta dit nya stenar.



Figur 23. Helhetsintrycket av platsen sjunker när kantstenar saknas.



Figur 24. Stolpens höjd bör halveras för att stolpen inte skall vara lika framträdande.



Figur 25. På platsen kring fontänen finns en del detaljer som bör avlägsnas eller justeras. Inte heller finns det några sittplatser i form av bänkar eller liknande kring fontänen. Att placera ut sådana skulle bjuda in besökarna till att vistas på platsen.

Markering 1. Papperskorgen som finns placerad på platsen är sliten och nedklottrad. Den befintliga bör tas bort och ersättas med en ny papperskorg, och som bör placeras mer diskret.

Markering 2. På platsen står en gammal informationsskylt som bör tas bort då den är funktionslös.

Markering 3. Brunnslocken är i olika höjd, vilket gör att kanterna sticker upp och stör. Här bör det fyllas på med grus.



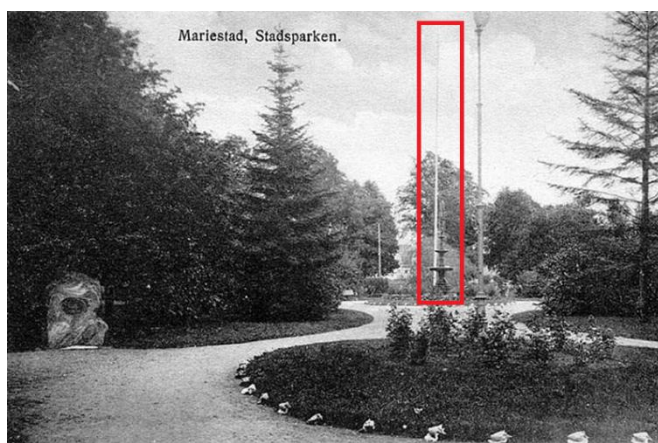
Figur 26. Bilden visar att ljusstolparna i stadsparken inte står i en rak linje, de lutar åt olika håll.

Markeringen på figur 26 visar att lamporna inte står i raka led. Stolparna bör rättas till i

samband med nyanläggningen. Denna åtgärd gäller för hela parken, alla snett stående lampor bör justeras och istället stå i raka, snygga linjer.



Figur 27. Fotot visar flaggstångsfundamentet som är dolt bakom tujan och cyresserna nära fontänen.



Figur 28. Fotot som är taget på 1910-talet visar flaggstången. Flaggstången syns innanför den röda markeringen.

På figur 27 visas ett flaggstångsfundament som är dolt bland de två cyresserna och tujan. Flaggstångsfundamentet är intressant att lyfta fram, eftersom stadsparkens flaggstång står omnämnd i protokollet från 1874 i Mariestads kommunarkiv, och enligt bilder verkar ha stått på samma plats. På bilderna från 1910-talet syns flaggstången. Förslagsvis skulle en ny flaggstång kunna placeras på platsen, för att återknyta till hur platsen såg ut vid tidigt 1900-tal.



Figur 29. Fotografiet visar en skylt som talar om att det går en gång- och cykelväg här, men det är inte tydligt visar vilken väg den gäller för. Detta bör rättas till genom att skylten justeras.

4. Resultat

4.1 Förberedelser inför omgestaltningen

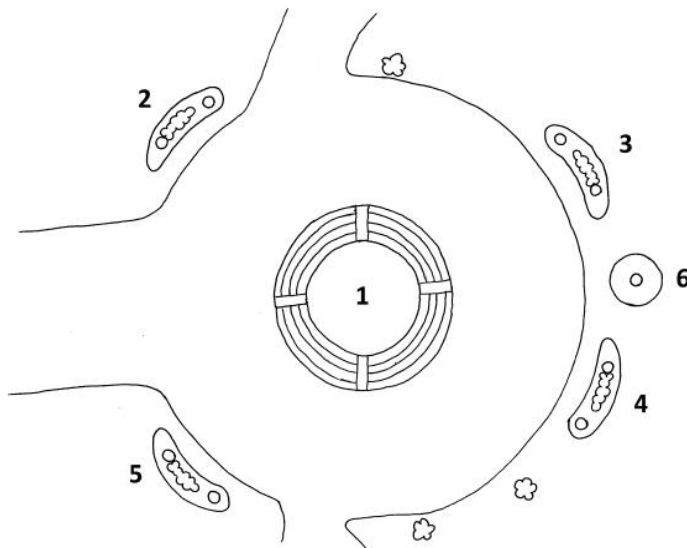
Som ett första ingrepp för att förändra platsen kring fontänen föreslås det att en del av det befintliga växtmaterialet tas bort (se Bilaga 1). Detta gäller de 6 markeringarna med streckade linjer. I markeringarna 1 och 6 växer idegran (*Taxus baccata*), kerria (*Kerria japonica*), olvon (*Viburnum sp.*) m.m. En kerria (*Kerria japonica*) och ett olvon (*Viburnum sp.*) skall sparas och planteras vid nya Göteborgs universitets Trädgårdsmästeri. Dessa två växter bör sparas och planteras nära trädgårdsmästeriet eftersom de är användbara när studenterna vid utbildningen har växtstudier och behöver studera olika buskar.

I markeringarna 2 och 5 växer syrén (*Syringa vulgaris*), dessa bör tas bort från platsen. I markering 3 växer två cypresser (*Chamaecyparis nootkatensis 'pendula'*) och en tuja (*Thuja occidentalis*), dessa tre skall tas ned för att göra platsen mer öppen och ljus. I markering 4 växer en en (*Juniperus sp.*), den bör tas bort från platsen.

När växtmaterialet är borttaget skall platsen kring fontänen göras bredare. Platsen skall vara 8 meter bred från fontänsockelns yttersta kant fram tills att gräsmattan kommer tar vid (se Bilaga 1). Detta motiveras med att vid platsanalysen som gjordes tillsammans med handledare Evalena Öman så undersöktes platsen och vi bedömde 8 meter som en rimlig siffra kring hur bred platsen kan ha varit. Bedömningen gjordes med hjälp av fotografier och studier på plats.

4.2 Formspråk

I gestaltningen ingår sex rabatter (se figur 30). Efter att studerat Daniel Müllers illustrationer så har inspirationen tagits från den tyska stilens rabatter. Utöver rabatten som löper kring fontänen så består de fem övriga planteringarna på gräsyrtorna av en cirkelformad samt fyra svagt, droppformade rabatter. Rabatt 2-5 innehåller likadana växter, och planteringarna är spegelvända, i typisk tysk stil. Rabatt 6 har en cirkelform.



Figur 30. Skissen visar de nya planteringarnas placering kring fontänen.

4.3 Växtmaterialet

För att ändå få ett skydd mot järnvägen som skärmar av, döljer samt ger ökad rumskänsla så skall en häck med idegran (*Taxus x media* 'Hilli') planteras och på sikt klippas till en prydlig, rak häck. Detta för att ersätta tujan (*Thuja occidentalis*) och cypresserna (*Chamaecyparis nootkatensis* 'pendula') som förslagsvis tas bort.

Fontänen är målad i en kall blågrön nyans, och både stenarna kring fontänen samt det omgivande gruset har en kall, grå nyans. Lila, rött och vitt är de färger som är tänkta i det här gestaltungsförslaget. Rött är komplementfärgen till grönt, och är tänkt att framhäva fontänens färg. Eftersom det tidigare växt *Hosta sp.* kring fontänen så är det kulturhistoriskt intressant att nyplantera dessa på platsen. Då den blommar i lila så föll det sig att naturligt att använda sig av lila återkommande i rabatterna, t.ex. den ungerska syrénen (*Syringa josikaea*) som blommar i lila. Den vita färgen som flocknävan (*Geranium macrorrhizum* 'Spessart') har valdes för att knyta samman de olika rabatterna, då den återkommer i alla planteringar. På gamla fotografier syns det en mängd olika växter, dessa kan vara svåra att identifiera. På flera olika bilder syns något som troligtvis är funkia (*Hosta sp.*) av något slag.

De perenner som ingår i det här gestaltungsförslaget är utvalda ur *Att inventera perenner: en handledning* (2008), eftersom jag valt att använda mig av växtmaterial som användes under tidigt 1900-tal.

I rabatterna har det använts en lignos, ungersk syrén (*Syringa josikaea*), samt sex olika sorters perenner. För att skapa en enhetlighet har jag låtit flocknävan (*Geranium macrorrhizum* 'Spessart') återkomma i samtliga rabatter.

De växter som har använts i gestaltningen är följande:

Syringa josikaea

ungersk syrén

<i>Astilbe Japonica</i> -gruppen 'Montgomery'	silverastilbe
<i>Geranium macrorrhizum</i> 'Spessart'	flocknäva
<i>Helenium Autumnale</i> -gruppen 'Rubinzweg'	trädgårdssolbrud
<i>Hosta undulata</i> 'Mediovariegata'	brokfunkia
<i>Paeonia x festiva</i> 'Alba Plena'	bondpion
<i>Viola cornuta</i> 'Belmont Blue'	hornviol

En kort presentation av de perenner som används i gestaltungsförslaget:

Silverastilbe – Arten har kunnat köpas i Sverige sedan 1863. I plantskolekataloger från tidigt 1900-tal rekommenderades den för infattningar av rabatter och små buskage (Oskarsson 2008, s.35).

Blomningsperiod: juni-aug

Höjd: 50 cm

Läge: sol - halvskugga

Härdighet: C

(Hansson 2011, s.101)

Flocknäva – Flocknävan har gått att köpa i Sverige sedan 1860-talet, då kunde den köpas från både Göteborgs trädgårdsförening och C.F Liepes trädskolor i Göteborg. I trädgårdsföreningens plantskolekatalog från 1885 rekommenderades arten som inramning av större blomstergrupper (Oskarsson 2008, s.61).

Blomningsperiod: juni-aug

Höjd: 25 cm

Läge: sol - skugga

Härdighet: B

(Hansson 2011, s.167)

Trädgårdssolbrud – Många olika sorter lanserades i Sverige under mitten av 1900-talet. Majoriteten av dessa presenterades under 1920- och 1930-talet, där de ofta såldes under namnet *Helenium hybridum* (Oskarsson 2008, ss.64-65).

Blomningsperiod: juli - okt

Höjd: 100 cm

Läge: sol

Härdighet: C

(Hansson 2011, s.174)

Brokfunkia – *Hosta undulata* började säljas av Göteborgs trädgårdsförening år 1871. Den var populär att använda som inramning kring rabatter, statyer och dammar (Oskarsson 2008, s.84).

Blomningsperiod: juli-sept

Höjd: 50 cm

Läge: sol - skugga

Härdighet: B

(Hansson 2011, s.192)

Bondpion – Bondpionen har gått att köpa i Svenska plantskolor sedan 1850-talet (Oskarsson 2008, s.104).

Blomningsperiod: maj – juni

Höjd: 60 cm

Läge: sol - halvskugga

Härdighet: B

(Hansson 2011, s.233)

Hornviol –Hornviolen har gått att köpa i Svenska plantskolor sedan 1869 (Oskarsson 2008, s.152).

Blomningsperiod: maj - okt

Höjd: 15 – 20 cm

Läge: sol - halvskugga

Härdighet: C

(Hansson 2011, s.306)

5. Diskussion och slutsatser

Rekonstruktionen av fontänplanteringarna skulle kräva växtlistor, dessa växtlistor skulle visa vilka växter som köpts in och använts i planteringarna. Det var just dessa listor jag inte lyckades hitta. Det var just dessa som jag inte lyckades hitta när jag gjorde mina arkivstudier i Mariestads kommunarkiv. Arkivmaterialet svarade på hur parken sköttes, vilka de aktiva trädgårdsmästarna var samt vilka beslut som togs om parken. Istället valde jag att göra en modern tolkning med inspiration från sekelskiftet och de då rådande trädgårdsidealerna.

Mitt tillvägagångssätt för att göra en modern tolkning var att studera sekelskiftets trädgårdsideal, vad gällde formspråk samt växtval. Jag studerade hur planteringar såg ut kring sekelskiftet, och använde mig av sedan av både formerna och tänket för att göra en modern tolkning. Jag har tolkat formspråket från sekelskiftet och använt mig av det. För att få en känsla för hur parken i stora drag såg ut så använde jag mig av bildmaterialet från Mariestads och Törebodas bildarkiv för att göra en platsanalys. Alltefter att jag gjorde mina arkivstudier kom jag på nya sökord som gav relevanta sökträffar. Det var tacksamt att föra anteckningar över vilka ord jag sökt på, detta för att kunna gå tillbaka och dubbelkolla så att uppgifterna stämde. Att jag också gjorde en sammanställning av mitt arkivmaterial i kronologisk ordning gav mig en god överblick över förändringar och beslut som skett gällande stadsparken. Detta gällde båda protokollen och fotografierna.

För att få fram sekelskiftetskaraktären hos platsen har jag studerat vilket formspråk som var det dominerande kring år 1900. Eftersom den tyska trädgårdsstilen var det rådande stilidealet har jag använt mig av former som var vanliga då, t.ex. runda eller droppformer. Växtmaterialet som bara består av perenn material, skulle vara tidstypiskt för perioden, alltså bestå av växter som var tillgängliga under 1900-talets början. För mig innebär en modern tolkning ett försök att återskapa en känsla och ett utseende hos en plats. Därför har jag valt att försöka använda mig av växter som jag genom litteraturen vet fanns tillgängliga att använda kring sekelskiftet. Jag valde att använda mig av dessa perennerna och den ungerska syrénen eftersom dessa användes kring sekelskiftet.

I min moderna tolkning har jag hämtat växter ur *Att inventera perenner: en handledning* (2008), och för att kunna ta reda ytterligare information om dem har jag använt mig av *Perenner: [inspiration, skötsel, lexikon]* (2011). I den moderna tolkningen som jag har gjort har jag använt mig av växtmaterial som fanns tillgängligt kring sekelskiftet.

Genom att fokusera på perenner i gestaltningen så kommer planteringarna när växterna väl har etablerat sig vara mindre skötselkrävande, eftersom det kommer krävas mindre ogräsrensning när rabatterna har slutit sig.

De slutsatser som jag har dragit när jag läst arkivmaterialet är att det var många trädgårdsmästare som var aktiva och jobbade i stadsparken, och att den då ägnades mycket uppmärksamhet. Det syns också på fotografierna från första halvan av 1900-talet, då planteringarna såg mycket prydliga och välskötta ut. Detta kan jämföras med dagens situation där stadsparken i många fall inte verkar prioriteras, för att ekonomin eller resurserna kanske inte finns. Därför skulle perenner kunna vara en långsiktigt bra lösning då dessa inte behöver bytas ut varje år, som sommarblommor behöver. Det är både billigare och mindre skötselkrävande att använda sig av flerårigt växtmaterial.

Eftersom många av de gamla träden är almar (*Ulmus glabra*) som riskerar att så småningom drabbas av almsjukan och dö av, så skulle det ge en negativ effekt på parkens rumskänsla. Kommunen bör fundera på parkens framtid, och börja plantera nya träd för att så småningom täppa till hålen de gamla träden kommer lämna när de faller.

Både stadsparken och andra parkdelar i Mariestad nämns i kommunarkivet, det skulle kunna resultera i flera olika examensarbeten. Mariestads stadspark har olika parkdelar som skulle kunna bli föremål för examensarbeten. Det skulle kunna göras en större kulturhistorisk undersökning kring parken, t.ex. skulle någon kunna göra en undersökning av de gamla gångsystemen i parken.

6. Sammanfattning

Med den här kandidatuppsatsen avslutas tre års studier vid Trädgårdens hantverk och design, Institutionen för kulturvård, Göteborgs universitet. Eftersom det skulle göras ingrepp och nyplantering i stadsparken fanns det ett behov av att det gjordes en kulturhistorisk undersökning kring fontänplanteringarna. Problematiken var att resterna efter de gamla planteringarna kring fontänen inte längre fanns kvar, därför var det också okänt vilket växtmaterial som vuxit kring fontänen och närliggande gamla rabatter.

Syftet med uppsatsen var att göra en kulturhistorisk undersökning och ta reda på hur fontänplanteringarna i Mariestads stadspark såg ut kring sekelskiftet samt under 1900-talet. De frågeställningar som skulle besvaras under arbetets gång var följande:

- Hur har fontänplanteringarna sett ut kring sekelskiftet och under 1900-talet?
- Vad hos platsen bör lyftas fram för att återge fontänplanteringarna sekelskifteskaraktär?

Detta skulle genom bland annat arkiv- och litteraturstudier resultera i en modern tolkning av sekelskiftesplanteringarna. Inspirationen skulle tas från sekelskiftet vad gäller både formspråk och växtmaterial.

Arbetsgången inleddes med arkivstudier i Mariestads kommunarkiv, där jag läste protokoll från Drätselkammaren och Stadsfullmäktige som blivit digitaliserat. Jag sökte på specifika ämnesord för att få träffar som kunde vara av relevans för min undersökning. Några av de saker som ansågs vara relevanta för min undersökning var bland annat när parken anlades, fakta om fontänen, hur parken sköttes samt vilka förändringar som parken genomgått. Materialet var från 1860-tal till 1910-tal. Det gjordes också arkivstudier i Mariestads och Törebodas bildarkiv, där en mängd bilder på fontänen från 1870-tal till 1970-tal gick att finna.

Parallellt med detta ägnades tid åt litteraturstudier, där fokuset låg på bland annat stadsparkar i Sverige, den tyska parkstilen samt Mariestads stadspark. Genom att studera arkivmaterialet, fotografierna samt använda mig av platsanalysen och litteraturstudierna resulterade det i en planteringsplan som är en modern tolkning av de gamla sekelskiftesplanteringarna.

Figurförteckning

Figur på försättsbladet, Jenny Lindgren.

Figur 1. Anläggning i tysk trädgårdsstil. Daniel Müller (1888).

Figur 2. Karta över Mariestad. Eniros kartsöktjänst. [2014-03-31]

Figur 3. Del av en karta över Mariestad från 1898, Institutionen för kulturvård, Mariestad..

Figur 4. Fotografi över Mariestad. Fotoår: 1870-tal. Fotograf: C J O Hedvall. Mariestad och Törebodas bildarkiv. Bildnummer: 1680_EW546_BIB

Figur 5. Fotografi, stadsparken. Fotoår: ca 1900. Fotograf: Anna Florén. Mariestad och Törebodas bildarkiv. Bildnummer: 1680_af081_bib

Figur 6. Fotografi på stadsparken. Fotoår: ca 1900. Fotograf: förvärvat från Åke Möller. Bildnummer: 1680_AM006_bib

Figur 7. Fotografi på fontänen. Fotoår: 1910-tal. Fotograf: okänd. Bildnummer: 1680_1233_MV

Figur 8. Fotografi på fontänen. Fotoår: 1910-tal? Fotograf: okänd. Bildnummer: 1680_vy437_bib. Mariestad och Törebodas bildarkiv.

Figur 9. Fotografi från 1920-talet. Fotoår: 1920-tal? Fotograf: okänd. Bildnummer: 1680_vy434_bib. Mariestad och Törebodas bildarkiv.

Figur 10. Fotografi, stadsparken. Fotoår: 1930-tal. Fotograf: okänd. Bildnummer: 1680_0588_MV. Mariestad och Törebodas bildarkiv.

Figur 11. Fotografi, stadsparken. Fotoår: 1930-tal? Fotograf: okänd. Bildnummer: 1680_1232_MV. Mariestad och Törebodas bildarkiv.

Figur 12. Fotografi, stadsparken. Fotoår: 1930-tal. Fotograf: okänd. Bildnummer: 1680_0388_BY. Mariestad och Törebodas bildarkiv.

Figur 13. Fotografi, stadsparken. Fotoår: 1950-tal. Fotograf: okänd. Bildnummer: 1680_vy443_bib. Mariestad och Törebodas bildarkiv.

Figur 14. Fotografi , stadsparken Fotoår: 1950-tal. Fotograf: okänd. Bildnummer: 1680_vy483_bib. Mariestad och Törebodas bildarkiv.

Figur 15. Fotografi, stadsparken. Fotoår: 1950-tal. Fotograf: okänd. Bildnummer: 1680_vy442_bib. Mariestad och Törebodas bildarkiv.

Figur 16. Fotografi, stadsparken. Fotoår: 1960-tal. Fotograf: okänd. Bildnummer: 1680_vy445_bib. Mariestad och Törebodas bildarkiv.

Figur 17. Fotografi, stadsparken. Fotoår: 1965. Fotograf: Jan Lantz. Bildnummer: 1680_0260_MV. Mariestad och Törebodas bildarkiv.

Figur 18. Fotografi, stadsparken. Fotoår: 2014. Fotograf: Jenny Lindgren

Figur 19. Fotografi, stadsparken. Fotoår: 1950-tal. Fotograf: okänd. Bildnummer: 1680_vy443_bib. Mariestad och Törebodas bildarkiv.

Figur 20. Fotografi, stadsparken. Fotoår: 2014. Fotograf: Jenny Lindgren

Figur 21. Fotografi, stadsparken. Fotoår: 2014. Fotograf: Jenny Lindgren

Figur 22. Fotografi, stadsparken. Fotoår: 2014. Fotograf: Jenny Lindgren

Figur 23. Fotografi, stadsparken. Fotoår: 2014. Fotograf: Jenny Lindgren

Figur 24. Fotografi, stadsparken. Fotoår: 2014. Fotograf: Jenny Lindgren

Figur 25. Fotografi, stadsparken. Fotoår: 2014. Fotograf: Jenny Lindgren

Figur 26. Fotografi, stadsparken. Fotoår: 2014. Fotograf: Jenny Lindgren

Figur 27. Fotografi, stadsparken. Fotoår: 2014. Fotograf: Jenny Lindgren

Figur 28. Fotografi, stadsparken. Fotoår: 1910-tal? Fotograf: okänd. Bildnummer: 1680_vy437_bib. Mariestad och Törebodas bildarkiv.

Figur 29. Fotografi, stadsparken. Fotoår: 2014. Fotograf: Jenny Lindgren

Figur 30. Skiss över fontänrabatterna. Jenny Lindgren

Käll- och litteraturförteckning

Tryckta källor

Andréasson, Anna (2007). *Trädgårdshistoria för inventerare*. 1. uppl. Alnarp: Centrum för biologisk mångfald

Bild av Mariestad.. (1983). Mariestad: Fören. Mariestads vänner

Hansson, Marie (2011). *Perenner: [inspiration, skötsel, lexikon]*. 3. uppl. Stockholm: Norstedt

Flinck, Maria (1996). *Tusen år i trädgården: från sörmländska herrgårdar och bakgårdar*. [Ny utg.] Stockholm: Rabén Prisma

Johansson, Sten (1974), *Fontänen i stadsparken i Mariestad*

Lannér, Reinhold (red.) (1933). *Mariestad: minnesskrift utg. vid firandet av stadens 350-årsjubileum : 19 21/6 33*. Mariestad: Karströms bokhandel

Müller, Daniel (1888). *Trädgårdsskötsel: fullständig anvisning i frukt- och köksväxtodling, blomsterskötsel i växthus och boningsrum, trädgårdsanläggningskonst m. m..* 3. uppl. Stockholm:

Nolin, Catharina (1999). *Till stadsbornas nytta och förlustande: den offentliga parken i Sverige under 1800-talet*. Diss. Stockholm : Univ.

Oskarsson, Linnea (2008). *Att inventera perenner: en handledning*. Alnarp: Centrum för biologisk mångfald

Tropp, Björn (2004). *Mariestad: arbete och liv 1850-2000*. Mariestad: Kultur- och fritidsnämnden, Mariestads kommun

Wilke, Åsa (2006). *Villaträdgårdens historia: ett 150-årigt perspektiv*. Stockholm: Prisma

Arkivmaterial

Mariestads kommunarkiv, Drätselkammarens protokoll, 1864-04-21, § 2

Mariestads kommunarkiv, Drätselkammarens protokoll, 1874-08-10, § 2

Mariestads kommunarkiv, Drätselkammarens protokoll, 1874-09-08, § 7

Mariestads kommunarkiv, Drätselkammarens protokoll, 1876-02-18, § 9

Mariestads kommunarkiv, Drätselkammarens protokoll, 1879-04-08, § 3

Mariestads kommunarkiv, Stadsfullmäktige, 1888-12-18, § 7

Mariestads kommunarkiv, Stadsfullmäktige 1908-10-10, § 8

Elektroniska källor

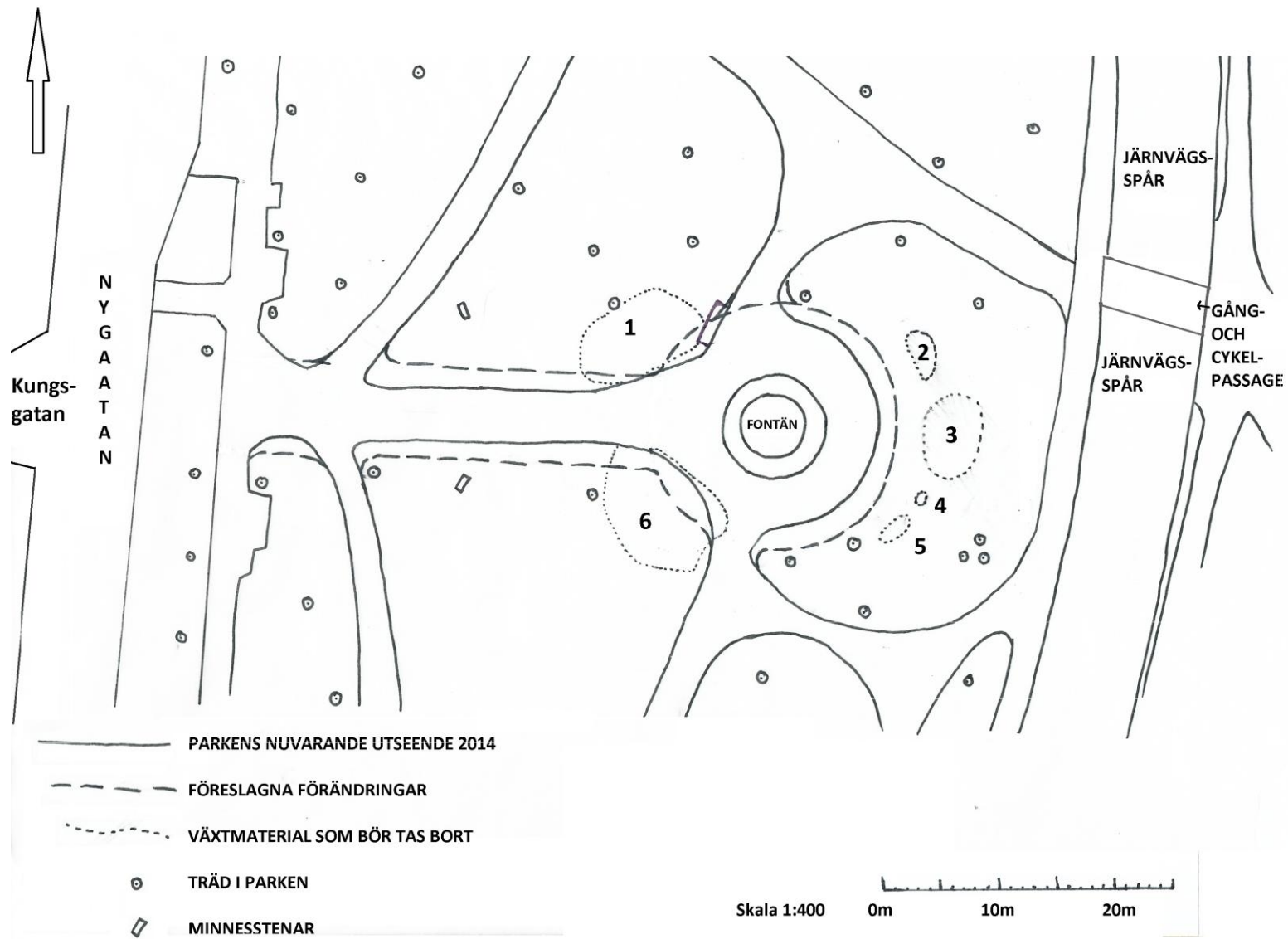
Mariestads kommuns hemsida <http://www.mariestad.se/Mariestad/Startsida-Mariestad/Toppmeny/Kultur--Fritid/Parker-och-gronomraden.html> [2014-04-01]

Eniros kartsöktjänst, <http://kartor.eniro.se> [2014-03-30]

Bilaga 1. Översiktskarta med nuvarande och föreslaget utseende

A4

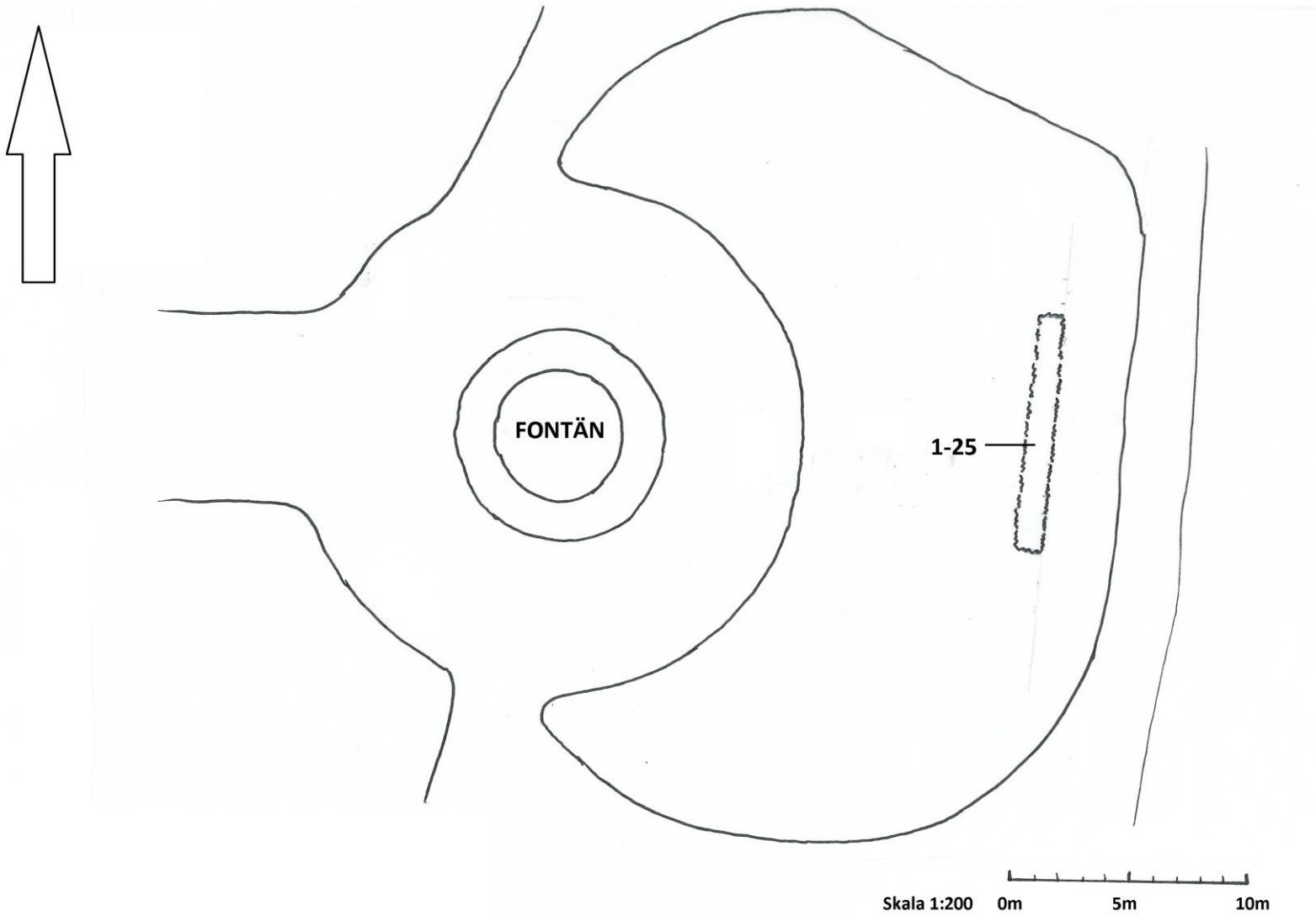
Skala 1:400



Bilaga 2. Planteringsplan - idegranshäcken

A4

Skala 1:200



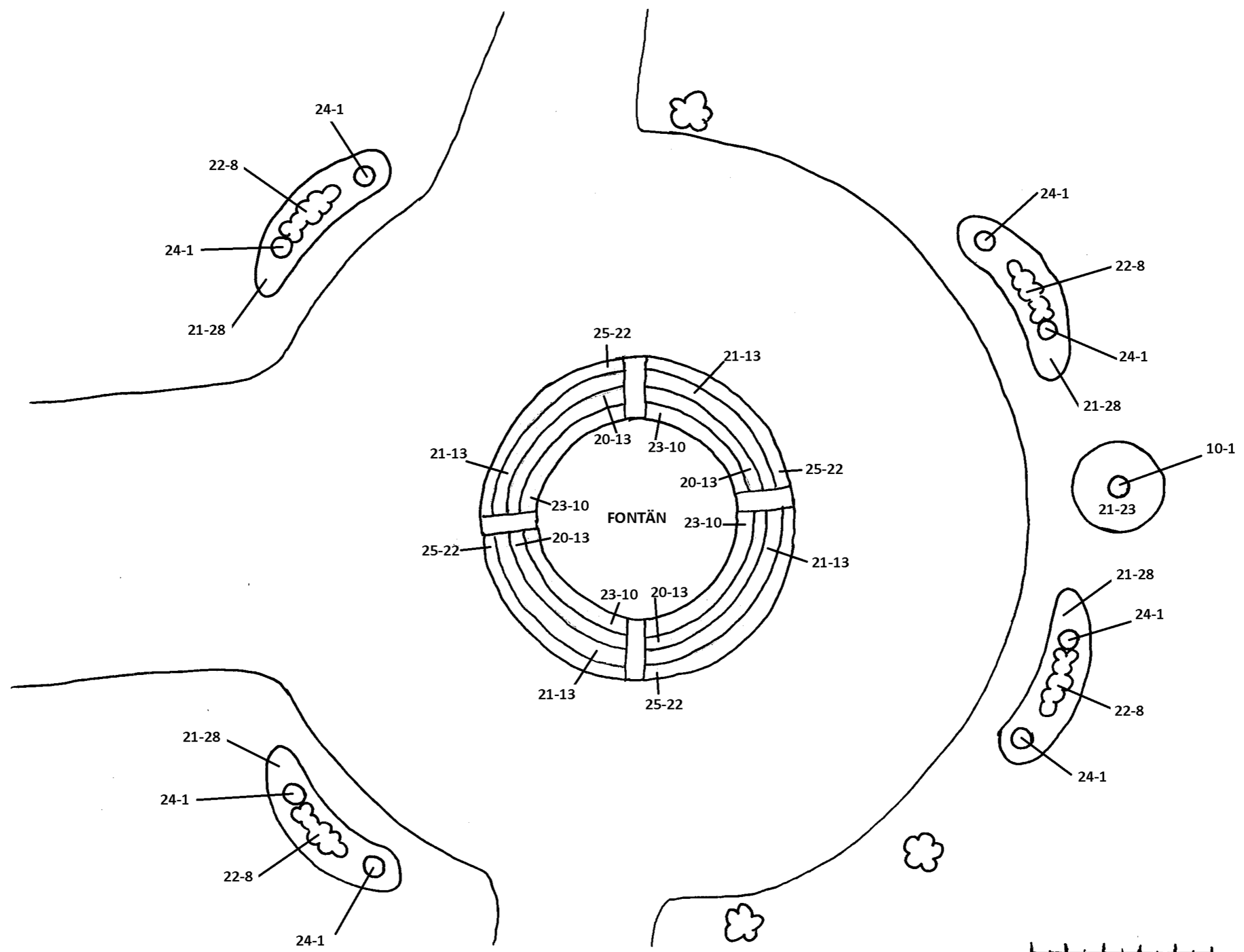
Växtlista - idegranshäcken

Växtlista							
	Nummer	Antal	Vetenskapligt namn	Sort	Svenskt namn	Kvalitet	c/c cm
Häckväxter							
	1	25	Taxus x media	Hilli'	idegran	30-40 h co 2 l	40 cm

Bilaga 3. Planteringsplan – fontänplanteringarna

A3

Skala 1:100



0m 1m 2m 3m 4m 5m SKALA 1:100

Växtlista – fontänplanteringarna

Växtlista							
	Nummer	Antal	Vetenskapligt namn	Sort	Svenskt namn	Kvalitet	c/c cm
Träd							
Buskar							
	10	1	Syringa josikaea		ungersk syrén	sol. 100-125 co	
Perenner							
	20	52	Astilbe Japonica-gruppen	Montgomery'	silverastilbe		35 cm
	21	164	Geranium macrorrhizum	Spessart'	flocknäva		40 cm
	22	32	Helenium Autumnale-gruppen	Rubinzweg'	trädgårdssolbrud		40 cm
	23	40	Hosta undulata	Mediovariegata'	brokfunkia		40 cm
	24	8	Paeonia x festiva	Alba Plena'	bondpion		60 cm
	25	88	Viola cornuta	Belmont Blue'	hornviol		25 cm