



GÖTEBORGS UNIVERSITET

En heterotopologisk analys av den kulturella infrastrukturen i Göteborg: Rio Rio-båten på kollisionskurs med ett stadsplaneringsmaskineri på drift.

Av Heiti Ernits

Institutionen för Ekonomi och Samhälle

Kulturgeografi

Handledare: Andrew Byerley
Magisteruppsats i Kulturgeografi
Masters thesis in Human Geography
Höstterminen 2013

FÖRORD

Fröet till denna uppsats såddes 2011 när Göteborg Stad beslutade att restaurang- och salsabåten Rio Rio skulle bort från Rosenlundskanalen. Som student, musik- och stadsutvecklingsintresserad kom jag att intressera mig för fallet. Undertecknad har tillbringat många nätter på båten och njutit av den alternativmusikscenen som utspelade sig på restaurangbåten. Motståndet mot beslutet blev massivt och en debatt utbröt i lokala medier. Båtens förespråkare påtalade att båten fungerade som en mötesplats för den latinamerikanska befolkningen på västkusten och hade en etablerad scen för alternativ- och salsamusik. Vi var en handfull studenter och forskare som engagerade sig för båtens existens och försökte påverka opinionen genom att bland annat skriva en debattartikel i Göteborgs Posten. Politikerna lyssnade på den lokala opinionen och beslutet återkallades ett halvår senare. Utåt sett verkade allting vara ett resultat av dålig kommunikation och bristande kunskap från kommunens sida. Två år senare (2013) fick jag möjlighet att undersöka denna konflikt på djupet. Under forskningsprocessen har en mycket mer spännande och komplex bild av konflikten emanerat.

Jag vill passa på att tacka min handledare Andrew Byerley för spännande och givande diskussioner under forskningsprocessen. Jag vill också tacka Marie Cronwall för konstruktiv kritik och givande synpunkter på textens upplägg och struktur.

ABSTRACT

This essays overarching aim is to contribute to the theoretical discussion of transformation processes that are shaping the urban landscapes and further to problematize contemporary planning discourses in Sweden. Drawing on the concept of Foucault's heterotopia and actor-network theory for spatial analysis, the paper seeks to analyze the complex urban landscape transformation process as an emergent property of human and non-human actor-networks seeking to transform and order space. With the district of Rosenlund in Gothenburg as a starting point, this thesis intends to examine how the cultural infrastructure - used by the residents and visitors of the city - are related to the city's planning and development processes. The case study is based on a boat (Rio Rio) in Rosenlund canal that is defined as a cultural infrastructure. The ethnographic part of this essay confirms that the boat serves as an important meeting place for different generations and ethnicities and as a facilitator for diverse cultural life and musical styles in central Gothenburg. This paper also elaborates the point that the boat is being repelled by emergent actor-networks - that consist of both private and public actors - which are assembled and held together by the performative and utopian idea of the "good city." This animated conflict illustrates Gothenburg's ambivalent attitude towards urban life: on the one hand the pluralism and diversity is raised as an ideal, and on the other hand the city is producing monocultures by mobilizing entrepreneurs and policy-makers for refurbishment of the city center effective repelling elements that doesn't fit in that utopian framework.

Keywords: heterotopia; actor-network theory; urban assemblage; good city; cultural infrastructure

SAMMANFATTNING

Hur urbana landskap eller stadens fysiska form och strukturer möjliggör ekonomiska, sociala och kulturella aktiviteter är ett angeläget forskningsfält inom urbana studier. Forskningsfältet som handlar om stadens kulturella infrastruktur som möjliggörare av aktiviteter är relativt outforskat i Sverige. Forskningsfältet är också intressant med tanke på att stadens kulturella infrastruktur påverkas av planerings- och stadsutvecklingsprocesser. Uppsatsen övergripande syfte är att bidra till den teoretiska diskussionen kring hur stadens landskap formas över tid men även att problematisera de rådande planeringsdiskurserna i Göteborg. Med stadsdelen Rosenlund i Göteborg och restaurangbåten Rio Rio i Rosenlundskanalen som utgångspunkt ämnar uppsatsen undersöka på vilket sätt den kulturella infrastrukturen som nyttjas av invånare och besökare i staden, förhåller sig till stadens planerings- och utvecklingsprocesser. Restaurangbåten Rio Rio - som i arbetet definieras som kulturell infrastruktur - har varit föremål för intressekonflikter i staden vilket gör båten till en intressant fallstudie. Arbetets teoretiska verktyg som tar avstamp i Foucaults spatiala analysverktyg och aktörs-nätverksteori – hjälper oss att analysera hur stadens komplexa landskap transformeras över tid av skiftande nätverk bestående av mänskliga och icke-mänskliga aktörer. Forskningen utgår från två huvudfrågeställningar: vilka nätverk och aktörer har mobiliserats för och emot båten samt vilka aktiviteter båten som kulturell infrastruktur möjliggör och dess betydelse för besökarna. Den första forskningsfrågan besvaras med metoder inspirerade från aktörs-nätverksteori och belyser det faktum att båten sakta trängs undan genom verkan från de aktörsnätverk – bestående av privata och offentliga aktörer – som hålls samman och mobiliseras kring tanken om den "goda staden". Den andra forskningsfrågan besvaras med hjälp av etnografiska metoder som deltagarobservationer och intervjuer och påvisar att båten under nattetid fungerar som en viktig mötesplats mellan generationer och etniciteter och som en möjliggörare för alternativa livs- och musikstilar i centrala Göteborg. En slutsats är att genom denna konflikt blottläggs Göteborg stads ambivalenta hållning till stadens liv: å ena sidan påtalas viken av mångfald och diversitet och å andra sidan mobiliseras samarbetsorganisationer och näringsliv kring centrumuppbyggnad och evenemang vilket effektivt likriktar utbudet och slätar ut stadens brokiga landskap.

Nyckelord: Heterotopi; kulturell infrastruktur; aktörsnätverksteori; goda staden; urban sammansättning

INNEHÅLLSFÖRTECKNING

1.	INLEDNING	1
1.1	Bakgrund	1
1.2	Problemformulering	2
1.3	Syfte och frågeställningar	4
2.	TEORETISKA PERSPEKTIV	5
2.1	Poststrukturalistisk geografi	5
2.2	Heterotopia	6
2.3	Aktörs-nätverksteori	9
3.	METODOLOGI	13
3.1	Metodologisk diskussion	13
3.2	Två forskningsfrågor – två faser	14
4.	METOD	15
4.1	Första fasen	15
4.1.1	<i>Följ nätverket!</i>	15
4.1.2	<i>Genomförande</i>	16
4.2	Andra fasen	16
4.2.1	<i>Etnografiska fältstudier</i>	16
4.2.2	<i>Genomförande</i>	17
5.	EMPIRI OCH ANALYS	19
5.1	Inledning och disposition	19
5.2	Rosenlund: en plats av transformering	19
5.2.1	<i>Bakgrund</i>	19
5.2.2	<i>Prostitution</i>	21
5.2.3	<i>Embryo: stadsplaneringsapparat</i>	21
5.2.4	<i>En normerande kanaldiskussion</i>	23
5.2.5	<i>Födelsen av TVS-IG</i>	24
5.2.6	<i>Rosenlund – en stadsdel för boende, turister och flanörer!</i>	27
5.2.7	<i>Rosenlund: åter i blickfånget</i>	28
5.3	Analys	31
5.3.1	<i>Tillblivelsen av planeringsapparat: en prototyp</i>	31
5.3.2	<i>Tillblivelsen av planeringsapparat: hybriden TVS-IG</i>	32
5.4	Kanalen: mobilisering av aktörer	34
5.4.1	<i>Första försöket</i>	34
5.4.2	<i>Andra försöket</i>	36
5.5	Analys	38
5.6	Salsabåten Rio Rio i Rosenlundskanalen	42
5.6.1	<i>Båten: sociokulturell infrastruktur</i>	42

5.6.2 <i>En natt på båten!</i>	43
5.6.3 <i>Båten kolliderar med TVS-IG</i>	49
5.7 Heterotopologisk analys	53
5.7.1 <i>Inledning</i>	53
5.7.2 <i>Den goda staden: från dystopia till eutopia</i>	53
5.7.3 <i>Rio Rio: eutopia</i>	54
5.7.4 <i>Inkommensurabla utopier</i>	55
5.8 Sammanfattning	56
6. SLUTSATSER OCH EGNA REFLEKTIONER.....	57
6.1 Besvarande av syfte och frågeställningar	57
6.2 Egna reflektioner	58
KÄLLFÖRTECKNING	60
REFERENSER.....	62

FIGURFÖRTECKNING

Figur 1. En konceptuell modell över hur aktörsnätverk konstituerar platsen	12
Figur 2. "City Sydväst" och Rosenlundsområdet.....	18
Figur 3. Den röda cirkeln markerar platsen för Rio Rio båten i Rosenlundskanalen	18
Figur 4. Historisk bild av Feskekörkan i Rosenlund.....	20
Figur 5. Visionsbild av Rosenlundsplatsen.	23
Figur 6. Relationen mellan "Trygg, vacker stad" och Innerstaden Göteborg AB.	25
Figur 7. Skiss från Cityplan 1997.....	33
Figur 8. Bilder över skräpiga miljöer från Cityplan 1997	33
Figur 9. Ritning på musikpråmen.....	36
Figur 10. Den 70-ton tunga Pråmen på plats mitt emot Feskekörka	38
Figur 11. Tidslinje över beslut och policydokument som reglerar kanalens användning.	41
Figur 12. En skiss över båten	44
Figur 20. Båten fotograferad runt 04:45	49

[...] boat is a floating piece of space, a place without a place, that exists by itself, that is closed in on itself and at the same time is given over to the infinity of the sea and that, from port to port, from tack to tack, from brothel to brothel, it goes as far as the colonies in search of the most precious treasures they conceal in their gardens [...] The ship is the heterotopia par excellence. In civilizations without boats, dreams dry up, espionage takes the place of adventure, and the police take the place of pirates. Michel Foucault (1986:9)

Vackra båtar i kanaler är en trevlig syn. Både ögat och fantasin tjasas, man behöver inte fysiskt färdas med båt för att göra långresor över haven. (Cityplan 1997b:87)

Fiskebåtar framför Fiskekyrkan vore en trevlig syn. Den "ångbåt" (restaurang) som ligger här är vi mycket tveksamma till. Den är en kuliss, en grov karikatyr av båt och klassar ner den vackra kanalen. (Cityplan 1997b:95)

[...] Lena ville ifrån kranarna och indieklubbar. Det var då Lena, nu vill jag alltid stanna. Och min lille son ler mot manshororna när vi går förbi hand i hand, åh Fiskekyrkan [...] – Håkan Hellström, Tro och Tvivel

1. INLEDNING

1.1 Bakgrund

Staden är ett intressant och komplext fenomen som fortsätter att överraska och utmana vårt vetande och våra praktiker. I någon mån har staden paradoxalt nog alltid varit en möjliggörare av mänskligt liv och samtidigt en plats där mänskliga problem koncentreras. Utifrån ett geografiskt perspektiv kan *staden* ses som en konstruktion som bidrar till att intensifiera olika sociala, ekonomiska och materiella flöden i en given geografisk punkt med både positiva och negativa konsekvenser som följd. Historiskt har staden inte sällan ansetts som en "cancersvulst på samhällskroppen" där social utslagning och miljöproblem varit de dominerande utmaningarna för stadsplanerare, medborgare, ingenjörer och forskare (Hall 2002: 36). Industriella städer stod under 1900-talets början inför stora ekologiska, sociala och miljömässiga problem: dålig hygien; ohälsa; trångboddhet; föroreningar; segregation; fattigdom och så vidare var stora utmaningar som engagerade planerare, ingenjörer och beslutsfattare (Driver 1988; Hall 2002; Rådberg 1988).

Stadens *fysiska struktur* och *form* kom framför allt att hamna i fokus i sökandet på lösningar på stadens olika problem. Mänskliga aktiviteter i rummet som förmedlas av stadens *närhet* och *täthet*, ansågs som bidragande orsaker till många av stadens sociala och miljömässiga problem i industristäderna. Zonindelning, kontroll och separering av funktioner och verksamheter kom att bli den modernistiska planeringsdiskurs som dominerade under 1900-talet (Hall 2002). Vetenskapliga strömningar som positivismen och organisatoriska innovationer som Taylorismen kom att resonera med funktionalistiska tankeströmningar i början av 1900-talet. All "godtycklighet" och traditionella värderingar som trevnad och skönhet skulle rensas bort till förmån för objektiva och mätbara faktorer i staden (Rådberg 1988: 240ff).

På 1960-talet kom motreaktionen i många delar av världen från urbanforskare, arkitekter och allmänhet. En bärande kritik mot det modernistiska planeringsidealet var att funktionssepareringen slog sönder städernas socioekonomiska dynamik som varit städernas *raison d'être* under årtusenden (Jacobs 1972, 2005). I Sverige kan denna modernistiska stadsplaneringsdiskurs illustreras med framväxten av miljonprogrammen, långgående zoner samt ovarsamt rivna gamla stadskärnor till förmån för parkeringsplatser och trafikleder. En bärande kritik var att denna modernistiska stadsplaneringsdiskurs ledde till socialt och ekonomiskt "inaktiva" stadsdelar – så kallade "sovstäder" (Mattsson 1981).

Urbanforskaren Jane Jacobs kom tidigt att förfäktas att *tätheten* av mänskliga aktiviteter och människor i det urbana rummet inte längre utgör ett lika stort problem tack

vare teknologiska och medicinska landvinningar (Jacobs 2005). Sedan Saaty and Dantzig (1973) ikoniska bok *"Compact City: A Plan for a Liveable Urban Environment"* har den kontrasterade idén om den kompakta och funktionsblandade staden ökat i popularitet som planeringsdiskurs och forskningsområde (Abercrombie 1977; Burton 2000a; Jabareen 2006; Jacobs 2005; Mike Jenks et al. 1996; M. Jenks 2000; Rabiński et al. 2009; Roo 2000; Williams et al. 2000). En baksida den ovan nämnda "täta-/blandstadsdiskursen" är att konfliktytorna och potentiella konflikter i staden ökar (Grant 2002) inte minst om vi tänker att mänskliga aktiviteter i rummet lämnar oönskade materiella spår efter sig: nedskräpning; ljus; lukt; oljud; skadegörelse osv.

Forskningen kring stadens form och täthet kopplat till de olika dimensionerna inom hållbar utveckling har varit intensiv sedan 1990-talet (Williams et al. 2000). Hur sociala fenomen, ekonomiska aktiviteter och materiella resursflöden relaterar till stadens form och funktioner är ett aktuellt ämne inom urban forskning (Adolphson 2010; Burton 2000a; Clark et al. 2002; M. Jenks 2000; Pacione 2003).

Frågan kring hur *urbana landskap* eller stadens fysiska form och strukturer *faciliterar* ekonomiska, sociala och kulturella aktiviteter är fortfarande ett mycket angeläget forskningsfält inte minst ur ett geografiskt perspektiv. Frågeställningar kring hur specifika urbana landskap *faciliterar* olika kulturella aktiviteter och vilka barriärer som förhindrar aktiviteter, är speciellt angeläget i dagsläget när rättvis- och fördelningsaspekter diskuteras flitigt inom forskningen och policysfären (Burton 2000b, 2000a; Frank 2005; Harvey 1996, 2003; Jönsson 2006; Kain 2013; Lefebvre 1991b; Polk 2011; Thörn 2011). Ett allt större forskningsfokus har under senare tid hamnat på stadens materiella och/eller sociala *infrastruktur* (Gallan 2013; Gandy 2005; Graham and Marvin 2001; Schnitzler 2013).

Om vi följer kulturgeografen Torsten Hägerstrands typologi så kan sociala och kulturella aktiviteter förstås som någonting som kräver *plats* i det urbana landskapet för att kunna "äga rum" (Hägerstrand et al. 2009). De kräver en underliggande materiell struktur: en *infrastruktur*.

Ett sätt att närma sig frågan om vilka aktörer som får ta plats och vilka som trängs undan i det urbana landskapet är att närma sig frågekomplexet utifrån ett materialistiskt och aktörsbaserat perspektiv. Med inspiration från Gallan (2013) vill jag närma mig frågekomplexet genom att utforska den kulturella *infrastrukturen* i staden under nattetid; det vill säga hur stadens tekniska infrastruktur, lagstiftning, regelverk, platser och lokaler möjliggör olika typer av nattliga aktiviteter att "äga rum" i staden. Genom att närma sig den kulturella *infrastrukturen* nattetid så tydliggörs de rådande planeringsdiskurserna och samtidigt den ovan nämnda fördelnings-/rättviseproblematik som definieras genom tillgängligheten till urbana resurser: exempelvis den kulturella *infrastruktur* som möjliggör aktiviteter att "äga rum" i staden.

1.2 Problemformulering

Staden definieras allt oftare som en mötesplats för stadens invånare och besökare (Latham 2003). Samtidigt hörs kritiska röster om att våra moderna städer allt mer liknar temaparker där kommersiell shopping och storskaliga evenemang allt oftare överskuggar det småskaliga och oplanerade (Latham 2003; Soja 2000). Denna kritik hör tätt samman med att planeringsväsendet ofta tenderar att skapa och framhäva det visuella och ordnade i strävan efter stadsmässiga miljöer (Westin 2010). Att postindustriella städer tenderar att gravitera mot en neoliberal planeringsdiskurs är en levande problematisering inom humangeografen (Harvey 1989, 2003; Shaw 2010; Thörn 2011). Städernas försök att stimulera den nattbaserade ekonomin har varit föremål för mycket forskning men även kritik (Grazian 2004; Hae 2011; Hollands 2002; Shaw 2010). En kritik är att det sker en allt större monopolisering av det ekonomiska landskapet vilket gör att aktörer som inte är lika ekonomiskt starka trängs undan (Gallan 2013; Grant and Perrott 2011; Thörn 2011). Det är en process som inte sällan förklaras genom *gentrifikations-teorin* (Orum 2010; Zukin 1991). Men det finns samtidigt de som menar att gentrifikation är en alltför förenklad

förklaringsmodell över stadens komplicerade och mångdimensionella omvandlingsprocesser:

[we need to] think carefully about both the context and the emergence of particular kind of spaces and types of social practices associated with specific instances of urban change. (Latham 2003: 1699)

Detta arbete tar sin utgångspunkt i den kontextuella och materiella förståelsen av fenomenet. Det finns en dubbelhet i problematiken ifall vi koncentrerar oss på hamnstaden Göteborg. Staden och näringslivet lyfter fram ekonomisk och befolkningsmässig tillväxt, attraktiva centrummiljöer, stark besöksnäring och vikten av evenemang som viktiga mål för Göteborg. Detta kan uppfattas som en förlängning av den modernistiska och uppifrån styrda planeringsdiskursen vilket också ger avtryck när den *kulturella infrastrukturen* skall planeras och finansieras; å andra sidan påtalas vikten av mångfald, diversitet, levande och pulserande utbud och att det skall finnas förutsättningar för *alla* att skapa konst och kultur i staden¹. Dessa perspektiv kan i realiteten vara konflikterande vilket är en tes som arbetet driver. Samtidigt lyfts ofta den kulturella diversiteten och nattekonomin i marknadsföringssyfte för att attrahera investerare, besökare och stimulera konsumtionen i de postindustriella städerna (Hae 2011; Jayne et al. 2006). Det är intressant att betrakta koncept som "Evenemangstaden" eller den "goda staden" som *utopier*; en performativ idé som konkret verkar genom att mobilisera skiftande och ibland även disparata aktörer och diskursiva element i staden och som genom detta ständigt transformerar det urbana landskapet.

Ett sätt att förstå denna dubbelhet i spatiella termer är att – med inspiration från Krugman (1996) och ekonomisk geografi – betrakta stadens spatiella konfiguration som ett resultat av två diametralt motsatta krafter. Den centrifugala kraften artikuleras genom det komplexa samspelet mellan planerare, teknologi, politiker, experter, medborgare, fastighetsägare och näringslivsaktörer; kraften verkar repellerande för de aktörer som inte har *råd* att eller *får tillträde* att "äga rum" i det urbana landskapet (företag, organisationer och människor). Thörn (2011) exemplifierar denna utträngningseffekt med de hemlösa i Göteborg. Den centripetala och sammanhållande kraften artikuleras genom olika typer av motståndsstrategier från stadens aktörer (artefakter; teknologi; medborgare; företagare; aktivister; journalister; politiker osv.)³. Det är viktigt att notera att dessa "krafter" får sitt expressiva uttryck i en större skala samt utifrån ett längre tidsperspektiv.

Ett sätt att närma sig problematiken är att identifiera de kontrasterande *elementen* som hamnar i dragningskampen mellan dessa krafter på mikronivå⁴. De kontrasterande *platserna* som hamnar i marginalen, i samklang eller i direkt opposition - mot de utopiska strävandena, kan förstås som *heterotopier* om vi följer Foucaults terminologi (Foucault 1986; Gallan 2013; Hetherington 1997).

Som tidigare nämndes är infrastrukturforskning ett aktuellt ämne inom urbana studier (Gallan 2013; Gandy 2005; Graham and Marvin 2001; Schnitzler 2013). För att kunna bidra till den diskussionen har denna uppsats den *kulturella infrastrukturen* i staden som utgångspunkt. Det vill säga: olika platser där kulturella aktiviteter kan *äga rum*: föreningslokaler; mötesplatser; klubbar; danslokaler; skateparker; pubar; replokaler och så vidare (Gallan 2013). Platser för musik- och dansscener nattetid är extra intressanta med tanke på de konflikter som nattlivet kan innebära för urbana miljöer (Jayne et al. 2006). Samtidigt är sådana platser extra intressanta på grund av det "experiential gap" som finns mellan planerare/beslutsfattare och verksamheter i nattekonomin (Chatterton and Hollands 2002: 113). Överlag är platser där aktiviteter sker under nattetid relativt utforskade vilket gör perspektivet extra intressant. Olika slags kulturella aktiviteter kan

¹ Kulturstrategi för Göteborg Stad (2012); Översiktsplan (ÖP06)

² Eller genom andra "metoder" trängs ut; exempelvis genom hyreskontrakt som inte förlängs.

³ Exempelvis kan även planerare hamna i denna dragningskamp mellan olika nätverk och intressen

⁴ Det är platser som Bruno Latour kallar för "the spaces of controversy".

ske på samma fysiska plats: en lokal pub kan vara både en mötesplats och ett ställe för dans (Gallan 2013).

I Göteborg finns det flera intressanta *platser* som kan definieras som sådana kontrasterande och multifunktionella element under nattetid. Andra Långgatan har länge varit ett föremål för konflikter i Göteborg men har samtidigt utforskats grundligt (Forsemalm 2007). Restaurang- och salsabåten Rio Rio som ligger förtöjd i Rosenlundskanalen är en annan plats som gång på gång har hamnat i dragningskraften mellan olika konflikterande intressen. Båten är inte utforskad och är på många sätt väldigt intressant utifrån ett urbant perspektiv. Rio Rio-båten definieras här som kulturell *infrastruktur* där aktiviteter kan "äga rum" under nattetid och kommer därför att väljas som utgångspunkt för fallstudien.

1.3 Syfte och frågeställningar

Det övergripande syftet är att bidra till den teoretiska diskussionen kring hur stadens landskap formas och samtidigt problematisera de rådande planeringsdiskurserna i staden och de effekterna som planeringen får för stadens aktörer. Jag skall använda platsen (båten) som ett sätt att analysera de kontrasterande krafterna i det urbana landskapet genom att undersöka vilka krafter som möjliggör *platsen* som en *emergent struktur* och vilka krafter som verkar åt motsatt riktning. Syftet är att undersöka på vilket sätt platsen (båten) är del av den kulturella infrastrukturen nattetid och vilka kulturella aktiviteter som båten faciliterar i staden. Slutligen är ambitionen att länka samman dessa perspektiv med stadens kontradiktoriska visioner och planeringspraktik.

Frågeställningar:

Vilka nätverk bestående av heterogena aktörer har mobiliserats för och emot båtens existens historisk och vilka är de potentiella bakomliggande intentionerna med mobiliseringarna?

Vilka aktiviteter försiggår - och har försiggått - på båten och vad betyder det för de aktörer som besöker eller vistas på båten; samt till vad bidrar båten som plats och aktivitet för stadens kulturella infrastruktur?

2. TEORETISKA PERSPEKTIV

2.1 Poststrukturalistisk geografi

Arbetets överordnade ontologiska utgångspunkt kan sägas rymmas inom ramen för en poststrukturalistisk geografi (Murdoch 2006). En stor skillnad mellan strukturalism och poststrukturalism ligger i den teoretiska förståelsen av 'djup' kontra 'bredd'; strukturalismen söker efter djupliggande och dolda strukturer som påverkar det som sker på 'ytan'; poststrukturalistisk teori å andra sidan, gör gällande att även 'yta' påverkar 'djupet' – det vill säga det sker en ständig interaktion (Murdoch 2006: 21).

The philosophers who were to become known as 'post-structuralists' confronted the structuralist project with a sceptical attitude toward determination by 'underlying' structures and attempts to grasp the ultimate 'truth' of language, culture, society and psyche. (Gibson-Graham 2000: 96)

Poststrukturalistisk teori gör gällande att sociala och kulturella system ständigt blir till genom en kontinuerlig interaktion med omvärlden (Murdoch 2006: 22). På samma sätt blir urbana landskap, artefakter och byggnader ständigt till i skärningspunkten mellan geo-bio-fysiska och sociala-kulturella processer (Harvey 1996). Med hänsyn till tidigare geografiska traditioner så liknar denna ontologiska utgångspunkt Torsten Hägerstrands "all-ekologi" (Hägerstrand et al. 2009). Ett annat viktigt perspektiv är att strukturer är mer eller mindre tillfälligt stabila mönster som ständigt "blir till" genom emergenta processer och relationer (Murdoch 2006). Ett emergent system kan definieras som

a system in which the individual components of a given system relate together in such way as to form some form coherent self-regulating whole, but for which there is no overarching co-ordinating or ordering entity that gives rise to this pattern of organization (Latham 2003: 1715)

Det är alltså viktigt att förstå landskapet, rummet eller staden som sammansatta och dynamiska strukturer. Denna sammansättning är inte enbart summan av dess ingående delar utan en emergent egenskap som uppstår genom sammansättningen (Fariás and Bender 2010: 15). Hur dessa egenskaper konstitueras kan förstås genom

[r]elations of exteority. This means that the relations between heterogeneous elements, out which an urban assemblage is made, do not necessarily alter the identity of each of the particular elements. A tourist urban assemblage might well require the concurrence of political buildings, art galleries or public bus routes and not necessarily alter any of these particular entities. [...] the city is thus not an out-there reality, but it literally made of urban assemblages, through which it can come into being in multiple ways. (Fariás and Bender 2010: 15)

Assemblage är ett begrepp som har myntats av Deleuze och Guattari och sedermera populariserats och tillgängliggjorts av bland annat Manuel De Landa (De Landa 1997). En assemblage kan sägas konstitueras av

two segments, one of content, the other of expression. On the one hand it is a machinic assemblage of bodies, of actions and passions, an intermingling of bodies reacting to one another; on the other hand it is a collective assemblage of enunciation, of acts and statements, of incorporeal transformations attributed to bodies. (Deleuze and Guattari 1988: 88)

Med andra ord så består ett assemblage av både materiella kroppar och objekt ('content') samt påståenden och agerande ('expression'). När det materiella och det expressiva kommer samman genom "relations of exteority" och bildar en sammansättning (assemblage) så innebär det inte att objekten bidrar till *essensen* av det nya assemblaget. En grundtanke med denna ontologi är att undvika essentialism. Det är snarare de tillblivande relationerna mellan komponenterna som bidrar till en emergent helhet. Det innebär också att samma komponenter kan spela olika roll i olika sammansättningar. De Landa förtydligar att

[r]elations of exteorty imply, first of all, that a component part of an assemblage may be detached from it and plugged in to a different assemblage in which interactions are different (De Landa 2006: 10-11)

De Landa utvecklar denna tanke med inriktning mot komplexitets-/kaosteori och neomaterialism. För ett fördjupad resonemang se De Landa (De Landa 1997, 2006). Hur detta kan appliceras på urban forskning se Von Busch and Palmås (2008). För en mer djuplodande genomgång av *urban forskning* som ansluter sig till en poststrukturalistisk tradition med tydliga kopplingar till aktörs-nätverksteori se Farías and Bender (2010). Denna ontologiska utgångspunkt möjliggör synen på rum, platser, hus eller städer som förhandlingsbara sammansättningar som befinner sig i ständig tillblivelse.

2.2 Heterotopia

Jag kommer att använda Foucaults begrepp *heterotopia* (Foucault 1986) som ett konceptuellt verktyg för att analysera hur *båten* som en del av den *kulturella infrastrukturen* relaterar till det urbana rummet samt för att analysera det sociala livet som äger rum inuti båten och vad det betyder för människorna som frekventerar platsen. Foucaults heterotopia-teori kan fungera som ett fruktbart socio-spatialt analysverktyg för att närma sig de urbana landskapens komplexa processer och samband. Foucault kallade denna spatiella analysmetod för "heterotopologi" (Gallan 2013: 5) även om metoden knappast kan sägas vara metodologiskt välutvecklad i sin ursprungliga form.

Utopia som begrepp härstammar från grekiskan och kan både betyda den goda platsen (*eu topos*) och ingen plats (*u topos*). Denna språkliga ambivalens är viktig. Den goda platsen kan ses som en plats som inte går att uppnå i realiteten eller någonting som är eftersträvansvärt i samhället. Foucault menar att utopier kan ses som en bild av samhället

[...] itself in a perfected form, or else society turned upside down, but in any case these utopias are fundamentally unreal spaces. (Foucault 1986: 3).

Som en kontrast mot *utopier* menar Foucault att det i alla samhällen finns reella platser som är

[e]ffectively enacted utopia in which the real sites, all the other real sites that can be found within the culture, are simultaneously represented, contested and inverted. [...] I shall call them, by the way of contrast to utopias, heterotopias. (Foucault 1986: 3-4).

Dessa platser kan alltså ses som lokala platsbundna utopier som utageras i realiteten. Heterotopier är starkt kopplade till fantasin, vilket ofta glöms bort i litteraturen som använder sig av begreppet (Johnson 2013: 798). Foucault menar att dessa "counter-spaces" eller "locally realised utopias" känns igen när barn leker; exempelvis när föräldrarnas säng blir ett grunden för ett indiantält eller ett hav fullt av hajar:

The parent's bed becomes a site, or in Foucault's favored term, emplacement, for inventing dream-like spaces that are firmly connected to and mirror the outside world. The bed becomes a playful, fearful experiment with the boundaries of space. (Johnson 2013: 798).

Även Genocchio (1995: 38) lyfter fram fantasin och fascinationen som en minsta gemensamma nämnare för alla heterotopier. Platsen skall alltså förstås både rumsligt och diskursivt. Foucault menade i sin originalföreläsning⁵ att det finns minst sex olika typer eller principer för sådana heterotopier:

1. *Första principen*: en plats för avvikelser och/eller kris. En privilegierad, helig eller förbjuden plats, som är till för mänskliga aktiviteter som är "avvikande" mot samhällets funktioner och normer i övrigt. Foucault exemplifierar dessa platser

⁵ Föreläsningen riktade sig mot arkitekter och var aldrig meningen att publiceras.

med internatskola; militärskola; äldrehem; psykiatriska vårdinrättningar; fängelser; sanatorier etc.

2. *Andra principen*: platser som har vissa specifika funktioner i samhället. Foucault tar exemplet med kyrkogården som alla i samhället har en relation till.
3. *Tredje principen*: en heterotopia där flera i realiteten icke-kompatibla platser kan samexistera. Foucault exemplifierar detta bland annat med persiska trädgårdar där grundtanken var att bringa samman flera delar av världen i en plats genom att anlägga en symmetrisk trädgård med fontänen i mitten som symbol för världens mittpunkt. Även biografen kan ses som en sådan plats där en tredimensionell värld avbildas på ett tvådimensionellt plan.
4. *Fjärde principen*: heterotopier har en viktig temporal aspekt. De kan innehålla ackumulerad tid som exempelvis fallet med ett arkiv, ett museum en kyrkogård eller ett bibliotek. Eller vara högst flyktiga som en karneval, semesterorter eller en festival.
5. *Femte principen*: heterotopier byggs enligt Foucault upp av ett socialt membran som både tillåter åtkomst och utesluter element. Antigen handlar det om att tillträde är obligatoriskt som i fallet med fängelser; eller så måste tillträde ges genom olika slags ritualer eller reningsakter. Det kan också vara så att tillträde ges rent "fysiskt" till platsen, men att man fortfarande är exkluderad i realiteten.
6. *Sjätte principen*: heterotopier utmärks genom att de har en funktion i relation till alla andra platser som återstår. Denna funktion menar Foucault har två extrempoler: deras roll är att antigen skapa "space of illusion" som "exposes every real space, all the sites inside of which human life is partitioned, as still more illusory" eller som motsatsen skapa en plats som är *någoting annat*, en annan plats som är perfekt och välarrangerad jämfört med den bristfälliga och röriga omvärlden.

Foucaults skissartade skrift "Of other Spaces" har varit föremål för mycket debatt och flitigt uttolkande genom åren (Johnson 2013). Begreppet är omåttligt populärt inom urban forskning, sociologi, arkitektur och humangeografisk forskning. Teorin har också kritiserats kraftigt. Harvey (2000: 538) menar bland annat att Foucaults skissartade och teoretiskt motsägelsefulla föreläsningstext inte borde ha publicerats postumt. Harvey påpekar också att Foucaults ambition var att kontrastera de modernistiska och utopiska tendenserna inom planeringsväsendet under 1960-talet Harvey (2000: 538).

Den flora av platser som definieras som heterotopier i litteraturen leder till frågan ifall det egentligen finns platser kvar som inte kan definieras som heterotopier (Saldanha 2008: 2083). Begreppet riskerar att bli urvattnat och meningslöst (Gallan 2013: 6; Genocchio 1995: 36; Saldanha 2008). För en djupare diskussion kring heterotopia-teorin och en för en bredare litteraturgenomgång se Johnson (2013).

Samtidigt är jag beredd att hålla med Gallan (2013) att begreppet trots all kritik ändå har sina förtjänster som ett analysverktyg snarare än en heltäckande teori. Jag kommer att följa Hetherington (1997) definition av Foucaults begrepp. Hetherington menar att *heterotopia* inte enbart skall ses som en plats som gör motstånd eller som är marginaliserad i relation till omvärlden, utan en plats där alternativ(a) ordning(ar) råder. Hetherington menar att heterotopia som "plats" kan förstås i relation till moderniteten och socialt ordnande av samhället.

[heterotopias is] spaces that through their relationship to other spaces, represent modes of alternate social ordering that have come to be taken as some of these conditions of modernity. (Hetherington 1997: 139)

Det socialt ordnande av platserna kan ses som ett resultat av lokalt utagerade utopier. På liknande sätt var Foucault (2008) i sina senare föreläsningar tydlig med att heterogenitet "[is] never a principle of exclusion"; heterotopier är inte isolerade öar av frihet, emancipation och motstånd, utan samexisterar, kombineras och relaterar till omvärlden. Heterotopier är alltså enligt Hetherington (1997: 139) den konkreta spatials utkomsten av

olika aktörers försök att omvandla den icke-existerande platsen (u-topia) till den goda platsen (eu-topia). Heterotopier konstitueras av två motsatta krafter; dels en kraft som kontrollerar, disciplinerar och ordnar och en kontrasterande rörelse som

[r]esistance to that order, from the margins that represent transgression and liminal change. (Hetherington 1997: 139)

Lefebvre definierade heterotopier som "mutual repellent spaces" (Lefebvre 1991a: 366). Jag tror inte att heterotopier behöver vara ömsesidigt repellerande utan kan även ibland förstärka varandra och genom detta kan andra typer av hastigheter och sammansättningar uppstå i rummet. Tillskillnad mot Lefebvre menar Hetherington att krafterna skall betraktas som sammansatta. Det vill säga att motstånd och marginalisering inte är separerad eller skild från de processer som ordnar och disciplinerar rummet.

Heterotopias, as the spaces of this ordering, are the places in which agents seek to use these utopias in order to ontologize the gap between the no- and the good. (Hetherington 1997: 141)

Denna definition hjälper mig att operationalisera heterotopia-begreppet i undersökningen av båten, omgivningen och båtens sociala ekologi. Genom att analysera vilka världsbilder och (eu)topier som effektueras av olika typer av aktörer kring båten (båtagare; klubbarrangörer; DJ's; kommunala tjänstemän; forskare; politiker; besökare osv.) och dess omgivning, kommer jag att bättre kunna förstå platsens intrikata dynamik. Olika typer av konflikter kan betraktas som ett "expressivt uttryck" där inkommensurabla utopier kolliderar på samma yta. Givet detta är salsabåten Rio Rio en tacksam fallstudie för att kunna pröva teorins analytiska styrka.

Vidare är Hetheringtons (Hetherington 1997) sammankoppling av heterotopier och modernistiska processer väldigt tacksam utifrån ett urbant perspektiv. Som jag inledningsvis nämnde är den modernistiska stadsplaneringen fortfarande en dominerande diskurs i de flesta västerländska städer (Hall 2002). I den modernistiska stadsplaneringsdiskursen finns en logik som effektivt utageras som den "Goda Staden":

[...] logos of utopia to be an ideal city, a visible emblem of order and harmony. The city of concentric circles of function and purpose, the city of modernist planning [...] ordered through particular architectural rules. (Amin 2006: 1010)

Heterotopia-begreppet kan underlätta förståelsen av denna juxtapositionering av inkommensurabla utopier i rummet. Båtagare, besökare, klubbarrangörer, politiker, tjänstemän, fastighetsägare, näringslivsaktörer och så vidare har olika bilder och förhoppningar om vad rummet skall innehålla. Det är denna intrikata omvandlingsprocess mot den goda-platsen (eu topia) som är intressant att analysera. Det är också intressant att förstå denna process genom att diversifiera aktörernas olika "stadier" i processen. Det kan hända att båtagarna och besökarna redan ser platsen som den "goda platsen" (eu topia) medan externa aktörer fortfarande ser rummet som en icke-plats (u topia) som skall transformeras.

Vidare ger Foucaults heterotopiadefinitioner ett antal frågeställningar som jag ställer till mitt empiriska material: (1) vilka kontrasterande normer ges det uttryck för i rummet; (2) vilka mångfaldiga *kulturella uttryck* så att säga, äger rum i rummet; (3) hur ser den temporala aspekten ut på platsen – den historiska komponenten, nutiden och framtidsvisioner; (4) vem har tillträde till platsen och vem/vilka definierar de ritualer som ger tillträde till rummet; (5) vilka aktiviteter sker på platsen som tydligt kontrasterar mot samhällets övriga strömningar (ex. alternativkulturer/musik).

För att bättre förstå "mekanismerna bakom" heterotopiernas transformerande dynamik måste även andra typer av teoretiska ansatser och verktyg lanseras. Olika typer av mänskliga och icke-mänskliga aktörer är inblandade i platsens tillblivelse om vi utgår från den poststrukturalistiska förståelsen av rummet. Aktörs-nätverksteori som definieras i följande kapitel är en metod som kan hjälpa oss att närma sig denna komplexa dynamik.

2.3 Aktörs-nätverksteori

Look upon it this way: the search for pattern is an attempt to tell stories about ordering that connect together local outcomes. (Law 1994: 19)

Aktörs-nätverksteori (ANT) är ett konstruktivistiskt angreppssätt för att förstå hur olika nätverk bestående av aktörer som människor, djur, landskap, artefakter och teknologi hålls samman i rummet (Farías and Bender 2010; Latour 1998, 2005). Samtidigt är det viktigt att klargöra att ANT inte är en regelrätt teori utan kanske snarare ett teoretiskt perspektiv eller metodologi att förstå hur världen hänger samman genom relationer (Farías and Bender 2010: 3).

The study of actor-networks is, therefore, the study of associations between different materials and relations through which orders and hierarchies are made (and unmade) and through which society is held together and made durable (Ruming 2009: 451).

Aktörsnätverksteori har sina rötter i den vetenskapssociologiska strömningen under 1960-talet efter Kuhn's vetenskapsfilosofiska insatser. SSK (sociology of science knowledge) innebar att forskningen i högre grad började intressera sig för forskare; kunskapsproduktion; forskningsprocesser i vetenskapssamhället och relationerna mellan samhället och forskningen. Under 1980-talet uppstod det en ny strömning inom fältet där Trevor Pinch och Steve Woolgar argumenterade för att även teknologin spelade en viktig roll inom sociologin. Denna vändning kom att kallas för "turn to technology". Fältet kom att kallas för *science and technology studies* (STS) och kom att vidareutvecklas av bland annat Bruno Latour och Michel Callon. Fältet kom att intressera sig för olika typer av aktörer – såväl mänskliga och icke-mänskliga som teknologi och artefakter. Samtidigt är dessa aktörer inte "frikopplade" från varandra utan formar ett intrikat och heterogent nätverk som ständigt omförhandlas. För att tydliggöra att aktörsnätverksteori delvis är influerad av Deleuze's arbeten menar Latour att ANT egentligen lika väl kunde kallats för "actant-rhizome ontology" (Law 1991). Detta uttalande signalerar också det problematiska med begreppet nätverk; exempelvis använder sig Forsemalm (2007: 28) av begreppet *assemblage* för att betona sammansättningsaspekten och begreppet nätverk i de fall där de dominerande aktörerna är människor. I vilket fall är detta nätverksperspektiv är delvis inspirerat av Foucaults tankar:

Latour's study of Pasteur evidently follows from Foucault's ideas about the immanent and ubiquitous nature of power relations. Effectively, Latour adopts a Foucaultian perspective on the 'microphysics' of power in science, and shows how the generation of scientific knowledge relies upon the construction of complex alliances or networks. Importantly, power is seen to lie not in the properties or abilities of the scientists themselves but in the relationships they manage to establish between actors and entities of various kinds (that is, bacilli, vaccines, field trials and farmers). Power thus emerges from *within* the network; it is not something imposed upon it from the outside (Murdoch 2006: 73)

Alltså, styrkan eller makten ligger inte hos enskilda aktörer, utan uppstår genom relationer. Frågan uppstår hur dessa nätverk binds samman och stabiliseras. För att lösa detta problem introducerade Latour begreppet "translation" som är en

idea that suggests that if [...] networks are to be extended through space and time, then actors of differing (natural and social) types must be 'interested' into the network – that is, their goals must somehow be aligned. (Murdoch 2006: 73)

Callon och Latour vidareutvecklar denna tanke:

By translation we understand all the negotiations, intrigues, calculations, acts of persuasion and violence, thanks to which an actor or force takes, or causes to be conferred on itself, authority to speak on behalf of another actor or force: 'Our interests are the same', 'do what I want', 'you cannot succeed without going through me'. Whenever an actor speaks of 'us', s/he

is translating other actors into a single will, of which s/he becomes spirit and spokesman. S/he begins to act for several, no longer for one alone S/he becomes stronger. S/he grows. (Latour and Callon 1981: 279)

Översättningsmodellen innebär alltså att de olika aktörerna ställs inför valet att vidarebefordra symbolerna (order; yrkande; artefakt osv.). Symbolen kan modifieras, avledas, förrådas, läggas beslag på för egna syften eller så kan man låta den falla. Finns det ingen som för vidare symbolen så stannar den. Om symbolen skall fortsätta röra sig måste det hela tiden tillföras ny energi genom att nya aktörer tar upp den. Symbolen översätts alltså från aktör till aktör, och modifieras vid varje lyckad översättning, därav namnet översättning (Latour 1998). Exempelvis kan ett policydokument fungera som en översättare, med fördelen att det krävs mindre energi jämfört med ifall en mänsklig aktör skulle göra samma sak (Latour 1998: 147). Det är själva *intresset* som knyter samman aktörerna. Man kan säga att det sker en mobilisering av olika mänskliga och icke-mänskliga aktörer kring en fråga eller situation. Inom ANT-litteraturen förekommer begreppet: problem eller problematisering (Bijker and Law 1992). Styrkan av nätverket och dess transformerande kraft bestäms i viss mån av hur lyckad mobiliseringen är. Jag skulle vilja hävda att det i realiteten ändå finns vissa aktörer som genom sina relationer i nätverket har en stark formaliserande roll – som exempelvis lagstiftning som upprätthålls med en statsapparat, kontrakt och juridiska texter. Detta är en punkt som jag senare skall återkomma till i den empiriska delen. I ljuset av ovan sagda kan *utopier* ses som ett lim som håller samman, riktar och mobiliserar nätverket när heterotopier gestaltas. Det är också angeläget att lägga en extra vikt på de *ögonblick i tiden* där olika motstridiga nätverk mobiliseras framgent som i fallet med båten som fallstudie. Detta är också konsistent med Bruno Latours tanke kring hur ANT bäst skall tillämpas inom samhällsvetenskaperna:

[ANT study should map] controversies about matters of concern [and] feed off controversies. (Latour 2005: 114)

Jag är intresserad av de olika aktörernas roll och relationer i de nätverk som konstituerar de urbana landskap som jag ämnar att undersöka. Geografen Jonathan Murdoch (1998) utvecklar kopplingen mellan ANT och geografi på ett intressant sätt. Han gör gällande att "ANT is a useful way of thinking about how spatial relations come to be wrapped up into complex networks." (Murdoch 1998: 357). En viktig insikt är att ANT ger oss verktygen för att kunna förstå hur en plats blir till eller hur ett "rum" gestaltas. Om vi följer resonemangen från Murdoch (1998) så konstitueras rummet av heterogena nätverk som innehåller både mänskliga och icke-mänskliga aktörer som verkar i olika skalor och avstånd. Detta strider kanske i viss mån mot konventionella sättet att närma sig rum och platser då begrepp som avstånd, skala och närhet tappar i betydelse.

ANT seeks to analyse how social *and* material processes (subjects, objects and relations) become seamlessly entwined within complex set of association. (Murdoch 1998: 359)

Rummet konstitueras alltså av ett heterogent "topologiskt nätverk" där platsen kan ses som en framväxande sociomateriell struktur som består av olika slags hierarkier och relationer. Rummet konstitueras alltså av både det materiella och det sociala. Det materiella är samtidigt någonting som

[s]olidify social relations and allow these relations to endure through space and time. Networks consists, therefore, of both subjects and objects. Moreover, 'objects' are never just objective and neutral; they contain and reproduce the 'concealed labour'. (Murdoch 1998: 360)

Citatet ovan visar på en av de radikala aspekterna med ANT. Teknik; artefakter; byggnader; platsens topologi; texter; översiktsplaner och så vidare, är också aktörer – de har alltså en *agency*. Ibland görs det en språklig distinktion mellan mänskliga och icke-

mänskliga aktörer där det sistnämnda benämns som *aktanter* (Latour 1998). En mycket viktig poäng med ANT är att så fort en aktör eller aktant tillträder ett nätverk så ändras även aktörens egenskaper genom de associationer som aktören får i nätverket, även om positionen och därmed egenskaperna är i ständigt (om)förhandling (Murdoch 2006: 79). För en djupare teoretisk diskussion kring ANT, agency och hur ANT relaterar till rumsliga aspekter se (Latour 1998, 2005; Law 1992; Murdoch 1998, 2006; Ruming 2009).

Frågan om hur "styrkeförhållanden" gestaltas i sådana "topologiska nätverk" blir aktuell. Det är extra intressant när vi betraktar båten som en plats där olika aktörer försöker mobilisera aktörer i nätverken kring olika intressen (se figur 1). Alltså är jag intresserad av på vilket sätt

[...] certain locales (centres) actively consolidate the positions of others; [...] how spaces come to be connected in ways which permit certain actors (or centres) to determine the shape of others, from a distance. (Murdoch 1998: 362)

Man kan säga att graden av stabilitet och styrka i nätverket beror på hur väl mobiliseringen faller ut genom etablering av det gemensamma intresset. En grundläggande del i byggandet av nätverken är *problematiseringen*. Ett sätt att etablera intresset är att problematisera, vilket kan ske genom att omdefiniera andra aktörers intressen till att överensstämja med ens egna problematiseringar. Styrkan av nätverket emanerar utifrån graden av associering mellan aktörerna i nätverket (Dolwick 2009). Då dessa associationer ständigt omförhandlas är frågan om makt snarare lokal och i ständig tillblivelse snarare än någonting transcendent (Stephen 2000). Detta har också implikationer på forskningsmetodiken – då etnografiska fallstudier där man kombinerar flera olika metoder blir nödvändiga för att förstå situationen som studeras. Mer om de metodologiska och metodmässiga implikationerna kommer under metodologikapitlet.

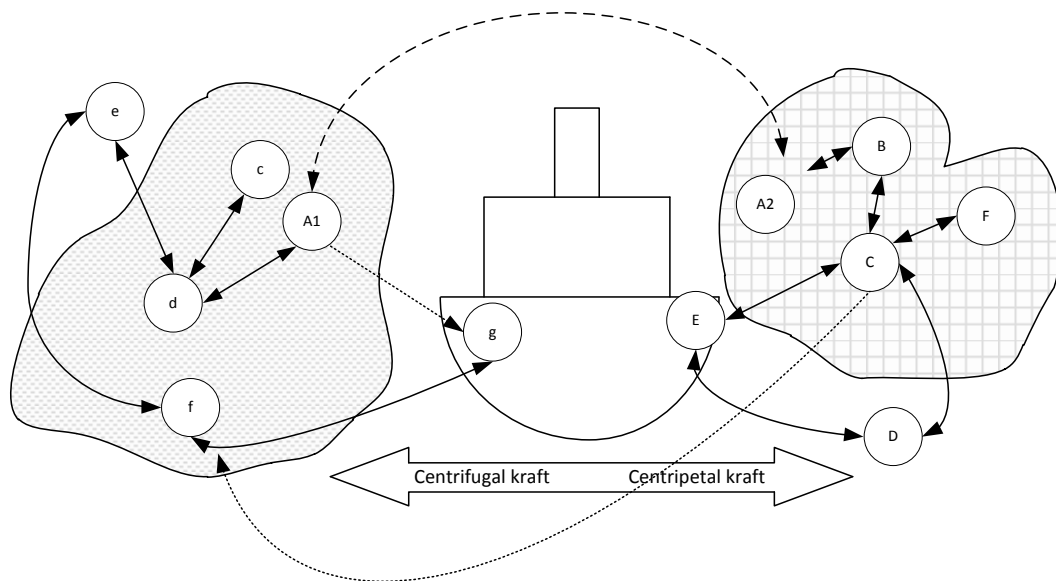
Murdoch (1998) konstaterar utifrån litteraturstudier att det generellt finns två olika typer av nätverk när vi undersöker hur rummet gestaltas: "spaces of negotiation" och "spaces of prescription" (Murdoch 1998: 362). Den första typen handlar om nätverk som har "flytande karaktär" och som därmed är mer ostabila; den andra typen av nätverk är stabilt och fungerar relativt unisont med en etablerad "kärna" som cirkulerar normer som riktar och håller samman nätverket. Ett nätverks karaktär kan skifta över tid och fluktuera mellan "negotiation" och "prescription" i olika grader. Även i det mest formaliserade nätverket finns det en viss "autonomi" för aktörerna. Det vill säga ett visst (för)handlingsutrymme (Murdoch 1998: 363). Även det mest formaliserade nätverket är i konstant tillblivelse där olika akörer träder in och ut ur nätverket – stabiliteten skall snarare betraktas på en aggregerad nivå (alltså att nätverket har en viss riktning eller ett mål).

Ett starkt nätverk som hålls samman "av sin egen kraft" och är väl formaliserat kan konceptuellt förstås som en "svart låda" (analogt med den svarta låda som finns i flygplan). Det vill säga

When a machine runs efficiently, when a matter of fact is settled, one need focus only on its inputs and outputs and not on its internal complexity. Thus, paradoxically, the more science and technology succeed, the more opaque and obscure they become (Latour 1999)

För att kunna förstå komplexiteten med det tillsynes enkla måste denna "svarta låda" öppnas (Callon et al. 1986). Det är även viktigt att kort beröra problematiken och skillnaden mellan mänsklig och icke-mänsklig agens. På ett intuitivt plan förstår vi människan som mer "kapabel" och flexibel än exempelvis en blomma, även om man kan problematisera den "mänskliga autonomin" och subjektet utifrån en posthumanistisk diskurs. Inom ANT har man löst problematiken genom att säga att kraften är symmetrisk – det vill säga att inte göra skillnad mellan aktörerna i termer av makt eller kraft. Detta beror delvis på att

[h]umans are not always actors, frequently they are intermediaries and, secondly, not all nonhumans are intermediaries, for they can often act in ways which change (human) worlds. (Murdoch 1998: 367)



Figur 1. En konceptuell modell som illustrerar på vilket sätt olika aktörer genom att mobilisera andra aktörer/aktanter i nätverket konstituerar platsen. Den streckade linjen symboliserar det faktum att en aktör även kan spela "dubbla roller" genom att träda in och ut i olika nätverk med motstridiga intressen. Den prickiga linjen visar ett värvningsförsök. De gråa fälten symboliserar de olika intressen som håller samman nätverken (källa: författaren).

3. METODOLOGI

3.1 Metodologisk diskussion

I denna metodkapitel presenteras upplägget av studiens empiriska undersökningar och hur studien metodmässigt gått tillväga för att samla in data. Arbetet baseras på en *fallstudie* vilket i vetenskapssamhället har kritiserats för bland annat: svårigheter med generaliserbarhet; risker med forskarens subjektivitet; problem med validitet och så vidare. Detta har varit förekommande argument mot enkla fallstudier (Flyvbjerg 2006). Till fåfallstudiers försvar argumenterar Flyvbjerg (2006: 220-24) att fallstudier inte handlar om att bevisa någonting utan snarare lära sig om ett fenomen och dess kontext. När det gäller *forskarens subjekt* så menar Flyvbjerg att

[...] most advanced form of understanding is achieved when researchers place themselves within the context being studied Flyvbjerg (2006: 236)

Kunskapen är alltid *lokalt situerad* för att låna ett uttryck av vetenskapsteoretikern Haraway (1988). Detta är extra viktigt när man utgår från ett poststrukturalistiskt geografiskt teoriramverk: världen är i ständig tillblivelse. Ambitionen är inte att generalisera utan snarare: att förstå fenomenet i fråga, men även leta efter mönster som kan tänkas vara mer beständiga i tiden; dessa mönster kanske uppstår på andra platser beroende på vilka idéer och diskurser som cirkuleras i samhället (olika utopier som binder samman heterogena nätverk för att vara konsekvent med arbetets terminologi och fokus). För att dra några konkreta slutsatser kring bestående mönster hade fler fallstudier behövts utföras. Det vetenskapliga syftet med detta arbete är dels att lyfta upp det partikulära och situationsbundna genom fallstudium men även att förbereda för framtida studier av likartade fenomen i städerna.

De *kvalitativa metoderna* har inom samhällsvetenskaperna en stark position men har samtidigt inte sällan kritiserats för bristande vetenskaplighet. Baxter and Eyles (1997) har gjort ett försök att etablera ett antal kriterier som syftar till att öka "kvaliteten" för kvalitativa metoder som skall ledsaga det praktiska arbetet: trovärdighet; överförbarhet; pålitlighet samt bekräftbarhet.

Trovärdighet: för att öka graden av trovärdighet har *triangulering av metoder och källor* tillämpats för att få flera bilder av samma fenomen; urval av informanter har delvis begränsats utifrån när *empirisk mättnad* uppstått (det vill säga samma berättelser och bilder återkommer). Däremot har inte studier kunnat utföras tillräcklig länge ('prolonged engagement' och 'persistent observation') för att ytterligare kunna öka trovärdigheten med studien.

Överförbarhet: ett sätt att öka överförbarheten och graden av generalisering är att utföra flerfallsstudier. Detta ligger dessvärre utanför de praktiska ramarna för denna studie. Baxter and Eyles (1997: 516) hänvisar även till Geertz (1993) principer "detailed, thick descriptions" som ett sätt att öka överförbarheten i studier; användningen av både etnografiska fältstudier; dokumentanalyser och informantintervjuer – vilket görs i denna studie - bidrar enligt detta synsätt positivt till studiens överförbarhet.

Pålitlighet: det finns ett antal verktyg och metoder som minimerar risken för brister i tolkningen och analysen av materialet. I denna studie spelas exempelvis intervjuer in (där det är praktiskt möjligt) för att undvika efterhandskonstruktioner och tolkning av forskarens anteckningar.

Bekräftbarhet: Men hänvisning till Lincoln and Guba (1985) menar Baxter and Eyles (1997) att bekräftbarheten kan definieras som

the degree to which findings are determined by the respondents and conditions of the inquiry and not by the biases, motivations, interests and perspectives of the inquirer. (Lincoln and Guba 1985)

Det är problematiskt att hävda att forskaren är helt neutral. Alla drivs av vissa motiveringar och intressen vilket mer eller mindre är själva drivkraften bakom all

forskning. Exempelvis intresserar jag mig som forskare för denna fallstudie på grund av att jag som privatperson nyttjar nattlivet i Göteborg och har frekvent besökt den alternativa musikscenen på båten och även engagerat mig i diskussioner kring båten. Däremot gäller det som forskare att vara öppen med sina utgångspunkter och det material som arbetet utgår från så att andra kan ta vid eller bekräfta det som arbetet uttrycker. Ett annat sätt är att vara noga med att inte driva intervjusituationen utifrån egna motiv. Som forskare krävs det ett stort mått av självreflexivitet. Ett sätt att försöka parera, och lära sig av sina intervjumisstag är att i efterhand lyssna på intervjumaterialet och fokusera på intervjuaren för att förbättra nästkommande intervju. Anonyma informanter (i detta arbete en kommunal tjänsteman) kan vara mer problematiska. Ett sätt att parera detta är att diskutera och visa materialet för sin handledare som indirekt bekräftar respondentens riktighet. Samtidigt är anonymiseringen en viktig etisk princip vid humanistisk forskning⁶.

Deltagandeobservationer är särskilt problematiska i ljuset av *bekräftbarheten*, som etnologen Billy Ehn påpekar:

Allt socialt samspel förutsätter observation och minne, alla observerar vad som pågår samtidigt som de deltar. (Ehn 1981: 43)

Dessutom är dessa kontakter "flyktiga" och svåra att reproducera hos andra forskare då förutsättningar och människor ändras i tid. Deltagandeobservationer kräver också ett visst mått av kreativitet och improvisation när någonting överraskande händer. (Kaijser and Öhlander 1999: 79) kallar detta förhållningssätt för "pragmatisk systematik" vilket kan innebära att forskaren byter metod när situationen kräver det (exempelvis att plötsligt gå från "öppen observation" till kvalitativ intervju).

3.2 Två forskningsfrågor – två faser

Utifrån forskningsfrågorna kan vi konstatera att vi har att göra med två olika faser i forskningsprocessen. Den *första fasen* handlar om att förstå båtens förutsättningar i rummet och de krafter som mobiliseras för och emot båtens existens. Detta görs med hjälp av en metod inspirerad av ANT: "follow the network/actor", där olika typer av kvalitativa metoder som dokumentanalys (policydokument; planer; tidningsartiklar; blogginslag; websidor; protokoll; beslutstexter; inlagor etc), bildanalys och semistrukturerade informantintervjuer utförs med de aktörer som emanerar stegvis genom forskningsprocessen. Denna stegvisa explorativa ansats måste avgränsas med tanke på att ett sådant nätverk i princip kan vara oändligt stort. En av fördelarna med denna metod är att forskaren kan identifiera krafter och aktörer som har reell påverkan på studieobjektet men som rumsligt kan ligga separerat från objektet (Ruming 2009). Ett sätt att avgränsa är att försöka täcka in de närmaste aktörerna kring båten samt vara vaksam på "empirisk mättnad" (när berättelser och narrativ återkommer).

Den *andra fasen* handlar om att göra en *etnografisk fallstudie* av båtens inneboende liv och sociala ekologi; detta utförs bland annat genom vad Kaijser and Öhlander (1999: 78) kallar "öppna och fokuserade" observationsstudier i fält och ostrukturerade intervjuer med de aktörer som befinner sig på båten under studietiden. Även intervjuer med klubbarrangörer, ägare och DJ's kommer att ske för att få en mer heltäckande bild. Det finns en stor begränsning med denna fallstudiemetod så som den genomförs praktiskt i denna studie. För att få en mer heltäckande bild och bekräfta att mönstren är beständiga hade det behövts återkommande besök på båten även om det specifika och unika kan vara nog så viktig i en fallstudie (Flyvbjerg 2006). Tidsbegränsningarna med detta arbete förhindrar en sådan återkommande systematik.

Det är genom att kombinera dessa två ovan nämnda *faser* som en viss "thickness" kan uppnås i det empiriska materialet för att låna ett begrepp från Geertz (1993) även om det innebär ett visst mått av eklekticism (Michael 2000).

⁶ <http://www.codex.vr.se/texts/HSFR.pdf>

4. METOD

4.1 Första fasen

4.1.1 Följ nätverket!

We have to be as undecided as possible on which elements will be tied together; on then they will start to have a common fate, on which interest will eventually win out over which. In other words, we have to be as undecided as the actors we follow [...] The question for us, as well as for those we follow, is only this: which of the links will hold and which will break apart? (Latour 1987: 175-76)

Kvalitativa metoder som intervjuer, diskursanalys och textanalyser har sedan "cultural turn" inom geografin alltmer börjat tillämpas inom den humangeografiska forskningen (Ruming 2009: 451). Som vår tidigare teoretiska diskussion gjorde gällande passar aktörsnätverksteori ypperligt som en forskningsmetod inom geografin. Ruming (2009) skriver med hänvisning till Law (1991) och Latour (2005) att

[w]orking with ANT as a methodological premise, researchers are required to follow the network, or trace the circulation that constitutes an identity or reality [...] or follow the actors. (Ruming 2009: 453)

Jag som forskare och *aktör* blir oundvikligen en del av det nätverk som jag ämnar att undersöka (följa). Det centrala för ANT-forskare blir att förstå hur olika aktörer mobiliserar, överlappar och håller samman de olika delarna som utgör nätverket (Ruming 2009: 454). Utifrån ett metodologiskt perspektiv behöver forskaren

[s]pecific tricks to make them [actors] talk, that is, to offer descriptions of themselves, to produce scripts of what they are making others – human or nonhumans – do. (Latour 2005: 79)

Detta får naturligtvis vissa metodologiska implikationer på grund av att forskningen

is the translation of a situated and selective network created by the researcher – research is nothing but a network translation. [that] involves a complex series of negotiations where identities are fought over, roles are ascribed and power relations fixed. (Ruming 2009: 454).

Nätverket som vi börjar undersöka kommer under forskningsprocessen att ändra karaktär på grund av interaktionen mellan forskaren och det undersökta; även forskningens slutresultat kan komma att fungera som en *aktant* i nätverket beroende på om den mobiliserar av aktörerna i nätverket.

Den metodologiska och metodmässiga utmaningen med ANT är att "nysta i nätverket" och följa de olika associationerna som finns mellan aktörerna. För att göra detta måste man arbeta "nerifrån och upp" med platsen som utgångspunkt eller en nyckelaktör och därifrån kartera in fler aktörer och relationer (exempelvis att informanten som kan vara båtägare nämner ett juridiskt kontrakt eller en lagstiftning som är relevant – vilket gör att forskaren därefter måste undersöka detta). Frågan om avgränsning blir högt aktuell. Murdoch (1997) menar att nätverkets komplexitet och interaktioner kan begränsas till

'first-order approximations': the short hand descriptions of the most significant relations and actions within the networks (as defines by researcher). Therefore, the definition of research field should not ephasise spatial boundaries but trace 'first-order associations' seen to impact upon the function and outcome of the network in question. Murdoch (1997: 747) citerad i Ruming (2009: 458)

En annan viktig insikt är att forskningen enbart visar ett tvärsnitt i tiden då nätverket är i ständig tillblivelse. Med inspiration från Ruming (2009: 458) handlar det om att mobilisera nyckelinformanter för att identifiera mänskliga elit-aktörer men även relevanta icke-

mänskliga aktanter som dokument, beslutstexter, artefakter; platsens fysiska egenskaper; rost m.m. som har bäring på fallstudien.

4.1.2 Genomförande

Salsabåten Rio Rio valdes som den fysiska utgångspunkten för studien. Patricio var den av båtägarna som bokades in först⁷. Alla intervjuer från med den första intervjun, hade en "semi strukturerad" karaktär med ett antal övergripande frågor som kretsade kring konkreta projekt som "Trygg, och vacker stad"; "Blomstrande Rosenlund"; berörde fysiska platser som Rosenlund; och slutligen berördes Rio-Rio-båten och de konflikter som uppstod kring båten 2011. Jag var noga med att låta de intervjuade styra konversationen och försökte samtidigt fånga upp namn/benämningar på relevanta aktörer/aktanter och formulerade nya frågor genom att improvisera.

Det andra sättet att identifiera mänskliga huvudaktörer är att undersöka organisationsstrukturer (relevanta offentliga förvaltningar; företag; fastighetsägare; intresseorganisationer osv.) vilket skapar en bas för vidare forskning (Parry 1998). Detta är ett detektivarbete där fler och fler spår kommer upp som måste följas för att få en mer heltäckande bild. Somliga (historiska) dokument krävde ett visst arkivarbete medan andra dokument kunde hittas genom universitetets databashanterare (som mediearkivet).

Parallellt med detta startade jag en spårning av icke-mänskliga aktörer genom arkivstudier; artikelsökning; genomgång av offentliga dokument; bloggar; och webbsidor som på något sätt nämner eller berör salsabåten Rio Rio. Detta arbete skedde med hjälp av mediearkivet; sökmotorer som Google; Sveriges Radios arkiv; Göteborgs Stads hemsida osv. I vissa fall blev jag tvungen att kontakta tjänstemän på förvaltningar för att få specifika uppgifter som inte fanns på webben eller som inte var dokumenterade. Denna metod liknar det Esaiasson (2007: 123) kallar för snöbollsurval vilket är vanligt forskning som bedrivs med hjälp av ANT (Cowan et al. 2009).

De dokument som jag bedömde som relevanta genomgår en systematisk textanalys som syftar till två saker: dels identifiera andra relevanta aktörer/aktanter och dels att förstå vilka berättelser och narrativ som texten ger uttryck för (vi är ju intresserade av olika utopier). Margaret Somers menar att narrativ-analys lämpar sig som metod om man vill förstå intentionerna bakom mänskligt handlande:

[m]änniskor styrs att agera på ett visst sätt och inte andra på grundval av projiceringar, förväntningar och minnen som härstammar från en repertoar av tillgängliga sociala, offentliga och kulturella narrativ. (Somers (1994: 614) citeras av Bergström and Boréus (2005: 224ff))

Samtidigt kan vi aldrig veta om det råder en fullständig kausalitet mellan berättelsen och handlingen – vilket jag även påpekade under teorikapitlet som handlar om ANT. Samtidigt kan narrativ "öppna upp" för en större förståelse bakom de *tankar* och *visioner* som florerar kring båten och Rosenlundområdet. Ett intressant sätt att definiera narrativ är att betrakta narrativ som komposit bestående av en historia ('vad') och en diskursiv del ('hur') (Bergström and Boréus 2005: 229). Historian betecknar händelseförloppet och karaktärer/företeelser; diskursen har att göra med de medel med vilkas hjälp innehållet förmedlas (ibid.). Exempelvis är det skillnad när en historia berättas genom offentliga handlingar/dokument då den får en större "tyngd" genom tjänstemannaexpertisen. För studiens syfte är det viktigt att fånga de olika utopierna och tankarna som figurerar i det empiriska underlag som framkommer i studien (genom aktörs-följandet).

4.2 Andra fasen

4.2.1 Etnografiska fältstudier

För att bättre förstå vad som händer på båten nattetid krävs fältstudier där forskaren är närvarande och observerar det som äger rum på platsen. Deltagande observation kan ge

⁷ Intervjun med Patricio öppnar upp fältet för fler relevanta aktörer osv.

kunskap om både det som är så givet och självklart för människor att det inte framkommer i intervjusituationen, men även om sådant som avsiktligt utelämnas i intervjuer eller annat material (Kaijser and Öhlander 1999). Metoden kan också ge beskrivningar av människornas praktik och gestaltningar – allt ifrån klädstil; subkulturtillhörighet till kroppsliga utsmyckningar och beteenden. (Kaijser and Öhlander 1999: 76).

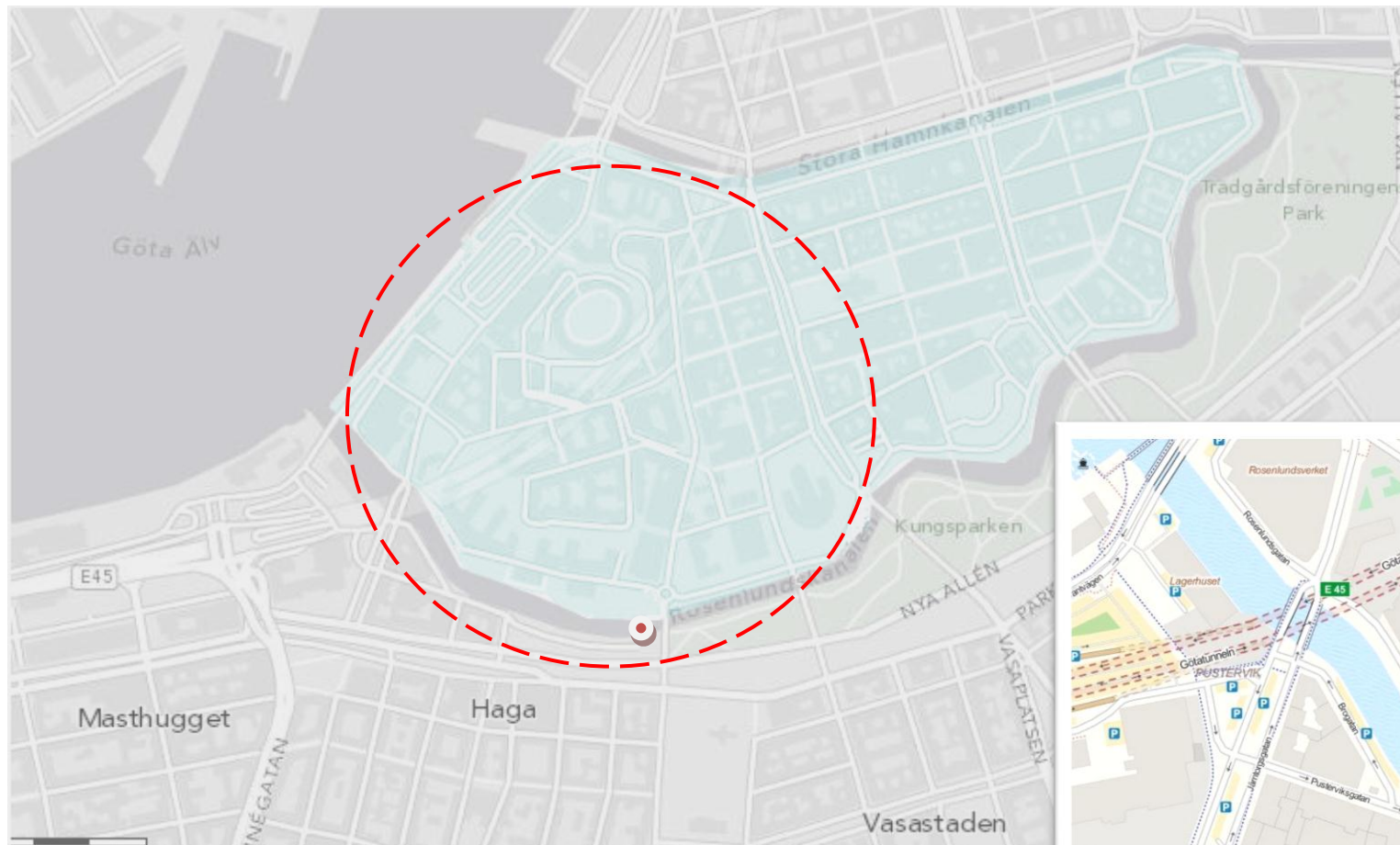
Observationsstudier kan dessutom fungera som ett komplement till en ANT-metodologi: det är lika viktigt att studera relationen mellan mänskliga och icke-mänskliga aktörer som ljussättning; musik; platser för rökning; hala trappor och så vidare. Men inte minst kan fältstudier utifrån ett ANT-perspektiv ge forskaren nya vägar till olika *nätverk*.

Fältstudier ger även möjligheten för improviserade intervjuer som kan fungera som empiriskt komplement till informantintervjuer (dessutom bidrar detta randomiserade urval till graden av *trovärdighet* om vi använder oss Baxter and Eyles (1997) terminologi).

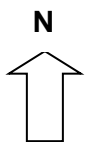
4.2.2 Genomförande

Under vistelsen utfördes förutom observationsstudie sex ostrukturerade intervjuer: båda båtägarna; en av vakterna; två besökare på salsaklubben samt en person från privatfesten i ovanvåningen. Jag gjorde dessutom två uppföljande kortare intervjuer med två informanter brevledes: den ena valdes ut slumpmässigt under fältstudien och den andra var en före detta DJ med lång erfarenhet från båten. De uppföljande intervjuerna syftade till att klara upp några fenomen som jag inte riktigt förstod eller som överraskade mig. Dessa extra kommentarer kommer att synas i resultatdelen. Det handlar alltså om kulturella och erfarenhetsmässiga skillnader som jag som forskare inte lyckas avkoda under observationen. Dessa personer fungerar som en *kulturell brygga* mellan forskarens världsbild och de erfarenheter som delas av flertalet båtbesökare (exempelvis specifik latinamerikansk dansstil eller beteenden under dansakten).

Rent praktiskt valde jag ut en dag när det inte var några speciella uppträdanden eller aktiviteter. Alltså en "vanlig lördag" för att få en bild som kan tänkas vara så "generell" som möjligt. De verktyg jag förfogade över var skrivblock; kamera och inspelningsutrustning. Rent konkret rörde jag mig runt på båten och skrev ner mina observationer och fotograferade.



Figur 2. "City Sydväst" är utmarkerad med hjälp av streckad cirkel. Området "Inom Vallgraven" innesluts av kanalen. Röda prickn anger båtens position (källa: openstreetmap)



Figur 3. Den röda cirkeln markerar platsen för Rio Rio båten i Rosenlundsgränd vid Rosenlundsplatsen. Fastighetsbeteckningen är Vallgraven 701:27. (källa: openstreetmap)

5. EMPIRI OCH ANALYS

5.1 Inledning och disposition

Den empiriska redovisningen är uppdelad i ett antal underkapitel för att underlätta läsbarheten och strukturera framställningen. Dessa underkapitel är uppdelade i två delar: redovisningen av det empiriska materialet samt efterföljande analys. Empirin baseras på analysen av 76 dokument (protokoll; policytexter; motioner; tidningsartiklar etc.); 9 intervjuer och en deltagarobservation som utförs på salsabåten Rio Rio. Arbetet struktureras till att börja med kring det rumsliga för att etablera en relevant kontext (Rosenlundsområdet och kanalen) och riktar sig senare mot båtarna i kanalen och stadens planeringspraxis. En röd tråd genom arbetet är framväxten av en ny stadsplaneringsparadigm i Göteborg. Slutligen kommer dessa olika perspektiv (Rosenlundsområdet; båtarna i kanalen och planeringen) att komma samman och kontrasteras. Arbetet börjar med redovisningen av den historiska utvecklingen kring Rosenlund (5.2 *Rosenlund: en plats av transformering*) och efterföljande analys med hjälp av aktörsnätverksteori (5.3). Därefter följer en redovisning av två mobiliseringsförsök för båtar i Rosenlundkanalen (5.4 *Kanalen: mobilisering av aktörer*) samt efterföljande analys (5.5). Det sista empiriska kapitlet (5.6 *Salsabåten Rio Rio i Rosenlundskanalen*) börjar med att etablera en förståelse för båten som kulturell infrastruktur (5.6.1 *Båten: kulturell infrastruktur*) och därefter följer en redovisning av fältstudien (5.6.2 *En natt på båten!*). Slutligen kontrasteras fallstudien med konflikten som uppstod 2011 (5.6.3 *Båten kolliderar med TVS-IG*) och därefter avslutas kapitlet med en heterotopisk analys av konflikten (5.7).

5.2 Rosenlund: en plats av transformering *Bakgrund*

I följande kapitel beskrivs en historik kring Rosenlundsområdet och de planeringsinsatser som formar områdets utveckling mellan 1982 till 2013. Kapitlet redovisar även framväxten av den nya samverkansmodellen mellan staden och näringslivet. Rosenlund är ett område i centrala Göteborg som ligger inom stadsdelen *Inom Vallgraven* (se punkterad linje i figur 2). Namnet går att spåra till de otaliga vilda rosenbuskarna som växte inom området på 1700-talet⁸. Rosenlundsplatsen användes som en livlig marknadsplats under stora delar av 1900-talet. Stora delar av områdets gamla stadsstruktur och bebyggelse revs under 60- och 70-talen till förmån för moderna kontorsbyggnader och trafiklösningar. Byggnadsnämnden gav i september 1981 stadsbyggnadskontoret uppdraget att utreda västra citys "funktions- och utvecklingsmöjligheter". Rapporten "*City SV – analys och utvecklingsmöjligheter och förslag till planeringsinriktning*" (City SV 1982a) skickades ut på remiss under våren 1982. Bakgrunden till arbetet var detaljhandelns ekonomiska problem på grund av förskjutningen av detaljhandeln mot Östra Nordstaden och Fredsgatan samt etableringar av externhandel utanför stadskärnan.

⁸ Göteborgs gatnamn : anteckningar af Elov Hellquist Wettergren & Kerber, Göteborg 1911, s. 19



Figur 4. Historisk bild av Feskekörkan i Rosenlund. (källa: Göteborg. Svenska turistföreningens årsbok 1978)

Även oljekrisen i början av 1970-talet och varvskrisen påtalas som en orsak till ekonomisk stagnation. Den demografiska utmaningen med en likriktning av befolkningssammansättningen identifieras som en utmaning av planerarna. Rosenlund – som är en del i det som i planeringssammanhang benämns som *City Sydväst* - är ett av områdena som skall omformas. Enligt rapporten har Rosenlund *unika* miljökväligheter som kan utvecklas *"för hela City"*:

En komplettering med "paviljonger" utefter Rosenlundsgatan kan tillföra platsen ytterliga miljövärden. Närmiljöns detaljer är viktiga att bevaka. Några skutor längst kajen vore ett trevligt. (City SV 1982b:6)

Den nybebyggda miljön – inte minst det nya poliskontoret vid Rosenlundsplatsen - beskrivs genom remissvaren genomgående som "tung och stel", "steril" och behöver "förmänskligas". En anonym person lyfter upp en paradoxal fråga: "Rosenlund förstör ni med nybyggt sedan vill ni ha hjälp att ordna till Rosenlund?" (City SV 1982c:113). Frågan om båtar kommer upp i materialet. Författarna hänvisar även till andra länders initiativ med skutor och båtar i kanalen. Rosenlund beskrivs som en av platserna i Göteborgs City som i hög grad bidrar till att ge staden dess egenvärde och charm. Intill den ikoniska byggnaden *Feskekörkan* kan författarna tänka sig en liten, exklusiv fiskrestaurang, placerad längst ut på kajkanten med utsikt åt två håll längst kanalen. Författarna föreslår också en blomsterhall. Hela miljön och dess detaljer runt Rosenlundskanalen bör inordnas en helhetsidé enligt författarna och de poängterar samtidigt vikten av att de kommunala förvaltningarna samordnar sig kring frågan: "[a]nnars kan t.ex. en teknisk installation fördärva andra värden". (City SV 1982b:23). Genom en medveten satsning kan Rosenlunds miljö förskönas. Nya funktioner kan tillföras som ökar platsens attraktivitet. De närboende önskar att miljön vid Rosenlund förbättras genom torghandel och skutor: "Skutor och annat som förstärker hamnmiljön tycker vi är bra!" (City SV 1982c:104).

Utmed kajen kan några skutor, gamla fiske- eller fraktskutor, förtöjas som blickfång och miljötillskott. Dessa accenturerar ytterligare platsens speciella karaktär, på sätt som har skett i många andra hamnstäder. (City SV 1982:46).

Tanken att kanalen skall användas till fler ändamål förekommer från flera remissinstanser och bejakas av planerarna. Sammanfattningsvis framkommer ett antal miljöförbättringspunkter angående Rosenlundsområdet: komplettera med låga

byggnader; fler bostäder; anläggning av cykel-/gångvägar; utveckling åt "turistisk riktning"; popularisera båtplatserna; levande torghandel och fler båtar; samt gångbro över kanalen. I diskussionerna med allmänheten lyfte medborgarna upp det faktum att City SV är:

Fylld av musik, jazzklubbar, rockklubbar m m. City SV har alltså en etablerad musikkultur, som borde tas tillvara och utvecklas. Den uppväxande generationen omfattar musiken med stort intresse och man kan därför förmoda att behovet av musik och musikutövning kommer att öka. Detta vore något att ta tillvara och utveckla i City SV – ge stadsdelen en image! (City SV 1982b:37)

5.2.2 Prostitution

Prostitutionsfrågan dyker upp i synpunkterna från allmänheten i City SV-rapporten. Bland annat kräver de närboende i Rosenlund åtgärder mot prostitutionen. Planerarna resonerar kring frågan:

Kanske kan ett utökat offentligt liv på kvällstid [i Rosenlund] få bort den besvärande prostitutionstrafiken. (City SV 1982b:23).

Samtidigt menar författarna att den fysiska planeringen knappast kan lösa problemen utan att prostitutionen framför allt är en social fråga, även om flera remissinstanser föreslår trafikbegränsning som metod för att "få bukt med prostitutionstrafiken". Rapportförfattarna poängterar gång på gång att "prostitutionsproblemet var ej aktuellt när rapporten City SV utarbetades" (City SV 1982b:61). Prostitutionsfrågan i Rosenlund dyker upp väldigt plötsligt av materialet att döma. Socialsekreterare som jobbar med prostitutionsfrågan i Göteborg förklarar den plötsliga uppkomsten med att

[d]e boende klagade väldigt mycket vid Göta Bergsgatan [Vasastaden, min anm.] vilket gjorde att polisen flyttade prostitutionen till Rosenlund. [...] hur de gjorde det vet jag inte (111213)

Det anmärkningsvärda är att Göteborgs Polisdistrikt som remissinstans inte berör prostitutionsproblematiken utan instämmer kort med planernas intention att göra "området mer attraktivt och levande" (City SV 1982b:23). En generell beskrivning av prostitutionsförflyttningen brukar i senare tjänsteskrivelser ha följande konstaterande lydelse: "Den på gatan synliga prostitutionen flyttade i början av 1980-talet från Vasastaden, och områdena kring Götabergsgatan och Storgatan, till Rosenlund".⁹

5.2.3 Embryo: stadsplaneringsapparat

Stadsbyggnadskontoret lyfter upp problematiken med konkurrensen inom City och att befolkningsunderlaget inte räcker till för att City SV skall bli en kopia av de östliga delarna av City (City SV 1982:38ff). Vikten av att City SV skall hitta en egen karaktär och sin unika ekonomiska nisch poängteras i analysen:

Däremot vore det tänkbart att inom City SV söka etablera handel eller funktioner som täcker in "speciella efterfrågenischer". Man kan tänka sig en samverkan och koncentration av småföretag inom en bransch (en viss koncentration av kontorsservice finns redan i City SV) eller företag av olika slag som alla vänder sig till en viss kundkategori. Medan Östra City utmärkt av mångsidighet kanske City SV kan utmärka genom specialisering (jfr den berömda Carnaby Street i London – ungdomsgatan). En viss verksamhetsinriktning, om än i blygsammare omfattning, dock kan ge stadsdelen en egen profil. I det läge menar vi att det gäller för handeln (och även andra verksamheter) att slå vakt om det som finns i stadsdelen idag, att profilera sig och att försöka skapa ett egenvärde i City SV. Detta är inte bara en fråga om rationella lokaler och närbelägna parkeringsplatser, det är också en fråga om marknadsföring och konsumentpsykologi. (City SV 1982:38-39)

⁹ Uppdrag till stadskansliet angående prostitutionen i Göteborg (2007). Dnr: 0830/07

Författarna poängterar att staden själv inte har resurser eller medel för att få tillstånd en sådan stadsutvecklingsprocess utan näringslivsaktörernas medverkan:

En styrning av handel och verksamheter kan i ringa grad ske genom kommunens försorg med traditionell fysisk planering. I stället menar vi att näringslivets organisationer och fastighetsägarna i denna del av City SV bör enas om ett sätt att styra butiker och verksamheter till rätt plats sett ur helhetens bästa – en slags intern lokalförmedling. (City SV 1982:41)

I slutkapitlet "Förslag till planeringsinriktning" (City SV 1982b) föreslår författarna bland annat att ett samarbetsorgan mellan fastighetsägare och handelsorganisationer bildas för att "styra verksamhetsinnehåll och lokalisering". Ett samarbetsorgan mellan fastighetsägare och handelsorganisationer bör bildas enligt författarna, för att möjliggöra "specialisering och koncentration". Detta organ bör också ta tillvara de kvaliteter som finns i City SV och marknadsföra stadsdelen. Flera intresseorganisationer som *Cityföreningen i Göteborg*; *Butiksdelegationen*; *Göteborgs Fastighetskontor*; *Göteborgs Fastighetsägarförening* och *Göteborgs Köpmannaförbund* är positiva till förslaget. Fastighetsägarföreningen sammanfattar:

Vi delar utredningens synpunkt, att en samverkan mellan näringslivets organisationer och fastighetsägarna skapar bättre förutsättningar att styra verksamheter av olika slag till området än vad en kommunal styrning skulle kunna åstadkomma. (City SV 1982c:33)

Den starkaste kritiken mot planeringsinriktningarna kommer bland annat från VPK (Vänsterpartiet Kommunisterna) som menar att

[s]tadsbyggnadskontoret framstår som idébank till en stillasittande detaljhandel [...] kommunens planering borde istället handla om hur man skapar en mänsklig och levande innerstad för boende och flanörer, planerad bilfri utan avgasproblem och inte som idag en enkelriktad syn på stadens funktioner och användning (City SV 1982c:23)

Och menar vidare att planen borde skapa trygghet åt boende och småhantverkare i området:

[s]om det är nu uppmuntras fastighetsägarna att vanvårda husen, då vanvården sedan kan åtgärdas med hjälp av en enorm engångssanering som betalas med statliga lån. [...] De boende och småhantverkarna får sedan betala skyhöga hyror om de kan flytta tillbaka. Detta leder till en väldig segregation. (City SV 1982c:99)

En stadsplanerare som under 1980-talet jobbade på generalplanavdelningen och som var ansvarig för utredningen återkallar i minnet att:

Förhållandet mellan SBK [stadsbyggnadskontoret] och fastighetsägarna var väldigt spänt på den tiden..man [fastighetsägarna] upplevde att de [SBK] var en överhet som talade om hur saker skulle vara utan att lyssna...jag och min chef inledde kontakterna med fastighetsägarna...vi började besöka och prata med fastighetsägarna (101213)

Planeraren berättar vidare att samarbetet formaliserades mer eller mindre i olika former från och med mitten av 1980-talet: med organiserade och återkommande gästföreläsare och inspirationsträffar mellan kommunen och näringslivet. Exempelvis kom det att bildas en gruppering som kallades för "Centrala Staden Gruppen"¹⁰ (CS) som bestod av representanter från kommunen och fastighetsägare i City.

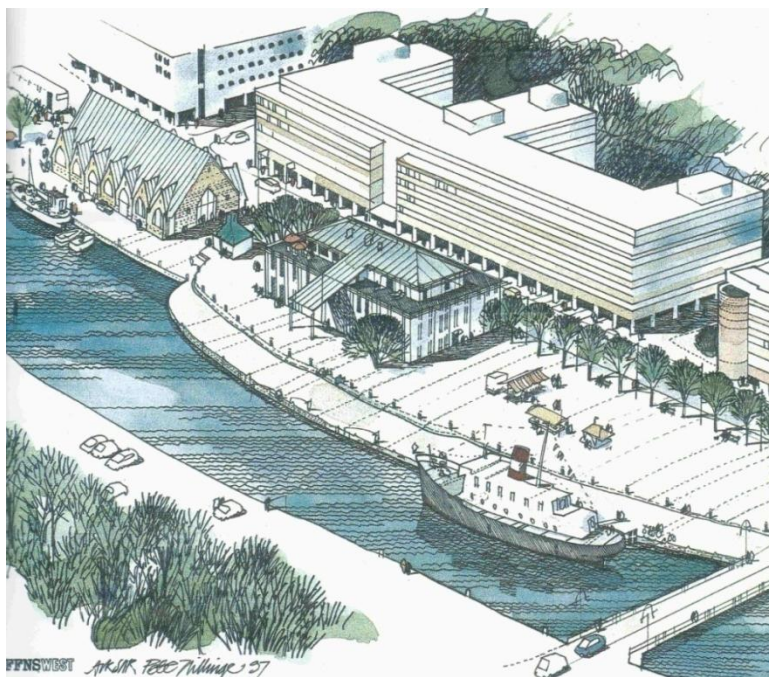
¹⁰ Hänvisning finns till CS protokoll från 1983 (vilket betyder att gruppen skapades kort efter City SV 1982) (SBK protokoll 6469-87 1987.09.29 §540)

5.2.4 En normerande kanaldiskussion

Vid kajen ligger sedan en tid en flytande restaurang i form av en dåligt imiterad ångbåt. (Cityplan 1997b:66)

Den ovan nämnda "Centrala Stadens Gruppen" (CS) gjorde 1983 en inventering och analys av kanalen från Pustervik till Drottningstorhet (SBK §540). Grupperingen konstaterade att

[...] [d]en "örörda" miljön utefter vallgravens kajer och stränder är en så viktig del av upplevelsen av Citys klara avgränsning, samt bitvis rent pastoral miljö kvalitet i en intensiv stadsmiljö, att kommersiella intrång i denna miljö inte är förenlig med det som vi vill kalla för "Göteborgs själ". Det var bara i Rosenlundskanalen framför Feskekörka som vi ansåg att försäljning av båtar kan förenas med miljöhänsyn. Och att båtar i sådana fall skall se ut som båtar och ha en verksamhet med anknytning till fiskhantering. [...] (SBK §540, understrykning i original)



Figur 5. Visionsbild av Rosenlundsplassen. Rio Rio ligger vid kajen. Feskekörkan längst till vänster. (Källa: Cityplan 1997b:67)

Byggnadsnämnden gav i september 1994 Stadsbyggnadskontoret i uppdrag att ta fram förslag till att placera båtar i de inre vattenvägarna. Man hänvisade till Nyhavn i Köpenhamn och Akers Brygge i Oslo. (Cityplan 1997b:83). Insatsen skulle åstadkomma "liv och rörelse, försköna[r] staden och samtidigt knyt[er]a an till Göteborgs historia" (ibid.). Stadsbyggnadskontoret hänsköt frågan till Cityplan 1997 (Cityplan 1997b:83).

Moderata samlingspartiet skrev 1997 en motion till kommunfullmäktige och efterlyste en utredning kring "användandet av stadens kanaler". Tanken var att nyttja kanalerna mer aktivt såväl i stadens vardagliga som ekonomiska liv. Byggnadsnämnden gav 1998 byggnadskontoret uppdraget att tillsätta en arbetsgrupp vars syfte var att tillvarata

Göteborgarnas idéer. En kanalgrupp bildades 1999 med representanter från Stadsbyggnadskontoret; Trafikkontoret; Fastighetskontoret; Park- och naturförvaltningen; Historiska museet och Göteborg & Co. Året efter beslöt kanalgruppen att arbeta fram en kanalplan (KF 2000:54). Oktober 2002 presenterades "Kanalplanen för Göteborgs inte vattenvägar. *Rekommendationer för användning av Vallgraven och Stora Hamnkanalen*". Utredningen och kartläggningen av kanalen startade redan 1995 som underlag för den fördjupade översiktsplanen (Cityplan 1997a:92) Kanalen delades enligt rapporten upp i olika typsektioner med olika restriktioner och exploateringslämpligheter. Författarna menar att

[a]lla förändringar eller påverkan på denna miljö [kanalen] måste noga övervägas. Kanaler, vattenspeglar, ständer, kajer och broar är ingredienser i stadsbilden av närmast oersättligt värde. Utblickar över vattnet från kajer och broar kan upplevas mycket negativt. Förr var hamnkanalen och vallgrav fyllda med båtar för den tidens vardagliga behov och verksamheter. Det är frestande att återskapa något av detta. Men dagens samhälle har löst sina behov på annat sätt. Det som främst kan komma ifråga är båtar med turistisk anknytning eller kommersiella projekt som vill utnyttja den speciella miljön. (Kanalplan 2002:77)

Idéer och förslag om hur kanalen skall användas saknas ej enligt gruppen. Snarare är planen tänkt att fungera som en policy för var båtar av olika slag kan accepteras samt hur kommersialisering skall hanteras, och även hur "förfulning ska undvikas" (Kanalplan 2002:78). Författarna presenterar några förslag: i kanalen får enbart förekomma flytetyg som ser ut som båtar och flyter av egen eller kommersiella båtar som har en "sjöanknytning" eller kan motiveras ur turistisk synvinkel. Båtar måste berika stadsbilden; hus-/hotellbåtar tillåts inte samt avsteg från reglerna kan endast ske vid tillfälliga evenemang såsom Göteborgskalaset och Kulturnatta (ibid). När det gäller Rosenlundplatsen menar utredarna att icke-kommersiella, stationära båtar får förekomma. Författarna påpekar att de helst ser en fiskebåt vid Feskekörkan (Kanalplan 2002:84). Till kanalplanen bifogas även delar av den fördjupade översiktsplanen Cityplan (1997b: 76-79;82-88;91) som berör kanalen. Denna översiktsplan (Cityplan 1997a-b) hade antagits byggnadsnämnden men röstades aldrig igenom i fullmäktige. Genom att Kanalplan (2002) antogs politiskt som en bilaga till "Vattenplan för Göteborg" (2003) så blev delarna av Cityplan som bifogades i kanalplanen formellt beslutade (se figur 11). Författarna bakom Cityplan (1997b) menar att vackra båtar i kanalen är en trevlig syn. De inre vattenvägarna tillhör Göteborgs vackraste stadsvyer konstateras det. Båtar i dessa måste uppfylla krav på skönhet och äkthet menar författarna (Kanalplan 2002:95). Vi avråder "från kulisser som pastischer, sådant som klassar ner stadsbilden" (ibid.). När det gäller Rosenlundplatsen menar författarna att

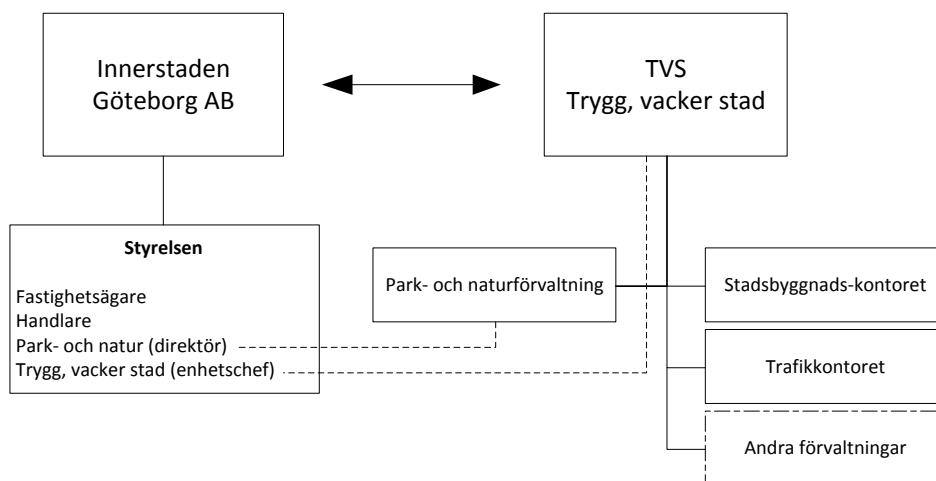
Fiskebåtar framför Fiskekyrkan vore en trevlig syn. Den "ångbåt" (restaurang) som ligger här är vi mycket tveksamma till. Den är en kuliss, en grov karikatyr av båt och klassar ner den vackra kanalen (Kanalplan 2002:94).

Författarna ställer en retorisk fråga till läsaren "accepterar vi kulisser i kanalerna (jämför 'ångbåten') vid Rosenlund?" (Kanalplan 2002:95). Samtidigt problematiserar författarna de materiella villkoren som försvårande omständigheter som omgärdar potentiella båtar i kanalen: risken med paddans manöverutrymme i kanalen; vattendjup; kajkondition samt de låga broarna som gör att båtar är svåra och kostsamma att få in och ut ur kanalen.

5.2.5 Födelsen av TVS-IG

Under 2005 fick projektet "Trygg, vacker stad" (TVS) en ny arbetsmodell. En tvärssektoriell samordningsorganisation byggdes upp (Dnr 243/06). Organisationen lyder formellt under Park- och naturförvaltningen och är bland annat ämnad att samla externa aktörer från intresseorganisationer; fastighetsägare och handlare i City. Park- och naturnämnden; Trafiknämnden och Byggnadsnämnden har ett gemensamt ansvar för "trygg, vacker stad". Styrgruppen för TVS består av respektive nämnds presidium; den operativa samordningen sköts av direktörer på respektive förvaltning och enhetschefen för TVS

som utgör en ledningsgrupp. Arbetet sker i projektform och i samverkan med fastighetsägare och andra intressenter (ibid.). Göteborgs Stad har även slutit ett samverkansavtal med bland annat aktiebolaget *Innerstaden Göteborg AB* (som skapades samtidigt som TVS) som är en nära samarbetspartner för TVS (se figur 6). Styrelsen för Innerstaden Göteborg består av representanter från *Fastighetsägarna Göteborg*; *Göteborgs Köpmannaförbund*; handlare; *Fastighetsägarna inom Vallgraven (FIVA)*; Park- och naturförvaltningen samt projektledare från TVS.



Figur 6. Relationen mellan projektorganisationen "Trygg, vacker stad" och Innerstaden Göteborg AB (2013).

Verksamhetsmålet med TVS är att åstadkomma god skötsel av de offentliga rummen och därmed ökad trivsel och trygghet. (Dnr 0243/06). Ett prioriterat mål är att "minska nedskräpningen [...] nedskräpningen är en trygghetsfråga". Projektledaren för TVS skriver att under senaste åren har Göteborg satsat på att göra staden tryggare och vackrare. Kommunledningen ser det som en viktig del i Göteborgs attraktionskraft och prioriterar arbetet högt enligt tjänsteskrivelsen (Dnr 763/07). Flera förvaltningar, kommunala bolag, enskilda organisationer och företag är engagerade (ibid.). Visionen för TVS är uttryckt på följande sätt: "Göteborg är en vacker, öppen trygg stad som vi är stolta över och där stadsmiljön inbjuder till möten mellan människor". Innerstaden Göteborg AB började arbeta systematiskt med ett antal utvecklingsområden under 2005: (1) stadsmiljö; (2) trygghet; (3) trafik och tillgänglighet; (4) rent och snyggt; (5) marknadsföring och information; (6) medlemsvård och "vi-anda"; (7) utbud och etablering. Under 2010 kom ett nytt område att definieras i arbetet: (8) hållbar utveckling (Innerstaden 2010). Syftet med Innerstaden Göteborg uttrycks på följande sätt:

För en regions utveckling är stadskärnans attraktivitet och tillgänglighet av grundläggande betydelse. I de tillväxtplaner som finns för Göteborgsregionen, med en målsättning att nå ett befolkningsunderlag på 1 500 000 till år 2020, är en levande och spännande stadskärna en förutsättning för framgång. Innerstaden Göteborg medverkar aktivt att utveckla stadskärnan genom att ha visioner, sätta mål och genomföra uppsatta handlingsplaner. Innerstaden Göteborg har höga ambitioner att, i nära samverkan med våra drygt 600 medlemmar och övriga samarbetspartners, ytterligare öka tillväxten och trivseln [...] Innerstaden Göteborg ska vara en viktig partner och aktör för att säkerställa att innerstaden får bästa tänkbara attraktionskraft – en förutsättning för en levande och spännande stadskärna med unika värden för göteborgare och besökare. (Innerstaden Göteborg 2013)¹¹

Samarbetet med fastighetsägarna är en lång och unik tradition i Göteborg menar en tjänsteman på kommunen:

¹¹ <http://innerstadengbg.se/innerstaden-goteborg/om-innerstaden-goteborg/> (hämtat 2013-12-01)

Vi [Göteborg Stad] har ju ganska lång erfarenhet att jobba tillsammans med fastighetsägare, när vi bygger om gator, det är genom det som många av de bakgatorna, Drottninggatan och sådär ... fastighetsägare är med och finansierar på att rusta upp gatorna, och det är ganska unikt det samarbetet som vi har i Göteborg ... Att fastighetsägarna lägger in pengar i stadens gator för att deras hyresgäster och deras fastigheter vinner på att de är med där ... så att det arbetet har ju funnits under ganska lång tid... (091113)

På frågan om Innerstaden Göteborgs engagemang:

Innerstaden Göteborg är väldigt engagerad i arbetet, precis. Och hon är ju..eh, eller Innerstaden Göteborg det är ju fastighetsägare och handlare som är med där. Sen har vi ju också mycket direktkontakt med fastighetsägare, när det gäller och det är ju sådana samtal som pågår nu också när man skall bygga om Avenyn om fastighetsägare skall vara med och finansiera det här. Det är liksom ett arbetssätt som vi har funnit ganska framgångsrikt. (091113)

Innerstaden Göteborg (IG) växer kraftigt från 20 medlemmar 2005 till över 650 medlemmar 2012 (LT 2012). Innerstaden Göteborg AB och "Trygg, vacker stad" får ett antal EU-finansierade projekt beviljade mellan 2008 och 2014 (se tabell 1).

Tabell 1. Lista på EU-projekt och beviljad finansiering

Period	Sökande	Projektnamn	Finansiär	Medel
2008-2009	Innerstaden Göteborg	Förprojektering	ESF-rådet	285tkr
2009-2010	Innerstaden Göteborg	Innerstaden Göteborg	ESF-rådet	13Mkr
2011-2013	Innerstaden Göteborg	För Framtiden	ESF-rådet	6.5Mkr
2012	Innerstaden Göteborg	(okänt)	Landsbygdsfonden	747tkr
2012-2015	Trygg, Vacker Stad	Blomstrande Rosenlund	Regional utv. fond	9.44Mkr

Källa: Jordbruksverket (2013); Tillväxtverket (2013); ESF (2013)

Bland annat syftar det eu-finansierade projektet "Innerstaden Göteborg" till att öka Innerstaden Göteborgs attraktivitet och affärsförmåga¹². Samarbetet mellan IG och TVS intensifieras mellan åren 2005 och 2013 av protokoll att döma. För den sömlösa sammanblandningen av organisationerna kan följande exempel ges: projektet "Blomstrande Rosenlund" söktes formellt av Göteborg Stad (Park- och naturförvaltning) men som kontakt och koordinator anges verkställande direktören för Innerstaden Göteborg AB (Tillväxtverket 2011). I frågan om politiker på något sätt är delaktiga i projektet "Blomstrande Rosenlund" ger kommunen följande svar:

Politiken finns ej med...bara träffar tillsammans med inblandade förvaltningarna. P- bolaget är också med och trafikkontoret, stadsbyggnad och fastighetsägarna som är med. Vi har en gruppering där vi jobbar med speciellt rosenlundsområdet, men där är ingen politik med...sen har säkert politikerna andra arenor där de träffar fastighetsägarna på sitt sätt. (091113)

5.2.6 Rosenlund – en stadsdel för boende, turister och flanörer!

Det finns ingen anledning att skylta upp en så liten stadsdel– det finns ändå inget annat än prostitution och skatteverket - folkpartiet (Metro 070704)

Vad pågår på den båt som ligger vid kajen intill Rosenlundplatsen? (Trygghetsvandring 2008)

Folkpartiet liberalerna skrev 2007 en motion med ovanstående rubrik till kommunfullmäktige i Göteborg. Motionärerna lyfter åter fram prostitutionen på Rosenlund som ett problem som måste åtgärdas: "att gå Rosenlund" har "fått betydelsen att sälja sin kropp". Vidare menar motionärerna att staden måste ta initiativ till ett utvecklingsarbete för stadsdelen Rosenlund tillsammans med fastighetsägarna och näringsidkare i området.

Det är dags att en gång för alla nu göra en kraftsamling för att återerövra Rosenlund som ett attraktivt och inbjudande stråk för alla göteborgare och besökare under dygnets alla timmar. Rosenlund är idag ett trist och grått område. Men Rosenlund ligger vid den vackra Rosenlundskanalen och där finns också en av Göteborgs juveler, "Feskekörkan". Rosenlund ligger precis lagom för en fikapaus i solskenet för den som flanerar från det sprudlande cityområdet till den nya Södra Älvstranden. (Motion 20070913)

¹² <http://www.esf.se/sv/Projektbank/Behallare-for-projekt/Vastsverige/Innerstaden-Goteborg1/>

Vidare uppmanar motionärerna att kommunen bjuder in fastighetsägarna i området till att forma ett konkret och utvecklingsinriktat arbete i Rosenlund. Tre månader senare gav kommunstyrelsen stadsdelsnämnden i Centrum att "skyndsamt anordna en trygghetsvandring" i Rosenlundsområdet tillsammans med bland annat närboende; Park- och naturförvaltningen; fastighetsägarna och prostitutionsgruppen. I sammanfattningen uttrycks i texten en viss ambivalens gällande området:

Rosenlund är för dagen gråtrist. Å andra sidan har Rosenlund en hög utvecklings- potential med en av Göteborgs Stads vackraste utsikter, kanalen och Haga. Ett utbyggt gatuliv, med människor i rörelse, skulle göra området mindre attraktivt för sexköpare (Trygghetsvandring 2008).

Stadskansliet nyanserar bilden av prostitutionen och påtalar att stänga av genomfartstrafiken under kvällstid skulle göra området ännu mer ödsligt. Under 2008 är det ett tretotal prostituerade kvar av de 500 som fanns i början av 1980-talet påtalar kansliet i tjänsteskrivelsen (ibid.). Däremot instämmer stadskansliet – med logiken att "en ökad attraktivitet i området skulle minska kundunderlaget och därmed prostitutionen (Trygghetsvandringen 2008" – i att Rosenlund bör förändras till en plats där allmänheten vistas i större utsträckning, eftersom män som köper sex inte vill synas. Några synpunkter som framkom under vandringen: skräpigt i och runt Rosenlund; behovet av mer liv i kanalen; restauranger och kvällsaktiviteter behövs i arkaderna på Rosenlundsgatan; brist på bostäder, man "håller sig undan på kvällen" samt "det är ödsligt och otryggt vid Feskekörkan" (ibid.). När det gäller toaletter vid Kungsparken vid Rosenlundsbron; mer liv vid kanalen och kvällsaktiviteter så tog samverkansprojektet "Trygg, vacker stad" på sig ansvaret att jobba vidare med dessa punkter.

5.2.7 Rosenlund: åter i blickfånget

Det är i stadens centrala del som vi förväntar oss att finna inte bara det accepterade och skinande nya utan också det avvikande och åldrande gamla. Detta är en viktig del i stadens sociala och psykologiska miljö, i relationen människan – stad. (City SV 1982:37)

'Värdet' hos en stad, hur människor upplever och uppskattar sin stad, hänger samman med mycket mer än ur husen ser ut. Händelser, upplevelser, fest och sort, samspel med andra, den socialpsykologiska dimensionen av livet kan vara väl så starkt formande för den känsla man får för sin stad. (Cityplan 1997b:75)

Tre år efter att TVS och Innerstaden Göteborg AB inleder ett intensivt samarbete och knappt en månad efter trygghetsvandringen, publiceras en artikel i Metro. I artikeln "Nu städas Rosenlund" (Metro 080427) uttrycker TVS och Innerstaden Göteborg AB en förhoppning att etablering av kaféer ska dra folk till Rosenlund. Arbetet med att "få mer folk hänga i det beryktade Rosenlund – och därmed göra området tryggare – går framåt". Första steget blir att göra om den offentliga toaletten vid Rosenlundsbron till restaurang eller kafé (ibid.). Från och med 2008 kommer Rosenlundsområdet att vara en del i planeringen för samverkansorganisationerna. I verksamhetsplanen för 2009 skriver TVS:

Tillsammans med fastighetsägarna i Rosenlund pågår arbete för att höja kvaliteten i stadsmiljön och öka tryggheten längs Rosenlundsgatan. Målet är att med gemensamma krafter skapa en attraktiv miljö som människor vill besöka. (TVS 20081009)

Även Innerstaden Göteborg AB's handlingsplan för 2008 syftar till att få till stånd fler och bättre etableringar vid Rosenlund (Innerstaden 2008). Handlingsplanen för 2009 nämner prostitutionen för första gången och menar att verksamheten skall "fortsätta att öka

attraktiviteten kring Rosenlund samt öka tillströmningen av kunder för att minska pågående prostitution.” (Handlingsplan 2009). Året efter uttrycks följande målsättning: ”Öka attraktiviteten kring Rosenlund och öka tillströmningen av kunder för att höja områdets status och rykte.” (Handlingsplan 2010). Även den högsta politiska ledningen engagerar sig i Rosenlundsområdet under 2010. I debattinlägget ”Rosenlund förtjänar en rejäl upprustning” menar kommunalråden Hultén och Nilsson att Rosenlund länge ”varit förknippat med allt annat än positiva saker och varit en av stadens dystaste platser” (GP 100213). Samtidigt menar kommunalråden att Rosenlund besitter en oerhörd potential att bli ett levande område fullt av liv och kreativitet:

Inom samarbetet med fastighetsägarna i Innerstad Göteborg är det vår förhoppning att vi tillsammans kan utveckla detta enorma utvecklingsområde, mitt i centrala Göteborg. Det framtida Rosenlund måste planeras med bostäder och utrymme för ett vibrerande stadsliv. På sikt bör kontorslokaler omvandlas till bostäder och befintliga byggnader kompletteras med ytterligare byggnation (GP 100213).

Vidare menar debattörerna att kombinationen bostäder, kulinarisk verksamhet och kulturella aktiviteter gör att Rosenlund borde vara ett av Göteborgs mest attraktiva utvecklingsområden i framtiden.

Under nästkommande år (2011) är Innerstaden Göteborgs målsättningar kring Rosenlund att dels ”öka attraktiviteten kring Rosenlund; ”Ta fram finansieringsplan för aktuella utvecklingsprojekt i Rosenlundsområdet” och slutligen ”Öka flödet och höja Rosenlundsområdets status och bjuda in företagen i området” (Handlingsplan 2011). Med hjälp av EU-medel startade under 2012 projektet ”Ett Blomstrande Rosenlund” tillsammans med fastighetsägarna i området:

Målet med projektet är att skapa en hållbar och blomstrande stadsdel. Rosenlund ska vara en trygg, trevlig och välkomnande plats där människor vill mötas. Rosenlund har ett fantastiskt läge med kajstråket och närhet till vatten, Feskekôrkan, södersol och kopplingen mellan innerstaden och Haga. Göteborgs Stad och fastighetsägarna vill därför tillsammans satsa på att förbättra områdets rykte och skapa en trygg och trevlig mötesplats för alla. (TVS 2013)

Innerstaden Göteborg har 2012 som målsättning att starta en företagsgrupp i Rosenlund samt starta ombyggnaden av Rosenlundsområdet (Handlingsplan 2012). Innerstaden Göteborg söker tillsammans med TVS medel från strukturfonden (2011-09-09, se tabell 1) I ansökningstexten står följande:

Ensamma män – en ung gangster i BMW, en pensionär i en sliten Golf, en byggentreprenör i hustruns Volvo eller en affärsinnehavare i företages pickup – svänger långsamt in på Läroverksgatan från Hvidfeldtsplatsen. De sparar efter prostituerade, gör en u-sväng och kör tillbaks eller svänger upp på Arkitektgatan till Kaserntorget för att vända och ta en tur in på Sahlgrensngatan längs med vallgraven. Den del stannar till på parkeringen på Hvitfeldtsplatsen, stänger av billjuset, sitter kvar i bakom ratten och väntar. Efter någon kvart är flickorna [sic!] tillbaka. Scenen upprepas timme efter timme, dag efter dag i Rosenlundsområdet. Rosenlund är lika med sexhandel (Projektansökan 163235).

Projektet syftar enligt den fortsatta beskrivningen till att få bort de prostituerade för att företagsetableringar skall kunna ske i området. Målet är ”en blomstrande och hållbar stadsdel med bra miljö där företagen utvecklas till livskraftiga företag med möjlighet att anställa fler” (Projektansökan 163235).

Den 27 Okt 2012 presenterar planerna för Rosenlund med utgångspunkten från projektet ”Ett blomstrande Rosenlund”. Artikelns ”Nya Rosenlund – så blir det” (GP 121027) nämner områdets dåliga rykte och sexhandeln. Många har upplevt Rosenlund som väldigt otryggt och ödsligt på kvällarna, menar projektledaren för ”Trygg, vacker stad” (ibid.). Ambitionen är att skapa mer liv och rörelse i området.

Den 6 Februari 2013 presenteras en konkret vision för området ”Skamfilat Rosenlund kan bli nytt Krogstråk” där olika näringslivsaktörer ser positivt på områdets

utvecklingspotential (GP 130206). Även prostitutionen nämns i artikeln. I Maj 2014 kommer den första restaurangen att öppna i SEB-bankens gamla lokaler på Rosenlundsgatan:

Det har ju ett fantastiskt solläge och det ligger precis vid vattnet. Rosenlund har ju varit ett väldigt tråkigt område, så vi tycker det behövs en kvällsöppen restaurang. Det känns som att vi gör en liten samhällsinsats [...] (GP 130206)

5.3 Analys

5.3.1 Tillblivelsen av planeringsapparat: en prototyp

Arbetets analytiska utgångspunkt börjar i rapporten City SV 1982. Utredningen är med sina kommentarer, yttranden och planeringsförslag en komposit av de olika stadsutvecklingsdiskurserna som samsas i Göteborg i början av 1980-talet. Rapporten markerar också en ny era i Göteborgs utveckling: en stad som söker sin nya identitet i kölvattnet av de stora ekonomiska strukturomvandlingarna i Sverige. Rapporten är också intressant med tanke på att några nyckelaktörer - som kommer att påverka Göteborgs stadsutveckling under tre decennier – introduceras under denna period. Dessa nyckelaktörer medverkar i framtagandet av materialet och/eller är tidiga kommenterare av utredningen. Vissa narrativ och tankestrukturer kommer att återkomma (ibland i omformulerade skepnader) i olika styrdokument och planeringsunderlag genom åren. Den urbana socioekonomiska ekologin vid Rosenlundsområdet i City Sydväst verkar vara hårt drabbad av "saneringsmetoden": med ovarsamt riven gammal bebyggelse. I början av 1980-talet beskrivs platsen - som en gång varit en levande handels- och boplats - som steril och stadsmässigt död. Av materialet framkommer också utmaningarna med konkurrensen som handeln utgör i de östra delarna av centrum. Staden står alltså inför utmaningen att återvitalisera en stadsdel (City SV) utan att konkurrera med andra delar av staden. Den strukturella lösningen för att åstadkomma denna manöver blir att försöka hitta/definiera stadsdelens unika karaktär och särart – och genom detta specialisera den ekonomiska ekologin i stadsdelen. Förhoppningen är att det skall blomma nya typer av ekonomiska nischer som återvitaliserar området. Det intressanta – och som planerarna är högst medvetna om – är att de styrmedel och verktyg som stadens planeringsapparat har till förfogande inte kan göra en sådan manöver utan medverkan av de aktörer som är del i stadens ekonomiska ekologi: handlare; fastighetsägare osv. Detta föreslås i rapporten som en unik metod för den framtida planeringen. 1982 är alltså en viktig kristalliseringspunkt i Göteborgs stadsutvecklingshistoria. Denna nya form av synkroniserad samverkan för "stadsplanering med helhetssyn" får stort genklang av aktörerna i stadens ekonomiska ekologi av remissvaren att döma. Det förekommer även kritiska röster mot denna "turn to private-public partnership" i inlagorna.

Utifrån ett ANT-perspektiv kan detta förstås som tillblivelse av ett emergent nätverk där olika aktörer mobiliseras kring denna samverkanstanke. Denna sammansättning utgör en slags experimentell stadsplaneringsapparat i Göteborg. Som vi varit inne på tidigare (se teori), så krävs en etablering av *intresset*, ett komposit av problematiseringar¹³ och artefakter som enar nätverket. Det är också mycket intressant att betrakta den systematiska metod som planerarna använde för att mobilisera aktörerna: genom personliga besök hos fastighetsägare och handlare. Strategin handlar om att på ett medvetet sätt "värva" aktörer genom att etablera en gemensam problembeskrivning om vi utgår från en ANT-terminologi. Att etablera och mobilisera nätverk kräver ett kontinuerligt "arbete" och olika typer av resurser.

Betraktar vi geografiska Rosenlundsområdet så mobiliserar nätverket även ickemänskliga aktörer: kanalen; kajerna; båtar; fiskar; Feskekörkan; de "tung, allvarliga byggnaderna" vid kanalen. Även om prostitutionen nämns första gången i Rosenlund så mobiliseras den inte av nätverket i denna initiala fas. Prostitutionsfrågan är väldigt färsk och tillkom under slutfasen med rapportskrivningen. Ett annat sätt att se det är: att prostitutionsfrågan inte började "resonera" med de befintliga heterogena element som mobiliserades i nätverket just då. Det vill säga: fenomenet hörde inte till *problembeskrivningen* den passade inte in i berättelsen om behovet av "specialisering av den ekonomiska nischen" i området genom samverkan. Däremot kom prostitutionsfrågan att mobiliseras i högre grad under 90-/00-talet då fenomenet började resonera med andra problembeskrivningar.

Av kommentarerna från allmänheten att döma finns det en väl etablerad och specifik "musikkultur" i området. Detta skulle i princip kunna falla in i berättelsen om områdets

¹³ Utifrån en ANT-perspektiv (se teoretiska perspektiv)

speciella särdrag och karaktär, men inte heller detta mobiliseras av nätverket. Musikkulturen förblir en kommentar i marginalerna. Kanske kan detta tolkas i ljuset av Chatterton and Hollands (2002: 113) "experiential gap" som ofta föreligger mellan planerarna och verksamheterna inom nattekonomin. En annan tolkning är att *problematiseringen* ger uttryck för en stark gestaltningmässig och ekonomisk diskurs. Det vill säga man inser inte värdet av dessa aktiviteter för staden och stadsdelen, utan koncentrerar sig på handel och fastigheter – vilket även är de strategiska målgrupperna för aktörsvärvandet.

City SV-rapporten är också en inflytelserik aktör som genom sitt "juridiska mandat" stabiliserar nätverket över en tid. Utifrån ett ANT-perspektiv kan man säga att vissa aspekter *delegeras* till dokumentet (Latour 1998). För att *sociala relationer* skall hålla över tid krävs "durable and resilient materials" som håller samman dessa. (Murdoch 1998). Samtidigt måste denna aktant "hållas levande": relateras till i olika sammanhang; överlappas; berättas om; bifogas delar av; kopieras; infogas på andra ställen. Denna "levandegörande aktivitet" finns även uttryckt i det empiriska underlaget: mycket av det stoft som etableras i rapporten kommer att återkomma i olika sammanhang – som exempelvis Cityplan 1997 (Översiktsplan 1997); Kanalplan 2002 men även i protokollförda yttranden av samverkansgrupper som "Centrala Staden Gruppen".

5.3.2 Tillblivelsen av planeringsapparat: hybriden TVS-IG

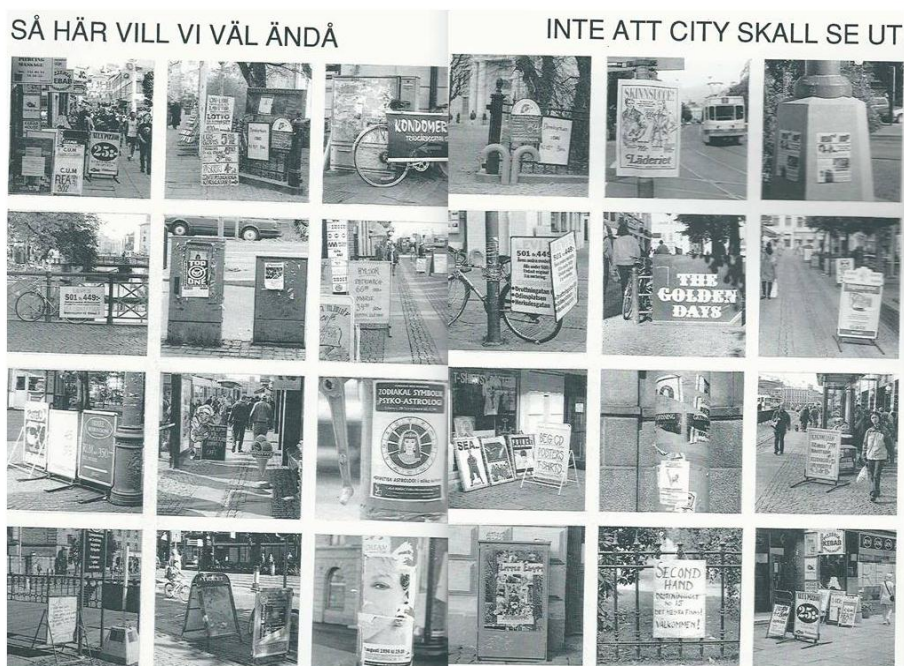
Olika samverkansgrupper och samverkansformer löser av varandra från och med 1982. Idén att denna samverkanspraxis är *modus operandi* för Göteborgs stadsplanering är starkt etablerad under 2000-talet, vilket framkommer även av intervjumaterialet. Som vi kommer att se senare kom de tidiga grupperingarna, som "Centrala Staden Gruppen" (CS) att influera planeringen och olika beslut i kommunen. Min tolkning är att under 80-talet har dessa grupperingar en slags informell påverkansmöjlighet; genom att mobilisera lokala intressenter kring en specifik fråga och parallellt mobilisera de kommunala aktörerna inom planeringsapparaten påverkas de formella (besluts)processerna. Man skulle kunna säga att samverkan skedde lite mer ad-hoc men också lite mer dolt (det är svårt att i efterhand rekonstruera individerna bakom de tvåbokstavssignaturer som förekommer i protokoll där grupperingarna yttrar sig i olika frågor). Som vi sett av det empiriska underlaget systematiserades och konkretiserades samverkansmetodiken inom stadsplaneringen under 2005 genom sammanflätningen av Innerstaden Göteborg AB och "Trygg, vacker stad". När projektet "Ett blomstrande Rosenlund" söks på EU-nivå är sammanflätningen total. Ansökan skrivs och koordineras av Innerstaden Göteborg men medlen tas emot av TVS. Det är dock intressant att notera att själva grundsyftet med samverkan – som den uttrycktes 1982 – inte längre konkret cirkuleras som idé i nätverket. Kvar finns en slags diffus "anda" av samverkan som metod: "vi har jobbat länge och framgångsrikt på detta sätt i Göteborg". Klart är också att stadens utmaningar skiftar i karaktär under 90- och 00-talet, vilket gör att det etablerade nätverket måste omdefiniera problembeskrivningen. En tolkning är att problembeskrivningen under 90-talet snarare började handla om stadens (eller centrum) attraktivitet och trygghet. "Den Goda Staden" blev en allmän stadsplaneringsdiskurs i Sverige under 90-talet (Tunström 2009) och finns även explicit uttryckt i Göteborg (Cityplan 1997a:72). Några karaktäristika för den goda staden är fokusering på stadskärna; innerstad; kvartersbutiker; turism; kaféliv; torg; parker; stråk; esplanad m.fl. (Tunström 2009: 88). I Cityplan (1997a:28) med hänvisning till Översiktsplanen 1993 (ÖP93) finns det en intressant figur som på ett väldigt explicit sätt avslöjar "den konceptuella modellen" över diskursen (se figur 7)



Figur 7. Författarna till planen skriver att figuren är "lite karikerad" men med "stänk av allvar" (källa: Cityplan 1997a:28).

Författarna sätter dessutom likhetstecken mellan "bärkraft" och "hållbar utveckling" (Cityplan 1997a:28). Ett sätt att tolka denna konceptuella modell är som "planerarnas" mentala karta, som visar en resonemangskedja som även blir formerande vid planeringsprocesser. Cityupprustning blir en primär uppgift – ett medel för att stärka stadens image och konkurrenskraft på den globala marknaden. Det gäller enligt denna logik att attrahera företag, kunskap och arbetskraft till staden genom att skapa attraktiva och trygga miljöer genom upprustning.

Stadskärnas attraktivitet och konkurrenskraft blir det "intresse" som nätverken kommer att omformuleras kring under 00-talet. Om 1980-talet handlade om att med "gemensamma krafter" styra etableringar i staden utifrån "en helhetssyn" så handlar det idag om att rusta upp; snygga till; göra mer "attraktivt"; öka tryggheten osv. Utifrån ett aktörs-perspektiv kommer artefakter som "skräp" att bli en allt viktigare komponent i nätverket (se figur 8).



Figur 8. Under kapitlet Ordning och Reda. (Källa: Cityplan 1997b:132-33)

Skräpet kommer att fungera som *översättare* av den gemensamma problembeskrivningen. En finess med skräp (smuts; förfulning; klotter – men även andra slags aktiviteter/ting som symboliserar "oönskade" element i staden) är att det kräver relativt lite energi jämfört med mänskliga aktörer för att översätta problembilden (stråvan efter den goda och attraktiva staden). Skräpet blir en hållbar (durable material) och stark *hävstång* för att mobilisera aktörerna. En mer radikal och kontroversiell tolkning är att skräpet *i sig* (som aktant) spelade huvudrollen i värvandet av de mänskliga aktörerna om vi följer tankegångarna hos Jane Bennett fullt ut (Bennett 2004, 2010).

Nätverket "TVS-IG" (Trygg, vacker stad och Innerstaden Göteborg AB) hålls samman av denna nya logik. Tillsammans med aktörer som EU (också en aktör som värvas med en problembeskrivning) och organisationer som "Håll Sverige Rent" etableras det gemensamma "intresset" så att innerstaden Göteborg växer explosivt från 20 till 650 medlemmar på några få år. Det är också tydligt att politiska utspel, politiska motioner i fullmäktige, artefakter som Feskekörkan; kanalen; kajer; debattinlägg och prostitutionsfrågan mobiliseras av TVS-IG för att uppnå sina mål. Utifrån materialet är det svårt att analysera riktningen på kausalitetssambanden mellan utspel och agerande. Ibland mobiliserar politiker de artefakter och berättelser som genereras av TVS-IG – vilka nödvändigtvis inte behöver dela problembeskrivningen som håller samman TVS-IG. Som vi kommer ihåg från teoridelen: *översättningen* kan ske utifrån de egna målen och egenintresset. Det är också intressant att notera att det finns aktörer som verkar "förråda" TVS-IG genom att etablera en annorlunda problembild genom att mobilisera parkeringsplatser som *översättare*: "Cityhandlare gör uppror. Bildar en ny förening i protest mot Innerstaden [Göteborg AB]" (GP 130829). Klart är att TVS-IG fungerar som en konkret spatiell kraft – bestående av många aktörer som lånar ut sin *mikromakt*. Denna apparat omformar det urbana landskapet parallellt och/eller tillsammans med det offentliga planeringsväsendet. I kapitlet "5.6.2 *Båten kolliderar med TVS-IG*" kommer ett exempel på parallellt verkande krafter att illustreras.

Denna utveckling tycks bekräfta tesen att näringslivet och entreprenörerna får ett allt större inflytande i stadsutvecklingsfrågor i postindustriella städer Harvey (1989). Thörn (2011: 994-95) illustrerar denna utveckling genom att notera tre indikatorer i Göteborgsfallet: (1) "a shift from the local provision of welfare and services to more outward-oriented policies designed to foster and encourage local growth and economic development"; (2) "city is governed by public-private partnerships in which real estate owners and commercial companies play important roles in the development of the city." samt (3) "public spaces in a city center are increasingly regarded as part of the regeneration strategies that focus on developing positive images of the CBD [central business district] as "attractive and safe". För en fördjupad problematisering av TVS-IG nätverket och hemlösheten i Göteborg se Thörn (2011).

5.4 Kanalen: mobilisering av aktörer

Ingen har väl undvikit att det står en båt parkerad nere i Vallgraven. Eller har skatepunkarna fått en ny inomhusramp i skrovet? Kanske har tjejerna kring Rosenlund fått en egen flytande fästning? Vad är det egentligen som pågår(GP 950707)

5.4.1 Första försöket

Året är 1986. Två kockar som driver restaurang Furstenhof, inkommer med ett förslag på "unik restaurang för Västkustens läckerheter i området Rosenlund/Pustervik" till Göteborgs stadsbyggnadskontor. Restaurangen skall etableras på en båt. Författarna ställer sig den retoriska frågan om hur många sådana fiskrestauranger det finns i Göteborg för att poängtera affärsidéns styrka:

Vid en inventering av restaurangbeståndet i Göteborg visar det sig att det bara finns en enda liten restaurang som är specialiserad på fisk eller annat från havet. Det visar sig också att ingen enda restaurang i Göteborg har alger eller tång på menyn. (SBK §540, understrykning i original)

Författarna poängterar att det inte finns några restauranger eller aktiviteter under kvällstid runt Feskekörkan och Rosenlund. Författarna menar att idén är unik: bristen på entydig "fiskeprofil" hos övriga restauranger [i Göteborg] samt lokalisering till en så pass udda och spännande miljö som en båt. Författarna hänvisar till City SV 1982-rapporten:

Den lilla idé till att göra området mer attraktivt som här presenterats, ligger i linje med de intentioner som genomsyrar den del av Stadsbyggnadskontorets rapport [City SV 1982] som avser Rosenlund [...]. Generellt ger idén följande fördelar för området:

- attraherar människor och ger liv åt området även efter kontorstid
- fyller tomrummet längst kanalkanten mitt emot Feskekyrkan
- hjälper till att utveckla den del av verksamheten i området som har anknytning till havets läckerheter
- så arkitektoniskt spännande att den blir ett utflyktsmål både för Göteborgs invånare och dess turister.

Idén legitimeras ytterligare i ansökan:

För att få mer kunskaper om tillredning av havsgrönsaker har vi kontaktat: Göran Michanek, fil. dr. i marinbotanik. Under våren -87 kommer vi att testa några av de mest intressanta recepten i liten skala på restaurang Furstenhof i centrala Göteborg. (SBK §540)

Restaurangen skall även kompletteras med en kontorsyta som är ämnad att skapa en starkare ekonomisk bas. Författarna menar att "just den här delen av staden är särskilt betjänt av en seriös verksamhet som ger liv och rörelse även under kvällstid" (SBK §540). Författarna påtalar att de initiala skisserna på verksamheterna har fått "positivt gensvar" från tjänstemännen på Gatukontoret och Fritidsförvaltningen. Som målgrupp anges "även vanliga människor som är ute för nöjesskull ska ha råd att gå ut och äta på restaurangen". Menyn skall ha följande inriktning:

[...] prioritera skaldjur som nummer ett, därefter fisk och sedan alger och tång. [...] Alger innehåller bland annat selen, som anses förebygga både cancer och hjärtsjukdomar. [...] Genomsnittssvensken får bara i sig 30 mikrogram med sin dagliga genomsnittsföda, beroende på att den svenska jorden är relativt selenfattig. Räddningen finns i all föra från havet: havsfisk, räkor, musslor och alger (SBK §540).

Författarna poängterar att de kommer att arbeta efter "nordiska recept" samt att restaurangen även kommer att utgöra en viktig "avsättningsmöjlighet" för aktörer inom den lokala och regionala fiskenäringen.

Denna ansökan behandlas bland annat av samverkansgruppen "Centrala staden gruppen" (CS). Gruppen svarar först med att räkna upp ett antal ansökningar och kreativa idéer som på senare tid inkommit till Samhällsbyggnadsförvaltningen. Gruppen ställer sig negativt till "kommersiella intrång i kanalen" (se tidigare avsnitt: 5.2.4 *En normerande kanaldiskussion*) och avstyrker alla inkomna förslag. Gruppen kan tänka sig båtar vid Feskekörka med förbehållningen att båtar "där i sådana fall skall se ut som båtar och ha en verksamhet med anknytning till fiskhantering" (SBK §540, understrykning i original). CS kan hänvisa även till City SV 1982 där upprustningen Rosenlund och "försköning av miljön kring Feskekörka" är ett prioriterat mål.

Förhandsbeskedet från Byggnadsnämnden gör gällande att planändring krävs för att båten skall kunna placeras i kanalen. Kanalens användning är dessutom av så stort allmänintresse att frågan bör prövas genom en planändring. (SBK §540). Även Byggnadsnämnden hänvisar till rapporten "City SV" [City SV 1982] och framhåller att en vitalisering av Rosenlundsområdet är angeläget. Ansökan avslås.

5.4.2 Andra försöket

När jag var liten kunde man höra nithammaren smattra över hela Göteborg. Idag är det borta. Vad jag kan visa är hur resultatet, pråmen, ser ut och hur den nästan snackar med en. Lukt, syn, känsla. Tre sinnen vill Stefan Hake sätta i spinn på sin pråm. En rockpråm. (GP 940429)

Festarrangören Stefan Hake söker kajplats i kanalen för sin Pråm: "bara vi får kontraktet på plats så smäller bygget igång." (GP 940429). Ombyggnaden av pråmen är omfattande och finansieras till stor del av Stiftelsen *Pråmens Vänner*. Överbygganden där Hake bor skall lyftas bort. I ritningen ingår två master, sexton meter höga, med lamp- och flaggspel. På akterdäck skall det byggas en bar. Båten skall ha en musikriktning enligt Hake: "Och under däck pub och plats för musikarrangemang. Allt från kreol till hårdrock." (GP 940429). Hake poängterar att: "Det här ska bli ett ställe för alla slags människor, en tidlös grej". För att poängtera den ekonomiska bärkraftigheten:

Ett recept för att lyckas med att mixa folk är inte bara att skriva ut. Fler än en har misslyckats. Och Stefan Hake tillsammans med kompisar saknar ett sådant ställe. Som exempel på lyckade recept nämner han gamla Mud där han själv jobbade som klubbvärd på den tiden det begav sig. Och Fregatten i danska Skagen. (GP 940329)

Ansvar för att engagera artister ska han ta. Stiftelsen *Pråmens vänner* skall ett och annat ord med i laget: "Stiftelsen består av en del tunga namn. Lasse Kronér, Ulf Dageby, Mats Gotenius som är företagsledare på varvet... Det är fräckt!". Hake kopplar på den

Figur 9. Ritning på musikpråmen (Källa: SBK 94)

historiska dimensionen:

Förutom ett brokigt klientel räknar Stefan Hake med att kunna erbjuda en "hamnmiljö på ett schysst sätt". Det ska alltid vara spännande att komma hit. Gästerna ska kunna gå runt överallt på pråmen förutom i köket. [Pråmen] Gick som torrlastare Det jag jobbar med nu är lukten, synen och känslan. Du ska känna lukten av tjära från kölsvinet, se häftiga grejer på väggarna som foton från gamla Göteborgs hamn och verktyg och annat som har anknytning till vatten. Och känslan, ja, du ska känna dig trygg bland blandat folk. (GP 940329)

Hake lyfter fram de aktörer som är viktiga för att projektet skall lyckas: "En del av det hänger på att det kommer rätt folk och det får jag se till. Jag känner folk i alla led". Pråmen har historiska anor som går lång tillbaka:

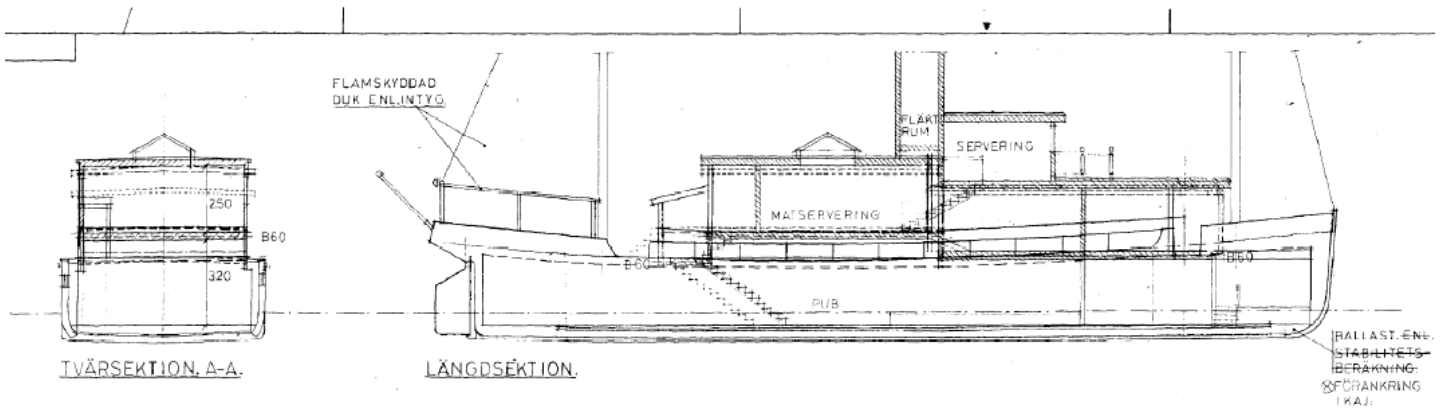
Pråmen gick från början som torrlastare i Köpenhamn. 1980 togs den ur klass, det vill säga gick ur trafik, och 1990 köpte Stefan Hake den av AMU där den tjänat som utbildningslokal. (GP 940329)

Under hösten, den 5 oktober 1994 inkom första bygglovsansökan för "Restaurangbåt i Rosenlundskanalen, inom Vallgraven 701:27" från företaget Barge¹⁴ Resturant AB. Ansökan avser "ombyggnad av pråm till musikcafé och restaurang. Båten förankras vid Rosenlundsplatsens kaj. I övrigt se sökandes beskrivning bilaga 5¹⁵". (SBK 94). Samhällsbyggnadskontoret skriver som svar:

Under längre tid har diskuterats möjligheten att lägga till båtar på olika platser i kanalerna, men för att få en enhetlig bedömning erfordras någon form av policy eller program. I

¹⁴ Barge, betyder pråm.

¹⁵ Jag har inte hittat denna bilaga i arkiven.



September 1994 fick stadsbyggnadskontoret i uppdrag att ta fram ett förslag. I avvaktan på programmet bedömer vi det ändå möjligt att bevilja ett tioårigt bygglov för en restaurangbåt i Rosenlundskanalen. (SBK 94).

Kontoret poängterar dock att: "vi har lagt ett särskilt vikt vid att båten skall utformas enligt gammal modell och vi bedömer att denna ansökan uppfyller det kriteriet" (se figur 9). Byggnadsnämnden beslutar att ge ett 10-årigt bygglov. Redan i april 1995 förankras pråmen vid Rosenlundsplatsen och ombyggnaden till en båt börjar. Artikeln "Pråmens vänner öppnar restaurang" meddelar följande:

Pråmen ligger förtöjd vid tappen snett emot Fiskekôrka, för att senare hamna i rätt läge framför den stora trappan. För att få plats under broarna hade överdelarna om 15 ton vardera skurits av med skärbrännare. Dessa väntar nu hjälpligt på plats för att svetsas fast. Ombyggnadsarbetena börjar omgående och överbyggnaden i mindre moduler väntar redan klara ute på Ringön. Båten, är byggd 1898 för D.F.D.S. som en av de sista enbart seglande pråmarna. Fram till 1943 var den i tjänst i Köpenhamn och därefter i Kolding. Den bytte ägare ett antal gånger innan den köptes av Röda Bolaget och byggdes om vid Gotenius varv till en ren pråm med namnet Stormking 403. 1980 såldes pråmen till AMU-centrum och döptes om till Amulinda, samtidigt som bland andra varvsarbetare utbildades ombord. Ska få tidstypiskt utseende från 1800-talet (GP 950423)

Artikeln indikerar också att det ligger många inflytelserika aktörer bakom pråmens tillblivelse:

Båten ägs av Stiftelsen Pråmens vänner, en ideell förening bestående av hundratalet företagare och privatpersoner. De har börjat restaureringsarbetet med ambitionen att pråmen skall få ett tidstypiskt utseende från 1800-talet. Ombyggnaden skall ge gäster och turister möjligheter att i skrovet kunna studera Göteborgs maritima historia. Under sensommaren planerar föreningen att en restaurangverksamhet kommer igång. I det stora skrovet skall olika musikevenemang kunna avnjutas och i överbyggnaden skall det erbjudas såväl enklare som lyxigare mat. På akterdäck och för om styrhytten är det tänkt att gäster skall kunna njuta ett glas. (GP 950423)

Pråmägarna inkom med ett antal ombyggnadsförfrågningar inom loppet av några månader. Stefan "Hake" Krax och pråmen går i konkurs under hösten, fyra månader efter artikeln i GP (950423) publiceras. Båten såldes på exekutiv auktion och köptes upp av en aktör som försökte driva båten utan framgång. Båten köptes slutligen av Khier och Patricio som driver båten till dags dato (2013). På frågan om hur denna båt lyckades att etablera sig i kanalen där alla andra har misslyckats¹⁶, svarar en insatt planerare på kommunen:

Jag tror att det främst berodde på konstoriebygget...Stiftelsen Pråmens vänner verkade seriöst med många företag och personer bakom...vi hade pratat länge om båtar i kanalen...vi var beredda att testa detta...politikerna var överens (031213)

Dock var det en hel del frågor som inte var lösta enligt planeraren:

Båten stämde inte överens med ritningarna...de hade vanliga fönster...vi pratade med ägarna flera gånger...de var tvungna att åtgärda vissa delar...diskussionen gick vart gränser går...[alltså när man kan hävda att exploitören inte följer byggnadslovet och lovet kan sägas

¹⁶ Båten "åtta glas" (eller Styrborg Babord) som ligger vid Kungspportplatsen har legat där i över 70-år och räknas inte med.

upp]. [...] Vad som skulle hända med båten sen...vem som skulle betala när det inte fungerar...det löste vi inte då. (131203)

En liknande farhåga lyfter en annan tjänsteman på kommunen:

En sån här båt [syftar på Rio Rio] som ligger i hamnakanalen, om de som äger båten skulle få för sig att: nej nu ta vi vårt pick och pack och driver inte det längre...så har ju staden ingen som helst möjlighet att göra någonting, då kan den ligga där och förfalla i 50 år. På grund av att man inte får egenmäktigt förfarande om man skulle gå ner och flytta skrotbåten. Det är samma problem som man har i suckarnas Kaj, att om man inte äger båten, det är ju bilar som står övergivna, man får inte göra någonting med något som man inte äger. Även om det liksom de inte har något bygglov längre, eller hyresavtal, så får man inte ändå göra någonting. (091113)



Figur 10. Den 70-ton tunga Pråmen på plats mitt emot Feskekörka. (källa GP 950423)

5.5 Analys

Det är intressant att kontrastera dessa mobiliseringsförsök och analysera skillnaden mellan det lyckade och det misslyckade försöket. Som tidigare framgått av det empiriska materialet är kanalen och Rosenlundsområdet platser som konstitueras av starka nätverk och narrativ. Dessa platser kan enligt Murdoch (1998: 362) terminologi benämnas som "spaces of prescription" och som har en etablerad "kärna" som cirkulerar normer, samt riktar och håller samman nätverket (se kap. 5.3).

Redan i City SV 1982-planen och även i senare dokument (Kanalplan 2002; Cityplan - 97), etableras riktlinjer kring vad som är rätt eller fel i kanalen och Rosenlundsområdet: krav på fiskeanknytning; 'Göteborgs själ'; pastoral miljö; "liten exklusiv fiskerestaurang"; måste se ut som båtar och så vidare. Det första etableringsförsöket var ett av många försök till etableringar i kanalen av protokoll och yttranden av "centrala staden gruppen" (CS) att döma under 80-talet. Kockarnas försök 1986 är på många sätt ett mobiliseringsförsök *par excellence*. Restaurangbåten lyckades värva CS som började översätta deras idé, genom att etablera det gemensamma intresset: områdets upprustning och en båt med fiskeanknytning i närheten av Feskekörkan. Detta förstärktes ytterligare genom att hänvisa till City SV 1982-planen. Planen som artefakt innehåller 'concealed labour' för att återknytta till teorin (Murdoch 1998: 360). Genom att ange flera av de problembeskrivningar som finns i City SV-planen, mobiliseras CS gruppen i högre grad av nätverket (betänk dessutom att flera aktörer inom CS-gruppen har varit

inblandande i arbetet med City SV-rapporten). En annan intressant detalj med denna mobilisering är att kockarna även hänvisar till andra icke-mänskliga aktörer som selen; tång; skaldjur; fisk; lokala näringslivet; cancer och så vidare, för att etablera en plausibel problembeskrivning för att värva aktörerna för att prata för *deras sak*.

Kockarna träffar flera tjänstemän på olika förvaltningar innan ansökan skickas in till Byggnadsnämnd vilket kan - enligt arbetets teoretiska utgångspunkt - betraktas som ett sätt att skapa en initial rörelse/översättning. Den handfasta och energikrävande metoden liknar det *fotarbete* City SV 1982-gruppen utförde för att värva näringslivsaktörer och fastighetsägare i början av 80-talet.

Detta värvningsmoment refereras dessutom i ansökningen som ett "positivt gensvar" och kan tolkas som ett försök att värva det byråkratiska beslutsmaskineriet för ett positivt beslut.

Slutligen förstärker kockarna sin idé genom att hänvisa till en välrenommerad forskare för att stärka legitimiteten för idén. Utifrån det empiriska underlaget är det svårt att tolka varför mobiliseringen inte lyckades, trots att flera förutsättningar var gynnsamma. Byggnadsnämnden hänvisade i sitt svar till behovet av ändrad detaljplan, men det kan lika gärna vara ett formellt sätt att uttrycka missgillande med idén i sig. En tolkning kan vara att aktörerna misslyckades med att mobilisera den politiska församlingen som hade det slutgiltiga avgörandet. Under forskningsprocessen har det inte heller gått att hitta några tidningsartiklar eller material som bekräftar en allmän debatt eller optionsbildning kring mobiliseringsförsöket. Detta skulle kunna tyda på att medierna inte mobiliserades i nätverket.

Andra försöket. Av intervjumaterialet att döma är flera informanter förvånade över det lyckade mobiliseringsförsöket 1994. Om vi jämför med *Pråmens vänners* mobiliseringsförsök så framträder några omedelbara skillnader. Det är intressant att notera att inga problembeskrivningar ges, och inte heller refereras tidigare arbeten eller problemformuleringar, vilket - för att jämföra - gjordes tydligt i första försöket 1986. Däremot hänvisas det i texten till narrativ som berör hamnen och Göteborgs historia: lukt och känsel. Även icke-mänskliga aktörer mobiliseras: Fregatten på Skagen i Danmark; kreol; nithammaren; hårdrock; tjära från kölsvinet; häftiga foton från gamla Göteborgs hamn; klubben Mud; gamla verktyg; hav och alkohol.

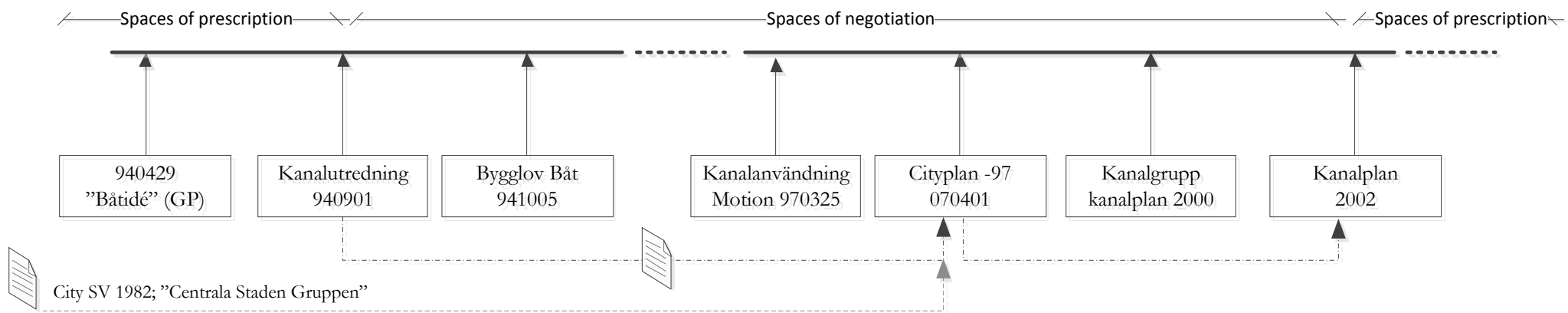
Hake etablerar en berättelse om hur häftigt verksamheten blir och vilken unik mötesplats prämen skall bli. Det skall bli en "trygg mötesplats med blandade människor" menar Hake. Rent diskursivt passar Hakes narrativ in i berättelsen om "den goda staden" som i Svergie börjar etableras under 90-talet och som även uttrycks i Cityplan 1997. Genom att hänvisa till *Pråmens vänners* och en hel del tunga namn inom industri- och nöjessektorn försöker Hake öka legitimiteten för verksamheten. Rent taktiskt är tajmingen med debattinlägget i GP ett halvår innan bygglovsansökan lyckad om vi följer ANT: ett sätt att få "symbolen" att börja översättas hos disparata aktörer som exponeras för artikeln. Journalisten, Göteborgs Posten, fotografen osv. *mobiliseras* och *värvas* ett halvår innan beslutet skickas in till planeringsmaskineriet. En annan intressant - och kanske avgörande - omständighet är att den spatiella konfigurationen för "Kanal-Rosenlundsområdet" förändrades ungefär samtidigt: Byggnadsnämnden fick uppdraget sep. 1994 att ta fram förslag på vart staden kan placera båtar i de inre vattenvägarna (se tidslinjen i figur 11). Utifrån arbetets teoretiskt utgångspunkt kan detta manöver ses som att platsen blir mer "flytande" genom övergången från "spaces of prescription" till "spaces of negotiation" (Murdoch 1998: 362). Det vill säga: nätverket som höll platsen på "plats" och som cirkulerade starka normer kring vad som platsen *skall vara*, började luckras upp och blev förhandlingsbart. Det är också intressant att notera frånvaron av kommentarer från "centrala staden gruppen" i tjänsteskrivelsen som hör till bygglovsansökan som inkommer en månad efter utredningsuppdraget. Som även tidslinjen visar (figur 11) så "förflyttas" de normgivande textavsnitten till Cityplan -97 och vilka senare inkorporeras i Kanalplanen som blev beslutad av fullmäktige 2002. För att fortsätta på det tidigare resonemanget, fick platsen efter beslutet 2002 åter karaktären "spaces of prescription". Det vill säga: Kanalen var mellan 1994 och 2002 mer förhandlingsbar och "flytande".

Det är även viktigt att analysera vilka aktörer som inte mobiliserades: exempelvis lagstiftning (egenmäktigt förfarande) för att hävda att Göteborg stad skulle "få problem" ifall ägarna gör konkurs eller de låga broarna som gör att Båten efter att den är byggd inte längre kommer att vara mobil, vilket också faller på staden att lösa förflytningsfrågan. Detta frånvaro av potentiella aktörer/aktanter kan tolkas som att det inte skedde "öppna" försök att mobilisera nätverk mot etableringen. Det är också intressant att notera att Kanalplan (2002) som även innehåller textmassor från Cityplan (1997b), mer eller mindre ger uttryck för samma slags tankar som figurerade i början av 1980-talet (City SV 1982). Att det finns tongivande aktörer som påverkar stadens planeringsmaskineri blir tydligt när man följer nyckelaktörerna i aktörsnätverket.

När utredningen gavs till Byggnadskontoret så uppstod en tillfällig försvagning av det nätverk som konfigurerade den sociospatiella strukturen i Rosenlundsområdet. Det är svårt att fastställa om *Stiftelsen Pråmens vänner* lyckades mobilisera politikerna i Byggnadsnämnden. Att Stefan "Krax" Hake hade många kontakter i kommunen påtalades av flera informanter.

Det anmärkningsvärda utifrån ett ANT-perspektiv är att problembeskrivningen inte finns explicit uttalat i materialet. En tolkning är att problemformuleringen emanerar mer implicit. Det vill säga: inbäddad i termer av strävan efter "den goda staden" som bygger på värdeord som attraktivt centrum; trygghet och blandstad. Så för att jämföra de två olika mobiliseringsförsök så hade *Stiftelsen Pråmens vänner*: bättre tajmning; ett större nätverk av inflytelserika aktörer (näringsliv; kändisar; journalister; tidning osv.); rätt "problembeskrivning" om än implicit; samt att platsen var *förhandlingsbar*. Kanske kan det första misslyckade mobiliseringsförsöket tolkas på liknande sätt utifrån ett ANT-perspektiv: att platsen inte var förhandlingsbar 1986.

Samtidigt framgår det tydligt av det empiriska underlaget att etableringen skapade en tydlig "konflikt" eller spänning med de etablerade normerna i staden. Ritningarna av Pråmen, som bygglovets baserades på stämde inte överens med det verkliga utfallet. Ritningen blev en nyckelaktör för att mobilisera planmaskineriet. Båten lyckades pressa sig in i Kanalen, men när väl på plats passade den inte in längre i de berättelserna om platsen som höll samman nätverket (031213; 101213).



Figur 11. Tidslinje över beslut och policydokument som reglerar kanalens användning.
 (Källor: Kanalplan (2002); Cityplan 1997a-b; GP940229; SBK 94; City SV 1982; KF 2000)

5.6 Salsabåten Rio Rio i Rosenlundskanalen

5.6.1 Båten: sociokulturell infrastruktur

Salsamusiken lever lite sitt eget liv i Göteborg, med en alldeles speciell subkultur som faktiskt lever ett eget liv utan ett överdåd av alkohol. (Göteborg nonstop 2012)

Patricio flyttade till Sverige från Chile 1976. När han tillsammans med kollegan Khier köpte "Restaurang Pråmen" 1997 så uppstod möjligheten att förverkliga drömmen om att introducera sydamerikansk kultur i Göteborg. Båten döptes till *Rio Rio* och fick en salsainriktning. Båtar är magiska och lockande platser; folk dras till båtar och verkar trivas där, menar Patricio.

...dels är det arkitektonisk intressant. Man kan ha fest på en båt som inte ser ut som en, styrbord babord. Den ser inte ut som en båt. Den ser ut som en flytande restaurang. Rio Rio ser ut som en båt. Det var ju huvudskälet. Att ha en klubb i Göteborg på en båt är ju coolare att ha en klubb i en vanlig lokal, för att det hör ju till västkusten på något sätt. (AA, klubbarrangör)

Båten har ett unikt läge i Göteborg, den ligger väldigt centralt och tillgängligt mellan Järntorget och grönsakstorget tillskillnad mot den fina båten vid hamnen, fyller Patricio i.

2008. Vi började på Rio Rio. Tror det. Gått förbi där så himla många gånger. Sen var det jag som gick förbi en dag på vinst och förlust, när jag såg att det var folk där, så var ägarna där. Så började vi diskutera ifall vi kunde ha en sommarklubb. Så skulle de som hade klubb innan BAM BAM lägga ner sin klubb. Då fick vi ta över, lördagstiden som fanns där (AA).

Båten är en livsstil, ett andra hem menar Patricio. Vi är som en familj här på båten. Det är en träffpunkt för våra latinska vänner. Stället livar upp Rosenlund, det gör att folk rör sig i området. Salsa var inte lika hett längre på 90-talet. Varför vi lyckades där alla andra misslyckades var att vi började samarbeta med salsaklubbar. Folk kunde öva och sen stanna kvar och festa. När vi började med klubbar på ovanvåningen blev det verkligen lyckat. Många klubbar och internationella artister¹⁷ har figurerar på där¹⁸. Även Håkan Hellström gjorde debut som artist på båten¹⁹.

Rio Rio enda stället som har levt väldigt länge med det konceptet. Det är många som har försökt och en två tre år sen gått åt helvete. Vi har kört i 18 år. Vi har nått alla latinamerikanska som bor i Göteborg och i västra sverige (Khier)

Salsa är en dans som många svenskar i allmänhet har intresserat sig i. Det man har gjort på Rio är att kombinera dansklasser med nattklubb. Vilket gör att många har stannat kvar efteråt och "övat". På så sätt har man skapat en mångfald. Samtidigt som det har blivit extra lärorikt för eleverna att försöka sig på de olika salsa stilarna som finns, som på vissa sätt skiljer sig från vad man har lärt sig på lektionen. Vi har haft några riktigt duktiga salseros som besökt nattklubben på Rio som till exempel har dansat "Salsa Cubana" från cuba. (AF, f.d. DJ på *Rio Rio*)

Det är vårt centrala läge, vår kombination av salsa och alternativklubbar och våra sena öppettider som gör konceptet lyckat menar ägarna.

Vi ville ha en nattklubb som är internationell som har öppet till fem. Inte stänger tre. Vi var inte intresserade av ha det på något annat ställe som inte har fem-tillstånd, då kunde vi ha

¹⁷ Busy P; Uffie; Justice; Ed Banger; Brodinski

¹⁸ Slice of life; 100 Knop; Woody West; Klubb FASTIK!; "Shambler"; "Billigt på Rosenlund"; "Belj Konj Klub"; "Fandago"; "BAM BAM"; "The Glory Boat"; "Love boat Rio Rio"; "Jam Rock"; "House I helvete"; "Bashment boat"; "Boogie bar"; "100 indiehits"

¹⁹ GP 101227

ambulerande klubbar. Det var inget vi ville ha liksom. Läget var ju perfekt. Mitt i staden. Nära till allt. Andra lång också. Det är ju perfekt att gå dit. (AA)

Latinos, det är inga folk som går hem klockan ett eller två. De går hemifrån den tiden säger Khier. De gillar att festa! Många verkar att tro att salsa är bara liksom en dans som man lär sig som motion när man går på Friskis och Svettis

Det är fel va! det är mycket fel. För att salsa är musik va. Och det är inte bara musik det är folkmusik, det är glädje och dans och party. På cuba när de dansar och när de festar, de festar inte på techo utan salsa och bra band, och de bara kör på gatorna och det är 100 procent partymusik. 100 procent dansmusik. Man skall dansa. Party utan dans är ingen party. Det är sociala biten med salsa med att dansa, pardans och folk måste liksom bjuda upp och bjuda till sig och så där (Khier)

Rio Rio är de enda som jag känner till där man tar in klubbar från alla möjliga genrer som inte "passar in" på andra ställen säger AF. Men framförallt just det latinska. Det har kommit och gått klubbar med latinsk inriktning, men Rio har alltid funnits där.

...det finns en annan inställning till kultur och musik än jag kan se hos många andra nattklubbar. Min erfarenhet är att minoritetsgrupper inte har många platser att lyssna och dansa till "sin" musik förutom på enstaka privat fester nånstans i förorten. Och Rio har förutom enstaka andra fall, varit undantaget. Och då pratar jag inte bara om latinsk musik. Jag vet att det har funnits klubbar som har spelat musik från alla håll och kanter bland annat Dancehall, Zouk, Afrikansk musik m.m. Att kunna ha en plats centralt i Göteborg som konsekvent kan erbjuda den typen av underhållning. Det är för mig en viktig del i integrationen (AF)

AF tillägger att trots att det började som en renodlad salsa båt så har även nedervåningen utvecklats till en plats där man hör olika typer av latinsk musik som Reggaeton, Cumbia, Merengue, Pachanga och till och med Latin House. Kan musik bidra till den stora blandningen av människor undrar jag?

Reggaeton och cumbia framförallt cumbia som är äldre än Reggaeton kopplas mycket till låg arbetarklass i sydamerika...jargongen är speciell...våldigt mycket komiska texter blandas med lite snusk och så. Man pratar i texterna mycket om teman som har med arbetarklassen att göra. Och det kan ofta handla om hur man dricker för att klara press...(AF)

Det är Rios grej att blanda musik och stilar. Att spela det som inte spelar på andra ställen. Cumbia hör du ingenstans i Göteborg fyller AF i. Båten är välbesökt vi har ofta långa köer för att komma in, berättar Patricio. Vi räknar i snitt med 300 personer i veckan året om och egentligen mer och då räknar vi bara salsaklubben på nedervåningen berättar Khier. Halva Göteborg har varit på Rio Rio. Det kommer hit folk från hela västsverige.

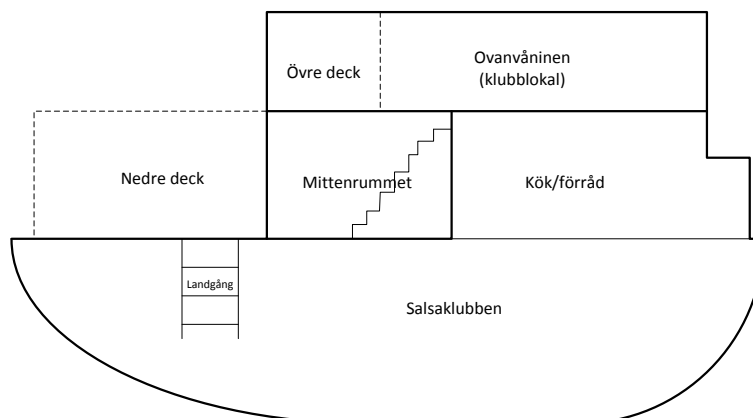
Rio Rio-båten är helt unik. Det finns inga träffpunkter för latinamerikaner idag...båten är den enda. Alla musikstilar är representerade vilket är unikt...det knyter samman människorna (LN, klubbbesökare)

5.6.2 En natt på båten!

Klockan är 20:35. 26 Nov 2013.

Jag anländer till Rosenlundsplatsen och parkerar bilen. Området är tomt på folk. Det är mörkt ute. Packar ut utrustningen som består av en kamera med stativ och skrivblock från baksätet. Det lyser svagt från båten men det verkar inte vara någon på plats. [...] Det är relativt kyligt ute idag och det börjar blåsa upp. Det smattrar smått från masterna. Jag letar efter tecken på prostitution men området visar inget tecken på liv. [...]. En bil parkeras i närheten av Feskekörkan. En ensam man kommer mot båten. Jag misstänker att det är en av ägarna. Det ser inte ut som Patricio som jag redan har intervjuat. Mannen

tvekar ett kort ögonblick när han ser att jag står på deck. Men fortsätter upp för trappan. Jag presenterar mig snabbt och får reda på att det är Khier den andra ägaren och får följa med in till båten [...]



Figur 12. En skiss över båtens viktiga platser.

Jag följer med genom köket och Khier tändar upp båten. [båten består av tre våningar: salsaklubben längst ner i skrovet; en mittenvåning med kök; bar; toaletter och deck med sittplatser och möjligheter för rökning; och en ovanvåning med en liten klubblokal och deck med bar och sittplatser. Våningarna hänger samman med en trappa (se figur 12)] . Vi stannar i mittenvåningen och Khier verkar vara avslappnad och ha gott om tid. Jag tar fram inspelningsutrustning och börjar på en ostrukturerad intervju. [...]

Det luktar lite gammal rök på båten. Jag konstaterar också frånvaron av lukten av gammal öl. Det är småkyligt på båten. Det är rätt mysigt. Den nedtonade belysningen och träinredningen ger en hemmakänsla på mittenvåningen. Det känns verkligen som en båt tänker jag. [...]

In kommer också DJ'n som skall spela på nedervåningen. Jag hinner aldrig uppfatta namnet. Men såg sedan på affischerna att det var DJ Mike Prez. [...]

Khier blir avbruten av att det kommer en tjej utanför. Han springer för att öppna dörren. Han hälsar och inleder samtal med tjejen. Hon är festklädd och parfymdoften sprider sig i det lilla rummet. Det visar sig att det är tre stycken kompisar som skall ha en födelsedagsfest på ovanvåningen. [...] De fyller 19 år och verkar även hålla kurser i Samba. Jag uppfattar dåligt men hör Los Cobles nämnas. Jag hälsar kort och berättar varför jag befinner mig på båten och ifall det är okay att jag pratar med gästerna under kvällen? Självklart! [...] snart kommer även de andra som fyller år. De får instruktioner om att man kan byta om i köket. [...] Uppenbarligen har de aldrig träffat ägarna innan, men den goda stämningen och öppenheten är påtaglig. [...] In springer en upprymd DJ. Han verkar känna tjejerna. De pratar spanska. Jag hinner hälsa kort men känner mig mest i vägen. Han tar sin stora väska och går upp till ovanvåningen där tjejerna har börjar pynta. [...]

Mitt under intervjun springer det in en kille som ser lite vilsen ut. Klockan måste vara runt halv tio. "Är det salsa här?". Ja, svarar Khier, men säger att det inte är öppet än [...] Killen

ursäktar sig och försvinner ut genom dörren. [...] Vi fortsätter intervjun i köket. Khier skär citroner och berättar och konflikten med kommunen. [...]

Klockan 22:10

DJ'n där uppe varvar salsabeats. Även DJ'n där nere börjar prova anläggningen. Det känns som att man har hamnat mellan två ljudlandskap. [...] Intervjun är avslutad och jag rör mig på båten lite planlöst. Patricio anländer. Vi hälsar och börjar prata. Han erbjuder mig kaffe men jag tackar nej. [...] Jag går ner till salsavåningen. Det är mörkt och murrigt och luktar badhus. Det är stort där nere. En bar vid ena ändan, bänkar längst med väggarna, speglar i kroppshöjd längst med skrovet och en relativt stor scen på motsatta sidan baren. DJ'n är i full gång med att prova anläggningen. [...]

Klockan 22:30

Första gästerna anländer. Patricio står vid kassan som står på deck strax ovanför landgången på mittenvåningen. De verkar känna varandra. Det pratas spanska. Gästerna är glada. Får en förfestkänsla: när folk anländer och börjar socialisera. [...] På ovanvåningen har det anlänt runt 10-11 personer. Tydligen är det ett 40-tal inbjudna till kalaset. Rummet fylls upp av livlig sorl och musik. [...] Patricio verkar röra sig planlöst på mittenvåningen. Vi pratar lite löst och han verkar spela ett parti schack på Internet Jag försöker mig på en schackkonversation genom att hänvisa till den nya världsmästaren från Norge. [...] Vakterna anländer en efter en. Jag passar på att hälsa och berättar varför jag är på båten. Inleder samtal med en vakt. Han är frilansare men har jobbat på båten länge:

Jag gillar detta stället bäst i Göteborg. Det är väldigt lugnt här och ofta intet tjafs...det lilla tjafset som finns är lätt att hantera..latinos kan vara lite hetlevrade ibland..ifall någon dansar för mycket med deras tjejer så kan det hända att det tänder till. ...(vakt 1)

Klockan 23:00

Det är fortfarande relativt lugnt på båten. Festen pågår på ovanvåningen men långt ifrån 40 gäster verkar ha anlänt. "Hey, hey" ropar en kvinnoröst i takt till musiken. Dansen är i full gång. [...]. Jag går planlöst omkring på båten och försöker att förstå de mönster och rörelser som pågår. Det är fortfarande relativt lite människor. [...] två killar kommer samtidigt och skall gå upp till festen. De letar efter plats att hänga jackorna. Jag står vid dörren och är nu ensam med de i rummet på mittenvåningen. Jag hänvisar till att de skall prata med Patricio och passar på att fråga ifall de skall dansa salsa. De skrattar. Ena killen säger: italienare dansar inte salsa! [...] Känner plötsligt igen killen som var först på plats under kvällen innan öppning. Han betalar vid kassan och går ner till salsaklubben på nedervåningen [...]

Klockan 23:21

Folk börjar strömma in. Jag reflekterar över det faktum att latinos kommer sent. Det är ett sällskap som spänner åldersmässigt mellan 40-50 år. [...] Det hänger några människor på deck i mittenvåningen. Någon röker. Festen har inte riktigt kommit igång än. Jag tar mod till mig och passar på att spontanintervjua en person som sitter på deck. Jag berättar mitt ärende om att förstå livet på båten. Hon heter LN och berättar för mig för hur viktigt och unik denna båt är som mötesplats. Här blandas olika sydamerikanska grupperingar som inte möts naturligt. Det är musiken och dansen som förenar. Hon själv har hängt på båten under 8 år. Hon berättar också att många nätverk som finns på båten även träffas på fritiden.

Salsaklubbens medlemmar träffas och hittar på saker. Även folk från olika föreningar dansar i kulturkalaset, hammarkullenfestivalen, west pride och så vidare....Abunda heter en ideell förening som spelar samba live och har en dansgrupp på karnevale...den finns på majorna...de har medlemmar från flera olika länder bland annat sverige, brasilien, iran, portugal, finland, ryssland, polen , peru, chile och uruguay. Los Copihues heter en annan grupp och dom är också med i Karnevalen. De har sina rötter i Hammarkullen och Hjällbo. Grundare är en familj från Chile. (LN)

Det finns ingen riktigt träffpunkt idag fortsätter hon. Här kan vi träffas. På fredagar brukar man ha salsaworkshops och buffé. [...] Jag vill inte verka påträngande och avslutar intervjun efter cirka 15 minuter. Det börjar dessutom bli kallt på deck. Vi byter kontaktuppgifter för att kunna göra kompletterande intervjuer. [...] Det börjar bli köbildning vid landgången. [...] Det börjar bli liv och rörelse på båten. [...]

Klockan 00:05

Blandningen av människor är stor både åldersmässigt och etniskt. Om den yngsta besökaren är runt 20 är den äldsta runt 60. Reflekterar att jag aldrig sett något liknande på någon annan klubb. Det pratas allt från spanska, engelska och svenska. Många världsdelar verkar vara representerade här befolkningsmässigt idag. Även den sydamerikanska sammansättningen verkar mångfaldig. Det är verkligen en avbildning av världen konstaterar jag och gör kopplingen till Foucaults heterotopia-teori. Inga asiater slår det mig. [...]

Ett upprymt tjejgäng sitter och röker. De skrattar högljutt. En flaska tappas. Skratt. De får syn på mig : är du blyg? ropar en av tjejerna. En av tjejerna börjar dansa med stången som går tvärs genom deck upp på andra våningen. De andra hejar på. De är sju stycken. En ropar: ritar du av oss? Jag känner mig väldigt fånig med mitt skrivblock i handen. Skrattar till och känner att jag behöver förklara mig varför jag sitter där. Vågar mig fram till gänget och förklarar lite kort mitt ärende. [...] En av tjejerna berättar att hon inte gillar DJ'n [på salsaklubben]. Det pratas olika språk fram och tillbaks. Jag hänger inte riktigt med. Får reda på att en av tjejerna är från balkan: Kosovo. [...] det blir mer och mer livat [...] kön ute börjar bli påtaglig. Det rör sig mycket folk kring båten och rosenlundsbron. [...] Det har börjar blåsa påtagligt. [...]

Klockan 00:23

Dansgolvet där nere har fortfarande inte kommit igång. 20-30 tal personer hänger och pratar. Fyra par dansar. Några hänger vid baren. Jag sätter mig vid sidan med ansiktet mot dansgolvet. Har blocket dolt under bordet. Samma tjejgäng som jag pratade med nyss släpper loss på dansgolvet. [...] Jag rör mig uppåt igen. Frågar spontant en kille varför han hänger på båten: vet inte...Brudarna! Ropar han. Kompisarna skrattar med honom. Han har hängt på båten varenda lördag sedan fyra år tillbaks berättar han. Jag reflekterar över att det verka vara många stammisar. Många känner varandra. [...] Är nere igen: En klunga på sju personer dansar på dansgolvet och konverserar samtidigt. Känner igen Lorena. DJ'n höjer musiken ett snäpp. Temperaturen höjs påtagligt. Även bokstavligt. Ett tjejgäng tar kort på sig själva på dansgolvet med smartphones. [...]

Klockan 01:30

Dansgolven börjar sjuda av liv. Danstävlingar löser av varandra. Mycket av det jag ser förstår jag inte. Många verkar känna varandra. Danserna är väldigt utmanande och närgångna tänker jag. Många rörelser med underkroppen och smekningar av kroppen. DJ'n spelar Kevin Little: "Let me hold you, turn me on" . Dansen blir än mer sensuell. [får senare reda på att detta kallas för bachata]. Folk är glada och stämningen är mycket

uppsluppen och glad! Jag blir sugen på att dansa och delta. Jag känner mig helt utanför nu. Folk verkligen släpper loss på dansgolvet och hänger sig till musiken. [...] Folk verkar byta partners. Man dansar några låtar och sen byter man. [...]

Klockan 01:50

Visslingar i luften. Stället börjar bli fullt med folk. Handklappningar avlöser varandra. DJ Mike Prez spelar en remix på "Daddy Yankee – Limbo". Folk dansar som galningar. Bra tajming av diskjockeyn tänker jag. [...] en kvinna tappar en öl [...] det börjar bli väldigt varmt nere i skrovet. Reflekterar över takfläktarna som snurrar. Det känns som tidig 90-tal. [...] Många killar har skjorta. De går runt och väljer ut sina partners. Ibland på dansgolvet och ibland från sidorna. Somliga tjejer dras in på dansgolvet noterar jag. En ung kille som kommer från dansgolvet börjar prata med en tjej som sitter till höger om mig. Uppenbarligen försöker att bjuda upp. [...]

Dansgolvet kokar. Det dansas sensuellt men ingen verkar gå över gränserna. Jag reflekterar över att det kanske råder andra slags gränser här. Jag tror inte att detta skulle fungera på vanliga klubbar. Det verkar befriande att släppa loss så. [...] Folk är duktiga dansare. Många verkar snegla mot väggarna. Ja, just det. Hela skrovet är klätt med speglar. De kolla in sig själva när de dansar. DJ'n höjer musiken ännu ett snäpp. Jag får plötsligt en känsla av East Village i London. När jag och min bror för två år sedan var och klubbade i skumma lokaler hela natten lång i Londons partygator. Samma blandning av människor och samma stämning av glädje och dans. [...] Varför har jag inte hängt här nere tidigare. [...] DJ'n börjar spela Gyptian – Hold you. Detta går hem hos den dansade massan. Folk är som galna! Takten lugnas en smula.

Klockan 02:30

Tiden flyger iväg när jag sitter nere i skrovet. Stället är fyllt till bredden. Energin sprudlar. Ingen verkar trött. Jag fortsätter att anteckna. Det är stimmigt och ljudet är högt. Att inleda samtal med någon hade varit omöjligt. Basen känns i kroppen. DJ'n gör ett bra jobb trots tjejgängets missnöje tidigare under kvällen tänker jag. Två unga killar dyker upp i snygga karnevalmasker. Är det kutym här tänker jag? De verkar vara duktiga dansare. De bjuder upp friskt och avslutar med att kyssa tjejerna på kinden. Båten gungade till! Vad var detta? Ingen annan verkar ha tagit notis. Vakterna smyger omkring och lyser ibland med ficklamporna över dansgolvet. [...]

Klockan 03:00

Efter en kort session med latino house och disco är dansgolvet tillbaks på salsa och reggaeton. Folk tinar upp. Det här går hem bättre tänker jag. [...] Jag går upp till mittenvåningen igen. Känner det friska luften slå mot mig på relingen. Det är 5-6 meter kö utanför båten. Det är kallt och det blåser rejält. Går ner igen och ställer mig vid trappan denna gång. [...] Ett gäng bestående av flera killar och en tjej verkar leka någon slags lek. De låtsat brösta upp sig, putta bort varandra och närma sig tjejen. Det skrattas. Jag sneglar på vakten och han verkar hålla span på ett gäng på andra sidan dansgolvet [...] Det är blött vid trappan. Trappan är mycket brant. Glas och öl varvat på golvet. Under loppet av cirka 10-15 minuter ramlar det två personer på vid denna fläck. En mycket kraftigt berusad äldre kvinna och en ung kille. Min första tanke var att hur klarar av att "tappa ansiktet". Men han bara borstar av sig med oförändrad min och försvinner in i folkmassan. [...] Jag går upp igen. Kön har vuxit. Ingen verkar komma in längre. Jag frågar tjejen i kassan och hon berättar att garderoben är full. Jag inleder ett samtal med en slumpmässig person på relingen kring kön: han menar att det detta är en liten kö: "det brukar vara kö fram till bron ibland".

Klockan 03:46

En av födelsedagstjejerna frågar ifall jag kan vakta dörren i mittenvåningen. Det springer folk upp som inte skall vara där. Jag passar på att inleda ett samtal med henne och frågar varför hon valde att ha fest på båten:

Jag brukar dansa där nere, jag kände till båten. Det är alltid en skön stämning här. Jag gillar den rytmiska musiken och blandningen av människor och åldrar (tjej 1).

Under tiden kommer Patricio in till mittenvåningen. Jag frågar honom om garderoben och dörren.

Vi har valt att stänga inträdet vid 04:00. Vi vill slippa problemet med fulla människor utifrån. Många kommer hit efter att krogar stängs i stan. Många är väldigt berusade. Det känns skönt att kunna säga att vi har en regel. Då slipper man allt tjafs och argumenterande. (Particio)

Jag går ut på deck igen och bekräftar att vakterna inte släpper in någon mer. Det utbryter viss diskussion vid landgången. Folk inifrån kommer ut och börjar prata med vakterna. Försöker övertala vakterna förmodar jag. Kön börjar delvis upplösas. Några (fyra-fem) personer verkar stanna kvar. [...] Jag går ner igen: värmen och musiken slår mot mig. [...]

Klockan 04:10

Dansen är lite långsammare. Hela stället är fyllt med folk. Just denna låt verkar inte vara favoriten. Flera är inbegripna i samtal. Plötsligt byter DJ'n låt och från högtalarna hörs Don Omar "Danza Kuduro". Dansgolvet tar fart igen. Folk börjar dansa kollektivt. Styrdans. Det ser väldigt kul ut. Ny energi väller över dansgolvet och havet av människor dansar nästan samstämmigt. Folk ropar och visslar. [...] Jag börjar bli väldigt trött. Några killar kommer ned för trappat. Känner igen de från kön. De släpptes in ändå alltså. [...] Smiter upp till mittenvåningen och antecknar lite. [...] Festen på ovanvåningen fortsätter. Det verkar blandas friskt nu. Har sett födelsedagstjejerna där nere och folk nerifrån där uppe. Patricio muttrar någonting om vakter och att folk springer där de inte skall vara [...] Följer med till köket. Patricio fixar lite med disken i köket och springer plötsligt ut [...] Det börjar ringa från mathissen. När ingen svarar på "ringningen" så börjar det ringa allt mer aggressivt. Jag misstänker att det är baren där nere som vi ha in nya glas eller bli av med gamla. Jag springer för att hämta Patricio [...] När vi kommer till köket igen så är redan en av bartendrarna där. Hon verkar väldigt stressad. Jag håller mig undan [...]

Klockan 4:44

Festen fortgår med oförändrad styrka. Det blåser mycket kraftigt ute men inne i båten märks det inte. Det slår i trossarna. Många röker på deck och pratar livligt. Stämningen är mycket god. Jag måste ta ett beslut ifall jag skall stanna kvar till 05:30 eller ta bilen hem. Det ryktas om att det tar cirka halvtimme att tömma båten efter stängning. Jag beslutar att fara hemåt trots min nyfikenhet, tröttheten övermannar mig. [...]

Tar adjö från Patricio och går ut. Tar några kort på båten. En korvförsäljare har ställt sig mellan båten och Rosenlundsbron. Jag har inte tillräckligt med lösa pengar för att köpa en korv. Sorlet hörs från båten. Förvånas över den goda ljudisoleringen. Inga prostituerade syns till i området. Var är alla dessa önskade element som det ständigt

pratas om funderar jag. Det blåser kallt. Folk fortsätter att festa. Prat hörs från relingen. Området är dött. Förutom båten och människorna där.



Figur 13. Båten fotograferad runt 04:45. Festen pågår. (källa: författaren)

5.6.3 Båten kolliderar med TVS-IG

Det går bra för båten. Efterfrågan är större än vad det finns plats och utrymme:

...vi hade planerat att bygga ut en del av båten. Uteservering. Vintern är väldigt lång i Sverige och folk vill boka lokaler ibland 70-80 personer som vill sitta i en och samma våning. Det blir problem. Och tänkte jag okay...vi byggde ut med en riktig tak och glasar in och vi får igång det. Vi anlidade en arkitekt. [Håkan] Cullberg. Vi fixade ritning och allting. Kostade pengar... 20 tusen kronor. Och lämnade ansökan till byggnadsnämnden. Och då dröjde det. (Khier)

Det dröjde länge och till slut ringde Khier till samhällsbyggnadskontoret

Vi har lämnat en ansökan vi har inte fått svar, varken ja eller nej. Då sade han [tjänstemannen]...'jag skall kolla', vi ringde en gång till...'det är helt okay hos oss, men ni har problem med park- och natur' ...vad har de med det att göra? I och med att de [park- och natur] är ansvariga för vatten, platsen, så måste de också godkänna för detta, och de verkar ha någonting mot detta... (Khier, fritt från minnet)

Patricio och Khier bokade möte med Park- och Naturförvaltningen och projektledaren för TVS. Tjänstemännen berättade att avtalet inte skulle förlängas med båten. Båten har stängt på dagarna och har endast öppet på helgerna påtalade projektledaren för TVS. Det är en upprustning av Rosenlundsområdet på gång och båten tillför ingenting till området menade tjänstemännen (Khier).

...vad menar du? Vet du hur många människor vi har? Vi hade kursat för längesedan. Vi har levt 18 [15] år för att vi har folk! De är här när du inte ser dem, när du är hemma och sover.

Halva Göteborg har varit på Rio Rio. Det enda stället som får lite liv till det jävla trista området... (Khier, fritt från minnet)

Vid frågan ifall tjänstemännen kände till vad som händer på båten och ifall de varit på plats, svarare de nekande (Khier; Particio).

Skall jag vara ärlig: så tror jag att de från staden och politiken har ingen aning, de har ingen aning om vad som försiggår där [båten]. Utan de lyssnar på polisen, aah det är säljs en hel del droger där [rosenlund], alltså man lyssnar på sådana saker, man är inte där och tar reda på, hur det verkligen är...Det kan man ju tycka..det kan ju var tjänstemännens brist, ifall vi skall prata om sådana saker, så är det en brist att man inte alltid går ut i verkligheten. (091113, *tjänsteman på kommunen*)

På frågan om varför TVS inte har pratat med båtägarna fick de svaret att de inte var nåbara:

...hundratals människor kommer till Rio Rio och dansar, många som bokar sina fester, många som...alla får tag på oss. Vi ar telefon, två mobiltelefon, vi har mail, facebook, brev...hur kan ni inte få tag på oss? (Khier, fritt från minnet)

Strax därefter publicerades en artikel i GP (110330) "Rio Rio måste bort". Byggnadsnämnden hade gett tillfälligt bygglov fram till 2015 men tjänstemännen på Park- och naturförvaltningen har sagt upp hyresavtalet om kajplatsen. Politikerna i nämnden har *bara informerats* om beslutet.

Men vi har diskuterat det tidigare, säger nämndens ordförande [...] Rio Rio-båten tillför ingenting. Alla i nämnden delar den uppfattningen. (GP 110330)

Artikeln fortsätter:

Hela Rosenlund skall nämligen fräschas upp i år. Arkaderna längs Rosenlundsgatan skall bli butiksyta, p-platserna utanför skall bli trottoar. Parkeringarna mellan gatan och kanalen skall bli renodlade korttids; långtidsparkerarna skall ner till tomma platser i garagen under husen. Det skall bli gångbro mellan Feskekörka och Haga; stråken längs kajerna ska rustas upp för att locka fotgängare. (GP 110330)

Projektledaren får frågan på vilket sätt Rosenlund blir tryggare om den enda verksamheten utanför kontorstid försvinner:

Hade de haft verksamhet dagar och kvällar, inte bara fredags- och lördagsnätter, hade det varit en annan sak (GP 110330)

En annan tjänsteman på kommuner berättar:

Men det var ju i samband med att man skulle bygga om, så fanns det väl krafter inom staden, som tyckte att Rio Rio var en skamfläck, vad man nu skulle kalla det för...och att det då kanske inte skulle passa in i Nya Rosenlund (131109)

Att båten är ful, skamfläck, en kuliss som "klassar ner kanalen" återkommer i olika former som en berättelse i planeringsnätverket sedan båten etablerades (Kanalplan 2002; City plan 1997b; tjänsteman 101213; 091113; 031213; GT 110908). Båten sitter fast där det sitter. Om kommunen säger upp avtalet är skroten det enda alternativet menar Khier. De låga broarna, gasledningen, paddans manöverutrymme gör att båten inte kan flyttas:

Det gick inte att flytta båten, på ena sidan en gasledning på andra sidan vid trapporna skulle det bli trångt för paddan... ett annat läge stod i vägen för Fiskekörkan. Vad hade vi för alternativ? Lyfta upp båten över bron? Det alternativet var inte billigt. Vi frågade Nordiskt kran. Det går...Men är du villig att betala så mycket pengar...det slutar inte på två miljoner kronor...båten kan gå sönder också. ..Lyfta med kranen. (Khier)

Avtalet sägs upp i Mars 2011. Ägarna fick fram till nyåret på sig (årsskiftet mellan 2011-12). Under hösten kommer frågan till politikerna upp igen:

Vi har inget emot verksamheten, säger [...] 1:e vice ordförande i Park- och Naturnämnden. Men det är själva utseendet på båten som vi inte tycker blir bra när området blir uppfräschat. Vi hoppas de hittar några andra lokaler i området. (GT 110908)

Motreaktionen lät inte vänta på sig: "Idiotiskt att bort RioRio" (Svensson 110330); "Tvinga inte bort RioRio" (GP 110409); "Fler båtar i kanalen" (GP 110420); "Staden har blivit en handelsvara" (GP 110514); "Staden som vill rensa bort det som gör det unikt" (GP 110514); "Bedrövligt" (GT 110908). En namninsamling "Rädda Rio Rio" samlade 547 underskrifter²⁰; En facebookside "Rädda Rio Rio" samlade 692 underskrifter²¹. Den 17 September 2011 planerades en manifestation för Rio Rio. Eventet som bland annat annonserades på facebook fick över 354 anmälda.

...vi tyckte det var för djävligt. Men tanke på att det var ganska viktigt inslag i Göteborgs kulturliv. Det är en samlingspunkt för många sydamerikaner i västkusten. De åker inte bara från Göteborg, utan också från trollhättan och så vidare. Och sen har vi ju kompisar med oss, inser ju att nattklubbar, vad man nu har, är lika viktiga kulturinstitution som vilket annat som helst (AA).

Denna mobilisering förvånar alla inblandade. Ingen förväntade sig ett sådant motstånd (Patricio). Tjänstemannen berättar: "Man hade inte förväntat sig en sådan anstormning, man blev nog lite tagen på sängen" (091113).

Den 15 September, 2011 två dagar före manifestationen meddelar Park- och Naturnämnden: "Rio Rio får vara kvar" och att politikerna river upp det tidigare beslutet (GP 110915).

Rio Rio är ett positivt inslag i området. Vi har förstått att båten är en viktig mötesplats för många olika slags människor, säger [...] kommunalråd och ordförande i park- och naturnämnden. (GP 110915).

Tjänstemännen [projektledaren för Trygg, vacker stad] får en bakläxa för uppsägning av hyresavtalet enligt politikerna.

När vi fick information om beslutet i våras blev det ingen längre diskussion. Men nu har vi kommit fram till att nöjesbåten passar väl in i stadens planer på att skapa en blandstad. (GP 110915)

I en annan artikel sägs detta rakt ut: "det var ett tjänstemannabeslut, kan man väl säga, som inte vi reagerade på direkt." (GT 110915, min understrykning). Kommunen träffade ett nytt avtal med ägarna. Under 2012 köptes båten av kommunen för en krona. Hyran som Patricio och Khier betalar till kommunen skall samlas till en fond som är tänkt att användas för en eventuell flytt (301113; SR 121115; 091113). Verksamheten på båten fick tillåtelse att fortsätta fram till 2015:

Det blev lösningen för att kommunen skulle stå med en skrotbåt, som man inte kan göra någonting av, så skrev man ett hyresavtal med Rio Rio så att han, eller de, kunde fortsätta att driva sin verksamhet, i alla fall de närmaste åren (091113).

Samtidigt är alla medvetna över att båten inte går att flytta i praktiken. Samtidigt fortsätter upprustningen av Rosenlundsområdet tillsammans med Trygg, vacker stad och innerstaden Göteborg AB.

²⁰ <http://www.namnlista.se/radda-rio-rio-goteborg>

²¹ <https://www.facebook.com/raddariorio>

Jaaa...Jag skulle nog uppleva att det inte är enbart bara staden, utan även fastighetsägarna som driver. Tyvärr, om man skall vara ärlig...tyvärr...de [Rio Rio] slåss mot väderkvarnarna. Och att det inte bara är staden, utan fastighetsägarna. (091113)

5.7 Heterotopologisk analys

5.7.1 Inledning

Arbetets teoretiska utgångspunkt syftar till att etablera ett analytiskt ramverk för att förstå hur tankar; artefakter och aktörer mobiliseras och konstituerar rummet. Som vi konstaterade i teoriavsnittet kan en förändrad version av Foucaults heterotopia-teori användas för att förstå den intrikata dynamik som uppstår när konflikterande intressen kolliderar i rummet. För att återknyta till teorin:

Heterotopias, as the spaces of this ordering, are the places in which agents seek to use these utopics in order to ontologize the gap between the no- and the good. (Hetherington 1997: 141)

Rio Rio-båtens aktiviteter och fysiska gestaltning i kanalen; de historiska mobiliseringsförsöken; planerna för Rosenlundsområdet (från och med 1982); planerna för kanalen; politiska utspel; planerarnas ressentiment; mobiliseringen av planeringsmaskineriet TVS-IG (sammansättningen Trygg, vacker stad och Innerstaden Göteborg); infrastruktursatsningar i staden osv. kommer slutligen samman och får sitt "expressiva uttryck" i konflikten 2011. Även mobilisering av ungdomar; klubbarrangörer; media; arkitekter; politiker; forskare; latinamerikanska grupperingar osv. faciliterar närmandet av det *urbana rummets* komplexa sociomaterialla samband och nätverk. Det är denna kontrast, denna klyfta som blir en ingång för heterotopologisk analys av rummet. Det är denna konflikt som "öppnar upp" den "svarta lådan" som innehåller en mångfald av heterogena element (Callon et al. 1986; Latour 1999).

Inte minst går det att skönja en *makt*konflikt mellan den politiska strukturen (demokratiska makten) och TVS-IG-nätverket genom utlanden i media (GT 110915; GP 110915). Politiken skyller på tjänstemännen som i detta fall är aktörer som slits mellan TVS-IG och det formella planeringsmaskineriet. TVS-IG har makt så länge makt lånas ut; eller så länge aktörer i nätverket väljer att göra så utifrån det gemensamma intresset.

Mobiliseringen för att få bort salsabåten Rio Rio misslyckades tillfälligt samtidigt som området runt båten förändras med en hög hastighet. Det är intressant att betrakta denna rörelse som långsamt verkande sedan 1982 och som plötsligt accelereras genom TVS-IG kapacitet att forma det urbana landskapet. Den heterotopologiska analysen är tvåfaldig: dels det spatiella strukturen i båten som dansgolv och de utrymmen som nyttjas av olika aktörer och dels båten i relation till omgivningen som Rosenlund och kanalen. Vilka är de konflikterande (u)topierna som utgör denna komplexa heterotopologi?

5.7.2 Den goda staden: från dystopia till eutopia

"Den goda staden" etablerades i Sverige som ett planeringsideal i början av 90-talet (Tunström 2009). Analysen utgår från att detta planeringsideal kan betraktas som en *eutopia* (den goda platsen): en idealbild av en eftersträvansvärd stad som reproduceras av planeringsmaskineriet. I Cityplan 1997 (Cityplan 1997a-b) och planprogrammet "Södra Älvstranden. Delen Rosenlund – Lilla Bommen" (2006) förekommer idealet explicit i skrift. Diskursen som framträder i materialet från och med tidig åttiotal, är starkt gestaltningsmässig och ger uttryck för en historisk återkoppling med återkommande ord som: "Göteborgs själ", "Hamnstad", "Hamnmiljö"; "fiskebåtar" och så vidare. Denna jakt på autenticitet och identitet förekommer även i andra postindustriella städer (Zukin 2010). Det är intressant att notera att det relativt frekvent i policydokument ges uttryck för en *statisk syn* på stadens platser och kultur. Ord och begrepp som: "pastoral miljö", "orörd" och så vidare vävs in i textmassan. Dessa brottstycken etablerar genom policydokumentets legitimitet, starka normer kring vad staden, kanalen och Rosenlund är och kan bli. De sätter så att säga de *sociospatiella ramarna* eller flexibiliteten för vad rummet kan facilitera.

Det starka skiftet mot "trygg, attraktiv och levande stadskärna" under 90-talet markerar en ny era inom stadsplaneringen. Som vi konstaterade tidigare (kap 5.3) kom *skräpet* (smuts; klotter; graffiti; affischer osv.) i alla dess former, att agera som språkrör för diskursen. Även prostitutionen kan ses som ett "icke önskvärt" element i staden analogt

med smutsen: en verksamhet som kontrasterar kraftigt med "den goda staden". Prostitutionen - eller som Thörn (2011) problematiserar: *hemlösa* - ryms inte inom de etablerade *sociospatiella ramarna* i staden. Det är också intressant att notera att Göteborg Stad relativt nyligen ville förbjuda gatumusikanter i stadsmiljön (SR 2009) och att matvagnar numera inte tillåts i City (Hela Stan 2013:19). Frågan är inte om debatten om tiggarna (Rothstein 2013) följer samma slags logik. Saneringstanken hänger samman med social kontroll och modernistisk (stads)planeringspraxis (Amin 2006; Driver 1988; Hall 2002). Att stadsplanering/-utveckling i Sverige tycks gravitera mot det visuella och det ordnade bekräftas i en avhandling av Westin (2010). Givet det ovan sagda finns det många likheter med "den goda staden" och de saneringsdiskurser som effektuerades i planeringssammanhang under 1800-1900-talen. Om det sistnämnda tog sig uttryck i omfattande zoner, rivning av kvarter och tvångsförflyttning av människor, så är den förstnämnda processen *på ytan* något mer subtil: utträngning genom samverkan och konsensus.

Rosenlundsområdet ligger i centrala Göteborg och faller därför inom ramarna för "den goda staden" (som fokuserar på centrumupprustning och attraktiva/trygga miljöer). Berättelsen om Rosenlund har från och med 80-talet handlat om att området har *unika kvalitéer*; att området inte är attraktivt i *nuläget*, men att området trots allt har en stor potential att bli ett mycket attraktivt område i centrala City. Denna berättelse etablerar en viss *ambivalens* för och i området.

Det är också intressant att notera att de negativa aspekterna med Rosenlund började betonas kraftigare i olika skrivelser, tidningsartiklar och policydokument samtidigt som TVS-IG riktade sitt "upprustningsmaskineri" mot Rosenlundsområdet under 2008. Utifrån materialet är det svårt att tolka om detta är en medveten strategi från aktörerna inom TVS-IG eller följden av att fokus hamnade på Rosenlundområdet. Utifrån betraktat verkar det vara ett dialektiskt förhållande mellan politiska medieutspel; politiska motioner samt insatser och utspel från TVS-IG. Det är ett obestridligt faktum att TVS-IG mobiliserar prostitutionsfrågan för att attrahera kapital från bland annat EU (se kapitel: 5.2.7 *Rosenlund: åter i blickfånget*). Även enskilda näringslivsaktörer och fastighetsägare visar tydligt sina visioner för Rosenlundsområdet och återberättar dessa narrativ i visionsdokument och medieutspel:

Rosenlund har ett fantastiskt läge med kajstråket och närhet till vatten, Fiskekyrkan, södersol och kopplingen mellan innerstaden och Haga", säger [...] projektledare [Trygg, vacker stad] i Göteborgs stad. "Vi vill tillsammans satsa på att förbättra områdets rykte och skapa en trygg och trevlig mötesplats för alla". (Innerstaden 2012)

Det är denna *sociospatiella ambivalens* som gör att Rosenlundsområdet kan definieras som en heterotopia enligt Hetheringtons definition (Hetherington 1997: 55ff). Genom konflikten 2011 blottades den heterotopiska *transformeringsprocessen* i Rosenlundsområdet: en pågående transformation från en ambivalent *icke-plats* (utopia) till den ordnade *goda platsen* (eu topia). Om man skall spetsa till det så kanske det handlar om en rörelse från *dystopia* (den dåliga platsen) till *eutopia* om vi utgår från de *problembeskrivningar* som *översätts* hos de aktörer som är verksamma inom TVS-IG (se kap. 5.3).

5.7.3 Rio Rio: eutopia

Stefan "Krax" Hake gav uttryck för en vision för båtens verksamhet som hade kopplingar till varvet och Göteborgs historia. Patricios vision för platsen handlade om att sprida sydamerikansk kultur i Göteborg. Om vi utgår från Foucaults ursprungsdefinition (Foucault 1986) så kan platsen därför betraktas som en heterotopia: en permanent verksamhet som kontrasterar med de "spaces of prescription" som definierar Rosenlundsområdet allmänhet och kanalen i synnerhet. Dessa "spaces of prescription" verkar mycket kraftfull: inte minst kontrasterar båtens utseende mot de normer som cirkuleras av planeringsnätverket. Som Genocchio (1995) påpekar är fantasin och fascinationen två viktiga komponenter för en heterotopia. När det gäller salsabåten Rio

Rio framkommer detta tydligt i det empiriska underlaget: sommarklubb i marin miljö som fascinerar; båten som en unik mötesplats att längta till; en koncentrat av Latinamerika i Sverige; miniatyravbildning av världen som sammanlänkas genom musik och dans, vilket även stämmer överens med Foucaults *tredje princip* (Foucault 1986). Musikens betydelse för platsens tillblivelse och sammansättning är avgörande. Musiken etablerar ett *ljudlandskap* som knyter samman disparata aktörer i rummet (Attali 1985; Shaefer 1977; Smith 2000). En blandning av latinamerikanska stilar gör musiken på båten faciliterar olika typer av interaktioner och spatiella mönster genom att etablera ett diversifierat ljudlandskap som resonerar med olika typer av aktörer. Musiken som aktant skapar ett dynamiskt landskap som skapar rum som ständigt omförhandlas och som därmed får en högre grad av flexibilitet:

[spaces of negotiation is] Spaces of fluidity, flux and variations as unstable actors or coalitions of actors come together to negotiate their memberships and affiliations (and could seen as topological of rhizomatic spaces) (Murdoch 1998: 370)

Musiken och den heterotopiska platsen möjliggör alltså en annan slags socialt ordnande av samhället (om än i liten skala) om vi följer Hetherington (1997). Musiken i sig kan betraktas som en *infrastruktur*. Det är andra slags normer och kulturer som utageras på salsadansgolvet som eventuell inte kan utageras utanför båten. Förutom utövandet av latinamerikansk danskultur i båtens neder- och mittenvåning så har mångfald av klubbar som spelar *alternativmusik* (som här kan förstås som mindre kommersiell musik) figurerat i ovanvåningen sedan slutet av 90-talet. Det är också tydligt att det är båten som *sammansättning*: arkitekturen; människorna; dess relativa läge i staden och de generösa öppetiderna som attraherar de alternativklubbar som figurerar på ovanvåningen.

Om vi skall tolka båten i sig som en spatiell heterotopisk sammansättning enligt Hetherington (1997) så är *transformeringsprocessen* inte lika tydlig. Snarare ger det empiriska underlaget stöd för att platsen är en *eutopia* (den goda platsen) för de aktörer som besöker eller har sina verksamheter på båten.

5.7.4 Inkommensurabla utopier

Om man betraktar Rosenlundsplatsen som en sociomateriell sammansättning så kan man lättare förstå denna kollision mellan båten som heterotopia och omgivningens transformeringsprocess mot den goda staden. När TVS-IG riktade sina insatser mot Rosenlundsområdet så började områdets sociomateriella sammansättning förändras. Båten blev tillsammans med prostitutionen oönskade element inte längre passade inom de utopier som utagerades lokalt av TVS-IG nätverket. Den "goda staden" som ofta tycks gravitera mot restaurang och kaféverksamheter (Tunström 2009; Zukin 1991); ordning och vackra miljöer (Westin 2010), möter det till det yttre ruffiga och något slitna.

De aktörer som mobiliserades till förmån för båtens bevarande kan enligt materialet grovt sett delas upp i två kategorier: de som aktivt utnyttjar båten som *kulturell infrastruktur* och de som tycker att staden skall planeras på ett sätt så att det oordnade, brokiga och ruffiga skall kunna samexistera med det nya. Hos den sistnämnda kategorin ges det implicit och ibland även explicit uttryckt för en kritik mot kommersialiseringen av stadens rum, och utplånandet av den urbana mångfalden. De två kategorierna av aktörer bildade under konfliktperioden en tillfällig sammansättning genom att etablera båten som den "goda platsen" vilket i sig kom att verka som "spaces of prescription" om vi följer den tidigare diskussionen. Det är intressant att notera kollisionen och spänningsförhållandet mellan dessa två inkommensurabla domäner av "spaces of prescription" som utageras av respektive nätverk.

Den verksamhet som pågick inuti båten öppnades aldrig upp för TVS-IG-nätverket enligt vad man kan utläsa av materialet. Snarare ger aktörerna uttryck för förvåning och förundran över att konflikten blev ett faktum. Salsabåten Rio Rio förblev en "svart låda" för TVS-IG fram till den tidpunkt när olika aktörer började "öppna upp" lådan. Elitaktörer från TVS-IG utgick från båtens yttre och missade innehållet: de alternativkulturer som florerar på båten och båtens bidrag till den kulturella infrastrukturen i staden. En tolkning

är att denna epistemologiska brist beror på en temporal förskjutning mellan nattekonomin och de aktörer som är verksamma inom TVS-IG. En konkurrerande hypotes är att bristen inte var epistemologisk utan att frågan inte mobiliseras av nätverket på grund av att frågan inte hör till problemformuleringen som handlar om upprustning och strävan efter den trygga och attraktiva staden. För att bekräfta eller falsifiera denna hypotes behövs fördjupade intervjuer med fastighetsägare. Att det däremot finns konflikterande egenintressen från näringslivsaktörer bekräftas av flera oberoende källor.

5.8 Sammanfattning

Att nattekonomin tenderar att strömlinjeformas beroende på att av svagare ekonomiska aktörer tenderar att trängas ut från centrum är relativt vanligt fenomen i postindustriella städer (Chatterton and Hollands 2002; Grazian 2004; Krugman 1996). Gentrifiering är annan populär förklaringsfaktor som bygger på liknande 'ekonomisk logik' (Hae 2011; Orum 2010; Zukin 1991). Samtidigt har detta arbete visat att de konkreta utträngningseffekterna på makronivå i själva verket är mer komplexa på mikronivå. Inte minst kan urbana omvandlingsprocesser pågå under flera decennier och plötsligt få ett *expressivt uttryck* när flera parametrar konvergerar. Även om ekonomiska flöden har en stor inverkan på hur urbana landskap omformas, så har detta arbetet illustrerat att aktörsnätverk, tankar, visioner, fantasi och ting som *skräp* kan spela en avgörande roll i dessa omvandlingsprocesser vilket kan ses om ett bidrag till den teoretiska diskussionen. Genom att utgå från en heterotopisk förståelse av *rummet*, uppenbarar sig en mer intrikat och komplex bild av platsens tillblivelsedynamik. Genom att följa de nätverk och aktörer som är engagerade i båten och dess omgivning har en mer diversifierad och komplex bild av de tankar och aktörer som formar båtens verksamhet och omgivning framkommit. Om vi följer Hetheringtons definition av *heterotopia* som en spatiell sammansättning där flera utopier utageras i rummet, så kan en konflikt i rummet förstås som att flera inkommensurabla utopier "äger rum" på samma yta. I fallstudien blir konflikten tydlig genom planeringsmaskineriets strävan efter den "goda staden" som kolliderar med båten som den "goda platsen". Samtidigt kan båten i sig definieras som en heterotopia om vi följer Foucaults ursprungliga definition: musiken som knyter samman människor med olika bakgrund, åldrar och nationaliteter; båten som en lockande alternativplats för klubbar och möten; båten som en kulturellt nav för en latinamerikansk befolkning. Genom att öppna upp båten som en heterotopisk struktur framkommer det andra slags kvalitéer som belyser båtens viktiga bidrag till stadens som *kulturell infrastruktur*.

6. SLUTSATSER OCH EGNA REFLEKTIONER

6.1 Besvarande av syfte och frågeställningar

Det övergripande syftet med uppsatsen är att bidra till den teoretiska diskussionen kring hur stadens landskap formas och problematisera de rådande planeringsdiskurserna i Göteborg genom att utforska stadens *kulturella infrastruktur* som möjliggörare av aktiviteter i rummet. För att uppfylla det övergripande syftet har uppsatsen utgått från konflikten kring salsabåten Rio Rio för att kunna analysera de kontrasterande krafterna i det urbana landskapet. Studien går ut på att undersöka på vilket sätt båten är del av den kulturella infrastrukturen nattetid och vilka aktiviteter som båten faciliterar i staden samt problematisera stadens planeringspraktik. För att uppfylla dessa syften har två huvudfrågeställningar uppställts, vilka besvaras i tur och ordning nedan.

- Vilka nätverk bestående av heterogena aktörer har mobiliserats för och emot båtens existens historiskt och vilka är de potentiella bakomliggande intentionerna med mobiliseringarna?

Med viss gränsdragningsproblematik har arbetet identifierat fyra olika nätverk med varierande varaktighet, riktning och intentioner kring båten och Roselundsområdet. Det äldsta nätverket växte fram under 80-talet och etablerades tillsammans med stadens näringslivsaktörer under gemensam problembild och som sedermera kom att cirkulera starka normer kring vad kanalen borde innehålla och hur Rosenlund skall gestaltas. Nätverket sammansmälte under 00-talet med nätverket TVS-IG (*Trygg, vacker stad* och Innerstaden Göteborg) och fick därmed större formell inverkan på stadsutvecklingen i staden. Tanken om "den goda staden" fungerar enande för nätverket och aktanter som skräp; klotter; graffiti; smuts och prostitutionen i Rosenlund spelade en avgörande roll i mobiliseringen av nätverket och attraherandet av kapital.

En konsekvens är att det skett en maktförskjutning till förmån för privata näringslivet när det gäller den konkreta stadsutvecklingen. TVS-IG kom att verka som en parallell planeringspraktik till den formella stadsplaneringen. En annan konsekvens är att de element i staden som inte "ryms inom" ramarna för "den goda staden" och visionerna inom TVS-IG tenderar att trängas ut. Det är tydligt att salsabåten Rio Rio ligger mitt i denna omvandlingsprocess och trängs saktat ut från Rosenlundskanalen.

Som en motpol till TVS-IG har studien identifierat två olika heterogena nätverk. Det första semistabila nätverket emanerade runt 1997 och består av båtägarna och de anställda runt båten; klubbarrangörer; DJ's och en latinamerikansk befolkning som frekvent besöker båten. Under konflikten 2011 mobiliserades ett temporärt nätverk för båtens fortsatta existens, vilket kom att delvis överlappa med det befintliga nätverket runt båten. Det temporära nätverket bestod av studenter; forskare; journalister; klubbbesökare; politiker och latinamerikanska grupperingar och upplöstes när det blev klart att båten fick vara kvar. Icke-mänskliga aktörer som namnunderskrifter, tidningsartiklar och sociala medier spelade en betydande roll i mobiliseringen av nätverket. Nätverket för båtens fortsatta existens hölls generellt samman genom två olika slags intressen: (1) en vision om staden och stadsutveckling som bygger på urban diversitet samt (2) ett starkt tycke för båten och de aktiviteter som äger rum där. Mobiliseringen var lyckad vilket skulle kunna tyda på en tillfällig maktförskjutning till den formella planeringen.

- Vilka aktiviteter försiggår - och har försiggått - på båten och vad betyder det för de aktörer som besöker eller vistas på båten; samt till vad bidrar båten som plats och aktivitet för stadens kulturella infrastruktur?

Båten har sedan 1997 oavbrutet haft verksamheter kring alternativmusik och latinamerikansk kultur. Salsabåten fungerar som en viktig mötesplats mellan generationer och etniciteter under nattetid och har fungerat som en möjliggörare för alternativa livs- och musikstilar i centrala Göteborg. Båten är dessutom unik och viktig mötesplats för den

latinamerikanska befolkningen på västkusten. Utifrån arbetets definition är båten som plats därmed en viktig del av stadens kulturella infrastruktur.

En konkluderande slutsats är att genom denna konflikt blottläggs Göteborg stads ambivalenta hållning till stadens liv: å ena sidan påtalas viken av mångfald, inflytande och diversitet och å andra sidan mobiliseras samarbetsorganisationer och näringsliv kring centrumupprustning och evenemang vilket effektivt likriktar utbudet och slätar ut stadens brokiga landskap.

6.2 Egna reflektioner

Genom att ta avstamp i en rumslik konflikt där olika intressen kring vad rummet skall innehålla och gestaltas kolliderar, öppnar sig en sociomateriell ekologi av makt och aktörer som omformar stadens landskap. Makt är inte någonting transcendentalt som *existerar*; inte heller finns det enligt detta synsätt "strukturer" som påtvingar agens uppifrån på stadens aktörer. Snarare handlar det om ett mikromyller av makt; aktörer som flödar in och ut i olika nätverk bestående av människor, teknologi och ting. Dessa nätverk är mer eller mindre stabila i tid beroende på hur väl de hålls samman av teknik, intressen och tankar: hur väl symbolerna som håller samman nätverket förmedlas vidare. Även demokrati och det demokratiska styrelseskicket är symbol som förs vidare. En dag kan den falla. Nätverken kan blandas, gå i varandra, upplösas och splittras. De är svåra att få syn på. En konflikt eller en händelse kan fungera som en lös tråd i skjortärmen: Börjar man dra i den så öppnas sömmarna upp, tråden blir längre och längre; ärmen börjar falla isär i sina beståndsdelar och plötsligt uppenbarar sig konstruktionen oförblommerad. Samma sak är det med stadens komplexa sociomateriella maskineri som omformar gator, hus och landskap. Så länge allt fungerar är maskinen en svart låda. En skjorta som betar sig som förväntat. Någonting vi har tilltro till. Vi lånar ut vår makt så länge vi tycker maskinen tjänar vårt intresse.

Genom att närma oss båten som en del av stadens *kulturella infrastruktur* har vi öppnat upp en historisk portal till stadens utmaningar och visioner i början av 80-talet. Vi ser då en stad i behov av att hitta sin identitet och särprägel i en allt tuffare global ekonomi. En stad vars hamnidentitet ifrågasätts av krafter utanför och innanför den. Vi ser en stadsdel som försöker tackla konkurrensen från grannarna genom att mejsla ut en ekonomisk särprägel som skall vitalisera området; en stadsdel vars ekonomiska vitalitet brutalt dödas genom 'upprustning' två decennier tidigare av en modernistisk och rik planeringsmaskineri. Vi ser också stadens planerare handfallna inför uppgiften att hjälpa stadsdelen på resan. Lösningen blir att vända sig mot näringslivet och fastighetsägare för att återta den "Göteborgsanda" som har präglat den politiska församlingen under lång tid.

Vi ser också starka normer etableras kring vad staden skall vara och för vem staden är till för. Vi ser samarbetsgrupperingar formas under 80-talet som sufflerar för politiker och planerare om vad staden *kan* och *skall bli*. Vi ser andra typer av sociala, ekologiska och ekonomiska utmaningar växa fram och andra ideal som formar *stadens blivande*. Den goda, attraktiva, trygga och rena staden som satsar på centrumupprustning för att attrahera människor och kapital blir en normerande kraft under 90-talet och framåt. Skräpet och smutsen samlar åter aktörer under gemensam flagg i den postindustriella staden. Vi ser en stark planeringsmaskineri mobiliseras och sammanflätas under 2000-talet med hjälp av ekonomisk draghjälp från EU. Vi ser också Göteborgsandan muteras med korruption och sanningskommissionens utredning (2013) som kvitto på denna mutering.

Vi ser en båt som är unik. En båt som mot alla odds lyckades tränga in sin i kanalen under en kort tidsperiod när platsen var *förhandlingsbar* och genom att etablera en liten lögn. En båt som kom att drivas av en vision och fungerar som en kulturell mötesplats för många människor i Västsverige. En plats där även minoritetskulturer kan blomma i centrum snarare än i stadens periferi. En blomstrande Rosenlund. En central plats som möjliggör kulturer och möten mellan generationer och etniciteter. En plats där mycket kan

”äga rum”. En båt som används för att kunna skapa någonting eget: ett alternativ i det ofta likriktade utbudet i staden. Vi har också sett hur båten trängs undan av de tektoniska rörelserna i det urbana landskapet: de slåss mot väderkvarnarna som en tjänsteman i staden uttryckte det. Undanträngningen är subtil, men tydlig över en längre tidsperiod. Vi har även sett motkrafter mobiliseras: de människor som älskar och trivs på båten; de människor som tycker att det alternativa, det ruffiga och fula måste kunna leva sida vid sida med det vackra, välputsade och planerade.

Kanske har detta arbete snarare skapat fler frågetecken än den rett ut. Ju mer man zoomar in i stadens komplexa nätverk desto mer komplex och detaljrik blir bilden trots avgränsningar. Frågor om rättvisa genomsyrar problembeskrivningen: för vem planeras staden och vilka hamnar utanför. Vem trängs undan i jakten på den goda staden. För vem eller vilkas intressen arbetar maskineriet *innerstaden Göteborg* och *trygg, vacker stad*? Vems intressen fortplantas i nätverket?

Vi har också sett känsligheten hos den urbana ekologin. Båten är en känslig sammansättning av utrymmen; arkitektur; teknologi; infrastruktur; läget i staden; topografi; människor som besöker den; människor driver klubbar; sena öppettider och musik. Att flytta båten innebär en sociospatiell dislokalisering: det är inte säkert att livet på båten skulle överleva en flytt. Båten är inte *bara* ett materiellt ting. Utan en plats som ständigt blir till genom de aktörer och ting som formar den. Staden går inte under av att båten försvinner, men Göteborg skulle bli tråkigare, mer segregerad och likriktad. 1982 påtalar medborgarna stadsdelen är ”fylld av musik, jazzklubbar, rockklubbar m m. [...] alltså en etablerad musikkultur, som borde tas tillvara och utvecklas. [...] – ge stadsdelen en image!”. Historien upprepar sig.

KÄLLFÖRTECKNING

MUNTliga KÄLLOR

111213 - Telefonintervju med tjänsteman på socialförvaltningen. Göteborg Stad.
101213 - Telefonintervju med planerare. Göteborg Stad.
031213 - Telefonintervju med planerare. Göteborg Stad.
091113 - Intervju med planerare. Göteborg Stad.
301113 - Intervju med Khier (båtagare).
AA - Intervju med klubbarrangör.
AF - Intervju med före detta DJ på Rio Rio.
LN - Intervju med besökare på klubben.
Patricio – Intervju med Patricio (båtagare).

PUBLICERADE KÄLLOR

City SV (1982a) City SV Analys av Utvecklingsmöjligheter och förslag till planeringsinriktning. Stadsbyggnadskontoret. Göteborg.
City SV (1982b) City SV redovisning av remissbehandling förslag till planeringsinriktning. Stadsbyggnadskontoret. Göteborg.
City SV (1982c) City SV Analys av Utvecklingsmöjligheter och förslag till planeringsinriktning. Remissbehandling: Bilaga. Stadsbyggnadskontoret. Göteborg.
Cityplan (1997a) Översiktsplan för Göteborg detaljerad för City. Del 1.
Cityplan (1997b) Översiktsplan för Göteborg detaljerad för City. Del 2. Stadsbyggnadskontoret. Göteborg.
Dnr 0243/06. Uppföljningsrapport 5 2006 (January - oktober). Park- och naturförvaltningen. Göteborg Stad.
Dnr 0763/07. Årsrapport 2007 - Trygg, vacker stad. Park- och naturförvaltningen. Göteborg Stad.
ESF 2013. Svenska ESF-rådet. Stöd till Innerstaden Göteborg AB samt Trygg, Vacker Stad. (offentliga handlingar)
GP 100213. Rosenlund förtjänar en rejäl upprustning. GÖTEBORGS-POSTEN 2010-02-13 Sida 51 - Sektion: Debatt - Del: 1.
GP 121027. Nya Roselund - så blir det. Göteborgs-posten. 2012-10-27.
GP 130206. Skamfilat Rosenlund kan bli nytt Krogstråk. Göteborgs-posten. 2013-02-06
GP 950707. Båt. GÖTEBORGS-POSTEN 1995-07-07 Sida 2.
GP 940429. En prominent idé Stefan Hake på väg att förverkliga sin dröm. Göteborgs-Posten 1994-04-29 Sida 20.
GP 950423. Pråmens vänner öppnar restaurang. GÖTEBORGS-POSTEN 1995-04-23 s. 12
GP 101227. Håkan Hellström. Göteborgs-posten. 2010-12-27. Sida 32-33.
GP 110330. Rio Rio måste bort. Göteborgs-posten. 2011-03-30.
GP 110409. Tvinga inte bort Rio Rio. Göteborgs-posten. 2011-04-09
GP 110420. Fler båtar i kanalen. Göteborgs-posten. 2011-04-20
GP 110514. Staden har blivit en handelsvara. Göteborgs-posten. Kultursidorna. 2011-05-13.
GP 110514. Staden som vill rensa bort det som gör det unikt. Göteborgs-posten. 2011-05-14.
GP 110915. Rio Rio får vara kvar. Göteborgs-posten. 2011-09-15.
GT 110908. Bedrövt. Rio Rios ägare tycker kommunen handlat nonchalant - måste vara borta till nyår. Expressen GT. 2011-09-08.
GT 110915. Rio Rio får vara kvar. Expressen GT. 2011-09-15
Göteborg nonstop 2012. <http://www.goteborgnonstop.se/2012/08/29/salsa-pa-yaki-da/> (hämtat 2013-12-10)
Hela Stan 2013 #3. Url: http://issuu.com/simmelugnt/docs/hela_stan__3_2013/19?e=7931298%2F5749459
Innerstaden 2008. Handlingsplan för 2007. Innerstaden Göteborg AB.
Innerstaden 2009. Handlingsplan för 2009. Innerstaden Göteborg AB.
Innerstaden 2010. Handlingsplan för 2010. Innerstaden Göteborg AB.
Innerstaden 2011. Handlingsplan för 2011. Innerstaden Göteborg AB.
Innerstaden 2013. <http://innerstadengbg.se/innerstaden-goteborg/om-innerstaden-goteborg/> (hämtat 2013-12-01)
Innerstaden 2012. URL: <http://innerstadengbg.se/2013-ombyggnad-av-roselund/> (hämtat 2013-12-30)
Jordbruksverket 2013. Stöd till Innerstaden Göteborg AB (offentlig handling).
Kanalplan 2002. Kanalplanen för Göteborgs inte vattenvägar. Rekommendationer för användning av Vallgraven och Stora Hamnkanalen. Göteborg Stad.

KF 2000. Interpellationssvar. Handling 2000 nr. 54. Kommunfullmäktige. Göteborg Stad.
Kulturstrategi (2012). Göteborg Stad.
LT 2012. Handplockad för att utveckla Göteborg. Lerums Tidning. 2012-04-26.
Metro 070704. FP: Ta bort vägskyltarna – de säljer sex. Metro - Göteborg. 2007-07-04 sidan: 4
Metro 080427. Nu städar rosenlund. Metro - Göteborg. 2008-04-27.
Motion 20070913. "Rosenlund - en stadsdel för boende, turister och flanörer!". Motion till
fullmäktige av Folkpartiet. 2007-09-13. Göteborg Stad.
Projektansökan 163235. Projektansökan: Blomstrande rosenlund. Tillväxtverket.
(offentlig handling).
Rothstein, Bo (2013). Därför bör vi göra det förbjudet att ge till tiggare. Url:
<http://www.dn.se/debatt/darfor-bor-vi-gora-det-forbjudet-att-ge-till-tiggare/>

SBK §540. Bygglövshandling. LOV 6469-87 1987.09.29 Göteborg Stad.
SBK 94. Bygglövshandling. LOV 50703-94. 1994-12-13. Göteborg Stad.
SR 121115. Rio-Rio kan komma att försvinna. Sveriges Radio. 2012-11-15.
SR 2009. Gatumusikanter förbjuds i Göteborg: Url:
<http://sverigesradio.se/sida/artikel.aspx?programid=83&artikel=2936364>
Svensson 110330. Idiotiskt att ta bort RioRio. URL: <http://blog.zaramis.se/2011/03/30/idiotiskt-att-ta-bort-riorio> (hämtat 2013-12-30)
Tillväxtverket 2011. Stöd till Park- och naturförvaltningen: blomstrande rosenlund.
(offentlig handling).
Tillväxtverket 2013. Stöd till Innerstaden Göteborg AB. (offentlig handling).
Trygghetsvandring 2008. Dnr 830/07. Tjänsteutlåtande. Stadskansliet. Göteborg Stad.
TVS 20081009. Trygg, vacker stad - inriktning och budget 2009. 2008-10-09. Göteborg Stad.
TVS 2013. Trygg, vacker stad. <http://tinyurl.com/k9o2hln> (hämtat 2013-12-10)
Översiktsplan 2006. ÖP06. Göteborg Stad.

REFERENSER

- Abercrombie, Stanley (1977), 'Mixed use: New zoning tool for urban regeneration', *Urban Design* 8, 3, 28-31.
- Adolphson, Marcus (2010), 'Kernel densities and mixed functionality in a multicentred urban region', *Environment and Planning B: Planning and Design*, 37 (3), 550-66.
- Amin, Ash (2006), 'The Good City', *Urban Studies*, 43 (5-6), 1009-23.
- Attali, Jacques (1985), *Noise: the political economy of music* (16; Minneapolis: Univ. of Minnesota Press).
- Baxter, Jamie and Eyles, John (1997), 'Evaluating Qualitative Research in Social Geography: Establishing 'Rigour' in Interview Analysis', *Transactions of the Institute of British Geographers*, 22 (4), 505-25.
- Bennett, Jane (2004), 'The Force of Things: Steps toward an Ecology of Matter', *Political Theory*, 32 (3), 347-72.
- (2010), *Vibrant matter: a political ecology of things* (Durham, NC: Duke University Press).
- Bergström, Göran and Boréus, Kristina (2005), *Textens mening och makt: metodbok i samhällsvetenskaplig text- och diskursanalys* (Lund: Studentlitteratur).
- Bijker, Wiebe E. and Law, John (1992), *Shaping technology/building society: studies in sociotechnical change* (Cambridge, Mass: MIT Press).
- Burton, Elizabeth (2000a), 'The Potential of The Compact City for Promoting social Equity', in Elizabeth Burton, M. Jenks, and Katie Williams (eds.), *Achieving Sustainable Urban Form* (London and New York: Spoon Press), 19-29.
- (2000b), 'The Compact City: Just or Just Compact? A Preliminary Analysis', *Urban Studies*, 37 (11), 1969-2006.
- Callon, Michel, Law, John, and Rip, Arie (1986), *Mapping the dynamics of science and technology: sociology of science in the real world* (Basingstoke: Macmillan).
- Chatterton, P. and Hollands, R. (2002), 'Theorising Urban Playscapes: Producing, Regulating and Consuming Youthful Nightlife City Spaces', *Urban Studies*, 39 (1), 95-116.
- Clark, Terry Nichols, et al. (2002), 'Amenities Drive Urban Growth', *Journal of Urban Affairs*, 24 (5), 493-515.
- Cowan, Dave, Morgan, Karen, and McDermont, Morag (2009), 'Nominations: An Actor-Network Approach', *Housing Studies*, 24 (3), 281-300.
- De Landa, Manuel (1997), *A thousand years of nonlinear history* (New York: Zone Books).
- (2006), *A new philosophy of society: assemblage theory and social complexity* (New York: Continuum).
- Deleuze, Gilles and Guattari, Felix (1988), *A thousand plateaus: capitalism and schizophrenia* (London: Athlone).
- Dolwick, Jim S. (2009), 'The Social' and Beyond: Introducing Actor-Network Theory', *Journal of Maritime Archaeology*, 4 (1), 21-49.
- Driver, Felix (1988), 'Moral Geographies: Social Science and the Urban Environment in Mid-Nineteenth Century England', *Transactions of the Institute of British Geographers*, 13 (3), 275-87.
- Ehn, Billy (1981), 'Deltagarobservation. Metod och livsstil', in Clarissa Kugelberg (ed.), *Om kvalitativa metoder. Forskning som skapande arbete. Rapport från ett seminarium 1980* (1; Gävle: Statent institut för byggforskning).
- Esaiasson, Peter (2007), *Metodpraktikan: konsten att studera samhälle, individ och marknad* (Stockholm: Norstedts juridik).
- Fariás, Ignacio and Bender, Thomas (2010), *Urban assemblages: how actor-network theory changes urban studies* (Abingdon: Routledge).
- Flyvbjerg, Bent (2006), 'Five Misunderstandings About Case-Study Research', *Qualitative Inquiry*, 12 (2), 219-45.
- Forsemalm, Joakim (2007), 'Bodies, bricks and black boxes: power practices in city conversion', ([Department of Ethnology], Göteborg University).
- Foucault, Michel (1986), 'Of Other Spaces', *Diacritics*, 16 (1), 22-27.
- (2008), *The birth of biopolitics: lectures at the Collège de France, 1978-1979* (Basingstoke: Palgrave Macmillan).
- Frank, Gun (2005), *Spelet om staden* (7; Stockholm: Formas).
- Gallan, Ben (2013), 'Night Lives: Heterotopia, Youth Transitions and Cultural Infrastructures in the Urban Night.', *Urban Studies*, (Special Issue Article: Geographies of the Urban Night.), 1-16.
- Gandy, Matthew (2005), 'Cyborg Urbanization: Complexity and Monstrosity in the Contemporary City', *International Journal of Urban and Regional Research*, 29 (1), 26-49.

- Geertz, Clifford (1993), *The interpretation of cultures: selected essays* (London: Fontana).
- Genocchio, B. (1995), 'Discourse, discontinuity, difference: the question of other spaces.', in Sophie Watson and Katherine Gibson (eds.), *Postmodern cities and spaces* (Cambridge, Mass: Blackwell).
- Gibson-Graham, J.K. (2000), 'Poststructural interventions', in Eric Sheppard and Trevor J. Barnes (eds.), *A companion to economic geography* (2; Oxford: Blackwell), 95-109.
- Graham, Stephen and Marvin, Simon (2001), *Splintering urbanism: networked infrastructures, technological mobilities and the urban condition* (London: Routledge).
- Grant, Jill (2002), 'Mixed use in theory and practice: Canadian experience with implementing a planning principle', *American Planning Association. Journal of the American Planning Association*, 68 (1), 71-84.
- Grant, Jill and Perrott, Katherine (2011), 'Where is the café? The challenge of making retail uses viable in mixed-use suburban developments', *Urban studies (Edinburgh, Scotland)*, 48 (1), 177.
- Grazian, David (2004), 'Urban Nightscapes: Youth Cultures, Pleasure Spaces and Corporate Power by Paul Chatterton and Robert Hollands', *Urban Nightscapes: Youth Cultures, Pleasure Spaces and Corporate Power*. By Paul Chatterton and Robert Hollands. New York: Routledge, 2003. Pp. xiv+285. \$31.95 (paper), (110: The University of Chicago Press), 267-69.
- Hae, Laam (2011), 'Dilemmas of the Nightlife Fix: Post-industrialisation and the Gentrification of Nightlife in New York City', *Urban Studies*, 48 (16), 3449-65.
- Hall, Peter Geoffrey (2002), *Cities of tomorrow: an intellectual history of urban planning and design in the twentieth century* (Malden: Blackwell Publishing).
- Haraway, Donna Jeanne (1988), 'Situated knowledges: the science question in feminism and the privilege of partial perspective', *Feminist Studies*, 14 (3), 575-99.
- Harvey, David (1989), 'From Managerialism to Entrepreneurialism: The Transformation in Urban Governance in Late Capitalism', *Geografiska Annaler. Series B, Human Geography*, 71 (1), 3-17.
- (1996), *Justice, nature and the geography of difference* (Oxford: Blackwell).
- (2000), 'Cosmopolitanism and the Banality of Geographical Evils', *Public Culture*, 12 (2), 529-64.
- (2003), 'The right to the city', *International Journal of Urban and Regional Research*, 27 (4), 939-41.
- Hetherington, Kevin (1997), *The badlands of modernity: heterotopia and social ordering* (London: Routledge).
- Hollands, Chatterton and (2002), 'Theorising Urban Playscapes: Producing, Regulating and Consuming Youthful Nightlife City Spaces', *Urban Studies*, 39 (1), 95-116.
- Hägerstrand, Torsten, et al. (2009), *Tillvaroväven* (2009:4; Stockholm: Forskningsrådet Formas).
- Jabareen, Yosef Rafeq (2006), 'Sustainable Urban Forms: Their Typologies, Models, and Concepts', *Journal of Planning Education and Research*, 26 (1), 38-52.
- Jacobs, Jane (1972), *The economy of cities* (Harmondsworth: Penguin books).
- (2005), *Den amerikanska storstadens liv och förfall* (Göteborg: Daidalos).
- Jayne, Mark, Holloway, Sarah L., and Valentine, Gill (2006), 'Drunk and Disorderly: Alcohol, Urban Life and Public Space', *Progress in Human Geography*, 30 (4), 451-68.
- Jenks, M. (2000), 'The Acceptability of Urban Intensification', in Katie Williams, M. Jenks, and Elizabeth Burton (eds.), *Achieving Sustainable Urban Form* (London: Spoon Press).
- Jenks, Mike, Burton, Elizabeth, and Williams, Katie (1996), *The Compact City: A Sustainable Urban Form?*, ed. Jenks (London: E & F Spoon) 350.
- Johnson, Peter (2013), 'The Geographies of Heterotopia', *Geography Compass*, 7 (11), 790-803.
- Jönsson, Sten (2006), 'Var finns rättvisan i fördelningen av resurser i en liten storstad?'. Kaijser, Lars and Öhlander, Magnus (1999), *Etnologiskt fältarbete* (Lund: Studentlitteratur).
- Kain, Jaan-Henrik (2013), 'Dense Cities Position Paper', (MISTRA Urban Futures: Chalmers).
- Krugman, Paul R. (1996), *The self-organizing economy* (Cambridge, Mass: Blackwell).
- Latham, Alan (2003), 'Urbanity, Lifestyle and Making Sense of the New Urban Cultural Economy: Notes from Auckland, New Zealand', *Urban Studies*, 40 (9), 1699-724.
- Latour, Bruno (1987), *Science in Action* (Milton Keynes: Open University Press).
- (1998), 'Artefakternas återkomst. Ett möte mellan organisationsteori och tingens sociologi'.
- (1999), *Pandora's hope: essays on the reality of science studies* (Cambridge, Mass: Harvard University Press).
- (2005), *Reassembling the social: an introduction to actor-network-theory* (Oxford: University Press).
- Latour, Bruno and Callon, Michael (1981), 'Unscrewing the big Leviathan: how actors macrostructure reality and how sociologists help them to do so', in K. Knorr-Cetina and A.

- Cicourel (eds.), *Advances in Social Theory: Towards an Integration of Micro- and Macrosociologies* (London: Routledge).
- Law, John (1991), *A sociology of monsters: essays on power, technology and domination* (38; London: Routledge).
- (1992), 'Notes on the theory of the actor-network: Ordering, strategy, and heterogeneity', *Systems Practice*, 5 (4), 379-93.
- (1994), *Organizing modernity* (Oxford: Blackwell).
- Lefebvre, Henri (1991a), *The production of space* (Oxford: Basil Blackwell).
- (1991b), *Critique of everyday life* (London: Verso).
- Lincoln, Yvonna S. and Guba, Egon G. (1985), *Naturalistic inquiry* (Beverly Hills, Calif: Sage).
- Mattsson, Birgitta (1981), 'Väck sovstaden: att komplettera ett bostadsområde med arbetsplatser', (Statens råd för byggnadsforskning).
- Michael, Mike (2000), *Reconnecting culture, technology, and nature: from society to heterogeneity* (London: Routledge).
- Murdoch, Jonathan (1997), 'Inhuman/non-human/human: actor-network theory and the prospects for a nondualistic and symmetrical perspective on nature and society', *Environment and Planning D*, 15 (Society and Space), 731-56.
- (1998), 'The spaces of actor-network theory', *Geoforum*, 29 (4), 357-74.
- (2006), *Post-structuralist geography: a guide to relational space* (London: SAGE).
- Orum, Anthony (2010), 'Naked City: The Death and Life of Authentic Urban Places – By Sharon Zukin', *International Journal of Urban and Regional Research*, 34 (4), 997-98.
- Pacione, M. (2003), 'Quality-of-life research in urban geography', *URBAN GEOGRAPHY*, 24 (4), 314-39.
- Parry, B. (1998), 'Hunting the gene-hunters: the role of hybrid networks, status, and chance in conceptualising and accessing 'corporate elites'', *Environment and Planning A*, 30 (12), 2147-62.
- Polk, Merritt (2011), 'Institutional capacity building in urban planning and policy making for sustainable development: success or failure?'
- Rabianski, Joseph, S. , et al. (2009), 'Review Articles: Mixed-Use Development: A Call for Research', *Journal of Real Estate Literature*, 17 (2), 205.
- Roo, de Gert (2000), 'Compact Cities, Environmental Conflicts and Policy Strategies: Complexity as a Criterion for Decision Making', in Katie Williams, Elizabeth Burton, and M. Jenks (eds.), *Achieving Sustainable Urban Form* (London: Spoon Press).
- Ruming, Kristian (2009), 'Following the Actors: mobilising an actor-network theory methodology in geography', *Australian Geographer*, 40 (4), 451-69.
- Rådberg, Johan (1988), 'Doktrin och täthet i svenskt stadsbyggande 1875-1975', (Statens råd för byggnadsforskning).
- Saaty, Thomas L. and Dantzig, George B. (1973), *Compact City: A Plan for a Liveable Urban Environment*. (San Fransico: W. H. Freeman & Co).
- Saldanha, Arun (2008), 'Heterotopia and structuralism', *Environment and Planning A*, 40 (9), 2080-96.
- Schnitzler, Antina (2013), 'TRAVELING TECHNOLOGIES: Infrastructure, Ethical Regimes, and the Materiality of Politics in South Africa', *Cultural Anthropology*, 28 (4), 670-93.
- Shaefer, M. (1977), *The Tuning of the World* (New York: A.A. Knopf).
- Shaw, Robert (2010), 'Neoliberal Subjectivities and the Development of the Night-Time Economy in British Cities: Neoliberal subjectivities and the development of the night-time economy in British cities', *Geography Compass* U6, 4 (7), 893-903.
- Smith, S. J. (2000), 'Performing the (sound)world', *Environment and Planning D: Society and Space*, 18 (5), 615-37.
- Soja, Edward W. (2000), *Postmetropolis: critical studies of cities and regions* (Oxford: Blackwell).
- Somers, Margaret R. (1994), 'The Narrative Constitution of Identity: A Relational and Network Approach', *Theory and Society*, 23 (5), 605-49.
- Stephen, Fox (2000), 'Communities of practice, Foucault and actor-network theory', *The Journal of Management Studies*, 37 (6), 853.
- Thörn, Catharina (2011), 'Soft Policies of Exclusion: Entrepreneurial Strategies of Ambience and Control of Public Space in Gothenburg, Sweden', *Urban Geography*, 32 (7), 989-1008.
- Tunström, Moa (2009), 'På spaning efter den goda staden: om konstruktioner av ideal och problem i svensk stadsbyggnadsdiskussion', (Örebro University).
- Westin, Sara (2010), 'Planerat, alltför planerat: en perspektivistisk studie i stadsplaneringens paradoxer', (Kulturgeografiska institutionen, Uppsala Universitet).
- Williams, Katie, Jenks, M., and Burton, Elizabeth (2000), *Achieving sustainable urban form* (London: E & FN Spon).

Von Busch, Otto and Palmås, Karl (2008), 'Cities are flows of urban magma'.
Zukin, Sharon (1991), *Landscapes of power: from Detroit to Disney World* (Oxford: University of California Press).
--- (2010), *Naked city: the death and life of authentic urban places* (Oxford: Oxford University Press).