

Sitta Förvara Belysa

En möbelkollektion



Abstract

The purpose of the project was to design a furniture collection that can be packed in flat packages and be assembled by the buyer. The idea is that the assembling will give the furniture an added value. I have tried to create a collection that is easy to produce so that the product will be cheap for the consumer.

The collection's aesthetic is inspired by Gothenburg's harbour. The wide and bearing elements of the furniture have set much of its expression.

Joints have been highlighted details instead of being hidden.

Keywords: furniture design, furniture collection, lamp, chair, cabinet, diy, pine

Innehåll

Mål	4
Syfte	4
Bakgrund	4
Frågeställningar	4
Avgränsningar	4
Målgrupp	4
Informationsinsamling och analys	5
Idé och skissarbete	6
Materialval	6
Konstruktion och montering	6-7
Tre möbler	8
Genomförande skåp	9-10
Genomförande lampa	11
Genomförande stol	12-13
Resultat skåp	14
Resultat stol	15
Resultat lampa	16
Utvecklingsmöjligheter	17
Slutsatser och reflektioner	18
Källförteckning	19

Mål

Mitt mål har varit att skapa 2-3 möbelprototyper som kan förpackas platt och monteras ihop av beställaren. Möblerna skall ha gemensamma drag och fungera som en kollektion.

Syfte

Monteringen av möblerna är en viktig del av projektet där en enkel och tydlig konstruktion gör monteringen stimulerande. Produktionsmässigt så har jag valt att arbeta på ett sätt som kräver få och enkla bearbetningar för att skapa en möbel som är billig för konsumenten. Genom att skapa en kollektion ville jag ge mig själv en utmaning då jag aldrig gjort detta innan.

Bakgrund

Att jag skulle göra någon form av produkt eller möbel som examensprojekt kändes självklart eftersom det är här mitt främsta intresse som formgivare ligger. Projektet skulle kännas som mitt eget till 100%, både formmässigt och konceptuellt.

IKEA har funnits med i tankarna under projektet, ett företag som jag har delade känslor för. Jag gillar att de gör möbler som "vanligt" folk har råd med och som förpackas platt, men ogillar ofta deras val av material och känslan av billighet som kan uppstå vid montering. Ofta ser man materialet som ligger under ytskiktet och detta tror jag att sänker möblernas värde. De tekniska lösningarna är smarta men ofta faller IKEA-möblerna på att deras monteringskruv är synliga. Jag vill att monteringen av möblerna blir en akt som skapar en förståelse och relation till möblerna, dess material och dess form.

Frågeställningar

Hur kan jag tillverka möbler som skapar ett mervärde genom att man själv är med och monterar dem?

Hur skapar man en kollektion?

Avgränsningar

Mitt mål har varit att få klart 2-3 möbelprototyper. Grafiskt material så som bygganvisningar och instruktioner har inte rymts inom den tidsram som har funnits. Självklart är det en viktig del av projektet som kommer att genomföras i efterhand.

Målgrupp

Under genomgången av projektbeskrivningen fick jag frågan av min examinator om vilken målgrupp kollektionen var tänkt för. Jag hade inget svar på frågan då men i efterhand så har jag funderat över målgrupp. Mina möbler kräver mer av köparen då de inte går att montera ner/isär på samma sätt som med en IKEA-möbel. Min tanke var att möblerna skulle placeras i en hemmiljö men jag tror att skåpet skulle fungera som inredning i t.ex. en klädbutik. Lamporna skulle även de fungera i butiker eller på mässor, som ett billigt alternativ när man söker en tillfällig förnyelse.

Informationsinsamling och analys

Området kring Gullbergs Kaj är en plats som betyder mycket för mig och som jag ofta återkommer till när jag behöver tid för att tänka eller leta efter inspiration. Mycket av den bebyggelse och de ting som finns där upplever jag som att de är gjorda för att vara praktiska och för att hålla länge. Funktionen, de bärande och täckande elementen är det som har fått bestämma formen, ofta utan något tillägg av extra dekoration. Konstruktioner med synliga bultar, nitar eller reglar gör att man får en förståelse för hur sakerna hålls ihop och är uppbyggda. Denna känsla av robusthet och tydlighet är något som har inspirerat mig. Under min informationsinsamlingsperiod har jag promenerat mycket i dessa omgivningar, fotograferat och försökt att hitta sätt att överföra dessa tings värden och estetik till min kollektion.

Under mitt andra år på HDK såg jag för första gången möbler av designern Enzo Mari och blev förtjust direkt. De enkla och råa formerna tilltalade mig. Det fanns något enkelt och ärligt som jag saknat bland många av dagens möbler. Samtidigt som möblerna är väldigt vackra så finns det något operfekt i dem. Det finns något naivistiskt över dem där proportionerna inte alltid ser ut att stämma men samtidigt ser man att de är gjorda av en skicklig designer. Jag tror det är detta som gör att jag inte tröttnar på dem på samma sätt som med alltför "perfekta" möbler. Enzo Maris möbler har varit en stor inspiration under projektet.



Idé och skissarbete

För att hinna med att arbeta fram en kollektion inom projektets tidsram, visste jag att jag i ett ganska tidigt skede skulle behöva veta vad jag skulle arbeta med. Därför försökte jag få fram tre ideér till möbler så snabbt som möjligt. Jag har skissat på papper men det mesta skissandet har varit i form av skalamodeller och mock-ups.

Materialval

Jag ville jobba med material som kändes lättillgängliga och var lätta att känna igen. Med detta menas material som människor i allmänhet känner igen och som går att få tag på som vanlig konsument. Möblerna skall kunna inspirera till att bygga egna möbler av material som finns att tillgå. Material som furu och vägglåt som i vissa fall har fått en fullhetsstämpel på sig kan presenteras i en ny kontext där de upplevs som vackra.

Konstruktion och montering

Konstruktionen ska byggas upp av enkla sammansättningar, möten och bearbetningar. Genom att inte dölja utan snarare lyfta fram möten och sammansättningar skapas en tydlig och pedagogisk konstruktion.

Stämplarna som finns på limytorna visar hur de olika delarna ska placeras. Man börjar med limfog A-A och fortsätter i alfabetisk ordning. Man stryker trälim på ytorna och skruvar därefter i en träskruv som drar ihop limfogen. Skruvhålen är förborrade för att få en precis limfog. För att göra skruvhålet till en vacker detalj trycker man dit en träplugg med lim på. När limmet har torkat slipar man ner träpluggen. Man kan se på träpluggen på två olika sätt; antingen som ett sätt att dölja konstruktionen och luras att det är en träplugg rakt igenom limfogen, eller som ett sätt att visa upp sammansättningen på ett dekorativt sätt. Tanken är att träskruven och träpluggen kommer tillsammans med möblerna. Den enkla konstruktionen gör att möblerna behöver få och okomplicerade bearbetningar vid produktion. Detta är ett sätt att försöka få ned produktionskostnaden.

De sammansättningar som jag använt mig av var några av de första som jag lärde mig när jag studerade möbelsnickeri på Nääs fabriker.

Lampan är tänkt att komma som ett platt ark med falsar att vika efter. De falsar som går över spåren för sockelskivan viker man från sig och de andra falsarna viker man mot sig. När skärmen är färdigvikt drar man bort skyddslagret från den dubbelhäftande tejpen som sitter på ena änden och fäster den i den andra.



Montering av stol

Montera stolen i alfabetisk ordning.

Börja med att limma A mot A.

Se till att bokstäverna är vridna åt rätt håll

Stryk trälim på limytorna

Skruva ihop fogen med en skruv.

Stryk lim i skruvhålet och tryck ner en träplugg.

När limmet har torkat slipas träpluggen ner.



Tre möbler

För att möblerna skulle kännas som en kollektion ville jag binda ihop dem genom att ha återkommande material, konstruktion färg och estetiskt uttryck.

Ett av de material som jag upptäckte under mina promenader runt Gullbergs kaj var tak- och väggplåt; ett tunnt korrugerat material som är täckande. Jag tror att byggnader av det här materialet ofta upplevs som tråkiga och fula, men jag tycker att det finns något vackert i de raka räfflorna som döljer något bakom. Räfflorna skapar även en effektiv visuell effekt med sitt skuggspel. Jag bestämde mig ganska tidigt för att det här var ett material som jag ville jobba vidare med. För att kunna arbeta med den här typen av plåt bestämde jag mig för att göra ett skåp. På detta sätt skulle jag kunna få upp en stor volym plåt på en möbel och presentera materialet i en ny kontext.

Under en av mina promenader i jakt på inspiration fick jag syn på värmeverkets skorsten vid järntorget. Att formen påminde om en lampskärm tyckte jag var inspirerande. Här fanns kopplingen till den korrugerade plåten på ett naturligt sätt.

Den tredje möbeln jag började skissa på var en stol. Under synopsiskursen som var innan examensprojektet byggde jag en barnstol till min äldsta dotter. Barnstolen gjorde jag på enklast möjliga vis för att hinna göra den på så kort tid som möjligt. Stolen består av raka regler och är sammansatt med träplugg. Den enkla och tydliga konstruktionen fick vara inspiration till den tredje möbeln i kollektionen. Träkonstruktionerna på stolen och skåpet är uppbyggda med samma metod och förutom lutningen på stolens ryggstöd är alla dela vågräta eller lodräta. Med lampskärmen har jag försökt efterlikana skåpets räfflade plåt.

Jag har valt att arbeta med en gråblå kulör som huvudfärg och en rosa kulör som accentfärg. Den rosa färgen kommer igen på insidan av lampan, skåpet och på stolens stämplar, men även i andra detaljer på alla möblerna.



Genomförande skåp

För att få en inblick i hur marknaden för skåp såg ut så besökte jag IKEAs hemsida och Svensson i Lammhults butik. Något som jag la märke till hos alla de skåp jag tittade på var att det inte fanns någon skillnad på ut- och insida. Om utsidan var av sprutlackerat skivmaterial så hade insidan samma kulör och material. Att arbeta med in- och utsida var något som jag ville lägga vikt vid. Genom att välja en annan kulör på insidan av skåpet upplevs det som mer genomarbetat.

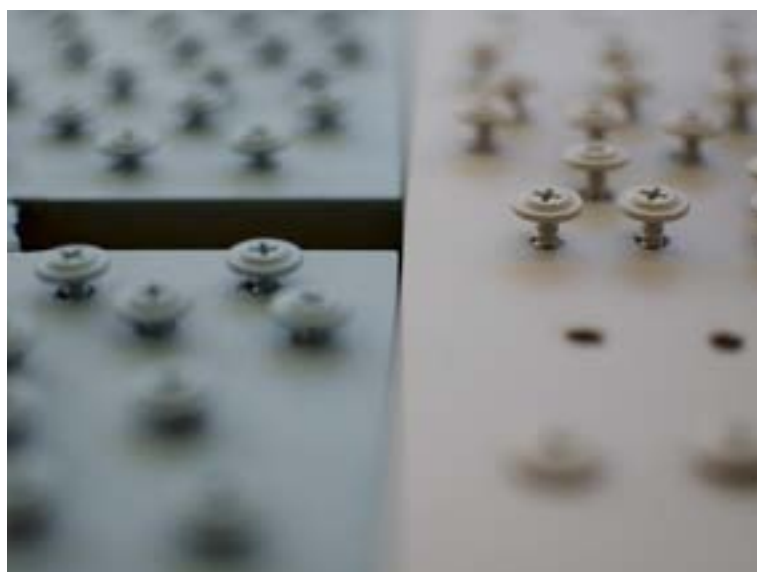
Jag började skissa på hur skåpet skulle se ut, byggde modeller i skala 1:5 och en mock-up i fullskala. Mock-upen byggde jag av golvpapp och skevt regelvirke vilket gjorde den svår att göra mer omfattande.

För att få reda på hur man arbetar med väggplåt bokade jag in ett möte hos en mekanisk verkstad. Personen som jag träffade trodde inte att det skulle gå att göra mitt skåp av väggplåt men gav mig adressen till ett plåtslageri som kunde kapa plåten i angivna mått och bryta fram plåtlistor. Resultatet blev ok men inte mer. Jag var tvungen att såga och slipa om alla snitt på plåten för att få den i exakta mått med mjuka kanter. Plåten jag valde att använda mig av heter Plannja 20-75 och är en aluminiumplåt med en tjocklek på 0,5mm. Jag valde den för att det var den plåten på marknaden som hade smalast räfflor.

Alla delar av träkonstruktionen förutom hyllplan och toppskiva är uppbyggda av måtten 44mm och 22mm x längd. Anledningen till att jag valde dessa mått var att 44 mm var det mesta jag kunde få ut av en tvåtums furuplanka. 45x45mm är måtten på vanligt regelvirke och jag tyckte det kändes rätt att arbeta med dimensioner som påminde om det. Genom att använda dessa mått kunde jag skapa en konstruktion som kändes konsekvent och där alla möten är någon form av halvt i halvt-möten. En tanke som har funnits med under hela projektet är att jag skall kunna arbeta vidare med möblerna efter skolan i en väldigt enkel verkstad. Med de här måtten skulle jag kunna göra en liknande konstruktion fast arbeta med plywood som jag limmar ihop och inte behöva använda rikt- och planhyvlar.

Jag ville att insidan skulle skilja sig från utsidan, därför valde jag att arbeta med två olika färger: en mörkare kulör på utsidan och en ljusare på insidan. Den ljusare kulören på insidan gör att de saker man har i skåpet syns mer när man öppnar det samtidigt som färgen känns lugn och harmonisk. Jag gjorde flera tester med olika kulörer och bestämde mig för en blågrå halvblank färg på utsidan och en helmatt smutsigt rosa färg på insidan. Färgerna blev jag nöjd med, de harmoniserade med varandra och hade en tillräcklig kontrast gentemot varandra, men den halvblanka färgen på utsidan kändes för plastig och gav inte plåten det uttryck jag ville ha. Jag målade plåtens utsida igen med samma kulör men använde mig av glans 05 istället för istället för halvblank. Nu kom plåten fram på det sättet som jag ville.

Funderingar fanns även på att ha en uppspänd textil på insidan av skåpet mellan reglar och plåt. Detta för att förstärka insidans känsla av mjukhet, men även för att fylla ut tomrum mellan reglar och plåt och skapa en visuell effekt då man bara skulle skymta plåtens struktur bakom. Plåten på skåpet är väldigt lätt och när man stänger det uppstår ett "burkigt" ihåligt ljud, textilen skulle göra att man fick ett dovre och behagligare ljud vid stängning av skåpet. Ideérna till textilen fick jag av de vepor som ofta täcker byggnadställningar. De tyger som var tillräckligt transparenta för att ge en visuell effekt var alla syntettyger som inte hade den känslan som jag var ute efter därför bestämde jag mig för att inte använda textil.

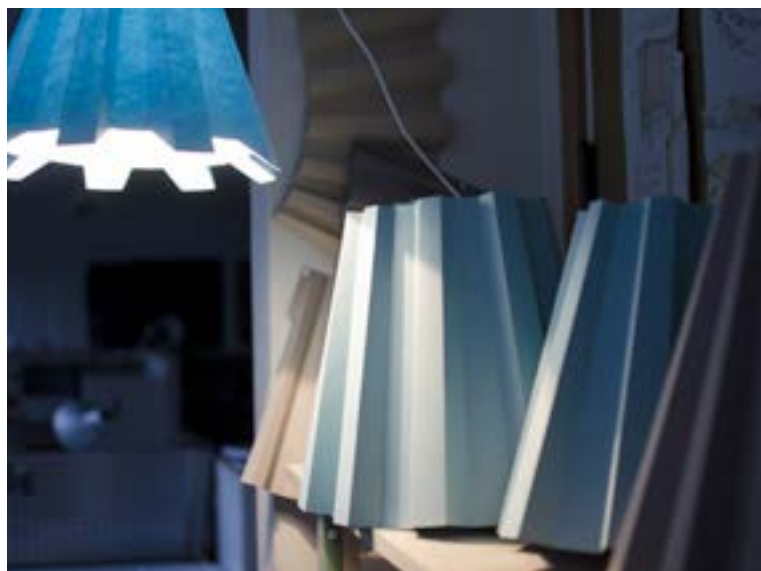


Genomförande lampa

Tanken med lampan är att den ska komma som ett platt pappersark och vikas ihop av köparen. Liknande lampskärmar är oftast gjorda av plastmaterial som är väldigt dyrt eller en plastfilm som man limmar fast textil på och även detta material är dyrt. Fördelarna med dessa material är deras stryktålighet och deras tålighet mot smuts. Papper är känsligare för slitage men är billigt och lättillgängligt. Att arbeta med papper har jag haft dubbla känslor inför. Materialet är billigt, återvinningsbart och relativt lättbearbetat men är inte speciellt slitstarkt och det kanske inte blir en lampa som håller i hundra år.

För att kunna vika lampskärmar tillverkade jag en vikmall som gjorde att jag kunde skapa skärmar i olika storlekar och med olika former och profiler på ett enkelt sätt. Med hjälp av ett bigben skapade jag falsar för att vika till formen. Att göra lampskärmarna på detta sättet krävde precision och var tidskrävande. Ett enda misstag med bigbenet eller rakbladskniven kunde förstöra en hel lampskärm, därför bestämde jag mig för att använda mig av en laserskärare för att göra de slutgiltiga lampskärmarna. Med laserskäraren blev skärmarna exakta och det enda jag behövde göra för hand var att bigga falsar och vika skärmarna.

Lampskärmen sitter fast i en rund sockelskiva av kartong med ett hål i. Hålets diameter är 35mm vilket gör att en lampsockel av standardmått E27 låses fast av sig självt. Sättet som jag har vikt lamporna på gör att de i utseendet påminner om den korrugerade plåten, och precis som plåten bygger ett tunt och lätt material upp en stor volym. Sockelskivan låses fast när den fästs i spåren på lampskärmen, den bryter upp lampskärmens utsida på ett dekorativt vis samtidigt som ljuset sipprar ut genom spåren.



Genomförande stol

Min första tanke var att stolens regler skulle ha samma mått som skåpet. På min första prototyp var alla mått förutom sits och ryggstöd 44x22mm x längd och den är även uppbyggd av samma halvt i halvt-lösningar. Att skapa en stol med bara raka regler är inget stort problem. Det svåra är att skapa en stol som är bekväm med en plan sits och plant ryggstöd. Detta var ett dilemma då jag inte ville göra en stol som var obekvämt. Samtidigt så ville jag inte använda mig av en formpressad eller urfräst sits och rygg då enkelhetstänket och konceptet skulle gå förlorat.

Jag byggde modeller och skissade på en stol som på många sätt liknade den jag byggt åt min dotter under synopsiskursen men hela tiden gnagde det i mig att den här typen av stol faktiskt krävde mer sittkomfort. Under skissarbetet kom jag att tänka på en stol jag gjort under kursen "Extrastolen" i årskurs ett. Där hade jag gjort en liten stol som var tänkt att ha i hallen. Från den stolen hämtade jag inspiration till den slutgiltiga stolen.

Tanken med stolen är att den skall stå i hallen där det ofta är trångt. En urfasning i bakbenen kombinerat med de raka bakbenen gör det möjligt för stolen att stå tätt emot en vägg. Frambenen är också raka för att få stolen att ta mindre plats. På baksidan av sitsen finns ett fack där man kan lägga post, tidningar eller mindre ytterkläder. Om stolen har det här användningsområdet fungerar den bra: man sitter på den när man tar på och av sig ytterkläder men man kan även ta fram den som en extrastol vid behov.

På min första prototyp prövade jag att ha både plåt och textil som material på facket. När stolen var färdig att monteras och jag hade alla lösa delar liggandes framför mig så störde det mig att bakbenen stack ut mer än resten av delarna på stolen. Efter att ha monterat ihop stolen och känt in den ett tag så kändes det inte alls rätt. Den var inte smart att förpacka och den hade inte den estetik som jag eftersträvat. Jag började skissa på en ny stol där alla regler och sits och rygg har samma längd för att få en så liten volym som möjligt på stolen som omonterad. Efter att ha byggt en mock-up kände jag mig allt mer säker på att jag hade hittat rätt.

Den slutgiltiga stolen är uppbyggd av en enkel konstruktion där alla vinklar förutom ryggstödet är lodräta eller vågräta. Stolens raka ben gör att den tar lite plats. Tygdelen av canvas är till för förvaring, t.ex. post och tidningar eller handskar och halsduk. Måtten på en omonterad stol är 420mmx300mmx100mm.



Resultat skåp

Material: Furu och Plannja väggplåt 20-75

Ytbehandling: Faxe vitpigmenterad golvolja.

Färg: Lady supreme finish 05. S2010-Y90R och S3010-B



Resultat stol

Material: Furu, canvas, träplugg, träskruv och rundstav.



Resultat lampa

Material: Papper 300g och 3mm kartongskiva.



Utvecklingsmöjligheter

Ingen av möblerna ser jag som helt färdig. Jag hade velat pröva att experimentera mer med material, konstruktion och estetik. Gemensamt för alla möblerna är att jag skulle vilja ta fram ett grafiskt material med bygganvisningar.

Skåp

Jag skulle pröva att addera andra täckande material än väggplåt på skåpstommen. Tänkbara material är olika typer av perforerad plåt, olika typer av skivmaterial, takplast, fuktspärr och textil. Jag skulle vilja anpassa skåpet efter måtten på en EU-pall. För att genomföra detta med skåpets befintliga mått skulle benen behöva komma i två delar och monteras ihop med en halvt i halvt-lösning.

Stol

Sidorna på stolen är halvt i halvt-lösningar. Detta gör att träskruven har ca 10mm att dra i vilket är väldigt lite. Det fungerade men det var på gränsen. Om jag gör en ny stol med samma typ av möten så kommer jag öka måtten för att ge skruven mer volym att dra i eller använda mig av rampamuff eller något liknande skruvsystem.

Lampa

Jag skulle vilja ta reda på hur man kan göra för att producera lampan industriellt och inte för hand. Jag skulle vilja hitta en teknik så att pappret låser fast sig av sig själv utan lim eller dubbelhäftande tejp. Jag skulle även vilja pröva att skapa ett mönster på insidan av lampskärmen som både ger köparen möjlighet att välja hur den skall vika och klippa skärmen själv och samtidigt fungerar som ett dekorativt inslag.

Slutsatser och reflektioner

Att arbeta med att få ihop en möbelkollektion har verkligen varit en utmaning. Om jag hade valt att jobba med en enda möbel istället för en kollektion så hade jag haft mer tid till tester och kunnat ha en längre skissperiod. Konceptet jag har arbetat efter är mångbottnat och det har varit svårt att kunna göra så att alla möbler passar helt inom konceptets ramar. Ett rationellt arbetsätt hade varit att skissa fram en kollektion, göra ritningar och sedan bygga möblerna. Men jag har svårt för att arbeta på det sättet.

Även fast jag skissar, bygger skalamodeller och mock-ups så fortlöper designarbetet ofta under hela tillverkningsperioden. För att det ska bli riktigt bra måste jag få en känsla för hur materialen förhåller sig till varandra, hur de påverkar möblernas proportioner och vilken känsla man får av dem. Det här sättet att arbeta är tidskrävande men ger mig stor kontroll över det slutgiltiga resultatet. Från början var min vision att möblerna skulle ha ett råare och mer oarbetat uttryck men för att få en helhet i kollektion var jag tvungen att ha en fin finish på möblerna. Det råa tycker jag kommer fram ändå i formerna och materialen.

Känslomässigt har examensarbetet varit en berg- och dalbana. När jag skissade fram idéerna såg jag stor potential i projektet men jag har under resans gång tvivlat väldigt mycket. Under perioder har jag känt mig manisk och haft svårt för att tänka klart. Sena nätter och tidiga mornar, sjuka barn och en ständigt återkommande stress och prestationsångest har varit krävande både fysiskt och psykiskt. Det har varit min jobbigaste period på HDK men samtidigt den bästa.

Källförteckning

<http://www.apartmenttherapy.com/enzo-maris-autoprogettazionebo-60628> (4 april 2013)

www.ikea.se (9 april 2013)

www.svenssons.se (9 april 2013)

<https://vimeo.com/39684024> (8 april 2013)