

# INREDNINGSFÖRSLAG TILL BOLANDGYMNASIETS MATSAL



Linnea Henstam  
Högskolan för Design och Konsthantverk  
Göteborgs Universitet  
Göteborg, vårterminen 2013  
Examensprojekt 15 hp, Konstnärliga kandidatprogram i design 180 hp

## **Abstract**

My bachelor's dissertation concerns the creation of a proposal for interior decoration of the Boland High School's canteen. I have been in contact with personnel, students and the school principal through the duration of the project. In the end, substantive changes of lighting, interior decoration and movement were proposed for the canteen. In the proposal I have focused on accentuating the school's profile, on creating smaller spatial configurations within the larger configuration of the room, lowering the noise level, creating a good movement flow, increase the number of seats and creating a pleasant environment in which to eat.

## **Keywords:**

Canteen  
High school  
Interior decoration  
Movement flow

# INNEHÅLLSFÖRTECKNING

## 1. INLEDNING

1.1 BAKGRUND	4
1.2 PROJEKTETS MÅL	4
1.3 PROJEKTETS SYFTE	4
1.4 FRÅGESTÄLLNINGAR	4
1.5 AVGRÄNSNINGAR	4

## 2. GENOMFÖRANDE

2.1 HELHET	5
2.2 RESEARCH	5
2.3 ÖNSKEMÅL & ÅSIKTER	5
2.4 SKOLAN I HELHET	5
2.5 MATSALEN-MILJÖN I NULÄGET	6
2.6 ANALYS	7

## 3. IDÉ & SKISSARBETE

3.1 METOD	8
3.2 TESTER PÅ PLACERINGEN	8
3.3 FÄRGFÄLT	9
3.4 UTTRYCK	10

## 4. SLUTRESULTAT

4.1 RESULTAT	11
4.2 UPPLEVELSE & UTTRYCK	11
4.3 PLACERING	12
4.4 ENTRÉN	13
4.5 MATSALEN-STORA RUMMET	13
4.6 MATSALEN- LILLA RUMMET	14

## 5. REFLEKTION

5.1 VIDAREUTVECKLING	15
5.2 REFLEKTIONER KRING SKOL- OCH MATSALSMILJÖER	15
5.3 REFLEKTIONER ÖVER ARBETSPROCESSEN	15
5.4 SLUTSATSER	16

## 6. KÄLLFÖRTECKNING

6.1 BILAGOR	18-31
-------------	-------

## 1. INLEDNING

### 1.1 Bakgrund:

När examensarbetet närmade sig visste jag att jag ville göra ett inredningsprojekt. Jag ville ha ett rum med fasta väggar och en fungerande verksamhet. Jag besökte olika restauranger, caféer och butiker. Under tiden kom jag att tänka på min gamla gymnasieskolas matsal. Jag mindes av den var att det var högljutt, bullrigt och slamrigt och i tidigare projekt har jag intresserat mig för akustik. Bolandgymnasiet ska nu också samlokaliseras med GUC(Grafiskt Utbildnings Center), en annan gymnasieskola i Uppsala. De två skolorna är de enda i Uppsala som har en tydlig inriktning mot estetiska linjer och hantverksprogram och nu kommer de ligga på samma plats.

### 1.2 Projektets mål:

Målet med mitt projekt var att utarbeta en idé för hur inredningen skulle kunna se ut i Bolandgymnasiets matsal i Uppsala. Jag ville skapa en helhet och få med belysning, färg, rörelseflöde, akustik samt interiör för att skapa en bra miljö att äta i. Jag ville att eleverna skulle uppleva en positiv lunchrast för att få energi till och samla kraft inför undervisningen

### 1.3 Projektets syfte:

Syftet var att få eleverna att trivas i sin matsalsmiljö, samtidigt som jag skulle få utveckla mina kunskaper inom rumsgestaltning och arbeta med helheten i rummet.

### 1.4 Frågeställningar:

Hur kan man skapa en miljö som ger matro och lugn?  
Hur kan man genom inredning få fram skolans profil?  
Hur får jag miljön att inte kännas kall och steril?

### 1.5 Avgränsningar

För att avgränsa mig valde jag att behålla de befintliga matserveringsvagnarna, salladsbordet samt de befintliga mattorna för att inte göra projektet för stort.

För att få kunna utveckla mina visioner har jag inte jobbat med en budget.

Jag har valt att fokusera på helheten och har därför inte, på grund av tidsbegränsningar i projektet, hunnit gå in på alla detaljer.

Jag har inte haft möjlighet att göra någon mätning av akustiken, utan har utgått ifrån vad jag bedömer är lämpligast.

## 2. GENOMFÖRANDE

### 2.1 Helhet

Jag har under projektet undersökt placering av möbler, färgskala, val av interiör, akustik samt hitta en övergripande känsla som framhäver skolans inriktning mot estetiska & hantverksprogram. Under projektet har jag haft kontakt med elever, kökspersonal och rektor för att få deras åsikter och synpunkter.

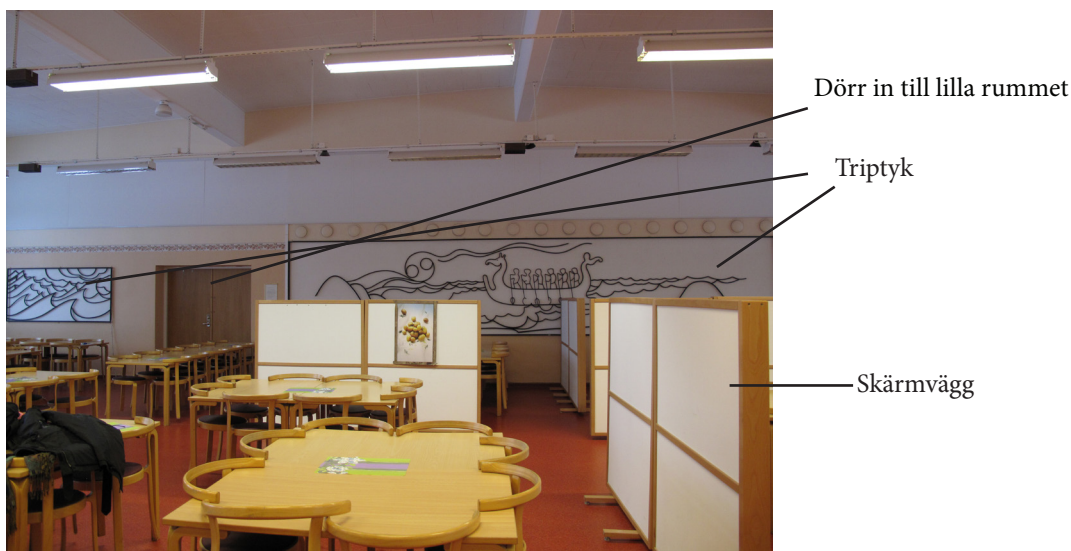
### 2.2 Research

Jag började med att läsa om hur färg påverkar rummet<sup>1</sup> och hur matens smak påverkas av hur man uppfattar rummet. I en uppsats jag läste skrev de ”Man kan alltså påverka varje individs uppfattning om hur god maten är genom att ändra hur rummet uppfattas”<sup>2</sup>. Det är en intressant tanke då många uppfattar skolmaten som oaptitlig och skolmatsalen som en stressig miljö. Jag tittade på andra restauranger och matsalar så som snabbmatsrestauranger och finare kvällsrestauranger, och på vilket uttryck och känsla de gav. Jag såg på olika skolrestauranger och försökte se om någon annan skolas matsal stack ut, vilket jag inte kunde se, men min undersökning var heller inte så grundlig p.g.a. projektets tidsbegränsning.

### 2.3 Önskemål & åsikter

Under arbetet besökte jag Bolandgymnasiet tre gånger och samtalade då med elever, matpersonal och skolans rektor, Ulla Klefbom.

Under mötena kom jag fram till att eleverna uppfattade matsalen som trång och gillade inte skärmväggarna för de hindrade sikten och överblicken av rummet. Kökspersonalen gillade inte den röda mattan och tyckte skärmväggarna hade ett tråkigt uttryck. Personalen har tidigare ställt fram blomvaser och lyktor men elever har stoppat in snus och tuggummi och hållt i mjölk i dem, så de kan inte ha dem framme. Rektorns önskemål var att ha kvar triptyken (bilaga 1) och få in fler platser



Befintlig inredning i stora rummet

### 2.4 Skolan i helhet

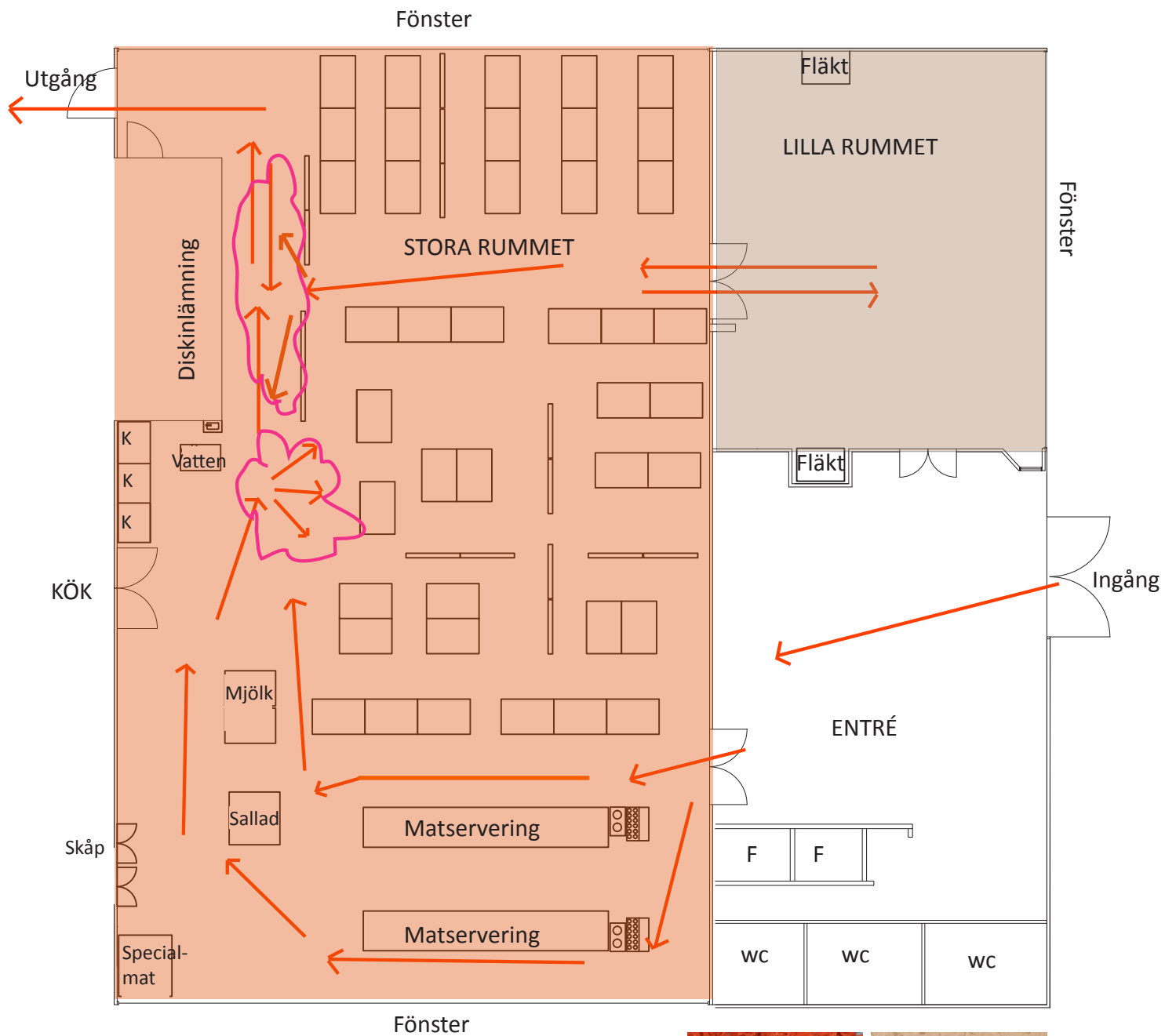
Jag försökte se en helhet och ett gemensamt uttryck hos resten av skolan men kunde inte hitta någon tydlig profil. Lokalerna är mycket varierade i avseende på hur de är målade, vilken konst som är uppsatt och vilka skåp som finns. Det finns inget övergripande uttryck eller tema som gäller för alla lokaler.


1 Andersson, Lena, *Färgsättning inomhus*, 2010 ica bokförlag, forma books AB

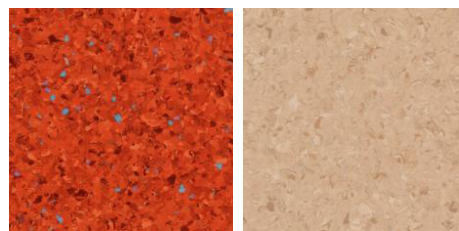
2 [www.guepa.ub.se/förändringsarbete\\_i\\_restaurangmiljöer.2013-02-06](http://www.guepa.ub.se/förändringsarbete_i_restaurangmiljöer.2013-02-06)

## 2.5 Matsalen-Miljön i nuläget

Jag satt i matsalen under några luncher och analyserade vilka rörelsemönster som eleverna hade, vart bullret kom ifrån samt flödet i rummet.



 = Förvirring  
Rörigt



Befintliga mattor

Entrén består av ett ganska tomt rum med träsoffor och toaletter som ingen använder eftersom de står och köar till matsalen. Matsalen består av två rum, ett stort rum som hela tiden har används som matsal och ett litet rum som tidigare har används som lektionssal, men ibland också öppnats upp för att användas som matsal. De har en röd gummimatta i det stora rummet och vita skärmväggar, och det finns affischer från Felix och vita akustikplattor på delar av väggarna. Det finns en hylla längs fönstren med lampor, skulpturer av ansikten som tidigare elever har gjort, samt burkar med olika torkade bönor i och pasta. Det lilla rummet har en beige matta och har två stora ventilationer/fläktar. Det finns en dörr ut i entrén men den hålls stängd. I nuläget har de några caféstolar och en sporadisk placering av möblerna och fönsterväggen är i vit/beige mosaik. *(Bilaga 2)* Eleverna lämnar själv sin disk i diskinlämningen; därifrån kommer det mesta av oväsendet. En annan påtaglig aspekt av ljudmiljön är ljudet av stolarna som skrapar mot golvet. I dagsläget serveras lunchen mellan 10.30–12.30. Eleverna äter under 30-45 minuter. När GUC flyttar in kommer det bli 200-250 personer per sittning och det är fem sittningar på en dag.



Entré



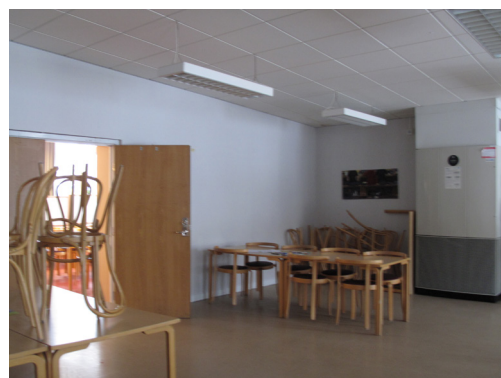
Lilla rummet



Matsserveringsvagn



Skulptur



Lilla rummet

## 2.6 Analys:

Efter att ha pratat med kökspersonal, elever och rektor och utifrån vad jag minns från gymnasietiden kom jag fram till att inredningen behövde vara slittålig då många vistas där. Det gäller att undvika att ha småsaker framme, eftersom det lätt uppfattas som plottrigt i ett stort rum, och istället ha saker i en större skala. Jag ville få fram en helhet, vilket inte finns idag, och dela in det stora rummet i mindre rumsligheter, samt göra miljön mer ombonad och behaglig att vara i. Eftersom prydnadssaker på borden inte har fungerat tidigare, så borde väggytorna utnyttjas istället. Jag beslutade att ta bort triptyken då den styrde uttrycket för mycket och att använda kallare färger i rummet då mattan är varmröd.

### 3. IDÉ & SKISSARBETE

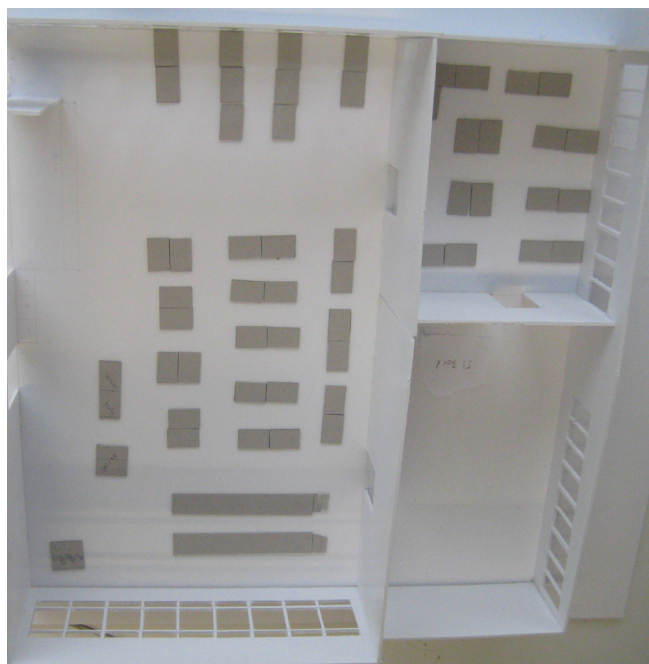
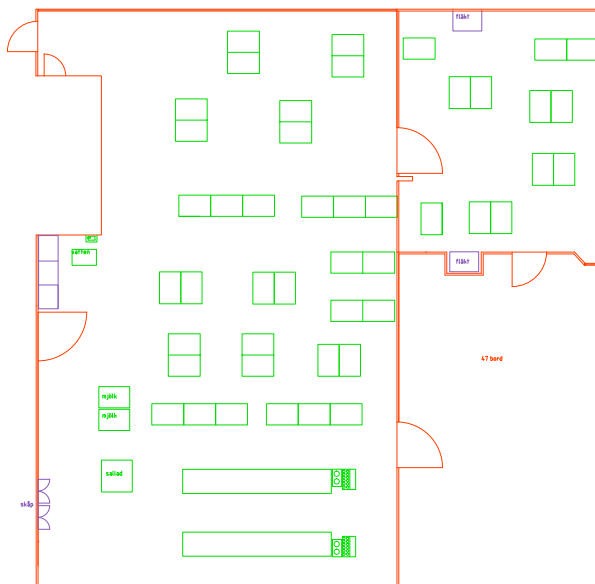
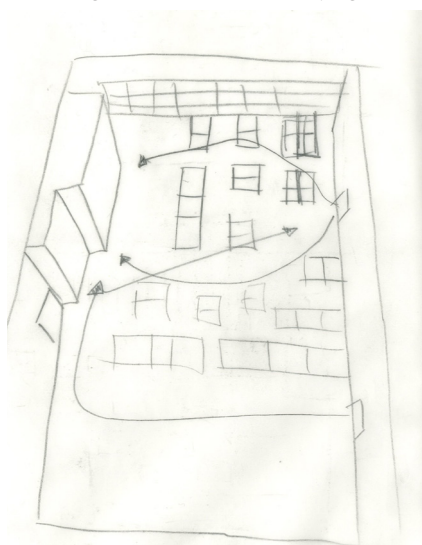
#### 3.1 Metod

Jag arbetade mycket med bilder och gjorde moodboards för att bygga upp den känsla jag var ute efter och använda som inspiration. (bilaga 3) Jag skissade både i en fysisk kartongmodell i skala 1:40 samt i Auto Cad, Photoshop och för hand.

#### 3.2 Tester på placeringen

Jag började med att flytta runt placeringen i kartongmodellen och utgick ifrån den befintliga storleken på borden, 800x1200 mm. Jag prövade om man kunde hämta maten på något annat ställe och hur det förändrar rörelsemönstret. Till exempel prövade jag att låta matservningen ske i det lilla rummet, men det fanns inte tillräckligt mycket plats och det skulle bli för krångligt för kökspersonalen att gå dit med maten. Jag testade även att ta bort väggen in till det lilla rummet, men valde i slutändan att behålla den, dels för att inte göra rummet större och därmed öka ljudvolymen, och dels för att mattorna är så markant olika att det hade blivit en för stor kontrast. Det är också en möjlighet att använda rummet till något annat om det finns behov för det senare t.ex. till samtalsrum.

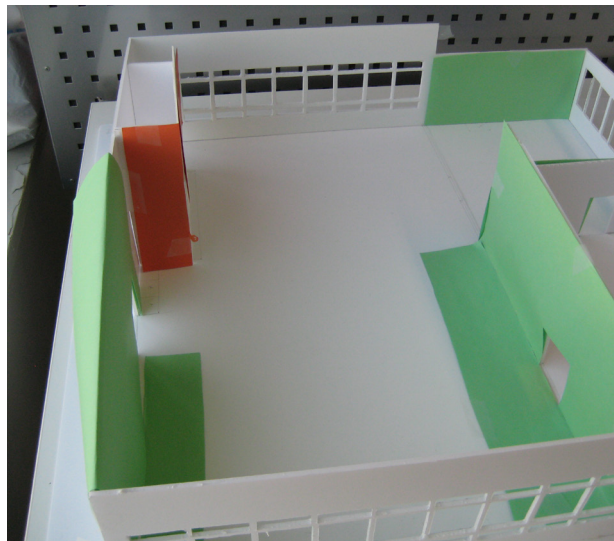
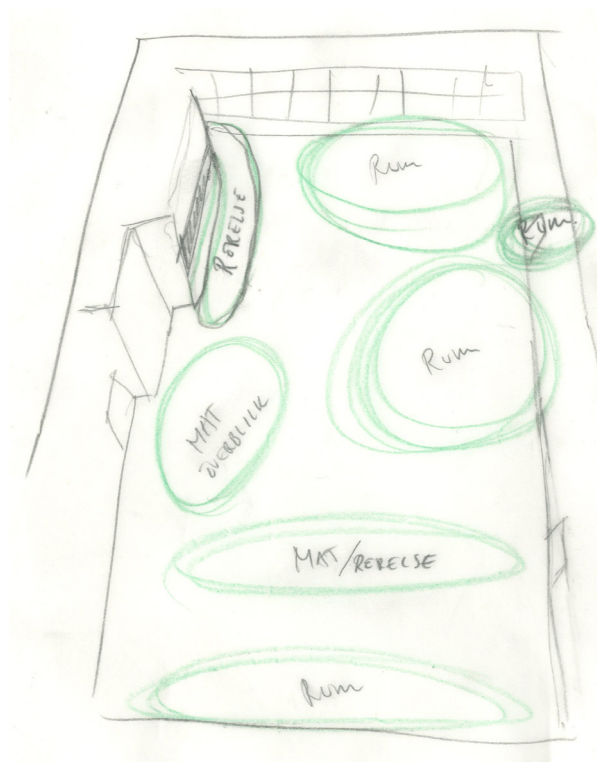
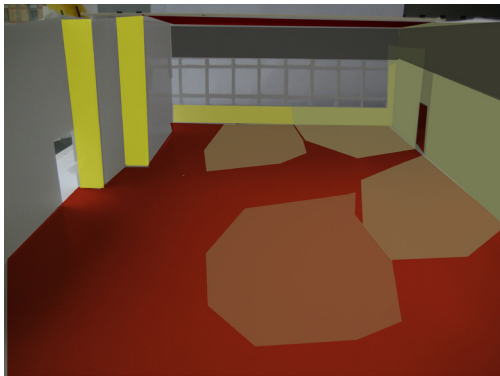
Jag har velat dela in rummet i mindre rumsligheter genom möblering för att man lättare ska få en uppfattning av rummet när man går in, samt att möbleringen blir trevligare. Det slutade med en liknande placering som det är idag men med några förändringar för att få in så många platser som möjligt.





### 3.3 Färg fält

Jag undersökte vad jag ville framhäva i rummet och vad som blev fokuseringspunkterna, genom att placera färgfält i modellen, fotografera den och skissa i Photoshop. På så vis kunde jag få bättre överblick över rummet, och få syn på vilken rytm det blev och hur de olika elementen samspelade med varandra i rummet. Jag arbetade med starka färgfält i skissen men i slutresultatet har jag valt att ta bort dem eftersom mattan är så färgstark och tog över. Färgfälten blev ett sätt att hitta indelningen i rummet med möbleringen och jag har istället hållit mig till accentfärger på mindre ytor i slutresultatet.

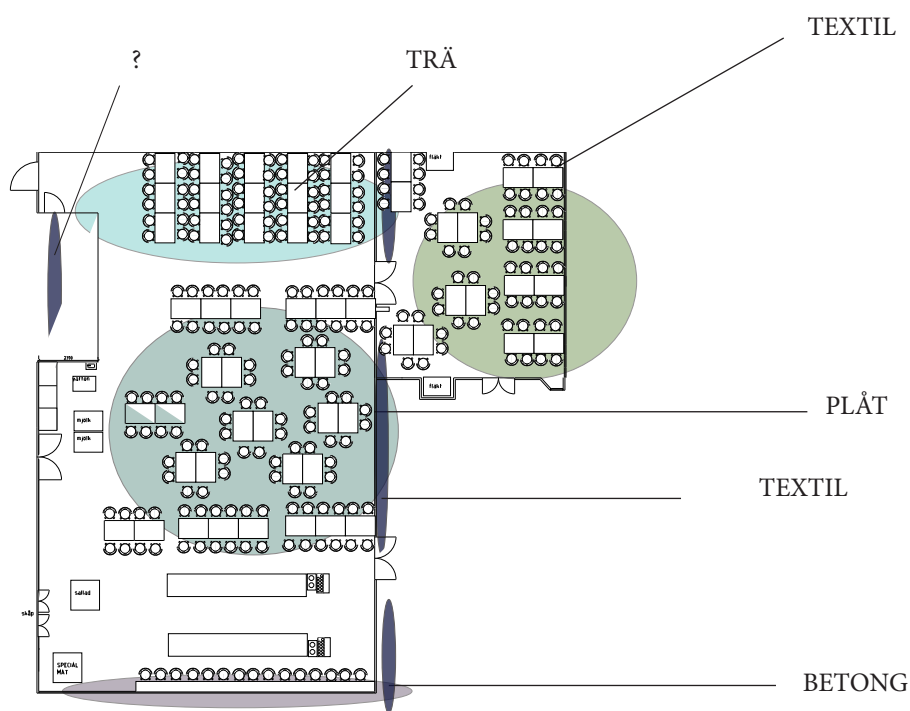


skisser i modellen och i photoshop

### 3.4 Uttryck

För att ha något att utgå ifrån, hitta den känsla jag ville ha och få en helhet i rummet jobbade jag mycket med bilder för att hitta ett tema. (bilaga 4)

Jag ville få fram skolans profil i utformningen av matsalen. Jag utgick ifrån ett av orden jag hittade på en broschyr som var ”möten”, vilket var något jag ville bygga vidare på. Jag ville även få med skolans olika inriktningar. De flesta elever jobbar med olika material och uttrycker sig i färg och form. Jag ville lyfta fram de aspekterna genom att använda färg, form och olika material och mötet mellan dessa genom att ha olika material i lamporna och använda ljudabsorbenter med runda former. En genomgående färg skolan använder i sitt grafiska material är rött, vilket jag kunde lyfta fram genom den röda mattan i matsalen. Det lilla rummet ska kunna användas som ett utställningsrum för att ge eleverna en möjlighet att ställa ut sina verk.



Idéskiss på användning av olika material

## 4.SLUTRESULTAT

### 4.1 Resultatet

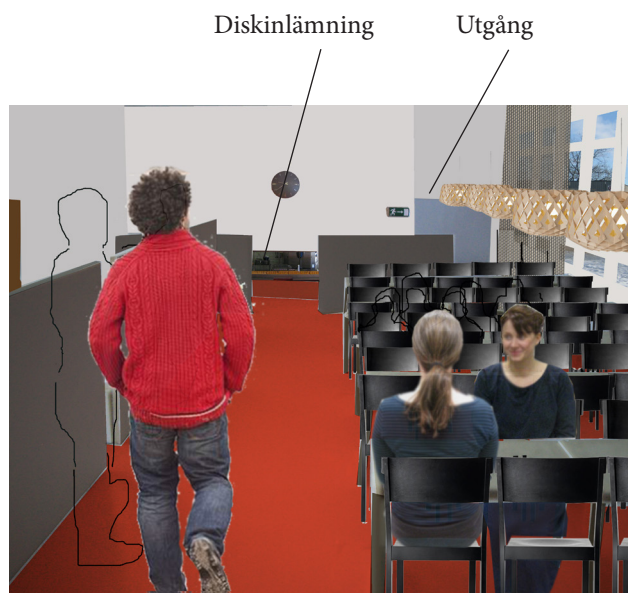
Slutresultatet (*Bilaga 5*) blev en förändring av belysning, inredning och rörelseflöde i matsalen. Jag lade fokus på att framhäva skolans profil, skapa mindre rumsligheter i rummet genom möbleringen, sänka ljudnivån, få ett bra rörelseflöde, skapa fler sittplatser och få en behaglig miljö att äta i.

### 4.2 Upplevelse & Uttryck:

Jag ville lyfta fram det som gör skolan unik vilket är att den i huvudsak utgörs av hantverks- och estetlinjer. Jag valde därför att jobba med former och olika material i lamporna och ljudabsorbenterna. Den upplevelse av rummet jag ville få fram var att det skulle kännas tryggt och att det tydligt skulle framgå var det finns lediga platser och var ens vänner sitter, för att undvika att behöva stå och fundera, vilket kan upplevas som en utsatt situation. Det lilla rummet tar upp fotografi- och måleriutbildningarna och det större rummet tar upp de olika materialspecifika utbildningarna genom materialen i lamporna.



Lilla rummet



Stora rummet

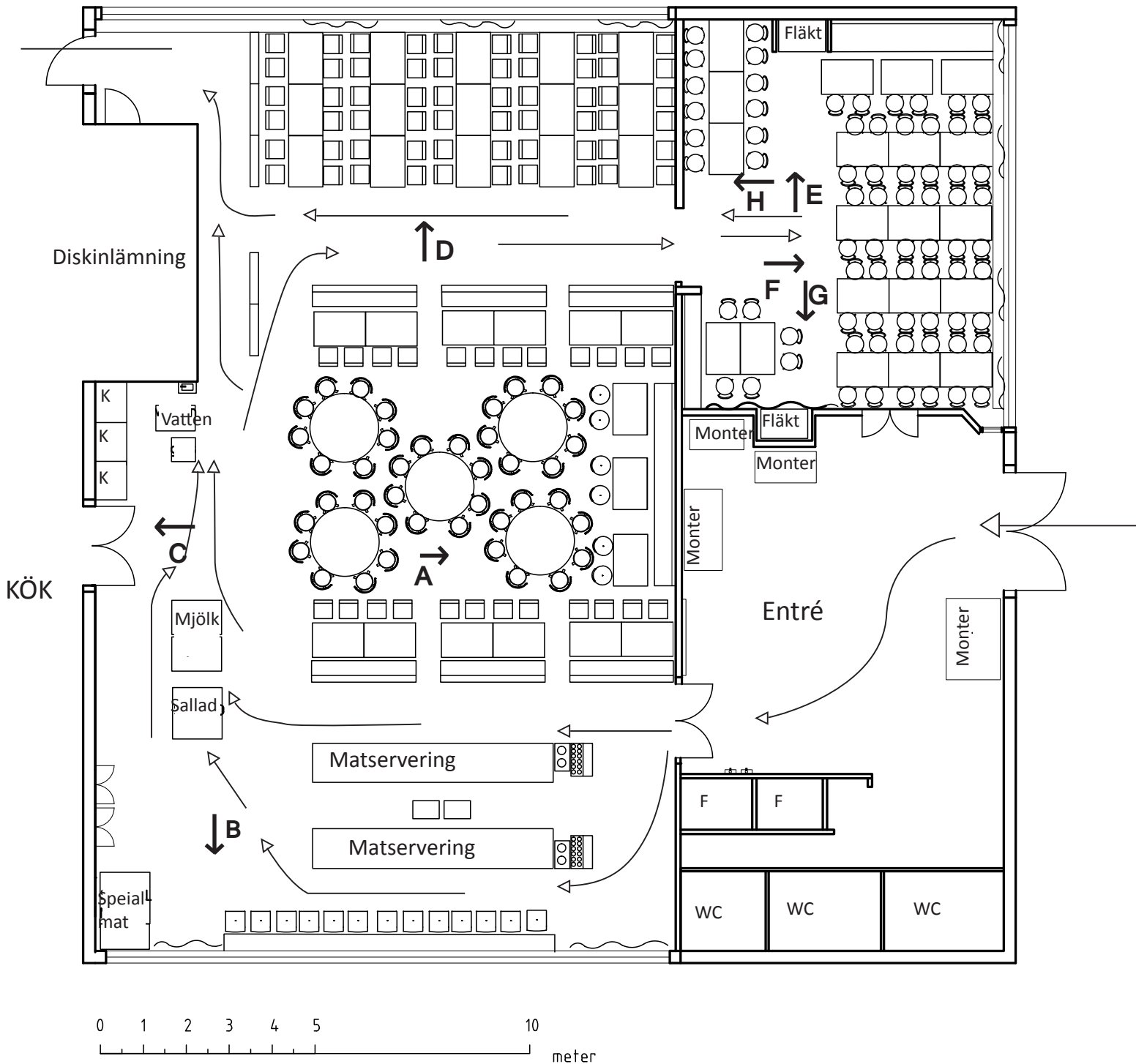


Stora rummet

### 4.3 Placering

Jag valde att behålla den nuvarande storleken på borden, 800 x 1200 mm, och sätta in några runda bord för att bryta upp det kantiga uttrycket de rektangulära borden ger. Matsserveringsvagnarnas plats gav ett bra flöde och kön kunde fortsätta ut i entrén så de fick stå kvar men flyttas lite längre in i rummet för att göra plats för barbordet. För att undvika krocken vid diskinlämningen har jag föreslagit att alla går åt samma håll istället för att mötas på mitten.

Totalt antal platser i mitt förslag är 253 platser. I nuläget finns 216 platser.



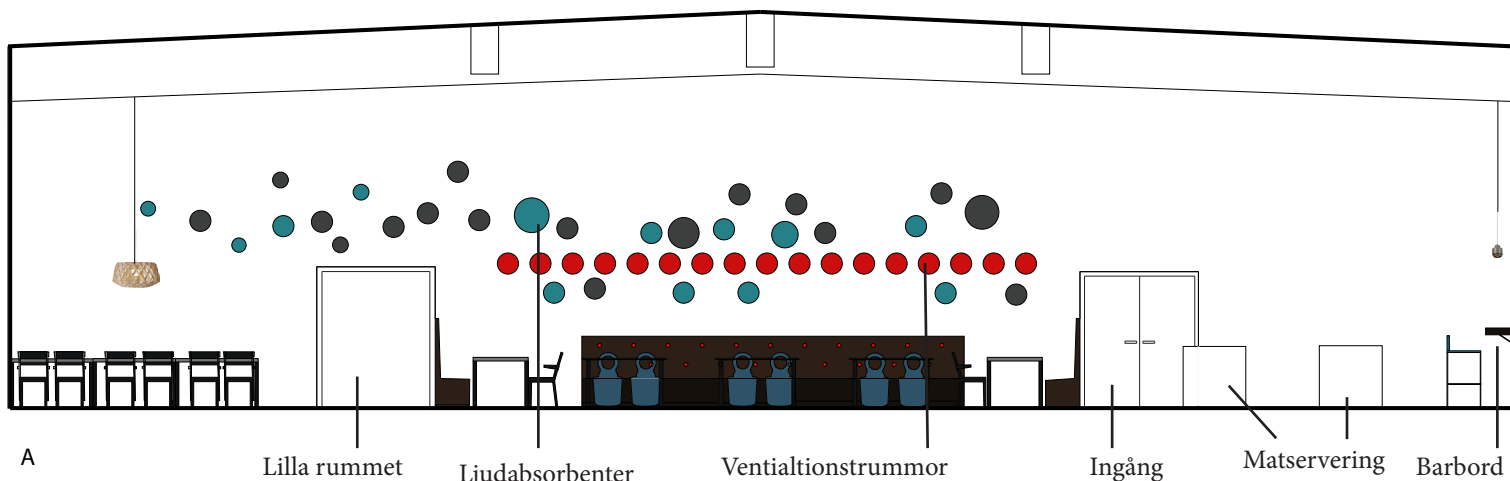
#### 4.4 Entrén

Entrén är egentligen inte en del av matsalen, så jag har inte gjort något detaljerat arbete där, men det kändes ändå viktigt att ha med hur man möts av det första rummet, innan man går in i matsalen. Jag tänkte ta bort sofforna och skapa en utställningsyta där eleverna kan ställa ut olika verk - film, kläder, m.m. Alla elever besöker matsalen vilket gör den till en bra utställningsyta. Genom att ställa montrarna så att kön leds förbi dem kan fler elever se varandras verk och vad de olika linjerna gör. För att skapa mer plats i matsalen kan handspriten flyttas från matsalen ut i entrén. För att låta eleverna få reda på vilken mat de har att välja på kan en skylt sättas upp utanför ingången till matsalen.

#### 4.5 Matsalen-stora rummet

Jag har valt att jobba i större skala och tagit bort de mindre prydnadssaker som fanns tidigare för att inte få det plottrigt. Pendelarmaturer kommer finnas över borden men allmänbelysningen i taket kommer att finnas kvar för att användas vid städning. Under lunchtid är det ofta ganska ljust i rummet och pendelarmaturerna kommer främst att verka för att skapa en rumsindelning och för att framhäva olika material. På den stora väggen tog jag bort triptyken och valde att sätta upp runda ljudabsorbenter, de blev runda eftersom det på den väggen redan sitter runda ventilationstrummor samt att det skapar mer form i rummet.

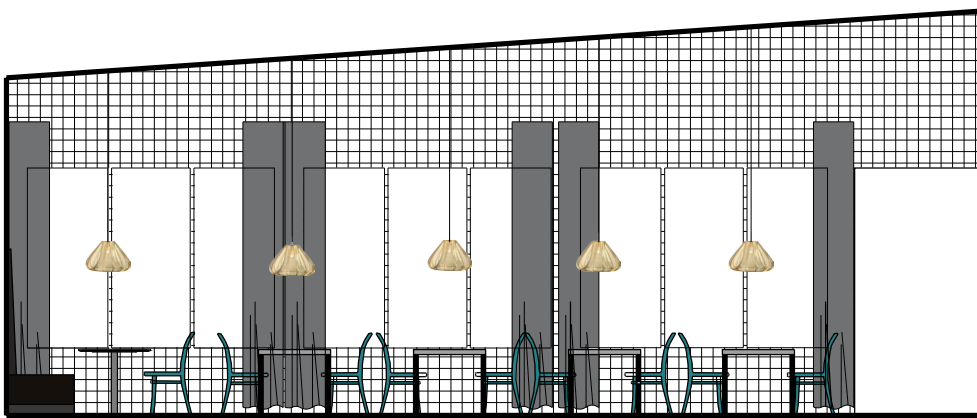
Mattan ger en stark karaktär till rummet, jag har försökt tona ner den varmröda mattan med kallare färger i resten av rummet Jag har valt bord med stälben på grund av att golvet torkas med mopp och trä blir slitet av vattnet i längden. Stolarna däremot lyfts upp och hängs på borden under städning. Genom att sätta in soffor tror jag att upplevelsen av rummet kommer att bli mindre steril och kall. Jag antar att konstläder på sofforna inte är så ljudabsorberande men jag gjorde en övervägning av hur lättstädat det materialet är jämfört med filt tyg och kom fram till att jag anser att filt inte är tillräckligt lättstädat eftersom elever kommer direkt från sina verkstäder och kan ha nersmutsade kläder. Det kommer vara fem skärmväggar framför diskinlämningen för att hindra slamret från diskinlämningen att komma ut i rummet.



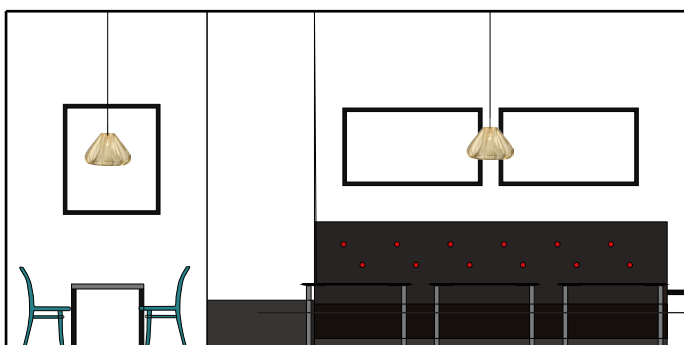
#### 4.6 Matsalen – lilla rummet.

Jag har valt att ge de två rummen olika karaktär. Det lilla rummet ger en möjlighet för eleverna att ställa ut tvådimensionella verk i en ram. För att det inte ska bli rörigt, är ramarnas storlek satta och eleverna får förhålla sig till det. Utställningsföremålen skulle kunna bytas ut då och då eller vara permanenta inslag som kanske beslutas efter en tävling eller dylikt.

För att binda ihop rummen är dörren bortagen, gardinerna, accentfärgerna och väggfärgen densamma i båda rummen. Caféstolarna som finns nu har jag valt att behålla och måla om, de ger mer en avslappnad känsla. Två stora fläktar tar upp en del av rummet och jag har valt att täcka över dem i den mån de är möjliga att täcka. En av dem har jag täckt med en gardin och den andra med en skåplucka. Dörren som leder ut till entrén kommer förbli stängd som i dagsläget för att undvika att folk lämnar disk vid borden. Jag har valt att behålla den befintliga mosaiken på fönsterväggen eftersom den stärker konceptet med de olika materialen, men det kommer att krävas att den snyggas till och att ny mosaik läggs till på de platser där de har fallit bort.

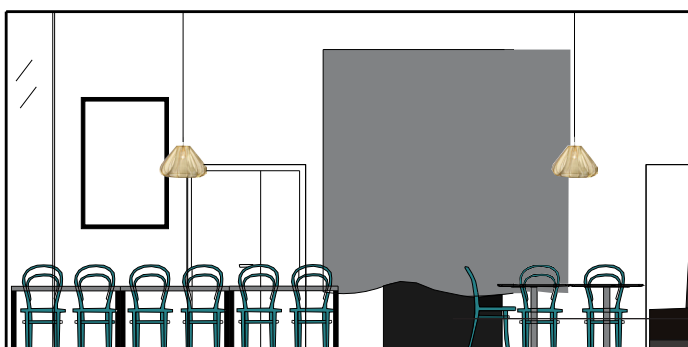


F



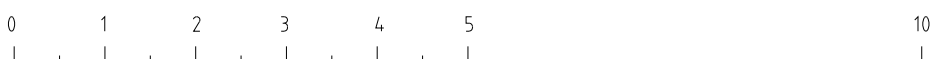
Fläkt/ventilation

E



Fläkt/ventilation

G



## 5. REFLEKTIONER

### 5.1 Vidare utveckling

Mitt förslags budget överstiger skolans budget för renovering. Ett sätt att dra ner på kostnaderna skulle kunna vara att se elevernas kunskap som en tillgång och låta dem vara med. T.ex. skulle de kunna utforma lampor som finsnickeri-, textil- och plåtslagarutbildningarna skulle kunna vara med och tillverka, målareleverna skulle kunna vara med och måla om, etc. Om man bestämmer sig för att låta eleverna formge och tillverka lamporna, måste det ske under ordnade former så det blir sammanhållet och välgjort, och med tydliga riktlinjer så det inte blir rörigt. De skulle kunna behålla borden, men lägga på en ljudabsorberande linoleumskiva.

### 5.2 Reflektioner kring skol- och matsalsmiljöer

Jag har funderat på varför skolmatsalar ser ut som de gör. Skolmatsalar har ofta likartade utformningar och skiljer sig från andra matmiljöer som restauranger och caféer som uppfattas som gemytligare. Jag har när jag arbetat med det här projektet tänkt mig skolan som ett företag som ska sälja in sin tjänst eller produkt. Med fler skolor som startas blir det större konkurrens om eleverna och skolorna måste inte bara sälja in sina utbildningar och sina kompetenta lärare, utan även sina miljöer. Bolandgymnasiet gör det genom att ha speciella miljöer som t.ex. en bilhall, men att även tänka till kring resterande miljöer som café, korridorer, uppehållsrum och matsal. Om de skapar en sammanhängande känsla tror jag att skolan skulle förmedla ett starkare uttryck, något som gör att man ser att denna skola tar hand om sina elever och den miljö de befinner sig i. Jag försökte förändra ett rum men det som skolan också skulle behöva är ett helhetsgrepp som gör att den får ett sammanhållet uttryck. Det borde finnas någon strategi för utveckling av skolans miljö. Jag förstår givetvis att skolan inte har pengar att satsa på någon stor förändring, och att saker därför behöver ske i omgångar.

### 5.3 Reflektioner över arbetsprocessen

Det har varit en stor utmaning att jobba med ett så stort rum som besöks av så många människor. En av de svåraste sakerna var hur jag skulle förhålla mig till en beställare även om det inte var sagt att arbetet skulle genomföras. Jag har lärt mig att det är många detaljer som ska tänkas på och många som har åsikter och synpunkter. Jag har funderat mycket över budget, på vilken nivå jag kan lägga mig, alltifrån att eleverna får bygga allt till att lägga in många dyra lampor. Eftersom skolan ligger i Uppsala har jag haft begränsad tillgång till lokalerna och personerna där vilket att lett till att om ett möte ställs in har det varit svårt att hitta en ny tid som passar. Jag har tidigare inte mätt upp ett så stort rum vilket tog längre tid än jag trodde, och det var svårt att få den exakthet som jag först var ute efter. Jag har insett hur olika man tänker om rum och färg, betydelsen av att tänka på helheten och hur viktigt det är hur man presenterar saker för de som inte är så insatta. Något som jag tar med mig vidare är vikten av att fatta beslut tidigare i processen, som man senare kan ändra om det är nödvändigt.

#### 5.4 Slutsatser

Jag har funderat på hur skolan ska få matro. Eleverna har 30-45 minuter att äta. Hur gör man för att de ska känna att den stunden ger energi och dessutom så att de inte sitter kvar för länge? Frågan har blivit: hur skapar man en miljö som gör att man kan samla och få energi? Det är en balans mellan att få en lugn stund där man kan känna sig avkopplad och samtidigt inte bli för lugn. Jag har försökt hitta en balans däremellan genom att fortfarande ha kvar den helröda mattan och hitta färger och material som kan ge en mer lugnande känsla såsom textilier och dovare färger. Genom att skapa en helhet i rummet blir det inte lika rörigt och stressande vilket förhoppningsvis leder till en lugnare miljö att vistas i.

Om detta skulle genomföras skulle det behövas mer återkoppling till elever och personal. Man skulle behövas gå in på detaljnivå, genom att t.ex. göra akustikmätningar. Men utifrån mina kunskaper och den tid jag haft till mitt förfogande har jag funderat kring hur miljön skulle kunna bli bättre, matsalen bli mindre stel och lunchrasten mer energigivande.



## 6. KÄLLFÖRTECKNING

**Internet:** [www.guepa.ub.se](http://www.guepa.ub.se)-förändringsarbete i restaurangmiljöer.2013-02-06

**Bok:** Andersson,Lena, *Färgsättning inomhus*, 2010 ica bokförlag,forma books AB

Triptyken En Uppländsk Saga av Leo Janis-Brieditis





Lilla rummet, Entré,  
Affischer från Felix & skulptur



Lilla rummet



Lilla rummet



Affisch från Felix

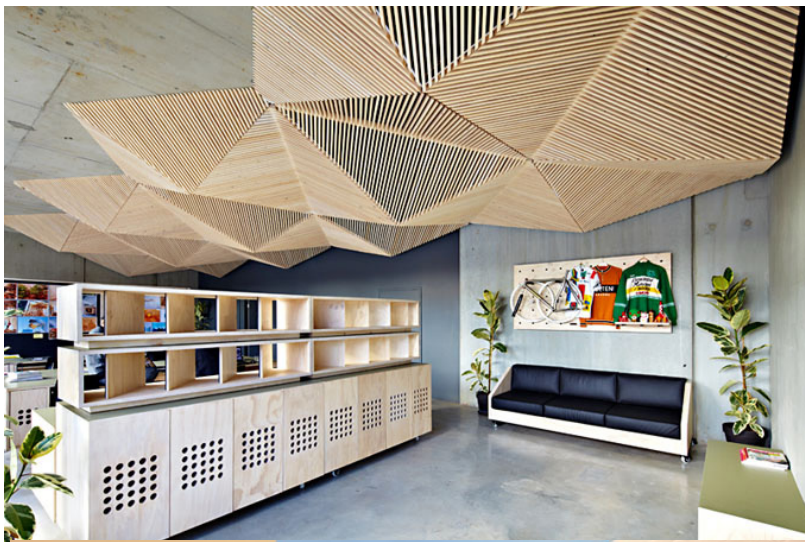


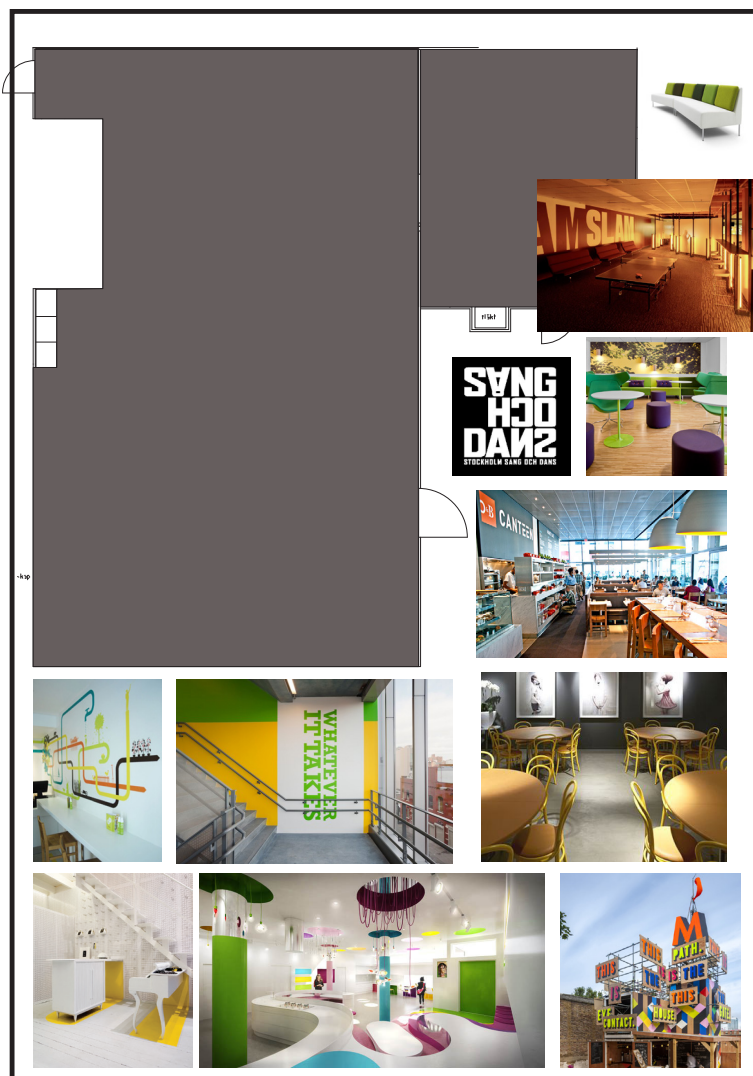
Entré



Prydnadsföremål

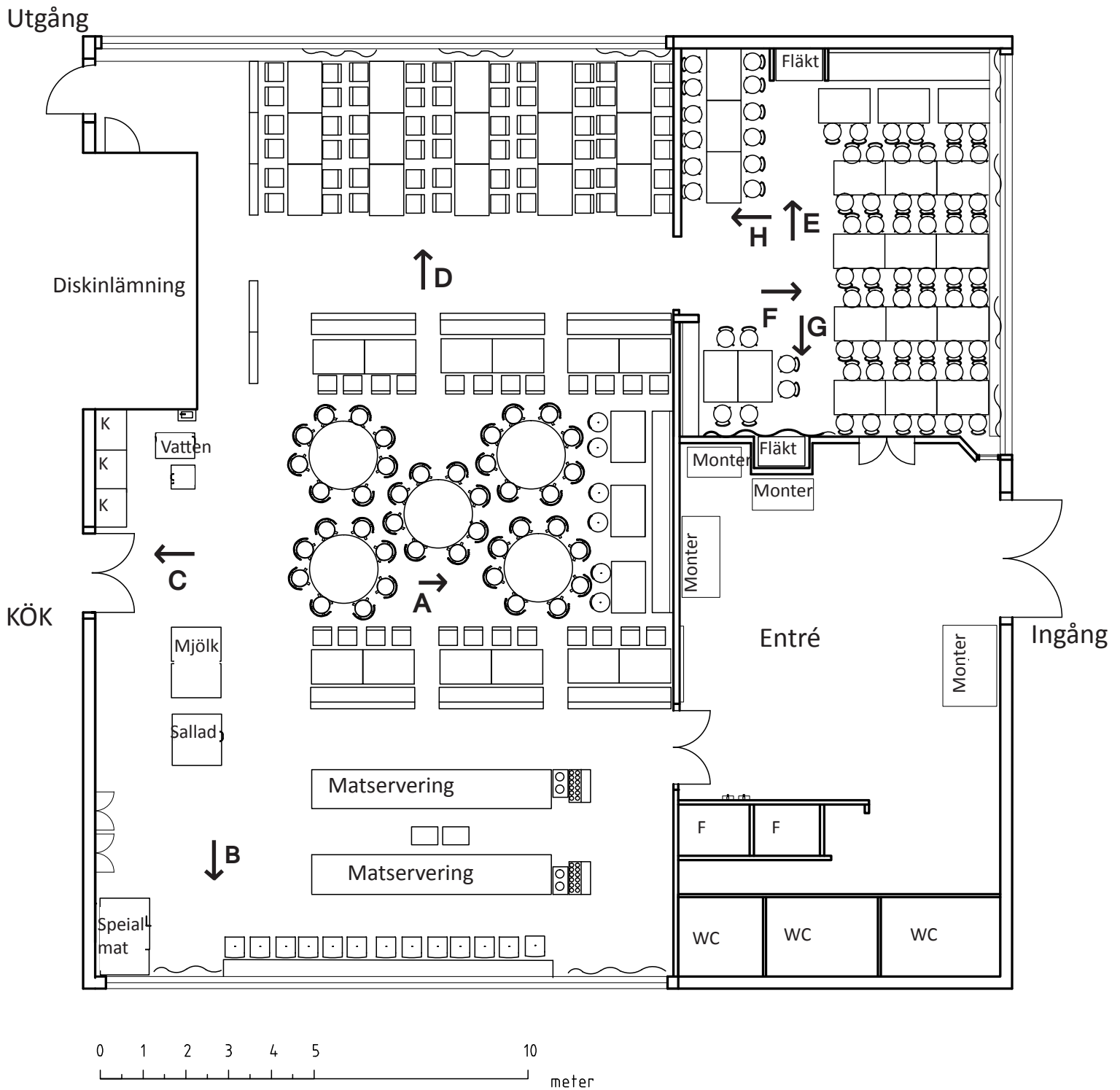




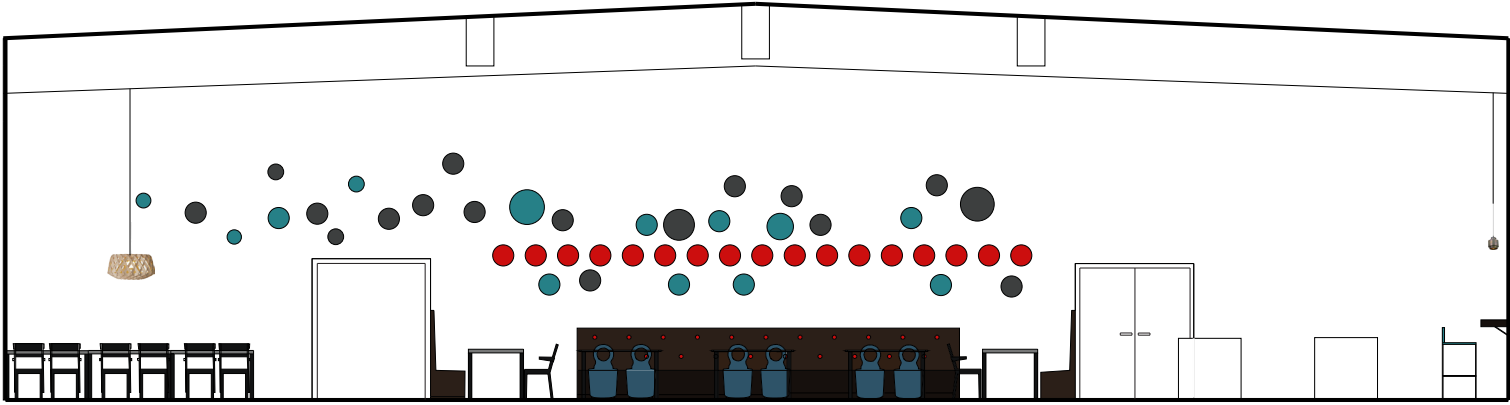


# Resultat planritning

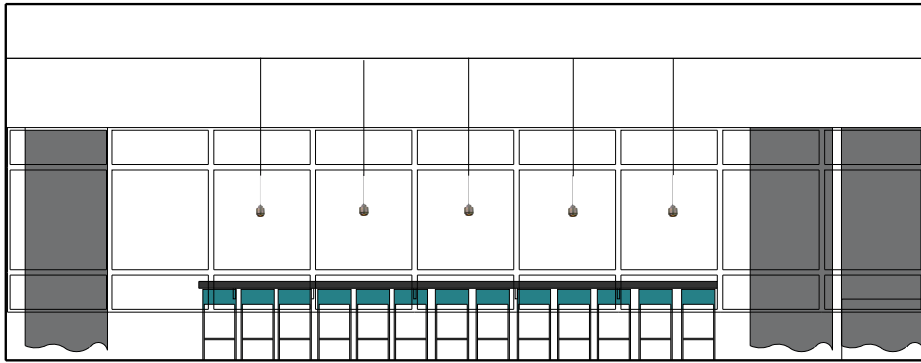
Bilaga 5



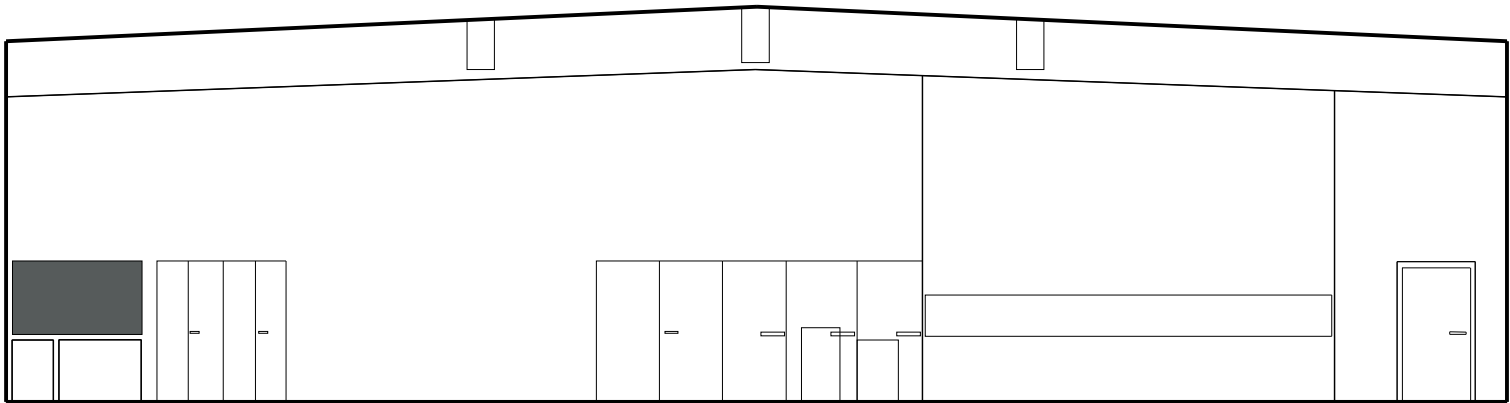




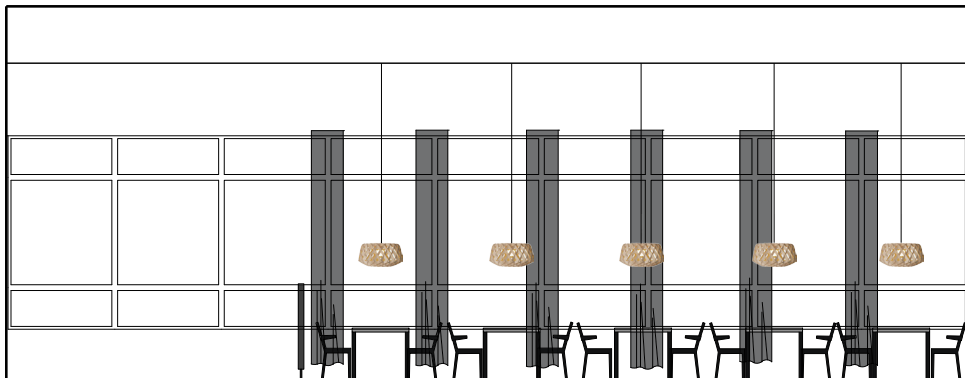
A



B



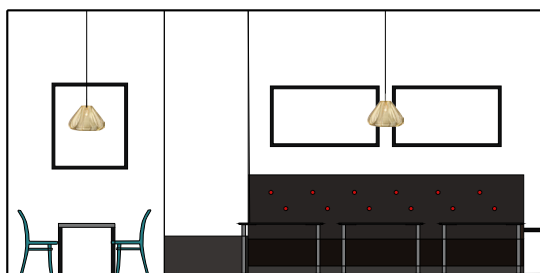
C



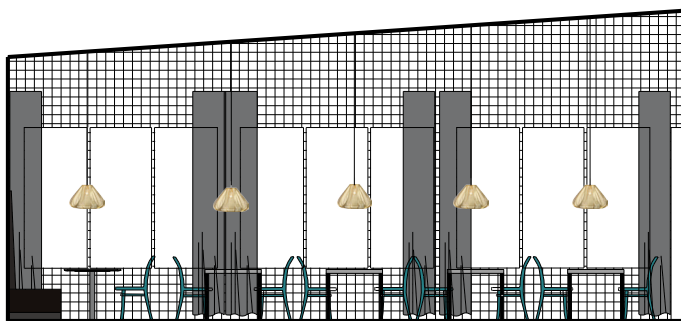
D



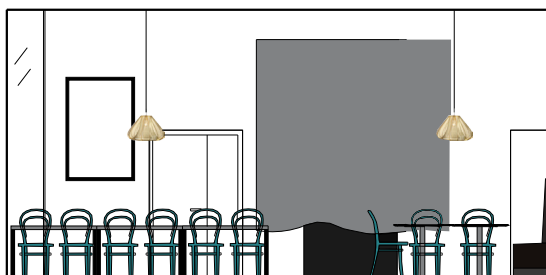
# Vägguppställningar



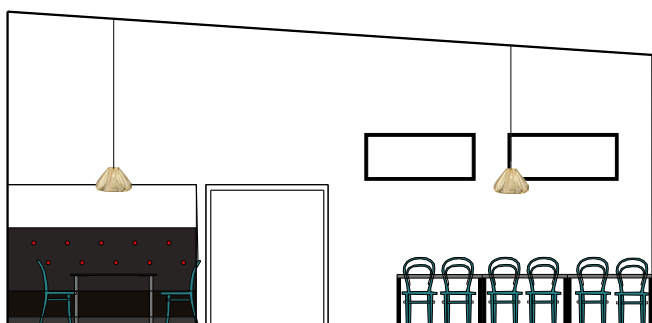
E



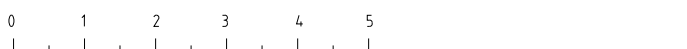
F

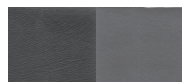
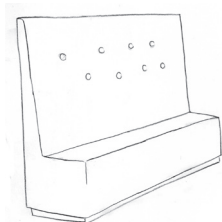


G

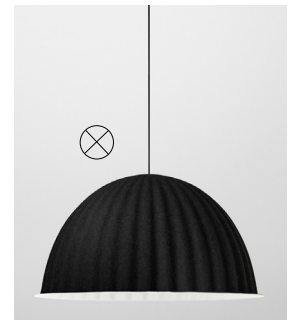


H

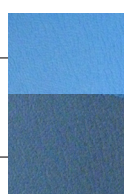




Tyg till soffan



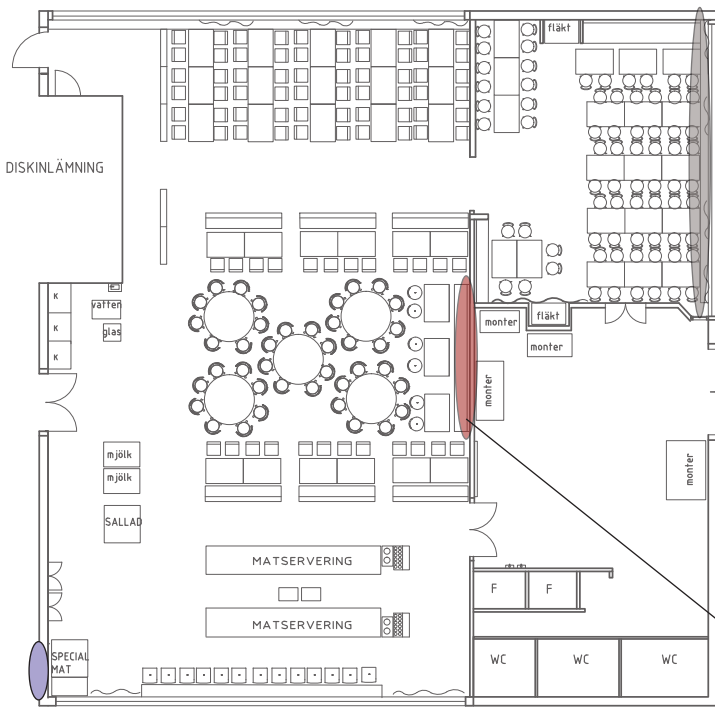
Ljuddämpande stolar



Tyg till barstol och pall



befintlig ommålad stol



Skrivtavla



Ljudabsorberande gardin



Ljudabsorbenter



Skärmvägg



Stora rummet

