

GÖTEBORGS UNIVERSITET

Statsvetenskapliga Institutionen

Enighet om Europa

Applicering av diffusionsteorin på utvecklingen av attityden
till Europeisk policyintegration 1999-2009

Masteruppsats i

Statsvetenskap

HT 2013

Rasmus Jakobsson

Handledare: Maria Oskarson

Antal ord:15889

Innehåll

1. Inledning.....	3
1.1 Syfte.....	5
1.2 Begrepp – Attityd till Europeisk policyintegration	6
1.3 Disposition.....	7
2. Teori – tidigare forskning	8
2.1 Diffusionsteorin	8
2.2 Wessels applicerande av diffusionsteorin.....	10
2.2.1 Wessels: Medvetenhet om EG-medlemskap och Europeisk integration	11
2.2.2 Wessels: Attityd till EG-medlemskap och Europeisk integration	12
2.3 Att mäta attityd till Europeisk integration	14
2.4 Med Europeisk integration associerade policyområden.....	16
2.5 Teoretiska förväntningar och kriterier för slutsatsdragning	19
3. Metod	22
3.1 Material	22
3.2 Forskningsdesign	22
3.3 Operationaliseringar.....	24
3.3.1 Attityd till Europeisk policyintegration.....	24
3.3.2 Medvetenhet - Uppmärksamhet för EU-politik	25
3.3.3 Oberoende variabler: Subjektiv klass och ideologisk orientering	26
3.3.4 Kontrollvariabler.....	28
4. Resultat.....	29
4.1 Utvecklingen av attityden till Europeisk policyintegration	29
4.2 Variansanalys. Klass respektive ideologi och attityd till Europeisk policyintegration.....	31
4.3 Bivariat och multipel analys. Sambanden klass respektive ideologi och attityd till Europeisk policyintegration.	34
4.4 Multipel analys. Uppmärksamhet om EU-politik en förklarande mekanism?	39
5. Slutsatser och förslag på vidare forskning.....	44
Referenser	47

Abstract

Public opinion has increasingly become a political force in the European integration process. At present, it appears that the people's attitude towards the European integration is relatively skeptical. How can we expect that the attitude towards European integration will evolve in the future? This paper tests the extent to which diffusion theory can serve as a model to explain the development of attitudes to European integration policy in Sweden from 1999 until 2009. The policy specific approach is grounded in a commitment to the importance of keeping the concept of European integration relatively constant and comparable over time.

The study tests the diffusion theory's prediction of an increasingly positive attitude towards the European integration. This paper is also testing the diffusion theory's explanation for changes in attitudes to European integration, the diffusion process and the weakening of differences between groups and orientations. The paper's quantitative analysis of data from the Swedish European parliament election surveys reveals that the attitude towards European policy integration, in line with the diffusion theory, has been improved over time. There is, however, no clear evidence that a diffusion process is the cause of this development.

1. Inledning

Under några tidiga sommardagar år 2005 stötte den Europeiska integrationsprocessen på patrull. I de franska och nederländska folkomröstningarna röstade 54,9 % respektive 61,7 % emot ett ratificerande av EU:s konstitution (Nugent, 2010, p. 74), det så kallade "*Fördraget om upprättande av en konstitution för Europa*". Valresultatet resulterade i att ratifikationsprocessen fick avbrytas och till att fördraget fick skrotas. Folkomröstningarna belyser två för denna uppsats mycket viktiga förhållanden och utgångspunkter.

Den första utgångspunkten är att medborgarnas attityd till Europeisk integration är en politisk maktfaktor (Anderson, 1998, pp. 569-670; Miles, 2004, p. 2; Hooghe, et al., 2009, p. 21). Den andra utgångspunkten är att folkopinionen förhåller sig relativt skeptisk till den Europeiska integrationen (Eichenberg & Dalton, 2007, p. 42; Usherwood & Startin, 2013, p. 6). Med dessa båda utgångspunkter i åtanke framstår de nuvarande förutsättningarna för ytterligare Europeisk integration som svaga. Men hur kan vi förvänta oss att en framtida folkopinion kommer att förhålla sig till Europeisk integration?

Denna uppsats kommer att ompröva diffusionsteorin som trots att den erhållit ett visst stöd och ger en instinktivt mycket rimlig förklaring för hur attityden till Europeisk integration utvecklas över tid, aldrig kommit att bli riktigt accepterad. Den övergripande ambitionen med denna uppsats är att med en över tid jämförbar operationalisering av begreppet Europeisk integration, testa diffusionsteorins förmåga att förklara utvecklingen av attityden till Europeisk policyintegration.

Förklaringsmodeller för attityd till Europeisk integration har en tendens att främst försöka förklara attityden och inte så mycket förutsäga dess utveckling. En hel rad av förklarande faktorer för attityd till Europeisk integration har framförts. Däribland kognitiv mobilisering (Inglehart & Rabier, 1978, p. 97), värdeförändring (Inglehart, 1971, p. 1017) instrumentell nytta/utilitarism (Tanasolu & Colonescu, 2008), makroekonomiska omständigheter (Garry & Tilley, 2009; Binzer Hobolt & Leblond, 2009), identitet (de Vreese, et al., 2008), cues (Maier, et al., 2012; Hooghe & Marks, 2005), mediepåverkan (Maier & Rittberger, 2008), diffusion (Wessels, 1998), partitillhörighet (Gabel, 1998) och stöd för sittande nationella regering (Gabel, 1998). Av dessa faktorer är det främst kognitiv mobilisering, värdeförändring och diffusion som ger en tydlig förutsägelse för utvecklingen av attityden till Europeisk integration över tid.

Bernhard Wessels prövade i bokavsnittet *Development of Support: Diffusion or Demographic Replacement* från 1998, diffusionsteorin som förklaringsmodell för utvecklingen av attityd till Europeisk integration. Diffusionsteorin som främst hade använts till att förklara spridningsprocesser inom andra discipliner (Rogers, 2003), blev i Wessels tappning en teori som förklarade utvecklingen av attityd till den politiska innovationen Europeisk integration.

Wessels förutsatte att det fanns skillnader mellan individer och grupper i medvetenhet om och attityd till Europeisk integration. Genom socialiseringsprocesser skulle det ske en diffusion, det vill säga en spridning av medvetenhet och acceptans för idén om Europeisk integration mellan samhällets grupper och orienteringar (Wessels, 1998). Wessels redovisade i sin studie resultat vilka gav en hel del stöd för en diffusionseffekt. Bland annat minskade gruppskillnaderna i medvetenhet över tid samtidigt som den generella medvetenheten ökade. Utvecklingen av attityden däremot, gav endast delvis stöd för diffusionsteorin.

Wessels försökte mäta diffusionen genom allmänna attitydfrågor rörande EG-medlemskapet och fortsatt Europeisk integration. Risken med att försöka spåra eventuell diffusionsprocess

utifrån generella attityder till Europeisk integration är att det kan vara en förändrad Europeisk integration som respondenterna rapporterar attityd till. Mig veterligen har det varken innan eller efter Wessels test av diffusionsteorin presenterats någon studie där adekvat hänsyn har tagits till föränderligheten i begreppet Europeisk integration. Förhoppningsvis kan denna studie ta denna hänsyn och på så sätt ge ett unikt bidrag till den redan existerande litteraturen.

Den stora frågan är: *hur bra är diffusionsteorins förklaringsförmåga för utvecklingen av attityd till Europeisk integration, när relevant hänsyn tas till föränderligheten i begreppet Europeisk integration?* I motsats till Wessels studie, prövas diffusionsteorin i denna uppsats på policyspecifik attityd till Europeisk integration. Huvudpoängen med detta förfarande är att kunna hålla en relativt konstant betydelse av begreppet Europeisk integration, något som är av största vikt då det är utbredningen av en och samma idé över tid som kan skvallra om eventuella diffusionseffekter.

1.1 Syfte

Situationen som mynnar ut i uppsatsens syfte är att tidigare försök att applicera diffusionsteorin på utvecklingen av attityd till Europeisk integration, inte har tagit tillräcklig hänsyn till föränderligheten begreppets associationer och praktiska betydelse. Detta kan ha inneburit att viktiga belägg för diffusionsteorins förklaringsförmåga förbisetts. Det finns således akademisk relevans i att ompröva diffusionsteorin. Eftersom folkopinionens attityd till Europeisk integration är en politiskt betydande faktor, ligger det också stor samhällsvetenskaplig relevans i att på bästa möjliga sätt kunna förklara dess utveckling. Genom att testa diffusionsteorin inhämtas ytterligare kunskap om stödet för en av flera tänkbara förklaringsmodeller.

Syftet med denna uppsats är att testa diffusionsteorins tillämplighet som förklaringsmodell för utvecklingen av attityd till Europeisk policyintegration i Sverige mellan åren 1999 och 2009. För att kunna spåra spridning av medvetenhet om och acceptans för Europeisk policyintegration, läggs ett speciellt fokus på att *betydelsen* av begreppet Europeisk integration ska vara *jämförbar över tid*. Därför appliceras diffusionsteorin på utvecklingen av attityden till Europeisk *policyintegration*. Syftet mynnar ut i två övergripande frågeställningar¹:

1 Konkreta hypoteser och kriterier för slutsatsdragning gällande diffusionsteorins applicerbarhet på utvecklingen av attityd till Europeisk policyintegration följer i avsnitt 2.5

- Klarar diffusionsteorin *förutsäga* utvecklingen av attityden till Europeisk policyintegration?
- Kan utvecklingen av attityden till Europeisk policyintegration *förklaras* utifrån en diffusionsprocess?

Slutligen bör det poängteras att studien enbart syftar till att testa diffusionsteorin, andra förklaringsmodellers förmåga att förklara utvecklingen av attityd till Europeisk policyintegration omfattas därmed inte.

1.2 Begrepp – Attityd till Europeisk policyintegration

Utgångspunkten för denna uppsats är att beslutskompetens, det vill säga rätten att fatta beslut i en fråga, är fördelad någonstans på en skala mellan uteslutande nationell kompetens och uteslutande överstatlig/supranationell kompetens. Det här ligger i linje med Nugents beskrivning av EU som balanserande mellan supranationellt och mellanstatligt beslutsfattande (2010, pp. 428-429). Europeisk integration är då det sker en förskjutning av beslutsfattande eller i praktiken makt, till förmån för EU och på bekostnad av den nationella nivån. När begreppet Europeisk policyintegration används åsyftas Europeisk integration av enskilda- eller mindre grupper av policyområden. Med attityd till Europeisk policyintegration åsyftas värderingen av integrationen som positiv, negativ eller någonstans däremellan.

Scheuer et al., hävdar att attityd till Europeisk integration består av ett flertal olika dimensioner (Scheuer & Van der Brug, 2007). Mig veterligen behandlar inte diffusionsteorin förekomsten av olika attityddimensioner. Fokus ligger därför i denna studie på den samlade attityden till Europeisk policyintegration. Några ord kan dock sägas om attityddimensioner och deras tänkbara relation till diffusionsteorin. Enligt Petty, Wegener och Fabrigar finns det kognitiva attityddimensioner som i huvudsak är baserade på tänkande och förståelse (1997), en begreppslig definition som ligger relativt nära Gabels beskrivning av en värderande attityddimension² (1998). I motsats till dessa attityddimensioner står den känslobaserade affektiva attityddimensionen (Petty, et al., 1997; Scheuer & Van der Brug, 2007). Diffusionsteorin hävdar att ökad medvetenhet är orsaken till en mer positiv attityd till Europeisk integration, ett antagande om att diffusionsprocessen ökar andelen positiva evaluativa-/kognitiva attityder på bekostnad av andelen negativa affektiva attityder ligger därför nära till hands.

² Gabel benämner attityddimensionen som "the utilitarian attitude dimension".

1.3 Disposition

Uppsatsen är disponerad på följande sätt. (2) I nästa avsnitts två inledande underrubriker presenteras först diffusionsteorin och sedan Wessels applicerande av den på attityd till EG/Europeisk integration. Den därefter följande underrubriken syftar till att lyfta fram det policyspecifika angreppssättet och motiverar den därpå följande genomgången av den Europeiska integrationens omfattning. Slutligen sker en beskrivning av de teoretiska förväntningarna och kriterierna för slutsatsdragning. (3) Under detta avsnitt beskriv materialet vilket uppsatsen grundas på, vidare beskrivs forskningsdesignen och operationaliserandet av de teoretiska begreppen. (4) Under denna rubrik presenteras uppsatsens resultat. (5) Slutligen presenteras uppsatsens slutsatser och förslag på framtida forskning.

2. Teori – tidigare forskning

2.1 Diffusionsteorin

Diffusion kan definieras som processen genom vilken någon form av innovation, till exempel en idé eller procedur, kommuniceras och sprids inom en grupp eller mellan flera grupper (Perry, 2001). En liknande beskrivning gör Michaelson; *“Diffusion is the process by which an innovation (any new idea, activity or technology) spreads through a population”* (1993, p. 217). Ett exempel på innovation, och ett för denna studie mycket relevant sådant, kan till exempel vara idén om Europeisk integration, det vill säga överförandet av makt från den nationella- till den överstatliga nivån (EU).

Rogers beskriver uppkomsten av innovationer som en process bestående av sex stadier (2003, pp. 137-158). Processen börjar med att det finns ett problem eller behov som behöver lösas, vilket leder till steg två som innebär att ackumulerad kunskap och ny forskning används för att lösa problemet, alternativt att en lösning uppstår av ren tillfällighet. Under stadiet tre utvecklas innovationen för att på bästa sätt lösa problemet eller tillgodose behovet. Under det fjärde stadiet kommersialiseras innovationen och blir på så sätt tillgänglig på ”marknaden”. Under innovationens femte stadie sker spridandet eller den så kallade diffusionen av den i samhället. Det femte stadiet leder till det sjätte, vilket innebär att innovationens spridning ger effekter och konsekvenser för samhället i vilken den har varit framgångsrik.

Alla innovationer är inte framgångsrika och det finns ett antal faktorer som avgör om en innovation når framgång i form av spridning. Egenskaper i form av relativ fördel, kompatibilitet, komplexitet, testbarhet och observerbarhet beskrivs av Rogers som hos innovationen förklarande faktorer för diffusion (2003, p. 221). Med relativ fördel menar Rogers att innovationen ses som ett bättre alternativ än rivaliserande lösningar (2003, p. 229), kompatibilitet i sin tur är hur väl innovationen överensstämmer med existerande värderingar, lösningar och behov (2003, p. 240), vidare gäller att ju mer komplex en innovation är, desto svårare har den att slå igenom (2003, p. 257). Slutligen så innebär hög grad av testbarhet samt god observerbarhet att innovationens chanser till spridning ökar (Rogers, 2003, p. 258).

Centralt i diffusionsteorins förklaring till hur och varför innovationer sprids i samhället är processerna inom och mellan individer. Enligt Wessels startar individens process med att medvetenhet om innovationen uppstår, därefter följer en värdering, ett beslut och slutligen ett accepterande, alternativt ett förkastade (1998). Rogers beskriver individens beslutsprocess

rörande en innovation som bestående fem stadier. Under det första stadiet, det så kallade kunskapsstadiet upptäcker och lär sig individen om innovationen, därefter infaller stadie två under vilket individen formar en positiv eller negativ attityd gentemot innovationen (2003, pp. 171-177). Det tredje stadiet innebär att individen accepterar eller förkastar innovationen, vid ett accepterande kan ett fjärde stadie infalla under vilket innovationen används (Rogers, 2003, pp. 177-180). Under vad Rogers beskriver som ett femte stadie betygsätter individen konsekvenserna av innovationen och beroende på denna värdering följer ett fortsatt användande, en modifiering eller ett förkastande av innovationen (2003, pp. 189-194).

Även om individernas innovations-beslut-process till sin struktur är lika individerna emellan så är personliga förutsättningar och mellanmännsliga omständigheter avgörande för vilka som först kommer i kontakt med innovationer och hur villiga de är att ta till sig dem. Gällande de personliga förutsättningarna så påpekar Ronald W. Perry att faktorer vilka bidrar till tidigt accepterande av en innovation är; hög socioekonomisk status, hög toleransnivå för förändring och det okända, låga nivåer av uppgivenhet och envishet, hög grad av integrering i det sociala systemet, stora kontaktytor med media och hög grad av informationstörst (Perry, 2001, p. 679). Även hög utbildningsnivå och hög grad av specialisering lyfts fram som faktorer vilka påverkar sannolikheten att tidigt bli medveten och acceptera en innovation (Rogers, 2003, p. 362). Beroende på var i diffusionsprocessens fortlöpande som individen blir medveten om och accepterar innovationen kan han eller hon klassas som tillhörande bland innovatörerna, de tidiga tillskansarna, den tidiga majoriteten, den sena majoriteten eller eftersläntrarna (Wessels, 1998, p. 107)

Generellt sprids innovationen mellan samhällets individer och grupper genom socialisering, en spridning som gör att medvetenhet och acceptans för innovationen når olika samhällsklasser och åldrar (Wessels, 1998, p. 107). På gruppnivå är dessutom förekomsten av nätverk mellan samhällets individer samt styrkan hos opinionsledarna viktiga förklaringsfaktorer för diffusionen av innovationer (Rogers, 2003, p. 362) Generellt sett gäller att ju fler och desto intensivare kontakter en individ har med andra människor vilka har accepterat en innovation, desto större är sannolikheten att individen också gör det. Detta innebär att diffusionens spridning tenderar att vara långsam till en början för att sedan accelerera i omfattning. Ofta blir det också mer rationellt för individen att acceptera en innovation då den har uppnått en kritisk nivå av spridning (Rogers, 2003, pp. 349-352).

Mellan människor som uppfattar sig ha en gemensam social tillhörighet skapar de gemensamma banden förutsättningar för en snabbare diffusionsprocess, detta då det inom grupper skapas en gemensam förståelse och uppfattning om kognitivt komplicerade innovationer (Strang & Meyer, 1993). Opinionsledare är människor vilka har ett oproportionerligt stort inflytande inom sina nätverk och är ofta de som startar diffusionen av en innovation inom nätverket, dessa individer är därför viktiga att övertyga för att diffusionen ska ta fart. Karakteristika för opinionsledarna är att de i regel är kosmopolitiska, socialt engagerade, har hög status, har mycket kontaktytor med media och är positiva till förändring (Rogers, 2003, p. 362).

2.2 Wessels applicerande av diffusionsteorin

Utgångspunkten för Wessels studie är att folkopinionen blir allt viktigare för den Europeiska integrationsprocessen, en iakttagelse som han stödjer på att det behövdes folkomröstningar i bl.a. Danmark och Frankrike för att kunna ratificera fördraget om den Europeiska unionen (1998). Vidare pekar Wessels på att det råder stora skillnader i attityd över tid, mellan grupper och mellan länder (1998). Som vi såg i föregående avsnitt så innebär diffusionsteorin att man förväntar sig att medvetenhet om och acceptans för innovationen, i det här fallet EG och Europeisk integration, sprids genom socialisering. Implikationer av en diffusionsprocess är minskade gruppskillnader både vad gäller medvetenhet och attityd, samt att samhället i sin helhet blir mer medvetet om och positivt till EG/Europeisk integration (Wessels, 1998). Dessa förändringar får dock inte vara ett resultat av kognitiv mobilisering eller generationsskiften (Wessels, 1998).

Vad Wessels förväntar sig av en diffusionsprocess:

- Ökad medvetenhet om EG-medlemskapet/Europeisk integration
- Minskade gruppskillnader i medvetenhet om EG-medlemskapet/Europeisk integration
- Positivare attityd till EG-medlemskapet/Europeisk integration
- Minskade gruppskillnader i attityd till EG-medlemskapet/Europeisk integration

Wessels operationalisering av medvetenhet och attityd till Europeisk integration bygger på frågor om EG-stöd i Eurobarometern, ställda till befolkningarna i EG-medlemsländerna under perioden 1973-91. Indikationer på medvetenhet är hur stor andel av respondenterna som uttrycker en attityd till EG-medlemskapet respektive fortsatt Europeisk integration (Wessels, 1998). Operationaliseringen av attityd till Europeisk integration består av två variabler. Den

första; medlemskap, bygger på frågan huruvida EG-medlemskapet är en bra eller dålig sak för respondentens stat, den andra; integration, bygger på frågan huruvida ytterligare integration ska genomföras (Wessels, 1998). Mätningarna både vad gäller medvetenhet och attityd genomförs genom beräkning av varians mellan kontrastgrupper. Variansen mellan kontrastgrupperna jämförs sedan för de två perioderna 1973-82 och 1983-91. Den bivariata variansen mellan kontrastgrupperna kontrolleras i en multipel analys för variabler baserade på *socio-struktur*, *generell politisk orientering* och *politiskt engagemang* (Wessels, 1998).

2.2.1 Wessels: Medvetenhet om EG-medlemskap och Europeisk integration

Wessels förutsätter att medvetenhet om EG kommer före skapandet av en attityd till densamma och börjar därför sin analys med att undersöka hur relationen mellan individuella förklaringsfaktorer och medvetenhet om EG/Europeisk integration ser ut (1998). I den första multipla analysen mäter Wessels effekt av de *socio-strukturella* variablerna kön, sysselsättningstyp, storlek på boendeort, utbildningsnivå och generationstillhörighet på medvetenhet om EG/Europeisk integration. Effekten av dessa variabler kontrolleras för politiskt engagemang och generell politisk orientering. Wessels analys visar att kön har en bestående effekt även efter kontroll för övriga variabler, sysselsättning, generationstillhörighet och samhällsstorlek visar däremot inga signifikanta samband under kontroll för övriga variabler (1998). Utbildningsnivå visar på stark förklaringskraft gällande medvetenhet om EG och Europeisk integration, och är enligt Wessels den viktigaste av de socio-strukturella variablerna (1998)

I den andra multipla analysen mäter Wessels effekt av *generell politisk orientering* på medvetenhet om EG/integration. Att undersöka för generell politisk orientering och dess samband med medvetenhet om EG/Europeisk integration bygger på diffusionsteorins antaganden om att människor med moderna värderingar är mer öppna och därmed mer mottagliga för nya innovationer än vad människor med traditionella värderingar är (Wessels, 1998). Måtten som Wessels använder för att mäta förekomsten av politiska värderingar/generell politisk orientering är placering på vänster-högerdimensionen, balansen mellan materiella och postmateriella värderingar, samt grad av religiositet (Wessels, 1998). Det visar sig att medvetandegraden har ett positivt samband med postmateriella värderingar och ett svagt negativt med religiositet, däremot finns inga signifikanta resultat gällande placering på vänster-högerdimensionen (Wessels, 1998).

Den tredje gruppen av faktorer som förväntas påverka mottaglighet och sannolikhet för tidig medvetenhet om EG/integration är *politiskt engagemang*. Wessels motiverar denna grupp av faktorer med att engagemang i samhälle och politik, och därtill tillhörande diskussioner, ökar mottagligheten för och kunskapen om innovationer och bidrar på så sätt till diffusionsprocessen (1998). Wessels första operationalisering av politiskt engagemang; deltagande i politisk diskussion, visar starkt samband med medvetenhet. Den andra operationaliseringen; hur ofta försöks gör att påverka en väns politiska åsikt, visar inte på lika starkt samband med medvetenhet (Wessels, 1998).

Efter att på detta sätt ha kontrollerat att grupperna i huvudsak skiljer sig åt på ett sätt som är förenligt med diffusionsteorins principer går Wessels över till att spåra diffusionseffekter. I linje med förväntningarna finner han att medvetenheten operationaliserat som förekomst av attityd till EG- medlemskapet och ytterligare Europeisk integration, ökar i 8 av 9 fall. Vidare minskar förklaringskraften hos socio-struktur, generell politisk orientering och politiskt engagemang över tid, vilket antyder att det sker en diffusion i medvetenhet mellan grupperna (Wessels, 1998).

2.2.2 Wessels: Attityd till EG-medlemskap och Europeisk integration

Steg två i Wessels studie är att analysera sambandet mellan individuella förklaringsfaktorer och attityd till EG-medlemskap/Europeisk integration. Wessels antar att om individen överhuvudtaget har förmåga att bli medveten om en så komplex innovation som EG/Europeisk integration, så kommer efterhand även attityden bli mer positiv (Wessels, 1998). För att förklara kopplingen mellan medvetenhet om- och en positiv attityd till EG-medlemskap/ytterligare Europeisk integration använder sig Wessels av tre modeller. (Wessels, 1998).

Den första modellen; *The enlightenment model*, bygger på socio-strukturella faktorer och hävdar att större kunskaper leder till bättre förståelse av utrikespolitik och större tilltro till samarbeten (Wessels, 1998, pp. 120-122). Wessels översätter denna modell till EG och kommer då fram till att högutbildade människor sannolikt är mer positiva till EG och Europeisk integration. Wessels mäter även effekterna andra social-demografiska faktorer såsom sysselsättningstyp, kön, täthet i sociala nätverk (samhällsstorlek) och generationstillhörighet (1998, pp. 120-122). Vid kontroll för politiskt engagemang och generell politisk orientering är effekten av utbildning och sysselsättning på attityd till

EG/integration stor (Wessels, 1998). Effekten av kön är liten. Effekten av kommunikationsnät och politisk generation är spretig och saknar ofta signifikans (Wessels, 1998).

Den andra modellen; *The cognitive consistency model*, hävdar att attityd till en utrikespolitisk policy kommer av individernas generella politiska orienteringar. Wessels använder därför tre mått på generell politisk orientering: vänster-högerplacering, grad av postmateriella värderingar och grad av traditionalism (1998, pp. 124-126). Wessels första hypotes är att vänsterplacering på vänster-högskalan har ett samband med motstånd och negativ attityd till EG och Europeisk integration, samtidigt som högerplacering har ett positivt samband med stöd för EG-medlemskapet och Europeisk integration (1998). Den andra hypotesen är att postmateriella värderingar bidrar till en positivare attityd till EG/integration än vad materiella värderingar gör (Wessels, 1998). Den tredje hypotesen är att sekulära värderingar har ett starkare samband än religiösa värderingar med positiv attityd och att katolska värderingar har starkare samband med positiv attityd till EG/integration än vad protestantiska värderingar har (Wessels, 1998).

Vänster-högskalan korrelerar med attityd till EG medlemskap men gällande ytterligare integration är sambanden mer spretiga. Postmateriella värderingar har också ett samband med positiv attityd till EG-medlemskapet, ett samband som dock till stor del går förlorat under kontroll för övriga variabler (Wessels, 1998). Kopplingen mellan religiös traditionalism och en negativ attityd till EG-medlemskapet/Europeisk integration får inget stöd (Wessels, 1998).

Den tredje modellen; *The mainstream model*, hävdar att ju mer politiskt engagemang medborgarna utövar, desto större kunskap får de om politik. Denna kunskap hämtas främst från media och elitgrupper (Wessels, 1998, pp. 126-127). Då media och elit har varit positiva till Europeisk integration blir i allmänhet politiskt engagerade individer mer positiva till EG-medlemskap/Europeisk integration (Wessels, 1998, pp. 126-127). Efter kontroll för generell politisk orientering och socio-strukturella faktorer visar politisk engagemang effekt på attityd till EG-medlemskap och Europeisk integration (Wessels, 1998). Deltagare i politisk diskussion är i regel mer positiva till EG-medlemskapet och Europeisk integration än övriga, detsamma fast i mindre utsträckning gäller de som ofta försöker påverka sina medmänniskors politiska uppfattningar (Wessels, 1998).

Wessels är även intresserad av om gruppskillnader i form av partiidentifikation har en påverkan på attityd till Europeisk integration. Motiveringen till detta lyder att politiska partier påverkar sina anhängare att ta till sig vissa uppfattningar (Wessels, 1998). Wessels undersöker

effekten på attityd till EG-medlemskap/Europeisk integration av att identifiera sig med partier av; miljö, kommunistisk, socialistisk, liberal, religiös, konservativ eller nationalistisk karaktär. Effekten av partiidentifikation kontrolleras är signifikant efter kontroll för utbildning, vänster-högerplacering, postmaterialism, och politiskt engagemang (Wessels, 1998).

Efter att på detta sätt ha resonerat kring varför olika grupper kan tänkas ha olika attityd och därefter provat dessa resonemang, övergår Wessels till att spåra diffusion av attityd till EG-medlemskapet/Europeisk integration. Förväntningen om en över tid mer positiv attityd visar sig bara uppfyllas gällande attityd till EG-medlemskapet (Wessels, 1998). Den andra förväntningen, gällande minskade gruppskillnader i attityd, uppfylls även den bara delvis. Effekterna av socio-struktur och politiskt engagemang minskar i linje med diffusionsteorin över tid, men effekten av generell politisk orientering och partiidentifikation ökar istället över tid (Wessels, 1998).

En anledning till varför generell politisk orientering och partiidentifikation går emot diffusionsteorins förutsägelser om minskade gruppskillnader i attityd till Europeisk integration kan vara att integrationsfrågor med tiden har blivit allt viktigare. Detta skulle kunna ha ökat incitamenten för de politiska partierna att dels bestämma och klargöra sin egen position gällande Europeisk integration men också att påverka sina anhängares position i denna fråga. Vidare kan tänkas att frågor rörande Europeisk integration i takt med samarbetets fördjupande har knutits närmare den befintliga politiska strukturen, antingen som en med vänster-högerdimensionen korrelerad dimension eller som en integrerad del av den.

Även gällande det allmänna stödet för Europeisk integration visar Wessels studie på blandade resultat. Ökat stöd för EG-medlemskap ligger i linje med diffusionsteorins förväntningar, ett minskat stöd för ytterligare integration går dock stick i stäv med samma förväntningar. Wessels hävdar att detta indikerar på att stödet för EG och dess befintliga karaktär ökar, samtidigt som populationen tar avstånd ifrån en än djupare integration (1998, p. 129). Detta framstår som fullt rimligt, och är en slutsats som belyser problematiken i Wessels operationalisering av attityd till Europeisk integration, samt svårigheterna i att försöka mäta diffusionen av den till innehållet ständigt föränderliga innovationen Europeisk integration.

2.3 Att mäta attityd till Europeisk integration

Utgår man ifrån att strävandena mot Europeisk integration har inkluderat olika policyområden vid olika tidpunkter så är ett rimligt antagande att även associationen mellan olika policyområden och Europeisk integration har inträffat vid olika tidpunkter. Vid ett jämförande

av allmänna attityder till Europeisk integration, som dessutom rapporterats vid olika tidpunkter, är risken stor att attityderna vilka rapporteras, i själva verket är attityder till olika betydelser av Europeisk integration. Till exempel kan Europeisk integration förknippas med tullunion ett år, för att några år senare förknippas med försvarssamarbete och integration av rättsväsende.

Eftersom prövandet av diffusionsteorin bedöms utifrån förändringar eller frånvaro av förändringar i attityd till Europeisk integration, är det av stort intresse att variationer i denna variabel kan hänföras till befolkningens förändrade attityd och inte till begreppets förändrade innehåll, det vill säga att begreppet har kommit att associeras med nya politikområden. Givetvis är det svårt och kanske inte heller eftersträvansvärt att hålla den praktiska betydelsen av Europeisk integration helt konstant. Ambitionen är att hålla betydelsen av Europeisk integration relativt konstant utan att för den skull mäta attityder till detaljfrågor, vilka riskerar att både vara ovidkommande för respondenten i samband med att frågan ställs, såväl som i det politiska agerandet. I avvägandet mellan applicerande på allmän och detaljerad attityd till Europeisk integration, landar denna uppsats i ett policyspecifikt angreppssätt. I praktiken innebär detta att diffusionsteorin prövas på attityden till en fast uppsättning policyområden, vilka med stöd i litteraturen kan antas ha haft en klar association med begreppet Europeisk integration under perioden 1999-2009.

När det i litteraturen förordas ett policyspecifikt studerande av attityd till Europeisk integration motiveras detta i huvudsak av att det är svårt att göra rättvisande generaliseringar policyområdena emellan. Dalton et al., påpekar bland annat att lite forskning har genomförts vilken fokuserar på attityden till integration av enskilda politikområden, detta samtidigt som många teorier kring europeisk integration betonar att integrationen kan vara en områdesspecifik process (1998). Dalton et al., får medhåll av Stoeckel som hävdar att folkopinionen ofta beskrivs som endimensionell gällande sin attityd till Europeisk integration, en beskrivning han ser som märklig:

”Rather than endorsing one side and refuting the other, many citizens embrace elements of both sides. In research on US public opinion, individuals with competing considerations relevant to one and the same object are considered ambivalent” (Stoeckel, 2012, p. 24)

Radaelli beskriver begrepp som bestående av egenskaper och enheter mellan vilka det råder ett motsatsförhållande (2000, p. 5). Intressant med ifrågasättandet av endimensionaliteten i attityden till Europeiska integration, är att det även pekar på det stora antalet enheter, det vill

såga policyområden vilka inkluderas i begreppet Europeisk integration. En logisk följd av att ett stort antal inkluderade enheter/policyområden är i enlighet med Radaelli ovan, att egenskapen hos-/betydelsen av begreppet Europeisk integration blir otydligare. Detta innebär rimligtvis också att betydelsen av begreppet blir mer beroende av individernas skiftande associationer. Bristande endimensionalitet hos attityden till Europeisk integration är därmed ett argument för uppsatsens applicerande av diffusionsteorin på attityd till Europeisk policyintegration.

Ytterligare en fördel med att mäta attityd till Europeisk policyintegration lyfts fram av Hooghe. Hon finner att policyspecifik attityd ger ett bättre mått på hur respondenterna vill att integrationen ska se ut, samt att generell attityd främst ger ett mått på det känslomässiga stödet till det Europeiska projektet (Hooghe, 2003). Det finns i forskarvärlden till synes ett stöd för valet av en policyspecifik approach. Efter att detta avsnitt ha slagit fast fördelarna med att applicera diffusionsteorin på attityd till policyintegration, återstår att avgöra vilka policyområden som är relevanta att inkludera.

2.4 Med Europeisk integration associerade policyområden

I avgörandet av vilka policyområden som är relevanta att inkludera i uppsatsens indikator för attityd till policyintegration finns flera tänkbara vägar att gå. Kriteriet som måste uppfyllas är att associationen mellan policyområdet och Europeisk integration är relativt starkt, samt förekommande under hela perioden 1999-2009. Optimalt hade givetvis varit att grunda valet av policyområden på upprepade direkta frågor till medborgarna under perioden 1999-2009, gällande deras associationer mellan olika policyområden och Europeisk integration. Mig veterligen finns det inte sådana data för Sverige och att i efterhand tillfråga medborgarna kan inte förväntas ge tillförlitliga svar. Istället grundas valet av policyområden på tidigare litteratur och att policyområden vilka genomgått betydande integration, även kan antas ha haft en klar association med begreppet Europeisk integration. Vidare antas policyområden vilka uppmättes ha varit föremål för betydande integration under de närmaste åren innan 1999, rimligtvis vara starkt associerade med begreppet Europeisk integration under hela perioden 1999-2009.

Vid slutet av 1990-talet hade EU kommit att få inflytande inom en lång rad av policyområden, Pollack beskriver dess position som sekundär inom till exempel polis och rättsväsende där beslutandet främst ligger på nationell nivå, med nationalstaterna delad inom industri och miljöområdet, och gällande jordbrukspolitik, fri rörlighet och handelspolitik i stort sett

suverän (Pollack, 2000). Schmitter står för en mycket lättbegriplig redogörelse då han för att komplettera en äldre tabell, bland annat uppskattar 1992-års fördelning av policyområdesspecifik beslutskompetens mellan EU och nationell nivå. Genom att utgå ifrån Schmitters skattning i tabell 1 nedan, samt kontrollera dess överensstämmelser med senare skattningar bör det därför vara möjligt att plocka fram policyområden vilka med stor säkerhet kan sägas ha associerats med Europeisk integration under perioden 1999-2009.

Tabell 1. Policyområden och fördelning av nationell och supranationell beslutskompetens 1992

Ekonomiska frågor	Nivå	Politik-konstitutionella frågor	Nivå
1. Varor/tjänster	4	1. Rättvisa och äganderätt	3
2. Jordbruk	4	2. Medborgarskap	2
3. Kapitalflöden	4	3. Deltagande	2
4. Arbetskraft	3	4. Polis och ordningsmakt	1
5. Transporter	2		
6. Energi	2	Internationella relationer	Nivå
7. Kommunikation	2	1. Handelsavtal	5
8. Miljö	3	2. Ekonomiskt/militärt bistånd	2
9. Regionalutveckling	3	3. Diplomati/IGO-medlemskap	2
10. Konkurrens	3	4. Försvar/krigsmakt	2
11. Industri	2		
12. Pengar/kredit	2		
13. Utrikes-handel/lån	2		
14. Intäkter/skatter	2		
15. Makroekonomi	2		
Socio-kulturella frågor	Nivå		
1. Arbetsmiljö	2		
2. Hälsa	2		
3. Social välfärd	2		
4. Utbildning/forskning	2		
5. Relation arbetskraft-företagare	1		

Källa: Återgivning av tabell ur Schmitter (1996, pp. 125-126). Kommentar: 1= Alla beslut på nationell nivå. 2= Mestadels nationellt beslutande. 3= Beslutande på både nationell- och EU-nivå. 4= Mestadels EU beslut. 5= Alla beslut på EU-nivå.

Utifrån tabell 1 kan vi se att det under 1990-talets början i praktiken främst var ekonomiska frågor eller med dessa starkt associerade frågor såsom äganderätt, vilka i större omfattning hade inkluderats i den Europeisk integrationsprocessen. Tabell 1 indikerar föga överraskande att i synnerhet handelsavtal, varor/tjänster, kapitalflöden samt jordbruk hade genomgått betydande integration. Vi kan även se att den nationella och den överstatliga nivån delade beslutskompetens på policyområden som berör arbetskraft, miljö, regionalutveckling, konkurrens samt rättvisa och äganderätt.

Alesina, Angeloni & Schuknecht undersöker i artikeln *What does the European Union do?* från 2005 EU:s involvering i olika policyprocesser. Undersökningen är upplagd på så sätt att graden av policyinblandning från EU:s sida från 1971 och 30 år framåt, indikeras av huruvida

EU:s kompetens får mandat i fördragen, regleras genom sekundärlagstiftning eller drivs igenom av EU-domstolen (Alesina, et al., 2005). Undersökningen innefattar data som sträcker sig till och med 2001 och överlappar tyvärr en aning med uppsatsens undersökningsperiod 1999-2009. Denna överlapp är dock ringa i omfattning och i den mån slutsatserna hos Alesina, et al överensstämmer med övriga källor kommer deras slutsatser att nyttjas.

När det gäller internationell handel och gemensam marknad så är EU:s inflytande mycket stort, detsamma gäller näringspolitik i allmänhet och jordbrukspolitik i synnerhet (Alesina, et al., 2005). Även när det gäller hälsa, sysselsättning och socialt skydd framstår EU:s roll på basis av indikatorerna ovan som stor. Som förklaringar till detta kan man peka Alesina et al., på att EU:s roll stärktes inom dessa områden genom 1990-talets fördrag (2005). Områden med relativt sett mindre men fortsatt betydande EU-inflytande är penning- och beskattningspolitik, inom dessa områden har EU kompetens genom euron och behovet av gemensamma regelverk som den gemensamma valutan för med sig (Alesina, et al., 2005). Däremot har EU: ingen direkt kompetens gällande det tunga området beskattning (Alesina, et al., 2005).

Då det gäller utbildning, forskning och kultur är EU:s inblandning liten, i fördragen ges dessa områden stort utrymme men då det kommer till sekundärlagstiftning och aktivitet i EU-domstolen lyser dessa områden med sin relativa frånvaro (Alesina, et al., 2005). Även gällande rättvisa och migration, industri, transport, internationella relationer och miljö framstår EU-institutionernas beslutskompetens vara liten (Alesina, et al., 2005).

Nugent ger i *"The Government and Politics of the European Union"* från 2006 en redogörelse för EU:s inflytande på en rad policyområden och delar in policyområdena i fem olika klasser baserat på inflytandegrad. I klassen med mest överstatligt beslutsfattande, vilket beskrivs som omfattande, sorteras handel, jordbruk och fiske in (Nugent, 2006). I nästa klass på vilken EU:s inflytande beskrivs som betydande återfinns marknadsreglering och euomedlemmarnas penningpolitik (Nugent, 2006). I den mittersta kategorin, där beslutsfattandet delas mellan medlemsstaterna och EU, placeras frågor rörande regioner, konkurrens, industri, utrikespolitik, miljö, jämlika möjligheter, arbetsmiljö, konsumentskydd, rörlighet över EU:s gränser, makroekonomi, energi, transport och gränsöverskridande brottslighet (Nugent, 2006). I nästa kategori, över vilken EU:s inflytande beskrivs som begränsat, ingår hälsa, utbildning, försvar och social välfärd (Nugent, 2006). I den sista kategorin, där EU:s inflytande beskrivs

som obefintligt ingår policyområden som berör bostadspolitik, civila rättigheter och brottslighet (Nugent, 2006).

Sammanfattningsvis pekar Schmitter, Alesina et al., och Nugent på en i vissa stycken olikartad bild av EU:s respektive medlemsstaternas beslutskompetens på de olika policyområdena. Dessa variationer kan komma av skillnader i datamaterial såväl som olika operationaliseringar av policyområden samt mått på beslutskompetens. Konsensus råder dock i att graden av Europeisk integration gällande ekonomiska frågor med fokus på marknadsfunktion, produktion och sysselsättning har varit relativt sett hög. Detsamma gäller jordbruksrelaterade frågor. Schmitter och Nugent är även överens om att EU:s beslutskompetenser gällande miljöfrågor är betydande.

2.5 Teoretiska förväntningar och kriterier för slutsatsdragning

En förhandstitt på två metodologiska val är motiverad för att ge förståelse för de teoretiska förväntningarna och kriterierna för slutsatsdragning. Det första är att eftersom klass och ideologi visat sig vara viktiga förklaringsfaktorer för svenskarnas attityd till EU och Europeisk integration (Oscarsson & Holmberg, 2005), så kommer applicerandet av diffusionsteorin i denna uppsats fokusera på sambandet mellan dessa förklaringsfaktorer och attityden till Europeisk integration. Som representanter för socio-strukturella respektive politiska förklaringsfaktorer kommer de att behandlas som varsin fokal oberoende variabel. Med detta inte sagt att klass och ideologi är oberoende av varandra, tvärtom framstår det som att politisk orientering förklarar en stor del av sambandet mellan klass och attityd till Europeisk integration (Oskarsson, 2010, p. 100). Det andra valet är att den i teoriavsnittet centrala medvetenhetsfaktorn i uppsatsen operationaliseras som uppmärksamhet för EU-politik³.

Med utgångspunkt i uppsatsens två övergripande frågeställningar samt teoriavsnittets beskrivning av diffusionsteorin, formuleras fem konkreta hypoteser. Jag börjar beskrivningen av de teoretiska förväntningarna som behandlar den första frågeställningen: *Klarar diffusionsteorin förutsäga utvecklingen av attityden till Europeisk policyintegration?* Diffusionsteorin förväntar sig att socialiserings- och diffusionsprocesserna över tid sprider i huvudsak positiva attityder till Europeisk integration. Spridandet av positiva attityder bidrar i sin tur till att samhällets aggregerade/generella attityd till Europeisk integration förbättras. I

³ Ingående information om operationaliseringen av det fokala sambandets variabler finns under metodavsnittet och rubriken "operationaliseringar".

applicerandet av diffusionsteorin på Sverige och perioden 1999-2009 förväntas därmed en över tid allt positivare attityd till Europeisk policyintegration. Denna förväntan formuleras i hypotes 1.

Hypotes 1 *Attityden till Europeisk policyintegration utvecklas i positiv riktning över tid*

Den andra frågeställningen lyder: *Kan utvecklingen av attityden till Europeisk policyintegration förklaras utifrån en diffusionsprocess?* Diffusionsteorin förväntar sig att socialisationsprocesser mellan samhällets individer och grupper sprider först medvetenhet om- och sedan positiva attityder till Europeisk integration. Vidare förutsätter diffusionsteorin att tidpunkten då individen blir medveten om- och slutligen utvecklar en positiv attityd till Europeisk integration varierar beroende på de socio-strukturella, politiska och engagemangsmässiga förutsättningar. Detta resulterar i en inledningsvis ojämn distribution mellan individer, grupper och orienteringar gällande deras medvetenhet om och attityd till Europeisk integration, dessa skillnader förväntas minska över tid.

Förekomsten av en diffusionsprocess är inte något som kommer utannonseras svart på vitt i det empiriska materialet. Här gäller det istället att tolka förändringar i sambanden mellan förklaringsfaktorer, medvetenhet om- och attityd till Europeisk policyintegration. I denna uppsats är minskade samband mellan förklaringsfaktorerna och attityd till Europeisk policyintegration över tid ett tecken på att det finns en diffusionsprocess. Denna förväntan formuleras i hypotes 2 a) och 2 b), det vill säga en hypotes vardera för uppsatsens två förklaringsfaktorer; subjektiv klasstillhörighet och ideologisk orientering⁴.

Hypotes 2 a) *Sambandet mellan subjektiv klasstillhörighet och attityd till Europeisk policyintegration försvagas över tid*

Hypotes 2 b) *Sambandet mellan ideologisk orientering och attityd till Europeisk policyintegration försvagas över tid*

Tillskillnad från Wessels så kommer jag inte att använda det direkta sambandet mellan grupptillhörighet och medvetenhet om Europeisk integration som ett mått på diffusionen av medvetenhet. Istället försöker jag testa diffusionsteorins sammankoppling av förklaringsfaktorer, medvetenhet och attityd till Europeisk integration. Därför kommer

⁴ Mer om operationaliseringen av förklaringsfaktorer i avsnittet "Operationaliseringar".

medvetenhet att antas vara en mekanism som förklarar sambandet mellan grupptillhörighet respektive orientering och attityd till Europeisk policyintegration. I praktiken innebär detta att sambandet mellan klass respektive ideologi och attityd till Europeisk policyintegration till stor del förväntas försvinna vid kontroll för uppmärksamhet för EU-politik. Denna förväntan formuleras i hypotes 3 a) och 3 b), det vill säga återigen en hypotes vardera för uppsatsens två förklaringsfaktorer; subjektiv klasstillhörighet och ideologisk orientering.

Hypotes 3 a) *Sambandet mellan subjektiv klasstillhörighet och attityd till Europeisk policyintegration försvagas under kontroll för uppmärksamhet*

Hypotes 3 b) *Sambandet mellan ideologisk orientering och attityd till Europeisk policyintegration försvagas under kontroll för uppmärksamhet*

Slutligen några ord om orsakssamband. Diffusionsteorin hävdar att det är en hel rad individuella förutsättningar samt grad av medvetenhet om Europeisk policyintegration som orsakar variationer i attityden till Europeisk policyintegration. Jag gör i denna uppsats inget test som kan tänkas pröva riktningen i detta orsakssamband. Eftersom uppsatsen grundar sig på upprepade tvärsnittsdata är det utifrån det empiriska materialet omöjligt att avgöra sambandens riktning. Ur teoretisk synvinkel måste det dock anses som troligt att det i huvudsak är de socio-strukturella och politiska variationerna samt grad av medvetenhet som orsakar variationer i attityden till Europeisk policyintegration och inte tvärtom. Som argument för detta påstående kan bland annat hävdas att många förklaringsfaktorer, till exempel klass och ideologisk orientering, har sina rötter långt tillbaka i tiden samtidigt som Europeisk policyintegration är en nyare skapelse. I denna uppsats antas därför samband mellan klass/ideologi och attityden till Europeisk policyintegration, vara påverkan av klass/ideologi på attityden till Europeisk policyintegration.

3. Metod

3.1 Material

Materialet mot vilken diffusionsteorin ska prövas är data som bygger på de svenska EU-/Europaparlamentsvalundersökning 1999, 2004 och 2009. Detta är datamaterial som plockats fram av Statsvetenskapliga institutionen vid Göteborgs universitet i samarbete med Statistiska central byrån (SCB), och som har förmedlats till mig av Svensk Nationell Datatjänst. I varje EU-parlamentsvalundersökning tillfrågas runt 2700 personer om frågor som relaterar till samhälle och opinion. Respondenterna är svenska medborgare 18-80 år gamla och boende i Sverige, som genom ett obundet slumpmässigt urval har fått besvara valundersökningens frågor i samband med EU-/Europaparlamentsvalen (SCB, 2009). EU-/Europaparlamentsvalundersökningarna är delvis sinsemellan jämförbara och de kännetecknas av stora urval och förhållandevis litet bortfall (SCB, 2009).

Viktigt för valet av datamaterial är att EU-parlamentsvalundersökningarna har frågebatterier som fångar upp social-demografiska faktorer och politiska attityder. Ett annat mycket viktigt motiv för valet av material är att datamängderna går att jämföra över tid, vilket är avgörande för att kunna spåra diffusionseffekter. Det bör dock påpekas att det är resultaten från tre tvärsnitt som jämförs, jag kan med andra ord inte utifrån datamaterialet uttala mig om orsakssamband. Det stora antalet svarande stärker givetvis tillförlitligheten i datamängden och därmed också i min analys. Att 1995 års EU-parlamentsvalundersökning inte inkluderas i analysen beror på att dess frågebatterier inte överensstämmer i tillräckligt hög grad med efterföljarnas. Varför är det viktigt att frågebatterierna överensstämmer? Överensstämmelsen är mycket viktig för att svaren ska vara jämförbara över tid. Ambitionen är att variationer i de uppmätta resultaten ska vara produkter av förändringar hos respondenterna snarare än förändringar i frågeställningarna. Att jag använder empiriskt material från Sverige fyller också en funktion då det mig veterligen aldrig har genomförts en liknande prövning av diffusionsteorin på detta land och dess utveckling av attityd till Europeisk policyintegration under perioden 1999-2009.

3.2 Forskningsdesign

I denna uppsats är syftet som tidigare nämnts att pröva diffusionsteorins applicerbarhet på utvecklingen av attityd till Europeisk policyintegration, således klassas denna uppsats som teoriprovande. För att kunna pröva diffusionsteorins fokala samband, sambandet mellan klass

respektive ideologi och attityd till Europeisk integration använder jag mig av kvantitativ statistisk design och datamaterial från EU-/Europaparlamentsvalundersökningarna 1999, 2004 och 2009. Fördelen med en kvantitativ statistisk design är att denna metod gör det möjligt att sammanfatta stora mängder information och på så sätt göra den hanterbar för det mänskliga intellektet (Aneshensel, 2002, p. 6).

Jag använder mig av faktor- och reliabilitetsanalyser för att konstruera den beroende variabeln attityd till Europeisk policyintegration samt den mellanliggande variabeln uppmärksamhet för EU-politik. Användandet av dessa metoder är fördelaktiga då de möjliggör en sammanslagning av data som har en gemensam dimension (Berglund, 2010), samt förbättrad reliabilitet (Berglund, 2010). De inledande envariabelanalyserna syftar till att beskriva de enskilda variablerna. Detta innebär bland annat att sammanfattande mått såsom medelvärde och standardavvikelse, i enlighet med Esaiasson et al., (2007, pp. 394-395), används för att beskriva intervallskalorna.

Tvåvariabelanalyserna syftar till att jämföra medelvärden samt att pröva samband mellan variabler två och två. I jämförandet av medelvärden använder jag mig av envägs variansanalys, så kallad ANOVA, samt Tukey-test. ANOVA-analyser är en lämplig metod då mer än två medelvärden jämförs, detta då metoden håller risken för typ 1-fel på en lägre nivå än vad upprepade t-test gör (Grandin, 2012). För att mäta bivariata samband använder jag mig av sambandsmåten pearsons r respektive bivariat b. Pearsons r är ett passande mått på samband mellan två variabler då de båda ligger på intervallskalnivå (Edling & Hedstöm, 2003, p. 85) och bivariat b kan hantera dummykodade variabler. De därpå följande flervariabelanalyserna består av multivariata regressionsanalyser i vilka det fokala sambandet prövas för kontrollvariabler samt utvidgas till att involvera en mellanliggande variabel.

Fördelen med den multivariata regressionsanalysen är att den genom inkluderandet av kontroll- och tredjevariabler, möjliggör att uppskatta det unika sambandet mellan de fokala oberoende och beroende variablerna (Berglund, 2010). En annan fördel med regressionsanalyserna är att de kan hantera oberoende variabler på nominalskalnivå, detta genom dummykodning (Berglund, 2010). Det finns i huvudsak två risker med de metoder vilka denna uppsats använder sig av. Den första risken är att bristande hänsyn tas till metodernas antaganden, det kan till exempel röra sig om allt för asymmetriska beroende variabler i regressionsanalyserna. Den andra risken, och antagligen den faktor vilken är svårast att kontrollera, är risken att inte alla relevanta kontrollvariabler inkluderas i analysen.

Denna risk kan begränsas genom att ett i tidigare forskning väl förankrat val av kontrollvariabler, risken att relevanta kontrollvariabler inte är inkluderade kan dock aldrig helt uteslutas.

3.3 Operationaliseringar

I operationaliseringen av variabeln attityd till Europeisk policyintegration har ett antal hänsynstagande iakttagits. För det första bygger variabeln på policyspecifika attityder till Europeisk integration. Detta är fördelaktigt då det framstår finnas något av en lucka i den policyspecifika forskningen på området⁵. Vidare innebär det policyspecifika angreppssättet att begreppet Europeisk integration kan knytas till en fast uppsättning policyområden och därmed hållas relativt konstant i sin betydelse, något som underlättar spårandet av diffusionseffekter⁶. Det sista hänsynstagandet är att de policyspecifika attityderna slagits ihop till en skala, detta för att öka reliabiliteten i variabeln samt göra analysen mer lätthanterlig.

3.3.1 Attityd till Europeisk policyintegration

Variabeln attityd till Europeisk policyintegration är ett index som bygger på frågan: *Enligt Din mening, i vilken utsträckning bör besluten inom följande områden fattas på nationell nivå respektive på EU-nivå?* Respondenten ställs inför en lista med ca ett tiotal politikområden där de på en skala mellan ”uteslutande på nationell nivå”(1) till ”uteslutande på EU-nivå” (7), alternativt *vet inte/vill ej svara* (8) ska ta ställning till på vilken nivå beslutskompetensen för respektive policyområde ska ligga. Fyra av de i EU-/Europavalundersökningarna år 1999, 2004 och 2009 återkommande policyområdena är enligt teoriavsnittet 2.4, kontinuerligt förknippade med Europeisk integration, och får därför utgöra variabeln attityd till Europeisk policyintegration. Dessa fyra policyområden är jordbrukspolitik⁷, arbetslöshetspolitik, ekonomisk politik och miljöpolitik⁸. Svartalernativet *vet ej/vill ej svara* kodas bort. I tabell 2 nedan framgår centralmått för de i indexet ingående frågorna.

⁵ Se avsnitt 2.3 Att mäta Europeisk integration

⁶ Se avsnitt 2.3 Att mäta Europeisk integration

⁷ Benämns som ”jordbruk och fiske” 1999.

⁸ Benämns som ”miljövård” 1999.

Tabell 2. Önskad beslutsnivå för policyområden 1999, 2004 och 2009 skala 1-7. Medelvärde. Standaravvikelse inom parantes.

Policyområde	1999		2004		2009	
Jordbrukspolitik	2,93	(1,66)	3,09	(1,68)	3,40	(1,65)
Arbetslöshetspolitik	3,07	(1,53)	2,67	(1,51)	3,21	(1,55)
Ekonomisk politik	3,27	(1,59)	2,99	(1,58)	3,60	(1,56)
Miljöpolitik	4,33	(1,82)	4,71	(1,75)	5,18	(1,56)

Källa: EU-/Europaparlamentsvalundersökning 1999, 2004 och 2009. Svensk Nationell Datatjänst. Kommentar: N= 971 (1999), 750 (2004) och 698 (2009).

Genom en PCA-analys bekräftas att frågorna har en gemensam dimension⁹. Efterföljande reliabilitetsanalys ger de fyra policyfrågorna ett Cronbach´s alpha som för 2004 och 2009 men inte för 1999, överstiger det kritiska gränsvärdet 0,7¹⁰. 1999 års Cronbach´s alpha upplevs dock som tillräckligt bra för att de fyra policyfrågorna ska kunna fungera som ett index och mått på attityd till Europeisk policyintegration. De fyra policyområdesfrågorna slås därför ihop till en skala, subtraheras med 4 och går därefter mellan 0 och 24. Då variabeln attityd till Europeisk policyintegration används i regressionsanalyser är den kodad att gå mellan 0 och 1.

3.3.2 Medvetenhet - Uppmärksamhet för EU-politik

Faktorn vilken förväntas förklara sambandet mellan grupptillhörighet och attityd till Europeisk policyintegration är graden av medvetenhet. Som vi såg i teoriavsnittet 2.2 var Wessels mått på medvetenhet huruvida respondenten hade utvecklat en attityd till EG/Europeisk integration eller inte. Wessels operationalisering är dock problematisk på så sätt att den inte skiljer på graden av medvetenhet. Vidare behöver en brist på attityd till något inte betyda omedvetenhet, utan kan snarare vara ett uttryck för att respondenten håller på att byta åsikt (Oscarsson, 2001). Andra mått på medvetenhet om EU och Europeisk integration är kunskapsnivå och åsiktskonsistens. Kunskapsnivå är ett i teorin mycket bra mått på medvetenhet, i praktiken tenderar detta mått dock att begränsas till enkla kunskapsfrågor som i likhet med attitydförekomst inte säger särskilt mycket om den faktiska kunskapsnivån.

Eftersom det är svårt att finna något direkt mått på grad av medvetenhet om den Europeiska policyintegrationen används i denna uppsats en approximation i form av indexet uppmärksamhet för EU-politik. Indexet består av två frågor. Den första är: *När Du läser om politik i dagstidningarna: Hur mycket brukar Du då läsa av det som handlar om: D. EU-frågor?* Svartalternativen lyder: *läser i stort sett allt (1), läser ganska mycket (2), läser inte särskilt mycket (3), läser ingenting/nästan ingenting (4) och vet ej/vill ej svara (8)*. Den andra frågan är: *Hur pass intresserad är Du av EU-frågor?* Svartalternativen lyder: *mycket*

⁹ Eigenvalue =2.11 (1999), 2,29 (2004) och 2,16 (2009). % of variance 52,72 (1999), 57,12 (2004) och 53,89 (2009).

¹⁰ Cronbach´s alpha = 0,696 (1999), 0,745 (2004) och 0,711 (2009).

intresserad (1), ganska intresserad (2), inte särskilt intresserad (3), inte alls intresserad (4) och annat svar (7). Svartalternativen som inte uttrycker någon attityd kodas bort. Efter att frågorna vänts så att positiva svar ger höga värden ser centralmått ut enligt tabellen nedan.

Tabell 3. Läser om EU-frågor/Intresse för EU-frågor. skala 1-4. Medelvärde. Standardavvikelse inom parantes.

Indikator	1999		2004		2009	
Läser om EU-frågor	2,29	(0,71)	2,18	(0,72)	2,29	(0,72)
Intresse för EU-frågor	2,51	(0,74)	2,47	(0,73)	2,50	(0,69)

Källa: EU-/Europaparlamentsvalundersökning 1999, 2004 och 2009. Svensk Nationell Datatjänst. Kommentar: N= 971 (1999), 750 (2004) och 698 (2009).

PCA-analys på de båda frågorna visar att de har en gemensam dimension¹¹. Även reliabilitetsanalysen ger tillfredsställande svar¹². De två frågorna slås därför ihop till en skala, subtraheras med två och går därefter mellan 0 och 6. Då uppmärksamhet för EU-politik används i regressionsanalyser är då kodad att gå mellan 0 och 1. Uppmärksamhet för EU-politik fångar inte bara upp intresse för Europeisk integration utan också i vilken utsträckning respondenten kan tänkas vara och vilja vara föremål för kommunikation som handlar om Europeisk integration. Rimligtvis har intresse och att vara föremål för kommunikation ett starkt samband med medvetenhet.

3.3.3 Oberoende variabler: Subjektiv klass och ideologisk orientering

I mitt applicerande av diffusionsteorin på utvecklingen av attityden till Europeisk policyintegration, väljer jag att endast fokusera på effekten av två faktorer; subjektiv klass och ideologisk orientering. Genom att lägga fokus på endast två faktorer tappar analysen i omfattning men kompenserar förhoppningsvis detta genom ett större djup. Att valet faller på klass och ideologi beror på att dessa faktorer har visat sig vara betydelsefulla för svenskarnas attityd till EU och Europeisk integration (Oscarsson & Holmberg, 2010; Holmberg, 2001, p. 61; Holmberg, 2001, p. 74). Vidare är klass och ideologisk orientering en representant vardera ur den socio strukturella- respektive den politiska gruppen av förklaringsfaktorer, och är rimligtvis väl lämpade att fånga upp generella diffusionseffekter gällande attityd till Europeisk policyintegration.

¹¹ Eigenvalue =1,63 (1999), 1,57 (2004) och 1,55 (2009). % of variance 81,50 (1999), 78,59 (2004) och 77,47 (2009).

¹² Cronbach's alpha = 0,773 (1999), 0,727 (2004) och 0,709 (2009).

Subjektiv klass bygger på frågan: *Om Du skulle beskriva Din nuvarande familj, dvs det hushåll Du tillhör, vilken av följande kategorier anser Du då stämmer bäst?*¹³ Svartalternativen lyder: *arbetarfamilj (1), tjänstemannafamilj (2), högre tjänstemannafamilj/akademikerfamilj (3), jordbrukarfamilj (4), företagarfamilj (5), annat svar... (7) och vet inte/vill ej svara (8)*. Svartalternativen *annat svar* samt *vet inte/vill ej svara* kodades bort. Övriga svartalternativ kodades om till dummyvariabler, där jordbrukarfamilj och företagarfamilj läggs ihop och utgör en gemensam ”företagarklass”. Övriga dummyvariabler är således ”arbetarklass”, ”tjänstemannaklass” och ”högre tjänstemannaklass”.

Kritik mot att operationalisera klass utifrån en fråga som bygger på respondenternas egna uppfattningar om familjens/hemmets klasstillhörighet är att måttet inte blir tillförlitligt. Man skulle till exempel kunna tänka att individer från lite mer traditionella hushåll, oavsett könstillhörighet, har en tendens att rapportera klasstillhörigheter som avspeglar mannens position i samhället. Samtidigt kan man argumentera för att den subjektiva klasstillhörigheten är ett bättre mått på individens syn på sin situation än vad till exempel sysselsättningstyp är.

Ideologisk orientering bygger på frågan: *Var någonstans på skalan skulle Du vilja placera Dig själv?*¹⁴ (*vänster-högerskala politisk ställning 0-10*) (*0*) långt till vänster, (*5*) varken vänster eller höger, (*10*) långt till höger (*98*) *vet inte/vill ej svara*. Skalorna omvandlades till fem dummyvariabler för att fånga upp eventuella icke-linjära effekter. Svartalternativ utanför 0-10 kodas som SYS. MIS. Variablerna ”klart vänster” och ”klart höger” utgörs av den ursprungliga skalans svartalternativ 0-1 respektive 9-10. Dummin ”vänster” utgörs av svartalternativ 2-4, ”varken vänster eller höger” utgörs av svartalternativ 5 och ”höger” utgörs av svartalternativ 6-8.

Kritik mot att använda självskattad placering på vänster-högerdimensionen är givetvis att det kan finnas brister i respondenternas kunskap gällande vänster-högerdimensionen, vilket i sin tur skulle kunna påverka tillförlitligheten i deras skattningar av sin egen position längs den. Ett alternativ är att ställa en hel rad konkreta frågor som tillsammans ger en inblick i respondenternas placering längs utmed vänster-högerdimensionen. Jag anser dock att vänster-

¹³ Den exakta ordalydelsen för klassfrågan skiljer sig en aning år 2009 jämfört med den ovan beskrivna, 2009: *”Om du skulle beskriva ditt nuvarande hem, vilket av följande alternativ stämmer då bäst? Arbetarhem (1), tjänstemannahem (2), högre tjänstemannahem (3), jordbrukarhem (4), företagarhus (5), annat svar... (7) eller vet inte/vill ej svara (8)”*.

¹⁴ Ideologifrågan skiljer sig en aning 2004 jämfört med övriga år, detta då svartalternativet: *”ingen uppfattning om vänster/höger (96)”*, finns med detta år.

högerdimensionen är ett väl inarbetat mått på politiska preferenser, och att det stora flertalet med god tillförlitlighet kan ange sin position längs den.

3.3.4 Kontrollvariabler

Nedan sker en kortare motivering av de i studien ingående kontrollvariablerna. För ingående operationalisering av dessa se Appendix C - Operationaliseringar. *Kön* är en kontrollvariabel som inkluderas i analysen, man kan till exempel tänka sig att kvinnor är emot Europeisk integration då den innebär en marknadsliberalisering som skadar deras intressen (Carey & Sean, 2002). *Boende under uppväxt* är en indikator på hur stor ort respondenten är uppvuxen i, ortens storlek antas kunna ge en bild av hur stora nätverk individen har haft tillgång till, vilket i sin tur påverkar attityden till innovationer (Rogers, 2003). *Attityd till miljövänligt samhälle* är i denna uppsats ett mått på förekomst av postmateriella värderingar. Postmateriella värderingar lyfts ofta fram som en faktor som påverkar attityd till Europeisk integration (Deflem & Pampel, 1996).

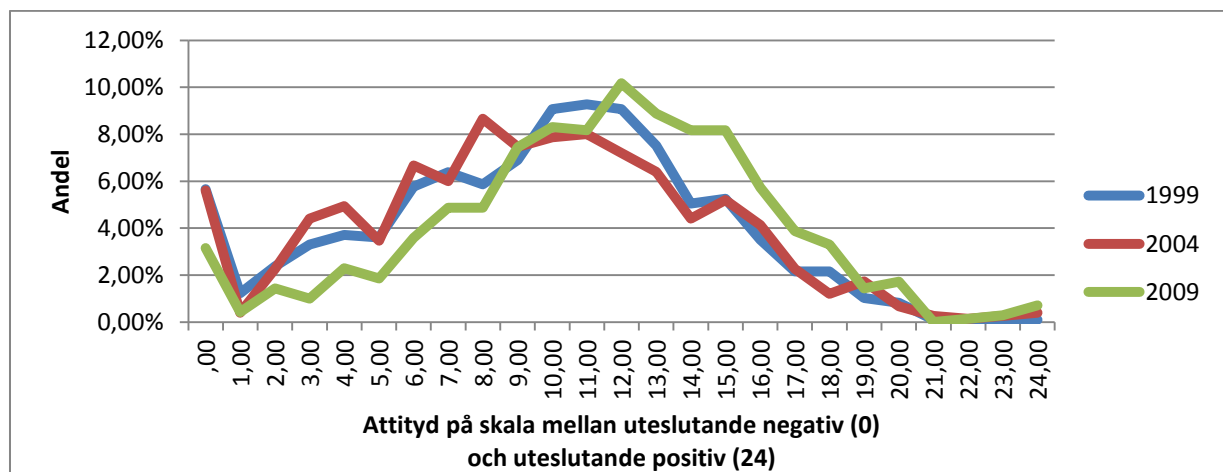
Utbildning är en kontrollvariabel som inkluderas i analysen. Utbildningsnivå har bland annat visat sig påverka graden av euroskepticism i Nederländerna (Lubbers & Jaspers, 2011). Nöjdhet med nationell- respektive EU demokrati är faktorer som har visat sig påverka attityden till Europeisk integration, framförallt då de påverkar alternativkostanden av Europeisk integration (Sánchez-Cuenza, 2000). *Partimedlemskap* är indikator på om politiskt engagemang oavsett inriktning, har någon inverkan på attityden till Europeisk policyintegration. Alla kontrollvariabler som inkluderas i analysen har bivariata samband med attityd till Europeisk policyintegration. Uppsatsens resultat är framtagna genom ett filter som utesluter svar från respondenter vilka inte har giltiga svar på alla de i uppsatsen ingående variablerna.

4. Resultat

4.1 Utvecklingen av attityden till Europeisk policyintegration

Går det att skönja en ökad acceptans för Europeisk policyintegration? I detta avsnitt testas hypotes 1: *Attityden till Europeisk policyintegration utvecklas i positiv riktning över tid.* Men först några ord om karaktären hos variabeln attityd till Europeisk policyintegration. Som vi såg i operationaliseringsavsnittet så är uppsatsens beroende variabel attityd till Europeisk policyintegration ett index bestående av fyra delfrågor¹⁵. Vilken bild ger detta index av attityden till Europeisk policyintegration? I figur 1 nedan redovisas distributionen av attityder till Europeisk policyintegration i samband med respektive valundersökning.

Figur 1. Fördelning av attityder till Europeisk policyintegration 1999, 2004 och 2009.



Källa: EU-/Europaparlamentsvalundersökning 1999, 2004 och 2009. Svensk Nationell Datatjänst. Figuren visar den % andelen av de svarande som rapporterar respektive attityd till Europeisk policyintegration på en skala mellan uteslutande negativ (0) och uteslutande positiv (24). N= 971 (1999), 750 (2004) och 698 (2009). För operationalisering av indexet attityd till Europeisk policyintegration se avsnittet operationaliseringar i metodavsnittet.

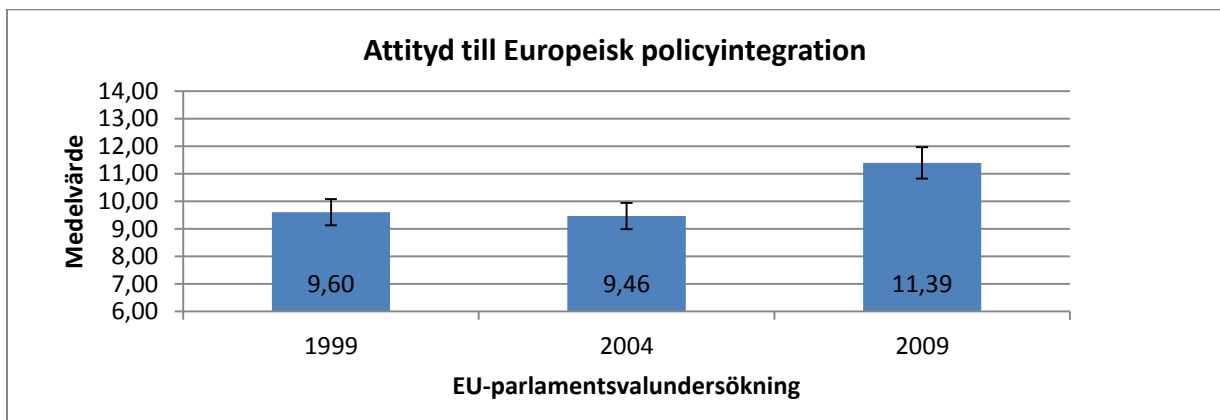
Figuren ovan visar att en oproportionerligt stor andel av respondenterna rapporterar en mycket negativ attityd till Europeisk policyintegration, samtidigt som det är ytterst få som rapporterar en motsvarande positiv attityd till policyintegrationen. Andelen respondenter med extremt negativa attityder till integrationen framstår dock minska kraftigt i 2009 års valundersökning jämfört med de tidigare två. Vi ser också att den övervägande majoriteten av respondenterna placerar sig nära skalans centrala delar, det vill säga någonstans mitt emellan nationellt och överstatligt beslutsfattande med en liten fördel för det nationella alternativet. Med andra ord verkar det inte förekomma någon större polarisering i attityden till integration.

¹⁵ Operationaliseringen av Index attityd till Europeisk policyintegration finns under rubriken operationaliseringar i metodavsnittet

Det samlade intrycket av fördelningen i attityder till Europeisk policyintegration är att den trots allt är approximativt normalfördelad¹⁶ både för 1999, 2004 och 2009. Detta är ur metodologisk synvinkel mycket bra, då kommande regressionsanalyser förutsätter en normalfördelad beroende variabel.

För att testa hypotes 1: *Attityden till Europeisk policyintegration utvecklas i positiv riktning över tid*, granskas och jämförs medelvärdena för attityd till Europeisk policyintegration och respektive valundersökning 1999, 2004 och 2009. I figur 2 nedan redovisas urvalens medelvärden för attityd till Europeisk policyintegration¹⁷.

Figur 2. Medelvärden för attityd till Europeisk policyintegration 1999, 2004 och 2009



Källa: EU-/Europaparlamentsvalundersökning 1999, 2004 och 2009. Svensk Nationell Datatjänst. Kommentar: Figuren visar de svarandes medelvärden för attityd till Europeisk policyintegration på en skala från uteslutande negativ (0) till uteslutande positiv (24), vid respektive EU-/Europaparlamentsval. Felstaplar med 5 % konfidensintervall. N= 971 (1999), 750 (2004) och 698 (2009). För operationalisering av indexet attityd till Europeisk policyintegration se avsnittet operationaliseringar i metodavsnittet.

Av figur 2 kan vi utläsa att de svarande i EU-/Europaparlamentsvalundersökningarna 1999, 2004 och 2009 hade medelvärden för attityd till Europeisk policyintegration på 9,60, 9,46 respektive 11,39. Gemensamt för den aggregerade attityden till Europeisk policyintegration vid de tre EU-/Europaparlamentsvalen är att den hamnar under skalans mittpunkt (12) och att folkopinionen därmed måste anses föredra nationellt beslutsfattande. Genom att göra en envägs variansanalys (ANOVA) prövar vi tillförlitligheten i valundersökningarnas medelvärden, vi får genom ANOVA-analysen svar på om vi kan vara till 95 % säkra på att valundersökningarnas medelvärdesskillnader inte är en produkt av slumpen, utan speglar hur det verkligen ser ut i samhället.

¹⁶ Central- och sambandsmått för Index attityd till Europeisk policyintegration återges i appendix A – Beskrivande statistik.

¹⁷ Central- och sambandsmått för Index attityd till Europeisk policyintegration återges i appendix A – Beskrivande statistik.

ANOVA-analysen indikerar att nollhypotesen, det vill säga att inget av medelvärdena i attityd till Europeisk policyintegration är signifikant skilt ifrån något av de övriga, kan förkastas¹⁸. Attityden till Europeisk policyintegration kan med andra ord antas ha förändrats över perioden 1999-2004-2009. Det efterföljande Tukey-testet visar på en liten men ej signifikant försämring av attityden till integration mellan valen 1999 och 2004¹⁹. Däremot är 2009 års medelvärde betydligt större och signifikant skilt ifrån både 1999 och 2004 års medelvärden²⁰. För att återkoppla till hypotes 1: *Attityden till Europeisk policyintegration utvecklas i positiv riktning över tid*. Kan hypotesen anses riktig? Nja, mellan 1999-2004 kan vi överhuvudtaget inte hävda att det har skett någon statistiskt säkerställd förändring i attityd till Europeisk policyintegration, vilket är något som talar emot hypotes 1. För perioderna 2004-2009 och 1999-2009 kan vi dock hävda en attitydförändring i positiv riktning som stödjer hypotes 1 och därmed diffusionsteorins prediktionsförmåga.

4.2 Variansanalys. Klass respektive ideologi och attityd till Europeisk policyintegration

Finns det överhuvudtaget skillnader i attityd till Europeisk policyintegration mellan klasser och mellan ideologiska orienteringar? Analysen byggs i detta avsnitt ut till att även inkludera de fokala oberoende variablerna subjektiv klass och ideologisk orientering. Uppsatsens indikatorer på klasstillhörighet är arbetarklass, tjänstemannaklass, högre tjänstemannaklass samt företagarklass²¹. Av dessa grupper är arbetarklassen och tjänstemannaklassen avsevärt störst och utgör lite drygt 1/3 av urvalens populationer vardera. Värt att notera är också att den tjänstemannaklassen uppvisar en kraftigt utökad andel av respondenterna 2009 jämfört med 1999 och 2004, detta samtidigt som den högre tjänstemannaklassens andel halveras²². Uppsatsens indikatorer på ideologisk orientering är klart vänster, vänster, varken vänster eller höger, höger och klart höger²³. Det stora flertalet förknippar sig med någon av de tre

¹⁸ $F(2,2416) = 37,438, P < 0,001$.

¹⁹ Skillnaden mellan 1999 och 2004 års medelvärden uppgår till 0,14, $P > 0,05$, det vill säga är skillnaden ej signifikant.

²⁰ 2009 års medelvärde skiljer sig med 1,79, $P < 0,001$, respektive 1,93, $P < 0,001$, enheter ifrån 1999 och 2004 års medelvärden.

²¹ För operationalisering se operationaliseringsavsnittet.

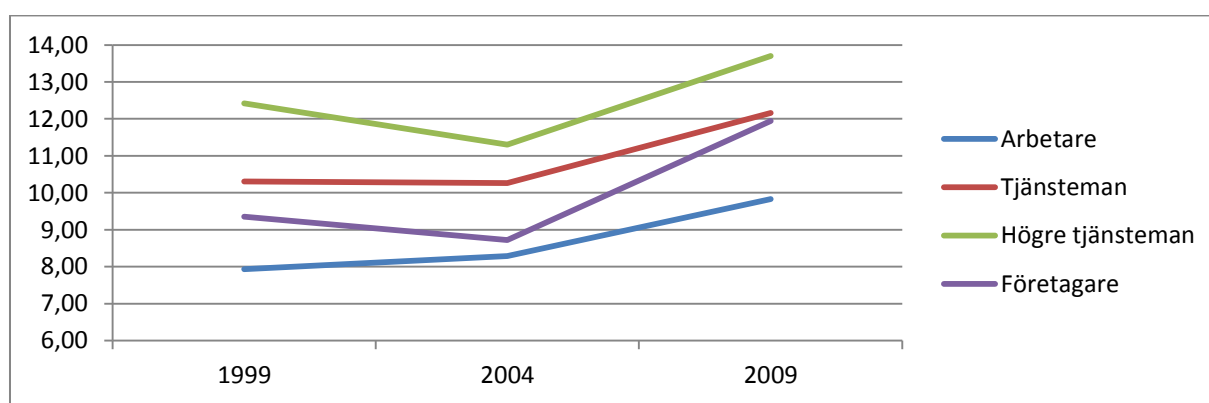
²² För utförlig beskrivning av frekvensfördelningen mellan klasstillhörigheterna se Appendix A.

²³ För operationalisering se operationaliseringsavsnittet.

mittenkategorierna vänster, varken vänster eller höger, och höger. Högeralternativet är genomgående den kategori vilken flest svarande förknippar sig med²⁴.

Ett första steg i prövandet av hypotes 2a: *Sambandet mellan subjektiv klasstillhörighet och attityd till Europeisk policyintegration försvagas över tid*, är att utforska om gruppernas medelvärden gällande attityd till Europeisk policyintegration skiljer sig åt vid Europaparlamentsvalen 1999, 2004 och 2009. I figur 3 nedan illustreras utvecklingen av de olika klasstillhörigheternas medelvärden.

Figur 3. Illustration av olika klasstillhörigheters medelvärden gällande attityd till Europeisk policyintegration. Skala 0 (uteslutande negativ) till 24 (uteslutande positiv).



Källa: EU-/Europaparlamentsvalundersökning 1999, 2004 och 2009. Svensk Nationell Datatjänst. Kommentar: Figuren visar de olika klasstillhörigheternas medelvärden för attityd till Europeisk policyintegration på en skala från uteslutande negativ (0) till uteslutande positiv (24), vid respektive EU-/Europaparlamentsval. N= 971 (1999), 750 (2004) och 698 (2009). För operationalisering av indexet attityd till Europeisk policyintegration se avsnittet operationaliseringar i metodavsnittet. Klass är dummykodad, kategorierna är: "arbetarklass", "tjänstemannaklass", "högre tjänstemannaklass" (högre tjänstemanna- och akademikerhem) samt "företagarklass" (företagar- och lantbrukarhem). För utförligare beskrivning se avsnittet operationaliseringar i metodavsnittet.

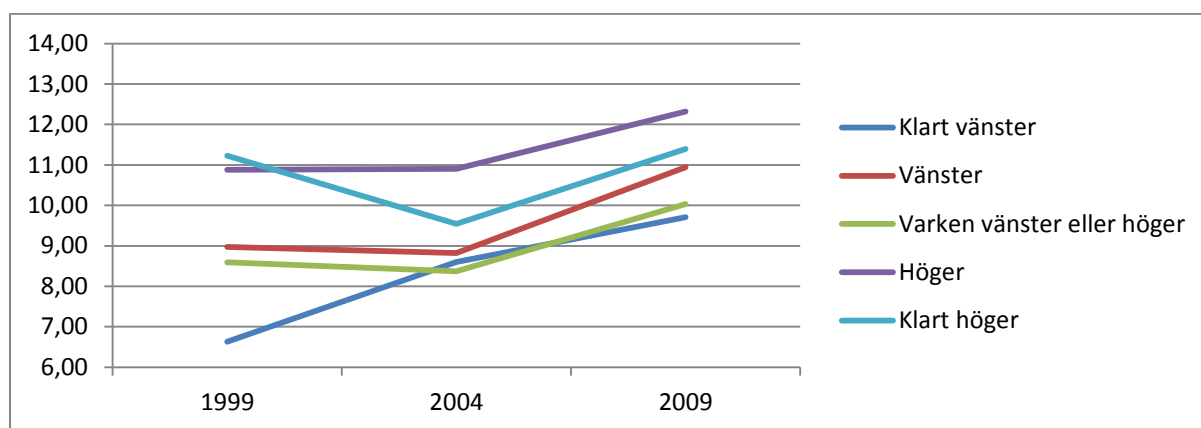
I figur 3 ovan kan vi se att det är respondenter hörande till de bägge tjänstemannaklasserna som är mest positiva till Europeisk policyintegration, samtidigt som företagarklassen och i än större utsträckning arbetarklassen ställer sig mer skeptiska. Noterbart är att det bara är tjänstemannaklasserna som någon gång kommer över skalans mittpunkt 12 och bli mer positiva än negativa till Europeisk policyintegration. Av figuren att döma så finns det i enlighet med litteraturen klassbaserade skillnader i attityd till Europeisk policyintegration. Det framstår dock inte förekomma någon tydlig diffusion grupperna emellan under perioden 1999-2009. För att kontrollera att medelvärdeskattningarna i figur 3 är signifikant skilda genomförs en serie ANOVA-test. Variansanalysen för de olika klasstillhörigheternas attityd till Europeisk policyintegration finner inget stöd för nollhypotesen varken för 1999, 2004 eller

²⁴ För utförlig beskrivning av frekvensfördelningen mellan de ideologiska orienteringarna se Appendix A.

2009. Det finns med andra ord klassbaserade skillnader i attityd till Europeisk policyintegration²⁵.

Hur ser då de ideologiska orienteringarnas attityd till Europeisk policyintegration ut? Hypotes 2b: *Sambandet mellan ideologisk orientering och attityd till Europeisk policyintegration försvagas över tid*, innebär ju att det även här förutsätts finnas ett samband som kan försvagas över tid. Tillvägagångssättet är detsamma som i föregående analys och grundar sig på jämförelse av medelvärden. I figur 4 nedan illustreras de olika ideologiska orienteringarnas attitydutveckling över tid.

Figur 4. Illustration av de ideologiska orienteringarnas medelvärden gällande attityd till Europeisk policyintegration. Skala 0 (uteslutande negativ) till 24 (uteslutande positiv).



Källa: EU-/Europaparlamentsvalundersökning 1999, 2004 och 2009. Svensk Nationell Datatjänst. Kommentar: Figuren visar de olika ideologiska tillhörigheternas medelvärden för attityd till Europeisk policyintegration på en skala från uteslutande negativ (0) till uteslutande positiv (24), vid respektive EU-/Europaparlamentsval. N= 971 (1999), 750 (2004) och 698 (2009). För operationalisering av indexet attityd till Europeisk policyintegration se avsnittet operationaliseringar i metodavsnittet. Ideologi är dummykodad och bygger på skala mellan 0 (långt till vänster) till 10 (långt till höger). Kategorierna är "klart till vänster" (0-1), "vänster" (2-4), "varken vänster eller höger" (motsvarande skalans mittpunkt 5) "höger" (6-8) samt "klart till höger" (9-10). För utförligare beskrivning se avsnittet operationaliseringar i metodavsnittet.

Utifrån figur 4 ovan framstår det finnas ideologiskt baserade skillnader i attityd till Europeisk integration. Föga överraskande kan vi se att det är de bägge högeralternativen som är förhållandevis mest positiva till Europeisk policyintegration med sin neutrala eller lätt positiva/negativa hållning. Figuren antyder också att det sker en diffusion av attityden till Europeisk policyintegration orienteringarna emellan. Vi kan till exempel se att alla orienteringar är mer positiva till Europeisk policyintegration 2009 än vid de två tidigare EU-parlamentsvalen. Vidare kan vi se att attitydskillnaden mellan den minst positiva ideologiska orienteringen klart till vänster och den mest positiva klart till höger, minskar betydligt mellan 1999 och 2009. Värt att ha i åtanke är dock att figuren enbart visar hur medelvärdena för urvalens respondenter, samt att dessa medelvärden inte kontrolleras för ytterligare

²⁵ ANOVA 1999: $F(3,967) = 41,092$ $P < 0,001$. ANOVA 2004: $F(3,746) = 15,139$ $P < 0,001$. ANOVA 2009: $F(3,694) = 19,293$ $P < 0,001$.

förklaringsfaktorer. Utifrån variansanalyserna kan vi dock dra slutsatsen att nollhypotesen inte finner något stöd, med andra ord kan vi utgå ifrån att det finns attitydskillnader mellan de olika ideologiska orienteringarna 1999²⁶, 2004²⁷ och 2009²⁸.

4.3 Bivariat och multipel analys. Sambanden klass respektive ideologi och attityd till Europeisk policyintegration.

Hur ser de fokala sambanden ut och har det en utveckling som skvallrar om en diffusionsprocess? Eller lite mer konkret, finner hypotes 2a: *Sambandet mellan subjektiv klasstillhörighet och attityd till Europeisk policyintegration försvagas över tid*, samt 2b: *Sambandet mellan ideologisk orientering och attityd till Europeisk policyintegration försvagas över tid*, något stöd? I tabell 4 nedan visas för respektive valundersökning det fokala bivariata sambandet mellan klass och attityd till Europeisk policyintegration i modell 1.

²⁶ ANOVA 1999: $F(4,966) = 16,435$ $P < 0,001$

²⁷ ANOVA 2004: $F(4,745) = 9,749$ $P < 0,001$

²⁸ ANOVA 2009: $F(4,693) = 8,353$ $P < 0,001$

Tabell 4. Effekt av klasstillhörighet/ideologisk orientering på attityd till Europeisk policyintegration 1999, 2004 och 2009. Kontroll för 8 oberoende variabler. B-koefficienter. OLS-regression.

	1999			2004			2009		
	Mod. 1	Mod. 2	Mod. 3	Mod. 1	Mod. 2	Mod. 3	Mod.1	Mod. 2	Mod. 3
Klass (ref: arbetare)									
Tjänstemansklass	0,099***		0,050**	0,082***		0,026	0,097***		0,063***
Högre tjänstemansklass	0,187***		0,094***	0,125***		0,023	0,161***		0,113***
Företagarklass	0,059*		0,028	0,018		-0,024	0,088***		0,063**
Ideologi (ref: varken vänster eller höger)									
Klart vänster		-0,082*	-0,101**		0,010	0,000		-0,013	-0,001
Vänster		0,016	0,014		0,019	-0,004		0,038	0,030
Höger		0,095***	0,051**		0,105***	0,058**		0,096***	0,057**
Klart höger		0,110**	0,051		0,049	0,018		0,119**	0,101**
Kön (ref: kvinna)									
Man			0,036**			0,066***			0,041**
Boende under uppväxt (ref: landsbygd)									
Tätort/stad			0,008			0,007			0,027
Storstad			0,019			0,054*			0,019
Utomlands			0,051			0,032			0,052
Utbildning (ref: låg)									
Medel			0,066***			0,040*			0,020
Hög			0,114***			0,105***			0,045*
Medlemskap i politiskt parti/organisation (ref: ej medlem)									
Är medlem			0,036			0,037			-0,009
Attityd till miljövänligt samhälle (ref: oviktigt)									
Neutral			0,018			0,008			0,003
Viktigt			0,015			0,01			0,059**
Nöjdhet med nationell demokrati (ref: ej nöjd)									
Nöjd			0,038**			0,045**			0,030
Nöjdhet med EU-demokrati (ref: ej nöjd)									
Nöjd			0,022			0,083***			0,057***
Konstant	0,331***	0,358***	0,203***	0,345***	0,349***	0,196***	0,410***	0,418***	0,243***
R²_{adj}	0,110	0,060	0,186	0,054	0,045	0,169	0,073	0,040	0,154
N	971	971	971	750	750	750	698	698	698

Källa: EU-/Europaparlamentsvalundersökning 1999, 2004 och 2009. Svensk Nationell Datatjänst (SND). Kommentar: Attityd till Europeisk policyintegration är ett index som normerats att gå mellan 0 och 1. Klass är dummykodad, "arbetarklass" är referenskategori. Övriga klasskategorier är "tjänstemannaklass", "högre tjänstemannaklass" (högre tjänstemanna- och akademikerhem) samt "företagarklass" (företagar- och lantbrukarhem). Ideologi är dummykodad och bygger på skala mellan 0 (långt till vänster) till 10 (långt till höger), "varken vänster eller höger" (motsvarande skalans mittpunkt 5) är referenskategori. Övriga ideologikategorier är "klart till vänster" (0-1), "vänster" (2-4), "höger" (6-8) samt "klart till höger" (9-10). För ingående beskrivning av ovanstående variabler se operationaliseringsavsnittet. För operationalisering av kontrollvariabler se Appendix B – operationaliseringar. Modellen är BLUE-testad. Det finns inga tecken på multikolinjäritet, intervall för VIF-värden (modell 3): 1,057–2,280 (1999), 1,040–2,384 (2004) och 1,049–2,513 (2009). Modellerna framstår inte lida av heteroskedasticitet. * p < 0,05, ** p < 0,01, *** p < 0,001.

I tabellen ovan kan vi se att det bivariata sambandet mellan klass och attityd till Europeisk policyintegration är tydligt både för 1999, 2004 och 2009. Om vi tittar på modell 1 för 1999 ser vi att tjänstemannaklassen skiljer sig 0,099 enheter i positiv riktning jämfört med referenskategori arbetarklass på en skala mellan 0-1. Med andra ord är medlemmar i tjänstemannaklassen nästan en tiondel av skalans längd positivare till Europeisk policyintegration, än vad medlemmar av arbetarklassen är. Går vi ned ett steg i tabellen ser vi att skillnaden mellan högre tjänstemannaklassen och arbetarklassen är nästan det dubbla. Går vi ned ytterligare ett steg kan vi se att även företagarklassen är signifikant mycket positivare till Europeisk policyintegration än vad arbetarklassen är. Genom att titta på konstanten får vi också ett mått på var referenskategori arbetarklass befinner sig på skalan och vilket värde som övriga kategoriers skattningar utgår ifrån. Vi noterar att arbetarklassen är ganska negativt inställd till Europeisk policyintegration och befinner sig långt under skalans mittpunkt 0,5.

Hur ser då 1999 års bivariata b-värden ut i förhållande till 2004 och 2009 års? Vi kan se att b-koefficienterna minskar mellan 1999 och 2004. Dessutom kan vi se att skillnaden mellan referenskategori arbetarklass och företagarklassen förlorar sin signifikans 2004. För denna period försvagas med andra ord sambandet mellan klass och attityd till Europeisk policyintegration. Detta delresultat stödjer hypotes 2a. Under den nästkommande perioden 2004-2009 ökar sambandet mellan klasstillhörighet och attityd till policyintegration så till den grad att det överträffar 1999 års sambandsstyrka. Denna utveckling talar starkt emot hypotes 2a.

Vad säger de bivariata sambanden mellan ideologi och attityd till Europeisk policyintegration om hypotes 2b: *Sambandet mellan ideologisk orientering och attityd till Europeisk policyintegration försvagas över tid*, finner hypotesen något stöd? Modell 2 i tabell 4 ovan redovisar b-värdena för de bivariata sambanden mellan ideologisk orientering och attityd till Europeisk policyintegration mellan åren 1999-2009. I modell 2 gällande 1999 års valundersökning kan vi se att de som identifierar sig som klart vänster, på skala 0-1, är 0,082 enheter negativare till Europeisk policyintegration än vad referenskategori²⁹ varken vänster

²⁹ Det naturliga valet av referensgrupp är någon av dummyvariablerna "klart till vänster" eller "klart till höger", detta eftersom ideologi kan betecknas som en ordinalskala, det vill säga den har en tydlig inbördes ordning. Då försök gjordes att använda någon av de båda ytterkategorierna uppstod dock höga VIF-värden vilket indikerar risk för multikolinjäritet. Eftersom multikolinjäritet ökar risken för stora standardfel vilket i sin tur minskar chanserna att få signifikanta b-värden (Berglund, 2010), prövades alternativa val av referenskategori. Det visade sig att VIF-värdena och risken för multikolinjäritet sjönk betydligt med valet av "varken vänster eller höger" som referenskategori.

eller höger är. Vi kan även se att individer med höger- och klart höger-orienteringar är betydligt mer positiva till Europeisk policyintegration än vad referenskategori är. Referenskategoriens placering på skalan får vi av värdet på konstanten och vi kan konstatera att de som ser sig som orienterar sig som varken vänster eller höger gällande ideologi, uppvisar ganska låg grad av acceptans för Europeisk policyintegration.

Om vi håller oss till modell 2 men går över till 2004 års b-värden, ser vi att det enbart är höger-orienterade som är signifikant skilda ifrån referenskategori. Det framstår med andra ord som att det bivariata sambandet mellan ideologi och attityd till Europeisk policyintegration har försvagats över denna period. Tittar man till 2009 års b-koefficienter framgår det att även klart till högerorienterade är signifikant skilda ifrån och väsentligt mer positiva till Europeisk policyintegration än referenskategori. Sammanfattningsvis är intrycket att det bivariata sambandet mellan ideologisk tillhörighet sjönk relativt kraftigt mellan åren 1999 och 2004 för att sedan öka igen mellan 2004 och 2009. Över den långa perioden 1999-2009 framstår sambandet ha försvagats, främst genom att klart vänster orienterade inte längre skilde sig ifrån referenskategori. Det övergripande intrycket från de bivariata analyserna är att hypotes 2b får stöd i två av tre fall.

De bivariata sambanden säger en hel del om samvariationen mellan klass/ideologi och attityd till Europeisk policyintegration. Bivariata samband är dessvärre inte särskilt tillförlitliga indikatorer på effekterna av klasstillhörighet respektive ideologisk orientering på attityden till Europeisk policyintegration. Risken är nämligen att det förekommer så kallade skensamband. Dessa kan dels vara av det spuriösa slaget, det vill säga att sambandet mellan klass/ideologi och attityd till Europeisk policyintegration egentligen beror på att de alla är beroende av en tredje variabel (Aneshensel, 2002, p. 95). Skensamband kan också bero på resonans, det vill säga att de fokalt oberoende variablerna klass och ideologi samvarierar med en tredjevariabel och delar sambandet med attityd till Europeisk policyintegration med denna tredjevariabel (Aneshensel, 2002, p. 127).

Jag använder mig därför av en exkluderande strategi vilken syftar till att få bort eventuella skensamband från de fokala sambanden för att på så sätt få fram de unika sambanden mellan klass respektive ideologi och attityd till Europeisk policyintegration. De unika sambanden kan i större utsträckning än de bivariata tänkas vara uttryck för effekter av de oberoende variablerna på attityden till Europeisk policyintegration. I praktiken innebär detta att jag

kommer använda mig av multipla regressioner där relevanta kontrollvariabler inkluderas. Först ut att ställas mot de unika sambanden är hypotes 2a: *Sambandet mellan subjektiv klasstillhörighet och attityd till Europeisk policyintegration försvagas över tid.*

I tabell 4 och modell 3 gällande 1999, ser vi att b-koefficienterna för klasstillhörighet halveras i storlek då de kontrollvariablerna samt ideologi förs in i analysen. De båda tjänstemannaklasserna uppvisar dock fortfarande signifikant positivare attityd till Europeisk policyintegration jämfört med referenskategori arbetarklass. Klass har med andra ord 1999, förutsatt att alla relevanta kontrollvariabler är inkluderade, ett unikt samband med attityd till Europeisk policyintegration. Jämför man 1999 års modell 3 med 2004 års modell 3, upptäcker man att b-koefficienterna minskar radikalt och att klassindikatorerna inte uppvisar signifikanta skillnader. Detta är ett starkt stöd för hypotes 2a.

Jämför man 2004 års värden för klassindikatorerna med 2009 års, så är bilden en helt annan. År 2009 uppvisar alla klasstillhörigheter stora och från referenskategori signifikant skilda b-koefficienter även under kontroll. Det framstår även som att klasstillhörighet har ett starkare samband med attityd till Europeisk policyintegration 2009 än vad som var fallet 1999. Hypotes 2a, *Sambandet mellan subjektiv klasstillhörighet och attityd till Europeisk policyintegration försvagas över tid*, finner därmed enbart stöd för perioden 1999-2004. Det sammanvägda intrycket är därmed att det inte finns något stöd för att det skulle ha skett en diffusion av attityd till Europeisk policyintegration mellan klasserna.

Hur ser då sambanden mellan ideologi och attityd till Europeisk policyintegration ut då kontrollvariabler förs in i analysen? Det vill säga finner hypotes 2b: *Sambandet mellan ideologisk orientering och attityd till Europeisk policyintegration försvagas över tid*, något stöd likt det som framkom i den bivariata analysen? I tabell 4 ovan och modell 3 gällande 1999, kan vi se att höger- samt klart vänster orienterade är signifikant skilda ifrån referenskategori. B-koefficienten för höger-orienterade är i stort sett halverad jämfört med i modell 2. Effekten av att vara klart vänster ökar intressant nog i modell 3, vilket kan förstås som att någon av kontrollvariablerna döljer den unika effekten av att vara klart vänster. I modell 3 gällande 2004 försvinner effekten av att vara klart vänster jämfört med att tillhöra referenskategori. Den enda skillnaden som är signifikant för ideologi i samband med denna valundersökning, är skillnaden mellan höger-orienterade och referenskategori som till och

med ökar en aning. I samband med 2009 års valundersökning blir skillnaden mellan klart höger och referenskategori återigen relativt stor och signifikant.

Sambandets utveckling är ungefär densamma i modell 3 som den var i modell 2. En kraftig nedgång i b-koefficienternas storlek och signifikans under den inledande perioden 1999-2004, en betydande återhämtning 2004-2009 och allt som allt en mycket svag nedgång i sambandet över den långa perioden 1999-2009. Hypotes 2b, *Sambandet mellan ideologisk orientering och attityd till Europeisk policyintegration försvagas över tid*, får därmed enbart stöd i utvecklingen av attityd till Europeisk för perioden 1999-2004 samt 1999-2009. Det är värt att poängtera att hypotesen även får vissa motbevis, och att det är svårt att argumentera för en stabil diffusion av attityder till Europeisk policyintegration.

4.4 Multipel analys. Uppmärksamhet om EU-politik en förklarande mekanism?

Förklarar grad av medvetenhet, i enlighet med diffusionsteorin, effekten av klass och ideologi på attityden till Europeisk policyintegration? Eller i konkreta termer, finner hypotes 3a: *Sambandet mellan subjektiv klasstillhörighet och attityd till Europeisk policyintegration försvagas under kontroll för uppmärksamhet* och 3b: *Sambandet mellan ideologisk orientering och attityd till Europeisk policyintegration försvagas under kontroll för uppmärksamhet*, något stöd? I tabell 5 nedan sker en kortare beskrivning av variabeln uppmärksamhet för EU-politik, vilken i denna uppsats tjänar som en approximation för medvetenhet om Europeisk policyintegration.

Tabell 5. Beskrivande statistik - Uppmärksamhet för EU-politik.

EP-valår	N	Medelvärde	Standard- avvikelse	Min	Max
1999	971	2,80	1,31	0	6
2004	750	2,65	1,28	0	6
2009	698	2,79	1,25	0	6

Källa: EU-/Europaparlamentsvalundersökning 1999, 2004 och 2009. Svensk Nationell Datatjänst. Kommentar: Uppmärksamhet för EU-politik är ett index som normerats att gå mellan 0 och 6, där höga värden indikerar hög grad av uppmärksamhet och låga värden indikerar låg grad av uppmärksamhet. För konstruerandet av indexet se operationaliseringsavsnittet.

Utifrån tabell 5 ovan kan vi konstatera att respondenternas aggregerade uppmärksamhet för EU-politik placerar sig aningen under indexets mittpunkt 3, där 6 indikerar hög grad- och 0 låg grad av uppmärksamhet. Vi ser även att det högsta medelvärdet rapporteras i 1999 års Europavalundersökning och att uppmärksamheten sedan sjunker till år 2004 för att sedan

stiga till 2009 års valundersökning. Det framstår med andra ord inte som att uppmärksamheten för EU-politik har ökat över tid. Uppmärksamhet för EU-politik uppfyller de grundläggande kraven för en mellanliggande variabel då den har samband med både klass/ideologi³⁰ samt med attityd till Europeisk policyintegration³¹

Vi börjar med att testa uppmärksamhet för EU-politik som en mellanliggande variabel i sambandet mellan klass och attityd till Europeisk policyintegration. Hypotes 3a lyder enligt följande: *Sambandet mellan subjektiv klasstillhörighet och attityd till Europeisk policyintegration försvagas under kontroll för uppmärksamhet.* I tabell 6 nedan visas i modell 1 sambandet mellan klass och attityd till Europeisk policyintegration under kontroll för uppmärksamhet för EU-politik. Modell 2 visar sambandet mellan ideologisk orientering och attityd till Europeisk policyintegration under kontroll för uppmärksamhet. Slutligen visar modell 3 hur mycket av det unika sambandet som finns kvar mellan klass och attityd till Europeisk policyintegration då både uppmärksamhet för EU-politik och kontrollvariablerna ingår i regressionen.

³⁰ Se appendix C för bivariata regressioner klass/ideologi och attityd till Europeisk policyintegration

³¹ Pearsons r: 0,276** (1999), 0,151** (2004) och 0,235** (2009).

Tabell 6. Effekt av uppmärksamhet för EU-politik på sambandet mellan klasstillhörighet/ideologisk orientering och attityd till Europeisk policyintegration 1999, 2004 och 2009. Kontroll för 8 oberoende variabler. B-koefficienter. OLS-regression.

	1999			2004			2009		
	Mod. 1	Mod. 2	Mod. 3	Mod. 1	Mod. 2	Mod. 3	Mod. 1	Mod. 2	Mod. 3
Klass (ref: arbetare)									
Tjänstemansklass	0,084***		0,040**	0,076***		0,023	0,081***		0,054**
Högre tjänstemansklass	0,158***		0,076***	0,112***		0,016	0,132***		0,095**
Företagarklass	0,049*		0,022	0,016		-0,025	0,072**		0,052*
Ideologi (ref: varken vänster eller höger)									
Klart vänster		-,097**	-0,110***		0,001	-0,002		-0,018	-0,005
Vänster		0,017	0,015		0,012	-0,006		0,036	0,030
Höger		0,080***	0,046**		0,097***	0,056**		0,089***	0,057**
Klart höger		0,085**	0,044		0,046	0,018		0,089*	0,087*
Uppmärksamhet för EU-politik									
Index 0-1	0,186***	0,230***	0,165***	0,099**	0,131***	0,061	0,157***	0,202***	0,128***
Kön (ref: kvinna)									
Man			0,035**			0,064***			0,035*
Boende under uppväxt (ref: landsbygd)									
Tätort/stad			0,009			0,005			0,026
Storstad			0,012			0,053*			0,019
Utomlands			0,045			0,027			0,047
Utbildning (ref: låg)									
Medel			0,061***			0,042*			0,016
Hög			0,108***			0,104***			0,034
Medlemskap i politiskt parti/organisation (ref: ej medlem)									
Är medlem			0,020			0,028			-0,015
Attityd till miljövänligt samhälle (ref: oviktigt)									
Neutral			0,021			0,009			0,007
Viktigt			0,015			0,007			0,058**
Nöjdhet med nationell demokrati (ref: ej nöjd)									
Nöjd			0,039**			0,047**			0,031
Nöjdhet med EU-demokrati (ref: ej nöjd)									
Nöjd			0,015			0,079***			0,057***
Konstant	0,254***	0,258***	0,142***	0,306***	0,297***	0,176***	0,347***	0,329**	0,200***
R²_{adj}	0,149	0,121	0,215	0,063	0,062	0,171	0,098	0,086	0,170
N	971	971	971	750	750	750	698	698	698

Källa: EU-/Europaparlamentsvalundersökning 1999, 2004 och 2009. Svensk Nationell Datatjänst (SND). Kommentar: Attityd till Europeisk policyintegration är ett index som normerats att gå mellan 0 och 1. Klass är dummykodad, "arbetarklass" är referenskategori. Övriga klasskategorier är "tjänstemannaklass", "högre tjänstemannaklass" (högre tjänstemanna- och akademikerhem) samt "företagarklass" (företagar- och lantbrukarhem). Ideologi är dummykodad och bygger på skala mellan 0 (långt till vänster) till 10 (långt till höger), "varken vänster eller höger" (motsvarande skalans mittpunkt 5) är referenskategori. Övriga ideologikategorier är "klart till vänster" (0-1), "vänster" (2-4), "höger" (6-8) samt "klart till höger" (9-10). "Uppmärksamhet för EU-politik" är ett index som normerats att gå mellan 0 och 1. För ingående beskrivning av ovanstående variabler se operationaliseringsavsnittet. För operationalisering av kontrollvariabler se Appendix B – operationaliseringar. Modellen är BLUE-testad. Det finns inga tecken på multikolinjäritet, intervall för VIF-värden (modell 3): 1,057–2,286 (1999), 1,092–2,385 (2004) och 1,060–2,557 (2009). Modellerna framstår inte lida av heteroskedasticitet. * p < 0,05, ** p < 0,01, *** p < 0,001.

Tabellen ovan visar att uppmärksamhet för EU-politik inte är en mekanism som kan förklara hela det bivariata sambandet mellan klass och attityd till Europeisk policyintegration. Om så varit fallet så hade inga signifikanta samband mellan klass och attityd till Europeisk policyintegration återstått då uppmärksamhet förts in i analysen. Istället kan vi i modell 1 för både 1999, 2004 och 2009 se att det återstår tydliga samband mellan klass och attityd till Europeisk policyintegration. Genom att jämföra modell 1 i tabell 6 med modell 1 i tabell 4 och för respektive år, framgår hur stor andel av det bivariata sambandet mellan klass och attityd till Europeisk integration som delas med uppmärksamhet för EU-politik. Denna jämförelse visar återkommande mönster där uppmärksamhet förklarar bort en liten andel av sambandet mellan klass och attityd till policyintegration, detta gäller både för år 1999, 2004 och 2009. Resultaten i modell 1 ger stöd för hypotes 3a.

Nästa steg i analysen är att testa uppmärksamhet för EU-politik som en i sambandet mellan ideologi och attityd till Europeisk policyintegration mellanliggande variabel. Tabell 6 ovan visar att uppmärksamhet för EU-politik inte heller är en mekanism som kan förklara hela det bivariata sambandet mellan ideologi och attityd till Europeisk policyintegration. Detta framgår av att det i modell 2 för alla de tre valundersökningarna finns tydliga och signifikanta skillnader i b-koefficienterna gentemot referenskategorierna varken vänster eller höger. Liksom tidigare går vi tillbaka och jämför resultaten i ovanstående tabell 6 och modell 2, med det bivariata sambandet i tabell 4 och modell 2. Det framgår då att uppmärksamhet för EU-politik generellt sett förklarar bort delar av sambandet mellan ideologi och attityd till Europeisk policyintegration³². Resultaten i modell 2 ger stöd för hypotes 3b.

Precis som tidigare så är det främst utifrån modell 3 och det unika sambandet mellan klass/ideologi och attityd till Europeisk policyintegration som det går att dra slutsatser om hypoteserna. I tabell 6 modell 3 gällande 1999, framgår det att det kvarstår ett unikt samband mellan klass och attityd till Europeisk policyintegration under kontroll för uppmärksamhet för EU-politik och kontrollvariabler. Detta då de båda tjänstemannaklasserna är signifikant skilda ifrån referenskategorierna arbetarklass. Dessa skillnader försvinner 2004 för att återkomma och till och med förstärkas år 2009, med större b-koefficienter och en från arbetarklassen signifikant skild företagarklass.

³² Förändringen i klart vänster orienteringens b-koefficient är ett undantag från detta mönster. Under kontroll för uppmärksamhet för EU-politik ökar denna grupps skillnad i attityd till Europeisk policyintegration jämfört med referenskategorierna.

Genom att jämföra b-koefficienterna i tabell 6 och modell 3, med b-koefficienterna i tabell 4 och modell 3, går det att se ungefär hur stor andel av klasseffekten på attityd till Europeisk integration som går genom uppmärksamhet. I denna jämförelse av det lokala sambandet under kontroll med, respektive utan uppmärksamhet för EU-politik inkluderad, framträder en viss förändring i b-koefficienterna. Då uppmärksamhet förs in i analysen minskar storleken på de signifikanta b-koefficienterna med cirka 19-20 % 1999. Samma siffror för 2009 är 14-18 %. För 2004 uppmättes inget signifikant samband mellan klass och attityd till Europeisk policyintegration varken med eller utan uppmärksamhet för EU-politik inkluderad.

Sammanfattningsvis så framstår det som en del av sambandet mellan klass och attityd till Europeisk policyintegration går genom uppmärksamhet för EU-politik. Denna andel är dock ganska liten. Hypotes 3a: *Sambandet mellan subjektiv klasstillhörighet och attityd till Europeisk policyintegration försvagas under kontroll för uppmärksamhet*, får därmed stöd i resultaten gällande år 1999 och år 2009.

Tillvägagångssättet för att ta reda på hur stor andel av det unika sambandet mellan ideologi och attityd till Europeisk policyintegration som förklaras av uppmärksamhet för EU-politik är likadant som då klass var den oberoende variabeln. Genom att jämföra b-koefficienterna för ideologi i modell 3 med (tabell 6) och utan (tabell4) uppmärksamhet för EU-politik inkluderad, framträder hur stor andel av sambandet mellan ideologi och attityd till Europeisk policyintegration som försvinner/går igenom uppmärksamhet för EU-politik.

Då uppmärksamhet förs in i det kontrollerade sambandet mellan ideologi och attityd till Europeisk policyintegration försvinner mycket liten andel av den unika effekten. För 1999 kan vi till och med se att effekten av att vara klart till vänster ökar med cirka 9 % då uppmärksamhet förs in i analysen. Effekten av uppmärksamhet går när det gäller högerväljare i en mer förväntad riktning och cirka 10 % av b-koefficienten förklaras bort av uppmärksamhet 1999. Samma siffror för 2004 och 2009 är 3 respektive 0 %. Uppmärksamhet för EU-politik förklarar även bort omkring 14 % av b-koefficienten hos klart till höger 2009. Hypotes 3b: *Sambandet mellan ideologisk orientering och attityd till Europeisk policyintegration försvagas under kontroll för uppmärksamhet*, får svagt stöd i resultaten för 2004 och 2009 men inte för det inledande året 1999.

5. Slutsatser och förslag på vidare forskning

Den här uppsatsen har testat diffusionsteorins gångbarhet som förklaringsmodell för utvecklingen av attityden till Europeisk policyintegration i Sverige mellan åren 1999 och 2009. Studien har tagit sin utgångspunkt i att tidigare appliceringar av diffusionsteorin på utvecklingen av attityd till Europeisk integration, inte i tillräckligt hög utsträckning tagit hänsyn till föränderligheten i begreppets innebörd. Genom att undersöka utvecklingen av integrationsattityder till en fast uppsättning policyområden, med god anknytning till begreppet Europeisk integration, har diffusionsteorin i denna uppsats testats på nytt. I tabellen nedan sammanfattas stödet för uppsatsens hypoteser.

Tabell 7. Sammanställning av resultat. Hypotesernas stöd.

Utvecklingen	Period		
	1999-2004	2004-2009	1999-2009
1. Attityden till Europeisk policyintegration utvecklas i positiv riktning över tid.	0	+	+
Diffusionen			
2. a) Sambandet mellan subjektiv klasstillhörighet och attityd till Europeisk policyintegration försvagas över tid.	+	-	-
2. b) Sambandet mellan ideologisk orientering och attityd till Europeisk policyintegration försvagas över tid	+	-	+
År			
Mekanismen	1999	2004	2009
3. a) Sambandet mellan subjektiv klasstillhörighet och attityd till Europeisk policyintegration försvagas under kontroll för uppmärksamhet.	+	Inget samband att förklara	+
3. b) Sambandet mellan ideologisk orientering och attityd till Europeisk policyintegration försvagas under kontroll för uppmärksamhet.	0	+	+

Källa: Bygger på datamaterial från EU-/Europaparlamentsvalundersökningarna 1999, 2004 och 2009. Svensk Nationell Datatjänst (SND).
 Kommentar: Sammanfattningen av hypotesernas stöd bygger på resultaten i modell 3, tabell 4 och 6. Nyckel: ”+” indikerar att hypotesen får stöd, ”0” indikerar att hypotesen inte får något stöd, ”-” indikerar att resultaten går tvärtemot hypotesen.

Hypotes 1: *Attityden till Europeisk policyintegration utvecklas i positiv riktning över tid*, är en av de hypoteser som trots tvetydiga resultat får mest stöd. I tabellen ovan framgår att attityden till Europeisk policyintegration generellt sett har utvecklats i positiv riktning över tid. Det bör dock noteras att det inte har varit en ständigt pågående och linjär utveckling av attityden i positiv riktning, snarare kan den alltmer positiva attityden till Europeisk policyintegration tillskrivas en kraftig uppgång under undersökningsperiodens senare halva.

Hypotes 2 a: *Sambandet mellan subjektiv klasstillhörighet och attityd till Europeisk policyintegration försvagas över tid*, finner enbart stöd i utvecklingen av sambandet mellan åren 1999 och 2004. Resterande perioder ökar sambandet mellan klasstillhörighet och attityd till Europeisk policyintegration i motsats till hypotesens förutsägelser. Det sammanfattande

omdömet för hypotes 2 a är därmed att den inte finner ett övergripande stöd. Hypotes 2 b: *Sambandet mellan ideologisk orientering och attityd till Europeisk policyintegration försvagas över tid*, bemöts av såväl bekräftande som motstridiga resultat. Jag vill hävda att hypotesen inte kan betecknas ha generellt stöd, detta då sambandets styrka fluktuerar kraftigt vilket innebär att en tydlig avtagande trend inte kan konstateras.

Hypotes 3a: *Sambandet mellan subjektiv klasstillhörighet och attityd till Europeisk policyintegration försvagas under kontroll för uppmärksamhet*, och hypotes 3b: *Sambandet mellan ideologisk orientering och attityd till Europeisk policyintegration försvagas under kontroll för uppmärksamhet*, finner stöd. En del av sambandet mellan klasstillhörighet respektive ideologisk orientering och attityd till Europeisk policyintegration försvinner under kontroll för uppmärksamhet för EU-politik. Graden till vilken uppmärksamhet för EU-politik kan sägas förklara dessa samband är dock inte särskilt hög, framförallt inte när det gäller sambandet mellan ideologi och attityd till Europeisk policyintegration.

Utifrån stödet för uppsatsens hypoteser hävdar jag att diffusionsteorin lämplighet som förklaringsmodell för utvecklingen av attityden till Europeisk policyintegration i Sverige mellan åren 1999 och 2009 framstår som begränsad. Diffusionsteorins förutsägelse om en över tid mer positiv attityd till Europeisk integration får stöd av hypotes 1. Diffusionsteorins centrala argument för varför integrationsattityden blir mer positiv över tid, den så kallade diffusionsprocessen mellan samhällets grupper och orienteringar, får genom hypotes 2 a och 2 b inget stöd. Detta faktum försvagar diffusionsteorin i mycket hög utsträckning. Förklaringen till varför diffusionen mellan grupper och orienteringar i sin tur sker får i denna uppsats ett mycket svagt stöd. Hypotes 3a och 3b bekräftar visserligen att medvetenhetsgrad operationaliserat som uppmärksamhet för EU-politik, kan förklara en del av sambandet mellan subjektiv klass respektive ideologisk orientering och attityd till Europeisk policyintegration. Denna andel framstår dock som alldeles för blygsam för att vara bevis för en central förklarande mekanism.

Generaliserbarheten i uppsatsens resultat begränsas av ett antal faktorer. För det första bygger uppsatsens beroende variabeln attityd till Europeisk policyintegration, enbart på attityder till fördelning av beslutskompetens gällande fyra policyområden. Uppsatsen kan därmed egentligen inte uttala sig om diffusionsteorins applicerbarhet gällande andra policyområden eller generella affektiva attityder till Europeisk integration. För det andra fokuserar denna uppsats på klasstillhörighet respektive ideologisk orientering och den eventuella diffusionen

av attityd till Europeisk policyintegration inom dessa förklaringsfaktorer. Eventuell diffusion inom andra förklaringsfaktorer är därför ett orört område.

För det tredje har uppsatsens resultat enbart baserats på respondenter från Sverige och den relativt korta perioden mellan åren 1999 och 2009. Möjligheten att diffusionsteorin är en bättre förklaringsmodell gällande andra tidsomfång och/eller andra befolkningar återstår givetvis.

En svaghet i denna studie som framtida studier behöver hantera är kontroll för kontextuella faktorer. Det är mycket troligt att de kontextuella förutsättningarna i någon grad skilde sig åt i samband med EU-/Europaparlamentsvalundersökningarnas genomförande åren 1999, 2004 och 2009. Bland annat kan man tänka sig att folkomröstningen om euron 2003 påverkade såväl samband till- som själva attityden till Europeisk policyintegration i samband med EU-parlamentsvalet 2004. Det är naturligtvis också viktigt att testa diffusionsteorin på andra policyområden och med andra förklaringsfaktorer än vad som gjorts i denna uppsats. På så sätt är det möjligt att råda bot på de begränsningar i generaliserbarhet som denna studie dras med. Ett konkret förslag på framtida forskning är att även inkludera Europaparlamentsvalet 2014. Detta dels för att ett applicerande av diffusionsteorin på en längre tidsperiod rimligtvis stärker reliabiliteten i bedömningen av dess förklaringsförmåga, men också för att valet fångar in attityder och sociala förhållanden som kan ha påverkats av ett Europa i kris.

Referenser

- Alesina, A., Angeloni, I. & Schuknecht, L., 2005. What does the European Union do?. *Public Choice*, 123(3-4), pp. 275-319.
- Anderson, C. J., 1998. When in Doubt, Use Proxies: Attitudes toward Domestic Politics and Support for European Integration. *Comparative Political Studies*, 31(5), pp. 569-601.
- Aneshensel, C. S., 2002. *Data Analysis for the Social Sciences*. California: Sage Publications Ltd.
- Berglund, T., 2010. *Multipel OLS-regression*. Göteborg: Sociologiska institutionen Göteborgs universitet.
- Berglund, T., 2010. *Principal Component Analysis*, Göteborg: Sociologiska institutionen Göteborgs universitet.
- Berglund, T., 2010. *Summerade skalor*, Göteborg: Sociologiska institutionen Göteborgs universitet.
- Binzer Hobolt, S. & Leblond, P., 2009. Is My Crown Better than Your Euro?. *European Union Politics*, 10(2), pp. 202-225.
- Carey & Sean, 2002. Undivided Loyalties: Is National Identity an Obstacle to European Integration?. *European Union Politics*, 3(4), pp. 387-413.
- Dalton, R. J. & Eichenberg, R. C., 1998. Citizen Support for Policy Integration. i: W. Sandholtz & A. Stone Sweet, red. *European Integration and Supranational Governance*. New York: Oxford University Press Inc., pp. 250-282.
- de Vreese, C. H., Boomgaarden, H. B. & Semetko, H. A., 2008. Public Support for Turkish Membership in the EU. *European Union Politics*, 9(4), pp. 511-530.
- Deflem, M. & Pampel, F. C., 1996. The Myth of Postnational Identity: Popular Support for the European Unification. *Social Forces*, 75(1), pp. 119-143.
- Edling, C. & Hedstöm, P., 2003. *Kvantitativa metoder*. 7:e red. Lund: Studentlitteratur AB.
- Eichenberg, R. C. & Dalton, R. J., 2007. Post-Maastricht Blues: The Transformation of Citizen Support for the European Integration, 1973-2004. *Acta Politica*, 42(2), pp. 128-152.
- Esaiasson, P., Gilljam, M., Oscarsson, H. & Wängnerud, L., 2007. *Metodpraktikan*. 3:a red. Stockholm: Norstedts Juridik AB.
- Gabel, M. J., 1998. *Interests and Integration: Market liberalization, Public opinion, and European Union*. 1:a red. ?: The University of Michigan Press.
- Gabel, M. J., 1998. Public Support for European Integration: An Empirical Test of Five Theories. *The Journal of Politics*, 60(2), pp. 333-354.
- Garry, J. & Tilley, J., 2009. The Macroeconomic Factors Conditioning the Impact of Identity on Attitudes towards the EU. *European Union Politics*, 10(3), pp. 361-379.

- Grandin, U., 2012. *Dataanalys och hypotesprövning för statistikanvändare*, u.o.: Naturvårdsverket.
- Holmberg, S., 2001. Lättflyktiga väljare. i: S. Holmberg, o.a. red. *EuropaOpinionen*. Göteborg: Statsvetenskapliga institutionen Göteborgs universitet, pp. 63-76.
- Holmberg, S., 2001. Socioekonomisk gruppröstning. i: S. Holmberg, o.a. red. *EuropaOpinionen*. Göteborg: Statsvetenskapliga institutionen Göteborgs universitet, pp. 55-61.
- Hooghe, L., 2003. Europe Divided? Elites vs. Public Opinion on European Integration. *European Union Politics*, 4(3), pp. 281-304.
- Hooghe, Liesbet & Marks, G., 2009. A Postfunctionalist Theory of European Integration: From Permissive Consensus to Constraining Dissensus. *British Journal of Political Studies*, 39(1), pp. 1-23.
- Hooghe, L. & Marks, G., 2005. Calculation, Community and Cues. *European Union Politics*, 6(4), pp. 419-443.
- Inglehart, R., 1971. The Silent Revolution in Europe: Intergenerational Change in Post-Industrial Societies. *The American Political Science Review*, 65(4), pp. 991-1017.
- Inglehart, R. & Rabier, 1978. Economic Uncertainty and European Solidarity: Public Opinion Trends. *Annals of the American Academy of Political and Social Science*, Volym 440, pp. 66-97.
- Lubbers, M. & Jaspers, E., 2011. A longitudinal study of euroscepticism in the Netherlands: 2008 versus 1990. *European Union Politics*, 12(1), pp. 21-40.
- Maier, J. & Rittberger, B., 2008. Shifting Europe's Boundaries: Mass Media, Public Opinion and the Enlargement of the EU. *European Union Politics*, 9(2), pp. 243-267.
- Maier, M., Adam, S. & Maier, J., 2012. The impact of identity and economic cues on citizens' EU support: An experimental study on the effects of party communication in the run-up to the 2009 European Parliament elections. *European Union Politics*, 13(4), pp. 580-603.
- Michaelson, A. G., 1993. The development of a scientific specialty as diffusion through social relations: the case of role analysis. *Social Networks*, 15(3), pp. 217-236.
- Miles, L., 2004. The Paradox of a Popular Europe. *Journal of Common Market Studies*, Volym 42, pp. 1-8.
- Nugent, N., 2006. *The Government and Politics of the European Union*. 6:e red. New York: Palgrave MacMillan.
- Nugent, N., 2010. *The Government and Politics of the European Union*. 7:e red. New York: Palgrave Macmillan.
- Oscarsson, H., 2001. En mognare EU-opinion?. i: S. Holmberg, o.a. red. *EuropaOpinionen*. Göteborg: Statsvetenskapliga institutionen Göteborgs universitet, pp. 141-157.
- Oscarsson, H. & Holmberg, S., 2005. *Hitta statistik: Statistiska centralbyrån*. [Online] Available at:

http://www.scb.se/statistik/publikationer/ME0111_2004A01_BR_04_ME07SA0501.pdf

[Använd 20 Oktober 2013].

Oscarsson, H. & Holmberg, S., 2008. *Regeringsskifte. Väljarna och valet 2006*. 1:a red. Stockholm: Norstedts Juridik AB.

Oscarsson, H. & Holmberg, S., 2010. Hur sociala skiljelinjer strukturerar partival i Europaparlamentsval. i: H. Oscarsson & S. Holmberg, red. *Väljarbeteende i Europaval*. Göteborg: Statsvetenskapliga institutionen Göteborgs universitet, pp. 61-80.

Oskarson, M., 2010. Vi och dom. i: H. Oscarsson & S. Holmberg, red. *Väljarbeteende i Europaval*. Göteborg: Stasvetenskapliga institutionen Göteborgs universitet, pp. 81-101.

Perry, R. W., 2001. Diffusion Theories. i: E. F. Borgatta, red. *Encyclopedia of Sociology*. New York: Macmillan Reference USA, pp. 674-681.

Petty, R. E., Wegener, D. T. & Fabrigar, L. R., 1997. Attitudes and Attitude Change. *Annual Review of Psychology*, 48(1), pp. 609-647.

Pollack, M. A., 2000. The End of Creeping Competence? EU Policy-Making Since Maastricht. *Journal of Common Market Studies*, 38(3), pp. 519-538.

Radaelli, C. M., 2000. Whither Europeanization? Concept stretching and substantive change. *European Integration online Papers*, 4(8), pp. 1-33.

Rogers, E. M., 2003. *Diffusion of innovation*. 5:a red. New York: Free Press.

Sánchez-Cuenza, I., 2000. The Political Basis of Support for the European Union. *European Union Politics*, 1(2), pp. 147-171.

SCB, 2009. *Fakta om valundersökningen*. [Online]

Available at: http://www.scb.se/Pages/Standard_106640.aspx

[Använd 15 10 2013].

Scheuer, A. & Van der Brug, W., 2007. Locating support for European integration. i: W. Van der Brug & C. van der Eijk, red. *European Elections & Domestic Politics*. Notre Dame, Indiana: University of Notre Dame press, pp. 94-115.

Schmitter, P. C., 1996. Imagining the Future of the Euro-Polity with the Help of New Concepts. i: G. Marks, F. W. Scharpf, P. C. Schmitter & W. Streeck, red. *Governance in the European Union*. London: SAGE Publications Ltd, pp. 121-165.

Stoeckel, F., 2012. Ambivalent or Indifferent? Reconsidering the structure of EU public opinion. *European Union Politics*, 14(1), pp. 23-45.

Strang, D. & Meyer, J. W., 1993. Institutional Conditions for Diffusion. *Theory and Society*, 22(4), pp. 487-511.

Tanasolu, C. & Colonescu, C., 2008. Determinants of Support for European Integration. *European Union Politics*, 9(3), pp. 363-377.

Usherwood, S. & Startin, N., 2013. Euroscepticism as a Persistent Phenomenon. *Journal of Common Market Studies*, 51(1), pp. 1-16.

Wessels, B., 1998. Development of Support: Diffusion or Demographic Replacement. i: O. Niedermayer & R. Sinnott, red. *Public Opinion and Internationalized Governance*. Oxford: Oxford University Press (E-bok), pp. 105-136.

Appendix

Appendix A – Beskrivande statistik

Tabell X. Beskrivande statistik - Attityd till Europeisk policyintegration index.

EP-valår	N	Medelvärde	Standard- avvikelse	Skevhet	Cronbach´s alpha
1999	971	9,60	4,77	´-0,18	0,696
2004	750	9,46	4,91	0,07	0,745
2009	698	11,39	4,61	´-0,31	0,711

Källa: EU-/Europaparlamentsvalundersökning 1999, 2004 och 2009. Svensk Nationell Datatjänst (SND).

Tabell X. Beskrivande statistik - Självskattad klasstillhörighet.

	1999	2004	2009
Arbetarklass	39,5%	41,2%	37,4%
Tjänstemannaklass	31,9%	32,3%	42,7%
Högre tjänstemannaklass	16,5%	16,4%	8,2%
Företagarklass	12,0%	10,1%	11,7%
Summa procent	100,0%	100,0%	100,0%
N	971	750	698

Källa: EU-/Europaparlamentsvalundersökning 1999, 2004 och 2009. Svensk Nationell Datatjänst (SND).

Tabell X. Självskattad ideologisk orientering

	1999	2004	2009
Radikalt vänster	4,2%	4,7%	3,4%
Vänster	32,0%	31,1%	30,2%
Varken vänster eller höger	21,9%	25,1%	19,5%
Höger	37,3%	35,7%	43,1%
Radikalt höger	4,5%	3,5%	3,7%
Summa procent	100%	100%	100%
N	971	750	698

Källa: EU-/Europaparlamentsvalundersökning 1999, 2004 och 2009. Svensk Nationell Datatjänst (SND).

Appendix B – Medelvärden och bivariata samband

Tabell X. Summering av medelvärden i attityd till Europeisk policyintegration för olika klassbaserade gruppstillhörigheter.

	1999	2004	2009
Arbetarklass	7,93	8,29	9,83
Tjänstemannaklass	10,31	10,26	12,16
Högre tjänstemannakl.	12,42	11,30	13,70
Företagare	9,35	8,72	11,94

Källa: EU-/Europaparlamentsvalundersökning 1999, 2004 och 2009. Svensk Nationell Datatjänst (SND).

Tabell X. Summering av medelvärden i attityd till Europeisk policyintegration för olika ideologiska gruppstillhörigheter.

	1999	2004	2009
Klart vänster	6,63	8,60	9,71
Vänster	8,97	8,82	10,94
Varken vänster eller höger	8,59	8,37	10,03
Höger	10,88	10,90	12,32
Klart höger	11,23	9,54	11,39

Källa: EU-/Europaparlamentsvalundersökning 1999, 2004 och 2009. Svensk Nationell Datatjänst (SND).

Tabell X. Effekt av klasstillhörighet på uppmärksamhet för EU-politik (approximativ intervallskala 0-1). B-koefficienter. Standardfel inom parantes. OLS-regression.

Variabel	1999	2004	2009
Klass (ref: arbetare)			
Tjänsteman	0,080*** (0,016)	0,059** (0,018)	0,100*** (0,017)
Högre tjänsteman	0,153*** (0,020)	0,137*** (0,022)	0,189*** (0,029)
Företagare	0,022 (0,020)	0,016 (0,027)	0,100*** (0,025)
Konstant	0,410*** (0,011)	0,398*** (0,012)	0,396*** (0,012)
R^2_{adj}	0,060 (0,212)	0,048 (0,208)	0,076 (0,200)
N	971	750	698

Källa: EU-/Europaparlamentsvalundersökning 1999, 2004 och 2009. Svensk Nationell Datatjänst (SND).

Tabell X. Effekt av ideologisk tillhörighet på uppmärksamhet för EU-politik (approximativ intervallskala 0-1). B-koefficienter. Standardfel inom parentes. OLS-regression.

Variabel	1999	2004	2009
Ideologi (ref: varken vänster eller höger)			
Klart vänster	0,068 (0,037)	0,068 (0,039)	0,024 (0,046)
Vänster	-0,004 (0,019)	0,054* (0,021)	0,011 (0,023)
Höger	0,067*** (0,019)	0,061** (0,020)	0,034 (0,021)
Klart höger	0,106** (0,036)	0,024 (0,044)	0,149** (0,044)
Konstant	0,436*** (0,015)	0,399*** (0,016)	0,441 (0,018)
R²_{adj}	0,026 (0,216)	0,009 (0,213)	0,013 (0,207)
N	971	750	698

Källa: EU-/Europaparlamentsvalundersökning 1999, 2004 och 2009. Svensk Nationell Datatjänst (SND).

Appendix C – Operationaliseringar

Kontrollvariabel – Kön

Indikatorn kön bygger på notering om respondentens kön i samband med EU-/Europaparlamentsvalundersökningarna. I originalvariablerna är *man* kodat som 1 och *kvinn*a som 2. Originalvariablerna kodas om till dummyvariablerna *dum_man* respektive *dum_kvinn*a, där respektive könstillhörighet är kodat som 1 i sin variabel och 0 i den andra. Validiteten i denna variabel måste ses som mycket god, förutsatt att man ställer upp på att könstillhörighet kan klassas som antingen manlig eller kvinnlig. Reliabiliteten måste också anses vara mycket god, även om en viss risk att intervjuaren inte kan klargöra respondentens kön är möjlig.

Kontrollvariabel – Attityd till miljövänligt samhälle

Indikatorn för attityd till ett miljövänligt samhälle bygger på frågorna 13 R (1999), 14 M (2004) och 20 B (2009) i respektive EU-parlamentsvalundersökning 1999, 2004 och 2009. Frågorna skiljer sig åt en aning emellan undersökningarna, men innebörden i dem är desamma. För 1999 och 2004 lyder frågan enligt följande: *Jag skall nu läsa upp en lista på saker som en del människor tycker borde genomföras i Sverige. För vart och ett av förslagen kan Du säga om det är: (1) mycket bra förslag, (2) ganska bra förslag, (3) varken bra eller*

dåligt förslag, (4) ganska dåligt förslag, (5) mycket dåligt förslag eller (8) vet inte/vill ej svara. Om Du använder svaren på det här kortet, vilken är Din åsikt om förslaget att: Satsa på ett miljövänligt samhälle även om det innebär låg eller ingen ekonomisk tillväxt? Omkodningen av dessa frågor inleds med att svarsalternativet: *(8) vet inte/vill ej svara*, kodas bort. Därefter vänds skalan så att höga värden indikerar en positiv attityd till förslaget och låga värden en negativ. Därefter slås de båda positiva kategorierna *mycket bra* och *ganska bra* samman till dummyvariabeln *dum_viktigt_miljo*. På samma sätt slås svarsalternativen *mycket dåligt* och *ganska dåligt* samman till dummyvariabeln *dum_oviktigt_miljo*. Svarsalternativet *vet inte/vill ej svara* utgör en tredje dummy: *dum_neutral_miljo*. Frågan som 2009 års indikator för attityd till ett miljövänligt samhälle bygger på lyder som följer. *På det här kortet har jag en lista med förslag på olika slags samhällen som en del människor anser att vi bör satsa på i framtiden i Sverige. Jag skulle vilja höra vad du anser om förslagen. Du kan svara med hjälp av skalan på kortet. En hög siffra betyder att du tycker att ett förslag är bra. En låg siffra betyder att du tycker att ett förslag är dåligt. Skalan går ifrån mycket dåligt förslag (0) över varken bra eller dåligt förslag (5) till mycket bra förslag (10). Vad anser du om förslaget att: B) Satsa på ett miljövänligt samhälle även om det innebär låg eller ingen ekonomisk tillväxt?* Denna fråga delas i likhet med 1999 och 2004 års frågor in i de tre dummyvariablerna *dum_viktigt_miljo*, *dum_oviktigt_miljo* och *dum_neutral_miljo*. Svarsalternativ 0-4 laddar därför i *dum_viktigt_miljo*, 5 laddar i *dum_neutral_miljo* och 6-10 laddar i *dum_oviktigt_miljo*. Validiteten i operationaliseringen är god på så sätt att respondenten tvingas göra en prioritering mellan materiella värden och miljön. Viss betänklighet är dock befogad gällande om miljöprioritering är en bra indikator för postmateriella värderingar.

Kontrollvariabel – Boende under uppväxt

Indikatorn för boende under uppväxt bygger fråga 49A (1999), 52A (2004) och 61A (2009) i EU-parlamentsvalundersökningarna 1999, 2004 och 2009. Frågorna lyder: *Var någonstans har du huvudsakligen vuxit upp? Du kan svara med hjälp av alternativen på det här kortet. (1) ren landsbygd i Sverige, (2) mindre tätort i Sverige, (3) stad eller större tätort i Sverige, (4) Stockholm, Göteborg eller Malmö, (5) annat land i Norden, (6) annat land i Europa, (7) land utanför Europa, (8) annat svar, (9) vet inte/ vill ej svara.* Frågan kodas om till dummyvariabler. Svarsalternativen *annat svar* och *vet inte/vill ej svara* kodas bort. Svarsalternativet *ren landsbygd i Sverige* laddar i dummyvariabeln *dum_landsbygd*. Svarsalternativen *mindre tätort i Sverige* och *stad eller större tätort i Sverige* läggs ihop och

laddar i dummyvariabeln *dum_tatort_stad*. Svaralternativet *Stockholm, Göteborg eller Malmö* laddar i *dum_storstad*. Resterande svarsalternativ laddar i *dum_utomlands*. Validiteten i indikatorn försvagas av att *dum_utomlands* inte på något sätt skvallrar om hur stora nätverk som respondenterna kan tänkas ha haft tillgång till under uppväxten. Vidare tar boende under uppväxt inte hänsyn till graden av segregation i de samhällen vilka respondenterna har vuxit upp i.

Kontrollvariabel – Utbildning

Indikatorn för utbildningsnivå bygger på variabel 44 B (1999), 44 B (2004) och 53 B (2009) i EU-parlamentsvalundersökningarna 1999, 2004 och 2009. Frågan lyder enligt följande:

Vilken skolutbildning har Du genomgått? / Vilken skolutbildning genomgår Du? Nedan följer 1999 års svarsalternativ. (1) folkskola (enbart 6- eller 7-årig folkskola), (2) grundskola (8- eller 9-årig grund-, enhets- eller kommunal mellanskola), (3) yrkesskola (yrkes- och lärlingsskola, verkstadsskola, 1-årig handelsutbildning), (4) realskola (realskola, flickskola, folkhögskola. etc.), (5) 2-årigt gymnasium (2-årigt gymnasium, tekniskt institut, handelsinstitut, studerande på denna nivå), (6) 3 eller 4-årigt gymnasium (ej examen, studerande på denna nivå), (7) 3 eller 4-årigt gymnasium (examen), (8) universitet/högskola (ej examen, studerande på denna nivå), (9) universitet/högskola (examen, vidarestudier), (10) annan utbildning, (11) vet inte/vill ej svara. Svarsalternativen skiljer sig en smula åt mellan de olika upplagorna då 2004 och 2009 års valundersökningar ger fler svarsalternativ och på så sätt möjliggör för en mer detaljerad analys av skolutbildningen i de senare undersökningarna. Den ökade antalet svarsalternativ till trots så framstår undersökningarna ha sinsemellan fullt jämförbar data gällande utbildningsnivå. Frågan om skolutbildning ligger på nominalskalnivå vilket innebär att den behöver kodas om till dummyvariabler för att kunna tjäna i den multipla regressionsanalysen. Tre dummy-variabler konstrueras därför; *dum_lagutbildad*, *dum_medelutbildad* och *dum_hogutbildad*. I *dum_lagutbildad* är det enbart de som maximalt har gått folkskola, grundskola och yrkesskola som laddar, övriga skolutbildningar har värdet 0. I *dum_medelutbildad* laddar enbart de med minimalt realskola till och med påbörjade högskole/universitetsstudier. I den sista dummy-variabeln *dum_hogutbildad* laddar enbart de med högskole/universitetsexamen eller högre.

Kontrollvariabel – Medlemskap i politiskt parti/organisation

Indikatorn för partimedlemskap bygger på variabel 46 B (1999), 46 A (2004) och 55 (2009) i EU-parlamentsvalundersökningarna 1999, 2004 och 2009. Frågan lyder enligt följande: *Är Du*

*medlem i något politiskt part eller någon annan politisk organisation? Svartalternativen: (1) ja, (5) nej och (8) annat svar... Svartalternativet vill ej svara kodalas bort. Ja laddar i dummyvariabeln *dum_partimedlem*, nej laddar i *dum_ejpartimedlem*.*

Kontrollvariabel – Nöjdhet med nationell demokrati

Indikatorn för nöjdhet med nationell demokrati bygger på variabel 27 (1999), 21 A (2004) och 27 A (2009) i EU-parlamentsvalundersökningarna 1999, 2004 och 2009. Frågan lyder enligt följande: *På det hela taget, är Du mycket nöjd, ganska nöjd, inte särskilt nöjd eller inte alls nöjd med det sätt på vilket demokratin fungerar i Sverige?* Svartalternativ: (1) *mycket nöjd*, (2) *ganska nöjd*, (3) *inte särskilt nöjd*, (4) *inte alls nöjd* och (8) *vet inte/vill ej svara*. Det sistnämnda svartalternativet kodalas bort. Värdet på svartalternativen vänds så att positiva omdömen får höga värden och vice versa. *Mycket nöjd* samt *ganska nöjd* laddar i dummyvariabeln *dum_nojd_nationell* och *inte alls nöjd* och *inte särskilt nöjd* laddar i dummyvariabeln *dum_ejnojd_nationell*

Kontrollvariabel – Nöjdhet med EU-demokrati

Indikatorn för nöjdhet med nationell demokrati bygger på variabel 28 (1999), 21 B (2004) och 27 B (2009) i EU-parlamentsvalundersökningarna 1999, 2004 och 2009. Frågan lyder enligt följande: *På det hela taget, är Du mycket nöjd, ganska nöjd, inte särskilt nöjd eller inte alls nöjd med det sätt på vilket demokratin fungerar i den Europeiska Unionen/EU?* Svartalternativ: (1) *mycket nöjd*, (2) *ganska nöjd*, (3) *inte särskilt nöjd*, (4) *inte alls nöjd* och (8) *vet inte/vill ej svara*. Det sistnämnda svartalternativet kodalas bort. Värdet på svartalternativen vänds så att positiva omdömen får höga värden och vice versa. *Mycket nöjd* samt *ganska nöjd* laddar i dummyvariabeln *dum_nojd_EU* och *inte alls nöjd* och *inte särskilt nöjd* laddar i dummyvariabeln *dum_ejnojd_EU*.