

# Betesdrift i kulturreservatet Lillhärjäbygget

En intervjustudie



Sofia Edlund

Uppsats för avläggande av filosofie kandidatexamen i  
Kulturvård, Landskapsvårdens hantverk

15 hp

Institutionen för kulturvård

Göteborgs universitet

2013





# Betesdrift i kulturresevatet Lillhärjåbygget

Sofia Edlund

Handledare: Bo Magnusson

Kandidatuppsats, 15 hp  
Landskapsvårdens hantverk  
Lå 2012/13



UNIVERSITY OF GOTHENBURG  
Department of Conservation  
Box 77  
SE-542 21 Mariestad, Sweden

www.conservation.gu.se  
Tel +46 31 7860000

Program in Conservation, Landscape Management Major  
Graduating thesis, 2013

By: Sofia Edlund

Mentor: Bo Magnusson

Outfield grazing in cultural reserve Lillhärjåbygget

## ABSTRACT

Lillhärjåbygget is a cultural reserve in the county of Härjedalen, consisting of a farm situated far away from roads and society. The sisters Eva and Ann Eriksson are running the farm in a mainly traditional way, revolving around a traditional bovine species grazing the outfields in a way not utilized in modern day farming.

This report addresses the differences between outfield grazing on Lillhärjåbygget historically and today. As the unique traditions and knowledge about outfield grazing at Lillhärjåbygget faces the danger of falling into oblivion, the report can hopefully also be used as groundwork for future management plans.

The results are presented through an interview with the two farmers. The interview shows differences as well as similarities between historical and present day outfield grazing at Lillhärjåbygget, mainly concerning herding.

The work material was obtained through interviews and literature studies. No regular field studies have been conducted.

Title in original language: Betesdrift i kulturresevatet Lillhärjåbygget – en intervjustudie

Language of text: Swedish

Number of pages: 62

Keywords: Lillhärjåbygget, fjällnära kor, betesdrift, utmarksbete



## Förord

Efter att ha praktiserat på Lillhärjåbygget 2011 arbetade jag i augusti-september 2012 två veckor som bupiga, alltså som extra medhjälpare, på Lillhärjåbyggets fäbodvall Hackåsvallen. Jag funderade redan då på om jag skulle kunna knyta mitt examensarbete till gården på något sätt. Under mina veckor som bupiga fick jag inblick i hur vallningen och betesdriften fungerade, så när jag fick förslaget från Eva Karlsson på Länsstyrelsen i Jämtlands län att skriva ner hur betesdriften går till kändes det som ett mycket intressant uppslag för ett arbete. Min förhoppning är att denna redogörelse även ska kunna användas vid en eventuell revidering av skötselplanen för kulturreseptatet Lillhärjåbygget.

I resultatet redogörs svaren i intervjun i en löpande text, det underlag i form av frågor, som jag använde mig av i intervjun, finns i bilaga tre. Några flitigt förekommande och kanske inte helt självklara ord förklaras i bilaga fem, och i bilaga fyra har jag försökt åskådliggöra den släkt som har brukat Lillhärjåbygget.

Ett mycket stort tack till Eva och Ann Eriksson för att ni så välvilligt har delat med er av alla era kunskaper och låtit mig vara med och förstå hur arbetet går till. Tack till Eva Karlsson på Länsstyrelsen i Jämtlands län för hjälp med uppslag till uppsatsen och för hjälp så att intervjun kunde bli av. Tack också till handledare Bo Magnusson och Joakim Lilja för tankar och diskussionsuppslag. Slutligen ett stort tack till Emanuel Blume för stöd och korrekturläsning.





# Innehållsförteckning

1. INLEDNING.....	13
1.1 Problemformulering och frågeställningar .....	13
1.2 Syfte och målsättning .....	13
1.3 Avgränsningar .....	13
1.4 Metod och material .....	14
1.5 Källmaterial och befintlig kunskap .....	14
1.6 Teoretisk Bakgrund.....	16
1.6.1 Kort historik om utmarksbete och fäbodväsen.....	16
1.6.2 Skötsel av betesmark.....	17
1.6.3 Skogsbruket.....	17
1.6.4 Biologisk mångfald knutet till bete i skogs- och utmark?.....	18
1.6.5 Bete .....	20
1.6.6 Växter .....	22
1.6.7 Svamp.....	23
1.6.8 Vallning/gätning.....	23
1.6.9 Fjällnära kor .....	24
1.6.10 Lillhärjåbygget .....	25
1.6.11 Lillhärjåbyggets historia.....	26
1.6.12 Varför kulturresevat? .....	28
2. BETESDRIFTEN PÅ LILLHÄRJÅBYGGET .....	29
2.1 Djuren.....	29
2.2 Arbetsfördelning .....	30
2.3 Betessläpp .....	30
2.4 Smorning och skador.....	30
2.5 Första veckan .....	31
2.6 Gätning/vallning.....	31

2.6.1 Gätning idag .....	31
2.6.2 Gätning historiskt .....	32
2.6.3 Att få korna att gå där man vill .....	33
2.6.4 Hinderdon.....	33
2.7 Hägnader .....	33
2.8 Flocken och individerna .....	34
2.8.1 Skällkon.....	34
2.8.2 Skällan.....	34
2.8.3 Flocken .....	34
2.8.4 Rang inom flocken .....	35
2.9 Bete .....	35
2.9.1 Korna går långt.....	35
2.9.2 Påverkas mjölken? .....	35
2.9.3 Växter .....	36
2.9.4 Betar djuren olika? Gillar de olika växter? .....	36
2.9.5 Påverkan på växtligheten .....	36
2.9.6 Betets mängd och kvalitet .....	37
2.9.7 Skötsel av betesmarkerna .....	37
2.9.8 Vatten .....	37
2.9.9 Fåren och hästarna.....	37
2.10 Insekter.....	37
2.10.1 Vilplats och myggrök.....	37
2.10.2 Skydd mot insekter.....	37
2.11 Bidrag kopplade till betet .....	38
2.12 Foder .....	38
2.12.1 Annat än bete.....	38
2.13 Fäbod.....	38

2.13.1 Buföring .....	38
2.13.2 Hemgång .....	39
2.14 Kalvar .....	40
2.14.1 Kalvning .....	40
2.14.2 Kalvarna går med flocken .....	40
2.14.3 Kalvarnas skällor .....	41
2.15 Dygn .....	41
2.15.1 Arbetsdag .....	41
2.15.2 Installning över natten .....	42
2.16 Installning .....	42
2.17 Rovdjur .....	42
2.18 Skrock .....	43
3. DISKUSSION OCH SLUTSATSER .....	45
Tankar kring undersökningen .....	48
4. SAMMANFATTNING .....	49
KÄLL- OCH LITTERATURFÖRTECKNING .....	51
BILAGA 1 Lötär från Hackåsvallen .....	
BILAGA 2 Lötär från Lillhärjåbygget .....	
BILAGA 3 Frågor Intervju .....	
BILAGA 4 Översikt slakten på Lillhärjåbygget .....	
BILAGA 5 Begreppsordlista .....	



# 1. INLEDNING

## 1.1 Problemformulering och frågeställningar

Lillhärjåbygget är det sista kvarvarande fjälljordbruket med fåboddrift i Sverige. Detta är anledningen till att det 2002 blev ett kulturresevat (Länsstyrelsen Jämtlands län 2002a). Eva och Ann Eriksson som idag brukar gården sitter på stor kunskap kring brukandet och framförallt kring djuren. De är femte generationens brukare på gården och traditionsbärare. Deras mor Karin Eriksson levde större delen av sitt liv på Lillhärjåbygget. För att inte kunskaperna som finns kring betet uppe på Lillhärjåbygget ska försvinna på sikt, och för att kunna bedriva samma sorts bruk i framtiden, är det viktigt att kunskaperna kring betet och betesdriften kommer på pränt.

Mina frågeställningar är:

- Hur ser betesdriften ut idag uppe på Lillhärjåbygget?
- Är det skillnad mot hur det gick till ”förr”?

## 1.2 Syfte och målsättning

Syftet är att redogöra för hur betesdriften går till på Lillhärjåbygget. Målet är att presentera ett dokument som kan utgöra underlag inför eventuell framtida revidering av kulturresevatets skötselplan.

## 1.3 Avgränsningar

Arbetet handlar om Lillhärjåbygget och hur betet bedrivs på gården med tillhörande fåbod. Jag har valt att avgränsa arbetet till Lillhärjåbygget, och har använt mig av de nuvarande brukarna Eva och Ann Eriksson som informanter. Fokus har lagts på hur betesdriften bedrivs idag, och även hur informanterna minns och har fått tidigare brukningssätt beskrivet för sig. Jag har också valt att fokusera på kornas bete, inte fårens och hästarnas. Inga undersökningar i fält har utförts.

## 1.4 Metod och material

För att på bästa sätt kunna beskriva hur betesdriften går till på Lillhärjåbygget genomfördes en litteraturgenomgång, för att få en bild om vad som finns skrivet kring skogsbete, bete kring fåbodvallar och historiskt utmarksbete. Litteraturen och tidigare erfarenheter användes som underlag vid sammanställning av frågor till intervjun, vilken är den centrala källan i detta arbete. Dessutom gjordes underlagskartor att användas under intervjun. En intervju genomfördes med Eva och Ann Eriksson på Lillhärjåbygget den 25-26 mars 2013. Intervjun genomfördes med diktafon. Utgångar för lötarna kring gården och Hackåsvallen ritades på kartor av Eva Eriksson. Intervjun bearbetades till en text, och knöts i diskussionen till litteraturen.

## 1.5 Källmaterial och befintlig kunskap

Det finns en hel del skrivet om fåboddrift och skogsbete ur ett skogligt perspektiv och knutet till biologisk mångfald. Oftast handlar det om skogsbetets effekter och inte om själva skogsbetet i sig. Om fåbodrar och fåboddrift finns många skrifter och böcker. Det finns också en del skrifter om historisk betesdrift men det är sällan dessa går in i detalj.

Inom mitt mycket begränsade område, bete på Lillhärjåbygget, finns det en tidigare uppsats som delvis har berört ämnet, men med utgångspunkt i beteslötar. Det är Katarina Bodins (2011b) uppsats *Om vallning, bete och betesplanering i utmark med utgångspunkt i begreppet löt*. Hon har bland flera exempel med Lillhärjåbygget. Det finns också en rapport skriven av samma Bodin (2011a), *Dokumentation av ortnamn på Lillhärjåbygget* utgiven av Länsstyrelsen i Jämtlands län, där till exempel platser i utmarken knutna till betet tas upp, bland annat vilplatser. Lars-Olof Hallberg (2006) har gjort en fotobok där han skildrar året på Lillhärjåbygget, *Gården på fjället*. Länsstyrelsen i Jämtlands län (2006) har gett ut en broschyr *Lillhärjåbygget - Fjälljordbruk i väglöst land*. I CBM's rapport *Lokal och traditionell kunskap: goda exempel på tillämpning* finns en artikel om den tysta kunskap som finns på Lillhärjåbygget, *Tyst kunskap på en gård i väglöst land i sydöstra Härjedalen* skriven av Eva Karlsson (2012).

Det finns ett flertal skrifter och rapporter som bland annat avhandlar de biologiska värdena i betad skog; *Betespräglad äldre bondeskog* (Andersson 1993), *Utmarksbete, främst skogsbete, och dess effekter på biologisk mångfald* (Axelsson Linkowski 2010), och *Kor på skogen* (Nilsson & Schönfeldt 1998).

Bland de historiska skrifter som handlar om djurhållning finns Cserhalmi & Israelssons (2004) artikel *Sommarfet och vintersvulten?: betet kan inte liknas vid ett problemfritt smörgåsbord i 1800-talets allmogesamhälle* som problematiserar

tillgången på bete och hävdar att det var mycket arbetsintensivt att ha djuren på bete, tvärt emot den gängse bilden av att det räckte med att släppa ut djuren..

Djurhållning behandlas också i Israelssons (2005) avhandling *Kor och människor: nötkreatursskötsel och besättningsstorlekar på torp och herrgårdar 1850-1914*.

I rapporten *Om skogsbetet i allmänhet och det i Klövsjö i synnerhet* har Kardell (2008) gått med en flock betande kor vid ett femtontal tillfällen och bland annat lagt märke till vad och hur de betar och hur de rör sig. Han har en mycket strikt skoglig utgångspunkt, och går emot många andra rapporter när det gäller den biologiska mångfalden och de betande skogarnas höga värden. Han anser i sina rapporter att skogsbete är att betrakta som nostalgi och inte är något att sträva efter. Istället ligger hans fokus främst på skogens återväxt.

Äldre skrifter om skogsbete, till exempel; Tirén (1948) *Skogsbete - kulturbete: några vunna erfarenheter från Västerbottens län*, har ofta skogsproduktionen i fokus och är mycket tveksamma till skogsbete, både för skogens skull och för djurens avkastning. Bjor & Graffer (1963) *Beiteundersøkelser på skogsmark*, beskriver och sammanfattar betesmarksundersökningar i skogsmark gjorda i Norge. De är mycket ingående och innefattar 18 olika undersökningsplatser för nötkreatur.

Kringvallning finns främst Szabós (1970) doktorsavhandling, *Herdar och husdjur: en etnologisk studie över Skandinaviens och Mellaneuropas beteskultur och vallningsorganisation*. Den avhandlar väldigt brett vallning och boskapsskötsel genom tiderna, både i Skandinavien och ute i Europa.

Lagar och regler kring utmarksbete och fåbodbete kan man hitta i *Utredningen om betesrätt vid fåbodbruk och annan småskalig djurhållning* (2003).

I sammanhanget relevant intervjuteknik finns bland annat i Yngve Ryds (2010) kapitel *Intervjuer – en metod att utreda stora kunskapssystem* och Lillian Ryds (2010) kapitel *Att arbeta med muntliga källor – intervjuhandledning* ur: Tunón & Dahlström (2010) *Nycklar till kunskap: om människans bruk av naturen*. De beskriver arbetet med djuplodande intervjuer och hur man kan lägga upp sina intervjuer och arbeta med dem. Båda beskriver vikten av att återkomma till samma informanter upprepade gånger. De arbetar med sina informanter i flera år. Kaijser, & Öhlander (2011) *Etnologiskt fältarbete*. 2, har också ett bra avsnitt om intervjuer, och även Lundahl (2004) *Fråga, finna, fånga: intervjuguide för hemslöjden*. I skriften; Wilhelmsson (2005) *Fåbodminnen: en handledning vid dokumentation av minnen och kunskaper som rör fåbodbruk*, finns det frågelistor särskilt framtagna för de som ska intervju fåbodbrukare.

## 1.6 Teoretisk Bakgrund

### 1.6.1 Kort historik om utmarksbete och fåbodväsen

Fram till skiftena på 1800-talet delades marker vanligen upp i inägor och utmark. Närmast kring byn eller gården låg inägorna, där man exempelvis hade åker, äng och trädgårdsland. Utanför den hage som omgav inägomarken, låg utmarken. Utmarken brukades ofta som betesmark. Det var torra, näringsfattiga, steniga eller på andra sätt svårbrukade marker (Axelsson Linkowski, 2010 s. 15). Ofta var utmarksbetena skogsbevuxna, men begreppet skog betecknade inte något eget markslag utan beskrev snarare trädens mängd och kvalitet. Idag kallar man det bete som sker på utmarken ofta för skogsbete. Det är ett ganska modernt påfund som visar att man idag tänker på utmarker som skogsbevuxna. När man talar om fåbodbeten syftar man också främst på skogsbevuxna betesmarker (Axelsson Linkowski, 2010 s. 5). En av de naturtyper som minskat mest i Sverige under de senaste 100 åren är betad skog. Betade skogar, eller nyligen betade skogar, har ofta en stor variation i jordmån, fältskikt och trädslagsfördelning. De har dessutom höga naturvärden och lång kontinuitet (Axelsson Linkowski 2010, s. 15).

Utmarksbeten är ofta ganska stora betesområden som är hårdast betade nära gård eller fåbod och svagare betat längre ifrån. Man har ofta brukat marken för att aktivt gynna betet (Axelsson Linkowski, 2010 s. 15). Historiskt har utmarkerna ofta varit förutsättningen för att man skulle kunna bo på en plats. Från utmarken har man fått bete, foder, ved, virke, och andra nödvändiga produkter (Axelsson Linkowski 2010, s. 6). På utmarken kan man urskilja tre typer av fodermark. Hagen, slåttermarken och betesmarken. Hagen var ofta tidigare slåttermark som man låtit hägna in, slåttermarkerna bestod av myrar och svedjor med mera, och betesmarkerna var betad skog som påverkats av människa och djur under lång tid (Eklund 1993, s 62). Utmarkens betydelse ökade i samband med den stora befolkningsökningen i Sverige på 1700- och 1800-talen. Åkerarealen utökades, ofta på ängarnas bekostnad samtidigt som antalet kreatur som behövde foder och bete också blev fler (Axelsson Linkowski 2010, s. 9-10).

Att utmarken användes för bete var självklart och utmarkens övriga resurser hotades sällan av betet. Det var ingen som ifrågasatte att djuren skulle beta på utmarken, inte ens i de trakter där järntillverkning och kolning krävde stora mängder ved (Axelsson Linkowski 2010, s. 11).

För att kunna utnyttja utmarkernas bete maximalt och alltså även de marker som låg för långt ifrån gården använde man sig av fåboddar. En fåbod är, enkelt uttryckt, en ladugård med bostad där man under någon period av sommaren vistades med djuren. Mjölken togs om hand på plats, och djuren fick andra betesmarker än de kring gården (Axelsson Linkowski 2010, s. 10). I Norge på 1700-talet utvecklades fåbodsystemet genom att gårdarna som låg nere i dalarna på upp till 600 meter över havet, utökade sina marker uppåt längs med fjällsluttningen, upp till 900 meter över havet. Att



gårdens och fåbodens marker hänger samman är fortfarande vanligt i Norge, men mycket ovanligt i Sverige och Finland (Axelsson Linkowski 2010, s. 10).

En fåbod placerades helst där det fanns god tillgång på vatten, helst en rinnande bäck. Den skulle gärna ligga sydlänt, på stenfri mark, med möjlighet till täkt av vinterfoder i närheten, och goda beten i omgivningarna (Axelsson Linkowski 2010, s. 10). Fåbodarna låg ofta på marker som inte lämpade sig för odling men där det fanns kärrängar och myrar i närheten (Axelsson Linkowski 2010, s. 11).

Förutom en fåbod som oftast låg relativt långt från gården så kunde man ha en sommarladugård. En sommarladugård kunde ligga väldigt nära vinterladugården och vara mycket enklare än densamma. Sommarladugårdar användes främst för att göra djurhanteringen vid gården mer rationell. Ofta låg den mellan inäga och utmark, vilket innebar att man slapp långa fågator. En annan fördel med sommarladugården kunde vara att man minskade antalet flugor vid gårdens huvudbyggnad och vinterladugård (Larsson 2003, s. 139).

### ***1.6.2 Skötsel av betesmark***

Eftersom utmarken har många olika värden så sköttes skogen på utmarken historiskt inte som en modern produktionsskog. Betet eller mosstakten kunde vara minst lika viktigt som själva träden. Man använde sig ofta av olika betesförbättrande åtgärder. För att få ett bra bete skulle skogen vara ganska gles och solexponerad. För att åstadkomma det kunde man exempelvis röja, ringbarka eller bränna. (Axelsson Linkowski, 2010 s. 7, Olsson 2012, s.52). Äldre kartor visar att djuren betade på sådan mark som idag är tät skog, vilket innebär att utmarkerna måste varit mycket glesare och ljusare annars skulle det inte ha funnits tillräckligt med bete åt djuren (Dahlström 2006, s.2). Att man brände för att förbättra betet finns känt i lagstiftning sen 1500-talet. Att skogarna under 16-1800-talet brann vart trettionde till fyrtionde år berodde troligen på betesbränning, svedjebruk och annat nyttjande av eld i landskapet. I Klövsjö i Jämtland tände man den sista betesförbättrande branden 1870 (Axelsson Linkowski 2010, s. 7). Enligt Tirén (1948) orsakade vallpojkar som tände upp eld för kaffekokning eller ”mygggrök” varje år skogsbränder i Västerbottens län (Tirén 1948, s.57-58).

### ***1.6.3 Skogsbruket***

Den begynnande industrialiseringen under 1800-talets första hälft skapade en växande efterfrågan på trävaror. Av utmarkens många olika värden fick virkesproduktionen en allt större betydelse, vilket innebar ett nytt och kraftigt utnyttjande av skogen. Samhället grep in och reglerade bruket av skogen och i början av 1900-talet börjar dagens skogsbruk, dominerat av trakthyggesbruk, växa fram (Andersson 1993, s. 12). Från skogsindustrin hördes röster om en förestående skogsbrist under 1800-talets andra hälft, men det var egentligen inte total trädbrist det handlade om utan det började saknas virke i vissa dimensioner. Röster höjdes om

att skogen utarmats, men samtidigt ökade antalet sågverk (Axelsson Linkowski 2010, s. 11). När man började värdera skogen högt minskade antalet får och getter som betade i skog snabbt i hela Sverige (Axelsson Linkowski 2010, s. 12). Enligt Eklund (1993, s. 64) kunde getter gå så hårt åt skogen att det blev kalvfjäll.

Djuren har gått på utmark och i skog och betat så länge människan hållit djur, alltså i många tusen år (Kardell 2008, s. 121). I de flesta trakter var skog ingen bristvara förrän möjligen i relativt sen tid, och man reglerade därför inte heller betet. Först när det började bli brist på skog och bete började man upprätta juridiska regler kring det. De första bestämmelserna som upprättades om betet, handlade inte om själva betet utan om djurens intrång på åker, tomt och äng (Axelsson Linkowski 2010, s. 6). Fram till 1857 var det markägarens, inte djurhållarens, plikt att skydda sin mark från betande djur. Efter 1857 var djurägaren tvungen att valla eller hägna sina djur (Axelsson Linkowski 2010, s. 11). I samband med att skogen började bli alltmer värdefull skapades kampanjer för att få bort djuren från skogen, och särskilt från den uppväxande skogen (Andersson 1993, s. 12). 1933 kom ägofredslagen som ytterligare skärpte djurhållarens plikt att se till sina djur (Eklund 1993, s 61-62). Det är främst föryngringen i hårt betade skogar som var problematiskt, för uppvuxna träd är antagligen betesdriften snarare något positivt eftersom det kan ge bättre markförhållanden (Andersson 1993, s.12).

Under 1900-talets början avfolkades landsbygden, folk fick det bättre genom välfärdssamhället, man började använda sig av konstgödning, det fanns bidrag för att förbättra betet, och mer skydd av skogarna ledde till att skogsbetet försvann i stora delar av Sverige (Axelsson Linkowski 2010, s. 12, Dahlström 2006, s.2, Kardell 2008, s. 121). God skogsproduktion och att hålla djur på skogen var helt oförenligt (Axelsson Linkowski 2010, s. 12). I naturvårdssyfte återkom enstaka beten på 1970-talet och när Sverige gick med i EU ökade andelen bidrag för naturbete (Axelsson Linkowski 2010, s. 12, Kardell 2008, s.122). De få platser där skogsbete har varit kontinuerligt ända tills idag är platser där alternativa betesmarker fattas (Axelsson Linkowski 2010, s. 12).

#### ***1.6.4 Biologisk mångfald knutet till bete i skogs- och utmark?***

Bete påverkar naturen på många olika sätt. Vegetationen blir uppäten, spillningen ökar näringen och skapar habitat för olika insekter och svampar. Tramp skapar jordblottor som underlättar etableringen av svampar, frön och mossor. Djuren kan också transportera fröer till lämpliga gröningsplatser över hela sina betesområden (Axelsson Linkowski 2010, s. 16). Bete är en mindre störning som i kombination med jordmån och andra störningar skapar en mosaik i landskapet, med många olika habitat. Den biologiska mångfalden ökar eftersom betesgynnade och ljusälskande arter gynnas av den miljö som betet skapar (Andersson 1993, s. 11, Axelsson Linkowski 2010, s.16).

Det är inte bara människans tamdjur som har betat och påverkat skogen. Det gör även de vilda djuren, exempelvis älg. De senaste århundradena, när andelen tamdjur har varit hög har andelen älgar varit låg och tvärt om. Hjortdjur är främst buskbetare liksom getter, medan nötboskap föredrar gräs och örter. De olika betesdjurens preferenser bidrar till att skogsstrukturen blir varierad (Olsson 2012, s. 52).

Det är många insekter, kärlväxter och svampar som gynnas av betesdjuren, både på kort och på lång sikt. Vissa arter trivs bättre i gödsel från kor än i spillning från älg eller annat vilt, eller kan använda det som substrat. Det finns exempelvis parasollmossor som antagligen har överlevt de älgfattiga 1700- och 1800-talen genom att växa på kreatursspillning istället. (Ljung 2011 s. 48)

Bärris påverkas positivt av störningar som bete och bränder, eftersom det bildas en gles och öppen skog. Bärris är känsliga för tramp, och dessutom är de smakligt bete, så de missgynnas på samma gång. Bärris hittar man sällan i direkt anslutning till gård eller fåbod, utan snarare längre ut i utmarken där betet är svagare (Axelsson Linkowski 2010, s. 9).

I en undersökning från Norrbotten fanns det mycket död ved, lågor, i den obetade skogen, men i den betade skogen var tillgången på lågor mycket begränsad. Skillnaden kan dock bero på att den betade skogen hade bränts (Nilsson & Schönfeldt 1998, s. 14). Samma undersökning visar på att betet ger en mer örtrik flora (Nilsson & Schönfeldt 1998, s. 17). De betande djuren skapar död ved. Hästar och getter tycker om att äta bark och skapar på så sätt skador och tar död på träd, vilket gynnar många insekter. Kor knuffar istället omkull grunt rotade träd när de skrubbar sig (Ljung 2011, s. 48). Betesskadorna är en variant av de biologiska spår som betet lämnar efter sig. Träd kan bli hårt betade som unga men när de blivit över beteshöjd växer de på bra. De får tydliga spår av betet och blir inget bra virke. Om det är granar som blivit betade brukar de kallas ”getgranar” (Ljung 2011, s. 40).

När man idag strävar efter att bevara artrikedomen bör det finnas en medvetenhet om att det är det traditionella nyttjandet som har format naturen och mångfalden. Antagligen är de flesta biotoper som vi har i Sverige på något sätt hävdpåverkade (Axelsson Linkowski 2010, s. 4). Sällan uppmärksammas att det finns en hävdhistoria knuten till marken, antagligen beroende på att hävdarter kan finnas kvar långt efter att hävden har upphört, och att man då knyter dem till det ohävdade tillstånd som marken befinner sig i (Axelsson Linkowski, 2010 s. 4).

Den bild vi tänker oss av ett betat landskap förr har vi bland annat fått från äldre fotografier som huvudsakligen skildrar 1800-talets andra hälft och 1900-talets början. Det är ofta ett hårt betat landskap, och så såg det antagligen bara ut under en relativt kort period (Dahlström 2006, s.3). Djurtätheten ökade under 1700- och 1800-talen. Det kan ha inneburit att betestrycket steg i samma utsträckning, men det kan också ha varit så att den tillgängliga betesmarken ökade genom att utmarkerna öppnades upp. Oavsett vilket så intensifierades nyttjandet av utmarken och det blev

en succesiv förändring av landskapet. Det ändrade också förutsättningarna för den biologiska mångfalden (Dahlström 2006, s.3).

Viktiga aspekter för biologisk mångfald är att ha en variation i betestrycket, både mellan år och mellan betesmarker (Linkowski & Lennartsson 2004, s 308). Betestryck, som är en kombination av antalet djur, betestidpunkt, djurens betespreferenser och områdets produktivitet (Axelsson Linkowski 2010, s. 25), har varierat kraftigt mellan år och det har antagligen haft stor betydelse för känsliga arters möjlighet till överlevnad (Dahlström 2006, s. 3). I traditionella betesmarker var inte hård avbetning något man strävade efter, så emellanåt bör betesmarkerna ha varit svagt betade eller helt obetade (Linkowski & Lennartsson 2004, s 308). Ett långvarigt intensivt bete är inte hållbart (Kardell 2008, s.125). Det lär sålunda ha funnits en stor variation i det traditionella landskapet, från hårt hävdade marker till helt obrukade (Linkowski & Lennartsson 2004, s 308). Det har även funnits en variation i tid. Det fanns förr gott om marker som hävdades sent på säsongen, med början i juli eller ändå senare (Axelsson Linkowski 2010, s. 16, Dahlström 2006, s. 2). På 1700-talet så var det ungefär en fjärdedel av alla fodermarker som hävdades sent, idag är det mycket sällsynt (Dahlström 2006, s. 2).

Ett lagom betestryck ger en stor artrikedom, och återväxten på träden tryggas genom att taggiga buskar kan etablera sig som sen skyddar träden under den kritiska ungdomen. Om markerna skulle börja växa igen, så minskar artrikedomen (Axelsson Linkowski 2010, s. 16).

### **1.6.5 Bete**

Generellt släpptes korna ut på bete någon gång mellan det att snön smält bort, till början av juni. Oftast släpptes korna ut i mitten av maj eller början av juni. Ett tidigt betessläpp sågs som ett tecken på fattigdom, man tvingades släppa ut sina djur för att fodret tagit slut. Släppte man ut djuren för tidigt kunde det hända att djurens tramp skadade gräsväxten, och den totala betestillgången ansågs bli bättre om gräset fick växa till sig innan det blev avbetat (Dahlström & Ekeland 2007, s. 209, Cserhalmi & Israelsson 2004, s. 76). Djuren stallades in igen i slutet av september, alternativt när det blev frost eller snön kom (Dahlström & Ekeland 2007, s. 209).

Det finns en allmän uppfattning att det förr fanns obegränsat med bete, att djuren var sommarproducenter och antogs bara ge mjölk under sommaren medan det räckte att hålla djuren vid liv över vintern. Tanken att man systematiskt lät djuren svälta under vintern motsätter sig Cserhalmi och Israelsson (2004). Man skulle då ha dimensionerat antalet djur efter att man hade obegränsat bete på sommaren och inte bekymrat sig om att vinterfodret inte riktigt räckte till. Deras undersökning, som bygger på frågelistor, visar att det ofta inte fanns obegränsat med bete, att bete var en begränsad och varierad resurs, och att inget bete var det andra likt. Det fanns stora skillnader mellan olika delar i landet och olika markbeskaffenhet, och det var även olika under säsongen (Cserhalmi & Israelsson 2004, s. 75-76). De flesta lyckades

föda sina djur, men det finns domstolsprotokoll från både 1860-talet och 1920-talet där personer har blivit dömda för djurplågeri för att deras djur fått för lite att äta, främst på vintern, men ett flertal även på sommaren (Cserhalmi & Israelsson 2004, s. 80-81).

Numer är det inte någon brist på bete. Skogsbeten idag betas ofta av nötkreatur, även om det historiskt även har betat får, getter och hästar på markerna (Axelsson Linkowski 2010, s. 7). Beroende på vilket eller vilka djurslag som betar, påverkas vegetationen på olika sätt, olika djurslag har olika betespreferenser. För att få ut så mycket som möjligt av betet är därför sambete mellan olika arter effektivt. Exempelvis föredrar får och getter buskar och löv medan kor föredrar gräs och örter (Dahlström 2006, s. 129). Andrée et al (2011) visar att det inte finns någon stor risk för näringsförflyttning mellan näringsrika och magra marker. Djuren bidrar med näringsämnen genom gödning i ungefär samma utsträckning som de betar (Andrée et al 2011, s. 41-42).

Kvaliteten på betet kan variera mycket. Faktorer som påverkar vegetationens kvalitet är bland annat markförhållanden, vädret, höjd över havet och åt vilket håll marken lutar (Bjor & Graffer 1963, s.176). Man mäter kvaliteten genom att se hur mycket av kornas huvudsakliga betesväxter, en del gräs och örter, som finns. Men under vissa perioder sätter djuren stort värde på andra saker, det kan exempelvis vara olika lavar, hallonris och blåbärsris (Bjor & Graffer 1963, s.177). I Bjor och Graffers undersökning ändras betesvanorna hos nötkreaturen mycket från vår till höst. I juni betas mer lav och ljung, och i augusti betas det mer på blåbärs- och kruståtelmark. Generellt sett är betet betydligt sämre i augusti och korna använder då mer tid åt att beta (Bjor & Graffer 1963, s.201-202). Vädret påverkar var korna väljer att beta, och hur intensivt. Om det är varmt eller kraftigt regn drar korna sig in i tät skog och betar mindre intensivt. Är det väldigt varmt vilar de mycket. Både i lätt regn och uppehållsväder betar korna lika intensivt och länge (Bjor & Graffer 1963, s.202-203). Högmjölkkande kor betar och vilar lika mycket som de som mjölkar mindre (Bjor & Graffer 1963, s.203). Djuren betar de flesta lövslag, undantaget al, det är främst getter och får som föredrar löv, men korna äter också ganska mycket (Bjor & Graffer 1963, s.177). Enligt Bjor och Graffers norska undersökning är den genomsnittliga betestiden för nötkreatur 81 dagar om året (Bjor & Graffer 1963, s.177).

Hur långt djuren gick från gården var helt beroende av att de hann hem i tid för kvällsmjölknigen. I Bergslagens byar gick de som mest 3 kilometer bort från byarna (Axelsson Linkowski 2010, s. 10), och i Klövsjö gick koflocken i Kardells undersökning (Kardell 2008, s.124) en mediandag 7-8 kilometer och var borta i 7,5 timmar.

Avkastningen på mjölkorna har ökat genom bland annat avel. En mjölkkande svensk ko vägde för 100 år sedan ungefär 400 kg och gav mellan 500-1000 kg mjölk om

året. Idag väger korna omkring 600 kg eller mer och kan producera 8000-9000 kg mjölk om året (Rönnow 2010, s. 6).

Varma dagar på sommaren kan insekter vara besvärande för djuren. Att de inte får ro till att varken beta eller vila kan påverka mjölkproduktionen. (Bjor & Graffer 1963 s.203)

### ***1.6.6 Växter***

Den betade skogen är rikare på örter och gräs än obetad skog som ofta är mer rik på ris (Andersson 1993, s. 13). Det finns många vilda arter som gynnas av bete och annat bruk av utmarken. Olika växter naturligtvis, men även vissa insekter och svampar (Ljung 2011, s. 44). De arter i skogen som gynnas av betet är ofta anpassade för andra naturliga störningar som skapar en gläntrik och öppen skog. Olika arter är gynnade på olika sätt. Vissa ratas av djuren exempelvis pyrolor, vårfryle, ekorrbär och olika sorters mossor. Andra är anpassade för att klara betet bra eller så gynnas de av att skogen blir ljus och öppen, till den gruppen hör många gräs och halvgräs, olika örter som kovaller och linnéa, och olika svampar (Ljung 2011, s. 46). Långvarigt skogsbeta kan även ses genom frånvaro av vissa arter, särskilt vid bete med getter (Ljung 2011, s. 49).

Djur återkommer gärna till platser där de tidigare betat, genom betet stimuleras tillväxten av exempelvis olika gräs, och betet blir där smakligare (Axelsson Linkowski 2010, s. 25). Djur som går på lösdrift beger sig generellt längre bort för att få tag på smakligt bete än att stanna kvar vid något som inte är lika gott (Ljung 2011, s. 61).

Växternas smaklighet för betesdjuren kan variera mellan olika växtplatser. Det kan exempelvis vara markförhållanden eller antalet ljustimmar som gör att växterna smakar bättre på en viss plats. Djuren fokuserar på de växter som smakar bäst på den plats de befinner sig på för tillfället. De väljer foder inte bara efter tillgång utan också efter smaklighet. Tidpunkten för betessläppet påverkar också betespreferenserna, till exempel så betas gärna tuvtåtel och stagg, men bara under förutsättning att de hinner betas av innan de blir förvuxna, för då kommer de sen att ratas under hela betessäsongen (Ljung 2011, s. 60-61). Stagg är ett mycket näringsrikt foder, och hålls tillbaks av slätter, men om slättern upphör och betet inte inleds tillräckligt tidigt på säsongen kan staggen ta över på de smakligare gräsens bekostnad (Ljung 2011, s. 47).

I en betad skog förekommer ofta växter som normalt inte hör till den aktuella skogstypen. I en mager tallskog som betats så att den börjar påminna om en fjällskog kan man exempelvis hitta rödblåra och fjälltimotej, som etablerat sig med hjälp av betesdjuren. Andra arter som får hjälp är rödven, stagg, vitgröe, svartstarr, och pillerstarr.(Axelsson Linkowski 2010 s. 24) I sydsvenska skogar som betas finns

bland annat stagg, knägräs, blåsuga, daggekåpor, nattviol och smultron (Andersson 1993, s.13).

I Bjor och Graffers (1963) undersökning är de viktigaste betesväxterna rödven, kruståtel vårbrodd, svingel, gröe, tuvtåtel, blåttåtel, starr, tuvsäv, och myrlilja (Bjor & Graffer 1963, s. 217-218). I Kardells (2008) undersökning bestod kornas föda till 90 procent av kruståtel. Strax över fem procent var löv och mindre än fem procent utgjordes av örter. Förutom gräs och halvgräs åt korna kovall, rödklöver, vitklöver, maskros, gullris, ängssyra och bergssyra (Kardell 2008, s. 95). Även brunrör äts gärna, halvgräs och starr accepteras, men exempelvis torta och nordisk stormhatt betas inte (Axelsson Linkowski 2010, s. 24). Blåbär är betesbegärligt och därför ofta hårt nedbetat (Andersson 1993, s.13).

### ***1.6.7 Svamp***

Det finns många olika sorters svamp i betespräglade skogar. En mosaikartad betesskog skapar möjlighet för svampar med olika ståndortskrav att samsas på liten yta. Störningarna som blir av tramp och liknande gör att svamparna bildar fler svampkroppar. Många svampar är knutna till spillning, och spillning i skog ger ett annat habitat än spillning i exempelvis öppen hagmark (Andersson 1993, s. 14-16).

Kor är förtjusta i svamp, och äter stora mängder. Det har ansetts vara bra för kvigornas tillväxt men inte för mjölkande kor, eftersom mjölken kan ta smak (Axelsson Linkowski 2010, s.9). När det var mycket svamp i skogen var det dessutom svårt att få hem djuren på kvällen, eftersom de kunde gå långt när de sökte efter svamp (Axelsson Linkowski 2010, s.9, 22).

### ***1.6.8 Vallning/gätning***

Inom det svenska fåbods systemet har man använt sig av en betescirkulation för att låta djuren beta av ett område i taget. Fåbodarnas betesmark delades in i mindre områden, ofta kallade gässlor eller lötar. Detta system användes främst i Dalarna. Gässlorna kunde betas en viss dag i veckan, eller med någon annan struktur. Flocken hade sin särskilda lötgång under veckan, man använde gässlorna i en viss ordning. Om man hade många gässlor kunde det hända att man inte återkom till samma plats förrän efter sju till tio dagar. I varje gässla fanns det en eller flera vilplatser, sovholar, där kunde det hända att två olika fåbodars gässlor sammanföll så att vallhjonerna, de som vallade djuren, kunde mötas (Szabó 1970, s 90-91).

Faran för rovdjur fanns i hela Sverige ända fram till 1840-talet. Det var främst varg man var rädd för, men även björn passade man sig för. Båda kunde försöka ta sig in i fåhusen, som ofta var byggda lika mycket för att skydda mot rovdjur som att skydda mot väder och vind. Det hände att folk var tvungna att lägga ner sina fåbodars på grund av rovdjurstrycket, särskilt innan skjutvapen blev vanligt i fjällen i mitten av 1800-talet. Så länge det fanns stor risk att få påhälsning av rovdjur, var vallarens

huvuduppgift att skrämma bort, eller ta upp direkt kamp med rovdjuren samt att hålla boskapen samlad under dagen och se till att de kom in på kvällen. När det inte längre fanns någon rovdjursfara i anställde man inte längre särskilda vaktare utan fäbodpigan fick själv driva ut och locka hem korna från betet. Korna har bättre försvarsegenskaper än till exempel getter och får, så det var vanligare att man fortsatte ha någon som vaktade småkreaturen (Szabó 1970, s. 92-93). Om rovdjursfaran var stor använde man sig i större utsträckning av manliga, vuxna vallhjon annars var det vanligt med barn eller ungdomar (Szabó 1970, s. 94).

Vallningen försvann succesivt, och under en övergångsperiod följde man ofta korna en bit på vägen för att därefter lämna dem ute i skogen och smyga sig hemåt. För att få hem dem sen fick man locka dem, och då var salt en viktig godsak att bjuda på. Efter de olika skiftesreformerna i norra Sverige hägnade man in sina skogsandelar och lät korna ströva fritt utan tillsyn. Från att ha följt och vallat djuren hela dagarna fick de nu sköta sig själv, innanför stängsel. En mycket viktig omständighet i övergången till en vallningsfri betesdrift var att rovdjuren i princip försvann under 1800-talet (Szabó 1970, s. 88).

### ***1.6.9 Fjällnära kor***

Fjällnära kor har samma ursprung som fjällkor men är betydligt mer oförädlade. Det finns tre ursprungsbesättningar: på Lillhärjåbygget, i Klövsjö och i Biellojaure. De fjällnära korna kommer från gårdar med ett självförsörjande system, och åtminstone på Lillhärjåbygget och i Biellojaure har man aldrig levererat mjölk till mejeri, på grund av avstånden, men möjligen kunnat sälja smör och ost som man kan lagra längre. Rasen har kvar sina ursprungliga egenskaper och drifter. Korna på Lillhärjåbygget har funnits där sen slutet av 1800-talet, och utbytet med andra besättningar har varit begränsat (boskap.nu 2013-03-12).



### 1.6.10 Lillhärjåbygget

I Härjedalens kommun, precis på gränsen till Dalarna ligger gården Lillhärjåbygget. Hit tar man sig antingen söderifrån via Lövnäsudden eller norrifrån via Djursvallen.

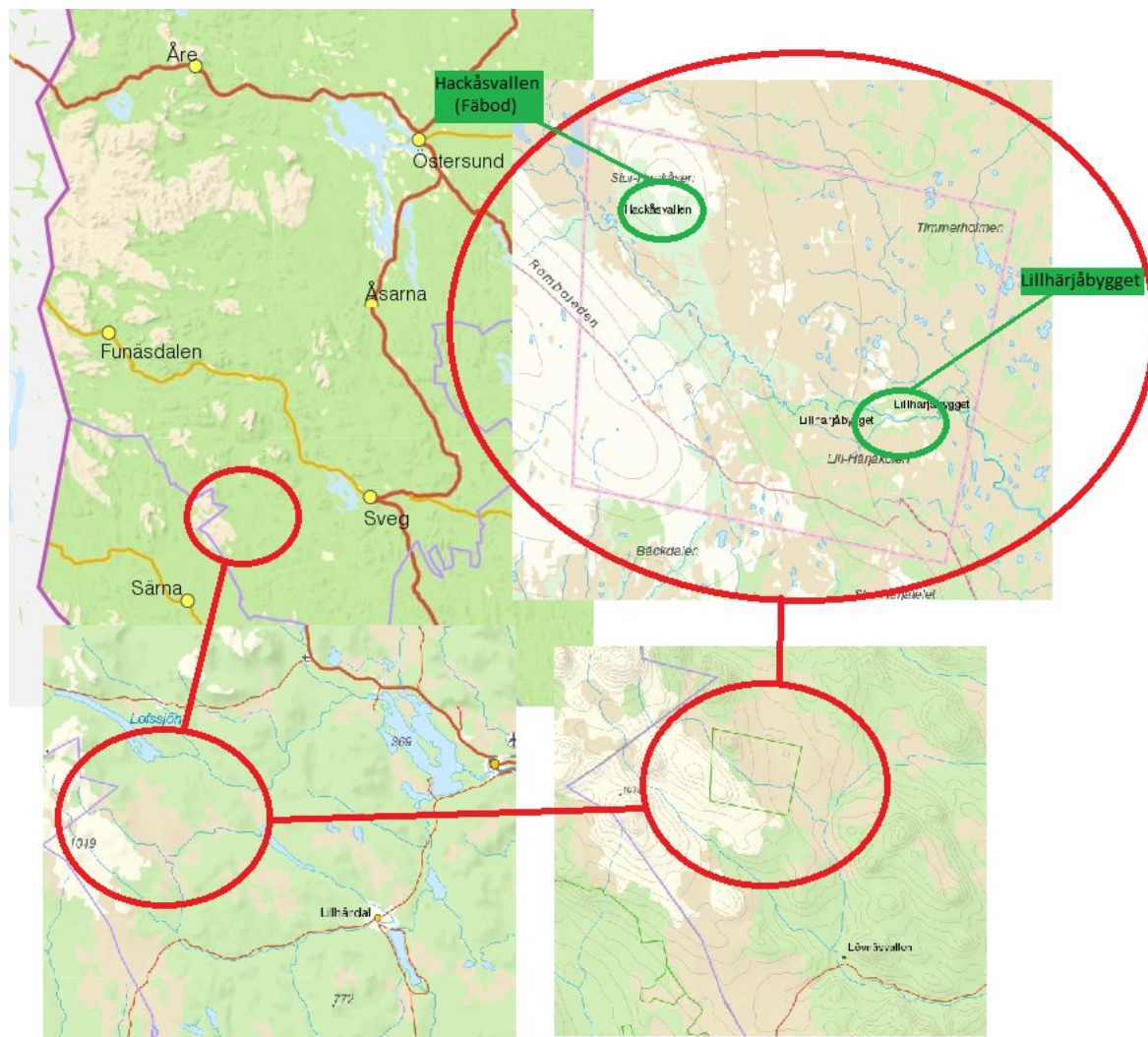


Fig.1 Situationskarta Lillhärjåbygget

©Lantmäteriet

Lillhärjåbygget är det sista levande fjälljordbruket med fäboddrift i väglöst land som finns i Sverige (Länsstyrelsen Jämtlands län 2002a). Länsstyrelsen i Jämtlands län bildade 2002 kulturresevat av hela fastigheten Lillhärjeådalen 1:1 för att bevara den unika miljön (Länsstyrelsen Jämtlands län 2002a). Reservatet och fastighetens totala areal är 2 698 ha. Av det är 2 018 ha myr, 540 ha kalfjäll, 100 ha produktiv skogsmark, 33 ha vatten, 3,8 ha åkermark och 3 ha ängsmark (Länsstyrelsen Jämtlands län 2002b). Gården ligger 710 meter över havet, vid Lillhärjån. Till gården hör fäboden Hackåsudden som ligger på fjället Hackåsen nordväst om gården,

815 m ö h. Gården är omgiven av myrmarker och i väster fjällen Milstenshåga och Vedungsfjället. Kring gården och längsmed ån växer gran- och tallskog med inslag av lövträd. Fältskiktet i skogen består främst av kruståtel och blåbärs- och lingonris och skogen är betespräglad (Länsstyrelsen Jämtlands län 2002b). Död ved finns främst i form av stående torrakor. På fastigheten finns det mycket myrmark. Öppna myrar med gungfly och enstaka fasta partier dominerar, men i närheten av Hackåsen finns fastare myrar. Där förekommer också starrmyrar, rishedar och stagg- och trådtågsdominerad fukthet (Länsstyrelsen Jämtlands län 2002b).

Gården ägs och brukas idag av syskonen Eva och Ann Eriksson som även bebor gården. Det finns två årsanställda drängar och viss arbetskraft vid behov. Länsstyrelsen är förvaltare. Betet på Lillhärjåbygget bedrivs som ett traditionellt utmarksbete. Det man inte vill ska betas hägnas in, och djuren går sen lösa på utmarken.

### ***1.6.11 Lillhärjåbyggets historia***

Marken kring Lillhärjån har använts länge. Antagligen har platsen använts sen 1500-talet som utslättermarker, bland annat för bönderna nere i Lillhärjåns kyrkby. I början av 1800-talet bosatte sig Hans Anderson, kallad Hane-Hans vid Lillhärjån (Bodin 2011a, s. 39). Han tog upp ett nybygge på platsen, som då fick namnet Lillhärjåbygget. Hane-Hans levde ensam med sina djur i 25 år och när han dog blev det konflikter om vem markerna tillhörde (Länsstyrelsen Jämtlands län 2006).

År 1842 var torparen och insyningsmannen Olof Olofsson Fors brukare av gården, men när hans son, Schwölö Erik, ville ta över efter honom blev det konflikter och både far och son tvingades flytta (Länsstyrelsen Jämtlands län 2006). Efter en rättsprocess på 1840-talet tog bönderna på gården Upp-i-gala i Lillhärjåns kyrkby över gården och Olof Eriksson i Glöte och hans hustru Karin Kjelsdotter från Upp-i-gala blev istället Lillhärjåbyggets ägare (Bodin 2011a s. 39, Länsstyrelsen Jämtlands län 2006). I valet mellan att emigrera och att ta upp ett nybygge på hemmaplan valde de det senare (Länsstyrelsen Jämtlands län 2006). Enligt en familjesägen skulle hemmanets storlek bestämmas av hur mycket mark Olof Eriksson kunde gå in under ett dygn. Han valde midsommarnatten och fick sålunda maximalt antal timmar på sig.

1865 bosatte sig Olof Eriksson och Karin Kjelsdotter på gården, som 1874 betecknades som ett skattehemman (Länsstyrelsen Jämtlands län 2006). I samma veva utarrenderades även skogen till ett skogsbolag på 50 år (Bodin 2011, s.39). Olof och Karin hade två söner, Kiel och Erik (Bodin 2011a, s. 36). Sonen Erik Olofsson, som kallades för Härjågubben, ärvde gården och fick fyra egna barn. Den äldsta dottern Karin flyttade från gården, och den yngsta dottern Erika förolyckades när hon var 9 år. Efter att ha lämnat gården för att valla kalvar kom hon aldrig tillbaka. Man hittade henne en vecka senare, ihjälfrusen och saknande sin ena känga. Antagligen hade hon gått ner sig i ett surhål, kommit från kalvarna och sen inte lyckats hitta hem

(Länsstyrelsen Jämtlands län 2006). 1935, samma år som Erik Olofsson dog, brann alla byggnader på södra sidan om ån ner, med undantag av det lilla mejeriet. Skogen i närheten brann också (Bodin 2011a, s. 41). De mellersta syskonen, Olof Eriksson, kallad "mobro", och Anna Eriksson, blev kvar på gården och brukade varsin halva. Vid Annas död, 1974, tog hennes enda dotter Karin över hela gården och brukade den tillsammans med sin bror Olof, sin sambo Sture Sundgren, och även med hjälp av Karins tre barn Eva, Karl-Erik och Ann samt deras far Erik Eriksson. Sen Karin dött, 2007, tog hennes barn, gårdens nuvarande ägare, över. Eva, Ann och Karl-Erik är sålunda femte generationen på gården (Länsstyrelsen Jämtlands län 2006).

Idag brukas gården på ett traditionsenligt sätt av Eva och Ann Eriksson. Antalet djur har blivit mindre i takt med att utmarksslåttern minskade. När man införde effektivare vallodling på inägorna under tidigt 60-tal upphörde man helt med utmarksslåttern (Bodin 2011a, s. 41). År 2002 blev hela fastigheten ett kulturresevat, det första i norra Sverige. För en översiktlig bild av de fem generationerna på Lillhärjåbygget, se bilaga 4. Traditionerna och brukandet av gården är starkt knutna till dagens brukare, Eva och Ann Eriksson. De är traditionsbärare och bär på en stor tyst kunskap som de övertagit från sin mor, Karin Eriksson, som i sin tur fick kunskaperna från sin mor Anna (Karlsson 2012). Bete har bedrivits på gårdens marker oavbrutet i ungefär 150 år (Karlsson 2012).

Evas och Anns kunskaper om djuren och betesdriften är något som har överförts från generation till generation. Att läsa sig till hur djuren ska mjölkas, hanteras eller hitta det bästa betet på våren är svårt eller rentav omöjligt. "*Korna är inte så långt ifrån oss känslomässigt, så man får gå till sig själv. De måste få lite kärlek.*" säger Eva och Ann.



Fig.2 Eva Eriksson



Fig.3 Ann Eriksson

### **1.6.12 Varför kulturresevat?**

Lillhärjåbygget är en unik gård som ligger i ett mycket värdefullt landskap. Det är ett kulturlandskap präglad av lång obruten hävd av bete och slåtter. Syftet med resevatet är *”att bevara ett värdefullt kulturpräglad landskap med tillhörande bebyggelse genom slåtter, bete och fäbodrift samt att dokumentera och bedriva kunskapsöverföring om äldre brukningsmetoder och hantverk i pedagogisk verksamhet”* (Länsstyrelsen Jämtlands län, 2002a s.1). Gården visar på ett levnadssätt som bygger på självhushåll, och är en levande helhetsmiljö som är helt unik i Sverige. Om inte Länsstyrelsen i Jämtlands län hade gått in och bildat ett kulturresevat hade den fortsatta driften varit mycket osäker. (Länsstyrelsen Jämtlands län, 2002a).

## 2. BETESDRIFTEN PÅ LILLHÄRJÅBYGGET

### 2.1 Djuren

På Lillhärjåbygget finns en besättning fjällnära kor. Korna har funnits på gården länge och varit en grundförutsättning för verksamheten på platsen. De kor som finns nu är ättlingar i rakt nedstigande led från de som fanns på gården på 1800-talet. Utan att köpa in hö eller ha utslätter föder gården fem kor, en häst och några får. Idag finns fem kor, en kviga, två tjurar, tre får, höns och två hästar. Andelen djur är idag högre än vad gården föder vilket innebär att det köps in en del foder. Hur många djur man håller på gården beror också på värmen i ladugården. Man kan inte ha för få djur för då blir det för kallt för dem.

På gården finns idag två tjurar, varav den ena är ganska ung. För att ha en tjur att betäcka med följande år krävs det framförhållning. Tjurarna byts ut eftersom, så att man inte sparar tjur efter samma ko hela tiden, allt för att undvika inavel. För att få in helt nytt blod i besättningen så har det hänt att man har bytt till sig en tjur från en annan besättning eller någon enstaka gång använt sig av inseminering.

De fjällnära korna är tåliga, friska, lätta och mycket mindre än standardiserade koraser. De tar sig lätt fram i markerna och är anpassade för det fjällnära klimat och terräng som finns uppe på Lillhärjåbygget. Fjällnära kor klarar sig på relativt lite näring utan att gå ner i mjölkproduktion.



Fig.4 Skällkon Lappros

## 2.2 Arbetsfördelning

Arbetet på gården är uppdelad så att drängarna sköter vissa sysslor och Eva och Ann sköter andra. Mjölkingen och gätningen, vallningen, är främst Evas och Anns arbetsuppgift. De har sig sinsemellan delat upp arbetet så att de varannan dag sköter arbetet i ladugården och varannan dag lagar mat. Arbetsfördelningen fungerar likadant den månaden som de är på Hackåsvallen.

## 2.3 Betessläpp

Under vintern släpps djuren ut ungefär en gång i veckan eller en gång varannan vecka. Hur ofta de är ute beror bland annat på vädret. På Lillhärjåbygget finns ett vinterfjös, vinterladugård, och ett sommarfjös, sommarladugård. Vinterfjöset ligger på södra sidan om ån, inne på tåkten, och sommarfjöset ligger på nordsidan om ån. Sommarfjöset är till för att korna ska komma utanför hagen, alltså utanför gärdesgården som hägnar in inägorna, tåkten, och sommarfjöset ligger därför precis längsmed hagen. Det finns en ingång från sydsidan som ligger åt inägorna till och en ingång från nordsidan som vetter ut mot utmarken. I samband med betessläppet flyttas alla kor från vinterfjöset till sommarfjöset. Man får då också möjlighet att rengöra i vinterfjöset.

Det som avgör när det är dags att släppa ut djuren ur vinterfjöset är tillgången på bete. Eva och Ann går varje vår och tittar efter om betestillgången är tillräcklig. Ett tecken på detta är att det har börjat grönska vid vattendragen. Släpper man ut djuren när det inte finns något för dem att äta så går de bara hem igen. Betessläppet brukar för det mesta ske första veckan i juni. Inför betessläppet krävs inga långvariga förberedelser. Korna ses över och juvren smörjs ordentligt, se kap. 2.4.

När djuren släpps ut från vinterfjöset så har man sen gammalt sett till att de får ”gå genom stål”, för att inget ont ska hända dem. Denna sed tillämpas fortfarande, så vid utsläppet ska en yxa vara inhuggen under tröskeln och en kniv sitta ovanför dörren. Detta har länge ansetts skydda djuren mot övernaturliga faror. Alla djur släpps ut från vinterfjöset samtidigt, men de små kalvarna får stanna vid gården medan de äldre djuren går på utmarken. Kalvarna flyttas över ån till sommarfjöset.

Innan korna leds iväg första dagen får de gå tillsammans och bekanta sig med varandra. I vinterfjöset har de bara sett varandra på avstånd och för att de ska förstå att de är en flock som ska hålla ihop måste de ges tid att vänja sig vid varandra.

## 2.4 Smorning och skador

Kornas juver smörjs under hela sommaren, men det är särskilt viktigt på våren eftersom juvren är väldigt sårbara i början av säsongen. Får korna sprickor i juvren får de ont och blir svärmjölkade. På Lillhärjåbygget använder man sig av

hemmagjord salva, kallad smorning, gjord av fett från djuren som slaktats på vintern. Fettet värms upp så att det blir flytande. Sen blandas det med vanlig matolja.

Det händer relativt sällan att något av djuren skadar sig. Det är ben och spenar som är mest utsatta. Det vanliga är att korna får rivskador eller torrsprickor, och blir "sårspenta". För att förebygga och behandla smörjs det utsatta området ordentligt med den feta smorningen. Om det kommer in lera i sprickorna kan korna få mycket ont. Som alternativ till egentillverkad salva kan Helosan Sol, som finns på Apoteket, användas. Eva och Ann bedömer denna vara bra men väldigt dyr.

## 2.5 Första veckan

När djuren väl är utsläppta så är det tillgången på bete som styr vart korna götas, vallas, och var korna själva väljer att gå. Det första betet kommer i regel upp längs vattendrag och på myrar. De första fem dagarna varje år götas koflocken. Eva eller Ann följer då med dem hela dagarna. Detta görs för att de ska bli trygga och veta var maten är. Under den första veckan fortsätter korna få hö, de övergångsutfodras. Syftet med övergångsutfodringen är att undvika att korna ska bli lösa i magen. Det gäller särskilt kalvarna. De första dagarna bör även djuren hållas under särskild uppsikt. Skällkon, ledarkon, som ska ha högst rang i flocken och vara den som de andra tyr sig till ska få extra uppmärksamhet och hennes rang ska skyddas. Tjurarna måste lugnas ner och hållas på plats, eftersom de bråkar och försöker para sig med korna så att dessa inte får någon matro.

## 2.6 Gätning/vallning

### 2.6.1 Gätning idag

Numer götar man bara fem heldagar i början av säsongen, men på mormor Annas tid, se bilaga 4, var det ständigt gätning. Då hade djuren sällskap och tillsyn hela dagen. Anledningen till att man inte gör så idag är bristen på tid och folk. "*Att göta är ett styvt jobb,*" säger Eva. "*Det är inget latmansgöra, man får ständigt ha koll på korna och hålla dem under uppsikt.*"

Efter de fem första dagarna följs korna en bit efter utsläppet varje morgon. Det handlar om att korna ska komma från gården, i en viss riktning, och åt olika håll olika dagar. Får de inte hjälp att komma iväg står de kvar vid gården till elvatiden då de kommer på att de är hungriga. Det dröjer då till sent innan de kommer tillbaka, och mjölkning framåt åtta-nio på kvällen är inte önskvärt. Korna följs mellan en halvtimme och en timme beroende på vilken väg de går, och hur långt de behöver ledas. Tiden korna följs beror också på vad som behövs göras på gården, om det är bråttom tillbaka eller om gätningen får ta den tid det tar. I början av betessäsongen är det en som går med och vallar korna, men sen kan man behöva vara två för att få dem dit man vill. En som går före och lockar och en som manar på bakom

Vart korna vallas i början av säsongen beror mycket på vädret, eftersom djuren är ömtåliga efter att ha stått inne under vintern. På våren klarar de inte så hårt väder, medan de på hösten är mycket tåligare, och till och med uppges kunna gå i snömodd. Under hela säsongen tas stor hänsyn till vädret. Om det blåser och stormar behöver korna skydd. I de fallen går man där det är tätare skog och inte så mycket öppen mark.

På Lillhärjåbygget gåtar man flocken varannan dag på norra sidan om ån och varannan dag på södra sidan. "*Variation är viktigt,*" säger Ann, "*går man samma löt ofta kan det hända att djuren inte vill gå den vägen, då måste man ha någon som sjasar på. Idag finns ofta inte möjligheten till det.*" Eva och Ann var hemma hela somrarna när de var barn, då fick de turas om att fösa på korna och städa fjöset. Det var deras sommararbete, men så är det inte längre.

Det finns många olika utgångsvägar både från gården och från Hackåsvallen. I Bilaga 1 återfinns lötarna från Hackåsvallen. Det är Millestörösvägen, Krokmorvägen, Källvägen, Vattenhålan, Småmorarna, Bottnarna, Kissinamissinavägen, Djursvålsvägen och till fjälls. I Bilaga 2 finns utgångar från gården utritade. Det är Till Osen, Nål i källan, Brändvägen, Lövhöggölen, Storhärjåvägen, Hans Anders, Graven, Brandryggarna, Hemvägen och Fiskbäcken. Dessutom finns det varianter på lötarna. Man använder sig av samma utgångsvägar idag som förr, men följer numera flocken kortare sträcka. Det handlar främst om att de ska komma iväg i rätt riktning så att de betar på olika ställen olika dagar. Vägar ut från gården ligger som i en solfjäder, en på vardera sidan om ån.

Det kan bli många avstickare från en basväg. Korna går precis dit de själva vill. De vet var det är lättast att gå, vilket gör att de tar sig snabbt fram. Eva och Ann har dock lärt sig kornas favoritvägar och kan genskjuta dem. Det spar dock mycket tid att kunna pejla in var djuren är med hjälp av en hundpejl, en radiosändare som fästs på skällkon för att snabbt kunna avgöra djurens position.

### **2.6.2 Gätning historiskt**

Historiskt på gården var det de yngre och de äldre som gätade, såväl kvinnor som män. Eva och Ann berättar att "*På mormor Annas tid, ungefär på 30-talet, hade man en gätpilt anställd, alltså en yngre pojke som gätade djuren mot ersättning, antagligen mat och husrum. Mormor Annas morfar gätade också mycket. Mormor Anna gätade också själv och turades om med morbror Olofs fru Johanna. Mamma Karin var också gätkulla.*"

Det var ett mer komplicerat arbete att gäta, innan utmarksslåttern upphörde och då antalet djur var större. Evas och Anns mormor Anna hade som mest 17 kor. Att ha så många djur krävde att man beräknade så att betet skulle räcka. Att låta korna springa hursomhelst och beta på alla ställen på en gång fungerade inte. Dessutom fanns



kreatur på gårdarna och vallarna runt om den egna gården, så det gällde att se upp så man inte träffade på en annan flock så att koflockarna blandades.

För att minska risken att blanda två flockar delade gårdarna sinsemellan upp veckodagarna och gick åt specifika håll under specifika dagar. På så sätt kunde områden mellan gårdarna gåtas utan risk för att flockarna blandades. Detta system underlättade särskilt innan telefonen gjorde sitt intåg i trakten. Det kunde vara så att om Lillhärjåbygget fick driva sina djur till ett specifikt område på tisdagen så fick gården Lövhögen ha sina djur där på onsdagen. Att behöva skilja två hopar åt, och kanske få med sig för mycket kor hem, var något man helst undvek.

### **2.6.3 Att få korna att gå där man vill**

Ett sätt att få djuren att gå till önskad plats var att ha med sig en gäteskräppe. Det var en påse med godis bestående av mjöl och salt. Lät man korna höra ett speciellt ljud när man gav dem godiset, lärde de sig att associera godiset med ljudet. Ljudet blev därmed ett effektivt sätt att samla korna. Idag används oftare nötför eller betför, om korna behöver lockas med godsaker.

En annan viktig förutsättning för att kunna styra flocken är en bra skällko. Idag, till skillnad från när flocken var större, är inte det viktigaste att flocken går där man har bestämt, utan att de kommer hem i tid på kvällen.

### **2.6.4 Hinderdon**

Idag används inte av någon form av hinderdon, men så sent som när Ann var liten hände det att man *klumpade* tjurarna om de var väldigt bråkiga. Detta innebar att fästa en björklump runt halsen på dem. Den gjorde att de inte kunde springa, gå för fort eller hoppa, eftersom den då slog mot frambenen. Den hindrade också tjurarna att para sig med korna, Klumpen användes för att dämpa ner tjuren.

## **2.7 Hägnader**

Hagar finns runt inägorna vid både gården och Hackåsvallen. Det finns också en beteshage nedströms gården som är en gammal äng. Den har hägnats in för att kunna användas under slåttern, när det inte finns tid att följa djuren på morgonen och springa iväg och hämta dem på kvällen. Det finns också ett stängsel mellan gården och Hackåsen. Stängslet finns där som ett hinder för att korna inte ska springa upp till Hackåsvallen innan det är dags att buföra, alltså flytta korna upp till fäboden, respektive springa hem innan det är dags att buföra hem. Innan stängslet sattes upp hade korna en stark tendens att göra just detta. Stängslet mellan gården och Hackåsvallen uppfördes på mamma Karins och Stures tid, då de bara var två personer på gården. Utslåttermarker hägnades inte in. Det var istället upp till den som gätade att hålla djuren borta från den oslagna ängen eller de färdiga hässjorna.

## **2.8 Flocken och individerna**

### **2.8.1 Skällkon**

Att välja ut rätt ledarko, skällko, är viktigt, framförallt förr men även nu. En skällko ska ha en god ställning och status i flocken, så att de andra går med på att följa henne. Hon ska framförallt tycka om folk och vara följsam. Hon ska lyssna och vara lätt att ha och göra med, men också bestämmande och självständig, och komma hem ordentligt i tid.

Skällkon ska alltid ha högst rang i flocken. Denna rang måste upprätthållas, framför allt genom att kon sköts om på ett visst sätt. Detta innefattar bland annat att hon ges mat först och mjölkas först, framför allt under betessäsongen.

Byts skällkon ut är det oftast på grund av ålderdom, svaghet eller sjukdom. I regel ses en efterföljande skällko ut redan innan den gamla behöver bytas ut. Efterföljaren ska vara en äldre ko som har varit med ett tag i flocken. Hon ska inte kuta hit och dit utan hålla sig till maten. Hon ska därtill stabilisera flocken, så att de övriga korna tyr sig till henne om det är något osäkert. Det hinner man se innan det är dags för att byta skällko.

### **2.8.2 Skällan**

Skällkon har en skälla, en ”*bjälla*”. Den är ett bevis på att det är hon som är skällko, och visar också hennes status. Det är hon som har fått ynnesten att ha skällan. En bra skälla gör det möjligt att höra var korna är trots större avstånd. Dessutom kan de andra i flocken lyssna till skällan och följa efter ljudet, om de skulle ha hamnat lite vid sidan av.

Tidigare hände det att skällkons efterträdare också hade en mindre skälla strax innan hon ”*trädde i tjänst*”, för att hon skulle få börja vara lite viktig och ådra sig flockens respekt. Så sker inte idag. Förutom skällkon har också två av kalvarna skällor, den äldsta och den yngsta, se kapitel 2.13.3. Skällkons skälla plockas av varje kväll. Kalvarnas skällor pinglar så lite att de brukar få behålla sina över natten. Istället för att ta av dem kan man exempelvis stoppa in mossa i skällan, vilket är enklare. Skällorna är man rädd om, och därför vill man verkligen se till att de inte trillar av.

### **2.8.3 Flocken**

Skällkons egenskaper påverkar mycket hur flocken rör sig och fungerar. Hon är den viktigaste individen. Viktig är dock också tjuren, som är den som har koll på den övriga flocken. En bra tjur är en som vaktar. Det är han som har vaksamma ögon och går fram först om det kommer någon, och ser efter om det är något farligt.

### **2.8.4 Rang inom flokken**

Det finns en rangordning i flokken. De yngsta individerna flyttar på sig när de äldre kommer. Det är väldigt tydligt. Kvigorna, ungdjuren och de som nyss kalvat för första gången är lägst, och sen rör de sig upp i rangordningen. De har olika tekniker för att få högre rang, man kan se om de lyckas skaffa en ställning och status, om de är stabila eller bara går undan. Skällkon ska alltid ha högst rang.

Individerna i flokken har olika uppgifter. Skällkon har sin uppgift och tjuren har sin. En del individer håller reda på om någon fattas eller har hamnat på efterkälken, då ger de hals och talar om det. De flesta följer bara med passivt, utan någon uppgift. Det är också en viktig roll i en fungerande flock.

Att ha flokken samlad, och bestående av både kor, tjurar, ungdjur och kalvar handlar mycket om uppfostran. Det är de vuxna kornas och tjurarnas uppgift att fostra kalvarna och ungdjuren. Tjurarna smälter in i flokken, de har en uppgift och ska inte bara betäcka korna. På andra håll får tjurarna kanske bara träffa korna vid betäckningen men uppe på Lillhärjåbygget är det annorlunda, eftersom tjurarna där har en uppgift i flokken som sträcker sig utanför betäckningen. Det är bekvämt att ha alla djuren gående tillsammans, men det skulle också vara svårt att få det att fungera praktiskt på något annat sätt.

## **2.9 Bete**

### **2.9.1 Korna går långt**

Korna kan gå flera mil på en dag. I början av sommaren går de kortare men längre fram kan det bli långt, särskilt när det är mycket svamp i markerna. Då används hundpejlen, ifall korna skulle behöva hämtas. Från gården och Hackåsvallen rör de sig i en radie av ungefär mellan fem kilometer och en mil. På södra sidan om ån kan de gå upp till hågnkanten, alltså på fjället Milstenshågna. På fjällsidan finns dalgångar där det har hänt att korna har fått hämtas. Dit är det fem-sex kilometer från gården. Det blir ungefär tolv kilometer i sammanlagd gångväg för korna, och då de inte går raka vägen kan de troligen gå uppåt två mil samma dag. När de söker svamp så är det bara det som gäller, och då söker de av området systematiskt.

### **2.9.2 Påverkas mjölken?**

Eva och Ann märker ingen skillnad på mjölken beroende på hur långt korna har gått, korna har så pass bra kondition att långa vandringar inte påverkar dem märkbart. De fjällnära korna är inga högproducerande djur, vilket troligen bidrar till en ganska konstant mjölkproduktion oavsett hur långt de går. Däremot går det att märka en liten skillnad beroende på vad de hittar för mat.

På sommaren är korna ute och äter grönt gräs, vilket gör smöret gulare. Dessutom blir konsistensen och hållbarheten annorlunda när de får i sig färskt foder. Vad som

mer specifikt påverkar mjölken är svårt att säga. Ann hävdar att det kan variera lite i mängd på smör, och att det beror på vad korna äter. Eva hävdar att smörmängden snarare beror på separatorn.

### **2.9.3 Växter**

Korna leds till olika platser beroende på årstid, och det är tillgången av bete som styr. Vårbete finns främst längs bäckar och vattendrag, men även på myrar. Under hela juni är det starren som styr. Den växer bland annat vid bäcken Faxbrynn. I juni växer även polarull och käringnålar. Käringnålarna är långa, smala, ser ut som en nål och är gula eller beige i toppen. På svenska heter de tuvsäv.

Först i juli börjar skogsbetet. Då kommer tov, som på svenska är kruståtel. Då kommer också bärvall, blåtåtel på svenska, och skogskovall eller ängskovall. Därefter kommer svampen, och nere vid ån växer vanligt gräs, tuvtåtel.

Vad korna äter beror på om det är vår, sommar eller höst. Det händer att de äter för mycket av sådant de inte behöver, som svampen, vilket gör dem lösa och dåliga i magen. Svampen är lite som en drog för korna. Betesbegärliga och betesgynnade växter finns överallt, beroende på årstid. Bärvallen, eller blåtåteln på svenska, kommer i juli och är lite speciell eftersom den växer mellan torr och fuktig mark.

### **2.9.4 Betar djuren olika? Gillar de olika växter?**

Mer specifikt vilka växter korna föredrar att äta vet inte Eva och Ann. Det är antagligen individuellt för varje ko, och framförallt beror det nog på vad kroppen behöver. Korna har möjlighet att välja vad de vill äta. De kan gå på lite olika ställen, men i regel äter de ungefär samma växter. På vintern, när det är lättare att kontrollera vad korna äter, går det att se att de föredrar olika mat. En del vill exempelvis ha smått hö, och en del föredrar grovt. Exempelvis föredrar kon Droppa smått hö och sparar alla stjälkarna, medan skällkon Lappros inte har det minsta emot grovt hö och stjälkar.

### **2.9.5 Påverkan på växtligheten**

Korna har stor påverkan på växtligheten. Det finns vissa växter som gynnas av kornas bete och tramp. Korna hjälper till att flytta frön och sporer med sina fötter. Ett exempel på en växt som gynnas av trampet är tätörten. Den flyttar sig lite grann från år till år och breder ut sig på de fläckar som blir kala på grund av trampet. Där korna gödslar blir det grönare, och det finns en svamp som växer på dyngan. Det är ingen ätlig svamp, den heter parasollsvamp eller parasollmossa (Bild finns i Bodin 2006, s. 16), växer bara på ett år gammal dynga och enligt uppgift från en besökare på Lillhärjåbygget lär den bara växa på ”mammakornas” dynga.

### **2.9.6 Betets mängd och kvalitet**

Betets mängd och kvalitet kan variera mellan åren, då det är väderleken som styr. Torra somrar blir det lite sämre. Det där vet korna om, menar Eva, så de går dit där det finns bäst mat. De är duktiga på att söka sin föda. Korna lever länge så de är med i flocken många år. Under dessa år hinner de uppleva både blöta, torra, varma och kalla somrar. Därmed lär de sig var de ska söka sin föda. Framförallt är det skällkons uppgift att ha koll på det.

### **2.9.7 Skötsel av betesmarkerna**

Betesmarkerna sköts inte på något sätt av mänsklig hand, utan korna sköter om det själva. Historiskt har inget gjorts för att förbättra betet. Brände gjorde man ibland, men det var för slåttern, inte för kornas bete.

### **2.9.8 Vatten**

Dricker gör korna där det finns vatten. De är inte särskilt noga med vad eller var de dricker. De får även ”dricka”, ljummet vatten med bland annat melass, inne på kvällen.

### **2.9.9 Fåren och hästarna**

Hästarna och fåren betar inte riktigt på samma ställen som korna. Varken hästarna eller fåren är särskilt förtjusta i blötmarker. De kan gå där det är blött, bara de lär sig var de kan gå säkert. Dock måste marken vara relativt fast, annars så tar de sig inte fram. Både hästarna och korna använder luktsinnet för att känna av omgivningen. Myren, exempelvis, luktar annorlunda där det är djupt, om det till exempel är ”bottenlösa” källor. Så på det sättet kan de få reda på var det är säkert att gå.

## **2.10 Insekter**

### **2.10.1 Vilplats och myggrök**

Det finns vilplatser i anslutning till alla lötar. Dessa var viktigare förr om åren, när korna gätades hela sommaren, och användes för att korna skulle kunna ta paus i betandet. Gätkullan skulle då också få lite vila och få mat i magen. När det är lugnt och varmt kan knott, mygg och broms vara besvärliga, och då kunde, och kan, man tända upp en rökeld. Det tycker korna om, och går då ofta och ställer sig i röken.

### **2.10.2 Skydd mot insekter**

För att hjälpa korna mot insekter som knott, mygg och broms använder Eva och Ann sig ofta av vitlöksolja, alltså pressad vitlök i matolja. Den stryks på ryggen och lite runt juver och runt öron, men inte direkt på juvret eftersom det kan svida. Det lättar lite för korna, men det säkraste och mest effektiva sättet är att ta in dem på kvällen,

eftersom det då är som värst med mygg och knott. Kyliga somrar innebär färre insekter.

## **2.11 Bidrag kopplade till betet**

På Lillhärjåbygget har man bidrag för fåbodbete. Bidraget bygger på att gården håller frigående djur så att markerna hålls öppna.

## **2.12 Foder**

Tidigare togs den största delen av fodret på utslåtter. Detta har man helt och hållet slutat med idag. Förutom själva slåttern ska höet hämtas på vintern också. Utslåtter är mycket arbetskrävande och idag finns inte längre den arbetskraften. För drygt femtio år sen och tidigare fanns det mycket mer folk på gården. Då bodde vanligtvis två-tre generationer på gården, tillsammans tre-fyra drängar.

Utslåttern upphörde helt på 1960-talet. Idag finns två ängar som har öppnats upp och hålls öppna för bevarandets skull, men det är bara Knulängen som slås, den andra betas.

### ***2.12.1 Annat än bete***

Under betessäsongen fortsätter korna att få salt och mineral, och ”*dricka*”. När de kommer hem ligger det ungefär en-två deciliter nötför på bågsvolvet. Detta är främst för att de ska vilja komma hem och veta att de går på båsen. Sen står de still en liten stund för att äta upp nötföret, vilket underlättar uppbindningen. Kalvarna får även små mängder torrt hö hela sommaren för att undvika diarré.

## **2.13 Fåböd**

Syftet med fåboden var att få nytt och mer bete. Hackåsvallen är en lämplig höstfåböd, eftersom betet, när det har blivit lite övermoget kring gården fortfarande är färskt. Detta beror på att fåboden ligger 100 meter högre än gården, 815 meter över havet. Att flytta betet till Hackåsvallen innebär också ett miljöombyte, både för kor och för människor. Korna längtar dit och de har reda på tiden, de vet när det är dags att gå upp. Buför man inte så gör korna det själva. Djuren älskar Hackåsen eftersom det där är torrare mark.

### ***2.13.1 Buföring***

Man buför, alltså flyttar korna till fåboden, kring 20 augusti, men aldrig på en torsdag eller söndag. Torsdagen anses vara trollkärringsdag, och på söndagen ska man vila, eller åtminstone ta det lite lugnare än vad det är på en buföringsdag.

När det är dags för buföring samlas hela flocken ihop på planen vid Anns hus, där man uppfört en tillfällig hage i vilken de får stanna tills det är dags att gå. Där finns

att beta och så slipper de stå i fjöset. Det är mycket som ska ordnas, och sommarfjöset ska ställas i ordning så att det är rent och fint när man kommer ner igen. Förr gick man alltid längs stigen, då den var den enda vägen upp till Hackåsen. Idag finns fyrhjulingsvägen som alternativ. Korna leds längs stigen upp till det stängsel som finns ungefär halvvägs mellan gården och Hackåsvallen. Där släpps de igenom och tar sig själva vidare mot Hackåsen. Den som följer dem vänder tillbaks för att ordna det som är kvar, även Eva och Ann flyttar upp till Hackåsvallen så det är mycket som ska ordnas och tas med. Kalvarna måste ledas upp av någon eftersom de inte vet vart de ska. Numera leds de ofta fyrhjulingsvägen, som går fortare eftersom där inte finns så mycket att äta.

Som regel hinner de vuxna djuren upp till Hackåsvallen innan Eva eller Ann kommer upp med kalvarna, Eva och Ann brukar vara på plats vid tre-fyra-tiden. Korna går själva och vet precis vart de ska.



Fig.5 Eva med de vuxna djuren på fyrhjulingsvägen

### ***2.13.2 Hemgång***

På Hackåsvallen stannar man en månad, och går sen ner till gården igen runt Mikaeli, Mickelsmäss, 20 september. Historiskt har man stannat ungefär samma tid, men ibland kunde det bli lite längre om det var bra väder. Mormor Anna ville spara på inägan, och väntade så länge som möjligt med att gå ner. När hon väl kom ner med korna var det inte så mycket näring kvar i inägan, så det där är en balans.

Anledningen till att man bufört så sent på Lillhärjåbygget var att allt folk behövdes i slåttern. Maten, alltså mjölken, behövdes också. Man fick ta hänsyn till det, och låta slåttern vara nästan klar innan man buförde. Sen var utslåttern kvar, och då fick arbetsfolket hämta mjölk uppe på Hackåsvallen.

När man buför hem går man samma väg åt andra hållet. Sommaren 2012 gick Eva och Ann med hela flocken på fyrhjulingsvägen. Man vill inte släppa dem förrän de är inne vid gården, för då händer det att de går tillbaka upp till Hackåsen. När man kommer ner till gården så är det efterbete på inägorna till dess det är dags att stalla in djuren för vintern. Det kan dock hända att korna får gå någon sväng i skogen även under senhösten.

Betessläpp	Första veckan i juni
Till Hackåsen	Omkring 20 augusti
Hem till gården	Omkring 20 september
Installning	När snön kommer

Fig 6. Tidpunkter i betessäsongen

## 2.14 Kalvar

### 2.14.1 Kalvning

När det är dags för kalvning hålls den kalvande kon inne det dygnet hon kalvar. Det syns på korna när det är tid att kalva. De ”gör iordning” baken och juvret och ofta så pratar och låter de för att meddela att det är dags. Om kon inte hålls inne vid kalvningen finns risken att hon blir förvildad. Hon går då undan från flocken och föder kalven, sen bildar de en egen liten flock. En sådan situation kan bli besvärlig, Eva och Ann berättar om hur mamma Karin råkade ut för det. Den kon var förvildad på ett dygn. Hon höll undan sin kalv från Karin och blev knepig.

### 2.14.2 Kalvarna går med flocken

De kalvar som är födda på våren får oftast börja följa korna uppe i Hackåsen. Men först får de vara vid vallen någon dag, så de vet att det är där de hör hemma. Det kan vara lite jobbigt för kalvarna att hålla de vuxna djurens tempo, men de klarar av det bra. Skulle kalvarna gå själva finns risk att de skulle vilja gå tillbaks till gården, eftersom det är där de är vana vid att vara. Det kan hända att korna går över ån och kalvarna då blir kvar på Hackåssidan, då kan det bli så att flocken delas upp. De brukar senare återförenas, eller så kommer kalvarna hem på egen hand. Det har hänt att kalvarna har varit ute någon natt, om det har blivit sent och mörkt utan att de har



hunnit hem och de har lagt sig för att istället fortsätta hemåt när det ljusnar. Det är inte så bra eftersom man vill att alla djuren ska vara under tak när natten kommer.

### **2.14.3 Kalvarnas skällor**

Den äldsta och den yngsta kalven har skällor. Den yngsta är det särskilt viktigt för, eftersom den kan somna under dagen. Då kan de andra gå ifrån den och kalven blir ensam och vilsen. Om detta händer en kalv gömmer den sig gärna, lägger sig i en grop och blir dold och osynlig. Den svarar då inte heller på tilltal, om man exempelvis ropar deras namn och det är dags för mjölk. Att de reagerar på detta sätt beror, tror Eva och Ann, antagligen på instinkter, att det är något ursprungligt. Det är också väldigt individuellt för olika kalvar hur de reagerar. Eva och Ann har fått leta upp försvunna kalvar många gånger.



Fig.7 Tjurkalven Silver, yngsta kalven i augusti 2012. Därför har han bjällra.

## **2.15 Dygn**

### **2.15.1 Arbetsdag**

Arbetsdagarna ser likadana ut under hela betessäsongen, men beroende på om korna blir sena så kan kvällsmjölknigen förskjutas. På morgonen gör man upp eld, och mjölkar när klockan är sex. Därefter tar man hand om mjölken, äter frukost och låter korna gå ut klockan nio, enligt solen är klockan då bara åtta eftersom det är sommartid. De första fem dagarna måste flocken följas hela dagen, men resten av sommaren följs de en bit på väg, se kapitel 2.5.1. Sen städas fjöset, och man utför andra uppgifter som ska göras under dagen. Det kan bland annat vara dags att kärna smör eller ysta ost. Förhoppningsvis kommer korna hem så att man kan mjölka

klockan fem, och därefter ta hand om mjölken. När de kommer hem är det viktigt att ta hand om djuren direkt, så att de vet att de får gå in i fjöset när de kommer hem. Det kan vara mycket broms eller knott i luften som irriterar dem, och i början av sommaren kan de vara ömtåliga och trötta, eftersom de är ovana att vara ute och det kostar energi att försöka etablera och hålla sin ställning i flocken. Därför är det viktigt att de får tillfälle att komma in och vila.

### **2.15.2 Installning över natten**

Djuren stallas in nattetid, främst för att de ska mjölkas, men även på grund av knotten, som inte biter inomhus. Målet är att de kommer hem så att man kan stalla in dem klockan fem, men som regel blir de senare ju längre sommaren lider. För att undvika mycket sena kvällar, särskilt på hösten, används en hundpejl, för att man ska ha möjlighet att gå och hämta dem om det blir för sent, se kapitel 2.5.1. Sommaren 2012, uppe på Hackåsvallen var de som senast hemma vid sju-halv åtta, vilket får anses vara ganska bra. Det hände mamma Karin att de inte kom hem förrän vid elva-tolv-tiden på kvällen.

## **2.16 Installning**

När korna kommer ner från Hackåsen på hösten släpps de på efterbete på inägorna. Det brukar vara kring den 20 september. När inägorna är avbetade händer det att djuren får gå på utmarken vissa dagar igen. De är då nattetid installade i sommarfjöset. På hösten går de ute tills snön kommer, då de flyttas tillbaka till vinterfjöset. Det kan hända att djuren får gå ute någon dag även efter installningen för vintern, beroende på vädret.

Inför installningen på hösten ställs vinterfjöset i ordning. Man ser över alla band, som håller fast korna, ser till så att det finns saltstenar åt alla kor, funderar ut var de ska stå och så vidare. Man ser helt enkelt till så att det är färdigt att stalla in djuren. En vecka i förväg blöts den stora murpannan, som man värmer vatten i. Man håller då i vatten för att den träplugg som finns i murpannan ska svälla.

## **2.17 Rovdjur**

På Lillhärjåbygget har det hänt att rovdjur tagit tamboskap en gång på hundra år. Detta hände 2007, då björnen tog tre får under hösten. Enligt besiktningsmannen som var uppe vid gården vid det tillfället händer det att björn går på får men det är mycket ovanligt att björn går på kor, det inträffar vanligtvis en gång på cirka tio år. Hade det varit varg istället hade vargen antagligen inte nöjt sig med två lamm och en tacka. Med en så liten besättning som finns uppe på Lillhärjåbygget hade man troligtvis fått sluta sin verksamhet om det skulle etablera sig varg i området tror Eva och Ann. I dagsläget finns dock inga problem med rovdjur.

Bönder har alltid försökt skydda sig mot rovdjur. En bit nedströms gården finns en myr som kallas vargmyren. Där kastade Evas och Anns mormors farfar Olof Eriksson yxan efter vargen. På den tiden fanns mycket får på gården, och vargen var mitt inne i fårflocken. Olof tog närmaste tillhygge och sprang men prickade inte.

## **2.18 Skrock**

Föret förekom mycket skrock, men inte så att människorna på gården var bundna till det. Mormor Anna ritade ett kors med tjära på korna, främst för att de skulle lukta sämre, så att tjuren därigenom inte skulle "vara så svår" på dem. Det är idag bara två skrockfulla handlingar som har förts vidare och som fortfarande är i bruk på Lillhärjåbygget. Det ena är att korna ska gå genom stål vid betessläppet, och det andra att man inte ska buföra på en torsdag eller söndag.



### 3. DISKUSSION OCH SLUTSATSER

Betesdriften på Lillhärjåbygget är i grunden traditionell, men med vissa modifieringar. Anledningen till modifieringarna är, som jag tolkar det, främst den minskade tillgången på arbetskraft. Den stora skillnaden gentemot traditionell betesdrift är att man idag inte vallar sina djur hela dagarna, med undantag för de första fem varje betessäsong. Exakt när den förändringen skedde är oklart, men förutom bristen på arbetskraft så finns det ytterligare orsaker till de förändrade rutinerna. Sedan 60-talets början finns ingen utslåtter att ta hänsyn till och inga granngårdar eller grannvallar som håller djur. Risken för sammanblandning mellan flockar är därmed minimal. Dessutom är rovdjurstrycket litet och det finns gott om bete till den djurbesättning som man håller idag. Det skulle idag inte finnas någon praktisk funktion att valla djuren. Den enda anledning jag kan se till att man skulle valla djuren hela dagarna hela betessäsongen vore om man ville styra mer exakt vilka marker som betas.

Att den kontinuerliga vallningen försvann har givit konsekvensen att markerna inte blir avbetade på samma sätt. Visserligen leds korna i en viss riktning, men därefter väljer de helt fritt vart de vill gå. Med största sannolikhet väljer de att gå dit det finns sådant som de tycker är gott att äta. Det borde leda till att områden med bra och smakligt bete kan bli hårt avbetat medan platser med mindre smaklig föda får lågt betetryck. Att valla korna hela dagarna hade istället lett till ett jämnare betetryck. I samband med att man upphörde med utmarksslåttern blev slättermarkerna, främst liggande längsmed ån, också tillgängliga som betesmark. De forna slättermarkerna är relativt produktiva och lockar säkert korna att beta där, istället för de marker som betades innan utslåttern upphörde.

Sättet att följa korna en bit på väg och sen smyga hem beskrivs av Szabo (1970) som en vallningsteknik som generellt användes i en övergångsperiod innan vallningen helt försvann på vanliga jordbruk. På Lillhärjåbygget använder man denna vallningsteknik främst på grund av att tiden inte räcker till för att följa djuren hela dagen, samtidigt som det är viktigt att de kommer från gården på morgonen. Även andra delar av djurhållningen utgörs av kompromisser mellan traditionella och nya metoder. Ett exempel är att man idag lockar korna med nötför eller betför istället för salt. Ett annat är att det går att hålla fler djur än gården föder eftersom man kan köpa in foder och relativt enkelt transportera det till gården vintertid. Stängslet mellan gården och Hackåsvallen är långt och sattes upp för att underlätta djurhanteringen. Vevkärnan, som används vid smörtillverkningen, behöver inte längre dras med handkraft utan går att koppla till en motor. Men korna går idag ungefär samma vägar som för hundra år sedan, de betar samma växter och även om vissa praktiska detaljer ändrats så är grunden väldigt lik.

En variation i betestrycket år från år skapas delvis på grund av vädret. Beroende på om det är en våt eller torr sommar går djuren till olika platser och betar. De går dit där det för tillfället växer bäst. Det leder till en årlig variation av betestrycket på markerna och det i sin tur gynnar vissa växter och djur i området. Linkowski & Lennartsson (2004) hävdar just det, att man förr inte strävade efter en hård avbetning utan emellanåt lät betesmarker ligga nästan obetade. De menar att det fanns en stor variation i landskapet mellan hårt betade och obetade marker. Cserhalmi & Israelsson (2004) menar att bete är en ändlig resurs och att det inte är självklart att det är vinterfodret som utgör flaskhalsen i djurhållningen, det kan vara betet som inte räcker till också. Med dagens storlek på Lillhärjåbyggets djurbesättningen finns ingen risk för överbetning, betet räcker till med råge. Evas och Anns mormor Anna hade desto fler djur, då var betestrycket mycket högre och de fick planera och styra djuren för att få betet att räcka till.

Att bedriva betet som man gör uppe på Lillhärjåbygget, med helt frigående djur, är idag mycket ovanligt. Detta är dock det historiskt gängse sättet att hålla djur. Viktiga anledningar till att man på Lillhärjåbygget har kunnat fortsätta på detta sätt tror jag är att det har funnits personer med starka drivkrafter, samt att gården ligger isolerad. Det finns ingen anledning att försöka hägna in djuren eller bedriva betet på något annat sätt, då det skulle bli alltför stora arealer att hägna in. Att hägna in skulle inte heller tjäna något till eftersom det inte finns konkurrerande verksamhet i närheten, samt att djuren själva återvänder till gården varje kväll. Att man fortsatt med utmarksbete kan, som Axelsson & Linkowski (2010) hävdar, ha att göra med att det är på platser där det inte funnits något alternativ till utmarksbete som utmarksbetet levtt kvar. Denna teori stämmer bra med Lillhärjåbygget, där det skulle vara svårt att hålla djur utan att utnyttja utmarkerna.

Det finns många platser som erbjuder bete åt korna. Det visar inte minst antalet utgångsvägar från gården och Hackåsen, se Bilaga 1 och 2. Det är väl beprövade vägar som dock inte alltid går särskilt tydligt att urskilja i naturen. Det kan exempelvis handla om att veta exakt vilken gran man ska ta sikte på för att komma rätt. Dessutom finns det mycket myrar i området, vilket ytterligare ökar vikten av lokalkännedom för att kunna leda korna på trygga vägar till bra bete. För att bedriva djurhållning på en sådan plats som Lillhärjåbygget, med de speciella förutsättningar som en gård i väglöst land innebär, krävs ett stort mått av lokalkännedom men även kunskap om djuren och deras beteende. Om de exempelvis inte kommer hem på kvällen kan det hända att man måste ge sig ut och leta efter dem. Då underlättar det om man känner terrängen och vet var djuren kan tänkas uppehålla sig.

Lillhärjåbyggets fåbod, Hackåsvallen, ligger fem kilometer från gården och ungefär hundra meter högre. Gårdens och fåbodvallens marker hänger ihop vilket enligt Axelsson Linkowski (2010) är ovanligt i Sverige. Lillhärjåbygget är dock placerat på en isolerad plats, och togs upp som nybygge på 1800-talet vilket gjorde att hela gården ligger i ett skifte, all mark hänger ihop, se fig.1. Hackåsvallen används som höstfåbod, och en anledning till det var slåttern. Den var viktigast så man ville inte

släppa iväg arbetskraft och framförallt inte maten, kornas mjölk, innan huvuddelen av slåttern var över. Dessutom finns ytterligare en mycket bra anledning att vänta med att flytta korna till Hackåsen, som Eva och Ann tar upp; eftersom Hackåsen ligger högre så mognar vegetationen senare där. Genom att utnyttja Hackåsen så förlänger man sålunda betesperioden.

I Bjor och Graffers (1963) undersökning var den genomsnittliga betestiden för nötkreatur 81 dagar. På Lillhärjåbygget betar korna vanligen från början av juni tills snön kommer, vilket kan variera. Skulle korna gå ute till sista september skulle betessäsongen kunna bli ungefär 120 dagar, vilket är över genomsnittet. Bjor och Graffers undersökning är gjord i huvudsak i Norge, vilket möjligen kan förklara den stora skillnaden, om själva betessäsongen är kortare där. Sen växlar längden på betessäsongen mellan år.

Korna på Lillhärjåbygget går, enligt Eva och Ann, längre varje dag än vad motsvarande siffror i litteraturen gör gällande. De fjällnära korna är anpassade för terrängen, de är små och får gå helt fritt. Detta leder till att de i slutet av sommaren har mycket bra kondition. Att korna går flera mil per dag gäller inte sommarens början, utan det är när de har fått kondition och framförallt när det finns svamp som lockar.

De växter som Ann och Eva nämner som betesväxter nämns även av Ljung (2011), Bjor och Graffer (1963), och Kardell (2008). Kardell lyfter fram kruståtel som det allra vanligaste, men även kovall, och Bjor och Graffer nämner samtliga betesväxter som Eva och Ann tar upp. Ljung nämner tuvåtäl och stagg som viktiga betesväxter. Både Kardell och Ljung har utfört sina undersökningar i norra Dalarna respektive södra Jämtland, Lillhärjåbygget ligger däremellan, medan Bjor och Graffers undersökning är genomförd på ett större antal platser i Norge. De nämner i stort samma växter vilket tyder på att oavsett var man befinner sig, åtminstone i södra Norrlands inland, så är det samma växter som betas i huvudsak. Det är starr, kruståtel, blååtäl, tuvåtäl och kovall.

För att säkra Lillhärjåbyggets fortlevnad tror jag att man måste planera långsiktigt, eftersom så stora delar av gårdens drift bygger på kunskap som förts över från mor till dotter. Mycket av kunskapen är sådan som sitter i händerna, och som man bäst lär sig genom att vara delaktig i och utföra. Många saker är svåra att sätta på pränt. När det gäller betesdriften finns många saker som är mycket svåra att lära sig på annat sätt än genom erfarenhet, som vilken ko som blir en bra skällko, var det finns bäst bete, hur man ska hantera bråkiga djur, var en kalv som blivit ensam gömmer sig, vilka vägar man kan gå på myrarna, och mycket, mycket mer.

I litteraturen förekommer både positiva och negativa röster om skogs- och utmarksbete. Bland annat hävdar Kardell (2008 s. 125) i sin diskussion att skogsbete är mer förödande för naturen än nutida kalhyggen, eftersom djuren utarmar naturen genom långvarigt bete. De flesta andra skrifter är dock positiva och trycker snarare

på att det finns många arter som gynnas av skogsbetet och att det lilla skogsbete som finns kvar idag bör bevaras. Värt att notera är att när Kardell (2008) gjorde sina undersökningar på hur hårt kreaturen gick åt föryngringen av skog skedde de på ett kalhygge. Kanske skulle undersökningarna gett ett annat utslag om de hade skett i en tidigare betad skog.

### ***Tankar kring undersökningen***

För att få en hel och komplett bild av hur betesdriften går till på Lillhärjåbygget skulle det vara önskvärt med fler intervjuer. Både Yngve Ryd (2010) och Lilian Ryd (2010) trycker på att det är viktigt med återkommande intervjuer. Man ska enligt dem hålla på i flera år om man ska få ett riktigt bra resultat. Denna möjlighet har tyvärr inte funnits, men för att kunna fördjupa och bredda ämnet hade det varit lämpligt med fler intervjuer. Det finns mycket mer att få reda på, och det handlar bara om att ha tid, bra frågor och framförallt vara på plats under betessäsongen.

För att kunna göra en bra och detaljerad beskrivning av lötarna på Lillhärjåbygget bör man vara med ute i fält under betessäsongen, och där se och undersöka hur Eva och Ann resonerar kring var, när och hur man går. Dessutom skulle det vara önskvärt att med hjälp av GPS mäta in lötarnas ungefärliga sträckningar. Med hjälp av GPS skulle man också kunna få en exakt uppfattning om var och hur långt korna rör sig. Om man fäster en GPS-sändare på någon av korna i ett par dagar skulle man då kunna se var korna väljer att gå, och hur långt de tar sig.

Vill man läsa mer om Lillhärjåbygget, platser på utmarken och lötar rekommenderas Bodins (2011a) rapport om ortnamnen på Lillhärjåbygget.



## 4. SAMMANFATTNING

Lillhärjåbygget är en gård som ligger i väglöst land i södra Härjedalen. Den har sedan 1800-talets mitt brukats av samma familj. Landskapet kring gården är präglad av lång obruten hävd av bete och slätter. För att bevara både landskapet och kunskapen i själva brukandet bildades 2002 ett kulturresevat av hela gården med tillhörande fäbod. Under sommaren, ungefär från början av juni tills snön kommer på hösten går Lillhärjåbyggets kor ute och betar. Betet bedrivs i huvudsak traditionellt.

Syftet med rapporten är att redogöra för hur betesdriften går till på Lillhärjåbygget. Målet är att presentera ett dokument som kan ligga som underlag inför eventuell framtida revidering av kulturresevatets skötselplan. De huvudsakliga frågeställningarna är hur betesdriften bedrivs idag på Lillhärjåbygget och har bedrivits historiskt. För att ta reda på det har en intervju genomförts med Eva och Ann Eriksson, som idag äger och brukar gården.

Historiskt har utmarken varit den utan jämförelse vanligaste platsen att hålla djur på bete. Utmarken bestod inte bara av skog, utan i begreppet ingår all mark som låg utanför den inhägnade inägan, alltså bland annat åker, trädgård och äng. En av de naturtyper som minskat mest under de senaste hundra åren är betad skog. I en skog som är präglad av bete skapas ett mosaiklandskap med många olika naturtyper. Det skapar i sin tur levnadsmiljöer för åtskilliga djur- och växtarter. Det traditionella nyttjandet av skog och utmark har skapat den mångfald vi har inom dessa naturtyper idag. Historiskt har betestrycket varierat under betessäsongen och mellan olika år. Vissa marker betas sent medan andra betas tidigt. Ett långvarigt intensivt bete är inte långsiktigt hållbart, då vegetationen aldrig får möjlighet att återhämta sig. Historiskt använde man sig av olika system för att inte korna skulle beta samma områden för ofta. Därmed fick betet möjlighet att växa till sig mellan gångerna. Området eller vägen som man vallar korna kallas ofta gässla eller löt. För att skydda djuren från rovdjur och andra faror samt för att skydda utslättermarker från boskapen vallades djuren. Ytterligare en anledning till att man vallade var att man ville se till att korna fick bra bete. Bete är inte en oändlig resurs. Vallningen började upphöra i samband med att rovdjursfaran blev försumbar under 1800-talet och man började då istället hägna in sina djur.

De kor som finns uppe på Lillhärjåbygget tillhör rasen fjällnära kor. Det är en oförädlad fjällko som har kvar sina ursprungliga egenskaper och drifter. På Lillhärjåbygget släpps djuren ur vinterfjösset, vinterladugården, när det finns bete. Det är vanligen första veckan i juni. De flyttas då och stallas nattetid in i sommarfjösset, sommarladugården. Första veckan efter betesläppet vallas korna hela dagen för att de ska bli trygga och veta var de hittar mat. Därefter följs de en bit på vägen, för att komma ifrån gården, varefter de lämnas och vallaren smyger hemåt. Det finns många

olika vägar att gå med korna så man behöver aldrig gå samma väg två dagar i rad. Variation är viktigt.

Att ha en bra ledarko, skällko, är viktigt. Hon påverkar hur flocken rör sig och fungerar. Det är också viktigt att ha en varierad flock. Kor, tjurar och kalvar går tillsammans och har olika funktion. Korna kan gå flera mil på en dag. De har bra kondition, så mjölkproduktionen påverkas inte märkbart. De tar sig långa sträckor, särskilt på hösten när de letar efter svamp.

Vad och var djuren på Lillhärjåbygget betar varierar under betessäsongen. På våren finns det mesta betet invid vattendrag och på myrar. På våren betas starr, polarull och tuvsäv. I juli börjar skogsbetet med kruståtel, blååtel och kovall. Korna är distinkta individer och föredrar olika bete, vilket blir tydligt när de är installade vintertid. Vissa vill exempelvis ha grovt hö medan andra föredrar fint. Korna är med i flocken under tillräckligt många år för att lära sig var de hittar bete, oavsett om det är en torr eller blöt sommar.

Till Lillhärjåbygget hör höstfäboden Hackåsvallen. Korna flyttas dit kring den 20 augusti för att få nytt bete. Vid buföringen får de vuxna djuren gå till Hackåsvallen själva, medan kalvarna leds upp, eftersom de inte har gått dit tidigare. På Hackåsvallen hålls korna i ungefär en månad, och kring den 20 september återvänder man till gården. Då får djuren efterbeta på inägora tills snön kommer, då de stallas in för vintern.

En arbetsdag börjar med mjölkning klockan sex. Klockan nio släpps korna ut, och följs en bit på vägen. När korna sen kommer hem, optimalt klockan fem, stallas de in och mjölkas.

Betesdriften på Lillhärjåbygget bedrivs på ett traditionellt sätt, med vissa modifieringar bland annat för att det ska fungera med dagens mängd arbetskraft. Korna vallas inte hela dagarna utan får själva söka sin föda. Det innebär troligen det inte blir avbetat på samma sätt som det skulle ha blivit om de blev styrda av mänsklig hand. Storleken på besättningen idag gör att det inte finns någon risk för att betet inte ska räcka. På Lillhärjåbygget har man behållit en vallningsteknik som på andra håll var en övergående teknik innan man hägnade in djuren i hagar.

För att bedriva djurhållning på en plats som Lillhärjåbygget med de speciella förutsättningar som en gård i väglöst land har krävs ett stort mått av lokalkännedom och kunskap om djuren och deras beteende. Om de exempelvis inte kommer hem på kvällen kan det hända att man måste ge sig ut och leta efter dem. Då underlättar det om man känner terrängen och vet var djuren kan tänkas uppehålla sig.

För att bevara Lillhärjåbygget och kunskapen som finns där måste det arbetas långsiktigt. Det är viktigt att få en kontinuitet i brukandet. De som brukar gården bör ha en mycket bred kunskapsbas, och exempelvis lokalkännedomen är svår att läsa sig till. Det finns mycket kunskap som lättast förmedlas handgripligen.

# KÄLL- OCH LITTERATURFÖRTECKNING

## **Figurer:**

Fig.1 Kartor från Lantmäteriet

Fig.4, Fig.5, Fig.7 Foto: Sofia Edlund augusti-september 2012

Fig.2, Fig.3 Foto: Sofia Edlund februari 2013

Fig.6 Tabell sammanställd av Sofia Edlund

## **Muntliga uppgifter:**

### **Intervju:**

Eva Eriksson, Lillhärjåbygget, 25-26 februari 2013

Ann Eriksson, Lillhärjåbygget, 25-26 februari 2013

## **Otryckta källor:**

Bodin, Katarina (2011b) *Om vallning, bete, och betesplanering i utmark med utgångspunkt i begreppet löt*. Uppsala SLU Examensarbete

Länsstyrelsen Jämtlands län. (2002a) Bildande av kulturreseptatet Lillhärjåbygget i Härjedalens kommun

Länsstyrelsen Jämtlands län. (2002b) Skötselplan för kulturreseptatet Lillhärjåbygget. Bilaga 2, Bildande av kulturreseptatet Lillhärjåbygget i Härjedalens kommun.

## **Kartor i bilagor:**

Lötar utmärkta av Eva Eriksson. ©Lantmäteriet

## **Tryckta källor:**

### **Litteratur:**

Andersson, Leif (red.) (1993). *Betespräglad äldre bondeskog - från naturvårdssynpunkt: [biologi och inventeringsmetodik]*. Jönköping: Skogsstyr.

- Bjor, Kristian & Graffer, Håkon (1963). *Beiteundersøkelser på skogsmark: Investigation on grazing in woodland*. Gjøvik: Mariendals Boktrykkeri
- Bodin Katarina (2011a). Rapport Länsstyrelsen Jämtland, *Dokumentation av ortnamn på Lillhärjåbygget*  
Även tillgänglig på Internet:  
<http://www.lansstyrelsen.se/jamtland/SiteCollectionDocuments/Sv/publikationer/2011/Dokumentation-av-ortnamn-pa-Lillharjabygget.pdf> Hämtad 2013-02-06
- Cserhalmi, Niklas & Israelsson, Carin (2004). Sommarfet och vintersvulten?: betet kan inte liknas vid ett problemfritt smörgåsbord i 1800-talets allmogesamhälle. *Bebyggelsehistorisk tidskrift*. 2004 (Nr 47), s. 73-84
- Dahlström, Anna & Ekeland, Kelvin (2007) ”Bete i skog och utmark”, I *Människan och faunan*. Tunón, Håkan, Iwarsson, Mattias & Manktelow, Stephen (red.) sid 206-215 Stockholm: Wahlström & Widstrand
- Eklund, Kjell (1993). Skogen som fodermark genom seklerna: betesmark - slåttermark - brödsädodling. *Västmanlands läns natur*. 1993(5), s. 57-73
- Hallberg, Lars-Olof (2006). *Gården på fjället*. Örebro: Gullers
- Kaijser, Lars & Öhlander, Magnus (red.) (2011). *Etnologiskt fältarbete*. 2., [omarb. och utök.] uppl. Lund: Studentlitteratur
- Kardell, Örjan (2007) ”Tula hem och tula vall” I *Människan och faunan*. Tunón, Håkan, Iwarsson, Mattias & Manktelow, Stephen (red.) sid. 218-219 Stockholm: Wahlström & Widstrand
- Larsson, Jesper (2003). Vad är en fåbod?: ett försök att definiera ett begrepp. *Bebyggelsehistorisk tidskrift*. 2003 (45), s. 131-142
- Ljung, Tomas (2011). *Fåbodskogen som biologiskt kulturarv: betade boreala skogars innehåll av historisk information och biologisk mångfald: en studie av fyra fåbodställen i Dalarna*. Uppsala: Centrum för biologisk mångfald
- Lundahl, Gunilla (2004). *Fråga, finna, fånga: intervjuguide för hemslöjden*. Stockholm: Nämnden för hemslöjdsfrågor
- Ryd, Lillian (2010) Att arbeta med muntliga källor – intervjuhandledning, I *Nycklar till kunskap: om människans bruk av naturen*. Tunón, Håkan & Dahlström, Anna (red.) Stockholm: Kungl. Skogs- och Lantbruksakademien & Centrum för biologisk mångfald
- Ryd, Yngve (2010) Intervjuer – en metod att utreda stora kunskapssystem, I *Nycklar till kunskap: om människans bruk av naturen*. Tunón, Håkan & Dahlström, Anna

(red.) Stockholm: Kungl. Skogs- och Lantbruksakademien & Centrum för biologisk mångfald

Szabó, Mátyás (1970). *Herdar och husdjur: en etnologisk studie över Skandinaviens och Mellaneuropas beteskultur och vallningsorganisation*. Diss. Lund: Univ.

Tirén, Olof (1948). *Skogsbete - kulturbete: några vunna erfarenheter från Västerbottens län*. Stockholm:

Tunón, Håkan & Dahlström, Anna (red.) (2010). *Nycklar till kunskap: om människans bruk av naturen*. Stockholm: Kungl. Skogs- och Lantbruksakademien & Centrum för biologisk mångfald

Wilhelmsson, Åsa (2005). *Fäbodminnen: en handledning vid dokumentation av minnen och kunskaper som rör fäbodbruk*. Storvik: Fäbodmat och matkultur, Hushållningssällskapet Dalarna Gävleborg

#### **Litteratur tillgänglig på Internet:**

Andrée, Lisa, Pelve, Maja, Back, Josefin, Wahlstedt, Elisabet, Glimskär, Anders & Spörndly, Eva (red.) (2011). *Naturbetets näringsinnehåll och avkastning i relation till nötkreaturens val av plats vid bete, vila, gödsling och urinering [Elektronisk resurs]*. Uppsala: Institutionen för husdjurens utfodring och vård, Sveriges lantbruksuniversitet  
Tillgänglig på Internet: <http://urn.kb.se/resolve?urn=urn:nbn:se:slu:epsilon-e-25>  
Hämtad 2013-02-06

Axelsson Linkowski, Weronika (2010). *Utmarksbete, främst skogsbete, och dess effekter på biologisk mångfald: kunskaps sammanställning*. CBM:s skriftserie 40  
Uppsala: Naptek Centrum för biologisk mångfald.  
Tillgänglig på Internet: <http://www.slu.se/Global/externwebben/centrumbildningar-projekt/centrum-for-biologisk-mangfald/Dokument/publikationer-cbm/cbm-skriftserie/skrift40.pdf> Hämtad 2013-02-06

Dahlström, Anna (2006). *Betesmarker, djurantal och betestryck 1620-1850: naturvårdsaspekter på historisk beteshävd i Syd- och Mellansverige*. Diss. (sammanfattning) Uppsala: Sveriges lantbruksuniversitet, 2006  
Tillgänglig på Internet: <http://epsilon.slu.se/200695.pdf> Hämtad 2013-02-06

Israelsson, Carin (2005). *Kor och människor: nötkreatursskötsel och besättningsstorlekar på torp och herrgårdar 1850-1914*. [Ny utg.] Hedemora: Gidlund

Tillgänglig på Internet: [http://pub.epsilon.slu.se/941/1/C\\_Israelsson.pdf](http://pub.epsilon.slu.se/941/1/C_Israelsson.pdf) Hämtad 2013-02-08

Kardell, Lars (2008). *Om skogsbetet i allmänhet och det i Klövsjö i synnerhet*. Uppsala: Institutionen för skoglig landskapsvård, Sveriges lantbruksuniversitet  
Tillgänglig på Internet: <http://urn.kb.se/resolve?urn=urn:nbn:se:slu:epsilon-e-709>  
Hämtad 2013-02-06

Karlsson, Eva (2012). Tyst kunskap på en gård i väglöst land i sydöstra Härjedalen. I Tunón, Håkan (red.) *Lokal och traditionell kunskap: goda exempel på tillämpning (s.16-19)*. Uppsala: Naptek  
Tillgänglig på Internet: <http://www.cbm.slu.se/publ/skrift/skrift59.pdf> Hämtad 2013-02-18

Lillhärjåbygget - Fjälljordbruk i väglöst land (2006) Länsstyrelsen Jämtlands län, Broschyr  
Tillgänglig på Internet:  
<http://www.lansstyrelsen.se/jamtland/SiteCollectionDocuments/Sv/publikationer/2006/Lillharjabygget-Fjalljordbruk-i-vaglost-land.pdf> Hämtad 2013-02-06

Linkowski, W. & Lennartsson, T. (2004) ”Traditionell kunskap och biologisk mångfald”. I Tunón, Håkan (2004). *Traditionell kunskap och lokalsamhällen - artikel 8j i Sverige*. Bilaga 3, Uppsala: Centrum för biologisk mångfald (CBM)  
Tillgänglig på Internet: <http://www.cbm.slu.se/publ/utred/tradkunskap.pdf> Hämtad 2013-02-06

Nilsson, Tina & Schönfeldt, Ida (1998). *Kor på skogen: en jämförande studie mellan betad och obetad skog*. Luleå:  
Tillgänglig på Internet:  
[http://www.lansstyrelsen.se/norrboten/SiteCollectionDocuments/Sv/publikationer/miljo%20och%20klimat/Tillst%C3%A5ndet%20i%20milj%C3%B6n/13\\_1998\\_Kor\\_pa\\_skogen.pdf](http://www.lansstyrelsen.se/norrboten/SiteCollectionDocuments/Sv/publikationer/miljo%20och%20klimat/Tillst%C3%A5ndet%20i%20milj%C3%B6n/13_1998_Kor_pa_skogen.pdf) Hämtad 2013-02-06 Hämtad 2013-02-08

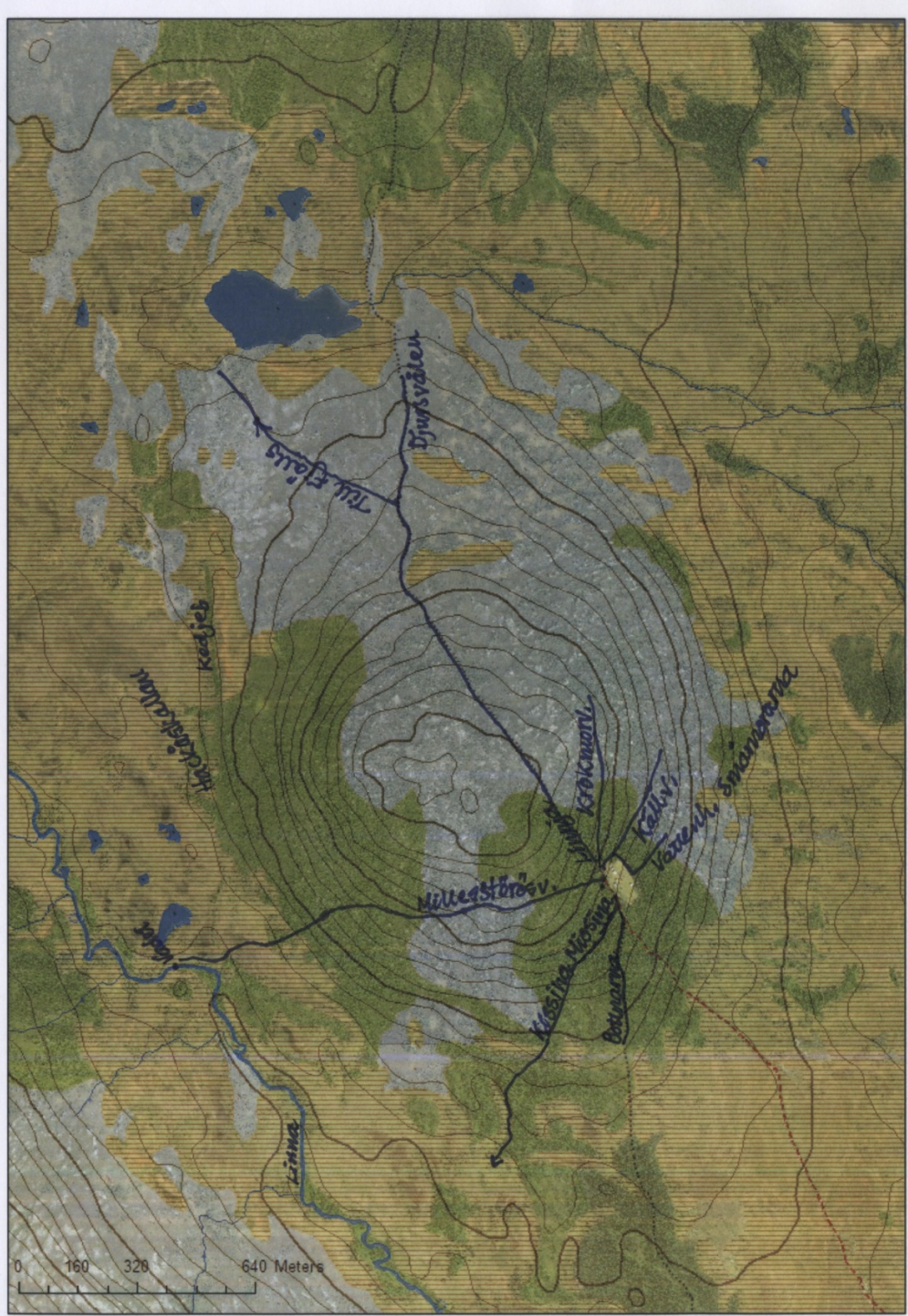
Olsson, Felicia (2012). *Tame animals in the wilderness: livestock grazing around summer farms in Jämtland, boreal Sweden 1800-2011*. Avancerad nivå, A2E. Umeå: SLU, Institutionen för skogens ekologi och skötsel  
Tillgänglig på Internet: [http://stud.epsilon.slu.se/4209/1/Olsson\\_F\\_120514.pdf](http://stud.epsilon.slu.se/4209/1/Olsson_F_120514.pdf)  
Hämtad 2013-02-08

Rönnow, Anna (2010). Levande fäbodbruk på 2000-talet – svårigheter respektive möjligheter. Umeå universitet, institutionen för ekologi, miljö och geovetenskap, magisteruppsats  
Tillgänglig på Internet: <http://umu.diva-portal.org/smash/record.jsf?pid=diva2:373810> Hämtad 2013-02-11

Utredningen om betesrätt vid fäbodbruk och annan småskalig djurhållning (2003).  
*Betesrätt vid fäbodbruk m.m.: betänkande*. Stockholm: Fritzes offentliga publikationer  
Tillgänglig på Internet: <http://regeringen.se/content/1/c6/01/15/84/6fc97525.pdf>  
Hämtad 2013-02-06

**Hemsidor:**

Föreningen för äldre svensk boskap  
[http://www.boskap.nu/fjallnara\\_linjer.html](http://www.boskap.nu/fjallnara_linjer.html) Hämtad 2013-03-12





## BILAGA 2

## Lötar från Lillhärjäbygget



©Lantmäteriet

## BILAGA 3

## Frågor Intervju

### Betessläpp

1. Står djuren inne hela vintern?
2. Förberedelser inför betessläppet?
3. När släpps djuren ut? Vad avgör när det är dags att släppa ut djuren?
4. Släpps alla ut samtidigt?
5. Hur går det till? Sker det succesivt eller får de gå på skogen med en gång?
6. Fortsätter utfodringen efter betessläppet, övergångsperiod?
7. Sommarladugård och vinterladugård? Varför? När flyttar man över djuren till sommarladugården? Och när flyttar man tillbaka dem? Vad är det för skillnader mellan dem?

### Vallning

8. Vallar man djuren? Hur gör man? Varför? Vem vallar?
9. Hur gjorde man förr?
10. Vart går man med djuren? Finns det ett system? Är det slumpmässigt? Beror det på vädret? Dag i veckan? Varför går man dit man går? Finns det olika lötar? Går man till olika platser vid olika tider på säsongen?
11. Vilplatser? Varför finns de? Funktion, idag och förr? Vart i terrängen ligger de?
12. Hur ofta vallas korna till samma ställe? Väljer de själva?
13. Hur väl kan man styra djuren? Eller går de dit de själva vill?
14. Är det skillnad kring vart man går med djuren idag gentemot förr? Varför?
15. Hur långt rör sig djuren?
16. Hur långt bort från gården/Hackåsen kan de gå och ändå komma hem till mjölkningen?
17. Märks det skillnad på mjölken beroende på vart djuren varit och betat? Blir det mindre mjölk om de har gått långt?
18. Använder man sig av ”godsaker” för att få djuren dit man vill? Vad för något i så fall?
19. Har man använt sig av hjälpmedel vid vallningen? Nu eller förr? Hinderson, hällor, tjudrat osv.?

### Betesmarkerna

20. Gör man något med betesmarkerna idag? Sköts de på något sätt? För att förbättra betet? Vilka marker är det i så fall som sköts? När görs skötselåtgärderna?
21. Skötte man betesmarkerna historiskt? På vilket sätt?
22. Kan betets mängd/kvalité variera mellan åren? Vilka konsekvenser får det?

23. Bidrag kopplade till betet? Finns det krav för att få bidragen? Måste man ändra i traditionellt brukande för att få bidragen?
24. Hur många djur föder gårdens och fäbodens bete? Hur många djur har man haft förr? Hur många djur har man idag? Vad bestämmer dagens antal? Är det skillnad mellan förr och nu? Varför?
25. Hägnader? Vad finns det för hägnader? Vilken typ av hägnader använder man sig av? Vad är det som hägnas in? Stängslet halvvägs mellan gård och fäbod? Varför?
26. Skillnader i hägnaderna idag gentemot ”förr”?
27. Ungefär hur stor areal betar de på?
28. Fanns det någon konkurrens om betet? ”Närliggande” fäbodar? Hur löste man det?
29. Går djuren ofta till samma områden och betar? Varför?
30. Sopp? Varför vill djuren äta det? Konsekvenser av soppätande? Finns det mer på vissa platser?
31. Fåren och hästarna? Betar de på samma ställen som korna? Varför/varför inte?
32. Slåttermarker som kanske inte slås varje år, betas de istället? Finns det utmarksslätter? Är det hägnat?
33. Finns det mark som ligger i träda? Betas den i så fall?
34. Efterbete? På åker och slåttermark? När?

### **Foder**

35. Får korna annat än bete, under betessäsongs? Varför? Olika över säsongen?
36. Vad för växter föredrar de att äta?
37. Finns det särskilda växter som trivs där djuren ofta betar?
38. Gör det skillnad på mjölken beroende på vad korna har betat?
39. Vart växer olika betesbegärliga eller betesgynnade växter?
40. Betar djuren olika? Gillar de olika växter?
41. Var dricker de vatten?

### **Gruppdynamik**

42. Ledarkon, hennes funktion? Hur väljer man ledarko? När byter man ledarko?
43. Påverkar individernas olika egenskaper betesstrukturen? Blir det olika beroende på ledarko?
44. Har ledarkon kontroll över flocken?
45. Rangen i flocken på betet? Hur ser man det?
46. Flockens sammansättning? Kor, kvigor, tjurar och kalvar, hur många? Varför just så?
47. Bjällra/Skälla, Hur använder man den? Varför? Vem får skällan? När man tar in djuren för kvällen, tar man av skällan?

## **Fäboden**

48. Varför har man fäbod?
49. Buföring, när? Hur? Vilken väg går man? Hur lång tid tar det?
50. Hemföring? När? Hur? Vilken väg går man? Hur lång tid tar det?

## **Kalvar**

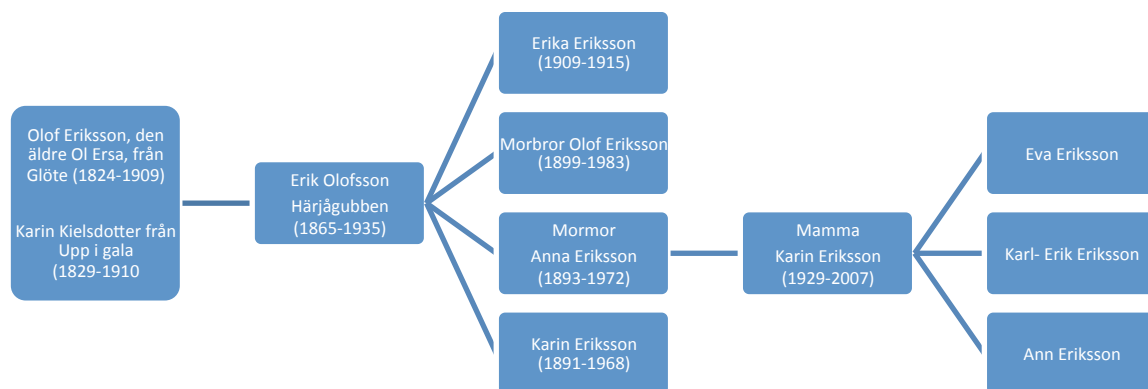
51. Kalvning under betessäsongen? Klarar djuren det själv? Vart föredrar de att kalva? Vad händer om kalven hinner börja dia?
52. När börjar kalvarna gå med flocken på bete?
53. När börjar kalvarna beta?
54. Delar man på flocken? Varför?

## **Övrigt**

55. Installning över natten? Tider? Varför? Är det olika, olika delar av betessäsongen
56. När tar man in djuren för vintern? Finns det särskilda rutiner kring det?
57. Arbetsdagarnas struktur med korna under betessäsongen?
58. Vem gör vad? Arbetsfördelning? Vallning, mjölkning osv
59. Rovdjur? Finns det problem med rovdjur? Hur skyddar man sig i så fall? Har det historiskt varit problem med rovdjur?
60. Skador? Vanliga skador? Hur åtgärda? Händer det ofta att något djur skadar sig?
61. Finns det skrock knutet till betet? Kring betessläpp, buföring, hemgång, mjölkning osv.?
62. Hur har ni lärt er det ni kan om djurskötseln och betesdriften.
63. Vad är speciellt med de fjällnära korna? Kornas historia på Lillhärjåbygget.
64. Skydd mot insekter? Knott och broms?

## BILAGA 4

## Översikt släkten på Lillhärjåbygget



## BILAGA 5

## Begreppsordlista

### **Biologisk mångfald**

Kallas ibland också biodiversitet eller artrikedom. Syftar till att det finns en variation av arter och ekosystem, och en genetisk variation inom arter. Begreppet kan användas i alla olika nivåer. (ne.se sökord biologisk mångfald Hämtad 2013-03-28. <http://www.ne.se.ezproxy.ub.gu.se/lang/biologisk-m%C3%A5ngfald> Hämtad 2013-03-28)

### **Buföra**

Flytta djur till Fäbod.

### **Fjös**

Dialektalt ord för fähus eller ladugård. (ne.se sökord fjös hämtad 2013-03-13, <http://g3.spraakdata.gu.se/saob/> sökord fjös, hämtad 2013-03-13)

### **Fäbod**

En enkel gård, mer eller mindre avlägset från huvudgården, där man vistas periodvis, företrädesvis på sommaren eller hösten, för att kunna hålla sina djur på betesmarker man inte når från gården. Kallas också bland annat fäbodvall, säter och bua.

(<http://g3.spraakdata.gu.se/saob/> sökord fäbod, hämtad 2013-03-28)

### **Gäta**

Ett fornnordiskt och dialektalt ord för att valla, och vakta boskap. Kan ha varierande stavning.

((<http://g3.spraakdata.gu.se/saob/>) sökord gäta, Hämtad 2013-03-12)

### **Inäga**

Inäga eller inägomark kallade man den mark som man hägnade in för att skydda den mot boskapen. Det var marken närmast gården eller byn och den bestod oftast av åker äng och trädgårdsland. (ne.se sökord Inäga, hämtad 2013-03-28, <http://g3.spraakdata.gu.se/saob/> sökord inäga, hämtad 2013-03-28)

### **Kulturresevat**

Möjligheten att bilda kulturresevat infördes med miljöbalken 1999. Det beslutas av Länsstyrelse eller kommun med de som är berörda, man strävar efter en lokal förankring och att marken ska behållas i befintlig ägandeform. (ne.se sökord kulturresevat). Ett kulturresevat är ett område som präglas av äldre tiders markanvändning och resursutnyttjande. När länsstyrelsen beslutar om ett kulturresevat blir de också förvaltare och tar ansvar för skötsel och vård av platsens värden. (<http://www.lansstyrelsen.se/jamtland/sv/samhallsplanering-och-kulturmiljo/kulturresevat/Pages/default.aspx> Hämtad 2013-03-13)

### **Löt**

Begreppet löt har använts på olika sätt på olika platser. Det kan betyda betesmark, betesskogen, eller den del av betesmarken som man ska vistas på under dagen. Gässlor kallas ofta det område som man ska driva djuren i en särskild dag, eller lötgångar, som också kan vara namnet på den ruttan man går. (Bodin 2011b s.17-18) I detta arbete utgår jag från Bodin (2011b s.19) som skriver att man på Lillhärjåbygget med en löt menar en rutt man går med korna inom ett visst område under en och samma dag.

### **Nötfor och betfor**

Nötfor finns som kraftfoder och mineralfoder och är foder för nötkreatur

([https://c4produktkatalog.lantmannen.se/index.php/component/virtuemart/?page=shop.browse&category\\_id=8223](https://c4produktkatalog.lantmannen.se/index.php/component/virtuemart/?page=shop.browse&category_id=8223) hämtad 2013-05-20)

Betfor är ett energifoder som tillverkas av hårdpressad betmassa och melass. (Ne.se, sökord Betfor, hämtad 2013-05-20)

### **Utmark**

Den mark som inte ingår i inägan. Oftast skogsmark, hedmark och impediment. Den användes för bland annat bete och vedfångst, och för att ta byggnadstimmer och material till hägnader och slöjd. (ne.se, sökord utmark, hämtad 2013-03-28)