

# Badrum i Sverige mellan 1930 och 1980

- En undersökning av kulturvårdens glömda rum



**Michelle Joannides Barr**

Uppsats för avläggande av filosofie kandidatexamen i  
Kulturvård, Bebyggelseantikvariskt program

15 hp

Institutionen för kulturvård  
Göteborgs universitet

2013:23





Badrum i Sverige mellan 1930 och 1980  
- En undersökning av kulturvårdens glömda rum

Michelle Joannides Barr

Handledare: Charlotta Hanner Nordstrand

Kandidatuppsats, 15 hp  
Bebyggelseantikvariskt program  
Lå 2012/13



UNIVERSITY OF GOTHENBURG  
Department of Conservation  
P.O. Box 130  
SE-405 30 Goteborg, Sweden

[www.conservation.gu.se](http://www.conservation.gu.se)  
Ph +46 31 786 4700  
Fax +46 31 786 4703

Program in Integrated Conservation of Built Environments  
Graduating thesis, BA/Sc, 2013

By: Michelle Joannides Barr  
Mentor: Charlotta Hanner Nordstrand

Bathrooms in Sweden between 1930 and 1980 - An investigation of the forgotten room within the conservation field

#### ABSTRACT

This work deals with the form bathrooms have taken in time and aims at exploring whether these can be regarded as cultural significant, but also how the estate-owner's knowledge is embodied. The work is limited to the bathrooms in Sweden. The investigation has been performed through studies of articles about bathrooms in old interior-magazines, old books and physical studies of old bathrooms. Within the investigation, a survey and an interview have also been applied. The introduction chapter explains the notions that are used in the scope of the present work. The following chapter describes the development of the bathrooms in the apartment blocks between the 1930's and the 1970's by actuating factors such as building codes and thorough investigations about bathrooms. Further, the bathrooms *époques* are described through their special features. The investigation's last chapter presents the contemporary situation based on the demands and difficulties. This part of the work is mainly performed with the results from the survey and interview with municipal second-hand center for used building materials, called *Återbruket*. The investigation shows that old bathrooms do have cultural significance that is bound to the material components from the respective period of time and the fact that the estate-owners knowledge about these is limited. The second-hand market for old bathrooms is actually growing stronger and according to *Återbruket*, old bathrooms are requested by the young generation. In the discussion and conclusion chapter, it is established that the old bathrooms are complex from the conservation point of view, and an immersed knowledge is required to make a cautious renovation possible.

Title in original language: Badrum i Sverige mellan 1930 och 1980, en undersökning av kulturvårdens glömda rum

Language of text: Swedish

Number of pages: 53

Keywords: bathroom, interior, renovation, heritage, estate owner, apartment block

ISSN 1101-3303

ISRN GU/KUV—13/23--SE



## Förord

Jag har i arbetet med denna uppsats fått hjälp av personer vars kunskap och erfarenhet lett mig mot det slutgiltiga resultatet. Jag vill tillägna ett stort tack till min handledare Charlotta Hanner Nordstrand för stöd i detta arbete. Till Bibliotekarie Lena Svensson på Nääs byggnadsvård vill jag framföra ett tack för sin breda kunskap om litteraturen kring mitt uppsatsämne, och utan vars hjälp jag inte kunnat genomföra de litteraturstudier som varit nödvändiga för arbetet. Jag vill också tacka alla bostadsbolag som tagit sig tid att svara på enkäterna, och de personer som delat med sig av sitt kunnande och ägnat tid åt att besvara mina frågor. Personer på Iföverkens museum och i Stawfordska sällskapet vill jag också tacka.

Göteborg, Maj 2013





# INNEHÅLL

1 Inledning .....	9
1.1 Bakgrund .....	9
1.2 Problemformulering .....	10
1.3 Frågeställningar .....	10
1.4 Syfte och mål .....	10
1.5 Tidigare studier .....	11
1.6 Avgränsning .....	12
1.7 Disposition .....	12
1.8 Material och metod .....	12
1.9 Källmaterial .....	13
1.10 Urval.....	14
1.11 Källkritik .....	14
1.12 Teoretisk ansats och begrepp.....	15
2 Badrummens utveckling i flerfamiljshusen .....	18
2.1 Politik och utredningar .....	18
2.2 Badrummens tidstypiska komponenter .....	20
3 Dagens förutsättningar .....	37
3.1 Lagrum för bevarande .....	37
3.2 Krav som försvårar bevarande.....	37
3.3 Kunskap hos fastighetsägare till flerfamiljshus i Göteborg .....	39
3.4 Efterfrågan.....	40
4 Diskussion och slutsats .....	43
4.1 Badrummets kulturhistoriska värden .....	43
4.2 Tekniska krav komplicerar .....	44
4.3 Kunskapsbehov inför renovering.....	46
5 Sammanfattning.....	47
6 Käll- och litteraturförteckning.....	50
6.1 Otryckta källor .....	50
6.2 Tryckta källor .....	50
6.3 Inernetkällor .....	51
7 Bildförteckning.....	53
8 Bilagor .....	I
8.1 Bilaga 1- Intervju med Återbruket.....	I
8.2 Bilaga 2- Enkätundersökning med Fastighetsägare i Göteborg .....	II



# 1 Inledning

## 1.1 Bakgrund

Denna uppsats har skrivits inom ramen för Bebyggelseantikvariska kandidatprogrammet på Institutionen för kulturvård vid Göteborgs universitet. Ämnet för uppsatsen är badrum byggda i Sverige mellan 1930 och 1980, alltså byggda under 1930,-40,-50,-60 och -70-talen.

Bakgrunden till ämnet ligger delvis i en efterfrågan från Göteborgs Stadsmuseum om en undersökning av de äldre badrummen i Göteborg. Detta sammanföll väl med ett eget intresse för detta rum som ofta förbises i bevarandesammanhang. Utifrån detta kom funderingar kring de olika historiska skeendena i badrummens utveckling och hur dessa identifieras för värdering, samt varför just detta rums kulturhistoria är så svår att bevara.

Sverige tillhör de länder som har världens högsta standard för badrum och redan på 1930-påbörjades arbetet för att standardisera badrummet. Utvecklingen av rummet har gått stadigt framåt och dess utrustning och utformning har anpassats efter byggnormer, tekniska möjligheter, funktionella krav och estetiska preferenser. Badrummen har renoverats alltefter behov men det var först 1983 som statlig finansiering av renovering infördes i form av ROT-avdrag<sup>1</sup>. Detta gjordes för att stimulera byggbranschen och ledde till att en stor mängd äldre badrum renoverades. Idag har badrummen höga krav på vattentätskikt och renoveringarna innebär i praktiken att befintliga golv och väggar rivs ut för att från grunden bygga upp badrummet utifrån gällande krav. Badrum tillhör tillsammans med kök de rum som ska vara hygieniska och tåliga. Badrummet har till skillnad från köket krav för våtrum, och nya vanor och ändrad livsstil har lett till ökade tekniska krav på dess utformning<sup>2</sup>. Av den anledningen är badrummet ur kulturhistorisk synvinkel bostadens mest sårbara rum.

För äldre personer som har svårt att ta sig i och ur ett badkar är ett badkar nästintill otänkbart ur säkerhetsaspekt och många av de badrum som idag renoveras görs med hänsyn till äldres behov. Stamrören som sattes in under 1950–60-talen börjar bli gamla och många fastighetsägare väljer ett stambyte som ofta innebär att man totalrenoverar badrummen i lägenheterna. Idag finns alternativ med relining<sup>3</sup>, men i vilken utsträckning denna metod används är oklart. Fram till 1975 byggdes badrummen enbart med tätskikt under golv<sup>4</sup>, vilket är ännu en orsak till att hela badrummens ytbeklädnad tas bort för att uppfylla gällande branschregler för våtrum enligt GVK (Golvbranschens våtrumskontroll) och BKR

---

<sup>1</sup> ROT är en förkortning av Renovering, ombyggnad och tillägg.

<sup>2</sup> BFS 2011:26, BBR 19, 6:53 står att ”Byggnader ska utformas så att konstruktionen eller utrymmen i byggnaden kan skadas av fukt”. I 6:533 står mer specifikt om kraven på våtrummen.

<sup>3</sup> Relining är ett enkelt namn för en infodring av rör med plast eller epoxy. Metoden innebär att inredning kan bevaras ([www.byggnadsvård.se](http://www.byggnadsvård.se)).

<sup>4</sup>[http://www.bygginnovationen.se/documents/Bygginnovationen/Alla\\_partners/Slutrapporter\\_Fas\\_1/Vatrumrenovering\\_med\\_stambyten\\_rapport.pdf](http://www.bygginnovationen.se/documents/Bygginnovationen/Alla_partners/Slutrapporter_Fas_1/Vatrumrenovering_med_stambyten_rapport.pdf)

(Byggkeramikrådet)<sup>5</sup>. Det finns alltså flera parametrar som talar för att badrummen från denna tid är på utdöende.

## 1.2 Problemformulering

De skydd som omfattar bostäders interiörer får ofta ge vika för andra krav. Varsamhetskravet enligt Plan- och bygglagen, 8 Kap 17§ omfattar såväl byggnaders exteriör som interiör. Byggnaden ska enligt samma kapitel uppfylla tekniska krav för det avsedda ändamålet. För badrummen är dessa två krav i dagens praktik inte jämlika.

Badrummets tekniska krav innebär i praktiken hårdhänta renoveringar. Förändrad användning av badrummet har lett till en förändrad utformning, framförallt utifrån tätskiktaspekt. Stamrören som idag är aktuella att bytas är de från 1950-60 talen då de är tillverkade i gjutjärn eller PVC. Stamrören i gjutjärn har en begränsad livslängd på cirka 40 år (www.vvsforetagen.se) och stamrör i PVC har en livslängd på 20-30 år<sup>6</sup>. I samband med ett stambyte renoveras badrummen. Ingreppen är i regel rationellt utförda med en totalrenovering som resultat. Det finns alltså indikationer på att badrum äldre än de byggda på 1980-talet är på väg att renoveras bort. Motsättning mellan funktion och kulturhistoriska värden är ett faktum. Det omfattande renoveringspraxis som i nuläget gäller pekar på att kunskapen om de äldre badrummen är dåligt. Det behövs kunskap om vilka värden de äldre badrummen besitter för att kunna ta tillvara dem, och det behövs kunskap om fastighetsägares resonemang bakom beslut om badrumsrenoveringarna.

## 1.3 Frågeställningar

- Vilka kvaliteter karaktäriserar de äldre badrummen?
- Hur ser fastighetsägarnas kunskap ut om de äldre badrummens kulturhistoriska värden och hur är synen på återanvändning och bevarande av badrumsinredning?
- Vilka möjligheter och svårigheter finns för bevarande av äldre badrum?

## 1.4 Syfte och mål

### *Mål*

Huvudmålet med denna uppsats är att skapa ny kunskap om badrummen tillkomna i modernismens byggnader och även under miljonprogrammet (d.v.s. åren 1930 t.o.m. 1970) ur ett kulturhistoriskt perspektiv. Ambitionen är också att ge förståelse om fastighetsägarnas kunskap kring badrummens kulturhistoriska värden och deras resonemang bakom renoveringarna. Uppsatsen kommer också att ge kunskap om dagens möjligheter och hinder att bevara de gamla badrummen.

### *Syfte*

Uppsatsens syften är följande:

---

<sup>5</sup>[http://www.bygginnovationen.se/documents/Bygginnovationen/Alla\\_partners/Slutrapporter\\_Fas\\_1/Vatrumrensrenoveringar\\_med\\_stambyten\\_rapport.pdf](http://www.bygginnovationen.se/documents/Bygginnovationen/Alla_partners/Slutrapporter_Fas_1/Vatrumrensrenoveringar_med_stambyten_rapport.pdf)

<sup>6</sup>[http://www.bygginnovationen.se/documents/Bygginnovationen/Alla\\_partners/Slutrapporter\\_Fas\\_1/Vatrumrensrenoveringar\\_med\\_stambyten\\_rapport.pdf](http://www.bygginnovationen.se/documents/Bygginnovationen/Alla_partners/Slutrapporter_Fas_1/Vatrumrensrenoveringar_med_stambyten_rapport.pdf) s.13

- Beskriva badrummets kulturhistoriska värden utifrån dess utveckling.
- Ta reda på hur fastighetsägarnas kunskap om äldre badrum och synen på återbruk ser ut.
- Reda ut möjligheter och svårigheter för bevarande av badrummens kulturhistoriska värden.

## 1.5 Tidigare studier

Det finns inte mycket skrivet om de äldre badrummen i Sverige. Det som är skrivet är artiklar i äldre tidsskrifter, resultat från utredningar, och ett fåtal böcker. Utöver det finns några böcker som berör badrummet vilka presenteras nedan tillsammans med en forskningsrapport.

Göran Stålbom är VVS-ingenjör och ger genom boken *varmt och vädrat* (2010), som är utgiven av Sveriges VVS Museum, SBUF (Svenska byggbranschens utvecklingsfond) och VVS Företagen, en ingående beskrivning av VVS-teknik i äldre byggnader. I boken går författaren in på antikvariskt perspektiv och problem som exempelvis uppstår när bevarande krockar med funktion. Göran Stålbom ger i boken flera exempel på byggnader där VVS-teknik bevarats i samklang med nya tillägg. Boken tar sitt avstamp ur Stig Robertssons *Fem Pelare*, som gavs ut av Riksantikvarieämbetet 2002, och beskriver hur även äldre installationsteknik kan vara kulturhistoriskt värdefull.

Bengt Norling har på uppdrag av Gustavsbergs porslinsmuseum skrivit boken *Muggar och ställ* (2010). Boken har som syfte att uppmärksamma Gustavsbergs verksamhet ur sanitetshistorisk aspekt. Boken beskriver Gustavsbergs tillverkning av sanitetsgods och ger en god bild av deras insats för det standardiserade badrummet i Sverige.

Gösta Sandström och Olof Thunströms bok *Bad i hemmet förr och nu* (1946) beskriver såväl de tekniska som de estetiska aspekterna av badrummet under den aktuella tiden. Boken ygger delvis på den utredning som leddes av Olof Thunström i början av 1940-talet och som resulterade i skriften *Toaletter och badrum* (1942).

Bygginnovationen är en branschorganisation för byggföretag som bland annat bedriver forskningsprojekt. I *Våtrumsrenovering med stambyten- åtgärdsbehov, forskningsbehov, effektivitet* ges en ingående beskrivning av badrumens renoveringsbehov, tekniska frågor och regelverk.

Gudrun Linns avhandling *Badrum och städning- hur skall badrum byggas för att underlätta städningen?* (1985) behandlar badrummet främst ut städsynpunkt. I arbetet redogör Linn för tidigare byggnormer som styr badrummets utformning.

Urban Alvring är bland annat byggnadskonstruktör och driver det egna företaget Alvring bo och miljöanalys och är särskilt intresserad av frågor som rör renovering av flerfamiljshus. Han har skrivit ett flertal artiklar i *Byggnadskultur* om ämnet. I artiklarna *Varsam renovering i hyreslägenheter* (*Byggnadskultur*, 1/2001) och *Istället för stambyte: Rören fodras på insidan*

(Byggnadskultur 3/2007:30) diskuterar Alvring bl.a renoveringarnas konsekvenser för bostäders interiörer.

## **1.6 Avgränsning**

Tidsmässigt behandlas badrummens historia i Sverige mellan 1930 och 1980. Eftersom badrummen före 1930-tal är ytterst få och ur det hänseendet svåra att studera har 1930 utgjort den bakre gränsen för denna undersökning. Badrummet anses enligt byggbranschen ha en ekonomisk livslängd på 40 år varför undersökningens tidsmässiga avgränsning avslutas med 1970-tal. Enkätundersökningen har avgränsats till fastighetsägare för flerfamiljshus i Göteborg där ett fåtal valts ut. Uppsatsen behandlar merparten av badrummens fasta inredning, dvs. sanitetsgods och vägg- och golvbeklädnad. Beroende av begränsad tid har ytterligare komponenter inte undersökts i denna uppsats. Ingen kontakt har heller gjorts med rörfirmor.

## **1.7 Disposition**

Undersökningen presenteras i två avsnitt. Undersökningsdelens första kapitel behandlar badrummens utveckling under åren 1930 till 1980 utifrån styrande faktorer såsom utredningar och byggnormer. I kapitlet presenteras badrummens tidstypiska komponenter för respektive tidsperiod vad gäller sanitetsgods och vägg- och golvbeklädnad. Det efterföljande kapitlet, kapitel 3, tar upp dagens förutsättningar för bevarande av de äldre badrummen utifrån lagar, kunskap och efterfrågan.

## **1.8 Material och metod**

Uppsatsen baseras på såväl muntliga som skriftliga källor. För att undersöka badrummens särskilda kvaliteter för respektive tidsperiod, har äldre litteratur kring badrum studerats. Genom att litteraturen kring ämnet varit knapp har äldre produktbroschyrer, annonser och artiklar i tidsskrifter utgjort merparten av underlaget för det avsnitt som behandlar badrummens tidstypiska komponenter.

För att undersöka fastighetsägarnas syn på badrummens kulturhistoriska värden för respektive tidsperiod och deras tillämpning av återbruk har enkäter skickats ut. Enkäterna har skickats ut till samtliga kommunala bostadsbolag och de större bostadsbolagen med ett följebrev som undertecknats av min handledare. Formulären ombads att skickas till Institutionen för Kulturvård. Av dessa är det endast Wallenstam som tackat nej till att delta. Utöver de större bolagen har ett par mindre valts ut, dessa är Gunnar Zetterbergs Byggnads AB och Bror Johansson & Co AB. Svaren har utvärderats och presenterats i diagramform med hjälp av programmet Excel. Enkätundersökningen har beroende av uppsatsens begränsning varit av kompletterande karaktär.

Inom undersökningen har tre studiebesök gjorts. Det första besöket gjordes tillsammans med Bostadsbolaget på Dr. Estrids gata 9 där samtliga badrum under våren 2013 byggs om i samband med att stammarna byts. Under besöket fick jag inblick i rådande teknik och metod för stambyte. Jag fick se ett badrum under ombyggnad och ett färdigbyggt badrum. För att

studera ett bevarat badrum från 1950-talet har Kortedala museum *två rum och kök* besökts för att ge bildmaterial. I samma syfte har Kretsloppsparkens återbruk besökts. För att ge en bild av efterfrågan på badrumsinredning från tiden före 1970-talet har dessutom ansvarig företrädare vid Återbruket<sup>7</sup> intervjuats.

## 1.9 Källmaterial

### *Skriftliga*

Den litteratur som berör ämnet har varit begränsad och främst utgjorts av handböcker från konsumentverket, utredningar och ett par nyligen utgivna böcker som berör ämnet. Därutöver har artiklar ur hemintredningsmagasin utgivna under behandlad tidsperiod används som källa till kunskap om trender, produkter och råd om badrumsinredning. Byggnormer och normsamlingen *God Bostad*, som Bostadsstyrelsen gav ut mellan 1964 och 1976, har också studerats för att få klarhet i vilka ramar som varit gällande för badrumsbyggandet.

Gudrun Linns avhandling *Badrum och städning* (Linn, 1885) är utgiven av Bygghörsningsrådet och handlar om hur badrummen bör byggas för att bli mer lättstädade, och är därigenom skriven om badrummet ur ett annat perspektiv. Uppsatsen har dock vissa beröringspunkter, vilka främst upptas i det inledande kapitlet *Byggnorm, standard och lånebestämmelser*.

Ingela Blombergs avhandling *Varsam ombyggnad* (Blomberg, 1991) är utgiven av Bygghörsningsrådet och är en fördupning av varsamhetstillämpningens möjligheter och hinder. Avhandlingens tydliga och ingående beskrivning av begreppet varsamhet har varit utgångspunkt för definitionen av begreppet i denna uppsats.

I Göran Stålboms bok *Varm och vädrat* (Stålbom, 2010) ges en ingående beskrivning av VVS-teknikens historia. Stålbom diskuterar bevarandeproblematiken utifrån Unnerbäck och gällande lagar med Kulturminneslagen och Plan- och bygglagen. I slutet av boken presenterar Stålbom metoder för att säkerställa att VVS-tekniken bevaras och han definierar olika problem som han ger konkreta exempel på.

### *Muntliga*

I undersökningen har en del information varit av muntlig karaktär. En telefonintervju har gjorts vilken presenteras som bilaga. Det är dessutom gjorts ett antal andra samtal där information om produktionen av keramiska plattor getts.

### *Enkät*

Enkäten som utförts inom ramen för detta arbete utgör en liten del av arbetet. Enkäten har hjälpt till att skapa förståelse för renoveringarna ur fastighetsägarnas perspektiv.

---

<sup>7</sup> Återbruket är en andrahandsbutik för byggmaterial och ligger inom Kretsloppsparken Alelyckan som är en kommunal återvinningscentral under förvaltningen kretslopp och vatten. Inom området finns tre olika försäljningsställen varav Återbruket är en av dem. Återbruket säljer inlämnade produkter om går att återanvända.

## 1.10 Urval

Återbruket är en andrahandsbutik för byggmaterial och ligger inom Kretsloppsparken Alelyckan som är en typ av återvinningscentral. Inom området finns både återvinningscentral och tre olika försäljningsställen som drivs av Återbruket, Stadsmissionen och Returhuset. Återbruket säljer inlämnade produkter som går att återanvända. Hela Kretsloppsparken ligger under den kommunala förvaltningen Kretslopp och Vatten.

I Göteborg finns ett fåtal större fastighetsbolag, kommunala och privata. Till de större privata bostadsbolagen räknas Akelius fastigheter, Ernst Rosén, Stena fastigheter och Wallenstam. Av dessa är det endast Wallenstam som tackat nej till att delta i undersökningen. De kommunala bostadsbolagen är Bostadsbolaget, Poseidon, Familjebostäder och Gårdstensbostäder. Gårdstensbostäders formulär inkom efter angiven tid och har således inte medtagits i sammanställningen. Deras enkät bifogas dock som bilaga. Utöver dessa större fastighetsbolag finns en mängd mindre fastighetsägare. Ur de mindre fastighetsbolagen har ett par valt ut. Dessa är Gunnar Zetterbergs Byggnads AB och Bror Johansson & Co AB. En annan stor och gammal aktör på bostadsmarknaden är HSB. HSB är förvaltare till bostadsrätter i första hand, men innehar ett mindre antal hyresrätter. Vid kontakt med HSB blev jag informerad om att antalet HSB-bostadsföreningar i Göteborg är så många att ett deltagande i enkätundersökning hade inneburit ett alltför omfattande arbete. Undersökningens koncentration på hyresfastigheter är ytterligare en orsak till att HSB uteslutits.

## 1.11 Källkritik

### *Enkätundersökningen*

Enkätundersökningen har utförts i proportion till den tidsram som uppsatsen skrivits inom. Enkäterna skickades till sammanlagt nio mottagare. Av dessa svarade sju inom angiven tid. En av deltagarna i undersökningen, Gårdstensbostäder kom in med svar efter avsatt tid och kunde på grund av den begränsade tidsutrymmet inte medtagas i resultatet. Arbetet med enkätsvaren hade vid den tidpunkten redan sammanställts och analyserats, och enkätundersökningens ringa omfattning i förhållande till den övriga undersökningen bidrog till beslutet. Eftersom de största fastighetsägarna och de kommunala bostadsbolagen, med undantag från Gårdstensbostäder och Wallenstam, deltagit ger undersökningen dock en viss representativitet för den urvalsgruppen.

### *De tryckta källorna*

Merparten av källmaterialet skiljer sig från det vetenskapliga materialet. Detta behöver inte betyda att tillförlitligheten är lägre. De artiklar som använts i undersökningen är hämtade ur tidskrifter från den tid som undersöks och är således användbara som källmaterial i en vetenskaplig undersökning som denna. De produktkataloger som studerats är liksom artiklarna tillkomna under den undersökta tidsperioden och såvida inget tryckfel gjorts är de fullt användbara som källmaterial. I konsumentverkets broschyrer finns uppgifter som är svårare att kontrollera p.g.a att källhänvisning saknas. I brist på bättre material har dessa uppgifter medtagits, då de är relevanta för min undersökning.



## ***De muntliga källorna***

De muntliga källorna utgörs främst av den intervju som gjordes den 2013-04-15. Intervjun utfördes på telefon med en ansvarig representant från Återbruket och intervjun antecknades. Uppgifterna från intervjun kan inte verifieras men mindre felaktigheter kan naturligtvis finnas.

### **1.12 Teoretisk ansats och begrepp**

Redan 1903 publicerar Alois Riegl *Der Moderne Denkmalkultus* som beskriver hur ett objekt blir monument (ett objekt med ett konstnärligt eller historiskt värde) för att moderna subjekt tillskriver dem värden (Munos Viñas, 2005:37). Det som ska ingå i kulturarvet omformas kontinuerligt och baseras på den rådande uppfattningen om vad som ska räknas som kulturhistoriskt intressant. Salvador Muños Viñas skriver i *contemporary theory of conservation* om värden och betydelser som något tillskrivet, föränderligt:

Collective meanings occur because there is a basic agreement on the part of the interpreter on what the symbols means. [...] Meanings, it must be stressed exist because subjects interpret them: meanings depend on subjects and are produced by subjects [...] objects become conservation objects because they convey messages [...]. They are conservation objects because a number of people agree that they have desirable social, private or scientific meanings, not because of their material features.

(Muños Viñas, 2005:152–15)

Eftersom värden är föränderliga och beroende av historisk kontext, är det viktigt att urvalet till det som ska räknas till kulturarv kontinuerligt uppdateras. För att säkerställa att det moderna kulturarvet inte riskerar att försvinna har Riksantikvarieämbetet inrättat ett verksamhetsområde som behandlar det moderna kulturarvet, vilken ska fungera som en plattform för myndigheter, länsstyrelser, ideella föreningar och kommuner. Plattformen heter ”det moderna samhällets kulturarv”. Riksantikvarieämbetet vill genom plattformen skapa en dialog om det moderna kulturarvet och vad som är viktigt att bevara och hur det kan utgöra en resurs för samhället ur ekologiskt, socialt och ekonomiskt perspektiv:

Det är en svår uppgift att ta sig an ett kulturarv som ligger så nära nuet. Den moderna tiden ser vi ännu inte i historiens backspegel, och vi har heller inte någon efterföljande epok att reflektera den emot. Vad är det egentligen som är typiskt och särskilt intressant? Och vems perspektiv är det som avgör?

De moderna miljöerna finns runt om kring oss i vardagen och vi tänker inte på dem som kulturarv, men det som inte uppmärksammas riskerar att förfalla, rivas och försvinna när det ersätts av något annat. Därför måste vi med hjälp av historiska termer förhålla oss till vår samtid och redan nu bestämma vad som ska bli historia i framtiden.

(Riksantikvarieämbetet, 2012)

Ett objekt har ett flertal intressenter, *stakeholders* som gör anspråk på objektet. *Stakeholders* är ett samlingsnamn för dem som gör anspråk på ett objekt, alltså för dem som ett objekt är betydelsefull i någon mening (Munos Viñas, 2005:161). I miljöer där flera intressenter är inblandade, kan bevarandefrågan bli lidande, varför det är viktigt att antikvarier just verkar för

den grupp som tillskriver ett objekt dess betydelser. Detta beskrivs av Muños Viñas enligt följande citat:

These meanings are neither fixed, nor are they universal: the same object can have a strong significance to some people while being irrelevant to others. Conservation is performed for those people for whom the object is meaningful [...]  
(Muños Viñas, 2005:170).

### ***Kulturhistoriskt värdefull***

I uppsatsen har jag valt att använda mig av begreppen *kulturhistoriskt värdefull* och *kulturhistoriska värden*. Begreppet kulturhistoriskt värdefull är ett etablerat begrepp som bl.a. används i lagtexten. För att hålla ett konsekvent språkbruk har värdebegreppet använts även i detta arbete.

### **Unnerbäcks-modellen**

I skriften *Kulturhistorisk värdering av bebyggelse* av Axel Unnerbäck, utgivet av Riksantikvarieämbetet (Unnerbäck, 2002) redogör författaren för en modell att beskriva kulturhistoriska värden för byggnader. Grundmotiven för att klassificera ett hus eller en miljö som kulturhistoriskt värdefull kan delas in i två grupper, dokumentvärde och upplevelsevärde. Dokumentvärden innefattar historiska egenskaper och är beroende av kunskap och ändras således med tiden. Upplevelsevärden innefattar estetiska, upplevelsemässiga och socialt engagerade egenskaper (Unnerbäck, 2002, s.21).

### **Burra chartern**

Burra chartern är ett styrdokument som upprättades 1979 i Australien (Australia ICOMOS, International Council on monuments and Sites). I Burra chartern från 1999 definieras begreppet *cultural significance* som estetiskt, historiskt, vetenskapligt eller socialt värdefullt. Inom dessa värdegrupper finns olika värden (The Burra charter, guidelines, 1988).

I Burrachartern beskrivs begreppet som föränderlig. Föränderligheten hänger samman med kunskap och kunskapsuppbyggnadens betydelse för förståelsen av historiska miljöer sammanfattas med:

Understanding of cultural significance may change as a result of new information (The Burra Charter, s.2).

### ***Varsamhet***

Varsamhet är ett begrepp vars innebörd är viktig att beskriva eftersom det trots laglig reglering enligt Plan- och Bygglagen inte efterföljs. Ingela Blomberg beskriver i sin avhandling *Varsam ombyggnad* vad varsamhet innebär och återges nedan i en sammanfattad version.

Varsamheten motsvaras inte av en viss standardnivå, inte heller en viss mängd åtgärder. Varsamhet kan beskrivas som den metod som ska tillämpas när man avhjälp brister i huset.

Metoden innebär att man väljer och genomför förbättringar och åtgärder med kunskap om och med hänsyn till husets kvaliteter och egenart[...]. Varsamheten hos lösningen ligger både i *vad man gör och hur man gör*, det vill säga både i valet av åtgärder och sättet på vilket åtgärderna genomförs[...]. Varsamhet är att hushålla med resurser och att respektera de boendes uppfattning om sin bostad.

(Blomberg, 1991:55)

Att möjliggöra ett varsamt underhållsarbete förutsätter kunskap om byggnadens kulturvärden. Ett arbete som belyser badrummen utifrån ett kulturhistoriskt perspektiv är grunden för att kunna ställa olika värden mot varandra inför en planerad renovering. I Jonas Grundbergs avhandling *Kulturarvsförvaltningens samhällsuppdrag* (2000) beskrivs ett av kulturarvsförvaltningens uppdrag som följande:

[...] bevara och utveckla värdet av samhällets historiska källor. Den skall ombesörja att ofta unika och oersättliga källor bevaras som en långsiktig resurs för kommande generationer. Den skall också utveckla ny vetenskaplig kunskap ur de historiska källorna. (Grundberg, 2000:93)

Ett annat uppdrag är att peka ut och välja vilka avtryck av vår tid som ska räknas som kulturarv och sparas för framtiden. För att kunna uppnå ett urval som är vetenskapligt underbyggt behövs material om den byggda miljön. Boverket har redan pekat ut en bristande kompetens hos förvaltare och beställare för att kunna tillämpa ett varsamt underhåll. I Boverkets rapport *Bättre koll på underhåll* står följande:

Den undersökning av hur plan- och bygglagens paragrafer om varsamt underhåll tillämpas av rättssystemet som utförts inom ramen för detta uppdrag indikerar att det fortfarande finns liten förståelse inom rättssystemet för att underhåll och ombyggnader ska ta hänsyn till ”vardagslandskapets värden”.

(Boverket, *Bättre koll på underhåll*, 2003:19).

Boverket har pekat ut ekonomiska intressen och kunskapsbrist som hinder för ett varsamt, kontinuerligt och kunnigt underhåll (Boverket, *Bättre koll på underhåll*, 2003:20). Denna uppsats fördjupar kunskapen om fastighetsägarnas egna kunskap om de äldre badrummen, alltså en vidareutveckling av Boverkets resultat.

## 2 Badrummens utveckling i flerfamiljshusen

### 2.1 Politik och utredningar

För att ge en bakgrund och förståelse för kommande undersökning sammanfattas nedan händelser som varit avgörande för badrummets utveckling.

#### 2.1.1 Hygien blir politik

Den första avloppsledningen anlades 1864, i Stockholm och stadens första hyreshus med badrum byggdes på Östermalm redan på 1880-talet. Hälsovårdsstadgarna från 1874 var ett sätt att reglera de allvarliga smittsjukdomarna. Med denna stadga tillsattes en hälsovårdsnämnd med ansvar för vatten och avlopp. Hälsovårdsnämnden ledde till att krav på hygieniska bostäder höjdes. Ett sätt att påverka hygienvanorna i rätt riktning var skolbaden, som introducerades redan 1891 (Leander, 1990: 10). De allmänna baden var fram till 1920–30-talen avgörande för dem som inte hade eget bad i hemmet. Fram till 1920-talet får mycket få lägenheter utrustade med WC med bad. En badkongress i Stockholm 1925 rapporterade att badrum i bostäder endast förekom i städerna, och då i en mindre utsträckning (Villa tidsskriften, Hem i Sverige, 5 juni-juli 1961). Ungefär trettio senare, på 1920-talet, planerade det nyetablerade HSB (Hyresgärsternas sparkesse - och byggnadsförening) att bygga badrum i de mindre lägenheterna. Dessa planer accepterades dock inte av allmänhet och myndigheter som inte ansåg badrum behövt arbetarklassen (Leander, 1990:11). Detta kom dock snart att förändras med den bostadspolitiken som drevs från 1930-talet och ledde till ett upplyft för allmännyttans bostäder genom statliga lån.

#### 2.1.2 Standardiseringen påbörjas under 1930-tal

1933 tillsattes, som del av byggandet av den svenska välfärden, en bostadssocial utredning. Utredningen leddes av Gunnar Myrdal (Norling, 2010:24). Ett syfte var att skapa bostäder med hög standard. Standardhöjningen som följde innebar en efterfråga på sanitetsporlin. 1933 etablerades Sjukhusens standardiseringskommitté (SSK) som hade som uppgift att standardisera den hygieniska inredningen. Gustavsberg och Iföverken gick som stödpartner in i kommittén 1934 och åtföljdes 1935 av Kooperativa Förbundet (KF). Detta ledde till en standardisering av sanitetsporlinet. Den första standardklosetten var högspolande för att 1927 ersättas med den av Elof Lundbergs ritning en lågspolande toalettstol, vars patent inköptes av Ido (Norling, 2010:29).

Med HSB blev badrummet standard även i de enklare hemmen (HSB, 1954:228). Bolaget ligger bakom en rad praktiska lösningar som gjorde badrummen billigare och funktionella. En viktig lösning var den av HSB framtagna s.k. AB-lösningen som konstruerades av arkitekt Arvid Bjerke. AB-lösningen innebär att rören i badrummet förenas till en fabriksfärdig enhet genom att samtliga rör ansluts till stamledningen med en enda muffskarv. De sammanfogade rören kallades för ett AB-block och innebar i praktiken att färre ledningar behövdes i badrummet, vilket minskade vikten på gjutjärn med hälften (HSB, 1954:228) och således även material- och arbetskostnader för badrummets avloppsledningar (Sandström & Thunström, 1946:10).

### **2.1.3 Standardisering av badrummen realiseras under 1940- tal**

Det var under 1940- talet som samtliga nybyggda bostäder uppnått en modern standard med badrum (Stålbom, 2010:114). Kooperativa förbundets (KF) arkitekter arbetade med flera standardiseringsutredningar, däribland en utredning *toaletter och badrum* (Thunström, 1942) som gjordes av arkitekt Olof Thunström på uppdrag av Hjalmar Olsson vid Gustavsbergs fabriker, och anslöt till bostadsutredningens riktlinjer. Utredningen publicerades 1942 och visar förslag på möblering av badrum med porslin från Gustavsbergs fabriker, med undantag för badkaren (Sandström & Thunström, 1946:31). Utredningen om toaletter och badrum behandlar plantyper, golv och väggmaterial ur praktiska aspekter. Syftet var att alla nyproducerade bostäder, oavsett storlek skulle förses med ett badrum (Thunström, 1942:9). Utredningen lyfter fram sintrade golvplattor och glaserade kakelplattor som lämpliga material för golv och väggar. Resultatet av utredningen skrevs in i handboken BYGG:s tredje band Husbyggnad från 1951. Detta utgjorde tillsammans med Gustavsbergs fabriker en viktig förutsättning för de kommande badrummen (Brunnström, 2004:63–64). I BABS (Byggnadsstyrelsens anvisningar till byggnadsstadgan) från 1947 fanns angivelser på badrummens storlek med förslag på planlösningar (BABS 1947).

### **2.1.4 1 miljon badrum byggs efter otydlig byggnorm under 1960-70 tal**

Byggnadsstadgan reglerades efter hand vilket under 1960- och 1970 tal kan ha gett oanade konsekvenser. I BABS från 1960 fanns regler för hur golv i bl.a. badrum skulle utföras vattentätt. Där finns även angivelser på golvet enligt följande citat:

Golv i lokal som spolras med vatten, t.ex. badrum, tvättstuga och urinoir, utföres vattentätt, om så erfordras för att skydda underliggande byggnadsdelar och utrymmen. Där golvbrunn anordnas, lägges golvet och dess fuktisolering i lutning mot golvbrunnen.  
(BABS 1960, Kap 21:2:16)

I Svensk byggnorm från 1967, SBN 67, ändrades föregående beskrivning till:

Golv i badrum, tvättstuga och andra utrymmen i vilka spill av vatten normalt förekommer utföres vattentätt, om så erfordras för att skydda byggnadsdelar och utrymmen under golvet. I rum med golvbrunn utföres golvet så, att bakfall eller svackor inte uppstår.  
(SBN, 1967 Kap 32:3:291)

Denna byggnorm gällde fram till 1975 och betydde i praktiken att det enda krav en badrum hade var att det utfördes med ett golv som var vattentätt. Detta kan innebära att alla badrum mellan 1967 fram till 1975, alltså samtliga badrum byggda under miljonprogrammet, byggdes med plant golv. Att formuleringen ändrades berodde enligt Linn på en ”uppmjukning av tidigare föreskrift” eftersom Svensk byggnorm ansågs vara alltför styrande (Linn, 1985:46).

Vad gället badrummens planlösning så ökades rummets längd under 1970-talets slut. När lamellhusen ökades i bredd, förlängdes på samma gång badrummet, som gick från hall ut mot fönster (Linn, 1985:49).

## 2.2 Badrummens tidstypiska komponenter

Liksom idag har det funnits badrum i skilda prisklasser. Standardbadrummet i de svenska bostäderna i flerfamiljshusen skiljde sig självfallet från de mer påkostade badrummen i villor och egnahem. Oavsett badrummens belägenhet har kravet på badrummens standard aldrig lämnats åt slumpen. Artiklar i tidningar, böcker och reklam upplyste konsumenten och badrumsägaren om produkter, tillvägagångssätt, material och färgsättning. Badrummets fasta inredning utgörs av vägg och golvbeklädnad av bl.a. sintrade golv och kakelplattor, våtrumsmattor och skivor, sanitetsgoods i form av badkar, duschkar, wc-stol, bidé och handfat. Till detta tillhör också radiatorer, golvbrunn, väggmonterade skåp och väggmonterat torkställ men dessa har inte behandlats i denna uppsats.

### 2.2.1 Respektive tidsperiods nyheter i form och funktion

Denna del av uppsatsen är främst baserad på tidningsartiklar i äldre nummer av tidsskrifterna *Allt i hemmet* och *Villa och hem i Sverige*. Artiklarna skapar tillsammans med reklamannonser en bild av hur badrummen såg ut, dels i verkligheten genom reportage och dels genom reklamannonsernas idealbadrum.



**-1930**

Innan 1930-talet var badrummen inte standardiserade i flerbostadshusen. HSB var först med att bygga bostäder med badrum i slutet av 1920-talet. De badrum som fanns förekom i villor eller egnahem och de var utrustade med fristående badkar, utanpåliggande rörledningar, asfaltgolv som målats och väggar i målat plywood (Villa tidskriften *Hem i Sverige*, 5 juni-juli 1961). Toalettarna var högspolande fram mot slutet av 1920-talet då den första lågspolande toaletten kom.

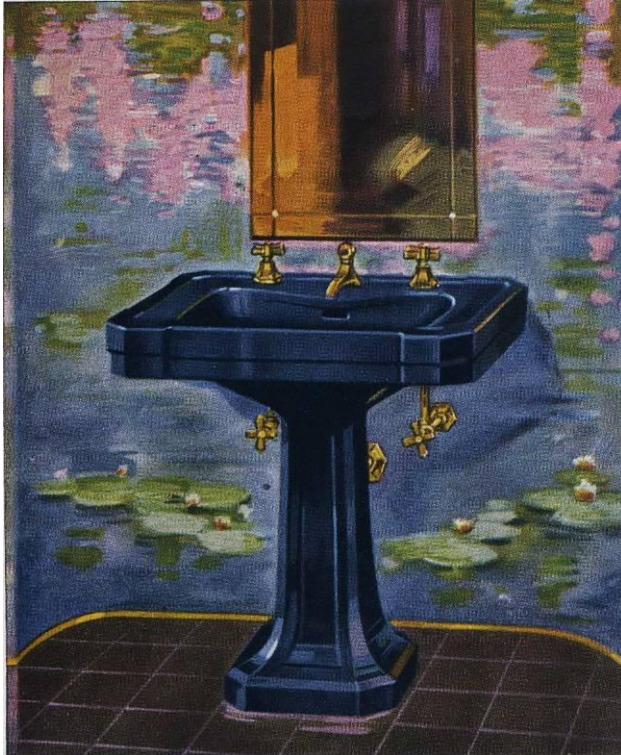
**Fig. 1** HSB var tidiga med att inför badrum i sina bostäder. Detta badrum är byggt ca 1928-29 i Stockholm. Detta badrum har målade väggar och keramiska golvplattor i schackmönster (HSB:s historiska bildarkiv)

**1930**

### Badrummet standardiseras

AB-lösningen, som beskrivit ovan, kom att spela stor roll för badrummens planlösning och möblering som anpassades efter rören som på detta vis medförde att badkar, handfat och

toalettstol placerades i linje. Detta var ett rationellt sätt att bygga badrum som dessutom gjorde rummen rymligare. Ett annat sätt att minska kostnaderna för badrummen var att använda en och samma blandare till badkar och handfat, vilket den givna planlösningen gjorde möjlig. Blandarens pip gick att svänga mellan badkar och handfat.



### Sanitetsgodset

Under 1930-talet började tillverkningen av sintrat sanitetsporslin, vilket gav en tåligare glasyr och ett mindre poröst porslin.<sup>8</sup> Innan andra världskrigets utbrott dominerades den svenska badrums-inredningen av utländska fabrikörers produkter. Enligt Svenska rörgrossist-föreningar var åren 1938/39 80% av sanitetsgodset importerat<sup>9</sup>. I Aktiebolaget Ahlsell & Bernströms produktkatalog för sanitet från 1932 ges prov på vilken rikedom i färg och material som badrumsinredningen bestod i.

**Fig. 2** Detta exklusiva pelartvättställ illustrerar Ahlsell & Bernströms produktkatalog från 1932. Färgen på tvättstället är ”Royal Copenhagen Blue”.



**Fig. 3** Bilden som är tagen ur Ahlsell & Bernströms produktkatalog för sanitet 1932, visar vilka färger ser ut, som fanns för sanitetsgodset ”Standard”.

<sup>8</sup> Genom den höga förbränningstemperaturen smälter mineralet fältspat och lera och kvarts löses upp. Ett kiselryerikt glas bildas, som fyller ut porslinets porer.

<sup>9</sup> [http://www.rsk.se/web/RGF\\_s\\_historia.aspx](http://www.rsk.se/web/RGF_s_historia.aspx)



**Fig. 4** Bilden är hämtat ur Ahlsell & Bernströms katalog från 1932 och visar ett mindre och enklare badrum med ett s.k. inkaklat badkar. Sanitetsporslinet är vitt och tvättställ saknar pelare.

## Väggar och golv

Ifö började sin tillverkning av keramiska golvplattor för golv 1930. Importerat klinker och kakel dominerade dock den svenska marknaden och salufördes hos t.ex. A. Bergman & Co i Helsingborg. I deras produktkatalog från 1939 ges exempel på vilka färger för kakel som fanns till försäljning. I Ahlsell & Bernströms katalog (samma som beskrivits ovan) visas emaljerad väggbeklädnatsplåt som ett alternativ till det dyrare kaklet. Plåten, som bestod av emaljerad zinkplåt, var formad för att efterlikna kakelplattor och fanns i olika utföranden och färger. Enligt beskrivningen har plåten använts till bl.a. bad- och toaletterum (1932:948). I vilken utsträckning plåtmaterialet användes i de svenska badrummen har inte kunnat fastställas i denna undersökning.



**Fig. 5** Kulörer på badrumskakel som fanns till försäljning hos A. Bergsman & Co i Helsingborg 1939. Färgkartan visar att den estetiska medvetenheten för badrummet var stor hos de som hade den ekonomiska möjligheten att bygga ett badrum i exklusiva material. Färgerna stämmer väl överens med det sanitetsgods som fanns till försäljning hos Ahlsell & Bernströms.



## Värdediskussion

Under 1930-talet hade badrummet fortfarande sin första stora utvecklingsperiod och de bevarade badrummen i flerbostadshusen från denna är teknikhistoriskt intressanta då nya lösningar som förutsattes för en standardisering av badrummen introducerades. Dessa lösningar, såsom den lågspolande toaletten, och det s.k. AB-blocket har varit avgörande för utvecklingen av badrummets utformning. De keramiska plattor som prydde 30-talsbadrummets väggar och golv var huvudsakligen importerade då den inhemska produktionen av de keramiska plattorna inte riktigt kommit igång. Det svenska kakel som återfinns i denna speglar en gryende svensk industri. En del badrum från denna tid hade väggbeklädnad i plåt vilket är byggnadstekniskt intressant. Badrummen i lägenheterna planerade efter AB-blocket, och den placering av sanitetsgodset som denna innebar, vittnar om de tekniska och ekonomiska förutsättningarna för standardiseringen av badrummen. 1930-talets badrum är också socialhistoriskt intressanta då de speglar tidens bostadspolitik.

## 1940-tal

I boken *Bad i Sverige förr och nu* från 1946 kritiseras det vaga intresset för badrummets utformning. Bokens författare efterfrågar en mer omsorgsfull inredning och menade att de svenska badrummen kunde ta efter de anglosaxiska badrummen som var betydligt större och inredda för flera funktioner, som t ex *dressing room* (Sandström & Thunström, 1946:29). Inspiration för de svenska badrummen kom främst från England eller U.S.A., vilka ofta var synnerligen påkostade.



### Sanitetsgodset

Duschen förekom under 1940-talet men var ovanlig (Sandström & Thunström, 1946:29) och det skulle dröja ännu trettio år innan den började tillverkas i Sverige. Badkaren var alltså dominerande och de fanns i olika utföranden. Det vanligaste karet bestod av gjutjärn och var inkaklat eller fristående. Ju mer påkostat badrummet var, desto längre var badkaret. Det fanns två sorters badkar vars syfte var att minska vattenåtgången. Ett s.k. koniskt badkar var format efter kroppen och smalare i ena änden, vilket minskade vattenåtgången. En annan typ var sittbadkaret, även kallad garderobsbadkar, vilket hade en längd på endast 1,04–1,13 meter. Detta kar var utformat med en botten i två nivåer, vilket medförde ett

**Fig. 6** Minimibadrum ur *Toaletter och badrum* (Thunström, 1942). Badrummet har ett fristående s.k. garderobsbadkar och Gustavsbergs lågspolande toalettstol nr 306. Badkaret och tvättstället har en gemensam blandare

minskat behov av vatten. Vad gällde material fanns förutom det enklare inmurningskaret mer exklusiva badkar av gjutjärn, s.k. mantelbadkar, och badkar i *fire clay*. Mantelbadkaret liknade inmurningskaret men med en front i emaljerat gjutjärn. Badkar i *fire clay* var än mer exklusivt än mantelbadkaret och beskrivs enbart förekomma för medicinskt bruk eller i lyxbostäder. *Fire clay*-badkar, som främst förekom i de mer påkostade badrummen, hade en front och gavlar i emaljerat gjutjärn och fanns i ett flertal färger (Thunström, 1942:38; Sandström & Thunström, 1946:29). Dessa badkar var mycket tjocka och hade en kylande verkan. I U.S.A. fanns redan under 1940-talet s.k. duschskåp, vilka var standardtillverkade och kunde byggas in i badrummet eller stå fritt (Sandström & Thunström, 1946:74).

Bidén som var vanlig under 1700-1800-talen var 1946 ännu inte återintroducerad i de svenska badrummen även om den fanns till försäljning. Bidén beskrivs i samma bok som standard för mer påkostade badrum såsom i enfamiljshus (Sandström & Thunström, 1946:31). Under 1940-talet utkom Gustavsberg med enhålsblandaren, som ersatte kranarna där kall- och varmvatten kom i separata kranar ([www.gustavsberg.se](http://www.gustavsberg.se)).

1940 lanserade Gustavsberg toalettstol nr.306 som var deras första lågspolande toalettstol ([www.gustavsberg.se](http://www.gustavsberg.se)). Toalettstolen används i Thunströms utredning *Toaletter och badrum* och fanns med både vit och svart bakelitsits. Enlig Thunströms utredning utfördes bakelitsistarna i flera färger men svart och vit var de vanligaste, varav vit var dyrare än den svarta och på sikt gav en gulaktig ton (Thunström, 1942:30).

## **Golv och väggar**

Glaserad kakelplatta rekommenderades som material för väggbeklädnad. Medvetenheten om fogarnas svaghet i fråga om vattentäthet ledde till att försök att använda glas som väggmaterial, något som visade sig odugligt. Helkaklade väggar ansågs mest förnämligt men kakel upp till dörrhöjd var också ett fungerande alternativ (Thunström, 1942:25).

Exklusiva badrumsgolv kunde kläs med natursten som marmor, vilket inte ansågs hygieniskt eftersom materialet suger vatten och smuts (Thunström, 1942:19). Asfaltgolvet var det billigare alternativet tillsammans med stålslipad cement (Thunström, 1942:17). Dessa golv betraktades dock som olämpliga ur bekvämlighets och hygienaspekt. För att uppnå en mindre spricktendens i cementgolvet kunde marmorflis blandas i till en s.k. marmormosaik (även kallat terazzogolv). Gummigolv var också ett alternativ, liksom asfalt-tilietex och linoleum, men dessa golv krävde ett vattentätt underlag. Sintrade golvplattor förespråkades som den optimala golvbelägningen. Denna beläggning krävde liksom gummigolvet också ett tätskikt eftersom fogarna släpper igenom fukt (Thunström, 1942:17). Den tekniska problematiken avseende fukt var under 1940-talet liksom 2000-talet badrummets kritiska del. I utredningen *Toaletter och Badrum* (Thunström, 1942) finns exemplet *Toaletterum med dusch* som beskriver hur en dusch ska byggas vattentät.

Ehuru, sintrade golvplattor icke genomsläppa vatten, bli golv av sådana plattor icke vattentäta, eftersom fogningen mellan plattorna ej kan göras vattentät. I dusch- och badrum där vattenspolning av golvet förekommer och där golvbrunn måste finnas, är det därför

nödvändigt att omsorgsfullt vattenisolera det underliggande golvet[...]. Enligt praxis utföres denna genom att ett fett tunnt cementbruk sopas över golvet med kvast, till dess fogarna äro väl fyllda. Överflödigt och på plattorna kvarliggande bruk upptorkas med sågspån, som breddes över golvet och skall kvarligga tills fogbruket hårdnat. En bättre fogning erhålles givetvis om denna verkställes efter det bruksunderlaget hårdnat något, så att golvet kan beträdas då fogning sker med cementbruk och gummispäckel.

(Thunström 1942:19)

I vattentätande syfte föreslog utredningen natursten som exempelvis marmor till fönsterbänkar i ett badrum, detta för att få en yta utan fogar. Fönsterbänkar av marmor var något som kom att få genomslag i efterkommande decenniernas badrum (Thunström, 1942:41).

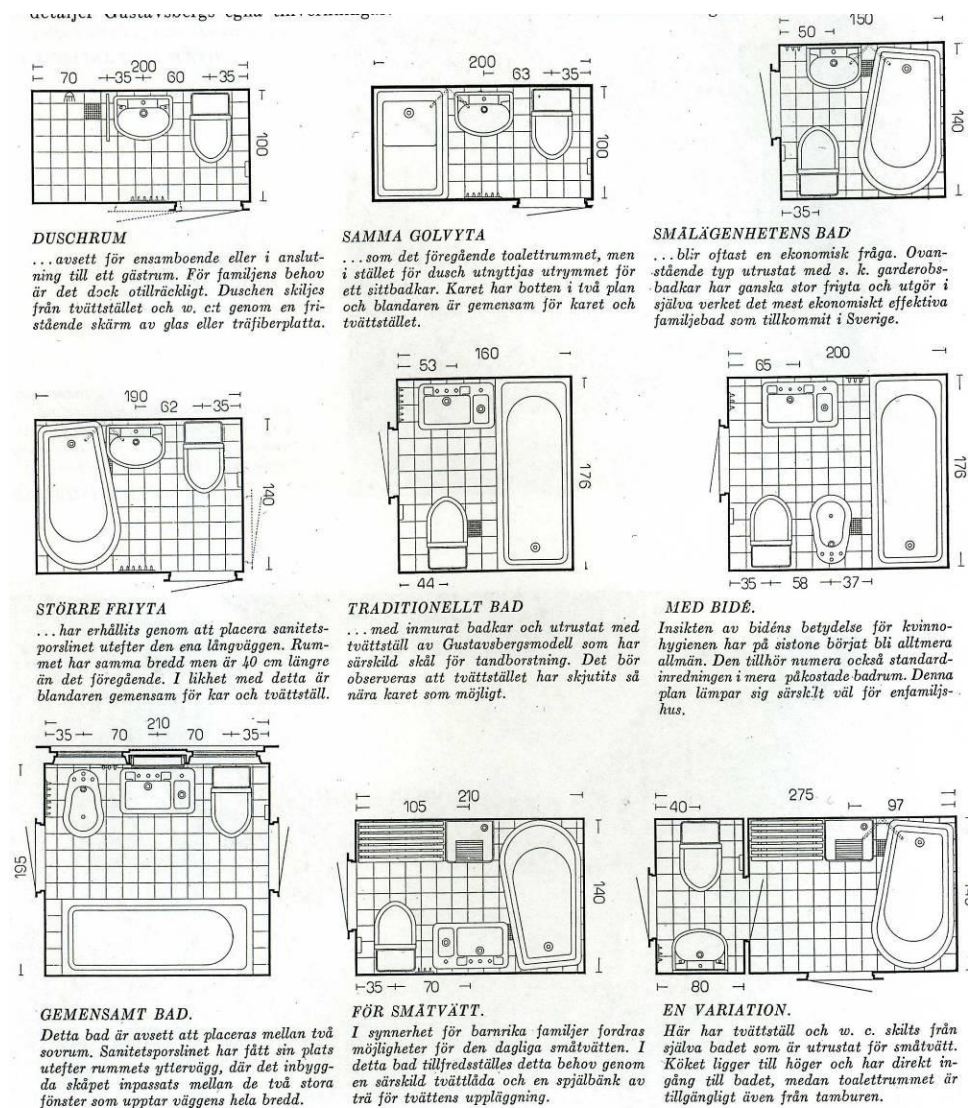


Fig. 7 Planerna är uppritade av Gustavsbergs Thunberg och medtagna i boken Bad i Sverige förr och nu från 1946.

## Värdediskussion

1940-talet var en viktig period för badrummets utveckling. Under decenniet utkom utredningar om badrummets utformning som kom att få stor påverkan på de badrum som byggdes. Ett av förslagen var att fönsterbänkarna skulle utgöras av natursten eller marmor. Detta är både ett estetiskt tilltalande och ett funktionellt material som innebar en slät yta utan fogar. Det fanns tydliga beskrivningar för hur ett tätskikt skulle utföras och de badrum från denna tid speglar en hög teknisk ambition och berättar samtidigt om rådande föreställningar om hur ett underlag görs så vattentätt som möjligt. Nya enhålsblandare i tvättställen berättar om innovationsnivån för badrummen, där nya tekniska lösningar drev på utvecklingen av badrummet.

## 1950

Hemmens forskningsinstitut utförde mellan 1951-54 en undersökning av moderna svenska familjebostäder vars resultat gavs ut i boken *Familj och Bostad* 1956 (Holm, 1956). Studien visade hur mycket tid som lades i badrummet per person, hur många besök som gjordes och vad som utträttades i badrummet. Studien utfördes bland annat genom enkätundersökningar till boende. Ett resultat av enkätundersökningen var att 57% önskade en separat wc beroende på den köbildning som uppstår om morgnarna (Holm, 1956:163). Vad beträffar fönster i badrum visade studien att ett badrumsfönster inte kunde mäta sig med andra bekvämligheter såsom kylskåp, matplats i kök eller parkettgolv i vardagsrum även ur ljus- och vädringssynpunkt var önskvärt med badrumsfönster (Holm, 1956:167). I boken *Hemmet* från 1956 (Lindstrand, 1956) framhålls en kritik mot att badrummen förlades mitt i lägenheten, vilket innebar att rummen saknade fönster (Lindstrand, 1956:304). Ytterligare ifrågasattes behovet av badkaret som ansågs skrymmande i det lilla badrummet som vid denna tid i regel var 1,60× 2 m (Lindstrand, 1956:306).

## Mer färg

I mitten av 1950-talet ökar intresset för badrummet och möbleringen av badrummet börjar (Villa & hem i Sverige, Sept 1965, Årg 58). I en artikel i *Hemmet* beskrivs hur badrummen och porslinet tenderar att färgsättas med mer färg (Lindstrand, 1956:306).

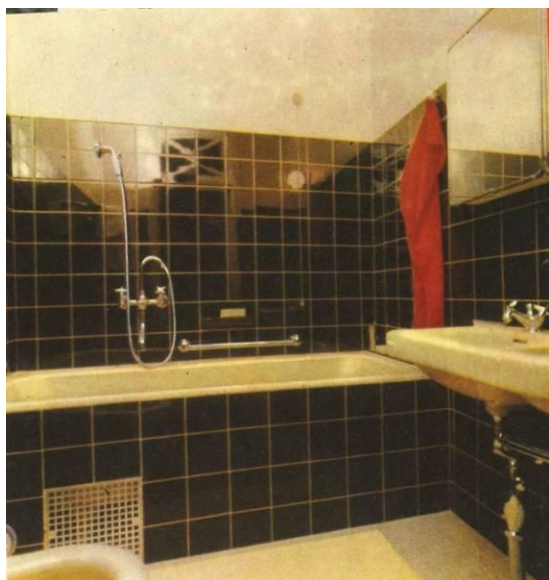
## Golv och väggar

Den nya färgexplosionen avseende badrumsinredningen innebar en varierad prislapp beroende på färgval. Blå golvklinkel var exempelvis dyrare än det röda (Lindstrand, 1956:306). Andra faktorer som påverkade badrummets pris var val av material. Mosaik var något dyrare än klinkergolv eftersom arbetskostnaden blev högre (Allt i hemmet, 4 april, 1958). Badrummen som byggdes i flerfamiljshusen fick ofta halvkaklat upp till ca 1.50 meter i höjd. Däröver var väggarna målade. I flerfamiljshusen var vanligtvis kaklet vitt med grå fogar.

Under slutet av 1950-talet lanserade Perstorp en ny typ av väggbeklädnad som bl.a. lämpade sig för badrumsväggar, plastlaminatskivan (Allt i Hemmet 4 april 1958). Med de nya

materialen för väggbeklädnad ökade trycket på tillverkare av keramiska plattor (Brännpunkten, 1958/1:11).

Golven i 1950-talets badrum var ofta släta sintrade plattor eller cementmosaik som lades på ett membraniserat underlag, därefter två lager impregnerad asfaltspapp som följdes av tre lager varm asfalt som skydd mot fukt (Hem i Sverige, 1954:169). En annan typ av golv var s.k. Terazzogolv<sup>10</sup> som målats.



**Fig. 8** Badrum i kalvkaklat svart kakel från Uppsala-Ekeby och crèmegult sanitetsgods. Gult mosaikgolv (Allt i Hemmet, 4 april, 1958)



<sup>10</sup> Terazzogolv är en gammal golvtyp som innebär finns i olika utföranden. Den finns som färdiga plattor men till badrum har man blandat krossat stenmaterial med s.k..betonslamma. Golvet slipas med maskin och efterlämnar ett lent och hållbart golv (Snidare, 1998)

**Fig. 9** 1950-tals badrum i Kortedala, Göteborg som har bevarats som museum. Badrummet är utrustat med grönfärgat porslin från Ifö, vitt med grå fogar och grönmålade väggar. Golven består av rödbrun klinker. (Foto: Michelle J. Barr)



**Fig.10** Vitt kakel med smala grå fogar var vanligt i flerfamiljshusens badrum. (Foto: Michelle Joannides Barr)

1950-talets sanitetsgods är ett resultat av 1940-talets utveckling av sanitetsgodens teknik och standardisering enligt Svensk Standard (Norling, 2010:51). 1950-talet innebar att större fokus kunde läggas på utformningen, eftersom förarbetet i stor mån redan hade gjorts. Den nya plastlaminatplattan, som Perstorp tagit fram för användning på badrumsväggar, berättar tillsammans med sanitetsporslinet om den svenska industrihistorien och dess ökade fokus på badrumsprodukter. Pelarna till tvättställ blev vanliga först under decenniets slut och kan därför inte sägas vara en typisk 1950-tals produkt. En del av sanitetsgodset under 1950-talet ritades av framstående formgivare som Carl-Arne Breger och Stig Lindberg, vilket bidrog till en förfining av produkternas utseende som därmed kan tillskrivas konstnärliga värden.

## 1960

Under 1960-talet började krav på bättre badrumsstandard att ställas vad gäller utrymme och utrustning. I normsamlingen *God Bostad* från 1964 (Kungl. Bostadsstyrelsen, 1964) anges hur badrummen ska utrustas.

Utöver den normalstandard, som i följande anges för olika bostadstyper, är det önskvärt att ytterligare en eller flera inredningsenheter installeras, exempelvis extra dusch- förutom den obligatoriska duschen till badkaret- extra tvättställ och bidé.

(God Bostad, 1964, s.24)

## Sanitetsgodset

Trenden med färgat sanitetsgods ledde till att Gustavsberg introducerade sin första serie med färgat sanitetsporslin. Serien som lanserades 1956 utkom i åtta olika färger. Gustavsbergs nya tvättställ var ritade av formgivaren Carl-Arne Breger och fanns i såväl vit och kulörta färger. Det färgade sanitetsporslinet var något dyrare än det vita (Allt i hemmet, 4 april, 1958). Liksom kaklet avgjordes prislappen av färgen på sanitetsgodset. Pelare under handfatet, som användes för att dölja rör och vattenlås, förekom redan i de exklusiva badrummen under 1930- och 40-talen och blev mot slutet av 1950-talet mer vanliga. I Inredningstidningen Allt i hemmet beskrivs Gustavsbergs lansering av de s.k. pelarna, och deras estetiska funktion (Allt i hemmet, 4 april, 1958).

## Värdediskussion

Det sanitetsgods som finns i ett originalbadrum från 1950-talet kan vara såväl vitt som färgat i någon

I boken *Bostaden* (Krantz-Jensen, 1963) framhävs även här ett separat wc-rum som ett bra alternativ i de större lägenheterna. Detta är även något som redan 1960 framhålls i normsamlingen *God Bostad*, speciellt i de familjer som innehåller fler än fem medlemmar (*God Bostad*, 1960:30). I samma normsamling från 1964 har rekommendationen på antalet familjemedlemmar på ett badrum minskat till fyra (*God Bostad*, 1964:25), vilket indikerar det ökade kravet på utrymme. Bidén, som enligt ovan citat anses tillhöra badrummets standardutrustning, framhålls som välinvesterad ur hygiensynpunkt och två tvättställ anses idealiskt för familjebadrummet (Krantz-Jensen, 1963:102–104).



**Fig. 11** Badrum från Ifö. Bilden visar tvättställ med pelare, inkaklat badkar, bidé, hylla samt kakelplattor och golvmosaik, (Allt i hemmet, Nr.9, september, 1962)

### Ännu mer färg

Fabrikörer av sanitetsgods, kakel och klinker samarbetade i viss grad för att få färger som stämde överens (*Villa Tidsskriften Hem i Sverige* 5 juni-juli 1961).

Gustavsberg proklamerar för mer färg i badrummet, mer utrymme och bidé. Broschyrer som exempelvis ”planera med färg” från Gustavsberg och ”9 badrum i färg” från Perstorp gav den potentiella köparen inspiration för sitt kommande badrumsbygge. (*Villa tidsskriften Hem i Sverige*, 5 juni-juli 1960). Ifö lanserar serien Carezza i fyra pastellfärger, gult, grönt, blått, grått och vitt. Serien bestod av tvättställ, wc-stol, bidé, lampor och badrumshylla (*Villa tidsskriften, Hem i Sverige* 10 dec. 1960) Serien

producerades mellan 1961 och 1973 (informant 1). Gustavsberg utarbetade tillsammans med arkitekt I. Näslund fram ett förslag för färgsättning av badrum i standardmått (*Villa tidsskriften, Hem i Sverige*, februari 1962). De olika förslagen presenterades med följande beskrivning: ”varmt neapelgult”, ”skimrade sjögrönt”, ”svalt himmelsblått” och ”elfbensfärg”.



**Fig. 12** Gustavsbergs-badrum med Kosta glasmosaik på golvet 1962. Färgen på porسلinet är neapelgult. (Hemtidsskriften, Hem i Sverige, 10 dec, 1962)



**Fig. 13** Mindre badrum med blå Perstorphsplatta på väggarna (Allt i hemmet, 1958)

### Väggar och golv

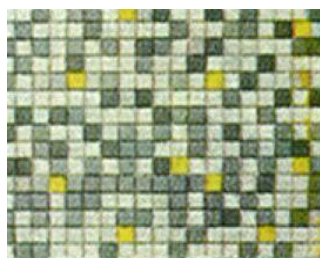
Under 1960-talet vad utbudet på vägg- och golvmaterial stort. Till väggar kunde förutom kakel, linoleum, impregnerat trä, plastlaminat eller vävplast användas. Badrummets väggar kunde kläs med klinker, glasmosaik, cementmosaik, svetsat plastmatta och trätrall (Krantz-Jensen, 1963, s.107). Den nya plastplattan (se fig. 13 och fig. 15) som Perstorp började tillverka i slutet av 1950-talet hade i mitten av 1960-talet fått efterföljning av ett flertal andra tillverkare som Formica, Tila och Resopal. Dessa plastplattor var lite dyrare än kakel men lättare att rengöra eftersom plattorna var större och fogarna därmed blev färre (Villa tidsskriften Hem i Sverige, 3 april 1960). Plast förekom också



i form av PVC-mattor för vanliga golv, dessa kom i mitten av 1960-talet (Allt i hemmet, 4 april, 1958).

En ny klinkerfabrik för Höganäs öppnade i Skromberga (Brännpunkten, 1961/4, s.7). 1952 började Höganäs en löpande tillverkning av keramiska plattor i rödbrännande lera. Plattorna utkom i svart och brunt. Tillverkningen av torrpressplattor i svart och vit porfyr kunde också sättas igång under 1952 efter att krigen avbrutit tillverkningen (Brännpunkten, 1959/1, s.5) 1953 ökade kvaliteten på den vita glasyrens täckning, efter att en tysk fabrik utvecklat en produkt som behöll den vita täckkraften upp till 200 grader. 1954 kunde Höganäs börja sin produktion av plattor med denna typ av glasering som benämndes zirkonglasyr<sup>11</sup>. Efterfrågan på fler färger ökade och Höganäs hade svårt att få till en produktion med jämn färg, så istället för egna blandningar köpte färdiga s.k. färgkroppar in från fabriker på kontinenten. 1959 hade Höganäs enligt dem själva ”fler än 40 olika färgskalor med sammanlagt 400 färger” (Brännpunkten, 1959/1, s.6).

Klinker, mosaik och kakel användes också på väggar. Klinkersplattorna har blivit halkfria genom att sand blandats i glasyren. Mosaikplattor ansågs lite mer påkostat och utfördes antingen blankglaserade eller oglaserade. Dessa levererades uppklistrade på pappersark i storlek 40×50 cm och limmades upp (Villa Tidsskriften hem i Sverige, 3 april 1960). Kosta (se fig 12, fig. 14 och fig. 16) hade glasmosaikproduktion mellan 1954-1968 och dessa fanns i ett flertal olika färgkombinationer.



**Fig. 14** Gul-grått mosaikgolv från Kosta ur en reklamannons 1962.(Villa tidsskriften Hem i Sverige, 10 dec, 1961)

I en artikel om badrum från 1966 presenteras färgade fogar i gul, grön, grå och vit med ett vitt kakel som ett bra alternativ till en mönstrad platta från Uppsala-Ekeby (Allt i hemmet, Nr 6, augusti, 1966). Ifö var också en stor tillverkare av sintrade plattor, däribland mosaik (se. Fig. 11). De helglaserade mosaikplattorna utkom i så många som 18 färger (Informant 1). Utöver dessa fanns oglaserade eller semiglaserade mosaikplattor och mindre plattor i 21 färger. Storleken 10×10 cm var ett av måtten på de golvplattor som Ifö tillverkade. Denna golvplatta utkom i exempelvis svart och var stängglaserad (Allt i hemmet, Nr 6, augusti, 1966). Ifös keramiska plattor utkonkurrerades av de nya plastmaterialen och ledde till att Iföverken slutade sin produktion av sintrade plattor 1973 (informant 1).

---

<sup>11</sup> Ur fabriken Ceramas produktkatalog (<http://www.cerama.nu/katalog.pdf>): *Zirkon 5 är ett mycket finmalet zirkonsilikat som används för att göra en glasyr vittäckande. Zirkon används vanligen som färgbas för vita lergodsglasyrer men också ofta till stengods. Zirkon 5 får ofta ersätta tennoxid pga sitt låga pris, men en vittäckande glasyr infärgad med zirkon 5 får dock en kallare vit färg än motsvarande tennglasyr. Fina resultat kan ofta uppnås med en blandning av zirkon 5 och tennoxid. En täckande vit porslinsglasyr främställs av tillsats av 15% zirkon 5.*



**Fig. 15** Perstorpsplatta på väggar och Kosta glasmosaik på golv i reklambild från 1960.(Villa tidsskriften Hem i Sverige, 10 dec, 1961)

## Sanitetsgodset

På Byggtjänstutställningen på Sveavägen i Stockholm 1961 presenterades ett duschrum. Svensktillverkade duschkar fanns ännu inte att få tag i. Karet som användes på utställningen var importerat från Tyskland (Villa tidsskriften Hem i Sverige 5 juni-juli 1961). Kranarna har blivit mer praktiska med engrepp och finns även i gul metall. Plastbadkar som började tillverkas och importeras från England och Frankrike, användes främst till båtar och tåg, även om det förekom i bostäder (Villa & hem i Sverige, Sept 1965, Årg 58).

## Värdediskussion

1960-talets badrum var både praktiskt och estetiskt uttänkta. Nya material som lätta plastlaminatskivor skapade möjligheter att förändra rumsdispositionen genom att avskärma wc såsom bilden ovan visar. Plastlaminatskvorna var lättare att montera än kakelplattorna och därigenom torde priset även varit lägre. Skivorna återspeglar tidsandans nyfikenhet på den nya materialet plast. Samma material användes under en kortare period både till rör och till sanitetsgoods. Halkfria klinkersplattor var nytt för 1960-talet och det är således intressant ur ett materialhistoriskt perspektiv. Bidén fick sitt genomsåg under 1960-talet och är således en tidstypisk komponent. Färgerna i ett badrum från 1960-talet går i mjuka toner med färgaccenter i form av mosaik eller sanitetsgoods i en svagt avvikande färg. En del badrum som presenteras i reklamannonserna är inredda av arkitekter och visar en hög estetisk ambition vad gäller färg och material. Kakel, klinker och mosaikproduktionen i Sverige var under 1960-talet stor. De nya plastmaterialen konkurrerade innebar en stor konkurrens mot användningen av kakel. Av ekonomiska skäl fick många av de stora rationellt byggda bostadshusen som uppfördes under miljonprogrammet vägg och golvbeklädnad i de nya plastmaterialen, som var billigare. Som en konsekvens av detta slutade Iföverken sin produktion i början av 1970-talet så de plattor som tillverkades under 1960-talet tillhör deras sista kollektioner (Informant 1).

## 1970

Under 1970-talet ställs än högre krav på utrymme i badrummet och de små badrummen i 1950-talets lägenheter kritiserar och istället betonades badrum med avskild toalett som ett praktiskt alternativ. Denna plan marknadsfördes bl.a av Gustavsberg som i sina bilder uppvisar ett badrum med skärmvägg mellan WC och bad (Villa tidskr, 8 okt, 1960). Oljekrisen i början av 1970-talet medförde kampanjer i energibesparande. I dessa kampanjer framhölls duschen som ett sätt att spara på elen, vilket ledde till att duschkabiner började tillverkas i Sverige. Badrummet under 1970-talet skiljde sig i stor grad från 1960-talets badrum både i utformning och material. I Värmlands museums årsbok från 1996 beskrivs ett 1970-tals badrum på följande sätt:

Tvättstuga och duschrum var färgsatta av byggfirman. Väggarna var klädda med beige plasttapet som imiterade sjögräs och golvet var knallorange! ”Oh, vad snyggt” tyckte vi ” här passar den orange pedalknicken bra!” Duschrumsinredningen var i övrigt mörk. Badrumsskåpet från Svedbergs var av brunmålad plåt och toalettpappershållare och handukshållare var av teak och mässing. ”Byggmästarsmak” sa vi och rynkade på näsan. Snyggare än så går kunde det blir. Vi plockade ned teakhängarna och satte upp de nyinköpta av orange plast och en tvålkopp i samma färg. Vilken elegans! Ännu bättre tyckte vi att det blev när vi fick upp duschdraperi och gardinkappa av vit plastfrotté med ”Mary Quant-rosor” i rost och brunt och fick en hemvirkad, rund matta i brunt och vitt på golvet. Mer ”inne” kunde det knappast bli 1974. (Ur Värmland förr och nu 1996, Årsbok från Värmlands museum, Årg 94, Wennerlund 1994:137–138)

## Sanitetsgods

Badkar i gjutjärn förekom fortfarande i början av 1970-talet och tillverkades av Ankarsrums (Blomqvist, 1970:64–65). Duschen hade diskuterats som alternativ till badkar under flera decennier men fick först under 1970-talet sitt genomslag. I linje med kampanjer om att spara vatten började s.k. duschhytter att tillverkas av bl.a. Olofsströms och Gustavsberg och utformades som ett duschkar i gjutjärn eller emaljerad plåt, vilka kunde vara inkalade eller försedda med väggar. Gustavsberg lanserade sin duschkabin 1977 och skapade därmed förutsättning att för duschens kommande ersättande av badkaret i Sverige ([www.gustavsberg.se](http://www.gustavsberg.se)).

Experiment med plast ledde under detta decennium till att materialet användes som ersättningsmaterial för de traditionella materialen poslin och emaljerad plåt. I Konumentverkets rapport *Hygienrum i bostäder* från 1977 står att läsa att materialet använts till både toalettstol, tvättställ och bidé. Användningen till toalettstolar har dock varit begränsad. Det har enligt rapporten också förekommit hela badrumsenheter med ingjutna enheter i glasfiberarmerad polyester.

Bidé var fortfarande en självklar del av badrumsutrustningen och fanns i två utföranden, vanlig golvbidé och vägghängd bidé. Wc-stolar fanns med synligt eller dolt vattenlås, varav den senare var att föredra ur städsynpunkt. Det fanns även WC-stolar för väggupphängning. (Blomqvist, 1970:69).



**Fig. 16** Klinker och kakel från Höganäs i brunt och beige. Färgsättningen var tidsypisk. Bidén hade en given plats i 1970-talets badrum. (Blomqvist, 1970)

### Väggar och golv

Exempel på svenska tillverkare av kakel- och klinker- och mosaikplattor är under 1970-talet är Iföverken, Höganäs och Uppsala-Ekeby. Höganäs tillverkade en serie med stengodsplattor i format 196×96 mm i 12 färger. Iföverken tillverkade glaserade mosaikplattor i storlek 25×25 mm och 50×50 mm. Andra väggmaterial var plastlaminatskivor, elastiska plastmassor, plastpanel, spontad hyvlad träpanel av t ex furu som behandlades med ex plastlack eller olja. Inoljningen behövde upprepas (Blomqvist, 1970:58). I Svensk Byggtjänsts broschyr *så klär vi väggar och golv i bad-dusch och tvättrum* från 1978 (Krantz-Jensen, 1978) presenteras PVC-mattor och klinker som bra material. I skriften beskrivs keramiska plattor enligt följande:

Det finns glaserade och oglaserade plattor, enfärgade i hela nyanser av samma färg och därfill ett otal mönster från rutigt, randigt och blommigt till orientaliskt brokiga (Krantz-Jensen, 1978:20)

Vävburen vinyltapet består av ett skikt PVC på en väv i bomull eller glasfiber som är gles eller tätvävd. Tapeten fanns i ett otal variationer (Krantz-Jensen, 1978:29). Det fanns även väggmattor i en mjuk elastisk plast. Tapeten salufördes både som mönstrad eller enfärgad. Ett annat plastmaterial för väggbeklädnad var plastpanel, som var ett gav räfflat, hårt och panelliknande intryck efter uppsättning, denna limmades eller sattes upp med stift. Ytterligare väggmaterial som redan beskrivits i föregående avsnitt om 1950 och 1960-talens badrum är plastlaminatskivor, som tillverkades av t.ex. Perstorp, Tila och Formica. Det är uppbyggt av flera lager plastimpregnerat papper, däibland ett mönstrat ytskikt av melamin (Krantz-Jensen, 1978:37).

### Värdediskussion

1970-talet innebar en del förändringar för badrummets utformning. Nya material i plast och trä konkurrerade med keramiska plattor vars tillverkade fick allt svårare att hävda sig på marknaden. Ifös sista keramiska plattor tillverkades i början av detta decennium, och de badrum vars väggar och golv består av deras plattor återspeglar Iföverkens sista produktion. De nya materialen som framförallt utgjordes av plast och behandlat trä är intressanta ur teknisk aspekt. Men materialen speglar samtidigt byggherrarnas strävan att rationalisera

badrumsbyggandet med billigare material. Duschen blir ett vanligare inslag i badrumsmiljön i syfte att spara energi och blir en slags markör för ekonomins nedgång.



**Fig. 17** Bilden är hämtad ur boken badrum (Blomqvist, 1970) och visar ett villabadrum i tidstypiska färger och material. Väg- och golvplattorna som använts för detta badrum skulle om det uppförts några år senare förmodligen varit ersatta med någon plastmatta.

### *2.2.2 Sammanfattning av badrummens tidstypiska komponenter (se nästa sida)*

	1930-tal	1940-tal	1950-tal	1960-tal	1970-tal
<b>Färger</b>	I exklusiva badrum: starka färger I enklare badrum: vitt	Inte fastställd	Pastellfärger vitt	Pastellfärger och mjuka toner i bl.a blått, gult, grönt	Brunt, orange, grön, roströd
<b>Ytskikt</b>	Kakel eller plåt på väggar. Klinker på golv.	Halvkaklat i enklare badrum, medan mer påkostade badrum helkaklades. Enklare badrum hade ståslipat betonggolv eller asfaltgolv.	Sintrade plattor på väggar och golv. Halvkaklade väggar och terazzogolv i enklare badrum. .	Plastlaminat, mosaik, teak, kakel, klinker. Halkfria klinkerplattor.	Ett stort antal nya plastmaterial och behandlat trä. Halkfria klinkerplattor.
<b>Sanitetsgods nyheter</b>	Lågsspolande toalett är nytt. Färg på kakel och sanitetsgods Färgat sanitetsgods fanns men var exklusivt. Det vita blev standard.	Inmurat badkar eller fristående i gjutjärn.Den svenska sanitetsindustrin tog fart och Sanitetsgodset var vitt. Toasistarna utfördes i regel i bakelit. Svart var vanligast men fanns i ett flertal andra färger.	Färgat sanitetsgods börjar produceras i Sverige. Pelare till handfat börjar tillverkas i Sverige	Färgat sanitetsgods(även i plast) Bidé Pelare till handfat	Duschen börjar tillverkas 1977 av Gustavsberg.

## 3 Dagens förutsättningar

### 3.1 Lagrum för bevarande

Det finns lagliga instrument för att säkra eller skydda kulturhistoriskt värdefulla byggnader. Alla byggnader omfattas av ett visst skydd genom kravet på varsamhet vid ändring, och byggnader som anses särskilt värdefulla ur kulturhistorisk synvinkel är dessutom skyddade genom förvanskningsförbud. Om byggnaden är utpekad som byggnadsminne gäller ytterligare skydd enligt Kulturminneslagens (KML) tredje kapitel.

#### 3.1.1 Varsamhet och underhåll

Varsamhetskravet enligt Plan- och Bygglagen (PBL), 8 Kap 17§ gäller såväl byggnaders exteriör som interiör och lyder

Ändring av en byggnad och flyttning av en byggnad ska utföras varsamt så att man tar hänsyn till byggnadens karaktärsdrag och tar till vara byggnadens tekniska, historiska, kulturhistoriska, miljömässiga och konstnärliga värden.

Enligt samma kapitel 14§ ska underhållet anpassas till

omgivningens karaktär och byggnadsverkets värde från historisk, kulturhistorisk, miljömässig och konstnärlig synpunkt. Om byggnadsverket är särskilt värdefullt från historisk, kulturhistorisk, miljömässig eller konstnärlig synpunkt, ska det underhållas så att de särskilda värdena bevaras.

#### 3.1.2 Förvanskningsförbudet

Förvanskningsförbudet enligt PBL 8 kap 13§ innebär att byggnader med särskilt kulturhistorisk värdefull utifrån historisk, kulturhistorisk, miljömässig eller konstnärlig synpunkt inte får förvanskas. Förvanskningsförbudet innebär dock inte att förändringar är förbjudna.

### 3.2 Krav som försvårar bevarande

Badrummet är tillsammans med köket de rum som har en avsedd funktion. Genom teknisk utveckling har rummets funktion kunnat stärkas. Funktionen är styrande för rummets utformning. Dessa rum har båda en generell livslängd på 35-40 år, därefter genomgår de förändringar i samband med renovering. Livslängden har dock inget att göra med den ekonomiska eller tekniska livslängden, utan inredning byts ofta ut av andra orsaker (Stålbom, 2010:137). Det finns flera aspekter som försvårar bevarande av äldre badrum men det betyder inte att det är befogat att utplåna det kulturhistoriska värdet som ett badrum kan inneha.

#### 3.2.1 Tekniska krav

Ett byggnadsverk, i detta fall badrum, skall uppfylla krav enligt PBL 8 Kap att ha de tekniska egenskaperna med hänsyn till bland annat hygien, hälsa och miljö. Badrummet ska vara lämplig för det avsedda ändamålet (PBL, 8 kap, 4§).

## Gamla stamrör

Enligt VVS- företagarnas teknikhandbok för 2013 har avloppsrör en ungefärlig livslängs på 30-60. Idag finns stamrör i gjutjärn, plaströr och rostfritt stål. Gjutjärn är det äldst använda materialet för stamrör och det är dessa rör som ofta börjar rosta när de blir gamla (informant 3). Man kan förlänga livslängden genom s.k. relining, men detta går endast att utföra i rör som inte rostat. Relining innebär att rören fylls på inifrån med ett plastskikt. Relining fungerar bra på stamrör som inte börjat rösta (Informant 3). När ett stambyte görs kan det utföras på två sätt, endera placeras de nya stammarna i nya lägen och förläggs i en plåtlåda bakom toalettstolen. För det andra alternativet för stambyte som innebär att stammarnas läge bibehålls måste rörslitsarna rivs ut för att sedan återmuras (Byggnadskultur, 2006/4:s.15).

## Våtrumsskydd

De allra tidigaste badrummen är inte anpassade efter dagens tvätt och badvanor. När badrummen introducerades i lägenheterna under 1920–30-tal, var det i regel ett enstaka bad i veckan per familjemedlem, och inte varannan eller varje dag som det är idag. De äldre tätskikten klarar inte av den höga belastning som ett dagligt duschande medför. Enligt Byggkeramikrådets branschregler för våtrum (BRV) räknas inte toalett, tvättrum och utrymmen för varmvattenberedare till våtrum och behöver således endast ett tätskikt på golvet. Till våtrum räknas badrum som enligt BRV därmed ska förses med våtskikt på både väggar och golv, dessa regler gäller såväl vid nybyggnation som renovering. Grundregeln är att alla befintliga ytskikt ska avlägsnas för att kunna förse väggar och golv med godkända tätskikt. Det går dock att sätta upp nytt ytskikt på det befintliga i de fall där ytskiktet är svårt att avlägsna (Lodén, 2010:5). I Byggkeramikrådets Branschregler för våtrum står följande:

Om golv och väggar med direkt markkontakt saknar underliggande/utvändig isolering (kapillärbrytande skikt och/eller värmeisolering) och i sin helhet består av mineraliskt material kan tätskikt uteslutas. Då kan eventuell fukt, i form av diffusion, transporteras genom konstruktionen utan att stoppas upp. Dock bör tätskikt utföras lokalt vid duschplats eller liknande för att undvika lokal nedfuktning av konstruktionen (Lodén, 2010:5).

Enligt ovanstående text behövs ur tätskiktsaspekten ingen totalrenovering av badrum i hus eller rum som har en förmåga att leda vatten, t. ex i en källare utan isolering som hindrar fukten att ledas ner i marken (informant 3).

## Tillgänglighet

Enligt 8 Kap 1§ ska byggnadsverket vara *tillgänglig och användbar för personer med nedast rörelse- eller orienteringsförmåga*. Detta krav gäller för badrumsrenoveringar enligt 8 kap 2§ punkt 2, och gäller för byggnad med hiss enligt 14 § och 15 § BVF (Byggnadsverksförordningen). Tillgänglighetskravet kan alltså få reella konsekvenser för badrum i flerfamiljshus som har hiss. Kravet kan innebära en helt förändrad planlösning med bl.a. breddade dörrar.



### 3.3 Kunskap hos fastighetsägare till flerfamiljshus i Göteborg

Enkätundersökningen har visat på en kunskapsbrist gällande badrummens kulturhistoriska värden. För varsamhet vid renovering krävs bra underlag för bedömning av badrummen. Kunskapsbristen sammanfaller med den knappa litteratur som behandlar ämnet i fråga. På fråga 8, *Hur ser kunskapen ut om badrummens kulturhistoriska värden?* Svarade 5/7 att kunskapen är dålig vilket är en indikator på att kunskapsnivån är tillräcklig.

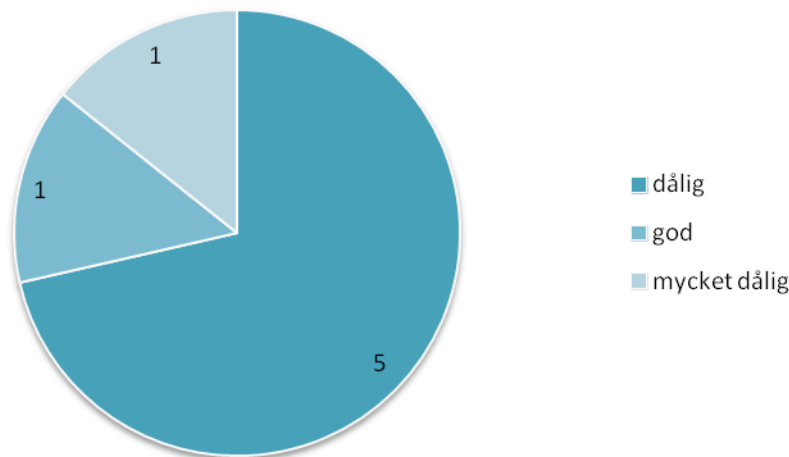
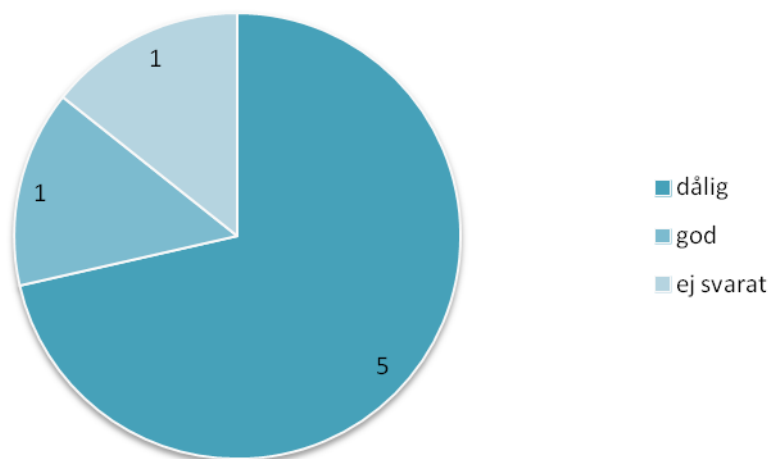


Fig. 18

Endast 1 av fastighetsägarna tyckte sig ha en god kunskap kring badrummens kulturhistoriska värden. Detta kan jämföras med resultatet på frågan *hur ser kunskapen ut om kulturhistoriska värden i era fastigheters interiör*. Här har endast 1 svarat att kunskapen är dålig. De ovan redovisade resultaten som visar på skillnader i kunskapsnivå mellan badrummen och de övriga interiöra kunskapen kan ställas mot Fastighetsägarnas uppfattning om Kunskapsläget kring äldre badrums kultur historiska värden. På fråga 11, *Hur upplever ni det allmänna kunskapsläget kring era fastigheters originalbadrums kulturhistoriska värden?*, svarade 5/7 att den är dålig.



**Fig. 19**

Fastighetsägarnas upplevelse av egen kunskapsbrist om badrummen i kombination med en upplevelse av att den allmänna kunskapen är bristande gör att beslut som fattas i samband med renovering görs på dåliga grunder. Antikvarisk kompetens deltar vanligtvis endast i renoveringsprojekt som rör byggnadsminnen eller byggnader som är utpekade som särskilt värdefulla. Det betyder att beslut som rör vanliga byggnader, som bostäder byggda under 1900-talet, hamnar i händerna på personer utan särskild kunskap om badrummens kulturhistoriska värden (Stålbom, 2010:132).

### 3.4 Efterfrågan

Trots att badrummets bevarandemöjligheter begränsas av de tekniska krav som redovisats ovan, finns det möjligheter att bevara inredning. Dessa möjligheter kan motiveras av en ökad medvetenhet om badrummens kulturhistoriska kvaliteter som visas i ett större intresse för badrummens inredning

#### På nätet och i inredningsmagasin

För att ge en bild av hur intresset för äldre badrum ser ut har en mindre studie gjorts på Internet. Studien visade att intresset för byggnadsvård i allmänhet även har spridit sig till badrummet. På internetbutiken Byggfabriken<sup>12</sup> finns ett utbud av allt från toalettstol till kakel i gammal stil. Här kan man också få till stilen genom detaljerna såsom belysning, pappershållare och badrumsskåp. Badrummets historia beskrivs översiktligt men tillräckligt för att ge en bra bild av badrummets utseende genom dess tid i våra svenska hem. Duravit har en badrumsporslinsserie från 1930-talet som fortfarande produceras<sup>13</sup>. I inredningstidningen Sköna hems oktober-nummer från 2009 har tidningen ett reportage från ett 60-tals hus där badrummet renoverats med 60-tals känsla. På inredningsbloggar finns också en nostalgisk ton i beskrivningar av äldre badrum som något åtrovärt<sup>14</sup>. En medvetenhet om att gemeneman

<sup>12</sup> [www.byggfabriken.se](http://www.byggfabriken.se)

<sup>13</sup> [http://www.sanova.se/tbh\\_porcelain-mobler\\_duravit\\_porcelain\\_1930.asp](http://www.sanova.se/tbh_porcelain-mobler_duravit_porcelain_1930.asp)

<sup>14</sup> <http://porcelinsbloggen.blogspot.se/2011/11/badrum-fran-60-talet.html>

ändå väljer det vita kaklet och porslinet framför det färgade, krossar dock det som i en blogg beskrivs som en dröm<sup>15</sup>.

## Andrahandsmarknaden

Både sanitetsporcelain och keramiska plattor för golv och väggar är beständiga material som kan hålla mycket länge. Enlig bygg- och föräkringsbranschen anses exempelvis keramiska plattor dock ha en ekonomisk hållbarhet på 40 år, vilket betyder att kaklet ersätts vid skada eller efter smak. Den praktiska livslängden är alltså avsevärt längre. Plattorna kan återanvändas om fäst- och fogbruk avlägsnas (Höganäs Byggkeramik AB, 1996). För en ägare som vill renovera ett badrum finns alternativ till att slänga inredningen, som är hållbara både för miljön och kulturarvet. De äldre badrummen har blivit eftertraktade och andrahandsmarknaden för badrumsinredning, både porcelin och keramiska plattor, är stor.



**Fig. 20** På Återbruket finns ett stort utbud av använt sanitetsgods. Färgat porlin som på bilden är eftertraktat. (Foto. Michelle Joannides Barr)

De badrum som i dagsläget säljs på blocket.se är samtliga mellan 1950-70. Återbruket är en kommunal verksamhet som ligger i kretsloppsparken Alelyckan i Göteborg. Verksamheten tar emot byggartiklar och säljer de begagnade byggartiklarna till såväl privatpersoner som företag. På Återbruket beskrivs efterfrågan på

äldre badrumsinredning vara stor. Tillgången däremot är begränsad, speciellt på det som börjar bli trendigt. Det som efterfrågas allra mest är färgat badrumsporcelain. Högsplade toaletter är rariteter och mycket populära, vilket gör att prislappen blir därefter. Badrum från 1930–40-talet är ovanliga om inte alls förekommande på Återbruket, och hade det funnits hade de gått åt direkt, enligt Paul Mårtensson som arbetar på Återbruket i Göteborg. Det händer att det kommer in mindre partier av gammalt kakel eller klinker, och de är lika lättsålda som de färgade porslinet.

<sup>15</sup> <http://femtioalsjakten.se/2009/october/bad.html>



**Fig. 21** Denna bidé i ljusblått är troligtvis från 1960–70-tal. Eftersom bidér inte längre är standard i nybyggda badrum, hamnar många bidéer på Åtebruket.( Foto: Michelle Joannides Barr)

## 4 Diskussion och slutsats

Denna har beskrivit badrummens utveckling i Sverige utifrån ett kulturhistoriskt perspektiv. Med utgångspunkt från denna översikt och utifrån den definition som beskrivs i uppsatsens teoriavsnitt har en ansats att beskriva de kulturhistoriska värdena som badrummens olika delar representerar gjorts. Tillsammans med enkätundersökningens resultat och andrahandsmarknadsläget, kan följande slutsatser dras.

- 1. Det finns kulturhistoriska värden som går att knyta till de äldre badrummen.**
- 2. Deras värden är svåra att hantera utifrån tekniska krav.**
- 3. Kunskapen om värdena är bristande.**

Det råder ingen tvekan om att badrummens renoveringar är svårhanterliga utifrån bevarandaspekten. Badrummens funktionsstyrda utformning gör ett principiellt bevarande svårt att försvara. Badrummens kulturhistoriska värden kan med vilja bevaras ifall skicket är gott och brukbart. Ytskikten som utgörs av kakel, klinker eller mosaik är möjliga att avlägsna och återanvända. Sanitetsgodset kan också återanvändas, men toalettstolar som drar mycket vatten är svårare att motivera utifrån vattenhushållning.

Genom att badrummet i det tekniska avseendet är komplext är ett bevarande inte helt okomplicerat. Varje ingrepp i en byggnad kan betraktas som ett tidslager som berättar om byggnadens hela livshistoria. I badrum är renoveringarna ofta hårdhänta och resultaten blir att tidigare spår raderas ut och badrummet lämnas i en helt ny skepnad utan indikationer på byggnadens ålder. En förändring som en totalrenovering av ett badrum innebär är slutgiltig och omöjliga att återställa. Reversibilitet är ett ord som ska vägleda renoveringar i byggnader som utpekats som byggnadsminne eller är särskilt kulturhistoriskt värdefulla och ändringarna som utförs ska vara grundade i en bedömning utifrån byggnadens värden (Stålbom, s.140-141).

### 4.1 Badrummets kulturhistoriska värden

Många som jag varit i kontakt med under arbetet har förvånat sig över ämnet. En del har utropat ”äntligen någon som skriver om badrum!” medan andra ifrågasatt ämnesvalet och hur ett eventuellt bevarande ens är möjligt och vilket värde ett gammalt badrum överhuvudtaget har. Undersökningen har dock visat att ett badrum visst har kulturhistoriska värden. Värdena som är knutna till ett badrum varierar mellan de olika beståndsdelarna som tillsammans skänker rummet en förmåga att berätta om husets historia.

De tekniska krav som beskrivits i kapitlet ”Dagens förutsättningar” utgör ”hinder” för bevarandet av badrummens fasta inredning. Dessa hinder kommer, ifall de inte ifrågasätts, innebära ett förgivettagande av det äldre badrummet som icke värdefull. Ett omprövande av ekonomiska värden måste ställas mot kulturhistoriska värden. I detta sammanhang handlar det också om hållbar utveckling och resurshushållning. Riksantikvarieämbetet framhåller ett

sektoröverskridande arbetssätt där en dialog mellan olika sektorer kan skapa möjlighet till att hitta miljöanpassade lösningar<sup>16</sup>

Enligt undersökningen finns en kunskapslucka om de äldre badrummens kulturhistoriska värden. Trots de två nytgivna böckerna *Varmt och vädrat* och *Muggar och ställ*, så saknas litteratur om de äldre badrummen i sin helhet. Det finns t.ex. i dagsläget ingen litteratur som sammanställt den svenska vägg- och golvkeramiken för våtrum.

När originalbadrum totalrenoveras så förlorar huset en del av det som berättar om dess historia, både i liten och stor skala. Ett badrums inredning berättar om de premisser som gällde då rummet byggdes. Dessa premisser utgörs av lagar och byggnormer, estetiska strömningar och ideal, och industrin som tillverkade alla de komponenter som ett badrum består av. Olika delar i ett badrum har olika värden, vissa delar är ur bevarandenaspekt skörare medan andra är lättare att montera ner och bevara. När inredning monteras ner för att återanvändas i ett annat hus, bryts kontinuiteten och den kontextuella förståelsen. Idag sparas i enstaka fall sanitetsgods och detaljer. Det som av tekniska orsaker är svårt att bevara är badrummens vägg och golvbeklädnad. Golven och väggarna var ofta beklädda med tåliga, vattenavstötande och estetiskt omsorgsfullt tillverkade material som monterats upp på vägg eller golv genom limning eller med bruk. Kakel, klinker och glasmosaik av stora svenska fabriker som numera inte har sin produktion alls, eller åtminstone i Sverige, slås sönder och försvinner. På enskilda museer finns produktblad med bilder, och det finns även en del exemplar sparade, men hur mycket som finns och om samlingarna är fullständiga är oklart. Det finns anledning till ytterligare fördjupning inom ämnet.

## 4.2 Tekniska krav komplicerar

Som tidigare beskrivits finns tekniska delar av ett badrum som är väsentligt för rummets funktion, och om de fungerar dåligt eller behöver bytas vanligtvis får drastiska följder för rummets utseende. Det finns alltså ur bevarandesynpunkt två typer av tekniska svårigheter som är intressanta att belysa, nämligen platt golv och gamla stamrör. I vilken utsträckning dessa svårigheter innebär en slentrianmässig renoveringspraxis hos fastighetsägare är inte fastställt, men att döma av denna undersökning finns en genomgående syn på de äldre badrummen som rakt igenom otjänlig, vilket inte säkert är fallet.

### *Tätskikt*

Undersökningen har beskrivit hur olika metoder för att uppnå ett vattentätt underlag i väggar och golv är beroende av rådande teknik och kunskap. Badrum från t.ex 1940-tal byggdes efter noggranna anvisningar och en strävan om att få badrummet så vattentätt som möjligt. Enligt de skillnader i Byggnormerna som anges i kapitlet "Badrummens utveckling" skulle det kunna finnas betydliga skillnader i badrum som är byggda från tiden innan SBN 67 och tiden efter att den nya byggnormen trädde i kraft. Om förändringen fick reella konsekvenser för badrummens utformning gällande tätkapacitet skulle skillnaderna kunna vara att badrum som är byggda före 1967 har en längre teknisk hållbarhet än badrum som är byggde efter 1967.

---

<sup>16</sup> <http://www.raa.se/publicerat/9789172094727.pdf>

Med andra ord kan inte något likhetstecken mellan ett badrums ålder och fuktproblem sättas. Det är alltså inte åldern som avgör om badrummet har fuktrelaterade problem, utan dess tekniska egenskaper. Om sambandet ålder-fuktskada skriver Urban Alvring i sin artikel i tidsskriften *Byggnadskultur Renovering i hyreslägenheter* följande:

Byte av fuktspärr kan behöva göras, men mina förfrågningar hos sakkunniga har inte visat att det finns ett ålderssamband så att tätningsförmågan upphör efter ett antal år.

När badrumsrenoveringarna idag utförs, görs det med inställningen om att badrummen har dåliga tätskikt med eventuella vattensador under befintliga ytskikt. Detta går först att motbevisa när golv och väggar är upprivna (enligt dagens praxis i byggnader som inte är utpekade som särskilt kulturhistoriskt värdefulla) och då är det omöjligt att återställa badrummet.

### ***Stamrören***

Stamrörsproblematiken är ytterligare en teknisk aspekt av badrummen, som är svårhanterlig utifrån bevarandesynpunkt. I Sverige är BBR (Boverkets byggregler) styrande och kraven på tätskikt gör att flera fastighetsägare väljer att byta rören istället för att tillämpa relining, eftersom de samtidigt låter renovera badrummen med säkra tätskikt enligt gällande krav. Stambyten är enligt Olle Wästberg, Generaldirektör för Svenska institutet, ett problem som är speciellt för Sverige. Han jämför de två metoderna som beskrivits i avsnittet ”gamla stamrör” och konstaterar att ett alternativ där de gamla rören bibehålls innebär en större möjlighet att utföra en skonsam renovering (*Byggnadskultur*, 2006/4:s.15).

I Tidskriften *Byggnadskultur* beskriver Wästberg om stambytesproblematiken som en metod särskilt använd i Norden, enligt följande:

{...}totala stambyten fanns i Sverige, Norge och Finland-men inte på andra ställen i världen. På de flesta ställen byter man den sträcka av rör som behöver bytas{...}Stambytena ingår i ett system där järntriangeln statsmakt/byggare/byggfack driver på.{...}Visst, det har fördelar med stora projekt. Men nackdelarna är ofta stora för de boende- och för kulturmiljön. (*Byggnadskultur*, 2006/4:s.15)

I samma tidskrift skriver Urban Alvring och Olof Holdar och hänvisar till Wästberg:

En orsak till stambytet är säkert svensk, som Olle Wästberg påpekade i *Byggnadskultur* nr 4 2006. Detta kan förmodligen härledas till den förhärskande byggnadskulturen, riv och bygg nytt. En inställning som är väldigt vanlig inom vvs-branschen. (*Byggnadskultur* 3/2007:30)

Denna diskussion går i linje med den slutsats som Ingela Blomberg kommer fram till i sin avhandling *Varsam ombyggnad*. Blomberg hävdar bestämt att det är inställningen eller synsättet hos de som fattar besluten som avgör i vilken mån ett en byggnad byggs om på ett varsamt sätt (Blomberg, 1991:124). Blomberg skriver:

Tillspetsat kan jag uttrycka det så här: vill man genomföra en varsam lösning så kan man, och vill man inte så är det omöjligt. Men då säger man inte att” det där tror jag inte på så det är jag inte intresserad av att ens undersöka”, utan man hänvisar till förmenta objektiva argument.

Sådana argument för ovarsamma handlingar och val, som har förekommit i diskussioner kring olika ombyggnadsåtgärder, har t ex varit att någonting är ” tekniskt omöjligt att genomföra” eller att någonting är ” för dyrt att göra” eller ”inte går att genomföra eftersom normer eller andra bestämmelser hindrar det”.[...] Bara det faktum att man använder sig av argument som tillhör mätbara enheter ger resonemanget i sig ett sken av objektivitet och korrekthet. (Blomberg, 1991:125)

### **4.3 Kunskapsbehov inför renovering**

BÄR (Boverkets ändringsregler) tydliggör att ändringarnas omfattning bör begränsas genom att tillvarata det som fungerar och ingreppen som görs bör stämma överens med byggnadens gestaltning (Boverket, 2009). Med dagens metoder för badrumsrenoveringarna tillämpas inte någon varsamhet. Enkätundersökningens resultat var bland annat att fastighetsägare upplevde ett bristfälligt kunskapsläge om de äldre badrummen. För att fastighetsägare ska kunna ta beslut som bygger på medvetenhet och kunskap krävs ett lättillgängligt material. Ett sådant material skulle kunna ge praktiska instruktioner för hur man bevarar eller återställer ett gammalt badrum. Det skulle också kunna ge en beskrivning på respektive periods särskilda kvaliteter som bör beaktas inför en renovering eller ett stambyte.

Eftersom en bedömning av badrummens kulturhistoriska värden är svår att utföra utan underlag bör en antikvarisk förundersökning föregå en renovering. Stålbom skriver att:

En förundersökning bör göras inför alla ändringar men omfattningen beror av byggnadens kulturvärden och åtgärdens omfattning (Stålbom, 2010:154).

Vid komplicerade fall menar Stålbom att en konsekvensbeskrivning erfordras. Om detta idag tillämpas är oklart men de ovarsamma renoveringarna pekar på att förundersökningarna inte alls utgör en självklarhet. Stålbom understryker fastighetsägarnas och byggherrarnas ansvar, liksom konsulter och entreprenörer (Stålbom, 2010:142). Alla parter måste samverka för att hitta lösningar för hur renoveringarna kan göras så milda som möjligt med hänsyn till badrummens befintliga kvaliteter.



## 5 Sammanfattning

Denna uppsats har skrivits under bebyggelseantikvariskt program vid Göteborgs universitet. Uppsatsens titel är *Badrum i Sverige mellan 1930 och 1980-en undersökning av kulturvårdens glömda rum*.

Bakgrunden till uppsatsämnet ligger delvis i den lista som stadsmuseet skickade ut med förslag på uppsatsämnen. Interiörer som t ex badrum i Göteborg var ett förslag. Det var här idén att skriva om badrummet väcktes. Ett eget intresse för detta rums komplexitet bidrog också till ämnesvalet. Inför uppsatsarbetet sökte jag efter litteratur om äldre badrum och insåg då att jag det fanns en brist på material om badrummen vilket gav signaler om att det kanske fanns ett samband mellan brist på litteratur och de hårda renoveringarna.

Badrummets fasta inredning skyddas av varsamhetskravet enligt Plan- och bygglagen, 8 Kap 17§ som omfattar såväl byggnaders exteriör som interiör. Enligt samma kapitel ska byggnaden enligt samma kapitel uppfylla tekniska krav för det avsedda ändamålet. För badrummen är dessa två krav i dagens praktik inte jämlika.

De tekniska krav som omger ett badrum är ofta anledningen att badrummen utsätts för totalrenoveringar där hela inredningen byts ut och ersätts med ny. Ingreppen i badrummen är i regel rationellt utförda med metoder och avsikter som inte ger utrymme till att bevara den befintliga interiören. Det omfattande renoveringspraxis som i nuläget gör sig gällande pekar på att kunskapen om de äldre badrummen är dålig. Det finns alltså en motsättning mellan funktion och kulturhistoriska värden.

Mot denna bakgrund är denna uppsats huvudmål att skapa ny kunskap om badrummen tillkomna under åren 1930, -40, -50, -60, och -70-tal. Uppsatsen mål också är att ge förståelse om fastighetsägarnas kunskap kring badrummens kulturhistoriska värden och deras resonemang bakom renoveringarna. Uppsatsen kommer också att ge kunskap om dagens möjligheter och hinder för att bevara de gamla badrummen.

Uppsatsens frågeställningar är följande:

- Vilka kvaliteter karaktäriserar de äldre badrummen?
- Hur ser fastighetsägarnas kunskap ut om de äldre badrummens kulturhistoriska värden och hur är synen på återanvändning och bevarande av badrumsinredning?
- Vilka möjligheter och svårigheter finns för bevarande av äldre badrum?

Tidsmässigt behandlas badrummens historia mellan 1930 och 1970 i Sverige. För att undersöka fastighetsägarnas syn på badrummens kulturhistoriska värden för respektive tidsperiod och deras tillämpning av återbruk har enkäter skickats ut. Undersökningen har avgränsats till fastighetsägare för flerfamiljshus i Göteborg, där ett fåtal fastighetsägare valts ut. För att undersöka badrummens särskilda kvaliteter för respektive tidsperiod, har äldre litteratur kring badrum studerats. Genom att litteraturen kring ämnet varit knapp har äldre veckomagasin och bildmaterial i form av reklamannonser och produktbroschyrer utgjort

merparten av underlaget för det avsnitt som behandlar badrummets tidstypiska komponenter. Badrummets fasta inredning utgörs av vägg och golvbeklädnad av bl.a. sintrade golv och kakelplattor, våtrumsmattor och skivor, sanitetsgods i form av badkar, duschkar, wc-stol, bidé och handfat. Till detta tillhör också radiatorer, golvbrunn, väggmonterade skåp och väggmonterat torkställ men dessa har inte behandlats i denna uppsats.

Under uppsatsarbetet har tre studiebesök gjorts, varav det första besöket gjordes tillsammans med Bostadsbolaget på Dr. Estrids gata 9 där samtliga badrum under våren 2013 byggs om i samband med att stammarna byts. Besöket gjordes i syfte att få inblick i rådande teknik och metod för stambyte. I syfte att fotografera besöktes Kortedala museum *två rum och kök* besökts och Återbruket. För att ge en bild av efterfrågan på badrumsinredning från tiden före 1970-talet har dessutom ansvarig företrädare vid Återbruket intervjuats

I syfte att ge en bakgrund och förståelse för undersökningsdelen som behandlar badrummens interiöra komposition sammanfattas i kapitlet ”Badrumens utveckling i flerfamiljshusen” händelser som var avgörande för badrummets utveckling. Denna del redogör för de påverkande krafter som var avgörande för badrummens utveckling.

Badrummens utformning under den aktuella perioden behandlas i kapitlet ”Badrummens tidstypiska komponenter” och här beskrivs den huvudsakliga delen av badrummens fasta inredning. Detta kapitel är uppdelat i tidsperioder om 10 år där badrummens vägg- och golvbeklädnad samt sanitetsgodsets utveckling behandlas. Material och färg har skiftat över tid liksom tekniker för våtrum. Tidsskifter och litteratur från framförallt konsumentverket har skapat underlag för att göra denna beskrivning.

I kapitlet ”Dagens förutsättningar” beskrivs de hinder och möjligheter som finns för ett bevarande av ett äldre badrum. Varsamhetskravet enligt ovan beskrivna PBL, 8 Kap 17§ ska tillämpas på badrummen likväl som andra delar av byggnader eller miljöer. Enligt samma kapitel 14§ ”ska det underhållas så att de särskilda värdena bevaras.” Ett byggnadsverk, i detta fall badrum, skall samtidigt uppfylla krav enligt PBL 8 Kap att ha de tekniska egenskaperna med hänsyn till bland annat hygien, hälsa och miljö. Badrummet ska vara lämplig för det avsedda ändamålet (PBL, 8 kap, 4§). Det finns också krav på tillgänglighet Enligt 8 Kap 1§. Detta krav gäller för badrumsrenoveringar enligt 8 kap 2§ punkt 2, och gäller för byggnad med hiss enligt 14 § och 15 § BVF (Byggnadsverksförordningen). Utöver det lagliga rummet finns andra faktorer som skapar möjligheter eller svårigheter för ett varsamt renoverande.

Enligt den enkätundersökning som utförts finns en kunskapsbrist om badrummens kulturhistoriska värden hos fastighetsägarna. För varsamhet vid renovering krävs bra underlag för bedömning av badrummen. Kunskapsbristen sammanfaller med den knappa litteratur som behandlar ämnet i fråga. Trots att badrummets bevarandemöjligheter begränsas av de tekniska krav som redovisats ovan, finns det möjligheter att bevara inredning. Dessa möjligheter kan motiveras av en ökad medvetenhet om badrummens kulturhistoriska kvaliteter som visas i ett större intresse för badrummens inredning.

För att ge en bild av hur intresset för äldre badrum ser ut har en mindre studie gjorts på Internet. Återbruket är en kommunal verksamhet som ligger i kretsloppsparken Alelyckan i Göteborg. Verksamheten tar emot byggartiklar och säljer de begagnade byggartiklarna till såväl privatpersoner som företag. På Återbruket beskrivs efterfrågan på äldre badrumsinredning vara stor. Tillgången däremot är begränsad, speciellt på det som börjar bli trendigt. Tillsammans med enkätundersökningens resultat och andrahandsmarknadsläget, kan följande slutsatser dras:

- 1. Det finns kulturhistoriska värden som går att knyta till de äldre badrummen.**
- 2. Deras värden är svåra att hantera utifrån tekniska krav.**
- 3. Kunskapen om värdena är bristande.**

Det som av tekniska orsaker är svårt att bevara är badrummens vägg och golvbeklädnad. Golven och väggarna var ofta beklädda med tåliga, vattenavstötande och estetiskt omsorgsfullt tillverkade material som monterats upp på vägg eller golv genom limning eller med bruk. Kakel, golvplattor (klinker) och glasmosaik av stora svenska fabriker som numera inte har sin produktion alls, eller i Sverige, slås sönder och försvinner. Det finns anledning till ytterligare fördjupning inom ämnet.

## 6 Käll- och litteraturförteckning

### 6.1 Otryckta källor

Informant 1- Seved Haraldsson vid Industrimuséet för Ifö, Bromölla

Informant 2- Intervju med Paul Mårtensson, Återbruket, tel: 368 27 39, 2013-04-26

Informant 3- Jörgen Björklund, Regionchef för IUC (Installatörernas utbildningscentrum)Katrineholm, Malmö och Göteborg. VVS-ingenjör.

Enkätundersökning med fastighetsägare i Göteborg (se bilaga 2)

### 6.2 Tryckta källor

Allt i hemmet: hus, hem, trädgård, mat, fritid. (1956-1983). Stockholm: Allt i hemmet

Blomqvist, Erik (1970) *Badrum- Ett hem i Sverige bok*. Stockholm, Hem i Sverige

Brunnström, Lisa (2004). *Det svenska folkhemsbygget: om Kooperativa förbundets arkitektkontor*. Stockholm: Arkitektur

Boverket (2009) *Allmänna råd om ändring av byggnad, BÄR*

*God bostad 1960..* (1960). Stockholm: Bostadsstyr.

*God bostad i dag och i morgon..* [Ny utökad uppl.] (1964). Stockholm: Kungl. Bostadsstyrelsen

Insulander, Britt-Marie (red.) (1996). *Tidens ting och tankar*. Karlstad: Värmlands museum

Holm, Lennart, Olsson, Anders & Adler, Leopold (red.) (1954). *HSB*. Stockholm: Hyresgästernas sparkasse- och byggnadsföreningars riksförbund

Holm, Lennart (1956). *Familj och bostad: en redovisning av fem fältstudier i moderna svenska familjebostäder 1951-1954*. 2:a uppl. Stockholm: Hemmens forskningsinst.

Kungliga Byggnadsstyrelsens anvisningar 1946:1, Anvisningar till Byggnadsstadgan, 1946

Leander, Ulla (red.) (1990). *Badrum - planering, inredning: en bok för den som planerar, bygger eller bygger om badrum*. 2., rev. uppl. Vällingby: Konsumentverket

Lindstrand, Kristina & Lindstrand, Kristina (1956). *Hemmet*. Stockholm: Sohlman

Linn, Gudrun (1985). *Badrum och städning: hur skall badrum byggas för att underlätta städningen?* = [Bathroom design] : [the cleaning perspective]. Diss. Stockholm: Tekn. högsk.

Lodén, Stig (red.) (2011). *BBV [Elektronisk resurs]: Byggkeramikrådets branschregler för våtrum: branschregler för kakel och klinker i våtrum*. 2. uppl. Stockholm: Byggkeramikrådet

Lodén, Stig (2010) *Byggkeramikrådets branschregler för våtrum*, Byggeramikrådet

Muñoz Viñas, Salvador (2005). *Contemporary theory of conservation*. Oxford: Elsevier Butterworth-Heinemann

Norling, Bengt (2010). *Muggar och ställ: en berättelse om Gustavsbergs sanitetsporslinsfabrik*. Gustavsberg: Gustavsbergs porslinsmuseum i samarbete med Arena

Sandström, Gösta F. & Thunström, Olof (1946). *Bad i hemmet förr och nu*. Stockholm: Koop. förb.

Stålbom, Göran (2010). *Varmt och vädrat: VVS-teknik i äldre byggnader*. Stockholm: Sveriges VVS Museum

Siré, Elena (2001). *Varsam tillgänglighet: vid ändring av byggnader och byggd miljö = Considerate accessibility: in the renewal of building environments*. Stockholm: Svensk byggtjänst

Snidare, Uuve (1998). *Kakel, klinker & mosaik*. Stockholm: Rabén Prisma

Thunström, Olof (1942). *Toaletter och badrum: Utredning utförd på Kooperativa förbundets arkitektkontor för Gustavsbergs porslinsfabrik*. Stockholm: Koop. förb.

Unnerbäck, R. Axel (2002). *Kulturhistorisk värdering av bebyggelse*. 1. [uppl.] Stockholm: Riksantikvarieämbetets förl.

Villatidskriften Hem i Sverige: bygge, trädgård, heminredning: organ för Stiftelsen Hem i Sverige. (1956-1963). Stockholm: Villatidskriften Hem i Sverige

Villa & hem i Sverige: bygge, trädgård, heminredning. (1964-1975). Stockholm: Förlags AB Hem i Sverige för Stiftelsen Hem i Sverige

VVS- företagen (2013) *VVS företagarnas teknikhandbok 2013*

### **6.3 Inernetkällor**

Boverket (2003) *Bättre koll på underhåll*

[http://www.boverket.se/Global/Webbokhandel/Dokument/2003/battre\\_koll\\_pa\\_underhall.pdf](http://www.boverket.se/Global/Webbokhandel/Dokument/2003/battre_koll_pa_underhall.pdf)

The Burra charter (1988), *Guidelines: cultural significance*, Australia ICOMOS Inc:

[http://australia.icomos.org/wp-content/uploads/BURRA\\_CHARTER.pdf](http://australia.icomos.org/wp-content/uploads/BURRA_CHARTER.pdf)

<http://www.cerama.nu/katalog.pdf>

<http://www.raa.se/publicerat/9789172094727.pdf>

Svensk byggnorm 1967:

[http://www.boverket.se/Global/Bygga\\_o\\_forvalta/Dokument/Bygg-och-konstruktionsregler/aldre-byggregler/SBN-1967.pdf](http://www.boverket.se/Global/Bygga_o_forvalta/Dokument/Bygg-och-konstruktionsregler/aldre-byggregler/SBN-1967.pdf)

Artiklar i tidsskriften Byggnadsvård:

<http://www.byggnadsvard.se/byggnadskultur/%C3%B6vrigt/i-st%C3%A4llet-f%C3%B6r-stambyte-r%C3%B6ren-fodras-p%C3%A5-insidan>

<http://byggnadsvard.se/byggnadskultur/restaurering/varsam-renovering-i-hyresl%C3%A4genheter>

## 7 Bildförteckning

**Fig. 1** HSB:s historiska bildarkiv

**Fig. 2** Ahlsell & Bernströms produktkatalog från 1932

**Fig. 3** Ahlsell & Bernströms produktkatalog för sanitet 1932

**Fig. 4** Ahlsell & Bernströms katalog från 1932

**Fig. 5** A. Bergsman & Co i Hälsningborg 1939

**Fig. 6** Minimibadrum ur Toaletter och badrum (Thunström, 1942)

**Fig. 7** Bad i Sverige förr och nu från 1946

**Fig. 8** Allt i Hemmet, 4 april, 1958

**Fig. 9** Foto: Michelle J. Barr, 2013

**Fig. 10** Foto: Michelle J. Barr, 2013

**Fig. 11** Allt i hemmet, Nr.9, september, 1962

**Fig. 12** Hemtidskriften, Hem i Sverige, 10 dec, 1962

**Fig. 13** Allt i hemmet, 1958, Nääs byggnadsvårds bibliotek

**Fig. 14** Villa tidsskriften Hem i Sverige, 10 dec, 1961

**Fig. 15** Villa tidsskriften Hem i Sverige, 10 dec, 1961

**Fig. 16** Bilden är hämtad ur Blomqvist, E., Badrum- ett hem i Sverige bok, 1970

**Fig. 17** Bilden är hämtad ur Blomqvist, E., Badrum- ett hem i Sverige bok, 1970

**Fig. 18** Illustration: Michelle. J. Barr, 2013

**Fig. 19** Illustration: Michelle. J. Barr, 2013

**Fig. 20** Foto: Michelle J. Barr, 2013

**Fig. 21** Foto: Michelle J. Barr, 2013

## 8 Bilagor

### 8.1 Bilaga 1- Intervju med Återbruket

Intervjun är gjord 2013-04-25 med Paul Mårtensson, Kretsloppsparken Alelyckan,

#### 1. Hur mycket får ni in av begagnat badrumsmaterial?

Mycket, vår största artikel är wc stolar. Säljer 500 blandare/år, 100-150 duschväggar/kabiner/år.

#### 2. Hur mycket av detta är äldre än 1970-tal (ungefärligt)?

Inte så mycket som är äldre än 1970-tal. Kommer in färgat porslin i mindre volymer. Det finns en åldersbegränsning. Det ska vara högspolat isåfall, av dem säljer vi 10 per år.

#### 3. Hur många efterfrågar badrum som är äldre än 1970-tal?

Många ungdomar vill ha färgat. Vi får in ca 150 enheter/år. En del kompletterar. Det vi får in säljs direkt. Vi får ibland in gamla fasade öganär klinker/kakel i mindre volymer 1000-tal. De säljs direkt.

#### 4. Hur mkt säljer ni av äldre badrumsmaterial?

Säljer mellan 400-500 stolar per år 25 badkar, minst 500 handfat, och minst 300 accessoarer.

#### 5. Vad är lättast att sälja?

Wc-stolar och handfat. Teak och ek går direkt. Av Svedbergs och Hafa från 1970-80 tal får vi in ca 20 st per år.

#### 6. Vad är svårast att sälja

Badkar svårast att hantera, de är stora och klumpiga.

#### 7. Hur mycket från 1930-40 tal får ni in?

Nästan inget alls från 1930-40-tal. Hade vi haft det så hade vi sålt det.



## 8.2 Bilaga 2- Enkätundersökning med Fastighetsägare i Göteborg.

Hej!

Denna enkät utgör en väsentlig del av mitt examensarbete på Bebyggelseantikvarieutbildningen vid Göteborgs Universitet. Uppsatsen behandlar badrum mellan 1930 och 1970-tal, där ett syfte är att se över beståndet av äldre badrum i Göteborg och hur fastighetsägare resonerar kring ombyggnad av badrum och i samband med bl.a stambyte. Enkäten har skickats till såväl privata som offentliga fastighetsbolag inom Göteborg.

Undersökningen kommer att användas av Göteborgs stadsmuseum och är ett område som är relativt outforskat. Att tänka igenom frågorna är därför väl använd tid och kan komma både dig och allmänheten till nytta!

Om det är någon fråga ni inte kan svara på, hoppa hellre över den frågan och returenera enkäten ofullständig än inte alls.

Jag tackar på förhand för er hjälp och ser fram emot ert svar.

Michelle Joannides Barr



## FRÅGEFORMULÄR

1. Namn på dig som fyllt i enkäten: Kristina Björling
2. Namn på fastighetsbolag: BROR Johansson & Co AB
3. Hur många fastigheter äger ni i Göteborg? 27

4.a Hur många av era fastigheter har sina originalbadrum kvar? 0

4.b Hur många av de fastigheterna är uppförda under

Före 1930-tal? 0

1930-tal? 20

1940-tal? .....

1950-tal? 1

1960-tal? .....

1970-tal? 6

4.c Finns det fastigheter med originalbadrum som planeras att renoveras?

Antal: 0

5. Hur många stambyten har medfört renovering av badrum sedan 1980?

Antal: 26

**Kulturhistoriskt värdefull** är ett begrepp som innefattar flera olika värden. Gemensamt för dessa värden är att de berättar om vår historia och de kan delas in i bl.a. estetiska, historiska, vetenskapliga, sociala och andliga värden. Kulturhistoriska värden kan vara såväl av materiella som immateriella karaktär. Med immateriella värden menas sådana värden som är knutna till brukande, traditioner och upplevelse. I detta sammanhang avses med begreppet *Kulturhistoriskt värdefull* främst samhällshistoriskt värde, industrihistoriskt värde, socialhistoriskt värde och estetiska värden.

6. Hur ser kunskapen om kulturhistoriska värden ut i era fastigheters exeriör? (se beskrivning av begreppet kulturhistorisk värdefull ovan)

Mycket dålig

Dålig

God

Mycket god

7. Hur ser kunskapen ut om kulturhistoriska värden i era fastigheters interiör?

Mycket dålig

Dålig

God

Mycket god

8. Hur ser kunskapen ut om badrummens kulturhistoriska värden?

Mycket dålig

Dålig

God

Mycket god

9. Finns det något särskilt i badrummens inredning som är svårt att värdera utifrån den kunskap ni har om badrummen, vad i så fall?.....

.....

10. Har ni, under något tillfälle varit i kontakt med antikvariskt konsult gällande badrumsrenovering?

Ja  Nej

11. Hur upplever ni det allmänna kunskapsläget kring era fastigheters orgininalbadrums kulturhistoriska värden?

Mycket dålig

Dålig

God

Mycket god

12. Får ni in klagomål gällande badrum? Om ja, rör klagomålen generellt sett:

Tillgänglighet utifrån handikappaspekt?

Ja  Nej

Skick? (om ja fortsätt, om nej hoppa till nästa fråga)

Ja  Nej

Badrummens ytskikt?

Ja  Nej

Badrummets sanitetsporcelain?

Ja  Nej

Hur förhåller ni er till eventuella klagomål?

Beror på vilken fastighet  
Ca 490 lägenheter och sällan klagomål  
trots många badrum (ej kakel) från 82-85

13. Hur är synen på återbruk av badrumsinredning?

Vi försöker

14. Hur är synen på bevarande av

badrumskakel/mosaik? Saknas äldre än 80

porcelain?

15. Om möjlighet fanns skulle badrummens fasta inredning återanvändas i det nya badrummet?

Ja  Nej  toa för mycket vatten

Eller lämnas till byggnadsvårdsbutik?

Ja  Nej

16. Känner ni till Återbruket?

Ja  Nej

och har ni lämnat badrumsinredning där vid något tillfälle?

Ja  Nej

17. Vad är orsaken till att ni väljer bort att bevara inredning som är i gott skick?

..... Det gör vi inte. Oftas sparas  
..... handfat & badkar  
.....

18. Hur är synen på alternativ lösning som möjliggör bevarande av kakel och mosaikgolv såsom fristående duschkörna?

.....  
.....  
.....  
.....

*Tack för er medverkan!*

Michelle Joannides Barr

Tel: 0707-598380

# FRÅGEFORMULÄR

076 118 35 82

1. Namn på dig som fyllt i enkäten:..... SARA HAMON
2. Namn på fastighetsbolag:..... FAMILJEBOSTÄDER
3. Hur många fastigheter äger ni i Göteborg?..... 400 (knappt 19' lgn)
- 4.a Hur många av era fastigheter har sina originalbadrum kvar?..... ca 1/3

## 4.b Hur många av de fastigheterna är uppförda under

Före 1930-tal?..... }  
1930-tal?..... } 5.500 lgn  
1940-tal?..... }  
1950-tal?..... } 6.000 lgn  
1960-tal?..... }  
1970-tal?..... } 6.000 lgn

## 4.c Finns det fastigheter med originalbadrum som planeras att renoveras?

Antal: ..... 6000 lgn ca

## 5. Hur många stambyten har medfört renovering av badrum sedan 1980?

Antal: .....

**Kulturhistoriskt värdefull** är ett begrepp som innefattar flera olika värden. Gemensamt för dessa värden är att de berättar om vår historia och de kan delas in i bl.a. estetiska, historiska, vetenskapliga, sociala och andliga värden. Kulturhistoriska värden kan vara såväl av materiella som immateriella karaktär. Med immateriala värden menas sådana värden som är knutna till brukande, traditioner och upplevelse. I detta sammanhang avses med begreppet *Kulturhistoriskt värdefull* främst samhällshistoriskt värde, industrihistoriskt värde, socialhistoriskt värde och estetiska värden.

6. Hur ser kunskapen om kulturhistoriska värden ut i era fastigheters exeriör? (se beskrivning av begreppet kulturhistorisk värdefull ovan)

Mycket dålig

Dålig

God

Mycket god

7. Hur ser kunskapen ut om kulturhistoriska värden i era fastigheters interiör?

Mycket dålig

Dålig

God

Mycket god

8. Hur ser kunskapen ut om badrummens kulturhistoriska värden?

Mycket dålig

Dålig

God

Mycket god

9. Finns det något särskilt i badrummens inredning som är svårt att värdera utifrån den kunskap ni har om badrummen, vad i så fall?.....

*Nej!*

10. Har ni, under något tillfälle varit i kontakt med antikvariskt konsult gällande badrumsreovering?

Ja  Nej

11. Hur upplever ni det allmänna kunskapsläget kring era fastigheters orgininalbadrums kulturhistoriska värden?

Mycket dålig

Dålig

God

Mycket god

12. Får ni in klagomål gällande badrum? Om ja, rör klagomålen generellt sett:

Tillgänglighet utifrån handikappaspekt?

Ja  Nej

Skick? (om ja fortsätt, om nej hoppa till nästa fråga)

Ja  Nej

Badrummens ytskikt?

Ja  Nej

Badrummets sanitetsporcelain?

Ja  Nej

Hur förhåller ni er till eventuella klagomål?.....

.....  
.....  
.....  
.....  
.....

13. Hur är synen på återbruk av badrumsinredning?

*SVÅRT!*  
.....  
.....  
.....

14. Hur är synen på bevarande av

badrumskakel/mosaik?..... *OMÖJLIGT*

porcelain?..... *SVÅRT*

.....  
.....  
.....



15. Om möjlighet fanns skulle badrummens fasta inredning återanvändas i det nya badrummet?

Ja  Nej

Eller lämnas till byggnadsvårdsbutik?

Ja  Nej

16. Känner ni till Återbruket?

Ja  Nej

och har ni lämnat badrumsinredning där vid något tillfälle?

Ja  Nej  I alla fall försökt!

17. Vad är orsaken till att ni väljer bort att bevara inredning som är i gott skick?

.....  
..... olika orsaker men t.ex. miljö-  
..... och ekonomiska  
.....

18. Hur är synen på alternativ lösning som möjliggör bevarande av kakel och mosaikgolv såsom fristående duschkörna?

.....  
..... Inte positiv  
.....  
.....

*Tack för er medverkan!*

Michelle Joannides Barr

Tel: 0707-598380

## FRÅGEFORMULÄR

1. Namn på dig som fyllt i enkäten: VLF ZETTERBERG
2. Namn på fastighetsbolag: Gunnar Zetterberg Byggnads AB
3. Hur många fastigheter äger ni i Göteborg? 4

4.a Hur många av era fastigheter har sina originalbadrum kvar? 0

4.b Hur många av de fastigheterna är uppförda under

Före 1930-tal?.....

1930-tal? 1

1940-tal?.....

1950-tal?.....

1960-tal? 2

1970-tal? 1

4.c Finns det fastigheter med originalbadrum som planeras att renoveras?

Antal: 0

5. Hur många stambyten har medfört renovering av badrum sedan 1980?

Antal: 4

**Kulturhistoriskt värdefull** är ett begrepp som innefattar flera olika värden. Gemensamt för dessa värden är att de berättar om vår historia och de kan delas in i bl.a. estetiska, historiska, vetenskapliga, sociala och andliga värden. Kulturhistoriska värden kan vara såväl av materiella som immateriella karaktär. Med immateriala värden menas sådana värden som är knutna till brukande, traditioner och upplevelse. I detta sammanhang avses med begreppet *Kulturhistoriskt värdefull* främst samhällshistoriskt värde, industrihistoriskt värde, socialhistoriskt värde och estetiska värden.

**6. Hur ser kunskapen om kulturhistoriska värden ut i era fastigheters exeriör?** (se beskrivning av begreppet kulturhistorisk värdefull ovan)

Mycket dålig

Dålig

God

Mycket god

**7. Hur ser kunskapen ut om kulturhistoriska värden i era fastigheters interiör?**

Mycket dålig

Dålig

God

Mycket god

**8. Hur ser kunskapen ut om badrummens kulturhistoriska värden?**

Mycket dålig

Dålig

God

Mycket god

**9. Finns det något särskilt i badrummens inredning som är svårt att värdera utifrån den kunskap ni har om badrummen, vad i så fall?**.....

.....

**10. Har ni, under något tillfälle varit i kontakt med antikvariskt konsult gällande badrumsrenovering?**

Ja  Nej

**11. Hur upplever ni det allmänna kunskapsläget kring era fastigheters orginialbadrums kulturhistoriska värden?**

Mycket dålig

Dålig

God

Mycket god

12. Får ni in klagomål gällande badrum? Om ja, rör klagomålen generellt sett:

Tillgänglighet utifrån handikappaspekt?

Ja  Nej

Skick? (om ja fortsätt, om nej hoppa till nästa fråga)

Ja  Nej

Badrummens ytskikt?

Ja  Nej

Badrummets sanitetsporcelain?

Ja  Nej

Hur förhåller ni er till eventuella klagomål?.....

.....  
.....  
.....  
.....  
.....

13. Hur är synen på återbruk av badrumsinredning?

*Återbruk praktiseras inte.*  
.....  
.....  
.....

14. Hur är synen på bevarande av

badrumskakel/mosaik? *Inte uppmärksammat.*  
.....

porcelain? *— " —*  
.....  
.....  
.....  
.....

**15. Om möjlighet fanns skulle badrummens fasta inredning återanvändas i det nya badrummet?**

Ja  Nej

**Eller lämnas till byggnadsvårdsbutik?**

Ja  Nej

**16. Känner ni till Återbruket?**

Ja  Nej

**och har ni lämnat badrumsinredning där vid något tillfälle?**

Ja  Nej

*I alla fall försökt!*

**17. Vad är orsaken till att ni väljer bort att bevara inredning som är i gott skick?**

*olika orsaker men t.ex. miljö- och energianvändning*

**18. Hur är synen på alternativ lösning som möjliggör bevarande av kakel och mosaikgolv såsom fristående duschkörna?**

*Inte positiv*

*Tack för er medverkan!*

Michelle Joannides Barr

Tel: 0707-598380

## FRÅGEFORMULÄR

1. Namn på dig som fyllt i enkäten: DANIEL HOLMÉN
2. Namn på fastighetsbolag: ERNST ROSEG AB
3. Hur många fastigheter äger ni i Göteborg? 38 ST (2125 SF 414)  
(20 ST I LOVN/MANUSNÄS 272514)
- 4.a Hur många av era fastigheter har sina originalbadrum kvar?..... 60%
- 4.b Hur många av de fastigheterna är uppförda under  
Före 1930-tal?..... 1930-tal?.....  
1940-tal?.....  
1950-tal?..... 42 SF  
1960-tal?..... 424 SF  
1970-tal?..... 1053 SF
- ~~1930-tal?.....~~ HAR ENBART MED GBS.

### 4.c Finns det fastigheter med originalbadrum som planeras att renoveras?

Antal: 900 SF (ca)

### 5. Hur många stambyten har medfört renovering av badrum sedan 1980?

Antal: 1 ST (67 SF lgh)

**Kulturhistoriskt värdefull** är ett begrepp som innefattar flera olika värden. Gemensamt för dessa värden är att de berättar om vår historia och de kan delas in i bl.a. estetiska, historiska, vetenskapliga, sociala och andliga värden. Kulturhistoriska värden kan vara såväl av materiella som immateriella karaktär. Med immateriella värden menas sådana värden som är knutna till brukande, traditioner och upplevelse. I detta sammanhang avses med begreppet *Kulturhistoriskt värdefull* främst samhällshistoriskt värde, industrihistoriskt värde, socialhistoriskt värde och estetiska värden.

- 6. Hur ser kunskapen om kulturhistoriska värden ut i era fastigheters exeriör?** (se beskrivning av begreppet kulturhistorisk värdefull ovan)
- Mycket dålig
- Dålig
- God
- Mycket god
- 7. Hur ser kunskapen ut om kulturhistoriska värden i era fastigheters interiör?**
- Mycket dålig
- Dålig
- God
- Mycket god
- 8. Hur ser kunskapen ut om badrummens kulturhistoriska värden?**
- Mycket dålig
- Dålig
- God
- Mycket god
- 9. Finns det något särskilt i badrummens inredning som är svårt att värdera utifrån den kunskap ni har om badrummen, vad i så fall?.....**  
 .....  
 .....
- 10. Har ni, under något tillfälle varit i kontakt med antikvariskt konsult gällande badrumsrenovering?**
- Ja  Nej
- 11. Hur upplever ni det allmänna kunskapsläget kring era fastigheters orgininalbadrums kulturhistoriska värden?**
- Mycket dålig
- Dålig
- God
- Mycket god

12. Får ni in klagomål gällande badrum? Om ja, rör klagomålen generellt sett:

Tillgänglighet utifrån handikappaspekt?

Ja  Nej

Skick? (om ja fortsätt, om nej hoppa till nästa fråga)

Ja  Nej

Badrummens ytskikt?

Ja  Nej

Badrummets sanitetsporcelain?

Ja  Nej

Hur förhåller ni er till eventuella klagomål?

På grund av brist på tillgänglighet och modernt inredning gör att vi har problem med fuktgenomsugning i konstruktionen vilket ger klagomål

13. Hur är synen på återbruk av badrumsinredning?

Hyrskäpser har inget önskemål

14. Hur är synen på bevarande av

badrumskakel/mosaik? Går det att bevara när det inte finns påskikt?

svårt att bevara då funktionerna är gamla - går dessa att bevara - bebyggelse? Både önskas inte av Hyresvärd



15. Om möjlighet fanns skulle badrummens fasta inredning återanvändas i det nya badrummet?

Ja  Nej

Eller lämnas till byggnadsvårdsbutik?

Ja  Nej  VET EJ

16. Känner ni till Återbruket?

Ja  Nej

och har ni lämnat badrumsinredning där vid något tillfälle?

Ja  Nej

17. Vad är orsaken till att ni väljer bort att bevara inredning som är i gott skick?

ÖSKERAN ÄR DE INTE I GOTT SKICK = BYTA ALLT  
FÖR ENHETLIGHET OCH FÖR FÖRUTSENING,  
ANNOGÅST VILL HA NYTT

18. Hur är synen på alternativ lösning som möjliggör bevarande av kakel och mosaikgolv såsom fristående duschhörna?

EFTEROM TÄTSKIKT SAMMAS; BRUNNAR = INLÖPP RÖRSTÄA,  
VÄRMERÖR SKADADE VILL MÅN UPPRÄTTA HELA  
BADRUMMET FÖR ATT SLUTA PROBLEM PÅ  
KONSTRUKTION M.M

Tack för er medverkan!

Michelle Joannides Barr

Tel: 0707-598380

# FRÅGEFORMULÄR

**1. Namn på dig som fyllt i enkäten:** Leif Andersson

**2. Namn på fastighetsbolag:** Göteborgs stads bostadsAB

**3. Hur många fastigheter äger ni i Göteborg ca 450**

**4.a Hur många av era fastigheter har sina originalbadrum kvar?** ett fåtal har sina originalbadrum kvar men många är i dåligt skick.....

**4.b Hur många av de fastigheterna är uppförda under** Har ingen uppgift sammanställd på det viset men genom att gå in på vår hemsida och titta i verksamhetsrapporten framgår för alla våra fastigheter dess värdeår vilket med få undantag är lika med byggår.

Före 1930-tal?.....

1930-tal?..1234 ( -1950)

1940-tal?.....

1950-tal?..4616

1960-tal?..7433

1970-tal?..5739

**4.c Finns det fastigheter med originalbadrum som planeras att renoveras?** Knappast helt i original men med relativt små åtgärder gjorda  
Antal: ...Uppgift saknas..

**5. Hur många stambyten har medfört renovering av badrum sedan 1980?**

Antal: ..ca 3000....

**Kulturhistoriskt värdefull** är ett begrepp som innefattar flera olika värden. Gemensamt för dessa värden är att de berättar om vår historia och de kan delas in i bl.a. estetiska, historiska, vetenskapliga, sociala och andliga värden. Kulturhistoriska värden kan vara såväl av materiella som immateriella karaktär. Med immateriala värden menas sådana värden som är knutna till brukande, traditioner och upplevelse. I detta sammanhang avses med begreppet *Kulturhistoriskt värdefull* främst samhällshistoriskt värde, industrihistoriskt värde, socialhistoriskt värde och estetiska värden.

**6. Hur ser kunskapen om kulturhistoriska värden ut i era fastigheters exeriör?** (se beskrivning av begreppet kulturhistorisk värdefull ovan)

Mycket dålig

Dålig

God x

Mycket god

**7. Hur ser kunskapen ut om kulturhistoriska värden i era fastigheters interiör?**

Mycket dålig

Dålig

God x

Mycket god

**8. Hur ser kunskapen ut om badrummens kulturhistoriska värden?**

Mycket dålig

Dålig

God x

Mycket god

**9. Finns det något särskilt i badrummens inredning som är svårt att värdera utifrån den kunskap ni har om badrummen, vad i så fall?.....nej.....**

.....

**10. Har ni, under något tillfälle varit i kontakt med antikvariskt konsult gällande badrumsrenovering?**

Ja x Nej

**11. Hur upplever ni det allmänna kunskapsläget kring era fastigheters originalbadrums kulturhistoriska värden?**

Mycket dålig

Dålig

God x

Mycket god

**12. Får ni in klagomål gällande badrum? Om ja, rör klagomålen generellt sett:**

**Tillgänglighet utifrån handikappaspekt?**

Ja x Nej

**Skick? (om ja fortsätt, om nej hoppa till nästa fråga)**

Ja  Nej

**Badrummens ytskikt?**

Ja  Nej

**Badrummets sanitetsporcelain?**

Ja  Nej

**Hur förhåller ni er till eventuella klagomål?**

Vi prioriterar att åtgärda badrum som läcker och har förståelse för detta.

**13. Hur är synen på återbruk av badrumsinredning?**

Frågan överläts vanligtvis till entreprenören att ta ställning till.

**14. Hur är synen på bevarande av**

**badrumskakel/mosaik?.....**Nästan alltid svårt då badrummet läcker...  
**porcelain?.....**Bevaras enbart om det är relativt nytt. Äldre porcelain upplevs negativt av hyresgästerna och det motsvarar inte dagens miljökrav

**15. Om möjlighet fanns skulle badrummens fasta inredning återanvändas i det nya badrummet?**

Ja  Nej

**Eller lämnas till byggnadsvårdsbutik?**

Ja  Nej

**16. Känner ni till Återbruket?**

Ja  Nej

**Och har ni lämnat badrumsinredning där vid något tillfälle?**

Ja  Nej

**17. Vad är orsaken till att ni väljer bort att bevara inredning som är i gott skick?**

Ej attraktivt för hyresgäst och för dyrt att bevara, ibland dålig funktion.

**18. Hur är synen på alternativ lösning som möjliggör bevarande av kakel och mosaikgolv såsom fristående duschkörna?**

Vi vill ha totallösningar i badrummen som klarar moderna krav på täthet, halka, städbarhet och som hyresgästerna vill ha. De är med i processen. Vill de bevara så kan vi göra det.

*Tack för er medverkan!*  
Michelle Joannides Barr  
Tel: 0707-598380

## FRÅGEFORMULÄR

**1. Namn på dig som fyllt i enkäten:..Johan Niklasson.**

**2. Namn på fastighetsbolag: Poseidon**

**3. Hur många fastigheter äger ni i Göteborg?...26 500 lgh, ca 350 fastigheter.....**

**4.a Hur många av era fastigheter har sina originalbadrum kvar?**  
ca 21 000

**4.b Hur många av de fastigheterna är uppförda under**

Före 1930-tal?.....

1930-tal?.....

1940-tal?.....

1950-tal?.....

1960-tal?.....

1970-tal?.....

**4.c Finns det fastigheter med originalbadrum som planeras att renoveras?**

Antal:ja, 5000 st

**5. Hur många stambyten har medfört renovering av badrum sedan 1980?**

Antal: ..5000 st....

**Kulturhistoriskt värdefull** är ett begrepp som innefattar flera olika värden. Gemensamt för dessa värden är att de berättar om vår historia och de kan delas in i bl.a. estetiska, historiska, vetenskapliga, sociala och andliga värden.

Kulturhistoriska värden kan vara såväl av materiella som immateriella karaktär. Med immateriala värden menas sådana värden som är knutna till brukande, traditioner och upplevelse. I detta sammanhang avses med begreppet *Kulturhistoriskt värdefull* främst samhällshistoriskt värde, industrihistoriskt värde, socialhistoriskt värde och estetiska värden.

**6. Hur ser kunskapen om kulturhistoriska värden ut i era fastigheters exeriör? (se beskrivning av begreppet kulturhistorisk värdefull ovan)**

Mycket dålig

Dålig

God

Mycket god

**7. Hur ser kunskapen ut om kulturhistoriska värden i era fastigheters interiör?**

Mycket dålig

Dålig

God

Mycket god

**8. Hur ser kunskapen ut om badrummens kulturhistoriska värden?**

Mycket dålig

Dålig

God

Mycket god

**9. Finns det något särskilt i badrummens inredning som är svårt att värdera utifrån den kunskap ni har om badrummen, vad i så fall?.....**

.....  
.....

**10. Har ni, under något tillfälle varit i kontakt med antikvariskt konsult gällande badrumsrenovering?**

Ja  Nej

**11. Hur upplever ni det allmänna kunskapsläget kring era fastigheters orgininalbadrums kulturhistoriska värden?**

Mycket dålig

Dålig

God

Mycket god

**12. Får ni in klagomål gällande badrum? Om ja, rör klagomålen generellt sett:**

**Tillgänglighet utifrån handikappaspekt?**

Ja  Nej

**Skick? (om ja fortsätt, om nej hoppa till nästa fråga)**

Ja  Nej

**Badrummens ytskikt?**

Ja  Nej

**Badrummets sanitetsporcelain?**

Ja  Nej

**Hur förhåller ni er till eventuella klagomål?.....**

.....  
.....  
.....  
.....  
.....  
.....

**13. Hur är synen på återbruk av badrumsinredning? .....**

Undviker återbruk. Vid mindre åtgärder kanske porslinet sätts tillbaka.

Hyresgästen klagat då och vill ha nytt....

**14. Hur är synen på bevarande av badrumskakel/mosaik?**

Om det inte är något fel så får det sitta kvar. Uppfyller det inte tätskiktskrav så åker det ut. Om man inte behöver göra om golvbrunnen så behåller man golvet

**Porslin**

Har andra krav idag. Ex. Olika knappar för toalett. Man kan sätta en ring i behållaren för att minska volymen vatten i toaletten.

**15. Om möjlighet fanns skulle badrummens fasta inredning återanvändas i det nya badrummet?**

Ja  Nej

**Eller lämnas till byggnadsvårdsbutik?**

Ja  Nej  Ibland har vi skänkt till organisation som skänkt till Bosnien. Detta gjordes även med kyl och frys. Om vi gör en ombyggnad och vill spara är det entreprenören som får ta hand om det och avyttra det.

**16. Känner ni till Återbruket?**

Ja  Nej  har bl.a köpt tegel där när by byggt miljöhus.

**och har ni lämnat badrumsinredning där vid något tillfälle?**

Ja  Nej  Underentreprenör till entreprenör som isåfall lämnar till återbruket. Det sparar transport och containerkostnader.

**17. Vad är orsaken till att ni väljer bort att bevara inredning som är i gott skick? ...Det är svårt att hantera. Ofta omoderna. När man gör om vill man göra det snyggt**

**18. Hur är synen på alternativ lösning som möjliggör bevarande av kakel och mosaikgolv såsom fristående duschkabi? Duschkabi är ett sätt att lösa ett problem. Ur handikappsynpunkt är det förkastligt. Billigt sätt annars**

*Tack för er medverkan!*

Michelle Joannides Barr

Tel: 0707-598380

## FRÅGEFORMULÄR

**1. Namn på dig som fyllt i**

**enkäten:..Curt.....Dalesten.....**

**2. Namn på fastighetsbolag:..Stena Fastigheter Göteborg**

**AB.....**

**3. Hur många fastigheter äger ni i Göteborg?..87 st 8700**

**LGH.....**



**4.a Hur många av era fastigheter har sina originalbadrum kvar?...cirka 60 %.....**

**4.b Hur många av de fastigheterna är uppförda under**

Före 1930-tal?. Cirka 1%....

1930-tal?..Cirka .4%...

1940-tal?..Cirka.0 %....

1950-tal?.Cirka .5 %.....

1960-tal?..Cirka 39 %.....

1970-tal?...Cirka 51 %....

**4.c Finns det fastigheter med originalbadrum som planeras att renoveras?**

Antal: .Inom 7 år cirka 900 st....

**5. Hur många stambyten har medfört renovering av badrum sedan 1980?**

Antal: . ????. ....

**Kulturhistoriskt värdefull** är ett begrepp som innefattar flera olika värden. Gemensamt för dessa värden är att de berättar om vår historia och de kan delas in i bl.a. estetiska, historiska, vetenskapliga, sociala och andliga värden. Kulturhistoriska värden kan vara såväl av materiella som immateriella karaktär. Med immateriala värden menas sådana värden som är knutna till brukande, traditioner och upplevelse. I detta sammanhang avses med begreppet *Kulturhistoriskt värdefull* främst samhällshistoriskt värde, industrihistoriskt värde, socialhistoriskt värde och estetiska värden.

**6. Hur ser kunskapen om kulturhistoriska värden ut i era fastigheters exeriör? (se beskrivning av begreppet kulturhistorisk värdefull ovan)**

Mycket dålig

Dålig

God

Mycket god x

**7. Hur ser kunskapen ut om kulturhistoriska värden i era fastigheters interiör?**

Mycket dålig

Dålig

God

Mycket god x

**8. Hur ser kunskapen ut om badrummens kulturhistoriska värden?**

Mycket dålig

Dålig

God

Mycket god

**9. Finns det något särskilt i badrummens inredning som är svårt att värdera utifrån den kunskap ni har om badrummen, vad i så fall?**.....

.....

.....

**10. Har ni, under något tillfälle varit i kontakt med antikvariskt konsult gällande badrumsrenovering?**

Ja  Nej

**11. Hur upplever ni det allmänna kunskapsläget kring era fastigheters orgininalbadrums kulturhistoriska värden?**

Mycket dålig

Dålig

God

Mycket god

**12. Får ni in klagomål gällande badrum? Om ja, rör klagomålen generellt sett:**

**Tillgänglighet utifrån handikappaspekt?**

Ja  Nej

**Skick? (om ja fortsätt, om nej hoppa till nästa fråga)**

Ja  Nej

**Badrummens ytskikt?**

Ja  Nej

**Badrummets sanitetsporcelain?**

Ja  Nej

**Hur förhåller ni er till eventuella klagomål?**

Problemen är att fuktspärr saknas och detta i kombination att det är självdug förleder fuktskador..samt ev. mögel

**13. Hur är synen på återbruk av badrumsinredning?**

Inget vi har funderat på

**14. Hur är synen på bevarande av badrumskakel/mosaik?**

Inget vi har funderat på..... porslin?.....

**15. Om möjlighet fanns skulle badrummens fasta inredning återanvändas i det nya badrummet?**

Ja  Nej

**Eller lämnas till byggnadsvårdsbutik?**

Ja  Nej

**16. Känner ni till Återbruket?**

Ja  Nej

**och har ni lämnat badrumsinredning där vid något tillfälle?**

Ja  Nej

**17. Vad är orsaken till att ni väljer bort att bevara inredning som är i gott skick?**

Vid badrumsreovering höjs hyran och hyresgästen kräver då att det skall vara nytt porslin och inredning

**18. Hur är synen på alternativ lösning som möjliggör bevarande av kakel och mosaikgolv såsom fristående duschhörna?**

Ingen dialog vi fört internt