



Attityder till varg

En kvantitativ enkätstudie om attityder till varg i det
tätortsnära landsbygdssamhället Diseröd

Kandidatuppsats i kulturgeografi vt-10
Institutionen för kulturgeografi och ekonomisk geografi
Göteborgs universitet
Av: Terese Olsson
Handledare: Marie Stenseke

Sammanfattning

Debatten kring vargens förekomst i Sverige är ett laddat ämne. Få ämnen skapar så heta diskussioner som när det tvistas om detta rovdjurs existens. Tidigare undersökningar angående attityder till varg i Sverige har studerat vilka attityder hela den svenska befolkningen har och sedan jämfört resultatet mellan människor i rovdjurslän och människor i län utan rovdjur. Resultatet av jämförelsen visade att två huvudgrupper av åsikter uppmärksammats, del de negativa som ofta presenteras som gles- och landsbygdsbefolkning och dels de mer positiva stadsmänniskorna. I dessa undersökningar har inte människor som bor i tätortsnära landsbygd studerats enskilt. Människor boende på dessa orter kan tänkas spendera en del tid i städer men samtidigt ha sitt boende på landsbygd. Hur ser dessa människor på vargens förekomst i närheten av hemmet?

Denna studie som syftar till att undersöka människors attityd och acceptans till vargens förekomst i det tätortsnära landsbygdssamhället Diseröd är en kvantitativ enkätstudie. Det visar sig att de allra flesta av alla svaranden har god kännedom om varg och vargreviret vilket betyder att vargfrågan är mycket aktuell och engagerar många människor.

Resultatet av undersökningen visar att stora delar (41 %) anser att det är negativt att varg finns i närheten i närheten av tätbebyggt område där de bor. Anledningen till att en så stor del är negativa kan förmedlas av att så många som 20 % av alla svarande personligen har sett varg i trakten. Kvinnor är överrepresenterade av de som både ser mest varg och de som är mest rädda för varg.

Även om många är negativt inställda till rovdjuret anser majoriteten att de inte är rädda för varg, 42 % anser emellertid att de är rädda. Resultatet visar också att övervägande delen inte anser att vargförekomsten utgör något hinder för dem att utföra aktiviteter i området, 16 % anser dock att vargen utgör ett hinder. Nästan hälften av alla tillfrågade svarar att de inte vet om de skulle röra sig utomhus i samma utsträckning om det blev fler vargar i trakten. Det betyder att attityder/rädsla och acceptans kan omvärderas på grund av vilka erfarenheter som människor får över tid.

Innehållsförteckning

Sammanfattning

Innehållsförteckning

1. Inledning.....	5
1.1 Introduktion.....	5
1.2 Problemformulering.....	6
1.3 Syfte och frågeställningar.....	7
1.4 Avgränsning	8
1.5 Begrepp.....	8
1.6 Disposition.....	9
2. Bakgrund.....	10
2.1 Introduktion.....	10
2.2 Varg	10
2.3 Vargens historia i Skandinavien.....	11
2.4 Bredfjällsreviret.....	12
3. Teoretisk referensram.....	14
3.1 Introduktion.....	14
3.2 Svenskars attityd till varg i Sverige	14
3.3 Lokala perspektiv och uppfattning om varg.....	16
3.4 Orsaker till rädsla för varg.....	17
3.4.1 Introduktion.....	17
3.4.2 Rädsla.....	17
3.4.3 Normmännens syn på rovdjurens plats i norsk natur.....	18
3.5 Platsens betydelse.....	19
3.5.1 Introduktion.....	19
3.5.2 Sense of place.....	20
3.6 Tidsgeografins restriktioner.....	21
4. Metod.....	23
4.1 Introduktion.....	23
4.2 Vetenskaplig metod och olika tillvägagångssätt	23
4.2.1 Motivering av metodansats.....	23
4.3 Min egen ingång i ämnet.....	24
4.4 Urval.....	25
4.5 Enkätens utformning.....	25
4.6 Svarsfrekvens och databearbetning.....	26
4.8 Metoddiskussion.....	28
4.8.1 Svårigheter under arbetets gång.....	28
4.8.2 Validitet och reliabilitet.....	28
4.9 Reflektion kring enkäten.....	29

5. Resultat.....	30
5.1 Introduktion.....	30
5.2 De närboendes attityder till vargförekomst i Diseröd.....	30
5.2.1 Inställning till varg i närområdet.....	30
5.2.2 Inställning till varg i förhållande till åldersgrupper och könsfördelning.....	30
5.2.3 Ändrad inställning till varg?.....	32
5.2.4 Motiv till ställningstagande om inställning till varg.....	32
5.3 Kunskaper och erfarenheter om varg.....	33
5.4 Rädsla för varg.....	39
5.4.1 Människors upplevda rädsla för varg.....	39
5.4.2 Rädsla i förhållande till åldersgrupper och könsfördelning.....	40
5.5 Vargens inverkan på människors utomhusaktiviteter i trakten.....	42
5.6 Acceptans.....	44
6. Slutsatser och diskussion.....	46
6.1 Introduktion.....	46
6.2 Slutsatser.....	46
6.3 Diskussion och analys.....	47
Källförteckning.....	52
Skriftliga källor.....	52
Internetreferenser.....	54
Bilagor	
Bilaga 1 Missivbrev	
Bilaga 2 Enkätformulär	

1. Inledning

1.1 Introduktion

Om det ska finnas varg i Sverige, och i vilken utsträckning de ska få finnas, har varit på tapeten för diskussion i allt högre utsträckning de senaste åren i och med vargens populationsökning. Trots att vargen fridlystes i Sverige 1966 och i Norge 1972 hotades den skandinaviska vilda vargstammen att helt dö ut för cirka trettio år sedan (SOU 2007:89, s. 147). Emellertid har sedan 1990-talet sammanlagd tre invandrade vargar, med finskt/ryskt ursprung, gett upphov till den vargstam på mellan 213 och 252 individer som rapporterades i Skandinavien under vintern 2008-2009 (Wabakken et al. 2009, s. 3).

Traditionellt har vargen varit betraktad som en rovdjursart vilken har fordrat stora skogar för att etablera sig. I dag vet vi att detta inte är en sann bild av vargens krav på sin omgivning (SOU 2007:89, s. 263). Det finns flera vargrevir i relativt tätbefolkade områden i dagens Sverige. Två av dessa är Bredfjällsreviret i Västra Götalands län och Hasselforsreviret i södra delen av Örebro län (SOU 2007:89, s. 263). Vargen är således inte beroende av milsvida skogar för sin existens utan kan leva under mycket varierande förutsättningar. Den anpassar sig lätt till nya förhållanden, även till områden med relativt tät bosättning (SOU 2007:89, s. 263). Att vargen anpassar sig till att leva i befolkade områden medför problem i hela landet, nämligen angrepp som sker på tamdjur och rädsla och oro för angrepp mot människor. I Västra Götalands län attackerades totalt 73 tamdjur: 71 får och 2 nötkreatur, av varg under 2009 (Levin et al. 2009, s. 14). 2009 rapporterades även totalt 3 dödade och 5 skadade hundar till följd av angrepp av varg (Levin et al. 2009, s. 19).

Den 8:e mars 2010 skrev Göteborgs Posten om en kvinna i Romelanda som utsattes av en skenattack från en varg då hon med häst var på väg till en hage. Enligt kvinnan kom vargen emot dem i full fart, hon skrek för att mota bort den. Tidningen skrev att kvinnan beskrev upplevelsen som den mest obehagliga hon varit med om (Göteborgs-Posten 2010). Få ämnen väcker så starka åsikter och heta diskussioner som när det tvistas om detta rovdjurs existens.

Den 21:e oktober 2009 beslutade riksdagen om en ny rovdjursförvaltning med nya mål för vargstammens utveckling. Beslut togs om att maxantalet varg i Sverige ej skall överstiga 210 individer (Naturvårdsverket 2009). Regeringens motivering till en ny rovdjursförvaltning var:

Mot bakgrund av de åtgärder som regeringen avser att genomföra för att stärka vargstammens genetiska status behöver tillväxten av den svenska vargstammen inte vara av samma omfattning som hittills. Vargstammen bör hållas på en nivå som långsiktigt skapar en större acceptans för vargen i vår fauna.

(Regeringens proposition 2008/09:210, s. 33)

Eftersom en målsättning med Sveriges rovdjurspolitik är att få en långsiktigt livskraftig vargstam som även successivt återkoloniserar områden där de tidigare funnits är det oundvikligt att det ibland uppstår situationer där rovdjur och människa hamnar i konflikt med varandra (Sandström & Ericsson 2009a, s. 7). Efter beslut om ny rovdjursförvaltningen

inleddes 2:e januari 2010 den första licensjakten på varg i Sverige där sammanlagt tjugosju vargar från fem län skulle skjutas (Naturvårdsverket 2009). Redan på första jakt dagen sköts tjugotvå stycken vargar och vargjakten fick därefter massiv kritik. Kritiken riktades bland annat mot att jakten inte ansågs välorganiserad samt att flera vargar skadeskjutits. Även om jakten i sig fick massiv kritik riktades ändå det största missnöjet från samhället mot regeringens beslut om licensjakt på varg. Svenska Dagbladet skrev söndagen den 28:e mars 2010 att många av de jägare som deltog i vargjakten nu utsätts för dödshot av personer som är emot varg jakt (Svenska Dagbladet 2010). Med den debatt som förs angående vargfrågan och de konsekvenser som bland annat vargjakten fört med sig finns det anledning att fundera på vilka attityder och relationer som människor har till vargen i Sverige idag.

År 1998 utfördes en attitydundersökning rörande vargens förekomst av Naturvårdsverket i samarbete med Viltskadecenter, Grimsö. På frågan om respondenterna accepterade en ökning av varg i Sverige och även en ökning av varg i närheten av sin bostad visade denna undersökning att majoriteten av de tillfrågade kunde acceptera en ökning av antalet vargar i båda frågorna (Karlsson, Bjärvall & Lundvall 1999 i Cinque 2003, s. 2). Rapporter i dagsläget redogör för resultat vilka skiljer sig från det utfall som presenterades i undersökningen 1998. Sveriges Lantbruksuniversitet, SLU, publicerar på sin hemsida att ”Svensken ändrar inställning till rovdjur” (www.slu.se, 2010).

Tidigare forskning kring människors acceptans och attityd till vargens förekomst har funnit två huvudsakliga ”åsiktsgrupper”. I den ena kategorin finner man gles-landsbygdsbefolkning, främst i rovdjurslän, som visat sig mest negativt inställda till vargens framväxt (Sandström & Ericsson 2009b, s. 9). I media representeras denna grupp inte sällan av jägare och boende som innehar tam- och boskapsdjur som utsätts eller riskerar att utsättas för vargattacker. Den andra gruppen vilken delar mer positiva åsikter om vargens förekomst är människor som bor i städer. (Sandström & Ericsson 2009b, s. 9). Denna grupp beskrivs ofta som människor vilka lever långt från naturen och som därför saknar förståelse för hur vargen påverkar livssituationen för människorna på landsbygden (Linell & Bjerke 2003, s. 129).

SLUs forskare har utfört jämförande studier av attityder till rovdjur 2004 och 2009 där resultaten visade att svenskar som har erfarenhet av rovdjur blir mindre positiva till dessa djur. Stockholms befolkning är mest positiva till rovdjurens existens medan oppositionen ökar i rovdjurslänen (Sandström & Ericsson 2009b, s. 3).

1.2 Problemformulering

Det finns en grupp människor som befinner sig i gråzonen mellan att vara lands-glesbygdsbefolkning och stadsbefolkning. Människor i tätortsnära landsbygd och har sina bostäder i landsbygdsområde men tillbringar stor del av sina liv i staden (Glesbygdverket 2008 s. 8). Människor i dylika områden förmodas pendla till centrum av staden för sin försörjning samtidigt som de bor i trakter vilka kan betraktas som landsbygdsområden.

Tidigare undersökningar angående attityder till varg i Sverige har utförts med nationellt urval (Sandström & Ericsson 2009b s. 3). Dessa attitydundersökningar har med andra ord studerat vilka attityder hela den svenska befolkningen har utifrån urvalsgrupper vilka representerar invånarna. Genom att sedan jämföra resultatet från rovdjurslän med resultat från län som inte innehar rovdjur har på så vis de två tidigare nämnda huvudgrupperna av åsikter uppmärksammas. Tidigare forskning har emellertid inte fokuserat på att studera vilka

attityder den unika grupp människor bosatta i tätortsnära landsbygd har till vargens förekomst. Då inga forskningsresultat finns om denna samhällsgrupps attityder till varg är det intressant att studera hur dessa ser på förekomst av varg i direkt närhet till sina bostäder.

Bredfjällsreviret är ett storstadsnära revir beläget norr om Kungälv i Västra Götalands län och som vintern 2008-2009 bestod av fyra till fem vargar med föryngring 2008 och 2009 (Wabakken et al. 2009, s. 39, Viltskadecenter 2010). Det faktum att ett vargrevir etablerat sig på så storstadsnära ort har väckt frågan om förekomsten av varg påverkat människornas vardagsliv, som till exempel restriktioner av utomhusaktiviteter, och hur människorna uppfattar vargförekomst i direkt närhet av sina bostäder. Riksdagens beslut den 21:e oktober 2009 togs bland annat utifrån tanken att människor ska skapa en större acceptans för varg i Sverige. Med utgångspunkt från den tanken är frågor om vilken acceptans människorna har till vargen relevanta. Vidare är problematiken med vargattacker på tamdjur och människors rädsla och oro för angrepp på människor intressanta frågeställningar. Resultat som presenterats i tidigare forskning lyfter även fram parametrar som att erfarenhet av vargen medför att oppositionen växt sig starkare i rovdjurslän. Kan rädsla, erfarenheter och restriktioner av friluftaktiviteter kopplas samman med vilken attityd människorna har till fenomenet varg? Kan man se några skillnader mellan kvinnors och mäns attityd till varg? Hur ser yngre respektive äldre på vargens förekomst i tätortsnära område där de bor?

1.3 Syfte och frågeställningar

Syftet med detta examensarbete är att undersöka vilka attityder samt vilken acceptans tätortsnära landsbygdsbefolkning i Diseröd har till vargflocken i det storstadsnära Bredfjällsreviret. Syftet omsluter även frågan om huruvida människorna upplever att vargens närvaro påverkar deras vardagsliv.

För att svara till mitt syfte på bästa sätt används fyra frågeställningar för att strukturera upp studien. Dessa frågeställningar är:

Hur ser människorna, beroende av ålder och kön, på vargflockens existens och föryngring i området?

Vilka erfarenheter och kunskaper har människorna, beroende på ålder och kön, av varg i trakten?

Upplever människorna någon rädsla för vargens närvaro? Skillnader mellan ålder och kön?

Vilken inverkan har Bredfjällsrevirets vargflock på människornas utomhusaktiviteter? Skillnader för åldrar och kön?

1.4 Avgränsning

Denna undersökning ämnar att ge svar på vilka attityder samt vilken acceptans människorna har till varg i nära anslutning till hemmet, vargarnas inverkan på människornas beteende vid utomhusvistelser samt de närboendes övergripande attityd till varg i området. Den empiriska delen av arbetet omfattar en enkätundersökning. Arbetet har ägt rum mellan den 4:e mars och den 27:e maj 2010. På grund av studiens omfattning i tid, och för att kunna svara på undersökningens syfte och frågeställningar är undersökningsområdet begränsat till Diseröd, Romelanda, beläget i Västra Götalands län (se figur 3 och 5).

Beslut om undersökningsområde gjordes utifrån vilket tätortsnära landsbygdsområde som låg med kortast avstånd till Göteborg och även innefattades i gränsdragningen av Bredfjällsreviret. Vidare fann jag undersökningsområdet intressant eftersom media uppmärksammat samhället i samband med vargincidenter där varg och människor kommit i konflikt med varandra.

Studien avser endast att behandla attityder och åsikter i nutid. Denna undersökning har inte som mål att studera jägarintresse, illegal jakt eller vilken attityd som människorna har till svensk rovdjurspolitik i allmänhet.

1.5 Begrepp

Undersökningen rör sig med begrepp som till exempel attityd och acceptans. För att förstå sammanhanget i arbetet ges här en förklaring av begreppen och hur jag använt mig av dessa i min studie.

- Attitydbegreppet förklaras i Nationalencyklopedin som ett ”förhållningssätt” eller ”inställning till något”. Attitydbegreppet har sedan 1920-talet varit en viktig term inom socialpsykologin och andra socialvetenskaper. Där används termen i dag vanligen för en varaktig inställning som har byggts upp genom erfarenheter och kommer till uttryck i att man är för eller emot något (ett attitydobjekt) (www.ne.se). Attityd används i arbetet som ett begrepp som beskriver inställningen till vargförekomst i området.
- Nationalencyklopedin definierar begreppet acceptans som tendens till accepterande av en företeelse, hos en viss grupp människor. Acceptans används i arbetet som ett begrepp vilket beskriver i vilken grad människorna kan tänka sig att ha vargen i sitt närområde (www.ne.se).
- Tätortsnära landsbygd är ett begrepp som Glesbygdsverket utformat genom en indelning av områdestyper för att redovisa och följa upp utvecklingen i gles- och landsbygder. Indelningen bygger på tillgänglighet till service med tätorter större än 3000 invånare. Områden som ligger 5-45 minuters restid med bil från dessa tätorter benämns tätortsnära landsbygd (Glesbygdsverket 2008, s. 7). I min studie har jag använt mig av Glesbygdsverkets indelning för att avgränsa mitt undersökningsområde.

1.6 Disposition

För att ge en överblick över arbetets struktur redovisas här dispositionen. *Kapitel 2* tar upp vargens bakgrund, vargens historia i Skandinavien samt fakta om Bredfjällsreviret. *Kapitel 3* beskriver det teoretiska ramverk som ligger till grund för studien. Här återfinns relevant tidigare forskning om ämnet. Kapitlet uppdelas av tre undersökningar, en rapportserie som Sveriges lantbruksuniversitet utfört följt av CEFOS studie om "lokala perspektiv och uppfattning av varg" samt "Rädslan för vargen" som Viltskadecenter publicerat. Här presenteras även begreppet sense of place som används för att göra analyser om platsens betydelse. Vidare kompletteras avsnittet med en aspekt ur tidsgeografin nämligen vilka restriktioner som kan antas finnas. *Kapitel 4* tar upp vetenskaplig metod och motivering av metodansats. Vidare motiveras min egen ingång i ämnet, urval och svarsfrekvens samt hur bearbetningen av data gått till. Här beskrivs även hur jag gått tillväga med själva uppsatsarbetet som till exempel utformningen av enkätformuläret. Därefter beskrivs validiteten och reliabiliteten i arbetet och en reflektion på enkäten där källorna i uppsatsen presenteras och hur trovärdiga de är. *Kapitel 5* redovisar resultatet som undersökningen frambringt. Avsnittet delas upp efter frågeställningarna i syftet. I *Kapitel 6* redovisas slutsatserna och slutdiskussionen om resultatet samt förslag till vidare forskning.

2. Bakgrund

2.1 Introduktion

I detta avsnitt presenteras grundläggande information om rovdjuret varg och vargens historia i Skandinavien. Därefter följer en beskrivning av Bredfjällsreviret ur ett geografiskt perspektiv med text och kartor över regionen.

2.2 Varg

Vargen (*Canis Lupus*) som finns runt om på jordklotet tillhör familjen hunddjur (*Canidae*) och är den mest storvuxna arten inom denna familj. Man kan likna den vid en mycket stor och högbent hund med lång och kraftig nos, brett huvud, upprättstående något avrundade öron, grov hals och lång hängande buskig svans med svart spets. Den har långa ben som ser smala ut men med mycket stora och kraftiga tassar. Den skandinaviska vargen är oftast gulbrun med varierande inslag av grått, svart och smutsvitt (figur 1). Kroppsvikterna varierar mycket mellan olika delar av världen. I den nuvarande skandinaviska populationen ligger vikten för vuxna hanar i intervallet 45 - 55 kg och för vuxna honor i intervallet 35 - 45 kg (www.jagareforbundet.se). Vargen är generellt sett byggd för uthållig förflyttning, i genomsnitt förflyttar sig en varg 2–2,5 mil per dygn, men kan utan besvär förflytta sig drygt 5 mil på ett dygn (SOU 2007:89 s 263).



Figur 1. Figuren visar en Skandinavisk varg

Källa: www.jagareforbundet.se

Vargens ylande är mycket känt men vargen har också flera skällande eller gläfsande lågmälda läten. Ylandet kan höras kilometervis (upp till en mil) medan de andra lätena bara är kontaktläten som används inom flocken. Ylandet är till för att markera för andra individer i flocken var den finns och för andravargar visar detta att området är upptaget (www.jagareforbundet.se).

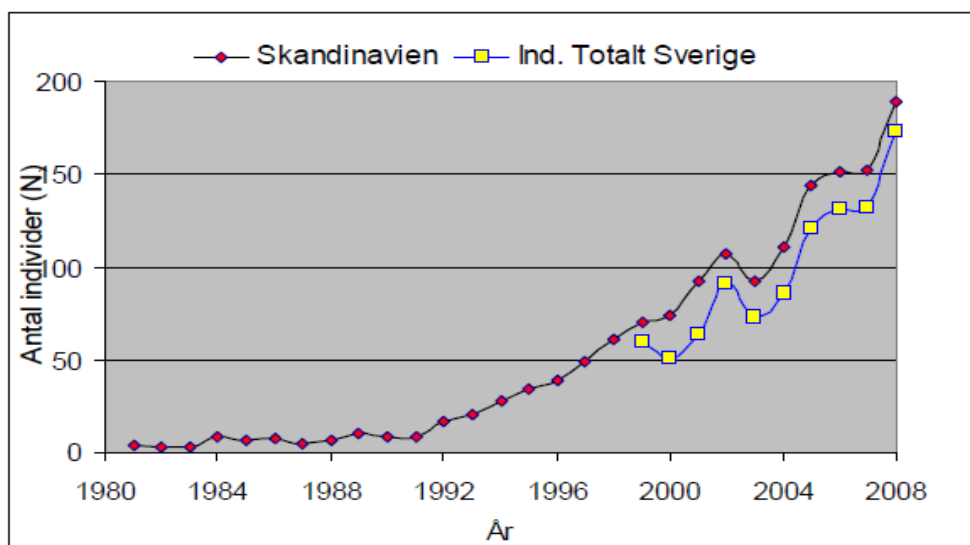
Vargen är revirhävdande och lever i familjegrupper där föräldrarna står högst i rang. Flockens ledare, det vill säga de båda föräldradjuret, kallas för alfadjur. När ett revir etableras är det oftast en utvandrande hona som väljer att slå sig ner i ett område i väntan på en hane. När ett par bildats markerar båda vargarna revir genom att urinera och genom kraftsmärkingar i marken. Detta signalerar till andra vargar att område är upptaget. I Skandinavien består en genomsnittlig flock av ca 6 vargar, men flockar med 3–11 vargar har noterats (SOU 2007:89, s. 155).

Vargen äter allt från stora klövdjur till mindre däggdjur, fåglar och bär. I Sverige är älg det dominerande bytesdjuret och bytesvalet bestäms av vad som finns tillgängligt. Efter älg kommer rådjur som är det viktigaste bytesdjuret och därefter andra klövdjur (SOU 2007:89, s.148). Vargen blir normalt könsmogen under sitt andra levnadsår det vill säga vid 22 månaders ålder och kan föda kullar upp till minst 11 års ålder (www.jagareforbundet.se). En vargtik kan alltså producera mellan 40 och 60 valpar under sin livstid (SOU 2007:89, s. 149).

2.3 Vargens historia i Skandinavien

Vargen fredades i Sverige 1966 efter det att stammen minskat stadigt sedan mitten av 1800-talet. Vid fredningen beräknades att endast ett tiotal vargar befann sig i Sverige och ingen föryngring registrerades på 14 år efter 1966 (SOU 2007:89, s. 147). Efter många år utan populationsökning av varg i Sverige vände det 1993 då en invandrad varg österifrån gav avkomor. Från den tiden har föryngring registrerats varje år och man anser att anledningen till detta är den invandrade vargens närvaro (SOU 2007:89, s. 148). Under den senaste dokumenterade säsongen 2008-09 registrerades 23 föryngringar av varg i Sverige. Detta ger en ökad populationsutveckling från 19 till 23 föryngringar alltså en tillväxt på 21 % från 2007/08 till 2008/09 (Aronsson & Svensson 2009).

Från att varit näst intill utrotad i landet så fanns år 2009 drygt 200 vargar i Skandinavien. Under vintersäsongen 2008/09 registrerades i Sverige och Norge totalt 186-205 stationära vargar fördelat på 28 familjegrupper som tillsammans bildade 153-164 djur, 11-15 revirmarkerande par (alltså omkring 24-30 vargar) och 9-11 enskilda stationära djur. Av de stationära vargarna återfanns 160-176 av dem i Sverige. Utöver det rörde sig 6-9 vargar över landsgränsen mellan Sverige och Norge (Wabakken et al. 2009, s.3). Inventering av varg sker vintertid, från 1 oktober till sista februari, och baseras främst på snöspårningar men radiotelemetri och DNA-analyser är viktiga kompletterande metoder. Om snöförhållandena tillåter fortsätter dock inventeringsarbetet även i mars månad. Figur 2 visar antal individer i Sverige respektive Skandinavien.

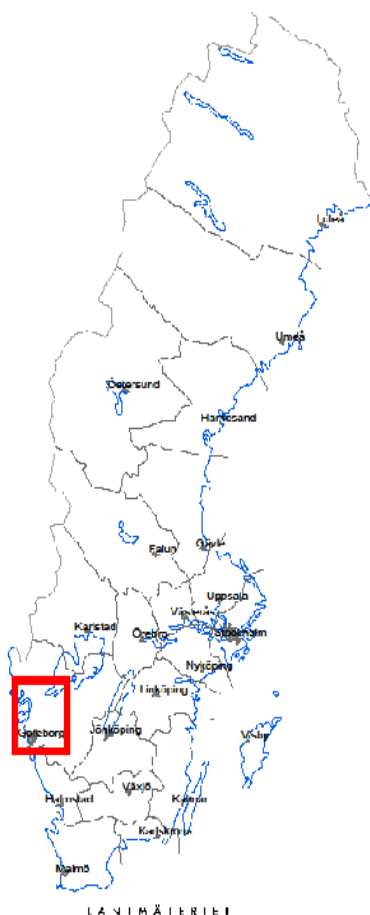


Figur 2. Antal individer i Sverige respektive Skandinavien
Källa: Sand et al. 2008.

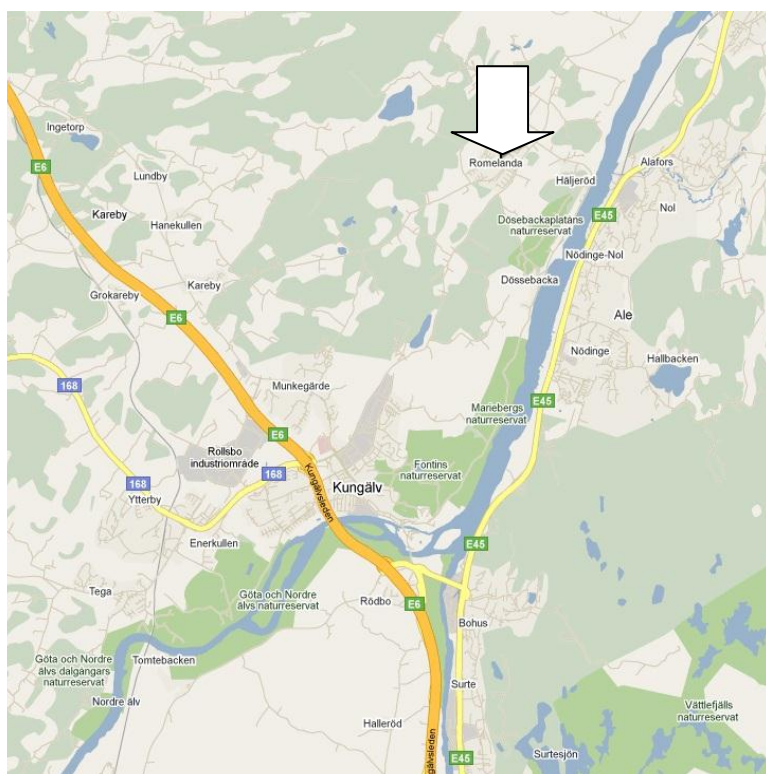
2.4 Bredfjällsreviret

Vargen har generellt stora revir i förhållande till sin kroppsstorlek. Revirstorleken varierar på grund av täthet av bytesdjur, områdets utnyttjande med mera men i genomsnitt är storleken på ett skandinaviskt revir 900-1200 kvadratkilometer. Vargreviret Bredfjällsreviret är ett relativt ungt revir som sträcker sig från norr om Kungälv till Uddevallatrakten i Västra Götalands län (figur 3). Figur 4 visar Diseröds geografisk plats i förhållande till närmsta tätort, Kungälv. Under vintern 2007-2008 registrerades första gången en ensam revirmarkerande varg i regionen. Senare samma vinter säkerställdes ett revirmarkerande par som gav föryngring 2008. Under spårningsperioden 2008-2009 observerades och dokumenterades 4-5 vargar i området (Wabakken et al. 2009, s.39). Bredfjällsrevirets hane, som är fader till första valpkullen, sköts efter att ha dödat 80 får i flera kommuner i regionen (Aronsson & Svensson 2009). Trots att hannen avlivades 2008 bekräftades ny föryngring 2009 (Viltskadecenter 2010).

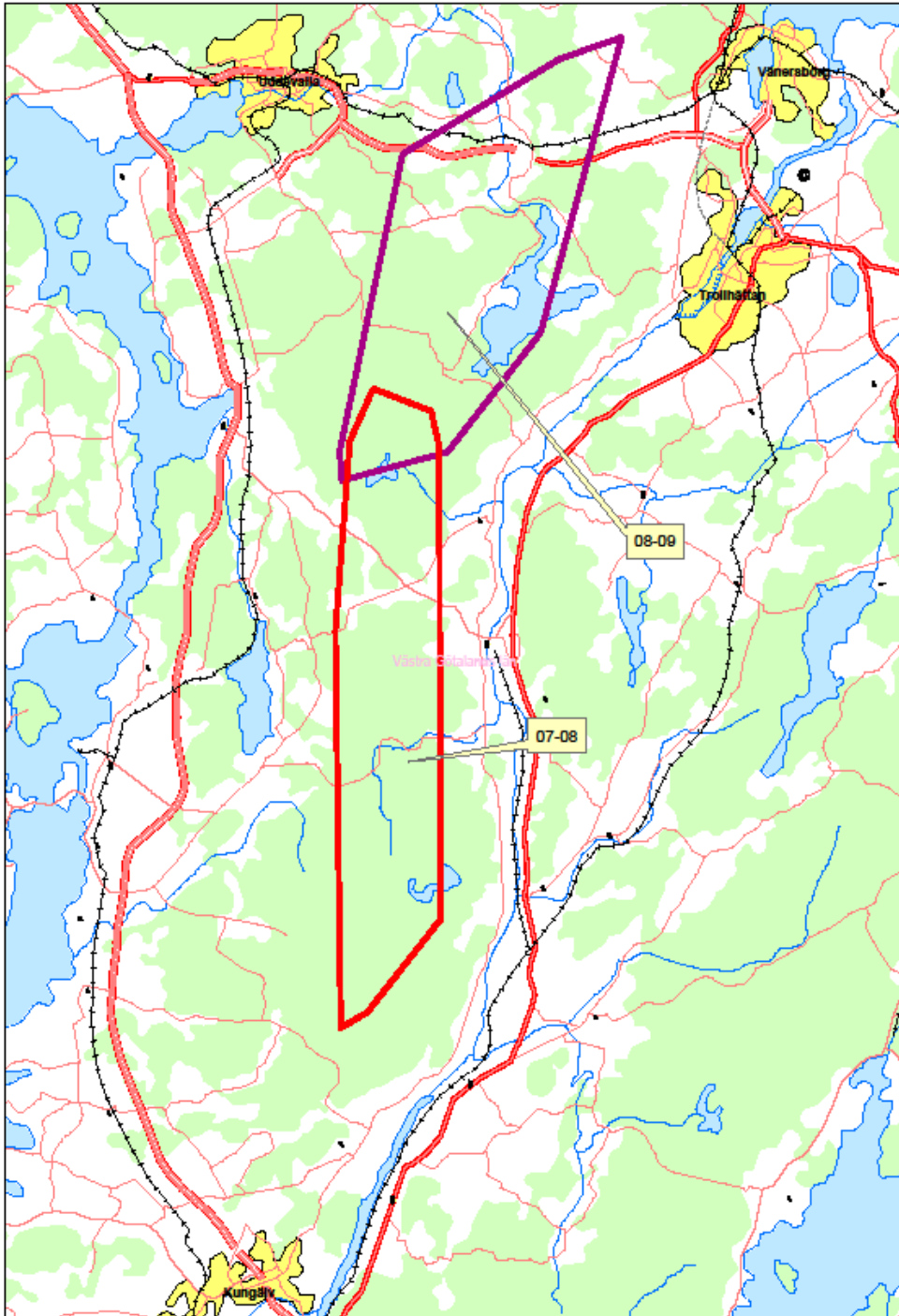
Kartan (figur 5) visar kvalitetssäkrade spårningar över vargar i Bredfjällsreviret 2007/2008 samt 2008/2009. Den nedersta markeringen är spårningar gjorda 2007/08 och den översta markeringen är spårningar gjorda 2008/09.



Figur 3. Revirområdet
Källa: Lantmäteriet



Figur 4. Karta som visar Diseröds geografisk plats
Källa: www.maps.google.se



Figur 5. Kvalitetssäkrade spårningar över varg 2007/08 samt 2008/09
Källa: Egen konstruerad karta med spårdata från Viltskadecenter

3. Teoretisk referensram

3.1 Introduktion

I följande kapitel presenteras tre tidigare studier om attityd- och upplevelser kring vargens förekomst. Resultatet av tidigare forskning har använts som grundläggande struktur för enkätens utformning. Urvalet av tidigare forskning är begränsat till de som var väsentliga i tid, geografisk plats samt de som studerat frågor av kring vargproblematik. Eftersom vargstammen i Sverige till viss del är samma som i den i Norge ansåg jag det rimligt att se till forskning som är utförd både i Sverige och i Norge. Vidare presenteras även de teoretiska verktyg som används för att analysera mitt empiriska material. Begreppet sense of place och tidsgeografins restriktioner berör aspekter om rumslig plats och tid som kan kopplas samman med mina frågeställningar. I litteraturstudien har använt mig av olika typer av källor. SOU-rapporten som använts i arbetet anses vara mycket pålitlig efter som den är utarbetad på uppdrag av regeringen. Publikationerna från Viltskadecenter och Naturvårdverket anses även dem vara pålitliga. CEFOS utredning som Annelie Sjölander-Lindqvist redovisat ses utifrån det perspektiv att den grupp som undersökningen är utförd på är en utvald grupp av människor som alla har ett starkt gemensamt naturintresse. Denna studie skiljer sig alltså på det viset från de andra undersökningar som jag har tagit med i litteraturstudien. Användningen av internetsidor har varit restriktiv på grund av att dessa ibland kan ha ett tveksamt innehåll och på så vis vara en osäker källa. De internetsidor som dock använts i arbetet har varit Nationalencyklopedin, Viltskadecenter, SLU samt Jägarförbundets hemsidor. Dessa sidor anser jag vara pålitliga.

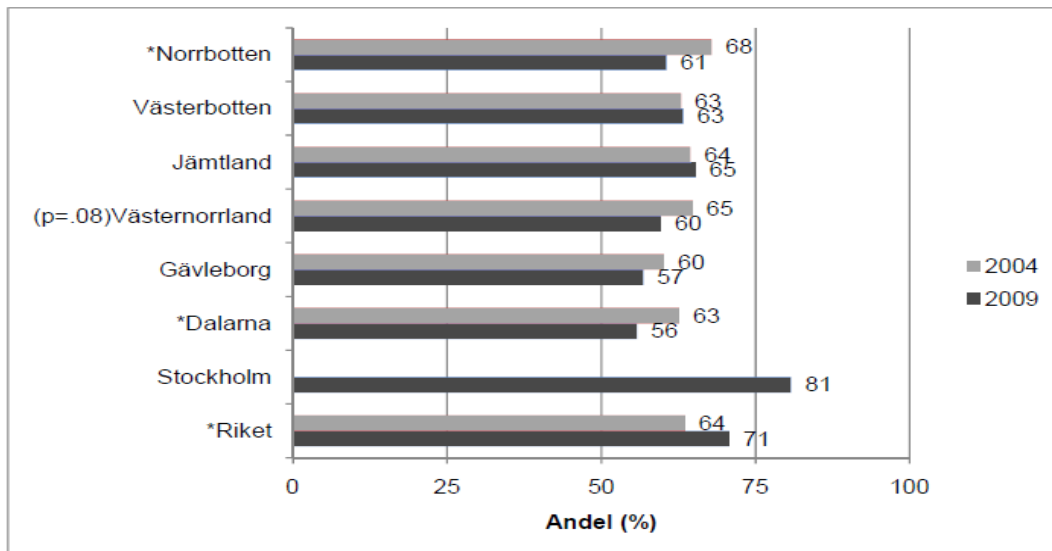
3.2 Svenskars attityd till varg i Sverige

I maj 2009 utfördes en attitydundersökning av forskare vid institutionen för Vilt, fisk och miljö vid Sveriges Lantbruksuniversitet, med syftet att bidra med beslutsunderlag till arbetet med att genomföra riksdagens och regeringens målsättningar för "*En sammanhållen rovdjurspolitik*" (Prop. 2000/01:57) respektive "*En ny rovdjursförvaltning*" (2008/09:210) på regional och lokal nivå. Undersökningen återupprepade frågeställningar som ställdes i en undersökning genomförd 2004 inom ramen för forskningsprogrammet Fjällmistra, för att möjliggöra jämförelser över tid och rum. Undersökningen omfattade 15317 personer i Sverige, varav 1067 var ett proportionerligt nationellt urval med målsättning att studera vilka attityder svenskar har till rovdjur (björn, järv, lodjur och varg,) samt rovdjurspolitik i Sverige. I Norrbotten, Västerbotten, Västernorrland, Jämtland, Dalarna, Gävleborg (rovdjurslän) och i Stockholm tillfrågades 150 personer per kommun. Av det nationella urvalet svarade 47 % av de tillfrågade. På länsnivå var svarsfrekvensen från 45 % i Stockholm till 55 % i Jämtland. Det är en lägre svarsfrekvens jämfört med 2004 års undersökning, där mellan 63 och 69 % av invånarna i de olika länen besvarade undersökningen.

Rapporten visade att en majoritet på nationell nivå, 64-73 % och i rovdjurslänen, 56-70 % gillar att vargen finns i Sverige och att det i rovdjurslänen är färre som gillar varg jämfört med 2004 (Sandström & Ericsson 2009b, s. 3). Vidare visade rapporten att skillnaderna i attityder mellan stad och land består eller ökar samt att oppositionen mot varg i rovdjurslänen ökar (Sandström & Ericsson 2009b, s. 3).

Undersökningen ställde frågan: "*Vad tycker du om att varg finns i Sverige?*" där resultatet visade att flertalet gillar att varg finns i den svenska faunan. Det visade sig emellertid stora skillnader mellan människor boende i rovdjurslän respektive människor i icke rovdjurslän.

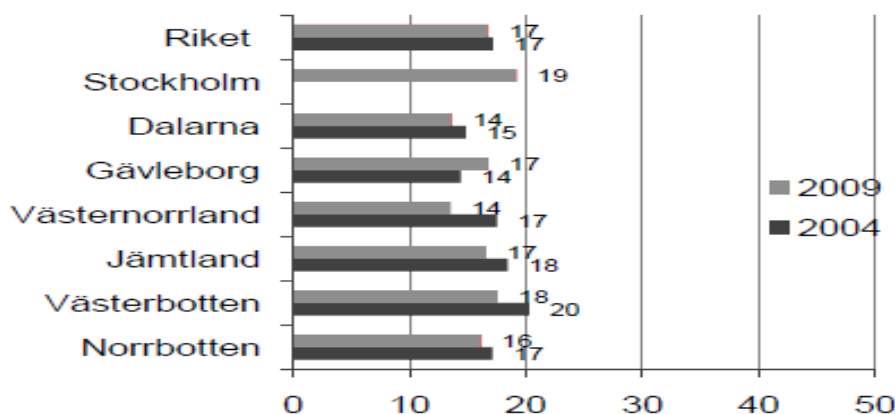
I Stockholms län uppgav 81 % att de gillar att vargen finns i Sverige medan det i rovdjurslänen är betydligt färre, runt 60 % som uppgav att de gillar att vargen finns i Sverige (Sandström & Ericsson 2009b, s. 9). I figur 6 här nedan visas resultatet av attityder till varg. Stockholms län ingick inte i undersökningen som utfördes 2004 varvid det inte finns någon statistik att jämföra med.



Figur 6. Tabell över de som tycker om/tycker mycket om att varg finns i Sverige år 2004 respektive 2009. * indikerar att förändringen är statistiskt säkerställd.

Källa: Sandström & Ericsson 2009b

Respondenterna fick även svara på frågan: ”*Tycker du att det är acceptabelt att varg går igenom byar, samhällen eller städer?*”. Här uppenbarades att en stor majoritet, mellan 80-86 % inte ansåg det acceptabelt att rovdjuren rör sig i byar, samhällen eller städer (Sandström & Ericsson 2009a, s. 7). I figur 7 redovisas de som instämmer helt eller delvis i påståendet.



Figur 7. Andel (%) som tycker att det är acceptabelt att varg går igenom byar, samhällen, städer.

Källa: Sandström & Ericsson 2009a

3.3 Lokala perspektiv och uppfattning om varg

CEFOS, Centrum för Forskning om Offentlig Sektor, redovisade 2006 resultat från en studie som undersökte lokalbefolkningens syn på vargen i Hasselforsreviret vars geografiska plats är i sydvästra delen av Närke samt Dals-Eds/Halden-reviret som ligger i Dalsland och sydöstra delen av Norge. Rapporten "Den är ju inte i fårhagen på studiebesök" är en djupgående intervjuundersökning som studerade attityder hos boende i dessa vargrevir utan att ta hänsyn till var respondenternas bostäder var belägna geografiskt i vargreviret. Studien undersökte människors uppfattning kring varg, hur de upplevde den svenska vargfrågan samt om och hur förekomsten av varg uppfattades påverka deras vardagliga liv (Sjölander-Lindqvist 2006). Personerna som intervjuades ansågs av andra och även av dem själva att ha ett partsintresse i frågan. Sådana intressen var bland annat jakt, lantbruk, naturliv, fritid och familj.

Författaren Annelie Sjölander-Lindqvist menar att som många debattartiklar och insändare i dagspressen tenderar presentera, visade även resultatet i denna studie att det fanns två huvudgrupper av människor med olika åsikter i vargfrågan. Antingen var respondenterna positiva till varg eller så var de negativa till att det finns varg (Sjölander-Lindqvist 2006, s. 65). Indelningen skall dock inte ses som ultimat eller heltäckande. Sjölander-Lindqvist menar att den "vargskeptiska" gruppen kan delas in i "extrema" och "liberala". Där den "extrema" gruppen delade uppfattningen att vargen inte har rätt att existera i den svenska faunan då de ansåg att den inte kunnat ta sig hit på egen hand. De "liberala" fokuserade till skillnad mot de "extrema" på att lägga kraft och energi på frågan om vargens förekomst i Sverige i framtiden (Sjölander-Lindqvist 2006, s. 65).

Resultatet av undersökningen visade att lokalsamhället ställs inför genomgripande förändringar av dess livsbetingelser, det vill säga att framtiden för bygden och lokala traditioner upplevs som hotade av vargens närvaro i landskapet (Sjölander-Lindqvist 2006, s.70). Att det finns varg i landskapet verkar således påverka på vilket sätt människor brukar sin omgivning till exempel att vissa lokala verksamheter, som jakt bärplockning med mera, minskar i omfattning eller får en annan utformning. Men resultatet visar även det omvända – att vargens förekomst har medfört något "spännande" och "nytt" för vissa individer och grupper.

Möjligheten att utöva olika sorters verksamheter såsom jakt, lantbruk, bär och svampplockning beskrivs av informanterna som starkt begränsade efter etableringen av vargreviren. Den osäkerhet som informanterna uttrycker i undersökningen är direkt förbunden till frågan kring uppfattningar kring vad vargen *är* och vad den kan *förorsaka*. Det betyder att de konsekvenser som följer med dess närvaro i form av att vargen angriper jakthundar och tamboskap, att människor upplever att det kan vara farligt för deras barn och dem själva att leva i närheten av varg, kan således säga ha en inverkan på de traditioner (t.ex. jakt) och verksamheter som präglar landsbygden (Sjölander-Lindqvist 2006, s. 65).

Socialantropologisk forskning om husets och hushållets betydelser för människor visar att dessa två enheter fyller viktiga funktioner då familjemedlemmar kan hämta trygghet och skydd ur dessa när de upplever att den kringliggande världen är utsatt för hot och förändring (Birdwell-Pheasant et al, i Sjölander-Lindqvist 2006, s. 61). Rapporten visade att flera informanter kände sig hotade i anslutning till hem och hushåll av vargens förekomst i den lokala omgivningen (Sjölander-Lindqvist 2006, s. 61). Vargens närvaro visade sig innebära att människor kände att deras personliga trygghet inte längre var något de kunde försäkra sig om men också hemmets säkerhet och avskildhet upplevdes som hotat. Om lokalsamhällets

grundläggande värden upplevs vara hotade kan dessa enheter bli än viktigare eftersom människor som sagts tidigare hämtar trygghet och skydd ur dessa (Sjölander-Lindqvist 2006, s.71).

Undersökningen fann två övergripande argumentationslinjer där ena sidan hävdade det perspektiv där vargen lyfts fram som hotad av människan och andra sidan det perspektiv som menar att det är vargen som utgör ett hot mot människan och hennes aktiviteter (Sjölander-Lindqvist 2006, s. 65). De tillfrågade upplevde att de inte blir hörda eller att de inte delges information eller medbestämmande. De kände rädsla och osäkerhet inför vad vargen kommer att medföra för lokalsamhället om den fortsätter att öka i antal och bred ut sig (Sjölander-Lindqvist 2006, s. 69).

3.4 Orsaker till rädsla för varg

3.4.1 Introduktion

Rädsla anses vara en möjlig orsak till vilken attityd människors har till varg. Därför redovisas här en studie som Viltskadecenter i samarbete med NINA-NIKU, norsk stiftelse för naturforskning och kulturminne, utfört. Utredning kallades "*Rädsla för vargen – en tvärvetenskaplig utredning*". I denna utredning studerades vargangrepp som skett på människor samt vilka påverkansfaktorer som leder till människors rädsla för varg (Linell & Bjerke 2003, s. 91). För att kunna föra ett resonemang om hur rädsla påverkar attityder hos individer erfordras en beskrivning av begreppet *rädsla*.

3.4.2 Rädsla

Tidigare forskning kring attityd- och upplevelser om vargens förekomst beskriver att fenomenet rädsla kan ligga till grund för åsikt individen kommer att ha till rovdjuret. Därför var det relevant även i denna undersökning att människorna tillfrågades i vilken grad de ansåg sig vara rädda för varg. Rädsla kan definieras som en stark negativ känsla som uppkommer av att någon eller något upplevs som hotande (www.ne.se). Det är en känsla som är sammansatt av en serie reaktioner som uppstår efter varandra eller samtidigt. Man kan beskriva rädsla genom att dela upp känslan i tre komponenter (Linell & Bjerke 2003, s. 101).

-Upplevelsen: värderingar om hur vi behandlar kunskap, erfarenhet och information.

-Kroppsliga reaktioner: skakningar, hjärtklappning, svettningar och så vidare.

-Beteende: hur vi betar oss under en hotande situation. Fly, gömma sig, försvar och så vidare.

Amygdala är en nervcellssamling i tinninglobens djup som bland annat förmedlar känsloreaktioner och svar på stress hos människor (www.ne.se). Det är centrum för processer som leder till att vi försvarar oss och visar rädsla för djur. Rädslan påverkar alltså kroppen innan vi hunnit behandla medvetna tankar och värderingar (Linell & Bjerke 2003, s. 102). Denna kunskap gör det enklare att förstå varför människor reagerar på olika objekt så som till exempel vargar. Vid andra situationer än de instinktiva överlevnadsreaktionerna så kan värderingar spela en långt mer central roll, som till exempel i en kommunikation mellan människor. Där tas en mer komplex inställning vid eftersom vi måste ta hänsyn till känslor, åsikter, personliga konsekvenser, situationer med mera (Linell & Bjerke 2003, s. 103). I vår egen värdering av en situation som vi själva upplever, står uppmärksamheten i centrum. Är vi till exempel rädda för hundar eller vargar kommer vi antagligen att vara synnerligen uppmärksammade på de objekten (Linell & Bjerke 2003 s. 104). Utredningen har studerat hur farlig vargen egentligen är för människan, särskilt i Europa. Resultatet visade att anledningen

till att människor utvecklade rädsla för varg grundar sig i de dödsfall av människor som orsakats av främst rabbiessmittad varg. (Linell & Bjerke 2003, s. 108).

3.4.3 Norrmännens syn på rovdjurens plats i norsk natur

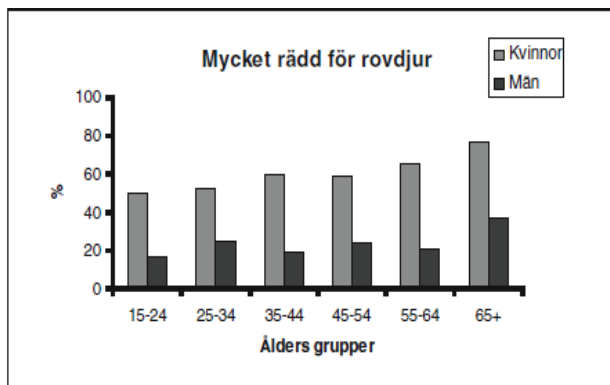
Författarna av utredningen, *rädslan för vargen*, redovisade även resultat från en enkätundersökning om "norrmännens syn på rovdjurens plats i norsk natur" av Bjerke med medarbetare som genomfördes 2000. Undersökningens urval utgjordes av ett representativt urval av 3500 deltagare från det nationella urvalet samt 800 deltagare med bostäder i åtta kommuner som lever med rovdjur. I dessa åtta kommuner fanns även en konflikt angående rovdjuren.

De tillfrågade fick bland annat svara på frågor som omfattade aspekten om rädsla och oro för rovdjur. På frågan: "På vilket avstånd från ditt bostadsområde kan du acceptera att det lever varg?" svarade cirka 2/3 att de accepterar varg i sitt eget län, men bara 23% accepterade vargen närmare än 10 kilometer från bostaden (Linell & Bjerke 2003 s. 99). Resultatet visade inte någon skillnad mellan människor från glesbygdsområden och tätorter när det gällde acceptansen för varg innanför ett avstånd på 5 kilometer från bostaden, men stadsbor var mer positiva än andra till att ha varg på ett större avstånd. Vidare accepterade människor bosatta i område med rovdjur ungefär samma avstånd till varg som människor bosatta i andra kommuner.

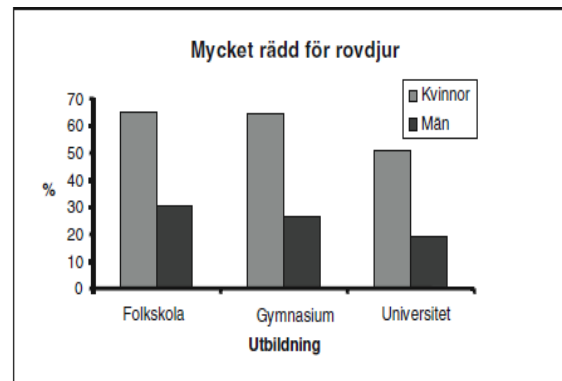
I undersökningen ombads även respondenterna att svara på påståendet: "Att ha arten, varg, i skogen kommer att leda till att jag blir mer orolig för min familjs säkerhet utomhus". Här visade resultaten att cirka 40 % höll med om detta och cirka 26 % höll delvis med. Det uppmärksammades en skillnad mellan andelen som svarade att de fullständigt höll med om påståendet mellan människor som var bosatta i en stad (34 %) och människor som var bosatta i tätbebyggt eller glesbyggda områden (46 %) (Linell & Bjerke 2003, s. 99)

Ytterligare en fråga om oro och rädsla var: "I vilken grad kan du säga att du är rädd för varg"? Här svarade de tillfrågade att 48 % ansåg sig vara mycket rädda för varg och 40 % ansåg sig lite rädda (Linell & Bjerke 2003, s. 99)

När urvalet i de åtta kommunerna med rovdjur jämfördes med urvalet från andra glesbyggda områden (områden utan städer och tätorter), var den deklarerade rädslan lägre i det förstnämnda urvalet (Linell & Bjerke 2003, s. 99). Ur ett genusperspektiv så visade även dessa tre ovanstående frågor att kvinnor var mer negativa till varg än män. Vidare framkom att äldre var mer negativa än yngre och även att lågutbildade människor var mer negativa än högutbildade se figur 8 och 9 nedan (Linell & Bjerke 2003, s. 99).



Figur 8. Figur över rädsla i olika åldersgrupper
Källa: Linell & Bjerke 2003



Figur 9. Figur över rädsla i utbildningsnivå
Källa: Linell & Bjerke 2003

Utredningen presenterade även resultat från ytterligare en norsk undersökning den så kallade *Östlands-undersökningen*. Denna undersökning studerade attityder och inställning, per telefon, hos människor boende i länen Hedmark, Östfold, Akershus och Oslo (Linell & Bjerke odaterad s. 98). Bland resultaten fann man att 36 % av urvalet uttryckte att de helt säkert skulle röra sig mer försiktigt i skog och mark om det fanns varg i hem- eller grannkommunen. 25 % sa att de delvis skulle vara mer försiktiga och 38 % sa att de inte alls skulle vara mer försiktiga. 52 % svarade att de inte skulle vara oroliga för sin egen eller familjens säkerhet utomhus om det fanns varg i hemkommunen. 31 % svarade att de skulle känna hög grad av oro och 16 % uttryckte medelhög grad av oro. 52 % accepterade vargen inom ett säkert avstånd från bostaden, 33 % gjorde det inte (Linell & Bjerke 2003, s. 98).

3.5 Platsens betydelse

3.5.1 Introduktion

I en studie om platsens betydelse för utvecklande av rovdjursturism i norra Värmland skrevs det om konflikter i förhållande till en geografisk plats. Med det menas att konflikten kring rovdjur i sig kan ha sin grund i den platsidentitet eller de traditioner som finns på platsen. Vidare hävdar studien att rovdjursfrågan är en fråga om, hur och av vem platser skall användas (Ednarsson 2002, s. 35). Med ansats från tanken att rovdjurskonflikter kan skapas utifrån vilken betydelse platsen har för individen används teorier om geografiska platser i undersökningen.

Det geografiska begreppet platsbetecknar det utrymme som vi människor tilldelar mening till en del av ett större odefinierat område. Varje gång ett område identifieras eller ges ett namn, skiljs det av från det odefinierade området, av vilket det tidigare var en del. Plats är med andra ord ett utrymme, rum eller område som har fått en mening genom processer hos individen eller grupper, eller också i det kulturella sammanhanget. Platser har identiteter, precis som oss människor. Till viss utsträckning är en plats identitet given på grund av dess belägenhet i naturen (Sanderth, Werner & Båth 2009, s. 53). Inom den humanistiska geografin används begreppet plats för att fånga *mening, upplevelse, intentionalitet, känslomässiga band* och andra aspekter som är viktiga för människan (Gren & Hallin 2003, s. 138).

Då syftet med min studie är att undersöka en unik grups attityder på en särskild plats valde jag att utgå från begreppet *sence of place* som försöker förklara betydelsen av geografiska platser för människan. Betydelsen av dessa platser för människan kan förklaras genom att människans vardagliga rutiner oftast äger rum på bestämda platser vilket skapar struktur i människans livsvärld. Denna struktur hjälper människan att skapa mening i tillvaron (Gren & Hallin 2003, s. 133). Ur ett geografiskt perspektiv är platsen intressant att undersöka eftersom undersökningsområdet är beläget i storstadsnära område. Detta medför som tidigare nämnts möjlighet för människorna i området att kunna vistas i storstadsmiljö regelbundet men samtidigt ha sitt boende på landsbygden. Begreppet eller synsättet om man så vill, berör aspekter om rumslig plats och tid som kan kopplas samman med mina frågeställningar. *Place attachment* är ett annat begrepp som är nära sammankopplad med *sence of place* då den kan tillämpas i liknande studier. Därför inleds avsnittet med en inblick i *place attachment*. Dock kommer *sence of place* vara det begrepp som tillämpas i min studie.

3.5.2 *Sense of place*

Känslan av vara och känna sig fysiskt "på plats" eller "hemma" kan betraktas som ett tecken att en person har skapat ett känslomässigt band till en plats. Individer eller grupper av människor skapar en känsla av mening och tillhörande till en plats, så kallat *place attachment* (Ankre 2007, s. 107). Ordet *attachment* betonar påverkan och eller inverkan medan ordet *place* fokuserar på miljöbetingade scener som människor är emotionellt och kulturellt knutna till (Altman & Low 1992. S. 262). Att dra gränser och skilja på de olika begreppen *place attachment* och *sence of place* är komplicerat. Eftersom författare har gjort egna tolkningar av begreppet och använt det på olika sätt finns ingen tydlig definition på *sence of place* (Ankre 2007 s. 110). Vissa påstår att termen har utvecklats ur begreppet *place attachment* genom att räkna in sociala och geografiska kontexter av platsbundenhet och känsla för platsen så som estetik och känsla av bostaden (Kyle & Chick 2007, s. 211). Jörgensen och Stedman (2001) menar att *place attachment* är en skild del av ett bredare och mer omfattande begrepp det vill säga *sence of place*.

Relationen mellan människa och plats är präglad av de band som finns mellan de som vistas på platsen. Muir (1999) beskriver begreppet:

The sense of place can be identified as the emotional attachments to localities developed by individuals and communities in the course of living and growing within the setting of home.

(Muir 1999 i Johansson 2008)

David M. Hummon ger även sin tolkning av *sence of place* som människors subjektiva uppfattning om sin miljö och deras mer eller mindre medvetna känsla för den (Altman & Low 1992. S. 262). Begreppet används ofta i olika konstellationer med särskilda karaktäristiska, vilket är det som gör en plats unik eller speciell. För vissa symboliserar en geografisk plats något som den inte har eller har. För andra är det en känsla eller en uppfattning om platsen. Det kan handla om både positiva och negativa känslor (Sanderoth, Werner & Båth 2009, s. 58).

Begreppet *sence of place* har sina rötter i den humanistiska geografin som växte fram redan under sent 1800- och tidigt 1900-tal (Gren & Hallin 2003, s. 224). Det humanistiska synsättet fick ett uppsving under 1970-talet där betoningen av individen som subjekt, och vikten av *mening* för subjektet sattes i fokus. Centralt i det humanistiska synsättet inom kulturgeografin är begreppet *livsvärld* (Åquist 2003). Man kan se livsvärlden som individens värld av

omedelbara upplevelser. Det är med andra ord den konkreta vardagsvärlden som är fylld med rutiner och andra vardagliga sysslor. Denna livsvärld är enoreflekterad och tagen för givet värld där individen skapar mening, grundar behov, intentioner och önskemål. Livsvärlden handlar om upplevelser, erfarenheter och mening vilket är relevanta aspekter att studera för att kunna säga något generellt om människors attityder till vargen. I min studie kopplas denna aspekt av känsla för platsen ihop med de rutiner och vardagssysslor som människor i undersökningsområdet har och om dessa aktiviteter har ändrats i och med vargens förekomst i deras närområde. Är det så att vargen får vara en del av användarnas plats eller känner de tillfrågade att platsen endast är till för människors brukande? Frågan är också om det i så fall endast är vargen som inte får vara del av människornas plats? Har andra djur mer rätt än vargen att vistas i markerna?

Sense of place är ett socialt fenomen som existerar oberoende av människors uppfattningar eller erfarenheter men som ändå är beroende av mänskligt engagemang för att finnas till. En sådan känsla kan uppstå ur naturen i omgivningen, men består oftare av en blandning av naturliga och kulturella särdrag eller inslag i landskapet och omfattar vanligtvis människorna som bor på platsen (Sanderöth, Werner & Båth 2009, s. 59). I min studie kopplas termen till hur människorna använder sig av markerna i närområdet och appliceras genom att studera om vargens närvaro påverkar denna aktivitet som i sin tur kan påverka människornas livsvärde.

3.6 Tidsgeografins restriktioner

Det teoretiska ramverket kompletteras med en aspekt av tidsgeografi, nämligen restriktioner. Tidsgeografi definieras som, dels ett allmänekologiskt synsätt, dels en metod för att beskriva hur parallellt pågående processer flätas in i varandra under ömsesidig påverkan (www.ne.se). Det tidsgeografiska synsättet är utvecklat av Torsten Hägerstrand som var professor i geografi vid Lunds universitet, och hans medarbetare på 1960-talet. Detta synsätt öppnar ett speciellt perspektiv på individen sedd i relation till sin omgivning. Här betraktas tid och rum som en enhet, *tidrum* vilket är en av grundstenarna i det tidsgeografiska tankesättet. Olika projekt och aktiviteter kräver ett visst utrymme för att genomföras och då utgör tidrummet en resurs.

Tidsgeografien fokuserar alltså på aktörers tillgång till resurser, samt vilka restriktioner som begränsar möjligheten att nyttja resurser i olika situationer (Gren & Hallin 2003, s. 121). Ofta används det tidsgeografiska synsättet i studier för att undersöka och beskriva individbanor eller olika projekt. Men det kan även användas till att studera möjligheter och gränser för vad som är möjligt i ett visst tidrum. I och med det blir diskussionen om restriktioner aktuell. Inom tidsgeografien talar man om tre olika restriktioner som kan göras.

- Kapacitetsrestriktion utgörs av allt som sätter gränser för individers aktiviteter och verksamheter. Dit hör därmed biologiska behov så som mat och sömn. Vidare hör begränsning i användningsmöjligheterna för olika redskap till exempel transportmedel med mera.
- Kopplingsrestriktioner är restriktioner som skapas genom en konsekvens av att olika verksamheter måste vara sammanförda i tid och rum för att prestera. De flesta vardagliga projekt kräver en sådan samordning till exempel behandling av tandläkare eller en fotbollsmatch. Denna samordning kräver att individer och redskap finns på plats under en viss tid och är därmed förhindrade att ingå i någon annan verksamhet.

- Styrningsrestriktioner handlar om maktens geografiska utredning. Med det menas att det inom olika tidrum finns regler som talar om vad som är tillåtet och vad som inte är tillåtet. Det konkreta rummet ingår i en hierarki av domäner som kontrolleras av både individer och organisationer. Det kan gälla från en stats kontroll av sitt territorium till en husägares kontroll av sin fastighet.

Det tidsgeografiska synsättet och dess begrepp ger mig redskap att beskriva och analysera företeelser om hur befolkningen ser på vargens förekomst och vilka attityder som finns i samhället där undersökningen utförts. Restriktionsteorierna blir ett verktyg att använda i analysen för att se kopplingar mellan inställning som människorna har till vargen och hur människorna lever sitt vardagsliv. Uppmärksammandet av tidrummet och dess betydelse för utomhusaktiviteter i vardagen passar för att möta kraven som jag ställer på en teori till detta arbete. Till analysen kommer jag ta med mig frågor som: utgör vargen någon begränsning för människors utnyttjande av markerna? Kan man se något samband med hur nära människor accepterar att ha varg i närheten av hemmet och vilka restriktioner som kan finnas med tanke på att vargen är ett fredat djur?

4. Metod

4.1 Introduktion

Denna studie som syftar till att undersöka människors attityd och acceptans till vargens förekomst i det tätortsnära landsbygdssamhället Diseröd är en kvantitativ studie. Genom att människor ombeds att svara på frågor, som till exempel om de anser sig vara rädda för varg, oroliga för varg eller om vargens förekomst på något sätt utgör ett hinder i vardagslivet kan syftet besvaras. I följande kapitel finns beskrivning av de vetenskapliga metoder som använts i arbetet, hur metoden använts, diskussion om metodens för och nackdelar samt min egen ingång i ämnet. Vidare beskrivs urvalsmetod, enkätens utformning och databearbetning. Här redovisas även viktiga begrepp som validitet och reliabilitet. Vidare redogörs för vilka svårigheter som påträffats under arbetets gång samt reflektion om enkäten.

4.2 Vetenskaplig metod och olika tillvägagångssätt

Forskningens mål är att nå nya kunskaper och metoden är det tillvägagångssätt som forskaren använder för att nå slutsatser. Med andra ord kan man säga att slutsatsen är sambandet mellan teori och empiri. Forskning skiljer sig från vanligt undersökande tänkande på så sätt att det underkastar sig mer systematiska tillvägagångssätt. Det ställs alltså högre krav på forskning i form av argumentation, motivering och dokumentation när det gäller så väl tillvägagångssätt och metod som den informationen som forskaren använder sig av. Undersökningens kunskaps syfte och den del av verkligheten som undersöks är avgörande för vilka metodologiska tillvägagångssätt som används (Holmgren 2008, s. 9). Ett fundamentalt val som måste göras utifrån studiens kunskaps syfte och frågeställningar är vilket val av metod som lämpar sig bäst för den unika undersökningen. För att kunna göra detta val måste forskaren ha klart för sig vilken typ av data som denne ämnar att samla in. I grunden finns två typer av metoder att arbeta utifrån vid insamlande av data beroende om det är mjuk- eller hårddata som man huvudsakligen söker (Holme & Solvagn 1997). Dessa metoder kallas kvalitativa och kvantitativa metoder där kvalitativa metoder ofta innebär undersökningar med få studieobjekt och de kvantitativa metoderna innebär en större mängd studieobjekt.

4.2.1 Motivering av metodansats

Metodologin innefattar vilka konsekvenser metodvalet har för de resultat som undersökningen får. Det vill säga att resultatet i undersökningen kan skilja sig på grund av vilka metodval som gjorts eftersom olika metoder vilar på redan uppställda antaganden och förklarings typer. I min studie om attityder till vargens förekomst hos människor boende i Diseröd har jag använt mig av en kvantitativ undersökning i form av enkäter för insamling av data till undersökningen.

Det finns flera motiv till att välja en kvantitativ metod. Bland annat hade jag som ambition att studien skulle en "jag-det-relation" mellan mig och det undersökningen studerade, att jag som forskare är observatör och strävar efter en roll som observant, men också att undersökningen strävade efter en maximalt god avspegling av den kvantitativa variationen (Holme & Solvagn

1997, s. 78). En enkätundersökning som är formulerad utifrån ett kvantitativt synsätt har som mål att få en mätbar numerisk summa för att kunna mäta resultat ”på bredden” och på så vis uppskatta hur utbredda olika attityder är inom den undersökta gruppen (Eliasson 2006, s. 31). Metoden används för att kunna föra statistiska analyser. I kvalitativa metoder däremot är det forskarens uppfattning eller tolkning av information som står i förgrunden. Det vill säga tolkning av motiv, sociala processer och sociala sammanhang (Holme & Solvagn 1997, s. 76).

För att systematiskt ta sig an samhällsförhållanden på ett teoretiskt sätt används två metoder. Deduktiv respektive induktiv metod eller om man så vill bevisandets respektive upptäckts väg är två vanliga sätt att ta sig an teorier. Föreliggande studie baseras på en induktiv metodansats. Med en induktiv ansats menas att forskaren utgår från empirin, där denna observerar och samlar in kvantitativa data om verkligheten. Materialet och teorierna analyseras sedan för att se om det går att dra några generella slutsatser i analysen (Holme & Solvagn 1997, s. 57). Den deduktiva metoden har till skillnad från den induktiva metoden en bestämd teori som utgångspunkt där målet är att testa om teorin håller genom hypotestestning (Holme & Solvagn 1997, s. 51). Även om min studie baseras på en induktiv metodansats finns inslag av den deduktiva metoden i form av att frågeställningar i enkäten prövar om tidigare teorier angående attityder till varg fortfarande är tillämpliga.

Valet av enkätundersökning har gjorts för att ha möjlighet att analysera attityder och tendenser hos en större grupp människor med hjälp av figurer, tabeller och sammanhängande text vilket också är syftet med studien. Till grund för utformningen av enkätfrågorna ligger en litteraturstudie där tidigare undersökningar om attityder till varg har studerats för att kunna konstruera relevanta och jämförande frågor (Holme & Solvagn 1997, s. 51).

En undersökning har sällan ett endast hermeneutiskt eller positivistiskt synsätt att tolka resultat på. Med hermeneutiskt synsätt menas att man har ett tolkande synsätt och med positivistiskt synsätt menas att allt faktiskt vetande går tillbaka på observationer och logiskt matematiskt vetande. I denna undersökning har i huvudsak den positivistiska metoden används men med inslag av ett hermeneutiskt tänkande. Den hermeneutiska tolkningen används för att presentera relevanta resultat från tidigare forskning. Den har även använts i analys och slutdiskussion i arbetet (Thurén 2003, s.110).

4.3 Min egen ingång i ämnet

Det finns anledning att ta upp min egen ingång i detta ämne eftersom vargfrågan är ett mycket laddat område. Debatten om varg i Sverige indikerar att de flesta svenskar har en åsikt om vargens förekomst och engagerade i frågan. Upprinnelsen till att göra en undersökning om fenomenet varg är att jag under min uppväxt var bosatt på den Värmländska landsbygden. En uppväxt som innebar en viss typ av eftertanke om i vargens närvaro på grund av den växande vargstammen i Sverige på 1990-talet. I vuxen ålder är jag bosatt i Göteborg men intresset för djur och natur är fortfarande stort. Genom mina erfarenheter från ett liv i glesbygd till ett liv i storstad tror jag mig ha inblick i de två åsiktslägren i fråga om vargens existens vilket kan vara en fördel för den slutliga analysen och diskussionen.

4.4 Urval

Genom att studera vilken tätortsnära landsbygdsort som ligger med kortast avstånd till Göteborg och innefattas av gränsdragningarna av Bredfjällsreviret (se figur 5) valdes Diseröd, Romelanda, norr om Kungälv i Västra Götalands län, ut som undersökningsområde. Urvalet gjordes även med tanke på de vargincidenter som skett i området den senaste tiden. Eftersom antalet invånare i Diseröd är för stort för att göra en totalundersökning med den tid som finns till förfogande, utfördes istället en urvalsundersökning där syftet var att undersöka en del av befolkningen med förhoppning att kunna säga något som gäller hela populationen (Hartman 2009, s. 241). 150 enkäter trycktes upp, tanken bakom enkätutdelningen var att olika delar av samhället skulle få chans att uttrycka sin mening. Enkäten delades ut i postlådor i fyra olika områden. Två områden i de mest tätbebyggda delarna tilldelades enkäter samt två områden med hushåll i mer glest bosatta delar. En avgränsning i utdelningen gjordes så att endast människor boende inom 2 kilometer från centrala Diseröd ingår i undersökningen. Eftersom min studie vilar på teorin om platsens betydelse för individen motiveras varför ett icke sannolikhetsurval är tillräckligt för att kunna rättfärdiga mina resultat.

4.5 Enkätens utformning

Med den mängd information som enkätundersökningen ger var det viktigt att redan vid skapandet av den ha en tydlig och genomtänkt struktur. Den inledande processen i konstruktionen av enkätundersökningen var att med utgångspunkt från tidigare forskning om attityder och acceptans till vargens förekomst och teorin om platsens betydelse för individen konstruera frågor som svarade till undersökningens syfte och frågeställningar (bilaga1). Utifrån dessa aspekter konstruerades frågor om rädsla, erfarenhet och acceptans för vargen samt frågor om vargens förekomst har någon påverkan eller inverkan på människors vardagsliv. Även vilket livsvärde platsen har för människor genom att se till utnyttjandet av omgivningarna blev en parameter att lyfta fram i enkätformuläret.

Enkäten delades upp i fyra tematiska områden. Tema ett består av bakgrundfrågor som belyser aspekter som kön, ålder, utbildning samt innehav av tamdjur i hushållet. Syftet med dessa frågor var att skapa en förståelse för gruppen som svarat på enkäten. Detta i sin tur underlättar analysen av resultatet. Följande tre teman i enkäten strukturerades upp från frågeställningarna i syftet.

I andra avsnittet fick respondenterna svara på vilka erfarenheter och kunskaper de anser sig ha om vargarna i reviret. Dessa frågor aktualiserades av tidigare gjord forskning genom att se till resultaten från SLUs rapportserie som visade att de som erfar varg blir mindre positiva till rovdjuret. Detta avsnitt länkas samman med frågeställningen som lyder: *"Vilka erfarenheter och kunskaper har människorna av varg i trakten?"*.

Tredje avsnittet behandlade frågor om respondenternas friluftaktiviteter blivit påverkade av vargens förekomst. Denna frågeställning är relevant att ha med då alla tre tidigare studier tagit ställning till frågan vilket innebär att en jämförelse kunde analyseras. Detta avsnitt länkas samman med frågeställningen som lyder: *"Vilken inverkan har Bredfjällsrevirets vargflock på människornas utomhusaktiviteter?"*.

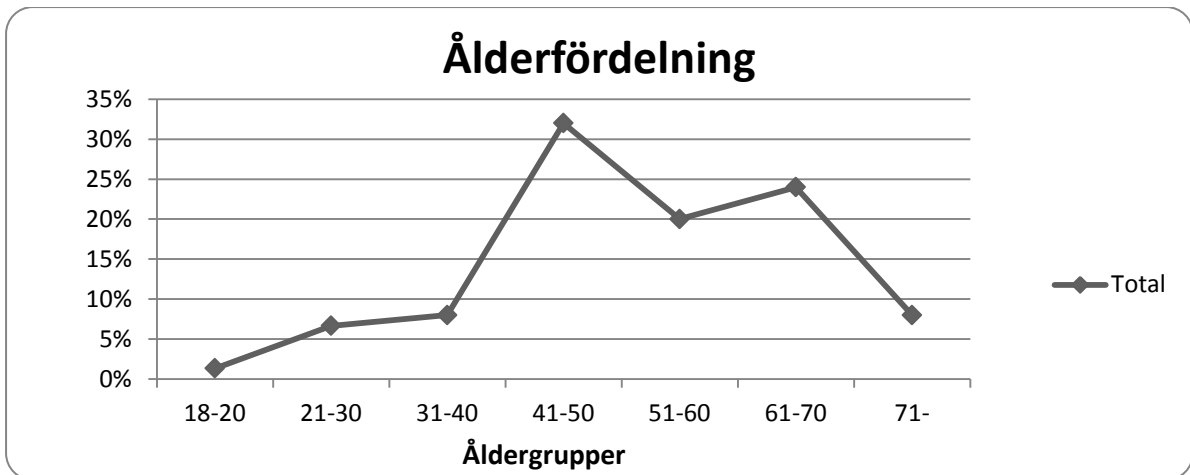
I fjärde och sista avsnittet behandlades frågor om vargens förekomst har någon inverkan eller påverkan hos människorna. Här tas frågor om rädsla, oro för familj och acceptans upp vilket kan kopplas direkt till frågeställningarna som lyder: ”Hur ser människorna på vargflockens existens och föryngring i området?” samt ”Upplever människorna någon rädsla för vargens närvaro?”.

Enkäten utformades till största delen med slutna frågor som redan på förhand har bestämda svarsalternativ. Ett sådant utförande gör sammanställningen av resultatet säkrare och ökar chansen att respondenten lämnar användbara svar utifrån mina frågeställningar (Eliasson 2006, s. 37). Grundtanken med frågorna i enkätundersökningen var att respondenten enkelt skulle förstå innehållet med frågorna i och med enkätens struktur och korta enkla frågeställningar med givna svarsalternativ. För att få hög validitet i undersökningen fick respondenterna svara på flera frågor gällande en och samma variabel. Frågorna utvecklades även så att personliga värderingar skulle undvikas. När enkäten var färdigställd fick tre utomstående försökspersoner svara på frågorna, detta gjordes för att försöka eliminera eventuella felkällor som kan uppkomma om frågorna inte är valida. Även språkformuleringen kontrollerades och rapporterades. Vidare konstrueras ett försättsblad där respondenterna fick information om till exempel anonymitet och villkor för undersökningen. Eftersom enkätens utformning är baserad på tidigare forskningsresultat blir resultaten i enkätundersökningen jämförbara vilket gör det enklare att dra generella slutsatser.

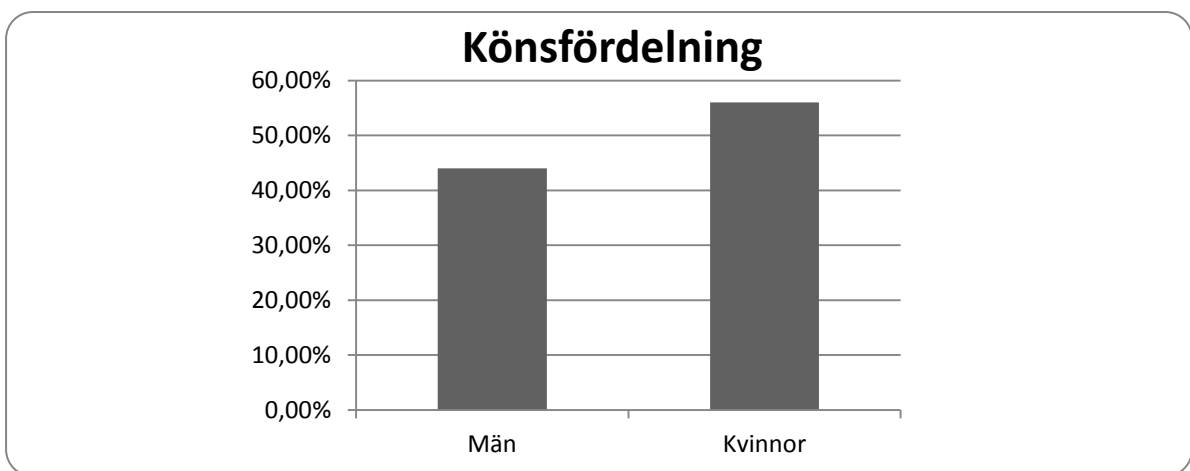
4.6 Svarsfrekvens och databearbetning

För att komma igång med databearbetningen sattes den 3:e april som sista dag då inkomna enkäter tillgodosågs. 75 svar hade då erhållits vilket motsvarar 50 procents svarsfrekvens. Att erhålla 50 procents svarsfrekvens under de förutsättningarna som undersökningen hade anses som mycket hög. Detta pekar på att ämnet är mycket aktuellt och många människor är insatta i frågan. Rådata sorterades statistiskt i Microsoft Excel. Det är viktigt att vara noggrann vid inmatningen av materialet, vid tolkning och bearbetning. Varje svarsalternativ fick tilldelat ett nummer, som matades in för respektive fråga.

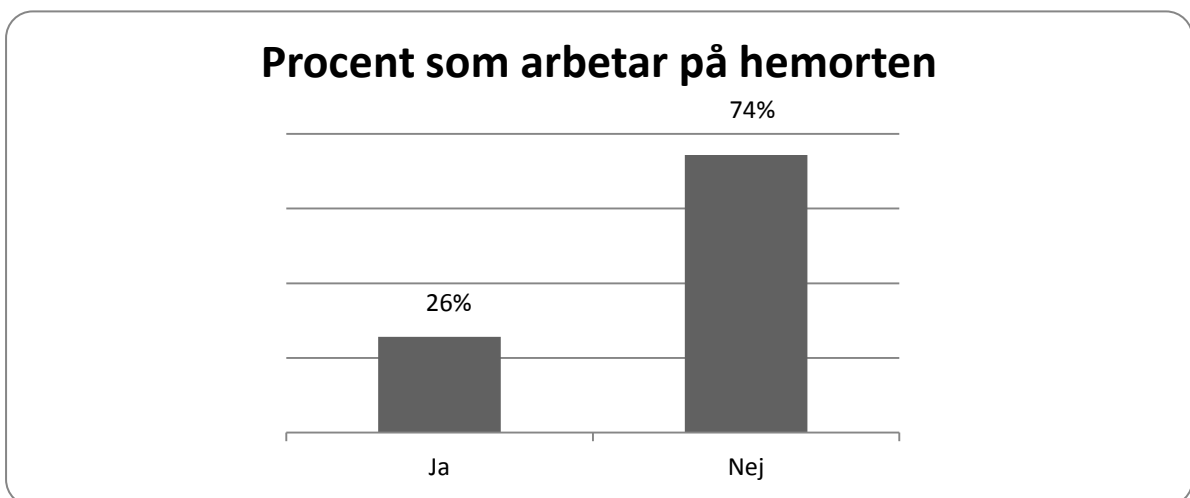
I de besvarade enkäterna förekom få interna frågebortfall i de enskilda frågorna. På den öppna frågan där respondenterna fick motivera sitt ställningstagande betraktar jag svarsfrekvensen som mycket god med ett svarsfrekvens på 83 procent. För att göra analysen mer överskådlig visas (figur 10, 11 och 12) fördelning av ålder, kön och antal som pendlar till annan ort för sin försörjning av de som ingår i undersökningen. Hur de svarande tillhörande olika ålderskategorier och hur kvinnor och män förhåller sig till varandra i frågeställningarna om utomhusaktiviteter i närområdet i samband med vargförekomst och i attityder till varg kommer i sammanställningen, förutom att analyseras var för sig, även jämföras och analyseras, dels i enskilda frågeställningar och dels i jämförelser mellan olika frågeställningar i resultatdelen. Vid sammanställning av materialet sker ofta en mer eller mindre medveten påverkan av materialet. Det är viktigt att vara medveten om detta och reflektera över de val som gjorts när resultatet redovisas.



Figur 10. Figuren visar ålderfördelningen i undersökningen. (75/75 personer svarat)



Figur 11. Figuren visar könsfördelning bland respondenterna (75/75 personer svarat)



Figur 12. Figuren visar procent som arbetar på hemorten (74/75 personer svarat)

Av de som uppgav att de pendlar till annan ort är det 51 % som pendlar att de pendlar till Göteborg för sin försörjning.

4.8 Metoddiskussion

4.8.1 Svårigheter under arbetets gång

Det finns både för och nackdelar med att använda sig av kvantitativa undersökningsmetoder vilka i stora drag beskrivs här. Vid genomförandet av en kvantitativ enkätundersökning finns liten plats för uttömmande svar vilket kan leda till att resultatet blir stelt. Resultatet går inte på djupet utan tenderar att bli lite ytligt (Eliasson 2006, s. 31). Det finns heller ingen chans för forskaren att förtydliga sina frågeställningar och riskerar därmed misstolkningar. Ytterligare en aspekt att ta med sig angående skriftlig enkätundersökning är att den förutsätter att respondenten förstår vad som står i frågeformuläret. Här finns risk för att enkätundersökningar missar personer som av någon anledning, till exempel handikapp, inte kan läsa och ta till sig texten i frågeformuläret (Eliasson 2006, s. 30). Även om metoden har sina nackdelar finns det även fördelar som har gjort att jag valt att använda den i arbetet. Till exempel är en fördel att respondenten kan ta sig tid att svara på frågorna när det passar den tillfrågade. Respondenten blir inte styrd till någon plats eller tid för att besvara frågorna (Eliasson 2006, s. 29). Som kapitel tre tar upp är det är en svaghet i en enkätundersökning att bara se till första komponenten i rädslebegreppet. Alltså upplevelsen vilken är en slags kombination av känslor och aspekter av den mentala informationsbehandlingen som värderingar, åsikter och inställning som finns till djuret (Linell & Bjerke 2003 s. 111). För att få bra enkätundersökningar bör man även mäta hjärtfrekvens och beteende.

4.8.2 Validitet och Reliabilitet

Det finns två aspekter, validitet och reliabilitet, som är viktiga att ta i beaktning när det handlar om att få fram ny kunskap. Det är grundläggande att undersökningen verkligen undersöker det den ämnar att studera, därför behövs en förklaring till begreppet validitet. Med begreppet menas alltså att se till om undersökningen verkligen mäter det som det är meningen att den ska mäta. Validiteten svarar på frågan om; *Kan vi räkna med att undersökningen är giltig – att den verkligen mäter det vi vill att den ska mäta?* (Eliasson 2006, s. 16). Validitetsbegreppet är således beroende på vad undersökningen ämnar mäta och studera. För att öka validiteten i studien försökte jag att få de operationella definitionerna av de begrepp jag hade för avsikt att mäta att så mycket som möjligt stämma överens med mina teoretiska definitioner. Alltså, genom att försöka överensstämna begreppen, attityd, acceptans samt inverkan/påverkan som återfinns i syftet, med begrepp som rädsla, oro och inställning vilka finns beskrivna i teorierna jag använt mig av.

Begreppet reliabilitet handlar i grund och botten om ifall undersökningen är pålitlig – att den går att upprepa och ge samma resultat. Reliabiliteten ämnar svara på frågan: *Kan vi lita på att undersökningen ger samma resultat, om vi upprepar den under så likartade förhållanden som möjligt?* (Eliasson 2006, s. 15). Då denna studie är en kvantitativ enkätundersökning måste reliabiliteten ses utifrån den sociala situation i vilken undersökningen genomförs i. Faktorer som till exempel vilket sammanhang respondenterna befinner sig i kan medföra att svaren varierar. För att öka reliabiliteten i denna studie undersöks och ”mäts” de viktiga variablerna i enkätundersökningen på flera sätt genom att ställa flera olika frågor för att mäta en och samma variabel. Ju högre reliabiliteten är, desto bättre blir förutsättningarna för en hög validitet.

4.9 Reflektion kring enkäten

Metoden som sådan fungerade väl och möttes med ett gott intresse men i efterhand finns det vissa angreppssätt av enkäten som kan diskuteras. Respondenterna fick ett försättsblad om bakgrunden till undersökningen och där kontaktuppgifter till både mig och min handledare lämnades i fall det skulle uppstå oklarheter. Den tematiska indelningen av enkäten gjorde att data relativt enkelt kunde analyseras utifrån respektive frågeställning i syftet. Det uppmärksammades dock en del missförstånd om hur många alternativ respondenterna hade möjlighet att välja på respektive fråga. Detta ledde till något bortfall i svarsfrekvens av de enskilda frågorna.

Det är svårt att veta hur mycket tid respondenterna tog sig för att reflektera över varje enskild fråga. Men under förutsättning att de flesta respondenter har tagit sig tid att sätta sig in i frågeställningarna och gett ärliga svar så bedöms resultatet vara pålitligt. Om undersökningen skulle utföras på nytt under samma förutsättningar kan det förväntas att få ett likvärdigt resultat. Dock skulle utfallet möjligen bli annat om det blir fler vargar som rör sig i tätbefolkade områden och om vargen skulle förlora sin naturliga skygghet för människan. Om vargfrågan skulle aktualiseras ytterligare och engagera ännu fler människor kan resultatet också komma att skilja sig från det resultat vi ser idag.

5. Resultat

5.1 Introduktion

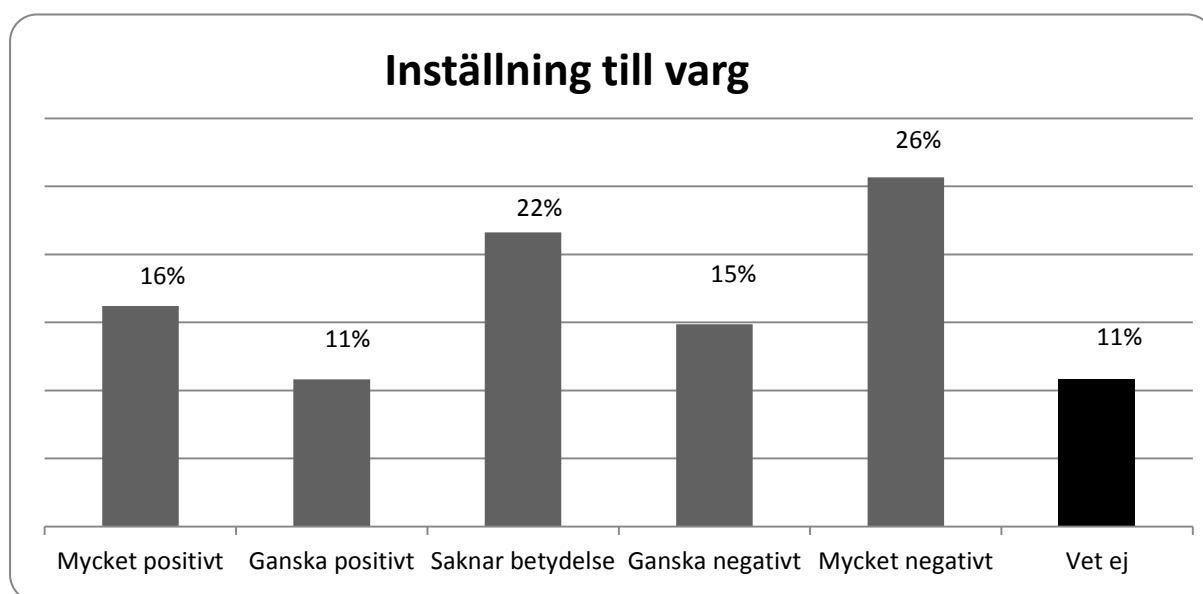
I detta avsnitt finns resultatet av enkätundersökningen sammanställt i figurer, tabeller och sammanhängande text. Kapitlet är uppbyggt utifrån frågeställningarna i syftet. Inledningsvis besvaras frågeställningen som lyder; ”Hur ser människan på vargflockens existens och föryngring i området?”. Därefter redovisas resultat av frågeställningen som lyder; ”Vilka erfarenheter och kunskaper har människorna av varg i trakten?” följt av frågeställningen ”Upplever människan någon rädsla för varens närvaro?”. Sist redovisas frågeställningen som lyder; ”Vilken inverkan har bredfjällsrevirets vargflock på människornas utomhusaktiviteter?”.

5.2 De närboendes attityder till vargförekomst i Diseröd

5.2.1 Inställning till varg i närområdet

För att svara på huvudfrågeställningen i arbetet om inställning till varg i närområdet tillfrågades respondenterna att svara på frågan; ”Vad anser du om att vargen finns i närheten av tätbebyggt område där du bor?”.

Resultatet visade att 41 % anser att det är ganska eller mycket negativt att vargen finns i närheten av där de bor. 27 % av de tillfrågade har en ganska eller mycket positiv inställning och 22 % anser att det saknar betydelse (figur 13). En relativt stor del (22 %) anser att det saknar betydelse.

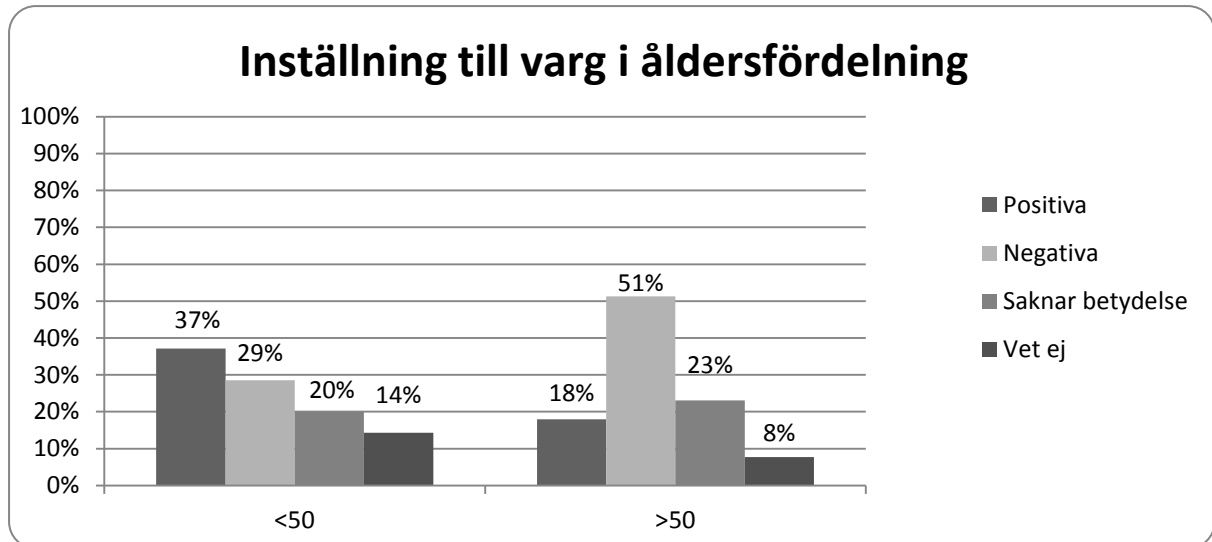


Figur 13. Figuren visar vilken inställning människorna har till varg i närheten av tätbebyggt område där de bor (74/75 svarat).

5.2.2 Inställning till varg i förhållande till åldersgrupper och könsfördelning

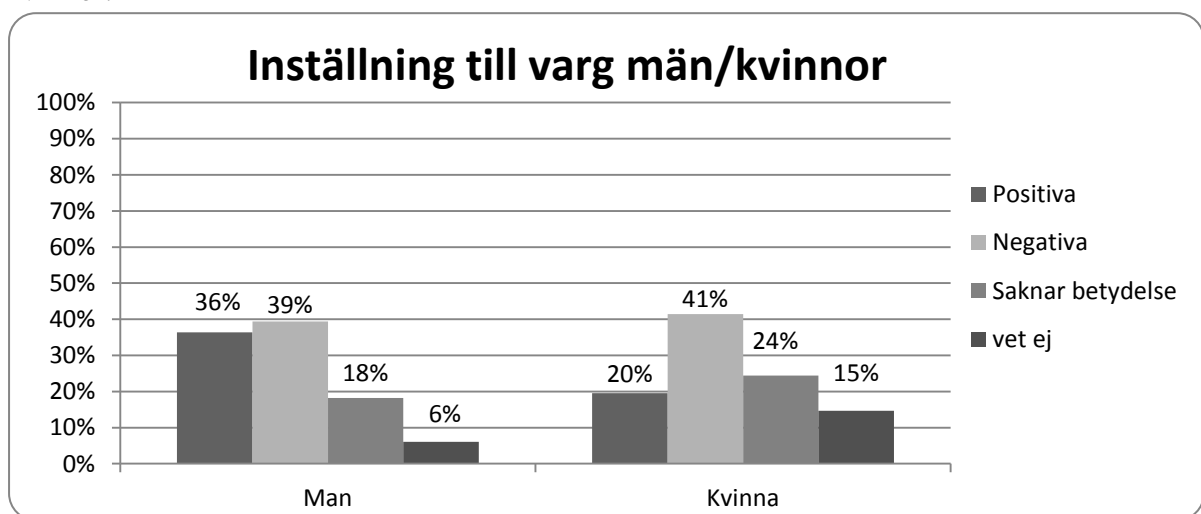
Tidigare forskning pekar på att äldre människor tenderar att vara mer negativa till varg än

yngre. Genom att dela in svaranden i åldersgrupper under och över 50 år möjliggörs en jämförelse till tidigare studier för att se om resultaten i denna studie kan styrka dessa tidigare teorier. Figur 14 visar procent av de svaranden i åldersgrupperna under och över 50 år som är negativa/positiva eller tycker att det saknar betydelse att vargen finns i närheten av tätbebyggt område där de bor. (I tabellerna 14 och 15 har resultatet av mycket negativt och ganska negativt samt mycket positivt och ganska positivt sammanställs till enbart negativt respektive positivt). Majoriteten (51 %) av personerna över 50 år svarade att de är negativa till varg i närområdet medan 18 % i samma grupp anser sig vara positiva. I den yngre gruppen svarade däremot 37 % att de är positiva till varg i närområdet och att 29 % är negativa.



Figur 14. Figuren visar procent över vilken inställning åldersgrupperna under och över 50 år har till varg i tätbebyggt område där de bor.

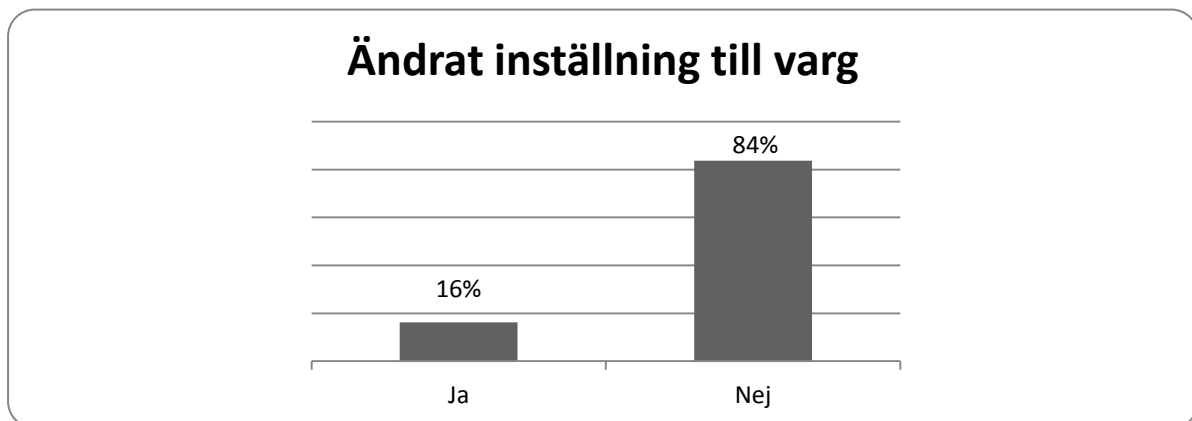
Tidigare forskning har även konstaterat att kvinnor i högre grad än män är negativt inställda till varg. För att göra jämförelser till tidigare teorier kring detta delas svaranden in i grupper om män och kvinnor för att se vilken inställning respektive kön har till vargen i närområdet (figur 15). Resultatet visade att 41 % av alla kvinnor, respektive 39 % av alla män är negativa till varg i närområdet där de bor. 36 % av alla män är positiva respektive 20 % av alla kvinnor.



Figur 15. Figuren visar procent över vilken inställning (negativa/positiva) män och kvinnor har till varg i tätbebyggt område där de bor.

5.2.3 Ändrad inställning till varg?

En övervägande majoritet, 84 %, av de tillfrågade svarar att de inte ändrat inställning till varg efter att vargreviret etablerat sig (figur 16). Av de 16 % som svarar att de har ändrat sig visar resultaten att dessa har blivit mer negativa till varg efter att vargreviret etablerat sig.



Figur 16. Tabellen visar procent över om människorna ändrat inställning till varg efter att vargreviret etablerat sig (74/75 svarat).

5.2.4 Motiv till ställningstagande om inställning till varg

De svarande ombads att motivera sitt ställningstagande om vad de anser om vargen i närheten av tätbebyggt område där de bor. De svarande som anser sig ha en positiv inställning till vargförekomst i närheten av hemmet har främst motiverat sitt ställningstagande med att vargen är en del av den svenska faunan, att vargen har lika stor rätt som vilket annat djur som helst att finnas i våra marker samt att människorna fascinerats av att eventuellt få se varg. Av den grupp av svaranden som ansågs sig vara negativa till vargförekomst i närheten av hemmet motiverades detta ställningstagande främst med att varg dödar tamdjur och sällskapsdjur samt att människor är rädda för barns säkerhet vid utomhusaktiviteter.

Citatexempel från positivt inställda svaranden:

”Vargen är en del i ekosystemet och i detta fall bör människan kunna leva i samklang med vargen.”

”Jag värnar om mångfald i djurlivet.”

”Är djur och naturvän och att vargen ökar är jättebra för det tyder ju på rätt riktning i att vi ska öka mångfalden för växter och djur. Varghatet som förekommer är grundat på gamla okunniga myter om att vargarna är farliga för människor och äter upp våra barn. Jägarna fyller i och menar att vi måste döda djur när de bara vill komma ut och skjuta för spänningens skull.”

”Oerhört fascinerande att få uppleva varg i vilt tillstånd.”

Citatexempel från negativt inställda svaranden:

”Barn och vargar känns inte som en bra kombination.”

”Oro för husdjuren samt bönders djur som går ute.”

”Vargen måste ha större skogar, längre norrut. Inte bland bebyggelse. En hungrig varg skulle jag inte vilja möta. Vad händer om det är ett barn på väg hem som möter en hungrig varg. De går inte på människor försvarar sig vargförespråkarna men varför inte? Ett barn som inte är större än ett får kan vara i riskzonen. Detta får inte hända.”

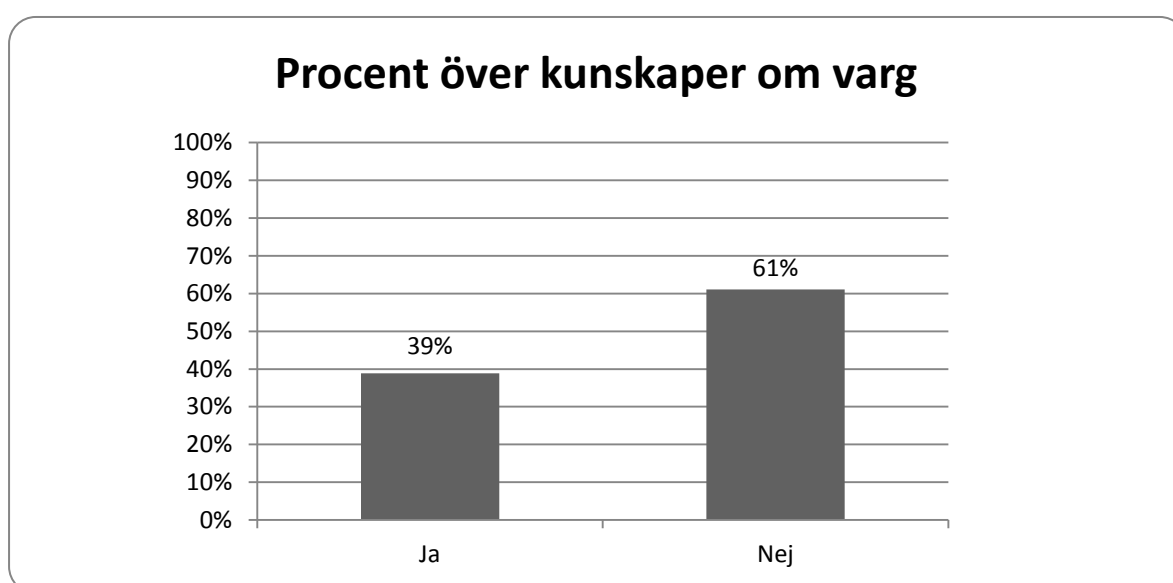
”Familjen och folk i omgivning är rädda och oroliga för att det ska hända något vår barn.”

”Onormalt beteende att vargen är i bostadsområde. Kan utgöra fara för hästar och får.”

”Har häst i lösdrift och orolig för föl. Kan inte ha får om varg etableras.”

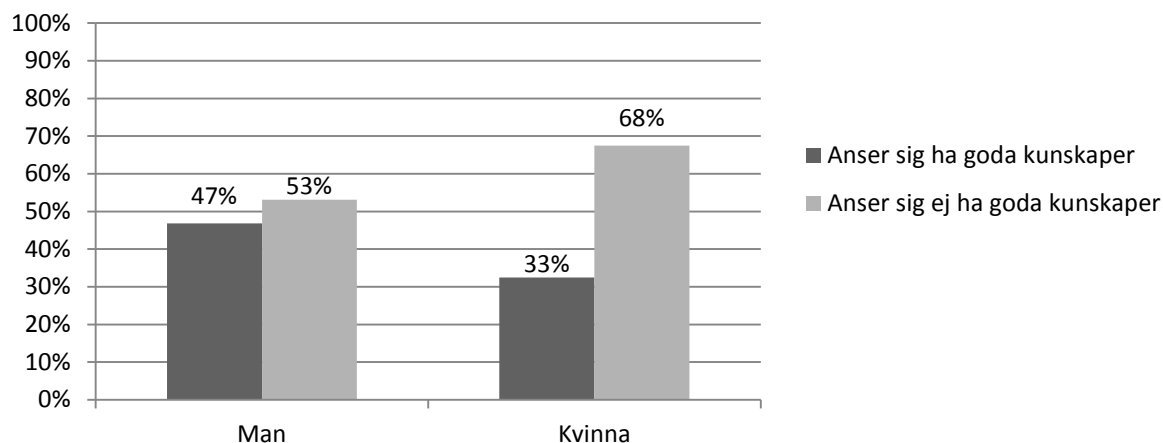
5.3 Kunskap och erfarenheter om varg

För att få reda på vilken kunskap de tror sig besitta om varg tillfrågades de att svara på frågan; ”Anser du dig ha goda kunskaper om varg?” Fyra av tio personer (39 %) anser att de har goda kunskaper om varg (figur 17). Fördelning av kunskap mellan yngre och äldre personer visade sig vara jämt fördelad där hälften av varje grupp anser sig ha goda kunskaper om varg. I fördelning mellan könen visade sig det däremot att en majoritet av kvinnorna (68 %) inte anser sig ha goda kunskaper om varg (figur 18).



Figur 17. Figuren visar procent över de som anser sig ha goda kunskaper om varg

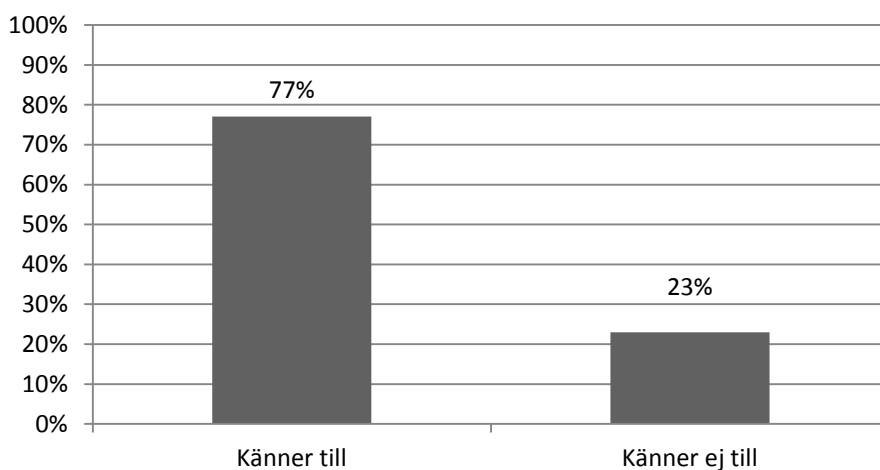
Könsfördelning angående kunskap om varg



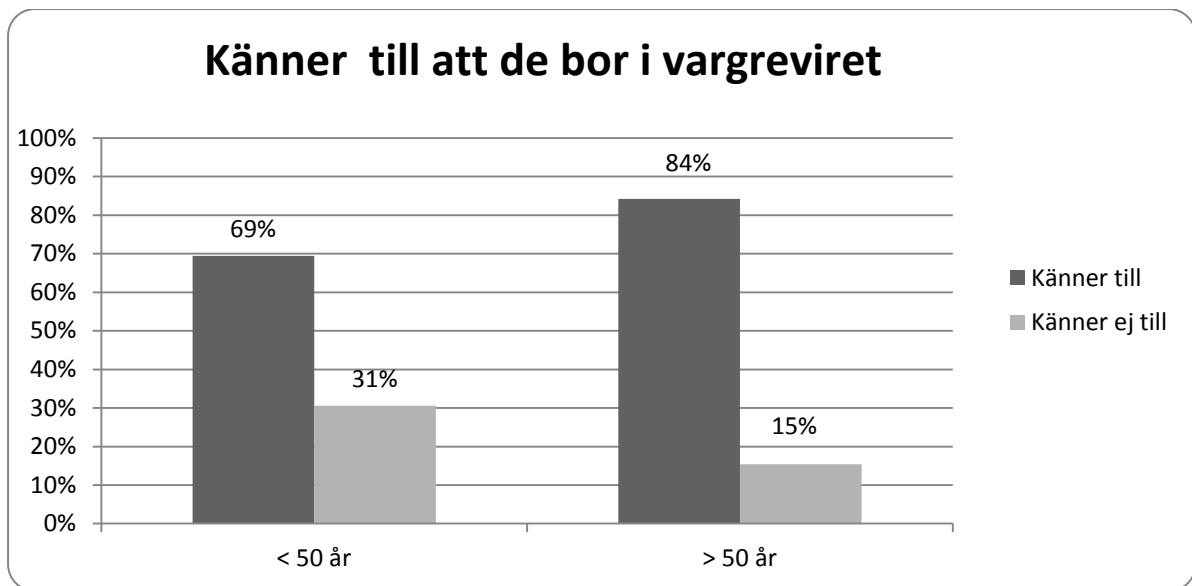
Figur 18. Figuren visar procentfördelning av män och kvinnor som anser sig ha goda kunskaper om varg

Den övervägande majoriteten (77 %) av de svarande känner till att de bor i vargreviret (figur 19). En absolut majoritet (84 %) av den äldre gruppen känner till att de bor i vargreviret respektive 69 % av de yngre personerna (figur 20). 85 % av männen känner till att de bor i vargreviret respektive 71 % av kvinnorna.

Procent som känner till att de bor i vargreviret

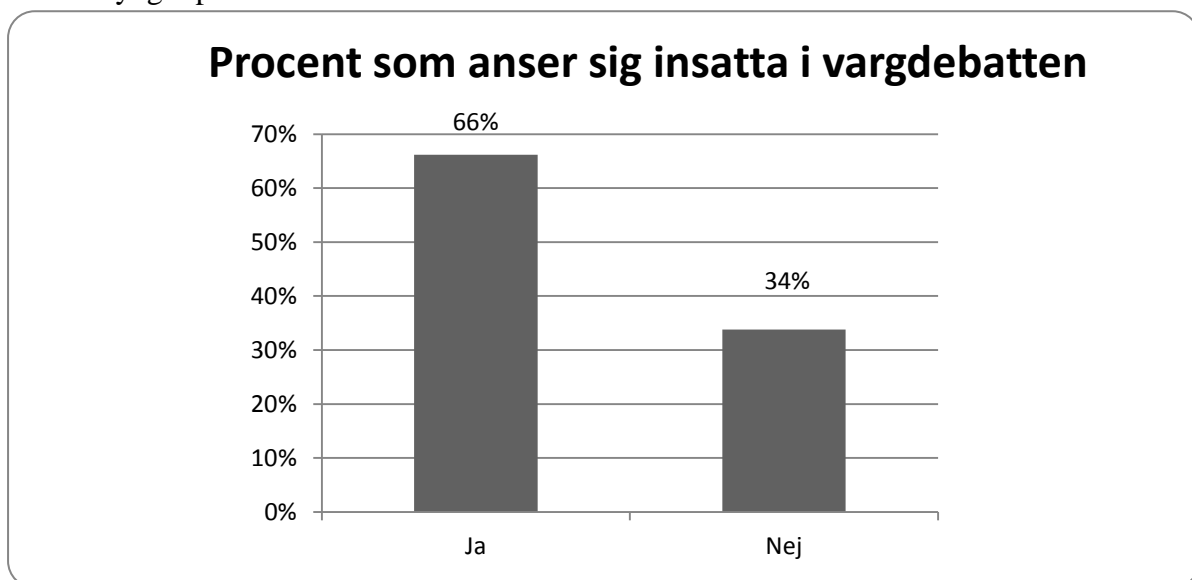


Figur 19. Figuren visar procent över de som känner till att de bor i vargreviret (75/75 svarat).



Figur 20. Figuren visar procent över de som känner till att de bor i vargreviret fördelat i åldersgrupperna under 50 år och över 50 år.

För att erhålla en djupare förståelse för vilken kunskap som människorna anser sig besitta tillfrågades de att svara på frågan; ”Anser att du dig vara intresserad och insatt i den vargdebatt som förs i Sverige idag?”. 66 % av alla svarande ansåg sig vara insatta i vargfrågan (figur 21). Resultatet visade även att män (76 % av alla män) till större del än kvinnor (58 % av alla kvinnor) anser sig vara insatta i vargfrågan. Ålderfördelningen av samma fråga visade att majoriteten av den äldre gruppen (75 %) ansåg sig vara insatta mot 57 % av de yngre personerna.

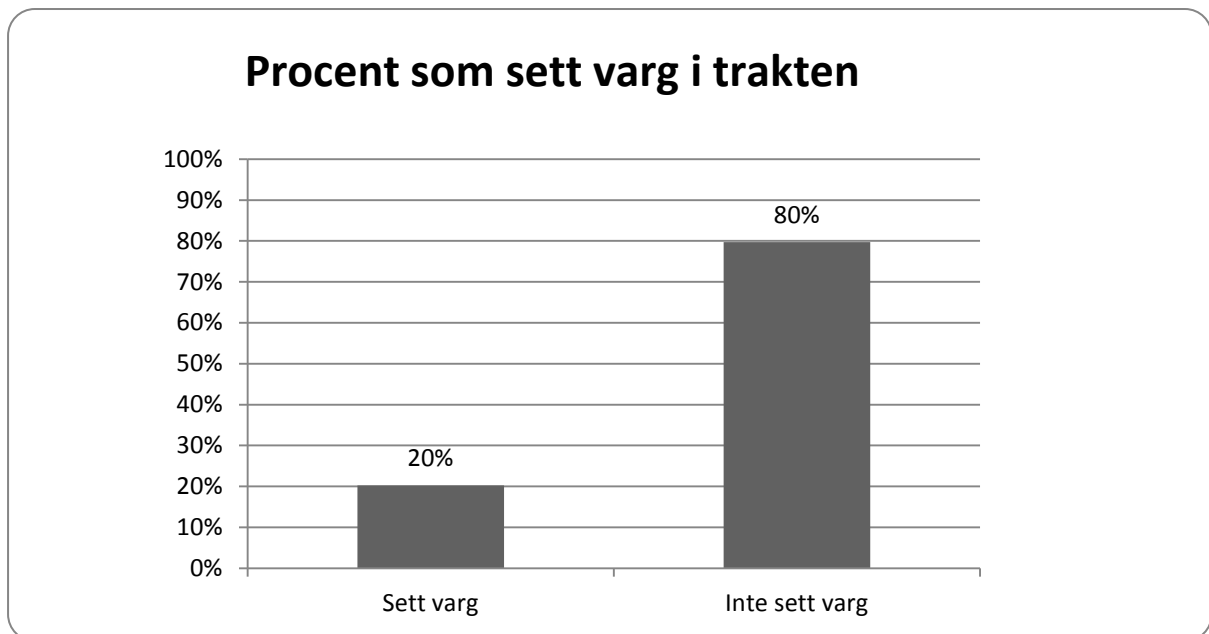


Figur 21. Figuren visar procent över de som anser sig insatta och intresserade av vargdebatten som förs i Sverige idag.

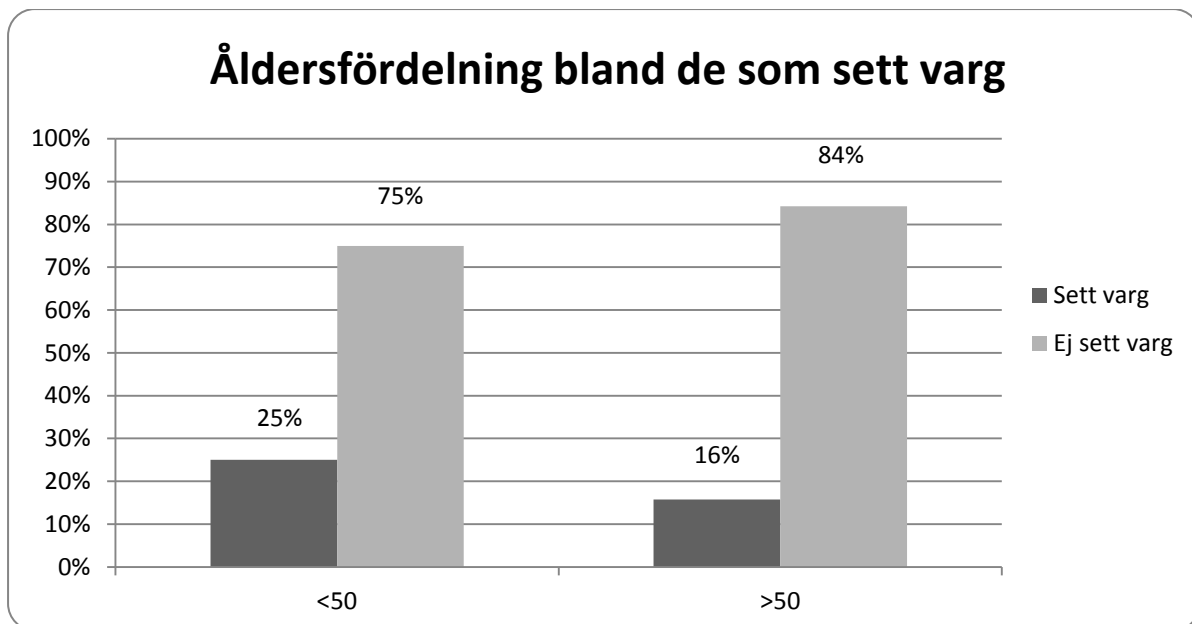
Inledningsvis i arbetet nämns att alfahanan i Bredfjällsreviret avlivades genom skydds jakt 2008. I enkäten ombads personerna att svara på om de kände till denna händelse. 74 % av alla svarande inte kände till att hanen avlivats. Ålderfördelningen i frågan bland den yngre och

äldre gruppen var relativt jämn fördelad, 81 % av de yngre, respektive 68 % av de äldre kände inte till händelse. Även mellan könen var fördelningen av kännedomen relativt jämn, 80 % av kvinnorna kände inte till händelsen, respektive 67 % av männen.

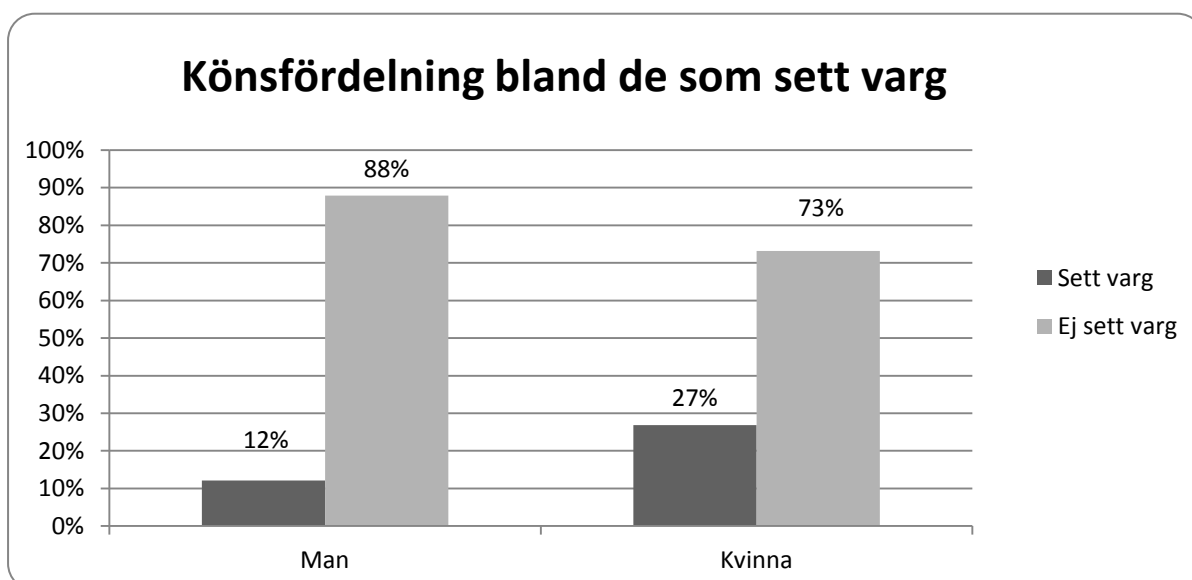
En viktig fråga att få besvarad är hur många som verkligen har sett eller känner någon som sett varg i trakten. Därför ombads de tillfrågade att svara på frågan; *"Har du personligen sett någon varg i trakten?"* Här visade resultatet att 20 % av alla svarande personligen har sett varg, alltså en femtedel (figur 22). Figurerna 23 och 24 visar resultatet av frågan fördelat i åldersgrupper respektive män och kvinnor. 25 % av de som är under 50 år har sett varg, respektive 16 % av de som är över 50 år. 12 % av männen har sett varg, respektive 27 % av kvinnorna. Antalet personer som känner någon som sett varg visade sig vara 77 %.



Figur 22. Figuren visar procent över de som sett varg i trakten

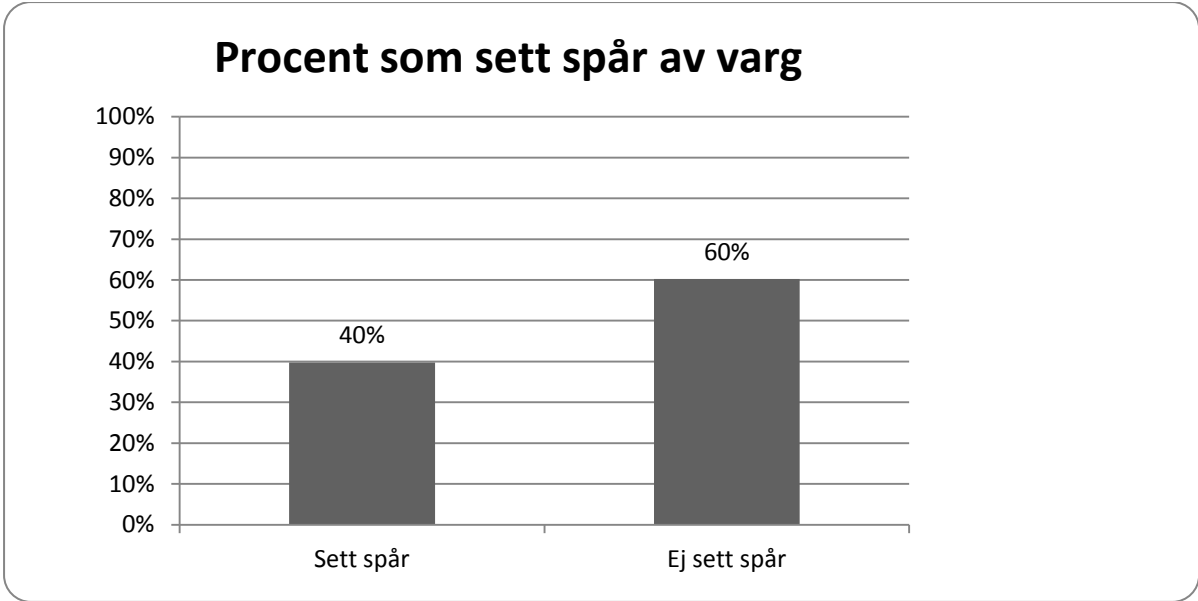


Figur 23. Figuren visar procent över de som sett varg i trakten fördelat i åldersgrupper.

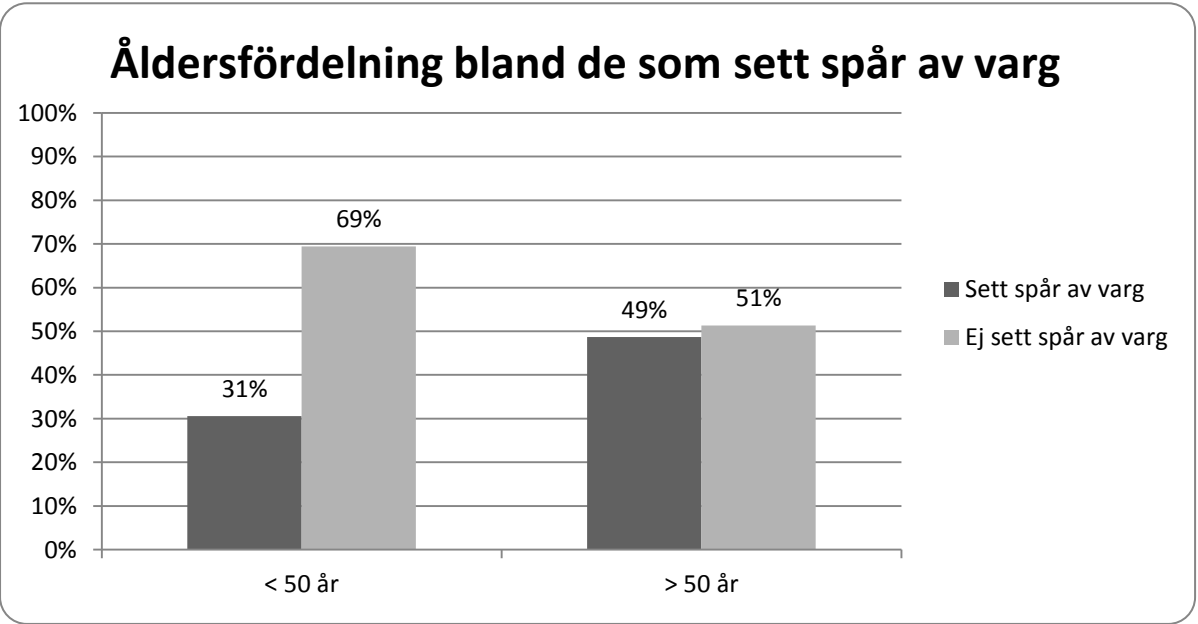


Figur 24. Figuren visar procent över de som sett varg i trakten fördelat på män och kvinnor.

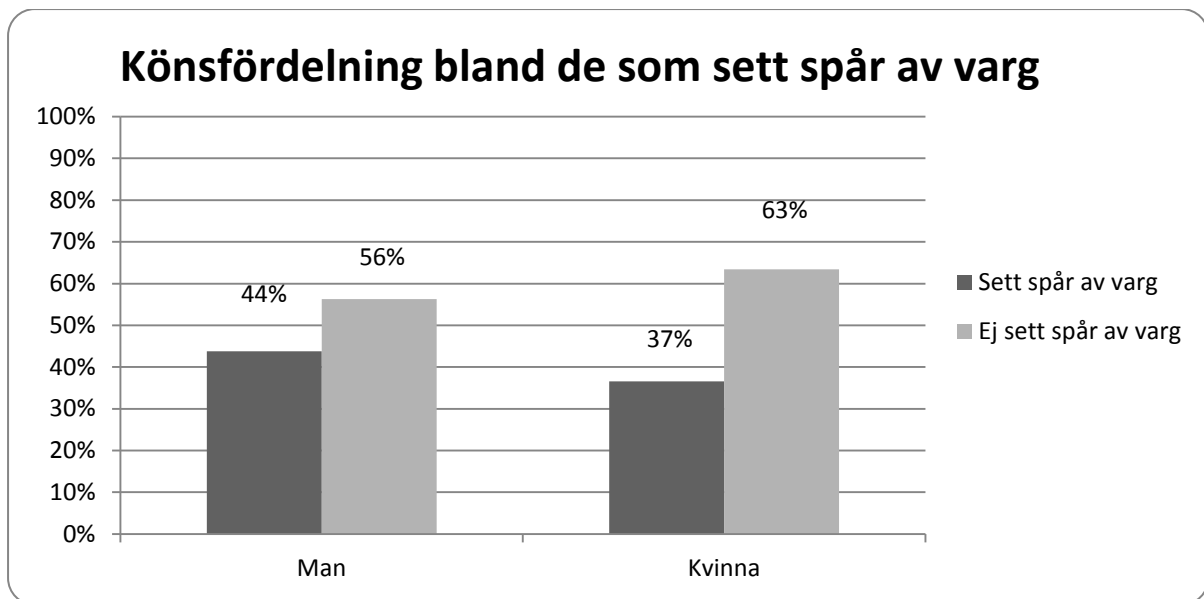
Ytterligare en viktig fråga att för att kunna säga något om hur vargen inverkar på människornas vardagsliv är att fråga hur många av dem som sett spår av varg i trakten. Resultatet visade att 40 % av de tillfrågade personligen hade sett spår av varg i trakten (figur 25). Figurerna 26 och 27 visar resultatet av frågan fördelat i åldersgrupper respektive män och kvinnor. 31 % av de som är under 50 år har personligen sett spår av varg, respektive 49 % av de som är över 50 år. 44 % av männen har personligen sett spår av varg, respektive 37 % av kvinnorna. Antalet som känner någon som sett spår av varg visade sig vara 41 %.



Figur 25. Figuren visar procent över de som sett spår av varg i trakten (74/75 svarat).



Figur 26. Figuren visar procent över de som sett spår av varg i trakten fördelat i åldersgrupper.

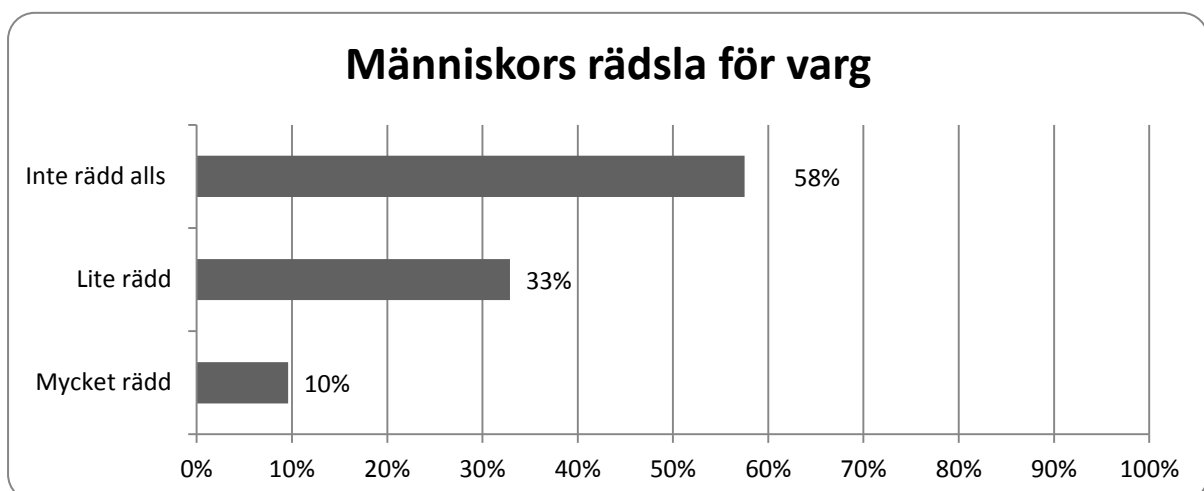


Figur 27. Figuren visar procent över de som sett spår av varg i trakten fördelat på män och kvinnor.

5.4 Rädsla för varg

5.4.1 Människors upplevda rädsla för varg

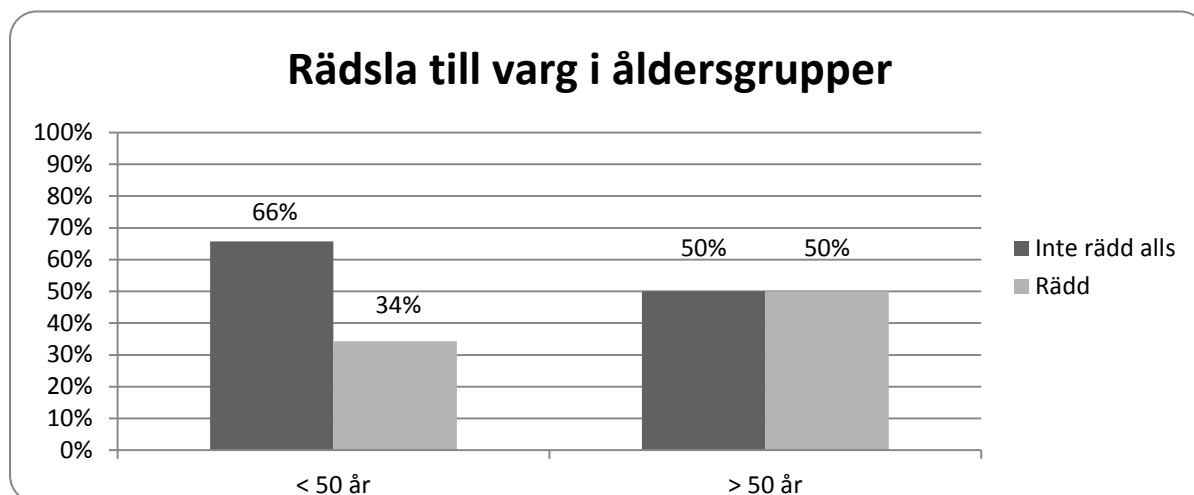
Tidigare forskning som gjorts i frågan om i vilken grad människor anser sig rädda för varg föranledde att svaranden tillbads att svara på frågan; ”I vilken grad anser du dig vara rädd för varg?”. Resultatet visade att 58 % av de tillfrågade svarade att de inte alls anser sig vara rädda för vargen medan 43 % ansåg sig vara lite eller mycket rädda (figur 28).



Figur 28. Figuren visar procent över vilken grad svaranden anser sig vara rädda för varg (73/75 svarat).

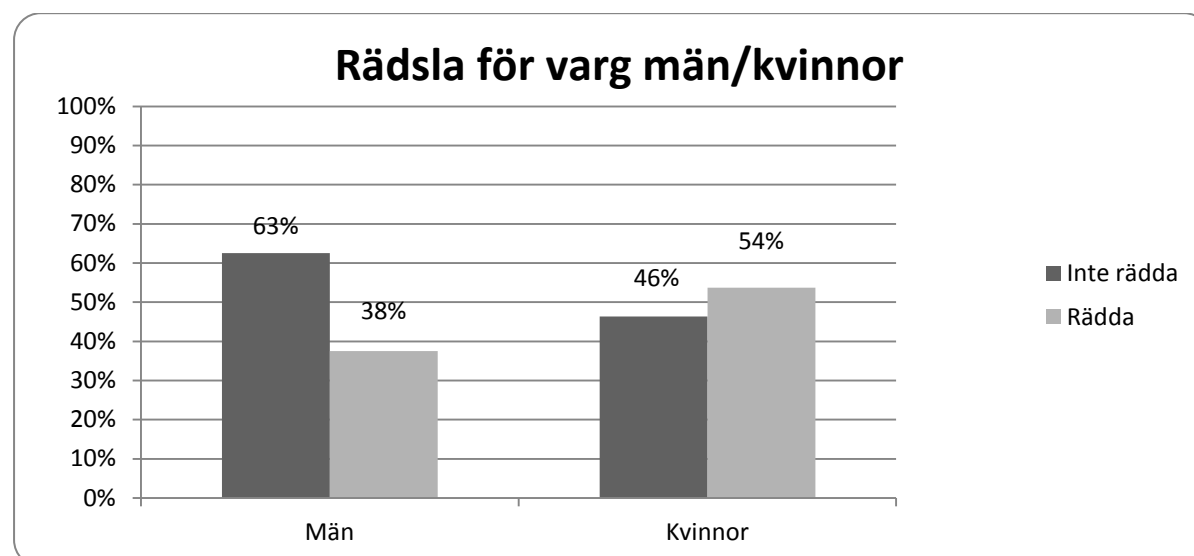
5.4.2 Rädsla i förhållande till åldersgrupper och könsfördelning

För att kunna säga något om hur rädslan är fördelad i olika åldersgrupper delades även här svaranden in i två huvudgrupper, under och över 50 år (figur 29). (Variablerna lite rädd och rädd är sammanslaget till en variabel som benämns som rädd). Resultatet visade att övervägande delen (66 %) av de som är under 50 år inte anser sig vara rädda alls medan hälften av gruppen över 50 år svarade att de anser sig rädda.



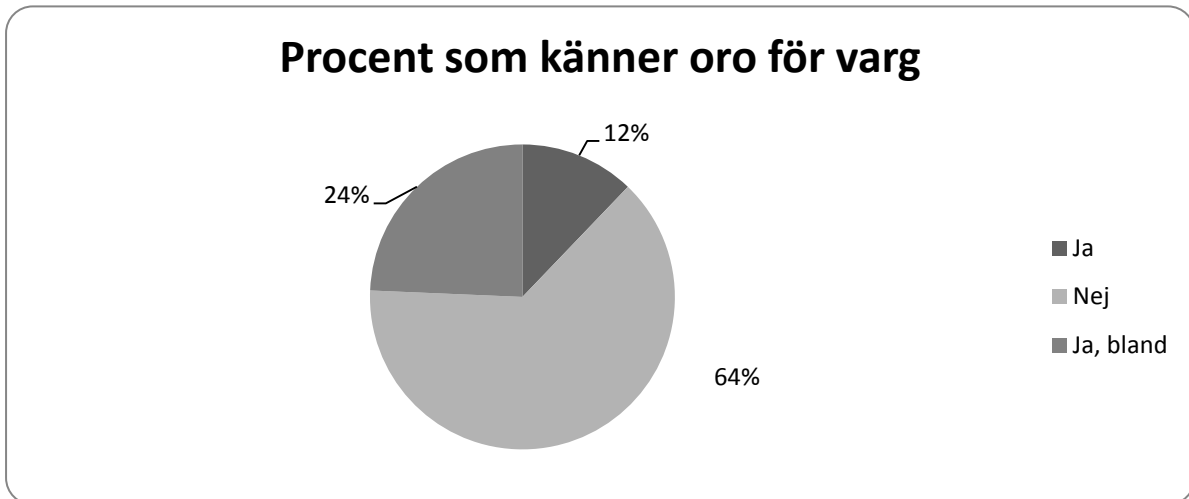
Figur 29. Figuren visar procent över i vilken grad svaranden under respektive över 50 år anser sig vara rädda för varg.

För att se skillnaden mellan män och kvinnor och i vilken grad dessa anser sig vara rädda för varg redogörs dessa resultat (figur 30). (Variablerna lite rädd och mycket rädd redovisas här som en variabel, nämligen rädda). Resultatet visade att större delen av männen (63 %) inte ansåg sig rädda för varg. Bland kvinnorna däremot visade det sig att en något större del (54 %) ansåg sig rädda för varg.



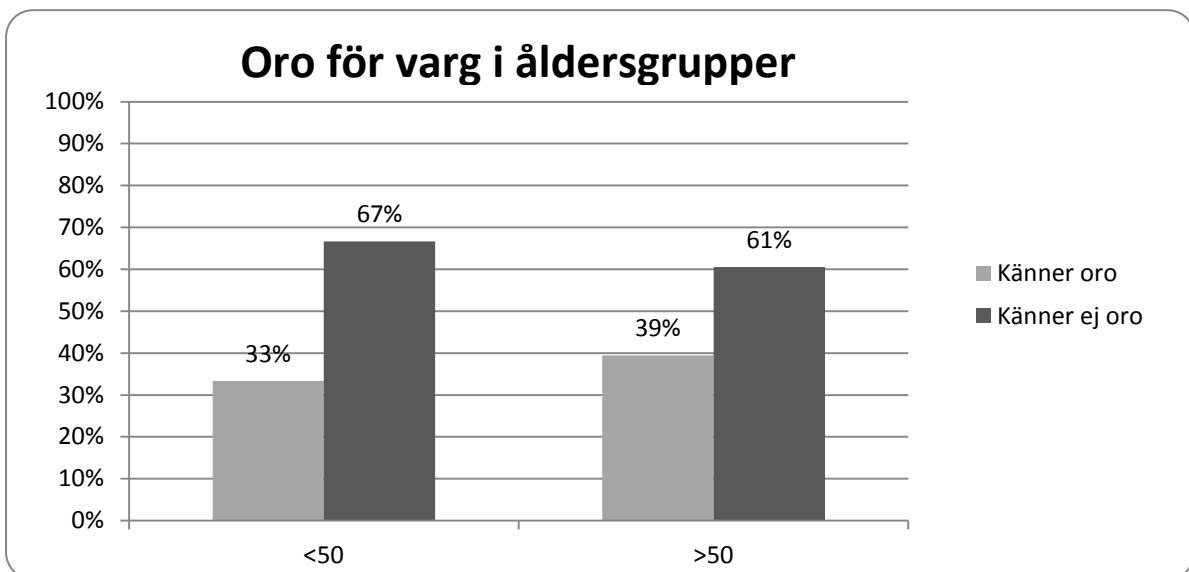
Figur 30. Figuren visar procent över i vilken grad män respektive kvinnor anser sig vara rädda för varg.

För att försäkra mig om att frågeställningarna; ”Hur ser människan på vargflockens existens och föryngring i området?” och ”Upplever människan någon rädsla för vargens närvaro?” blev fullständigt besvarade fick respondenterna även svara på frågan; ”Känner du oro för dig själv eller din familjs säkerhet på grund av att det finns varg i trakten?” Resultatet visade att 64 % inte känner någon oro för sig själva eller sin familjs säkerhet på grund av att det finns varg i trakten (figur 31). 36 % svarar att de känner oro eller att de känner oro ibland.



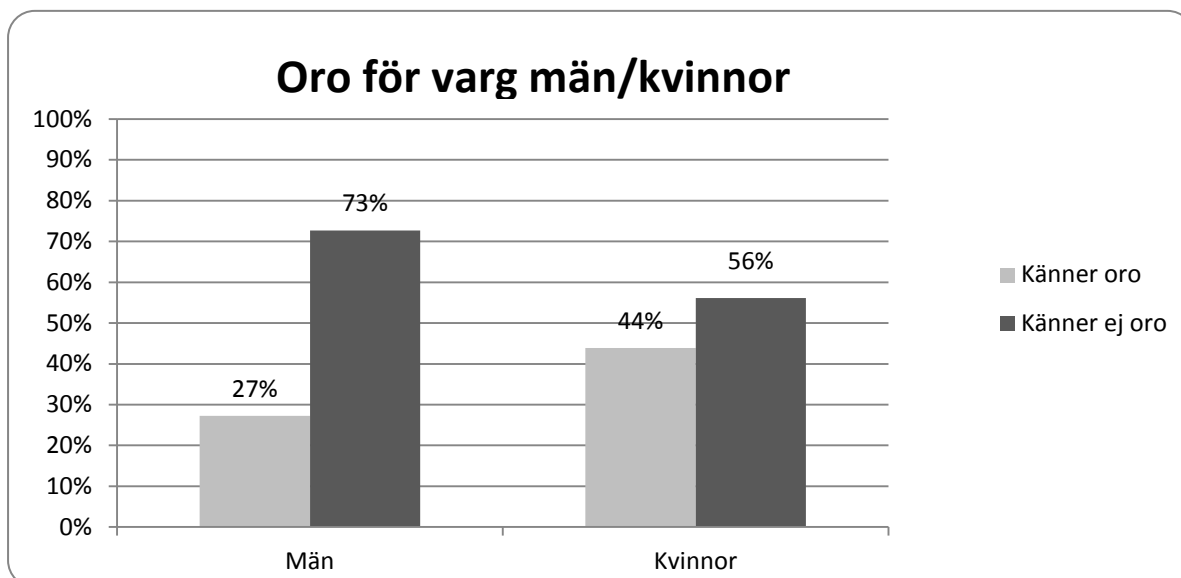
Figur 31. Figuren visar procent av alla svaranden som känner oro respektive inte känner oro för varg (74/75 svarat).

Även i denna fråga visas resultaten, om de tillfrågade känner någon oro, i olika åldersgrupper samt hur fördelningen ser ut mellan män och kvinnor. (Variablerna *ja* och *ja, ibland* visas som en variabel nämligen *känner oro*). Resultatet visar att 67 % av alla under 50 år inte känner oro, respektive 61 % av alla över 50 (figur 32).



Figur 32. Figuren visar procent över om svaranden känner oro respektive känner ej oro för varg.

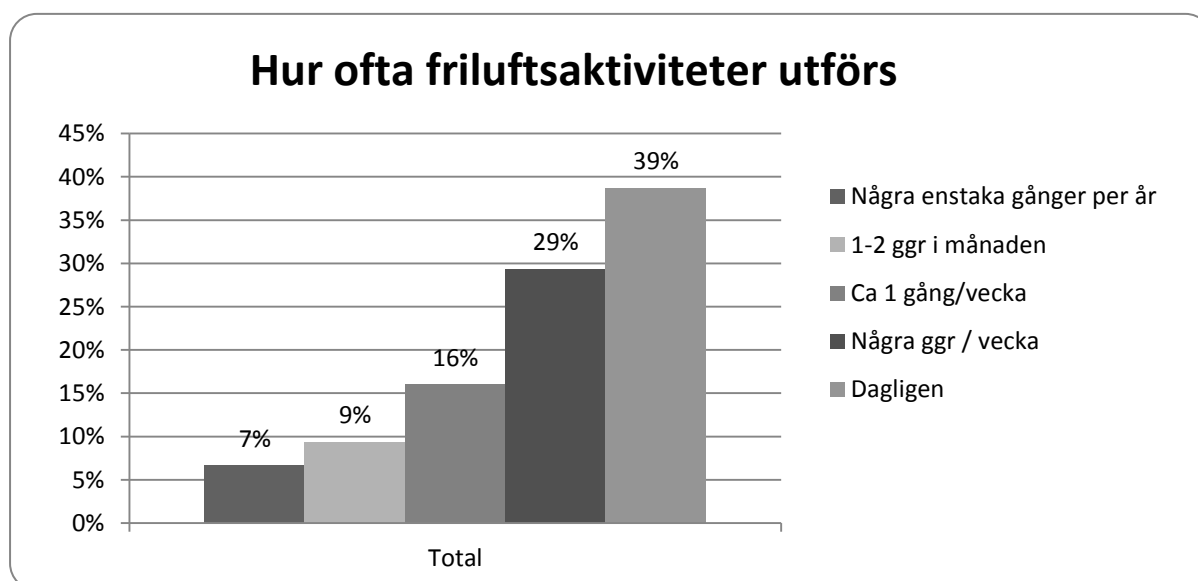
På samma sätt redovisas här om män respektive kvinnor känner oro eller ej för varg. Majoriteten av männen (73 %) känner ingen oro för varg. Bland kvinnorna var skillnaden inte lika stor, 56 % av kvinnorna känner ingen oro för varg (figur 33).



Figur 33. Figuren visar procent över fördelningen mellan män och kvinnor som känner oro respektive ej känner oro för varg.

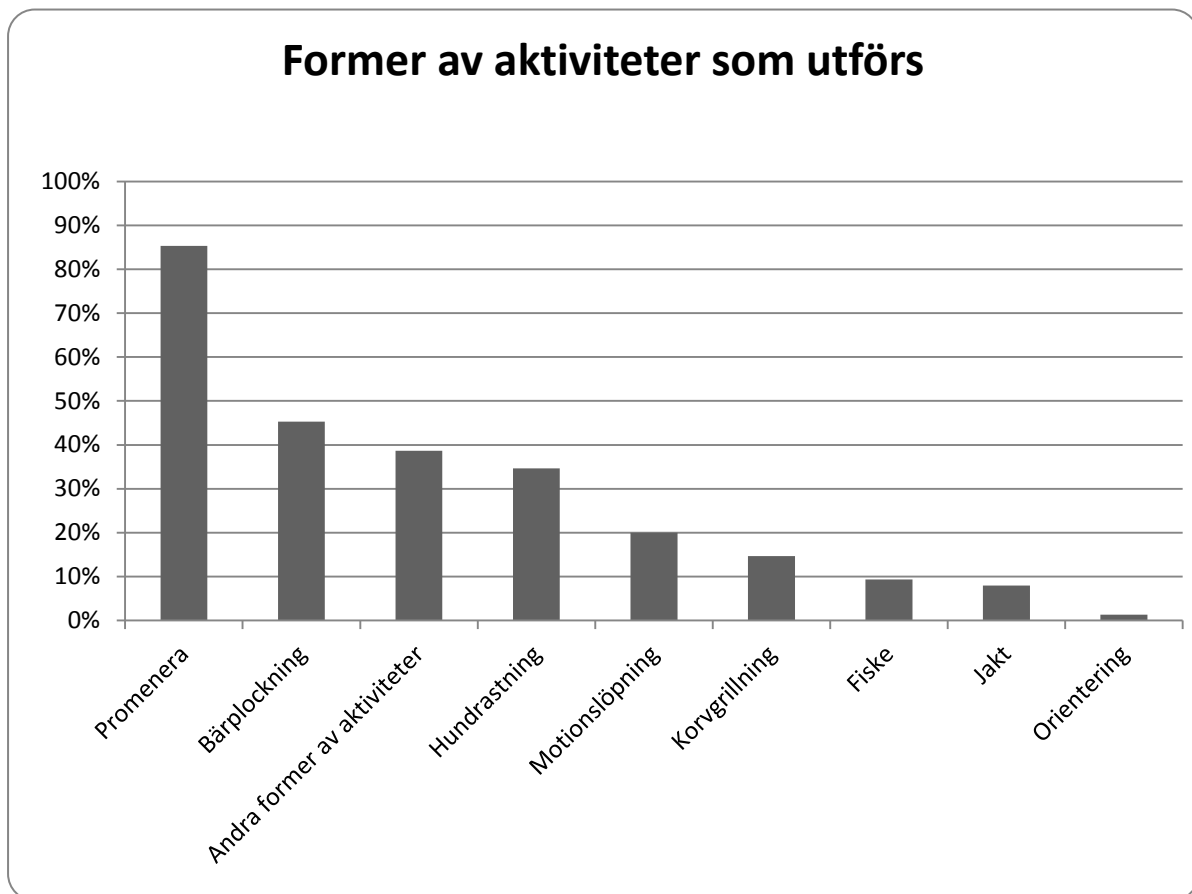
5.5 Vargens inverkan på människors utomhusaktiviteter i trakten

För att undersöka vilken inverkan bredfjällsrevirets vargar har för de närboendes utomhusaktiviteter i trakten har de svarande uppmanats att ange på vilket sätt vargförekomsten påverkat rutinerna för friluftaktiviteter. Till en början fick de svara på hur ofta de utförde olika aktiviteter. Resultatet visar att 39 % av alla svaranden utförde någon aktivitet dagligen (figur 34). Ingen svarade att de aldrig utför några friluftaktiviteter. Figur 35 visar vilka former av aktiviteter som utförs.



Figur 34. Figuren visar hur ofta friluftaktiviteter utfört i trakten (75/75 svarat).

Det visade sig även att kvinnor oftare rör sig ute i omgivningarna än män. 76 % av kvinnorna utför dagligen eller några gånger i veckan friluftaktiviteter respektive 57 % av männen.



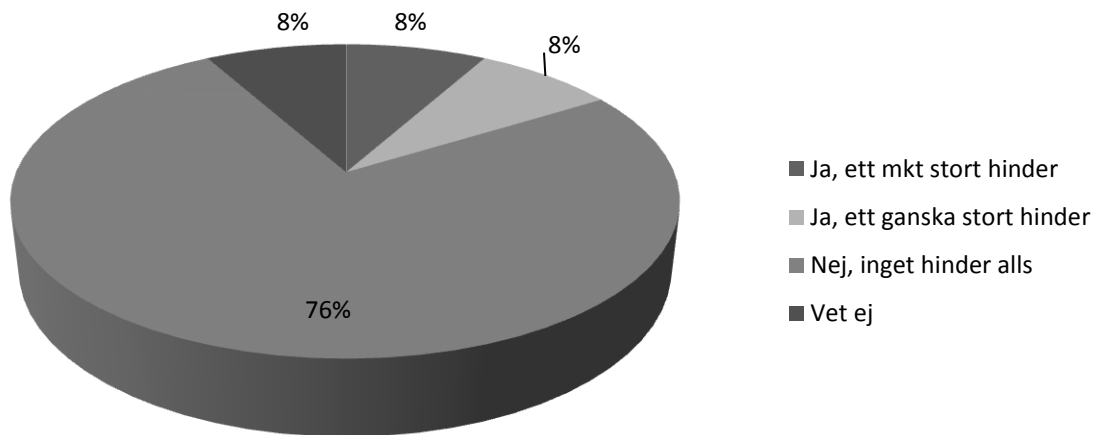
Figur 35. Figuren visar vilka former av aktiviteter som utförs. Här har svarande haft möjlighet att kryssa flera alternativ.

Andra former av aktiviteter som utförs är cykling, ridning, trädrivning, fårvallning och svampplockning.

Eftersom alla svarande intensivt utnyttjar omgivningarna för utomhusaktiviteter är det relevant att undersöka den uppmärksammade vargförekomstens påverkan på utomhusaktiviteter i närområdet. Den geografiska platsens utnyttjande har betydelse för människor med tanke på friluftsliv och rekreation som kan ske i trakten. De tillfrågade ombads att svara på frågan; *"På vilket sätt har dina rutiner för friluftaktiviteter påverkats i detta område i och med vargflockens stabilisering i Bredfjällsreviret?"* Resultatet visade att majoriteten (68 %) anser att vargens förekomst inte påverkat dem alls. 8 % svarade att de minskat att bedriva fritidsaktiviteter i området under den närmsta tiden efter vargflockens revir konstaterats, och har sedan dess inte återupptagit normala rutiner.

Detta resultat återfinns även i hur de tillfrågade svarade på frågan *"Utgör vargen ett hinder för dig personligen att utföra särskilda aktiviteter i området?"* 76 % tycker inte att vargen utgör ett hinder för aktiviteter i området medan 16 % tycker att den utgör hinder (figur 36).

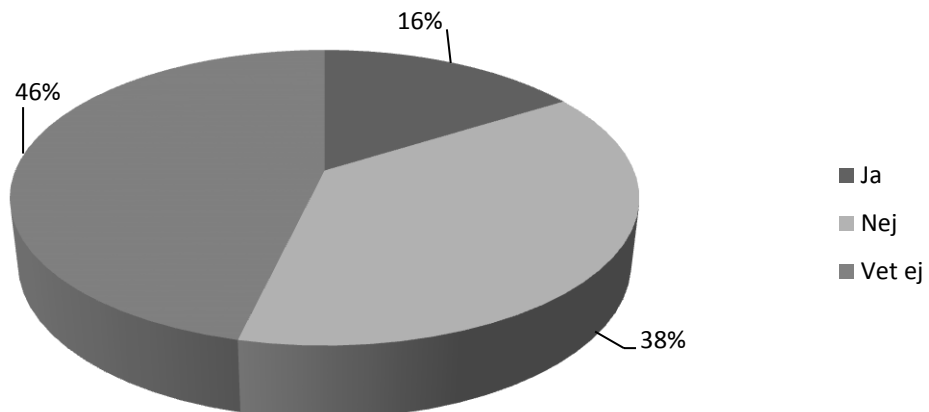
Procent som anser att vargen är ett hinder



Figur 36. Vilken grad människor ser vargen som ett hinder för aktiviteter (74/75 svarat).

De tillfrågade ombads även att svara på frågan; ”Skulle du röra dig mindre i markerna om det blev fler vargar i trakten?” 38 % skulle inte röra sig mindre i markerna om det blev fler vargar. 16 % skulle röra sig mindre i markerna och 46 % svarade att de inte visste om de skulle röra sig mer eller mindre (figur 37).

Rörelse I markerna om vargarna blev fler



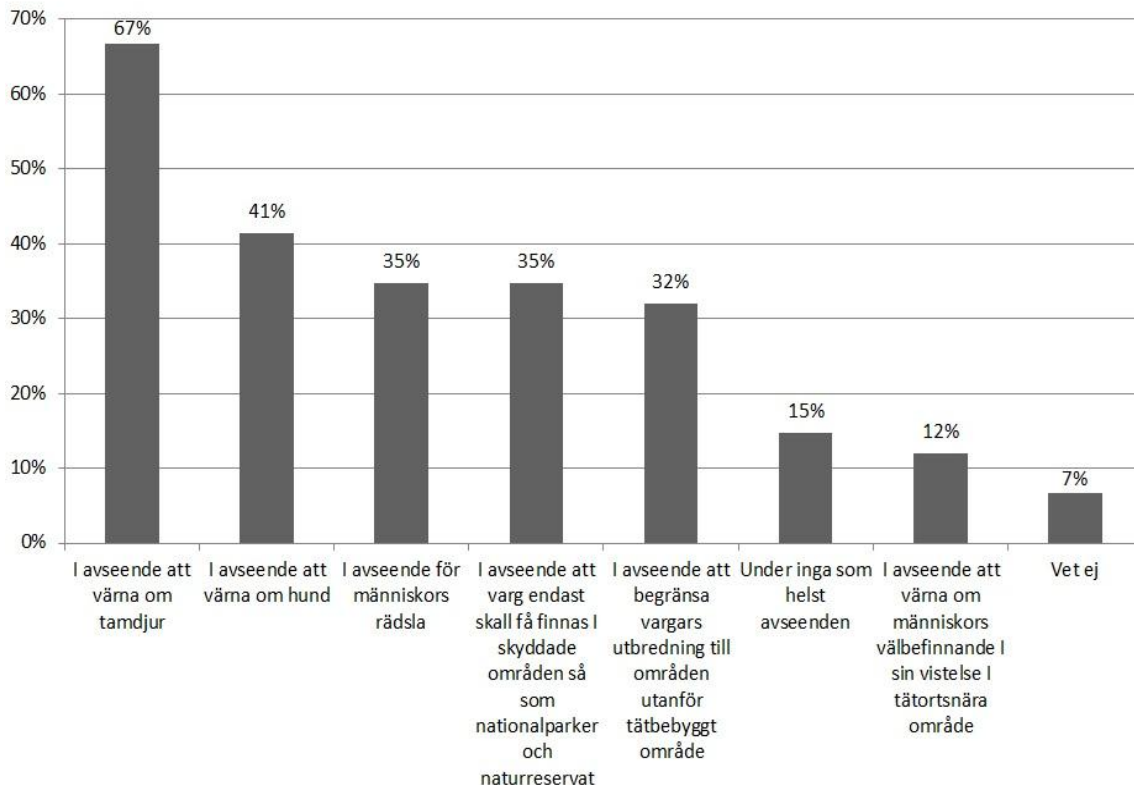
Figur 37. Tabellen visar procent över om människorna skulle röra sig mindre i markerna om det blev fler vargar i trakten (75/75 svarat).

5.6 Acceptans

I undersökningens syfte är målsättningen bland annat att svara på vilken attityd och acceptans människorna har till varg. För att kunna svara till syftet ombads de tillfrågade att svara på några frågor kring acceptans för varg. På frågan; ”Tycker du att det är acceptabelt att varg

går igenom byar, samhällen eller städer?” svarar knappt hälften (44 %) att de inte tycker att det är acceptabelt. 32 % svarar att de tycker att det är acceptabelt, 25 % säger att de inte vet. (73/75 svarat).

De tillfrågade ombads även att svara på frågan; *”I vilka avseenden anser du att det är acceptabelt att begränsa antalet vargar och dess utbredning i reviret?”* Respondenterna har haft möjlighet att välja fler än ett alternativ. Sammanställningen av resultatet på frågan visar att större delen (67 %) av de svarande anser att det är acceptabelt att begränsa antalet vargar i avseendet att värna om tamdjur (figur 38).



Figur 38. Figuren visar procent över i vilka avseenden de tillfrågade anser att de är acceptabelt att begränsa antalet vargar i reviret.

6. Slutsatser och diskussion

6.1 Introduktion

Slutkapitlet i detta arbete inleds med en kort sammanfattning av de viktigaste slutsatserna i resultatet. Därefter diskuteras resultatet var för sig utifrån frågeställningarna i syftet. Denna uppsats, som bygger på en enkätundersökning innefattande 150 personer i åldrarna 18 år och uppåt boende i det tätortsnära landsbygdssamhället Diseröd i Västra Götalands län, har utarbetats med syftet att undersöka vilka attityder samt vilken acceptans människor har till vargflocken i det storstadsnära Bredfjällsreviret. Vidare omsluter även syftet frågan om huruvida människorna upplever att vargens närvaro påverkar deras vardagsliv. Av svarsbenägenheten att döma (en svarsfrekvens om 50 %) har undersökningen engagerat många boende i undersökningsområdet vilket även betyder att de på något sätt berörts av den uppmärksammade vargförekomsten i området.

6.2 Slutsatser

- 41 % av alla svarande är negativa till varg, 27 % är positiva samt 22 % svarar att det saknar betydelse om vargen finns i tätbebyggt område där de bor. Äldre personer är i större utsträckning mer negativa än yngre. Bland kvinnor är majoriteten negativa till varg. Resultatet visar att andelen negativa respektive positiva män är jämnt fördelad.
- Cirka 20 % av alla svarande uppger att de personligen sett varg och cirka 40 % har sett spår av varg i området. Det är framför allt kvinnor som sett mest varg. Majoriteten (77 %) kände till att de bor i vargreviret, äldre visade sig ha större kännedom om detta samt män i större utsträckning än kvinnor. 39 % anser sig ha goda kunskaper om varg. Män svarar att de besitter goda kunskaper i större utsträckning än kvinnorna. Övervägande delen (66 %) anser att de är insatta i vargdebatten, äldre i större utsträckning och män mer än kvinnor.
- 58 % anser sig inte vara rädda för varg, 42 % anser dock att de är rädda för varg. Resultatet visar att äldre människor är mer rädda än yngre och att kvinnor i större utsträckning än män är rädda. Majoriteten av kvinnorna är rädda. Yngre män är de som anser sig minst rädda för varg. 36 % svarar att de känner oro för sin egen eller sin familjs säkerhet på grund av att det finns varg i trakten.
- Resultatet visar att 76 % anser inte att vargförekomsten utgör något hinder för dem att utföra aktiviteter i området. Dock är det 16 % som anser att den gör det. 68 % anser att vargens förekomst inte påverkat rutinerna för utomhusaktiviteter, 8 % säger dock att de minskat. Nästan hälften svarar att de inte vet om de skulle röra sig mindre i markerna om det blev fler vargar i trakten. Knappt hälften av alla svarande accepterar inte att ha varg i närområdet. Det anses acceptabelt att begränsa vargar i avseende att: värna om tamdjur, människors rädsla, att varg endast ska finnas i naturreservat och att begränsa vargens utbredning till områden utanför tätbebyggt område.

6.3 Diskussion och analys

Hur ser människorna, beroende av ålder och kön, på vargflockens existens och föryngring i området?

Undersökningen visar att de närboendes attityd och inställning till varg i närheten av hemmet till stor del är negativ. 41 % av alla som svarat på frågan anser att det är ganska eller mycket negativt att vargen finns i närheten av tätbebyggt område respektive 27 % som anser att det är ganska eller mycket positivt, resterande procent svarar vet ej eller saknar betydelse. Med attityd menas som nämnts i tidigare kapitel en varaktig inställning till något som byggts upp genom erfarenheter och kommer till uttryck genom att man är för eller mot något.

För att se om det finns några attitydskillnader till varg i förhållande till ålder och kön delades personerna upp i grupper om yngre och äldre (under och över 50 år) samt män och kvinnor. Resultatet visar att majoriteten av de äldre personerna är negativt inställda till varg. Vilket stämmer väl överrens med resultat från tidigare attitydforskning om varg (Linell & Bjerke 2003, s. 99). I den yngre gruppen däremot visade det sig att de som är positiva till varg var något fler än de som är negativa.

Majoriteten av kvinnorna är negativt inställda till varg. Bland männen visar resultatet till skillnad från hos kvinnorna att andelen som är positiva till varg i stort sett är lika stor som de som är negativa. Resultatet stämmer väl överrens med det utfall som redovisades i undersökningen ”Norrmännens syn på rovdjurens plats i norsk natur” vilken även den konstaterade attitydskillnader mellan yngre och äldre samt att kvinnor var mer negativt inställda till varg än män (Linell & Bjerke 2003, s.99).

Vilka erfarenheter och kunskaper har människorna, beroende på ålder och kön, av varg i trakten

Eftersom erfarenheter och kunskaper kan vara avgörande för vilken attityd människor har till varg insamlades information kring detta. Människor som blivit utsatta för hot av varg kan utveckla, som kvinnan beskrev i Göteborgs-Posten, en hög grad av rädsla för varg (Göteborgs-Posten 2010). Den utsträckning som människor konfronteras med varg kan alltså vara avgörande för deras attityd till rovdjuret. Så många som en femtedel av alla svarande har personligen sett varg. Det är framför allt yngre kvinnor som säger sig sett varg. Anledning till att kvinnor i större utsträckning än män ser varg kan vara att yngre kvinnor rör sig mer ute i omgivningarna. En ännu större del (77 %) känner någon som sett varg. Två femtedelar av alla svarande har personligen även sett spår av varg i trakten. Det är framför allt den äldre gruppen som säger sig sett spår av varg. Det visar sig även att männen är de som ser mest spår av varg.

Av de tillfrågade svarar fyra av tio personer att de anser sig ha goda kunskaper om varg och fördelningen av innesittande kunskap mellan yngre och äldre personer visade sig vara jämn. I fördelningen mellan könen visar det sig däremot att män svarar att de besitter goda kunskaper i större utsträckning än kvinnorna. Att så många anser sig ha goda kunskaper om varg och att fördelningen mellan åldersgrupperna är relativt jämn betyder att frågan om vargens förekomst i trakten engagerar människor. Att männen anser sig ha mer kunskaper om varg än kvinnorna kan tolkas som att männen är mer aktiva i lokala verksamheter, till exempel jakt, och har på så sätt skaffat sig mer kunskap inom området.

Att 67 % av alla svarande anser sig vara insatta i vargfrågan styrker detta resultat om goda kunskaper. Män anser sig också här vara mer insatta än kvinnorna. Ålderfördelningen av samma fråga visar att majoriteten av den äldre gruppen (75 %) anser sig vara insatta mot 57 % av de yngre personerna. Övervägande majoriteten (77 %) känner till att de bor i vargreviret. Antal som känner till att de bor i vargreviret anser jag vara en relativt stor del av de tillfrågade i synnerhet bland den äldre åldersgruppen där 84 % hade kännedom om detta. I fördelningen mellan könen visar det sig att männen känner till reviret bättre. Sammanfattningsvis har många svaranden goda kunskaper och god kännedom om Bredfjällsreviret samt insatta i den vargdebatt som förs i Sverige idag. Det visar att vargfrågan definitivt är ett hett diskussionsämne som engagerar de flesta tillfrågade. Att så många är engagerade i frågan gör även att svaren i enkäterna blir mer trovärdiga och ärliga.

*Upplever människorna någon rädsla för vargens närvaro?
Skillnader mellan ålder och kön?*

Även om många svarande är negativt inställda till varg visar resultatet att de flesta inte anser sig vara rädda för varg (58 %). Emellertid svarar en relativt stor del (42 %) att de är rädda. Bland kvinnorna ser man tendenser till att de är något mer rädda än orädda för varg. Det är framför allt de yngre männen som inte anser sig vara rädda alls. Dessa resultat överrensstämmer ej med det resultat som den norska studien "Norrmännens syn på rovdjurens plats i norsk natur" frambringade där 88 % svarade att de ansåg sig rädda för varg (Linell & Bjerke 2003, s. 99).

Enkätundersökningen visar att fler än hälften (64 %) av alla svarande inte känner någon oro för sig själva eller sin familjs säkerhet på grund av att det finns varg i trakten. Drygt en tredjedel (36 %) svarar dock att de känner oro. Detta resultat faller väl ut med resultatet som frambringades i den så kallade *Östlands-undersökningen* som utfördes i Norge år 2000 där knappt hälften av de tillfrågade kände oro (Linell & Bjerke 2003, s. 98). Känslan av oro mellan de olika åldersgrupperna visar sig vara relativt jämt fördelad. Kvinnor visade sig däremot vara mer oroliga än män.

Hur kommer det sig då att äldre personer har en mer negativ attityd och är mer rädda för varg än yngre och att kvinnor känner mer rädsla och oro än män? Sedan lång tid tillbaks har vargen varit ett rovdjur vilket många människor haft en stark negativ inställning till. Orsaken till att äldre människor och kvinnor i synnerhet är negativt inställda till varg kan vara att dessa människor känner att de inte har möjlighet att försvara sig vid en eventuell vargattack.

Har erfarenhet och kunskap gjort att yngre människor är mindre rädda för varg? Tidigare forskning som redovisas i utredningen "Rädslan för vargen" menar att människor genom kunskap och andra situationer än de rent instinktiva överlevnadsreaktionerna kan omvärdera sin rädsla/attityd (Linell & Bjerke 2003, s.103). Riksdagens mål vilket är att hålla vargstammen på en nivå som långsiktigt skapar en större acceptans för vargen i vår fauna är ett försök att nå samklang mellan människor och varg och på så vis få ålderskillnaden i attityd att växa bort med den yngre generationen. Är målet som regeringen arbetar efter uppnåbart om människor upprepade gånger konfronteras med varg i närheten av tätbebyggt område där de bor? Resultatet i den här undersökningen visar att om människor upplever obehag från erfarenheter av varg kan detta föranleda till en negativ inställning. Jag tolkar detta som att antalet negativa människor skulle öka om bygden utsattes för upprepade attacker från varg. De allra flesta av de tillfrågade har inte ändrat attityd till varg efter det att vargreviret etablerats dock visade det sig att samtliga som gjort det fått en mer negativ inställning.

Vilken inverkan har Bredfjällsrevirets vargflock på människornas utomhusaktiviteter? Skillnader för åldrar och kön?

Resultatet från enkäten visade att alla svarande utför utomhusaktiviteter i någon utsträckning och en stor del av alla tillfrågade utför någon typ av aktivitet dagligen (39 %). De aktiviteter som utförs till största delen är promenader, bärplockning, hundrastning, cykling och svampplockning. Övervägande delen (76 %) svarande anser inte att vargförekomsten utgör något hinder för dem att utföra aktiviteter i området, 16 % anser att den gör det. 68 % anser att vargens förekomst inte påverkat deras rutiner för utomhusaktiviteter, 8 % säger dock att utomhusaktiviteterna minskat sedan vargflocken i Bredfjällsreviret etablerats. Nästan hälften av alla svarande på frågan; "Skulle du röra dig mindre i markerna om det blev fler vargar i trakten?" uppger att de inte visste om detta scenario skulle få någon inverkan på graden av utomhusaktiviteter. Jag tolkar detta som att erfarenheter av flera vargar kan orsaka att människor i mindre utsträckning kommer att röra sig i markerna på grund av osäkerhet för rovdjuret.

De inskränkningar i människors vardagsliv som vargen i viss mån medför kan analyseras genom tidsgeografin, där aktörers tillgång till resurser och vilka restriktioner som begränsar möjligheten att utnyttja resursen i olika situationer tas i beaktning. De restriktioner som begränsar människor att utnyttja markerna i den omfattning de skulle vilja är rädsla och oro för att bli utsatt för en attack av varg. Det kan handla om rädsla och oro för sin egen del eller rädsla för att tamdjur som till exempel hund riskeras bli utsatt för en vargattack. Eftersom landsbygden traditionellt erbjuder möjligheter för invånarna att ägna sig åt djurhållning kan

också denna verksamhet känns begränsad av människorna i och med vargens etablering. Ytterligare en begränsning är att människan riskerar långa fängelsestraff vid en eventuell felaktig avskjutning av varg. En husägare som känner sig hotad när en varg går över hushållets mark gör sig skyldig till brott om denne avlivar rovdjuret. Detta i sin tur kan leda till att människor känner en större otrygghet i närheten av hemmet vilket kan skapa en negativ inställning till varg.

Nära sammankopplat med i fall människor skulle röra sig mindre ute i omgivningarna om det blev fler vargar i trakten kan frågan om hur nära hemmet människor kan tänkas ha vargen. Undersökningens resultat visar att nära hälften av alla svarande inte tycker att det är acceptabelt att varg gå igenom byar, samhällen och städer. En fjärdedel säger att de inte vet om det är acceptabelt. Begreppet acceptans definierades även det inledningsvis i arbetet som en tendens till acceptering av en företeelse, hos en viss grupp människor. Vid en jämförelse med resultatet från SLUs studie är antalet som inte anser att det är acceptabelt större i den undersökningen. Där redovisades nämligen att så många som 80-86 % inte anser att detta är acceptabelt (Sandström & Ericsson 2009a, s. 7). Vidare redovisades i utredning "Rädslan för vargen" att 77 % av de tillfrågade inte accepterar varg närmare än 10 kilometer från bostaden (Linell & Bjerke 2003, s. 99). Den låga acceptans att ha vargen nära hemmet bottnar i husets och hushållets, alltså närområdet kring hemmet, betydelse för människan vilket fyller viktiga funktioner då individer hämtar trygghet och skydd ur dessa (Birdwell-Pheasant et al. i Sjölander-Lindqvist 2006, s. 61)

Människorna i Diseröd har sannolikt bosatt sig på den geografiska platsen på grund av uppskattning till närhet av skog och natur. Resultatet i denna undersökning bekräftar också att människorna ofta utför utomhusaktiviteter i omgivningen. De har alltså skapat en platskänsla till sitt bostadsområde. Den bild som människorna har av omgivningen hotas att förändras om de inte längre kan utnyttja platsen till de verksamheter som de hade tänkt ursprungligen på grund av rädsla för vargens etablering. Om det visar sig att människor minskar användningen av omgivningen på grund av vargen betyder detta att vargen inte räknas som en del av "människans" plats. Platsens livsvärde för människorna minskar.

En stor del av alla svarande (67 %) tycker att det är acceptabelt att begränsa antalet vargar i avseendet att värna om tamdjur. En uppseendeväckande hög siffra (35 %) tycker även att det är acceptabelt att begränsa antalet vargar i avseendet att varg endast ska få finnas i skyddande områden så som nationalparker och naturreservat. I lika stor utsträckning som personer anser att vargen ska begränsas till naturreservat anser de att det är acceptabelt att begränsa antalet vargar i avseendet att värna om människors rädsla. Jag tolkar det som att personerna anser att varg är en rovdjursart som hör hemma i skogar och att dess naturliga skygghet skall försöka bevaras i så stor utsträckning som möjligt. Slutsatserna jag drar av detta är att man kan se acceptansen som ett mått på hur högt personer värderar sin omgivning och betydelse för de aktiviteter som traditionellt sker på landsbygden som till exempel djurhållning och jakt. Här syns tydligt att människor inte tycker att vargen får ta del av användarnas plats i lika hög grad som människor men framför allt inte i lika hög grad som tamdjur.

I framtiden skulle det vara intressant att fortsätta forska i ämnet. Spännande infallsvinklar skulle kunna vara att kontakta de personer som uppgett sin e-postadress i enkätsvaren och göra djupintervjuer med dessa för att öka förståelsen kring vilken attityd människor har till vargen. Eftersom mitt examensarbete är tidsbegränsat så har inte allt material som enkäten frambringt kunnat analyserats. Det finns många intressanta korsstudier att genomföra som till exempel hur attityder ser ut i förhållande till utbildning, i förhållande till de som arbetar i städer eller i förhållande till de som är småbarnsföräldrar. Ytterligare ett intressant forskningsområde skulle kunna vara att undersöka ett liknande samhälle som ej innefattas av något vargrevir där människorna inte i lika hög grad riskerar att konfronteras med varg.

Källförteckning

Skriftliga källor

Altman, Irwin & Low, Setha. M. (1992) Community attachment: local sentiment and sense of place: Place attachment. New York. Human behavior and environment, Advances in theory and research vol.12

Ankre, Rosemarie (2007). Understanding the visitor: a prerequisite for coastal zone planning Lic.-avh.nr. 2007:09. Karlskrona. Blekinge tekniska högskola.

Aronsson, Åke & Svensson, Camilla (2009). Varg i Sverige vinter 2008/09: slutgiltig statusrapport. Riddarhyttan. Inventeringsrapport från Viltskadecenter 2009-1

Cinque, Serena (2003). Vargens utbredning och lokalisering: en orientering. Centrum för Forskning om Offentlig Sektor. Göteborgs universitet. Arbetsrapport 30

Ednarsson, Marcus (2002). Finns det plats(er) för rovdjursturism. Karlstad. Institutionen för samhällsvetenskap Turism och fritid. Arbetsrapport 2002:11

Eliasson, Annika (2006). Kvantitativ metod från början. Studentlitteratur Lund.

Glesbygdverket (2008). Landsbygdsdefinitioner i Sverige och andra länder. Östersund.

Gren, Martin & Hallin, Per-Olof (2003). Kulturgeografi: en ämnesteoritisk introduktion. Lund.

Hartman, Jan (2009). Vetenskapligt tänkande: från kunskapsteori till metodteori. Studentlitteratur Lund.

Holme, Idar. M. & Solvagn, Bernt. K. (1997). Forskningsmetodik: om kvalitativa och kvantitativa metoder. Studentlitteratur Lund.

Holmgren, Fredrik (2008). Ostlänken: attityder gentemot en ny järnvägslänk. Kandidatuppsats Göteborgs universitet. Kulturgeografiska institutionen.

Göteborgs-Posten (2010). Skakande möte med varg. 7 mars

Johansson, Thomas (2008). Platsens betydelse för elevers ambitioner och drömmar. Kandidatuppsats Göteborgs universitet. Kulturgeografiska institutionen

Jørgenson, Bradley. S. & Stedman, Richard. C. (2001). Sense of place as an attitude: Lakeshore owner's attitudes toward their properties: Journal of Environmental Psychology

Kyle, Gerard & Chick, Garry (2007). The Social Construction of a Sense of Place: Leisure Sciences 29:3

Levin, Maria et al. (2009). Viltskadestatistik: Skador av fredat vilt på tamdjur, hundar och gröda. Statistik och prognoser från viltskadecenter 2010-1

Linell John D.C. & Bjerke Tore. (2003). Rädsla för vargen: en tvärvetenskaplig utredning. Riddarhyttan.

Naturvårdsverket (2009.) Beslut om licensjakt efter varg 2010. (Dnr 411-7484-09 Nv)

Regeringens proposition 2008/09:210 (2009). En ny rovdjursförvaltning. Stockholm.

Sand, Håkan et al. (2008). Den Skandinaviska Vargen: en sammanställning av kunskapsläget från det skandinaviska vargforskningsprojektet. SKANDULV 1998 – 2008. Grimsö. Slutrapport till Naturvårdsverket

Sanderoth, Ingrid, Werner, Margit & Båth, Sten (2009), Plats, identitet, lärande: Närområdesstudier i skolan. Studentlitteratur Lund upplaga 1.1

Sandström, Camilla & Ericsson, Göran (2009a). Om svenskers inställning till rovdjursförvaltning. Umeå. Institutionen för vilt, fisk och miljö rapport 2009:2

Sandström, Camilla & Ericsson, Göran (2009b). Om svenskers inställning till rovdjur- och rovdjurspolitik. Umeå. Institutionen för vilt, fisk och miljö rapport 2009:1

Sandström, Camilla & Ericsson, Göran (2009c). Om svenskers rädsla för stora rovdjur, älg och vildsvin. Umeå. Institutionen för vilt, fisk och miljö rapport 2009:3

Sjölander-Lindqvist, Annelie (2006). Den är ju inte i fårhagen på studiebesök: om lokala perspektiv och uppfattningar om varg och svensk rovdjurspolitik. Göteborg. Centrum för Forskning om Offentlig Sektor 2006:1

SOU 2007:89 Rovdjuren och deras förvaltning (2007). Utredningen om de stora rovdjuren. Stockholm: Fritzes. Statens offentliga utredningar

Svenska Dagbladet (2010). Många dödshot mot jägare. 28 mars.

Thurén, Torsten (2003). Vetenskapsteori för nybörjare. Malmö.

Wabakken, Petter et al. (2009). Ulv i Skandinavien: Statusrapport för vintern 2008-2009. Elverum. Høgskolen i Hedmark Oppdragsrapport nr. 6 – 2009

Viltskadecenter (2010). Preliminär rapport över stationär vargförekomst i Sverige säsongen 2009/10. Riddarhyttan.

Åquist, Ann-Cathrine (2003). Kulturgeografins idéhistoria: en översikt. Örebro. Samhällsvetenskapliga institutionen.

Internetreferenser

Google maps: karta

www.maps.google.se

http://maps.google.se/maps?f=q&source=s_q&hl=sv&geocode=&q=diser%C3%B6d&ll=59.327079,18.071243&sspn=0.008166,0.033023&ie=UTF8&hq=&hnear=Diser%C3%B6d,+Kung%C3%A4lv,+V%C3%A4stra+G%C3%B6tlands+L%C3%A4n&t=e&z=15&ecpse=57.90490723,12.03453276,2444.12,-11.447,44.978,0 2010-05-21

Jägarförbundet

www.jagareforbundet.se

<http://www.jagareforbundet.se/Viltet/ViltVetande/Artpresentationer/Varg/> 2010-03-21

Lantmäteriet: karta

www.lantmateriet.se

Nationalencyklopedin

www.ne.se

<http://ne.se/lang/amygdala> 2010-03-23 (amygdala)

<http://www.ne.se/lang/attityd> 2010-05-14 (attityd)

<http://ne.se/lang/tidsgeografi>. 2010-03-28 (tidsgeografi)

http://www.ne.se/sve/acceptans?i_h_word=acceptans 2010-05-14 (acceptans)

http://ne.se/sve/r%C3%A4dsla?i_h_word=r%C3%A4dsla 2010-03-23 (rädsla)

Svenska Lantbruksuniversitetet

www.slu.se

<http://www.slu.se/?id=965&puff=379> 2010-05-11

Attitydundersökning om vargflocken i Bredfjällsreviret

Vargflocken i Bredfjällsreviret lever i storstadsnära miljö i dagens Sverige. Eftersom en varg rör sig i genomsnitt 25 kilometer per dygn innebär detta att ett stort antal människor och djur berörs dagligen av vargens närvaro i trakten. Detta har väckt frågan om hur befolkningen som bor i det storstadsnära området Romelanda ser på vargen som fenomen i trakten samt om förekomsten av varg i Bredfjällsreviret påverkar vardagslivet.

Syftet med undersökningen är att studera attityder och inställning till vargflocken som finns i det storstadsnära reviret. Vidare kommer jag även att studera huruvida de tillfrågade upplever vargens närvaro samt om de anser sig behöva ändra sitt vardagsliv på grund av vargen. Enkäten består av frågor vilka berör såväl friluftsliv som vardagsliv, försörjning, åsikter och känslor.

Ni har valts ut och blivit en av de människor jag hoppas skall hjälpa mig att besvara dessa frågor genom att svara på frågorna i denna enkät. Urvalet har gjorts efter vilket område som omsluts av Bredfjällsrevirets gränser och som ligger med kortast avstånd till Göteborgs stad. Enkätundersökningen inkluderar 150 personer i åldersgruppen 18 år och uppåt som är bosatta i trakten kring Romelanda tätortsområde. Studien ligger till grund för mitt examensarbete i ämnet geografi.

Jag är mycket angelägen om att få in just DIN svarsblankett! Eftersom sammanställningen av enkätundersökningen är tidskrävande ber jag dig att så fort du bara kan (senast 21 april) besvara frågorna och returnera till mig i det bifogade frankerade svarskuvertet. Enskilda svar kommer inte att kunna identifieras och alla svar kommer att hanteras på samma sätt. Ert deltagande är naturligtvis frivilligt.

Vill du ta del av sammanställningen när den är klar?

Skriv din e-postadress på en lapp och lägg den i svarskuvertet så skickar jag en elektronisk sammanställning så snart den är klar.

Ett stort tack på förhand för DIN medverkan!

Min handledare är:

Docent Marie Stenseke, Institutionen för kulturgeografi och ekonomisk geografi,

Göteborgs universitet, tel. 031 786 13 89

Marie.Stenseke@geography.gu.se

Med vänlig hälsning

Terese Olsson

gusolssote@student.gu.se

070-213 21 93

ATTITYDUNDERSÖKNING OM VARGFLOCKEN I BREDFJÄLLSREVIRET

Inledningsvis några frågor om Dig själv och Ditt hushåll.

1. Hur gammal är Du? (Kryssa för ålderskategori)

18-20 år 21-30 år 31-40 år 41-50 år

51-60 år 61- 70 år 71 år eller äldre

2. Kön?

Man Kvinna

3a. Finns det barn under 18 år i hushållet?

Ja Nej

3b. Vilken ålder har detta/dessa barn?

_____ år

4. Vilken utbildning har Du?

Grundskola Gymnasienivå Eftergymnasiala studier

5a. Arbetar Du på Din bostadsort?

Ja Nej

5b. Pendlar Du till annan ort för arbete, vilken?

6. Hur länge har Du bott i Romelandatrakten?

_____ år

7a. Finns det hund/hundar i hushållet?

Ja Nej

7b. Används hunden/ hundarna för jakt?

Ja Nej

8. Finns det andra typer av tamdjur i hushållet?

Ja, ange antal Nej

____ st Kor ____ st Grisar ____ st Höns ____ st Får ____ st Häst ____ st Katt

9. Har Du inkomster från djurhållningen?

Ja Nej

Din kännedom om vargarna i Ditt närområde

10. Känner Du till att Ditt bostadsområde ingår i vargreviret Bredfjällsreviret?

Ja Nej

11. Anser Du dig vara intresserad och insatt i den vargdebatt som förs i Sverige idag?

Ja Nej

12. Känner Du till att alfahannen i vargreviret avlivades 2008 på grund av skydds jakt?

Ja Nej

13a. Har Du personligen sett någon varg i trakten?

Ja Nej

13b. Känner Du någon som sett varg i trakten?

Ja Nej

14a. Har Du personligen sett spår av varg i trakten?

Ja Nej

14b. Känner Du någon som sett spår av varg i trakten?

Ja Nej

15. Anser Du dig ha goda kunskaper om varg?

Ja Nej

Här följer frågor kring rutiner för Dina friluftaktiviteter

16. Hur ofta brukar Du utföra friluftaktiviteter som hundrastning, promenader motionslöpning, korvgrillning etc. i trakten?

Aldrig Några enstaka ggr/år 1-2 ggr/mån Cirka 1 gång/vecka
 Några gånger/vecka Dagligen Vet ej

17. I vilken form brukar Du utöva dina friluftaktiviteter i området?

Hundrastning Promenader Motionslöpning Korvgrillning
 Orientering Bärplockning Jakt Fiske
 Inga aktiviteter
 Andra former av friluftaktiviteter: _____

18. På vilket sätt har Dina rutiner för friluftaktivitet påverkats i detta område i och med vargflockens stabilisering i Bredfjällsreviret?

- Upphörde** att bedriva fritidsaktiviteter i området under den närmsta tiden efter vargflockens revir konstaterats, för att senare åteuppta normala rutiner.
- Upphörde** att bedriva fritidsaktiviteter i området efter det att vargflockens revir konstaterats och har sedan dess inte vistats i området beroende på vargflocken.
- Minskade** att bedriva fritidsaktiviteter i området under den närmsta tiden efter vargflockens revir konstaterats, för att senare åteuppta normala rutiner.
- Minskade** att bedriva fritidsaktiviteter i området under den närmsta tiden efter vargflockens revir konstaterats, och har sedan dess inte återupptagit normala rutiner.
- Ökat** att bedriva fritidsaktiviteter i området under den närmsta tiden efter vargflockens revir konstaterats, för att senare åteuppta normala rutiner.
- Ökat** att bedriva fritidsaktiviteter i området under den närmsta tiden efter vargflockens revir konstaterats, och har sedan dess inte återupptagit normala rutiner.
- Skiftat** plats att bedriva fritidsaktiviteter i området under den närmsta tiden efter vargflockens revir konstaterats, för att senare åteuppta normala rutiner.
- Skiftat** plats att bedriva fritidsaktiviteter i området under den närmsta tiden efter vargflockens revir konstaterats, och har sedan dess inte återupptagit normala rutiner.
- Annat i form av _____
- Vargens förekomst har inte alls påverkat mig
- Vet ej

19. Utgör vargen ett hinder för Dig personligen att utföra särskilda aktiviteter i området?

- Ja, ett mycket stort hinder Ja ett ganska stort hinder
- Nej inget hinder alls Vet ej

20. Skulle Du röra Dig mindre i markerna om det blev fler vargar i trakten?

- Ja Nej Vet ej

Vargens inverkan på Ditt vardagsliv

21. Hindrar förekomsten av varg Dig från att bedriva någon form av lantbruk?

Ja Nej

22a. Vad anser Du om att vargen finns i närheten av tätbebyggt område där du bor?

Mycket positivt Ganska positivt Saknar betydelse
 Mycket negativt Ganska negativt Vet ej

22b. Hur motiverar Du ditt ställningstagande?

.....
.....
.....
.....
.....
.....
.....
.....
.....
.....
.....
.....
.....
.....
.....

23. Anser Du att Du har ändrat inställning till varg efter att vargarna i Bredfjällsreviret etablerat sig?

Ja Nej

24. Känner du oro för Dig eller Din familjs säkerhet på grund av att det finns varg i trakten?

Ja Nej Ja, ibland

25. I vilken grad anser Du dig vara rädd för varg?

Mycket rädd Lite rädd Inte rädd alls

26. Tycker Du att det är acceptabelt att varg går igenom byar, samhällen eller städer?

- Ja Nej Vet ej

27. I vilka avseenden anser Du att det är acceptabelt att begränsa antalet vargar och dess utbredning i reviret? (Flera kryss kan bli aktuellt)

- I avseendet att värna om tamdjur (t. ex. kor, får och höns).
 I avseendet att värna om hund.
 I avseendet för människors rädsla.
 I avseendet att begränsa vargars utbredning till områden utanför tätbebyggt område.
 I avseende att värna om människors välbefinnande i sin vistelse i tätortsnära område.
 I avseende att varg endast skall få finnas i skyddade områden så som nationalparker och naturreservat.
 I andra avseende som _____
 Under inga som helst avseenden.
 Vet ej.

28. Vilket av följande påståenden passar bäst in på Dig?

- Jag undviker att vistas ute i vargområdet på grund av rädslan för varg.
 Jag vistas mindre ute i vargområdet nu på grund av vargförekomsten.
 Jag vistas ute i vargområdet som vanligt, vargförekomsten har inte påverkat mig.
 Jag vistas mer ute i vargområdet i förhoppning att få se varg.
 Inget.
 Vet ej.

Om Du har några övriga tillägg till enkätundersökningen skriv här

Stort tack för Din medverkan!