



GÖTEBORGS UNIVERSITET

# KLASSRUM

Tina Olsson

Kurs: LAU690

Kursansvarig institution: Sociologiska Institutionen

Handledare gestaltning: Nike Nilsson

Handledare uppsats: Kajsa G Eriksson

Examinator gestaltning: Anna Carlson

Examinator uppsats: Beatrice Persson

Termin: VT 2012

Rapportnummer: VT12-6030-01

# Abstract

## **Examensarbete inom lärarutbildningen**

**Titel:** Klassrum

**Författare:** Tina Olsson

**Termin och år:** VT 2012

**Kursansvarig institution:** Sociologiska institutionen

**Handledare:** Kajsa G Eriksson och Nike Nilsson

**Examinator:** Anna Carlson och Beatrice Persson

**Rapportnummer:** VT12-6030-01

**Nyckelord:** Klassrum, gestaltning, bildsal, klassrumsmiljö,

I detta examensarbete undersöker jag klassrummets denotativa och konnotativa betydelse. Det grundläggande syftet är att få en förståelse och kunskap om hur det pedagogiska, det sociala och fysiskt rumsliga i klassrummet kopplas ihop i undervisning och skola. Mina erfarenheter av undervisning på olika skolor har visat hur olika syn man har på en fungerande klassrumsmiljö. Med en hermeneutisk metod har jag samlat material som jag sedan tolkat och omtolkat med min förförståelse av att undervisa i klassrum.

Det insamlade materialet består av observationer, intervjuer och gestaltning och som jag med stöd av ett sociokulturellt perspektiv har analyserat för att se klassrummets möjligheter och begränsningar.

Arbetet består också av en gestaltning, öppen för betraktaren att tolka. Gestaltningens två delar återger de två klassrum jag observerat. Delarna synliggör att form och innehåll kan skilja sig åt i en fungerande lärmiljö.

## **Förord**

Jag vill tacka mina handledare, Kajsa G Eriksson och Nike Nilsson som har hjälpt mig under examensarbetets gång. Även ett stort tack till de lärare och elever som öppnat sina klassrum och har ställt upp för intervjuer.

Jag vill även rikta ett tack till Elinor Gustafsson på Högskolan för Design och Konsthantverk som bistod mig vid tryckning av mönstren.

Göteborg, maj 2012.

# INNEHÅLLSFÖRTECKNING

<b>1. INLEDNING</b>	<b>5</b>
1.1 Bakgrund	5
1.2 Syfte och frågeställningar	6
1.3 Metod	6
1.4 Teori	7
1.4.1 Den elementära och institutionsliknande byggnaden	7
1.4.2 Rummets fem identiteter/fem olika rumstyper	8
1.5 Insamlat material	8
<b>2. SKOLANS MILJÖ</b>	<b>9</b>
2.1 Vem har ansvaret	9
2.2 Skollagen och läroplanen	9
2.3 Det som inte hörs finns inte	10
<b>3. OBSERVATIONER OCH INTERVJUER</b>	<b>12</b>
3.1 Inblick i två klassrum	12
3.2 Miljön i skola 1	12
3.3 Bildsalen i skola 1	12
3.4 Observationer i skola 1	14
3.4.1 Första observationen i skola 1; lektion med klass sju, bild	14
3.4.2 Andra observationen i skola 1; lektion med klass nio, bild	14
3.4.3 Tredje observation i skola 1; lektion med klass sju, bild	15
3.5 Miljön i skola 2	16
3.6 Klassrummet i skola 2	16
3.7 Intervjuer med lärare och elever i skola 2	17
3.8 Observation i skola 2	18
<b>4. GESTALTNING</b>	<b>19</b>
4.1 Klassrummet som förpackning	19
4.2 Skola 1's gestaltande del	20
4.3 Skola 2's gestaltande del	20
4.4 Att se mönster	21
<b>5. DISKUSSION</b>	<b>22</b>
<b>6. KÄLL- OCH LITTERATURFÖRTECKNING</b>	<b>24</b>
7.1 Otryckta källor, internet	24
7.2 Tryckta källor och litteratur	24

## 7. BILAGOR

### 1. INLEDNING

## 1.1 Bakgrund

Som barn tillbringade jag timmar på golvet i den textila ateljén där min mamma och mormor arbetade. Där fanns rester och spillbitar av tyg, garn, tråd och andra textila material. I lugn och ro kunde jag utforska egenskaperna och möjligheterna hos dem för att skapa egna uttryck och erfarenheter. Syateljén var en plats där jag kände mig lugn och fylldes med lust att skaffa egna erfarenheter och hitta mina uttryck i materialen.

Jag har undervisat i bild samt textil/mjukslöjd på sammanlagt sju grundskolor i fyra olika kommuner. Både skolorna och rummen för undervisning, klassrummen, har skiljt sig åt med stor variation. Undervisningen har skett i klassrum där en undervisande pedagog varit med och påverkat innehåll och funktion av rummet utefter ämne. Jag har också undervisat i allmänna rum på skolan eller i klassrum för att just dessa inte varit bokade utan "blivit över". Det har varit skolor verksamma mellan 7 och 50 år. Undervisningen har skett i allt från gedigna skolbyggnader till tillfälliga moduler. Att den fysiska miljön kan skiljas sig åt så oerhört och inte problematiseras mer i dagens skola förvånar mig.



25 januari 2012, utdrag från min blogg;  
[gestaltandexamensarbete.blogspot.se](http://gestaltandexamensarbete.blogspot.se)

*P.g.a lokalbrist får jag ha vissa bildlektioner i andra klassrum än det som är den ordinarie bildsalen. Med denna kärra samlar jag ihop mina grejor och drar runt.*

*Det formbara och flyttbara klassrummet.*

*Tänker på mobiler som fladdrar runt i rummet.*

*Hur skulle en mobil av min kärra se ut?*

Bild 1. Fotograf Tina Olsson

## 1.2 Syfte och frågeställningar

Syftet med mitt examensarbete är att få en djupare förståelse av vilken roll klassrummet som yta, inredning och social plats spelar i undervisningen och mötet med eleverna i skolan. Min erfarenhet av undervisning har skett i klassrum där inredning och artefakterna direkt knutit an till ämne och arbetsmetod. Jag har också undervisat i rum som har haft en primär funktion för ett annat ämne eller varit generella i sin identitet för att kunna anpassas till många. Därför har jag valt att undersöka två olika klassrum. Ett inrett och anpassat för bildundervisning samt ett klassrum som främst är ett hemklassrum för en speciell klass.

Mina frågeställningar är;

- Hur kopplas det pedagogiska, sociala och fysiskt rumsliga samman i dagens skolmiljö?
- Vem har och/eller bör ha ansvar för att dessa sammankopplingar sker och att skolmiljön utformas därefter?

## 1.3 Metod

I mitt arbete har jag använt mig av hermeneutiken för att undersöka, analysera och förstå det insamlade materialet tillsammans med min förförståelse i ämnet. Inom hermeneutiken utgår man från meningsfulla fenomen. Med mening syftar man på aktiviteter som människor gör och resultaten som kommer därur. För att förstå dem tolkar vi dem. Delar vi kulturella och sociala förutsättningar blir det vi tolkar dem som likartat och genererar sällan problem. Delar vi inte dessa förutsättningar kan problem och skillnader uppstå då ett fenomen tolkas.<sup>1</sup> Detta innebär att den kunskap och erfarenhet som vi har med oss både som individ och som del av en kultur och ett samhälle påverkar vår tolkning. Samhällsforskare måste med andra ord förhålla sig till en värld som redan är tolkad av de sociala aktörerna själva.<sup>2</sup>

När vi närmar oss ett problem, en plats eller en situation använder vi vår erfarenhet och kunskap om världen som vi bär med oss. Vi har alltid vår samlade erfarenhet med oss som hjälper oss att tolka det vi ser och möter. Om erfarenheten som vi har inte hjälper oss att tolka förstår vi inte det vi möter. Vår förförståelse ger oss möjlighet att tolka och uppfatta eftersom vi då kan förstå vad vi ska leta efter i vår tolkning.<sup>3</sup> När min förförståelse av klassrummet som arbetsplats inte stämde blev jag tvungen att skaffa mig kunskap för att kunna tolka fenomenet jag hade upplevt. Kunskap består i både uttalade och outtalade delar och att särskilt vara medveten om de delar vi inte har begrundat betydelsen av är en viktig del vid tolkning. Dessa kan styra oss när vi letar tolkningar och att göra sig medveten om alla delar i vår förförståelse är viktigt inom hermeneutiken.<sup>4</sup>

---

<sup>1</sup> Gilje, Nils och Grimen, Harald (1992). *Samhällsvetenskapernas förutsättningar*. Daidalos, Göteborg. s.173

<sup>2</sup> Ibid s.175

<sup>3</sup> Ibid s.179

<sup>4</sup> Ibid s.183,184

Samband mellan fenomenet vi ska tolka, vår förförståelse och det sammanhang vi tolkar i kallas för den hermeneutiska cirkeln. Där finns en rörelse som gör att kunskapen vi har är en grund för att kunna tolka det vi ser och som ger oss vidare förståelse för ny kunskap. Denna nya kunskap blir till den nya grunden att stå på när vi ska tolka nya fenomen. Delarna och helheten i sammanhanget tolkas alltid i förhållande till varandra. Den hermeneutiska cirkeln säger alltså något om hur motiveringar av tolkningar ser ut, vilken struktur de har eller vad de baseras på: tolkningar motiveras alltid genom hänvisning till andra tolkningar och det finns ingen väg ut ur denna cirkel.<sup>5</sup>

## 1.4 Teori

### 1.4.1 Den elementära och den institutionsliknande byggnaden

Att skolbyggnader är mer än bara materialet de är byggda av har alla som gått i skolan kunskap om. Utrymmet i skolan styr oss i vårt handlande och ger oss signaler om makt och status på ett sätt som man ofta är omedveten om. Ett sätt att analysera rummet och dess sociala funktion är Space syntax som utvecklats av Bill Hillier och Julienne Hanson och beskrivs i *The social Logic of Space*.<sup>6</sup> Space syntexteorin talar om två modeller på hur man organiserar en byggnad så att sociala kontakter sker och hur. Man talar om den elementära byggnaden och den institutionsliknande byggnaden. I den elementära byggnaden har man de mest privata rummen längst in, de rum som bara vissa utvalda får besöka och de mest sociala rummen närmast entrén dit många har tillträde. I den institutionsliknande byggnaden har de som arbetar däri rummen närmast ingången. Besökare tas emot och slussas längre in i byggnaden. Marjanna de Jong beskriver i *Pedagogiska magasinet* att teorin utgår från att både social och rumslig organisation har sitt ursprung i det sociala livet.<sup>7</sup> Därmed finns det en relation mellan den sociala strukturen i ett samhälle och den fysiska bebyggelsen som skapas. Hur man kan förflytta sig eller inte förflytta sig mellan olika utrymmen, vilka som har tillgång till olika rum och var olika aktiviteter är placerade visar sig som maktrelationer mellan olika grupper och personers status avspeglar sig i var dessa har placerats i byggnaden. Genom denna fördelning får man en uppfattning om vad som är viktigt och vad som är mindre viktigt. Den rumsliga placeringen uttrycker status och makt och kan förstärkas genom ett större antal kvadratmeter och konst på väggarna. Man avläser den dolda läroplanen som finns inbyggd i placeringen.<sup>8</sup>

Undervisning som saknar en specifik plats över huvudtaget i skolans lokaler visar att den har tillfällig och underordnad betydelse i skolans verksamhet. Detta signalerar till både elever, pedagoger och andra är att den verksamheten har lägst status hos de som planerar och strukturerar skolans verksamhet. Hanteringen av verksamheter visar på hur viktigt man anser detta är oavsett vad som skrivs i pedagogiska planer eller hur man beskriver att undervisningen bedrivs. Man säger en sak med ord men en helt annan med handling. Katarina Bonnevier skriver att ett klassrum uppfattas lätt som en neutral container. Det är bara ett rum för verksamheten, ett golv med några stolar och bord. Det är pedagogiken, ämnet, läraren och klassen som är bärare av mening.<sup>9</sup>

---

<sup>5</sup> Gilje, Grimen (1992). s.187

<sup>6</sup> Hillier, Bill och Hanson, Julienne (1989). *The Social Logic of Space*. Cambridge University Press, Cambridge s.176, 184

<sup>7</sup> de Jong, Marjanna, "Rummets Grammatik", *Pedagogiska Magasinet* 1/2008 s. 29

<sup>8</sup> Ibid s. 30

<sup>9</sup> Bonnevier, Katarina, "Klassrummet är ingen neutral container", *Ibid* s.60

## 1.4.2 Rummets fem identiteter/olika rumstyper

Inge Mette Kirkeby har i sitt forskningsprojekt *Skolen finder sted* (Skolan äger rum) hittat fem olika typer av rum. Dels det ”sociala rummet” som hon sammanfattar ”arkitekturen strukturerar mötet med den andre. Arkitekturen samlar gemenskap”.<sup>10</sup> I det rummet umgås vi med varandra både socialt och fysiskt eftersom vi människor är både och. Hon tar upp två former, den utåtriktade och den inåtvända socialiteten, att både kunna möta andra och sig själv. I ”handlingens rum” talar det fysiska till oss. Rummet underlättar specifika aktiviteter - hård funktionalitet det vill säga ett rum där sakerna i det visar vilken aktivitet som sker där och som är specialiserad för en viss verksamhet, till exempel slöjd i hårda material/trä- och metallslöjd. Rummet kan också vara flexibelt eller förändras – mjuk funktionalitet. Det vill säga ett rum där möjligheterna att förändra efter vilken aktivitet som sker, grupparbete, helklass eller lekar är möjlig. Genom att använda sig av föremål på olika sätt blir rummets möjligheter många. ”Arkitekturen bäddar för flera olika former av användning – mjuk funktionalitet. Arkitekturen kan förändras – flexibilitet. Arkitekturen ger valmöjligheter mellan flera olika arbetsplatser – differentiering”.<sup>11</sup>

Det tredje rummet är ”det beteendereglerande rummet”. I dessa rum ger arkitekturen möjlighet att övervaka eller styra någons rörelser. Den kan utestänga eller hålla inne någon med låsta dörrar och färg eller form talar om påbud eller förbud.”Arkitekturen ger möjlighet för kontroll. Arkitekturen övertar styrningen. Arkitekturen bär koder”.<sup>12</sup>

De två sista rummen knyter an till konstkritikern Ernst H Gombrichs fönsterteori som säger att vi ser både motivet i en målning men också det som den symboliserar. ”Det betydelsebärande rummet” visar på normer, om vad som anses normalt och på hur man ser på sin verksamhet som finns där. ”Arkitekturen uttrycker hållningar. Arkitekturen är en metafor”.<sup>13</sup> Det sista rummet, ”det stämnda rummet”, uttrycker det som vi inte kan ta på, en känsla eller upplevelse. Genom att kunna sätta ord på vår upplevelse av rummet, ge oss ett språk för vad vi känner, ger vi också möjlighet att stämma rummet, att få känsla, verksamhet och föremål att arbeta tillsammans. ”Arkitekturen är ett sinnerum. Arkitekturen är en gest”.<sup>14</sup>

- Det sociala rummet
- Handlingens rum
- Det beteendereglerande rummet
- Det betydelsebärande rummet
- Det stämnda rummet

## 1.5 Insamlat material

Det insamlade materialet består av:

- Dokumentation av klassrummen där jag gjort mina observationer i form av skisser och fotografier.
- Observationer med fältanteckningar vid fyra tillfällen.
- Två intervjuer. En intervju med lärare och en med två elever i årskurs fem.
- Blogg.

---

<sup>10</sup> Kirkeby, Inge Mette, ”Rummet ramar in, GEMENSKAP, kontroll, sinnlighet”, Pedagogiska Magasinet 1/2008 s.39

<sup>11</sup> Ibid s.40

<sup>12</sup> Ibid s.41

<sup>13</sup> Ibid s.42

<sup>14</sup> Ibid s.43



- Gestaltning.

## 2. Skolans miljö

### 2.1 Vem har ansvaret?

Ansvar för skolans miljö delas i Sverige mellan olika aktörer.

- Huvudmannen. Kan vara kommunen eller en privat aktör, som ansvarar för att den verksamhet som sker i skolan följer de lagar, styrdokument och förordningar som finns.
- Skolverket. Myndighet som styr, stödjer, följer upp och utvärderar kommuners och skolors arbete med syftet att förbättra kvaliteten och resultaten i verksamheterna.<sup>15</sup>
- Socialstyrelsen. Har som uppgift att verka för en god vård och omsorg genom att styra med regler, kunskap och statsbidrag och genom att göra tillsyn, uppföljningar och utvärderingar.<sup>16</sup>
- Arbetsmiljöverket. Har till uppgift att se till att arbetsmiljö- och arbetstidslagstiftningar följs.<sup>17</sup>
- Boverket. Ansvarar för frågor om byggd miljö och hushållning med mark- och vattenområden, för fysisk planering, byggande och förvaltning av bebyggelsen och för boendefrågor.<sup>18</sup>

Miljökvantiteter som beskrivs är bland annat fysiska som luft, ljud, ljus och ergonomi eller sociala som trygghet och säkerhet. Miljöarbetet delas upp hos de många myndigheter och aktörer inom skolans område och det blir ett glapp mellan dem. En helhetssyn av det fysiska, sociala och det pedagogiska i skolmiljön saknas.

### 2.2 Skollagen och läroplanen

I läroplanen för grundskolan, förskoleklassen och fritidshemmen, Lgr 11, är skolan som byggnad, rummet och dess artefakter knapphändigt nämnda. När man nämner miljö talar man om den sociala och kulturella miljön, skolan är en social och kulturell mötesplats som både har en möjlighet och ett ansvar för att stärka denna förmåga hos alla som arbetar där.<sup>19</sup> Rektorns ansvar för skolans arbetsmiljö beskrivs som att denne ansvarar för att det stöd i form av hjälpmedel som datorer, bibliotek m.m. ska finnas till hands för eleverna.<sup>20</sup> Skolan ska ha som mål att eleverna tar ansvar för sin arbetsmiljö visar respekt och omsorg för såväl närmiljön som miljön i ett vidare perspektiv.<sup>21,22</sup> Alla som arbetar inom skolan ska främja elevernas förmåga och vilja till ansvar och inflytande över den sociala, kulturella och fysiska skolmiljön samverka för att göra skolan till en god miljö för utveckling och lärande.<sup>23, 24</sup>

---

<sup>15</sup> Skolverket

<sup>16</sup> Socialstyrelsen

<sup>17</sup> Arbetsmiljöverket

<sup>18</sup> Boverket

<sup>19</sup> Lgr 11 (SKOLFS 2010:37), s.7

<sup>20</sup> Ibid s. 18

<sup>21</sup> Ibid s.14

<sup>22</sup> Ibid s.12

<sup>23</sup> Ibid s.15

Skollagen säger om skolmiljön att utbildningen ska utformas på ett sådant sätt att alla elever tillförsäkras en skolmiljö som präglas av trygghet och studiero eller hänvisar vidare till arbetsmiljölagen om krav och bestämmelser för arbetsmiljön.<sup>25, 26</sup> I arbetsmiljöverkets broschyr *Arbetsmiljön i skolan* talar man om vikten av en bra psykosocial miljö där man tar upp stress, kränkande behandling, jämställdhet och fysisk miljö som ljus, ljud, luft, ergonomi, allergi och säkerhet mot brand och olyckor.<sup>27</sup>

### 2.3 Det som inte hörs finns inte

Någon mer ingående diskussion om samband mellan den fysiska och psykosociala miljön och det pedagogiska arbetet finns alltså inte i varken läroplan eller de lagar och förordningar som gäller för skolan. Miljön reduceras till att vara något som kan mätas i enheter eller betyder att elever och pedagoger känner sig trygga och att ingen blir utsatt. Hur det fysiskt mätbara samverkar med den intellektuella upplevelsen av ett rums atmosfär diskuterar varken aktörer eller styrdokument.

Bruno Latour menar att sättet vi konstruerar samhället på också är sättet vi konstruerar makten som finns i samhället. Det finns ett antal poster som strukturerar hur vi bygger och värderar vårt samhälle. Dessa är dels enheterna (familj, individ, länder), egenskaper hos enheterna (kön, utseende, social förmåga), form på relationer mellan enheterna (parasitism, utbyte, utnyttjande), valutan i vilken relationerna värderas i (pengar, energi, antal avkomlingar), tidsfördröjning av värderingen (en dag, ett år, en generation) och grad av inbördes motsvarighet (gengäld, byte ett mot ett, allmänt byte).<sup>28</sup> Utifrån dessa kriterier konstrueras en norm för vad som ses som normalt och det som inte mäter upp till detta är onormalt. Latour menar alltså att makt är en symbol som vi skapar och hanterar. I en process av till exempel en befallning eller yrkande går symbolen i tur och ordning mellan aktörerna. Var och en formar symbolen i enlighet med sina olika projekt.<sup>29</sup>

Symbolen i det här fallet är styrdokument och lagar som tar upp miljön och där samband mellan skolans fysiska, sociala och pedagogiska miljö är svagt formulerat. Aktörerna som hanterar symbolen är både politiker och tjänstemän i kommuner men också skolledning och lärare. De omformar symbolen så den förstärks eller försvagas utefter sina förväntningshorisonter. Risken är att symbolen i slutet av processen inte har något substantiellt innehåll.

När frågan om samverkan utelämnas i styrdokument blir det en ickefråga. Om ingen har ett helikopterperspektiv utan alla bara ser sin del i sammanhanget skapas ingen helhetssyn. Man pekar på varandra när frågan om vem som ska lösa problemet ställs och lösningarna blir ofta som fernissa. I en skola som är sliten, full med klotter, har förstörd inredning och elevernas resultat är låga kan tävlingar om finast städat klassrum eller en tur till IKEA för att köpa tyg och växter vara de lösningar som används. I och med det förringar man upplevelsen av skola och klassrum till pynt och lägger ansvaret för skolmiljön på främst eleverna. Eleverna som har

---

<sup>24</sup> Ibid s.20

<sup>25</sup> Skollagen (SFS 2010:800), kapitel 5, § 3

<sup>26</sup> Arbetsmiljölagen (SFS 1977:1160) kapitel 5, § 4

<sup>27</sup> Arbetsmiljöverket, publikationer, *Arbetsmiljön i skolan*

<sup>28</sup> Latour, Bruno (1998) *Artefaktens återkomst*. Santérus, Stockholm. s.47

<sup>29</sup> Ibid s. 44

ett minimalt inflytande på skolans ekonomi, arkitektur och planering blir de som får ta det största ansvaret för att lösa problemen.

Men eleverna har inte tillräckliga verktyg. De som i realiteten har verktygen att lösa dessa problem skjuter dem ifrån sig. När det efterfrågas fler rum där små undervisningsgrupper kan arbeta, ett fungerande uppehållsrum eller möjlighet att sitta och äta så länge man vill är svaret ofta att det inte är ekonomiskt möjligt. Eleverna förväntas prestera goda resultat på prov och få bra betyg. Men då behöver de också bra förutsättningar för att kunna göra det. Att erbjuda en utbildning är inte detsamma som att den är tillgänglig. För att utbildningen ska kunna kallas tillgänglig måste eleven kunna ta sig in i byggnaden och stanna kvar under undervisningen, samt ta den till sig.<sup>30</sup>



3 februari 2012 utdrag från min blogg  
gestaltandeexamensarbete.blogspot.se;

*Förpackning och innehåll har ett slags motsatsförhållande. Förpackningen ska skydda, vara praktiskt (att flytta, bära, lagra, tillverka, tilltala osv.) dess innehåll. Kravet ligger på förpackningen att ta vara på innehållet. Motsatsen, dvs. att innehållet tar hänsyn till förpackning existerar inte. Innehållet har ett egenvärde utan förpackningen. Förpackningens värde finns också i innehållet, en tom förpackning blir skräp, slängs eller i bästa fall återbrukas. Lägst på skalan är lösviktspåsarna i papp eller plast. 0 i egenvärde. Min rullande vagn är en sådan påse och klassrummen inte mycket bättre de heller.*

Bild 2. Fotograf Tina Olsson

---

<sup>30</sup> Norrmo Neta et al (2012) *Plats för kunskap*. Mint AB, Malmö. s.48

### 3. Observationer och intervjuer

#### 3.1 Inblick i två klassrum på grundskolan

Jag kontaktade tre grundskolor, två kommunala och en friskola samt en kommunal förskola med Reggio Emiliapedagogik för att höra om deras intresse att medverka i mitt examensarbete. Två skolor meddelade att jag var välkommen att genomföra observationer och intervjuer. Skola 1 är en kommunal grundskola med cirka 700 elever i årskurs 2-9. Skola 2 är en friskola med idrottsprofil och har cirka 300 elever i årskurs 4-9.

3 februari 2012 utdrag från min blogg gestaltandeexamensarbete.blogspot.se;

*Förpackning eller farkost?*

*Klassrummet som farkost på kunskapsresan. Så tänker jag mig att det borde användas. Klassrummet bör ha en funktion som gör att kunskapen växer, att det går framåt. Inte står stilla, åker runt runt i cirklar eller backar bakåt. Har bl.a. Lennart Hellsings ABC-resa från barnprogrammen och illustrationer i bakhuvudet.*

*Farkosten, hur ser den ut på de olika platserna som jag ska besöka. Hur ser pedagogerna på mina begrepp FÖRPACKNING - FARKOST.*

*Vad är klassrummet för dom? Och hur tolkar jag det?*

#### 3.2 Miljön i skola 1

Skolbyggnaden består av längor som sitter samman i ett rutsystem vilken gör att det är svårt att få en överblick över skolans delar. Korridoren som möter besökaren i entrén är bred och utan fönster. Lysrörsarmatur står för ljuset och väggfasta sittgrupper finns på några ställen. Dörrarna som finns i korridoren till bildsalen smälter ihop med tegelväggarna och jag får en känsla av att man går från en skolverksamhet snarare än till den. Elever som väntar på lektionerna i bild samt i textilslöjd sitter vid sittmöblerna eller på golvet lutade mot väggarna. Enligt Marjanna de Jong blir eleverna ofta hänvisade till olika mellanrum, de har sällan invånarstatus. De får vara i och i anslutning till korridorer, trapphus, entréer eller elevskåp.<sup>31</sup> Skyltning eller annan visuell hjälp att tydliggöra vilken aktivitet som sker på skolan och var finns inte. Bildsalen ligger sist bland de klassrum som finns i korridoren. Bildsalen består av ett stort rektangulärt rum med två mindre rum avgränsat med en dörr från det större rummet. Det ena av dessa två angränsande rummen används till förvaring av material och där finns en ugn att bränna lerarbeten med. Det andra är ett mindre rum som används som kontor för läraren. Skola 1 är utefter Space syntaxmodellen beskriven i kapitel 2.4 mest likt den institutionsliknande modellen utan någon mottagande reception. Lokalerna där verksamheten sker ligger långt in i byggnaden och man måste gå genom många dörrar och svängda korridorer för att ta sig mellan skolans rum

#### 3.3 Bildsalen i skola 1

Bildsalen är ett utifrån Inge Mette Kirkebys definitioner av rum, ett socialt, ett handlingens, ett betydelsebärande och ett stämt rum. Socialt då elever och lärare kommunicerar med varandra i grupp eller enskilt. Man ser på den eller de man talar med, deras kroppsspråk och minspel. Man ser varandras arbeten, visar, kommenterar. Man ger respons på den andres kommentar med hjälp av både ord och handling. Eleverna som arbetade med lera formade

---

<sup>31</sup> de Jong, Marjanna, "Rummets Grammatik", Pedagogiska Magasinet 1/2008 s.30

ofta sina arbeten som en kompletterande kommentar till den muntliga kommunikationen. Eleverna bildar antingen små grupper som blir ett rum i rummet, eller rör sig runt rummet mellan borden och människorna under större delen av lektionerna. Grupperna är sociala med varandra, de är engagerade i vad gruppen ska göra och med läraren.

Det ett handlingens rum med hård funktionalitet. Vilken typ av ämne som undervisas där upptäcks snart när man kommer in. Skåpen fyllda med böcker om konst, arkitektur och skulptur står längs väggarna. Redskap och material visar de tekniker man arbetar med här. Skåpen över de långa diskbänkarna och de längs väggarna huserar penslar, vattenmuggar, färgat och ofärgat papper i olika storlekar och kvalitéer, lera, olika pennor med mera. Det är ett betydelsebärande rum genom de normer som finns där. En musikanläggning finns och används av eleverna. Undervisningen sker genom mötet i små grupper där samtal sker kontinuerligt. Man samtalar med läraren, kommer med egna idéer, får respons och bekräftelse på sina idéer och tankar. Normen är att det är ett rum där man kan det lugnt, umgås och där det praktiska arbetet sker.

Bildsalen är också ett stämt rum. Eleverna hittar och hämtar sina arbeten och redskap, de vet var dessa finns. Atmosfären är avslappnad men energirik. Eleverna blir inte styrda av läraren genom uppmaningar. Istället får arbetet flyta på genom att elev och lärare sida vid sida diskuterar. Förväntningarna från eleverna och läraren vad som görs i rummet och hur man gör det är samstämmiga. Jag hör inga kränkande kommentarer eller ser konfliktsituationer under dessa tre lektioner, en respekt mot varandra, rummet och ämnet är närvarande.



Bild 3. Fotograf Tina Olsson. Fotomontage på bildsal i skola 1 sedd med ryggen mot tavlan

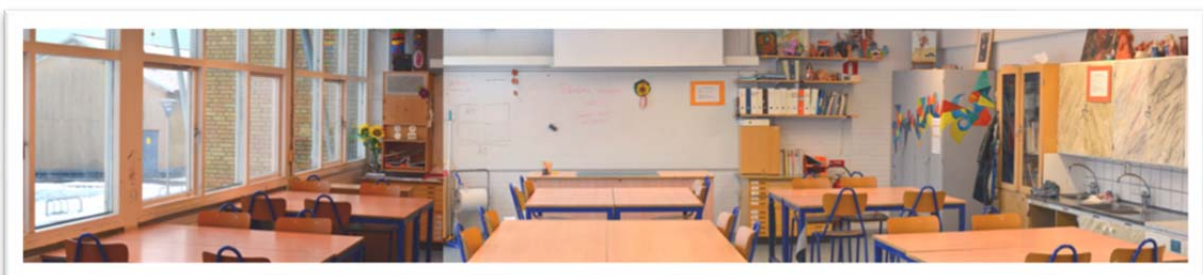


Bild 4. Fotograf Tina Olsson. Fotomontage på bildsal i skola 1 sedd med ryggen från tavlan

### 3.4 Observationer i skola 1

#### 3.4.1 Första observationen i skola 1; lektion med klass sju, bild

Under denna lektion arbetar eleverna med att göra en instruktion som endast består av bilder. Arbetet har startats av läraren föregående lektioner och eleverna har hunnit börja på sina arbeten. Dörren är öppen till bildsalen under hela lektionen, eleverna kan, får och går ut och in i bildsalen under hela lektionen. Många elever har sin elevdator med sig och igång under lektionen där de diskuterar innehållet med klasskompisar. Några elever behöver teknisk hjälp med sina elevdatorer. Några elever behöver diskutera och få hjälp med att sätta igång med sitt bildarbete. Läraren cirkulerar runt borden med eleverna, handleder i uppgiften, med teknik för att lösa datorbekymmer och samtalar med alla elever. Det tar olika lång tid för eleverna att starta upp med deras pågående arbete i bild. De flesta hämtar sina arbeten och material de behöver omgående när de kommer in i bildsalen, andra startar upp sedan läraren haft enskilt samtal med dem. Endast när lektionen börjar lida mot sitt slut och det är dags att plocka ihop höjer läraren rösten och ropar ut till alla gemensamt att avsluta och samla ihop materialet. När eleverna plockat undan sitt arbete och de redskap de använt lämnar de klassrummet efter att ha ropat och frågat läraren om det var okej att gå.

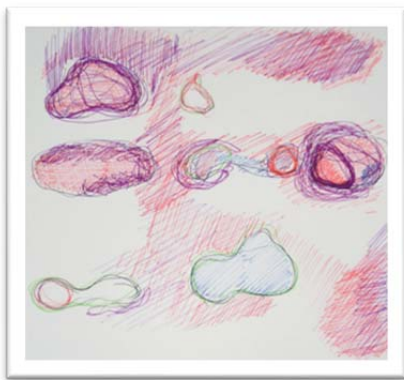


Bild 5. Skiss av Tina Olsson efter I M Kirkebys fem rum.  
Orange färg = elevernas fysiska och sociala aktivitet med uppgiften.  
Lila färg = Lärarens sociala aktivitet med eleverna.  
Grön färg = elevers fysiska och sociala aktivitet som inte hör till uppgiften.  
Blå färg = elever som arbetar ensamma.

#### 3.4.2 Andra observationen i skola 1; lektion med klass nio, bild

Denna lektion startas av att eleverna kommer in i bildsalen och samlar ihop sina arbeten som finns där. Efter olika långa samtal med läraren går de flesta eleverna iväg för att arbeta med uppgiften. För denna klass är det att göra en film. De har hunnit så långt i processen att de skrivit manus och gjort den rekvisita som de behöver för att filma. Några har hunnit filma klart och behöver klippa och redigera för att filmen ska bli klar. Andra ska under lektionens gång filma och i samtal med läraren föreslår de olika platser på skolan dit de vill gå och filma. Läraren bekräftar deras idéer och de flesta av eleverna arbetar utanför bildsalen denna lektion. Tre elever använder kontoret bakom där jag sitter för att filma och arbetar fokuserat under hela lektionen. Kvar i bildsalen är två till tre elever under lektionen. Läraren hjälper en elev vars dator inte fungerar som den ska. Även under denna lektion står dörren öppen och elever kommer in i och går ut ur bildsalen. Några vill arbeta med sina filmer hemma och ber om tillåtelse att få gå hem, vilket läraren okejtar genom att säga att han förväntar sig att de kan redovisa sin film när detta ska göras. Lektionen avslutas med att läraren öppnar dörren till kontoret där tre elever filmar och berättar att det är dags att avsluta. Eleverna som arbetat i bildsalen och på kontoret samlar ihop sitt material och lämnar lektionen.



Bild 6. Skiss av Tina Olsson efter I M Kirkebys fem rum.  
Orange färg = elevernas fysiska och sociala aktivitet med lärare

### 3.4.3 Tredje observation i skola 1; lektion med klass sju, bild

Eleverna kommer in i bildsalen och sätter sig vid borden. De pratar med varandra, några går fram till läraren och pratar. Efter cirka sju minuter höjer Max rösten och berättar vad lektionen ska handla om, idag ska alla arbeta med lera. Lera delas ut genom att läraren hämtar lera från det angränsande rummet och delar upp bitar till varje elev som kommer fram och hämtar. Det är trångt och pratigt utan att det skapas oro och irritation hos elever eller lärare. Under tiden som lera och en skiva att arbeta på delas ut börjar de elever som redan fått sitt arbetsmaterial att banka lerklumpen mot bordet. Det är hög ljudvolym och många dunsar. Då alla fått material höjer läraren rösten igen och ber alla var tysta. Han berättar när det blivit tyst att uppgiften handlar om att göra ett fantasidjur. Arbetet tas upp, många dunkanden hörs till en början, elever pratar, skrattar och fnissar med varandra när de visar vad de gjort med lera. Många snoppar blir det innan de dunkar ihop lera och på nytt börjar med en form, denna gång uppgiftens fantasidjur. Efterhand avtar dunkandet och de högljudda diskussionerna och eleverna samtalar med sina bordsgrannar. Läraren cirkulerar runt alla bord, pratar, frågar, peppar och ger tips till alla elever. När lektionen nästan är slut höjer läraren rösten, ber alla plocka undan och hjälper till med att plasta in arbetena så att de håller sig fuktiga till nästa lektion. Eleverna plockar undan och ber sedan om lov att gå när de är klara undan för undan.



Bild 7. Skiss av Tina Olsson efter I M Kirkebys fem rum.  
Lila färg = elevernas fysiska och sociala aktivitet med uppgiften.  
Grön färg = Lärarens sociala aktivitet med eleverna.  
Röd färg = elevers fysiska och sociala aktivitet som inte hör till uppgiften.

### 3.5 Miljön i skola 2

Skola 2 består av flera olika typer av byggnader. Moduler och en husbyggnad i två våningar innehåller klassrum, grupprum för elever att arbeta i och arbetsrum för lärare. En större byggnad innehåller en stor idrottshall med omklädningsrum, arbetsrum för lärare och skolsköterska. Där finns också klassrum för musik, hemkunskap, bild och slöjd, skolexpedition, bamba, elevuppehållsrum, mötes- och lärarrum. När man kommer till skolan ligger huskropparna utspridda i ett U. Mellan dem finns fotbollsplaner och olika figurer ritade på asfalten som eleverna kan använda till lekar och spel. Skyltning eller annan hänvisning var man kommit och var de olika huskropparna innehåller för att vägleda besökare finns inte.

Utifrån Space syntaxmodellen har skola 2 ingen tydlig sammanhållen identitet vare sig som institutionsliknande eller elementär. Modulerna och tvåvåningshuset liknar mest den elementära byggnaden. I modulerna har varje klass en egen ingång och ett kapprum med toalett som man kommer in i. Därifrån leder en dörr in till själva klassrummet och från klassrummet finns dörren till grupprummet. Alla i skolan har tillgång till kapprummet. Klassen och undervisande lärare har tillgång till klassrum och vissa utvalda elever samt undervisande lärare har tillgång till grupprummet. I tvåvåningshuset finns en gemensam entré med trappa som leder till klassrummen och ett grupprum samt lärarnas arbetsrum. Den stora byggnaden liknar den institutionsliknande byggnaden där expeditionen möter besökarna och längre in finns verksamheterna i skolan. Något som kopplar ihop skolans alla byggnader med varandra, en tråd som håller samman dem finns inte.

### 3.6 Klassrummet i skola 2

Klassrummet jag gör observationen i är ett hemklassrum i en av modulerna för en klass i årskurs fem. Där har klassen lektion i svenska, SO-ämnen, NO-ämnen, engelska och matematik. Från kapprummet kommer man in i klassrummet. Där finns fönster längs ena långsidan, längs den andra finns en diskbänk och dörren till kapprummet. Ena kortsidan har en whiteboardtavla och en dörr in till klassens grupprum. Längs den andra kortsidan finns elevernas arbeten uppsatta. Runtom väggarna finns olika förvaringsmöbler med material. Klassen har bänkar med förvaring för varje elevs personliga material i form av böcker, pennor, sudd med mera.

Utifrån Inge Mette Kirkebys sätt att definiera rum så är klassrummet i skola 2 ett socialt rum. Rummet är socialt genom kommunikationen som sker mellan lärare - elever, elev - elev, och eleverna har också en inre kommunikation med sig själva. Socialiteten förändras under lektionens gång beroende på uppgifterna som klassen arbetar med. Genom att ge instruktioner och uppmaningar till hela eller delar av klassen leder läraren kommunikationen med eleverna. Läraren är hela tiden öppen på den respons de ger tillbaka. Rummet är ett handlingens rum med mjuk funktionalitet då inga speciella verktyg eller material som är ämnesspecifika finns. I rummet har klassen lektioner i flera olika ämnen och det som binder samman dessa är främst att man arbetar med olika text- och läroböcker och elevarbeten inom olika arbetsområden sitter uppe på väggarna. I förvaringsmöblerna finns pennor, saxar och annat som eleverna kan arbeta med de gånger de behöver komplettera det teoretiska arbetet med praktiska moment. Klassrummet är också ett beteendereglerande rum. Ingången från skolgården till kapprummet är låst under dagen vilket gör att ingen utan nyckel kan komma in utan att bli insläppt. Dörren in till grupprummet har en glasruta på övre halvan vilket gör att man kan kika in utan att synas alltför mycket själv. Eleverna har bestämda platser, man har sin egen bänk med sina



egna saker vilket styr hur eleverna sitter. Läraren har bestämt placeringen men i samråd efter elevernas önsknings och sina egna iakttagelser.

Det är ett betydelsebärande och ett stämt rum tillsammans med läraren som deltar i min observation. Tillsammans har klassen och läraren byggt upp normer och regler för hur lektionerna går till och skaffat rutiner. Under observationen uppfattar jag att normer som respekt, demokrati och en vi-känsla finns där. Elever och lärare ser och talar till varandra med respekt. Skratt och skämt blandas med fokus på uppgifterna. Rummet har inte samma funktioner när klassen har andra lärare eller vikarie vilket jag diskuterar i kapitlet 3.7



Bild 8. Fotograf Tina Olsson. Fotomontage på klassrum i skola 2

### 3.7 Intervjuer med en lärare och två elever i skola 2

Intervjun med de två eleverna gjordes i klassens grupprum och intervjun med läraren gjordes efter skoltid utanför skolan. Både läraren och eleverna blev informerade vad syftet med intervjun var, att de skulle vara anonyma, att de kunde avbryta när de ville och att de fick läsa texten som skrivits. Eftersom eleverna inte var myndiga fick deras vårdnadshavare godkänna deras medverkan också. Genom detta uppfylldes de fyra huvudkraven för humanistisk-samhällsvetenskaplig forskning, informationskravet, samtyckeskravet, konfidentialitetskravet och nyttjandekravet.<sup>32</sup> Att Kirkebys fem rum inte existerar parallellt utan korsar och påverkar varandra blir tydligt under samtalen. Både läraren och eleverna uppger att undervisningen fungerar mellan dem. Det fungerar inte lika bra med andra ordinarie lärare eller vikarier och klassen däremot. - När Emily (klassläraren) har oss så vet vi att hon menar det hon säger. Om vi har Klas till exempel så säger han att om vi inte slutar ska han skicka ut oss. Det säger han hela tiden men han gör det inte. Emily vet man att hon gör det om hon säger det.<sup>33</sup>

Genom att Klas säger en sak och gör en annan blir eleverna förvirrade och misstror honom. Det beteendereglerande rummet som innebär att man får lämna klassrummet om man inte sköter sig uttalar men finns inte i praktiken. Den sociala kontakten blir inte trovärdig ur elevernas synvinkel i och med detta. Vad som ska göras och vad som görs blir två olika saker. Handlingar, hur dessa regleras och den sociala kommunikationen uttalar på ett sätt och praktiseras på ett annat. Vad som är norm blir otydligt för eleverna att uppfatta och rummet blir ostämt. Klassläraren kommenterar att eleverna inte fungerar bra med andra såhär:

<sup>32</sup> Vetenskapsrådet, <http://codex.vr.se/forskninghumsam.shtml> hämtad 2012-05-18

<sup>33</sup> Intervju med elev 1 i skola 2 2012-04-03

”För tryggheten försvinner och det är inte jag som är tryggheten, det är... balansen, ja energin i klassrummet. Det saknas nåt för att det ska bli helt. Och kommer, sätter man då in en annan så blir det ännu värre, det blir en stötande effekt istället för en tilldragande effekt tror jag”.<sup>34</sup>

Att ha något eget i klassrummet är också viktigt för eleverna. De har sin bänk, de talar om den som sin personliga bänk. Den ger eleverna möjlighet att ha ett eget rum i rummet. I bänken förvaras böcker, pennor, sudd och andra personliga saker. När man byter platser tar man med sig sin bänk, istället för att lyfta ur sina saker och lägga i en ny bänk. Båda eleverna uttrycker att ha egna läroböcker, en speciell penna och sudd till exempel är viktigt. Läraren har ett eget bord i klassrummet. Eleverna berättar att bordet och det som finns på bordet har inte eleverna tillgång till. ”Det är Emilys bord. Det är hennes grejer som vi inte ska röra, säger eleverna”.<sup>35</sup> Den personliga platsen är viktig, den skapar trygghet och en känd väg genom klassrummet.<sup>36</sup>

### **3.8 Observationen i skola 2; lektion med klass fem, engelska**

Klassen har en lektion i engelska. Läraren låser upp dörren och eleverna kan komma in i kapprummet och ta av sig ytterkläder och skor. De går sedan in i klassrummet till sina platser. Läraren skriver de olika lektionsmomenten på whiteboardtavlan. En elev räcker upp handen för att ställa en fråga när andra elever pratar rakt ut. Läraren stoppar dem och påminner om turtagningsregler. Sedan ger hon ordet till de elever som räcker upp handen och vill fråga något. Lektionen med dess olika delar drar igång, läraren visar genom ord och handling vad eleverna ska göra och när de ska göra det. Det är enskilt arbete med skriftliga uppgifter. Det är muntliga uppgifter i helklass som upprepas flera gånger. Det är genomgång där läraren berättar och frågar klassen och eleverna svarar. Läraren gestaltar undervisningens moment med gester, uttryck, egna tankar och reflektioner. På så sätt tar hon det som förmedlas in i sin person. Det blir inte någon annans text, uppgifter och undervisning som hon förmedlar utan den kommer från henne. Eleverna har förtroende för henne som person och lärare och det hon förmedlar. Genom att klassen har sina böcker och material i bänkarna blir rörelsen i rummet liten. När det ska delas ut eller samlas in material, är det vissa utvalda elever som gör det eller läraren själv som gör det. Början, avslut och aktiviteten under lektion styrs av läraren och eleverna plockar ihop material när hon uppmanar dem och går ut på rast.

---

<sup>34</sup> Intervju med lärare i skola 2 2012-04-06

<sup>35</sup> Intervju med elev 2 i skola 2 2012-04-03

<sup>36</sup> Tufvesson, Catrin, Tufvesson, Joel (2009). Bygga skolor för fler – den fysiska lärmiljöns betydelse för elever med koncentrationssvårigheter. AB Svensk Byggtjänst, Stockholm. s.48



Bild 9. Fotograf Tina Olsson. Fotomontage av gestaltningen

## 4. Gestaltning

Gestaltningen består av två delar som vart och ett representerar de två rummen som jag har observerat. Det gestaltande arbetet, intervjuer och observationer har skett parallellt. I detta kapitel diskuterar jag hur det gestaltande arbetet kopplas samman med observationerna och intervjuerna.

### 4.1 Klassrummet som förpackning

Min frågeställning började med bilden av min vagn. En behållare, en mobil med artefakter som drar runt till olika klassrum. Jag funderade över förhållandet mellan innehåll och förpackning och deras skillnad i värde. Bruno Latour talar om hur förbindelser och handlingar skapar struktur och ger makt. Makten är ett resultat av handlingar och förbindelser snarare än skapare av dem.<sup>37</sup> Mina första arbeten i gestaltningens del gestaltar klassrummet som förpackning för sitt innehåll som det ofta uppfattas som. Katarina Bonnevier skriver att arkitekturen inte ska särskiljas från, utan uppstår i ett socialt och historiskt samspel med, aktörer och handlingar.<sup>38</sup> Eftersom jag söker samspelet mellan rummet, det pedagogiska och det sociala lämnar jag funderingarna om förpackning och innehåll.

---

<sup>37</sup> Latour (1998), s.55

<sup>38</sup> Bonnevier, Katarina, "Klassrummet är ingen neutral container", Pedagogiska Magasinet 1/2008 s.60

## 4.2 Skola 1's gestaltande del

I bildsalen på skola 1 sker flera möten parallellt under lektionerna. De hängande formerna möts och stöter i varandra precis som mötena under lektionerna. Möten mellan elever och de som arbetar i skolan sker hela tiden. Det sociala ansvaret som skolan har påpekas bland annat i läroplanen som säger att utbildningen ska förmedla och förankra respekt för de mänskliga rättigheterna och de grundläggande demokratiska värderingar som samhället vilar på.<sup>39</sup> Eleverna samlar sig i olika stora grupper och hittar olika platser för sina möten. Under den första och tredje lektionen jag observerar med årskurs sju, finns alla elever i bildsalen men rör sig inom det stora rummet. Under den andra observationen med årskurs nio lämnar många elever bildsalen, de hittar egna platser men återkommer vid lektionens slut. Kontakten med rum, lärare och ämne finns även om inte eleverna befinner sig i bildsalen. I min gestaltning blir de olika grupperna utspridda former i olika storlekar som knyter an till de skisser jag gjort under observationerna.

Undervisningen i observationerna på skola 1 följer inte ett läromedel eller lärare. Istället är det eleverna som på fritt sätt utifrån korta instruktioner ska hitta sina svar. De får fritt vrida och vända på problemen för att finna svar. "Förståelse uppstår i den enskilda individen, det är inte något som en lärare kan »överföra« till eleven".<sup>40</sup> Cirklarna hänger fritt, de snurrar och vrider sig i gestaltningen på samma sätt som eleverna arbetar under lektionerna. Liksom vinddraget skjutsar på cirklarna i gestaltningen, kan läraren hjälpa till att få eleverna att vrida och vända på sina arbeten för att komma vidare, skapa förståelse men förståelsen kommer inifrån eleverna själva. Att alla elever är på olika kunskapsnivåer blir extra tydligt när man arbetar med en synlig produkt. Vad som är fint och fult eller vem som kan och vem som inte kan rangordnas blixtnabbt om det egna och andras arbeten. Under alla tre observationer på skola 1 fanns en plats som eleverna alltid satte sig vid. Nämligen bordet som fanns i motsatt hörn till ingången i bildsalen. Det var där de elever som kom in först satte sig under första och tredje lektionen. Det var också där eleverna i observation två satte sig. Även läraren befanns sig mest i detta hörn.

## 4.3 Skola 2's gestaltande del

I skola 2 var klassen och läraren samlad i rum och kommunikation. Läraren höll ihop klass, ämne och lektion utan tvång. Jag uppfattade att det fanns en mjukhet mellan rum och de som fanns i rummet. Trots att klassrummet var en rektangel kändes det som ett runt rum där läraren hade lika långt till alla. Läraren rörde sig under en stor del av lektionen och fanns på så sätt nära eleverna både i rummet och i sin undervisning. Där fanns inga hörn som eleverna kunde bli glömda eller gömma sig i. Trots att det var en väldigt styrd lektion var det en vilsam känsla i rummet. Inga hårda eller kränkande ord sades. I klassrummet ska 26 elever arbeta. Det blir trångt med bänkar och förvaringsmöbler i klassrummet som inte är så stort. Det gör att klassrummet "låter", det är lätt att stöta till bänkar och andra elever. Rummet "pratar" och låter när eleverna rör sig i det precis som kudden prasslar när man sitter eller ligger på den.

---

<sup>39</sup> Lgr 11, s 7

<sup>40</sup> Gärdenfors, Peter (2010). *Lusten att förstå: om lärande på människans villkor*. Natur&kultur, Stockholm. s.136

#### 4.4 Att se mönster

Att förstå är att sätta ihop flera kunskaper, att se mönster menar Peter Gärdenfors. ”Eleven skapar själv förståelsen som en gestalt – en kombination av nya och tidigare erfarenheter som faller samman i ett nytt mönster”.<sup>41</sup> Båda delarna i min gestaltning har varsitt mönster.

Lektionen i skola 2 följde ett välkänt och tydligt mönster för eleverna och läraren. De olika momenten i lektionen finns uppskrivna på tavlan. Delarna bygger på varandra och sätts ihop. Kudden har ett mönster gjort utifrån en bild av tre personer som möts i ett samtal. Under lektionen upprepas flera moment så att eleverna hinner med att reflektera, till exempel läser flera elever samma text högt. Samma text men med olika elever blir en upprepning men ändå inte en kopia. Momenten liksom bilderna och rapporteringen, upprepningen, i mönstret har många likheter men skiljer sig ändå. Där finns en tydlig uppbyggnad av momenten i lektionen och mönstret. Upprepningen, rapportering av delarna, bildar ny kunskap och nya mönster och bilder. Kunskapen byggs upp bit för bit.

I skola 1 fanns ett friare arbetssätt och mönster. Det var inte uppbyggt på att eleverna följde läraren utan på att de sökte sina vägar framåt själva. Läraren gav tillgång till ett mönster som inte var upprepningar, det var snarare en bild. Varje grupp använde olika stora och olika bitar ur denna bild. På så sätt hade varje grupp med dess elever en bit av den stora bilden, mönstret. Trots att det som de gjorde inte var likt någon annan grupp fanns en sammanhållning i alla elevers arbete. De var delar av en helhet.



Bild 10. Mönster av skola 1 © Tina Olsson 2012

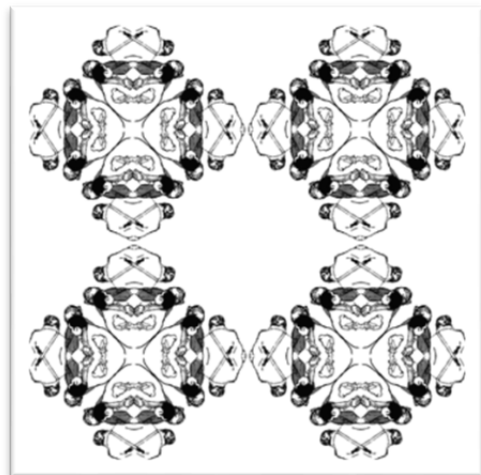


Bild 11. Mönster av skola 2 © Tina Olsson 2012

---

<sup>41</sup> Gärdenfors, Peter (2010). s.136

## 5. DISKUSSION

Syftet med examensarbetet var att få en djupare kunskap och förståelse för klassrummet som fysisk och social plats i mötet med eleverna vilket jag också fått. Att ett fungerande samspel mellan rum, ämne och de som arbetar i klassrummet kan se ut på flera sätt har blivit tydligt genom mitt examensarbete. Det har också blivit tydligt att kunskap och medvetenhet om hur skolan och klassrummet, det fysiska rummet, samspelar med det sociala livet som pågår i dem är en förutsättning för att få verksamheten att fungera. Att ge ett precist svar om hur man får det att fungera går inte. Lärarna jag följt har visat hur rum, pedagogik och det sociala arbetet fungerar i deras undervisning. Det kräver en kunskap och medvetenhet om samspelet av pedagogik, rum och socialitet. Att man har en kunskap och medvetenhet att alla delar spelar roll för en lyckad skola.

Men finns då denna kunskap eller medvetenhet i skolan? Tyvärr alltför sällan verkar det som. När tjänstemän och politiker uttalar sig om satsningar i skolan talar man om att ge resurser till skolan. I praktiken betyder det oftast mindre elevgrupper och mer språk och matematikundervisning. Utbildningschefen i Lilla Edet säger så här om satsningen i kommunen:

Enligt Leif Ivelind har kommunen de senaste åren gjort flera satsningar för att förbättra resultaten. I förskolan och de yngre årskurserna satsas mycket på språkutveckling. Elevhälsan har fått mer resurser och högstadieläverna har delats upp på tre skolor i stället för två.

Med mindre skolor minskar skavet i korridorerna. Det ökar också möjligheten för bättre pedagogik, säger Leif Ivelind.<sup>42</sup>

Att inte anpassa alla delar i verksamheten skapar en skevhet. Med sitt uttalande visar han att eleverna fortfarande är hänvisade till korridorerna i skolan men att med färre elever blir det inte så trångt. Enligt Latours sätt att strukturera de poster vi bygger och värderar vårt samhälle på har endast valutan i vilken relationerna värderas i ändrats. Tre skolor kostar mer pengar än två, men synen på de andra enheterna är oförändrade. Att vistas och arbeta i lokaler som inte samverkar med de som arbetar där och det som görs, det skaver oavsett hur många elever som finns på skolan!

En annan uppfattning är att rummen handlar om utseende och dekoration. Arbetsmiljö blir förutom de mätbara aspekterna att ha det fint i klassrummen.

Magnus Olsson är övertygad om att en bättre arbetsmiljö är nödvändig för att få Fuxernaskolan på rätt spår igen. Och än så länge är det inom det området förändringarna märks mest. Varje klass har fått 3 000 kronor för att göra i ordning sina hemklassrum. I 8A:s klassrum pryds fönstren av röda tyllgardiner och blommor. På väggarna har eleverna målat siluetter av sig själva. Det som man har varit med och gjort själv förstör man ju inte. Visst finns det fortfarande vissa som har taskig attityd till skolan, men de flesta tycker det är roligare att gå hit när det händer saker, säger Micaela Andersson.<sup>43</sup>

---

<sup>42</sup> Swanberg, Linda, Partilles elever får högst betyg, *Göteborgs Posten* 7/1-2007

<sup>43</sup> Swanberg, Linda, Bättre miljö ska få problemskolan på fötter igen, *Göteborgs Posten*, 7/1-2007

Att skapa en samhörighet mellan dem och det som finns i skolan är viktigt. Eleven i artikeln ovan bekräftar att känslan att vara delaktig är viktigt. Känner man att man hör till får man en bra attityd till sin skola. Elevsiluetterna knyter an direkt till de elever som har det som sitt hemklassrum. Bilderna gör att eleverna kopplas ihop med just det klassrummet. Röda tyllgardiner och blommor signalerar främst ett genusperspektiv i hur man ser estetiken i klassrummet. Som ljuddämpande material har tyll ingen större effekt utan anspelar mer på en hemliknande miljö. Det estetiska problematiseras inte utan blir en ofarlig applikation. Och kopplingen mellan det fysiska, sociala och pedagogiska uteblir. Att inte bygga, möblera och planera den fysiska och sociala miljön tillsammans med den pedagogiska verksamheten skapar och förstärker funktionsnedsättningar hos alla som arbetar i skolan. Miljön liksom pedagog och undervisning måste säga samma sak; du är viktig, vi tror på dig och din förmåga och det som händer här är värdefullt. Jag kan bara instämma med hur läraren jag intervjuade uttryckte sig ”Det med klassrummet är att vi måste mötas där för att skapa relationen som gäller överallt på skolan. Det är viktigt”.<sup>44</sup>

Vilka blir det då som får stå för ansvaret av skolmiljön? Ofta blir det eleverna som ska hålla skolan och klassrummen snygga och städade. Det är de som får stå som syndabockar för klotter och skadegörelse men att detta är en reaktion, en kommentar på hur skolan bemöter dem diskuteras inte. Istället för att fråga varför elever förstör bör man fråga hur skolan behandlar eleverna. Om skolan skaver på eleverna reagerar de på detta. Detta är något som politiker och tjänstemän med faktiska möjligheter att påverka måste inse. Lärare måste kanske som Anne-Marie Körling, vägra undervisa i klassrum som inte håller måttet.<sup>45</sup> Men då måste också kunskap om sambanden mellan rum, pedagogik och socialitet finnas hos de som arbetar i skolan och de som beslutar om skolan. Kunskaper om rummets möjligheter och begränsningar måste ges till studenter i lärarutbildningen.

Att skapa plattformar för att diskutera, undersöka och tydliggöra skillnader och förutsättningar i skolans olika ämnen är viktigt. För att kunna diskutera hur vi undervisar och varför måste det finnas plats och tid till det. Skolpersonal får allt fler arbetsuppgifter som ska göras på samma tid. När möjligheterna att mötas och diskutera i arbetsrummen krymper måste diskussionerna hitta nya platser. Det finns olika grupper som diskuterar via e-post eller på sociala medier som Facebook och liknande. Deltagarna är ofta knutna till ett ämne och diskussioner över ämnesgränser har svårt att ta plats. Ett forum likt en tankesmedja med deltagare som har kunskaper som knyter an till skolans miljö på en mängd olika sätt skulle kunna öka kunskaperna och se problem och möjligheter från nya synvinklar.

---

<sup>44</sup> Intervju med lärare i skola 2 2012-04-06

<sup>45</sup> Norrmo *et al*(2012),*Plats för kunskap*. Mint AB, Malmö. s.47

## 6. Källor, material och litteraturlista

### 6.1 OTRYCKTA KÄLLOR

**Arbetsmiljöverket.** [http://www.av.se/publikationer/broschyror/adi\\_565.aspx](http://www.av.se/publikationer/broschyror/adi_565.aspx) hämtad 2012-05-16

**Arbetsmiljöverket** <http://www.av.se/omoss/>, hämtad 2012-05-02

**Boverket** <http://www.boverket.se/Om-Boverket/>, hämtad 2012-05-02

**Pedagogiska Magasinet** nr1/2008,

<http://www.lararnasnyheter.se/specialpedagogik/2011/09/14/rummet-tredje-pedagogen>. hämtad 2012-04-02

**Riksdagen**, skollagen, <http://www.riksdagen.se/sv/Dokument->,

Lagar/Lagar/Svenskforfattningssamling/Skollag-2010800\_sfs-2010-800/?bet=2010:800, hämtad 2012-05-19

**Riksdagen**, arbetsmiljölagen <http://www.riksdagen.se/sv/Dokument->

Lagar/Lagar/Svenskforfattningssamling/Arbetsmiljölag-19771160\_sfs-1977-1160/, hämtad 2012-05-19

**Skolverket**, [www.skolverket.se](http://www.skolverket.se) hämtad 2012-05-02

**Socialstyrelsen**, <http://www.socialstyrelsen.se/Lists/Artikelkatalog/Attachments/18323/2011-5-6.pdf>, hämtad 2012-05-02

**Swanberg, Linda**, Partilles elever får högst betyg, GöteborgsPosten 7/1-2007

<http://www.gp.se/nyheter/goteborg/1.113702-partilles-elever-far-hogst-betyg> hämtad 2012-05-16, sidan uppdaterad 20 september 2009

**Swanberg, Linda**, Bättre miljö ska få problemskolan på fötter igen Göteborgs Posten, 7/1-

2007 <http://www.gp.se/nyheter/goteborg/1.115363-battre-miljo-ska-fa-problemskolan-pa-fotter-igen>, hämtad 2012-05-16, sidan uppdaterad 20 september 2009

**Vetenskapsrådet** <http://codex.vr.se/forskninghumsam.shtml> hämtad 2012-05-17

### 6.2 LITTERATURLISTA

**Forsell, Anna** (2005). *Boken om pedagogerna*. Liber, Stockholm.

**Gilje, Nils och Grimen, Harald** (1992). *Samhällsvetenskapens förutsättningar*, Daidalos, Göteborg.

**Gärdenfors, Peter** (2010). *Lusten att förstå: om lärande på människans villkor*.

Natur&kultur, Stockholm.

**Hillier, Bill och Hanson, Julianne** (1989). *The Social Logic of Space*. Cambridge University Press, Cambridge

**Latour, Bruno** (1998). *Artefaktens återkomst*. Ett möte mellan organisationsteori och tingens sociologi. Santérus Förlag, Stockholm.

**Norrmo Neta, Persson Stefan, Mohlin Helene, Ramdell Birgitta. Red. Michelsen, Annika** (2012) *Plats för kunskap*. Mint AB, Malmö.

**Skolverket**, Lgr 11(SKOLFS 2010:37)

**Säljö, Roger** (2005). *Lärande i praktiken. Ett sociokulturellt perspektiv*. Norstedts förlag, Stockholm.

**Tufvesson, Catrin, Tufvesson, Joel** (2009). *Bygga skolor för fler – den fysiska lärmiljöns betydelse för elever med koncentrationssvårigheter*. AB Svensk Byggtjänst, Stockholm.

## 7. BILAGOR

Bilaga 1. Brev till skolor och förskola

Bilaga 2. Vårdnadshavares medgivande



## Bilaga 1.

### Brevet till skolorna

Hej!

Jag heter Tina Olsson och studerar på Korta Lärarprogrammet på Göteborgs Universitet. Under vårterminen 2012 gör jag mitt examensarbete för att i maj bli färdig lärare i bild och form för gymnasiet och grundskolan.

Mitt examensarbete handlar om klassrummets del i undervisningen, hur lärare arbetar med rum och miljö som en del i sin undervisning. Jag gör mitt examensarbete på den konstnärliga fakulteten och kommer att använda gestaltning som metod förutom deltagande observation och intervjuer.

Jag söker nu lärare som är intresserad av att samarbeta med mig i mitt examensarbete. Detta samarbete innebär att jag följer läraren under två dagar då jag antecknar och skissar, samt att jag får genomföra en intervju med läraren vid ett tillfälle efter jag följt läraren. Jag önskar också kunna fotografera klassrummet/klassrummen som undervisningen sker i men inte under lektion utan när det är tomt på elever och lärare.

Om intresse finns kan jag visa och berätta om slutresultatet och min examination kommer också att vara öppen för allmänheten.

Med vänliga hälsningar

Tina Olsson  
Geteryggsgatan 45  
41678 Göteborg

tel. 0768 56 53 53  
e-post [tinaolsson@bredband.net](mailto:tinaolsson@bredband.net)

### Brevet till förskolan

Hej!

Jag heter Tina Olsson och studerar på Korta Lärarprogrammet på Göteborgs Universitet. Under vårterminen 2012 gör jag mitt examensarbete för att i maj bli färdig lärare i bild och form för gymnasiet och grundskolan.

Mitt examensarbete handlar om klassrummets del i undervisningen, hur lärare arbetar med rum och miljö som en del i sin undervisning. Jag gör mitt examensarbete på den konstnärliga fakulteten och kommer att använda gestaltning som metod förutom deltagande observation och intervjuer.

Även förskolan har nu läroplaner och lärandet börjar därför redan innan barnen börjar skolan, och jag önskar därför även undersöka hur man i förskolan ser på rummen man arbetar i som del i sin verksamhet. Jag söker nu pedagoger som är intresserade av att samarbeta med mig i mitt examensarbete. Detta samarbete innebär att jag följer pedagogen under två dagar då jag antecknar och skissar, samt att jag får genomföra en intervju med pedagogen vid ett tillfälle efter jag följt läraren. Jag önskar också kunna fotografera rummen som verksamheten sker i när det är tomt på barn och pedagoger.

Om intresse finns kan jag visa och berätta om slutresultatet och min examination kommer också att vara öppen för allmänheten.

Med vänliga hälsningar

Tina Olsson  
Geteryggsgatan 45  
41678 Göteborg

tel. 0768 56 53 53

e-post [tinaolsson@bredband.net](mailto:tinaolsson@bredband.net)

Bilaga 2.

## **Anhållan om tillstånd för att ert barn kan delta i en undersökning inom ramen för ett examensarbete vid lärarutbildningen vid Göteborgs universitet**

Jag utbildar mig till lärare vid Göteborgs universitet och under våren 2012 kommer jag att göra mitt examensarbete. Det motsvarar 15 hp och är den avslutande delen i min utbildning.

Mitt examensarbete handlar om klassrummets del i undervisningen, hur lärare arbetar med rum och miljö som en del i sin undervisning. Jag gör mitt examensarbete på den konstnärliga fakulteten och kommer att använda gestaltning som metod förutom deltagande observation och intervjuer.

Jag vill med detta brev be om er som vårdnadshavare om tillåtelse att ert barn deltar i den intervju som kommer att ingå i mitt arbete. Alla elever och deltagare kommer att garanteras anonymitet. Skolor och personer som ingår i undersökningen kommer inte att nämnas vid namn eller kunna vara möjliga att särskilja i undersökningen.

I enlighet med de etiska regler som gäller är deltagandet helt frivilligt. Fram till arbetet är publicerat kan ni och ert barn närsomhelst välja att inte delta utan att behöva motivera detta.

Det går bra att lämna detta brev till ert barns lärare/mentor.

Jag ger tillstånd att mitt barn deltar i undersökningen.

Vårdnadshavares underskrift samt ert barns namn

Har ni frågor är ni välkomna att kontakta mig på nedanstående telefonnummer eller e-postadress.

Med vänliga hälsningar

Tina Olsson

telefon 0768-565 353

e-post; [tinaolsson@bredband.net](mailto:tinaolsson@bredband.net)

Kursansvarig Nike Nilsson, Högskolan för design och Konsthantverk, tel. 031-786 43 66