

# Romers kulturarv i Göteborg

-en landskapsdimension



**Erika Persson**

**Uppsats för avläggande av filosofie kandidatexamen i  
Kulturvård, Bebyggelseantikvariskt program**

**15 hp**

**Institutionen för kulturvård  
Göteborgs universitet**

**2012:11**



GÖTEBORGS UNIVERSITET

Naturvetenskapliga  
fakulteten



# Romers kulturarv i Göteborg - en landskapsdimension

Författare: Erika Persson

Handledare: Ingrid Martins Holmberg

Kandidatuppsats, 15 hp  
Bebyggelseantikvariskt program  
Lå 2011/12



Program in Integrated Conservation of Built Environments  
Graduating thesis, BA/Sc, 2012

By: Persson, Erika  
Mentor: Holmberg, Ingrid Martins

## ABSTRACT

The Roma's cultural heritage in Gothenburg – a landscape dimension

The Roma people have a five hundred year long history in Sweden and are one of five national minorities. The Roma minority is heterogeneous and consists of several groups, including the *travellers*, formerly known as "tattare". Another term for the Roma in Sweden has been "zigenare". Historically, the Roma has lived in camps and been more or less nomadic, and has moved around when no longer desired. By authorities and majority population, the Roma has been suffering discrimination. Law regulation has for a long time criminalized nomadic groups in society, which is why there is little material that can tell us about Roma history. Another reason for the lack of material is that the registration of citizens has been based on ownership, employment or housing, circumstances not applied to the Roma people in history. The state public inquiry *The Roma's rights* which came in 2010 deals, among other subjects, with the Roma's rights to their culture and cultural heritage. The Roma's marginalization in society has led to the marginalization of the definition of cultural heritage. The essay will therefore examine the Roma cultural heritage in Gothenburg, in terms of the cultural landscape of the Roma people. The study locates fifteen places where the Roma's resided at some point between the end of the 19th until the mid-20th century. In relation to the result, the discussion is about the underlying territorial causes which led to the fact that the Roma historically has resided on the outskirts of Gothenburg.

Title in original language: Romers kulturarv i Göteborg – en landskapsdimension

Language of text: Swedish

Number of pages:

Keywords: *Roma, gypsies, travellers, cultural heritage, Gothenburg, landscape, territoriality*

ISSN 1101-3303

ISRN GU/KUV—12/11--SE



# INNEHÅLL

1. Inledning .....	9
1.1 Bakgrund .....	9
1.2 Problemformulering .....	10
1.3 Tidigare forskning .....	12
1.3.1 Forskning om romer eller ”zigenare” .....	12
1.3.2 Forskning om resande eller ”tattare” .....	12
1.3.3 Forskningsprojekt inom kulturmiljövården .....	13
1.5 Syfte och Mål .....	14
1.4 Frågeställningar .....	14
1.6 Metod och Material .....	15
1.7 Teoretisk ram .....	17
1.7.1 Territorialitet .....	17
1.7.2 Kollektivt minne och materiellt kulturarv .....	19
1.8 Definitioner .....	20
1.9 Avgränsning .....	21
2. Historisk myndighetsutövning i relation till romer .....	23
2.1 Hur rörelse har reglerats med lagstiftning .....	23
2.1.1 Lösdriveri .....	23
2.1.2 Skillnaden på svenska och utländska lösdrivare .....	24
2.1.3 Den lokala ordningsstadgan .....	25
2.2 ”Tattarfrågan” .....	25
2.2.1 Tvångssteriliseringar och omhändertaganden .....	26
2.4 ”Zigenarfrågan”- en socialpolitisk fråga .....	27
3. Romers bostadsförhållanden .....	29
3.1 Läger .....	29
3.2 ”Tattarstäder” och ”Tattarkvarter” .....	30
4. Landskapsdimensionen av romers kulturarv i Göteborg .....	31
4.1 Hur en beskrivning är möjlig .....	31
4.1.1 Källmaterialets begränsningar och möjligheter .....	31
4.1.2 När en beskrivning är möjlig .....	31
4.2 Stadsranden .....	32
4.3 Andra hälften av 1800-talet .....	32
4.4 Runt 1920 .....	41
4.5 Runt 1950 .....	51
5. Diskussion .....	72
6. Resultat .....	75
7. Sammanfattning .....	77
Käll- och litteraturförteckning .....	79
Otryckta källor .....	79
Tryckta källor och litteratur .....	83
Figurförteckning .....	87





# 1. Inledning

## 1.1 Bakgrund

Romer har en lång historia i Sverige. I år, 2012, är det fem hundra år sedan romernas ankomst till Sverige först noterades, då i Stockholm stads tänkebok. Man tror att romer levde i Europa sedan tidig medeltid och att de har sitt ursprung i Indien. Romer har tidigare kallats "zigenare" eller "tattare", främst av majoritetsbefolkningen. År 2000 blev de erkända som en, av totalt fem, nationella minoriteter av den svenska staten. Minoriteten romer är en heterogen grupp som innefattar flera romska grupper som levde i Sverige olika länge och har språkliga, religiösa och kulturella variationer. Romernas språk kallas med ett gemensamt namn för romani chib. Den grupp som tidigare kallades "tattare" kallar sig idag resande och räknas som en av totalt fem huvudgrupper inom den romska minoriteten (SOU 2010:55 s.81:113:138).

Som grupp har de stigmatiserats och marginaliserats av det svenska majoritetssamhället. Den romska befolkningen i Sverige har historiskt levde under mer eller mindre nomadisering där bosättningen med jämna mellanrum fått byta plats när gruppen inte längre varit önskvärd. Lösdriveri- och invandringslagstiftning har historiskt kriminaliserat kringresande grupper och tillfälliga bosättningar. Romers relation till myndigheter har därför varit problematisk och de har i hög utsträckning levde vid sidan om majoritetssamhället med en egen kultur. Tält och vagnar har varit de vanligaste typerna av boende ända på 1900-talet. På grund av myndigheternas skilda hantering av vad som kallades "tattarfrågan" och "zigenarfrågan" har gruppernas förutsättningar och boendeformer varit olika (Montesino Parra, 2002). Vid andra hälften av 1800-talet var många tältläger belägna i städernas utkanter, på platser där familjerna kunde leva förhållandevis ostört men ändå ha kontakt med staden för att kunna bedriva hantverk och handel. Den grupp som idag kallar sig resande har från andra hälften av 1800-talet till början av 1900-talet levde i vad som då kallades "tattarstäder" vilka var belägna på avsides platser på landsbygden. Därefter har det i många städer funnits speciella områden där de resande bodde (SOU:55 s.140-141:174; Andersson 2008).

En statlig offentlig utredning som genomfördes 2010 behandlade marginaliseringen av romer och underströk att minoritetsrättigheter är detsamma som mänskliga rättigheter. Där bland annat frågan om romers rätt till kulturarv togs upp (SOU 2010:55 s.47:85:469).

Institutionen för Kulturvård ska under 2012 starta forsknings- och utvecklingsprojektet *Rörligare kulturarv? KMV och det romska kulturarvets landskapsdimension*. Syftet är att undersöka hur frågan kan hanteras av kulturmiljövården vilket belyser frågor om inkludering och exkludering och hur denna minoritetsgrupp kan erkännas en historisk förankring i det svenska landskapet. Det är utifrån detta projekt som ämnet för denna uppsats väcktes.

Ett annat aktuellt projekt om romer är *Rom san* (Är du rom?) som Stadsmuseet i Göteborg har startat under 2012 och som ska löpa under två år där de vill öka kunskaperna om romers situation och historia, bland annat med hjälp av en utställning på museet. Genom projektet hoppas museet kunna minska fördomar och okunskap om den romska kulturen för att skapa positiva effekter för romers kontakter och etablering på arbetsmarknaden. Denna uppsats har under genomförandet haft kontakt och utbyte med museet angående material inför den kommande utställningen.

## 1.2 Problemformulering

I Sverige finns idag en minoritetspolitik med syfte att säkerställa minoritetsgruppers rättigheter i samhället. Minoriteters rättigheter är en del av de mänskliga rättigheterna, det vill säga idén om alla människors lika värde. I Sverige innebär det att den romska minoriteten erkänns sin kultur och sitt språk och inte diskrimineras på grund av sin romska tillhörighet (SOU 2010:55, sid 87-89 och 109-110).

Den statliga offentliga utredningen från 2010; *Romers rätt* behandlar bland annat romers rättighet till sin kultur och sitt kulturarv. Sång, musik och dans har genom hela den romska historien varit en stark tradition. Man kan tänka sig att den nomadiserande tillvaron har varit en anledning till att det immateriella kulturarvet blivit en så stor del i förståelsen av den romska kulturen. Ett materiellt romskt kulturarv där kulturmiljö ingår är däremot svårare att definiera. Det är i mycket liten grad bevarat och dokumenterat och inkluderas sällan i kulturmiljövården (SOU 2010:55, sid 469-471:483). I Göteborgs bevarandeprogram nämns exempelvis ingenting om kulturmiljöer med romsk koppling (Lönnroth, 1999). I förlängningen skapas en vit fläck i förståelsen av det romska kulturarvet, som på samma gång är en vit fläck i förståelsen av det nationella kulturarvet. Romers marginalisering i samhället har även blivit en marginalisering i definitionen av kulturarv.

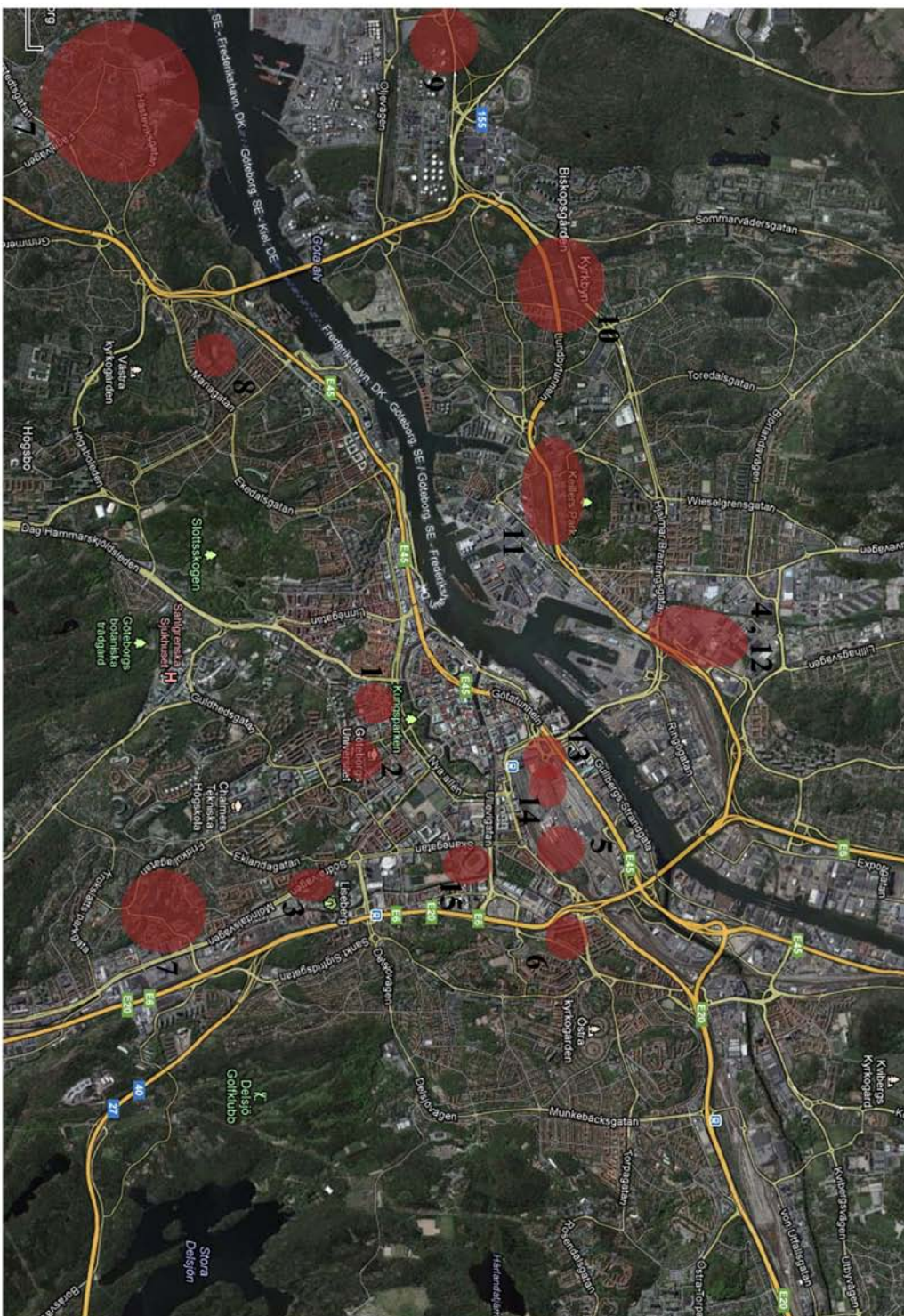
Med bakgrund av den problematiken pekar denna uppsats på svårigheten med att göra en historiebeteckning med hänseende till materiellt, platsbundet kulturarv på det sätt som kan göras med majoritetsbefolkningen i Sverige. Det finns inte mycket källmaterial som kan ge en sådan historiebeteckning eftersom romer inte levt under de förhållanden som annars är källmaterialets villkor och förutsättningar. Dessa grundar sig på markens indelning i olika former av ägande och nyttjande och hur människors identitet registrerats. För romer har det inneburit att de till mycket liten grad varit folkbokförda eller registrerats som knutna till en viss geografisk plats.

Källmaterial har i de flesta fall inte organiserats utifrån etnisk tillhörighet. Romer har historiskt kallats ”zigenare” och ”tattare”, men betydelsen har varit glidande och betytt olika saker i olika tider och sammanhang. Det är problematiskt att både finna källmaterial som rör romer, och att veta vad som menas med ”zigenare” och ”tattare” i källmaterialet.

Förenklat kan man säga att det som inte fastnar på papper eller i den fysiska miljön är svårt att beskriva. Man kan inte beskriva en materiell romsk historia i termer av bebyggelse eftersom en sådan historia generellt varit lokaliserad mellan byggnader utan att lämna sådana fysiska spår som man vanligtvis menar med materiellt kulturarv. Detta är ett problem för romers anknytning till och förståelse för sin egen historia, men också ett problem för förståelse av den nationella historien och kulturarvet.

Tidigare forskningsprojekt om romer och materiellt, platsbundet kulturarv använder sig av begreppet *kulturmiljö* för att komma åt problemet. Det aktuella forsknings- och utvecklingsprojektet *Rörligare kulturarv? KMV och det romska kulturarvets landskapsdimension* använder istället begreppet *landskap* som är ett brett begrepp som och även kan innefatta stadslandskap. Denna uppsats använder landskapsbegreppet för att hantera problemformuleringen.

**Platser där romer historiskt upehållit sig i Göteborg under en period från slutet av 1800-talet till mitten av 1900-talet**



- 1: Hasselbladiska ängen, 2: Skofjarbacken, 3: Getebergsäng, 4&12: Backa, 5: Nödbostäder vid Kruthusgatan, 6: Gubberoparken 7: Nya Varvet och Krokslätt, 8: Nödbostäder i Kungsladugård, 9: Äng vid Koppartrans, 10: Uranskogsgatan, 11: Vid Rambergets fot, 13: Bergslagsparken, 14: Kruthusgatan, 15: Levgrens äng

**Figur 1.** De röda markeringarna visar platser där romer historiskt upehållit sig och är ett sätt att illustrera landskapsdimensionen av romers kulturarv i Göteborg. Kartan är från 2010 och åskådliggör det problemformuleringen pekar på som vita fläckar i förståelsen av det romska och det nationella kulturarvet. Kartans röda markeringar är till exempel inte utpekade som kulturmiljöer i bevarandeprogrammet för Göteborg, och dessa platser förstås inte i första hand som del av romers materiella, platsbundna kulturarv (Karta: Google maps, 2010).

## 1.3 Tidigare forskning

Internationellt är *romani studies* ett forskningsfält som idag intresserar sig för romsk kultur, identitet, språk och marginalisering i samhället, både inom historia och samtid. Här ingår även forskning om den romska förintelsen under andra världskriget (Palosuo, 2009:22:71-74). Laura Palosuo har 2009 skrivit om forskning om "zigenare" och "tattare" i *En inventering av forskningen om romer i Sverige* och det är utifrån hennes sammanfattning som denna beskrivning av den tidigaste forskningen utgår. Forskning om romer har skiljt på "zigenare" och "tattare". Idag brukar de grupperna kallas romer och resande och anses tillhöra minoriteten romer.

### 1.3.1 Forskning om romer eller "zigenare"

Den tidigaste forskningen, både internationell som svensk, hade som fokus att kartlägga romernas ursprung, historia och kultur. Svensk forskning om romer började bedrivas i större omfattning under 1900-talet och då lutade man sig ofta mot den internationella grundforskningen om romers ursprung som slagit fast att "zigenarna" utvandrat från Indien. Här kan nämnas Arthur Thesleff, historikern och språkforskaren Allan Etzler och etnologen Carl-Herman Tillhagen, vilka fick genomslag för sin forskning eftersom de användes som sakkunniga vid statens offentliga utredningar; Thesleff i SOU 1923 och Tillhagen i SOU 1956 (Palosuo, 2009:11-12).

Under 1960- och 1970-talen fördes nya perspektiv in i forskningen om "zigenare". Socialläkaren John Takman skrev 1976 i *The Gypsies in Sweden: a socio-medical study* om ohälsan som fanns hos många romer. Han förde fram att det hade med fattigdom och dåliga bostäder att göra och att det var statens ansvar att förändra den situationen.

En aktuell avhandling om romers historia är Norma Montesino Parras *Zigenarfrågan. Intervention och romantik* från 2002. Hon undersöker hur de svenska myndigheternas politik gentemot "zigenarna" har utvecklats mellan 1880 och 1970. Syftet är att visa hur många föreställningar om "zigenare" har spridits eller utvecklats i socialpolitiska sammanhang (Montesino Parra, 2002:12-13). Montesino Parra menar att det från och med 1800-talets mitt bildades en ny ordning vad gäller statens relation till "zigenarna" då fattiga började delas in i nyttiga och onyttiga medborgare. Onyttig var man om man saknade försörjningsmöjligheter och territoriell anknytning, vilket "zigenare" gjorde. Hon visar även på skillnader i myndighetsutövning mellan "zigenare" och "tattare", där den senare gruppen behandlades utifrån tvångsåtgärder som gällde fattigvården, medan "zigenarna" sedan 1950-talet behandlats utifrån hjälp- och omsorgsstrategi som hör välfärdsstaten till (Montesino Parra, 2002:189-191).

### 1.3.2 Forskning om resande eller "tattare"

Den tidiga forskningen om resandefolket i Sverige ställde frågan om "tattarna" var en social eller etnisk grupp och om de hade något släktskap med "zigenarna". Allan Etzler slog på 1940-talet fast att det inte fanns någon förbindelse mellan grupperna. Ett par decennier senare kom Adam Heymowsky med sin studie *Swedish "Travellers" and Their Ancestry. A social isolate or a ethnic minority?* Här kom han fram till att resandegruppen var en fristående grupp som inte hade något med romer att göra, men i senare resonemang medger han att det kan ha funnits romer bland de resandes förfäder (Palosuo, 2009:18).

Av den senare forskningen kan nämnas Birgitta Svenssons och Svenssons avhandling från 1993; *Bortom all ära och redlighet – Tattarnas spel med rättvisan*. Titeln anspelar på "tattarna" som ett folk som befunnit sig bortom de rådande normerna i samhället, som

under 1800- och 1900-talet kan symboliseras av ära respektive redlighet. Svensson menar att ”tattarna”, genom att spela spela spel med rättvisan, både upprätthöll och förändrade dessa normer eftersom lag och ordning anpassade sig till ”tattarnas” ständigt nya sätt att överträda dem. Svensson följer några ”tattarsläkter” bakåt i med hjälp av bland annat domböcker, kyrkböcker och statliga utredningar. Svenssons forskning visar hur man metodiskt kan tackla problemet med det begränsade källmaterial som finns om resande och romer.

Det har även riktats kritik mot Svenssons avhandling. Bo Hazell skriver till exempel i sin bok *Resandefolket – från tattare till traveller* från år 2002 att hon i sitt val av källmaterial utgår från ett myndighetsperspektiv, inte från resande som folkgrupp. Hazell är inte forskare utan journalist, men hans bok om resande har blivit känd för sin skildring av resandekulturen där han varvar beskrivningar av resandefolkets historia och intervjuer med resande.

Gunborg A. Lindholms etnologiska avhandling från 1995, *Vägarnas folk – de resande och deras livsvärld*, bygger på intervjuer med resande. Till skillnad från Birgitta Svenssons avhandling ger Lindholm röst åt de resandes egna ord och berättelser. De resande berättar om sin kultur med klädsel, språk, berättar- och vistradition, om värderingar och hur de ser på sig själva som resandefolket.

### **1.3.3 Forskningsprojekt inom kulturmiljövården**

Det finns ännu ingen direkt forskning som handlar om romers kulturarv med inriktning mot kulturmiljö eller landskap. På senare år har det däremot genomförts en rad utvecklingsprojekt inom kulturmiljövården som handlar om romer och resandes kulturarv. De flesta är explorativa studier som syftar till att kartlägga romers kulturarv eftersom det är frågor som inte uppmärksammats av kulturmiljövården tidigare.

Mellan 2003 och 2008 genomförde Bohusläns museum ett kunskapsprojekt om ”Tattarstaden” Snarsmon i norra Bohuslän vid gränsen mot Norge. I Snarsmon levde resande under årtiondena runt sekelskiftet 1900. Arkeologiska utgrävningar och intervjuer med släktingar till de resande romer som levde där resulterade i boken *Snarsmon – resandebyn där vägarna möts*. Undersökningen har gett kunskap om hur en så kallad Tattarstad var organiserad, vilka typer av byggnader den innehöll och hur levnadsförhållandena för resande såg ut under den här tiden. Snarsmoprojektet är ett av få exempel på undersökningar av romers materiella historia som gjorts i Sverige. Projektet är från och med våren 2012 en del i den fasta utställningen på Bohusläns museum (Andersson, 2008).

Länsstyrelsernas och Riksantikvarieämbetets gemensamma projekt *Kalejdoskop – sätt att se på Kulturarv* pågår mellan åren 2010-2012 och har som syfte att förbättra urvalet av kulturmiljöer med tanke på det heterogena Sverige. Kalejdoskop har hittills resulterat i två projekt om resande och romer i relation till kulturarv; ett i Kronobergs län och ett i Örebro län.

Länsstyrelsen i Kronobergs län startade 2010 projektet *Romers samlingsplatser och minnesmärken i Kronobergs län*. Länsstyrelsen ville undersöka vilka platser som haft betydelse för romer som tältplatser, marknader och andra minnesplatser i landskapet. Undersökningen resulterade i geografisk lokalisering av 16 platser som fungerat som lägerplatser mellan 1930-1970, alla mycket förändrade idag. Genom muntliga sagesmän har ortsbefolkningen berättelser kunnat knytas till platserna vilka illustreras med nutida fotografier.

Länsstyrelsen i Örebro län arbetar från och med 2011 tillsammans med Finnerödja hembygdsförening och läns museet i Örebro med ett projekt om resandebosättningen Krämarstaden där resande levde under början av 1900-talet. Syftet är att samla in berättelser och dokumentera lämningar på platsen och koppla det till de levnadsförhållanden resande levde under lokalt, nationellt och internationellt.

*Det skandinaviske reisendekartet* är ett samarbetsprojekt mellan museer och romska och resandes kulturföreningar i Sverige och Norge som pågår mellan 2010 och 2013. Utgångspunkten är att synliggöra de resandes kulturhistoria som hittills varit ett dolt kulturarv för både resande och majoritetsbefolkningen. Projektets syfte är att lokalisera boplatser, övernattningsläger och speciella rutter som resande använde för att ta sig mellan olika handelsdistrikt i gränstrakterna mellan Sverige och Norge. Platser kopplade till regelrätt handel beskrivs som viktiga för de resandes kulturhistoria.

Ingrid Martins Holmberg skriver i *Göteborg utforskat: studier av en stad i förändring* om romska tätläger i Göteborg som amnesins platser. Romska tätläger har genom sin förgångliga karaktär inte bevarats i stadens struktur av byggnader och funktionsplanerade ytor. Romer och romska tätläger har försvunnit ur minnet om stadens historia och är därmed heller inte del av stadens självbild.

Tidigare utvecklingsprojekt har tolkat romska kulturmiljöer, eller ett romskt materiellt kulturarv, som en geografiskt förlagd historiebeteckning. Projektets resultat har lokaliserat platser där romer historiskt levde och färdats, alltså läger- och boplatser samt resrutter eller färdvägar. Med bakgrund av Holmbergs beskrivning av sådana platser som "amnesins platser" kan man förstå utvecklingsprojektet som sätt att belysa bruk av landskapet som fallit i glömska.

## 1.5 Syfte och Mål

Uppsatsen har som syfte att försöka beskriva landskapsdimensionen av det romska kulturarvet i Göteborg genom att geografiskt lokalisera platser och områden som har en koppling till romsk historia i staden. Syftet är även att diskutera varför romer uppehållit sig på dessa områden och vilka samhälleliga förklaringar som ligger bakom. I relation till resultatet vill uppsatsen även belysa förutsättningar för hur kulturarv blir till genom att diskutera källmaterialets förutsättningar och begränsningar.

## 1.4 Frågeställningar

Romer har levde i Göteborg sedan långt tillbaka och är en del av stadens historia. På grund av de tidigare nämnda problemen med källmaterial ställer uppsatsen frågan om det över huvud taget finns några materiella lämningar i form av byggnader eller miljöer som kan berätta något om den romska historien och vad det i så fall kan berätta. Uppsatsen vill även ta reda på vilka andra typer av källmaterial, förutom den fysiska miljön, som kan ge en landskapsorienterad historiebeteckning om romer i Göteborg och diskutera vad för sorts historiebeteckning som är möjlig/som träder fram.

1. Hur kan man veta något om landskapsdimensionen av det romska kulturarvet?

- Vilka typer av källmaterial finns?

- Vad kan källmaterialet berätta och vad kan det inte berätta?

2. Var i Göteborg har romer historiskt sett uppehållit sig?

- Hur såg de platserna ut?
- När förekom den typen av platser?
- Varför blev de sådana platser?

3. Vilka samhällsliga förutsättningar fanns som kan förklara varför romer historiskt uppehållit sig på det sätt de gjort?

- Vad kan dessa platser berätta om romer och möten mellan romer och majoritetsbefolkningen?

## 1.6 Metod och Material

Redan i uppsatsens problemformulering påpekas svårigheterna med att beskriva landskapsdimensionen av det romska kulturarvet på grund av källmaterialets begränsningar. En del i syftet är att ta reda på hur en sådan historiebeteckning ändå kan vara möjlig. Uppsatsens metod för att undersöka denna landskapsdimension är att lokalisera vilka platser romer historiskt uppehållit sig på och undersöka platsernas karaktär och kontext i staden.

Källmaterialet som förekommer i undersökningen är av skiftande slag. Förekomsten av källmaterial om romer är mest rikligt i myndighetsarkiv, exempelvis polisförhör och domstolsarkiv. Eftersom uppsatsens syfte rör den fysiska miljön är den typen av material inte relevant. Därför används material i uppsatsen med mer vardaglig prägel som kan visa vilka föreställningar som fanns om romer och platser där de tidigare uppehållit sig, exempelvis material från Folkminnesarkivet och lokalhistoriska skildringar.

Källmaterialet i undersökningen är i övervägande stor del majoritetsbefolkningens syn på romer, vilket blir en brist som skapar luckor i den beskrivning av romers kulturarv som uppsatsen behandlar. Romers egna berättelser finns ibland, men då som minnen över en historia som redan passerat. Det källmaterialet inte kan ge är romska skildringar i realtid. Källmaterial om romer är i hög grad händelsestyrt och även berättelser om vardagligt liv saknas därför. Det källmaterialet kan synliggöra är myndigheters, och i vissa fall majoritetsbefolkningens, syn på romer i Göteborg.

Tidigare forskning ger en historisk bakgrund till den myndighetsutövning som bedrivits mot så kallade "lösdrivare" i allmänhet och romer i synnerhet. Arkivmaterial som upprättats av myndigheter och som behandlar romer i Göteborg specifikt är bland annat Göteborg och Bohus länsarbetsnämnds arkiv samt kommunala handlingar. Dessa myndighetshandlingar är från mitten av 1900-talet vilket var en period då "zigenarfrågan" var en socialpolitisk fråga.

Den statliga offentliga utredningen *Romers rätt* från 2010 använder sig av rapporten från Romskt kulturcentrum i Stockholm; *Efterlyst: Det romska kulturarvet* när de skriver att källmaterial med romsk anknytning är "sällsynt, svårtillgängligt och enfaldigt". *Svårtillgängligt* är det på grund av problemen med att söka efter materialet. I Sverige är arkivmaterial oftast inte organiserat efter etnicitet, eftersom det inte anses vara etiskt försvarbart att registrera individer på det sättet. Romskt kulturcentrum i Stockholm efterlyser en debatt hur man ändå kan synliggöra romers kulturarv genom att samordna arkiven på ett bättre sätt. Att materialet är *enfaldigt*, i betydelsen enahanda, kommer sig av att det nästan uteslutande producerats av majoritetsbefolkningen, ofta i sammanhang då romer varit i kontakt med myndigheter på något vis, exempelvis som föremål för utredningar, som ett socialt problem eller som kriminella. Material som producerats av

romer själva är mycket sällsynt och återfinns oftast inte på nationella arkivinstitutioner utan i privata samlingar (SOU 2010:55 sid 483-485).

För att beskriva det romska kulturarvet är det utifrån de premisserna som beskrivningen utgår. Ingångar till undersökningens material är sökord som ”tattare”, ”zigenare” och ”romer”, vilket ger en del material, men som också utelämnar sådant material som inte är kategoriserat på det sättet. Därför är de geografiska platsnamn som framkommer i undersökningen andra ingångar som förklarar vad det är för typ av platser och deras betydelse i staden.

Fotografier från tidningsreportage har kunnat ge en visuell bild av hur de platser där romer historiskt uppehållit sig sett ut. Visserligen är de flesta fotografierna tagna av media i ett visst syfte, men ett fotografi kan samtidigt ge andra berättelser som ligger utanför det omedelbara syftet med bilden. De flesta fotografierna i undersökningen är från Bildbyrån Kamerareportage som startade 1967 och är Västsveriges största bildbyrå. Deras arkiv innehåller dels eget bildmaterial men även negativ från Göteborgs-Tidningen, Göteborgs-Handels och Sjöfartstidning samt Göteborgs-Postens samtliga bilder.

Även på Stadsmuseet i Göteborg finns historiska fotografier. På Polstjärnegatans arkivdepå finns en box märkt ”zigenare” som innehåller fotografier från Göteborgs Morgonpost (senare Aftonposten), en konservativ tidning som fanns fram till 1956. Som jämförelse till de historiska fotografierna finns samtida fotografier som visar hur platserna ser ut idag.

Tidningsreportage ger levande porträtt av romers liv, men de är givetvis tolkade och författade av en reporter som kan bära på samma fördomar och stereotypa bilder av romer som majoritetsbefolkningen kan göra. Tidningsreportage om romer kretsar ofta kring föreställningar som exempelvis; ”den exotiske och frie zigenaren” eller ”den oansvarige vagabonden”. Ett reportage blir av naturliga orsaker till när någonting speciellt inträffat, i romernas fall handlar det om när lägret anlant till staden, när polisen besöker dem eller när det är bröllop. På det sättet är tidningsartiklar ett material som visar vilka typer av fördomar om romer som fanns i Göteborg, och samhället i stort, vid den här tiden.

Folkminnesarkivet i Göteborg har över en miljon uppteckningar från hela Västsverige som tecknar människors liv och leverne från 1800-talet fram till idag. Deras samlingar innehåller frågelistor där informanter beskriver minnen de har av ”tattare” och ”zigenare”. Deras utsagor ger ett utifrån-perspektiv som visar den tidens syn på romer, men det ger information om var romer historiskt uppehållit sig. De flesta informanter är födda mellan 1850-1870 och frågelistorna har besvarats under 1940-talet. Informanterna bör därför beskriva en tid någon gång runt andra hälften av 1800-talet och början av 1900-talet.

Lokalhistoriska skildringar tecknar personliga och målande beskrivningar av platser och människor. Sådana skildringar kan komma åt det som ligger utanför den mer officiella historieskrivningen. Lokalhistorisk litteratur ger ögonblicksskildringar av sådana områden där romer bevisligen uppehållit sig. Det förklarar vad det är för typ av platser i förhållande till den omgivande staden och vilka föreställningar som förknippas med platserna. De lokalhistoriska skildringarna och uppgifterna om romers närvaro på vissa platser i staden blir även intressanta att jämföra. De är utsagor som kan sammanföras i tid och rum, men ge två olika bilder av staden. I uppsatsen används en del av den stora mängd Göteborgiana som finns tillgänglig. Urvalet har skett med hänseende till om litteraturens beskrivningar på ett eller annat sätt har med undersökningens platser att göra.

Carl Rudolf Fredberg skrev som femtioåring en omfattande serie i tre delar som han döpte till *Det gamla Göteborg*. Här blandar han både fakta och personliga anekdoter och, som han uttrycker det i sin inledning, ”inbjuder läsaren på en vandring genom staden”. Han vill



visa allt sevärt och berätta i smått kåserande form allt minnesvärt som därtill är knutet (Fredberg, 1919:9-12). Hans skildringar är i stort sett geografiskt heltäckande vilket gör den till en tillgång i uppsatsens undersökning, speciellt för de tidiga perioderna.

Även Ebbe Linde (1897-1991) gav 1948 ut en personlig skildring av Göteborg. Linde var poet och teaterkritiker vilket avspeglas i hans målande och känsloladdade bok över staden. Han frågar sig i sin inledning om Göteborg är en vacker stad och kommer fram till att den ”i sin utveckling speglar hela det svenska [...] samhällets utveckling så som dagdroppen speglar hela himlen” (Linde, 1948:159). Wilhelm Berg (1839-1915) var historiker och arkeolog och gav på 1880-talet ut den tvådelade *Samlingar till Göteborgs historia*. En annan författare och redaktör som skrivit tillbakablickande på Göteborgs historia är Claes Krantz som år 1943 gav ut *Idyll och sensation i 1800-talets Göteborg*. Han inleder med att säga att han ser artonhundratalet som en brytningstid för Göteborg ”då de lantliga inslagen i stadsbilden försvunno” och staden blev modern.

Undersökningen sammanfattas och analyseras utifrån kartmaterial. De platser som det tidigare nämnda källmaterialet visat att romer uppehållit sig på har förts in på fyra kartor. Tre av dessa bearbetade kartor representerar varje tidsperiod som materialet är sorterat i; slutet av 1800-talet, runt 1920 och runt 1950. Den fjärde kartan visar Göteborg idag och är till för att illustrera landskapsdimensionen av romers kulturarv. Anledningen till valet att presentera materialet i kartform är att visa var platserna förekommit i staden vid varje aktuell tidpunkt. På det sättet är tanken att det bearbetade kartmaterialet ska kunna fungera som grund för jämförelser.

Genom det bearbetade kartmaterialet har frågan om platsernas tidsmässiga förekomst i staden kunnat besvaras. Ett exempel är uppgifter från Folkminnesarkivet som angett att romer uppehållit sig på ett eller annat ställe, men där det är oklart när det kan ha inträffat. Genom att jämföra en sådan uppgift med bebyggelseutvecklingen på kartor över Göteborg har det ändå framkommit när det rent faktiskt kan ha varit möjligt för exempelvis ett tätläger på en viss plats att finnas till.

## 1.7 Teoretisk ram

### 1.7.1 Territorialitet

För att analysera varför romer uppehållit sig på vissa platser i staden och inte andra kan begreppet territorialitet vara användbart. Detta hänger även samman med uppsatsens problemformulering, svårigheten att beskriva landskapsdimensionen av det romska kulturarvet eftersom romers levnadssätt och stigmatisering i samhället inneburit att de faller utanför sådant som annars är förutsättningar för källmaterialets tillkomst, exempelvis markens indelning i ägande och nyttjande. Med begreppet territorialitet kan den faktiska miljön diskuteras utifrån de sätt som en plats brukas.

Mattias Kärrholms arkitekturteoretiska forskning rör sig kring teman om det offentliga rummet och makt och byggd miljö. Med hjälp av begreppet territorialitet kan Kärrholm förklara hur olika praktiker i det offentliga rummet skapar rumsligt avgränsbar kontroll av ett visst område. Normer och regler i samhället, både medvetna eller omedvetna, styr det mänskliga handlandet och skapar i förlängningen beteendemönster. Man kan då prata om att beteendet är institutionaliserat. Med bakgrund i det resonemanget hävdar Kärrholm att: ”territorialitet representerar en rumsligt avgränsbar institutionalisering”.

Som exempel kan man tänka sig hur en grupp människor en dag bestämmer sig för att träffas på en äng för att spela fotboll. Kanske lägger de ut en tröja och en vattenflaska som målstolpar. Nästa vecka gör de om träffen och snart har det blivit en regelbundet

återkommande träff, en fotbollsträning. De tar dit mål och ritar kantlinjer och både de och andra som bor i området börjar tala om ängen som fotbollsplan. De har med andra ord institutionaliserat ett beteende som är knutet till ett rumsligt avgränsbart område, ett territorium.

## **De territoriella produktionsformerna**

Mattias Kärrholm skriver i *Arkitekturens territorialitet* att den byggda miljön kan delas in i olika territoriella institutionaliseringar eftersom territorier skapas och upprätthålls på olika sätt. Alla platser kan innehålla en mängd territorier som samverkar eller är motstridiga. Dessa så kallade produktionsformer belyser maktrelationer i det offentliga rummet och används för att analysera den urbana byggda miljön. De platser som romer historiskt sett uppehållit sig på i Göteborg fungerar som utgångspunkt för en diskussion utifrån Kärrholms produktionsformer. Kärrholm har identifierat fyra stycken produktionsformer, som är indelade i två kategorier (Kärrholm, 2004:81). Produktionsformerna är:

**Territoriell strategi/praktik:** Medvetna territoriella produktioner som kan liknas vid en iscensatt vilja som söker begränsa tillgängligheten till ett område.

*Strategi:* Indirekt kontroll delegerad till regler och ting. Planlagd på distans i tid och rum

*Taktik:* Upprättas i pågående situation med en personlig anknytning till territoriet (Kärrholm, 2004:83).

**Territoriell association/appropriation:** Omedvetna territoriella produktioner, uppkomna som konsekvenser av ett bruk. De kan innehålla planering och beslut men inte fattade med avsikt att upprätta territoriell ordning. Territoriell association/appropriation har mer flytande gränser än taktik/strategi.

*Appropriation:* Upprepad användning av ett territorium av en viss person eller grupp

*Association:* Territoriet verkar genom en upprepad användning som gör att platsen kopplas till en viss sorts bruk eller bruksform (Kärrholm, 2004:83).

## **Territoriell strategi**

Den territoriella strategin är alltså ”klassificerandet, markerandet och kontrollerandet av territoriet mot någon form av planläggning från en distanserad position”. Sådana territorier är aktivt markerade och har en officiell karaktär. Kärrholm använder exemplet parkeringshus när han säger att den territoriella strategin ofta är resursstark med 1. Administrativa åtgärder (detaljplan), 2. Byggd miljö (p-hus), 3. Personal (p-vakt), 4. Teknisk utrustning (parkeringsmätare) och 5. Sanktioner (p-bot och i förlängningen indivivning) (Kärrholm, 2004:87).

Genom den territoriella strategin finns en materiell underliggande intention för hur en plats bör användas. De personer som brukar platsen hjälper samtidigt till att upprätthålla och reproducera territoriet. En planerad strategi ser till ”den generaliserade brukaren” och bygger samtidigt in ett förväntat bruk av området. Ett annat exempel på en territoriell strategi är biblioteket som i själva sin utformning stöder den territoriella ordningen med lånedisk, bibliotekarier, larmsystem och läsesalar men som också bygger på att den skötsamme låntagaren bekräftar ett beteende som förväntas på ett bibliotek (Kärrholm, 2004:88).

## **Territoriell taktik**

Territoriell taktik är ett mer tillfälligt upprättat territorium. Det sker på plats i en pågående vardaglig situation. I exemplet med biblioteket manifesteras det genom att man markerar sin läsplats med böcker och saker. Det skulle vara okej att gå iväg en stund, men skulle man vara borta hela dagen strider det plötsligt mot läsplatsens territoriella strategi; att vara just läsplats. Territoriell taktik i det offentliga rummet strider inte alltid mot strategin, men det kan göra det. Som biblioteksexemplet beskriver kan bakomliggande territoriella strategier orsaka upprättandet av taktiker. Andra sådana exempel är husockupationer eller sittstrejker. Anledningar till att taktiken strider mot strategin kan vara att ”strategin är nyupprättad, saknar legitimitet eller brister i resurser som gör att andra territoriella taktiker möjliggörs” (Kärrholm, 2004:88-89).

## **Territoriell appropriation**

Till skillnad mot territoriell strategi/taktik, som ofta söker etablera och kontrollera gränser, är territoriell appropriation/association snarare bestående av vanor, hävd och bruk. En territoriell appropriation uppstår på en plats som en eller flera personer har en tillhörighet till utan att platsen markeras avsiktligt. Appropriation är ofta förknippat med att gruppen eller individen vistats regelbundet på platsen och tagit den i besittning. Det finns en emotionell aspekt av en appropriation, att man känner att det är en plats man hör hemma på och kan räkna som ”sin”, till exempel kvarteret där man växte upp eller trädgården bakom huset där man bor. En plats eller område kan både vara approprierad och innehålla territoriell taktik, vilket blir fallet när appropriationen lämnar fysiska spår (Kärrholm, 2004:91-93).

## **Territoriell association**

Med territoriell association menar Kärrholm att ”en viss användning, grupp eller individ på ett tydligt sätt kopplas eller associeras till ett visst område”. Som exempel ger han platser med mer informella funktioner som kälkplatsen eller brännbollsplan. Det kan ibland vara svårt att särskilja strategi från association, och de kan ofta överlappa. Ett planlagt torg som var tänkt att ha en viss funktion kan exempelvis associeras med öldrickande eller plats för skejtboardåkare.

En aspekt av territoriell association är sättet vi talar om segregation. Vissa områden associeras till exempel med en viss klasstillhörighet eller grupp i stället för en viss användning. Den formen av association kallas territoriell distinktion. Sådana typer av associationer kan leda till exkludering när vissa grupper inte anses ha tillträde till vissa territorier. Det kan även ge upphov till stigmatisering, då ett territorium får representera ett farligt eller misslyckat område (Kärrholm, 2004:93-95).

### **1.7.2 Kollektivt minne och materiellt kulturarv**

I problemformuleringen pekas på att konsekvenserna av romers marginalisering i samhället även har blivit en marginalisering i definitionen av kulturarv. Det kollektiva minnets konstruktion kan förklara på vilket sätt det sker.

Barbara A. Misztal diskuterar i *Theories of social remembering* vilken betydelse det kollektiva minnet har för skapandet av identiteter och förståelsen av vår egen tid. Hon förklarar kollektivt minne inte bara som summan av alla individuella minnen, utan som ett gemensamt förflutet som ett samhälle kollektivt minns. Detta kräver ett språk, en ”röst”, så att berättelser kan skapas och föras vidare som en gemensam historia (Misztal, 2003:9–11).

Misztal menar att människan har ett behov av att ingå i ett större sammanhang för att skapa förståelse för sina egna handlingar och upplevelsen av den egna existensen. På det sättet får det kollektiva minnet enorm betydelse i sin funktion som just detta större sammanhang. Misztal för fram betydelsen av minnesstöd, i form av materiella ting som till exempel byggnader, platser och monument, som bärare av det kollektiva minnet. Detta sker genom att berättelser om historien kan länkas till tinget och blir på så vis en hjälp för människor att fortsätta minnas (Misztal, 2003:13:16;).

Hon pekar på fyra institutioner i en nations samhälle som har makt att skapa det kollektiva minnet: Staten, det juridiska systemet, museet och, för det moderna samhället, massmedia (Misztal, 2003:27-30:46-48).

I *Göteborg utforskat* skriver Ingrid Martins Holmberg att romska tältläger inte tillåts ta plats i det kollektiva minnet och är därför inte en del Göteborgs självbild. Precis som Misztal påpekar hon att makten över det kollektivt minne skapas i ojämlika relationer som ger företräde åt vissa grupper. Sådana företräden tenderar även att naturaliseras och ses som självklara (Holmberg, 2010:184).

Holmberg diskuterar två aspekter som förklarar varför romska tältläger utelämnas från stadens minne och självbild. Det handlar dels om berättelser om den byggda miljön och dels om den byggda miljön i sig.

Genom att använda Bergslagsbanans stationshus och den intilliggande Bergslagsparken där ett romskt tältläger befann sig år 1952 (se kapitel 4.4) som exempel diskuterar Holmberg vad som skapar legitimitet som kollektivt minne och vad som inte gör det. Bergslagsbanan är byggnadsminne och dess kulturhistoriska bedömning vilar på stationens mest uppenbara funktion att vara ankomst- och vänthall, men utöver det ges inga andra uppgifter om hur platsen använts. Det byggda kulturarvet, i form av bebyggelse, förstås huvudsakligen utifrån dess avsedda huvudfunktion. Andra, mer oönskade användningar av platsen som det romska lägret, blir bortglömda (Holmberg, 2010:187-188).

Även stadens och bebyggelsens materialitet i sig ”dikterar de former genom vilken staden skapar minnet om sig själv”. Man kan se staden som ett materialiserat kollektivt minne, som förstenade presentationer av maktförhållanden. Stadens mark har varit och är fortfarande indelad i olika former av nyttjande och ägande. De som historiskt inte varit bofasta eller ägt egendom har därför heller inte efterlämnat några materiella spår i staden. Stadsplanering har avsatt plats för butiker, lekplatser och parker, men aldrig för romska tältläger vilket har gjort dem illegala var de än placerats (Holmberg, 2010:184-187)..

## 1.8 Definitioner

### *Landskapsdimension av kulturarv*

Uppsatsen använder begreppet *landskapsdimension* för att förklara vilken aspekt av kulturarv som ämnas undersökas. Enligt landskapskonventionen som Sverige ratificerade 2011 är definitionen av landskap: ”ett område sådant som det uppfattas av människor och vars karaktär är resultatet av påverkan och samspel mellan naturliga och/eller mänskliga faktorer”. Det är ett mycket vitt begrepp som innefattar natur-, landsbygds-, stads- och förortslandskap och som är en grundläggande beståndsdel i natur- och kulturarvet (RAÄ, 2008-01-15. Förslag till genomförande av. s.1-2 bilaga 2).

Begreppet *materiellt kulturarv* vanligtvis när man talar om något fysiskt såsom artefakter, byggnader eller andra fysiska lämningar. Den romska historien i Sverige har till liten grad efterlämnat några byggnader eller fysiska lämningar på det sätt som skett med

majoritetsbefolkningen, vilket i ett kulturmiljösammanhang gör *materiellt kulturarv* till ett för snävt begrepp.

För den här uppsatsen blir begreppet *landskap* fruktbart att använda när man talar om romers kulturmiljöer och kulturarv eftersom det definitionsmässigt rymmer ett geografiskt område ”vars karaktär är påverkat av mänskliga faktorer”, och som både kan vara beläget i staden, på landsbygden, eller däremellan. Det blir ett verktyg för att beskriva kulturmiljöer på ett sätt som inte bara begränsar sig till sådant man vanligtvis inkluderar i en kulturmiljö, som bebyggelse.

### *Romer*

Denna uppsats har valt att använda begreppet romer så som det definieras som en etnisk minoritet inom ramen för den nationella minoritetspolitiken i Sverige. Minoriteten romer fungerar som ett samlingsbegrepp för en heterogen grupp människor i Sverige som innefattar flera romska grupper som levt i Sverige olika länge och har språkliga, religiösa och kulturella variationer. De brukar delas in i fem huvudgrupper; *Svenska romer* som började invandra till Sverige vid andra hälften av 1800-talet, *Finska romer* som anlände under 1500-talet men som senare förpassades till de östra delarna av Sverige som idag är Finland, *de utomnordiska grupperna romer* som invandrade från 1960-talet från de östra delarna av Europa, *de nyanlända romerna* som främst kommer från forna Jugoslavien. Den femte gruppen är *resande/resandefolket* som invandrade till Sverige på 1500-talet. Det finns resande som räknar sig till minoriteten romer och de som inte gör det. Rom är därmed inte ett självklart begrepp, det kan betyda olika saker för olika människor. Som minoritet betraktat gäller principen om självidentifikation; de individer som har en vilja att tillhöra minoriteten romer är en del av minoriteten. Romer och resande är begrepp som använts i Sverige sedan 1990-talet (SOU, 2010:55 s.81-82).

### *Zigenare och Tattare*

Historiskt har benämningarna för den grupp som idag kallas romer, där resande ingår, varit ”zigenare” och ”tattare”. Det är begrepp som främst använts av myndigheter och majoritetsbefolkningen. Fram till och med 1800-talet användes tattare om både romer, resande och som ett allmänt nedvärderande begrepp om människor som ansågs ohederliga (SOU, 2010:55 s.81-82). Från 1800-talet började begreppet zigenare användas parallellt med tattare, en särskiljning som med tanke på 1900-talets rasbiologiska studier skulle komma att hänvisa till olika etnisk bakgrund för romer och resande. ”Zigenare” menade man var lösdrivare av så kallat utländskt ursprung medan ”tattare” var svenska lösdrivare (Montesino Parra, 2002:96-99). Begreppet tattare har använts väldigt vagt och i många fall som ett allmänt nedsättande ord för det som stått i kontrast till det som är hederligt och moraliskt för den tiden. Grunderna för att en person skulle stigmatiseras som tattare var antagligen väldigt lösa, något som förekomsten av ordet tattare i kyrkobokföringen skvallrar om; 53 stycken förekommer år 1890, 488 stycken år 1910 och 2575 stycken år 1922 (Tervonen, 2010 s.90).

## **1.9 Avgränsning**

Uppsatsen är tidsmässigt förlagd till andra halvan av 1800-talet och första halvan av 1900-talet. Den tidiga avgränsningen beror på att den starka urbaniseringen som skedde under perioden gett upphov till en sådan mängd källmaterial att det blir möjligt att undersöka landskapsdimensionen av det romska kulturarvet. Det är även en period då bebyggelsens utbredning och befolkningens mängd ökar kraftigt vilket gav ökade möjligheter för romer att leva och bedriva handel nära staden. Eftersom uppsatsen vill undersöka

landskapsdimensionen av det romska kulturarvet innan romer blev bofasta är den senare avgränsningen förlagd till cirka 1960.

Den tidsmässiga avgränsningen motsätter inte möjligheten att romer levte i staden tidigare än så, det är till och med troligt att de har det. Wilhelm Berg ger år 1882 ett exempel i sina lokalhistoriska skildringar över Göteborgs historia om hur han i sina studier av domstolsarkiv upprepande gånger träffar på;

”[...] underrättelser om zigenare, gifvande gästroller i sigeneri och trolldom, såsom den 26 juni 1671 då rätten förehade en sådan kringvandrande artist från Jutland [...] hvilket setat i häktet för det att han uppehållit sig här och i Haga, sedan han förra gången blev förvist staden och dess omgivning för det att han brukat vidskepelse” (Berg, 1882:235)

Den geografiska avgränsningen utgörs i stort sett av det som varit staden Göteborgs gränser under den angivna perioden. Anledningen är att undersökningens syfte och frågeställningar är att behandla sådana platser där romer historiskt uppehållit sig som har koppling till staden. I den kopplingen finns möjlighet att belysa den kontroll och myndighetsutövning som romer varit föremål för på grund av att de inte haft fast bostad och arbete. Även den teoretiska ramen blir mest fruktbar att diskutera vad gäller kontakten mellan stadens territorium och romers bosättningar. En större geografisk avgränsning som sträcker sig till vad man i dag skulle kalla Göteborgsregionen blir med det resonemanget svårare att motivera.

## 2. Historisk myndighetsutövning i relation till romer

Myndighetsutövningens påverkan på romernas liv har historiskt varit stark. Romerna har stämplats som lösdrivare och genom lagstiftning har de antingen utsatts för assimilering eller tvingats till ett fortsatt kringflackande (SOU 2010:55, sid 137-172.). Man kan förstå den myndighetsutövning som bedrivits mot romer som en samhällelig förutsättning för den romska historien och de platser där romer historiskt uppehållit sig.

### 2.1 Hur rörelse har reglerats med lagstiftning

Många människor i det äldre bondesamhället var mobila. Det var de som letade efter nytt boende eller säsongsarbetade på annan ort. Sådana grupper har historiskt haft en mängd olika etiketter såsom gathusfolk, gårdfarihandlare eller luffare. Anledningen var dels en effekt av fattigdom, men även det faktum att det fanns de typer av yrken som gjorde det lönsamt att flytta till arbetet, till exempel vid skörd eller för att sälja hantverk. Det var alltså ingen ovanlig syn att se kringströvande sällskap på landsbygden (Tervonen, 2010: 52-53).

Under 1800-talet skedde förändringar som ändrade synen på, och reglerade livet för, kringströvande människor. Byggandet av nationalstaten är en sådan faktor som gjorde att medborgarskapet fick en viktig funktion för att skilja på vilka som var en del av gemenskapen och vilka som inte var det. Svenskheten byggde på en lojalitet till centralmakten, men var också en etnisk definition. Nationalstaten medförde en ökad likformighet av befolkningen som under 1900-talets folkhemsbygge inkluderade många och skapade ett svenskt "vi". Samtidigt skapades en gräns till "de andra", de som var "annorlunda". Idealet var det hårt arbetande bonden som hade starka band till den jord han brukade (Montesino Parra, 2002:87-88; SOU, 2010:55 s137-138:174). Det har sagts att om bondens strategi varit att tillverka så mycket föda som möjligt och förflytta sig så lite som möjligt har romernas strategi varit det motsatta; minimal produktion och maximal mobilitet (Tervonen, 2010: 19)

Det kapitalistiska samhällets framväxt orsakade i hela Europa ökad statlig kontroll över mobilitet, arbete och fattigvård. Handel och produktion av varor blev allt mer organiserat och bundet till en plats. I det tidiga 1800-talet var den bofasta befolkningen beroende av att det kom kringresande handelsmän som kunde sälja varor och tjänster, eller säsongsarbetare när arbetsbördan ökade. Under tidigt 1900-tal hade det behovet till stor del försvunnit, nu fanns lanthandlar, postorderkataloger och industrier som både producerade varor och tjänster, men som även förutsatte att de anställda var bofasta (Tervonen, 2010:35:52; SOU, 2010:55 s139).

#### 2.1.1 Lösdriveri

Mot den bakgrunden blev "zigenarna" och "tattarna" del av kategorin "lösdrivare", ett begrepp som formas under 1800-talet och som betecknade människor som var ekonomiskt onyttiga och socialt hotfulla. Definitionen av lösdrivaren var någon som inte kunde uppvisa "laga försvar" vilket betydde att man saknade anställning eller inte hade tillräckligt med resurser för att klara sin försörjning. Det var exempelvis säsongsarbetare, gårdfarihandlare, tiggare och kringvandrande artister som räknades hit. Det var alltså inte bara "tattare" och "zigenare" som var lösdrivare, men gemensam nämnare för dessa individer var fattigdom och rörlighet (Montesino Parra, 2002:88; SOU, 2010:55 s139).

Syftet med den framväxande lösdriverilagstiftningen under 1800-talet var att kontrollera fattiga, kringvandrande människor och göra dem till ”nyttiga medborgare” som hade jobb inom industri eller jordbruk (Montesino Parra, 2002:89; SOU, 2010:55 s140-141). Lösdriverilagen från 1885 gällde ända fram till 1964 då den slutligen avskaffades efter att ha utsatts för stark kritik. Under den tid då lagen var verksam kriminaliserade den människor som inte hade en fast boplats och som inte strävade efter att bli anställda. På det sättet stigmatiserades fattiga som saknade territoriell anknytning (Montesino Parra, 2002:89-92).

För socknarnas fattigvård fanns ett intresse av att behålla ”lösdrivare” på resande fot eftersom det höll potentiellt kostsamma människor utanför sockengränsen. Fattigvårdsförordningen från 1871 gjorde det möjligt för socknarna att inrätta kontrollater som kunde övervaka gränserna och registrera eventuella ”tattare” och ”zigenare”. Lagen möjliggjorde även för socknarna att bötfälla de personer som gett mat eller husrum åt ”zigenare” och ”tattare” (Tervonen, 2010:35:81).

Konsekvenserna av lösdriverilagen var ojämn. Med sina hästar och stora vagnar stack romerna ut där de drog fram på den agrara landsbygden, tydligt identifierbara som ”lösdrivare”. I de mildaste fallen blev följden för de som drabbades av lagen att de fortsatte hållas på resande fot, i de hårdaste fallen blev ”lösdrivaren” förhörd och tvingades till straffarbete eller militärtjänstgöring. Kontakterna med ordningsmakten blev för romerna regelbundna inslag genom hela livet, erfarenheter som fördes vidare genom många generationer. På grund av att romer förflyttade sig från ort till ort och inte var medlemmar i någon församling blev de också sällan mantalsskrivna eller antecknade i kyrkobokföringen (Tervonen, 2010:46-49).

### **2.1.2 Skillnaden på svenska och utländska lösdrivare**

Under 1800-talet började åtgärder växa fram i Sverige och övriga Europa för att lättare kunna kontrollera invandring av fattiga utlänningar. Debatten som tog fart i Sverige vid sekelskiftet 1900 målade upp bilden om hotet från massinvandringen av fattiga och farliga utlänningar (Montesino Parra, 2002:92-94).

Den första invandringslagen som kom 1914 ville reglera invandring och för utlänningar som kunde bli en belastning för fattigvården och vara en risk för den allmänna ordningen. ”Zigenare” var den enda folkgrupp som specifikt utpekades, tillsammans med utländska tiggare, kringresande musikanter, kriminella och prostituerade. Invandringslagen är ett tydligt exempel på den begreppsåtskillnad som skedde från och med andra hälften av 1800-talet, då man från myndighetshåll började se ”tattare” som etniskt svenska ”lösdrivare”, medan ”zigenare” ansågs vara utlänningar. ”Tattare” skulle assimileras in i det svenska samhället, medan ”zigenare” skulle hållas utanför landets gränser (Montesino Parra, 2002:95-96; SOU, 2010 s.140-141; Tervonen, 2010:87).

Lagen fick stora konsekvenser för romer eftersom den fastställde ett invandringsförbud för ”zigenare”, ett förbud som kom att gälla ända fram till 1954 och som medförde att romer var isolerade från sina släktingar i Europa. Under andra världskrigets förföljelser av romer medförde inreseförbudet att dessa människor inte tilläts en fristad i det neutrala Sverige. Samma år som invandringslagen kom utfärdades en annan lag som förbjöd utlänningar att bedriva gårdfarihandel, handel och försäljning av annat slag (SOU, 2010 s.140-141; Tervonen, 2010:87).



### **2.1.3 Den lokala ordningsstadgan**

Fattigvårdslagstiftningen från 1923 medförde att en särskild paragraf infördes i kommunernas ordningsstadga. Paragrafen praktiserades i vissa kommuner ända in på 1970-talet och den fick stora konsekvenser för romerna i landet. Den var inofficiell och förbjöd ”zigenare” att vistas mer än tre veckor på samma ort eller kommun. Därefter kunde polisen eller kommunledningen förpassa dem till annan ort. Reglerna skiljde sig också från kommun till kommun, på vissa håll så hårda att ”zigenare” inte ens fick vistas i kommunen, på andra håll var man mer överseende med bestämmelserna (SOU, 2010:55 s.142).

En som har personliga erfarenheter av paragrafen i ordningsstadgan är Hans Caldaras, rom och känd som författare och musiker. I sina memoarer berättar han om hur han som pojke under tidigt 1950-tal under en period levde med familjen i ett läger i utkanten av Göteborg. Ett starkt minne från den tiden som han påminns om varje gång han ser en polis, är när familjen efter en tid fick beskedet att de inom ett par dygn var tvungna att lämna platsen. ”Att flytta med så kort varsel innebar alltid problem. Lastbilar skulle hyras [...] och all packning med bohag tillhörigheter skulle få plats på järnvägsvagnar. Tälten var blöta av allt regn som hade kommit [...] det gick inte att riva tälten och packa ihop dem”. När Hans morbror bad kommunen att få stanna ett par dagar till fick de beskedet att om de inte var borta från platsen inom 24 timmar skulle polisen se till att de försvann. ”Sent nästa kväll fylldes lägret av intensivt tjutande sirener. Ut ur bussarna rusade poliser med batonger i högsta hugg [...] De var aggressiva, skrek rasistiska slagord, paniken var fullständig”. Hans och hans bror gömde sig tillsammans med sin mamma i en av husvagnarna. ”Vi skakade av rädsla medan vi hörde fasansfulla skrik och gråt utifrån”. En polis slog in dörren och krossade alla fönster och inventarier med sin batong. Han drog ut dem på gårdsplanen och in i polisbussarna för att köra dem och resten av lägerinvånarna till arresten. ”Där låstes vi in medan lägret forslades bort till en skogsdunge några mil längre bort” (Caldaras, 2005:87-88).

Hans Caldaras erfarenheter ger ett inifrånperspektiv av de konsekvenser som kunde drabba romer på grund av lösdriverilagen och paragrafen i den kommunala ordningsstadgan. Det visar även på den motsägelsefullhet som fanns i lagsystemen; å ena sidan var det straffbart att vara ”lösdrivare”, å andra sidan förbjudet att bli ”för bosatt”.

## **2.2 ”Tattarfrågan”**

Begreppsåskillnaden mellan ”zigenare” och ”tattare” från slutet av 1800-talet berodde som ovan nämnts på uppfattningen om ”tattare” som svenska, medan ”zigenare” var utländska. ”Tattare” diskuterades i riksdagen 1897 och då framfördes krav på att de skulle bli svenska medborgare. Därmed behandlades ”tattarna” som del av den fattiga svenska befolkningen och blev till skillnad från ”zigenarna” föremål för fattigvård. För att ”tattarna” skulle få samma skyldigheter och rättigheter som andra medborgare krävdes att de tillhörde en hemort, vilket skulle medföra extra kostnader för kommunerna. Vid samma riksdagsdebatt beslutades därför att staten under tjugo års tid skulle betala ersättning till kommunerna för det fattigvårdsunderstöd som ”tattarnas” inflyttning kunde medföra (Montesino Parra, 2002:104-106).

Under början av 1900-talet började en opinion växa fram kring det man kallade ”tattarplågan”. Det fanns från både allmänhetens och myndigheternas håll åsikter om hur man skulle komma tillrätta med problemet som man ansåg att ”tattarna” utgjorde. De ansågs vara ett farligt samhällsproblem och beskrivningen av ”tattarna” saknade helt de exotiska inslag som fanns i beskrivningen av ”zigenarna”. ”Tattare” var en problemgrupp ur myndighetssynpunkt som var svår att kontrollera och som utgjorde sociala och

ekonomiska risker. (Hazell, 2002:96-104; Montesino Parra, 2002:109; SOU, 2010:55 s.143; Tervonen, 2010:86). För att komma till rätta med ”tattarplågan” ansåg staten det nödvändigt att genomföra inventeringar och registreringar som kunde visa vad plågan bestod av och vilka individer som innefattades (Svensson, 1993:34).

I Sverige fanns under första halvan av 1900-talet starka nationalistiska strömningar som såg ”den svenska rasen” som renare och högre stående än andra. ”Tattarna” ansågs vara en form av blandras mellan ”zigenare” och svenskar och det befarades att ”tattarna” hotade ”den svenska rasen”, tankar som framkom i *Rasbiologi och rashygien* från 1941. Boken var skriven av chefen för Sveriges rasbiologiska institut i Uppsala och beskrev hur ”den nordiska rasen inte får blandas med folk av sämre kvalitet som galizier, zigenare och ryssar”. Det ”zigenska inslaget” var förklaringen till de mindervärdiga egenskaper som ”tattarna” ansågs besitta ( Hazell, 2002:96-104; SOU 2010:55 s. 143; Tervonen, 2010:86).

Sommaren 1943 genomfördes antropologiska studier för att bringa klarhet i vad ”tattarna” var för några. Studien genomfördes på intagna på straffanstalter, hem för alkoholister och utvecklingsstörda och sådana av personalen utpekade ”tattare”. Göteborgs Morgonpost från 1943 rapporterar:

Rasundersökning planeras av Socialstyrelsen [...] och ska genomföras i samarbete med Rasbiologiska institutet [...] Härigenom blir det möjligt att jämföra i vad mån genomsnittet bland tattarna avviker från det som i genomsnitt utmärker svenska folket (GMP, 1943-07-06)

Resultatet av undersökningen kunde emellertid inte visa på några särskiljande drag från andra svenska medborgare. Ett utlåtande i undersökningens resultat påstod dock att ”tattarna” skulle särskilja sig genom ”liten hjärnskål och klen kroppsbyggnad”, något som lyftes fram i tidningarnas rapportering efteråt. Det var ett påstående som senare förklarades av utredningens ansvarige som något som hade att göra med uppväxtförhållanden (Svensson, 1993:35-36).

### **2.2.1 Tvångssteriliseringar och omhändertaganden**

Trots resultaten från 1943 års rasbiologiska studier av ”tattare” och ”zigenare” ansågs det från myndighetshåll att lösningen på ”problemet” med ”tattarna” och ”zigenarna” var att hindra dessa individer från att reproducera sig eftersom de var ”mindervärdiga raser”. Uppfattningen var att det fanns biologiska förklaringar till de sociala problemen och att man genom sterilisering kunde förebygga att fler ”lösdrivare” föddes (Montesino Parra, 2002:113).

Den första Steriliseringslagen kom 1934 och några år senare möjliggjordes sterilisering av ”asociala individer”, där bland andra kategorin ”oförbätterliga lösdrivare” ingick. Steriliseringar av ”tattare” och ”zigenare” var en del de 63 000 steriliseringar som skedde i Sverige mellan åren 1934 till 1975, varav hälften skedde med tvång. (SOU:55 s 145-146; Hazell 2002: 96-99). En resande i Göteborg som levde mellan åren 1921 och 2003 har i sin levnadsskildring berättat om vilka tvångsåtgärder som användes mot resande och romer. Genom lösdriverilagen kunde den resande bli satt i straffarbetsanstalt. Efter bedömning av en läkare kunde det leda till att den fullt friske tvångsintagne patienten blev bedömd som i behov av slutna psykiatrisk vård på sjukhus där denne blev utsatt för både fysiskt och psykiskt kränkande behandling. För att bli utskriven och komma ut i samhället var den intagne tvungen att genomgå sterilisering, något många gjorde för att få leva ett liv i frihet (Jansson et al., 2005:59-61; Hazell 2002:103).

Fattigvårdslagstiftningen från 1923 medförde även förslaget att barn till ”tattare” och ”zigenare” kunde omhändertaras och sättas i barnhem eller fosterhem, något som i praktiken skedde oftare med barn till ”tattare”. I bakgrunden låg den tidigare nämnda opinionen om ”tattarplågan” och syftet var att fostra de omhändertagna barnen till ”goda medborgare” (SOU 2010:55: 144).

Än idag är erfarenheterna från tvångssteriliseringar och omhändertagande av barn, både direkta och indirekta, traumatiska minnen för många resande och romer. Det är erfarenheter som påverkat deras liv och bidragit till en misstro mot myndigheter som finns hos både resandefolket och romer i allmänhet.

## 2.4 ”Zigenarfrågan”- en socialpolitisk fråga

Från och med 1940-talet började statens hantering av ”zigenare” att förändras. Den äldre föreställningen om social avvikelser som något nedärvt och oförbätterligt började allt oftare förklaras som något socialt strukturellt betingat som därför kunde behandlas. I den sociala frågan sammansmälte en rad delfrågor; fattigdomsfrågan, arbetarfrågan och lösdriverifrågan (Montesino Parra, 2002:103; SOU 2010:55 s.150).

”Zigenare” blev en målgrupp för socialpolitiska åtgärder vid mitten av 1900-talet. Man började se dessa individer, inte bara som ”lösdrivare”, utan som fattiga och utarmade, i behov av hjälp för att kunna leva ett modernt liv. År 1952 blev de erkända av socialministern som svenska medborgare med samma skyldigheter och rättigheter som alla andra. De ansågs alltså inte längre vara utlänningar som vistades i landet. Precis som den assimilering som skett med ”tattarna” ett halvt sekel tidigare framstod det som nödvändigt att även assimilera ”zigenarna”, även om det nu inte var fråga om samma tvångsmetoder som då. Zigenarutredningen 1956 uttrycker för första gången i myndighetssammanhang statens ansvar i romernas situation, deras begränsade läs- och skrivkunnighet och deras många gånger ofrivilliga avsaknad av fast bostad. Under 1960-talet inleds en period av rekordår i svenskt bostadsbyggande, vilket bidrar till att förverkliga ambitionerna att ordna fasta bostäder åt de romer som ännu inte hade det (SOU 2010:55 s.150-153).

I Göteborg tillsätts en beredning 1959 kallad Stor-Göteborgs Zigenarberedning. Den hade till uppgift att samordna arbetet med romernas assimilering in i samhället vilket grundade sig på bostad och utbildning för att sedan kunna slussas in på arbetsmarknaden (GLA, FIVg:1, A-E).

### Utredningar

Carl-Herman Tillhagen var etnolog och sakkunnig vid 1956 års statliga Zigenarutredning (1954 års zigenarutredning. *Zigenarfrågan: betänkande*, 1956). Under arbetet med utredningen genomfördes en inventering i Göteborg i mars 1955 för att kartlägga hur många ”zigenare” som bodde här, vilka de var och var de levde. I Göteborg genomfördes även en liknande inventering fyra år senare, nu på uppdrag av Arbetsmarknadsstyrelsen. Resultatet av de båda inventeringarna det året kommer fram till att det då finns närmare 50 ”zigenare” i Göteborg. Förutom standarduppgifter finns utlåtande för varje person som handlar om personlighet, arbetsförmåga och förväntad mottaglighet för assimilering. Inventeringarna innehåller personliga kommentarer som exempelvis: ”han verkar vara en utmärkt far [...] En familj som rimligtvis skulle kunna växa sig in i vårt samhälle”, men också utlåtanden som ”hysterisk” eller ”deprimerad” (GLA, FIVg:1, A).

Zigenarutredningarna innehöll ”z-register” där hela landets inventeringar av ”zigenare” sammanställdes. Varje individ hade ett ”z-nummer” och varje familj ett ”z-familjnummer”. Registren innehöll uppgifter om; namn, födelsetid, yrke och

sysselsättning, civilstånd, vistelse- eller bosättningsort och eventuell mantalsskrivningsort. Inventeringarna genomfördes som polisrazzior och för de utfrågade var det givetvis en djup kränkning av deras mänskliga och medborgerliga rättigheter (Jansson et al., 2005:66-73).

## **Bostad**

I februari 1957 yttrar sig Göteborgs bostadskommitté i en skrivelse till drätselkammaren angående utredningen av 1956 års zigenarutredningen. Här konstateras att zigenarna i Göteborg ska behandlas som andra medborgare i kommunen och att kommunen därför har skyldighet att hjälpa ”de ambulerande zigenare som önskar fast bostad, antingen för hela eller endast för vinterhalvåret”. De anser vidare att det ”icke kan vara önskvärt att åstadkomma en kategoribebyggelse för zigenarna” utan att kommunen ska försöka ordna fasta bostäder i den vanliga bebyggelsen. Bostadskommittén fortsätter med att rekommendera kommunen ”att iordningställa ändamålsenliga lägerplatser till förfogande med tillgång till vatten, elektrisk ström och sanitära anordningar” (SRA, Kommunfullmäktiges handlingar 1957).

Vid början av 1960-talet hade de flesta romer i Göteborg en fast bostad, men för de som inte hade det genomfördes en akut åtgärd i bostadsfrågan. På uppdrag av Kung.Maj:ts skrivelse 1959 hade Arbetsmarknadsstyrelsen bemyndigande att ”i den mån bostadsplacering av zigenare inte skett på annat sätt, anskaffa och uppföra provisoriska bostäder i överenskommelse med vad som tillämpats beträffande arbetslösa”. Länsarbetsnämnden i Göteborg och Bohus län upplät från och med då några provisoriska lägenhetshus på platser där redan befintliga läger fanns; i den första etappen vid Gamla Rambergsvägen och Polstjärnegatan och senare även på fyra andra platser. Bostadskommitténs påbud från några år tidigare om att inte uppföra någon kategoribebyggelse efterlevdes därmed inte (GLA, FIVg:1, F).

## **Skola**

Eftersom många romer vid den här tiden inte gått i folkskola startade vuxenutbildningar i hela landet för att förbättra skriv- läse- och räknekunskaper. I Göteborg startades en sådan vuxenutbildning, så kallad ”Zigenarskola”, år 1965. Elevernas närvaro, prestationer, lämplighet för yrke och personliga egenskaper bokfördes noggrant av läraren (SRA, FIX:4).

### 3. Romers bostadsförhållanden

Innan 1960-talet har romer generellt inte varit bofasta, utan har flyttat med jämna mellanrum och bedrivit handel med bland annat hästar, textilier eller annat hantverk. Vissa romska släkter vandrade hela året, andra lyckades få bostad under vintern eller delar av året. Graden av bofasthet har antagligen varit högre för resandefolket än för andra grupper av romer (Lindholm 1995:110). Man kan tänka sig att romer hade återkommande kontakt med vissa bönder på landsbygden vars mark de visste att de kunde slå läger på, eller där de kunde hyra en bostad under en period. Vid kontakter med bondesamhället på landsbygden var det självklart inte fråga om ett likvärdigt möte, någon form av betalning i form av tjänst eller vara var då inblandad (Tervonen, 2010:54).

#### 3.1 Läger

När romer har rest har man burit sitt hem med sig och slagit läger på en lämplig plats. När läkaren och professorn John Takman år 1976 intervjuade romer i Sverige om deras bostadsförhållanden under livet hade de allra flesta över sju år från perioder till större delen av livet levt i tält eller vagn. I de äldre målgrupperna var det i undantagsfall man inte levt i tält eller vagn (Takman, 1976:68).

Ett läger var organiserat som en cirkel så att tält- eller dörröppningarna var riktade inåt cirkelns mitt eftersom det var oartigt att vända ryggen åt de andra i lägret. De som hade tält fick ställa dessa längst bak i lägret så att framsidan, där vagnarna stod, var den finaste. Lägerets samlings- och arbetsplats var i cirkelns mitt där man hade den centrala eldstaden som gav värme och ljus till lägerets invånare. Det fanns dessutom mindre eldar närmare tälten och vagnarna där maten lagades (Demetri et al., 2010:62, Taikon, 1967:19).

Den äldsta typen av tält var ett mindre tretoppstält, senare fanns större lådformade tält och vagnar. Det lådformade tältet hade ungefär storleken fyra gånger fyra meter (Demetri et al., 2010:3:14:62-63). Tretoppstältet förekom långt in på 1900-talet, men vissa familjer hade råd att bygga finare hästdragna vagnar under slutet av första världskriget. Både övergången från tält till vagn och boendestandarden i tältlägren varierade beroende på familjens ekonomiska förutsättningar. De familjer som ägde exempelvis ett tivoli hade större möjligheter att skaffa sig vagn tidigare. Standarden på tältet kunde även det variera mycket. Vissa hade flera tält av bättre kvalitet som var jämförelsevis varma och torra med trägolv och noggrant förseglade tältdukar. Andra familjer ägde endast ett litet tält och sov direkt på marken (Takman, 1976:62-63). Katarina Taikon som är rom och född 1932 skriver i sina memoarer att det nästan bara fanns tretoppstält när hon var liten och att det senare blev vanligare med lådformade tält (Taikon, 1963:25).

De flesta romer spenderade även vintern i tält eller vagn (Takman, 1976:67-68). Innan tältet restes fick man skotta och lägga ut en halmbädd på platsen. Fanns träplankor till hands lades de inne i tältet som golv, annars använde man halm även här. I taket fanns ett hål där röret från oljekaminen gick upp (Demetri et al., 2010:40-41). En romsk kvinna i 70-årsåldern som intervjuades 2010 berättar om familjens bostadssituation när hon var liten:

”Vi bodde inte i hus [...] Vi bodde i tält och sedan [...] när jag väl var en sju eller åtta år, då byggde de specialgjorda vagnar som vi fick bo i. Men riktiga bostäder fick vi inte för vi var ju statslösa i vårt eget födelseland (Demetri et al., 2010:12)”

Det är oklart om det finns någon bevarad romsk vagn i Sverige. En bevarad vagn i Danmark visar hur en vagn av mer påkostad karaktär kunde se ut. Vagnen är byggd i trä, längden är 710 centimeter, bredden 250 och höjden 350 centimeter. På varje kortsida finns dörrar och fyra fönster finns på vardera långsida. Från trappan kommer man in i köket, innanför det ligger vardagsrummet och sedan sovrummet. Vagnen är målad i silver med rödbruna knutar och även rummen och köksskåpen är dekorativt bemålade. Utanför är krokarna uppspikade på väggen där man hängit husgeråd (Demetri et al., 2010:66-67). Många vagnar hade dock en något enklare karaktär, med färre rum och mindre utsmyckning (Taikon, 1963:25).

Många romer beskriver den gemenskap som fanns i lägren, hur man hjälptes åt och arbetade tillsammans som ett kollektiv. Kvinnorna hade som uppgift att vara ute och spä och att passa barn i lägret, medan männen arbetade med handel eller var ute och spelade musik under dagen. På kvällen träffades alla i lägret och delade med sig av det man tjänat under dagen (Demetri et al., 2010:12:63).

### **3.2 "Tattarstäder" och "Tattarkvarter"**

På landsbygden fanns kolonier och byar där enbart resande bodde på behörigt avstånd från majoritetsbefolkningen. Dessa kallades "tattarstäder" och fanns på landsbygden fram till början av 1900-talet. Flera sådana städer har lokaliserats till västra och södra Sverige (SOU 2010:55 s.143). Många av dessa "tattarstäder" var belägna i gränstrakter, i folktomma och otillgängliga bygder där de resande lärde sig hantera lokala olikheter i rättsskipning. Vid 1900-talets början lämnade många resande landsbygden för staden där de ofta samlades i vissa stadsdelar (Hazell, 2002:176).

I Snarsmon i norra Bohuslän fanns en "tattarstad" där resande bodde från omkring 1860-talet till 1910-talet. Man tror att ungefär tjugo personer levde här, men antagligen vistades även ett större antal resande här under tillfälliga perioder. Platsen låg nära gränsen till Norge och resande som bodde här kunde bedriva handel i båda länderna. Arkeologiska utgrävningar som skett i Snarsmon påträffade tre husgrunder, varav ett tros ha fungerat som ett kollektivt kök i byn. Det större av boningshusen bestod av ett rum med storleken 4x5 meter. Huset var halvt ingrävt i en sluttning, hade eldstad och var uppfört med kallmurad natursten. Detta är en typ av hus som bland annat kallas jord- och stenkula eller backstuga, och som varit förknippat med jord- och egendomslös befolkning i allmänhet. Det är oklart varför Snarsmon övergavs, men det finns uppgifter som pekar på att bönderna i området ska ha bränt ner husen och fördrivit de resande som bott här (Andersson, 2008).

När resande flyttade in till städer i början av 1900-talet samlades de ofta i speciella stadsdelar eller kvarter i staden. Området runt Östra torget i Jönköping är ett sådant exempel som blivit känt för de raskravallerna som inträffade här 1948. Jönköpings fattigvårdsstyrelse noterar i en rapport några år innan kravallerna att "tattarna [...] gyttat ihop sig på ett [...] oförklarligt vis" i de östra stadsdelarna, i bostäder som närmast kunde jämföras med ruckel. Fattigvårdsstyrelsens förklaring var att "Dels beror väl detta på att tattare knappast få hyra andra bostäder – fastighetsägare vilja ogärna få in dem i sina hus – men dels vill det rent av förefalla, som skulle tattare helst trivas i dylika ruckliga miljöer" (Hazell, 2002:195). Området runt östra torget var ett stigmatiserat och fruktat område av Jönköpingsbor från andra stadsdelar och sommaren 1948 kulminerade den uppiskade stämningen i rena raskravaller där tusentals människor med grovt våld försökte fördriva "tattarna" från sina hem. Anledningen till den hätska stämningen ska ha varit ilska över att "tattarna" fick tillgodoräkna sig fattigvårdens och därmed samhällets medel (Hazell, 2002:196-206).

## 4. Landskapsdimensionen av romers kulturarv i Göteborg

För att beskriva landskapsdimensionen av romers kulturarv i Göteborg innehåller följande kapitel en undersökning över var romer historiskt uppehållit sig och vilket källmaterial som kan användas i beskrivningen.

### 4.1 Hur en beskrivning är möjlig

#### 4.1.1 Källmaterialets begränsningar och möjligheter

Sverige har en lång historia av att registrera och arkivföra människors identitet och var de varit bosatta. Det har skett genom mantalsskrivning och kyrkobokföring, där det första grundar sig på bofasthet och det andra på medlemskap i en församling. Eftersom romer historiskt sett inte varit bofasta har de många gånger hamnat utanför dessa grundläggande förutsättningar för hur människors identitet registrerats och sedan bevarats för eftervärden.

Stadsplaner och byggnadsstadgor har historiskt reglerat hur stadens mark ska användas och hur bebyggelsen ska vara utformad. Att leva i en stad har förutsatt att man accepterar dessa förhållanden, att man har ett arbete som kan bekosta en bostad som finns i staden. Att beskriva landskapsdimensionen av romers kulturarv låter sig därför inte göras genom att beskriva den fysiska staden så som den ser ut idag. Det är också svårt att göra genom det arkivmaterial man vanligtvis använder, såsom mantalslängder och kyrkoböcker.

Ett sätt att beskriva landskapsdimensionen av det romska kulturarvet i Göteborg är att lokalisera och beskriva de platser där romer historiskt uppehållit sig. Som kapitel två redogjorde för har myndighetsutövningen mot romer varit stark och som därigenom efterlämnat källmaterial som gör det möjligt att veta var romer levde och även hur myndigheter har behandlat dem. Sådant källmaterial har framför allt skapats när romer varit föremål för intresse på grund av kriminalitet, fattigdom eller som studieobjekt.

Ingrid Martins Holmberg använder sig av Birgitta Svensson (Svensson, 1993) när hon i *Amnesins platser* skriver att spår efter romska tältläger finns i gränssnittet mellan det tillåtna/sanktionerade och det otillåtna/överträdelserna (Holmberg, 2010:184). Med det resonemanget blir *en* beskrivning omöjlig av samma anledning som *en annan* är möjlig. Eftersom källmaterial som förekommer i undersökningen i många fall blivit till på grund av majoritetsbefolkningens samhälleliga normer och moral omöjliggör det förekomsten av sådant källmaterial som skulle kunna visa romers perspektiv. Samma källmaterial ger en möjlighet att faktiskt göra en beskrivning, även om det till stor del ger ett utifrånperspektiv.

#### 4.1.2 När en beskrivning är möjlig

Från och med andra hälften av 1800-talet skedde en stark urbanisering och det är från och med då som romers närvaro i Göteborg gav avtryck som är möjliga att följa i källmaterial i dag. Dessförinnan bestod Göteborg i egentlig mening av bebyggelsen innanför vallgravarna. När urbaniseringen tar fart från och med mitten av 1800-talet börjar staden expandera med oerhörd hastighet. Runt den täta staden innanför vallgravarna börjar en annan typ av stad växa fram som inte var lika strikt reglerad. Urbaniseringen förde med sig att mängder av människor flyttar från landsbygden till Göteborg, vilket även innebär förflyttningar av handelsverksamhet (Kaelas & Söderpalm, 1984:12-15). Från att ha levt på

landsbygden flyttade många romer från landsbygden in till städerna under urbaniseringen (Hazell, 2002:195). På landsbygden hade kontrollen av rörliga grupper trots allt varit svår att upprätthålla, men man kan spekulera i om den ökade mängden källmaterial har att göra med att kontrollen i städerna kunde efterföljas på ett annat sätt som därför efterlämnat mer material.

## 4.2 Stadsranden

I undersökningen av det romska kulturarvet som behandlas i detta kapitel framkommer att romer historiskt uppehållit sig i Göteborgs yttre områden. Den forskning som beskriver stadsränders konstitution idag kan vara användbar för att förstå vilka förutsättningar som rådde på de platser romer historiskt uppehållit sig.

Stadens utkanter brukar beskrivas som gränzoner där staden övergår i landsbygd. I dagens städer är dessa områden förhållandevis stora och innehåller ofta köpcenter och trafikmiljöer. Stadens gradvisa expansion av den omgivande landsbygden skapar miljöer som är i omvandling, som upplevs som otrygga, skrämmande och överblivna. När staden expanderar kan det även bildas platser som mer eller mindre tillfälligt "blivit över" och som inte har en given användning (Saltzman 2009:7-8).

Stadsranden har sett lite olika ut under olika tider men är ingen ny företeelse. Stadsranden är lika gammal som staden självt och mer spridd randbebyggelse har funnits sedan tidig medeltid (Qviström 2005:97). Innan den industriella revolutionen och den kraftiga urbaniseringen som tog fart under 1800-talet var gränsen mellan stad och land tydlig. I Göteborg utgjordes den gränsen av vallgraven. Under 1900-talet förändras synen på stadsranden till att bli ett område i ständig förändring. Den ständigt expanderade staden medförde att industrier och arbetarbostäder etablerades utanför stadsgränsen, där marken inte reglerades med de byggnadsstadgor som fanns i städerna. Städerna blev allt mer upplösta och oorganiserade med en mer spridd bebyggelse, och gränsen mellan stad och land suddades allt mer ut (Eriksson 1990:227-228; Saltzman 2009:9-11).

I dagens forskning beskrivs stadsranden som områden som fyller en viktig funktion genom att ge plats åt det oprövade och annorlunda. I stadsranden kan användningar som inte får plats eller har svårt att hitta utrymme inom stadens gränser (Saltzman 2009:12). Den beskrivningen kan sägas vara giltig även för den historiska stadsranden, så som den såg ut under andra hälften av 1800-talet och det tidiga 1900-talet. Den zonen, mellan landsbygd och stad, medgav ett friare och mer oplanerat nyttjande (Holmberg, 2010:184).

## 4.3 Andra hälften av 1800-talet

Göteborgs bebyggelse var i mitten av 1800-talet till största delen belägen innanför vallgravarna (se figur 2), men sedan fästningsvallarna hade raserats några decennier tidigare hade det börjat byggas så smått även utanför. Västerut, längs med hamninloppet, hade bebyggelse funnits sedan 1600-talet. Haga och Masthugget hade växt fram ur sjönärningen och fungerade som förstäder (Kaelas & Söderpalm, 1984:12-15).

Innan Vasastaden byggdes var området söder om vallgravarna öppen ängsmark och utgjorde stadens gränstrakter. Området kallades Flygarns Haga eller Hagaheden och bestod av öppna fält och spridd, låg träbebyggelse. En bäck ledde från Landalabergen ned till den yttre vallgraven (Fredberg, 1922:204-210).

År 1868 införlivades Majorna och Kungsladugård i Göteborg och 1883 följde Tingstadsvassen, Landala och Gibraltar. År 1866 lades en ny stadsplan som möjliggjorde bebyggelse i det som idag är Vasastaden. Efter det ökade bebyggelsen och folkmängden



kraftigt i Göteborg. Störst expansion skedde i Vasastaden som började bebyggas med kvarteren närmast Nya Allén under 1870-talet och fortsatte sedan expandera söderut under de närmast följande årtiondena. Andra stadsdelar som också genomgick en snabb bebyggelseutveckling var Olskroken, Stampen, Bagaregården, Heden, Majorna och Masthugget. Bara mellan åren 1880 och 1890 hade befolkningen ökat från 76 000 till 104 000. Då bodde fler utanför än innanför vallgravarna än innanför (Kaelas & Söderpalm, 1984:12-15).

### **1. Hasselbladiska ängen**

En informant ur Folkminnesarkivet berättar att ”tattare höll till på Hasselbladiska ängen” (DAG, JFSH 4608:45).

Strax söder om vallgravarna låg en stor äng, kallad Hasselbladiska ängen, som västerut sträckte sig fram till stadsdelen Haga och österut till Karl Gustavsgatan. Innan vasastaden byggdes här betraktades ängen som landet, alltför avlägset belägen från staden för att någon skulle vilja bosätta sig här (Fredberg 1922:210:248). Ett foto från 1867 som är tagen söderifrån visar en öppen och ödslig plats med stadens bebyggelse i fonden (GSM, G.M.A. 4168)

### **2. Skojarbacken**

I slutningen där Aschebergsgatan och Engelbrektsgatan går idag, fanns ett område i Flygarn's Haga som kallades Skojarbacken. En informant ur Folkminnesarkivet som intervjuas 1941, och är född 1869, berättar om platsen: ”där bodde bara skräp” (DAG, IFGH 4603:43). Skojare är ett exempel av många på hur många varierande benämningar som funnits på resandefolket. Ordet har dialektalt använts synonymt med ”tattare” eller tiggare och har i sin språkliga grund betydelsen landstrykare eller tiggare. Vissa äldre resande använder benämningen skojare om sig själva i den ursprungliga betydelsen; att vandra. I ett dialektlexikon från 1867 står ”skoja kring landet” i betydelsen ”stryka omkring som en lösdrivare” (Hazell, 2002:395).

Carl Rudolf Fredberg skrev 1922 i *Det gamla Göteborg* hur stark kontrasten var vid byggandet av Vasastaden mellan den framväxande stenstaden och den låga träbebyggelsen på Skojarbacken:

”Å ena sidan storstadshuset, vilket imponerar genom sina stenmassor och sin höjd [...] å andra sidan klungan av kåkar, på dessa bergknaltar, i dessa gränder hava generationer av fattigdomens barn lekt och fröjdat sig om sommaren, tumlat om på gräsmattor vid den dåvarande stadsgränsen. Nu äro de borta, och barnen hava trängts undan, längre åt söder och väster, där stadens nya gränser gå, ty det är ju ödets skickelse, att de alltid skola hålla sig vid gränsen” (Fredberg, 1922-1924:204)

### **3. Getebergsäng**

Två informanter i Folkminnesarkivet berättar att ”zigenare” slog läger på Getebergsäng. I samband med den uppgiften nämns att ”zigenare” uppträdde inne i stan, på Lorensberg (DAG, IFGH 4608:45; IFGH 4611:6).

Strax väster om Liseberg, där Världskulturmuseet och Universeum idag ligger, fanns tidigare en äng som kallades Getebergsäng. Ängen har en lång historia och under 1700-talet betades den av hästar som användes vid muddring, så kallade ”mudderpråmhästar”. Fram till 1862 arrenderades ängen ut i intervaller av ungefär tjugo år till de landerier som hade sin mark runt omkring (Göteborgs universitetsbibliotek: Wilhelmsson, 1960-tal).

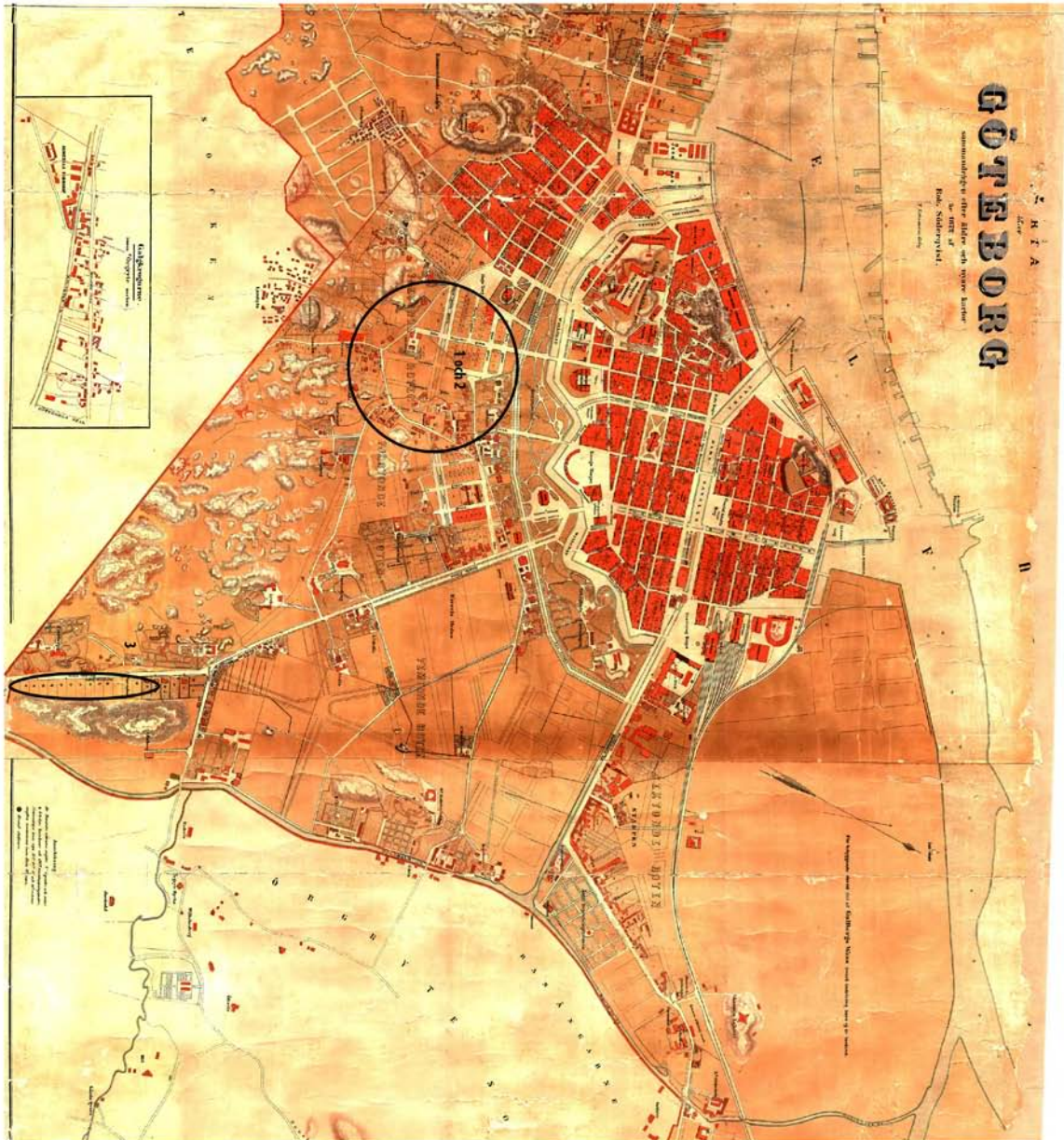
Därefter möjliggjorde en stadsplan att ängen kunde bebyggas, men på en karta från 1872 är endast några tomter i norra delen av ängen bebyggda (se figur 3). På de södra tomterna står: ”öppen plats” och alldeles intill ängen går stads- och länsgränsen. Även området runt omkring ängen är sparsamt bebyggt. Närmaste bebyggelse ligger vid Korsvägen och uppe på berget på andra sidan om vägen (SBK, Karta 1872).

Intill ängen går Mölndalsvägen, en handelsvägen som förbinder Halland och Mölndals kvarnby med Göteborg. Längs den vägen fanns många värdshus och krogar (Krantz, 1943:25-32). Buråsberget är beläget strax väster om Getebergsäng och när det bebyggts under 1920-talet beskrivs områdets karaktär som ”en förslummad obygd i storstaden” (GT, 1924-02-09).

När Claes Krantz på 1940-talet skriver om 1800-talets Göteborg nämner han den årliga Larmässan som var ”göteborgarnas karneval”. Varje år kom mängder av människor utifrån för att vara med på de inte mindre än fem olika marknaderna och festligheterna som ägde rum i staden. Kreatursmarknaden flyttades år 1863 från Heden till Getebergsäng där det uppstod pittoresk tillfällig bebyggelse som sålde mat och brännvin. Krantz skriver: ”Hästskojare voro ofta i farten, och det hände, att publiken fick bevittna gratisuppträdanden av berusade hästar dvs. hästar, som av sina samvetslösa försäljare trakterats med brännvin för att bli pigga och livliga”. Som nämns här ovan är ”skojare” en av många benämningar som funnits på resandefolket. I samband med Larmässan exploderade nöjesutbudet med akrobater, cirkusar och trollerikonstnärer och på Lorensbergs värdshus spelades musik (Krantz, 1943:25-27:32).

Det framgår inte exakt vilken tidpunkt som uppgifterna om romer på Getebergsängen hänvisar till. Lorensberg var under andra hälften av 1800-talet ett område i närheten av Götaplatsen som gav namn åt den teater som byggdes där 1916. Kartor visar att ängen är bebyggd 1890 (SBK, karta 1890) vilket innebär att ett läger på platsen var möjligt någon gång innan det årtalet. Uppgifterna om Getebergsängens koppling till Larmässan och Lorensberg, som styrks av två oberoende källor, är intressant, men behöver inte handla om precis samma tidpunkt.

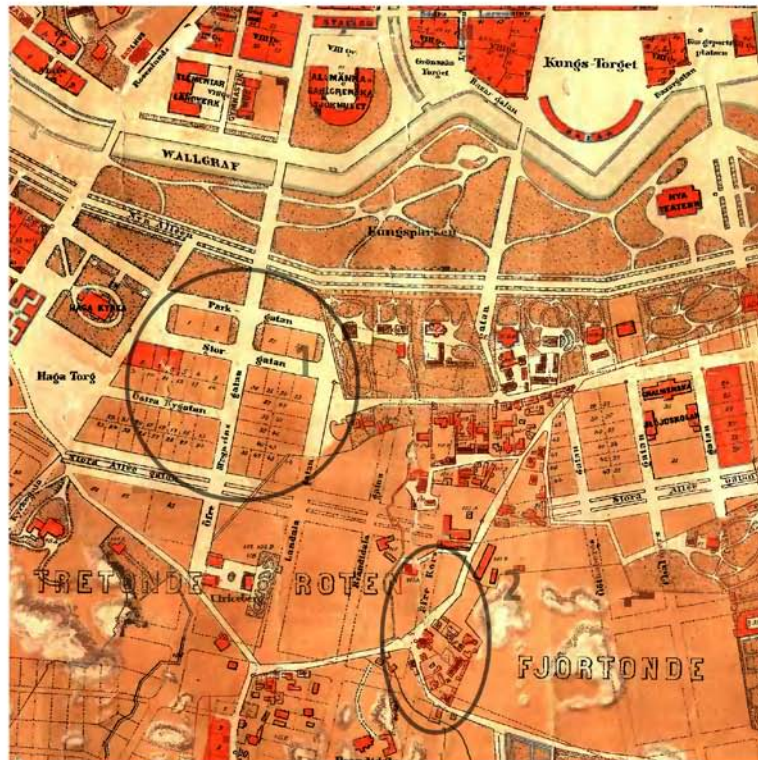
Andra hälften  
av 1800-talet  
Plats 1-3



Figur 2. Karta över Göteborg från 1872 (SBK, Fla 5681)

## Andra hälften av 1800-talet

1. Hasselbladska ängen
2. Skojarbacken
3. Getebersäng



Figur 3. Utsnitt ur karta över Göteborg från 1872 (SBK, FIa 5681)

## 1. Hasselblad ska ängen



**Figur 4. Vy över parken sett från Hagakyrkan. Foto: Erika Persson 2012-04-10**



**Figur 5. Hasselblad ska ängen med landeriet Ulriceberg 1867, (G.M.A. 4168)**

## 2. Skojarbacken



**Figur 6. Vid Aschebergsgatan – Engelbrektskatan. Foto: Erika Persson 2012-04-10**



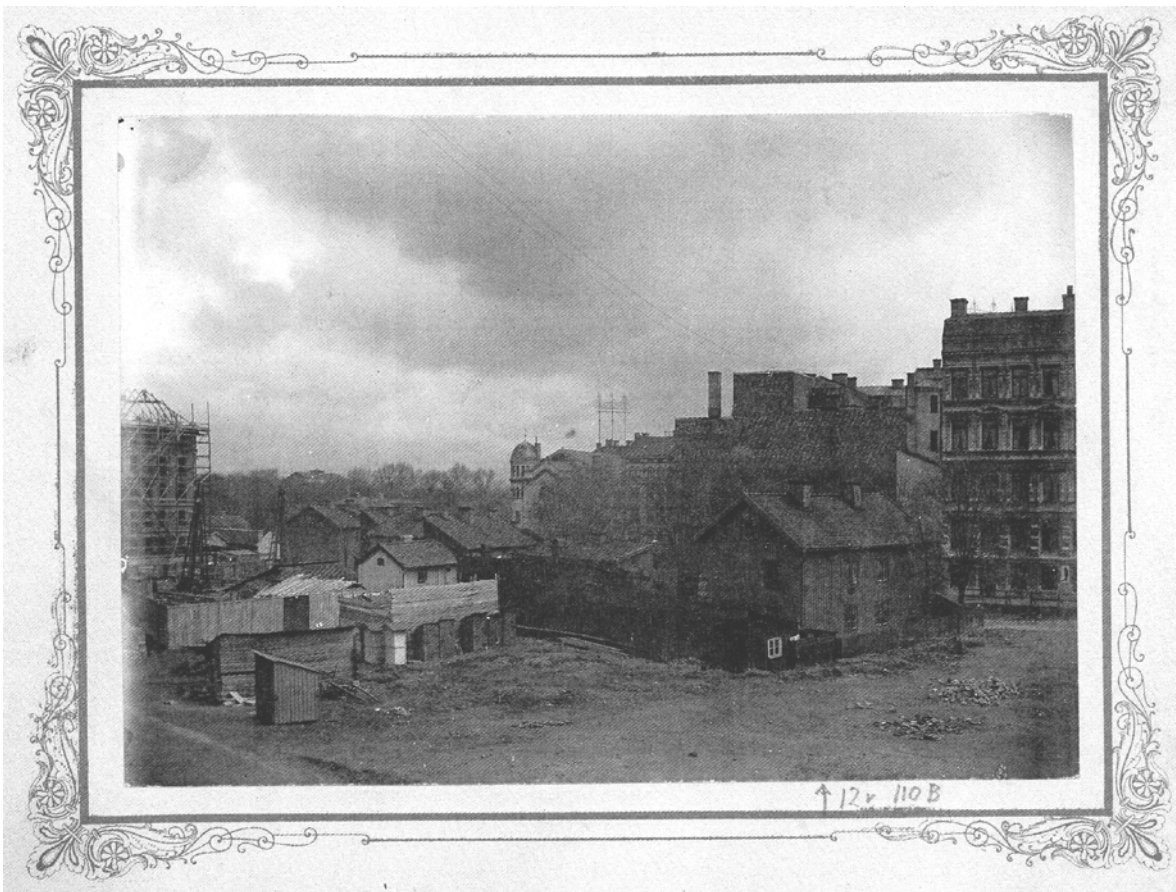
**Figur 7. Hörnet vid Engelbrektskatan (GSM, D.54.423)**



**Figur 8. Flygarns Haga 1885 (GSM, E 14)**



**Figur 9. Skojarbacken 1880 (GSM, G.M.A. 9.075:14)**



**Figur 10.** *Skojarbacken (GSM, 12v110B)*

### **3. Getebergsäng**



**Figur 11.** *Ängen åt söder med Södra vägen intill. Foto: Erika Persson 2012-05-19*



## 4.4 Runt 1920

Vid en jämförelse med 1872 års karta har stadens bebyggelse vid 1920-talet utvidgats till områden på Hisingen (se figur 12). Längs hamnen, i ett område som sträcker sig från Frihamnen i öster till Kvilletorget i norr och Sannegårdshamnen i väster, är marken nu indelad i kvarter där bebyggelse börjar växa fram.

### 4. Kvillebäcksvägen

I Kamerareportage bildbank finns två foton på ett tältläger som låg vid Kvillebäcksvägen (se figur 16). Fotona är tagna i december 1923 och visar ett mycket enkelt läger med tre stycken tretoppstält som är resta på ett öppet fält. Marken består av jord och några buskar växer här och var. Många människor har samlats och står i ring och tittar intresserat på två små barn i lägret (KR, img652;img 653).

På en karta från 1923 går Kvillevägen från Frihamnen på Hisingen, vidare norrut längs Kvillebäckskanalens västra sida som i höjd med Kvilletorget övergår i Kvillebäcken (se figur 12). På andra sidan om bäcken, sett från Kvilletorget ligger det som idag kallas Backaplan. Vid 1923 går stads- och länsgränsen vid bäcken och den öppna, obebyggda marken precis på andra sidan skulle rimligen kunna vara den plats där fotona är tagna (SBK, Karta FIa 43; SBK, karta 1921). Att bo precis utanför den gränsen kan mycket väl haft fördelar, kanske i form av mer sporadiska besök av ordningsmakten.

### 5 och 8. Nödbostäder på Kruthusgatan och i Kungsladugård

I Gunborg Lindholms etnologiska avhandling *Vägarnas folk* berättar de intervjuade att många resande har bott i Kungsladugårds och Kruthusgatans nödbostäder. Synonymt med Kungsladugårds paviljonger användes även benämningen "Negerbyn" (Lindholm 1995:113).

Under de första decennierna av 1900-talet hade en kraftig urbanisering in till städerna skett. Därför rådde en stor brist på bostäder vilket tvingade kommuner att genomföra nödlösningar på problemet (Eriksson, 1990:346-347). I Göteborg byggdes nödbostäder på flera håll, bland annat i Kungsladugård i den park som i dag kallas Sannaplan. De enkla träbyggnaderna i en våning med tegeltak byggdes 1918 (se figur 23). De tjugofem bostadslängorna placerades som en oregelbunden klunga omgiven av trästaket och med områdets ingång mot Ostindiegatan, snett bakom spårvagnshallen i Majorna (GT, 1918-09-29). Det är oklart var benämningen "Negerbyn" har sitt ursprung. Det ska ha funnits boende i byn som kallats för "Negerkungen" och "Negerprinsen", men det finns inget direkt som antyder att det ska ha något att göra med invånarnas etnicitet (Slätte, 2011:46-47).

Allt som allt tillhandahöll nödbostäderna 125 nya lägenheter, där alla utom en bestod av ett rum och kök eller kokvrå. Varje bostadslänga innehöll alltså i genomsnitt 5 lägenheter. År 1928 bodde här 751 personer och många av familjerna hade många barn, i vissa lägenheter bodde det ända upp till tolv familjemedlemmar. De som bodde i bostadskolonin hade traditionella arbetaryrken, som kolarbetare och plåtslagare. Berättelser från vissa människor som bott här har erfarenheten att det med dåtidens mått var relativt bra standard. Husen var dock enklare än andra trähus under den här tiden, med tunnare väggar och pappisolering. På vintern kunde det dock bli kallt, berättar andra, eftersom fukten trängde in och vissa morgnar var det frost inomhus. Trångboddheten och lyhördheten var annars de mest negativa sidorna av boendet. (Slätte, 2011:31-39).

Kommunens ursprungliga tanke var att Kungsladugårds paviljonger, som de kallades, skulle stå i tio år, men i verkligheten revs de inte slutgiltigt förrän åren 1947 till 1956, även om rivningarna inletts med några baracker 1938 (Slätte, 2011:46). År 1954 beskrivs de ”befinna sig i mycket bristfälligt skick och böra avröjas” (GSM, 654/54).

Idag finns en av paviljongerna från bostadskolonin kvar på Sannaplan och är lokal till en minigolfbana (se figur 21). Byggnaden ligger vid ingången till parken sett från Ostindiegatan och är placerad parallellt med samma gata. På en situationskarta från den stora rivningsperioden på 1950-talet är en byggnad, vars placering stämmer överens med den byggnad som är kvar idag, markerad som riven. Flera av de andra byggnaderna på kartan står däremot fortfarande kvar (GSM, Kungsladugård situationsplan). År 1966 flyttas den byggnad som idag är minigolfhuset från stadsägan 23725 till kvarteret 24 Grötö, där den alltså står kvar idag. Vilken exakt placering denna byggnad hade på området när den var nödbostad är däremot oklart (SBK, ärende 5344).

Kruthusgatan var beläget längs spåren ut från Centralstationen. Nödbostäderna här revs inte förrän 1961 och måste då varit bra nedslitna. De som bott här har senare konstaterat att ”det var omodernt men att det gick bra ändå”. Resande som hälsat på har berättat att ”förhållandena var under all kritik”. I *Vägarnas folk* beskriver informanten Joe boendet; ”Kruthusgatan hade en fördel och det var närheten till Gullbergsvass, som på den tiden var obebyggt. Där kunde resande föda upp hundar, kaniner, höns och duvor som de hade i lämpliga burar och rastgårdar” (Lindholm, 1995:113-114)

Att området Gullbergsvass och Kruthusgatan på 1920-talet användes som sovplats för människor som inte hade någon annanstans att sova berättar en informant ur Folkminnesarkivets samlingar: ”Under bar himmel, i gamla bilvrak och skjul, eller mellan enkelt hoplagda stenbumlingar logerade inte bara Nordstadens egna, ofta svårt alkoholiserade, sällan mantalsskrivna, s.k lösa klientel utan också, under de stora krisernas år, en mängd arbetslösa från olika delar i landet.” Informanten berättar vidare att Gullbergsvass kallades för ”Fyllet” och att det var en plats där de som sov här fick vara ifred för polisen (DAG, IFGH 6457:2).

Carl Rudolf Fredberg skriver mycket om Kungsladugård, Majorna och även Gullbergsvass, men nämner inte några nödbostäder vare sig på dessa ställen eller någon annanstans. Vid tillkomsten av hans serie om det gamla Göteborg borde byggandet av nödbostäderna varit aktuellt, men hans intresse för stadsdelarna fokuserar på landshövdingehus och större gårdar (Fredberg, 1919-1921; Fredberg, 1922-1924).

## 6. Gubberoparken

En informant i Folkminnesarkivet i Göteborg som intervjuas 1942 berättar om minnen av romer från barndomen:

”Zigenare bodde ofta i Gubberoparken i min barndom. De bodde i tält. De stal inte men tiggde. De var hästhandlare och hästbytare och det tjänte de tillräckligt på [...] Ibland höll zigenarna till i parken en hel månad” (DAG, IFGH 4655:1)

Gubberoparken ligger idag strax söder om Olskrokstorget, omgivet av lägenhetshus (se figur 17). Namnet kommer från landeriet Gubbero som låg här fram till 1939 då det revs för att ge plats åt en ny biograf och ett handelscentrum (GHT, 1939-08-11). Till landeriet hörde den stora Gubberoparken som i Göteborgstidningen 1924 beskrivs som ”idyllisk, men lite förvuxen” med sina stora träd, igenvuxna gångar och gräsmattor (GT, 1924-11-14).

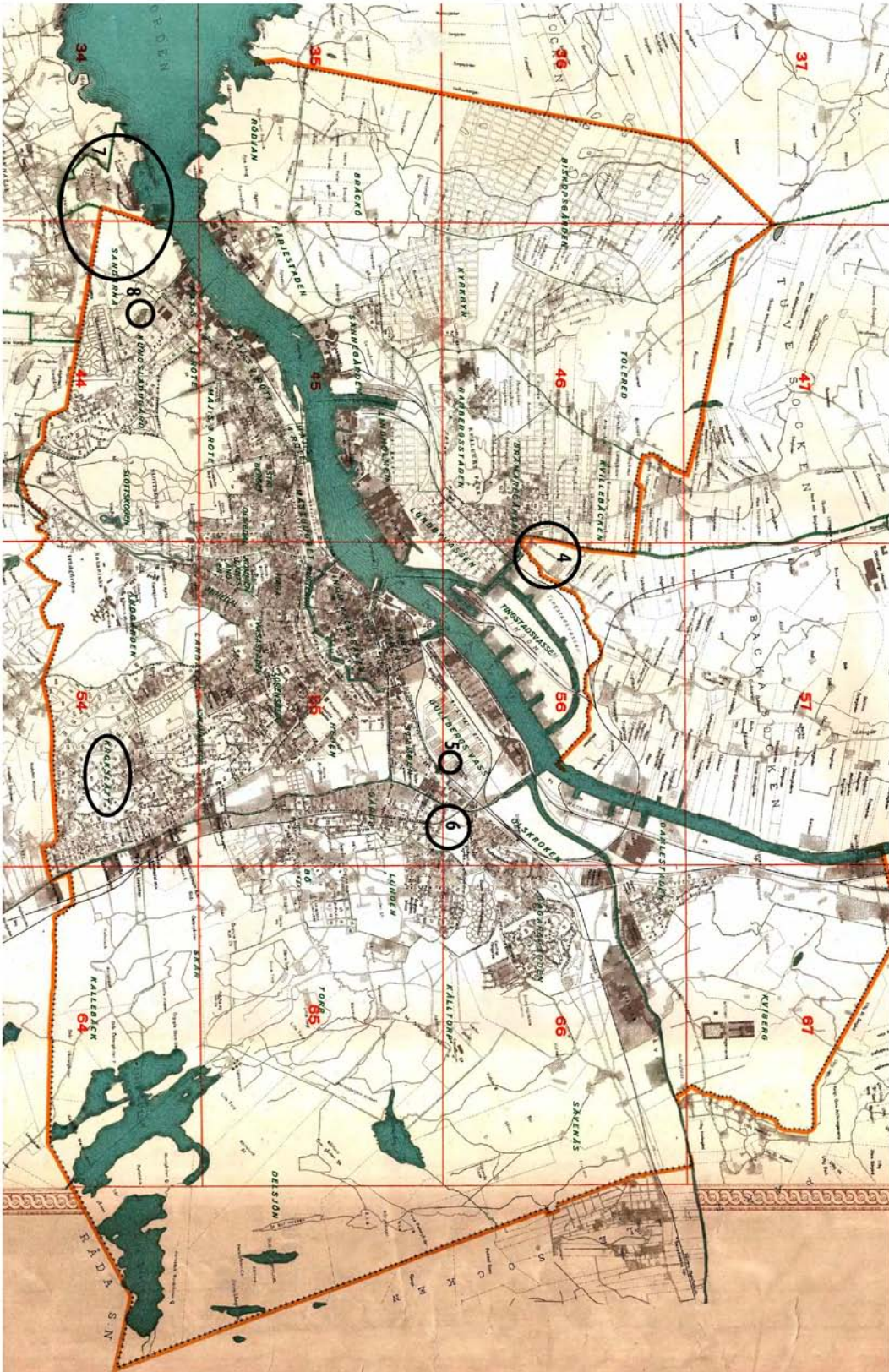
Samma informant från Folkminnesarkivet berättar att nämnda "zigenare" även försörjde sig på dramatisera bröllop och vara ute och spä. Vatten hämtades ur en källa som hörde till ett av husen i Redbergslid (nuvarande Danska vägen), en uppgift som antyder att arrangemanget kan ha varit en överenskommelse mellan husets ägare och de romer som levde i parken. Sagesmannen påpekar även att Redbergslid inte varit något "tattartillhåll" eftersom de inte vågade sig dit. Personen minns speciellt en händelse när "tattare" kommit till parken och då "fått stryk av zigenarna" (DAG IFGH 4655:1). Uppgiften är den enda i Folkminnesarkivet om romer i Göteborg som antyder att det ska ha funnits osämja mellan de som kallades "tattare" och "zigenare" och det går inte att säga om det pekar på något generellt.

## **7. Nya Varvet och Krokslätt**

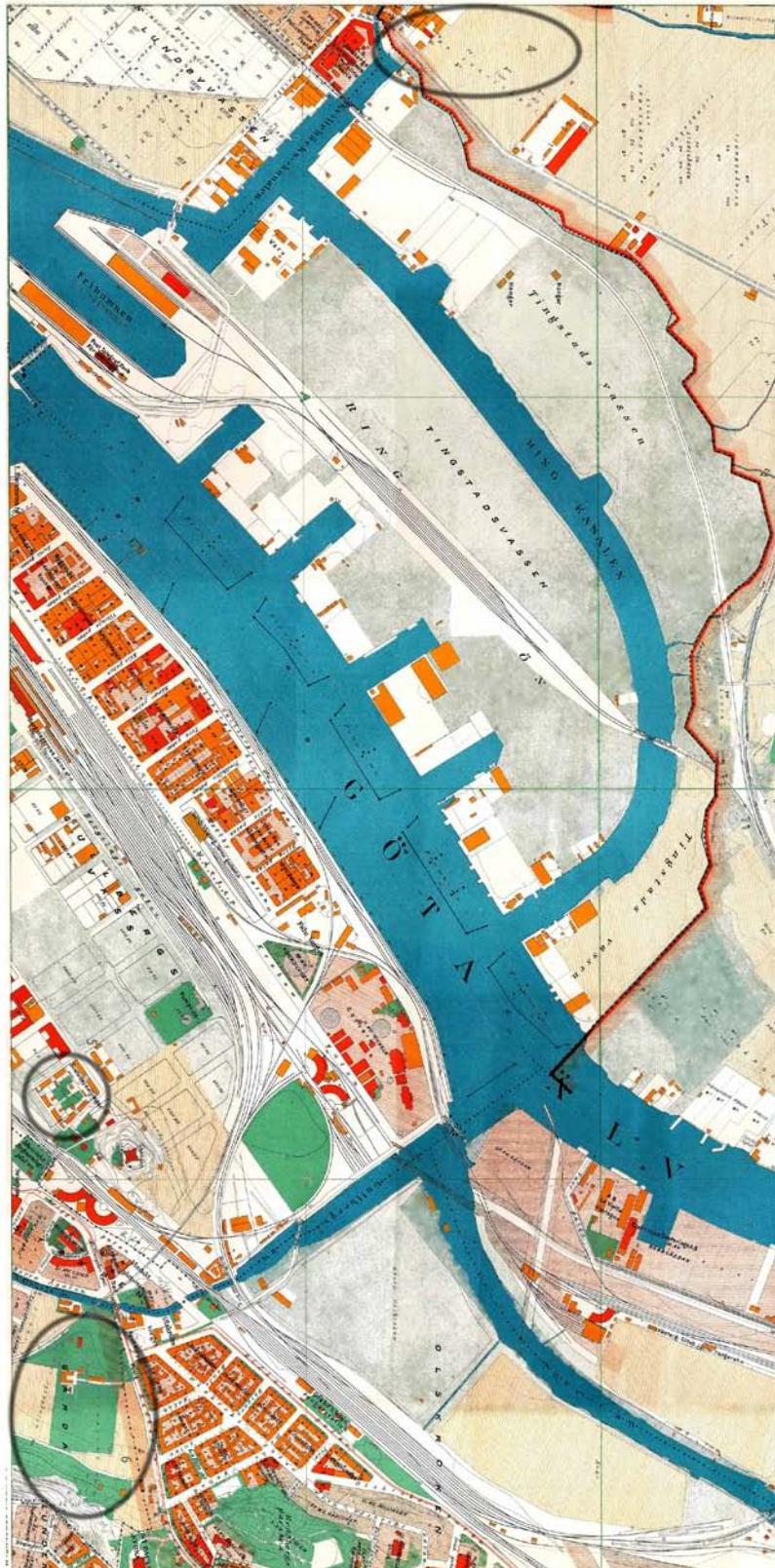
Ett fotografi från 1914 ur Kamerareportage bildbank visar en sommaräng med midsommarkrans och en stor samling människor på håll (se figur 19). Bildtexten lyder "Zigenare på Nya Varvet" (KR, img257). Det är inget läger på bilden, men en informant ur Folkminnesarkivet berättar år 1941 att "tattare fick inte slå sig ned i själva stan utan de fick bo på Nya Varvet och Krokslätt" (DAG, IFGH 4603:43). Eftersom man inte kan säga när uppgiften från Folkminnesarkivet hänvisar till går det inte att säga om det är information som har något med fotot från Nya varvet att göra. De två utsagorna kan helt enkelt handla om olika tidpunkter.

Nya Varvet ligger vid västra hamninloppet, mellan Sandarna och Älvsborg, i närheten av Stora Billingen. På en karta från 1923 går stads- och länsgränsen mellan Sandarna och Nya Varvet

Runt 1920  
Plats 4-8



Figur 12. Karta över Göteborg från 1921 (SBK, Karta upprättad för jubileumsutställningen 1921)

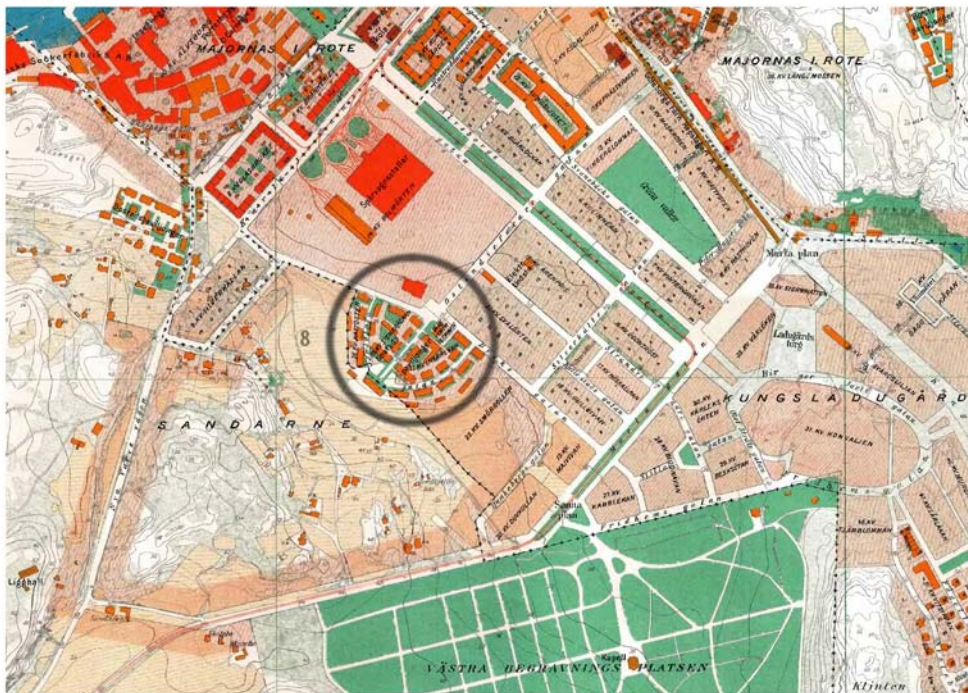


- 4. Backa
- 5. Kruthusgatans nödbostäder
- 6. Gubberoparken

Figur 13. Utsnitt ur karta över Göteborg från 1921 (SBK, Karta upprättad för jubileumsutställningen 1921)

# Runt 1920

## Plats 8



### 8. Kungsladugårds nödbostäder

Figur 14. Utsnitt ur karta över Göteborg från 1921 (SBK, Karta upprättad för jubileumsutställningen 1921)

## 4. Backa



**Figur 15.** *Backavägen åt öster.* Foto: Erika Persson 2012-05-22



**Figur 16.** *Zigenare på Kvillebäcksvägen 1923-12-13* (KR, img 652)

## 6. Gubberoparken



**Figur 17.** *Gubberoparken vid Olskrokstorget. Foto: Erika Persson 2012-04-10*



**Figur 18.** *Gubberoparken innan hyreshusen byggts (GSMC, Fotou.nr:0:920)*



## 7. Nya Varvet



**Figur 19.** *Zigenare på Nya Varvet 1914-06-25 (KR, img 257)*

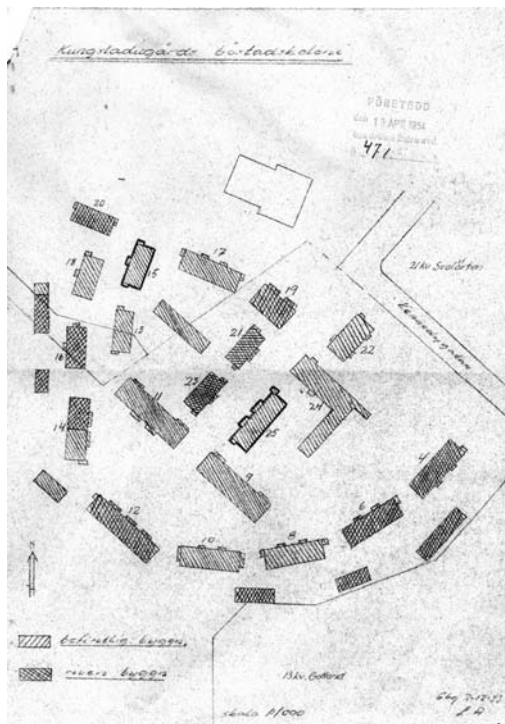
## 8. Kungsladugårds nödbostäder



**Figur 20.** *Sannaplan från väster. Foto: Erika Persson 2012-04-10*



**Figur 21.** *Till vänster den bevarade bostadslängan.* Foto: Erika Persson 2012-04-10



**Figur 22.** *Situationsplan från 1954*



**Figur 23. Området så som det såg ut 1954 (GSM, D.12.137)**

## **4.5 Runt 1950**

Vid en jämförelse med perioden innan hade 1950-talets bebyggelse brett ut sig. Stadsdelarna utanför centrum hade blivit till riktiga förstäder (se figur 24). De uppgifter som kommit fram om platser där romer uppehållit sig under den här tiden är lokaliserade på områden norr om, och i närheten av, järnvägsstationen, men även på Hisingen.

Ebbe Linde skriver om områdena vid järnvägsstationen i sin lokalhistoriska skildring *Gothenburg* från 1948 om att färdas in till staden med tåg; ”Den som kommer till Göteborg med tåg, antingen det sker söderifrån, österifrån eller norrifrån, kommer in till stan så att säga genom köksingången, bakifrån. Han far genom förstäder i ordets mest ostädade och bakgårdsmässiga betydelse, industriområden, skrotplatser, brandgavlar och gyttjediken[...]”. När besökaren stiger av tåget och kommer ut på Drottningtorget, skriver Linde, då är man i staden, på framsidan av järnvägsstationen (Linde, 1948:9-10)

Industrietableringar och andra ytkrävande verksamheter förlades under första halvan av 1900-talet utanför stadskärnan. Hisingen hade vid 1950-talet fortfarande karaktären av landsbygd, men industriområden hade etablerats längs Göta älv (Fog & Westerlind, 1979:229-237).

## **9. Ängen vid Koppartans**

I februari 1954 har Aftonposten ett reportage från ett ”zigenarbröllop” under spalten *Vimmel* (se figur 27). Enligt reportaget är det ett av de största bröllopen på många år och festligheterna ska vara i fyra dagar på ”ängen vid Koppartans”, där det i normala fall bor ungefär tjugo romer (AP, 1954-02-09).

Ängen vid Koppartans, som artikeln refererar till skulle kunna vara en av de ängar som låg runt den plats där oljeraffinaderiet Koppartans låg från och med 1949 (se figur 26). Koppartans har även haft flera bensinmackar i Göteborg, men i slutet av tidningsartikeln står att bröllopsfestligheterna fortsatte i ljuset av "Koppartans eviga låga". Det är alltså inte troligt att det är en bensinmack artikeln refererar till utan snarare ett oljeraffinaderi där lågor är synliga då biprodukter från oljan bränns. Koppartans oljeraffinaderi med stora cisternerna låg på Hisingen, i närheten av Skarvik (som ligger vid Älvsborgsbrons fäste) och Oljevägen som går västerut mot Torslanda (Jonasson, 1957:677:686). Redan under 1950-talet får man betrakta området som ett industriområde, men med en kvarvarande lantlig prägel. Det finns många fabriker och andra företag etablerade längs hela hamnen på Hisingen-sidan och eftersom de stora bostadsområdena vid Biskopsgården ännu inte byggts vid den här tiden är det ett område som i högsta grad ligger i utkanten av staden. År 1948 fanns två namngivna ängar i närheten av Koppartans; Halvorsäng som fortfarande idag ligger norr om raffinaderiet, samt Torpängen, strax västerut (SBK, karta 1948). "Zigenarläget" som reportaget handlar om skulle alltså kunna vara beläget på någon av dessa två ängar.

Festplatsen beskrivs i artikeln; "Svenska flaggan vajade över det jättestora bröllopstältet som dagarna till ära blivit festligt dekorerat och fått två kaminer för uppvärmningen". Under kvällen spelade en av gästerna saxofon och därtill bjöds på soppa, höns och kalkon. Reportern beskriver kvinnorna på festen; "[...] som i sina färggranna, fotsida klänningar och dito schalar utgjorde den mest högkoncentrerade anblick Vimplaren upplevt". Barnen på festen nämns i artikeln som storögda, mörklockiga och uppspelta. Även polisen är närvarande, tre konstaplar körde regelbundet ut med radiobil till ängen för att "[...] inspektera under kvällens lopp. Men något bråk skulle det naturligtvis inte bli, förklarade samtliga med en mun, varpå polismakten tryggt drog sig tillbaka [...]" (AP, 1954-02-09).

Artikeln om läget vid Koppartans är på många sätt ett typiskt tidsdokument för 1950-talets syn på romer. Artikeln är ett "vimmelreportage" där de bohemiska och fria sidorna av livet för romerna står i fokus. Läget är inte beskrivet som ett direkt problem, men vittnar om polisens ständiga närvaro i romers liv även, eller kanske i synnerhet, vid fest. Det finns även en myndig ton i sättet att beskriva romerna som lyser igenom i beskrivningen av polisens besök, när festens gäster med en mun förklarar att något bråk ska det naturligtvis inte bli. Det visar att det finns en underliggande förväntan från polisens och kanske också från majoritetsbefolkningens sida, att det ska bli bråk denna kväll. Gästernas försäkran blir i det sammanhanget ett lustigt uttalande för tidningens läsare. Artikeln tar upp tre teman som dyker upp i flera artiklar om romer under 1940- och 1950-talen: kvinnor i färgglada kjolar, storögda barn och poliser.

## 10. Utanskogsgatan

Aftonposten gör ett besök i ett romskt läger vid Utanskogsgatan när de 1955 gör ett reportage om romers skolgång, ett ämne som låg i tiden på 1950-talet då romers assimilering blivit en fråga (se figur 28). Utanskogsgatan sägs i artikeln ligga "långt ut på västra Hisingen". Gatan finns inte kvar idag, men ska tidigare ha legat på Sannegårdens utmarker, vid lägenheten Utanskog i Kyrkbyn, Bräcke (Lindstam, 1986:295). Enligt artikeln kom romer till Utanskogsgatan varje höst och bodde i husvagnar längs vägen över vintern.

När reportern besöker läget handlar frågorna om skolgång. Barnen får gå i en halvtimme för att komma till skolan i Bräcke. Väl där får de enligt artikeln, förutom läs- och skrivkunskaper, andra förmåner som inte finns i läget, som att bada och äta god mat. När läraren i skolan uttalar sig om barnen säger han att de klarar sig bra och har god disciplin, även om de kommer lite sent ibland på grund av den långa resvägen. Artikelförfattaren

tillägger; ”Exakta tider passar förresten inte ihop med zigenarnas kynne. Den väckarklocka de tycker bäst om är solen” (AP, 1955-05-05).

## 11. Vid Rambergets fot

I samband med att det 1959 ska uppföras provisoriska bostäder för romer finns uppgifter i Länsarbetsnämndens arkiv om att det vid den tidpunkten fanns husvagnsläger på Inlandsgatan, Gamla Rambergsvägen och Polstjärnegatan (GLA, FIVg:1, F). De tre gatorna ligger nära varandra vid Rambergets sydvästra fot, en bit norr om Lindholmen på Hisingen.

Fastighetsnämnden hade för Stor-Göteborgs Zigenarberednings vägnar fått i uppgift att upplåta mark som ”boplats för fyra zigenarfamiljer om sammanlagt 23 personer” på Gamla Rambergsvägen i oktober 1959. Arrendekontraktet angav ”- att upplåtelsen gällde tills vidare och vore ett provisorium över vintermånaderna, - att zigenarna skulle hålla rent på och omkring området och ej störa de närboende samt att antalet boende på området ej finge ökas utan markägarens tillstånd”. Ett annat villkor för upplåtelsen gällde att barnen skulle delta i skolundervisning. Lägret borde ha legat på Gamla Rambergsvägens västra del nära Inlandsgatan, möjligtvis på den plats som vid den här tiden kallas Rambergsängen. Fastighetskontoret hade år 1960 även upplåtit mark för läger på Inlandsgatan, som ligger i direkt anslutning (GLA, FIVg:1, G; FIVg:1, C).

Upplåtelsen av marken på Gamla Rambergsvägen hade sin bakgrund i en händelse som inträffat i Källered där en grupp romer hade slagit läger på ett område, men där ”markägaren av härvarande länsstyrelse med stöd av byggnadsstadgans bestämmelser ålades vid vite att avröja området”. De drabbade romerna flyttade då till det så kallade rasområdet i Surte där de blev avhysta, men skulle alltså därefter få tillåtelse att slå läger vid Gamla Rambergsvägen (GLA, FIVg:1, I).

I november samma år som upplåtelsen ägt rum skickar en grupp hyresgäster på Herkulesgatan, som ligger i anslutning till Gamla Rambergsvägen, ett brev till Fastighetskontoret där de uttrycker sin upprördhet mot lägret och dess invånare:

”Det kan inte vara okänt hur zigenarbyn ser ut, och det skall inte vara okänt att vi inte orkar med den otrevliga syn vi är utsatta för. Vi skäms att bjuda hit folk, barnen vill inte gå ensamma vägen till Inlandsgatan [...] Vi är tvungna att dagligen se deras vagnar och deras tvätt som hänger mellan träd och buskar [...] Därtill kommer zigenarkvinnorna med sin konstiga klädsel, barnen som roar sig med att kasta sten på fåglar och män som skriker på sina pojkar för att ge dem stryk [...] Fanns det ingen annan plats dit zigenarna kunde placeras än den mitt utanför ett bostadshus med 22 familjer? Zigenarna skall leva, de är människor, men alla känner till deras sätt att leva, hur de har det. Alla undviker att komma i närmare kontakt med dem [...] men genom stadens anordningar blir vi tvingade till det” (GLA, FIVg:1, H)

Brevet ger en inblick i majoritetsbefolkningens syn på romer under den här tiden, även om den naturligtvis inte kan tala för alla. Hyresgästerna ger uttryck för ett klassiskt tankesätt inför det som är annorlunda och hotfullt; ”zigenare skall leva”, men inte på vår bakgård. Värt att notera är också hyresgästernas upplevelse av tvång, som offer för stadens anordningar. Det är inte otroligt att det var en upplevelse de delade med romerna i lägret, om de hade fått komma till tals. Några fotografier ur Kamerareportage bildbank visar hur ensemblen från Stora Teaterns uppsättning av *Zigenarbaronen* 1959 besöker ett läger utanför Göteborg. Omgivningen på fotografierna ser ut att vara vid Ramberget (se figur 30-31).

## 12. Backa

Det finns uppgifter om två romska läger som har legat nära varandra vid det område som idag heter Backaplan och ligger på Hisingen. Den ovan nämnda vräkningen av de romer som i mars 1952 av polis kördes bort från Bergslagsparken blev hänvisade en plats bakom dåvarande Calverts fabriker där de sedan tillbringade hela sommaren. Calverts fabriker hade då legat här på Backavägen sedan 1905 (Lychou, 1998:84). I artikeln i Göteborgs morgonpost om vräkningens genomförande står att på den nya platsen i Backa ”ska bopålarne få stå kvar” och att här finns tillgång till både vattenpost och busshållplats. De vräkt romerna ska enligt artikeln ha uttryckt sig om den nya platsen med orden: ”Ska ni ha oss mitt i urskogen [...] vi som bott i Göteborg många år och skött oss bra. Oss kastar ni precis hur som helst” (AP, 1952-03-11; ).

Några hundra meter intill finns enligt artikeln ett annat romskt läger, vars invånare inte ska ha varit nöjda med att få fler romska grannar. Det lägret ligger enligt artikeln vid Rosenbergs fabriker (se figur 32), men det finns inget företag med det namnet vid den här tidpunkten i Backa. Däremot ligger Rosengrens kassaskåpsfabrik här på Backavägen så reportern har skrivit fel i artikeln, vilket senare uppgifter även stödjer (*Svensk industrikalender*, 1953).

Några månader senare gör samma tidning ett längre reportage från lägret vid Calverts fabrik (se figur 33). Reportern bor här under ett dygn och rapporterar att han blev hjärtligt bemött. I lägret finns tre tält uppställda runt en blå husvagn med en öppen plats framför. De för reportern exotiska inslagen i lägerlivet berättar han gärna om; kvinnornas fotsida klänningar och spådom. De romer som bor här beskrivs som bohemiska och en aning disträa, med ett lynnigt humör; ”En zigenare höjer alltid rösten så snart han blir det minsta upprörd”. Ett ämne i artikeln är romernas förhållande till tid, något som verkar fascinera artikelförfattaren då han skriver om hur alla under kvällen samlas i ett tält, umgås, leker med barnen och glömmer bort tiden: ”Tiden har ingen betydelse för dem. Brådska vet de knappt vad det är. Först vid tvåtiden på natten börjar de fundera på att lägga sig.” Reportern ställer frågor till en av männen i lägret som berättar vilken upplevelse han har av Göteborg: ”Vi trivs bra här. I sju år har vi varit i Göteborg och lärt oss tycka om staden. Folk här är hyggliga emot oss, inte som på andra orter, där man ofta är misstänksam och stänger dörrarna framför näsan på oss, eller – som det hänt ett par gånger – kör iväg oss från våra lägerplatser fast vi haft kontrakt” (AP, 1952-07-31).

Uppgifterna om vräkningen och de två lägren i Backa synliggör polisens uppenbart medvetna strategi att placera romerna just på den här platsen. Bostadskommitténs skrivelse till drätselkammaren 1957, som redogjordes för i kapitel två, föreslog att det skulle ”iordningställa[s] ändamålsenliga lägerplatser” i staden. Med tanke på det förslaget är det möjligt att polisen redan fem år tidigare hade en informell praxis för var man hänvisade romer vid vräkningar, och att Backa var en sådan plats som ansågs lämplig för läger. Det låg på behörigt avstånd från centrala staden och var omgivet av industrier, inte bostäder, vilket gjorde att majoritetsbefolkningen och romerna inte behövde ha kontakt med varandra utanför industriarbetarnas arbetstid.

Några år senare, 1960, har Fastighetskontoret upplåtit mark för romska husvagnsläger på samma platser i Backa, på ”tippen” vid Rosengrens fabrik och bakom Calverts fabriker (GLA, FIVg:1, C).

## 13. Bergslagsparken

I början av mars 1952 vräks en romsk familj som bott i läger i Bergslagsparken invid Bergslagsbanans järnvägsstation, några hundra meter från Centralstationen (se figur 36-

37). Singoalla Millon var en av de som vräktes och hon berättar i antologin *Ett fördrivet folk* om när hon och hennes familj bodde i parken. Familjen hade tidigare bott på Hisingen, men hade fått tillstånd att stanna i parken invid Bergslagsbanan på villkoret att barnen gick till skolan varje dag. Det var anledningen till att lägret fick tillåtelse att befinna sig på en så central plats. Om livet i parken säger Singoalla; ”I BJ-parken fanns inga träd, inget att elda med. Och någon ved hade vi inte. Men där fanns gamla järnvägsvagnar, så vi kunde bryta loss gamla bräder från järnvägsvagnarna för att ha något att elda med” (Jansson et al., 2005:30).

Singoalla hade dåliga minnen av skolvärlden. I en skola på Hisingen, som hon och hennes syskon tidigare hade försökt börja i, hade lärarinnan sagt åt dem att gå ut; ”- Jag vill inte ha några zigenarungar här”. Även om Singoalla och hennes syskon ville lära sig läsa och skriva var situationen alltså inte lätt (Jansson et al., 2005:29).

Singoallas berättelse speglar myndigheternas assimileringssök från och med 1950-talet. Lägret fick tillåtelse att finnas på den centrala platsen bara om romerna samtidigt gick med på rättade sig efter kraven på skolgång. Samtidigt pekar lärarinnans inställning till romer att det trots myndigheternas önskan om skolgång var ett komplext problem. Det är oklart varför, men i mars blir familjen vräkt från parken.

Vräkningen av familjen Millon rapporteras även i Aftonposten (se figur 38). Vräkningsorden verkställdes av två stadstjänare, sex poliser och två chaufförer med lastbilar. Tidningens beskriver familjens uppträdande under vräkningen som ; ”Vägrade i det längsta lämna jättebolstrarna med motiveringen, att man inte gillade att bli väckt så tidigt - klockan var då halv tio”. Fadern i familjen ska först ha varit arg och sedan ”uppriktigt ledsen”, modern ska ha sagt ”svenskarna är nazistiska – som inte låter folk bo var de vill” (AP, 1952-03-11)

Bergslagsbanan var en privat järnväg som byggdes på 1870-talet och sträckte sig från Falun till Göteborg där det pampiga stationshuset var slutstationen. Detta gjorde den till en central och viktig plats i staden. I samband med järnvägens förstatligande flyttades persontrafiken till Centralstationen efter 1930 (BBR, A). Stationsområdet hade därmed sina glansdagar under tidigt 1900-tal, vilket också är den tid då fotografier på stationen och området förekommer i exempelvis Göteborgs stadsmuseums samlingar. Vid tidpunkten för lägret var stationens betydelse på nedåtgående och inga tågresenärer hade längre anledning att besöka stationen, anledningar som kanske gjorde att myndigheterna tillät ett läger just här.

#### **14. Kruthusgatan**

I november år 1944 gör Sveriges Television ett besök vid Kruthusgatan där en romsk familj bor i husvagn och tält (se figur 40-41). Kruthusgatan gick då som nu mellan järnvägsspåren, från skansen Lejonet i riktning mot järnvägsstationen. I det inspelade reportaget syns skansen Lejonet på ganska långt avstånd. Lägret måste alltså ha legat närmare järnvägsstationen till. Reportern i inslaget förvånas över vagnarnas faciliteter och städade intryck, en reaktion som avslöjar att han förväntat sig något helt annat. Man kan även notera att han beskriver romerna och deras bostäder som en sevärdhet:

”Ett zigenarläger brukar i regel inte precis vara något mönster i fråga om prydlighet, men herr överzigenare [...] Taikon har beslutat en ändring i det förhållandet. Vid Kruthusgatan i Göteborg, inte uthusgatan, har han slagit upp sina bopålar för sig och sin klan, för närvarande cirka tjugo personer. Och det Taikonska lägret tål minsann även en ganska närgående sanitär granskning. Man bor i nybyggda husvagnar, med mycken både trivsel och komfort. Titta bara på köket med diskbänkar i rostfritt stål, elegant lackerade vedspisar

av nyaste konstruktion och rymliga skåp. Ekipagen går på gummihjul, man har elektriskt ljus, radio och både rull- och vanliga vita gardiner. Vagnarna är byggda i Skåne och kostar åtskilliga tusenlappar stycket. I Göteborg tänker Taikon och kompani hålla till över våren, sen bär det av någon annan stans. Och vart man kommer blir lägret säkert en sevärdhet alldeles som vanligt, men av en ny anledning. Tänka sig ett zigenarläger med snygghet och trivsel, istället för den lika sotiga som tvivelaktiga romantiken. Ja jag säger då det!” (SVT, 1944-11-13)

Reportaget visar ett läger där vagnar och tält är uppställda på den kullerstensbelagda vägen. På den öppna planen som bildas i mitten leker barn och inne i en av vagnarna står en ung kvinna vid köksbänken och ler mot kameran. Vagnarna är plåtbeklädda och har tre fönster på vardera långsida, samt både vardagsrum och kök. I lägret syns även lådformade tält, där tyget är uppspänt på träramar, som har både fönster och dörr. Vyerna runt lägret är öppna och ödsliga. I bakgrunden syns järnvägsledningarna och godståg.

## 15. Levgrens äng

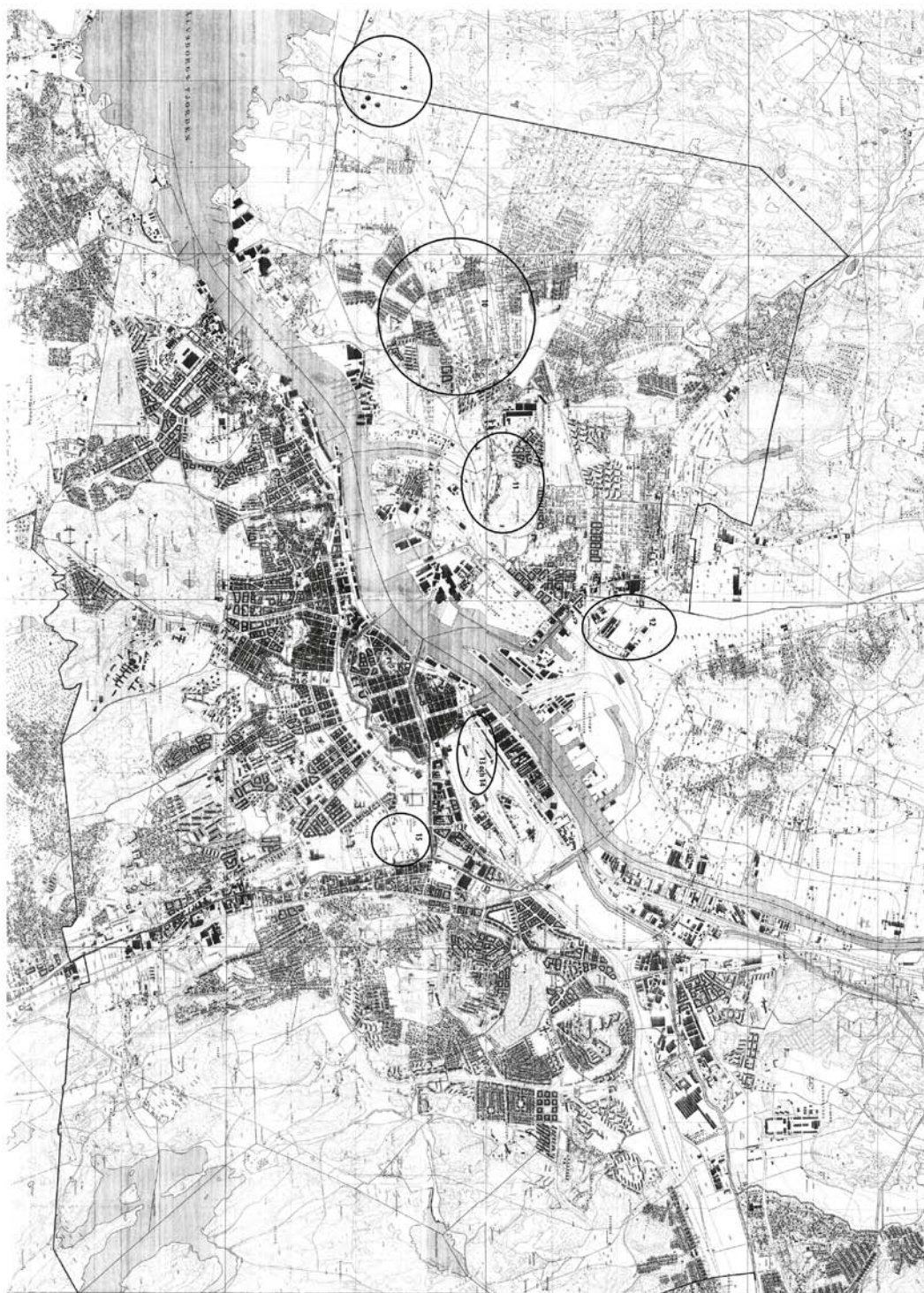
Ett fotografi i Kamerareportage bildbank från februari 1949 visar två mindre husvagnar och ett tält vid en allé på Levgrens äng (se figur 43). Det var tidigare namnet på den äng där nya Ullevi ligger idag Några barn står på trappan utanför vagnen och på ett annat foto lutar sig ett äldre par ut genom husvagnens fönster (KR, 1-492-49).

Runt landeriet Stora Katrinelund som byggdes på 1600-talet bredde stora ängar ut sig. Levgrens äng fick sitt namn efter en ägare under 1800-talet och begränsades då av Fattighusån i norr, Mölndalsån i öster, Sten Sturegatan i söder och Ullevi Idrottsplats i nordväst. 1897 inlöses Stora Katrinelund av Göteborg stad, men bebyggs inte förrän långt senare. Carl Rudolf Fredberg skriver på 1920-talet i *Det gamla Göteborg* att resterna av Garnisonskyrkogården som legat på Levgrens äng bidrog till platsens osäkerhet i gamla dagar:

”Stadens oroselement höllo nämligen till här i förra delen av 1800-talet och senare med förresten. När terrängen utanför de forna stadsportharna i söder och öster lades under kultur och inte längre gav fristad åt bovar och banditer flyttade de till gamla knektkyrkogården [...] vilken skyddes av andra” (Fredberg, 1922-1924:kap 12)

Under 1940- och 1950-talen finns en debatt i tidningarna om ängens framtid som fortfarande till stora delar är obebyggd. Göteborgs Handels- och Sjöfartstidning skriver 1947 att ängen är en vit fläck på stadens karta; ”en plats fylld med bråte [...] ännu inte planerad för framtiden” (GHT, 1947-02-20). Nya Ullevi byggdes 1958 fick ängen till slut den användning som tidningarna länge efterfrågat.





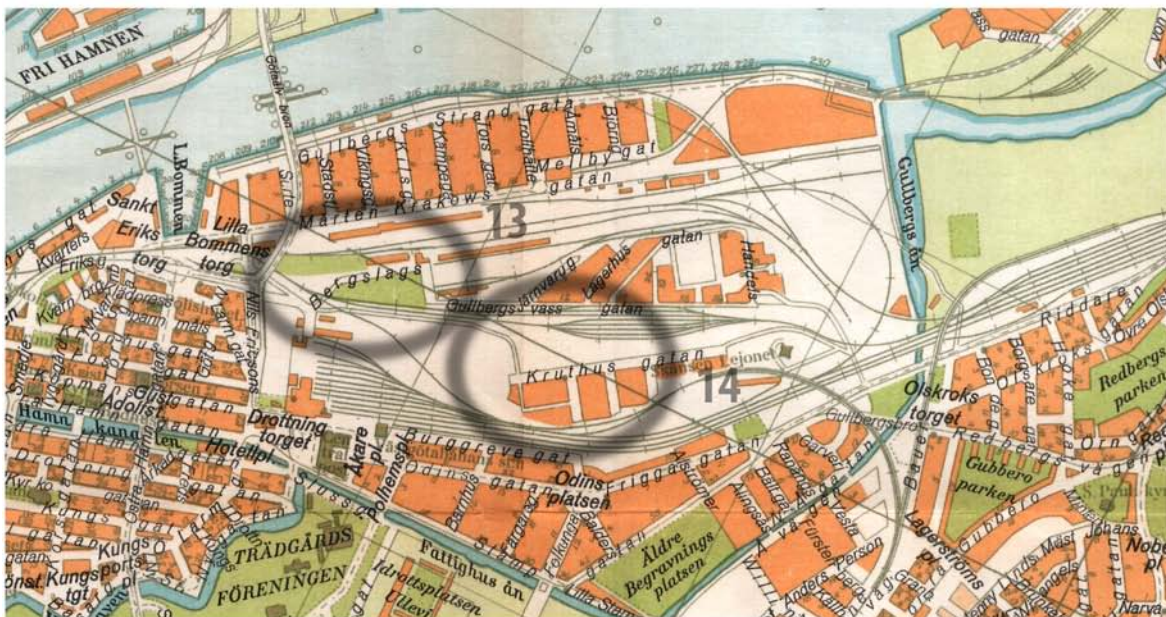
**Figur 24. Karta över Göteborg från 1948 (SBK, Karta 1948, FI 5279)**

# Runt 1950

## Plats 11-14



- 11. Vid Rambergets fot
- 12. Backa
- 13. Bergslagsparken
- 14. Kruthusgatan



Figur 25. Utsnitt ur karta över Göteborg från 1951 (SBK, Turistkarta 1951)

## 9. Ängen vid Koppartrans



**Figur 26** *Koppartrans cisterner 1949* (GSMC, GhmD:24294)

# Vimlet

## På äkta zigenarbröllop



Oskar Eriksson skålar för av kalkonsteken, medan brudparet i bakgrunden verkar nöjt och belåtet över gästernas aptit.

Ett zigenarbröllop är sannoligen ingen vardagsmat här i Göteborg, men i går kväll började de stora festligheter, med vilka äktenskapet mellan Sonja och Josef Talkon celebreras. Det är enligt festfolkets egen uppgift det största bröllopet inom den välkända Talkon-släkten på de senaste 20 åren och när det därtill är hövdingens son, som gifter sig, kommer bröllopfestligheterna att vara i fyra (4!) hela dagar ute i zigenarlägret på det öppna fältet mitt emot Koppartrass.

### Svenska flaggan

vajade över det fjättestora bröllopskåpet, som dagarna till ära blivit festligt dekorerat och fått två kamminer för uppökningen. Brudens föräldrar Morki och Linka Talkon liksom hövdingen 70-åriga Caroli Talkon och hans maka Marie presiderade jämte brudparet vid enskändan av långbordet, medan närmare hundratalet gäster satt och stod i tållat allteftersom de föll sig, då inte alla kunde få plats vid bordet.

### Från Stockholm

hade saxofonisten Jack Dixi kommit för att övervara bröllopet liksom Lisa Milton med sin familj.



Överkonstapeln Arne Torstensson tar löfte av Jack Dixi att bröllopet skall på lugnt och stilla tillväga.

### Ny deckarföljetong

**Sam Spade**

— privatdetektiv



**Skopparen på Girl Pat på nya äventyr**

Med Doc Orborne på hans sydamerikanska expedition i Lektura nya stora utgåvor!

**Lektura**



Sonja och Josef Talkon lyckligt småleende mot varandra, när rödgröns kagbåde över den unga bruden.

Svenska till födseln är Tuffan Talkon, som tillsammans med maken, hövdingesonen Roland Talkon, avsmakade en ungersk nationalrätt, som serverades av Katarina och Sonja Talkon. Och förutom denna starkt kryddade men oerhört valsmakande soppa bjöds även på höns och kalkoner, åt vilka speciellt inbjudne Stig Jonsson gjorde all herder.

### 5 år gammal

är endast Birgitta Talkon, som med ett finger i munnen och med stora, runda, mörka ögon betraktade Sonja, Lisa, Linka, Simsa och Singsalla — alla med efternamnet Talkon — som i sina färggranna, fot-sida klänningar och dito schalar utgjorde en den mest färgkoncentrerade anblick Vimlaren upplevt. Och lika förvånade men samtidigt uppspelta var alla de andra mörklockiga zigenarbarne, som astie extra sprött på festligheterna genom att avfyra raketer och knallhattar.

### Rödgrön rosett

i knapphålet hade samtliga närvarande av det manliga könet, vilket dragspelande Olof Milton förklarade vara en gammal symbol inom zigenarsläkten för att markera någon skräkild högtid, vilket även intygades av Oskar Eriksson, som tillsammans med maken Ruth hörde till de allra gladaste och mest uppslupna gästerna. Och rosetten bars förstås med skräkild stolthet av lägröns egna cirka 20 medlemmar.

### Knivslagsmål

eller andra oroligheter får inte förekomma, förklarade överkonstapeln Arne Torstensson, som jämte konstaplarna Oskar Andersson och Allan Dahlbade då och då kom ut med radiobli för att inspektera under kvällens lopp. Men något bråk skulle det naturligtvis inte bli, förklarade samtliga men en mum, var på polismakten tryggt drog sig tillbaka, ihmännande zigenarna att med Koppartrass' eviga läge som effektiv bakgrund fortsatte festligheterna.

Vimlaren.

Figur 27. Artikel i Aftonposten (AP) 1954-02-09

## 10. Utanskogsgatan

| karna är mycket hårdkokta typer |



### Zigenarbarn får en chans

Hur går det för zigenarlivet egentligen ihop med att sitta stilla på skolbänken och plugga? Det går inte alls illa, konstaterar man vid Bräcke skolan, där Singsalls söner och döttrar inlämnar helt andra

kunskaper än att spä i kort. Zigenarbarnen skolkar sällan och är faktiskt snällare och lydigare än klassmateerna. De drömmer så smått om att med alla sina färdigheter kunna ta plats som hantverksmän

eller expediter — men huvudsaken vill de inte lämna. På bilden här ovan ger storebror Knut Demiter, som gått i första klass i vidare, en liten privatlektion till småbrorerna Stina, Rut och Margareta.  
Se artikel på sid. 2.

t  
a  
n  
e  
r,  
t  
u  
s  
e  
D  
be  
båt  
terr  
befi  
ier

k  
et  
di  
hu

# Oskolade zigenarföräldrar vill gärna ge barnen utbildnings-chans



14-åriga Sonja Taikon (t. h.) och 10-åriga systern Monika har slutat skolan för terminen. På måndag bär det av med husvagnarna söderut. Men i höst kommer de tillbaka. Bäst att inte låta lärböckerna ligga och bli dammiga.

Till Utanskogsgatan långt ut på västra Hisingen kommer zigenarna varje höst. Sedan tre år tillbaka har de skickat sina barn till skolan. Det står i folkskolestadgan att de skall göra så. Det är ganska lång väg att gå till Bräckeskolan, men — som Josef Dimitri säger:

— Det är bra att kunna läsa och skriva. Vi äldre som inte kan, vi trivs ändå, men vi vill ge ungdomarna chansen att bli "civiliserade", att få fast arbete som alla andra i samhället.

Repliken fylls i en bostadsbarack av tällduk och trä, väl ombonad, där en skara av det mörkhyade och svarthåriga folket njuter av värmen från en brännhet plåtkamin. Det är zigenarfamiljen Dimitri med några anförvanter, som hälsat på från Stockholm och Norrköping.

Dimitris bor vid Utanskogsgatan tillsammans med Taikons och Millons. Husvagnarna står i flock längs den smala vägen. De flesta av dem bryter upp om några dagar för att tillbringa sommaren söderöver. Barnen får sluta värterminen tidigt, liksom de började höstterminen sent.

Knut Dimitri är 7½ år och har gått i Bräckeskolans första klass i vinter. Han började efter jul när familjen installerat sig. Han har varit hemma några dagar nu, inte för att familjens flyttning är överhängande utan för att han förkylt sig. Sådant händer lätt när man i ur och skur har uppåt en halvtimmes väg till skolan.

— Det är trevligt i skolan, tycker Knut. Läsa och skriva — och spela kula på rasterna.

## SKOLAN GER OMRVÄRDAD

Men skolan erbjuder inte bara kunskaper utan också allsköns omvårdnad åt de unga zigenarna liksom åt andra barn, förmåner som inte alltid de primitiva förhållandena i ett zigenarläger medger. De får god mat, fina kläder, får bada och hålla sig ordentligt rena.

— Knuts 14-åriga farbror Lasse Dimitri har dock inte haft någon erfarenhet av skolgång. Han hjälper pappa och känner sig ouppöpligt förenad med sina fäders levnadssätt.

## "VI MÅSTE TÄNKA PÅ UNGDOMEN"

— Det jag behöver kunna har jag lärt mig hemma, säger Lasse. — Vi äldre försörjer oss som musiker, som förtegnare och triva med det ambulande livet, in-

skjuter Josef Dimitri. Men vi måste tänka på ungdomen.

14-åriga Sonja Taikon bor grannne i en proper husvagn. Där blänker en diskbänk i sink, där står en reseradio på en hylla.

Sonja har inte haft det lika lätt som Knut Dimitri, 7-åringen. Hon fick börja i Färjenässkolans 4:e klass och var redan då äldre än sina kamrater. Hon hade inte tillräckliga förkunskaper för att klara 4:an utan placerades i Bräckeskolans 3:a. Det gick litet bättre, fast hon kanske inte fick den riktiga kontakten med sina flera år yngre kamrater. Men nu tycker Sonja att hon både kan läsa och skriva. Men hon funderar så smått på en hembiträdesplats i framtiden.

## VILL EJ LÄMNA HUSVAGNEN

Sonja har slutat skolan för terminen, för på måndag bär det av med husvagnen ner till Skåne och sommarsäsongen. Då får hon bli sällskap med 10-åriga Monika Taikon och 9-åriga Axel Millon från vagnarna bredvid. De har gått i Bräckeskolan de också. Monika tycker att hon räknar så bra att hon hoppas kunna stå i affär vad det ligger.

— Att bo i husvagn? Sonja ler. Husvagnen är vi uppfödda i, den vill vi inte lämna. Förresten, lägenheter är det ju så ont om?

I höst kommer de åter till Bräckeskolan, allsammans. Då kommer också lilla Birgitta, Sonjas syster, som just blivit inskriven.

## LYDIGARE ÄN KAMRATERNA

Hur ser lärarna på uppgiften att undervisa zigenarbarn? Överlärare Birger Dahlström vid Bräckeskolan svarar:

Naturligtvis blir de en oregelbunden skolgång för zigenarbarnen — men ändå inte så oregelbunden som man kanske fruktar. De utbill inte ofta när de väl börjat terminen. De är ordentliga och har inte svårare för sig än andra barn, även om de ofta har sämre förkunskaper.

Ett bekymmer är att lärarinorna med sina stora klasser på ungefär 30 elever inte hinner lägna särskild omsorg åt zigenarbarnen, som på grund av sina korta skolkurser lätt blir efterkamraterna.

Annars är de unga zigenarna lydiga och bättre disciplinerade än de flesta av sina kamrater, vilket har att göra med deras uppföstran. Den bygger ju fortfarande på sträng föräldraauktorit.

## TYCKER INTE OM VÄCKARKLOCKA

Ibland kommer de små Taikons och deras rasfränder för sent på morgonen, men det tycker överläraren att man får ha överseende med eftersom de har långt att gå. Exakta tider passar förresten inte ihop med zigenarnas kynne. Den väckarklocka de tycker bäst om är solen.

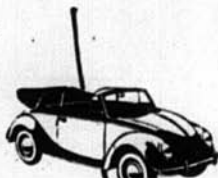
Lennart Boholm.

## Hansa 50 år

Försäkrings AB Hansa firar i dessa dagar sitt halvsekeljubileum. De femtio åren kommer att celebreras med utdelning av gratifikation och gåvor till ca 950 anställda i Hansakoncernen. En fest för de anställda anordnas i Stockholms Stadshus, där styrelsens ordförande, landshövding

Bo Hammarskjöld, presiderar. Vidare blir det en Skansenkväll, där Hansa bjuder på underhållning under medverkan av en rad kända artister.

Göteborgs Högskola. Universitetets kanslierna i till docent i lärdomshistoria och allmän historia vid Göteborgs universitet förordnat fil. dr Henrik Sandblad.

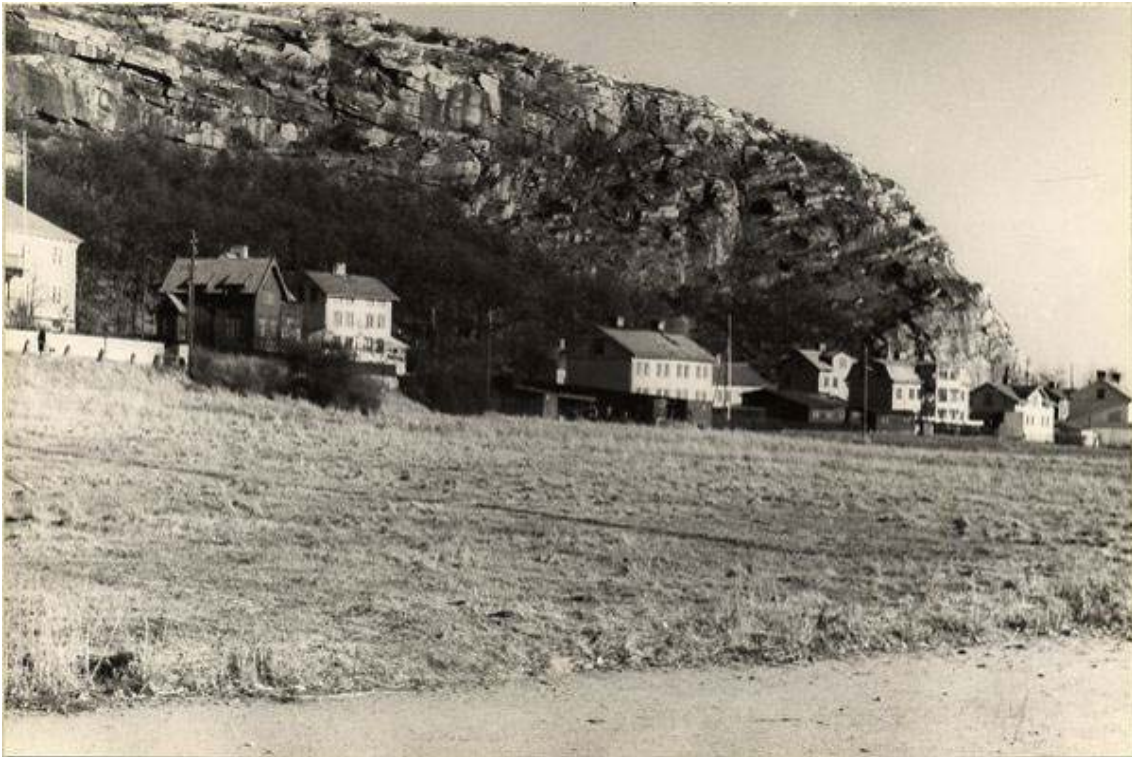


**VOLKSWAGEN**

*utställning*

Figur 28 Artikel i Aftonposten (AP) 1955-05-05

## 11. Vid Rambergets fot



Figur 29. *Gamla Rambergsvägen 1948* (GSMC, GhmR:166:14)

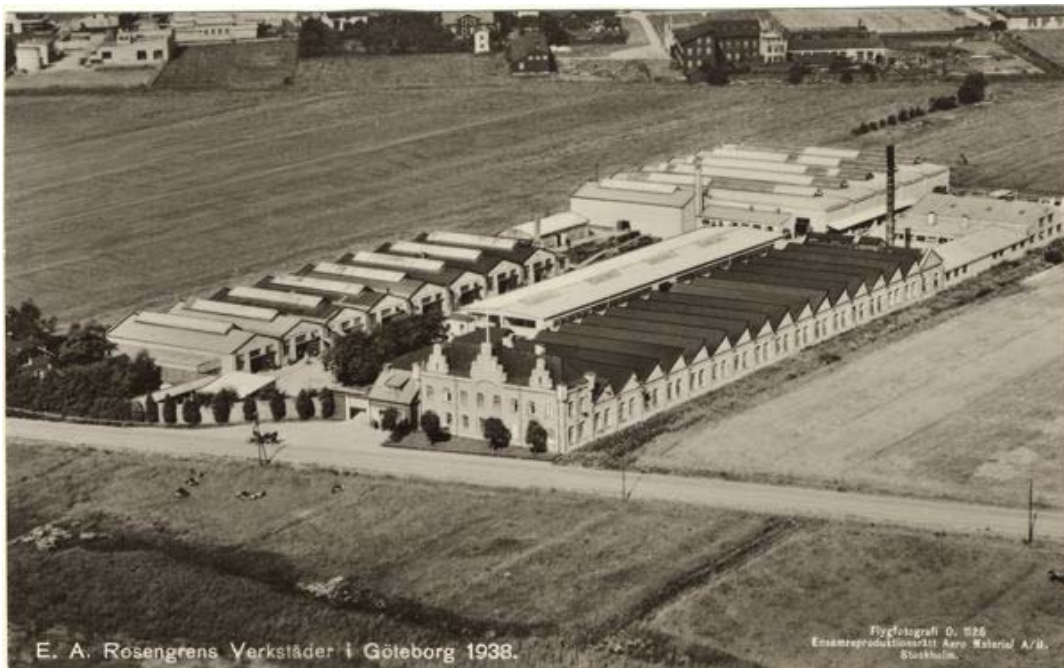


Figur 30. *Stora teaterns ensemble besöker ett läger 1959* (KR, Scan-407)



**Figur 31. Stora teaterns ensemble besöker ett läger 1959 (KR, Scan-404)**

## 12. Backa



**Figur 32. E.A Rosengrens verkstäder 1938 (GSMC, Vk:2000:251)**





### 13. Bergslagsparken



**Figur 34.** *Bergslagsbanans stationshus.* Foto: Erika Persson 2012-04-22



**Figur 35.** *Stationen när den var trafikerad* (GSMC, GMA:2622:594)



**Figur 36. Polisen verkställer vräkningen i mars 1952 (KR, BbankG0034374)**



**Figur 37. Polisen verkställer vräkningen i mars 1952 (KR, Romer 1952 006)**

hinder  
ej kun-  
i stads-  
ock re-  
u inne-  
Be-  
en upp-  
visions-  
its till  
a ären-  
anförts  
inde &  
staden  
ionsbe-  
sid.  
te  
dagt  
nän-  
bil. i  
nman-  
s med  
säkrhet  
skänin-  
röerut  
trapp-  
brim-  
strukt  
äring  
uppel  
2,000  
köpa-  
stul-  
G  
av  
ra  
ö-  
in  
ss  
h  
ur



Poliserna skötte vräkningen lugnt och osamt på bilden ses en av poliserna bekanta sig med zigenarna i lägret.

## Sorg hos zigenarna vräks av 'nazister'



En liten Singsala i traststättens öppning.

En vräkingsdom från i höstas mot de tre zigenarfamiljerna Carroll Talikon, Oskar Talikon och Sonja Millon i Bergslagsparken verkställdes i dag av två stadsinspektörer, sex poliser och två chaufförer med lastbilar. Naturligtvis gick inte vräkningen utan intermezzo, och Sonja Millon menade att "svenskarna är nazistiska, som inte låter folk bo var de vill".

Lägrets två husvagnar hade ingen luft i ringarna, och pump rekvirerades från en vulkaniseringsverkstad. Kaminen i traststället brann friskt och familjen därinne — två vuxna och två små barn — vägrade i det längsta att lämna jättebolstrarna med motivering, att man inte gillade att bli väckt så tidigt — klockan var då halv tio.

Aldermannen, "pappa" Caroli Talikon, demonstrerade till en början sitt och sin släkts misnöje ganska högljutt, men då han inte kunde vara arg längre blev han uppriktigt led-

sen. Han upprepade gång på gång, att man hade sinnet flytta i dag. Stadsinspektörerna, som vid upprepade tillfällen underrättat zigenarna om vräkningen, ställde sig litet skeptiska till uppgiften. För åtta dagar sedan meddelade myndigheterna, att hade inte traststället och de två husvagnarna flyttats till i dag, skulle myndigheterna sköta om det. Kostnaderna får förmodligen Göteborgs stad svara för.

Till Backa  
Småningom fick man dock i väg Forts. på sista sid.

Motivet symboliserar Sovjets fredsförslag.

**Sorg hos . . .**

**Fort. från sid. 1**

sällskapet och forslade husvagnarna till Backa där de placerades strax bakom Calverta fabriker. Vagnarna kördes in ett femtiotal meter från vägen till zigenarnas stora bevakning.

— Skall ni ha oss mitt in i ur-skogen — vi kan väl få bo närmare vägen — vi som bott i Göteborg många år och skött oss bra, oss kastar ni precis hur som helst. Och så vidare.

Men vräkingsmanskapet var ständaktigt. På det nya stället finns en vattenpost i närheten och här skall bopärlarna få stå kvar. När man påpekade att det var en busshälpställe strax intill, blev svaret: — Vad ska vi med buss — vi har egna bilar.

Men staden får betala förflyttningen, och det kostar en hel del.

**Såta grannar**

Ett par hundra meter från detta läger finns ett annat zigenarläger. Det är placerat strax mitt emot Rosenbergs fabriker. I detta läger blev man inte så glad över att se sina fränder dra in.

— Vi håller på polis om det kommer fler vagnar, utbrast en av de "gamla" när de såg vagnraden dra förbi.

Allt det mellan de två stammarna kommer till smärre skärmytslingar torde knappast kunna undvikas. Men polisens hoppas att zigenarna skall ta sitt Skruf till fluga och leva i fred med varandra.

**Köp Sjöströket!**

En ten ersät men ses i förne förlit belop begär svara och i krav koster Ekte de tog ning fö Advvo några i innsedel belopp komma För först dagen förml ström rättes ke E när ä gånge

**Jätteli**

Kostna lika. E löpte de och de h gure i h voden oc hvarstite srekita 50.000 kr kostnade ta för g Överensis till Sten detta be hovvittat kost anse

**Sjö**

Kriminl han inte mot på 1918

Figur 38. Artikel i Aftonposten (AP) 1952-03-11

## 14. Kruthusgatan



**Figur 39.** *Vy österut med Skansen Lejonet i fonden. Foto: Erika Persson 2012-04-22*



**Figur 40.** *Husvagnar längs gatan (KP, Scang-73)*



**Figur 41. Inuti en av husvagnarna (KP, Sög-72)**

## 15. Levgrens äng



**Figur 42. Idag ligger Nya Ullevi på den forna ängen. Foto: Erika Persson 2012-05-22**



**Figur 43. Läger på ängen 1949 (KP, 1-492-49)**



**Figur 44. Läger på ängen 1949 (KP, 2-492-49)**

## 5. Diskussion

### **Stadsplanering – en form av territoriell strategi som har makt över det kollektiva minnet**

Territoriella strategier skapas och upprätthålls kontinuerligt inom ramen för en stadsplanering. Det ligger i stadens intresse och uppdrag att långsiktigt planera den mark som hör till staden för att säkerställa demokrati och medborgerliga rättigheter. Den territoriella strategin i staden består av det som i dag kallas översiktsplan och detaljplan och som tidigare utgjordes av sådant som stadsplan och byggnadsstadga.

Som Ingrid Martins Holmberg skriver i *Göteborg utforskat* är makten över det kollektiva minnet skapat i ojämlika relationer som ger företräde åt vissa grupper (Holmberg, 2010:184). Barbara Misztal pekar på fyra institutioner i en nations samhälle som har makt att skapa det kollektiva minnet: Staten, det juridiska systemet, museet och, för det moderna samhället, massmedia (Misztal, 2003:13:16;). Kollektivt minne kan materialiseras i form av byggnader, bebyggelse, föremål eller, som i det här fallet, landskap. Då blir det vad man brukar kalla materiellt kulturarv.

Utifrån det resonemanget är tillblivelsen av det vi idag kallar landskapsdimensionen av det romska kulturarvet beroende av 1800- och 1900-talets samhällsliga maktstrukturer. Genom lagar som exempelvis 1885 års lösdriverilag, 1914 års invandringslag och den lokala ordningsstadgan efter 1923, har staten och det juridiska systemet manifesterat sin makt på ett sätt som verkat inskränkande för romers frihet i samhället. Statens makt och vilja har genom kommunerna även gett materiella avtryck i staden. Maktens materialiseras i form av stadens bebyggelse och den planering som föreligger den. Om man använder *Materialiserad makt* som synonymt med *Territoriell strategi* kan det förklara hur stadsplanering har utelämnat romer som i förlängningen även utelämnat dem ur det kollektiva minnet, alltså kulturarvet. Med andra ord kan man säga att stadsplanering är en form av territoriell strategi som gör att romer inte har den typen av bebyggelsemässiga kulturarv som andra grupper i samhället har.

### **Romska tältläger – en territoriell taktik**

Romer har dock i många fall saknat de medborgerliga rättigheter som stadsplaneringen ska säkerställa och passar inte in i Kärrholms definition av ”den generaliserade brukaren” som förväntas använda staden med dess byggnader och platser så som det är avsett.

Strategin sätter de officiella ramarna som varje person som vistas i staden är böjd att lyda under. Det romska lägret som slås upp på mark som är planerad av staden är en territoriell taktik som strider mot strategin på platsen. De platser som kommit fram i undersökningen där romska läger historiskt legat i Göteborg, har varit belägna på sådana områden där den territoriella strategin rimligen varit som svagast. I stadens centrum finns även maktens centrum och i stadsranden är kontrollen svårare att upprätthålla. De platser som undersökningen lokaliserat befinner sig oftast i det som vid den tiden varit Göteborgs ytterområden. När staden expanderat har därför även platsernas position fått flytta sig längre ut. När man diskuterar territorialitet i förhållande till stadsplanering (strategi) och platser där romer uppehållit (taktik) sig blir det tydligt att det är majoritetsbefolkningen som står för strategin och romer som står för praktiken. De får i det här sammanhanget ett kausalt förhållande; strategin styr taktiken.



Några av platserna som framkommit i undersökningen låg på, strax utanför eller strax intill det som då var stads- och länsgränsen, vilket sannolikt inte varit en slump utan en medveten taktik för att hantera stadens strategi. Stads- och länsgränsen var på samma gång gränsen för den territoriella strategi som gällde i Göteborg stad, på andra sidan gällde någon annan kommuns strategi. En sådan plats var Nya Varvet som på 1920-talet låg strax utanför den västra stadsgränsen. En annan vid samma tid var lägret vid Kvillebäcksvägen i Backa. Även de tre platserna från andra hälften av 1800-talet låg strax invid stadsgränsen: Hasselbladiska ängen, Skojarbacken och Getebergsäng.

Generellt är *äng* ett ord som återkommer i undersökningen om landskapsdimensionen av det romska kulturarvet i Göteborg (Levgrens äng, Hasselbladiska ängen, Getebergsäng, ängen vid Koppartrans). Kanske är det inte så konstigt eftersom en äng är öppen och ganska plan vilket gör det lämpligt att ha tält och vagnar på, men det kan också ha territoriella förklaringar. En äng är, förutom när den slås, sällan föremål för kontroll eller inspektion och den har ingen annan strategi än att vara just bara en äng. Därför kan sägas att den territoriella strategin på ängen är svagare än på andra platser vilket möjliggör taktiker som strider mot det avsiktliga användandet.

Enligt Kärrholms definition av territoriell strategi är den ofta resursstark, vilket kommer till uttryck när man bryter mot de regler som strategin består av. I artikeln om de romer som vräks efter att ha slagit läger i Bergslagsparken (se kapitel 4.4) kan man läsa om hur denna resursstyrka manifesterades på detta vis:

1. *Administrativa åtgärder*: Stadsplan, lösdriverilagstiftning och ordningsstadga
2. *Den byggda miljön*. En alltför centralt belägen plats
3. *Personal*. Två stadstjänare, sex poliser och två chaufförer
4. *Teknisk utrustning*. Lastbilar för att transportera bort lägret
5. *Sanktioner*: Vräkning från platsen

I fallet med Bergslagsparken uppvisade ordningsmakten en vilja att infoga romerna i den territoriella strategin genom att rucka på reglerna. Det gick till på så sätt att man först tillät lägret i Bergslagsparken med villkoret om skolgång och senare anvisade man ett område i Backa på Hisingen. Ett annat exemplet på samma beteende från myndigheterna är den mark som arrenderades ut som lägerplats på en stadsäga vid Gamla Rambergsvägen. I det fallet protesterade hyresgästerna mot myndigheternas beslut att rucka på den territoriella strategins regler; ”Alla undviker att komma i närmare kontakt med dem [...] men genom stadens anordningar blir vi tvingade till det” (GLA, FIVg:1, H).

Kärrholm menar att en plats kan innehålla både territoriell taktik och appropriering. På de platser där romer levde i byggnader eller läger har man många gånger vistats under långa eller regelbundna perioder och naturligtvis måste en emotionell koppling till området ha uppstått. På dessa områden kan man prata om en appropriering, alltså en tillhörighet som bygger på vanor, hävd och bruk. Det finns vissa delar i undersökningen som tyder på romer återvände till tidigare lägerplatser, vilket är en logisk taktik. Ett exempel är artikeln som handlar om lägret vid Utanskogsgatan där det står att romer återvände hit varje höst för att stanna över vintern (se kapitel 4.4).

## Olika associationer förknippas med "zigenare" och "tattare"

Romer har av majoritetsbefolkningen varit föremål för starka fördomar vilket är en typ av association. Det tydligaste exemplet är nödbostäderna i Kungsladugård som gick under namnet "Negerbyn" i dagligt tal (se kapitel 4.3). I det fallet kan man även prata om den typ av territoriell association som Kärrholm kallar distinktion vilket betyder att ett område associeras med en viss klass eller grupp i samhället som kan leda till att området stigmatiseras. Ett annat exempel på territoriell distinktion är brevet som hyresgästerna på Herkulesgatan skrev om lägret som låg strax intill på Gamla Rambergsvägen. Det ger uttryck för starkt ogillande över lägrets utseende och de romer som bor där, och visar samtidigt att det är ett stigmatiserat område eftersom de undviker att besöka det och anser är det är farligt: " Vi skäms att bjuda hit folk, barnen vill inte gå ensamma vägen till Inlandsgatan" (GLA, FIVg:1, H).

De artiklar som finns med i undersökningen och sättet de är skrivna på visar en annan association som var kopplad till "zigenare" och "zigenarläger" generellt; den romantiserade bilden. Även om dessa associationer innehåller positiva ordalag som "färggranna, fotsida klänningar" eller "mörklockiga" och "uppspelta" barn (AP, 1954-02-09) hade de en myndig, fördomsfull ton som förklarar att romer ju är lite tokiga och ociviliserade. Visserligen bohemiska och obundna till tiden, men samtidigt oplanerade och orationella i sin natur. De associationer som fanns om tältlägren var alltså en annan typ av stigmatisering än den för "Negerbyn", men likafullt en stigmatisering. Genom de associationer till platser som undersökningen kommit fram till kan man generellt se ett mönster. Associationer som har att göra med "tattare" (exempelvis "Negerbyn") har en helt igenom negativ klang, medan associationer som är kopplade till "zigenare" har en mer positiv klang. Det är ett mönster som hänger samman med den allmänna opinionen om den så kallade "tattarplågan", då "tattarna" ansågs vara ett farligt samhällsproblem, en beskrivning som helt saknade de exotiska inslag som fanns i beskrivningen av "zigenarna" (se kapitel 2.2).

## 6. Resultat

Undersökningen av landskapsdimensionen av det romska kulturarvet i Göteborg har resulterat i lokaliseringen av femton platser där romer historiskt uppehållit sig i Göteborg mellan slutet av 1800-talet till mitten av 1900-talet. De ger inte på något sätt en heltäckande bild av det romska kulturarvet, men de visar ett sätt som romers kulturarv i Göteborg kan beskrivas. Platserna fungerar som ingångar till en romsk historiebeteckning där delarna tillsammans säger något generellt om romers historia i Sverige.

Dessa platser har det gemensamma att de varit lokaliserade i det som varit utkanten av Göteborg under respektive tidsperiod. Under perioden runt 1920 har undersökningen via kartmaterial från den tiden även kunnat visa att de lokaliserade platserna varit belägna på, eller strax intill, det som då var stads- och länsgränsen. Ett annat gemensamt drag för platsernas lokalisering innan perioden runt 1950 är att de legat nära något vattendrag. Det finns en skillnad i platsernas lokalisering innan och under perioden runt 1950 där de förra verkar ha legat mer sällan på Hisingen. Under perioden runt 1950 är däremot flera av platserna belägna på Hisingen. Enligt undersökningens resultat har Gullbergsvass och Backaplan kontinuerligt brukats som områden där romer uppehållit sig och man kan därför säga att de har en stark koppling till romskt kulturarv.

I uppsatsens inledande kapitel ställs frågan hur man över huvud taget kan veta något om romers kulturarv och vilka källmaterial som finns. Genom undersökningen av de femton platserna är svaret att man kan få reda på något, men att källmaterialet ofta står för majoritetsbefolkningens perspektiv och att det källmaterialet mer sällan kan berätta är romers egna historia. Källmaterial som använts är fotografier, frågeformulär från Folkminnesarkivet, lokalhistoriska skildringar samt myndighets- och kommunala arkiv. På en av platserna i undersökningen finns även materiellt källmaterial (Kungsladugårds nödbostäder) i form av en byggnad som tidigare fungerat som nödbostad.

Det finns flera och komplexa svar på vilka samhällsliga förutsättningar som förklarar varför romer historiskt uppehållit sig på det sätt de gjort. Till exempel gjordes romers levnadssätt tidigt kriminellt genom den lagstiftning som instiftades för att reglera rörliga grupper i samhället i allmänhet. Som en följd av den förändrade synen på vad som var svenska och utländska "lösdrivare" från och med slutet av 1800-talet förändrades myndighetsutövningen för "tattare" respektive "zigenare". I denna uppsats märks det genom att källmaterialet gör skillnad på "tattare" och "zigenare", de nämns med ett undantag inte i samma typ av källmaterial. Enligt undersökningens resultat har "zigenare" levt i läger medan "tattare" levt i ytterst enkla bostäder. Att "tattare" inkluderades i den offentliga fattigvården vid 1900-talets början märks i uppsatsen genom uppgifterna om att "tattare" levt i nödbostäder på två platser i Göteborg.

De platser som beskrivs i uppsatsen kan berätta om möten mellan romer och majoritetsbefolkningen. På några av platserna har det skett möten mellan romer och polis när polisen besökt lägret med motivet att hålla ordning eller vräka de som levt där. I materialet framkommer även att det genomförts så kallade "zigenarinventeringar" i Göteborg då myndigheter besökt läger och inventerat och intervjuat romer i syfte att utreda antalet romer och hur väl de kunde assimileras.

Ett annat resultat av uppsatsen är det bearbetade kartmaterialet där de femton lokaliserade platserna i undersökningen förts in på kartor som representerar respektive tidsperiod. Kartan över dagens Göteborg (se figur 1) fungerar som en sammanfattning över resultatet;

en beskrivning av landskapsdimensionen av romers kulturarv i Göteborg. Här kan man se var romers kulturarv finns i dagens stad vilket visar en dimension av Göteborgs historia utifrån ett annat perspektiv än hur stadens historia vanligtvis visas.

Kartmaterialet har gett möjligheter att se mönster och kunna diskutera landskapsdimensionen av romers kulturarv med ett större perspektiv. Diskussionsdelen om territoriella produktionsformer har skett i relation till kartmaterialet. Resultatet av diskussionen är kopplat till frågan om varför platser där romer historiskt uppehållit sig på blev just sådana platser. Diskussionen resonerar om stadsplanen som en form av territoriell strategi som satt upp regler och gränser för hur stadens mark ska användas. Eftersom romer saknat medborgarskap och inte varit en del av majoritetsbefolkningen har de fått förhålla sig till strategin genom att upprätta territoriella taktiker som hanterat strategins regler och gränser. Sådana territoriella taktiker har varit belägna på områden där strategin varit som svagast, till exempel vis stads- och länsgränsen. Med det territoriella perspektivet blir det förklaringen till frågan om varför vissa platser blev platser där romer uppehållit sig.

## 7. Sammanfattning

Uppsatsens tema är landskapsdimensionen av romers kulturarv i Göteborg, ett ämne som väcktes genom forskningsprojektet *Rörligare kulturarv – KMV och det romska kulturarvets landskapsdimension* som startades på institutionen för Kulturvård på Göteborgs universitet under 2012.

Romer har en femhundraårig historia i Sverige och är en av totalt fem nationella minoriteter i landet. Minoriteten romer är en heterogen grupp som innefattar flera romska grupper som levt i Sverige olika länge och har språkliga, religiösa och kulturella variationer. Tidigare har romer kallats "zigenare" och "tattare", främst av majoritetsbefolkningen. Idag det officiella namnet för den grupp som tidigare kallades "tattare" resandefolket, och de ingår som en av de fem grupperna inom minoriteten romer.

Fram till ungefär mitten av 1900-talet har romer levt under mer eller mindre nomadisering och bott i tält-, och senare vagnsläger. Av myndigheter och majoritetsbefolkningen har de diskriminerats och lagstiftning har under lång tid kriminaliserat kringvandrande grupper i samhället. Den statliga offentliga utredningen Romers rätt som kom 2010 behandlar bland annat romers rätt till sin kultur och sitt kulturarv. Uppsatsens problemformulering pekar på att eftersom romers historia i Sverige inte efterlämnat sådana fysiska spår i form av byggnader och andra kulturmiljöer som skett för majoritetsbefolkningen är det svårare att beskriva ett materiellt romskt kulturarv. Eftersom romer historiskt ofta varit egendomslösa och inte bofasta har de inte blivit representerade i källmaterial på samma sätt som majoritetsbefolkningen. Det källmaterial som existerar har ofta uppstått när romer hamnat i kontakt eller konflikt med myndigheter. I förlängningen har romers marginalisering i samhället har därför blivit en marginalisering i definitionen av kulturarv.

Eftersom romers historia varit förlagd mellan byggnader snarare än i är det svårt att prata om ett romskt materiellt kulturarv. Därför använder uppsatsen begreppet landskap som ett sätt att hantera det problemet. Landskapsbegreppet är brett och kan även innefatta stadslandskap. Syftet med uppsatsens undersökning är att ta reda på hur en landskapsorienterad romsk historiebeteckning kan gå till. Undersökningen ställer frågor om vilka källmaterial som finns och vad det kan berätta om de platser romer historiskt uppehållit sig på.

Som historisk bakgrund behandlas den historiska myndighetsutövningen som bedrivits mot romer och som tidigt handlade om hur staten ville begränsa rörlighet i samhället. År 1885 stiftades en lösdriverilag som skulle gälla ända till 1964 och som gjorde det möjligt att döma den som var kringresande. Till och med slutet av 1800-talet användes begreppen "zigenare" och "tattare" som synonymer. Därefter hade staten en vilja att skilja på svenska och utländska lösdrivare, och där "zigenare" var det sistnämnda. "Tattare" skulle assimileras in i det svenska samhället och blev ofta inlemmade i fattigvården. I den första invandringslagen från 1914 är "zigenare" den enda grupp som specifikt utpekats. Fattigvårdslagstiftningen från 1923 möjliggjorde för kommuner att införa en speciell paragraf i den lokala ordningsstadgan som förbjöd "zigenare" att vistas längre än tre veckor på samma ort eller kommun.

Undersökningen av landskapsdimensionen av det romska kulturarvet i Göteborg identifierar 15 stycken platser där romer historiskt uppehållit sig vid tre tidsmässiga nedslag; slutet av 1800-talet, runt 1920 och runt 1950. Platsernas lokalisering i staden visar

på vilken betydelse de haft i stadens sammanhang. Gemensamt för alla platser är att de är lokaliserade i vad som vid de aktuella nedslagen är Göteborgs ytterområden. Den grupp som kallades "tattare" har enligt undersökningens resultat levt i bostäder som anordnats av samhället vid bostadsbristen i början av 1900-talet, så kallade nödbostäder. Material i undersökningen är fotografier från Kamerareportage bildbank, stadsmuseets bild- och klippssamling, lokalhistoriska skildringar av Göteborg, frågelistor om från dialekt-, ortnamns- och folkminnesarkivet i Göteborg (DAG) och lokala myndighetshandlingar från bland annat länsarbetsnämnden. Materialet står till övervägande del för ett utifrån-perspektiv och det är sällan romers synvinkel skildras. Platserna i undersökningen har överförts på fyra kartor, tre från respektive tidsperiod och en nutida.

Som teoretiskt redskap för att analysera de platser romers historiskt uppehållit sig på används Mattias Kärrholms begrepp "territorialitet". Han har definierat fyra stycken så kallade produktionsformer för hur ett territorium skapas och upprätthålls, vilka kan användas för att belysa maktstrukturer i den fysiska miljön. I den teoretiska diskussionen definieras stadsplanering som en form av territoriell strategi som sätter ramarna för hur marken i staden bör användas. Romers läger har i det sammanhanget varit den territoriella taktiken som brutit mot strategins lagar vilket har medfört straff från myndigheternas sida i form av exempelvis vräkningar.

Resultatet av uppsatsen visar ett sätt att beskriva landskapsdimensionen av det romska kulturarvet i Göteborg, där platser i staden ger ingångar till romers historia. Resultatet från diskussionen ger förklaringar till varför romer uppehållit sig på de platser de gjort i staden.

# Käll- och litteraturförteckning

## Otryckta källor

### Arkiv

#### Göteborgs stadsmuseum (GSM). Faktarummet, bild- och klippsamling

Box: Kungsladugård

D.12.137. *Området från söder. Paviljongerna, som nu kommer att rivas, äro uppförda mellan 1917 och 1918. Det var ursprungligen meningen att de skulle stå i tio år.* Foto: Allan Nilsson 1954-04-05. Göteborg Kungsladugård

D.12.133. *Paviljong nummer 9 om åtta enrumslägenheter. Taget från sydväst.* Foto: Allan Nilsson 1954-04-05. Göteborg Kungsladugård

Dnr 654/54. Hyresbyråns pm till drätselkammaren om tillstånd att avröja paviljong 15 och 25. 1954-04-13

*Situationsplan över bostadskolonin.* 1954-04-13

Box: Flygarns Haga

12v 110B, Göteborg Skojarbacken (inramat fotografi)

E 14, Göteborg, Flygarns Haga 1885? (Vasagatan åt väster från ungefär nuvarande Vasaplatsen med närmast t.h kåkar i Flygarns Haga)

G.M.A. 9.075:14, Skojarbacken 1880, Göteborg, Flygarns Haga

Box: Översiktsbilder, utsikter från stadsdelen Vasastaden

G.M.A. 4168, *Det Göteborg som går och det som kommer 1884.-Hasselbladiska ängen med landeriet Ulriceberg; vue tagen år 1867.* Göteborg, Ulriceberg

D.54.423, *Hörnet vid Engelbrektskatan,* Göteborg, Panorama mot nordväst från Vasakyrkan

Box: Översiktsbilder

D.54.422, *Bidrag till tävlingen Det Göteborg som försvinner, anordnad av Fotografiska föreningen i Göteborg och GHM, nov 1966*. Göteborg, Utsikt från skansen Lejonet mot väster 1920-tal

Box: Levgrens äng, Garnisonskyrkogården

171:1, *Garnisonskyrkogården sedd från öster, vy tagen från Fattighuskyrkan år 1917*. Göteborg, Levgrens äng om Garnisonskyrkogården

### Göteborgs stadsmuseum, databas Carlotta (GSMC)

Fotou.nr:0:920, Göteborg, Gubberoparken

GhmB:8784, Göteborg, Levgrens äng

GhmD:24294, Göteborg, Koppartans cisterner 1949

GhmR:166:14, *Gamla Rambergsvägen 1938*

G.M.A. 2622:594, Göteborg, Bergslagsbanans järnvägsstation

Vk:2000:251, *E.A Rosengrens verkstäder i Göteborg 1938*

### Institutet för språk och folkminnen, Dialekt-, ortnamns- och folkminnesarkivet i Göteborg (DAG)

Ämne ”tattare”

IFGH 4603 s 43. År 1941, Informanten född 1869: ”Tattare fick inte slå sig ned i själva stan utan de fick bo på Nya Varvet, Krokslätt osv. I Skojarebacken [...] där bodde bara skräp [...] det låg vid korsningen Aschebergsgatan – Engelbrektsgatan”.

IFGH 4655 s1. År 1942. ”Zigenare bodde ofta i Gubberoparken i min barndom. De bodde i tält. De stal inte men tiggde. De var hästhandlare och hästbytare [...] Tattare var något annat”

JFSH 4608 s 45 (saknas), ”Tattare höll till på Hasselbladiska ängen och i Majorna”

Ämne ”romer”

IFH 4608 s 41 (saknas). ”Zigenare slog läger på Hisingen och Getebergssäng, uppträdde på Lorensberg”



IFGH 4611 s6 (saknas). ”Zigenare uppträdde i staden. De slog läger i Geteborgsäng och på Hisingen”

Ämne nödbostäder

IFGH 6457:2 ”Gullbergsvass”

Kamerareportage bildarkiv (KR) Tillgänglig på Internet: <http://www.bildbanken.com/>

1-492-49, 2-492-49, *Zigenarläger på Levgrens äng* 1949

BbankG0034374, *Romer besöker Göteborg vid Bergslagsstationen. Polisen besöker* 1952-03-12

img257, *Zigenare på Nya varvet* 1914-06-25

img652, img653, *Zigenare vid Kvillebäcksvägen på Hisingen* 1923-12-13

Krep217, Krep220 och Krep268, *Zigenarläger i Mölnlycke* 1921-03-12

Krep-590, *Zigenare utanför stationen bergslagsbanan* 1924-04-23

nov-51, *Zigenare i stan. Östra hamngatan - Spannmålgatan* 1951

Romer 1952 001-007, *Romer besöker Göteborg vid Bergslagsstationen* 1952-03-12

Scagn-71, Scang-73 och Scg-72, *Zigenare bor i Husvagn vid Kruthusgatan* 1944-10-26

## Landsarkivet i Göteborg (GLA)

### **Göteborg och Bohus läns länsarbetsnämnds arkiv 1940-1976**

SE/GLA/12293/F IV g. 1, 1957-1964. Handlingar rörande utlänningsärenden – zigenare:

A. C.H Tillhagen: en förteckning över Göteborgs zigenare 1959

B. Förteckning över zigenare som registrerats på arbetsförmedlingens arbetsexpedition, 1959-03-12

C. dnr.1155/1809, 1960-08-08. Inkommen skrivelse från Göteborg stads renhållningsverk till Fastighetsbyrån: Beträffande renhållningsavgifter för zigenarlägren vid Backaplan och Inlandsgatan

D. Inkommen skrivelse från Fastighetsnämnden 1964-06-05. Om provisoriska bostäder

E. Länsarbetsnämnden i skrivelse till Arbetsmarknadsstyrelsen 1961. Om provisoriska bostäder

**F.** Länsarbetsnämnden i skrivelse till Fastighetsnämnden. Upplåtelse av mark för byggande av provisoriska bostäder

**G.** dnr 1155/59, 1959-10-27. Utdrag ur protokollet, hållet hos Göteborgs stads fastighetsnämnd

**H.** dnr 11/55/1959, 1959-11-28. Inkommet brev till Fastighetskontoret från hyresgäster på Herkulesgatan.

**I.** Inkommen skrivelse till Fastighetsnämnden: upplåtelse av Gamla Rambergsvägen som lägerplats

### Stadsbyggnadskontorets byggarkiv (SBK)

Karta 1872, FIa 5681, skala okänd

Karta upprättad för jubileumsutställningen 1923, FIa 43...(resten bortrivet), skala 1:25 000

Karta upprättad för jubileumsutställningen 1921, 1:50 000

Karta 1926, FI 4328, skala 1:8000

Karta 1937, FI 4346, skala 1: 10 000

Karta 1948, FI 5279, skala 1:10 000

Turistkarta 1951, skala 1: 15 000

Ärende 5344, handling 372422: Ansökan om byggnadslov 1966-12-29. Tillstånd för flyttning av barack för fritidsändamål från stg. 23725 i Älvsborg till 24 Grötö

### Stads- och Regionarkivet (SRA)

Kommunfullmäktiges handlingar 1957, Handling nummer 12

FIX:4. Rambergets Rektorsområde, Zigenarskolan, Hisingsstadsskolan 1970-1974

## Tryckta källor och litteratur

1954 års zigenarutredning (1956). *Zigenarfrågan: betänkande*. Stockholm:

Andersson, Bodil (2008). *Snarsmon: resandebyn där vägar möts*. Uddevalla: Bohusläns museum

Berg, Wilhelm (1882). *Samlingar till Göteborgs historia. 1, Kulturhistoriska skildringar*. Stockholm:

Caldaras, Hans (2005). *I betraktarens ögon*. Stockholm: Pan

Caldaras, Hans, Jansson, Karl-Axel & Schmid, Ingemar (2005). *Ett fördrivet folk: antologi om förtryck och diskriminering av romer / zigenare / resande*. Stockholm: Forum för levande historia

Demetri, Mikael, Dimiter-Taikon, Angelina, Rodell Olgaç, Christina (2010) *Kelderashgruppens historia och kulturarv i Sverige – en intervjustudie för Delegationen för romska frågor*. Tillgänglig på Internet:  
[http://arkiv.minoritet.se/romadelegationen/www.romadelegationen.se/dynamaster/file\\_archive/100408/88da0316e43ce0c7e4d8f03b47bceff3/KELDERASHGR\\_HISTORIA\\_2010-03-31.pdf](http://arkiv.minoritet.se/romadelegationen/www.romadelegationen.se/dynamaster/file_archive/100408/88da0316e43ce0c7e4d8f03b47bceff3/KELDERASHGR_HISTORIA_2010-03-31.pdf)

Eriksson, Eva (1990). *Den moderna stadens födelse: svensk arkitektur 1890-1920*. 1. uppl. Stockholm: Ordfront

Fog, Hans & Westerlind, Ann Mari (1979). *Göteborg: stadskärna - region, framväxt - framtid*. Stockholm: Byggeforskningsrådet

Fredberg, Carl Rudolf A:son (1919-1921). *Det gamla Göteborg: lokalhistoriska skildringar, personalia och kulturdrag. D. 1*. Göteborg:

Fredberg, Carl Rudolf A:son (1922-1924). *Det gamla Göteborg: lokalhistoriska skildringar, personalia och kulturdrag. D. 3*. Göteborg:

Göteborgs universitetsbibliotek: Wilhelmsson, Sven Alrik (1960-tal) *Getebersängen: en historik*. Göteborg

Hazell, Bo (2002). *Resandefolket: från tattare till traveller*. Stockholm: Ordfront

Holmberg, Ingrid Martins. *Amnesins platser, Romska tältläger i minnespolitikens kraftfält*, i Holgersson, Helena (red.) (2010). *Göteborg utforskat: studier av en stad i förändring*. Göteborg: Glänta produktion

Jonasson, Olof (1957). *Industriutveckling och industrilokalisering i Göteborg i jämförelse med motsvarande förhållanden i Stockholm, Malmö och riket: Development and localization of the industries in Goteborg in comparison with the industries in Stockholm, Malmo, and total Sweden*. Göteborg: [Göteborgs stads statistiska byrå]

Kaelas, Lili & Söderpalm, Kristina (red.) (1984). *För hundra år sedan: skildringar från Göteborgs 1880-tal*. Göteborg: Göteborgs historiska mus.

Krantz, Claes (1943). *Idyll och sensation i 1800-talets Göteborg..* Göteborg: Gumpert

Kärholm, Mattias (2004). *Arkitekturens territorialitet: till en diskussion om territoriell makt och gestaltning i stadens offentliga rum*. Diss. Lund : Lunds universitet, 2004

Linde, Ebbe (1948). *Göteborg*. Stockholm: Wahlström & Widstrand

Lindholm, Gunborg A. (1995). *Vägarnas folk: de resande och deras livsvärld*. Diss. Göteborg : Univ.

Lindstam, Carl Sigfrid (1986). *Göteborgs gatunamn*. 3. uppl. Göteborg: Göteborgs kommuns namnberedning

Lychou, Kerstin (1998). *Backa socken: återblickar*. Göteborg: Tre böcker

Lönnroth, Gudrun (red.) (1999-). *Kulturhistoriskt värdefull bebyggelse i Göteborg: ett program för bevarande*. Göteborg: Stadsbyggnadskontoret

Misztal, Barbara A. (2003). *Theories of social remembering*. Buckingham: Open University Press

Montesino Parra, Norma (2002). *Zigenarfrågan: intervention och romantik*. Diss. Lund : Univ., 2002

Palosuo, Laura (2009). *En inventering av forskningen om romer i Sverige*. Uppsala: Centre for Multiethnic Research

Qviström, Mattias (2005) *Väntans landskap: om studier av stadsranden och dess morgondag* i Nordisk arkitekturforskning: NA = Nordic journal of architectural research. (2005). Göteborg: Nordisk förening för arkitekturforskning

Riksantikvarieämbetet (2008) *Förslag till genomförande av den Europeiska landskapskonventionen i Sverige. Slutredovisning av regeringsuppdrag*. Tillgänglig på Internet: [http://www.raa.se/publicerat/rapp2008\\_1.pdf](http://www.raa.se/publicerat/rapp2008_1.pdf)

Saltzman, Katarina (red.) (2009). *Mellanrummens möjligheter: studier av föränderliga landskap*. Göteborg: Makadam

Slätte, Örjan (2011). *Kontraster i Kungsladugård*. C-uppsats Institutionen för historiska studier Göteborgs Universitet

*Svensk industrikalender*. (1953). Stockholm: Industrilitteratur

Sverige. Delegationen för romska frågor (2010). *Romers rätt: en strategi för romer i Sverige : ett lands behandling av dess romska befolkning är ett lackmustest för det civila samhället och dess demokrati : betänkande*. Stockholm: Fritze

Tillgänglig på Internet: <http://www.regeringen.se/content/1/c6/15/00/25/66e467ad.pdf>

Svensson, Birgitta (2003). *Bortom all ära och redlighet : tattarnas spel med rättvisan /*. Enskede: TPB

Taikon, Katarina (1963). *Zigenerska..* Stockholm: Wahlström & Widstrand

Taikon, Katarina (1967). *Zigenare är vi*. Stockholm: Tiden

Takman, John (1976). *The Gypsies in Sweden: a socio-medical study*. Diss. Uppsala : Univ.

Tervonen, Miika (2010) 'Gypsies', 'Travellers' and peasants: *A study on ethnic boundary drawing* in Finland and Sweden, ca 1860-1925. European University Institute. DOI: 10.2870/23715

## **Internet**

### Bebyggelseregistret (BBR)

- A. GÖTEBORG GULLBERGSVASS 703:61 - husnr 1,  
<http://www.bebyggelseregistret.raa.se/bbr2/byggnad/visaHistorik.raa?byggnadId=21400000208182&page=historik>

### Sveriges Television (SVT)

Reportage vid Kruthusgatan, 1944-11-13. Tillgänglig på Internet:  
[http://svtplay.se/v/1393079/oppet\\_arkiv/lager\\_med\\_nybyggda\\_husvagnar?cb,a1364145,1,f,103223/pb,a1364142,1,f,103223/pl,v,,1393079/sb,k103213,2,f,103223](http://svtplay.se/v/1393079/oppet_arkiv/lager_med_nybyggda_husvagnar?cb,a1364145,1,f,103223/pb,a1364142,1,f,103223/pl,v,,1393079/sb,k103213,2,f,103223)

### Google maps

Karta över Göteborg, 2010

## **Tidningar**

### Aftonposten (1951-1956). Göteborg. (AP)

1952-03-11, *Sorg hos zigenarna vräks av nazister*

1952-07-31, *Zigenarlägre som anlitar telefonväckning*

1954-02-09, *Vimmel på äkta zigenarbröllop*

1955-05-05, *Oskolade zigenarföräldrar vill ge barnen utbildnings-chans*

### Göteborgs handels- och sjöfartstidning (1832-1985). Göteborg. (GHT)

1947-02-20, *Stadens vita fläckar*

1939-08-11, (okänd rubrik)

### Göteborgs morgonpost (1896-1950). Göteborg (GMP)

1943-07-06, *Inventering av tattarna*

### Göteborgstidningen (1902-1967). Göteborg (GT)

1918-09-29, *Kungsladugårds bostadspaviljonger, Tegelläggning pågår*

1924-02-09, (okänd rubrik)

1924-11-14, (okänd rubrik)

## Figurförteckning

Figur 1. <i>De röda markeringarna visar platser där romer historiskt uppehållit sig och är ett sätt att illustrera landskapsdimensionen av romers kulturarv i Göteborg. Kartan är från 2010 och åskådliggör det problemformuleringen pekar på som vita fläckar i förståelsen av det romska och det nationella kulturarvet. Kartans röda markeringar är till exempel inte utpekade som kulturmiljöer i bevarandeprogrammet för Göteborg, och dessa platser förstås inte i första hand som del av romers materiella, platsbundna kulturarv (Karta: Google maps, 2010).</i> .....	11
Figur 2. <i>Karta över Göteborg från 1872 (SBK, FIa 5681)</i> .....	35
Figur 3. <i>Utsnitt ur karta över Göteborg från 1872 (SBK, FIa 5681)</i> .....	36
Figur 4. <i>Vy över parken sett från Hagakyrkan. Foto: Erika Persson 2012-04-10</i> .....	37
Figur 5. <i>Hasselbladiska ängen med landeriet Ulriceberg 1867, (G.M.A. 4168)</i> .....	37
Figur 6. <i>Vid Aschebergsgatan – Engelbrektsgatan. Foto: Erika Persson 2012-04-10</i> .....	38
Figur 7. <i>Hörnet vid Engelbrektsgatan (GSM, D.54.423)</i> .....	38
Figur 8. <i>Flygarns Haga 1885 (GSM, E 14)</i> .....	39
Figur 9. <i>Skojarbacken 1880 (GSM, G.M.A. 9.075:14)</i> .....	39
Figur 10. <i>Skojarbacken (GSM, 12v110B)</i> .....	40
Figur 11. <i>Ängen åt söder med Södra vägen intill. Foto: Erika Persson 2012-05-19</i> .....	40
Figur 12. <i>Karta över Göteborg från 1921 (SBK, Karta upprättad för jubileumsutställningen 1921)</i> .....	44
Figur 13. <i>Utsnitt ur karta över Göteborg från 1921 (SBK, Karta upprättad för jubileumsutställningen 1921)</i> .....	45
Figur 14. <i>Utsnitt ur karta över Göteborg från 1921 (SBK, Karta upprättad för jubileumsutställningen 1921)</i> .....	46
Figur 15. <i>Backavägen åt öster. Foto: Erika Persson 2012-05-22</i> .....	47
Figur 16. <i>Zigenare på Kvillebäcksvägen 1923-12-13 (KR, img 652)</i> .....	47
Figur 17. <i>Gubberoparken vid Olskrokstorget. Foto: Erika Persson 2012-04-10</i> .....	48
Figur 18. <i>Gubberoparken innan hyreshusen byggts (GSMC, Fotou.nr:0:920)</i> .....	48
Figur 19. <i>Zigenare på Nya Varvet 1914-06-25 (KR, img 257)</i> .....	49
Figur 20. <i>Sannaplan från väster. Foto: Erika Persson 2012-04-10</i> .....	49
Figur 21. <i>Till vänster den bevarade bostadslängan. Foto: Erika Persson 2012-04-10</i> .....	50
Figur 22. <i>Situationsplan från 1954</i> .....	50
Figur 23. <i>Området så som det såg ut 1954 (GSM, D.12.137)</i> .....	51
Figur 24. <i>Karta över Göteborg från 1948 (SBK, Karta 1948, FI 5279)</i> .....	57
Figur 25. <i>Utsnitt ur karta över Göteborg från 1951 (SBK, Turistkarta 1951)</i> .....	58
Figur 26. <i>Koppartrans cisterner 1949 (GSMC, GhmD:24294)</i> .....	59
Figur 27. <i>Artikel i Aftonposten (AP) 1954-02-09</i> .....	60
Figur 28. <i>Artikel i Aftonposten (AP) 1955-05-05</i> .....	62
Figur 29. <i>Gamla Rambergsvägen 1948 (GSMC, GhmR:166:14)</i> .....	63
Figur 30. <i>Stora teaterns ensemble besöker ett läger 1959 (KR, Scan-407)</i> .....	63
Figur 31. <i>Stora teaterns ensemble besöker ett läger 1959 (KR, Scan-404)</i> .....	64
Figur 32. <i>E.A Rosengrens verkstäder 1938 (GSMC, Vk:2000:251)</i> .....	64
Figur 33. <i>Artikel i Aftonposten (AP) 1952-07-31</i> .....	65
Figur 34. <i>Bergslagsbanans stationshus. Foto: Erika Persson 2012-04-22</i> .....	66
Figur 35. <i>Stationen när den var trafikerad (GSMC, GMA:2622:594)</i> .....	66
Figur 36. <i>Polisen verkställer vräkningen i mars 1952 (KR, BbankG0034374)</i> .....	67
Figur 37. <i>Polisen verkställer vräkningen i mars 1952 (KR, Romer 1952 006)</i> .....	67
Figur 38. <i>Artikel i Aftonposten (AP) 1952-03-11</i> .....	68
Figur 39. <i>Vy österut med Skansen Lejonet i fonden. Foto: Erika Persson 2012-04-22</i> .....	69
Figur 40. <i>Husvagnar längs gatan (KP, Scang-73)</i> .....	69

Figur 41. <i>Inuti en av husvagnarna (KP, Scg-72)</i> .....	70
Figur 42. <i>Idag ligger Nya Ullevi på den forna ängen. Foto: Erika Persson 2012-05-22</i> ....	70
Figur 43. <i>Läger på ängen 1949 (KP, 1-492-49)</i> .....	71
Figur 44. <i>Läger på ängen 1949 (KP, 2-492-49)</i> .....	71