



**GÖTEBORGS UNIVERSITET**

## **Läxläsning i skolan**

-en kvalitativ studie av hur läxläsning i skolan kan se ut i dagsläget  
och vilka faktorer som kan förbättra den i framtiden

Karin Winqvist

LAU690

Handledare: Kerstin Wendt Larsson

Examinator: Staffan Stukát

Rapportnummer: HT11-2910-405

# Abstrakt

## Examensarbete inom lärarutbildningen

**Titel:** Läxläsning i skolan - en kvalitativ studie av hur läxläsning i skolan kan se ut i dagsläget och vilka faktorer som kan förbättra den i framtiden

**Författare:** Karin Winqvist

**Termin och år:** HT11

**Kursansvarig institution:** Sociologiska institutionen

**Handledare:** Kerstin Wendt Larsson

**Examinator:** Staffan Stukát

**Rapportnummer:** HT11-2910-405

**Nyckelord:** Läxläsning (LL), LL-verksamhet, LL-pass

**Sammanfattning:** Läxläsning i skolan är en verksamhet som dykt upp lite då och då under de senaste 30 åren i skolans värld. Pedagoger har genom denna verksamhet försökt ge elever stöd och hjälp för att förbättra studieresultaten. Av det som jag läst om läxläsning i skolan framgick det klart och tydligt att det är en verksamhet som många elever och föräldrar efterlyser och vill ha. Syftet med denna undersökning var att kartlägga hur verksamheten fungerade på fyra olika skolor i Göteborg, hur gynnsam effekt den hade på elevernas studieutveckling och hur den skulle kunna vara organiserad för att fungera optimalt eller åtminstone bättre. För att kunna dra några slutsatser därav ansåg jag det nödvändigt att få ta del av både elevers och pedagogers syn på verksamheten så som den bedrivs idag. Därför grundar sig denna rapport främst på djupintervjuer av lärare och enkäter som eleverna fått fylla i. För att få en så heltäckande bild av situationen som möjligt fanns det efter enkätfrågorna en uppmaning till eleverna att fylla i förslag på förändringar/förbättringar av det nuvarande systemet. På så vis kunde för- och nackdelar som inte framgick av själva frågorna komma fram. Samtliga fyra skolors verksamheter observerades också under ett läxläsningsspass men dessa observationer får mer anses utgöra en kompletterande del av metoden. Djupintervjuresultaten presenteras tematiskt och med en sammanfattning efter varje fråga för överskådlig jämförelse skolorna emellan och enkätsvaren presenteras i tabellform med en tilläggslista över elevernas övriga synpunkter. Av det som framkom kunde man dra slutsatsen att verksamheten var uppskattad men att vissa förändringar av dess utformande skulle gynna dess effekter och resultat. För att läxläsning i skolan ska få bättre genomslagskraft krävs det en satsning, såväl ekonomisk som praktisk. För bättre resultat behöver verksamheten bli mer organiserad och förankrad hos all personal på skolor som bedriver/tänker bedriva den.

# INNEHÅLL

Abstrakt.....	i
Innehåll.....	ii
<b>1. INTRODUKTION .....</b>	<b>1</b>
1.1 Bakgrund.....	3
1.2 Syfte och problemformulering/frågeställningar .....	4
<b>2. OM LÄXOR OCH LÄXLÄSNING I SKOLAN .....</b>	<b>6</b>
<b>3. METOD .....</b>	<b>11</b>
3.1 Val av metod .....	11
3.2 Intervjufrågor .....	11
3.3 Urval.....	12
3.4 Genomförande .....	13
3.5 Reliabilitet och validitet .....	14
3.6 Generaliserbarhet.....	15
<b>4. FYRA VERKSAMHETER .....</b>	<b>16</b>
4.1 Kortfakta.....	16
4.2 Intervjuer .....	17
<b>5. STUDIEBESÖK.....</b>	<b>30</b>
5.1 Observationer .....	30
5.2 Enkäter .....	33
<b>6. DISKUSSION OCH SLUTSATSER .....</b>	<b>37</b>
6.1 Diskussion .....	37
6.2 Slutsatser .....	40
<b>7. REFERENSER</b>	
<b>8. BILAGOR</b>	

## 1. INTRODUKTION

Under skolans tak finner man så mycket mer än bara ren ämnesundervisning. Det kan röra sig om caféverksamhet, möten med demokratiska förtecken (t.ex. elevråd och klassråd), stödinsatser av olika slag, elevhälsovård m.m. Ett fenomen som intresserat mig sedan jag kom i kontakt med det första gången är "läxläsning i skolan". Med *läxläsning* (fr.o.m. nu LL) *i skolan* menas i denna uppsats den verksamhet som under regelbundna former bedrivs av skolan (eller utomstående föreningar/organisationer) i skolans lokaler, under ledning av eller med tillgång till vuxna (oftast pedagoger, anställda på skolan ifråga).<sup>1</sup>

Under läsåret 2005-2006 arbetade jag på två sinsemellan närliggande friskolor samtidigt. I egenskap av deltidsarbetande blev jag på Skola 1 erbjuden att ha hand om en av grupperna som hade valt läxläsning på "elevens-val-tid". Vi var fyra lärare som skulle ha hand om ca 70 elever, uppdelade på två dagar. Samtidigt fick jag höra att Skola 2's inställning till läxor innebär att eleverna ska ges tid och möjlighet att vara klara med sina läxor *innan* de går hem för dagen. På denna skola hade jag ingen som helst inblick i hur detta fungerade i praktiken.

För en tid sedan fick jag höra att två andra skolor, i samma område som de två redan nämnda, också bedrev LL-verksamhet. Den ena skolan - en friskola med religiös inriktning - hade jag tidigare varit i kontakt med genom ett samarbete skolorna emellan och den andra, en kommunal skola, genom att min son började där. När det var dags att välja uppsatsämne tilltalades jag av tanken att få jämföra varianterna sinsemellan och se om man kan komma fram till vilket som ger bäst resultat, eller åtminstone vilka faktorer som påverkar verksamheten och hur. Ambitionen är att kunna kartlägga vissa gynnsamma aspekter för framtida verksamheter av samma art i svensk grundskola.

I Examensarbetet i lärarutbildningen (Johansson & Svedner, 2006) står det att examensarbeten ibland kritiserats för att vara upprepningar av tidigare undersökningar. I mitt fall är detta ingen större risk eftersom jag - trots idoga ansträngningar - inte lyckats hitta någon publicerad *forskning* om ämnet ifråga utöver *en* utvärdering av *LL i skolan*, daterad till 1971.

---

<sup>1</sup> Begreppet *LL i skolan* inte är helt entydigt - det kan i andra sammanhang även förstås som den läxläsning som eleverna bedriver på egen hand och under oorganiserade former i t.ex. bibliotek/grupprum *utan* överinseende av skolans pedagoger. "Läxläsning *på skoltid*" var ett annat tänkbart namn men förkastades dock eftersom det lätt kunde uppfattas som något som *ingår i timplanen*, vilket den undersökta verksamheten här *inte* gör.

Icke desto mindre är detta ett ämne som intresserar många. Att det var knapert med träffar om utvärdering/forskning kring *LL i skolan* innebär ingalunda att det inte skrivits om det: över 500.000 träffar kan man få om man googlar på nätet: en del av artiklarna som jag hittade där var skrivna av/handlade om elever och vuxna som efterlyser *LL i skolan*, andra om LL som erbjuds, såväl av ideella organisationer som Röda Korset och Rädda Barnen (i skolan) som av privata företag (som erbjuder LL i hemmet mot betalning). Ett "träff" meddelade att det nu (2010) inkommit en motion från regeringen till riksdagen om att införa LL på schemat i svensk grundskola och i ett inlägg talar en hälsoforskare om vikten av att slopa hemläxor för att minska stressen. Jag har också tagit del av två rapporter om *läxor*, båda uppsatser skrivna vid Malmö högskola.

Vad beträffar forkningsprocessen är det tänkt att man ska börja med litteraturstudier för att genom dessa "finna det aktuella kunskapsläget /.../ ge sammanhang och utgångspunkter för den egna undersökningen för att /.../ få en plattform att stå på." (Stukát, 2005, s.22-23) Undersökningen kommer, i den mån det går, att knyta an till och bygga vidare på tidigare forskning, vilket man enligt Johansson & Svedner (2006) bör eftersträva. I övrigt kommer frågeställningarna att kunna relateras till en del av artiklarna av vilka det framgår hur angeläget och viktigt ämnet läxläsning är. I dessa uttrycks vitt skilda ståndpunkter: "Att barn är olika talar också för läxor" (Åman, *Även läxor kan bli skolpolitisk bakläxa*, 2/6 2006 i Dagens Nyheter) och "Vi vill ha en läxfri skola" (Dinamarca, *Slopa hemläxorna för en rättvis skola*, 9/5 2011 i Aftonbladet).

## 1.1 Bakgrund

Det system av *LL i skolan* som jag fick chansen att ta del av på Skola 1 kändes inte alltid så meningsfullt som jag skulle ha önskat. Ibland hade några av eleverna glömt sina läxböcker/annat material hemma eller också var de redan klara med alla aktuella läxor. Det var också svårt att se några större effekter av det eftersom ingen utvärdering/gemensam uppföljning genomfördes. Dock var jag inte heller övertygad om att varianten på Skola 2 (med alternativ pedagogisk inriktning) var så fantastisk. Dess tanke var nämligen att alla elever skulle sitta kvar i skolan till kl. 16.15 varje dag och därigenom inte behöva jobba hemma med läxorna. Mitt största invändande mot detta system är nog att man så sent på eftermiddagen är så trött att instuderingen blir allt annat än effektiv. Dock bör jag tillägga att jag p.g.a. de få timmar jag arbetade där inte hann få någon djupare inblick i detta system varför min invändning endast bör ses som en spontan tanke.

Eftersom jag de senaste femton åren arbetat på högstadiet är det LL där som kommer att undersökas. Att även inbegripa liknande verksamhet i de lägre åldrarna skulle ha blivit ett alltför omfattande arbete och efter en av intervjuerna blev jag varse om att det inte fungerar likadant på den skolans olika stadier, varför en sådan undersökning hade varit svår att genomföra. Tre av skolorna som undersöks är friskolor, den fjärde är kommunal. Att organisationen av verksamheten kan se så olika ut inom en radie av ca 500 meter är lite spännande!

Något som de fyra skolorna har gemensamt är att LL kan innebära såväl påläsning av läxor som fördjupningsarbete och arbete med inlämningsuppgifter/grupparbeten. Som en förförståelse av skolornas varianter följer här en kort och sammanfattad presentation av dem:

**Skola 1:** LL finns som ett alternativt "elevens val" vilket innebär att andra elever är också schemalagda den tiden => obligatorisk närvaro för dem som valt LL

**Skola 2:** LL (s.k. resurstid) är frivillig, anmälan behöver inte göras, eleverna kommer när de vill (eller uppmanas) medan övriga elever slutar sin skoldag

**Skola 3:** LL är frivillig, anmälan behöver inte göras, eleverna kommer när de vill (eller uppmanas) medan övriga elever slutar sin skoldag

**Skola 4:** LL är frivillig, anmälan behöver inte göras, eleverna kommer när de vill (eller uppmanas) medan övriga elever slutar sin skoldag

Vid första anblicken fungerar Skola 2-4 på samma sätt men i analysen kommer en del skillnader att framträda.

## 1.2 Syfte och frågeställningar

I undersökningens inledning nämns ambitionen att genom jämförelse mellan de fyra verksamheterna kunna komma fram till vilka faktorer som mest påverkar verksamheten och hur. Av artiklarna att döma och av vad jag sett på t.ex. min VFU-skola<sup>2</sup> är *LL i skolan* något som tycks vara på frammarsch och eftersom nystartade verksamheter ofta lider av “barnsjukdomar” hoppas jag att denna undersökning ska kunna gagna svenska högstadieskolor som bedriver/vill bedriva *LL i skolan*. Såväl i artiklarna som i intervju- och enkätsvar framkommer åsikten att många elever verkligen behöver hjälp med sin LL av/i skolan men att det samtidigt inte finns något färdigt facit för hur den bäst kan utformas.

Högstadieskolorna i Sverige kan, som redan påpekat, se väldigt olika ut. Även inom samma stadsdel är variationen stor. Skolorna är av olika storlek, har olika förutsättningar och olika inriktning/profil. Kanske är det så att vissa faktorer som påverkar positivt på vissa skolor kan ha mindre betydelse eller inverka negativt på andra. Mitt syfte är ändå att försöka komma fram till några framgångsfaktorer och att denna undersökning ska kunna vara till nytta för både de skolor som funderar på att starta upp LL-verksamhet och för dem som redan bedriver verksamheten men inte är helt nöjda med den.

Undersökningens problemformulering är således:

***Hur kan LL i skolan vara organiserad för att hjälpa eleverna till ökade kunskaper och prestationer, större säkerhet och bättre betyg i de olika ämnena?***

Undersökningen inleds med att belysa vilka tankar som ligger bakom att man har man infört *LL i skolan*. Därefter kommer slutsatser kring organisationens effekter att dras genom svaren på frågor relaterade till:

- 1. Eleverna**
- 2. Lärarna**
- 3. Verksamheten**

---

<sup>2</sup> Under vt-11 fanns det ingen sådan verksamhet men när jag i november ht-11 hälsade på hade den under benämningen “Kunskapsverkstad”, en verksamhet lik den som i min uppsats går under benämningen *LL i skolan*.

Frågorna är följande:

**Vilka elever går på läxläsning?**

**Bör LL vara "frivillig" eller "enligt överenskommelse"<sup>3</sup>?**

**Påverkar lärarnas relation till eleverna verksamheten?**

**Är LL-lärarnas ämneskompetenser viktiga för utslaget?**

**Ser man eventuella resultat/effekter av verksamheten?**

**Står mängden resurser och tid som erbjuds i relation till resultaten?**

Annat av intresse som framkom genom intervjuerna återfinns under rubriken "Fler synpunkter".

---

<sup>3</sup> "Frivillig" innebär här att det är helt upp till eleven om och hur ofta han/hon ska gå.

"Enligt överenskommelse" står här för att elev/förälder ihop med skolan har bestämt att eleven ska gå på LL-passen. Det kan också innebära att det är föräldrarna som mer eller mindre "bestämt" att deras barn ska gå dit.



## 2. OM LÄXOR OCH LÄXLÄSNING I SKOLAN

“*Läxa*”, definition enligt NE’s ordbok (2011): “*Avgränsad skoluppgift för hemarbete*”.

“*Läxa*”, definition enligt Wikipedia (22/11 2011): “*Läxa eller hemläxa syftar oftast på skoluppgifter som eleverna arbetar med hemma. Syftet med läxor är vanligen att repetera och fördjupa kunskaper inhämtade i skolan samt att öva förmågan till självständigt arbete.*”

I uppföljningsstudien *Förhållningssätt till läxor* (2001) påpekar Eva Österlind att det är så gott som omöjligt att via litteraturen entydigt definiera vad en läxa är. Samtidigt gör hon ett försök till förtydligande av den innebörd hon gett begreppet i sin studie: hemarbete, hemuppgifter, läxor är “*allt skolarbete som görs utöver lektionstid, om än inte i hemmet efter skoldagen*”.

Den svenske forskare som det mest hänvisas till i läxsammanhang är Jan-Olof Hellsten. Denne konstaterar att “Det är märkligt att det finns så lite forskning gjord i Sverige när läxläsningen upptar en sådan stor del av barnens fritid och är ett av skolans viktigaste arbetsinstrument.” (Mattsson, 9/10 2007 i Göteborgs-Posten). Enligt artikeln anser han att även den utländska forskningen på området är svag och hävdar vidare att det inte finns några entydiga forskningsresultat som visar att läxor gör någon nytta. I samma artikel yttrar sig grundskolläraren Marika Borg om att man bör uppmärksamma att det inte enbart är läxorna i sig som kan orsaka stress, ont i magen och huvudvärk utan också alla fritidsaktiviteter de har.

Rapporten *Läxor* (Bjällståhl & Jönsson, 2005) hänvisar också till Hellsten. Enligt denna rapport hävdar han att till exempel engelska glosor och multiplikationstabellen behöver läras in med hjälp av läxor men påpekar samtidigt att dessa läxor skulle kunna göras i skolan, genom förlängda skoldagar som han anser ska vara delvis lärarledda. (*Läxorna skapar ohälsa*, Lärarnas tidning 8/2004) Hans uppfattning delas av universitetsadjunkt Rose-Marie Kamperin som i sin artikel *Läxorna styr familjen* (Lärarnas tidning 8/2004) berättar om hur hon genom samtal med elever kunnat dra slutsatsen att eleverna föredrar att ha längre skoldagar framför att göra sina läxor på fritiden, det vill säga efter skoltid.

Genom sina intervjuer med lärare, elever och föräldrar drar Bjällståhl och Jönsson slutsatsen “att läxor behövs, men att eleverna vill ha en annan typ av hemuppgifter än de i nuläget har” och “...om läxor ges, ska de vara väl genomtänkta och att det kan skapas utrymme för att göra läxorna under skoldagen.

“Är läxor bara ett eländes elände eller ett nödvändigt komplement till undervisningen?” Så inleds artikeln *Läxor - en tuff uppgift för föräldrarna* (Rasmusson, 5/9 2010 i Helsingborgs Dagblad). Det poängteras där att begreppet *läxa* inte förekommer i Läroplanen trots att det är en stor del av skolan. Artikeln handlar delvis om s.k. privata läxhjälpare och didaktikforskaren Max Strandberg, som kommer till tals i samma artikel, är inte emot läxhjälp utifrån men tycker att det är fel om sådana insatser ska avgöra om eleverna lyckas i skolan eller inte.”En del av jobbet måste göras efter skoltid men det går inte att dra alla läxor över en kam”, säger han.

Vidare tycker han att föräldrarna har rätt att kräva att läxorna är tydliga och meningsfulla om de förväntas hjälpa till med dem. Av *Läxor är och förblir skolarbete* (Leo, 2004) framgår det att Strandberg under en period arbetade som lärare på ett högstadium i Rinkeby, ett av Sveriges mest invandrartäta område. Där myntade han begreppet “mentorsläxor”. Dessa uppgifter/frågor skulle lösas eller diskuteras med någon vuxen, gärna en förälder. Exempel på läxor kunde vara “Att flytta till ett annat land”, “Hur lång tid tar det att blandas?” och “Finns det evigt liv?”. Denna typ av läxor involverade många föräldrar och deras respons på dem var så gott som odelat positiv, bland annat säger de: “Vi är glada att barnen får sådana läxor hem”, “Det ger kontakt”, “Man lär sig parallellt” och “De lär sig om samhället, om sitt eget land, om världen, om grejer som är aktuella...” (Leo, s.11)

John Steinberg, lektor i pedagogik och författare till böcker om bl.a. inläring, är övertygad om att “det är viktigt att ge elever läxor!” (s.8) och menar att det av forskningen kring läxors effekt framgår att “elever som tränar ofta och regelbundet behåller sina kunskaper längre” (s.9). En av anledningarna till att han anser läxor vara så viktiga är att de “förstärker och bekräftar den inläring som sker i skolan” (s.9).

Hans slutsats är således att många, korta repetitioner är en av de viktigaste ingredienserna i inlärningsprocessen. Han påpekar att läxor ska vara ett komplement till det vanliga skolarbetet och att de ska användas för att i första hand backa upp och förstärka det man gått igenom i skolan (s.10). Det han säger stämmer väl överens med det syfte med läxor som presenteras i Wikipedia. Liksom Strandberg påpekar Steinberg också vikten av att även föräldrar blir välinformerade om läxorna och deras innebörd.

Magisteruppsatsen *Läxor är och förblir skolarbete*, liksom denna uppsats, konstaterar att forskningen på området inte varit särskilt stor vare sig man tittar på Sverige eller utlandet men lyfter fram Harris Coopers sammanställning av forskningen i USA (*The battle of homework, Common ground for administrators, teachers and parents*, 2001). Cooper är professor vid Columbia-universitetet och en av USA:s ledande experter på just läxor. Hans definition av läxa är att ”det är en uppgift som ges av en lärare och den ska utföras utanför skoltid”. Han redogör för hur synen på läxor förändrats över tid; till exempel ansågs trycket på barnen ha blivit så högt på 1960-talet att man minskade antalet läxor men när det 1983 kom en nationell skolrapport (*Nation at risk*) som visade att barnen i USA internationellt sett hade halkat efter i utvecklingen blev det fler läxor igen (Leo, s.7).

I sin sammanställning refererar Cooper till 17 rapporter från 80-talet om läxors effekter. Ca 3300 elever hade undersökts och jämförelser gjordes mellan dem som hade fått läxor och dem som inte hade fått det. Leo ställer sig frågan: Hittar Cooper någon effekt av läxläsning?

För 70% av eleverna visade studien upp positiva effekter. Någon skillnad mellan pojkar och flickor var det inte men det framkom av studien att ju äldre eleverna var desto större var effekten; minst i matematik och störst i samhälls- och naturorienterade ämnen. Studien kom också fram till att fler och korta läxor gav bättre resultat än längre. Coopers råd till lärare är “att de ska vara restriktiva med läxor som kräver föräldramedverkan”.

Enligt Statistiska centralbyrån (Rasmusson, 2010) får barn till högutbildade bättre hjälp med läxan och i *Slopa hemläxorna för en rättvis skola* (2011) säger Rossana Dinamarca, riksdagsledamot för Vänsterpartiet, att den moderna svenska skolan genom att ge hemläxor inte ger alla elever samma chans. Hon anser att hemläxan bör ersättas av lärarledd *LL i skolan* för att hon tycker att barn till lågutbildade föräldrar missgynnas av hemläxorna. Johannes Åman, ledarskribent på Dagens Nyheter är av annan åsikt. Han ifrågasätter inte på något sätt *LL i skolan* men en av hans invändningar mot att avskaffa hemläxorna är att läxor ger elever bra övning i att planera och ta ansvar. (*Även läxor kan bli skolpolitisk bakläxa*, 2006) Han ställer vidare frågan “Vad händer när skolan inte ger läxor?” och besvarar den själv:

Antingen sänks ambitionerna och skolan avstår från den möjlighet att befästa kunskap som hemarbete ger eller så blir hemarbetet bara mer oreglerat. I båda fallen kommer de elever som får stöd och uppmuntran av sina föräldrar att klara sig bra ändå. Förlorarna blir just de elever som vänsterpartiet tror sig hjälpa, alltså de som har svagt stöd hemifrån. Regelbundet återkommande mindre hemuppgifter ger både tillfällen att få pusselbitarna att falla på plats och hjälp att hålla jämna steg med dem som redan på lektionstid tagit till sig det mesta. (DN 2006)

I *Borde skolan slopa hemläxan?* (Karlstén, 9/5 2011 i Aftonbladet) fick läsare möjlighet att på nätet argumentera för sina respektive ståndpunkter i ämnet. Några av de åsikter och teorier som uttrycktes var ”Så lämna över det skolämnesrelaterade och förståelsefokuserade lärandet till skolan, där det hör hemma och där adekvat hjälp finns, och låt hemarbetet begränsas till att jobba ikapp om man som elev inte använt lektionerna på ett optimalt sätt.”, ”Givetvis är läxor inte ett surrogat till undervisning men det är ett nödvändigt komplement. Ju svårare man har för något desto mer måste man träna för att lära sig det.” och ”På den tiden svenska skolan toppade statistiken var dagliga läxor en självklarhet.”<sup>4</sup>

I *Läxläsning på skoltid* – (22/11 2011 i Norran) uttrycker Sörböleskolans elever i Skellefteå behovet av och önskemål om att införa lärarledd *LL i skolan*. De har många argument; här följer några: “Gör man läxan i skolan blir det mindre fusk...” , “Lärarna kan lättare bedöma eleverna eftersom de är med hela tiden och har mer koll på elevernas utveckling” och “Om läxorna görs i skolan kommer fler att göra läxan”. De tror dock att vissa elever ändå kommer att behöva göra läxorna hemma då deras koncentrationsförmåga är mindre i skolan än hemma.

Widar Henrikssons rapport *Attityder till läxläsning i skolan II* (1971) är en uppföljning av en liknande undersökning som gjordes året innan och hade pedagogiskt utvecklingsarbete av den då nya läroplanen som grund. Ett av utvecklingsområdena i detta arbete var att försöka nå en pedagogisk-organisatorisk förändring och projektet kallades “enskilda studier – läxläsning i skolan”. Eleverna på Brännans centralskola fick efter samråd med föräldrarna anmäla sig till frivillig *LL i skolan* två dagar i veckan (2x45 minuter).

Rapportens syfte var att med hjälp av ett attitydformulär undersöka elevernas attityder till *LL i skolan*. Samtliga elever ur åk 7 fick på våren under verksamhetens tredje år svara på 22 frågor med fem svarsalternativ vardera. (Av det faktum att *samtliga* elever i åk 7 (7a-7e) omfattades av undersökningen, trots att verksamheten var frivillig, torde kunna tolkas som att samtliga elever hade anmält sig till den men det är inte något som uttrycks i undersökningen.) Henrikssons rapport bygger på ett frågeformulär som skiljer sig lite från mitt; för det första har det betydligt fler frågor och för det andra är svarsalternativen fler - jag har tre – och formuleringarna annorlunda.

---

<sup>4</sup> Eftersom många av inläggen var skrivna under pseudonym är det inte relevant att uppge namn på dem som citerats.

En annan stor skillnad är att Henriksson väljer att sammanställa svaren utifrån vilket kön eleverna är och vilken klass de går i. Dock drar han inga *slutsatser* av att t.ex. "pojkarna i 7 b svarade 'så tycker jag absolut' oftare än flickorna i 7a" utan nöjer sig med att konstatera att det är så.

Antalet elever som svarade var 115; 64 pojkar och 51 flickor. I min undersökning deltog sammanlagt 63 elever, drygt hälften av Henrikssons antal. *LL i skolans* antal kan anses lågt och dessutom kommer eleverna där från fyra skolor med lite olika upplägg men detta spelar mindre roll eftersom undersökningarnas syften delvis skiljer sig åt: Henrikssons huvudsyfte är att kartlägga elevernas attityder till *LL i skolan*, utan att för den skull nödvändigtvis gå vidare och förbättra verksamheten, medan denna rapport främsta syfte är att få fram vilka framgångsfaktorerna är för att kunna förändra och förbättra *LL i skolan*.

Som "mittalternativ" i Henrikssons svarsformulär figurerade "vet ej" vilket ledde till att många valde att inte ta ställning. På hälften av de 22 frågorna var det 12-28 % som svarade "vet ej" och på de övriga elva inte mindre 29-43 %. Detta medförde att Henriksson fann det svårt att dra några enhetliga slutsatser. Det är omöjligt att veta om majoriteten skulle ha svarat positivt eller negativt om de hade tvingats ta ställning. Han påpekar även att en del frågor var ställda så att det blev svårt att veta hur man skulle tolka svaren. Han säger t.ex.: "Hur ska det vidare värderas att det upplevs som *roligare* att läsa läxor i skolan än hemma? Begreppet *roligare* kan ha så många dimensioner i detta sammanhang." (s.27) och "Läxläsningen i skolan innebär möjligheter att slarva med dessa, anser knappt hälften av eleverna. Frågan är dock huruvida det föreligger skillnad mellan möjlighet och faktisk realitet."(s.29)

### 3. METOD

#### 3.1 Val av metod

För att kunna jämföra de fyra system som finns i området tänkte jag intervjua personal som har erfarenhet av LL-verksamhet. Då denna undersökning bland annat vill ta del av verksamma lärares uppfattning om hur *LL i skolan* fungerar är djupintervju den variant som passar bäst eftersom dess halvstrukturerade form inbjuder till samtal. (Esaiasson 2007 s. 285)

Det är inte alltid som lärarens beskrivning av verksamheten stämmer överens med verkligheten. "Det kan vara stor skillnad." (Stukát 2005 s. 49). Denna faktor utlöste ambitionen att även göra fyra observationer av LL-passen, en per skola. Observationerna var inte av den deltagande/interagerande arten eftersom denna rapport ville se hur aktiviteten fungerar "i vanliga fall", utan extern inblandning. Att observationer från början inte var i åtanke som undersökningsmetod berodde på att det under själva LL-passet inte framkommer vilken *effekt* / vilka *resultat* verksamheten ger men det finns annat av intresse för frågeställningarna som kan observeras (se s.13).

*LL i skolan* är något som finns till för att man anser att det på något sätt är av godo för *eleverna*. Därför kände jag att det var viktigt att göra en enkätundersökning bland *dem*. Om både elever och lärare på de fyra skolorna får komma till tals, bör rimligtsvis analysunderlaget bli bättre.

#### 3.2 Intervjufrågor

För att få så heltäckande svar som möjligt i intervjuerna såväl som i enkäterna formulerades några huvudfrågor med följande tre aspekter i åtanke: eleverna, lärarna och själva verksamheten. Frågorna var sådana att det av svaren sedan skulle framgå tydligt vilka uppfattningar elever och lärare hade om varandra och verksamheten i sig med alla förtjänster och brister samt få möjlighet att uttrycka önskemål till förbättringar. Utöver de sex "obligatoriska" huvudfrågorna visade det sig att många av lärarna uttryckte uppfattningar om samma saker. Därför finns dessa också sammanställda i rapporten. Enkäterna bestod av 5 frågor och en kommentarsdel. De uppfattningar som uttrycktes i den senare finns också listade i rapporten.

### 3.3 Urval

Mitt urval är inte slumpmässigt. Genom att välja skolor som jag på ett eller annat sätt hade anknytning till blev det lättare att återvända för komplettering av frågor, ett behov som lätt uppstår vid den här typen av undersökningar där intervjun inte är så strukturerad. Dessutom är det större chans att den intervjuade vågar visa sitt synsätt (även om han/hon tror att det strider mot intervjuarens) om man har en förtroendefull relation. (Johansson & Svedner, 2006) En kvalitativ intervju bygger på personliga ställningstaganden och därför är tilliten så viktig. Frågorna ska vara lätta att besvara eftersom det som efterfrågas här är "informantens konkreta erfarenheter". (Johansson & Svedner, 2006)

Från början var det tänkt att såväl lärare som elever ur samtliga systemen skulle intervjuas men en handledare gav rådet att begränsa intervjuerna till *en* djupintervju (med pedagog) per variant. Detta sprack dock genast eftersom den personal som intervjuades först (på Skola 1) endast hade arbetat med *LL i skolan* i två månader. Under en så kort period kan man visserligen ha hunnit bilda sig en uppfattning om LL-verksamheten men det finns många aspekter, såsom eventuella framsteg hos eleverna, som man kan knappast ha hunnit med att se. Dessutom hade de just på denna skola haft "paus" i verksamheten – det infördes på nytt i september 2011 - varför det kändes mer relevant att intervju en lärare som hade arbetat längre tid med den typ av *LL i skolan* som skolan ifråga tidigare bedrivit i flera år och kanske framöver kommer att återgå till.

Det visade sig även på nästa skola vara så att den lärare som arbetar mest med LL nu bara gjort det sedan terminsstarten. Även där behövde materialet således kompletteras genom intervju med åtminstone *en* pedagog med längre erfarenhet. Även om undersökningen inte syftar till att utgöra någon statistisk grund för ämnet ifråga är det viktigt att samtliga frågeställningar besvaras av samtliga skolor. Därför kompletterades djupintervjuerna med samtal (kring bl.a.formalia och organisation) med studierektor/annan personal. Av alla lärare som tillfrågades om de kunde tänka sig att medverka i undersökningen var det bara en som avböjde och hänvisade mig vidare till en kollega. Skälet som angavs var tidsbrist.

Vad beträffar enkäterna var det endast de elever som var närvarande vid tillfället som fick fylla i dem.

### 3.4 Genomförande

Genomförandet var följande:

- ta del av det som skrivits tidigare/tidigare forskning om *LL i skolan*
- göra intervjuer med lärare som arbetat/arbetar med nämnda system
- göra observationer och genomföra en kort enkätundersökning bland eleverna
- analysera vad som sägs i intervjuerna och det jag sett under observationerna
- sammanställa och analysera enkätsvaren
- dra slutsatser kring systemens för- och nackdelar ur såväl lärarperspektiv som elevperspektiv

Intervjuerna genomfördes, spelades in, renskrevs, analyserades och sammanställdes. Alla intervjuerna - utom en som genomfördes på ett café - ägde rum på respektive skola, i ett rum som lärarna hade bokat. Djupintervjuerna tog 40-60 minuter, telefonintervjuerna betydligt kortare tid eftersom de endast var av kompletterande art. De informanter<sup>5</sup> vars svar ligger till grund för såväl kortfakta som närmare beskrivning återfinns på Bilaga 1.

Att börja med intervjuerna var ett logiskt val då det vid den senare observationen på så vis skulle bli lättare att få bekräftat om lärarens bild av verksamheten stämde någorlunda överens med den verklighetbild som observationen gav. Det som registrerades under observationstillfällena var i vilken utsträckning:

- eleverna hade med sig material att arbeta med
- eleverna arbetade aktivt
- eleverna fick adekvat hjälp av lärarna

Eftersom enkäterna inte var av etiskt känslig karaktär inhämtades inte samtycke från elevernas målsmän. Däremot informerades eleverna om undersökningens syfte samt om möjligheten att avstå från att delta i den. De garanterades också anonymitet.

Sammanfattningsvis kan man säga att undersökningens från början planerade fyra djupintervjuer utvecklades till åtta djupintervjuer, fyra telefon-/kortare intervjuer samt observationer och enkäter. I och med detta följer undersökningen rådet "Slarva inte med omfånget på det empiriska underlaget!" (Johansson & Svedner, 2006 s.21)

---

<sup>5</sup> Med informanter menas de personer som jag intervjuat eller samtalat med kring uppsatsens ämne. P.g.a. etiska skäl benämns rektorerna med sina förnamnsinitialer.



### 3.5 Validitet och reliabilitet

#### *Djupintervjuer*

Många av intervjufrågorna saknar mätbarhet eftersom de svar som efterfrågas är uttryck för åsikter och uppfattningar. Dessutom varierade antalet informanter från skola till skola. Detta minskar intervjuernas tillförlitlighet. Att jag hade en personlig koppling till flertalet av informanterna och det faktum att det snarare var verksamheten som skulle bedömas än lärarnas enskilda kompetenser bör dock ha haft en positiv inverkan på trovärdigheten i svaren. Jag lät dem på förhand förstå att syftet med undersökningen inte var att "se vilken skola som var bäst". Därmed försvann det eventuella prestigefiltret; det vill säga det blev intressantare att framföra konstruktiv kritik av verksamheten än att framstå som en drömskola utan brister.

#### *Observationer och enkäter*

Eftersom LL-passen, enligt LL-lärarna på samtliga av skolorna, ser väldigt olika ut i början och i slutet av terminen gjordes observationerna under en period av två veckor för att få ett så likvärdigt bedömningsmaterial som möjligt. Då eleverna fick fylla i enkäterna i slutet av observationspassen gäller detsamma för dessa. Att basera en undersökning på "stickprov" kan ge ganska missvisande resultat och eftersom observationerna bara sker vid ett tillfälle/skola kan de på grund av verksamhetens utformning inte anses vara av så hög validitet som enkäterna, vilka (oftast) fylls i med flera/upprepade tillfällen i åtanke. Det faktum att verksamheten finns till för eleverna gör att just deras egen utsago om densamma leder till en rättvisare och validare bedömning av den än vad observationerna kan göra.

Efter observationen på varje skola delade jag personligen ut och samlade in enkäterna som eleverna skulle fylla i. (Bilaga 2 och Bilaga 3) På så vis minskade risken för missförstånd kring frågorna. Med hjälp av frågorna på enkäten gjorde eleverna en form av utvärdering; både av det som erbjuds dem och av sina egna insatser. Som sig bör hade alla frågor fasta svarsalternativ (Johansson & Svedner, 2006). Svaren blev jämförbara vilket gjorde analysens validitet större. Dock är antalet elever som besvarat enkäten betydligt lägre än det totala antal som tagit del av LL-verksamheten under terminens gång. Detta, samt det faktum att eleverna har olika långt perspektiv av den, gör att undersökningens reliabilitet är bristfällig såtillvida att den inte kan utgöra något statistiskt underlag. Däremot kan man säga att den ger en fingervisning om verksamhetens svagheter/ förbättringsområden och förtjänster, inte minst tack vare det utrymme som fanns efter frågorna på enkäten där eleverna fick ge förslag på förbättringar av systemet.

### 3.6 Generaliserbarhet

Studien “Läxläsning i skolan” är kvalitativ och grundar sig på 12 vuxnas och 63 elevers utlåtanden. Deras svar kan inte sägas vara generaliserbara i den bemärkelsen att resultaten gäller för alla lärare och elever i Sverige men trots att deras svar utgår från den specifika verksamhet som de ingår i vill jag påstå att man ändå kan *relatera* till dem. I svaren framgår det att många av lärarna och eleverna ofta ser likadant på vissa fenomen, efterfrågar samma saker och håller sig kritiska till andra.

Varken lärare eller elever i undersökningen har valts ut efter några andra kriterier än att de kan ha en uppfattning om LL-verksamheten. På så vis kan urvalet sägas vara tämligen representativt men kanske skulle andra saker framkomma om man gjorde en liknande undersökning i en annan stadsdel eller annan stad men eftersom syftet med denna undersökning inte var att pröva en metod eller att få fram någon statistik är detta inte så betydelsefullt.

Att svaren inte alltid står i motsatsförhållanden gör att gruppen antagligen representerar *många* av dem som någon gång deltagit i LL i skolan. Klart är dock att om fler intervjuades och fler fick fylla i enkäter skulle man få fram andra/ fler åsikter och förbättringsförslag. Man skulle kunna bygga vidare på denna rapport genom att utforma en enkät med utgångspunkt från *elevernas svar* och göra ett massutskick i hela Sverige för att se om klara riktlinjer för hur de vill att verksamheten ska se ut framträder.

## 4. FYRA VERKSAMHETER

På tre av skolorna inbegriper högstadiet åk 6-9 men på Skola 3 räknas inte åk 6 dit. Därför kommer min undersökning inte att omfatta åk 6 på Skola 3. För att det ska bli så överskådligt som möjligt och lätt att jämföra de olika skolornas *organisation* inleds detta avsnitt med samma kortfaktauppgifter om varje skola. Där den aktuella verksamheten skiljer sig från den som skolan hade under läsåret 2007-2008 figurerar *två* uppgifter under Skola 1; först den aktuella, därefter den tidigare.

### 4.1 Kortfakta

Skola 1: en fristående ekonomisk förening med till störst del föräldrar i styrelsen

Skola 2: en friskola med alternativ pedagogisk inriktning

Skola 3: en friskola med alternativ religiös inriktning

Skola 4: en kommunal skola

<b>SKOLA</b>	<b>1</b>	<b>2</b>	<b>3</b>	<b>4</b>
<b>Årskurs</b>	9 / 6-9	6-9	7-9	6-9
<b>Elever</b>	44 / 176	110	120	300
<b>med tillgång till LL</b>				
<b>Närvaro</b> val ->obligatorisk		frivillig	frivillig	frivillig
<b>Elever /gång</b>	25-30/60-70 (anmälda) (vanligast antal är markerat med fet stil)	15-20 (2-25)	1-5 (1-10)	10-15(2-)
<b>Elever som över huvud taget utnyttjat möjligheten<sup>6</sup></b>	ca 67% /ca 40 %	ca 50%	ca 25%	ca 12%
<b>Lärare som arbetar med LL</b>	tre /fyra	tre-fyra/gång (alla på skolan)	en-två	en-två/g (fyra)

<sup>6</sup> Lagg märke till att andelen elever som *över huvud taget* utnyttjat LL inte säger något om frekvensen/elev eller antal elever/gång förutom i Skola 1's fall där de anmälda förväntas närvara varje vecka!

## 4.2 Intervjuer

*Varför har man infört LL i skolan? Ligger det några pedagogiska tankar bakom?*

### Skola 1

Som redan påpekats är *LL i skolan* en nygammal verksamhet på Skola 1 och jag ska nu förklara hur det kom sig att den återupptogs och sedan gå in på de eventuella skillnader som finns mellan det nu rådande systemet och det som skolan hade för ett par år sedan. På frågan om hur verksamheten uppstått från början svarar studierektorn här att han tror att diskussionen startade i styrelsen, som till stor del består av föräldrar. Föräldrarnas önskan samt kollegiets allmänna uppfattning om att många elever borde göra läxorna bättre kan nog tillsammans sägas ligga till grund för beslutet att införa *LL i skolan* på denna skola. Mina informanter påpekar också att många elever har behov av *hjälp* med LL.

Enligt studierektorn var det antagligen så att man valde att ta bort LL från schemat – som alternativ till elevens val – därför att man enligt kursplanen på elevens-val-tid egentligen bör arbeta med *fördjupning* i något ämne. Han tillägger dock att om *alla* lärarna hade ansett att det var oerhört viktigt att få behålla LL som ett alternativ hade den nog inte tagits bort. Till saken hör att det sedan ett antal år på Skola 1 finns en väl fungerande specialpedagogverksamhet vilket inneburit att de elever som har haft stort behov av extra hjälp många gånger har kunnat få det där istället.

I början av ht-11 var det sagt att *elevens val* i åk 9 (som totalt utgörs av 44 elever) skulle ha inriktningen “Hållbar utveckling”. Efter ett kort antal veckor tyckte eleverna att “det kändes som om ytterligare ett ämne las på dem och det blev snarare en belastning än något lustfyllt” (“J”) och gemensamt bad de om att istället få återinföra *LL i skolan*. De fick gehör hos ledningen och verksamheten sattes i gång “på prov”.

## **Skola 2**

Skola 2 har haft den pedagogiska tanken att det är bra om alla elever är kvar i skolan till kl. 16.00 och arbetar med det de behöver. På så vis skulle eleverna kunna ha arbetat med det de behöver och slippa ta med sig arbete hem. (I denna pedagogik arbetar man mycket med beting istället för läxor.) Bakgrunden till att skolan introducerade *LL i skolan* – här kallad *resurstid* – är följande: När Ulf började på skolan (1993) var alla elever schemalagda (=hade någon form av undervisning; organiserad eller egen fördjupning) fram till kl.16 men skolan har hela Göteborg som upptagningsområde och därmed kändes skoldagarna väldigt långa för många av dem. Eleverna fick gehör för sin klagan och idén uppkom om att den sista timmen istället skulle vara frivillig och att den då skulle kunna ägnas åt LL.

## **Skola 3**

Pedagogerna här antar att LL-verksamheten uppkommit av det logiska faktum att man sett att många av eleverna behöver hjälp med läxan. Att de flesta av eleverna har utländska föräldrar gör inte behovet mindre. Passet fyller dessutom den funktionen att elever kan få göra omprov då. Även s.k. *återläsning* (kan jämföras med gammaldags kvarsittning) sker på detta pass.

## **Skola 4**

Enligt ”T” infördes LL i skolan för att pedagogerna kände att eleverna hade behov av hjälp; dels med att få läxorna gjorda och dels med att bättre förstå dem. Skolan började med *ett* LL-tillfälle men behovet bland eleverna var så stort att ledningen bestämde sig för att utöka verksamheten. ”Vi har inte så jättemycket att erbjuda eleverna i form utav stöd och så. Det är ju *en* speciallärare och lite till på skolan och sen så har vi läxläsningstiden där de får hjälp och stöd, sen är det inte så mycket mer”.

## **Sammanfattning:**

LL i skolan har införts för att man sett att eleverna behöver hjälp med sin läxläsning/hjälp att göra sina läxor eller bli klara med sina arbeten. På två av skolorna har initiativet kommit från eleverna/föräldrarna och på två av dem från personalen.

## 1.1 Vilka elever går på läxläsning?

### Skola 1

På Skola 1 är ju *LL i skolan* ett "elevens val". Både lite ambitiösare elever och elever som behöver hjälp med LL har valt det. Deras olika ambitionsnivå avspeglar sig på dessa pass. Detta gäller för såväl den aktuella verksamheten som för den som skolan hade för ett par år sen. Lärarna konstaterar att det långt ifrån alltid är de elever som mest behöver LL-hjälp som bäst utnyttjar den. De menar också att många som *borde* valt LL (dvs behöver hjälp med läxorna eller stöd för att disciplinera sig att göra dem) inte gjort det.

### Skola 2

På Skola 2 är det ofta ambitiösa elever som går på LL-passen, här kallad *resursen*. En annan kategori som också går dit är de elever som har behov av stöd eller hjälp. Oftast sker detta då efter överenskommelse under utvecklingssamtalen. Eftersom eleverna på denna skola har tillgång till LL-hjälp inte mindre än fyra dagar i veckan och ca 50 % av dem går dit någon gång (vid behov kan man anta) upplevs det inte av lärarna där som om det kommer "för få" till passen.

### Skola 3

På Skola 3 kan man säga att det är de elever som inser att de behöver hjälp eller vill bli duktigare som går på LL-passen, men som Kristoffer påpekar är det i nuläget ingen högstadielev som går dit "enligt överenskommelse". Lärarna här är ense om att det är många av eleverna på skolan som skulle vara betjänta av att gå på LL-passen men som Kristoffer säger: "I dagsläget är det alldeles för få som utnyttjar den möjligheten." Ett fåtal går regelbundet.

### Skola 4

På Skola 4 är det enligt lärarna oftast de som verkligen behöver hjälp som går dit, inte "de duktiga". De säger också att fler elever borde gå. De som går på passen är dels en trogen skara som går så gott som varje gång (eller åtminstone regelbundet återkommande *en* av dagarna) och dels andra som går mindre frekvent. Några av eleverna är också mer eller mindre dittvingade av sina föräldrar. Annika konstaterar att de elever som dyker upp så gott som varje vecka "...tycker om att få lugn och ro. Det är skönt att få hjälp".

### Sammanfattning:

De elever som går på LL är dels ambitiösa elever och dels elever som behöver stöd/hjälp.

## 1.2 Bör LL vara "frivillig" eller "enligt överenskommelse"?

### Skola 1

De flesta av lärarna här är överens om att *LL i skolan* ska vara något frivilligt. Kerstin anser att det inte bör ligga så sent på dagen. "Vid den tiden behöver de få gå hem och vila!", säger hon. Niklas och studierektorn är eniga om att LL inte bör ingå i elevens val utan ligga som en extra-verksamhet så att det inte blir något man *måste* gå till varje vecka bara för att man har valt det.

### Skola 2

Om det system av *LL i skolan* (i form av resurstid) som Skola 2 bedriver säger Ulf att han tycker att det fungerar väldigt bra. Han tror inte på den tvingande modellen och säger vidare att vid utvecklingssamtal eller annat IUP-tillfälle (IUP=Individuell utvecklingsplan) är eleverna till 99 % medvetna om sina behov av stöd och hjälp och accepterar rekommendationen.

### Skola 3

Det händer att elever under utvecklingssamtalen uppmuntras att gå på LL-passen men det är inte alltid de gör det ändå. Kristoffer önskar att man kunde styra upp detta lite hårdare. Trots att behovet är ganska stort är det för tillfället *inga* högstadieelever på Skola 3 som går på LL "enligt överenskommelse"! På deras mellanstadium är det däremot väldigt vanligt och han kommer efter vår intervju att ta upp detta med sina högstadiekolleger för att vissa elever ska utvecklas och nå bättre resultat. Det har faktiskt visat sig i de lägre stadierna att "obligatorisk närvaro" (här =enligt överenskommelse under utvecklingssamtalen) har haft god effekt.

### Skola 4

Ibland rekommenderas elever att gå dit som en del av deras IUP och ibland har föräldrarna mer eller mindre tvingat sina barn att gå. Camillas åsikt om hur det bör fungera är helt i linje med hur det faktiskt är i nuläget. Hon anser att det ska vara frivilligt att gå på LL men att man också ska försöka bearbeta/övertala de elever som inte går men är de som skulle vara mest behjälpta av det.

### Sammanfattning:

Samtliga pedagoger anser att verksamheten bör vara frivillig men önskar samtidigt att man kunde få dit fler "enligt överenskommelse".

## 2.1 Påverkar lärarnas relation till eleverna verksamheten?

### Skola 1

Ulla berättar att det första året hon arbetade hade haft blandgrupper (eftersom det inte var så många elever som hade valt LL: 6-7:or ihop och 8-9:or tillsammans.) Året därpå blev det populärare och till Ullas glädje blev grupperna då indelade årskursvis. Då fick hon en grupp elever som hon själv undervisade i vanliga fall och det ser hon som en stor fördel: ”Man vet ju mer vad de håller på och jobbar med och så känner man dem.”

### Skola 2

Eftersom Skola 2 är en såpass liten skola har alla elever alla lärare med undantag från t.ex. lärarna i moderna språk. Detta innebär att alla känner alla och att man som lärare automatiskt har bättre koll på eleverna, deras behov och prestations-/kunskapsnivå. Ulf upplever också att detta skapar en speciell familjär atmosfär som främjar verksamheten i stort och därmed också LL-verksamheten. Dessutom möts eleverna och lärarna redan vid mellanmålet vilket skapar ytterligare möjligheter till att ”kolla läget” och kanske uppmuntra eleverna till att ta tillvara på *resurstiden*.

### Skola 3

Många av Jimmys egna elever behöver en extra skjuts i just NO så han har ”kommenderat dit dem”, som han säger, och han anser att det är mycket lättare att få dem att gå dit om man har dem själv. Fler av de egna eleverna går regelbundet. Han menar också att det är svårt för en lärare som inte har LL att få ”ofrivilliga” elever att dyka upp där. Man kan tycka att detta svar inte verkar vara helt i överensstämmelse med det på föregående fråga men det beror på att det mellan intervjun med Kristoffer och den med Jimmy hade förflutit tre veckor.

### Skola 4

Det är betydligt lättare för en LL-lärare än för övriga lärare som rekommenderar sina elever att gå på LL-passen (som en del av elevens IUP) att få dem att verkligen gå dit och att följa upp deras arbete där. Visserligen fyller lärarna i en närvarolista men det är upp till den IUP-ansvariga läraren, oftast mentorn, att kolla om eleven gått eller ej. På följdfrågan om hur viktigt/oviktigt det är för eleven i övrigt att ha sin ”egen” lärare på LL-passen svarar Annika att det ibland kan vara en *fördel* med en lärare som man inte har i vanliga fall för man får saker förklarade på ett annat sätt. Camilla tillägger: ”Ja, och så behöver ens lärare inte få reda på att man inte hade fattat. Det kan ju vara lite skämmigt efter sjunde förklaringen!”



### **Sammanfattning:**

De flesta är eniga om att en personlig relation (dvs att läraren undervisar i elevens klass) underlättar för LL-arbetet; dels känner man eleven, även kunskapsmässigt, och dels vet man vad klassen håller på med för tillfället. En personlig relation gör det också lättare att uppmuntra eleverna att ta tillvara på möjligheten. Endast en lärare påpekar fördelen med att vara LL-lärare åt andras elever: dels slipper eleven skämmas för att han/hon inte förstått och dels kan man få saker förklarade för sig på ett nytt eller annorlunda sätt.

### *2.2 Är LL-lärares ämneskompetenser viktiga för utslaget?*

#### **Skola 1**

Här råder det lite delade meningar i kollegiet. Niklas anser att det inte gör så mycket att alla ämneskompetenser inte representeras eftersom läxan ju – som studierektorn uttrycker det – ändå är “en uppgift som man ska göra hemma, kunna göra själv är ju tanken”. Kerstin är inte helt överens med dem om detta. Hon tycker att det ofta är NO-läxor som eleverna behöver hjälp med och det är långt ifrån alltid som de klarar av dem utan lärarhjälp. Hon anser att det är en brist att ingen ma/NO-lärare (eller lärare med kunskaper i de ämnena) finns att tillgå under dessa pass.

Kerstin får visst medhåll av Ulla. Personligen kunde dock Ulla hjälpa eleverna hyfsat i dessa ämnen (trots att hon var lärare i språk) men eftersom långt ifrån alla lärare kan det och eleverna inte cirkulerade mellan rummen under hennes aktiva LL-år anser hon att det hade varit av godo om även en sådan lärare hade funnits på plats under LL-passen. Studierektorn å sin sida påpekar också att det är bra om man kan få eleverna att uppleva det som en belöning, inte ett straff och tror att det skulle vara av godo om personer utifrån - t.ex. äldre studenter - kom till skolan och bedrev LL-verksamhet.

#### **Skola 2**

Generellt kan man, enligt Ulf, säga att eleverna som vill ha hjälp med till exempel engelskaläxan väljer att gå till engelsklärarens rum och jobba, det vill säga de väljer att stanna kvar den dag då läraren i det ämne de behöver jobba med är LL-lärare/resurslärare. ”De kommer ju inte till mig och jobbar med NO för det vet de att jag inte kan! Det har de listat ut genom åren”, skrattar Ulf. Ibland stannar de dock kvar hos den de behöver mest hjälp av och jobbar med andra läxor.

### **Skola 3**

På Skola 3 finns det något som på schemat kallas för "tyst arbete", 3x40 minuter i veckan, och under förra läsåret var endast en lärare schemalagd i den verksamheten. Ledningen bestämde sig för att göra rokad och ta en av LL-lärarna till "tyst arbete" med resultatet att endast *en* lärare blev kvar till LL-eleverna. Anledningen till att Jimmy sedan mitten av den här terminen är med på LL-passen, trots att han inte hade fått det på sitt schema det här läsåret, är att han - när han insåg elevernas behov därav - bestämde sig för att göra en del av sina förtroendetimmar där.

Att det alltid var två lärare på LL-passen *förra* läsåret anser han var väldigt värdefullt. De kompletterade varandra med sina olika ämneskompetenser (ma/NO och sv/SO), vilket han tycker ger mer kvalitet åt LL-tiden. Detta kan Kristoffer, som första tiden den här terminen var den enda LL-läraren, intyga. Framför allt NO-frågor tycker han kan vara ett bekymmer att besvara när man saknar utbildning/gedigna kunskaper i dessa ämnen.

### **Skola 4**

Enligt Annika är det mest ma/NO som eleverna behöver hjälp med. Hon kan visserligen hjälpa dem hyfsat med dessa ämnen men hon tillägger att "det tar lite mer tid..." och Camilla säger sig vara mycket glad att det finns en ma/NO-lärare att tillgå under hennes LL-pass.

### **Sammanfattning:**

De allra flesta av lärarna anser att lärarnas ämneskompetenser är mycket viktiga för LL-verksamhetens kvalitet. Någon anser att de inte spelar så stor roll och en påpekar att de inte *borde* spela så stor roll eftersom eleverna *bör* vara väl införstådda med läxorna. Den ämneskunskap som efterlyses mest är ma/NO med betoning på NO.

### 3.1 Ser man eventuella resultat/effekter av verksamheten?

#### Skola 1

När mina informanter tillfrågades om feed-back/utvärdering av resultat/effekter och uppföljning av LL-verksamheten var det ingen av lärarna som tyckte att de hade fått ägna någon tid till det men som de sa: "Det borde ju göras!" (Niklas) och "Det hade naturligtvis varit bra! (Ulla) Att kollegerna inte heller återkopplat beror nog på att de inte har koll på vilka som går på LL och vilka ämnen eleverna satsar på där.

#### Skola 2

Varje onsdag har lärarna på Skola 2 en timmas möte där de går igenom klass för klass (ett/vecka, vilket innebär att varje klass diskuteras ca en gång/månad). Man börjar med de elever som har åtgärdsprogram och hör efter om de utnyttjar *resurstiden* eller ej. Här finns tillfälle att snabbt återkoppla till varandra om en elev har varit där eller inte. Detta innebär att det sker en uppföljning. "Det var lösare boliner förr men sen har det stramats upp": resultaten följs upp kontinuerligt, säger Ulf och ger ett aktuellt exempel på en elev som har haft stora matematiska bekymmer men som nu, efter att ha utnyttjat *resursen* ett antal veckor, verkligen gått framåt och fått förståelse för det matematiska tänkandet. Det har även framkommit att de som har läs- och skrivsvårigheter och därför har gått till specialpedagogens resurstid har varit hjälpta av det.

#### Skola 3

På frågan om feed-back svarar Kristoffer vid intervjutillfället att det inte är något han hört om eller fått ta del av. En av anledningarna tror han är att så få lärare arbetar med LL. Mirella säger att det saknas struktur och rutiner och försök till diskussioner om hur man kan förbättra LL har ej lett någon vart. Hon tror att det är personalens bristande intresse som gör att punkten LL "hamnar längst ner på dagordningen". För att få bukt med detta anser hon att ledningen bör ta ett bättre grepp om saken. När jag återkommer till Kristoffer säger han att han just tagit upp frågan om feed-back på ett möte. Han lovar att återkoppla till mig längre fram om något hänt i detta ärende.

#### Skola 4

När Camilla och Annika tillfrågades om de får någon feed-back på sitt arbete svarade de båda att de inte hör något från andra lärare men att LL-eleverna ofta tackar dem för hjälpen eller säger att det gick bra på provet. Ibland frågar de själva eleverna hur det gått.

### **Sammanfattning:**

På tre av skolorna säger lärarna att de inte får någon feedback av sina kolleger. På en av dem upplever lärarna att de i dialog med eleverna får ta del av eventuella framgångar. Endast på en skola råder kontinuerlig uppföljning i kollegiet vilket resulterar i betydligt bättre uppfattning om verksamhetens effekter.

### *3.2 Står mängden resurser och tid som erbjuds i relation till resultaten?*

#### **Skola 1**

Såväl Ulla som Kerstin anser att det i vissa grupper varit så att en del ibland har missat att ha med sig material (inte bara penna och suddgummi utan även böcker och anteckningar) vilket medför att inte mycket blir gjort under vissa pass. Kerstin anser att verksamheten skulle behöva organiseras på ett annat sätt för att bli mer meningsfull, hur hann vi dock inte gå in på. De övriga tillfrågade säger att de tror och tycker att *LL i skolan* fyller en funktion (även om Niklas av princip är emot att det är schemalagt som ett elevens val), men Niklas poängterar: "Det finns vissa som tar tillvara på den tiden väldigt effektivt och är disciplinerade, och andra gör det sämre."

#### **Skola 2**

För några år sedan införde rektorn här arbetsplatsförlagd tid på skolan fram till klockan 17.00 måndag-torsdag (fredagar till 14.30) för samtliga lärare. Detta gör att skolans alla lärare efter lektionstid finns tillgängliga medan de arbetar med annat på sina rum och rektorn upplever dem som väldigt flexibla och tillmötesgående mot eleverna även den tid de inte är schemalagda som LL-lärare, något som Ulf bekräftar. Ofta kan elever knacka på hos lärare som inte är schemalagda. "Det händer ju mig varje dag att elever kommer och frågar om SO. Ibland vill de bara att man ska låsa upp dataskåpen. Jag tycker inte alls att jag blir störd när de kommer med sina frågor", säger Ulf. I SO har Ulf på *resurstiden* också kunnat hjälpa eleverna att utveckla ett analytiskt tänkande, "så att det inte bara är en korvstoppning".

Om det system av *LL i skolan* som skolan har säger Ulf att han tycker att det fungerar väldigt bra. "För elever som behöver lugn och ro eller längre förklaringar är *resurstiden* toppen och föräldrarna tycker också att det är ett fantastiskt erbjudande".

### **Skola 3**

Mirella anser att två utbildade pedagoger samtidigt är ett enormt resursslöseri eftersom det är så få elever som kommer; ibland bara en och som flest ca 10. Även s.k. *återläsning* (som kan jämföras med gammaldags kvarsittning) sker på detta pass. Därför (och pga det stöd Jimmy som NO-lärare är) anser Kristoffer att det är bra att var två på samma pass. Även om det ofta är få elever som kommer på LL påpekar han att det är en oerhört värdefull verksamhet för dem som i alla fall går dit: "Det är positivt att möjligheten finns; de behöver verkligen hjälp och arbetsro!"

### **Skola 4**

Annika anser vidare att de hade kunnat arbeta mer effektivt "...om det hade varit fler pedagoger som hade varit inne så att man kunde arbeta med eleverna i mindre grupper." Att man förväntas ta hand om omprovsverksamheten parallellt är ett dilemma. Många av proveleverna försöker fuska och när det är många som gör omprov samtidigt måste man vakta dem så intensivt att man inte alltid kan hjälpa LL-eleverna. "I slutet av terminen är det ibland så många att det inte funkar", säger Camilla. Utöver "ämneshjälp" får eleverna på LL-passen hjälp med studieteknik och möjlighet att jobba ikapp om de varit borta eller inte hunnit med allt under lektionstid. Camilla och Annika anser att LL i skolan är en värdefull verksamhet.

### **Sammanfattning:**

Detta är den svåraste frågan att sammanfatta. Om man bortser ifrån ekonomi kan man säga att många av lärarna är överens om att det är en värdefull verksamhet för dem som går dit och utnyttjar möjligheten men som några påpekar: den behöver organiseras för att bli mer meningsfull. En lärare anser att det är resursslöseri när så få kommer och en anser att man borde vara fler.

#### 4. Fler synpunkter

*Hur LL-passets tid på dagen inverkar på verksamheten:*

##### **Skola 1**

Lärarna uttrycker att det är en nackdel att passet ligger sist på dagen då eleverna är trötta. LL-verksamheten är inte betygsgrundande och därför frestas trötta elever att istället "smita". I de lägre åldrarna ligger passet mitt på dagen och att de yngre elevernas engagemang är betydligt större tror studierektorn beror på just detta. Han önskar vidare att man kunde erbjuda ett billigt mellanmål för de elever som går på LL.

##### **Skola 2**

"Det som är skillnaden", konstaterar Ulf, "är att det är fler elever idag som använder den tiden än vad det var från början. Från början blev det ju jätteskönt att *få gå hem* en timma tidigare... De förstod inte syftet. Med tiden när man hade förklarat för dem vilken hjälp det var, uppskattade de den på ett annat sätt." Man insåg dock snabbt att eleverna behövde ett mellanmål så dags och därför erbjuds de sedan dess – mot en månadsavgift på 350 kronor – ett mellanmål kl.15.00-15.15 och därefter en timmes läxläsning måndag-torsdag.

##### **Skola 3**

Att så få – i relation till behoven - utnyttjar LL-tiden tror pedagogerna här bottnar i att LL ligger så sent (och sist) på dagen, då eleverna är trötta. Både Mirella och Kristoffer föreslår i alla fall att man borde kunna erbjuda ett mellanmål av något slag för att fler elever ska orka stanna kvar och arbeta med skolarbete så dags.

##### **Skola 4**

När vi pratade om att passet ligger så sent på dagen konstaterade Camilla och Annika att många elever är ganska trötta så dags och på frågan om eleverna har tillgång till något mellanmål på skolan eller om de har uppmanats att ha med sig frukt/fika svarade med en mun: "Ingen aning" men båda tyckte att det hade varit bra om skolan hade kunnat erbjuda någon form av mellanmål (även om de inte riktigt visste hur det i så fall skulle organiseras).

##### **Sammanfattning:**

På alla skolorna ligger passet sist på dagen och endast på den skola där det serveras mellanmål upplevs inte detta ha negativ inverkan. Samtliga övriga talar om trötthet och om behovet av mellanmål.

*Vilka lärare som jobbar med LL:*

### **Skola 1**

Som tidigare antytts har kollegiet inte varit odelat positivt till verksamheten. Många har fått på sin lott att leda verksamheten av tjänste-/ schematekniska skäl. Eftersom de flesta av elevens-val-alternativen hade praktisk-estetisk inriktning (slöjd, musik, bild, idrott osv) blev det naturligt att fler lärare i de teoretiska ämnena blev "friställda" så att de kunde ta hand om LL. Ulla påpekar att det passar bra eftersom läxor är vanligare i dessa ämnen. Själv trivdes hon så bra med verksamheten att hon efter första året bad om att få fortsätta.

### **Skola 2**

På Skola 2 arbetar samtliga lärare i åk 6-9 med LL, en-två dagar i veckan. Att det ingår i tjänsten att arbeta med LL en gång i veckan vet man om när man börjar här och man *kan* be om mer. Av de ca 110 eleverna som går i åk 6-9 är det ofta 15-20, fördelade på två-tre lärare, som kommer. Varje dag har sina fast schemalagda LL-lärare; oftast tre men någon dag fyra. Detta medför att samtliga av skolans lärare är insatta och engagerade.

### **Skola 3**

På Skola 3 har lärarna genom åren blivit tilldelade LL-verksamheten utan att det har föregåtts av samtal kring tjänstefördelningen. Kristoffer blev i år inte heller tillfrågad, utan först när han fick se schemat visste han att han skulle ha LL med eleverna.

### **Skola 4**

Det totala antalet lärare som arbetar med LL på skolan är fyra: Camilla tillsammans med en ma/NO-lärare på onsdagar och Annika tillsammans med en SO-lärare på torsdagar. På frågan om hur det kommer sig att just *de* har fått LL på sitt schema svarar Camilla med ett skratt: "Det låg i tjänstefördelningen i somras!" Annika säger att det passar bra i hennes tjänst men att hon också antar "att de försöker sprida det bland ämnena och så också".

### **Sammanfattning:**

På tre av skolorna har lärarna av schematekniska/tjänstefördelningsskäl blivit tilldelade LL. På ena skolan kan man önska att få fortsätta läsåret därpå om man så önskar. På den fjärde arbetar samtliga lärare med LL en-två dagar i veckan. Även här *kan* man be om att få fler dagar (om man bara har en) eller färre (om man har två).

*Övrigt:*

### **Skola 1**

Ulla påpekar att struktur och ordning är viktiga faktorer i sammanhanget. Alla lärare borde ha pratat sig samman om vad som ska gälla innan man startar upp grupperna för att kunna förmedla en gemensam policy. För att få en hög närvarofrekvens tycker hon att varje lärare ska ha sin egen bestämda grupp och en närvarolista för den.

### **Skola 2**

Att så många lärare är engagerade i verksamheten gör det lättare för dem att ha ett gemensamt förhållningssätt. Ämnet berör samtliga lärare och behandlas regelbundet. Att samtliga lärare är i skolan fram till kl. 17.00 måndag-torsdag och till 14.30 på fredagar gynnar också LL-verksamheten, anser Ulf.

### **Skola 3**

Mirella säger att det saknas struktur och rutiner kring LL och försök till diskussioner om hur man kan förbättra verksamheten har inte lett någon vart. Hon tror att det är personalens bristande intresse som gör att punkten LL "hamnar längst ner på dagordningen". En av förklaringarna till detta tror hon kan vara ett det är så få lärare som aktivt jobbar med LL. För att få bukt med detta anser hon att ledningen bör ta ett bättre grepp om saken. Såväl hon som Kristoffer menar att med tanke på mellanstadiets goda resultat av detsamma borde fler utvecklingssamtal på högstadiet leda till att vissa elever går på LL-passen.

### **Skola 4**

Camilla anser att det bör läggas in särskilda tillfällen för omprov på annan tid, framför allt i slutet av terminen. Annars blir det svårt att bedriva LL-verksamheten på ett tillfredställande sätt. Om en av lärarna är sjuk måste man dessutom ställa in LL eftersom omprov "har förtur".

### **Sammanfattning:**

Övriga förbättringspunkter är enligt informanterna: mer engagerad ledning, bättre organisation med gemensam policy och struktur, fler involverade lärare (helst alla), egna grupper med närvarolistor och ingen parallell verksamhet i samma lokaler.



## 5. STUDIEBESÖK

### 5.1 Observationer

Det som främst var tänkt att observeras var, som tidigare nämnts, om eleverna har med sig material att arbeta med, om de arbetar aktivt och om de får adekvat hjälp av läraren.

#### Skola 1

Vid det tillfälle jag besökte Skola 1 var det 23 *elever* närvarande på LL-passet. Tre var sjuka, en var hos tandläkaren och två var på hemspråksundervisning. Just denna dag var väldigt många elever på Bilden eftersom det började närma sig "dead-line" för en stor inlämningsuppgift i det ämnet. Enligt LL-läraren var detta alltså inte ett så representativt LL-pass som jag hade önskat. I NO-salen satt många nior och arbetade med sina kreationer och i den angränsande bildsalen - under överinseende av bildläraren - satt både sjätteklassare (med *bild* som elevens val) och nior (med *bild* och *LL* som elevens val) och arbetade. Bildläraren, som alltså i vanliga fall endast har runt sju elever ur åk 9 och ca 15 ur åk 6, fick denna gång vandra mellan salarna för att stötta, hjälpa och uppmuntra eleverna i deras arbeten. Dock kändes det som om eleverna var på det klara med vad de skulle göra så de flesta tycktes vara ordentligt sysselsatta större delen av tiden.

I de tre salar där det annars denna tid brukar vara runt ett trettio-tal elever var aktiviteten inte lika stor. En LL-lärare var sjuk så den salen var stängd. Hos en av de andra lärarna var det inga elever alls och hos den tredje satt det en handfull elever som var klara med bilduppgiften/valde att arbeta med andra ämnen. Aktiviteten hos de elever som inte arbetade med bilduppgiften var måttlig. Tre arbetade med ett grupparbete i sv/SO på datorn och en jobbade med en uppgift i spanska (också på datorn). Det märktes att de fyra pojkarna kände varandra väl och en hel del av tiden gick åt till att småprata eller "softa" i största allmänhet. De gånger eleverna här undrade något fick de lämplig hjälp av läraren.

## Skola 2

På Skola 2 dök jag upp i god tid, dels för att jag ville hinna lokalisera mig och dels för att jag vill hinna se hur det är på mellanmålet. Den här dagen var det 25 elever som åt mellanmål och 22 av dem stannade kvar på *resursen*. Två av dessa gick bara dit för att maila och brukar inte vara på *resursen* annars. De tre salar som var öppna idag var NO-, bild- och sv/SO-salen. Så många som 15 valde att arbeta i NO-salen, 13 av dem vid datorer. Fyra av dem arbetade med SO, en med matematik och resten med NO. Nästan alla arbetade väldigt aktivt och målmedvetet, någon enstaka fick lite mindre gjort. Läraren gick runt och hjälpte dem som behövde det. I bildsalen var alla koncentrerade och aktiva och fick god handledning av läraren. I sv/SO-salen var eleverna lite yngre (åk 6) och verkade lite tröttare (på att arbeta). Det var lite pratigt trots att de var få men stämningen var god och de fick gjort en del ändå. Här satt alla vid samma bord tillsammans med läraren.

## Skola 3

Till denna observation var jag inte tidig och alla elever hade redan kommit igång att arbeta när jag dök upp. Kristoffer hade informerat dem om att mitt besök och om anledningen till det. I det stora rummet satt det nio elever, varav två gjorde prov. De resterande sju var där för LL. I ett angränsande grupprum satt det åtta elever för "återläsning". Av de sju som "hade LL" var det bara sex som jobbade med arbeten. Den sjunde satt och läste en bok. För att bli klar över om det var inför en inlämningsuppgift eller dylikt frågade jag henne om det men hon sa att hon bara läste för skojs skull. Man kan därför säga att det denna dag var *sex elever* som utnyttjade LL-tiden på det sätt den är tänkt.

Kristoffer och Jimmy fick alternera mellan att "vakta grupprummet" (försöka hålla nere volymen hos dem som var där och få dem att göra något skolarbete) och stötta LL-eleverna samt agera "provvakter". De sex som arbetade med sina läxor jobbade bra. Framför allt märktes det att det var NO-frågor som eleverna behövde hjälp med men det var inte alla som bad om hjälp under passet. Eleverna var väldigt koncentrerade, endast en elev var lite mindre aktiv och lite mer pratig men på ett sätt som inte tycktes störa de övriga. När det var dags att fylla i enkäterna visade det sig att några av "återläsnings eleverna" gått på LL-pass vid andra tillfällen. Även dessa fick därför fylla i varsin enkät.

#### **Skola 4**

I LL-salen satt vid observationstillfället åtta elever och arbetade. Några jobbade väldigt bra medan andra pratade och tramsade. Både LL-läraren och eleverna som jobbade fick säga till dem som störde att dämpa sig vid upprepade tillfällen. Alla hade med sig material att arbeta med och läraren gick runt och bistod dem som behövde hjälp. På grund av att det var så många som gjorde omprov (i angränsande sal) var endast *en* lärare närvarande vid observationstillfället.

Utanför LL-salen satt det två tjejer som väntade på sina kompisar. De hade inget arbete med sig men när enkäten skulle skrivas bad jag dem fylla i en var eftersom de vid tidigare tillfällen varit på LL-pass. Detta är förklaringen till att det på denna skola blev fler respondenter än antalet närvarande LL-elever.

## 5.2 Enkäter

Antalet LL-elever som deltog i enkätundersökningen:

**Skola 1** 23 elever

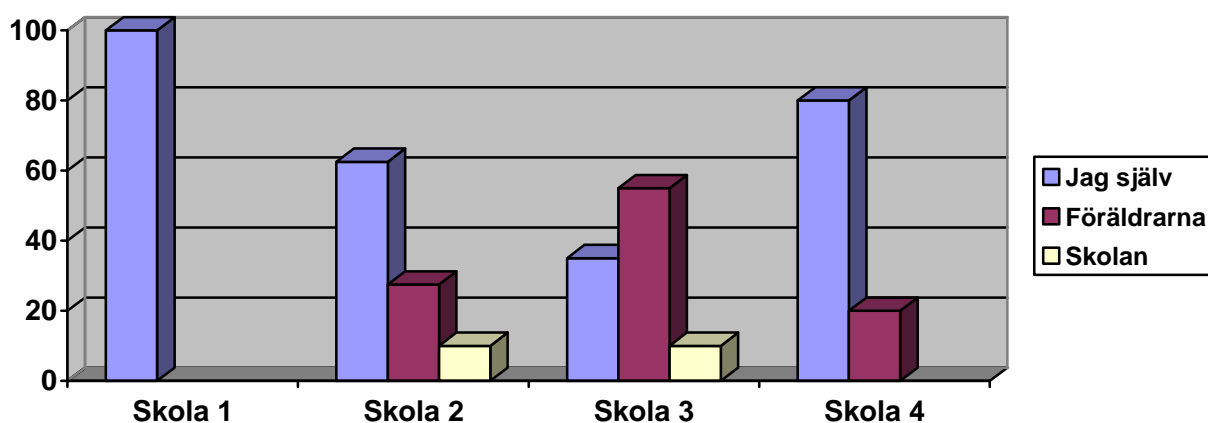
**Skola 2** 20 elever

**Skola 3** 10 elever

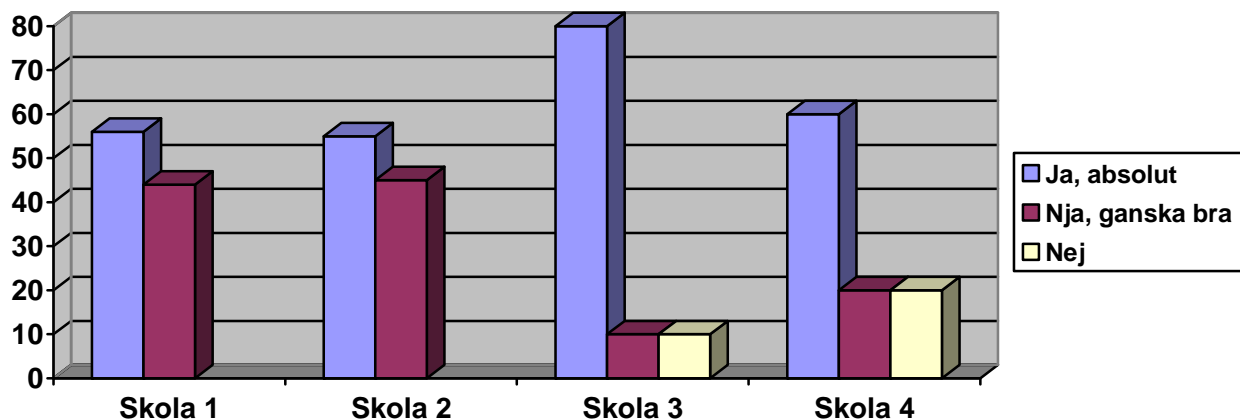
**Skola 4** 10 elever

För att kunna ge en snabb uppfattning av värderande slag kan det påpekas att ju högre den vänstra stapeln är i stapeldiagrammen för frågorna 2-5, desto bättre. Vad beträffar fråga 1 fick eleverna, i de fall som detta behövdes för att kunna svara sanningsenligt, ringa in *två* svar eftersom det i en del fall var en överenskommelse mellan två parter som låg bakom elevens närvaro på LL. I dessa fall har de båda svarsalternativen fått *dela* på "poängen". Varje inringat svar ger annars *ett* poäng som, med anledning av det spridda antalet enkätsvar, för enkelhetens skull omvandlas till procent. På Skola 1 hade det varit intressant att jämföra den aktuella verksamhetens svar med dem man hade fått år 2007 (eftersom båda verksamheterna redovisas för i kortfaktaavsnittet) men detta låter sig av uppenbara skäl tyvärr inte göras.

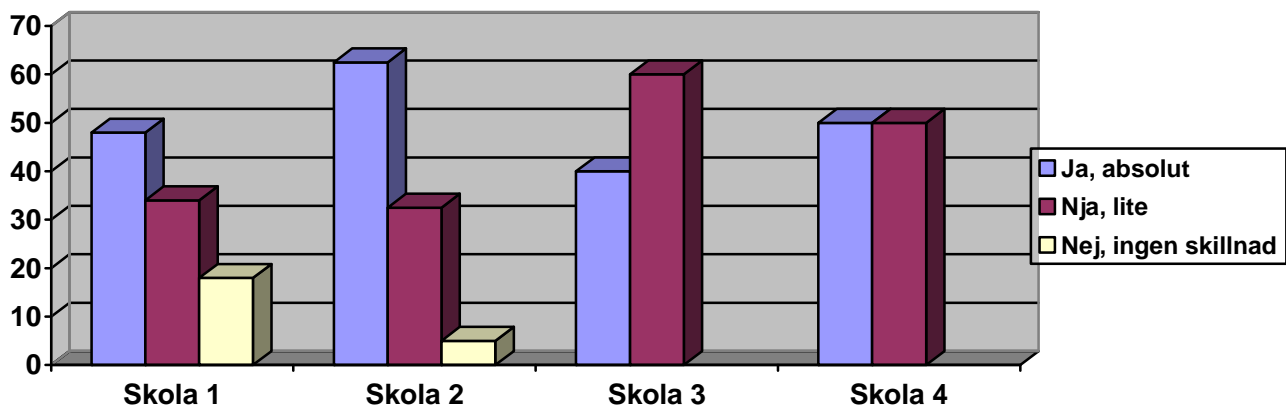
### 1. Vem har önskat/bestämt att du ska ha LL på skoltid?



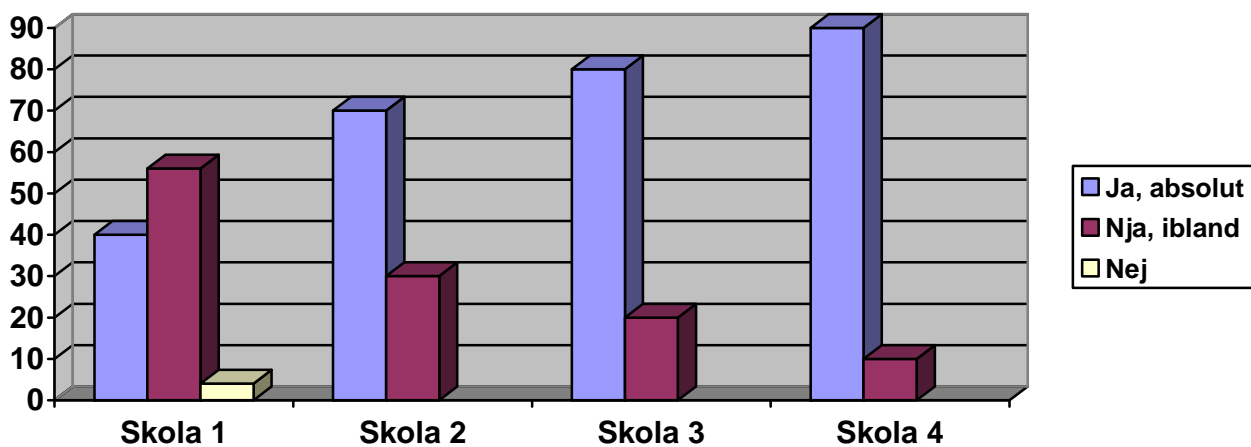
## 2. Tycker du att du tar tillvara på LL-tiden i skolan?



## 3. Anser du att du får mer gjort på LL-tiden än om du (enbart) skulle gjort läxorna hemma?



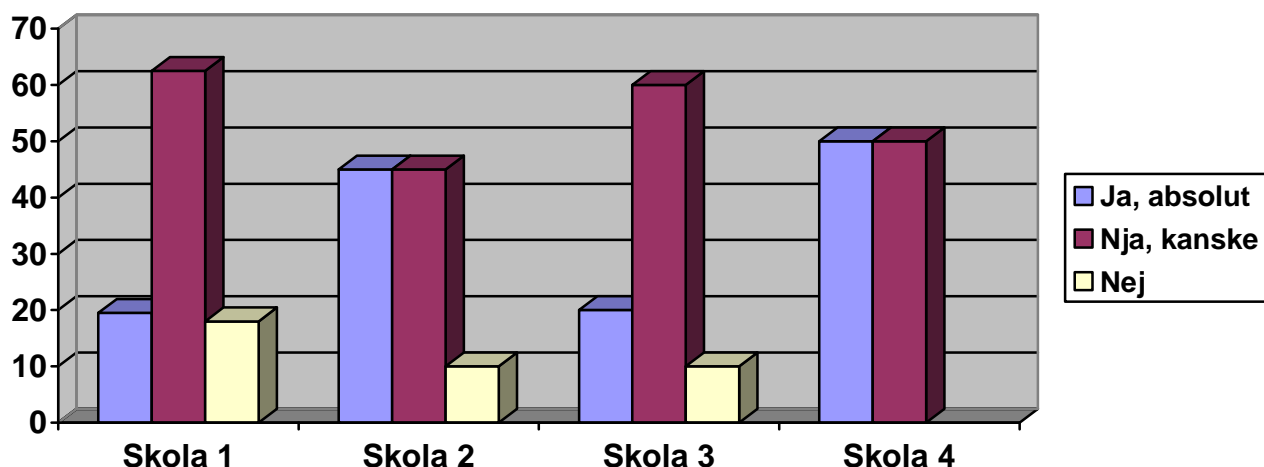
## 4. Känner du att du får den hjälp du behöver av de närvarande lärarna?



(På Skola 2 var det flera elever som valde att ringa in två svarsalternativ på fråga 4.

Även här fick varje inringat svar då endast ett halvt poäng.)

**5. Känner du att du utvecklats/gått framåt/blivit säkrare/fått mer kunskap/  
bättre betyg i de olika ämnena genom att ha LL i skolan?**



(På Skola 3 var en elev på LL för andra gången och valde därför att inte besvara fråga 5.)

**6. Hur bör LL-tiden i skolan var organiserad för att du *bäst* ska nå det som efterfrågas ovan?**

Här kommer de åsikter och önskemål som kom in från eleverna att redovisas. I de fall som samma eller liknande åsikter/önskemål figurerar i mer än en enkät på samma skola skriver jag en siffra för antalet gånger inom parentes. Eftersom många elever tycker att det är svårt att komma på förslag känns det inte relevant att räkna om poängen till procent. Dock ger frekvensen av svaren en liten fingervisning om vilka förbättringsområden eleverna tar upp.

Eftersom "Det är bra som det är" är en kommentar som förekommer på alla fyra skolorna inleder jag med den och anger också andelen elever som uttryckt detta. Därefter redovisar jag förslagen med början av den mest återkommande på respektive skola. På så vis blir det lättare att se vilka behov och önskemål de olika skolornas elever betonar mest.

### **Skola 1**

- Det är bra som det är (5= ca 21 %)
- Mer LL-tid än en gång/vecka (6)
- LL bör ligga på morgonen/annan tid (6)
- Det skulle vara bra om lärare i fler ämnen arbetade med LL (5)
- Lärarna skulle och ställa mer krav (3)
- Det skulle vara bra med mellanmål (3)
- Det skulle vara bättre med färre elever/lärare (2)
- Det skulle vara lugnare och tystare på LL-passen (2)
- Det skulle vara bra om de "egna" lärarna arbetade med LL
- Lärarna skulle vara aktivare
- Närvaron bör vara frivillig eftersom man inte alltid har någon läxa att jobba med

### **Skola 2**

- Det är bra som det är (8 = ca 40 %)
- Mer LL-tid/pass (2)
- Fler lärare eller färre elever/lärare (4)
- Mer engagemang från lärarna
- Bättre arbetsro

### **Skola 3**

- Det är bra som det är (4 = 40%)
- Ett LL-pass till i veckan (3)
- Det skulle vara bra med mellanmål (2)
- Det skulle vara bra om lärare i fler ämnen arbetade med LL (2)
- LL skulle ligga tidigare på dagen (2)
- LL-passet skulle vara kortare
- Det skulle vara bra med tillgång till datorer

### **Skola 4**

- Det är bra som det är (3 = 30%)
- Det skulle vara bra om lärare i fler ämnen arbetade med LL (4)
- Bättre arbetsro (3), som åtgärd föreslås bl.a. "Inga mobiler!"
- Längre LL-pass (2)
- Det skulle vara bra om lärarna som hade *gett* läxorna arbetade med LL

## 6. DISKUSSION OCH SLUTSATSER

### 6.1 Diskussion

Genom intervjuer, enkäter och observationer besvarar denna rapport frågeställningarna:

**Vilka elever går på läxläsning?**

**Bör LL vara “frivillig” eller “enligt överenskommelse”?**

**Påverkar lärarnas relation till eleverna verksamheten?**

**Är LL-lärarnas ämneskompetenser viktiga för utslaget?**

**Ser man eventuella resultat/effekter av verksamheten?**

**Står mängden resurser och tid som erbjuds i relation till resultaten?**

Rossana Dinamarca uttryckte i sin artikel en övertygelse om att *LL i skolan* skulle gynna barn till icke-akademiker. Huruvida detta är sant eller inte är svårt att avgöra. Enligt vad som framkommit genom intervjuerna är det främst ambitiösa elever och elever med behov av hjälp och stöd som söker sig till LL. Att helt skilja dessa båda kategorier åt saknar validitet eftersom både elever med behov av hjälp och elever som har lätt för sig kan vara ambitiösa och delta i verksamheten eller tvärtom; välja att inte gå. Detta innebär att barn till icke-akademiker kan finnas i samtliga grupper. Vad som däremot är tydligt är att man inte når alla som skulle behöva detta stöd och det anser flera av lärarna vara ett dilemma.

De intervjuade lärarna upplever också att många av eleverna inte heller alltid utnyttjar LL-tiden på rätt sätt. Ingen av lärarna tycker dock att *LL i skolan* ska vara en obligatorisk verksamhet utan anser att den bör bedrivas på frivillig basis. Däremot har det visat sig vara bra att “utöva påtryckningar”, uppmana sina elever och *komma överens* med dem om att gå dit. Detta har visat sig ge goda resultat och flera av de intervjuade påpekade att det är lättare att få “sina egna” elever att ta tillvara på den möjligheten.

Att ämneskunskapsresurserna som står till buds under dessa pass också inverkar är de flesta ense om, såväl lärare som elever. Eleverna väljer att på LL jobba med det de tycker att de behöver lägga lite mer tid på eller behöver hjälp med och därför är det viktigt att alla aktuella ämneskompetenser, dvs de ämnen som ger läxor/uppgifter utöver lektionstidens, finns representerade. Många elever önskar att fler ämnen fanns representerade under dessa pass och att fler lärare arbetade med LL. Flertalet lärare uttrycker också att detta vore önskvärt.



På frågan “Känner du att du får den hjälp du behöver av de närvarande lärarna?” framgår det av tabell 4 att de allra flesta elever upplever att de får det. Det är bara på Skola 1 som två elever svarat “Nej” på den frågan. Om man betänker att flera av lärarna på samtliga av rapportens skolor betonat att det ämne som eleverna mest behöver hjälp med är NO och sedan betraktar det faktum att ämneskompetens i just detta ämne saknas på LL-passen på Skola 1 ligger det nära till hands att se ett samband däremellan. Behovet av att arbeta lite extra i naturorienterade ämnen överensstämmer delvis med Coopers undersökning där läxor i naturorienterade ämnen var de som hade bäst effekt. (Leo, s. 8)

På samtliga av skolorna var det åtskilliga elever som på enkäterna svarade att “Det är bra som det är” men samtidigt finner man bland deras förslag på förbättringar ett önskemål om att på schemat tidigarelägga LL-verksamheten och utöka den med *fler* LL-pass. Det sista gäller även för den skola där verksamheten erbjuds fyra gånger i veckan. Detta visar på ett stort behov av *LL i skolan*.

Som Borg påpekade (Mattsson, 2007) har dagens elever många fritidssysselsättningar vilket innebär att det kan vara svårt för dem att, så länge LL-verksamheten är frivillig och ligger sist på dagen, hinna delta. Fler LL-pass skulle således ge fler elever chansen att delta i verksamheten. Av Coopers sammanställning framgick det att man får bättre effekt med fler och korta läxor än längre. Även Steinberg menade att det av forskning framgår att “elever som tränar ofta och regelbundet behåller sina kunskaper längre” (s.9) så Coopers resultat rimmar väl med Steinbergs slutsats att många, korta repetitioner är en av de viktigaste ingredienserna i inlärningsprocessen. (1992). Detta innebär att ju fler tillfällen eleverna har möjlighet att gå på *LL i skolan* desto bättre resultat.

Om *LL i skolan* - som den ser ut idag - är ett slöseri eller om “mängden resurser och tid som erbjuds i relation till resultaten” är adekvat råder det lite delade meningar om. För att kunna göra en valid bedömning av detta hade man behövt definiera dessa motpoler. Att det kan upplevas som slöseri att en lärare arbetar extra om det bara dyker upp två elever kan man förstå men om man bortser från den ekonomiska aspekten är det enligt de flestas mening “värt det”. På flera håll där den inte finns har föräldrar, elever och lärare efterlyst den och där verksamheten redan existerar har såväl elever som föräldrar uttryckt tacksamhet för den. Många av lärarna har också sett sina elever utvecklas tack vare *LL i skolan*.

Genom sina intervjuer med lärare, elever och föräldrar drar Bjällståhl och Jönsson (2005) slutsatsen “att läxor behövs, men att eleverna vill ha en annan typ av hemuppgifter än de i nuläget har” och “...om läxor ges, ska de vara väl genomtänkta och att det kan skapas utrymme för att göra läxorna under skoldagen. De får medhåll av såväl Hellsten - som förordar förlängda lärarledda skoldagar - som Kamperin (Bjällståhl & Jönsson, 2005) som genom samtalen med eleverna fann att dessa föredrar att ha längre skoldagar framför att göra sina läxor på fritiden, det vill säga *LL i skolan* värdesätts.

Med anledning av att det av Coppers sammanställning tydligt framgår att läxor hade en positiv effekt på så många som 70 % av de undersökta eleverna får Steinberg belägg för sitt påstående att läxor “förstärker och bekräftar den inläring som sker i skolan” (s.9). Härav kan man också dra slutsatsen att det ligger något i Åmans teori (2006) om att “Regelbundet återkommande mindre hemuppgifter ger både tillfällena att få pusselbitarna att falla på plats och hjälp att hålla jämna steg med dem som redan på lektionstid tagit till sig det mesta.

Det är viktigt att som lärare tänka på vilken typ av läxa som man kan skicka med eleven hem att arbeta med själv, vilken som behöver/kan göras i skolan och vilken som kräver att en vuxen *utanför* skolan involveras för det är ju som Strandberg säger: “det går inte att dra alla läxor över en kam” (Rasmusson, 2010). Coopers råd till lärarna “att de ska vara restriktiva med läxor som kräver föräldramedverkan” kan man till exempel ifrågasätta med tanke på den respons som Strandberg fick i Rinkeby men, vilket både Steinberg och Stranberg framhäver, det är viktigt att även föräldrar blir välinformerade om läxorna och deras innebörd. Framför allt gäller detta förstås de läxor som de förväntas hjälpa till med.

Ingen skola är den andra lika och alla har de olika förutsättningar att anpassa sig efter men de åsikter och teorier, råd och önskemål som uttrycks här torde kunna vara till nytta för “både de skolor som funderar på att starta upp LL-verksamhet och för dem som redan bedriver verksamheten men inte är helt nöjda med den”, vilket var huvudsyftet med undersökningen.

## 6.2 Slutsatser

*Hur kan LL i skolan vara organiserad för att hjälpa eleverna till ökade kunskaper och prestationer, större säkerhet och bättre betyg i de olika ämnena?*

Ordet organisation är ett oersätligt ord i detta sammanhang. För att alla involverade lärare ska kunna göra ett så gott LL-arbete som möjligt krävs det att skolans ledning initialt för pedagogiska diskussioner tillsammans med lärarna om vilka rutiner och vilken struktur LL-verksamheten ska ha för att sedan arbeta fram en gemensam inställning och policy. Ett enat kollegium gör att eleverna vet vad som gäller oberoende av vilken lärare som är på LL-passet. Ju fler lärare som är involverade i verksamheten desto större är också chansen att verksamheten tas på allvar, av såväl ledning som av lärare och elever.

Att flera lärare finns att tillgå under samma pass är också önskvärt, likaså att samtliga ämnen som eleverna har uppgifter i finns representerade bland dem, minst en dag i veckan. För de elever som av olika skäl missat viss undervisning som kan vara svår att ta igen på egen hand vinner man mycket om man låter LL-verksamheten inbegripa även "ikappläsning". Tillgången till en ämneslärare kan här vara av avgörande betydelse för elevernas fortsatta förståelse och framsteg i ämnet ifråga.

Förutom att fler kompetenser finns att tillgå utgör minst två schemalagda lärare en garanti för att man inte behöver ställa in verksamheten vid sjukdom eller dylikt. En annan vinst är att man genom fler lärare når fler elever eftersom personlig kontakt och kännedom bidrar till att lyckas i uppmuntran till deltagande. Ytterligare en positiv effekt som detta medför är att man som lärare lättare kan följa sina elevernas utveckling.

Om lärarna själva får tid att arbeta fram formen för LL-verksamheten - istället för att "kastas in i den vid terminsstarten" - borgar man för att det ska bli bättre disciplin och mer arbetsro under passen, vilket eleverna på flera av skolorna efterlyste. LL-passens tidpunkt på dagen kanske får vara en fråga att lösa efter varje skolas individuella förutsättningar men det bör betonas att de skolor där LL-passen ligger sent på dagen behöver erbjuda någon form av mellanmål som energitillskott för att eleverna ska orka arbeta effektivt.

Att lägga passet mitt på dagen utan annan alternativ aktivitet är dock inte alltid lösningen eftersom det framför allt på högstadiet, där eleverna lämnar skolområdet på rasterna, kan få negativa effekter såsom skolk och godisätande för dem som inte går på LL. Både elever och lärare är individer med olika dygnsrytm och olika privatliv. De skolor som väljer att satsa på flera LL-pass i veckan skulle med fördel kunna förlägga något/några till tidigt på dagen och andra till sent. Detta skulle också medföra större flexibilitet vid schemaläggning, något svenska skolor brukar eftertrakta.

När man initierar LL-verksamheten är det oerhört viktigt att lärarna känner att de har tid med ytterligare en verksamhet. Om skolan väljer att införa arbetsplatsförlagd tid för sin personal och inte ge någon större ersättning för den tid den lägger ner på LL-passen kan det vara bra att lärarna i alla fall kan få välja att arbeta med "eget" under tiden. Även om en skola anser sig ha en väl fungerande LL-verksamhet bör ledningen avsätta tid till återkoppling, utvärdering och uppföljning. Om vikten av detta uttrycks i den nya läroplanen, Lgr11, (Skolverket 2011) på följande sätt: "Den dagliga pedagogiska ledningen av skolan och lärarnas professionella ansvar är förutsättningar för att skolan utvecklas kvalitativt. Detta kräver att verksamheten ständigt prövas, resultaten följs upp och utvärderas och att nya metoder prövas och utvecklas."

Lärarnas engagemang och attityder är betydelsefulla eftersom dessa lätt avspeglar sig hos eleverna. De senare behöver känna att lärarna är engagerade i LL. Därför ska andra verksamheter - såsom omprov eller kvarsittning - inte ta LL-lärares uppmärksamhet och tid i anspråk under LL-passen i de fall då verksamheten bedrivs i en speciell LL-lokal. Dock bör det påpekas att en lärare som sitter och arbetar med sina egna uppgifter – planeringar, rättningar och dylikt - kan upplevas väl så engagerad om han/hon låter sig avbrytas av elever som behöver hjälp. Om skolan satsar på att ha många LL-pass i veckan uppfattas verksamheten mer som frivillig och snarare som en belöning och tillgång än ett straff.

Jag vågar nog påstå att svenska skolor genom LL-verksamheten skulle få ökade möjligheter att uppfylla det krav som de har på sig att "... erbjuda eleverna strukturerad undervisning under lärares ledning, såväl i helklass som enskilt" och att följa läroplanens riktlinjer; att "...uppmärksamma och stödja elever i behov av särskilt stöd, och samverka för att göra skolan till en god miljö för utveckling och lärande." Det är således min stora förhoppning att LL – verksamheten framöver, i betydligt större omfattning än idag, kommer att få bidra till att svenska skolan lyckas fullfölja det uppdrag som Lgr11 har gett den!

## 7. REFERENSER

- Bjällstahl, Å. och Jönsson, M. (2005). *Läxor*. Malmö. Malmö högskola
- Dinamarca, R. (2011). Slopa hemläxorna för en rättvis skola. I *Aftonbladet* (2011, 9 maj)
- Elever på Sörböleskolan (2011) Läxläsning på skoltid. I *Norran* (2011, 1 november)
- Esaiasson, Peter; m. fl (2007). *Metodpraktikan. Konsten att studera samhälle, individ och marknad*. Vällingby: Norstedts Juridik AB.
- Hellsten, J. (2004). Läxorna skapar ohälsa. I *Lärarnas tidning* (8/2004)
- Henriksson, W. (1971). *Attityder till läxläsning i skolan II*. Rapport från Pedagogiska Institutionen vid Lärarhögskolan i Umeå
- Johansson, B. och Svedner, P O. (2006). *Examensarbetet i lärarutbildningen*. Uppsala: Kunskapsföretaget
- Karlstén, E. (2011). Borde skolan slopa hemläxan? I *Aftonbladet* (2011, 9 maj)
- Kamperin, R. (2004). Läxorna styr familjen. I *Lärarnas tidning* (8/2004)
- Leo, U. (2004). *Läxor är och förblir skolarbete*. Magisteruppsats. Malmö. Malmö högskola
- Mattsson L. (2007). Det är föräldrarna som vill ha läxor. I *Göteborgs-Posten*. (2007, 9 oktober)
- Nationalencyklopedins ordbok* (1996). Höganäs: Bra böcker AB
- Rasmusson, M. (2010). Läxor – en tuff uppgift för föräldrarna. I *Helsingborgs Dadblad* (2010, 5 september)
- Skolverket. (2011). *Läroplan för grundskolan, förskoleklassen och fritidshemmet 2011*. Hämtad 5 februari 2012, från <http://www.skolverket.se/forskola-och-skola/grundskoleutbildning/laroplaner/laroplaner-1.149092>

Stukát, S. (2005). *Att skriva examensarbeten inom utbildningsvetenskapen*.

Lund: Studentlitteratur.

Steinberg, J. (1992). *Läxläsning – en handbok för föräldrar, elever och lärare*.

Solna/Falköping: Ekelunds Förlag AB

*Wikipedia*, 20111122

Åman, J. (2006). Även läxor kan bli skolpolitisk bakläxa. I *Dagens Nyheter* (2006, 2 juni)

Österlind, E. (2001). *Elevers förhållningssätt till läxor*. Rapport Högskolan Dalarna

Rapportens informanter:

**Skola 1**

Niklas, SO- lärare sen 1994, arbetat med LL i ett par månader den här terminen

Kerstin, eng/txsl-lärare sedan 1999, arbetat med LL både tidigare och nu

Ulla, sv/eng/fr-lärare sedan 1993, tidigare arbetat i 3 år med LL

“J”, studierektor på skolan

**Skola 2**

Ulf, SO-lärare sedan 1983, arbetat med LL i 18 år

“M”, rektor på skolan

**Skola 3**

Kristoffer, nyutexaminerad idrott/SO-lärare, den som arbetat mest med *LL i skolan* ht-11

Mirella, eng/hk-lärare, arbetat många år på skolan

Jimmy, ma/NO-lärare sedan 2002, arbetade med LL under läsåret 10/11 och en del även nu

**Skola 4**

Camilla, sv/ty-lärare sedan 1983, arbetar med LL sedan terminsstarten ht-11

Annika, sv/eng-lärare, arbetar med LL sedan läsåret 10/11

“T”, rektor på skolan

Enkät för eleverna på Skola 1, Skola 3 och Skola 4

Om läxläsning (LL) på skoltid

1. Vem har önskat/bestämt att du ska ha LL på skoltid?

Jag själv                      Föräldrarna                      Skolan

2. Tycker du att du tar tillvara på LL-tiden i skolan?

Ja, absolut                      Nja, ganska bra                      Nej

3. Anser du att du får mer gjort på LL-tiden än om du (enbart) skulle gjort läxorna hemma?

Ja, absolut                      Nja, lite                      Nej, ingen skillnad

4. Känner du att du får den hjälp du behöver av de närvarande lärarna?

Ja, absolut                      Nja, ibland                      Nej

5. Känner du att du utvecklats/gått framåt/blivit säkrare/fått mer kunskap/bättre betyg i de olika ämnena genom att ha LL i skolan?

Ja, absolut                      Nja, kanske                      Nej

6. Hur bör LL-tiden i skolan var organiserad för att du **bäst** ska nå det som efterfrågas ovan? (Mängden tid, tid på dagen, mängden elever/lärare, lärarnas kompetens, antalet elever/sal, arbetsro osv) Har du förslag på förändringar/förbättringar av det nuvarande systemet?

---

---

---

---

---

---

---

---

---

---



Enkät för eleverna på Skola 2

Frågor om resursen

1. Vem har önskat/bestämt att du ska gå på resursen?

Jag själv                      Föräldrarna                      Skolan

2. Tycker du att du tar tillvara på resurstiden i skolan?

Ja, absolut                      Nja, ganska bra                      Nej

3. Anser du att du får mer gjort på resursen än om du (enbart) skulle gjort läxorna hemma?

Ja, absolut                      Nja, lite                      Nej, ingen skillnad

4. Känner du att du får den hjälp du behöver av resurslärarna?

Ja, absolut                      Nja, ibland                      Nej

5. Känner du att du utvecklats/gått framåt/blivit säkrare/fått mer kunskap/bättre betyg i de olika ämnena genom att gå på resursen?

Ja, absolut                      Nja, kanske                      Nej

6. Hur bör resurstiden i skolan var organiserad för att du **bäst** ska nå det som efterfrågas ovan? (Mängden tid, tid på dagen, mängden elever/lärare, lärarnas kompetens, antalet elever/sal, arbetsro osv) Har du förslag på förändringar/förbättringar av det nuvarande systemet?

---

---

---

---

---

---

---

---

---

---