

Bergum en kulturbygd i gränslandet



Jonny Niklasson

**Uppsats för avläggande av filosofie kandidatexamen i
Kulturvård, Bebyggelseantikvariskt program
15 hp
Institutionen för kulturvård
Göteborgs universitet**

2012:3



Bergum en kulturbygd i gränslandet

Jonny Niklasson

Handledare: Bo Lagerqvist

Kandidatuppsats, 15 hp
Bebyggelseantikvariskt program
Lå 2010/11

Program in Integrated Conservation of Built Environments
Graduating thesis, BA/Sc, 2010

By: Jonny Niklasson
Mentor: Bo Lagerqvist
ABSTRACT

Bergum a cultural district on the boundary

I have worked with Bergum in different courses on the Integrated Conservation of Built Environments program and I thought it was a very interesting subject. This is the main reason why I chosen to write my bachelor paper about Bergum.

In 1650s Bergum was situated on the border between Sweden and Norway, because of that it occurred some war conflicts.

Today Bergum is a socioeconomic border and is situated in an area between the city's concrete suburb and the countryside.

The difference between the city's concrete suburb and the countryside may feel like two different worlds, were the social contact is fractional.

With this paper, I will indicate a countryside area on the boundary to the city through time and try to survey the building history. I will also try to demonstrate the socioeconomic differences between the areas.

I will demonstrate Bergum history from prehistory to present time, were I will discuss the agriculture history, Vättlefjäll's forest history and also the deforestation and replanting. I will also discuss the nature value in the ravine landscape in Lärjeån's valley.

Bergum church is also something I will write about. The oldest part of the church is from 13th century and is situated on a small hill were the buildings settlement are close to the church. Because of that, the distance to the church is very short and therefore it's easy for the people to visit it.

In 1968 the authority of the city of Gothenburg placed a suggestion of a general building plan for Angered-Bergum area. The suggestion was to create a community with a population of 130 000 people. This is also something I will write about.

In this paper I have asked questions to informants' were are living in the concrete suburb and in the Bergum countryside, to create a good and relevant picture of the area.

Title in original language: Bergum en kulturbygd i gränslandet

Language of text: Swedish

Number of pages: 54

Keywords: Cultural traditions history,
social economic, urban history,
natural assets, agriculture history

Förord

Efter tre år av studier på Göteborgs folkhögskola och tre år med studier på Göteborgs universitet är denna uppsats mitt examensarbete. Ett stort tack till alla lärare på Göteborgs folkhögskola, som uppmuntrade mig och visa vägen för högre studier, utan deras stöd hade jag inte kommit fram till detta resultat. Jag vill tacka min dotter Christina som varit ett stort stöd genom hela studietiden och alla mina arbetskolleger ombord på M/S Stena Danica som har stöttat mig under alla dessa år. Jag vill också tacka alla som hjälpt till med denna uppsats och ett extra tack till mina informanter Henry Eriksson, Bergum, och Östen Johdet, Hammarkullen.

Jonny Niklasson

Innehållsförteckning

1. Inledning	9
1.1 Bakgrund och problem	9
1.2 Syfte	10
1.3 Frågeställningar	10
1.4 Metod och källmaterial	11
1.5 Avgränsningar	12
1.6 Teoretisk referensram	12-14
1.7 Tidigare forskning	14-15
2. Beskrivning av Bergumsslätten	16-17
3. Planhistorik och planläge	18
3.1 Historisk generalplan Angered- Bergum 1968	18
3.2 Översiktsplan 2009	19
3.3 Områdesbestämmelser	20
4. Historik	21
4.1 Bergum	21-24
4.2 Bergums kyrka	25
4.3 Vättlefjälls historia	25-27
5. Informanter	28
5.1 Östen Johdet i Hammarkullen	28
5.2 Henry Eriksson i Bergum	29-30
5.3 Boende i Bergum	31
6. Den framtida utvecklingen	32-33
7. Slutdiskussion	34-37
8. Sammanfattning	38-41
9. Käll- litteraturförteckning	42
9.1 Otryckta källor	42
9.2 Tryckta källor	42
9.3 Internet källor	43
10. Illustrationsförteckning	44

Bilagor:

Sidor 46-51 är foto från Bergum, fotograf Jonny Niklasson från april 2011.

- Sidor 51-52 kartor och en bildskiss.
- Fig.17 Bildskiss hämta från Bergumsslätten Angereds- Bergums generalplan 1968.
- Fig.18 Karta över Västra Bergum och Östra Bergum, karta hämtad från Informationskartan Västra Götaland, Geografiskt informationssystem.
- Fig.19 Karta över Bergumsslätten, karta hämtad från Informationskartan Västra Götaland, Geografiskt informationssystem.

1. Inledning

1.1 Bakgrund och problem

Bakgrund till temat för denna uppsats är att jag, hösten 2010, arbetade med Bergum i flera olika delmoment på kurser på bebyggelseantikvariska programmet årskurs 3 på Göteborgs universitet. När jag började det första momentet som var en kulturmiljöanalys av Bergums byar, upptäckte jag vilket intressant område det var och ville gärna vid ett senare tillfälle arbeta vidare. De historiska fakta som framkom var av så intressant art, att jag bestämde mig senare att skriva en kandidatuppsats med det insamlade materialet, och gå vidare för att söka efter mer källmaterial, för att få en så bra och relevant bild av området som möjligt. Jag skall försöka förmedla Bergumsbygds socioekonomiska och bebyggelsehistoriska utveckling genom tiderna och försöka kartlägga ett landsbygdsområde i en stads närhet, och hur de socioekonomiska skillnaderna uppfattas. Det kan ses som uppsatsens uppgift. Bergumsslätten var placerad vid den svensk – norska gränsen fram till 1650-talet och idag år 2011 ligger Bergumsslätten vid gränsen mellan landsbygd och storstadens förorter. Det kan uppfattas som två världar som möts, där det geografiska avståndet är kort men upplevs samtidigt som mycket långt. Bergumsborna har genom tiderna sett över ett gränsland, på 1600-talet en landgräns, fram till dagens socioekonomiska gräns. Från Angered centrum finns en gång- och cykelväg rätt ut i Bergumsslätten. Rannebergens bostadsområde ligger på berg med utsikt över Bergumsslättens

landskap. Angered centrum är som en port till landsbygden, eller är det mellanrummet som börjar här?

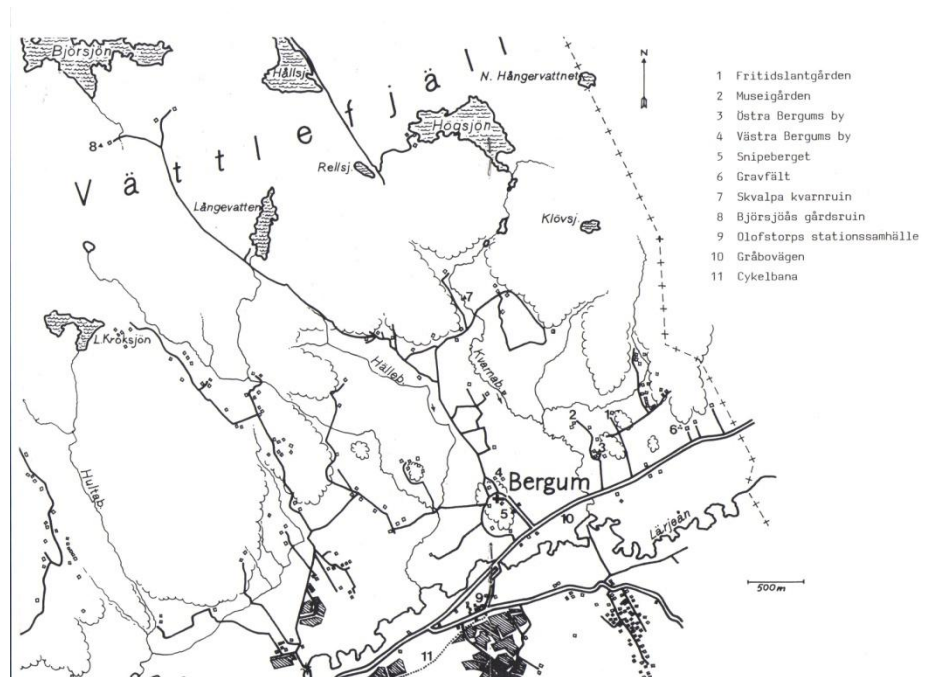


Fig.1 Karta över Bergumsslätten hämtad från boken ” *Bergumsbygden* ” (1980)

1.2 Syfte

Uppsatsens syfte är att visa de förändringar som Bergumsslätten genomgått från förhistoriskt tid för ca 6-7000 år och sedan fram till nutid, utifrån ett vetenskapligt förhållningssätt till olika slag av källmaterial. Uppsatsen har följande delsyften:

- Att beskriva Bergumsslättens olika historiska skeden.
- Att försöka kartlägga ett landsbygdsområde i en stads närhet med fokus på gräns mellan stad och land under olika tidsepoker, där mellanrummet mellan dessa delar är en viktig del.
- Att beskriva området idag.

1.3 Frågeställningar

Mina frågor är:

- Kan en levande landsbygd överleva i närheten av en storstad?
- Har jordbrukets byggnader på Bergumsslättens rivits eller har de fått någon annan funktion då jordbruket som näring alltmer har försvunnit?
- Finns det en social gräns mellan Bergumsslätten och resten av stadsdelen i Angered?
- Är det en gräns mellan landsbygd och storstad eller finns det något mer som gör att det blir barriärer mellan människor på en plats eller område?

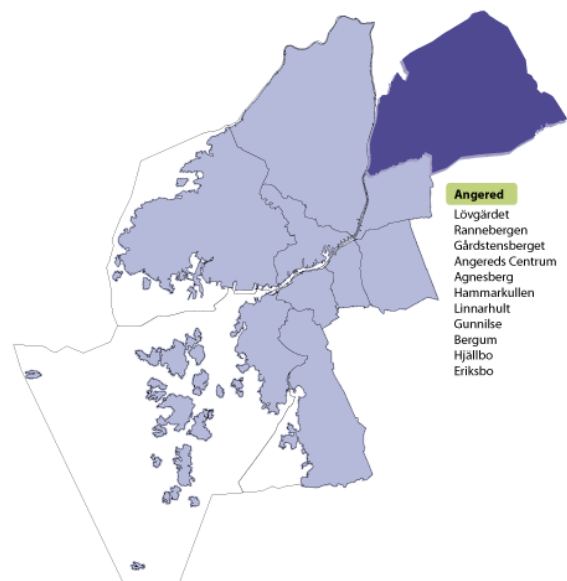


Fig.2 Karta över stadsdelen Angered 2010.

Karta hämtad från Göteborgstads hemsida se källförteckning.

1.4 Metod och källmaterial

I detta uppsatsarbete har jag använt mig av flera skilda källmaterial: landskapet och bebyggelsen i dag, muntliga källor, otryckta och tryckta källor samt skriftligt material från arkiv. Tillgången på källmaterial har varit mycket god, det stora arbetet har varit att få fram vad som är relevant och användbart. Undersökningen har genomförts på plats i Bergumsslätten (se fig.8 och fig.9) vid flera tillfällen hösten 2010 och våren 2011 även Vättlefjälls naturreservat har besökts. Vad gäller arkivmaterial så har Bergums hembygglilles museum i Olofstorp, Göteborgs stadsmuseum med faktarummet och Stadsbyggnadskontoret Göteborg varit betydelsefulla.

Jag har också genomfört en del korta samtal och längre intervjuer, där frågorna har handlat om Bergumsslättens historia, nutid och framtid. Vid första tillfället, som var hösten 2010, ställde jag en del enkla frågor till boende runt Bergumskyrkby (inom mitt arbete med Kulturmiljöanalys på bebyggelseantikvariska programmet, Göteborgs universitet)

Våren 2011 genomförde jag en del längre intervjuer med Östen Johdet boende i Hammarkullen och Henry Eriksson boende i Västra Bergum, dessa har jag valt eftersom Östen Johdet känner jag väl och han vet mycket om Angered och Henry Eriksson för att han är medlem i Bergumshembygdsförening. Informanterna gav många personliga tankar och beskrivningar om stad och landsbygd.

Den viktigaste litteraturen har varit, *Bergumsbygden, Bergum en västgötasocken i omstridd gränsbygd, och Upptäck Angered* som har varit användbar för historiken, *Historiska undersökningar, Kulturhistoriska värderingar av bebyggelse, Landet som det ser ut*, har varit användbar för beskrivningen och *Generalplan för Angered- Bergum, 1968, Översiktsplan för Göteborg 2009*, för att beskriva planläget. Otryckt material har varit en artikel från nättidningen Formas ”Gräns mellan stad och land suddas ut” som var användbar till beskrivningen. På Internet har jag använt Göteborgsstads hemsida och sidan Vättlefjäll - natur o kulturhistoria i nutida spår som har varit mycket användbar till historiken och beskrivningen. Uppslagsverket Wikipedia har varit användbar till historiken med mera.

1.5 Avgränsning

Det berörda området är Bergumsslätten med Vättlefjälls naturreservat, från Lerums kommungräns till Angered, längs väg 190 och Vättlefjälls naturreservat, Angereds bebyggelseområde samt byarna Gunnilse, Linnarhult och Olofstorp berörs endast för att visa den stora skillnaden mellan de olika delarna inom samma stadsdel.

1.6 Teoretisk referensram

Den teoretiska referensramen för denna uppsats, grundar sig på ett kulturhistoriskt värderingssystem enligt Axel Unnerbäcks bok ”*Kulturhistorisk värdering av bebyggelse*”¹. Något allmänt etablerat och enhetligt system för värdering och redovisning av de kulturhistoriska egenskaperna har tidigare inte funnits i Sverige. Den praxis som har använts byggde till stor utsträckning på kunskaper hos experter och institutioner. Tanken med en värderingsmodell som redovisas här är att på ett enkelt, metodiskt och systematiskt sätt definiera underlaget för det kulturhistoriska värdet på en byggnad och att ha en checklista som visar det viktigaste värdena och lägger dem i olika grupper. Denna modell är ett hjälpmedel och inte på något vis ett krav. Det är en checklista där varje delmoment i och för sig är viktiga. Ledmotivet är att alla berörda i olika led av en bevarandeprocess som bli medvetna om varför och i vilket syfte ett objekt skall bevaras och på så vis få fram ett bra underlag för att fatta bra och rimliga beslut. En byggnad som är autentisk kan vara av större värde än en som är ombyggd, men om byggnaden å andra sidan på ett pedagogiskt sätt åskådliggör det historiska förloppet kan flera tidigare ombyggnader vara ett större argument för ett bevarande. En värdering görs i tre steg: identifikation, bearbetning och sammanfattande värdering. Det första steget är att identifiera vilket eller vilka grundmotiv som talar för att bevara.

Identifikationens grundvärde är uppdelade i två grupper

- Dokumentvärden: (historiska egenskaper) byggnadshistoriska, arkitekturhistoriska, samhällshistoriska, socialhistoriska och teknikhistoriska värden.
- Upplevelsesvärden: (estetiskt och socialt engagerande egenskaper) arkitektonisk, konstnärligt, patina, miljö, identitet, kontinuitets, traditions och symbolvärden.

¹ Unnerbäck Axel (2003) s 21-26

Efter en bedömning av olika värden i identifikationsfasen bedöms dessa i den efterföljande fasen genom s.k. förstärkande motiv såsom kvalitet, autenticitet, pedagogiska värden, sällsynthet, representativitet. (regionalt och lokalt)

Avslutningsvis sker en sammanvägd motivering: De olika motiven sammanställs till en sammanvägd motivskrivning, där huvudmotivet är det dominerande grundmotivet (dokument och upplevelsevärde).

När man tagit ställning till hur starkt bevarande motivet skall hävdas och hur en byggnad skall vårdas och dokumenteras, förs resultatet av denna kulturhistoriska process över till en mer praktisk handling för ett att uppnå ett bevarandemål.

Unnerbäck beskriver gruppen ”dokumentvärden” som egenskaper som man brukar kalla för ”objektiva”, då de är baserade på historisk kunskap. Författaren framhåller dock att bedömarens kunskap och inriktning är i högsta grad något som spelar roll för den slutliga bedömningen. Upplevelsesvärden är egenskaper som är subjektiva och därför kräver stor omsorg i bedömningen.²

Enligt Floren och Ågrens bok ”*Historiska undersökningar*” är det i samband med skrivandet av en uppsats som det tillkommer ett nytt moment där författaren själv bidrar med kunskap. Det innebär att man inte bara behöver fråga någon annan forskare om något är rimligt eller inte, utan man måste även göra egna undersökningar. Vi skall skapa historia i stället för att bara lära historia. Historia kan även ha betydelse som det förflutna. ”*Man skulle till och med kunna säga att historia inte är läran om människornas förflutna utan läran om mänskliga relationer i det förflutna.*”³ Med relationer menas inte då rent känslomässiga band utan de band som är grunden för ett samhälles liv. De samhällen som har existerat, är en del av vårt gemensamma förflutna. För historiska källor gäller att de helst skall ha ursprung så nära som möjligt för det man önskar att undersöka, de skall helst ha skapats av den tiden, epoken och det samhälle som undersökningen ska ge oss kunskap om. Lämningar kan vara från olika historiska epoker, vilket innebär att inte alltid samma metod går att använda. Ett svar på en fråga är en del i en undersökning och att förmedla ett resultat är en helt annan sak men på inget sätt mindre viktigt.⁴ En historikers arbete med en undersökning går ut på att kartlägga en verklighet som inte längre finns och den går inte att påverka mer. Som hjälp har den som

² Unnerbäck Axel (2003) s 21-26

³ Floren och Ågren (1998) s 15

⁴ Ibid. s 14 -16

undersöker det förflutna det spår som finns kvar. Det kan vara till mycket stor hjälp, och det är vad vi kallar källor. En historiker kan inte göra några experiment, till skillnad från en naturvetare. Källor är därför det helt klart viktigaste för en historisk undersökning. Om det inte finns några källor vore en historisk undersökning helt omöjlig.⁵

1.7 Tidigare forskning

Daniel Mascanzoni skriver i Miljöforskning från Formas om gränsområde mellan stad och land med exempel från Italien.⁶ Gränser mellan stad och land försvinner och bebyggelsen ligger som spridda högar i landskapet i den nya sortens städer som växer fram i norra Italien. Bebyggelsemönstret i den "*diffusa staden*" är inte planerade, utan har skapats genom spontana beteenden, sociala kontakter och företagsnätverk. Känslan för sin hembygd är mycket stark. I Italien är skillnaden mellan stad och land mindre än i vårt land. Den starka italienska ekonomiska utvecklingen under de senaste åren är knuten till landsbygden, och inte till storstäderna. Detta beror på att motorn i den italienska ekonomin utgörs av små och medelstora företag som är verksamma i de mindre städerna på landsbygden. Bebyggelsens placering i den "*diffusa staden*" följer inte en traditionell stadsplan. Bebyggelse för bostäder, företag, affärscentra och rekreationsanläggningar breder ut sig i landskapet i ett till synes planlöst mönster. I Italienska medelstora städer är ofta livskvaliteten bättre än i övriga landet, med bra ekonomisk utveckling, låg arbetslöshet och mindre kriminalitet. Integrationen av stad och land är ett element som har bidragit till att denna positiva utveckling. Hänsynen till miljön har ökat under de senaste decennierna och blivit en viktig aspekt i det regionala utvecklingsarbetet. De allmänna tankarna hos många beslutsfattare och planerare idag är att hållbar utveckling är nödvändig för att skapa en långsiktig, god livskvalitet för landets invånare. För många regionalpolitiker är denna mångfald en styrka som skall framhävas för att klara den globala konkurrensen.⁷

⁵Floren och Ågren (1998) s 69

⁶ <http://miljoforskning.formas.se/sv/Nummer/Februari-2001/Innehall/Artiklar/Italien-Grans-mellan-stad-och-land-suddas-ut/>. Hämtad 2011-03-16

⁷ Ibid.

1982 släpptes boken ” *landet som det ser ut* ” i Finland och diskuterade det allt mer diffusa gränslandet mellan stad och land i det Finländska landskapet. ”*Var börjar staden och var övergår landsbygd till ett industriområde?*” och ”*Vad är överhuvudtaget stad och vad är landsbygd*” är två frågor som författarna ställde i boken. Om någon hade ställt dessa frågor för ett sekel sedan, då hade de varit helt verklighetsfrämmande. 1977 slopades benämningen stads- och landskommun i Finland, då de juridiska skillnaderna mellan stad och land upphörde. Samtidigt har det blivit svårare att se sammanhangen i den byggda miljön. Det går nya vägar över mark som aldrig förut varit bebyggt, både genom tätbebyggelse och genom åkerlappar eller helt nya industrilandskap. Bilister och bussresenärer ser ett obegripligt virrvarr av bensinmackar, skog, nya lagerhallar och en äldre småbruksbygd rusa förbi som ett stort osammanhängande fragment. Helt nya tätorter byggs snabbt upp kring industrier, forskningscentrum eller turistcenter där deras förhållande till den äldrebebyggelsen blir omöjlig att uppfatta. Den kvarlämnade bebyggelsen upplevs som tråkiga inslag av fattigdom som snarast borde gallras bort. Den rena landsbygden med hus, åker och skog som bildar ett harmoniskt och på alla sätt ett fattbart mönster har börjat bli ovanlig. Den enhetliga staden är på samma sätt ovanlig, med sina statscentrum som domineras med några offentliga byggnader, omgivna av affärscentrum som är enhetliga sammanbunden med varandra av torg, esplanader och parker. Dock är det en spänning mellan stad och land som långt definierar vårt bebyggelsehistoriska arv. En förståelse för hur växelspelet mellan stad och land har utformats gör det möjligt att urskilja flera historiska skikt och delar av miljön, som kan ge oss en medvetenhet och mycket bra bas för att skapa någon ordning och reda i dagens annars så ofta rätt kaotiska byggda miljö.⁸

⁸ Helander och Sundman (1982) s 12-16

2. Beskrivning av Bergumsslätten

Området sträcker sig från Lerums kommungräns till Angered centrum, med Vättlefjälls naturreservat i norr och Lärjeånsdalgång i söder. (se fig.18).

Lärjeån, som betyder den leriga ån⁹, börjar i Gråbo och mynnar ut i Göta älv vid Lärjeholm i Göteborg.¹⁰ Bergums byar består av en kyrkby (Västra Bergum) och en mindre by (Östra Bergum) med några gårdar och fritidslantgård. På Bergumsslätten finns ett antal äldre gårdar belägna vid skogskanterna (se fig.9), även en del nyare bebyggelse finns där. Kyrkan byggdes under 1200-talet, och i anslutning till den finns kyrkbyn med en del äldre gårdar samt en förskola (se fig.7). Förutom förskolan finns inte någon form av samhällsservice. Området runt byarna består av välhållen jordbruksmark med kyrkbyn i centrum, intill den medeltida kyrkan finns terrassåkrar som brukats redan före medeltiden. I riktning mot Lärjeån är landskapet påverkat av raviner (se fig.11 och fig.12). Dessa marker har använts som betesmarker under många hundra år och görs så fortfarande. Den lerhaltiga jorden i dalgången har orsakat många mindre och större jordskred. Det förekommer nästan varje år att det rasar i dalgången. Det finns en del hus som är uppförda i detta känsliga område. På det område som följer Vättlefjälls naturreservat är markerna mer plana och där är det övervägande åker, och en del nya hus har byggts här. Bergums byar är belägna på två höjder i ett välbevarat jordbrukslandskap. Gårdstyperna och byggnaderna som finns här, är mycket bra exempel på vad som har varit vanliga i Lärjedalen. Särskilt intressant att bevara är gårdarna Bergum 6:4, Bergum 7:8 i Västra Bergum och Bergum 2:7 (som nu är en museigård) och Bergum 3:3 i Östra Bergum samt Dockered 1:9.¹¹ (som i dag är en fritidslantgård). Västra Bergum omfattar i dag två gårdar Bergum 5:28 och Bergum 7:8 som består av både bostadshus och ekonomibyggnader. Östra Bergum- Dockered består av tre gårdar Bergum 2:12, 2:13 och 3:3 med bostadshus och ekonomibyggnader. Det finns även en sommarstuga (fastighetsbeteckning saknas). Dockered 1:9 består av bostadshus och många ekonomibyggnader av modernare karaktär och används idag som fritidslantgård.¹²

Naturvärdena i Bergumsslätten är kopplade till Lärjeån och de artrika ädellövskogarna som finns i dalgången. Naturen växlar mellan betesmarker, öppet odlingslandskap och skogspartier. Den varierande miljön har gjort dalgången till hemvist för flera rödlistade

⁹ Anderson, S Myhren, S och Söderpalm, K (1980) s 10

¹⁰ <http://sv.wikipedia.org/wiki/Bergum>. Hämtad 2011-03-15

¹¹ Torwald, A M (1989) s 9

¹² <http://www.gis.lst.se/gisvg/htm/viewer.asp>. Hämtad 2011-03-15

fågelarter samt rödlistade mossor, svampar, lavar och insekter.¹³ Lärjeån är av riksintresse för naturvård. Delar av dalgången omfattas av Natura 2000. Det finns förslag på att göra Lärjeåns dalgång till naturreservat¹⁴. Enligt förslaget omfattas ån med de viktigaste tillflödena samt stora delar av dalgången, framförallt i den västra delen.¹⁵

Väg 190, Gråbovägen, är en landsväg med stora trafikmängder och utgör ett påtagligt landskapselement. Mellan Gråbo och Sollebrunn har vägen två körfält och är skyltad 90km/h. Sträckan Sollebrunn och Nossebro har också två körfält men är krokig och är skyltad 70km/h. Det finns planer att bygga om till fyrfältsväg med cirkulationsplatser, med idag ett antal olika alternativa förslag. Stora delar av området norr om väg 190 ingår i länsstyrelsens inventering av väderfulla odlingslandskap.¹⁶

Området är mycket rikt på fornminnen. Bergum har varit bebott sedan förhistorisk tid. Tidigare fornminnes inventeringar har kartlagt Bergums socken och det finns 95 fornminnen och fyndplatser som är registrerade i Riksantikvarieämbetets fornminnesregister. I området finns ett mycket rikt kulturarv som omspänner gravfält, boplatser, hällmålningar, kult- och offerplatser, husgrunder, stensättningar och fossila åkrar.¹⁷

¹³ <http://www.goteborg.se/wps/portal/oversiktsplan>. Hämtad 2011-03-15

¹⁴ Ibid.

¹⁵ Ibid.

¹⁶ Ibid.

¹⁷ <http://www.fmis.raa.se/cocoon/fornsok/search.html>. Hämtad 2011-03-15

3. Planhistorik och planläge

3.1 Historisk generalplan Angered-Bergrum 1968

På 1950-talet stod det klart för Göteborgs kommun att den disponibla marken inom dåvarande stadsgräns, skulle om ca 10-15 år vara i det närmaste helt tagen i anspråk med en fortsatt utveckling i samma takt. Så frågan kom om kommunen skulle utöka sina marktillgångar genom att inkorporering av närbelägna kommuner.¹⁸ Angereds kommun hade genomfört ett intensivt arbete med investeringar av markköp, vatten och avlopp, samtidigt som en storstadsutredning från 1961¹⁹ föreslog sammanslagning med Göteborg. Angereds kommun blev därför inkorporerad med Göteborg 1 januari 1967 och blev en stadsdel i Göteborg.²⁰ Sveriges riksdag tog ett beslut 1965 att starta ett bostadsbyggnadsprogram som skulle vara klart 1975. Programmet skulle lösa storstädernas bostadsbrist och kom senare att kallas för ”Miljonprogrammet.”²¹ Byggnadsnämnden i Göteborg beslöt den 16 oktober 1962 att genom ett avtal med Vattenbyggnadsbyrån och i samarbete med Stadsbyggnadskontoret i Göteborg upprätta en generalplan för Angered- Bergum 1968 (se fig.3 och fig.17). I en första etapp planerades 6000 till 8000 lägenheter byggas.²² Senare enligt planen skulle ett bostadsområde med 130000 invånare skapas till år 2000. I generalplanen från 1968 avsågs två spårvagnslinjer byggas, en ut på Bergumsslätten och en till Vättlefjäll. Det skulle bli ett helt självförsörjande stadsområde. På sextioalet köpte Göteborgs kommun in stora markområden i Bergum.²³ Utbyggnaden avbröts emellertid i mitten av 1970-talet då efterfrågan på bostäder minskade och rekordåren tog slut. Då var generalplanen endast genomförd till ca en tredjedel av den planerade exploateringen.²⁴

¹⁸ Lund, A, Jonsson, J, Östnäs, B och Leufstadius, N-F (1967) s 3

¹⁹ Ibid.

²⁰ <http://www.goteborg.se/wps/portal>. Hämtad 2011 -03-15

²¹ <http://sv.wikipedia.org/wiki/Miljonprogrammet>. Hämtad 2011-04-06

²² Lund, A, Jonsson, J, Östnäs, B och Leufstadius, N-F (1967) s1

²³ Hansson, E Caldenby, C och Peters, S (2004) s 6

²⁴ Ibid.

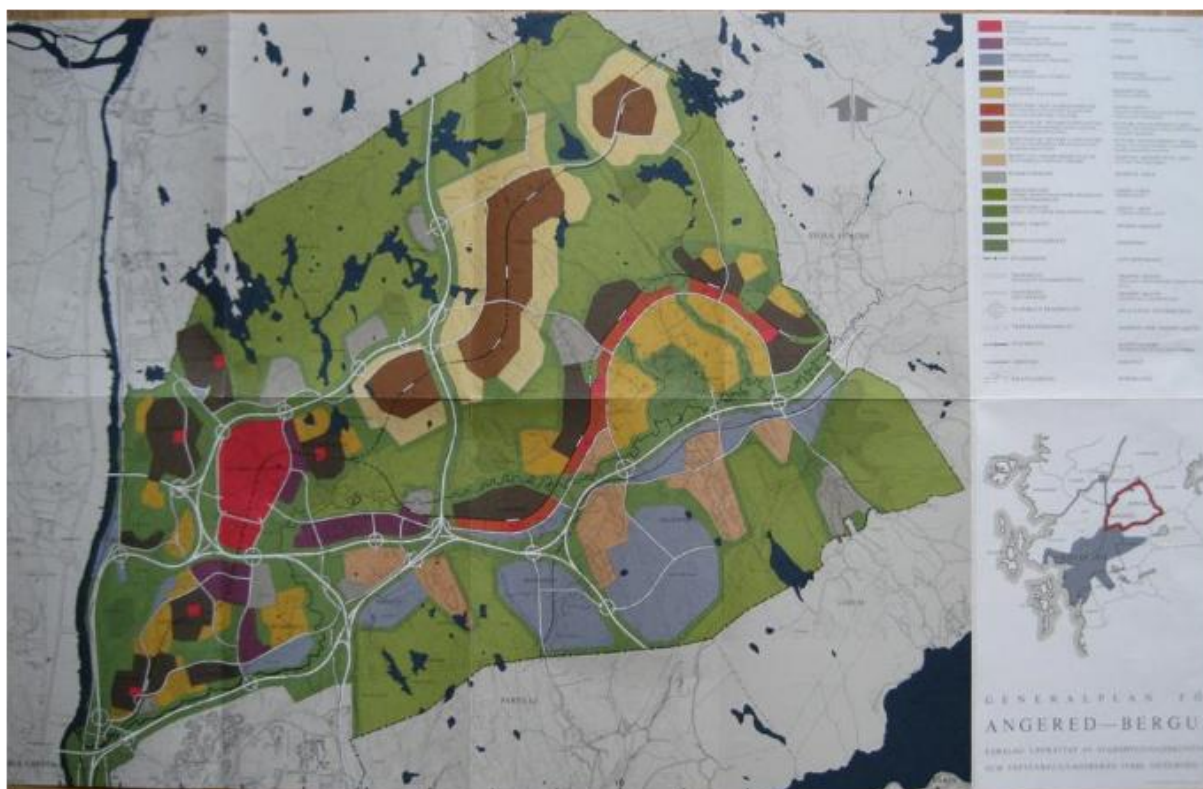


Fig.3 Karta hämta från Angered-Bergum generalplan från 1968.

3.2 Översiktsplanen från 2009

Enligt Översiktsplanen 2009 klassas Bergumsområdets norra del som naturområde (Vättlefjäll naturreservat, natura 2000 område) och området från Linnarhult till Olofstorp- Bergum som ytterstadsområde för framtida utveckling. Kulturlandskapet i Bergum har ett stort värde för landskapsbilden och Lärjeån som är riksintresse för naturvård och ett viktigt område för friluftsliv. Göteborg växer och Göteborgregionens befolkning ökar, på grund av inflyttning med mera. Nya bostäder behövs och infrastrukturer måste byggas ut för att klara den växande befolkningen och den ökande trafiken. Staden skall i första hand styra områden med ny bebyggelse till redan exploaterad mark. Bebyggelsen skall vidare samlas till knutpunkter där kollektivtrafiken kan anslutas. Grönområden skall ta tillvara med möjlig utveckling av cykelvägar och gångbanor.

3.3 Områdesbestämmelser

Områdesbestämmelser för Bergums byar fastställdes 1999-10-21.²⁵ Bebyggelse som är belägen inom Bergums byar såsom bostadsbyggnader och ladugårdar är redovisade som kulturhistoriskt värdefulla byggnader. Områdesbestämmelserna innebär ett stärkt kulturhistoriskt skydd och en utökad bygglovsplikt. Särskilt välbevarade och intressanta gårdar är Bergum 6:4 och Bergum 7:8 i Västra Bergum, Bergum 2:7 och Bergum 3:3 i Östra Bergum samt Dockered 1:9.

Syftet med områdesbestämmelserna är att bevara området karaktär av natur- och friluftsområde, vilket innebär att ett utökat permanent boende inte kommer att ske p.g.a. svårigheter att ordna samhällsservice och de starka kultur- och naturvärdena. Bestämmelserna begränsar storleken på befintliga och eventuellt tillkommande fritidshus. Bygglovsplikt införs för mindre tillbyggnader och nya komplementbyggnader. Områdesbestämmelserna innebär att största tillåtna bruttoarea ovan mark per fastighet för fritidshus är 60 kvm. Det finns 19 fritidshus och 7 permanentbostäder i området.²⁶

²⁵ Hansson, E Caldenby, C och Peters, S (2004) s 6

²⁶ Ibid.

4. Historik

4.1 Bergum

Bergum betyder *bygd* vid *berg* och sägs enligt vedetagen ortnamnsforskning härhöra ifrån järnåldern. Bergum har inte alltid hetat Bergum, utan orten har haft olika namn genom tiden så uttrycket ”*kärt barn har många namn*” stämmer mycket bra. Det första dokumenterade namnet var Bergem (år 1348), som senare år 1415 ändrades till Biergheem. Efter det namnet ändrats enligt följande: 1571 samt 1613-1616 var det Berghem med dansk stavning, 1637 fick orten för första gången namnet Bergum, 1643 och 1672 var det Bergium, 1700 Bärghum, 1718 Bärghem, 1720 Bärghum, 1723, 1732, 1756 Bergium och 1814 Bergjum.²⁷

I Vättlefjäll har man funnit de första spåren efter människor i Bergum.²⁸ Man har vid sjöstränderna hittat rester, små flintskärvor, från tillverkningen av redskap. Det var vid detta område som stenålderns fångstfolk levde för mer än 6000 år sedan. För att göra verktyg under denna tid, användes flinta, trä, ben och horn. Människorna fiskade i sjöar samt åar och jagade i skogarna men de tog även tillvara på nötter, bär och rötter. Det mest dominerande träslagen var ek, lind, alm och ask. Tillgången på vilt som t.ex. vildsvin, rådjur, uroxer, älg, kronhjort, orre och tjäder var mycket god. För 4000 år sedan började man bedriva jordbruk och då valde de första jordbrukarna i Lärjedalens dalgång lättbruken mark. För att kunna bruka jorden behövde man först hugga ner träden med en yxa, som under denna tid var gjord av flinta. En sådan yxa har hittats på Snipeberget i Västra Bergum²⁹. På grund av intensivt jordbruk på dessa mindre åkrar blev det allt mindre och mindre skördar.

Det var vanligt att man hade husdjur som t.ex. getter, svin och får för sin försörjning, men fortfarande var jakten samt insamlingen av bär och växter ett viktigt inslag. Under denna tid var man inte bofast utan flyttade när tillgången av föda minskade. Ju mer man odlade och skaffade boskapsskötsel desto sällsyntare blev uroxen, visenten och vildsvinet eftersom de konkurrerade om samma markområde.

Det var inte förrän en bra bit in på järnåldern eller möjligtvis för cirka 1000 år sedan under vikingatid som de första permanenta gårdarna uppfördes i Bergum. Ett järnåldersgravfält finns i Dockered, som möjligtvis kan ha varit ett gårdsgravfält. Det är möjligt att en gård har funnits bredvid, men det finns inga spår kvar idag.

²⁷ Torwald, A M (1989) s 9

²⁸ Anderson, S Myhren, S och Söderpalm, k (1980) s10

²⁹ Ibid.

Man tror även att det, under järnåldern, kan ha funnits en gård på Snipeberget som kan vara en föregångare till en medeltida by. Bergumsslätten fick gestalten av en bondebygd redan på 1000-talet som sedan varade i flera hundra år. Gårdarna började flyttas samman i byar i Lärjedalens dalgång, där jorden var som bäst och först blev uppodlat. Vid den tiden fanns det många vattendrivna kvarnar i Angereds och Bergums socknar³⁰, då Lärjeån var mycket lämplig för vattenkvarnar. Det finns dokumentation från 1400-talet som beskriver att det fanns flera vattendrivna kvarnar i området.³¹ På 1500-talet var bebyggelsen som tätast runt Västra och Östra Bergum, som omfattade cirka åtta gårdar på en mark som är mycket mindre uppodlat än idag. Västra Bergumsby, som är placerad på Snipeberget, har varit traktens centrum ändå sedan under medeltiden. Samling av gårdar var som tätast i denna del av socken, där byarna omfattade fem mantal på 1500-talet.³² Östra Bergum bestod av tre gårdar och Västra Bergum bestod av fem gårdar samt Dockereds gård. Redan 1600-talet sålde bönderna boskap och kött till Göteborg, dock var det endast tillåtet att sälja egenproducerade varor. Skråväsendet reglerade handeln, där det endast fick bedrivas av stadens borgare.

Då Bohuslän var en del av Danmark-Norge, blev det flertal konflikter runt Bergum på grund av sin placering vid gränsen mellan Sverige och Danmark-Norge. Sådana konflikthärjningar förekom år 1564, 1613, 1676 och 1678.³³ Kriget som varade åren 1563-1570 kallas för det Nordiska sjuårskriget, det var ett krig mellan Sverige och Danmark. Anledningen till kriget var att Danmark inte var nöjd över upplösning av Kalmarunionen. Detta missnöje visade sig bland annat genom att Danmarks kung Kristian III tog med Sveriges tre kronor i sitt eget vapen. Detta tilltag tockades från svensk sida som ett bevis på danska anspråk på Sverige.³⁴ År 1564 kom Danska militärer till Bergums kyrkby. Danskarna avlägsnade inredningen i Bergums kyrka eftersom de ville använda som stall och magasin.³⁵ Vid Roskildefreden år 1658 blev Bohuslän en del av Sverige.³⁶

År 1676 kom Karl XI:s trupper till Bergum för att inkräva brandskatt av häradet. För att inte få sin gård nerbränd var bönderna tvungna att betala 24 riksdaler i brandskatt utöver spannmål

³⁰ <http://www.vattlefjall.com/kvarnarna.htm>. Hämtad 2011-7-15

³¹ <http://www.goteborg.se/wps/portal>. Hämtad 2011-03-15

³² <http://www.vattlefjall.com>. Hämtad 2011-07-15

³³ Ibid.

³⁴ http://sv.wikipedia.org/wiki/Nordiska_sju_%C3%A5rskriget. Hämtad 2011-03-15

³⁵ Ibid.

³⁶ http://sv.wikipedia.org/wiki/Freden_i_Roskilde. Hämtad 2011-05-06

och andra varor.³⁷ Under 1600-talet och 1700-talet var det normalt att Sverige var i krig. Ungefär en halv miljon manliga svenska soldater tjänstgjorde i den svenska armén men däremot var den vanligaste dödsorsaken inte i krigstjänst utan någon sjukdom i fältläger. Detta var något som var mycket förekommande under det 30 åriga kriget³⁸, som varade mellan år 1618-1640.³⁹

Den äldsta kartan över Bergums Kyrkby var en storskifteskarta, som är från år 1797 (se fig. 4). Bymarken hade varit delad i små tegar sedan medeltiden, tanken var att ingen gård skulle få bättre eller sämre jord än någon annan. Konsekvensen av denna ägodelning var att bönderna blev bundna till varandra eftersom all jordbruksarbete behövdes göras kollektivt. Att bönderna var bundna till varandra skapade en bra bygemenskap men vid införandet av nya brukningsmetoder så var det näst till omöjligt att ändra metoderna. Det var därför man, enligt 1797 års stadga, ville sammanföra gårdarnas marker i så få skiften som möjligt, dvs. storskifte.⁴⁰ Skifte av jorden genomfördes vid flera tillfällen under 1700- och 1800-talet.⁴¹

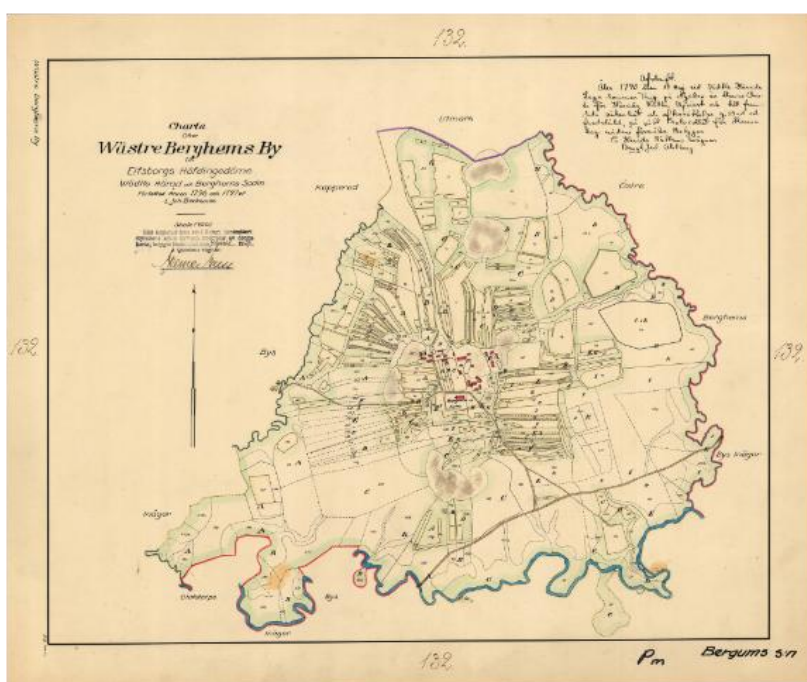


Fig.4 Storskiftes karta över Västra Bergums by från 1797. Karta hämtad från Lantmäteriverkets hemsida, se källförteckningen.

³⁷ http://sv.wikipedia.org/wiki/Nordiska_sju_%C3%A5rskriget. Hämtad 2011-03-15

³⁷ Ibid.

³⁸ Ibid.

³⁹ http://sv.wikipedia.org/wiki/Trettio%C3%A5riga_kriget. Hämtad 2011-05-31

⁴⁰ Ibid. s11

⁴¹ Anderson, S Myhren, S och Söderpalm, K (1980) s10

På 1800-talet hade Västra Bergum fortfarande fem gårdar men nu brukades de av tolv familjer samtidigt som Östra Bergums tre gårdar brukades av tio familjer.⁴² Under 1840-talet var Västra Bergum, som nu ökat antalet gårdar till sexton, den största byn i Lärjedalen.

I Västra Bergum genomfördes laga skifte mellan åren 1837-48, vilket blev konsekvensen till att tio gårdar flyttades till områden i närheten av den äldre byn, men runt Snipeberget blev den ursprungliga bebyggelsen kvar. Mellan åren 1855-64 genomfördes laga skifte i Östra Bergum samt i Dockeredsgård, som resulterade till att den mycket kompakta bykärnan splittrades.⁴³ Samtidigt blev de äldre bostadshusen, som var uppförda i enkel brädd, rivna och ersattes av modernare hustyper av dubbel brädd, även de nya ekonomibyggnaderna så som ladugårdar byggdes om och blev större.⁴⁴ Bergums första skola byggdes åren 1847-48 på en tomt nära kyrkan, samtidigt byggdes ett stall och en vedbod vid skolan.⁴⁵

År 1856 avskaffades skråväsendet och ersattes av fabriks- och hantverksföreningar. Bönderna, tillsammans med slaktare från Göteborg, började nu inhandla stora mängder boskap. För transport av djur, som skulle till Bergum för bete på Vättlefjäll, användes järnvägen som hjälp. Ett exempel är att det under år 1885 införskaffades 5524 djur av Bergumsbönder, för att växa till sig på bete innan de gick vidare till slakt samt försäljning till de boende i Göteborg.

En del ekonomibyggnader hade blivit nedrivna under 1900-talets mitt och en del nya bostadshus hade blivit uppförda. Runt byarna finns mycket odlad mark som endast brukas av enstaka gårdar som fortfarande är i drift. Den bysammansättning som är synlig idag kan delvis härstamma från 1500-talet. Som exempel finns det en fägata som är synlig på skifteskartorna, denna fägata är även synlig idag genom att den asfalterade vägen har samma sträckning. Bergumsslättens jordbruk har, som på samma sätt som i resten av Sverige, genomgått stora förändringar där småbruk har trängts undan.⁴⁶

Mellan åren 1863-1953 var Bergum en egen landskommun, sedan blev Bergum en del av Stora Lundby kommun fram till 1967. Under 1960-talet köptes många av gårdarna på Bergumslätten upp av Göteborgs kommun (som hade stora framtidsplaner för nybyggnad av

⁴² Anderson, S Myhren, S och Söderpalm, K (1980) s10

⁴³ <http://www.vattlefjall.com>. Hämtad 2011-04-06

⁴⁴ Ibid.

⁴⁵ Ibid.

⁴⁶ <http://www.gis.lst.se/gisvg>. Hämtad 2011-03-15

bostäder i Bergum). Även privata byggföretag från Göteborg var med på ett hörn. År 1967 blev Bergum en del av Göteborgs kommun.⁴⁷

4.2 Bergums kyrkas historia

Kyrkan i Västra Bergum är till största del från medeltiden, även om det inte finns dokumentation som klargör kyrkans bebyggelsehistoria.⁴⁸ Man anser att de äldsta delarna av kyrkan är från 1200-talet, trots att området redan på 1100-talet var kristnad. När man gör ett besök i kyrkan i Västra Bergum (se fig.5) så ser man beviset för att man befinner sig i en gammal bygd. Kyrkan blev uppförd på en höjd, eftersom det var där som bebyggelsen var som tätast. Placeringen valdes också för att kyrkklockorna skulle höras tydligt och för att det var där som folk lätt kunde ta sig till kyrkan från olika håll.⁴⁹

Under nordiska sjuårskriget (1563-1570)⁵⁰ samt Ulrik Gyldenlöves härjningar (1676)⁵¹ fick både kyrkan och området genomgå stora påfrestningar. Det finns dock inga dokumenterade uppgifter på att kyrkan skulle ha blivit bränd.⁵²

Vid en stor ombyggnad av kyrkan år 1775⁵³, lades taket om och dekorationsmålningar utfördes av Mattias Hasselberg och Markus Hammardal. Den södra ingången togs bort och en ny byggdes tillsammans med ett nytt vapenhus. Klockstapeln, som är byggd av trä med plåttak i form av en kupol, uppfördes någon gång under 1700-talet och blev sedan reparerad 1823⁵⁴. Kyrkan omfattar ett långhus med rakt avslutat kor, en sakristia samt ett vapenhus. Till stor del är den uppbyggd av breda stenmurar och är täckt av ett sadeltak med tegelpannor. Den har vitkalkade fasader, fönster med rundbågig form, gavelspetsar i vitmålad plåt samt interiör med härstamning till stor del från 1700-talet.

Den äldre delen av kyrkogården är omgiven av en stenmur på tre sidor och utanför muren ligger Dockereds gård som omges av det öppna jordbrukslandskapet. Under åren 1953-66 ingick Bergum socken i Stora Lundby kommun, men den ingick även i Älvsborgs län från till 1967, då den inkorporerades med Göteborg och Bohuslän i och med att kommunen införlivades med Göteborgs kommun.⁵⁵

⁴⁷ <http://vattlefjall.com>. Hämtad 2011-03-15

⁴⁸ Bergstrand, CM, Anderson, B (1967) s 269

⁴⁹ Anderson, S Myhren, S och Söderpalm, K (1980) s7

⁵⁰ http://sv.wikipedia.org/wiki/Nordiska_sjuårskriget. Hämtad 2011-07-15

⁵¹ Anderson, S Myhren, S och Söderpalm, K (1980) s7

⁵² Ibid.

⁵³ Ibid.

⁵⁴ Ibid.

⁵⁵ <http://www.gis.lst.se/gisvg/htm/viewer.asp>. Hämtad 2011-03-15

4.3 Vättlefjälls historia

Namnet Vättlefjäll kommer ifrån en allmanning, där invånarna i Vättlehärad hade möjlighet att avverka virke och ved, detta var något som var tillåtet redan på medeltiden.⁵⁶ Fram till 1845 var Bergums utmarker till största del placerad i Vättlefjäll, som räknades som en kronoallmanning, sedan blev marken uppdelad mellan bönderna på Bergumsslätten.⁵⁷ Enligt dokumentation från jordeböcker från år 1613 och 1637 var tillgången på skog stor. Vättlefjäll bestod, enligt kartor från 1650-talet, till stor del utav ekskog. På grund av den stora tillgången på ek, avverkades det under åren 1620-70, en stor del för byggandet av Göteborgs försvarsanläggningar, kajer och skeppsbyggerier.⁵⁸ Sedan vid slutet av 1600-talet skedde en våldsam kalhuggning av skogen vilket resulterade i att Vättlefjäll nästan var tom på skog vid 1700-talets början.⁵⁹

Under 1700- och 1800-talet bestod området till största del av hedar och ljung. På grund utav att bönder och torpare bedrev boskapsskötsel och genomförde ljungbränning var 5-7:e år, hade inte skogen en möjlighet att växa tillbaka. Bränningen av ljung genomfördes för att få ett bättre bete.⁶⁰ Genom att bedriva boskapsskötsel hade man möjlighet att ha stora djurbesättningar än annars var möjligt på de mindre gårdarna i Bergum.

För att få tillbaka skogen så bildades Bergums skogsplanteringsällskap⁶¹. År 1868 började de sitt arbete med att återplantera marken, men återplanteringen var inte populär bland vissa bönder. När skogsplanteringen hade inletts så började betet och ljungbränningen gradvis att upphöra. Nu när det kom nya slags träslag som t.ex. gran, så totalförändrades landskapet. På grund av det tunna jordlagret och magra samt sura marken hade skogen svårt att återkomma, så därmed växte skogen till sig väldigt långsamt.

För att få igång tillväxten använde man sig av planteringshagar, för att inte boskapen skulle ha tillgång till återplanteringsområdena. Redan under 1800-talet började man använda sig av planteringshagar, och därmed fick man fart på återplanteringen⁶². Det fanns två metoder som man använde sig av i planteringshagarna, antingen låta skogen växa spontant eller plantera plantor. Idag finns det mest barrskog i Vättlefjäll. Lövskog är vanlig som sumpskog längs åar och vattendrag.

⁵⁶ <http://sv.wikipedia.org/wiki/V%C3%A4ttlefj%C3%A4ll>. Hämtad 2011-04-06

⁵⁷ Anderson, Myhren och Söderpalm.(1980) s15

⁵⁸ <http://www.vattlefjall.com/skogarna.htm>. Hämtad 2011-07-15

⁵⁹ Anderson, S Myhren, S och Söderpalm, K (1980) s15

⁶⁰ Ibid.

⁶¹ Ibid.

⁶² Ibid.

Vättlefjäll har drabbats av en del större skogsbränder, t.ex. Väster om Långvattnet år 1975 och mellan Björsjöås-Lysevattnet-Rördalen i öster och Bohus i väster år 1984.⁶³ Även år 2009 drabbades ett stort område i Vättlefjälls nordvästra del.⁶⁴ Vättlefjäll är väldigt rik på arter, både djur och flora, något som man kanske inte uppfattar vid första mötet med området.⁶⁵

År december 2008 skedde ett stort jordskred, där en areal av 3,3 hektar gav vika och fyllde nästan igen tre dalgångar, som är biflöden till Lärjeån. Anledningen att detta hände kan vara ett större arbete av nedläggning av kablar och stora mängder nederbörd i området.⁶⁶

År 1987-88 blev vissa delar av Vättlefjäll ett naturreservat (se fig.14). År 2001 utvidgades naturreservatet och har idag en areal på ca 2500 hektar, både i Göteborgs samt Ale kommun.⁶⁷ Vattnet och marken är väldigt känsligt för försurning, det är något som har accelererat under 1950-70 talet. Förr var fisket väldigt viktigt för befolkningens försörjning men genom försurning har de ursprungliga fiskarterna utrotats. Genom kalkningsarbetet av sjöar och vattendrag, som ökade på 1980-talet, och inplantering av olika laxfiskar har fiskbeståndet delvis återhämtats. De vattendrag som rinner upp på Vättlefjällsplatån rinner alla ner till Göta älv. I Vättlestugan på Kryddnejlikegatan i Lövgärdet kan man hyra kanoter, köpa fiskekort m.m. I många av sjöarna finns det goda möjligheter till fiske. Anläggningen disponeras av Friluftsförbundet och Angeredes stadsdel.⁶⁸

⁶³ <http://www.vattlefjall.com/skogarna.htm>. Hämtad 2011-07-15

⁶⁴ Ibid.

⁶⁵ Ibid.

⁶⁶ Ibid.

⁶⁷ Ibid.

⁶⁸ [http://www5.goteborg.se/prod/parkochnatur/gronaochblaomraden/dalis2.nsf/vyFilArkiv/Vattlefjall.pdf/\\$file/Vattlefjall.pdf](http://www5.goteborg.se/prod/parkochnatur/gronaochblaomraden/dalis2.nsf/vyFilArkiv/Vattlefjall.pdf/$file/Vattlefjall.pdf). Hämtad 2011-03-03

5. Informanter

Jag har vid två olika tillfällen låtit de boende komma till tals. De första samtalen genomfördes hösten 2010, inom mitt arbete med kulturmiljöanalys, där jag endast frågade boende runt Bergums kyrkby vad de tror om framtiden och hur de önskar att området skall utvecklas. Sammanlagt hörde jag med åtta boende runt Bergums kyrkby, som redovisas samtidigt. Den andra undersökningen genomförde jag med ett större antal frågor med blandat innehåll. I andra undersökningen var det en boende i Bergums kyrkby vid namn Henry Eriksson och en boende i Hammarkullen vid namn Östen Johdet som jag har använt som informanter, för att på så sätt få inblick i de olika boendemiljöerna.

5.1 Östen Johdet i Hammarkullen

Östen Johdet, f.d. maskinist till sjöss, har bott i Hammarkullen sedan 1972. Han ser Bergumsslätten som något mycket positivt för de boende i Hammarkullen och hela Angered, då det är nära skog, natur och friluftsliv. Vid ett tillfälle så fick Östen vara med vid en undersökning som genomfördes av Göteborgs universitets urbana studier i Hammarkullen, där de boende fick med hjälp av byggklossar, placera var framtida nybyggnation och exploatering var möjlig i Hammarkullen och dess närhet. Resultatet var att en majoritet ville ha förtätning och ville spara Lärjeånsdalgång med Bergumsslätten. Östen sa ”*skulle man applicera 1968 års Angereds- Bergums generalplan i dag skulle det vara en stor katastrof för hela Angered*” (se fig.3 och fig.17 och text på sida 18). Han anser även att det är en mycket stor socioekonomisk skillnad mellan dessa två områden i samma stadsdel, på grund av att bostäder i Hammarkullen till stor del är hyreslägenheter medan det i Bergumsslätten är villor, f.d. jordbruksfastigheter och gårdar i drift. Han pekar vidare på den demografiska skillnaden, i Bergumsslätten är det till stor del svenskar som bor medan i Hammarkullen är invandrare i majoritet. I Bergumsslätten har ofta samma släkt bott i flera generationer medan Hammarkullen av förklarliga skäl inte har samma struktur. Det svenska språket talas inte av alla boende i t.ex. Hammarkullen och det är något som har stor påverkan på sociala kontakter. De boende i Hammarkullen ser sin del av stadsdelen som storstad nära en landsbygd. Bergumsborna använder butikerna i Angereds centrum, men däremot mycket sällan eller aldrig butikerna i Hammarkullen. Kontakterna mellan dessa delar är sålunda mycket liten. Han önskade att det fanns mer av sociala kontakter. När det gäller kollektivtrafiken är det

lättare att ta sig mot de centrala delarna av Göteborg, och svårare mot landsbygden och Bergumsslätten.⁶⁹

5.2 Henry Eriksson i Bergum

Henry Eriksson f.d. bonde och ägare av en gård i Bergum kyrkby. Gården som han äger heter Hovgården (se fig. 9) och är på 22 hektar, varav 12 hektar åker och 10 hektar skog. Det 10 hektar stora skogsskiftet är beläget inom Vättlefjälls naturreservat. Gårdens åkermark är idag utarrenderat till en granne. Att ha ett skogsskifte inom ett naturreservat var inte så populärt bland markägare när det kom på tal på 1980-talet. De såg det som ett stort intrång på äganderätten. Men idag är det helt accepterat. Delar av Vättlefjäll blev naturreservat 1987 och 1988. Jag frågade Henry vad han tycker om att Lärjeåns dalgångar är på förslag att bli naturreservat. Hans svar var att han inte hade hört något om detta, så det var en nyhet för honom. Men han tycker att ett naturreservat är ett mycket stort ingrepp på äganderätten. Jag förklarade att ravinlandskapet i Lärjeåns dalgångar är det mest värdefulla naturinslaget i hela området. Han sade att detta inte var något som någon förklarat för honom tidigare så då tyckte han att ett ytterligare naturreservat skulle vara något positivt för Bergumsslätten.

Henrys familj köpte Hovgården 1936. Mangårdsbyggnaden är uppförd 1883 och ladugården byggdes 1916 med bottenvåningen i cementhålstén. Mjölkmaskiner installerades på gården 1948. I slutet av 1960-talet var det mycket diskussioner om att exploatera hela Bergumsslätten. Henry och hans grannar blev erbjudna att sälja till en privat byggfirma vid namn Wallenstam i Göteborg. Affären skulle göras upp snabbt annars fanns det risk att kommunen skulle expropriera marken till ett mycket lågt pris. Så Henry sålde marken och ladugården men behöll mangårdsbyggnaden. I kontraktet stod det att Henry fick bruka gårdens jord från 1967 till 1977, efter det skulle nybyggnation ske. Men de stora planerna med Angered- Bergum blev inte av (se historisk generalplan Angered- Bergum från 1968 och se fig.3 och fig17 och text på sida 18). Så Henry brukade gården i tio år, och efter kontraktet gått ut blev han erbjuden att köpa gården tillbaka för samma summa, vilket han gjorde. Gården brukas än idag men är utarrenderad till en granne. Gården har inga djur längre. Ladugården är välskött och används idag endast som förråd och förvaring av virke m.m. Det håller på att uppföras ett stort sjukhuskomplex i Gunnilse, som är synlig från Bergums Kyrkby. Jag frågade Henry vad folk tycker om det nya sjukhusbygget, som skall vara ett

⁶⁹ Johdet, Ö, april 2011

sjukhus för psykiskt sjuka. Han berättade att det varit en del protester och namnlistor har skrivits, som har förts vidare till beslutsfattarna.

De allra flesta ladugårdar på Bergumsslätten används inte till det ändamål de är uppförda, utan mest som förråd m.m. Några enstaka ladugårdar och andra ekonomibyggnader har rivits men de flesta finns kvar. En ladugård vid väg 190 används idag som glasmästeri. Det finns även en mycket förfallen gård, förråd och mangårdsbyggnad vid väg 190, vid avfarten mot Bergums kyrka. På 1950-1960 talet fanns det tio gårdar med kor. I dag är det endast två gårdar som har kor. Nästa alla gårdar som brukas gör det på fritidsbasis.

Jag frågade Henry hur det är med de sociala kontakterna med de övriga delarna av Angered som t.ex. Angered centrum och Hammarkullen. Hans svar till detta var att när det gäller att handla så gör de flesta av Bergumborna det i Gamlestaden hos Willys, så de åker sällan till Angered centrum samt i stort sett aldrig till Hammarkullen. Andra ärenden görs i Olofstorp eller i centrala Göteborg. Den sociala kontakten med förörterna är minimal, även om de ligger så nära. Han upplever därför att det finns en gräns mellan förörterna och landsbygden. Jag frågade honom om han ser Bergumsslätten som landsbygd eller ett mellanrum mellan stad och den riktiga landsbygden, och han svar var att han ser Bergumsslätten som landsbygd.

År 1980 var Henry med i en studiecirkel vars uppgift var att bygga modeller av Bergums äldre bebyggelse (se fig.14 och fig.15) och sådant som inte finns mer. Det gick efter arkivmaterial och räknade om skalan från aln till millimeter. Detta arbete tog cirka två år. Dessa tio mycket fina realistiska modeller finns i dag att se i Bergums museum i Olofstorp. Museet drivs av Bergums hembygdsgille och är placerad i den gamla stationsbyggnaden (se fig.13) från den nedlagda Västgötabanen, som var i trafik från 1900 till 1967.⁷⁰

⁷⁰ Eriksson, H, april 2011

5.3 Boende i Bergums kyrkby

De boende runt Bergums kyrkby önskar en mer varsam exploatering och vill inte ha samma exploateringsnivå som i Olofstorp. De ser Olofstorp som något totalt misslyckat, de menar att där har marknadskrafterna fått göra som de vill utan att ta hänsyn till områdets karaktär. Det finns en stor rädsla att hela Bergumsslätten ska förändras totalt från den karaktären den har idag. De har önskemål om att Bergumsslätten kan få vara en bevarad jordbruksbygd i närheten av en storstad. Några vill inte tillåta någon nybyggnation utan att endast renoweringar och tillbyggnader tillåts. Andra vill ha mer service och kan tänka sig mer nya bostäder för att få upp befolkningsunderlaget. Så det är en varsam exploatering med förtätning, som kan sägas sammanfatta de boendes åsikter. Närheten till de stora bostadsområdena i Angered är en stor fråga som många har tankar om. Det är som två världar som sällan möts men kan se varandra.⁷¹



Fig.5 Bergums kyrka från norr med klockstapeln.

⁷¹ Boende runt Bergums kyrkby, hösten 2010.

6. Den framtida utvecklingen

Fram till att Bohuslän tillhörde Danmark- Norge år 1658 var Bergumsslätten ett gränsland. Idag är åter Bergumsslätten ett gränsland mellan stad och land. Det finns stora socioekonomiska skillnader mellan Angereds bostadsområden och Bergums landsbygd, som utgör en gräns mellan dessa olika områden och som är både synlig och mindre synlig. Om föreningar, myndigheter och skolor kan arbeta för en dialog mellan olika befolkningsgrupper så kan resultatet med största sannolikhet förbättra livskvaliteten för många boende i Bergum och Angered⁷². Bergumsslätten kan få ett mycket stort värde för invånarna i bostadsområden i Angered som t.ex. Hammarkullen, där kontrasten mellan förortens monotona miljö och Bergumsslätten är mycket stor. Bergums slättlandskap och Vättlefjälls naturreservat kan vara en grön oas som ger möjligheter till friluftsliv, kunskap och upplevelse om livet på landet. Avståndet är mycket litet från Hammarkullen till Bergum men den kan upplevas som mycket långt. Det finns dock ett hot genom att trycket är enormt på ledig och detaljplanerad mark i Göteborgsregionen. Många är intresserade av att exploatera och bebygga Bergumsslätten på samma sett som genomförts i t.ex. Olofstorp.

Enligt stadsdelsnämnden Angered klassas området runt Bergumsslätten som Göteborgs kommuns markreserv, där kommunen är ägare till stora markarealer som kan tas till anspråk i framtidens byggande och exploateringsarbete.⁷³ Enligt Europeiska landskaps – konventionen är landskapet en gemensam tillgång och ett gemensamt ansvar.⁷⁴ I landskapet möts många olika värden och tillgångar så som kulturella, ekologiska, estetiska, sociala och ekonomiska. Det krävs samarbete och förhandlingar kring hur resurser skall användas och utvecklas. Ett samarbete som bör ske mellan myndigheter, organisationer, företag, och enskilda för att kunna hantera frågor om landskapets mångfald av värden på ett miljövänligt och hållbart sätt.⁷⁵

Enligt ”*Vision Angered*”, är målet att Angered ska ha 70 000 invånare år 2020 mot dagens 45 000. Sjutusen nya bostäder skall byggas som bostadsrätter och villor. Fem tusen nya arbetsplatser skall skapas i Angeredsområdet. En stadsdel där barn lämnar skolan med uppnått

⁷² Johdet, Ö, april 2011

⁷³ Stadsdelskontoret Lärjedalen (Angered) hösten 2010.

⁷⁴ Europeiska landskapkonventionen s1-2. Hämtad 2011-04-12

⁷⁵ Ibid.

kunskapsmål. Stadsdelen skall vara trygg, den tryggaste i Göteborg. Föreningslivet skall utvecklas och delaktigheten skall vara större än Göteborgssnittet och folkhälsan i nivå med övriga Göteborg.⁷⁶

Från Naturskyddsföreningen i Göteborg ser man positivt på att ambitionen är att bevara jordbruksmarken och därmed landskapsbilden i Bergum. Bergumsslätten största värde är sin rika natur och sitt läge, närhet till storstaden och möjlighet till ett ”*vildmarksnära boendet i Göteborg*”⁷⁷. Att ha områden i närheten av storstaden där det finns tysta och fria ytor från människor, bilar och maskiner som skapar oväsen har ett högt värde. Många i storstaden söker och önskar en sådan tyst miljö. Dalgångarna har det största värdet på grund av sin naturmiljö, mer forskning behövs där. Naturskyddsföreningen är motståndare till att ”*bygga ihop*” de olika områdena samt förtätning, de menar istället att det vore bättre att skapa områden med bostäder i ”*öar i det gröna*”⁷⁸.

I Göteborgs stadskansli sammanställs varje år en rapport om en långsiktig analys av Göteborgssamhällets utveckling. Rapporten tar upp alla tre dimensioner som krävs för en hållbar samhällsutveckling, det vill säga ekonomiskt, socialt och miljö. De sociala dimensionerna har i denna rapport ägnat extra stort utrymme, den bygger bland annat på tre studier som gjorts av Socialstyrelsen, Integrationsverket samt Institutet för tillväxtpolitiska studier. Uppdelningen mellan upplåtelseformer i boendet skapar en geografisk uppdelning av befolkningen när det gäller socioekonomisk status. Desto större del av befolkningen som bor i ett eget hus, desto högre inkomster, sysselsättningsgrad och lägre andel med befolkning med utländsk bakgrund.⁷⁹ Göteborg har lyckats sämst av landets tre storstäder när det gäller etnisk boendesegregation. Det är stora skillnader mellan Göteborgs rikaste och fattigaste stadsdelar, och det har ökat mycket kraftigt sedan början av 1990-talet. Stockholm är den mest integrerade av de tre storstäderna, medan Malmö har lyckats minska segregationen på senare år. Det har även Göteborg lyckats med, men inte lika bra som Malmö. Tendenser finns nu att den etniska boendesegregationen, alltså att olika befolkningsgrupper är bosatta åtskilda i olika delar av staden, blir allt starkare samtidigt som den sammanfaller mer med den ekonomiska segregationen.⁸⁰

⁷⁶ Vision Angered 2020 s 5. Hämtad 2011-04-12

⁷⁷ www.naturskyddsforeningen.se/kretsar-lan/bohuslan/Goteborg. Hämtad 2011-03-15

⁷⁸ Ibid.

⁷⁹ Översiktsplan (2009) s 9, Hämtad 2011-03-15

⁸⁰ <http://www.vartgoteborg.se>. Hämtad 2011-04-08

7. Slutdiskussion

I och med att Sverige blev medlem i EU har framtiden för jordbruket i Sverige radikalt förändrats. Storskaliga industrijordbruk drivs utifrån förutsättningarna som styrs av marknaderna långt utanför våra gränser, där de mindre jordbruken slås ut.

I översiktsplanen poängteras att Bergumsslätten skall bevaras. En svår aspekt är att bevara jordbruket då förändringar och stöd för jordbruket ligger utanför lagstiftningen för kulturmiljöfrågor. Ett fortsatt bruk av jorden och betesmarken är därför viktigt för bibehållning av jordbrukskaraktären som landskapet har idag och haft under en betydande del av det förgångna. De kulturmiljövårdande aspekterna kan riskeras att gå om intet, om de ställs mot önskade bostäder i stadens närhet. Planer på ny bebyggelse på Bergumsslätten är förenat med önskemål från många om att bo nära staden och samtidigt nära naturen.

När jag förklarade min syn på exploatering av området och mitt förslag om en varsam utbyggnad av bostäder m.m., fick jag mycket bra respons från de boende. Mitt förslag var att tillåta förtätning runt den befintliga bebyggelsen och som där skulle uppföras i samma stil som äldre bebyggelse, samtidigt som man låter Bergumsslätten vara till stor del oförändrad. Uppförandet av nya byggnader skall göras i den tradition som finns på det äldre beståndet med begränsat våningsantal till tre. Inför uppförandet av en nybyggnad, skall hänsyn tas till den befintliga bebyggelsens planmåt och form samt höjd och takform. Dessutom skall val av material på de exteriöra delarna stämmas av mot den befintliga bebyggelsens. Detsamma gäller färgsättning, fönstertyper och entrépartier. Nybyggnationer ute på åkermark skall endast tillåtas vid och runt befintliga byggnader. Någon byggnation i ravinlandskapet skall inte tillåtas, på grund av landskapets stora natur och kulturvärden. De geologiska förutsättningarna för att bygga i ravinlandskapet är inte de bästa, då jordarna är sandrika med en vattenmättad lera som glider på sanden och därmed rasar ner mot ån. Rasrisk har varit och är ett problem vid nybyggnation av området. En viktig aspekt är att låta kulturvärden leva i samspel med bebyggelsen där äldre byggnader och fornminnen kan ge kunskap och upplevelser samt där kunskapen om årsringarna av människors aktivitet i området främjas. Att uppföra en blandad bebyggelse av villor, bostadsrätter och hyresrätter är mycket viktig ur en socioekonomisk synvinkel, och vidare att dela upp markanvändningen på olika intresseområden så som mark för jordbruk, friluftsliv och mark där man tillåter förtätning.

Genom att ha gårdar med djur bevaras det öppna landskapet i dalgången, på så sätt skapas en stadsdel nära naturen, där den gamla kulturen kan leva tillsammans med den nya. För en stadsdels utveckling är en väl fungerande service av stor betydelse, då det är av stor vikt att de boende får tillgång till närservice så som dagligvaruhandel m.m. Idén och tanken är att Bergumsslätten efter en framtida utbyggnad skall vara ett område med statsnära byar där de historiska rötterna kan tydliggöras. Min förhoppning är att Bergumsslätten kan fortsätta att vara en helt fantastisk plats som den är och ändå så nära storstaden Göteborg, där invånarna kan besöka alla delar av stadsdelen på ett helt naturligt sätt. Bergumsborna skulle på så sätt kunna besöka Hammarkullens små affärer med varor från andra delar av världen och Hammarkullebor skulle kunna besöka Bergumsslättens natur och kulturmiljö och därmed ser jag det som något mycket positivt för integrationen i Göteborg.

Historia kan skrivas på olika sätt och med utgångspunkten från olika källmaterial.

Vid mina studier vid Göteborgs universitet på Bebyggelseantikvariska programmet framhålls tre olika typer av källor: skriftliga källmaterial, muntliga källmaterial och byggnaden själv, samt att arbetet skall göras med ett vetenskapligt förhållningssätt. De olika källmaterialen har varit relevanta ur olika perspektiv:

Det okulära källmaterialet gav information om Bergumsslättens miljö.

De tryckta källorna har varit ett stöd och ett mycket viktigt inslag i de historiska undersökningarna så som kartläggandet om Bergums historia i olika tidsepoker. De har även gett information om de socioekonomiska skillnaderna och om jordbrukshistorian.

Intervjuerna av informanterna gav information om de boende i Bergum och Hammarkullen både då- och nutid.

De tre olika källorna kompletterade varandra. Alla källor kan innehålla fel och är inte bättre eller sämre, utan bara olika. De nya kunskaperna från muntliga och tryckta källor har skapat en bättre helhetsbild av Bergumsslättens historia.

Uppsatsens frågor är följande:

Kan en levande landsbygd överleva i närheten av en storstad? Har jordbrukets byggnader på Bergumsslättens rivits eller har de fått någon annan funktion då jordbruket som näring alltmer har försvunnit?

Finns det en social gräns mellan Bergumsslätten och resten av stadsdelen i Angered? Är det en gräns mellan landsbygd och storstad eller finns det något mer som gör att det blir barriärer mellan människor på en plats eller område?

Svar på de första frågorna är:

Jordbruket i Bergumsslätten har som i hela Sverige genomgått stora förändringar genom att småbruken har minskat i antal. Idag är endast ett fåtal gårdar i drift och det finns bara två gårdar som har mjölkkor men all jordbruksmark används fortfarande. Nästan alla gårdar som brukas gör det på fritidsbasis, det vill säga på fritiden. Endast några få ladugårdar och andra ekonomibyggnader har rivits, ett mindre antal är i dåligt skick men flertalet av jordbrukets byggnader är i gott skick dock används de flesta inte till vad de är byggda för. Så jordbruket i Bergum har överlevt områdets förändringar och närområdets ännu större förändringar. Antal förvärvsarbetare inom jordbruket är idag minimal, så det gäller att om området blir exploaterat så skall det endast ske på ett hänsynsfullt sätt och i samarbete med brukarna. På detta sätt kan jordbruket på Bergumsslätten finnas kvar många år framöver. Ett statsnära jordbruk ligger i tiden, det har många fördelar som t.ex. när man diskuterar användning av fossila bränslen, kortare transporter och på så vis minskade utsläpp. Ett småskaligt jordbruk med nya och ekologiska odlingar kan vara en möjlighet för ett framtida jordbruk på Bergumsslätten, då det är en stor efterfrågan på miljövänliga och ekologiska produkter.

Svar på de andra frågorna är:

Det finns en klar gräns mellan Angereds förorter och Bergumsslätten då den demografiska skillnaden är att i Angereds förorter, är det till stor del invandrare och en mer rörlig befolknings sammansättning, medan på Bergumsslätten är det i majoritet svenskar och oftast från samma släkte som har varit boende där i många år. Det finns även stora kulturella skillnader på grund av de olika befolkningsgrupperna, när det gäller kunskaper i det svenska språket, utbildningsnivå, arbetslöshet och inkomster. Dessa egenskaper skapar en gräns mellan dessa områden och dess olika befolkningsgrupper vilket i sin tur ökar segregation och utanförskap.

Även bebyggelsemönstret är helt olika i Angereds förorter, där det är till stor del hyreslägenheter och på Bergumsslätten är det bostadshus så som villor, f.d. gårdar och gårdar som är i drift.

För boende i Angereds förorter är det lättare och närmare till storstaden Göteborg med spårvagnstrafik än att ta buss eller gå till Bergumsslätten. Tillsammans skapar detta en gräns mellan människor på en plats eller i ett område. Bra kommunikation för ett område är något som är mycket viktigt då den kan hjälpa till att öppna en möjlig gräns men där kommunikationen är obefintlig eller dålig kan det skapa barriärer mellan områden och människor.

8. Sammanfattning

Uppsatsens syfte är att genom en historisk undersökning, visa på de förändringar som Bergumsslätten genomgått från förhistorisk tid till nutid.

Jag har använt mig av olika källmaterial så som muntliga, tryckta och otryckta källor.

Undersökningen av Bergumsslätten har också skett genom en okulär undersökning för att ge en bra och relevant bild av området. Jag har genomfört två typer av undersökningar, den ena med informanter runt Bergums Kyrkby och den andra med två informanter från Hammarkullen respektive Bergum, som hade mycket information som var användbar och relevant om Bergums historia samt de socioekonomiska skillnaderna mellan Angereds förorter och Bergumsslätten.

I den första undersökningen frågade jag åtta boende runt Bergums kyrkby vad de tror om framtiden och hur de önskar att området skall utvecklas och deras åsikter redovisar jag tillsammans. Den andra undersökningen genomförde jag med ett större antal frågor till två informanter, Östen Johdet Hammarkullen och Henry Eriksson Bergum. Detta gjorde jag för att få åsikter från boende på två olika delar av Angered som kunde hjälpa mig i mitt uppsatsarbete. Besöken hos Bergums museum i Olofstorp (se fig 13) gav en hel del mycket användbara och relevanta material, och det var där jag kom i kontakt med Henry Eriksson. Östen Johdet känner jag sedan flera år tillbaka och han är kunnig inom socioekonomiska strukturer och historia för Angered.

Det aktuella området sträcker sig från Lerums kommungräns till Angereds centrum, med Vättlefjäll i norr och Lärjeånsdalgång i söder. Bergums byar består av en kyrkby och en mindre by med några gårdar och fritidslantgård. På Bergumsslätten finns ett antal gårdar men de är belägna vid skogskanterna (se fig.9), det finns även en del nyare bebyggelser. Intill den medeltida kyrkan finns terrassåkrar som brukats redan före medeltiden. Runt Kyrkbyn finns en del äldre gårdar med ekonomibyggnader och en förskola (se fig.7) men någon form av samhällsservice finns inte. Området runt byarna består av mycket välhållen jordbruksmark.

Bergumsslätten ligger vid gränsen mellan landsbygd och storstadens förorter. Det kan uppfattas som ett mycket stort markområde, trots att det faktiska avståndet är mellan landsbygd och förort är kort kan det ses som mycket långt. Bergumsborna har genom tiden

sett över ett gränsland, från att det på 1600-talet var en landgräns mellan Sverige och Danmark-Norge, till dagens socioekonomiska gräns. Enligt mina informanter är den demografiska skillnaden att i Angereds förorter är det till stor del invandrare och en mer rörlig befolkning, medan på Bergumsslätten är svenskar i majoritet och oftast är det samma släkten som har varit bosatta där i många år. Även bebyggelsemönstret är helt olika i Angereds förorter, där det är till stor del hyreslägenheter och i Bergumsslätten är det bostadshus. De sociala kontakterna är endast sporadiska och få mellan Bergum och förorterna.

Enligt Axel Unnerbäcks text kan en värdering av byggnader göras i tre steg: identifikation, bearbetning och sammanfattad värdering. Det första steget är att identifiera vilket eller vilka grundmotiv som talar för bevaring.

I Översiktsplanen 2009 klassas Bergumsområdets norra del som naturområde, området från Linnarhult till Olofstorp- Bergum som ytterstadsområde för framtida utveckling och Stadsdelskontoret i Lärjedalen (Angered) ser området runt Bergumsslätten som Göteborgs kommuns markreserv, som kan tas till anspråk i framtidens byggande och exploateringsarbete. Områdesbestämmelser gäller för Bergums byar, fastställda 1999-10-21 och gäller fastigheter som är belägen inom Bergums byar samt är redovisade som kulturhistoriskt värdefulla byggnader. Lärjeån är av riksintresse för naturvården.

Bergum har varit bebodd sedan förhistorisk tid så därför är området mycket rikt på fornminnen. Själva namnet Bergum, som betyder *bygd* vid *berg*, anses vara från järnåldern. De första spåren efter människor finner man för cirka 4000 år sedan i Bergumsodlingar. Bergumsslätten fick gestalten av en bondebygd redan på 1000-talet som sedan varade i flera hundra år. Byarna Västra och Östra Bergum, som infattar ungefär åtta gårdar på en mindre uppodlad mark än den är idag.

När Bohuslän var en del av Danmark- Norge var Bergumsslätten placerad vid en gränsbygd mellan Sverige och Danmark- Norge och då blev det många konflikter runt Bergumsslätten åren 1564-1658. Bergums utmarker var till största del placerad i Vättlefjäll fram till 1845, då marken delades upp mellan gårdarna på Bergumsslätten. Eftersom tillgången på ek var så stor, avverkades det under åren 1620-70 en stor del för byggandet av Göteborgs försvarsanläggningar, kajer och skeppsbyggerier. Under 1600-talet skedde stora avverkningar av skog som resulterar i att Vättlefjäll, i början av 1700-talet, blir nästan kalhuggt. Därför

bildades Bergums skogsplanteringssällskap år 1868 och började med uppgiften att återplantera Vättlefjäll.

En storskifteskarta från 1797, är den äldsta dokumenterade kartan över Bergums Kyrkby (se fig. 3). Anledning till storskiftet var att böndernas mark var uppdelat i små tegar, för att alla skulle ha lika mycket bra som sämre jord. Konsekvensen av storskifte var att böndernas mark skulle samlas i så få tegar som möjligt, och på så vis underlätta jordbruket. Gårdarna var samlade i byar, där byggnaderna låg väldigt nära varandra. När laga skifte verkställdes i Östra Bergum och Dockeredsgård åren 1855-64 så flyttades gårdarna ut från den mycket täta bygemenskapen.

Vid skiftet på 1800-talet byggdes nya modernare hustyper, där de små bostadshusen revs och större ladugårdar uppfördes. Åren 1847-48 byggdes Bergums första skola. Sedan vid mitten av 1900-talets hade en del ekonomibyggnader rivits och en del nya bostadshus uppförts. Byarna omges än idag av mycket odlad mark som brukas av ett par gårdar. Den bystrukturen som finns idag kan i delar härstamma till 1500-talet och en fägata som är synlig på skifteskartorna är fortfarande synlig än idag.

Jordbruket i Bergumsslätten har som i hela Sverige genomgått stora förändringar där småbruken har minskat i antal. Bergum var en egen landskommun 1863-1953 och ingick i Stora Lundby kommun 1953-1967. Omkring 1960-talet skedde en stor förändring, där det beslutades i byggnadsnämnden i Göteborg 1962, att det skulle upprättas en generalplan för Angered- Bergum (se fig 3, fig 17 och text på sidor 18-19). I första etapp skall det byggas 6000 till 8000 lägenheter och senare skulle planen skapa ett bostadsområde med 130000 invånare år 2000. Bergum inkorporerades 1967 med Göteborgs kommun, där många av gårdarna på Bergumsslätten köptes in. Även privata byggföretag var med på ett hörn. Utbyggnaden avbröts i mitten av 1970-talet då efterfrågan på bostäder minskade och rekordåren tog slut och då var generalplanen endast genomförd till ca en tredjedel av den planerade exploateringen. Wallenstam som är en av de privata uppköparna, sålde tillbaka marken till de ursprungliga ägarna 1976.

Allt pekar på att uppdelningen mellan upplåtelseformer i boendet skapar en geografisk uppdelning av befolkningen när det gäller socioekonomisk status, det vill säga ju större andel av befolkningen som bor i ett eget hus, desto högre inkomster och sysselsättningsgrad och samtidigt lägre andel med befolkning av utländsk bakgrund. Mellan Göteborgs rikaste och

fattigaste stadsdelar är det en stor skillnad och det har ökat mycket från början av 1990-talet.

Väg 190, Gråbovägen är en landsväg, med stora trafikmängder. Det finns stora planer på att bygga ut den, med de alternativa förslagen är många. Stora delar av området norr om väg 190 ingår i länsstyrelsens inventering av väderfulla odlingslandskap.⁸¹ Det är viktigt att genomföra en miljö- och kulturkonsekvensbeskrivning för hela Lärjeånsdalgång, då det är av stor vikt att den kartläggs och undersöks, för att inte de stora natur- och kulturvärden blir skadade eller helt förstörda.

Ett möjligt förslag för Bergumsslättens framtid är följande:

En varsam utbyggnad av bostäder m.m. runt den befintliga bebyggelsen och som skall uppföras i samma stil som äldre. Inför uppförandet av en nybyggnad, skall hänsyn tas till den befintliga bebyggelsens planmått och form samt höjd och takform.

Nybyggnationer ute på åkermarken skall endast tillåtas vid och runt befintliga byggnader.

Någon byggnation i ravinlandskapet skall inte tillåtas, på grund av landskapets stora natur- och kulturvärden. Ett samspel med bebyggelsen där de äldre byggnader och fornminnena kan ge kunskap och upplevelser, där kunskapen om årsringarna av människors aktivitet i området främjas. Genom att ha gårdar med djur bevaras det öppna landskapet i dalgången, på så sätt skapas en stadsdel nära naturen, där den gamla kulturen kan leva tillsammans med det nya.

En varsam nybyggnation med förtätning som rättesnöre.

Att uppföra en blandad bebyggelse av villor, bostadsrätter och hyresrätter är av socioekonomisk synvinkel mycket viktig.

För att en stadsdels utveckling är en väl fungerande service av stor betydelse. Idén och tanken är att Bergumsslätten efter en framtida utbyggnad skall vara ett område med statsnära byar, där de historiska rötterna kan tydliggöras. I huvudsak lämnas det öppna landskapet obebyggt.

⁸¹ Mascher, C (2002) s175

9. Käll- och litteraturförteckning

9.1 Otryckta källor

Muntliga källor

Boende runt Bergums kyrkby hösten 2010

Stadsdelskontor Lärjedalen (Angered) hösten 2010.

Östen Johdet april 2011

Henry Eriksson april 2011

9.2 Tryckta källor

Andersson, S, Myhren, S och Söderpalm, K (1980) *Bergrumsbygden*, Lund

Bergstrand C. M och Andersson, B (1967) *Ur tre socknars krönika*, Säffle

Floren och Ågren,(2010) *Historiska undersökningar*, Lund

Hansson. E, Caldenby, C och Peters, S (2005) *Upptäck Angered*, Värnamo

Helander, V och Sundman, M *landet så det ser ut* (1982), Helsingfors

Lund, A, Jonsson, J, Östnäs, B och Leufstadius, N-F (1968) *Generalplan för Angered-Bergum 1968*, Göteborg

Mascher, C (2002) *Agrarhistorisk landskapsöversikt*, Nossebro

Torwald, A (1989) *Bergum en västgötasocken i omstridd gränsbygd*, Göteborg

Unnerbäck, A (2003) *Kulturhistorisk värdering av bebyggelse*, Uppsala

9.3 Internetkällor

- <http://www.goteborg.se/wps/portal/visionangered>. Hämtad 2011-04-12
- http://www.raa.se/cms/extern/kulturarv/landskap/europeiska_landskapskonventionen.html. Hämtad 2011-04-12
- <http://www.goteborg.se/wps/portal/oversiktsplan>. Hämtad 2011-03-15
- <http://www.vartgoteborg.se>. Hämtad 2011-04-08
- <http://www.naturskyddsforeningen.se/kretsar-land/bohuslan/Goteborg> . Hämtad 2011-03-15
- <http://sv.wikipedia.org/wiki/Miljonprogrammet>. Hämtad 2011-04-06
- <http://sv.wikipedia.org/wiki/V%C3%A4ttlefj%C3%A4ll>. Hämtad 2011-04-06
- <http://www.vattlefjall.com/skogarna.htm>. Hämtad 2011-07-15
- <http://www.vattlefjall.com/krigsharjningar.htm> . Hämtad den 2011-07-15
- <http://www.vattlefjall.com/kvarnarna.htm>. Hämtad 2011-07-15
- <http://sv.wikipedia.org/wiki/Bergum>. Hämtad 2011-03-15
- http://sv.wikipedia.org/wiki/Freden_i_Roskilde. Hämtad 2011-05-06
- http://sv.wikipedia.org/wiki/Trettio%C5riga_kriget. Hämtad 2011-06-02
- http://sv.wikipedia.org/wiki/Nordiska_sju%C5rskriget. Hämtad 2011-03-15
- [http://www5.goteborg.se/prod/parkochnatur/gronaochblaomraden/dalis2.nsf/vyFilArkiVattlefjall.pdf/\\$file/Vattlefjall.pdf](http://www5.goteborg.se/prod/parkochnatur/gronaochblaomraden/dalis2.nsf/vyFilArkiVattlefjall.pdf/$file/Vattlefjall.pdf). Hämtad 2011-03-03
- <http://www.gis.lst.se/gisvg>. Hämtad 2011-03-15
- <http://www.goteborg.se/wps/portal/oversiktsplan>. Hämtad 2011-03-15
- <http://www.fmis.raa.se/cocoon/fornsok/search.html>. Hämtad 2011-03-15
- <http://www.gis.lst.se/gisvg/htm/viewer.asp>. Hämtad 2011-03-15
- <http://miljoforskning.formas.se/sv/Nummer/Februari-2001/Innehall/Artiklar/Italien-Grans-mellan-stad-och-land-suddas-ut/>. Hämtad 2011-03-16
- <http://historiskakartor.lantmateriet.se/> Hämtad 2011-06-02

10. Illustrationsförteckning

- Fig.1 Karta över Bergumsslätten från Lantmäteriverket, [http:// www.Lantmateriverket. se](http://www.Lantmateriverket.se).
- Fig.2 Karta över stadsdelen Angered 2010, <http://www.goteborg.se/wps/portal>
- Fig.3 Karta över Västra Bergums by från 1797, [http://.www.Lantmateriverket. se](http://www.Lantmateriverket.se)
- Fig.4 Karta hämtad från Angered-Bergrum generalplan från 1968.
- Fig. 5 Foto Bergums kyrka från norr med klockstapeln, fotograf Jonny Niklasson september 2010.
- Fig.6 Foto Bergums medeltida kyrka, fotograf Jonny Niklasson april 2011.
- Fig.7 Foto Bergums f.d. skola, nu en förskola, fotograf Jonny Niklasson april 2011.
- Fig.8 Foto Bergumsslätten från Bergums kyrka, fotograf Jonny Niklasson april 2011.
- Fig. 9 Foto Bergumsslätten från Bergums kyrka mot norr, gården Hovgården, fotograf Jonny Niklasson april 2011.
- Fig.10 Foto Bergumsslätten mot norr, fotograf Jonny Niklasson april 2011.
- Fig.11 Foto Ravinlandskap mot syd, fotograf Jonny Niklasson april 2011.
- Fig.12 Foto Ravinlandskap mot syd, fotograf Jonny Niklasson april 2011.
- Fig.13 Foto f.d. stationshuset i Olofstorp, idag museum och bostad, fotograf Jonny Niklasson april 2011.
- Fig.14 Foto på modeller av Bergums äldre byggnader på Bergums museum, fotograf Jonny Niklasson april 2011.
- Fig.15 Foto på modell av en äldre byggnad i Bergum på Bergums museum, fotograf Jonny Niklasson april 2011.
- Fig.16 Foto Vättlefjälls naturreservat mot norr, fotograf Jonny Niklasson april 2011.
- Fig.17 Bildskiss hämta från Bergumsslätten Angereds- Bergums generalplan 1968.
- Fig. 18 Karta över Västar Bergum och Östra Bergum, karta hämtad från Informationskartan Västra Götaland, Geografiskt informationssystem.
- Fig.19 Karta över Bergumsslätten, karta hämtad från Informationskartan Västra Götaland, Geografiskt informationssystem.

Bilagor

- Sidor 46-51 är foto från Bergum, fotograf Jonny Niklasson april 2011.
- Sidor 51-52 Kartor och en bildskiss.
- Fig.17 Bildskiss hämta från Bergumsslätten Angereds- Bergums generalplan 1968.
- Fig.18 Karta över Västar Bergum och Östra Bergum, karta från Informationskartan Västra Götaland, Geografiskt informationssystem.
- Fig.19 Karta över Bergumsslätten, karta från Informationskartan Västra Götaland, Geografiskt informationssystem.

Framsidas foto är tagits från Bergums kyrka utöver Bergumsslätten mot väst, fotograf Jonny Niklasson april 2011.



Fig.6 Bergums medeltida kyrka



Fig.7 Bergums f.d. skolhus nu en förskola.



Fig.8 Bergumsslätten från Bergums kyrka.



Fig.9 Bergumsslätten från Bergums kyrka mot norr. Gården är Hovgården.



Fig.10 Bergumsslätten mot norr.



Fig. 11 Ravinlandskapet mot syd.



Fig.12 Ravinlandskap mot syd.



Fig.13 F.d. Stationshuset i Olofstorp, idag Bergums museum och bostad.



Fig.14 Modeller av Bergums äldre byggnader på Bergums museum.



Fig.15 Modell av en äldre byggnad i Bergum på Bergums museum.



Fig.16 Vätlefjälls naturresevat mot norr.



Perspektivskiss över Bergumslätten med framtida bebyggelse

Fig.17 Bildskiss hämtad från Bergumsslätten Angereds- Bergums Generalplan 1968.

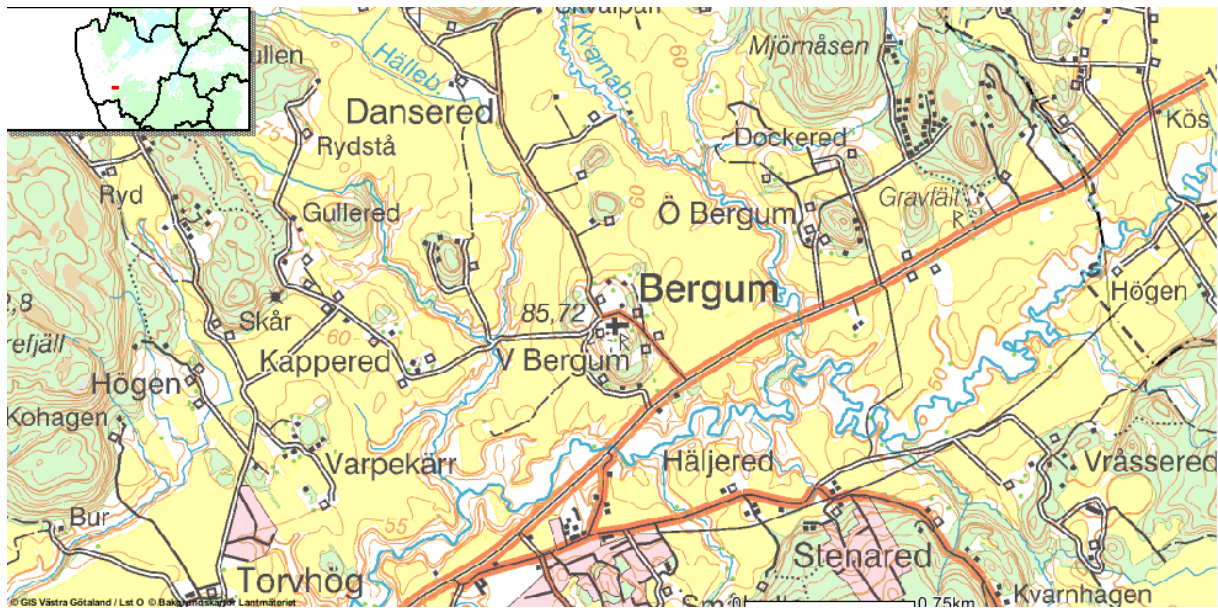


Fig. 18 Karta över Västa Bergum och Östra Bergum, karta hämtad från Informationskartan Västra Götaland, Geografiskt informationssystem.

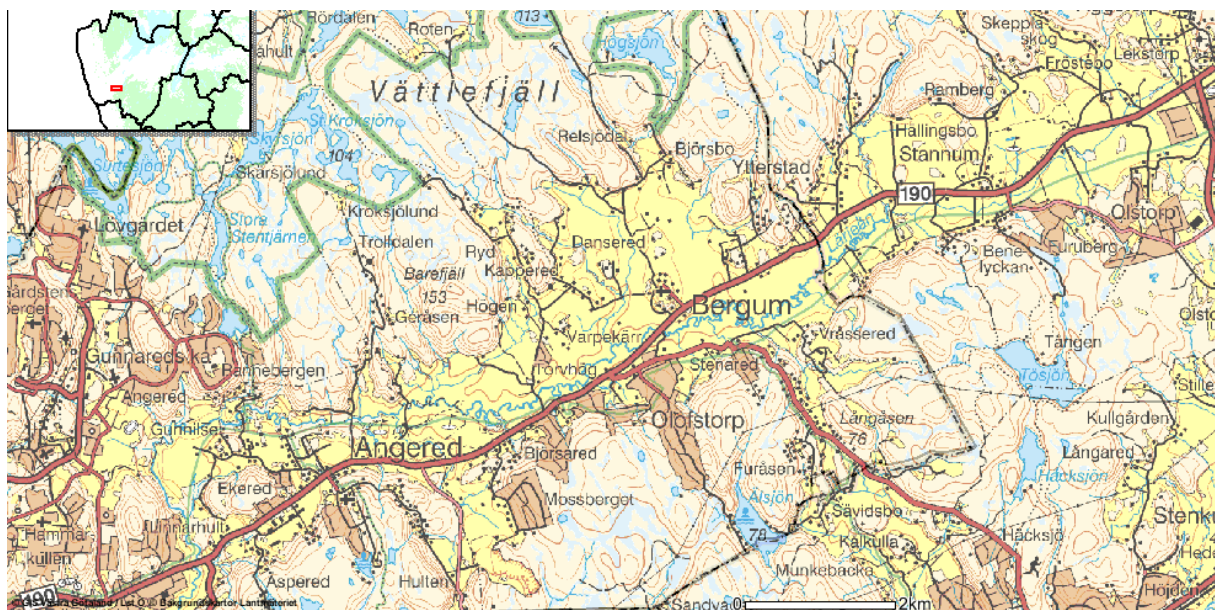


Fig.19 Karta över Bergumsslätten, karta är hämtad från Informationskartan Västra Götaland, Geografiskt informationssystem.