



GÖTEBORGS UNIVERSITET

Institutionen för mat, hälsa och miljö

Skolmaten – en het potatis?!

Magdalena Fransson
Maimo Johansson

Kandidatuppsats 15 Hp

Kost- och friskvårdsprogrammet 180 Hp

Handledare: Anna Post

Examinator: Helena Åberg

Datum: Juni, 2009



GÖTEBORGS UNIVERSITET

Institutionen för mat, hälsa och miljö MHM
Box 320, SE 405 30 Göteborg

Titel: Skolmaten – en het potatis?!

Författare: Magdalena Fransson och Maimo Johansson

Typ av arbete: Kandidatuppsats

Handledare: Anna Post

Examinator: Helena Åberg

Program: Kost- och Friskvårdsprogrammet

Antal sidor: 26 + bilagor

Datum: Juni, 2009

Sammanfattning

Det finns rapporter om att elever dagligen hoppar över skollunchen. En del äter något annat istället andra äter inget alls. Syftet med undersökningen är att studera lunchvanorna hos elever i årskurs nio i Göteborgsområdet. En enkätundersökning genomfördes på totalt 148 elever från åtta olika klasser. Enkäterna kompletterades av två parintervjuer och en gruppintervju för att få utförligare information. Resultatet visade på att en klar majoritet av eleverna (90 %) åt skollunchen tre till fem gånger per vecka. Den vanligaste anledningen till att de åt var att det var hungriga medan den vanligaste anledningen till att de inte åt var att de inte tyckte om maten. Som stöd för resultatanalysen har elevernas fem grundkrav samt måltidens fem aspekter använts.

Nyckelord: skollunch, Sverige, skolmatsal, elever, högstadiet, matvanor, val, måltidens fem aspekter

Innehållsförteckning

Inledning.....	3
Bakgrund.....	3
Matglädje - måltidens fem grundkrav.....	6
Matglädje - måltidens fem aspekter.....	7
Skolmat eller inte.....	8
Syfte.....	8
Metod.....	9
Upplägg/planering.....	9
Val av målgrupp.....	9
Enkätbeskrivning.....	10
Intervjubeskrivning.....	10
Pilotstudien.....	11
Bearbetning av data.....	11
Resultat.....	12
Enkätresultat.....	12
Kön.....	13
Hur ofta äter du lunch i skolmatsalen?.....	13
Varför äter du i skolmatsalen?.....	14
Varför äter du inte i skolmatsalen?.....	14
De gånger du inte äter i skolmatsalen, äter du då något annat?.....	15
Om du inte äter något annat, varför inte?.....	15
Om du äter något annat, i så fall vad?.....	15
Hur mycket pengar har du att röra dig med i veckan?.....	16
Styr din ekonomi ditt lunchval?.....	16
Övriga åsikter.....	17
Analys utifrån tio måltidsperspektiv.....	18
Diskussion.....	20
Metoddiskussion.....	20
Resultatdiskussion.....	21
Referenser.....	24
Bilagor	

Inledning

I mars 2007 skrev Swanberg i GP:s nätbilaga ”vi i nian” att var femte elev avstår från att äta skolmaten, men vad konsumerar de istället? Äter de riktig lunch någon annanstans, frukt, eller kanske inget alls? I ovan nämnda nättidning stod det även att de elever som tillfrågats istället gick till ett närliggande konditori för att stilla hungern med bland annat kakor. Att elevers matvanor påverkar deras inlärningsförmåga är något som Statens Livsmedelsverk, SLV, påpekar i rapporten ”Bra mat i skolan” (2007b). Därför är det viktigt att ta reda på varför eleverna väljer bort skollunchen. Med utvecklingen som finns nu då fetma är ett av våra stora folkhälsoproblem (SLV, 2005a), är det inte minst viktigt för framtiden att ungdomarna får bra kostvanor och rutin på att äta regelbundet.

Bakgrund

Skolmatens historia

Det är inte exakt dokumenterat när skolmat började serveras i Sverige. 1946 kom ett riksdagsbeslut där de kommuner som ökade sin utbyggnad av skolmåltider skulle få statligt bidrag (Halling, Jacobson & Nordlund, 1990). Med detta som grund är det vanligt att skolmåltidens historia beskrivs med start från 1940-talet. Det finns dock uppgifter på att Stockholm redan under 1800-talets början hade organiserad skolbispisning för stadens fattiga barn och lite senare finns uppgifter även från andra platser runt om i Sverige. Matteusskolan i Stockholm har gamla matsedlar från 1917 till 1952 på sin hemsida. Här nedan är matsedeln för 1917 (Matteusskolan, 2009).

Måndag	Paltbröd med fläksås
Tisdag	Hotchpotchsoppa
Onsdag	Stekt sill med potatismos. Polentagrynvälling
Torsdag	Vitkål med potatis och fläskkorv
Fredag	Finsk stuvning. Korvgrynsvälling
Lördag	Korvkaka med lingonsås. Chokladsoppa

I skolmatsalen fick de fattiga barnen äta gratis medan de andra fick betala en mindre avgift för sin mat eller ta med smörgåsar hemifrån. De var eleverna själva som agerade matvakter och serverade maten till sina skolkamrater. Nästan 100 år senare serveras denna veckomeny i skolmatsalen (Partille kommun, 2009).

Måndag	Varmkorv med potatismos
Tisdag	Panerad fisk med krämig morotsås och potatis
Onsdag	Köttbullar, sås och potatis
Torsdag	Blodpudding/ potatisbullar
Fredag	Pippi på kyckling med pasta

Nu erbjuds alla i grundskolan skolmat oberoende av ekonomisk situation och lagen om kostnadsfria måltider infördes i Sverige 1997 (Sveriges Riksdag, 2009a). Sverige och Finland är unika i världen på grund av den lagstiftning som säger att alla grundskolebarn ska ha rätt till gratis skolmat (Hörnell, Lind & Silfverdal, 2009). 2008 lades en motion till regeringen med förslag på att även gymnasieelever skulle garanteras fria skolluncher (Sveriges Riksdag, 2009b). Till skillnad från för 100 år sedan är det idag kökspersonal som tar fram maten och det är ofta självservering i matsalen, eleverna hjälper på vissa skolor till med att torka av borden. Maten baseras fortfarande på traditionell svensk mat även om det på senare år har tillkommit nya rätter såsom indisk köttgryta, spansk biff med grönsaksbulgur och ”chicken

nuggets” (Sannaskolan, 2009). I framtiden kommer kraven på skolmatens kvalitet skärpas eftersom det i år beslutades att det i den nya skollagen ska skrivas in särskilda krav på näringsriktiga skolmåltider (Sveriges Riksdag, 2009c). Vad detta innebär konkret är inte helt klart eftersom den nya skollagen inte är färdigformulerad ännu (Skomatens vänner, 2009b). Men troligtvis kommer det att medföra att skollunchen ska grunda sig på Livsmedelsverkets rekommendationer.

Matens betydelse för kropp och levnadsvanor

För att arbeta på ett tillfredsställande sätt behöver människans kropp näring. Hjärnan till exempel kräver 100 gram kolhydrater per dag för att överhuvudtaget fungera anser Abrahamsson m.fl. (2006), något som annars kan märkas av i skolan som exempelvis koncentrationssvårigheter. Eftersom den biologiska klockan hos oss människor är inställd på att vara aktiv under dagen följer det sig naturligt att det också är då som näringsförråden ska fyllas på. Funktionerna i kroppen, vilka till exempel har inverkan på kroppens förmåga att hålla sig vaken, ämnesomsättning och näringsbehov har alla olika rytm över dygnet. Eftersom det på morgonen oftast är många timmar sedan kroppens förråd fylldes på är det angeläget med goda frukostvanor. Enligt 2009 års folkhälsorapport från Socialstyrelsen har de ungdomar som äter frukost ofta bättre matvanor än de som inte gör det. Lunch äter de flesta ungdomar varje dag vilket redovisas i samma rapport. Det är dock vanligare att flickor (14 %) hoppar över lunchen flera gånger än pojkar (7 %) i veckan. I så väl ”Underlag till handlingsplan för goda matvanor och ökad fysisk aktivitet” från SLV (2005b) som i 2009 års folkhälsorapport har man funnit samband mellan föräldrarnas utbildningsnivå och barnens lunchvanor. Barn till högutbildade äter allt som oftast lunch varje dag samt mer frukt och grönsaker.

Eftersom barn tar efter vuxna är det viktigt att de har bra förebilder vilket gäller för mycket och så även för maten (SLV, 2008). Ser de att de vuxna äter en varierad kost blir detta naturligt för barnen och de vågar också prova nya smaker. För att uppnå samma goda beteende i skolmiljö kan den pedagogiska lunchen ha en stor betydelse. Det innebär att läraren sitter med i skolmatsalen och äter tillsammans med eleverna. En undersökning från 2007 visar att cirka 85 procent av lärarna på högstadiet fick den möjligheten (Skolmatens vänner, 2007). Däremot var det bara gratis för drygt hälften av lärarna medan övriga själva fick betala en avgift för att äta skollunchen med eleverna. Om fler lärare äter med eleverna får barnen en ökad, mer naturlig kontaktyta med de vuxna och stämningen och miljön i matsalen blir ofta lugnare och mer sansad när det är flera vuxna närvarande (SLV, 2008). Sveriges skolor har ett ansvar för elevernas matvanor eftersom barnen är i skolan under en så stor del av uppväxttiden och därför också äter många av sina måltider där. Stor vikt bör läggas vid att maten som serveras är näringsrik och ger energi samt att menyn är varierande. Lika viktigt är att måltidsmiljön är tillfredsställande. Ytterligare aspekter att ta med i detta är att schemat är välplanerat för att passa in efter lunchen, inte tvärt om. Detta för att eleverna på skolan ska få en lugn måltid utan stress eller för mycket buller.

Livsmedelsverkets rekommendationer

Hösten 2005 gav regeringen Livsmedelsverket i uppdrag att ta fram måltidsråd. Detta med syfte att ge stöd åt personal inom skolan och förskolan och som hjälp åt föräldrar att skapa och underhålla goda matvanor hos barnen (SLV, 2007b). Resultatet blev en drygt trettio sidor lång broschyr med namnet ”Bra mat för skola – råd för förskoleklass, grundskola, gymnasieskola och fritidshem”. Skriften ger råd som kan användas som utgångspunkt och vägledning vid nya beslut och val kring mat och matsalsmiljö. Dels står det om närings- och

måltidsrekommendationer och dels om lagstiftning samt konkreta tips, råd och fortsatta litteraturtips.

Skolmatens vänner är en organisation som arbetar för goda matvanor hos barn och unga med fokus på skolmaten (Skolmatens vänner, 2009a). Organisationen är ett samarbete mellan Lantbrukarnas riksförbund (LRF) och de bondeägda livsmedelsföretagen. Under våren 2008 genomförde Skolmatens vänner en undersökning med de förtroendevalda kommunpolitikerna runt om i landet för att ta reda på åsikter kring skol- och förskolemat (Skolmatens vänner, 2008b). I undersökningen deltog totalt 229 politiker från landets olika län genom webbenkät eller svar per telefon. En fråga som ställdes var hur väl de kände till Livsmedelsverkets råd för skolmåltider, "Bra mat för skola". Endast 8 procent visste väl vad de innehöll och lite drygt hälften hade hört talas om dem och visste ungefär vad de innehöll. Resterande av politikerna visste inte (4 %), hade inte hört talas om det (8 %) eller hade hört talas om det, men visste inte vad de innehöll (29 %). Detta trots att 95 procent av politikerna tillhörde nämnder som har hand om skol- och förskolematen, de övriga 5 procenten hade hand om skol- eller förskolematen.

Skollunchens kostnad

Varje år rapporteras totalkostnaden för skolmåltiden per elev och år in av landets kommuner (SCB, 2009b). Statistiska centralbyrån sammanställer och presenterar uppgifterna. Kostnaderna för 2008 är ännu inte sammanställda men nedan presenteras kostnaderna för 2007 per elev och år.

Partille	4 466 kr
Göteborg	4 892 kr
Riksgenomsnittet	4 610 kr

I kostnaden för skolmaten räknas allt som har med verksamheten kring skolmåltiden in. Det inkluderar kostnader för personal, livsmedel, transporter och förbrukningsmaterial som rengöringsprodukter, cafeteria och administrativa kostnader som lönekostnad för kostkonsult samt eventuellt köp av tillagning och/ eller servering av skolmåltider etc.¹. Lokalkostnad är i princip det enda som inte ingår i elevkostnaden för skolmåltiden. När det skrivs eller diskuteras om skolmaten brukar en siffra uppges på vad som läggs per dag och elev. Denna siffra är inte helt självklar att räkna fram eftersom många kostnader är löpande under hela året medan andra som till exempel råvarukostnader, ej inkluderar lov och helger etc. utan enbart gäller de dagar som eleverna äter skolmat. Enligt SCB gör detta att det kan vara svårt att jämföra kostnader för skollunchen då det inte alltid framgår av en siffra vad som ingår eller hur många dagar årsbeloppet är delat på. Det är vanligt att presentera en summa för råvaror, denna siffra varierar från fyra till tretton kronor beroende på skola och kommun (Skolmatens vänner, 2008a)

Det finns originaldokument från 1913 från sörmländska landsbygden där det beskrivs att barnen varje dag erbjöds en stor portion gröt till sin medhavda mjölk och smörgås (Halling, Jacobson & Nordlund, 1990). Måltiden begränsades till ett öre per elev och barn, men då stod också barnen själva för grötkokning samt framdukning. Ett öre på den tiden motsvarar idag cirka 43 öre så kostnaden för skolmåltiden har ökat avsevärt (SCB, 2009a). För att skolorna skulle få det statliga bidrag för skolmåltiden som det beslutades om 1945 skulle skolorna erbjuda eleverna en varm lagad rätt tillsammans med mjölk, bröd och smör (Halling,

¹ via kontakt med anställd vid SCB, Avdelningen för nationalräkenskaper, 701 89 Örebro, Telefon: 019-17 61 69, e-post: <http://www.scb.se/>

Jacobson & Nordlund, 1990). Det fulla statliga bidraget var 50 öre per måltid och elev. När 50 öre omvandlas till dagens penningvärde blir det drygt 11 kr vilket är ungefär vad dagens skollunch kostar i form av råvaror (SCB, 2009a).

Matglädje - måltidens fem grundkrav

Skollunchen är något som idag mest tas för givet och matsalens personal känner inte att deras arbete är viktigt (Hamnholm, Hammers & Selin, 2001). Genom att undersöka hur eleverna ser på matglädje kan resultatet användas för att inspirera och stärka personalen och förhoppningsvis även få in matglädje i skolmatsalen. En fokusgruppundersökning gjordes på högstadie- och gymnasieelever i Stockholm, Lidköping, Malmö och Östersund för att diskutera fram elevernas kriterier för matglädje. Studien visade på fem grundkrav som var gemenskap, att det är gott, bli mätt, ha tid samt att miljön är fräsch. Matglädje förknippades för de flesta elever med lediga dagar och helger. Kan de även uppfyllas i skolmatsalen eller är dessa krav en drivkraft för eleverna att vända sig till alternativa matställen under skoltid?

Gemenskap: Att ha någon att äta tillsammans med i skolmatsalen kan vara viktigt för många elever. Många har kompisar att äta tillsammans med men det finns också de som inte äter om inte deras kompisar gör det (Svensson & Wahlgren, 2007). Det kan också kännas olustigt för den som saknar skolkompisar att äta ensam i skolmatsalen, särskilt om det är ont om sittplatser. Det finns studier som visar att en av måltidens basfaktorer är det sociala och gemenskapen runt själva ätandet (Meiselman, 2008). Om flera äter tillsammans blir det ofta en längre måltid där även mer mat konsumeras.

God mat: Kommunpolitikerna svarade på frågan om hur bra eller dålig kvalitet de upplevde att skolmaten i deras kommun hade i dagsläget (Skolmatens vänner, 2008). Skattat på en skala ett till fem, där ett var mycket dålig och fem var mycket bra, fick skolmaten ett medelvärde på 4.09 poäng. Ingen av de tillfrågande gav poängen ett eller två och endast en procent uppgav att de inte visste. Det framgår inte om politikerna själva ätit av skolmaten i de respektive kommunerna däremot fanns det ett samband att yngre politiker generellt satte ett lägre betyg än sina äldre kolleger. Eleverna själva har inte sällan anmärkningar mot skolmaten inte minst gällande potatisen som beskrivs som hård och dålig (Svensson & Wahlgren, 2007). Även andra maträtter och tillbehör får anmärkning.

Bli mätt: Anledningar till att inte bli mätt kan vara många. Det kan handla om att det inte finns tillräckligt med mat åt alla eller att det som serveras inte uppskattas. Ett sätt att kringgå det sistnämnda alternativet är att servera flera rätter per dag för eleverna att välja mellan. Många skolor har numera minst två lagade rätter vid lunchtid åtminstone under ett tillfälle per vecka (Skolmatens vänner, 2007). Men fortfarande uppgav 20 procent av kommunerna att ingen grundskola i deras kommun har mer än en lagad rätt per dag. Däremot uppgav samtliga kommuner (med undantag för tre procent som inte visste) att kommunens skolor hade salladsbord och majoriteten av dem bjöd på fem eller fler sorters grönsaker/ frukter.

Ha tid: En studie från 1982 i Linköping visade att i 24 procent av kommunens skolor hade eleverna 20 minuter eller mindre på sig att äta (LRF, 1985). En annan undersökning från slutet av 1980-talet visade att majoriteten av eleverna i årskurs nio satt vid bordet i skolmatsalen 6-15 minuter (Halling, Jacobson & Nordlund, 1990). Högstadienkäten (1997), visade på liknande siffror där det framkom att de flesta eleverna spenderade runt 15 minuter i skolmatsalen (Nordlund & Jacobsson, 1997).

Miljö: En lugn och trevlig måltidsmiljö i skolmatsalen där inga barn utesluts eller mobbas är en av principerna som presenteras i Livsmedelsverkets (2007b) "Bra mat i skolan". Detta kan vara svårt att uppnå i verkligheten men bör ändå eftersträvas. Mindre ändringar som jämt spridda matraster som motverkar kö och trängsel i matsalen samt mer lärarnärvaro kan ge ett lugnare och mildare måltidsklimat. I en undersökning från 2007 med Sveriges kommuners kostchefer uppgav de att majoriteten av eleverna fick köa för att hämta maten. De flesta hade en kötid på mindre än fem minuter, medan 18 procent av kostcheferna uppgav att eleverna på deras skola fick köa 5-10 minuter (Skolmatens vänner, 2007). I samma undersökning fick kostcheferna sätta ett totalbetyg på miljön i kommunens skolmatsalar. Detta betyg sattes från ett, mycket dåligt till fem, mycket bra. Snittbetyget för alla kommuner hamnade på 3,76. I kartläggningen av de förtroendevalda kommunpolitikerna fick politikerna göra samma betygsättning av skolmatsalens miljö (Skolmatens vänner, 2008b). Medelbetyget här blev 3,58 med bara en procent som inte visste.

Matglädje - måltidens fem aspekter

Det är viktigt att maten smakar bra men minst lika viktigt är det som händer runt omkring måltiden (Gustavsson, Öström, Johansson & Mossberg, 2006). Samma måltid kan upplevas negativ eller positiv beroende på olika kringliggande aspekter. Med detta som grund finns en vedertagen modell, Five Aspects Meal Model (FAMM) som utgår från fem aspekter kring måltiden (Edwards & Gustavsson, 2008). Dessa aspekter är rummet, mötet, produkten, styrsystemet och stämningen. Modellen används för att studera måltiden som fenomen med inriktning på restauranger, men den kan också tillämpas på andra platser där det serveras måltider som i detta fall, skolmatsalen. Nedan beskrivs måltidens fem perspektiven.

Rummet står för det utrymme där måltiden äger rum vilket kan vara i hemmet, på café, i en restaurang, i en matsal och även utomhus (Meiselman, 2008). Rummet i detta arbete är där eleverna äter sin måltid under skoldagen, vilket i många fall är i skolmatsalen. Hur matsalen där lunchen förtärs är möblerad, färgsatt och utformad kan ha stor betydelse för smakupplevelsen av maten (Gustavsson, Öström, Johansson & Mossberg, 2006). Samma måltid kan upplevas olika beroende på hur miljön runt ser ut i relation till personens uppfattningar och bakgrund. Det kan med detta som grund vara svårt att hitta en skolmatsalsmiljö som passar alla elever.

Mötet innefattar såväl mötet med skolmatsalens personal, andra elever och lärare samt mötena alla kategorier av personer sinsemellan (Gustavsson, Öström, Johansson & Mossberg, 2006). De olika mötena har en stor betydelse för hur maten och måltiden upplevs.

Produkten innefattar allt kring maten som råvaror, tillagning, meny, dryck, porslin samt bestick. Eftersom eleverna inte är en homogen grupp med samma förutsättningar, bakgrund, mål och smak är det svårt att hitta maträtter och tillagning som fungerar och uppskattas av alla (Lundmark, 2003). En undersökning på skollunchansvariga runt om i landet visar på att de flesta var överens om att god, vällagad mat var det eleverna behövde och att de borde få mat de tycker om. Detta kan vara svårt att uppnå då majoriteten även uppgav att eleverna endast hade en rätt att välja på i skollunchen.

Styrsystemet, där regler och lagar för bland annat hantering av livsmedel, tillagning och hygien ingår (Gustavsson, Öström, Johansson & Mossberg, 2006). Även de ekonomiska och tidsmässiga ramarna för skollunchen är en del i denna aspekt.

Stämningen, hur den är i skolmatsalen både på det sociala och fysiska planet. Det handlar mycket om en kombination av alla de fem måltidsaspekterna och kan i analysen fungera som en sammanfattning och summering av resultat och analys.

Skolmat eller inte

Hur många äter inte i skolmatsalen?

Det finns flera studier som undersökt om och hur ofta eleverna äter av skollunchen, men det finns inga nationella data (Hörnell, Lind & Silferdal, 2009). I en studie från slutet av 1980-talet uppgav drygt 17 procent av årskurs nioeleverna att de hoppade över skollunchen ganska ofta till ofta (Halling, Jacobson & Nordlund, 1990). 1994 och 1996 lämnades enkäter ut bland landets elever i årskurs nio för att ta reda på deras måltidsvanor (SLV, 2007a). Dessa visade att nästan två tredjedelar åt lagad mat både till lunch och till middag på vardagar. Endast hälften av flickorna och 65 procent av pojkarna åt skollunch varje dag enligt dessa undersökningar och de som uppgav att de åt skollunch tre till fyra gånger per vecka var drygt en tredjedel flickor och 26 procent pojkar. I en senare utförd studie gjord i Stockholm på högstadiel elever uppgav 87,2 procent av eleverna att de brukade äta i skolmatsalen, studien visade endast marginella skillnader könen emellan (Rasmussen, Eriksson, Bokedal & Schäfer Elinder, 2004). Rikets kommunpolitiker fick uppskatta hur många elever i grundskolan som hoppade över skollunchen en vanlig dag (Skolmatens vänner, 2008). Denna uppskattade genomsnittssiffra hamnade på 12 procent. På denna fråga var så många som en tredjedel av politikerna osäkra eller inte visste. Samma uppskattning gjordes 2007 av kommunernas kostchefer och liknande siffror kom fram i den undersökningen som visade på att var tionde elev hoppade över skolmaten (Skolmatens vänner, 2007). Även här var en stor grupp (40 %) osäkra eller inte visste.

Vad äter eleverna istället för skolmaten?

En stor undersökning gjord i slutet av 1980-talet visade att de som inte åt skolmaten i störst utsträckning åt smörgås och drack mjölk som alternativ (30,8 %) (Halling, Jacobson & Nordlund, 1990). Flest efter det var de barn som åt hemma istället (15,2 %) och de som inte åt något alls vid lunchtid (11,4 %). De som åt godis stod för 9,6 procent och fruktätarna kom inte långt efter på 8,4 procent. Övriga åt smörgås *eller* drack mjölk, åt hamburgare eller hamnade i gruppen annat. Riksmaten (SLV, 2006) är en kostundersökning från Livsmedelsverket utförd 2003 på 2500 barn över hela landet. Denna visar att kostfiber får ge plats för de tomma kalorierna så som godis, läsk, snacks, bakverk m.m. vilka har höga halter av mättat fett, socker och salt. Dessa livsmedel tar närapå en fjärdedel av matintaget (kalorierna), vilket är alldeles för mycket. I rapporten Svenska näringsrekommendationer översatta till livsmedel, SNÖ (2003) står att läsa att högst 10-15 procent av energiintaget ska komma från tilläggsmaten.

Syfte

Att studera lunchvanorna hos elever i årskurs nio från åtta klasser i Göteborgsområdet.

Frågeställningar

Hur ofta äter eleverna i skolmatsalen?

Varför väljer eleverna som de gör under lunchtid?

Hur ställer sig resultatet mot måltidens fem grundkrav respektive aspekter?

Vad har skolans läge för betydelse gällande elevernas lunchval?

Metod

Upplägg/planering

Det finns olika sätt att lägga upp sitt skrivande på. Dysthe m.fl., (2002) har beskrivit en skala med "planerare" på ena sidan och "omskrivare" på andra. Över denna skala sprider sig skribenter eftersom alla är olika. I detta arbete har både en god planering gjorts och en hel del omskrivning därtill. I förberedelsen för arbetet skrevs ett PM med syfte och frågeställningar samt planeringsplan. För att underlätta föreliggande arbete har Ejlertssons "Undersökningsgången i en enkätundersökning" (2005) använts som hjälp i planeringen. För att få en föreställning om hur arbetet skulle se ut i den fortskridande processen har den verkat som en checklista. Figurens olika punkter, från problemformulering till publicering, har alla förklarande frågeformuleringar som förenklat ytterligare vad som ska inkluderas i arbetet. Till exempel punkten "Enkäten" där Ejlertsson pekar på "Etikfrågor" och "Enkätens layout", eller punkten "Bearbetning och analys" där "Variabeltyper" och "Analytiska metoder" är ett par av de frågor som han anser vara viktigt i en enkätundersökning. Frågor till enkäten och den efterföljande intervjun formades utefter arbetets syfte och frågeställningar som emellertid har justerats under arbetets gång och utefter vad som framkommit efter analyseringen av undersökningen. Dessa har sedan i enlighet med Ejlertsson (2005) även återkopplats till den teoretiska basen det vill säga bakgrunden.

Stipendium erhöles från Stiftelsen Praktiska Hushållsskolans donationsfond för vissa utgifter. Detta användes bland annat till tryckning av enkäten, 100-kort för författarnas resor till och från enkätutlämningarna samt biocheckar till de fyra frivilliga elever som deltog i intervjuerna.

Val av målgrupp

Urvalet i denna studie är elever i årskurs nio från två skolor i Göteborgsområdet. För att undersöka om skolans läge hade någon betydelse valdes en skola i Göteborgs centrum samt en skola i Partille kommun. Även skolan där piloten genomfördes låg i centrum. Etikfrågan var en stor anledning till varför niondeklassare valdes för denna undersökning. Detta gjorde att eleverna som ingått i studien var fyllda femton år och därför behövdes ej målsmans godkännande till medverkan. En annan aspekt som gjorde niondeklassarna intressanta för undersökningen var att de inte längre är så styrda av lärare att gå till skolmatsalen som de yngre eleverna. De kan även ha mer pengar att röra sig med och därmed större möjligheter till ett annat lunchval. Denna undersökning byggdes på ett klusterval vilket är ett tvåstegsurval där först ett antal huvudgrupper valdes ut, i detta fall två skolor i Göteborgsområdet och årskurs nio (Ejlertsson, 2005). Därefter valdes vilka som skulle vara med, antingen ett slumpmässigt urval eller alla individer i den valda gruppen. I denna studie valdes det sistnämnda, nämligen alla elever i de valda skolornas niondeklasser som vid undersökningstillfället var närvarande. När valet av målgrupp och skolor var klart bestämdes att göra pilotstudien på en tredje skola. Detta för att minska bortfallet av en klass vid någon av de andra skolorna utifall det första utkastet av enkät, således piloten, var tvungen att ändras och därför ej skulle kunna användas vidare i undersökningen.

Etik

En viktig detalj att ta hänsyn till för att bland annat skydda de medverkandes identitet vid undersökningar är etik (Vetenskapsrådet, 2002). I detta arbete har de forskningsetiska principerna betraktats grundligt för att värna om de deltagande individernas integritet. Eftersom de medverkande var vid sådan ålder att målsmans godkännande ej behövdes utan att de själva kunde delge sitt samtycke att medverka eller att några personliga uppgifter som

annars hade krävt sekretess ej samlats in, har dessa regler ej behövts tas ställning till. Dock har eleverna blivit informerade om undersökningen, avsikten med genomförandet, vad deras roll var och att det var frivilligt att medverka.

Enkätbeskrivning

Enkätundersökning är den valda metoden för detta arbete. Enligt Ejlertsson (2005) har detta tillvägagångssätt hög standardiseringsgrad, alltså att alla frågor och svarsalternativ presenteras på samma sätt för alla respondenter. Dock sänks standardiseringsgraden något för denna enkät då även öppna frågor finns med och en möjlighet vid varje flervalsfråga att lägga en egen kommentar (Patel & Davidson, 2003). Genom att se om det fanns tidigare studier i samma genre fanns möjligheten att använda sig av ett par av dessa studiers enkätfrågor. Detta har sparat tid både på frågeformulering samt att de redan testats på respondenter i samma målgrupp, vilket gjorde att det förelåg en minskad risk för missförstånd som annars hade krävt en omskrivning av frågorna. Ytterligare fördel som kan ses med nyttjandet av tidigare studier är att resultaten av dessa kan jämföras med det nyframtagna materialet. Enkäten, 2 A4-sidor, (se Bilaga 1) bestod av tio frågor av olika typ såsom flervals- och öppna frågor och tog i genomsnitt fem minuter att besvara. Totalt 148 exemplar av enkäten delades ut i åtta klasser uppdelat på fyra tillfällen. Enkäter som lämnas till många individer samtidigt, till exempel elever i en skolsal, kallas ”Gruppenkät” (Ejlertsson, 2005) och det var detta förfarande som användes i denna studie. En lämplig utlämningsplats för enkäterna var därför i skolan under skoltid. Eftersom enkäten delades ut, besvarades och samlades in vid samma tillfälle hade den hög svarsfrekvens. Även att det inte blev några kostnader för respondenterna gjorde att bortfallet minskade. I de fall respondenten ej förstår alla frågor ses det som en svaghet i den här typen av undersökningar. Någon respondent kan till exempel ha läs/skrivsvårigheter, eller på något annat sätt ha svårt att förstå det svenska språket. Används tydliga och noggrant utarbetade frågor och svarsalternativ elimineras missförstånden radikalt. Eftersom författarna i denna undersökning närvarade under tiden enkäten fylldes i fanns också möjlighet att fråga om någon av frågorna skulle vara diffus och de interna bortfallen blev än färre.

Intervjubeskrivning

Eftersom det i en enkät kan vara svårt att få en fördjupad förståelse eller ställa följdfrågor, valdes också en efterföljande parintervju att utföras på vardera skola för att få reda på mer om individernas tankar angående det valda ämnet. Även de öppna frågorna i enkäten gav tillfälle för respondenten att uttrycka sig. När informationen om undersökningen beskrivits för eleverna via enkätundersökningen, efterfrågades två frivilliga i den första av de besökta klasserna på vardera skolan för kortare intervju efter de fyllt i enkäten. Intervjufrågorna (se Bilaga 2) formulerades öppet såsom, ”Kan du berätta om hur skolmaten är på din skola?”, med förhoppning att respondenterna lättare skulle kunna svara på dessa utefter sina egna tankar och funderingar, utan författarnas påverkan. För vidare fördjupning och för att leda in respondenterna på olika underområden skrevs stödord/kategorier ner, till exempel för ovan fråga; ”miljö, maten, tiden, personalen”, som följdfrågor vartefter respondenten svarat. Intervjun bestod av tre huvudfrågor med underkategorier och tog mellan femton till tjugo minuter att genomföra. Varför intervjuer var relevant för det här arbetet var att få ytterligare reflektioner och få mer grundläggande förståelse hur eleverna i årskurs nio tänker i sitt val av lunch. Att ha intervjuer med öppna frågor kan få respondenten att sväva ut i anekdoter och inte känna sig så styrd av frågan. Detta kan göra att det framkommer information annars ej kommit fram vilket kan vara användbart i studien. Eftersom intervjuresultatets syfte är att fördjupa enkätsvaren redovisas intervjuerna i analysdelen som ett komplement till övrigt resultat. Intervjuerna presenteras inte separat under någon del av arbetet då resultaten inte är

av samma intresse utan koppling till den stora enkätundersökningen då de utfördes i begränsad och kompletterande skala.

Pilotstudien

För att kontrollera enkätens trovärdighet och klarhet valdes att göra en pilotstudie innan formuläret lämnades ut till de för stora studiens valda skolor. Detta för att se om respondenterna förstod frågorna och om det som söktes framkom eller om ändringar var nödvändiga inför huvudundersökningen. Valet av pilotstudiens skola och klass föll på att en studiekamrats bekant jobbar som lärare i en av Göteborgs centrumskolor och det blev därför lätt att ta första kontakten direkt med läraren då datum och tidpunkt för piloten kunde bokas. Enkäterna delades ut under en av lärarens lektioner. Förfarandet gick mycket smidigt då i princip samtliga elever från klassen var närvarande och alla på plats deltog i enkätundersökningen. Intervjufrågor som gjorts i syfte till fördjupning testades i helklass, en gruppintervju, vilket övergick till en diskussion där även läraren ibland kommenterade och förtydligade, detta innan enkäterna delades ut till eleverna som fyllde i dessa. Anledningen till att piloten gjordes på en annan skola och ej på en av de skolor i huvudstudien var för att de skolor som skulle medverka i den stora undersökningen enbart skulle komma i kontakt med den slutgiltiga enkäten. I fall det hade varit så att enkäten ändrats mycket efter piloten eller kanske helt behövt göras om skulle det inte förvirra eleverna att en parallellklass varit med i samma undersökning, fast svarat på en annan enkät. I detta fall var enkätens struktur och layout tilltalande, likaså frågornas formulering och stil, därför det inte sågs anledning för korrigering av denna inför den stora undersökningen. Därför gjordes inte heller någon skillnad på pilot- och stora enkätundersökningen. Däremot är intervjuerna gjorda på olika sätt, i helklass vid piloten och på två elever från vardera skolan i den stora, och kan därför inte jämföras. Pilotstudien gjordes på en klass i en skola och huvudstudien på två skolor med tre respektive fyra klasser, alla i årskurs nio.

Bearbetning av data

Enkäterna identifierades efter insamling med löpnummer efter skola, klass och numrering för varje deltagare. Inte för att se vilka individer som svarat vad utan endast för att se att alla enkäter kommit med och för att enkelt kunna gå tillbaka till den ursprungliga enkäten och se så dess data lagts in korrekt. Detta löpnummer skulle också kunna kopplas till exempelvis en uppföljningsenkät om en fortsättning på denna studie skulle genomföras (Ejlertsson, 2005). Intervjusvaren kan inte kopplas till en specifik individ, endast klassen som denne gått i. Man kan alltså se om det finns något samband med intervjusvaren och klassens enkätsvar. Efter varje enkätutdelning och insamling matades svaren in i SPSS Statistics 17.0, ett statistikprogram för analys av kvantitativ data. Detta för att lättare kunna kartlägga samband och tolka orsaker. För att få fram svaren till frågeställningarna har enkätens svar studerats på olika sätt i flera konstellationer för att få fram eventuella likheter eller olikheter. Enkätens svar har både analyserats univariat, då en variabel synas, bivariat två och multivariat då fler variabler jämförs (Djurfeldt, m.fl., 2003). För att enklare kunna bearbeta de öppna svaren kategoriserades de först, lades in utefter de olika teman som hittats och därefter behandlades precis som de andra. I detta arbete gjordes det senare manuellt på ett par kategorier av svar för att hitta eventuell korrelation. De olika variabeltyperna som presenteras i denna studie är kvantitativa, numeriska värden såsom "hur mycket pengar har du att röra dig med i veckan?" och kvalitativa som kön, denna klassificering används för att dela in svaren i grupperna nominalskala eller ordinalskala. Det är dessa olika skalor och variabler som frågor och svarsalternativ lagts in under i SPSS. Stapeldiagrammen (se resultat) som lättare ska åskådliggöra enkätsvaren har tagits ut från SPSS och Excel. För de enkätfrågor med fler svarsalternativ togs statistiken fram i SPSS för att sedan göras om till diagram i Excel.

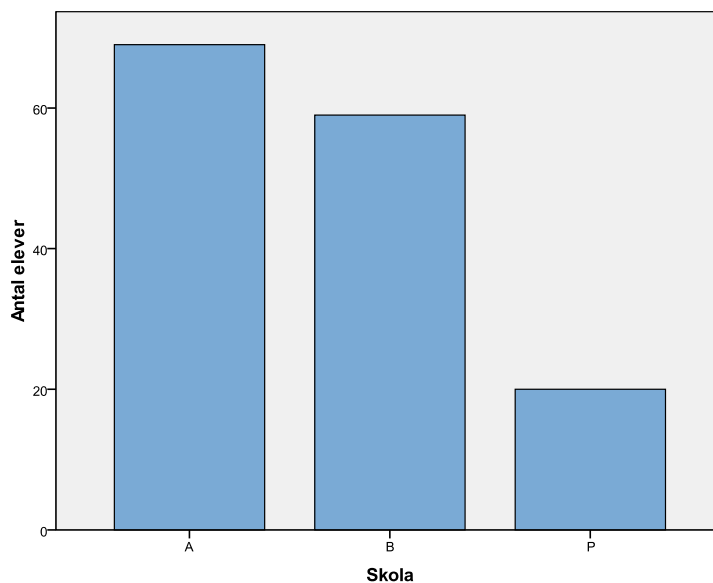
Analys

Resultaten analyserades genom att utgå från måltidens fem grundkrav respektive aspekter som under analysen slogs ihop till gemensamma rubriker och undergrupper. Anledningen till att både de fem grundkraven och de fem aspekterna ligger som underlag för resultatanalysen är för att ge granskningen olika perspektiv, dels ur elevernas grundkrav och dels ur en mer vetenskaplig och vedertagen vinkel med hjälp av måltidens fem aspekter. Grundkraven och perspektiven går in i varandra vilket ytterligare belyser vikten att använda sig av båda i en sammanslagen form som analysverktyg då både forskare och elever uttrycker tyngden av olika aspekter runt måltiden mer eller mindre oberoende av varandra. Enkäten ligger som grund i resultatanalysen medan intervjuerna har en kompletterande funktion för att förtydliga, stärka och/ eller fördjupa.

Resultat

Enkätresultat

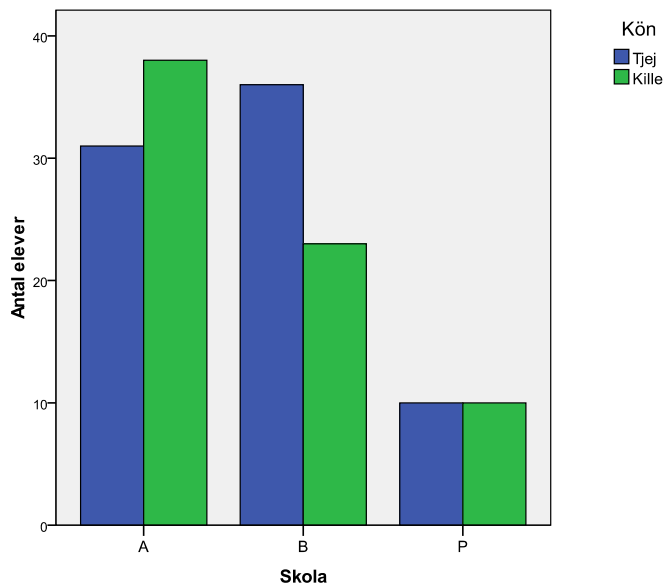
Eftersom inga tydliga skillnader visade sig skolor eller klasser emellan bearbetades alla enkäter tillsammans och resultatredovisning och analys skiljer inte på de olika skolorna. På de enstaka ställen som skolorna skiljer sig står detta tydligt utmärkt att det gäller en skola. Eftersom alla elever lämnade in mer eller mindre ifyllda enkäter och alla kunde användas blev det endast interna bortfall på vissa frågor, inte för hela enkäter. Sammanlagt var det 148 elever som deltog i studien. Se Figur 1 för fördelning på respektive skola, A och B som representerar huvudstudien och P står för pilotstudien.



Figur 1 Antal medverkande elever på respektive skola

Kön

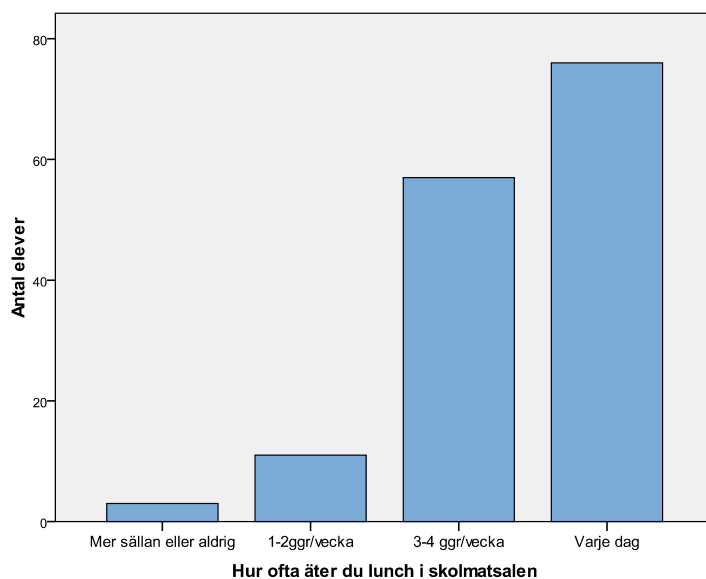
Undersökningens könsfördelning var jämn där 52 procent var tjejer och 48 procent av de medverkande var killar. Nedan (se Figur 2) visas fördelningen över de medverkande skolorna.



Figur 2 Antal medverkande i respektive skola samt könsfördelning

Hur ofta äter du lunch i skolmatsalen?

Drygt hälften av de tillfrågade svarade att de åt i skolmatsalen varje dag i skolan (se Figur 3). Efter det var det vanligaste svaret 3-4 gånger i veckan medan de som uppgav att de åt mer sällan än en gång i veckan var tre personer. Frågan hade endast ett bortfall och detta på grund av att flera alternativ hade angivits. Genom att jämföra hur ofta tjejer respektive killar åt i skolmatsalen undersöktes om det fanns eventuella könsskillnader. Undersökningen visade att ett medelvärde för de båda grupperna hamnar på 3-4 gånger i veckan. Däremot genom att titta på medianvärdet syntes en marginell skillnad då killarnas visade att de åt skolmaten varje dag medan tjejernas medianvärde var samma som medelvärdet alltså att de åt i skolmatsalen 3-4 gånger i veckan.



Figur 3 Fördelning över hur ofta eleverna äter i skolmatsalen

Varför äter du i skolmatsalen?

Detta var en flervalssfråga med sex fasta alternativ samt ett öppet där de medverkande själva kunde skriva i ett eller flera alternativ som de saknade (se Figur 4). Det öppna alternativet, *Annat*, användes frekvent och 84 av de 144 elever som svarat på frågan hade också skrivit till något under *Annat*. De kommentarer som dominerade var "för att bli mätt", "för att jag är hungrig" samt liknande kommentarer. Fördelningen på de övriga alternativen var *Gratis* 57 st., *Kompisar äter* 41 st., *Går snabbt* 38 st., *Nära* 31 st., *God mat* 18 st. samt *Nyttig mat* 3 st. På enkäten uppmanades de elever som aldrig åt skolmaten att hoppa över denna fråga. Eftersom tre elever uppgav att de åt skollunch *Mer sällan eller aldrig* utgör de ett naturligt bortfall vilket betyder att bortfallet på denna fråga endast blev en person.



Figur 4 Fördelning över varför eleverna äter i skolmatsalen

Varför äter du inte i skolmatsalen?

88 elever angav ett eller flera alternativ på denna fråga. De som alltid åt skolmaten (76 st.) uppmanades att hoppa över denna fråga. Eftersom 16 st. av dessa ändå svarat finns inget egentligt bortfall på denna fråga då det totalt var 60 st. som ej svarat. Eftersom eleverna svarade de alternativ som stämde bäst är det möjligt att en del av de som svarat att de alltid äter ändå hoppar över skollunchen då och då och därför kände att det var relevant att svara på denna fråga. Resultatet blev (se Figur 5); Stökig miljö 14, Onyttig mat 2, Kompisar äter inte 7, Inte god mat 82, Dåligt utbud av allergi/vegetarisk/kulturanpassad mat 3, För tidig lunch 0, Annat 8 "Ibland mår jag illa av maten", "Jag äter maten", "Kanske inte är hungrig", "Konstiga saker i maten", "Man får ta för lite så jag blir inte mätt", "Maten är slut", "Mår illa av den. Äcklas" och "Äcklig som fan".



Figur 5 Fördelning över varför eleverna inte äter i skolmatsalen

De gånger du inte äter i skolmatsalen, äter du då något annat?

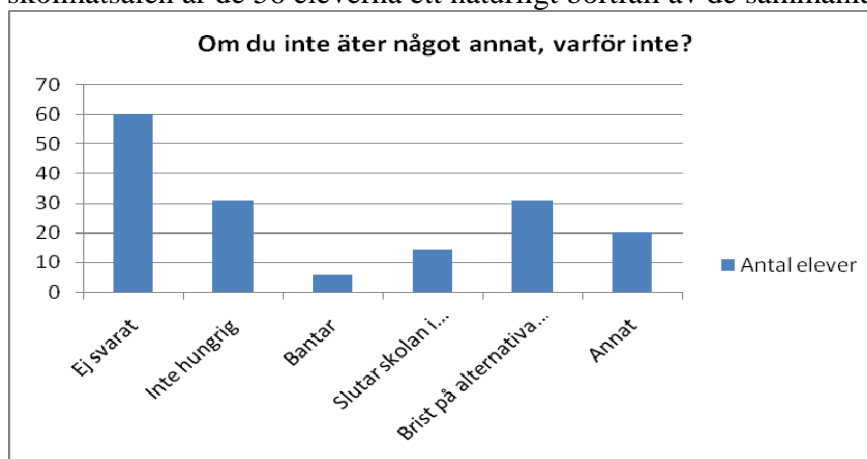
På denna fråga svarade alla utom 10 elever, detta innebär att 66 elever som uppgivit att de åt varje dag ändå har svarat på denna fråga (se Figur 6). Liksom föregående fråga är en rimlig förklaring att även de elever som uppgivit att de alltid äter, hoppar över lunchen ibland och därmed valde att svara. Majoriteten av de 138 eleverna som svarat åt inte något annat dagar de hoppat över skollunchen (56 st.), näst vanligast var alternativet Ibland (46 st.) medan de som svarat Ja var något färre (36 st.).



Figur 6 Fördelning över om de äter något annat när de ej äter i skolmatsalen

Om du inte äter något annat, varför inte?

Den vanligaste anledningen till varför de åt skollunchen var att de var hungriga. En av de vanligaste orsakerna till varför de varken åt skollunch eller något annat var för att de inte var hungriga, 31 st. (se Figur 7). Lika många svarade att det var på grund av bristen på alternativa matställen. Att de slutade i anslutning till lunchen och därför inte åt har 14 elever uppgivit medan sex stycken inte äter för att de bantar. Som ett femte alternativ fanns *Annat* där eleverna själva hade möjlighet att fylla i anledning, 20 st. kryssade i *Annat* och exempel på vad de uppgav var "Dyrt", "Hinner inte hem på lunchen", "Orkar inte" samt "Äcklig mat". Denna flervalss fråga svarade 88 elever ett eller flera alternativ på och 60 st. valde att avstå. Eftersom 56 st. på föregående fråga svarade att de inte åt något annat om de ej åt i skolmatsalen är de 56 eleverna ett naturligt bortfall av de sammanlagda 60.

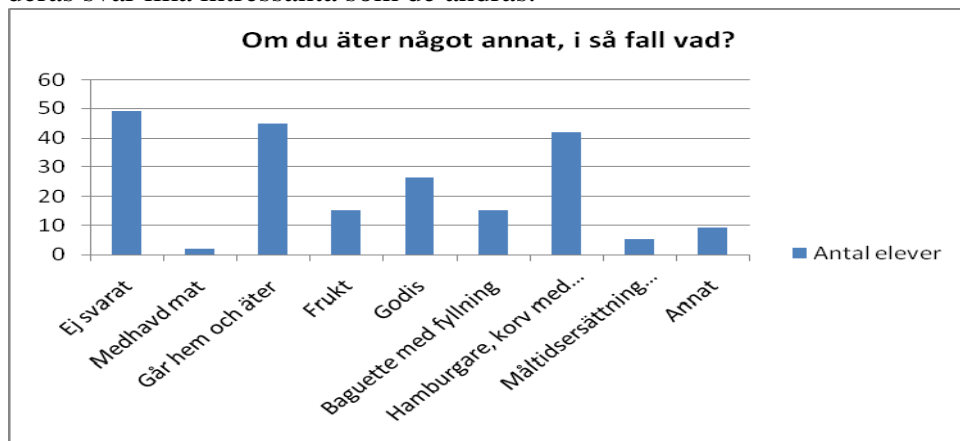


Figur 7 Fördelning över varför inte eleverna äter något annat

Om du äter något annat, i så fall vad?

Frågan hade sju fasta alternativ samt ett öppet alternativ där eleverna själva kunde fylla i om de kände att något alternativ saknades (se Figur 8). Ett eller flera alternativ kunde anges av varje medverkande. Det som var vanligast var att gå hem och äta (45 st.) eller att äta

hamburgare, korb med bröd, pizza eller liknande (42 st.). 26 elever uppgav att de åt godis istället medan 15 st. åt frukt respektive baguette med fyllning. Fem elever uppgav att de åt måltidsersättning och två hade med sig mat hemifrån. Alternativet *Annat* utnyttjades av nio elever och exempel på vad de uppgav var "Tar talibanernas mat", "Något som finns i elevcafé" och "Sallad". Här var de 49 elever som inte svarade och med tanke på att 56 elever uppgivit att de inte åt något annat när de inte åt i skolmatsalen finns inget direkt bortfall här. Anledningen till att svaren från de som angett att de inte äter något annat ändå tas med, är på grund av att vi som tidigare utgår från att eleverna svarat det alternativet som ligger närmast. Detta medför att även de som uppgett att de inte äter något ändå gör det ibland vilket gör deras svar lika intressanta som de andras.



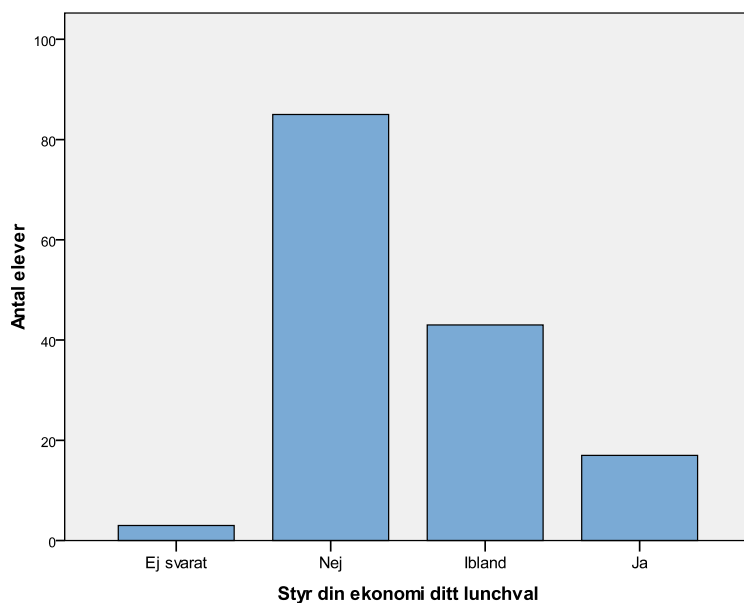
Figur 8 Fördelning över vad eleverna äter om de äter något annat än skollunchen

Hur mycket pengar har du att röra dig med i veckan?

I genomsnitt hade eleverna i vår undersökning cirka 225 kr att röra sig med i veckan. Av de 148 elever som deltog i enkätundersökningen svarade 104 st. på frågan med en siffra medan 38 st. svarade på frågan med en mening eller kommentar som till exempel "när det gäller pengar till mat så får jag så mycket som det behövs", "inte mycket", "olika", "vet inte" och "mina föräldrar betalar". För de som svarade med en siffra var spannet stort 0 kr till 4 000 kr, drygt hälften (53 st.) låg runt genomsnittet med plus/ minus 100 kr. Totalt hade frågan ett bortfall på 10 elever, detta dels på grund av orimliga svar men också på grund av att frågan lämnats obesvarad. Denna fråga har vi valt att inte presentera i figurform då den var en öppen fråga och respondenterna ofta svarade som en mening.

Styr din ekonomi ditt lunchval?

De allra flesta eleverna (85 st.) upplevde inte att deras ekonomi styrde deras lunchval, knappt en tredje del (43 st.) svarade *Ibland*, medan 17 elever tyckte att deras ekonomi var en styrande faktor (se Figur 9). Några elever uppgav att de fick hur mycket pengar de behövde när det gällde mat medan ett par uppgav att de alltid skulle äta ute på lunchen om de hade haft pengar. Tre elever hoppade över denna fråga vilket ger denna fråga ett lågt bortfall.



Figur 9 Fördelning över om elevernas ekonomi styr deras lunchval

Övriga åsikter

Längst ner på enkäten fanns en öppen fråga för övriga åsikter, 44 elever valde att använda denna möjlighet och skriva ett tillägg. Åsikterna kategoriserades i fyra huvudgrupper och nedan presenteras några av citaten.

Inte god mat – totalt 16 åsikter

”Bamba försöker göra ”spännande” mat men den är inte god”

”Skolmaten måste bli bättre. Det är inte gott med pizzatorsk.”

Dålig mat – totalt 15 åsikter

”Går ju inte att äta skiten, får ta muslimernas mat ibland”

”Jag är inte kräsen med mat. Jag äter det mesta. När det är dålig mat menar jag det. Ibland känner man sig äcklad av att äta det smakar dåligt, har dålig konsistens och det är ovårdat. Smörpaketet borde vara bregott eftersom man hört att lätta inte är bra. Sen vill vi ha frukt efter måltiderna! Tack!!”

”Gör något åt vår skolmat. Barn bör inte få sådan mat. Det är inget som vi skojar om!”

”Maten är jättedålig. Man hittar hårstrån i maten o detta är inget nyttigt. Byt matlagningstanten.”

Maten är sådär – totalt 5 åsikter

”Jag äter maten i skolan, men jag tycker att den kunde vara bättre. Vissa maträtter tycker nästan ingen om, man kunde spara pengar eftersom ingen mat blir slängd om man tar bort dessa rätter. Jag vill ha ekologisk mjölk!”

”Tror att skolan har hyffsad mat till skillnad från många andra skolor. Men den kan helt klart förbättras!”

Övriga – totalt 8 åsikter

”Jag tycker vi ska ha ekologisk mat i bamba”

”Mer folk skulle äta om det så frädhare. Men om vi skulle äta mer skulle det kosta mer kanske därför vi inte få godare mat också”

”Jag äter i bamba för att jag är snål”

Analys utifrån tio måltidsperspektiv

Som utgångspunkt för analysen ligger elevernas fem grundkrav (Hamnholm, Hammers & Selin, 2001) och måltidens fem aspekter (Edwards & Gustavsson, 2008) (se bakgrund). Genom att titta på elevernas svar på enkät och intervju utifrån dessa tio perspektiv kan en bild ges angående vilken aspekt som är den mest avgörande för lunchvalet och även vilka områden som verkar ha mindre betydelse. Analysen bygger på enkätresultatet och intervjuerna fungerar som en förtydligande, förstärkande och/ eller förklarande faktor. Elevernas fem grundkrav och måltidens fem aspekter går in i varandra och har till skillnad från i bakgrunden här slagits ihop till gemensamma rubriker. Detta har gjort genom att sammanföra de perspektiv respektive grundkrav med snarlik innebörd.

Gemenskap och Mötet: Drygt 40 elever svarade att de åt i skolmatsalen på grund av att deras kompisar åt där och sju elever uppgav att de inte åt för att deras kompisar inte gjorde det. Detta tyder på att gemenskapen spelar stor roll för många. Att ha någon att äta tillsammans med gör i vissa fall att maten spelar mindre roll och en avgörande faktor är om kompisarna äter i skolmatsalen eller inte. Under intervjuerna uppgav eleverna att de oftast fanns plats i matsalen att sitta tillsammans och generellt upplevde de inte att det var trångt eller svårt att få sittplats. Inte heller på enkäten fanns några kommentarer om att det skulle vara svårt att få plats att äta tillsammans med sina kamrater.

Skolmatsalens personal verkar ha viss betydelse då några elever kommenterade dessa på frågan *Övriga åsikter* med anmärkningar som "Dålig personal" och "Byt matlagningstanten".

God mat, Bli mätt och Produkten: Att god mat var anledningen till att de åt skollunchen uppgav bara 18 elever medan det vanligast skälet var för att de var hungriga och för att orka med dagen. Både på enkäten och under intervjuerna framkom att maten ibland var slut eller nästan slut de dagar eleverna hade sen lunch. Ett par uppgav också att de fick ta så lite att de inte tyckte de höll sig mätta under resten av dagen. De dagar det serverades soppa, särskilt soppa med buljongbas, upplevde några elever att de inte blev mätta på lunchen. Kritik mot att de elever med specialkost fick mindre portioner än övriga förekom på en skola. På samma skola serverades det vegetariska alternativet endast till vegetarianer vilket ansågs orättvist då även ickevegetarianer ville äta av den maten ibland. Det fanns på en av de andra skolorna även önskemål om fil och flingor eller liknade så att det alltid fanns något att äta när de inte tyckte om maten.

Det mest förekommande svaret för anledning till att de inte åt i skolmatsalen var *Inte god mat*, vilket 82 elever svarade. Men elever som svarat så var även elever som åt de flesta dagarna i veckan och anledningen till att de inte alltid åt var således att de inte alltid tyckte om maten. Kommentarer om maten var många, bland annat "Man får ta så lite att man inte blir mätt", "Maten är slut", "Snälla gör något. Jag är hungrig", "Mycket dålig mat. Ofta slut. Ofräscha bestick." "Maten är inte alltför illa men den ser nästan aldrig god ut." och "Bamba försöker göra "spännande" mat men den är inte god.". Under intervjuerna framkom att eleverna ibland tyckte skolmatsalen serverade konstiga maträtter så som korvgryta med potatis och fiskburgare, på enkäten uppgav ett flertal pizzatorsk som ett sådant exempel. Gemensamt för skolorna var att de föredrog "vanliga" maträtter. Under både intervjuerna och på enkäterna gavs exempel på vad de föredrog för mat, exempelvis sprödbakad fisk, fiskpinnar, tacos, kycklingklubba, pannkakor, biff med ris, lasagne, panpizza och pasta med sås. Det framfördes även positiva aspekter runt maten, särskilt om salladsbordet som enbart fick positiva kommentarer med undantag från någon som uppgett att det ibland var slut. Positivt med salladsbordet var bland annat att det alltid fanns flera sorter att välja mellan och

att det var ett bra komplement till lunchen. På en skola hade eleverna även möjlighet att fylla på själva vilket upplevdes som positivt.

Miljö, Rummet och Ha tid: Under intervjuerna framkom att det var förhållandevis nöjda med klimatet i skolmatsalen, att det var ganska lugnt och att de hade någonstans att sitta. Däremot visade enkäten att alla inte upplevde det så. Där uppgav 14 elever det fasta alternativet *Stökig miljö* och ytterligare några skrev kommentarer så som ”Det är dålig miljö i bamba” och ”Våran bamba suger och har för jävla äckliga rätter”. Det var ingen som kryssade för alternativet *För tidig lunch* och det fanns inte heller några kommentarer som tydde på att lunchen var för sent på dagen. Det var inte heller några konkreta kommentarer om att eleverna hade för kort tid att äta, däremot påpekades vid intervjuerna att de dagar de hade en halvtimme lunchrast blev det inte mycket tid till annat än att äta och då kanske de snabbade sig med lunchen för att få tid till lite ”vanlig” rast. Ett par stycken skrev också som orsak till varför de inte äter skollunch eller något annat vid lunch var att de inte hann hem eller hade tid att gå någon annanstans att äta.

Styrsystemet: Skollunchen är kontrollerad av flera lagar och förordningar men om de följs på de olika skolorna är inte något som utretts under denna undersökning där fokus legat på elevernas val och uppfattningar. Däremot har en del elever uttryckt kritik mot tillagning, varmhållning och bristande hygien. Ett par elever har uppgett att de hittat hår i maten och ytterligare ett par tycker skolmatsalen har ofräscha tallrikar och bestick. Åtminstone två av skolorna hade ett matråd där eleverna kunde ta upp förslag på mat och förbättringar runt måltiden med personal från skolmatsalen. En av skolorna upplevde att det hade fungerat för ett par år sedan då de fått igenom salladsbord och vegetariskt alternativ till alla. Däremot upplevde båda skolorna i nuläget att matrådet inte fungerade. De kom med åsikter och förslag som inte diskuterades ytterligare och det gavs ingen förklaring till varför deras olika förslag och idéer inte förverkligades. På enkäten fick även eleverna uppge hur mycket pengar de hade att röra sig med i veckan, medeltalet hamnade på cirka 225 kr. Överlag tyckte inte eleverna att deras ekonomi styrde deras lunchval. Under intervjuerna uppgav en elev att ”Hade jag haft pengar hade jag ätit ute varje dag” och på enkäten fanns några kommentarer runt ekonomin som ”Jag äter i bamba för att jag är snål” och ”Maten är ok men kunde varit bättre. Hade jag varit rik hade jag ätit en cibatta på café istället, men som situationen ser ut nu så går det bra ändå att äta i bamba.”

Stämningen: Här sammanfattas allt som händer runt måltiden. I skolmatsalen innefattas miljö, personal, andra elever och lärare, matens kvalitet, tillagning och servering, inredning, porsslin med mera. Genom både enkätundersökningen och intervjuerna har elevernas fokus lagts på skolmaten och vad som är dåligt och behöver förbättras. Anledningar att gå någon annanstans och äta under lunchen förknippas ofta med att det är dålig lunch eller att de inte tycker om maten. De flesta elever har ändå uppgett att de åt i skolmatsalen 3-5 gånger per vecka och även om många uppgett att anledningen till att de inte åt var för att de inte tyckte om maten behöver inte detta betyda att det är fel på skolmaten alla dagar i veckan. Flera elever har uppgett att de tyckte de ofta får konstiga rätter och hopkok av olika rätter. Eleverna har genom enkäten och intervjuer gett förslag på mat de skulle vilja ha som pannkakor, sprödbakad fisk, biff med ris, kycklingklubba, lasagne, panpizza med mera. Gemensamt för skolorna emellan var också att de inte kände att de hade något inflytande, trots matråd hände inget med de förslag eleverna kom med och de fick inte svar på varför ett förslag inte gick igenom.

Diskussion

Metoddiskussion

Så här i efterhand tror vi att det kan ha varit lättare att bearbeta den insamlade data från enkäterna om endast fasta svarsalternativ valts. Nackdelen med det hade varit att vi missat intressant information och spännande kommentarer som vi nu fått ta del av. Flervalsalternativen har gjort att både inläsning och analysering av enkäterna tagit längre tid än vi från början räknat med. Även det faktum att vi var dåligt insatta i statistikprogrammet SPSS Statistics 17.0 gjorde att bearbetning av data drog ut på tiden. Varför detta program valdes var för att vi fick en kortare introduktion av det under en tidigare kurs och att vi inte kände till något annat liknande statistikprogram. Introduktionen var visserligen bra men räckte inte helt eller hade behövts repeterats i anslutning till att programmet skulle användas. När det så var dags att ta fram diagram för att göra resultatet mer lättöverskådligt krånglade de frågor med flera svarsalternativ, vilket gjorde att statistiken som behövdes togs fram från SPSS för att istället konstruera diagrammen i Excel.

Enkäten i sig framställdes till en början under viss press då en av skolorna (i den stora undersökningen) först återkommit med ett tidigare datum än vi räknat med, före den planerade piloten. Efter att datumet för undersökningen tillsammans med aktuella skolan/rektorn ändrats till den vecka vi planerat från början modifierades frågorna något, men eftersom vi tyckte frågorna stämde bra överrens med det vi ville få fram, blev ändringarna små. En del frågor var inspirerade från andra studier med liknande syfte vilket hoppades ge tyngd till arbetet. Varför frågor med fasta svar valdes var för att försöka få igång elevernas tankar, då det kan vara svårt att komma på något svar snabbt om det endast finns möjlighet att skriva ett öppet svar. Anledningen var också att vi inte ville ha frågor där de fått fylla i "värderingssvar" såsom "tycker inte om alls" till "tycker mycket om" då dessa typer av svar kan vara svårtolkade både för respondenterna och för oss som så småningom skulle analysera dessa. Motivet till flervalsalternativen och de öppna svaren var att ändå ge eleverna en chans att säga sitt i detta som i allra högsta grad gällde dem. Valet att inte definiera ordet "lunch" i enkätens fråga två (se Bilaga 1) är grundat på att vi ville ha elevernas egen tolkning. Vi ville inte styra genom att ge lunch en definition som "kött, fisk, bönor med potatis, ris, pasta" eftersom vi då skulle missa de elever som hoppar över det varma i skolmatsalen men ändå äter exempelvis sallad eller knäckebröd.

En hypotes vi hade var att de som tränade ofta också åt mer regelbundet då de kanske fick information om kost och näringsbehov av eventuell idrottstränare. Eftersom inget samband sågs mellan hur ofta eleverna åt skollunchen och träningssekvens ansågs inte detta vara relevant att presentera i resultatet. Därför har frågan "Hur ofta tränar du mer än 30 minuter eller mer?", inte diskuterats vidare.

Den första intervjun, den som tillhörde pilotundersökningen, blev mer en gruppdiskussion i helklass. Eftersom vi ville testa hur eleverna ställde sig till frågorna gick det lika bra på detta sätt vilket sparade tid både för oss och tog inte för mycket tid från deras lektion. Nu visade det sig att läraren bestämt att eleverna skulle få gå på påsklov efter enkäten var gjord vilket denne tyvärr också sa i inledningen före vår insats. Detta kan ha gjort att de ville bli klara snabbt, dock verkade diskussionen (intervjun) göra många av dem engagerade vilket också kan ha gjort att de kom på flera saker de ville säga och därför göra sin röst hörd i form av enkätens öppna frågor. På de andra skolorna tillfrågades eleverna i första klassen som besöktes på vardera skola om två av dem efter ifyllandet av enkäten kunde tänka sig att medverka i en kortare intervju. Eftersom det på båda skolorna fanns frivilliga till detta fick

dessa totalt fyra elever varsin biocheck som tack för hjälpen efter intervjun. Belöningen fick de inte reda på förrän efteråt. På ena skolan var vi båda närvarande men på den andra, för att spara tid och hinna med ytterligare en klass i denna skolas enkätundersökning, var det endast en som intervjuade. Att intervjuerna gjordes på två elever åt gången kan göra att det mest är en av eleverna som svarar/pratar, eller att de ”hetsar” varandra och kanske överdriver åt ena eller andra hållet. Under dessa parintervjuer var det dock inte så. Båda respondenterna svarade, höll med och/eller kom med motargument eller ytterligare kommentarer, något som visar på att skolmaten är en engagerande fråga, inte minst för eleverna. Dock blev det inte många citat som var långa nog att presentera separat, istället vävs åsikter och kortare citat in i texten. Med tanke på att denna undersökning genomfördes på svenska skolor och eftersom det finns mycket information, studier och forskning som gjorts på Sveriges skolor kommer huvudsaken av referenserna i detta arbete från svenska källor. För att uppmärksamma likheter och skillnader i ett historiskt perspektiv finns litteratur, undersökningar och forskning från 1900-talets senare del. Tyngdpunkten ligger dock på de senaste och mest aktuella studierna.

Under arbetet kom vi först i kontakt med elevernas fem grundkrav för matglädje och upplevde att de kunde fungera bra i bakgrunden för att strukturera upp resultat från olika studier. Efter påbörjandet av detta framkom att grundkraven även skulle underlätta vid analys av våra egna resultat. För att få ytterligare tyngd blev vi rekommenderade att använda modellen för måltidens fem aspekter, FAMM. Genom att sammanföra dessa fem grundkrav med måltidens fem aspekter blev det möjligt att analysera resultatet från flera olika perspektiv. Även vid skapandet av frågor till enkät och intervju har det varit betydande att ha en modell att hämta inspiration och idéer från.

Det faktum att vi har arbetat tillsammans under hela processen, diskuterat oss fram till olika beslut och tankar gällande arbetets olika delar, stärker detta arbete. Dessutom har en tredje part varit med som stöd och kommit med råd under skrivandets gång vilket stärker det ytterligare.

Bortfall

De externa bortfallet, de elever som inte var i skolan dagen för undersökningen kan vi inte göra något åt. Möjligtvis kunde enkäter lämnas kvar till lärare för att vidarebefordra till de för dagen frånvarande eleverna, men eftersom detta skulle bli ett merarbete både för oss och för lärare sågs ej detta som ett alternativ. Endast de elever som fanns på plats och som valde att vara med, vilket var alla, medverkade i studien. Interna bortfall såsom feltolkningar av enkätfrågor är något vi tar till oss för eventuella vidare undersökningar. Ett exempel på detta är de som fyllt i att de äter varje dag och ändå svarat på ”om du inte äter i skolmatsalen äter du något annat?”. Alla enkäter som delades ut lämnades in mer eller mindre ifyllda. Endast några frågor på ett fåtal enkäter hade lämnats obesvarade eller med orimliga svar, som ett exempel på 100 000 kr i veckan som en elev svarade på fråga 8 (se Bilaga 1), och behandlades därför som internt bortfall.

Resultatdiskussion

En frågeställning i undersökningen var att jämföra två skolor med olika lägen. Hypotesen var att det skulle finnas skillnader beroende på hur skolan var belägen med avstånd och tillgång till andra lunchalternativ än skollunchen. Denna hypotes framstod dock som felaktig efter datainsamlingen samt bearbetningen då inga sådana olikheter kunde påvisas. Lite fler än hälften av de elever som medverkade i enkätundersökningen uppgav att de åt i skolmatsalen varje dag att jämföra med studie från Livsmedelsverket (2007a) där hälften av tjejerna och cirka 65 procent av killarna åt varje dag. I en annan undersökning uppgav 87 procent av

eleverna att de brukade äta i skolmatsalen (Rasmussen, Eriksson, Bokedal & Schäfer Elinder, 2004). Detta kan likställas med de resultat vi fått fram från elever som uppgett att de äter tre till fyra gånger per vecka tillsammans med de som alltid äter skollunch som ger vår studie en siffra 90 procent. Det finns tidigare studier som visar på skillnader könen emellan med hänsyn till hur ofta eleverna i högstadiet äter i skolmatsalen (SLV, 2007a), men det finns även undersökningar som enbart hittar marginella olikheter killar och tjejer emellan (Rasmussen, Eriksson, Bokedal & Schäfer Elinder, 2004). I vår studie kan enbart ringa skillnader utläsas, då mediantal räknas ut ligger killarna på *Varje dag* medan tjejerna hamnar på *3-4 ggr/ veckan*, eftersom båda könen medelvärde däremot ligger på *3-4 ggr/ vecka* kan slutsatsen dras att könet har oväsentlig betydelse.

För att ta reda på varför eleverna väljer som de gör under skoltid frågades om uppgifter angående hur mycket pengar de hade i veckan, för att se om ekonomin spelade in, samt frågor om varför eller varför de inte åt i skolmatsalen respektive något annat än skollunchen. Majoriteten av eleverna uppgav att ekonomin inte hade någon betydelse för deras lunchval, bland dessa fanns elever som hade betydligt mer eller mindre än genomsnittet 225 kr/ vecka. Inga samband hittades därmed mellan faktiska pengar och ekonomins upplevda betydelse. Varför eleverna åt i skolmatsalen var övergripande för att de var hungriga samtidigt som den vanligaste orsaken till att de inte åt i skolmatsalen eller något annat var för att de inte var hungriga. Därmed kan slutsatsen dras att elevernas hunger har en stor betydelse för om de äter i skolmatsalen eller inte. Detta var också tydligt i fokusgruppundersökningen som gjordes kring de fem grundkraven. Även här cirkulerade diskussionen runt hunger och att bli mätt (Hamnholm, Hammers, & Selin, 2001). En annan betydande aspekt för varför de inte åt skollunchen var att de inte tyckte om maten. På frågan om varför de inte åt i skolmatsalen svarade majoriteten att det var för att det inte var god mat, även kommentarer om ”den dåliga” skolmaten var mycket vanligt. Fokus lades från elevernas sida att kommentera och beskriva olika negativa aspekter angående matens kvalitet, utseende och smak. Det var många elever som valde att använda sig av alternativen *Annat* och *Övriga åsikter* för att förtydliga eller underbygga sina enkätsvar, detta ledde till att enkäterna gav ytterligare information och även en personlig prägel. Att måltiden påverkas av alla de ”tio perspektiven” kan vara en förklaring till elevernas något negativa inställning till skollunchen. Om aspekter runt måltiden uppfattas som störande kan detta påverka hur eleverna uppfattar maten (Gustavsson, Öström, Johansson & Mossberg, 2006). Flera elever uppgav att de inte tyckte maten såg god ut, en del tyckte det var stökigt i skolmatsalen medan några tyckte bestick och porslin var ofräscha. Detta kan ha medverkat till att så många elever (82 st.) uppgett *Inte god mat* som orsak för att de inte alltid åt. Om skolmatens kvalitet påverkas av att så få ansvariga politiker känner till Livsmedelsverkets rekommendationer är svårt att uttala sig om. Men det faktum att endast 8 procent av de 229 politikerna som deltog i studien (Skolmatens vänner, 2008b) visste väl vad ”Bra mat i skola” innehöll visar på att de är dåligt insatta. Med tanke på att samtliga satt i en nämnd som hade hand om skolmat och/ eller förskolemat kan resultatet upplevas som något oroväckande. Möjligtvis kan det bli ändringar angående detta nu när den näringsriktiga skollunchen ska lagstiftas.

På frågan där eleverna skulle uppskatta hur mycket pengar de hade i veckan fanns det svar som var ganska avvikande, allt från 0 kr till 4 000 kr. De flesta låg dock runt ett par hundra kronor. Tre svar räknades som bortfall då siffran de uppgivit är helt orimlig. Däremot de andra två ytterligheterna, 0 kr och 4 000 kr, var svåra att uppskatta trovärdigheten på eftersom beloppen inte är helt orimliga, men fortfarande lite väl lågt respektive högt för att gå igenom utan viss granskning. Båda elevernas enkäter var för övrigt till synes seriöst ifyllda. Det kan finnas elever som inte får några pengar hemifrån och samtidigt inte tjänar några egna,

samtidigt som det finns de som får mycket hemifrån och/ eller har ett välbetalt extraarbete eller annan inkomstkälla. I vilket fall togs dessa ytterligheter med och i uträkningen för elevernas medel tog de i princip ut varandra och påverkade inte resultatet nämnvärt i någon riktning.

Resultaten från både enkäter och intervjuer kan bero på vad eleverna fått för lunch i skolan den dagen då de var med i undersökningen. Eftersom vi själva åt skolmaten på två av skolorna och tyckte att denna var god, kanske elever i årskurs nio onödigt negativa då deras referensramar eventuellt inte är så stora angående restauranglunch. Möjligen säger de ibland att "maten är äcklig" bara för att den allmänna uppfattningen är att det ska vara så? Några elever gav exempel på vad de skulle vilja serverades lunch i skolmatsalen. Dessa exempel var "vanliga" maträtter så som pannkakor och kycklingklubba. Även i studien om elevernas grundkrav tas det upp att eleverna föredrar välkända maträtter och sådant de brukar äta hemma (Hamnholm, Hammers, & Selin, 2001). Efter vår analys blev det mycket tydligt att resultatet kretsade runt *Att bli mätt* och *Produkten*, då de dominerar både vid intervjuerna och vid svaren från enkäten. Den senare när det gällde såväl de fasta alternativen som de mer öppna alternativen. Att använda sig av "de tio perspektiven" har upplevts som underlättande under bearbetningen och analysen av resultatet.

Kontentan i detta arbete är att eleverna inte är riktigt nöjda med skolmaten som den ser ut idag. De äter den ändå eftersom de är hungriga och för att kompisarna går till skolmatsalen. Vår studie är bara en liten sådan och för att se något samband variablerna eller skolor emellan kan en större undersökning behövas. Hur som helst skulle det vara mycket intressant att genomföra uppföljningsstudie en tid efter införandet av lagstiftningen för näringsriktig skolmat för att se om resultatet blir annorlunda.

Referenser

- Abrahamsson, L., Andersson, A., Becker, W. och Nilsson, G. (2006). *Näringslära för högskolan*. Stockholm: Liber
- Djurfeldt, G., Larsson, R. & Stjärnhagen, O. (2003). *Statistisk verktygslåda – samhällsvetenskaplig orsaksanalys med kvantitativa metoder*. Lund: Studentlitteratur
- Dysthe, O., Hertzberg, F. & Hoel, T.L. (2002). *Skriva för att lära: Skrivande i högre utbildning*. Lund: Studentlitteratur
- Edwards, J, S, A. & Gustavsson I-B. (2008). The five aspects meal model. *Journal of foodservice*, 19, 4-12
- Ejlertsson, G. (2005). *Enkäten i praktiken. En handbok i enkätmetodik*. Lund: Studentlitteratur
- Gustavsson, I-B., Öström, Å., Johansson, J. & Mossberg, L. (2006). The five aspects meal model: a tool for developing meal service in restaurants. *Journal of foodservice*, 17, 84-93
- Halling, B., Jacobson, T. & Nordlund, G. (1990). *Skollunchen: igår, idag, imorgon*. Stockholm: Lantbrukarnas riksförbund, LRF
- Hamnholm, L., Hammers, L & Selin, A. (2001). *Matglädje och ungdomar*. (Rapport nr 300 543). Stockholm: LUI Marknadsinformation
- Hörnell, A., Lind, T, & Silfverdal, S, A. (2009). Maten i skolan – långt mellan kostråden och verkligheten. *Läkartidningen*, 106, 287-290
- Lantbrukarnas riksförbund (1985). *Boken om skolmat, Hur mår barn som inte äter tillräckligt och regelbundet?* Stockholm: Lantbrukarnas riksförbund, LRF
- Lundmark, B. (2003). Meal quality aspects of school lunches in Sweden. Hämtad från Edwards, J, S, A. & Gustavsson, I-B. (2003). *Culinary arts and sciences IV, global and national perspectives*. England: The worshipful company of cooks research centre at Bournemouth university. Sverige: Örebro universitet
- Matteusskolan (2009). *Matsedel för skolmatsalen*. Hämtad den 2009-04-06 från <http://www.mau.edu.stockholm.se/100y/oldfood.htm>
- Meiselman, H, L. (2008). Dimensions of a meal. *Journal of foodservice*, 19. 13-21
- Nordlund, G. & Jacobson, T. (1997) *Högstadien en enkät, Högstadielärovernas måltidsvanor relaterat till hur de mår och känner sig i skolan, deras skolprestationer och sociala bakgrund*. (Rapport 88:53). Umeå: Pedagogiska institutionen, Umeå universitet
- Patel, R. & Davidson, B. (2003). *Forskningsmetodikens grunder. Att planera, genomföra och rapportera en undersökning*. Lund: Studentlitteratur

Sannaskolan (2009). *Våren 2009, Skolmatsedel*. Hämtad den 2009-05-05 från http://lnksnr03.gbgsd.se/QuickPlace/majorna-sanna/Main.nsf/h_Toc/690B0CF76572307AC12574E4003EBE83/?OpenDocument

SCB, Statistiska centralbyrån (2009a). *Prisomräknaren*. Hämtad den 2009-04-06 från <http://www.scb.se/Pages/PricesCrib.aspx?id=258649>

SCB, Statistiska centralbyrån (2009b). *Tabell: Förskoleklass, grundskolan och obl. särskola*. Hämtad den 2009-04-15 från <http://www.kommunernasekonomi.scb.se/PXweb/Dialog/varval.asp?ma=fklassgrobl&ti=Förskoleklass,+grundskola+och+obl.+särskola&path=../Database/Public/Px/&lang=2>

Skolmatens vänner (2007). *Resultatsammanställning: Skolmatens Vänners kartläggning av Sveriges kommuner gällande de måltider som serveras på landets grundskolor och förskolor november- december 2007*. Stockholm: Argument

Skolmatens vänner (2008a). *Fakta om skolmat*. Hämtad den 2009-05-12 från www.skolmatensvanner.se/fakta_om_skolmat.php

Skolmatens vänner (2008b). *Resultatsammanställning: Skolmatens Vänners undersökning bland förtroendevalda kommunpolitiker om skolmat och förskolemat april-maj 2008*. Stockholm: Argument

Skolmatens vänner (2009a). *Skolmatens vänner*. Hämtad den 2009-04-02 från http://www.skolmatensvanner.se/skolmatens_vanner.php

Skolmatens vänner (2009b). *Formulering av den nya skollagen på gång*. Hämtad den 2009-05-12 från www.skolmatensvanner.se/nyhet090406.php

SLV, Statens Livsmedelsverk (2003). *Svenska näringsrekommendationerna översatta till livsmedel, SNÖ*. Hämtad den 2009-04-17 från http://www.slv.se/upload/dokument/rapporter/mat_naring/RapportSNO.pdf

SLV, Statens Livsmedelsverk (2005a). *Hälsoinformation om mat i Sverige*. Hämtad 2009-03-31 från http://www.slv.se/upload/dokument/rapporter/mat_naring/uppdrag_underlag_05/halsoinformation_om_mat_i_sverige.pdf

SLV, Statens Livsmedelsverk (2005b). *Underlag till handlingsplan för goda matvanor och ökad fysisk aktivitet*. Hämtad den 2009-04-17 från http://www.slv.se/upload/dokument/rapporter/mat_naring/uppdrag_underlag_05/underlag_handlingsplan_slutappport.pdf

SLV, Statens Livsmedelsverk (2006). *Riksmaten – 2003. Livsmedels- och näringsintag bland barn i Sverige*. ISBN 91 7714 177 6. Uppsala: Ord&Form

SLV, Statens Livsmedelsverk (2007a). *Barn och ungdomar*. Hämtad 2009-03-31 från http://www.slv.se/templates/SLV_Page.aspx?id=12383&epslanguage=SV

SLV, Statens Livsmedelsverk (2007b). *Bra mat i skola – råd för förskoleklass, grundskola, gymnasieskola och fritidshem*. Uppsala: Livsmedelsverket

SLV, Statens Livsmedelsverk (2008). *Pedagogisk lunch*. Hämtad den 2009-04-17 från http://www.slv.se/templates/SLV_Page.aspx?id=15708&epslanguage=SV

Socialstyrelsen (2009). *Folkhälsorapport 2009*. ISBN 978-91-978065-8-9. Västerås: Edita Västra Aros

Svensson, M. & Wahlgren, C. (2007). *Den äckliga skolmaten – myt eller verklighet?* (Examensarbete). Kristianstad: Lärarutbildningen, Höskolan Kristianstad

Sveriges Riksdag (2009a). *Svensk författningssamling 1985:1100 t.o.m. SFS 2009:129*. Hämtad den 2009-05-05 från <http://www.riksdagen.se/webbnav/index.aspx?sok=Avgiftsfria+skolluncher%2cAvgiftsfria+skolm%c3%a5ltider&nid=20001&a=s&qry=skollunch&decennium=1980#soktraff>

Sveriges Riksdag (2009b). *Motion 2008/09:Ub420 av Catharina Bråkenhielm (s)*. Hämtad den 2009-05-05 från <http://www.riksdagen.se/webbnav/index.aspx?nid=20001&a=s&quicksearchquery=skolm%c3%a5ltid&decennium=2000&rm=2008%2f09#soktraff>

Sveriges Riksdag (2009c). *Riksdagens protokoll 2008/09:87 Torsdagen den 19 mars*. Hämtad den 2009-05-05 från <http://www.riksdagen.se/webbnav/index.aspx?sok=n%C3%A4ringsriktig+skolmat&titel=&datum=&tom=&rm=2008%2F09&sort=rel&nid=20001&a=s&decennium=2000>

Swanberg, L. (2007, 28 mars). Var femte elev skippar bamba. *Göteborgspostens nätbilaga*. Hämtad 2009-03-16 från <http://www.gp.se/gp/jsp/Crosslink.jsp?d=628&a=335990>

Swanberg, L. (2007, 28 mars). Kondisbullar räddar lunchen. *Göteborgspostens nätbilaga*. Hämtad 2009-03-16 från <http://www.gp.se/gp/jsp/Crosslink.jsp?d=628&a=335992>

Partille kommun (2009). *Matsedel Furulund Vårterminen 2009 vecka 13-24*. Hämtad den 2009-04-08 från <http://www.partille.se/upload/Furan/matsedlar/matsedelvt2.pdf>

Rasmussen, F., Eriksson, M., Bokedal, C. & Schäfer Elinder, L. (2004). *Fysisk aktivitet, matvanor, övervikt och självkänsla bland ungdomar, COMPASS – en studie i sydvästra Storstockholm*. (Rapport R 2004:1). Stockholm: Samhällsmedicin, Stockholms läns landsting & Statens folkhälsoinstitut

Vetenskapsrådet (2002). *Forskningsetiska principer inom humanistisk-samhällsvetenskaplig forskning*. ISBN 91-7307-008-4. Stockholm: Elanders Gotab

Bilaga 1 – Enkät

Skollunch enkät åk 9, VT 09

Informationen från denna enkätundersökning kommer att ligga till grund för en C-uppsats i kostvetenskap vid Göteborgs universitet.

Alla elever är anonyma. Klasser eller namn på elever som deltar i enkätundersökningen kommer inte att finnas med i uppsatsen (alternativ: Inga enskilda resultat från elever eller klasser kommer att presenteras i uppsatsen), enkäter från alla elever på vardera skola kommer att bearbetas tillsammans och resultatet kommer att presenteras skolvis.

Sätt ett kryss i rutan framför det svarsalternativ som stämmer bäst överens. På frågorna 3, 4, 6 och 7 kan ett eller flera svarsalternativ anges.

1. Kön

Tjej Kille

2. Hur ofta äter du lunch i skolmatsalen?

Varje dag 3-4 ggr/ vecka 1-2 ggr/ vecka Mer sällan eller aldrig

3. Varför äter du i skolmatsalen?
Flera alternativ kan anges. För dig som aldrig äter skollunchen, hoppa över denna fråga.

God mat Nyttig mat Nära Går snabbt Gratis Kompisar äter

Annat _____

4. Varför äter du inte i skolmatsalen?

Flera alternativ kan anges. För dig som alltid äter skollunchen, hoppa till fråga 8.

Stökig miljö Onyttig mat Kompisar äter inte Inte god mat

Dåligt utbud av allergi/vegetarisk/kulturanpassad mat För tidig lunch

Annat _____

5. De gånger du inte äter i skolmatsalen, äter du då något annat?

Ja Nej Ibland

6. Om du inte äter något annat, varför inte?

Flera alternativ kan anges.

Inte hungrig Bantar Slutar skolan i anslutning till lunchen

Brist på alternativa matställen

Annat _____

7. Om du äter något annat, i så fall vad?

Flera alternativ kan anges.

Medhavd mat Går hem och äter Frukt Godis Baguette med fyllning

Hamburgare, korv med bröd, pizza etc. Måltidsersättning (Nutrilett eller liknande)

Annat _____

8. Hur mycket pengar har du att röra dig med i veckan?

9. Styr din ekonomi ditt lunchval?

Ja

Nej

Ibland

10. Hur ofta tränar du i 30 minuter eller mer?

5-7 ggr/ vecka 3-4 ggr/ vecka 1-2 ggr/ vecka Mer sällan eller aldrig

11. Övriga åsikter

Tack för din medverkan!

Bilaga 2 - Intervjufrågor
Intervjufrågor åk 9
090402

Huvudsyfte:

Äter eleverna något vid lunch?

Varför?

Vad?

1. Kan du berätta om hur skolmaten är på din skola?

Miljön, maten, tiden, personalen

2. Kan du berätta vad du brukar äta till lunch och varför?

idrott (hur är det när du tränar efter skolan)

3. Vad skulle kunna få dig att äta lunch (alt. skollunch) under skoldagen?

Annan mat (bättre utbud tex kulturanpassad, vegetarian etc), kompisar (hur gör dina kompisar)