

LEKKROKAR- ”Något att hänga upp leken på”

Erik Vidstige

Högskolan för design och konsthantverk, Göteborgs Universitet.

Göteborg Vårterminen 2010

Examensprojekt 15 hp, Konstnärliga kandidatprogrammet i design 180 hp

ABSTRACT

The research of today shows that natural environments are important for children's physical and mental development. It also shows that children often opt out of the traditional equipment playgrounds have to offer. By breaking the boundary between the playground and park, is it possible to create a new space that will encourage rather than demand play? Through gathering information and talking to landscape architects, designers, and children, I realized that today's parks already have environments and objects that could be used for playing. But what they need is something that makes the environment even more inviting for children to play. I have therefore created a concept for playing that adapts to the parks and green spaces. Through my work and with my concept "Gamehooks - a hook for catching the game" I want to show and inspire new ways and opportunities for families to spend time in a natural environment. By applying this concept to Slottsskogen in Gothenburg I created a proposal for how such a space could look. "The gamehook" in Slottsskogen is inspired by how children play in natural environments and create games based on different characteristics of the areas.

Keywords: Playground, Park, Lekkrokar, Landscape architecture, Nature.

TACK TILL

Karin Linderöth för handledning, inspiration, blommor och semlor.

Helena Bjarnegård och Liv Sonntag på park- och naturförvaltningen
för inspirerande samtal och välbehövligt ritningsunderlag.

Min familj och alla ni andra som har hjälpt och inspirerat mig på
vägen.

Odin och Maya för all inspiration och för att jag fick leka med er.

Tack

Erik

INNEHÅLLSFÖRTECKNING

INLEDNING

Bakgrund	5
Mål och syfte	5
Frågeställningar	5
Avgränsningar	5

GENOMFÖRANDE

Inspiration och analys	6
------------------------------	---

Moodboard – den inspirerande bilden	6
Mindmap – den inspirerande texten	6
Nytänkande lekplatser	6
Inspirerande litteratur	6

Information och analys	7
------------------------------	---

Leken och dess behov	7
Göteborgs lekplatser	7
Målgruppsanalys	7
Platsanalys	7
Materialanalys	8
Säkerhetsaspekten	8
Växtmaterial i en lekmiljö	8
Inspirationsresan	8
Samtal med Göteborgs stadsträdgårdsmästare	8
Tankeskisser	8 - 11

Idé och skissarbete	12
---------------------------	----

Vikten av ett koncept	12
Den naturliga samlingsplatsen	12
Något att ”knyta leken” kring	12
Anpassningen till platsen	12
Rumsskapande i naturen	12
Förslagsworkshop	13-15

RESULTAT OCH SLUTSATS

Resultat	16
----------------	----

Lekkoncept	16
------------------	----

En naturlig samlingsplats	16
---------------------------------	----

Något att leka kring	16
----------------------------	----

”Lekkroken” i Slottsskogen	16
----------------------------------	----

Växtlista	16
-----------------	----

Planritning	17
-------------------	----

Ramverk	17
---------------	----

Modell	18
--------------	----

Visualiseringar	19
-----------------------	----

Slutsatser	20
------------------	----

Reflektion över resultatet	20
----------------------------------	----

Reflektion över arbetsprocessen	20
---------------------------------------	----

Vidarutveckling	20
-----------------------	----

Hållbarhetsperspektiv	20
-----------------------------	----

LITTERATURLISTA	21
-----------------------	----

BILAGOR	22-26
---------------	-------

INLEDNING

Bakgrund

De lekar jag tydligast minns från min barndom är oftast relaterade till ett naturligt objekt. Vi jagade varandra över ängarna, gömda oss bakom den lilla åsen, vi lekte affär i den långa avenbokhäcken, byggde kojor i hasselskogen och vi smög, rädda men samtidigt modiga, långsamt in i ”mörkaskogen”. Lekarna så väl som platserna var oändligt varierande och varje plats inspirerade oss till olika lekar. Men varför minns jag starkast de lekar som utspelade sig på platser som inte var skapade för lek. Erfarenheter visar att barn oftast inte använder lekplatsernas redskap i den utsträckning som det förväntas (Engdahl, K (red.), 2005). Den visar även på, att med en naturlig utomhusmiljö kan man öka barnens fysiska aktivitet och utveckling. Utifrån denna forskning och minnena från min barndoms lekar ville jag skapa ett nytt rum där lek kan uppstå.

Så länge jag kan minnas har jag haft ett stort intresse för natur och rumsgestaltning. Under min uppväxt och utbildningstid har intresset för rumsgestaltning varit det primära och naturen det sekundära. Men under våren 2008 inför ”Göteborgs lustgårdar” fick jag möjligheten att skapa en utställningsträdgård på 49 kvm till Trädgårdsföreningen. Detta projekt medförde att mina intressen gjorde en helomvändning.

Efter avslutad utbildning på Högskolan för design och konsthantverk kommer jag därför studera vidare till trädgårdsmästare.

Mål och syfte

Målet med mitt projekt var att utforma ett lekkoncept som ska kunna anpassas till en utomhusmiljö. Konceptet ska inte användas för att skapa en lekplats utan en yta som inbjuder, tillåter och uppmuntrar till lek. Projektet skulle även så långt som möjligt utformas utifrån ett hållbarhetsperspektiv.

Syftet med mitt examensprojekt var att finna nya möjligheter för barnfamiljer i staden att vistas ute i naturen tillsammans. Genom att bryta den gräns som finns mellan dagens parkmiljöer och dess lekplatser ville jag skapa en yta där alla individer i familjen kan umgås kring leken. De ytorna som i dag ska inbjuda till lek är oftast i en undanskymd och avgränsad del av parken. Med hjälp av mitt lekkoncept ville jag integrera leken med hela parkytan och skapa en ”lek-park”. Eftersom jag riktade mig främst till barnfamiljer behövde konceptet tilltala alla medlemmar i familjen. Mitt förslag ska inspirera och visa på nya tillvägagångssätt för hur och var lekytan kan uppstå. Det personliga syftet har varit att finna ett sätt att kombinera mina intressen för natur och rumsgestaltning och på samma gång öka mina växtkunskaper.

Frågeställningar

Kan naturen inspirera mer till lek än vad dagens lekplatser gör?

Vilken funktion fyller lekplatserna?

Är det möjligt att skapa en utomhusmiljö som inbjuder till lek lika mycket som en lekpark är tänkt att göra, utan att vara det man idag förknippar med lekpark?

Kan jag skapa ett utomhusrum som tilltalar alla medlemmar i en familj?

Kan jag skapa ett koncept oberoende av platsen eller behöver varje lekyta anpassas till sin omgivning?

Kan jag skapa en utomhusmiljö som känns trygg för både föräldrar och barn att vistas i?

Varför visar dagens forskning på att barn oftast inte använder de redskap som finns omkring dem på lekplatserna?

Är det möjligt att inbjuda istället för att uppmana till lek och därigenom skapa ett starkare lekkoncept?

Kan man genom ett förändrat förhållningssätt till parkskapandet få parkytorna att inbjuda till lek utan att behöva förändras markant i utseendet?

Avgränsningar

Utifrån den information jag har samlat in kring leken och dess betydelse har jag skapat ett lekkoncept som ska vara anpassningsbart till olika platser. Utifrån konceptet har jag visualiserat hur det skulle kunna se ut om man applicerar det till en specifik plats. Eftersom min växtkunskap är begränsad kommer jag i första hand arbeta med växtmaterialet som färg och formelement. På grund av projektets begränsade tid kommer jag i framtagandet av koncept enbart göra en mindre undersökning kring säkerhet och handikappsanpassning.

GENOMFÖRANDE

INSPIRATION OCH ANALYS

När idén om att skapa ett utomhusrum för lek började ta form ville jag innan jag medvetet sökte inspiration få ner mina spontana tankar och bilder. Därför gjorde jag två workshops, en utifrån texten och en utifrån bilden som det beskrivande mediet.

Moodboard – den inspirerande bilden (Fig.1)

Jag valde först att samla ihop bilder av olika känslor som jag ville att platsen skulle ge besökaren. Moodboarden skulle vara en bild jag kunde titta tillbaka på och inspireras av. Genom att kombinera olika bilder av adjektiv försökte jag få fram de rätta känslorna. Men, under insamlingen insåg jag att detta inte gav mig det resultat jag sökte. Jag ville med min moodboard skapa substantivet som beskrev adjektiven. Därför valde jag istället att så mållöst som möjligt komponera en bild med hjälp av olika substantiv och fann därigenom de adjektiv jag sökte.

Mindmap – den inspirerande texten (Fig.2)

Mindmapens funktion var att få fram de olika beståndsdelar som tillsammans skulle utforma platsen. Jag valde att skriva upp alla lekplatsens behov, funktioner och material jag tyckte var viktiga för platsens utformning. Denna mindmap har jag under processens gång sedan fyllt på allt eftersom.

Nytänkande lekplatser

Det har gjorts flera lekplatser som inte består av färdiga lekmoduler, utan är skapade av naturliga miljöer och material. Jag kände att jag ville ta detta ett steg längre och inte skapa en

traditionell lekplats, utan en yta som inbjuder till friare och mer spontana lekar.

Geoparken som finns i Stavanger, Norge är en lekpark och ett samlingscenter för fysisk aktivitet som jag inspirerats mycket av. Hela parken är byggd av restprodukter från oljeindustrin. Lekträdgården i Karlstad är också en park som har skapat en samlingsplats för lek. Parken är uppdelad i olika ytor och tematrädgårdar som var för sig inbjuder till olika typer av lek. Den sistnämnda parken och dess utformning närmar sig mer utseendemässigt det jag ville skapa. Det jag gillar med dessa exempel och som jag upplever att andra saknar, är att det är inspirerande och visar på nya lösningar för hur leken kan uppstå. På ett nytänkande sätt skapar de en samlingsplats som tillåter och inbjuder till samvaro av olika slag.

Inspirerande litteratur

Eftersom jag skulle skapa en parkyta snarare än en lekplats sökte jag även mycket inspiration från odling och trädgårdskonsten. Boken *Tre mästare tre trädgårdar* (Möller, Lotte. 2006) har givit mig återkommande inspiration under min arbetsprocess då den innehåller många växtelement som är mycket lekfulla och tilltalande. På samma gång har arkitekturen inspirerat mig lika mycket. Men då främst om hur man kan använda olika material som visuella effekter. Då mina växtkunskaper är begränsade, har *Lövträd och buskar* (Nilsson, G, (1983) och *Botanica - illustrerat botaniskt lexikon* (Burnie, G, 2000), varit till stor hjälp för utformningen av konceptet och det färdiga resultatet.



fig.1

Materialanalys (Bild, se bilaga 2)

Materialanalysen gjordes utifrån materialens användbarhet, hållbarhet, lekvänlighet, miljövänlighet och utseende. Alla bedömdes på en skala från 1-5 där 5 var mycket lämpligt. Materialet som fick höga poäng och bäst lämpade sig för mitt arbete var trä, trädstockar, levande växter, sten och rep. Utifrån varje material tog jag fram lämpliga användningsområden. Analysen resulterade i att jag så långt som möjligt borde använda levande växtmaterial. Växterna ska vara etablerade på den svenska marknaden, gärna omplanterade från det vilda, då det utifrån ett hållbarhetsperspektiv vad de starkaste materialen.

Säkerhetsaspekten

Det finns inga tydliga riktlinjer för hur växtmaterial ska användas i en lekmiljö. Utifrån riktlinjerna för säkerheten och muntliga intervjuer kunde jag tyda att man inte ska använda växter som är giftiga eller kan skada barn allvarligt. I framtagandet av konceptet har jag inte tagit hänsyn till säkerhetsaspekten, då jag upplevde att det bara hämmade utvecklingen och arbetsprocessen. Det är först när utformningen av förslaget är färdigt som det bör anpassas till säkerhetsrekommendationerna.

Växtmaterial i en lekmiljö

För att växter ska få de bästa förutsättningarna för att klara av en lekmiljö bör man plantera stora exemplar som har kommit långt i utvecklingen. Genom att använda stora grupper av växter som är planterade i rätt jordart för växternas specifika krav, kan man minska belastningen på de enskilda växtindividerna, underlätta underhållet och förlänga livslängden. Detta förhållningssätt för planteringen är också bättre ur ett hållbarhetsperspektiv och blev en viktig inspirationskälla för utformningen.

Inspirationsresan

I januari åket jag upp till Stockholm för att besöka Möbelmässan och Arkitekturmuseet. Där samlade jag inspiration och studerade modell- och presentationsteknik. Genom att utforska både landskapsarkitekturens och arkitekturens presentationstekniker har jag fått större förståelse för hur man visualiserar projekt, både tvådimensionellt och tredimensionellt.

Samtal med Göteborgs stadsträdgårdsmästare

Då jag riktar mig främst till stadens parker och grönområden kontaktade jag Helena Bjarnegård som är Göteborgs stadsträdgårdsmästare och jobbar på park- och naturförvaltningen. Under mötet med Helena Bjarnegård och Liv Sonntag som också är landskapsarkitekt samtalande vi kring lekens och lekplatsens behov idag och i framtiden. Jag fick även bilder och ritningsunderlag över en plats jag kunde använda mig av.

Tankeskisser

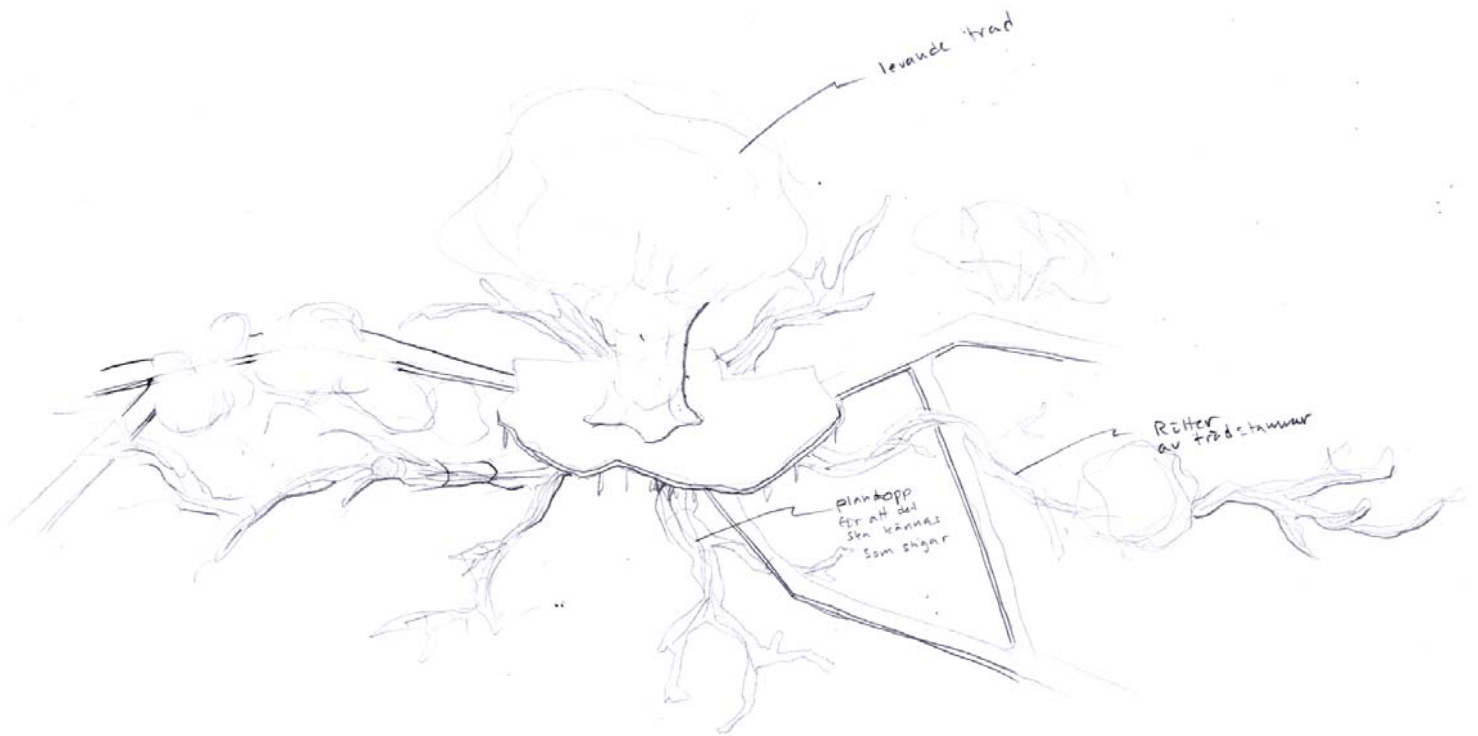
Under idé och skissfasen gjorde jag många skisser och visualiserade mina tankar. Dessa fyllde en viktig funktion och fungerade som "komihågslappar".

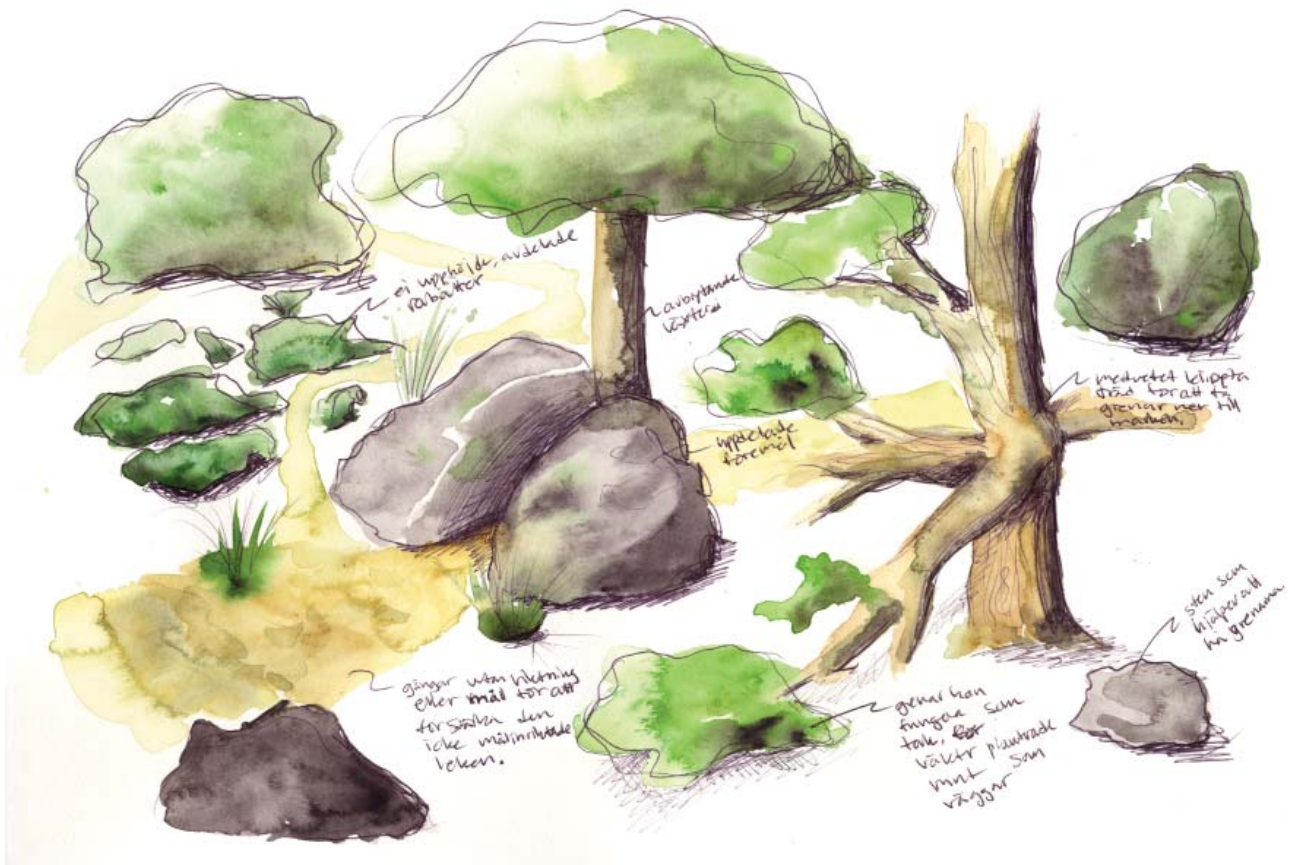


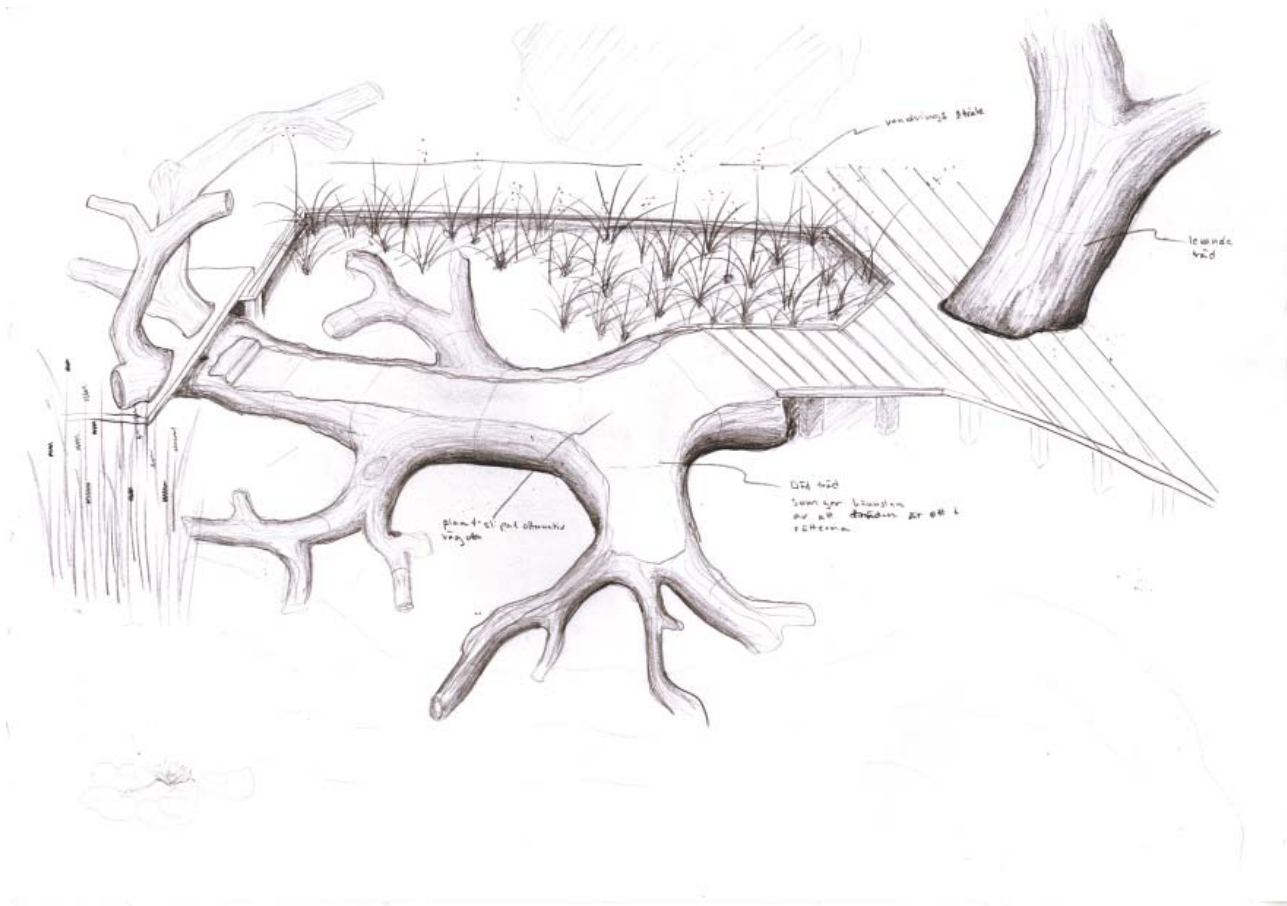
Odin och Maya visade mig deras koja. Där satte bara fantasin stopp för lekarna. Just vid detta tillfälle lekte vi "slott och drakar". Jag fick vara drake, Odin riddare och Maya prinsessa.



Traditionell lekplats.







Vikten av ett koncept

För att uppfylla projektets mål och få svar på mina frågeställningar insåg jag vikten av att utforma ett koncept att förhålla sig till. Detta skapade ramar för utformningen och gjorde det möjligt att anpassa lekytan till olika miljöer.

Den naturliga samlingsplatsen

Efter undersökningsfasen insåg jag att det jag ville åstadkomma till viss del redan fanns i dagens parker, men det var fortfarande något som saknades. Platserna inbjöd inte tillräckligt mycket till lek. Lekytan måste bjuda in så pass mycket att den inspirerar och tillåter lek. I dagens trädgårdar och parker upplevde jag att det fanns tydliga och mer otydliga gränser om vart besökaren får vara eller inte vara. Båda gränserna fyller en viktig funktion då det skyddar det som planterats. De tydliga kan vara rabatter eller täta planteringar av exempelvis blommor. De otydliga lämnar det öppet för besökaren att definiera. Exempel på sådana gränser kan vara, en gräsmatta, en upphöjd kant, en rabatt eller ett buskage. Det som varit fascinerande och inspirerande i mitt arbete är de sistnämnda gränserna. Vad är det som gör att man upplever sig få beträda ett visst område och inte ett annat. Jag funderade även på hur jag kunde få besökarna att röra sig i min naturliga miljö utan att bryta de redan existerande gränserna i den övriga parken?

Något ”att knyta leken” kring

Barn har en förmåga att skapa lek utifrån omgivningens förutsättningar. Eftersom de besitter denna förmåga behöver de ”krokar att hänga upp leken på” (Brodin, 1991) och det är lekredskapens främsta funktion.

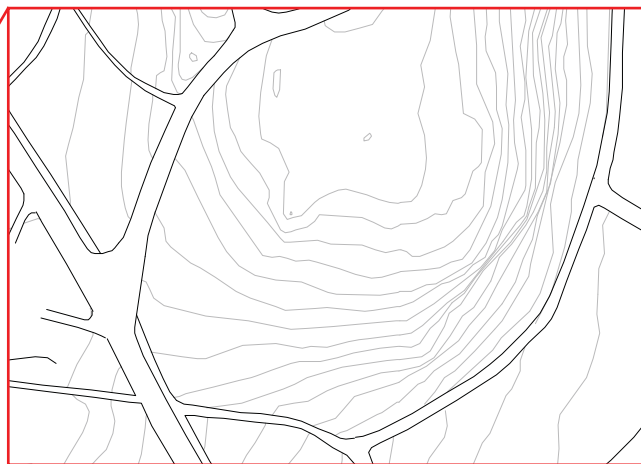
Anpassningen till platsen

Konceptet ska fungera oberoende av vilken plats det anpassas till. Men, efter mötet med Helena Bjarnegård och för att göra det lättare att visualisera ett exempel valde jag att anpassa lekkonceptet till Slottsskogen. Närmare bestämt, backen upp mot Göteborgs naturhistoriska museum. Eftersom jag insett att samlingsplatsen är så viktig för att en lekta ska fungera lämpade sig Slottsskogen bra. Då parken redan är ett område där människor i Göteborg samlas kunde jag enbart fokusera på utformningen av ytan.

Rumsskapande i naturen

För att komma igång med skissarbetet för ”lekkroken” började jag med en workshop där jag utifrån planritningen av den valda platsen arbetade fram tio olika förslag på möjliga utformningar. (se sid. 13). För att få en tredimensionell bild och ytterligare förtydliga förslagen valde jag att komplettera varje förslag med en perspektivskiss.

Efter att jag hade fått en tydligare bild av hur de olika förslagen skulle kunna se ut valde jag ett av dem (fig. 3). Utformningen av just denna ”lekkrok” har fått sin inspiration från min och flera av mina vänners barndoms lekar i olika häckar och buskage.

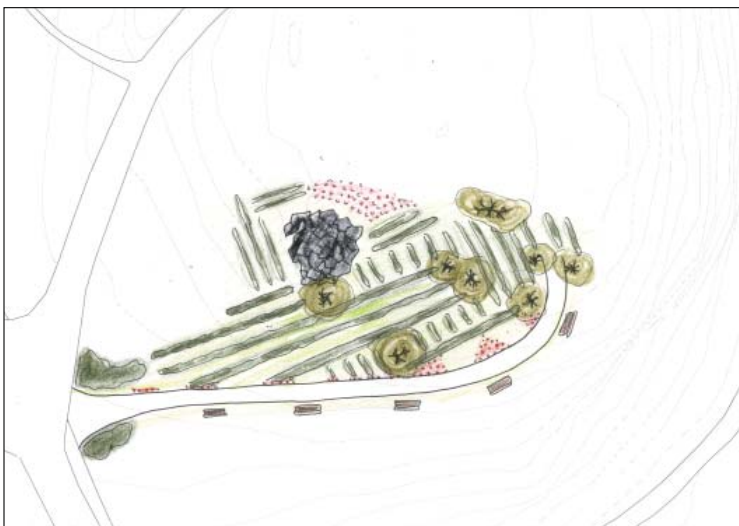


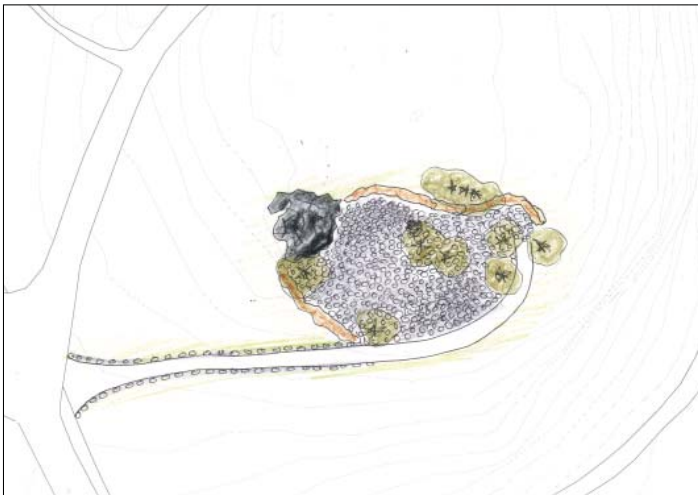
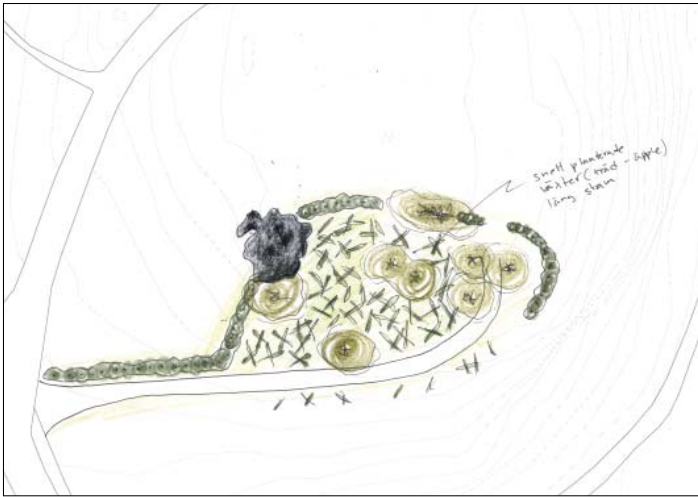
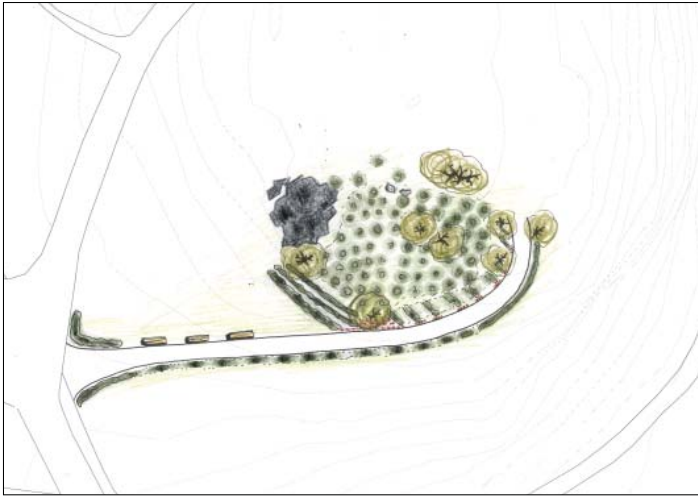
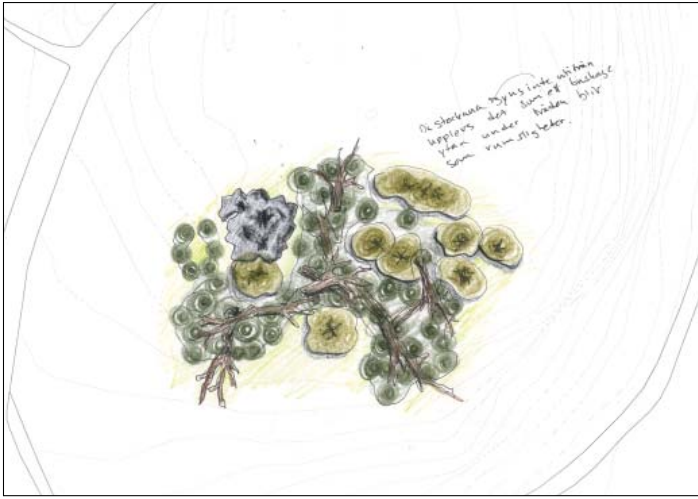
Den valda platsen för ”lekkroken” i Slottsskogen

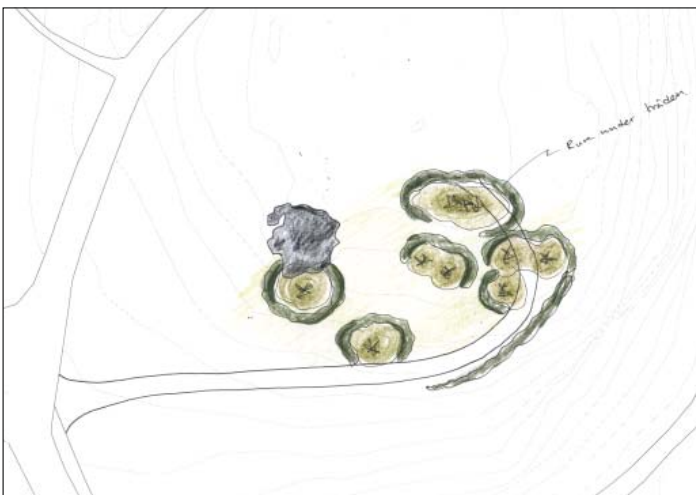
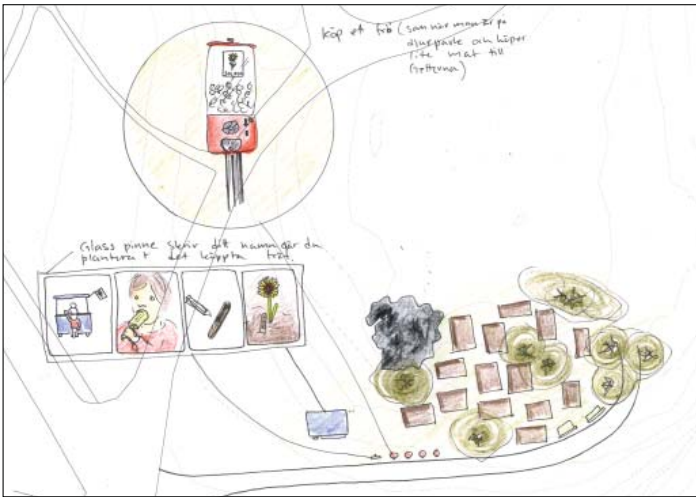
Fig. 3



Övriga förslag







RESULTAT OCH SLUTSATSER

RESULTAT

Lekkoncept

”Lekkrökar” – ”krökar att hänga leken på” (Brodin, J)

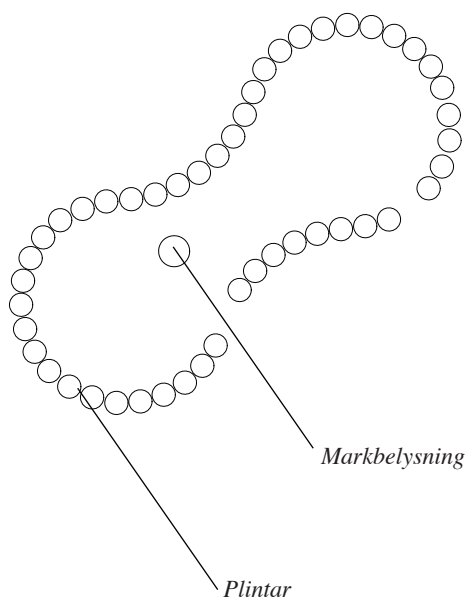
En ”lekkrok” är en plats som är skapad utifrån förutsättningen att spontan lek ska uppstå. Möjligheten till leken ska spridas över hela parken och miljöerna ska skapas med leken som grund för utformningen. För att lyckas med det krävs vissa förutsättningar:

En naturlig samlingsplats

För att yngre barn ska kunna leka fritt behövs en säker miljö med en viss överblickbarhet. Platsen behöver vara en trygg och naturlig samlingsplats där föräldrar kan mötas och umgås utan att behöva oro sig för sina barn. Föräldrarnas behov är lika viktiga som barnens för att spontan lek ska kunna uppstå.

Något att leka kring

Utöver en trygg miljö behövs även något att hänga upp leken på, för att spontan lek ska uppstå. Det kan vara en leksak, en gunga, en pinne, en buske, listan och möjligheterna är oändliga. Många parker har idag avskilda lekplatser som ska fungera som ”lekkrokar”. Men med små medel och ett medvetet markarbete, planterande och växtval kan man göra parken till en enda stor ”lekpark”. Den behöver inte se ut som det vi i dag förknippar med en lekplats för att fungera som en sådan.



”Lekkroken” i Slottsskogen

Genom mitt lekkoncept har jag skapat en ”lekkrok” i Slottsskogen.

Inspirationskällan till ”lekkroken” var barnens nyfikenhet och vilja att skapa sina egna platser.

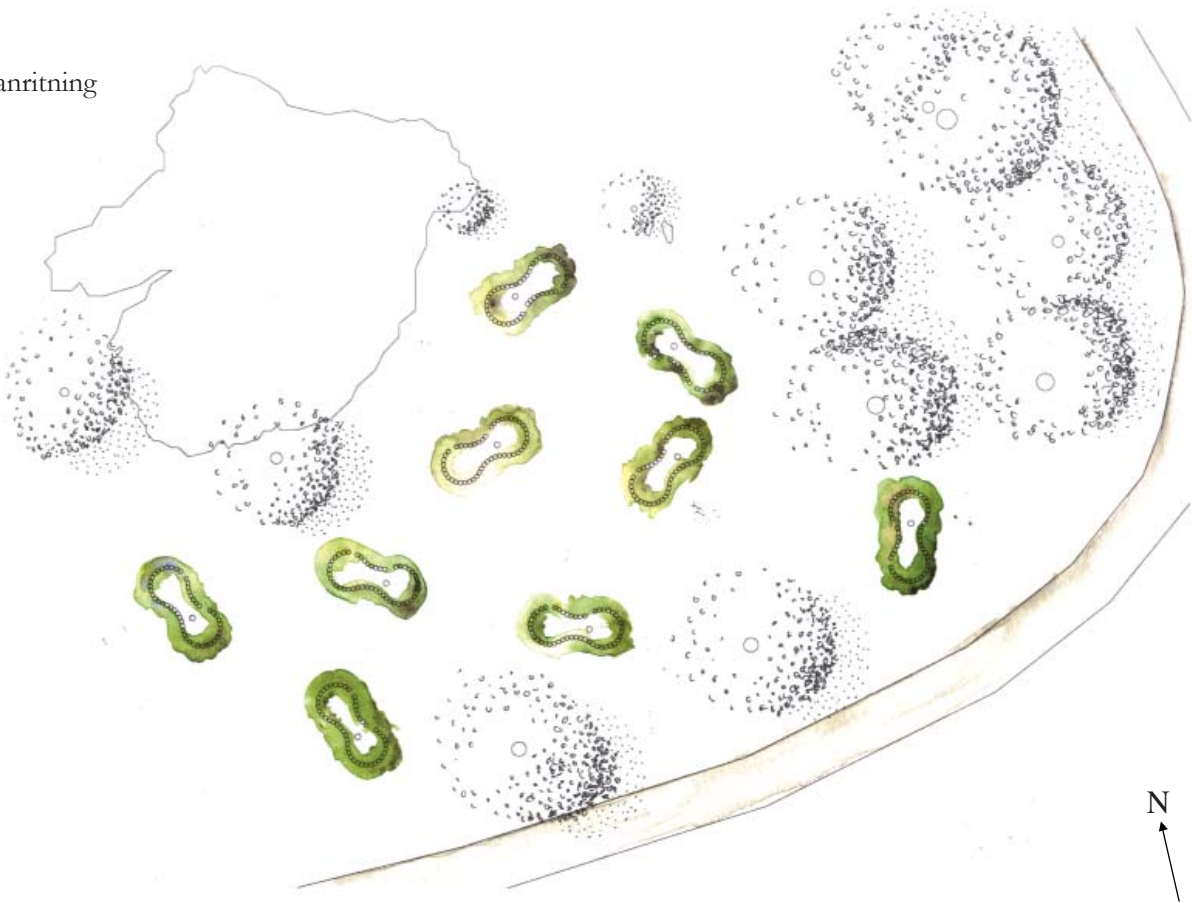
När man kommer gående på Museivägen i Slottsskogen möts man av en buske. I busken kan man tydligt se en portal som inbjuder till rumsliga möjligheter. Med hjälp av den närliggande stigen och vetskapen om de rumsliga möjligheterna lockas barnen upp på kullen för att utforska området. Väl uppe på kullen erbjuds ytterligare nio formmässigt likvärdiga buskage, men där ingångarna är mindre tydliga och barnen får leta sig fram till öppningarna.

Busken är planterad i en åtta där varje cirkel av åtta har en diameter på två meter. Inuti buskaget finns en bred krage som tydliggör buskens inre rumsliga form, skyddar växtbaserna och kan fungera som bänk. Krage består av runda plintar i trä. Jag valde det materialet för att det är ett återkommande element för lekplatser och inbjuder då ytterligare till lek. Växtgrupperna kan skilja sig både i färg och i form beroende av växtval men de erbjuder alltid samma typ av rumslig miljö. Barnen kan själva skapa sina lekar kring de olika buskarna, varför inte driva en egen ”buskbutik” och byta varor med butiken bredvid. Rumsligheternas visuellt skilda utseende krokar tag i barnens fantasi och tillsammans skapar de oändliga variationer av leken. När skymningen fallen lyser buskagen upp och då förtydligas ytterligare skillnaden mellan de olika rummen. Ytan runt omkring buskagen är gräsbelagd och erbjuder yta för föräldrarna att umgås och på samma gång ha översikt över leken. För att ytterligare öka platsens funktion kan den exempelvis kompletteras med sittmöjligheter. Omgivningen är också upplyst men då med ett svagare ljus för att skapa en trygg omgivning. Den yttre svagare belysningen gör så att kontrasten mellan de inre och de yttre rummen bibehålls. Buskagen klipps invändigt för att bevara formen men lämnas naturligt vilda på utsidan. Buskagen underhålls utvändigt för att inte tappa formen.

Exempel på växter:

Bambu
Avenbok
Häckoxel
Syren
Häggmisterl
Parkrhododendron
Korgvide
Ormbassel
Hängalm
Äpple

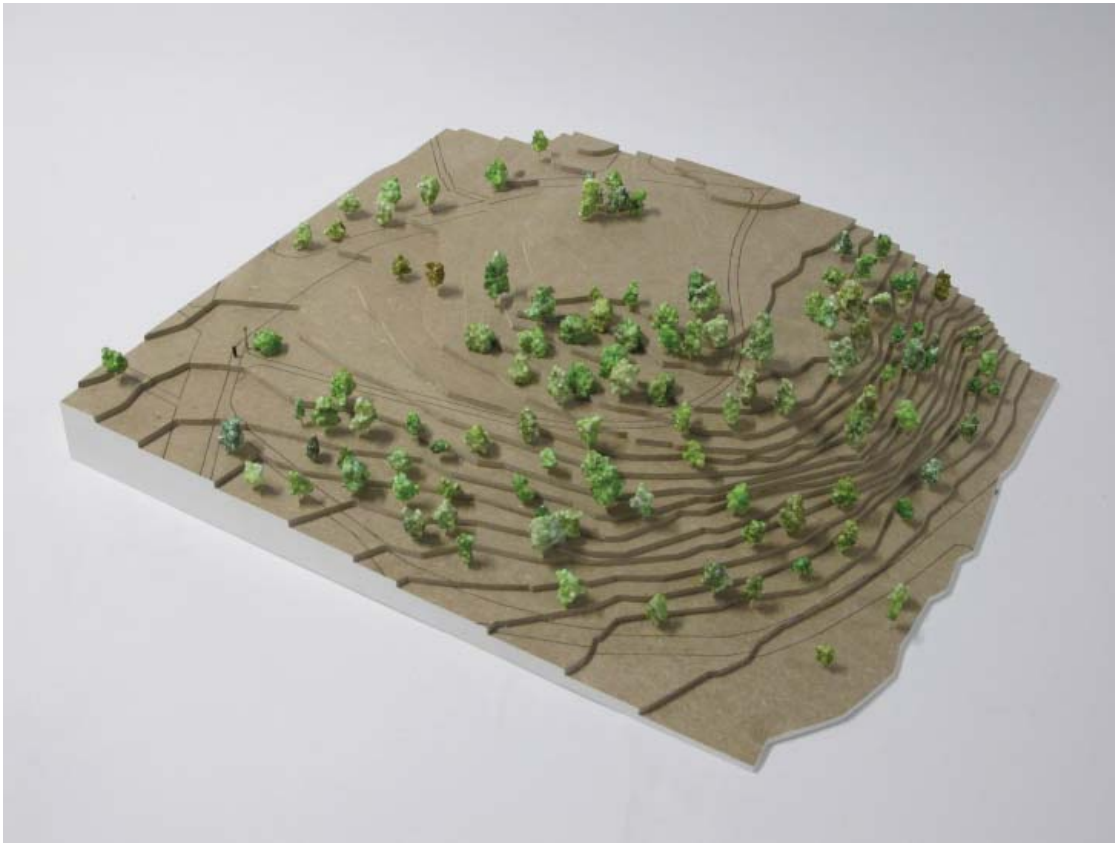
Planritning



Ramverk



Modell över det valda området, skala 1:250





Utvärdering

Det har varit inspirerande och lärorikt att utforma ett projekt som förenar mina intressen. På samma gång har det gett mig möjligheten att möta människor som dagligen arbetar med utformningen av stadens gröna ytor.

Jag har gått tillbaka och använt mig av frågeställningarna under hela arbetsprocessen. Jag upplever därför att jag har fått svar på många av de frågor som handlar om dagens lekplatser och dess betydelse. Jag upplever att dagens lekplatser fortfarande fyller en funktion, men att man måste vidga synen på vad en lekplats är. När det kommer till de frågor som rör den naturliga lekytan och om det är möjligt att skapa en sådan är svaret, ja. För att en lekyta ska fungera handlar det inte bara om utformningen, utan även omgivningen omkring lekplatsen. Är den placerad på en plats som är eller kan bli en naturlig samlingsplats för föräldrarna så är sannolikheten större att den fungerar. Därför bör man lägga större vikt vid placeringen av lekplatsen och dess omgivning. Barnen behöver inte lekplatsen utan föremål att leka kring vilket dels kan finnas på lekplatsen men likväl i naturen.

Lekplatsen bör utformas lika mycket för föräldrarna som för barnen. Lekplatserna är en skapad plats där man ska leka och därför finns även ett krav på viss säkerhet som ska uppfyllas. Men med en plats som inbjuder till lek, utan att vara en lekplats, kan man skapa visuellt mer attraktiva miljöer och på samma gång uppfylla kraven på säkerheten. Med mitt förslag på ”lekkrok” ville jag bjuda in barnen och genom deras spontana lek visa föräldrarna på nya platser att samlas på kring leken. Jag upplever att jag har lyckats med att finna de olika faktorerna som är avgörande för en fungerande lekplats. Mitt förslag på ”lekkrok” behövs dock vidareutvecklas ytterligare för att fungera på den valda platsen.

Reflektion över arbetsprocessen

I början av mitt projekt låg fokus på att skapa en yta för lek.

Men efter informationsinsamlingen insåg jag att om man vill sprida leken till hela parken behövde jag ett koncept som kan ligga till grund för utformningen. Efter den insikten ändrade mitt projekt riktning. Istället för att utforma en specifik plats för lek, fokuserade jag istället på att ta fram ett koncept som skulle kunna anpassas till dagens parker och grönområden.

Denna omprioritering blev en nystart som förde med sig massor av ny energi. Då jag oftast upplever undersökningsstadiet som en nödvändig men utdragen process insåg jag nu den fulla vikten av denna fas. Undersökningen hade gett mig ny och nyttig information. Framför allt resulterade det i förståelsen för hur jag skulle gå till väga för att utvidga den befintliga lekytan och skapa nya platser med förutsättningar för lek. Utformningen av lekkonceptet blev en naturlig övergång från undersökningsstadiet till idé och skissfasen. Tidsplaneringen (se bilaga 3) fungerat bra men jag har dock insett två saker. Det första är att det är väldigt svårt att sätta ut en exakt gräns för när informationsinsamlingsfasen går över till idé och skissfasen. Då en viss kunskap inspirerar till en idé så skapar den på samma gång nya frågetecken som resulterar i ny kunskapsinsamling osv. Därför blev dessa två faser till en, som resulterade i lekkonceptet och utformningen av resultatet. Den andra lärdomen är att när man vill ta hjälp av en extern kontakt bör man vara ute i väldigt god tid, gärna redan i inledningen av projektet.

Vidareutveckling

Lekkonceptet är inte platsspecifikt. Därför finns möjligheten att skapa nya ”lekkrokar” och därigenom göra vidareutvecklingar. Nästa steg i utvecklingen av ”lekkroken” i Slottsskogen är att arbeta fram den slutgiltiga utformningen tillsammans med park- och naturförvaltningen. Först då kan man få det slutgiltiga svaret på frågan om det är möjligt att utvidga lekytan till hela parken och därigenom skapa en ny ”Lek-Park”

I det här projektet gick mycket tid åt att ta fram lekkonceptet och därför blev utformningen enbart ett förslag som behövs bearbetas. Då jag nu har de ramar som var nödvändiga för min lekyta skulle det vara väldigt roligt att få genomföra projektet i verkligheten.

Hållbarhetsperspektiv

Då en av förutsättningarna för mitt projekt var att arbeta utifrån ett hållbarhetsperspektiv har jag vid varje val reflekterat och strävat efter en så hållbar lösning som möjligt. Att arbeta med större grupper av levande växtmaterial, med skydd för växtbasen, är ett resultat av denna strävan då växterna bättre klarar av slitaget som kan uppstå i en lekmiljö. Jag har även valt att ta fram växtförslag på växter som är etablerade på den svenska marknaden och som klarar sig väl i de svenska förhållandena.

Genom att ge stadens befintliga grönområden ytterligare en funktion kan man förhoppningsvis motverka exploateringen av naturen, som allt för ofta får ge vika för bebyggelsen.

KÄLLFÖRTECKNING

Litteratur

- Nilsson, Gunnar (1983). *Lövträd och buskar*: [en växtatlas över alla de lövträd och buskar som finns att få i Sverige med deras egenskaper och krav på växtbetingelser]. Stockholm: Sv. byggtjänst
- Molin, Ulla (2000[1992]). *Leva med trädgård*. Faks.-utg. Helsingborg: Cikada
- Erikson, Cristina (red.) (2007). *Sverige bygger åter stort i träd*: 55 exempel på modern träbyggnadsteknik i stora konstruktioner. Stockholm: Sveriges träbyggnadskansli
- Möller, Lotte (2006). *Tre mästars - tre trädgårdar*: Per Friberg, Gunnar Martinsson, Sven-Ingvar Andersson. Stockholm: Natur och kultur
- Nilson, Karl Gustaf (2004). *Färglära*. 2., rev. och utök. uppl. Stockholm: Carlsson
- Hårde, Ulla & Bergsjö, Ann (2008). *Stadens gohr*: gestaltning med marksten och plattor av betong. Stockholm: Svensk Byggtjänst
- Redlund, Margareta (2007). *Starkt, skönt och formbart*: [en bok om betongens mångfald]. Stockholm: Infotain & Infobooks
- Burnie, Geoff (red.) (2000). *Botanica*: illustrerat botaniskt lexikon med över 10000 trädgårdsväxter inklusive odlingsråd. Köln: Könemann
- Broto, Carles (red.) (2006). *Design for fun*. Barcelona: Carles Broto i Comerma
- Klanten, Robert & Ehmann, Sven (red.) (2009). *Play all day*: design for children. Berlin: Gestalten Verlag
- Brodin, Jane & Lindstrand, Peg (2005). *Några reflektioner kring lek och leksaker*. Några reflektioner kring lek och leksaker / Karin Engdahl(red.). S. 30-46
- Gråhed, Jenny (2008). *Att växa i lekmiljöer*: hållbar och funktionell växtanvändning i lekmiljöer för förskolebarn. (Examensarbete) Tillgänglig på Internet: <http://epsilon.slu.se/10926914.pdf> 25 januari 2010
- Mårtensson, Fredrika (2004). *Landskapet i leken*: en studie av utomhuslek på förskolegården. Diss. Alnarp : Sveriges lantbruksuniversitet, 2004 (Examensarbete) Tillgänglig på Internet: <http://epsilon.slu.se/a464.pdf> 25 januari 2010
- Eriksson, Jenny (2008). *En bra plats för lek*: kreativ och tillgänglig lekplats i Hedemora. Examensarbete Tillgänglig på Internet: <http://epsilon.slu.se/11451590.pdf> 25 januari 2010

Digitala medier

- NE.se [Elektronisk resurs]. (2000-). Malmö: Nationalencyklopedin. <<http://www.ub.gu.se/>> januari - april 2010
- Barns utomhuslek och den optimala lekplatsen. <<http://www.growingpeople.se/templates/Page.aspx?id=5847>> 15 februari 2010
- Leklust
< www.mariebergsskogen.karlstad.se/pdf/leklust%20A3.pdf > 21 januari 2010
- Lekträdgården
< www.mariebergsskogen.se/lektradgard/Lektradgard.pdf > 21 januari 2010
- Lekträdgården < <http://www.mariebergsskogen.se/lektradgard.shtml> > 21 januari 2010
- Motto: Kopplingar. Lekträdgård i mariebergsskogen
< www.mariebergsskogen.karlstad.se/.../kopplingar_slutlig_200904.pdf > 21 januari 2010
- Geoparken
< <http://www.hha.no/work> > 10 februari 2010
- Markstudier
- Glader, E. Petersson, j (2007). Policy för lekplatser. Göteborg: Göteborgsstad park och natur
- Besök**
Arkitekturmuseet
- Studiegångens förskola
- Lek studier**
Odin (4 år) och Maya (3 år)
- Externa kontakter**
Karin Linderoth
- Helena Bjarnegård, Park- och naturförvaltningen.
- Liv Sonntag, Park- och naturförvaltningen.

BILAGOR

Behovs analys - LEKMARK									
JAG	BARN	FÖRÄLDOR	FÖRÄLDORARS FÖRÄLDORAR						
Naturlig mötesplats Roligt syssetätning kreativ miljö ingen stress spontan grönt struktur i det ostrukturerade naturlig samlingsplats spontana möten kittlande överastående säker trygg lek fullt Beläande rofullt förflyttning i dimensioner	rofullt spontan inbjudande till lek trygg Roligt spännande överastående interaktivt kreativt mötesplats kittlande spännande förändring Beläande Naturlig syssetätning säker	rofullt trygg mötesplat. stimulerande säkert inbjudande förändring sitte Skugga/regnskydd uppsikt interaktivitet Beläande förändring syssetätning säker	trygg avslappande grönt rofullt tillgängligt sitte vila mötesplats Natur inbjudande Beläande förändring syssetätning säker						
GEMENSAMMA BEHOV									
trygg	Naturlig mötesplats	beläande	förändring	syssetätning	inbjudande (till lek) rofullt				
● = är idag ○ = här stor möjlighet att bli x = mindre möjlighet att bli									
PLATSANALYS - Möjligt att uppfylla behoven									
	Säker	trygg	Naturlig	beläande	mötesplats	förändring	rofullt	syssetätning	inbjudande (till lek)
Vasiparken	● ○	○ ○	○ ○	● ○	● ○	○ ○	○ ○	○ ○	● ○
Slothäagen	● ●	○ ○	● ●	● ●	● ●	● ○	● ●	● ●	● ●
Näckrosdammen	○ ○	○ ○	○ ○	○ ○	○ ○	x ○	○ ○	○ ○	○ ○
Trädgårds föreningen	● ●	● ●	○ ○	○ ○	○ ○	○ ○	○ ○	○ ○	○ ○
Kungsparken	x x	○ ○	○ ○	○ ○	○ ○	○ ○	x x	○ ○	○ ○
Haga parken	○ ○	○ ○	○ ○	○ ○	○ ○	○ ○	○ ○	○ ○	○ ○
Heden	○ ○	○ ○	○ ○	○ ○	○ ○	○ ○	x x	○ ○	○ ○
Botaniska	● ●	● ●	● ●	○ ○	○ ○	○ ○	● ●	○ ○	○ ○
	k	k	k	k	k	k	k	k	k

Bilaga 2. Materialanalys

Bedömning 1-5 (där 5 är Mycket och 0 dåligt, 1)

min	Material		Material		LEKMARK		syggt
	Material	Avslutadhet målkyta	Avslutadhet byggmaterial	Hållbarhet	lekvänligt	mm	
4	Trä	4	4	3	4 1/2	4	4
4	Rep	1	4	2 1/2	4 1/2	4	4
3	Detalj	3	3	4	3	3	3
1	Plast	1	3	(4/2)	3	2	2
1	Gummi	3	2	(4)	4 1/2	1	1
2	ASTALT	3	2	4	3 1/2	2	2
4	gräs	4 1/2	1	3 1/2	4	5	5
4 1/2	Flis	3 1/2	0	4	4	2 1/2	2 1/2
5	mossa	3	0	3	4	4	4
3	metall	2	4	5	3	2	2
3	Papper	0	1	0	4	3	3
3	plywood	2	4	3	3	3	3
3	masonit	1	1	1	3	1	1
4	TRÄ	3	4 1/2	4	5	4	4
4	Bastar	3	4	4	4	4	4
4	andra växter	4	4	4	5	5	5
3	keramik	3 1/2	3 1/2	3	3	3	3
?	lekställa	0	4 1/2	4	3	1	1
4 1/2	sten	1	2	5	3 1/2	4	4
	ÖLJA FUNKTIONER						
	- övervakning	TRÄ	TRÄD	LEVANDE VÄXTER	STEN	REP	
	- uppvärma plåten	Spånar	Kärlstämning	Tunnilar	Sten	REP	
	- bär tyngd	Spånar	Spånar	kyror	Leza Herrögg	REP	
	- bär en ny	Spånar	Tunnilar	Augensare		REP	
	- vinkel	Spånar	broar	plantans golv		REP	
	- spåns 90-ut	Spånar		skåp		REP	
		Spånar				REP	

Bilaga 3. Tidsplan

Examensprojekt HDEX10, 15 hp, Konstnärligt kandidatprogram i design, VT 2010

Vecka	Måndag	Tisdag	Onsdag	Torsdag	Freitag
5	9.00 Kursintroduktion sal 305 Kristina Enoch Inlämning Projektbeskrivning 16.00 till Miriam Fungabala		Examinator och handledare meddelas av Minam Fumarola	Inlämning Projektbeskrivning senast 15.00 till examinator via mail	Seminarier projektbeskrivningar Tid och sal meddelas av examinator.
1-5 feb				9.00-12.00 "Om examensrapporten" sal 305 Kristina Enoch	
6	Seminarier projektbeskrivningar. Tid och sal meddelas av examinator.			9.00-12.00 "Om examensrapporten" sal 305 Kristina Enoch	
8-12 feb	UNDERSÖKNINGS PAS				
7	Barn intervjuer	Undersökande fasen slut	Skiss och ide fas		Möbelmässan
15-19 feb		INREDA			
8			Idé workshop med mig själv.		
22-26 feb	IDE' PAS				
9	9:45 HANDLEDNING AKSTEE BOM.	Film god för dig!	HANDLEDNING		
1-5 mars					
10	Mitt redovisningar med handledare i grupp. Tid och sal meddelas av handledare.			Mitt redovisningar med handledare i grupp. Tid och sal meddelas av handledare.	Mitt redovisningar med handledare i grupp. Tid och sal meddelas av handledare.
8-12 mars	Modell bygge	Bestämt, slutresultat.			Lunch med Helena
11	Vissnalisering (skiss, cad)	HAN VEDNING			
15-19 mars					
12	RAPPORT SKRIVNING				
22-26 mars					
13	Skiss inskola	KLAR			
29 mars-2 april		Inlämning av vaktmästarna senast 13.00		Skafforsdag	Långfredag
14/15-8 april		Skriva ut presentations material.			
15/12-16 april	Armandag påsk			Examinationer sal 301 och 305	Examinationer sal 301 och 305
22-26 april		Examinationer sal 301 och 305.	Examinationer sal 301 och 305	Examinationer sal 301 och 305	Examinationer sal 301 och 305



GÖTEBORGS UNIVERSITET

Bilaga 4. Ritningsunderlag Slottsskogen, skala 1:5000



Bilaga 5. Alternativ presentationsteknik





