



GÖTEBORGS UNIVERSITET
JOURNALISTIK, MEDIER OCH KOMMUNIKATION

Läsvanestudien 1986-2009

En presentation från
Dagspresskollegiet

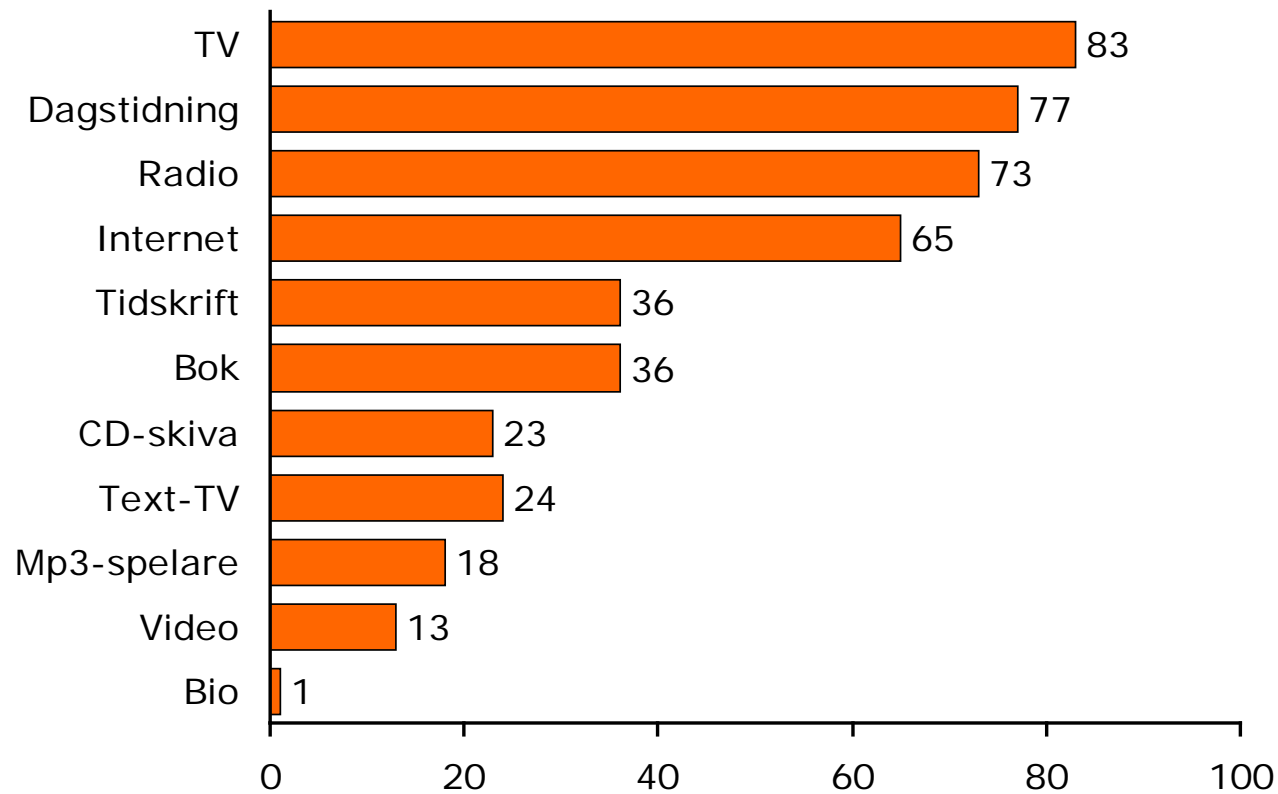
JMG



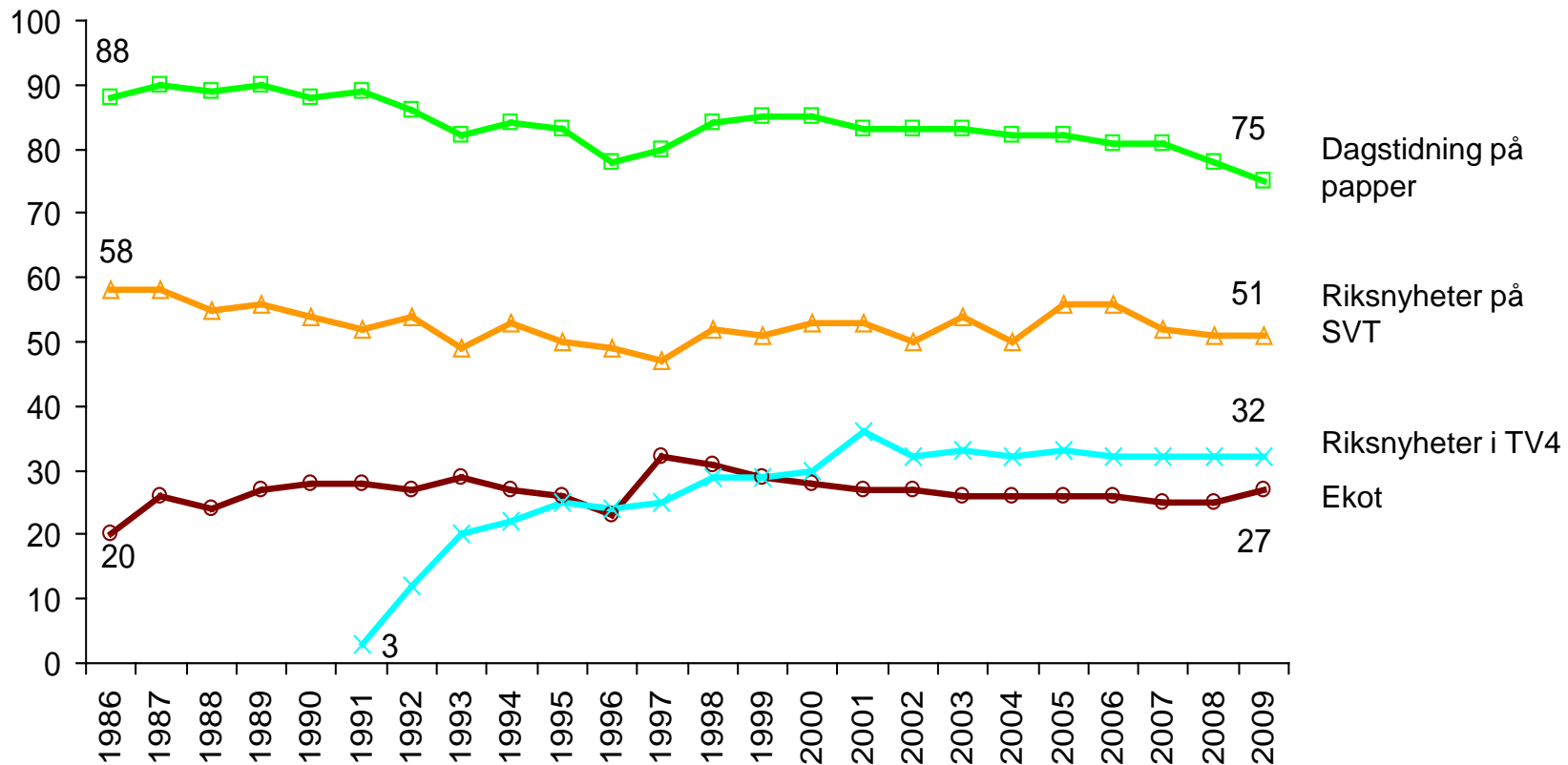
Dagstidningen bland andra medier



Mediekonsumtion en genomsnittlig dag 2009 (procent)



Regelbunden nyhetskonsumtion, 1986-2009 (procent)





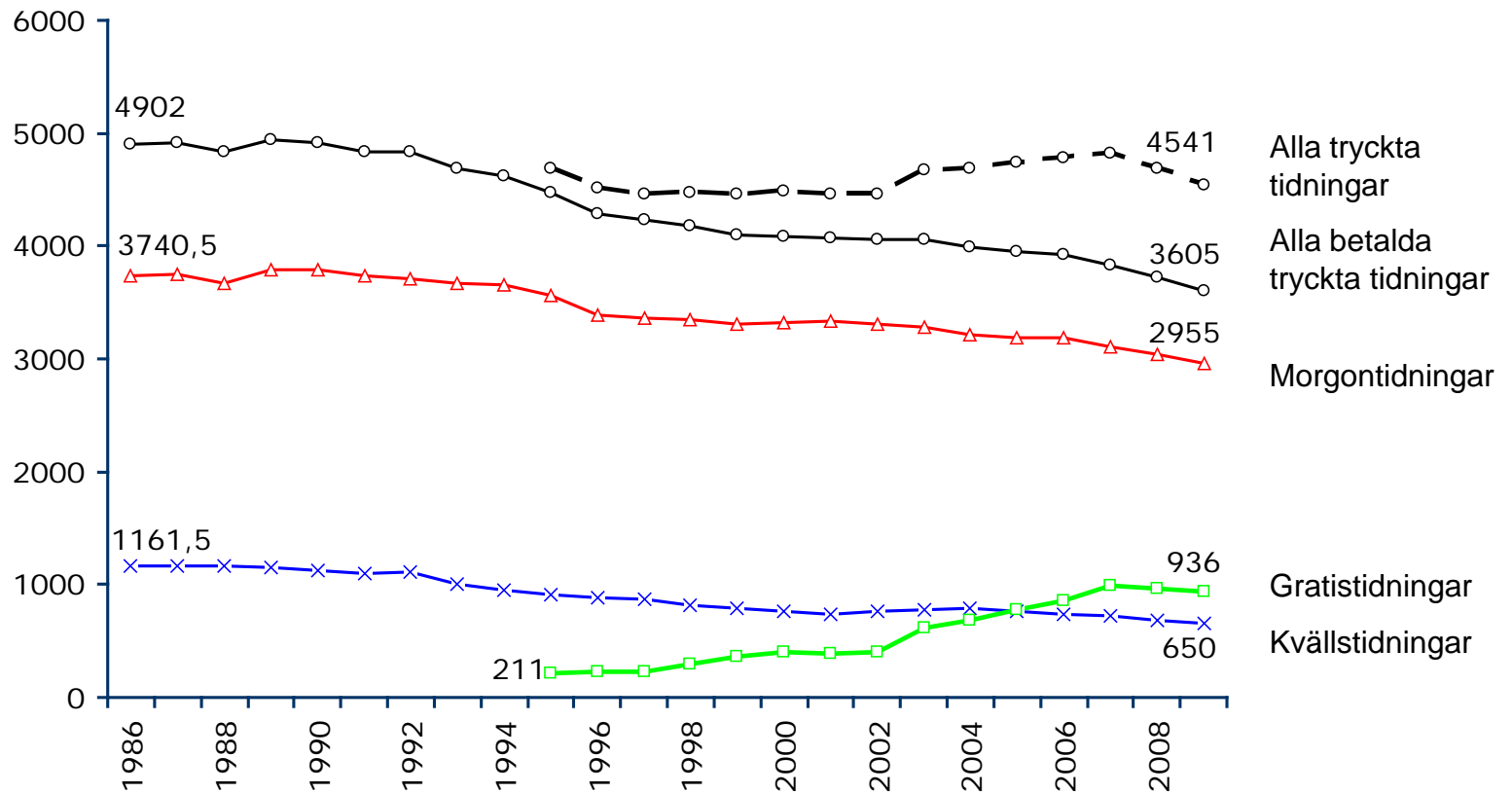
Dagstidningsläsning på papper och nät

Morgontidningar

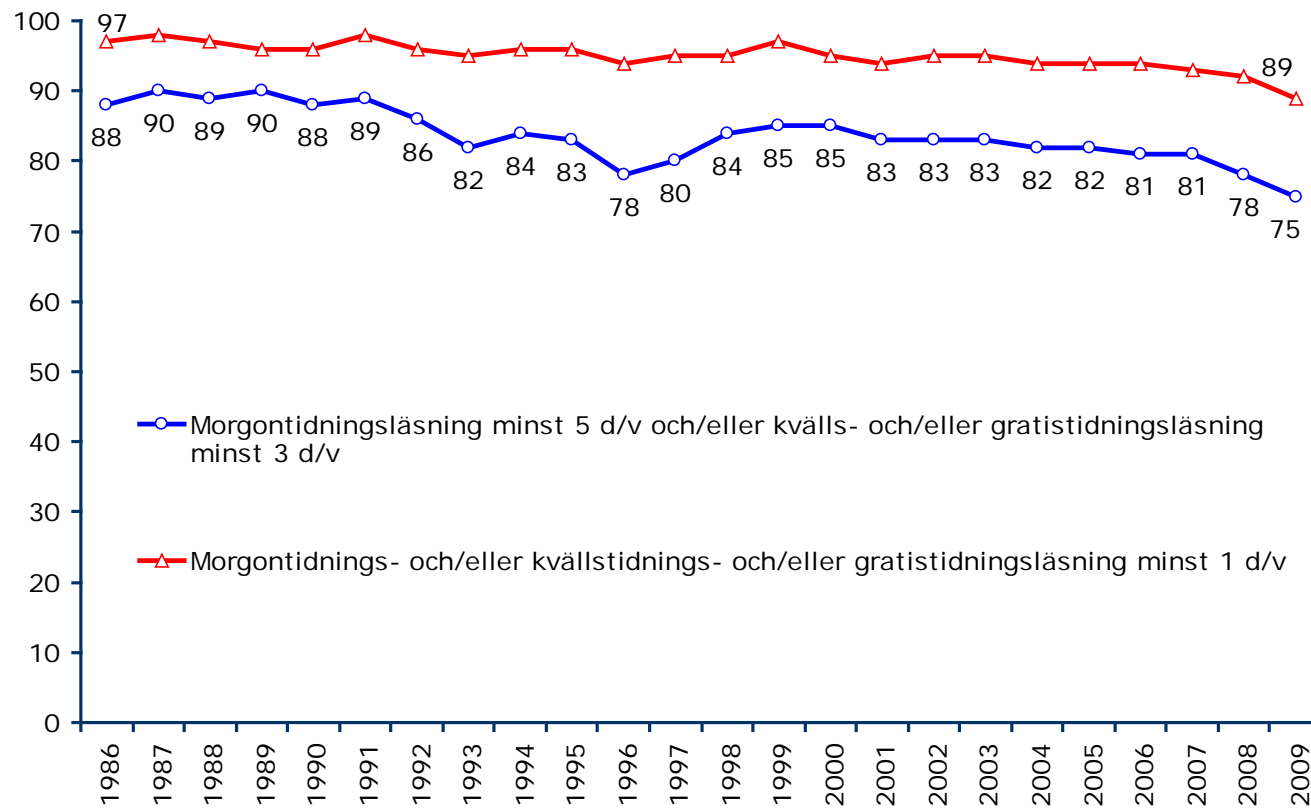
Kvällstidningar

Dagliga gratistidningar

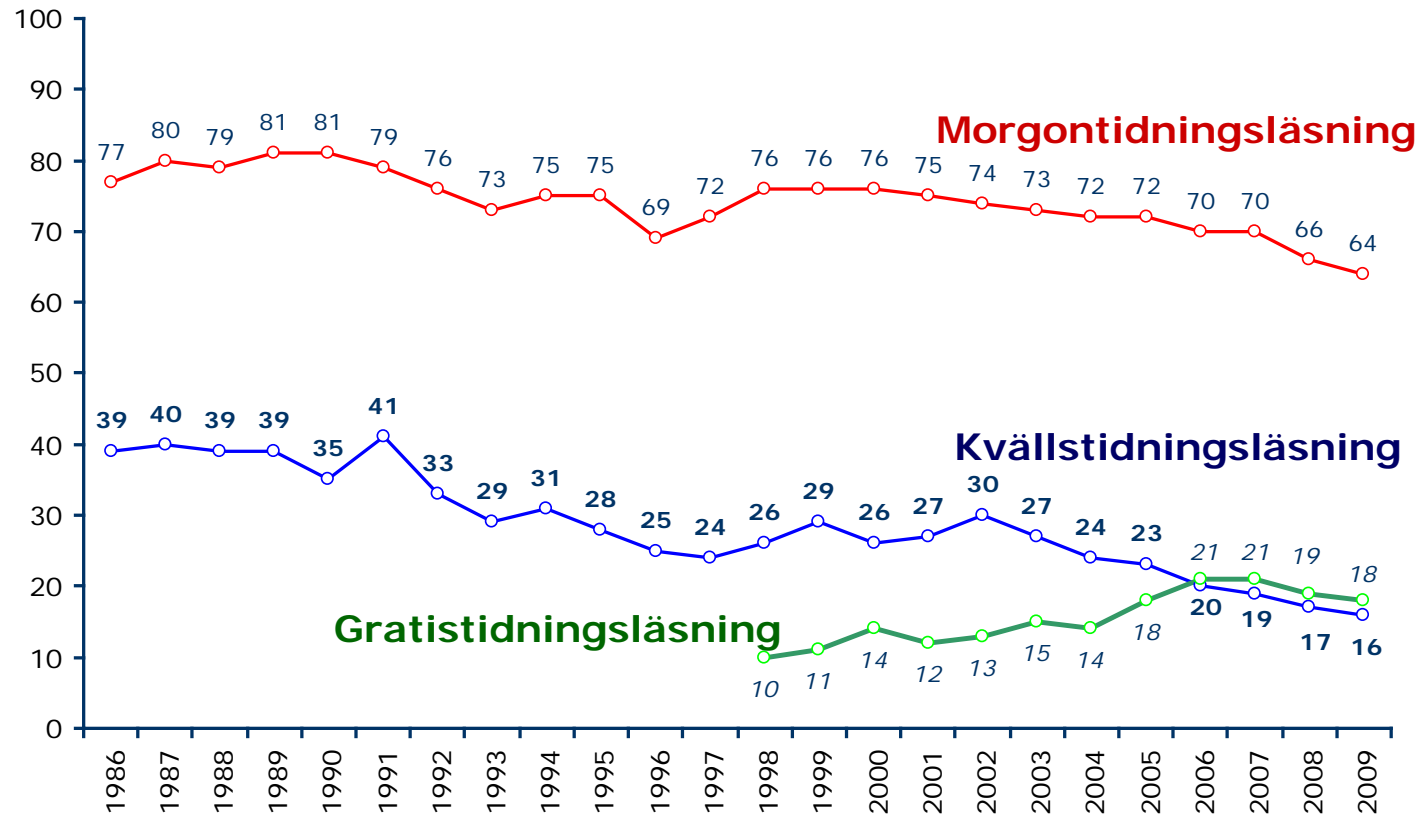
Dagspressens upplaga 1986-2009, totalt samt uppdelat på morgon-, kvälls- och gratistidningar (tusen ex)



Regelbunden dagstidningsläsning på papper 1986-2009 (procent)

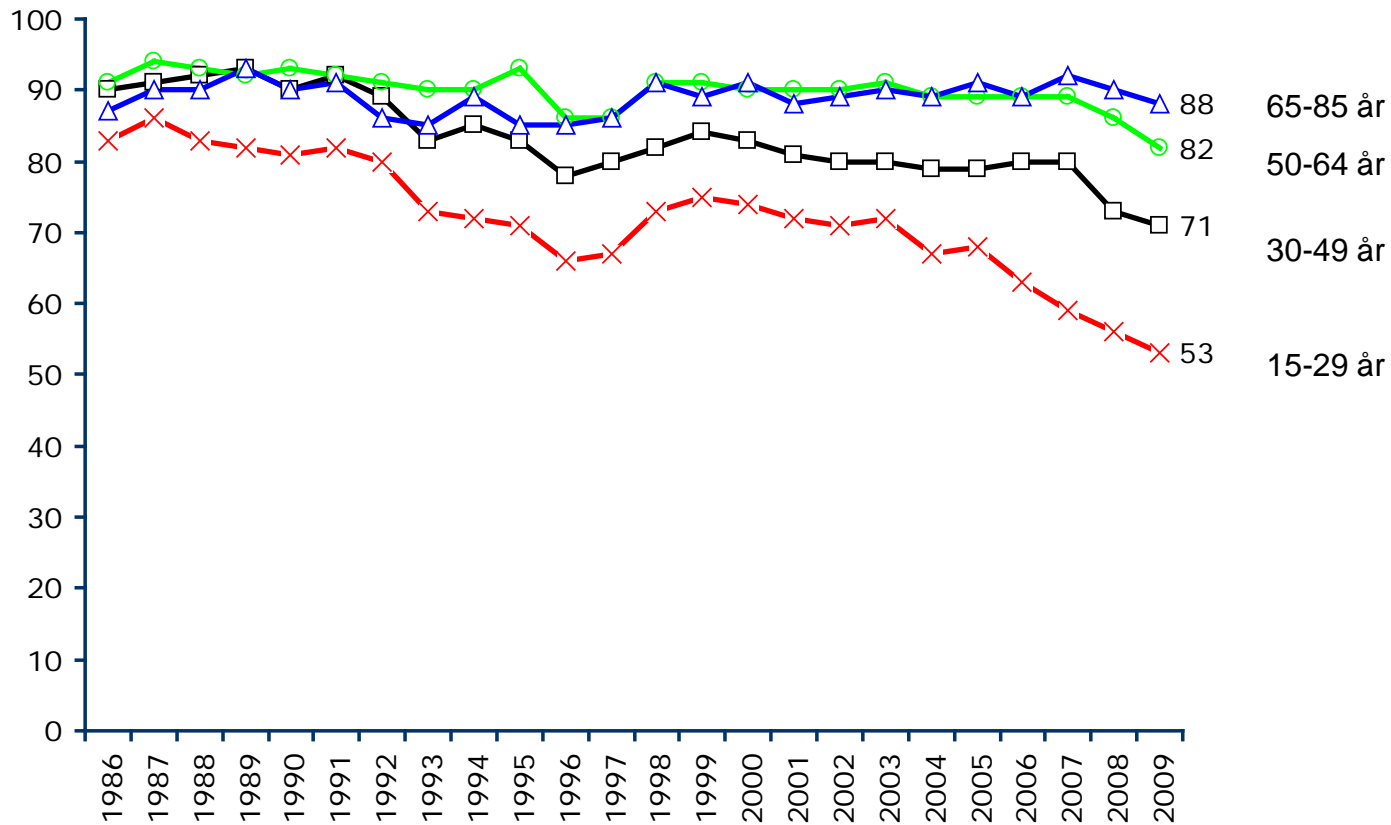


Regelbunden läsning av dagstidningar på papper (morgon-, kvälls- och gratistidningar) 1986–2009 (procent)





Regelbunden dagstidningsläsning på papper 1986-2009 fördelat efter ålder (procent)

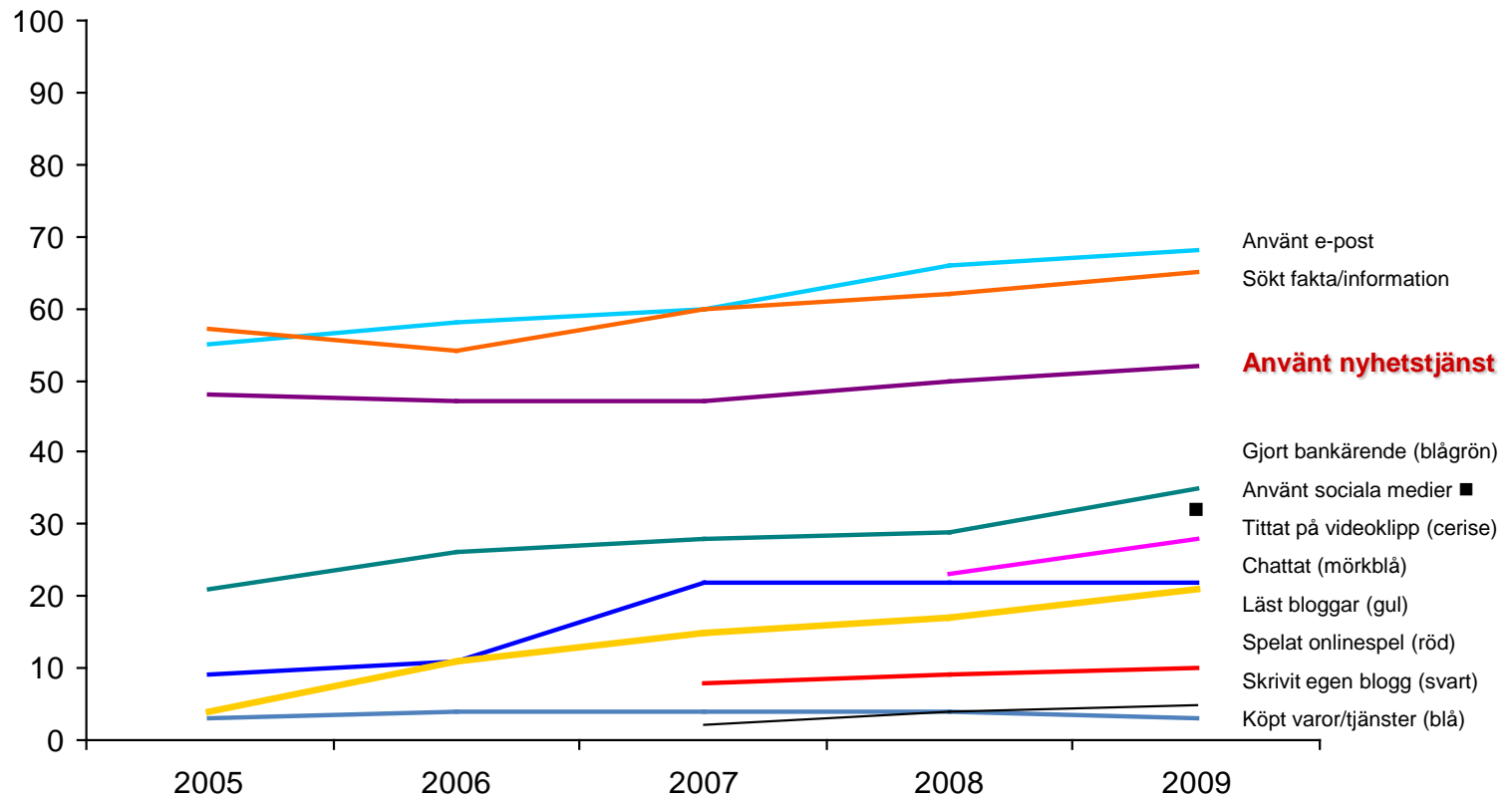


JMG

Kommentar: Regelbunden dagstidningsläsning avser morgontidningsläsning minst 5 dagar i veckan och/eller kvälls- och/eller gratistidningsläsning minst 3 dagar i veckan.

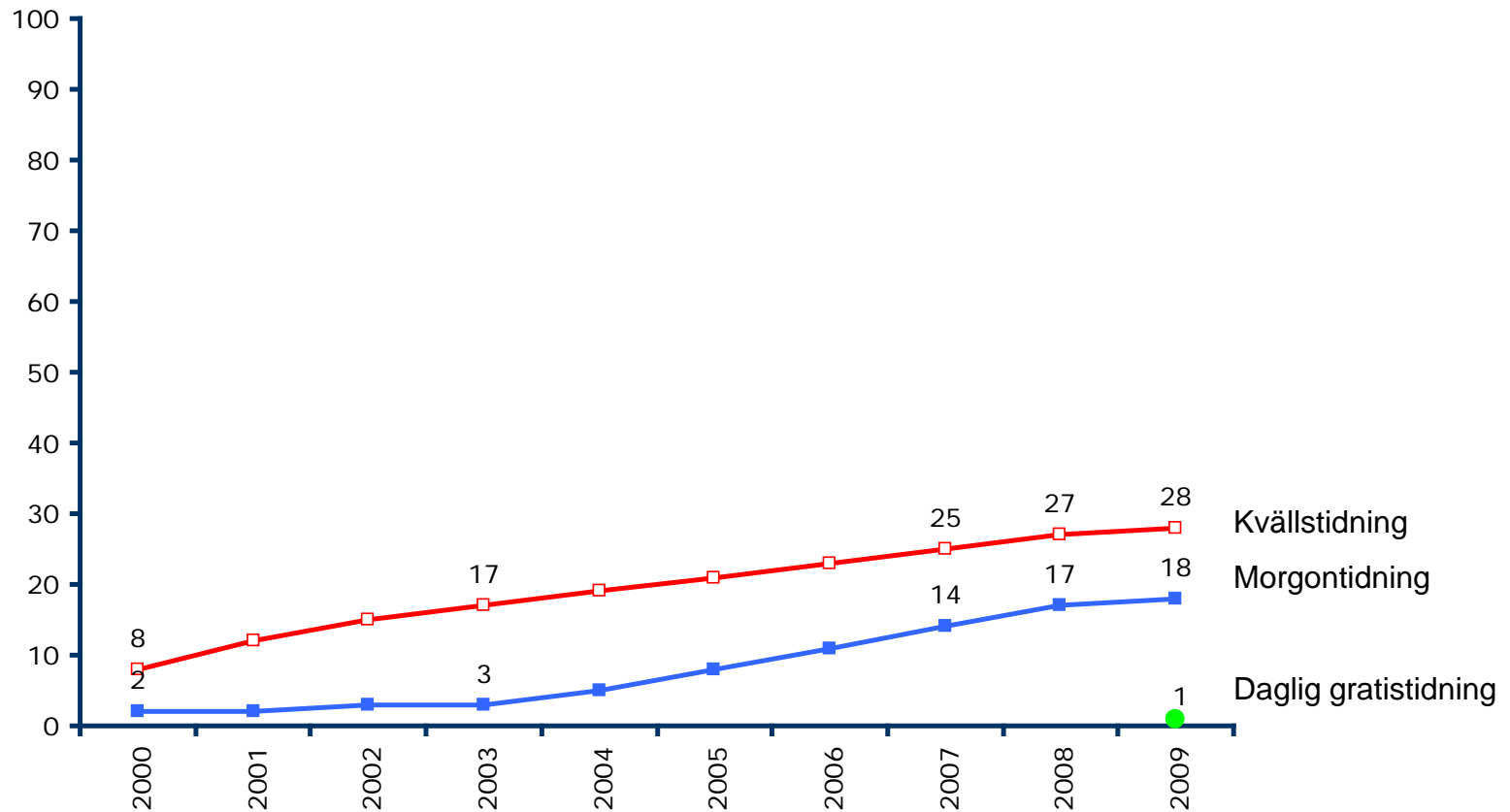


Användningsområden på internet 2005-2009 (procent av befolkningen, minst någon gång i veckan)





Regelbunden läsning av olika slags tidningar på nätet 2000-2009 (procent)

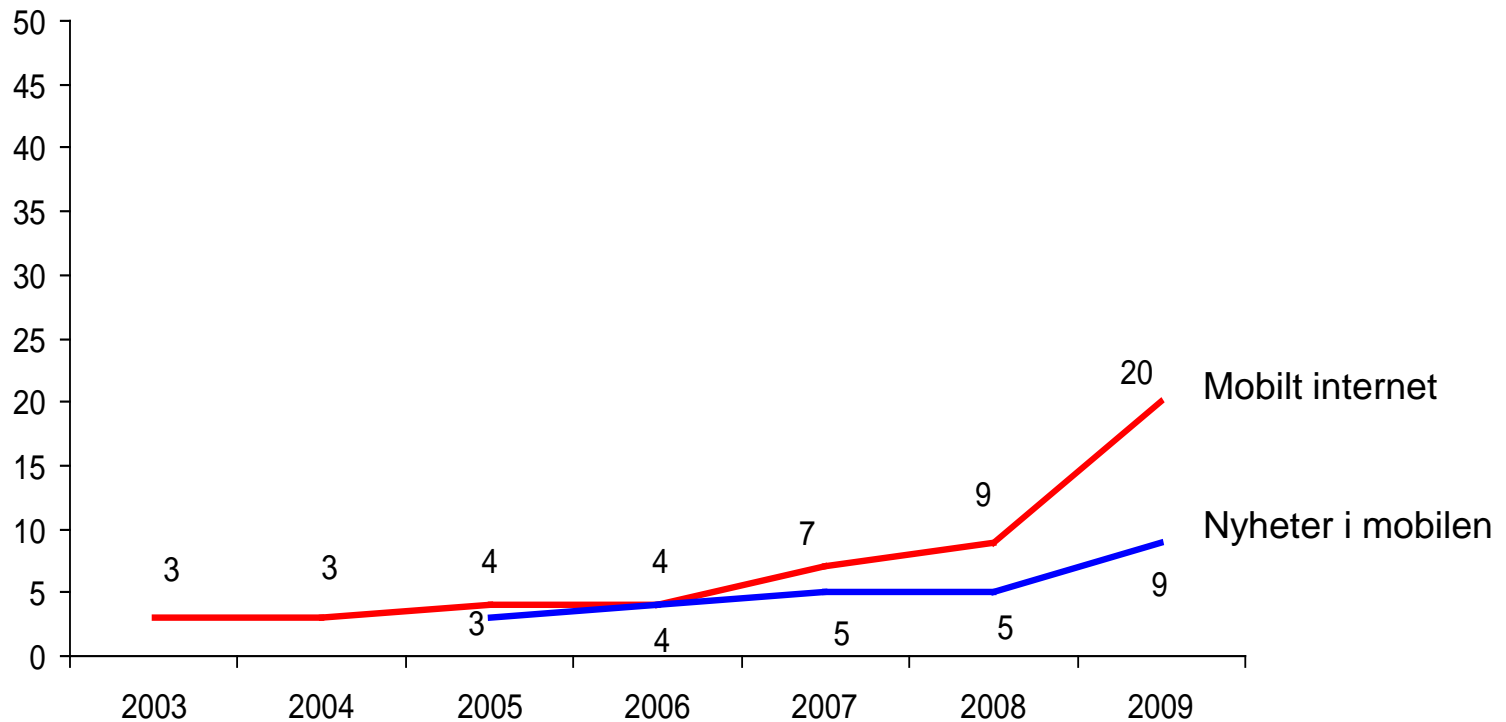


JMG

Kommentar: Regelbunden läsning avser läsning minst 3 dagar i veckan. De år där siffror saknas är estimerade.



Regelbunden användningen av mobilt internet respektive nyheter i mobilen 2003-2009 (procent)



JMG

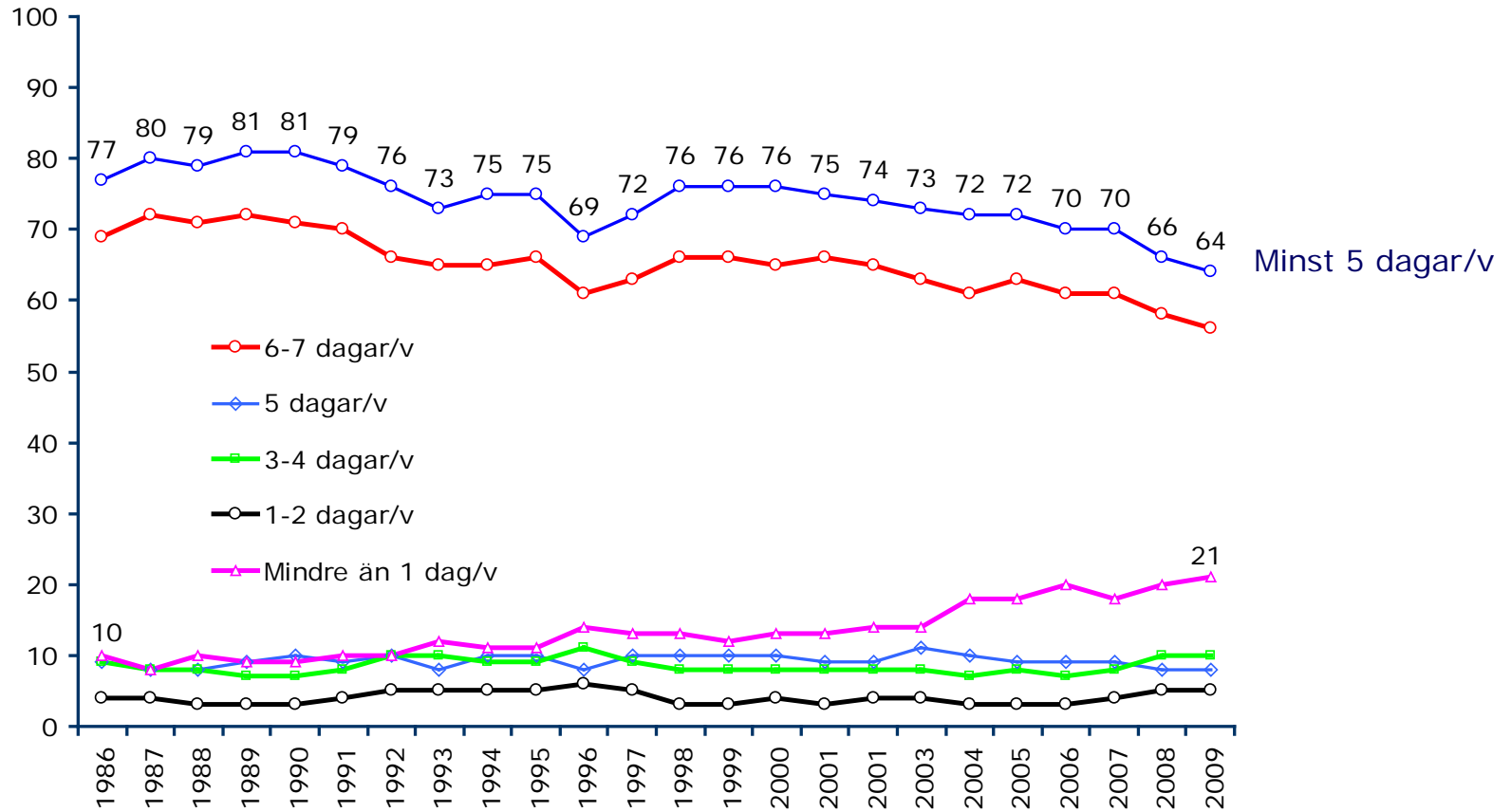
Kommentar: Med regelbunden användning avses varje vecka. Data är estimerade för 2004-2005 för mobilt internet.



Morgontidningsläsning på papper och nät

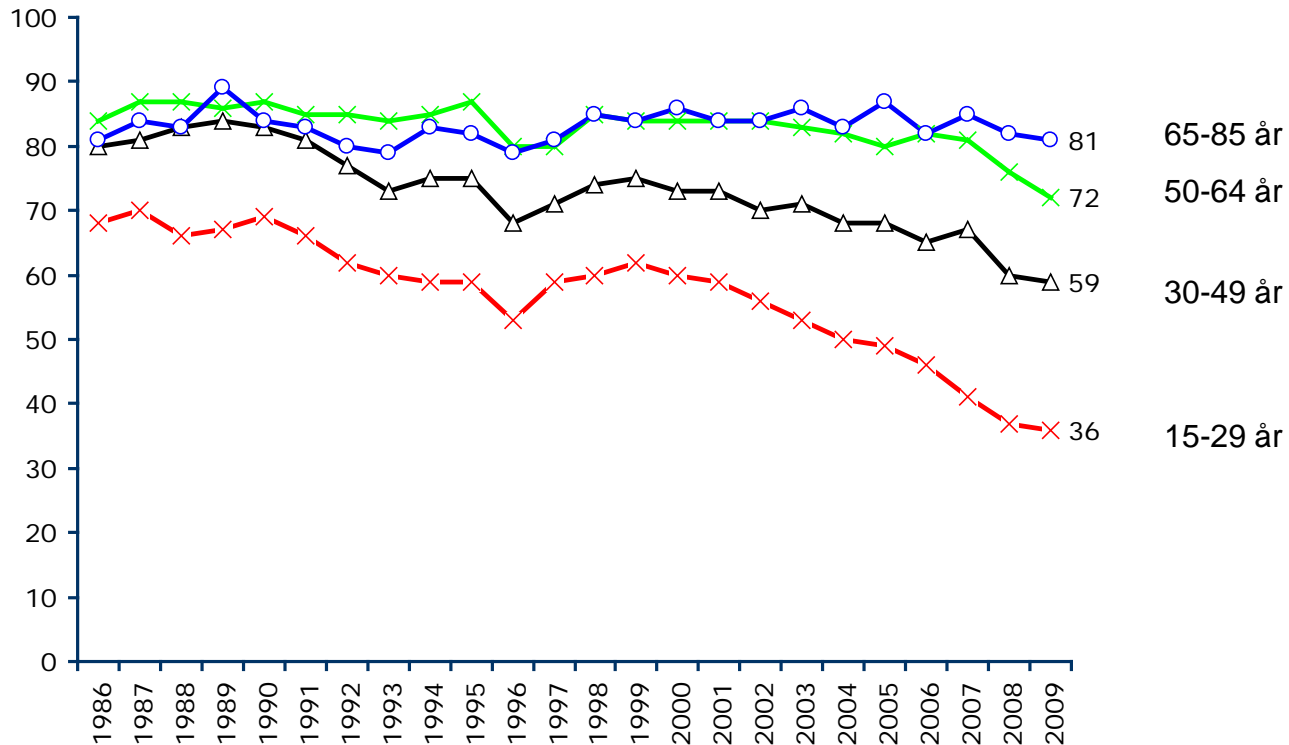
Prenumererade morgontidningar
samt de fall då svarspersonen explicit angett en daglig gratistidning
som sin lokala morgontidning

Morgontidningsläsning på papper 1986–2009 (procent)





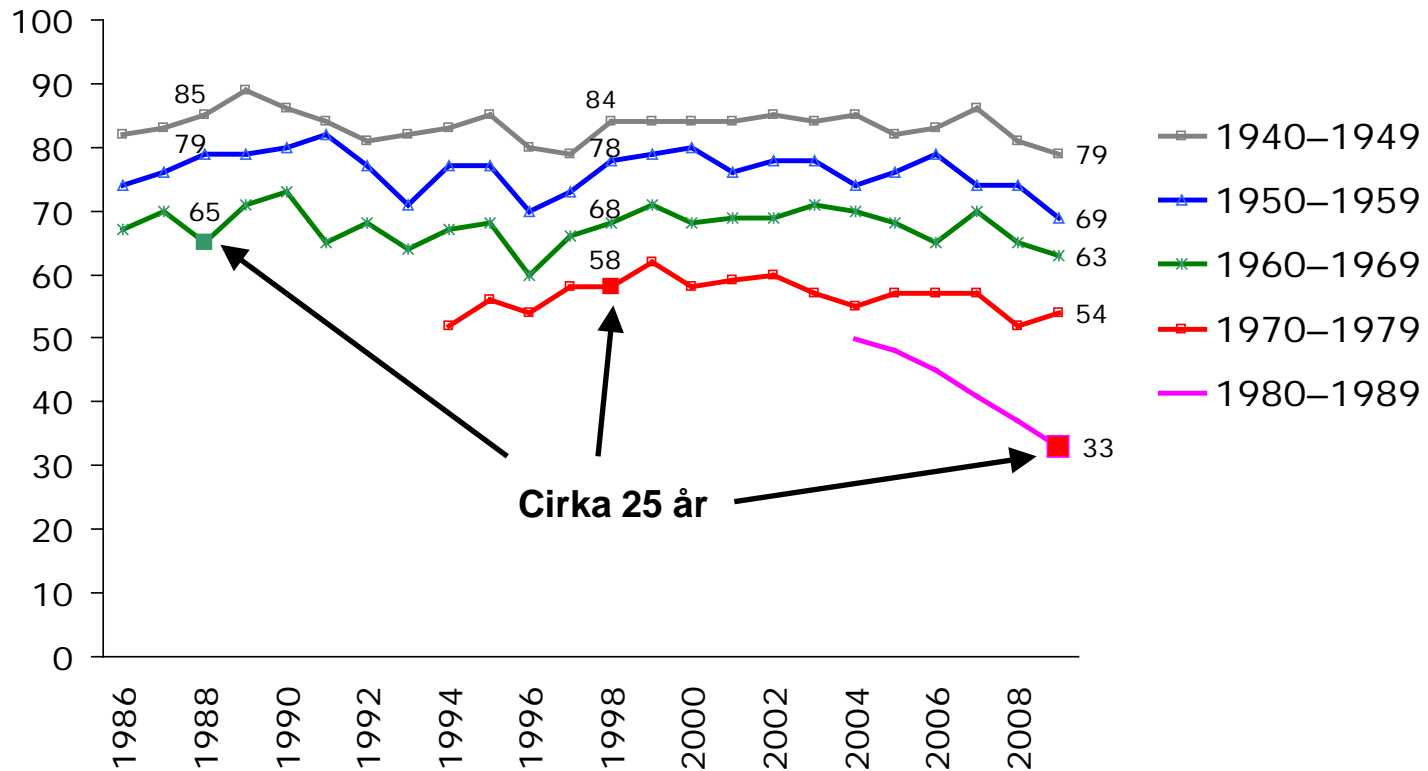
Regelbunden morgontidningsläsning på papper 1986-2009 fördelat efter ålder (procent)



JMG

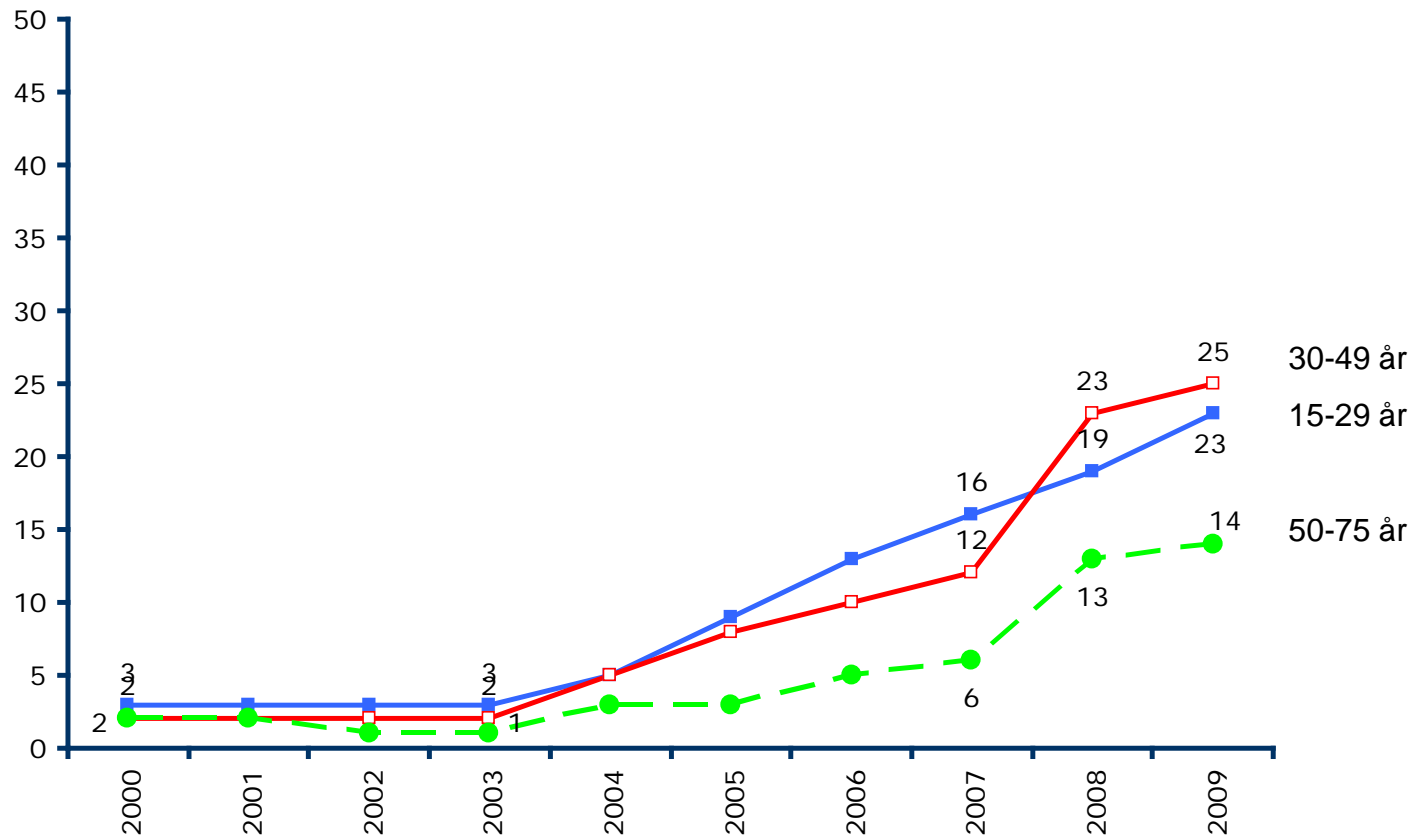
Kommentar: Regelbunden läsning avser morgontidningsläsning minst 5 dagar i veckan

Andel regelbundna morgontidningsläsare på papper efter generationstillhörighet, 1986–2009 (procent)





Regelbunden läsning av morgontidningar på nätet 2000-2009 fördelat efter ålder (procent)



JMG

Kommentar: Regelbunden läsning avser läsning minst 3 dagar i veckan. De år där siffror saknas är estimerade.

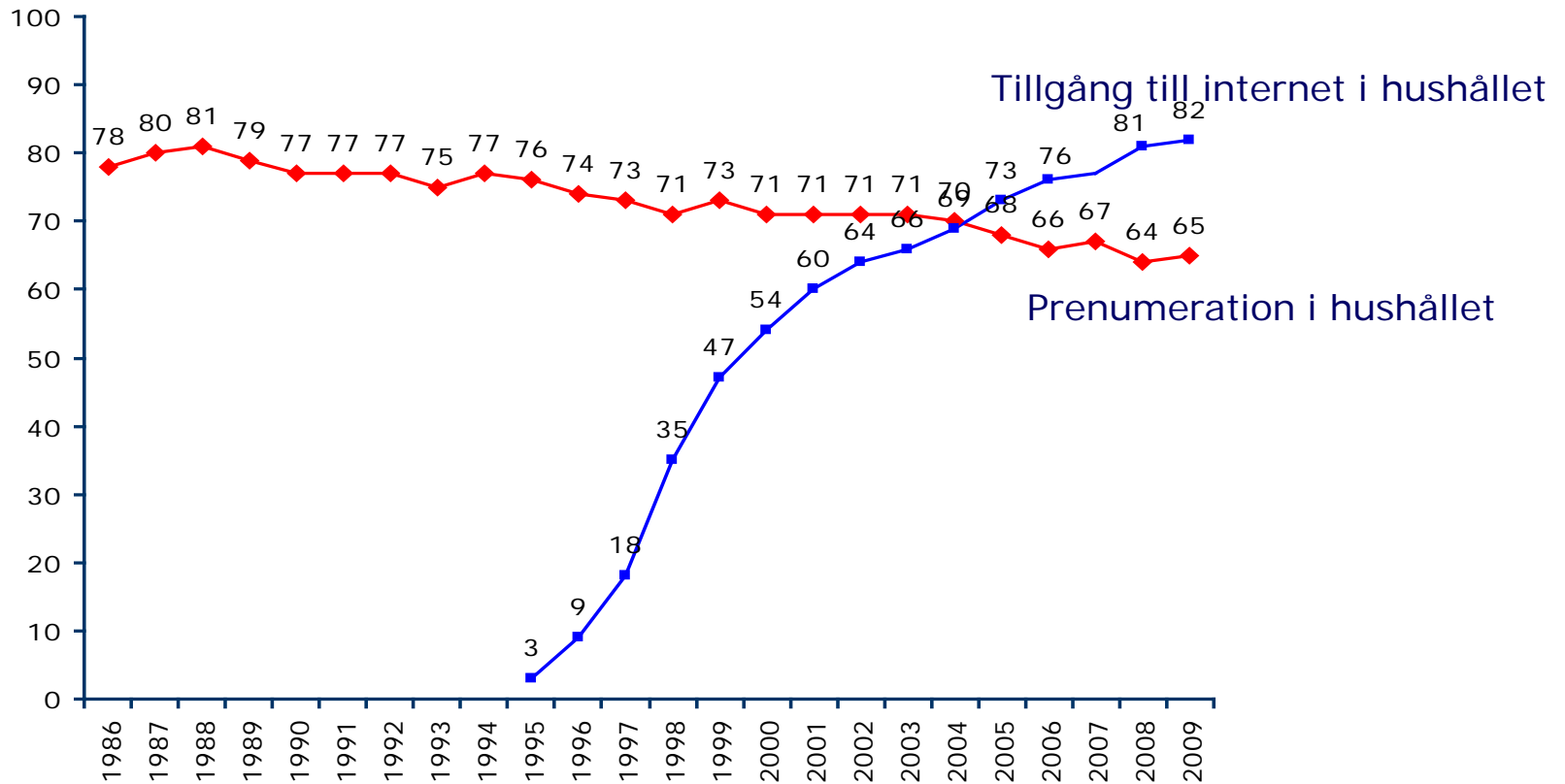


GÖTEBORGS UNIVERSITET
JOURNALISTIK, MEDIER OCH KOMMUNIKATION

Tillgång till prenumererad morgontidning och internet i hushållen

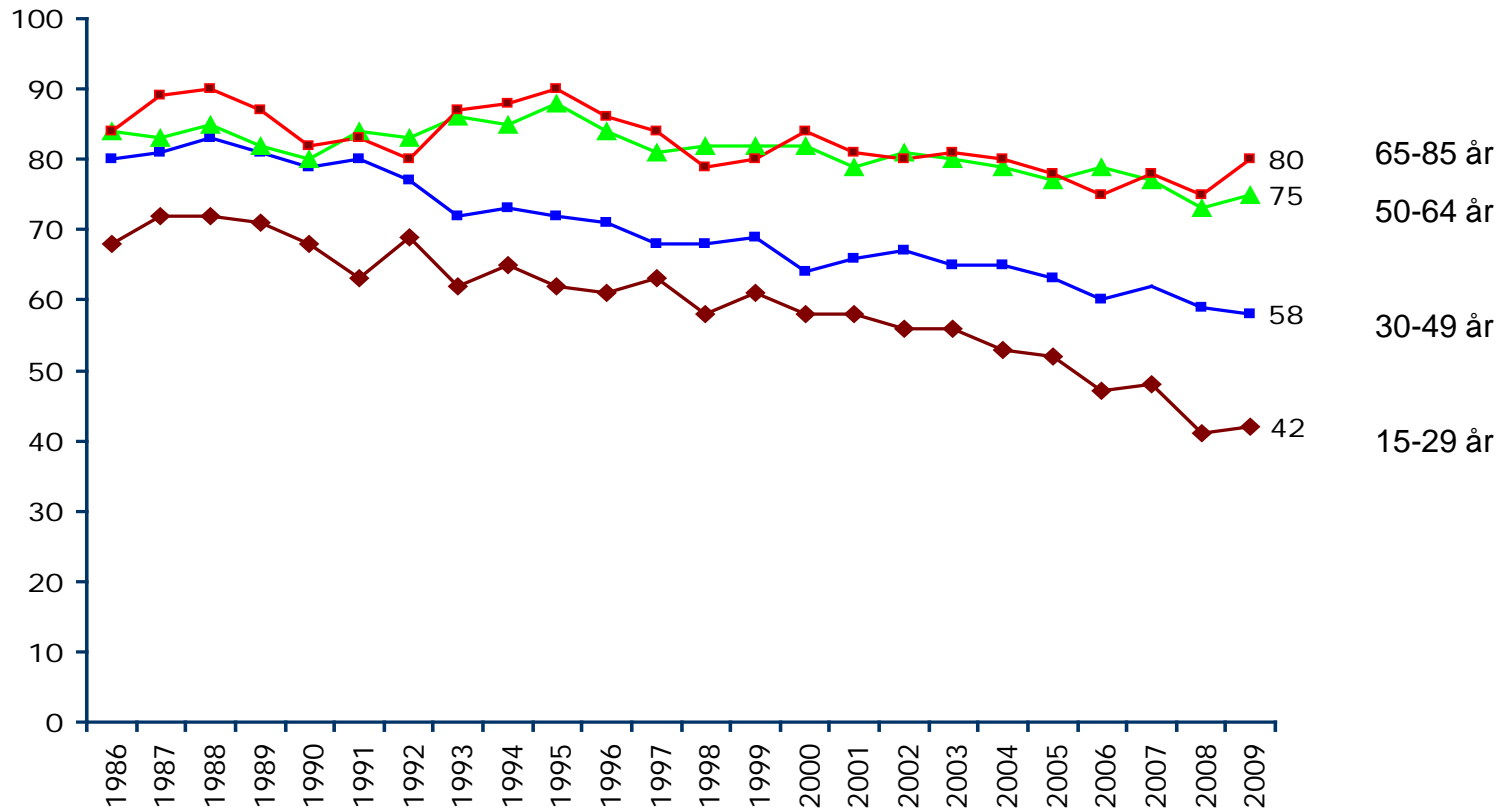
JMG

Tillgång till prenumeration och internet i hushållet 1986-2009 (procent)



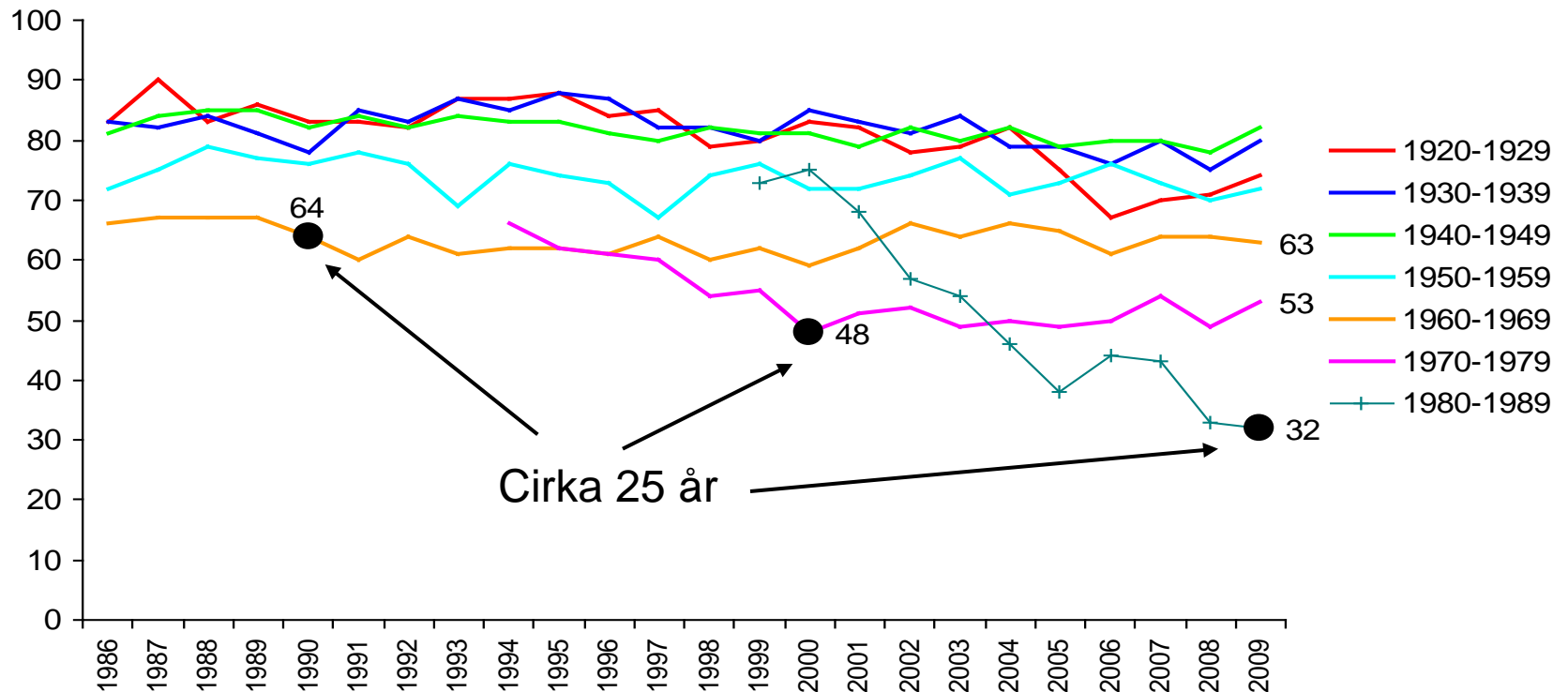


Prenumeration i hushållet efter ålder, 1986-2009 (procent)



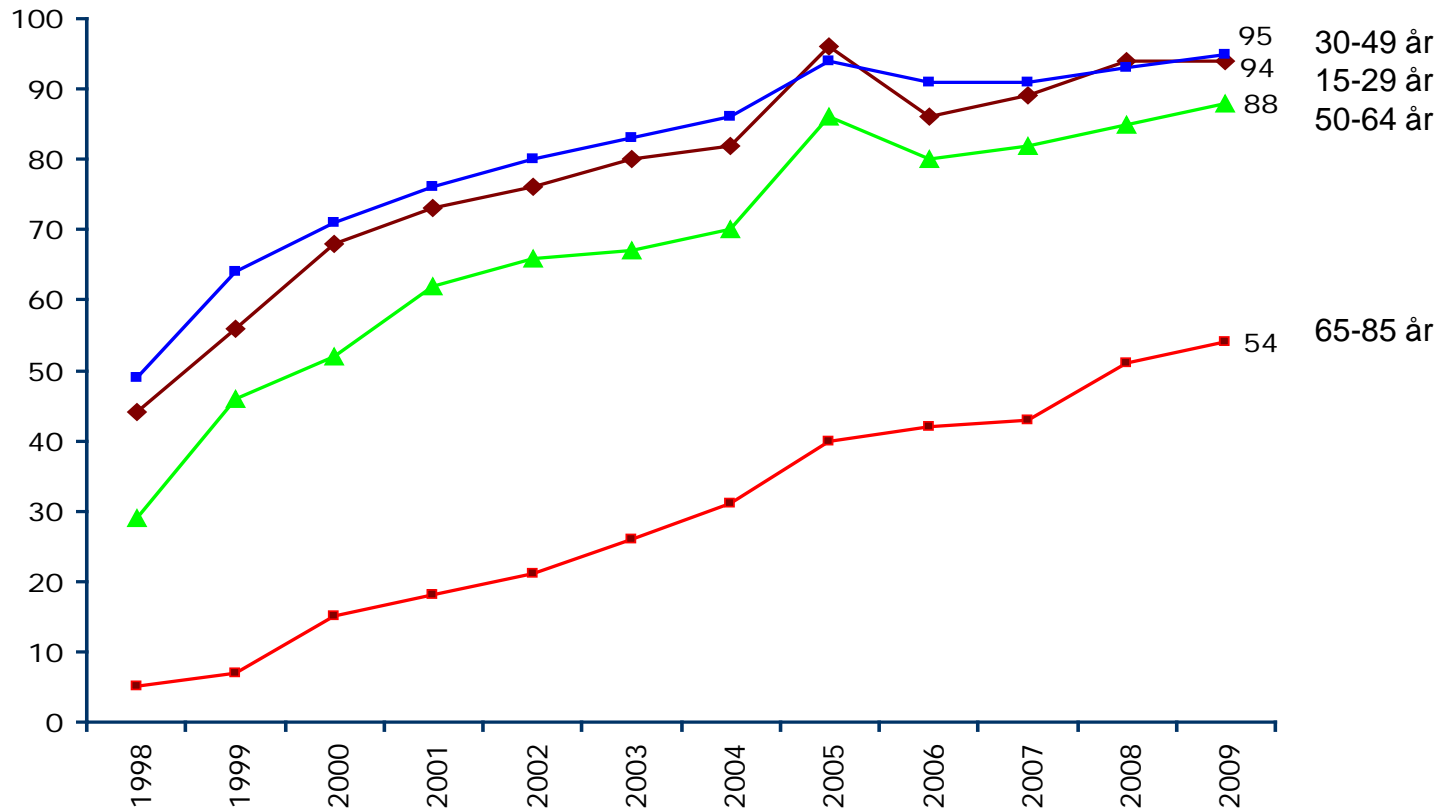
JMG

Prenumeration i hushållet 1986-2009 efter generationstillhörighet (procent)





Internettillgång i hushållet efter ålder, 1998-2009 (procent)



JMG



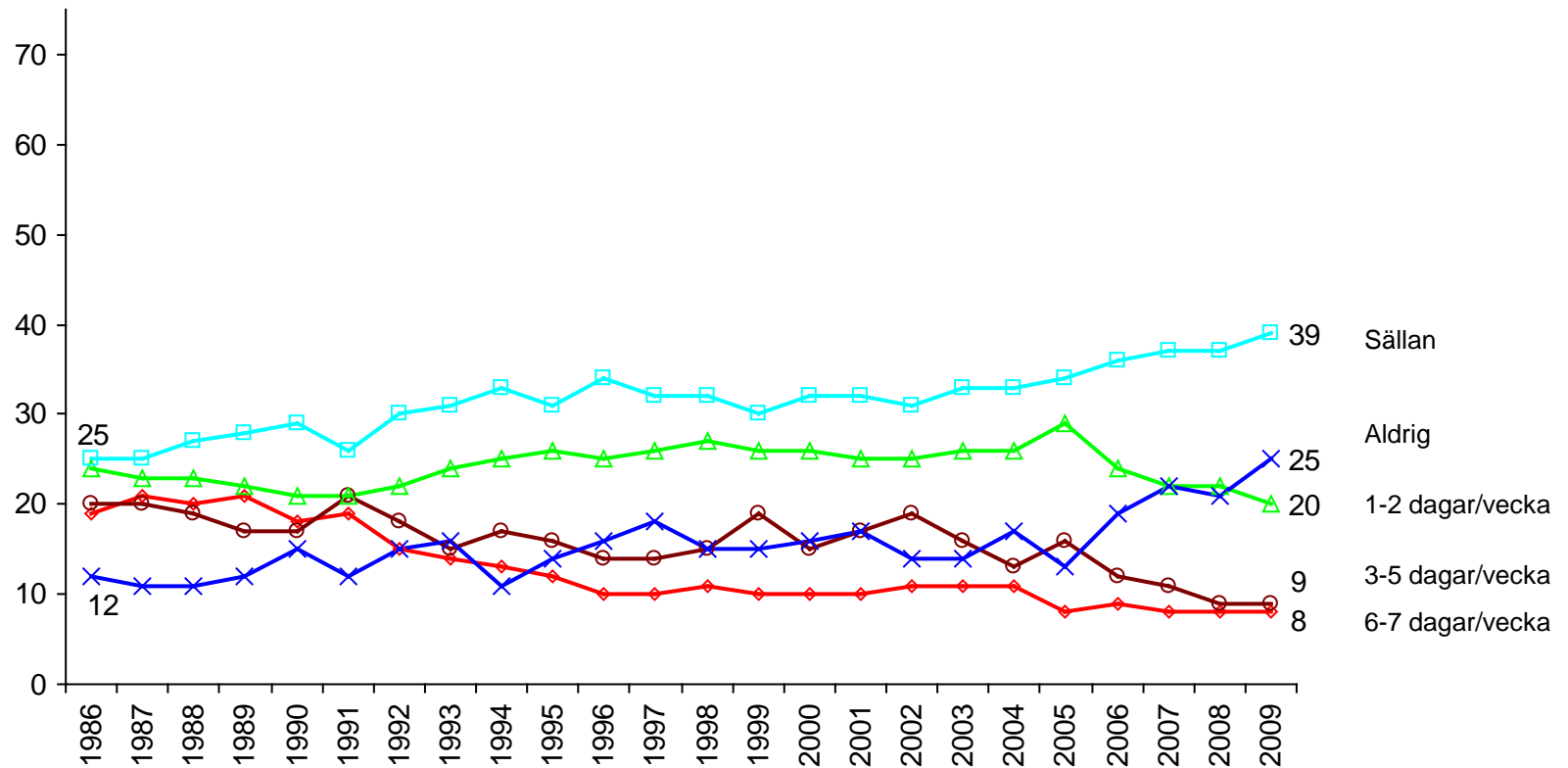
GÖTEBORGS UNIVERSITET
JOURNALISTIK, MEDIER OCH KOMMUNIKATION

Kvällstidningsläsning på papper och nät

JMG



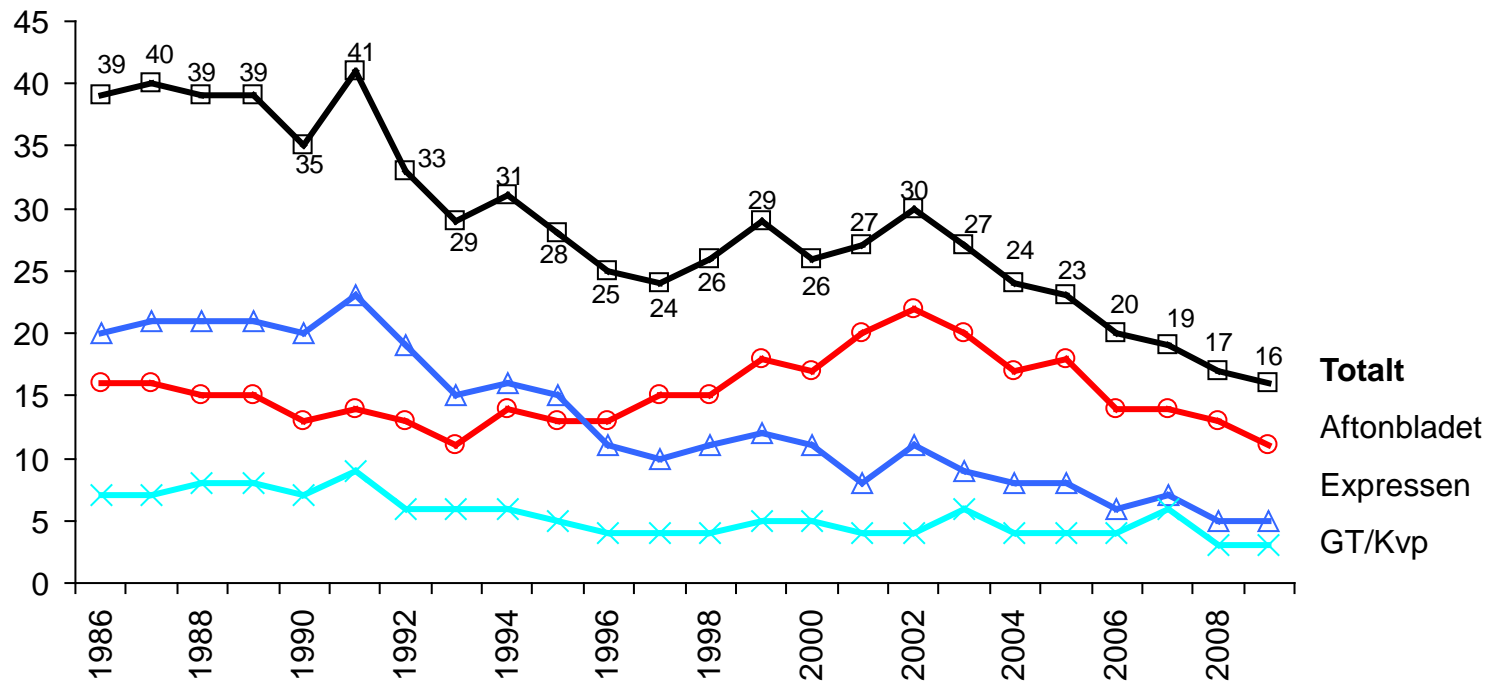
Kvällstidningsläsning på papper 1986-2009 (procent)



JMG



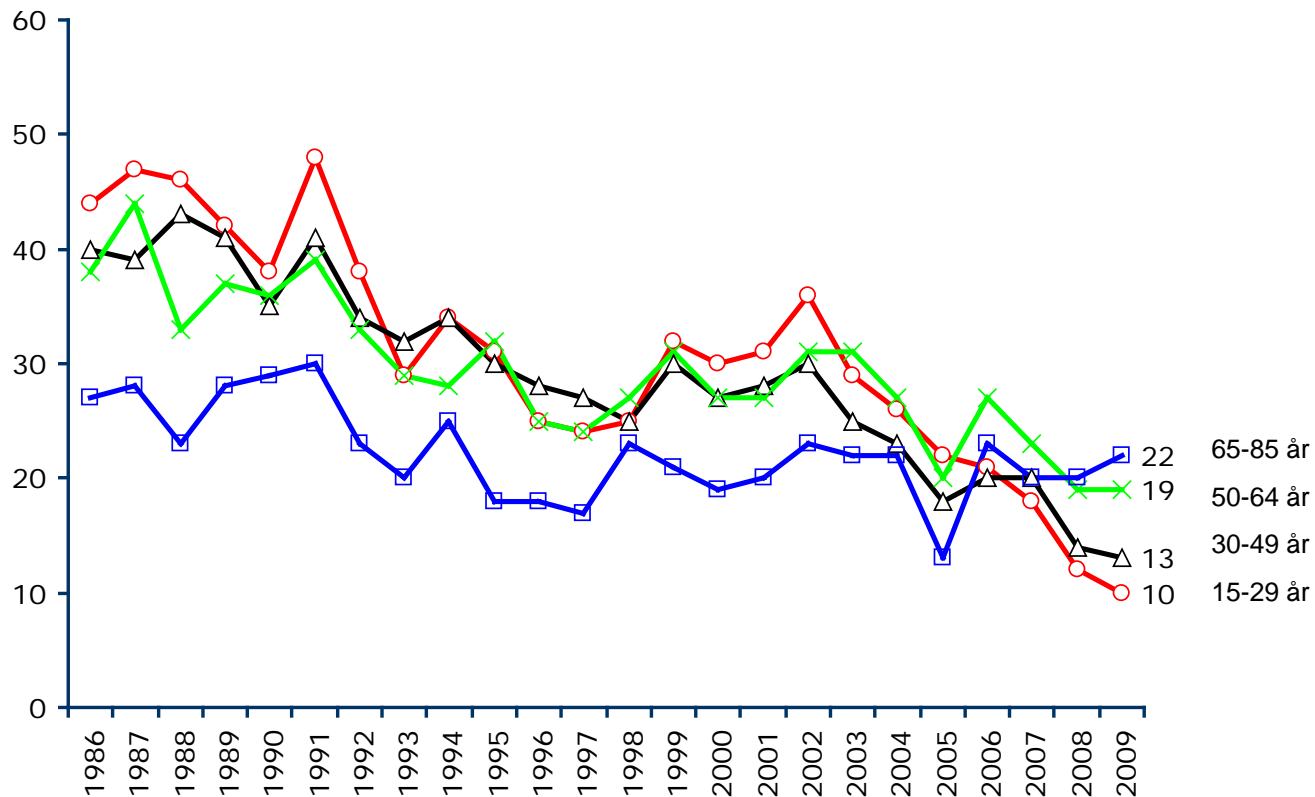
Regelbunden kvällstidningsläsning på papper 1986-2009, fördelat på olika tidningar (procent)



JMG

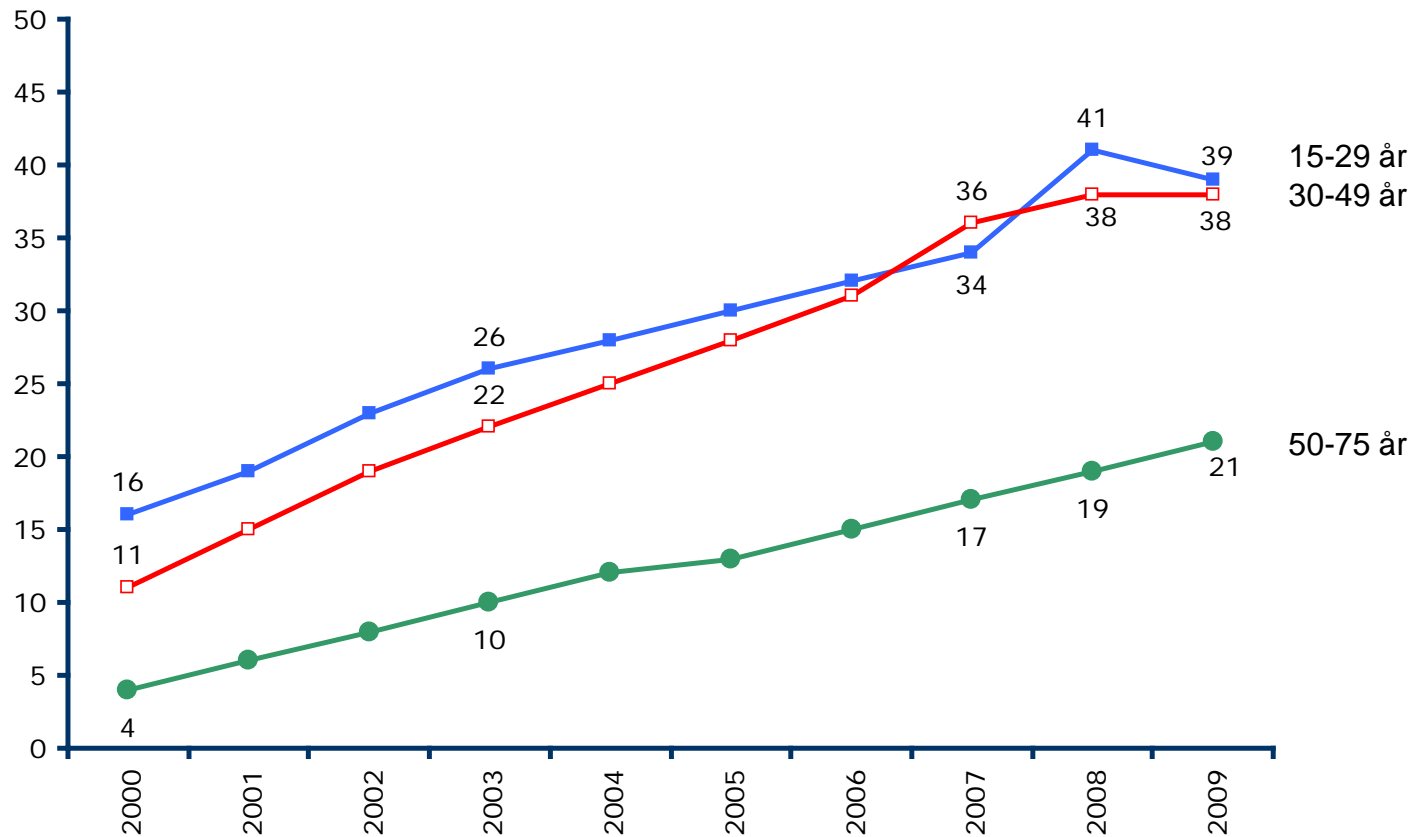
Kommentar: Regelbunden läsning avser minst 3 dagar i veckan

Regelbunden kvällstidningsläsning på papper 1986-2009 fördelat efter ålder (procent)





Regelbunden läsning av kvällstidningar på nätet 2000-2009 fördelat efter ålder (procent)

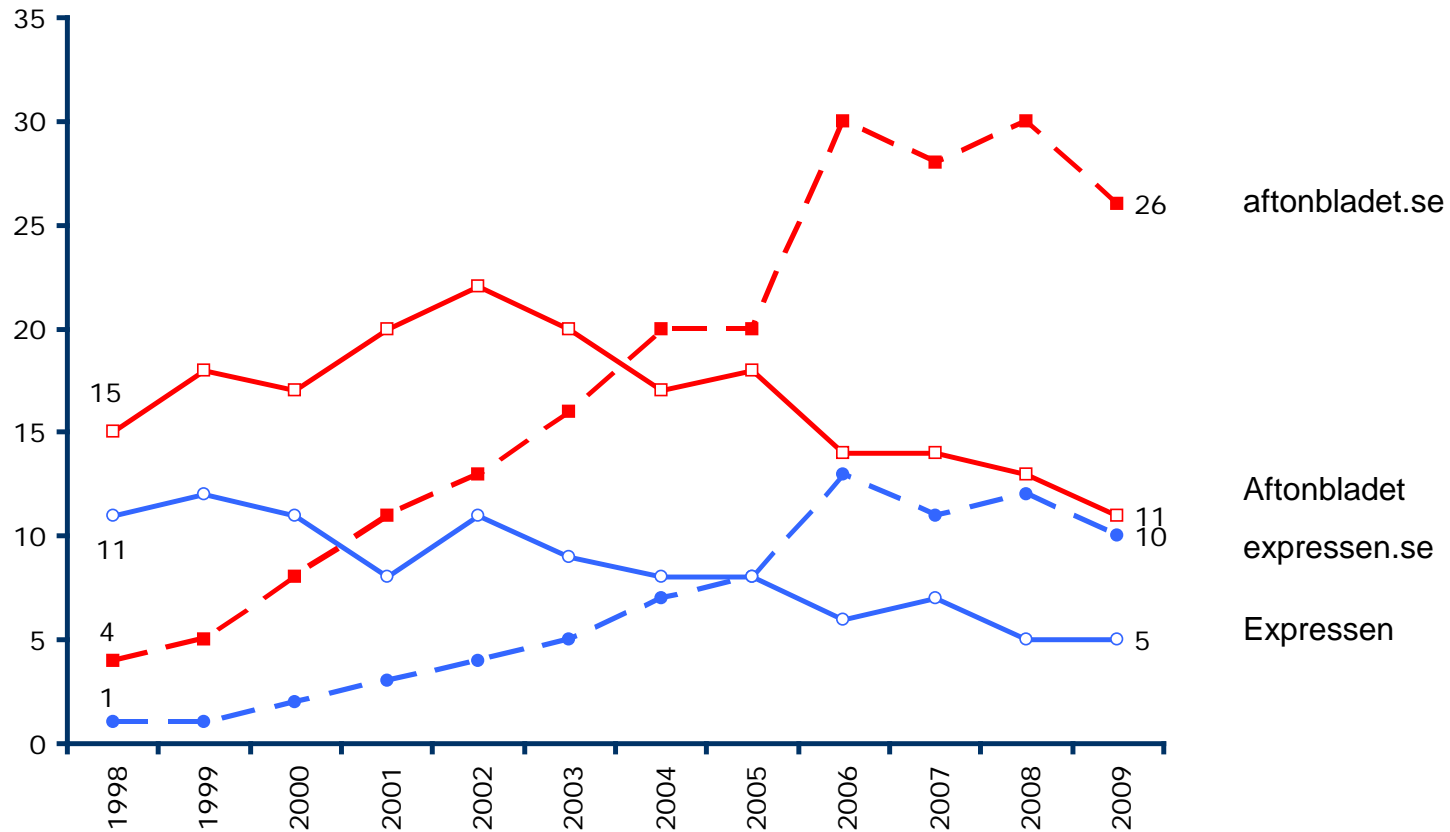


JMG

Kommentar: Läsning minst 3 dagar i veckan. De år där siffror saknas är estimerade.



Regelbunden läsning av Aftonbladet respektive Expressen i tryckt och digital form 1998-2009 (procent)



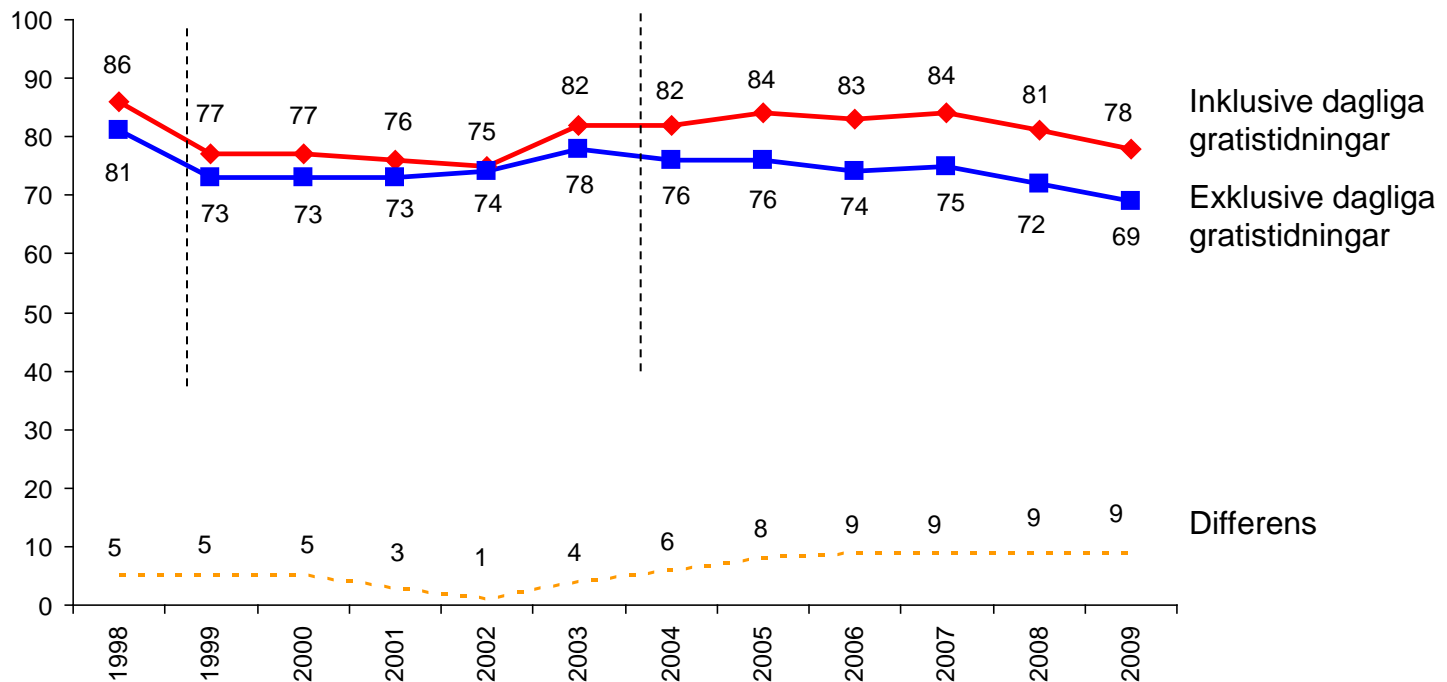
JMG

Kommentar: Regelbunden läsning avser läsning minst 3 dagar i veckan.



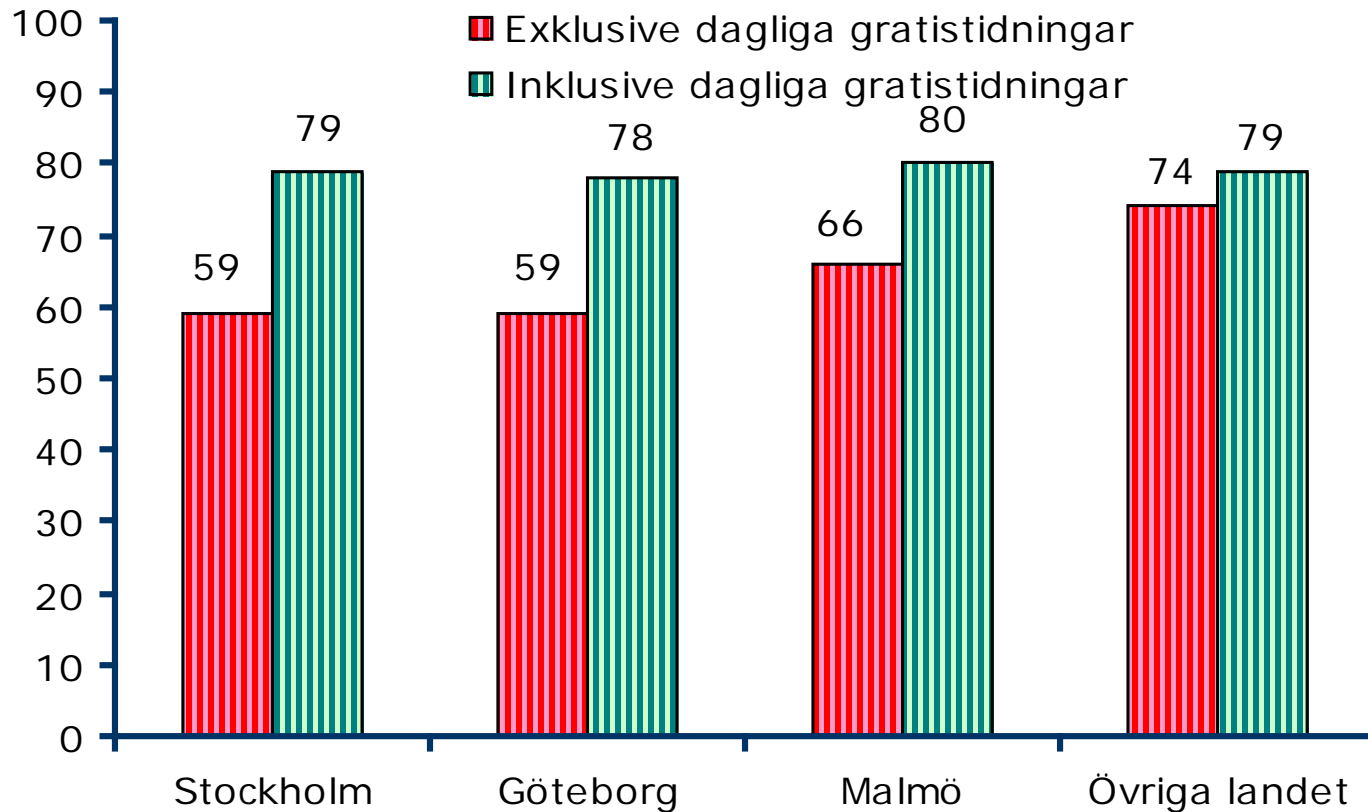
Läsning av dagliga gratistidningar på papper

Regelbunden läsning av morgontidningar på papper om dagliga gratistidningar inkluderas respektive exkluderas, 1998-2009 (procent)





Regelbunden morgontidningsläsning i Stockholm, Göteborg, Malmö och övriga landet med olika mått, 2009 (procent)



JMG

Kommentar: Antalet svarande är i Stockholm 638 personer, i Göteborg 287, i Malmö 179 och i övriga landet 2146. Med regelbunden läsning avses läsning minst 3 dagar/vecka.



Metodfrågor och kontaktuppgifter



Metodanmärkningar

- Ansvarig för Läsvanestudien är Dagspresskollegiet vid JMG, Göteborgs universitet (se kontaktuppgifter på sista bilden)
- Läsvanestudien är genomförd årligen sedan 1986
- Undersökningen bygger på en postal enkät
- Urvalsmetoden är ett systematiskt sannolikhetsurval
- Urvalsstorleken varierar mellan 2.500 och 6.000 personer
- Svarsfrekvensen ligger mellan 60 och 70 procent.



Metodförändringar över tid

- **Medborgarskap i urvalet**

- 1986, 1989, 1992-2009: både svenska och utländska medborgare
- 1987-1988, 1990-1991: bara svenska medborgare

- **Åldersintervall i urvalet**

- 1986-1991: 15-75 år
- 1992-1999: 15-80 år
- 2000-2008: 15-85 år
- Fr.o.m. 2009: 16-85 år



Kontaktuppgifter

För allmänna frågor, kontakta Dagspresskollegiet:

- Ingela Wadbring, programansvarig för Dagspresskollegiet
- Telefon: 031-786 49 75, 070-333 27 16
- Mejl: ingela.wadbring@jmg.gu.se
- Hemsida:
http://jmg.gu.se/forskning/pagaende_projekt/dagspresskollegiet/

För metodfrågor, kontakta SOM-institutet:

- Åsa Nilsson, undersökningsledare för SOM-institutet
- Telefon: 031-786 12 39
- Hemsida: <http://www.som.gu.se>