

SOM-rapport nr 2009:10

# S O M

## Förtroendet för SÄPO 2002–2008

Gabriella Sandstig  
Sören Holmberg  
Lennart Weibull

**SOM-INSTITUTET**  
*samhälle opinion massmedia*

s  
a  
m  
h  
ä  
l  
l  
e  
o  
p  
i  
n  
i  
o  
n  
m  
a  
s  
s  
m  
e  
d  
i  
a



# Information om den nationella SOM-undersökningen

SOM-institutet vid Göteborgs universitet genomför varje höst sedan 1986 en nationell frågeundersökning – *Riks-SOM* – i syfte att kartlägga den svenska allmänhetens vanor och attityder på temat samhälle, politik och medier (förkortningen SOM står för Samhälle Opinion Massmedia). Data samlas in via postala enkäter, och varje undersökning genomförs under i huvudsak samma förutsättningar för att resultaten från de olika åren ska vara jämförbara.

SOM-institutet är ett samarbete mellan tre forskningsenheter vid Göteborgs universitet: Institutionen för journalistik och masskommunikation (JMG), Statsvetenskapliga institutionen samt Centrum för forskning om offentlig sektor (CEFOS). En rad forskningsprojekt medverkar i Riks-SOM-undersökningen – flertalet med förankring i någon av dessa tre institutioner, men även externa projekt deltar regelbundet.

Resultaten från Riks-SOM-undersökningarna redovisas i årliga publikationer där de medverkande forskarna presenterar analyser baserade på de senaste resultaten, med fokus, där det är möjligt, på långsiktiga opinions- och medietrender. Information om Riks-SOM-undersökningen 2008 finns publicerad i Nilsson, Åsa (2009/kommande) "Den nationella SOM-undersökningen 2008", i Holmberg, Sören & Lennart Weibull (red.) *Svensk höst*. SOM-institutet, Göteborgs universitet, Göteborg.

## Undersökningens uppläggning

Riks-SOM-undersökningen har sedan starten 1986 genomförts i form av en postenkät som går ut till ett systematiskt sannolikhetsurval av Sveriges befolkning. Från och med 2000 års undersökning är åldersintervallet 15–85 år.<sup>1</sup> Utländska medborgare har ingått i urvalet sedan 1992 (se tabell 1).

Omfattningen av undersökningen har ökat efterhand både vad gäller antalet frågor och antalet svarspersoner. Från och med 1998 utgör Riks-SOM-undersökningen i själva verket två parallella riksrepresentativa delundersökningar, vilka alltsedan 2000 års undersökning har baserats på ett urval om vardera 3 000 personer, dvs. totalt 6 000 personer. Datainsamlingen för de båda formuläerna genomförs under identiska förutsättningar. I Riks-SOM I är frågornas tonvikt på politik och samhälle – där sedan 2002 frågan om förtroendet för Säpo ingått – medan Riks-SOM II har tonvikt på frågor om medier, kultur och livsstil. Ungefär en fjärdedel av frågorna är gemensamma för bägge formuläerna.

Fältarbetet för *Riks-SOM* följer i huvudsak samma upplägg år från år. Huvuddelen av datainsamlingsarbetet genomförs under hösten. Enkäten skickas ut i slutet av september månad. Under resterande del av fältperioden genomförs successivt en serie påminnelseinsatser postalt och per telefon. Fältarbetet avslutas senast under januari/februari månad. Redan vid novembers utgång har i allmänhet drygt 90 procent av dem som slutligen kommer att medverka skickat tillbaka sin enkät.

---

<sup>1</sup> I undersökningarna 1992–1999 var åldersintervallet 15–80 år; 1986–1991: 15–75 år.

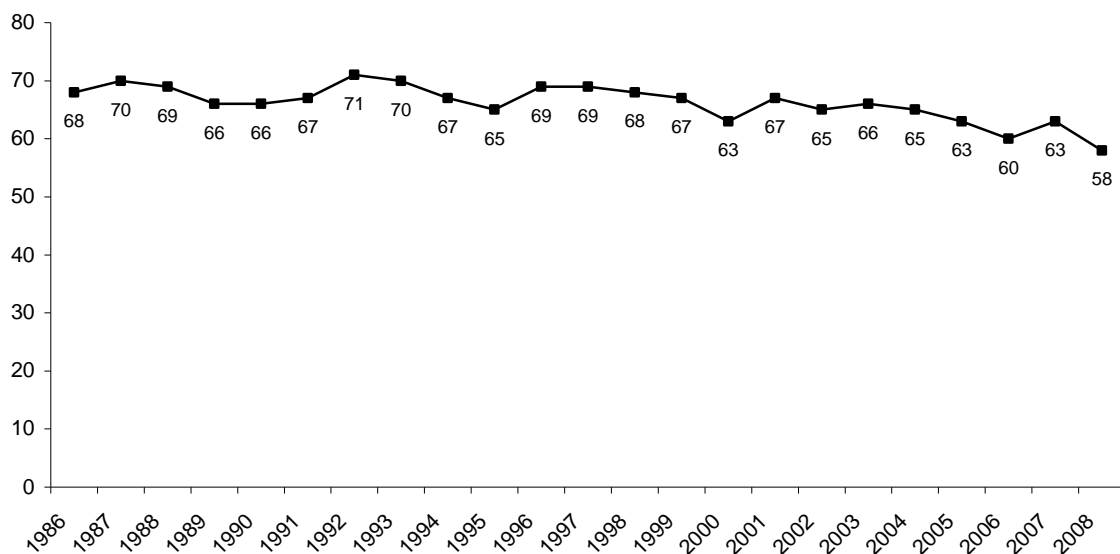
**Tabell 1 Riks-SOM-undersökningarnas upplägg 1986–2008**

År	Urvalsmetod	Antal formulär	Total urvalsstorlek	Medborgarskap	Åldrar
1986	Systematiskt sannolikhetsurval	1	2 500	Både sv. & utl.	15–75 år
1987–1998	"	"	"	Endast sv.	"
1989	"	"	"	Både sv. & utl.	"
1990–1991	"	"	"	Endast sv.	"
1992–1995	"	"	2 800	Både sv. & utl.	15–80 år
1996	"	"	2 841 <sup>1</sup>	"	"
1997	"	"	2 800	"	"
1998	"	2	5 600	"	16–80 år <sup>2</sup>
1999	"	"	"	"	15–80 år
2000–2005	"	"	6 000	"	15–85 år
2006	"	"	6 050 <sup>3</sup>	"	"
2007	"	"	6 000	"	"
2008	Systematiskt sannolikhetsurval	2	6 000	Både sv. & utl.	15–85 år

*Kommentar:* <sup>1</sup>Gruppen 15-åringar var av misstag inte inkluderade i det ursprungliga urvalet utan tillfördes i efterhand undersökningens första urval om 2 800 personer. <sup>2</sup>Gruppen 15-åringar var av misstag inte inkluderade i urvalet. <sup>3</sup>Det ursprungliga urvalet om 6 000 personer utökades med 50 personer ur spårregistret *NIX adressat*, felaktigt exkluderade ur det ursprungliga urvalet.

## Svarsfrekvens och bortfall

SOM-undersökningarna har sedan starten 1986 haft en relativt hög svarsfrekvens. För samhällsvetenskapliga postenkäter har svarsfrekvensen tidigare brukat ligga på mellan 60 och 70 procent, men det har under senare år blivit svårare att nå dessa nivåer. Figur ett illustrerar förändringen i svarsmönster för Riks-SOM-undersökningen år 1986–2008.

**Figur 1 Svarsfrekvens i Riks-SOM-undersökningen 1986–2008 (nettoprocent)**

Svarsfrekvensen (netto) för den senaste SOM-undersökningen 2008 är 58 procent; 57 procent för Riks-I och 59 procent för Riks-II (se tabell 2).

**Tabell 2 Svarande och bortfall i Riks-SOM-undersökningen 2008**

	Riks-SOM I	Riks-SOM II	Totalt
Ursprungligt urval (brutto)	3 000	3 000	6 000
Bortdefinierade (naturligt bortfall)	218	202	420
Nettourval	2 782	2 798	5 580
Antal svarsvägrare/ej anträffade	1 184	1 137	2 321
Antal svarande	1 598	1 661	3 259
Svarsfrekvens (netto)	57%	59%	58%

**Kommentar:** Med naturligt bortfall avses adress okänd, avflyttad; sjuk, institutionell vård; bortrest under fältperioden, studier/militärtjänstgöring på annan ort; ej svensktalande, ej kommunicerbar; bosatt/studerar/arbetar utomlands; förståndshandikappad; avliden.

De jämförelser som gjorts mellan svarspersonernas socioekonomiska sammansättning och befolkningens visar att Riks-SOM-undersökningens respondenter sammantaget speglar Sveriges befolkning mycket väl.



**Tabell 1 Förtroende för samhällsinstitutioner och grupper 2008 (procent respektive balansmätt)**

	Mycket stort förtroende	Ganska stort förtroende	Varken stort eller litet förtroende	Ganska litet förtroende	Mycket litet förtroende	Summa procent	Antal svarande	Förtroende-balans	Andel stort förtroende
Sjukvården	15	53	21	9	2	100	3 170	+56	68
Universitet/högskolor	6	46	41	5	2	100	3 122	+46	52
Radio och tv	5	44	41	8	2	100	3 164	+40	49
Polisen	7	46	31	12	4	100	3 173	+37	53
Riksbanken	7	38	43	9	3	100	3 134	+32	44
Grundskolan	6	39	38	14	3	100	3 140	+28	45
Domstolarna	8	39	35	13	5	100	3 144	+28	46
Förenta Nationerna (FN)	8	35	39	11	7	100	3 138	+25	43
<b>Säkerhetspolisen (SÄPO)</b>	<b>7</b>	<b>31</b>	<b>46</b>	<b>9</b>	<b>7</b>	<b>100</b>	<b>1 546</b>	<b>+23</b>	<b>39</b>
Kungahuset	11	27	38	12	12	100	3 146	+14	38
Bankerna	5	32	38	19	6	100	3 160	+12	37
Riksdagen	3	25	46	18	8	100	3 147	+1	28
Svenska kyrkan	5	23	45	15	12	100	3 143	-1	27
Regeringen	4	26	35	22	13	100	3 172	-4	30
Dagspressen	2	22	47	22	7	100	3 143	-6	24
Storföretagen	2	20	50	20	8	100	3 132	-6	22
Kommunstyrelserna	2	18	50	22	8	100	3 139	-9	20
De fackliga organisationerna	2	18	39	28	13	100	3 120	-21	20
Försvaret	3	13	46	26	12	100	3 127	-22	16
De politiska partierna	1	13	48	27	11	100	3 142	-24	14
EU-kommissionen	2	13	46	24	15	100	3 133	-24	15
Europaparlamentet	2	13	45	24	16	100	3 129	-24	15

**Kommentar:** Frågan lyder 'Hur stort förtroende har du för det sätt på vilket följande samhällsinstitutioner och grupper sköter sitt arbete?', följt av 21 institutioner/grupper. 'Säkerhetspolisen (SÄPO)' inkluderas i en följdfråga som lyder 'Ange också hur stort förtroende du har för följande samhällsinstitutioner eller grupper:', där SÄPO ingår som en av ytterligare några institutioner/grupper – vilka institutioner/grupper liksom antalet har varierat mellan åren.

Svarsalternativen är 'mycket stort förtroende'; 'ganska stort förtroende'; 'varken stort eller litet förtroende'; 'ganska litet förtroende'; 'mycket litet förtroende'. Procentandelarna baseras på de som besvarat frågan. Förtroendebalansen avser andelen som svarat 'mycket' eller 'ganska stort förtroende' minus andelen som svarat 'mycket' eller 'ganska litet förtroende'. I den mån den summerande förtroendebalansen och/eller andelen stort förtroende inte summerar exakt de enskilda andelarna redovisade i tabellen beror detta på avrundningar. Rangordningen i tabellen följer förtroendebalansen.

**Källa:** Den nationella SOM-undersökningen 2008.

**Tabell 2 Förtroende för Säkerhetspolisen (SÄPO) 2002–2008 (procent resp. balansmätt)**

	Mycket stort förtroende	Ganska stort förtroende	Varken stort eller litet förtroende	Ganska litet förtroende	Mycket litet förtroende	Summa procent	Antal svarande	Förtroende-balans	Andel stort förtroende
2002	5	25	50	13	7	100	1 686	+10	30
2003	4	21	41	19	15	100	1 703	-9	25
2006	5	30	46	13	6	100	1 528	+16	35
2007	8	33	45	9	5	100	1 593	+27	41
2008	7	31	46	9	7	100	1 546	+23	39

**Kommentar:** Se kommentar till tabell 1.

**Källa:** Den nationella SOM-undersökningen 2002–2008. Frågan ingick ej i undersökningen 2004–2005.



**Tabell 3a Förtroende för SÄPO 2008 efter demografiska förhållanden (procent resp. balansmätt)**

		Mycket stort förtroende	Ganska stort förtroende	Varken stort eller litet förtroende	Ganska litet förtroende	Mycket litet förtroende	Summa procent	Antal svarande	Förtroende-balans	Andel stort förtroende
	Samtliga	7	31	46	9	7	100	1 546	+23	39
<i>Kön</i>	Kvinna	7	32	48	8	5	100	816	+27	39
	Man	7	31	43	10	9	100	730	+18	38
<i>Ålder</i>	15–29 år	12	28	47	9	4	100	244	+28	40
	30–49 år	8	34	43	9	6	100	487	+28	42
	50–64 år	4	27	51	10	8	100	454	+14	31
	65–85 år	6	35	41	9	9	100	361	+24	42
<i>Medborgarskap</i>	Svenskt (enbart)	7	32	46	9	6	100	1 458	+23	39
	Svenskt & annat land <sup>1</sup>	7	29	45	9	10	100	42	+17	36
	Annat land (enbart) <sup>1</sup>	12	26	38	15	9	100	34	+15	38
<i>Geografisk uppväxt</i>	Uppvuxen i Sverige med sv. föräldrar	6	32	47	9	6	100	1 256	+23	38
	Uppvuxen i annat nordiskt land <sup>1</sup>	0	45	34	14	7	100	29	+24	45
	Uppvuxen i annat europeiskt land <sup>1</sup>	10	40	38	8	4	100	48	+38	50
	Uppvuxen i land utanför Europa <sup>1</sup>	7	30	52	7	4	100	27	+26	37
<i>Nuvarande boende-område</i>	Ren landsbygd	9	29	48	6	8	100	228	+24	38
	Mindre tätort	6	32	46	8	8	100	368	+23	38
	Stad/större tätort	7	33	44	10	6	100	691	+24	40
	Sthlm/Gbg/Malmö	7	30	46	11	6	100	246	+18	36

**Kommentar:** <sup>1</sup>Observera det begränsade antalet svarspersoner.

**Källa:** Den nationella SOM-undersökningen 2008.

**Tabell 3b Stort förtroende för SÄPO efter demografiska förhållanden 2002–2008 (procent)**

		2002	2003	2006	2007	2008
	Samtliga	30	25	35	41	39
<i>Kön</i>	Kvinna	31	29	39	42	39
	Man	30	21	32	40	38
<i>Ålder</i>	15–29 år	39	37	38	46	40
	30–49 år	28	24	38	38	42
	50–64 år	26	21	32	38	31
	65–85 år	33	21	36	44	42
<i>Medborgarskap</i>	Svenskt (enbart)	30	25	36	41	39
	Svenskt & annat land <sup>1</sup>	- <sup>2</sup>	37	29	39	36
	Annat land (enbart) <sup>1</sup>	39	29	30	34	38
<i>Geografisk uppväxt</i>	Uppvuxen i Sverige med sv. föräldrar	30	25	36	41	38
	Uppvuxen i annat nordiskt land <sup>1</sup>	32	19	31	50	45
	Uppvuxen i annat europeiskt land <sup>1</sup>	43	24	21	43	50
	Uppvuxen i land utanför Europa <sup>1</sup>	42	23	31	43	37
<i>Nuvarande boendeområde</i>	Ren landsbygd	32	23	34	42	38
	Mindre tätort	28	30	35	43	38
	Stad/större tätort	32	24	35	41	40
	Sthlm/Gbg/Malmö	26	22	37	36	36

**Kommentar:** <sup>1</sup>Antalet svars personer är begränsat; jfr. tabell 3a. <sup>2</sup>Ej svarsalternativ 2002.

**Källa:** Den nationella SOM-undersökningen 2002–2008. Frågan ingick ej i undersökningen 2004–2005.

**Tabell 4a Förtroende för SÄPO 2008 efter utbildning, subjektiv klasstillhörighet och ideologisk orientering (procent resp. balansmått)**

		Mycket stort förtroende	Ganska stort förtroende	Varken stort eller litet förtroende	Ganska litet förtroende	Mycket litet förtroende	Summa procent	Antal svarande	Förtroende-balans	Andel stort förtroende
	Samtliga	7	31	46	9	7	100	1 546	+23	39
<i>Utbildning</i>	Låg	7	32	45	7	9	100	333	+22	39
	Medellåg	9	32	47	8	4	100	487	+29	41
	Medelhög	6	29	48	11	6	100	324	+18	35
	Hög	6	33	44	10	7	100	365	+21	38
<i>Beskrivning av det egna hemmet</i>	Arbetarhem	8	30	46	10	6	100	642	+22	38
	Jordbrukarhem <sup>1</sup>	14	30	50	2	4	100	44	+36	43
	Tjänstemannahem	4	32	50	9	5	100	529	+22	36
	Högre tj.mannahem	11	36	33	11	9	100	122	+26	47
	Företagarhem	8	38	37	8	9	100	120	+28	46
<i>Ideologisk orientering</i>	Klart till vänster	7	21	43	16	13	100	164	-1	28
	Något till vänster	5	30	47	10	8	100	361	+18	35
	Varken eller	5	30	52	6	7	100	455	+23	35
	Något till höger	8	37	42	9	4	100	368	+33	45
	Klart till höger	13	36	39	8	4	100	155	+37	49
<i>Parti-sympati</i>	V <sup>1</sup>	4	17	45	12	22	100	86	-13	21
	S	6	31	47	10	6	100	548	+22	38
	MP	7	27	45	11	10	100	108	+12	33
	C <sup>1</sup>	7	31	49	7	6	100	69	+25	38
	FP	9	30	49	7	5	100	101	+27	39
	KD <sup>1</sup>	8	31	47	8	6	100	72	+25	39
	M	9	39	41	8	3	100	358	+37	48
	SD <sup>1</sup>	9	27	39	9	16	100	69	+12	36

**Kommentar:** <sup>1</sup>Observera det begränsade antalet svarspersoner.

**Källa:** Den nationella SOM-undersökningen 2008.

**Tabell 4b Stort förtroende för SÄPO efter utbildning, subjektiv klasstillhörighet och ideologisk orientering 2002–2008 (procent)**

		2002	2003	2006	2007	2008
<i>Utbildning<sup>1</sup></i>	Samtliga	30	25	35	41	39
	Låg	31	24	34	45	39
	Medellåg	31	27	37	43	41
	Medelhög	30	25	32	40	35
	Hög	29	22	37	35	38
<i>Beskrivning av det egna hemmet</i>	Arbetarhem	30	27	37	44	38
	Jordbrukarhem <sup>2</sup>	41	28	41	47	43
	Tjänstemannahem	31	24	35	37	36
	Högre tj.mannahem <sup>3</sup>	28	21	35	42	47
	Företagarhem	32	26	29	33	46
<i>Ideologisk orientering</i>	Klart till vänster	23	23	31	36	28
	Något till vänster	30	19	35	33	35
	Varken eller	34	26	32	41	35
	Något till höger	29	26	40	48	45
	Klart till höger	34	31	43	46	49
<i>Parti-sympat<sup>2</sup></i>	V	23	19	19	25	21
	S	33	25	40	44	38
	MP	20	26	31	30	33
	C	33	29	41	42	38
	FP	27	21	35	43	39
	KD	40	27	31	52	39
	M	33	29	38	46	48
	SD <sup>2</sup>	- <sup>4</sup>	- <sup>4</sup>	28	32	36

**Kommentar:** <sup>1</sup>Frågans svarsalternativ till grund för indelningen har varierat mellan åren. Antalet svarspersoner är begränsat betr. de mindre partierna; jfr. tabell 4a. <sup>2</sup>Före 2008 var lydelsen 'Högre tjänstemanna-/akademikerhem'. <sup>3</sup>Ej särredovisade dessa år. <sup>4</sup>Ej särredovisade dessa år.

**Källa:** Den nationella SOM-undersökningen 2002–2008. Frågan ingick ej i undersökningen 2004–2005.

**Tabell 5a Förtroende för SÄPO 2008 efter politisk intresse och institutionsförtroende (procent resp. balansmätt)**

		Mycket stort förtroende	Ganska stort förtroende	Varken stort eller litet förtroende	Ganska litet förtroende	Mycket litet förtroende	Summa procent	Antal svarande	Förtroende-balans	Andel stort förtroende
	Samtliga	7	31	46	9	7	100	1 546	+23	39
<i>Politiskt intresse</i>	Mycket intresserad	5	30	34	18	13	100	187	+5	35
	Ganska intresserad	6	32	47	9	6	100	658	+24	38
	Inte särskilt intresserad	8	33	48	6	5	100	555	+31	42
	Inte alls intresserad	8	24	47	9	12	100	129	+11	32
<i>Förtroende för svenska politiker</i>	Mycket stort <sup>1</sup>	24	44	16	12	4	100	25	+52	68
	Ganska stort	10	40	40	8	2	100	533	+40	50
	Ganska litet	5	28	52	9	6	100	775	+19	34
	Mycket litet	4	19	41	13	23	100	201	-13	23
<i>Förtroende för regeringen</i>	Mycket stort <sup>1</sup>	18	48	26	6	2	100	66	+59	67
	Ganska stort	12	40	41	6	1	100	407	+44	51
	Varken stort/litet	3	32	54	7	4	100	527	+25	36
	Ganska litet	5	27	46	14	8	100	326	+11	32
	Mycket litet	5	17	39	14	25	100	210	-17	22
<i>Förtroende för polisen</i>	Mycket stort	33	40	18	5	4	100	101	+64	73
	Ganska stort	7	42	43	6	2	100	719	+42	50
	Varken stort/litet	3	21	58	12	6	100	458	+6	24
	Ganska litet	1	20	52	14	13	100	189	-6	21
	Mycket litet <sup>1</sup>	6	12	19	12	51	100	67	-45	18
<i>Förtroende för försvaret</i>	Mycket stort <sup>1</sup>	44	35	15	4	2	100	48	+73	79
	Ganska stort	14	48	32	5	1	100	208	+56	62
	Varken stort/litet	5	32	52	8	3	100	676	+26	37
	Ganska litet	4	29	50	11	6	100	402	+16	33
	Mycket litet	3	16	37	14	30	100	108	-25	19
<i>Förtroende för FN</i>	Mycket stort	25	38	28	3	6	100	116	+54	63
	Ganska stort	7	41	42	7	3	100	546	+38	48
	Varken stort/litet	4	27	54	10	5	100	582	+16	31
	Ganska litet	2	27	49	12	10	100	167	+7	29
	Mycket litet	6	13	33	19	29	100	114	-30	18

**Kommentar:** <sup>1</sup>Observera det begränsade antalet svarspersoner.

**Källa:** Den nationella SOM-undersökningen 2008.

**Tabell 5b Stort förtroende för SÄPO efter politisk intresse och institutionsförtroende 2002–2008 (procent)**

		2002	2003	2006	2007	2008
	Samtliga	30	25	35	41	39
<i>Politiskt intresse</i>	Mycket intresserad	36	22	35	43	35
	Ganska intresserad	29	21	36	41	38
	Inte särskilt intresserad	32	28	36	41	42
	Inte alls intresserad	25	34	31	41	32
<i>Förtroende för svenska politiker</i>	Mycket stort <sup>1</sup>	53	50	43	53	68
	Ganska stort	41	34	48	52	50
	Ganska litet	24	22	29	36	34
	Mycket litet	26	13	26	31	23
<i>Förtroende för regeringen</i>	Mycket stort <sup>1</sup>	49	51	61	64	67
	Ganska stort	37	28	44	50	51
	Varken stort/litet	25	24	34	37	36
	Ganska litet	28	17	29	36	32
	Mycket litet	22	24	24	30	22
<i>Förtroende för polisen</i>	Mycket stort	64	57	73	73	73
	Ganska stort	38	34	44	50	50
	Varken stort/litet	13	12	19	21	24
	Ganska litet	16	7	20	19	21
	Mycket litet <sup>1</sup>	5	7	6	20	18
<i>Förtroende för försvaret</i>	Mycket stort <sup>1</sup>	– <sup>2</sup>	– <sup>2</sup>	81	67	79
	Ganska stort	– <sup>2</sup>	– <sup>2</sup>	68	60	62
	Varken stort/litet	– <sup>2</sup>	– <sup>2</sup>	27	38	37
	Ganska litet	– <sup>2</sup>	– <sup>2</sup>	16	29	33
	Mycket litet	– <sup>2</sup>	– <sup>2</sup>	16	16	19
<i>Förtroende för FN</i>	Mycket stort	62	40	64	69	63
	Ganska stort	36	27	43	48	48
	Varken stort/litet	22	21	29	32	31
	Ganska litet	17	14	26	31	29
	Mycket litet	18	19	20	25	18

**Kommentar:** <sup>1</sup>Antalet svarspersoner är begränsat; jfr. tabell 5a. <sup>2</sup>Frågan ej ställd detta år.

**Källa:** Den nationella SOM-undersökningen 2002–2008. Frågan ingick ej i undersökningen 2004–2005.

**Tabell 6a Förtroende för SÄPO 2008 efter åsikter om demokrati, EU och oro (procent resp. balansmått)**

		Mycket stort förtroende	Ganska stort förtroende	Varken stort eller litet förtroende	Ganska litet förtroende	Mycket litet förtroende	Summa procent	Antal svarande	Förtroende-balans	Andel stort förtroende
	Samtliga	7	31	46	9	7	100	1 546	+23	39
<i>Nöjd med hur demokratin fungerar i Sverige</i>	Mycket nöjd	20	33	35	8	4	100	173	+41	53
	Ganska nöjd	6	36	46	8	4	100	970	+30	42
	Inte särskilt nöjd	4	21	53	12	10	100	305	+2	25
	Inte alls nöjd <sup>1</sup>	4	17	32	15	32	100	87	-26	21
<i>Nöjd med hur demokratin fungerar i EU</i>	Mycket nöjd <sup>1</sup>	34	34	27	3	2	100	41	+63	68
	Ganska nöjd	8	41	43	6	2	100	711	+40	48
	Inte särskilt nöjd	5	25	52	11	7	100	590	+12	30
	Inte alls nöjd	2	18	39	18	23	100	189	-20	21
<i>Åsikt om det svenska EU-medlemskapet</i>	I huvudsak för	7	36	43	10	4	100	754	+30	44
	I huvudsak emot	6	28	43	11	12	100	395	+12	34
	Ingen bestämd åsikt	7	27	54	6	6	100	365	+22	34
<i>Oro inför framtiden: Terrorism</i>	Mycket oroande	10	36	40	8	6	100	518	+33	46
	Ganska oroande	5	32	51	8	4	100	508	+24	37
	Inte oroande <sup>2</sup>	6	26	46	12	10	100	493	+11	32
<i>Oro inför framtiden: Situationen i Ryssland</i>	Mycket oroande	7	32	39	13	9	100	212	+18	40
	Ganska oroande	7	35	46	8	4	100	621	+31	42
	Inte oroande <sup>2</sup>	8	27	47	9	9	100	671	+17	35
<i>Oro inför framtiden: Religiösa motsättningar</i>	Mycket oroande	9	32	39	11	9	100	397	+20	40
	Ganska oroande	5	31	49	10	5	100	643	+21	36
	Inte oroande <sup>2</sup>	8	32	47	6	7	100	478	+27	40

**Kommentar:** <sup>1</sup>Observera det begränsade antalet svarspersoner. <sup>2</sup>Omfattar svarsalternativen 'Inte alls oroande' och 'Inte särskilt oroande'.

**Källa:** Den nationella SOM-undersökningen 2008.

**Tabell 6b Stort förtroende för SÄPO efter åsikter om demokrati, EU och oro 2002–2008 (procent)**

		2002	2003	2006	2007	2008
	Samtliga	30	25	35	41	39
<i>Nöjd med hur demokratin fungerar i Sverige</i>	Mycket nöjd	55	41	56	57	53
	Ganska nöjd	30	25	34	40	42
	Inte särskilt nöjd	24	18	31	33	25
	Inte alls nöjd <sup>1</sup>	23	13	19	24	21
<i>Nöjd med hur demokratin fungerar i EU</i>	Mycket nöjd <sup>1</sup>	66	67	66	67	68
	Ganska nöjd	41	34	43	48	48
	Inte särskilt nöjd	25	21	30	33	30
	Inte alls nöjd	23	15	25	31	21
<i>Åsikt om det svenska EU-medlemskapet</i>	I huvudsak för	35	25	39	42	44
	I huvudsak emot	25	21	30	37	34
	Ingen bestämd åsikt	30	31	36	42	34
<i>Oro inför framtiden: Terrorism</i>	Mycket oroande	36	25	39	47	46
	Ganska oroande	27	26	36	40	37
	Inte oroande <sup>2</sup>	26	23	28	32	32
<i>Oro inför framtiden: Situationen i Ryssland</i>	Mycket oroande	– <sup>3</sup>	– <sup>3</sup>	– <sup>3</sup>	– <sup>3</sup>	40
	Ganska oroande	– <sup>3</sup>	– <sup>3</sup>	– <sup>3</sup>	– <sup>3</sup>	42
	Inte oroande <sup>2</sup>	– <sup>3</sup>	– <sup>3</sup>	– <sup>3</sup>	– <sup>3</sup>	35
<i>Oro inför framtiden: Religiösa motsättningar</i>	Mycket oroande	– <sup>3</sup>	– <sup>3</sup>	– <sup>3</sup>	– <sup>3</sup>	40
	Ganska oroande	– <sup>3</sup>	– <sup>3</sup>	– <sup>3</sup>	– <sup>3</sup>	36
	Inte oroande <sup>2</sup>	– <sup>3</sup>	– <sup>3</sup>	– <sup>3</sup>	– <sup>3</sup>	40

**Kommentar:** <sup>1</sup>Antalet svarpersoner är begränsat; jfr. tabell 6a. <sup>2</sup>Omfattar svartalternativen 'Inte alls oroande' och 'Inte särskilt oroande'. <sup>3</sup>Frågan ej ställd detta år.

**Källa:** Den nationella SOM-undersökningen 2002–2008. Frågan ingick ej i undersökningen 2004–2005.



**Tabell 7a Förtroende för SÄPO 2008 efter mellanmännslig tillit och solidaritet (procent resp. balansmätt)**

		Mycket stort förtroende	Ganska stort förtroende	Varken stort eller litet förtroende	Ganska litet förtroende	Mycket litet förtroende	Summa procent	Antal svarande	Förtroende-balans	Andel stort förtroende
	Samtliga	7	31	46	9	7	100	1 546	+23	39
<i>Tillit till andra människor</i> <sup>1</sup>	Hög (8–10)	7	34	45	9	5	100	575	+28	42
	Mellan (5–7)	6	32	47	8	7	100	668	+23	38
	Låg (0–4)	7	27	45	12	9	100	279	+13	34
<i>Medlemskap i humanitär hjälporganisation</i>	Ja: aktivt <sup>2:3</sup>	6	40	38	4	12	100	50	+30	46
	Ja: passivt	4	28	53	11	4	100	179	+18	32
	Nej	7	32	45	9	7	100	1 245	+23	39

**Kommentar:** <sup>1</sup>Avser svaren på en elvgradig skala från 0 'Det går inte allt lita på människor i allmänhet' till 10 'Det går att lita på människor i allmänhet'. <sup>2</sup>Avser mötesaktivitet/uppdrag. <sup>3</sup>Observera det begränsade antalet svarspersoner.

**Källa:** Den nationella SOM-undersökningen 2008.

**Tabell 7b Stort förtroende för SÄPO efter mellanmännslig tillit och solidaritet 2002–2008 (procent)**

		2002	2003	2006	2007	2008
	Samtliga	30	25	35	41	39
<i>Tillit till andra människor</i> <sup>1</sup>	Hög (8–10)	30	27	39	43	42
	Mellan (5–7)	30	22	34	40	38
	Låg (0–4)	30	26	30	39	34
<i>Medlemskap i humanitär hjälporganisation</i>	Ja: aktivt <sup>2:3</sup>	28	12	40	44	46
	Ja: passivt	29	22	34	35	32
	Nej	31	26	36	42	39

**Kommentar:** <sup>1</sup>Avser svaren på en elvgradig skala från 0 'Det går inte allt lita på människor i allmänhet' till 10 'Det går att lita på människor i allmänhet'. <sup>2</sup>Avser mötesaktivitet/uppdrag. <sup>3</sup>Antalet svarspersoner är begränsat; jfr. tabell 7a.

**Källa:** Den nationella SOM-undersökningen 2002–2008. Frågan ingick ej i undersökningen 2004–2005.

**Tabell 8a Förtroende för SÄPO 2008 efter nyhetsexponering via medier (procent resp. balansmått)**

		Mycket stort förtroende	Ganska stort förtroende	Varken stort eller litet förtroende	Ganska litet förtroende	Mycket litet förtroende	Summa procent	Antal svarande	Förtroende-balans	Andel stort förtroende
	Samtliga	7	31	46	9	7	100	1 546	+23	39
<i>Tittande på Aktuell/Rapport</i>	Dagligen	7	32	45	8	8	100	575	+22	39
	5–6 ggr/v	9	31	47	9	4	100	246	+27	40
	3–4 ggr/v	2	35	47	10	6	100	225	+21	37
	1–2 ggr/v	9	29	48	8	6	100	214	+24	38
	Mer sällan	6	31	48	10	5	100	170	+21	36
	Aldrig <sup>1</sup>	12	31	33	13	11	100	111	+18	42
<i>Nyheterna i TV4</i>	Dagligen	9	33	44	6	8	100	317	+28	42
	5–6 ggr/v	8	38	42	8	4	100	173	+34	46
	3–4 ggr/v	5	34	47	10	4	100	321	+25	39
	1–2 ggr/v	6	31	49	10	4	100	290	+23	37
	Mer sällan	6	27	47	10	10	100	267	+12	33
	Aldrig <sup>1</sup>	9	26	44	11	10	100	172	+13	35
<i>Lyssnande på Eko-nyheterna i riksradiön</i>	Dagligen	6	33	43	9	9	100	297	+21	39
	5–6 ggr/v	4	32	50	10	4	100	113	+23	36
	3–4 ggr/v	5	32	52	5	8	100	160	+22	36
	1–2 ggr/v	3	32	52	5	8	100	155	+23	36
	Mer sällan	7	33	45	9	6	100	339	+25	40
	Aldrig <sup>1</sup>	11	29	43	10	7	100	478	+22	40
<i>Morgontidningsläsning</i>	6–7 dgr/v	5	33	46	9	7	100	903	+24	39
	4–5 dgr/v	11	28	48	9	4	100	180	+26	39
	1–3 dgr/v	6	26	51	11	6	100	162	+15	32
	Mer sällan <sup>1</sup>	11	30	41	9	9	100	291	+22	40
<i>Kvällstidningsläsning</i>	6–7 dgr/v	8	26	47	10	9	100	114	+15	34
	3–5 dgr/v	10	33	41	11	5	100	130	+27	43
	1–2 dgr/v	8	37	43	7	5	100	344	+32	44
	Mer sällan	6	31	48	10	5	100	587	+23	38
	Aldrig <sup>1</sup>	6	28	46	8	12	100	371	+12	34

**Kommentar:** <sup>1</sup>Inkluderar personer som ej besvarat frågan.

**Källa:** Den nationella SOM-undersökningen 2008.

**Tabell 8b Stort förtroende för SÄPO efter efter nyhetsexponering via medier 2002–2008 (procent)**

		2002	2003	2006	2007	2008
	Samtliga	30	25	35	41	39
<i>Tittande på Aktuellt/ Rapport</i>	Dagligen	33 <sup>2</sup>	23 <sup>2</sup>	34	45	39
	5–6 ggr/v	30 <sup>2</sup>	22 <sup>2</sup>	36	37	40
	3–4 ggr/v	31 <sup>2</sup>	23 <sup>2</sup>	37	40	37
	1–2 ggr/v	30 <sup>2</sup>	28 <sup>2</sup>	37	40	38
	Mer sällan	26 <sup>2</sup>	29 <sup>2</sup>	38	37	36
	Aldrig <sup>1</sup>	29 <sup>2</sup>	27 <sup>2</sup>	38	40	42
<i>Nyheterna i TV4</i>	Dagligen	35	24	43	44	42
	5–6 ggr/v	34	32	39	46	46
	3–4 ggr/v	31	26	40	41	39
	1–2 ggr/v	27	26	29	37	37
	Mer sällan	26	16	28	37	33
	Aldrig <sup>1</sup>	30	22	33	41	35
<i>Lyssnande på Eko- nyheterna i riksradien</i>	Dagligen	29	19	31	40	39
	5–6 ggr/v	33	19	33	43	36
	3–4 ggr/v	34	20	37	42	36
	1–2 ggr/v	26	30	36	46	36
	Mer sällan	30	26	38	40	40
	Aldrig <sup>1</sup>	32	29	37	40	40
<i>Morgon- tidnings- läsning</i>	6–7 dgr/v	30	24	37	41	39
	4–5 dgr/v	32	25	28	42	39
	1–3 dgr/v	32	29	44	50	32
	Mer sällan <sup>1</sup>	29	28	32	35	40
<i>Kvälls- tidnings- läsning</i>	6–7 dgr/v	31	25	40	47	34
	3–5 dgr/v	32	24	38	45	43
	1–2 dgr/v	32	28	38	42	44
	Mer sällan	29	24	35	40	38
	Aldrig <sup>1</sup>	28	22	29	37	34

**Kommentar:** <sup>1</sup>Inkluderar personer som ej besvarat frågan. <sup>2</sup>Frågan avser enbart 'Aktuellt' detta år.

**Källa:** Den nationella SOM-undersökningen 2002–2008. Frågan ingick ej i undersökningen 2004–2005.

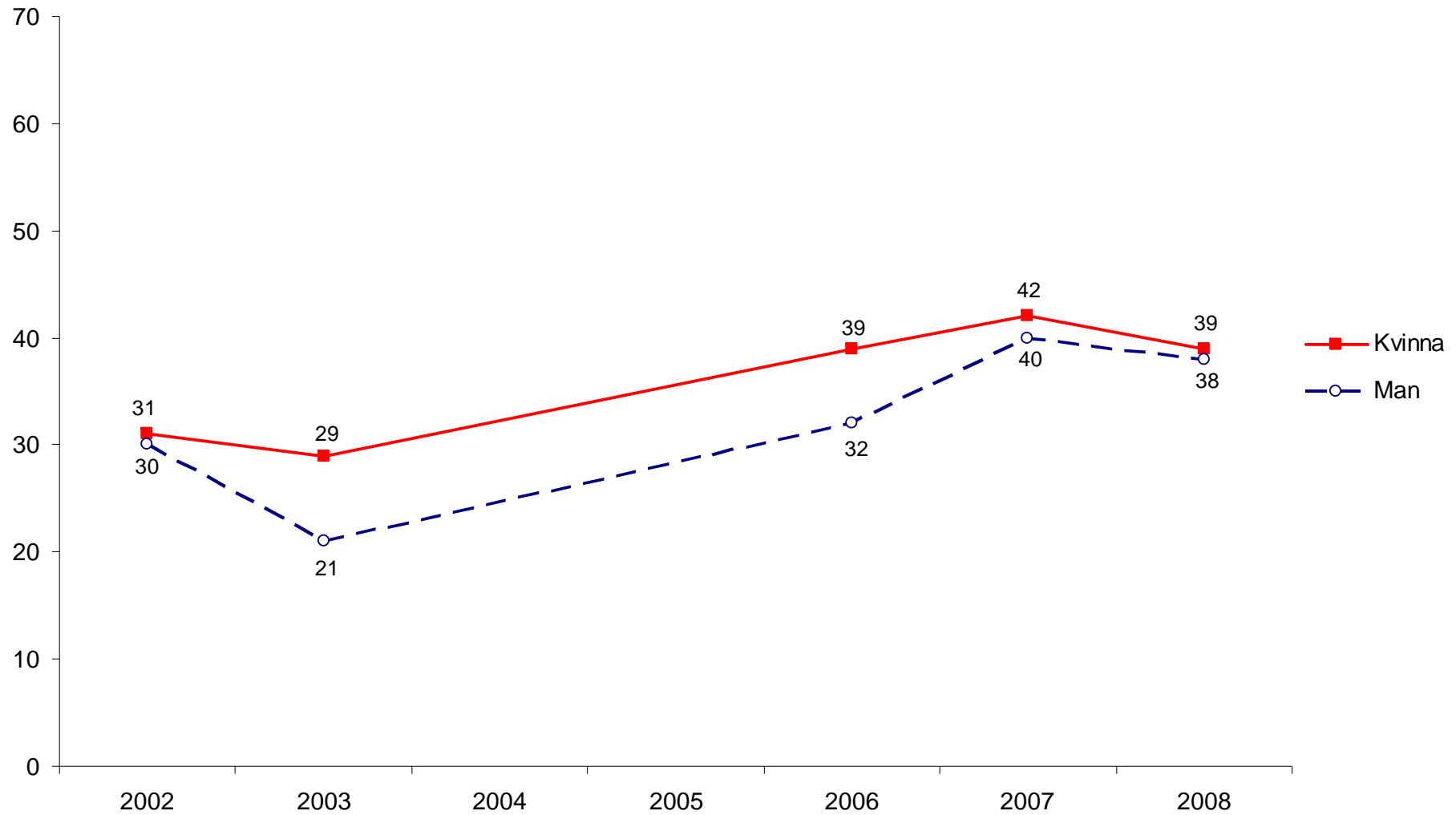
**Figur 1 Stort respektive litet förtroende för Säkerhetspolisen (SÄPO) 2002–2008 (procent)**



**Kommentar:** Stort respektive litet förtroende avser andelen som svarat 'mycket stort' eller 'ganska stort' respektive 'mycket litet' eller 'ganska litet förtroende'.

**Källa:** Den nationella SOM-undersökningen 2002–2008. Frågan ingick ej i undersökningen 2004–2005.

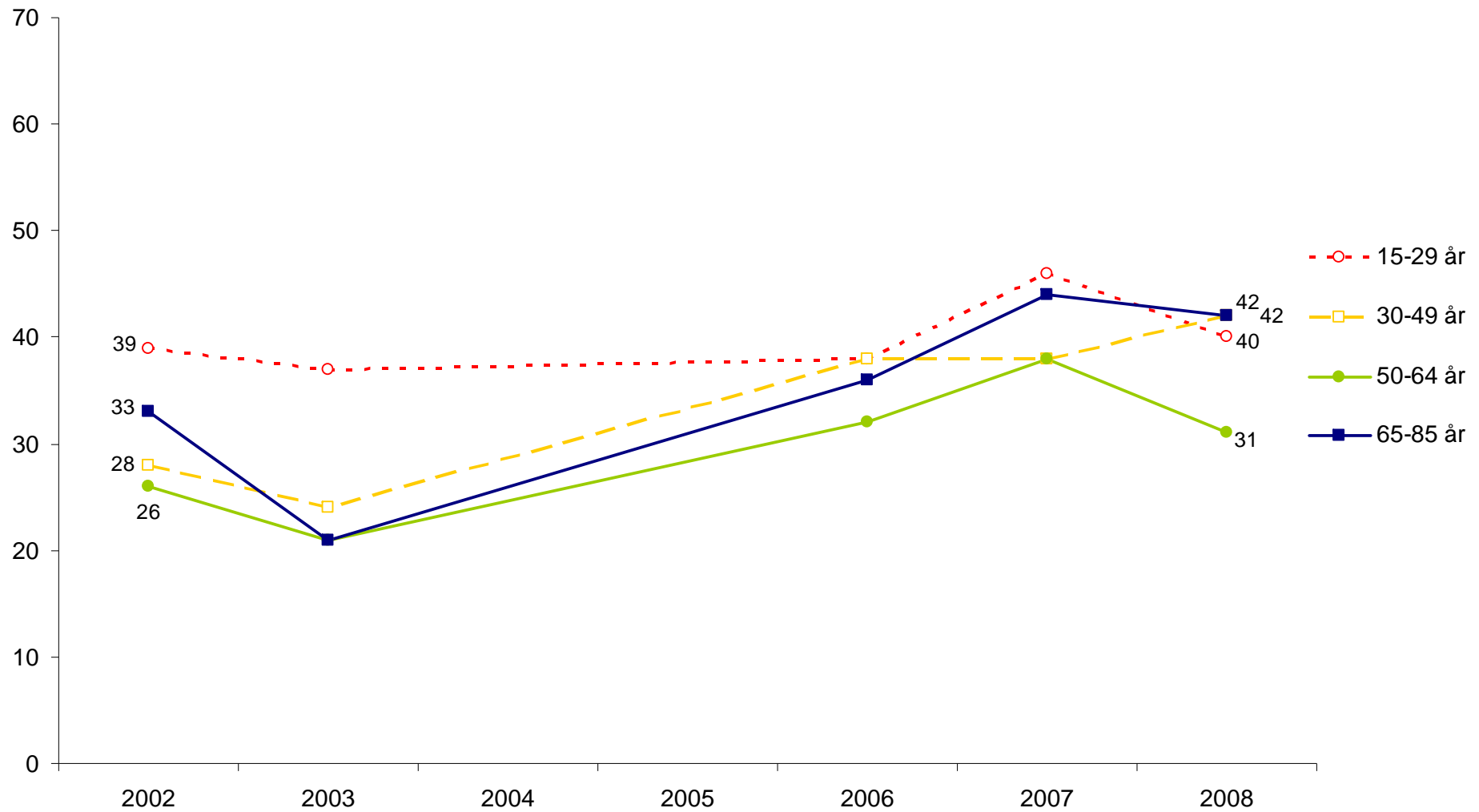
**Figur 2 Stort förtroende för SÄPO efter kön 2002–2008 (procent)**



**Kommentar:** Stort förtroende avser andelen som svarat 'mycket stort' eller 'ganska stort'.

**Källa:** Den nationella SOM-undersökningen 2002–2008. Frågan ingick ej i undersökningen 2004–2005.

**Figur 3 Stort förtroende för SÄPO efter ålder 2002–2008 (procent)**



**Kommentar:** Stort förtroende avser andelen som svarat 'mycket stort' eller 'ganska stort'.

**Källa:** Den nationella SOM-undersökningen 2002–2008. Frågan ingick ej i undersökningen 2004–2005.

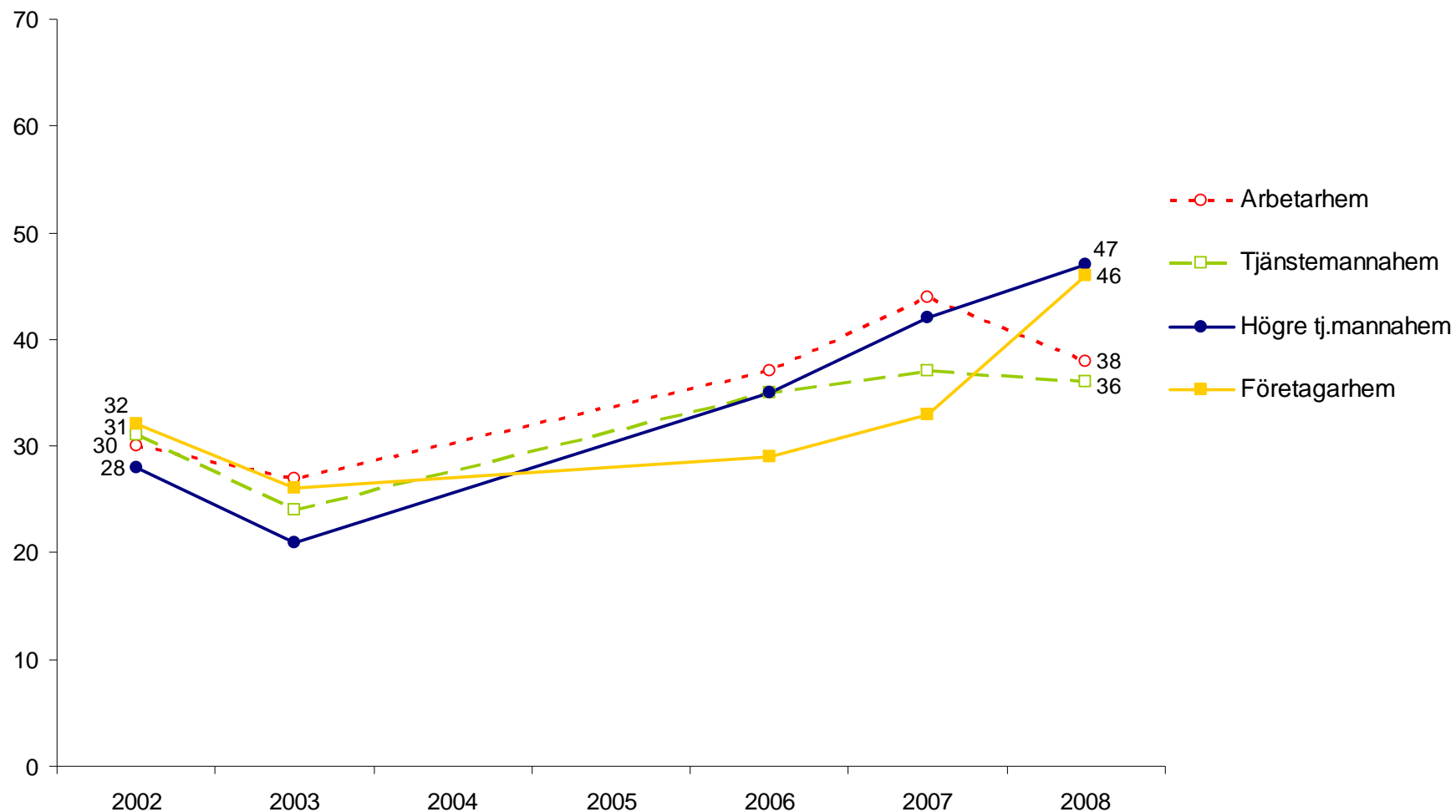
**Figur 4 Stort förtroende för SÄPO efter utbildning 2002–2008 (procent)**



**Kommentar:** Stort förtroende avser andelen som svarat 'mycket stort' eller 'ganska stort'.

**Källa:** Den nationella SOM-undersökningen 2002–2008. Frågan ingick ej i undersökningen 2004–2005.

**Figur 5 Stort förtroende för SÄPO efter beskrivning av det egna hemmet 2002–2008 (procent)**

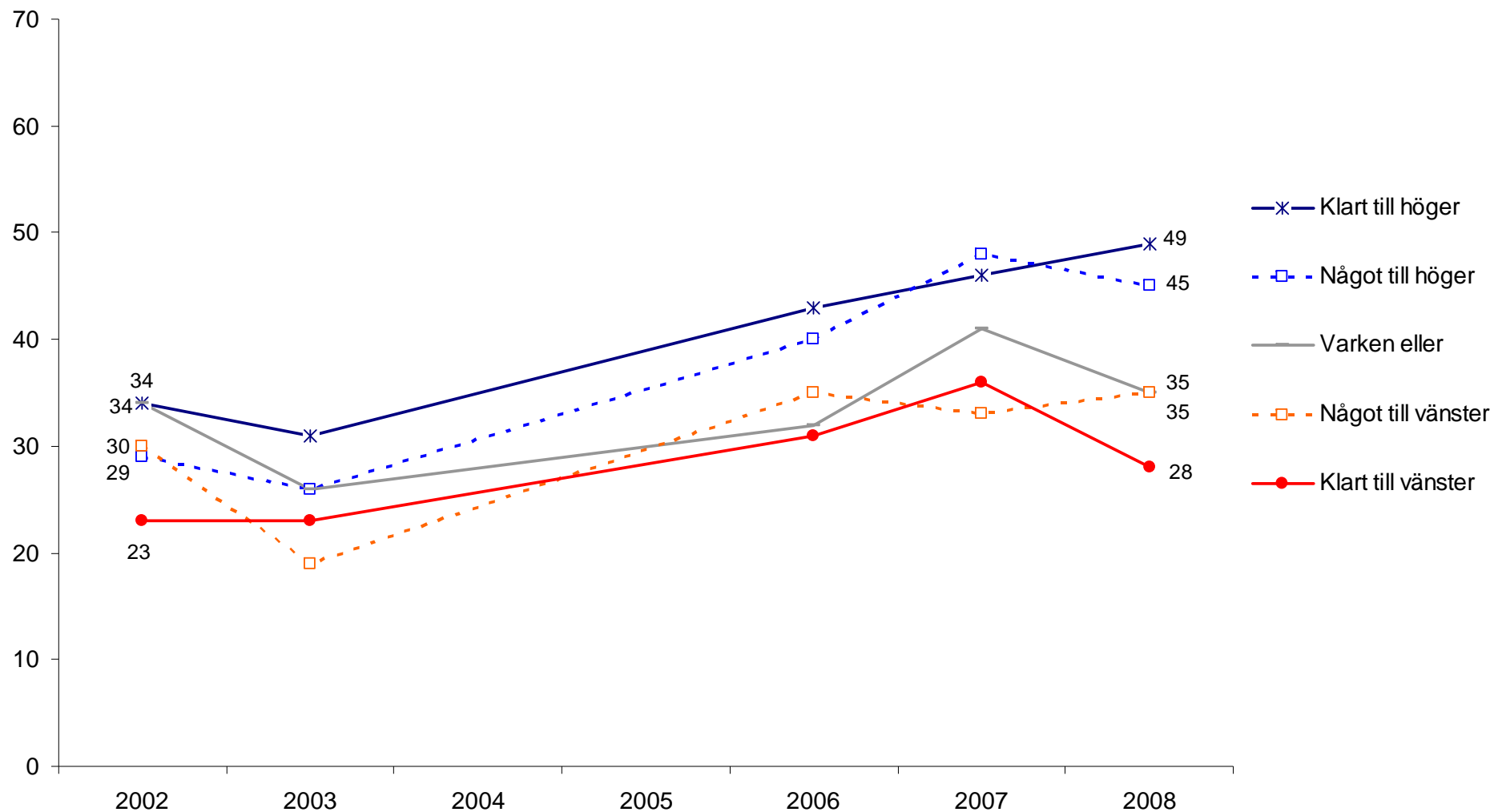


**Kommentar:** Stort förtroende avser andelen som svarat 'mycket stort' eller 'ganska stort'. Före 2008 var lydelsen för den tredje kategorin 'Högre tjänstemanna-/akademikerhem'.

**Källa:** Den nationella SOM-undersökningen 2002–2008. Frågan ingick ej i undersökningen 2004–2005.



**Figur 6 Stort förtroende för SÄPO efter ideologisk orientering 2002–2008 (procent)**



**Kommentar:** Stort förtroende avser andelen som svarat 'mycket stort' eller 'ganska stort'.

**Källa:** Den nationella SOM-undersökningen 2002–2008. Frågan ingick ej i undersökningen 2004–2005.

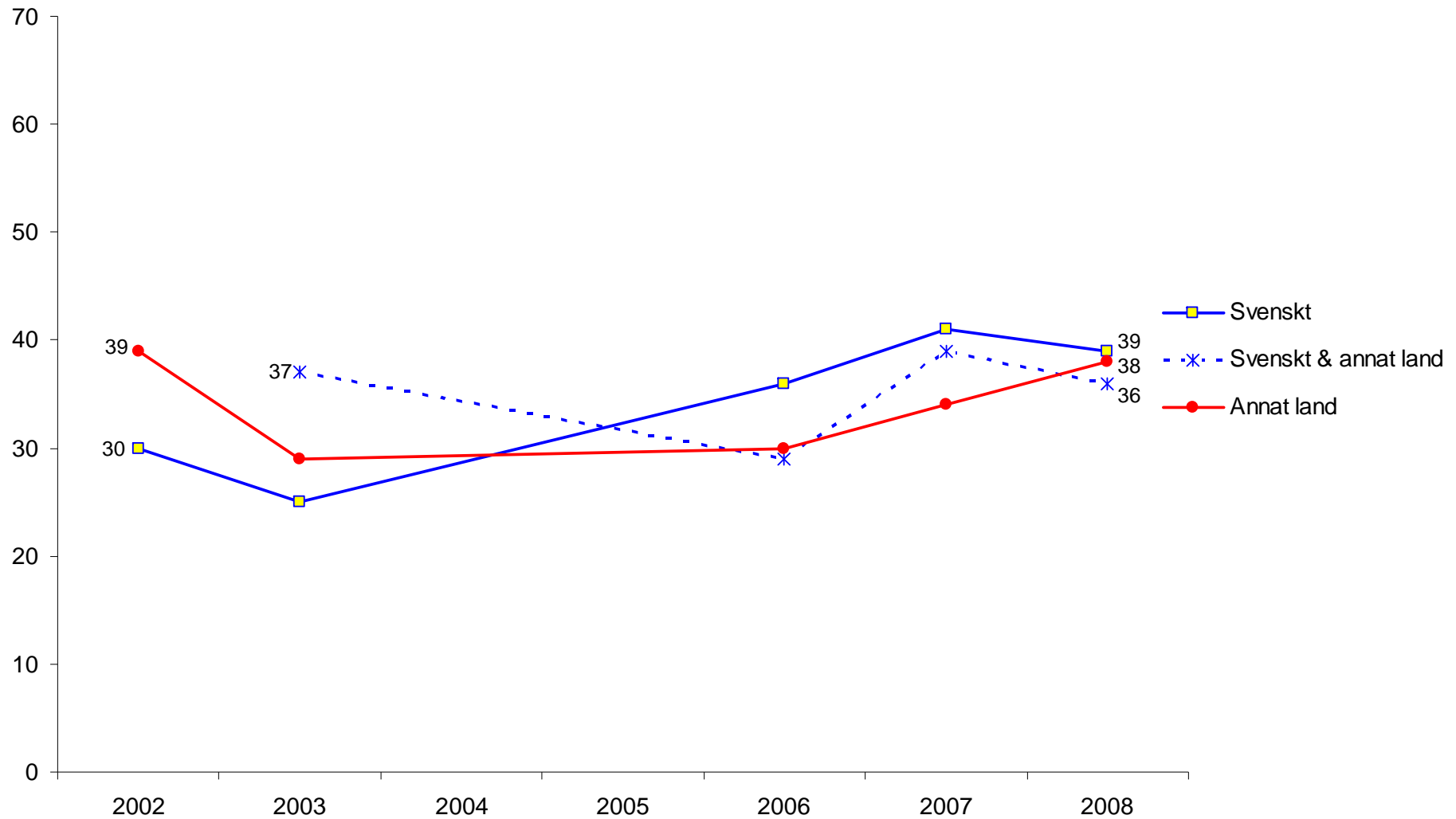
**Figur 7 Stort förtroende för SÄPO efter partisympati 2002–2008 (procent)**



**Kommentar:** Stort förtroende avser andelen som svarat 'mycket stort' eller 'ganska stort'. För resultat för SD 2006–2008; se tabell 4b.

**Källa:** Den nationella SOM-undersökningen 2002–2008. Frågan ingick ej i undersökningen 2004–2005.

**Figur 8 Stort förtroende för SÄPO efter medborgarskap 2002–2008 (procent)**



**Kommentar:** Stort förtroende avser andelen som svarat 'mycket stort' eller 'ganska stort'. Observera det begränsade antalet svarspersoner i gruppen svenskt och annat land och att detta alternativ saknades år 2002.

**Källa:** Den nationella SOM-undersökningen 2002–2008. Frågan ingick ej i undersökningen 2004–2005.

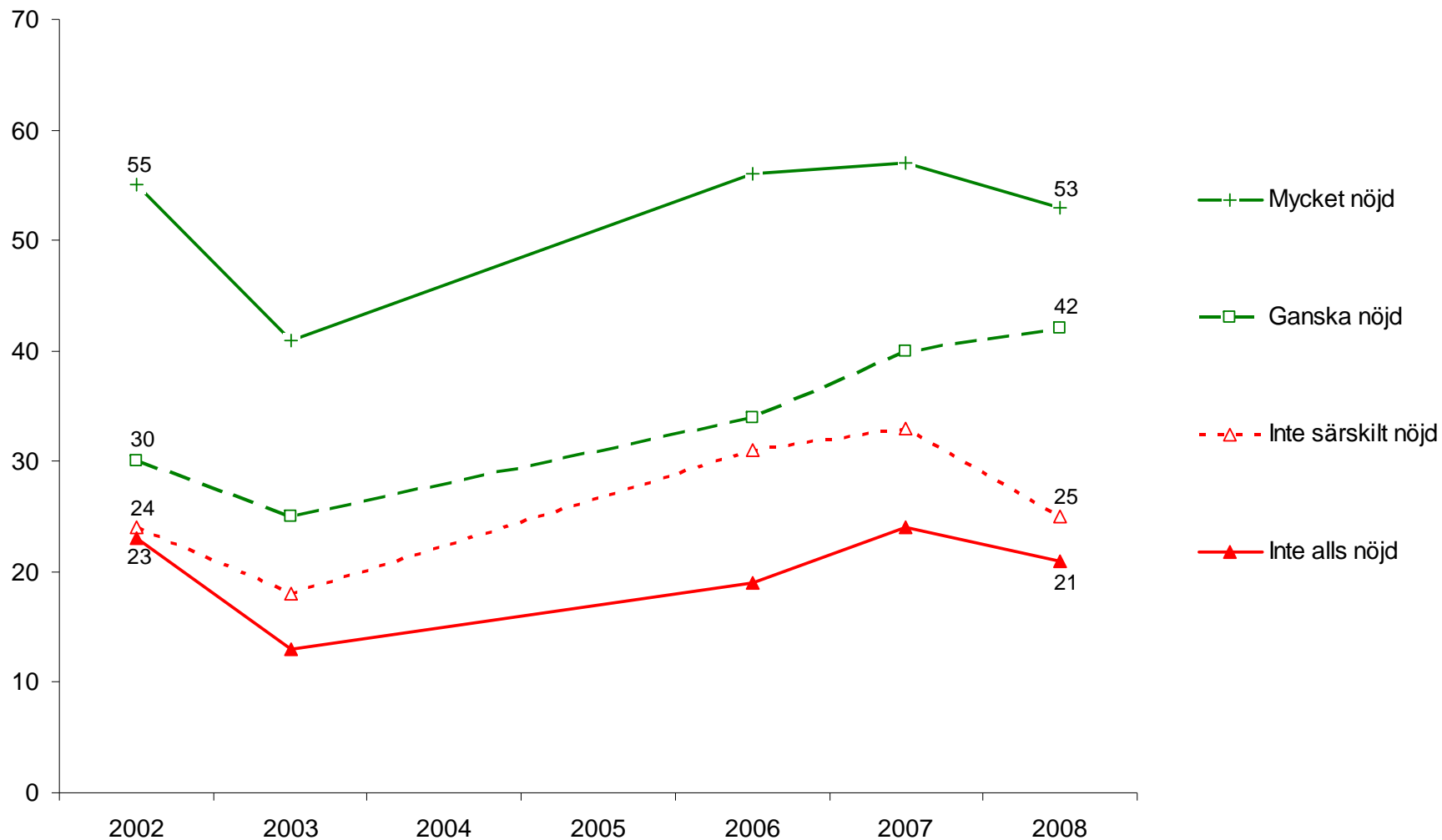
**Figur 9 Stort förtroende för SÄPO efter förtroende för svenska politiker 2002–2008 (procent)**



**Kommentar:** Stort förtroende avser andelen som svarat 'mycket stort' eller 'ganska stort'.

**Källa:** Den nationella SOM-undersökningen 2002–2008. Frågan ingick ej i undersökningen 2004–2005.

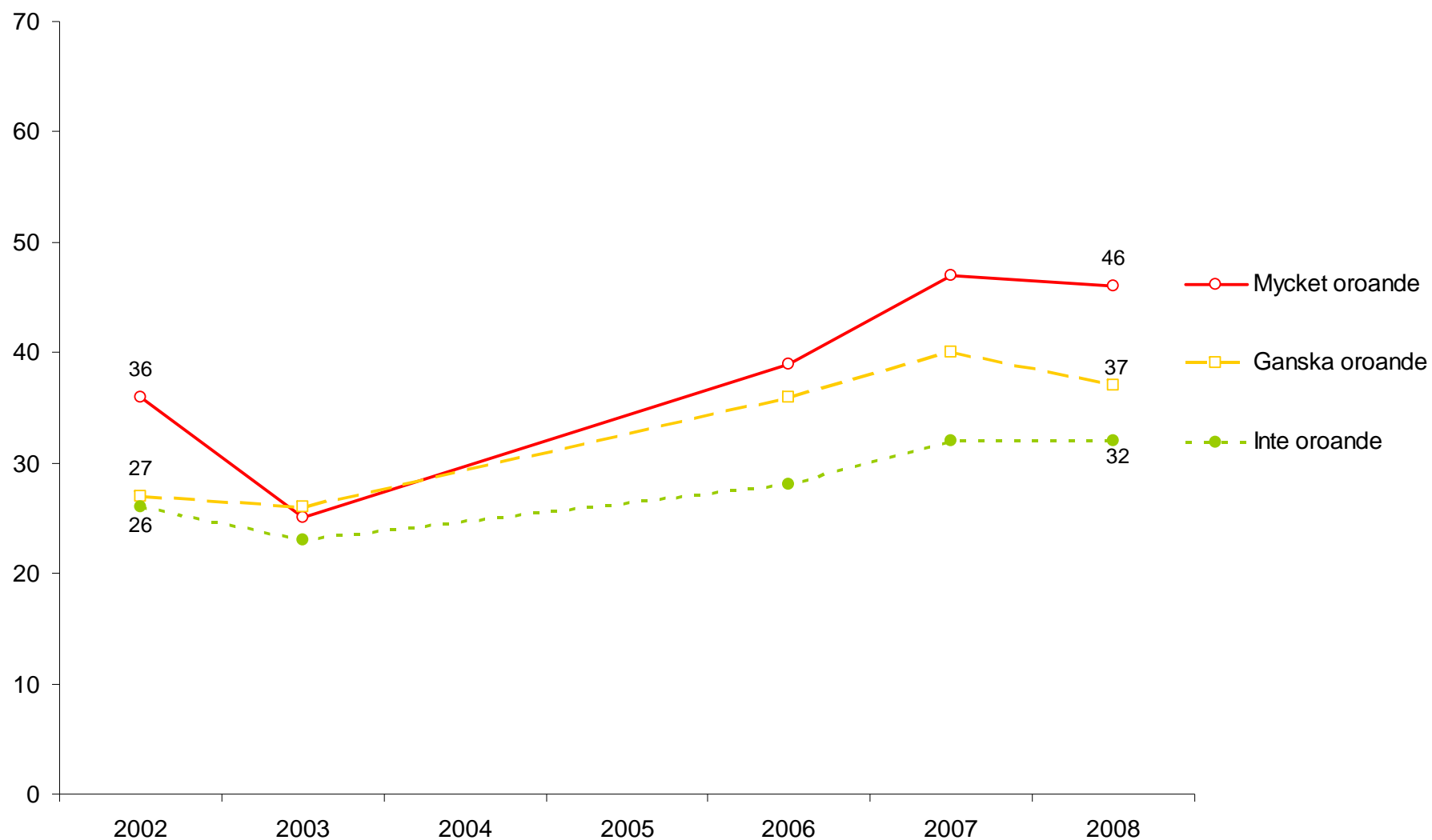
**Figur 10 Stort förtroende för SÄPO efter nöjdhet med hur demokratin fungerar i Sverige 2002–2008 (procent)**



**Kommentar:** Stort förtroende avser andelen som svarat 'mycket stort' eller 'ganska stort'.

**Källa:** Den nationella SOM-undersökningen 2002–2008. Frågan ingick ej i undersökningen 2004–2005.

**Figur 11 Stort förtroende för SÄPO efter oro för terrorism i framtiden 2002–2008 (procent)**



**Kommentar:** Stort förtroende avser andelen som svarat 'mycket stort' eller 'ganska stort'.

**Källa:** Den nationella SOM-undersökningen 2002–2008. Frågan ingick ej i undersökningen 2004–2005.

**Figur 12 Stort förtroende för SÄPO efter tillit till andra människor 2002–2008 (procent)**



**Kommentar:** Stort förtroende avser andelen som svarat 'mycket stort' eller 'ganska stort'.

**Källa:** Den nationella SOM-undersökningen 2002–2008. Frågan ingick ej i undersökningen 2004–2005.