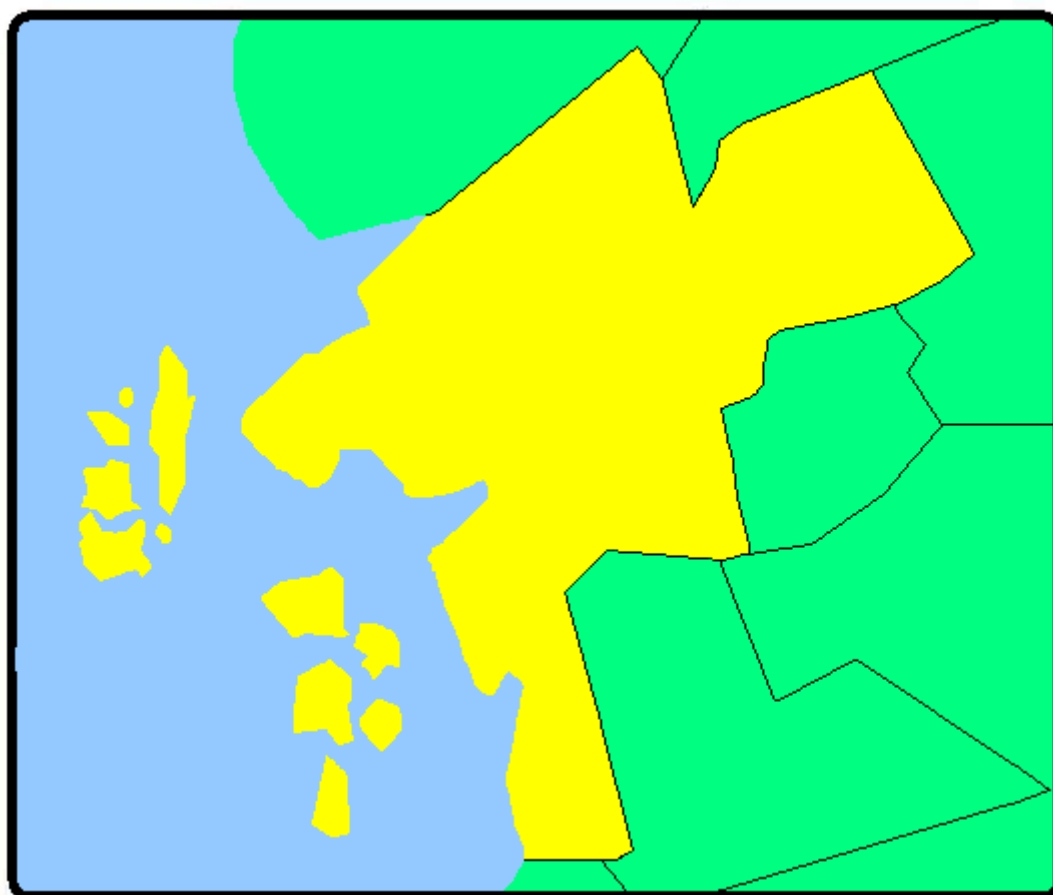


Studenttrender



2000–2006

Jonas Ohlsson

SOM-INSTITUTET
samhälle opinion massmedia
GÖTEBORGS UNIVERSITET

INNEHÅLL

Samhällsvetenskapliga fakultetens studentundersökning 2006

Svarsfrekvens Student-SOM 2000–2006	Figur 1
Studenter utan poäng	Figur 2
Demografitrender	Figur 3–7
Bakgrundstrender	Figur 8–11
Universitetsstudietrender	Figur 12–22
Trender i bedömningen av studier	Figur 23–38
Bolognaprocessen och internationalisering	Figur 39–46
Trender i nyhetskonsumtion och opinion	Figur 47–52
Bilaga: Svarsfrekvenser och bortfall	

Samhällsvetenskapliga fakultetens studentundersökning 2006

2006 är det sjätte året som SOM-institutet på uppdrag av samhällsvetenskapliga fakulteten genomför en undersökning bland fakultetens studenter. Studien inkluderar samtliga kurser och program på såväl grundkurs- som fördjupningsnivå; ett urval som varit det samma under de fem senaste undersökningarna (det första årets studie omfattade enbart grundkursnivån). SOM-institutet har dock ända sedan 1993 genomfört frågeundersökningar bland studenter på grundkursnivå på förvaltningshögskolan, institutionen för journalistik och masskommunikation samt statsvetenskapliga institutionen. 2006 års Student-SOM-undersökning utgör därmed den trettonde i ordningen sedan starten 1993.¹

Årets undersökning har liksom vid de två senaste tillfällena (2003 och 2005) genomförts i form av en postenkät. Tidigare år har enkäterna delats ut under eller i anslutning till schemalagd undervisning. För att omfattas av Student-SOM-undersökningen måste kursen eller programmet som studenten är inskriven på innefatta minst 20 poäng på hel- eller halvfart. Det bör även noteras att studenter som inte tagit något poäng under den aktuella terminen har exkluderats från undersökningen. Sammanlagt har studenter från nio institutioner och 44 olika kurser och program varit aktuella för undersökningen.

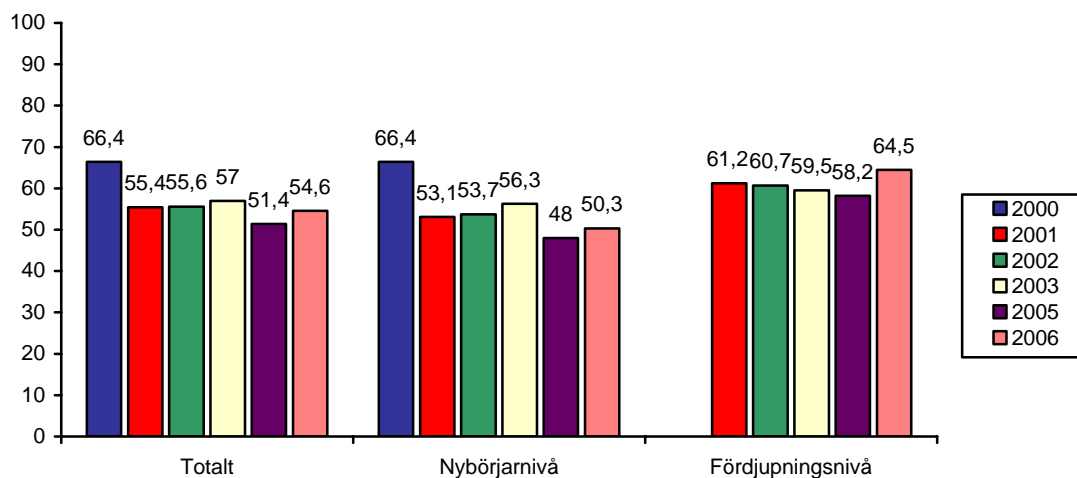
Studiens population utgörs alltså av samtliga registrerade studenter på ovan definierade kurser och program. Totalt har detta gett en bruttopopulation om 2 548 studenter. Efter justeringar för de studenter som inte tagit några poäng under terminen återstod ett nettourval om 2 023 studenter. Av dem har 1 417 varit registrerade på en grundkurs eller första terminen på ett program, och 606 på en fördjupningskurs alternativt sista året på ett program.

Årets undersökning har, liksom 2005 års dito, baserats på ett gemensamt frågeformulär för nybörjar- och fördjupningsstudenter. Åren dessförinnan användes istället två formulär. Att undersökningen inledningsvis bestod av två olika enkäter motiverades med att många frågor inte var relevanta att ställa till båda studentgrupperna. Dock var majoriteten av frågorna desamma för de båda formulärena, och införandet av ett gemensamt formulär i 2005 års undersökning föll väl ut. Samma upplägg har därför tillämpats också i 2006 års studie.

Undersökningen har genomförts i samarbete med Kinnmark Information AB, som ansvarat för utskick av formulär och påminnelser samt datauppläggningsen. Enkät-svaren har lästs av optisk med hjälp av en skanner. SOM-institutet har stått för urvalsförfarandet, framtagningen av frågeformulär och annat material som skickats ut, samt kodningen av öppna svar och iordningställande av sammanslagen data-mängd. Enkäterna skickades ut den 3 november 2006 och en påminnelse med ny enkät gick ut den 23 november. Fältarbetet avslutades den 5 januari 2007. Svarsfrekvensen för årets undersökning framgår av figuren nedan (figur 1), vilken också möjliggör en jämförelse med 2000–2005 års undersökningar.

¹ För en översikt av undersökningsresultaten 1993–2000, se Pettersson, Maria (2001a) Från nittonhundra till tvåtusen. Trender i studentopinionen. Arbetsrapport nr 3. SOM-institutet, Göteborgs universitet.

Figur 1 Svarsfrekvens Student-SOM 2000–2006: jämförelse mellan studenter på nybörjar- och fördjupningsnivå (procent)



Svarsfrekvensen för årets studie är 54,6 procent, vilket är en tydlig förbättring i jämförelse med året innan. 2005 års undersökning krockade något olyckligt med en liknande enkätundersökning riktad till studenter vid Göteborgs universitet², vilket sannolikt bidrog till att dra ner svarsfrekvensen. Emellertid är skillnaden fortsatt stor mellan nybörjar- och fördjupningsstudenter även i 2006 års undersökning. De senare har i avsevärt högre grad valt att besvara enkäten. En sannolik förklaring till skillnaderna i svarsfrekvens är att studenter på fördjupningsnivå har haft betydligt längre tid på sig att bilda sig en uppfattning om hur det är att vara student vid samhällsvetenskapliga fakulteten. Benägenheten att vilja meddela sin syn på fakulteten, liksom att vilja bidra till att förbättra densamma, torde därmed öka.

En svarsfrekvens som i nybörjarstudenternas fall precis når över 50 procent kan innebära problem för resultatens generaliserbarhet. Men i och med att urvalet till Student-SOM är ett totalurval av samtliga registrerade studenter, och inte ett obundet slumpmässigt urval som annars är det vanliga förfarandet i större undersökningar, utgör svarsfrekvensen fortfarande en god grund för uttalanden om gruppen som helhet.

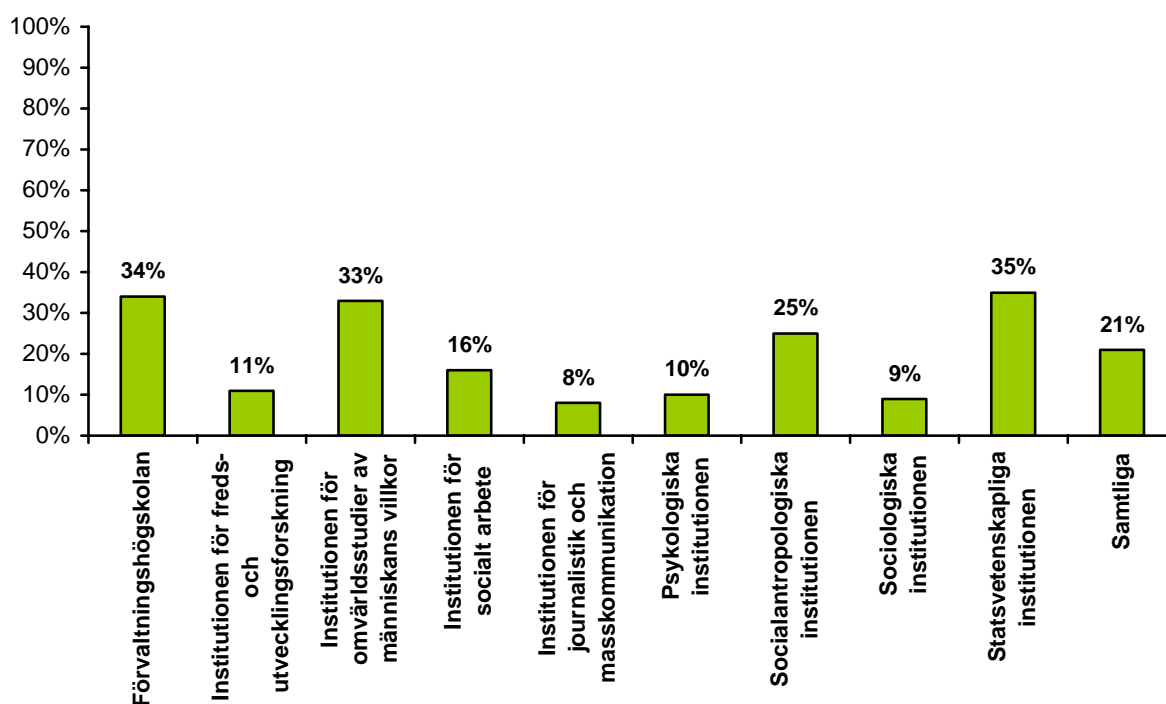
De "poänglösa" studenterna

Som framgår av det föregående är det totalt cirka 500 studenter, eller en av fem, som inte tog någon poäng alls under höstterminen 2006 och som därmed definierats bort ur populationen. Siffran innefattar såväl dem som registrerats vid något examens-tillfälle som dem som inte registrerats alls. Vi vet emellertid inte om det är studenter som avsett att ta poäng men inte lyckats eller om det är studenter som enbart registrerat sig och sedan inte deltagit i utbildningen. För att det skall vara möjligt att bedöma var denna avgränsning av populationen betyder har vi valt att även redovisa hur bortfallet ser ut per institution.

² Sveriges Förenade Studentkårers (SFS) undersökning "Studenters arbetsmiljö".

Det visar sig tydligt att skillnaderna är relativt stora mellan fakultetens olika institutioner (figur 2). Högst andel studenter som inte tagit några poäng finns hos Statsvetenskapliga institutionen, vilken följs närmast av Förvaltningshögskolan och Institutionen för omvärldsstudier av människans villkor. I samtliga fall ligger andelen studenter utan poäng över 30 procent. När det gäller den Statsvetenskapliga institutionen är det i första hand kursen grundkursen i Administrativ teknik (del I och II) som ligger bakom den höga siffran; av 199 registrerade studenter var det enbart 71 som tog poäng på kursen under terminen. När det gäller de båda senare – Förvaltningshögskolan och Institutionen för omvärldsstudier av människans villkor – är studenterna utan poäng mer jämnt fördelade mellan institutionernas respektive kurser.

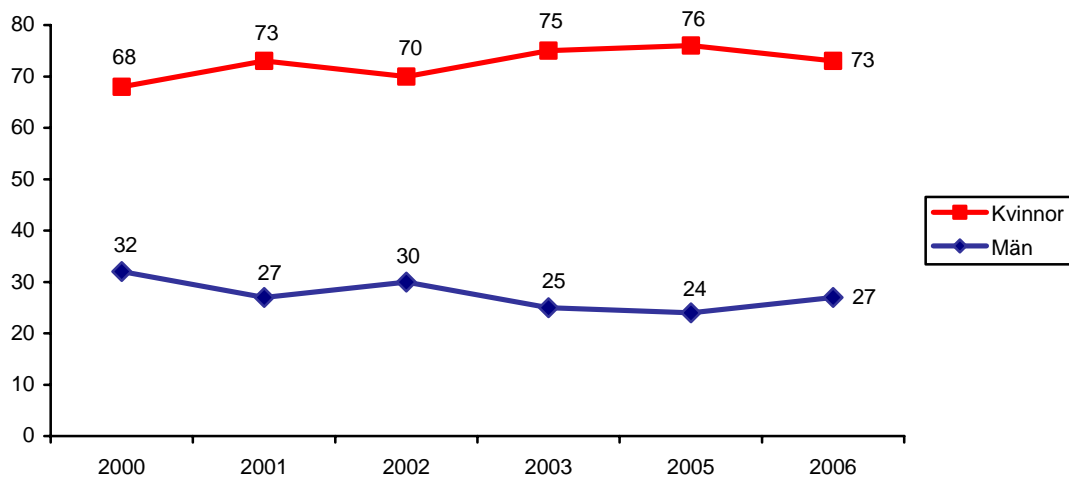
Figur 2 Andel som inte tagit någon poäng under höstterminen 2006, fördelat på samhällsvetenskapliga fakultetens institutioner (procent)



De institutioner som noterar högst andel studenter med i alla fall någon registrerad poäng är i tur och ordning Institutionen för journalistik och masskommunikation, Sociologiska institutionen, Psykologiska institutionen samt Institutionen för freds- och utvecklingsforskning. Andelen studenter utan poäng ligger hos dessa institutioner kring tio procent.

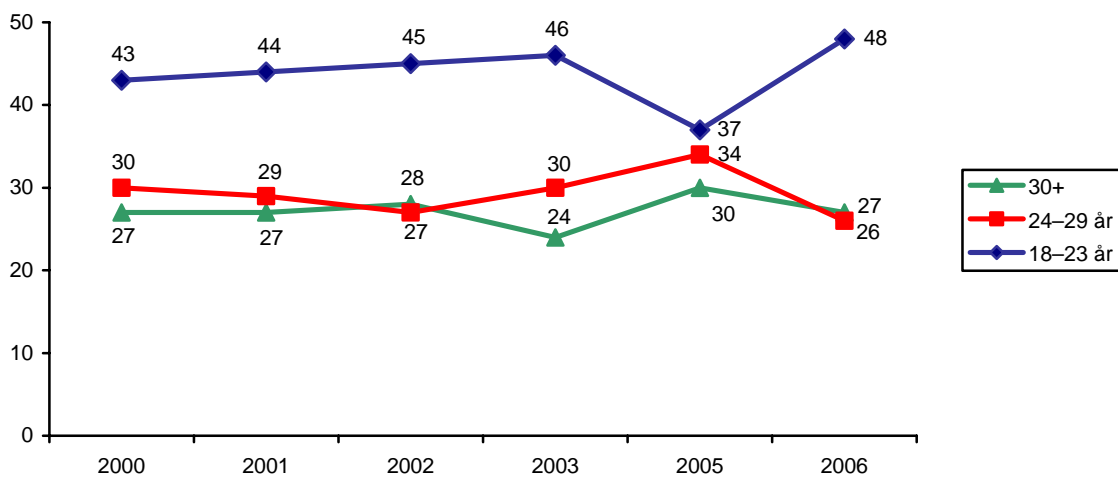
Demografitrender

Figur 3 Kön bland nybörjarstudenter (procent)



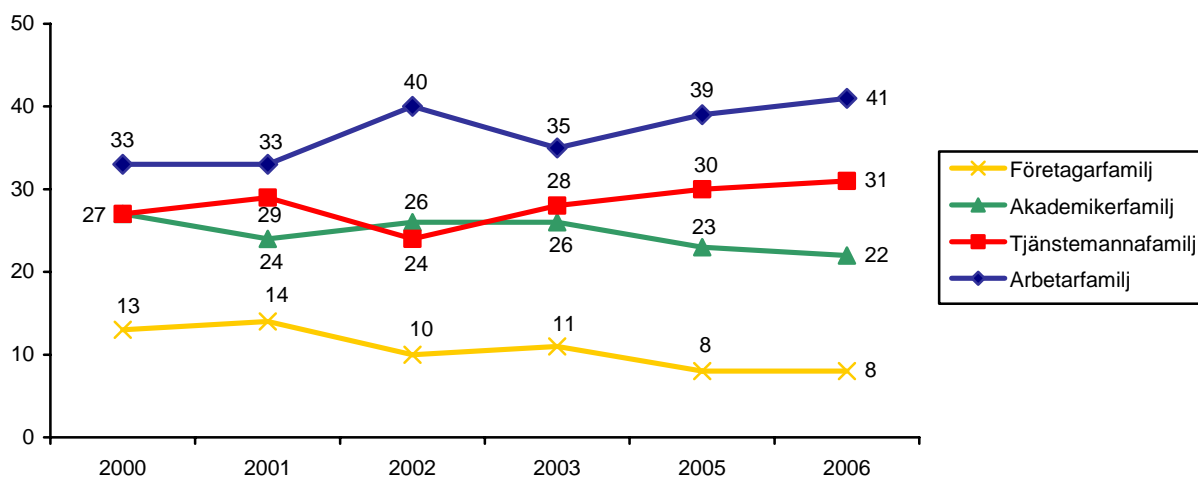
Fråga: "Är du kvinna eller man?" Två svarsalternativ: "Kvinna"; "Man".

Figur 4 Ålder bland nybörjarstudenter (procent)



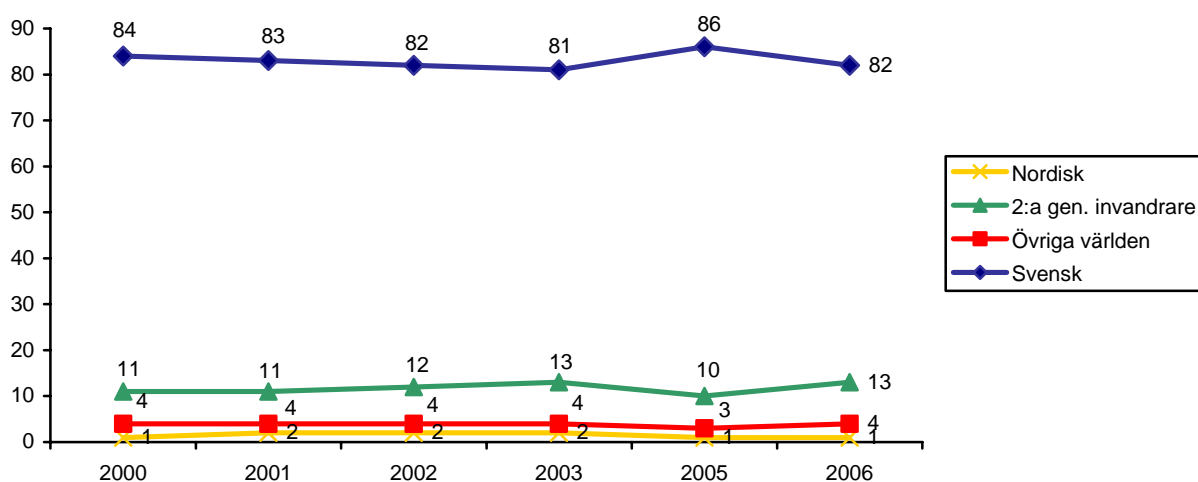
Fråga: "Vilket år är du född?"

Figur 5 Social position bland nybörjarstudenter (procent)



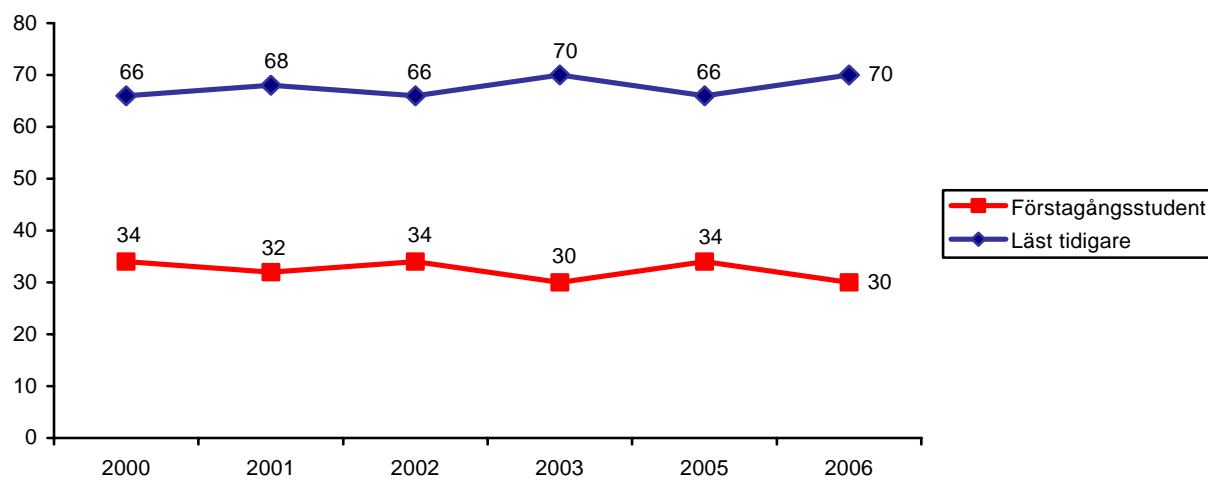
Fråga: "Om du skulle beskriva det hem du växte upp i, vilket av nedanstående alternativ stämmer då bäst?"
Kommentar: Fem svarsalternativ: "Arbetarhem"; "Jordbrukarhem"; "Företagarhem"; "Tjänstemannahem" samt "Högre tjänstemanna/akademikerhem". Alternativen Jordbrukar- och arbetarhem har slagits ihop till ett värde.

Figur 6 Etnicitet bland nybörjarstudenter (procent)



Fråga: "Var någonstans har du respektive din far och din mor huvudsakligen vuxit upp?"
Kommentar: Svensk = uppvuxen i Sverige med svenska föräldrar, 2:a generationens invandrare = uppvuxen i Sverige med minst en utländsk förälder, Nordisk= uppvuxen i övriga Norden, Övriga världen = uppvuxen i övriga världen.

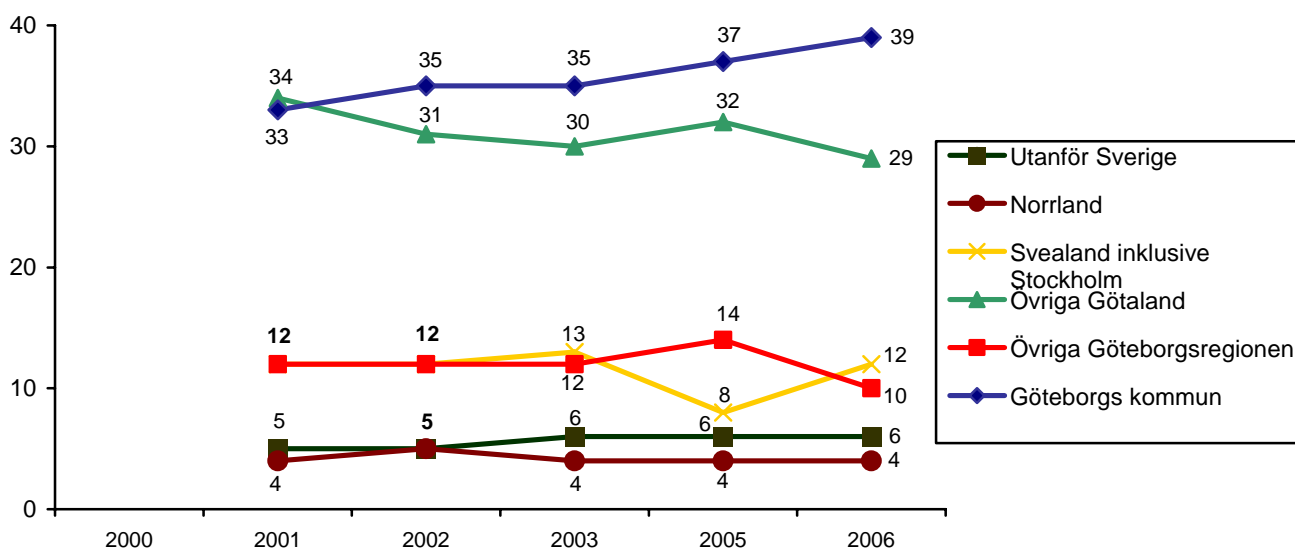
Figur 7 Tidigare studier bland nybörjarstudenter (procent)



Fråga: "Har du tidigare bedrivit universitets-/högskolestudier, dvs. före innevarande termin?"
Kommentar: Tre svarsalternativ: "Nej"; "Ja, vid Göteborgs universitet" samt "Ja, vid annat universitet/högskola".

Bakgrundstrender

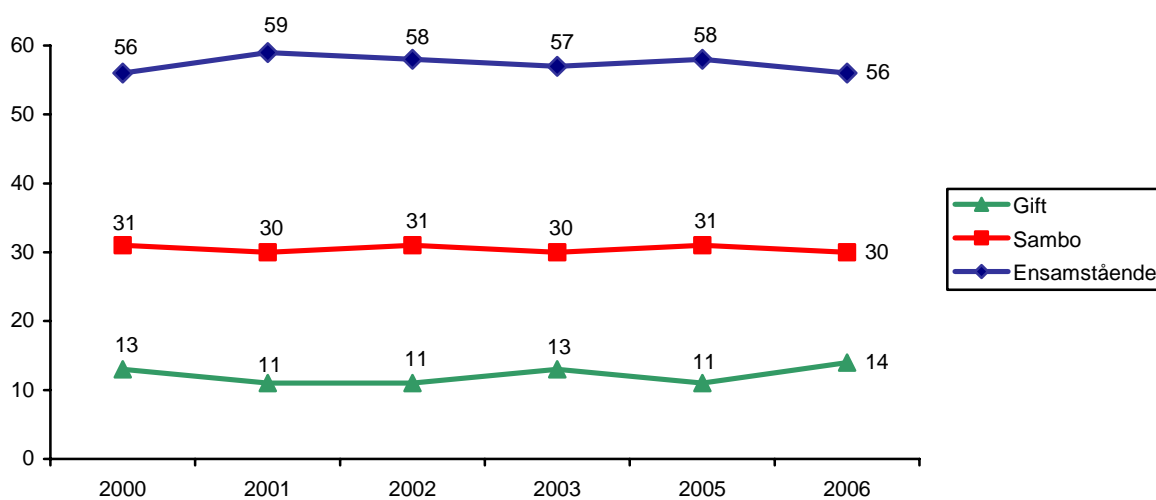
Figur 8 Geografisk rekrytering bland nybörjarstudenter (procent)



Fråga: "Var bodde du innan du började studera vid Göteborgs universitet?"

Kommentar: Elva svarsalternativ: "Göteborgs kommun"; "Övriga Göteborgsregionen"; "Sjuhärad"; "Skaraborg"; "Fyrbodal (Fyrstadsområdet, Norra Bohuslän och Dalsland)"; "Norra Halland (t ex. Kungsbacka)"; "Övriga Halland"; "Övriga Götaland"; "Svealand inklusive Stockholm"; "Norrland" samt "Utanför Sverige". Kategorin Övriga Götaland är en sammanslagning av dem som svarat att de flyttat från Sjuhärad, Skaraborg, Fyrbodal, Norra Halland, Övriga Halland eller Övriga Götaland.

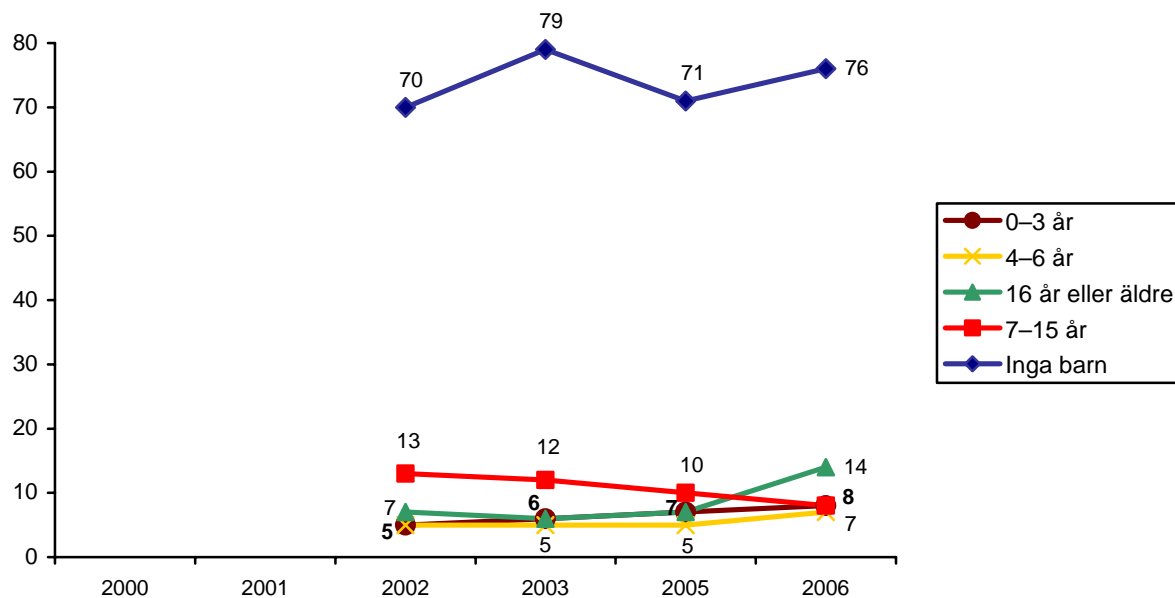
Figur 9 Civilstånd bland nybörjarstudenter (procent)



Fråga: "Vilket är ditt civilstånd?"

Kommentar: Fyra svarsalternativ: "Ensamstående"; "Sambo"; "Gift" samt "Änka/änkling".

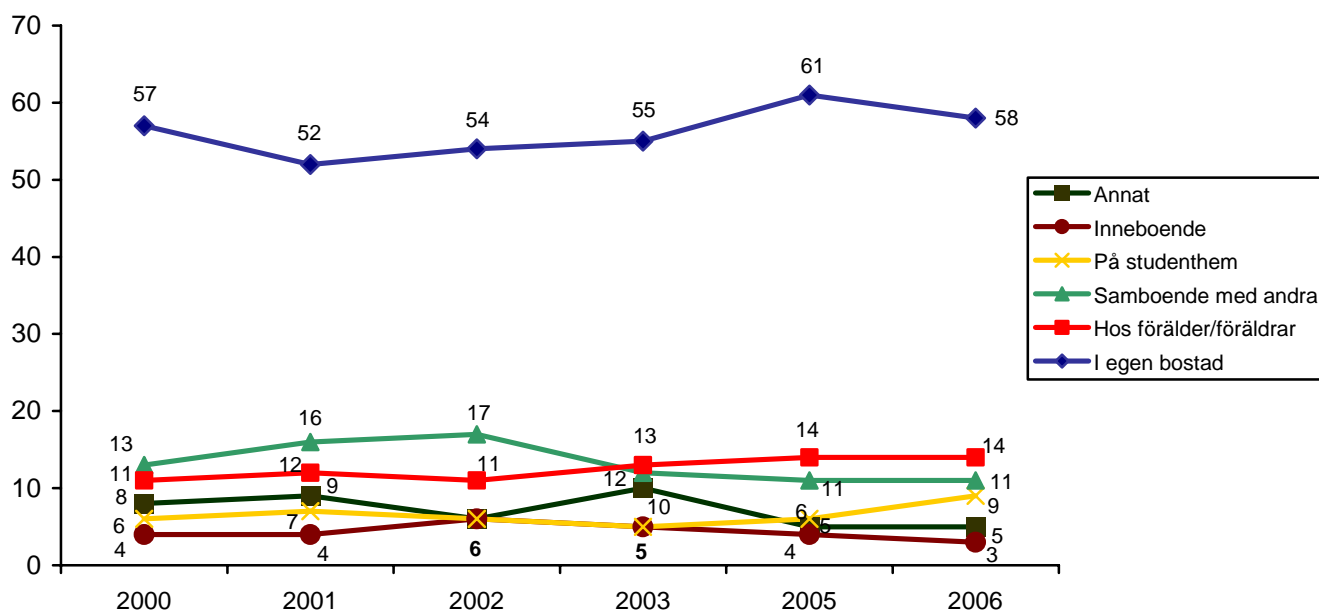
Figur 10 Barn bland nybörjarstudenter (procent)



Fråga: "Hur ser ditt hushåll ut? Jag bor med/delar regelbundet mitt hushåll med:" "Om du regelbundet delar ditt hushåll med barn, hur många är de och i vilka åldrar är de?"

Kommentar: Första delen har tre svarsalternativ: "En vuxen"; "Flera vuxna" samt "Ett eller flera barn". Andra delen har fem svarsalternativ varav ett alternativ är öppet: "Antal barn"; "0-3 år"; "4-6 år"; "7-15 år" samt "16 år eller äldre". I tabellen redovisas de som har barn i någon av de olika åldersgrupperna. Utformningen av frågan har varierat i de sex årens undersökningar vilket innebär att direkt jämförelse ej kan göras. Därför redovisas endast resultaten från de fyra senaste undersökningarna.

Figur 11 Boende bland nybörjarstudenter (procent)

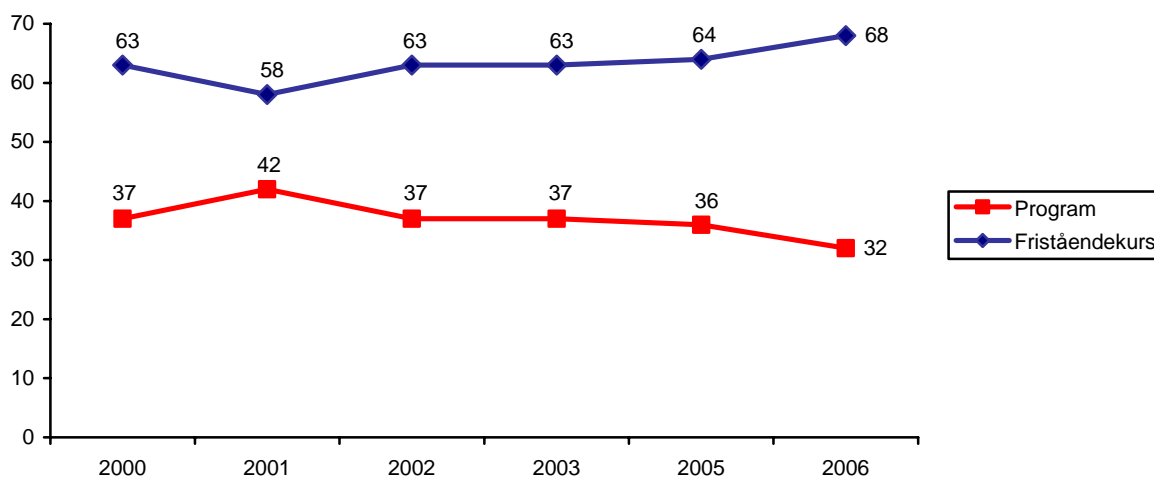


Fråga: "Hur bor du för närvarande?"

Kommentar: Sex svarsalternativ: "Hos förälder/föräldrar"; "På studenthem"; "Inneboende"; "Samboende med andra/kollektiv"; "I egen bostad" samt "Annat boende".

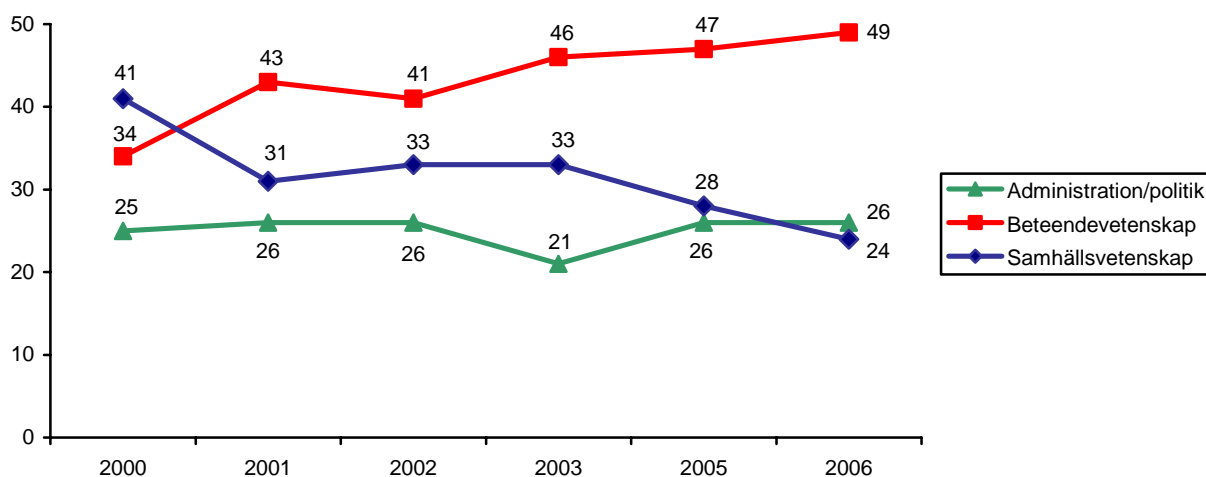
Universitetsstudie- trender

Figur 12 Nybörjarstudenter som läser på kurs/program (procent)



Kommentar: Registerdata

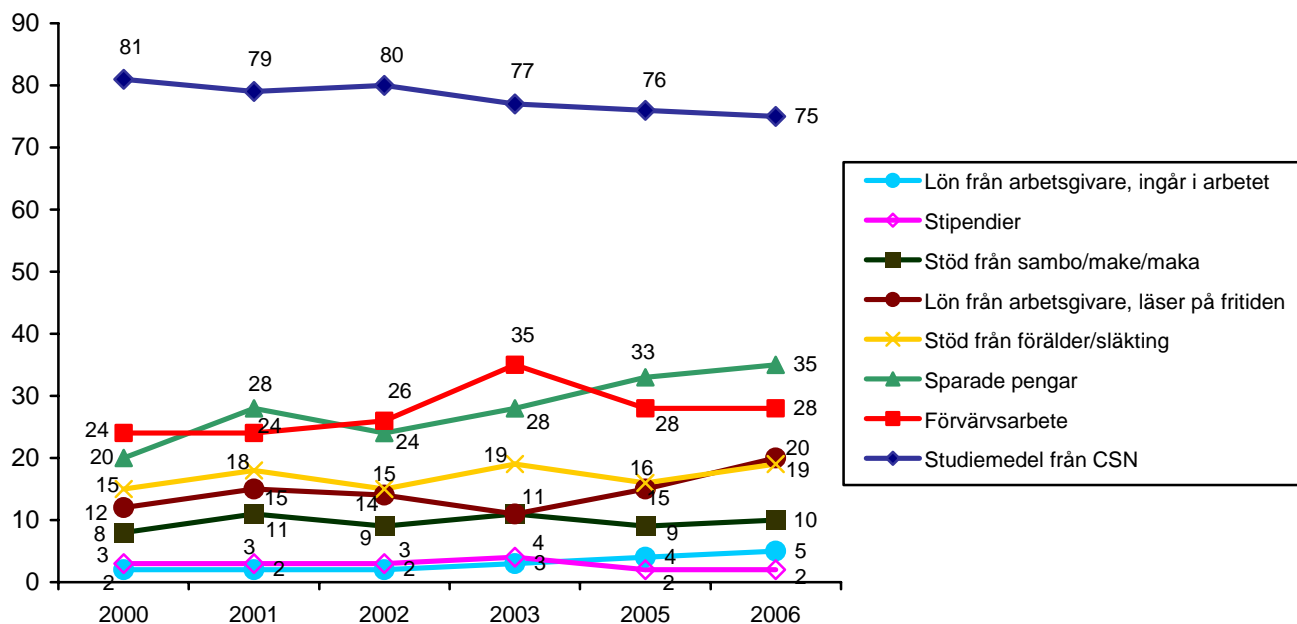
Figur 13 Inriktning bland nybörjarstudenter (procent)



Fråga: "Vilken fristående kurs/vilket program läser du under höstterminen 2006? Om du läser flera kurser/program, skriv den du anser vara din huvudkurs."

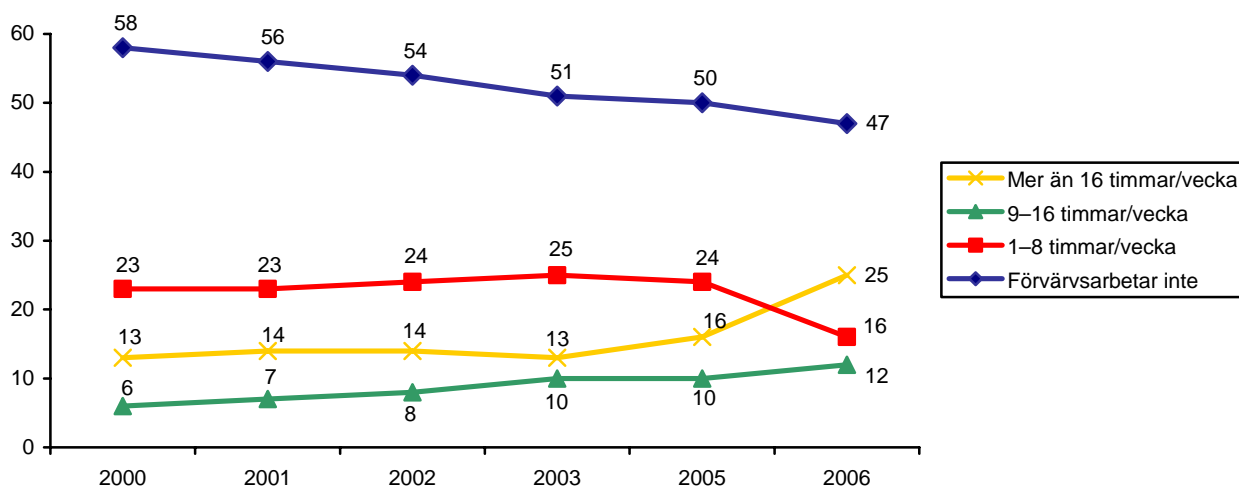
Kommentar: *Beteendevetenskap:* Arbetsliv, organisation & ledarskap, Arbets- & organisationspsykologi, Barn- & ungdomspsykologi, Funktionshinder: Psykologiska perspektiv, Programmet för Personal & arbetslivsfrågor, Psykologi, Psykologprogrammet, Socialpsykologi, Sociologi, Socionomprogrammet samt Vuxenliv & äldre
Samhällsvetenskap: Afrikakunskap, Asienstudier, Humanekologi, Internationella relationer, Medie- och kommunikationsvetenskap, Socialantropologi, Utveckling & internationellt samarbete, Östeuropakunskap samt Journalistprogrammet
Administration/Politik: Samhällskunskap, Statsvetenskap, Europaprogrammet, Administrativ teknik, Förvaltningsprogrammet samt Hälso- & sjukvårdsadministration.

Figur 14 Studiefinansiering bland nybörjarstudenter (procent)



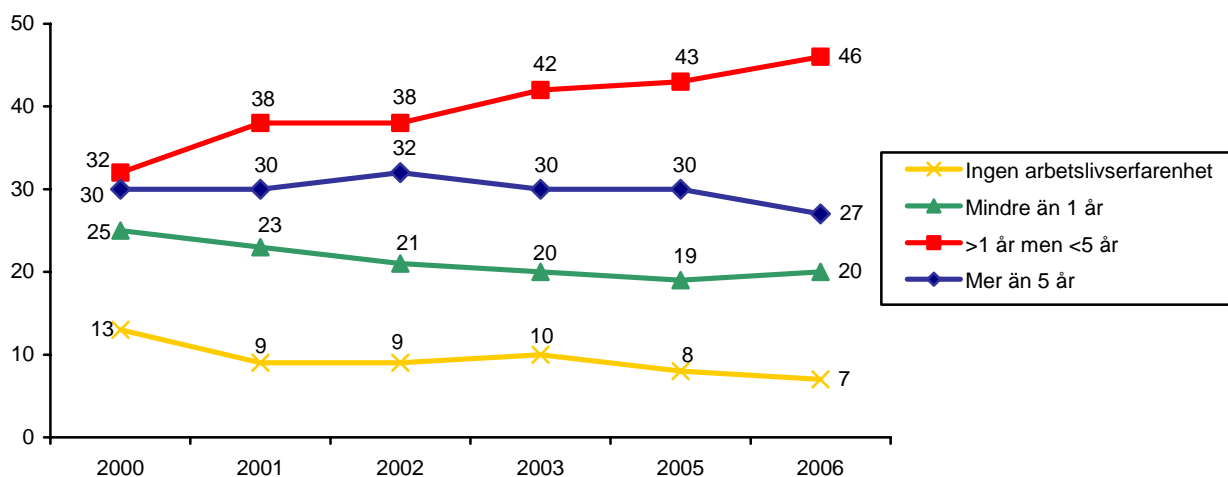
Fråga: "Hur finansierar du studierna under höstterminen 2006?"
Kommentar: Åtta svarsalternativ: "Studiemedel från CSN"; "Sparade pengar"; "Förvärsarbete"; "Stöd från sambo/make/maka"; "Stöd från förälder/släkting"; "Stipendier"; "Lön från arbete (studierna ingår i arbetet)" samt "Lön från arbete, läser på fritiden". Flera alternativ kan anges, varför summan av de olika procenttalen inte blir 100.

Figur 15 Förvärsarbete bland nybörjarstudenter (procent)



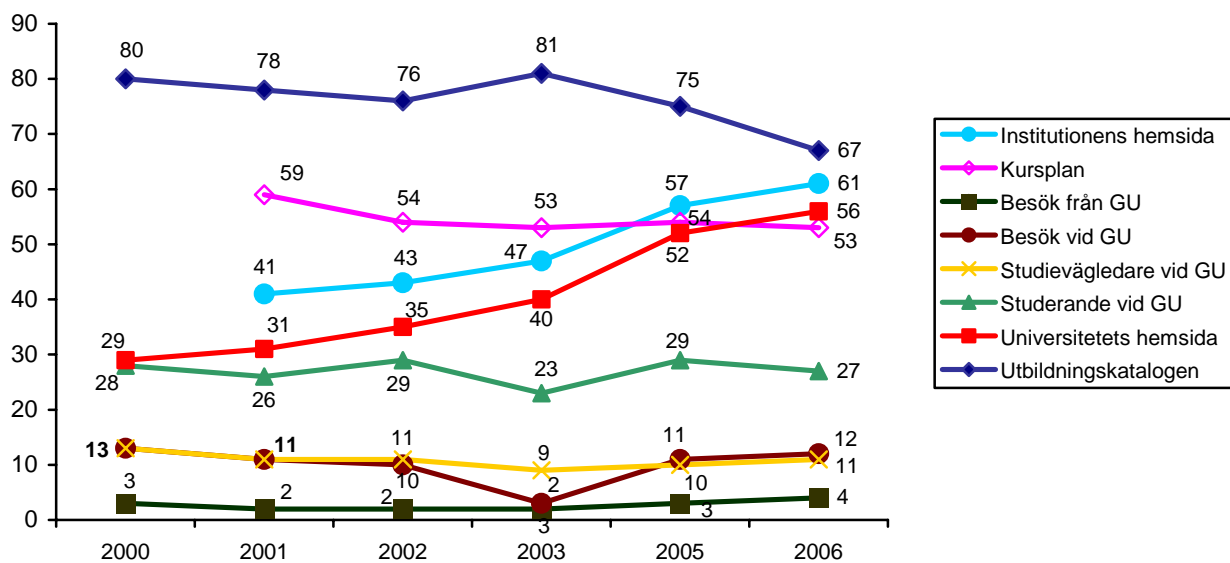
Fråga: "Förvärsarbetar du under höstterminen 2006?"
Kommentar: Fyra svarsalternativ: "Ja", "1-8 timmar/vecka", "Ja, 9-16 timmar/vecka", "Ja, mer än 16 timmar/vecka" samt "Nej".

Figur 16 Arbetslivserfarenhet bland nybörjarstudenter (procent)



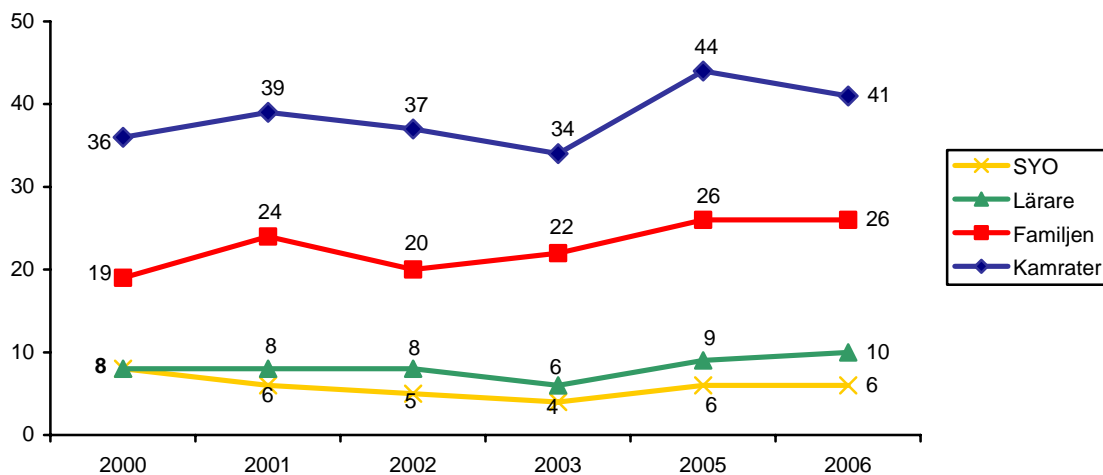
Fråga: "Har du någon arbetslivserfarenhet före universitetsstudierna?"
Kommentar: Fem svarsalternativ: "Ja, mindre än ett år"; "Ja, 1-2 år"; "Ja, 2-5 år"; "Ja, mer än 5 år samt "Nej". Svarsalternativen "Ja, 1-2 år" och "Ja, 2-5 år" har slagits ihop till ">1 år men <5 år".

Figur 17 Informationskällor från GU för val av utbildning bland nybörjarstudenter (procent)



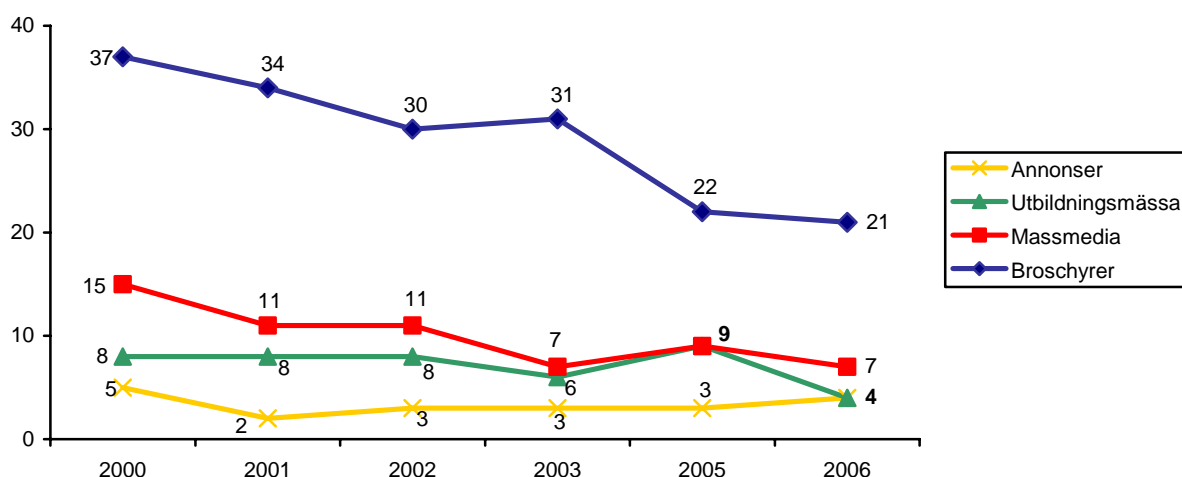
Fråga: "Hur viktigt för ditt val av utbildning var den information du fick av följande?"
Kommentar: Sex svarsalternativ: "Mycket viktigt"; "Ganska viktigt"; "Varken viktigt eller oviktigt"; "Inte särskilt viktigt"; "Inte alls viktigt" samt "Fick ej information på detta sätt". Figuren visar andelen som svarat att respektive informationskälla varit mycket eller ganska viktigt inför valet av utbildning.

Figur 18 Informationskällor från gymnasium/vänner/familj för val av utbildning bland nybörjarstudenter (procent)



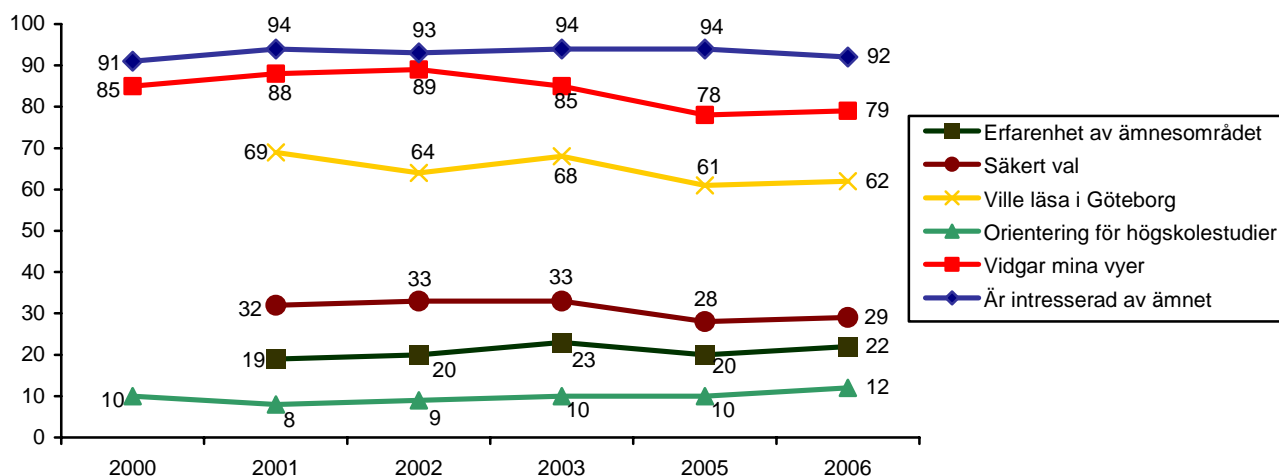
Fråga: "Hur viktigt för ditt val av utbildning var den information du fick av följande?"
Kommentar: Sex svarsalternativ: "Mycket viktigt"; "Ganska viktigt"; "Varken viktigt eller oviktigt"; "Inte särskilt viktigt"; "Inte alls viktigt" samt "Fick ej information på detta sätt". Figuren visar andelen som svarat att respektive informationskälla varit mycket eller ganska viktigt inför valet av utbildning.

Figur 19 Informationskällor från massmedia/satsningar för val av utbildning bland nybörjarstudenter (procent)



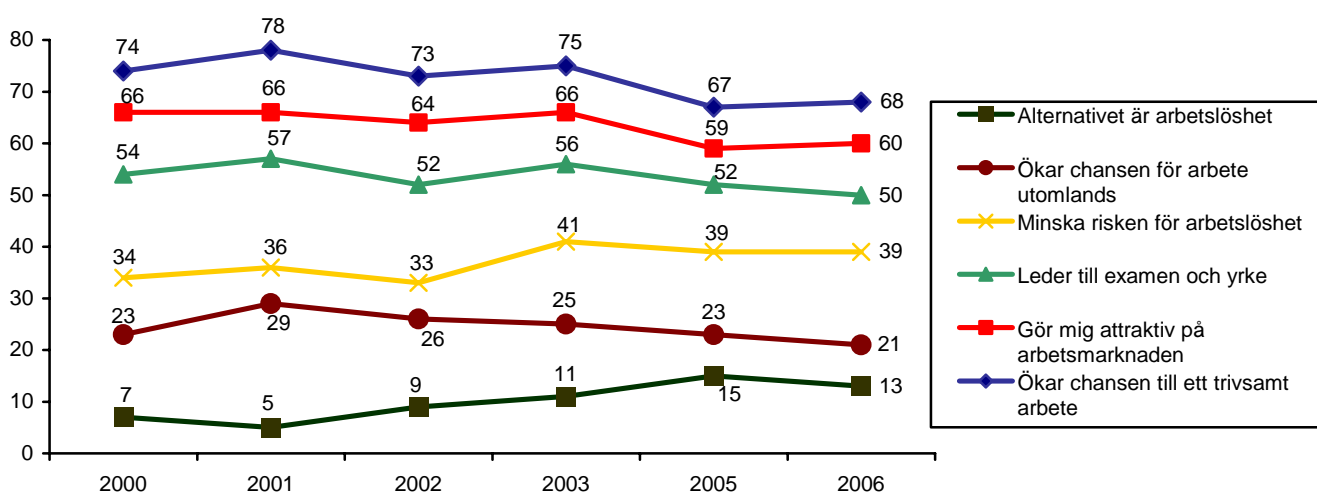
Fråga: "Hur viktigt för ditt val av utbildning var den information du fick av följande?"
Kommentar: Sex svarsalternativ: "Mycket viktigt"; "Ganska viktigt"; "Varken viktigt eller oviktigt"; "Inte särskilt viktigt"; "Inte alls viktigt" samt "Fick ej information på detta sätt". Figuren visar andelen som svarat att respektive informationskälla varit mycket eller ganska viktigt inför valet av utbildning.

Figur 20 Motiv till val av utbildning utifrån intresse/erfarenhet bland nybörjarstudenter (procent)



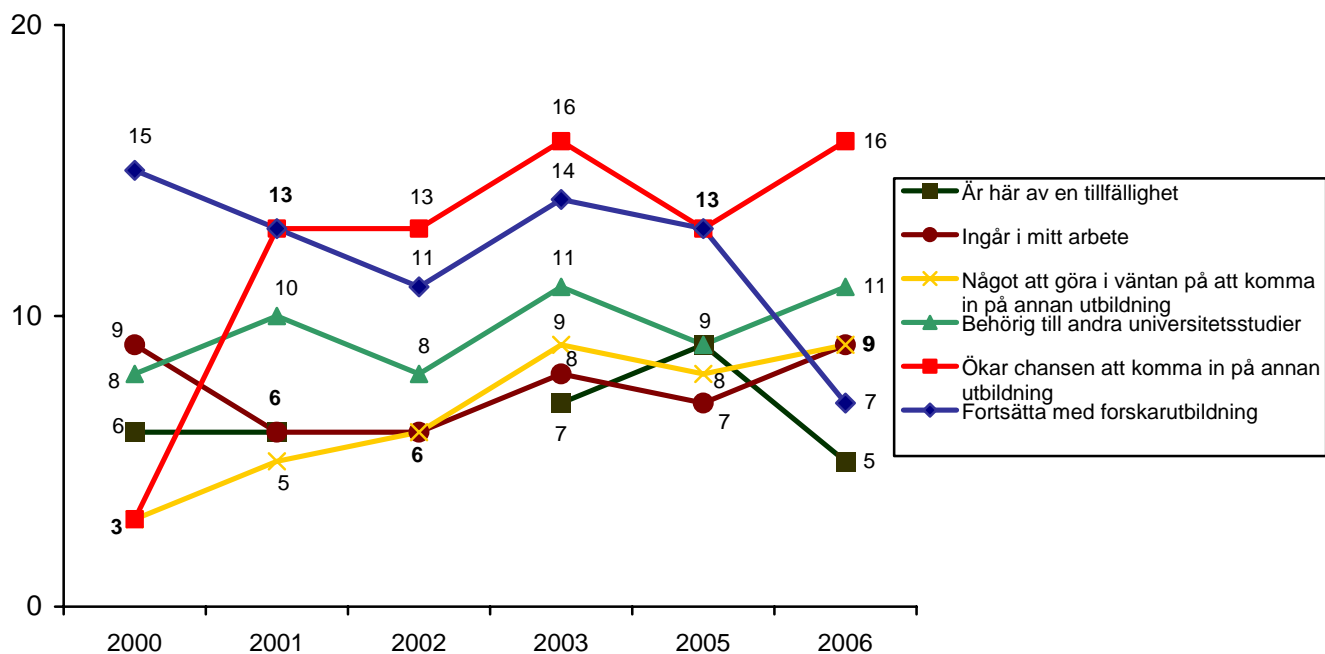
Fråga: "Varför läser du den kurs/det program du går på under höstterminen 2006?"
Kommentar: Svarsskalan går från 1 till 5 där 1 betyder "Instämmer inte alls" och 5 "Instämmer helt". Svarsalternativet "Ingen uppfattning" finns också med i procentbasen. Figuren visar andelen som svarat 4 eller 5, det vill säga instämmer i påståendet.

Figur 21 Motiv till val av utbildning utifrån arbetsmarknad bland nybörjarstudenter (procent)



Fråga: "Varför läser du den kurs/det program du går på under höstterminen 2006?"
Kommentar: Svarsskalan går från 1 till 5 där 1 betyder "Instämmer inte alls" och 5 "Instämmer helt". Svarsalternativet "Ingen uppfattning" finns också med i procentbasen. Figuren visar andelen som svarat 4 eller 5, det vill säga instämmer i påståendet.

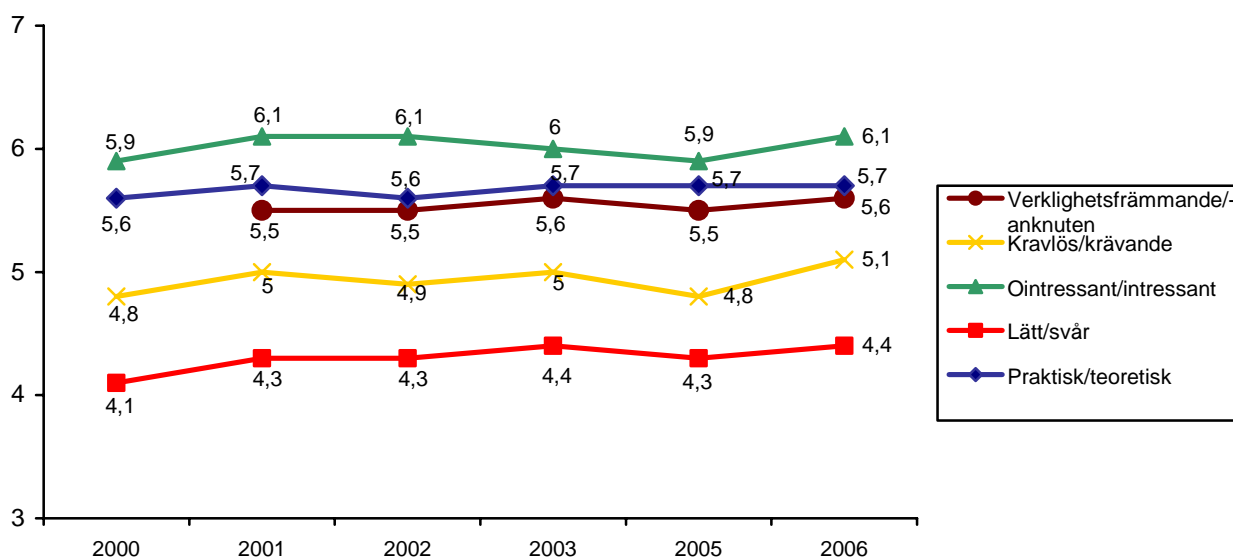
Figur 22 Motiv till val av utbildning utifrån studier bland nybörjarstudenter (procent)



Fråga: "Varför läser du den kurs/det program du går på under höstterminen 2006?"
Kommentar: Svarsskalan går från 1 till 5 där 1 betyder "Instämmer inte alls" och 5 "Instämmer helt". Svarsalternativet "Ingen uppfattning" finns också med i procentbasen. Figuren visar andelen som svarat 4 eller 5, det vill säga instämmer i påståendet.

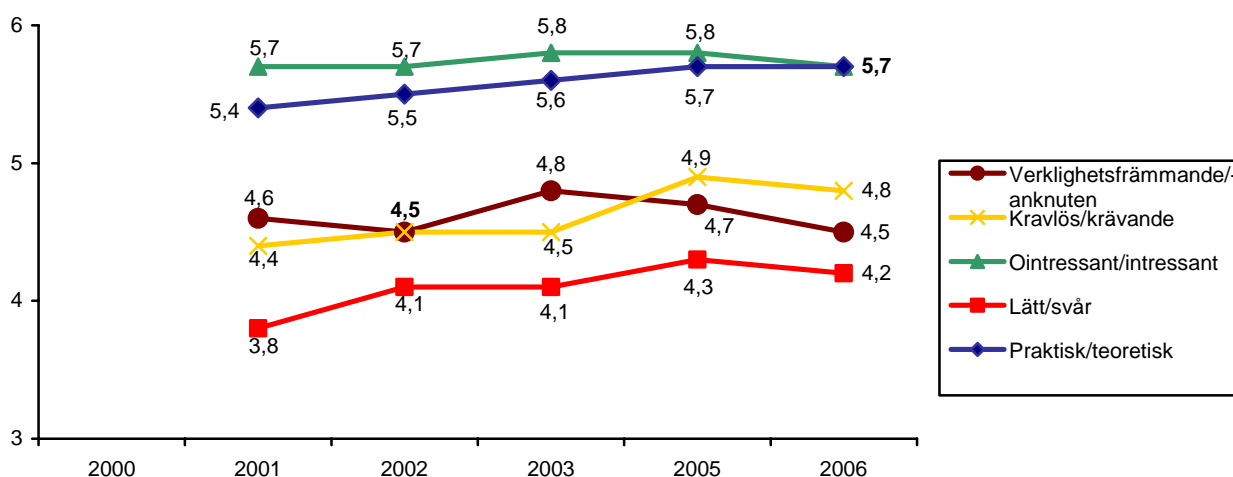
Trender i bedömningen av studier

Figur 23 Bedömning av innehåll bland nybörjarstudenter (medelvärde)



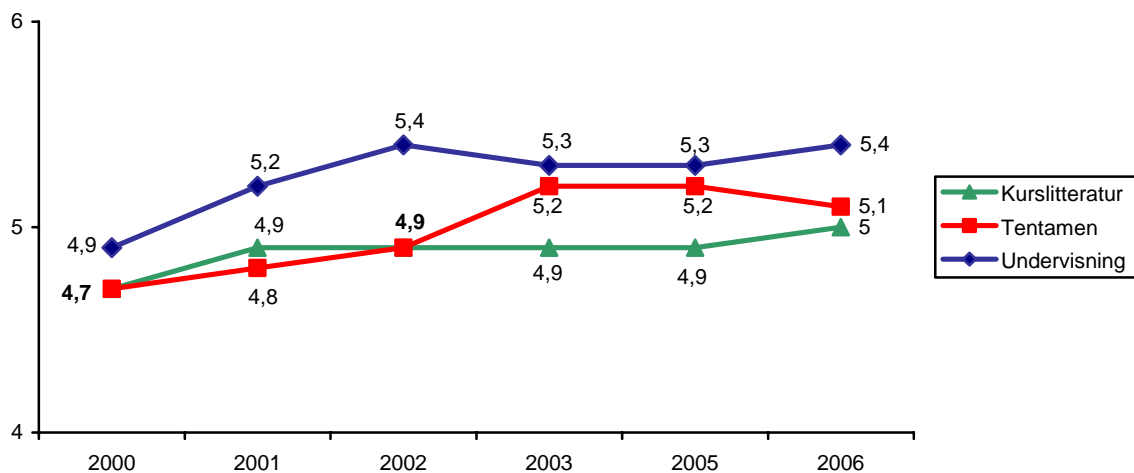
Fråga: "Hur upplever du studierna och institutionen i största allmänhet så långt som du hittills har läst?"
Kommentar: Studenterna har på en skala från 1 till 7 fått bedöma studiernas innehåll. 1 – "praktiskt", "lätt", "ointressant", "kravlös" respektive "verklighetsfrämmande" och 7 – "teoretisk", "svår", "intressant", "krävande" respektive "verklighetsanknuten".

Figur 24 Bedömning av innehåll bland fördjupningsstudenter (medelvärde)



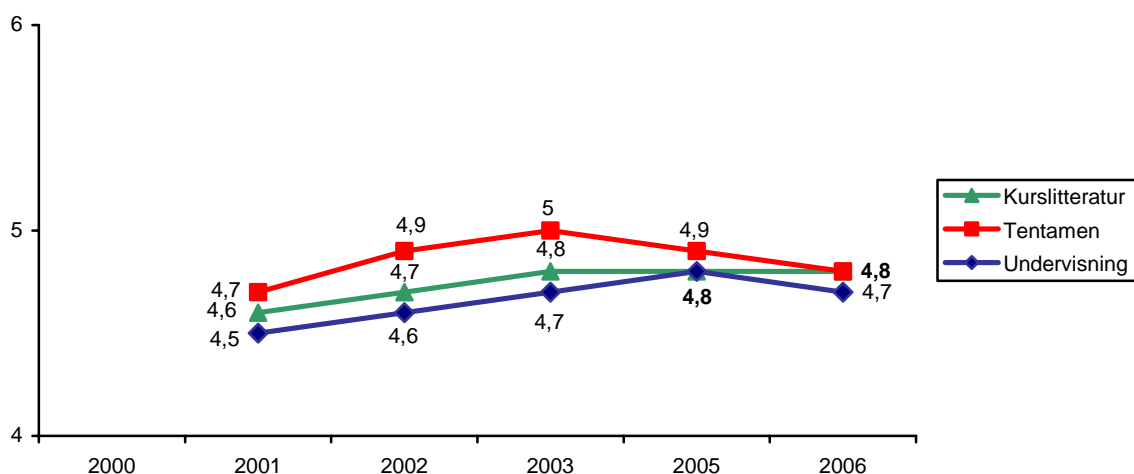
Fråga: "Hur upplever du studierna och institutionen i största allmänhet så långt som du hittills har läst?"
Kommentar: Studenterna har på en skala från 1 till 7 fått bedöma studiernas innehåll. 1 – "praktiskt", "lätt", "ointressant", "kravlös" respektive "verklighetsfrämmande" och 7 – "teoretisk", "svår", "intressant", "krävande" respektive "verklighetsanknuten".

Figur 25 Bedömning av pedagogik bland nybörjarstudenter (medelvärde)



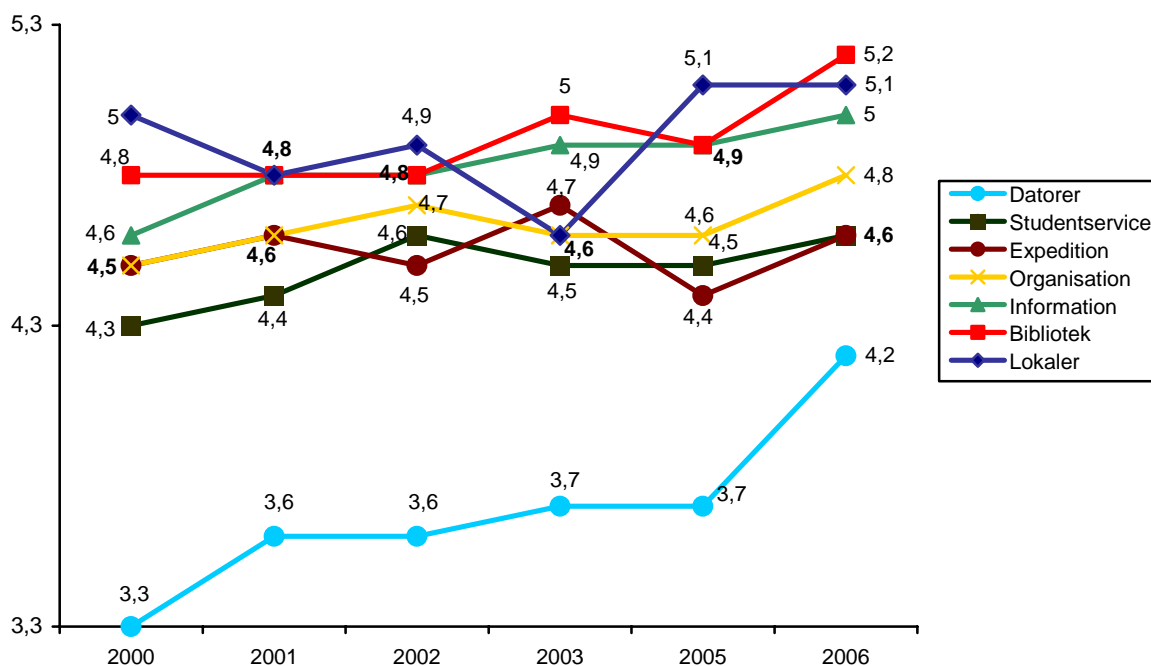
Fråga: "Hur upplever du studierna och institutionen i största allmänhet så långt som du hittills har läst?"
Kommentar: Studenterna har på en skala från 1 till 7 fått bedöma pedagogik. 1 – "dålig undervisning", "dåliga tentamensformer" respektive "dålig kurslitteratur" och 7 – "bra undervisning", "bra tentamensformer" respektive "bra kurslitteratur".

Figur 26 Bedömning av pedagogik bland fördjupningsstudenter (medelvärde)



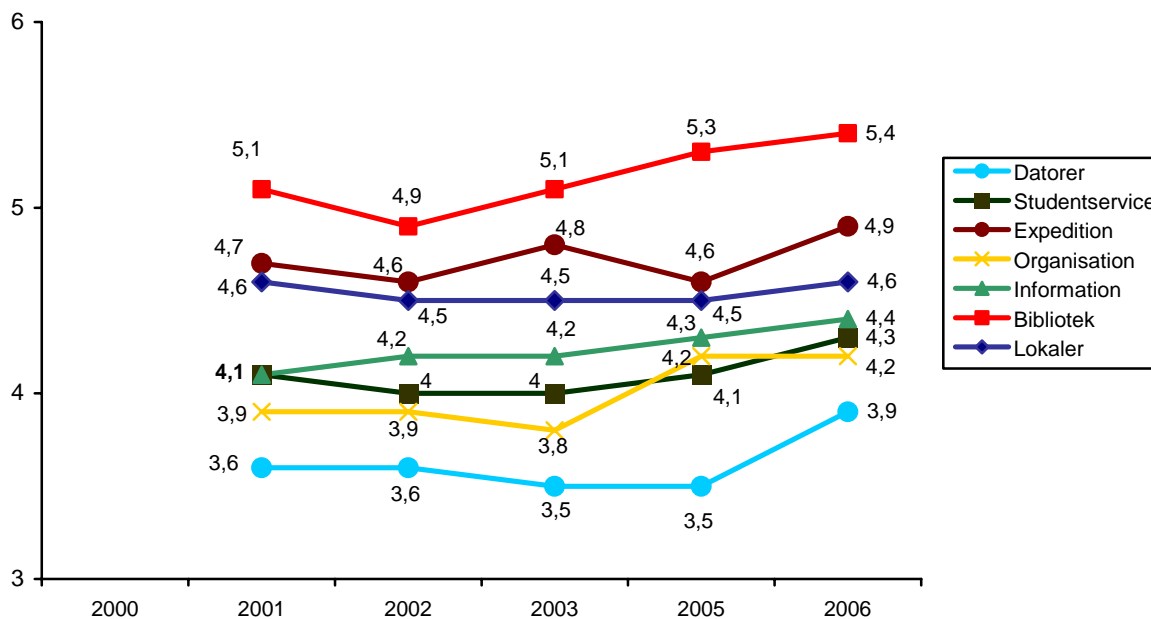
Fråga: "Hur upplever du studierna och institutionen i största allmänhet så långt som du hittills har läst?"
Kommentar: Studenterna har på en skala från 1 till 7 fått bedöma pedagogik. 1 – "dålig undervisning", "dåliga tentamensformer" respektive "dålig kurslitteratur" och 7 – "bra undervisning", "bra tentamensformer" respektive "bra kurslitteratur".

Figur 27 Bedömning av infrastruktur bland nybörjarstudenter (medelvärde)



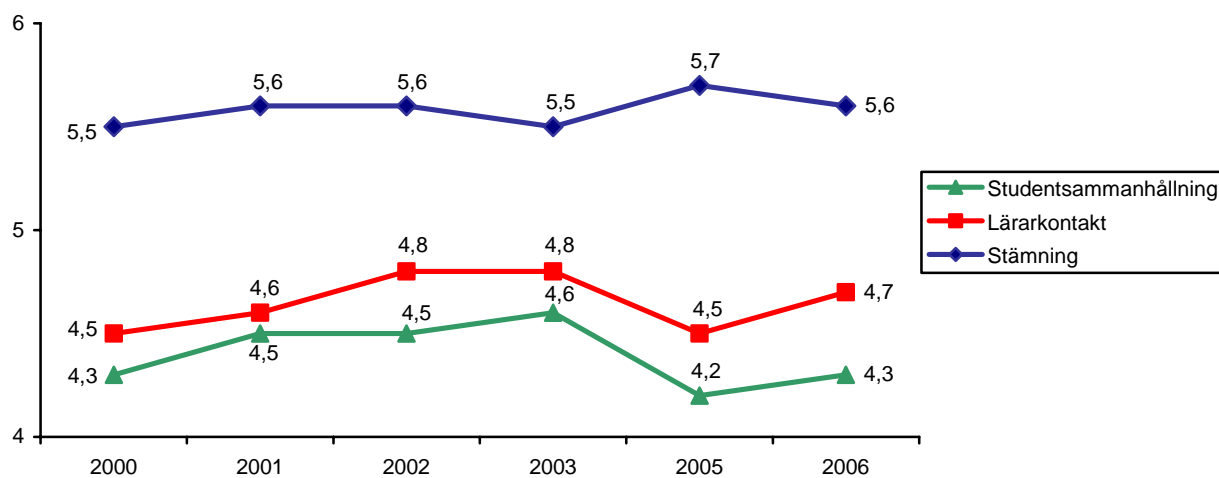
Fråga: "Hur upplever du studierna och institutionen i största allmänhet så långt som du hittills har läst?"
Kommentar: Studenterna har på en skala från 1 till 7 fått bedöma infrastruktur. 1 – "dåliga lokaler", "dålig tillgång till bibliotek", "dålig information", "dålig organisation", "ineffektiv expedition" respektive "dålig studerandeservice" och 7 – "bra lokaler", "god tillgång till bibliotek", "bra information", "bra organisation", "effektiv expedition" respektive "god studerandeservice".

Figur 28 Bedömning av infrastruktur bland fördjupningsstudenter (medelvärde)



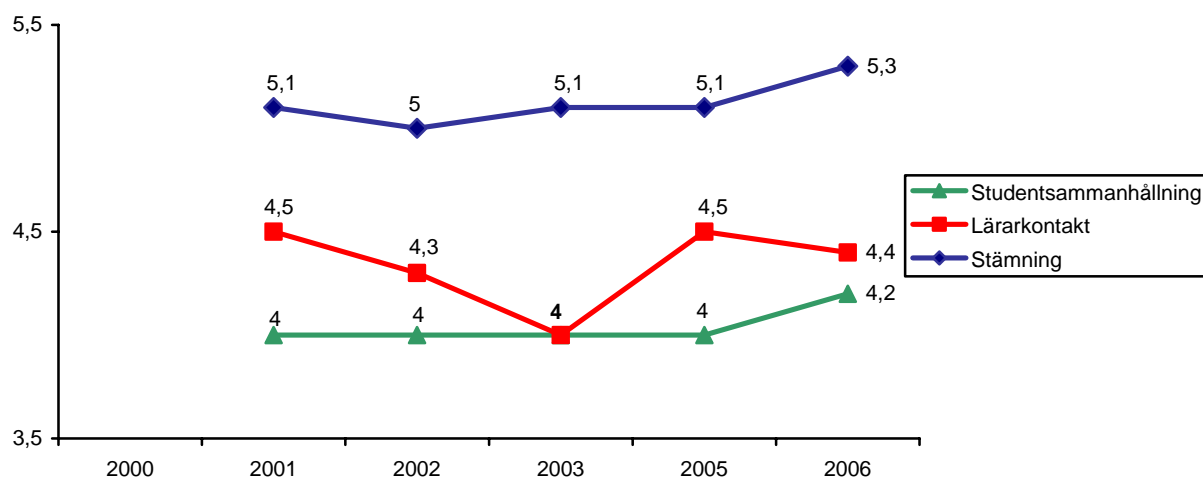
Fråga: "Hur upplever du studierna och institutionen i största allmänhet så långt som du hittills har läst?"
Kommentar: Studenterna har på en skala från 1 till 7 fått bedöma infrastruktur. 1 – "dåliga lokaler", "dålig tillgång till bibliotek", "dålig information", "dålig organisation", "ineffektiv expedition" respektive "dålig studerandeservice" och 7 – "bra lokaler", "god tillgång till bibliotek", "bra information", "bra organisation", "effektiv expedition" respektive "god studerandeservice".

Figur 29 Bedömning av atmosfär bland nybörjarstudenter (medelvärde)



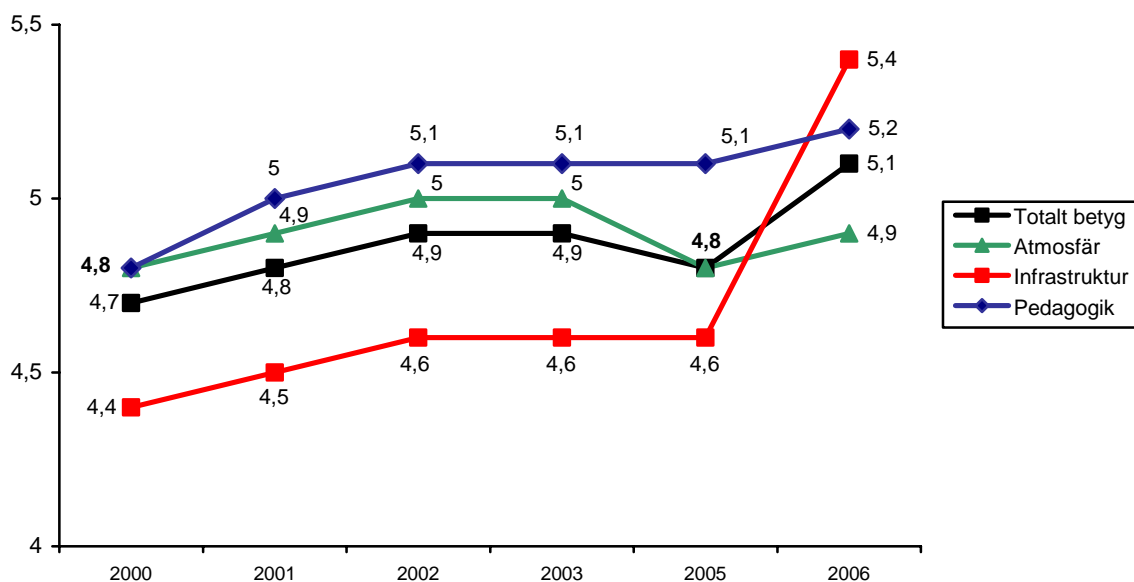
Fråga: "Hur upplever du studierna och institutionen i största allmänhet så långt som du hittills har läst?"
Kommentar: Studenterna har på en skala från 1 till 7 fått bedöma atmosfär. 1 – "dålig stämning", "dålig lärarkontakt" respektive "dålig studentsammanhållning" och 7 – "god stämning", "god lärarkontakt" respektive "god studentsammanhållning".

Figur 30 Bedömning av atmosfär bland fördjupningsstudenter (medelvärde)



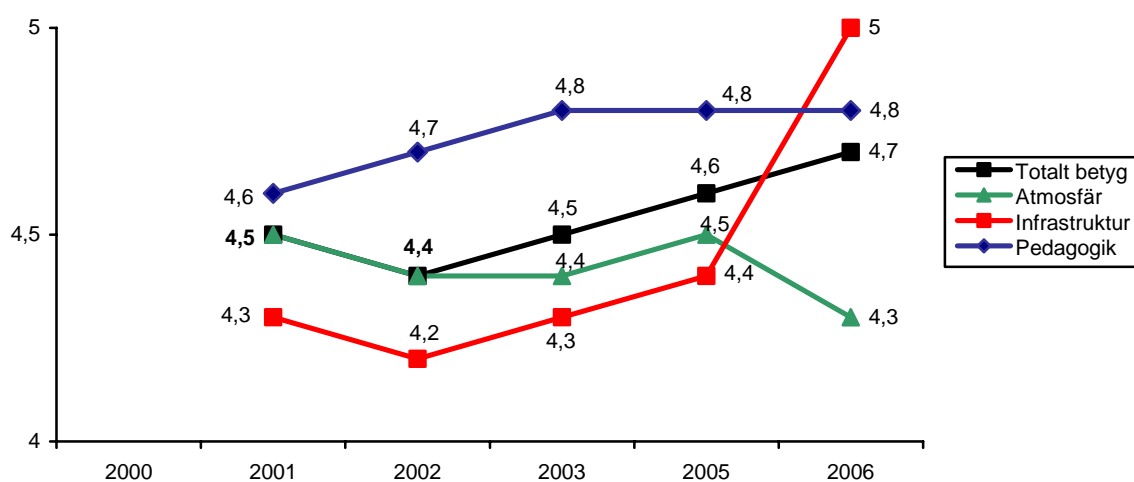
Fråga: "Hur upplever du studierna och institutionen i största allmänhet så långt som du hittills har läst?"
Kommentar: Studenterna har på en skala från 1 till 7 fått bedöma atmosfär. 1 – "dålig stämning", "dålig lärarkontakt" respektive "dålig studentsammanhållning" och 7 – "god stämning", "god lärarkontakt" respektive "god studentsammanhållning".

Figur 31 Sammantagen bedömning av studierna bland nybörjarstudenter (medelvärde)



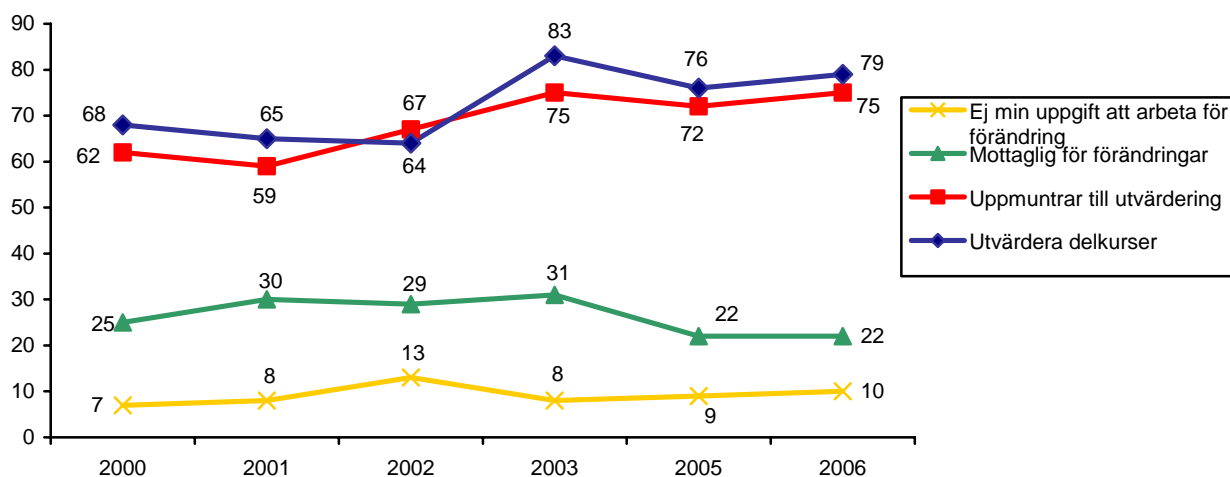
Fråga: "Hur upplever du studierna och institutionen i största allmänhet så långt som du hittills har läst?"
Kommentar: Sammantagen bedömning när det gäller delarna pedagogik, atmosfär, infrastruktur samt delarna tillsammans.

Figur 32 Sammantagen bedömning av studierna bland fördjupningsstudenter (medelvärde)



Fråga: "Hur upplever du studierna och institutionen i största allmänhet så långt som du hittills har läst?"
Kommentar: Sammantagen bedömning när det gäller delarna pedagogik, atmosfär, infrastruktur samt delarna tillsammans.

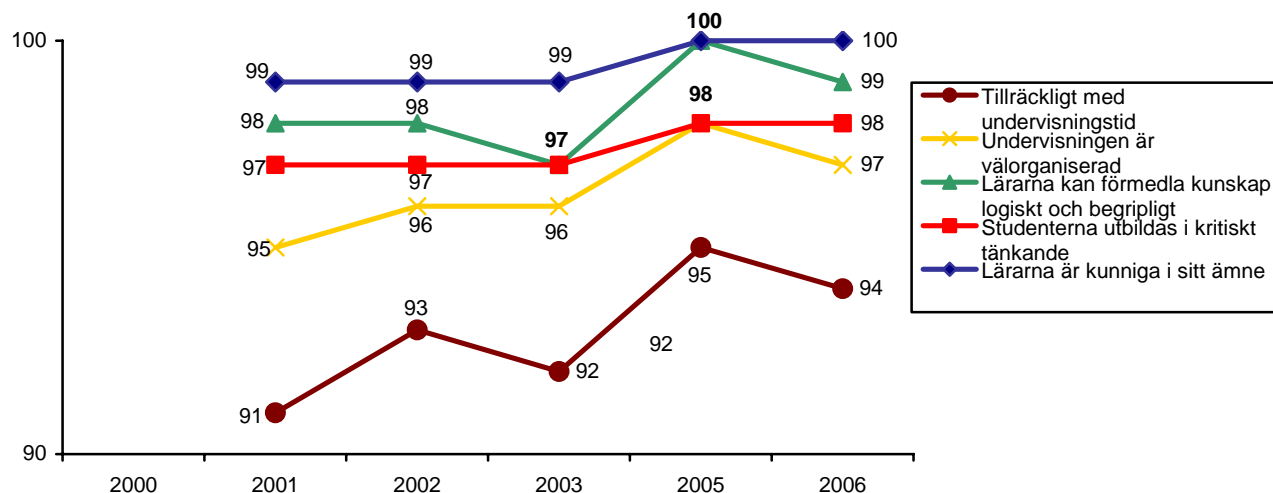
Figur 33 Bedömning av studentinflytande bland nybörjarstudenter (procent)



Fråga: "Hur ställer du dig till följande påståenden om studentinflytande på din institution?"

Kommentar: Fyra påståenden: "Jag anser att institutionen är mottaglig för förändringar utifrån studenternas förslag"; "Jag har haft möjlighet att utvärdera de delkurser som jag hittills följt på institutionen"; "Jag anser att lärare vid min institution uppmuntrar studenterna till att utvärdera kurser/program"; "Det är inte min uppgift som student att arbeta för förbättring". Svarsskalan går från 1 till 5 där 1 betyder "Instämmer inte alls" och 5 betyder "Instämmer helt". Svartalernativet "Vet ej/ej aktuellt" finns också och ingår i procentbasen. Figuren visar andelen som svarat 4 eller 5, det vill säga instämmer i påståendet.

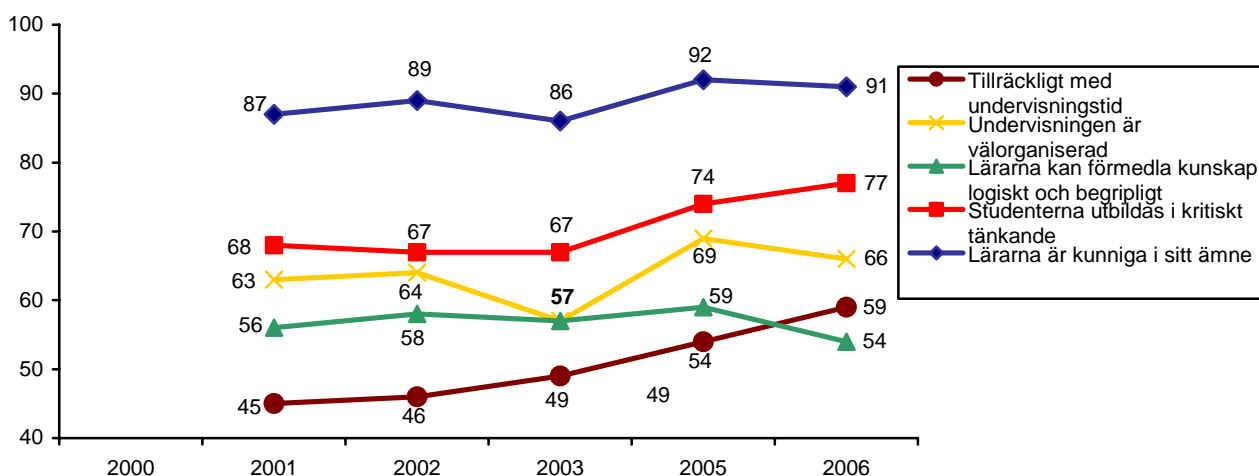
Figur 34a Vad fördjupningsstudenter anser vara viktigt med undervisningen (procent)



Fråga: "Hur bedömer du dina lärare inom den kurs/det program som du läser?" och "Hur bedömer du undervisningen inom den kurs/det program som du läser?"

Kommentar: Figuren bygger på två frågor varav de delar som funnits med för åren 2001–2006 redovisas. Svarsskalan är fyrgradig där endast ytterligheterna är markerade: 1 "Oerhört viktigt" och 4 "Inte alls viktigt". Figuren visar andelen som svarat 1 eller 2 på respektive påstående, det vill säga att det är viktigt.

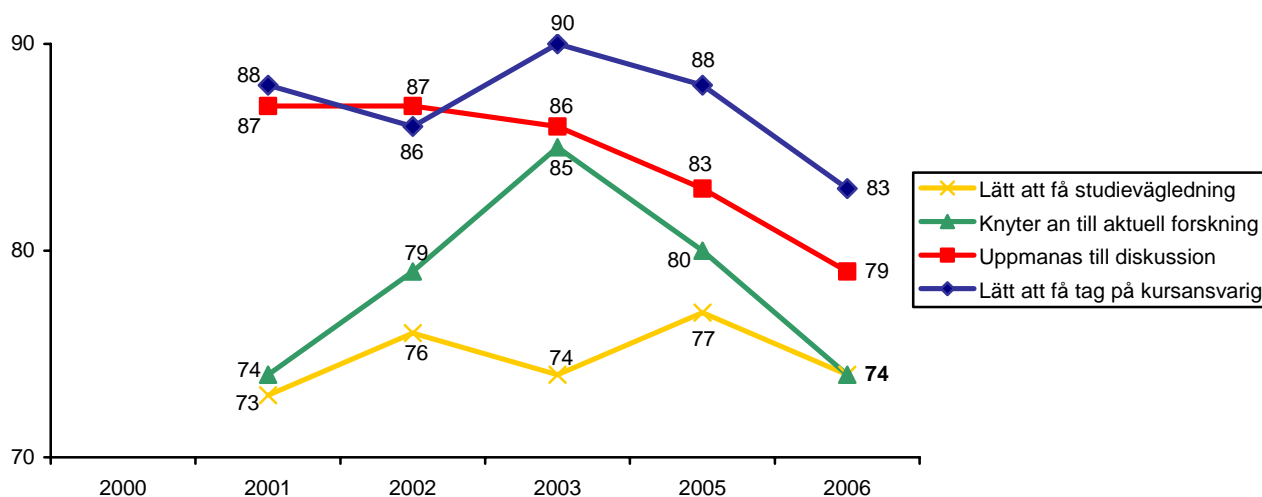
Figur 34b Hur nöjda fördjupningsstudenter är med det som de anser viktigt med undervisningen (procent)



Fråga: "Hur bedömer du dina lärare inom den kurs/det program som du läser?" och "Hur bedömer du undervisningen inom den kurs/det program som du läser?"

Kommentar: Figuren bygger på två frågor varav de delar som funnits med för åren 2001–2006 redovisas. Svarsskalan är fyrgradig där endast ytterligheterna är markerade: 1 "Mycket nöjd" och 4 "Mycket missnöjd". Figuren visar andelen som svarat 1 eller 2 på respektive påstående, det vill säga att det är viktigt.

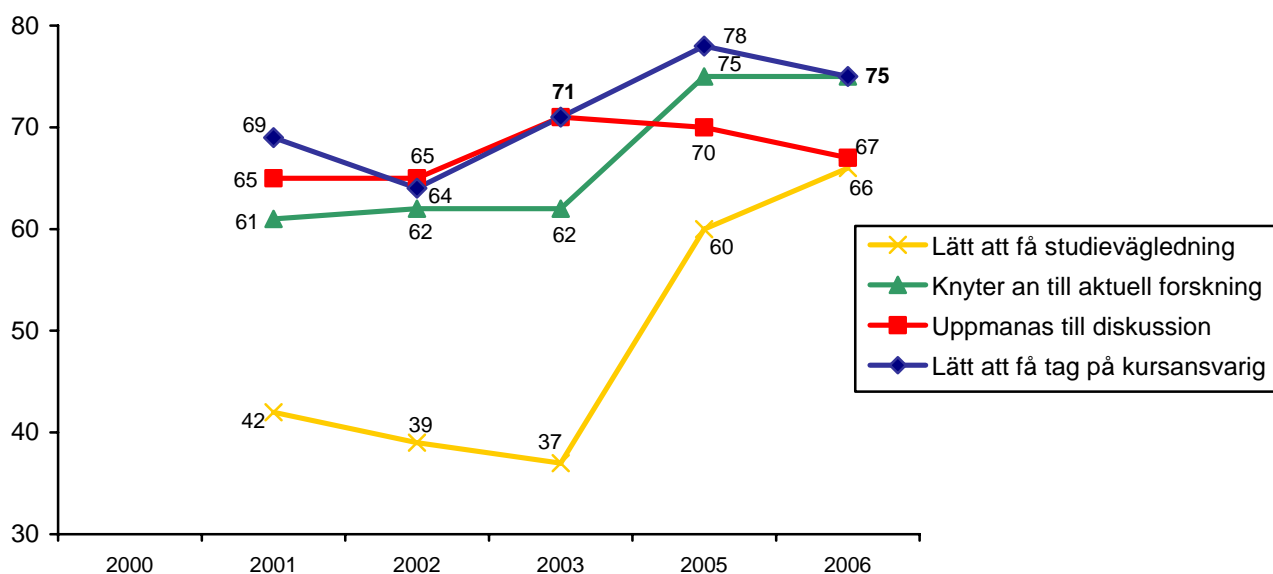
Figur 35a Vad fördjupningsstudenter anser vara viktigt med undervisningen (procent)



Fråga: "Hur bedömer du dina lärare inom den kurs/det program som du läser?" och "Hur bedömer du undervisningen inom den kurs/det program som du läser?"

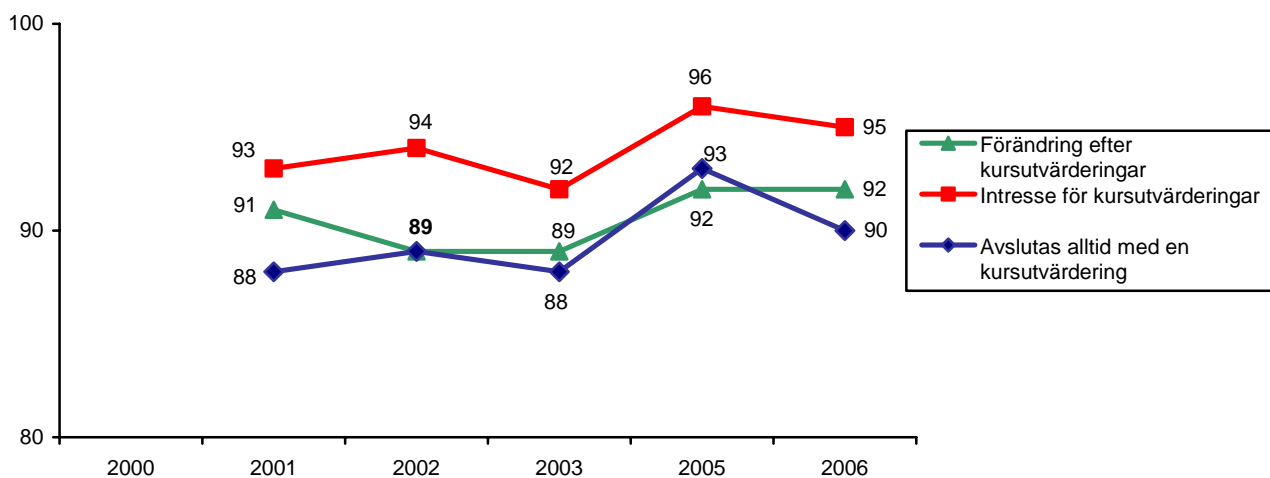
Kommentar: Figuren bygger på två frågor varav de delar som funnits med för åren 2001–2006 redovisas. Svarsskalan är fyrgradig där endast ytterligheterna är markerade: 1 "Oerhört viktigt" och 4 "Inte alls viktigt". Figuren visar andelen som svarat 1 eller 2 på respektive påstående, det vill säga att det är viktigt.

Figur 35b Hur nöjda fördjupningsstudenter är med det som anses viktigt med undervisningen (procent)



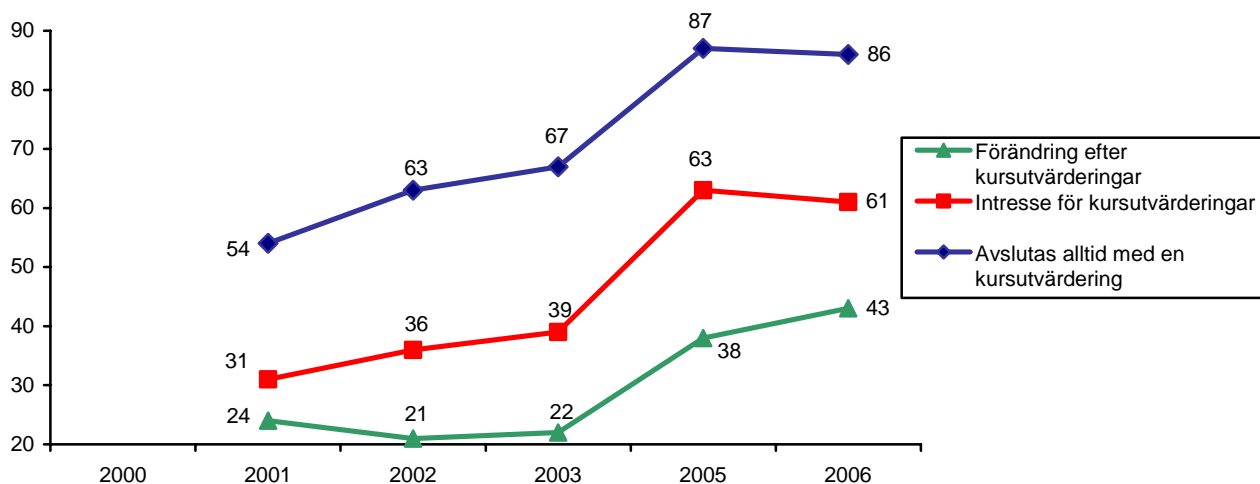
Fråga: "Hur bedömer du dina lärare inom den kurs/det program som du läser?" och "Hur bedömer du undervisningen inom den kurs/det program som du läser?"
Kommentar: Figuren bygger på två frågor varav de delar som funnits med för åren 2001–2006 redovisas. Svarsskalan är fyrgradig där endast ytterligheterna är markerade: 1 "Mycket nöjd" och 4 "Mycket missnöjd". Figuren visar andelen som svarat 1 eller 2 på respektive påstående, det vill säga att det är viktigt.

Figur 36 Viktigt med kursutvärdering bland fördjupningsstudenter (procent)



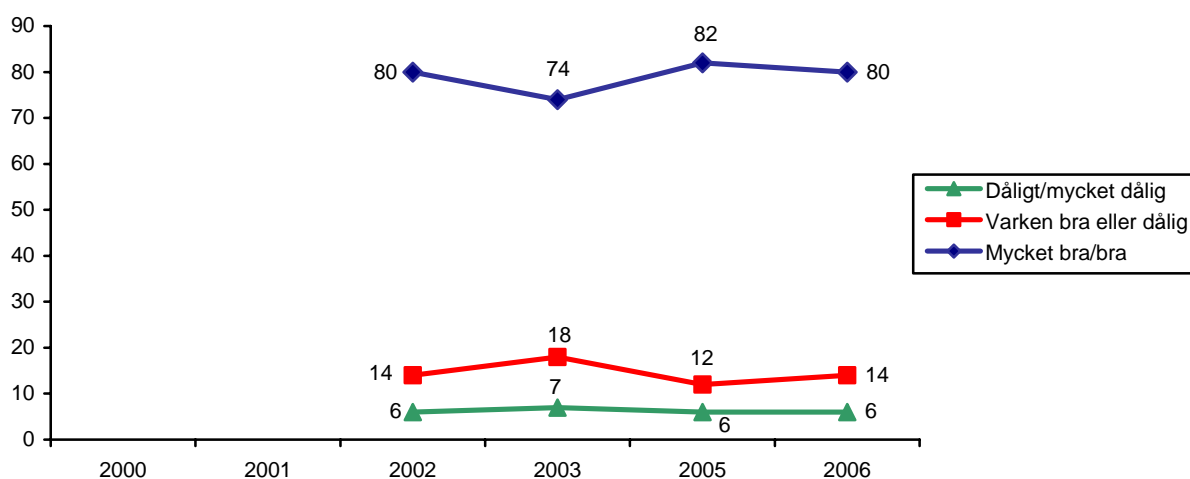
Fråga: "Vad anser du om de kursutvärderingar du hittills varit med om inom den kurs/det program du läser?"
Kommentar: Svarsskalan är fyrgradig där endast ytterligheterna är markerade: 1 "Oerhört viktigt" och 4 "Inte alls viktigt". Figuren visar andelen som svarat 1 eller 2 på respektive påstående, det vill säga att det är viktigt.

Figur 37 Nöjd med kursutvärdering bland fördjupningsstudenter (procent)



Fråga: "Vad anser du om de kursutvärderingar du hittills varit med om inom den kurs/det program du läser?"
Kommentar: Svarsskalan är fyrgradig där endast ytterligheterna är markerade: 1 "Mycket nöjd" och 4 "Mycket missnöjd". Figuren visar andelen som svarat 1 eller 2 på respektive påstående, det vill säga andelen nöjda.

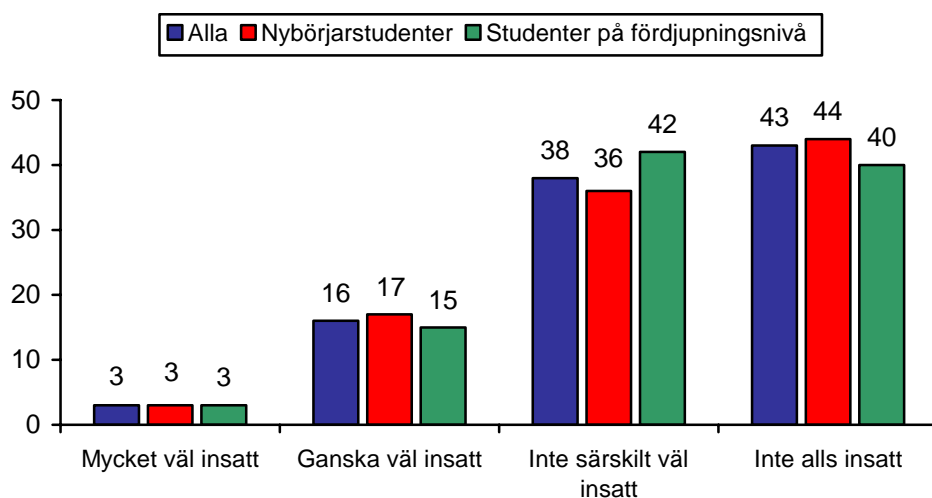
Figur 38 Sammantaget betyg för utbildningen bland fördjupningsstudenter (procent)



Fråga: "Vilket sammanfattande betyg skulle du ge din utbildning i det ämne/det program du läser nu så här långt?"
Kommentar: Svarsskalan är femgradig med svarsalternativen: "Mycket bra", "Bra", "Varken bra eller dålig", "Dålig" och "Mycket dålig". De två första respektive de två sista alternativen har slagits ihop.

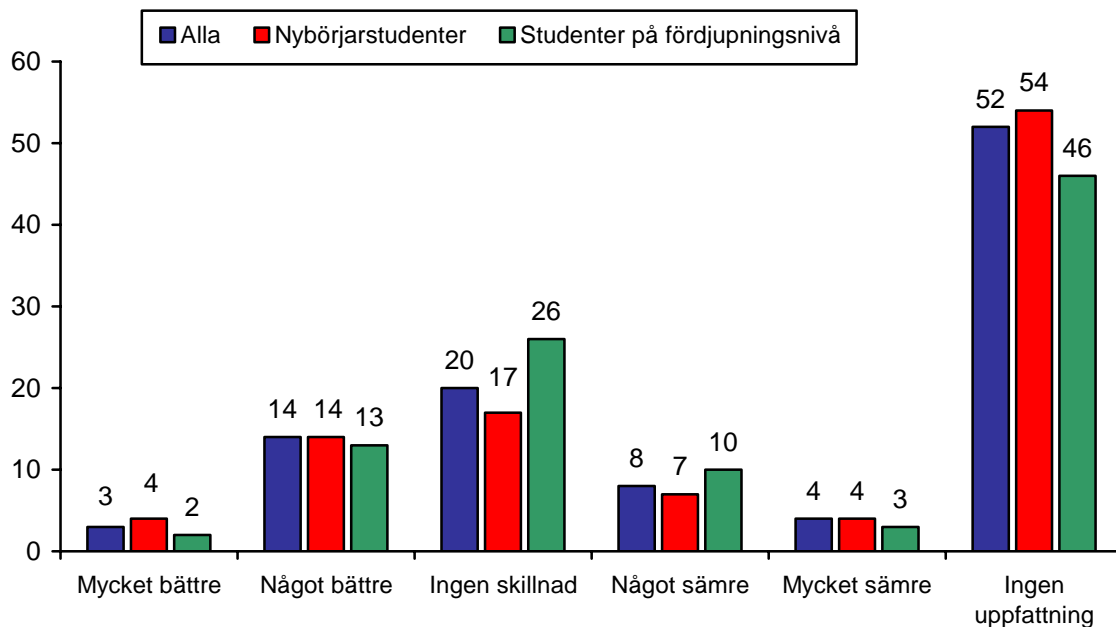
Bolognaprocessen och internationalisering

Figur 39 Kunskap om Bolognaprocessen (procent)



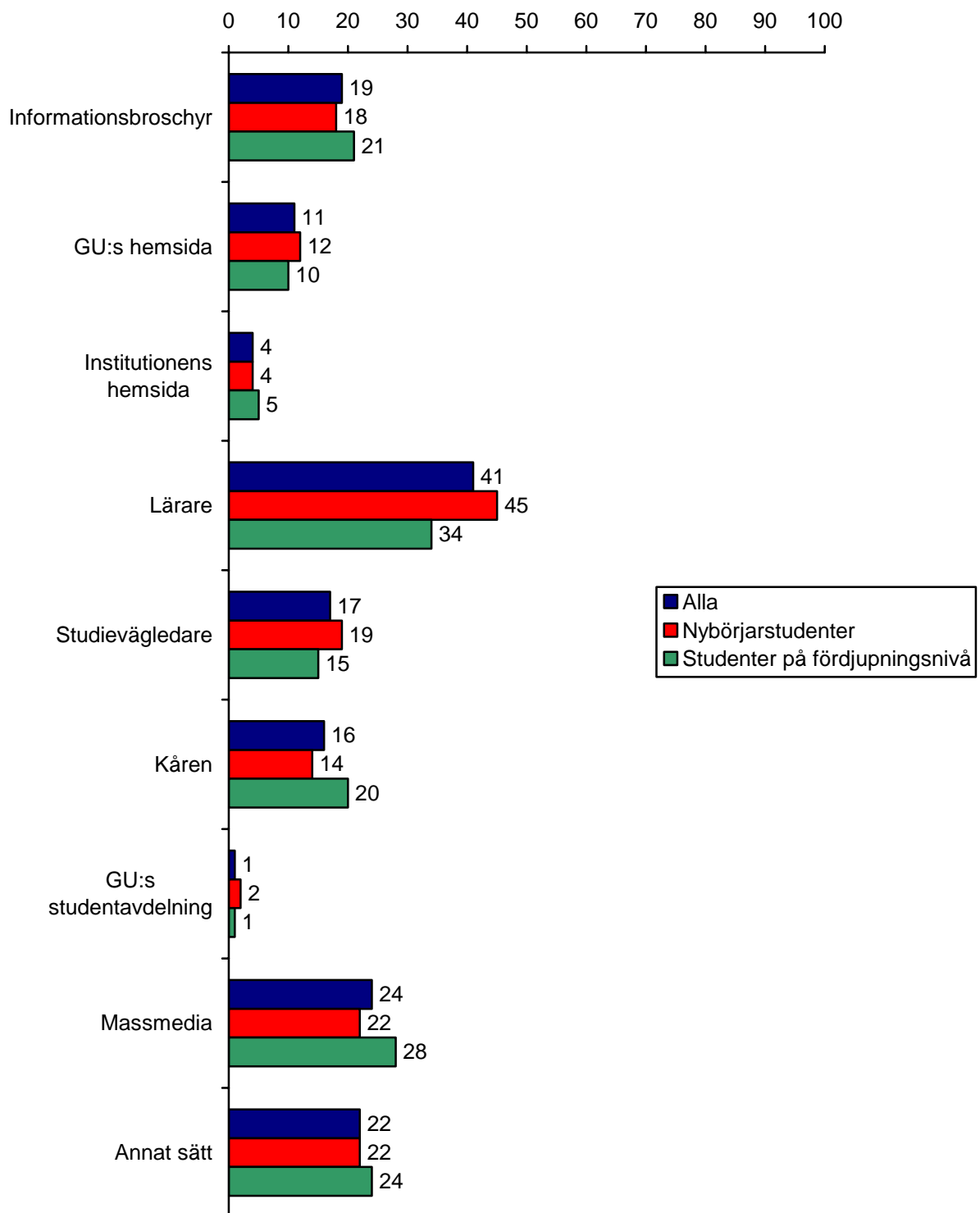
Fråga: "Hur insatt skulle du säga att du är i Bolognaprocessen och vad den innebär för din utbildning?"
Kommentar: Svarsskalan är fyrgradig med svarsalternativen: "Mycket väl insatt", "Ganska väl insatt", "Inte särskilt insatt", och "Inte alls insatt".

Figur 40 Bedömning av Bolognaprocessens inverkan på studiesituationen (procent)



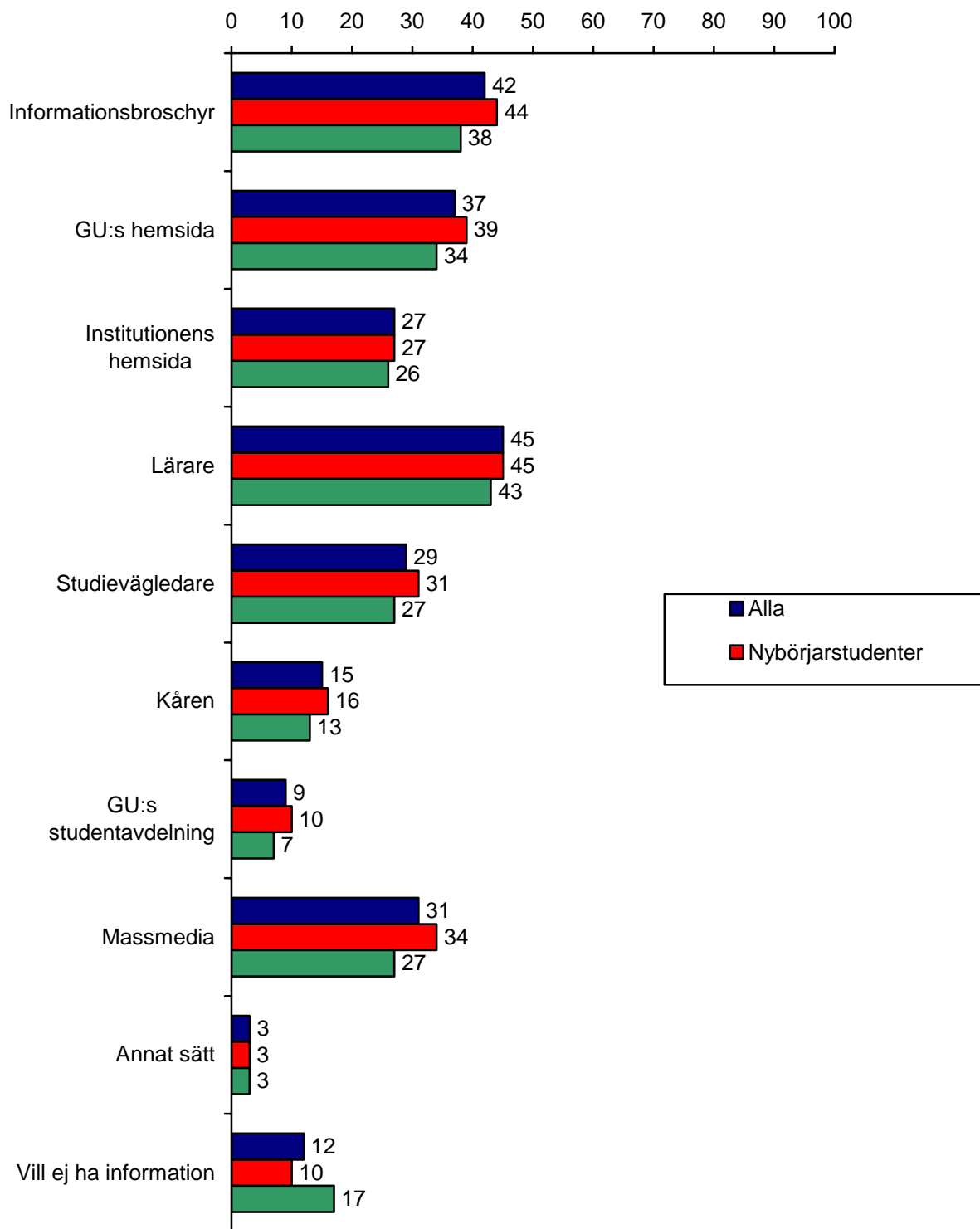
Fråga: "Tror du att Bolognaprocessen kommer att göra det bättre eller sämre för din studiesituation, eller gör det ingen skillnad?"
Kommentar: Svarsskalan är sexgradig med svarsalternativen: "Mycket bättre", "Något bättre", "Ingen skillnad", "Något sämre", "Mycket sämre" och "Ingen uppfattning".

Figur 41 Utnyttjade informationskällor angående Bologna processen (procent)



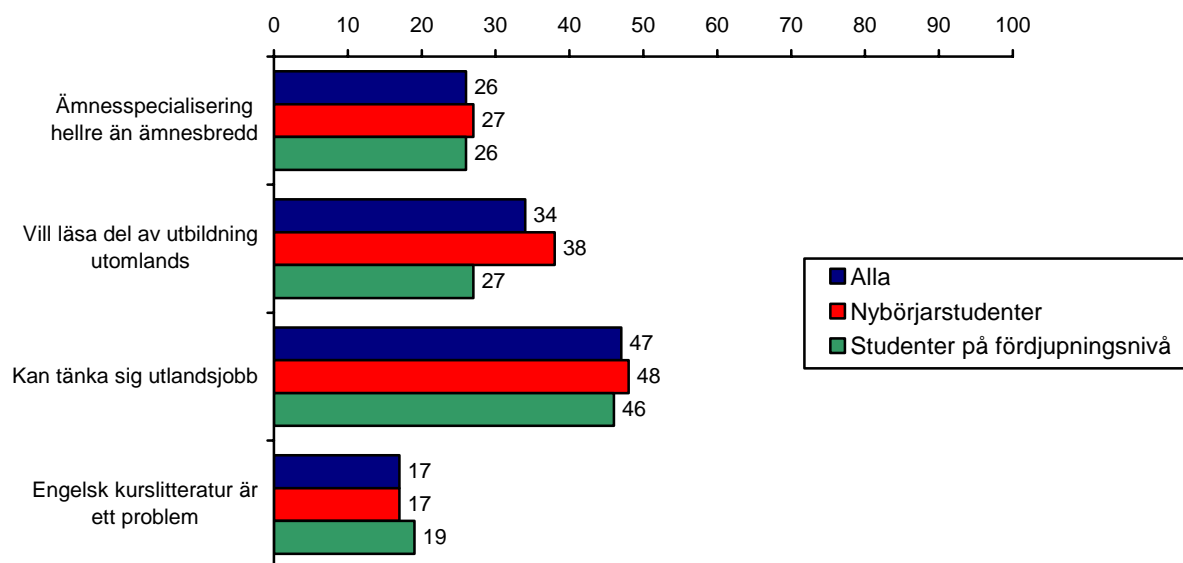
Fråga: "Har du tagit del av information om Bologna processen från någon eller några av följande källor?"

Figur 42 Önskade informationskällor angående Bologna-processen (procent)



Fråga: "Varifrån skulle du helst vilja få mer information om Bologna-processen framöver?"
Kommentar: Flera alternativ kan anges, varför summan av de olika procenttalen inte blir 100.

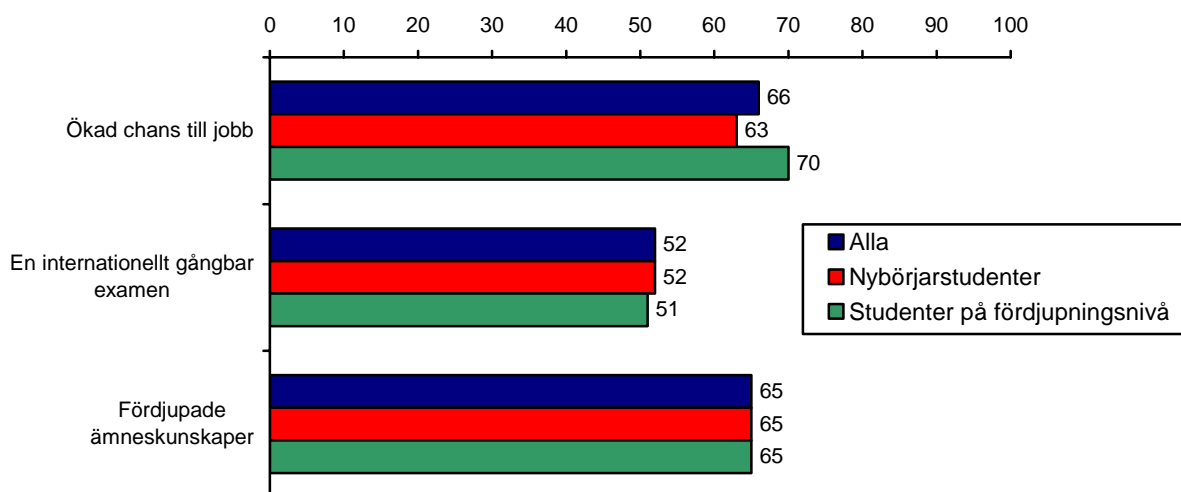
Figur 43 Studenternas åsikter kring olika aspekter av deras utbildning (procent)



Fråga: "Hur ställer du dig till följande påståenden om din utbildning?: Jag är mer intresserad av att bli specialist i ett ämne än att lära mig lite om mycket; Jag vill läsa en del av min utbildning utomlands; jag kan tänka mig att söka jobb utomlands; Kurslitteratur på engelska är ett problem för mig".

Kommentar: Svarsskalan går från 1 till 5 där 1 betyder "Instämmer inte alls" och 5 "Instämmer helt". Svarsalternativet "Ingen uppfattning" finns också med i procentbasen. Figuren visar andelen som svarat 4 eller 5, det vill säga instämmer i påståendet.

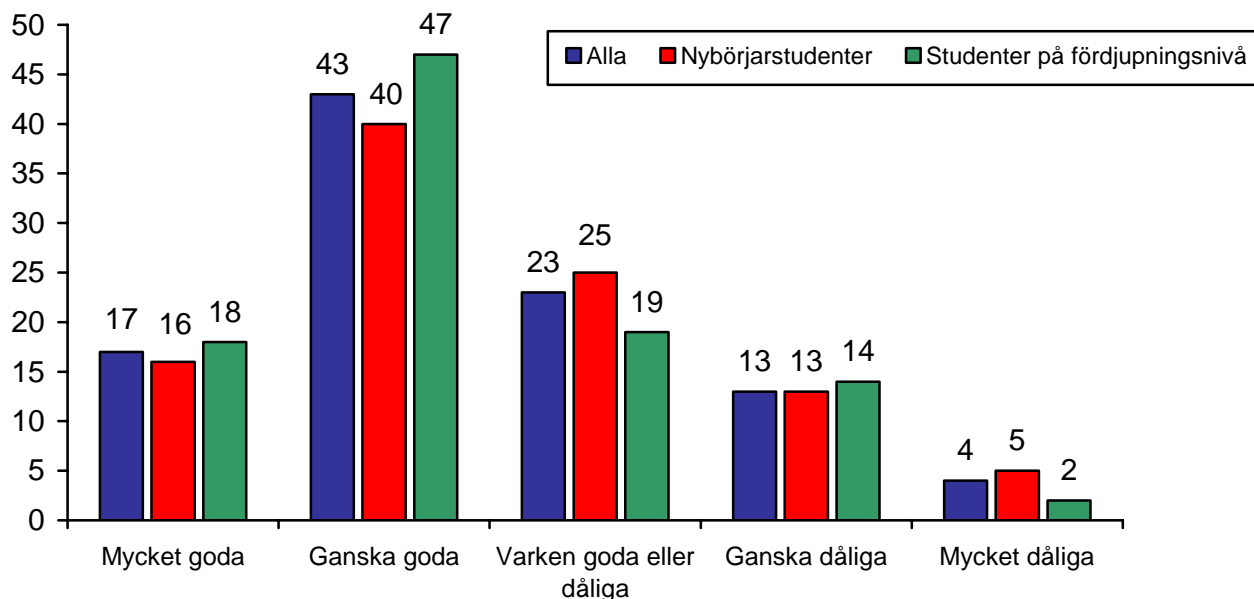
Figur 44 Olika faktorer som drivkraft för att vilja satsa på en femårig mastersutbildning (procent)



Fråga: "Jag kan tänka mig att satsa på en femårig utbildning (master) om det innebär: Ökade chanser att få jobb; En internationellt gångbar examen; Fördjupade kunskaper i de ämnen som jag är intresserad av".

Kommentar: Svarsskalan går från 1 till 5 där 1 betyder "Instämmer inte alls" och 5 "Instämmer helt". Svarsalternativet "Ingen uppfattning" finns också med i procentbasen. Figuren visar andelen som svarat 4 eller 5, det vill säga instämmer i påståendet.

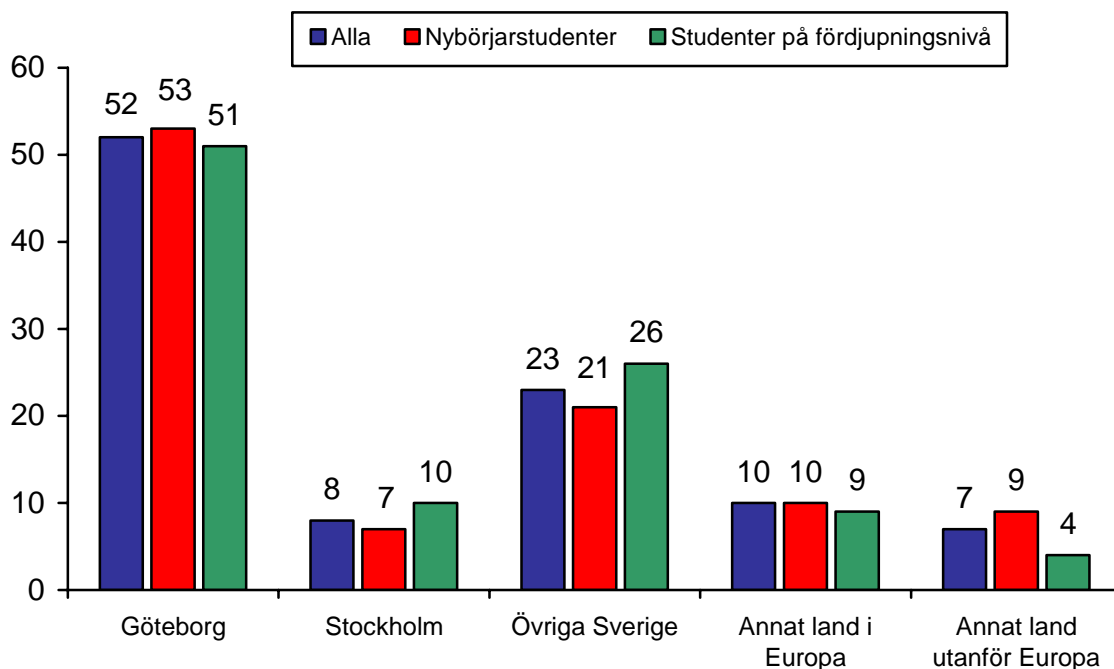
Figur 45 Bedömning av möjligheterna att efter examen få arbete som överensstämmer med utbildningsinriktningen (procent)



Fråga: "Hur bedömer du dina möjligheter att efter examen få ett arbete som huvudsakligen överensstämmer med din utbildningsinriktning?"

Kommentar: Svarsskalan är femgradig med svarsalternativen: "Mycket goda", "Ganska goda", "Varken goda eller dåliga", "ganska dåliga" och "Mycket dåliga".

Figur 46 Bedömning av var man tror sig arbeta om tio år (procent)

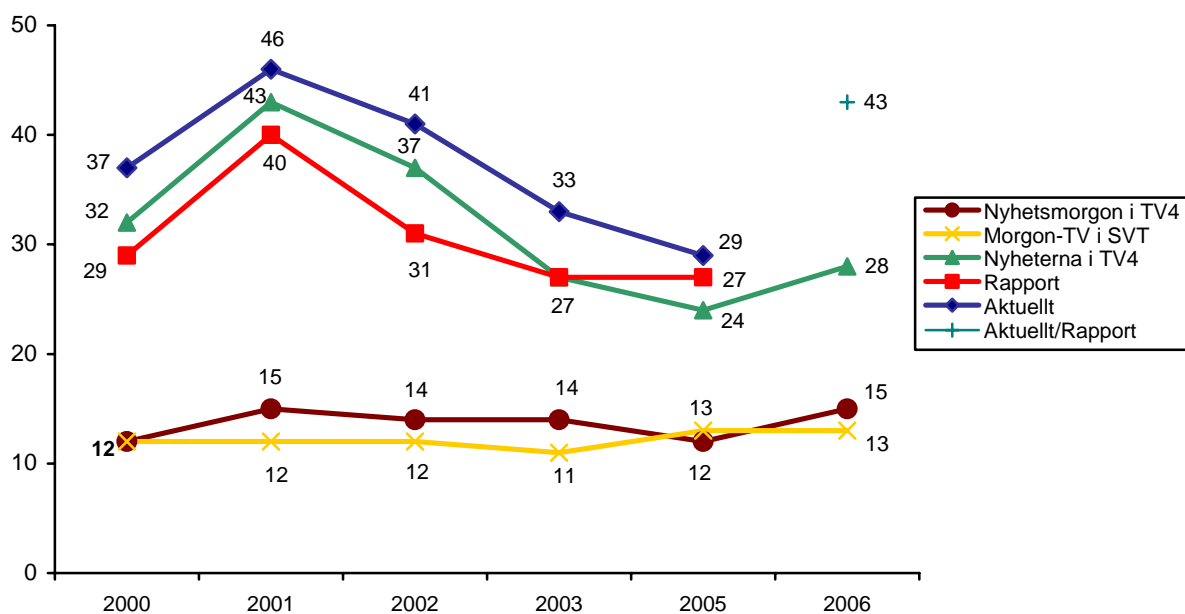


Fråga: "Var tror du att du jobbar om 10 år?"

Kommentar: Nio svarsalternativ: "Göteborg", "Stockholm", "Annan stad eller större tätort i Sverige", "Mindre tätort i Sverige", "Ren landsbygd i Sverige", "Annat land i Norden", "Annat europeiskt land utanför EU" samt "Land utanför Europa". Alternativerna "Annan stad eller större tätort i Sverige", "Mindre tätort i Sverige" och "Ren landsbygd i Sverige" har ovan slagits ihop till "Övriga Sverige" och alternativerna "Annat land i Norden" och "Annat europeiskt land utanför EU" har slagits samman till "Annat land i Europa".

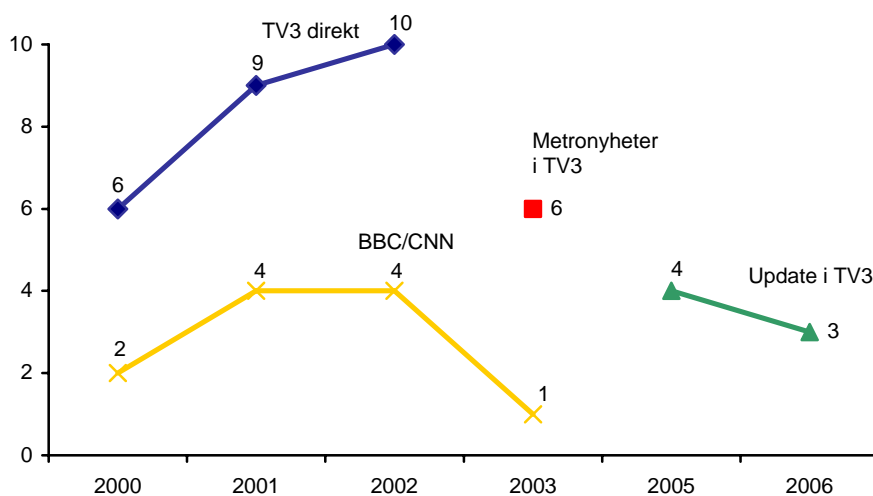
Trender i nyhetskonsumtion och opinion

Figur 47 Nyhetskonsumtion SVT/TV4 bland nybörjarstudenter (procent)



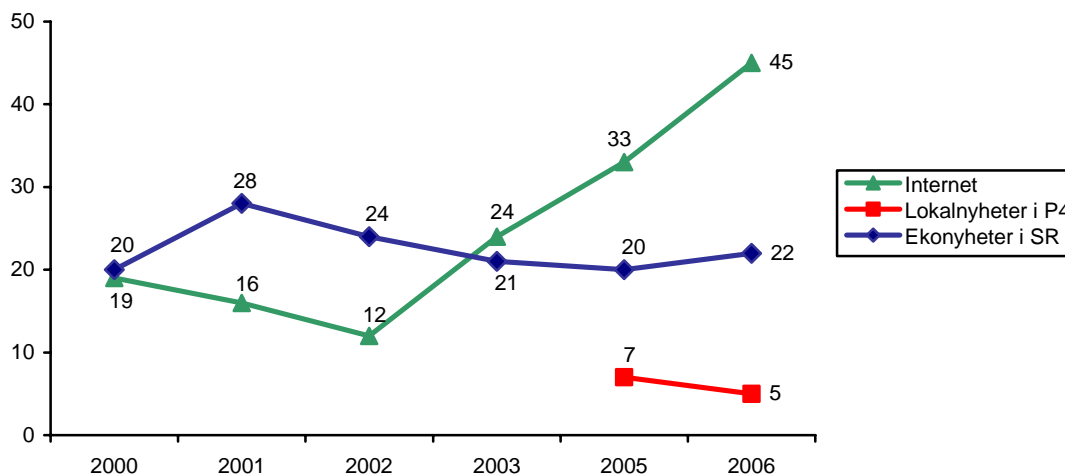
Fråga: "Hur ofta brukar du ta del av nyheter i följande medier?"
Kommentar: Sex svarsalternativ: "Dagligen; 5-6 ggr/vecka"; "3-4 ggr/vecka"; "1-2 ggr/vecka"; "Mer sällan" samt "Aldrig".
 Figuren visar andelen nybörjarstudenter som använder sig av respektive medium minst 5 dagar i veckan.
 Från och med 2006 års frågeformulär är Aktuellt och Rapport i SVT sammanslagna till ett medium.

Figur 48 Nyhetskonsumtion övrig TV bland nybörjarstudenter (procent)



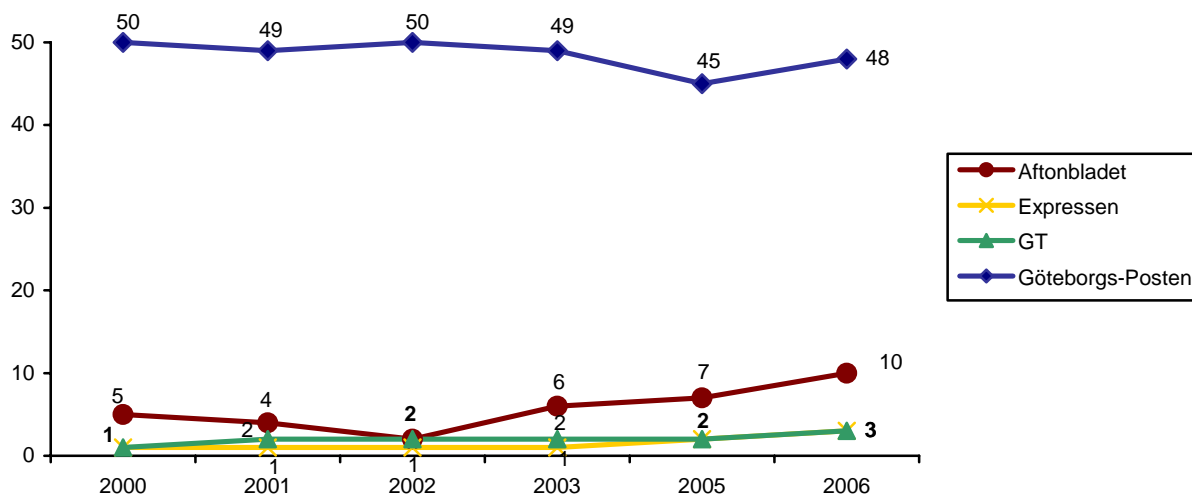
Fråga: "Hur ofta brukar du ta del av nyheter i följande medier?"
Kommentar: Sex svarsalternativ: "Dagligen"; "5-6 ggr/vecka"; "3-4 ggr/vecka"; "1-2 ggr/vecka"; "Mer sällan" samt "Aldrig".
 Figuren visar andelen nybörjarstudenter som använder sig av respektive medium minst 5 dagar i veckan.

Figur 49 Nyhetskonsumtion radio och Internet bland nybörjarstudenter (procent)



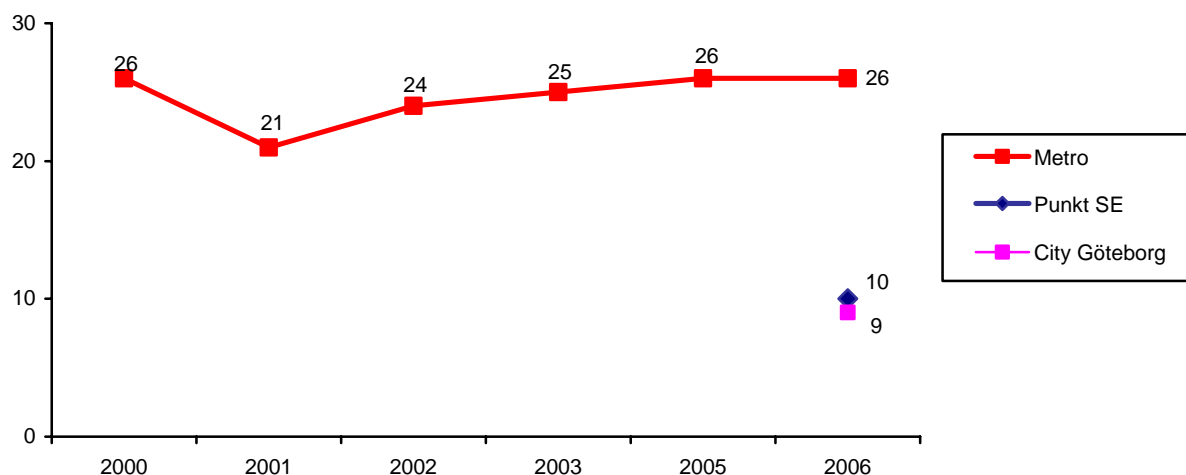
Fråga: "Hur ofta brukar du ta del av nyheter i följande medier?"
Kommentar: Sex svarsalternativ: "Dagligen"; "5-6 ggr/vecka"; "3-4 ggr/vecka"; "1-2 ggr/vecka"; "Mer sällan" samt "Aldrig".
 Figuren visar andelen nybörjarstudenter som använder sig av respektive medium minst 5 dagar i veckan.

Figur 50 Nyhetskonsumtion morgon-/kvällstidningar bland nybörjarstudenter (procent)



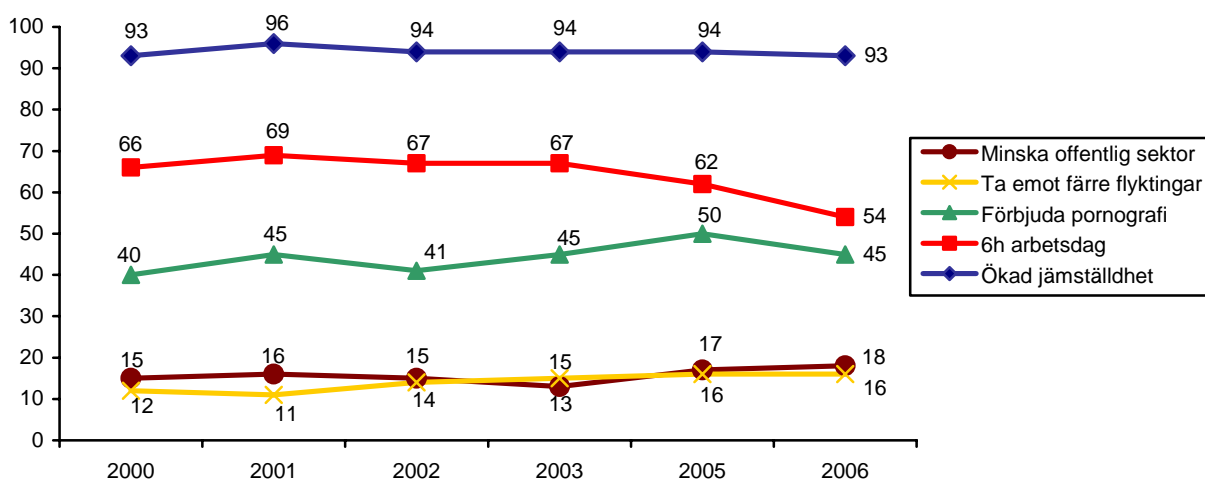
Fråga: "Hur ofta brukar du ta del av nyheter i följande medier?"
Kommentar: Sex svarsalternativ: "Dagligen"; "5v6 ggr/vecka"; "3-4 ggr/vecka"; "1-2 ggr/vecka"; "Mer sällan" samt "Aldrig".
 Figuren visar andelen nybörjarstudenter som använder sig av respektive medium minst 5 dagar i veckan.

Figur 51 Nyhetskonsumtion gratistidningar bland nybörjarstudenter (procent)



Fråga: "Hur ofta brukar du ta del av nyheter i följande medier?"
Kommentar: Sex svarsalternativ: "Dagligen"; "5-6 ggr/vecka"; "3-4 ggr/vecka"; "1-2 ggr/vecka"; "Mer sällan" samt "Aldrig". Figuren visar andelen nybörjarstudenter som använder sig av respektive medium minst 5 dagar i veckan.

Figur 52 Åsikter i debatten bland nybörjarstudenter (procent)



Fråga: "Nedan finns ett antal förslag som förekommit i den politiska debatten. Vilken är din åsikt om vart och ett av dem?"
Kommentar: Fem svarsalternativ: "Mycket bra förslag"; "Ganska bra förslag"; "Varken bra eller dåligt förslag"; "Ganska dåligt förslag" samt "Mycket dåligt förslag". Figuren visar andelen som svarat att respektive förslag är ett mycket eller ganska bra förslag respektive år.

Bilaga: Svarsfrekvenser och bortfall

Tabell 1 Svarsfrekvens fördelat på institution (antal, procent)

	Bruttourval*	Brutto justerat*	Ej poäng	Nettourval	Tom enkät	Returnerad enkät	Antal svar	Svarsfrekvens
Förvaltningshögskolan	214	215	74	141	1	5	89	63,1%
Avdelningen för freds- och utvecklingsforskning	144	144	16	128	0	6	51	39,8%
Institutionen för globala studier	84	84	28	56	0	5	22	39,3%
Institutionen för socialt arbete	276	284	46	238	0	3	162	68,1%
Institutionen för journalistik och masskommunikation	237	240	20	220	1	1	108	49,1%
Psykologiska institutionen	590	598	61	537	2	21	282	52,5%
Avdelningen för socialantropologi	81	81	20	61	0	1	31	50,8%
Sociologiska institutionen	227	222	21	201	0	4	96	47,8%
Statsvetenskapliga institutionen	695	680	239	441	1	62	263	59,6%
Samtliga	2548	2548	525	2023	5	108	1104	54,6%

* Bruttourval för de olika institutionerna avser här registerdata. Respondenterna har emellertid fått ange vilken pågående utbildning (kurs eller program) som de räknar som sin huvudsakliga. Det är också med utgångspunkt i denna de uppmanats att besvara enkätens frågor. I ett trettiotal fall har respondenten angivit en annan sådan huvudsaklig utbildning än den i registerdatan. I de fall det rör sig om en annan utbildning vid samhällsvetenskapliga fakulteten har uppgiften för utbildning justerats därefter ("brutto justerat"), för att svaren på de frågor som specifikt rör fakultetens olika utbildningar inte ska bli missvisande.

Tabell 2 Antalet studenter som besvarat Student-SOM 2006, samt svarsfrekvens fördelat på om de läser på grund- eller fördjupningskurs och institution (antal, procent)

		Besvarad enkät	Svarsfrekvens	Nettourval
Förvaltningshögskolan	Grundkurs	46	56,1%	82
	Fördjupningskurs	43	72,9%	59
	<i>Samtliga</i>	89	63,1%	141
Avdelningen för freds- och utvecklingsforskning	Grundkurs	44	43,1%	102
	Fördjupningskurs	7	26,9%	26
	<i>Samtliga</i>	51	39,8%	128
Institutionen för globala studier	Grundkurs	22	39,3%	56
	Fördjupningskurs	-	-	-
	<i>Samtliga</i>	22	39,3%	56
Institutionen för socialt arbete	Grundkurs	78	62,9%	124
	Fördjupningskurs	84	73,7%	114
	<i>Samtliga</i>	162	68,1%	238
Institutionen för journalistik och masskommunikation	Grundkurs	74	47,1%	157
	Fördjupningskurs	34	54,0%	63
	<i>Samtliga</i>	108	49,1%	220
Psykologiska institutionen	Grundkurs	195	49,1%	397
	Fördjupningskurs	87	54,7%	159
	<i>Samtliga</i>	282	50,8%	556
Avdelningen för socialantropologi	Grundkurs	26	50,0%	52
	Fördjupningskurs	5	55,6%	9
	<i>Samtliga</i>	31	50,8%	61
Sociologiska institutionen	Grundkurs	76	52,8%	144
	Fördjupningskurs	20	52,6%	38
	<i>Samtliga</i>	96	52,8%	182
Statsvetenskapliga institutionen	Grundkurs	152	50,2%	303
	Fördjupningskurs	111	80,4%	138
	<i>Samtliga</i>	263	59,6%	441
Samtliga	Grundkurs	713	50,3%	1417
	Fördjupningskurs	391	64,5%	606
	<i>Samtliga</i>	1104	54,6%	2023

Tabell 3 Antalet studenter som besvarat Student-SOM 2006, samt svarsfrekvens fördelat på om de läser på program eller fristående kurs och institution (antal, procent)

		Besvarad enkät	Svarsfrekvens	Nettourval
Förvaltningshögskolan	Fristående kurs	26	59,1%	44
	Program	63	64,9%	97
	<i>Samtliga</i>	89	63,1%	141
Avdelningen för freds- och utvecklingsforskning	Fristående kurs	51	39,8%	128
	Program	-	-	-
	<i>Samtliga</i>	51	39,8%	128
Institutionen för globala studier	Fristående kurs	22	39,3%	56
	Program	-	-	-
	<i>Samtliga</i>	22	39,3%	56
Institutionen för socialt arbete	Fristående kurs	-	-	-
	Program	162	68,1%	238
	<i>Samtliga</i>	162	68,1%	238
Institutionen för journalistik och masskommunikation	Fristående kurs	60	50,8%	118
	Program	48	47,1%	102
	<i>Samtliga</i>	108	49,1%	220
Psykologiska institutionen	Fristående kurs	171	52,1%	328
	Program	111	48,7%	228
	<i>Samtliga</i>	282	50,7%	556
Avdelningen för socialantropologi	Fristående kurs	31	50,8%	61
	Program	-	-	-
	<i>Samtliga</i>	31	50,8%	61
Sociologiska institutionen	Fristående kurs	96	52,7%	182
	Program	-	-	-
	<i>Samtliga</i>	96	47,8%	182
Statsvetenskapliga institutionen	Fristående kurs	209	59,7%	350
	Program	54	59,3%	91
	<i>Samtliga</i>	263	59,6%	441
Samtliga	Fristående kurs	666	52,6%	1267
	Program	438	58,0%	756
	<i>Samtliga</i>	1104	54,6%	2023

SOM-INSTITUTET

samhälle opinion massmedia

GÖTEBORGS UNIVERSITET

**Box 710
405 30 GÖTEBORG**

Fax: +46 31 786 45 54

e-mail: jonas.ohlsson@som.gu.se