

Kyrkorestaurering

– problematiken kring kulturhistoriska värden.



Linda Leo

Uppsats för avläggande av filosofie kandidatexamen i
Kulturvård, Bebyggelseantikvariskt program
15 hp
Institutionen för kulturvård
Göteborgs universitet

2010:5



Kyrkorestaurering

– problematiken kring kulturhistoriska värden.

Linda Leo

Handledare: Bosse Lagerqvist

Kandidatuppsats, 15 hp
Bebyggelseantikvarieprogrammet

VT-10

GÖTEBORG UNIVERSITY
Department of Conservation
P.O. Box 130
SE- 405 30 Göteborg, Sweden

<http://www.conservation.gu.se>
Tel +46 31 7864700
Fax +46 31 7864703

Program in Integrated Conservation of Built Environments
Graduating thesis, BA/Sc, 2010
By: Linda Leo
Mentor: Bosse Lagerqvist

Church restoration - problems regarding values of cultural history
ABSTRACT

This thesis handles the problems regarding different value aspects which are applied during restoration and renovation of churches. The curator's aspects along with the interests regarding change that exists today, is often integrated and is therefore affecting the final results. The thesis aims to discuss the different perspectives and to look at the different values the room possesses. Furthermore, the historical aspects are discussed along with possible strategies to increase a positive outcome of restorations and how to integrate churches to the modern standards in terms of use and allowing them to be a part of a living cultural heritage.

Church buildings have historically speaking always had a significant meaning to people, independent of religious belief. They are buildings made by people, for people, and they reflect both present and past customs and usage and they give us a sense of connection and a historical anchorage. Even to the non-believers these buildings have great meaning. They are buildings to relate to on different levels; both topographical as they are perceived as landmarks in our environment, and a cultural historical meaning as we all have some personal relation to these buildings. Either it may concern weddings, funerals, christenings or the simple fact that the church has always been there, the meaning is important as it constitutes a connection to our past.

In Sweden there are today some 3000 churches amongst the majority stands empty. The long-range effects is therefore that both maintenance and preservations are to suffer if not being cared for by new measures and new standpoints regarding this issue. The Swedish national church that has existed since the reformation, seized to exist in that form in the year 2000 as by the separation from the state. Consequently the Swedish church now has the overall responsibility for both maintenance and preservations of their buildings. This has come to lead to an increased need of knowledge and cooperation amongst several authorities in order to, in the best way, provide for the church's continued existence and management. Increased secularization along with worldly alterations has come to lead to that the churches often is considered redundant and objects to demolition. This development is alarming when likewise the economical factor is central in most cases regarding the preservation of churches. The Swedish church has according to this aimed to change and develop the church room in order to make it more accessible and adjusted to the age in which we live. A flexible usage of the church buildings can in the long run benefit the congregations and consequently endorse a continued usage. The comprehension of the different value aspects, both material and immaterial, is therefore of significant importance for the cultural heritage care that today has several complex standpoints to regard concerning the preservation of our churches.

Title in original language: Kyrkorestaurering- problematiken kring kulturhistoriska värden.

Language of text: Swedish

Number of pages: 38

Keywords: Cultural heritage, restoration, churches, heritage values, cultural values

ISSN 1101-3303

ISRN GU/KUV—10/5—SE

INNEHÅLLSFÖRTECKNING

1. Inledning

1.1 Bakgrund.....	1
1.2 Problemformulering.....	1
1.3 Syfte och frågeställning.....	2
1.4 Metod och material.....	2
1.5 Tidigare forskning.....	2
1.6 Teoretisk referensram/ Problematiken kring värdena.....	3

2. Kyrkan i samhället

2.1 Kyrkohistoria – En tillbakablick på kyrkans roll i Sverige.....	5
2.2 Kyrkor som del i kulturarvet – Materiella värden.....	8
2.3 Kyrkan behov att förändra sina lokaler.....	10

3. Kyrkorestaurering

3.1 Restaureringsprocessen.....	13
3.2 Kyrkoantikvarisk ersättning.....	15

4. Fallstudie

4.1 St Johanneskyrkan – Historik.....	19
4.2 Röster från församlingen.....	28
4.3 Slutsats.....	29

5. Diskussion.....

6. Sammanfattning.....

7. Käll- och litteraturförteckning.....

8. Bilaga.....

1. Inledning

1.1 Bakgrund

Kandidatuppsatsen omfattar 15 högskolepoäng och skrivs under det tredje och avslutande året på bebyggelseantikvarieprogrammet vid Göteborgs Universitet, Institutionen för Kulturvård. Att jag valde att skriva om kyrkorestaurering beror på flera orsaker. Jag har alltid vurmat för våra svenska kyrkobyggnader, mest kanske för att de har en så stark koppling till vårt kulturarv. När jag besökt kyrkor är det inte sällan jag förfasats över hur illa de sköts och att merparten står övergivna och förfaller. Det är ovärderliga kulturskatter som förfaller och glöms bort. I de fall man beslutat restaurera eller förändra kyrkorummet i kyrkan har jag ibland stött på dåliga resultat i form av illa materialval och slutresultat som inte lever upp till de man ska kunna förvänta sig i en kyrka. Jag menar då t.ex. interiöra bemålningar och upprustning som verkar vara hastverk. Våra kyrkor kräver mer respekt än så. Naturligtvis finns oftast en ekonomisk koppling till varför resultatet ser så, men generellt är detta en fråga som sällan blir belyst nog. Hur ska vi förhålla oss till våra kyrkor? Ska de bevaras intakt, utan några ingrepp och stå som historiska dokument över svunna tider, eller ska de hanteras som levande kulturhistoriska arv, vilka de faktiskt är? Jag har valt att titta närmare på en kyrka i Göteborgs stift; Johanneskyrkan, som utgör en fallstudie i uppsatsen och får stå som exempel samt referens till arbetet.

1.2 Problemformulering

I Sverige finns i dag drygt 3000 kyrkor varav majoriteten av dessa står tomma, och där vård och underhåll på sikt riskerar att bli lidande. Vi står inför stora och ofta svåra beslutstaganden vad gäller bevarande och/eller restaurering av dessa objekt. I de fall stora insatser utförts på kyrkobyggnader i syfte att bevara och samtidigt anpassa funktionaliteten kan ofta de antikvariska aspekterna komma i konflikt med församlingens anpassningsbehov av lokalerna. Kyrkobyggnader beskriver ett kulturarv som karaktäriseras av såväl ett historiskt antikvariskt perspektiv på byggnad och inredning, som ett levande kulturperspektiv på användning och förändringsbehov. Det stora flertalet kyrkobyggnader är föremål för kulturmiljövårdens formella intresse genom lagstiftning och statliga bidragsmedel för antikvariska åtgärder, men samma byggnader representerar också stora förändringsbehov p.g.a. omdaningar i samhället och församlingarnas strävanden att följa med i dessa.

Vid många restaureringar är det inte ovanligt att såväl antikvariska behov som förändringsintressen bakas ihop, vilket ger konsekvenser för hur resultat gestaltas. I anslutning till sådana skeenden kan en

kritisk blick riktas mot hur avvikande restaureringsresultat hanteras, hur projekteringar och för den delen hela processen genomförs, hur kontroller utformas, och inte minst hur det kontinuerliga underhållet utformas och följs upp.

1.3 Syfte och frågeställningar

Huvudsyftet är med denna uppsats att diskutera kyrkorestaureringar ur ett kvalitativt perspektiv samt att resonera kring de eventuella brister som uppstår och dess orsaker. Uppsatsen ska vidare diskutera:

- kyrkorummets historiska egenskaper och kulturella värden, avseende såväl materiella och immateriella perspektiv. Resonera huruvida sådana egenskaper och värden i praktiken utgör en grund för planering och projektering av restaureringsinsatser.
- hur en kulturhistoriskt värdefull byggnad, i synnerhet kyrkor, kan integreras med dagens krav på användning och låta det bli ett levande kulturarv.
- möjliga strategier för att öka ett byggnadshistoriskt positivt utfall av restaureringarna, utan att åsidosätta den liturgiska praktiken och församlingens behov i övrigt.

Genom en fallstudie som omfattar St Johanneskyrkan i Göteborg är syftet att belysa dessa diskussioner.

1.4 Metod och material

För att få en övergripande bild av restaurering av kyrkor har jag bland annat genomfört en fallstudie på St. Johanneskyrkan. Kyrkan är skyddad enligt Kulturminneslagen 4 kap. och kan ses som ett exempel på de komplexa ställningstaganden som krävs för att få ett positivt utfall på restaureringsarbeten över lag. Med detta som startpunkt i mitt arbete har även litteratur och arkivsökning varit en del av arbetsgången. Intervjuer med arkitekter, präst, församlingsmedlemmar och andra beslutsfattare inom området har också de medverkat till en djupare förståelse för restaurering av kyrkobyggnader och rum och för att få en djupare insyn i arbetsgången inom det antikvariska fältet.

1.5 Tidigare forskning

Det har skrivits flera uppsatser på ämnet kyrkorestaurering, men jag kan inte finna någon som enbart tar upp värden i samband med detta. Ett flertal rapporter finns från olika restaureringar vilka

innehållit diskussioner kring aspekterna av de kulturhistoriska värden kyrkobyggnader har. Ett exempel är en rapport från NIKU¹, "Lokala röster och värden" skriven av Wera Grahn. Här undersöker författaren hur det kommer sig att en kyrka, belägen i samhället Ålgård i Norge, som de kyrkligt aktiva ville riva, räddades av de icke kyrkligt aktiva. De värden som tillskrivs en kyrka och dess omgivning handlar om mycket mer än bara materia. Det handlar om ett personligt förhållningssätt till byggnaden och därtill kyrkans betydelse för hela samhället och bygdens historia. Vidare har uppsats skrivits om kyrkorestaureringar i Västergötland av Robin Gullbrandsson, som 2006 kom att ges ut som bok vid namn "Tills du återupprättat helgedomarna" . Likaså Konsthögskolans Arkitekturskola - Restaureringskonst har skrivit en bok, "Västgötakyrkor - 400 år av restaurering" i vilken ämnen kring restaurering, förvaltning och förändring tas upp. Det finns flera exempel på publicerat material, men som sagt inget som enbart berört detta ämne.

1.6 Teoretisk referensram/ Problematiken kring värdena

I Kulturmiljövård 4-97 skriver Sören Holmström en artikel om det komplexa förhållandet mellan ett levande kulturarv och kulturmiljövårdens behov av att bevara och dokumentera kulturhistoriska byggnader och material. Vårt kulturarv är skapat för att brukas och för att ges en levande innebörd i det pågående samhällsbyggandet, inte för att katalogiseras för utbildningssyften eller nostalgisk kontemplation.² Kultur i all bemärkelse är inga avslutade produkter. Denna artikel sammanfattar på ett adekvat sätt uppsatsens innersta väsen. Utifrån dessa problemformuleringar och tankar har jag tagit mitt avstamp i ett försök att belysa problematiken kring de olika värdegrunderna gällande kyrkorestaureringar och brukandet av dessa byggnader.

Kyrkobyggnader är i dag en av våra stora kulturbärare, men är också mer än ett vackert rum, det är en samlingsplats för många. Även om själva interiören har en betydelsefull historisk koppling är det platsen i sig som är av vikt. Det är i praktiken svårt att separera de materiella och immateriella värdena i kyrkobyggnader från varandra eftersom de är så förenade och båda lika oumbärliga för varandras resultat och förutsättningar. Enligt Svenska kyrkan är detta ett av de viktigaste argumenten till en fortsatt förändring av kyrkorummen. Gemenskapen och tron är det som utgör själva grunden för byggnadens existens. Ingen tro - ingen församling, ingen församling - ingen kyrka.³ Enligt principerna för den kyrkoantikvariska ersättningen skall största möjliga hänsyn tas till att

¹ Norsk institutt for kulturminneforskning.

² Kulturmiljövård nr4 1997- *Konsten att ärva*.

³ Levande arv

skydda kyrkor som just kyrkor, och med största möjliga bevarandeeffekt. Inte sällan ser man idag kyrkobyggnader där denna viktiga aspekt åsidosatts.

Ordet "kyrka" kommer från grekiskans *kyriakon* "det som hör Herren till", eller "Herrens hus". Ordet *hus* kan i detta sammanhang inte bara betyda *byggnad* utan även *familj, släkt* eller *hushåll*. (Jfr kungahus) En kyrka är därmed också en plats för andlighet och gemenskap. Värnas inte själva kyrkomiljön och alla dess artefakter förloras inte bara historia utan även dess igenkännande utseende. Kyrkor är för oss välbekanta landmärken. I dag känner vi igen en kyrka när vi ser den, och även om många nyare byggnader uppförts med nya arkitektoniska uttryck, vet vi ändå vad som är en kyrka.

En större attitydundersökning genomförd av Statistiska centralbyrån i slutet av 2007 och början av 2008, visar att kulturarvet är av stor betydelse.⁴ Där ställde man ett flertal frågor om kyrkobyggnadernas och kyrkogårdarnas betydelse. Undersökningen pekade på att det finns en bred samsyn mellan medlemmar i Svenska kyrkan och dem som inte är medlemmar. Människor anser att det är viktigt att kyrkorna finns kvar som kyrkor och att de inte förfaller. Kyrkobyggnaderna är symboliskt betydelsefulla på många sätt för en tydlig majoritet av Sveriges befolkning.

Vid större restaureringar kan kyrkorummet förändras drastiskt och riskerar att förlora inte bara de "talande" historiska och sakrala föremålen och dekorationerna, utan även en stor del av den andliga känslan och upplevelsen kan bli förvanskad. Det kan tolkas så att den interiöra kyrkomiljön förlorar en del av sin värdighet och den vördnad man i rummet kan känna när man träder in. Det som med ett ålderdomligt språk kallas *kyrkans prydnad* kan sammanfattas med människors vilja att visa tacksamhet och ära Gud genom att vackert dekorera och utsmycka kyrkorummet. Det har också funktionen att ge en upplevelse av ett större sammanhang, en väg till Gud genom målningar, helgonbilder och andra sakrala föremål. Gud, eller det gudomliga kan inte på något sätt fångas genom det människor skapar, men genom att använda alla sina sinnen kan Guds närvaro uttryckas på flera sätt.⁵ Det finns dock lösningar på förnyelse och modernare utsmyckning i de äldre skyddade rummen. Bland annat kan man använda sig av ljussättning i olika former. Detta påverkar upplevelsen av rummet mycket, gör ingen skada alls, och det kan anpassas till behov. Textilier och andra icke fasta inventarier är också att föredra liksom att arbeta med olika reversibla former av ändringar.

⁴ Svenska kyrkans årsredovisning för 2008

⁵ Levande arv

2 Kyrkan i samhället

2.1 Kyrkohistoria – En tillbakablick på kyrkans roll i Sverige.

Den Svenska kyrkans historia går tillbaks till 800-talet. Genom handelsförbindelser och missionärer spreds kristendomen och nådde Sverige. Efter en tids försök till omvändning utav folket, döptes omkring år 1000 Olov Skötkonung och från 1100-talet och framåt var alla svenska kungar kristna. Sedan dess blev den officiella religionen i Sverige kristendomen, och landet blev en provins inom den romersk-katolska kyrkan.

Under medeltiden byggs kyrkans ekonomi upp på naturaskatter, tiondet samt inkomster från stora jordegendomar och under slutet av medeltiden hör ca 20 % av alla gårdar till kyrkan.⁶ Den växande stadsmakten gör flera försök att begränsa omfattningen av den kyrkliga ekonomin. Medeltidens församling var sedan unga år välbekant med kyrkan och gudstjänsten som uttalades på latin. Prästen var oftast den enda kommunikanten och nattvarden togs sällan emot av folket, utan prästen lyfte upp brödet och vinet efter att ha svängt ett rökelsekar däröver och sedan över präst och församling. Därefter ringde man i en klocka. När reformationen senare gör sitt intåg i Sverige får man i viss mån ny förståelse för nattvarden. Den verkar för församlingens gemenskap och samhörighet samt en mer aktiv delaktighet i gudstjänsten. Folket tog emot nattvarden individuellt vilket satt sina spår i utformningen av altaret. De kanske tydligaste exemplen på dessa förändringar av altare som uppstod till följd av reformationen är altarrundlar med knäfall kring altaret. Den medeltida kyrkans gudstjänster visade under medeltiden dock stora skillnader mellan de olika stiftet, men i det stora hela kan man se de medverkande krafterna till vilken denna förändring skedde.

⁶ www.svenskakyrkan.se

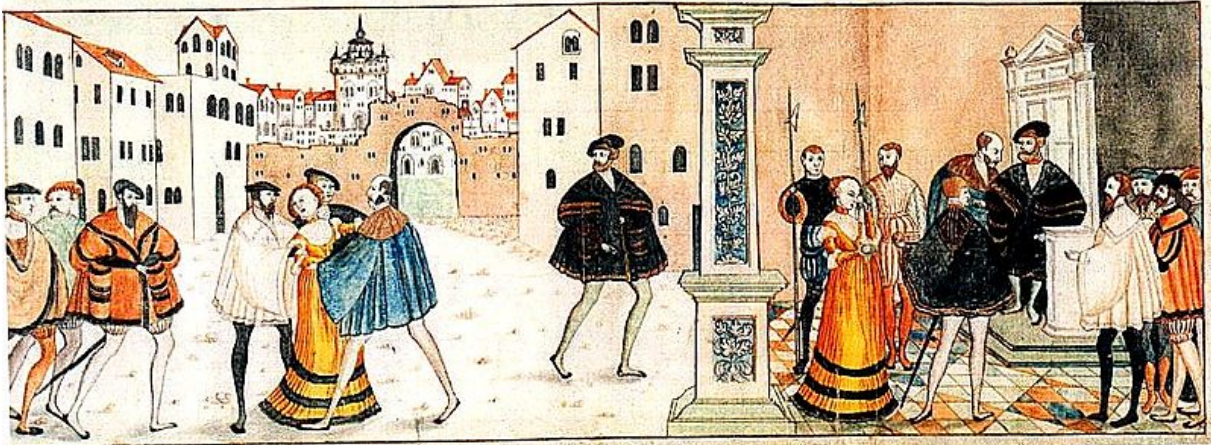


Bild 1. Gustav Vasas triumf. Kvinnan i gult representerar den katolska kyrkan vilken nu övermannats.

Under 1500-talet når de evangelistiska strömningarna Sverige och kyrkans överflödiga egendom ska nu dras in till staten. Kyrkan genomgår en stor omdaning som ett resultat av reformationen, och 1527 bestämmer riksdagen under Gustav Vasas styre, att kyrkans domsrätt över prästerna samt deras skattefrihet som funnits i över tre sekler ska upphävas. Hädanefter får heller inga kyrkliga ämbeten tillsättas utan konungens gillande. Genom riksdagsbesluten försvagas kyrkans makt avsevärt och dess position som en stat i staten undanröjs. På den så kallade valriksdagen i Västerås 1544 proklameras Sverige officiellt som ett evangelisk-lutherskt rike. Var och en som sätter sig upp emot den antagna läran ska bannlysas och hållas för kättare och hedning. Samma år förbjuds också vallfärderna, och krucifixen vid vägarna rivs ner. 1593 hålls ett riksmöte i Uppsala på initiativ av hertig Karl IX i vilket det beslutas att man skall ena landet under en tro och förhindra att katolicismen återinförs i Sverige. Kyrkan hade en stor roll i samhället och många funktioner. Den utgjorde en samlingsplats för hela socknen och där spreds information, både samhällelig och individuell. Prästen hade ofta långa predikningar, vilket tillsammans med undervisningen utgjorde tonvikten för kyrkans roll som fostrare och myndighet. Regelbundna kunskapsförhör i grunderna för den kristna tron, bikt och skriftermål, hörde alla söndagar till om man ville till nattvard. Bikt och förhör hade varit obligatoriskt sedan medeltiden och skriftermålet var en utveckling av dessa.⁷

I första regeringsformen 1634 uttrycks att stat och kyrka i princip vuxit samman och att religionens enhet är en av samhällets grundpelare.⁸ Den nya kyrkolagen som infördes 1686 karakteriserar relationen mellan staten och kyrkan i orden "Guds kyrka och församling, vilkens uppsikt, vård och försvar av Gud oss (konungen) anförtrodd är". Den nya lagen medför en ökad statskyrklig inriktning av kyrkans styrelsesätt med kunglig uppsikt över kyrka och prästerskap. Kungens befogenheter vid tillsättande av kyrkliga tjänster ökar och hovrätterna blir överinstans över domkapitlen. Under

⁷ Levande arv

⁸ www.popularhistoria.se

stormaktstiden är kopplingen kyrka-stat som starkast. Den tydliga strävan att i Sverige skapa en religiös enhet gjorde att gudstjänster på svenska introducerades och för att kyrkan skulle föra sitt arbete mer enhetligt tillkom även den nya kyrkolagen (se ovan), katekes, kyrkohandbok, psalmbok samt bibelutgåva. Denna täta förening mellan kyrka och stat kom att påverkade hela kyrkolivet.⁹

1700-talets mer fria syn på bibeltolkningar och enskilda bibelstudier tillsammans med den nya upplysningsfilosofin kom att resultera i ett förbud mot all religionsutövning utanför kyrkan. Konventikelplakatet infördes 1726, men hade utfärdats redan 1713, detta för att stävja pietistiskt influerade lekmannagrupper att fira andakt utan närvarande präst. Straffen var hårda för brott mot plakatet och den som för tredje gången ertappades landsförvisades i två år. Detta upphävs 1858 efter stora påtryckningar från allmänheten, tillika som en följd av samhällsutvecklingen. Genom detta öppnades möjligheter att etablera frikyrkor i Sverige.¹⁰ Ytterligare avregleringar följde, bl.a. dissenterlagarna, som gav möjlighet att träda ur Svenska kyrkan med krav på inträde i annat samfund. Benämningen "Svenska kyrkan" började användas 1860, och sammanföll med införandet av dissenterlagarna. Prästerskapet utgjorde under första hälften av 1800-talet ett av de fyra stånden som tillsammans bildade riksdagen. Genom en ny regeringsform 1809, tas bestämmelsen om religiös enhet bort. Istället införs en paragraf om samvetsfrid på det religiösa området. Även om bestämmelsen visar på en nedtoning av enhetsdoktrinen kvarstår kravet att kungen, statsråden, ämbetsmännen och domarna ska bekänna sig till den evangelisk-lutherska läran.¹¹ Stora diskussioner angående gudstjänsten och kyrkans roll i samhället pågick från 1800-talets mitt och under hela 1900-talet. Kyrkan uppfattades befinna sig i ett krisläge och krav på förändring hördes från många håll. Det enda man kunde enas om i detta var att gudstjänsten skulle stå i centrum, det var det viktigaste i kyrkans liv.¹²

1800-talets omvälvande demokratiseringsprocess och sekulariseringen av samhället gjorde att kyrkan förändrades drastiskt. Prästerskapet fick så småningom inte längre vara del av riksdagen utan kyrkan fick egna organ skilda från övriga samhället. Kyrkliga frågor avgjordes nu på en nationell nivå av den nya riksdagen och ett allmänt "kyrkomöte" infördes där hälften av representanterna var lekmän.¹³ Således förlorade kyrkan makten den besuttit, både politiskt och juridiskt, samt inflytandet på samhället i stort.

⁹ Levande arv

¹⁰ Hej och välkommen till Allhelgonamässan

¹¹ www.populärhistoria.se

¹² Levande arv

¹³ Hej och välkommen till Allhelgonamässan

Tills för bara hundra år sedan var det församlingens kyrka som stod för den grundläggande tryggheten, äldrevården, omsorgen, utbildningen och fattigvården. Det var också en lokal mötesplats, där man delade information och kände gemenskap. Kyrkorna är oftast traktens äldsta byggnader och kulturbärare och däri ligger vårt arv och vår historia bevarat. I kyrkan döper vi våra barn, vi gifter oss och vi begraver våra kära. Det är svårt att tänka sig ett samhälle utan en kyrka, men det finns en stor skillnad i jämförelse med gångna tider, den moderna människan firar i dag generellt inte gudstjänst. I den bemärkelsen är Svenska kyrkan död.¹⁴ Är det möjligt att bevara kyrkor utan gudstjänstfirande församlingar? I så fall, för vem och för vad?

Ett skäl till avfolkningen av våra kyrkor är också att dess mörka historia satt sina spår i oss. Kyrkans mörka historia kan göras lång: korståg, avlatsbrev, religionskrig, abortmotstånd, förtryck av kvinnor och homosexuella, pedofilskandaler och girighet är bara några exempel.¹⁵ I en alltmer upplyst tid granskar vi allt noggrannare och analyserar och fattar egna beslut med tilltron till vetenskapen.

Den kris som Svenska kyrkan nu befinner sig i har pågått i mer än 100 år. Den hör samman med stora samhällsomvälvningar och förändrade verklighetsuppfattningar i vår kultur. Från att Svenska kyrkan varit en politisk och andlig maktfaktor i samhället och det enda tillåtna religiösa samfundet, har förändringen gjort att kyrkan nu blivit ett medlemsberoende kristet samfund. Krisen handlar om att kyrkan inte lyckats med den nödvändiga anpassningen till dessa förändringar som skapat förtroende i dagens sekulariserade samhälle.

2.2 Kyrkor som del av kulturarvet – Materiella värden

”Kyrkobyggnader är historiska tidsdokument som kan placera in mig i tidsceanen och ge en förankring i landskapet – alltså viktiga för medvetandet. Kyrkobyggnaderna är vackra byggnadsverk – folk har arbetat för dem. De är fina punkter att orientera sig efter i världen. Kanske finns det också andliga krafter – förhoppningsvis positiva. Kyrkorna ska stå kvar – så länge det går – för folket oberoende av tro.”¹⁶

Att komma in i en kyrka och uppleva den, är att vandra genom den kristna traditionen. Det är en resa genom tid, historia och vårt kulturarv. De tillsynes obetydliga föremål och detaljer som finns i kyrkorummet berättar var och en om svunna tider och traditioner, men som också än idag fortsätter och lever vidare. Vi rör oss genom olika tider. Generationer kommer och går, och i bästa fall består

¹⁴ Ibid.

¹⁵ Kristendom för ateister

¹⁶ Svenska kyrkans redovisning för år 2008

de avtryck tidigare generationer lämnat. Kyrkan är inte bara en byggnad, vilken som helst. Det är en mötesplats, ett landmärke. Vi ser den som ett ankare, en länk till vårt förflutna. Även de som inte besöker en kyrka regelbundet kan känna en stark koppling till byggnaden. Det är en fast punkt, något beständigt som man alltid kan komma tillbaka till. Många av oss har upplevt glädje, sorg och kärlek i dessa byggnader och de är välbekanta i vår omgivning. Bröllop, dop, begravningar och andra högtider firas bland befolkningar även om den kristna tron inte alltid finns där, det är traditionen och tryggheten som finns där och talar till människor. Enligt Riksantikvarieämbetet kan ordet "kulturarv" definieras på följande sätt: "Med kulturarv avses så väl materiella som immateriella uttryck. Det omfattar traditioner, idéer och värden som vi medvetet eller omedvetet övertar från tidigare generationer. Vad som betraktas som kulturarv förändras med tiden och är ett uttryck för samhällets skiftande värderingar."

Kyrkobyggnader är starkt förknippade med kultur generellt. Musik, konst, historia och miljöer ger kyrkan en ofrånkomlig roll som kulturbärare. Det har under mer än 1000 år varit en samlingsplats för människor och när städer expanderat och nya uppkommit har kyrkorna fått ge uttryck för den nya arkitektur som vuxit fram. Konstnärer och hantverkare har anlitats för att sätta sin prägel på kyrkobyggnaden och därmed ge kyrkorummet skönhet. En ofta citerad sats ur den poststrukturalistiska konstteorin säger att mening skapas i mötet mellan verk och betraktare. Kyrkorummets utsmyckning ska erbjuda mening.

Sveriges kyrkor har sedan länge haft ett starkt lagskydd som kulturarv. Kulturminneslagen vi har idag bygger på lagar och förordningar med hävd från 1600-talet.¹⁷ Det kyrkliga kulturarvet som vi definierar det idag, skapades som ett resultat av kyrkans separation från staten år 2000. Riksantikvarieämbetet och Svenska kyrkan diskuterade vad kulturminneslagen skulle komma att betyda för den fortsatta förvaltningen av våra kyrkobyggnader, och resultatet av detta publicerades första gången 1996, i 1993 års kyrkobyggnadsutrednings betänkande *Fädernas kyrkor - och framtiden*.¹⁸ De principer man kom fram till innebär bland annat att i en avvägning mellan de kulturantikvariska aspekterna och församlingens önskemål bör de pastorala skälen vägas in samt beslut fattas utifrån en helhetssyn på objektet. Upplevelsen av kyrkan får inte skadas genom okänsliga ingrepp i kyrkorummet. En viktig grundregel är att alla ingrepp skall kunna återställas till ursprungligt skick, vara reversibla. Även om dessa principer aldrig formellt antagits, används de ofta som referenser och utgångspunkter i samband med frågor som rör det kyrkliga kulturarvet.¹⁹

¹⁷ Kulturhistorisk karaktärisering och bedömning av kyrkor.

¹⁸ Svenska kyrkans utredningar 1996:1, utgiven av Svenska kyrkans Centralstyrelse.

¹⁹ Levande arv

Kyrkorum har ofta varit mättade med budskap och liknelser i form av målningar och ikoner, åtminstone var det så från början om man ser det ur ett historiskt perspektiv. Detta har med tiden dragit sig åt ett mer minimalistiskt rum med färre utsmyckningar och budskap i form av målningar. Dessa offentliga och historiska rum har med sin konst skapats för att ge betraktaren en upplevelse av så väl skönhet som gudslängtan och religiös innebörd. Man kan genom att frilägga olika historiska lager inte bara få en antikvarisk och konstvetenskaplig insyn i det materiella värdet, utan även genom detta se historiska uttryck för sociala ambitioner, ekonomiska manifestationer, tillhörighet, släkt och bygd. Det är en sammankoppling av både faktiska materiella värden och kulturhistoriska tidsdokument som säger något om vilka vi är och som berättar om vår historia. Det ligger i allas vårt intresse att varje kyrka och församling på ett korrekt och rättvist sätt ska kunna få spegla detta även för kommande generationer. Även restaureringsideologen Sigurd Curman har uttryckt sig angående detta: " En kyrka skall kunna berätta sin historia och visa fram sina skatter". Det är själva kyrkobyggnaden som är utgångspunkten. Den är en egen individ med egen identitet på en viss plats och är invigd för heliga handlingar mellan Gud och människa. Den ger även den lokala församlingen tillhörighet identitet och minne. Inredning i form av utsmyckning samt de liturgiska föremålen som tillhör respektive kyrka är även de av estetiskt och kulturhistoriskt värde då de knyter an till både familjehistoria och olika liturgiska kontexter som var och en kan tolkas för sig, de bär alla på en egen historia och härkomst.

2.3 Kyrkans behov av att förändra sina lokaler

Kyrkobyggnaden är en plats för andlighet, gemenskap och för människans djupaste frågor om tillvaron. Utifrån detta syfte är byggnaden skapad och rummets funktion rättat därefter. Allt eftersom tiden förändras och vi människor likaså, krävs en omdaning även av kyrkorummet för att bevara kyrkorummet och gudstjänsten som ett levande arv. Kyrkorummets omgestaltning kräver tid och utrymme, samt att man reflekterar över de teologiska frågor som uppkommer.²⁰

Vi har i Sverige många, mycket gamla kyrkor som i dag tillhör de få äldre byggnader som fortfarande används för sitt ursprungliga ändamål. Det långa kontinuerliga bruket av dessa byggnader tillsammans med dess inventarier gör dem till unika föremål för bevaring och fortlevnad. Det är upp till varje enskild församling att se till att dessa kulturhistoriskt värdefulla kyrkorum består och kan upplevas i framtiden. Restaureringsidealen har genom tiderna sett olika ut, det som varit konventionellt i en tid har ifrågasatts i en annan. Det har förekommit respektlösa restaureringar där

²⁰ Ibid.

allt rivits ut och kyrkorummet omgestaltats helt, eller återgått till en äldre stil. Vår nutida syn på restaurering är präglade av ett starkt önskemål om att bevara de kulturhistoriska värdena, men även den kontinuerliga användningen ses som något av värde, då den utgör en del av det levande arvet.

Församlingen i respektive kyrka utgör en stor kunskapsbank när det gäller att hitta den bästa lösningen inför en eventuell förändring av kyrkobyggnaden. Det gäller även förtroendevalda, anställda samt andra lokala intressenter. De kan sin bygds historia, har erfarenheter och kunskap om den lokala kyrkan som inte kan ersättas av någon utomstående specialist. Det gäller att ta vara på dessa individer och nyttja deras kunskap när en eventuell förändring planeras.

Att göra en förändring av kyrkorum tar tid. Det är en process i många led och med flera åsikter om utformning, funktion och estetik. Inledningsvis i förändringsprocessen bör externa rådgivare, specialister och tillståndsmyndigheter involveras. De bör bejaka en dialog med församlingen så att en större förståelse för projektets inriktning och utformning kan uppnås. Trots goda ambitioner kan både gudstjänstrum och kyrkorum skadas och trivialiseras i samband med en ombyggnad, vilket ofta beror på bristande kunskaper och förståelse för rummets olika värden. Förutom själva kyrkorummet och de välkända kulturhistoriska föremålen finns ytterligare aspekter att ta i beaktning. Det rör sig om en känsla, en förnimmelse om det förflutna som sitter i väggarna, bildligt talat. Det kallas ibland "skimmer" och inbegriper bl.a. patina, ekot bakåt i tiden och det som ger själva rummet liv. Det är en oersättlig kvalitet som riskerar att gå förlorad om kyrkorummet behandlas ovarsamt eller felaktigt till följd av en icke grundlig och noggrann förundersökning inför omdaningen.²¹

Nedan följer några sammanfattande utgångspunkter som vid förändring och restaurering bör tagas i akt:

- Ett konstnärligt, arkitektoniskt och liturgiskt förhållningssätt bör råda inför kyrkorummets förändring.
- Använd en inträngande byggnadsantikvarisk attityd, där förundersökning och dokumentation av kyrkorummet har en central roll i förnyelsen.
- Visa respekt för kyrkorummets kulturvärden och de förändringar och senare tillägg som skett.
- Ha redan i inledningen av processen tydligt uppsatta mål för det färdiga resultatet.
- I själva arbetsprocessen ingår förutom bestämda mål även planering och projektering, arbetets genomförande samt planering av den fortsatta långsiktiga förvaltningen.

²¹ Levande arv

- Byggmetoder och byggnadsmaterial bör väljas i överensstämmelse med det som tidigare använts i den aktuella kyrkan.
- Värdera patina och låt åtgärder huvudsakligen bestå av lagning och konservering.
- Nya tillägg bör vara få och utformas utifrån kyrkorummets egen identitet.
- Ny utformning skall vara relevant för sin tid och gärna blicka framåt.²²

Vid en föreläsning på Institutionen för Kulturvård diskuterades den framtida användningen och funktionen av kyrkorum samt kyrkans roll i ett framtidsperspektiv²³. Det visade sig från Svenska kyrkans sida att det kanske är tid för en förändring. Kanske är det så att Svenska kyrkan måste uppdatera sin agenda och bli mer lyhörda för dagens behov och stora pågående kulturella omvälvning. Eftersom vi lever i ett mångkulturellt samhälle finns fler tolkningsbehov och uttryckssätt som måste få lov att ta plats inom kyrkan. Rummet påverkas ständigt av dessa faktorer. Liturgiken får ny mening, och nya vägar skapas för att nå fram till alla som vill delta eller besöka kyrkorummet.

Förändringarna i samhället sker i allt snabbare takt. Svenska kyrkan kanske alltid har uppfattats som bakåtsträvande och motvillig till förändring, men nu sker dessa förändringsimpulser i allt snabbare takt och det gäller att vara flexibel och lyhörd för att kunna möta detta på bästa sätt. Ett relativt nystartat projekt inom Svenska kyrkan är det så kallade 0-18 projektet. Kyrkans målsättning är att få barn och unga mer delaktiga i kyrkoverksamheten. Det är i sig något som även påverkar rummets utformning. Det kan röra sig om ljushållare som är så pass låga att även barn kan tända ljus, eller utifrån ett mångkulturellt perspektiv, kanske fler altare att samlas kring eller ikoner som har stor betydelse för en viss folkgrupp. Dessa medverkande krafter skapar en nödvändig förändring för att allas behov skall tillgodoses och slutligen kommer det att påverka rummets utformning. Alla måste få vara med och sätta sina avtryck på denna plats likt tidigare generationer gjort, och på så sätt låta rummets historia leva vidare.

Eftersom församlingars prioriteringar angående kyrkorummet aldrig enbart kan se till de kulturarvsbetingade behoven, kommer detta i konflikt med statens krav på församlingarnas sätt att prioritera. Kyrkan menar att rummen är öppna, tillgängliga och levande i bemärkelsen att det är tron som binder samman detta till en enhet mellan människa och byggnad, relationen är "tro". Staten hävdar att rummen kan bli levande och begripliga, för de icke troende, först genom de nya användningar de kan få i framtiden. Staten ser heller inget självändamål i att bidra till att bevara

²² Ibid.

²³ Föreläsning med Henrik Grape, präst och miljösamordnare i Svenska kyrkan och Boel Hössjer Sundman, präst och Svenska kyrkans nationella samordare av kulturarvsfrågor.

byggnader som inte brukas, men kanske för ett annat bruk än de ursprungliga.²⁴ Staten står i det här sammanhanget för bidragsgivningen, men det handlar naturligtvis om samhället i stort, alla med olika formella och informella relationer till församlingen och enskilda människor med olika förhållningssätt och olika traditioner.

3. Kyrkorestaurering

3.1 Restaureringsprocessen

Svenska kyrkan äger sina egna byggnader. Det är därför deras ansvar att byggnaderna förvaltas väl och efterses. Kyrkoförvaltningen som tillhör Svenska Kyrkan hyr i sin tur ut byggnaderna till församlingarna som ansvarar för det dagliga underhållet. Det är Kyrkoförvaltningen som tar beslut om eventuell restaurering skall utföras. I Kyrkoförvaltningen sitter politiker som tilldelar de olika objekten och församlingarna budgetar för nödvändiga åtgärderna och styrs delvis av de vård- och underhållsplaner (VoU) som är framtagna för kyrkorna i fråga. De fungerar som ett verktyg för församlingens förvaltande av byggnaden och använd på rätt sätt, samt med löpande underhåll, kan den säkra kulturhistoriskt värdefulla värden genom att man på ett tidigt skede kan se vad som behövs åtgärdas. När ett beslut tas om restaurering av en specifik byggnad hålls ett möte där flera olika parter involveras. Det är nu den största möjligheten till påverkan finns angående projektet och alla får komma till tals. Hela processen kan delas upp i flera skeden där de olika aktörerna har sitt specifika ansvarsområde.

Efter att församlingen ansökt om tillstånd hos länsstyrelsen för restaurering och fått klartecken, kan länsstyrelsen ställa specifika villkor som är skäligen med hänsyn till de förhållanden som föranleder ändringen, till exempel att arbetet skall följas av antikvarisk expertis. Länsstyrelser ska vidare ha översyn i arbetsgången och se till att de tagna besluten efterföljs. Den antikvariska expertis som bör tillhandahållas vid varje restaurering eller ombyggnad är inte lagstadgad, men bör i högsta grad anlitas vid alla förändringssituationer. Det är byggherrens ansvar att tillhandahålla lämplig antikvarisk expertis enligt länsstyrelsens villkor. Uppdraget att svara för denna medverkan kan sedan ges såväl ett länsmuseum, ett kommunalt museum som en privat konsult.

²⁴ Kyrkorummet – Kulturarv och gudstjänst.

Den av byggherren upphandlade antikvariska expertisens omfattning av medverkan varierar från fall till fall beroende på projektets omfattning, men det är av största vikt att antikvarisk expertis medverkar under hela processen, från aktualiseringen av projektet till den avslutande besiktningen. Oavsett involveringsgrad bör experten i varje projekt underrättas i god tid innan arbetet påbörjas samt underrätta alla berörda parter om byggnadens kulturhistoriska värden samt syftet till det antikvariska medverkandet. Även deltagandet i projektmöten samt att ta del av projektets handlingar är av vikt för att kunna bevaka de kulturhistoriska intressena. Den antikvariska expertis som utsetts bör i tidigt skede ta fram ett kulturhistoriskt underlag vilket har relevans för projektet. Detta krävs ej enligt KML eller bidragsförordningen, men kan begäras av länsstyrelsen som grund för värderingen av byggnadens kulturhistoriska värden och förutsättningar under beslutsfattandet.²⁵

Den ekonomiska delen av restaureringen hålls av en projektledare, eller byggledare. Denne har till ansvar att göra den ekonomiska slutrapporten och se till att budgeten efterföljs i den mån det är möjligt. Projektledaren håller även möten och skriver protokoll samt svarar på eventuella frågor om arbetet som kan komma från församlingen och allmänheten.

Med ovan nämnda aktörer kan bl.a. teologer, stiftsantikvarier, Svenska kyrkans Församlingsförbund, arkitekt och konservator läggas till. Det tänkta projektet innebär ett viktigt samarbete som får konsekvenser för den framtida gestaltningen av byggnaden, eller kyrkorummet. Byggnadsingenjörer och konstnärer är också de lika viktiga i förändringsprocessen, som teknikkonsulter vilka är specialister för till exempel vatten och avlopp, konstruktion och ventilation.

Som jag tidigare skrivit är det församlingen i fråga som har det övergripande ansvaret för kyrkorummet, och ett gott samarbete mellan alla parter är av vikt för bästa möjliga resultat. Nödvändig expertis inom området kan säkra inte bara de sakrala föremålen utan även bibehålla stämningen i kyrkorummet, det som jag tidigare refererat till som "skimmer", patina och andlig känsla. Med alla de olika aktörerna och inblandade parter som medverkar i ett projekt kan det inte nog så mycket tryckas på hur viktigt och nödvändigt ett samarbete är, och att alla tolkar målsättningen på ett korrekt sätt.

²⁵ Riksantikvarieämbetet, Vägledning avseende antikvarisk medverkan vid tillämpningen av 3 kap. 14§ och 4 kap. 3, 9 och 13§§ lagen (1988:950) om kulturminnen m.m. samt 5 och 17 §§ förordningen (1993:379) om bidrag till kulturmiljövård.

3.2 Kyrkoantikvarisk ersättning

Kyrkans medlemmar betalar via kyrkoavgiften merparten av kostnaden för kyrkornas bevarande. Genom den kyrkoantikvariska ersättningen bidrar därutöver alla landets invånare till vården av de kyrkliga kulturminnena. Det är således inte ett stöd till Svenska kyrkan utan en satsning på vårt lands största sammanhållna kulturarv. Ersättningen ska täcka kulturhistoriskt motiverade merkostnader i samband med vård och underhåll av de kyrkliga kulturminnena enligt 4 kap. i Kulturminneslagen, men kan också användas till vård- och underhållsplanering samt inventeringsinsatser.

För att erhålla kyrkoantikvarisk ersättning till restaureringar av kyrkobyggnader ansöker först kyrkan tillstånd för detta hos länsstyrelsen. Vid ett eventuellt godkännande tar det sedan ca ett år innan pengarna är utbetalda. Vem som får sin ansökan godkänd avgörs genom en överläggning med kyrkan, länsstyrelsen och stiftet i fråga. Det resterande belopp som behövs för att genomföra restaureringen står församlingen själva för, det är bara ca 20 % av det totala restaureringsbeloppet som utgörs av den kyrkoantikvariska ersättningen. Skulle församlingen vara oförmögna att själva skjuta till överskridande belopp från den antikvariska ersättningen går godkänt ersättningsbelopp tillbaka till budgeten som avsatts inom stiftet det året. Dessa överskjutande pengar kan sedan sättas in till andra restaureringar som ansökts om men som eventuellt ej fått anslag för detta.

Enligt regelverket²⁶ står att läsa i den första punkten att den kyrkoantikvariska ersättningen skall utgå till förmån för att största möjliga bevarandeeffekt skall uppnås. En aktiv planering och noggrann uppföljning ska ske på alla nivåer. Att skapa en balans mellan vad vi antikvarier kallar kulturarvet och den nutida sociala levande kulturen, att låta användning, fortlevnad och utveckling kombineras med kulturarvet är en viktig och svår uppgift. En trolig tolkning är att behovet av vård och underhåll av våra kyrkor kommer att vara konstant och det finns inget som pekar på att behovet av ersättning kommer att sjunka inom överskådlig framtid. Med detta i åtanke behöver regeringen och Svenska kyrkan ett bättre samarbete för att kunna tillgodose de ekonomiska behoven för vård av vårt kyrkliga kulturarv. Som det ser ut idag måste frågan ställas hur vi skyddar de kyrkor i de församlingar vilka är i ekonomisk kris, de som inte har råd att lägga ut de medel som krävs för en restaurering och därmed ett bevarande. Finansieringssystemet för den kyrkoantikvariska ersättningen faller platt när de församlingar som kanske mest behöver finansiering inte kan få det på grund av det faktum att de inte har några pengar.

²⁶ Kyrkoantikvarisk ersättning 2002-2008, Riksantikvarieämbetet

<i>Stift</i>	<i>Inventering, planering, information</i>	<i>Vårdinsatser</i>	<i>Projektering, kontroll *</i>	<i>Skadeföre- byggande insatser</i>	<i>Totalt</i>
01 Uppsala stift	17,0	59,2	0,2	12,3	88,6
02 Linköpings stift	29,6	68,0	0,9	21,9	120,4
03 Skara stift	28,6	69,1	1,4	25,2	124,4
04 Strängnäs stift	17,3	40,5	0,3	18,2	76,4
05 Västerås stift	12,6	67,6	3,0	18,9	102,0
06 Växjö stift	31,3	73,5	6,9	9,7	121,4
07 Lunds stift	28,2	80,1	1,1	8,4	117,8
08 Göteborgs stift	27,0	107,3	0,7	11,7	146,7
09 Karlstads stift	6,2	27,8	0,0	19,7	53,6
10 Härnösands stift	14,2	37,5	0,6	5,1	57,4
11 Luleå stift	10,4	23,7	0,5	1,2	35,9
12 Visby stift	12,3	85,2	2,7	8,4	108,6
13 Stockholms stift	13,8	49,1	0,8	2,6	66,3
<i>Totalt</i>	<i>248,4</i>	<i>788,5</i>	<i>19,0</i>	<i>163,4</i>	<i>1 219,3</i>
<i>Procent av kostnad</i>	<i>77%</i>	<i>42%</i>	<i>45%</i>	<i>53%</i>	<i>48%</i>

Tabell 3.3. Utbetalad kyrkoantikvarisk ersättning 2002-2008, indelat på åtgärd i miljoner kronor, utbetalningar till 2009-02-12. Nedersta raden anger ersättningens genomsnittliga kostnadstäckning i procent för avslutade projekt.

* Avser projekt som enbart omfattat projektering, utredning eller kontroll, kostnaden har normalt inräknats i resp. vårdprojekt.

Bild 2. Enligt tabellen ovan kan man se att drygt hälften av kostnaderna (48 %) täcks av den kyrkoantikvariska ersättningen. Det kan tyckas vara mycket, men med hänsyn till de stora totala belopp det handlar om blir det en tung börda för de fattigaste församlingarna.

Från årsskiftet 2009-2010 finns ännu ingenting beslutat om hur stor den statliga ersättningen för kyrkans antikvariska arbete ska vara. Ett professionellt antikvariskt arbete kräver långsiktighet och planering och därför vore det helt orimligt om ersättningen för församlingarnas antikvariska arbete beslutas på årsbasis och utan framförhållning. Om inte politikerna kan prestera en lösning som ger förutsägbarhet och adekvat finansiering hotas framtiden för Sveriges kulturhistoriskt värdefulla kyrkor. Sedan Svenska kyrkan och staten skildes åt för tio år sedan har ersättningen från staten för att bevara de kyrkliga kulturskatterna legat långt under den utlovade nivån. Skillnaden för de gångna tio åren ligger på cirka 3,5 miljarder kronor. Regeringen har planer på att beskatta Svenska kyrkan hårdare än tidigare, vilket hotar att helt urgröpa församlingarnas resurser för att underhålla kyrko-byggnaderna.²⁷

²⁷ Artikel, Dagens Nyheter, publicerat 09-05-20

Stift	Renovering, restaurering	Vård av engångs- karaktär	Vård, konser- vering	Vård, underhåll	Övrig vård	Projekte- ring/ utredning	Summa
01 Uppsala stift	19,3	19,9	10,0	9,2	0,8	0,2	59,3
02 Linköpings stift	37,4	13,9	13,6	2,9	0,1	0,9	68,9
03 Skara stift	17,2	37,8	12,2	1,9	0,0	1,4	70,6
04 Strängnäs stift	5,9	25,5	5,0	3,2	0,9	0,3	40,8
05 Västerås stift	8,1	42,9	11,7	4,6	0,2	3,0	70,6
06 Växjö stift	33,3	27,7	9,3	2,9	0,3	6,9	80,4
07 Lunds stift	58,4	16,8	4,0	0,5	0,4	1,1	81,2
08 Göteborgs stift	12,2	67,3	19,6	8,1	0,0	0,7	108,0
09 Karlstads stift	12,4	10,8	3,5	1,2	0,0	0,0	27,8
10 Härnösands stift	1,1	28,6	7,6	0,2	0,0	0,6	38,1
11 Luleå stift	14,1	3,3	1,0	5,3	0,0	0,5	24,2
12 Visby stift	44,2	20,1	20,8	0,0	0,0	2,7	87,8
13 Stockholms stift	15,6	30,8	2,2	0,5	0,0	0,8	49,9
Totalt	279,2	345,4	120,6	40,4	2,8	19,0	807,5
Procent av kostnad	40%	42%	61%	34%	45%	45%	42%

Tabell 3.4. Utbetalad kyrkoantikvarisk ersättning 2002-2008. Fördelning till konkreta vårdåtgärder inklusive projektering i miljoner kronor, utbetalningar till 2009-02-12. Nedersta raden anger ersättningens genomsnittliga kostnadstäckning i procent för avslutade projekt.

Bild 3. För konkreta vårdåtgärder är siffran 42 %, vilka täcks av den kyrkoantikvariska ersättningen. Även om det är angelägna arbeten som utförs, händer det att de ansökta och beviljade arbetsinsatserna inte kommer till utförande eller försenas på grund av församlingens dåliga ekonomi.

I ett försök att förbättra dessa dystra förutsättningar och säkra framtida finansiell utveckling och motverka försämrad ekonomi, beslutade kyrkomötet 2006 om en förändring av budgetbalanskravet för ekonomiska enheter. Det innebär bland annat att församlingar kan slås samman och därmed få ett större ansvar för den ekonomiska utvecklingen och en tydligare överblick av fastighetsförvaltningen. Sedan år 2000 har de ekonomiska enheterna minskat med 100 på lokal nivå. Effekterna av detta kan bli att kyrkorna används mindre, men det är inte enbart på grund av sammanslagningarna, utan ett resultat av en mer komplex bild som ännu återstår att utvärderas.²⁸

Sedan kyrkan skildes från staten år 2000 har betydelsen av kunskapsuppbyggnad ökat. Kyrkan har själv ansvar för hur fastigheter och tillhörande egendom förvaltas, men samtidigt skulle enligt överenskommelse Svenska kyrkan och staten samarbeta och samverka i övergripande frågor gällande de kyrkliga kulturvärdena, exempelvis genom den kyrkoantikvariska ersättningen.²⁹

Det gäller att tillgodose de behov som efterfrågas i form av information, kunskapsunderlag, kompetens och kunskapsinhämtning för att förvalta det kyrkliga kulturarvet på bästa möjliga sätt. För att kunna planera och ha en god bas för ett framtida bevarande samt att bära det arv vi nu har, måste det bli tydligare och enklare att tillgodogöra sig de nödvändiga kunskaper som behövs för att

²⁸ Svenska kyrkans redovisning för år 2008

²⁹ Kunskapsuppbyggnad kring kyrkomiljöerna som kulturarv, FoU Rapport

uppnå detta. Det gäller oss alla, allt ifrån församlingar till privatpersoner. Förslag på hur detta skulle kunna se ut i praktiken beror på de olika intressenternas förutsättningar och vilka behov som finns. Det kanske mest uppenbara och nödvändiga är en bredare samverkan mellan intressenterna och samhället. Formen för detta bör ha förutsättningen att bedriva långsiktig kunskapsuppbyggnad om kyrkomiljöer. Oberoende av fokus finns dock olika former av samarbete och kunskapsspridning som bör tas i beaktning; en tydligare överblick av t.ex. kartlagda insatser, tydligare målsättning och samordning samt ökad tillgänglighet av resultat.

Riksantikvarieämbetet har inte längre det övergripande ansvaret för tillsyn och upprättande av vård och underhållsplaner. I och med separationen från staten år 2000 har dessa ansvarsområden tagits bort och förutsättningarna för kunskapsuppbyggnad med RAÄ som bas har successivt fasats ut. Samarbeten mellan olika instanser förekommer redan, och fler gemensamma plattformar för kunskapsspridning är under konstruktion. Svenska kyrkan har under åren 2008- 2009 fått 1,9 miljarder kronor av statliga medel ställt till sitt förfogande för vård och underhåll av de kyrkliga kulturminnena som omfattas av 4 kap. kulturminneslagen. Under perioden har kunskapsuppbyggnad varit en prioriterad insats.³⁰ För att ytterligare utvidga kunskapsbasen har projektet *Sveriges kyrkor*³¹ utökat RAÄ:s Bebyggelseregister med att föra in basuppgifter om landets kyrkor och särskilda register lagts in över klockstaplar, kyrkklockor och tornur. Bebyggelseregistret ägs och förvaltas av RAÄ och tillgängliggör inventeringar, karaktäriseringar och bedömning av kyrkor som utförs på stiftens initiativ. Uppgifterna läggs in av läns museerna eller i vissa fall av stiftens själva.

Sedan 2008 finns även Kyrkobyggnadsregistret (KBR) som skapats för att ge en ekonomisk överblick av landets kyrkor och begravningsplatser samt dess behov av vård och underhåll. Målet var att underlätta redovisningen till regeringen för uppnådda resultat i förvaltningen av kyrkorna samt att skapa en, för Svenska kyrkan, gemensam plattform för planeringsunderlag och fördelning av den kyrkoantikvariska ersättningen. Det pågår nu en förbättring kring bl.a. sökfunktionerna, den interaktiva utbildningen samt begreppsdefinitionerna för att göra den mer tillgänglig och begriplig.³²

Trots att mycket görs finns det anledning att bredda ansvarsområden och utveckla nya former för samarbete och bevarande. En rad omvärldsliga förändringar påverkar hur vi ser på och tar ställning till vårt kulturarv. Vi lever i en mer sekulariserad kontext som samtidigt visar ett allt större intresse för religion och etik, samtidigt som det i världen finns en ökad spänning kring religion.

Religionsutövning och etik har fått en ökad betydelse, så hur kan vi orientera oss kunskapsmässigt i

³⁰ Ibid.

³¹ *Sveriges kyrkor. Konsthistoriskt inventarium*. Bokverk som sedan 1912 inventerat och dokumenterat de kyrkliga kulturmiljöerna.

dessa frågor? Det vi behöver kunskap om vidgas ständigt, allt från våra svenska kyrkomiljöer i sig till förståelsen av kyrkorna, i så väl t.ex. landskapssammanhang som i förhållandet till andra samfund. Kunskap om den fysiska kyrkomiljön, de immateriella värdena och de liturgiska förändringar som sker är av vikt för att vi ska förstå och fatta de beslut som krävs angående vårt kulturarv.

4. Fallstudie – St. Johanneskyrkan

I Göteborg finns 37 församlingar. Tillsammans med kyrkogårdsförvaltningen bildar de en kyrklig samfällighet som är grunden i Svenska kyrkan. Redan 1883 bildades samfälligheten för att på ett rättvist sätt kunna fördela skattemedlen mellan kyrkogårdarna och församlingarna. Göteborgs kyrkliga samfällighet kan beskrivas som en motsvarighet till Göteborgs kommun med samma kommungräns och ekonomiska upplägg. Det är samfällighetens kyrkofullmäktige som beslutar om de ekonomiska frågorna och församlingarna och kyrkogårdsförvaltningen som svarar för verksamheten.³³

4.1 St Johanneskyrkan - Historik

Kyrkan, som tillhör stadsdelen Masthugget i Göteborg, är byggd 1866 i nygotisk stil och ursprungligen uppförd för att tillgodose de fattigas behov av själavård i stadsdelen. Arkitekt var J A Westerberg och byggmästare A Krüger. Initiativet till byggnaden togs av domprosten Peter Wieselgren som ville bygga en kyrka åt den fattiga befolkningen i stadsdelen Masthugget, en kyrka inom domkyrkoförsamlingen med 900 platser. Tanken var att uppföra en "frikyrka" där inga bänkhryror skulle få förekomma.



Bild 4. Historisk vy över St. Johanneskyrkan.

³³ www.svenskakyrkan.se

Kyrkan uppfördes därför med öppna bänkkvarter utan numrering och man har aldrig kunnat hyra platser i St Johanneskyrkan.



Bild 5. Karta visande var St. Johanneskyrkan är belägen.

Flera stora renoveringar har genom åren åtgärdat tak och fasader på byggnaden. Torntaket har varit täckt med skiffer men är nu plåtklätt liksom resten av kyrktaket. Fasad och yttertak har åtgärdats vid flera tillfällen bl.a. 1922, 1964, 1974 och 2003. Kyrkan har haft problem med svampangrepp i grundkonstruktionen och i bärande bjälkar vilket har åtgärdats åren 1964 och 2003.

Kortaket fick sin dekoration 1922 genom konstnären Albert Eldhs målning. Den samme dekorerade även predikstolen. Sakristian har genom åren varit placerad på tre olika platser, först bakom altaret i koret med en ingång i öster, därefter, 1934 flyttades sakristian till en inbyggnad på norra sidan av långhuset och utrymmet bakom altaret användes som skrudkammare. De sex korfönstren av Joel Mila med motivet "Havet" kom till kyrkan 1967.

Ett av de fysiska uttryck som domprosten Peter Wieselgrens tankar om en "frikyrka" tog sig, var de öppna bänkarna utan numrering. Vid flera tillfällen har dessa bänkar tagits bort och 1974 försvann mittkvarteret i kyrkan. Resterande bänkar har byggts om men behållit originalgavlar och överliggare. 1974 revs också skärmväggen bakom altaret och kordörren murades igen, sakristian vid norrväggen revs och en läktarunderbyggnad under norra läktaren iordningställd som sakristia.

1978 blir St Johanneskyrkan en sjömanskyrka och förblir så fram till 1985. Då överläts St Johanneskyrkan av Stiftelsen Sjomanskyrkan i Göteborg till Göteborgs kyrkliga samfällighet och Göteborgs Sjomanskyrka flyttar till nya lokaler. Därmed står kyrkobyggnaden övergiven. Det förblir i stort sett så fram till 1996 då Stadsmissionen tar över byggnaden och blir då en utav de få kyrkor som övertagits av en privat organisation.



Bild 6. Kortaket målat av Albert Eldh.

Mellan åren 1985-1995 hålls få gudstjänster, lokalerna hyrs ut då och då till diverse frikyrkliga organisationer, men enligt Göteborgs kyrkliga samfällighet ansågs det vara en "tom byggnad". Trots detta görs en del åtgärder, till exempel får kyrkan 1989 ytterligare en läktarunderbyggnad när ett samlingsrum iordningställs under orgelläktaren, och på 1990-talet iordningställdes kyrkans västra halva för att fungera som kafé och samlingsrum.³⁴

Kyrkan var till salu under dessa tio år, mellan 1985 -95, och blev ej såld. 1996 hyrs den ut till Stadsmissionen på löpande 1-månaders-kontrakt. Kravet på kontraktet var att all eventuellt åsamkade förändringar på lokalerna skulle vara reversibla och kunna återställas till ursprungligt skick på en månad.³⁵

³⁴ www.bebyggelseregistret.raa.se

³⁵ Intervju med Piet de Boer, Föreståndare självhjälpscenter



Bild 7. Exteriör St. Johanneskyrkan idag.

Kyrkan står utan specifikt lagskydd, men som alla andra kyrkobyggnader tillhörande Svenska kyrkan, och som är uppförda innan utgången av den 20:e december 1939, har den ett visst skydd. Den får inte ändras väsentligt utan tillstånd från Länsstyrelsen. Tillståndsplikten gäller även en del nyare kyrkor med höga kulturhistoriska värden.

I kyrkobyggnader krävs tillstånd för att:

- riva eller flytta
- bygga om eller bygga till
- ändra, tillföra eller flytta bänkar, altare, konstnärlig utsmyckning m.m.
- ändra eller göra nya installationer
- ändra färgsättning eller ytskikt
- göra andra ingrepp i eller ändring av exteriör, interiör eller fast inredning³⁶

Det första som gjordes i St Johanneskyrkan efter att Stadsmissionen tog över byggnaden var att ta loss och flytta ut alla fasta kyrkbänkar. Inget tillstånd hade vid den aktuella tidpunkten sökts för

³⁶ www.lansstyrelsen.se

detta och inte heller blev det några påföljder.³⁷ Flera av bänkarna flyttades till Angered's kyrka där de för närvarande står kvar och ett antal bänkar finns kvar i St Johanneskyrkan. Riksantikvarieämbetet har i bebyggelseregistret lagt in St. Johanneskyrkan och bland annat står följande rad att läsa angående karaktärisering och det kulturhistoriska värdet:

- "Bänkarna är original från byggnadstiden och är exempel på mycket tidiga öppna bänkar inom Svenska kyrkan."

Tillstånd för att flytta kyrkbänkarna söktes först år 2004 hos Länsstyrelsen och blev beviljat. I villkoren för detta beslut står bland annat att "De borttagna bänkarna skall sparas och förvaras på ett tillfredsställande sätt".³⁸ Om Länsstyrelsen är medveten om att flera av bänkarna nu finns i Angered står inget om i beslutet.

En karaktärisering utförs för att tydliggöra de specifika kulturhistoriska karaktärsdrag som i varje enskild kyrka och kyrkomiljö är särskilt viktigt att ta hänsyn till. I detta fall togs ingen hänsyn till dessa aspekter först efter flera år, i samband med den renovering som genomfördes 2003. Det är förståeligt att det kan bli på detta sätt då en privat organisation tar över en kyrka och vill anpassa



Bild 8. 2003 åtgärdas stora fuktskador i grundkonstruktionen genom ny dränering runt kyrkan, rivning av befintligt golv och bjälklag, grävning, isolering samt gjutning av nytt golv. Hussvampsanering genomförs. Väggar och snickerier ommålas, trägolv läggs in i kyrkan. Ombyggnad utifrån ny planlösning med nya toaletter och nya samtalsrum.

³⁷ Intervju med Piet de Boer, Föreståndare självhjälpscenter

³⁸ Länsstyrelsen, arkivhandlingar

interiören till verksamheten, men det är just sådana förändringar som gör att det kulturhistoriska värdet riskerar att tunnas ut eller försvinna helt.

St Johanneskyrkan genomgår en renovering 2003 och anlitar då Lindholm Restaurering AB. Eftersom det var mögel i grunden var man ändå tvungen att åtgärda detta och samtidigt togs beslutet om en hel restaurering av interiören. Som antikvarisk kontrollant i samband med renoveringen utsågs Göteborgs stadsmuseum. Den antikvariska kontrollanten från museet hade till uppgift att kontrollera samt dokumentera arbetet. Rapport från denna renovering är ej tillgänglig, då den inte finns i Länsstyrelsens arkiv, där den lämpligen bör vara.

Den för renoveringen utsedda antikvariska kontrollanten skulle på uppdrag av Länsstyrelsen dokumentera, lämna synpunkter på, godkänna samt skriva rapport om renoveringen. Detta blev inte utfört korrekt då endast muntligt godkännande på plats skedde samt att både dokumentation och rapportering uteblev.³⁹ Länsstyrelsen har heller inte krävt in någon rapport, vilket de borde ha gjort. På min fråga om varför det blev så svarade vederbörande antikvarie att eftersom det inte var en församlingskyrka var det inte lika känsligt, den kan användas friare. Det verkade inte vara så noga med allt eftersom hon ändå godkänt omdaningen på plats. När jag ber att få se det yttrande hon lämpligen skulle ha skrivit angående renoveringen finns inte heller det att få tag i.⁴⁰ Frågan är om det existerar överhuvudtaget?

³⁹ Informant 1

⁴⁰ Intervju Antikvarie, Göteborgs Stadsmuseum.



Bild 9. Och 10 . Sidoläktarna före och efter renovering.

Kyrkan har i och med den senaste restaureringen iordningställt två rum för olika självhjälpgrupper och håller där ca 30 möten i veckan. Lokalerna som är belägna på de två sidoläktarna, hyrs ut till bland annat AA, NA, GA, FAA, m.fl. Tillsammans med caféet som är en gemensam mötesplats, understödjer denna kreativitet och möjlighet till nya former av stöd och hjälp, det blir en grogrund för nyskapande. Tidningen Faktum samt KRIS startades här tack vare dessa möjligheter att mötas på ett öppet och avslappnat sätt, utan krav, förutfattade meningar och med stöd och hjälp från St Johanneskyrkan. Vid den senaste renoveringen sattes stora glasväggar upp i båda sidoläktarna så att man kan se ned till kyrkorummet, detta på initiativ av Stadsmissionens styrelse. Glaset med stålkonstruktion bryter starkt mot rådande arkitektur i byggnaden.



Bild 11 . Vy mot orgelläktare, västra sidan.

Den interiöra kulören togs fram genom färgprover i samarbete med Stadsmuseet. Även St Johanneskyrkan präglades av 1800-talets ofta färgstarka och variationsrika färgsättning och man ville återskapa den i dess ursprungliga kulör, men tyvärr blev det ett resultat utan den utsmyckning som en gång fanns där. De ekonomiska medlen räckte inte till för dekor, bemålade omfattningar och band, med mera.⁴¹

St Johanneskyrkan har på många sätt öppnat upp och levandegjort kyrkan i dagens samhälle. Denna vision om ett öppet och inbjudande kyrkorum var delad av flera personer som var verksamma inom Stadsmissionen. Stadsmissionens styrelse lade fram de önskemål man hade på kyrkorummets utformning och kontaktade restaureringsfirman. Enligt Piet de Boer, som varit med sedan starten av Stadsmissionens verksamhet, var det en dragkamp mellan Stadsmissionens diakonala och sociala verksamhet och den kyrkliga verksamheten. Rummets utformning och ändamål blev omstritt i den meningen att det inte stödjer konventionell användning av ett kyrkorum. Trots detta har det varit en stor framgång för Stadsmissionen och i Länsstyrelsens beslut angående reoveringen ställer de sig positivt till förändringen. De skriver bland annat att eftersom kyrkan anses vara övertalig samt att Stadsmissionen bedriver en sådan behovsbaserad verksamhet med engagemang och socialt arbete så finner de åtgärderna förenliga med bevarandet av kyrkans kulturhistoriska värde.

⁴¹ Lindholm restaurering

Man ser här tydligt att själva brukandet av byggnaden sätts i första rummet. De materiella och liturgiska aspekterna får ge vika för verksamhet och social samvaro. Rätt eller fel finns inte i denna fråga, utan det gäller hela tiden att i varje enskilt fall göra en bedömning utifrån församlingens behov och objektets värde i ett större sammanhang. Även om det finns "luckor" i dokumentationen och informationen angående renoveringen varit bristfällig eller ej befintlig, så väger ändå de positiva delarna tyngre vad gäller slutresultatet av kyrkorummets gestaltning och användning.

Olle Carlsson, en omtalad präst i Katarina församling i Stockholm, har föreläst bl.a. i St Johanneskyrkan och enligt honom kan inte kyrkan bara ta emot - "en typ av människor, det kan ta död på en kyrka. Den skall välkomna alla!" I Allhelgonakyrkan, Katarina församling i Stockholm där prästen Olle Carlsson arbetar, har man som i St Johanneskyrkan ändrat kyrkorummet så att det mer är anpassat till dagens behov och människor. För att göra det mer tillgängligt och öppet använder man t.ex. inte det stora och fasta altaret vid koret utan ett mindre altarbord i mitten av rummet. Det är inga fasta inventarier som ändrats eller flyttats, utan man har använt sig av de lösa inventarier som finns, allt för att göra hela upplevelsen av delaktighet och bemötande



Bild 12 . Olle Carlsson föreläser i St. Johanneskyrkan.

varmare och mindre auktoritär. Genom att vara närmare församlingen skapas också en intimitet likväl närhet som också har en symbolisk innebörd, att ingen är för mer än någon annan. Ingen är upphöjd, utan alla på samma nivå.⁴²

⁴² Hej och välkommen till Allhelgonamässan

Genom att på detta sätt avdramatisera kyrkans förlegade auktoritära roll i samhället lyckas man få kyrkan fullsatt varje vecka. Det är med hjälp av små medel och engagerade människor vi kan få dessa byggnader att leva igen efter hundra år av utarmning på besökare.

St Johanneskyrkan har på samma sätt förändrat interiör och inställning vad gäller vikten av att nå ut till människor och på så sätt levandegöra kyrkan. St Johanneskyrkan har öppet alla dagar och är välbesökt. Allhelgonakyrkan i Stockholm utgör tillsammans med St Johanneskyrkan Sveriges mest välbesökta kyrkor.

4.2 Röster från församlingen - Intervju med Mikael Casserblad, Präst St Johanneskyrkan

Jag frågade Mikael vad han tyckte om restaureringen av kyrkan och hur människor upplever atmosfären i kyrkorummet.

Kyrkorummet består av två delar. En matsals/ café- del och en gudstjänstdel. Det är bra att kyrkointeriören ser ut som den gör, för funktionen kommer i första hand. Men man kan ju inte göra vad som helst, symboliken är viktig. Människor som besöker kyrkan har en positiv uppfattning om utformningen. De säger ofta att "jag trodde aldrig jag skulle känna trivas så bra i en kyrka." Det kan vara en följd av den "avdramatiserade" apparansen i rummet, att det så högtidliga och allvarliga intrycket tonats ner. Människor känner att de kan slappna av och får lov att vara sig själva, utan masker och roller. Rummet i sig, och då speciellt café- delen, har öppnat upp för många fina samtal med människor, och det är viktigt. Bemötandet av människor kan göra mycket. Eftersom exteriören på kyrkan inte avslöjar den inre förändringen kyrkan genomgått händer det att turister och människor som inte känner till kyrkan kommer in och de blir positivt överraskade. Den enda nackdel detta medfört är att det för närvarande är problematiskt med akustiken. Eftersom matsals- och cafédelen endast åtskiljs från gudstjänstrummet och koret med en vägg som fungerar mer som en avskärmning, blir ofta ljudnivån väldigt hög och det fortplantar sig i hela kyrkorummet. Det skramlas med porslin och det pratas med höga röster. Ljudet ekar i hela byggnaden och blir efter en stund påfrestande. Hur detta problem skall lösas är ännu inte klart, men det har pratats om att lägga in fler mattor och eventuellt hänga textilier på väggarna för att dämpa ljudet en aning. Mikael tycker att det är fint. Varma färger, men borde vara originalet mer troget. Funktion är dock viktigare än estetik.

Svenska kyrkans förhållningssätt till det kyrkliga kulturarvet är att om kyrkobyggnadens funktion och användning förändras måste lösningen vara långsiktig och gagna församlingen på sikt. I St.

Johanneskyrkans fall kan detta ses som godkänd och lyckad ombyggnad/restaurering. När man ser på de otaliga människor som haft glädje och nytta av denna något ovanliga kyrka så är det inte svårt att se de positiva effekter detta gett. Det är också tydligt att funktion har haft en företrädande roll

framför de kulturhistoriska egenskaperna av kyrkorummet. Även om man hade viljan och ambitionen att ta vara på de ursprungliga detaljerna och återskapa den interiöra färgsättningen så är det mycket av känsla och patina som tyvärr gått förlorad.

Det är alltid en svår balansgång mellan funktion och bevarande. Bruket är en förutsättning för bevarande, och ska man bruka måste man i många fall göra rummet funktionsdugligt och anpassat till dagens behov. Trots avsaknaden av dokumentation och större engagemang från Länsstyrelsens sida har just detta fall en positiv utgång i brukandesyfte. Eftersom kyrkan var övertalig och även rivningshotad används den nu flitigt har en stor betydelse för många människor.

4.3 Slutsats

Kyrkomiljöerna är en identitetsskapande symbol och en angelägenhet för oss alla. Det är i kyrkans väggar, tak, målningar, själva materian, som vi definierar att vårt kulturarv är befast, men med vår kultur innefattas också ett socialt plan av utveckling och brukande, det är ett levande kulturarv. Att få dessa två aspekter att samverka och att se detta som en tillgång i stället för ett hot mot kulturvården är inte lätt. Att låta byggnader stå orörda med minimalt slitage för att de skall bevaras för eftervärlden ger inget åt de människor som faktiskt vill och har ett behov av att nyttja dessa byggnader. Ett levande kulturarv där funktion och kulturarv möts är det optimala.

Birgitta Johansen, dåvarande chef för Riksantikvarieämbetets kunskapsavdelning, skrev 2001 en artikel i Agenda kulturarv angående förhållningssättet till det kyrkliga kulturarvet, som sammanfattar problematiken på ett adekvat sätt:

”Det antikvariska dilemmat kan sammanfattas i relationen mellan bevarande och bruk. De flesta antikvarier envisas med att människor ska intresseras och entusiasmeras för kulturarv, så att de begriper att kulturarv är till för att bevaras. Om antikvarien alls bryr sig om bruket är det för att det kan leda till bevarande. Men tänk om meningen med kulturarv inte alls är bevarande? Tänk om det finns en annan mening? Tänk om kulturarv ska användas för att berika människors liv? Och att användningen kan leda till att delar av arvet långsamt förbrukas och försvinner? Ja, då måste de antikvariska arbets- och förhållningssätten och konkreta prioriteringar förändras.”⁴³

Det är själva förändringen som bär vittnesbördens om vårt kulturarv. Att ta till vara det på ett korrekt sätt måste vara målsättningen för alla, från brukare till myndighet. En dogmatisk värderingsmodell förenklar inte detta, utan snarare förvärrar.

⁴³ Citat: Birgitta Johansen, Agenda Kulturarv 2001, Artikel: ”Meningen med kulturarv”.

5. Diskussion

Kyrkorna har brukats för sitt ändamål genom århundraden och är därmed ett levande kulturarv. Genom detta är det just brukarna, församlingarna, som är de aktiva i förändringsprocessen när det gäller restaurering eller förändring av kyrkorummet. Det kulturhistoriska värdet en kyrka besitter kan bevaras om församlingen tillsammans med antikvarie och andra kompetenta konsulter gör en noggrann planering och en väl genomförd gestaltning av slutresultatet. I och med detta tillskriver vi också kyrkorna ett nytt kulturhistoriskt värde, från vår tid, vilket kommer att ersätta ett äldre inte längre brukbart kulturvärde i kyrkan. Det är just detta som gör våra kyrkor till ett "levande" kulturarv. Myndigheter och kulturminnesvårdens representanter ser alltför ofta restriktivt på förändringar och hyser inte någon stor tillförlit till församlingar när de vill förnya sitt kyrkorum och låta det spegla samtiden och med tillförsikt kunna få uppleva ett fortsatt brukande av det kyrkliga kulturarvet. Antikvarier och myndigheter har främst arbetat för ett bevarande av det hotade kulturarvet, det vill säga att skydda det från ingrepp och att om möjligt bevara det intakt för framtiden. För den sakens skull kan man inte omyndigförklara arvtagarna i sitt brukande av det kyrkliga kulturarvet, det är inget hållbart underlag för framtiden. Kyrkor har alltid varit föränderliga byggnader, inte statiska tidsdokument från en svunnen tid och ska så heller inte hanteras. Att leva är att skapa och eftersom kulturarv handlar om liv, är de förenliga med varandra. Vi står inför ett paradigmskifte och Svenska kyrkans församlingar accepterar inte längre ett statiskt bevarande av kyrkans kulturvärden. Att inte kunna ge plats åt gudstjänstförnyelse eller att inte låta kyrkan följa med i tiden vore ödesdigert då själva brukandet skulle avta och därmed urholka kyrkans fundament och hela meningen med ett levande kulturarv.

Ordet "bör" förekommer ofta när man talar om kyrkorestaurering. Detta föranleder en viss skepsis till hela det regelsystem som nu används vid restaureringar. Att kulturvården i Sverige idag inte har högre krav eller för den delen större kompetens att ta tillvara på den kulturskatt som finns i våra kyrkor är anmärkningsvärt. Förhållningssättet till vad som är av värde för kulturmiljövården leds av "slappa" direktiv vilka de flesta står utan lagenliga krav. Att kontroller av antikvariskt sakkunniga "bör" tillhandahållas vid restaureringar är ett exempel på detta. Även om ambitionsnivån är hög och viljan finns, så måste kontroller och förundersökningar bli bättre. Den positiva aspekt man skulle kunna applicera på det här är att eftersom man så ofta använder ordet "bör", finns det utrymme för att göra nödvändiga korrigeringar och anpassningar för varje individuell byggnad och efter varje enskild församlings önskemål.

Trots att flertalet kyrkor står under 4 kap. kulturminneslagen är själva utförandet av åtgärder, samt både prioriteringar och bedömningar, angående dessa objekt i många fall bristfälliga. Kritik har riktats från flera håll angående detta, bl.a. från Riksrevisionen som granskat statens insatser för att bevara de kyrkliga kulturminnena.⁴⁴ Enligt Riksrevisionen har Riksantikvarieämbetet brutit i sitt sätt att utföra sitt överinseendeuppdrag de har över länsstyrelserna. Riksantikvarieämbetet har inte försett de olika länsstyrelserna med nödvändiga föreskrifter eller allmänna råd beträffande tillsynens innehåll, omfattning eller inriktning. En del av ansvaret vilar dock på länsstyrelserna själva, då de med få undantag avsatt otillräckliga resurser till den egeninitierade tillsynen av kyrkliga kulturminnen. Eftersom länsstyrelserna till stor del enbart bedriver "händelsestyrd" tillsyn, det vill säga tillsyn efter inkomna ansökningar om tillstånd angående restaurering eller förändring av kyrkorummet, så riskerar kyrkor där underhåll och åtgärder inte utförts på lång tid att falla bort från tillsynen och på ännu längre sikt bli underutnyttjade eller övertaliga. Återigen måste vikten av samarbete och kommunikation betonas. För att få ett positivt utfall på restaureringar och rumsliga ändringar måste en tydligare dialog skapas mellan alla inblandade parter, även myndigheter emellan. Vägledning, uppföljning och tillsyn måste skärpas på alla nivåer samt att församlingarnas önskemål inte åsidosätts eller negligeras i dessa byråkratiska sammanhang. De ekonomiska aspekterna kan också kritiseras då det finns församlingar som står utan nödvändiga ekonomiska medel för att söka kyrkoantikvarisk ersättning då de måste stå för ca hälften av kostnaden själva. Flera angelägna projekt genomförs därför inte och går således miste om nödvändig restaurering för ett framtida bevarande.

Det ligger inte bara i att kunna göra kyrkorna tillgängliga och anpassade rent rumsligt, utan att även kunna få människor engagerade och vilja gå till kyrkan. Inte går vi dit bara för att vi gör det till ett öppnare och mer inbjudande rum, utan vi måste vilja gå dit, vi måste ha en drivkraft och ett behov av att vilja gå dit. Det kanske är dags att göra upp med kyrkans mörka förflutna och se vad vi kan göra för att förändra detta? Kyrkan dör inte ut för att människor slutar gå dit, det är för att det inte kommer några nya.

⁴⁴ Riksrevisionen, (RiR 2008:2) Statens insatser för att bevara de kyrkliga kulturminnena.

6. Sammanfattning

Den här uppsatsen behandlar problematiken kring olika värderingar som tillämpas vid restaureringar och omdaningar av kyrkorum. De antikvariska behoven samt de förändringsintressen som föreligger bakas ofta samman och påverkar således den slutliga gestaltningen. Uppsatsen syftar i att diskutera de olika perspektiven och se på de olika värden rummet besitter. Vidare diskuteras historiska egenskaper och möjliga strategier för att öka ett byggnadshistoriskt positivt utfall av restaureringar samt hur kyrkor kan integreras med dagens krav på användning och låta dem utgöra en del av ett levande kulturarv.

Kyrkobyggnader har historiskt sett alltid haft stor betydelse för människor, oberoende av tro. Det är byggnader som uppförts av människor, för människor, och de speglar både nu- och dåtidens bruk samt ger oss en känsla av samhörighet och historisk förankring. Även för de icke-troende spelar dessa byggnader en stor roll. De är byggnader att förhålla sig till på olika plan, både rent topografiskt då de uppfattas som landmärken i vår miljö, samt kulturhistoriskt då vi alla har någon form av personlig relation till dessa byggnader. Vare sig det gäller bröllop, begravning, dop eller det enkla faktum att kyrkan alltid funnits där, är betydelsen viktig då den knyter an även till vår personliga historia.

I Sverige finns idag drygt 3000 kyrkor varav majoriteten står tomma. På sikt riskerar således både vård och underhåll att bli lidande om inte nya ställningstaganden och åtgärder införs. Den svenska stadskyrkan som funnits sedan reformationen, upphörde år 2000 i och med separationen från staten. Således har nu Svenska kyrkan det övergripande ansvaret för vård och underhåll av sina byggnader. Detta har medfört ett ökat behov av kunskapsinhämtning och samarbete mellan fler instanser för att på bästa sätt tillgodose kyrkornas fortlevnad och förvaltning. Ökad sekularisering och omvärldsliga förändringar har lett till att de ofta anses övertaliga och föremål för rivning. Denna utveckling är oroväckande då även den ekonomiska faktorn är styrande i de flesta fall vad gäller kyrkornas bevarande. Svenska kyrkan har i och med detta sökt ändra och utveckla kyrkorummet för att göra det mer anpassat och tillgängligt för samtiden. Ett flexibelt nyttjande av kyrkobyggnaderna kan på sikt gagna församlingarna och följaktligen stödja ett fortsatt bruk. Förståelsen för kyrkans olika värden, både materiella och immateriella, är därför av betydande vikt för kulturmiljövården som idag har fler komplexa ställningstaganden vad gäller bevarandet av våra kyrkor.

7. Käll- och litteraturförteckning

7.1 Otryckta källor

7.1.1 Arkiv

Länsstyrelsen Västra Götalands Län

7.1.2 Informanter

de Boer, Piet Föreståndare, St. Johanneskyrkan

Casserblad, Mikael Präst, St. Johanneskyrkan

Boel Hössjer, Svenska kyrkans internationella samordnare av kulturarvsfrågor, Svenska Kyrkan.

Föreläsning om kyrkan som kulturbärare.

Informant 1, Antikvarie på Göteborgs stadsmuseum, telefonintervju.

7.2 Tryckta källor

7.2.1 Litteratur

Bexell, Peter & Weman, Gunnar (red.) (2008). *Kyrkorummet - kulturarv och gudstjänst: en samtalsbok om ett förändringsskede*. Skellefteå: Artos & Norma

Blomgren, Else & Carlsson, Olle (2009). *Hej och välkommen till Allhelgonamässan*. Stockholm: Verbum

Carlsson, Olle (2007). *Kristendom för ateister*. Stockholm: Viva

Grahn, Wera (2007). *Lokala röster och lokala värden: en studie av Ålgårds kyrkas betydelse för icke-kyrkogångare*. Oslo: NIKU

Hössjer Sundman, Boel (red.) (2007). *Levande arv: teologisk eftertanke och praktiska råd vid förändring och bevarande av kyrkobyggnader*. Uppsala: Svenska kyrkan

Kulturmiljövård #4 (1997) *Artikel: Konsten att ärva*. Stockholm: Riksantikvarieämbetet

Schwanborg, Ingrid (2005) *Kulturhistorisk karaktärisering och bedömning av kyrkor - en handledning för kulturmiljövården och Svenska kyrkan*. Stockholm: Riksantikvarieämbetet

Statens insatser för att bevara de kyrkliga kulturminnena. (2008) Riksrevisionen RiR 2008:2
Stockholm, Riksdagstryckeriet

7.2.2 Internetreferenser

Kulturminneslagen Lag (1988:950) om kulturminnen m.m. Hämtad från:

<http://www.notisum.se/rnp/SLS/LAG/19880950.HTM>

Kunskapsuppbyggnad kring kyrkomiljöerna som kulturarv efter relationsförändringen kyrka/stat år 2000. FoU rapport 2009-09-21 Hämtad från:

http://www.konstvet.uu.se/Upload/Dokument/FoUrapport_utredning_kunskapskyrk.pdf

www.svenskakyrkan.se/svk/NYCKLAR/historia

Kyrkoantikvarisk ersättning år 2008. Yttrande över stiftens ansökan om RAM. Hämtad från:

http://www.raa.se/cms/showdocument/documents/extern_webbplats/2007/maj/yttrande_over_kyrkoantikvarisk_ersattning_2008_5908.pdf

Kyrkoantikvarisk ersättning 2002 – 2008 – effekter för vården och bevarandet av det kyrkliga kulturarvet. Hämtad från: http://www.raa.se/publicerat/rapp2008_9.pdf

Sandberg, Thorsten Populär historia, *Kyrkan och Staten - en historisk separation.* Hämtad från:

www.popularhistoria.se

Svenska kyrkans redovisning för år 2008. Angående de kyrkliga kulturvärdena och användningen av den kyrkoantikvariska ersättningen. Hämtad från:

<http://www.svenskakyrkan.se/Webbplats/System/Filer/f5a93da9-27e6-4e66-887d-69b26f0ef793.pdf>

Riksantikvarieämbetet. *Vägledning, Antikvarisk medverkan* Hämtad från:

http://www.raa.se/publicerat/varia2009_6.pdf

PM angående långsiktigt hållbar förvaltning och differentierad användning av kyrkor. Hämtad från:

http://www.raa.se/cms/showdocument/documents/extern_webbplats/2006/oktober/langsiktigt_hallbar_forvaltning_pm.pdf

Riksantikvarieämbetet Bebyggelseregistret Sökord: St. Johanneskyrkan. Hämtad från:

http://www.bebyggelseregistret.raa.se/cocoon/bbr/byggnad/sammanfattning_historik_desc.html?byggnad_id=21400000238424

Wejryd, Anders Dagens Nyheter, *Regeringen värre än mögel för kyrkans kulturskatter.* Hämtad från:

<http://www.dn.se/debatt/regeringen-varre-an-mogel-for-kyrkans-kulturskatter-1.870111>

Årsredovisning 2008, för Svenska kyrkans nationella nivå. Hämtad från:

<http://www.svenskakyrkan.se/Webbplats/System/Filer/cf227b08-dbe6-439f-8af6-8843fc29a88d.pdf>

7.3 Illustrationsförteckning

Fig. 1. Gustav Vasas triumf. Bild hämtad från internet.

Fig. 2. Tabell, utbetalad kyrkoantikvarisk ersättning 2002-2008. Svenska kyrkans årsredovisning för år 2008.

Fig. 3. Tabell, utbetalad kyrkoantikvarisk ersättning 2002-2008. Svenska kyrkans årsredovisning för år 2008.

Fig. 4 Historisk vy över St. Johanneskyrkan. Bild hämtad från internet.

Fig. 5. Karta visande St. Johanneskyrkans belägenhet. Hämtad från: www.eniro.se/kartor

Fig. 6. Kortaket i St. Johanneskyrkan. Bild: Lindholm Restaurering

Fig. 7. Exteriör, St. Johanneskyrkan. Bild: Lindholm Restaurering

Fig. 8. Interiör St. Johanneskyrkan. Bild: St. Johanneskyrkan

Fig. 9. Interiör, sidoläktare St. Johanneskyrkan. Fotograf: Linda Leo

Fig. 10. Interiör, sidoläktare St. Johanneskyrkan. Fotograf: Linda Leo

Fig. 11. Vy mot orgelläktare St. Johanneskyrkan. Fotograf: Linda Leo

Fig. 12. Föreläsning i St Johanneskyrkan. Fotograf: Linda Leo

8. Bilaga

Kulturminneslagen

Lag (1988:950) om kulturminnen m.m.

4 kap. Kyrkliga kulturminnen

1 § Kulturhistoriska värden i kyrkobyggnader, kyrkotomter, kyrkliga inventarier och begravningsplatser är skyddade enligt bestämmelserna i detta kapitel.

Kyrkobyggnader och kyrkotomter

2 § Kyrkobyggnader och kyrkotomter skall vårdas och underhållas så att deras kulturhistoriska värde inte minskas och deras utseende och karaktär inte förvanskas.

Kyrkobyggnader enligt denna lag är byggnader som före den 1 januari 2000 har invigts för Svenska kyrkans gudstjänst och den 1 januari 2000 ägdes eller förvaltades av Svenska kyrkan eller någon av dess organisatoriska delar.

Kyrkotomt är ett område kring en kyrkobyggnad som hör samman med byggnadens funktion och miljö och som inte är begravningsplats. Lag (1999:304).

3 § Kyrkobyggnader som är uppförda och kyrkotomter som har tillkommit före utgången av år 1939 får inte på något väsentligt sätt ändras utan tillstånd av länsstyrelsen.

I fråga om en kyrkobyggnad krävs alltid tillstånd för rivning, flyttning eller ombyggnad av byggnaden liksom för ingrepp i eller ändring av dess exteriör och interiör med dess fasta inredning och konstnärliga utsmyckning samt för ändring av dess färgsättning.

I fråga om en kyrkotomt krävs alltid tillstånd för utvidgning av tomten samt för uppförande eller väsentlig ändring av byggnader, murar, portaler eller andra fasta anordningar på tomten.

Länsstyrelsen får ställa de villkor för tillståndet som är skäligen med hänsyn till de förhållanden som föranleder ändringen. Villkoren får avse hur ändringen skall utföras samt den dokumentation som behövs. Lag (1995:560).

4 § Om Riksantikvarieämbetet beslutar det, skall bestämmelserna i 3§ om tillståndsprövning tillämpas också i fråga om en kyrkobyggnad eller en kyrkotomt som har tillkommit efter utgången av år 1939 och som är märklig genom sitt kulturhistoriska värde.

5 § Sedvanliga underhållsarbeten eller brådskande reparationsåtgärder får utföras utan tillstånd. Sådana åtgärder skall utföras med material och metoder som är lämpliga med hänsyn till byggnadens eller anläggningens kulturhistoriska värde.

Kyrkliga inventarier

6 § Inventarier av kulturhistoriskt värde, som hör till kyrkobyggnad eller annan kyrklig byggnad, kyrkotomt eller begravningsplats, skall förvaras och vårdas väl. Lag (1999:304).

7 § För varje församling skall det finnas en förteckning över inventarier som avses i 6§. I förteckningen skall anges om ett föremål ägs eller förvaltas av någon annan än församlingen och om det förvaras på någon annan plats än i kyrkan.

I varje församling skall det utses två personer som har ansvar för att föra förteckningen. De skall också se till att föremålen förvaras och vårdas väl. Församlingen skall anmäla till länsstyrelsen vilka som har utsetts. Lag (1999:304).

8 § Stiftet skall minst vart sjätte år kontrollera att alla föremål i förteckningen finns kvar. Sådan kontroll skall också göras vid byte av någon av de personer som har utsetts enligt 7§ andra stycket. Efter varje kontroll skall en kopia av förteckningen sändas till länsstyrelsen. Lag (1999:304).

9 § I fråga om ett föremål i förteckningen, som inte ägs av någon enskild person eller släkt, krävs tillstånd från länsstyrelsen

1. för att avyttra det,
2. för att avföra det från förteckningen,
3. för att reparera eller ändra det, eller
4. för att flytta det från den plats där det sedan gammalt hör hemma.

Länsstyrelsen får, i fråga om första stycket 3 och 4, ställa de villkor för tillståndet som är skäligen med hänsyn till de förhållanden som föranleder åtgärden. Villkoren får avse hur åtgärden skall utföras samt den dokumentation som behövs.

Tillstånd krävs inte för mera obetydliga reparationer. Sådana reparationer får inte utföras så, att föremålets kulturhistoriska värde minskas. Lag (1999:304).

10 § Länsstyrelsen och Riksantikvarieämbetet får besikta kyrkliga inventarier.

Länsstyrelsen får också besluta att ett föremål skall tas upp i förteckningen.

Om det finns allvarlig fara för att ett föremål skadas, får länsstyrelsen tills vidare ta hand om det eller vidta någon annan nödvändig åtgärd för att skydda eller vårda det. Innan en sådan åtgärd vidtas, skall samråd ske med stiftet och, om föremålet ägs av någon enskild, med denne. Lag (1999:304).⁴⁵

⁴⁵ Regeringskansliets rättsdatabaser, Kulturminneslagen