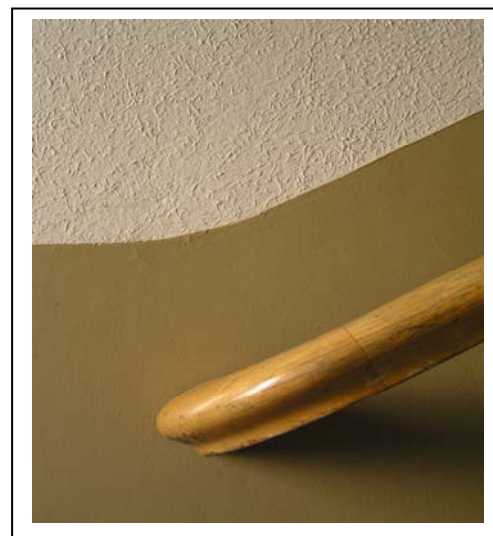


HANTVERKSMÅLERI I FOLKHEMMETS TRAPPHUS UNDER 1940- OCH 50-TALET

MED FALLSTUDIE FRÅN TRAPPHUS PÅ NORRA
GULDHEDEN



Kajsa Strandin Söderholm

Uppsats för avläggande av filosofie kandidatexamen i
Kulturvård, Konservatorsprogrammet
15 hp
Institutionen för kulturvård
Göteborgs universitet

2010:2



HANTVERKSMÅLERI I FOLKHEMMETS
TRAPPHUS UNDER 1940- OCH 50-TALET
MED FALLSTUDIE FRÅN TRAPPHUS PÅ NORRA GULDHEDEN

Kajsa Strandin Söderholm

Handledare: Charlotta Hanner Nordstrand

Kandidatuppsats, 15 hp
Konservatorsprogrammet
Lå 2009/10

UNIVERSITY OF GOTHENBURG
Department of Conservation
P.O. Box 130
SE-405 30 Göteborg, Sweden

www.conservation.gu.se
Tel +46 31 7864700
Fax +46 31 786 47 03

Program in Conservation of Cultural Property
Graduating thesis, BA/Sc, 2009/10

By: Kajsa Strandin Söderholm
Mentor: Charlotta Hanner Nordstrand

The handicraft paintings in the stairwells of the welfare state during the 1940s and the 1950s. With a case study from stairwells at Norra Guldheden.

ABSTRACT (på engelska)

This thesis is about the handicraft paintings in stairwells from the 1940s to the 1950s. It is done by documentation and identification of the style characteristic of the time in colouration and technique, which were used during this period. A summary of the report by the factors, which influenced the formality and the handicraft of the paintings, can be seen in the beginning of this composition. A case study is part of the work, which has been used as a foundation to give the answers to questions which affects the handicraft paintings. This composition refers to literature, which has been published in the subject, together with literature which affect the subject in some case. During my work, facts about decorative painting, which have been verified, have appeared. Understanding about the value of the paintings from this time is tiny, but even these stairwells have historical and handicraft qualities, which testifies a great care and consideration for the construction. One part of this composition is to illustrate and awake an interest about the stairwells of this time: For maintenance and a remake of the original character. What has appeared during my work is that the factors which influenced the shaping of the stairwells paintings during this period were several: New ideas about housing which came along with the functionalism. Even political targets, which were established in order to build houses for public. The handicraft paintings occurred to the early 1950s. They were made on a carefully shaped surface, which could have different structures. The type of colorant was usually oil paint and limestone paint. The coloration was often modified white or light colour in order to harmonize with the shape of the stairwell. A change of colors could appear, with a darker colour under the bannister and a brighter colour over it. Even a backdrop could be painted or decorated with wallpaper in darker colour. Some paintings of decoration with figurative paintings were made by artists and during the 1950s paintings decoration with abstract geometrical patterns appeared. This is verified in the case study at Raketgatan nr 11.

Title in original language: Hantverksmålari i folkhemmet's trapphus 1940-50t

Language of text: Swedish

Number of pages: 51

Keywords: Stairwells, handicraft, paintings, welfare state, architecture.

ISSN 1101-3303

ISRN GU/KUV—09/10--SE

Förord

Att skriva detta examensarbete har varit en lång process, men äntligen har den blivit färdig. Skrivandet har varit stundom svårt att färdigställa, då yttre faktorer har medfört att arbetet dragit ut på tiden. Men arbetet med uppsatsen har varit mycket stimulerande och givande.

Jag vill tacka er som bidragit till att detta examensarbete slutligen har blivit färdigt.

Jag vill först tacka min handledare Charlotta Hanner Nordstrand, för all den handledning och stöd jag fått för mitt skrivande.

Jag vill också tacka de informanter, som delgivit mig stort engagemang och delat med sig av sina synintryck och information om trapphusens ursprungliga utseende. Denna information har haft stor betydelse för min uppsats.

Till slut vill jag också tacka min man, som uppmuntrat och stöttat mig under denna tid.

Tack alla

KAPITEL 1. INLEDNING

1:1 Bakgrund/Ämnesval	3
1:2 Problemformulering	5
1:3 Frågeställning	
1:4 Syfte och målsättning	
1:5 Avgränsning	
1:6 Källor och källkritik	6
1:7 Teoretisk referensram och normativ utg.punkt	6
1:8 Metod	7

KAPITEL 2. FOLKHEMMETS BEBYGGELSE

2:1 Bakgrunden	8
2:2 Folkhemmets stora genombrott	9
2:3 Byggmästarnas roll i folkhemmets bebyggelse	11
2:4 Svenska Slöjdföreningen, Föreningen Svensk Form och deras utställningsverksamhet	12

KAPITEL 3. TRAPPHUS

3:1 Trapphus	15
3:2 Historisk återblick på trapphusens utformning och dekorationsmåleri	16

KAPITEL 4. DEKORATIONSMÅLERIET

4:1 Dekorationsmåleriet i folkhemmets bebyggelse	18
4:2 Det hantverksmässiga måleriet	21
4:3 Traditionella tekniker för måleri i trapphus från 1900-talet	22
4:4 De olika färgtyperna vid invändigt måleri på väggar	24
4:5 Färgernas egenskaper	25

KAPITEL 5. PIGMENT

5:1 Dekorationsmåleriets pigment	29
----------------------------------	----

KAPITEL 6: FALLSTUDIE

6:1 Bostadsområdet Norra Guldhedens tillkomst	33
6:2 De två arkitekterna	33
6:3 Fallstudie av två trapphus	34

KAPITEL 7

Resultat och Diskussion	39
-------------------------	----

KAPITEL 8

Sammanfattning	43
----------------	----

KÄLL- OCH LITTERATUR-FÖRTECKNING	44
----------------------------------	----

BILDFÖRTECKNING	46
-----------------	----

Bilaga: 1

Trapphus från 1930-talet i Johanneberg	47
--	----

Bilaga: 2

Trapphus från år 1949, Örgryte i Göteborg	48
---	----

Bilaga: 3

Traditionella tekniker	49
------------------------	----

Bilaga: 4

Strukturputsade väggytor i trapphus	50
-------------------------------------	----

Bilaga: 5

Färgskikt i trapphus från Norra Guldheden:	51
--	----

KAPITEL 1

Inledning

1:1 Bakgrund/ Ämnesval

Mitt val av ämne väcktes när jag år 2007 var med och gjorde en inventering av trapphus i bostadsområdet Norra Guldheden i Göteborg. Området blev utsett till en kulturmiljö av riksintresse år 1993.¹ Det byggdes efter andra världskriget och blev ett av Sveriges första bostadsområden med grannskapsenhet. Första etappen med byggnationen av bostadsområdet stod klar år 1945 med utställningen "Bo Bättre". Den sista etappen av området blev klar 1947. Norra Guldheden blev mycket uppmärksammat och kom att bli ett mönsterområde för ett antal senare tillkomna bostadsområden runt om i Sverige.²

År 2005 flyttade jag och min familj in i en lägenhet i bostadsområdet Norra Guldheden. Vad som fångade mitt intresse för bostadsområdet var arkitekturen, som vittnar om stor omsorg och omtanke vid planeringen och byggandet av bostadsområdet. Lägenheterna i bostadsområdet har många arkitektoniska kvaliteter i planlösningar till detaljer och materialval och områdets utemiljö präglas av stor grönska, med lekplatser och vildvuxen natur.

I dag ägs husen av BRF Norra Guldheden, som förvärvade merparten av bostadshusen år 2004 av Wallenstams fastighetsbolag. Ägare av husen kring Guldhedstorget, förutom det höga huset som har tillkommit senare (byggår 1961) ägs fortfarande av Wallenstams fastighetsbolag. Bostadsrättsföreningens bostadshus består av 25 flerbostadshus i tre till sju våningar. År 2007 efterfrågade styrelsen i bostadsrättsföreningen personer som var intresserade av att delta i en arbetsgrupp som skulle inventera och ta fram förslag på eventuell renovering av trapphusen i området. Jag blev intresserad av att vara med och påverka ett tillvaratagande av trapphusens karakteristiska utseende. Som konservatorstudent med allmän kulturhistorisk inriktning ville jag vara med och påverka ett tillvaratagande av det ursprungliga.

Bostadshusens arkitektur har kopplingar till 1900-talets första decennier med gediget materialval och hantverkskänsla. Norra Guldheden är ett mönsterområde för 1940-och 1950-talets bostadsbyggande, där idéer om grannskapsplanering omsattes i verkligheten. Bostadshusen är glest grupperade med omväxlande låga trevånings lamellhus och fem- och sju-vånings punkthus, i en omgivning av karga klippor och grönska. Trapphusen i området har varierande storlek, rymd och ljus. Bostadsrättsföreningens bostadshus har sammanlagt 34 trapphus.

Med inventeringen av trapphusen ville bostadsrättsföreningen veta i vilket skick de olika trapphusen var, för att därefter se vilka trapphus som var i störst behov av renovering. Under inventeringens gång berättade några boende i husen, att det skulle finnas dekorativa målningar i två av punkthusens entréer. För att ta reda på om det kunde vara möjligt,

¹ *Riksintresse* är områden som har nationell betydelse för bevarande eller utveckling. Syftet är att dessa nationella intressen ska hävdas i den kommunala fysiska planeringen och andra beslut. Området ska skyddas mot återgårdar som påtagligt kan skada de värden som är av riksintresse. Hämtat från <http://www.raa.se>

² Larsson.(1993)s.3

började vi i arbetsgruppen söka, genom försiktig skrapning av färglagren på trolig plats. Det som kom fram var ett gulockra färglager, som såg ut att vara målat i kalkfärg .

Efter en genomgång av litteratur om områdets byggnadshistoria och om arkitekturen under 1940- och 1950-talet, fann jag att denna tids arkitektur speglar en brytpunkt: Från funktionalismens avskalade raka formspråk, till ett mjukare formspråk, med rikare materialval och färgval. I funktionalismens och efterkrigstidens arkitektur fanns en strävan efter att skapa en god bebyggelsemiljö, där många olika aktörer var inblandade vid planering och utformning vid byggandet av flerbostadshus. Denna period kom att kallas folkhemspan. Det finns mycket skrivet och arkiverat om bostadsområdet Norra Guldhedens tillkomst och byggnation. I de källor jag sökte fanns däremot ingen information om trapphusens utförande, eller om de målningar som troligen finns där under senare målade lager.

Intresset för arkitektur och bostadens betydelse har jag intuitivt blivit medveten om, då min far var arkitekt. Som barn tillbringade jag många somrar i det sommarhus han ritade och höll på att bygga under många år. Genom åren har jag och min far haft många samtal om arkitektur. Intresset för efterkrigstidens arkitektur och formspråk blev allt mer intressant och jag ville veta mer om vilka olika aktörer som påverkade och utformade folkhemmets bostadshusbebyggelse. I inventeringen väcktes även intresset för trapphusen i denna bebyggelse och jag ville veta mer om det hantverksmässiga måleriet i dessa trapphus. Som ett led i min utbildning till allmän kulturhistorisk konservator blev självfallet valet av ämne till min kandidatuppsats "Det hantverksmässiga måleriet i folkhemmets trapphus från 1940-1950-talet."

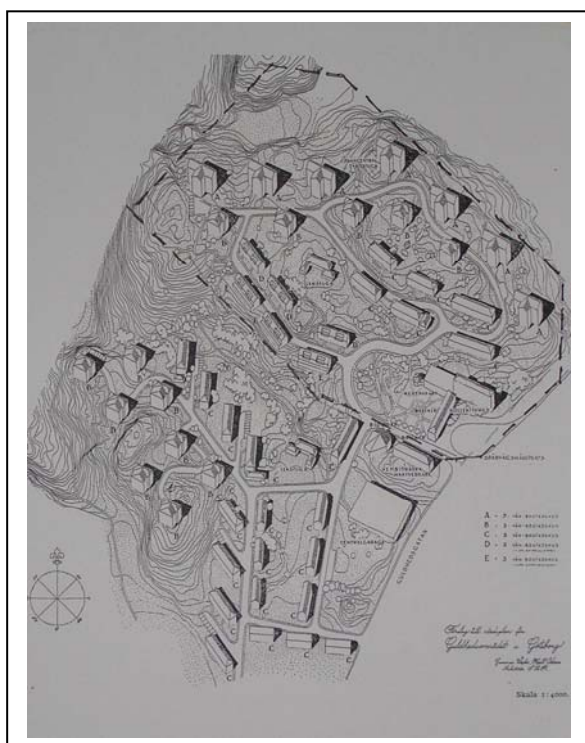


Fig. 1 Ritning av statsplanen på Guldhedsområdet

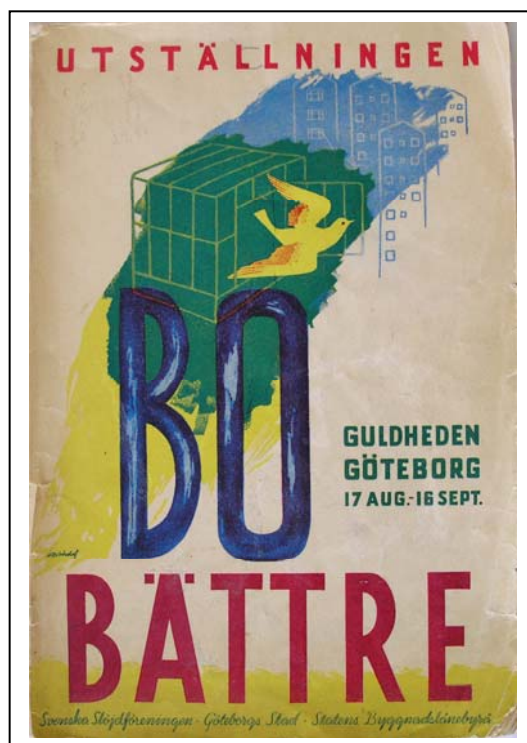


Fig. 2 Försättsbladet till Bo Bättre:s utställningskatalog

1.2 Problemformulering

De flesta av 1940-och 1950-talets trapphus har förlorat sina ursprungliga, karakteristiska särdrag på grund av den moderna fastighetsskötseln med återkommande reparationer. Detta innebär ommålning av väggarna med ett modernt färgval, utfört på ett rationellt och kortsiktigt sätt. Ytterst få trapphus finns kvar med det ursprungliga måleriet och ytterst få har blivit ommålade i den tidtypiska färg och teknik som användes då trapphusen byggdes. Insikten om värdet av denna tids måleri i trapphus är liten, men även dessa trapphus har historiska och hantverksmässiga kvaliteter och egenskaper som vittnar om stor omsorg och omtanke vid uppförandet.

1.3 Frågeställning

Frågor jag vill besvara med denna uppsats är: Hur såg trapphusens färgsättning i folkhemmets bebyggelse ut? Vilka färger och tekniker användes i dessa trapphus? Vilka faktorer påverkade formspråkets och måleriets hantverk?

1.4 Syfte och målsättning

Syftet med arbetet är att undersöka det hantverksmässiga måleriet i flerbostadshusens trapphus under 1940-talet och 1950-talet. Syftet är också att belysa ett antikvariskt synsätt för ett tillvaratagande och återskapande.

Målsättningen är att arbetet skall resultera i en dokumentation och en identifiering av tidtypisk stil i färgsättning och tekniker som användes under 1940-talet och 1950-talet. Målsättningen är också att väcka ett intresse för denna tids trapphus och för ett bevarande av det ursprungliga och ett återskapande till den ursprungliga karaktär trapphuset en gång haft.

Fallstudien skall kunna användas som underlag för att ge svar på frågor som berör färger, tekniker och material som användes. Fallstudien kan också ge information om de olika faktorer som utformade formspråket och arkitekturen under folkhemsperioden.

1.5 Avgränsning

Jag har valt att avgränsa arbetet till att behandla det hantverksmässiga måleriet i trapphusen hos folkhemmets bostadshus från 1940–50-talet. Uppsatsen behandlar i huvudsak tekniker och färger som användes under denna tidsperiod, främst det hantverksmässiga måleriet på putsade väggytor i trapphusen. Påverkande faktorer, som utformade folkhemmets hantverksmässiga måleri har jag berört, men valt att inte gå djupare in på.

Jag har även valt att inte göra någon djupare analys av originalkulörer och av nuvarande färger genom identifiering enligt NCS färgkods-system med färgtoner (valör, ljushet och ljusstyrka från svart till vitt) på trapphusens väggar. Det beror dels på att detta skulle kräva en färgarkeologisk undersökning av väggarnas färgskikt och att man även borde ta med alla

parametrarna i trapphusen. En annan viktig avvägande aspekt är också att det kan vara svårt att fastsätta den nuvarande färgen på trapphusens väggar genom NCS systemets koder, då väggarna i trapphusen har en ganska grov struktur, vilket innebär att väggarna kan uppfattas mörkare då ytstrukturen skapar små mikroskuggor. Detta begränsas av att examensarbetet är på 10 veckor. Uppsatsen ger också en begränsad översikt över utvecklingen av bostadsbyggandet i Sverige under 1920-1960-talet.

1.6 Källor och källkritik

Uppsatsen är delvis baserad på litteratur om tiden för folkhemmets bebyggelse och om måleri och dess historia. De böcker som haft stor betydelse för min uppsats är: *Folkhemmets Bostäder 1940-1960* (red) Engfors Christina (1987), *Folkhemmets byggande under mellan- och efterkrigstiden* Eva Rudberg (1992), *Norra Guldheden: ett riksintresse* Larsson Malin (1993) och böckerna *Så målade man: svensk byggnadsmåleri från senmedeltid till nutid* Fridell Anter Karin & Wannfors Henrik (1990) och *Arkitekter om färg och måleri* Drejer Clas, Jerkbrant Conny, Wikner Carl-Erik (1992).

Inom området dekorationsmåleri i 1940-och 50-talet trapphus finns inte så mycket publicerat, nedskrivet eller dokumenterat i bilder. Efter att ha sökt i litteratur om 1940- och 50-talets arkitektur och om trapphusens dekorationsmåleri, blev fallstudien och intervjuerna viktiga delar i sökandet efter information om trapphusens ursprungliga hantverksmässiga måleri.

Information gällande fallstudien har sökts i arkivmaterial ur Stadsbyggnadskontorets arkivhandlingar gällande ursprungliga ritningar för bebyggelsens uppförande. Information har även sökts på Stadsarkivet, i dokument rörande utställningen *Bo Bättre år 1945* och i arkivhandlingar gällande uppförandet av bostadsområdet. Vidare har information sökts i Stadsbyggnadskontorets bygglovshandlingar om bostadsområdet Norra Guldheden åren 1944 till år 1947 studerats. Information har även sökts i Göteborgs Stadsmuseums arkiv beträffande bostadsområdet Norra Guldheden och kvarteret Gräsliljan, vilket är beteckningen på de två husen på Raketgatan nr 9 och nr 11. I alla de källor jag sökt har ingen information hittats beträffande den byggmästare, som byggde och förvaltade fastigheterna på Raketgatan nr 9, 11 och 12. De arkiv som genomletats har inte givet någon information om det ursprungliga måleriet. Andra tryckta källor som har information är tidskriften *Form*, Svenska slöjdföreningens tidskrift år 1944-46 samt *Byggmästaren år 1944-47*. En viktig källa för information om trapphusens ursprungliga måleri på Raketgatan, har varit den information som framkommit genom intervjuerna.

1.7 Teoretisk referensram och normativ utgångspunkt

Folkhemmets flerbostadshus som tillkom under senare delen av 1940-talet och 1950-talet uppfördes med nya arkitekturidéer med socialt förankrade idéer. I dag är denna bebyggelse välbekant och en uppskattad bostad för de som bor där. Bebyggelse utgörs inte av någon påkostad och storslagen arkitektur, men besitter stora värden i att den är byggd med stor omsorg i planering och i val av material och hantverksmässigt utfört arbete. Trapphusen och entréerna i dessa flerbostadshus har detaljer och särdrag som är speciella för folkhemmets bostadsarkitektur och bidrar till husets karaktär. Vid en restaurering av dessa trapphus är det därför viktigt att ta tillvara på dessa speciella värden: Oftast är det inte

förrän något försvinner eller förändras som man märker vad det betytt. För att bli medveten om vilka värden man går miste om, är det därför viktigt att belysa dessa speciella värden vid utformning av material och i periodens tidtypiska detaljer. Det arkitektoniska yttre fysiska språket förtydligas genom de ursprungliga färgval och material som används vid uppförandet och är en viktig del av bebyggelsens värde. Vikten av att använda traditionella material i vård och underhåll av kulturhistoriskt värdefulla byggnader betonas i Sverige såväl som i internationella sammanhang. ICOM (International Council of Museums) och ICOMOS (international Council on Monuments and Sites), är två viktiga organisationer med deklARATIONER om ett tillvaratagande av våra kulturarv. I European Charter of the Architectural Heritage, antagen av Europarådet 1975, betonas vikten av bevarandet av äldre bebyggelse med hjälp av bland annat användning av traditionella material och traditionellt hantverk. Konservatorsyrket innebär oftast ett praktiskt arbete med att konservera föremål och fasta inventarier. Inom området ingår dock även kulturhistorisk dokumentation och upprättande av vård- och underhålls-planer av vårt kulturarv. Förutom det som nämnts har jag min teoretiska och praktiska utgångspunkt i ICOM:s definition av konservatorsyrket, som antogs i Köpenhamn år 1984.

1.8 Metod

Uppsatsen är delvis baserad på litteraturstudier och delvis på en fallstudie. De böcker som utgör grunden för min uppsats berör folkhemmets bebyggelse, både stilhistoriskt och samhällshistoriskt. Jag har även studerat litteratur om måleriets tekniker och färger.

Bostadsområdet Norra Guldheden har valts som fallstudie för att området är informativt, genom att det är representativt för senare tillkommen bebyggelse. Bostadsområdet var ett av de första områden som byggdes utifrån politiska mål som framtagits och utarbetats om hur det nya folkhemmets bostadsbebyggelse skulle utformas och byggas.

Fallstudien har gjorts för att kunna användas som underlag för att ge svar på frågor som berör färger och tekniker som användes under perioden. Men även för att få information om de olika faktorer som utformade formspråket och arkitekturen under folkhemsperioden. Fallstudien har gjorts dels genom en okulär studie och dels genom två intervjuer av boenden i två trapphus från fallstudiens bostadshus. Intervjuerna har gjorts för att få en beskrivning av synintryck beträffande utseende och upplevelse av trapphusens karaktär och egenskaper. Men också för att få information beträffande ursprungliga färgkulörer, måleritekniskt material och information om målningarna på Raketgatan 9 och 11.

I de arkiv som genomsökts har information sökts beträffande information om målningarna i trapphusen på Raketgatan 9 och 11. Informationen har sökts på följande ställen:

Region- och stads-arkivet i Göteborg: Folkrorelsernas arkiv.

Stadsbyggnadskontorets arkiv: Raketgatan 9 2:3 Raketgatan 11 2:3

Göteborgs Stadsmuseum, faktarummet: Guldheden, Gräsliljan.

Uppsatsen avslutas med en diskussion och en sammanfattning av arbetet.

KAPITEL 2

Folkhemmets bebyggelse

2:1 Bakgrunden till folkhemmets bebyggelse

Bakgrunden till att folkhemmet började byggas var att under 1900-talets första decennier blev trångboddheten ett allt större problem, trots försök till motåtgärder. Det var först under dessa decennier som samhället i form av staden och staten mer målmedvetet började gripa in i frågan om bostadsförsörjningen.³

Under sekelskiftet 1800- 1900- var det i allmänhet inte arkitekter som ritade de ordinära bostadshusen för den stora befolkningen i Sverige. De arkitekter som fanns vid sekelskiftet anlätades främst för mer påkostade uppdrag såsom offentliga byggnader och exklusiva privatbostäder. Det fanns dock ett fåtal arkitekter som intresserade sig för de enkla bostäderna.⁴ På Stockholmsutställningen år 1930 presenterades den nya arkitekturen, modernismen eller funktionalismen som blev Sveriges definition på arkitekturen. Under Stockholmsutställningen presenterades dessa idéer till bostäder till ett överkomligt pris. Under 1930-talet var detta frågor som debatterades i artiklar i bl.a. tidningarna Byggmästaren, Svensk Form och på utställningar och utredningar. År 1932 kom Socialdemokraterna till regeringsmakten och partiet hade ett stort engagemang för bostadsfrågan. Året efter regeringen tillträtt, startade den stora bostadssociala utredningen för att kartlägga bostadsförhållanden och för att utarbeta motåtgärder. Under 1930-talet var Sverige ett av de länder som hade de sämsta bostäderna i Europa med trångboddhet, dålig standard och låg utrustningsnivå. ⁵Forskning i Sverige som rör boendet startade också på 1930-talet. Detta hör idémässigt samman med funktionalismens anspråk på vetenskap och intresset för rationella lösningar. Forskningens inriktning gällde främst utformning av lägenheterna och utrustningen. Den forskningsenhet som bildades fick namnet Hemmets forskningsinstitut (innan den senare omvandlades till Statens råd för byggnadsforskning).

Initiativtagare för stockholmsutställningen 1930 var Svenska slöjdföreningen som redan år 1917 uppmärksammat bostadsfrågan i hemutställningen på Liljevalchs i Stockholm. Svenska Slöjdföreningen (som i dag heter Svensk Form) skulle komma att spela en stor roll för debatten om bostadens utformning.⁶

Som ett första steg på väg att skapa bättre bostäder för barnfamiljer inrättades i mitten av 1930-talet ett statligt stöd för byggande av de så kallades barnrikehusen. Det var hyreshus där familjer med minst tre minderåriga barn, med begränsad inkomst, fick bo till en lägre hyra. Flera framstående arkitekter engagerade sig i att rita barnrikeshus. Dessa hus fick för det mesta en god planlösning och en bättre standard än de som i allmänhet stod till buds för dessa familjer. Kommunerna var de drivande vid barnrikehusens tillkomst och bostadsföretag som byggde husen var i någon form knutna till kommunen. Vissa av dessa utgör grunden för dagens allmännyttiga bostadsföretag. Denna bebyggelse kom också att benämnas *myrdalshus* efter makarna Alva och Gunnar Myrdal som engagerade sig i frågan

³ Rudberg (1992) s.9

⁴ Engfors (1987) s.10

⁵ Nylander(2001). s.24

⁶ Rudberg. s. 20

och skrev boken *Kris i befolkningsfrågan år 1934*.⁷ En annan benämning på denna bebyggelse i vissa delar i landet var *solgårdar*. Statens satsningar på bostadsbyggandet för särskilt utsatta grupper under 1930-talet ledde inte till att den genomsnittliga bostadsstorleken ökade utan det var fortfarande ett rum och kök som var den dominerande bostaden i storstäderna.

År 1939 deltog Svenska Slöjdföreningen och Svenska Arkitekters Riksförbund (SAR) i den stora bostadssociala utredningen i arbetet med att utarbeta lägenheter för barnrika familjer. I arbetet med utredningen framkom det, att en grundlig analys av bostadens olika funktioner var en förutsättning för att skapa bra bostäder. Men resurser saknades och husen ritades fortsättningsvis på ett beprövat, erfarenhetsmässigt sätt.⁸ Under andra världskriget fortsatte arbetet med att utarbeta förslag till en ny bostadspolitik. Det nya mottot var framförallt att bostaden var en social rättighet och att hela befolkningen skulle förses med en god hygienisk bostad med rimlig hyra. Detta skulle uppnås genom statliga bostadslån och räntesubventioner. Bostadslånen skulle knytas till vissa krav om att bostadshusen skulle byggas med vissa funktionella och tekniska lösningar.⁹

2:2 Folkhemmets stora genombrott

År 1945 presenterades den stora bostadssociala utredningen som utarbetats på Svenska regeringens initiativ.¹⁰ Den blev utgångspunkten för folkhemsbebyggelsen. År 1947 kom regeringsbeslutet på utredningen, vilket innebar nya regler och stadgar för byggandet. Detta ledde till större rättigheter och skyldigheter än tidigare av att styra bebyggelsen med att avgöra när och var bebyggelsen skulle uppföras inom kommunen. Kommunerna fick i uppgift att beräkna fram det kommande bostadsbehovet och fick ett inflytande över de kommunala allmännyttiga bostadsföretagen genom statens bostadslåneprioritering i att bygga en stor del av bostäderna.¹¹

Efter andra världskriget förväntades det bli stor arbetslöshet, men istället blev det brist på arbetskraft i Sverige. Efter kriget satsades det stort på exportnäringen för att hävda sig i konkurrensen om återuppbyggandet av Europa och bostadsbyggandet kom på efterkälken. I den bostadssociala utredningen hade man föreslagit att bygga 60 000-75 000 lägenheter per år. Men under 1940- och början på 1950-talet byggdes bara drygt 40 000 lägenheter per år. Inte förrän under senare delen av 1950-talet kom man att bygga 60 000 lägenheter per år, vilket var den nedre gränsen av föreslagna antalet lägenheter som skulle byggas årligen.¹²

Andra som utförde viktiga insatser i uppbyggandet av folkhemmets bebyggelse utgjordes av Hemmets forskningsinstitut, HFI (som senare ingick i Konsumentverket), HSB, Svenska Riksbyggen och Kooperativa Förbundets arkitektkontor.

Uppbyggnaden av folkhemmets bebyggelse fick sitt stora genomslag efter andra världskriget och i slutet av 1940-talet väcktes en ny idé vid planering av bebyggelsen, ”grannskapstanken”. Förebilden skapades efter ett oroligt och krigshärjat Europa. Strax

⁷ Engfors(1987) s.10

⁸ Rudberg.(1992)s.16

⁹ Ibid. s.25

¹⁰ Engfors.s.10

¹¹ Rudberg. (1995).s.17

¹² Engfors (1997).s.11

efter andra världskriget var politiker och arkitekter starkt engagerade i stadsplaneringen, hur det nya samhället skulle skapas och hur stadsplaneringen skulle främja den demokratiska människans utveckling. Förebilden för den nya bebyggelsen kom från England och kallades för *Community Center*, ett bostadsområde med närhet till ett välförsett utbud av kommunala och kommersiella inrättningar. En viktig ideologisk bakgrund var strävan att skapa trivsel, hemkänsla och gemenskap.¹³

Efterkrigsbebyggelsens stiluttryck fick en vidareutveckling och omvärdering av funktionalismens strikta formuttryck till en mer verklighetsnära stil, där bebyggelsen fick en traditionell prägel. Detta hör samman med att nyrealismen uppstod under kriget. Det är med den stilen som grannskapsplaneringen känns igen, genom att funktionalismen och modernismen fick en mer verklighetsnära och traditionsanpassad karaktär. Denna bebyggelse karaktäriseras av sadeltak och användandet av naturmaterial, vilket gav en stil som bar stildrag av äldre inhemska bostadstraditioner. Detta berodde delvis på 1940-talets råvarubrist.¹⁴ Men också genom samarbete med England, vilket inleddes under senare delen av 1940-talet. Nyrealismens stildrag fanns kvar i bebyggelsen fram till omkring 1960-talet.¹⁵

¹³ Rudberg.(1995) s.20

¹⁴ Svedberg.(1988).s130

¹⁵ Ibid.s.136

2:3 Byggmästarnas roll i folkhemmets uppbyggande

Under de första åren efter andra världskriget och en bit in på 1950-talet verkade ett relativt stort antal byggmästare som byggde bostäder för egen förvaltning. Många egenproducerade flerbostadshus byggdes utifrån långsiktig förvaltning. Dessa byggdes med stor omsorg i val av material och hantverksmässigt utfört arbete. Under senare delen av 1950-talet upphörde mer eller mindre denna typ av förvaltning. Anledningen var att finansreglerna och hyreslagstiftningen successivt blev ogynnsamma för privata byggherrar (enligt fastighetsförvaltningen).¹⁶ Under processen med att bygga upp folkhemmet medverkade många byggmästare och byggföretag aktivt i utvecklingen. Byggandet blev alltmer moderniserat med nya tekniska hjälpmedel på byggarbetsplatserna. 1930-och 1940-talets flerbostadshus är nästan uteslutande uppbyggda i byggmästarregi. Efter 1940-talet förändrades byggandet till att bli mer på entreprenad. Förändringen skedde i takt med att de kommunala bostadsbolagen växte fram som ett resultat av 1947 års bostadspolitiska beslut. Som tidigare nämnts startade den bostadssociala utredningen år 1933 och resulterade i riksdagsbeslutet 1947 att bygga bort bostadsbristen. Under denna period infördes också nya arkitekturideal och socialt förankrade idéer i bostadsbyggandet. 1940- och 1950-talets bostadsbyggande blev också påverkat av efterkrigstidens ekonomiska uppsving och industrialiseringen med snabb inflyttning av människor från landsbygden till städerna. De politiska styrmedlen som introducerades med 1947 års bostadspolitiska beslut blev allt effektivare. Under 1950- och 1960-talet slogs det byggmästarstyrda bostadsbyggandet alltmer ut, till förmån för ett helt annat marknadssystem.¹⁷ Under senare delen av 1900-talet byggdes ofantligt många bostäder. Dessa bostäder byggdes utifrån ett rationellt synsätt och ekonomiska besparingar i val av kvalitet, utfört arbete och byggnadsmaterial. Många lägenheter byggdes, men resultatet blev att bostäderna visade många olika byggsador och blev dyra i drift.

En byggmästare som var verksam i Göteborg under folkhemsperioden var Ivar Kjellberg. Han påpekade att en viktig del i byggnadsprocessen var att inte gå genvägar och förbilliga i produktionsledet så att produkten försämras. Här nedan följer ett uttalande av Ivar Kjellberg från en intervju, som har gjorts av Olle Vävare som finns i boken *Folkhemmets byggmästare*.

Kjellberg ansåg att det gällde att välja ”kloka” komponenter, vilket bl a enligt honom innebar stabila konstruktioner, fasadtegel och hållbara material i de gemensamma utrymmena. Det betydde sten, marmor, tegel och andra hårda material. Det betydde också att man gjorde ett snyggt jobb och använde de goda materialen så att slutresultatet blev fint. Huset entré och trapphus är en viktig del, där man anger husets ton. Kjellberg ansåg att detta faktiskt också påverkar människans uppträdande i huset. Väl valda färger ger ett betydligt bättre intryck och skapar trivsel.¹⁸

¹⁶ Vävare.(1987).s5

¹⁷ Ibid.s.17

¹⁸ Ibid.s.24

2.4 Svenska Slöjdföreningen, Föreningen Svensk Form och deras arbete och utställningsverksamhet

Svenska Slöjdföreningen, Föreningen Svensk Form är en förening som har arbetat länge för hantverkarnas existens och fortlevnad. Föreningens främsta arbete under folkhemsperioden var att den framväxande arbetarklassen skulle få bra och vackra hem till rimlig kostnad. Redan från början var föreningen aktiv opinionsbildare och man började tidigt med att använda utställningar för att nå ut till den stora allmänheten.

Föreningens historia

Svenska Slöjdföreningen bildades som en stödförening till den söndagsritskola för en rad hantverksyrken och konstnärer som startade år 1844. En knapp tiondel av dessa elever var målare.¹⁹ Grundaren var konstnären och fornminnesforskaren Nils Månsson Mandelgren, som ville främja det svenska hantverket och konstindustrin, för att stärka dess ställning gentemot utländsk import.

Även i Göteborg startade en konst- och slöjd-förening 1842 av vetenskapsmannen och ledaren för Chalmers slöjdskola, Carl Palmstedt.²⁰

Föreningarna bildades under en orolig tid, då Sverige vid 1800-talets mitt stod inför en rad omvälvande förändringar med långtgående konsekvenser för hantverkare och slöjdare, både på landsbygden och i städerna. Med slöjdare menas vid den här tiden hantverkare i största allmänhet. Skråväsendet avskaffades år 1846, vilket skapade oro hos tidens mästare och gesäller, angående kvalitet och kompetens inom de olika hantverksgrupperna. Svenska Slöjdföreningens arbete var koncentrerat till skolan de första åren fram till år 1858, då skolan överläts till staten. År 1878 övergick skolan till att bli Tekniska Skolan, som efter år 1945 får namnet Konstfackskolan. Svenska Slöjdföreningen startade det första svenska konstindustrimuseet år 1870, vilket senare uppgick i Nationalmuseums samlingar år 1885. Det första permanenta museet för konstindustri och konsthantverk är Röhsska konstslöjdmuseum i Göteborg, som invigdes år 1916.

Utställningsverksamheten

Vid 1800-talets senare hälft påverkades slöjdföreningen av Arts & Crafts-rörelsen från England. Arkitekter, formgivare, konstnärer och författare förespråkade en konstindustri fri från stilimitation och överflödiga dekorationer, med en ärlighet och omsorg i materialval och tillverkning. Detta var en protest mot industrialismens starkt exploaterande arbetsvillkor. Istället för att kopiera stilar användes naturen som förebild, som även präglade jugendrörelsen. Denna tillsammans med Arts & Crafts-rörelsen inspirerade tidens mer radikala konstnärer och arkitekter. De främsta förgrundsgestalterna var William Morris och John Ruskin.

År 1899 genomfördes den första svenska möbelutställningen med socialt program ”Moderna möbler”. Föreningen arbetade nu mer aktivt för att även nå ut till den lägre medelklassen men även till arbetarklassen, vilken dessförinnan inte varit den främsta publiken.²¹

¹⁹ Fridell, Anter, Wannfors (1990)s.148

²⁰ Hanner Nordstrand(2000) s.3

²¹ Söderholm.(2005)s.20

År 1909 anordnade Svenska Slöjdföreningen konstindustriutställningen i Stockholm, allmänt kallad "Den vita staden". Här visades den moderna konstindustrin upp, med en stil av nationalromantik och jugendkonst. Utställningen representerade emellertid inte något nytt utan snarare slutet på en epok. Intresset och fokuseringen på utställningen riktades mer mot de enkla egnahemshusen som slöjdföreningen uppfört. Där visade man enkla, raka möbler och ljusa hemslöjdstextilier.

Under 1900-talets första år fördes debatter kring boende, hälsa och välfärd. Den stora inflyttningen till städerna i och med industrialiseringen och urbaniseringen medförde stort behov av bostäder. Boendefrågan engagerade inte bara politiker, folkrörelser och ideella föreningar utan även landets intellektuella och estetiska elit. Till dessa hörde Ellen Key, som i sin skrift *Skönhet i hemmet 1897* och *Skönhet för alla 1899* förespråkade ett boende fullt av ljus och luft och med en god hygienisk standard, där boendemiljön var omsorgsfullt formgiven. Hon blev en viktig inspiration för tidens tankar kring demokrati även i hemmets utformning. Hon menade att ett vackert hem skapade lyckligare människor som i sin tur påverkade hela samhället till det bättre. Med sina skrifter blev hon en viktig inspirationskälla för Svenska Slöjdföreningens arbete under 1900-talet.²² År 1915 blev konsthistorikern Gregor Paulsson (1889-1977) introducerad i föreningen. Detta under en förändring i omorganisationen, efter en tid av splittring bland föreningens medlemmar. Gregor Paulsson blev Svenska Slöjdföreningens frontfigur under 1900-talet. År 1916 invaldes Paulsson i föreningens styrelse och samma år skrev han boken *Den nya arkitekturen*, med ett socialestetiskt inlägg med siktet inställt på en förbättrad vardagsmiljö för den breda befolkningen.²³ *Hemutställningen* år 1917 på Liljevalchs konsthall visade strävan till att nå ut till den större befolkningen. Där visades anspråkslösa men trivsamma miljöer med färg och ljus och med en glad inredning, utifrån ett modernt tänkande i en stil som hade anknytning till den svenska allmogen. Konflikterna mellan de olika företrädarna utkristalliserade sig inför den kommande stora utställningen i Stockholm år 1930. Traditionalisterna, "opponenterna", med Carl Malmsten i spetsen var förespråkare för känsla, hantverk, individualism och nationella traditioner. Mot funktionalisterna, Gregor Paulsson och Gunnar Asplund, vilka var huvudaktörer och som representerade rationalism, internationalism, kollektivism och industriell massproduktion. Efter långdragna förhandlingar nåddes en kompromiss, där förespråkarna för funktionalismen segrade. I skriften *Acceptera*, som utkom år 1931, manifesterades funktionalismen med rationella och funktionsbetonade tänkesätt och arkitektur.²⁴

"En estetisk sanering" ansåg Gotthard Johansson, en av initiativtagarna, och menade att vi äntligen kan göra oss av med överflödiga detaljer, statustyngt boende och insmickrande färger och mönster. Det rena enkla och det fungerande är självklart också det sköna. Väl avvägda släta ytor, geometri, luft och ljus behöver inga färger, det räcker med vitt, grått och svart för att markera form och tanke.²⁵

²² Söderholm (2005) s.24

²³ Ibid s.25

²⁴ Ibid s.30

²⁵ Lewenhaupt (2003) s. 183

Funktionalismens arkitektur och inredningskonst började bitvis och stegvis accepteras under slutet av 1930-talet. De följande åren på 1940-talet arbetade föreningen för en pedagogisk insats. År 1939 inleder föreningen ett samarbete med Arkitektförbundet i en omfattande bostadsundersökning, vars syfte var att studera vardagslivet i landets bostäder (som tidigare nämnts sid 9).

År 1944 bildades Svenska Slöjdföreningens "Bokkommité" i samarbete med en rad olika folkrörelser, fackföreningar och kvinnoorganisationer. Detta ledde till studiecirkel och korrespondenskurser, där man ville sprida kunskap om den goda vardagsvarans betydelse för hemmet. Stor vikt lades på en förnuftig planering av möbler och husgerådsinköp.²⁶

Svenska Slöjdföreningen arbetade vidare med att bidra till framväxten av ett enhetligt samhälle, med en enhetlig och allmän smak och med idéerna om det moderna funktionella hemmet, med en god boendestandard.²⁷ Arbetet resulterade bl.a. i utställningen "Bo bättre" som år 1945 invigdes med det nybyggda bostadsområdet Norra Guldheden i Göteborg.

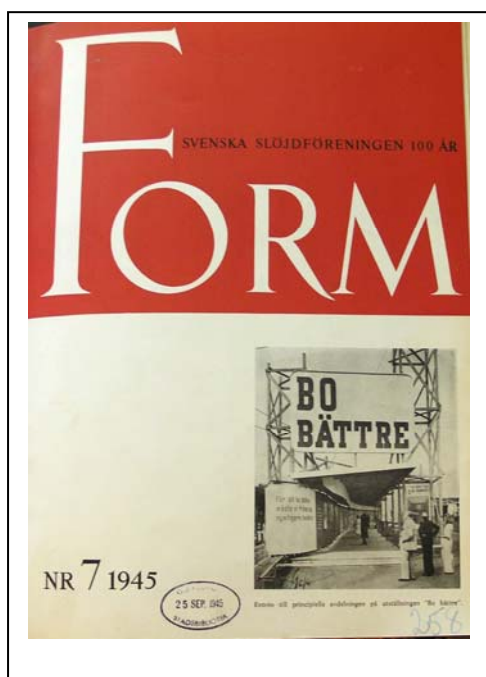


Fig 3.



Fig 4.

Fig. 3-4. Svenska slöjdföreningens tidskrift Form. nr: 7 år 1945 resp. nr: 1 år 1947

²⁶Söderholm (2005) s.33

²⁷ Ibid s.35

KAPITEL 3.

Trapphus

3.1 Trapphusens karaktäristiska egenskaper

Trapphus är rum som har detaljer och särdrag som är tidtypiska för den tid då huset byggdes. Det är rum som vi passerar, utan att ge det en närmare eftertanke. Rummet som varken är privat eller offentligt, men som kan ge ett representativt och estetiskt intryck på besökare och boende. Trapphusen följer oftast tidens mode och smak och speglar byggherrens ambitioner. I många fall har trapphusen renoverats utifrån ett kortsiktigt och rationellt synsätt och mycket av originalinteriören har då försvunnit, såsom dörrar med brevinkast, trycken, armaturer, men också väggarnas ytskikt med tidsenligt utfört måleri. I många fall har de bemålade väggarna täckts med väv eller målats med en färgsättning utifrån vad som var på modet då det målades. Detta har gjorts utan tanke på enhetlighet och tidsenlighet. Därefter har trapphusen förlorat sin speciella stämning och tidstypiska ursprungliga arkitektoniska karaktär.

Ett trapphus består oftast av ett antal olika delar: Entré, entrérum, trappa, svale (som är ett västsvenskt uttryck för hela utrymmet på varje viloplan) och hiss. Trappan löper upp i huset och på varje viloplan ligger entrén till lägenheterna. Hissarna är nästan alltid avskilda från entrén och ligger ofta några trappavsatser upp.²⁸

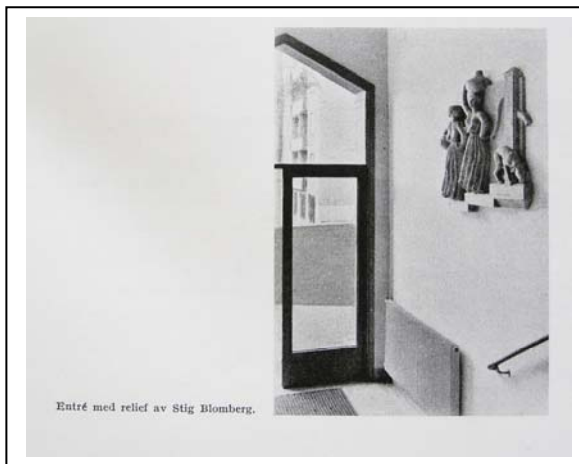


Fig 5. Trapphus från Torkvikshöjden på Lidingö.

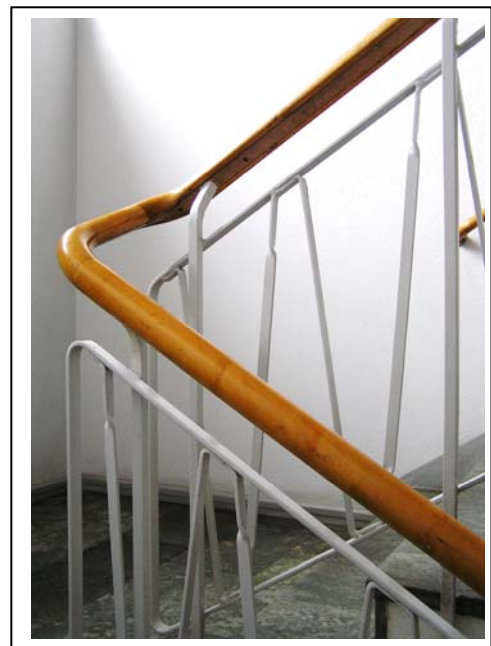


Fig 6. Trappräcke av smide från Raketgatan 11.

²⁸ Olsson, Cruse Sondén, Olhander (1997) s.110

3.2 Historisk återblick på trapphusens utformning och dekorationsmåleri

Fram till 1930-talet satsades det mycket på dekoration och utsmyckning i trapphusen och före funktionalismen fanns det inget enfärgat alternativ. I vår tid tycks det vara märkligt att man satsade så mycket på dekoration i trapphusen, men förr i tiden dekorationsmålade man även de enklaste gårdstrapphusen och kökstrapporna.²⁹

På 1700-talet började man att bygga hus för uthyrning till flera familjer, oftast en per våning. Trapphusen i dessa hus var smala och placerade utmed gårdsfasaden. Golven var av kalksten, vilket var vanligt ända fram till 1800-talets senare del. Väggarna i 1700-talets trapphus var bemålade med kalkfärg eller limfärg. Färgerna var oftast ljusa och målades med jordfärger av de kalkbeständiga färgpigmenten ockra, terra och umbra till ljus gul, rosa eller varmgrå kulör.³⁰ Väggarna var målade i fantasimarmorering, eller i den enklare varianten stänkmåleri. Även målade ornament, bårder och fältindelning förekom. Den nedre delen av väggen, som var utsatt för mer åverkan, målades ofta med mörk panelmålning. (illusionismåleri som efterliknar träpanel längs med nedre delen av trappan och upp en bit på väggen) med en avgränsning till den ljusare väggfärgen, med en mörkare linje. Det var med panelmålningen man började använda oljefärg på putsvägg.³¹ Med rokokon kom en ny typ av enkeldörr med tre separata fyllningar (spgeldörr) i trapphusen. Denna typ av dörr blev den mest dominerande fram till 1920-talet. Under 1800-talets mitt började man i städerna bygga hyreshus med trapphusen byggda utanpåliggande gårdsfasaden. Beroende på utrymme byggdes trappan i två eller tre raka lopp, med viloplan mellan varje trappavsats. Det blev ett vanligt utrymmessparande byggnadssätt och gjordes ända fram till 1920-talet.³² Trapporna byggdes fortfarande med murad trappkupa, men allt oftare började man bygga trappkupa på järnbalkar och helt i gjutjärn. Spiraltrappan i gjutjärn blev vanlig som kökstrappa i de mer påkostade husen.³³ Societetshusens trapphus från 1880-talet har rymd och höjd med klassiska former. Materialen man använde var marmor i olika färger, ädelträ som mahogny och valnöt med inslag av svart ebenholts eller ek och furu. Stor formrikedom av klassiska former som pilastrar med korintiska kapitäl, väggfält inramade av profilerade lister, dekorationsmåleri i tak och lister med konsoler, äggstav och tandsnitt. Golven var av mönstrad marmor eller keramiska plattor. Under slutet av 1800-talet blev det vanligt att åstadkomma samma intryck på annat sätt, genom illusionismålning. Syftet var att efterlikna de dyrbara materialen. Imitationerna målades av former som pilastrar och väggfält med marmoreringsmålning och träimitationsmåleri. Detta gjordes vid tiden med stor perfektion som inte tidigare hade förekommit och marmorering och träimitation gjordes med stor skicklighet.³⁴ Stuckmarmor eller konstmarmor var det mest arbetskrävande sättet att ersätta marmor på och utfördes endast i de mest exklusiva trapphusen. Samma grunddrag tillämpades på de enklare husens trapphus. Dessa målades i enklare glesare marmorering i oljefärg eller kalkfärg, oftast i milda toner. Golven i dessa trapphus var belagda med kalkstensplattor.³⁵

²⁹ Antell, Cramér, Mandén-Örn. Wist (1996) s.8

³⁰ Ibid s.20

³¹ Ibid s.14

³² Antell, Cremer, Mandén-Örn. Wish s.14

³³ Ibid s.16

³⁴ Fridell Anter, Wannfors (1989).s159

³⁵ Antell, Cremer, Mandén-Örn, Wish s.38

Under 1900-talets allra första början kom en reaktion mot det historiserande imitationsmåleriet. En ny stil introducerades, med influenser från Jugendstilen. Den här stilen var helt fri från de antika influenserna och stilen byggde på enkelhet med klara ljusa färger och där de dekorativa formerna utgjordes av blommor, löv och växter. Inflytandet ledde till enklare entréer och trapphus. I de enklare husen och i kökstrapphusen blev det vanligt med slätmålade väggar, med en bröstmålning nertill i mörk färg och den övre delen målades med en ljus färg. En dekorerande bård kunde ibland skilja de båda färgfälten.³⁶ Vid sekelskiftet i de mer representativa bostadshusen kunde man ge entréerna en naturligare och konstnärligare arbetad dekoration. Detta gjordes då utav en specialiserad konstnär. Det kunde också vara arkitekter som själva ritade dekorationerna.³⁷

Under 1920-talet hade nyklassicismen i Sverige sin egen stil, *Swedish grace*.³⁸ Under 1920-talet byggdes hus med mindre lägenheter, även enkelrum med kokvrå var vanligt. Ofta visade det sig inte i hur utsmyckningen i trapphusen var, utan det var läget av huset och kategorin av hyresgäster som var avgörande. Trapphusen placerades i allmänhet inom byggnadskroppen, vilket inte var som tidigare, då den var utbyggd från gårdsfasaden.³⁹ Nyklassiska formspråket utfördes på ett lekfullt och sirligt sätt. Väggar och tak i entrén var dekorerade med klassiska element. Mellan entré och trapphus fanns vanligtvis ett par glasade svängdörrar. Väggarna i trappan var marmorerade i en ljus färg och trappans fönster kunde vara av klarglas och spröjsade.⁴⁰ Färgskalan var något mörkare i början av 1920-talet och byttes ut mot ljusare vid slutet. Golven var vanligtvis av vit eller grön marmor. Kontraster blev gällande både i arkitekturen och i trapphusen. En kontrast mellan en slät yta och ornament, samt kontrast mellan mörkt och ljust. Lägenheternas dörrar hade tre fyllningar och var av mörkbetsad ek eller ådringsmålade.

³⁶ Fridell Anter, Wannfors(1990) s.172

³⁷ Ibid s.172

³⁸ Antell, Cremer, Mandén.Örn, Wish(1996) s.144

³⁹ Ibid s.144

⁴⁰ Ibid s.147

KAPITEL 4

Folkhemmets trapphus

4.1 Utformning och dekorationsmåleri i folkhemmets trapphus

Bygget av folkhemmets bebyggelse startade under 1930-talet och trapphusens utseende följer i mångt och mycket funktionalismens färg och formspråk.

1930-talet

1930-talets trapphus uppvisar stora variationer av måleri, men oftast är det funktionalismen, som präglar trapphusen med en strävan att avstå från onödig dekoration. Men det är inte alla trapphus som följer den enkla stilen: Långt in på 1930-talet uppfördes trapphus med praktfullt dekorerade entréer. Den nya stilen etablerade sig långsamt och stegvis. Luft och ljus, stora fönster, släta väggar och rena linjer eftersträvades i 1930-talets byggnader.⁴¹ Trapphusen var vanligtvis ganska små och smala med låg takhöjd. Men det finns också exempel på att man skapade extra rymd i entrén genom att låta den sträcka sig över två plan, eller genom att lägga trapphuset i gatuplan eller mot gårdsfasaden, synligt som ett vertikalt fönsterband i hela husets höjd.⁴² Trapphusfönstren var nästan uteslutande av klarglas.

Lägenhetsdörrarna kunde vara av samma typ som under 20-talet, av ek med en eller flera fyllningar med en enkel profil. De kunde vara betsade i mörk färg eller täckmålade i en ljus kulör. Det nya formspråkets dörr såg helt annorlunda ut, då den var helt slät av faner eller Gabon (ett träslag), som oljades eller lackades. I husen som byggdes utifrån funktionalismens arkitekturs ideal skulle väggar och tak vara släta, men det förekom också att väggarna hade en välarbetad putsad yta med kraftig struktur, vilket i sig utgjorde ett dekorativt inslag. De mest använda kulörerna var en mild gul kulör och en ljusgrön kulör. Golven var belagda med marmor, kalksten eller keramiska plattor. Ytterportarna hade en träram eller var av blankpolerat rostfritt stål eller kromade med stora glaspartier. Krom kunde även finnas i trappräcken, radiatorgaller och dörrarnas hantag. Några av de trapphus som idag är enfärgade och byggda under 1930-talet, har haft dekor som blivit övermålad.

Den enklaste formen för ytbehandling av väggar är en enfärgad oljefärg eller kalkfärg, som målats direkt på en välarbetad putsyta utan särskild underbehandling. Vanligt var dekor av relieffigurer av många olika slag. Dels fabrikstillverkade, gjutna eller skulpterade i murbruket direkt på plats och motiv med lokal anknytning. En mer utvecklad form av enfärgat förekom, vilket innebar att väggarna gavs några extra slipningar och oljefärgslager så att de fick en blank, speglande yta oftast i ljus gul eller grön ton.⁴³ Detta var mycket effektivt i funktionalismens trapphus, då man eftersträvade rena former och stora fönster vars ljus återspeglades i väggfärgen.

Flera former av gles, förenklad marmorering i brunt, grönt eller terrakotta mot beige bakgrund förekom under 1930-talet. Marmoreringen kombinerades ofta med målade medaljonger i väggarnas mittfält och med dekorslingor över lägenhetsdörrarna och i

⁴¹ Antell, Cremer, Mandén-Örn. *Wish*. (1996) s.178

⁴² *Ibid* s.182

⁴³ *Ibid* s.186

trapphusets fönstersmygar.⁴⁴ Stucco lustro (en speciell kalkmålningsteknik som är starkare än både alfresco och alsecco) som teknik levde kvar under 1930-talet, men användes på ett annorlunda sätt än tidigare och med helt andra färger. Förekomsten kunde vara att man målade hela väggar och tak, både i entrén och i trapphuset i en färgad stucco lustro, ofta i grönt eller grått.⁴⁵ Ibland kombinerades detta med helt släta ytor, men även ofta med en egyptisk inspirerande dekor med förgyllda lister eller Kinainfluerade detaljer i lackrött och svart. Armaturerna i trapphusen var av modern prägel. Den vanligaste är en enkel pendelglob, ibland med saturnusringar. En annan vanlig takarmatur var en kraftig glasskiva fastskruvad i pendeln med en knopp och glödlampor ovanför glaset. Väggararmaturer som lampetter blev vanliga och kunde ha en avancerad formgivning. Efter 1930-talet minskade trapphusdekoren alltmer, men 1930-talets olika utsmyckningsstilar förekommer ännu en tid in på 1940-talet och 1950-talet.



Fig. 7 HSB och Svenska Slöjdföreningens utställning *Bostaden och färg* på Skeppargatan i Stockholm år 1933.

⁴⁴Antell, Cremer, Mandén-Örn, Wish (1996) s.186

⁴⁵ Ibid s.186

1940-1950-talet

Som ett arv från funktionalismen präglas 1940- och 1950-talets trapphus av ljus och luft. Viktigt för trapphusen från den här tiden är dagsljuset, då man från den ljusa entrén leds upp mot nya ljusinsläpp genom trappfönster, lanterniner eller takfönster.⁴⁶ Ytterporten är väl markerad i fasaden genom en omfattning av tegel eller natursten. Porten är oftast av ek, men kunde också vara av mahogny med en glasad del, ibland med partier av slipat eller graverat glas. Den nedre delen av porten skyddades mot stötar av räfflad karosseripanel eller en sparksockel i rostfritt stål. Portens hantag var vackert utformade i både trä och metall.⁴⁷ Trappsteg och viloplan var av marmor eller cementmosaik. Väggarna var oftast målade i harmoni med trapphusets form och nyanser. Ett färgbyte följer ibland handledaren, med en mörkare färg under och en ljusare över. Ibland har en fondvägg målats eller tapetserats i trapphuset.⁴⁸ Ett arv från funktionalismen var att man målade på en väl arbetad putsyta med olika strukturer, vilka målades med kalkfärg eller oljefärg. Handledaren är oftast av trä medan trappträcket är av järnsmide. Överliggaren har många gånger välstuderade infästningsdetaljer. Belysningsarmaturen har tidtypisk form med en glaskupa av opaliserat glas som kunde vara etsat i mönster.

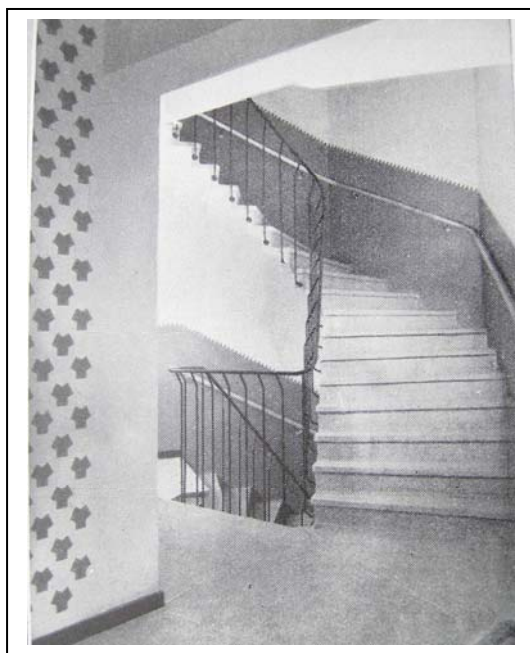


Fig. 8 Trapphus från Rosta bostadsområde i Örebro.

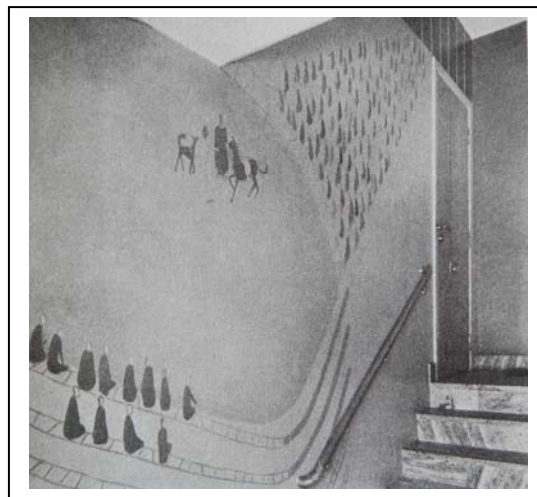


Fig.9 Trappmålning utförd år 1950 i oljefärg.

⁴⁶ Ingela Blomberg (2003) s.38

⁴⁷ Ibid s.32

⁴⁸ Ibid s.38

4.2 Det hantverksmässiga måleriet i folkhemmets bebyggelse

Dekorationsmåleri och färgsättning har utförts i trapphus sedan långt tillbaka i tiden. Det har oftast gjorts för att förmedla, markera eller uttrycka något men främst för att ge en visuell upplevelse. Ofta har bebyggelse följt tidernas olika stilar och skönhetsideal, vilket också visar sig i entréerna och trapphusen. Även i folkhemmets enkla trapphus förmedlas en visuell upplevelse av ett fint hantverksmässigt utfört måleri.

Funktionalismens skönhetsideal bygger på arkitekturens enkla former, där arkitekturen i sig är en estetisk utsmyckning. Måleriet i funktionalismens formspråk skiljer sig från de som utförts tidigare. Här fungerar den målade ytan till att förstärka, förändra eller betona arkitekturen. Dekorationsmåleriet hängde kvar många år in på 1930-talet, men blev under 1930– 50-talet alltmer likartat, med slätmålade ytor i ljusa färger. De allra flesta färger var mer eller mindre beige eller nästan vita. Att måla med kalkfärg eller limfärg var billigt, men även oljefärg var en relativt billig färg. Man övergav limfärgen av hygieniska skäl, då färgen inte gick att tvätta, vilket alltmer blev en viktig faktor. Måleriet blev en praktisk nödvändighet istället för en skönhetsfaktor.⁴⁹ På 1950-talet började man komplettera den ljusa helheten med viss utsmyckning i ”murriga” färger. Man började måla geometriska mönster och gärna fondväggar med en avvikande färg, både i bostäder och mer offentliga lokaler som trapphus och hotell. Efter 1930-talet anlätades inte måleriföretagen i samma utsträckning för de mer påkostade utsmyckningarna. Andra utsmyckningsformer blev allt vanligare, som specialkomponerade textilier eller väggmosaiker. För de flesta målningar som ändå gjordes anlätades man ofta konstnärer i stället för yrkesmålare för att utföra dekorationer. Många restauranger, samlingslokaler etc. har försetts med konstnärsmålade fresker eller andra målade dekorationer, medan måleriföretagen och deras anställda fick måla snickerierna på väggarna och taken. Utsmyckningarnas motiv hade ofta anknytning till verksamheten i lokalen eller uttryckte tidens allmänna idéer.⁵⁰ På 1960-talet kunde juteväv användas som målningsunderlag. Den ersattes senare i början på 1970-talet av glasfiberväv, Denna användes i alla typer av offentliga lokaler och trapphus, vilka målades oftast i brutet vitt. I slutet på 1950-talet hade byggverksamheten och måleriet förändrats i en allt snabbare takt. Det berodde delvis på att byggandet av bostäder ökade så mycket mer. På 1940-talet tog stat och kommun allt större ansvar för bostadsförsörjningen (som tidigare nämnts på sidan 10). Detta ledde till en successiv och alltmer kontrollerad och likformig bostadsbebyggelse. År 1965 antog riksdagen det så kallade ”miljonprogrammet” som gick ut på att 100 000 lägenheter per år skulle byggas under tioårsperioden 1965-1975. Programmet förutsatte en kraftig stordrift i byggandet och verksamheten koncentrerades till ett fåtal stora bolag. Måleriet förlorade mycket av sin hantverksmässiga särart och blev rationaliserat till stordrift.⁵¹

⁴⁹ Fridell Anter, Wannfors (1990) s.207

⁵⁰ Ibid s.210

⁵¹ Ibid s.193

4.3 Traditionella tekniker för måleri i trapphus från 1900-talet och fram till 1950-talet

I det hantverksmässiga måleriet använde målarna många olika tekniker för att åstadkomma olika färg effekter och olika dekorativa element i trapphusens utsmyckning. Här nedan beskrivs översiktligt de vanligast förekommande teknikerna i folkhemmets trapphus.

Illusionsmåleri av trä

Under 1800-talets slut var mahogny ett träslag som imiterades flitigt, men även ek var ett ofta imiterat träslag. Ek imitationer gjordes nästan uteslutande av oljelasyr, där man använde en tunn linoljelasyr som pigmenterades med guldockra, umbra och något svart pigment.⁵² Under 1900-talet blev björk det mest imiterade träslaget och under funktionalismens genombrott kring 1930-talet minskade förekomsten av ådringsmåleriet drastiskt. Illusionsmåleri av ek kunde dock fortfarande förekomma på vissa trapphus från 1940-talets slut.

Illusionsmåleri av sten

Marmorering var till en början ett sätt att imitera dyrbart stenmaterial, där man ville uppnå en illusion av äkta stenmaterial. Med tiden utvecklades tekniken och marmorere blev en speciell yrkesgrupp. Marmoreringsimitation utvecklades till en enorm perfektion och under 1800-talets slut var det vanligt förekommande i trapphus och entréer. Under 1910-talet minskade marmoreringens popularitet för att under senare delen av 1930-talet bli en allt mindre uppskattad utsmyckning.⁵³

Stucco lustro är en speciell kalkmålningsteknik som är starkare än både *alfresco* och *alsecco*.⁵⁴ I tekniken använder man kalk och vax som bindemedel i färgen. Man värmdde färgen som därefter ströks på en slät putsad yta, oftast av gipsputs. Därefter polerades ytan med vax och varma järn. En annan variant av tekniken som ibland blandas ihop med *stucco lustro* är *stuckmarmor*, där det allmängiltiga namnet på tekniken är *scagliolia*.⁵⁵ På 1930-talet började man saluföra en speciell "marmorcement". Materialet var gips, som enligt reklamen skulle bli hård och fast med mycket fin polityr (yttre förfining, glans).⁵⁶

⁵² Fridell, Anter Wannfors. (1990) s.301

⁵³ Ibid s.304

⁵⁴ Ibid s.304

⁵⁵ Hanner Nordstrand (1974) s.3

⁵⁶ Ibid. s.305

Schablonmålning

Detta är en teknik där man använder ett stycke plant material med hål i olika mönster. Schablonen används sedan för att måla upp konturer, som därefter målas för hand. Eller så kunde schablonen användas genom att fylla ut hålen helt med färg, oftast genom stöppling. På 1940-talet lanserades en metod med engångsschabloner som skulle ge riktigt skarpa kanter. Men vanligtvis gjorde målaren själv sina schabloner, liksom de andra verktyg han använde. Schabloner gjordes av olika material, exempelvis av näver eller papper som förstärktes med schellacklackering, fernissa eller förstärktes genom vävklstring. Men det gjordes även schabloner av tunt zink- koppar- eller mässing-bleck.⁵⁷

Lasering

Lasering är en teknik, där man använder en färg som är så tunn att underlaget syns igenom. Den färg som används kallas *lasyr* eller *lasur*. Alla färger kan i princip bli laserande om de förtunnas tillräckligt mycket med en viss del mycket finkornigt pigment. Beroende på underlaget ger laseringen två helt olika effekter. Den ena är att underlaget, oftast trä, syns igenom det tunna färgskiktet. Denna typ av lasering kunde göras för att förbättra träets färg. Den andra byggs upp genom målning i flera skikt, som alla bidrar till helhetsintrycket. Innan ljusstrålarna når ögat bryts de två gånger i varje lasyrskikt. Resultatet ger en vackert speciell djupverkan som har utnyttjats av målare under många århundraden.⁵⁸

⁵⁷ Fridell Anter, Wannfors (1990) s.305

⁵⁸ Ibid s.298

4.4 De olika färgtyperna vid invändigt måleri på väggar

Måleriets färger består av olika komponenter och normalt består färgerna av bindemedel, lösningsmedel och pigment. Dessa tre beståndsdelar har olika funktioner: Pigmentet ger färgen dess kulör. Bindemedlet binder ihop pigmentkornen och fäster dem på underlaget. Lösningsmedlet löser upp vissa av färgens ingredienser, håller den flytande och avdunstar när färgen torkar. Färger som tillverkas idag kan dessutom innehålla en mängd andra olika ämnen. För att färgen skall få rätt konsistens används fyllningsmedel eller förtjockningsmedel, förtunningsmedel för att tunna ut färgen och mjukgörare för att få färgen elastisk. För att ge lacker och lackfärger en matt yta kan man tillsätta matthetsmedel. Färgen kan också innehålla torkmedel och konserveringsmedel.⁵⁹ Normalt brukar man benämna färger efter bindemedlet såsom oljefärg, kalkfärg, limfärg etc. Många av benämningarna är vaga och kan ibland beteckna ett flertal olika färgtyper, medan andra namn kan ha fått olika namn beroende på användningsområdet. En speciell typ av färg är emulsionsfärg, där två olösliga ämnen fås att samverka med hjälp av ett tredje ämne, emulator. Emulsionen utgörs ofta av små fettdroppar finfördelat i vatten och kallas då OV-emulsion (olja i vatten). Emulsionsfärger av denna typ är t ex tempera, vanlig linoljeblandad rödfärg och latexfärg. Trots linoljefärgens stora betydelse har de vattenburna färgerna limfärg, kalkfärg, slamfärg etc. svarat för den större delen av byggnadsmåleriet.

Fram till 1950-talet tillverkade och blandade måleriföretagen vanligtvis både sin färg och sina egna kulörer. Recepten var en yrkeshemlighet och man hade olika recept för olika användningsområden. Lärlingarna lärdes upp från enklare arbeten till mer krävande. Vissa arbeten utfördes endast av en målarmästare. Man arbetade utifrån likare och förlagor och målarmästarna utförde vanligtvis färgsättningsprogram för uppdragsgivaren byggmästaren och arkitekten.⁶⁰ Perioden från 1930-talets slut och fram till 1950-talet innebar råvarubrist samtidigt som utvecklingen mot mer rationell hantering gjorde sig gällande, såväl inom yrkesmåleriet som vid framställning av dessa råvaror. Konsekvensen av dessa förändringar var att de kunskaper och färdigheter som målarna haft sattes ur spel, vilket ledde till försämrad kvalitet. Under 1940- och 50-talet kombinerades funktionalismen med traditionell materialkännedom till en svensk bostadsbyggnadsstil. Med tiden försvann alltmer de visionära dragen och färgsättningen rationaliserades bort till mer industrialiserat byggande, framförallt efter 1960-talet.⁶¹

⁵⁹ Fridell Anter Wannfors (1990) s.249

⁶⁰ Molander.(1994) s10

⁶¹ Fridell Anter, Wannfors s.196

4.5 Färgernas egenskaper

Färg är ett begrepp, där man i huvudsak menar byggnadsmaterialet färg med olika egenskaper. Färgens egenskaper har anpassats efter de krav som ställts på den, såsom hur den döljer underlaget, framhäver underlaget, motstår slitage och nötning, skyddar mot fukt och absorberar och reflekterar ljus, värme, ålder mm. Men färg innehåller betydligt fler aspekter: Dels hur den målade väggen karakteriseras av en mätbar kulör, men också av materialets och ytans textur, dess matthet, glans och lyster. Slutligen hur färgytan integreras med underlaget och reflekteras av ljuset, vilket också bidrar till färgens färgförnimmelse.

Färgernas utvecklingshistoria kan sägas följa de olika lösnings- och utspädnings-medel, som har använts genom tiderna. Genom måleriets historia har målaren och hans medhjälpare tillverkat sina färger. Men under 1900-talet tog färgindustrin allt mer över färgtillverkningen och under 1950-talet övergavs de traditionella lim- och kalk-färgerna. Dessa faktorer ledde till slutet för målarens egna tillverkning av färg. Här nedan beskrivs en del av de färger som användes under folkhemsperioden.

Kalkfärg

Kalk är ett av våra äldsta byggnads- och färg-material. Det förekommer både i form av kalkhaltig sten (kalksten, kalksandsten och marmor) och i krossad form som beståndsdel i bruk, puts och färg.⁶² I äldre tider var kalkfärgen den färg man använde för putsade ytor, både invändigt och utvändigt. Under 1800-talet blev användningen av färgen mindre vanlig, men återkommer med kraft mellan 1930- och 1950-talet.⁶³ I traditionell kalkfärg är kalken både pigment, bindemedel och fyllmedel. Vattnet fungerar som lösningsmedel och utspädningsmedel. När färgen är applicerad sker först en avdunstning av vattnet. Sedan sker en "härdning", genom att kalken karbonatiserar med hjälp av koldioxid och bildar kalksten (kalciumkarbonat)⁶⁴. Kulören av färgen är naturligt vit. För andra kulörer pigmenterade man färgen med jordfärger. De pigment som används måste vara kalkbeständiga, det vill säga alkalibeständiga.

Kalksten består till större delen av kalciumkarbonat. Den bränns i ugn och omvandlas till kalciumoxid, CaO, även kallad bränd kalk eller osläckt kalk. För att kunna användas måste kalken "släckas" med vatten, varvid den övergår till kalciumhydroxid. Vid kontakt med luft börjar den släckta kalken att karbonatiseras, det vill säga förvandlas till kalciumkarbonat och blir oduglig som målarkalk. Man lade ner stor möda på bästa sätt att lagra färgen. Detta gjordes bland annat genom att man sänkte ner färgen i stora vattenfyllda "kalkgravar". Ju längre kalken fick ligga i graven, desto bättre och renare blev den.⁶⁵ Nu för tiden säljs kalken i pulverform, det vill säga släckt med ett minimum av vatten. Vid målning rörs den släckta kalken ned i vatten, varvid den löser sig och sjunker till botten. Det klara kalkvattnet kan tappas av, pigmenteras och användas som en laserande färg (kalkvattenfärg). Vanligtvis använde man dock *kalkmjölk*, det vill säga kalkvatten i vilken man rör upp lite av kalken (som sjunkit till botten) som pigment i färgen. Kalkmjölken kan användas som den är eller pigmenteras. Kalkfärgen användes framförallt till putsade ytor. I

⁶² Dreijer, Jerkbrant, Wikner (1992) s. 27

⁶³ Fridell Anter, Wannfors (1990) s.250

⁶⁴ Dreijer, Jerkbrant, Wikner s.28

⁶⁵ Fridell, Anter, Wannfors s.250

Sverige målade man vanligtvis på torr puts *al secco*. Målning på våt puts *al fresco* var vanligt i Italien under medeltiden och renässansen.⁶⁶ En rätt utförd kalkmålning samverkar tekniskt väl med sitt underlag och ger med sin tunna kristallina skikt ett mycket vackert utseende, som bibehåller underlagets materialkaraktär. Vid renovering behövs endast borstning och eventuellt tvättning med vatten före ommålning. Kalkfärgen är känslig för syror. Den innehåller inga giftiga ämnen som kan vara farliga för miljön eller människor. Kalkfärgen är dock alkalisk och kan därför ge frätande skador på huden. Man påför den tunt med många strykningar, vilket ger en effekt som är lätt transparent.⁶⁷

Kalkvattenfärg

Målarkalken framställs av kalksten, vilken förekommer naturligt på många ställen i Sverige. Genom råvarubrist under andra världskriget fick kalkvattenfärgen en starkt ökad betydelse. Den användes på alla sorters grova sugande ytor såsom puts, papper, ohyvlat trä etc. Vid utvändig målning brukade man tillsätta ungefär 10 % linolja. I början på 1960-talet försvann kalkvattenfärgen och ersattes av latex- och alkyd-färger.⁶⁸ I slutet på 1900-talet började man marknadsföra så kallad kalkvattenfärg, som bestod av ett pulver innehållande både bindemedel och pigment. Som bindemedel användes kasein, kombinerat med kalk, vitcement och silikat i olika proportioner. Pigmentet måste vara kalkäkta. Termen kalkvattenfärg har ibland även använts för flytande eller pastösa emulsionsfärger, som kunde spädas med vatten.

Limfärg

Limfärg ger en matt yta. Färgen har en kristallin struktur som ger stora reflektionsegenskaper och djup färgåtergivning. Fram till mitten av 1900-talet var limfärg en av de vanligaste färgtyperna för invändigt måleri. Bindemedlet är lim, som kommer från växt- eller djur-produkter. Lösningemedel är vatten och som pigment brukade krita användas, vilken man rörde till lämplig konsistens. Vid målning av mörkare kulörer, framförallt i dekorationsmålning, använde man rikligt med jordpigment istället.⁶⁹ Limfärgen målades främst på väggar och tak och är olämplig till möbler och andra utsatta ytor.⁷⁰ Limfärg är känslig för fukt, fett, sot, nötning och slitage. En limfärgvägg eller ett limfärgstak går att rengöra med vatten.⁷¹

Emulsionsfärg

Emulsionsfärg är ett samlingsnamn för en rad av färger, där det gemensamma är att två i varandra olösliga ämnen går att samverka med hjälp av ett tredje. Några exempel på dessa färger är äggoljetempera, latex, slamfärg med oljetillsats. Under andra världskrigets råvarubrist experimenterades det fram en rad olika emulsionsfärger. I några av dessa färger kunde man använda kasein (äggviteämne), cellulosalim eller ullfett.⁷²

⁶⁶ Fridell, Anter, Wannfors s.250

⁶⁷ Dreijer, Jerkbrant, Wikner(1992) s.29

⁶⁸ Ibid s.261

⁶⁹ Fridell Anter, Wannfors(1990) s.251

⁷⁰ Ibid s.252

⁷¹ Dreijer, Jerkbrant, Wikner s.88

⁷² Fridell Anter, Wannfors s.260

Oljefärg

Från slutet av 1700-talet blev oljefärgen den dominerande färgtypen för möbler, snickerier, innertak av trä och så småningom även för träfasader. Historiskt har färgen använts på puts inomhus på ytor som utsätts för stor nötning, till exempel väggar i trapphus och kök.⁷³ Oljefärg består oftast av bindemedlet linolja (linoljan kan variera stort i kvalitet, därmed också oljefärgen). En fin linolja tar lång tid att framställa och blir därför väldigt dyr. För att dryga ut linoljan kunde man därför späda den med t.ex. vatten, ägg, rovolja och terpentin. Men även andra oljor användes som bindemedel i oljefärg. Som lösningsmedel brukar vanligtvis varianter av terpentin användas. Framställningen av terpentin sker genom att vissa barrträds kåda destilleras. Ur terpentinet kunde man utvinna en lättflyktig olja, s.k. terpentinolja, detsamma som vi benämner terpentin i dag. Under 1900-talet har balsamterpentinet gradvis ersatts av andra billigare produkter. Svensk terpentin är ett samlingsnamn för flera likartade produkter, som är framställda ur trä. Oljefärg har även använts på underlag av puts, gips, gjutjärn, plåt etc.

Under 1900-talet har linoljan ersatts av andra färgtyper, delvis på grund av följderna av svår linoljebrist under världskriget. Från 1930-talet kunde man köpa oljefärg på burk från fabrik. Användandet av ren linolja var nästan uteslutande som konstnärsmaterial och för restaureringar.⁷⁴ Andra världskriget ledde till råvarubrist som tidigare nämnts och man letade efter ersättning, framförallt för linoljan. Linoljan har varit den i särklass vanligaste oljan inom måleriet.

Alkydfärger

Alkyder är konsthartser som framställs genom sammankokning av oljor, t.ex. linolja, tallolja och med kemikalierna glycerin och ftalsyrahydrid. Genom att variera de olika tillsatserna och tillverkningsmetoderna kan man få en mängd olika alkyder med varierande konsistenser och egenskaper.⁷⁵ Alkyder som tillverkas av torkande oljor t.ex. linolja behåller oljans egenskap, att torka genom att ta upp luftens syre. För att alkyderna skall kunna bli användbara i färgen måste de lösas upp i t.ex. terpentin. På 1930-talet började alkyder ersätta hartser i lacker och lackfärger. Fortfarande var linoljan det huvudsakliga bindemedlet i de så kallade syntetiska lackerna. Man började senare också modifiera oljefärgen med alkyder, vilket gjorde att färgen fick förbättrade egenskaper såsom glans, torktid och strykningsegenskaper. Bindemedlet i dessa färger är en kombination av olja och alkydlösning och man har experimenterat med proportionerna mycket. Därefter fick färgen olika benämningar som alkydmodifierad oljefärg, alkydoljefärg eller alkydfärg.⁷⁶ Under 1950-talet kom de tixotropa alkydfärgerna, som var lättarbetade färger. Från att vara en tjockflytande färg i burken blev färgen fylligt tunnflytande vid bearbetning. Färgen gav en fin och jämn yta, och fanns både i blanka och matta varianter. Denna typ av färg användes framförallt till snickerier. Alkydfärgen var mycket vanlig under 1960- och 70-talet. Under en period användes alkydfärgen även för ytor, som traditionellt brukade målas med limfärg t.ex. tak.⁷⁷ Alkydfärgen innehåller mycket lösningsmedel vilket medförde stora hälsorisker för målarna och år 1987 beslöt Svenska Målareförbundet att inte längre acceptera lösningsmedelbaserad färg vid normalt invändigt byggnadsmåleri. Färgen har sedan dess endast använts till målning utomhus för t.ex. fönster. I dag finns det vattenburen alkydfärg,

⁷³ Dreijer, Jerkbrant, Wikner (1992 s.24

⁷⁴ Fridell, Anter, Wannfors (1990) s.254

⁷⁵ Ibid s.262

⁷⁶ Fridell, Anter, Wannfors (1990) s.262

⁷⁷ Ibid s.262

det vill säga en emulsionsfärg som i princip överensstämmer med de emulsionsfärger som användes kring 1950.

Latexfärg (Plastfärger)

Första världskriget orsakade linoljebrist, vilket ledde till ett experimenterande för att få fram andra bindemedel för färg. Polyvinylacetat tillverkades i Tyskland och användes i emulsionsfärger. Denna färg kom senare att kallas latexfärg. Färgen fick sitt namn p.g.a. att den hade vissa likheter med naturlig latex, som är mjölksaften från vissa kautchukförande växter. Under 1940-talet skedde en motsvarande tillverkning i Sverige, men intresset för denna produkt var svalt och produktionen lades ner. Senare lyckades man att emulgera även andra plaster i vatten och fick fram olika typer av latexfärg. Latexfärgen består av mikroskopiska små kulor svävande i vatten. När vattnet avdunstar torkar färgen, genom att kulorna klibbar ihop med varandra. Nackdelarna med latex på fasader och andra målade ytor visade sig snart genom att ytskiktet var för tätt och därmed kunde inte någon fuktvandring ske. Latexfärgerna är för närvarande den dominerande färgen för målning av tak och väggar inomhus. På senare år har vattenburna s.k. latexlackfärger kommit som ersättning för alkydfärger inomhus. Detta på grund av alkydfärgernas hälsovårdliga lösningsmedel. Men dessa latexlackfärger har numera uppmärksammats av miljö- och hälso-skäl, då färgen innehåller vissa tillsatser som visat sig vara hälsofarliga. Under 1950- och 1960-talet lanserades plastfärger i stor skala för målning på puts och betong.⁷⁸

⁷⁸ Drejer, Jerkbrant, Wikner (1992) s.37

KAPITEL 5

5.1 Dekorationsmåleriets pigment

Färgerna får sina kulörer och nyanser genom olika ingredienser. Dessa brukar betecknas pigment, färgämne eller färgstoff. Beroende på den kemiska sammansättningen brukar man dela in pigmenten i oorganiska och organiska. Det oorganiska pigmentet är naturligt eller syntetiskt framställt med metallföreningar och andra ämnen.⁷⁹ De organiska pigmenten är kolföreningar som framställs från växt och djurriket. Pigmentet ger inte bara kulör utan det består av ett material med kemisk sammansättning, som har egenskaper som påverkar färgens övriga egenskaper. Dessa är lyskraft, hållbarhet, torkhastighet, kulörbeständighet, täckförmåga och i en del fall även motståndskraftighet mot alger och mögel.⁸⁰ Tidigt lärde sig människan att framställa pigment ur växtriket och djurdelar, men också från jordarter för att måla med. Dessa jordartspigment har främst använts för det hantverksmässiga måleriet. Huvudsakligen skulle pigmenten alltid användas rena. Undantaget kunde vara när den gulaste ockran skulle blandas med järnblått till grönt.⁸¹ En del färger fick större lyskraft och intensitet ju mer man finfördelade pigmenten. Andra färger som grönjerd, spanskgrön, ultramarin och några sällsynta oorganiska färger fick rivas så lite som möjligt, för att behålla sin maximala färgstyrka. Kasselbrunt liksom kimrök kunde vara svåra att blanda i vatten, varefter man i början av tillredningen av färgen tillsatte en gnutta brännvin, vinäger eller urin. ⁸² En del pigment framställs av metalloxider som är hälsofarliga. Särskilt blypigmenten är farliga, liksom kromhaltiga pigment. Ökade krav från användarna och myndigheter leder i dag till att mer restriktioner eller användningsförbud ges för dessa pigment. Användandet av blypigment använts fortfarande men endas i liten skala och då i form av blykromat och blymöja. Hälsorisen finns främst i att färgstoffet inte bör inandas i samband med sprutmålning och slipning.⁸³

Nedan beskrivs ett urval av de pigment, som kunde användas för interiört måleri på putsade ytor under perioden 1940- och 1950-tal.

Jordfärger

Jordfärgerna är färgade leror av varierande sammansättning, eller färgade metallföreningar. Pigmenten kan slmmas och användas direkt som de är. (Krita kan utvinnas på liknande sätt). Jordfärger finns på många ställen i världen, både i jordlagren och i bergen. De kan vara naturliga silikater eller färgade metalloxider, t ex järn, mangan och grönjordspigment. Alla jordfärger kan kalcineras (brännas) vid eller under glödtemperatur, där exempelvis järnhydroxiden övergår till järnoxid. Vid denna process blir pigmentet alltid mörkare, med en dragning mot rött och en del pigment får större täckkraft.⁸⁴ I allmänhet betecknas jordfärgerna som stabila och ogiftiga eller svagt giftiga. Jordfärger har alltid varit förhållandevis billiga. Det ställdes stora krav på blandningen av pigment och bindemedel, då den målade ytan exponerades mycket av luft och ljus. Därför var det viktigt att pigmenten hade stor hållbarhet, eller "äkthet". Många pigment kan bara användas till vissa bindemedel, andra är känsliga för ljus eller bryts ned av luftföroreningar som t ex

⁷⁹ Fridell Anter, Wannfors (1990) s.266

⁸⁰ Dreijer, Jerkbrant, Wikner (1992) s.20

⁸¹ Fridell Anter, Wannfors s.106

⁸² Ibid s.106

⁸³ Dreijer, Anter, Wikander s.22

⁸⁴ Ibid s.269

svavelväte.⁸⁵ En stor betydelse har egenskapen kalkäkthet, det vill säga beständigheten i alkaliska bindemedel.⁸⁶ Det finns en stor förvirring i pigmentnamnen, då vissa pigment har sålts under en rad olika namn och många har använts för flera olika pigment.⁸⁷ I dag framställs nästan alla jordfärger på kemisk väg ur järnoxider.⁸⁸

Ockror

Ockra är ett samlingsnamn för olika gula, röda och bruna jordfärgspigment. Färgerna kan variera ganska mycket och feta ockrafärger innehåller mycket lera med aluminiumsilikat och är transparanta, medan de magra har bättre täckförmåga.⁸⁹ Pigmenten kan ge färgerna smörgult till mörkt brandgult, eller i bränd form från brunrosa till mättat brunrött. Ockror har oftast sålts som blandningar och deras namn är långt ifrån entydiga. Oftast kan sägas att namnet anger pigmentets färg: gulockra, guldockra, ljusockra, brunockra, mörkockra etc. Ockror är ljus- och väder-beständiga. De har haft ett förhållandevis lågt pris och har därför varit ganska vanliga i svenskt måleri. Den syntetiskt framställda ockran är renare och har därför en mycket intensivare färg än den naturliga. Denna ockra säljs under namnet marsfärger.⁹⁰

Terra

Terra de Siena (italiensk jord från Siena) är en gulbrun jordfärg, som kan användas till alla bindemedel. Pigmentet har dålig täckförmåga och används endast som laserande färg. Hållbarheten är bättre i den brända terran än den obrända. Den finns inte i den svenska naturen, men var billig att importera. Terran användes till lasymålning och träådring.

Umbr

Umbr är samlingsnamnet för en rad olika brungulaktiga och grå jordfärger. De består huvudsakligen av järnmanganföreningar. Efter bränning blir den ljusare eller mörkare och vid blandning med vitt kan den dra åt violett. Umbran är beständig och går att använda i alla bindemedel. Täckförmågan kan variera. Pigmentet importerades till Sverige och har använts länge, ända sedan 1600-talet

Järnoxid rött

Detta är en av de vanligaste färgerna genom tiderna. Den är finkornig och har därigenom stor täckkraft. Pigmenten kommer från särskilt ren blodstensmalm eller hematit, som eventuellt bränns (Caput mortuum). Många olika röda pigment får sin färg genom järnoxid. Järnförekomster finns över hela världen, men idag framställs pigmentet på syntetisk väg. Äldre synonymer är: engelskt rött, järnmöjna, oxidrött, persiskt rött, venetianskt rött med flera. Det finns även syntetiska järnoxidpigment som inte är röda, t ex järnoxidgult och järnoxidsvart.⁹¹

⁸⁵ Dreijer, Jerkbrant, Wikander (1992) s.267

⁸⁶Fridell Anter, Wannfors (1990) s.267

⁸⁷ Ibid s.267

⁸⁸ Dreijer, Jerkbrant, Wikander s.20

⁸⁹ Fridell Anter, Wannfors s.269

⁹⁰ Ibid s.270

⁹¹ Nessle, Tunander (1995) s.116

Kasselbrunt

Kasselbrunt räknas ibland inte till jordfärgerna, även om det tas upp från jorden. Det är ett organiskt pigment och därmed inte lika stabilt som de övriga jordpigmenten. Pigmentet består oftast av pulvriserad brunkol. Det är ogiftigt och kan användas i kalkfärg och i oljeteknik. Innan det används i vattenteknik⁹², måste det vätas med sprit, urin eller ättika.

Svarta pigment

Förr fanns det många namn för svarta pigment. Ofta fick man namnet efter ämnet, som det framställdes ur. Kimrök framställs genom finriven, pulvriserad träkol. I bland brändes noga utvalda, hartsfattiga material som kärnor, kork, näver, kvistar av pil eller m.m. Synonymer: plantsvart, kärnsvart, druvsvart, kolsvart, spansksvart m.m. Lätt kimrök är tillvaratagen sot vid förbränning⁹³ Bensvart har tillverkats av brända djurben bland annat genom att använda avfallet från benlimsproduktion. Det är ett använt svart pigment både för inomhus- och utomhusbruk.⁹⁴

Zinkvitt

Zinkvitt tillsammans med Titanvitt ersatte blyvitt som vit standardpigment. Zinkvitt är ett lätt pulver med svagt varmgrå ton.⁹⁵ Pigmentet användes först som pigment till akvarellfärg och senare till gouachefärg. Zinkvitt blev det mest dominerande vita pigmentet tills det kring 1900-talets mitt blev alltmer ersatt av titanvitt. Zinkvitt har dålig täckförmåga och har därigenom använts till laserande effekter i bl.a. trappuppgångar som målades i linoljafärg. Pigmentet har även använts till dekorer med linjer eller schabloner i laserande effekt. Målning med två strykningar med en ren zinkvitt färg som grund användes för dekorationsmåleri. Effekten blev att man fick en viss djupverkan som gav liv åt väggen. Fram till 1940-talet användes en zinkkvalitet med runda partiklar, vilken senare ersattes av nålformade partiklar för att minska risken för krackelering. Numera används zinkvitt nästan aldrig inom normalt byggnadsmåleri. Men det var det allmänt mest brukade pigmentet från år 1890 till år 1950. Zinkvitt är ett lätt pulver med svagt varmgrå ton.

Titanvitt

Titandioxid framställdes för första gången år 1916. Det har den bästa täckförmågan av alla vita pigment, men ger dålig torkning i oljefärg. Genom att blanda titanoxid med zinkvitt får man en vit oljefärg med goda egenskaper.⁹⁶ Under år 1938 började man använda en form av titanvitt som man upphettade till 1000 grader. Därefter fick den passera genom en luftström, där syremolekyler fäste på pigmentet och därigenom fick man titandioxid. Resultatet gav ett pigment som inte kritade. Pigmentet ger en varm gul ton.

⁹² Fridell, Anter, Wannfors (1990) s.117

⁹³ Ibid s.117

⁹⁴ Drejer, Jerkbrant, Wikner (1992) s. 23

⁹⁵ Hämtat från <http://www.Wibofärg.se>

⁹⁶ Fridell, Anter, Wannfors s.117

Krita

Krita är mer eller mindre rent kalciumkarbonat. Det används inte som pigment i kalkmåleri eller i oljemåleri utan användes på mur som kredering med animaliskt lim som bindemedel. En viktig användning av krita var just med lim som kredering, (underlags behandling) i många tekniker, till exempel oljemålning och förgyllning. Men det största användningsområdet var som pigmentbas och konsistensgivare i limfärg. Det äldre måleriets mest använda inomhusfärg.⁹⁷

⁹⁷ Fridell Anter, Wannfors (1998) s.121

KAPITEL 6

Fallstudien:

6.1 Bostadsområdet Norra Guldhedens tillkomst

Tillkomsten och avsikten med bostadsområdet var att förverkliga de mål som politikerna satte upp, att förse den genomsnittliga familjen med en bostad till en rimlig kostnad. Utformningen av området skedde efter krav som framkommit genom Svenska Arkitekters Riksförbunds SAR och Svenska Slöjdföreningen bostadsutredning (se sid 12). Avsikten med bostadsområden var också att ingå i bostadsutställningen *Bo Bättre*, som planerades av byggherren och Svenska Slöjdföreningen i samarbete med Staten och Göteborgs Stad i anslutning till Slöjdföreningens 100 års jubileum. Här presenterades de nya idéerna kring bostadsplanering och utrustning av lägenheter.

Byggmästare och byggherre var Föreningen Guldheden u.p.a. (konsortium av byggmästare). Medlemmar: John Forssenius, Ordf, G. H. Hansson, Erik Wihlborg, G. Albert Gustavsson, Ernst Järnfeldt, Bertil Gillberg, Artur Källfelt, Ivan Andersson, Axel Karsson, Johan Nyström.⁹⁸

De Stockholmsbaserade arkitekterna Kjell Ödeen och Gunnar Wijke ritade och utformade både stadsplan och byggnadsritningar. Den nordöstra delen av Norra Guldheden, som kom att utgöra bostadsutställningsområdet, planerades och uppfördes under 1943-45. Efter utställningen fortsatte arbetet med att färdigställa området vilket stod klart 1947. Resterande delar av området stod färdigt i slutet av 1950-talet. Norra Guldheden var ett av de första områden som byggdes utifrån idén om grannskapsplanering, den dominerande planeringsidén efter andra världskriget. Grannskapstanken ansågs som en möjlighet att skapa social gemenskap i mindre grupper: Värdet av familjen, grannar och vänner samt behovet av förankring framstod som betydande faktorer vid planeringen av bostadsområdet. Detta innebar att en rad nyheter introducerades i områdets gestaltning.⁹⁹

6:2 De två arkitekterna

En orsak till varför två stockholmsarkitekter fick uppdraget att utforma bostadsområdet på Norra Guldheden var Wijkes och Ödeens engagemang i det mer övergripande arbetet med bostadsfrågans lösning. Som sakkunnig i Statens byggnadslånebyrå hade Wijke kunskapsdjup om hyreshusbebyggelsen som uppstått i landet under 1942-43 och även fått tillgång och kunskap om den aktuella situationen. Deras arkitektfirma hade blivit ett känt namn i fackkretsar för idériedom och skicklighet. Ödeen och Wijke var mycket uppmärksammade under åren kring 1950-talet och anses i dag som två av Sveriges främsta arkitekter under efterkrigstiden. Norra Guldheden omnämns som ett av deras viktigaste arbeten.¹⁰⁰

⁹⁸ Hald, Ålund (1945) s.5

⁹⁹ Larsson (1993) s.3

¹⁰⁰ Ibid s.20

Utformningen av bostadshusen exteriört har samtidigt både ett varierat och enhetligt intryck. Variationen ligger framförallt i höjd och plan mellan olika hustyper men även de enskilda huskropparnas fasader och volymer har varierats, bl.a. genom indragna balkonger och utskjutande burspråk. Mot solfattiga vädersträck har fasaderna hållits släta och enkla med färre och mindre fönster. Enhetligheten ligger i materialvalet, det hantverksmässiga utförandet och i element som går igen i fasadernas formspråk. Till skillnad från funktionalismen har arkitekterna, utan att vara historiserande och med stor urskiljning, sökt sig tillbaka till den traditionella arkitekturens formvärld.¹⁰¹ Tydligt markerade takgesimser och socklar, burspråk, utdragna entréomfattningar och andra dekorativa detaljer sätter sin prägel på husen.¹⁰² Orsaken till att husen skiljer sig från 1930-talets funktionalistiska ideal är flera. Förändringen var stor och den renodlade funktionalismen omprövades till förmån för nygamla influenser, som hade uppstått ur den äldre svenska byggnadstraditionen. Såväl Norra Guldhedens byggnader som övrig svensk nybebyggelse under samma tid, påverkades också av krigsårens material- och bränslebrist. Brist på bl.a. armeringsjärn och stål bidrog till mera traditionella materialval och byggmetoder. Bristen på asfalt ledde till att funktionalismens platta tak ersattes av vinklade sadeltak. Bränslebristen medförde också att 1930-talets omtyckta serier med långa fönsterband ersattes av mindre fönster som klart markerade "hål i muren".¹⁰³

Området har olika hustyper, som är grupperade och förhåller sig på olika sätt till gatan respektive landskapet. Bostadshusen i området varierar i höjd och storlek och består av punkthus med sju respektive fem våningar och trevåningars lamellhus. Bostadshusen har olika markerade entrétyper vilket ger ett varierat gaturum.

Sjuvåningspunkthus har T-formad grundplan och ligger i nord-sydlig riktning efter solen. De har indragna entréer med kraftiga bärande pelare som bär upp de indragna entréerna.

Femvåningspunkthus har T-formad grundplan och ligger i nord-sydlig riktning efter solen. Det finns två varianter av dessa hus med variation i planform. Även dessa hus har likadan utformning med indragna entréer som sjuvåning husen har.

Trevåningslamellhus finns i två varianter med två respektive tre trapphus. De har utskjutande markerande entréer, samt två olika framsidor beroende på väderstreck.

6.3 Fallstudie av två trapphus

I fallstudien beskrivs två trapphus från bostadsområdet. Dessa är från två olika typer av bostadshus: femvånings punkthus på Raketgatan 12, respektive sjuvånings punkthus på Raketgatan 11. Beskrivningarna har gjorts utifrån dels okulär undersökning och med hjälp av information från två intervjuer med boende i respektive bostadshus.

¹⁰¹ Larsson (1993) s.28

¹⁰² Ibid s.28

¹⁰³ Ibid s.28

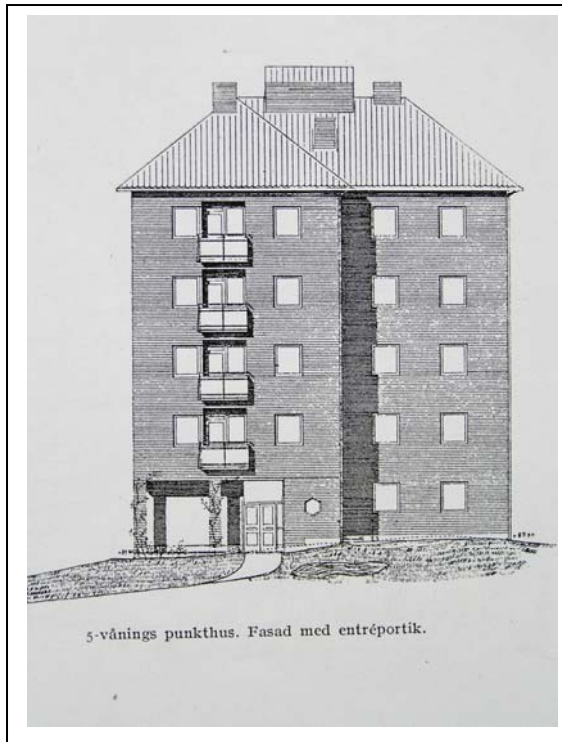


Fig. 10 Foto av ritning av huset på Raketgatan 12

Raketgatan 12

Beskrivning av befintligt utseende: Bostadshuset har en indragen entré med bärande pelare. Porten är idag av aluminium men var ursprungligen av ek. Trapphuset har en öppen och generös trappa, som leder upp till varje våning med viloplan och entré till lägenheterna. Hissen är avskild från entrén och ligger några trappavsatser upp i trapphuset. Golven är belagda med grön kolmårdsmarmor och väggarna är målade i bruten vit färg med en rappad struktur. Lister, foder och dörrkarmar är målade för att efterlikna ek, likaså barnvagnsdörren i entrén. Dörrarna till lägenheterna har slätt faner av lackad ek. Räckena är av järnsmide och handledaren av ljust trä.

En beskrivning av trapphusets tidigare utseende utifrån en intervju med Ingrid Palmqvist

I detta trapphus bor Ingrid Palmqvist som har bott i området sedan år 1959. Ingrid bodde tidigare på Dalheimersgatan i en lägenhet på tre rum och kök med sin man. Efter några år flyttade paret till en villa, men hyrde en liten övernattningslägenhet på Raketgatan 12. Efter att Ingrids man gick bort bytte hon sin lilla lägenhet till en större lägenhet på två rum och kök i samma hus. Ingrid har alltid varit förtjust i området och hon och hennes man fick stå i kö många år innan de fick en lägenhet i bostadsområdet. Enligt Ingrid har inte trapphuset på Raketgatan 12 förändrats nämnvärt under den tid som hon har bott i huset, Det som har förändrats eller bytts ut är porten, som tidigare var av ek med stora glaspartier. Denna byttes ut på 1980-talet. Väggarna har blivit ommålade en gång, i liknande vit färg, sedan Ingrid flyttade in. Hon berättar att väggarna har varit rappade hela tiden och att de ursprungligen var målade i en matt vit färg som drog lite åt det gula hållet.

Bilder på trapphuset på Raketgatan 12



Fig. 11



Fig. 12



Fig. 13



Fig. 14

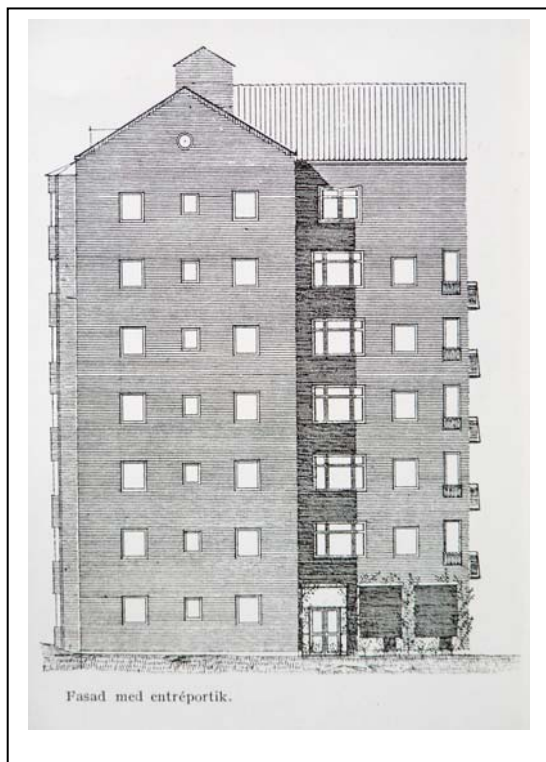


Fig.15 Foto av ritning av hus på Raketgatan 11

Raketgatan 11

Beskrivning av befintligt utseende: Även detta bostadshus har en indragen entré med bärande pelare. Porten in till trapphuset är av aluminium och var ursprungligen i ek. Trapphuset är generöst och öppet med ett entrérum vid porten. Hissen ligger avskild från entrén några trappavsatser upp till trapphuset. I entrérummet på väggen mittemot porten finns en vägg med postboxar, där trolig målning finns. Trapphusets väggar har en kraftig rappad struktur målad i stänkmåleri. Barnvagnsrummets dörr, lister och foder ser ut att vara lasyrmålade och trapphusens lägenhetsdörrar har ett slätt faner av lackad ek. Golven är belagda med rökfärgad kolmårdsmarmor. Räckena är av järnsmide med handledare av ljus trä.

En beskrivning av trapphusets tidigare utseende utifrån en intervju med Britt-Marie Eliasson

Britt-Marie flyttade till Raketgatan 11 när hon var 11 år gammal. Året var 1945 och huset var alldeles nybyggt. Hon har bott i huset sedan dess och trivs mycket bra och vill aldrig flytta därifrån. Hon berättar hur fint huset var när familjen flyttade in. Hon berättar vidare att det har funnits en målning på väggen där postboxarna finns i dag. Målningens motiv var bl.a. hamnen med Älvsborgs fästning porträtterad. Efter ca 10 år blev målningen övermålad med ett abstrakt mönster i olika rutor på grön botten. Väggarna för övrigt var målade i en bruten vit färg med en grovrappad struktur. Hon berättar vidare att byggmästaren och förvaltaren av huset var Ernst Järnefelt. Han förvaldade och ägde huset tills Wallenstam Bygg AB köpte husen på 1980-talet.

Bilder på trapphuset på Raketgatan 11



Fig.17

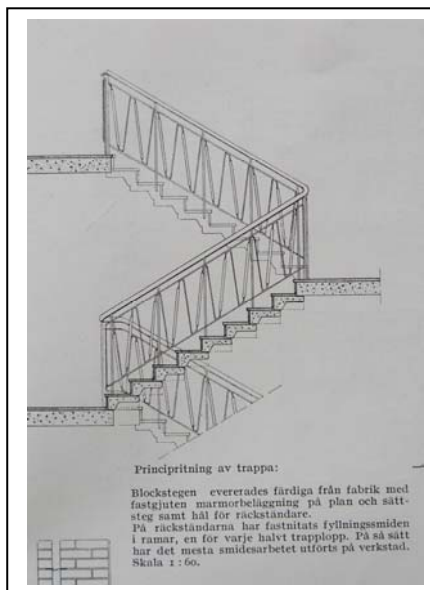


Fig. 19



Fig.16

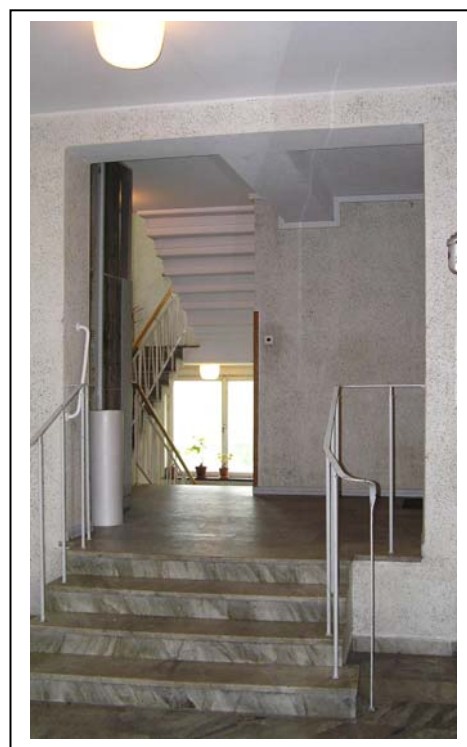


Fig.18

KAPITEL 7

Resultat och diskussion

I arbetet med att bygga upp folkhemmets bostäder medverkade många aktörer. Uppbyggnadsprocessen medförde rationaliseringar och förändringar vilket medförde att det hantverksmässiga måleriet och dekorationsmåleriet blev ett allt mindre uppskattat arbete. Förändringen skedde stegvis i och med uppbyggandet av folkhemmets bebyggelse.

Påverkande faktorer i utformningen av folkhemmets bebyggelse

Under 1900-talets första decennier var trångboddheten ett stort problem och under 1930-talet förvärrades bostadssituationen. År 1930 anordnade Svenska Slöjdföreningens Stockholmsutställning, där den nya arkitekturen, funktionalismens idéer fick sitt genombrott i Sverige. I funktionalismens idéer ingick ett starkt socialt jämlikhetsideal och att bebyggelsen skulle bli klasslös. Frågan uppmärksammades av den Socialdemokratiska regeringen år 1933 och en arbetsgrupp inrättades med sakkunniga med uppgiften att utforma riktlinjer för en ny svensk bostadspolitik. Arbetet utfördes med ett starkt engagemang och med långsiktiga mål att lösa bostadsfrågan. Ambitionen var att bygga ett rättvist samhälle, där man ville lägga grunden till välfärd som skulle komma alla till del. Man ville skapa ett folkhem. En statlig styrning krävdes då man tidigare inte lyckats lösa bostadskrisen. Regeringen tillsatte en bostadssocial utredning för att klarlägga problemen och föreslå åtgärder. Bostadsfrågan engagerade även arkitekter som tidigare inte engagerat sig i utformningen av enklare hyreshus. Under arbetets gång visade det sig att det krävdes nya grepp. Inte bara finansiering, utan även planering och analys av bostadens alla funktioner. År 1939 deltog Svenska Slöjdföreningen och SAR, Svenska Arkitekters riksförbund, i utredningen med att utarbeta dessa bostäder. År 1945 presenterades utredningens slutbetänkande, vilket fick stora konsekvenser för efterkrigstidens bostadsbyggande. I betänkandet föreslogs inrättandet av allmännyttiga företag, som skulle drivas utan vinstsyfte. Generella statliga bostadslån infördes, vilka prioriterade de allmännyttiga bostadsföretagen. Lånen innebar bl.a. krav på lägenheternas hygieniska standard. Bostadsutredningen som hade antagits, var den som låg till grund för de nya byggnormerna.

I byggandet under 1940- och 50-talet verkade ett relativt stort antal byggmästare, som byggde bostäder för egen förvaltning. Dessa bostadshus byggdes utifrån långsiktig förvaltning och de byggdes med stor omsorg i val av material och hantverksmässigt utfört arbete. Efter 1940-talet förändrades byggandet till att bli alltmer på entreprenad. Förändringen skedde i takt med att de kommunala bostadsföretagen växte fram. Ett resultat av den nya bostadspolitik som regeringen beslutat år 1947 (den stora bostadssociala utredningen). Regeringsbeslutet innebar att byggreglerna blev allt effektivare och under 1950- och 1960-talet slogs byggmästarbyggandet ut, för ett helt annat marknadsanpassat system. Detta ledde till att många bostäder byggdes utifrån ett rationellt och ekonomisk kortsiktigt sätt genom besparingar av val av kvalitet i byggmaterial och hantverksmässigt väl utfört arbete .

Svenska Slöjdföreningen hade en viktig roll för hantverkare, konstnärer och konstindustrins framväxt. Under 1900-talets första hälft då debatten kring boende, hälsa och välfärd fördes, engagerade sig Svenska Slöjdföreningen och andra intellektuella och esteter för

bostadsfrågan. Svenska Slöjdföreningen medverkade i en rad olika arbeten med att förbättra boendemiljön för den stora massan bl.a. genom att anordna bostadsutställningar där det nya av konstindustri och arkitektur presenterades. År 1930 presenterades Stockholmsutställningen där modernismen eller funktionalismen manifesterades med rationella och funktionsbetonande tankesätt och arkitektur.

I funktionalismens arkitektur var det de enkla formerna, som var det dekorativa. Trapphus från den här tiden målades på en omsorgsfullt putsad väggyta. Strukturytan var ett viktigt dekorativt medel, där man framhävde strukturen genom färgen som kunde vara en blank eller matt oljefärg. Båda de undersökta trapphusen i fallstudien hade denna typ av struktur yta som underlag för bemålning

1940- och 1950-talets trapphus präglas av funktionalismens ideal men med influenser från de svenska inhemska byggnadstraditionerna. Intresset för den äldre bebyggelsen hade väckts under andra världskriget då många av Europas stora städer hade blivit ödelagda. I och med kriget hade man blivit medveten om det egna kulturarvet. Efterkrigstidens stiluttryck fick en vidareutveckling och omvärdering av funktionalismens strikta former till en mer verklighetsnära stildrag med influenser från Nyrealismen. Dessa stildrag fanns kvar i bebyggelsen fram till 1960-talet. Isoleringen hade också förstärkt betydelsen av de svenska byggnadstraditionerna. Kriget medförde råvarubrist och bränslebrist vilket också påverkade val av material i uppbyggandet av folkhemmet. I och med råvarubristen blev folkhemmets bostäder under 1940-talet och 1950-talet oftast byggda med de material som fanns inom Sveriges gränser eller var tillgängliga på marknaden. Detta och det nya intresset för de gamla svenska byggnadstraditionerna var bidragande faktorer som skapade den speciella karaktär som folkhemmets trapphus har.

Enkla former och strävan efter ljus och luft var det som präglade 1940-och 1950-talets trapphus. Det dekorativa i dessa trapphus kunde vara att väggytan kunde ha en struktur vilket oftast målades med kalkfärg, i brutet vitt eller i ljusa kulörer, vilket gav ett subtilt och dekorativt uttryck. Att man använde putsytan som ett dekorativt uttryck var som tidigare nämnts en influens från funktionalismens trapphus där man arbetade mycket med olika strukturer på putsade ytor som ett dekorativt element. Detta var ett medel för att förstärka den avskalade arkitekturens formspråk.

Strukturytan på väggarna i folkhemmets trapphus är en viktig egenskap, som bör beaktas och uppmärksammas genom att färgupplevelsen av en målade yta kan innehålla flera aspekter Den målade ytan kan upplevas genom karakteristiskt mätbara kulörer men även av ytan och dess matthet, lyster och textur. Även hur underlaget och materialet tillsammans bildar ytan och av ålder slitage m.m. Detta innebär betydande upplevelse faktorer vilka är viktiga aspekter att ta hänsyn till vid en eventuell restaurering av trapphusen.

Hantverksmåleriet

Hantverksmåleri var ofta ett kvalificerat och välbetalt hantverk. Men åren 1950-60 blev förutsättningarna för ett kvalificerat arbete i det alltmåra rationella byggandet mindre efterfrågat. Hantverksmålaren fick se sina villkor försämrade i folkhemmets bebyggelse. Det blev allt mer sällan som hantverksmålare anlätades. Därmed övergick hantverket till att bli ett byggnadsarbete bland alla andra.

I och med att måleriföretagen inte anlätades i samma utsträckning som förut för de mer påkostade utsmyckningarna, blev andra utsmyckningar mer vanliga såsom väggmosaiker. Men för de få målningar som ändå utfördes under 1950-talet, anlätade man en konstnär i

stället för yrkesmålare. Troligen var detta fallet med målningen som utfördes på Raketgatan nr 11 där målningens motiv bl. a var Älvsborgsfästning. Målningen utfördes år 1945 enligt intervjun med Britt-Marie Eliasson, som har bott på den aktuella adressen sedan år 1945.

Under 1950-talet blev det populärt med måleridekorationer med geometriska former vilka också kunde utföras i trapphusen under denna tidsperiod. Detta verifieras av fallstudien av trapphus på Raketgatan 11 som just blev ommålad ca år 1955 i ett geometriskt abstrakt mönster och som därmed var tidtypiskt för sin tid.

Väggarna i trapphus från 1940-1950-talet var oftast målade i harmoni med trapphusets form i brutet vitt eller i ljusa kulörer. Ibland målade man ett färgbyte som följer handledaren i en mörkare färg under och en ljusare över. Ibland kunde man även måla eller tapetsera en fondvägg i trapphuset.

Fortfarande under 1940-1950-talet användes traditionella tekniker och i slutet av 1940-talet använde några tekniker som verifieras av fallstudien på Raketgatan 11. Här finns illusionsmåleri på dörrar och lister där man har imiterat träslaget ek. Lasering eller lasyrmålning har även utförts på Raketgatan 12, men här man troligen målat med ett tunt mörkare färgskikt på dörrar och lister för att förbättra träslaget färg så det liknar ädelträ. Även väggarna har ursprungligen troligen målats med en laserande färg (kalkfärg) som målats i flera skikt, vilket bidrar till helhetsintrycket

Färgerna och pigmenten

De färgtyper som användes var de som fanns att tillgå efter andra världskrigets råvarubrist. Användandet av inhemska råvaror var det som framförallt användes.

Kalk är en sådan råvara som användes både som byggnadsmaterial och till framställning av färg. Kalkfärg ger en vacker matt kristallin yta med bibehållen underlagskaraktär. I äldre kalkfärg kunde krossad dolomit (bergarts mineral) användas som ballast material vilket bl.a. gav en bättre hållbarhet.¹⁰⁴ Men även andra material kunde användas. Trapphusen från fallstudien visar på andra material som blandats i färgen. I Sverige målade man framförallt på torr puts *al secco*. Kalkfärgen målas i tunna skikt vilket ger en laserande effekt vilket samverkar väl med underlaget och ger en vacker yta. Kulören är naturlig vit och andra kulörer pigmenteras. Pigmenten till kalkfärgen var framförallt jordfärger då pigmenten måste vara kalkäkta. Kalvattenfärg t.ex var en färg som användes under den här tiden på alla sorters grova sugande ytor såsom puts. Kunskapen om kalkmåleri hängde kvar ända in till 1950-1960-talet men därefter föll tekniken i glömska.

Oljefärg var den färg som ofta användes på snickerier, fasader och innetak. Den användes även på andra underlag som puts, gips och gjutjärn. Under 1900-talet började man ersätta färgen med andra färgtyper, delvis på grund av andra världskrigets råvarubrist som tidigare nämnts. Man letade efter ersättning till framförallt linoljan och man experimenterade fram en rad olika färger och emulsionsfärger.

På 1930-talet började alkydfärgerna ersätta hartser i lacker och lackfärg. Man började modifiera egenskaperna: Glans torktid och strykningsegenskaper. Bindemedlet i dessa färger är en kombination av olja och alkydlösning och man experimenterade med olika proportioner. Därefter blev benämningen alkydmodifierad oljefärg, alkydoljefärg eller

¹⁰⁴ Dreijer, Jerkbrant, Wikner (1992) s.28

alkydfärg. Under 1950-talet kom tixotropa alkydfärger, vilket gav en lättarbetad färg. Alkydfärgerna var mycket vanliga under 1960-och 1970-talet.

Latexfärgen var en färg som experimenterades fram under råvarubristen. Latex eller plastfärgerna introducerades stort på 1950-talet för framförallt målning på puts och betong.¹⁰⁵

I dag finns det väldigt många olika färgtyper och det kan vara svårt att veta vad de olika färgtyperna har för skillnader eller likheter i egenskaper och vilket användningsområde de är avsedda för.

Den rådande råvarubristen under 1930- talet och fram till 1950-talet bidrog till utveckling mot allt större rationalisering, framförallt vid framställningen av råvaror och till yrkesmåleriet. Konsekvenserna av dessa förändringar bidrog till att kunskap och färdigheter som målarkåren hade haft försvann, vilket ledde till en försämrad kvalitet. Under 1940-och 1950-talet kombinerades funktionalismen med traditionell materialkännedom till en unik svensk byggnadsstil. Men med tiden försvann allt mer de visionära dragen och färgsättning rationaliserades bort till ett allt mer rationaliserat byggande framförallt under 1960-talet.

Pigmenten eller de färgstoff som användes under 1940-1950-talet var oftast jordpigment. Det var framförallt de som användes i det hanverksmässiga måleriet och de var förhållandevis billiga. Pigmenten kunde ha en rad olika namn och många har använts för flera olika pigment. I dag framställs nästan alla jordpigment på kemisk väg ur jordoxider.

Vita pigment användes i stor skala under 1940-1950-talet, varav vissa kunde vara hälsovådliga. En del pigment framställdes av metalloxider som är hälsofarliga. Särskilt blypigmenten är farliga liksom, kromhaltiga pigment. Ökade krav från användarna och myndigheter har i dag lett till restriktioner eller användningsförbud av dessa pigment. En del vita pigment som användas i liten skala var blyvitt, vilket ersattes av titanvitt och zinkvitt. Zinkvitt har en dålig täckförmåga och har därigenom använts för att ge en laserande effekt i bl.a. i trappuppgångar som målades i linolja. Pigmentet kunde även användas till linjer eller schabloner i laserande effekt. Zinkvitt var det allmänt mest brukade pigmentet från 1990 och till år 1950. Zinkvitt har en svag varmgrå ton. Titan har den bästa täckförmågan, men ger dålig torkning i oljefärg. Genom att blanda titanoxid med zinkvitt fick man en oljefärg med goda egenskaper och 1938 började man använda ett titanvitt pigment som inte kritade.

¹⁰⁵ Fridell, Anter, Wanfors (1990) s.69

KAPITEL 8

Sammanfattning

Uppsatsen ger en bild av det hantverksmässiga måleriet i trapphus från 1940-1950-talet. Detta görs genom dokumentation och identifiering av tidtypisk stil i färgsättning och tekniker, vilka användes under tidsperioden. En sammanfattande redogörelse av vilka faktorer som påverkade formspråket och måleriets hantverk, finns i början av uppsatsen. En fallstudie ingår i arbetet, vilken har använts som underlag för att ge svar på frågor som berör det hantverksmässiga måleriet. Uppsatsen utgår från litteratur som publicerats i ämnet samt litteratur som berör ämnet i någon punkt. I arbetet med uppsatsen har det framkommit fakta om dekorativt måleri, som har verifierats.

Det finns väldigt lite skrivet och dokumenterat om trapphus från 1940-1950-talet. Insikten om värdet av denna tids måleri i trapphus är liten, men även dessa trapphus har historiska och hantverksmässiga egenskaper, vilka vittnar om stor omsorg och omtanke vid uppförandet. En del av arbetet är att belysa och väcka intresse för denna tids trapphus: För ett bevarande och ett återskapande av den ursprungliga karaktären.

Det som framkommit i arbetet, är att faktorerna som påverkade utformningen av trapphusens målerier under denna tid var flera: Nya idéer kring boendet som kom med funktionalismen. Även politiska mål, som upprättades för att bygga bostäder för den stora befolkningen.

Gällande utseendet hos trapphusens målade väggar har betydande fakta, framkommit genom fallstudien men även genom studier av litteratur. Det hantverksmässiga måleriet förekom en bit in på 1950-talet. Detta gjordes på välarbetade putsytor vilka kunde ha olika strukturer. De färgtyper som framförallt användes var oljefärg och kalkfärger. Kulörerna var oftast ljusa eller i brutet vitt, för att harmonisera med trapphusens form. Ett färgbyte kunde förekomma, med mörkare färg under handledaren och ljusare över. Även en fondvägg kunde målas eller tapetseras i en mörkare färg. Vissa dekorationsmålerier med figurativt måleri utfördes av konstnärer och under 1950-talet förekom ett dekorationsmåleri med abstrakta geometriska mönster, vilket också utfördes i trapphusen. Detta verifieras av fallstudien vid Raketgatan nr. 11.

Under 1940- och 1950-talet rådde råvarubrist, samtidigt som utvecklingen mot rationell hantering gjorde sig gällande. Detta förekom, såväl inom yrkesmåleriet som till framställning av dess råvaror. Konsekvenserna av dessa förändringar var att kunskapen och färdigheten som målare haft sattes ur spel. Detta ledde till ett allt mer rationellt måleri med försämrad kvalitet. Under 1950-talets slut övergavs de traditionella färgerna och med dem även målarens egen färgtillverkning.

KÄLL- OCH LITTERATURFÖRTECKNING

OTRYCKTA KÄLLOR

Arkiv:

Region- och Stads-arkivet i Göteborg med Folkkrörelsernas arkiv. Handlingar Bo Bättre-utställningen, stadsbyggnadskontorets protokoll och bygglovshandlingar från år 1945 och år 1947

Stadsbyggnadskontorets arkiv. Handlingar och ritningar från Guldheden, Raketgatan 2:3

Göteborgs Stadsmuseums arkiv. Handlingar om Guldheden och kvarteret Gräsliljan.

Informanter:

Britt Marie Eliasson, boende i bostadsområdet Norra Guldheden. Samtal maj 2009

Ingrid Palmqvist, boende i bostadsområdet Norra Guldheden. Samtal maj 2009

Thomas Nystedt, Ägare och förvaltare av hyreshus i Johanneberg. Samtal juni 2009

TRYCKTA KÄLLOR OCH LITTERATUR

Antell, Olof & Monastra Nino (red.) (1996). *Innanför portarna: Stockholms trapphus 1880-1940*. Stockholm: Norstedt

Blomberg, Ingela (2003). *Varsamt & sparsamt: Förnyelse av 1950-talets bostäder*. Stockholm: Formas

Drejier Clas, Jerkbrant Conny, Wikner Carl-Erik (1992). *Arkitekter om färg & måleri*. Stockholm: Byggförlaget

Engfors, Christina (red.) (1987). *Folkhemmets bostäder 1940-1960: [svenskt bostadsbyggande under 1940- och 50-talen]*. Stockholm: Arkitekturmuseet

Fridell Anter, Karin & Wannfors, Henrik (1990). *Så målade man: svenskt byggnadsmåleri från senmedeltid till nutid. 2*. [uppdaterade och utök.] utg. Stockholm: Svensk Byggtjänst

Hald Arthur, Ålund, Stig (1945). *Bo Bättre: utställningskatalog Guldheden, Göteborg*. Göteborgs stad: Statens Byggnadsbyrå, Svenska Slöjdföreningen

Hanner Nordstrand Charlotta (2000). *Konstliv i Göteborg: konstföreningen, museisamlingen och mecenaten B E Dahlgren*. Diss. Göteborgs univ. Göteborg: Acta Universitatis Gothoburgensis

Karlsdotter Lyckman, Kerstin (2002). *Linoljefärg förr och nu: en studie av ett autentiskt material i kontinuerlig förändring. Del I. Lic.-avh.* Stockholm : Tekn. Högsk., 2002

Larsson, Malin (1993). *Norra Guldheden*. Göteborg: Länsstyr. i Göteborgs- och Bohus län

Lewenhaupt Tonic, Hammarskiöld (2003). *Svenska Färger*: Natur och Kultur/LTs förlag

Molander, Bo (1994). *Tempera: traditionell vägg- och takmålning*. [Malmö]: [Nordsjö Nobel]

Nessle, Lena & Tunander, Pontus (1995). *Skönt målat: dekorationsmåleriet genom tiderna*. Västerås: Ica

Nylander Ola. (2001) *Bostaden som arkitektur*. Stockholm: Svensk Byggtjänst

Olsson, Sören, Cruse Sondén, Gerd & Ohlander, Marianne (1997). *Det lilla grannskapet: gårdar, trapphus och socialt liv*. Göteborg: Centrum för byggnadskultur i västra Sverige

Rudberg, Eva (1992). *Folkhemmets byggande: under mellan- och efter-krigstiden*. Stockholm: Svenska Turistfören.

Rudberg Eva (1995). (red.) *Femtioalet: Arkitekturmuseet Årsbok 1995*. Borås: Centraltryckeriet.

Svedberg, Olle(1988). *Planerarnas århundrade: Europas arkitektur 1900-talet*. Stockholm: Arkitekturförl.

Söderholm, Carolina (2005). *Svenska formgivare*. Lund: Historiska media

Vävare, Olle (1987). *Folkhemmets byggmästare*. Stockholm: Byggförl.

Ödeén Kjell (1945) Bebyggelsen på Norra Guldheden. I: *Byggmästaren*, 1945, nr 7 s. 486-491

Information från Tidskrifter:

Tidskriften *Form*. Svenska Slöjdföreningens tidskrift år 1933 och år 1945-1947

Tidskriften *Byggmästaren* år 1945-1947 och år 1950-1951

Information från Internet:

<http://www.raa.se> 2009-07-02

<http://www.wibofarg.se/Linoljefarg/pigment/titandioxid.htm> 2009-11-24

BILDFÖRTECKNING

Omslagsfoto. Detalj från trapphus,	Fotograf:	författaren
Fig. 1	Foto taget på stadsplanritning över bostadsområdet Guldheden i Göteborg från Byggmästaren nr 3 år 1945. Ritning av Gunnar Wejke, Kjell Ödeen	författaren
Fig. 2.	Foto taget på Försättsblad till Bo Bättre utställningskatalog	författaren
Fig. 3-4.	Foton taget på tidskriften Form, försättsblad till nr. 7 år 1945 och nr. 1 år 1947	författaren
Fig. 5.	Foto taget på bild från Byggmästaren nr. 2 år 1946 sid 27. Entré med relief av Stig Blomberg.	författaren
Fig. 6	Foto på trapphus från Raketgatan 11	författaren
Fig. 7	Foto taget från Svenska Slöjdföreningens tidskrift Form nr. 7 år 1933	
Fig. 8	Foto taget från Byggmästaren nr 24 år 1951 sid 402 Trapphus från stjärnhusen i bostadsområdet Rosta i Örebro.	
Fig. 9	Foto taget på bild från Byggmästaren nr 20 år 1950 sid 406. Trapphusmålning utförd i oljefärg av Randi Fischer.	
Fig. 10	Foto på ritning från Byggmästaren nr 25 år 1945.	författaren
Fig. 11-14	Foton tagna på trapphuset, Raketgatan 12.	författaren
Fig. 15	Foto på ritning från Byggmästaren nr 25 år 1945.	författaren
Fig.16-18	Foton tagna på trapphuset, Raketgatan 11.	författaren
Fig. 19	Foto på ritning från byggmästaren nr 25 år 1945	författaren

Bilddilagor:

Bilaga: 1	Foton tagna på trapphus från 1930-talet.	författaren
Bilaga: 2	Foton tagna på trapphus från 1940-talet.	författaren
Bilaga: 3	Foton tagna på traditionella måleritekniker.	författaren
Bilaga: 4	Foton tagna på strukturerade väggytor.	författaren
Bilaga: 5	Foton på framtaget måleriskikt.	författaren

Bilaga:1

Trapphus från 1930-talet i Johanneberg
Göteborg.

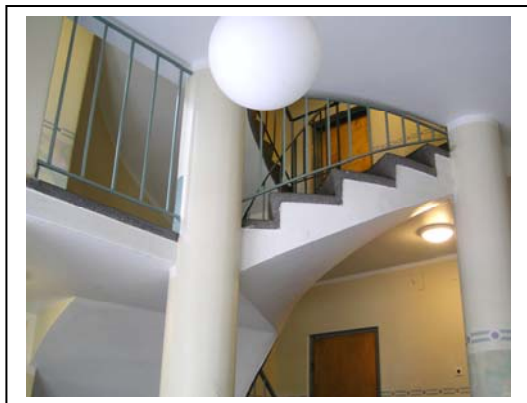


Bild. 2



Bild. 2

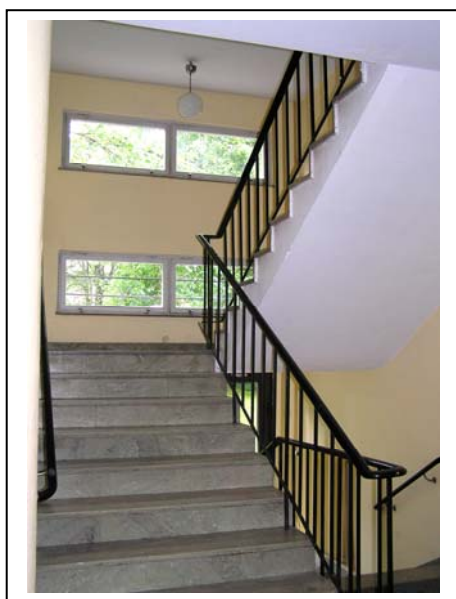


Bild 3

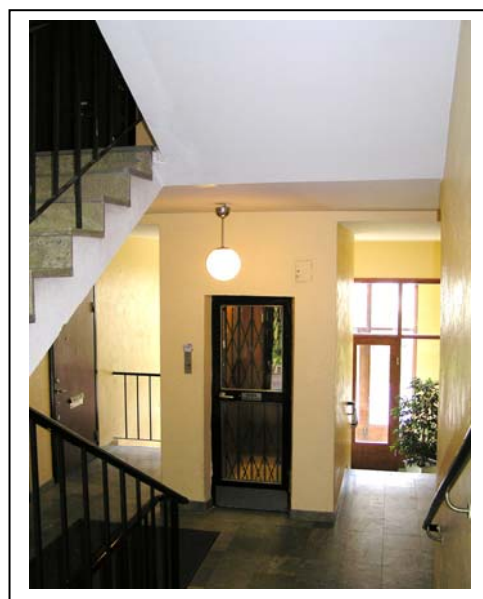


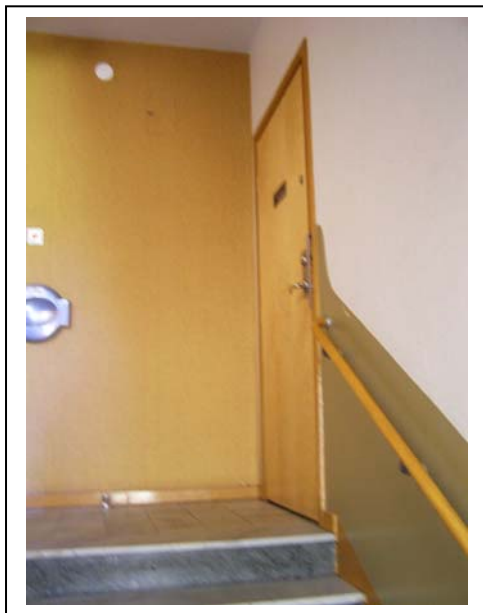
Bild. 4

Bild 1-2 Spaldingsgatan 13. Trapphus med modernt färgval.

Bild. 3-4 trapphus från Lemansgatan 4. Byggår1939. Trapphus med nymålade väggar i ursprunglig färgkulör(enligt ägaren och förvaltaren av huset).

Bilaga : 2

Trapphus från år 1949, Örgryte i Göteborg



Bilder från Lillatorpsgatan 1A Göteborg

Bilaga: 3

Traditionella tekniker för måleri i trapphus från 1930-talet till 1950-talet.

Illusionsmåleri av trä:



Raketgatan nr.11 har ek imitationsmåleri på lister, foder och barnvagnsdörr.

Laseringsteknik på trä:



Raketgatan nr.9 och nr.11 har lasyrmålade lister, foder och barnvagnsdörr.

Bilaga: 4

Strukturputsade väggytor i trapphus från Göteborg



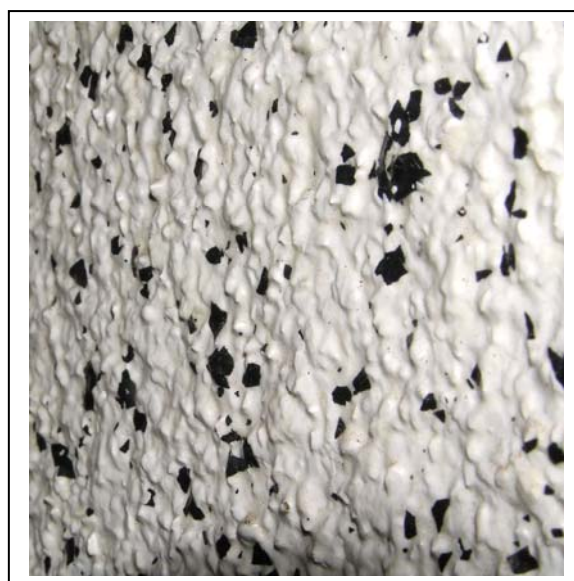
Lemansgatan 4, byggår 1939



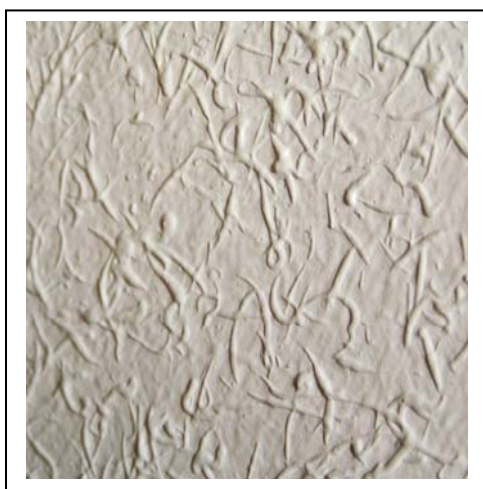
Raketgatan 12, byggår 1945



Dalhemersgatan 1A, byggår 1945-1947



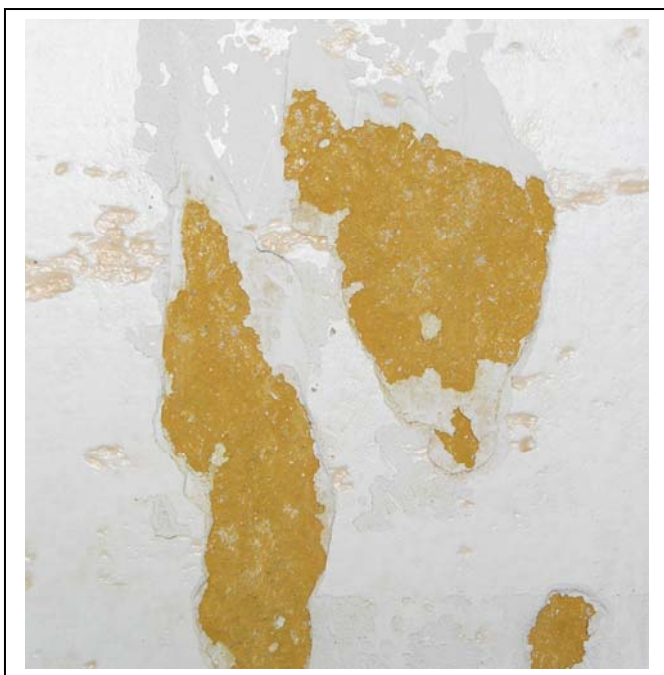
Raketgatan 11, byggår 1945



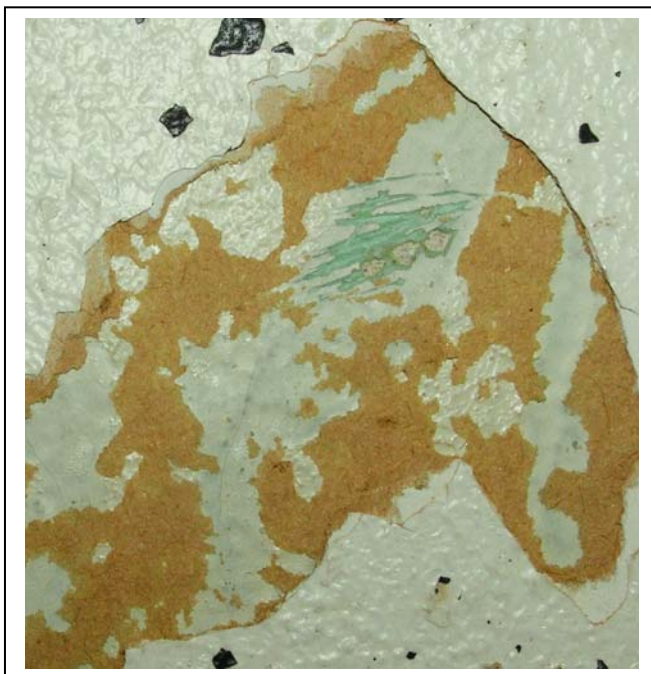
Lillatorpsgatan 1A, byggår 1949

Bilaga: 5

Framskrapat färgskikt i trapphus från bostadsområdet Norra Guldheden:



Framskrapat färgskikt bakom postboxarna på Raketgatan 9



Framskrapat färgskikt bakom postboxarna på Raketgatan 11