



En kartläggande studie om förutsättningar och lösningsmodeller. Projektrapport

Göteborg maj 2010

Angelica Schneider-Larsson (projektledare)

Cecilia Natvig

Henrik Lindström

Johanna Olander

Jonas Barck

Kristin Olofsson

Lena Isaksson

Stina Hallin

Innehåll

Förord.....	4
1. Sammanfattning.....	4
Summary	5
2. Inledning	7
2.1. Bakgrund	7
2.2 Syfte och mål.....	8
2.3. Avgränsningar	9
2.4. Projektorganisation.....	9
3. Metoder	10
3.1. Enkäter	10
3.2. Fokusgrupper	11
3.3. Slutanvändare	12
4. Omvärldsanalys.....	13
4.1. Sverige.....	14
4.2. Norden	15
4.3. Internationella utblickar	17
5. Resultat från biblioteksundersökningen.....	18
5.1. Bibliotekens OPAC.....	19
5.2. Utvecklingsplaner och framtiden.....	20
5.3. Intresse och förväntningar.....	21
5.4. Behov och önskemål	21
5.5. Nytt.....	22
5.6. Problem med L-OPAC.....	24
5.7. Samarbetsformer	25
6. Resultat från slutanvändarundersökningen	25
6.1 Typanvändare: Forskare	25
6.2. Typanvändare: Van Student	27
6.3. Ny Student	28
6.4. L-OPAC och slutanvändarna.....	28
6.5. Nytt och vision med L-OPAC	31
7. Övergripande tekniska frågeställningar.....	31
7.1. Koppling mellan LIBRIS och de lokala systemen.....	32
7.2. Inloggning (autentisering).....	33
7.3. Tillgänglighet/lånestatus.....	34

7.4. Massändringar	34
7.5. Uppladdning av data	34
7.6 Behovet av en gemensam unik identifierare (BibID).....	35
7.7. Direktuppdatering av LIBRIS	35
8. Tänkbara scenarier för LIBRIS som lokal OPAC.....	35
8.1. Nationell LIBRIS, lokal avgränsning (Scenario 1).....	36
8.2. Skräddarsydd lösning (Scenario 2).....	37
8.3. Communitybyggt gränssnitt (Scenario 3)	39
8.4. Local LIBRIS (Scenario 4)	40
8.5. Faktorer som påverkar scenarierna	41
9. Diskussion och slutsatser	45
9.1. Lånefunktioner versus integrerad sökning och e-material.....	45
9.2. Branding	45
9.3. Effektivitetsvinster, kostnader och utveckling	46
9.4. Risker och problem	46
9.5. Nyttospekter	47
9.6. Avslutande reflektioner	48
10. Begreppsförklaringar och ordlista	50
11. Referenser och lästips.....	52

Förord

Rapporten är utformad så att den ska kunna läsas på olika nivåer, beroende av tid och intresse. Vill man ha en snabb överblick över rapporten kan det kanske räcka att läsa sammanfattningen i kapitel 2 och diskussion och slutsatser i kapitel 9. Kapitel 4 med sin omvärldsanalys kan också vara av intresse på en mer översiktlig nivå. Resultatet av enkäter, fokusgruppsdiskussioner och intervjuer redovisas både översiktligt i rapporten (kapitel 5 och 6) och mer detaljerat i bilagor. Tolkningen av resultaten utmynnar sedan i fyra scenarier som redovisas i kapitel 8.

Det ligger förmodligen i sakens natur när man undersöker något så teknikberoende som verktyg för informationsförsörjning, att landskapet hinner ändras under arbetets gång. Trots att arbetet med rapporten har gått relativt snabbt, från hösten 2009 till våren 2010, har flera förutsättningar hunnit ändras. När vi gick in i projektet sommaren 2009 handlade det om att undersöka möjligheten att ersätta våra traditionella OPAC:ar med LIBRIS för sökning bland böcker och tidskrifter. Sedan dess har dels Samsöksutredningen hunnit komma med delvis nya förutsättningar även för LIBRIS, och dels en intern Libris-utredning kring möjligheten att bygga en s.k. databrunn som skulle kunna berika LIBRIS med metadata på artikelnivå från databasleverantörerna. Det senare skulle, om det blev verklighet, kunna göra LIBRIS till någonting helt nytt och mycket mer än både våra nuvarande OPAC:ar och nuvarande LIBRIS. Till detta kan man lägga våra egna systemleverantörers alltmer omfattande framtidsplaner och lanserandet av nya produkter på marknaden för integrerad sökning som inbegriper även den traditionella OPAC:en.

Denna skiftning av bibliotekslandskapets utseende våren 2010 jämfört med sommaren 2009 får man ha i bakhuvudet när man nu läser vår rapport. Det har på intet sätt gjort arbetet med rapporten omöjligt eller resultaten ointressanta - eftersom det trots allt bara är i teorin som landskapet än så länge förändrats - men tyngdpunkten i slutdiskussionerna blir delvis en annan än den skulle ha blivit utan dessa förändringar.

1. Sammanfattning

Syftet med projektet har varit att undersöka möjligheter samt kartlägga problem och förväntningar med att använda LIBRIS som OPAC med tillgång till lokala tjänster inklusive kopplingar mot lokala lånesystem.

Målet har varit att presentera en del av ett beslutsunderlag till KB för eventuell utveckling av LIBRIS som lokal OPAC. Både slutanvändarnas och bibliotekens behov har beaktats i analysen.

För att fånga upp samverkansbibliotekens förväntningar samt kartlägga slutanvändarnas önskemål gällande gränssnitt och funktioner har följande metoder använts:

- två enkäter där både bibliotekschefer och systemansvariga medverkat
- sex fokusgruppsdiskussioner med bibliotekarier som representerar olika funktioner i biblioteket
- 12 intervjuer med slutanvändare vid fyra olika lärosäten

Resultaten från undersökningarna visade:

- Det finns ett stort intresse för L-OPAC. Ett gemensamt sökgränssnitt, gemensamma utvecklingsinsatser och rationellare hantering av e-resurser nämns som motiv.
- De två mest framträdande kraven som anses behöva tillgodoses, för att L-OPAC ska vara av intresse, är att de lånefunktioner som finns i dagens OPAC också ska finnas i L-OPAC samt möjlighet till integrerad sökning i bibliotekets e-resurser. Andra behov och önskemål som framkommer är möjlighet till branding (dels i form av positionering dels för lokalisering), möjlighet till lokala anpassningar samt tillgång till visst material som idag saknas i LIBRIS.
- Majoriteten av de tillfrågade ser stor nytta med L-OPAC. Nyttospekterna har framför allt slutanvändarna i fokus genom t.ex. ökad synlighet av samlingarna samt användarvänligt och

enhetligt sökgränssnitt. Vad gäller acceptans för merkostnader anses nytta stå i direkt proportion till mervärde.

- Bibliotekscheferna ifrågasätter den traditionella OPAC:ens framtid, d.v.s. som en katalog över tryckt material. Att tillfredsställa slutanvändarnas krav på Google-likande sökverktyg som leder dem direkt till fulltext ses som en utmaning. De systemansvariga oroar sig framför allt för hur kommunikationen mellan de olika systemen ska fungera. Fokusgrupperna ser problem med att tydliggöra avgränsningar och eventuellt ökad frustration hos slutanvändarna över att se material som de inte kommer att ha tillgång till (t.ex. kursböcker och licensierat e-material). Det ifrågasätts även om LIBRIS i nuläget har kapacitet att åtaga sig ansvaret för en L-OPAC.
- Samtliga bibliotekstyper efterfrågar inflytande av olika grad. Allt ifrån formella styrgrupper till diskussionsarenor nämns.

Utifrån de behov och önskemål som har framkommit har Libris-enheten, tillsammans med projektgruppen, tagit fram generella lösningsförslag i form av fyra scenarier enligt nedan.

1. En lösning som bygger på ett LIBRIS som det ser ut idag, men med förbättrade möjligheter att filtrera på lokala delmängder. I den enklaste versionen länkas användaren över till det lokala systemet för lånefunktioner.
2. En skräddarsydd lösning som använder LIBRIS API:er och där biblioteken själva ansvarar för gränssnittsutvecklingen.
3. Ett s.k. communitybyggt gränssnitt där Libris-enheten tillsammans med biblioteken bygger upp en plattform som möjliggör communitybaserat gränssnittsarbete. Biblioteken anpassar och vidareutvecklar gränssnittet.
4. *Local LIBRIS* som bygger på LIBRIS gränssnitt och där biblioteken har en möjlighet att anpassa gränssnittet med logotyp och färger. Detta är den mest resurskrävande lösningen.

Utöver fastställande av eventuellt intresse och möjliggörande av L-OPAC har det även gjorts en omvärldsanalys av de OPAC-utvecklingsinitiativ som förekommer i Sverige samt några internationella utblickar.

Rapporten visar att intresset för samarbete och gemensamma utvecklingsinitiativ ligger i tiden. Många bibliotek ser LIBRIS som lokal OPAC som en attraktiv och förhoppningsvis resursbesparande lösning på de krav och önskemål slutanvändarna har.

Summary

In February 2009 the Royal Library (the National Library of Sweden) announced funding for the development area "LIBRIS as a local OPAC". The university libraries in Gothenburg, Lund, Uppsala and Växjö jointly applied for the project.

The aim of the project was to investigate possibilities, problems and expectations concerning the concept of using the national union catalog LIBRIS as a local OPAC (hereafter L-OPAC), including access to local circulation information and services.

The goal has been to provide a decision-making basis for the Royal Library regarding possible further development. The needs of both end-users and libraries have been taken into consideration in the analysis.

In order to capture the expectations of the participating libraries and the end-users the following methods have been utilized:

- two surveys where both heads of libraries and systems staff participated
- six focus group discussions with librarians representing different library functions

- 12 end-user interviews at four different universities

The results show that:

- There is great interest for L-OPAC. A unified interface, joint development efforts and more rational handling of e-resources are mentioned as some of the motives.
- The most important functionality needs in an L-OPAC solution are access to the same level of patron self-service as in today's OPACs and a possibility for integrated searching of e-resources. Other needs and wishes mentioned are branding, local customization capabilities and access to material which is not currently available in LIBRIS.
- The majority of the respondents see great benefits with L-OPAC, mainly for the end-users. Better exposure of collections and a common and more user-friendly interface are mentioned. The willingness to accept additional costs is directly related to the expected added value.
- The heads of libraries question the future of the traditional OPAC – as a catalog of printed material. The challenge is to satisfy the end-users' request for a Google-like search tool with direct full-text access. Systems staff are concerned about communication solutions between the various systems (11 different library systems according to the surveys). The focus groups see problems with the clarification of limiting possibilities (local versus national collection) and increasing frustration over not getting access to resources which are displayed in L-OPAC but only available for the users of a specific library (e.g. textbooks, licensed e-material). It is also questioned whether LIBRIS' current capacity will be sufficient for taking on the responsibility for an L-OPAC.
- All library types request influencing possibilities - ranging from formal steering committees to discussion arenas.

Based on the needs expressed in the surveys the following four scenarios for possible L-OPAC solutions have been outlined by the Libris Division, in co-operation with the project group.

1. A solution that builds on the current LIBRIS interface but with increased local collection filtering capabilities. In the most basic version the end-user is linked to the local system's OPAC for self-service functions.
2. A tailor-made solution based on APIs from LIBRIS and local responsibility for interface development.
3. A so called community-built interface where a working platform is provided jointly by the Libris Division and the libraries. Development and customization of the interface is done by the libraries.
4. *Local LIBRIS* built on the current LIBRIS interface but with possibilities for local branding. This is the most resource-consuming solution to implement.

In addition to the investigation of the interest for L-OPAC an overview of contemporary Nordic and international OPAC development initiatives is included in the report.

The report indicates that interest for co-operation and joint development initiatives is the current trend. Many libraries see "LIBRIS as a local OPAC" as an interesting and hopefully resource-saving solution to the requests and wishes of the end-users.

2. Inledning

2.1. Bakgrund

Kungl. biblioteket (KB) utlyste i februari 2009 projektbidrag till utvecklingsområdet "LIBRIS som lokal OPAC". Universitetsbiblioteken i Göteborg, Lund, Uppsala och Växjö ansökte om att gemensamt driva projektet. KB tillstyrkte ansökan¹ efter förslag från dåvarande expertgruppen för LIBRIS samkatalog den 27 maj 2009. Kostnader för projektet beräknades till 1 030 000 kr varav 700 000 kr beviljades. Projektet startade den 1 september 2009 och avslutas den 30 april 2010. Slutrapporten överlämnas till expertgruppen för LIBRIS nationella system.

Bakgrunden till projektet var att flera bibliotek uttalat intresse för en utveckling, där LIBRIS skulle kunna användas som gränssnitt mot de egna samlingarna – dvs. som en lokal OPAC med kopplingar till de egna lånesystemen. Detta kunde konstateras i remissrundan efter Mats Lindquists utredning² från oktober 2007 om LIBRIS som lokalt lånesystem. I hans rapport behandlades förslaget om att utveckla ett gemensamt lånesystem inom ramen för LIBRIS. Det konstaterades bl.a. att inga kommersiella system kunde uppfylla de krav som ställdes till en rimlig kostnad. Rapporten kom fram till att det saknades förutsättningar att gå vidare med förfrågningar till högskolebiblioteken om deltagande i ett nationellt lånesystem. Mot den bakgrunden fann KB att alternativet LIBRIS som lokal OPAC med bibehållande av lokala kataloger och lånesystem var värt att utreda vidare.

En annan faktor, som bidragit till projektets tillkomst, är att en hel del arbete redan hade påbörjats av Akademi Sydost (lärosätesbiblioteken i Växjö, Kalmar och Blekinge) samt av Biblioteksdirektionen i Lund med inriktningen att använda LIBRIS som lokal OPAC. Akademi Sydost har tagit fram flera rapporter³ om användning av LIBRIS som lokal OPAC. Utgångspunkten var att de egna bibliotekssystemen skulle behållas liksom respektive kataloger medan LIBRIS skulle användas som ett gemensamt publikt gränssnitt för de tre biblioteken. I en konsekvensbeskrivning⁴ från mars 2009 presenterades förslag på nödvändiga förändringar för att ersätta det egna gränssnittet. Man utgick här från en modifiering av nuvarande LIBRIS-gränssnitt i första hand, men tog också upp en vidare diskussion kring olika problem med LIBRIS som leverantör av lokal OPAC. Sedan dess har de kommersiella leverantörerna av bibliotekssystem ytterligare flyttat fram sina positioner när det gäller en utvidgning av OPAC-begreppet (se kap. 4 *Omvärldsanalys*). Vissa farhågor gällande LIBRIS utveckling uttrycktes i rapporten. Det påpekades att "Man skulle från bibliotekens sida vilja ha garantier för att produkten fortsatte att utvecklas som lokal OPAC och att användbara funktioner som införs i andra söktjänster och bibliotekssystem även införs i LIBRIS."

Biblioteksdirektionen vid Lunds universitetsbibliotek (LUB) har under några år studerat olika alternativ till ett kommersiellt och traditionellt bibliotekssystem. Efter en mindre test av KOHA beslöt man 2008 att utreda möjligheterna att själva utveckla en lånemodul och sedan använda LIBRIS som lokalt gränssnitt. En kravspecifikation togs fram med hjälp av en konsult i samarbete med de olika biblioteken som ingår i nätverket i LUB. Inledande kontakter togs också med LIBRIS-enheten för att se vilka tekniska lösningar och möjligheter som fanns för detta system. På grund av olika interna faktorer beslöts under andra halvan av 2009 att LUB ska undersöka andra lösningar och gränssnitt.

Är LIBRIS som lokal OPAC ett användbart alternativ för biblioteken? Är det intressant att byta ut sökgränssnittet till den egna OPAC:en mot ett nationellt gränssnitt i LIBRIS men ändå behöva behålla sina bibliotekssystem för hantering av lån och andra funktioner? Vad vill slutanvändarna ha? Hur tänker man ute

¹http://www.kb.se/dokument/Bibliotek/referensgrupper/libris%20samkatalog/Ansokningar_projektbidrag_090415.pdf

²http://www.kb.se/dokument/Bibliotek/utredn_rapporter/2007/Libris_som_lokalt_lanesyste-071016.pdf

³<http://194.47.82.158/sydost/index.html>

⁴http://194.47.82.158/sydost/ASO_Rapport_2009.pdf

på biblioteken? Det är frågor som behandlas i utredningen. Rapporten visar på möjliga scenarier och lösningar anpassade efter olika behov.

2.2 Syfte och mål

Projektet har syftat till att undersöka förväntningar, behov, önskemål och nytta med LIBRIS som lokal OPAC (i det följande kallat L-OPAC) ur ett användarperspektiv - såväl bibliotekens som slutanvändarnas. Dessutom har eventuella problem kartlagts med att använda LIBRIS som OPAC med tillgång till lokala tjänster och service inklusive kopplingar mot lokala lånesystem. Projektet har också belyst generella tekniska lösningar, som möjliggör integrering mellan lokala lånesystem och LIBRIS. Dessa lösningar ska vara systemoberoende och inte låsta till ett specifikt bibliotekssystem. Undersökningen har också adresserat frågor om gränssnitt mellan LIBRIS och de lokala systemen.

Syftet med L-OPAC har *inte* varit att på nytt utreda förutsättningar för ett nationellt lånesystem utan att erbjuda biblioteken LIBRIS sökgränssnitt mot lokala bestånd för att få bättre sökmöjligheter, presentation och funktionalitet än med de egna webbgränssnitten. Biblioteken måste behålla sina lokala bibliotekssystem (lånemodul och katalog) för att lånehanteringen ska fungera. En koppling mellan lokal lånemodul och LIBRIS måste upprättas. Vid ett flertal tillfällen i enkätsvaren nämns önskemål och krav/behov som rör den lokala lånehanteringen, t.ex. möjlighet att styra rättigheter per låntagarkategori och biblioteksenhet. Dessa synpunkter har lämnats utanför eftersom hanteringen förutsätts kvarstå i respektive lokalt system.

Slutanvändarna och deras behov i förhållande till L-OPAC har kartlagts. Vi har genomfört undersökande studier av biblioteksledning, systemansvariga och bibliotekarier. Kartläggningen kommer att bidra till ökad kunskap och tillkomst av en idébank som Libris-enheten kan arbeta vidare med. Framtidsaspekter som har kommit fram kan medföra nya krav på LIBRIS som system.

Målet har varit att presentera ett underlag för fortsatt arbete med frågan om en framtida utveckling av LIBRIS som lokal OPAC. Rapporten utgör en del av ett beslutsunderlag till KB om eventuella utvecklingsinsatser. Libris-enheten har i sin tur erhållit ett material, som tydligt pekar ut nödvändiga behov och förutsättningar för att biblioteken ska kunna använda LIBRIS som lokal OPAC. En mer detaljerad utvärdering måste sedan göras för att kunna fastställa modell/er för kopplingen mellan LIBRIS och de lokala systemen. Grundligare konsekvens- och kostnadsanalyser måste också utföras.

I underlaget finns:

- sammanställning och analyser av resultaten från kartläggningarna
- presentation av alternativa lösningar (scenarier) med att använda LIBRIS som lokal OPAC
- redovisning av nytta samt eventuella problem som användare och bibliotek kan möta med olika lösningar
- uppskattning av resurser (arbetsinsatser och tid) som belastar det egna biblioteket respektive Libris-enheten

Råmaterial från filmade intervjuer med slutanvändare ingår i underlaget till Libris-enheten. Det kan användas som stöd vid design av gränssnitt eller andra funktioner. Enkätmaterial innehåller en mängd tekniska data om olika system, protokoll, standarder och interaktion med andra system som kan bearbetas ytterligare.

2.3. Avgränsningar

Följande avgränsningar har gjorts i projektet:

- *Folk- och skolbibliotekens behov* har inte beaktats, eftersom KB:s uppdrag som nationell biblioteksmyndighet beslutades efter projektets utlysning. Kartläggningen är inriktad mot samverkansbiblioteken i LIBRIS.
- Beskrivning och värdering av *kommersiella söktjänster* ligger utanför projektets ram.
- Ingen *teknisk utredning* har utförts om hur kommunikationen mellan LIBRIS och olika bibliotekssystem ska utformas. Möjliga lösningar för kopplingen mellan LIBRIS och de olika bibliotekssystemen berörs i de scenarier som skissas upp.
- *Detaljerade kostnadskalkyler* och arbetsinsatser för ett genomförande av L-OPAC har inte levererats. Anledningen är att det finns många olika faktorer som kan påverka kostnaderna, exempelvis graden av respektive bibliotekssystems anpassning till LIBRIS och vilka funktioner som måste utvecklas.
- *Gränssnitt* som avser design och grafisk utformning i LIBRIS har inte utretts. I användarstudierna berörs gränssnitt ur lokaliseringssynpunkt – hur man kan skilja på vad som är lokalt respektive nationellt bestånd.

2.4. Projektorganisation

De fyra projektbiblioteken har ingått i en projektgrupp tillsammans med LIBRIS. Följande personer har deltagit:

- Göteborgs universitetsbibliotek (GUB): *Angelica Schneider-Larsson*, (projektledare) och *Lena Isaksson*
- Lunds universitetsbibliotek/Biblioteksdirektionen (LUB): *Stina Hallin* och *Jenny Hallström* (under 2009)
- Uppsala universitetsbibliotek (UUB): *Cecilia Natvig*
- Linnéuniversitetets universitetsbibliotek: *Jonas Barck*
- LIBRIS-enheten: *Kristin Olofsson*, *Johanna Olander* och *Henrik Lindström*

Deltagande bibliotek har dessutom haft egna arbets- eller projektgrupper.

För att kartlägga sökbeteenden och behov hos slutanvändarna bildades en särskild grupp inom projektets ram. Varje bibliotek bidrog med deltagare med erfarenhet av olika slags användarstudier. Totalt deltog nio personer i denna gruppering. Libris-enheten deltog med expertis på ”design research” och intervjumetodik. Gruppen har levererat en separat rapport och annat material som överlämnats till Libris-enheten. I kapitel 6 är resultaten sammanställda i en förkortad version.

Deltagare i slutanvändargruppen:

- GUB: *Helen Gravås*, *Karin Pettersson*, *Ulrika Fröberg* och *Stefan Benjaminsson*
- LUB: *Kerstin Andreasson*
- UUB: *Maria Berg Andersson* och *Karin Byström*
- Linnéuniv: *Ida Henriksson* och *Mattias Rieloff*

Expertgruppen för LIBRIS samkatalog och sedermera expertgruppen för LIBRIS nationella system har fungerat som referensgrupp till projektet. Expertgrupperna har involverats i arbetet både före och efter skiftet, men inte utnyttjats fullt ut i denna roll. Projektledaren presenterade i november 2009 projektupplägget och planerade aktiviteter. Den nya expertgruppen har därefter fortlöpande informerats om projektets status. Bytet av expertgrupp innebar att L-OPAC-projektet stod utan referensgrupp under den mest intensiva fasen.

3. Metoder

Flera metoder har använts för att kartlägga förväntningar, behov och nytta med L-OPAC hos de målgrupper som ingår i studien. Undersökningen delades upp i två spår – ett spår riktat mot biblioteken och ett spår mot slutanvändarna. Valen av metoder har tagit hänsyn till gruppernas olika utgångspunkter och incitament.

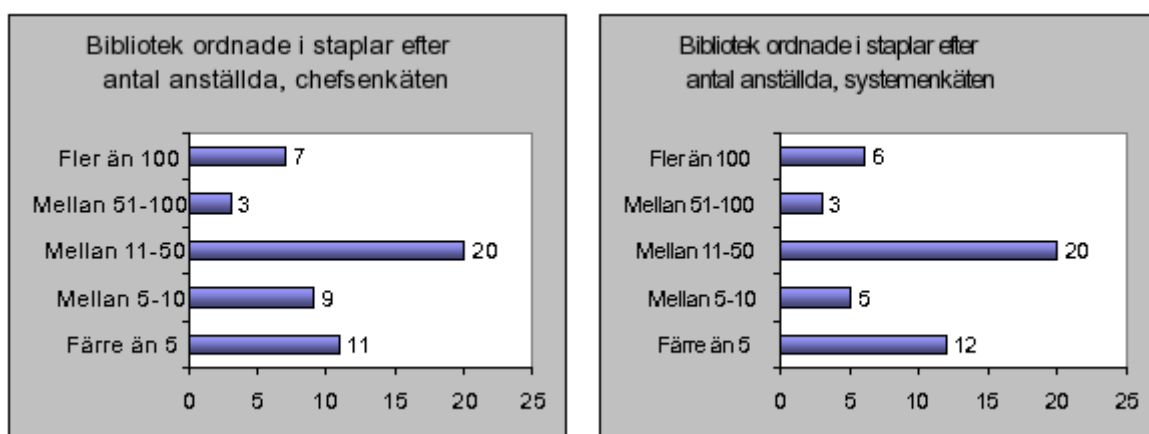
Biblioteksspåret har omfattat biblioteksledningar (ansvariga chefer), systemansvariga samt personal vid samverkansbiblioteken. Här var det viktigt att ta reda på hur bibliotekens chefer såg på strategiska frågor relevanta för L-OPAC medan systemansvariga fick tekniska frågor om system, utveckling och problem, som kunde förutses. En webbenkät med frågor anpassade för respektive grupp skickades ut. Bibliotekarier utgjorde en grupp, där i stället fokusintervjuer valdes som metod. Synpunkter på L-OPAC och bibliotekens användarperspektiv kunde på så sätt fångas upp.

Slutanvändarspåret har utgjorts av forskare och studenter vid fyra olika lärosäten. LIBRIS-enheten har aktivt medverkat vid valet av relevanta metoder för att undersöka beteende och motiv hos slutanvändarna. Sökbeteendet vid sökprocesser undersöktes och två olika typanvändare identifierades med hjälp av etnografiska intervjuer, en kvalitativ metod. Slut användarnas förväntningar gällande gränssnitt och funktioner för L-OPAC har också kartlagts. På så sätt kan en utformning av L-OPAC anpassas så att användarnas olika behov sätts i centrum.

3.1. Enkäter

Två webbenkäter har genomförts – en till cheferna på respektive LIBRIS-registrerade bibliotek (samverkansbiblioteken) och en till systemansvariga. Enkäterna skickades ut i december 2009 till cheferna via personliga länkar i mail, och i januari 2010 till systemansvariga via personliga länkar i mail. För att få en bredare uppfattning om hur man upplever situationen idag, vilka problem man ser och vilken utveckling man förutser ställdes vissa av frågorna både till cheferna och till systemansvariga (bil. 2 och 3).

Enkäterna har besvarats av ett nationalbibliotek, 25 universitets- och högskolebibliotek samt 18 special- eller myndighetsbibliotek.



Tabell 1. Antal anställda vid resp. bibliotek (chefsenkät) Tabell 2. Antal anställda vid resp. bibliotek (system)

Vi har delat in svaren i grupper efter antalet anställda på biblioteken:

- *mindre (små)* (1-10 anställda) - totalt 20 bibliotek i chefsenkäten och 17 st i systemenkäten
- *medelstora* (11-50 anställda) - totalt 20 bibliotek i bägge enkäterna
- *stora* (fler än 51- anställda) - totalt 10 bibliotek i chefsenkäten och 9 i systemenkäten

Specifika problem och önskemål hos varje grupp kunde på detta sätt bättre identifieras och redovisas. Benämningarna *stora*, *medelstora* och *små* bibliotek hänför sig till denna indelning och används genomgående i rapporten.

Flera frågor i enkäterna är av flervalstyp, där mer än ett alternativ kunde markeras. Resultaten kan därför i vissa fall överstiga 100 %.

3.1.1. Chefsenkäten

Antal mottagande bibliotek: 78 st. Svartfrekvens: 50 st svar ger 64 % svartfrekvens. 20 mindre bibliotek, 20 medelstora och 10 stora enligt ovan. Av de 28 som inte besvarat enkäten tillhör flertalet, ca 80 %, kategorin mindre bibliotek.

Enkäten innehöll 24 frågor varav ett tiotal s.k. öppna frågor där cheferna fick utrymme till egna kommentarer kring olika aspekter av frågan: förväntningar, intresse, tänkbara problem. Enkäten till bibliotekscheferna hade fokus på vilka strategier som biblioteken har när det gäller sin OPAC på kort och lite längre sikt.

Frågorna behandlade framför allt:

- strategiska tankar om behov och framtida utveckling av bibliotekssystem och kataloger (OPAC)
- intresse av och förväntningar på projektet
- identifiering av problem i projektet (med eller utan hänsyn till egna utvecklingsplaner)
- krav eller förslag på de kritiska funktioner som måste finnas om L-OPAC ska vara av intresse

3.1.2. Enkäten till systemansvariga

Antal mottagande bibliotek: 71 st (vissa av de minsta biblioteken saknar systemansvariga). Svartfrekvens: 46 st svar ger 65% svartfrekvens. 17 mindre bibliotek, 20 medelstora och 9 stora enligt ovan. Av de 25 som inte besvarat enkäten tillhör flertalet, ca 80 %, kategorin mindre bibliotek.

Enkäten innehöll 46 frågor varav ett 20-tal s.k. öppna frågor med möjlighet till egna kommentarer. Enkäten till systemansvariga hade fokus på hur man arbetar med sin OPAC idag, vilka tekniska och personella förutsättningar man har, vilka tekniker man idag stödjer i form av olika kommunikationsprotokoll, vilka tekniska krav man ställer på L-OPAC, vilka problem man kan se samt egna förslag på lösningar.

Enkäten till systemansvariga syftade till att:

- identifiera problem i projektet (med eller utan hänsyn till egna utvecklingsplaner)
- fånga upp krav eller förslag på de kritiska funktioner som måste finnas om L-OPAC ska vara av intresse
- utreda tekniska förutsättningar för L-OPAC i den lokala miljön

3.2. Fokusgrupper

En del av resultatet har tagits fram med hjälp av fokusgruppdiskussioner. Samtal med aktiva bibliotekarier som i sin dagliga verksamhet kommer nära låntagarna kan tillföra värdefulla kommentarer. Med sina olika perspektiv bidrar bibliotekarierna med praktiska frågeställningar och åsikter av delvis annan karaktär än vad som kunde komma fram i enkäterna. Vi ville bland annat ta reda på bibliotekariernas synpunkter gällande LIBRIS som lokal OPAC, hur de använder LIBRIS webbsök idag och hur de tror att användarna använder LIBRIS, samt deras syn på OPAC:ens framtid.

Sammanlagt sex fokusgruppsdiskussioner har genomförts på sex olika bibliotek, nämligen universitets- och högskolebiblioteken i Uppsala, Göteborg, Borås, Linnéuniversitetet (Växjö), Lund och Malmö. Diskussionerna har utförts av fyra olika intervjuare, som arbetat efter samma frågemall (bil. 4).

Deltagarna i fokusgrupperna har varierat mellan 4-8 personer. De har valts ut för att representera olika funktioner i biblioteket: undervisning, informationsarbete, katalogisering, fjärlån och inköp. Vi försökte också få spridning i ålder och erfarenhet. Deltagarna visste i stora drag vad intervjun skulle handla om men hade inte i förväg fått se intervjufrågorna. Intervjun leddes av en person, och anteckningar fördes av en annan person. Intervjuerna spelades också in i några fall.

Syftet med fokusgruppsdiskussioner är inte att komma fram till ett exakt resultat utan att få in många synpunkter på en speciell fråga. Dessa synpunkter kan man ta med sig när man vill utvärdera eller utveckla befintlig verksamhet. Fördelar med fokusgrupper är att de ger mycket information för en begränsad arbetsinsats; det är en relativt billig och enkel metod. Interaktionen som man vill uppnå i diskussionen kan ge ett djup i svaren som kan vara svårt att fånga in med andra metoder. Nackdelar kan vara om man inte får ihop en grupp som fungerar med hänseende på bekvämlighet, intern dynamik men även frågeställarens förmåga att få deltagarna att öppna sig (Nyström, 2004). Några sådana problem har vi dock inte stött på i projektets diskussionsgrupper.

3.3. Slutanvändare

För att undersöka slutanvändarnas sökbeteenden genomfördes etnografiska intervjuer, dvs. en kombination av observationer och intervjuer, vilket är ett effektivt sätt att samla in kvalitativ data om användarna (Cooper et al., 2007, kap. 4). En fördel med etnografiska studier (jämfört med exempelvis enkätstudier) är att man gör en direkt observation istället för att endast förlita sig på informanternas egna påståenden. Man får också en personlig kontakt med informanterna och därmed en fördjupad förståelse för deras svar. Metoden valdes för att kunna fånga upp bl. a. motivation, drivkrafter, frustrationer och färdigheter.

En intervjumall bestående av fyra delar utarbetades (bil. 5). Den första delen innehöll demografiska frågor och den andra delen frågor om allmänt sökbeteende. Tredje delen var styrda uppgifter, så kallade "get-it"-frågor. Dessa frågor syftade till att studera hur informanten faktiskt söker i LIBRIS respektive lokalt för att få tag på det eftersökta materialet. I den fjärde och avslutande delen gavs tillfälle att tycka till om L-OPAC. För att informanterna inte skulle påverkas i någon riktning kände de inte till undersökningens fullständiga syfte från början, utan detta beskrevs först inför den fjärde delen av intervjun. Intervjuerna utfördes av bibliotekarier på respektive ort, till exempel i en datasal i biblioteket, eget tjänsterum eller informantens tjänsterum. Intervjuerna spelades in, både ljud och skärmbilder.

Val av informanter

I urvalet av informanter eftersträvades en blandning av ämnestillhörighet, erfarenhet av studier/forskning, kön och ålder. Tid och praktisk genomförbarhet inverkade också på urvalet. Exempelvis valdes distansstudenter bort vilka annars skulle ha varit intressanta att inkludera i undersökningen. Sammanlagt genomfördes 12 intervjuer fördelade på 3 intervjuer per lärosäte, Lund, Göteborg, Uppsala och Växjö.

- 2 ovana studenter (1:a termins första vecka) inom humaniora och vårdvetenskap
- 5 vana studenter (har skrivit C-uppsats) inom ekonomi, samhällsvetenskap/naturvetenskap och vårdvetenskap
- 5 forskare/doktorander/lärare inom humaniora, naturvetenskap och samhällsvetenskap

Kontakt med informanter togs på olika sätt på respektive lärosäte, dock formulerades ett gemensamt kontaktbrev och två biobiljetter erbjöds som tack för hjälpen. Urvalet av informanter begränsades till de orter där projektets deltagare arbetar. Exempelvis har inte norra Sverige ingått i undersökningen. Informanterna är få till antalet och representerar endast ett fåtal ämnesområden, vilket begränsar

möjligheten att dra generella slutsatser. Det faktum att vissa av informanterna aldrig hade använt LIBRIS tidigare gjorde det svårt för dem att ha åsikter kring utvecklingen av L-OPAC. I och med att intervjuerna har genomförts av olika personer så har de utförts, tolkats och bearbetats på delvis olika sätt.

Bearbetning av råmaterial

Utifrån inspelningarna, ljudfilerna och filmerna, transkriberades intervjuerna på respektive lärosäte. Under en gemensam workshop analyserades materialet för att kunna urskilja unika sökbeteenden, det vill säga typanvändare. Viktigt att notera är att en typanvändare består av och bygger på någorlunda gemensamma behov och beteenden hos en grupp informanter.

4. Omvärldsanalys

Den genomgående trenden för OPAC-utvecklingen den senaste tiden har handlat om olika former av expansion. Dels en utvidgning av OPAC vad gäller innehållet till att omfatta ett betydligt större index, bestående av metadata över både tryckt material och olika typer av e-material tillgängligt i fulltext. Dels en expansion vad gäller OPAC:ens förekomst: i allmänna söktjänster, på webbplatser i form av widgets och egna API-lösningar, i mobila gränssnitt, i toolbars, i sociala nätverk etc. Till den senare trenden kan även läggas olika former av interaktivitet.

När det gäller OPAC:ens innehållsliga expansion tycks man numera vara överens om indexsökningens fördelar gentemot den långsammare och mer svåröverblickbara parallellsökningen (federated search), och mycket av utvecklingen går ut på att integrera de traditionella bibliotekskatalogernas poster med e-material. Den nya utvecklingen med stora index gör att vi får betydligt fler poster att hantera och leder också till att rätten att exportera och importera data mellan olika kataloger/databaser blir viktig. E-materialet är dessutom betydligt mer föränderligt över tid än vad det tryckta materialet varit, vilket ytterligare försvårar uppgiften att hålla ett aktuellt bestånd tillgängligt. Läger man till att dessa stora index fortfarande måste kunna hantera lånedata (utlån och reservationer och dylikt) för det tryckta materialet, så förstår man att OPAC:en står inför stora utmaningar. Trenden att tryckta böcker ersätts av eller kompletteras med e-böcker, gör dessutom samsökning av tryckt material och e-material nästintill nödvändig.

Istället för nästa generations OPAC kanske vi borde tala om nästa generations bibliotekssystem? Leverantörerna av bibliotekssystem tycks vara på väg att överge de traditionella integrerade bibliotekssystemen (ILS), för att istället ta ett helhetsgrepp och anpassa systemen till de nya, mer flexibla arbetsflöden som krävs för att kunna hantera och sprida betydligt större datamängder, som dessutom har skiftande karaktär (tryckt och digitaliserat material, fritt och licensierat, utlåningsbart och icke utlåningsbart). Av nästa generations bibliotekssystem krävs också att de kan samspela med externa system i betydligt större utsträckning än de nuvarande förmår.

Ett exempel på nytänkande kring bibliotekssystem är "the Open Library Environment Project" (OLE). Det är ett projekt⁵ startat av ett antal universitet i USA, Kanada och Australien och som syftar till att ta fram ett fritt tillgängligt, modernt bibliotekssystem byggt på helt nya principer, med s.k. tjänsteorienterad arkitektur (SOA). Ett annat exempel är Ex Libris kommande system benämnt Unified Resource Management (URM). Även detta är byggt med tjänsteorienterad systemarkitektur, som ska kunna hantera nya förvävsstrukturer (t.e.x integrering av ERM (Electronic Resource Management) för hantering av licensierat material) samt ge större möjligheter att återanvända metadata från samlade resurser, erbjuda helt ny och betydligt friare hantering av låntagardata och ge betydligt större möjligheter att samspela med externa system.

⁵ <http://oleproject.org/>

4.1. Sverige

På forskningsbiblioteken i Sverige står vi nu inför utmaningen att hantera en mycket stor mängd e-material i våra OPAC:ar, samtidigt som vi vill göra dem så tillgängliga och enkla att söka i som möjligt. Det gemensamma index som det nuvarande LIBRIS utgör har skapats i samarbete mellan biblioteken. Arbetet som lagts ner måste kunna integreras med nya tjänster.

Olika strategier har använts för att möta den nya utmaningen som den traditionella OPAC:en står inför. Man diskuterar egenutveckling av open source-programvaror, som Århus Statsbiblioteks Summa (se utredningen *Ny söktjänst för alla typer av resurser*, Göteborgs UB, 2009)⁶. Man undersöker möjligheten att gå vidare med Samsök (se *Samsöksutredningen*, 2009)⁷, och man räknar på kostnaderna för att använda sig av något av de kommersiella systemen med stöd för integrerad sökning som Primo (Ex Libris), Discovery Service (EBSCO), Encore (Innovative Interfaces) eller Summon (Serials Solutions). Ytterligare ett alternativ som har diskuterats är att använda sig av WorldCat Local från OCLC (se kap. 4.3).

Libris-enheten erbjuder redan idag ett antal API:er som används i olika grad av forskningsbiblioteken för att skapa egna gränssnitt mot LIBRIS databas. Exempel på detta är Högskolans i Jönköping utökade OPAC, Göteborgs UB:s Snabbsök och den nya, lokala OPAC som för närvarande utvecklas vid Stockholms UB.

Under 2010 har projektet "LIBRIS öppna infrastruktur" genomförts på Kungl. bibliotekets uppdrag. Det leds av Högskolan i Jönköping med deltagande av Chalmers bibliotek och Göteborgs universitetsbibliotek. Projektet kommer att redovisas på en tvådagars nationell workshop i Jönköping den 20-21 maj 2010.

Detta projekt syftar till att skapa en samlad bild av LIBRIS öppna infrastruktur. Man vill också sprida och tillgängliggöra dokumenterade exempel på hur LIBRIS API:er (Webbsök och Uppsök, med tillhörande tjänster som FRBR, stavningskontroll och LIBRIS Linked data) och av LIBRIS-enheten tillhandahållna system (Metalib, SFX, bX) kan användas av svenska bibliotek.

Projektet vill också väcka tankar och idéer om hur LIBRIS öppna infrastruktur kan nyttjas i en lokal kontext, samt att skapa ett nätverk av intressenter som vill använda sig av denna. Resultaten från detta projekt är på flera sätt av stor vikt för det fortsatta arbetet med LIBRIS som lokal OPAC.

På och i anslutning till KB/Libris-enheten diskuteras just nu många frågor som kan få stora konsekvenser för LIBRIS framtida utveckling. Här finns åtminstone tre stora nationella frågor som kan komma att påverka hur LIBRIS fungerar och används: Uppdraget att verka som nationell biblioteksmyndighet, E-pliktlagen, samt uppdraget att (tillsammans med bland annat Riksarkivet och Riksantikvarieämbetet) ta fram en nationell digitaliseringsstrategi. Vid sidan av detta pågår inom Libris-enheten också arbete med uppföljningen av förra årets utvärdering av Samsök, samt en utredning av möjligheten att använda LIBRIS som "databrunn", dvs. att i LIBRIS aggregera metadata och eventuella fulltexter för vetenskapliga publikationer på artikelnivå.

I och med KB:s uppdrag att verka som nationell biblioteksmyndighet lyfts frågan om LIBRIS som "nationell katalog", det vill säga ett införlivande av folkbibliotekens katalogposter, fram som en av de högst prioriterade frågorna att arbeta med⁸. Diskussioner pågår mellan KB och Btj kring hur innehållet i BURK ska kunna föras över till LIBRIS, men det är i dagsläget oklart hur den tekniska lösningen kommer att se ut. Helt klart är dock att ett införlivande av folkbibliotekens poster i LIBRIS kommer att få stora konsekvenser både för LIBRIS som katalogsystem och för de gränssnitt som kan byggas mot katalogdatat. I vidare mening

⁶ <http://www.ub.gu.se/info/projekt/nysoktjanst.pdf>

⁷ http://www.kb.se/dokument/Bibliotek/utredn_rapporter/2009/%C3%96versyn_Sams%C3%B6k.pdf

⁸ http://www.kb.se/dokument/Plan%20för%20utvidgat%20uppdrag%20inom%20biblioteksväsendet_KB20100416.pdf

s. 6, s. 27-28, särskilt s. 52-53

innebär en nationell katalog också en breddning av LIBRIS målgrupp, vilket kan få konsekvenser för hur man väljer att arbeta vidare med olika typer av gränssnitt och tekniska lösningar.

Det förslag kring e-plikt⁹ som föreligger kommer, om det antas av regeringen, att innebära leveranser inte bara av elektroniska böcker och artiklar utan av en stor mängd vagt definierat material motsvarande det "vardagstryck" som utgör merparten av dagens tryckta leveranser. På KB pågår just nu projekt för att undersöka hur en implementering av lagstiftning kring e-plikt kommer att påverka befintliga arbetsrutiner och tekniska system. LIBRIS kommer i någon mån att användas för att hantera bibliografiska beskrivningar av detta material, vilket kommer att ställa nya krav på hur LIBRIS kan fungera som katalogsystem.

I diskussionerna kring en nationell digitaliseringsstrategi finns förstås önskemål om att i så hög grad som möjligt kunna tillgängliggöra digitaliserat material via LIBRIS. Förslag finns också om att LIBRIS ska fungera som aggregator av data för vidare leverans till Europeana¹⁰.

Uppföljningen av Samsöksutredningen följer två spår, dels en kortsiktig hantering av de system som redan finns på plats, dels en diskussion kring hur man på längre sikt vill arbeta med de funktioner som hanteras av Samsök idag, d.v.s. katalog/datahantering, söktjänster, samt leverans av digitala resurser. Den långsiktiga diskussionen knyter nära an till frågan om LIBRIS som lokal OPAC och hanteras av en arbetsgrupp inom Expertgruppen för LIBRIS nationella system. Eftersom avtalet med leverantören för den programvara Samsök bygger på (Ex Libris) går ut sista oktober 2011 behöver ett beslut kring hur man vill gå vidare fattas detta år. Ett sådant beslut kan innefatta upphandling av nya system, utveckling av egna system, förlängning av nuvarande avtal, eller någon kombination av dessa tre alternativ.

I korthet konstaterar utredningen¹¹ kring LIBRIS som databrunn att de leverantörlösningar för aggregering av vetenskapliga artiklar (Summon, Primo, WorldCat local, m.fl.) samtliga skulle vara möjliga att använda för LIBRIS-biblioteken, men att inget av dessa tillåter export av data vilket gör dem svåra att integrera nationellt med övriga LIBRIS-system och söktjänster. Det konstateras också att den tekniska kompetensen att bygga en databrunnslösning finns inom Libris-enheten och att de komplikationer som kan finnas snarare är av ekonomisk och organisatorisk natur. Rapporten föreslår att frågan om en databrunn bör diskuteras i ett vidare perspektiv än enbart vetenskapliga artiklar, och rekommenderar ur detta perspektiv att en databrunnslösning som medger så flexibel och öppen åtkomst till data som möjligt byggs upp inom LIBRIS.

4.2. Norden

4.2.1. Danmark¹²

DBC (Dansk BiblioteksCenter) driver och utvecklar Danbib och bibliotek.dk. Danbib är själva databasen som innehåller nationalbibliografin och beståndet i alla danska bibliotek. I Danbib finns även gemensamma funktioner för lånesamarbetet mellan biblioteken. Bibliotek.dk är slutanvändarnas webbportal till allt material i de danska biblioteken. Enligt ett avtal med Kulturministeriet utför DBC största delen av den nationalbibliografiska registreringen.

DBC arbetar också med ett antal utvecklingsprojekt, det största och övergripande kallas för Open Library Strategy. Enkelt uttryckt innebär det att den existerande tekniska miljön ska omarbetas för att istället bli serviceorienterad (SOA). Öppna standarder och öppen källkod ska genomgående användas. Ett led i detta är TING, som drivs tillsammans med Köpenhamns och Århus kommunbibliotek. Nyligen lanserades nya

⁹ <http://www.kb.se/plikt/e-plikt/>

¹⁰ <http://www.kb.se/Dokument/Aktuellt/Underlag%20till%20en%20nationell%20strategi2.pdf>, s. 56

¹¹ Utredningen kring LIBRIS som databrunn för vetenskapliga artiklar kommer att publiceras på KB:s webbplats <http://www.kb.se/bibliotek/utredningar/>

¹² För fördjupning om Danmark se kap. 11 *Referenser och lästips*

webbplatser för Köpenhamns kommunbibliotek och Århus kommunbibliotek. Det centrala för dessa webbplatser är DBC databrunn som via den nya söktjänsten OpenSearch ger enklare tillgång till (företrädesvis danskt) material. *Exempel: en författarsökning genererar en träfflista över böcker, men även en uppdelning i kategorier med länkar till filmer, tidningsartiklar, författarporträtt, ljudfiler, andra-har-lånat, recensioner, statusupplysningar, faktalänkar.*

DEFF (Danmarks Elektroniske Fag- og Forskningsbibliotek) driver projektet "Danbib som fælleskatalog – implementation". Det utförs av Statsbiblioteket i samarbete med Det Kongelige Bibliotek och Roskilde Universitetsbibliotek. Syftet är att i partnerskap med DBC påbörja arbetet mot en gemensam katalog för forskningsbiblioteken. I den senaste statusrapporten uppges att projektet ändrat fokus. Istället ska det fokusera på "fælles værktøjer til materialevalg, accession og katalogisering" snarare än att vara en äkta gemensam katalog där posterna delas.

I början av 2009 startade DEFF tillsammans med Aalborg Universitetsbibliotek, Statsbiblioteket, Syddansk Universitetsbibliotek, Roskilde Universitetsbibliotek, Det Kongelige Bibliotek och Danmarks Tekniske Informationscenter en upphandling av databrunn för e-artiklar och e-böcker. I slutet av 2009 hade fem anbud kommit in, men under diskussioner i mars 2010 valde man slutligen att avbryta upphandlingen. Oklarheter kring den interna IT-strategin och den komplicerade upphandlingssituation som uppstod då två bibliotek blivit både beställare och anbudsgivare uppges vara skälen.

4.2.2. Norge¹³

BIBSYS är ett statligt förvaltningsorgan, underställt Kunnskapsdepartementet. Målgrupperna är främst universitets- och högskolesektorn, samt Nasjonalbiblioteket. BIBSYS driver en rad övriga tjänster på nationell nivå: BIBSYS Ask, BIBSYS Biblioteksystem, BIBSYS ForskDok, BIBSYS Brage, BIBSYS Nettportal, BIBSYS Emneportal, BIBSYS Galleri.

Bibliotekssystemet BIBSYS används av över 100 norska forskningsbibliotek och där finns stöd för alla interna rutiner för bibliotekarier som utlån, registrering, förvärv, beståndsredovisning, fjärlån, licensadministration samt sökning för slutanvändarna. Däremot innehåller inte BIBSYS nationalbibliografin.

För närvarande pågår en upphandling för att ersätta det existerande bibliotekssystemet BIBSYS. Under maj månad 2010 kommer det att tillkännages vilket system som vunnit upphandlingen. Ett viktigt krav på systemet är att det ska ha öppen tjänsteorienterad arkitektur.

4.2.3. Finland¹⁴

I Finland bytte under 2009 universitetens samkatalog och nationalbibliografin - LINDA respektive FENNICA - till en gemensam plattform med central katalog, från Voyager Universal Catalog till Aleph UC. Denna kommunicerar med de lokala katalogerna (som alla använder Voyager) med hjälp av Ex Libris X-server. Lån hanteras av de lokala katalogerna och status visas i den gemensamma katalogen på motsvarande sätt som i dagens LIBRIS Webbsök. Planer finns på att även inkludera de tekniska yrkeshögskolorna (2011) och folkbiblioteken (2012).

Sedan 2005 finns en nationell lösning för autentisering - Haka - baserad på Shibboleth/SAML. Den är centralt utvecklad och administreras av CSC (IT Center for Science, på finska Tieteen tietotekniikan keskus). Denna tjänst bygger på att användarna autentiseras lokalt och ger användare vid ingående universitet och högskolor åtkomst till biblioteks- och informationssökningstjänster - inklusive NELLI, den nationella samsökningsportalen och länkservern, baserad på Metalib/SFX - genom s.k. single sign-on.

¹³ För fördjupning om Norge se kap. 11 *Referenser och lästips*

¹⁴ För fördjupning om Finland se kap. 11 *Referenser och lästips*

2008 lanserade Utbildningsdepartementet projektet "National Digital Library", med syfte att skapa ett gemensamt gränssnitt och metadatalager (repository) för bibliotek, museum och arkiv i Finland. Detta ska omfatta samtliga nuvarande system, och utgöra en samlad ingång (one-stop solution) för sökning och åtkomst till "allt" digitalt material i Finland.

4.3. Internationella utblickar

De traditionella leverantörerna av bibliotekssystem är i färd med att ta fram nästa generations OPAC, där metadata över e-böcker och e-artiklar integreras med den traditionella OPAC:ens innehåll i ett och samma index (t.ex. Primo (Ex Libris), Encore (Innovative Interfaces)). Andra leverantörer vars affärsidé sedan tidigare gått ut på att bygga samman olika databasers utbud till paket, har nu också skapat tjänster som erbjuder sökning i integrerade index tillsammans med den egna OPAC:en. Exempel på detta är Discovery Service från EBSCO, WorldCat från OCLC (som dessutom samarbetar sinsemellan för att utbyta data mellan sina produkter) och Summon från Serials Solutions.

Det har också dykt upp olika initiativ vid sidan av de kommersiella leverantörernas som syftar till en liknande integration av OPAC:ens metadata i ett större sammanhang. Hit får man räkna det ovan nämnda danska projektet TING (se kap. 4.2.1.), det australienska projektet Trove¹⁵, Lunds produkt ELIN och Århus statsbiblioteks produkt Summa. I den mån L-OPAC blir verklighet är det kanske i det sammanhanget man ska se produkten, dvs. inte bara som en ersättare av den traditionella OPAC:en utan som en delvis ny produkt med större räckvidd?

Att helt ersätta den lokala OPAC:en med en konsortielösning – vilket LIBRIS som lokal OPAC syftar till - är ovanligt. De konsortielösningar som finns idag brukar för det mesta nöja sig med sökning i de ingående bibliotekens katalogposter, men med bibehållande av den egna OPAC:en för sökning lokalt. I den mån man kan göra beställningar i konsortiekatalogen brukar det handla om fjärrlånebeställningar. Och i de fall man verkligen har ersatt den lokala OPAC:en med sin del av konsortiekatalogen - som exempelvis i det tyska GBV-samarbetet (Gemeinsamer Bibliotheksverbund)¹⁶ - så rör det sig i själva verket om ett helt bibliotekssystem som man har gemensamt (i fallet med GBV använder man sig av OCLC PICA LBS).

Eftersom WorldCat Local¹⁷ har nämnts som en parallell till en utveckling av L-OPAC, kan det vara av intresse att titta lite närmare på just den produkten.

WorldCat Local erbjuds av OCLC som produkt för indexsökning i den lokala katalogen via ett gränssnitt med viss branding och möjlighet att utvidga sökningen till hela WorldCats index. Det är fortfarande en relativt ny produkt (startår 2007) med relativt få implementeringar. Några större konsortier har prövat produkten i skarpt läge: bl.a. University of Washington Libraries (UW) och University of California Libraries (UC). Både UW och UC får betraktas som utvecklingsprojekt med många skräddarsydda lösningar som tagit mycket tid och kraft att utveckla.

Skillnader i utgångspunkter för UW/UC gentemot L-OPAC:

- Man hade inte något konsortieindex som medgav snabb sökning i regionens bestånd. Det har vi redan med LIBRIS.
- Man hade inte ett fullt fungerande och i konsortiekatalogen integrerat fjärrlånesystem, vilket finns i LIBRIS.
- Flera av de amerikanska universiteten fanns redan i WorldCat.

¹⁵ <http://trove.nla.gov.au/general/about>

¹⁶ <http://www.gbv.de/vgm/info/index?lang=en>

¹⁷ <http://www.oclc.org/worldcatlocal/default.htm>

- Betydligt färre bibliotek är inblandade - ett par campus för University of Washington Libraries och tio campus för University of California Libraries.
- En fristående aktör, OCLC, med potential att "sälja" vidare produkten och nerlagt arbete.

Likheter i förutsättningar:

Man använder ett externt index med beståndsregistrerade katalogposter, men behåller den egna katalogen för cirkulation, reservation etc. (än så länge - OCLC har aviserat att man kan erbjuda även en webbaserad cirkulation till WorldCat Local-bibliotek).

Skillnader i slutprodukt:

Man har (än så länge) inte ersatt den lokala OPAC:en med WorldCat Local, utan hänvisar låntagarna till både möjligheten att söka i WorldCat Local och möjligheten att söka i den lokala OPAC:en (även om WorldCat Local med inbyggd cirkulation så småningom syftar mot en ersättning).

Nuvarande LIBRIS är, med funktionen "Mina bibliotek", redan ett slags NationCat Local med snabb indexsökning av allas bestånd och fungerande fjärrlånekoppling. Skillnaden mot WorldCat Local ligger främst i att WCL erbjuder en viss branding (egna färger, eget utseende på överdelen, länkar till egna biblioteket med hjälpsidor etc.), länkar till reservation (direktlänk över till den egna OPAC:ens inloggning eller, i vissa fall, inloggning i WorldCat Local för integrerad reservation) och en del indexerat fulltextmaterial (bl.a. från JSTOR, PubMed, EBSCO, NetLibrary och ArticleFirst).

WorldCat Local är fortfarande en produkt i sin linda. WCL erbjuder idag inget färdigt koncept som enkelt och fullt ut skulle kunna användas för det ändamål som L-OPAC är tänkt. Däremot har OCLC med sin WCL långtgående planer, stor potential och höga ambitioner att hålla jämna steg med de kommersiella leverantörerna.

5. Resultat från biblioteksundersökningen

I avsnittet redovisas resultaten från enkäterna till biblioteksledningarna och systemansvariga. För synpunkter som i stor utsträckning delas emellan används "*biblioteken*" som samlingsbegrepp. Avvikande synpunkter och åsikter mellan intressenterna av betydelse för projektet redovisas särskilt. Detsamma gäller när viktiga skillnader identifierats mellan små, medelstora och stora bibliotek.

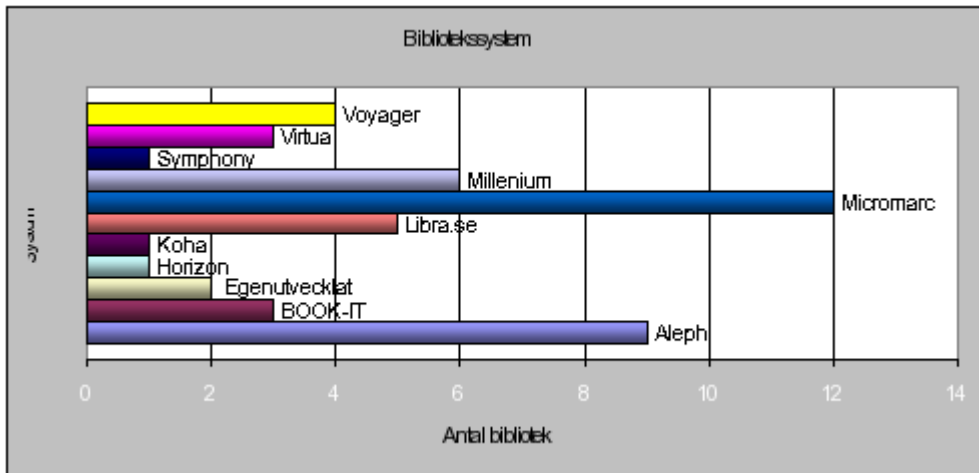
Diskussioner i fokusgrupperna med bibliotekarier har delvis berört andra frågor än i enkäterna. Bibliotekariernas åsikter uttrycks i förekommande fall separat. Resultat från intervjuerna med slutanvändare återfinns i kapitel 6.

Systemansvariga har fått en del tekniska frågor om systemrutiner, möjliga interaktionsmodeller mellan lokala system och LIBRIS, standarder/protokoll m.fl. Detaljerna redovisas inte i rapporten men kommer att utnyttjas av Libris-enheten i den fortsatta utvecklingen.

Resultaten från enkäter och fokusgrupper har sammanfattats mer översiktligt. Detaljerade texter uppdelade i grupperingarna stora, medelstora och små bibliotek samt fokusgrupper redovisas särskilt i bilaga 1.

5.1. Bibliotekens OPAC

De bibliotek som besvarade enkäterna hade följande bibliotekssystem:



Tabell 3. Vilket bibliotekssystem använder ni?

Bland de mindre biblioteken dominerar systemet Micromarc.

Av dessa 47 bibliotek svarade 11 (varav drygt hälften från de medelstora biblioteken) att de hade planer på att byta system. Utöver ekonomiska orsaker - som t.ex. att nuvarande bibliotekssystem anses vara för dyrt och komplext - är framförallt orsaken till att de planerar att byta system att det nuvarande känns omodernt och saknar viktiga funktioner som presenterar bibliotekets resurser på ett bättre och mer lättanvänt sätt. Oavsett om biblioteken aktivt letar efter andra alternativ till nuvarande bibliotekssystem eller inte så har merparten (60 %) av biblioteken tankar kring hur deras OPAC skulle kunna vara bättre.

Bibliotekscheferna och systemansvariga anser att det stora problemet med bibliotekens OPAC:ar idag är att de har omoderna gränssnitt. Funktioner saknas som förväntas av systemen idag (t.ex. facetter, stavningskontroll och koppling till andra system), de är resurs- och kompetenskrävande samt relativt låsta vilket gör att biblioteken är beroende av leverantörerna även för smärre utvecklingsinsatser.

Även i fokusgruppsdiskussionerna framkommer åsikter om nuvarande bibliotekssystemets brist på moderna gränssnittsfunktioner som relevansrankning och "menade du...?". Dessutom påtalar fokusgrupperna bristen på e-material i nuvarande OPAC. Varken e-tidskrifter eller e-böcker kommer idag till sin fulla rätt i bibliotekskatalogerna utan användarna hänvisas till andra sökgränssnitt. Likaså framkommer att det finns mer att önska vad gäller reservations- och fjärrlånefunktioner i dagens OPAC. Sammanfattningsvis ser fokusgrupperna framför allt två typer av problem: dels relaterade till sökning och dels till reservationer.

Enligt de båda enkäterna diskuteras utveckling av respektive OPAC på drygt 70 % av biblioteken och ungefär hälften av biblioteken har redan gjort olika typer av egenutveckling av sina OPAC:ar. Den egenutveckling som nämns är anpassningar av gränssnittet, länkar till olika resurser (LIBRIS, WorldCat, Google, etc.), förbättringar av exemplarredovisning och bibliografisk information, RSS-flöden, dynamisk chattlänk och mobilanpassningar.

5.1.2. Resurser för drift och utveckling

Enkäterna visar att driften av bibliotekssystemen delas mellan systemansvariga (57 %) och IT-avdelning vid lärosäte/myndighet (37 %). De mindre biblioteken nämner dock att de även får hjälp med drift från t.ex. ett annat bibliotek eller systemleverantören. Endast 17 % av biblioteken utlokaliserar driften (outsourcing). På

merparten (76 %) av biblioteken arbetar 1-2 personer med drift och på de resterande biblioteken arbetar 3-5 personer med drift.

Flera bibliotek har påpekat att det är svårt att ange hur mycket tid de lägger ner på drift respektive utveckling så följande uppgifter får ses som ungefärliga. På nära hälften av biblioteken arbetar systemansvariga eller motsvarande personal upp till halvtid med drift. För utveckling väljer 66 % av biblioteken att köpa resurser av systemleverantör och 40 % hanteras av systemansvariga.

65 % av biblioteken har svarat att de samarbetar med andra bibliotek i Sverige för utveckling av bibliotekssystemet. Samarbetet uppges vara i form av användargrupp, konsortie- och referensgrupp. Nio bibliotek uppger att de har mer informellt samarbete med andra bibliotek.

5.2. Utvecklingsplaner och framtiden

Som tidigare nämnts så diskuteras framtidens OPAC inom de flesta bibliotek. Av de som har angett att de inte diskuterar utveckling av OPAC är merparten små bibliotek. Det framförs åsikter från naturvetenskapligt/tekniskt inriktade bibliotek att den traditionella OPAC:en, i bemärkelsen att den bara hanterar tryckt material, förlorar i betydelse. Ett bibliotek säger:

Vår OPAC används enbart som ett admin[istrations]verktyg, ett slags lagerförteckning över tryckta böcker samt ett redskap för att hålla koll på lånen. (Kommunikationen med kunder sker på andra sätt.)

Båda enkäterna och fokusgruppsdiskussionerna visar att integrerad sökning i bibliotekens samtliga resurser är av stort intresse för många bibliotek. Där det är möjligt vill biblioteken även kunna erbjuda länk direkt till fulltext - alternativt enkel och snabb väg till lokalisering - eller vidare sökning i andra resurser. Några bibliotek nämner även diskussioner kring LIBRIS som lokal OPAC. Dock verkar de flesta bibliotek i dagsläget endast bevaka och hålla sig informerade om vad som händer inom området integrerad sökning. Många bibliotek i olika storlekar nämner intresse för tredjepartslösningar. Bland exemplen nämns system som ger stöd för integrerad sökning, men även system som inte gör det - Primo/PrimoCentral, Summon, Summa, Enterprise, Arena, AquaBrowser med flera. Fem bibliotek (ett litet, tre medel och två stora) har redan fattat beslut om inköp av tredjepartslösning för integrerad sökning i bibliotekets resurser.

Det framkommer också att behovet av förbättrade sökfunktioner är stort. Utöver "mervärden" i katalogen (bokomslag, TOC, facetterad sökning, relevansrankning etc.) nämns önskemål om gränssnitt för mobiltelefoner, ökad tillgänglighet för synskadade (t.ex. talsyntes), "googlefiering" i form av enkel sökruta och "try it"-knapp, kartor för placering, interaktiva/sociala tjänster och integrerat RSS-flöde.

För att se om det finns en tendens att skraddarsy lokala lösningar ställdes frågan om hur biblioteken idag använder LIBRIS API:er. Det visade sig att drygt 20 % av biblioteken (varav hälften stora och hälften medelstora bibliotek) använder sig av denna möjlighet. Inget av de tillfrågade små biblioteken utnyttjar idag LIBRIS API:er. Exempel på hur API:erna används är för samsökning (Xsearch & MetaLib X-server), rättstavning, SFX-tjänsteintegration, vidare sökning från LIBRIS till lokala kataloger/källor, LIBRIS sökrutor, söka fram e-böcker, skapa referens (Harvard etc.), import av marcxml samt nyförvävslista.

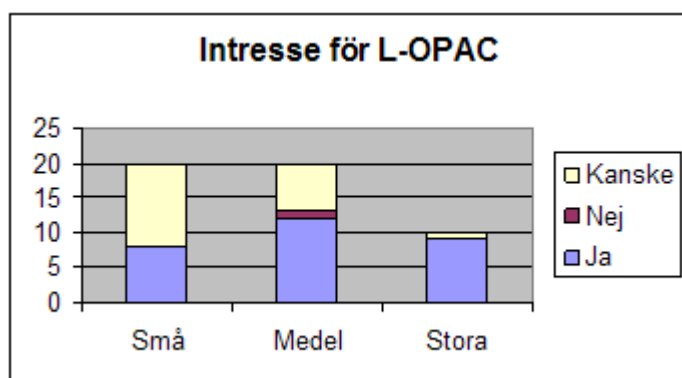
Även bättre kopplingar till och integrering med bibliotekets eller moderorganisationens webbplats är något många bibliotek har planerat att vidareutveckla.

Många bibliotekschefer anger att det framför allt är utveckling av olika administrativa funktioner som diskuteras i nuläget. Exempel på utvecklingsinsatser som diskuteras är: förbättrade möjligheter för statistikuttag, frågor relaterade till lånehantering, avgifter på fjärrlån - betala via mobil, nationellt lånekort, nationella licenser för e-resurser och SSO (Single Sign-On).

Av 50 bibliotekschefer svarade nio att de inte diskuterar utveckling av bibliotekets OPAC. De flesta anger ekonomiska och resursmässiga skäl (tid och personal) till att utveckling inte diskuteras.

5.3. Intresse och förväntningar

Vi har frågat bibliotekscheferna om deras intresse för L-OPAC. Förutom att kvantifiera frågan så har vi bett om motiveringar till svaren. Här uttrycker biblioteken sina förväntningar men också tveksamheter inför L-OPAC. Systemansvariga har inte fått samma fråga men deras förväntningar eller farhågor kan utläsas i svar på andra frågor.



Tabell 3. Är L-OPAC av intresse för ert bibliotek? (fråga 12 chefsenkät)

Det är överlag ett stort intresse för L-OPAC. Här syns en skillnad mellan biblioteken: de stora och medelstora är generellt mer positiva än de små. Cheferna är också mer positiva än systemansvariga. Även i fokusgrupperna är det övervägande positivt. Endast ett bibliotek svarar att de inte är intresserade.

Intresset för L-OPAC motiveras bl.a. av följande:

- LIBRIS användarvänliga gränssnitt och moderna sökfunktioner
- gemensamt sökgränssnitt lokalt och nationellt ger igenkänning hos användarna - "låntagarna får en väg att gå"
- större kraft i gemensamma utvecklingsinsatser
- rationellare hantering av e-resurser och övrigt material vilket ger en arbetsbesparing

Biblioteken har stora förväntningar på:

- att e-resurser ska synliggöras och integreras i L-OPAC
- ett öppnare och mindre komplext system
- minskade utvecklingskostnader - "dyrt att hålla igång egenutveckling av gränssnitt"

Den största tveksamheten till L-OPAC finns hos cheferna för de små biblioteken. Det är främst osäkerhet kring kostnader och funktionalitet, som gör att man inte direkt svarar ja. Samma sak uttrycks också av andra bibliotek som är tveksamma. Systemansvariga är också osäkra på hur lånefunktionerna ska kunna integreras. Garantier för driftssäkerhet och tillräcklig kapacitet är också faktorer som nämns av några medelstora bibliotek.

5.4. Behov och önskemål

Behov som framställs i enkäter och fokusgrupper är strategiskt viktiga – dessa **måste** tillfredsställas om L-OPAC ska vara ett alternativ. Dessa krav bör förverkligas redan vid implementeringen eller på kort sikt. Mer

önskebetonade krav eller sekundära önskemål är funktioner som man vill se "inom en snar framtid" eller på lite längre sikt. Systemansvariga har fått frågan om *nödvändiga* funktioner i L-OPAC medan cheferna fick ange *viktiga* funktioner i en nära framtid.

Det genomgående viktigaste behovet anses vara att de lånefunktioner som finns i dagens OPAC också ska finnas i L-OPAC. Det gäller sådant som t.ex. att se sina lån och avgifter, omlån, beställa/köa, fjärrlån. Kommunikationen mellan det egna lånesystemet och LIBRIS måste fungera smidigt och helst sömlöst. I detta sammanhang kommer även önskemål om en förenklad fjärrlånebeställning upp. Ett framtida önskemål är även att L-OPAC erbjuder SSO för att bl.a. underlätta användningen av de lånerelaterade funktionerna.

För en del bibliotek anses integrerad sökning i e-resurser som ett krav för att L-OPAC ska vara av intresse medan andra snarare ser det som en viktig framtida funktion. Önskemålet om en samlad ingång för sökning i allt biblioteksmaterial är dock en tydlig trend som framskymtar i många svar på olika frågor. Där så är möjligt vill de även komma åt fulltext och ett fåtal nämner också önskemål om att få inskannade kortkataloger sökbara i L-OPAC.

Även möjlighet till branding anses vara angeläget, både för positionering mot universitet/moderorganisation och för att användarna ska veta i vilket material de söker. Det är framför allt små och stora bibliotek som framhäver vikten av att visa anknytningen till moderorganisationen och positionering mot lärosätet. Andra (främst medelstora) bibliotek och fokusgrupperna, betonar däremot vikten av branding för visning av det egna beståndet. Det ska tydligt framgå för slutanvändarna vilket bestånd de söker i. Det ska även vara lätt att avgränsa sökningen till lokalt eller regionalt material.

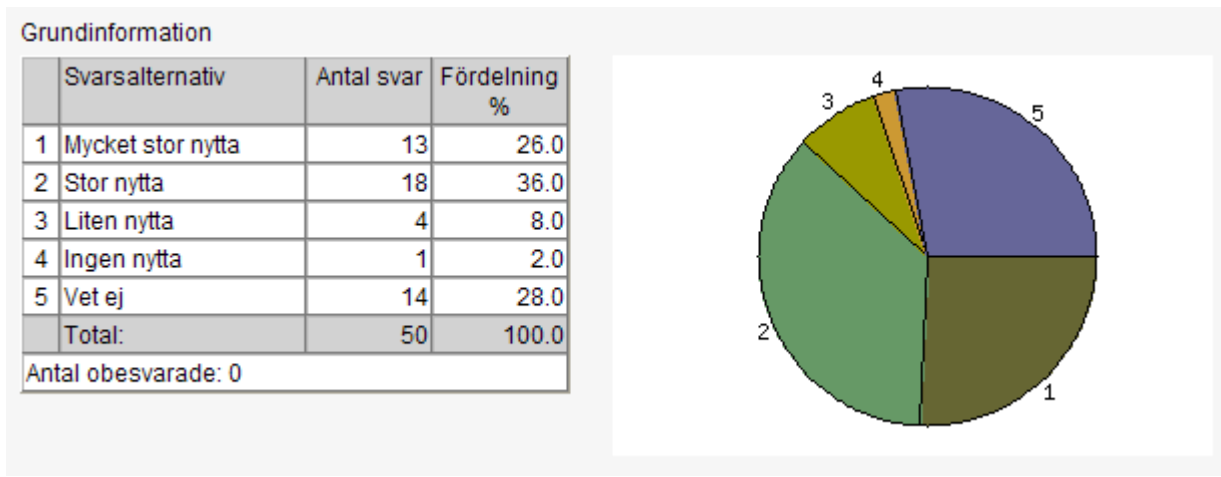
Utöver detta kräver många, framför allt systembibliotekarier, att få inflytande på design och möjlighet till lokala anpassningar av gränssnittet.

På frågan om vilka materialtyper som måste finnas med i L-OPAC uppger en majoritet av bibliotekscheferna e-material (dvs. e-böcker, e-tidskrifter och e-artiklar). Därefter kommer uppsatser och lokalt material (även digitaliserat) som inte finns i LIBRIS. Systemansvariga från stora och medelstora bibliotek som fått frågan om vilket material som måste föras över i L-OPAC nämner uppsatser, examensarbeten och äldre material medan små bibliotek nämner grått material och småtryck. I en fokusgrupp fördes en diskussion om hur fria e-resurser, som läggs in av ett bibliotek, ska kunna komma alla användare tillgodo i L-OPAC.

Bland bibliotekscheferna och fokusgrupperna rör önskemålen framför allt förbättringar och fler funktioner i gränssnittet som idag saknas i den lokala OPAC:en t.ex. mobilt gränssnitt, RSS-flöden för nyförvärv samt citerings- och sociala funktioner.

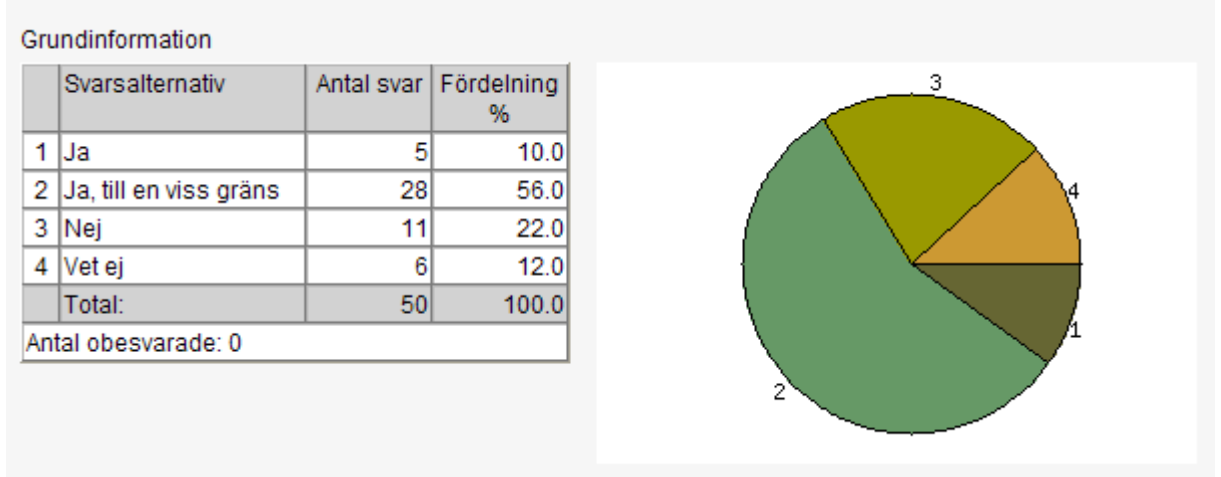
5.5. Nyttan

Frågan om nytta avser först och främst nyttan ur ett användarperspektiv. I enkäten frågas enbart efter nytta i kvantitativa termer men nyttoaspekten har också tolkats ur andra svar. Nyttan för det egna biblioteket är en viktig faktor som framhålls i många svar. Vi har inte frågat systemansvariga om nyttan med L-OPAC. Frågorna till denna grupp är mer inriktade på praktiska problem och lösningar.



Tabell 4. Vilken vinst/nytta ser du för era användare om L-OPAC blir verklighet? (fråga 16 chefsenkät)

Majoriteten ser stor eller mycket stor nytta med L-OPAC. För de större biblioteken är det 8 av 10 som ser en stor eller mycket stor nytta mot hälften för de små biblioteken. Bara 4 av 50 ser ingen eller liten nytta. Andelen tveksamma svar utgör drygt en tredjedel. Vi kan konstatera att tveksamheten kring nyttan främst rör en allmän osäkerhet runt ökade kostnader men också vilket mervärde som L-OPAC kan medföra. Denna osäkerhet är starkast hos de små biblioteken.



Tabell 5. Är du beredd att acceptera merkostnader för drift och utveckling för såväl det egna bibliotekssystemet som för L-OPAC? (fråga 20 chefsenkät)

När det gäller villighet att acceptera merkostnader för drift och utveckling så ser man återigen att hälften av de små biblioteken återfinns bland Nej eller Vet ej-svaren. Alla stora bibliotek är i princip villiga att betala - åtminstone upp till en viss gräns (en svarar att man inte vet). Nyttan står som tidigare sagts i direkt proportion till vilken valuta man får för pengarna - ganska likt svaren under *Intresse och förväntningar* (kap. 5.3.). 34 % av biblioteken är inte benägna att betala eller är osäkra. Man vill inte betala för två system eller åtminstone ska inte de sammanlagda kostnaderna för L-OPAC och det egna systemet överstiga det man betalar idag.

Nyttan för slutanvändarna - enligt cheferna och fokusgrupperna - är relaterat till användarvänligt gränssnitt och gemensamt system, vilket underlättar sökning, lokalisering och anskaffning av material. Samlingarna och därmed biblioteken får en ökad synlighet, samlingarna kan utnyttjas bättre vilket ger bättre service till

användarna. Tillgång till biblioteksresurser genom enkla funktioner för fjärrlån är en annan viktig nyttoaspekt.

Andra nyttor som nämns är den utökade informationen i posterna samt LIBRIS deldatabaser.

Chefernas syn på en eventuell ökning av fjärrlånetrafiken är mycket positiv - man ser få nackdelar. Några menar att e-material ändå på sikt kommer att minska fysiska fjärrlån. Biblioteksnyttan består också i att man skulle kunna uppnå rationaliseringsvinster med en gemensam hantering och utveckling.

De nyttor man främst ser är följande:

- enhetligt gränssnitt både nationellt och lokalt: användarna känner igen sig och samlingarna får tydlig exponering
- ökat fjärrlån: effektivt utnyttjande av bibliotekens samlingar
- fjärrlån direkt i L-OPAC ger bättre service till användarna och underlättar get-it-processen
- effektivisering och rationalisering vad gäller drift, underhåll och utveckling

5.6. Problem med L-OPAC

Här avses problem och eventuella konflikter som man kan förutse om L-OPAC införs. Systemansvariga har fått direkta frågor där svaren delvis rör tekniska problem. Cheferna har inte fått sådana frågor men deras oro och problem kan ändå utläsas i svaren. En del svar handlar om OPAC:en som företeelse – har den alls någon framtid?

I denna fråga kan man se tydliga skillnader mellan chefer, systemansvariga och bibliotekarier. Cheferna ser ur sitt perspektiv "större" problem som om OPAC:en verkligen är det verktyg vi ska använda i fortsättningen. De menar att eftersom mycket av materialet idag är elektroniskt har den traditionella OPAC:en inte lika framträdande roll längre. Det viktiga är att bibliotekets alla resurser, speciellt e-material, kan sökas och visas i ett gemensamt gränssnitt. För cheferna är även ekonomin en viktig fråga: blir det någon vinst om man måste underhålla två system frågar man sig.

Systemansvariga ser de tekniska problemen. Man oroar sig för hur kommunikationen/kopplingen mellan systemen ska fungera. De ser också en risk att pålitligheten försämras p.g.a. de många olika systemen. Räcker kapaciteten hos LIBRIS både vad gäller utveckling och rena datorresurser?

I fokusgrupperna framkom problem av mer praktisk karaktär: man befarar att det kan bli otydligt för låntagarna, för mycket information, komplicerade avgränsningar för ovana användare. Om inte en enkel och tydlig avgränsning kan åstadkommas kan det bli lång väg mellan sökning och get-it. Man tror att det finns en risk för ökad frustration hos låntagarna om de ser mycket material som de inte får tillgång till (e-material och kursböcker som inte fjärrlånas). Om det blir enklare att beställa fjärrlån befarar man en ökad transport av böcker i onödan. Även i fokusgrupperna oroar man sig för den ökade belastningen på LIBRIS webbsök. I övrigt uttrycker de mindre biblioteken en rädsla att försvinna i mängden. De stora biblioteken bekymrar sig över att deras biblioteks intressen kommer i skymundan.

Alla grupper framför behovet av inflytande över funktioner, och/eller möjlighet till lokala anpassningar. Är effektivitetsvinsterna tillräckligt stora för att täcka de eventuellt ökade kostnaderna? Är L-OPAC verkligen ett alternativ till de kommersiella systemleverantörernas nya produkter som tillåter integrerad sökning för både den traditionella katalogen, artiklar och e-material? Systemansvariga ser också en del praktiska problem: autentisering, hantering av nuvarande mobila funktioner, lokal användning av testdatabas, tillgång till sökstatistik.

5.7. Samarbetsformer

Strukturerna för samverkan mellan biblioteken och Libris-enheten är viktig att belysa om L-OPAC blir verklighet.

Frågan om samarbete ställdes inte till fokusgrupperna. Systemansvariga har fått frågor om tillgång till systemrutiner eller andra komponenter i L-OPAC. Svaren innebär att flera av LIBRIS rutiner måste administreras på andra sätt än idag. Vi har också frågat systemansvariga om nuvarande samarbetsformer med andra bibliotek och drygt hälften har svarat att de redan idag på något sätt samarbetar med andra bibliotek (se kap. 5.1.2.). Det handlar både om användargrupper och mer informella samarbeten.

Alla biblioteksstyper efterfrågar inflytande av olika grad. De större biblioteken kräver starkt inflytande där de mindre biblioteken nöjer sig med ett visst inflytande. Samarbetsavtal nämns, likaså olika typer av arbetsgrupper där de olika biblioteken kan vara med och påverka. Prioriteringen i utvecklingen vill man också vara med och styra. De medelstora biblioteken talar om lokalt inflytande över gränssnittets utformning. De mindre biblioteken efterfrågar ett samarbete även mellan systemleverantör och Libris-enheten. De större biblioteken nämner möjligheten att dra nytta av andra biblioteks utvecklingsinsatser i ett samarbete mellan Libris-enheten och biblioteken.

- Samtliga bibliotek är måna om att få inflytande över utvecklingsarbetet
- Viktigt att vara med på ett tidigt stadium
- Viktigt att ha inflytande över gränssnittets utformning
- Flera av de större och medelstora biblioteken ser behov av formella styrgrupper t.ex. där driften regleras i avtal
- Andra poängterar mer samarbete i form av diskussionsarenor, fokusgrupper, referensgrupper och utvecklingsgrupper
- Tekniskt samarbete mellan systemleverantörer och Libris-enheten samt mellan de olika systemleverantörerna

6. Resultat från slutanvändarundersökningen

Slutanvändargruppens uppdrag var att undersöka olika användares sökbehov, hur de betar sig i en sökprocess och hur de får tag på olika typer av material. Syftet med uppdraget var att identifiera nytta och behov med L-OPAC utifrån ett användarperspektiv.

I kapitel 6.1 - 6.3 beskrivs två olika typanvändare som kallas *Forskare* och *Van Student*. Det framträder även en tredje typ, ny student, men inte så tydligt som de tidigare nämnda. Denna grupp beskrivs därför endast kort. De två olika typanvändarna, *Forskare* och *Van Student*, visade sig mycket väl sammanfalla med de två olika intervjugrupperna (forskare/doktorand/lärare & vana studenter) som intervjuades. De presenterade typanvändarna ska dock inte ses som en sammanfattning av samtliga svar från respektive intervjugrupp. En typanvändare representerar en grupp användares gemensamma sökbehov och eventuella (sök)problem.

I avsnitt 6.4 redovisas samtliga slutanvändares intresse för och åsikter om funktioner i LIBRIS i förhållande till en tänkt L-OPAC. Även en presentation av slutanvändarnas tankar om en optimal söktjänst beskrivs i detta avsnitt. I sista avsnittet, 6.5, presenteras nytta och vision med L-OPAC.

6.1 Typanvändare: *Forskare*

6.1.1. Inledning

Forskarens sökbeteende karaktäriseras av att söka efter specifik information och med en önskan om en så direkt tillgång till materialet som möjligt. *Forskaren* är van vid webben och använder den dagligen i sitt arbete. Det förekommer även att *Forskaren* har egna specialinställningar (ex. bokmärken) på sin dator,

prenumererar på alerts och har personliga elektroniska bibliotek som utgångspunkt för sin informationssökning. *Forskarens* sökmiljö varierar och växlar mellan hemmet och kontoret.

6.1.2. Behov

Forskaren är beroende av att söka information för att på ett tillfredställande sätt kunna utföra sitt arbete. *Forskaren* har ett behov av direkt access till materialet, gärna i form av fulltextlänknings, och föredrar överlag virtuellt material framför fysiskt. Som informationskälla framhålls både artiklar och böcker, dock tenderar artiklar vara den mer efterfrågade materialtypen. Här följer citat för att exemplifiera:

Bra att kunna få upp artiklar direkt vid datorn utan att behöva gå till biblioteket.

Det hänger ju ihop med den information som jag behöver ... i hög grad finns i artiklar men också att det mesta som jag är intresserad av i bokväg finns utlagt [elektroniskt] på ett eller annat sätt.

Jag använde mig mestadels av artiklar... i olika tidskrifter och ganska mycket böcker ändå och en hel del SOU.

Forskaren har ett behov av att ständigt hålla sig uppdaterad inom sitt ämnesområde och har inga problem med att hantera stora informationsmängder. Denne söker både efter fria artiklar och i avtalsbaserade databaser. *Forskaren* har ett behov av att kunna göra avancerade riktade sökningar för att kunna fördjupa sin forskning. Denne söker systematiskt enligt en förutbestämd struktur och det finns ett vetenskapligt förhållningssätt i frågor som att följa referenser eller hur sökord/ämnesord hanteras.

Att det ena leder till det andra, att det finns en röd tråd i det jag gör – jag kan vidga och jag kan smalna av mitt område – det finns en dynamik i hur arbetet växer fram just genom att jag hittar grejer.

Forskaren har specifika krav gällande materialets kvalitet och nöjer sig oftast inte enbart med det som finns tillgängligt för stunden. *Forskaren* är därmed överlag en van användare av både databaser och bibliotekskataloger.

6.1.3. Problem

Det framkommer olika typer av problem när det gäller informationssökning och resurser. Det är svårare att generalisera vad som är typiskt för *Forskaren*.

Forskarens specialisering kräver att de behöver hjälpmedel som LIBRIS just nu inte har. Svårigheter kan uppstå vid sökning med icke latinska alfabet ex. hebreiska och arabiska.

Forskaren saknar bra citeringsfunktioner oavsett vilken databas som tillhandahåller den. Några andra problem som kan iakttas är att det upplevs som svårt att veta om "allt" kommer fram i och med databassökningarna. Det finns med andra ord en viss osäkerhet i om de använda sökorden är rätt i sammanhanget. En annan svårighet, i alla fall i början av sökprocessen, är att hitta rätt ämnesord för att få till en relevant avgränsning. Avsaknaden av fulltext är också något som ställer till problem vid artikelsökningar.

6.2. Typanvändare: Van Student

6.2.1. Inledning

Den *Vana Studentens* sökbeteende karaktäriseras av att behöva göra fler enklare sökningar än avancerade. Sökmiljön som denne helst befinner sig i är hemmet. Den *Vana Studenten* använder webben dagligen, både i allmänhet och i sina studier.

6.2.2. Behov

Den *Vana Studentens* informationsbehov styrs av kursers utformning, med uppgifter och obligatorisk kurslitteratur. Ibland behöver denne söka fram artiklar i databaser medan andra tillfällen kräver sökningar av andra typer av material, så som böcker eller information från Internet. Den *Vana Studenten* använder ofta Google vid "enkla" informationssökning och när tiden är snäv inför en inlämningsuppgift. Till exempel:

Det är väl om vi ska skriva arbeten främst, grupparbeten eller andra arbeten... söker då främst böcker och artiklar.

Oftast söker jag inte jättestora saker ... Google är alltid sökmotorn om jag inte [ska söka] böcker eller artiklar för då är det [databas] eller [OPAC].

Den *Vana Studenten* har med andra ord ett varierat sökbehov dels efter kursböcker och dels efter material som behövs för uppsats och papers. Ibland görs riktade sökningar och ibland sökningar mer åt det öppna hållet. Behovet pendlar mellan att skrapa på ytan och mer fördjupad research. Att den *Vana Studentens* tillvägagångssätt beror på vilken sorts uppgift man har fått råder det dock inget tvivel om. Den *Vana Studenten* är öppen för både fysiskt och elektroniskt material. Denne har oftast inga större problem med att vänta på en reserverad bok även om man självfallet gärna ser att materialet finns tillgängligt direkt. Det ställs oftast inga specifika krav på vilken bok man får tag på, bara innehållet behandlar ens frågeställning. Den *Vana Studenten* brukar inte heller göra fjärrlån.

Den *Vana Studenten* har därmed en varierande erfarenhet av att använda såväl bibliotekskataloger som databaser. Denne saknar dessutom grundläggande kunskaper om hur man söker efter artiklar och tidskrifter. Oftast behövs hjälp och tips, av andra kurskamrater och lärare, för att kunna ta till sig större mängder data.

6.2.3. Problem

Den *Vana Studenten* har svårigheter med att omsätta ett sökbehov till att bli sökbart. Exempelvis:

svårt [att söka] när man inte kan ämnet

Det är ju lättare att söka om man ska ha ett visst antal artiklar. Men att göra en helt systematisk sökning känns lite jobbigt, när man ska täcka in ett helt område... så att man fått ett bra urval utan att missa något

frustrerande när man inte hittar något

det är just i början när man inte hittat nåt fokus ... svårt att sälla

[en bra informationssökning är] "... när man hittar sidor med koncentrerad information ...

Den *Vana Studenten* har bristande erfarenhet av bibliografiska databaser vilket skapar frustration. Det upplevs bland annat som svårt att förstå informationen i den bibliografiska posten och att veta hur och när

man behöver navigera vidare till andra källor för att få tag på det efterfrågade materialet. Annan information i LIBRIS som kan ge upphov till osäkerhet är otydliga länkar, relaterade länkar och fjärrlåneflikarna.

Den *Vana Studenten* har svårigheter att hantera stora mängder information och behöver vägledning i sökprocessens olika delar.

6.3. Ny Student

I studien ingick även intervjuer med två ovana studenter (första veckan på första terminen), vilkas beteenden vare sig följer *Forskarens* eller den *Vana Studentens*. Men endast dessa två informanter kan inte bilda en tredje typanvändare som kan exemplifiera den verklighet som nya studenter har. Vissa likheter är ändå värda att lyftas fram.

De nya studenterna söker information hemifrån. De är vana vid webben överlag men är ovana användare av bibliografiska resurser så som OPAC och databaser. De gör därför ofta enklare sökningar och eftersträvar kort och sammanfattande information. De tar gärna emot tips av andra gällande informationsökning.

Ett annat gemensamt drag är att även om deras attityd till stora mängder information skiljer sig åt så klarar de generellt sett att hantera den. Däremot har båda mer eller mindre problem med LIBRIS struktur, layout och begreppsapparat, de googlar hellre:

... ifall det är nån information som jag inte förstått inför en tenta eller så så kollar jag alltid på Internet alltså söker på Wikipedia eller läser... artiklar...[fria artiklar som söks fram via en nyhetsportal]...

[Hur brukar du gå tillväga för att söka upp en bok?] Jag skulle nog börja från Google... hoppas på att få upp en portal

[Har du sökt efter artiklar tidigare?] Jag googlar dom i så fall

Att nästan uteslutande använda sig av och förlita sig på Google för informationsökning är ett unikt sökmönster i den meningen att det inte går att se i *Forskarens* eller den *Vana Studentens* sök beteenden.

6.4. L-OPAC och slutanvändarna

Avsnittet redovisar slutanvändarnas, dvs. grupperna doktorander/forskare/lärare, vana studenter och ovana studenter, intresse för och åsikter om funktioner i LIBRIS i förhållande till en tänkt L-OPAC.

6.4.1. Intresse

I gruppen doktorander/forskare/lärare finns olika åsikter om en eventuell övergång till L-OPAC. Här finns hela skalan från ett spontant "Absolut inte!" till ett "Jaaa, va bra, helt fantastiskt, jag skulle älska det..." . Av de fem personerna i denna grupp är det fyra som ställer sig i huvudsak positiva och en negativ. Hon som är negativ anger att hon endast vill se de böcker som finns på det lokala biblioteket och ha de funktioner som finns i hennes lokala OPAC. En nackdel med L-OPAC skulle kunna vara att det blir fler klick innan man är framme. Annars menar flera i denna grupp att de vänjer sig och lär sig det system som finns tillgängligt. Det är också en fördel att man har samma system i hela Sverige och att det kan spara resurser.

I gruppen vana studenter är tre spontant positiva och två negativa till tanken om en övergång till L-OPAC. De två som uttrycker negativa tankar menar att de endast är intresserade av att se det de kan låna direkt och att det är omständligt att se hela Sveriges bestånd för att sedan begränsa sökningen. De som är positiva ser fördelar med att endast behöva använda en enda katalog och att ha allt samlat på ett ställe. En stor fördel med L-OPAC är att det är en enda katalog som är gemensam för alla. Att man inte behöver byta katalog om

man inte får träff vid det egna biblioteket. En nackdel som nämns är att det kan bli fler steg att gå från katalogen till färdig beställning vid det egna biblioteket. Det är inte heller helt självklart att det är positivt att se fler träffar vid en sökning. Denna grupp fjärrlånar inte särskilt mycket.

De bägge ovana studenterna svarar utifrån en mycket begränsad eller ingen erfarenhet av att söka vare sig i LIBRIS eller i lokala OPAC. Den ena är positiv till L-OPAC utifrån tanken att biblioteket lätt kan se vilka böcker som efterfrågas mycket och istället köpa in dem lokalt. Den andra är mer negativ eftersom det var så svårt att söka efter en elektronisk tidskrift i LIBRIS. De båda påpekar dock fördelen med att inte behöva söka i två olika kataloger om man inte får träff i den lokala.

6.4.2. Krav och önskemål

Gruppen doktorander/forskare/lärare anser att man enkelt måste kunna avgränsa till lokalt bestånd. Några säger att kartfunktioner som pekar ut var en bok är placerad i det lokala biblioteket bör finnas.

Inget jag kan komma på... jag utgår från att funktioner så som kartan!!!, reservera, fjärrlåna, osv. finns med i LIBRIS.

När det gäller deras önskemål om funktioner i LIBRIS påpekar vissa att det är onödigt att visa upp alla bibliotek som har en bok i LIBRIS. Systemet ska känna av var man sitter och visa endast vad som finns lokalt. Andra efterfrågar kapitelsökning i alla böcker. Några vill även ha möjlighet att spara sina tidigare sökningar och att kunna ämneskategorisera dessa. Någon tycker att det vore bra att på en egen sida få nyheter inom sina ämnen och kanske också få förslag på böcker. Något man också önskar är att det ska vara lätt att exportera referenser till olika referenshanteringssystem.

Det finns mycket information och det man behöver är "vad är viktigt för mig" och det är ju det som jag är ute efter, liksom att jag kan ställa in exakt vad jag vill ha...

Gruppen vana studenter framhåller att det är viktigt att kunna se vilka böcker man lånat, att köpa och att se vilken köplats man har. Det måste också fortfarande finnas möjlighet att förnya böcker hemifrån. Möjlighet till support bör också finnas.

Hur blir det med support om man har frågor eller så, om det fortfarande ligger på olika bibliotek eller centralt?

Önskemål från vana studenter om funktioner är att "systemet" ska kunna beräkna hur lång tid det tar innan en bok man köar på finns tillgänglig. Informanten vill ha ett sista datum så hon vet att hon hinner läsa den. Hon jämför med telefonköer.

Det får man ju när man ringer... vi beräknar att vi svara på ditt samtal inom 4 minuter. Det tycker jag är ganska skönt.

En av studenterna i denna grupp föreslår att man ska kunna betala eventuella förseningsavgifter över nätet.

6.4.3. Sökprocessen

För gruppen doktorander/forskare/lärare skulle sökprocessen i en tänkt L-OPAC inte påverkas i någon större utsträckning. Det handlar endast om ett nytt sätt att söka. Flera framhåller dock att avgränsningar i L-OPAC är mycket viktiga för att bara få med det material man önskar.

... det är ju samma arbetsmetod är det ju, det är bara en annan katalog egentligen. Jag tror inte att det kommer att bli några större skillnader, Det tror jag inte, men det handlar ju om att vänja sig.

De vana studenterna hade svårt att svara på frågan hur deras sökprocess skulle påverkas av införandet av L-OPAC. Det handlar mest om att man "blir nybörjare på nytt" och får lära sig ett nytt system med nya funktioner. Detta ses dock inte som ett problem utan något som man skulle vänja sig vid. L-OPAC skulle inte påverka de vana studenternas sökprocess nämnvärt

Nej, det känns som en liten förändring

6.4.4. Tankar om en optimal söktjänst

Gruppen doktorander/forskare/lärare önskar sig en "supersök där allt finns", speciellt artiklar men även där kapitel ur böcker/antologier lyfts fram. Direkttillgång till fulltextkällor är oerhört viktigt. De vill också ha backfiles över äldre artiklar.

Någon önskar sig mer länkar ut, till t ex bokhandlare som Amazon. Det ska finnas möjligheter att söka brett när man vill och begränsa när man vill (t ex lokalt, nationellt, internationellt). Det finns önskemål om en personlig startsida där man kan lägga upp egna länkar och avgränsningar. En forskare, som har behov av att söka hebreiska och arabiska texter, önskar sig ett system där man kan skriva hebreisk och arabisk text. En utvecklad rättstavningsfunktion är ytterligare ett önskemål.

Flera uttrycker önskemål om ett "intelligent" system som ställer följdfrågor, eller har en dialog med den som söker: "tänkte du på att...". Systemet skulle även ge hjälp med hur mycket av det befintliga materialen en sökning täckt in "du har täckt 60 % av ämnesområdet".

[skrattar] "Dialogformatet med en direktlänk till fulltext! [skrattar]

Ideala sökresursen är att jag inte behöver ha en lärare som guidar mig in i ett ämne utan sökresursen gör det åt mig – den säger det här och det här finns – kanske till och med att det här har detta ämne kritiserats för att inte ta upp avsevärt – det skulle jag vilja ha.

En forskare menar att det vore önskvärt om man själv kunde sätta ämnesord på posterna. Det skulle även underlätta om söktjänsten hade inbyggda citeringsanalyser (som t ex Google Scholar eller Web of Science). Detta skulle göra det lättare att få en överblick av fältet och se sammanhang. En informant påpekar att det är viktigt att en söktjänst inte drunknar i design och på så sätt blir oöverskådlig.

De vana studenterna önskar sig en söktjänst som är helt digital (söka, låna och beställa över nätet) och som inte är begränsad till Sverige. Den ska vara enkel att söka i och innehålla "allt som getts ut i skrift". Man vill ha hjälp med förslag på avgränsningar. Det kan också handla om önskemål som är rena utopier som en "hjärnsensor som läser av vad man vill ha", eller en tjänst där man "får svar på de frågor som man tänker i huvudet". Önskemål om en inbyggd funktion för kritisk granskning finns också.

Det skulle ju varit lite typ Google då. Att man bara fick ett sökfält, och skrev in liksom så kommer det upp det man vill ha. Helst att den valde ut och talade om, om det var bra och vetenskaplig också, så att man slapp granska.

De ovana studenterna önskar sig ett enkelt system, något som liknar de system de är vana vid, som Google. Önskvärt är att någon typ av källkritik ska finnas i systemet. Det är viktigt med kontaktsidor eller personer man kan vända sig till om man inte hittar det man söker.

Jag vet inte om jag har någon drömsöknings... va svårt... jag vet inte... Google är nog bra, något som är enkelt – kan inte alla system se likadana ut?

6.5. Nyttan och vision med L-OPAC

I detta avsnitt presenteras en tolkning av resultatet som ger en bild av slutanvändarnas nytta och vision med L-OPAC.

6.5.1. Nyttan

Vi kan se att flera slutanvändare föredrar att oftast se det material som kan nås lokalt. Om L-OPAC enbart handlar om att använda den såsom man nu använder sin lokala OPAC kan man fråga sig om det finns något mervärde? Ett mervärde är dock att vägen till det nationella beståndet blir kortare. Slutsatsen som vi kan dra från vår undersökning är att det i så fall måste vara lätt att växla mellan lokal och nationell katalog. Ett annat mervärde är att användaren slipper lära sig två olika system vilket innebär att man kan lära sig *ett* system bättre. Idag lär sig användaren oftast först sin lokala katalog och sedan dessutom LIBRIS och andra databaser. De studenter och forskare som byter lärosäte behöver inte lära sig en ny katalog. Vi har också sett att de informanter som föredrar att söka brett och gillar oväntade sökresultat gynnas och uppskattar möjligheten till att enkelt nå ett större träffresultat.

För typanvändaren *Forskaren* är det önskvärt att L-OPAC innehåller olika typer av material, inte främst tryckt material, gärna elektroniska resurser av olika slag ex. fulltextlänknings till artiklar. Användaren vill ha möjlighet att se citeringar, spara referenser och att skapa sitt eget bibliotek. Det är viktigt för dem att kunna hålla sig uppdaterade inom sitt ämne.

För typanvändaren *Van Student* är det önskvärt att L-OPAC innehåller olika materialtyper från olika bibliotek på orten såsom folkbibliotek och erbjuda användaren olika hjälpfunktioner. Det kan handla om hjälpfunktioner för att kunna söka, avgränsa, se bilder, få tips på relaterad läsning, bibliotekskartor, rättstavning, fråga en bibliotekarie om hjälp och att kunna söka utanför katalogen. Men samtidigt: för mycket information och för många val gällande en sökning, både allmänt och i nuvarande LIBRIS, upplevs som svårt och tidskrävande.

6.5.2. Vision

Forskaren har ett behov att kunna hålla sig uppdaterad inom sitt ämnesområde. Detta kräver både nationell och internationell bevakning. En L-OPAC som ger förslag och tips om böcker och artiklar, både översikter internationellt men också specifikt på svenska bibliotek, är därför önskvärt. Fri taggning ger *Forskaren* chansen att sätta sina egna ämnesord och på så sätt göra materialet sökbar på flera sätt.

Gemensamt för *Forskaren* och den *Vana Studenten* är att de behöver både artiklar och böcker. En L-OPAC, en sökingång, som möjliggör sökning efter böcker, artiklar, fria som avtalsbelagda, nya som gamla är därför angeläget/eftersträvt. En enklare tillgång till fulltext direkt via L-OPAC skulle effektivisera get-it-processen. Om fulltexten fanns integrerad i L-OPAC besparas användarna den tid och förvirring det idag innebär att öppna en fulltext. Det stora problemet är att det finns så många tillfällen för användaren att klicka fel. SFX-länknings upplevs av många som en labyrint.

Om sökbarheten är god upplevs det av samtliga som positivt att samla allt på ett ställe. För att sökbarheten ska upplevas som god bör det vara möjligt att göra preciserade sökningar och personliga inställningar som ger möjlighet för användaren att skapa sin egen profil. Det ska exempelvis vara möjligt att göra sökningar i fulltext. Viktigt är dock att användaren på ett enkelt och tydligt sätt ska kunna avgränsa till det lokala biblioteket i L-OPAC.

7. Övergripande tekniska frågeställningar

En stor teknisk utmaning för en L-OPAC-lösning är den mångfald av bibliotek det måste fungera för. Det handlar om variationer i storlek, behov och utvecklingsresurser i form av egen kompetens, avsatta medel och möjlighet att påverka lokala system.

En annan utmaning är den flora av lokala bibliotekssystem som finns bland de LIBRIS-anknutna biblioteken idag. Det rör sig om ett tiotal olika system. Lösningarna som föreslås i L-OPAC måste fungera oberoende av vilket lokalt system biblioteket har. Vi vill så långt det är möjligt hitta lösningar som inte innebär att biblioteken måste köpa tjänster av systemleverantören.

Det har dock gjorts lösningar som fungerar mellan LIBRIS och de olika systemen tidigare. Som exempel kan nämnas postexport från LIBRIS och att det går att visa lånestatusinformation i LIBRIS, en generell lösning som nästan alla de lokala systemen stöder.

Några av de övergripande tekniska frågorna som behöver belysas i ett L-OPAC-sammanhang är:

- Kopplingen mellan LIBRIS och de lokala systemens lånefunktioner
- Autentiseringsfrågan
- Möjlighet att ladda upp data
- Massändringar
- LIBRIS unika identifierare (BibID)
- Direktuppdatering

7.1. Koppling mellan LIBRIS och de lokala systemen

Om LIBRIS ska fungera som lokal OPAC krävs det att övergången mellan sökning och lånefunktioner blir integrerad och naturlig för användaren.

Här kan man diskutera olika grad av integration mellan LIBRIS och det lokala systemet: en tät kommunikation eller en lösare koppling? En integrerad lösning, där användaren kan se sina lån, reservera, m.m. i LIBRIS miljö, kräver någon form av protokoll, som gör att systemen kan kommunicera med varandra om cirkulationsfrågor. En lösare koppling kan bestå av en eller flera länkar över till det lokala systemet. Självklart skulle det kunna förekomma hybrider mellan protokolls- och länklösningar.

7.1.1. NCIP

NCIP¹⁸ är det naturliga protokoll som nämns när det gäller utbyte av lånedata mellan olika system. Det finns en "implementation group", men den faktiska implementeringen har inte kommit så långt, varken internationellt eller i Sverige. NCIP är ett komplext och omfattande protokoll och ofta väljer man att skapa en profil med valda delar av standarden när man implementerar. Det gör protokollet flexibelt, men medför å andra sidan att det inte är säkert att två olika NCIP-profiler kan kommunicera med varandra.

Ett exempel kan vara att en leverantör stödjer NCIP, men med syftet att fungera i fjärrlånesammanhang (t.ex. "Direct Consortial Borrowing") och inte för ordinarie låneverksamhet. Systemet Voyager använder sig av NCIP tillsammans med Voyagers fjärrlånemodul för lån mellan bibliotek i konsortier.

Troligen finns det inget bibliotek i Sverige som för närvarande stödjer NCIP för slutanvändartransaktioner.

7.1.2. Jangle

För att möjliggöra kommunikation mellan LIBRIS och lokala system kan det också vara intressant att undersöka Jangle¹⁹ ("Just Another Next Generation Library Environment"). Det är ett mellanprogram som använder sig av AtomPub för att kommunicera information i bibliotekssystem via web services.

¹⁸ http://www.ncip.info/about_ncip

¹⁹ <http://jangle.org/>

Jangle är ett Open Source-projekt där arbete pågår med att skapa kopplingar till flera av de internationellt etablerade systemen. Om och hur dessa kopplingar skulle kunna användas av LIBRIS-biblioteken behöver utredas närmare, men att Jangle är ett internationellt projekt²⁰ öppnar för intressanta möjligheter till samarbete även utanför Sveriges gränser.

7.1.3. Web services

Egendefinierade protokoll eller web services²¹ förekommer också när man försöker lösa kommunikation mellan olika system. Ett exempel är kopplingen mellan systemen Voyager och Primo, där man använder sig av web services när det gäller frågor om mina lån, reservationer etc.

7.1.4. RTM

Ett annat protokoll att undersöka är RTM (Request Transfer Message)²² som idag används av t.ex DanBib och WorldCat.

7.1.5. Länkning

En mer okomplicerad lösning är att LIBRIS länkar över till det lokala systemet för alla lånefunktioner. I LIBRIS finns länkar där en användare kan ha behov av att reservera en bok, se sina lån etc. Beroende på hur det lokala systemet stödjer länkning till olika funktioner kan användaren i vissa system komma direkt till det lokala reservationsformuläret, "mina lån" m.m. Kan det lokala systemet inte ge stöd för den typen av direktlänkning, kanske man får nöja sig med att skapa en lokal samlingsida där användaren hamnar för lånetransaktioner.

Första gången användaren klickar på länken till lokala lånefunktioner måste hon logga in.

7.1.6. Tänkbara lösningar för L-OPAC

Ett **anpassat protokoll** för en L-OPAC-profil är en väg att gå om man vill **integrera** lånefunktioner i LIBRIS. Profilen kan vara en smal profil, ett light-protokoll av existerande protokoll som NCIP, eller egendefinierat för L-OPAC-behoven som exemplet med web services ovan. Det viktigaste är att hålla det enkelt och med stöd bara för den allra vanligast använda lånefunktionaliteten. Det måste vara så lättviktigt att biblioteken och/eller systemleverantörerna har resurser att implementera profilen. Att man i vissa fall måste köpa utvecklingen av sin systemleverantör kan bli svårt att undvika.

Den allra **enklaste lösningen är att erbjuda länkar** från LIBRIS till det lokala systemet enligt rubriken *Länkning* ovan.

7.2. Inloggning (autentisering)

Idag sker ofta bibliotekens autentisering²³ till bibliotekets resurser på två nivåer.

- Inloggning via bibliotekens låntagarregister för att se sina lån, reservera, låna om etc.
- Inloggning via proxyserver (om man inte befinner sig på campus/biblioteket) för att komma åt licensierat material.

Det innebär att redan idag måste många användare logga in två gånger för att komma åt bibliotekets alla resurser.

²⁰ Se även Singer, Ross och Farrugia, James, "Unveiling Jangle: Untangling Library Resources and Exposing them through the Atom Publishing Protocol", Code4Lib Journal Issue 4, 2008-09-22, <http://journal.code4lib.org/articles/109>

²¹ http://sv.wikipedia.org/wiki/Web_service

²² <http://www.oclc.org/?id=1409&ln=uk>

²³ <http://sv.wikipedia.org/wiki/Autentisering>

Frågan man måste ställa är vilka problem som ska lösas. Handlar det i första hand om att låntagaren ska slippa autentisera sig mer än en gång under en viss session? Eller handlar det om att veta vem användaren är för att kunna skräddarsy lösningar i LIBRIS? Tänker man på var man vill ha arean med "mina lån", "mina reservationer", i LIBRIS eller lokalt?

Vidare undersökningar måste göras av var inloggningen ska ske i en L-OPAC-lösning. Ska den ske direkt i LIBRIS, vilket en integrerad lånefunktionalitet kräver? Eller loggar man in först när man går över till det lokala systemet? Det senare är den enklaste lösningen för det scenario där kopplingen löses med länkning mellan LIBRIS – lokalt system. Det sistnämnda är en vanlig lösning när man studerar andra tjänster som länkar mellan system som kräver inloggning.

Autentiseringsfrågan kan gå från att vara enkel, men inte så användarvänlig, till att bli komplex och resurskrävande om man vill lösa inloggningsproblematiken på en mer generell nivå med mappningar mot LDAP²⁴ /AD²⁵ /andra autentiseringsarbeten för LIBRIS-biblioteken.

7.3. Tillgänglighet/lånestatus

I enkätundersökningarna framkommer önskemål om att redan i träfflistan kunna se om ett material är tillgängligt eller inte i en L-OPAC-lösning. Idag visas tillgänglighet/lånestatus när man kommit in på en enskild post för flertalet LIBRIS-anslutna bibliotek. Att utvidga nuvarande lånestatuslösning med en tillgänglig ja/nej-flagga är den enklaste lösningen och gör det lättare att visa tillgänglighet för slutanvändaren på ett mer enhetligt sätt.

Om man vill utöka möjligheterna att visa tillgänglighetsinformation krävs det att Libris samlar in och håller statusinformationen uppdaterad hos sig. Att statusinformationen finns samlad i LIBRIS möjliggör flexiblare lösningar, till exempel att kunna visa en tillgänglig-flagga redan i träfflistan och att kunna avgränsa på material som finns tillgängligt. Det här kan vara en idé för framtiden; för närvarande finns det inget stöd för att låta den här typen av information samlas in av extern part i de lokala systemen.

7.4. Massändringar

Det finns behov av att biblioteken själva kan göra massändringar i LIBRIS för att underhålla och hålla sitt data uppdaterat, liksom de kan göra lokalt idag.

Ett administrationsgränssnitt som tillåter de vanligaste ändringsåtgärderna behöver utvecklas. Dessutom finns det behov av en mer automatiserad lösning för gallring.

7.5. Uppladdning av data

Biblioteken har behov av att kunna ladda upp data i LIBRIS. Det kan vara material som bara finns lokalt idag, t.ex. specialsamlingar, uppsatser eller digitaliserade kortkataloger. Det kan också uppstå nya behov av större inläsningar.

I och med att Libris-enheten bygger om sin infrastruktur för att kunna hantera många källor mot LIBRIS söktjänst skulle en lösning för uppladdning kunna vara att en särskild databas används för bibliotekens uppladdningar. Posterna går sedan igenom den deduplicering och datamassage som planeras inom den nya infrastrukturen för att därefter hamna i LIBRIS söktjänst.

²⁴ <http://sv.wikipedia.org/wiki/LDAP>

²⁵ http://en.wikipedia.org/wiki/Active_Directory

7.6 Behovet av en gemensam unik identifierare (BibID)

LIBRIS och det lokala systemet måste ha tillgång till samma unika identifierare för en post, i det här fallet LIBRIS BibID, för att kunna kommunicera med varandra och veta att de pratar om samma post. Det är en förutsättning för lösningar som bygger på såväl utbytesprotokoll som på enklare länknings.

Idag har större delen av LIBRIS-bibliotekens kataloger LIBRIS BibID lagrade i sina poster. Saknas BibID kan det bli fråga om en omladdning av hela eller delar av bibliotekets databas.

7.7. Direktuppdatering av LIBRIS

Det finns också önskemål (från fokusgruppernas diskussioner) om att katalogiseringsinformationen i LIBRIS publika gränssnitt ska uppdateras i realtid och inte dagen efter som situationen är nu.

Det här är helt en fråga om vad den tekniska infrastrukturen möjliggör och får undersökas vidare.

8. Tänkbara scenarier för LIBRIS som lokal OPAC

Libris-enheten har, i samarbete med projektgruppen, skissat på fyra scenarier för hur LIBRIS som lokal OPAC skulle kunna se ut. Scenarierna baserar sig på två principer: den första utgår från ett nationellt gränssnitt med möjlighet till lokal avgränsning, medan den andra har omvänt perspektiv och utgår från en lokal delmängd som kan expanderas till en nationell. I detta kapitel ges en översiktlig bild av möjliga scenarier med generella frågeställningar. Detaljerade lösningsförslag ryms inte inom den här rapporten.

Scenario 1 (Nationell LIBRIS, lokal avgränsning) är ett exempel på den första principen, från nationellt till lokalt. Scenariot bygger på ett LIBRIS som det ser ut idag, men med förbättrade möjligheter att filtrera på lokala delmängder. I den enklaste versionen länkas användaren över till det lokala systemet för lånefunktioner.

Övriga scenarier ryms inom den andra principen, från lokal delmängd med möjlighet att växla till nationell. I *scenario 2 (Skräddarsydd lösning)* använder biblioteken LIBRIS API:er och ansvarar själva för gränssnittsutvecklingen. I *scenario 3 (Communitybyggt gränssnitt)* är Libris-enheten med och bygger upp en plattform som möjliggör communitybaserat gränssnittsarbete, men det är biblioteken som anpassar och vidareutvecklar gränssnittet. *Scenariot 4 (Local LIBRIS)* är en mer eller mindre centralt driftad (hostad) lösning som bygger på LIBRIS gränssnitt och där biblioteken har en möjlighet att anpassa gränssnittet med logotyp och färger.

Scenario 1 är en utvidgning av det befintliga LIBRIS och kräver inte så mycket utvecklingsarbete av Libris-enheten. Scenario 4, däremot, innebär stora resurskrav i form av att LIBRIS måste byggas om för att ge stöd åt de lokala "instanser" som scenariot beskriver. Scenario 2 och 3 är de som fordrar mest av biblioteken, men är också de som bäst stödjer bibliotek som har behov av gränssnittsmässiga anpassningar och lokal branding (logotyper etc.).

Det finns några faktorer som mer eller mindre löper igenom alla scenarier och påverkar dem i olika grad. Här syftar vi på sådant som LIBRIS innehåll, graden av koppling LIBRIS-lokala system, inloggning och olika samarbetsformer. De beskrivs i kapitlet 8.5. *Faktorer som påverkar scenarierna*, och det är också där resursåtgången för dessa faktorer diskuteras.

De användar- och biblioteksbehov som beskrivs bygger på de behov som kommit fram i projektets slutanvändarundersökningar och från arbetet med enkäter/fokusgrupp.

Resursberäkningen uppskattas övergripande med beskrivningarna *minimal, liten, medel, stor, maximal* och bedöms i relation till de övriga scenarier som beskrivs i projektet. I samtliga scenarier tillkommer någon form

av resursåtgång för Libris-enheten och/eller biblioteken för innehåll, inloggning och grad av koppling (se kap. 8.5).

	Scenario 1	Scenario 2	Scenario 3	Scenario 4
Libris-enhetens resursåtgång	Liten initialt, medel vid bättre beställningsfunktionalitet	Liten	Medel – stor	Maximal
Bibliotekens resursåtgång	Minimal	Stor	Medel, men beroende av insats i communityn	Minimal

Tabell 6. Översikt över resursåtgång för de olika scenarierna

8.1. Nationell LIBRIS, lokal avgränsning (Scenario 1)

Scenariot bygger på det LIBRIS som finns idag, men med bättre och flexibla möjligheter att kunna filtrera lokalt, på organisationsnivå och kanske regionalt. Man utnyttjar fördelarna med ett nationellt gränssnitt där användarna får tillgång till alla LIBRIS-biblioteks samlingar och där man hela tiden är i samma gränssnitt oberoende på om man vill söka nationellt eller begränsa sig till vad som går att komma åt lokalt. Man behöver inte lära sig ett nytt gränssnitt när man byter lärosäte/bibliotek.

Här finns också stöd för att söka fram andra utsnitt än det lokala, som användaren kan vara intresserad eller ha behov av. Utvidgade inställningsmöjligheter skulle hjälpa användaren att anpassa L-OPAC till de egna behoven och de datamängder hon är intresserad av.

Tjänsten kan se olika ut beroende på vilken koppling mellan LIBRIS och lokala lånefunktioner man väljer. En integrerad lösning där låneinformation visas i LIBRIS kräver inloggning i LIBRIS-miljön. En enklare lösning är en länk till det lokala systemets funktioner för slutanvändare. Då krävs det att man lokalt också länkar tillbaka till LIBRIS för ny sökning.

De utvecklingsinsatser som sker i LIBRIS blir generella och kan direkt utnyttjas av alla bibliotek.

Behov som Scenario 1 kan stödja

Många användare har behov av att snabbt hitta material, det viktiga är inte i vilken form, utan hur och var man snabbt kan få tag på det. Man väljer ofta det som finns elektroniskt eller åtkomligt på ett bibliotek på rimligt avstånd, annars vill man lätt kunna beställa materialet. Det innebär att man enkelt måste kunna lokalisera böcker på det egna biblioteket genom avgränsningar, inställningar eller via IP-avkänning och vid behov kunna expandera till regional eller nationell mängd. Det finns också andra tvärsnitt än det nationella man kan vara intresserad av.

Användaren vill gå till så få källor som möjligt för sin informationsförsörjning. Det kan upplevas frustrerande att hålla sig à jour med vilka källor man behöver gå till för olika material.

Speciellt forskare vittnar om behovet av att söka brett och hitta oväntat material; större datamängder möjliggör detta.

Flera bibliotek har betonat vikten av att användaren enkelt ska kunna lokalisera det lokala beståndet och dra nytta av det nationella gränssnittets igenkänningseffekt, framför lokal branding.

Nyttan med Scenario 1

Den stora nyttan för användarna är att man får tillgång till så mycket mer material på ett och samma ställe. De kan själva bestämma om de är intresserade av vad som finns lokalt eller kanske i samma stad eller om det handlar om att undersöka ett ämnesområde. Man kan snabbt lokalisera om ett bibliotek i närheten har boken utan att behöva gå till en ny källa och börja om sin sökning. Kan man dessutom lyfta fram och utveckla möjligheten att användaren kan beställa direkt i LIBRIS minskar betydelsen av vilket bibliotek som har materialet.

Användaren slipper lära sig flera olika system och man känner igen sig även om man byter lärosäte.

Större datamängder berikar forskningen genom möjligheten att hitta nytt oväntat material.

Biblioteken kan dra nytta av de centrala utvecklingsinsatserna och spara resurser genom att inte göra egen parallell utveckling.

Risker med Scenario 1

- Olika lösningar för olika bibliotek när det gäller koppling till lånefunktioner kräver stora insatser av Libris-enheten.
- Att inte Libris-enheten och biblioteken kan frigöra resurser för insatser under en och samma projektperiod.
- Att en jämn ström av nya bibliotek vill ansluta till L-OPAC-lösningen efter projekttiden så att Libris-enheten alltid måste ha resurser i beredskap för att införliva nya bibliotek
- Att användaren går vilse i stora mängder data
- Kopplingen till det egna lärosätet kan bli svagare så att användaren "tappar bort" det egna bibliotekets bestånd och riskerar att få svårare att kontakta det egna biblioteket för hjälp.

Insatser och resursåtgång för Scenario 1

Resurserna för faktorerna utökat innehåll i LIBRIS, inloggning och graden av koppling gäller för det här scenariot. De behandlas separat i kapitlet 8.5 *Faktorer som påverkar scenarierna* och ingår inte i nedanstående resursuppskattning.

• Libris-enhetens insatser:

- Utveckla förbättrade filter för att kunna begränsa till lokala delmängder
- Lyfta fram och utveckla bättre beställningsfunktionalitet
- Ökade krav på vidareutveckling för att svara mot användarnas behov och bibliotekens förväntningar.

Resursåtgång: liten initialt, medel vid bättre beställningsfunktionalitet

Tillkommer: Libris-enhetens resursåtgång för innehåll, inloggning, graden av koppling: se kap. 8.5.

• Bibliotekens insatser:

- Delta i olika samarbetsformer

Resursåtgång: minimal

Tillkommer: bibliotekens resursåtgång för inloggning, graden av koppling: se kap. 8.5.

Tidplan för Scenario 1 (Libris-enheten)

Steg 1: En länklösning till lokala lånefunktioner, förbättrad filtrering (inom 6 månader)

Steg 2: Arbeta mot en tätare integrering mellan LIBRIS och lokala lånefunktioner som också kräver inloggning i LIBRIS. Beroendet och växelspillet mellan Libris och biblioteken gör det svårt att tidsuppskatta. (6 månader – 1 år för ett pilotbibliotek)

8.2. Skräddarsydd lösning (Scenario 2)

Lösningen bygger på att biblioteken använder sig av LIBRIS API:er som ger åtkomst till LIBRIS-databasens data och vissa funktioner som till exempel stavningsstöd. Biblioteken ansvarar själva för att utveckla och

designa sina gränssnitt. Infrastrukturen för det här scenariot finns redan idag via LIBRIS öppna API:er. Högskolan i Jönköping är ett nu existerande exempel på ett bibliotek som använder sig av det.

Det här scenariot ger biblioteket eller en community möjlighet att skraddarsy en egen lösning utifrån bibliotekets och användarnas specifika behov och grafiska profil. Det ger också stöd för att bädda in bibliotekets data/de bibliografiska posterna i en befintlig webbplats.

Behov som Scenario 2 kan stödja

Flera bibliotek har uttryckt behov att kunna anpassa till lokala gränssnitt. Det kan handla om att positionera sig mot huvudman för att tala om vilka resurser biblioteket erbjuder, lokala policyregler om grafisk profil eller en vilja att skraddarsy lösningar för den egna målgruppen.

Det kan också handla om att filtrera information som egentligen inte är relevant och ta bort val som kan upplevas som tidskrävande för vissa studenter.

Nyttan med Scenario 2

Bibliotek som har egna utvecklingsresurser har full kontroll över sitt gränssnitt och kan skraddarsy det helt.

Den stora vinsten med det här scenariot är att biblioteken kan använda sig av ett eget grafiskt uttryck, som möjliggör att man snabbare kan kommunicera värdet av tjänsten med användaren. Man får en tjänst som är skraddarsydd och garanterat relevant för användaren.

Studenter/användare som bara vill använda material som är åtkomligt snabbt och lokalt behöver inte sälla och värdera information på samma sätt som i en nationell katalog med mer material.

Risk med Scenario 2

Många bibliotek har inte kompetens eller resurser att hantera API:er eller design av gränssnitt.

Insatser och resursåtgång för Scenario 2

Resurserna för faktorn utökat innehåll i LIBRIS gäller för det här scenariot. Den behandlas separat i kapitel 8.5. *Faktorer som påverkar scenarierna* och ingår inte i nedanstående resursuppskattning. Koppling till lånefunktioner och inloggning hanteras av biblioteket.

- **Libris-enhetens insatser:**

- Vidareutveckla och underhålla befintliga API:er
- Utvidgning av API:er för mer LIBRIS-funktionalitet
- Workshops för hur man hanterar API:er

Resursåtgång: liten

Tillkommer: *Libris-enhetens resursåtgång för innehåll:* se kap. 8.5

- **Bibliotekens insatser:**

- Bygga upp kompetens om hur man hanterar API:er
- Utveckla och designa gränssnitt

Resursåtgång: stor

Resursåtgång för lånefunktioner och inloggning: varierande beroende på lokala förhållanden och val av lösning

Tidplan för Scenario 2 (Libris-enheten)

- Möjlighet att använda befintliga API:er (finns redan nu)
- Utvidgning av API:er för mer LIBRIS-funktionalitet (prioritering tillsammans med biblioteken och successiv utveckling)

8.3. Communitybyggt gränssnitt (Scenario 3)

Lösningen bygger på att gränssnittet utvecklas på en community-baserad plattform (communitybyggt - skapat i samarbete mellan många olika aktivt deltagande intressenter), med koppling till Libris API:er. Analogier kan vara WordPress-plattformen²⁶ eller det danska DBC:s ansats att använda CMS:et Drupal²⁷ mot sitt TING-koncept (se kap. 4.2.1 *Danmark*). Anpassning och utveckling av administrativ plattform och gränssnitt kan ske i samarbete mellan biblioteken och Libris-enheten eller eventuellt med konsulthjälp, men bygger på att biblioteken driver utvecklingen.

Communitybyggt gränssnitt ger möjlighet till lokal branding, till exempel genom logotyp och färgschema. Gränssnittet kan vara anpassningsbart via flyttbara moduler och valbar funktionalitet som olika widgetfunktioner, stavningskontroll, sortering och möjlighet att välja den delmängd som ska visas upp. Man kan också bygga in möjlighet att skicka en sökfråga till den nationella katalogen.

Vidareutveckling av till exempel widgets och gränssnittsteman/skins kan genomföras i form av LABS-verksamhet i samarbete mellan biblioteken.

Behov som scenario 3 kan stödja

Liksom i scenario 2 stödjer communityscenariot behov av lokal anpassning förutom att man inte kan bädda in det bibliografiska datat i befintlig webbplats.

Användarbehovet är också detsamma som i scenario 2. Det kan handla om att filtrera information som egentligen inte är relevant och ta bort val som kan upplevas som tidskrävande för vissa studenter.

Nyttan med Scenario 3

Genom att biblioteken deltar aktivt och utför delar av arbetet själva kan de också påverka utvecklingen av widgets, gränssnittsteman/skins osv. Det finns även en vinst med att biblioteken samarbetar och delar med sig av olika lösningar enligt communitytanken, istället för att utveckla samma saker parallellt på biblioteken. Biblioteken behåller och utvidgar sin kompetens för att arbeta med olika webbplattnar.

Lösningen är flexibel, vilket ger biblioteken möjlighet att välja olika grad av komplexitet utifrån behov och resurser.

Studenter/användare som bara vill använda material som är åtkomligt snabbt och lokalt behöver inte sålla och värdera information på samma sätt som i en nationell katalog med mer material.

Risker med Scenario 3

Scenariot kan innebära otydligt ansvar för plattform och att några bibliotek står för större delen av utvecklingsarbetet.

Insatser och resursåtgång för Scenario 3

Resurserna för faktorn utökat innehåll i LIBRIS gäller för det här scenariot. Den behandlas separat i kapitel 8.5. *Faktorer som påverkar scenarierna* och ingår inte i nedanstående resursuppskattning. Koppling till lånefunktioner och inloggning hanteras av biblioteket .

- **Libris-enheten och/eller bibliotekens insatser eventuellt med konsulthjälp:**
 - Implementera/utveckla och tillhandahålla en administrativ plattform för gränssnittsbyggande
 - Utveckla ett basgränssnitt som grund för vidare modifieringar och anpassningar
 - Ansvar för community

²⁶ <http://wordpress.org>

²⁷ <http://drupal.org/about>

- Upprätta bibliotekslabb eller liknande
Libris-enheten och/eller biblioteken: *medel - stor*
Libris-enheten resursåtgång för innehåll: *se kap. 8.5.*

- **Bibliotekens insatser:**

- Drift och installation av plattform
- Samarbete och vidareutveckling av gränssnittselement, widgets, teman/skins i communityn
- Anpassning, utveckling och implementering av egna gränssnitt

Resursåtgång: *medel*, men *varierande* beroende på val av lösningar och insatser för communityn
Resursåtgång för lånefunktioner och inloggning: *varierande* beroende på lokala förhållanden och val av lösning

Tidplan för Scenario 3 (Libris-enheten)

- Möjlighet att använda befintliga API:er (denna möjlighet finns redan nu)
- Utvidgning av API:er för mer LIBRIS-funktionalitet (prioritering tillsammans med biblioteken och successiv utveckling)
- Om Libris-enheten bygger plattform och basgränssnitt (1 år)

8.4. Local LIBRIS (Scenario 4)

Utgångspunkten är att använda ett lokalt segment av LIBRIS - att biblioteket väljer den delmängd man vill erbjuda användarna att börja sin sökning i. Grundgränssnittet är LIBRIS, men här erbjuds möjlighet till begränsad anpassning av gränssnittet med logotyp och eget färgtema. Scenariot ger möjlighet att växla till eller skicka sökfrågan till nationell nivå.

Liksom i scenario 1 kan kopplingen till lokala lånefunktioner se olika ut beroende på om man integrerar den i LIBRIS eller väljer länklösningen.

Scenariot kräver en plattform som gör det möjligt för biblioteken att själva underhålla sina lokala gränssnittsvariationer. LIBRIS måste byggas om för att stödja modellen.

Behov som Scenario 4 kan stödja

I likhet med scenario 2 och 3 ger scenariot stöd för de bibliotek som har behov av viss lokal anpassning, här mest i form av brandingelement såsom logotyp. Många bibliotek har uttryckt missnöje över att deras OPAC:ar inte har det gränssnitt och de funktioner man kan vänta sig av en OPAC idag. Här får biblioteken den funktionalitet som finns och utvecklas i LIBRIS.

Vissa användare har bara behov av att se det lokala beståndet, som går att få tag på direkt.

Nyttan med Scenario 4

Biblioteken kan utnyttja den nationella utvecklingen och kan spara resurser på den egna utvecklingen. Behovet av att tala om vem som står bakom bibliotekets resurser (branding) stöds.

Studenter/användare som bara vill använda material som är åtkomligt snabbt och lokalt behöver inte sålla och värdera information på samma sätt som i en nationell katalog med mer material.

Risker med Scenario 4

Användaren kan bli desorienterad av de liknande gränssnitten och inte veta om hon befinner sig lokalt eller nationellt. Därför krävs det att lokalt och nationellt gränssnitt skiljs åt med olika färgteman.

Scenariot innebär att hela LIBRIS måste byggas om för att stödja modellen, vilket medför stora insatser, stort resursbehov och en lång projekttid. Vidareutveckling blir svårare och mer låst när alla segment måste tänkas in i utvecklingen.

Insatser och resursåtgång för Scenario 4

Resurserna för parametrarna utökat innehåll i LIBRIS, inloggningsfrågan, graden av koppling gäller för det här scenariot. De behandlas separat i avsnittet 8.5 *Faktorer som påverkar scenarierna* och ingår inte i nedanstående resursuppskattning

- **Libris-enhetens insatser:**
 - Bygga om LIBRIS för att möjliggöra de lokala segmenten
 - Utveckla en plattform/administrationsgränssnitt där biblioteken själva kan modifiera färgteman och logotyper
 - Ökade krav på vidareutveckling för att svara mot användarnas behov och bibliotekens förväntningar

Resursåtgång: maximal
Resursåtgång för innehåll, inloggning, graden av koppling: se kap. 8.5
- **Bibliotekens insatser:**
 - Hantera färgteman och logotyper

Resursåtgång: minimal
Resursåtgång för innehåll, inloggning, graden av koppling: se kap. 8.5

Tidplan för Scenario 4 (Libris-enheten)

Bygga om LIBRIS och utveckla en plattform för bibliotekens grafiska modifiering (2 år)

8.5. Faktorer som påverkar scenarierna

Oberoende av vilken L-OPAC-lösning man väljer krävs ökade resurser till Libris-enheten när det gäller driftfrågor och kundservice. Frågan om resurser till den centrala driften blir extra viktig i och med att det inte längre finns lokala "back-uper" om det nationella systemet får driftproblem.

Alla beskrivna scenarier förutsätter dessutom en diskussion om några genomgående faktorer som påverkar lösningsförslag, nytta, risker och resursåtgång. Det är faktorer som frågan om LIBRIS innehåll, graden av koppling mellan LIBRIS och lokala lånesystem, inloggning, och tänkbara samarbetsformer mellan Libris-enheten och biblioteken.

8.5.1. Innehåll

LIBRIS innehåll är den mest kritiska faktorn för att LIBRIS som lokal OPAC ska vara av intresse för biblioteken och skapa användarnytta. I enkäter och fokusgrupp nämns e-resurser och artiklar som det viktigaste materialet LIBRIS måste utökas med. Även forskare och studenter förväntar sig olika typer av material och inte minst artiklar. Materialet som man hittar ska helst vara direkt tillgängligt, gärna med åtkomst till fulltext online.

I skrivande stund pågår en hel del utredningar och uppdrag som kan komma att påverka innehållet i LIBRIS. Några som kan nämnas är förstudien om nationell databrunn, Samsöksutredningen, E-pliktutredningen, Kungliga bibliotekets utökade uppdrag där det bland annat diskuteras en Nationell katalog och de beskrivs närmare i kapitel 4.5.1 *Omvärldsanalys, Sverige*.

Hur och när detta kommer att influera LIBRIS är för närvarande ovisst, men det kan medföra en utvidgning av LIBRIS med artiklar, folkbibliotekens samlingar och digitaliserat material. Samsöksutredningen är ytterligare en parameter som påverkar LIBRIS-systemen.

För utredningar och uppdrag som ligger vid sidan av L-OPAC får vi hänvisa till respektive utredning/uppdrag när det gäller eventuella framtida insatser och resursåtgång.

Oberoende av vad som händer med ovanstående, måste Libris arbeta med att få in så mycket material som möjligt och med speciell inriktning mot e-resurser. Att utvidga den kooperativa tanken med LIBRIS till att även gälla arbetet med att få in e-resurser och artiklar är något som fler och fler börjar diskutera.

8.5.2. Graden av koppling mellan LIBRIS och de lokala lånesystemen

Om LIBRIS ska fungera som lokal OPAC krävs det att övergången mellan sökning och lånerelaterade funktioner blir integrerad och naturlig för användaren. Kommunikation och koppling mellan LIBRIS och de lokala lånesystemen beskrivs i kapitel 7, *Tekniska frågor*.

I princip finns *tre varianter*, de två sistnämnda kräver inloggning i LIBRIS:

1. *Länkning*. En eller flera länkar från LIBRIS till det lokala systemet där lånefunktionaliteten hanteras
2. *Integrerade lånefunktioner*. Användarens lånefunktioner i OPAC integreras i LIBRIS, vilket kräver någon form av utbytesprotokoll för överföring av data mellan LIBRIS och det lokala systemet. Det kan röra sig om en light-version, en profil, av ett existerande protokoll som NCIP, Jangle eller RTM som hanterar de vanligaste lånetransaktionerna. Ett annat alternativ är ett egendefinerat protokoll, web services eller liknande som anpassas efter de behov som finns i L-OPAC. I den här varianten måste biblioteken eller systemleverantörerna implementera det definierade utbytesprotokollet.
3. *En hybrid av båda ovanstående*; utveckling av ett utbytesprotokoll för några av de allra viktigaste lånetransaktionerna och länkning över till det lokala systemet för övriga lånefunktioner.

Insatser och resursåtgång

1. Länkning

- **Libris-enhetens insatser:**
 - Länkning från LIBRIS till lokala lånefunktioner inklusive interaktionsdesign
 - Syntax för att länka till rätt post
 - Tillsammans med biblioteken hitta ett sätt att få in den bibliografiska informationen i ett reservationsformulär, till exempel med hjälp av OpenURL²⁸

Resursåtgång: liten
- **Bibliotekens insatser:**
 - Tillhandahålla att det går att länka till lånefunktioner för en speciell post
 - Ta fram lokala sidor för lånefunktioner, om det inte redan finns stöd för det
 - Kunna ta emot bibliografisk data till reservationsformulär från LIBRIS
 - Hänvisa tillbaka till LIBRIS för ny sökning

Resursåtgång: liten – medel, beroende på vilket stöd biblioteket har för att man ska kunna länka till en speciell funktion eller post

²⁸ <http://www.exlibrisgroup.com/category/sfxopenurl>

2. Integrerade lånefunktioner

- **Libris-enhetens insatser:**
 - Tillsammans med biblioteken definiera ett utbytesprotokoll
 - Implementera protokollet
 - Design av lånefunktioner**Resursåtgång:** medel
- **Bibliotekens insatser:**
 - Tillsammans med Libris definiera ett utbytesprotokoll
 - Utveckla/köpa implementering av protokollet**Resursåtgång:** medel

3. Hybrid av ovanstående

- **Libris-enhetens och bibliotekens insatser:**
 - Samma som i de två ovanstående varianterna, men med en enklare protokollösning.**Libris-enhetens resursåtgång:** medel
Bibliotekens resursåtgång: medel

8.5.3. Inloggning (autentisering)

Frågan om var inloggningen ska ske i en L-OPAC-lösning är beroende av hur integrerade lånefunktionerna ska vara i LIBRIS. Inloggning krävs om man väljer att integrera hanteringen i LIBRIS och då måste också en inloggningsarea utvecklas i LIBRIS. Om man istället bestämmer sig för länkningsmodellen kan inloggningen ske när man går över till det lokala systemet: man använder bibliotekets ordinarie autentisering. Inloggningsfrågan diskuteras i kapitlet *Tekniska frågor*.

Insatser och resursåtgång

I. Inloggning sker när man går över till det lokala systemet

- **Libris-enhetens insatser:**
 - Inga eller små anpassningar**Resursåtgång:** ingen/liten
- **Bibliotekens insatser:**
 - Beroende på lokala lösningar synkronisera länkning från LIBRIS med egna inloggningen**Resursåtgång:** liten

II. Inloggning sker i LIBRIS

- **Libris-enhetens insatser:**
 - Implementera inloggning i LIBRIS
 - Utveckla och designa låntagarformulär
 - Om användaren gå till de lokala lånefunktionssidorna i någon situation vore det önskvärt att skicka med inloggningsuppgifter som autentiserar användaren även lokalt**Resursåtgång:** medel

III. Generell lösning mellan LIBRIS och bibliotekens system, inklusive proxyinloggning

- **Libris-enhetens insatser:**
 - Som i II ovan
 - Synkronisering mot organisationernas LDAP/Active Directory/andra autentiseringssamarbeten**Resursåtgång:** stor
- **Bibliotekens insatser:**
 - Stödja/erbjuda LDAP/Active Directory/andra standardiserade autentiseringssamarbeten
 - Undersöka om det finns möjlighet att erbjuda LDAP/Active Directory/andra autentiseringssamarbeten för inloggning i det lokala bibliotekssystemet.**Resursåtgång:** liten till stor beroende på vilket stöd man har idag

8.5.4. Samarbetsformer

Alla bibliotek efterfrågar insyn av olika grad. De större biblioteken kräver starkt inflytande medan de mindre biblioteken nöjer sig med ett visst inflytande. Ungefär hälften av biblioteken vill vara med och påverka genom deltagande i styrgrupper, medan den andra hälften intresserar sig mer för att delta aktivt i själva utvecklingsarbetet.

Det finns redan idag möjlighet för biblioteken att påverka den strategiska riktningen för Libris-enhetens tjänster genom KB:s inflytandestruktur och genom deltagande i styrgrupper, men bättre former för samarbete på mer konkret nivå behövs om L-OPAC ska fungera i praktiken.

De olika scenarierna kräver olika typer av samarbetsformer. Scenario 1 och 4 bygger på att Libris-enheten utför stora delar av utvecklingsarbetet, medan scenario 2 och 3 i stort sett drivs av biblioteken själva. Det kan tänkas att det behövs olika plattformar för att kommunikation och samarbete ska fungera.

- **Libris-enhetens utvecklingsarbete**

Libris-enheten har i mindre skala börjat involvera bibliotekarier och andra aktörer i utvecklingsprocessen, vilket skapar större delaktighet och transparens. Samtidigt tar man till vara den kunskap och de idéer som finns i landet. Detta är ett samarbete som skulle kunna vidareutvecklas och få tydligare ramar. Olika kommunikationskanaler behöver också förstärkas och förtydligas för att kommunikationen ska fungera på ett mer effektivt sätt.
- **Bibliotekens utvecklingsarbete**

I rapporten nämns det att de större biblioteken är intresserade av att dra nytta av de andra bibliotekens utvecklingsinsatser. Om scenario 2 och 3 skulle bli verklighet skulle det finnas ytterligare behov av att hitta konkreta plattformar och upprätta communities för att samarbetet ska kunna fungera.

Insatser och resursåtgång

I. Involvera biblioteken i utvecklingsarbetet

Biblioteken deltar i utvecklingsarbetet och avsätter tid och resurser.

Tänkbara samarbetsformer:

- Involvera bibliotekarier i utvecklingsprojekt
- Generera idéer tillsammans, till exempel genom workshops och tävlingar
- Arrangera träffar
- Ta fram ramverk för verksamhet

- Kompetensutbyte genom workshops
- Användargrupper

Libris-enhetens resursåtgång: medel till stor beroende på vilka samarbetsformer man väljer

Bibliotekens resursåtgång: liten till medel

II. Virtuella kommunikationskanaler

- Se över kanaler
- Utveckla kanaler utifrån bibliotekens behov

Libris-enhetens resursåtgång: liten till medel

III. Communities

- Sätta upp plattform(ar) för att dela lösningar och idéer
- Ansvara för community

Bibliotekens resursåtgång: medel

9. Diskussion och slutsatser

I vår undersökning har det kommit fram många olika krav och önskemål, som till stor del är desamma för alla intressenter. Från bibliotekens sida uttrycks också andra behov, som måste tillgodoses om L-OPAC ska innebära en optimal nytta för alla. Behoven ställer stora krav på utvecklingsresurser hos KB och Libris-enheten men också i viss mån på biblioteken. Val och prioriteringar måste då ställas mot nyttan för bibliotek och användare.

I det följande diskuteras de viktigaste behoven och nyttoaspekterna som framkommit i undersökningen. De olika scenarierna jämförs utifrån behoven.

9.1. Lånefunktioner versus integrerad sökning och e-material

Smidiga lånefunktioner, helst sömlöst integrerade, i L-OPAC är ett återkommande krav. För slutanvändarna är en sådan integrering av lånefunktionerna av stor nytta – vilket även bibliotekarierna i fokusgrupperna understryker.

Biblioteken vill att licensierat e-material, som tar allt större del av förvävsmedlen, görs tillgängligt i L-OPAC. Användarna vill kunna komma åt artiklar och böcker, helst i fulltext direkt utan omvägar - en förenklad get-it-process, à la Google.

Det skulle krävas stora resurser av Libris-enheten att få till stånd helt integrerade lånefunktioner. Det är tekniskt komplicerat åstadkomma smidiga kopplingar mellan LIBRIS och den flora av lokala system som redovisas i enkäten. Inloggningsproblematiken blir också mer komplicerad att lösa. En mindre resurskrävande variant utgör en enkel länkning (t ex genom att ett beställningsformulär öppnas i ett nytt fönster) mellan LIBRIS och respektive lånesystem. Inloggningsproceduren blir då enklare eftersom den görs i det lokala systemet.

Det framstår därför som ett mer intressant alternativ att i första hand satsa på att utöka innehållet i LIBRIS med e-material och utveckla samsökningstjänster (integrerad sökning) i LIBRIS. Det skulle vara till större nytta för såväl bibliotek som slutanvändare. Biblioteken kan avvakta eller skjuta upp beslut om inköp av integrerade söksystem och användarna kan få sina behov tillgodosedda att hitta "allt" biblioteksmaterial på ett ställe.

9.2. Branding

Frågan om branding i L-OPAC har hög prioritet. Man vill visa OPAC:ens organisatoriska tillhörighet genom logotyp, färger eller på andra sätt markera för användaren vem som står för resurserna. För de flesta

biblioteken är positionering och synlighet det viktigaste skälet. En tredjedel nämner istället lokalisering som viktigt ur användarnas perspektiv – det lokala beståndet måste tydligt kunna avgränsas från det nationella för att underlätta användning av OPAC:en samt för att låntagarna ska kunna få tillgång till materialet på ett enkelt sätt. Det överensstämmer med slutanvändarnas (och fokusgruppernas) åsikt; de uttrycker behov av att snabbt och enkelt kunna söka och lokalisera materialet i det egna (eller valda) biblioteket.

Användarnyttan avser alltså en tydlig avgränsning till lokala bestånd vilket går att göra i de flesta scenarier. Däremot är branding (logotyp etc.) av marknadsföringstyp svårare att åstadkomma utan lokala anpassningar av gränssnitten. Det betyder att bibliotekens behov av synlighet och integrering i moderorganisationens webbplats inte blir optimalt tillgodosett i scenario 1 (Nationell LIBRIS, lokal avgränsning). I scenario 2 (API-lösningen) och 3 (community-lösningen) är det lättare att få branding på sina sidor, eftersom biblioteken själva i dessa scenarier har full kontroll över sitt gränssnitt (scenario 2) respektive stor påverkan på sitt gränssnitt (scenario 3). Scenario 4 (Local LIBRIS) ger också möjlighet till branding och eget färgtema.

9.3. Effektivitetsvinster, kostnader och utveckling

Gemensamma lösningar som är till nytta för användaren och samtidigt kostnadseffektiva och arbetsbesparande för biblioteken är självklart ett optimalt scenario för en L-OPAC. Från bibliotekens sida framhålls också att kostnadseffektivitet är viktigt. Det finns en ganska stor acceptans för merkostnader med L-OPAC hos biblioteken men i så fall förutsätts två saker - att kostnaderna för det egna systemet blir mindre och att mervärde utöver dagens LIBRIS kan erhållas.

Många bibliotek - särskilt de mindre biblioteken - saknar både kompetens och nödvändiga resurser för utveckling. På Libris-enheten finns kompetensen och resurser för prioriterade projekt. Om L-OPAC införs så blir den egna katalogdatabasen en slags back-office-funktion till lånesystemet. Gränssnittet i LIBRIS visas upp för användaren och den egna webbOPAC:en behövs inte. Betydligt mindre resurser behöver läggas på underhåll och utveckling vilket skulle innebära en arbetsbesparing. Hur mycket egna arbetsinsatser som måste satsas är också beroende av vilket scenario som väljs. Scenario 2 och 3 kräver mer av biblioteken medan särskilt scenario 4 kräver mycket resurser av Libris-enheten.

Inflytande och medbestämmande i L-OPAC är en viktig fråga som också måste beaktas i ljuset av tidigare nationella samarbetsprojekt. De olika scenarierna ger olika påverkansmöjligheter för biblioteken och därmed kommer samarbetsformerna alltså att variera. Alla bibliotek vill i större eller mindre utsträckning vara med och påverka utveckling och prioriteringar. Men alla kan inte bestämma i alla frågor - minsta gemensamma nämnare får gälla. Alla krav eller önskemål kommer heller inte att kunna tillgodoses.

Scenario 2 (skraddarsydd lösning) erbjuder biblioteken den största möjligheten att själva påverka lokalt gränssnitt m.m. Scenario 3 (communitybaserat) fordrar ett starkt eget engagemang och samverkan mellan deltagande bibliotek. I scenario 1 och 4 utförs större delen av utvecklingsinsatserna centralt vilket medför krav på goda samarbetsformer mellan Libris-enheten och biblioteken.

9.4. Risker och problem

Vi har i resultaten sett problem av olika karaktär lyftas fram. De spänner över allt från praktiska problem i informationsdisken till OPAC:ens vara eller inte vara. Vissa problem förutspår man i alla grupper. Alla grupper är också överens om att man måste få inflytande för att L-OPAC ska fungera tillfredsställande.

Vi har identifierat några strategiskt viktiga problem:

- **Innehållet i L-OPAC.** Det är viktigt att ta ställning till vilket material L-OPAC ska innehålla. Om inte e-material inkluderas är det inte intressant för de flesta.

- **Ekonomiska aspekter.** Många är beredda att betala för en utveckling av LIBRIS som lokal OPAC, men i längden önskar man en kostnadsbesparing. Här skiljer sig svaren dock en del. Somliga menar att utveckling måste få kosta och att pengarna annars går till en kommersiell aktör medan andra anser att L-OPAC bara är intressant om man kan slippa eget underhåll och utveckling och helst även spara pengar på det. Klart är att man vill veta vad det är man betalar för. Det gäller alltså att identifiera tillräckligt stora nyttor för att en kostnadsökning ska vara acceptabel för biblioteken.
- **Kapaciteten.** Man vill få en garanti för att LIBRIS klarar den högre belastningen som L-OPAC kommer innebära. Det gäller support, prestanda, backuper och en del systemrutiner som idag utförs lokalt (exempel: globala ändringar).
- **Tidsfaktorn.** Vi befinner oss i en tid när den traditionella OPAC:en börjar spela ut sin roll. Det finns kommersiella alternativ på marknaden som tillåter användaren att söka och finna det mesta av bibliotekets resurser från ett gränssnitt. Om L-OPAC ska vara ett alternativ till de kommersiella systemen måste det bli ett alternativ snart, annars lär biblioteken hitta andra likvärdiga lösningar. Man kan också vända på det och säga att användarna överger komplicerade system och hittar det de behöver med hjälp av Google.

KB har inte resurser att utveckla allt som biblioteken önskar. Mycket händer på KB, i Sverige och i resten av världen. Nu måste man ta ställning till utveckling och prioriteringar i LIBRIS och eventuell L-OPAC, och var de står i relation till de förändringar som pågår runt om oss. Det behöver utredas vilka lösningar som är rimliga i förhållande till bibliotekens nyttoönskemål och behov.

Om man ska hårdra det hela kan man säga att det handlar antingen om att få in så mycket material i LIBRIS som möjligt, med speciell tyngdpunkt på metadata för sökning av e-material ner på artikelnivå, *eller* att få till en integrerad lånefunktionalitet för slutanvändarna i LIBRIS.

9.5. Nyttaspekter

Majoriteten av biblioteken ser en stor eller mycket stor nytta med L-OPAC. Fokusgrupperna har samma uppfattning och ser den största nyttan både för sin egen del och för användarna. Slut användarna har en pragmatisk syn - man slipper lära sig två system.

Samtliga intressenter ser fördelar med ett nationellt gränssnitt som gör att man lätt känner igen sig oavsett lärosäte eller ort. Bibliotekens samlingar får en ökad synlighet och kan utnyttjas bättre. LIBRIS gränssnitt och sökfunktioner uppfattas som moderna och användarvänliga med funktionalitet som relevansranking, facetter m.m.

Det måste finnas mervärden med L-OPAC om den ska kunna ersätta bibliotekens webbgränssnitt till de lokala samlingarna. L-OPAC måste berikas med fler e-resurser och enkel åtkomst till material i fulltext, särskilt på artikelnivå. Integrerad sökning i samtliga resurser måste vara möjlig i L-OPAC. Lånefunktioner i form självbetjäningrutiner (fjärrlån, reservationer, mina lån etc.) måste i större eller mindre grad integreras i gränssnittet på ett smidigt sätt. Det måste också vara enkelt att avgränsa mellan lokalt, regionalt och nationellt bestånd.

Biblioteken framför att kostnader måste stå i proportion till nyttan eller det mervärde man kan få med L-OPAC. Om kraven uppfylls är de flesta beredda att ta på sig högre kostnader. Det finns som vi har sett en gräns. Man vill inte betala för två system och i varje fall bör inte den sammanlagda kostnaden överstiga det man betalar idag.

Det finns egentligen inga motsättningar - uttalade eller outtalade - när det gäller nyttan för biblioteken respektive slutanvändarna. Man har olika förväntningar och delvis olika krav och önskemål men dessa står inte emot varandra. Det som är bra för användarna är självklart bra för biblioteken.

Men om nyttan ska relateras till kostnadsaspekten så kan man fråga sig: hur mycket nytta måste man kunna se för att merkostnader ska accepteras?

9.6. Avslutande reflektioner

Biblioteken befinner sig i en tid där överväganden om utvecklingsinsatser för den egna OPAC:en eller planer på systembyten diskuteras. Nya bibliotekssystem och aktörer är på intåg medan andra fasas ut. I många fall går användarna vid informationssökning i första hand till andra källor än bibliotekens webbplatser eller OPAC:ar. Google upplevs som ett enkelt och smart alternativ för att skaffa sig en överblick över olika slags informationsresurser. Nya sökbeteenden²⁹ har uppstått och biblioteken måste anpassa sina sökverktyg därefter.

Att ställa de fyra skisserade scenarierna mot varandra och mot andra för biblioteken tänkbara lösningar är inte helt lätt. Tänker man i termer av att LIBRIS med e-material på artikelnivå från databasleverantörerna skulle kunna erbjuda en delvis ny produkt, och gör en allmän jämförelse mellan "LIBRIS-spåret" och "leverantörsspåret" (dvs. att fortsätta följa sin egen leverantörs utveckling och/eller komplettera med andra produkter), kan man se att LIBRIS redan idag har en hel del som stöder utvecklingen av en bredare produkt:

- Kopplingen till länkserver, från vilken den stora och fluktuerande mängden e-material kan hanteras och föras över i LIBRIS. Här har man ett verktyg som, förutom att hantera överföring av stora mängder data, även erbjuder stöd för att hantera vad varje organisation har tillgång till enligt sina abonnemang, inklusive nationella avtal.
- Verktyg för att hantera IP-styrning (i den mån organisationen är med i SFX-samarbetet).
- Kopplingen till SwePub (och Uppsök). Härigenom blir det egna lärosätets elektroniska publikationer synliga, vilket även kan ge ett mervärde på lokal nivå. Arbetet med att integrera SwePub-poster har även skapat rutiner för att hantera dubletter, vilket har stor betydelse i en katalog som ska ta emot mycket data.
- Överföring av data från exempelvis DiVA. Den dagen vi har en nationell tjänst för digitaliserat arkivmaterial (projekt vid Uppsala UB), är LIBRIS redan förberett för att ta emot data från denna.
- Metadata från bokleverantörer. I takt med att de traditionella bokleverantörerna även kan erbjuda metadata, har LIBRIS genom projektet med Dawson redan fungerande rutiner för detta.

Till detta kan man lägga att LIBRIS redan idag erbjuder vissa API:er som biblioteken, enligt scenario 2, kan använda sig av. Överhuvudtaget framstår scenario 2 (och ev. även scenario 3, förutsatt att biblioteken ordnar community och plattform själva) som ett relativt oberoende alternativ som i princip kan genomföras i kombination med att KB satsar på annat scenario.

Om man förutsätter, vilket förstås inte är givet, att LIBRIS lyckas skapa ett index med artikeldata från databasleverantörerna – helst "alla" eftersom en produkt med "nästan alla" är en betydligt mycket sämre produkt – återstår en del svaga punkter i nuvarande LOPAC-koncept om man jämför med "leverantörsspåret":

²⁹ Se t.ex. Ithaka Faculty Survey 2009: Discovery and the Evolving Role of the Library (PDF of Chapter 1) <http://www.ithaka.org/ithaka-s-r/research/faculty-surveys-2000-2009/Faculty%20Survey%202009%20CH1.pdf>

- integrering/hantering av cirkulationsdata från det lokala systemet
- integrering i den lokala miljön (branding, hjälpsidor, webbintegrering)
- resurser för utveckling

För den första punkten – integrering/hantering av cirkulationsdata – finns lösningar på olika nivåer att ta till, vilket gör att man relativt snabbt borde kunna få till någon form av lösning i samtliga scenarier. På sikt går utvecklingen mot att leverantörerna av bibliotekssystem mer och mer erbjuder API:er och web services för kopplingar till externa system, vilket bör underlätta.

När det gäller den andra punkten – integrering i den lokala miljön - skiljer sig scenario 1 från övriga. I scenario 1 är det viktigt att tydligt tala om för användaren i vilken delmängd sökningen görs, men branding i form av logga etc. saknas. I övriga scenarier bör branding kunna lösas, även om integrering i den lokala miljön blir mindre i scenario 4. I scenario 2 och 3 hänger det mest på vilket arbete man själv är beredd att lägga ner – möjligheten till full integrering i den lokala miljön finns i scenario 2, och en långtgående integrering kan finnas i scenario 3. Även om möjligheten till branding i stort sett saknas i scenario 1 finns förstås alltid möjligheten att lägga in en sökruta till LIBRIS på den egna webbsidan. Framgår det tydligt att sökningen görs i en delmängd av LIBRIS bör sökningen i sökrutan dessutom kunna filtreras till det egna bibliotekets bestånd.

Den sista punkten - resurser för utveckling - är inte minst viktig och en faktor att ta hänsyn till när man bedömer de olika scenarierna. Eftersom LIBRIS med en utveckling mot att skapa ett större index för integrerad sökning av licensierade resurser i ännu högre grad kommer att verka på en marknad med stora ekonomiska intressen, finns det många osäkra komponenter att ta hänsyn till. Kommer LIBRIS att få resurser som räcker till för att hänga med i den snabba utveckling som är att vänta, med en OPAC vars innehåll ska kunna hanteras i en mängd olika webbmiljöer anpassad till olika medier med skilda gränssnitt? Kommer LIBRIS att kunna bygga upp ett större index till en rimlig kostnad, eller kommer man att ses som en konkurrent på marknaden och behandlas därefter av databasleverantörerna? Å andra sidan kanske LIBRIS-konsortiet kan bli en intressant samarbetspartner för olika leverantörer? Utvecklingen hos leverantörerna går, åtminstone delvis, mot öppnare system där man erbjuder API:er och web services för att kunden bättre ska kunna integrera produkten i sin lokala miljö, vilket skulle gynna LIBRIS-konceptet.

I slutändan är det hela naturligtvis en kostnadsfråga, även för de enskilda biblioteken. Hur prisbilden kommer att se ut för nästa generations bibliotekssystem vet vi idag ganska lite om. Med så omfattande förändringar som hittills har aviserats från leverantörerna, lär en ny produkt med ett betydligt större index och en mängd nya funktioner inte rymmas inom ordinarie systemuppgradering. Man trycker exempelvis hårt hos Ex Libris med sitt nya URM på att det nya systemet blir arbetsbesparande med större automatisering av arbetsflödena, så här gäller det för biblioteken att räkna på utgifter kontra eget nerlagt arbete, precis som när det gäller att ta ställning till LIBRIS olika scenarier.

För scenarierna 2 och 3 gäller det i högsta grad att se över de egna resurserna. Hur mycket är man beredd att skjuta till av eget arbete för att få den optimala produkten? Vilken kompetens har man idag inom området, och är man beredd att köpa in eller rekrytera den kompetens som saknas? Även i scenarierna 1 och 4 handlar det om resurser, fast då i första hand om de resurser som Libris-enheten har att röra sig med.

Att få resurserna att räcka till för både utveckling och anpassning är förmodligen den svåraste delen i LOPAC-konceptets ekvation. Här får man kanske ställa en mindre lokalt anpassad, men för Libris-enheten mindre arbetskrävande produkt, som i scenario 1, mot en mer lokalt anpassad, men för LIBRIS mycket arbetskrävande produkt, som i scenario 4. En "enklare" produkt, lättare att anpassa till ny utveckling, som i scenario 1, mot en "tyngre" produkt, mer resurskrävande både att skapa och att utveckla vidare, som i scenario 4.

Betänker man att Libris-enheten kan behöva sina samlade resurser för att försöka hålla jämna steg med de kommersiella leverantörerna, hänga med i utvecklingen av nya funktioner och nya gränssnitt och skapa en produkt med riktigt mycket och högkvalitativ metadata, så kanske den mindre arbetskrävande varianten i scenario 1 är att föredra. Det förutsätter förstås att man lyckas med den svåra uppgiften att skapa gränssnitt och funktioner som gör den lokala nivån full rättvisa.

"Frågan om LIBRIS som lokalt system har aldrig varit svårare än nu" - för att citera ur rapporten från SUHF:s arbetsgrupp för framtidsfrågor³⁰ - men vi har ändå förhoppningen att föreliggande rapport ska göra det lättare för KB och biblioteken att fatta beslut om framtiden för LIBRIS som lokal OPAC.

10. Begreppsförklaringar och ordlista

AD Nätverksprodukt från Microsoft som kan användas för att t.ex. hantera inloggningar i en organisations nätverk.

API Application Programming Interface. En regeluppsättning för hur viss programvara kan kommunicera med annan programvara. Idag finns API:er mot LIBRIS som möjliggör åtkomst av datat i olika format, inklusive olika referensformat. Det finns också ett API mot LIBRIS stavningsstöd som är fritt att använda i externa tjänster. Man kan tänka sig en utvidgning av möjliga API:er till exempel till LIBRIS FRBRiseringsfunktion eller till möjligheten att bygga facetter/filtreringsmöjligheter.

Autentisering Med autentisering avser vi i det här sammanhanget verifiering av identitet via någon form av autentiseringsprotokoll, dvs en kontroll som görs vid inloggning för att säkerställa identitet.

Branding Med branding avser vi olika sätt att markera OPAC:ens organisatoriska tillhörighet, t.ex. via organisationens egen logga och färgkod.

CMS Content Management System. Innehållshanteringssystem. Begreppet används ofta synonymt med webbpubliceringssystem.

Drupal Ett innehållshanteringssystem.

ELIN Electronic Library Information Navigator. Sökgränssnitt med integrerat index för sökning i framför allt fulltextdatabaser. Utvecklat på Biblioteksdirektionen, Lunds universitet.

FRBR Functional Requirements for Bibliographic Records (Funktionella krav på bibliografiska poster). En modell som utvecklats av International Federation of Library Associations and Institutions (IFLA) för hantering av relationer mellan olika entiteter i en bibliotekskatalog ur användarens perspektiv. FRBR utgör en mer holistisk syn på förhållandet mellan olika entiteter och underlättar navigation genom att skapa en hierarki av olika entiteters relationer.

GET-IT Med get-it avser vi den process som syftar till att hitta och erhålla adekvat material.

Integrerad sökning Används i denna rapport som begrepp för samsökning i ett centralt index med inhöstad metadata eller fulltext (jfr parallellsökning).

LDAP Lightweight Directory Access Protocol. Används för att utföra snabba och effektiva sökningar mot t.ex. en katalog av användare vid inloggningar i en organisations nätverk.

Lånefunktioner avser i denna utredning "självbetjäningrutiner" för användarna av typen "Mina lån" (webbaserad funktion för att t.ex. se sina lån, låna om och göra/hantera reservationer). Begreppen "lånehantering" eller "lokal lånehantering" betecknar bibliotekens egen hantering av cirkulationen.

MetaLib Resurs från Ex Libris för parallellsökning.

NCIP National Information Standards Organization Circulation Interchange Protocol (NCIP) är ett protokoll som tillåter datorbaserade applikationer att utföra funktioner som krävs för att hantera cirkulationsdata och låntagardata mellan olika system.

OPAC Online Public Access Catalog, bibliotekskatalogens webbaserade gränssnitt för sökning och hantering av "Mina lån" etc.

³⁰ Rapport från Arbetsgruppen för framtidsfrågor,

http://dspace.mah.se:8080/bitstream/2043/8863/1/Framtidsgruppen_slutrapport_090519.pdf

OpenURL En standardiserad URL som innehåller metadata för vidarelänkning. OpenURL-standarden är utformad för att stödja länkning från informationskällor (t.ex. en bibliografisk post) till bibliotekets tjänster (t.ex. en fulltext). En länkserver analyserar OpenURL-länken och länkar till lämpliga tjänster.

Parallelsökning Används i denna rapport som begrepp för den typ av samsökning som sker i databasernas ursprungsindex (jämför *Integrerad sökning*).

RTM Request Transfer Message Standard protokoll för XML-baserade överföringar av förfrågningar (om t.ex. lån eller reservation). Bygger på OpenURL (se detta uttryck).

Samsökning Se *Integrerad sökning* resp *Parallelsökning*.

SFX Namnet på den första länkservern som använder sig av s.k. OpenURL. En produkt från Ex Libris. Fortfarande den vanligast förekommande länkservern. Konverterar metadata till en URL som pekar mot t.ex. en fulltext.

Session Den tidsrymd under vilken kommunikation etableras mot en databas.

Shibboleth En fri, standardiserad programvara som används för att åstadkomma s.k. SSO (Single sign on - se detta ord) inom en organisation eller mellan olika organisationer. Baserad på **Security Assertion Markup Language** (SAML).

Skin Kallas även "gränssnittstema". En uppsättning av webbelement som tillsammans kan skapa ett visst utseende (med vissa funktioner) på en webbplats, och som lätt kan varieras så att man får olika skins, eller teman, med delvis olika utseende och funktionalitet.

SOA Service Oriented Architecture. På svenska "Tjänstebaserad (system)arkitektur". Antyder att man bygger produkten, t.ex. ett bibliotekssystem, utifrån de tjänster som ska utföras, och sedan ser till att ordna kommunikation mellan dessa tjänster, med hjälp av t.ex. olika *web services* (se detta uttryck).

SSO Single Sign On - en enda inloggning som öppnar för tjänster som annars kräver flera inloggningar.

URM Unified Resource Management. Avser här ExLIBRIS nya bibliotekssystem som är under utveckling.

Web services På svenska: webbtjänster. Dynamiskt utbyte av information på webben via egendefinierade protokoll. En *web service* kan möjliggöra att en tjänst utförs mot en databas från en intern eller extern webbplats (t.ex. omlån av en bok).

WordPress En blogg- och publiceringsplattform.

Widget Ett fristående program som kan bäddas in i en tredjepartsprogramvara.

11. Referenser och lästips

Breeding, Marshall, *The State of the Art in Library Discovery 2010*. (i: *Computers in Libraries, The Systems Librarian Column*, 2010, Vol 30 No 1, Jan/Feb s. 31-34)

Cooper, Alan, Reimann, Robert och Cronin, Dave (2007). *About face: the essentials of interaction design*. 3. ed. Hoboken, N.J.: Wiley

Haapalainen, Marja et al, *Nationell databrunn - möjligheter, utmaningar och behov* (2010). Förstudie vid Enheten för LIBRIS-systemen Publiceras inom kort på KB:s webbplats:

<http://www.kb.se/bibliotek/utredningar/>

Haglund, Lotta, Unga forskares behov av informationssökning och IT-stöd (2006):

http://www.kb.se/Dokument/Bibliotek/projekt/unga_forskares_behov_slutrapport.pdf

Hendrix, Jennifer C., *Checking out the future*, ALA Office for Information Technology Policy, (*Policy Brief No 2*, February 2010):

http://www.ala.org/ala/aboutala/offices/oitp/publications/policybriefs/ala_checking_out_the.pdf

Nyström, Berit och Anders Edström, *Memologens verktygslåda – Fokusgruppdynamik*, Umeå universitet, (2004):

http://www.skane.se/upload/Webbplatser/Utvecklingscentrum/dokument/fokusgrupper_memeologen.doc.2009-05-04

Online Catalogs: What Users and Librarians Want (2009). An OCLC Report:

<http://www.oclc.se/reports/onlinecatalogs/fullreport.pdf>

Rowlands, Ian et al, *The Google Generation: Information behaviour of the researcher of the future* (i: *Aslib Proceedings: New Information Perspectives*, 2008, Vol. 60 No. 4, s. 290-310):

<http://www.emeraldinsight.com/Insight/ViewContentServlet?contentType=Article&Filename=/published/emeraldfulltextarticle/pdf/2760600401.pdf>

Läs mer om DBC och nationella uppdrag: http://www.dbc.dk/om_dbc/nationale_opgaver

Läs mer om Open Library Strategy: http://www.dbc.dk/nyheder/openlibrarystrategy/omols_side%200/open-library-strategy/open-library-strategy-i

Läs mer om TING: <http://gnit.dk/2010/03/05/lancering-af-nye-hjemmesider-den-8-marts-2010/>

Läs mer om DBC databrunn: http://www.dbc.dk/produkter/alfabetisk-oversigt-over-alle-produkter/copy_of_open-library-solution-ny/dbc-databrund

Läs mer om OpenSearch: http://www.dbc.dk/produkter/alfabetisk-oversigt-over-alle-produkter/copy_of_open-library-solution-ny/open-search

Läs mer om projektet Danbib som fælles katalog: <http://www.deff.dk/content.aspx?itemguid={AF8A93D4-3DAE-4A3B-AB65-3B11A4294711}>

Se även sid 16 i Tredje Statusrapport 2009: <http://www.deff.dk/content.aspx?itemguid={54801337-B8D4-49F0-B00C-5D65E4EE1982}>

Läs mer om databrunnen: <http://www.deff.dk/content.aspx?catguid={3D5A4F94-D48F-4DF0-AA06-E17F54F084A7}>

Om BIBSYS: http://www.bibsys.no/norsk/om_oss/index.php

Om BIBSYS produkter: <http://www.bibsys.no/norsk/produkter/>

Nasjonalbibliotekets kataloger: http://www.nb.no/vare_kataloger/

Nytt bibliotekssystem i Norge: http://www.bibsys.no/norsk/hva_skjer/modernisering.php

Biblioteken i Finland: <http://www.biblioteken.fi/>

IT-service i Finland: <http://www.csc.fi/english/>

Finska Nelli: <http://www.nationallibrary.fi/libraries/nelli.html>

Bilagor i separat del

Bilaga 1: Resultat (detaljerat) från enkäter och fokusgrupper

Bilaga 2. Enkätfrågor till bibliotekschefer

Bilaga 3. Enkätfrågor till systemansvariga

Bilaga 4: Frågor till fokusgrupper

Bilaga 5. Intervjumall och frågor i slutanvändarundersökningen