



GÖTEBORGS UNIVERSITET  
INSTITUTIONEN FÖR SOCIALT ARBETE

# Du får inga pengar om du inte...

**En studie om attityder och krav kring försörjningsstöd.**

Socionomprogrammet

C-uppsats

Författare: Mathias Davidsson  
Birgitta Skoog  
Monica Trägårdh Falk

Handledare: Susanne Fransson

## Abstract

### **Titel** Du får inga pengar om du inte...

En studie om attityder och krav omkring försörjningsstöd.

**Författare** Mattias Davidsson, Birgitta Skoog, Monica Trägårdh-Falk

**Nyckelord** Försörjningsstöd, Krav, Attityder, Handlingsutrymme

### **E-post**

### **Syfte**

Vi vill undersöka attityder och värderingar om försörjningsstöd utifrån de krav som ställs på dem som får försörjningsstöd. Vi vill undersöka skillnader mellan en grupp socialsekreterare och en grupp arbetssökande.

### **Frågeställning**

Hur ser de yrkesverksamma och de arbetssökande på de krav som ställs för att få försörjningsstöd och finns det några skillnader mellan de yrkesverksamma och de arbetssökandes attityder och värderingar gällande försörjningsstöd?

- Hur ser de yrkesverksamma på frågor som gäller försörjningsstöd och de krav som ställs?
- Hur ser de arbetssökande på frågor som gäller försörjningsstöd och de krav som ställs?
- I vilka frågor skiljer sig våra två gruppers svar sig mest åt?
- Hur ser våra informanternas attityder och värderingar ut gällande försörjningsstöd?

### **Metod**

Vi har valt att göra en kvantitativ undersökning som sker med hjälp av insamling av data med en enkätintervju. Vi har använt oss av litteratur inom ämnet, vägledande studentlitteratur, tidigare forskning i form av uppsatser och forskningsartiklar.

### **Resultat**

Svaren från enkäterna har vi delat in i tre teman, *allmän information, krav och attityd*. Med hjälp av stapeldiagram redovisar vi svaren på enkäten och redovisar de skrivna kommentarer som våra informanter har gett oss i anslutning till diagrammen.

Resultaten analyseras med hjälp av systemteori, empowerment och begreppet handlingsutrymme.

### **Konklusioner**

Vi har i vår uppsats bland annat funnit att både de yrkesverksamma och de arbetssökande tycker att de krav som ställs för att få försörjningsstöd är lagom.

De yrkesverksamma tycker att man ska kunna kräva samhällsarbete i utbyte mot försörjningsstöd och att det borde vara *hårdare* krav på ungdomar än på andra grupper i samhället.

Vi har också kommit fram till att de arbetssökande tror att de yrkesverksamma har större handlingsutrymme i sitt arbete än vad de själva anser.

# INNEHÅLLSFÖRTECKNING

<b>1. INLEDNING</b>	<b>5</b>
<b>2. SYFTE/FRÅGESTÄLLNINGAR</b>	<b>5</b>
2.1 Syfte	5
2.2 Frågeställning	5
2.3 Disposition	5
2.4 Begreppsförklaringar	6
<b>3. BAKGRUND</b>	<b>7</b>
3.1 Socialbidragets historik	7
3.2 Hur söker man ekonomiskt bistånd och vad är det som ingår?	7
3.3 Presentation av våra informantgrupper	8
3.4 Enheten för arbetsliv	8
3.5 De yrkesverksamma, socialsekreterare	9
<b>4. TIDIGARE FORSKNING</b>	<b>9</b>
4.1 Sökprocessen	9
4.2 Uppsalamodellen	9
4.3 Aktiveringspolitikens effektivitet	10
<b>5. LAGAR SOM STYR ARBETET</b>	<b>11</b>
5.1 Regeringsformen	11
5.2 Kommunallagen	11
5.3 Socialtjänstlagen	11
5.4 Förvaltningslagen	12
5.5 Sekretesslagen	12
<b>6. TEORETISKT PERSPEKTIV</b>	<b>12</b>
6.1 Systemteori	13
6.2 Empowerment	13
6.3 Handlingsutrymme	14
<b>7. METOD</b>	<b>15</b>
7.1 Vårt tillvägagångssätt	15
7.2 Val av metod	15
7.3 Datainsamling	16
7.4 Dataanalys	16
7.5 Urval	16
7.6 Förförståelse	17
7.7 Validitet och generaliserbarhet	17
7.8 Reliabilitet	19
7.9 Etiska reflektioner	19
<b>8. RESULTAT</b>	<b>20</b>
8.1 Allmän information	21
8.2 Krav	21
8.3 Attityd	25
8.4 Tematisk sammanställning	33

<b>9. ANALYS</b>	<b>35</b>
9.1 Krav	36
9.2 Attityd	38
<b>10. DISKUSSION</b>	<b>38</b>
10.1 Teoretisk diskussion	40
10.2 Metoddiskussion	40
10.3 Resultatdiskussion	41
10.4 Analysdiskussion	41
10.5 Slutdiskussion	42
<b>LITTERATURLISTA</b>	<b>43</b>
<b>BILAGA</b>	
- Enkätintervju 1	45
- Enkätintervju 2	52

## **Tack!**

Vi vill rikta ett speciellt tack till de personer som har varit behjälpliga för oss i vårt uppsatsskrivande.

Främst vill vi tacka vår handledare Susanne Fransson, vid Göteborgs Universitet, för hennes stöd under uppsatstiden.

Vi vill också tacka våra familjer för deras tålamod när vi har haft tankarna på annat håll.

Vi vill tacka våra respondenter i undersökningen; alla handläggare vid enheten för ekonomiskt bistånd i Varbergs kommun samt de arbetsökande vid enheten för arbetsliv i Kungsbacka.

Sist men inte minst vill vi också tacka Irene Hellman för värdefull hjälp.

*Mathias Davidsson*

*Birgitta Skoog*

*Monica Trägård Falk*

## **1. INLEDNING**

Försörjningsstöd eller socialbidrag som det ofta kallas är ett ämne som många har åsikter och tankar om, både bland dem som arbetar med socialt arbete och andra.

Ibland tycker man att någon fått för mycket pengar och ibland tycker man att någon fått för lite pengar. När försörjningsstöd diskuteras handlar det ofta om de krav som ställs för att få försörjningsstöd, vissa tycker kraven är för låga och vissa tycker att kraven är för höga. Vi tror att många har en åsikt om dessa frågor men att alla kanske inte har så mycket kunskap om de lagar och regler som styr. Historiskt sett har det varit mycket skambetonat att få ”socialbidrag”.

De flesta klienter som socialarbetare kommer i kontakt med har någon erfarenhet av att få försörjningsstöd.

Vi ville därför jämföra attityder och värderingar om försörjningsstöd hos en grupp arbetssökande och en grupp socialsekreterare som arbetar med försörjningsstöd. Vi hoppas att kunna ge en bild av hur attityder och värderingar om försörjningsstöd ser ut och att den bilden ska kunna vara till nytta både för socialarbetare och för andra som kommer i kontakt med försörjningsstöd.

## **2. SYFTE/FRÅGESTÄLLNING**

### **2.1 Syfte**

Syftet med en rapport är att föra fram sina resultatets betydelse och tillförlitlighet till allmänheten och till andra forskare. Den ska vara skriven så att det går att kontrollera slutsatserna. (Kvale, 1997)

Vi vill undersöka attityder och värderingar om försörjningsstöd utifrån de krav som ställs på dem som får försörjningsstöd. Vi vill undersöka skillnader mellan socialarbetare och människor, arbetssökande, som inte arbetar inom socialt arbete.

Vi vill även försöka göra oss en bild av vad dessa två grupper tänker om de krav som ställs för att få försörjningsstöd.

### **2.2 Frågeställning**

Hur ser de yrkesverksamma och de arbetssökande på de krav som ställs för att få försörjningsstöd och finns det några skillnader mellan de yrkesverksamma och de arbetssökandes attityder och värderingar gällande försörjningsstöd?

- Hur ser de yrkesverksamma på frågor som gäller försörjningsstöd och de krav som ställs?
- Hur ser de arbetssökande på frågor som gäller försörjningsstöd och de krav som ställs?
- I vilka frågor skiljer sig våra två gruppers svar sig mest åt?
- Hur ser våra informanternas attityder och värderingar ut gällande försörjningsstöd?

### **2.3 Disposition**

Vi inleder uppsatsen med en inledning och i avsnitt 2 fortsätter vi att beskriva syfte, frågeställningar, begreppsförklaringar och för uppsatsen centrala begrepp. Därefter redogör vi för i avsnitt 3 om bakgrunden till socialbidraget och hur man söker ekonomiskt bistånd. Vi

har även en presentation av våra informantgrupper.

Avsnitt 4 beskriver tidigare forskning i ämnet där vi tar upp både sökprocessen och våra valda tidigare forskningar. I avsnitt 5 redovisar vi de lagar som styr arbetet som de yrkesverksamma utför. Avsnitt 6 behandlar det teoretiska perspektiven som vi har valt för vår analys.

I avsnitt 7 beskriver vi metoden för undersökningen och i avsnitt 8 redogörs för de resultat vi har kommit fram till. Följande avsnitt, 9, behandlar vår analys.

Vi avslutar uppsatsen i avsnitt 10 med att föra en diskussion samt att ge förslag till vidare forskning.

Vissa begrepp och definitioner behandlas löpande i texten.

Uppsatsen har en lineär disposition som följer den logiska uppläggnings introduktion, frågeställning, metod, resultat och diskussion. Det var den som passade oss bäst och kändes mest bekant.

## 2.4 Begreppsförklaringar

Vi har använt en del begrepp i vår undersökning, vilka vi väljer att förklara. De begrepp som vi finner relevanta för vår undersökning är:

*Ekonomiskt bistånd* är en individuellt behovsprövad insats som bedöms med stöd av Socialtjänstlagen, SoL.

Det ekonomiska biståndet är tänkt att fungera som ett sista skyddsnät för den som har tillfälliga ekonomiska problem. Den sökande måste försöka bidra till sin försörjning innan denne har rätt till bistånd, och den som är arbetsför är skyldig att söka arbete. Ekonomiskt bistånd ska utformas på ett sådant sätt att individen klarar sin försörjning i framtiden.

([www.socialstyrelsen.se](http://www.socialstyrelsen.se)).

*Försörjningsstöd* är en del av det ekonomiska biståndet. Försörjningsstöd inkluderar bl.a. skäliga kostnader för till exempel livsmedel, kläder, fritid och hälsa. Rätten till försörjningsstöd gäller också skäliga kostnader för till exempel boende, arbetsresor och hemförsäkring. Vid sidan av försörjningsstödet kan man få ekonomiskt bistånd till annat som ingår i livsföringen. Det kan gälla t.ex. möbler, husgeråd, läkarvård, medicin och tandvård ([www.regeringen.se](http://www.regeringen.se)).

### *Krav*

När vi använder begreppet krav menar vi de krav som ställs i lagtexten för att erhålla ekonomiskt bistånd. De krav som vi valt att fokusera på är:

- Att klienten måste stå till arbetsmarknadens förfogande.
- Att klienten inte får ha några övriga tillgångar eller andra sätt att försörja sig på.
- Att klienten vid behov ska delta i kompetenshöjande verksamhet.
- Att klienten inte har någon annan som kan försörja dem. (Föräldrar, make/make mm)

För mer detaljerad information om kraven som ställs för att erhålla försörjningsstöd går att läsa i § 4:1 SoL.

### *Myndighetsutövning*

Amundberg (2001) ger följande definition;

*Myndighetsutövning är handläggning och beslut som utgår från myndighetens befogenhet, rätt eller skyldighet att fatta beslut gällande juridiska eller fysiska personer enligt speciallag om förmåner, rättigheter, skyldigheter, bestraffning eller disciplinär åtgärd. (Amundberg, 2001, s.67)*

Här ses myndigheten som den starkaste sidan eftersom alla beslut ska tas med laglig grund och detta ligger inskrivet i Regeringsformen, vilken vilar på de demokratiska rättsprinciperna i Sverige. Besluten ska vara rättvisa och sakliga. Rättstraditionen innebär också att om klienten anser att ett beslut blivit felaktigt finns alltid möjligheten att överklaga.

### *Attityd*

Ordet kommer ifrån det franska ”attitude” som betyder inställning, hållning. Inom socialpsykologin används begreppet i regel för en varaktig inställning som byggts upp genom erfarenheter och som kommer till uttryck genom att man är för eller emot något. En individs attityd kan medverka till en känslomässigt färgad beredskap att reagera och handla på ett visst sätt vid olika situationer. (Bra Böckers Lexikon, 1983)

## **3. BAKGRUND**

För att få en bakgrund i vårt aktuella ämne börjar vi med en kort sammanfattning om socialbidragets historik.

### **3.1 Socialbidragets historik**

Vi har studerat bakgrunden till socialbidraget historia och funnit att i början av 1900-talet var det ett bidrag till fattiga som var hårt kopplat till arbetstvång, så kallat nödhjälpsarbete. De fattiga var skyldiga att arbeta för att få sitt bidrag. Under 1940 och 1950-talet ändrades inställningen till att det var en rättighet att ha arbete. Detta i sin tur ledde vidare till att fattigdomen på 1960 och 1970-talet började ses som ett samhällsproblem, vilket inte var kopplat till individen (Milton 2006).

När socialtjänstlagen kom 1982 fastställdes rätten till att få bidrag men ansvaret och utformandet av resten av riktlinjerna tilldelades kommunerna.

Under 1980- och 1990-talet var försörjningsstödmottagaren tvungen att stå till arbetsmarknadens förfogande, delta i anvisad arbetsmarknadsåtgärd och acceptera anvisat arbete för att få rätt till försörjningsstöd. Under 1990-talets lågkonjunktur genomfördes stora nedskärningar i det svenska välfärdssystemet som ledde till att fler människor än tidigare blev beroende av försörjningsstöd. Kraven har sedan dess blivit hårdare och betoningen på rättigheter har förvandlats till betoning på skyldigheter för dem som får försörjningsstöd. (Salonen/Ulmestig 2004)

### **3.2 Hur söker man ekonomiskt bistånd och vad är det som ingår?**

De bestämmelser som reglerar detta styrs av § 4:1 SoL.

När man bor eller vistas i en kommun har man rätt att söka ekonomiskt bistånd på Socialtjänstens Försörjningsenhet.

Ekonomiskt bistånd är ett sista skyddsnet om man inte har egna inkomster som räcker till sin försörjning. För att söka ekonomiskt bistånd måste man komma på ett personligt besök på



socialtjänsten och där redovisa sina inkomster och utgifter.

Det ekonomiska biståndet är utformat så att det finns ett fastställt belopp för varje familj, olika stort beroende på hur många personer man är i familjen och - om man har barn - hur gamla barnen är. Detta belopp kallas för riksnorm och är detsamma oavsett var i Sverige man bor.

Riksnormen är tänkt att räcka till: mat, kläder och skor, hälsa och hygien, tidning, telefonräkning, Tv-licens, förbrukningsvaror och fritid.

Till detta belopp läggs kostnader för bostad, el, fackavgift, läkarvård och medicin, hemförsäkring, arbetsresor m.m. På så sätt räknar de fram en summa som man måste ha för att klara sig eller sin familj. Utgifterna jämförs sedan med inkomsterna.

De yrkesverksamma, socialsekreterarna, räknar ihop i stort sett alla inkomster som en enskild person eller familj får. Om inkomsterna är mindre än det belopp de räknar med är det minsta den enskilde och/eller familjen behöver, kan man få ekonomiskt bistånd för att komplettera sina egna inkomster.

Det vanliga är att en sådan beräkning görs månadsvis.

Rätten att få ekonomiskt bistånd är inte villkorslös. Alla som söker ekonomiskt bistånd ska göra allt de kan för att själva försörja sig. Det krävs till exempel att man söker alla arbeten som finns, att man tar emot erbjuden sysselsättning, att man byter ett dyrt boende till ett billigare, att man använder sparade medel eller på annat sätt utnyttjar sina resurser till att lösa sina ekonomiska bekymmer.

### **3.3 Presentation av våra informantgrupper**

I vår undersökning ville vi jämföra två gruppers attityder och inställning till de krav som ställs för att få försörjningsstöd.

Tack vare att Mathias hade praktiserat på enheten för ekonomiskt bistånd i Varberg, hade vi en grupp socialsekreterare att vända oss till. Som motgrupp hade vi inledningsvis tänkt oss fråga ett slumpvis utvalt antal människor i vår omgivning. Vi kom snart till insikt om de svårigheter det förde med sig, så som att få en slumpvist utvald grupp med rätt antal informanter för oss.

I startskedet utav vår c-uppsats blev Monica erbjuden en tjänst som arbetslivssekreterare inom verksamheten Enheten för arbetsliv. Målet med enhetens verksamhet är att bland annat hjälpa arbetssökande människor ut i arbete, praktik eller studier. I och med att Monica började sin anställning, fick vi kännedom om att där fanns en potentiell informantgrupp. Denna grupp människors åsikter intresserade oss och blev härigenom tillgängliga.

### **3.4 Enheten för arbetsliv**

Enheten för arbetsliv är en del av flera på Kompetenscentrum inom Kungsbacka kommun. Där ingår även vuxenutbildning, vägledning, näringsliv och kompetensutveckling. Hit kan både privatpersoner och företag vända sig när det gäller kompetensutveckling.

På enheten för arbetsliv kan kommuninvånare få hjälp att stärka sina resurser inför kommande arbete och/eller studier. Verksamheten riktar sig till personer mellan 18-64 år som behöver coachning med jobbsökaraktivitet och/eller arbetsträning för att öka sina möjligheter att få ett arbete. Jobbsökaraktivitet innebär bl.a. att man skriver CV och personligt brev för att sedan använda dessa till att söka arbete eller utbildning. Coachningen sker med stöd av

arbetslivssekreterare och/eller yrkesvägledare. Man måste ha en anvisning från Individ och familjeomsorgen eller från Arbetsförmedlingen för att få delta i verksamheten. Till enheten tillhör "Gruvan" som är en arbetsträningsplats med tillhörande butik som har som mål att man ska kunna gå vidare till arbete eller studier. Även "Arbetslaget" som disponerar praktisk arbetsträning för den som stått utanför arbetslivet en längre tid ingår. Här finns arbete både inom bygg, trädgård, transport och flytt hjälp inom kommunens olika förvaltningar och avdelningar med handledaruppbackning. "Magasinet" inriktar sig på arbetsträning inom hantverk som bl.a. målning och reparationer och är också en arbetsträningsplats inom enheten ([www.kungsbacka.se](http://www.kungsbacka.se)).

### **3.5 De yrkesverksamma, socialekreterare**

Den grupp som vi bad svara på vår enkät arbetar på försörjningsstödsenheten i Varberg och utför det arbete som vi beskrev under punkt 3.2. Vi kallar dem *de yrkesverksamma* i vår undersökning.

## **4. TIDIGARE FORSKNING**

För att kunna se vad tidigare forskning kommit fram till och för att kunna jämföra vårt resultat med detta har vi sökt efter relevant material.

### **4.1 Sökprocessen**

Via enheten för arbetsliv fick vi kunskap om *Uppsalamodellen* som utvecklades och användes i sin ursprungliga form i slutet på 1980-talet och början på 1990-talet. Denna modell studerade vi och upplevde intressant och beaktansvärd.

I övrigt efter att ha sökt på Internet hittade vi "Aktiveringspolitikens effektivitet"- en undersökning om aktiveringskrav och dess påverkan på individers benägenhet att träda in i socialbidragstagande.

Båda dessa redovisas i en kort sammanfattning nedan.

### **4.2 Uppsalamodellen**

Uppsalamodellen är ett arbetssätt som utvecklades och praktiserades i sin ursprungliga form i slutet på 1980-talet och början på 1990-talet. Vi har studerat en effektutvärdering av Milton/Bergström som behandlat ämnet. Där sägs det att det var en period med gott arbetsmarknadsläge. Modellen spreds sedan över landet under 1990-talet i en period av kraftigt stigande arbetslöshet. Det var dock svårt att uttala sig om hur stort utslag modellen fick då dess olika beståndsdelar är så otydliga att man har svårt att veta i vilken utsträckning modellen konkret används i andra kommuner.

I den studie vi valt att läsa undersöks Uppsalamodellen i sin ursprungliga form och de biståndstagare, som uppgav att huvudorsaken till deras hjälpberoende var arbetslöshet. Uppsalamodellen förväntades göra att de arbetslösa försörjningsstödstagarna, i större utsträckning och mer varaktigt, kom ut i arbetslivet eller i utbildning. Detta i jämförelse med hur kommunen tidigare har lyckats med dessa åtgärder.

Uppsalamodellen kännetecknas av mer noggrann behovsbedömning, mer tid med socialekreteraren per biståndstagare och tätare besök på socialkontoret, rutinmässiga kontroller och tydliga krav att biståndstagarna aktivt ska söka arbete eller utföra sin utbildning

som villkor för att få försörjningsstöd. Dock visar forskningsresultat på att det förekommer stora variationer i handläggningen med hänseende på bedömning och beslut.

Avsikterna med Uppsalamodellen var att minska biståndstiden genom att hjälpa biståndstagaren till andra försörjningsmöjligheter på arbetsmarknaden eller genom utbildning. Om man tar hänsyn till alla orsaker som gör att biståndstagaren lämnar biståndstagandet så visar denna studie att modellen *inte* förkortar tiden eller ökar chanserna till reguljärt arbete eller för att påbörja utbildning mot andra arbetssätt. Det var också vanligare att biståndstagare inom verksamheter som arbetade enligt Uppsalamodellen återkom med en ny ansökan om försörjningsstöd, vilket förklarades med att kraven på biståndstagaren var för höga eller att motivationen hos densamme var för låg.

I åldersgruppen 20-24 år var sannolikheten störst för ny biståndsansökan. Nationalitet hade mindre betydelse även om vissa ansatser fanns att individer från övriga Europa återkom mer sällan än svenskar. Tidigare vanor av långvarigt försörjningsstödsberoende ökade sannolikheten för ny ansökan. Däremot spelade inte anledningen till att man tidigare lämnat bidragstagandet av försörjningsstöd någon roll. Det vill säga om man fått arbete, utbildning eller fått avslag på grund av att man inte uppfyllt socialtjänstens krav. Man tycker att det är en aning förvånande att det inte spelar någon roll för sannolikheten att komma tillbaka med ny ansökan om bidrag.

Avslutningsvis diskuteras om socialtjänsten genom att använda ”morot eller piska” kan hjälpa arbetslösa försörjningsstödmottagare till annan försörjning. Det är en öppen fråga där mer forskning behövs (*Uppsalamodellen och socialbidragstagarna, en effektutvärdering*. Milton/Bergström).

### **4.3 Aktiveringspolitikens effektivitet**

I en magisteruppsats av Mari Nilsson, 2008, beskriver hon sin undersökning om aktiveringskrav och dess påverkan på individers benägenhet att träda in i socialbidragstagande.

Den svenska regeringen enades i mitten av 1990-talet om att det var nödvändigt att förtydliga den enskilda individens ansvar och föreslog då en förändring av socialtjänstlagen. Denna trädde i kraft i januari 1998. I och med de nya bestämmelserna har många kommuner valt att utöva sina rättigheter och ställer krav på motprestation av de individer som har försörjningsstöd.

Syftet med undersökningen var att se om ett striktare förhållningssätt till utbetalning av ekonomiskt bistånd påverkar individers tendenser att träda in i socialbidragstagande. Kan man med hjälp av reformer minska inträdeseffekten? Resultatet uppsatsförfattaren Mari Nilsson kommer fram till, tyder på att hårdare regler totalt sett verkar minska andelen nya socialbidragstagare, alltså de som ännu inte trätt in i bidragstagande. Den tydligaste effekten ses bland invandrare och hushåll med barn.

Enligt en annan svensk studie som nämns i samma uppsats, skriven av Dahlberg m.fl. (2007), vilken undersöker aktiveringskravens effekt på individers benägenhet att erhålla socialbidrag, medför de krav som ställs på individen att belastningen av att vara bidragstagare har ökat sedan aktiveringsprogrammen införts. Detta borde, menar Nilsson, medföra att individerna i

större mån strävar efter att vara självförsörjande.

Denna studies frågeställning är om det är aktiveringskrav som gjort att utbetalade försörjningsstöd minskat. (Författarnas egen anmärkning; Märk att undersökningen är gjord före nuvarande konjunkturedgång). Undersökningen visar att aktiveringskrav har en negativ effekt på andelen av de individer som erhåller socialbidrag. Studien säger däremot inget om minskningen av utbetalade försörjningsstöd grundar sig i minskat inträde eller ett ökat utträde av försörjningsstödmottagare (Nilsson, Mari 2008).

## **5. LAGAR SOM STYR ARBETET**

Vi redovisar nedan de lagar som styr arbetet som de yrkesverksamma utför.

### **5.1 Regeringsformen**

Regeringsformen (RF) 1974:152 är den grundlag som styr verksamheten hos både statliga och kommunala förvaltningsmyndigheter. De som har den offentliga makten tar hänsyn till att alla människor är lika inför lagen och den enskilde personens frihet och värdighet (1 kap. 2 §, 9 §). Det är förvaltningsmyndigheterna som fattar beslut i ärenden som berör myndighetsutövning mot enskild person. Förvaltningsuppgift kan lämnas till förening, bolag, samfällighet, stiftelse eller enskild individ och om uppgiften innefattar myndighetsutövning skall överlämnandet ske med stöd av lag (11 kap. 6 §). Ingen myndighet, inte heller riksdagen eller kommunens beslutande organ får bestämma hur förvaltningsmyndigheten skall besluta i ärende som rör myndighetsutövning mot enskild eller mot kommun eller som rör tillämpning av lag (11 kap. 7 §) i Sveriges rikes lag (2001).

### **5.2 Kommunallagen**

I kommunallagen (Kom. L) 1991:900 finns det jävsregler som gäller all handläggning hos nämnderna oavsett om det handlar om myndighetsutövning mot en enskild person eller inte (Kom.L 6 kap. 25 §). När det gäller delegation av ärenden inom en nämnd så får nämnden delegera beslutanderätten till exempelvis en anställd hos kommunen eller lanstinget (Kom.L 6 kap. 33§). Det finns dock vissa undantag såsom vid ärenden som rör myndighetsutövning mot enskilda om de är av principiell karaktär eller annars av större vikt (Kom.L 6 kap. 34 §). Vid överklagande enligt kommunallagen så tar domstolen enbart ställning till lagligheten i besluten (Kom.L 10 kap. 1 §).

### **5.3 Socialtjänstlagen**

Socialtjänstlagen (SoL) 2001:453 ålägger kommunerna att ha det yttersta ansvaret för att den enskilde, som vistas i kommunen får det stöd och den hjälp som behövs, men ansvaret innebär ingen inskränkning i det ansvar som vilar på andra huvudmän (2 kap. 2 §). När en ansökan eller påkallan kommit till socialnämndens kännedom, att en person inte själv kan se till sina behov, eller kan få dem tillgodosedda på annat sätt skall det utan dröjsmål påbörjas en utredning (SoL 4 kap. 1 §, 11 kap. 1 §). Den enskilde har rätt till bistånd som är anpassat till de individuella förutsättningarna och behoven. Dessa insatser ska utformas och genomförs tillsammans med den enskilde och om det behövs även sker i samverkan med andra samhällsorgan, organisationer och/eller föreningar (SoL 3 kap. 5 §). De insatser som ges skall sträva efter att stödja och underlätta för den enskilde att kunna leva som andra. I SoL 11 kap. 5 § är det reglerat hur förvaring ska ske av handlingar som rör enskilda personer samt hur genomförandet av beslut om stödinsatser, vård och behandling ska dokumenteras. Dessutom

skall dokumentationen utformas med respekt för den enskildes integritet och den enskilde skall hållas underrättad om vad som står skrivet i anteckningarna (SoL 11 kap. 6 §).

#### **5.4 Förvaltningslagen**

Förvaltningslagen (FvL) 1986:223 styr tillämpningen av myndighetsutövning (FvL 1 §). Om det är så att en annan lag eller förordning innehåller bestämmelser som avviker från förvaltningslagen så gäller den bestämmelsen (FvL 3 §). Den enskildes rättssäkerhet får inte ställas åt sidan när ärendet handläggs. Ett ärende skall göras enkelt, billigt och snabbt samt dessutom uttryckas lättbegripligt (FvL 7 §). Tolk ska användas då så behövs (FvL 8 §). Det är viktigt att kunna bedöma när en handling kommit in till myndigheten eller kommit behörig handläggare i handen, eftersom det är då som ansvaret börjar gälla (FvL 10 §). Jävsreglerna gäller personal som förbereder och föredrar ett ärende (FvL 11 §). En enskild person kan lämna uppgifter muntligt i ett ärende om det gäller myndighetsutövning mot någon enskild (FvL 14 §). Den enskilde skall underrättas om vilket beslut det blev i ärendet om det inte är uppenbart obehövt (FvL 21 §). När det gäller beslut som fått helt eller delvis avslag eller där beslutet innebär att biståndet ges i annan form än det sökta ska den enskilde underrättas om hur han kan överklaga. Det är den beslutet gäller som får överklaga och det ska ske inom tre veckor från den dag han fick besked om beslutet (FvL 22-23 §§).

#### **5.5 Sekretesslagen**

Sekretesslagen (SokrL) 1980:100 innehåller sekretessbestämmelser som gäller socialtjänsten och hälso- och sjukvårdens område. Socialtjänstsekretessen regleras i 7 kap. 4 § och den omfattar uppgifter om enskilds persons förhållanden och har ett omvänt skaderekvisit, vilket innebär att sekretess gäller om det inte står klart att viss skada inte inträffat. Detta innebär ett mycket starkare sekretesskydd än ett rakt skaderekvisit som är den vanligaste typen av sekretess och som gäller om det kan antas att viss skada uppkommer om uppgifter lämnas ut.

### **6. TEORETISKT PERSPEKTIV**

”Teorier hjälper oss att förstå sammanhang och förklara sociala förhållanden. Det är alltså ett sätt som begreppsliggör den sociala verkligheten. Teorier betraktar verkligheten utifrån ett visst perspektiv. Man kan säga att teori växer fram i ett växelspel mellan observationer och en ren tankeskapelse. (Svenning, 2003)”

Inför vår analys har vi valt två teorier som ska hjälpa oss att förklara och pröva vår undersökning. Vårt ena val är *systemteorin*, därför att den känns applicerbar i vår studie. Vi har en kännedom om den sedan tidigare och vi uppfattar även människan som en del i ett flertal system som påverkar och påverkas på olika sätt.

Vårt andra val är *empowerment*, och är vald av anledningen att den ser till människors styrkor istället för deras brister. Vi tycker om själva grundidén med empowerment och vi tror att den kan vara användbar i vår analys.

Handlingsutrymme, är ett begrepp som vi har valt att använda i analysen av vårt arbete därför att det kan ge oss en djupare förståelse av de svar vi fick på vår enkät.

## 6.1 Systemteori

Systemteori är ett mycket vidsträckt begrepp. Egentligen handlar det om flera teorier och riktningar än om en sammanhållen teori. Begrepp och tankar inom systemteorin utvecklas och förändras oavbrutet. Vi tycker att det är en mycket levande teori är den också spännande att använda.

Från början startade systemteorin inom flera skilda områden som fysik, matematik, biologi, zoologi och datateknik. Teorierna har utvecklats till att omfatta även sociala system och mänsklig samverkan.

Under den tidiga cybernetiken, det som idag kallas *cybernetik av första ordningen*, såg man på system som något man som observatör kunde betrakta utifrån och som man sen kunde beskriva. Systemet påverkas framför allt utifrån. *Cybernetik av andra ordningen* är en utveckling av cybernetiken som skedde under 1960-talet, beskriver hur man tolkar och förstår system. Man ser observatörens, här socialarbetarens, uppfattning och person som en del i systemet vilket påverkar och påverkas av detsamma.

Systemteorier är utan värderingar och har från början inget socialt eller psykologiskt innehåll. De är endast beskrivande teorier. Dessa handlar om att delar i olika system relaterar till varandra, de påverkar och påverkas av varandra i olika mönster. Dessa delar bildar tillsammans en helhet, ett system. Vill man försöka förstå och förklara helheten måste man studera delarnas samspel med varandra. Både delarna och hela systemet är viktigt. Helheten är något mer än de samlade delarna i systemet.

Systemet avgör till viss del vad en del i systemet har för möjligheter och begränsningar, men det är också så att den enskilda delen hämmar eller vidgar systemets möjligheter. Hur man väljer att ange människors medverkan i olika system avgör om vi har nytta av systemteorin eller inte.

Alla människor tillhör, eller har tillhört, olika system som i sin tur är indelade i subsystem, (undersystem eller mindre delar i helheten). Det är socialarbetaren i dialog med klienten som utser vad som blir väsentligt att inrikta sig på.

I en människas liv tillhör man olika system bl.a. familjen, släkten, arbetet och vännerna. Dessa delar är delvis skilda och går delvis ihop. Om man är avskuren från något av systemen, exempelvis blir arbetslös så påverkar detta individen i alla fall då man vet att andra arbetar. I det system som är jag själv finns bilder av de andra systemen, de hänger ihop och påverkar och påverkas av varandra. Blir jag arbetslös påverkar det mig, min familj och min vänkrets även om jag inte pratar om det. (Fred/Olsson,2001)

## 6.2 Empowerment

Empowerment och företräderskap handlar om att hjälpa klienterna att ta makten över handlingar och beslut som påverkar deras liv. Detta gör man genom att försöka stärka självförtroendet och genom att ge klienten förmågan att använda sin makt och flytta den från omgivningen till klienten själv. Det gäller också att försöka minska följderna av sociala eller personliga hinder som hindrar klienten att ta makten över sitt liv. Företräderskap handlar om att försöka representera klienternas intressen gentemot sociala strukturer och mäktiga grupper i samhället. I grunden handlar empowerment om att stärka förtryckta gruppers makt men det kan även vara individriktat. Eftersom vårt arbete handlar mer om individens egen makt

kommer vi inte att gå in på de delar av empowerment teorin som enbart handlar om att stärka grupperns makt.

På 1980- och 1990- talet utvecklades idéerna om empowerment, och Furlong menar att empowerment är ett viktigt mål för individinriktat socialt arbete (Schierenbeck 2003).

Dessa två tankar har under senare tid sammankopplats mer och mer med socialt arbete, då ett mer individualiserat arbetssätt blivit vanligare och detta ger klienterna mer makt och ansvar över sina egna liv. Grundtanken är att socialarbetaren "lånar" ut sin makt under en viss tid för att klienten senare ska kunna ta över makten mer permanent. Att arbeta med empowerment är inte bara att stötta människor till att ta makten över sitt liv utan istället att lämna över makten till klienten.

Ofta har en klient mer makt än vad de tror eller som de inte kan utnyttja. Empowerment är ett positivt synsätt på socialt arbete som letar tillgångar och resurser istället för fel och brister. Företrädarskapet är en stor del av empowerment, att socialarbetaren företräder klienten i de situationer där den själv inte har makten att agera. Detta kan ske på två sätt och socialarbetaren kan agera å klientens vägar eller välja att företräda klienten utifrån dennes instruktioner.

En annan del av empowerment är teorin om inlärld hjälplöshet. Detta handlar om att om en människa känner att han eller hon inte har makt att påverka händelser i sitt liv så kommer de inte att tro att något de gör kommer att leda till något bra. I sin tur kan detta leda till att man känner sig ängslig och deprimerad och inte tror på sin egen förmåga att klara av uppgifter eller lära sig nya saker. För att komma ur detta måste man hjälpa klienten att få erfarenhet av situationer som de kan kontrollera och hantera.(Payne 2002)

### **6.3 Handlingsutrymme**

När man arbetar med försörjningsstöd vet vi att man kan kalla socialsekreteraren för en *frontlinjebyråkrat*. Frontlinjebyråkrati är en offentlig myndighet där man har direktkontakt med klienterna och där socialarbetaren har ett handlingsutrymme i sitt sätt att utföra sina uppgifter. Handlingsutrymme är det utrymme som en socialsekreterare har att ta olika beslut för olika klienter inom ramarna för myndighetsutövningen. Ur en demokratisk och rättvisesynpunkt kan detta så klart diskuteras från olika håll, å ena sidan så strider det mot likabehandlingsprincipen som är viktig i all myndighetsutövning, men å andra sidan så strävar myndigheter ofta mot en individanpassad och flexibel myndighetsutövning. Detta dilemma lägger ett stort ansvar på respektive frontlinjebyråkrat att sträva efter att försöka behandla varje klient så lika som möjligt men samtidigt ta beslut som är individanpassade (Schierenbeck 2003).

Det är viktigt för legitimiteten i försörjningsstödsarbetet att det uppfattas som rättvist och att ingen särbehandlas. Om det finns en tvekan till hur arbetet genomförs kan det leda till att det folkliga stödet försvinner. Vi tror också att det stöd som finns till hur försörjningsstödsarbetet sköts påverkas av hur det politiska och ekonomiska läget ser ut i landet för tillfället.

Arbetet som frontlinjebyråkrat medför ofta situationer som är så komplicerade att det inte går att ha ett detaljerat regelverk som är anpassat för alla tänkbara situationer som kan uppstå. Det är också viktigt att tänka på att det handlingsutrymme som frontlinjebyråkraten har kan användas för att ta beslut som är striktare än vad regelverket säger precis, som att generösare

beslut kan tas. Detta betyder inte att man bryter mot de regler som finns bara för att man som frontlinjebyråkrat utnyttjar sitt handlingsutrymme. (Schierenbeck 2003)

För att få en bild av handlingsutrymmet måste man se till de enskilda myndighetsutövarna vilket i vårt fall är socialsekreterarna, och deras tankar om det handlingsutrymme de har i sitt arbete.

## **7. METOD**

### **7.1 Vårt tillvägagångssätt**

Vi har valt att skriva uppsatsen tillsammans då vi tror att ett samarbete är till nytta för oss. Vi har arbetat för att ha en sammanhållen struktur och ett gemensamt språk. Ambitionen har hela tiden varit att vi alla tre skulle vara lika delaktiga i alla momenten, vilket vi också har lyckats med. Vissa delar har vi läst och skrivit på var sina håll men vi har sedan gemensamt sammanfört vårt material till en helhet. Genom att samarbeta har vi kunnat dra nytta av de olika kompetensområden som vi hade sedan tidigare. Detta samarbete har inte bara varit berikande för den färdiga uppsatsen utan det har även gett oss tillfällen att träna oss själva på att lyssna in varandra och att lära sig den svåra konsten att samarbeta, att man hela tiden ger och tar. Denna uppsats är en gemensam produkt.

### **7.2 Val av metod**

Metod betydde ursprungligen vägen till målet. För att finna målet eller visa någon annan den vägen, behöver man veta vad målet är. Vårt mål är att se hur de yrkesverksamma och de arbetssökande ser på de krav som ställs för att få försörjningsstöd och om det finns det några skillnader mellan de yrkesverksamma och de arbetssökandes attityder och värderingar gällande försörjningsstöd.

Kvalitativa och kvantitativa metoder är verktyg och deras användbarhet beror på vilka forskningsfrågor som ställs.

Att välja en kvantitativ forskningsmetod passar bra när man vill få mer kännedom och insikt om människors lärdomar, erfarenheter och attityder. Om forskningsområdet är komplext och nya frågeställningar och nya antaganden behöver utformas kan en inledande studie med kvalitativ ansats ge en ökad förståelse för det som ska undersökas.

I en fas längre fram i arbetet när kvantitativa fynd i en enkätstudie ska tolkas och valideras, kan kunskaper från en kvalitativ undersökning visa vilka resultat som är de mest väsentliga, vilka som är mer obetydliga och i vilket/-a sammanhang resultatet/-n ska tolkas (Kvale, 1997).

Efter att ha diskuterat fördelar såväl som nackdelar gällande de två olika metoderna valde vi att göra en kvantitativ undersökning. Vårt material samlade vi in med hjälp av data och empiri i form av texter i en enkätintervju. Detta för att nå ett så bra resultat som möjligt enligt oss. Vår önskan var att fånga intresset hos så många som möjligt i våra informantgrupper, samt att vi önskade nå de individer som annars kanske skulle valt att inte delta då en traditionell intervju tagit mer av deras tid.

Vi har använt oss av en enkätintervju med 26 frågor med fasta svarsalternativ och i ytterligare



4 frågor ger vi utrymme till informanterna att själva formulera sig och lägga till sina åsikter. Texterna omfattar och leder till verbala formuleringar, skrivna eller talade. Vi använde oss utav intervjuundersökningens sju stadier vilka är tematisering (vad, varför, hur), planering, intervju, utskrift, analys, verifiering och rapportering. Vi har också använt oss av litteratur inom ämnet, vägledande studentlitteratur, tidigare forskning i form av uppsatser och forskningsartiklar samt Internet (Kvale,1997).

### 7.3 Datainsamling

Våra informanter är 13 stycken socialsekreterare som arbetar med försörjningsstöd (socialbidrag) i Varbergs kommun och 14 arbetssökande som ingår i jobbsökaraktiviteter i Kungsbacka kommun. För att vissa frågor skulle passa informantgrupperna bättre valde vi att utforma två olika frågeformulär med en egen förklaring under ”Övrigt om enkäten” till respektive informantgrupp, ett formulär till socialarbetarna och ett till de arbetssökande. De flesta frågorna var dock identiska då vi lättare skulle kunna analysera svaren. Se bilaga 1 & 2.

### 7.4 Dataanalys

Man bör redan inledningsvis vid en undersökning ha slutrapporten i tankarna. Att försöka ha en överblick av hela händelseförloppet innan intervjuerna påbörjas underlättar mycket vid den senare bearbetningen av materialet (Kvale,1997). Vi hade för avsikt att kategorisera intervjufrågorna, d.v.s. att gruppera dem utifrån de områden vi avsåg att undersöka. Under hela arbetet har våra två huvudteman, *krav och attityd*, speglat vårt arbete. Våra fyra delfrågor är indelade i teman. De två första frågorna har temat *krav* och de övriga två har temat *attityd*. Detta bidrog till att vi säkrade att inte missa vissa områden i intervjun och samtidigt underlättade för den efterföljande analysen.

### 7.5 Urval

Enligt Steinar Kvale ska man intervjua så många intervjupersoner som behövs för att ta reda på det man vill veta. Detta kommer an på undersökningens syfte. Är antalet för litet kan man inte göra generaliseringar eller testa hypoteser om skillnader mellan grupper. Om man har för stort antal kan man inte göra några ingående tolkningar av intervjuerna.

Genom ett selektivt urval beräknade vi att använda 15 stycken informanter av socialarbetarna respektive 15 informanter av de arbetssökande på enheten för arbetsliv till våra enkätintervjuer.

Angelägna kriterier för urvalet av de yrkesverksamma är att de ska arbeta med försörjningsstöd. Detta urval gjorde vi för att fånga deras attityder och värderingar utifrån deras kunskap om de krav som ställs för att få försörjningsstöd. Enkäterna delades ut till socialarbetarna under ett personalmöte och svaren inhämtades två dagar senare.

För att få ett alternativt perspektiv så ville vi ha en grupp där kriterierna för urvalet skulle vara att man var arbetssökande och där några också kanske hade erfarenhet av att få försörjningsstöd. Vi lämnade därför enkätintervjuer till 15 informanter på Kungsbacka kommuns jobbsökaraktivitet för att få deras uppfattning.

Vi noterar att vi hade bortfall både bland de arbetssökande och de yrkesverksamma. Orsaken till bortfallet av de yrkesverksamma var att två av socialsekreterarna inte var närvarande på det möte där enkäterna delades ut.

Vad bortfallet berodde på när det gäller de arbetssökande är för oss okänt.

## 7.6 Förförståelse

Utan vår förförståelse förstår vi inte. Det är ett växelspel mellan förförståelse och erfarenhet och den utvecklas från fördomar till förförståelse. Innan vi startade samarbetet med vår uppsats var vår förförståelse av olika karaktär (Kvale,1997).

Mathias gjorde under socionomutbildningen sin praktikperiod på kommunens enhet för stöd och försörjning i Varberg. På så vis har han stor erfarenhet av vad och hur försörjningsstöd innebär och fungerar.

Han har även gjort ett arbete under den valbara juridikkursen på socionomprogrammet, vilket handlade om krav på nykterhet för att få försörjningsstöd. Grunden i arbetet baserades på ett specifikt fall i Varbergs kommun som Mathias kom i kontakt med under sin praktik.

Birgitta gjorde sin praktik inom Individ och familjeomsorgen, på utredningsenheten, i Kungsbacka kommun. Detta innebär att även hon kommit i kontakt med klienter som haft behov av försörjningsstöd och att hon är insatt i hur klienterna upplever detta.

Monica hade inledningsvis mer sparsam kunskap från praktiktiden just om försörjningsstöd, men som kuratorspraktikant på Varbergs sjukhus, kom hon ändå vid några tillfällen i kontakt med patienter som behövde vägledning inom detta område.

Summan av våra kunskaper anser vi har en utjämnande effekt där vi har förmånen att se på vad försörjningsstöd innebär utifrån flera håll, både yrkesmässigt och utifrån den enskilde individens synvinkel. Vi ser på arbetet med olika ögon.

Våra många och långa diskussioner har gjort att vi kunnat sätta oss in i hur våra olika utgångspunkter format våra synsätt.

Vi kan se att det finns flera faktorer som vi vill undersöka närmare i vårt arbete. Det är framför allt de attityder och värderingar utifrån de krav som ställs på dem som får försörjningsstöd och om det förekommer skillnader mellan våra undersökningsgrupper, och vilka dessa skillnader i så fall är. Likaså om det finns likheter.

Gemensamt tror vi att det finns både likheter och skillnader, men att det många gånger är våra fördomar som styr hur vi tänker. Vi vill därför göra en undersökning för att ta reda på hur det verkligen förhåller sig i de grupper vi har förmånen att få undersöka.

Man ska vara försiktig med att välja att studera ett område som man själv är kraftigt engagerad i då det är viktigt att kunna bevara vetenskaplig distans till det som undersöks. Är man ändå medveten om detta och reflekterar över hur mycket det kan påverka slutsatserna så minskar det risken för påverkan (Esaiasson,Gilljam,Oscarsson,Wängnerud,2004).

Samtidigt gör förförståelsen att vi kan uppfatta finare nyanser genom vår erfarenhet inom området (Thurén,1996). Vi bedömer att vi kan hålla isär våra kunskaper och åsikter och istället använda dem till vår uppgift.

## 7.7 Validitet och generaliserbarhet

Har vi undersökt det vi ville undersöka?

Validitet innebär att man under arbetets gång kontrollerar sitt arbete och sina egna slutsatser, för att se om man verkligen undersöker det man vill undersöka. ”*Validering blir undersökning: ständigt kontroll, ifrågasättande och teoretisk tolkning av resultatet*” (Kvale 1997 s.261).

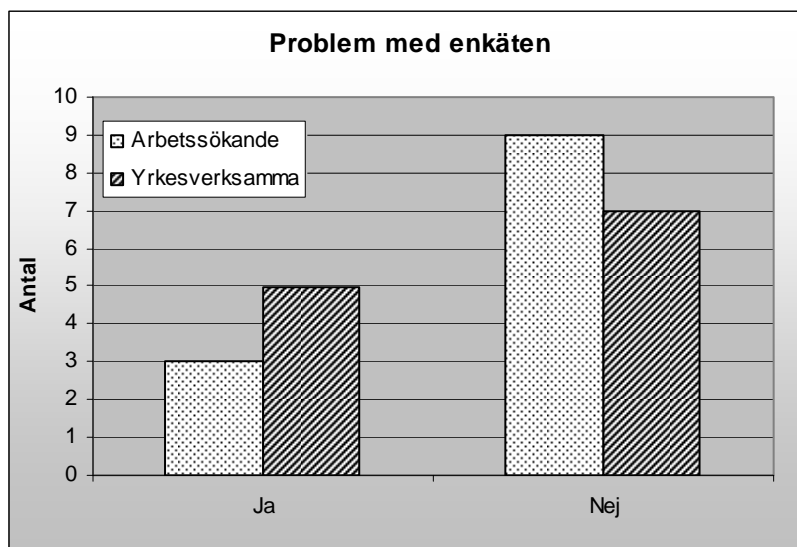
Vi har sedan vi började vårt arbete haft som mål att hålla en röd tråd i vårt arbete. Vi använde vår förståelse om försörjningsstöd när vi utformade vår enkät och testade den på en grupp av Birgittas bekanta. Detta gjorde vi för att ta reda på om några utav frågorna var svåra att förstå eller kunde misstolkas.

Vi tog även hjälp av Jan Trosts bok "Enkätboken" om hur man bör utforma enkäter och gjorde vårt yttersta för att frågorna i enkäten skulle kunna hjälpa oss att besvara våra frågeställningar samt ge oss ett analyserbart resultat.

Det finns alltid en risk när man lämnar ut en enkät att informanterna inte svara sanningsenligt eller att frågor misstolkas. För att undvika detta gavs informanterna möjlighet att beskriva om de hade haft problem med någon fråga. Åtta av informanterna uppgav att de hade haft problem med någon fråga. Eftersom det inte var någon specifik fråga som fick flest svar så tror vi inte att detta påverkat resultatet.

Vi tycker ändå att det var bra att vi gav informanterna möjlighet att kunna berätta om det var någon fråga som de hade problem med, då vi tror att detta påverkat arbetets validitet positivt.

Nedanstående stapeldiagram visar fördelningen mellan våra informantgrupper angående de problem de hade med enkäten.



Redovisar följande kommentarer till ovanstående fråga;

- *Angående fråga 24 o 25. Jag vet inte om man kan säga att de påverkas. Dom är ju bara annorlunda. Påverkas låter som om man haft en annan uppfattning innan. Kanske är det rätt ordet att man blir påverkad. Hur som helst, jag hade nog formulerat frågan på ett annat sätt.*
- *Ville haft fri följdfråga till fråga 17 och 22.*
- *Fråga 3. stor – lite Vad är stor – liten. Medel hade varit bra.*
- *Ibland är det svårt att svara för att de situationer man har att gå efter ser så olika ut. Svårt att generalisera.*

När det gäller generaliserbarhet så måste man ställa sig frågan om man kan dra några generella slutsatser av sitt resultat.

Vi har svårt att se att vi skulle kunna göra det i vårt arbete, storleken på arbetet gör det svårt

och vi har istället strävat efter att exemplifiera och ge en bild av ämnet och frågorna som vi valt att undersöka.

## 7.8 Reliabilitet

Går det att få samma resultat vid ett annat tillfälle?

Man skiljer på fyra komponenter hos det sammansatta begreppet *reliabilitet*:

*Kongruens* som rör sig om likhet mellan frågor som syftar på att mäta samma sak.

*Precision* som hör ihop med hur de svarande kryssar i rutorna i enkätformuläret.

*Objektivitet* som har med skilda intervjuares sätt att registrera; om de registrerar samma sak är objektiviteten hög.

*Konstans* som tar upp tidsaspekten och förutsätter att fenomenet eller attityden (eller vad det är frågan om), inte ändrar sig. (Trost,2001)

Vi anser att genom att vi inte använt negationer, försökt att undvika komplicerade ord eller ordvändningar i frågorna, så har vi underlättat förståelsen för de som svarar. Att informanterna missuppfattar frågor skulle ge en låg grad av reliabilitet. Därtill ställdes frågan om det var någon fråga de hade problem med att förstå i enkäten. Det bör enligt Jan Trost vara enkla satser med begripliga och vanliga ord för då uppfattar troligen de flesta frågan på samma sätt vilket ger en hög grad av reliabilitet. Om många missuppfattar frågan är reliabiliteten och även validiteten låg då en massa slumpinflytande gör sig gällande.

Eftersom vårt arbete är relativt litet och dessutom kvalitativt så torde det vara nästan omöjligt att få samma resultat vid ett annat tillfälle. Om man valde samma informantgrupper skulle säkert vissa svar likna varandra men inte alla.

När det gäller de yrkesverksammas svar är möjligheten större att vi skulle få lika svar vid en ny undersökning eftersom deras situation torde vara tämligen likadan över tid. Orsaken är att till stor del är att de är styrda av gällande lagstiftningen.

De arbetssökande svar tror vi vid en ny undersökning skulle variera mer. En annan sak som kan påverka resultatet om man skulle göra undersökningen igen är att regler och lagar kan ändras och då skulle det inte gå att finna samma resultat en gång till.

Vi har i vårt arbete med uppsatsen försökt att hela tiden beskriva vad, hur och varför vi gjort våra olika val för att på så sätt göra det möjligt för någon annan att göra en liknande undersökning. Om vi själva skulle göra samma undersökning igen skulle säkert resultatet bli annorlunda eftersom vi under arbetets gång fått kunskap som vi inte hade tidigare.

## 7.9 Etiska reflektioner

Enligt Vetenskapsrådet (2002) finns fyra huvudprinciper när det gäller att visa god etik i genomförandet av en studie. Dessa principer är följande:

### *Informationskravet*

Det innebär att vi informerade om syftet med undersökningen, att deltagandet var frivilligt och att de när som helst under intervjun kunde avbryta sin medverkan.

### *Samtyckeskravet*

I och med att vi delade ut enkäten till alla och att de kunde lägga enkäten ifylld eller ofylld på ett anvisat bord, anser vi att kravet på informantens samtycke till att vara med i undersökningen har uppnåtts.

### *Konfidentialitetskravet*

Vi försäkrade att deras svar kommer att användas på så sätt att någon utomstående inte kan veta eller ta reda på vem som gett svaren. Vi gav ett löfte om tystnadsplikt och informerade om att de kommer att vara anonyma.

Alla enkäterna från de yrkesverksamma fylldes i individuellt och återlämnades i slutna kuvert. Gällande de arbetssökande fick vi tillstånd att dela ut och få enkäterna besvarade under pågående aktivitet. Man sitter enskilt, vilket gjorde att risken för att ”samarbete” med frågesvaren eliminerades och bidrog till självständiga åsikter.

### *Nyttjandekravet*

Vi informerade de intervjuade om att uppgifterna vi får i samband med undersökningen endast kommer att användas till våran undersökning.

Härmed anser vi att vi har uppfyllt de fyra huvudprinciperna enligt Vetenskapsrådet.

## **8. RESULTAT**

Under resultat presenteras data i sammanfattad form och det är endast sådana data som har direkt anknytning till frågeställningen. Här redogörs endast huvudtendenser och beskrivningen ska vara mer och mindre objektivt och neutral när utfallet redovisas (Backman, 1998).

Vi har kommit fram till i våra gemensamma diskussioner, att för att få ett större sammanhang och öka förståelsen över vårt resultat, börjar vi med att redovisa alla de svar vi fick från vår enkätstudie.

Under rubriken ”tematisk sammanställning, 8.4” har vi med underlag av resultaten besvarat varje frågeställning för sig.

Svaren från enkäterna som vi har delat in i tre teman, *allmän information, krav och attityd*, presenterar vi inledningsvis kort nedan. Med hjälp av stapeldiagram redovisar vi svaren på enkäten samt vi redovisar de skrivna kommentarer som våra informanter har delgett oss i anslutning till diagrammen.

Fortsättningsvis under resultat, redovisar vi endast med stöd av våra två huvudteman, *krav och attityd*.

För att öka förståelsen ytterligare har vi inför resultatdelen bifogat enkäterna som bilaga 1 & 2.

- **Allmän information**

Detta tema omfattar ålder, kön och om informanternas kännedom om lagar som styr försörjningsstöd.

- **Krav**

Här redovisas krav både för att få försörjningsstöd samt om det skall ställas olika krav på bidragstagaren samt informanternas egen uppfattning om nivåer och faktorer som kan påverka försörjningsstödet.

- **Attityder**

Detta tema redovisar om det finns påverkande faktorer till attityder kring försörjningsstöd, samt motivation till att bli självförsörjande och tankar om storleken på försörjningsstödet.

## 8.1 Allmän information

Efter vissa frågeställningar har informanterna fått möjlighet att ange flera svarsalternativ, vilket medför att summan av svarsalternativen inte stämmer överens med antalet informanter.

Gruppen med de arbetssökande bestod av tio män och fyra kvinnor med en genomsnittsalder på 35 år. Sex av tretton uppskattade sin kunskap om försörjningsstödet lagar och regler som liten. En av de övriga sju hade ingen kunskap och resten fördelades mellan stor och mycket liten kunskap om försörjningsstödet lag och regler.

På frågan om de önskade mer kunskap om dessa frågor svarade en person nej, sju svarade ja och fem önskade inte mer kunskap för tillfället.

Åtta anger att de fått denna kunskap från egen erfarenhet och tre att de fått den genom utbildning

De yrkesverksammas grupp bestod av 13 kvinnor med en genomsnittsalder på 46 år.

Tio av tretton yrkesverksamma uppskattade sin kunskap om lagstiftningen som stor, två mycket liten och en mycket stor.

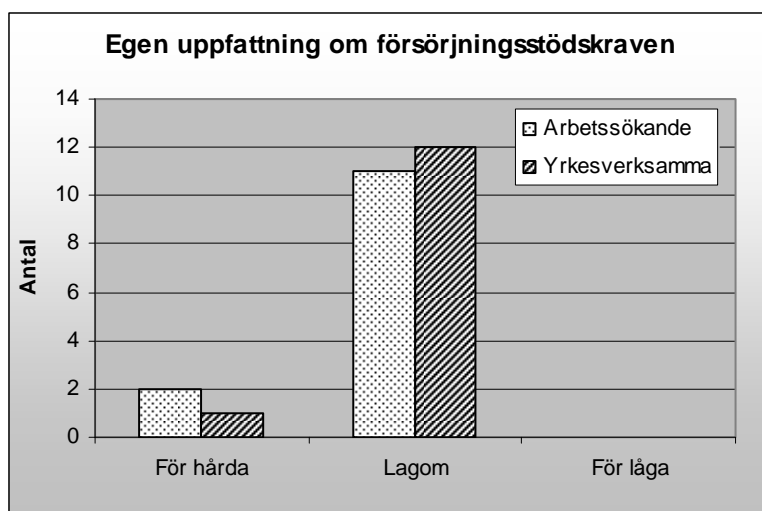
På frågan om ökad kunskap svarade nio av de yrkesverksamma sig vilja ha mer kunskap, tre vill inte ha mer kunskap för tillfället och en av de tillfrågade svarade nej på frågan.

Av dessa anger tretton personer att de fått sin kunskap genom sitt arbete, sju stycken genom sin utbildning och en av egen erfarenhet av att få försörjningsstöd.

## 8.2 Krav

En övervägande del av både de yrkesverksamma och de arbetssökande tycker att försörjningsstödskraven är lagom hårt ställda, och ingen tyckte att var för låga.

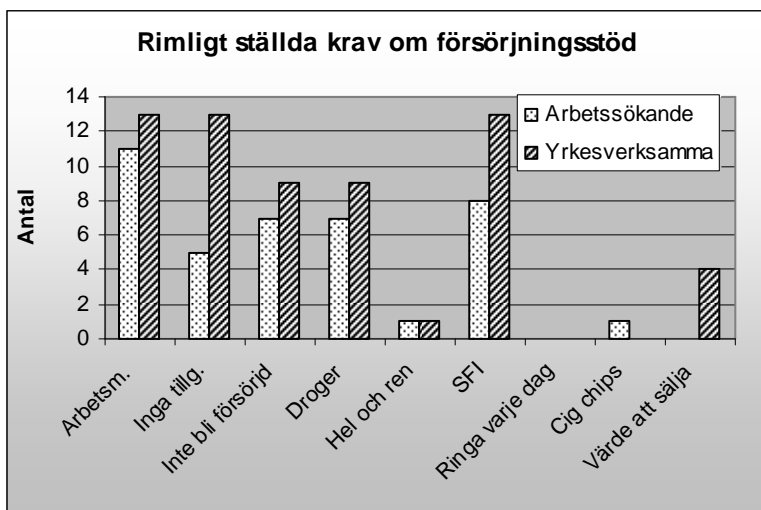
Två av de arbetssökande och en av de yrkesverksamma tyckte att kraven var för hårt ställda.



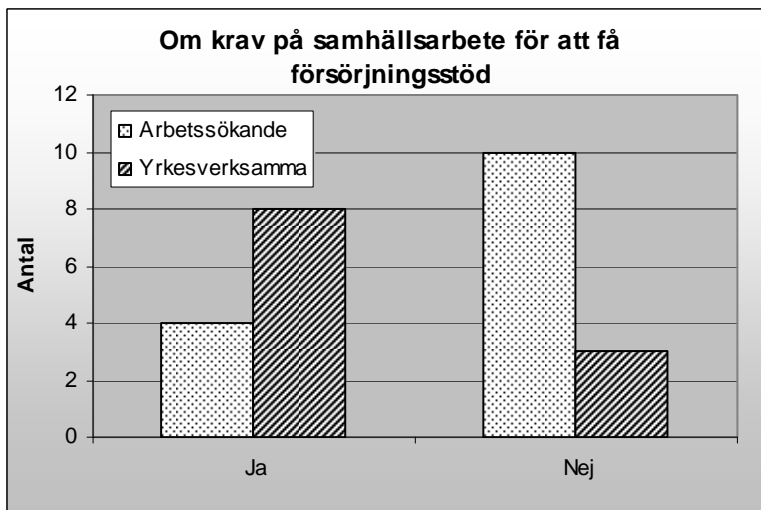
När det gäller vilka krav våra informanter tycker man kan ställa på någon för att få försörjningsstöd är alla överens om att en klient inte måste ringa varje dag och avlämna rapport.

De yrkesverksammas tre vanligaste svar är, SFI (Svenska För Invandrare), att stå till arbetsmarknadens förfogande och att inte ha några tillgångar.

De arbetssökande tycker att de rimligaste kraven är att stå till arbetsmarknadens förfogande och SFI. Att inte bli försörjd och fordra drogfrihet hamnar på delad tredje plats.



På frågan om informanterna tyckte att det skulle ställas krav på att utföra samhällsarbete för att få försörjningsstöd så tyckte de arbetsökande övervägande ”nej” och de yrkesverksamma svarade övervägande ”ja”.



Informanterna hade följande kommentarer från enkäten när det gällde om det skulle vara krav på försörjningsarbete för att få försörjningsstöd:

- De yrkesverksamma

*”Ja friska, nej sjuka”, ”Deltid i så fall”*

De arbetsökande hade inga kommentarer till ovanstående fråga.

I vår enkät ställde vi frågor gällande om man kan ställa olika krav på klienter beroende på ålder, nationalitet och kön och när det gäller ålder är svaren väldigt lika mellan grupperna, hälften ja och hälften nej.

Svaren på frågan om nationalitet visar att de yrkesverksamma inte ser till den när det gäller vilka krav som kan ställas på en klient.

Majoriteten av de arbetssökande håller med, men fyra utav dem tycker att nationalitet har betydelse.

På frågan om man kan ställa olika krav när det gäller könets påverkan, är båda grupperna överens om att det inte spelar någon roll.

Följande kommentarer kommer från enkäten gällande ovanstående fråga:

- De arbetssökande

*”Generellt är yngre starkare med hela livet framför sig. Äldre orkar inte samma som 20 åringar”*

*”Äldre människor som har låg pensionen bör ha lättare till stödet”*

*”Om man är ung med lite jobberfarenhet är det svårare att få jobb och borde därför finnas ett lättare sätt att få pengar/mindre krav”*

*”Om man är ”ny” i Sverige är det svårt att få jobb på grund av ursprung och då borde det finnas bättre sätt.”*

*”Skall kunna svenska”*

*”Om man har dåliga kunskaper i svenska, tal och skrift kanske man bör erbjuda kurser i det”*

*”Så länge man är svensk medborgare”*

- De yrkesverksamma

*”Över 60 mindre krav”*

*”Ungdomar ska inte uppbära försörjningsstöd passivt. Så klart att även äldre vuxna också ska ha krav”*

*”Ja, ungdomar så de automatiskt inte blir beroende av försörjningsstöd utan motprestation”*

*”Människor är olika, mognad, kunskap pga ålder”*

*”Exempelvis vilken typ av jobb som söks och vilka aktiviteter som gäller”*

*”Krav på att snabbare delta aktivt för att undvika pacificering, vända på dygnet mm”*

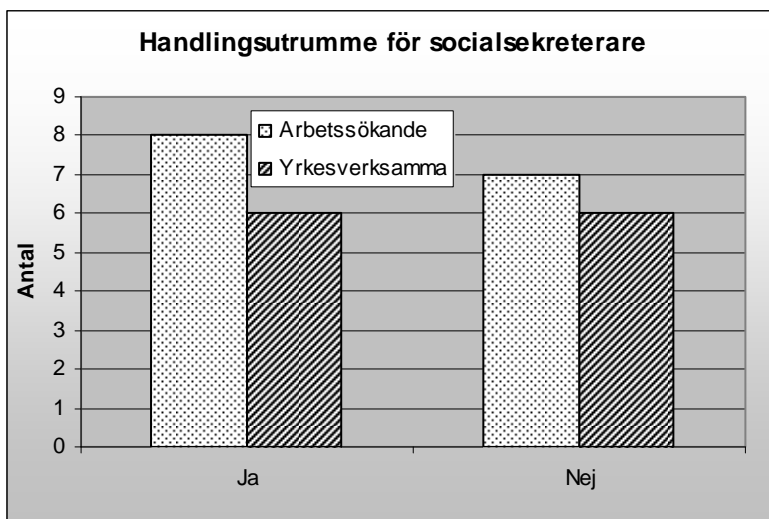
*”Olika insatser passar olika åldrar”*

*”Men beroende på språkkunskaper”*

På frågan som handlar om de yrkesverksammars har möjlighet att utnyttja sitt handlingsutrymme för att kunna ge en klient individuella förmåner, så anser hälften av dem att de har en sådan möjlighet och den andra hälften tycker sig inte ha det utrymmet i sitt arbete.

De arbetssökande är även de delade i två grupper. Åtta tror att de yrkesverksamma har möjlighet att påverka sitt handlingsutrymme, och sju tror inte att de har den möjligheten.





Kommentaren från enkäten:

- De arbetssökande

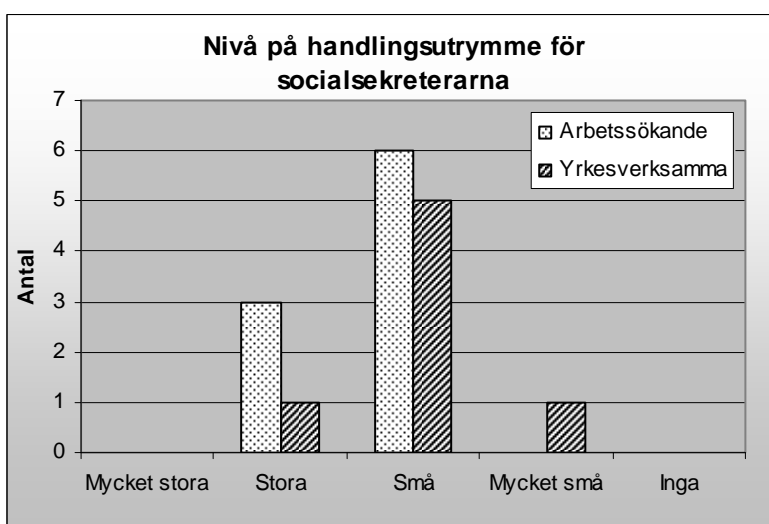
*”Inte utanför regler och lagar”*

- De yrkesverksamma

*”Till viss del med vissa riktlinjer”*

*”Man gör en individuell bedömning inom ramen för de regler som finns”*

Vår följdfråga handlade om hur stora möjligheter de i så fall skulle ha. De arbetssökande tror att en yrkesarbetande har mer handlingsutrymme än vad de yrkesverksamma själva tycker att de har.

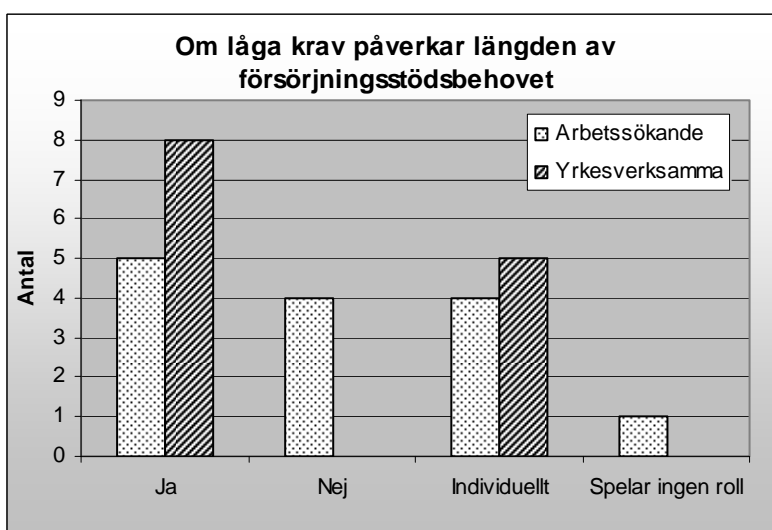


På frågan om de yrkesverksamma tror att *hårda* krav påverkar längden av försörjningsstödsbehovet så tror nio att det är individuellt och fyra tror att det påverkar längden av behovet.

Den arbetssökande gruppen är lite mer splittrade, men sju av dem tror inte att hårda krav har någon påverkan medan fem tror att det är individuellt.



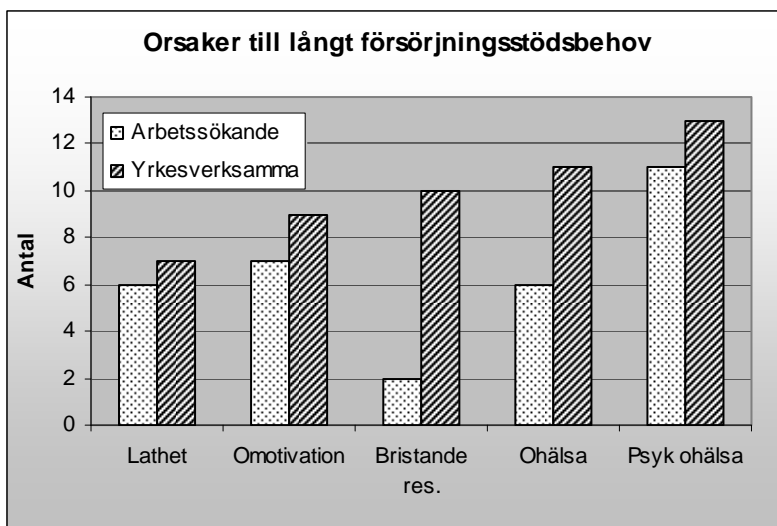
När det gäller frågan om hur *låga* krav påverkar längden på försörjningsbehovet så ser resultaten lite olika ut jämfört med föregående fråga. De yrkesverksamma tror att låga krav påverkar mer än hårda krav och de arbetssökande håller med en liten marginal med i det resonemanget.



### 8.3 Attityd

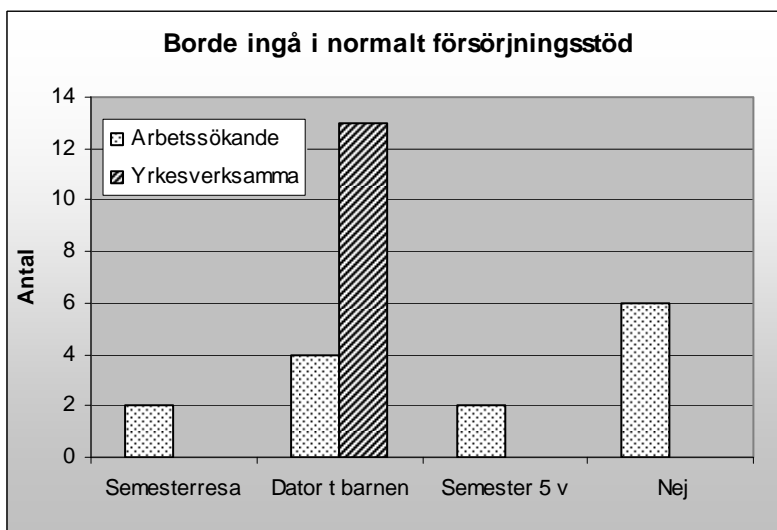
Informantgrupperna är överens om att psykisk ohälsa är den vanligaste orsaken till ett långt försörjningsstödsbehov.

Den största skillnaden är den som handlar bristande resurser som orsak till långt försörjningsstödsbehov, där tror de yrkesverksamma att detta är en stor orsak men bland de arbetssökande är det bara två som tycker det.



På frågan om vad informanterna tycker borde ingå i normalt försörjningsstöd så är det yrkesverksamma helt överens. De tycker att dator till barnen borde ingå i normen för försörjningsstöd.

De arbetsökande är inte riktigt lika eniga, fyra tycker som de yrkesverksamma, två tycker att semesterresor borde ingå, två tycker att fem veckors semester utan krav på motprestation borde ingå och sex utav de arbetsökande tycker inte att någon av de alternativ som vi hade med i vår enkät borde ingå.



- De arbetsökande:

*”Tror det hade hjälpt så man kommer bort ett tag och får nya krafter så att man kan köra järnet sedan när man kommer hem” ( Angående semesterresa)*

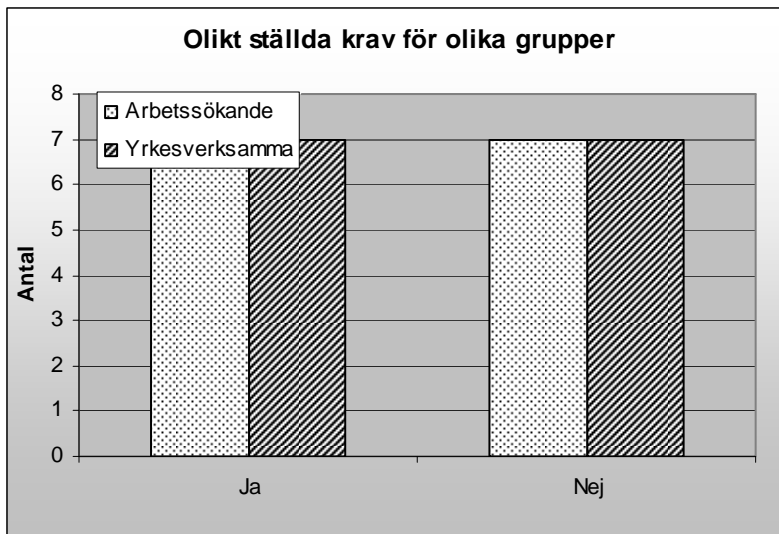
*”Till viss del kanske. Inte 5 veckor, men i alla fall 1 eller 2”*

- De yrkesverksamma:

*”Skolbarn behöver oftast dator plus Internet som led i skolarbetet”*

*“Dator till barnen = Internetavgift”*

På frågan om informanterna tycker att man bör ställa *olika* krav på olika grupper så är lägret delat i två delar, hälften tycker ja och hälften tycker nej.



I anslutning till denna fråga gavs möjlighet att skriva egna kommentarer dess redovisas nedan.

- De arbetsökande

Grupper som det borde vara *hårdare* krav på,

*"De har gamla har mer erfarenhet av jobbsökande"*

*"Unga"*

*"Gamla och invandrare"*

*"Personer med missbruk skall vara till exempel drogfria"*

*"Invandrare och unga"*

Grupper som det bör vara *lägre* krav på,

*"Gamla och sjuka"*

*"Äldre"*

*"Unga"*

*"Personer med liten/ingen jobberfarenhet och "nysvenskar"*

*"Långtidsarbetslösa"*

- De yrkesverksamma

Grupper som det bör vara *hårdare* krav på,

*"Ungdomar, så som försörjningsenhetens ungdomshandläggare arbetar idag"*

*”SVÅRA FRÅGOR. Det är ju så olika krav som ställs beroende på hur individens situation ser ut”*

Grupper som det bör vara *lägre* krav på;

*”Psyiskt sjuka även om de inte själva anser sig psykiskt sjuka och därmed diagnos/ersättning”*

*”Människor över 60 år”*

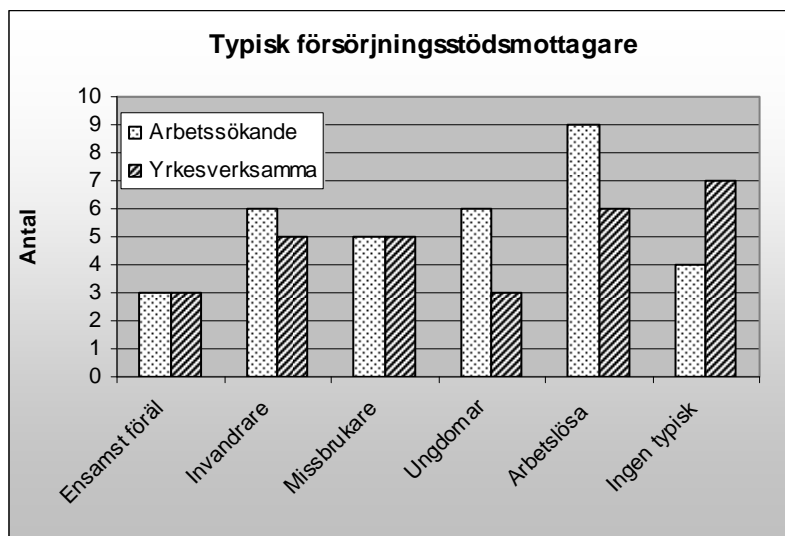
*”Människor i tillfällig kris”*

*”Gamla invandrare”*

*”Ensamstående föräldrar med mer än två barn”*

På frågan om vem som informanterna tror är den typiske försörjningsstödmottagaren är så tror de flesta av de arbetsökande att arbetslösa är den mest typiske försörjningsstödmottagaren och flest av de yrkesverksamma tror att det inte finns någon typisk mottagare av försörjningsstöd.

På andra plats hos de yrkesverksamma så hamnar dock arbetslösa så en viss enighet kan ses bland svaren.



- De arbetsökande

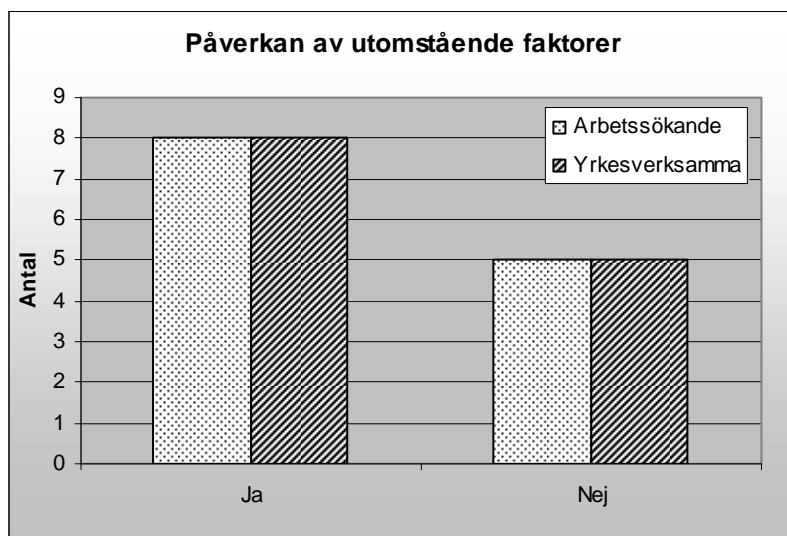
*”Alla behöver hjälp”*

- De yrkesverksamma:

*”Arbetslösa utan rätt till annan ersättning”*

När informanterna fick svara på frågan om de tror att deras attityder till försörjningsstöd påverkas av utomstående faktorer så är de överens i sina svar.

Av de yrkesverksamma så tror åtta att de påverkas och fem tror inte att de påverkas. När det gäller de arbetssökande så ser svaren precis likadana ut.

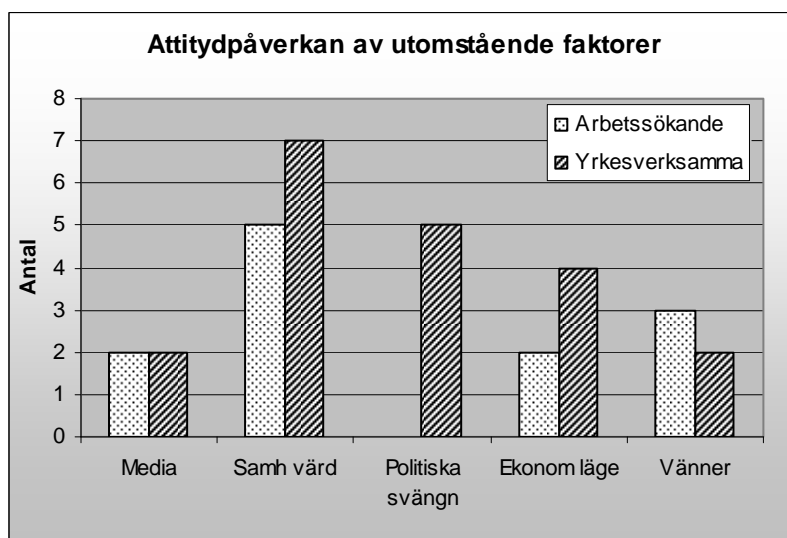


- De yrkesverksamma:

*“Alltså det är klart at man påverkas av sin omgivning, men till hur stor grad?”*

På den efterföljande frågan gavs möjlighet att välja några utomstående faktorer som informanterna tror påverkar deras attityder.

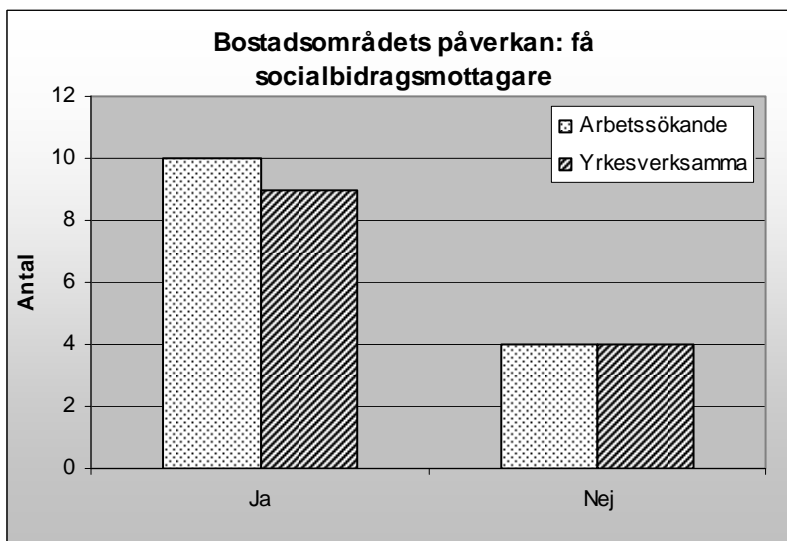
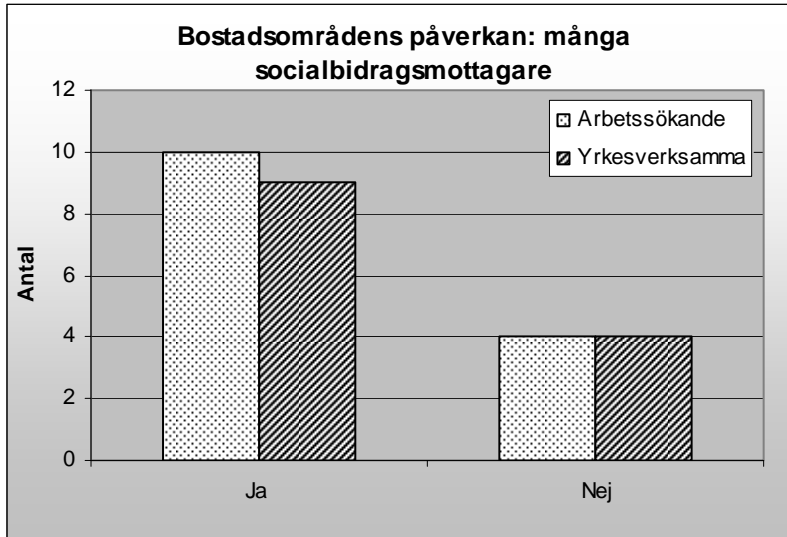
De yrkesverksamma menade att alla de olika alternativen som fanns påverkar deras attityder, och de arbetssökande tyckte nästan likadant med det undantaget att de inte tror att politiska svängningar i samhället påverkar deras attityd.



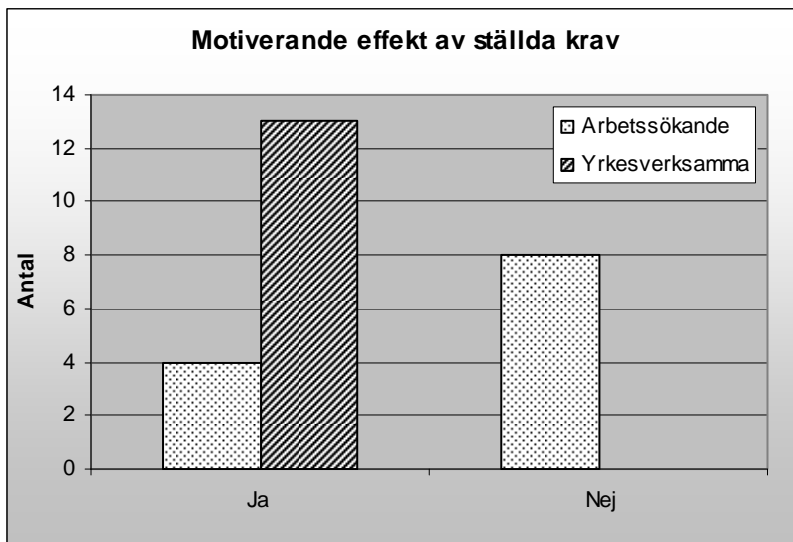
Vi ställde frågan om informanterna tror att deras attityder *till* och *om* försörjningsstöd påverkas av om de bor i ett område med många eller få försörjningsstödsomtagare.

Svaren visar att båda grupperna har samma uppfattning i frågan och de tror att antalet försörjningsstödsomtagare där man bor påverkar attityder till försörjningsstöd.

Svarsfrekvensen var enhetlig när det gällde både få och många försörjningsstödsomtagare inom ett bostadsområde.



När det gäller attityder och inställningar till hur försörjningsstödet krav kan vara motiverande, så svarar alla av de yrkesverksamma att de tror att kraven har en motiverande effekt och fyra av de arbetsökande håller med. De arbetsökande tror inte att det har någon motiverande effekt alls.

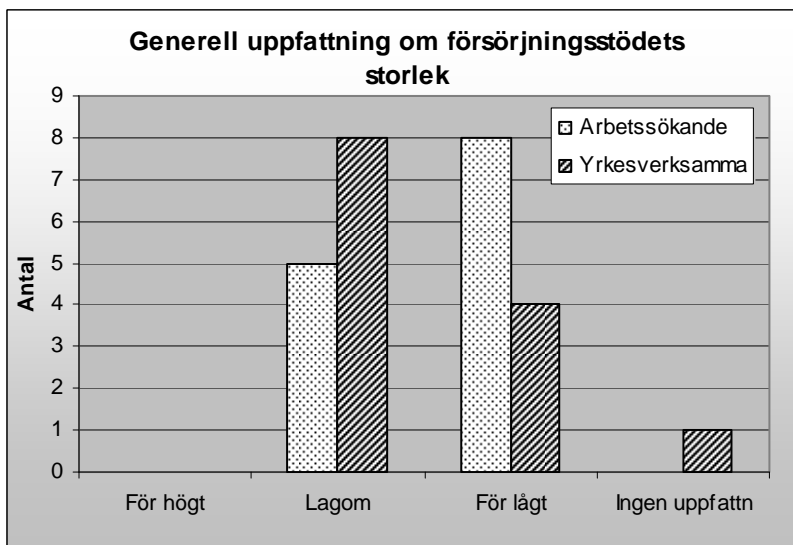


- De arbetsökande:

*”En del handläggare är mycket enögda, tex 10 arbeten om dagen måste sökas. Lyssna på individen”*

På frågan om informanternas uppfattning om försörjningsstödet storlek kan vi utläsa stora skillnader i de två gruppernas svar. Åtta av de yrkesverksamma tycker att storleken är lagom, medans fyra tycker det är för lågt och en har ingen uppfattning.

De arbetsökande är av en annan uppfattning. Där tycker åtta att det är för lågt och fem tycker att det är en lagom storlek på försörjningsstödet.



I slutet av enkäten ställde vi en öppen fråga om hur informanterna trodde skulle fungera om det inte ställdes några krav alls på att få försörjningsstöd.



- De arbetssökande:

*”Det skulle inte fungera, total kollaps av svenska systemet”*

*”Inget vidare”*

*”Alla skulle förmodligen söka, och inga pengar hade funnits till den som verkligen behöver.”*

*”Ingen vill ju vara arbetslös, så jag tror inte att det hade påverkat.”*

*”Åt helvete.”*

*”Helt fel, allt för många skulle söka.”*

*”Väldigt dåligt men i vissa fall är kraven för höga.”*

*”Utan några som helst krav kan jag tänka mig att ett visst missbruk skulle kunna ske.”*

*”Det skulle inte så bra.”*

*”Fler människor skulle leva på/ ta ut försörjningsstöd.”*

*”Varför arbeta”*

*”Inte alls”*

- De yrkesverksamma:

*”Jag skulle kunna tänka mig medborgarlön upptill 6000 kr/månad och person. Då slapp många psykiskt sjuka förnedra sig. Medborgarlön är billigare än kontrollera bidragsfusk.”*

*”Längre tid med bidrag och utanförskap vilket medför sämre tillvaro för bland annat barn och ungdomar.”*

*”Antalet bidragstagare skulle förmodligen öka.”*

*”NEJ absolut inte det ska inte vara kravlöst.”*

*”Nej, det hade ej fungerat. För många människor som hade valt det som ett alternativ för att de inte hade orkat något annat”*

*”Måste finnas krav och struktur och rättvisa för att motverka kaos och öka motivationen, det är skattepengar det handlar om. Viktigt att rätt personer får ta del av biståndet”*

*”Samhällslön till alla? Det går inte att svara kort på den frågan, UTOPI.”*

*”Motivationen att bli självförsörjande skulle minska”*

*”Många upplever kraven som om någon bryr sig. Samhället utelämnar stora grupper, titta aktivitetsstödet.”*

*”Omöjligt arbete för handläggarna och orättvisa för klienterna”.*

*”Då behöver vi inte så många socionomer. Fler behövande som inte ”går vidare” i livet. Andra skulle gå vidare för egen maskin (drivkraft)”*

Till sist hade vi en öppen fråga där informanterna fick möjlighet att lägga till något.

- De arbetssökande:

*”Jag tror/tycker att socialbidrag är ett otroligt bra skyddsnät som ingen väljer medvetet”*

*”Varför kan personer som ansöker om samma sak/saker få ut olika belopp?? Man blir behandlad som ett barn!”*

- De yrkesverksamma:

*”Kommunerna skulle ha mer skyddade anställningar. Korta tider. Så att folk fick hopp och lust när de fått känna vad egen riktig lön gör för skillnad”*

*”Det finns en del grundkrav som ställs, dessutom görs en arbetsplan per individ som utgår från den enskilde och som syftar till att personen skall bli självförsörjande så fort som möjligt. Kraven måste anpassas efter personen resurser och situation, men stötta befintliga resurser”.*

*”Ibland är det svårt att svara för att de situationer man har att gå efter ser så olika ut. Svårt att generalisera”.*

#### **8.4 Tematisk sammanställning**

Här presenterar vi, med underlag av resultaten, svaren på varje frågeställning separat. De två första har temat *krav* och de övriga två har temat *attityd*.

- *Hur ser de yrkesverksamma på frågor som gäller försörjningsstöd och de krav som ställs?*

När det gäller de krav som ställs på klienten som söker försörjningsstöd, anser alla utom en socialekreterare att kraven är lagom. Den informant som inte tycker som de övriga anser att kraven är för höga.

De tycker att de specifika krav som ställs enligt lagtexten är rimliga, förutom att mer än hälften menar att det borde vara hårdare krav på nykterhet eller krav på att lämna drogtest för att ha rätt till att få försörjningsstöd.

Grundinställningen är att det bör ställas individuella krav när det gäller nationalitet och kön, men när det gäller ålder på klienterna anser man att det är en avgörande faktor som borde påverka kraven som ställs.

Vi kan se i svaren att en övervägande del anser att man bör utföra samhällsarbete (beredskapsarbete) som en motprestation för att få försörjningsstöd.

Om man väljer att dela in befolkningen i grupper så som till exempel missbrukare, invandrare, gamla och ungdomar, och utefter det bör ha olika ställda krav, anser hälften av de yrkesverksamma att man ska ställa olika krav och hälften inte. I fritext och som kommentarer till frågan tycker de gemensamt att det borde vara högre krav på ungdomar och lägre krav på psykiskt sjuka och gamla.

När det gäller frågan om vilket handlingsutrymme de yrkesverksamma tycker sig ha så går

åsikterna isär, hälften tycker att de har ett handlingsutrymme i sitt arbete och hälften tycker inte att de har det. Av dem som tycker sig ha ett handlingsutrymme så tycker de att de har små möjligheter att utnyttja detta.

- *Hur ser de arbetssökande på frågor som gäller försörjningsstöd och de krav som ställs?*

De arbetssökande tycker att de krav som ställs för att få försörjningsstöd är lagom, endast två tycker att kraven är för hårt ställda. Svaren visar att gruppen i stort set håller med om att de krav som ställs i lagtexten för att ha rätt till försörjningsstöd är rimliga, det enda som de inte uppfattar som rimligt är kravet att en klient inte får äga något av värde för att beviljas försörjningsstöd. De tycker inte att det ska kunna krävas att man ska behöva utföra samhällsarbete i utbyte mot försörjningsstöd.

Om man väljer att dela in befolkningen i grupper så som till exempel missbrukare, invandrare, gamla och ungdomar, och utefter det bör ha olika ställda krav, anser hälften av de arbetssökande att man ska ställa olika krav och hälften inte.

När det gäller frågan om man bör få ställa olika krav på grund av ålder, nationalitet eller kön så är det angående ålder de flesta tycker att kraven bör ställas olika, kommentarerna till frågan visar att det är när ålder gör att en klient är sårbar som det spelar mest roll med ålder. I kommentarer till frågan så visar det sig att gruppen är splittrad i frågan om vilka grupper som det bör vara hårdare respektive lägra krav på.

Av de arbetssökande tror ungefär hälften att en socialsekreterare har handlingsutrymme att ta beslut utifrån klientens individuella förutsättningar, de flesta tror att dessa möjligheter är små.

När de fick välja mellan tre olika saker (semesterresa, dator till barnen, 5 veckors semester) som normalt inte ingår i det normala försörjningsstödet, ansåg hälften att inget av dessa borde ingå medan resten av svaren fördelades jämt.

- *I vilka frågor skiljer sig våra två gruppers svar sig mest åt?*

På frågan om vad som borde ingå i normalt försörjningsstöd skiljer sig svaren åt. De yrkesverksamma är överens om att dator till barnen borde ingå, medan ungefär hälften av de arbetssökande är hårdare i sin bedömning och anser att inget av det tre alternativen bör ingå i normalt försörjningsstöd.

De yrkesverksamma är överens om att kraven som ställs för att få försörjningsstöd har en motiverande effekt, vilket de arbetssökande inte håller med om. Bland dem tror majoriteten att krav inte har en motiverande effekt.

När det gäller försörjningsstödet storlek tycker åtta av de arbetssökande att det är för lågt och fem tycker att det är lagom. De yrkesverksamma tycker tvärt om. Åtta tycker det är lagom och fyra tycker att det är för lågt.

De arbetssökande tycker inte att man ska kräva samhällsarbete i utbyte mot försörjningsstöd, över hälften av yrkesverksamma tycker at det vore en bra idé.

De yrkesverksamma anser att har man något av värde att sälja, bör det göras först. De arbetssökande håller inte med om detta. Det är även en skillnad mellan de två grupperna när det gäller att den sökande inte ska ha några tillgångar att tillgå. Här anser yrkesverksamma att de egna tillgångarna ska användas först och endast fem arbetssökande är eniga med den gruppen.

På frågan om *hårda* krav påverkar längden av försörjningsstödsbehovet svarar de olika på. De yrkesverksamma tror på hårda krav, men anser att det till största delen är individuellt. Den andra gruppen anser att det *inte* påverkar och i andra hand är individuellt.

Ser man på *lågt* ställda krav och dess inverkan på längden av försörjningsstödsbehovet är inte de arbetssökande överens, gruppen av de yrkesverksamma är mer överens i sina svar.

När det gäller attitydpåverkan av utomstående faktorer ser vi att de yrkesverksamma upplever att de påverkas mest av politiska svängningar, något som ingen av de arbetssökande angett som en påverkande faktor.

- *Hur ser våra informanternas attityder och värderingar ut gällande försörjningsstöd?*

Psykisk ohälsa, sjukdom och bristande resurser tror de arbetssökande är de största orsakerna till ett långt försörjningsstödsbehov även de yrkesverksamma anger liknande svar. På frågan som handlar om olika ställda krav för olika grupper så svarar exakt lika många ja och som nej.

När vi frågade vem våra informanter trodde att den typiske försörjningsstödmottagaren var, svarade de yrkesverksamma att de inte riktigt finns någon typisk kategori av försörjningsstödmottagare och de arbetssökande angav arbetslösa som den mest typiska kategorin av de grupper som fanns att välja på.

Båda grupperna uppger att de påverkas av utomstående faktorer när det gäller deras attityder och värderingar om försörjningsstöd, det största inflytandet kommer från samhällets värderingar.

Vi har i vår enkät ställt frågor om bostadsområdets påverkan på attityder och värderingar om försörjningsstöd. Generellt sett så tror båda grupperna att man påverkas av om det finns många eller få försörjningsstödmottagare i det området där man bor.

Av svaren framgår också att de yrkesverksamma har den uppfattningen att hårda krav behövs speciellt för ungdomar, eftersom det kan motverka ett längre biståndsberoende om kraven som ställs är hårda från början. Flera av svaren visar också på att de yrkesverksamma tycker att i de flesta fall så är det individuella skillnader som avgör om nivån på krav spelar roll.

När vi bad de arbetssökande svara på hur de tror att de skulle se ut om det inte fanns några krav alls på att få försörjningsstöd så tror det flesta inte att det skulle fungera, medan några tycker att det skulle vara bra med kravlöst försörjningsstöd. De yrkesverksamma håller med och tror inte heller att det skulle vara någon bra idé. En av de yrkesverksamma tycker att medborgarlön i så fall skulle vara ett bättre alternativ.

## 9. ANALYS

Att analysera betyder att söka på något i delar. Den samlade analysuppgiften ligger på forskaren att göra. (Kvale, 1997) All analys går ut på att finna ett mönster där ”sortera” är ett nyckelord.

Organiserandet av data avser att skapa ett system bland de data man har samlat in; ge

överskådlighet och ordning. Det insamlade materialet måste alltså efter genomfört fältarbete organiseras, struktureras och tolkas. Ofta sker den huvudsakliga analysen kontinuerligt under datainsamlingsmomentet, vilket vi eftersträvat.

När det gäller tolkningen har observatören en avsikt med och vet vad han/hon ”är ute efter”, vilket under observationens gång *expliceras* (förklaras) eller *revideras* (rättas, omarbetas) (Backman, 1998)

De tre momenten som vi gjort är enkätintervju, analys och tolkning, vilket sker i det kvalitativa tillvägagångssättet, i samordning med varandra. Vi har även använt oss av våra valda teorier samt tidigare forskning för att analysera vårt resultat.

Vi har i hela vår undersökning haft vår gemensamma tanke med våra två huvudteman. Redan i konstruktionen av vårt frågeformulär fanns tanken med teman med. När det blev dags för analys fann vi att vår grundtanke höll och vi kunde därefter bearbeta materialet i olika steg.

**1:a** steget bestod i att läsa igenom enkätintervjuerna noggrant för att få en första överblick över fenomen och tankar.

**2:a** steget bestod i att kategorisera utifrån *vad* som hade framträtt i materialet. Här följde vi vår strategi som vi redan påbörjat i enkätsammansättningen. Vi använde våra tre teman, varav två är huvudteman, vilket underlättade vår analys av materialet.

**3:de** steget bestod i att fördjupa oss ytterligare i enkätintervjuerna och utifrån dessa få svar på hur de olika faktorerna förhåller sig till varandra. Detta gör att vi stramat upp våra teman och att vi kommer att redovisa dessa och det som vi anser har relevans för vår frågeställning.

## 9.1 Krav

Att få försörjningsstöd innebär att man går in i ett system och i det ingår försörjningsstödmottagaren och socialsekreteraren. De regler och krav som finns styr deras gemensamma system.

För att systemet ska fungera krävs det att de båda accepterar dessa krav och regler. Våra informanter är överens om att de krav som ställs är lagom.

När det gäller de yrkesverksamma tror vi att det är en nödvändighet att acceptera och godkänna kraven för att kunna känna att man utför sitt arbete på ett bra sätt.

När det gäller de arbetssökande så tror vi att det är samma för dem. För att man ska kunna acceptera och fungera i ett system så måste man till en viss del hålla med om och acceptera dess regler.

Skulle någon av parterna ha stora motsättningar mot systemets uppbyggnad kan det leda till en ojämlikhet och då kan samarbetet bli lidande mellan försörjningsstödmottagaren och socialsekreteraren.

Om man som yrkesverksam inte riktigt håller med om systemets regler så kan han eller hon använda sig av sitt handlingsutrymme för att tänja på reglerna. När vi talar om handlingsutrymmet menar vi att man ska hålla sig inom lagens ramar.

De yrkesverksamma uppger att de gör bedömningar inom ramen för de regler som finns, medans de arbetssökande tror att de yrkesverksamma har större befogenheter än de har. De sistnämnda är i en beroendesituation och det kan medföra en misströstan till systemet i och med den hjälp som erbjuds och som enligt klienten inte känns tillräcklig.

Vi har även fått svar från de arbetssökande som visar att de anser att försörjningsstorleken är för lågt. Här blir reflektionen att den som får ett i sitt tycke lågt försörjningsstöd, kombinerat med en inställning till att den yrkesverksamma har ett större handlingsutrymme som inte utnyttjas, kan även detta leda till en frustration och misstro gentemot systemet och socialsekreteraren.

De yrkesverksamma i vår undersökning tycker att man ska få ställa hårdare krav på ungdomar än på andra grupper. Vi tror då att det kan finnas en risk att ungdomar behandlas hårdare än andra.

Många av svaren visar att flera av de yrkesverksamma också tycker att det borde vara hårdare krav på att lämna drogtest och krav nykterhet för att få försörjningsstöd. Precis som när det gäller ungdomarna så kan det finnas risk för att även de som inte klarar av att hålla sig nyktra eller drogfria behandlas hårdare.

Utifrån ett system som det vi beskrivit bygger i grunden på rättvisa, att alla ska behandlas lika. Det är ju självklart så att individuella skillnader måste göras anser vi. Om systemet ändras kan det dock vara svårt för den enskilde klienten att veta vad som gäller, det är bara socialsekreteraren som kan ändra reglerna. Klienten måste anpassa sig allt eftersom reglerna ändras och om en klient inte tycker att de beslut som tas är acceptabla så har han eller hon två möjligheter. Klienten kan välja att överklaga beslut som tas eller välja att avstå från försörjningsstödet och därmed undvika de krav som ställs.

Denna fråga kan också diskuteras ur en rättsäkerhetssynpunkt. Hur olika kan olika klienter behandlas innan det blir orättvist? Hur mycket kan de yrkesverksamma utnyttja sitt handlingsutrymme innan det påverkar rättsäkerheten?

I vår undersökning så uppger hälften av de yrkesverksamma att de tycker att deras möjligheter att använda sitt handlingsutrymme är litet och den andra hälften tycker inte att de har något handlingsutrymme alls.

Handlingsutrymme kan användas åt två håll vilket innebär att det inte med någon självklarhet måste användas för att ge fördelar utan kan även användas för att ställa hårdare krav. De yrkesverksamma tycker att kraven borde vara lägre på gamla och psykiskt sjuka. Frågan vi då ställer oss är om dessa grupper behandlas annorlunda än de grupper som de yrkesverksamma tycker att det borde vara hårdare krav på?

Enligt den studie om Uppsalamodellen som vi tagit del av så gör inte hårda krav att längden på försörjningsstödsbehovet förkortas.

Vi har även använt oss av en magisteruppsats där det nämns en undersökning som visar att ökade krav gör att andelen försörjningsstöds-mottagare minskar. Dessa två undersökningar går inte att jämföra rakt av, inte med varandra och inte heller med vårt arbete, det är dock intressant att se att även tidigare forskning pekar åt olika håll. Vi har inte heller lyckats göra oss någon klar bild av vad som fungerar bäst, låga eller hårda krav. Det vi kunnat se är som tidigare nämnts att de yrkesverksamma tror på hårda krav och att de arbetssökande anser att nivån på kraven som ställs bör ställas olika utifrån individen.

En klient som känner att han eller hon har resurser och styrkor har lättare att bli självförsörjande. I svaren på vår enkät kan vi utläsa att det är resurssvaga grupper som våra informanter tycker borde få lägre krav ställda på sig. Ur ett empowerment synsätt så stämmer dessa tankar; en klient som har dåliga resurser har svårare att hantera krav.

I informanternas svar kan vi se att de är dessa grupper som borde ha mindre krav, i förlängningen borde det vara till en fördel för dessa klienter att arbeta med empowerment utifrån var de befinner sig.

## 9.2 Attityd

Ur ett samhällsperspektiv så är det viktigt med tanken gällande försörjningsstöd att det bara används av dem som behöver det och de som arbetar måste betala till systemet. Det krävs också att ett sådant system är förankrat inom politiken och inom den allmänna uppfattningen, för att det ska uppfattas som legitimt. Detta gäller speciellt frågor om försörjningsstöd tror vi. I svaren på vår enkät finns det en skillnad mellan de två grupperna när det gäller inställningen till samhällsarbete i utbyte mot försörjningsstöd. Över hälften av de yrkesverksamma tycker att det vore rimligt och endast fyra av de arbetssökande håller med.

Orsaken till att de arbetssökandes svar kan bero på att de själva befinner sig i eller är väldigt nära att hamna i en situation där de behöver försörjningsstöd och därför inte svarar så som de hade gjort om dem arbetat. När det gäller storleken på försörjningsstödet så tycker de yrkesverksamma att det är lagom och de arbetssökande tycker att det är för lågt.

Eftersom båda grupperna ingår i ett system där storleken på försörjningsstödet inte bestäms av dem som är inne i det så kan ingen utav dem påverka det speciellt mycket. Precis som med nivån på kraven som ställs kan de yrkesverksamma använda sig av sitt handlingsutrymme och de arbetssökande måste acceptera de regler som finns. Detta i sin tur kan leda till ökad ojämlikhet i systemet. De arbetssökande anger att de ser sig själva som den typiske försörjningsstödmottagaren. Detta tycker vi kan appliceras på ett uttryck som finns i empowermentteorin nämligen inlärd hjälplöshet. Att de ser sig själva som den typiske försörjningsstödmottagaren kan vara ett tecken på att de stagnerar i sin roll och att de skulle behöva hjälp att få tillbaka en känsla av att de kan och klarar av att ta bra beslut samt att de har möjlighet att förändra sin situation.

Attityder till försörjningsstöd och dess mottagare tror vi det finns lika många som det finns människor. Våra informanter menar att de påverkas mest av samhällets värderingar och de tror också att andelen försörjningsstödmottagare i det egna bostadsområdet påverkar deras attityder och värderingar. Med hjälp av systemteorin så kan detta tolkas utifrån att en individs plats i samhället innebär att man tillhör ett visst system. Dessa olika system påverkar troligtvis en individs värderingar och attityder.

I slutet på enkäten ombads informanterna svara på hur de trodde de skulle se ut om försörjningsstöd betalades ut helt kravlöst. De flesta var överens om att det inte skulle fungera speciellt bra.

Två av de yrkesverksamma föreslog medborgarlön som ett alternativ. Vid ett införande av medborgarlön måste man anta att människor kan ta ett eget ansvar över sig och sina liv och att inte alla skulle välja hängmattan framför arbete. Våra informanters svar tyder på att de inte har den tron på människan utan istället tror att krav på försörjningsstöd behövs för att systemet ska fungera. Detta svar kan stå för att det ska vara försvarbart gentemot dem som betalar skatt så att försörjningsstödet ska finnas som en sista utväg i vårt välfärdssystem.

Attityder och värderingar är personliga och är inte alltid lätta att finna ursprunget till. Alla människor påverkas av sin omgivning och sina erfarenheter. Detta tycker vi har märkts i vår undersökning och vi hoppas att de analyser och tolkningar vi gjort lyckats spegla detta.

## 10. DISKUSSION

Det är under denna rubrik man tillåts att dra slutsatser av, tolka och värdera resultaten (Backman, 1998).

I vår undersökning om de yrkesverksamma och de arbetssökandes attityder och värderingar gällande försörjningsstöd, har vi fått nya tankar om hur dessa individer tänker och tycker om försörjningsstöd. Vi har också kunnat besvara vår frågeställning.

Inledningsvis hade vi vår förförståelse med oss och en del tidigare forskning att tillgå. Att läsa tidigare forskning kan ge nya idéer och tankar om det man själv vill undersöka. Det är även en källa till mer kunskap inom området. Ett problem med att i tidigt skede av undersökningen läsa andra forskningsrapporter kan vara att man låser tankarna vilket kan göra att den egna undersökningen kommer att likna något man redan läst. Vi tycker att tidigare forskning har varit intressant och snarare berikat vår undersökning än hämmat oss.

Valet av vår frågeställning är vi nöjda med. Att få undersöka vilka attityder och värderingar våra valda grupper har om försörjningsstöd är spännande då vi trodde det skulle skilja sig åt mellan grupperna. Frågan var bara *hur*?

Ämnet finner vi engagerande då vi under vår utbildning ofta och ingående har diskuterat att det finns lika många sätt att se på ett förhållande som det finns deltagande personer. Det har vi även under detta samarbete kring undersökningen blivit varse om.

Bemötandet från alla som deltagit har varit positivt. Detta gav oss tankar om hur viktigt det är att få bekräftelse på vad man tycker och tänker, och även hur viktigt det är med respons på det man utför i sitt arbete.

Valet av begreppsord vi förklarar i arbetet anser vi är relevanta. Då vissa uttryck ändrat namn ville vi förklara och förtydliga dessa och härmed underlätta att läsa arbetet. Andra begreppsord kan ha flera betydelser och då ger vi vår förklaring till hur vi använder orden.

I dagens samhälle kan vi se en stor förändring över tid hur försörjningsstödet uppfattats historiskt. Från att ha varit ett individuellt problem där man var tvungen att arbeta för de rika för att få någon sorts hjälp, till att det blev ett problem som samhället har ansvar för. När nu kommunerna sedan 1980-talet ansvarar för utformningen av riktlinjerna menar vi det påverkar till att man håller hårdare i de pengar man har inom kommunen och att detta i sin tur gör att synsättet på dem som behöver försörjningsstöd förändras.

De yrkesverksamma var för oss ett självklart val när vi väl kommit underfund med vad vi ville undersöka. I och med att vi kom i kontakt med enheten för arbetsliv blev denna grupp arbetssökande en potentiell informantgrupp. Deras åsikter intresserade oss och vi är glada att vi fick möjlighet att ta del av deras uppfattningar om vårt ämne.

Gällande tidigare forskning har vi insett att det finns nära oändligt många vinklingar på vad man vill undersöka inom ämnet försörjningsstöd. Det svåra var inledningsvis att läsa, gallra och tillslut välja vilka rapporter som vi ville använda. Vi har genom detta lärt oss ytterligare om försörjningsstöd även om allt inte används till vår uppsats. Kunskapen känns berikande och inte alls tung att bära.

När vi diskuterade hur vi skulle göra med den juridiska delen inom försörjningsstöd valde vi att ta med de huvudsakliga delarna, för vårt arbete, i uppsatsen. Detta tycker vi underlättar för läsaren som kanske inte är helt uppdaterad om vad som gäller. Vi hade också en tanke att endast ge en hänvisning till vilka lagar som styr så att läsaren själv kunde slå upp dessa i lagboken. Detta bedömde vi som mindre tilltalande då det kan lämna läsare utan kunskap då man kanske inte har en lagbok i sin ägo.



## 10.1 Teoretisk diskussion

När det gäller vårt val av teorier tycker vi att de passar in i arbetet och upplever att de har hjälpt oss att förstå vårt ämne på ett kompletterande sätt. De har medfört att vi har kunnat undersöka våra resultat utifrån dem.

Vi hade olika åsikter om vilka teorier vi skulle välja och om hur de valda teorierna skulle användas. Vår samarbetsvilja och förmåga att övertyga genom exemplifiering, gjorde att vi till slut enades.

Hade vi valt andra teorier hade vi i och för sig kanske fått hjälp att hitta något annat ur materialet alternativt fått erfara när empiri och teori inte stämmer. Det kunde vara spännande, men utifrån våra tidigare kunskaper om teorier och med ett färdigt arbete, anser vi samstämmigt att *systemteori*, *empowerment* och begreppet *handlingsutrymme* har varit de som passade oss bäst.

## 10.2 Metoddiskussion

Vårt val av metod har vi flera åsikter om. Vi var inställda på att göra en kvantitativ undersökning. Då det dataprogram vi fick lära oss om under tidigare metodik-kurs inte uppfyllde våra önskemål om att kunna länka mellan enkät och databas, funderade vi på en kvalitativ ansats istället, till slut valde vi ändå kvantitativ ansats. Denna metod tycker vi nu, med slutprodukten i vår hand, var den som passade vår frågeställning bäst.

Vi ville få svar från så många informanter som möjligt i våra grupper, samtidigt som vi ville ta reda på deras attityder. Detta medförde att vi gjorde en kvantitativ enkätintervju istället för att välja sedvanliga intervjuer som tar mer av informanternas tid.

Vår kritik till oss själva är vi generaliserade grupperna och förutsatte att informanterna skulle tacka nej till intervju på grund av tidsbrist. Det fanns troligen några i varje grupp som ville förmedla sina åsikter och erfarenheter i en djupare intervju.

Datainsamlingen fungerade bra på så vis att vi fick in de svar vi behövde. Dataanalysen underlättades av att vi från början delade in frågorna i teman.

Så här i efterhand skulle vi varit ännu mer noggranna med att få med alla frågor som behövdes. Vid ett par ställen var det följdfrågor på tidigare fråga som saknades, vilket gör att vi inte med säkerhet kan analysera vad informanten egentligen tyckte.

Urvalet bland de yrkesverksamma hade vi inga svårigheter med. Den grupp vi hade kontakt med överrensstämde med våra tankar om kriterier vi önskade de skulle ha. Gruppen som skulle ge ett alternativt perspektiv fick vi efter mycket funderande ändra inriktning på då vi hade svårt att bestämma *hur* vi skulle gå tillväga för att det skulle bli ett korrekt slumpmässigt urval. Vi valde att byta när vi gavs möjlighet att lämna våra enkäter till gruppen hos enheten för arbetsliv.

Vi hade olika tankar och erfarenhet med oss in i arbetet, vår *förförståelse*. Med det samarbetet vi haft har vi kunnat diskutera och reflektera över vårt material och nu har det gett oss samma slutsats. Förförståelsen påverkade oss i olika mängd i början men vi kom slutligen gemensamt fram till samma sak.

Vår undersökning har ökat vår kunskap och förståelse inför hur man uppfattar försörjningsstöd. Nu anser vi oss ha bättre kunskap om detta än tidigare.

Under arbetets gång har vi vid flertal tillfällen stannat upp och ifrågasatt om det verkligen är rätt faktorer vi undersöker i förhållande till frågeställningen. Det finns så många intressanta

sidospår i undersökningen som är lätt att glida in på, att det har känts nödvändigt. Här har våra olika personligheter varit till nytta för oss då vi har fallenhet för olika företeelser. Validiteten hade gått att få bättre genom fler uppföljande frågor om förtydligande åsikter på frågorna i vår enkätintervju. Med den tid vi hade tillgodo anser vi ändå att validiteten är acceptabel.

Angående reliabiliteten tror vi att vi ökade den genom att ha en enhetlig grupp arbetssökande istället för personer i vår bekantskapskrets.

Gruppen yrkesverksamma svar kan ha påverkats av att de uteslutande är kvinnor. Samtidigt är det ett kvinnodominerande yrke vilket gör att skillnaden i åsikter kanske inte blir så stor mot en annan yrkesverksam grupp med både kvinnor och män.

Något vi diskuterat är vad den pågående lågkonjunkturen innebär för utslaget av våra enkätintervjufrågor. Trycket på både de yrkesverksamma och de arbetssökande har ökat det senaste halvåret och media fylls dagligen av rapporter om det försämrade läget. Detta tror vi har påverkat de svar vi fått. Vi tror även att möjligheterna att få samma resultat vid en liknande undersökning som genomförs när det ekonomiska läget är ett annat skulle kunna ge ett annat resultat.

Att vara neutral har varit en utmaning. Vi har velat se faktorer på vårt eget sätt, men då upptäckt att vi frångått objektiviteten. Att först självständigt läsa igenom enkätsvaren och därefter gemensamt gå igenom materialet har gjort att vi konstaterat många saker på samma sätt.

Vi anser att vi följt de fyra forskningsetiska principer som finns. Det svåra har varit att på ett passande sätt formulera sig då det är ett område där vi tror många har åsikter och därtill motsatta sådana.

### **10.3 Resultatdiskussion**

Vårt val att redovisa resultaten med stapeldiagram grundade sig på att vi ville ge ett större sammanhang och öka förståelsen. Resultatdelen blev relativt lång men vi själva upplever inte den tungläst på grund av att det är många figurer. Vi ville ändå redovisa alla resultat på detta vis då vi tycker det medför en tydlig framställning. Kommentarer om resultatcitaten har vi redovisat i anslutning till den aktuella frågan. Detta för att tydliggöra informanternas egna åsikter.

Den tematiska sammanställningen som följer därefter, har vi med av det skälet att vi vill tydliggöra för läsaren och underlätta att finna svaren. I denna redovisar vi svaren till frågeställningarna utifrån våra teman *krav* och *attityd*. *Allmän information* ansåg vi inte var relevant för vår frågeställning då det endast består av svar på ålder, kön och juridisk kunskap.

En strategi vi haft går ut på att förklara vårt egna perspektiv i undersökningen. Målet har varit att vara så tydliga som möjligt för att läsaren ska förstå resultatet utan en egen förförståelse.

Våra två informantgrupper kommer från två olika kommuner men då det tror vi inte påverkat resultatet.

### **10.4 Analysdiskussion**

Vi hade en ursprunglig tanke om vad vi förväntade oss se i resultatmaterialet. Vi förmodade att det skulle vara större skillnader mellan svaren när det gäller uppfattning av försörjningsstödskraven än vad det var.

Vi trodde inte att så stor del av de yrkesverksamma skulle tycka att det skulle krävas

samhällsarbete för att få försörjningsstöd och inte heller att så många som nio av tretton av de yrkesverksamma önskade mer kunskap om detta område.

Med hjälp av vår förförståelse, tidigare forskning och de valda teorierna har vi klargjort en hel del fakta som vi använt i analysen. Det har även medfört att vi reflekterat över vissa faktorer som vi inte hade gjort annars.

Det fodras ett mått av kreativitet och ett öga för detaljer för att genomföra en undersökning. Vi har lagt mycket kraft på att förstå hur detaljer och helheter hänger ihop och vi hoppas att vi följt vår tänkta röda tråd så att vår undersökning blir förståelig för läsaren.

## **10.5 Slutdiskussion**

Ett arbete som handlar om försörjningsstödsfrågor väcker många andra frågor. Vi har flera gånger under arbetet med uppsatsen börjat diskutera närliggande ämnen som inte rört vår frågeställning och det har krävt ett visst mått disciplin för att komma tillbaka till vår huvudfråga.

Vi har även märkt att försörjningsstödsfrågor gärna diskuteras vidlyftigt och länge i våra bekantskapskretsar när frågan dyker upp. En orsak till detta tror vi är att ämnet på ett sätt är mycket välkänt men på samma gång okänt för många. Ämnet tror vi innehåller flera fördomar. Vi har själva lärt oss mycket under arbetsgång och vi inser att vi har mycket kvar att lära i denna stora fråga.

De frågor som vi koncentrerat oss på är krav, värderingar och attityder. De har väckt tankar och förslag på framtida forskning som vi tycker det varit intressant att läsa mer om. Det faktum att forskningen ger olika svar på frågan om huruvida hårda eller låga krav påverkar längden på försörjningsstödsbehovet tycker vi skulle ha varit spännande att få mer kunskap om.

Nu när vi är på väg in en lågkonjunktur med mer arbetslösa och mindre intäkter till staten tycker vi också att det skulle ha varit givande med en undersökning liknade vår egen inom ett år. Det hade varit intressant att se om det skulle bli några skillnader jämfört med vårt arbete. Vi hoppas att vi med vår uppsats väckt ett intresse för försörjningsstödsfrågor, ett ämne som vi tycker det varit spännande att arbeta med.

Vi har nu nått vårt slutmål med den här undersökningen. Det har varit en lång resa och vi har nått ett mål som vi är nöjda med. Vi har fått med oss en stor erfarenhet som vi kommer att ha stor användning av i framtiden.

## LITTERATURLISTA

- Amundberg, Christina (2001): *Bistånd och handläggning i äldreomsorgen*. Stockholm:Kommentus.
- Backman, Jarl (1998): *Rapporter och uppsatser*, Lund, Studentlitteratur.
- Bra Böckers Lexikon (1983) Tredje omarbetade upplagan, Brepols, Belgien.
- Dahlberg, M/Johansson, K/Mörk, E; *The effects of work requirements on welfare participation*, IFAU 2007.
- Esaiasson, Peter/Gilljam, Mikael/Oscarsson, Henrik/Wängnerud, Lena (2004): *Metodpraktikan*. Stockholm: Norstedts Juridik.
- Fred, Görel/Olsson, Kicki(2001): *Socialbidrag i ett systemteoretiskt perspektiv*. Växjö, Grafiska Punkten.
- Kvale, Steinar (1997): *Den kvalitativa forskningsintervjun*: Lund: Studentlitteratur.
- Milton, Pia (2006): *Arbete istället för bidrag: Om aktiveringskraven i socialtjänsten och effekten för de arbetslösa bidragstagarna*. Uppsala: Sociologiska institutionen vid Uppsala Universitet  
<http://urn.kb.se/resolve?urn=urn:nbn:se:uu:diva-6631>
- Nilsson, Mari (2008) *Aktiveringspolitikens effektivitet: en undersökning om aktiveringskrav och dess påverkan på individens benägenhet att träda in i socialbidragstagandet*, Magisteruppsats Uppsala universitet/Nationalekonomiska institutionen
- Payne, Malcolm (2002) *Modern teoribildning i socialt arbete*, Stockholm, Natur och kultur
- Salonen, Tapio/Ulmestig, Rickard. (2004): *Nedersta trappsteget En studie om kommunal aktivering*. Växjö: Institutionen för vårdvetenskap och socialt arbete vid Växjö universitet.  
<http://url.kb.se/resolve?urn=urn:nbn:se:vxu:diva-798>
- Schierenbeck, Isabelle (2003) *Bakom välfärdstaten dör rar*, Boréa
- Svenning, Conny (2003): *Metodboken*. Eslöv: Lorentz förlag
- Sveriges Rikes Lag 2001
- Thomassen, Magdalene (2007): *Vetenskap, kunskap och praxis: introduktion i vetenskapsfilosofi*. Malmö: Gleerups Utbildning.
- Thurén, Torsten (1996): *Vetenskapsteori för nybörjare*. Stockholm: Runa förlag.
- Trost, Jan (2001): *Enkätboken*, andra upplagan. Lund, Studentlitteratur.
- Uppsalamodellen och socialbidragstagarna, en effektutvärdering*. Pia Milton och Reinhold Bergström. Statistiska institutionen vid Uppsala universitet. Artikelnummer 1998-09-001.
- Vetenskapsrådet: *Forskningsetiska principer inom humanistisk-samhällsvetenskaplig forskning*. Elanders Gotab.

## INTERNET

[http://www.kungsbacka.se/sitetemplates/KBInformationPage\\_19762.aspx](http://www.kungsbacka.se/sitetemplates/KBInformationPage_19762.aspx) 2009 03 30

[http://www.kungsbacka.se/sitetemplates/KBInformationPage\\_19758.aspx](http://www.kungsbacka.se/sitetemplates/KBInformationPage_19758.aspx) 2009 03 30

([www.regeringen.se](http://www.regeringen.se)) 2009 03 24

([www.socialstyrelsen.se](http://www.socialstyrelsen.se)). 2009 03 24

<http://urn.kb.se/resolv?urn=urn:nbn:se:uu:diva-8567>

# GÖTERBORGS UNIVERSITET

## Institutionen för socialt arbete



Hej

Vi är tre studenter som läser sista terminen på socionomprogrammet på Institutionen för socialt arbete vid Göteborgs universitet.

Vi skriver vår c-uppsats om värderingar och attityder till försörjningsstöd (socialbidrag) och de krav som ställs för att få försörjningsstöd. Enkäterna kommer att lämnas ut till socialsekreterare som arbetar med försörjningsstöd och till arbetssökande som ingår i jobbsökaraktiviteter i Kungsbacka kommun och Linnéstaden SDN.

Vi vill titta närmare på om det finns några skillnader i värderingar och attityder mellan dessa två grupper. Vi tror att värderingar och attityder om försörjningsstöd är något som alla har, och vi tror att en jämförelse mellan dessa två grupper kommer att kunna belysa vårt ämne på ett intressant sätt.

Enkäten som vi vill att du ska fylla i är på 30 frågor och rör frågor som vi hoppas ska ge oss svar på våra frågeställningar.

Vi kommer att följa Vetenskapsrådets forskningsetiska principer, vilket innebär att:

**Det är helt frivilligt att delta och alla enkäter kommer att behandlas anonymt.**

**Enkätsvaren kommer enbart att användas av oss till vår uppsats och kommer efter arbetets slut att förstöras.**

**Om det är någon fråga som du inte kan eller vill svara på kan du avstå från att svara, det är även möjligt att när som helst avbryta din medverkan utan motivering.**

Vi vill på förhand tacka för att du tog dig tid att svara på våra frågor och ditt deltagande är betydelsefullt för kunskaperna kring attityder och värderingar om försörjningsstöd.

Om du har några frågor eller vill ha en kopia av uppsatsen när den är klar går det bra att maila till Mathias på [xxx](mailto:xxx). Uppsatsen förväntas vara klar 090425.

### **Övrigt om enkäten**

Vi har valt att vända oss till dig då vi tror att dina erfarenheter gör dig till en bra deltagare i vår undersökning. Vissa av frågorna kan verka kräva stora kunskaper om lagtexter och försörjningsstöd (socialbidrag) men det viktiga med ditt svar är vad du tycker och vad du väljer att svara på våra frågor.

Mvh Monica Trägårdh-Falk, Birgitta Skoog och Mathias Davidsson

**Fråga 1**

Är du man eller kvinna?

Kvinna

Man

**Fråga 2**

Vilket år är du född? \_\_\_\_\_

**Fråga 3**

Vilken kunskap har du om lagstiftningen omkring försörjningsstöd?

Ringa in det svar som passar bäst.

Mycket stor

Stor

Liten

Mycket liten

Ingen

**Fråga 4**

Skulle du vilja ha mer kunskap om lagstiftningen omkring försörjningsstöd?

Ringa in det svar som passar bäst.

Ja

Nej

Inte intresserad

Inte för

tillfället

**Fråga 5**

Om du har kunskap om lagstiftningen, var har du fått den ifrån?

Ringa in de svar som passar bäst. (Flera svar är möjliga)

Genom min utbildning

Genom mitt arbete

Egen erfarenhet av att få försörjningsstöd

Annat \_\_\_\_\_

**Fråga 6**

Vad är din egen uppfattning om de krav som ställs för att man ska kunna få försörjningsstöd?

Ringa in det svar som passar bäst.

För hårda

Lagom

För låga

**Fråga 7**

Vilka krav tycker du är rimliga att ställa på någon för att få försörjningsstöd?  
Ringa in de alternativ som du tycker passar. (Flera svar är möjliga)

Att den sökande ska stå till arbetsmarknadens förfogande.

Att den sökande inte ska några tillgångar att tillgå.

Att den sökande inte har någon annan som kan försörja dem.

Om den sökande har någon form av missbruk så ska nykterhets eller drogfrihetstest krävas.

Att den sökande sköter sin hygien och är hel och ren.

Att den sökande vid behov ska delta i SFI. (Svenska för invandrare)

Att den sökande ska ringa varje dag och berätta vad han eller hon har gjort sen igår.

Att den sökande inte får slösa bort sina pengar på till exempel sprit, cigaretter, chips och andra onyttigheter.

Att den sökande måste kunna visa att han eller hon inte har någonting av värde som skulle kunna säljas.

**Fråga 8**

Tycker du man bör utföra samhällsarbete (beredskapsarbete) som motprestation för att få försörjningsstöd?

Ja

Nej

**Fråga 9**

Tycker du att man kan ställa olika krav beroende på klientens ålder?  
Ringa in ditt svar

Ja

Nej (ålder har ingen betydelse)

Om ja, vilka krav och varför bör det vara olika?  
\_\_\_\_\_

**Fråga 10**

Tycker du att man kan ställa olika krav beroende på klientens nationalitet?  
Ringa in ditt svar

Ja

Nej (nationalitet har ingen betydelse)

Om ja, vilka krav och varför bör de vara olika?  
\_\_\_\_\_



**Fråga 11**

Tycker du att man kan ställa olika krav beroende på klientens kön?

Ringa in ditt svar

Ja  Nej (kön har ingen betydelse)

Om ja vilka krav och varför bör de vara olika? \_\_\_\_\_  
\_\_\_\_\_

**Fråga 12**

Tror du att en socialsekreterare har möjlighet i sitt arbete att gå utanför regler och lagar när det gäller att ge individuella förmåner om han eller hon tror att det är för klientens bästa?

Ja  Nej

**Fråga 13**

Om ja, hur stora möjligheter tror du att han eller hon har?

Mycket stora  stora  små  mycket små   
Inga

**Fråga 14**

Tror du att **hårda** krav på att få försörjningsstöd påverkar hur länge människor behöver få försörjningsstöd?

Ringa in det svar som passar bäst.

Ja  Nej  Det är individuellt   
Spelar ingen roll

**Fråga 15**

Tror du att **låga** krav på att få försörjningsstöd påverkar hur länge människor behöver få försörjningsstöd?

Ringa in det svar som passar bäst.

Ja  Nej  Det är individuellt   
Spelar ingen roll

**Fråga 16**

Tror du att det finns andra orsaker som leder till ett längre beroende av försörjningsstöd? Välj bland följande alternativ. (Flera svar är möjliga)

Lathet

Omotivation

Bristande resurser

Ohälsa

Psykisk ohälsa

**Fråga 17**

Nedan följer tre saker som normalt **inte** ingår i försörjningsstödet utan att man ansöker särskilt om det, finns det något av dessa som du tycker borde ingå?

Ringa in ditt svar. (Flera svar är möjliga)

Semesterresa

Dator till barnen

5 veckors "semester" per år då man inte behöver stå till arbetsmarknadens förfogande

Nej

**Fråga 18**

Tycker du att kraven borde vara olika för olika grupper av sökande? (Till exempel unga, gamla, invandrare) Ringa in det svar som passar bäst.

Ja

Nej

**Fråga 19**

Om du svarade ja på fråga 18 kan du nämna någon grupp som du tycker det borde vara **hårdare** krav på för att få försörjningsstöd?

---

**Fråga 20**

Om du svarade ja på fråga 18 kan du nämna någon grupp som du tycker det borde vara **lägre** krav på för att få försörjningsstöd?

---

**Fråga 21**

Vem tror du är den typiske försörjningsstödmottagaren?  
Ringa in de svar som du tror passar bäst (Flera svar är möjliga)

Ensamstående förälder

Invandrare

Missbrukare

Ungdomar

Arbetslösa

Det finns ingen typisk försörjningsstödmottagare

**Fråga 22**

Upplever du att dina värderingar och attityder påverkas av utomstående faktorer?

Ja

Nej

**Fråga 23**

Om du svarade ja på föregående fråga, vad tror du påverkar dig mest.  
Ringa det svar som passar bäst

Media

Samhällets värderingar

Politiska svängningar

Ekonomiskt läge i landet

Vänner och bekantas inställning

**Fråga 24**

Tror du att värderingar och attityder om försörjningsstöd påverkas om man bor i ett område med **många** försörjningsstödmottagare.

Ja

Nej

**Fråga 25**

Tror du att värderingar och attityder om försörjningsstöd påverkas om man bor i ett område med **få** försörjningsstödmottagare.

Ja

Nej

**Fråga 26**

Tror du att de krav som ställs för att få försörjningsstöd har en motiverande effekt för att hjälpa klienten att bli självförsörjande?

Ja

Nej

**Fråga 27**

Vad är din generella uppfattning om försörjningsstödet storlek? Är det:

För högt

lagom

för lågt

har ingen uppfattning

**Fråga 28**

Hur tror du att de skulle fungera om det inte ställdes några krav på att få försörjningsstöd?

---

---

---

**Fråga 29**

Finns det något ytterligare du vill tillägga?

---

---

---

**Fråga 30**

Har du haft problem med att förstå någon eller några frågor i enkäten?

Ja

Nej

Om ja, skriv numret på frågan och beskriv problemet

---

---

---

Tack för hjälpen/Birgitta, Monica, Mathias

# GÖTERBORGS UNIVERSITET

## Institutionen för socialt arbete



Hej

Vi är tre studenter som läser sista terminen på socionomprogrammet på Institutionen för socialt arbete vid Göteborgs universitet.

Vi skriver vår c-uppsats om värderingar och attityder till försörjningsstöd (socialbidrag) och de krav som ställs för att få försörjningsstöd. Enkäterna kommer att lämnas ut till socialsekreterare som arbetar med försörjningsstöd och till arbetssökande som ingår i jobbsökaraktiviteter i Kungsbacka kommun och Linnéstaden SDN.

Vi vill titta närmare på om det finns några skillnader i värderingar och attityder mellan dessa två grupper. Vi tror att värderingar och attityder om försörjningsstöd är något som alla har, och vi tror att en jämförelse mellan dessa två grupper kommer att kunna belysa vårt ämne på ett intressant sätt.

Enkäten som vi vill att du ska fylla i är på 30 frågor och rör frågor som vi hoppas ska ge oss svar på våra frågeställningar.

Vi kommer att följa Vetenskapsrådets forskningsetiska principer, vilket innebär att:

**Det är helt frivilligt att delta och alla enkäter kommer att behandlas anonymt.**

**Enkätsvaren kommer enbart att användas av oss till vår uppsats och kommer efter arbetets slut att förstöras.**

**Om det är någon fråga som du inte kan eller vill svara på kan du avstå från att svara, det är även möjligt att när som helst avbryta din medverkan utan motivering.**

Vi vill på förhand tacka för att du tog dig tid att svara på våra frågor och ditt deltagande är betydelsefullt för kunskaperna kring attityder och värderingar om försörjningsstöd.

Om du har några frågor eller vill ha en kopia av uppsatsen när den är klar går det bra att maila till Mathias på xxx. Uppsatsen förväntas vara klar 090425.

### **Övrigt om enkäten**

Vi har i vårt arbete med enkäten haft som mål att den ska passa båda dig som yrkesverksam och vår andra informantgrupp. Vår önskan är att du i dina svar inte enbart utgår ifrån vad lagen säger och din yrkesroll, utan att du också låter dina egna värderingar och attityder komma till tals.

Mvh Monica Trägårdh-Falk, Birgitta Skoog och Mathias Davidsson

**Fråga 1**

Är du man eller kvinna?

Kvinna Man

**Fråga 2**

Vilket år är du född? \_\_\_\_\_

**Fråga 3**

Vilken kunskap har du om lagstiftningen omkring försörjningsstöd?

Ringa in det svar som passar bäst.

Mycket stor Stor Liten Mycket liten  
Ingen

**Fråga 4**

Skulle du vilja ha mer kunskap om lagstiftningen omkring försörjningsstöd?

Ringa in det svar som passar bäst.

Ja Nej Inte intresserad Inte för  
tillfället

**Fråga 5**

Om du har kunskap om lagstiftningen, var har du fått den ifrån?

Ringa in de svar som passar bäst. (flera svar är möjliga)

Genom min utbildning

Genom mitt arbete

Egen erfarenhet av att få försörjningsstöd

Annat \_\_\_\_\_

**Fråga 6**

Vad är din egen uppfattning om de krav som ställs för att man ska kunna få försörjningsstöd?

Ringa in det svar som passar bäst.

För hårda Lagom För låga

**Fråga 7**

Vilka krav tycker du är rimliga att ställa på någon för att få försörjningsstöd?  
Ringa in de alternativ som du tycker passar. (Flera svar är möjliga)

Att den sökande ska stå till arbetsmarknadens förfogande.

Att den sökande inte ska några tillgångar att tillgå.

Att den sökande inte har någon annan som kan försörja dem.

Om den sökande har någon form av missbruk så ska nykterhets eller drogfrihetstest krävas.

Att den sökande sköter sin hygien och är hel och ren

Att den sökande vid behov ska delta i SFI. (Svenska för invandrare)

Att den sökande ska ringa varje dag och berätta vad han eller hon har gjort sen igår

Att den sökande inte får slösa bort sina pengar på till exempel sprit, cigaretter, chips och andra onyttigheter.

Att den sökande måste kunna visa att han eller hon inte har någonting av värde som skulle kunna säljas.

**Fråga 8**

Tycker du man bör utföra samhällsarbete (beredskapsarbete) som motprestation för att få försörjningsstöd?

Ja

Nej

**Fråga 9**

Tycker du att man kan ställa olika krav beroende på klientens ålder  
Ringa in ditt svar

Ja

Nej (ålder har ingen betydelse)

Om ja, vilka krav och varför bör det vara olika?  
\_\_\_\_\_

**Fråga 10**

Tycker du att man kan ställa olika krav beroende på klientens nationalitet?  
Ringa in ditt svar

Ja

Nej (nationalitet har ingen betydelse)

Om ja, vilka krav och varför bör de vara olika?  
\_\_\_\_\_

**Fråga 11**

Tycker du att man kan ställa olika krav beroende på klientens kön?

Ringa in ditt svar

Ja  Nej (kön har ingen betydelse)

Om ja vilka krav och varför bör de vara olika? \_\_\_\_\_

**Fråga 12**

Har du möjlighet i ditt arbete att gå utanför regler och lagar när det gäller att ge individuella förmåner om du tror att det är för klientens bästa?

Ja  Nej

**Fråga 13**

Om ja, hur stora möjligheter upplever du att du har?

Mycket stora  stora  små  mycket små

**Fråga 14**

Tror du att **hårda** krav på att få försörjningsstöd påverkar hur länge människor behöver få försörjningsstöd?

Ringa in det svar som passar bäst.

Ja  Nej  Det är individuellt   
Spelar ingen roll

**Fråga 15**

Tror du att **låga** krav på att få försörjningsstöd påverkar hur länge människor behöver få försörjningsstöd?

Ringa in det svar som passar bäst.

Ja  Nej  Det är individuellt   
Spelar ingen roll



**Fråga 16**

Tror du att det finns andra orsaker som leder till ett längre beroende av försörjningsstöd, välj bland följande alternativ

Lathet

Omotivation

Bristande resurser

Ohälsa

Psykisk ohälsa

**Fråga 17**

Nedan följer tre saker som normalt inte ingår i försörjningsstödet utan att man ansöker särskilt om det, finns det något av dessa som du tycker borde ingå?

Ringa in ditt svar

Semesterresa

Dator till barnen

5 veckors "semester" per år då man inte behöver stå till arbetsmarknadens förfogande

Nej

**Fråga 18**

Tycker du att kraven borde vara olika för olika grupper av sökande?

(Till exempel unga, gamla invandrare)

Ringa in det svar som passar bäst

Ja

Nej

**Fråga 19**

Om du svarade ja på fråga 18 kan du nämna någon grupp som du tycker det borde vara **hårdare** krav på för att få försörjningsstöd?

---

**Fråga 20**

Om du svarade ja på fråga 18 kan du nämna någon grupp som du tycker det borde vara **lägre** krav på för att få försörjningsstöd?

---

**Fråga 21**

Vem tror du är den typiske försörjningsstödmottagaren?

Ringa in de svar som du tror passar bäst (Flera svar är möjliga)

Ensamstående förälder

Invandrare

Missbrukare

Ungdomar

Arbetslösa

Det finns ingen typisk försörjningsstödmottagare

**Fråga 22**

Upplever du att dina värderingar och attityder påverkas av utomstående faktorer?

Ja

Nej

**Fråga 23**

Om du svarade ja på föregående fråga, vad tror du påverkar dig mest.

Ringa det svar som passar bäst

Media

Samhällets värderingar

Politiska svängningar

Ekonomiskt läge i landet

Vänner och bekantas inställning

**Fråga 24**

Tror du att värderingar och attityder om försörjningsstöd påverkas om man bor i ett område med många försörjningsstödmottagare.

Ja

Nej

**Fråga 25**

Tror du att värderingar och attityder om försörjningsstöd påverkas om man bor i ett område med få försörjningsstödmottagare.

Ja  Nej

**Fråga 26**

Tror du att de krav som ställs för att få försörjningsstöd har en motiverande effekt för att hjälpa klienten att bli självförsörjande?

Ja  Nej

**Fråga 27**

Vad är din generella uppfattning om försörjningsstödet storlek? Är det:

För högt  lagom  för lågt  har ingen uppfattning

**Fråga 28**

Hur tror du att de skulle fungera om det inte ställdes några krav på att få försörjningsstöd?

---

---

---

**Fråga 29**

Finns det något ytterligare du vill tillägga?

---

---

---

**Fråga 30**

Har du haft problem med att förstå någon eller några frågor i enkäten?

Ja  Nej

Om ja, skriv numret på frågan och beskriv problemet

---

---

---

Tack för hjälpen/Mathias, Monica, Birgitta