

# AUSTERS 1:61

- ett fritidshus på Gotland

Malin Stengård  
Högskolan för Design och Konsthantverk, Göteborgs universitet  
Göteborg vårterminen 2008  
Examensprojekt 15 hp, Konstnärligt kandidatprogram i design 180 hp

## **ABSTRACT**

A few hundred metres from the beach on Fårö, Gotland, is a small lot with pine trees, green moss and wild flowers situated, owned by my brother and sister. Eventually they would like to build a summerhouse here, in close proximity to their relatives. My project is a proposal for the summerhouse at the site, within the restrictions of 61 m<sup>2</sup> building area, with focus on interior, exterior and the environment.

My proposal is a house close to the surrounding nature, with reference to the the building tradition on the island and with local materials. Orientation to the sun, road and neighbours has all influenced my ideas of this house and the relation between inside and outdoor living, were important in my creative work. The aim was to create a house made for the family and their holiday lifestyle and allowed consideration for the possibility of a growing family with more children. I desired the warm, friendly and safe atmosphere for their summer stay.

## **KEYWORDS**

Summerhouse, interior architecture, family, outdoor living, Gotland.

## INNEHÅLL:

<b>INLEDNING</b>	<b>4</b>
BAKGRUND	4
MÅL	4
SYFTE	4
FRÅGESTÄLLNINGAR	5
AVGRÄNSNINGAR	5
<b>GENOMFÖRANDE</b>	<b>6</b>
INFORMATIONSSINSAMLING OCH ANALYS	6
<i>Platsen</i>	6
<i>Planbestämmelser</i>	8
<i>Målgruppen</i>	8
<i>Sökandet efter det gotländska</i>	9
<i>Kravspecifikation</i>	10
<i>Ledord</i>	10
IDE & SKISSARBETE	11
<i>Placering på tomten</i>	11
<i>Sov - studie om minimal yta</i>	12
<i>Kök - att skala potatis utombus</i>	13
<i>Rumskombinationer</i>	13
<b>RESULTAT</b>	<b>16</b>
PLACERING PÅ TOMTEN	18
UTVÄNDIGT	18
ENTRÉ	19
UMGÅNGE	20
TILLREDNING AV MAT	22
HYGIEN	23
SOV 1	24
SOV 2 (+3)	25
MIN UPPLEVELSE...	26
RITNINGAR	27
<b>SLUTSATS</b>	<b>33</b>
REFLEKTION ÖVER RESULTATET	33
REFLEKTION ÖVER MIN PROCESS	33
VIDAREUTVECKLING	34
<b>KÄLLFÖRTECKNING</b>	<b>35</b>

## INLEDNING

### BAKGRUND

Under min utbildning på HDK har jag inriktat mig mot rumsgestaltning och inredningsarkitektur. I höstas gjorde jag en utbytestermi n på Chalmers och arbetade med projekt med en tydligare inriktning mot arkitektur. Jag anser att arkitektur och inredningsarkitektur hänger tätt samman och ville i mitt kandidatarbete fördjupa mig i ett projekt som innefattar både in- och utsida.

Ett hundratal meter från sandstranden på Fårö på Gotland ligger en obebyggd tomt med höga tallar, mossbevuxen sandjord och en gammal stenmur som gränsar mot grusvägen. Tomten ägs av mina två halvsyskon som i framtiden vill bygga ett fritidshus här. Austers 1:61 är fastighetsbeteckningen och även titeln på mitt arbete. Projektet är utifrån mitt eget initiativ och är alltså inget reellt uppdrag. Jag fick idén till projektet då jag känner både målgruppen och platsen väl, jag är själv uppvuxen på Gotland.

### MÅL

Målsättningen har varit att ta fram ett förslag för en fritidsbostad till tomt. Jag ville jobba med ett fritidsboende med utgångspunkt i platsens karaktär, brukarnas behov och med det gotländska som inspiration.

### SYFTE

Ambitionen är att mitt arbete ska inspirera syskonen till att ta tag i sina byggnadsfunderingar tidigare och att mitt förslag ska fungera som ett diskussionsunderlag för dem. Min förhoppning är naturligtvis att de ska tycka om förslaget och att det kan finnas något i det som de vill gå vidare med.

Det personliga syftet har varit att hitta metoder och verktyg för mitt fortsatta arbete inom arkitektur och inredningsarkitektur, samt att få jobba med förutsättningarna på Gotland som ligger mig varmt om hjärtat.

## FRÅGESTÄLLNINGAR

Hur förhåller jag mig till platsen?

På vilket sätt kan jag som blivande arkitekt/inredningsarkitekt gestalta en fritidsbostad på platsen?

Hur bör byggnaden placeras för att ge goda ljusförhållanden?

Hur kan jag rita byggnaden så att den passar en växande familj nu och för framtida behov?

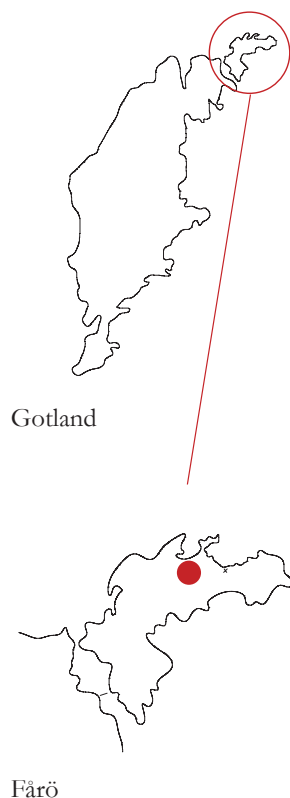
Hur kan jag uppmuntra till utomhusliv?

## AVGRÄNSNINGAR

Med planbestämmelserna som begränsning har jag gestaltat byggnaden. Trots undantaget gällande tillgänglighetskrav för fritidshus har jag ändå velat att man ska kunna komma som besökare med rullstol. Jag har valt att fokusera på helheten i huvudsak och har inte gått in så mycket på detaljer. Vad gäller det gotländska är det något jag har valt att inspireras av i färg, materialval och känsla utifrån vad brukarna och jag anser vara gotländskt. Jag har använt modell som arbetsverktyg men har på grund av tidsramarna valt att inte göra en presentationsmodell utan att presentera projektet tvådimensionellt. Jag har inte gått in på andra element på tomten utan fokuserat på huset.

## GENOMFÖRANDE

### INFORMATIONSSINSAMLING OCH ANALYS



#### *Platsen*

Längst norrut på Gotland ligger Fårö. En ö som är lugn och fridfull om vintern med endast ett hundratal fast boende, men som på sommaren lever upp och är ett mycket populärt utflyktsmål. Det är också många som har sin fasta sommarvistelse här i form av fritidshus.

Där den stora vägen löper nära utmed sandstranden, svänger man upp på en smal grusväg till ett område med små stugor insmugna bland tallarna. Området består huvudsakligen av äldre fritidshus i trä.

Tomten som syskonen äger var tidigare en stor tomt som delades upp i flera mindre som nu ägs av olika nära släktingar. Deras tomt är på 1220 m<sup>2</sup>. Mellan tomterna finns en samfällighet för en framtida väg till tomterna i mitten som idag är obebyggda.



från området

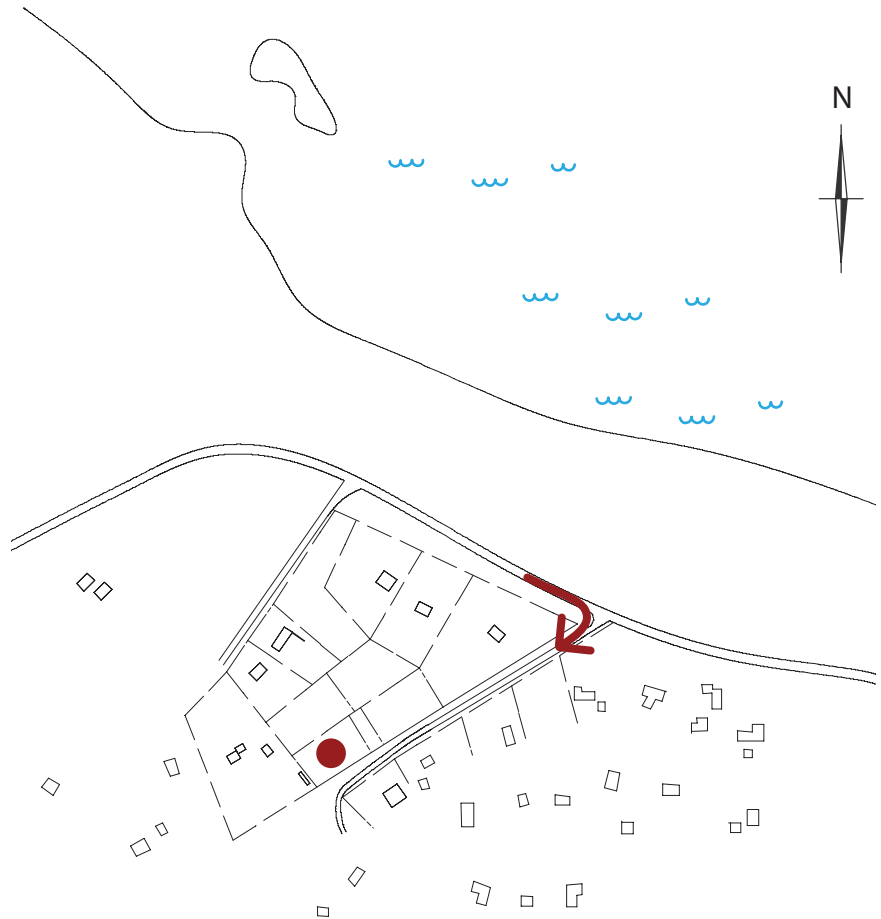


stugor i grannskapet



tomten

Tomten är bevuxen med tallar av skiftande karaktär, några är stora och ståtliga med tjock stam och rejäl krona, många är höga och smala andra är små och bräckliga. Den orörda marken består av en tjock matta av fuktig grön och vit mossor som sviktar mjukt när man går på den. Höga grässtrån tittar upp lite här och var. Där det bildats en liten stig ligger barren på en sandig jord. Mot vägen gränsar den gamla fina kallmurade kalkstensmuren som är runt en meter hög. Området är ganska platt men det finns små höjdskillnader som gör att det bildas en liten kulle mot muren. En gårdsgård av trä utgör gränsen till en av grannarna. Det luktar skog. Tomten ligger bara 250 meter från havet men har inte havsutsikt, träden i området skyddar bra mot blåsten, som nere vid stranden annars kan vara kraftfull emellanåt. Tallarna skymmer mycket av solen idag men de är så många att man kan ta ner flera och ändå ha många kvar. När solen är på väg ner på kvällen kan man se delar av solnedgången som är mycket vacker och ibland färgar himlen alldeles röd.

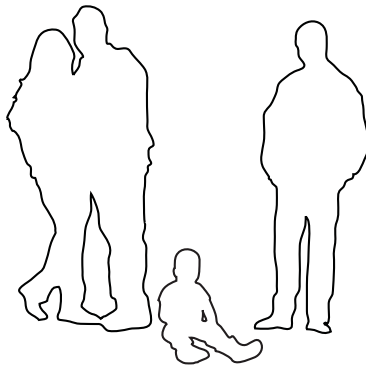


### *Planbestämmelser*

Enligt planbestämmelserna får byggytan vara max 5 % av tomtytan, vilket i detta fall innebär 61 kvm. Den tillåtna höjden är max 3,5 meter från mark till underkant takfot - där fasad möter tak. Det finns ingen planbestämmelse om maximal taklutning vilket innebär att den inte är avgörande för bedömning av husets utformning. Men om taklutningen är brantare än 45 grader påverkar det hur man beräknar byggnadshöjden och en bedömning görs även i förhållande till vad som är lämpligt med tanke på omgivande bebyggelse.

### *Målgruppen*

Det är två syskon som tillsammans äger tomten. De har rötter på Gotland men har aldrig bott här. Brodern har inte familj. Systemen bor i Schweiz med sin man och deras lilla son. I nuläget brukar de vara på ön ungefär en vecka om året och hälsa på familj och släkt men de längtar efter något eget för att ha möjlighet att stanna längre. De vill ha en enkel fritidsbostad där man är nära naturen och varandra. Det är huvudsakligen under somrarna de kommer att vara här även om det någon gång kan komma att användas under övriga årstider.



systemn maken barnet brodern

När familjen är på Gotland brukar de umgås med familj och släkt. De tycker att det ska bli trevligt med släktingarna som grannar, att man kan gå över till varandra och dricka kaffe, ordna kubturnering eller hämta någon som vill följa med ner till stranden och bada. Här på Fårö vill de dra sig undan från vardagen för att fira några sommarveckor. De tycker om att röra på sig i naturen och gå på vandringar eller cykla. Maken springer ibland en mil innan frukost medan övriga ännu ligger och sover. Sedan tar de gärna ett dopp i havet även om det är kallt i vattnet. När de är på Fårö vill de ta dagen som det kommer, inte planera något utan göra det som faller dem in; ligga på marken med en god bok eller ge sig av på blåbärs-plockning. Om kvällen eller när det regnar sitter de gärna inne och spelar monopol tillsammans i skenet av en fotogenlampa. I fritidsbostaden önskar de sig en eldstad för värme och gemenskap och plats för alla att umgås. De tycker om det enkla och anspråkslösa.



### *Sökandet efter det gotländska*

Vitkalkade hus av kalksten skulle många säga är det mest gotländska som finns. Under 1200-talet och slutet av 1700-talet in på 1800-talet byggdes många stenhus som har kommit att bli lite av en symbol för den gotländska byggnadstraditionen, men i övrigt har Gotland varit en ö med tradition att bygga hus i trä. Området nära stranden på Fårö består i huvudsak av enklare trähus i en liten skala som smälter fint in i naturen. Det är en av anledningarna till att jag har valt att rita ett hus av trä.

Jag har intervjuat målgruppen om vad de anser vara gotländskt. De svarade väldigt lika, oberoende av varandra. De tänker på sol och blå himmel, vatten och att vara nära naturen och vådrets växlingar. Frihet och enkelhet. De tänker på det karga landskapet med fetknopp och backtimjan och på de grå stenarna. Gråa får och ull. När det gäller byggnader tänker de bland annat på vita och grå färgtoner och det handgjorda.

När jag tänker på material som jag förknippar med Gotland tänker jag på det som man har haft tillgång av på ön: furu och gran, kalksten, betong, ull och lammskinn. Material som alla har någon sorts äkthet och ärlighet i sig. De färger jag upplever som gotländska är mest vitt, ljusgrått och svart. Ljust blågrått har varit en vanligt förekommande färg historiskt sett i gotländska inredningar. Jag tänker också på mörkgrå ull och naturens egna färger som trädens gröna och bläddens blå. Förr var det vanligt med djärva färgsättningar i inredningar och på stenhusens fasader på ön hos de som hade råd, men de starka färgerna är inte något jag förknippar med Gotland idag. För mig handlar det gotländska om enkelhet och naturlighet, att inte försöka vara något man inte är.



### *Kravspecifikation*

Vilka krav och önskemål på funktioner och behov bör bostaden uppfylla?

#### **Funktioner**

medge	skydd
äga	värme
äga	dagsljus
medge	umgänge
erbjuda	plats för aktiviteter
erbjuda	komfort
medge	sömn
medge	tillredning av mat
medge	intag av mat
medge	hygien
erbjuda	förvaring
medge	rörelse
medge	tillgänglighet
medge	rumssamband
äga	hållbarhet
förhindra	insyn
erbjuda	utsikt
äga	flexibilitet
äga	effektivitet
inhålla	många funktioner på liten yta
äga	lättförståelighet
medge	samband mellan inne och ute
erbjuda	rimlig kostnad
äga	tidsperspektiv

#### **Behov**

erbjuda	trivsel
erbjuda	trygghet
erbjuda	lugn
erbjuda	egen plats
medge	umgänge
medge	omslutenhet
medge	avkoppling
medge	aktivitet

Bostaden bör innehålla plats för tillredning och intag av mat, hygien, vila, sömn och förvaring. Det ska finnas plats för samvaro och aktivitet. En eldstad ska finnas i byggnaden. Det ska vara möjligt att använda huset även under de kallare årstiderna.

#### *Ledord*

Umgås, utomhus, äkta material, enkelhet, sinnligt, ljus.

## IDE & SKISSARBETE

Jag ville ge dem stor plats för umgänge och gemensamma aktiviteter. Hit åker man för att umgås. Därför vill jag inte lägga den begränsade ytan på generösa sovrum utan med minimala sovhytter får man större yta för gemensamma aktiviteter. I huset ska finnas plats för en växande familj och/eller för besökande gäster. Därför är det viktigt att ha flera sängplatser eller att det åtminstone finns plats att utöka antalet sängplatser exempelvis med våningsäng istället för vanlig säng. Jag vill också att det ska vara lätt och naturligt att röra sig mellan ute och inne.

Det skulle vara bra med en lösning som fungerar både om man är få och som kan rymma många om så behövs.

Jag beslutade mig för att rita en byggnad på hela den tillåtna ytan då det ändå är en ganska liten yta redan för fyra personer. Jag ville förhålla mig till platsens karaktär utan att göra en upprening av omkringliggande bebyggelse. Hålla det traditionellt men ändå vara en del av sin tid.

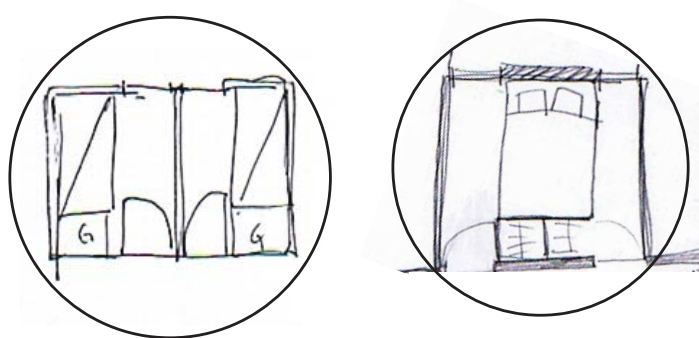
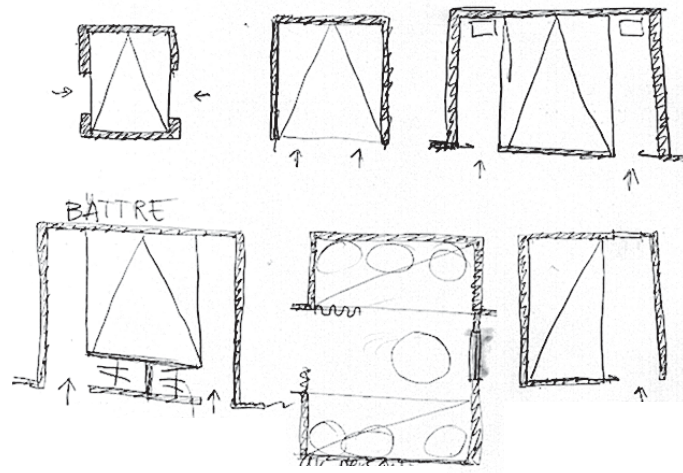
Även om man i fritidsbostäder inte har samma tillgänglighetskrav som i vanliga bostäder, så har jag ändå velat att huset ska vara tillgängligt för besök av personer med rörelsehinder eller funktionshinder, samt att man efter ändring kan nå ett sovrum.

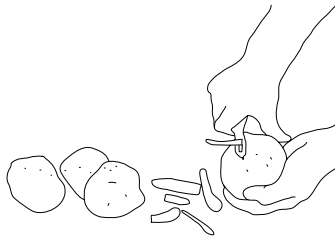
### *Placering på tomten*

Jag skissade på vilken placering på tomten som kunde vara lämplig med tanke på hur man kommer till tomten, solförhållanden och övrig bebyggelse. Sammantaget med övriga tomstudier och att det är mycket möjligt att det ändå blir en gemensam väg i framtiden, anser jag det klokt att öppna muren vid samfälligheten och ställa bilen en bit innanför öppningen. Hur kan man placera byggnaden för att utnyttja tomten på bästa sätt och få en uteplats med så mycket sol som möjligt under dygnet? Jag undersökte var de olika funktionerna i huset skulle passa bäst med tanke på väderstreck, entrésida och tomt. Sovrummen vill man gärna ha svala, och det ska vara lätt att komma ut från umgängesrum till en solig uteplats som vetter mot den egna tomten. Att ha utgång och mycket fönster mot söder är trevligt för kontakten mellan inne och ute, men kan innebära att det blir väldigt varmt när solen ligger på. Någon typ av solavskärmning med ribbor eller halvtransparent material skulle kunna avhjälpa detta.

*Sov - studie om minimal yta*

Då jag ville använda största möjliga yta till det gemensamma, funderade jag mycket på hur små man kan göra sovutrymmena. För en person är det lämpligt med en 90-säng, enkel eller som våningssäng och ett par skulle på semestern kunna dela på en 140-säng. Det kan vara bra att förvara sina kläder och lite tillhörigheter i anslutning till där man sover, det är också skönt att i avskildhet kunna byta om här. Man kan dra sig undan och vila på sängen eller med några kuddar bakom ryggen sitta och läsa. Jag skissade på sovmoduler som på liten yta ändå rymde de viktigaste funktionerna. Jag kom fram till en modul för ett par och ett rum med möjlighet att senare dela av till två rum.

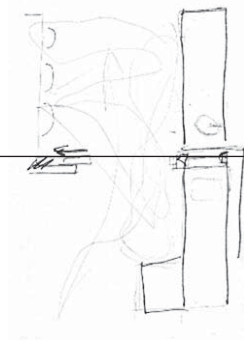
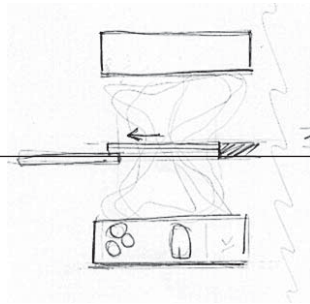




### Kök - att skala potatis utomhus

På sommaren vill man gärna vara ute. Nackdelen med dagens moderna och bekväma fritidshus jämfört med de äldre primitiva sommarstugorna är att vi lever mer som vi gör i stan och ofta tappar fina upplevelser som att stå ute och diska och skala potatis. Jag vill att man lätt ska kunna vara ute med köksbestyren, plocka färska kryddor, skölja och tillreda sin mat direkt nära grillen och matplatsen utomhus. Men är det för långt till köket inomhus med kylskåp och all utrustning så är det lätt att man istället gör allt inne. Jag har skissat på olika sätt att få köket att fungera inne och ute tillsammans.

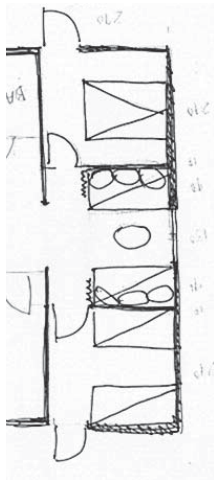
ute  
inne



### Rumskombinationer

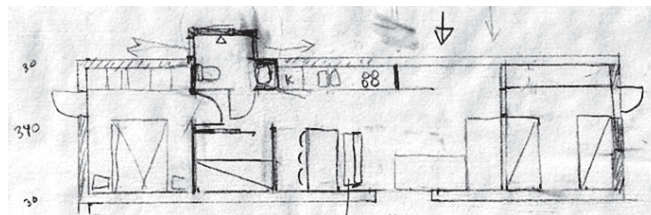
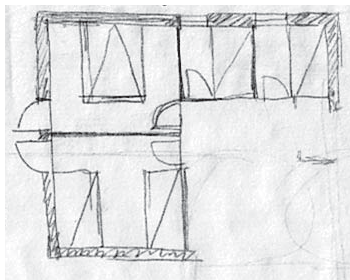
Jag började med att kombinera sovrummodulerna med varandra för att sedan prova dem ihop med övriga funktioner.

Jag provade att kombinera rummen i olika former och försökte få till en variant i vinkel. Detta visade sig vara svårt med den lilla yta som fanns till förfogande; det blev lätt smala korridorer och ett ineffektivt användande av den dyrbara ytan. Jag kom fram till att den samlade formen var den optimala för tillvaratagande av ytan och det är också den mest kostnadseffektiva att bygga.



I början av projektet men även senare i min arbetsgång, har jag studerat olika befintliga fritidshus. Ett sådant som jag kommit att inspireras av är Per Fribergs sommarhus i Ljunghusen som består av en funktionskärna och i övrigt av en öppen del med glasväggar som gör att man känner att man är nära naturen.

Entrén vetter gärna mot det håll man anländer från. Badrummet är bra att ha i nära anslutning till entrén då det kan vara bra att kunna gå på toaletten precis innan man ska iväg eller direkt när man kommer hem. Jag ville att man från köket skulle komma ut till kvällssolen och började därför placera det i motsatt ände till entrén. Men samtidigt är det en bra idé att placera kök och badrum ganska nära varandra då rördragningen blir mycket billigare.



tidiga skisser

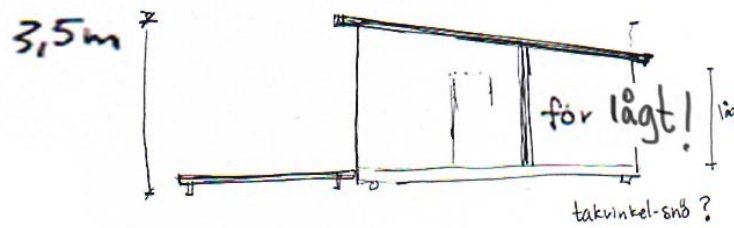
Jag provade först att rita två stycken sovutrymmen för parsängar så att syskonen lätt kunde vara här samtidigt med sällskap, samt sovrum för ev. framtida fler barn och gäster. Jag ritade på ett förslag med sängplats för totalt åtta personer. Men det medförde att det blev väldigt trångt på de gemensamma ytorna, särskilt med tanke på hur många som skulle rymmas att sova här. Det är inte till så stor nytta att kunna sova åtta personer om man ändå bara kan sitta sex personer vid matbord och i soffan. Jag funderade kring detta och pratade med målgruppen som tyckte att det absolut räcker med ett vuxenrum. De tänker sig att man kan dela upp sommaren när man är två familjer. Ibland kan de vara där tillsammans, men det behöver inte vara så bekvämt utan man kan då tränga ihop sig tillfälligt. I mina vidare funderingar tänker jag mig att när huset börjar användas allt mer och behoven ökar, så kan man bygga en kompletterande byggnad på de max tillåtna 15 kvm som kan innehålla extra sovplatser samt ett förråd.



I och med beslutet att det gott och väl räcker med ett rum med dubbelsäng tillsammans med det avdelningsbara rummet för enkelsängar så var det lättare att lösa problemet med ett bra gemensamt utrymme.

När jag tittade noggrannare på husets placering i förhållande till solen upptäckte jag att det var klokare att vrida det något för att kunna njuta även av kvällssolen utanför långsidan på huset istället för att förflytta sig runt till gavelsidan. Denna lilla vridning gjorde det möjligt att flytta köket och ändå från köket komma direkt ut i kvällssolen. Då lyckades jag med att få kökets och badrummets vatten och avlopp nära varandra. Det kändes också trevligare att ha köket lite åt sidan, så att disken inte är det första som möter ens blick när man öppnar entrédörren.

Den vägg som går rakt genom huset blir ett bärande element i byggnaden som takkonstruktionen kan vila på vilket innebär att man kan ha öppet ända upp tillnocken. Jag skissade på möjligheten att ha ett pulpettak istället för sadeltak, men jag tyckte att det gav en alldeles för modern framtoning vilket inte skulle passa på platsen och att lutningen på taket skulle bli väldigt liten och takhöjden låg på grund av den maximala höjden till takfoten. Att hjärtväggen inte hamnade i mitten av byggnaden var något jag tyckte om, då det gör att gaveln utifrån inte blir så traditionellt symmetrisk utan får ett eget uttryck.



## RESULTAT

Fritidshuset är till för en växande familj där de har plats för umgänge och utomhusliv. Byggnaden består av en privat mer sluten del och en del för umgänge som är öppen, luftig och som har en tydlig kontakt med naturen utanför. Jag har planerat bostaden så att det ska vara lätt och naturligt att vara utomhus. Genom materialen har jag velat få in den gotländska känslan i huset. En viktig uppgift för byggnaden är att förstärka upplevelsen av vädret, ljusets och årstidernas växlingar. Huset är tänkt att fungera över en längre tid, under vilken familjekonstellation och levnadssätt ändras.



plan skala 1:100

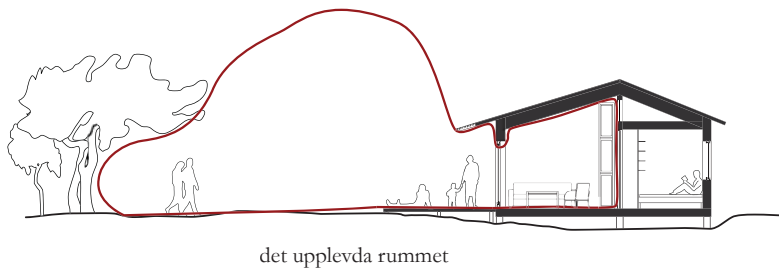
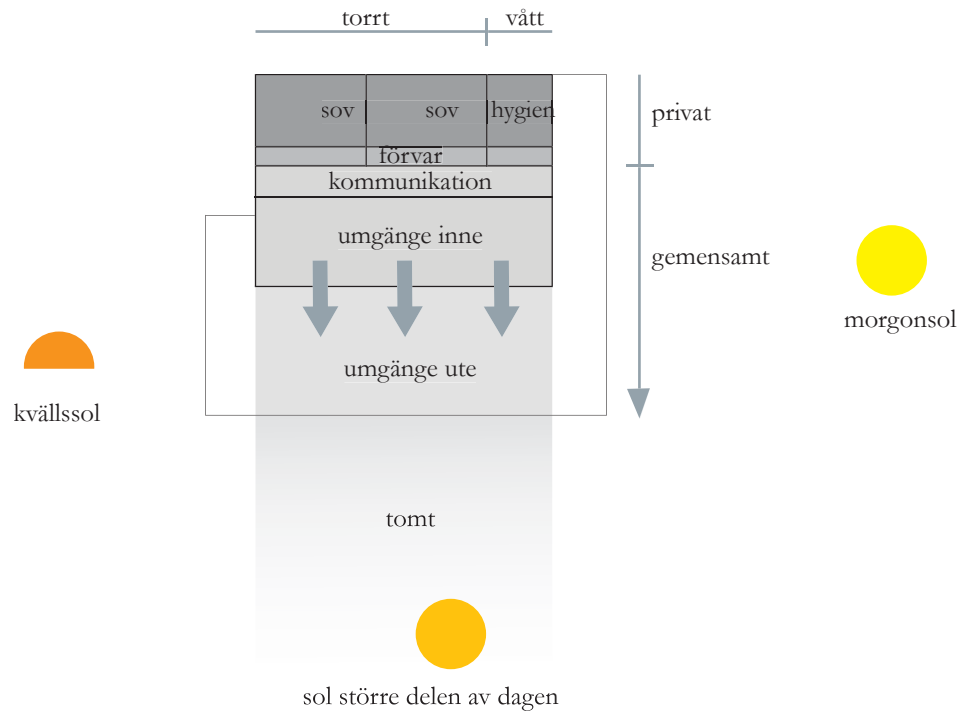


Byggnaden består av två huvudsakliga delar på var sida om en bärande hjärtvägg. Den privata delen mot norr är mer sluten och inrymmer sov och hygien. Delen för det gemensamma är ljus och öppen.

Man kan säga att huset består av olika lager med det privata längst in, en förvaringskärna, kommunikationsstråk och umgänge tillsammans med mat, först inne, sedan ute.

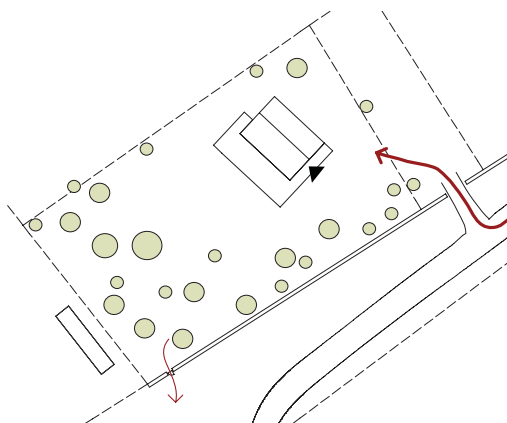
Badrum, entré och kök har ett golv av kalksten och skapar en våt zon med dusch, slaskiga skor och spilld mjölk som stannar här och håller övriga huset torrt.

Byggnaden och uteplatsen är planerade efter solens vandring under dygnet.



## PLACERING PÅ TOMTEN

Man anländer till tomten genom en ny öppning i muren vid samfälligheten och ställer bilen en bit innanför öppningen. Jag tänker mig även en liten öppning i muren i andra änden av tomten med grind för att underlätta för promenaderna för att plocka kantareller och blåbär i skogen. Byggnaden har jag valt att placera i det norra hörnet för att uppleva mycket tomtyta framför sig med ett soligt läge i söder och väster. Härifrån har man utsikt över sin egen tomt, som man kan styra över. Här skyddar tallarna mot viss insyn från grusvägen.



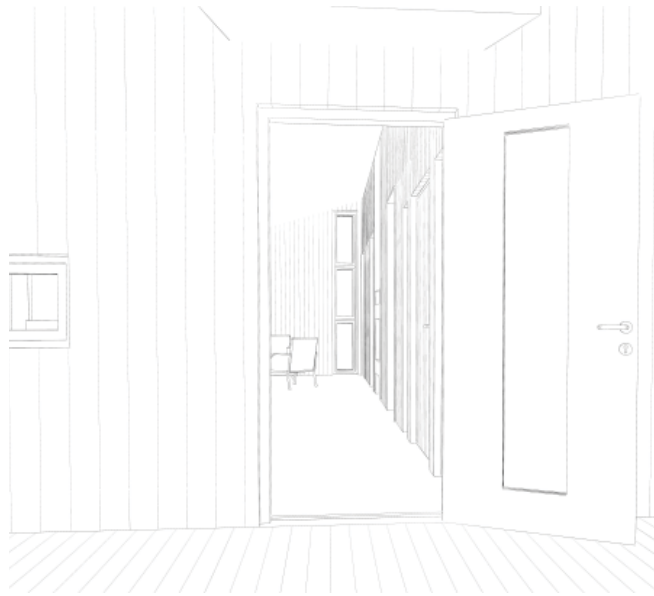
## UTVÄNDIGT

Fasaden består av stående svartmålad träpanel. Det svarta samspelar med naturen men utan att försöka gömma sig. Panelen varierar i bredd och ger en livfull yta som kan associeras till gamla strandbodar. På taket ligger en matta av lågväxande sedumarter som fetknopp och andra torktåliga växter. Det förstärker naturkänslan, att huset är ett med naturen. Runt huset löper ett däck av grånat trä.



## ENTRÉ

Entrén till huset finns på gaveln och har ett litet skärmtak över sig för att markera entrén och som gör att man kan plocka fram nyckeln utan att bli blöt när det regnar. I dörren finns en fönsterruta som släpper in morgonsolen i huset och gör att man ser vem som kommer. När man kommer in finns det plats att hänga av jacka och ställa skor till vänster och att förvara ytterligare skor och kläder i ett skåp till höger. Från hallen når man badrummet vilket kan vara skönt om man kommer hem och har bråttom. En liten vägg mot köket markerar gränsen mellan entré och kök.





vit träpanel

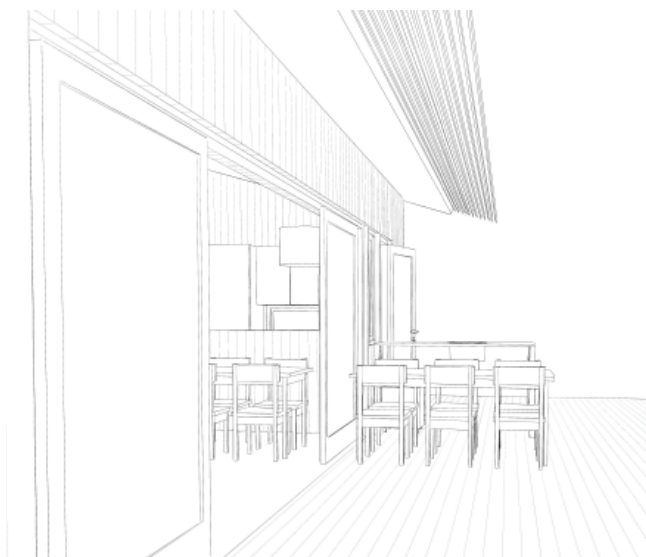


kubbgolv av gran

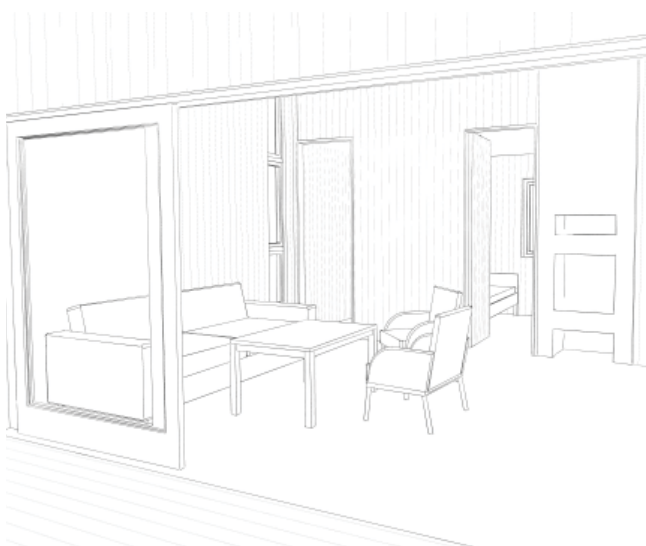
## UMGÄNGE

Rummet för samvaro utgör den större delen av huset. Väggen som löper genom huset är ett viktigt element. Om morgonen skiner solen in genom glaset i entrédörren och faller på träpanelen, om kvällen spelar det varma strålarna från solnedgången på väggen från andra hållet. Här är det som högst i tak. Delar av väggen går att vika in, detta är dörrar till sovhytterna, andra delar är skåp. Under taket finns luckor till loftet som man når med stege, där kan man förvara extratäcken och julsaker. Den vita träpanelen löper utmed hela väggen förutom vid den putsade öppna spisen som sträcker sig upp till taket.

På andra sidan är det öppet ut mot tallarna och mossan. Ett stort skjutparti av glas upptar en större del av väggen. De två mittersta partierna kan skjutas åt sidorna. Detta skapar en nära kontakt med utelivet. Öppningen som blir runt tre meter gör att rummet ute och inne går i ett. Golvet närmast skjutdörrarna består av en rad kalksten med en värmeslinga för att undvika kalldrag. Golvet består här i övrigt av ändträ av ljus gran som fortsätter in i sovutrymmena.

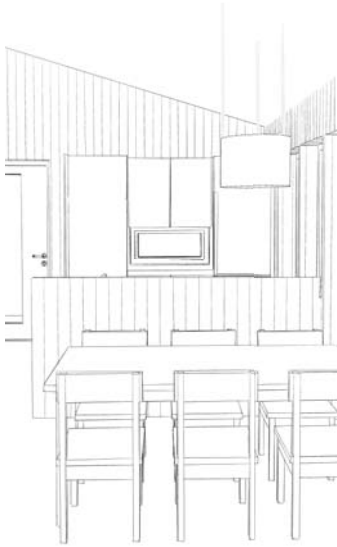


solavskärmning på uteplats



sett in genom skjutdörrar

## TILLREDNING AV MAT



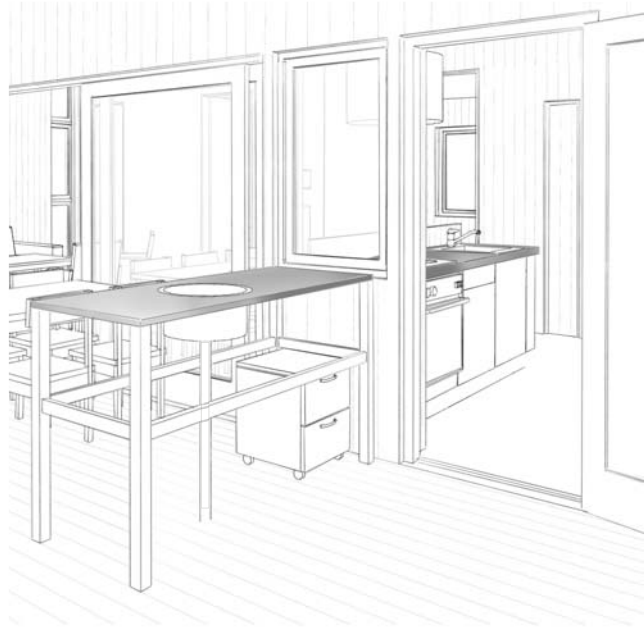
Köksdelen är öppen mot rummet och fortsätter utomhus. Arbetsbänken av mjuk betong upplevs fortsätta ut genom ytterväggen då det är en likadan skiva på utebänken. Fönstret som går i höjd med bänken och skiljer bänkytorna åt skapar en visuell kontakt mellan ute och inne.

Arbetsbänken som vetter in mot rummet rymmer diskho, spis och arbetsyta. En liten skiljevägg som är tjugo centimeter högre än bänken gör att man från andra sidan inte behöver se disken. Mot rummet är det öppet så att man har kontakt med varandra och kan ha uppsikt över barnen. Ovanför spisen hänger en kombinerad fläkt och lampa fritt, en nätt variant med kolfilter som inte behöver en ventilationskanal.

Mot gavelväggen står ett högskåp och en kombinerad kyl och frys. Däremellan finns en arbetsyta med fönster mellan bänk och överskåp. På morgonen skiner solens strålar utmed arbetsbänken och in i rummet.



Bänken utomhus har en infälld ho för sommardisk och sköljning av grönsaker. Under bänken finns komposten nära tillgänglig. Även om det är ruggigt ute och man sitter och kurar inomhus ska man bli tvungen att öppna dörren för att slänga sin kompost. Uteköket kompletteras gärna med en fristående grill.

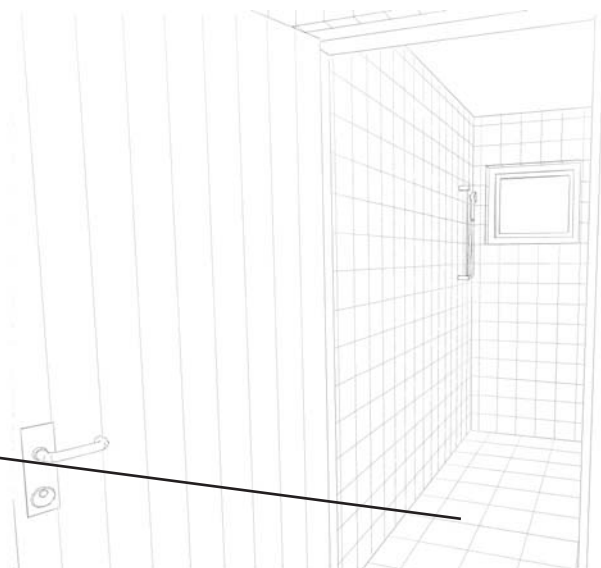


## HYGIEN

Badrumsdörren öppnas mot entrén så att man från matplatsen inte ser rakt in badrummet. När man kommer in har man ett ljusinsläpp rakt fram. Ljudet här inne är klart och tydligt. Golvet är belagt med gotländsk kalksten och på väggarna sitter vitt kakel.



gotländsk kalksten



## SOV 1



Sovhytten med dubbelsängen är en kompakt lösning för ett par. I rummet finns en 140 centimeter bred säng. Man har varsin del av rummet och möts i sängen. På var sida finns en garderob för kläder och tillhörigheter och under sängen finns sänglådor för förvaring. Ovanför fotändan på sängen sitter det väggfasta hyllplan för böcker och annat. Dörren består av samma vita träpanel som väggarna och når ända upp till innertaket i sovhytten, den upplevs därför mer som en del av väggen än som en dörr. Dörren fungerar både som sovrumsdörr och garderobsdörr. När det är stängt till sovhytten är det öppet till garderoben och tvärtom. På så vis slipper man dörrar som är i vägen eller slår emot varandra. När man byter om har man ändå gärna dörren stängd mot det offentliga. Man störs inte av att garderoben är öppen då man inte ser in i garderoben från sängen. På dagen kan man gärna ha det öppet, det räcker med att bädda sängen för att det ska se städat ut.

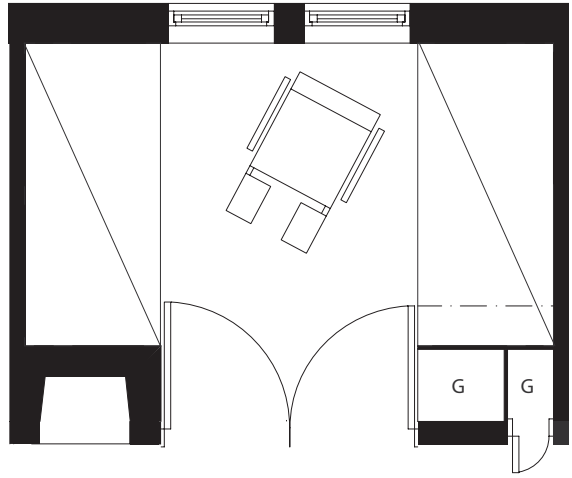
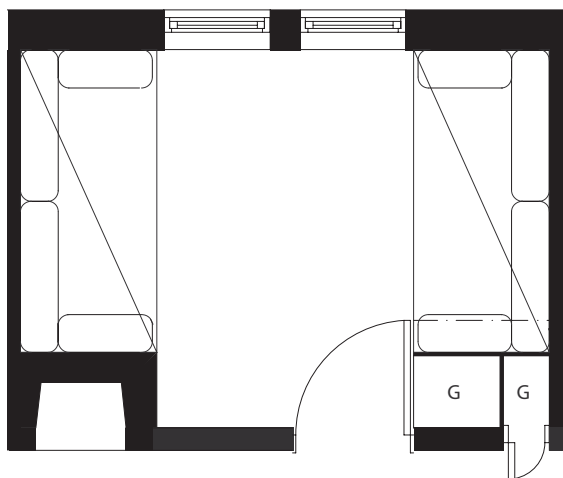
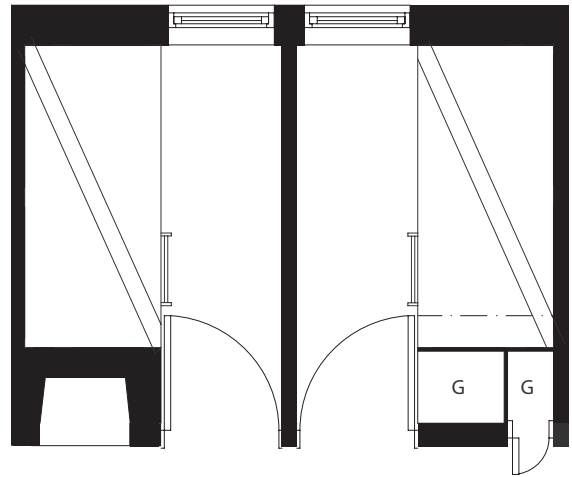
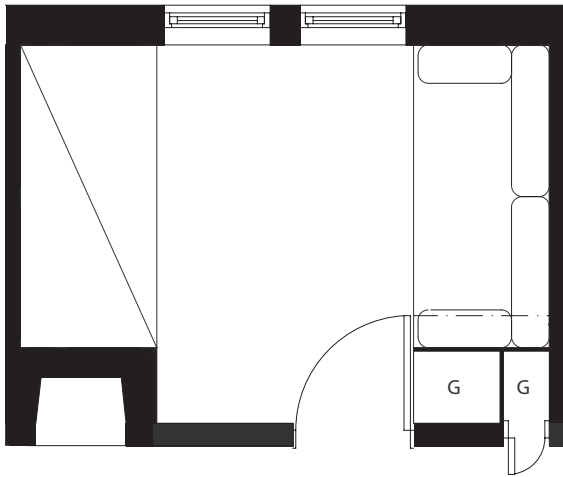






### SOV 2 (+3)

Detta är ett eller två rum för upp till fyra personer. Till att börja med finns det i rummet två enkelsängar med förvaring under. Med soffkuddar blir det också en plats att använda under dagtid där man kan kura och läsa en bok eller umgås lite avsidet. Framöver kan man utöka till våningssängar och man kan dela rummet i två genom att sätta upp en vägg och ta upp den dörr som det är förberett för. Om någon i framtiden skulle behöva ta sig fram med rullstol, kan man använda rummet utan skiljevägg och med en dubbeldörr. På ena sidan av rummet finns en garderob och hylla och dörren fungerar med samma princip som i det andra sovrummet. På andra sidan av rummet är baksidan av eldstaden. Om man har eldat kan man värma sina frusna fötter emot den.



Skala 1:50

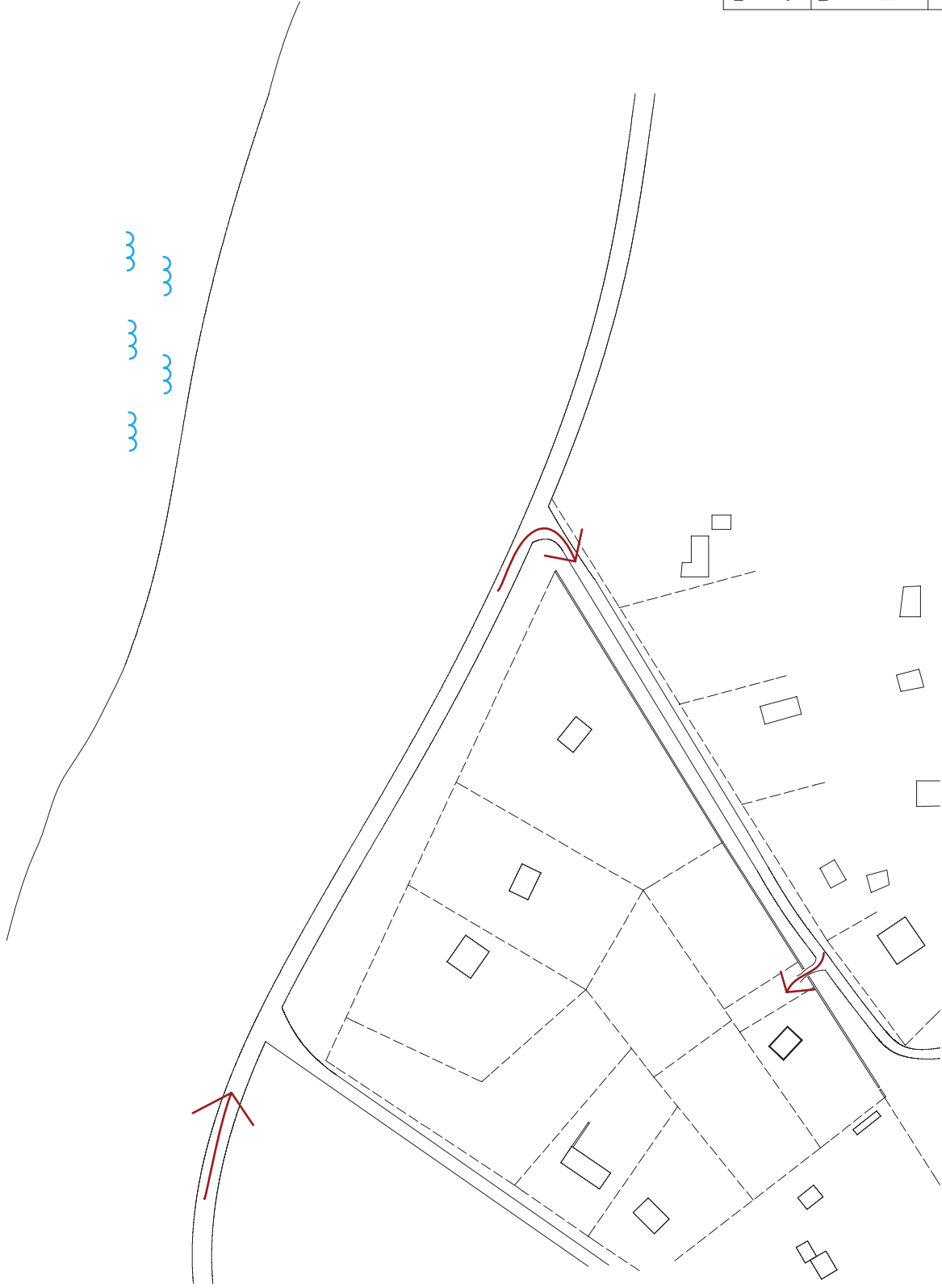
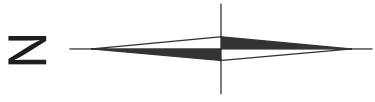
## MIN UPPLEVELSE...

Jag har just kört på färjan som tar mig den sju minuter långa färden från Färösund till Fårö. Jag har klivit ur bilen som jag ofta gör för att titta över sundet och riskera att få vägstänk på mig. Det är en strålande dag, det blåser lite men i solen är det varmt. När färjan lägger till på Fårö-sidan kör jag genom landskapet som är så typiskt för Fårö: vindpinade tallar, låga enebuskar, betande får och vägkanter som blommor i sommarens färger. Här och var passerar jag hus och gårdar.

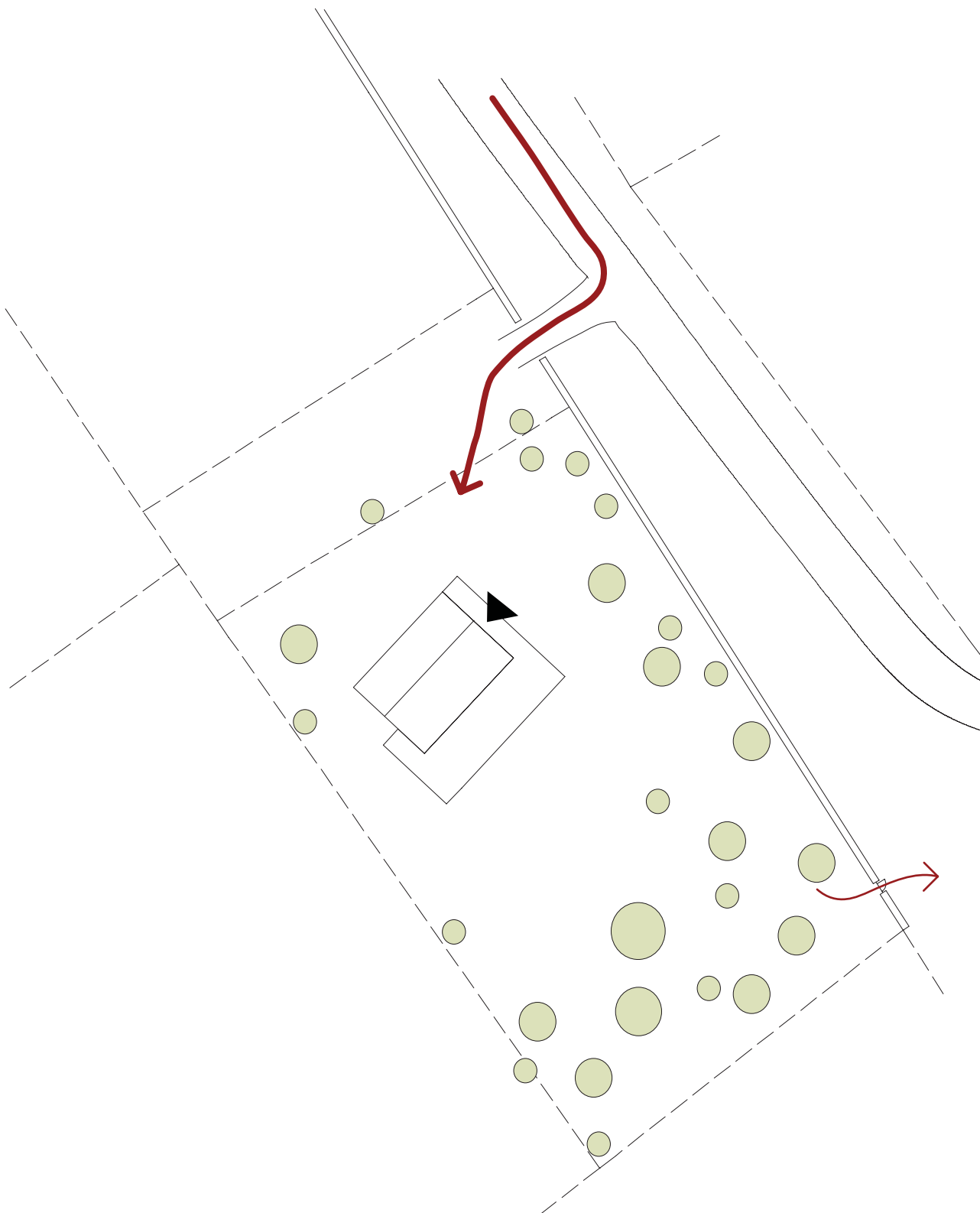
Jag stannar kort vid den lilla ICA-butiken och slinker in på Sylvis döttrars bageri för att köpa nybakade bröd och bullar. Så kör jag den sista biten, från vägen ser man nu ut över havet och sandstranden. Efter sträckan med hagarna där tallarna börjar igen, svänger jag upp på den lilla grusvägen. Hundrafemtio meter upp svänger jag in genom den nyupptagna öppningen i den gamla muren och parkerar strax innanför. Jag ser nu en byggnad med svart träfasad bland de höga tallarna. Huset ser ut som det alltid har legat här, samtidigt som det känns nutida.

Jag kliver upp på trädäcket och går in genom entrén. Jag kommer in i hallen och min blick dras mot den ljusa, långa och höga vägg som sträcker sig rakt genom huset och slutar med en öppning där jag kan se ut igen. Jag lutar mig mot den vitmålade väggen när jag tar av mig skorna, jag känner strukturen av den ohyvlade träpanelen mot min hand. När jag har tagit av mig skorna på kalkstensgolvet, känner jag stenens struktur under mina bara fötter, den känns naturligt mjukt slipad och är inte alls kall utan har en behaglig temperatur. När jag tar ett kliv in ser jag ut över det stora rummet och naturen utanför. Närmast mig har jag köket vars öppna köksbänk ser ut att fortsätta utomhus. Jag lägger ifrån mig påsarna från bageriet på köksbänken mellan spishällen och diskhon. Det är öppet och känns rymligt. Jag ser tallarna utanför genom det stora parti av skjutdörrar av glas som löper utmed nästan hela husets långsida. Jag går nu mot de öppna skjutdörrarna, öppningen är stor. Golvet går från grankubbar till en rad av kalksten och sedan över i ett trädäck. När jag tar steget ut på det solvarma gråa däckets känns det som om golvet går i ett, det är samma höjd inne som ute. Ovanför mig övergår taket i ett solskydd av träribbor som gör att det fortfarande känns lite som inomhus. Närmast huset skapas en skugga där det är skönt svalt en dag som denna. Trädäcket fortsätter några meter tills det övergår i mark, och tallarna tar vid.

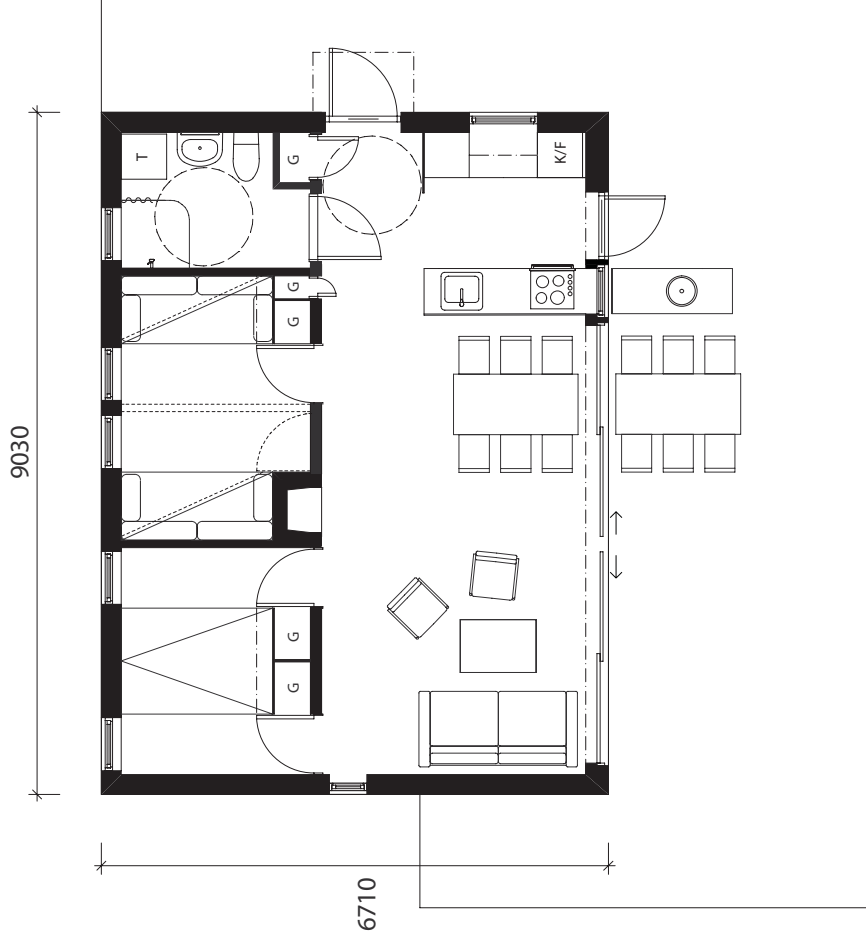
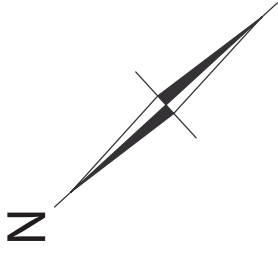
En handfull nyplockade kantareller ligger på bänken som är en fortsättning av köket inne. Jag slår mig ner på en stol i solen för att vänta. Det susar i talltopparna, men här nere är det stilla och solen värmer där jag sitter under skärmtaket. Nu hör jag röster och barnskratt från grusvägen, familjen är tillbaka från stranden.



projekt	<b>AUSTERS 1:61</b>	
kurs	Examensprojekt 15 hp, kandidatutbildning i design	
ritning	Situationsplan	skala 1:2000
namn	Malin Stengård	datum 2008-04-17

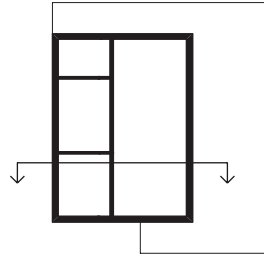
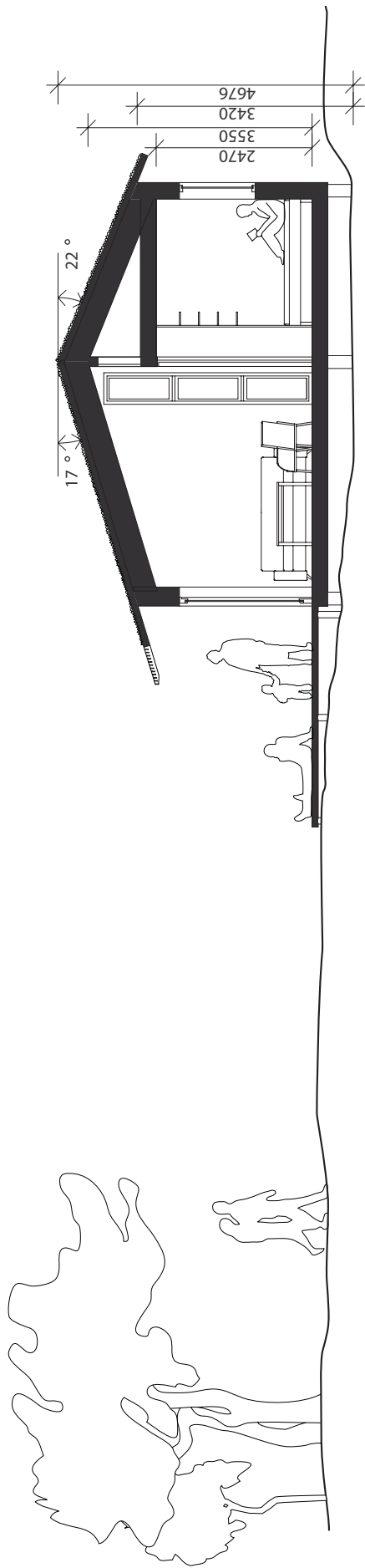


projekt	<b>AUSTERS 1:61</b>		
kurs	Examensprojekt 15 hp, kandidatutbildning i design		
ritning	skala	1:400	
Situationsplan	datum	2008-04-17	
namn	Malin Stengård		

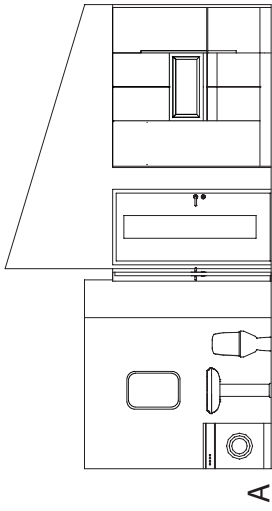


projekt	<b>AUSTERS 1:61</b>	
kurs	Examensprojekt 15 hp, kandidatutbildning i design	
ritning	skala	1:100
Plan	datum	2008-04-17
namn	Malin Stengård	

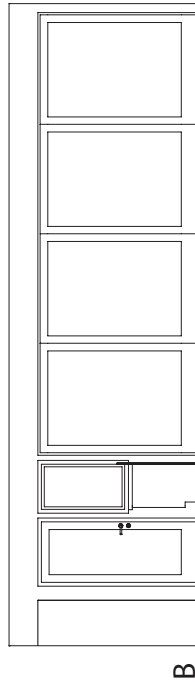




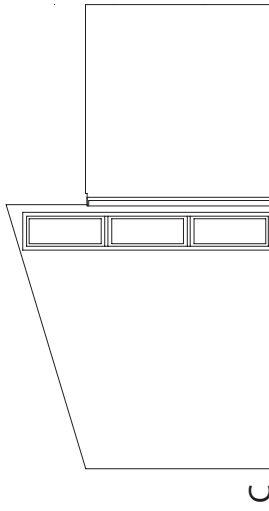
projekt	<b>AUSTERS 1:61</b>		
kurs	Examensprojekt 15 hp, kandidatutbildning i design		
ritning	Sektion	skala	1:100
namn	Malin Stengård	datum	2008-04-17



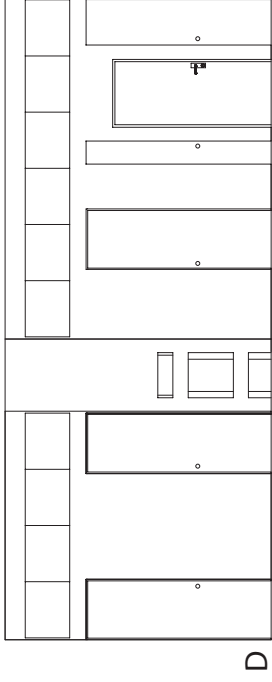
A



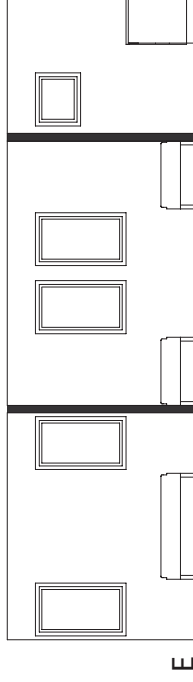
B



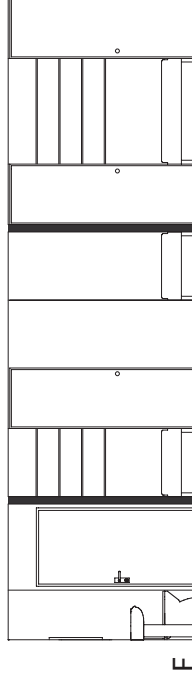
C



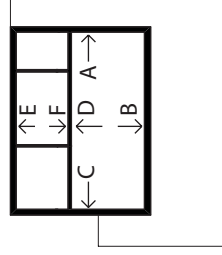
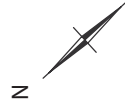
D



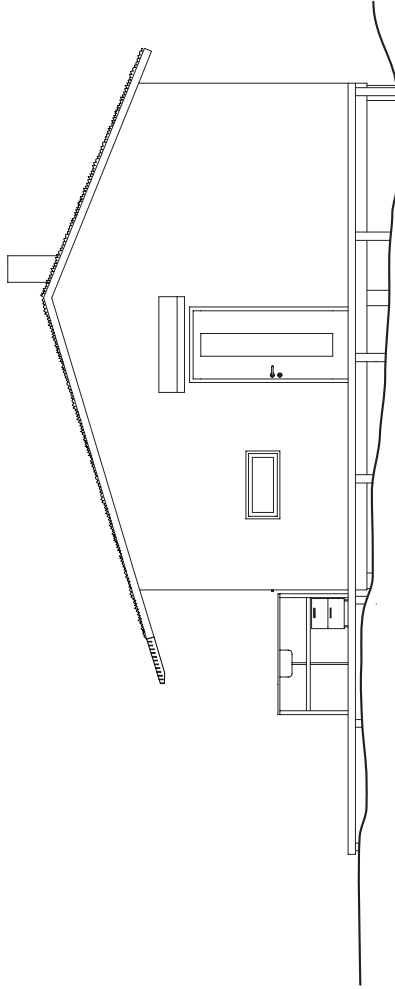
E



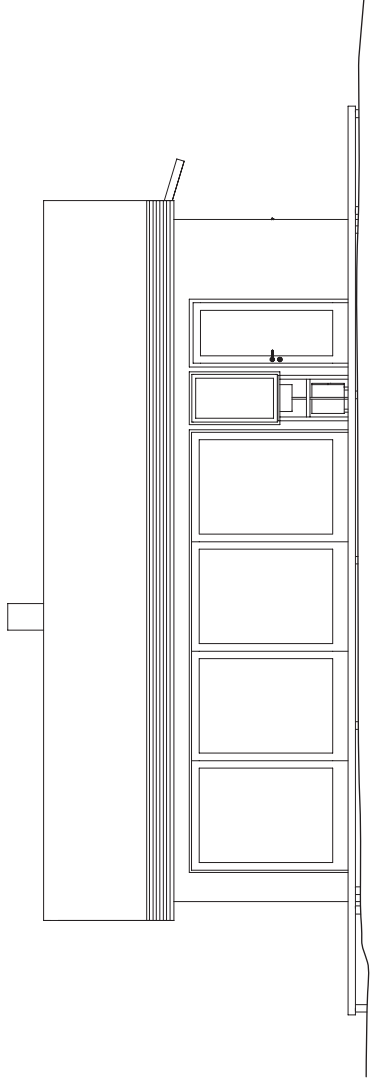
F



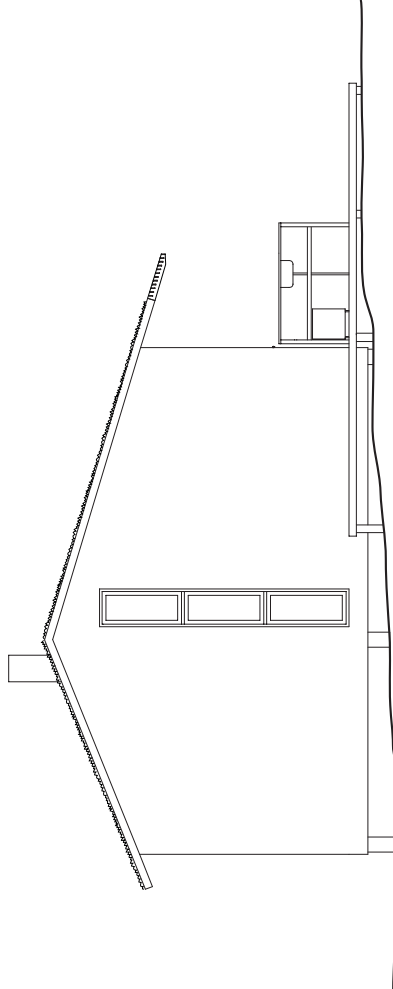
projekt	<b>AUSTERS 1:61</b>	
kurs	Exemensprojekt 15 hp, kandidatutbildning i design	
ritning	Vägguppställningar	skala 1:100
namn	Malin Stengård	datum 2008-04-17



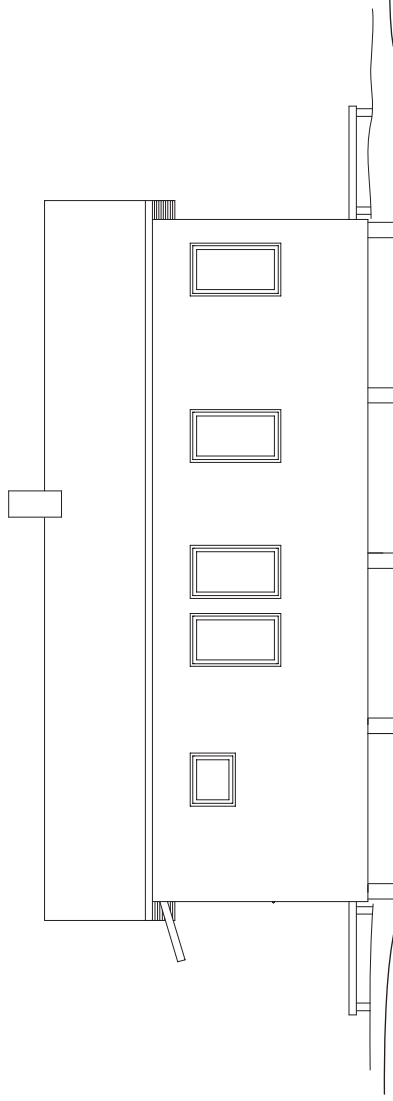
A



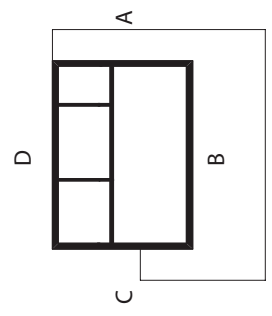
B



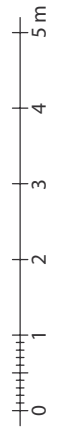
C



D



projekt	<b>AUSTERS 1:61</b>		
kurs	Examensprojekt 15 hp, kandidatutbildning i design		
ritning	Fasader	skala	1:100
namn	Malin Stengård	datum	2008-04-17





## SLUTSATS

### REFLEKTION ÖVER RESULTATET

Jag har tagit fram ett förslag på en fritidsbostad som jag hoppas och tror ska tilltala och inspirera målgruppen. Jag har arbetat med utgångspunkt i platsens karaktär och brukarnas behov. Analysen av platsen och målgruppen har lett mig till att vilja ge dem en stor yta för umgänge både inne och ute. Jag har valt att placera byggnaden vänd in mot tomten, så att man får goda ljusförhållanden inomhus och på uteplatsen under dygnet.

Jag har haft med mig känslan av vad jag och målgruppen upplever som gotländskt i planerandet av byggnaden. Detta visar sig rent konkret i färgval och i materialen som är har lokal anknytning, är ärliga och naturliga. Det visar sig också i stämningen, som har ett lugn och enkelhet över sig.

Då jag utgått från platsen och målgruppens behov skapar jag en byggnad som står sig länge. Flexibiliteten i sovdelen gör det lätt att ändra varefter familjeförhållandena ändras. Genom att välja lokala material som har en lång hållbarhet vill jag bidra till ett hållbarare samhälle. Den nära relationen till naturen och uteköket med färska kryddor och kompost gör det pedagogiskt att förstå naturens kretslopp.

### REFLEKTION ÖVER MIN PROCESS

Jag har haft stor användning av informationsinsamlingen och analysen i mitt arbete. Under projektets gång har jag ett par gånger tvivlat över vad jag har ritat, något som tvingat mig att ta ett steg tillbaka och fundera över vilka kvalitéer som funnits och vad som varit mindre bra - detta ledde till nya insikter och gjorde resultatet bättre.

Under projektets gång har jag inte haft så mycket dialog med målgruppen om huset. Detta har varit medvetet från min sida då jag inte velat styras för mycket av vad de förväntar sig. Jag har istället frågat dem vad de tycker om att göra när de är på Fårö och Gotland och hur de tänker sig att de vill ha sin vistelse. Jag tycker att det har varit ett bra sätt för mig att arbeta i just det här projektet.

Jag har tyckt om att ha med det gotländska i projektet. Det är ett formspråk som jag känner mycket för och jag hoppas att jag har lyckats att förmedla den känslan.

Jag tycker att jag har blivit säkrare i mitt sätt att arbeta och känner mig tryggare i min metod.

## VIDAREUTVECKLING

Jag har arbetat parallellt med in- och utsida men främst prioriterat insidan av byggnaden som man har närmast sig och som jag därför tycker är viktigast. Då jag arbetat mycket inifrån och ut är jag mer nöjd med insidan som jag tycker har fått fina rumsliga kvalitéer. Vad gäller fasaden, känner jag mig mer nöjd med sidan med skjutparti och entrésidan vilka är de som ses mest, men i en vidareutveckling skulle jag vilja arbeta mer med alla fasader, främst med fönster och dörrutformning då de betyder mycket för husets karaktär. Som en fortsättning på mitt arbete skulle jag också vilja gå in djupare på detaljer och material.

För att det här förslaget skulle kunna förverkligas krävs ytterligare ritningsarbete, detaljprojektering och kostnadsberäkning tillsammans med målgruppen.

Jag tycker det har varit roligt med projektet som kom att handla om relationen mellan byggnaden, brukaren och naturen.

## KÄLLFÖRTECKNING

Andersson, Thorbjörn (2005). *The Architecture of Per Friberg*. Stockholm: Arkitektur Förlag.

Örnhall, Hans (2007). *Bostadsbestämmelser 2007 byggbestämmelser för bostäder och bostadsmiljö nybyggnad och ombyggnad*. Stockholm: Svensk byggtjänst.

Winter, Karin (1992). *Eget sommarhus Ljunghusen 1960*. Arkitektur nr 4.