



GÖTEBORGS UNIVERSITET  
INSTITUTIONEN FÖR SOCIALT ARBETE

# ”... det är ju resultatet i slutändan som räknas”

En utvärderande studie av Lärjeholms utrednings- och motivationshem

QuickTime och en  
-dekomprimerare  
krävs för att kunna se bilden.

Socionomprogrammet  
C-uppsats  
Författare: Björn Thurén  
Handledare: Nils Hammarén

## **ABSTRACT**

**Titel:** ”...det är ju resultatet i slutändan som räknas” - En utvärderande studie av Lärjeholms utrednings- och motivationshem

**Författare:** Björn Thurén

**Institution:** Göteborgs universitet – Institutionen för socialt arbete

**Nivå:** C-uppsats

**År:** Vårterminen 2008

**Nyckelord:** utvärdering, missbruk, utredning, motivation, miljöterapi

### **Syfte och frågeställningar**

Studiens syfte är att utvärdera verksamheten som bedrivs vid Lärjeholms utrednings- och motivationshem för vuxna narkotikamissbrukare som är en första instans efter avgiftning mot vidare behandling. Studien syftade till att besvara två frågeställningar som handlade om hur väl verksamheten lever upp till de uppsatta målen och till att få veta hur det gått för klienterna efter avslutad behandling med avseende på en förändrad livssituation.

### **Metod**

Frågeställningarna besvaras genom en kvantitativ enkätundersökning bland tidigare uppdragsgivare som tidigare haft placeringar på Lärjeholm samt genom kvalitativa intervjuer med tidigare klienter. Studien är deduktiv då teori gällande olika utvärderingsmodeller användes för att genomföra studien och förstå resultatet.

### **Slutsatser**

Målöverensstämmelsen mellan Lärjeholms uppsatta mål och hur väl verksamheten lever upp till dem får anses vara god. Överlag är man nöjd eller mycket nöjd med sin egen eller sin klients vistelse på Lärjeholm utifrån de empiriskt fastslagna målen. Enkätundersökningen visade dock att många klienter avbryter den efterföljande behandlingen som tar vid när de flyttar ut från Lärjeholm. Samtidigt visar den att majoriteten av dem idag lever ett drogfritt liv, några har ett sporadiskt eller kontrollerat missbruk medan endast ett fåtal befinner sig i ett aktivt missbruk. Studien konstaterar endast att det förhåller sig på det här viset eftersom några definitiva anledningar bakom detta inte framkommit. De slutsatser som dras om detta är spekulativa.

## **FÖRORD**

Jag skulle vilja passa på att tacka de före detta klienter på Lärje som hjälpt till att genomföra denna utvärderande studie. Era synpunkter har varit avgörande för genomförandet. Detsamma gäller för de tidigare uppdragsgivare som valde att delta i enkätundersökningen. Ett stort tack även till personal och chefer på Lärjeholm som tillät utvärderingen trots att en utvärdering som syftar till att belysa och granska den egna verksamheten i vissa sammanhang kan vara ett känsligt kapitel. Så var det inte i detta fall vilket tyder på en öppenhet och vilja till att utveckla verksamheten ytterligare.

Ett stort tack riktas även till min handledare, Nils Hammarén, för den inspiration och de idéer han bidragit med under processens gång.

Göteborg, maj 2008.  
Björn Thurén

# INNEHÅLLSFÖRTECKNING

ABSTRACT .....	
FÖRORD .....	
1 INLEDNING .....	1
1.1 Syfte och frågeställningar .....	1
2 BAKGRUND .....	2
2.1 Gryning Vård AB .....	2
2.2 Lärjeholms utrednings- och motivationshem .....	2
2.3 Kontraktsvård och placering genom SoL .....	4
3. TEORI .....	5
3.1 Utvärdering .....	5
3.1.1 Utvärdering inom socialtjänsten .....	5
3.1.2 Olika syften bakom utvärdering .....	6
3.1.3 Vem ska utföra utvärderingen? .....	7
3.1.5 Utvärderingsmodeller .....	7
3.1.5.1 Måluppfyllelsemodellen .....	8
3.1.5.2 Bieffektsmodellen .....	8
3.1.5.2 Brukarmodellen .....	9
3.2 Tidigare forskning och centrala begrepp .....	10
3.3.1 Motivationsarbete .....	10
3.3.2 Miljöterapi .....	11
3.3.3 Missbruk .....	13
4 METOD .....	14
4.1 Val av metod .....	14
4.2 Tillvägagångssätt .....	15
4.2.1 Enkäten .....	15
4.2.2 Intervjuerna .....	16
4.3 Analysprocess .....	17
4.4 Förförståelse .....	18
4.5 Telefonintervjuer .....	18
4.6 Etiska överväganden .....	19
4.7 Validitet, reliabilitet och generaliserbarhet .....	20
5 RESULTAT .....	21
5.1 Enkätundersökningen .....	21
5.2 Intervjuer .....	30
6 ANALYS .....	36
7 SLUTDISKUSSION .....	42
7.1 Nya infallsvinklar för vidare forskning .....	43
KÄLLFÖRTECKNING .....	43
BILAGA I – Enkätundersökning .....	45
BILAGA II – Intervjuguide .....	49
BILAGA III – Informationsbrev till tidigare uppdragsgivare .....	51

# 1 INLEDNING

Sedan mitten av 1990-talet har antalet missbrukande personer ökat och i Sverige lever idag uppskattningsvis 100 000 personer med tungt alkohol- och/eller narkotikamissbruk (SOU 2005:82). År 2004 vårdades cirka 26 000 personer inom olika slutenvårdsinstitutioner på grund av narkotikamissbruk. Samma år avled drygt 2000 personer där man ansett att alkoholmissbruk varit en avgörande betydelse för dödsfallet och motsvarande siffra för narkotikarelaterade dödsfall var nästan 400 (CAN 2007). Med detta i åtanke har samhället ett stort ansvar för dessa individer som befinner sig i en oerhört utsatt situation.

De tre huvudmännen som ansvarar för vård och behandling för denna grupp är staten genom missbruksrehabilitering inom kriminalvården samt tvångsvård enligt LVM, landstingen genom avgiftning samt läkemedelsbaserad behandling och slutligen kommunerna vars socialtjänst ansvarar för vård i öppna former och på institutioner med fokus på behandling och psykosocialt stöd (SOU 2005:82).

För att nå framgång med missbruksvården finns det viktiga framgångsfaktorer men även hinder för att lyckas med sitt förändringsarbete. En central framgångsfaktor är motivationsarbete vars syfte ska vara att motivera personen som missbrukar att finna tro på att en förändring är möjlig samt en tilltro till att den behandling som finns att få verkligen kan hjälpa. Ett hinder för att lyckas med motivationsarbetet har visat sig vara långa väntetider och kölistor när man beslutat sig för att ta emot hjälp (ibid.).

När insatsen kommer till stånd måste den fokusera på missbruket som sådant för att få effekt, ospecifika vårdinsatser har visat sig vara resultatlösa. De allra flesta personer med tung missbruksproblematik har utöver sitt missbruk även omfattande sociala, psykiska och/eller somatiska problem som de behöver hjälp med. Därför är helhetssynen viktig i arbetet (SOU 2005:82).

Ovan nämnda framgångsfaktorer är endast exempel på vad som krävs för att skapa en framgångsrik missbruksvård men visar tydligt hur viktigt det är att behandlingen är genomtänkt och baseras på metoder som visat sig fungera. Men hur vet exempelvis ett behandlingshem att man lever upp till kraven på en bra och framgångsrik missbruksvård? Ett sätt kan vara genom att utvärdera insatserna eller verksamheten som sådan.

På Lärjeholms utrednings- och motivationshem, där jag arbetar som behandlingssekreterare, bedrivs som namnet antyder utrednings- och motivationsarbete av vuxna narkotikamissbrukare och är ett första steg efter avgiftning mot vidare behandling. Grundtanken är att klienten ska motiveras och utredas och när den psykosociala utredningen är färdigställd görs en bedömning om vilken behandling som lämpligen kan ta vid efter vistelsen på Lärjeholm.

Visserligen skickar Lärjeholm ut en så kallad nöjd kund-enkät till uppdragsgivaren efter varje avslutad placering men någon mer genomgripande utvärdering har inte genomförts av verksamheten vid Lärjeholm. Detta är anledningen till att jag har valt att göra denna utvärderande studie av Lärjeholm som dels kommer att belysa vad vi på Lärjeholm är bra på men naturligtvis även dels lyfta fram det som eventuellt fungerar mindre bra så vi i framtiden kan bedriva ett ännu bättre klientarbete.

## 1.1 Syfte och frågeställningar

Syftet med denna studie är att utvärdera verksamheten vid Lärjeholms utrednings- och motivationshem. Detta genom att utföra en kvantitativ enkätundersökning bland uppdragsgivare som tidigare haft klienter placerade på institutionen samt genom kvalitativa intervjuer med tidigare klienter.

1. *Hur väl lever Lärjeholm upp till de uppsatta målen man har med verksamheten?*
2. *Hur har det gått för klienterna efter avslutad behandling med avseende på en förändrad livssituation?*

## **2 BAKGRUND**

### **2.1 Gryning Vård AB**

Gryning vård AB driver ungefär trettio verksamheter runt om i Västra Götalands län och är därmed Sveriges största företag när det gäller Hem för vård och boende (HVB). Bolaget bildades den 1 juli 2001 och i samband med detta övertogs drifts- och personalansvaret för de sociala institutioner som tidigare drevs under Västra Götalandsregionens samt Göteborgs kommuns regi. Företaget ägs av Göteborgregionens (54 %), Sjuhärads (17 %), Fyrbodals (12 %) samt Skaraborgs (17 %) kommunförbund vilket sammanlagt rör sig om femtio medlemskommuner. Merparten av de tjänster som företaget tillhandahåller säljs till ägarkommunerna (89 %) och under 2006 använde sig 49 av dessa 50 kommuner av Grynings tjänster (Grynings årsredovisning 2006<sup>1</sup>).

Vården inriktar sig mot barn, ungdomar, familjer samt vuxna missbrukare och rör sig om vistelse på behandlingshem, familjehemsvård, LSS-boende, asylboende, skyddsboende samt öppenvård ([www.gryning.se](http://www.gryning.se)).

Grynings verksamhet finansieras helt genom intäkter och i regel är det kommunernas socialtjänst som betalar placeringarna. Inom Grynings missbruksvård förekommer det även att kriminalvården eller arbetsgivare betalar för platser (ibid.).

Enligt Grynings årsberättelse (2006, sid 3) är bolagets vision att:

*[...] skapa långsiktig kundtillfredsställelse och medverka till väsentligt förbättrad livskvalitet för människor i behov av stöd.*

Vidare är deras affärsidé att bolaget ska utformas så att det – med respekt för den enskildes behov – syftar till en bestående förändring i människors liv. Gryning ska kunna erbjuda ett brett, differentierat samt individanpassat utbud av vårdtjänster. När det gäller företagets utveckling ska det ske genom en samverkan med dess kunder. Verksamhetens bas ska utgöras av samhällsnytta samt kombinera ett samhällsansvar med ett ekonomiskt tänkande. Insatserna ska bygga på beprövad kunskap och erfarenhet (ibid.).

### **2.2 Lärjeholms utrednings- och motivationshem**

Enligt Lärjeholms informationsmaterial (internetadressen återfinns under uppsatsens referenser) har Lärjeholms utrednings- och motivationshem har funnits sedan 1990 och är belägen i norra Göteborg, sedan sommaren 2001 tillhör Lärjeholm Gryning vård AB. Målgruppen är vuxna narkotikamissbrukare, män och kvinnor mellan 18 – 35 år, som vill bryta sin destruktiva livsstil. Placeringar görs av socialtjänsten och kriminalvården genom socialtjänstlagen (SoL) respektive skyddstillsyn med särskild behandlingsplan (kontraktsvård).

På Lärjeholm vistas klienten under ungefär tre månader i början av sin behandling och syftar till att motivera klienten till vidare behandling samt till att en fullständig psykosocial

---

<sup>1</sup> I skrivande stund finns inte Grynings årsredovisning för 2007 tillgänglig varför jag använder mig av 2006 års redovisning.

utredning skrivs. Den fortsatta behandlingen efter vistelsen på Lärjeholm kan röra sig om vård på behandlingshem, familjehemsvård eller genom ett öppenvårdsalternativ.

Vistelsen på Lärjeholm föregås av ett studiebesök och intervju. Under studiebesöket får klienten tillsammans med uppdragsgivaren information om verksamheten på Lärjeholm. Bli klienten intresserad av att påbörja sin behandling på Lärjeholm genomförs en intervju där personalen på Lärjeholm bedömer om klienten är lämplig för Lärjeholm eller inte. Om klienten befinner sig i häkte eller på avgiftning kan information ges där eller över telefon tillsammans med intervjun.

Utredningsarbetet börjar med att en så kallad DOK-intervju genomförs vilket är ett utrednings- och kvalitetssäkringssystem inom missbruksvården som används på liknande institutioner över hela Sverige. Därefter påbörjar klienten en psykosocial samtalsserie som ligger till grund för utredningen. Man går igenom en mängd teman, såsom uppväxt, skola, psykisk hälsa och missbruk, för att se vilka styrkor och svagheter klienten har. Under vistelsen på Lärjeholm görs även observationer om exempelvis stresstålighet, förmåga att hantera ångest, stress och abstinens. Dessa observationer vävs också in i utredningen.

När utredningen börjar bli klar görs en bedömning om vilken behandlingsform som är lämplig för den fortsatta behandlingen. Studiebesök genomförs därefter hos potentiella behandlingsgivare i samråd med uppdragsgivaren och Lärjeholms uppdrag är slutfört när klienten är placerad på ett behandlingshem, familjehem eller inom något öppenvårdsalternativ.

Lärjeholm arbetar efter psykodynamiska och miljöterapeutiska principer. Varje ny klient tilldelas två kontaktpersoner där den ene har utredningsansvar och den andre motivationsansvar. Motivationsarbetet, som bedrivs parallellt med utredningen, syftar till att förstärka klientens tro på den egna förmågan och på att en förändring av ett destruktivt leverne är möjlig.

Kontaktpersonerna håller regelbunden kontakt med klientens uppdragsgivare samt planerar in uppföljnings- och planeringsmöten med denne.

Under vistelsen på Lärjeholm deltar klienten i det obligatoriska miljöterapeutiska schemat som sträcker sig från måndag morgon till söndag kväll. Förekommande inslag är exempelvis keramik, träning, köksbestyr, städning och massage.

Utifrån verksamhetsbeskrivningen kan man sammanfatta de mål som verksamheten har:

1. Att innan vistelsen få till stånd ett **studiebesök** samt en **intervju** där klienten, uppdragsgivaren samt Lärjeholm bedömer om Lärjeholm är ett lämpligt alternativ.
2. Att en fullständig **psykosocial utredning** skrivs som kartlägger klientens liv och missbruk, visar vilka styrkor och svagheter klienten har samt avslutas med en bedömning om vidare behandling.
3. Att klienten deltar i det obligatoriska **miljöterapeutiska schemat** som sträcker sig mellan måndag morgon till söndag kväll.
4. Att hålla **regelbunden kontakt** med uppdragsgivaren och hålla uppföljnings- och planeringsmöten med denne.
5. Att slutföra uppdraget genom att **klienten placeras på det överenskomna behandlingalternativet** som kan röra sig om vistelse på behandlingshem, inom familjevård eller inom något öppenvårdsalternativ.
6. Att **motivera** klienten till att tro på sin egen förmåga att bryta sin destruktiva livsstil.

### **2.3 Kontraktsvård och placering genom SoL**

Som nämndes ovan kan klienten vistas på Lärjeholm genom kontraktsvård eller genom en placering genom socialtjänstlagen. Det är inte självklart att läsaren vet innebörden av främst kontraktsvård, därför följer en begreppsförklaring nedan tillsammans med en kort beskrivning av placering med stöd av SoL.

I förarbetena till skyddstillsyn med särskild behandlingsplan, även kallat kontraktsvård, konstateras det att cirka 60 % av de som avtjänar fängelsestraff i Sverige har någon form av alkohol- och/eller narkotikamissbruk. Vidare konstateras det att en fängelsevistelse generellt har negativ påverkan på individen som statistiskt sett förlänger sin missbrukskarriär i och med en vistelse på anstalt. Syftet med kontraktsvård är alltså att färre kriminella missbrukare ska vistas på anstalter och istället få vård vilket i bästa fall leder till ett drogfritt leverne utan kriminalitet (SOU 1984:32).

I lagens förarbeten diskuteras även nackdelar med kontraktsvård. Genom konstaterandet av att kravet på proportionalitet mellan brott och straff inte tillgodoses genom införandet av kontraktsvård eftersom påföljden då inriktar sig på behandling, snarare än straff och samhällsskydd. En annan nackdel med kontraktsvård som diskuteras är att ett påföljdssystem ska vara enkelt och överskådligt att överblicka, vilket kontraktsvård inte är på grund av den individuella utformningen. Trots detta har man ändå valt att införa och rekommendera kontraktsvård som en lämplig påföljd då man ansett att ovan nämnda fördelar väger tyngre än nackdelarna (prop. 1986/87:106).

En person kan dömas till kontraktsvård istället för fängelse om personen ifråga har ett missbruk eller befinner sig i något annat särskilt förhållande som kräver vård samt att detta missbruk varit en bidragande faktor till att brottet begåtts. Det krävs dessutom att den tilltalade är villig att underkasta sig behandling istället för fängelse (BrB 30 kap 9 § 2 st 3 p). Detta innebär att den tilltalade själv måste godkänna kontraktsvård som påföljd. Ingen kan alltså tvinga någon till kontraktsvård mot dennes vilja (SOU 1984:32). "Annat särskilt förhållande som kräver vård" specificeras enligt förarbetena som exempelvis kleptomani, exhibitionism samt vissa fall av sexualbrott (Prop. 1986/87:106).

När en person får kontraktsvård som påföljd anges det alltid i domslutet hur långt fängelsestraffet skulle ha varit om inte kontraktsvård istället utdömts (BrB 28 kap 6a §). Det är således ett krav att brottet är så pass allvarligt att fängelse varit den enda tänkbara påföljden. Det finns dock en övre gräns på två år. Om en person döms till fängelse i mer än två år menar lagens förarbeten att behovet av samhällsskydd väger tyngre än den åtalades behov av vård och behandling (SOU 1984:32).

I lagens förarbeten anser man att vissa typer av brott, såsom våldsbrott eller grövre narkotikabrott, inte lämpar sig för kontraktsvård. Man har emellertid valt att inte reglera detta mer än ovan nämnda tvåårs-spärr vars syfte är att sälla bort de grövre brotten. Man antar även att de institutioner som tar emot kontraktvårdsklienter inte kommer anse att de kan ta emot detta "grövre" klientel då denna grupp av brottslingar inte tillhör institutionens målgrupp (ibid.).

Socialtjänsten ska se till att missbrukaren får den hjälp och vård som behövs för att han eller hon ska kunna bryta sitt missbruk. Vidare ska socialtjänsten, i samförstånd med missbrukaren, planera denna insats och se till att denna fullföljs (SoL 5 kap. 9 §). Socialtjänsten ska dessutom se till att den som behöver vårdas för sina missbruksproblem ska tas emot i ett familjehem eller i ett hem för vård eller boende (SoL 6 kap. 1 §).



### 3. TEORI

Detta avsnitt syftar till att redogöra för teori som är central för studien. Då studien är deduktiv kommer teorin att användas senare för att analysera resultatet.

Utvärderingsteori är central för denna studie varför detta får mycket fokus i detta avsnitt. Jag kommer även att definiera centrala begrepp under tidigare forskning för att få en klar bild över vad de begrepp innebär som jag använder mig av för att se hur väl Lärjeholm lever upp till sina mål. Dessa kommer i liten utsträckning att användas under analysen då fokus där är på utvärderingsteori som blir en hjälp till att besvara de inledande frågeställningarna. Istället

#### 3.1 Utvärdering

Det övergripande syftet med utvärdering av olika verksamheter och förvaltningar är att i efterhand bedöma och utforska de resultat av åtgärder som verksamheten presterar. Detta för att skapa en ökad självreflektion, skaffa sig en fördjupad förståelse samt att i framtiden kunna fatta bättre grundade beslut. Utvärdering är alltså en bakåtriktad företeelse där utvärderaren följer upp samt betygsätter pågående eller avslutade åtgärder och deras resultat. Detta innebär att man inte kan nöja sig med en verksamhets goda avsikter, det är resultaten som räknas och bestämmer hur väl en verksamhet fungerar (Vedung 1998).

Utvärdering är dock inte enbart en bakåtriktad mekanism då själva tanken med utvärderingen är att de som den berör i framtiden ska använda sig av de resultat som framkommer och på så vis få till stånd en förändring. Detta kan innebära att man korrigerar brister och misstag men det kan även innebära att man förstärker det som redan är bra (ibid.).

För att sammanfatta en definition av vad utvärdering innebär menar Vedung (1998, sid. 20):

*Utvärdering är en noggrann efterhandsbedömning av utfall, slutprestationer eller förvaltning i en offentlig verksamhet, vilken avses spela en roll i praktiska beslutssituationer.*

Med offentlig verksamhet menar Vedung (ibid.) inte endast politiskt styrda verksamheter eller myndighetsutövande verksamheter utan definierar även enskilda aktörer som utför sin verksamhet på uppdrag av offentliga organ som en offentlig verksamhet.

Med noggrann efterhandsbedömning menar Vedung (ibid.) att utvärderingen inte kan utföras helt godtyckligt utan kräver att den person som utför den gör det på ett systematiskt sätt med en på förhand genomtänkt plan för hur datan ska insamlas och redovisas. Naturligtvis ska även de olika källor som används dokumenteras och redovisas.

Vidare förklarar även Vedung (ibid.) vad han menar med att utvärdering rör utfall, slutprestationer eller förvaltning. Med slutprestationer menas det som slutligen lämnar offentliga förvaltningssystem och kan exempelvis röra sig om ett beviljat bidrag, ett lån eller ett bistånd i form av missbruksvård. Slutprestationen får ett utfall som betecknar vad som händer då slutprestationen når mottagaren. Således är utfallet om syftet med slutprestationen uppnåddes. Om syftet med ett beviljat bidrag (slutprestation) till en missbrukare är att ge honom eller henne en drägligare tillvaro, blev den det eller användes bidraget till någonting som de inte var avsedda för och därmed inte bidrog till en drägligare tillvaro (utfall)? Med förvaltning menas den process inom verksamheten som leder fram till beslutet.

##### 3.1.1 Utvärdering inom socialtjänsten

På senare tid har utvärdering som ett led i kvalitetsutveckling fått allt större betydelse i diskussionen om hur socialtjänsten ska utvecklas och förbättras. Det är även lagstadgat i

socialtjänstlagen att uppföljning och utvärdering ska genomföras då det förutsätts eftersom SoL är en målinriktad ramlag (Eriksson & Karlsson 1998).

För ett trettioårigt år sedan motiverades utvärdering inom socialtjänsten som ett led i att få stöd för förbättringar av bistånd till klientgruppen. Idag tänker man dock annorlunda och använder sig av utvärderingar för att se vilka prioriteringar som måste göras. Detta hänger samman med att vi idag har sämre ekonomi vilket innebär att den offentliga sektorn inte längre expanderar utan präglas av besparingar och nedskärningar (ibid.).

Den decentralisering som skett under de senaste åren har gett Sveriges kommuner nya ansvarsområden som tidigare exempelvis landstingen ansvarade för. Detta har ökat behovet av att utvärdera verksamheter för att fastställa att god kvalitet ges i de olika insatserna. Socialtjänstens organisationsformer har också förändrats. Det har exempelvis blivit allt mer vanligt att verksamheter styrs genom uppsatta mål. Marknadsorienterade modeller för organiseringen av tjänsterna har blivit allt mer vanligt genom att exempelvis dela upp verksamheter i en beställar- och en utförarsida som utsätts för konkurrens. Genom att välja att se på klienterna som kunder kan utvärderingar idag syfta till att få kunskap om hur kunden ser på den insats han eller hon erhållit på marknaden och på så vis se vilken typ av efterfrågan som finns (ibid.).

Begreppet kvalitet har blivit något av ett nyckelbegrepp inom socialtjänsten. Tidigare sågs kvaliteten på insatserna som något självklart som enkelt kunde ökas genom att tilldela verksamheterna mer resurser. Idag kan utvärdering syfta till att åstadkomma en kvalitetshöjning genom oförändrade resurser eller kanske rentav en minskning av dessa. Prioritering genom utvärdering kan vara ett verktyg för att åstadkomma detta (ibid.).

Det är inte endast utvärdering i sig som ökat under de senaste åren. Även forskning kring utvärdering har ökat. I sådan forskning har orsaker till utvärderingens ökning exempelvis kopplats till välfärdsstaten. Eftersom framväxten av välfärdsstaten skedde snabbt skapade den ett tomrum av kunskap som var tvungen att fyllas. Det saknades helt enkelt kunskap om vad som utträttades i de växande offentliga verksamheterna. Ytterligare ett exempel på vad forskningen anger som anledning till att utvärderingarna har ökat är ett ökat krav på effektivitet och kvalitetsstyrning. Detta är också kopplat till ekonomiska besparingsmotiv (Törnquist 2004).

Ett problem med de ökande utvärderingarna inom socialtjänsten har varit att socialarbetarna nu fått dubbla arbetsuppgifter. De ska dels utföra sitt ordinarie socialsekreterarbete samtidigt som de nu fått i uppgift att kvalitetssäkra denna med utvärderingar som verktyg. Forskare har därför poängterat att extra resurser måste tillsättas för att undvika detta problem som i slutändan drabbar det sociala arbetet (ibid.). Genom detta resonemang kan man dra slutsatsen att utvärderingsarbete som syftar till att förbättra det sociala arbetet paradoxalt nog kan bidra till att det istället försämrar det genom att vara resurskrävande.

### **3.1.2 Olika syften bakom utvärdering**

Det finns alltid ett syfte bakom en utvärdering. Detta kan röra sig om ett kontrollerande, främjande eller grundkunskapsutvecklande syfte (Vedung 1998).

Har man ett kontrollerande syfte som anledning till utvärderingen, genomförs den för att uppdragsgivaren ska kunna bedöma hur hans eller hennes verkställare utför sitt arbete. Utvärderingen blir då ett tillsynsorgan där uppdragsgivaren får information om hur väl personalen utför sitt jobb för att sedan berömma eller kritisera, beroende på utfallet av utvärderingen (ibid.).

Har utvärderingen till syfte att vara främjande syftar den till att bidra med en förbättring av verksamheten som utvärderas. Vid denna form av utvärdering använder man sig ofta av

formen egenvärdering vilket innebär att verksamhetens aktörer utvärderar sina egna prestationer och resultat. Efter det att utvärderingen har genomförts används resultatet till att hitta förklaringar till de eventuella brister som framkommer för att på så vis kunna rätta till dem (ibid.).

Det tredje syftet som Vedung (ibid.) presenterar är det som handlar om att söka grundkunskap. Detta innebär att utvärderingen syftar till att bidra med förståelse om grundläggande händelser och processer som får verksamheten att fungera. Parallellt med detta hjälper den till att i framtiden kunna fatta väl grundade beslut i konkreta beslutssituationer.

### ***3.1.3 Vem ska utföra utvärderingen?***

Om en verksamhet bestämmer sig för att genomföra en utvärdering har man två val: självvärdering eller extern utvärdering. Vid självvärdering genomförs utvärderingen av verksamheten själv, det vill säga de som själva berörs av utvärderingen. Alternativet till detta är att anlita en extern utvärderare som egentligen inte har något med verksamheten att göra (ibid.).

När ska man då välja att självvärdera och när ska en extern utvärderare anlitas? Först och främst bör varje verksamhet vara självvärderande och kontinuerligt utvärdera sig själv. Om syftet med utvärderingen är kontrollerande bör en extern utvärderare användas då det handlar om ansvarsutkrävelse. Om syftet är främjande bör utvärderingen dock utformas som en självvärdering (ibid.).

Båda formerna har sina för- och nackdelar. Självvärdering kan efter ett beslut om att en utvärdering ska utföras snabbt initieras och genomföras. Dessutom finns det fördelar med att de som känner till verksamheten bäst även tar sig an uppgiften. Vid självvärdering bygger verksamheten på sikt upp en kunskapsbas kring utvärdering vilket kan öka effektiviteten. Den största nackdelen med självvärdering är svag objektivitet. Få människor vill i en utredning presentera fakta som framställer ens egna och sina kollegors arbetsinsatser i dålig dager (ibid.).

Ur ett objektivitetsperspektiv ter sig den externa utredningen fungera mycket bättre. Objektiviteten ökar ytterligare om den externa utvärderaren inte erhåller ersättning för att han eller hon genomför utvärderingen eller tvingas rapportera sina resultat till de som direkt berörs. Externa utredningar blir dock mer tidsödande då det tar tid att sätta sig in i verksamheten (ibid.).

### ***3.1.5 Utvärderingsmodeller***

Offentliga verksamheter kan utvärderas på en mängd olika sätt. Tidigare fokuserade man mycket på rättssäkerhet, offentlighet, demokrati och legitimitet när utvärderingar genomfördes av offentliga insatser. För ungefär femtio år sedan började man fokusera på offentliga verksamheters effektivitet och kvalitet gällande genomförande och resultat och denna form av utvärdering har vuxit sig starkare med åren (Vedung 1998).

Vedung (ibid.) delar in utvärderingsmodellerna i tre kategorier. Den första är de institutionella modellerna där bland annat SOU-modellen ingår som fokuserar på beslutsförberedelse och planering. Den andra kategorin är de ekonomiska modellerna där syftet med utvärderingen är att mäta produktivitet och/eller effektivitet. Stor hänsyn tas till kostnader och lönsamhet.

Den tredje kategorin, som benämns substansmodeller, tar ingen hänsyn till kostnader eller lönsamhet och är en mångfasetterad kategori. Syftet med denna form av utvärdering är att ta utgångspunkt i mål, förväntningar eller önskemål om resultat (ibid.).

Denna utvärderande uppsats bygger på tre substansmodeller som benämns måluppfyllelsemodellen, brukarmodellen samt bieffektmodellen. Dessa redogörs för nedan.

### **3.1.5.1 Måluppfyllelsemodellen**

När man använder sig av måluppfyllelsemodellen vid en utvärdering undersöker man om de uppsatta institutionaliserade målen motsvarar de resultat som åstadkommits. Detta är grundfrågan som man söker svar på och benämns som mätning av målöverensstämmelse. Om målen stämmer överens med resultatet syftar även måluppfyllelsemodellen till att ta reda på om det är insatsen i sig som är orsaken till detta eller om det ligger någon annan anledning bakom. Det sistnämnda kallas för effektmätning. Det första som utvärderaren gör är att ta reda på de uppsatta målen, vilka kan fastställas empiriskt. Efter detta tar han eller hon reda på om verksamheten lever upp till dessa och slutligen om det är verksamheten i sig som bidragit till måluppfyllelsen (Vedung 1998).

Den kritik som måluppfyllelsemodellen har utsatts för är att den de facto inte tar någon hänsyn till kostnader. Trots att en verksamhet har uppnått sina uppsatta mål vägs inte kostnaden för att ha uppnått dem in i bedömningen. Det kanske inte är rimligt att prislappen för att uppnå ett visst mål får vara hur högt som helst (ibid.)?

Modellen har även kritiserats för att målen ofta är diffusa, ibland motsägelsefulla och kanske strider mot varandra, därför kan de inte användas som värderingsgrunder i en utvärdering. Om det förhåller sig på detta vis hamnar utvärderaren i en svår situation men det bör även tilläggas att verksamhetens mål inte behöver vara oklara och diffusa vilket underlättar utvärderingen (ibid.).

Måluppfyllelsemodellen tar endast hänsyn till de formellt uppsatta målen och bryr sig således inte om de eventuella positiva bieffekter som verksamheten bidrar med. Detta är också en nackdel med att enbart använda sig av måluppfyllelsemodellen men den kan med fördel kombineras med bieffektmodellen för att kompensera denna brist (ibid.).

Det finns dock styrkor med att använda sig av måluppfyllelsemodellen vid utvärdering. De argument som talar för måluppfyllelsemodellen är demokrati-, forsknings- och enkelhetsargumentet. Med demokratiargumentet menar man att officiella, politiska mål har fastställts av beslutande instanser som är folkets representanter. Detta gör målen legitima och de förvaltningar och verksamheter som utför dessa mål måste följa dem. De tjänstemän som utför dessa mål ska göra så oavsett vad de än må tycka om den förda politiken, i demokratins namn (ibid.).

Med forskningsargumentet menas att måluppfyllelsemodellen erbjuder en mer objektiv utvärdering eftersom de värdegrunder man använder sig av – det vill säga de uppsatta målen – i princip går att fastställa genom empiriska metoder (deskriptiv värdering). På så vis behöver inte utvärderaren själv ställa upp värdenormer som ligger till grund för utvärderingen (preskriptiv värdering). Deskriptiv utvärdering blir en andrahandsbedömning som utgår från andras värden och mål vilket gör att om värdegrunderna kan lösas på ett objektivt sätt kan hela utvärderingen utföras på ett objektivt sätt.

Det tredje argumentet, som innebär enkelhet, menas just att måluppfyllelsemodellen är mycket enkel att komma ihåg och tillämpa. I princip gäller det ju endast att ta reda på målen och se hur väl de tillämpas (ibid.).

### **3.1.5.2 Bieffektmodellen**

En av nackdelarna med att använda måluppfyllelsemodellen är som nämndes ovan att den inte tar hänsyn till eventuella bieffekter som en verksamhet har som inte finns formulerade som officiella mål. Genom att utvidga måluppfyllelsemodellen till att även omfatta

bieffektmodellen kan utvärderaren kompensera för detta. Detta innebär att man håller fast vid de officiella målen som värdegrund men att man även tar hänsyn till sidoeffekter (Vedung 1998).

Bieffekterna kan endast existera i förhållande till huvudeffekterna, vilka avses vara själva poängen med verksamheten, och kan vara förutsedda eller oförutsedda. Verksamhets insatser kan åstadkomma annat än vad de från början var avsedda att åstadkomma. Detta kan röra sig om positiva överraskningar men även att verksamheten skapar fler problem än vad de löser, lösningar på problem kan bli nya problem som i sin tur måste lösas. Det är emellertid viktigt att ha i åtanke att bieffekter faktiskt kan ge positiva effekter trots begreppets negativa antydning (ibid.).

För att exemplifiera bieffekter inom missbruksvården skulle en positiv bieffekt kunna vara en missbrukare som under en längre tid deltar i behandling men sedan avbryter och återfaller i missbruk. Under sin drogfria period har han återupptagit kontakten med personer i sitt nätverk som innan missbruksdebuten var mycket viktiga för honom. Trots att han avbröt behandlingen och därmed inte uppnådde de formella målen med vården (drogfrihet, egen bostad osv.) stärkte han sitt nätverk (som inte fanns med som formellt mål) vilket på sikt skulle kunna ge honom extra stöd för ett drogfritt leverne. En negativ bieffekt skulle kunna vara ett behandlingshem där yngre missbrukare möter äldre, mer garvade missbrukare som de lär av och tar efter vilket efter vistelsen på behandlingshemmet leder till att missbruket avancerar och blir än mer destruktivt.

Det sistnämnda exemplet skulle även kunna betecknas som en pervers effekt vilket innebär att effekten blev rakt motsatt med det som egentligen avsågs. Vidare bär insatsen i sig viss skuld till att den perversa effekten åstadkommit och de kan inte betecknas som egentliga bieffekter eftersom de förekommer inom målområdet, det vill säga som målens raka motsats. De kan dock inte heller betecknas som huvudeffekter då de inte varit önskvärda av de personer som formulerat målen. Detta är anledningen till att de perversa effekterna hamnar i en egen kategori (ibid.).

Vedung (ibid.) diskuterar även kort begreppet nolleffekt som helt enkelt innebär att insatsen inte får några som helst effekter inom målområdet. Ovan beskrivna måluppfyllelsemodell har inga som helst problem med att upptäcka perversa effekter och nolleffekter, till skillnad från bieffekter.

### **3.1.5.2 Brukarmodellen**

Det har tagit lång tid innan brukarna uppmärksammades i utvärderingssammanhang inom offentlig förvaltning. Fokus har legat på den politikerstyrda förvaltningen och den demokratiska aspekten. Idag har dock brukarmodellen blivit mycket vanlig och används i en mängd olika utvärderingssammanhang, särskilt när det gäller offentlig service (Vedung 1998).

Den brukarinriktade utvärderingsmodellen tar sikte på mötet mellan verksamheten och dess klienter. Det man först och främst frågar sig är huruvida verksamheten motsvarar den kvalitet som klienten kräver och behöver. Alltså bygger denna modell på föreställningen att verksamheten producerar för kunder på en marknad. Den stora skillnaden mellan en "vanlig" kund är att brukaren oftast inte personligen betalar för den service som erhålls utan finansieras oftast med skattemedel. En annan viktig poäng bakom brukarorienterad utvärdering är att brukarna ska kunna få framföra sin åsikt för att på så vis påverka samt ta ansvar för tjänstens innehåll (ibid.).

Vem räknas då som brukare? Vanligtvis används det om de personer som är servicemottagare inom den offentliga sektorn. Enligt denna definition blir exempelvis

sjukhuspatienter, skolelever, dagisbarn och socialbidragstagare brukare (Dahlberg & Vedung 2001).

Utvärderingar som bygger på brukarmodellen utförs vanligen inte av brukarna själva utan oftast av den offentliga sektorn. Således är det inte självvärderingar som utförs av brukarna som avses enligt denna modell. Vid tillämpning av modellen blir utvärderarens första uppgift att lokalisera brukarna. Detta är inte alltid helt lätt eftersom man kan bli tvingad till att avgränsa sig då brukargruppen kan bestå av olika grupper. Om man exempelvis ska utvärdera en yrkesutbildning skulle dels eleverna som läser utbildningen vara brukare men även deras framtida arbetsgivare (Vedung 1998).

Brukarmodellen avgränsar inte utvärderaren till vilken eller vilka delar som ska granskas, istället tillåts utvärderaren bestämma detta. Det kan röra sig om åsikter kring utfall, tillgänglighet, kvalitet, kostnader och så vidare (ibid.).

Brukarmodellen skiljer sig från måluppfyllelsemodellen och bieffektmodellen genom att den inte tar upp frågan om effektmätning. Ytterligare en skillnad är att brukarmodellen tillåter värdepluralism. Med detta menas att om utvärderaren vill behöver denne inte utgå från en värdegrund – exempelvis måluppfyllelse – utan kan bedöma insatsen utifrån olika värdegrunder (ibid.).

Det är viktigt att påpeka att brukarmodellen har begränsningar vilket gör att den inte bör användas som ensam modell vid en utvärdering. Den kan med fördel kombineras med ovan nämnda måluppfyllelse- och bieffektsmodell. Den tyngsta begränsningen med brukarmodellen är att enligt teorin om rationella val kommer brukarna vilja ha en bättre service – trots att den kanske redan fungerar tillfredsställande – eftersom de själva kommer att utnyttja den. Samtidigt behöver de inte betala för insatsen eftersom de aktuella verksamheterna i så stor utsträckning finansieras med skattemedel. Å andra sidan är brukarperspektivet en viktig komponent i utvärderingsarbetet då det ju faktiskt är de som insatserna är till för varför denna modell fungerar bra som ett bra komplement.

### **3.2 Tidigare forskning och centrala begrepp**

Kapitlet syftar till att redogöra för tidigare forskning angående centrala begrepp för denna studie utifrån Lärjeholms uppsatta mål. Begrepp som kommer att belysas är motivationsarbete, miljöterapi, missbruk samt utredningsarbete. Detta för att på ett tidigt stadium klargöra dessa begrepp då deras innebörd inte nödvändigtvis behöver vara självklara och är ofta relativt komplicerade.

#### **3.3.1 Motivationsarbete**

Begreppet motivation kan definieras som människans strävan efter att leva ett så meningsfullt och självförverkligande liv som möjligt. Denna strävan är själva kärnan av människors innersta natur genom att vara konstruktiv, målinriktad och leva ett aktivt liv (Revstedt 2002).

Med självförverkligande och att leva ett meningsfullt liv menas att individen väljer att ta ansvar för sig själv och att denne tar tillvara på de möjligheter denne har. Detta kan dock uppfattas som en mycket vid definition av begreppet, generellt brukar motivation användas när man menar någonting mer konkret som exempelvis en missbrukare som vill sluta ta droger, en person som söker hjälp hos en psykoterapeut och så vidare. Detta innefattas dock i den ovan nämnda vidare definitionen då en person som söker hjälp för sina problem faktiskt utför en konstruktiv handling och tar tillvara på de möjligheter som faktiskt erbjuds (ibid.).

Med detta i åtanke blir motivationsarbetets syfte inte i första hand att få till stånd en yttre förändring av klientens livssituation, utan snarare en inre känslomässig förändring där klientens livskraft stärks. Om klientens inre positiva kärna stärks kommer det att leda till en

mindre destruktiv tillvaro. Detta är dock något som kan ta lång tid men om man lyckas med sitt motivationsarbete kommer yttre konstruktiva handlingar visa på att denna inre förändring har ägt rum (ibid.).

Revstedt (ibid.) menar vidare att det är motivationsarbetaren som har huvudansvaret för motivationsarbetet. Det behöver därmed inte innebära att denne måste lyckas med samtliga klienter han åtar sig eller att det automatiskt blir hans fel om en klient inte blir motiverad. Det är ju faktiskt så att ingen kan göra mer än sitt bästa och det gäller även i motivationsarbetet.

Vad är då motivationsarbete mer konkret? Billinger (2000) menar i sin avhandling om motivationsarbete på LVM-institutioner<sup>2</sup> att det inte går att redogöra för en uttalad beskrivning av vad motivationsarbete innebär inom LVM-vården. Vidare innebär detta att motivationsarbete inom missbruksvården är något som är så komplext att det inte går att definiera genom att nämna en metod eller teknik. Begreppet motivation är väl integrerat i missbruksvården och man vet vad begreppet innebär utan att riktigt kunna redogöra för vad det konkret betyder. Exempelvis är det en självklarhet att en missbrukare måste vara motiverad för att kunna påbörja sitt förändringsarbete.

Även Bergmark & Oscarsson (1999) menar att begreppet motivation framstår som ytterst abstrakt och ligger mycket nära vad som skulle kunna betecknas som en grundläggande beskrivning av mänskligt beteende. Motivationen berör en individs hela handlingsregister, något som ofta glöms bort när man pratar om en missbrukares motivation. Endast i undantagsfall fokuserar man på förklaringar om varför missbrukaren faktiskt upprätthåller sitt missbruk. Istället bör man fokusera på vad det egentligen är som kan få missbrukaren att ändra sitt destruktiva handlande.

De slutsatser Billinger (2000) dock kan dra är att motivation är något som är mer än en observerbar känsla, tanke eller ett observerbart beteende. Snarare handlar det om en lång process och innefattar mål, värden, faktiska handlingar, tankar och känslor. Som en följd av att motivation är ett sådant komplext och svårdefinierat begrepp är det inte konstigt att det är svårt att definiera innehållet i ett arbete som ska leda fram till en ökad motivation. Detta framkom också under Billingers studie där personal på LVM-institutioner inte kunde definiera vad de gjorde rent konkret men att de faktiskt utförde ett motivationsarbete med sina klienter och att allt man gjorde under arbetstid med klienterna syftade till att vara motivationshöjande.

Ett populärt sätt att idag arbeta med motivationsarbete är genom motiverande samtal som på engelska kallas Motivational Interviewing (MI). Motiverande samtal är en metod för samtal och huvudpoängen är att klienten själv ska inse att han eller hon behöver uppnå en förändring av sitt liv. Samtalen är en process som är indelade i faser där den första främst syftar till att skapa en relation med klienten och när den sista fasen är uppnådd ska klienten ha beslutat sig att förändring ska komma till stånd (Miller & Rollnick 2002).

### **3.3.2 Miljöterapi**

Hölcke (1997) har gjort en studie på ett behandlingscenter vars målgrupp är ungdomar med psykos- eller borderlineproblematik. Denna studies syn på miljöterapi tillsammans med annan litteratur om miljöterapi redogörs för nedan.

Miljöterapiens grundläggande tanke är att människans utveckling sker i samspel med dess omgivning och den miljö han eller hon växer upp i. Om man vill skapa en miljö vars syfte är att bedriva miljöterapi i krävs det att man noggrant planerar och gör så med stor eftertanke.

---

<sup>2</sup> Med LVM menas "Lag (1988:870) om vård av missbrukare i vissa fall" som är en tvångsvårdslagstiftning.

Slutligen handlar det om att skapa en miljö som i både fysisk och psykisk bemärkelse ger utrymme för utveckling. Några punkter man ska förhålla sig till när man ska åstadkomma ovanstående är att miljön ska ge en kontinuitet vad gäller personal och även rent innehållsmässigt. Detta gör vardagen förutsägbar och pålitlig. Personalen ska ha kompetens att bemöta udda beteenden från klienternas sida. Miljön ska tillåta klienternas agerande och således inte leda till utstötning av klienten. Slutligen ska miljön vara funktionell och anpassad till den aktivitet man planerar att bedriva (ibid.).

Det är viktigt att en verksamhet som bedriver miljöterapeutiskt arbete har tydliga tidsramar och att aktiviteterna är återkommande, detta bidrar till att göra klientens vardag pålitlig och förutsägbar. I en förlängning kan detta bidra till att de hittar nya sätt att förhålla sig till omvärlden men, inte minst, till sig själva. Personalkontinuiteten är av stort värde eftersom detta skapar pålitliga relationer. Om relationerna som skapas blir långa, rent tidsmässigt, och intensiva kan detta leda till att relationerna präglas av respekt och leda till en förändring (ibid.).

När klienten möter den miljöterapeutiska strukturen synliggörs dennes behov och svårigheter i förhållande till den övriga klientgruppen, tidsramar och innehållet. Detta hjälper personalen att sätta fingret på klientens problematik för att sedan kunna reflektera över detta (ibid.).

Ett av de viktigaste verktygen som personal som arbetar med miljöterapi har är orden, det vill säga det som sägs. Med hjälp av orden kan man upprätthålla strukturen genom exempelvis gränssättning och att motivera de olika aktiviteter som står till buds. Vidare kan man med hjälp av ord formulera motstridiga känslor som kan väckas i relation till de övriga klienterna (ibid.).

I miljöterapi använder man sig av de situationer som uppstår mellan de olika deltagarna i klientgruppen. Det är miljöterapeutens ansvar att reflektera, konfrontera och arbeta med gränssättning så att man tillsammans kan hitta nya sätt att relatera och fungera tillsammans. Detta hjälper klienten att inse att samarbete är möjligt och till och med kan vara roligt. En av de största fördelarna med miljöterapi är att flera miljöterapeuter arbetar samtidigt och med samma problem som uppkommer. Detta möjliggör en flexibilitet och en beredskap inför det som händer i klientgruppen. Man får även en mer mångsidig bild av klienten då flera reflekterar över samma problem. Det som skiljer miljöterapi från någon annan fritidsaktivitet eller liknande är att den alltid är planerad och sedan genomförs. Efteråt ska den också utvärderas (ibid.).

Jenner (2000) väljer att definiera begreppet utifrån en rad olika inslag som verksamheten ska innehålla för att den ska vara miljöterapeutisk. Bland annat nämner han att öppen kommunikation ska prägla verksamheten. Alla ska ge varandra information om vad som sker, vad som planeras och vad man tycker och känner. Vidare kännetecknas miljöterapi av demokrati med decentraliserad makt där beslut fattas gemensamt. Även tolerans är ett viktigt inslag, man accepterar en viss handling och istället för att fördöma den direkt frågar man sig varför personen handlar på detta sätt. Verklighetskonfrontation innebär att vardagssituationer ska användas för att bearbeta problem. Samtidigt ska placeringen från klientens sida vara frivillig.

Ytterligare ett perspektiv på miljöterapi ger Bechgaard (1992) som menar att miljöterapi är en realitets- och aktivitetsbetonad handlingsmetod som har sin grund inom sociala, psykologiska samt pedagogiska teorier. Den används inom många olika typer av behandlingsinstitutioner och på en mängd olika klienter med skilda problemområden. Målet med allt miljöterapeutiskt arbete är att klienten uppnår en bättre praktisk och social funktionsnivå.



### 3.3.3 Missbruk

Nedan definieras begreppet missbruk kort utifrån några perspektiv.

Skårner (2001) konstaterar i sin avhandling att narkotikamissbruk kan förklaras och förstås utifrån flera olika teoretiska perspektiv. Det finns inte en universell orsak bakom att vissa individer börjar använda droger eller till varför vissa av dessa slutar medan andra fortsätter sitt missbruk. Vidare menar hon att narkotikamissbruk är en mångsidig företeelse där sociala, psykologiska, kulturella och biologiska faktorer samverkar på ett komplicerat vis. Detta missbruk påverkar oftast individens totala livssituation och även de individer som finns i nätverket.

Skårner (ibid.) utgår från att missbruk sker i och kan förstås utifrån ett specifikt socialt sammanhang. Missbruket kan fylla en symbolisk funktion som präglar både tillhörighet och utanförskap. Även när beslutet om att sluta missbruka tas görs det utifrån en specifik social kontext. Personer i nätverket som står utanför missbruket kan få en avgörande betydelse för hur väl man lyckas med att bryta sitt missbruk.

Begreppet bruk är inte alltid någonting som är positivt laddat som är fallet med exempelvis jordbruk eller skogsbruk. Det används också om olika vanor som kan övergå till ett missbruk såsom tobaksbruk, alkoholbruk och narkotikabruk. Missbruket blir den negativa sidan av bruket när detta har passerat en gräns av överkonsumtion (Svensson 2000).

Förklaringar till varför överskridandet till missbruk uppstår skiljer sig mellan olika teorier. Vissa skolor ser missbruket som ett medvetet val hos individen, andra ser det som betingade inneboende egenskaper i den drog som missbrukas medan ytterligare en grupp ser som det karaktärsens egenskaper hos den som missbrukar som avgörande för missbruket. Beroende på hur man ser på missbruket varierar det moraliska fördömandet av missbrukaren. Väljer man att se missbruket som ett medvetet val blir reaktionen mer fördömande än om man väljer att se det som att egenskaper hos själva drogen är avgörande. Valet av hur samhället väljer att se på missbruk kommer även påverka hur den enskilde missbrukaren ser på sig själv. Vilken drog som missbrukas spelar också in på hur man väljer att se på missbrukaren. (ibid.).

När det gäller narkotika klassas allt bruk som missbruk i Sverige eftersom all narkotikahantering är kriminaliserad. Således är definitionen av narkotikamissbruk synonymt med narkotikabruk. Detta till trots finns det stora variationer mellan olika människors användning av narkotika (ibid.).

Diagnostic and Statistical Manual of Mental Disorder (DSM) är en handbok inom psykiatri och omfattar standardiserade diagnoser för olika psykiatriska sjukdomstillstånd. Enligt den senaste utgåva, DSM-IV, definieras ett missbruk genom att minst en av följande punkter uppfylls under en och samma tolv månadersperiod (MINI-D IV 1995).

- Upprepat substansbruk som leder till att individen misslyckas med att fullfölja sina skyldigheter på arbetet, i skolan eller i hemmet. Exempelvis substansrelaterad upprepad arbetsfrånvaro och vanskötsel av barn.
- Upprepat substansbruk i situationer där det medför betydande risker för fysisk skada. Exempelvis substanspåverkan i samband med bilkörning.
- Upprepade substansrelaterade problem med rättvisan. Exempelvis att vid upprepade tillfällen bli arresterad för störande beteende i samband med substanspåverkan.
- Fortsatt substansbruk trots ständiga eller återkommande problem av social eller mellanmänsklig natur som orsakats av substanspåverkan. Exempelvis slagsmål.

## 4 METOD

Denna studie bygger både på kvantitativ och kvalitativ metod genom att en enkätundersökning genomfördes bland tidigare uppdragsgivare som haft klienter placerade på Lärjeholm samt intervjuer med tidigare klienter för att få med ett brukarperspektiv.

Vidare har studien en deduktiv ansats eftersom den använder sig av teori för att förstå och utvärdera Lärjeholm. Motsatsen hade varit en induktiv ansats då man istället använder sig av det insamlade materialet för att utveckla nya hypoteser och teorier (Holme & Solvang 1997).

Enligt teoriavsnittet som handlade om utvärdering framkom att det finns tre olika syften bakom en utvärdering; kontrollerande, främjande och grundkunskapsutvecklande. Denna studie syftar till att vara främjande eftersom målet är att ytterligare förbättra verksamheten. Vidare beskrevs två olika varianter av vem som är lämpad att utföra utvärderingen. Tillämpat på denna studie råder det ingen tvekan om att det är en självvärdering eftersom jag själv är en del av Lärjeholm. För- och nackdelar med detta redogörs för under teoriavsnittet ovan.

### 4.1 Val av metod

När jag bestämde mig för att göra en utvärderande studie på Lärjeholm kom jag snabbt fram till att jag både ville ha uppdragsgivarnas och klienternas åsikter. Hade jag enbart valt att ha uppdragsgivarna som informanter hade det resulterat i att jag helt hade gått miste om brukarperspektivet och de som de facto berörs av insatsen hade inte fått göra sin röst hörd.

Hade jag valt att enbart fokusera på klienter som vistats på Lärjeholm och exkluderat uppdragsgivarna hade jag troligtvis uteslutit de klienter som idag lever med missbruk eftersom de skulle visa sig vara svåra att få tag på. Dessutom visste jag att en tidigare klient idag dessvärre är avliden som en direkt följd av sitt missbruk och det kunde naturligtvis röra sig om fler än den jag visste om. Dessa klienter hade också uteslutits om jag enbart fokuserat på tidigare klienter. Jag valde att göra en kvantitativ enkätundersökning som riktade sig till tidigare uppdragsgivare samt genomföra några intervjuer med tidigare klienter.

Anledningen till att jag valde en enkätundersökning, som är en kvantitativ metod, som riktar sig till tidigare uppdragsgivare var att jag planerat att få med så många som möjligt i studien och jag hade helt enkelt inte haft tid att intervjua så många som enkäten skickades ut till (41 stycken).

Anledningen till att jag valde att utföra intervjuer, som är en kvalitativ metod, med tidigare klienter var att många visade sig vara svåra att få tag i. Jag hade i och för sig tillgång till Lärjeholms arkiv med gamla akter men där anges endast adresser och telefonnummer som var aktuella då klienten flyttade in. Därför valde jag att försöka få tag på fem tidigare klienter och istället ge dem gott om tid att reflektera över sin tid på Lärjeholm och verksamheten i allmänhet.

Kvalitativa metoder bygger på ett hermeneutiskt synsätt. Kortfattat kan man säga att hermeneutiken inte anser att det finns några absoluta sanningar varför den heller inte strävar efter att hitta några sådana. Istället fokuserar den på att forskaren ska tolka det han eller hon ser och dra slutsatser utifrån det (Gilje & Grimen 1995).

Kvantitativa metoder bygger på det synsätt som den logiska positivismen tillhandahåller. Här lämnas inget tolkningsutrymme hos forskaren utan fakta är endast fakta om en iakttagelse går att verifiera (ibid.).

Det finns ingen definitiv skillnad mellan kvalitativa och kvantitativa metoder och det finns inget egentligt konkurrensförhållande dem emellan. Forskaren kan med fördel kombinera dessa två metodtyper i en och samma studie eftersom de på så vis kan stärka varandras respektive starka och svaga sidor (Holme & Solvang 1997).

Den fundamentala likheten mellan de två olika metoderna är att de syftar till samma sak, det vill säga att ge en bättre förståelse för det samhälle vi lever i samt hur individer, grupper och institutioner handlar och påverkar varandra. Den grundläggande skillnaden som finns mellan kvantitativ och kvalitativ metod är att den förstnämnda omvandlar den insamlade informationen till siffror medan den sistnämnda fokuserar på forskarens uppfattning om och tolkning av informationen (ibid.).

Denna studie är främst av kvalitativ karaktär. Detta eftersom jag drar kvalitativa slutsatser från intervjuerna och även i viss del från enkätundersökningen. Dock redovisas resultatet från enkätundersökningen kvantitativt genom diagram och tabeller under resultatdelen.

## **4.2 Tillvägagångssätt**

Detta avsnitt syftar till att redogöra för hur studien planerades och genomfördes.

### **4.2.1 Enkäten**

Enkäten, bifogad som bilaga I, omfattar 13 frågor där vissa av dem är uppdelade i underfrågor vilket gör att det totalt rör sig om 22 frågor. Under de flesta frågor finns ett fält med titeln "Egna kommentarer" där uppdragsgivaren kan utveckla sitt svar om han eller hon så önskar.

Inledningsvis syftar frågorna till att samla in bakgrundinformation om uppdragsgivarens yrke och klientens kön samt ålder vid placeringen. Därefter frågades det om klienten fullföljde sin vistelse på Lärjeholm eller om den avbröts i förtid. Om den avbröts i förtid fick uppdragsgivaren ange anledningen till detta. Om klienten fullföljde sin vistelse på Lärjeholm fick uppdragsgivaren ange vilken typ av vård klienten påbörjade efter Lärjeholm.

Därefter följde olika teman som baserades på de mål som Lärjeholm har med sin verksamhet och som jag fastställde empiriskt från Lärjeholms informationsmaterial och som sammanfattades i punktform ovan. Dessa syftade till att besvara frågor om studiebesök och intervju, motivation, den psykosociala utredningen samt den efterföljande behandlingen. Därpå syftade de efterföljande frågorna till att få veta under vilka förhållanden klienten lever idag med fokus på boendeform, missbruk samt sysselsättning. Slutligen ställdes två frågor om hur nöjd man sammanfattningsvis är med Lärjeholms insats samt om uppdragsgivaren i framtiden kan tänka sig att rekommendera Lärjeholm till en annan klient. Dessutom lades en helt öppen fråga till där uppdragsgivaren kunde lämna synpunkter på enkäten eller lämna ytterligare synpunkter på verksamheten vid Lärjeholm.

De flesta frågor var kryssfrågor där man fick ange sitt svar i den ruta som stämde in. På fyra frågor använde jag mig dock av en svarsform där uppdragsgivaren fick skatta mellan 1 – 4 där 1 var "Instämmer inte alls"/"Mycket missnöjd" och 4 var "Instämmer helt"/"Mycket nöjd". Anledningen till att jag valde just 1 – 4 som skattningsintervall var att jag ville tvinga uppdragsgivarna att ta ställning i frågan. Hade jag istället valt exempelvis 1 – 5 hade uppdragsgivaren kunnat svara 3 vilket hade varit neutralt. Jag är dock medveten om att ett sådant tvingat val kan förbigå de uppdragsgivare som egentligen är mer i mitten.

Enkäten skickades ut till 41 uppdragsgivare. Jag valde dock att inte skicka ut enkäter till uppdragsgivare vars klienter inte stannat mer än några dagar då man inte hunnit etablera någon närmare kontakt eller haft någon chans att leva upp till målen. Sammanlagt gjordes 92 inskrivningar från 2005 och framåt inklusive de som endast stannade på Lärjeholm under en kort tid. Anledningen till att enkäten skickades ut till just 41 uppdragsgivare var att jag utgick från arkivet på Lärjeholm där akter förvaras som bland annat innehåller uppgifter om uppdragsgivare. Med jämna mellanrum rensas gamla akter ut och förstörs vilket medför att jag endast hade tillgång till 41 av 92 akter. Resterande 51 är alltså förstörda.

Anledningen till att jag valde att endast skicka enkäter till de uppdragsgivare som haft placeringar på Lärjeholm från 2005 och framåt är att de som haft placeringar där tidigare skulle haft svårt att minnas detaljer kring placeringen och därför inte kunnat svara tillfredsställande. Dessutom tvingades jag snabbt inse att många uppdragsgivare bytt tjänst och inte längre finns kvar på samma ställe vilket innebär att de inte kan svara på enkäten. Denna risk borde öka ju längre tillbaka placeringarna var. Ytterligare en anledning till avgränsningen till 2005 och framåt var att mycket har hänt på Lärjeholm under åren; personal har kommit och gått, det miljöterapeutiska schemat har förändrats och så vidare. Min tanke var att ju längre tillbaks i tiden man går desto mer orättvis bild hade man fått av hur Lärjeholm ser ut idag.

Då jag hade tillgång till Lärjeholms arkiv med gamla akter var det inga problem att få fram uppdragsgivarnas namn och deras respektive adresser. Enkäten skickades via post tillsammans med ett informationsbrev (bilaga II och III) samt ett frankerat svarskuvert. I det sistnämnda angavs att svaren var tvungen att vara mig tillhanda senast en vecka därpå. Efter denna vecka hade endast 13 svar av 41 kommit tillbaka vilket jag uppfattade som för lite. Därför ringde jag runt till samtliga uppdragsgivare som jag skickat en enkät till för att påminna. De som inte svarade, vilket de flesta inte gjorde, fick ett meddelande på telefonsvararen med påminnelsen. Efter ytterligare en vecka hade sammanlagt 21 svar kommit mig tillhanda och jag tvingades nöja mig med det. Detta gör att bortfallet blev 49 % och anledningar bakom skulle kunna vara att uppdragsgivaren bytt tjänst, inte haft tid att besvara enkäten eller att breven helt enkelt kommit bort i posthanteringen. Enkätundersökningen bygger således på 23 % av samtliga, inklusive de som endast stannat några dagar, som skrivits från 2005 och framåt.

#### **4.2.2 Intervjuerna**

När det gäller de intervjuer jag genomförde valde jag ganska omgående att begränsa mig till några stycken, det insamlade materialet hade blivit alldeles för omfattande för denna uppsats om jag valde fler med tanke på att enkätundersökningen också tog mycket tid i anspråk. Jag utgick från de kontaktuppgifter som fanns antecknade i aktarkivet på Lärjeholm. Det visade sig vara relativt svårt att få tag på tidigare klienter. Ofta var det inget svar eller också fanns det ingen abonnent med det numret jag slog. Jag lyckades dock få tag på fem klienter som villigt ställde upp på en telefonintervju.

Några av dessa fem kände jag sedan tidigare eftersom de vistats på Lärjeholm under den tid jag arbetat där, en av dem var jag kontaktperson åt vilket innebar att det var jag som skrev hans psykosociala utredning. Några hade jag aldrig haft kontakt med. Naturligtvis hade det varit bättre om samtliga fem varit personer som jag inte haft någon kontakt med. Risken finns att de intervjupersoner som jag redan kände fick det svårare att kritisera dels Lärjeholm men även mig som behandlingssekreterare. För att undvika detta påpekade jag att jag inte genomförde denna studie i egenskap av mitt arbete på Lärjeholm utan som studerande på socionomprogrammet. Vidare uppmanade jag samtliga att de inte skulle tveka inför att kritisera verksamheten eller mig som yrkesverksam då syftet med denna studie var att förbättra de eventuella brister som framkom. Slutligen informerade jag intervjupersonerna om att det de sa endast skulle redovisas som anonymiserade citat i uppsatsen. Deras namn skulle inte röjas för mina kollegor på Lärjeholm utan att de sistnämnda endast skulle få ta del av den färdiga uppsatsen där deras uttalanden redovisades som citat.

Intervjuerna genomfördes över telefon då samtliga intervjupersoner befann sig spridda över landet och att jag därför inte hade någon möjlighet träffa dem öga mot öga. De för- och nackdelar denna metod medför redogörs för nedan under ett särskilt avsnitt. Samtalen

spelades in digitalt med hjälp av inspelningsutrustning som kopplades till en dator och kodades till en ljudfil. Intervjupersonerna informerades om detta samt gav sitt godkännande till inspelningen innan själva inspelningen påbörjades.

Idag är inspelning av intervjuer det vanligaste sättet att registrera sina intervjuer med. Istället för att uppta tiden med att exempelvis föra anteckningar kan intervjuare istället fokusera på det valda ämnet men även på dynamiken i intervjun. Ord, tonfall och så vidare registreras permanent vilket gör att man kan lyssna på det flera gånger (Kvale 1997).

När man utvecklar en intervjuguide använder man sig vanligen av några uppvärmingsfrågor som exempelvis kan handla om personuppgifter. Detta för att skapa kontakt med intervjupersonen och upprätta en god stämning. Därefter följer de tematiska frågorna som är breda frågor där intervjupersonen får god tid på sig att utveckla sina svar. Om så behövs följs dessa upp av mer direkta frågor om man vill ha specifika svar på en fråga och detta inte tagits upp spontant tidigare (Esaiasson et al 2004). Det finns dock fler sätt att utveckla sin intervjuguide på, anledningen till att jag valde att redogöra för just dessa är att det är liknande sätt min guide utformades.

Intervjuerna följde som sagt en på förhand utarbetad intervjuguide, som finns i sin helhet under bilaga II, där jag först ställde frågor om aktuell livssituation med fokus på boendeform, sysselsättning samt missbruk. Därefter ställdes frågor om vistelsen på Lärjeholm som var uppdelade i teman utefter de mål verksamheten har, som empiriskt fastställdes ovan, och behandlade allmänna reflektioner om vistelsen, studiebesöket och intervjun, det miljöterapeutiska schemat, den psykosociala utredningen, motivation, behandling efter Lärjeholm samt frågor hur de upplevde personalgruppen och deras respektive kontaktpersoner på Lärjeholm.

Varje tema inleddes med en öppen fråga där intervjupersonen uppmanades beskriva hur han (det var bara män som deltog) upplevde det som efterfrågades, detta för att inte jag skulle ställa ledande frågor samt att jag ville undvika ja/nej-svar. Att ställa ledande frågor behöver dock inte automatiskt innebära något negativt (Kvale 1997) men jag ville att intervjupersonerna skulle få inleda varje tema genom att reflektera fritt.

Därefter blev frågorna lite mer snäva och lite mer specifika beroende på hur intervjun fortlöpte. Svarade intervjupersonen enstavigt eller om han hade en tendens till att sväva ut allför mycket valde jag att gå in mer aktivt för att intervjun skulle bli så bra som möjligt. Intervjuerna varade mellan ungefär 25 – 45 minuter.

### **4.3 Analysprocess**

Med kvantitativ innehållsanalys menas att studien har så pass många analysenheter att dess resultat kan redovisas och analyseras med siffror. Denna analysmetod är ett användbart redskap när forskaren vill ha svar på frågor om förekomsten av exempelvis olika ståndpunkter i ett insamlat material (Esaiasson et al 2004). När enkätundersökningen var genomförd lades resultatet in i en databas i statistikprogrammet SPSS. Därefter användes samma program för att skapa adekvata figurer i form av diagram eller tabeller med fokus på studiens frågeställningar och dessa används under resultatdelen.

Efter det att intervjuerna var genomförda transkriberades intervjuerna och resultatet sorterades efter de olika teman som intervjuguiden var strukturerad efter. Vidare använde jag mig av meningskoncentrering för att få fram användbara citat som därefter presenterades under resultatet. Meningskoncentrering innebär att de uttalanden som intervjupersonerna gör omformuleras för att bli mer koncisa. Längre uttalanden pressas ihop till kortare med fokus på den innebörd som är väsentlig i uttalandet (Kvale 1997).

Ovan nämnda tillvägagångssätt användes för att presentera resultatet av denna studie. När det gäller analysdelen, där frågeställningarna besvaras, utgick jag från resultaten och använde mig av utvärderingsteorin för att se hur väl Lärjeholm lever upp till sina mål samt hur klienterna har det idag med tanke på en förändrad livssituation.

Under resultat- och analysdelen har jag även till viss del använt mig av meningsskategorisering som innebär att man spaltar upp och sammanfattar ståndpunkter som skiljer sig och de som intervjupersonerna är eniga om eller hur ofta ett visst fenomen förekommer (ibid.).

#### **4.4 Förförståelse**

Denna studie bygger på dels kvantitativa metoder men även kvalitativa metoder. Den kvantitativa enkätundersökningen som genomfördes har många kvalitativa egenskaper då den exempelvis hade många ”Egna kommentarer”-fält där uppdragsgivarna fick uttrycka sina synpunkter, alltså tenderar enkätundersökningen till att bidra med kvalitativa slutsatser, det vill säga hermeneutiska.

En grundtanke bakom hermeneutiken är att man som forskare alltid förstår ett visst fenomen mot en bakgrund av förutsättningslöshet. Detta innebär att de förutsättningar som vi bär med oss bestämmer som är förståeligt respektive ickeförståeligt som i sin tur innebär att denna förförståelse är nödvändigt för att förståelse överhuvudtaget ska vara möjligt (Gilje & Grimen 1995).

Då jag själv arbetar på Lärjeholm och själv är en del av den verksamhet som utvärderas har jag naturligtvis en mycket stor förförståelse. Min förförståelse kan bidra positivt till studien då jag redan från början besitter stor kunskap om och har stor inblick i verksamheten. Den kan även bidra negativt eftersom förförståelsen kan medföra förutfattade meningar som kan vara svåra att ändra på.

Under processens gång har jag reflekterat över min förförståelse för att utföra studien så objektivt som möjligt. Då jag har skrivit uppsatsen ensam har jag inte haft någon medskrivande att diskutera min förförståelse med varför jag istället har använt mig av min handledare samt kollegor och chefer på Lärjeholm. Fokus har under hela processen varit på min roll som socionomstudent snarare än min roll som behandlingssekreterare.

#### **4.5 Telefonintervjuer**

Det är främst inom marknadsundersökningar som man tillämpar telefonintervjuer som insamlingsmetod men metoden går även att använda i andra sammanhang (Bryman & Bell 2003). Det finns en rad för- och nackdelar med att använda telefonintervjuer som metod, dessa redogörs för nedan.

De fördelar som telefonintervjuer har är att de ofta är betydligt billigare än den personliga intervjun när man träffas öga mot öga. Detta eftersom det vid personliga intervjuer ofta krävs att man tvingas resa långt för att möta respondenterna vilket kan vara kostsamt och ta mycket tid i anspråk. Vid personliga intervjuer påverkas ibland respondenternas svar av hur de upplever intervjuaren, med avseende på exempelvis kön, ålder eller etnicitet, vilket kan göra att respondenten svarar på ett sådant sätt som de tror att intervjuaren skulle uppskatta. Telefonintervjun innebär att intervjuaren distanserar sig visavi respondenten vilket innebär att denna risk minskar markant eller kanske helt uteblir. Detta eftersom respondenten inte kan uppfatta intervjuarens personliga egenskaper och bara det faktumet att de två inte sitter i samma rum innebär generellt att chansen för att respondentens svar ska påverkas av intervjuaren minskar (ibid.).

Att använda telefonintervju som metod är även förknippat med några nackdelar. Människor som inte har tillgång till telefon utesluts från att delta i undersökningen. Detta är ofta förknippat med ekonomiskt utsatta individer vilket kan leda till ett urvalsfel. Det skulle även kunna vara så att en tänkt respondent har skyddat nummer vilket gör att intervjuaren inte kan få tag i honom eller henne och därmed utesluts från undersökningen. En annan nackdel med att använda sig av telefonintervju som metod är att intervjuaren inte kan se respondenten öga mot öga. Detta medför att intervjuaren inte kan reagera på respondentens ansiktsuttryck som kanske uttrycker en undran eller osäkerhet inför en fråga. Ytterligare en nackdel är att intervjuaren ofta vill få tag i en specifik person i ett hushåll, vem som helst kan inte ersätta denne. Över telefon är det emellertid svårt att avgöra vem det är man egentligen pratar med. Dessutom kan man inte använda sig av visuella hjälpmedel, såsom foton eller diagram, under intervjun vilket även är en nackdel (ibid.).

#### **4.6 Etiska överväganden**

Utvärdering ska motsvara kraven på en genomtänkt etik. Öppenhet är grundläggande för och ska präglade utvärderingen. Utvärderaren ska informera informanterna och förklara syftet med utvärderingen och de eventuella frågor som finns på ett förståligt och grundläggande sätt. Naturligtvis får utvärderaren inte använda enskilda individer eller grupper i sin utvärdering utan att de vet om sitt deltagande och har godkänt detta (Eriksson & Karlsson 1998).

Denna studie berör en verksamhet som arbetar med personer vilka befinner sig i en utsatt situation och därför har många etiska överväganden gjort under arbetets gång. När det gäller de före detta klienter som deltog i studien blev det mycket viktigt att kunna skydda deras identiteter, inte bara genom att de utlovades anonymitet i själva uppsatsen utan även gentemot mina kollegor och även deras respektive socialsekreterare eller frivårdsinspektör som stod för placeringen.

Innan telefonintervjuerna påbörjades informerade jag intervjupersonerna om att uppsatsens syfte inte handlade så mycket om dem själva utan mer om att få deras perspektiv över hur de upplevde tiden på Lärjeholm. Vidare informerades de om att jag inte skulle vidarebefordra det som uttrycktes till exempelvis socialtjänsten och att deras medverkan därmed inte skulle kunna få några konsekvenser för dem i framtiden. Om någon exempelvis skulle berätta att de tagit in droger på Lärjeholm skulle jag inte vidarebefordra detta till uppdragsgivaren och därmed kunde inte deltagandet innebära några repressalier för intervjupersonerna. De informerades även om att de kunde avbryta intervjun om de ville eller välja att inte svara på någon specifik fråga.

Vissa citat under kapitlet där intervjuerna presenteras är ändrade så att det inte skulle bli uppenbart för någon om vem det är som yttrat sig, dock utan att själva innebörden i utlåtandet har blivit förändrat.

Jag valde även att låta uppdragsgivarna vara anonyma, till och med för mig, eftersom jag ville att de skulle svara så ärligt som möjligt på frågorna. Jag visste vilka jag skickat ut enkäterna till men inte vilka som valde att svara eller vilka som svarat vad. Då det för mig ändå blev uppenbart vilka vissa av uppdragsgivarna var på grund av de egna kommentarer som gjordes, valde jag även här att ändra vissa citat så det inte blev uppenbart vem uppdragsgivaren var eller vem hans eller hennes klient var. Dock utan att ändra innebörden i citatet.

För att få en bra grund att utgå från studerade jag Vetenskapsrådets forskningsetiska regler och riktlinjer för samhällsvetenskaplig forskning. Dessa kan summeras enligt informationskravet, samtyckeskravet, konfidentialitetskravet samt nyttjandekravet (Esaiasson et al 2004).

#### 4.7 Validitet, reliabilitet och generaliserbarhet

Med validitet menas en metods förmåga att mäta det som avses att mäta. Begreppet brukar delas upp i intern och extern validitet. Den interna validiteten handlar mycket om hur man lägger upp sin studie. Använder man rätt mätinstrument? Ställer man rätt frågor till rätt människor? Det är även viktigt att kunna visa att teorin och empirin stämmer överens. Det är den externa validiteten som betecknas som generaliserbarhet. Är studien generaliserbar ska den gå att utföra på en större population med samma resultat som följd. Därför kan man dra generella slutsatser om en studie har hög extern validitet (Esaiasson et al 2004).

Med reliabilitet menas en studies tillförlitlighet. Har en studie hög reliabilitet ska två studier, med samma syfte, metod och så vidare, kunna genomföras återigen och ge samma resultat. Det ska med andra ord inte spela så stor roll vem det är som utför den, samma resultat ska ändå uppnås. Den främsta orsaken bakom en bristande reliabilitet är slump- och slarvfel som begås under datainsamlingen och bearbetningen av data. Det kan röra sig om slarviga anteckningar, missförstånd och så vidare. Det finns olika metoder för att mäta reliabiliteten, exempel på detta är "split-half" och "test-retest" (ibid.).

Denna studie får anses ha hög validitet. De metodval som gjordes var relevanta för det som ville uppnås med studien. Teorivalet kändes relevant för uppgiften och de tre olika utvärderingsmodellerna kompenserade varandra på ett tillfredsställande sätt. Teorin kändes även lätt att tillämpa på studien.

Jag valde att låta både tidigare uppdragsgivare och tidigare klienter delta i studien. De bidrar naturligtvis med olika perspektiv på verksamheten vid Lärjeholm, en uppdragsgivare skulle exempelvis ha svårt att ge synpunkter på det miljöterapeutiska schemat medan en tidigare klient kanske hade haft svårt att ge synpunkter på telefonkontakt mellan kontaktpersonerna på Lärjeholm och uppdragsgivaren. Därför funderade jag mycket innan studien genomfördes på vilka frågeområden som skulle tillämpas på de två grupperna. Jag tycker att resultatet blev bra och jag upplevde inte att jag ställde frågor som de båda grupperna hade svårt att svara på. Som nämndes ovan bidrar även detta till att öka den interna validiteten.

Denna studie kan dock inte sägas var generaliserbar. Om studien hade gjorts om och omfattat samtliga som varit placerade på Lärjeholm hade resultatet kunnat se annorlunda ut. Deltagarna var helt enkelt för få för att kunna dra några generella slutsatser. Åldersspridningen på de tidigare klienterna var bra i studien men jag lyckades inte exempelvis inte få tag på någon kvinnlig tidigare klient att intervjua. Kanske har de kvinnliga före detta klienterna haft andra synpunkter på sin vistelse på Lärjeholm? Detta säger inte studien något om, något som ytterligare talar för att studien inte är generaliserbar.

Vidare får studien anses hålla en någorlunda hög reliabilitet. Jag använde mig visserligen inte av några i litteraturen vedertagna metoder såsom ovan nämnda "test-retest" där man gör om exakt samma undersökning med exakta samma informanter för att sedan jämföra att resultatet blivit detsamma. Detta eftersom det varit ytterst tidsödande och även kostsamt. Däremot var jag noggrann med att undvika slarvfel genom att exempelvis prova telefoninspelningsutrustningen innan själva intervjuerna genomfördes. Jag var exempelvis även tydlig med att be intervjupersonerna upprepa sina svar om de hostade mitt i en mening för att undvika missförstånd. När det gäller enkätundersökningen var det ingen som skrev med otydbar handstil eller formulerade sig på vis att det kunde missuppfattas.

Möjligen skulle dock svaren från intervjuerna kunnat ha blivit annorlunda om en extern utredare utförde dem istället för mig som måste räknas som intern, detta med tanke på att jag redan innan kände några av intervjupersonerna och att detta kanske kan ha påverkat reliabiliteten negativt.



## 5 RESULTAT

Detta kapitel är endast en resultatredovisning då jag har valt att dela upp resultat- och analysdelen under två skilda rubriker. Anledningen till detta är att jag både använt mig av kvalitativa och kvantitativa metoder och hade riskerat att det blivit rörigt och svårförstått om resultatet och analysen hade kombinerats.

### 5.1 Enkätundersökningen

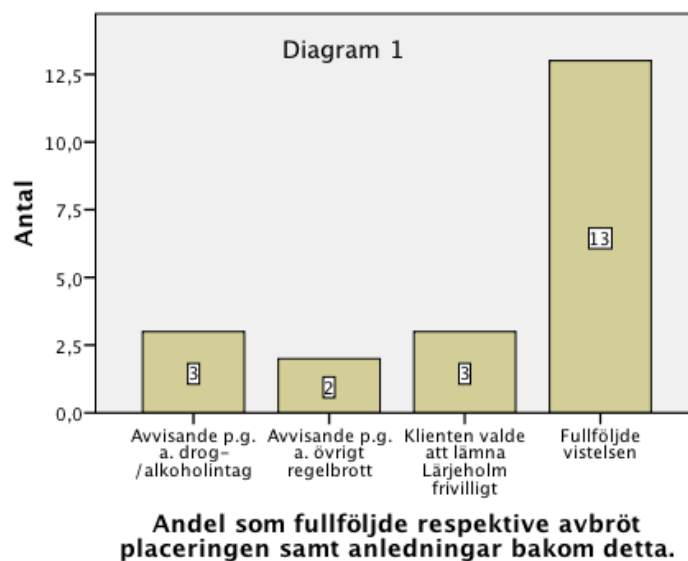
Nedan redovisas resultatet från enkätundersökningen. Presentationen sker fråga för fråga och i samma följd som enkäten var konstruerad. Till min hjälp har jag använt mig av främst diagram för att resultatet ska bli så tydligt som möjligt för läsaren, någon enstaka tabell förekommer också. Först redovisas själva resultatet av frågan därefter citerar jag de eventuella kommentarer som uppdragsgivaren lämnade under egna kommentarer. För att det inte ska bli tjatigt för läsaren har jag valt att inte redovisa citat med samma innebörd när detta har förekommit.

Enkätens första tre frågor syftade till att ge lite bakgrundsinformation som rörde sig om uppdragsgivarnas yrken, det vill säga om de arbetar som socialsekreterare eller frivårdsinspektörer, klientens kön samt klientens ålder vid placeringen. När det gäller uppdragsgivarnas yrkesfördelning var 16 socialsekreterare och 5 frivårdsinspektörer. Klienternas kön och ålder vid placeringen redovisas i tabell 1.

<b>Klienternas kön och ålder vid placeringen</b>					
<b>Tabell 1</b>		<b>Ålder vid placering</b>			
		18 - 24	25 - 30	31 - 35	Total
<b>Klientens kön</b>	Man	5	5	4	14
	Kvinna	2	4	1	7
	Total	7	9	5	21

När det gäller åldersspridningen på klienterna får den anses ha varit god. Spridningen var dock inte så god mellan könen då betydligt färre kvinnliga klienter är med i studien. Detta speglar det faktum att det generellt är betydligt färre kvinnor som vistas på Lärjeholm.

Den nästföljande frågan syftade till att ta reda på huruvida klienten fullföljde sin placering på Lärjeholm. Detta definierades som att den psykosociala utredningen blev färdigställd samt att klienten kom vidare i sin behandling. Diagram 1 visar att 13 klienter fullföljde vistelsen, således avbröt 8 av klienterna sin placering på Lärjeholm i förtid. Dessa åtta klienter blev antingen avvisade på grund av något regelbrott eller valde själva att lämna Lärjeholm, uppdelningen av anledningar bakom avbrytandet av vistelsen redogörs även det i diagram 1.



Tre uppdragsgivare valde att utveckla svaret till ovanstående frågor och citeras nedan. Angående en klient som blev avvisad på grund av övrigt regelbrott:

*Klienten umgicks med det motsatta könet på nätterna.*

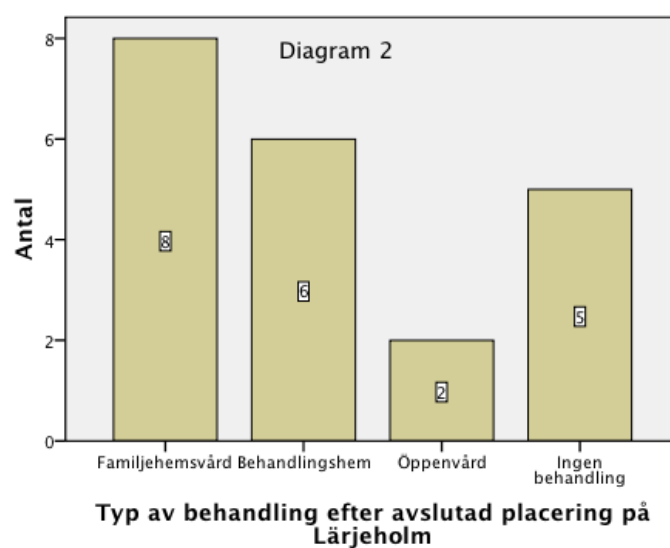
Angående en klient som fullföljde placeringen:

*Besök gjordes i olika familjehem efter utredning. Jag informerades kontinuerligt.*

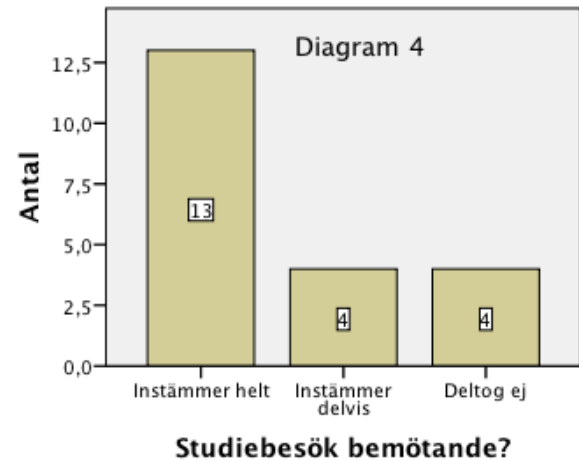
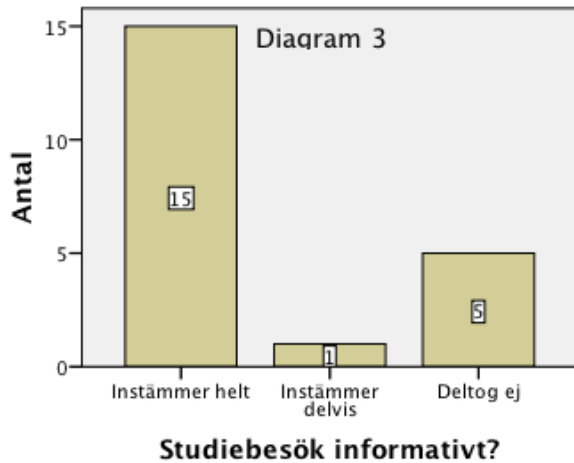
Angående en klient som valde att lämna Lärjeholm frivilligt:

*Då återföll han direkt i missbruk.*

Efter vistelsen på Lärjeholm kom klienterna vidare till familjehemsvård, behandlingshem, öppenvård eller också kom de inte vidare till någon behandling alls. Fördelningen redovisas i diagram 2.



Därefter ställdes två frågor angående det studiebesök som gjordes innan placeringen på Lärjeholm ägde rum. Frågorna byggde på påståenden som man fick ta ställning till huruvida man instämmer i dem eller inte. Det första påståendet löd ”Studiebesöket var informativt och svarade på de eventuella frågor som fanns” och redovisas i diagram 3. Det andra påståendet löd ”Bemötandet från personalens sida var professionellt och verksamheten gav ett positivt intryck” och redovisas i diagram 4. Ingen uppdragsgivare valde att svara ”Instämmer inte alls” på något av påståendena varför detta svarsalternativ uteslöts ur tabellerna.

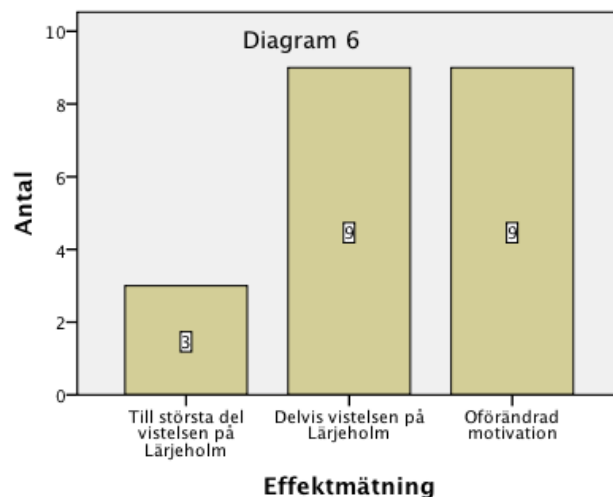
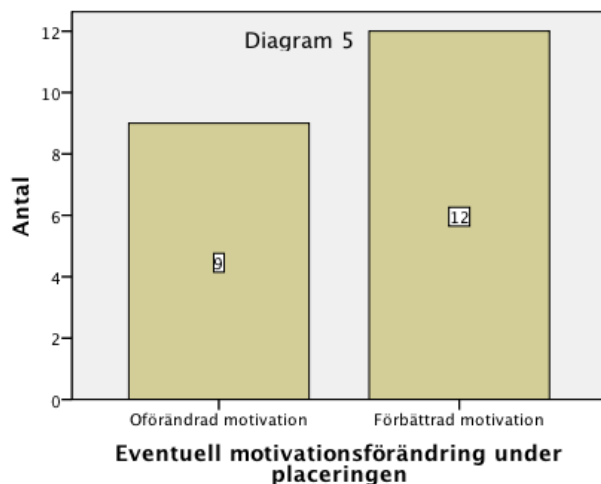


Två uppdragsgivare valde att utveckla sitt svar under egna kommentarer och dessa citeras nedan. Båda dessa svarade ”Deltog ej”.

*Jag övertog ärendet när klienten redan befann sig på Lärjeholm.*

*Inget ”fysiskt” studiebesök eftersom min klient var häktad i en stad som ligger långt från Göteborg. Information om Lärjeholm gavs över telefon, detsamma med intervju, vilket fungerade mycket bra.*

Nästkommade fråga behandlade motivationen hos klienten och var uppdelad i två underfrågor. Den första frågan löd ”Hur uppfattar du att din klients motivation till att förändra sin livssituation till det bättre med avseende på exempelvis missbruk och kriminalitet förändrades under vistelsen på Lärjeholm?” och svaren redovisas i diagram 5. Följdfrågan rörde effektmätning (se 3.1.5.1 Måluppfyllelsemodellen) och löd ”Vad tror du att denna eventuella förändring berodde på?” och resultatet redovisas i diagram 6. Uppdragsgivaren uppmanades till att inte besvara följdfrågan om svaret på föregående fråga var ”Oförändrad motivation” då ingen förändring i sådana fall hade skett. Notera att ingen uppdragsgivare svarat försämrad motivation varför detta svarsalternativ uteslöts ur diagrammet.



Sex uppdragsgivare valde att utveckla sitt svar under egna kommentarer och dessa citeras nedan. Flera uppdragsgivare som svarade ”Oförändrad motivation” ansåg att klienten redan innan vistelsen på Lärjeholm hade en hög motivation och att denna bibehölls och arbetades med under placeringen. Nedanstående citat är ett exempel på hur en uppdragsgivare uttryckte detta.

*Motivationen var hög innan vistelsen på Lärjeholm och förblev hög under vistelsen. Motivationen sjönk efter ankomst till första familjehemmet efter Lärjeholm men fanns ändå kvar latent.*

Detsamma gäller för några av de uppdragsgivare som svarat ”Förbättrad motivation”. Nedanstående två citat är exempel på detta.

*Motivationen fanns från början. Motivationen arbetades med och förstärktes under vistelsen på Lärjeholm.*

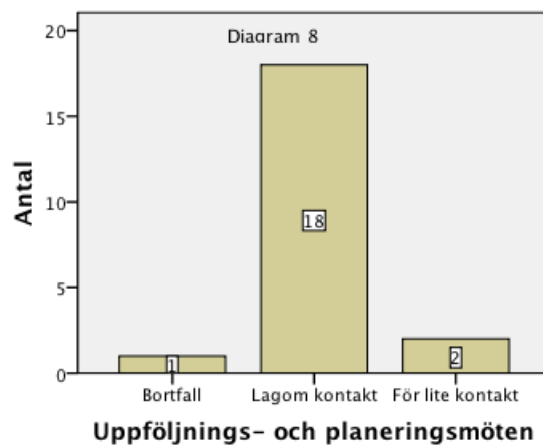
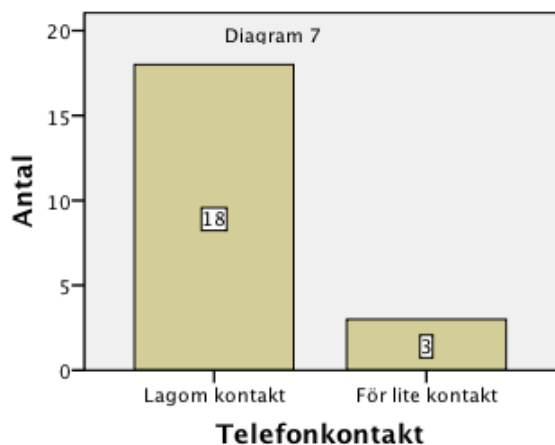
*Motivationen var stark innan Lärjeholm, stärktes under vistelsen.*

Angående en uppdragsgivare som på följdfrågan om effektmätning svarade att klientens stärkta motivation under vistelsen på Lärjeholm delvis berodde på själva placeringen på Lärjeholm:

*Personalen samt andra ”intagna” på Lärjeholm stärkte motivationen.*

Nästa fråga fokuserade på kontakten mellan uppdragsgivaren och klientens kontaktpersoner på Lärjeholm, även denna var uppdelad så den utgjorde två delfrågor. Den första delfrågan behandlade huruvida telefonkontakten mellan klientens kontaktpersoner och uppdragsgivaren fungerade tillfredsställande, resultatet presenteras genom diagram 7.

Den andra delfrågan tog upp om de uppföljnings- och planeringsmöten som gjordes mellan klient, kontaktpersoner samt uppdragsgivare skedde i lagom utsträckning. Detta resultat redovisas i diagram 8. Notera att svarsalternativet ”För tät kontakt” uteslöts då ingen uppdragsgivare svarat detta.



Nio uppdragsgivare valde att utveckla sina svar under egna kommentarer, några av dessa citeras nedan. Angående en uppdragsgivare som tyckte att det både varit för lite telefonkontakt och för lite uppföljnings- och planeringsmöten:

*Semester och sjukdom hos kontaktpersonerna gjorde att utredningen och återkoppling tog för lång tid.*

Angående en uppdragsgivare som svarade "Lagom kontakt" på båda delfrågor:

*Det gick för kort tid mellan inskrivning och utskrivning för att någon egentlig kontakt hann etableras.*

Angående en uppdragsgivare som svarade "För lite kontakt" när det gäller telefonledes och "Lagom kontakt" när det gäller uppföljnings- och planeringsmöten:

*Ok antal möten, men då utredningen skulle presenteras var den ej klar. Sedan blev den klar för sent. Snabb utskrivning är inte bra...*

Angående en uppdragsgivare som tyckte att uppföljnings- och planeringsmötena var för få:

*Hade inget besök på Lärjeholm vilket kanske hade varit bra. Delvis mitt ansvar naturligtvis.*

Angående en uppdragsgivare som svarade att telefonkontakten varit för liten:

*Ibland svårt att få tag i min klients kontaktpersoner eftersom de arbetar efter ett schema och jag arbetar dagtid.*

Flera uppdragsgivare som svarade "Lagom kontakt" på båda delfrågorna uttryckte ett mycket välfungerande samarbete. Nedanstående citat är exempel på detta.

*Vi hade ett mycket välfungerande samarbete.*

Den psykosociala utredningen, som är ett av huvudmålen under placeringen på Lärjeholm, utvärderades genom en huvudfråga som var uppdelad i tre underfrågor. Uppdragsgivaren fick,

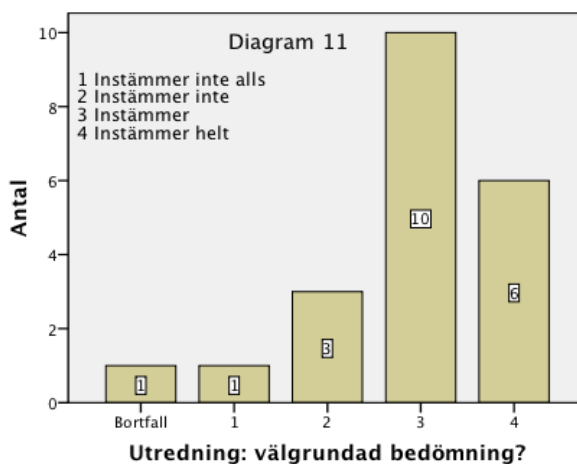
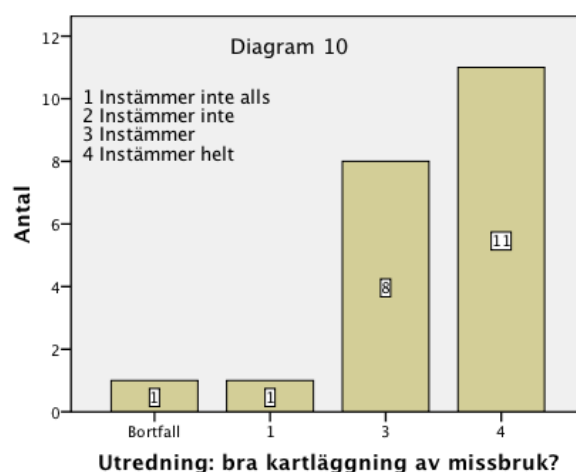
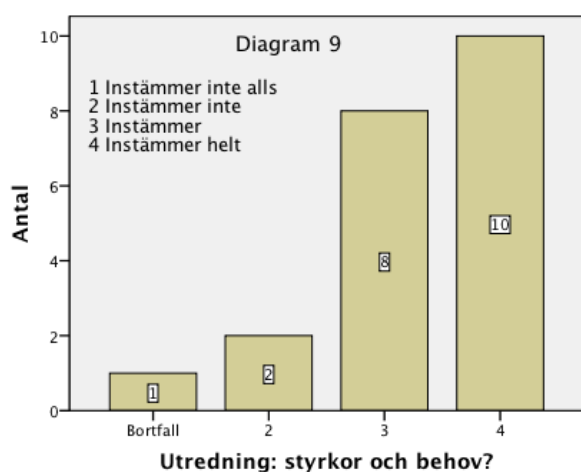
på samtliga tre underfrågor, ringa in ett svarsalternativ mellan 1 – 4 där 1 betyder ”Instämmer inte alls” och 4 betyder ”Instämmer helt”. Anledningen till att det inte fanns något mittenalternativ<sup>3</sup> är att uppdragsgivarna skulle tvingas till att ta ställning i frågan.

Den första frågan gällde huruvida den psykosociala utredningen visade vilka styrkor och behov som klienten hade, bortfall innebär att uppdragsgivaren inte svarade, resultatet redovisas i diagram 9.

Den andra delfrågan syftade till att ta reda på om utredningen gav en bra och detaljerad bild av klientens missbruksproblematik. Bortfall innebär att uppdragsgivaren valde att inte besvara frågan. Resultatet redovisas i diagram 10.

Slutligen behandlade den tredje delfrågan om utredningen motiverade en väl grundad bedömning med bra rekommendationer om vidare behandling efter placeringen på Lärjeholm. Bortfall innebär att uppdragsgivaren valde att inte besvara frågan.

Om något svarsalternativ inte angavs av någon av uppdragsgivaren, exempelvis 1 i diagram 9, har det uteslutits från diagrammen.



Fyra uppdragsgivare valde att utveckla sina svar under egna kommentarer, dessa citeras nedan. Angående en uppdragsgivare som var mindre nöjd när det gäller hur väl klientens styrkor och behov (2) kartlades samt bedömningen (2) men var nöjd med kartläggningen av

<sup>3</sup> Om svarsalternativen exempelvis istället hade varit 1 – 5 skulle uppdragsgivaren kunna välja 3, vilket hade varit neutralt.

missbruksproblematiken (3):

*Utredningen blev inte slutförd.*

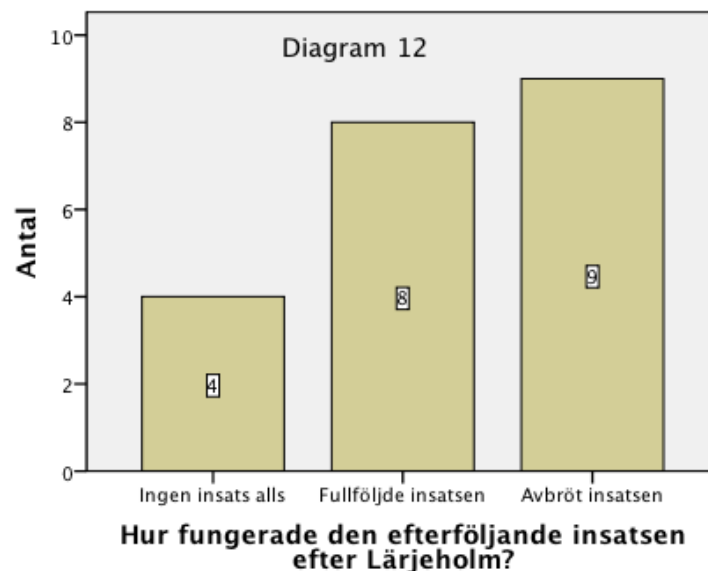
De två uppdragsgivaren som svarade ”1” respektive ”Bortfall” i diagram 10 och 11 ansåg att den utredning som gjordes inte var fullständig eftersom klienterna i båda fallen av någon anledning avbröt vistelsen på Lärjeholm i förtid.

*Klienten stannade för kort tid på Lärjeholm för att en heltäckande utredning kunde göras.*

Angående en uppdragsgivare som var genomgående nöjd med utredningen:

*Framförallt missbruket kartlades väl.*

Därefter frågades om hur den efterföljande insatsen efter placeringen på Lärjeholm fungerade. Resultatet redovisas i diagram 12.



Uppdragsgivaren fick tre svarsalternativ och svarade denne att klienten hade avbrutit insatsen uppmanades man att ange anledningen till detta. Åtta av nio uppdragsgivare som svarade att klienten avbrutit kommenterade anledningen till detta och redovisas nedan.

*Klienten avbröt eftersom hon valde att istället flytta ihop med sin pojkvän.*

*Klienten hade behövt behandlingshem istället för familjevård. Klienten var inte mogen för familjevård.*

*Klienten avbröt första placeringen och planerades därefter om av frivården. Andra placeringen blev mycket bra.*

*Klienten hade känslor av meningslöshet, en orsak till detta var inaktivitet. Dessutom uppstod en konflikt.*

*Klienten önskade ej ha någon vidare kontakt med socialtjänsten.*

Återföll i missbruk under placeringen. Nu i efterhand kanske det var så att familjehemsvård inte "passade" denna klient.

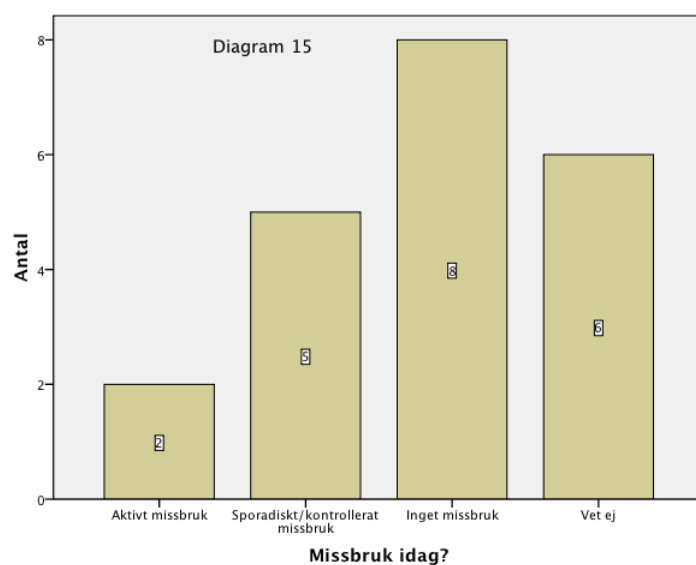
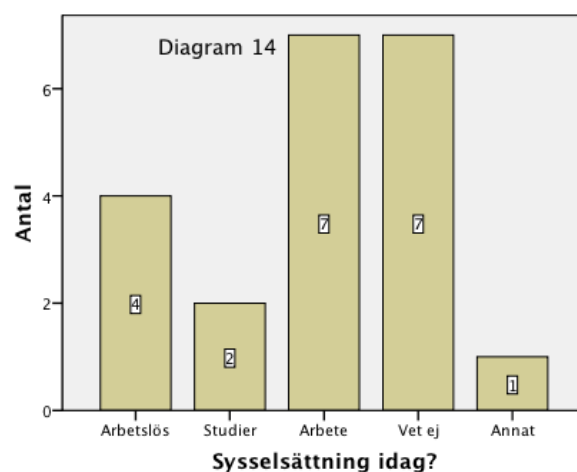
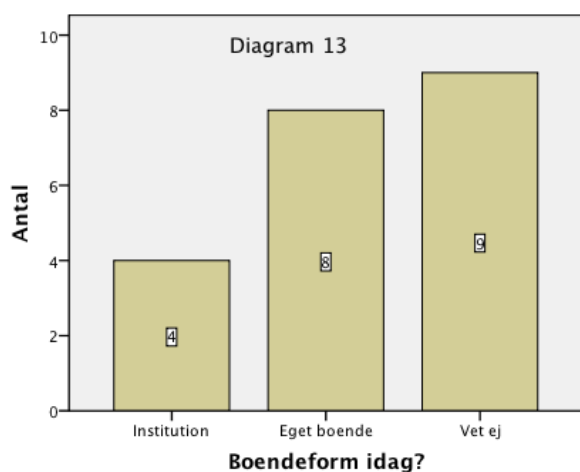
Behandlingshemmet som stod vid efter Lärjeholm klarade inte av klientens psykiska problem. Klienten skrevs ut av behandlingshemmet.

Klienten åkte hem efter fem dagar i familjehemsvård och återupptog sitt drogmissbruk.

En uppdragsgivare som svarade att klienten fullföljde insatsen efter Lärjeholm valde att kommentera sitt svar:

*Klienten fullföljde insatsen och gjorde ett bra jobb, men placeringen var inte alls bra då den efterföljande familjehemsvårdgivaren verkligen inte skötte sitt uppdrag.*

För att besvara frågeställningen om hur klienterna lever sina liv idag med avseende på en förändrad livssituation fokuserade nästa fråga på hur klienten idag lever sitt liv med avseende på boendeform, sysselsättning samt missbruk. Resultatet redovisas genom diagram 13, 14 och 15.





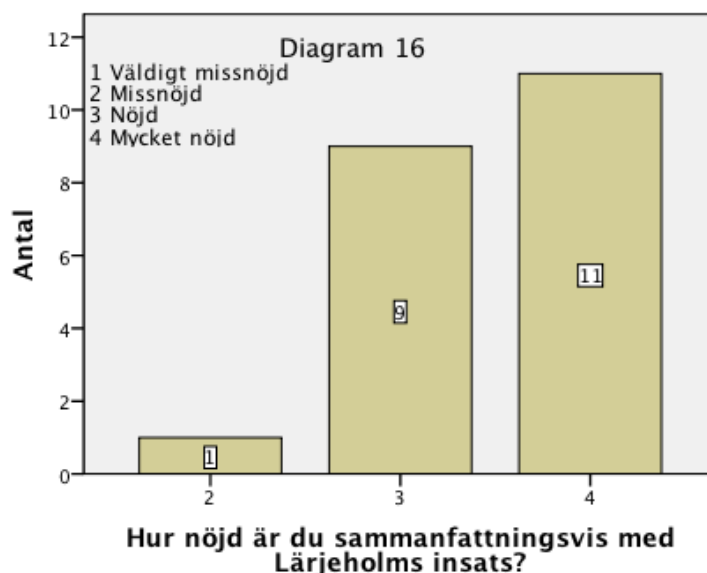
Två uppdragsgivare svarade "Vet ej" i brist på bättre alternativ då deras klienter idag är avlidna:

*Klienten avled på grund av en överdos under den LVM-vård som påbörjades efter vistelsen på Lärjeholm.*

*Klienten har avlidit på grund av en överdos under en pågående behandling.*

En uppdragsgivare som valde "Institution" som boendeform kommenterade att detta rörde sig om LVM-vård. Den uppdragsgivare som svarade "Annat" som sysselsättning valde att kommentera att det rörde sig om sjukskrivning. I övrigt var det ingen som kommenterade dessa frågor under "Egna kommentarer".

Nästa fråga syftade till att uppdragsgivaren skulle sammanfatta hur nöjd man var med Lärjeholms insats under klientens placering. Likt några tidigare frågor fick uppdragsgivaren välja mellan 1 – 4, där 1 är väldigt missnöjd och 4 är mycket nöjd. Resultatet redovisas i diagram 16. Då ingen valde att svara 1 uteslöts detta alternativ från diagrammet.



Fyra uppdragsgivare valde att kommentera sina svar om hur nöjda de var med Lärjeholms insats under vistelsen på Lärjeholm. Angående den uppdragsgivare som svarat att han eller hon var missnöjd med Lärjeholms insats:

*Beroende på att min klient blev utskriven från Lärjeholm.*

De tre övriga som valde att kommentera under "Egna kommentarer" var nöjda med Lärjeholms insats. Två svarade "Mycket nöjd" och en svarade "Nöjd"

*Jag är mycket nöjd med Lärjeholms insats, tyvärr fullföljdes ej placeringen.*

*Klienten hölls motiverad under vistelsen på Lärjeholm. Placeringen efter blev dock fel.*

*Jag är nöjd men jag hade önskat att man lyckats motivera klienten att fullfölja den planerade behandlingen efter Lärjeholm.*

Den sista frågan syftade till att få veta om uppdragsgivaren i framtiden kan tänka sig att

rekommendera Lärjeholm till en annan klient. De svarsalternativen de hade att välja bland var ”Ja” eller ”Nej”. Samtliga uppdragsgivare svarade på frågan och samtliga svarade att de kunde tänka sig att rekommendera Lärjeholm till en annan klient. Två uppdragsgivare valde att kommentera sitt svar under ”Egna kommentarer”:

*Bra om möte där utredningen ska presenteras sker lite innan det är dags för utskrivning. Det är svårt att hinna planera bra om den är klar så sent.*

*Viktigt att val av familjehem diskuteras ordentligt med berörd frivård.*

Enkäten avslutades med en öppen fråga där uppdragsgivaren uppmanades att ge synpunkter på enkäten eller ge ytterligare synpunkter på verksamheten vid Lärjeholm. Två uppdragsgivare valde att ge synpunkter och dessa redogörs för i sin helhet nedan. Angående den uppdragsgivare som inte sammanfattningsvis varit nöjd med Lärjeholms insats under klientens vistelse på Lärjeholm:

*Jag har haft andra klienter som blivit utskrivna från Lärjeholm. Mina tankar är: Hur många av klienterna blir kvar hela tiden? Hur många blir utskrivna? Är detta ett acceptabelt resultat? Ligger Lärjeholm för nära staden? Hur mycket droger kommer in på Lärjeholm? Är det bra eller dåligt att det både finns män och kvinnor på Lärjeholm? Är programmet tillräckligt eller finns det för mycket tid då ingenting görs? Är huset ändamålsenligt? Jag tror att verksamheten på Lärjeholm behöver en ordentlig genomgång. Får socialtjänsten tillbaka det resultat som kan förväntas utifrån vad verksamheten kostar?*

Angående en uppdragsgivare som sammanfattningsvis var mycket nöjd med Lärjeholms insats:

*De klienter som varit på Lärjeholm och fullföljt hela vistelsen har varit väldigt nöjda och upplevt trygghet, kompetens och meningsfullhet med tiden på Lärjeholm. Att personalen är engagerad och att tiden på Lärjeholm fyllt sitt syfte har lett till någonting. Även jag tycker att placeringar på Lärjeholm har fungerat mycket bra!*

## **5.2 Intervjuer**

Sammanlagt genomfördes fem telefonintervjuer med tidigare klienter som varade mellan 25 – 45 minuter. Resultatet nedan redogör för vad var och en har uppgett under intervjuerna utan att röja deras respektiver identiteter.

Under intervjuerna användes en på förhand utarbetad intervjuguide som var uppdelad i olika teman. Först ställdes frågor om deras nuvarande livssituation, därefter behandlades områden som rörde deras vistelse på Lärjeholm med fokus på att vara verksamhetsutvärderande.

Intervjuerna påbörjades med frågor om hur deras livssituation ser ut idag och avgränsades till att omfatta boendeform, sysselsättning samt huruvida den intervjuade lever ett drogfritt liv idag eller inte. Anledningen till att inte mer omfattande information presenteras är för att inte riskera att deras identiteter röjs. Intervjupersonernas livssituation redovisas i tabell 2.

Intervjupersonernas (IP) livssituation idag					
Tabell 2	IP. 1	IP. 2	IP. 3	IP. 4	IP. 5
Kön	Man	Man	Man	Man	Man
Placeringstyp	Kontraktsvård	Kontraktvård	Kontraktsvård	SoL	SoL
Boende	Behandlingshem	Behandlingshem	Behandlingshem	Familjehem	Förälder
Sysselsättning	Studier	Ingen	Arbete	Arb. + stud.	Ingen
Missbruk	Nej	Nej	Nej	Nej	Sporadiskt

Det första utvärderande temat syftade till att få ett allmänt utlåtande om intervjupersonens tid på Lärjeholm för att sammanfatta dennes tid hos oss. Intervjupersonen uppmanades att beskriva sin tid på Lärjeholm, när detta var besvarat frågades lite mer snäva frågor om de exempelvis skulle välja Lärjeholm igen om de tvingades göra om behandlingen idag och med de kunskaper de idag besitter om Lärjeholm. Nedan redovisas resultatet i form av citat. IP 1 vistades på Lärjeholm längre än de tre månader eftersom det var kö till det efterkommande behandlingsalternativet:

*Den första tiden upplevde jag som helt ok. Den ursprungliga tiden som man ska vara där, alltså tre månader var bra, men jag blev less när jag varit på Lärjeholm över tre månader och kände att jag behövde komma därifrån. Det blev tristess tillslut, min utredning var ju klar så själva skälet till att jag var på Lärjeholm hade ju då uppnåtts, så det var bara att vänta till jag kunde åka därifrån och det var jobbigt. När utredningen är klar är man ju inriktad på att åka iväg till den riktiga behandlingen.*

**IP 1**

Samma respondent svarar på frågan om han skulle kunna tänka sig att rekommendera Lärjeholm till en kompis som befann sig i samma situation:

*Ja... jo, det skulle jag nog göra men det beror lite på hur man är som person. Hur pass motiverad man är och så. Det krävs att man har lite motivation från början, innan man kommer till Lärje. Sen får man tänka på att det är en speciell situation man befinner sig i när man är på institution, man gör ju allt i grupp till exempel och man lever tätt inpå varandra.*

**IP 1**

De övriga respondenterna resonerade så här kring sin vistelse på Lärjeholm:

*Ja, jag landade bra på Lärje. Det var bra. Alla kom bra överens, i och för sig har alla sina humörsvägningar men vi som bodde där skötte det bra och det gjorde ni i personalen också. Det jobbigaste var att det ligger i Göteborg och jag är därifrån och egentligen kanske jag hade behövt att komma bort därifrån. Men jag klarade mig jättefint trots att det fanns hot mot mig från personer i Göteborg. Jag tänkte att det bara är en utredning som ska skrivas och sen ska jag därifrån.*

*Man känner sig hemma där...särskilt när gruppen är bra och personalen är bra, det blir som ett hem. Jag skulle rekommendera Lärjeholm till någon annan om de ville sluta med droger och börja en behandling.*

**IP 2**

*Nu i efterhand kan jag se att jag behövde vara på Lärjeholm. Det betvivlade jag i och för sig inte heller under tiden jag var hos er men däremot var tiden på Lärjeholm betydligt jobbigare än jag trodde den skulle vara. Och det tror jag kan*

*bero på mitt sätt att vara som person. Jag blev irriterad över min situation och det förstärktes på Lärjeholm men jag kanske hade mått dåligt var än jag hade varit som inte innebar att jag levde i frihet och hade ett vanligt arbete att gå till på dagarna.*

*Lärjeholms styrka är den noggrannheten som jag upplevde att utredningen innehöll. Jag var ju egentligen inte där för att följa ett schema eller lära mig att dreja utan jag var där för att ha samtal och få utredningen gjord.*

**IP 3**

*Jag trivdes jättebra i början och jag tyckte att det var ett bra ställe att komma till och landa på liksom. Och jag trivdes jättebra med att bo i huset och med personalen och de andra killars, jättebra grupp faktiskt. Men jag var där för länge kan jag tycka i efterhand, jag var ju där över fyra månader. Första familjehemmet jag besökte passade inte mig och sen tog det tid att hitta ett nytt.*

*Jag har faktiskt gått och tänkt på om jag skulle välja Lärjeholm igen om jag var tvungen att göra om allt från början och det skulle jag faktiskt kunna tänka mig. Och jag skulle även kunna tänka mig att rekommendera någon annan att välja Lärje men det beror lite på hur den personen är. Man är tvungen att ha en vilja att sluta när man kommer dit.*

**IP 4**

*Det var bra. Kommer inte ihåg något direkt som var dåligt. Det var mycket vad man själv gjorde det till.*

**IP 5**

Det andra temat behandlade det studiebesök och den intervju som vistelsen på Lärjeholm föregicks av. Fokus lades på bemötande, professionalitet samt hur pass informativa besöken hade varit. Så här resonerade de kring detta:

*Studiebesöket och intervjun gjordes över telefon eftersom jag var häktad och gav en bra bild av Lärje förutom schemat. Jag trodde att det skulle vara mer att göra på dagarna än vad det egentligen var när jag kom dit. Detta var i och för sig inte dåligt för min del men det gav en liten skev bild kan jag tycka. Bemötandet över telefon var väldigt bra. Jag kände mig...eh...det kändes väldigt bra.*

**IP 1**

*Studiebesöket och intervjun var bra. Ni ville kolla varför jag var häktad och det klart att ni vill veta det, vad jag var för en typ alltså. Fick bra intryck av Lärje när jag gjorde studiebesöket.*

**IP 2**

*Jag hade inget egentligt studiebesök eller intervju eftersom jag var häktad en kort tid innan jag kom till Lärjeholm. Jag fick information över telefon och jag blev samtidigt utfrågad och sen fick jag en plats direkt. Ni skickade även informationspapperen till häktet som jag läste innan jag bestämde mig. Informationen var väldigt bra men i efterhand hakade jag upp mig på att jag innan trott att det var mycket mer att göra på dagarna än det i själva verket var.*

**IP 3**

*Ja, jag fick en jättepositiv bild av Lärjeholm när jag var där på studiebesök. Efter det förstod jag vad stället handlade om. Den som tog emot mig var jättehjälpsam och svarade på mina frågor som jag hade funderat på.*

**IP 4**

*Jag minns inte direkt när jag var där på studiebesök men jag kan inte minnas att det var dåligt. När jag flyttade in var det som jag hade tänkt mig i alla fall.*

**IP 5**

Det tredje temat som behandlades rörde det obligatoriska miljöterapeutiska schemat. Först fick respondenten fritt beskriva hur han upplevde schemat, därefter ställdes mer specifika frågor om vad de gillat mest respektive sämst, huruvida omfattningen på schemat var lagom samt vilka förändringar de skulle vilja göra.

*För min del fungerade schemat bra, det var bra att det inte var saker att göra hela tiden eftersom jag gillar att göra saker själv. Jag är väldigt glad att det var så pass mycket träning som det var som utan tvekan var det som jag uppskattade mest. Keramiken var rolig de första två, tre gångerna sen blev det lite tråkigt. Alla aktiviteter som gjorde att man kom ifrån huset uppskattade jag. Arbetet i köket var bra.*

*Jag hade velat ha ännu mer träning. Skulle vara bra om det var ett träningspass på helgen som man slapp att betala själv. Att betala ett träningspass själv som kanske kostar 80 kronor är inget alternativ när man får så lite pengar per månad. Skulle även vara fri aktivitet på Alelyckan på torsdagskvällarna istället för att bara välja på minigolf och biljard, det finns ju trots allt tennisbanor och ett gym där.*

**IP 1**

*Det var lagom mycket att göra. Hade inte velat ha mer grejer att göra. Det var bra att jag kunde åka och spela tennis istället för att träna på gym eftersom jag inte gillar det. Minns inte så mycket mer än träningen och massagen men massagen var det bästa! Däremot gillade jag inte akupunkturen så det provade jag aldrig.*

**IP 5**

*Det som var bra med schemat var att man fick en struktur att hålla sig till, det fanns något att rätta sig efter. Men jag ville ha mer press. Det kändes som att när vi exempelvis skulle städa de allmänna utrymmena så gjorde vi inte det grundligt, jag ville att någon skulle säga åt oss att nu gör ni om det och denna gången gör ni det ordentligt. Det lite mer militäriska skulle ha passat mig bättre och i det avseendet var det alldeles för slapt.*

*Jag älskade träningen men vissa andra saker som vi gjorde, till exempel arbetsgrupp, kändes som att det bara var till för att fylla ut tiden med. Det känns lite löjligt ibland. I och för sig var det vinter när jag var hos er, hade det varit sommar hade jag suttit på gräsklipparen hela tiden och arbetat utomhus.*

**IP 3**

*Schemat var riktigt bra faktiskt. De grejer vi gjorde var bra och det var inte för mycket eller för lite att göra utan lagom. Men det kanske hade varit bra om det fanns något mer aktivitetsrum på Lärje med grejer att göra under den tid man var i huset. Jag lärde mig i och för sig att spela ett instrument på Lärje men kanske lite mer sådana saker. Å andra sidan var det ganska skönt att man kunde ta det lugnt ibland och inte göra något.*

**IP 4**

*Jag tyckte att schemat var bra. Men ibland kunde jag ha behövt mer tid på keramiken. En gång i veckan är lite för lite. Träningen var också bra och det var tillräckligt med tre gånger per vecka. Det var också en nackdel att det vi gjorde på helgerna inte betalades av Lärje.*

**IP 2**

När det gällde den psykosociala utredning som gjordes var samtliga respondenter i stort sett eniga och överlag mycket nöjda med den. Så här uttryckte de sig:

*Jag tyckte att utredningen var bra. Den fullgjorde sitt syfte. Jag kände igen mig i den och är väldigt nöjd och den fick fram vad jag ville. Jag höll med om allt som stod i den. Kanske skulle man ha gått ännu djupare inom vissa områden men då kanske det blir som att man påbörjar en behandling och det är ju inte meningen.*

**IP 1**

*Utredningen var jävligt bra. Till och med personalen på behandlingshemmet jag kom till efter Lärje tyckte att det var en jävligt bra utredning. Jag vet inte hur de andra kontaktpersonerna är men mina, vad ska jag säga, ge dem en medalj!*

**IP 2**

*När jag läste utredningen blev jag jävligt glad och det tror jag att ni märkte också. Jag tyckte att den var jättebra och det sa jag till alla, inklusive min socialsekreterare. Det känns som att mina kontaktpersoner verkligen var med under samtalen och lyssnade på mig. Jag är fortfarande imponerad att de kunde komma ihåg så pass mycket av det jag sagt. Det känns roligt att läsa en sådan utredning, jag kände helt klart igen mig i det som stod där. Det var inga problem med att bli utredd och prata om så personliga saker med mina kontaktpersoner men jag blev förbannad när jag fick frågor om min barndom, uppväxt och så vidare. Jag gillar inte att försöka hitta orsaker i det förflutna. Det var det enda som var jobbigt.*

**IP 5**

*Jag är nöjd med utredningen som gjordes, bedömningen var bra. Den kompletterades även med en psykologutredning som jag var jättenöjd med. Enda negativa jag kan säga var att det blev lite stressigt på slutet att göra klart den och att jag kanske hade velat gå ännu djupare inom vissa områden under samtalen. Det var lite jobbigt att bli utredd men jag var ganska öppen inför det och var nöjd med resultatet av den.*

**IP 4**

*Jag kommer inte ihåg så mycket av det de skrev i den men jag tyckte att det var tufft ibland att prata om så personliga saker. Men mina kontaktpersoner började prata om sånt som inte var så jobbigt och sen när vi lärde känna varandra lite bättre så blev det inte så jobbigt att prata om sånt.*

**IP 5**

Därefter uppmanades intervjupersonerna att resonera kring hur deras motivation till att förändra sina liv påverkades under tiden på Lärjeholm. Hänsyn togs till effektmätning, det vill säga om det fanns någon extern omständighet som påverkat en eventuell förändring.

*Jag har svårt att svara på frågor om hur motivationen förändrades på Lärje eftersom jag var så pass motiverad i mig själv redan innan jag kom dit. Så jag vet inte om jag direkt behövde någon peppning och motivation. Motivationen höll sig stark under hela tiden, jag hade faktiskt inget drogsug överhuvudtaget under hela tiden till exempel.*

**IP 1**

*Jag hade den rätta inställningen innan jag kom till Lärjeholm. Man måste gå igenom vissa saker innan man hittar den. Man är med om vissa saker...vad ska jag säga, man tröttnar på drogerna. Vill man så vill man, det är ju öppet på Lärje, vill man gå därifrån är det bara att göra det. Men motivationen var bra både innan och efter Lärjeholm.*

**IP 2**

*Under tiden jag var på Lärjeholm tyckte jag att min motivation försämrades men i efterhand kan jag se att jag stärktes av den erfarenheten. Jag hanterade det jobbiga bra och lyckades ta mig igenom det och stärktes av det men just då kändes det inte så. Sen var det mycket som hände med mina nära och kära under tiden jag var på Lärjeholm som var jättejobbiga för mig men det höll jag mycket inom mig. Det påverkade mig jättemycket naturligtvis.*

**IP 3**

*Motivationen förändrades till det bättre tycker jag faktiskt. Jag lärde mig att ta det lugnt, bara vara här och fokusera på mig själv. Innan var jag ganska rastlös och otålig och ville att saker skulle hända snabbt. Lärjeholm lärde mig att hålla kvar min motivation trots att det inte hände saker hela tiden. Personalen var alltid villig att ställa upp och prata med mig, även när inte mina kontaktpersoner arbetade och det gjorde jättemycket.*

**IP 4**

*Min motivation blev bättre på Lärjeholm eftersom jag inte kunde ta några droger under tiden jag var där. Jag fick nästan tre månaders drogfrihet och det behövde jag. Idag missbrukar jag inte alls lika mycket som jag gjorde innan.*

**IP 5**

När det gäller den följande behandlingen efter vistelsen på Lärjeholm kom fyra iväg på behandling och en flyttade hem igen utan någon egentlig insats.

*Det var en otrolig lättnad att komma vidare i behandlingen. Här är allt mycket friare och man lever inte så tätt inpå varandra här. Här får jag ta mig själv dit jag vill utan att någon personal följer med och kan mer eller mindre lägga upp dagen som jag vill. Jag känner mig oerhört nöjd med behandlingen efter Lärje. Det var det bästa med tiden på Lärje att det mynnade ut i det här. Har aldrig haft några tankar på att avbryta denna behandling.*

**IP 1**

*Det är toppen här på det behandlingshemmet jag är på nu. Jag har aldrig tänkt att jag skulle sticka härifrån eller så. Hade jag inte trivts hade jag stuckit härifrån direkt men varför skulle jag göra det?*

**IP 2**

*Den behandling jag är på idag är skraddarsydd efter vad jag behöver och jag har fått precis det jag vill ha. Jag arbetar en del. Jag tycker det är bra som det är just nu och skulle verkligen inte kunna tänka mig att avbryta denna behandling.*

**IP 3**

*Första stället jag gjorde studiebesök hos passade inte mig alls. Det familjehemmet jag kom till sen fick jag en provtid där jag kunde ångra mig om det inte passade eftersom jag inte kände dem ordentligt. Som tur var var familjen riktigt bra, klockren, och där bor jag kvar än idag. Allt är perfekt här och jag har inte haft några problem under hela tiden. Nu pluggar jag och jobbar lite extra, till hösten ska jag börja på högskolan.*

**IP 4**

*Jag ville inte ha någon behandling efter Lärjeholm utan flyttade hem till morsan. Jag har inte arbetat något efter men försöker fixa någon praktik eller något sådant nu. Jag har inte kontakt med socialen nu för missbruk eftersom jag inte behöver det men har fortfarande kontakt med min ekonomihandläggare eftersom jag fortfarande lever på socialbidrag.*

**IP 5**

Slutligen tillfrågades respondenterna om deras syn på personalen på Lärjeholm och även deras kontaktpersoner under vistelsen.

*Jag upplevde samtliga som bra faktiskt. Ingen större kritik eller så. Jag är också mycket nöjd med mina kontaktpersoner som jag hade på Lärje. Under den tid jag var där var det ganska hög omsättning på personal kan jag tycka. Flera slutade och några blev sjukskrivna, det blev en hel del vikarier och så där. Det är bättre med fast anställda än vikarier så man träffar samma personal hela tiden.*

**IP 1**

*Jättebra personal på Lärjeholm, särskilt kontaktpersonerna, de var ju mina (stort skratt)!*

**IP 2**

*Jag kan inte säga att någon personal på Lärjeholm inte gjorde ett bra jobb under den tiden jag var på Lärjeholm. Alla har varit trevliga mot mig och jag fick ett jättebra bemötande. Det var aldrig någon på Lärjeholm som var otrevlig mot mig utan jag fick som sagt ett jättebra bemötande. Men ibland kunde jag känna att det var för mycket mjäk, men det kanske bara är vad jag tycker, jag ville ju ha det lite mer militäriskt.*

*När det gäller mina två kontaktpersoner kan jag bara säga att jag drog en vinstlott. Det är så jag känner det och det kommer från hjärtat. Men det betyder inte att de andra kontaktpersonerna är nitlotter men mina två fungerade väldigt bra ihop med mig. Det kändes jävligt seriöst och det är ju resultatet i slutändan som räknas.*

**IP 3**

*Det var en väldigt skön blandning på personalen, inga var likadana. De var så lättsamma, man kunde skämta och bara snacka strunt om man ville. Men när det blev allvar och jag mädde dåligt så fick jag hjälp och de ställde upp och tog tag i saken. Jag tyckte om personalen som fan alltså.*

*Mina kontaktpersoner var bra men vi kom inte överens ibland och bråkade ibland. Hade jag mått annorlunda kanske det hade fungerat bättre mellan oss men just då kunde det kanske ha fungerat bättre.*

**IP 4**

*Personalen och mina kontaktpersoner var bra, har inget negativt att säga om dem egentligen. De var schyssta allihop, det var inga problem.*

**IP 5**

## **6 ANALYS**

För att besvara de inledande frågeställningar som denna studie syftade till att besvara kommer jag att använda mig av den teori som finns beskriven under teoriavsnittet och kombinera den med resultatet av enkätundersökningen samt intervjuerna. Som teoretisk grund har jag använt mig av utvärderingsteori med fokus på måluppfyllelsemodellen kombinerad med bieffekts- och brukarmodellen.

Måluppfyllelsemodellen har kritiserats för att inte ta hänsyn till vad det man uppnår med en verksamhet kostar. Eftersom jag använt mig av denna modell har inte jag heller tagit hänsyn till om driftkostnaderna för Lärjeholm står i proportion till vad man får ut av verksamheten.



Det är dock intressant att den uppdragsgivare som upplevdes som kritisk till verksamheten ställde sig just denna fråga. Dessvärre ger denna studie alltså inte svar på den frågan.

Den första frågeställningen var hur väl Lärjeholm lever upp de uppställda målen som man har med verksamheten. Under teoridelen beskrev jag måluppfyllelsemodellen som bland annat menar att verksamhetens uppsatta mål går att få fram rent empiriskt genom att granska exempelvis informationsmaterial eller liknande. Detta gjorde jag ovan i punktform ovan och fastställde sex uppsatta mål. Det är dessa jag nu ämnar använda mig av i analysen.

Måluppfyllelsemodellen har även kritiserats för att målen kan vara diffusa eller strider mot varandra vilket gör att de då inte kan användas som värderingsgrunder. Efter att ha studerat Lärjeholms informationsmaterial empiriskt fann jag att målen var tydligt angivna varför detta inte varit ett problem i denna studie.

När det gäller att motivera klienten till att tro på sin egen förmåga att kunna bryta sin destruktiva livsstil ansåg ingen uppdragsgivare att deras klienter blivit mindre motiverade under tiden på Lärjeholm. Detta innebär att ingen uppdragsgivare ansåg att klienten blivit mindre motiverad till att förändra sin livsstil under tiden på Lärjeholm vilket borde anses vara ett bra resultat. Ur detta perspektiv kan jag konstatera att jag inte kunnat hitta några perversa bieffekter eller negativa bieffekter som beskrevs under teoridelen. När det gäller effektmätning var det ingen uppdragsgivare som angav någon specifik anledning som påverkat motivationen. Några ansåg att den positiva förändringen till största delen berott på vistelsen på Lärjeholm men majoriteten ansåg att den delvis berott på vistelsen. De slutsatser som jag drar av de uppdragsgivare som svarat att det delvis var vistelsen på Lärjeholm som påverkat klientens motivation är att de måste ansett att det här fanns extern påverkan som i viss utsträckning påverkade klientens motivation. Vad detta specifikt skulle kunna vara framkommer inte eftersom ingen uppdragsgivare specificerade något sådant.

När det gäller intervjupersonernas resonemang kring motivation var det en som ansåg att hans motivation försämrades under tiden på Lärjeholm men att han ur ett retroperspektiv kan se att vistelsen stärkte honom. Eftersom jag försökte ta hänsyn till effektmätning i studien visade det sig att denna intervjuperson upplevde extern påverkan från sitt nätverk i form av vissa jobbiga händelser som skedde och påverkade hans motivation negativt. Här menar jag att jag kunnat påvisa externa effekter (effektmätning) som påverkat intervjupersonen negativt under placeringen, något som intervjupersonen också tillstod.

IP 1 och IP 2 ansåg att de redan innan Lärjeholm hade hög motivation och att denna fortfarande var hög efter avslutad placering. Detta skulle kunna definieras som en nolleffekt enligt bieffektsmodellen då insatsen i sig inte fick någon effekt inom målområdet, det vill säga att verka motivationshöjande.

De två resterande intervjupersonerna (IP 4 och IP 5) upplevde en förbättring av sin motivation under vistelsen. En av dem tyckte att han lärde sig hantera tristess bättre och den andre upplevde att de tre månaders drogfrihet han fick ökade hans motivation till förändring. I de två sistnämnda fallen kan jag inte finna några externa effekter som påverkat motivationen positivt utan att det till stor del är Lärjeholms förtjänst i form av att den ene lärde sig att hantera tristess och den andre genom att Lärjeholm gav honom möjligheten att vara drogfri.

Att den psykosociala utredningen skrivs är också ett mål med verksamheten vilken ska fokusera på kartläggning av klientens liv och missbruk, visa vilka styrkor och svagheter klienten har samt göra en sammanfattande bedömning om vidare behandling efter Lärjeholm.

Sammanfattningsvis kan man konstatera att både de tidigare klienterna och uppdragsgivarna var nöjda med den utredning som skrevs. De uppdragsgivare som inte instämde i mina påståenden angav anledningar som uteslutande handlade om att klienten stannat för kort tid för att utredningen skulle kunna färdigställas tillfredsställande.

De slutsatser jag kan dra angående intervjupersonernas resonemang om utredningen är att några ansåg att den utredande kontaktpersonen skulle gått djupare inom vissa områden. Några tyckte att det var jobbigt att bli utredda men var mycket nöjda med resultatet. En annan viktig poäng som jag tycker mig ha kunnat se är att det är utredningen som både uppdragsgivare och intervjupersoner är mest nöjda med av den verksamhet som bedrivs på Lärjeholm. Vissa av intervjupersonerna antydde till och med att det var utredningen som var motivet till att de sökte sig till Lärjeholm och att det var utarbetandet av den som var det absolut största syftet med vistelsen.

Ett annat mål med Lärjeholms verksamhet är att klienten ska delta i det miljöterapeutiska schemat och deltagande mellan måndag till fredag är obligatoriskt. Därför ville jag ha synpunkter på vad de före detta klienterna ansåg om schemat eftersom det upptar en stor del av tiden på Lärjeholm. Uppdragsgivarna tillfrågades inte om vad de tyckte om schemat då de inte själva har deltagit och därmed inte vet så mycket om det förutom det som står skrivet i informationsmaterialet.

Flera av intervjupersonerna ansåg att studiebesöket som föregick vistelsen samt informationsmaterialet gav en skev bild av hur omfattande schemat egentligen är. De menade att det på pappret såg ut som ett fullspäckat schema medan det i realiteten inte var fullt så mycket att göra. IP 1 ansåg dock att detta inte gjorde honom något och att han tyckte att var bra ändå men att det tryckta schemat gav en felaktig bild.

Det som intervjupersonerna var mest nöjda med när det gäller schemat var utan tvekan träningen. Ingen hade något negativt att säga om träningen förutom att det borde röra sig om ännu fler tillfällen per vecka. En av dem, IP 2, ansåg att det var för lite keramik per vecka medan en annan, IP 1, ansåg att keramiken endast gav någonting de första gångerna.

IP 3 ansåg att personalen kunde uppträda slappt när det gäller vissa sysslor som ska utföras i huset. Han efterfrågade en mer militärisk attityd från personalens sida.

Med ovan nämnda ståndpunkter i åtanke går det att dra slutsatsen att det är mycket svårt att utarbeta ett schema som tilltalar samtliga. Vissa vill göra mer saker som är schemalagda andra mindre, vissa vill ha mer keramik andra mindre, vissa vill att personalen ska vara strängare andra vill att personalen ska vara slappare och så vidare. Det dock samtliga är eniga om är att träningen är mycket uppskattad. En annan ståndpunkt som återkom under intervjuerna var att schemat gav en skev bild av hur det egentligen förhåller sig.

Ett annat mål är att klientens kontaktperson ska hålla regelbunden kontakt med uppdragsgivaren och förväntas hålla uppföljnings- och planeringsmöten med denne. Det är ju trots allt så att det är uppdragsgivaren som betalar vistelsen och som när det kommer till behandling efter Lärjeholm har det sista ordet. Därför är det mycket viktigt att kontakten mellan Lärjeholm och uppdragsgivaren fungerar tillfredsställande. Om den inte gör det kan det bli klienten som drabbas i slutändan. Jag valde att endast fråga uppdragsgivarna om hur denna kontakt fungerade eftersom det är dem som frågan handlar om.

Först kan jag konstatera att ingen uppdragsgivare tyckte att kontakten varit alltför tät. Detta kanske kan tolkas som att det inte går att hålla för tät kontakt enligt devisen hellre för mycket är för lite? Den stora majoriteten tyckte dock att kontakten varit lagom omfattande både när det gäller telefonledes och när det gäller antal fysiska möten.

Det var emellertid några som tyckte att kontakten varit för gles och angav som anledningar att det berodde på sjukdom eller semester hos kontaktpersonerna. Någon annan tog delvis på sig skulden för att inget fysiskt möte kom till stånd.

Resultatet från denna fråga får anses vara bra och jag anser att det är viktigt att man tar sig tid till kontakt och att detta är ett ömsesidigt ansvar mellan uppdragsgivare och kontaktpersonerna. Det vore djupt olyckligt om någon klients vidare placering skulle gå i

stöpet eller försenas på grund av en missuppfattning som bottnar i att parterna inte kommunicerar.

Ytterligare ett mål med verksamheten är att klientens placering på Lärjeholm är avslutad när klienten befinner sig inom det efterföljande överenskomna behandlingsalternativet vilket rör sig om behandlingshem, familjehem eller öppenvård.

Ovan nämnda mål förutsätter naturligtvis att klienten stannar tiden ut på Lärjeholm och inte själv väljer att avbryta placeringen eller bli utskriven på grund av regelbrott. Enkätundersökningen visade att 62 % av de 21 som deltog fullföljde vistelsen, 24 % blev avvisade och 14 % valde att lämna Lärjeholm frivilligt (se diagram 1). Detta borde då innebära att 62 % i bästa fall kom vidare till behandling men så var inte fallet enligt uppdragsgivarna. Enligt diagram 2 kan vi se att 16 klienter kom vidare i behandling efter Lärjeholm vilket motsvarar 76 %. Detta tolkar jag som att några av de som av någon anledning lämnade Lärjeholm i förtid kom till någon form av behandling efter det att de skrivits ut från Lärjeholm. Detta innebär att resultatet i diagram 2 blir något missvisande eftersom de 14 %, det vill säga tre klienter, som kom vidare i sin behandling inte gjorde så med Lärjeholms hjälp.

Enligt enkätundersökningen är inte öppenvård ett vanligt alternativ efter behandlingen på Lärjeholm. Familjehemsvård och behandlingshem är betydligt vanligare. Då de två sistnämnda alternativen innebär en mycket mer omfattande insats än vad öppenvård gör drar jag slutsatsen att de flesta klienter som kommer till Lärjeholm har så pass omfattande missbruksproblematik att man inte anser att öppenvård räcker till. Det är något vanligare att man placeras inom familjehemsvård än på behandlingshem.

24 % av de som deltog i enkäten kom inte vidare till någon behandling efter Lärjeholm. I denna kategori skulle i och för sig samtliga de som skrevs ut i förtid rymmas men huruvida det förhåller sig på det viset visar inte denna studie. Resterande 76 % kom alltså vidare under några av ovan beskrivna behandlingsformer efter Lärjeholm.

När det gäller intervjupersonerna kom samtliga utan en (IP 5) vidare i sin behandling som rörde sig om behandlingshem eller familjehem. Anledningen till att IP 5 inte kom vidare var att han helt enkelt inte ville själv. Han var placerad under frivilliga former och varken Lärjeholm eller uppdragsgivaren har mandat att tvinga iväg en klient på något han eller hon inte vill om klienten inte är LVM-mässig. Han ansåg inte att han behövde någon mer behandling utan kände sig nöjd med tre månaders drogfrihet. Det skulle kunna finnas fler som inte vill ha någon behandling efter Lärjeholm och som döljer sig under kategorin med klienter som inte kom vidare till behandling enligt enkätundersökningen.

Detta mål syftar naturligtvis inte till att få iväg klienten till något godtyckligt behandlingsalternativ. Utredningen som skrivs syftar till att göra en bedömning om vilken behandlingsform som kan vara lämplig samt göra en beskrivning av vad klienten behöver jobba med under behandlingen för att få till stånd en permanent förändring.

Av denna anledning valde jag att fråga om hur den efterföljande behandlingen hade fungerat efter Lärjeholm. Frågan redovisas i diagram 12 och visar att av de 17 klienter som kom vidare efter Lärjeholm avbröt 9 den placeringen vilket motsvarar 53 % medan 8 fullföljde den vilket motsvarar 47 %.

Varför väljer över hälften av klienterna att avbryta sin vidare behandling efter Lärjeholm vilket ändå måste anses vara en ganska hög siffra? För att få mer kunskap kring detta resultat har jag valt att jämföra typ av behandling med om klienten fullföljde behandlingen eller ej. Resultatet återfinns i tabell 3.

Andel som fullföljde/avbröt insatsen jämfört med typ av behandling					
Tabell 3	Familjehem	Behandlingshem	Öppenvård	Ingen insats	Total
Ingen insats	0	0	0	5	4
Fullföljde	3	3	2	0	8
Avbröt	5	3	0	0	9
Total	8	6	2	5	21

I tabell 3 går att utläsa att 60 % som kommer till ett familjehem avbryter behandlingen, 50 % avbryter vistelse på behandlingshem och inte någon av de två som kom till ett öppenvårdsalternativ avbröt.

Efter det att utredningen är gjord utgår man från den för att hitta ett adekvat behandlingsalternativ. Det man tar hänsyn till är klientens behov och resurser, det skriftliga uppdrag som uppdragsgivaren i många fall lämnar till Lärjeholm (exempelvis att behandlingshem är det enda som är aktuellt efter Lärjeholm, vilka ramavtal som gäller och så vidare) samt de önskemål som klienten har (att tvinga iväg klienten till något som han eller hon absolut inte vill är dömt att misslyckas). Detta jämförs med vilka behandlingsalternativ som står till buds som i sin tur jämförs med vilka erfarenheter man har med de alternativ som står till buds. Med ovan i åtanke samt det som framkommer i tabell 3, tyder detta på att uppdragsgivaren, Lärjeholm och klienten tillsammans i över hälften av fallen är dåliga på att matcha vilken form av behandling som är lämplig? Denna studie ger inga

Samtliga klienter som går vidare i behandling har klarat av att leva drogfritt på Lärjeholm under ungefär tre månader. När de sedan kommer vidare väljer ungefär hälften att avbryta behandlingen. En anledning till detta skulle enligt tabell 3 kunna vara att man har en övertro till familjehemsvård då flest hamnar där och flest väljer att avbryta detta alternativ. Kanske är det så att det är svårt att matcha klienten med en familj och hamna "rätt" den första gången? Under familjehemsvård bor och lever ju klienten med en helt vanlig familj och det kanske är svårare att integreras där än på exempelvis ett behandlingshem där det bor flera klienter med samma problematik och det därmed blir lättare att identifiera sig med sin omgivning och komma in i sammanhanget.

På Lärjeholm vistas klienten under ungefär tre månaders tid, den efterföljande insatsen är oftast betydligt längre. Kanske blir den kortare vistelsen på Lärjeholm ett lättare delmål att klara av än den ofta betydligt längre behandlingen vilket därmed medför att det är efter det korta det korta delmålet Lärjeholm som man inser att man har en lång väg kvar och därför avbryter.

Det är även intressant att ingen av de två klienter som påbörjade öppenvård efter Lärjeholm avbröt. Kan detta tyda på en undertro på öppenvård, med tanke på att så få påbörjar öppenvård men att de få som gör så fullföljer den, och att man tycker att klienten behöver en mer omfattande behandling än vad de egentligen behöver?

Den andra frågeställningen avsåg att få kunskap om hur det gått för klienten efter avslutad behandling med fokus på boendeform, sysselsättning samt missbruk. Resultatet redovisades i diagram 13, 14 och 15. Det är värt att notera att relativt många uppdragsgivare inte vet vilka förhållanden som klienten lever under idag. Vad detta innebär kan jag bara spekulera kring men troliga anledningar kan vara att klienten bytt socialsekreterare/frivårdsinspektör eller att klienten valt att inte längre ha någon kontakt med myndigheten. Hursomhelst kan jag inte använda mig av den datan eftersom "Vet ej" kan innebära att klienten lever drogfritt och har egen bostad men det kan lika gärna betyda att klienten missbrukar och är arbetslös.

När det gäller boendeform lever majoriteten i ett eget boende och några lever på en institution, ingen är hemlös. När det gäller sysselsättning arbetar eller studerar majoriteten

medan några är arbetslösa. Slutligen när det gäller missbruk har majoriteten idag inget missbruk, några har ett sporadiskt eller kontrollerat missbruk och endast ett fåtal är inne i ett aktivt missbruk. Jag anser att de som idag har ett kontrollerat eller sporadiskt missbruk idag missbrukar mindre än de gjorde innan de kom till Lärjeholm, att det alltså skett en förbättring. Detta eftersom man måste förutsätta att klienten innan varit inne i något som måste definieras som ett aktivt missbruk. Har man inte ett aktivt missbruk finns det ingen anledning att välja en sådan omfattande insats som Lärjeholm de facto är.

När det gäller de två klienter som uppdragsgivarna vet har ett aktivt missbruk idag (kan röra sig om fler som hamnat under kategorin "Vet ej") enligt diagram 15 kan insatsen räknas som en nolleffekt enligt bieffektsmodellen när det gäller målet att motiveras till att leva ett mer konstruktivt liv. Innan Lärjeholm hade de ett aktivt missbruk och idag har de ett aktivt missbruk. Man får dock hoppas på att vistelsen på Lärjeholm och den eventuellt efterföljande behandlingen bidrog till positiva bieffekter som i framtiden kan hjälpa dem till att förändra sina liv.

Det är intressant att det gått så pass bra som det ändå gjort med avseende på en förändrad livssituation om man jämför med det lite nedslående resultatet ovan om att majoriteten inte fullföljer sin behandling efter Lärjeholm. Tendensen som framkommer är att klienten trots att den avbrutit den efterföljande behandlingen ändå har fått en förbättrad livssituation. Vad kan detta bero på? Kan det vara så att klienten exempelvis avbryter den första familjehemsvistelsen och därefter direkt omplaceras i en annan familj och att detta speglas i enkäten genom att uppdragsgivaren anger att klienten avbröt behandlingen? Kan det vara så att det gått bra för klienten i alla fall trots att någon vidare behandling inte genomfördes och att vistelsen på Lärjeholm räckte för att komma på rätt spår igen? Så var fallet för IP 5 som innan vistelsen på Lärjeholm var inne i ett aktivt missbruk, efter vistelsen på Lärjeholm tog ingen annan behandling vid och han flyttade hem igen. Trots detta missbrukar han idag betydligt mindre än han gjorde innan, något som han uttryckte så här:

*Jag tar inga droger alls längre men dricker lite alkohol ibland men inte så ofta.  
Nu är det tre veckor sedan jag var på fest och drack alkohol och jag dricker bara på fester nu, inte ensam som jag gjorde tidigare.*

Vidare tycker jag att IP 5 är ett gott exempel på en positiv bieffekt som denna studie har visat att en vistelse på Lärjeholm kan medföra. Ett av målen är att klienten ska motiveras till vidare behandling. Detta lyckades inte med då han helt enkelt inte ville ha någon mer behandling utan tyckte att vistelsen på Lärjeholm varit tillräckligt. Trots att detta mål inte kan anses ha uppnåtts slutade han helt att missbruka narkotika efter Lärjeholm och reducerade sitt drickande. Detta är inget officiellt uppsatt mål utan blev en positiv bieffekt av verksamheten.

Som beskrevs under teoridelen i denna studie är brukarmodellens största begränsning att brukarna ofta tenderar att vilja ha en bättre service trots att den egentligen är tillfredsställande eftersom det är de som utnyttjar den samt att verksamheten inte finansieras av dem själva utan via skattemedel.

Jag tycker mig ha kunnat se tendenser till detta under mina telefonintervjuer. Någon tyckte att det miljöterapeutiska schemat skulle innehålla mer träning som finansierades av Lärjeholm trots att man får betald träning tre gånger per vecka. En annan ansåg att även de aktiviteter som inte är obligatoriska på helgerna även de ska bekostas av Lärjeholm trots att det som sker på vardagar finansieras av Lärjeholm. Å andra sidan är intervjupersonernas tid på Lärjeholm ett avslutat kapitel och de kommer förhoppningsvis inte återvända varför argumentet om att det är de som utnyttjar verksamheten inte stämmer in i detta fall. Alltså har de ingen egentlig anledning till att överdriva då de i alla fall inte kommer att få ta del om man ökade servicen.

## 7 SLUTDISKUSSION

Denna studie har syftat till att utvärdera verksamheten som bedrivs vid Lärjeholms utrednings- och motivationshem. Huvudsyftet har varit att genom måluppfyllelse se hur väl verksamheten fungerar. Jag kommer nu slutligen och på ett sammanfattande sätt beskriva hur väl Lärjeholm lever upp till sina mål.

Överlag måste man säga att Lärjeholms målöverensstämmelse är hög. När det gäller motivation förbättrades den under vistelsen på Lärjeholm och om den inte gjorde det bibehölls den höga motivation man hade med sig till Lärjeholm under tiden där. Det är intressant att flera intervjupersoner återkommer till att man redan från början måste ha en viss motivation till att förändra sitt liv redan innan man flyttar in för att vistelsen ska bli bra. Några menade att de själva var det och att de endast skulle rekommendera Lärjeholm till en kompis om de hade en viss grundmotivation.

När det gäller den psykosociala utredning som skrevs var det ingen som var negativt inställd till den om klienten varit på Lärjeholm så pass länge att den hunnit färdigställas. Det hade dock varit intressant att få vilka områden som två klienter ansåg att man kanske borde penetrerat djupare under utredningssamtalen, något som jag inte gjorde.

Intervjupersonerna var lite mer ambivalenta när det gäller det miljöterapeutiska schemat. Vissa tyckte att det var lagom andra tyckte att det var för lite att göra, vissa gillade keramiken medan andra inte uppskattade keramiken. Det som dock återkom hos några var att de fått en felaktig bild av hur omfattande det var innan de flyttade in. Kanske behöver man redogöra tydligare för hur dagarna är upplagda på Lärjeholm under studiebesöket. Om någon vänder sig till Lärjeholm som känner att han eller hon har ett behov av att det händer saker och ting varje minut av dagen, som ett sätt för denne att hantera exempelvis abstinens på, och det inte förhåller sig på detta sätt är det lätt att känna sig "lurad" och kanske bidra till frustration och dålig stämning. Vidare är inte alltid livet fullspäckt med saker att göra och därför är det viktigt att man lär sig att bara ta det lugnt och ibland inte göra någonting för att det inte ska utvecklas till tristess.

Slutligen tycker jag det var glädjande att se att majoriteten av de tidigare uppdragsgivarna uppgav att deras respektive klienter idag inte har något aktivt missbruk. Även om man skulle anta att samtliga klienter som ryms i "Vet ej"-kategorin i diagram 15 idag har ett aktivt missbruk skulle ändå majoriteten idag vara antingen helt drogfria eller ha ett sporadiskt/kontrollerat missbruk. Det sistnämnda måste som jag resonerade om ovan räknas som en förbättring trots att det inte är idealt.

Som sagt kan denna studie inte ge några definitiva svar om varför relativt många klienter som omfattas av enkätundersökningen avbryter den efterföljande insatsen. Hur ser ansvarsfördelningen ut mellan Lärjeholm, uppdragsgivare, den efterföljande behandlingsinstitutionen samt klienten själv med avseende på detta? Eller rör det som studiens låga generaliserbarhet och att detta resultat är direkt missvisande?

Ett sätt att få mer kunskap om detta skulle vara genom att Lärjeholm utökar sina nöjd-kund-enkät, som kortfattat nämndes ovan. Istället för att endast omfatta hur nöjd man varit med själva vistelsen skulle man även kunna göra en uppföljning efter en tid för att få veta mer om hur den efterkommande placeringen fungerat och även ta reda på anledningar till varför den eventuellt inte fungerat.

## 7.1 Nya infallsvinklar för vidare forskning

Tabell 1 visar att det endast är hälften så många kvinnor som män som deltar i enkätundersökningen trots att Lärjeholms målgrupp är både kvinnor och män. Ser man på intervjupersonerna är det ingen av dem som är kvinna. Detta beror inte på att jag valt att främst fokusera de manliga klienter som kommer till Lärjeholm, anledningen är att det kommer väldigt få kvinnor till Lärjeholm. Detta är något jag funderat kring. Varför är det så få kvinnliga missbrukare som söker sig till Lärjeholm? Är de så få till antalet jämförelsevis med deras manliga diton eller tror man inte att de behöver ett ställe som Lärjeholm för att utreda deras behov? Eller kan det vara så att Lärjeholms verksamhet är framtagen för att tillgodose främst manliga missbrukares behov?

Så vitt jag vet existerar det endast ett fåtal renodlade utredningshem i Sverige. Det vore därför intressant att jämföra dessa sinsemellan. Vilka skillnader och likheter existerar med avseende på arbetsmetoder? Hur skiljer sig resultaten åt?

Det vore även väldigt intressant att vidareutveckla hur det kommer sig att mer än hälften av de som kommer vidare i behandling efter Lärjeholm avbryter den i förtid. Jag vågar påstå att personalen på Lärjeholm har spetskompetens när det gäller kunskap om olika behandlingsalternativ då ett av huvudsyftena är just att motivera klienten till en adekvat vidare behandling. Den analys jag gjorde ovan angående detta är endast hypoteser över tänkbara anledningar, därför vore det intressant med en studie som fokuserade på att utröna varför vistelsen efter Lärjeholm i vissa fall fallerar.

En brist med denna studie är att de som endast vistades på Lärjeholm några dagar inte omfattas av undersökningen. De uteslöts eftersom det hade varit omöjligt för deras uppdragsgivare att exempelvis lämna synpunkter på en utredning som inte skrevs. Det finns dock en anledning bakom varför dessa klienter avvek så tidigt och den hade varit intressant att få veta mer om. Visste de inte vad vistelsen innebar? Hade de fått knapphändig avgiftning innan eller ingen alls viket medfört att abstinensen varit ohanterbar? Kände de att Lärjeholm var en för omfattande insats för dem och att de skulle nöja sig med en mindre omfattande insats?

## KÄLLFÖRTECKNING

## Litteratur

American Psychiatric Association (1995): *MINI-D IV – Diagnostiska kriterier enligt DSM-IV*. Danderyd: Pilgrim Press

Bechgaard, Birgitte (1992): "Miljøterapi og psykoterapi" I Bechgaard, Birgitte (red): *Miljøterapi*. Köpenhamn: Hans Reitzels Forlag A/S

Bergmark, Anders/Oscarsson, Lars (1999): Behandlingsmotivation och tvångsvård. *Socialvetenskaplig tidskrift* 3, 195-211

Billinger, Kajsa (2000): *Få dem att vilja – motivationsarbete inom tvångsvården av vuxna missbrukare*. Stockholm: Stockholms universitet

Bryman, Alan/Bell Emma (2003): *Företagsekonomiska forskningsmetoder*. Malmö: Liber Ekonomi

Dahlberg, Magnus/Vedung, Evert (2001): *Demokrati och brukarutvärdering*. Lund: Studentlitteratur

Eriksson, Bengt/Karlsson, Per-Åke (1998): *Utvärdera bättre: för kvalitetsutveckling inom socialtjänsten*. Stockholm: Gothia.

Esaiasson, Peter/Gilljam, Mikael/Oscarsson, Henrik/Wängnerud, Lena (2004): *Metodpraktikan*. Stockholm: Nordstedts Juridik AB

Gilje, Nils/Grimen, Harald (1995): *Samhällsvetenskapernas förutsättningar*. Göteborg: Daidalso.

Holme, Idar Magne/Solvang, Bernt Krohn (1996): *Forskningsmetodik*. Lund: Studentlitteratur

Hölcke, Fredrik (1997): *Miljøterapi – Möte med möjligheter*. Stockholm: Magelundens Behandlingscenter

Jenner, Håkan (2000): "Vad är miljøterapi?" I Hagqvist, Anders/Widinghoff, Björn (red): *Miljøterapi – igår, idag och imorgon*. Lund: Studentlitteratur

Kvale, Steinar (1997): *Den kvalitativa forskningsintervjun*. Lund: Studentlitteratur.

Millner, William R./Rollnick, Stephen (2002): *Motiverande samtal*. Stockholm: Kriminalvårdens förlag

Revstedt, Per (2002): *Motivationsarbete*. Stockholm: Liber AB

Skårner, Anette (2001): *Skilda världar? En studie av narkotikamissbrukares sociala relationer och sociala nätverk*. Göteborg: Göteborgs universitet – Institutionen för socialt arbete



Svensson, Bengt (2000): "Missbrukare" I Denvall, Verner/Jacobsson Tord (red): *Vardagsbegrepp i socialt arbete*, Stockholm: Nordstedts juridik AB

Törnquist, Anders (2004): *Mellan relation och resultat*. Göteborg: Institutionen för socialt arbete, Skriftserien.

Vedung, Evert (1998): *Utvärdering i politik och förvaltning*. Lund: Studentlitteratur.

### **Rättskällor**

Författningar:

Brottsbalken, 1962:700

Socialtjänstlagen, 2001:453

Förarbeten:

Proposition 1986/87:106 om ändring i brottsbalken m.m. (s.k. kontraktsvård m.m.)

SOU 1984:32 – Nya alternativ till frihetsstraff

SOU 2005:82 – Personer med tungt missbruk

### **Rapporter**

Centralförbundet för alkohol- och narkotikaupplysning (CAN): *Drogutvecklingen i Sverige 2007*

Gryning Vård ABs årsredovisning 2006

### **Internet**

Lärjeholms informationsmaterial:

<http://www.alphait.se/imcweb/gryning/bilderhem2/upload/Lärjeholm%20Informationsmaterial%20Pdf%20071012.pdf>

Gryning Vård ABs hemsida: <http://www.gryning.se/>

## **BILAGA I – Enkätundersökning**

**Enkät till socialsekreterare och frivårdsinspektörer som haft placeringar på Lärjeholms utrednings- och motivationshem**

OBS! Fyll gärna i "Egna kommentarer" för att utveckla svaren.

**1 a. Ditt yrke:** Socialsekreterare  Frivårdsinspektör

**1 b. Klientens kön:** Man  Kvinna

**1 c. Klientens ålder vid placeringen:** 18 – 24  25 – 30  31 – 35

**2. Fullgjorde din klient placeringen på Lärjeholm (d.v.s. den psykosociala utredningen skrevs och klienten kom vidare i sin behandling)? Om ja, gå till fråga 4.**

Ja  Nej

Egna kommentarer: \_\_\_\_\_

**3. Vilken var anledningen till att klientens vistelse på Lärjeholm avbröts i förtid? Besvara endast om du svarade nej på fråga 2.**

- Avvisande p.g.a. drog-/alkoholintag.
- Avvisande p.g.a. övrigt regelbrott.
- Klienten valde att lämna Lärjeholm frivilligt.

Egna kommentarer: \_\_\_\_\_

**4. Vilken typ av behandling påbörjade din klient efter vistelsen på Lärjeholm? Besvara endast om du svarade ja på fråga 2.**

Familjehemsvård  Behandlingshem  Öppenvård  Ingen behandling

Egna kommentarer: \_\_\_\_\_

**5. Nedan följer några påståenden om den initiala kontakten med Lärjeholm under studiebesök och intervju som placeringen föregicks av.**

**a. Studiebesöket var informativt och svarade på de eventuella frågor som fanns.**

Instämmer helt  Instämmer delvis  Instämmer inte alls  Deltog ej

**b. Bemötandet från personalens sida var professionellt och verksamheten gav ett positivt intryck.**

Instämmer helt  Instämmer delvis  Instämmer inte alls  Deltog ej

Egna kommentarer: \_\_\_\_\_

---

**6 a. Hur uppfattar du att din klients motivation till att förändra sin livssituation till det bättre med avseende på exempelvis missbruk och kriminalitet förändrades under vistelsen på Lärjeholm?**

Försämrad motivation  Oförändrad motivation  Förbättrad motivation

Egna kommentarer: \_\_\_\_\_

---

**6 b. Vad tror du att denna eventuella förändring berodde på? Besvara ej om du valde "Oförändrad motivation" på fråga 6 a.**

- Till största del vistelsen på Lärjeholm
  - Delvis vistelsen på Lärjeholm
  - Någon annan omständighet (t.ex. förändrade relationer), nämligen:
- 

**7. Anser du att kontakten mellan dig som uppdragsgivare och din klients kontaktpersoner på Lärjeholm fungerade tillfredställande med avseende på**

**a. telefonkontakt?**

För tät kontakt  Lagom kontakt  För lite kontakt

**b. uppföljnings- och planeringsmöten?**

För tät kontakt  Lagom kontakt  För lite kontakt

Egna kommentarer: \_\_\_\_\_

---

**8. Anser du att den psykosociala utredningen som gjordes under din klients vistelse på Lärjeholm (välj mellan 1 - 4)**

**a. visade vilka styrkor och behov din klient har?**

Instämmer inte alls      1      2      3      4      Instämmer helt

**b. gav en bra och detaljerad bild av klientens missbruksproblematik?**

Instämmer inte alls      1      2      3      4      Instämmer helt

**c. motiverade en väl grundad bedömning med bra rekommendationer om vidare behandling?**

Instämmer inte alls      1      2      3      4      Instämmer helt

Egna kommentarer: \_\_\_\_\_

\_\_\_\_\_

**9. Hur fungerade den efterföljande insatsen efter vistelsen på Lärjeholm?**

Ingen insats alls

Fullföljde insatsen

Avbröt insatsen – Anledning: \_\_\_\_\_

**10. Under vilka förhållanden lever din klient sitt liv idag med avseende på**

**a. missbruk**

Aktivt missbruk  Sporadiskt/kontrollerat missbruk  Inget missbruk  Vet ej

**b. boendeform**

Hemlös  Institution  Eget boende  Vet ej

**c. sysselsättning**

Arbetslös  Studier  Arbete  Vet ej  Annat: \_\_\_\_\_

**11. Hur nöjd är du sammanfattningsvis med Lärjeholms insats under klientens placering hos oss (välj mellan 1 – 4)?**

Mycket missnöjd      1      2      3      4      Mycket nöjd

Egna kommentarer: \_\_\_\_\_

\_\_\_\_\_

**12. Kan du i framtiden tänka dig att rekommendera Lärjeholm till en annan klient?**

Ja  Nej

Egna kommentarer: \_\_\_\_\_

\_\_\_\_\_

**13. Har du några synpunkter på enkäten eller ytterligare synpunkter på Lärjeholm?**

\_\_\_\_\_

\_\_\_\_\_

\_\_\_\_\_

\_\_\_\_\_

\_\_\_\_\_

\_\_\_\_\_

\_\_\_\_\_

\_\_\_\_\_

\_\_\_\_\_

## Intervjuguide

- **Livssituation**

Hur ser din boendeform ut idag?

Hur ser din sysselsättningsform ut idag?

Hur ser ditt liv ut med avseende på missbruk?

- **Vistelsen på Lärjeholm**

*Allmänt*

Hur skulle du vilja beskriva din tid på Lärjeholm?

Skulle du valt Lärjeholm igen om du skulle göra om behandlingen?

Skulle du rekommendera andra att söka sig till Lärjeholm?

*Studiebesök*

Hur upplevde du det studiebesök som gjordes innan din vistelse på Lärjeholm?

Hur blev du bemött?

Fick du svar på de eventuella frågor du hade med dig?

*Det miljöterapeutiska schemat*

Hur upplever du det miljöterapeutiska schemat som tillämpas på Lärjeholm?

Vilka återkommande inslag uppskattade du mest respektive minst? Varför?

Tycker du att det miljöterapeutiska schemat är lagom omfattande?

Vilka eventuella förändringar anser du att behövs för att göra schemat mer givande?

*Den psykosociala utredningen*

Hur ser du på den utredning som skrevs om dig under din tid på Lärjeholm?

Hur var det att bli utredd?

Är du nöjd med utredningen?

Hur speglade den dig som person?

Hur ser du på den bedömning som gjordes i slutet av utredningen?

*Motivation*

Hur påverkade vistelsen på Lärjeholm din motivation till att förändra ditt leverne?

Berodde denna eventuella förändring på vistelsen på Lärjeholm eller fanns det andra omständigheter?

*Behandling efter Lärjeholm*

Vilken behandlingsform kom du till efter Lärjeholm?

Hur fungerade denna behandling bra för dig, levde den upp till dina förväntningar?

Vilka för- och nackdelar hade den?

Fullföljde du denna behandling?

*Personalen*

Hur ser du på personalen som arbetar på Lärjeholm?

Hur ser du på de två kontaktpersonerna som du tilldelades i början av vistelsen på Lärjeholm?

### **BILAGA III – Informationsbrev till tidigare uppdragsgivare**

Hej,

Mitt namn är Björn Thurén och arbetar som behandlingssekreterare på Lärjeholms utrednings- och motivationshem. Parallellt med mitt arbete på Lärjeholm läser jag för närvarande sista terminen på socionomprogrammet i Göteborg och håller för tillfället på med min C-uppsats. Denna uppsats syftar till att utvärdera verksamheten vid Lärjeholm.

Utvärderingens mål är att få din åsikt, som tidigare uppdragsgivare, om hur väl vi på Lärjeholm levde upp till de uppsatta målen och erbjuder det som efterfrågas.

Det är även viktigt att påpeka att du svarar helt anonymt på alla frågor. När du skickar tillbaka enkäten till mig kommer inte jag att kunna veta att det är just du som svarat på just den enkäten. Resultatet kommer att redovisas i uppsatsen genom olika figurer (diagram och tabeller). Svarar du på de öppna frågorna kommer detta redovisas genom citat i uppsatsen.

Deltagandet i enkäten är naturligtvis frivilligt men ditt deltagande är av stor vikt för hur väl denna utvärdering kommer att falla ut.

Jag behöver få dina svar senast måndagen den 14/4.

Om du har några frågor angående enkäten och ditt deltagande nås jag enklast via e-mail, du kan även ringa mig om du så önskar

Tack för din medverkan!

Björn