



GÖTEBORGS
UNIVERSITET

INSTITUTIONEN FÖR KULTURVÅRD

SJ:S PLANTERINGSVÄSENDE

en historisk studie av dess växtmaterial och stilideal
1930-1950



Rasmus Widegren

Uppsats för avläggande av filosofie kandidatexamen med huvudområdet kulturvård med inriktning mot
trädgårdens hantverk

2018, 180 hp

Grundnivå

SJ:s planteringsväsende – en historisk studie av dess växtmaterial och
stilideal 1930-1950

Rasmus Widegren

Handledare: Inger Olausson

Examensarbete, 15 hp
Trädgårdens- och landskapsvårdens hantverk

Göteborgs universitet
Institutionen för kulturvård

UNIVERSITY OF GOTHENBURG
Department of Conservation
P.O. Box 130
SE-405 30 Göteborg, Sweden

www.conservation.gu.se
Tel +46 31 786 47 00
Fax +46 31 786 47 03

Bachelor of Science in Conservation, with major in Garden and Landscape Crafts,
180 hec

By: Rasmus Widegren
Mentor: Inger Olausson

SJ's organization for gardening – a historical study of the utilized plant material and prevailing style ideal 1930-1950

Abstract

This study mainly focuses on the garden architects Enoch Cederplam (1867-1938) and Gösta Reuterswård (1892-1980). They both served as garden directors for the State Railways (SJ) during different periods between 1930-1950. The garden directors had the main responsibility for the railway organization for gardening – an organization that maintained and designed different types of plantations and parks on and around the railway environments. The background section consists a review of the different garden directors who were responsible for the various designs of the railway parks before 1930. It presents the different motives and style ideals that seem to have affected and influenced them during the different eras. This is presented to enable a deeper understanding of the connections between the social development and the prevailing style ideals that characterized the development of park and garden culture in Sweden. The study is then focused to the period 1930-1950 and Enoch Cederpalm and Gösta Reuterswård. Cederpalm and Reuterswård's background, education and design principles are studied and analysed based on the park and garden environments they designed during the different periods as representatives of the Swedish State Railways. In conclusion, the study partially presents and discusses what plant material that was used, but first and foremost it shows similarities and differences between Cederpalm's and Reuterswård's intentions and design principles. Cederpalm's design principles are, for example, inspired by nature in a wider sense than is apparent concerning Reuterswård. Although both are influenced by functionalistic ideals, these appear very subtly in railway parks designed by Cederpalm in relation to the later designed by Reuterswård. Reuterswård's design principles can be described as more multifaceted than Cederpalm's, and was in a deeper sense characterized by functionalistic principles.

Titel in original language: SJ:s planteringsväsende – en historisk studie av dess växtmaterial och stilideal 1930-1950

Language of text: Swedish

Number of pages: 46

Keywords: station garden, railway park, green cultural heritage, Enoch Cederpalm, Gösta Reuterswård

Innehållsförteckning

Inledning	7
Syfte och mål	7
Frågeställningar.....	7
Avgränsningar	7
Forskningsläge	8
Metod och material	10
Bakgrund	12
Föregångarna till Cederpalm och Reuterswärd.....	16
Undersökning	19
Stilideal	19
Enoch Cederpalm.....	19
Gösta Reuterswärd	25
Växtmaterial.....	31
Enoch Cederpalm.....	31
Gösta Reuterswärd	35
Diskussion	38
Avslutande reflektion.....	39
Sammanfattning	40
Källförteckning	43
Tryckta källor.....	43
Litteratur	43
Figurförteckning	45

Inledning

Denna studie kretsar i huvudsak kring trädgårdsarkitekterna Enoch Cederpalm (1867-1938) och Gösta Reuterswärd (1892-1980). Dessa verkade båda som trädgårdsdirektörer för Statens järnvägar (SJ) under skilda perioder mellan 1930-1950. Trädgårdsdirektörerna bar det huvudsakliga ansvaret över planteringsväsendet – en organisation som förvaltade och anlade olika typer av planteringar och gröna miljöer på och kring järnvägsområdena under SJ:s styre. Under rubriken *Bakgrund* presenteras en summarisk återgivning av planteringsväsendets organisation och historia. Den består även av en genomgång av de trädgårdsdirektörer som utöver Cederpalm och Reuterswärd ansvarat för järnvägsparkernas utformning, samt vilka olika motiv och stilideal som tycks influerat dessa under de olika tidsepokerna. Detta görs med syftet att möjliggöra en förståelse för sambanden mellan samhällsutvecklingen och de rådande stilideal som präglade trädgårdskulturens utveckling. Under rubriken *Undersökning* fördjupas studien i perioden 1930-1950 och de då verksamma trädgårdsdirektörerna Enoch Cederpalm och Gösta Reuterswärd. Här studeras deras bakgrund, utbildning och gestaltungsprinciper utifrån de park- och trädgårdsmiljöer respektive utformat som representanter för Statens järnvägars planteringsväsende.

Syfte och mål

Målet med denna uppsats är att synliggöra och uppmärksamma SJ:s planteringsväsende, en verksamhet som i över ett sekel satte sin prägel på Sveriges trädgårdskultur. Syftet med att studera vilket växtmaterial som användes och vilka motiv och stilideal som låg bakom järnvägsparkernas utformning 1930-1950 är att uppsatsen förhoppningsvis kan vara behjälplig för att identifiera och tolka de fragment som kvarstår av SJ:s planteringsväsende från den tiden för framtida förvaltning av gröna miljöer kring stationsbyggnader och järnvägsområden. Genom att påvisa hur det historiskt sett gått att kombinera en omfattande utveckling av landets transportsystem tillsammans med en växande planteringsverksamhet hoppas jag även kunna åskådliggöra delar av den kunskap organisationen under sin verksamhet tid genererat, så att denna kan komma att nyttjas eller inspirera vid dagens anläggningsarbeten inom transportområdet.

Frågeställningar

För att nå uppsatsens mål och syften har arbetet genomförts med följande frågeställningar:

Vilka stilideal och motiv låg bakom järnvägsparkernas utformning 1930-1950?

Vilket växtmaterial användes av planteringsväsendet 1930-1950?

Avgränsningar

Utöver den summariska återgivning av planteringsväsendets historia som presenteras under rubriken *Bakgrund* begränsas studien till perioden mellan 1930-1950. Den koncentreras även till att, utifrån de då verksamma trädgårdsdirektörerna Enoch Cederpalm och Gösta Reuterswärd, undersöka de växtmaterial och stilideal som låg till grund för utformningen av de statligt ägda järnvägsparkerna, dock inte de privata. Vidare så behandlar arbetet endast järnvägsparkerna och stationsplanteringar i anslutning till stationsområden och kommer alltså inte i någon vidare bemärkelse

beröra miljöerna vid banvaktarstugorna eller det växtmaterial som planterades längs med järnvägsspåren i skyddande syfte.

Forskningsläge

Riksarkivet och landsarkiven förvaltar en stor mängd material kopplat till SJ:s historia bl.a. i form av ritningar, trädgårdsdirektörernas årsberättelser och andra dokument från myndigheter, organisationer och enskilda företag. Totalt omfattar arkivmaterialet i dagsläget ca 5 000 hyllmeter vid landsarkivet i Göteborg samt ca 3 500 hyllmeter vid Riksarkivet i Arninge (Fogelberg & Lagerberg Fogelberg 2008a). Arkiven har dock gallrats mycket hårt, det är oklart enligt vilka premisser och när detta skett men det är tydligt att omfattande mängder ritningar har gått förlorat, detta leder följaktligen till att möjligheterna av en heltäckande studie av planteringsväsendet är begränsat.

Johan Bergkvist, landskapsarkitekt, har vid SLU publicerat sin licentiatuppsats *Landskapsarkitektur i järnvägslandskap – Platsernas förändring i historiskt perspektiv* (2013). Uppsatsen kartlägger och analyserar järnvägsanläggningarnas fysiska förändring, vilka värden de besitter och hur dessa kan tillvaratas. Uppsatsen baseras på ett 20-tal fallstudier vid svenska järnvägsmiljöer och är ett mycket omfattande arbete. Bergkvist har även i ett samarbete med Sveriges järnvägmuseum publicerat artikeln *Järnvägarnas parker och trädgårdar - en historisk återblick* (2012). Bergkvist skildrar här planteringsväsendet från uppkomst till nedgång, texten har ett större fokus på den teknikhistoriska utvecklingen än övrig litteratur jag studerat för ämnet vilket varit av särskild relevans för denna studies inledande historiska återgivning av planteringsväsendet.

Trädgårdsantikvarien Ulrika Rydh (2016) anställdes som konsult i ett samarbete med Sveriges järnvägmuseum som resulterade i rapporten *Järnvägsparker och planteringar - Sammanställning av provinventeringar hösten 2016*. Rydh presenterar och värderar spår av äldre strukturer och växter utifrån inventeringar vid 13 olika stationer, urvalet av stationer utgår ifrån en inventering som genomfördes av SJ:s arkitektkontor 1986 *Yttre miljö vid järnvägsstationer*. Denna baserades i sin tur på ett representativt urval där olika kategorier av stationer med viss geografisk spridning fanns med. Resultaten som presenteras i rapporten ger en uppfattning om vilka spår som kvarstår från planteringsväsendets verkamma tid, härkomsten av det växtmaterial som påträffats under inventeringarna är desto svårare att datera och har således inte kunnat användas som underlag till växtmaterialet som presenteras i denna studie.

Trädgårdshistorikern Åsa Klintborg Ahlklo (1993) har vid SLU skrivit artikeln *SJ:s rabatter – Statens järnvägar som förmedlare av trädgårdskultur*. Här skildras planteringsväsendet ur ett trädgårdshistoriskt perspektiv. Artikeln har med sitt överskådliga och rika faktainnehåll främst använts som underlag till denna studies inledande historiska återgivning. Ulla Rylander (1996) har vid kungliga skogs- och lantbruksakademien publicerat *Fjällnära trädgårdar i Jämtland och Härjedalen tiden 1830-1900*. Rylander beskriver här planteringsväsendet utifrån en norrländsk kontext. Detta görs med exempel på planteringsväsendets organisation och påverkan vid bl.a. Åres- och Storliens stationer.

Andra akademiska skrifter som utgjort grunden för denna studie är Mikael Pålssons (2005) examensarbete *SJ i Paradiset – Berättelser bakom en epoks gröna kulturarv i järnvägsstaden Hässleholm*. Uppsatsen är skriven vid institutionen för stad och land i Uppsala, SLU. Pålssons har en grundlig genomgång av ett brett källmaterial och baserar arbetet på omfattande arkivstudier. Pålssons arbete har varit ett berikande underlag för i princip samtliga delar av min studie. Landskapsarkitekten Eva Gustavssons (2001) avhandling, *Trädgårdsideal och kunskapssyn – En studie av meningens uttryck med exempel från Gösta Reuterswårds och Ulla Molins skapande handling*, skildrar planteringsväsendet men är i första hand en personhistorisk text om bl.a. Reuterswårds bakgrund, gestaltungsprinciper och anläggningar. Avhandlingen lyfter även frågor rörandes trädgårds-/landskapsarkitektens skiftande roll och relaterar även Reuterswårds influenser och handlingar i förhållande till hans samtid och andra parallellt verksamma personer.

För att erhålla en djupare förståelse för de olika tidsepokenas rådande stilideal har landskapsarkitekten Eivor Buchts (1997) avhandling, *Public Parks in Sweden 1860–1960. The planning and design discourse*, studerats. Avhandlingen har även använts som underlag för att ge ett bredare perspektiv på i vilken sociala och kulturella kontext järnvägsparkerna tog form, samt för att kunna utröna de olika influensernas härkomst.

På uppdrag av Banverket genomförde Charlotte Lagerberg Fogelberg och Fredrik Fogelberg ett treårigt projekt som bland annat resulterat i rapporten *Järnvägens trädgårdskultur – att återskapa banvaktstugans trädgård* (2008). Projektet innefattade även att de projektansvariga byggde upp en representativ trädgård kring banvaktarstugan Hosäter vid Sveriges järnvägmuseum i Gävle.

Utöver ovan nämnda pågår det i nuläget även ytterligare ett projekt kopplat till järnvägens gröna kulturarv. Anna Lindgren, forskningssamordnare vid järnvägmuseet, driver ett projekt där ett samarbete mellan Institutionen för kulturvård vid Göteborgs universitet och Trafikverket förväntas resultera i en licentiatuppsats till våren 2020. Mer information kring forskningsprojektet återfinns i artikeln *Järnvägens gröna kulturarv: doktorandprojekt om järnvägens planteringsväsende 1858–1973* som presenteras i årsskriften *Bulletin* från 2016. Lindgren står även bakom artikeln *Järnvägens planteringar - Sveriges största trädgårdsrörelse* (2016) som skildrar planteringsväsendets organisation och verksamma tid.

Som framgår har SJ:s planteringsväsende belyst i ett flertal skrifter. Vilket växtmaterial som nyttjades under olika tidsepoker har delvis utforskats, bland annat av Charlotte Lagerberg Fogelberg och Fredrik Fogelberg i rapporten *Järnvägens trädgårdskultur – att återskapa banvaktstugans trädgård* (2008).

Jag har dock inte stött på någon studie som belyser planteringsväsendet under perioden 1930-1950 med fokus på vilka stilideal och motiv som låg bakom järnvägsparkernas utformning. Min intention är således att denna studie skall verka för att kunna ge en bättre bild av planteringsväsendet och de avtryck denna verksamhet lämnat efter sig i vårt gröna kulturarv.

Metod och material

För att kunna ge en representativ bild av vilka stilideal och motiv som legat till grund för järnvägsparkernas utformning under den givna perioden krävs en viss förståelse, dels för verksamhetens egen historia och organisation, och dels för vilka normer och ideal som rådde i samhället i övrigt. Som inledande fas för denna uppsats gjordes därför en litteraturstudie över de skrifter som presenterats i föregående avsnitt. För att redogöra planteringsväsendets historia lades särskilt vikt vid texterna författade av Åsa Klintborg Ahlklo (1993) samt Johan Bergkvist (2012). De två författarnas olika ingång till ämnet, Åsa Klintborg Ahlklo (1993) med ett trädgårdshistoriskt perspektiv och Johan Bergkvist (2012) som skildrar planteringsväsendet i relation till den teknikhistoriska utvecklingen, kompletterade i min mening varandra väl och möjliggjorde en redogörelse för såväl planteringsväsendets utveckling som den parallella tekniska- och samhälleliga utvecklingen.

För studiens huvudsakliga undersökning krävdes en djupare förståelse för tidsepokenas rådande stilideal och andra bakomliggande motiv som påverkat järnvägsparkernas utformning. För detta ändamål användes i huvudsak Eivor Buchts (1997) avhandling som underlag. Avhandlingen redogör och diskuterar de ideal som präglade Sveriges park- och trädgårdskultur mellan år 1860-1960 och belyser även var dessa kan härledas och hur de funnit sin väg till Sverige. Då utformningen av park- och trädgårdsmiljöerna vid SJ:s stationsområden i slutändan utformades av den verksamme trädgårdsdirektören, och således präglades av dennes personliga gestaltungsprinciper, ansåg jag det även nödvändigt med en viss personhistorisk fördjupning. Detta för att kunna utröna och redogöra för hur Enoch Cederpalm och Gösta Reuterswärd erhållit sina influenser och i vilken grad dessa och samtida stilideal tycks ha berört och påverkat deras gestaltungsprinciper och anläggningar. I detta ändamål nyttjades Eva Gustavssons (2001) avhandling för redogörelsen av Reuterswärds historia, handlingar och principer. Då jag inte lyckades finna motsvarande skrift rörande Enoch Cederpalm lades istället större vikt vid att studera årsberättelser och minnesskrifter författad av densamme för att möjliggöra en personlig återgivning av dennes gestaltungsprinciper.

I arkivstudien ingick nämnda årsberättelser, dessa utkom årligen som namnet antyder. Som underlag till denna uppsats har därför samtliga årsberättelser utgivna mellan år 1930-1949 kunnat studeras inom den givna tidsperioden. De ritningar som ingår som underlag i denna studie utgörs av 40 stycken ritningar upprättade av Enoch Cederpalm mellan åren 1930-38 samt elva stycken ritningar upprättade av Gösta Reuterswärd mellan åren 1942-49. Dessa ritningar har sökts upp i riksarkivet och landsarkiven, digitaliserats och sammanställts i en samling av forskarna Charlotte Lagerberg Fogelberg och Fredrik Fogelberg. Någon särskild avsatt tid till att samla och studera fotografier har dessvärre inte kunnat avsättas inom tidsramen för denna studie. De foton som studerats är de som återfunnits i den nämnda litteraturen samt från årsberättelserna. Av de ritningar och fotografier som studerats är det endast ett fåtal som presenteras i uppsatsen. Dessa har valts med avsikt att verka som representativa exempel på Cederpalms och Reuterswärds gestaltungsprinciper.

Artnamnen som jag stött på i de ritningarna som legat till grund för växtlistorna, som presenteras som tabellerna 1 och 2 på sida 34 och 37, har i flera fall visat sig vara växtens äldre benämning. Genom att använda mig av Svensk Kulturväxtdatabas (SKUD) har dessa uppgifter kunnat korrigeras utefter dagens korrekta benämning på

växten. Växtnamnen som anges på ritningarna uppger även i flera fall endast släktnamnet utan att precisera växtens artepitet. De växtnamn som presenteras i tabellerna 1 och 2 är alltså korrigerade efter dagens korrekta benämning, i många fall är växtnamnen på ritningarna ej fullständiga och för dessa anges endast det vetenskapliga släktnamnet med motsvarande svensk översättning.

Bakgrund

Under över ett sekel, 1862-1973, nyttjade SJ ett rikt och välutvecklat planteringsväsende. En organisation som gjorde järnvägsmiljöerna mer tilltalande genom att bl.a. uppföra planteringar, amplar, urnor och trädgårds- och parkanläggningar kring stationsområdena (Fogelberg & Lagerberg Fogelberg 2008a). När de svenska järnvägarna började byggas 1856 hade industrialiseringen redan pågått i drygt 50 år i England och Europa. Många var vid den här tiden i Sverige fortfarande hårt bundna till bondesamhället och dess tankevärld. I och med industrialismens framfart kom en ny borgerlig kultur att växa fram, vars ideal präglades av bildning, prydighet, ändamålsenlighet och kontroll (Bergkvist 2012). De tidigaste järnvägsparkerna utformades av Adolf Wilhelm Edelsvärd (1824-1919), verksam som SJ:s förste chefsarkitekt mellan 1855-1895 (Klintborg Ahlklo 1993). Edelsvärd tog fram en idealstadsplan för stationssamhällen, där järnvägsstationen tillsammans med kyrka och rådhus utgjorde stadens viktigaste punkter. Av planens beskrivning framgår också att alléer, parker och trädgårdar hade en given plats i stadsplanen (Bergkvist 2012).

Järnvägen och de nya stationerna kom inte bara att ses som ett användbart transportmedel utan blev på många sätt en slags symbol för den samhällsutveckling som tog fart under mitten av 1800-talet. Stationerna var för sin tid väldigt moderna och kunde på spårsidan visa upp den senaste tekniken. Mot staden präglades utformningen av 1800-talets borgerliga smak, vilken ansågs vara likställd med god smak. Den förste trädgårdsdirektören, Olof Eneroth (1825-1881), tillsattes 1862, han var sedan tidigare en aktiv skribent och debattör gällande frågor rörande den offentliga parken och folkbildning. Han menade att en väl utformad park besatt egenskaper som verkar förädlande på de besökandes bildning och smak. Olof Eneroth satte sin prägel på utformningen av de gröna miljöerna kring järnvägen, helt i led med tidens nya ideal, genom att framhålla sina moraliska budskap gällande ordning, nykterhet, hälsa och bildning (Bergkvist 2012). SJ ville föregå som gott exempel och genom sina nationalromantiska anläggningar och prydliga planteringar sprida kunskap och ”den goda smaken” (Eneroth 1863) till landets alla delar (Klintborg Ahlklo 1993).

SJ ville dock inte bara sprida inspiration och kunskap, som ett första steg ville verksamheten återställa vad som förstörts vid anläggandet av järnvägsspåren. Växter planterades för att hjälpa naturen på traven där det uppstått fula sår. Bitvis kunde även växtmaterial användas för att medvetet framhäva eller dölja delar av det landskap som resenärer från tåget kunde blicka ut över. Utöver detta anlades även åtskilliga kilometer av så kallade skyddsplanteringar. Dessa utgjordes av träd och buskar som löpte längs med järnvägsspåren runtom i landet med avsikt att skydda dessa från snö. Växtligheten verkade även som skyddande barriär för närliggande träbyggnader då det dämpade det gnistregn som kunde uppstå när tågen drog förbi. På vissa utsatta platser kunde även växter med vidsträckta rotsystem planteras i syfte att stärka banvallen. Under de första åren lades mycket fokus på denna typ av planteringar varför det kom att dröja till 1862, året då västra stambanan öppnas, innan planteringsverksamheten runt om i landet nått en sådan omfattning att SJ valde att arvodera Olof Eneroth i rollen som första trädgårdsdirektör (Klintborg Ahlklo 1993).

Folkupplysande ideal, folkskolor, hushållningssällskap och trädgårdssällskap inrättades i Sverige under första hälften av 1800-talet. Under andra hälften av 1800-talet etablerar sig dessa i allt större omfattning, detta med ett gemensamt mål om att sprida kunskap rörande moderna odlingsmetoder till landets befolkning (ibid). SJ uppmuntrade sina anställda till odling av såväl nyttoväxter som prydnadsväxter kring banvaktarstugor och boställen, samt på mark mellan häckplanteringar och banvall. Detta gjordes delvis för att praktiskt vara behjälpliga för sina anställdas ekonomi (Rylander 1996). Men det var även helt i led med folkupplysningens ideal. Genom att kunna visa upp personal som besatt odlardrift och välskötta trädgårdar blev det ett sätt att leva upp till sin föredömliga roll.

Likt övriga planteringar vid SJ fanns detaljerade föreskrifter rörande utformning och innehåll för boställenas och banvaktarstugornas planteringar. Frukträd planterades, sex, åtta eller tio stycken – beroende på utrymmet. Bärbuskar placerades i någon rabatt eller som häck längs banan, en lite berså, prydnadsbuskar samt fleråriga växter (perenner) skulle också rymmas i trädgården (Klintborg Ahlko 1993). Den skulle även innehålla ett trädgårdsland där det bland annat kunde odlas lök, morötter och potatis. Varje banvaktarstuga hade även tillgång till en jordkällare för att möjliggöra förvaring av grödor och olika livsmedel, ovanpå denna planterades buskar och/eller marktäckare. För att uppmuntra de anställda till odling delades det årligen ut fröportioner samt plantor och bärbuskar som inte kommit till användning vid de olika stationsplanteringarna (Fogelberg & Lagerberg Fogelberg 2008b).

Under de verksamma åren bedrev SJ:s planteringsväsende även en rad olika försöksodlingar. Det prövade växtmaterialet värderades och analyserades för att på så sätt bl.a. kunna ta fram fruktträd som gav god avkastning i olika delar av landet, samt ett växtmaterial som var hårdigt och lämpat för landets olika klimattyper och zoner. Detta omfattande försöksarbete låg delvis till grund för den karta över Sveriges odlingszoner som upprättades av Sveriges Pomologiska förening. Inom denna förening var även Olof Eneroth, SJ:s förste trädgårdsdirektör, verksam. De vunna erfarenheterna resulterade även så småningom i de diagram som i denna uppsats refereras till som figur 1,2 och 3 på sidorna 14-15. Diagrammen redogör för olika träd, buskar och perenners hårdighet, detta presenteras utifrån vid vilken av de nordligaste järnvägsstationerna växten gick att odla (Klintborg Ahlko 1993).

Dessa försöksodlingar spelade en stor roll i trädgårdskulturens utveckling, kanske främst i Norrland där verksamheten efter många försök lyckades bevisa att flera växter som tidigare inte ansetts hårdiga faktiskt gick att odla långt norr ut i landet. I årsberättelsen för år 1938 skriven av den då verksamme trädgårdsdirektören Gösta Reuterswärd går det t.ex. att läsa följande om försöken kring att finna för norra Sverige hårdiga grässorter: ”I Boden, Gällivare och Storuman har sedan några år pågått provodling av olika gräsarter avsedda för gräsmattor. Försöken ha givit god vägledning ifråga om de fleråriga grässlagens förmåga att övervintra i landets nordligaste delar.” (Reuterswärd 1938).

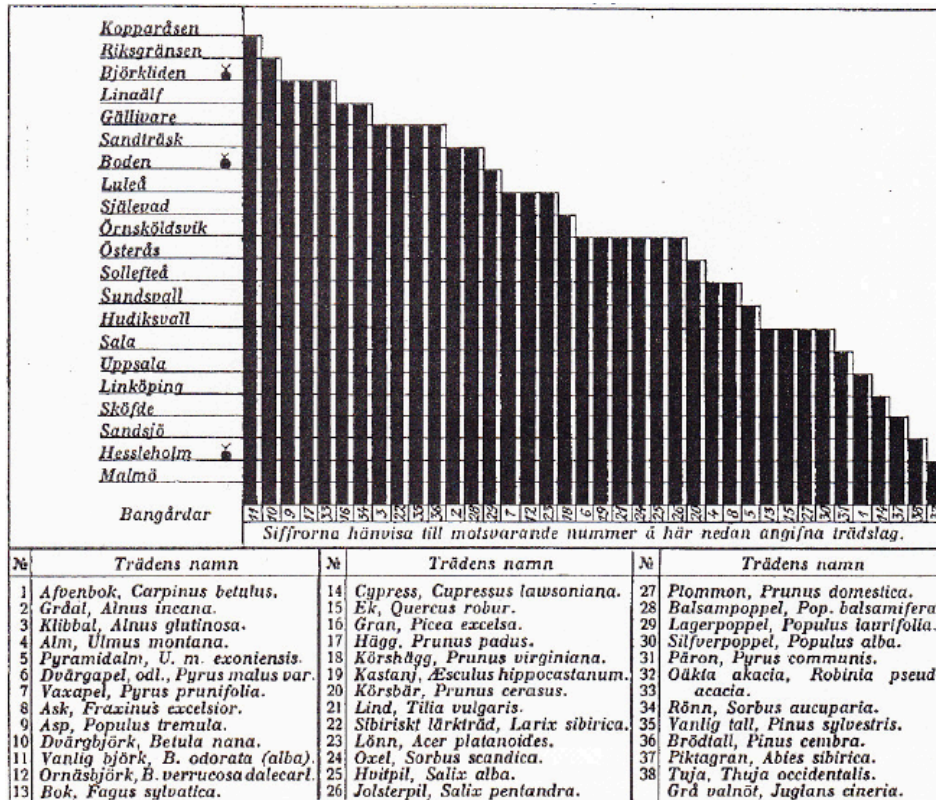


Fig. 1. Diagram över de nordligaste stationer angivna träd är härdiga till. (Sundius 1906)

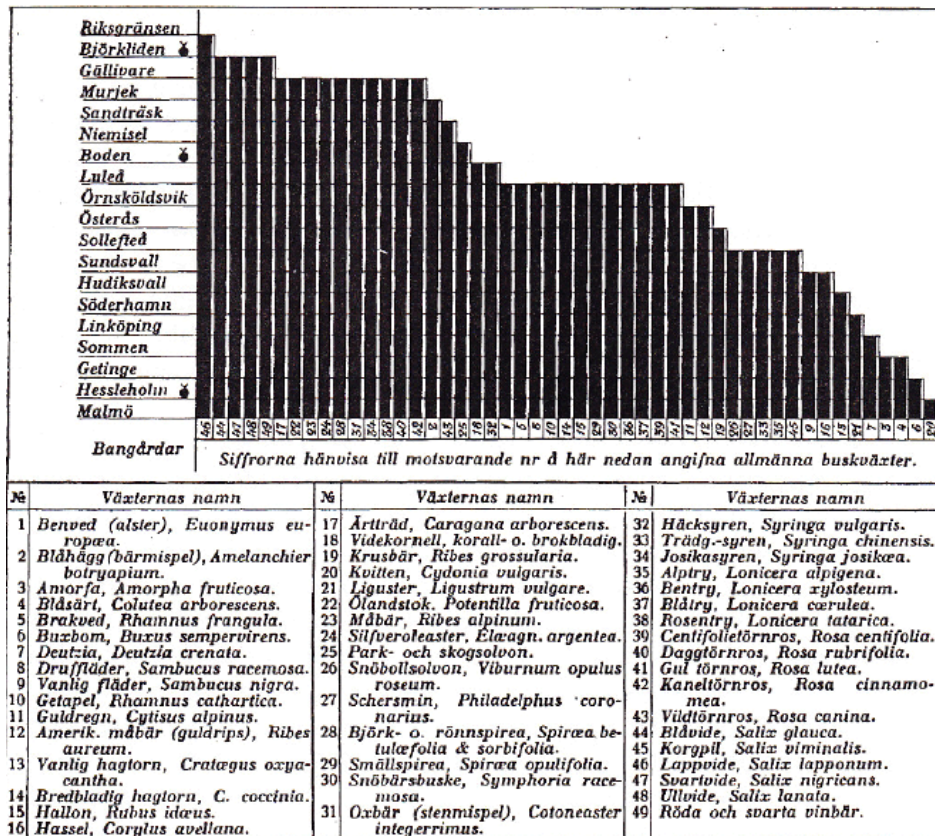


Fig. 2. Diagram över de nordligaste stationer angivna buskar är härdiga vid. (Sundius 1906)

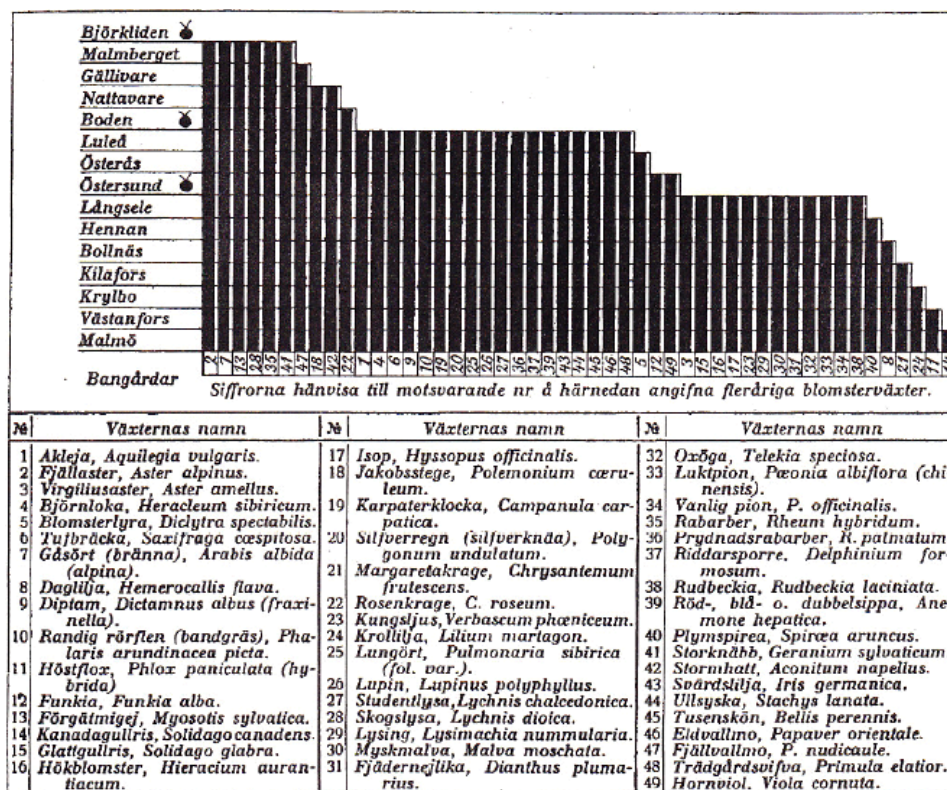


Fig. 3. Diagram över de nordligaste stationer angivna perenner är härdiga vid. (Sundius 1906)

Planteringsväsendet var som SJ:s övriga delar hierarkiskt uppbyggd där trädgårdsdirektören hade huvudansvaret, under dessa ansvarade i sin tur en distriktsträdgårdsmästare för varje växtdepå. Distriktsträdgårdsmästaren hade i sin tur hjälp av flera trädgårdsmästarbiträden och vid extra behov kunde personal kallas in från banavdelningen (Rylander 1996). Vid växtdepåerna drogs det upp träd, buskar, utplanteringsväxter samt växter för att t.ex. pryda interiören i stationernas vänthallar. Från växtdepåerna levererades sedan växtmaterialet till stationer, boställen och banvaktartugor runt om i landet. Från början var växtdepåerna tre till antal och förlagda i Uppsala, Liljeholmen och Alingsås. Allt eftersom att fler banor inkorporerades och det statliga järnvägsnätet växte blev distrikten inom SJ allt fler, varför även fler växtdepåer anlades för att kunna tillgodose det ökande behovet av växtmaterial. Utöver de större växtdepåerna fanns även ett antal mindre plantskolor spridda över landet som levererade växter inom distrikten (Fogelberg & Lagerberg Fogelberg 2007). I en trädgårdstidning från 1949 beskriver, då verksamme trädgårdsdirektören, Gösta Reutersvärd planteringsväsendet och dess organisation på följande vis:

Från sju egna plantskolor, där det finns växthus och drivbänkar, sändes varje år ut 180 vagnslaster blomster för att pryda alla rabatter balkonglådor och blomsterurnor. Allt detta är ju för alla resenärer rätt synligt, men därtill kommer att alla våra bostadshus har små trädgårdar, och kring dem finns inte mindre än ca 75 000 fruktträd, som varje år skall sprutas och beskåras. Läsaren kanske undrar hur allt detta går att sköta. Ja, det skulle inte gå om det inte funnes en otroligt intresserad stationspersonal som sätter en heder i att se sin station så prydlig och vacker som möjligt. Men hur mycket av intresse de

än lägga ned så behövs det ju alltid en hel del fackfolk som kan hjälpa till med planteringar, besprutningar, beskärningar mm. För den saken svarar 6 överträdgårdsmästare med ett 40-tal utexaminerade trädgårdsmästare under sig. Det är ju ett jämförelsevis litet antal fackmän till storleksordningen av arbetet. (Reuterswärd 1949).

Föregångarna till Cederpalm och Reuterswärd

Följande är en sammanfattning av de trädgårdsdirektörer som verkat för SJ:s planteringsväsende utöver Cederpalm och Reuterswärd. Sammanfattningen är tänkt att ge en översiktlig bild av de förskjutningar och förändringar som skett över tid gällande järnvägsparkernas bakomliggande motiv och stilideal.

Förste trädgårdsdirektören var som tidigare nämnts Olof Eneroth, verksam 1862-1872. Utöver de folkupplysningsideal som Eneroth stod bakom lät han även hämta inspiration från engelska parker och den tyska stilen (Cederpalm 1931). Dessa anläggningar var oftast symmetriskt ordnade med mjuka linjer. Stommen i växtmaterialet utgjordes oftast av ett flertal buskar som placerades i grupper på gräsmattorna som i övrigt var kraftigt uppdelade av slingrande gångar (Pålsson 2005). Vanligt förekommande var att, framför stationsbyggnaden, anlägga en rundad gräsplan (spår av sådan återfinns i fig. 7) i vilken ett träd placerades som solitär (Klinborg Ahlklo 1993). Träd planterades i övrigt endast i stationsområdenas ytterkanter (Rylander 1996). Majoriteten av de blommor som användes var ettåriga (annueller), växtmaterialet i övrigt präglades, helt i tidens smak, av det lite udda och spektakulära. Träd och buskar med hängande eller pelformigt växtsätt favoriserades, likaså växter vars bladverk var brokigt eller flerfärgat (ibid). Vid den här tiden var övriga stadsparker i Sverige fortfarande sparsamt förekommande, även om dessa inte direkt uttalat ansågs vara till för vissa samhällsgrupper fans en stark segregation mellan samhällsskikten (Andreasson 2007). Det förefaller sig troligt att även de första järnvägsparkerna, likt övriga stadsparker i landet, främst brukades av borgerliga familjer och den nya medelklassen.

Frey Hellman (1827-1887), verksam 1872-1887, efterträdde Eneroth och omnämns främst i samband med de tapetgrupper (fig. 4) han anlade i allt större utsträckning. Tapetgrupp är en typ av plantering komponerad av tätt placerade låga växter i intrikata geometriska mönster, bilder eller monogram (Klintborg Ahlklo). Hellman kompletterade anläggningarnas buskgrupper med olika trädslag, men nu undveks dock de spektakulära trädformerna till förmån för de inhemska trädslagen (Fogelberg & Lagerberg Fogelberg 2007). Enligt Agathon Sundius (1906) stärktes vid denna tid trädgårdsmästarnas roll i och med att de fick samma status som banmästarna, så småningom betraktades trädgårdsmästarnas status även likvärdig med överbanmästarnas. Av Sundius (1906) framgår även att de första centrala föreskrifterna för planteringsväsendet gavs ut 1879, dessa kom att följas upp med en utökad upplaga 1897. Därefter upprättades istället årligen föreskrifter för förändringar, kompletteringar eller nyanläggningar vid stationsområdena (Klintborg Ahlklo 1993).

Agathon Sundius (1852-1910) tillträdde rollen som trädgårdsdirektör efter Hellman och var verksam 1887-1910 (Fogelberg & Lagerberg Fogelberg 2007). Planteringsväsendets ekonomi tycks ha stramats upp under Sundius tid. De många tapetgrupperna togs bort då dessa var både kostsamma och resurskrävande,

det samma gällde det annuella växtmaterialet, varför planteringsväsendet nu för första gången började nyttja perenner och lökväxter i planteringarna i allt större utsträckning (Rylander 1996). Fokus kom att flyttas till nyttoaspekterna med järnvägens gröna miljöer. Mycket tid ägnades de olika skyddsplanteringarna och det var vid den här tiden banvaktarstugor och boställen tilldelades markområden för odling av fruktträd, bärbuskar och köksväxter (Fogelberg & Lagerberg Fogelberg 2007). Det var även Sundius som stod för den inledande fasen av planteringsväsendets försöksodlingar där de bland annat testade att föra in vildväxande fauna från fjällvärlden i de nordligast placerade järnvägsparkerna (Pålsson 2005).

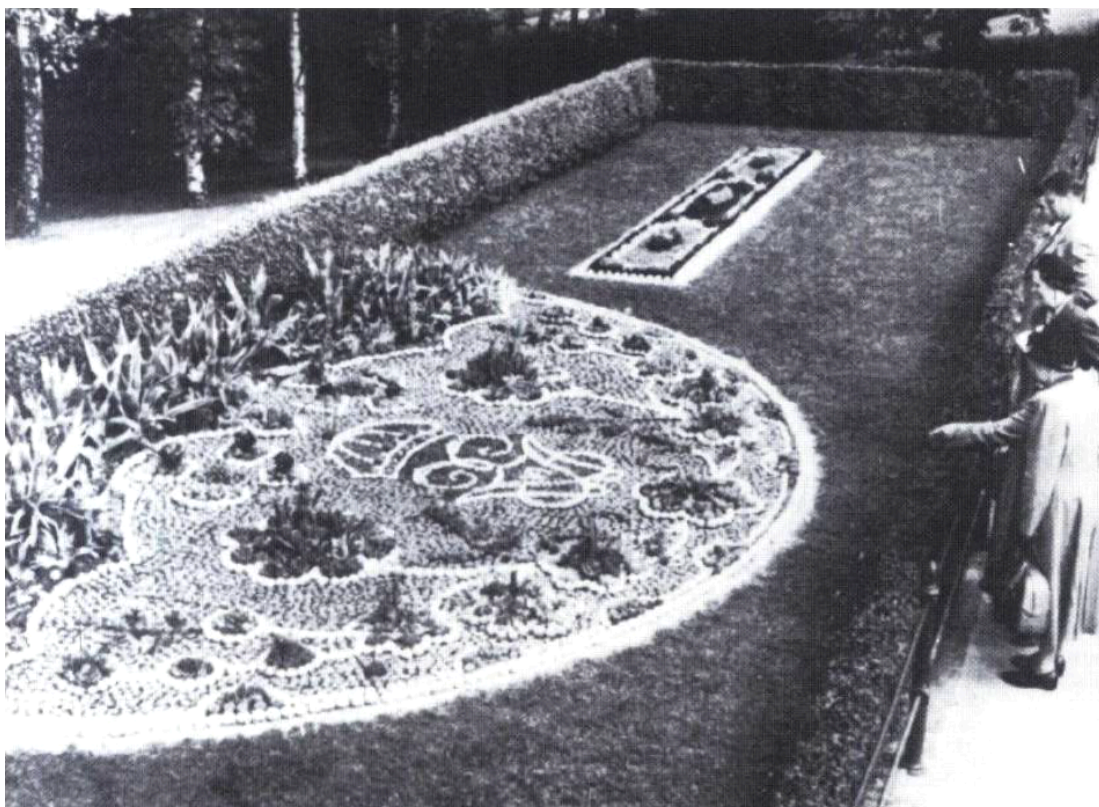


Fig. 4. Tapetgrupp föreställandes Gustaf V Adolfs namnchiffer, Varbergs järnvägspark ca 1940. (Klintborg Ahlklo 1993)

Efter andra världskriget drabbas dock SJ av ekonomiska problem och följaktligen krav på rationaliseringar. År 1952 ställs kravet på att den årliga produktionen av ett- och två-åriga växter måste minskas från 450 000 till 325 000 (Bergkvist 2012). Rollen som trädgårdsdirektör övertogs nu av en externkonsult vid namn Henning Segerros (1916-1995) (Fogelberg & Lagerberg Fogelberg 2008b). Planteringsväsendets omfattning börjar som tidigare nämnt trappas ned redan under 50-talet, och år 1962 genomför SJ en utredning av planteringsväsendet. I utredningen konstateras att verksamheten bör förändras radikalt då den är både olönsam och otidsenlig (Bergkvist 2012). Under 1960- och 70-talen börjar bilismen att expandera kraftigt, många upplever planteringsväsendet som något omodernt, en rest från en svunnen tid. SJ:s generaldirektör Erik Uppmark skriver 1967: ”SJ hoppas därmed öka förståelsen för företagets genomgripande omdaning till ett transportföretag med mera specialiserade men icke desto mindre fortfarande väsentliga uppgifter inte blott i dagens utan också i ett än mer utvecklat bil- och flygsamhälle.” (Uppmark 1967).

Henning Segerros tid vid SJ präglas alltså främst av rationaliseringar. Banvaktarstugor och växtdepåer läggs ned i allt raskare takt, tidens ideal har förskjutits och i en strävan efter effektivitet och funktionsduglighet prioriteras inte längre värdet i de utsmyckningar och den trädgårdskonst planteringsväsendet stått för. Avvecklingen av SJ:s trädgårdsverksamhet fortskrider därför succesivt innan den helt läggs ned 1973 (Bergkvist 2012). 1988 bildas Banverket ur SJ:s banavdelning. Banverket övertar ansvaret för skötsel och utveckling av de statliga spåranläggningarna. Detta görs dock med ett starkt tekniskt fokus då eftersatt underhåll resulterat i brister som kräver omfattande åtgärder, vilket prioriterades framför förvaltningen av de gröna miljöerna. Den svenska järnvägssektorn har därefter genomgått teknisk utveckling och fortsatt rationalisering med avsikt att gynna verksamhetens effektivitet och ekonomiska bärkraft (Bergkvist 2013). Detta har lett till att de fysiska miljöerna kring järnvägarna som en gång besatt föredömlig trädgårdskonst inte längre prioriteras. Resultatet varierar från betongprydda resecentrum till mindre hållplatser omgivna av mer eller mindre igenväxande järnvägsmark och allt färre fysiska rester och spår från planteringsväsendet finns i dagsläget kvar.

Undersökning

Stilideal

Uppsatsen ämnar svara på vilka stilideal och motiv som låg bakom järnvägsparternas utformning 1930-1950. Detta redogörs här genom att fokusera på de verksamma trädgårdsdirektörerna Enoch Cederpalm och Gösta Reuterswärd eftersom att de bar det huvudsakliga ansvaret för järnvägsparternas utformning. Genom att visa olika exempel på anläggningar dessa lät uppföra under SJ:s regim ämnar jag visa på vilka olika stilideal och andra faktorer som präglade järnvägsparternas utformning under den givna perioden.

Undersökningen redogör även Cederpalms och Reuterswärds respektive bakgrund, deras gestaltungsprinciper och drivkrafter. Detta behandlas eftersom att de bådars personliga historia samt deras utbildnings- och yrkesbakgrund i viss mån speglas i deras senare handlingsförfarande under sina verksamma perioder som trädgårdsdirektörer för SJ:s planteringsväsende.

Enoch Cederpalm

Enoch Andersson Cederpalm, född den åttonde oktober 1867, anställdes som trädgårdsdirektör vid SJ i september 1910 och verkade där fram till sin död i mars 1938. Cederpalm genomgick flera trädgårdsutbildningar i Sverige. Han flyttade sedan till Norge där han åren 1896-1907 bedrev en trädgårdsrelaterad affärsrörelse som innefattade såväl arbete med trädgårdsanläggning och handel av trädgårdsvaror. År 1908 flyttar Cederpalm tillbaka till Sverige där han fram till 1910 var verksam föreståndare för de trädskolor, trädgårdar och växthus som tillhörde Uppsala läns hushållningssällskap (Fogelberg & Lagerberg Fogelberg 2008a).

Cederpalm kom senare även att privatpraktisera som trädgårdsarkitekt och var en av de första i Sverige med en sådan titel – från 1921, då ”Föreningen för Svenska Trädgårdsarkitekter” grundas, ansluter han sig som en av föreningens ursprungliga medlemmar och kom även fortsättningsvis att ingå i denna förhållandevis lilla medlemskrets (Bergkvist 2012). Under tiden som anställd vid SJ bor Cederpalm i Stockholm, där han parallellt med rollen som trädgårdsdirektör är verksam inom styrelsen för ”Föreningen för dendrologi och parkvård”, det är troligt att han även anlåtats för andra arkitektuppdrag vid sidan av sin ordinarie tjänst (Fogelberg & Lagerberg Fogelberg 2008a).

Cederpalm delar i vissa avseenden den folkupplysande vision som den förste trädgårdsdirektören, Olof Eneroth, uttryckte som att sprida ”den goda smaken” (Eneroth 1863) i samband med grundandet av planteringsväsendet. Detta framgår bl.a. delvis i SJ:s årsberättelse från 1932, där Enoch Cederpalm skriver: ”Det är också min livliga övertygelse, att det är av ovärderlig stor betydelse, att Kungl. Järnvägsstyrelsen i dessa tider funnit möjlighet vidmakthålla anslaget till planteringarnas vederbörliga vård, så att desamma allt jämt kunnat motsvara sitt vackra och nyttiga ändamål.” (Cederpalm 1932).

I en annan samtid och under ledning av Cederpalm kom Eneroths vision dock att manifesteras genom delvis nya utformningsprinciper. Redan under Agathon Sundius verksamhet, 1887-1910, gjordes ett visst närmande mot mer naturalistiska planteringar i och med tidigare nämnda försök med att införa vildväxande fauna i de norrländska järnvägsparkerna. Cederpalms verksamhet år präglades dock av en mera genomgripande ansats till detta och han betonade vikten av att anpassa planteringarna utifrån de enskilda platsernas förutsättningar (Pålsson 2005). Cederpalm uttrycker själv sina tankar kring nyanläggning av planteringar i järnvägsmiljöer i artikeln ”Planteringsväsendet” från 1931:

Det är icke blott på grund av de mycket olika klimatiska förhållandena utan även i många andra avseenden som förutsättningarna för plantering inom järnvägsområdena ställa sig säregna. [...] Platsen för t. ex. en järnvägsstation kan ju ej väljas med hänsyn till lämpligt läge för en blivande plantering. De markområden, som skola disponeras för planteringsändamål, äro sålunda både med hänsyn till läge och markens beskaffenhet i allmänhet synnerligen växlande. Av desto större vikt är det således, att såväl planläggningen av planteringen som valet av växtmaterial kan ske med sakkännedom och största hänsyn till de lokala förhållandena. (Cederpalm 1931).

Cederpalm menade med sina gestaltungsprinciper att planteringarnas utformning skulle anpassas för att förmedla ett naturligt samband mellan anläggningarna och dess omkringliggande terräng, för att på så sätt uppnå en förbättrad helhetsverkan i landskapet (ibid). Rent praktiskt innebar detta att vid nyanläggningar strävades det efter att spara på redan befintliga träd och att införliva dessa, samt vacker anslutande natur, i de nya trädgårdsmiljöerna (Fogelberg & Lagerberg Fogelberg 2008a). Dessa principer visar sig bl.a. i ett ritningsförslag till Kils nedre omformarestation i Värmland (fig. 5), upprättad 1935.

I ritningen för Kils station framgår det t.ex. att gräsmattan runt grusgången intill stationsbyggnaden skall hållas kortklippt medan gräsytan längre sydost ifrån byggnaden endast benämns som gräsmark. Vidare uppges på ritningen att ytorna benämnda som ”uppväxande småskog” skall bevaras och för detta ”ägnas nödig ans”. Dessa ytor övergår både nordost och sydost om stationshuset i etablerad blandskog med löv och barrträd som också skall bibehållas och endast underhållsbeskåras. Detta visar en anläggning vars centrala delar präglas av mänsklig hävd men som sedan succesivt övergår i ”vild” natur och kan på så sätt, helt i led med Cederpalms gestaltningssidé, anses flyta samman med det omkringliggande landskapet.

Tankar kring att bevara och anpassa parkanläggningar utifrån platsens ursprungliga förhållanden har enligt Eivor Bucht (1997) länge varit grundstenarna i svensk park- och trädgårdskultur. Daniel Müller, 1812-1857, var svensk trädgårdsmästare, botanist och författare vars idéer och tankar kom att präglade debatten rörande park- och trädgårdsideal i Sverige, inte minst under 30- och 40-talet. Müllers gestaltungsprinciper talade för att mänsklig kreativitet, i större anläggningar, främst skulle ta sig uttryck i anläggningens centrum, medan anläggningens karaktär succesivt skulle närma sig naturen ju längre ut från dess mittpunkt besökarna rörde sig (Bucht 1997).

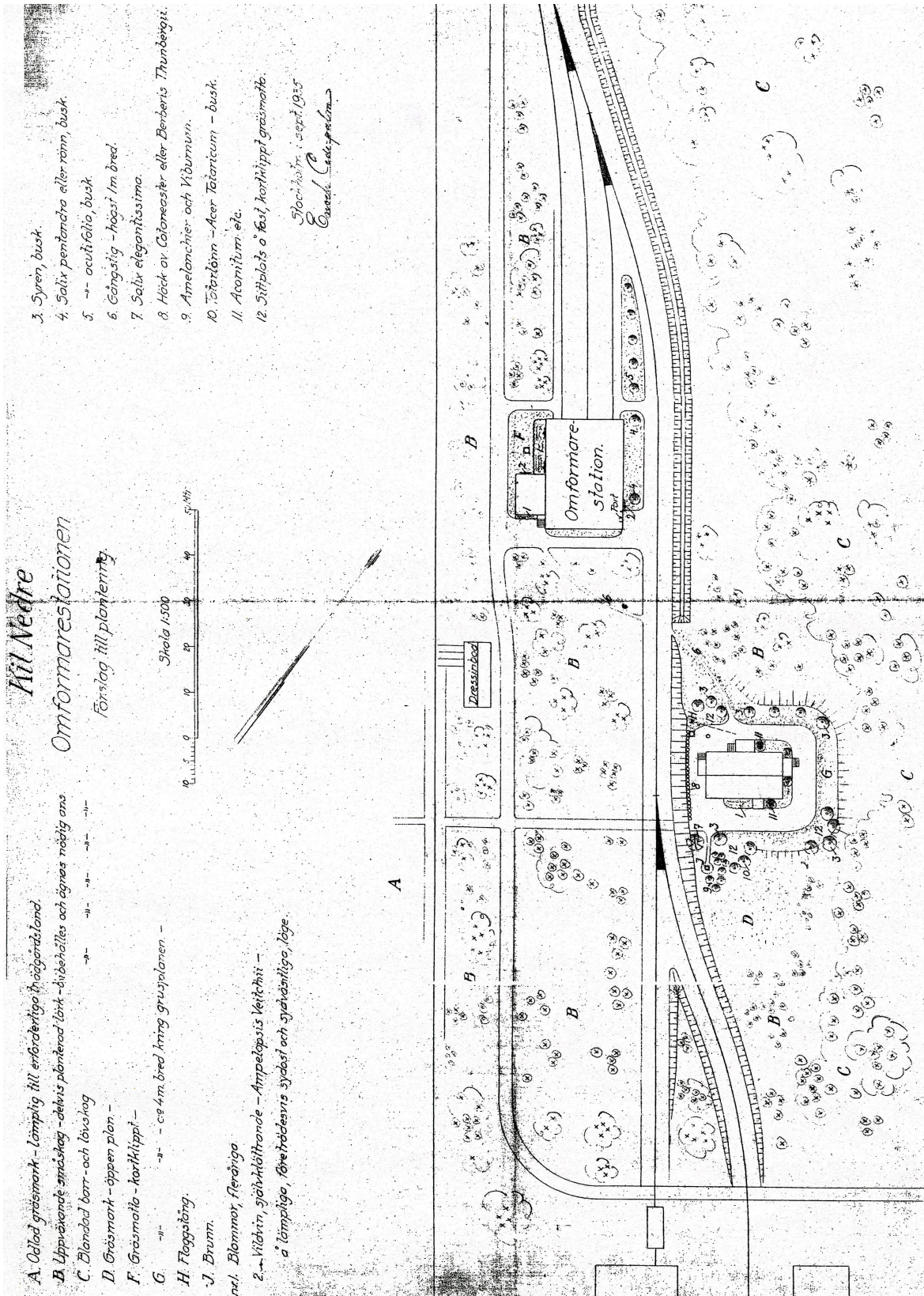


Fig. 5. Ritningsförslag över Kils nedre omformarestation (Cederpalm 1935)

Som ett led i strävan mot mer naturlika anläggningar utvecklar Cederpalm en djupare förståelse för den betydelse växtens ursprungliga proveniens har för dess härdighet. Han konstaterar bland annat att växter som sås av frön som samlats långt norrut visar en robustare och mer motståndskraftig karaktär än de växter som sås av frön från sydligare delar av landet (Cederpalm 1931). Han vidareutvecklar således SJ:s försöksodlingar dels genom att fortsatt pröva en rad olika växtmaterial och konstaterar att ”ett stort antal kulturväxter funnit rotfäste i statsbanornas planteringar under långt nordligare breddgrader än vad man tidigare antagit vara möjligt.” (Cederpalm 1931). Utvecklingen sker delvis också genom upprättandet av flera mindre plantskolor för att kunna tillgodose behovet av ett härdigt växtmaterial från en så nära belägen ort som möjligt, vilket var särskilt viktigt för att de norrländska planteringarna skulle erhålla ett lyckat resultat (ibid).

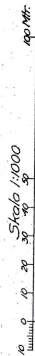
Parallellt med arbetet med nyanläggningar utförde Cederpalm även en rad renoverings- och moderniseringsarbeten vid de äldre planteringarna i SJ:s regim. Cederpalm (1931) skriver att de äldre planteringarna, med gräsytor som sönderdelas av slingrande gångar, strödda buskage och tapetgrupper är i behov av renovering då tiden kräver modernare principer inriktade på förenkling och ändamålsenlighet. På ett ritningsförslag för ändring och komplettering vid Storliens station i Jämtland (fig. 6), upprättad 1932 av Enoch Cederpalm, framgår att ett flertal gångar skall ändras eller helt tas bort, till förmån för större sammanhållna gräsytor. De naturalistiska idealen inom Sveriges övriga trädgårdskultur börjar i större utsträckning under 1930-talet att inkorporera sociala aspekter i dess utformningsprinciper, den öppna och sammanhållna gräsmattan förespråkas då till gagn för lek, aktiviteter och rekreation (Bucht 1997).

Fram till och med 1930-talet var bersåer ett vanligt inslag i svenska trädgårdar (Wilke 2006), så även i järnvägsparkerna där det ibland kunde finnas flera stycken på ett och samma stationsområde. Bersåerna var tänkta att erbjuda en sittplats i lätt lövskugga som skänkte lä och svalka, dessa placerades vanligen intill eller i slutet av ett gångstråk (ibid). Bersåerna återfinns även som befintliga inslag i ritningar från Cederpalms tid (fig. 7), dock till antalet i mycket mindre utsträckning än vad som framgår av ritningar från 1800-talet (Fogelberg & Lagerberg Fogelberg 2008a).

Vid stoppbockarna, som återfinns vid spårsluten, hade tidigare planterats annueller. Cederpalm anpassade dock växtmaterialet efter denna ofta näringsfattiga och torra miljö och förespråkade istället att torktåliga perenner och buskar skulle användas för dessa typer av planteringar (ibid). Att anpassa planteringar och användandet av växter utifrån växtsociologiska (läran om, och klassificeringen av växtsamhällen) och naturefterliknande metoder baserades på kunskap som anammades från Tyskland. Detta var något som många trädgårdsarkitekter började låta sig inspireras av i Sverige under början av 1900-talet (Bucht 1997).

Storlien

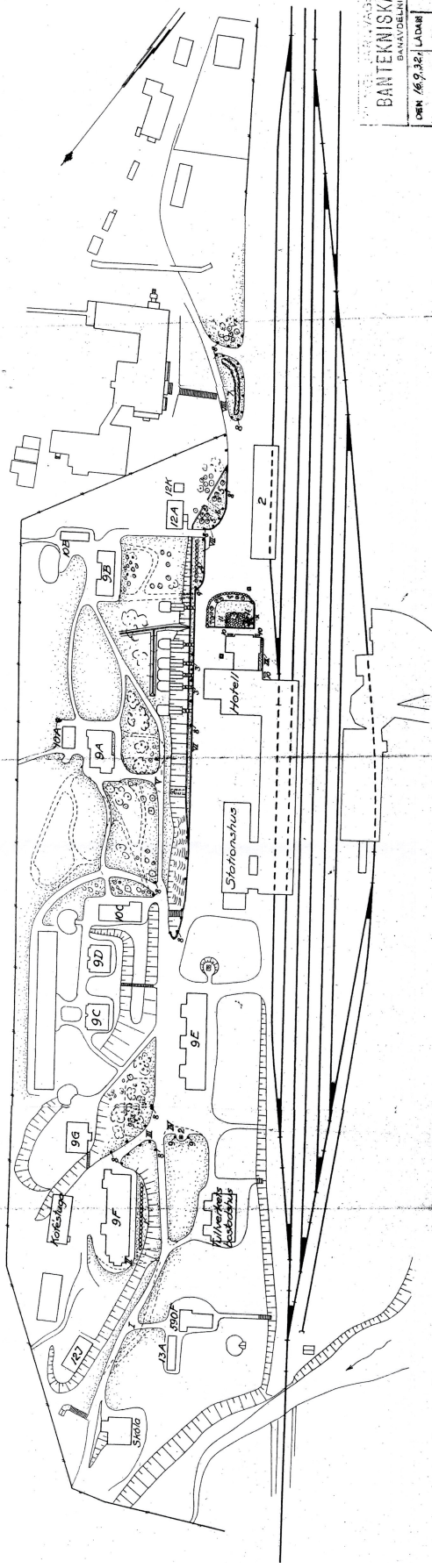
Förslag till ändring och komplettering
rörande planeringarna.



- I Ändring av vägen.
- II Komplettering av gräs- och sandplaner vid hus 9F.
Nr.1 Enkel rad av Akonitum.
- III Justering av uppförsvägen och anordning av gräsmatta och björkplantering efter hus 10E.
Nr.2 Flyttad valterpost.
- IV Omringering vid hus 9A, ändrade och igenbyggda gångar.
Justering av gräs- och sandplaner.
- V Gräslinda kantad med galsten - i jämnhöjd med gräsplan 6cm över sandplan och vägghä -
Nr.3 Stenpartier, komposten till höllringgångarna,
i jämnhöjd med gräsplan.

- VIII Plano gräsmattor, kantade med galsten.
Nr.4 Enkel rad av busstrån.
" 5 Björk.
- IX Gräsplan, något litet skålförmad i anslutning till terrängen. -
Nr.7 Dubbel rad av busstrån.
" 6 Gräsbekken väg.
- X Kraftig fällsten, något ovals, minst 30cm. i längdrikt. -
i ligg med galstenskanten eller gräskant.
Nr.8 Fällsten, något mindre än
" 9 Blomradst. kantad med galsten.
" 10 Sittplats Nörkvorms parksoffa nr.3* (eller befalliga 57 kedjebäddsoffa)
" 11 Dör
" 1 - eventuell placering vid lågen x -
" 2

Storlied den 16 augusti 1932
Cederpalm.



STATENS LÄN- OCH VÄGSTYRELSEN
BANTEKNISKA BYRÅN
BANAVDELNINGEN
DEN 16/9 32 LADAR LITT D. NR
5043

Fig. 6. Ritningsförslag över Storliens station (Cederpalm 1932)

Skebokvarn.

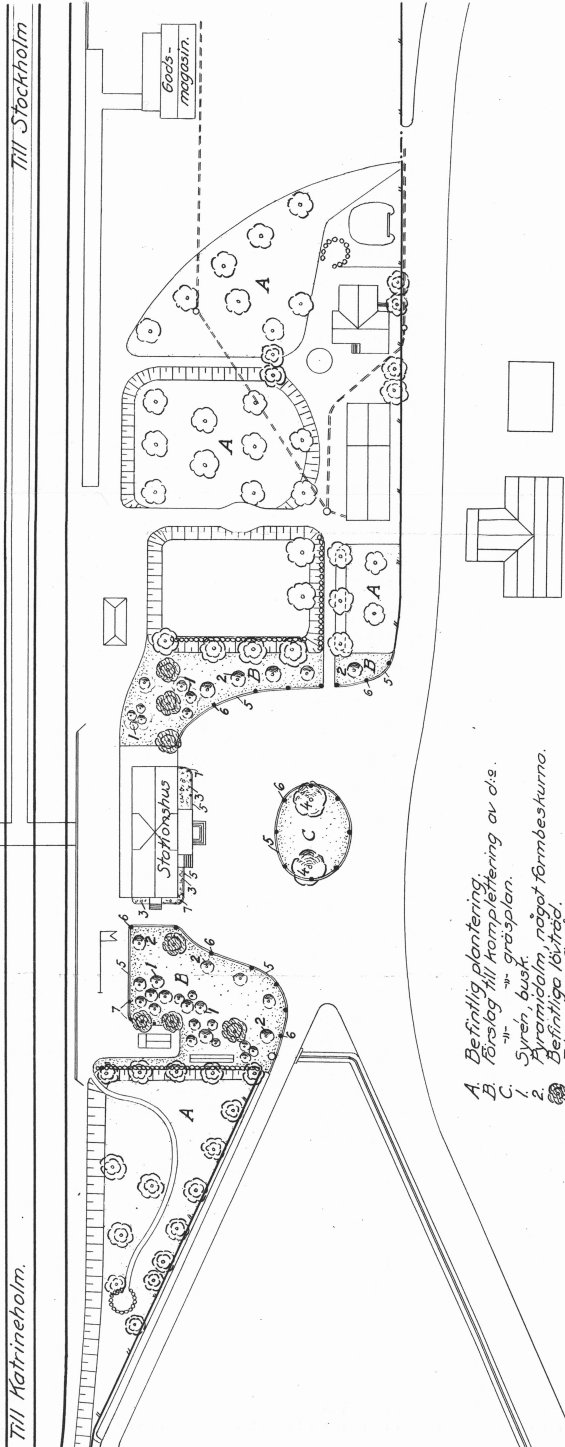
Anm. Med jordlagret för gräsplanerna minst 30 cm.
 för lindhäcken 3 m, pyramidalträd 2 m.
 för syrenbushar etc. minst 1 m djup.

○ Fruktträd
 ⊙ Lövtträd

Skala 1:500

100 Meter

M 10 0 10 20 30 40 50



- A. Befinlig plantering.
 B. Beslag till komplettering av dis.
 C. ...
 1. Syren, busk.
 2. Avamiralträd, något förmbeskrivna.
 3. Befinliga lövtträd.
 4. Blommor, fleråriga.
 5. Lindträd - 2 m. stamhöjd.
 6. Hant av gatsten i jämnhöjd med gräsplan
 6 cm över sandplan.
 7. Fältsten, uppsatta till ungefär hälften nedänkta i marken
 i riktning med stenkanterns ytterlinje.
 7. Dis mindre.

Stockholm aug 1933.
 Gunnar Cederpalm.

KUNGL. JÄRNVÄGSSTYRELSEN	
BANKTEKNISKA BYRÅN	
BANAVDELNINGEN	
DEK	LITT. D. Nr
40	5187

Fig. 7. Ritningsförslag över Skebokvarns station (Cederpalm 1933)

Gösta Reuterswärd

Gösta Reuterswärd (1892-1980) tillträdde rollen som SJ:s trädgårdsdirektör efter Cederpalm den första juni 1938 (Reuterswärd 1938) och kom att vara verksam där till årsskiftet 1960/61 då han, 68 år gammal, valde att lämna uppdraget (Bergkvist 2012). Reuterswärd började sin trädgårdsutbildning med fem praktiska lärlingsår under några av sin samtids mest kända trädgårdsspecialister vid olika svenska plantskolor samt vid Göteborgs trädgårdsförening

Lärlingsåren var till att börja med främst inriktade mot odling men övergick senare i anläggningspraktik. Åren 1918-1921 tillbringade Reuterswärd med studier och praktiktjänstgöring vid trädgårdsarkitekterna Erstad-Jørgensen och I.P.Andersen, som då var de mest välkända kontoren i Danmark. I ett avslutande skede av sina lärlingsår genomför Reuterswärd även en längre studieresa till England där han tog sig runt på cykel (Gustavsson 2001).



Fig. 8. Wäija herrgård. Långsträckta rabatter binder samman huvudbyggnadens gavel med intilliggande golfbana. (Gustavsson 2001)

Under lärlingsåren erhöll Reuterswärd en fördjupad utbildning men det var även nu han började tillämpa de stilideal som sedan länge kom att influera hans arbete. Dessa influenser märks bl.a. i svenska herrgårds- och villaträdgårdar (fig. 8) som Reuterswärd senare utformar, dessa visar dels drag av nyklassicismens idéer om den arkitektoniska trädgården men visar även drag av den Arts- and Crafts-influerade engelska trädgårdstraditionen med fokus på odlingsskicklighet och blomsterglädje (ibid).

Efter att han vid 30 års ålder återvänt till Stockholm skriver Reuterswärd, år 1925, sin första trädgårdsbok *Blomstergårdens rika möjligheter*. Boken bär vissa drag av samtidens funktionalistiska anda med en strävan efter förenkling, men framhäver först och främst stildrag i enlighet med de nyklassicistiska ideal som i Danmark redan 30 år tidigare framhållits av Erstad-Jørgensen. Boken redovisar gestaltungsprinciper om hur grus- och plattlagda gångar, häckar och långa rabatter skulle arrangeras. Raka linjer och stora plana gräsytor skulle binda samman trädgårdens rum med husets, och inom detta strikta ramverk gavs växternas fria utveckling stort utrymme (ibid).

År 1927 bosätter sig Reuterswärd i Stockholm, i anslutning till bostaden finns växthus som han arrenderar. De kommande tio åren bedriver han där, parallellt med sitt privatpraktiserande som trädgårdsarkitekt, en handelsträdgård. Reuterswärd genomför en rad anläggnings- och upprustningsarbeten i nyklassicistisk anda, i Stockholmsområdet utformar han bl. a. innergårdar, uteserveringar, konvalescenthem och privatträdgårdar. Han verkar dock även i övriga delar av landet och visar snabbt ett intresse för de norrländska odlingsbetingelserna (ibid), ett intresse som senare kommer att ta sig uttryck genom planteringsväsendets försöksodlingar.

Viljan att i skrift nå ut med och sprida sina budskap var mycket vanlig bland denna periods trädgårdsarkitekter. Dennes arbetsuppgifter var vid den här tiden starkt förbundna till de praktiska sysslorna inom odling och anläggning, att i skrift nå ut med nya uppfattningar rörande trädgårdsutformning och gestaltungsprinciper var därför ett sätt att påverka utvecklingen och arbetsmöjligheterna för sin egen yrkesroll. Liksom sin företrädare Enoch Cederpalm väljer Reuterswärd att bli medlem i ”Föreningen för Svenska Trädgårdsarkitekter”, men i övrigt har han ingen aktiv kontakt med andra trädgårdsarkitektkollegor i bredare bemärkelse. Detta kan förklaras av att kampen för att fortsatt kunna verka inom branschen var mycket hård, varför det inte heller ansågs lämpligt för konkurrerande yrkeskollegor att umgås eller utbyta tankar (ibid).

Reuterswärd besatt en stark position som folkbildare och författare både under och efter sin verksamma tid vid SJ (Bergkvist 2012). Även om han kom att erhålla stor uppmärksamhet för sitt författarskap fick hans idéer störst genomslagskraft i rollen som trädgårdsdirektör. Det var också tillträdet av denna post som ledde till en förändring gällande hans uppfattning om trädgårdens roll och gestaltungsprinciper, hans dittills vägledande stilideal kom nu att anpassas utefter folkliga och funktionalistiska värderingar (Gustavsson 2001).

Planteringsväsendets samhällsengagemang lever vidare under Reuterswärds tid, även om de moraliskt folkfostrande syften, som sedan Eneroths tid funnits som en bakomliggande drivkraft, nu tonas ned (Klintborg Ahlklo 1993). Så sker även med den representativa och odlingsinriktade funktionen. Detta speglas i att samhällsstrukturen genomgår en rad förändringar. Allt fler flyttade till städer, snabbköp med frukt och grönsaker etablerades och egen odling av grönsaker sågs som bakåtsträvande. De första villaområdena för medelklassen växer fram och för de flesta kommer trädgården allt mer att betraktas som en plats för rekreation (Gustavsson 2001).

Järnvägens utformning och placering i staden är inte längre representativ för samtidens ideal, även om bilismen ökar är bilen ännu inte var persons egendom, vilket gör att järnvägsstationerna dock ännu ter sig som naturliga mötesplatser (Fogelberg & Lagerberg Fogelberg 2007). När Reuterswärd tillträder rollen som trädgårdsdirektör inleds ett omfattande moderniseringsarbete av järnvägsparkerna. Under sin verksamma tid medverkar han till större eller mindre förändringar vid 2 000 av de 3 000 stationsplanteringar som då finns i landet. Från år 1939 börjar de tidigare privata järnvägarna förstatligas och SJ:s planteringsväsende rör nu om ett betydligt större antal planteringar (Pålsson 2005). Kommande år når SJ:s planteringsväsende sin största omfattning någonsin. Den totala ytan som trädgårdsanläggningarna då omfattar kan liknas med en markremsa av 40 meters bredd motsvarande sträckan mellan Malmö och Göteborg (Gustavsson 2001).

Reuterswärd tillämpar nu vissa funktionalistiska tankebanor vid utformningen av järnvägsparkerna, ny- och omanläggningar görs med ledord som förenkling, rekreation, behov och tillgänglighet (Pålsson 2005). För att tillmötesgå allmänhetens behov tänker sig Reuterswärd att järnvägsparkerna skall utformas som en slags anspråkslös form av folkpark, med enkla och naturliga park- och trädgårds-element. Anläggningarna skall vara praktiskt utformade och fungera som en samlingsplats i samhällena, han understryker också möjligheten att genom järnvägsparkerna kunna sprida glädje och avkoppling – samt verka som inspiration för privatträdgården genom att uteslutande använda växtmaterial som allmänheten själv lätt kunde anskaffa sig (Gustavsson 2001).

I en tidningsartikel förklarar Reuterswärd att samtliga växter vid stationerna skall etiketteras så allmänheten lätt kan veta vad blommorna heter. Försöket är dock inte helt lyckat då många etiketter blir stulna. Blommorna numreras då istället med hänvisning till en stationär namnlista placerad intill planteringen (Reuterswärd 1949). Detta kan ses som ett försök till att låta den tidigare upplysningsandan leva vidare genom de nu något mjukare folkbildningsidealen (Gustavsson 2001). I en tidskrift framhåller Reuterswärd sina gestaltungsprinciper och tankar rörande stationsplanteringarna då han skriver:

Vi leva emellertid i en tid, då utvecklingen sker med mycket stora steg. All förenkling blir allt mer och mer ett framträdande behov. Och till följd av tidens jäkt fodras våra sinnen som motvikt lugn och harmoni, den s. k. Funktionalismen är ett uttryck för detta behov. I en trädgård mer än någon annanstans framträder detta krav på enkelhet, vare sig det nu gäller en liten trädgård till en mindre villa eller en plantering framför ett stationshus. Vem tjasas väl icke av att blicka ut över stora vidder, t. ex. över ett hav, men denna bild blir ännu rikare, om en eller annan båt skär horisontlinjen. Det vackra i en dylik bild består i kontrastverkan mellan den långa horisontlinjen och båtens konturer. Detsamma är förhållandet, när vi blicka ut över en gräsmatta, som avbrytes av ett högstammigt träd. En sådan bild inger lugn och harmoni, men om samma gräsmatta proppas full av buskar och låt oss säga världens vackraste blommor, försvinner helt det harmoniska intrycket. (Reuterswärd 1940).

Reuterswärd ger här exempel på hur funktionalismens ideal kräver nya gestaltungsprinciper. Han fortsätter med att ge exempel på hur det allt större behovet av förenkling kan tillmötesgå genom att utforma anläggningar med enkla och naturliga trädgårdselement. Reuterswärd menar även på att anläggningar som ingjuter lugn och harmoni uppnås genom öppna ytor med endast ett fåtal kontrastverkande element. Han fortsätter med att uttrycka en strävan efter ändamålsenlighet och förespråkar skötsel-effektivare anläggningar.

Parallellt med de estetiska synpunkterna gå emellertid de praktiska. Det som är praktiskt och ändamålsenligt är aldrig fult, därför att man ser, varför anordningen tillkommit. Att anlägga en trädgård kostar mycket pengar men icke tillnärmelsevis så mycket som underhållet av densamma. En trädgårdsanläggning måste därför – i likhet med ett modernt kök – utformas in i minsta detalj, så att man vinner tid och ordning. Först och främst böra då gräskanterna helst kantsättas, så att man kommer ifrån kanthuggningen. Vidare böra blomsterrabatterna anläggas direkt intill denna stenkant. De 30-40 cm breda gräskanter, som man ofta ser mellan blomsterrabatten och grusgången, kosta mycket pengar och se ändå bedrövliga ut. De äro svåra att klippa, då maskinen icke kan nå gräset vid sidorna, och äro dessutom tillhåll för allt slags ogräs. (Reuterswärd 1940).

De funktionalistiska idealens inflytande på trädgården fokuseras här främst till problem kopplat till ett behovsinriktat arbetssätt och en strävan efter ökad enkelhet och naturlighet i anläggningarnas utformning. Som framgår av ovanstående citat hade den öppna och sammanhängande gräsmattan stor betydelse i Reuterswärd's anläggningar. Bucht (1997) uppger att då funktionalismens ideal började etablera sig i Sveriges park- och trädgårdskultur ansågs de snirklande gångarna vara funktionslösa och något som borde prioriteras bort. Gräsytor skulle vara ett dominerande inslag och förekomma i stora, sammanhållna ytor i anläggningarna.



Fig. 9. Stensättning av natursten invid en oregelbundet formad damm i järnvägsarkitektur vid Örkelljungas station (Reuterswärd 1947)

Reuterswärd låter rensa bort de många prydnadsväxter, som under tidigare trädgårdsdirektörens ledning placerats utspritt över gräsmattorna, så gräsytan kunde ingjuta ett större lugn. Träd och buskar placerades företrädesvis i grupper eller med noga avvägda tankar kring rumslighet och siktlinjer. Blomsterplanteringen fokuserades främst till områdena kring stationshusen, perrongerna eller i anslutning till parkernas sittplatser (Gustavsson 2001).

Karaktäristiskt för Reuterswärds anläggningar är även de trampstenar, oftast natursten, som återfanns i gräsmattan (fig. 9), Reuterswärd skriver vidare i Stadsbaneingenjören från 1940, följande:

Att förbjuda människor att gå på gräsmattorna är ett stort fel. Gräsmattorna böra vara tillåtna för promenad. [...] En ginväg över en gräsmatta visar, att anläggningen är felaktig, och bör man då icke gräla på allmänheten utan i stället försöka rätta till saken på något annat sätt. (Reuterswärd 1940).



Fig. 10. Sittplatser invid kvadratiska vattenspeglar i kalkstensbelagd yta inramas av strikt utformad perennplantering vid Sollefteås stationshus (Reuterswärd 1944)

Att ordna inbjudande sittplatser var en viktig del för anläggningarnas rekreativa syfte. Dessa, och anläggningarnas utformning i övrigt, ordnades efter något olika principer beroende på stationernas storlek. Vid de större stationsparkerna placerades sittplatserna i ett något striktare mönster. I dessa anläggningar var även klippta häckar, långsträckta perennplanteringar (fig. 11), fyrkantiga dammar och gräsytor med raka kanter vanligt förekommande (Gustavsson 2001). I ett foto från Sollefteås station framgår gestaltungsprinciperna från en sådan större anläggning, där vissa av Reuterswärd's nyklassicistiska ideal gör sig påmind (fig. 10).

De mindre stationerna präglades istället av en mer informell karaktär (fig. 9). Sittplatserna kunde här återfinnas i skuggan av ett träd, invid en spalje eller en damm. Dammarna fick oftast en oregelbunden form eller ersattes helt med ett mindre fågelbad (ibid). Reuterswärd uttrycker sig själv om de principer han förespråkade rörande sittplatsernas placering i Stadsbaneingenjören från 1940, hur dessa tar sig uttryck framgår av figur 11.

Man kan ej heller placera en soffa framför en blomstergrupp, ty ögat fäster sig vid det närmaste föremålet soffan – och blommorna märkas icke. [...] Blommorna vid stationen böra därför anordnas så, att ögat medvetet får stanna vid dem. En sittplats bör alltså placeras bland blommorna – icke framför dem. (Reuterswärd 1940).

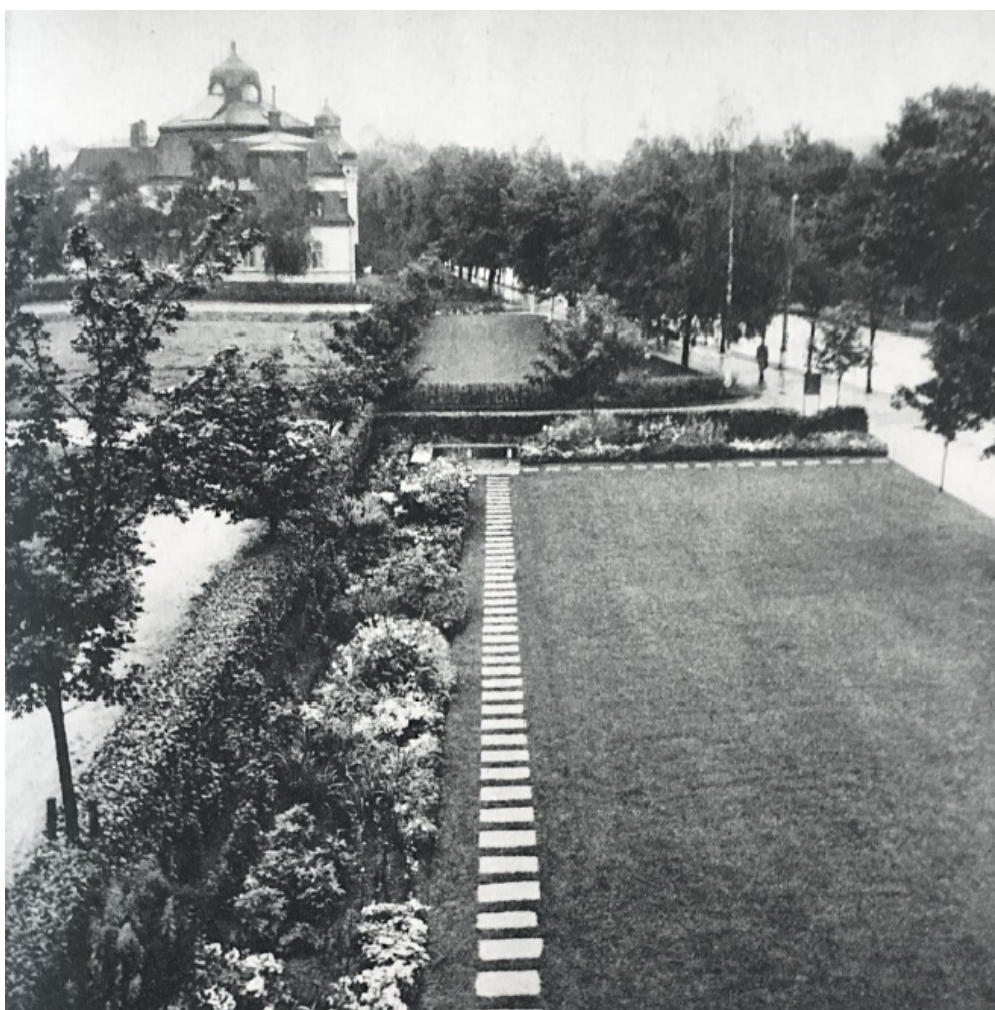


Fig. 11. Sittplats placerad bland blommorna, klippta häckar och långsträckt perennplantering (Reuterswärd 1942)

Likt sin företrädare Enoch Cederpalm visar även Reuterswärd ett intresse för växtsociologi. Han tilltalas även av odlingskunnande och blomsterglädje vilka tycks vara starka drivkrafter vid uppförandet av trädgårdsanläggningarna. Det är möjligt att detta, i kombination med hans personliga intresse för de norrländska odlingsbetingelserna, ligger till grund för att han fortsätter bedriva och utveckla planteringsväsendets försöksodlingar. Försöken resulterar i att han lyckas införa perenna växter, som tidigare ej ansetts härdiga, i planteringar belägna långt norr om polcirkeln (Gustavsson 2001). Att SJ:s planteringsväsende i kombination med järnvägens fysiska utsträckning över hela landet fyllde en viktig roll för inspiration- och kunskapsspridning inom landets trädgårdskultur framgår av Gösta Reuterswärds utlåtande i tidskriften Allmän Svensk Trädgårdstidning från 1942 där han skriver:

Denna upplysande verksamhet har visat sig bära god frukt i synnerhet i norra Sverige. [...] Hur pass ovana folk här voro vid blommor det visade sig t.ex. vid anläggningar norr om polcirkeln, där till att börja med dessa sällan fingo vara i fred, med mindre än att vakt utsattes. Numera hava emellertid förhållandena blivit mycket bättre härvidlag. (Reuterswärd 1942).

Växtmaterial

Det erhållna resultatet rörande vilket växtmaterial Cederpalm och Reuterswärd använde sig av i tjänsten som trädgårdsdirektörer år 1930-1950 presenteras i följande avsnitt. Detta görs med exempel från planteringsväsendets verksamhet och anläggningar. Växtmaterialet som återfunnits på Cederpalms och Reuterswärds ritningar presenteras i form av tabellerna 1 och 2 på sida 34 och 37.

Enoch Cederpalm

Under Enoch Cederpalms tid börjar olika slags klängväxter användas i mer omfattande utsträckning (fig. 12). Cederpalm (1931) förklarar hur dessa är särskilt användbara och värdefulla på platser där utrymmet inte tillåter någon annan större form av plantering. Framförallt tycks det självklättrande vildvinet (*Parthenocissus tricuspidata*) varit flitigt använt. I Norrland användes istället humle (*Humulus lupulus*) som enligt Cederpalm var härdig upp till Tornedalen (Cederpalm 1931).



Fig. 12. Vildvin och rosor vid Nyköpings station (Cederpalm 1936)

Sedan början av 1900-talet använder sig planteringsväsendet av urnor och amplar som ett berikande inslag i de miljöer där andra planteringar inte gick att upprätta (fig. 13). Växtmaterialet som användes i detta ändamål under Cederpalms tid är dock inte klarlagt. Han nämner endast i artikeln "Planteringsväsendet" från 1931 att amplar med "blommande rankväxter" dekorerade vissa större stationer. Han tillägger att för att få dessa att trivas ställs höga krav på skötsel och placering.



Fig. 13. Klängväxter, amplar och urnor vid Malmös station (Cederpalm 1937)

Planteringsväsendet bidrog även till att dekorera flertalet interiörer vilket bl.a. framgår då Cederpalm i årsberättelsen för 1933 skriver: "Åtskilliga krukväxter och blommor hava dessutom använts till uppställning i väntsalar och hallar och i vissa fall även restaurangerna i några av de större stationshusen m.fl. platser samt till dekorerings av Malmö-Trelleborgsfärjorna.". Att smycka interiörer utgjorde en betydande del av planteringsverksamheten under Cederpalms tid men kom att tonas ned väsentligt då Reuterswärd tog över rollen som trädgårdsdirektör (Pålsson 2005).

Det årliga växtmaterialet som tidigare använts vid plantering i stoppbockarna ersattes som tidigare nämnt under Cederpalms tid av perenner och buskar. Vilka arter det perenna växtmaterialet skulle bestå av är dock svårare att finna. I artikeln "Planteringsväsendet" från 1931 omnämns materialet endast som "s.k. stenpartiväxter" men i ett ritningsförslag till en stoppbocksplantering vid Göteborgsstation från 1930 (fig. 14) framgår att ytan ramas in av buxbom och planteras med vildvin, clematis, klockranka, krasse samt låga blommor och diverse blommande, städsegröna och låga parkbuskar

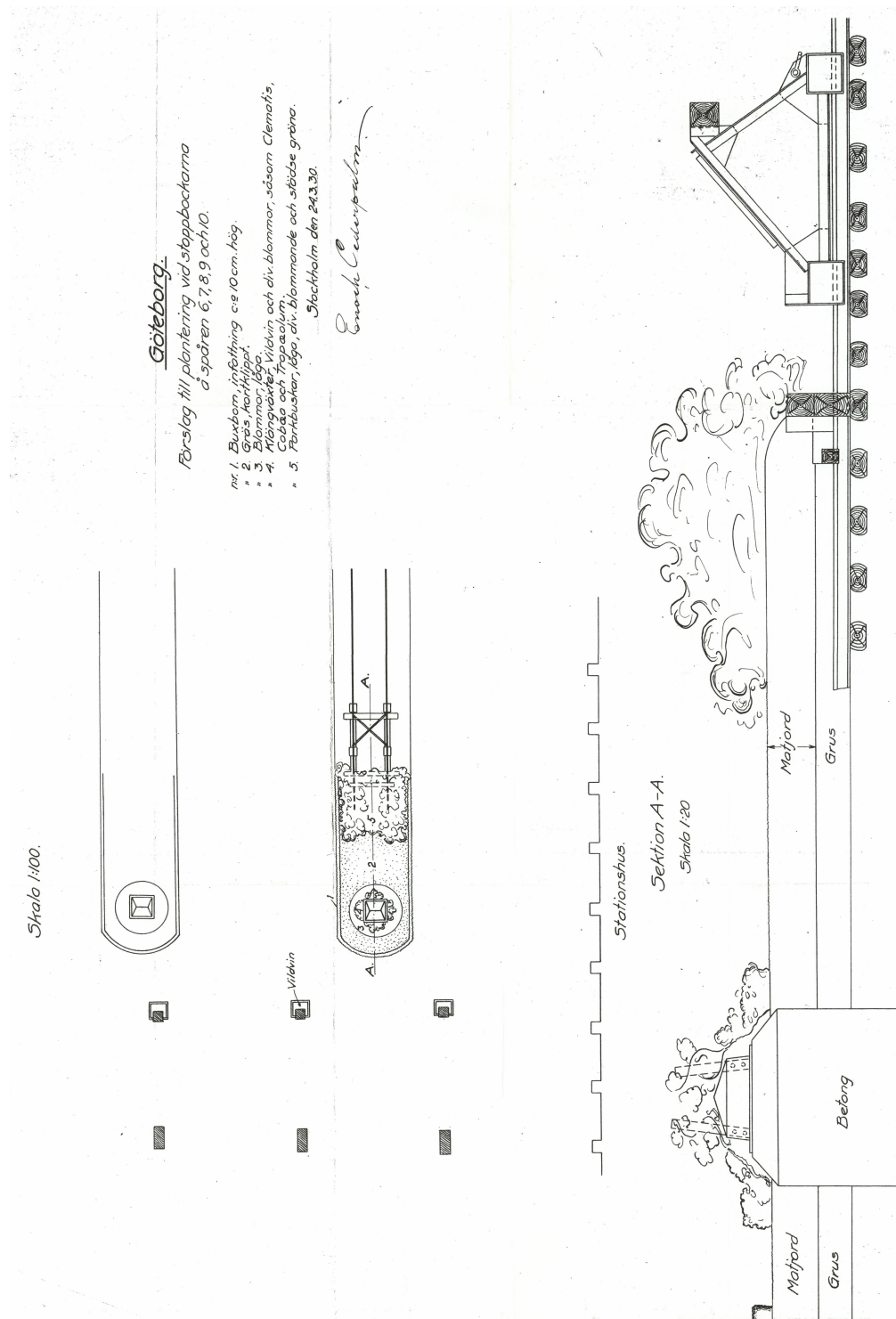


Fig. 14. Ritningsförslag till plantering vid stoppbockarna vid Göteborgs station (Cederpalm 1930)

Gällande planteringarna i övrigt så börjar det perenna växtmaterialets användning öka under Cederpalms ledning medan användandet av annueller och biener minskar (Cederpalm 1935). Från och med 30-talet blev rosor ett allt vanligare inslag i stationsmiljöerna. Polyantharosors långa och rikliga blomning ansågs lämplig för att ersätta det annuella och bienna växtmaterialet (Pålsson 2005). Sorterna 'Rödhätte' och 'Else Poulsen' var länge populära (Fogelberg & Lagerberg Fogelberg 2008b). I årsberättelsen för 1935 framgår även att planteringsväsendet dittills anskaffat sig rosor genom inköp men att det under år 1935 vidtagits åtgärder för att istället kunna producera dessa under egen regi.

Tabell 1. Sammanställning av växtmaterial som anges på Enoch Cederpalms ritningsförslag 1930-38

Vetenskapligt namn	Svenskt namn
<u>Vedartat</u>	
Abies nigra	Svartgran
Acer	Lönn
Acer tataricum	Rysk lönn
Aesculus	Kastanj
Amelanchier canadensis	Kanadensisk häggmispel
Berberis thunbergii	Häckberberis
Betula	Björk
Buxus sempervirens	Buxbom
Carpinus betulus	Avenbok
Cornus alba	Rysk kornell
Cornus sibirica	Korallkornell
Corylus avellana	Hassel
Cotoneaster	Oxbär
Crataegus coccinea	Skafthagtorn
Euonymus europaeus	Benved
Fagus sylvatica	Bok
Laburnum alpinum	Alpgullregn
Ligustrum	Liguster
Lonicera periclymenum	Vildkaprifol
Parthenocissus tricuspidata	Rådhusvin
Philadelphus coronarius	Doftschersmin
Philadelphus inodorus var. Grandiflorus	Storblommigschersmin
Picea engelmannii	Engelmannsgran
Pinus mugo	Bergtall
Populus balsamifera	Balsampoppel
Quercus robur	Ek
Rosa (Floribunda-Gruppen)	Polyantharos 'Else Poulse'
Rosa (Floribunda-Gruppen)	Polyantharos 'Rödhätte'
Rosa pendulina	Bergros
Rosa rugosa	Vresros
Salix acutifolia	Spetsdaggvide
Salix alba var. vitellina	Gulpil
Salix daphnoides	Daggvide
Salix lucida	Fontämpil
Salix x pendulina 'Elegantissima'	Glanspil
Sambucus nigra	Fläder
Sambucus racemosa	Druvfläder
Syringa chinensis	Parksyren
Syringa josikaea	Ungersk syren
Syringa vulgaris	Syren
Tilia cordata	Skogslind
Ulmus glabra	Skogsalm
Ulmus glabra 'Exoniensis'	Pyramidalm
-	
Viburnum lantana	Parkolvon
Viburnum opulus	Skogsolvon
<u>Örtartat</u>	
Aconitum	Stormhatt
Cobaea	Klockranka
Phlox	Flox
Paeonia	Pion
Tropaeolum	Krasse
Phedimus spurius	Kaukasiskt fetblad
Hosta	Funkia

Gösta Reuterswärd

Även under Gösta Reuterswärd's tid nyttjade planteringsväsendet amplar och urnor för att smycka stationsområdena (fig. 15). Under 40-talet användes för detta ändamål bl.a. dahlia (Klintborg Ahlklo 1993), pelargon, lobelia, pensé (*Viola x wittrockiana*), rexbegonia (*Begonia rex*), petunia (*Petunia x hybrida*) samt indiankrasse (*Tropaelium majus*) (Fogelberg & Lagerberg Fogelberg 2007). I en årsberättelse för år 1941, författad av Gösta Reuterswärd, framgår även att blomsterurnorna i cement nu tillverkas av SJ själva. Antalet utplanterade perenner fortsätter att öka under Reuterswärd's ledning och 1952 ges direktiv om att framställningen av annueller och bienner skall minska från 450 000 till 325 000 stycken per år (Bergkvist 2012).



Fig. 15. Urnor med krasse vid Sollefteås station (Reuterswärd 1942)

Reuterswärd ställde sig kritisk till den del av verksamheten som med olika växtarrangemang prydde diverse interiörer (fig. 16). Han menade att inomhusdekorerings tenderade att sväva ut och att den årligen beräknades kosta 10 000 kronor (Reuterswärd 1939). Mätt med konsumentprisindex motsvarar 10 000 kr år 1939 lika mycket varor och tjänster som 297 995 kr år 2018 (Edvinsson & Söderberg 2011). Reuterswärd låter därför inleda en undersökning som resulterar i att inomhusdekorerings minskas väsentligt under år 1940. Minskningen var även nödvändig då andra världskriget medförde en tilltagande bränslebrist, vilket gjorde att det helt enkelt saknades resurser för att kunna fortsätta producera de dekorativa växterna i samma omfattning (Reuterswärd 1940).

Miljön invid stoppbockarna nyttjades alltjämt för plantering (fig. 16). Forskarna Fredrik Fogelberg och Charlotte Lagerberg Fogelberg (2008a) menar att det av äldre bildmaterial och artiklar i SJ-nytt framgår att idegran och toppklocka används i dessa

planteringar under 1940-talet, och att det i övriga planteringar denna tid var vanligt förekommande med löjtnantshjärta, daglilja, forsythia, spirea, parksyren och buskrosor. Just rosorna omnämns av Gösta Reuterswärd då han i Trädgårdstidningen från 1949 skriver att det årligen planteras ut ca 20 000 stycken, han fortsätter genom att nämna några andra odlingsförsök:

För övrigt håller vi på att gå igenom alla phloxsorterna och undersöka vilka som är värda att odla. Men även vildflor är vi intresserade av. I en del parker försöker vi att plantera t. ex. blåklockor, fingerborgsblommor, vivor, lupiner m.m. och är det en liten sjö invid stationen sänker vi gärna ned röda näckrosor där. (Reuterswärd 1949).



Fig. 16. Gösta Reuterswärd invid en stopbocksplantering (Bergkvist 2013)

Tabell 2. Sammanställning av växtmaterial som anges på Gösta Reuterswårds ritningsförslag 1942-49

Vetenskapligt namn	Svenskt namn
Lignoser	
Abies	Gran
Acer	Lönn
Aesculus	Kastanj
Amelanchier	Hägg
Betula	Björk
Betula pendula 'Dalecarlica'	Ornäs björk
Caragana	Karagan
Corylus avellana	Hassel
Crataegus monogyna	Trubbhagtorn
Fraxinus excelsior 'Pendula'	Hängask
Laburnum	Gullregn
Ligustrum vulgare	Liguster
Lonicera caerulea	Blåtry
Lonicera tatarica	Rosentry
Parthenocissus tricuspidata	Rådhusvin
Pinus sylvestris	Tall
Quercus robur	Ek
Ribes alpinum	Måbär
Salix viminalis	Korgvide
Sorbus intermedia	Oxel
Spiraea x arguta	Brudspirea
Spiraea x vanhouttei	Bukettspirea
Syringa	Syren
Tilia cordata	Lind
Ulmus glabra	Alm

Diskussion

Under sin verksamma tid vid SJ tycks Cederpalm, liksom många andra trädgårdsarkitekter under början av 1900-talet, låtit sina gestaltungsprinciper influeras av den kunskap rörande växtsociologi som anammades ifrån Tyskland. Att anpassa planteringarna och använda sig av ett växtmaterial utifrån växternas naturliga ursprung och habitat var även något som Reuterswärd rättade sig efter. De båda trädgårdsdirektörerna bedrev även omfattande odlingsförsök i detta ändamål och lyckades båda bidra till att blomsterglädje och odlingskunnande i större omfattning kunde spridas även till landets nordligare delar.

Cederpalms gestaltungsprinciper kan dock sägas ha inspirerats av naturen i en bredare bemärkelse än Reuterswärds. Vid ny- och omanläggningar lade Cederpalm stor vikt vid att inkorporera befintliga träd och natur i en strävan efter att succesivt ansluta anläggningarna till det omkringliggande landskapet. Övergången sker genom att befintliga trädbestånd endast gallras eller ägnas viss underhållsbeskränning, denna mänskliga hävd är dock inte direkt framträdande och övergången kan därmed ske succesivt. I detta avseende påminner Cederpalms principer mycket om Müllers idé om att den mänskliga kreativiteten främst skall komma till uttryck i parkanläggningars centrala delar, och sedan succesivt övergå i en allt mer naturligare karaktär.

De båda trädgårdsdirektörerna utför omanläggningar av gräsmattorna och båda förespråkar att dessa skall vara stora, sammanhållna och inte sönderdelas av snirklande gångar. Cederpalms influenser av funktionalismen blir här framträdande, i förhållande till Reuterswärds senare hållning är dessa dock subtila och tar sig främst uttryck i en strävan efter de naturalistiska gestaltungsprinciperna. Även om de båda två omarbetar gräsytor tycks det göras utifrån olika motiv. Under 1930-talet börjar de naturalistiska idealen även inkorporera sociala aspekter och utformningsprinciperna förespråkar då sammanhållna och öppna gräsmattor till gagn för lek och rekreation. Det förefaller sig därför troligt att liknande motiv låg bakom Cederpalms omanläggningar av gräsytor. Då Reuterswärd i sin tur inleder omanläggningar av gräsytor har funktionalismens ideal etablerat sig allt mer, de snirklande gångarna sågs då först och främst som funktionslösa och något som borde prioriteras bort, men till skillnad från Cederpalms motiv gjordes detta nu till gagn för en sammanhållen och öppen gräsyta som skulle ingjuta ett lugn i anläggningen.

Reuterswärds uttrycksformer kan sägas vara något mer mångfacetterade än Cederpalms. De nyklassicistiska ideal han anammar genom lärlingsperioden i Danmark präglar företrädesvis anläggningsarbeten som han utför innan tillträdet som trädgårdsdirektör. Flera av dessa arkitektoniska gestaltungsprinciper, som att plattlagda gångar, häckar och rabatter i raka linjer skall binda samman byggnader med trädgårdens rum, kan dock anses göra sig påmindas även i senare anläggningar uppförda i SJ:s regim. Reuterswärd nyklassicistiska ideal framträder här tydligast i anläggningarna vid de större stationerna där klippta häckar, långa perennrabatter och trampstenar i raka linjer återfinns i anslutning till stationshuset tillsammans med fyrkantigt utformade dammar och öppna gräsytor med kanter i raka linjer.

I samband med tillträdet i rollen som trädgårdsdirektör tycks Reuterswärd genomgå en förändring rörande sina gestaltungsprinciper men även hans åsikter rörande trädgårdens roll skiftar. Det är svårt att säga om hans dittills vägledande stilideal

förändras på grund av sin nya position som trädgårdsdirektör vid SJ, som länge tagit sig an rollen som goda förebilder. Eller om hans nu mer folkliga och funktionalistiska värderingar snarare, oberoende av sin nya roll, är resultatet av samhällsutvecklingen och allmänhetens nya behov och krav på förenkling och ändamålsenlighet. Det förefaller sig för mig troligt att Reuterswårds förändrade gestaltungsprinciper framträder ur ett samspel av ovan nämnda skäl. Som trädgårdsdirektör ansvarar han för järnvägsparkernas utformning men även för dess funktion. Funktionalismens ideal blir, i och med sin nya roll som trädgårdsdirektör, nästintill nödvändiga för Reuterswård att anamma för att kunna utforma funktionsdugliga anläggningar och leva upp till rollen som trädgårdsdirektör.

Vilket växtmaterial som användes har till viss del utretts och presenteras i form av tabellerna 1 och 2 på sida 34 och 37. Gemensamt för både Cederpalm och Reuterswård är att de båda strävar efter att ersätta de annuella och bienna växtmaterialet med ett ökat nyttjande av perenner. Detta gjordes först och främst med anledning att minska kostnaderna och verka resursbesparande. Det förefaller sig dock troligt att detta utåt sett snarare tog sig uttryck som Cederpalms och Reuterswårds principer kring ökad enkelhet och naturlighet i anläggningarna. Både stoppbocksplanteringar, amplar och urnor tycks ha planterats med sådana växter trädgårdsdirektörerna ansåg adekvata med hänsyn till de platsbundna förutsättningarna. De båda visar exempel på ett växtsociologiskt intresse genom hur de valde att bruka växterna och genom de bådars fortskridande odlingsförsök. De sammanställda växtlistorna är dock inte tillräcklig grund för att i bredare bemärkelse kunna redogöra för i vilken grad detta intresse, och deras gestaltungsprinciper, speglades i det brukade växtmaterialet.

Avslutande reflektion

Materialet som finns att tillgå för att kunna redogöra för en mer komplett bild av frågan rörande vilket växtmaterial som användes är begränsat, så även den givna tiden för att genomföra detta arbete. Detta har följaktligen gjort att jag inte haft möjlighet att gå igenom och identifiera det växtmaterial som återfinns i de fotografier som använts för denna studie. Sveriges järnvägsmuseum har, i samarbete med Järnvägsmusei Vänner, gjort en stor insats med att digitalisera stora mängder av bilder kopplade till järnvägen. Samlingen består av ca 500 000 bilder varav över 150 000 i dagsläget digitaliserats och tillgängliggjorts för allmänheten. I privatägo återstår även otaliga fotografier, vykort, ritningar och andra dokument att upptäcka, vilka kan bidra till en mer heltäckande bild av SJ:s gröna kulturarv.

Sammanfattning

Uppsatsen har studerat SJ:s planteringsväsende, vilket växtmaterial verksamheten nyttjade samt vilka stilideal och motiv som låg bakom järnvägsparkernas utformning under perioden 1930-1950. Syftet har varit att studien skall kunna komma att vara behjälplig för framtida förvaltning och gestaltning av grönytor kring stationsbyggnader och järnvägsområden. Detta i avseendet att uppsatsen bidrar till en bredare kunskapsgrund för att identifiera och tolka kvarvarande fragment och spår från SJ:s planteringsväsende.

För att redogöra en representativ bild av vilka motiv och stilideal som präglade järnvägsparkernas utformning under perioden 1930-1950 inleds arbetet med en historisk återgivning av planteringsväsendets organisation och historia, samt för de normer och ideal som utvecklades med samhället i övrigt. Denna del av uppsatsen baserades i princip genomgående på litteraturstudier och kan sammanfattas enligt följande:

SJ nyttjade mellan åren 1862-1973 ett planteringsväsende vars verksamhet bidrog till att sprida kunskap och inspiration. De första järnvägsparkerna uppfördes av Adolf Wilhelm Edelsvärd, verksam som SJ:s förste chefsarkitekt mellan åren 1855-1895. Järnvägsstationen utgjorde vid den här tiden en av stadens viktigaste knutpunkter och järnvägen betraktades inte bara som ett användbart transportmedel utan kom även att bli en slags symbol för den samhällsutveckling som tog fart under mitten av 1800-talet. Olof Eneroth tillträdde rollen som SJ:s förste trädgårdsdirektör år 1862. Eneroth utformade järnvägsparkerna i led med tidens folkbildandeideal då han framhöll sina moraliska budskap gällande nykterhet, hälsa och bildning.

Frey Hellman efterträdde Eneroth och verkade i tjänsten mellan åren 1872-1887. Hellman lät anlägga planteringar i form av tapetgrupper och kompletterade anläggningarnas buskgrupper med inhemska trädslag. Agathon Sundius tjänst som trädgårdsdirektör varade mellan åren 1887-1910. Sundius stod för den inledande fasen av planteringsväsendets försöksodlingar. Hans verksamma år präglades i övrigt av en uppstramad ekonomi – tapetgrupper togs bort och perenner och lökväxter började användas för första gången i SJ:s anläggningar.

Uppsatsens huvudsakliga undersökning kretsar kring trädgårdsdirektörerna Enoch Cederpalm och Gösta Reuterswärd. Här brukades litteraturstudier för att möjliggöra en djupare förståelse för tidsepokenas rådande stilideal och andra bakomliggande motiv som påverkade järnvägsparkernas utformning, samt för att kunna utröna och redogöra för hur Cederpalm och Reuterswärd erhållit sina influenser. Detta, i kombination med arkivstudier, användes som underlag för att utröna i vilken grad bakomliggande motiv och samtida stilideal tycks ha berört och påverkat Cederpalm och Reuterswärds gestaltungsprinciper och anläggningar. Uppsatsens undersökande del kan sammanfattas enligt följande:

Enoch Cederpalm verkade som trädgårdsdirektör åren 1910-1938. Cederpalm lät sig inspireras av naturen, Han fäste därför stor vikt vid att bevara och inkorporera befintlig natur vid nyanläggningar i en strävan efter att dessa skulle flyta samman med det omkringliggande landskapet. Cederpalm ansåg att planteringarna skulle utformas, och växtmaterial väljas, med hänsyn till de platsbundna förutsättningarna. Detta

exemplifieras bl.a. genom att det annuella växtmaterial som använts i stoppböcksplanteringar ersätts med torktåliga perenner och buskar.

Cederpalm visar ett intresse för växtsociologi och utvecklar en djupare förståelse för vilken betydelse växtens ursprungliga proveniens har. Detta tar sig bl.a. uttryck genom vidareutvecklingen av planteringsväsendets försöksodlingar. Odlingsförsöken resulterar i sin tur i att ett flertal växter kan användas i planteringar längre norrut än vad som tidigare antagits vara möjligt. Parallellt med nyanläggningar utför Cederpalm en rad renoveringsarbeten av de äldre järnvägsplanteringarna med ledord som förenkling och ändamålsenlighet. Renoveringsarbetet resulterar i att strödda buskage och slingrande gångar tas bort till förmån för större sammanhållna gräsytor.

Gösta Reuterswärd period som trädgårdsdirektör åren 1938-1960/61 kom att präglas av funktionalismen. Den ökande bilismen och en omvandlad samhällsstruktur, där många främst förknippade trädgården med rekreation och nöjen, bidrog till att järnvägen inte längre ansågs modern eller representativ för de samtida idealen. Reuterswärd inleder ett omfattande moderniseringsarbete av järnvägsparkerna med ledord som förenkling, rekreation, behov och tillgänglighet. Reuterswärd hävdade att för att tillmötesgå allmänhetens behov bör järnvägsparkerna betraktas som folkparker med naturliga park- och trädgårdselement. Anläggningarna skall verka som en samlingsplats i samhällena och vara praktiskt utformade.

Reuterswärd framhåller möjligheten att genom järnvägsparkerna kunna sprida glädje och avkoppling. Genom att uteslutande använda växter som allmänheten själva lätt skulle kunna införskaffa sig skulle anläggningarna även skänka inspiration till privatträdgården. Reuterswärd uttrycker genom sina gestaltungsprinciper en strävan efter ökad enkelhet och naturlighet i anläggningarnas utformning. Han fortsätter, likt Cederpalm, med att lägga igen de många snirklande gångarna då dessa anses funktionslösa och något som borde prioriteras bort till förmån för en stor sammanhållen gräsyta som kan ingjuta ett lugn i anläggningen. Av samma skäl tas många prydnadsväxter bort och träd och buskar placeras istället i grupper för att bidra till rumslighet och siktlinjer.

Han uppmantrar besökare att gå på gräsmattorna och vanligt förekommande i anläggningarna är trampstenar av natursten, ofta placerade i strikta linjer i gräsytor. Reuterswärds anläggningar bär något olika karaktär beroende på stationens storlek. I de större anläggningarna framträder Reuterswärds nyklassicistiska ideal med sittplatser placerade i strikta mönster, klippta häckar, långsträckta perennplanteringar, fyrkantiga dammar och gräsytor med raka kanter. De mindre anläggningarna präglas istället av en mer informell karaktär där sittplatser återfinns i skuggan av ett träd, invid en spaljé, eller vid en oregelbundet formad damm – alternativt vid ett mindre fågelbad.

Resultatet av studien redogör delvis vilket växtmaterial som nyttjades men framförallt så visar den på likheter och olikheter mellan Cederpalms och Reuterswärds handlingsförfaranden och gestaltungsprinciper. Cederpalms gestaltungsprinciper är exempelvis inspirerade av naturen i en bredare bemärkelse än vad som framgår rörande Reuterswärd. Även om de båda påverkas av funktionalismen är dessa ideal mycket subtilt framträdande i Cederpalms anläggningar i förhållande till de som senare uppfördes av Reuterswärd. Cederpalm låter lägga igen flera av de snirklande

gångarna till gagn för rekreation och lek på gräsytor. Reuterswårds liknande handlingsförfarande görs istället med syftet att en sammanhållen gräsyta skall ingjuta ett lugn i anläggningen. Reuterswårds gestaltungsprinciper kan i övrigt sägas vara något mer mångfacetterade än Cederpalms, och präglades i en djupare mening av funktionalismens stilideal.

Källförteckning

Tryckta källor

Cederpalm, E. (1932). *Årsberättelse 1932*. Riksarkivet, SJ, Bbr F3-39.

Cederpalm, E. (1933). *Årsberättelse 1933*. Riksarkivet, SJ, Bbr F3-40.

Cederpalm, E. (1935). *Årsberättelse 1935*. Riksarkivet, SJ, Bbr F3-42.

Reuterswärd, G. (1938). *Årsberättelse 1938*. Riksarkivet, SJ, Bbr F3-45.

Reuterswärd, G. (1939). *Årsberättelse 1939*. Riksarkivet, SJ, Bbr F3-46.

Reuterswärd, G. (1940). *Årsberättelse 1940*. Riksarkivet, SJ, Bbr F3-47.

Reuterswärd, G. (1941). *Årsberättelse 1941*. Riksarkivet, SJ, Bbr F3-48.

Uppmark, E. (1967). *Vad pågår och planeras inom SJ? – en information av SJ:s styrelse om rationaliserings- och utvecklingsarbetet*. Stockholm.

Litteratur

Andreasson, A. (2007). *Trädgårdshistoria för inventerare*. Centrum för biologisk mångfald, Alnarp.

Bergkvist, J. (2012). *Järnvägarnas parker och trädgårdar – en historisk återblick*. I årsboken Spår, Sveriges Järnvägmuseum & Järnvägsmusei Vänner.

Bergkvist, J. (2013) *Landskapsarkitektur i järnvägslandskap – Platsernas förändring i historiskt perspektiv*. Lic.-avh. Inst. för stad och land, SLU, Uppsala.

Bucht, E. (1997). *Public Parks in Sweden 1860–1960. The planning and design discourse*. Diss. Inst. för landskapsplanering, SLU, Agraria 56, Alnarp.

Cederpalm, E. (1931). ”Planteringsväsendet”. *SJ:s Minnesskrift 1906-1931*, band II, Stockholm.

Edvinsson, R & Söderberg, J. (2011). ”A Consumer Price Index for Sweden 1290-2008”. *Review of Income and Wealth*, vol. 57 (2), sid. 270-292.

Eneroth, O. (1863). *Trädgårdsodling och naturförsköningskonst*. Stockholm. ss. 37-38.

Fogelberg, F & Lagerberg Fogelberg, C. (2007). *Parker och planteringar – om Statens Järnvägars trädgårdsväsende under hundra år*. Årsbok för riksarkivet och landsarkiven. ss. 128-146.

Fogelberg, F & Lagerberg Fogelberg, C (2008a). *Järnvägens trädgårdskultur – att återskapa banvaktstugans trädgård*. Projektrapport för banverket.

- Fogelberg, F & Lagerberg Fogelberg, C (2008b). "Statens järnvägars historia". *Bulletin*, nr. 21, ss. 32-36.
- Gustavsson, E. (2001). *Trädgårdsideal och kunskapssyn – En studie av meningens uttryck med exempel från Gösta Reuterswårds och Ulla Molins skapande handling*. Diss. Inst. för landskapsplanering, SLU, Agraria 262, Alnarp.
- Lindgren, A. (2016). "Järnvägens gröna kulturarv: doktorandprojekt om järnvägens planteringsväsende 1858–1973". *Bulletin*, nr. 29, s. 34.
- Klintborg Ahlko, Å. (1993) "SJ:s rabatter – Statens järnvägar som förmedlare av trädgårdskultur". *Lustgården*, Vol. 73, Föreningen för dendrologi och parkvård. ss. 41-53.
- Pålsson, M. (2005). *SJ i Paradiset – Berättelser bakom en epoks gröna kulturarv i järnvägsstaden Hässleholm*. Examensarbete, Inst. För landskapsplanering, SLU, Alnarp.
- Reuterswård, G. (1940). "Riktlinjer för planteringen vid statens järnvägars stationer". *Statsbaneingenjören*, nr. 2, ss. 38-40.
- Reuterswård, G. (1949). "Blommor vid spåren". *Trädgårdstidningen*, 6 juni, ss. 10-12, 34.
- Reuterswård, G. (1942). "Sveriges störste trädgårdsmästare". *Allmän Svensk Trädgårdstidning*, nr. 9, s. 263, 265.
- Rydh, U. (2016) *Järnvägsparker och planteringar – Sammanställning av provinventeringar hösten 2016*. Stockholm
- Rylander, U. (1996). *Fjällnära trädgårdar i Jämtland och Härjedalen tiden 1830-1900*. Stockholm, Skogs- och lantbruksakademien.
- Sundius, A. (1906). "Planteringar". *SJ:s minnesskrift 1856-1906*, band II, Stockholm.
- Wilke, Å. (2006). *Villaträdgårdens historia – ett 150-årigt perspektiv*. Stockholm, Prisma.

Figurförteckning

Bergkvist, J. (2013). Fotografi, Gösta Reuterswärd invid en stoppbocks plantering. I *Landskapsarkitektur i järnvägslandskap – Platsernas förändring i historiskt perspektiv*. Inst. för stad och land, SLU, Uppsala.

Cederpalm, E. (1930) Ritningsförslag till plantering vid stoppbockarna vid Göteborgs station. Fogelbergs samling, Sveriges Järnvägmuseum.

Cederpalm, E. (1932). Ritningsförslag över Storliens station. Fogelbergs samling, Sveriges Järnvägmuseum.

Cederpalm, E. (1933). Ritningsförslag över Skebokvarns station. Fogelbergs samling, Sveriges Järnvägmuseum.

Cederpalm, E. (1935). Ritningsförslag över Kils nedre omformarestation. Fogelbergs samling, Sveriges Järnvägmuseum.

Cederpalm, E. (1936) Fotografi, omslag. I *Årsberättelse 1936*. Riksarkivet, SJ, Bbr F3-43.

Cederpalm, E. (1936). Fotografi, Vildvin och rosor vid Nyköpings station. I *Årsberättelse 1936*. Riksarkivet, SJ, Bbr F3-43.

Cederpalm, E. (1937). Fotografi, Klängväxter, amplar och urnor vid Malmös station. I *Årsberättelse 1937*. Riksarkivet, SJ, Bbr F3-44.

Gustavsson, E. (2001). Fotografi, Wäija herrgård. I *Trädgårdsideal och kunskapssyn – En studie av meningens uttryck med exempel från Gösta Reuterswärd och Ulla Molins skapande handling*. Inst. för landskapsplanering, SLU, Agraria 262, Alnarp. s. 66.

Reuterswärd, G. (1942). Fotografi, Urnor med krasse vid Sollefteås station. I Sveriges störste trädgårdsmästare. *Allmän Svensk Trädgårdstidning*, nr. 9, s. 264.

Reuterswärd, G. (1942). Fotografi, Sittplats placerad bland blommorna, klippta häckar och långsträckt perennplantering. I Sveriges störste trädgårdsmästare. *Allmän Svensk Trädgårdstidning*, nr. 9, s. 265.

Reuterswärd, G (1944). Fotografi, Sittplatser invid kvadratiska vattenspeglar i kalkstensbelagd yta inramas av strikt utformad perennplantering vid Sollefteås stationshus. I Gustavsson, E. (2001). *Trädgårdsideal och kunskapssyn*. Inst. för landskapsplanering, SLU, Agraria 262, Alnarp.

Reuterswärd, G. (1947). Fotografi, Stensättning av natursten invid en oregelbundet formad damm i järnvägspark vid Örkelljungas station. I Gustavsson, E. (2001). *Trädgårdsideal och kunskapssyn*. Inst. för landskapsplanering, SLU, Agraria 262, Alnarp.

Sundius, A. (1906). Diagram över de nordligaste stationer angivna träd, buskar och perenner är härdiga vid. I ”Planteringar”. *SJ:s minnesskrift 1856-1906, band II, Stockholm.*

Klintborg Ahlklo, Å. (1993). Tapetgrupp föreställandes Gustaf V Adolfs namnchiffer, Varbergs järnvägspark ca 1940. I *SJ:s rabatter – Statens järnvägar som förmedlare av trädgårdskultur*. Lustgården, Vol. 73, Föreningen för dendrologi och parkvård. s. 45.

Widegren, R. (2018). Tabell 1. Sammanställning av växtmaterial som anges på Enoch Cederpalms ritningsförslag 1930-38.

Widegren, R. (2018). Tabell 2. Sammanställning av växtmaterial som anges på Gösta Reuterswårds ritningsförslag 1942-49.