

Svend Bögh-Andersen

Stadsarkitekt i Laholm 1951-1974



Emma Johansson

**Uppsats för avläggande av filosofie kandidatexamen i
Kulturvård, Bebyggelseantikvarieprogrammet**

15 hp

**Institutionen för kulturvård
Göteborgs universitet**

2015:13



Svend Bögh-Andersen

Emma Johansson

Handledare: Ulrich Lange

Kandidatuppsats, 15 hp
Bebyggelseantikvarieprogrammet
Lå 2014/15

UNIVERSITY OF GOTHENBURG
Department of Conservation
P.O. Box 130
SE-405 30 Göteborg, Sweden

www.conservation.gu.se
Tel +46 31 7864700
Fax +46 31 786 47 03

Program in Conservation of Built Environment
Graduating thesis, BA/Sc, 2015

Svend Bögh-Andersen – City architect in Laholm

Svend Bögh-Andersen was a Danish architect who held the position as city architect in the town Laholm in Halland, south Sweden. Along with many other Danish architects he relocated to Sweden due to a lack of available architectural positions in his native Denmark post World War II. He held the position as city architect between 1951 and 1974 and after that he continued to work with his own firm Arkitektura AB until his death in 1984. In 2011, his personal residence, built in the mid 1950's, was deemed to be a building of special architectural or historical interest by the county administrative board, Länsstyrelsen, for Halland. His home, along with many other buildings in Laholm, are excellent examples of architecture in the style of modernism and functionalism. Bögh-Andersen designed new, and also restored, multiple buildings in Sweden. Most of them were in Laholm and it is this specific geographical which I have chosen to focus my attention upon. The purpose of this paper is to examine Svend Bögh-Andersen and his buildings and to provide the reader with both visual and textual examples which fully illustrate his work.

Title in original language: Svend Bögh-Andersen – Stadsarkitekt i Laholm
Language of text: Swedish
Number of pages: 38
Keywords: architecture, modernism, functionalism, Sweden, Laholm

ISSN 1101-3303
ISRN GU/KUV—15/13--SE

Förord

Tack till före detta länsantikvarie Lennart Lundborg, som tillhandahöll en stor del privat material om Svend Bögh-Andersen och följde med mig på en dag i fält i Laholm, vilket var väldigt givande. Tack även till Carin Ringblom von Bahr och Lennart von Bahr som under denna dag vänligt nog släppte in oss i sitt hem samt till Anders Ingemarsson på Laholms Centralarkiv som har varit till stor hjälp under denna uppsats.

Innehållsförteckning

1. Inledning	10
1.1 Bakgrund	10
1.2 Tidigare forskning	10
1.3 Syfte.....	10
1.4 Material och metod.....	11
1.5 Problemformulering och frågeställning.....	11
1.6 Teoretisk ansats	12
1.7 Avgränsningar	13
1.8 Källkritik.....	13
2. Bögh-Andersen och Laholm	14
2.1 Svend Bögh-Andersen.....	14
2.2 Byggnader i Laholm ritade av Svend Bögh-Andersen	15
2.3 Bevarande	25
2.4 Byggnadsminnesförklaringen av Doktorn 5	25
2.5 Hur gör man idag?.....	26
3. Diskussion	28
4. Sammanfattning	31
Käll- och litteraturförteckning	33
Bilagor	37

1. Inledning

1.1 Bakgrund

När vi påbörjade utbildningen för tre år sedan sa någon föreläsare att de flesta studenter från början var intresserade av klassisk arkitektur, till exempel från 1600- och 1700-talen, men att de vid examensdagen mer vurnar för modernismen. Själv gillade jag antiken och art nouveauarkitekturens växtinspirerade, sirliga detaljer. Modernismen var något som såg fullt och tråkigt ut, även om vi under utbildningen har lärt oss att vi ska undvika sådana ord. Nu sitter jag här och har ändå skrivit en uppsats om en arkitekt som under sin karriär ritade modernistiska byggnader. Och det är både vackra och intressanta byggnader.

Under min praktik, hos Kulturmiljö Halland i Halmstad, blev jag intresserad av en arkitekt vid namn Svend Bögh-Andersen, som flyttade till Sverige från Danmark för att arbeta som efter andra världskriget, och som mellan 1951 och 1974 verkade som stadsarkitekt i Laholm. Hans arkitektur särskiljer sig en del i jämförelse med samtida svenskritad arkitektur från dessa tidsperioder – bland annat i färg och form. Hans egenritade villa på Vingesgatan ligger precis intill S:t Clemens kyrka kallas ibland folkligt för Skidbacken och är sedan 2011 byggnadsminnesförklarad. Hans hustru Hanne Bögh-Andersen var utbildad inredningsarkitekt och formgav interiören i parets hem.

Laholm är en mindre stad, med drygt 6000 invånare, belägen söder om Halmstad och norr om Hallandsåsen. Det sägs vara Hallands äldsta stad (laholm.se). Området norr om Lagan, kallat Köpinge, var en stor handelsplats under medeltiden – under denna period växte även delar av staden Laholm fram, bland annat kyrkan St. Clemens och stadsdelen Gamleby, vilken än idag består av små, slingrande gator. Bebyggelsen i denna del av staden har dock förnyats med tiden, precis som i de flesta andra städer.

1.2 Tidigare forskning

Det finns en del mindre artiklar skrivna om Svend Bögh-Andersen, bland annat ”Svend Bögh-Andersen – en arkitekt som präglade Laholm”, skriven av tidigare länsantikvarie Lennart Lundborg och publicerad i Föreningen Gamla Laholms årsskrift 2003. Bloggaren ”Rävjägaren”, som skriver om byggnadsvård, arkitektur och erbjuder byggnadsvårdsrelaterad rådgivning, har skrivit ett blogginlägg om arkitektens bostad, Doktorn 5. Det finns även en dokumentation inför byggnadsminnesförklaringen av Doktorn 5, vars titel är densamma som fastigheten, utgiven av länsstyrelsen i Halland 2010. I en uppsats från 2010 kallad ”Andra sidan – stadsplaneringshistoria i efterkrigstidens Laholm”, av Johan Jönsson vid Högskolan i Halmstad, omnämns Svend Bögh-Andersen. Under mars 2015 avslutades en utställning om Bögh-Andersen på Hallands konstmuseum, till vilken det även gjordes en kortfilm om arkitektens villa. Bögh-Andersens namn förekommer även i kortare stycken i till exempel Kulturmiljö Hallands arkitektregister (Kulturmiljohalland.se, 2015-05-12) och i arkitektregistret i ”Arkitektur i Halland” (Petersen, 2005).

1.3 Syfte

Svend Bögh-Andersen omnämns för det mesta endast i korta texter i exempelvis arkitektregister. Det finns som tidigare nämnts inga längre texter, eller böcker, om denne arkitekt. Utställningen vid Hallands konstmuseum var det mest omfattande som gjorts om

honom. Syftet med denna uppsats är att vara ett medel för att läsaren skall kunna fördjupa sig i arkitekten Bögh-Andersen, och lyfta fram honom som den modernistiske, och för Laholm betydelsefulla arkitekt, han var.

Detta görs i huvudsak genom en förteckning av byggnader ritade av Bögh-Andersen, som på grund av uppsatsperiodens längd ej gör anspråk på att vara fullständig – det finns troligtvis fler byggnader, både i Laholm och i resten av Sverige och kanske även Danmark, som är ritade av Svend Bögh-Andersen.

1.4 Material och metod

För att få fram vilka byggnader Svend Bögh-Andersen ritat har bygglovshandlingar i Laholms centralarkiv undersökts. För att få en bakgrund om Bögh-Andersens liv undersöktes diverse artiklar, bland annat en intervju med hans hustru Hanne i Magasin Laholm 2010. En stor del användbart material, bland annat en uppsats publicerad i Föreningen Gamla Laholms årsskrift 2003 tillhandahölls av före detta länsantikvarie Lennart Lundborg. Samtliga titlar som omnämns i ”Tidigare forskning” har använts, bland annat ”Doktorn 5”, vilken är en av länsstyrelsen i Halland utförd dokumentation av Bögh-Andersens egna villa. Dokumentet togs fram inför byggnadsminnesförklaringen av villan och användes i uppsatsen för att få fram en del historia om Bögh-Andersen samt familjens villa. Här återfanns även flera användbara foton. De metoder som använts är främst intervjuer, med fyra informanter. Intervjuerna utfördes via mail, via telefon samt fysiskt. Utöver dessa intervjuer utfördes en kvantitativ, mindre fältstudie i Laholm. För att få fram fastighetsbeteckningar användes Bebyggelseregistret via riksantikvarieämbetets hemsida raa.se samt internettjänsten ”Metria – Fastighetssök för alla”. Mailkontakt fördes med Charlotta Hansson som är samhällsbyggnadschef vid Laholms kommun samt Hans Bergfast, länsantikvarie vid länsstyrelsen Halland.

1.5 Problemformulering och frågeställning

Det intressanta med Svend Bögh-Andersen ligger bl.a. i hans särskiljande arkitektur och hur han arbetade med staden Laholm. En del av hans arkitektur var väldigt modernistisk samtidigt som den bebyggelse han förnyade inne i Laholms stadskärna anpassades till den äldre bebyggelsen – dessa byggnader är till exempel inte högre eller större än den omgivande bebyggelsen, men skiljer sig från den i framför allt material. Detta i sig skulle kunna ses som ett slags bevarande då han inte valde att sanera och bygga en tydligt modernistisk byggnad, vilket ofta skedde i många städer under 1960- och -70-talen. Att Gamleby till stor del överlevde rivningsåren kan anses ha att göra med hans tjänst som stadsarkitekt under perioden. Utanför stadskärnan är den mesta bebyggelsen nyare, och av de byggnader Bögh-Andersen ritat är det inga som är stora, grandiosa le Corbusier-liknande skapelser, utan hans arkitektur håller för det mesta en någorlunda återhållsam profil. Undantaget kan anses vara bostadskomplexet Höken 1.

Frågeställningar:

- Vad har Svend Bögh-Andersen ritat i Laholm?
- Svend Bögh-Andersens byggnader var tydligt moderna men ändå mer eller mindre anknutna till den befintliga bebyggelsen. Hur arbetade han med bevarande och att anpassa ny bebyggelse till den äldre?
- Hur gick processen med byggnadsminnesförklaringen av Doktorn 5 till?
- Hur bygger och utvecklar man en stad? Hur tänker man kring arkitektonisk anpassning idag?

1.6 Teoretisk ansats

Denna uppsats grundar sig på teorin om modernism och funktionalism samt svenska bevarandeidéer. Modernismen började gro under 1920-talet i de centrala delarna av Europa. I Tyskland blev modernismen tidigt en arkitekturteori med stort genomslag. I tidig tysk modernism kom Bruno Taut och Walter Gropius att bli ledande, och två publicerade texter blev centrala för den tyska modernismens utveckling – Bauhausmanifestet, som fastställde att konsthantverket var utgångspunkten i allt konstnärligt skapande, och den första ledaren i tidsskriften ”G”, i vilken man kunde läsa att ”varje tid har en uppsättning villkor för tänkande och formgivning” (Caldenby & Nygaard, s. 244).

I denna nya arkitekturteori och –stil var funktionen det viktigaste i arkitekturen. Formen fick anpassas till byggnadens funktion. I Frankfurt utvecklades det s.k Frankfurterköket, som utvecklades baserat på en analys av hur husmodern rörde sig i köket, och som användes till att skapa ett så minimalt men så effektivt kök som möjligt (Caldenby & Nygaard, s. 257). Detta kom även att användas i Sverige, om än något senare.

Modernismen var stor i Tyskland, men stannade av när Hitler kom till makten. I Caldenby & Nygaard (2005), beskrivs det som att en av landets mest innovativa perioder var över (s. 258). De tyska modernistiska arkitekternas visioner om funktion blev senare, efter andra världskriget, något man använde sig av på många ställen runt om i Europa då bostadsbyggandet under den tyska modernismen hade blivit något av en förebild.

Mies Van der Rohe och Le Corbusier blev tidigt stora namn inom fältet. Mies Van der Rohe menade att man med en estetisk utgångspunkt kunde förnya arkitekturens funktionella och tekniska sidor radikalt (Caldenby & Nygaard, 2005, s. 252). Caldenby & Nygaard menar att Le Corbusier var de nya idéernas, alltså modernismens, störste teoretiker. Han formulerade dessa nya idéer redan 1920 i boken ”Vers une Architecture” och i tidsskriften L’Esprit nouveau. Han ritade en paviljong som uppfördes för utställningen i Paris 1925, och denna ska ha blivit ett av de första konkreta exemplen på den nya arkitekturstilen som besökare från de nordiska länderna kunde besöka (2005, s. 319).

I Sverige hade man börjat tänka kring modernism redan under 1910-talet – bland annat visade Gregor Paulsson detta i en bok 1916. Men modernismen började kanske gro ordentligt först under 1920-talet då de Nordiska byggnadsdagarna anordnades för första gången 1927. Arkitekter från de nordiska länderna träffades, bytte idéer, höll föredrag och blev varse om vad som pågick i grannländerna (Caldenby & Nygaard, s. 320-321). Vid 1932 års möte var det klart att funktionalismen, vilket modernismen oftast kommit att kallas i Sverige, hade fått sitt genombrott.

Funktionalismen bygger på systematik och ordning, rationalisering och effektivisering – men med ett formspråk. Nya material som armerad betong gjorde det möjligt att uppnå nya former i arkitekturen. Kubiska former, horisontaler, stora fönsterpartier, platta skärmtak och släta, ljusa fasader är alla typiska uttryck för funktionalismen.

Genom ”*Architectural Conservation in Europe and the Americas*” (Stubbs och Makas, 2011) har svenska bevarandeidéer använts. I Sverige har man länge arbetat med att bevara kulturarv – det finns till exempel lagar som går tillbaka ända till 1600-talet (Stubbs och Makas 2011, s. 147). Stubbs och Makas tar även upp rivningsperioderna under 1960- och 1970-talen då många städer skulle förnyas. Vad Stubbs och Makas dock pekar på att Sverige innan dess hade många bevarade stadskärnor m.m., bland annat på grund av att landet inte deltog i varken första eller andra världskriget – men ändå valde att sanera, riva och modernisera.

Författarna exemplifierar med motreaktioner till dessa rivningar, bland annat när Ove Hidemark under restaureringen av Skokloster slott i början av 1970-talet då han beslutade att endast traditionella material skulle användas (Stubbs och Makas 2011, s. 151) och att ett intresse för kulturvård växte sig allt större. När Plan- och bygglagen infördes 1987 ökade bl.a. det kommunala ansvaret för kulturarvet, och Stubbs och Makas menar att det ökade intresset under 1980- och 90-talet har medfört att Sverige idag har ett väl fungerande skydd för kulturarv (Stubbs och Makas 2011, s. 152).

1.7 Avgränsningar

Svend Bögh-Andersen ska även ha ritat byggnader i andra städer i Sverige, och möjligen även i Danmark. Som avgränsning för denna uppsats valdes dock Laholms stad. Det var här jag först stötte på arkitekten Bögh-Andersen och antalet byggnader i staden gjorde att det föll sig som en rimlig avgränsning. I uppsatsen görs ett försök till en mer fullständig inventering av byggnader ritade av Bögh-Andersen i Laholm, även om några kan ha fallit vid sidan.

1.8 Källkritik

Som tidigare nämnts finns det inte överdådiga volymer av litteratur om Svend Bögh-Andersen. Han förekommer i några arkitektregister, där man endast kan anta att detaljerna är korrekta. Det finns som redan nämnts även en artikel skriven av Lennart Lundborg som är delvis baserad på intervjuer med hustrun Hanne Bögh-Andersen, som har berättat om sin make. Vad källkritik anbelangar i det fallet kan man endast ha i åtanke att muntliga källor av sådant som någon själv upplevt, eller fått berättat för sig, kan ändras i minnet med tiden. Uppsatsens förteckning över av arkitekten ritade byggnader i Laholm är den del vilken baserats på det starkaste källmaterial då den informationen har hämtats ur byggnadernas respektive dossier i Laholms centralarkiv och däri exempelvis bevisas av bygglovshandlingar, ibland ritningar, med Bögh-Andersens namn på.

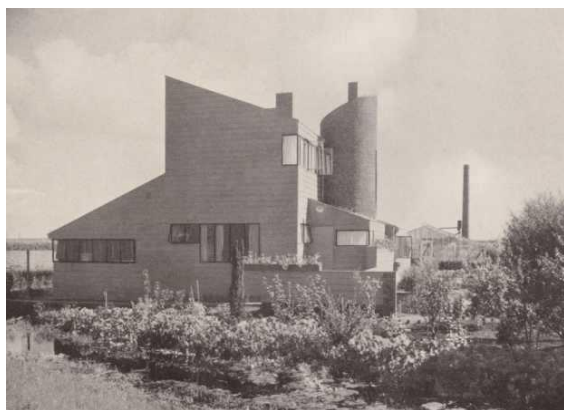
2 Bøgh-Andersen och Laholm

2.1 Svend Bøgh-Andersen

Svend Bøgh-Andersen föddes 24 november 1916 i Ålborg. I sin födelsestad tog han både studentexamen och byggnadsingenjörsexamen från Ålborgs tekniska högskola. Under högskoleåren arbetade han parallellt som murare och erhöll både gesällbrev och ingenjörsexamen under samma år, 1939 (Petersen 2005, s. 198). Fyra år senare avlade han arkitektexamen vid KAK, *Det Konglige Academie for de skjønne Kunster*, idag kallat *Det Konglige Danske Kunstakademi* (www.kunstakademien.dk). Det var även här han ska ha träffat sin blivande hustru, Hanne (Informant 1), som utbildade sig till inredningsarkitekt och formgivare. Hanne formgav och färgsatte interiören i den egna villan i Laholm, och ska även ha arbetat flera gånger tillsammans med Svend i flera byggnader i Laholms (Informant 1).

Efter arkitektexamen var Bøgh-Andersen anställd på olika arkitektkontor, bland annat på stadsarkitektkontoret i Köpenhamn.

Svend Bøgh-Andersen kom att bli en arkitekt med tydliga modernistiska och funktionalistiska uttryck. Studerar man arkitekturrelaterad litteratur finner man snart likheter mellan Bøgh-Andersen och arkitekter som Duiker och Bijvoet (Frampton, 1985, s. 136) – särskilt deras byggnad i Aalsmeer från 1924 (bild 2), här med de raka linjerna, sluttande taket och den runda formen som bryter av, element som man kan återfinna i flera av hans byggnader i Laholm. Av Frankfurts stadsarkitekt Ernst May uppfördes under mellankrigstiden ett radhus (Frampton, 1985, s. 137), inte helt olikt det Bøgh-Andersen ritade för kvarteret Bladet i Laholm, om än i större skala än Bøgh-Andersens. Formspråket kan även kännas igen i Le Corbusiers och Mies Van der Rohes arkitektoniska verk.



1 fotokälla: erzed.nl/kustlijn.html



2 fotokälla: stylepark.com/en/news/a-lot-of-life-in-one-person/324630

Efter andra världskriget var det svårt att få arbete som arkitekt i Danmark, bland annat på grund av materialbrist och landets ekonomiska situation. I Sverige blomstrade dock industrierna och här behövdes arkitekter (Lundborg 2003). Resultatet av detta blev att många danska arkitekter flyttade till Sverige för att arbeta, så även Svend Bøgh-Andersen. 1946 fick Bøgh-Andersen anställning som biträdande stadsarkitekt i Kristianstad, och han och hans familj flyttade dit. 1951 erhöll han tjänsten som stadsarkitekt i Laholm (Lundborg 2003). 1956 byggdes villan på Vingesgatan, Doktorn 5, som interiört formgavs av hustrun Hanne. Som stadsarkitekt arbetade han fram till 1974 och därefter ägnade han sig åt sitt eget företag fram till sin död 1984. Han drev sitt arkitektkontor Arkitektura AB på den så

kallade Arkitektgården på Gamlebytorget 5 (Lundborg 2003). Bögh-Andersen drev Arkitektura AB även under sin tid som stadsarkitekt (Informant 1).



Privat var Bögh-Andersen mycket konstintresserad och till exempel ordförande i både Hallands konstförening och Laholms konstklubb (Lundborg 2003). Utöver detta hade han även utställningar på sitt arkitektkontor, där han lät konstnärer ställa ut sin konst mot att han fick behålla ett verk (Informant 1). Paret Bögh-Andersen umgicks med stora formgivare från både Sverige och Danmark, bland annat Bruno Mathsson och Arne Jacobsen. Hemmet var möblerat med möbler från bland annat dessa formgivare ("Där haven möts i huset" 2015). Under utställningen "Där haven möts i huset", med slut i mars 2015, fanns även ljusstakar som Svend Bögh-Andersen själv formgivit, med namnet Hallandsliljan.

2.2 Byggnader i Laholm ritade av Svend Bögh-Andersen

Fotografierna är tagna av författaren om inget annat anges. Arkivhandlingarna anges i följande text som till exempel (Lk bn 16/55) eller liknande. Se källförteckning på s. 32 för fullständig information. Byggnaderna nedan är placerade i en kronologisk följd.

Falken 2

Ryssgatan 3-5

Fribergsska affärs- och bostadsfastigheten

Fastigheten, kallad Fribergsska affärs- och bostadsfastigheten (Lundborg 2003). Tre sammanbundna byggnader med gavlarna i liv med gatan, vilket för tankarna till exempelvis Bergen eller medeltida bebyggelse. I markplan finns butikslokaler. Grå puts och franska balkonger. Byggt 1952 och alltså uppfört i början av Bögh-Andersens karriär i Laholm (Lk bn 713/87). Här saknas de typiska funktionalistiska formerna, men byggnaderna är ändå tidsenligt, stramt utformade samt med en tydlig funktion såsom butikslokaler och bostäder.



4. Falken 2

Doktorn 5 – "Skidbacken"

Vingesgatan 9

Fastigheten Doktorn 5 var Svend och Hanne Bögh-Andersens egen villa. Svend ritade huset till sig och sin familj och det uppfördes 1956 (Lk bn 16/55). Fasaden är klädd i en ljus grå puts, vilken omges av vitmålade kanter. Den grå putsen ackompanjeras med liggande paneler under fönstren – utförda i bland annat gult och svart. Delar av fasaden i väst, in mot den mer stängda delen av trädgården och där en slags uteplats bildas, är klädd med svartmålad panel. På bild 5 syns den vitputsade muren i väst vilken är försedd med utstickande, blockliknande stenar. Några enstaka stenar är

svartmålade och de övriga är ljus grå/vita. Sedan bilden togs 1958 har byggnaden endast genomgått mindre förändringar och i södra delen av byggnaden, där det finns ett rum med en rund pool, verkar fasaden ha förlängts något då det idag finns fönster ut mot den stängda trädgården, vilka syns på foto 5.

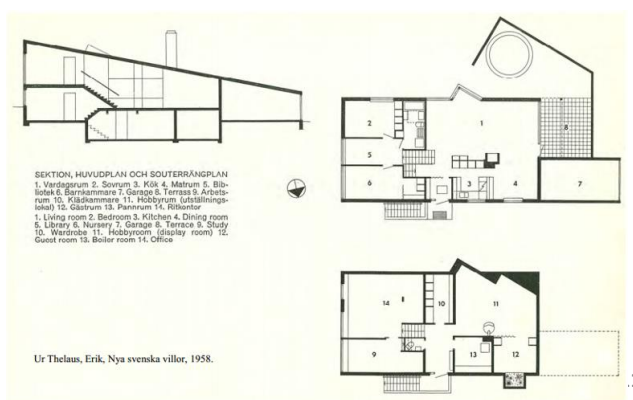


5. Muren i väst med de utstickande blocken.

Trädgården ska ha formgivits av Svend Bögh-Andersen (Informant 2). Med hjälp av större buskage, bland annat rhododendron, och större träd som björk och lönn, skapades ett tillstängt och privat utrymme. Vid besök i Laholm syntes forsythia, hyacinter och allsköns lökblommor i vårsolen. På husets framsida, mot Vingsgatan till, ryms diverse buskar, träd och blommor tillsammans med en asfalterad cirkel i marken – här åktes det rullskridskor, och om vintrarna spolades den så att det gick att åka skridskor (Informant 2).

På bild 6 syns villans plan och sektion, ur Thelaus bok ”Nya Svenska villor” från 1958. Formen på byggnaden kan ses som intressant då den är placerad i sutteräng och följer den naturliga sluttningen på tomten, vilket medför att byggnaden inte reser sig särskilt högt över marken. Taket har formats till ett långsträckt pulpettak.

Planerna är placerade i väst-östlig riktning, vilket innebär att gavlarna, till vänster på bild 6, är öst respektive väst.



Ur Thelaus, Erik, Nya svenska villor, 1958.

6. Erik Thelaus 1958

Planen till höger visar bland annat vardagsrum, kök och matrum. Från vardagsrummet nås poolen och uteplatsen som är placerad med sikt ut mot trädgården i söder.

I källaren hade Svend Bögh-Andersen ett arkitektkontor, vilket man kunde nå både inifrån huset och utifrån, då från en trappa bredvid huvudentrén ut mot Vingsgatan.

Ett av flera genomgående inslag i huset är de blå tonerna. Bland annat är golvet belagt med blå mosaik i olika nyanser och skall symbolisera där haven möts i Skagen i norra Danmark. En kraftig blå färg återfinns även i taket i hela huset – taket är, precis som fönstren utvändigt, beklätt med liggande panel.

Som synes på tidigare visad planritning är köket mycket funktionellt utformat. I direkt anslutning till köket finns både matrummet och vardagsrummet. I köket är golvet belagt med laminatplattor i ett mönster som bryter av mot den blå mosaiken, och lådfronterna är också lekfullt formgivna och färgsatta, utformade på liknande sätt som den liggande panel som förekommer både exteriört och interiört. Ovanför lådorna syns två redahyllor med glasskeppor, både under



7 Interiör Doktorn 5, Länsstyrelsen 2011

bänken och under överskåpet. Till vänster på bild 7 syns den lilla matplatsen, anpassad till tre personer.

I vardagsrummet finns den öppna spisen med dess kubistiska huv och den platsbyggda bänken, som är som en förlängning av den öppna spisen, den centrala delen av rummet. Som synes på färgbilden på bild 8 går både taket och golvet i blått. En del möbler finns kvar sen det första fotot togs, däribland köksstolarna i bakgrunden, soffbordet, den vita vägghyllan samt textilerna på den platsbyggda soffan. Från vardagsrummet når man även poolutrymmet och trädgården. De två foton är hämtade från dokumentationen ”Doktorn 5”, utfärdad av Länsstyrelsen Halland.



Den närmast kubistiskt utformade spisen med fast sittplats och skåpsinredning dominerar det stora vardagsrummet.



8. Interiör Doktorn 5, Länsstyrelsen 2011

Doktorn 6 Vingsgatan 7

Öster om familjen Bøgh-Andersens villa ligger ett liknande hus, Doktorn 6. Huset är uppfört 1957, ett år efter familjens egna hus uppfördes (Lk bn 25/56). Huset beställdes av Gun och Knut Ringblom, som ville ha ett hus anpassat till dem och deras tre döttrar (Informant 2). Exteriört är byggnaden klädd med en ljus, mild blå och en grå puts – men med likadan inramande vit kant runt om som Bøgh-Andersens egen villa har. Här återkommer även det sluttande pulpettaket i två etager.



9. Exteriör Doktorn 6



10 Exteriör Doktorn 6

Doktorn 6 består av tre sovrum, ett vardagsrum med en livfullt modernistisk öppen spis och stora fönster mot trädgården, en matplats i anslutning till vardagsrummet samt ett kök. Från hallen når man både köket, vardagsrummet och garaget.

Det finns flera likheter med Doktorn 5 - både exteriört och interiört återkommer de blå tonerna som återfinns i Bögh-Andersens villa. Även i köket finns likheter med Bögh-Andersens villa, här är bland annat lådfronterna lika utformade men enhetligt målade i samma färg. I denna villa är interiören förhållandevis välbevarad. Köket, hallen och några andra rum har med tiden tapetsrats och målats om, men huset är ändå i gott skick.



11 Detalj från köket, Doktorn 6



12 Interiör Doktorn 6



13 Interiör Doktorn 6

**Kvarteret Bladet;
Fastigheterna Bladet 1-2, Lövet 1-2,
Linden 1-3 & 6-11, och Lönnen 1-4 & 6-10.
Margaretagatan-Torngatan**

Kvarteret Bladet ligger i närheten av den nya stadsparken och Nya kyrkogården i södra delarna av Laholm. Det är ett radhusområde ritat av Svend Bögh-Andersen (Lk bn 4/59). Kvarteret är uppdelat i fyra olika delar, två parhus som ligger längs med Margaretagatan – Bladet 1-2 i norr och Lövet 1-2 i söder, samt två radhuslängor - Lönnen 1-10 i norr och Linden 1-11. Parhusen, från tidigt 1960-tal (Lk bn 4/59), är försedda med pulpettak och väggarna är klädda med rödmålad, stående panel upptill och något slags vitfärgat skivmaterial nedtill, vilket är vanligt på 1960-talshus. Husen vilar på en betonggrund.



14. Skärmdump från RAÄ:s bebyggelseregister; karta över kvarteret Bladet

Radhusen ligger något förskjutna och har således en trappstegsliknande, sett ovanifrån. Radhusen ligger även i vinkel, se bild 14. Detta gör att varje hus får en något mer privat trädgård än vad vanliga radhus, som ligger direkt bredvid varandra, normalt har. Radhusen är beklädda med grå, slät puts med den vita kant som förekommer på bland annat Doktorn 5, samt Doktorn 6. På kortsidorna är husen beklädda med träpanel vars färg varierar från hus till hus. På Lönnen har husen försetts med pulpettak vilket är ett återkommande inslag i Svend Bögh-Andersens byggnader. På Linden är taken formade som en slags blandning mellan pulpettak och sadeltak, se bild 18.

Några av husen på ändarna på både Lönne och Linden har även en mindre utskjutande byggnadsdel med ett rundat tak (Lk bn 73/55) vilket bryter av mot de annars raka, strama formerna. Radhusen uppfördes under 1950-talets andra hälft (Lk bn 73/55).

En del av byggnaderna har förändrats med tiden, vilket ju sker. Bland annat har ett uterum med balkong ovanpå tillkommit senare och ger ett modernare uttryck, se foto 28.

Tillbyggnaden ser tydligt modern ut men passar ändå, med sitt strama formspråk, ihop med den äldre byggnaden.

De vita murarna skapar privata innergårdar samt fungerar som carports, se foto 29. På foto 29 syns även den södra radhuslängan. På dessa radhus är fönsterpartierna ut mot gatan annorlunda, och här finns garage istället för carport.

Man kan se stora likheter i utformningen mellan dessa radhus och radhus på Ålstensgatan i



15. Första byggnaden i Lönne. Balkongen har tillkommit senare.



16. Lönne, mot söder längs Torngatan.



17. Linden från söder, längs Torngatan.

Bromma från 1932, ritade av Paul Hedqvist (Caldenby, 1998, s. 279).



18. Linden från söder

Laxen 12

Hästtorget 3

Restaurang Gröna Hästen

Hästtorget är ett tydligt exempel på av Svend Bögh-Andersen ritade byggnader med lekfulla inslag av form, färg och mönster.

Det sluttande pulpettakets känns igen från arkitektens eget hem och Doktorn 6, och även den vita, inramande kanten känns igen från dessa byggnader. De mörka partierna är i en mörkt röd nyans och zick-zackmönstret ovanför fönsterpartiet är i en ljus grå nyans, inte olik den grå nyans

som återfinns på arkitektens egna hem och i kvarteret Bladet.

Restaurangen uppfördes 1958 (Lk bn 34/57) och tidigare fanns en förbindelse mellan restaurangen och stadshotellet, som i foto 19 ligger utanför bild, då det byggdes som hotellpaviljong, med vacker utsikt över Lagan och det böljande landskapet norr om vattendraget. Balkongen som skymtar till vänster är senare tillkommen och fanns ej med på arkitektens ritningar (Lundborg 2003). Balkongen är i modernt utförande med stålkonstruktion och räcke med glaspartier.



19. Laxen 12, fasad mot söder med entré

Altona 1:66

Repslagaregatan 1

Industribyggnad vilken tidigare tillhörde Laholms stål. Byggnaden är ritad av Svend Bögh-Andersen under sent 1950-tal alternativt tidigt 1960-tal. Något exakt årtal har ej återfunnits, men tillbyggnad skedde 1964 och 1971 (Lk bn Altona). Dessa tillbyggnader är nu rivna. Altona 1:66 är en tidsenlig industribyggnad med raka linjer, uppförd i brunrött tegel och försedd med utstickande tegelstenar som ett dekorativt element som senare återkommer senare i Bögh-Andersens karriär. Denna typen av användning av ett material, att tydligt visa upp materialet tegel och använda det i sig självt som ett dekorativt element

kan närmast anses vara en typ av brutalism.



20. Altona

Doktorn 1

Krukmakaregränd 10

Doktorn 1 är beläget nedanför Bögh-Andersens villa, västerut ned mot Lagan. Ritat av Svend Bögh-Andersen 1961 (Lk bn 26/61) och har, även om det är senare tillkommet än Doktorn 5 och 6, finns det ändå en del likheter i formspråket, bland annat återkommer det långa, sluttande taget som fortsätter över garaget, likt Doktorn 5. Här är taket dock format som ett sadeltak och ej ett pulpettak. Doktorn 1 skiljer sig dock från de andra byggnaderna då takets lutning går åt norr istället för väst. Är klätt med så kallat mexitegel alternativt fasadtegel. Har tidigare varit sandfärgat men är nu svartmålat. Har sedan det uppfördes byggts till under början 1970-talet samt 2005 (Doktorn 1).



20. Doktorn 1

Bostadsområdet Blåkulla

-Räkan 3 (Blåkullavägen 36)

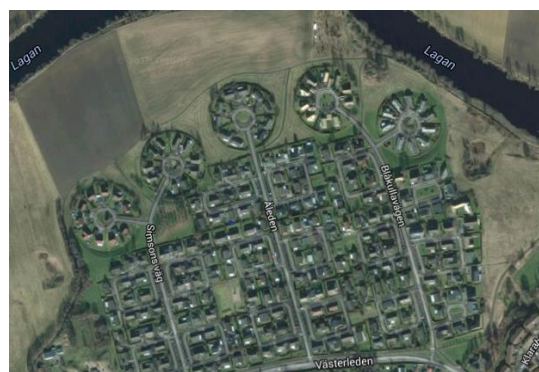
-Snäckan 9 (Rödinggränd 4)

Delar av bostadsområdet Blåkulla i västra Laholm är ritade av Bögh-Andersen – Räkan 3 och Snäckan 9 (Lk bn räk3, Lk bn snäck9) är de två cirklarna längst österut.

Fastigheterna Räkan 3 och Snäckan 9 är små villaområden belägna i cirklar med tio villor i varje. Inspirationen ska ha kommit från indianböcker Bögh-Andersen läste för sin dotter (Magasin Laholm 2010, s. 21).

Villaområdena uppfördes under slutet av 1960-talet. De omgivande gatorna som leder fram till dessa

områden gör dessutom att området från ovan påminner om blomstjälkar, vilket bild 21 visar.



21. Blåkulla. Skärmdump maps.google.com

Mörten 5 och 6

Evas Gränd 3 och 6

Ett tvåfamiljshus med vitmålat tegel alternativt mexitegel. Huset har stora uteplatser och trädgårdar samt franska balkonger placerade på gavlarna. En av ytterdörrarna och en garageport förefaller vara bevarade och är försedda med liggande panel, liknande de detaljer som förekommer på såväl Doktorn 5 som Doktorn 6. I mitten av byggnaden ses garaget, över vilken byggnadens tak fortsätter ned över, precis som på Doktorn 1, 5 och 6. Ritat av Svend Bögh-Andersen för Enar Trydell, uppfört 1969 (Bevarandeplan 1987).



22. Mörten 5 och 6. Norrgavel i bild. Mot väster syns det sluttande, utskjutande taket över garaget.

Höken 1

Humlegången 10, Järnvägsgatan 8A, Stationsgatan 7-11

Ett flerfamiljsområde med garage i markplan och en till fyra våningar med lägenheter. Fasaden är beklädd med vit plåt, alternativt emalj och mörkt gröna partier med smal liggande panel, bland annat mellan fönster och precis under takfoten. Ritat av Svend Bögh-Andersen under 1970-talets början (Lk bn Hök/70).



23. Höken 1 med fasad mot nordväst.



24. Höken 1. Detalj.

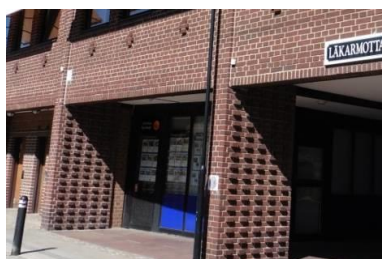
Laxen 4

Köpmansgatan 3 & 3B

Laxen 4 inrymde förr apotek och bostäder, men idag finns där bland annat läkarmottagning och mäklarbyrå. Förutom byggnadskroppen längs Köpmansgatan skjuter även en del av byggnaden ut från Sparbanken och ut på gården bakom, i riktning mot Lagan i norr. Laxen 4 är uppförd i brunt tegel och som synes återkommer de utstickande tegelstenarna som ett dekorativt inslag vilka användes av arkitekten för första gången, åtminstone i Laholm, drygt tio år tidigare. Här har Bögh-Andersen anpassat denna nya byggnad till den omgivande bebyggelsen vad gäller form och höjd, men har ändå ett senmodernistiskt utseende. Bögh-Andersen ska ha gillat vyn över Lagan och landskapet norr om vattendraget och därför velat möjliggöra för allmänheten att kunna njuta av detta – därav de stora, öppna partierna som syns på bild 25. Uppfördes av Bögh-Andersen 1972 (Lk bn 34/72).



25. Laxen 4



26. Detalj; portal Laxen 4

Svalan 8

Kyrkogatan 18-20

Länga uppförd i rödbrunt tegel. Längan byggdes om 1972 efter ritningar av Bøgh-Andersen (Lk bn 1154/71) och ska innan renoveringen ha varit en länga i trä. Längan ser nu modernare ut än en del av omgivande byggnader, men smälter väl in i miljön med samma höjd och volym som övrig bebyggelse i området utan att vara en pastisch.



27. Svalan 8

Hummern 23

Vingesgatan 10

Församlingshem

Församlingshemmet är ritat av Svend Bøgh-Andersen och uppfört under tidigt 1970-tal (Lk bn 65/10).

Församlingshemmet ligger sydost om Sankt Clemens kyrka och är en byggnad klädd med vitmålat tegel, alternativt mexitegel, med stora fönsterpartier som åtskiljs av pilasterliknande betongkonstruktioner vilka påminner något om kyrkans strävpelare. Taket är sluttande och kraftigt utskjutande. Vid södra gaveln finns en utvändig trappa ned till källaren och denna är försedd med inåtgående kryss som påminner om tegeldekorationerna på vissa av Bøgh-Andersens byggnader.



28. Hummern 23



29. Detalj Hummern 23, nedgång till källare

Väduren 8

Gamlebygatan 11

Gamleby är Laholms äldsta stadsdel. Denna del av Gamlebygatan består av senare tillkomna och renoverade byggnader som ändå har en viss resonans med den äldre bebyggelsen i denna del av Laholm. Byggnaden är ursprungligen från 1800-talets första hälft men ombyggt av Svend Bøgh-Andersen under slutet av 1970-talet (Lk bn 1033/76).

I bygglovshandlingarna finns även Hanne Bøgh-Andersen med som inredningsarkitekt. Byggnaden ligger i sutteräng vilket gör att det finns tre våningar – takkuporna utgör en vindsvåning, markplan samt ett våningsplan som mot gatan ligger i källarnivå – våningens fönster skymtar bland bilarna.



30. Väduren 8

Humlan 1

Trädgårdsgatan 15

Byggnaden är uppförd i rött tegel med en kraftigt markerad, uppåtgående takfot vars korsformade dekorationers färg korresponderar väl med teglet. Takfoten liknar den på Höken 1. Byggnaden har även en stor takkupa som skymtar överst i foto 31. Ett långt fönsterparti i markplan som sedan följs av en slät tegelfasad upp till fönstren, där de utstickande tegelstenarna återkommer. På gaveln är de dekorativa, utstickande tegelstenarna framträdande, där de är placerade över hela väggytan och bildar på så sätt ett imponerande grafiskt mönster. Gesimsen med de kryssformade dekorationerna återkommer på andra långsidan men är då istället i en gråaktig färg.

Humlan 1 är ritat av Svend Bögh-Andersen 1976 (Lk bn Hum1) och utmärker sig framför allt med de utstickande tegelstenarna på gaveln. Som nämnts tidigare i uppsatsen är denna tydliga användning av ett material, i detta fall tegel, att tydligt visa upp materialet tegel och använda det i sig självt som ett dekorativt element, kan närmast anses vara en typ av brutalism.



31. Ovan till vänster: Humlan 1, huvudfasad

32. Ovan i mitten: Humlan 1, södra gaveln

33. Ovan till höger: Humlan 1, södra gaveln, detalj

2.3 Bevarande

Som stadsarkitekt hade Svend Bögh-Andersen inflytande över hur Laholm utvecklades arkitektoniskt under efterkrigstiden, kanske framförallt under de så kallade rivningsåren under 1960- och 1970-talen (Björk mfl, 2000, s.22). Av någon anledning råkade inte Laholm ut för rivningar under dessa två årtionden i lika stor utsträckning som i andra städer, och har därför exempelvis en bevarad äldre stadsplan i framför allt Gamleby. Då Svend Bögh-Andersen som redan nämnts var stadsarkitekt under dessa år kan man anta att han på något sätt aktivt arbetade för ett bevarande. Enligt informant 1 arbetade Svend Bögh-Andersen aktivt med bevarande men under arkivstudier återfanns inga dokument eller dylikt som kunde påvisa detta.

Vad man dock kan se är att det fanns någon typ av medvetenhet vad gäller bevarande. Bögh-Andersen renoverade några byggnader i Gamleby, bland annat Svalan 8 och Väduren 8 (se 2.2). Byggnaderna är kraftigt renoverade tegelbyggnader, men följer den omkringliggande bebyggelsens höjd och form vilket gör att de renoverade byggnaderna har anpassats till den befintliga. Svalan 8 var, som redan nämnts, tidigare en träbyggnad. Den befintliga byggnaden, nu i tegel, följer träbyggnadens form och höjd, längs den sluttande gatan. I dossiern för Svalan 8 fanns en notis om att renoveringen var så omfattande att den torde räknas som nybygge.

Som stadsarkitekt ska han ha fortsatt den tidigare borgmästaren Axel Malmquists¹ arbete med bevarande. Bögh-Andersen ska även ha tagit fram en bevarandeplan (Jönsson 2010, s. 13) vilken ej återfanns under uppsatsperioden. Borgmästarens arbete i kombination med Svend Bögh-Andersens gör att Laholms stadskärna idag framstår som ovanligt välbevarad i förhållande till andra städer.

2.4 Byggnadsminnesförklaringen av Doktorn 5

Idén till byggnadsminnesmärkning av Doktorn 5 väcktes av Svend Bögh-Andersens änka Hanne. F.d länsantikvarie Lennart Lundborg besökte Hanne i villan tillsammans med nuvarande länsantikvarie Hans Bergfast, som fotograferade huset (informant 4). Detta besök ledde sedermera till att Länsstyrelsen i Halland 2011 beslutade av att Doktorn 5b skulle förklaras som byggnadsminne med stöd i 3 kap 1§ kulturminneslagen, KML (1988:950).

Byggnadsminnesförklaringen innebär, med stöd i 3 kap 2§ KML att byggnaden inte får rivas, flyttas, byggas om eller utvändigt ändras. Inte heller får ingrepp göras i byggnadens stomme och planlösning eller får den fasta inredningen ändras. Byggnaden skall underhållas och detta skall ske på sådant sätt att det kulturhistoriska värdet inte minskar, med ”material och metoder som är anpassade till byggnadens egenart”. Vidare står det i beslutet att trädgården skall vårdas och underhållas, för att dess ursprungliga karaktär skall bibehållas, och att fastigheten inte får bebyggas ytterligare eller förändras (Länsstyrelsen Hallands beslut 2011). I motiveringen står att:

”Svend Bögh-Andersens villa på Doktorn 5 är en ovanligt gedigen och mycket välbevarad representant för 1950-talets villaarkitektur. [...] Villan besitter såväl konstnärligt som

¹ Axel Malmquist verkade som borgmästare i Laholm under 1900-talets första hälft. Han var bland annat ordförande i byggnadsnämnden i staden mellan 1925 och 1958, och försåg även Laholm med de många offentliga konstverken som finns än idag (Jönsson 2010, s. 13). Som ordförande i byggnadsnämnden hade han inflytande i att undvika att stadens byggnader revs utan istället renoverades och restaurerades (Jönsson 2010, s. 13).

arkitektoniskt höga värden genom bl.a. arkitektens experimentella planlösning. Villan berättar om efterkrigstidens starka ekonomiska och sociala utveckling. Den förmedlar kunskap om tidens byggnadsskick och idéer om den goda bostaden. Ur ett regionalt och lokalt perspektiv får villan anses representera arkitektens stora betydelse för efterkrigstidens bebyggelse i Laholm.”

Idag står Doktorn 5 tomt då Hanne Bögh-Andersen och andra anhöriga bor på andra orter. Det finns inga planer för huset som Länsstyrelsen känner till (informant 4), och kontakt med Hanne Bögh-Andersen och andra anhöriga har ej tagits.

2.5 Hur gör man idag?

Idag förnyas stadskärnan i Laholm till synes långsamt. Det finns en del nyare bebyggelse, exempelvis Länsförsäkringars hus som är uppfört under tidigt 2000-tal. Just den byggnaden är något större än byggnaden i norr, men i höjd anpassad till Hausknechtska huset i söder. Det är även utseendemässigt tydligt modernt och kan tyckas vara något mindre väl anpassat.

I norra Laholm, inte långt ifrån kraftverkstationen vid Lagan, finns några flerfamiljshus vilka även de är från 2000-talet. De är 4-5 våningar höga och flera lägenheter har säkerligen vad som kan tänkas vara en eftertraktad vy över landskapet norr om Lagan. Dessa byggnader ligger dock utanför den direkta stadskärnan och en bit bort från de äldre delarna av Laholm, vilket gör att de kanske inte märkvärt påverkar bilden av Laholm. I dagsläget finns det i Laholm inga fastslagna generella regler om hur bebyggelsen skall anpassas till den befintliga, utan behandlas i varje enskild detaljplan. En ny detaljplan gjordes för kvarteret Hästen, där Länsförsäkringars byggnad ligger, när den skulle byggas. I detaljplanen fastställdes nya höjder m.m (informant 3).

3. Diskussion

Under uppsatsperioden valde jag att avgränsa mig till just Laholm. Det var i Halland, och Laholm, jag stötte på Bögh-Andersen första gången, och det var här han var som mest aktiv under sitt yrkesverksamma liv. Därför föll det sig naturligt att använda Laholm som avgränsning. Denna avgränsning passade även med uppsatsperiodens längd.

Vid en djupare studie hade det varit intressant att fördjupa sig i vad Bögh-Andersen har ritat i övriga delar av Sverige, och även om han ritade något i Danmark. Han ska ha ritat byggnader i bland annat Halmstad och Göteborg, och det hade varit mycket intressant att se om hans arkitektoniska stil återkommer även i andra städer. Vid en utveckling av denna uppsats hade det varit intressant att djupare studera stadsarkitekter i andra städer under denna tidsperiod, och exempelvis jämföra olika stadsarkitekters arbete med byggande och bevarande etc.

Vad man inte direkt ser några stora spår av i Laholm är så kallad rekordårsbebyggelse, åtminstone märks den inte av i stadskärnan och i samma utsträckning som i större städer. En möjlig anledning kan vara att det inte rådde någon bostadsbrist här och att det därför inte uppstod något behov av att få upp många bostäder på kort tid. De få ställen i stadskärnan där förändring har skett under 1960- och 70-talen är mer eller mindre väl anpassade till den omkringliggande bebyggelsen.

Man kan dock diskutera huruvida Bögh-Andersen agerade varsamt i sina renoveringar i exempelvis Gamleby, där majoriteten av den äldre, bevarade, bebyggelsen är belägen. Ett av exemplen man kan använda sig av är Svalan 8, även det beläget i Gamleby. Svalan 8, som tidigare var ett hus av trä, renoverades av Svend Bögh-Andersen och fasaderna byttes då ut helt till tegel. Husets utformning, som följer en sluttning och är indelad i flera sektioner, är bevarad, likväl dess höjd. Men är det en varsam renovering? Det handlar kanske om vem man frågar. Att enbart bevara utformningen av en byggnad – är det att bevara ur en kulturhistorisk mening? Jag anser att det snarare har bidragit till att bevara Gamleby som en helhet snarare än att själva byggnaden är bevarad. Bögh-Andersen hade lika gärna kunnat riva husen på Svalan 8 och Väduren 8 och bygga någonting mer tidsenligt – större, högre, mer modernistiskt. Men av någon anledning, som jag ej funnit svar på, valde han att inte göra det.

Under uppsatsperioden upptäcktes ett flertal byggnader i tegel, med utstickande tegelstenar i fasaden som ett dekorativt element. De förefaller vara ritade av Svend Bögh-Andersen och de dyker upp här och var i Laholm. Några av dem är med i denna uppsats. Som bilaga finns några byggnader som, bland annat baserat på de utstickande tegelstenarna, kan vara ritade av Svend Bögh-Andersen men som jag ej hittade belägg för under uppsatsen. Byggnaderna ligger därför som bilagor då det endast är spekulation huruvida de är ritade av Svend Bögh-Andersen eller ej. Man skulle dock kunna anta att det är troligt att dessa byggnader är ritade av Bögh-Andersen baserat på byggnadernas stil.

Vad som är intressant med Svend Bögh-Andersen är att han tidigt i sin karriär som stadsarkitekt i Laholm ritade industribyggnaden Altona 1:66 och utformade den med raka linjer och utstickande tegelstenar i fasaden, en tämligen speciell stil. Som synes i förteckningen i uppsatsen följdes denna industribyggnad sedan av ljusa modernistiska byggnader så som Doktorn 5 och 6 samt kvarteret Bladet. Under 1970-talet återkom dock hans, om man kan kalla dem så, typiska tegelbyggnader. Det är intressant att se ett

återkommande mönster och det går endast att spekulera i varför. Han var fortfarande stadsarkitekt under 1972 då Laxen 4 kom till. Humlan 1 ritades dock 1976, efter att hans karriär som stadsarkitekt var över.

Det finns alltså inga uppenbara mönster över anledningen till de olika arkitekturstilarna, den modernistiska ”funkisen” och den råa, brutalistiska tegelarkitekturen. Utstickande tegelstenar är inte nödvändigtvis är något ovanligt för 1960- och 1970-talen men är i alla fall i Laholm utfört på ett tämligen speciellt sätt, kanske särskilt Humlan 1. Det finns likheter mellan dessa byggnader och Husie församlingshem i Malmö, framför allt då klocktornet, båda ritade av Carl Nyrén under 1960-talets mitt. Bögh-Andersens bakgrund som murare kan ha bidragit valet av utformningen på dessa brutalistiska och materialmedvetna tegelbyggnader.

Angående frågeställningarna anser jag att jag har fått någorlunda bra svar, förutom att jag framför allt hade önskat fått ut mer om Bögh-Andersens arbete med bevarande. Jag har läst, i icke eller mindre tillförlitliga källor, att han arbetade mycket med bevarande, vilket även nämnts av informanter. Delar av resultaten i denna uppsats visar på att Bögh-Andersen, som nämnts tidigare i diskussionen, var något varsam gentemot miljön som helhet baserat på hur han valde att renovera vissa byggnader, exempelvis Svalan 8 i Gamleby.

En annan indikator på att Bögh-Andersen ansåg att det var viktigt med bevarande är att Laholm till stor del under de stora rivningsåren, då Bögh-Andersen höll tjänsten som stadsarkitekt, inte revs för att förnyas. Detta har lett till att Laholm idag är en välbevarad stad.

Under denna studie har jag upptäckt att Svend Bögh-Andersen har gjort avtryck i Laholm och att han på olika sätt har varit betydelsefull för staden. Som synes i resultatet är Bögh-Andersens byggnader intressanta ur ett arkitektoniskt perspektiv då hans byggnader är mycket tidstypiska för perioden då de uppfördes och visar på stark inspiration från stora arkitekter i Europa. Hans byggnader kan även anses vara intressanta ur ett kulturvårdsperspektiv, då han exempelvis i Gamleby varit varsam mot miljön som helhet men kanske mindre varsam mot byggnaden i sig. Även att Laholm ”slapp undan” rivningsåren under kanske framförallt 1960- och -70-talen och idag har en tämligen välbevarad stadskärna, kan ses som en indikation på att han värnade om äldre bebyggelse.

I framtiden hade det varit mycket intressant och spännande att få läsa mer om honom, då han som arkitekt bör lyftas fram, av flera.

Det ska även bli intressant att följa utvecklingen i Laholm i fortsättningen. Stan förändras ständigt och det finns exploatörer som är intresserade av att använda stadskärnan som utvecklingsområde – vilket kanske kan innebära både fördelar och nackdelar men ur kulturvårdsperspektiv kan det tyckas att man bör vara försiktig med stadsplaneringen i staden. Kanske bör man även se över de byggnader som Svend Bögh-Andersen har ritat runt om i staden. Hans egen villa, Doktorn 5, är ju redan byggnadsminnesmärkt, men står nu oanvänd och väntar på att få användas till något. Men det finns även andra byggnader som kanske borde ses över och förses med lite extra skydd – exempelvis kvarteret Bladet, Doktorn 6, Altona 1:66 m.m.

Detta är självklart enbart diskussion och spekulering men jag tänker att det inte är för inte som just Svend Bögh-Andersen har lyfts fram – om än väldigt lite – mer än andra stadsarkitekter i Laholm. Att det exempelvis gjordes en utställning på Hallands konstmuseum om honom som person och arkitekt, tillsammans med sin hustru Hanne. Om hans liv, hans byggnader och deras hem.

4. Sammanfattning

Bakgrunden till denna uppsats är att jag under min praktik på Kulturmiljö Halland kom i kontakt med Bøgh-Andersen och hans arbete med Laholm. Intresset fångades när jag besökte utställningen om honom, hans hustru och deras hem på Hallands konstmuseum och förstod att det inte fanns mycket skrivet om denne arkitekt. Under uppsatsperioden växte intresset mer och mer, bland annat på hans byggnader ofta representerar en slags lekfullhet vad gäller form och färginslag.

Som metod valdes intervjuer, arkivsökning och fältstudie. Intervjuerna ägde rum via mail, telefon eller fysiskt och gav mestadels gott resultat. Under uppsatsperioden besöktes Laholm tre gånger – två gånger ägnades åt besök i Laholms centralarkiv, där jag fick mycket stor hjälp av arkivarie Anders Ingemarsson, samt ett tredje besök tillsammans med Lennart Lundborg. Arkivbesöken gav gott resultat, men jag har efter dessa två besök haft mycket god hjälp av arkivarie Ingemarsson via mail och telefon när frågetecken har uppstått. På så vis kan det ibland kännas som en nackdel att välja ett uppsatsobjekt som ligger långt bort. Fältstudien, som bestod av en heldag i Laholm, var mycket fruktsam. Med mig hade jag före detta länsantikvarie Lennart Lundborg, som även var något bekant med Bøgh-Andersen genom deras gemensamma konstintresse. Han kände även till en del om flera byggnader. Tack vare honom träffade jag även på Carin Ringblom von Bahr och hennes make Lennart, som lät oss komma in i sitt hus på Vingesgatan 7. Det var Carin Ringblom von Bahrs föräldrar, Gun och Knut Ringblom, som beställde Doktorn 6 av Svend Bøgh Andersen.

Det har tidigare skrivits mycket lite om Svend Bøgh-Andersen. Han förekommer kort i arkitektregister, och det har skrivits en artikel som publicerades i Föreningen Gamla Laholms årsskrift 2003 – ”Svend Bøgh-Andersen – en arkitekt som präglade Laholm”, skriven av Lennart Lundborg. Inför byggnadsminnesförklaringen av Bøgh-Andersens villa Doktorn 5 gjordes en dokumentation av länsstyrelsen i Halland, med flera interiöra bilder samt text om villan. I mars 2015 avslutades en utställning på Hallands konstmuseum i Halmstad om Bøgh-Andersen, till vilken det bland annat gjordes en kortfilm om Doktorn 5. I början av uppsatsperioden kontaktades Hallands konstmuseum för att få reda på att den huvudansvarige var sjukskriven och att allt material som använts till utställningen var nedpackat och återskickat till vederbörande personer. Jag fick dock lite tips på vilka jag kunde kontakta, vilket jag även gjorde men utan resultat.

På grund av det skrala material som finns tillgängligt om Svend Bøgh-Andersen blev syftet med denna uppsats således att lyfta fram honom som modernistisk arkitekt. Detta görs huvudsakligen genom en förteckning av Bøgh-Andersens byggnader, med fastighetsbeteckning, adress och kortare beskrivning.

Metoder vilka huvudsakligen användes var arkivstudier, intervjuer och en fältdag i Laholm tillsammans med Lennart Lundborg för att nå önskat resultat. Skriftliga källor undersöktes men materialet där var knapert, utöver till exempel arkitektregister. Jag hade även mailkontakt med Charlotta Hansson, samhällsbyggnadschef vid Laholms kommun, och Hans Bergfast, länsantikvarie på länsstyrelsen Halland.

Uppsatsens frågeställningar formulerades för att kunna ta reda på vilka byggnader Svend Bøgh-Andersen ritade, hur han arbetade med att anpassa ny bebyggelse till den äldre, hur byggnadsminnesförklaringen av hans villa Doktorn 5 gick till samt hur man arbetar med att utveckla Laholm idag, med till exempel arkitektonisk anpassning.

Som avgränsning valdes just Laholm då Svend Bögh-Andersen under större delen av sitt yrkesverksamma liv spenderade sin tid där. Han skall ha ritat byggnader även i andra delar av Sverige, men uppsatsperiodens tid räckte ej till för att undersöka detta.

Som teoretisk ansats används modernismens grundtankar, genom Caldenby och Nygaard (2005), och bevarandeidéer i Sverige genom Stubbs och Makas (2011).

I resultatet presenteras en samlad lista med text, bild och fastighetsbeteckning, som dock tål att fyllas på, över byggnader som Svend Bögh-Andersen har ritat i Laholm, vilket inte har gjorts tidigare. Här presenteras varje fastighet för sig, med fastighetsbeteckning, adress, en eller flera bilder samt en kortare beskrivning. Vissa byggnader har mer utrymme än andra, på grund av bland annat tillgängligt material.

I uppsatsens sista del – diskussionen – diskuteras uppsatsens gång och bland annat huruvida Bögh-Andersen arbetade med bevarande eller inte.

Käll- och litteraturförteckning

Otryckta källor

Informanter

Informant 1: Lennart Lundborg, före detta länsantikvarie, länsstyrelsen i Halland. Samtal 22/4 2015

Informant 2: Carin Ringblom von Bahr. Förvaltar Doktorn 6. Samtal 22/4 2015

Informant 3: Charlotta Hansson, samhällsbyggnadschef på Laholms kommun. Mailkontakt 4/5, 11/5 2015

Informant 4: Hans Bergfast, länsantikvarie, länsstyrelsen i Halland. Telefonsamtal 11/5 2015

Informant 5: Anders Ingemarsson, arkivarie vid Centralarkivet i Laholm. Mailkontakt 14/4, 22/4, 12/5, 18/5, 19/5 2015

Arkiv

Doktorn 5
Dnr 16/1955

Laholms centralarkiv Byggnadsnämndens handlingar, kodförklaring

Doktorn 6
Lk bn 25/56
Doktorn 6
Dnr 25/1956

Ordnat i:

Fastighetsbeteckning

Kod i texten

Dossier

Diarienummer

Falken 2
Lk bn 713/87
Falken 2-3
dnr 713/87

Altona 1:66

Lk bn Altona

Altona 1:66 Laholms stål

Inget dnr

Kvarteret Bladet

Lk bn 4/59

Gemensamma handlingar Bladet 1-2, Lövet 1-2,

Furan 6-7

dnr 4/1959

Blåkulla, Råkan 3

Lk bn råk3

Råkan 3

dnr 1975

Kvarteret Bladet, Linden

Lk bn 73/55

Linden

dnr 73/1955

Blåkulla, Snäckan 9

Lk bn snäck9

Snäckan 9

dnr 1975

Humlan 1

Lk bn Hum1

Humlan 1 – Försäkringskassan

Inget dnr

Doktorn 1

Lk bn 26/61

Doktorn 1

Dnr 26/1961

Hummern 23

Lk bn 65/10

Hummern 23

dnr Plan 65/10

Doktorn 5

Lk bn 16/55

Höken 1

Lk bn Hök1/70

Höken 1
dnr 1970

Laxen 4
Lk bn 708/72
Laxen 3 o 4
dnr 708/72

Laxen 12, Gröna Hästen
Lk bn 34/57
Laxen 12
dnr 34/1957

Mörten 5 o 6
Bevarandeplan 1987

Dossier: Doktorn 5
Byggnadsminnesförklaring för Doktorn 5

Beslut från Länsstyrelsen Hallands län 2011-06-27. Delgivningskvitto, dnr 432-21880-09

Mörten 5 o 6
I dossiern finns bevarandeplanen från 1987

Svalan 8
Lk bn 1154/71
Svalan 8
dnr 1154/71

Väduren 8
Lk bn 1033/76
Väduren 8
dnr 1033/76

Tryckta källor och litteratur

Bergfast, Hans (2011). *Doktorn 5 – Svend och Hannes hus i Laholm*. Länsstyrelsen Hallands län. ISSN 1101-1084

Björk, Cecilia & Reppen, Laila (2000). *Så byggdes staden: [stadsbyggnad, arkitektur, husbyggnad]*. Stockholm: Svensk byggtjänst. ISBN 978-91-7333-282-8

Brorsson, Eva (2010). ”Arkitekten och hans fru”. Publicerad i *Magasin Laholm*, vinterutgåvan 2010. Laholm. MacMedia/Laholms kommun
http://issuu.com/magasinlaholm/docs/magasin_laholm_vinter_2010/19 2015-05-21

Caldenby, Claes (red.) (1998). *Att bygga ett land: 1900-talets svenska arkitektur*. Stockholm: Byggnadsforskningsrådet. ISBN 91-540-5813-9

Caldenby, Claes & Nygaard, Erik (red.) (2011). *Arkitekturteoriernas historia*. Stockholm: Formas. ISBN 9789154060412

Frampton, Kenneth (1985). *Modern architecture: a critical history*. Rev. and enl. ed. London: Thames and Hudson. ISBN 0-500-20201-X

Lundborg, Lennart (2003). ”Svend Bögh-Andersen – En arkitekt som präglat Laholm” . Publicerad i Föreningen Gamla Laholms årsskrift 2003.

Petersen, Björn (2005). *Arkitektur i Halland*. 1. uppl. Halmstad: Landsantikvarien, Hallands läns museer. ISBN 91-86425-77-3

Stubbs, John H., Emily G. Makas (2011). *Architectural Conservation in Europe and the Americas* [elektronisk resurs]. Hoboken: John Wiley & Sons. ISBN: 9780470900994

Elektroniska och digitala källor

Engelbrektsson, Nanne och Hanner Nordstrand, Charlotta (2009). *Examensarbete – en kort handledning*. Rev. Av Eva Löfgren 2012-01-13. Göteborgs Universitet
http://www.conservation.gu.se/digitalAssets/1444/1444547_examensarbete---en-kort-handledning2012.pdf 2015-05-21

Jönsson, Johan (2010) ”*Andra sidan – Stadsplaneringshistoria i efterkrigstidens Laholm*”
Sektionen för Humaniora, Högskolan i Halmstad
<http://www.diva-portal.org/smash/get/diva2:415915/FULLTEXT01.pdf> 2015-05-21

<https://butiken.metria.se/fsokalla/?0> 2015-05-21

<http://www.kunstakademiet.dk/info/hist.php> 2015-05-21

<http://malmo.se/Stadsplanering--trafik/Stadsplanering--visioner/Malmos-stadsmiljo/Arkitektur-i-Malmo/Alla-byggnader/Husie-Forsamlingshem-.html> 2015-05-21

”*Där haven möts i huset*” (2015). Film om Svend Bögh-Andersens villa Doktorn 5.
Regisserad av Stellan Olsson tillsammans med Besart Gerbeshi och formgivaren Chrissie Lundström. Producerad med stöd av Laholms kommun och länsstyrelsen i Halland. Finns att hyra och köpa på Hallands konstmuseum.

Bildkällor

Omslagsfoto: Detalj från nedgången till Svend Bögh-Andersens arkitektkontor i källaren på Doktorn 5. Foto: Emma Johansson 2015

3-4,8-25, 27-33: Emma Johansson 2015

1: <http://www.erzed.nl/enkustlijn.html> 2015-05-21

2: <http://www.stylepark.com/en/news/a-lot-of-life-in-one-person/324630> 2015-05-21

5-7: Bergfast, Hans (2011) *Doktorn 5 – Svend och Hannes hus i Laholm*. Länsstyrelsen Hallands län. ISSN 1101-1084

26: <http://www.bebyggelseregistret.raa.se/bbr2/sok/searchResult.raa?ts=1432230673280>
2015-05-21

34:

<https://www.google.se/maps/place/Laholm/@56.5088855,13.0238014,1030m/data=!3m1!1e3!4m2!3m1!1s0x46510aa94d082f35:0x5d7565bee55a34dc> 2015-05-21

Bilagor

Bilagan innehåller några byggnader som kan vara ritade av Svend Bögh-Andersen men som inte bekräftats med tillräckligt tillförlitlig källa. Dessa byggnader har antingen omtalats av muntlig källa eller står med på grund av liknelse med andra Bögh-Andersenbyggnader. Alla foton är tagna av författaren om inget annat anges.

Möllegatan 8

I utkanten av Laholms centralare delar, nära Lagavägen och endast några hundra meter från borgruinen Lagaholm, finns ett enfamiljshus i två plan som är uppfört i mörkbrunt tegel. På fasaden förekommer de utstickande tegelstenar som är karaktäristiska för Bögh-Andersen. Byggnaden är även uppförd i det bruna tegel som förekommer på flera av Bögh-Andersens byggnader. Detta ger anledning till att tro att även detta hus är ritat av arkitekten, någon gång på 1970-talet, men några arkivhandlingar för denna byggnad har ej hittats.



Bil. 1 Möllegatan 8. Foto: J H Mårtensson



Bil. 2 Möllegatan 8, J H Mårtensson

Herden 1

Doktorsstigen 1

Vårdcentral

Här finns en tillbyggnad till en äldre byggnadskropp, Laholms prästgård (Informant 5).

Tillbyggnaden inrymmer bland annat ambulansintag. Byggnaden är uppförd i ljust gult tegel med utstickande tegelstenar som

dekoration. Inga arkivhandlingar har hittats om denna byggnad men

har flera likheter med andra byggnader ritade av Svend Bögh-Andersen.



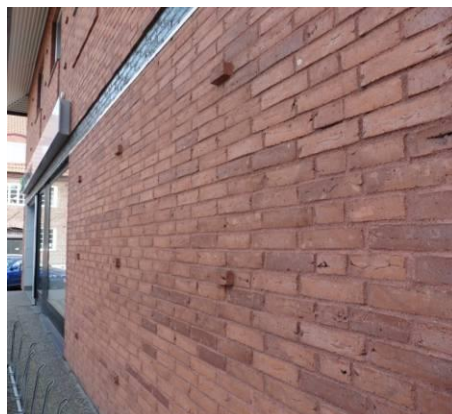
Bil. 3 Herden 1

Falken 6
Östertullsgatan 12
Systembolaget

Humlan 3 där Systembolaget idag har lokaler är uppförd i rött tegel med lätta färgskiftningar. Byggnaden är troligtvis uppförd under 1970-talet och är dekorerad med de för Svend Bögh-Andersen karaktäristiska utstickande tegelstenarna, och kan därför möjligtvis vara ritad av densamme.



Bil. 4 Humlan 3, huvudfasad



Bil. 5 Humlan 3, detalj

Fisken 1
Gamlebygatan 2

Parhus från 1960- eller 1970-talet. Uppförd i brunrött tegel. Är en våning i markplan åt Gamlebygatan men ligger i souterrain ner mot Lagan. Är i liknande stil som byggnader i omgivningen men är något större än grannhuset och skiljer sig utöver storlek även i materialval.

Är lik andra byggnader ritade av Svend Bögh-Andersen med den blå färgen i fönster och dörrar, samt den trappstegsformade gesimsen som återkommer. Ritad av Svend Bögh-Andersen enligt informant 1.



Bil 6. Fisken 1, gaveln vetter mot öst

Krukmakaregränd 7

Garage med sidor försedda med de för Svend Bögh-Andersen karaktäristiska utstickande tegelstenarna. Runt slutet av 1960-talet.



Bil 7. Krukmamakregränd 7

