



GÖTEBORGS UNIVERSITET  
INST FÖR SOCIOLOGI OCH ARBETSVETENSKAP

Examensarbete för Master i kriminologi, 30 hp

# Dags att gå hem?

En studie om krogarnas förändrade stängningstider  
och våldsbrotten i Göteborg

Jenny Wingren

Handledare: Sven-Åke Lindgren

Vårterminen 2014

# Abstract

Title: Dags att gå hem? En studie om krogarnas förändrade stängningstider och våldsbrotten i Göteborg.

Author: Jenny Wingren

Supervisor: Professor Sven-Åke Lindgren

Examiner: Associate Professor Oskar Engdahl

Type of thesis: Master thesis in Criminology, 30 higher educational credits

Date: 2014-05-28

**Aims and objectives:** In august 2013 the politicians in Gothenburg restricted pub closing time to 3 a.m. on Friday nights. The purpose was to reduce nighttime assaults in the city center. The aim of this thesis is to examine the effect on violence after the changes in bar closing hours in Gothenburg. Are the advocates for reduced hours of operation correct in assuming that reduced hours of operation will lead to less violent crimes?

**Theory and key concepts:** The theoretical framework in the thesis is primary a Routine Activity Approach by Cohen and Felson, where opportunity for crime is discussed. Violent situations are also discussed based on Collins Emotional Field of Tension and Fear.

**Method and data:** A descriptive time series design with data from Sahlgrenska accident and emergency department, police recorded assaults and Västtrafiks incidents reports. All the incidents are from the years 2012, 2013 and the beginning of 2014 and as a part of the method the years have been mutually compared. The data is delimited to Friday nights from 6 p.m. to 7 a.m. Saturday mornings and to Saturday nights from 6 p.m. to 7 a.m. Sunday mornings.

**Results:** The combined data from the A&E department at Sahlgrenska and the assaults recorded by the police show a decrease in night-time assaults on Friday nights after the restriction. The night-time assaults on Saturdays increased slightly; however, the data shows a decrease in night-time assaults when Friday and Saturday nights were combined.

**Key Words:** Assault, bars, closing hours, time-series analyses, Gothenburg

Antal ord: 16 813

## Tack

Jag vill tacka alla som på något sätt hjälpt och stöttat mig i mitt arbete med denna mastersuppsats i kriminologi. Tack till Kristine Christiansen Rygge, Sektionschef Akutsektionen SU/S och Susan Lindahl, Säkerhetssamordnare vid informations-säkerhetsavdelningen SU, för tillgång till data i patientdokumentationssystemet ELVIS. Tack till Kommissarie Thomas Pettersson, Statistikansvarig vid Länspolismyndigheten, för tillgång till data från polisanmälningar i polisens RAR-system och Anders Larsson, Trygghets- och säkerhetsansvarig på Västtrafik för data från Västtrafiks incidentrapporter. Tack till LKP KUT Västra Götaland och Enhets-KUT Göteborg City för ett mycket trevligt bemötande. Tack likaså till Stadsledningskontoret och Tillståndsenheten, Social Resursförvaltning, i Göteborgs stad.

Jag vill även rikta ett speciellt tack till min vän och kollega My Hyltegren och min pojkvän Mikael Basta, för att ni korrekturläst uppsatsen och kommit med värdefulla kommentarer. Tack för att ni stöttat och trott på mig i alla lägen under arbetet med uppsatsen. Jag vill också tacka Ola Carlander för stort tålamod och engagemang med att lära mig presentationsprogrammet Qlikview. Avslutningsvis vill jag rikta ett stort tack till min handledare professor Sven-Åke Lindgren som gjort denna uppsats möjlig. Redan inledningsvis trodde du på mig och min uppsatsidé, och din entusiasm och ditt stöd har varit ovärderligt för mig.

# Innehållsförteckning

Inledning och bakgrund.....	5
Syfte .....	5
Frågeställningar .....	6
Begräppsdefinitioner .....	6
Tidigare forskning .....	7
Alkohol och våld .....	7
Internationell forskning om stängningstider och våld.....	7
Svensk forskning om våld i krogmiljöer .....	10
Sammanfattning .....	10
Teoretiska utgångspunkter .....	11
Rutinaktivitetsteorin .....	11
Våldssituationer och emotionell energi.....	11
Alkohol och mänskligt aktörskap.....	12
Åtgärder kopplat till ovanstående teorier .....	12
Sammanfattning .....	15
Metod och material.....	16
Statistik i ELVIS från Sahlgrenska akut- och olycksfallsmottagningar .....	16
Statistik från polisanmälningar.....	17
Jämförelse mellan ELVIS och polisanmälningar .....	18
Statistik från Västtrafiks incidentrapporter .....	19
Sekundärdata .....	19
Tillvägagångssätt.....	20
Etiska överväganden .....	21
Vetenskaplig kvalitet.....	21
Resultat.....	21
Fredagar.....	22
Spridning på fredagsdygnet.....	24
Samlad bild av polisanmälningar, ELVIS och Västtrafik på fredagar .....	27
Lördagar .....	28
Spridning på lördagsdygnet.....	29
Samlad bild av polisanmälningar, ELVIS och Västtrafik på lördagar .....	30
Sammanfattning .....	30
Diskussion och slutsatser .....	31
Vidare forskning.....	34
Referenser.....	35

## Inledning och bakgrund

Sedan 2010 har en omfattande debatt pågått i Göteborg om huruvida krogarna i Göteborg bör stänga tidigare eller inte. Debatten, som har präglats av en konflikt mellan frihet och ansvar, har engagerat bland annat polisen, politiker i kommunstyrelsen och kommunfullmäktige, krogägare och medborgare i Göteborg. Diskussionen startade efter att den förre polismästaren i Göteborg, Lars Klevenparr, skrev ett brev till kommunstyrelsen där han krävde att samtliga sena serveringstillstånd skulle dras in för att på så sätt minska våldet i centrum (GP 2013-08-15). Antal sena serveringstillstånd av alkohol mellan klockan 03.00 och 05.00 har i Göteborg varierat kraftigt under de senaste åren. 1993 godkändes de första tillstånden till klockan 05.00 och Göteborg är idag den stad i Sverige som har flest tillstånd av detta slag (Spak, Kadesjö & Berander 2011). Det finns, enligt tillståndsenheten i Göteborgs stad, i skrivande stund 17 serveringstillstånd i Göteborg, varav vissa tillstånd avser mer än en restaurang, som har möjlighet att servera alkohol till klockan 04.00 eller senare.

Vid utfärdanden av serveringstillstånd är det viktigt att beakta att det finns ett tydligt samband mellan våld och alkoholkonsumtion (t.ex. von Hofer 2011 och Lenke 1989). Sambandet innebär att våldsbrottsligheten påverkas av tillgängligheten av alkohol, främst när det gäller offentligt drickande och grövre våldsbrott (Lenke 1989). Det är också sedan tidigare konstaterat att våld i offentlig miljö sker koncentrerat på vissa platser, vissa veckodagar samt vid vissa tidpunkter. Våld i offentlig miljö sker ofta i krogmiljö, kvälls- eller natttid, mellan obekanta personer i samband med alkoholkonsumtion (RPS Inspektionsrapport 2011:7, Axbom & Johansson Meinke 2009).

Argumenten i debatten har präglats av olika infallsvinklar och olika syn på vad som är problemet och hur det bör lösas (se t.ex. GT 2012-05-03, GP 2014-02-22). Å ena sidan kan en tidigare stängning ses som ett ansvarsfullt åtagande för att komma tillrätta med ett omfattande våldsprBLEM i offentlig miljö. Men å andra sidan kan det ses som en begränsning av människors valfrihet och möjlighet att umgås på krogar och nattklubbar. Dessutom menar oppositionen att det finns ett orosmoln över ett ökat antal svartklubbar om de ordinarie klubbarna stänger tidigare. I media har debatten bland annat präglats av smutskastning och anklagelser om taktikröstning i kommunfullmäktige (GP 2012-05-11). Kompromisslösningen blev slutligen, efter röstning i kommunfullmäktige, att Göteborgs krogar tvingas stänga klockan 03.00 på fredagsnätter från och med den 15 augusti 2013, men att de får ha fortsatt öppet till klockan 05.00 på lördagsnätter samt dag före helgdag om de tidigare haft alkoholtillstånd till klockan 05.00. Beslutet att stänga klockan 03.00 på fredagar motiveras i Göteborgs stads riktlinjer för alkoholservice (2012) med att det ökar tryggheten för medborgarna.

Frågan är vad detta beslut kommer att få för konsekvenser. De som förespråkar att stänga krogarna tidigare menar att våldet kommer att minska i och med detta beslut eftersom mycket våld sker under nattens småttimmar samt att tidigare forskning tyder på att det är en effektiv åtgärd. Oppositionen menar istället att det finns risk för mer våld i och med att fler ska hem från krogarna samtidigt jämfört med att människors hemfärd sprids ut under en längre tidsperiod på natten. De framhåller också att det finns en risk att antalet svartklubbar ökar.

### Syfte

Syftet med föreliggande studie är att göra en effektutvärdering av den brottsförebyggande åtgärd som har implementerats i Göteborg med ett förväntat resultat om minskat våld. Detta

kommer att göras genom att undersöka om det skett någon förändring i antalet polisanmälda våldsbrott och antalet misshandelsfall som inkommit till Sahlgrenska tre akut- och olycksfallsmottagningar i Göteborg under åren 2012, 2013 och delar av 2014. Studien avser således först att undersöka om det finns några skillnader mellan perioden före krogarnas stängningstider förändrades och perioden efter förändringen, för att därefter pröva resultaten mot andra samtida omständigheter med hjälp av logiska resonemang relaterade till kriminologisk teori och resultat från tidigare forskning.

## **Frågeställningar**

Har antalet våldsincidenter på fredagsnatten (kl. 18.00 till 07.00) respektive lördagsnatten (kl. 18.00 till 07.00) förändrats efter att åtgärden infördes och i så fall i vilken riktning?

Är det således motiverat att stänga krogarna tidigare utifrån antagandet att en tidigare stängning leder till färre antal våldsbrott?

## **Begreppsdefinitioner**

### **Våld i offentlig miljö**

Definitionen av våld i offentlig miljö är enligt Rikspolisstyrelsen all misshandel som sker utomhus där brottsoffret är sju år eller äldre (RPS Inspektionsrapport 2011:7). Ofta används dock ett snävare urval som avser misshandel utomhus mot obekanta personer 15 år eller äldre. Orsaken är att en snävare definition bättre representerar det så kallade nöjesrelaterade våldet samt de polisiära insatser som satsas mot denna våldskategori. Definitionen blir dock något problematisk eftersom en del av det nöjesrelaterade våldet sker inne på krogar eller nattklubbar, vilka då inte faller inom definitionen för våld i offentlig miljö. Då huvudsyftet i föreliggande studie är att undersöka våldet i krogmiljöer och dess närområde kommer våldsincidenterna, trots ovanstående problematik, att begränsas till fysiskt våld utomhus på personer mellan 18 och 40 år som skett på helgnätter. Detta eftersom t.ex. våld i nära relationer, som ofta sker inomhus, inte ska inkluderas i studien. I det fysiska våldet ingår både misshandel, grov misshandel samt våld mot tjänsteman vilket inkluderar både polis, ordningsvakter och annan tjänstepersonal. Där det är möjligt kommer våldet att begränsas till offer och gärningspersoner som är obekanta med varandra samt våld som skett i centrala Göteborg i nära anslutning till där krogarna är lokaliserade. I den geografiska avgränsningen inkluderas även områden utanför nattöppna matställen samt knutpunkter i kollektivtrafiken eftersom det där finns en uppenbar risk att personer hamnar i dispyter och bråk på väg hem efter ett krogbesök. Ovanstående avgränsningar motiveras med att våld mellan obekanta personer utomhus ofta sker kvälls- eller nattetid under veckosluten medan annat våld sker mer jämt fördelat under dagtid på vardagar (Axbom & Johansson Meinke 2009). Åldersspannet i avgränsningen motiveras med att det råder 18-års gräns på krogar och nattklubbar i Sverige samt att den mest utsatta åldersgruppen är unga personer.

### **Gärningsperson**

I föreliggande studie kommer begreppet gärningsperson att användas då det är en neutral könsbeskrivning på förövaren. En stor majoritet av våldet som sker i offentlig miljö sker av män och mot män (Axbom & Johansson Meinke 2009). Dock kan det förekomma fall av kvinnliga förövare och begreppet gärningsperson avspeglar därför alla variationer bättre.

## Tidigare forskning

Vid en genomgång av forskningsområdet som undersöker relationen mellan krogarnas stängningstider och våld konstateras att forskning i en svensk kontext idag är bristfällig. Dock finns det flera studier på området från bland annat Norge, USA, Australien och Storbritannien. De olika studierna har olika design och tillvägagångssätt, vilket är viktigt att belysa då de gärna jämförs. De flesta studier som gjorts tidigare har undersökt hur utökade öppettider påverkar antalet våldsincidenter (t.ex. Hough & Hunter 2008 och Rossow & Norström 2011) och därmed inte, som i denna studie, hur tidigare stängningstider påverkar antalet våldsincidenter. I en forskningssammanställning av Hahn et al. (2010) konstateras att det vid tidpunkten för publiceringen av sammanställningen endast fanns en rapport från Brasilien (Duailibi et al. 2007) som undersökte sambandet mellan tidigare stängning och våld. Ytterligare två studier (Graham, McLeod & Steedman 1998 och Kypri et al. 2010) har dock hittats som undersöker detta.

### Alkohol och våld

Det är sedan tidigare belagt att alkohol och våld har ett nära samband (se t.ex. von Hofer 2011 och Lenke 1989) och att majoriteten av våldsbrotten sker när gärningspersonen och/eller offret varit påverkad av alkohol. Mot denna bakgrund handlar de förändrade stängningstiderna i mångt och mycket om att minska alkoholkonsumtionen samt att minska de konfrontationer och provocerande situationer som kan uppstå då krogar och nattklubbar stänger. Alkoholrelaterat våld är komplext och för att kunna motverka detta i utsatta miljöer kan våldet inte enbart studeras utifrån de enskilda besökarna och hur de reagerar. Våldet måste istället studeras utifrån en vidare social kontext och det rådande regleringssystemet, såsom hur personal på krogar samt polisen arbetar (Wells & Graham 2003; Graham & Homel 2008 och Wallin, Norström & Andréasson 2003). En systematisk utvärdering av olika åtgärder för att minska alkoholkonsumtion och alkoholrelaterade problem i områden med hög alkoholkonsumtion (Jones et al. 2011) konstaterar att flerkomponentsprogram med t.ex. *RBS*, (*Responsible Beverage Service*), och striktare alkohollicenser kan vara effektiva för att minska alkoholrelaterat våld i alkoholetablissemang. Dock konstaterar artikelförfattarna att resultaten är begränsade, då de inkluderade studierna kan kritiseras på grund av bristande tillvägagångssätt och tillförlitlighet.

### Internationell forskning om stängningstider och våld

En australiensk studie från Newcastle (Kypri et al. 2010) har undersökt hur tidigare stängning på krogar har påverkat antalet våldsincidenter. Studien visade att då krogar tvingas stänga klockan 03.00 alternativt klockan 03.30 jämfört med tidigare klockan 05.00 minskade våldsincidenterna med 37 procent. I studien jämfördes resultaten med en kontrollstad med liknande förutsättningar som inte förändrade sina stängningstider, vilket stärkte hypotesen att det är tidigare stängning som minskar antalet våldsincidenter. I samband med de förändrade stängningstiderna infördes även en *one way door policy* efter klockan 01.00 vilket innebar att de gäster som var inne på puben fick stanna till klockan 03.00 men att inga nya gäster släpptes in. En styrka med studien är att den undersökt huruvida det skett någon geografisk förflyttning av våldsincidenterna från Newcastle till kontrollstaden Hamilton. Resultatet visar att detta inte verkar ha skett. Dessutom jämför studien två likvärdiga städer samtidigt vilket minskar risken för att andra faktorer som påverkar alkoholkonsumtionen kan spela in, vilket kan ske i ett före- och eftertest. Det ska även noteras att signifikanta resultat för minskade våldsincidenter

först uppnåddes i det tredje kvartalet efter de förändrade stängningstiderna, vilket kan tyda på att det tar tid innan en förändring får effekt och påverkar krogbesökarnas ageranden.

De flesta studier som gjorts på krogars förändrade stängningstider utgår från polisanmälningar alternativt polisanmälningar i kombination med t.ex. uppgifter från sjukvården. En studie som gjorts i Edinburgh i Skottland (Graham, McLeod & Steedman 1998) utgår från alkohol- eller misshandelsfall som kommit till *Accident and Emergency Department* (olycksfall och akutmottagning) innan och efter en lagändring som innebar tidigare stängning av krogar i Edinburgh 1996. Vid förändringen beslutades att alla hotell och restauranger måste stänga klockan 01.00, alla nattklubbar klockan 03.00 och alla casinon klockan 04.00. Studien har undersökt antalet incidenter från akutsjukvården före och efter förändringen och konstaterat att det inte finns någon signifikant skillnad varken på antal patienter med alkohol i blodet eller på antal misshandelsfall. Resultaten ska dock tas med försiktighet eftersom t.ex. årstiders effekter eller överflyttningseffekter till andra platser inte har tagits i beaktande. Dessutom förekommer ett bortfall i form av patienter som inte samtyckte till medverkan i studien.

Det har gjorts ett flertal studier på den uppmärksammande förändringen i England och Wales i mitten av 2000-talet, kallad The Licensing Act 2003 (t.ex. Hough & Hunter 2008 och Humphreys, Eisner & Wiebe 2013). Förändringen innebar en avreglering av alkoholmarknaden vilket i praktiken innebar att barer lokalt fick reglera sina stängningstider samt att de endast behövde söka ett tillstånd för detta, till skillnad mot tidigare sex olika tillstånd. Syftet med denna avreglering var att minska våld och oordning som var associerat med fasta stängningstider och att motverka hetsdrickande. Problemen som man ville komma till rätta med var att personer drack stora mängder alkohol precis innan barerna stängde samt att alla personer tvingades hem samtidigt, vilket kan skapa provocerande situationer och alkoholrelaterat våld. Kritiker till lagförändringen menade dock att det fanns en uppenbar risk för att barer skulle komma att hålla öppet dygnet runt och att alkoholkonsumtionen då skulle öka.

Hough och Hunter (2008) har gjort en sammanställning och summering av fem fallstudier där The Licensing Act:s inverkan på brott och oordning har utvärderats. Resultatet visar att det skedde en mycket liten förändring det första året efter införandet. Flera barer förlängde sina öppettider med enbart en halvtimme eller timma, alkoholkonsumtionen minskade något samt forskarna såg ingen direkt förändring på våld eller oordning varken på polisanmälda brott, på självdeklarationsundersökningar eller uppgifter från sjukvården. Det finns enligt Hough och Hunter (2008) tre olika förklaringsalternativ till att det skett en mycket liten förändring direkt efter införandet av The Licensing Act; (1) att lagändringen inte lett till ändrade dryckesmönster, (2) att det skett förändring i dryckesmönstret men att detta i sin tur inte lett till mer våld och oordning, alternativt (3) att externa förklaringar har en större inverkan på resultatet än lagändringen i sig. Även en senare studie som är genomförd som ett naturligt experiment i Manchester visar att införandet av The Licensing Act inte påverkat det totala antalet våldsbrott, men att våldet däremot har flyttats till en senare tid på dygnet under helger (Humphreys, Eisner & Wiebe 2013). I slutet av undersökningsperioden, det vill säga slutet av 2007, ökade våldet mellan klockan 03.00 och klockan 06.00 med 36 % jämfört med innan lagförändringen genomfördes.

Studier från andra länder har dock visat att en mer liberal reglering av stängningstiderna har lett till ökad alkoholkonsumtion och mer alkoholrelaterade problem (t.ex. Hahn et al. 2010, Ragnarsdottir et al. 2011 och Rossow & Norström 2011). I en sammanställning av totalt 16 studier (Hahn et al. 2010), varav tio studier som undersökte utökade öppettider med  $\geq 2$



timmar, visade att utökade öppettider med  $\geq 2$  timmar ökade de alkoholrelaterade skadorna. Författarna argumenterar för att en ökning av de alkoholrelaterade skadorna kan motverkas genom att inte tillåta utökade öppettider och att de sannolikt kan minskas genom att istället stänga  $\geq 2$  timmar tidigare. I sex studier där öppettiderna förändrats med mindre än två timmar var resultaten otillräckliga för att kunna avgöra om alkoholkonsumtionen och skador relaterade till detta ökade vid utökade öppettider. Studierna i sammanställningen har enligt författarna vissa begränsningar, såsom att vissa studier inte undersökte det direkta sambandet mellan lättnader i restriktioner och alkoholkonsumtion/alkoholrelaterat våld utan använde andra mått som t.ex. antal arresteringar. En annan begränsning är att materialet är baserat på folkhälsostatistik på populationsnivå, vilket innebär att studierna inte kan fånga information om alkoholkontrollpolitik och därmed kontrollera för andra eventuella påverkansfaktorer.

Även i Reykjavik har förändrade öppettider på barer undersökts (Ragnarsdottir et al. 2011). Fram till år 1999 fick barer och restauranger endast ha öppet till klockan 02.00, därefter infördes oreglerade öppettider för alkoholförsäljning fram till år 2001 för att därefter reglera stängningen till senast klockan 05.30. Författarna har jämfört två studier som är genomförda år 2000 respektive år 2008 i Reykjaviks centrum. Studierna bygger på polisanmälningar, akutvårdsdata, intervjuer med boende i området samt anställda på barer och restauranger. Nationell statistik visade att alkoholkonsumtionen steg mellan 1999 och 2008 och resultatet av studierna visade också att längre öppettider ökade våldsincidenterna under undersökningsperioden. Det går dock inte att dra några slutsatser om antalet våldsincidenter över tid utifrån polisanmälningarna, på grund av förändring i hur dessa registreras.

En norsk studie (Rossow & Norström 2011) har undersökt förändrade stängningstider i 18 norska städer och dess inverkan på våldsnivån. Alla förändringar var  $\leq 2$  timmar och slutsatsen var att för varje timme som krogarna har öppet längre så ökar våldet med 16 procent. Forskarna ger några tänkbara förklaringar till hur utökade stängningstider påverkar våldsnivån som t.ex. att ökad alkoholkonsumtion per besökare ökar risken för våld liksom att ökat antal besökare på en begränsad yta ökar risken för provocerande situationer, vilket också kan öka risken för våld. Senare stängningstider kan även innebära att gäster besöker krogarna senare och därmed hinner dricka mer alkohol hemma innan de går ut. Det finns alltså flera tänkbara förklaringar till hur stängningstiderna kan påverka våldsnivåerna. Ett annat område som artikelförfattarna problematiserar är de olika resultat som internationella studier på området visar och en avgörande metodologisk skillnad är i vissa fall avsaknaden av en kontrollgrupp. Detta innebär att det, enligt författarna, inte går att säkerställa att förändringarna i våldsnivån beror på förändrade stängningstider eller om det är något annat som påverkat våldsnivån. Rossow & Norström (2011) har dock i sin studie undersökt det polisanmälda våldet i städernas centrum och använt det polisanmälda våldet utanför centrum som en kontrollvariabel.

Den tidigare forskningen på området har främst gjorts i Nordamerika, Europa och Australien dvs. inte i utvecklingsländer där alkoholmarknaden i stor uträkning är oreglerad (Duailibi et al. 2007). Duailibi et al har dock studerat hur begränsade försäljningstider av alkohol påverkar antalet mord och våld mot kvinnor i den brasilianska staden Diadema. År 2002 introducerades en ny lag i Brasilien som innebar att barer måste stänga klockan 23.00 istället för som tidigare ha möjlighet att ha öppet dygnet runt. Resultatet visade att begränsade öppettider minskade antalet mord men de fann inget signifikant resultat vad gäller våld mot kvinnor. Resultatet visar liksom annan forskning att minskad tillgång på alkohol minskar de alkoholrelaterade problemen. Dock är en begränsning att studien inte kontrollerat för andra förklaringsfaktorer såsom demografiska, sociala och ekonomiska förändringar. En ytterligare förklaring till att

resultatet angående våld mot kvinnor inte är signifikant kan enligt artikelförfattarna bero på en för kort undersökningsperiod.

### **Svensk forskning om våld i krogmiljöer**

I en svensk kontext så har STAD-projektet i Stockholm fått mycket stor genomslagskraft vad gäller att motverka alkoholrelaterat våld i krogmiljöer. Projektet som pågick i tio år handlade främst om att öka samarbetet mellan olika aktörer i krogmiljöer, utbilda personal för en ansvarsfull alkoholservice samt att striktare efterfölja befintliga alkohollagar. Dock berördes inte frågan om krogarnas stängningstider. En utvärdering av STAD-projektet som har gjorts av Wallin, Norström och Andréasson (2003) konstaterar att antalet polisanmälda våldsincidenter minskade med 29 procent under undersökningsperioden jämfört med ett kontrollområde. Efter en ny analys vid ett senare tillfälle med alternativa statistiska modeller, men med samma data, konstaterades att projektet fortfarande kan anses vara framgångsrikt men att våldet minskade med mellan 21 procent och 32 procent beroende på statistisk modell (Norström & Trolldal 2013). Även i Göteborg har ett förebyggande arbete, RUS, pågått sedan början av 2000-talet (goteborg.se). RUS (Restauranger, Utveckling, Samarbete) är ett samarbete mellan restaurangbranschen, polismyndigheten, Göteborgs stad, SHR (Sveriges hotell- och restaurangföretagare) samt HRF (Hotell- & Restaurangfacket). Metoden för att förebygga våld vid alkoholetablissemang handlar om utbildning av restaurangpersonal, myndighetstillsyn av restauranger samt samverkan mellan olika aktörer.

I samband med att förslaget om förändrade stängningstider lades fram i Göteborg fick ett forskarteam med Fredrik Spak, Josefin Kadesjö och Johan Berander från Socialmedicinska institutionen vid Göteborgs universitet, uppdraget att undersöka hur en förändring av stängningstiderna på krogar skulle kunna påverka våldet i Göteborg. Fokus i deras rapport (Spak, Kadesjö & Bernander 2011) var krogar och hälsa vilket undersöktes utifrån både ett kvalitativt och ett kvantitativt angreppssätt. Materialet bestod av statistik från polisen, statistik från Västtrafik i Göteborg, enkäter till boende samt intervjuer med berörda personer. Forskarna konstaterade att det sannolikt fanns ett samband mellan krogarnas stängningstider och mängden våld i Göteborg samt att den effektivaste åtgärden för att minska våldet är att reglera tillgången på alkohol genom att stänga krogarna tidigare. Om alkoholförsäljningen slutar klockan 02.00 eller tidigare skulle man enligt forskarna sannolikt kunna minska våldet med 25-30 procent. Eftersom någon förändring inte hade ägt rum vid tidpunkten för rapportens publicering så är värdena beräknade utifrån insamlad statistik om förhållandet innan förändringen samt utifrån tidigare forskning.

### **Sammanfattning**

Sammanfattningsvis kan konstateras att alkoholrelaterat våld är ett problem som behöver studeras i sin sociala kontext och som effektivast bekämpas genom flera samlade åtgärder. Studieobjektet bör studeras utifrån flera olika statistiska källor samtidigt, som t.ex. polisanmälningar och sjukvårdsdata, eftersom all statistik har sina svagheter och begränsningar. Det rekommenderas även att resultatet jämförs med ett kontrollområde för att på så sätt kontrollera för andra påverkansfaktorer. Internationellt visar begränsat antal studier att tidigare stängning leder till mindre våld (t.ex. Kypri et al. 2010, Duailibi et al. 2007) och att mer frisläppt alkoholservice med senare stängningstider leder till mer våld (t.ex. Hahn et al. 2010, Ragnarsdottir et al. 2011 och Rossow & Norström 2011). När det gäller studier om den uppmärksammade The Licensing Act (t.ex. Hough & Hunter 2008 och Humphreys, Eisner & Wiebe 2013) tyder mycket på att våldsincidenterna inte ökat totalt sett men att de

flyttats till en senare tidpunkt på dygnet. Det kan konstateras att det internationellt behövs mer forskning som undersöker hur tidigare stängning på krogar och nattklubbar påverkar antalet våldsincidenter, då de flesta studier undersökt utökade öppettider och våld.

Aktörer i svenska krogmiljöer arbetar idag förebyggande mot krogrelaterat våld med det pågående RUS-projektet i Göteborg, samt tidigare med det så kallade STAD-projektet i Stockholm. Det behövs även i Sverige mer forskning i en svensk kontext som undersöker hur antalet våldsincidenter påverkas av tidigare stängning på krogar och gärna jämfört med ett kontrollområde. Inte minst efter att krogarnas stängningstider förändrades i Göteborg under hösten 2013.

## **Teoretiska utgångspunkter**

### **Rutinaktivitetsteorin**

Åtgärder för att minska antalet våldsincidenter genom att begränsa krogars öppettider kan med fördel studeras utifrån Felson och Cohens rutinaktivitetsteori (1979). Teorin bygger på antagandet att det är omständigheterna vid brottstillfället som bör studeras och inte gärningspersonens karaktär. Detta innebär att även om andelen motiverade gärningspersoner eller tillgängliga offer är stabila över tid i ett samhälle så kan förändringar i rutinmässiga aktiviteter i vardagslivet skapa fler möjligheter för brott att uppstå. Författarna argumenterar för att ju fler aktiviteter en individ spenderar utanför hemmet och avskilt från familjen desto större risk att brott begås. Teorin gör inte anspråk på att förklara varför individer eller grupper är benägna att begå brott utan tar en kriminell handling för givet och undersöker istället på vilket sätt den rumsliga och tidsliga organisationen av sociala aktiviteter får människor att omsätta sina brottsliga tankar i handling. För att bättre förstå en kriminell handling bör samtliga steg i handlingen studeras, dvs. inledningen/förspelet till handlingen, själva incidenten samt efterdyningarna av incidenten (Felson & Boba 2010:27-28) De flesta kriminella handlingar handlar om att tre element måste sammanfalla i tid och rum för att ett brott ska begås; en *motiverad gärningsperson*, ett *tillgängligt offer* samt *avsaknaden av kapabla väktare*. Om inte alla dessa tre element uppfylls kommer det enligt Felson och Cohen (1979) inte att begås något brott. Utöver dessa nödvändiga element finns omständigheter som underlättar en kriminell handling. Det kan handla om att ha tillgång till verktyg eller vapen för att underlätta brottet, kamouflage för att undvika att bli upptäckt eller en publik som gärningspersonen vill imponera på eller skrämja (Felson & Boba 2010:31-32). Publiken är särskild viktig i slagsmål eftersom deras respons kan fungera både brottspreventivt och brottsalstrande.

### **Våldssituationer och emotionell energi**

Liksom rutinaktivitetsteorins förespråkare utgår Collins (2008a:Kap 1) från en mikrosociologisk teori om hur våld uppstår. Collins menar att för att förstå hur våld uppstår och för att skapa en generell teori om våld som en situationell process, bör våldsamma *situationer* identifieras och inte våldsamma individer. Collins tittar inte på bakgrundsfaktorer hos individer utan på likheter och skillnader mellan olika situationer. Dynamiken i våldssituationer skapar känslor och handlingsförmåga hos individer som hamnar i dessa situationer. Våldssituationer skapas i förhållandet mellan spänning och rädsla men uppstår endast när dessa emotioner övervinns. Detta görs vanligtvis genom att spänningsförhållandet omvandlas till emotionell energi, vilket gör att den ena parten i konflikten får ett övertag över situationen. Emotionell energi kan uppstå i alla typer av situationer och handlar om hur

människor i en grupp rycks med av varandras emotioner och uttryck. I positiva interaktioner kan detta innebära att personer i gruppen känner styrka, självsäkerhet och entusiasm för vad gruppen gjort, medan i negativa interaktioner kan personer i gruppen istället förlora emotionell energi och då uppleva depression eller likgiltighet. Våldssituationer är dock närmast en motpol jämfört med en normal interaktion, eftersom personer i situationen upplever spänning när de rycks med av andras emotioner och ju mer intensiv situationen blir, desto mer övergår spänningen i rädsla. Det spelar enligt Collins ingen roll hur motiverad en person är så länge som inte denna konfrontationsspänning/-rädsla övervinns, vilket sällan sker. En konflikt kan lätt uppstå i en situation, men en konflikt är inte samma sak som våld. De personer som har lätt för att hamna i våldssituationer har, enligt Collins teori, utvecklat en strategi för att kringgå konfrontationsspänningen/-rädslan genom att vända emotionerna i situationen till sin egen fördel och till den andra partens nackdel. Detta kan tolkas som att en del personer löper en större risk för att hamna i våldssituationer, då de utvecklat denna strategi.

### **Alkohol och mänskligt aktörskap**

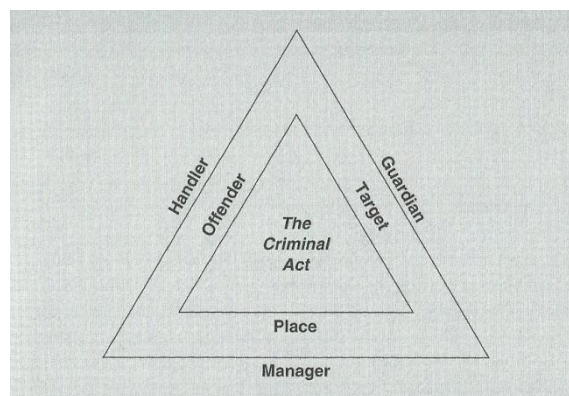
Alkohol är ofta inblandat i oplanerade våldssituationer som uppstår till följd av en diskussion eller en konflikt (Graham & Homel 2008:38). Enligt Room och Rossow (2001) handlar dock många kriminologiska diskussioner om att alkohol inte orsakar våld, eftersom alla som dricker alkohol inte brukar våld och alla som brukar våld inte är påverkade av alkohol. Vidare framhålls att om alkohol är en orsaksfaktor bör förklaringen användas med hänsyn tagen till mänskligt aktörskap för att inte avleda ansvaret från förövaren. Graham och Homel (2008:39) argumenterar för att alkoholrelaterat våld uppstår när det föreligger en kombination av alkoholens farmakologiska effekter, aktörens benägenhet att bli aggressiv vid alkoholkonsumtion, en miljö där det finns möjlighet till aggressivt beteende samt en bredare kulturell kontext med större tolerans till denna aggressivitet. När mänskligt aktörskap studeras i en situation är det viktigt att poängtera att människor har en begränsad rationalitet och kan generellt bara hålla tre till fem mål i huvudet samtidigt när ett beslut ska fattas (Felson & Boba 2010). Detta gäller alla handlingar och inte enbart kriminella handlingar. En individ kan väga för- och nackdelar inför ett beslut men aldrig tänka på alla aspekter eller eventualiteter. En handling är heller aldrig helt spontan, och i kriminella sammanhang tänker alltid gärningspersonen snabbt igenom för- och nackdelar och fattar ett beslut innan handlingen genomförs. Beslutet handlar ofta om att snabbt vinna tillfredsställelse och undvika smärta eller skada. Även Collins (2008b) menar att rationaliteten i aktörskapet är begränsad och endast uppkommer i vissa sammanhang. Människor fattar i grund och botten generellt inte sina beslut utifrån rationella antaganden. Besluten bygger istället på tillit till andra människor och fattas utifrån eget intresse. Även om en individ skulle tänka helt rationellt och ställa upp fördelar mot nackdelar angående en viss handling finns det alltid en risk att andra individer i situationen bryter sin del av överenskommelsen. I en viss situation kan det mest rationella beslutet vara att inte ge sig in i ett slagsmål med en annan person, men eftersom risken att den andra individen slår först kan situationen istället utvecklas till att det är bättre att förekomma än att förekommas och att därmed få övertag i situationen.

### **Åtgärder kopplat till ovanstående teorier**

I krogmiljöer kan en dispyt mellan två personer lätt starta en våldssituation och en berusad person blir också lättare ett offer (Axbom & Johansson Meinke 2009). Det har de senaste åren arbetats mycket för att göra krogmiljöerna säkrare med bland annat utbildning, samverkan och striktare alkoholservering både i Sverige och internationellt. Att rikta en brottspreventiv

Åtgärd mot bevakningssystem, patrullerande poliser, ordningsvakter eller närvaron av vanliga samhällsmedborgare är utifrån rutinaktivitetsteorin att fokusera på *kapabla väktare*. Åtgärden att stänga krogarna tidigare och därmed rikta brottspreventionen mot striktare alkoholservering, kan ses som ytterligare ett sätt att minska tillfällena till brott. Detta genom att göra offentliga platser med mycket människor mindre attraktiva att vistas på sent på kvällen. Dock finns det med denna åtgärd en risk för överflyttningseffekt (Sahlin 2008:25) dvs. att människor inte väljer att gå hem vid denna tid utan istället flyttar sig till alternativa fester eller sammanhang som i större utsträckning saknar tillförordnade kapabla väktare i form av ordningsvakter. Således kan då åtgärden få motsatt effekt. Enligt Sahlin (2008:25) kan åtgärden även kritiseras utifrån att den snarare syftar till att förbättra brottsstatistiken än att åtgärda de bakomliggande orsakerna. Att stänga krogarna tidigare behöver t.ex. nödvändigtvis inte innebära att människor dricker mindre alkohol och därmed undviker att hamna i våldssituationer.

Gärningspersonens beslutsfattande kan studeras utifrån *The decision-environment paradox*, vilket innebär att det är den vardagliga miljön som vägleder gärningspersonen i sina olagliga handlingar samtidigt som gärningspersonen själv tänker igenom sina beslut (Felson och Boba 2010). Mer ingående innebär det att en person ständigt utsätts för så kallade ledtrådar i form av dels frestelser att begå brott, dels kontroll för att låta bli. En person tolkar sedan dessa ledtrådar och fattar beslut om huruvida ett brott ska begås eller inte. Ledtrådarna behövs för att upprätthålla den självkontroll som en individ fått från olika håll under sin uppväxt, t.ex. från lärare eller föräldrar. Ledtrådar i form av kontroll skapas ofta av *handlers*, *managers* och *guardians* i den så kallade rutinaktivitetstriangeln, vilket är en vidareutveckling av rutinaktivitetsteorins tre element gjord av Eck och Wiesburd (Felson & Boba 2010:29-30). *Managers* motverkar brott på platser, *guardians* skyddar brottsoffret medan *handlers* motverkar att gärningspersonen begår brottet.



Rutinaktivitetstriangeln. Design av John Eck  
(Felson & Boba 2010:29)

Felson har senare delat in de olika kontrollfunktionerna ovan i olika nivåer som går att härleda till en krogmiljö (Graham och Homel 2008:31). De fyra kontrollfunktionerna är (1) personlig övervakning, vilket kan vara en persons partner eller vän, (2) förordnad övervakning, vilket kan vara en dörrvakt på en nattklubb, (3) övrig övervakning, vilket kan vara serveringspersonal eller annan personal på nattklubben samt avslutningsvis (4) allmän övervakning, vilket kan vara andra besökare eller gäster. Alla dessa olika kontrollfunktioner kan motverka brott och våld på olika sätt. Enligt Tedeschi och Felson (i Felson och Boba 2010:58-59) är våldsbrott en respons på en uppkommen situation och för att förstå kriminella ageranden handlar om att sätta sin egen moral, lagstiftningen och objektiva fakta vad gärningspersonen borde tänka om andra åt sidan. Responsen kan handla om att få andra att

uppfylla gärningspersonens önskningar, att återskapa rättvisa utifrån gärningspersonens perspektiv alternativt hävda eller försvara sin självkänsla.

Om man förutsätter att våld utgår från ledtrådar i specifika situationer går det att förebygga utifrån teorin om situationell brottsprevention, vilken bygger på Cornish och Clarks *rational choice*-perspektiv (Cornish och Clarke 2014, 2008). Teorin utgår från att människor handlar rationellt och väljer att agera på ett visst sätt i en viss situation för att maximera fördelarna för dem själva. Enligt teorin bör därför preventionen riktas direkt mot specifika brott, fokusera på den direkta miljön och omgivningen där brott sker samt försvåra brott och göra det mer riskfyllt att begå brott (Clarke 1995; 2008). Det viktiga är enligt teorin att utgå från gärningspersonens perspektiv. Den situationella brottspreventionsteorin har modifierats av Wortley (1998, 2008) som istället för att fokusera på tillfällena och rationellt beslutsfattande särskiljer situationella påtryckningsfaktorer från situationell kontroll, vilket kan jämföras med rutinaktivitetsteorins ledtrådar. De situationella påtryckningsfaktorerna kan driva på en individ att agera antisocialt, att uppföra sig illa eller att minska självkontrollen och på sätt göra att en individ agerar avvikande. Faktorerna kan även skapa emotionell upphetsning som provocerar fram en våldsreaktion likt Collins (2008a) förhållande mellan spänning och rädsla. Collins betonar dock att dessa emotioner måste övervinnas för att våld ska uppstå.

Det finns kontrollstrategier för att motverka ovanstående ageranden på barer och nattklubbar, t.ex. genom att skapa positiva förväntningar i en miljö där krossade glas och utspilld dricka städas upp för att undvika att ge budskap om att det är vanligt förekommande med våld i den aktuella miljön (Graham & Homel 2008:33-34). Detta kan jämföras med Kelling och Wilsons *broken-windows*-teori (i Sverige även kallad *New York modellen*) som innebär att det är viktigt att hålla efter oönskade beteenden för att det inte ska utvecklas och bli värre. Det är t.ex. viktigt att laga en krossad ruta på en byggnad för att inte fler ska bli krossade (Wilson & Kelling 1982). Andra kontrollstrategier för att motverka situationella påtryckningsfaktorer går ut på att avisa bråkmakare från serveringsställena, inte servera kraftigt alkoholpåverkade människor samt att motverka frustration genom att undvika köer. Då alkohol påverkar den kognitiva funktionen, ökar risken för att en individ upplever situationella påtryckningsfaktorer istället för situationell kontroll och en individs rationalitet kan då, enligt teorin, ifrågasättas (Graham & Homel 2008:33-34). Enligt Wortley (1998, 2008) ska påtryckningsfaktorerna och *rational choice* ses som komplement till varandra inom ramen för situationell brottsprevention, eftersom de förklarar olika steg i brottsprocessen. Han menar vidare att det inte är tillräckligt att förklara och motverka brottlighet med enbart *rational choice*. Den förklarar varför kriminellt motiverade personer begår brott vid vissa tillfällen men inte andra, medan situationella påtryckningsfaktorer kan förklara förändringar i brottsbenägenheten hos en individ. Wortleys kritik har besvarats av Cornish och Clarke (2003) som menar att en individs motivation skapas under livsloppet utifrån individens förutsättningar och preferenser, inte utifrån situationella faktorer.

Mer alkohol på populationsnivå tenderar att leda till mer våld medan det på individnivå tycks vara kulturella skillnader som avgör förekomsten av våldsincidenter i samband med alkohol (Room och Rossow 2001). Det är dock ingen enskild faktor som skiljer alkoholens roll i våldsincidenter mellan olika kulturer. Sambandet mellan alkohol och våld är ofta villkorat, vilket innebär att alkohol orsakar våldsincidenter i kombination med andra faktorer. En fråga som ofta blir aktuell vid implementering av åtgärder för att minska alkoholkonsumtionen och därmed våldsincidenterna är om åtgärden ska inriktas på hög-risk individer eller på hela populationen (ibid). Utifrån *preventions-paradoxen*, vilken innebär att de som dricker måttligt står för den största delen av de alkoholrelaterade våldsincidenterna, bör åtgärderna rikta sig

mot hela populationen för att på så sätt i större utsträckning minska de alkoholrelaterade problemen. Detta ligger i linje med åtgärden som utvärderas i föreliggande studie och stärker därmed argumenten för att en tidigare stängning kan minska alkoholrelaterade problem.

En kritik mot argumenten för åtgärden gäller gränsdragningen mellan åtgärdens effektivitet och den integritetskränkning som den kan innebära. Alla åtgärder som på ett eller annat sätt inskränker på människors frihet eller valmöjligheter måste ställas i relation till dess effektivitet (Flyghed 2000:Kap 1). Ofta kan åtgärden ses som att vi betalar skyddet, i detta fall med minskat krogvåld, med vår egen frihet och sätter därmed begränsningar för oss själva. Å andra sidan blir brottsbekämpningen ineffektiv om för stor hänsyn tas till den individuella integriteten och brottsligheten gynnas därmed. En åtgärd kan som nämnts även få kontraproduktiva effekter och istället leda till att brottsligheten ökar, t.ex. om det skulle visa sig att antalet svartklubbar ökar när ordinarie krogar tvingas stänga tidigare. En brottsförebyggande åtgärd handlar alltså om både effektivitet, integritet och om medborgarnas utsatthet för brott, som i sin förlängning kan påverka förtroendet för polisens och politikernas legitimitet (Flyghed 2007). Det är en svår gränsdragning som bör finnas med i debatten när en brottsförebyggande åtgärd ska införas. Syftet med föreliggande studie är att undersöka huruvida åtgärden att stänga krogar tidigare haft någon effekt på våldsbrottsligheten och därmed är effektiv eller inte. Frågan om åtgärdens effektivitet i relation till den begränsning som den innebär, kan härledas tillbaka till den ursprungliga krogdebatten om konflikten mellan frihet och ansvar.

## Sammanfattning

Sammanfattningsvis kan den brottsförebyggande åtgärden att stänga krogar och nattklubbar tidigare studeras utifrån Cohen och Felsons rutinaktivitetsteori (1979), eftersom teorin fokuserar på att förklara brott utifrån omständigheterna vid brottstillfället. Att stänga tidigare kan alltså ses som en åtgärd som minskar tillfällena för att brott ska begås. Även Collins (2008a) studerar situationerna och dynamiken då våldsincidenter uppstår, men lägger mer vikt på emotioner som skapar handlingsförmåga hos individerna i situationen. I våldssituationerna förekommer ofta alkohol och det är en faktor som kan påverka våldsincidenterna, men orsakar i sig själv inte våld. Våld orsakas av mänskligt aktörskap, även om handlingen aldrig är helt rationell (Felson & Boba 2010, Collins 2008b). En gärningsperson väger för- och nackdelar mot varandra innan handlingen, men kan aldrig tänka på alla aspekter. Det går att påverka gärningspersonens beslutsfattande och självkontroll med hjälp av så kallade ledtrådar i form av kontroll från t.ex. *handlers*, *managers* eller *guardians* (Eck & Wiesburd i Felson & Boba 2010). Dessa har alla till syfte att skydda de olika delar som beskrivs i rutinaktivitetstriangeln.

Situationell brottsprevention kan studeras utifrån olika infallsvinklar beroende på om man ser individens beslut som rationella eller inte i en viss situation. Oavsett vilket så handlar det i grund och botten om att påverka och förändra de situationer där brott uppstår (Clarke 1995, Wortley 1998). Avslutningsvis är en återkommande fråga vid brottsförebyggande åtgärder om åtgärden ska inriktas mot en högriskgrupp eller mot hela populationen. Enligt preventionsparadoxen bör åtgärden inriktas mot en större målgrupp för att uppnå större resultat, vilket görs i åtgärden som studien utvärderar. Dock kan det i detta påstående finnas en svår gränsdragning mellan åtgärdens effektivitet och den inskränkning som den innebär på individers fri och rättigheter (Flyghed 2001).

## Metod och material

Analyserna i rapporten har primärt utgått ifrån statistik från patientdokumentationssystemet ELVIS som används vid Sahlgrenskas tre akut- och olycksfallsmottagningar, statistik från polisanmälningar samt incidentrapporter från Västtrafik. Materialet sträcker sig över åren 2012, 2013 och i viss mån 2014. I analysen har även sekundärdata använts för att få en mer övergripande bild över hur brottstrender förändrats över längre tid och hur brottsligheten ser ut inom ett större geografiskt område än Göteborg som t.ex. Västra Götaland. Rapportens sekundärdata består av tidigare insamlad statistik över polisanmälda våldsbrott och statistik över upplevd brottsutsatthet från Nationella trygghetsundersökningen (bra.se). Statistiken har analyserats med hjälp av Excel, Qlikview och SPSS och trendanalyser visar hur antalet våldsincidenter har förändrats över tid utifrån valda variabler.

### Statistik i ELVIS från Sahlgrenskas akut- och olycksfallsmottagningar

Statistiken från Sahlgrenska innehåller de fall som kommit in till akut- och olycksfallsmottagningen på någon av Sahlgrenskas tre sjukhus, dvs. Östra sjukhuset, Mölndals sjukhus eller Sahlgrenska sjukhuset och som vid ankomst kodats som ”skada orsakat av misshandel” i patientdokumentationssystemet ELVIS. Bedömningen huruvida det är misshandel eller inte görs utifrån vad patienten berättar tillsammans med en läkares bedömning av skadans karaktär. Eftersom bedömningen görs utifrån två olika informationskällor bör detta material anses mer tillförlitligt än t.ex. polisanmälningar där enbart offrets bedömning framgår. Det kan med andra ord argumenteras för att materialet i ELVIS har hög validitet, dvs. att den teoretiska definitionen stämmer överrens med operationaliseringen samt att statistiken mäter det som avses (Esaiasson et al. 2007:Kap 4). I de fall då en misshandel konstateras vid ett senare tillfälle under sjukhusvistelsen ändras inte den primära kodningen i ELVIS. Detta kan ses som en nackdel eftersom alla personer av olika anledningar troligtvis inte uppger att de blivit misshandlade samt att läkaren ibland kan ha svårt att avgöra hur skadan uppkommit. En annan nackdel är att de flesta fall som kommer in på en akut- och olycksfallsmottagning troligtvis är av den lite allvarligare graden eftersom personen annars inte hade uppsökt en akutmottagning på ett sjukhus. Dock kan det argumenteras för att det är lägre mörkertal vid grovt våld till följd av skadans karaktär samt att det finns anledning att anta att det grova våldet och det mildare våldets förändringar över tid följer varandra någorlunda. Materialet i ELVIS innehåller inte uppgifter på var skadan skett i Göteborg, vilket innebär att statistiken fångar upp mer våld än polisanmälningarna som är begränsade till centrala Göteborg. Detta problem har dock till viss del överkommit genom att avgränsa misshandelsincidenterna till fredags- och lördagsnätter eftersom det då kan antas vara en större andel av skadorna som är ”nöjesrelaterade”. Dock ska poängteras att ELVIS materialet inkluderar alla våldskador och alla fall behöver därmed inte härröra från krogssammanhang. En annan aspekt som är viktig att ha i åtanke är att alla misshandelsfall inte inkommer till akutmottagningarna, då en del skador är av det slaget att personerna istället uppsöker tandläkare, vårdcentraler eller privatläkare.

Materialet från ELVIS sträcker sig över år 2012, 2013 samt januari 2014 och innehåller uppgifter om patientens kön, ålder, datum då händelsen inträffade samt klockslag. Materialet i studien har avgränsats till personer, både män och kvinnor, mellan 18 och 40 år och incidenterna är begränsade till helger. Fredag kväll avser från klockan 18.00 på fredag kväll till klockan 07.00 lördag morgon och lördag kväll avser från klockan 18.00 på lördag kväll till klockan 07.00 på söndag morgon. Åldern motiveras med att det råder 18 års gräns på krogar och nattklubbar i Göteborg samt att de flesta som besöker dessa etablissemang och hamnar i våldssituationer är unga människor, framförallt unga män (Axbom & Johansson Meinke



2009). Att människor upp till och med 40 år har inkluderats beror på att studien inte enbart strävar efter att förklara våld mellan unga personer utan även inkluderar de fall då personer är något äldre. En annan orsak till att dessa inkluderats är för att få bättre överensstämmelse mellan de olika informationskällorna eftersom polisanmälningarna innehåller våldsincidenter som skett mot personer 18 år och äldre. Tidpunkterna på helgdygnet är tänkta att representera den tid då personer börjar dricka alkohol på offentliga platser på t.ex. *after work* samt den tid då nattklubbar stänger och personer ska bege sig hemåt. Det stora tidspannet möjliggör även analys av specifika klockslag på dygnet för att se om våldsbrottligheten flyttats i tid efter att krogarnas stängningstider förändrades. Där klockslag på dygnet undersöks har händelserna grupperats utifrån hela timmar, dvs. alla händelser som skett från klockan 01.00 till klockan 01.59 har kodats som klockan 01. Misshandelsfallen jämförs över både en längre och en kortare period för att både kunna urskilja trender över ett helt år (åren 2012 och 2013) och förändringar som skett direkt efter att den brottsförebyggande åtgärden infördes. De kortare undersökningsperioderna är alltså innan och efter att åtgärden infördes. Period 1 sträcker sig från 16 augusti 2012 – 31 januari 2013 och period 2 sträcker sig från 16 augusti 2013 – 31 januari 2014. De kortare perioderna har valts utifrån de månader där statistik funnits tillgängligt efter att åtgärden infördes. Efter alla ovanstående avgränsningar kvarstår 489 misshandelsfall under hela år 2012, 2013 och januari 2014. Materialet innehåller inga bortfall eftersom dokumentationssystemet inkluderar alla som på grund av en misshandelsskada sökt sig till någon av akutmottagningarna. Då datamaterialet inte innehåller uppgifter på var misshandeln skett eller vilken akutmottagning som tagit emot patienten, har hela Göteborg inkluderats.

## Statistik från polisanmälningar

Polisanmälningarna, som är våldsanmälningar, har avgränsats till de brottskoder som direkt kan tänkas ha ett samband med våld på offentlig plats, i synnerhet krogmiljöer. Avgränsningen innehåller således brottskoderna för misshandel samt brottskoderna för grov misshandel, mot person över 18 år där offer och gärningsperson är okända för varandra sedan tidigare och som skett utomhus. I studien inkluderas även våld mot tjänstemän, både ordningsvakter, poliser och övriga fall eftersom detta är våld som kan tänkas sker i anslutning till ett krogbesök. Totalt inkluderas sju olika brottskoder<sup>1</sup>. Förekomsten av de olika brottskoderna är inte jämt fördelade över tid då ”misshandel utomhus mot man 18 år eller äldre som är obekant med offret”, är det absolut mest förekommande.

Då föreliggande studie syftar till att undersöka hur våldet förändrats i centrala Göteborg efter krogarnas förändrade stängningstider har en geografisk avgränsning gjorts efter Göteborgs stads primärområden. När polisen arbetar mot våld i offentlig miljö ligger fokus på primärområdena Lorensberg, Vasastaden, Inom Vallgraven samt Heden eftersom dessa områden inkluderar nattklubbar, restauranger, nattöppna matställen samt större kollektiva knutpunkter i Göteborg (samtal med Kommissarie Thomas Pettersson 2014-02-18). I polisanmälningarna framgår på vilken gatuadress brottet skett och dessa har sorterats i respektive primärområde utifrån Göteborgs stads sammanställning över vilka gatuadresser

---

<sup>1</sup> 0355 Misshandel, utomhus, mot kvinna 18 år eller äldre, obekant med offret  
0357 Misshandel, utomhus, mot man 18 år eller äldre, obekant med offret  
0375 Misshandel grov, utomhus, mot kvinna 18 år eller äldre, obekant med offret  
0377 Misshandel grov, utomhus, mot man 18 år eller äldre, obekant med offret  
1701 Våld mot tjänsteman, mot polisman, arbetsförmögen under kortare tid än ett dygn  
1703 Våld mot tjänsteman, mot ordningsvakt  
1704 Våld mot tjänsteman, övriga fall

som tillhör vilket primärområde<sup>2</sup>. I urvalet har även Nils Ericsonsterminalen inkluderats trots att detta område tillhör primärområdet Stampen. Denna inkludering motiveras med att många människor åker kollektivt hem efter krogbesök och att konfrontationer och bråk då lätt kan uppstå när många människor samlas på samma plats.

Våldsincidenter har avgränsats till fredag kväll och lördag kväll på samma sätt som i ELVIS-materialet. Polisanmälningarna innehåller oftast både ett startdatum och en starttid samt slutdatum och en sluttid eftersom det inte alltid går att fastställa exakt när brottet skedde. I studien har slutdatumet och sluttiden används främst för att minska bortfallet, då det visade sig att fler incidenter saknade uppgifter om starttid jämfört med sluttid. I de fall då det finns en exakt brottstid och ett exakt brottsdatum hamnar dessa i variabeln startdatum och starttid samt sluttid men inte i slutdatum. För att inte dessa ska bli ett bortfall i analysen har startdatumets information flyttats över till slutdatum. Ett annat argument för att använda sluttiden istället för starttiden är att människor utifrån minneskurvan bättre minns händelser som ligger närmre i tid (Christianson & Montgomery 2008:94-97), dvs. när en händelse slutade. Då minneskurvan är logaritmisk förlorar vi mycket minnesinformation direkt efter händelsen medan kurvan sedan planar ut. Minneskurvan kan tänkas bli aktuellt då personen gör en anmälan nära i tid efter händelsen, men får mindre betydelse om händelsen anmäls i efterhand. Vid känsloladdade händelser minns människor ofta de centrala detaljerna men inte de perifera detaljerna (ibid) såsom t.ex. klockslag. Informationen i polisanmälningarna vad gäller tidpunkt bör därför ses som ungefärliga och inte exakta. I statistiken förekommer även polisanmälningar som innehåller fler än ett brott och i analysen har därför hänsyn tagit till detta och inte räknat antal anmälningar utan antal brott.

De två jämförelseperioderna, period 1 och period 2, är även här 16 augusti 2012 till 31 januari 2013 samt 16 augusti 2013 till 31 januari 2014. Den andra perioden är den tid som förflutit efter åtgärdens införande och är lika lång som jämförelseperioden i ELVIS, trots att statistik från polisanmälningarna finns tillgängligt fram till 31 mars 2014. Perioden har således gjorts kortare för att kunna jämföra de olika materialen med varandra. Samma period på åren har valts för att inte resultatet ska påverkas av årstidsbundna variationer såsom t.ex. helgdagar och väder. Statistiken har även jämförts över samtliga månader år 2012 och 2013 för att få en mer övergripande bild över hur variationen ser ut. I avgränsningen av geografiskt område, efter val av brottskoder, sker ett bortfall på 82 våldsbrott då dessa skett på okänd plats i Göteborg. Ytterligare ett bortfall sker till följd av att våldsbrottet saknar uppgift om vilken tid brottet skett. Efter alla filter såsom veckodag, tidpunkt, geografiskt område samt brottstyp så kvarstår totalt 937 anmälda våldsbrott under hela 2012, 2013 samt januari – mars 2014. Eftersom förändringen av stängningstiderna skedde i augusti 2013 har det gått relativt kort tid efter åtgärdens införande och det hade varit önskvärt med en längre undersökningsperiod för att på så sätt kunna urskilja mer långsiktiga effekter. Svagheter med att utgå från anmälda våldsbrott är att alla brott inte anmäls samt att anmälningarna enbart bygger på brottsoffrets version. Dock är mörkertalet vid våldsbrott mellan okända personer i offentlig miljö mindre än vid t.ex. våld i nära relationer eftersom distansen mellan offer och gärningsperson är större vid våld i offentlig miljö (Black 1997:3). Detta argument tillsammans med att anmälningsbenägenheten verkar ha ökat över tid vid misshandelsfall (von Hofer 2011:61) talar för att anmälningsstatistiken trots allt kan ge en bra indikation på förekomsten av våld.

## **Jämförelse mellan ELVIS och polisanmälningar**

Variationen i vad människor uppger för orsaker till sina skador vid akutmottagningen kan jämföras med vad människor uppger i sin polisanmälan, bortsett från att en läkare kan påverka

---

<sup>2</sup> <http://www4.goteborg.se/prod/G-info/statistik.nsf>

statistikens tillförlitlighet i ELVIS genom sin professionella bedömning. Vidare kan argumenteras för att tröskeln att polisanmäla är högre än att söka vård vid uppkommen skada, men i båda fallen tenderar grövre skada att leda till större anmälningsbenägenhet. I en studie där sjukhusdata och polisanmälningar jämfördes konstaterades att endast 29 procent av de som sökte läkarvård för skada orsakat av annan person polisanmälde händelsen (Lenke 1973). Statistiken från de båda informationskällorna överlappar delvis varandra och har båda sina styrkor respektive svagheter. De kompletterar varandra bra då allt våld som kräver vård inte polisanmäls samt att allt polisanmält våld inte kräver vård. Utifrån ovanstående argument samt att materialet i ELVIS är unikt på så sätt att det är sekretesskyddat och sällan förekommer i liknande studier, utgör det rapportens primära källa. Att materialet är unikt kan även konstateras då t.ex. Spak, Kadesjö och Berander (2011) inte hade tillgång till data från patientdokumentationssystemet ELVIS.

### **Statistik från Västtrafiks incidentrapporter**

Incidentrapporterna från Västtrafik innehåller uppgifter på händelser som skett på Västtrafiks fordon i Göteborg under 2012 och 2013. Uppgifterna innehåller bland annat datum, tidpunkt, hållplats samt vad för typ av händelse som inträffat. En första avgränsning gäller typ av händelse, där allt våld som skett inkluderats, dvs. slagsmål mellan resenärer samt våld mot förare eller annan personal. Denna avgränsning motiveras med att rapporten avser att undersöka förekomsten av våld och inte andra brott som t.ex. skadegörelse eller stöld. Då långt ifrån alla händelser har polisanmälts, vilket framgår i materialet, kan statistiken mer ses som ytterligare ett komplement till de andra informationskällorna. Fokus har, liksom de andra materialen ovan, legat på de händelser som skett på fredag kväll och lördag kväll. Materialet innehåller relativt få incidenter vilket gör att det inte blir många fall kvar när filter lagts på geografiskt område, dvs. de fyra primärområdena ovan. När statistik från Västtrafik har använts i analysen, vilket främst är i kombination med polisanmälningarna och rapporterna från ELVIS, har ingen avgränsning gjorts på geografiskt område utan hela Göteborg är inkluderat. Efter ovanstående avgränsningar kvarstår 100 våldsincidenter på fredagskvällar och lördagskvällar under 2012 och 2013. Statistiken innehåller inga bortfall eftersom information finns i samtliga variabler som är aktuella för studien. Bortsett från att materialet innehåller för få händelser för att avgränsas på geografisk yta, kan det argumenteras för att våldshändelser på kollektivtrafiken som har ett samband med krogarnas stängningstider kan ske över större delen av Göteborg. Detta eftersom många personer åker kollektivt hem från krogar och nattklubbar och bor på spridda platser i staden.

### **Sekundärdata**

Sekundärdata som använts för att tydliggöra mer övergripande våldstrender är sammanställd statistik över polisanmälningar över tid samt statistik över upplevd brottsutsatthet från Nationella trygghetsundersökningen, NTU. Dessa har använts för att ge en bild av våldssituationen över en större geografisk yta än Göteborg, t.ex. på länsnivå, samt tydliggöra trender över längre tid. Självdeklarationsundersökningar om brottsutsatthet är ett bra komplement till anmälda brott, då det finns risk för både under- och överrapportering av polisanmälda händelser. Det kan finnas flera anledningar och faktorer till att människors anmälningsbenägenhet påverkas, t.ex. typ av brottsplats, relation till gärningspersonen, skadans karaktär samt inte minst förtroende för polisen. Genom att använda olika typer av data blir resultaten därmed mer tillförlitliga. Uppgifter om krogarnas åldersgränser på fredagar respektive lördagar samt huruvida de har *after work*-arrangemang eller inte, har

samlats in från de serveringsställen som har sena serveringstillstånd. I de fall där uppgifterna inte framgår på serveringsställets hemsida, har en förfrågan per mail skickats ut.

### **Tillvägagångssätt**

Syftet med föreliggande studie är att undersöka om det skett någon förändring i frekvensen av antalet våldsbrott, som utifrån olika avgränsningar går att koppla till beslutet om förändrade stängningstider på krogar i Göteborg på fredagsnätter. För att besvara detta har deskriptiv statistik använts för att jämföra olika tidsperioder och kartlägga eventuella förändringar i tid och rum och därefter har resultaten prövats mot alternativa hypoteser som värderats i relation till teori och tidigare forskning. Trendanalyserna har gjorts med hjälp av Excel, Qlikview och IBM SPSS. Att undersöka en förändring handlar om att undersöka huruvida ett fenomen ökat eller minskat jämfört med en tidigare mätperiod och avser därmed inte att nivåskatta hur stort eller litet ett fenomen är (Esaiasson et al. 2008:165-168). I studien har samma mätinstrument använts vid båda mätperioderna, som sträcker sig över både en längre och en kortare period, och tiden har i detta fall använts som jämförelsepunkt. Mätningarnas pålitlighet har hög reliabilitet eftersom resultaten bygger på insamlad statistik från olika källor som är relativt stabila över tid (Bryman 2011:160-162). De subjektiva bedömningar som förekommer i både ELVIS och polisanmälningarna vägs till viss del upp av att två oberoende källor jämförs med varandra. Även validiteten bör anses vara hög då operationaliseringen av begreppet våld i offentlig miljö mäter förekomsten av fenomenet genom insamlad statistik av olika slag. En fördel med att undersöka en förändring över tid är att validiteten endast behöver vara måttligt hög för att resultaten och slutsatserna ska motsvara en verklig förändring av fenomenet (Esaiasson et al. 2008:165-168). Jämförelseperiodernas längd har valts utifrån den tid som passerat efter förändringen av stängningstiderna fram till slutdatum för tillgänglig data. Denna period går således inte att förlänga utan inkluderar så mycket material som funnits tillgängligt. Materialen har även jämförts över en längre tid som sträcker sig över ett helt år och jämfört åren 2012 med 2013.

Materialet består av *samtliga* polisanmälningar, incidenter från Västtrafik samt misshandelsfall i ELVIS som skett under undersökningsperioden. Utifrån dessa har olika avgränsningar gjorts för att statistiken ska besvara studiens frågeställningar. Då analyserna baseras på det totala antalet våldsbrott som anmälts eller registrerats under undersökningsperioden kan resultaten även generaliseras till andra likartade miljöer med samma förutsättningar som Göteborg.

Rapporten avser inte att besvara frågor om eventuella orsakssamband och förklaringar till dessa med hjälp av samvariationsanalys utan genom deskriptiva tabeller och diagram. Detta val har gjorts eftersom statistiken som rapporten utgår från innehåller en totalpopulation och inte ett urval som behöver generaliseras till en större population. Materialet är dessutom omfattande och innehåller stora mängder information om var och när brotten skett vilket gör den lämplig för deskriptiva analyser som är avgränsade i tid och rum. Analyserna har utgått från vetenskaplig teori, vilket är det viktigaste för att resultaten ska bli vetenskapligt förankrade (Djurfeldt, Larsson & Stjärnhagen 2010). I en samvariationsanalys bör de kausala mekanismerna studeras, vilket innebär att besvara frågan varför det ena påverkar det andra samt kontrollera för andra eventuella påverkansfaktorer (Esaiasson et al. 2008:73-75). Alternativa påverkansfaktorer och hypoteser har i föreliggande studie istället prövats genom att logiskt pröva dem i förhållande till vad som är känt från teori och forskningsresultat. I detta sammanhang ska även nämnas att studien inte har haft tillgång till data om hur antalet förordnade ordningsvakter på krogarna förändrats över tid.

## **Etiska överväganden**

Ovanstående datamaterial innehåller inga personuppgifter eller annan information som kan knyta någon enskild individ till respektive händelse. Allt material har använts och hanterats utifrån Vetenskapsrådets forskningsetiska principer (Vetenskapsrådet 2002). Polisanmälningarna innehåller information om gatuadress, men saknar information om exakt gatunummer vilket gör att en enskild bostad inte går att utläsa ur materialet. Gatuadresserna har dessutom grupperats in i primärområden vilket gör precisionen av en enskild plats ännu mindre. Statistiken från ELVIS innehåller endast uppgift om kön och ålder och går därför inte att härleda till någon enskild individ. Det samma gäller Västtrafiks material som endast innehåller uppgift om vad som har skett samt vid vilken hållplats och när det har inträffat. Materialen har endast använts i forskningssyfte för att få en övergripande bild av förekomsten och förändringen av våld i centrala Göteborg.

## **Vetenskaplig kvalitet**

Rapporten är avgränsad till att undersöka förändringar i antal våldsincidenter i centrala Göteborg, men kan utifrån material och tillvägagångssätt generaliseras till att även gälla för andra likartade miljöer. Forskning som undersöker hur tidigare stängningstider påverkar antal våldsincidenter är idag bristfällig både i Sverige och internationellt. Föreliggande studie är den första i sitt slag i en svensk kontext. Den vetenskapliga kvaliteten stärks av att flera olika informationskällor används och tillsammans ligger till grund för mer tillförlitliga resultat. Rapporten avser även att fungera som vetenskaplig vägledning i den mediala debatt som förts kring beslutet att förändra stängningstiderna på krogar och nattklubbar i Göteborg. Dess inomvetenskapliga och utomvetenskapliga relevans ligger i att den, baserat på teoretiska utgångspunkter och resultat från tidigare forskning, syftar till att undersöka effekterna av en specifik åtgärd som vidtagits mot ett aktuellt samhällsligt problem.

## **Resultat**

För att få en övergripande bild av hur brottstrenden ser ut i Västra Götaland och Göteborg över tid har data från Brå:s kriminalstatistik samt data från den nationella trygghetsundersökningen, NTU, studerats. Som nämnts tidigare finns svårigheter med att mäta brott eftersom det sker både över- och underrapporteringar samt att flera olika faktorer kan påverka en individs anmälningsbenägenhet. Genom att studera både polisanmält våld samt självrapporterad utsatthet för våld över tid kan ovanstående problem till viss del överkommas, och den beskrivna brottstrenden blir därmed mer tillförlitlig. Den generella brottstrenden i Västra Götalands län och Göteborg tyder på att våldsbrottligheten har minskat de senaste åren, vilket framgår i diagrammet nedan. I diagrammet visas anmälda fall av misshandel i offentlig miljö (misshandel av person över 15 år utomhus, genomförd av okänd gärningsperson, mot man respektive kvinna) per 100 000 invånare i Västra Götaland respektive Göteborg. Som framgår i diagrammet är den polisanmälda våldsbrottligheten inne i en positiv utveckling, vilket är viktigt att beakta när en brottsförebyggande åtgärd, som att förändra krogarnas stängningstider, undersöks.

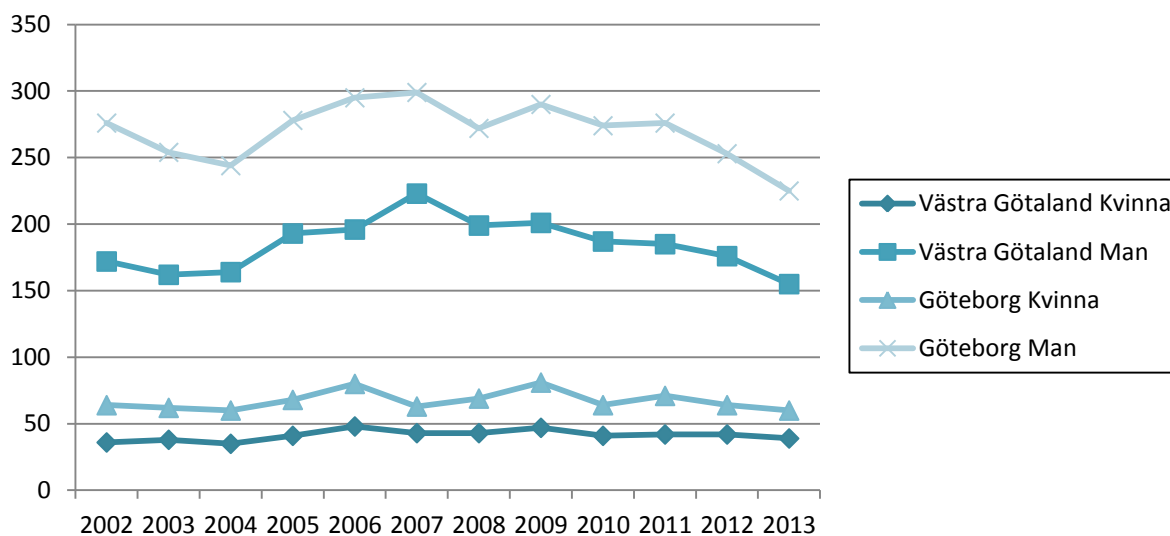


Diagram 1: Anmälda fall av misshandel i offentlig miljö (misshandel av person över 15 år utomhus, genomförd av okänd gärningsperson) per 100 000 invånare i Västra Götaland respektive Göteborg. Källa: Brås kriminalstatistik

Även den självrapporterade utsattheten för våldsbrott (misshandel, hot och rån) i Västra Götaland har minskat då intervallet mellan 2005 och 2012 studeras (NTU 2006-2013 Rapport 2014:3). Våldsbrott i NTU innehåller fler typer av brott mot person än enbart misshandel, men statistiken visar även för denna bredare kategori av vålds-/hotbrott på en generell minskning av utsatthet i Västra Götaland, från 7,2 % av befolkningen år 2005 till 5,8 % av befolkningen år 2012.

Att införa en brottsförebyggande åtgärd med ett förväntat positivt resultat när trenden redan generellt är positiv, torde tyda på att trenden även efter att åtgärden infördes är positiv. För att få mer tillförlitliga resultat, när åtgärden att stänga krogar tidigare utvärderas, har både statistik från patientdokumentationssystemet ELVIS samt polisanmälningar använts då dessa är två källor som är oberoende av varandra. Även statistik från Västtrafiks incidentrapporter har i viss utsträckning använts som ett komplement till ovanstående statistikällor. Staplarna i diagrammen kan tyckas variera ganska mycket, men studeras skalnivån konstateras att det i många fall rör sig om mycket små faktiska förändringar. När statistiken brutits ner på månadsnivå rör det sig om relativt få fall, vilket gör att förändringar är känsliga för slumpens påverkan. Detta är dock ett mindre problem i detta sammanhang, eftersom denna undersökning syftar till att urskilja trender och inte belysa exakta antalsnivåer.

## Fredagar

Resultatet visar att antalet fall av misshandel, där patienten är 18-40 år, alla tider på dygnet, veckans alla dagar, som kommit in till någon av Sahlgrenska's tre sjukhus är relativt konstant mellan år 2012 och 2013. Dock har antalet fall minskat i augusti och september 2013 jämfört med 2012. Då det specifikt gäller fredagsnatten, fortfarande 18-40 år, har det skett en minskning från 2012 till 2013, vilket framgår av diagrammet nedan. Denna minskning gäller främst första halvåret 2013. Från mitten av augusti 2013 till januari 2014 låg antalet fall per månad relativt konstant jämfört med samma period året innan. Dock har det totala antalet misshandelsfall på fredagsnatten minskat under period 2 (16 augusti 2013 till 31 januari 2014), dvs. efter att åtgärden infördes, jämfört med period 1 (16 augusti 2012 till 31 januari 2013), från 50 incidenter till 37 incidenter. Då det rör sig om få fall kan minskningen bero på normala variationer till följd av t.ex. väderlek och för att kunna belägga att åtgärden haft

effekt behöver även andra källor undersökas. Att den största förändringen skedde i början av 2013 innan åtgärden infördes tyder på att det är andra faktorer som fått antalet fall att minska generellt över året, inte minst med avseende på den positiva trend som studerades inledningsvis. Det har i studien inte hittats någon specifik förklaring till att minskningen är större i början av året jämfört med slutet av året, men det kan eventuellt tänkas att debatten om stängningstiderna påverkat våldssituationen även innan åtgärden infördes. Dock ska poängteras att alla förändringarna är relativt små eftersom det endast sker mellan 5 och 10 incidenter på fredagskvällar per månad samt att denna skillnad inte syns i det polisanmälda våldet.

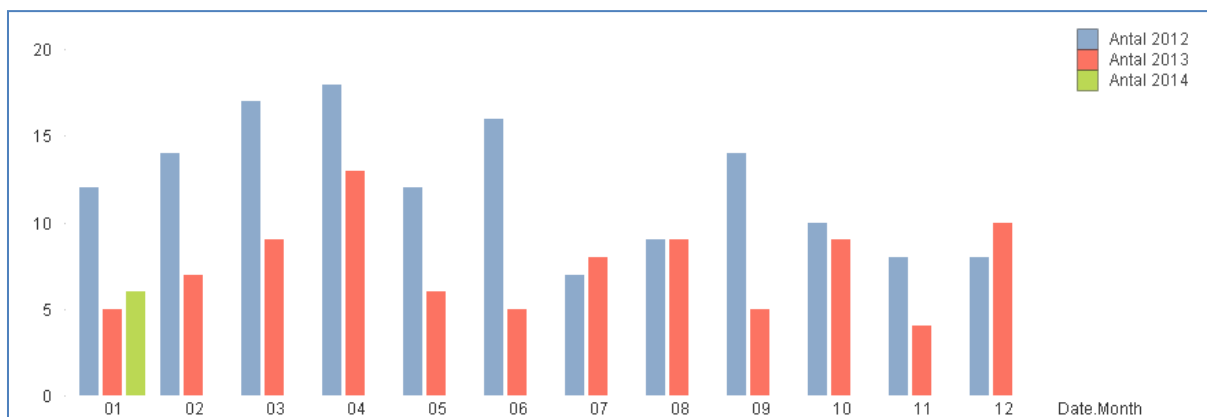


Diagram 2: Antal fall av misshandel i ELVIS på fredagskvällar i Göteborg per månad och år där offret är 18-40 år

Polisanmälningar kan hjälpa till att undersöka hur väl förändringen i antalet misshandelsfall i ELVIS återspeglar den faktiska förändringen av våldsincidenter i Göteborgs innerstad. Statistiken avser misshandel, grov misshandel samt våld mot tjänsteman, där offret är över 18 år, obekant med gärningspersonen i centrala Göteborg. Resultatet visar när det gäller fredagsnatten att den polisanmälda våldsbrottligheten generellt har minskat 2013 jämfört med 2012. Den största minskningen av antalet anmälda fall av våldsbrott har skett från augusti 2013 och framåt, dvs. efter att åtgärden att stänga krogar tidigare infördes. Antalet anmälda våldsbrott har minskat från 127 stycken (period 1, 16 augusti 2012 till 31 januari 2013) till 90 stycken (period 2, 16 augusti 2013 till 31 januari 2014). Detta resultat kan enligt rutinaktivitetsteorin (Felson & Cohen 1979) tolkas som att åtgärden har varit effektiv genom att en tidigare stängning inneburit färre tillfällen för brott att begås och därmed mindre brottslighet.

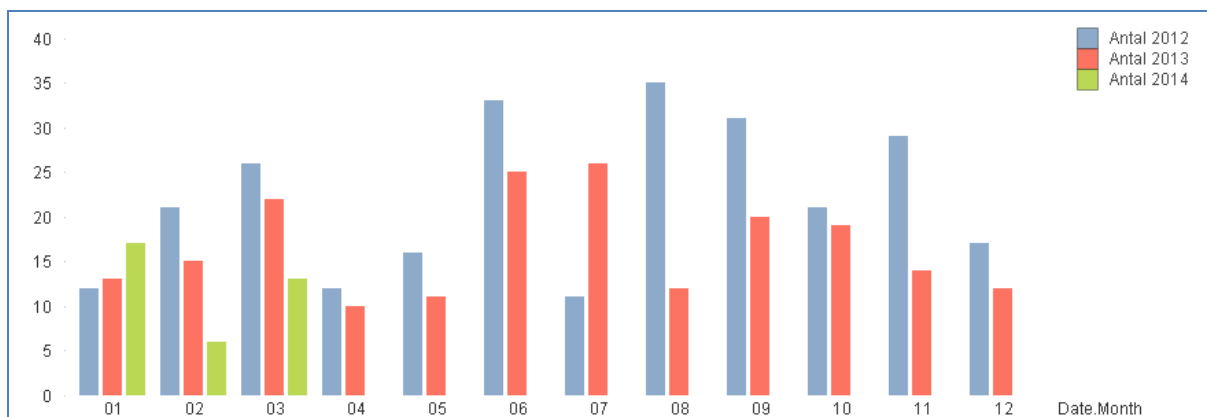


Diagram 3: Antal polisanmälda våldsincidenter på fredagskvällar i centrala Göteborg per månad och år

En anmärkningsvärd förändring gäller juli och augusti 2013 eftersom antalet anmälningar mer än fördubblades i juli 2013 jämfört med samma månad 2012 för att därefter minska till cirka en tredjedel av antalet anmälningar i augusti 2013 jämfört med 2012. Denna kraftiga svängning ligger precis i skarven då åtgärden infördes. Dock ska noteras att åtgärden infördes i mitten av augusti och det är således tre fredagskvällar med tidig stängning jämfört med två fredagskvällar med sen stängning i augusti 2013. Ökningen i juli 2013 kan eventuellt tänkas bero på händelser i samband med Gyllene Tidens konsert på Ullevi den 12 juli samt incidenter vid evenemang i anslutning till fotbollsmatchen mellan Paris Saint Germain och Real Madrid på Ullevi den 27 juli, då många människor var ute i centrala Göteborg samtidigt. Generellt är fler människor ute och festar på sommarmånaderna, i synnerhet vid stora konserter och evenemang, vilket kan leda till mer trängsel, fler provocerande situationer och därmed mer våld. I dessa situationer är det viktigt att kontrollstrategier, såsom ordningsvakter, kontrollerad alkoholservering och väl fungerande kösystem tillämpas, för att på så sätt motverka uppkomna påtryckningsfaktorer (Wortley 2008, Graham och Homel 2008:31).

Då polisanmälningar och statistik från patientdokumentationssystemet ELVIS jämförs kan konstateras att resultaten följer varandra. Båda materialen pekar på en generell minskning av våldsbrotten 2013 jämfört med 2012, i synnerhet efter att åtgärden att stänga krogar tidigare på fredagar infördes. För att kontrollera hur åldersgränserna på fredagar respektive lördagar ser ut på nattklubbarna i Göteborg har en förfrågan skickats till de 17 krogar och nattklubbar som har sena serveringstillstånd. Tre av de största och mest centralt belägna klubbarna på Avenyn uppgav att de har en lägre åldersgräns vid inträde på fredagar än på lördagar. En lägre åldersgräns kan antas innebära mer oerfarna krogbesökare vad gäller t.ex. alkoholkonsumtion och därmed mer våldssituationer eftersom majoriteten av gärningspersoner och offer är män mellan 18 och 24 år (Axbom & Johansson Meinke 2009). Carpenter och Dobkin (2010) har sammanställt flera studier från USA som undersökt hur åldersgränsen för alkoholkonsumtion påverkar konsumtionen och våldsbrottsligheten. Artikelförfattarna konstaterar att flera studier visar att lägre åldersgräns för alkoholkonsumtion ökar antalet konsumenter och intensiteten på drickandet. De fann även att en högre åldersgräns på alkoholkonsumtionen ledde till färre antal misshandelsfall och färre arresteringar bland unga personer. Då endast ett av de tillfrågade serveringsställena uppgav att de ibland har en åldergräns på 18 år på fredagar eller lördagar (snittåldern låg på 22-23 år) kan vidare antas att även personer som är yngre än inträdesåldern släpps in på flera av de andra krogarna och nattklubbarna eftersom dessa också besöker nöjesetablissemang på helgerna. Det kan alltså eventuellt vara fler yngre personer som besöker krogar och nattklubbar på fredagar än lördagar, vilket då enligt resonemanget ovan borde innebära mer våld på fredagar. Då antalet våldsincidenter på fredagar minskat efter åtgärdens införande, trots större risk för våld, stärks argumentet för att åtgärden varit effektiv och åtminstone delvis bidragit till minskningen.

### **Spridning på fredagsdygnet**

I och med beslutet om tidigare stängning på krogar och nattklubbar på fredagar valde en del uteställen att börja sin alkoholservering tidigare på kvällen med så kallad *after work* för att täcka de förlorade inkomsterna under nattens timmar. Av de 17 tillfrågade serveringsställena ovan har nio *after work* på fredagar. Tre av dessa har börjat med konceptet efter att krogarnas stängningstider förändrades i augusti 2013. Dock har de serveringsställena som infört *after work* efter förändringen inte gjort detta förrän i början av 2014, vilket kan innebära att det inte hunnit få effekt i materialet i föreliggande studie. Utökade serveringstider tidigare på kvällen kan enligt rutinaktivitetsteorin (Felson & Cohen 1979) ses som att tillfällena till brott ökar samt att billig alkohol ökar konsumtionen (Babor et al. 1978) och därmed risken för våld (von



Hofer 2011, Lenke 1989). En tidigare stängning minskar alltså tillfällena till brott medan en tidigare öppning med *after work* ökar tillfällena. Det kan dock vara så att det är en annan grupp människor som besöker ett *after work*-etablissemang, än en nattklubb, och därefter beger sig hemåt vilket då troligtvis innebär att denna grupp löper mindre risk för att hamna i våldssituationer. Men eftersom det finns ett klart samband mellan alkohol och våld samt att offentlig alkoholkonsumtion ökar risken för våld jämfört med privat konsumtion (Lenke 1989) kan det antas att fler ställen med *after work* åtminstone i viss grad ökar risken för våld.

För att undersöka om en tidigare alkoholkonsumtion på dygnet har lett till en tidigareläggning av våldsincidenterna har fredagsdygnets och lördagsdygnets timmar studerats. Diagrammen nedan visar våldsincidenter från klockan 00.00 till klockan 23.00 eftersom händelserna sträcker sig över två dygn (fredag och lördag eller lördag och söndag), men avser alltså händelser från klockan 18.00 på kvällen aktuell dag till klockan 07.00 på morgonen därpå. För att få en övergripande bild över hur antal polisanmälningar fördelar sig mellan fredagsnatten och lördagsnatten har åren 2012, 2013 och 2014 slagits samman i diagram fyra nedan. Denna jämförelse belyser och besvarar delvis den diskussion som varit angående om fredagsnatten är värre än lördagsnatten, med tanke på att åtgärden endast infördes på fredagar.

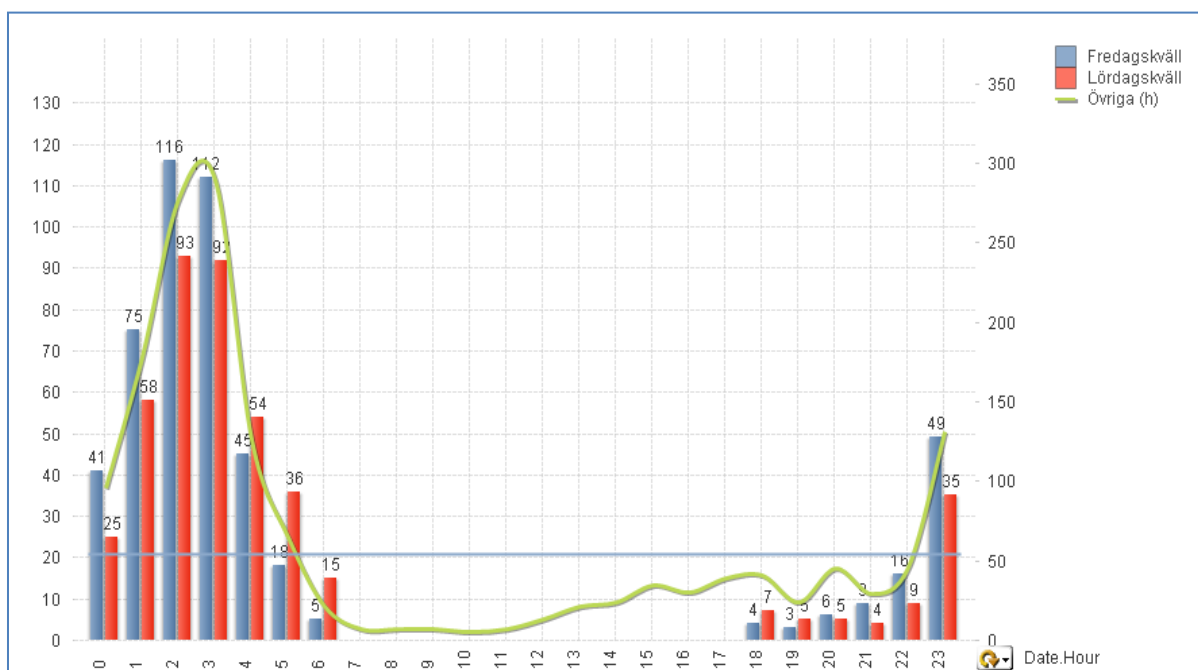


Diagram 4: Antal polisanmälda våldsincidenter på fredags- och lördagskvällar i centrala Göteborg 2012-2014 per hel timme

Resultatet visar att antalet anmälda våldsbrott är fler på fredagsnatten under i princip alla undersökta timmar fram till klockan 04.00 jämfört med lördagsnatten då åren 2012-2014 slås samman. Först från klockan 04.00 fram till klockan 07.00 är antalet anmälningar fler på lördagsdygnet. Detta resultat speglar i viss mån restauranger, krogar och nattklubbers öppettider eftersom de ofta öppnar samt stänger tidigare på dygnet på fredagar medan de flesta krogar öppnar och stänger senare på dygnet på lördagar. Det ska noteras att resultatet gäller en sammanslagning av år 2012, 2013 och 2014 och det är endast de sista 7,5 månaderna på undersökningsperioden som krogar och nattklubbar tvingats stänga tidigare på fredagar. Dock förekom det skillnader mellan fredagar och lördagar vad gäller stängningstider redan innan åtgärden infördes, då vissa nattklubbar stängde tidigare på fredagar än lördagar.

Resultatet tyder därmed på att det förekommer mer polisanmält våld på fredagsdygnet jämfört med lördagsdygnet.

När det polisanmälda våldet på fredags- och lördagsnatten jämförs med statistik från ELVIS kan det konstateras att resultaten skiljer sig, framför allt under nattens småttimmar. Under kvällens första timmar fram till midnatt och strax därefter är fördelningen mellan fredags- och lördagskvällen ganska jämt fördelad i statistiken från ELVIS. Det anmärkningsvärda är att antalet misshandelsfall som inkommit till någon av Sahlgrenskas akut- och olycksfallsmottagningar är fler på fredagsnatten mellan klockan 05.00 och klockan 07.00 än på lördagsnatten, vilket står i motsats till resultatet i diagrammet ovan. En tänkbar förklaring till detta kan vara att mer våld som kräver vård sker sent på fredagsnatten under mer legalt tvivelaktiga situationer, t.ex. svartklubbar, vilket gör att offret inte vill polisanmäla händelsen. Detta är dock endast en tänkbar förklaring och inget som det finns belägg för. En annan möjlig förklaring är att det är en annan typ av våld som sker vid denna tidpunkt. För att undersöka detta har statistiken i ELVIS studerats utifrån om offret är man eller kvinna. En hypotes är att om en större andel våldsbrott sker mot kvinnor vid denna tidpunkt, kan det tänkas vara en annan typ av våld som inte är krogrelaterat, eftersom krogrelaterat våld i större utsträckning drabbar män (RPS Inspektionsrapport 2011:7). Statistiken visar att män är överrepresenterade även vid denna tidpunkt på dygnet, men att antalet kvinnor som utsätts för våld är något fler mellan klockan 06.00 och 07.00 än under andra timmar i valt tidsintervall då endast kvinnors utsatthet studeras. Våld mot kvinnor i nära relation anmäls i mindre utsträckning och kan alltså vara en delförklaring till att antalet misshandelsfall i ELVIS är fler vid denna tidpunkt jämfört med anmälningsstatistiken.

Då åren jämförs separat har antalet misshandelsfall som inkommit till Sahlgrenskas akut- och olycksfallsmottagning på fredagsdygnet minskat 2013 jämfört med 2012 under i stort sett alla timmar i det valda tidsintervallet. Framförallt har det skett en minskning mellan klockan 23.00 och klockan 04.00 under 2013 jämfört med 2012, bortsett från klockan 01.00 där antalet fall ökat något. Även här visar skalnivån att förändringarna är mycket små, men det kan utifrån resultatet i ELVIS konstateras att det inte skett någon förflyttning eller tidigareläggning av våldet under fredagskvällen efter att åtgärden infördes. Utifrån antagandet att en tidigare stängning minskar tillfällena till brott (enligt Felson & Cohens rutinaktivitetsteori 1979) borde minskningen vara som störst mellan klockan 03.00 och 07.00 år 2013, dvs. när krogar och nattklubbar har stängt. Så är inte fallet då den största minskningen istället har skett mellan klockan 02.00 och 04.00. Dock bör återigen påpekas att åtgärden infördes först i augusti 2013 och att hela 2013 är representerat i tabellen nedan.

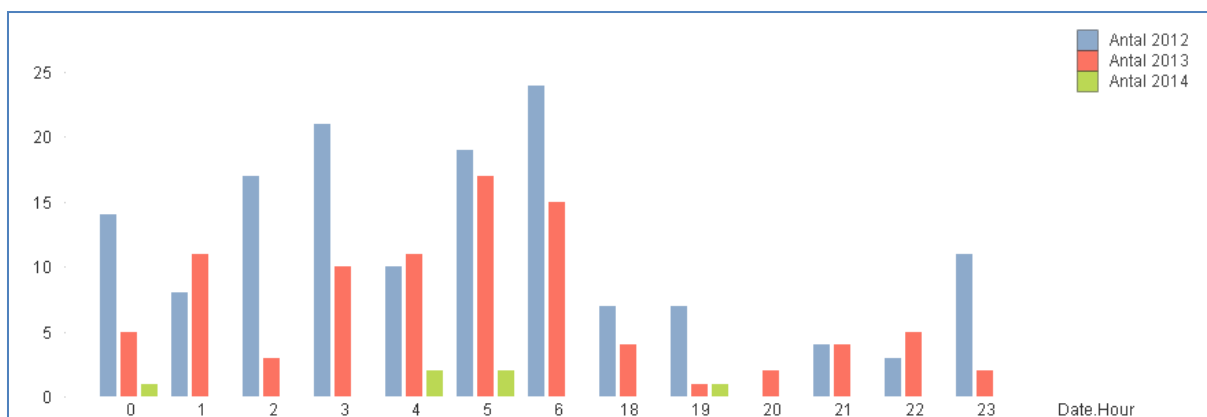


Diagram 5: Antal fall av misshandel i ELVIS på fredagskvällar per hel timme på dygnet och per år, där offret är 18-40 år

Även den polisanmälda våldsbrottligheten på fredagsdygnets timmar har minskat under i stort sett alla timmar i det valda tidsintervallet och därmed inte flyttats till en annan tidpunkt på dygnet år 2013 jämfört med 2012. Detta stämmer överrens med statistiken från ELVIS och är ytterligare ett argument för att ingen överflyttning i tid har skett. Eftersom den totala våldsbrottligheten minskat under i stort sett hela fredagsdygnet trots att antal tillfällen till brott kan öka i och med fler serveringstillfällen med *after work* och billig alkohol, tyder mycket på att åtgärden att stänga tidigare haft en positiv effekt. När en brottsförebyggande åtgärd införs är det viktigt att kontrollera att åtgärden inte leder till kontraproduktiva effekter genom att våldet t.ex. flyttas till ett annat område (Sahlin 2008:25). För att undersöka att det inte skett någon överflyttning av våldet till annan del av staden har polisanmälda våldsbrott studerats över hela Göteborg under samma förutsättningar som i centrala Göteborg. Resultatet visar att våldsbrottligheten på fredagsdygnet i hela Göteborg generellt har minskat under 2013 jämfört med 2012, i synnerhet efter augusti 2013 då åtgärden infördes. Antal våldsbrott har minskat från 219 stycken under period 1 (16 augusti 2012 - 31 januari 2013) till 186 stycken under period 2 (16 augusti 2013 – 31 januari 2014). Dessutom borde en eventuell överflyttning gett utslag i statistiken från ELVIS, eftersom den täcker in hela Göteborg. Båda dessa resultat talar mot att en överflyttning skett.

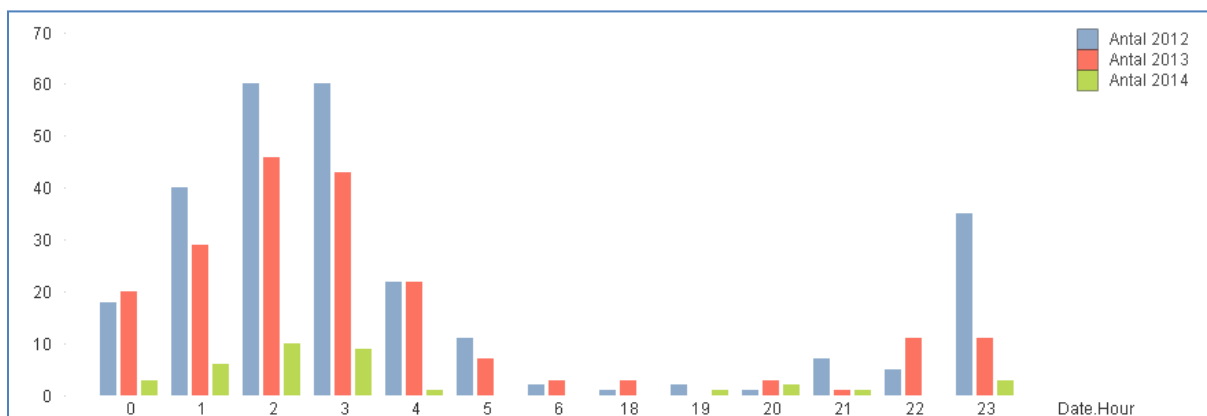


Diagram 6: Antal polisanmälda våldsincidenter på fredagskvällar i centrala Göteborg per hel timme på dygnet och per år

En skillnad mellan datakällorna är att det polisanmälda våldet på fredagar är som mest mellan klockan 02.00 och 04.00 medan statistik från ELVIS visar att det förutom vid dessa tillfällen är mycket våld mellan klockan 05.00 och 07.00. Generellt sett verkar det vara fler polisanmälningar i förhållande till antalet fall på Sahlgrenska mellan klockan 01.00 och 04.00 men färre polisanmälningar i förhållande till antalet fall på Sahlgrenska mellan klockan 05.00 och 07.00. Som nämnts ovan kan en tänkbar förklaring till skillnaden vara att det är en annan typ av våld som antingen sker tidigt på morgonen eller blir föremål för vård först då, och som då anmäls i mindre utsträckning. Alternativt att våldet sker i mer legalt tvivelaktiga situationer.

### Samlad bild av polisanmälningar, ELVIS och Västtrafik på fredagar

För att avslutningsvis få en övergripande bild av våldssituationen i centrala Göteborg på fredagsdygnet har data från de tre olika källorna kombinerats. Statistiken från Västtrafik har inte avgränsats till centrala Göteborg, vilket diskuteras mer ingående i metodavsnittet. När data från polisanmälningar, ELVIS och Västtrafik analyseras samtidigt på månadsbasis kan konstateras att våldsincidenterna totalt sett över åren 2012 och 2013 ser ganska lika ut. När

veckans alla dagar och alla tider inkluderas har den största förändringen skett augusti 2013 där antalet våldsincidenter minskat drastiskt jämfört med samma period föregående år. Resultatet visar även att det skett en viss minskning i september och oktober 2013 jämfört med 2012. Tittar man specifikt på fredagsnatten har antalet våldsincidenter minskat alla månader utom juli 2013 jämfört med 2012. Eftersom minskningen gäller i stort sett samtliga månader 2013 då materialen kombineras kan slutsatsen dras att antal våldsincidenter i Göteborg är inne i en positiv trend och att det sannolikt är flera olika förhållanden som bidragit till att antalet våldsbrott minskat.

## Lördagar

I samband med införandet av den brottsförebyggande åtgärden på fredagar diskuterades det flitigt hur denna åtgärd skulle kunna komma att påverka antalet incidenter på lördagsdygnet. Statistiken från ELVIS visar stora variationer från månad till månad när år 2012 och 2013 jämförs. Som framgår i diagrammet nedan så har vissa månader fler incidenter 2012 medan andra har fler incidenter 2013 vilket gör det svårt att urskilja någon tydlig trend. Detta gäller hela 2012 och 2013, även efter att tidigare stängning infördes på fredagar i augusti 2013. Totalt sett har antalet misshandelsfall minskat från 59 stycken under den första perioden (16 augusti 2012 till 31 januari 2013) till 54 stycken under den andra perioden (16 augusti 2013 till 31 januari 2014). Diskussionen angående att våldet skulle öka på lördagar när åtgärden infördes på fredagar kan utifrån statistik på misshandelsfall från akutmottagningarna därmed inte konstateras med tanke på att antalet fall minskat, om än marginellt. Då variationerna mellan de båda åren 2012 och 2013 skiljer sig från månad till månad kan antas att andra påverkansfaktorer spelar in i större utsträckning än åtgärden i sig.

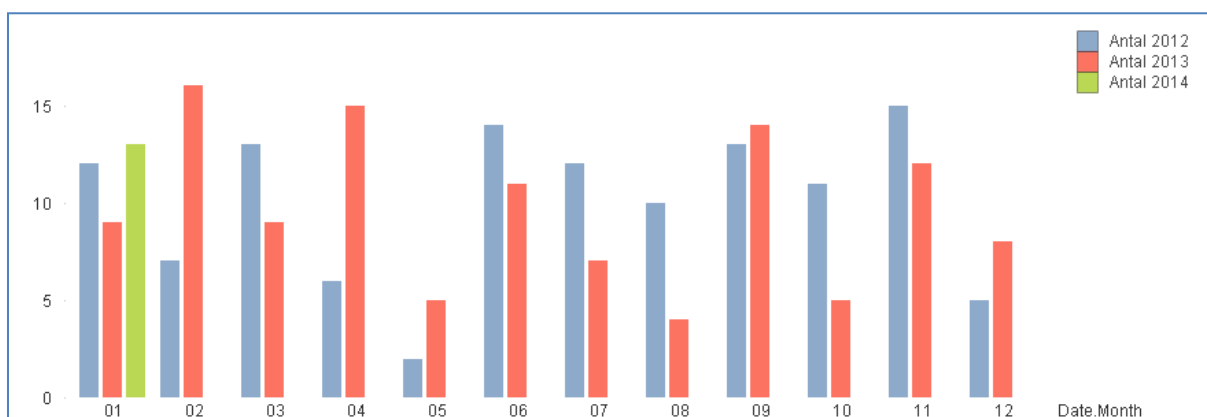


Diagram 7: Antal fall av misshandel i ELVIS på lördagskvällar per månad och år, där offret är 18-40 år

Då antalet anmälda våldsbrott på lördagsdygnet studeras kan konstateras att antalet fall av våldsbrott per månad är relativt konstant mellan år 2012 och 2013 vilket framgår i diagram 8. Efter att tidigare stängning infördes på fredagar i augusti 2013 har antalet anmälda våldsbrott per månad ökat något jämfört med föregående år, med undantag för oktober där antalet polisanmälda fall har minskat år 2013. Totalt sett har antalet anmälda våldsbrott i centrala Göteborg ökat från 83 stycken under period 1 till 106 stycken under period 2. Samma perioder har använts som vid statistiken från ELVIS ovan. Detta resultat har visserligen inneburit att antalet anmälda våldsbrott ökat på lördagar efter att åtgärden infördes på fredagar, men det totala antalet anmälda våldsbrott både fredag och lördag har ändå minskat efter åtgärdens införande jämfört med innan.

Skillnaderna mellan år 2012 och 2013 när polisanmälningar och data från ELVIS jämförs på månadsbasis är så varierande att ett tydligt mönster är svårt att urskilja. Antalet fall av polisanmält våld har totalt sett ökat något under månaderna direkt efter att åtgärden infördes medan antalet misshandelsfall som kommit in till Sahlgrenska har minskat något jämfört med föregående år. Eftersom statistik från ELVIS endast finns till och med januari 2014 har de båda materialen endast jämförts dit för att få lika långa undersökningsperioder. Det kan tänkas att fler personer går ut på nattklubbar på lördagsdygnet istället för fredagsdygnet efter att åtgärden infördes och att det därmed skulle innebära mer våld på lördagsdygnet. Dock har det totalt sett inte skett någon stor ökning vilket kan tyda på att åtgärden på fredagar inte haft så stor påverkan på antalet våldsincidenter på lördagsdygnet.

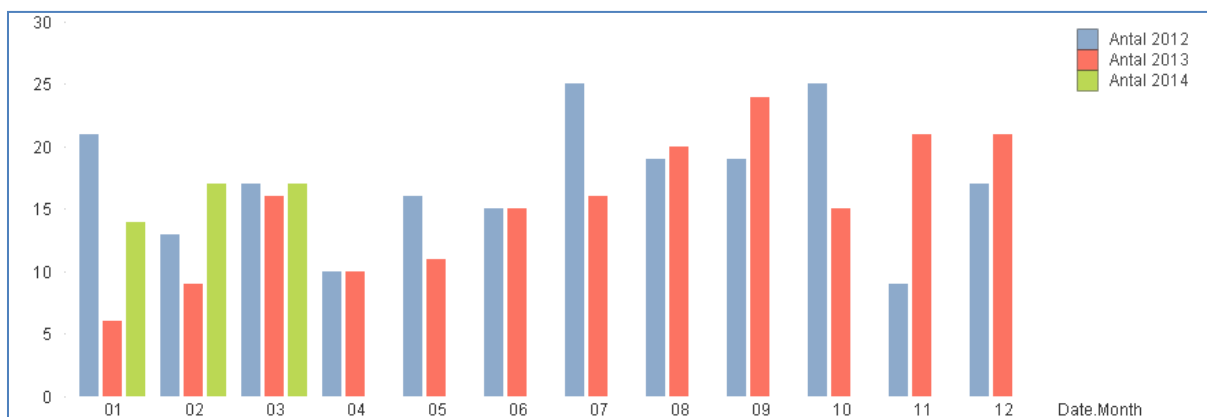


Diagram 8: Antal polisanmälda våldsincidenter på lördagskvällar i centrala Göteborg per månad och år

### Spridning på lördagsdygnet

För att konstatera att en förskjutning av våldet i tid på dygnet inte har skett på lördagsdygnet har statistiken från både ELVIS och polisanmälningarna studerats utifrån dygnets timmar. På samma sätt som när fredagsdygnet studerades har händelserna grupperats utifrån hela timmar. Antalet fall av misshandel i ELVIS på lördagsdygnet ligger över årets alla månader relativt konstant över dygnets timmar då 2012 och 2013 jämförs. Våldet har dock minskat klockan 02.00 till 07.00 på lördagsdygnet år 2013 jämfört med 2012. Detta är ett intressant resultat eftersom våldet har minskat trots att ingen tidigare stängning har implementerats på lördagar och trots att det eventuellt finns en risk att fler personer besöker krogar på lördagar istället för fredagar, vilket då skulle kunna innebära mer våldssituationer. En tänkbar förklaring skulle kunna vara att antalet serveringstillstånd och antalet förordnade ordningsvakter har förändrats. År 2011 fanns det 16 stycken serveringstillstånd med sena tillstånd (kl 03.00 till 05.00) (Spak, Kadesjö & Berander 2011) och år 2014 fanns det 17 liknade tillstånd enligt Tillståndsenheten i Göteborgs stad. Antalet tillstånd har därmed ökat marginellt över en treårsperiod. Studien har dock inte tillgång till hur antalet förordnade ordningsvakter förändrats över tid, men hypotesen är att dessa inte blivit fler. Ett annat intressant konstaterande är att våldet ökat tidigare under lördagskvällen 2013 jämfört med 2012. Här kan inte tidigare alkoholkonsumtion på restauranger med *after work* ges som förklaring eftersom detta endast förekommer på fredagar. Denna ökning syns heller inte i de anmälda våldsbrotten nedan.

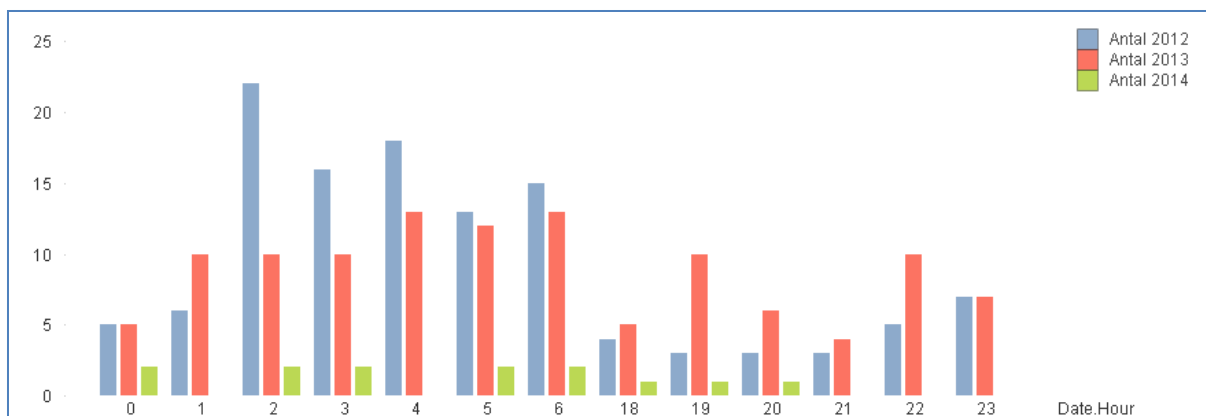


Diagram 9: Antal fall av misshandel i ELVIS på lördagsdygnet per hel timme på dygnet och per år, där offret är 18-40 år

Även det polisanmälda våldet på lördagsdygnet har minskat under nattens timmar, dock något tidigare på dygnet jämfört med statistiken från ELVIS. Minskningen år 2013 jämfört med 2012 har främst skett mellan klockan 23.00 och 03.00. Därefter har skett en ökning av det polisanmälda våldet mellan klockan 03.00 och 07.00 år 2013 jämfört med år 2012, vilket skulle kunna vara en konsekvens av åtgärden på fredagar genom att fler personer är ute sent på lördagsdygnet istället för fredagsdygnet. Dock är ökningen inte speciellt stor då skalnivån studeras och det ska noteras att hela 2013 är inkluderat, dvs. även innan åtgärden infördes. Denna ökning får heller inte lika starkt stöd som minskningen på fredagsdygnets timmar eftersom de olika materialen pekar i olika riktningar.

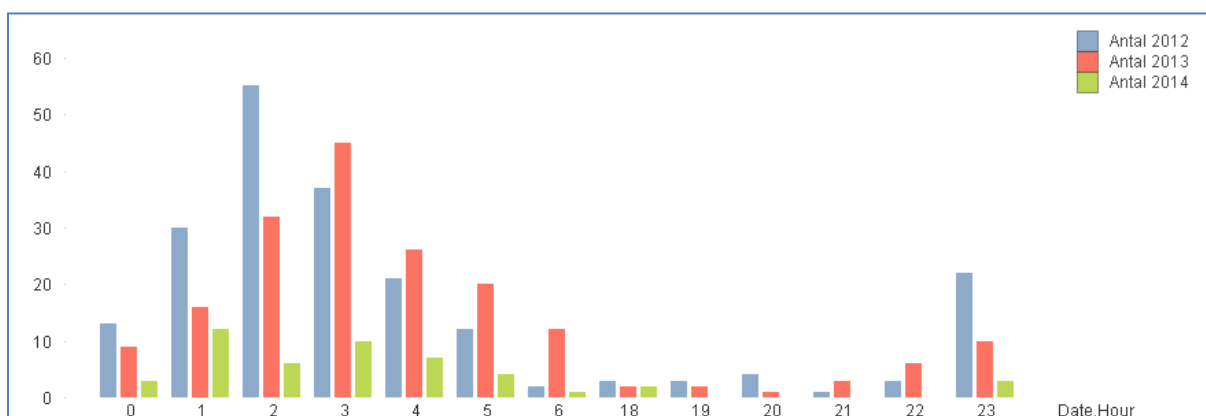


Diagram 10: Antal polisanmälda våldsincidenter på lördagsdygnet i centrala Göteborg per hel timme på dygnet och per år

### Samlad bild av polisanmälningar, ELVIS och Västtrafik på lördagar

Då statistik från ELVIS, polisanmälningar och Västtrafik studeras i ett samlat diagram kan konstateras att det är stora variationer mellan månaderna, vad gäller lördagsdygnet, då år 2012 och 2013 jämförs. Generellt ligger antalet våldsbrott något högre under 2012 än 2013, bortsett från november och december då det skett några fler fall år 2013. Även på lördagsdygnet kan konstateras att våldstrenden överlag går i positiv riktning under hela 2013. Denna samlade bild täcker in ett större område än enbart centrala Göteborg eftersom endast polisanmälningarna är avgränsade geografiskt.

### Sammanfattning

Utifrån statistik som studerats i studien kan göras ett antagande om att åtgärden att stänga krogar tidigare på fredagar fått effekt genom minskad våldsbrottslighet på fredagsdygnet. Att antalet våldsincidenter på fredagsdygnet har minskat under period två i båda materialen är

dock inget absolut belägg för att åtgärden varit effektiv, men detta faktum plus att antalet incidenter minskat mer på fredagar än på lördagar efter införandet är ett nödvändigt villkor för att hävda att så är fallet. Dessutom stärks antagandet ovan av att tillfällena till brott ökat men inte brottsligheten, dvs. fler ställen serverar alkohol vid så kallad *after work*, vilket enligt förväntan skulle kunna leda till mer våld. Det är dock inte helt säkerställt att införandet av fler *after work*-arrangemang hunnit få effekt i materialet då de infördes först i början av 2014. Ett annat konstaterande är att det till viss del är en lägre åldersgräns på fredagar, vilket också skulle kunna påverka antalet våldsincidenter i negativ riktning. Trots att dessa omständigheter borde ha resulterat i en ökning av våldsincidenter under fredagsdygnet har de alltså istället minskat. Resultaten ovan tyder inte på någon större överflyttning under dygnets timmar, varken på fredagsdygnet eller på lördagsdygnet utan snarare på en generell minskning. Det har heller inte skett någon överflyttning av våldsincidenter till någon annan del av staden. På lördagsdygnet pekar uppgifter i materialen i olika riktningar, men antalet våldsincidenter verkar ha ökat något under perioden efter åtgärdens införande. Dock har det totala antalet våldsbrott på både fredag och lördag minskat under perioden efter att åtgärden infördes jämfört med perioden innan, vilket framgår i tabellerna nedan.

Dygn	Period	Antal
Fredag	1	127
	2	90
<b>Totalt</b>		<b>217</b>
Lördag	1	83
	2	106
<b>Totalt</b>		<b>189</b>
<b>Totalt</b>	1	210
	2	196

Tabell 1: Antal polisanmälda våldsbrott, totalt 406  
 Period 1: 16 augusti 2012 - 31 januari 2013  
 Period 2: 16 augusti 2013 - 31 januari 2014

Dygn	Period	Antal
Fredag	1	50
	2	37
<b>Totalt</b>		<b>87</b>
Lördag	1	59
	2	54
<b>Totalt</b>		<b>113</b>
<b>Totalt</b>	1	109
	2	91

Tabell 2: Antal misshandelsfall i ELVIS, totalt 200  
 Period 1: 16 augusti 2012 - 31 januari 2013  
 Period 2: 16 augusti 2013 - 31 januari 2014

## Diskussion och slutsatser

Syftet med rapporten har varit att undersöka om antalet våldsincidenter i centrala Göteborg har förändrats efter att den brottsförebyggande åtgärden att stänga krogar och nattklubbar tidigare på fredagar infördes. Tillvägagångssättet har varit att först försöka urskilja skillnader mellan dagar, tidpunkter och perioder i de olika materialen och jämföra dessa med varandra. Därefter har dessa skillnader prövats mot andra hypotetiska förklaringar för att bättre kunna konstatera om åtgärden haft önskad effekt eller inte. Fokus har främst legat på om åtgärden fått effekt på fredagsdygnet, och om brottsincidenterna flyttats i tid på fredagsdygnet, men även på om någon effekt kan konstateras på lördagsdygnet. Frågeställningarna har besvarats genom deskriptiva analyser där antalet våldsincidenter har studerats per timme, per fredags- respektive lördagsnatt, per månad samt över perioder. Det primära materialet har varit statistik från patientdokumentationssystemet ELVIS och statistik från polisanmälningar, vilka i viss utsträckning har kompletterats med incidentrapporter från Västtrafik.

Som framgår av resultaten pekar den övergripande trenden i de olika materialen åt samma håll, vilket stärker tillförlitligheten. Att enbart utgå från t.ex. polisanmälningar, vilket är en vanlig källa vid kartläggning av brottslighet (se t.ex. Rossow & Norström 2011, Humphreys



et al. 2013, Wallin, Norström & Andréasson 2002, Kypri et al. 2010), hade gett en annan bild, framför allt av lördagsdygnet. Alla källor har sina brister med över- och underrepresentation, men tillsammans kan de ge en bättre bild av hur våldsbrottligheten faktiskt ser ut. Den övergripande brottstrenden visar att antalet våldsincidenter i Göteborg och Västra Götaland har minskat under flera år. Denna förändring inkluderar förhållanden som inte direkt kan relateras till krogmiljöer, i synnerhet inte till krogarnas stängningstider. Förklaringar som rör denna mer omfattande förändring ligger dock utanför den problemställning och de frågeställningar som behandlas i denna studie.

Resultatet av våldsbrottligheten på fredagsdygnet i Göteborg visar att det skett en generell minskning av antalet fall under hela 2013 jämfört med 2012. Detta gäller i både statistiken från ELVIS och statistiken från polisanmälningarna. Det har även specifikt skett en minskning på fredagskvällar under period 2, enligt båda materialen, dvs. efter att åtgärden infördes, vilket enligt rutinaktivitetsteorin (Felson & Cohen 1979) skulle kunna tolkas som att antalet tillfällen till brott har minskat. Att våldsbrottligheten minskat till följd av åtgärden att stänga krogarna tidigare får också stöd av internationell forskning (se t.ex. Kypri et al. 2010, Duailibi et al. 2007). Å andra sidan skulle dock åtgärdens effekt kunna ifrågasättas utifrån resultatet att våldet minskat under hela år 2013, dvs. även innan åtgärden infördes. Detta argument har framförts av polisens krogsumordnare Bo Källvik, som uttalade sig i GP (2013-08-15) om att våldet redan minskat innan åtgärden infördes samt att våldet minskar pga. flera gemensamma insatser, inte enbart en tidigare stängning. Det kan tänkas att t.ex. RUS-projektet i Göteborg med utbildning, tillsyn och samverkan har lett till färre våldsbrott genom att minska antalet situationer som skapar våld (Collins 2008a), beroende på bättre kontroll av alkoholkonsumtion och försäljning (Graham & Homel 2008) samt genom direkta åtgärder mot specifika platser och brott (Cornish & Clarke 2014). Detta är dock åtgärder som kan tänkas ha en generell inverkan på det krogrelaterade våldet över tid, men vars inverkan borde varit jämt fördelad vad gäller dygn och tidpunkt på dygnet. De kan därför inte förklara de periodspecifika skillnaderna och inte heller skillnaderna mellan fredags- och lördagsdygnen som tydligt visas i denna studie.

Det som talar för att åtgärden fått en positiv effekt är att våldsbrottligheten minskat på fredagsdygnet under perioden efter att åtgärden infördes jämfört med innan samt att denna minskning är större på fredagsdygnet än på lördagsdygnet. Detta resultat gäller både materialet från ELVIS och från polisanmälningarna. Konstaterandet har relaterats till andra samtidiga omständigheter, som att förekomsten av fler krogar med *after work*-servering borde leda till mer våld genom att tillfällena till brott istället ökar (Cornish & Clarke 1979) samt att yngre krogbesökare på fredagar borde leda till mer brott, då majoriteten av gärningspersoner och offer är män mellan 18 och 24 år (Axbom & Johansson Meinke 2009, Carpenter & Dobkin 2010). Ökningen av antalet serveringsställen med *after work* är ett faktum, men i vilken grad denna förändring fått effekt på antalet våldsincidenter bör undersökas mer ingående i framtida forskning. Men förhållandet att antalet våldsbrott på fredagsdygnet har minskat, trots att det med hänsyn till ovanstående faktorer borde ha ökat, stärker argumentet för att det är den utvärderade åtgärden som haft en positiv inverkan på våldsbrottligheten.

Som nämnts kan det även finnas andra orsaker som lett till en minskning, eftersom flera åtgärder har riktats mot våld i krogmiljöer de senaste åren. En annan generell omständighet är att vi lever i ett komplext samhälle, vilket gör det svårt att isolera enskilda faktorer och förutse människors specifika handlande. Både Felson och Cohens rutinaktivitetsteori (1979) och Collins teori om emotionell energi (2008a) studerar uppkomsten av våld utifrån situationer och inte individer. Genom att identifiera potentiella våldsamma situationer och miljöer, kan



dynamiken som skapar känslor och handlingsförmåga som leder till våld, bättre förekommas. Utifrån båda teorierna skulle olika konflikt- och våldsdämpande inslag i krogmiljöer kunna leda till en minskning av antalet våldsincidenter. Bättre utbildade ordningsvakter och entrépersonal skulle t.ex. kunna motverka att uppkomna konfliktsituationer triggas ytterligare och övergår i våld. Framför allt i de situationer då personer lätt rycks med av varandras emotioner (Collins 2008a). Köer till entrén, köer till baren eller trånga passager vid in- och utgång kan leda till potentiella våldssituationer, framför allt i kombination med alkohol, eftersom alkohol ökar risken för att en person upplever situationella påtryckningsfaktorer istället för situationell kontroll (Graham & Homel 2008). Andra våldsreducerande åtgärder och kontrollstrategier på krogar kan vara att inte servera alkohol till kraftigt alkoholpåverkade personer eller att avvisa och utestänga identifierade bråkmakare och slagskämpar, som ofta hamnar i våldssituationer och som utvecklat en strategi för att vända emotionerna till sin fördel (Collins 2008a). Sammanfattningsvis uppstår alkoholrelaterat våld när en rad faktorer sammanfaller, och för att motverka detta i krogmiljöer behövs dels ledtrådar i form av kontroll från t.ex. *handlers*, *managers* och *guardians*, men också positiva förväntningar i den aktuella miljön om att våld inte är accepterat och ska motverkas (Felson & Boba 2010, Graham & Homel 2008, Wilson & Kelling 1982).

När det gäller lördagsdygnet har antalet anmälda brott ökat något under perioden efter införandet av åtgärden, medan antalet misshandelsfall som sökt vård på någon av Sahlgrenskas akut- och olycksfallsmottagningar minskat något. Ökningen av det polisanmälda våldet gäller främst under lördagsdygnets småttimmar (klockan 03.00 till 07.00) vilket kan vara en konsekvens av att fler personer väljer att besöka nattklubbar senare på natten på lördagar än fredagar efter att åtgärden införts. Det ska dock noteras att detta resultat om fördelningen av våld under lördagsdygnets timmar gäller hela 2013, dvs. även de 7,5 månader innan åtgärden infördes och behöver därmed inte vara en direkt konsekvens av åtgärdens införande. Dessutom har det totala antalet våldsbrott på både fredagsdygnet och lördagsdygnet minskat under perioden efter åtgärdens införande jämfört med innan.

Innan åtgärden infördes framhöll motståndarna att det fanns en risk att antalet svartklubbar skulle öka i och med att åtgärden infördes. Studien kan inte svara på om så är fallet, beroende på svårigheten att få fram uppgifter om den sortens verksamhet. Resultatet visar dock att det inte skett någon överflyttning av våldsincidenter till andra områden i Göteborg, vilket bl.a. Sahlin (2008:25) påpekar är en risk vid brottsförebyggande åtgärder. En begränsning i studien skulle kunna vara att resultaten i centrala Göteborg inte jämförts med ett kontrollområde som inte infört åtgärden ifråga. Frånvaron av kontrollområde har dock delvis kompenseras för med hjälp av tidigare forskning som bygger på likande fall. Ett kontrollområde behöver dessutom ha likande förutsättning som Göteborg, och de enda städerna som är aktuella är i så fall Stockholm och möjligtvis Malmö. Båda städerna har dock färre antal sena serveringstillstånd än Göteborg och i Stockholm är krogarna mer utspridda på en större geografisk yta än i Göteborg (Spak, Kadesjö & Berander 2011). Att krogarna är mer utspridda över staden kan innebära att koncentrationen av människor på en begränsad yta blir mindre, vilket i sin tur kan leda till färre provocerande situationer med våldsinslag. Studien har på grund av materialbrist inte undersökt hur antalet förordnade ordningsvakter förändrats över tid, vilket skulle kunna påverka graden av social kontroll i krogrelaterade miljöer. Det har heller inte studerats hur alkoholkonsumtionen i de aktuella miljöerna har förändrats generellt, till följd av tidigare stängning eller till följd av fler *after work* ställen, eftersom dessa uppgifter inte är en del av det empiriska material som använts. Möjligheterna att samla in och analysera ytterligare material har av tidsskäl inte funnits.

Med hänvisning till nämnda reservationer är slutsatsen av föreliggande studie att den brottsförebyggande åtgärden att stänga krogar tidigare på fredagsdygnet har haft en förväntad effekt. Åtgärden att stänga tidigare, har i linje med preventionsparadoxen riktats mot hela populationen, och således gett effekt på en total minskning av antalet våldsincidenter. En stark tolkning av resultaten är att åtgärden har haft en självständig effekt. En något svagare tolkning är att åtgärden bidragit till och förstärkt en mer generell minskning. Våldsincidenterna på fredagsdygnet och lördagsdygnet har totalt sett minskat efter att åtgärden infördes, men effekten på fredagsdygnet som åtgärden specifikt riktats mot har varit mest påtaglig. Det kan även konstateras att överflyttningseffekter inte verkar ha skett. Sett till denna studies frågeställningar kan åtgärden anses vara befogad, och det finns sett till den brottsförebyggande (våldsreducerande) effekten, inget som talar för att åtgärden bör tas bort.

### **Vidare forskning**

Då relativt kort tid passerat sedan åtgärden att stänga krogar tidigare infördes i augusti 2013 kan resultatet i föreliggande studie endast belysa de kortsiktiga effekterna. Studier som tar upp mer långsiktiga effekter behöver göras framöver, när längre tid gått. Det är även motiverat att undersöka hur alkoholkonsumtionen generellt sett har förändrats samt hur konsumtionen har påverkats av en tidigarelagd stängning och införandet av fler *after work*-arrangemang. En annan möjlig framtida studie skulle kvalitativt kunna undersöka mörkertalen av våldsbrott i krogmiljöer genom att t.ex. intervjua restaurangägare, personal eller ordningsvakter om hur de upplever våldet i sin arbetsmiljö.

Resultaten i denna studie talar även för behovet av ytterligare forskning om lördagsdygnet, och huruvida det är motiverat att stänga tidigare även då. Då förutsättningarna för fredagsdygnet och lördagsdygnet skiljer sig åt, går det inte att direkt applicera fredagsdygnets effekt på lördagsdygnet, även om liknade resultat skulle kunna uppnås. Även tidpunkten för stängning skulle kunna studeras närmare i framför allt Göteborg, eftersom tidigare forskning visar att en våldsreducerande effekt uppnås först när krogar måste stänga  $\geq 2$  timmar tidigare. Det bör dock avslutningsvis sägas att det i brottsförebyggande arbeten med att minska våldsincidenter även finns andra aspekter att ta hänsyn till såsom t.ex. arbetstillfällen, stadens turistattraktionskraft samt, inte minst, förhållandet mellan den aktuella åtgärden och människors valmöjligheter (Flyghed 2000, 2007).

# Referenser

Andersson, J., 2013-08-15, "Minskat våld trots sen stängning, krogamordnare tveksam till nya stängningstiden." Göteborgs-Posten. Hämtad 2014-01-31 från <http://www.gp.se>

Axbom, S. & Johansson Meinke, M. (2009) *Förebyggande av våld i offentlig miljö. En slutrapport*. Stockholm: Brå.

Babor, T. et al. (1978) "Experimental Analysis of the "Happy Hour": Effects of Purchase Price on Alcohol Consumption". *Psychopharmacology* 58, 35-41.

Black, D. (1997) *The Social Structure of Right and Wrong*. Andra reviderade upplagan. Academic Press.

Brottsförebyggande rådet: [www.bra.se](http://www.bra.se)

Bryman, A. (2011) *Samhällsvetenskapliga metoder*. Malmö: Liber.

Carpenter, C. & Dobkin, C. (2010) "Alcohol regulation and crime" i Cook, P. J., Ludwig, J. & McCrary, J. (red) *Controlling Crime: Strategies and Tradeoffs*. Chicago: University of Chicago Press: 2011, p.291-329.

Christiansson, S. Å. & Montgomery, H. (2008) "Kognition i ett rättspsykologiskt perspektiv" i Granhag, P. A. & Christiansson, S. Å. (red) (2008) *Handbok i rättspsykologi*. Stockholm: Liber.

Clarke, R. V. (1995). "Situational crime prevention". *Crime and Justice*, 19, 91-150.

Clarke, R. V. (2008) "Situational crime prevention" i Wortley, R. & Mazerolle, L. (red) (2008) *Environmental Criminology and Crime Analysis*. Collompton: Willian Publishing.

Cohen, L. E. & Felson, M. (1979). "Social change and crime rate trends: A routine activities approach". *American Sociological Review*, 44(1), 588.

Collins, R. (2008a) *Violence: a micro-sociological theory*. Princeton: Princeton University Press.

Collins, R. (2008b) *Den sociologiska blicken. Att se bortom det uppenbara*. Lund: Studentlitteratur.

Cornish, D. B. & Clarke, R. V. (2003) "Opportunities, precipitators and criminal decisions: A reply to Worley's critique of situational crime prevention". *Crime Prevention Studies*, vol 16, pp. 41-96.

Cornish, D. B. & Clarke, R. V. (2008) "The rational choice perspective" i Wortley, R. & Mazerolle, L. (red) (2008) *Environmental Criminology and Crime Analysis*. Collompton: Willian Publishing.

Cornish, D. B. & Clark, R. V. (red) (2014) *The reasoning criminal: rational choice perspective on offending*. 2<sup>nd</sup> edition. New Jersey: Transaction Publishers.

Djurfeldt, G., Larsson, R. & Stjärnhagen, O. (2010) *Statistisk verktygslåda – samhällsvetenskaplig orsaksanalys med kvantitativa metoder*. 2:a uppl. Lund: Studentlitteratur

Duailibi, S. et al. (2007). "The effect of restricting opening hours on alcohol-related violence". *American Journal of Public Health*, 97(12), 2276-2280

Esaiasson, P. et al. (2007) *Metodpraktikan. Konsten att studera samhälle, individ och marknad*. Stockholm: Nordstedts Juridik.

Felson, M. & Boba, R. (2010) *Crime and everyday life*. Fourth edition. Thousand Oaks: SAGE Publications, Inc.

Flyghed, J. (200) "Hur kontrolleras brottsligheten på ett lämpligt sätt?" i Flyghed, J. (red) (2000) *Brottsbekämpning – mellan effektivitet och integritet: kriminologiska perspektiv på polismetoder och personlig integritet*. Lund: Studentlitteratur.

Flyghed, J. (2007) "Kriminalitetskontroll – baserad på tro eller vetande?" *Svensk Juristtidning* 2007, häfte 1.

Fredriksson, J., 2012-05-03, "Kroggrälet, Jimmy Fredriksson: Sällsynt illa skött sifferlek om öppetiderna". GT. Hämtad 2014-01-31 från <http://www.gt.se>

Graham, K. & Homel, R. (2008) *Raising the Bar. Preventing aggression in and around bars, pubs and clubs*. Willan Publishing.

Graham, C. A., McLeod, L. S., & Steedman, D. J. (1998). "Restricting extensions to permitted licensing hours does not influence the numbers of alcohol or assault related attendances at an inner city accident and emergency department." *Journal of Accident & Emergency Medicine*, 15(1), 23-25.

Göteborgs stad, RUS: <http://goteborg.se/wps/portal/foretag/tillstand-och-regler/serveringstillstand/ny/rus>

Göteborgs stad, social resursförvaltning (2012) *Göteborgs stads riktlinjer för alkoholserving*.

Göteborgs stad, statistik: <http://www4.goteborg.se/prod/G-info/statistik.nsf>

Hahn, R. A. et al. Task Force on Community Preventive Services. (2010). "Effectiveness of policies restricting hours of alcohol sales in preventing excessive alcohol consumption and related harms." *American Journal of Preventive Medicine*, 39(6), 590-604.

Hough, M. & Hunter, G. (2008) "The 2003 licensing act's impact on crime and disorder: An evaluation." *Criminology & Criminal Justice*, 8(3), 239-260.

Humphreys, D. K., Eisner, M. P., & Wiebe, D. J. (2013). "Evaluating the impact of flexible alcohol trading hours on violence: An interrupted time series analysis." *PLoS One*, 8(2), e55581.

Isemo, A., 2012-05-11, "Det var lågt, Taktikröstning om krogtider retar oppositionen". *Göteborgs-Posten*. Hämtad 2014-01-31 från <http://www.gp.se>

Jones, L. et al. (2011). "Reducing harm in drinking environments: A systematic review of effective approaches." *Health & Place*, 17(2), 508-518.

Kypri, K. et al. (2010). "Effects of restricting pub closing times on night-time assaults in an Australian city." *Addiction*, 106(2), 303-310.

Lenke, L. (1973) "Den dolda våldsbrottsligheten i Stockholm. En sjukhussurvey" i von Hofer, H. (red) (2009) *Leif Lenke in memoriam*. Stockholms universitet: kriminologiska institutionen.

Lenke, L. (1989) "Alkohol och våldsbrottlighet. Tidsserieanalyser i komparativt perspektiv". i von Hofer, H. (red) (2009) *Leif Lenke in memoriam*. Stockholms universitet: kriminologiska institutionen.

Nationella trygghetsundersökningen 2006-2013, Regionala resultat. Rapport 2014:3. Stockholm: Brottsförebyggande rådet.

Norström, T. & Trolldal, B. (2013). "Was the STAD programme really that successful?" *Nordic Studies on Alcohol and Drugs*, 30(3), 171.

Olsson, D. & Grahn-Hinnfors, G., 2014-02-22. "Inte många rätt om krogtider". *Göteborgs-posten*.

Pettersson, T., Kommissarie/Analytiker vid PO Storgöteborg Stab, 2014-02-18 (telefonsamtal)

Ragnarsdóttir, T. et al. (2011). "Alcohol-related mishaps on weekends in Reykjavík." *Nordic Studies on Alcohol and Drugs*, 28(1), 83.

Rikspolisstyrelsen (2011) "Inspektion av våld i offentlig miljö." Inspektionsrapport 2011:7. Stockholm: Rikspolisstyrelsen.

Room, R. & Rossow, I., Stockholms universitet, Samhällsvetenskapliga fakulteten, Centrum för socialvetenskaplig alkohol- och drogforskning (SoRAD), & Stockholm. (2001). "The share of violence attributable to drinking." *Journal of Substance Use*, 6(4), 218-218.

Rossow, I., Norström, T., Stockholms universitet, Samhällsvetenskapliga fakulteten, & Institutet för social forskning (SOFI). (2012). "The impact of small changes in bar closing hours on violence. The Norwegian experience from 18 cities." *Addiction*, 107(3), 530-537.

Sahlin, I. (2008) *Brottsprevention som begrepp och samhällsfenomen*. Lund: Arkiv.

Spak, F., Kadesjö, J. & Berander, J. (2011) "Rapport Krog och Hälsa Göteborg 2011." Göteborg: Socialmedicin, Sahlgrenska akademien, Göteborgs universitet. [www.socmed.gu.se](http://www.socmed.gu.se)

Vetenskapsrådet (2002). *Forskningsetiska principer inom humanistisk-samhällsvetenskaplig forskning*. Stockholm: Vetenskapsrådet.

von Hofer, H. (2011) *Brott och straff i Sverige. Historisk kriminalstatistik 1750-2010. Diagram, tabeller och kommentarer*. Stockholm: Kriminologiska institutionen Stockholms universitet.

Wallin, E., Norström, T., & Andréasson, S. (2003). "Alcohol prevention targeting licensed premises: A study of effects on violence." *Journal of Studies on Alcohol*, 64(2), 270-277.

Wells, S., & Graham, K. (2003). "Aggression involving alcohol: Relationship to drinking patterns and social context." *Addiction (Abingdon, England)*, 98(1), 33-33.

Wilson, J. Q. & Kelling, G. L. (1982) "Broken Windows" i LeGates, R. T. & Stout, F. (red) (2011) *The City Reader*. 5<sup>th</sup> edition. London: Routledge

Wortley, R. (1998). "A two-stage model of situational crime prevention." *Studies on Crime and Crime Prevention*, 7, 173-188.

Wortley, R. (2008) "Situational precipitators of crime" i Wortley, R. & Mazerolle, L. (red) (2008) *Environmental Criminology and Crime Analysis*. Collompton: Willian Publishing.